



บทความวิจัย

เรื่อง ผลกระทบและแนวทางการฟื้นฟูอุตสาหกรรมการท่องเที่ยวญี่ปุ่นหลังภัยพิบัติสึนามิ

โดย

นางสาว พรพรรณ เมฆฉาย

05520640

เสนอ

อาจารย์ดร.สุรียพร จรุงธนะกิจ

บทความวิจัยนี้เป็นส่วนหนึ่งของการศึกษารายวิชา 450 460 การศึกษาเอกเทศ

สาขาวิชาเอเชียศึกษา คณะอักษรศาสตร์ มหาวิทยาลัยศิลปากร

ภาคการศึกษาปลาย ปีการศึกษา 2555

**ชื่องานวิจัย** ผลกระทบและแนวทางการฟื้นฟูอุตสาหกรรมการท่องเที่ยวญี่ปุ่นหลังภัยพิบัติสึนามิ

**ผู้นำเสนอ** นางสาวพรพรรณ เมฆฉาย

**อาจารย์ที่ปรึกษาหัวข้อ** อาจารย์ดร.สุริพร จรุงชนะกิจ

## 1. บทคัดย่อ

การวิจัยครั้งนี้มีจุดมุ่งหมาย คือ การศึกษาภาพรวมของอุตสาหกรรมการท่องเที่ยวของประเทศญี่ปุ่นก่อนการเกิดภัยพิบัติสึนามิ และผลกระทบของภัยพิบัติสึนามิ ปี พ.ศ. 2554 ต่อแหล่งท่องเที่ยวและอุตสาหกรรมการท่องเที่ยวของประเทศญี่ปุ่น ตลอดจนกลยุทธ์ฟื้นฟูแหล่งท่องเที่ยวของประเทศญี่ปุ่นหลังภัยพิบัติสึนามิ ปีพ.ศ.2554 อีกทั้ง ศึกษาผลกระทบต่อจำนวนนักท่องเที่ยวชาวไทยที่ไปท่องเที่ยวในประเทศญี่ปุ่นหลังภัยพิบัติสึนามิ ปีพ.ศ.2554 โดยอาศัยข้อมูล จากสถิติที่รวบรวมไว้โดย องค์การส่งเสริมการท่องเที่ยวแห่งประเทศไทย หรือ จีเอ็นทีโอ และข้อมูลที่รวบรวมจากบทความที่เกี่ยวข้องหรือการรายงานข่าวของสำนักข่าวต่างๆทั้งประเทศไทยและต่างประเทศ

ผลจากการศึกษาพบว่า ภาพรวมของอุตสาหกรรมการท่องเที่ยวญี่ปุ่นก่อนเกิดภัยพิบัตินั้น เป็นไปในทางที่ดี มีชาวต่างชาติที่เดินทางมาญี่ปุ่นเพื่อท่องเที่ยวและทำธุรกิจ ในปี พ.ศ.2553 จำนวนรวม 6.79 ล้านคน โดยมีองค์การส่งเสริมการท่องเที่ยวแห่งประเทศไทย หรือ จีเอ็นทีโอ เป็นองค์กรหลักในการทำหน้าที่ประชาสัมพันธ์และสนับสนุนด้านการท่องเที่ยวเป็นหลัก เหตุการณ์สึนามิในภูมิภาคโทโฮคุในครั้งนี้ นอกจากจะส่งผลกระทบต่ออุตสาหกรรมท่องเที่ยวของเขตโทโฮคุ (พื้นที่ประสบภัย) แล้ว ยังส่งผลกระทบต่ออุตสาหกรรมท่องเที่ยวของญี่ปุ่นโดยรวมอีกด้วย โดยหลังจากเกิดเหตุการณ์ นักท่องเที่ยวต่างชาติต่างยกเลิกหรือเลื่อนการเดินทางเข้าประเทศญี่ปุ่น ทำให้จำนวนนักท่องเที่ยว ชาวต่างชาติ ที่เดินทางเข้าประเทศญี่ปุ่นในเดือนมีนาคม พ.ศ.2554 ลดลงร้อยละ 50 และลดต่อไปถึงกว่าร้อยละ 60 ในเดือนเมษายน พ.ศ.2554 สำหรับนักท่องเที่ยวชาวไทยนั้น ยกเลิกบริการไป ประมาณ ร้อยละ 50 สำหรับจังหวัดที่ได้รับความเสียหายมากที่สุด คือ จ.มียางิ จ.อิวาเตะ และจ.ฟูกูชิมะ เกิดความเสียหายรวมมูลค่า 210,000 ล้านดอลลาร์สหรัฐ และมีผู้เสียชีวิตราว 23,482 คน บาดเจ็บ 6,011 คน สูญหาย 8,069 คน และกลยุทธ์ที่รัฐบาลนำมาใช้แก้ไขสถานการณ์ในครั้งนี้มีหลายกลยุทธ์ เช่น กลยุทธ์จากการประชุมสุดยอด The 12th Global Travel & Tourism Summit และแคมเปญส่งเสริมการท่องเที่ยวต่างๆ รวมไปถึงความอดทนและความสามัคคีของคนในชาติที่พร้อมจะฟันฝ่าอุปสรรค ทำให้อุตสาหกรรมท่องเที่ยวของประเทศญี่ปุ่นค่อยๆเริ่มดีขึ้นและพร้อมที่จะต้อนรับผู้มาเยือนได้อย่างปลอดภัย อย่างไรก็ตาม ประเทศญี่ปุ่นจะต้องดำเนินการตามนโยบายต่อไป เพื่อฟื้นฟูอุตสาหกรรมท่องเที่ยวในระยะยาว ตลอดจนเยียวยาสภาพจิตใจของผู้ประสบภัย ถึงแม้ว่าอาจจะต้องใช้เวลาอันยาวนานสักนิด แต่ผู้วิจัยเชื่อว่า ญี่ปุ่นจะกลับมาสู่ตลาดโลกในอีกไม่กี่ปี

## 2. คำสำคัญ                      สึนามิ, การท่องเที่ยวของญี่ปุ่น, ภัยพิบัติ

### 3. บทนำ

#### ความเป็นมาและความสำคัญของปัญหา

คลื่นยักษ์สึนามิเป็นภัยธรรมชาติที่เกิดขึ้นอยู่ทั่วโลก แต่มีโอกาสดังกล่าวเกิดขึ้นมากบริเวณมหาสมุทรแปซิฟิก เนื่องจากบริเวณนี้มีรอยต่อของแผ่นเปลือกโลกภาคพื้นมหาสมุทร (Oceanic plates) ที่มีการเคลื่อนตัวอยู่ตลอดเวลา จนเกิดแผ่นดินไหวใต้ทะเลอยู่บ่อยๆ บริเวณรอยต่อนี้เรียกว่า วงแหวนแห่งไฟ (Ring of fire) และวงแหวนไฟนี้ล้อมมหาสมุทรแปซิฟิกอยู่ เป็นเหตุให้เกิดสึนามิในภูมิภาคส่วนนี้ของโลกมากกว่าบริเวณอื่น จากการรวบรวมข้อมูลโดย รศ.ดร.ปัญญา จารุศิริ แห่งภาควิชาธรณีวิทยา คณะวิทยาศาสตร์ จุฬาลงกรณ์มหาวิทยาลัย พบว่าในช่วงปีพ.ศ. 2443-2532 มีสึนามิเกิดขึ้นถึง 946 ครั้ง ในจำนวนนี้ 120 ครั้ง (ร้อยละ 14.53) ทำให้เกิดภัยพิบัติอันตรายและมีผู้เสียชีวิตจำนวนมาก เช่น สึนามิบริเวณจีนใต้ เมื่อปี พ.ศ. 2325 ทำให้มีผู้เสียชีวิตประมาณ 40,000 คน รองลงไป คือ การเกิดสึนามิในปี พ.ศ. 2526 จากการระเบิดของภูเขาไฟกรากาตัว (Krakatau) ในประเทศอินโดนีเซีย มีผู้เสียชีวิตประมาณ 36,500 คน นับเป็นภัยพิบัติครั้งใหญ่ครั้งหนึ่งในเอเชียที่เคยเกิดขึ้น (นายรอบขอบ, 2554)

ประเทศญี่ปุ่นเป็นส่วนหนึ่งของแนวภูเขาไฟรอบมหาสมุทรแปซิฟิก (Circum Pacific Orogenic Zone) การที่ญี่ปุ่นยังมีภูเขาไฟที่สามารถปะทุได้ตลอดเวลา ซึ่งให้เห็นถึงอายุที่ค่อนข้างจะอยู่ในวัย “หนุ่มสาว” (Young age) ของหมู่เกาะในแง่ธรณีวิทยา ซึ่งหมายความว่าโครงสร้างของแผ่นดินยังอยู่ในขั้นก่อตัว เพราะฉะนั้นจึงเกิดแผ่นดินสะเทือนอยู่บ่อยๆ ซึ่งประชาชนจะรู้สึกบ้างเป็นครั้งคราว (กระทรวงการต่างประเทศ, ประเทศญี่ปุ่น, 2526) เรียกได้ว่าประเทศญี่ปุ่นเป็นประเทศที่ประสบเหตุการณ์รุนแรงจากแผ่นดินไหวและภัยพิบัติต่างๆ มากมายจนมีคำกล่าวที่ว่า แผ่นดินไหวเป็นเหตุการณ์ที่เกิดขึ้นทุกวันเหมือนกินข้าว (Milne, 2536 : 245)

การศึกษาเหตุการณ์ในอดีตหลายเหตุการณ์นั้นน่าสนใจอย่างยิ่ง เพราะไม่เพียงทำให้เราได้เพิ่มความรู้ใคร่รู้ว่าคลื่นยักษ์ที่น่าพาดหายนะมาสู่โลกนั้นเกิดขึ้นมานานเพียงไรแล้ว แต่หายนะต่าง ๆ นั้นย่อมนำมาซึ่งการศึกษาหาวิธีป้องกัน (วรสิริยุตต์, 2548:75) เนื่องจากประเทศญี่ปุ่นเป็นประเทศที่เกิดภัยพิบัติอยู่บ่อยครั้งแต่ก็สามารถฟื้นตัวได้ภายใต้ระยะเวลาอันสั้น อาทิเช่น เหตุการณ์แผ่นดินไหวที่เมืองโกเบ ปีค.ศ. 1995 เป็นต้น เหตุการณ์ในครั้งนี้นับว่าเป็นแผ่นดินไหวครั้งร้ายแรงที่สุดในประวัติศาสตร์ญี่ปุ่น เพราะเป็นแผ่นดินไหวครั้งแรกในเขตเมือง ประเมินความเสียหายได้ 9,600 ล้านเยน (สุริชัย หวันแก้ว และคณะ, 2550:241) การฟื้นฟูเหตุการณ์ในครั้งนี้นับว่ามีกระบวนการที่ค่อยเป็นค่อยไป นับว่าเป็นบทเรียนที่สำคัญที่จะนำมาประยุกต์ใช้กับเหตุการณ์ภัยพิบัติสึนามิที่ประเทศญี่ปุ่นกำลังเผชิญ และในอนาคตการเกิดภัยพิบัติทางธรรมชาติที่อาจเพิ่มความเสี่ยงมากขึ้นเรื่อยๆ ตามสภาพสิ่งแวดล้อมทางธรรมชาติที่ถูกทำลายไป จนทำให้ธรรมชาติขาดความสมดุล

เมื่อวันที่ 11 มีนาคม พ.ศ. 2554 เวลา 14.46 น. ได้เกิด เหตุภัยพิบัติแผ่นดินไหวนอกชายฝั่งแปซิฟิกแถบภูมิภาคโทโฮกุก่อให้เกิดคลื่นสึนามิพัดเข้าทำลายชีวิตและทรัพย์สินของประชาชนในมิยาโกะ อิวาเตะ และโทโฮกุ รวมทั้งยังก่อให้เกิดอุบัติเหตุแกนปฏิกรณ์ปรมาณูหลอมละลาย เตาปฏิกรณ์นิวเคลียร์อย่างน้อย 3 เครื่องได้รับความเสียหาย โรงไฟฟ้านิวเคลียร์ ไดอิชิ จังหวัดฟุกุชิมะ ระเบิด ส่งผลให้รัฐบาลญี่ปุ่นต้องประกาศสถานการณ์ฉุกเฉิน และประชาชนในบริเวณใกล้เคียงถูกสั่งให้อพยพออกจากพื้นที่นับเป็นเหตุการณ์แผ่นดินไหวครั้งรุนแรงที่สุดในประวัติศาสตร์ญี่ปุ่น มีประเด็นที่น่าสนใจอย่างยิ่งว่า ภัยธรรมชาติอย่างเช่นภัยพิบัติสึนามิในครั้งนี้ ไม่มีใครที่จะสามารถยับยั้งการเกิดได้ แม้แต่ประเทศญี่ปุ่นที่มีเทคโนโลยีก้าวล้ำชาติใดในโลก เพียงแต่ลดระดับความสูญเสียและกลับมาสู่สภาวะปกติและพร้อมที่จะเรียนรู้ที่จะอยู่กับธรรมชาตินี้ได้

เหตุการณ์ดังกล่าวนอกจากจะส่งผลกระทบต่ออุตสาหกรรม การท่องเที่ยวของเขตโทโฮกุ (พื้นที่ประสบภัย) แล้ว ยังส่งผลกระทบต่ออย่างใหญ่หลวงต่ออุตสาหกรรมท่องเที่ยวของญี่ปุ่น โดย ภาพรวมอีกด้วย โดยหลังจากเกิดเหตุการณ์ภัยพิบัติในวันที่ 11 มีนาคม พ.ศ. 2554 นักท่องเที่ยวต่างประเทศต่างยกเลิกหรือเลื่อนการเดินทางเข้าประเทศญี่ปุ่น ทำให้จำนวนนักท่องเที่ยวต่างประเทศที่เดินทางเข้าประเทศญี่ปุ่นในเดือนมีนาคม พ.ศ.2555 ลดลงร้อยละ 62.5 ในเดือนเมษายน (Norifumi IDEE,2555) อุตสาหกรรมการท่องเที่ยวถือเป็นหัวใจหลักในการนำรายได้เข้าสู่ประเทศอีกทางหนึ่ง เพราะฉะนั้นจำเป็นอย่างยิ่งที่ประเทศญี่ปุ่นจะต้องนำบทเรียนในอดีตที่เคยประสบนั้นจะนำมาใช้ในการแก้ไขปัญหาวิกฤตการณ์ในครั้งนี้

ด้วยเหตุผลดังกล่าว ผู้วิจัยจึงได้สนใจศึกษาผลกระทบ และแนวทางการฟื้นฟูอุตสาหกรรมการท่องเที่ยวประเทศ ญี่ปุ่นหลังภัยพิบัติสึนามิพ.ศ. 2554 ถึงปัจจุบัน เพื่อให้ให้นักท่องเที่ยวชาวต่างชาติทั่วโลกหันกลับมายอมรับและเชื่อมั่น ในการรับมือจากเหตุการณ์ภัยพิบัติในครั้งนี้ซึ่งสามารถใช้เป็นบทเรียนให้ทั่วโลกได้ศึกษาและนำไปประยุกต์ใช้ได้หากเกิดภัยพิบัติสึนามิขึ้นในอนาคต

### วัตถุประสงค์ของการศึกษา

1. ศึกษาภาพรวมของอุตสาหกรรมการท่องเที่ยวของประเทศญี่ปุ่นก่อนการเกิดภัยพิบัติสึนามิ
2. ศึกษาผลกระทบของภัยพิบัติสึนามิปีพ.ศ.2554ต่อแหล่งท่องเที่ยวและอุตสาหกรรมการท่องเที่ยวของประเทศญี่ปุ่น
3. ศึกษาผลกระทบของภัยพิบัติสึนามิปีพ.ศ.2554 ต่อการท่องเที่ยวไทย
4. ศึกษากลยุทธ์ฟื้นฟูแหล่งท่องเที่ยวของประเทศญี่ปุ่นหลังภัยพิบัติสึนามิ ปีพ.ศ.2554

### ประโยชน์ที่คาดว่าจะได้รับ

1. ทำให้ทราบถึงภาพรวมของอุตสาหกรรมการท่องเที่ยวของประเทศไทย
2. ทำให้ทราบถึงผลกระทบของภัยพิบัติสึนามิปีพ.ศ. 2554 ต่อแหล่งท่องเที่ยวและอุตสาหกรรมการท่องเที่ยวของประเทศไทย
3. ทำให้ทราบถึงผลกระทบของภัยพิบัติสึนามิปีพ.ศ.2554 ต่อการท่องเที่ยวไทย
4. ทำให้ทราบถึงกลยุทธ์ฟื้นฟูแหล่งท่องเที่ยวของประเทศไทยหลังภัยพิบัติสึนามิ ปีพ.ศ.2554

### ขอบเขตของการศึกษา

1. ศึกษาผลกระทบของการเกิดภัยพิบัติสึนามิทางชายฝั่งตะวันออกของประเทศไทย ตั้งแต่ปีพ.ศ. 2554 ถึงปัจจุบัน
2. ศึกษาแนวทางการฟื้นฟูอุตสาหกรรมการท่องเที่ยว ของประเทศไทย หลังภัยพิบัติสึนามิ ตั้งแต่ปีพ.ศ. 2554 ถึงปัจจุบัน

### วิธีการวิจัย

1. การเก็บและรวบรวมข้อมูลทุติยภูมิ (Secondary Data)
  - 1.1 ศึกษาจากหนังสือที่เกี่ยวกับแผ่นดินไหวและภัยพิบัติสึนามิ
  - 1.2 ศึกษาบทความวารสาร นิตยสารและ หนังสือพิมพ์
  - 1.3 ฐานข้อมูลอินเทอร์เน็ตจากเว็บไซต์หน่วยงานรัฐของไทยและหน่วยงานของประเทศไทย
2. การวิเคราะห์ข้อมูล
  - 2.1 นำข้อมูลทุติยภูมิต่างๆมาจัดระบบ โดยอาศัยการอธิบายด้วยแผนที่และตารางสถิติ

### เอกสารและงานวิจัยที่เกี่ยวข้อง

สามารถแบ่งตามหัวข้อต่างๆดังนี้

1. ข้อมูลทั่วไปเกี่ยวกับประเทศไทย
2. ข้อมูลทั่วไปเกี่ยวกับภัยพิบัติสึนามิ
3. ข่าวหรือบทความจากวารสารและหนังสือพิมพ์ที่เกี่ยวข้อง

#### 1. ข้อมูลทั่วไปเกี่ยวกับประเทศไทย

ประเทศไทยตั้งอยู่ในภูมิภาคเอเชียตะวันออกเฉียงใต้ ทอดตัวขนานกับชายฝั่งตะวันออกของทวีปเอเชียแผ่เป็นแนวโค้งแคบยาว ความยาว 3,800 กิโลเมตร ประเทศไทยมีพื้นที่ทั้งสิ้น 377,819 ตาราง-

กิโลเมตร มีขนาดประมาณ 1 ใน 9 ของประเทศอินเดีย และ 1 ใน 25 ของประเทศสหรัฐอเมริกา ประเทศญี่ปุ่นมีพื้นที่ไม่ถึงร้อยละ 0.3 ของโลก พื้นที่ 3 ใน 4 ของประเทศเป็นภูเขา ส่วนที่เหลือนั้นคือ ที่ราบลุ่มแม่น้ำ เกาะที่สำคัญ 4 เกาะคือ ฮอกไกโด ฮอนชู ชิโกกุ และกิวชู โดยเกาะฮอนชูครอบคลุมพื้นที่กว่าร้อยละ 60 ของพื้นที่ทั้งหมดของประเทศญี่ปุ่น (สถานเอกอัครราชทูตญี่ปุ่น,2541)

ประเทศญี่ปุ่นยังเป็นส่วนหนึ่งของแนวภูเขาไฟรอบมหาสมุทรแปซิฟิก ( Circum Pacific Orogenic Zone) อีกด้วย การที่ญี่ปุ่นยังมีภูเขาไฟที่สามารถปะทุได้ตลอดเวลา ซึ่งให้เห็นถึงอายุที่ค่อนข้างจะอยู่ในวัย “หนุ่มสาว” (Young age) ของหมู่เกาะในแง่ธรณีวิทยา ซึ่งหมายความว่าโครงสร้างของแผ่นดินยังอยู่ในขั้นก่อตัว เพราะฉะนั้นจึงเกิดแผ่นดินสะเทือนอยู่บ่อยๆ ซึ่งประชาชนจะรู้สึกบ้างเป็นครั้งคราว (กระทรวงการต่างประเทศ, ประเทศญี่ปุ่น,2526)

ประเทศญี่ปุ่นตั้งอยู่บนละติจูดที่ 31 องศาเหนือถึงละติจูดที่ 45 องศาเหนือ จึงมีภูมิอากาศแบบอบอุ่น อุณหภูมิเฉลี่ยต่อปีในโตเกียวซึ่งอยู่ตอนกลางของประเทศคือ 15.6 องศาเซลเซียส เนื่องจากทางเหนือสุดของหมู่เกาะห่างจากทางใต้สุดถึง 3,000 กิโลเมตร อุณหภูมิเฉลี่ยต่อปีจึงต่างกันอยู่ในระหว่าง 6-22 องศาเซลเซียส หมู่เกาะญี่ปุ่นได้รับอิทธิพลลมมรสุมตามฤดูกาล อากาศเย็นจะเคลื่อนลงมาทางใต้ในฤดูหนาว และอากาศร้อนจะเคลื่อนไปทางเหนือในฤดูร้อน ฤดูหนาวกับฤดูร้อนจะมีระยะเวลาอันยาวนานหลายเดือนและถูกคั่นกลางด้วยฤดูใบไม้ผลิ กับฤดูใบไม้ร่วงราวฤดูละ 2 เดือน (สมาคมส่งเสริมเทคโนโลยี ไทย-ญี่ปุ่น,2550)

ประเทศญี่ปุ่นมี 47 จังหวัด แบ่งออกเป็น 9 เขตตามลักษณะทางภูมิศาสตร์และประวัติศาสตร์ ดังนี้คือ ฮอกไกโด โตโฮกุ คันโต ชูบุ คิงกิ ชูโงกุ ชิโกกุ กิวชู และโอกินาวา ซึ่งแต่ละเขตจะมีภาษาท้องถิ่น ขนบธรรมเนียมประเพณี และวัฒนธรรมเก่าแก่ของตนเองที่แตกต่างกันไป ประชากรทั้งหมดของประเทศญี่ปุ่นมีประมาณ 127 ล้านคน ซึ่งมากเป็นอันดับ 9 ของโลก เมืองหลวงของประเทศญี่ปุ่นคือ โตเกียว (สำนักข่าวสารญี่ปุ่น,สถานเอกอัครราชทูตญี่ปุ่น,2547) เชื้อสายส่วนใหญ่ของคนญี่ปุ่นคือเชื้อสายชาวอะโมะโตะ และมีชนกลุ่มน้อยเช่นชาวไอนุและชาวริวกิว รวมทั้งชนกลุ่มน้อยทางสังคมที่เรียกว่า บุระกุ ประชากรญี่ปุ่นมีอายุคาดหมายเฉลี่ยประมาณ 82.07 ปี จึงนับเป็นประเทศที่มีประชากรอายุยืนยาวที่สุดประเทศหนึ่งในโลก (CIA,2551)

เศรษฐกิจของญี่ปุ่นเป็นการผสมผสานกันของอุตสาหกรรม พาณิชยกรรม การคลัง เกษตรกรรม และองค์ประกอบอื่นๆ ของโครงสร้างเศรษฐกิจสมัยใหม่ (สำนักข่าวสารญี่ปุ่น ,สถานเอกอัครราชทูตญี่ปุ่น, 2547) ผลิตภัณฑ์มวลรวม (GDP) ของประเทศญี่ปุ่นมีมูลค่า 5867.15 พันล้านดอลลาร์สหรัฐในปี 2554 ผลิตภัณฑ์มวลรวมของประเทศญี่ปุ่นเท่ากับประมาณ 9.46 % ของเศรษฐกิจทั่วโลก ในช่วงปีพ.ศ. 2503 ถึงปีพ.ศ.2554 ผลิตภัณฑ์มวลรวม ของ ประเทศ ญี่ปุ่นเฉลี่ย 2335.35 พันล้านดอลลาร์สหรัฐและพุ่งขึ้นสูงถึง 5867.15 พันล้านดอลลาร์สหรัฐ ในเดือนธันวาคม ปีพ.ศ. 2554 และต่ำสุดถึง 44.31 พันล้านดอลลาร์สหรัฐ ในเดือนธันวาคม ปีพ.ศ. 2503 (World Bank,2012)

## 2. ข้อมูลทั่วไปเกี่ยวกับภัยพิบัติสึนามิ

สึนามิ (tsunami) เป็นคำในภาษาญี่ปุ่น บางครั้งจึงแปลกันว่าคลื่นท่าเรือ ( Harbour waves) เพราะ Tsu แปลว่า ท่าเรือ และ Nami แปลว่า คลื่น หรืออาจเรียกว่า คลื่นแผ่นดินไหวในทะเล ( Seismic seawaves) ได้ด้วย (นายรอบขอบ,2554)

### 2.1 สาเหตุของการเกิดภัยพิบัติสึนามิ

วรสิริยุตต์ ( 2548) กล่าวว่า ในยุคปัจจุบันเทคโนโลยีอันเจริญก้าวหน้าทำให้มนุษย์สามารถสืบเสาะเจาะลึกลงไปถึงต้นตอการก่อกำเนิดคลื่นยักษ์สึนามิขึ้นมาได้โดยอาศัยเครื่องมืออันทันสมัยเข้าช่วย คลื่นสึนามิเกิดจากสาเหตุต่างๆดังต่อไปนี้คือ

#### 3.1.1 แผ่นดินไหว (Earthquake)

#### 3.1.2 แผ่นดินถล่มหรือหินถล่ม (Landslide)

#### 3.1.3 การระเบิดของภูเขาไฟใต้ทะเล (Submarine Volcanic Eruptions)

#### 3.1.4 อุกกาบาตขนาดยักษ์ตกสู่มหาสมุทร (Large Meteorite Impact)

#### 3.1.5 ความผิดพลาดจากการกระทำของมนุษย์ (Human Activity)

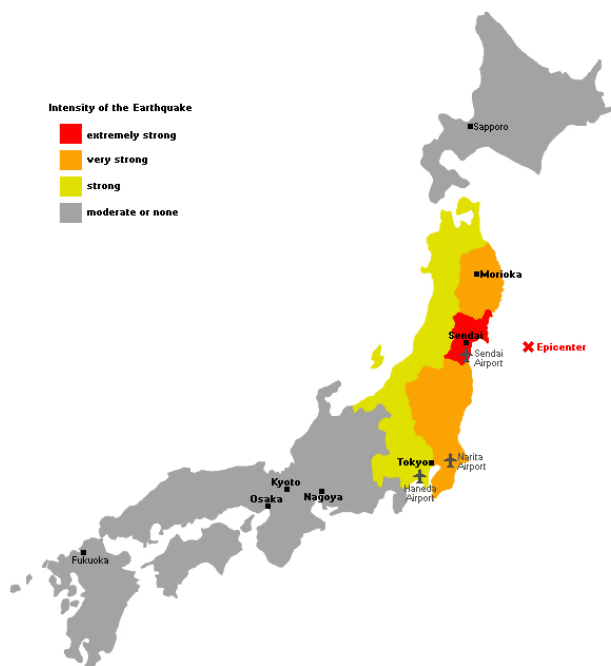
### 2.2 ลักษณะของคลื่นสึนามิ

สึนามิเป็นคลื่นที่มีช่วงความยาวคลื่นยาวและเคลื่อนที่ด้วยความเร็วสูง คลื่นในทะเลหรือมหาสมุทรอาจเคลื่อนที่ด้วยความเร็ว 90 กิโลเมตรต่อชั่วโมง แต่คลื่นสึนามิเคลื่อนที่ได้เร็วกว่านั้นอีก 10 เท่าหรือเท่ากับความเร็วของเครื่องบินเจ็ท ด้วยความเร็วระดับนี้ สึนามิสามารถเดินทางข้ามมหาสมุทรแปซิฟิกโดยใช้เวลาไม่ถึง 24 ชั่วโมง ความใหญ่โตหรือขนาดความสูงของคลื่นนั้นอาจแตกต่างกันไปตามสภาพของการเกิด เช่น ความลาดชันและลักษณะของชายฝั่ง โดยสึนามิอาจเป็นคลื่นที่สูงถึง 10-15 เมตร หรืออาจมากกว่านั้น อย่างสึนามิที่เกิดจากการระเบิดของภูเขาไฟ ภูเขาไฟ ฟูจิ มีความสูงถึง 40 เมตร หรือประมาณตึก 10 ชั้น (กฤษดา เกิดดี,2553)

### 2.3 เหตุการณ์ภัยพิบัติสึนามิทางชายฝั่งโทโฮคุปี พ.ศ.2554

วันที่ 11 มีนาคม 2544 เวลาประมาณ 14.46 นาฬิกา (ตามเวลาท้องถิ่น) ได้เกิดแผ่นดินไหวที่ญี่ปุ่นวัดความรุนแรงได้ 8.9 ริกเตอร์ มีศูนย์กลางอยู่นอกชายฝั่งทางตะวันออกเฉียงเหนือ ห่างจากเมืองเซนได จ.มิยาเกะ บนเกาะฮอนชู ประมาณ 125 กิโลเมตร ลึกลงไปได้ทะเล 10 กิโลเมตร จึงได้มีประกาศเตือนว่าอาจเกิดสึนามิสูง 6-10 เมตรขึ้นได้ และในเวลาต่อมา ก็ได้เกิดคลื่นยักษ์สึนามิ ความสูงถึง 10 เมตร พัดเข้าถล่มจังหวัดชายฝั่งของประเทศญี่ปุ่นประมาณ 4 เกาะ ชัดถล่มบริเวณชายฝั่งที่อยู่ใกล้กับศูนย์กลางของแผ่นดินไหว ส่งผลให้รถยนต์กว่า 50 คันและอาคารบ้านเรือนถูกคลื่นซัดลงไปในทะเลภายหลังจากที่ทางการญี่ปุ่นประกาศเตือนภัยไม่มากนัก เนื่องจากจุดศูนย์กลางคลื่นอยู่ห่างจากชายฝั่งเพียงแค่ 10 กิโลเมตรเท่านั้น ขณะที่การคมนาคมของญี่ปุ่นทั้งรถไฟฟ้าใต้ดิน สนามบิน และการขนส่งสาธารณะได้ปิดให้บริการทันที

แรงสั่นสะเทือนของแผ่นดินไหวครั้งนี้ทำให้อาคารขนาดใหญ่หลายแห่งในกรุงโตเกียวสั่นไหวอย่างรุนแรง ทั้งยังเกิดไฟไหม้อาคารหลังหนึ่ง นอกจากนี้รถไฟชินคันเซนต้องหยุดให้บริการขณะเกิดแผ่นดินไหว และทางการต้องประกาศปิดสนามบินนาริตะอีกด้วย ประชาชนนับพันถูกอพยพออกจากพื้นที่ใกล้เคียงกับโรงงานไฟฟ้านิวเคลียร์ในฟูกูชิมะ หลังหน่วยงานสถานการณ์ฉุกเฉินประกาศเตือนว่าอาจมีการรั่วไหลของสารกัมมันตรังสีหลังการระเบิด และมีเพลิงไหม้ถุกเก็บแก๊สธรรมชาติของโรงกลั่นน้ำมันคอสโม ออยล์ เมืองอิชิฮาระ จังหวัดชิบะ สำหรับโรงไฟฟ้านิวเคลียร์ฟูกูชิมะ หมายเลข 1 (The Fukushima I Nuclear Power Plant) ตั้งอยู่ในเมืองโอคุมะ เขตฟูบาตะ จังหวัดฟูกูชิมะ โดยโรงไฟฟ้านิวเคลียร์แห่งนี้มีขนาดใหญ่ติด 1 ใน 25 ของโลก หลังจากเหตุระเบิดทางการญี่ปุ่นก็ได้ส่งผู้เชี่ยวชาญให้เข้าไปตรวจสอบ และประกาศให้ประชาชนที่อยู่ในรัศมี 10 กิโลเมตรของโรงไฟฟ้าต้องอพยพโดยด่วน และใช้ผ้าเปียกปิดหน้าเนื่องจากรังสีจะแพร่กระจายในรูปแบบของก๊าซ หลังจากนั้นโรงไฟฟ้านิวเคลียร์ฟูกูชิมะหมายเลขอื่นก็เข้าสู่ภาวะวิกฤตในเวลาต่อมาเช่นเดียวกัน (นายรอบขอบ,2554)



ภาพที่ 1 : แผนที่แสดงเขตพื้นที่ที่ได้รับผลกระทบจากภัยพิบัติสึนามิ ปีพ.ศ.2554

ที่มา : <http://3.bp.blogspot.com>

### 3. ข่าวหรือบทความจากวารสารและหนังสือพิมพ์ที่เกี่ยวข้อง

หนังสือพิมพ์ฐานเศรษฐกิจฉบับที่ 2,618 วันที่ 17 มีนาคม พ.ศ. 2554 กล่าวว่า ความสูญเสียที่เกิดขึ้นกับประเทศญี่ปุ่นหลังเหตุการณ์แผ่นดินไหวและคลื่นยักษ์สึนามิถล่มซ้ำหลายพื้นที่จังหวัดชายฝั่งทะเลภาค



ตะวันออกของประเทศเมื่อวันศุกร์ที่ 11 มีนาคมที่ผ่านมา นับเป็นอุบัติเหตุครั้งร้ายแรงที่สุดในประวัติศาสตร์ของ ญี่ปุ่นหลังสงครามโลกครั้งที่ 2 จำนวนผู้เสียชีวิตยังคงเพิ่มขึ้นเรื่อยๆ นายมาซาอากิ ชิรากาวะ ผู้ว่าการธนาคารกลาง (บีโอเจ) ประกาศเสริมสภาพคล่องเข้าสู่ระบบเศรษฐกิจในทันทีด้วยการอัดฉีดเงิน 15 ล้านล้านเยน (ราว 1.83 แสนล้านดอลลาร์สหรัฐฯ) เข้าตลาดการเงินและเพิ่มงบเป็นสองเท่าสำหรับโครงการซื้อพันธบัตร รวมทั้งสินทรัพย์ที่มีความเสี่ยง เป็นการสกัดผลกระทบที่อาจเกิดขึ้นกับตลาดเงินและตลาดทุนของญี่ปุ่นจากความตื่นตระหนกของนักลงทุนที่คาดว่าจะเทขายหุ้นและสินทรัพย์ของญี่ปุ่นในระยะสั้น แต่ผลดีอาจเป็นค่าเงินเยนที่อ่อนตัวลง ซึ่งจะช่วยภาคการส่งออกและอุตสาหกรรมของญี่ปุ่น

กรุงเทพธุรกิจออนไลน์ (2555) รายงานว่า รัฐบาลญี่ปุ่นวางแผนที่จะกันเงิน 1.3 หมื่นล้านดอลลาร์ในงบประมาณของปีหน้า เพื่อส่งเสริมการขยายตัวทางเศรษฐกิจ ขณะที่ยังคงระดับการกู้ยืมใหม่และการใช้จ่าย โดยทั่วไปไม่เปลี่ยนแปลงจากปีนี้เศรษฐกิจญี่ปุ่น ซึ่งใหญ่ที่สุดเป็นอันดับ 3 ของโลก เผชิญกับหนี้สาธารณะที่สูงเป็น 2 เท่าของขนาดผลผลิตทางเศรษฐกิจต่อปี และรัฐบาลต้องการที่จะสร้างสมดุลระหว่างสถานะการคลังและการขยายตัวทางเศรษฐกิจ นิกเกอิ รายงานว่า รัฐบาลของนายโยชิโอะ โนดะ นายกรัฐมนตรี ญี่ปุ่น ตั้งเป้าที่จะจัดสรรเงินประมาณ 1 ล้านล้านเยน (1.28 หมื่นล้านดอลลาร์) ในงบประมาณสำหรับปีที่เริ่มขึ้นในเดือนเม.ย. ปีหน้าเพื่อผลักดันแผนการฟื้นฟูอุตสาหกรรมต่างๆ โดยมุ่งเน้นในด้านเวชภัณฑ์ , พลังงาน, สิ่งแวดล้อมและการเกษตร

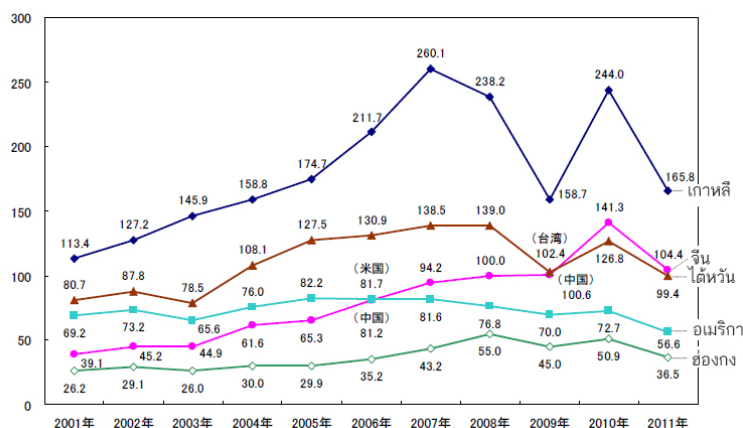
Wall Street Journal (2012) กล่าวว่า ปีค.ศ. 1995 ญี่ปุ่นเคยเผชิญภัยพิบัติครั้งร้ายแรงมาแล้วในแผ่นดินไหวที่เมืองโกเบในปี 1995 มีผู้เสียชีวิตประมาณ 6 พันคน พร้อมกับอาคารบ้านเรือนกว่า 200,000 แห่ง ในเมืองโกเบที่ต้องพังพินาศ เศรษฐกิจญี่ปุ่นที่อยู่ในภาวะชะงักงันอันยาวนานก็ได้รับผลกระทบ เพราะงบประมาณจำนวนมากต้องนำไปบูรณะฟื้นฟูบ้านเรือนและดูแลประชาชนที่สูญเสีย

แต่หลังเหตุการณ์แผ่นดินไหวครั้งนั้น ญี่ปุ่นก็แสดงให้เห็น “มหัศจรรย์แห่งเอเชีย” จากที่ผู้เชี่ยวชาญประเมินว่าโกเบจะต้องใช้เวลาถึง 10 ปีในการบูรณะเมืองกลับมาสมบูรณ์ดังเดิม ในความเป็นจริงนั้น เขตอุตสาหกรรมรอบๆ โกเบใช้เวลาเพียง 15 เดือนสำหรับการผลิตที่กลับมา 98% ของอัตราก่อนแผ่นดินไหว 21 เดือนสำหรับการซ่อมแซมทางด่วนภายในเมือง และ 26 เดือนสำหรับการซ่อมแซมท่าเรือที่เสียหายอย่างหนัก เศรษฐกิจญี่ปุ่นฟื้นตัวจากแผ่นดินไหวได้เร็วกว่าที่ทุกคนคาดคิด

## 4. ผลการวิเคราะห์ข้อมูล

### 4.1 วิเคราะห์ภาพรวมของอุตสาหกรรมการท่องเที่ยวของประเทศไทยก่อนการเกิดภัยพิบัติสึนามิ

วิเคราะห์ภาพรวมของอุตสาหกรรมการท่องเที่ยวของประเทศไทยก่อนการเกิดภัยพิบัติสึนามิ พิจารณาจากข้อมูลทางสถิติขององค์การส่งเสริมการท่องเที่ยวแห่งประเทศไทย พบว่า ประเทศไทยเป็นประเทศอันดับต้นๆที่นักท่องเที่ยวเลือกที่จะไปเยือน เนื่องจากมีภูมิทัศน์ที่สวยงาม สภาพภูมิอากาศที่กำลังพอเหมาะ ถึงแม้ว่าจะเกิดภัยพิบัติอยู่บ่อยครั้งก็ตาม นักท่องเที่ยวชาวต่างชาติก็ยังเชื่อมั่นในรัฐบาลว่าสามารถดูแลความปลอดภัยของพวกเขาได้ดี ภาพรวมของอุตสาหกรรมการท่องเที่ยวไทยก่อนเกิดภัยพิบัตินั้น จากรูปที่ 1 จะเห็นได้ว่าสัดส่วนของนักท่องเที่ยวที่เดินทางมายังประเทศไทย 5 อันดับแรก มีแนวโน้มเพิ่มมากขึ้นทุกปี ยกเว้น ปี 2009 นักท่องเที่ยวจากเกาหลีลดลงมากที่สุดถึง 33.4% โดยลงมาเหลือเพียง 1.59 ล้านคน ขณะที่นักท่องเที่ยวจากไต้หวันลดลงมากเป็นอันดับ 2 จำนวน 26.3% แต่นักท่องเที่ยวจากจีนกลับเพิ่มขึ้น 0.6% เรียกได้ว่าเป็นการลดลงมากที่สุดในรอบ 40 ปี เนื่องจากภาวะเศรษฐกิจทั่วโลกซบเซา ค่าเงินเยนแข็งส่งผลให้การท่องเที่ยวไทยมีราคาแพงขึ้นในภาวะที่อุตสาหกรรมท่องเที่ยวซบเซาและความวิตกใช้หวัดใหญ่สายพันธุ์ใหม่ 2009



ภาพที่ 2 : กราฟแสดงจำนวนนักท่องเที่ยวที่เข้ามาประเทศไทย (ปี 2001-2011) 5 อันดับประเทศแรก

ที่มา : [http://www.jnto.go.jp/jpn/news/data\\_info\\_listing/index.html](http://www.jnto.go.jp/jpn/news/data_info_listing/index.html)

### 4.2 วิเคราะห์ผลกระทบของภัยพิบัติสึนามิปีพ.ศ. 2554 ต่อแหล่งท่องเที่ยวและอุตสาหกรรมการท่องเที่ยวของประเทศไทย

#### 4.2.1 พื้นที่เกิดภัยพิบัติ

จากภัยพิบัติสึนามิที่เข้าถล่มชายฝั่งของภูมิภาคโทโฮคุ ครั้งนี้ ได้สร้างความเสียหายอย่างไม่เคยมีมาก่อน คลื่นสึนามิสูงกว่า 10 เมตร ถล่มชายฝั่งของภูมิภาคโทโฮคุ หอบเรือใหญ่ขึ้นฝั่ง กวาดรถยนต์ลงทะเล ถล่มรันเวย์สนามบินเซ็นไดจนมิด นับว่าเป็นสึนามิใหญ่ที่สุดครั้งหนึ่งในรอบศตวรรษ



ภาพที่ 3 : พื้นที่ประสบภัยสึนามิในเมืองริกุเซนตากาตะ จังหวัดอิวาเตะ บันทึกเมื่อ 22 มีนาคม พ.ศ.2554

ที่มา : <http://www.moosuper.com/blog538.html#.UPZaQyf7gTY>



ภาพที่ 4: ผู้รอดชีวิตเดินผ่านซากอาคารที่เมืองเคเซนนุมะ จังหวัดมียางิ บันทึกเมื่อ 18 มีนาคม พ.ศ.2554

ที่มา : <http://www.moosuper.com/blog538.html#.UPZaQyf7gTY>



ภาพที่ 5 : เมืองมียาโกะ จังหวัดอิวาเตะ ขณะที่คลื่นสึนามิกำลังข้ามคันกั้นน้ำ บันทึกเมื่อ 11 มีนาคม พ.ศ.2554

ที่มา : <http://www.moosuper.com/blog538.html#.UPZaQyf7gTY>

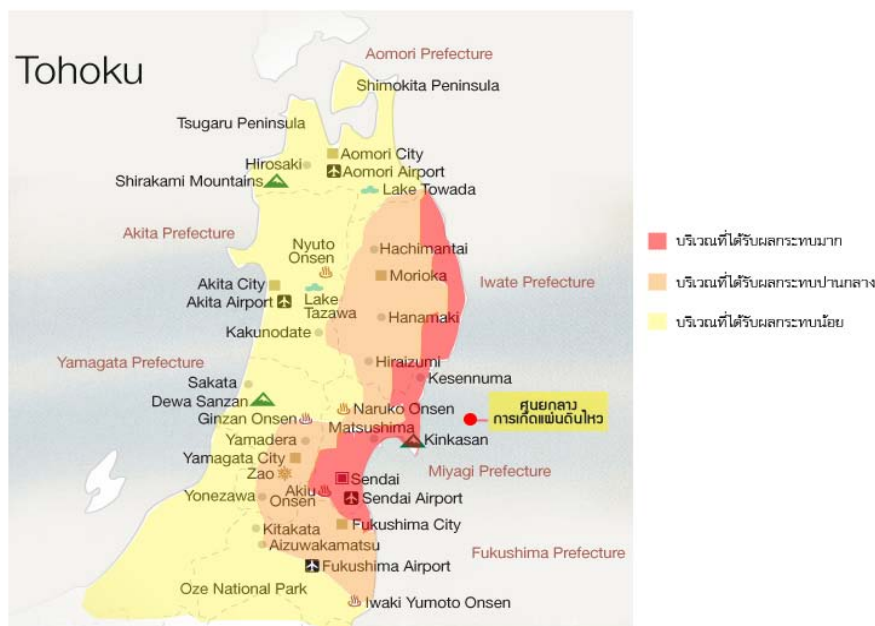


ภาพที่ 6 : ซากเครื่องบินด้านหน้าสนามบินเซนได เมืองนาโตรี จังหวัดมียางิ บันทึกเมื่อ 13 มีนาคม พ.ศ.2554

ที่มา : <http://www.moosuper.com/blog538.html#.UPZaQyf7gTY>

#### 4.2.2 แหล่งท่องเที่ยวที่ได้รับผลกระทบ

ภัยพิบัติสึนามิในครั้งนี้ส่งผลให้เกิดความสูญเสียชีวิตนับหมื่นคนและเมืองหลายเมืองถูกทำลายลงอย่างสิ้นเชิง ถึงแม้ว่าบางเมืองสึนามิจะไม่สามารถพัดเข้าไปถึง แต่ก็ได้รับความเสียหายในด้านของการท่องเที่ยว เกิดวิกฤตการณ์นักท่องเที่ยวลดลงอย่างมาก โดยเฉพาะพื้นที่ในภูมิภาคโทโฮคุ สามารถแบ่งเป็นบริเวณแหล่งท่องเที่ยวที่ได้รับผลกระทบมาก ปานกลาง และน้อย ดังนี้



ภาพที่ 7 : แผนที่แสดงแหล่งท่องเที่ยวที่สำคัญในภูมิภาคโทโฮคุ  
ซึ่งแบ่งเป็นบริเวณที่ได้รับผลกระทบมาก ปานกลางและน้อย  
ที่มา : จากการวิเคราะห์

1) แหล่งท่องเที่ยวที่ได้รับผลกระทบมาก คือ

1.1) เมืองเคเซนนุมะ จังหวัดมิยะงิ

เมืองเคเซนนุมะเป็นแหล่งอุตสาหกรรมประมงสำคัญที่สุด เป็นตลาดปลาที่ส่งต่อไปยังเมืองใหญ่ต่าง ๆ รวมถึงโตเกียวและโอซากา จากเหตุสึนามิในครั้งนี้ทำให้เรือประมงเสียหายจำนวนมาก จนไม่สามารถออกหาปลาได้ในช่วงสองเดือนหลังเกิดสึนามิ ( VoiceTV,2554) เป็นพื้นที่ที่ได้รับผลกระทบจากสึนามิหนักที่สุดแห่งหนึ่ง น้ำทะเลพัดเรือประมงขนาดใหญ่ ขึ้นมาอยู่ใจกลางเมือง รองนายกเทศมนตรีเมืองเคเซนนุมะ ระบุว่า เป้าหมายแรกของการฟื้นฟู คืออุตสาหกรรมประมง เพราะเป็นเส้นเลือดใหญ่ของเมือง ส่วนพื้นที่ที่เคยเป็นที่อยู่อาศัยบางส่วน อาจต้องปรับปรุงไปใช้งานทางอุตสาหกรรมแทน เพราะหลังเกิดแผ่นดินไหว ทำให้พื้นที่ทะเลทรุด ระดับน้ำทะเลในช่วงน้ำขึ้นจึงเปลี่ยนแปลงไป และจะทำให้น้ำทะเลท่วมถึงแหล่งที่อยู่เดิม



ภาพที่ 8 : เมืองเคเชนนูมะ จังหวัดมียะจิ

ที่มา : [http://apdforum.com/shared/images/2012/04/01/PE\\_CruiseShips\\_optAP.jpg](http://apdforum.com/shared/images/2012/04/01/PE_CruiseShips_optAP.jpg)

### 1.2) เมืองมินามิ ซานริคุ จังหวัดมียะจิ

เมืองมินามิซานริคุ เป็นเมืองเล็ก ๆ เจียบสงบริมชายฝั่ง เป็นที่นิยมของนักท่องเที่ยวที่ชอบความสงบและนักท่องเที่ยวที่ชอบการตกปลา มีประชากรเพียง 18,000 คน (theatlantic, 2554)

เมืองมินามิซานริคุ เป็นเมืองที่ถูกคลื่นยักษ์สึนามิทำลายจนไม่เหลือสภาพเดิม ซึ่งเป็นเมืองที่ได้รับผลกระทบมากที่สุด สภาพของเมือง 95% ได้รับความเสียหาย และ ชาวเมืองมินามิซานริคุ กว่า 9,500 คน หรือครึ่งหนึ่งของประชากรทั้งหมดของเมืองนี้ กลายเป็นบุคคลสูญหายและเสียชีวิต (Kyodo,2554)



ภาพที่ 9 : เมืองมินามิซานริคุโดนคลื่นยักษ์สึนามิเข้าถล่ม

ที่มา : <http://sin.stb.s-msn.com/i/37/8884F894B5E27FB6412A2FA1DFADB.jpg>

## 2) แหล่งท่องเที่ยวที่ได้รับผลกระทบปานกลาง

### 2.1) เมืองเซนได จังหวัดมียะจิ

เมืองเซนได ซึ่งได้รับผลกระทบจากสึนามิที่ทะลักเข้าไปพื้นดินตอนใน 4-5 กม. จุดที่เผชิญสึนามินั้นรวมถึงสนามบิน ซึ่งอยู่ไม่ไกลจากทะเล และสึนามิทะลักเข้ามาโอบล้อมอาคารที่พักผู้โดยสารของสนามบิน ตำรวจเมืองเซนไดกล่าวว่า พบร่างผู้เสียชีวิตที่เขต “วาคาบายาชิ” ของเมืองเซนได และที่เขตนี้มีรายงานว่า

ครัวเรือนประมาณ 1,200 ครัวเรือนได้รับผลกระทบจากสึนามิ อย่างไรก็ตาม ประชาชนประมาณ 60,000-70,000 คน ในเมืองเซนไดได้อพยพไปยังสถานที่พักพิง (TNA,2554)



ภาพที่ 10 : ถนนเมืองเซนได จังหวัดมิยาจิ ถูกปกคลุมไปด้วยโคลนตม

ที่มา : <http://www.moosuper.com/blog538.html#.UPZaQyf7gTY>

## 2.2) เขตอานะโฮชิ เมืองมิยาโกะ จังหวัดอิวาเตะ

คณะนักวิจัยที่นำโดยศาสตราจารย์อากิโอะ โอคายาสู จากภาควิชาเทคโนโลยีและวิทยาศาสตร์ทางทะเลของมหาวิทยาลัยโตเกียว ทำการสำรวจความเสียหายจากสึนามิในเขตอานะโฮชิ เมืองมิยาโกะ จังหวัดอิวาเตะ พบร่องรอยสึนามิที่เนินเขาแห่งหนึ่งห่างจากชายฝั่งกว่า 400 เมตร พบว่าสึนามิที่เกิดขึ้นล่าสุดมีความสูง 18.9 เมตร สูงกว่าสถิติเดิมเมื่อปี พ.ศ.2439 ถึง 70 เซนติเมตร แต่แม้สึนามิในปีนี้จะใหญ่โตกว่าในครั้งอดีต แต่สร้างความเสียหายแก่บ้านเรือนในพื้นที่บริเวณนี้น้อยกว่า เพราะประชาชนได้โยกย้ายชุมชนไปตั้งอยู่บนพื้นที่สูงขึ้นหลังจากได้รับบทเรียนจากอดีต (สำนักข่าวไทย,2554)

## 3) แหล่งท่องเที่ยวที่ได้รับผลกระทบน้อย

3.1) อ่าวมัตสึชิมะก็ได้รับผลกระทบจากภัยพิบัติสึนามิในครั้งนี้้น้อยมาก เนื่องจากมีเกาะแก่งเป็นจำนวนมากในอ่าว ที่คอยเป็นฉากกั้นซับแรงคลื่นที่เข้ามาปะทะ จึงทำให้เกิดผลกระทบกับตัวอ่าวน้อยมาก และอ่าวมัตสึชิมะก็ได้กลับมาเปิดให้บริการแก่นักท่องเที่ยวหลังจากเหตุการณ์สึนามิ ตั้งแต่วันที่ 28 พ.ค. 2554 เป็นต้นมา (marumura,2554)

## 4.2.3 ผลกระทบที่เกิดขึ้นต่อระบบเศรษฐกิจและการท่องเที่ยวประเทศญี่ปุ่น

### 4.2.3.1 GDP ภาคบริการ (การท่องเที่ยว) ลดลง

ผลกระทบที่เกิดขึ้นต่อระบบเศรษฐกิจจากผลการศึกษาพบว่า ผลิตภัณฑ์มวลรวมภายในประเทศ หรือ GDP ต่อหัว หรือรายได้เฉลี่ยต่อหัวของญี่ปุ่นปีพ.ศ. 2554 อยู่ที่ 46,192 ดอลลาร์สหรัฐฯ ลดลง 2.3 % ซึ่งถือเป็นการลดลงติดกันเป็นปีที่สอง ส่งผลต่อการนำเข้าส่งออกอย่างรุนแรง และเป็นปัจจัยหลักในการดึงเศรษฐกิจของ

ญี่ปุ่น อยู่อันดับที่ 14 ของประเทศที่พัฒนาแล้ว จากที่ญี่ปุ่นเคยมีเศรษฐกิจเป็นอันดับ 2 ของโลกรองจากจีน และรายได้จากภาคการท่องเที่ยวของญี่ปุ่นในปีพ.ศ. 2554 นั้นคิดเป็น 2.1% ของ GDP ทั้งหมด อีกทั้ง นักท่องเที่ยวในช่วงเดือนมีนาคมพ.ศ.2554 ซึ่งเป็นเดือนที่เกิดภัยพิบัตินั้น

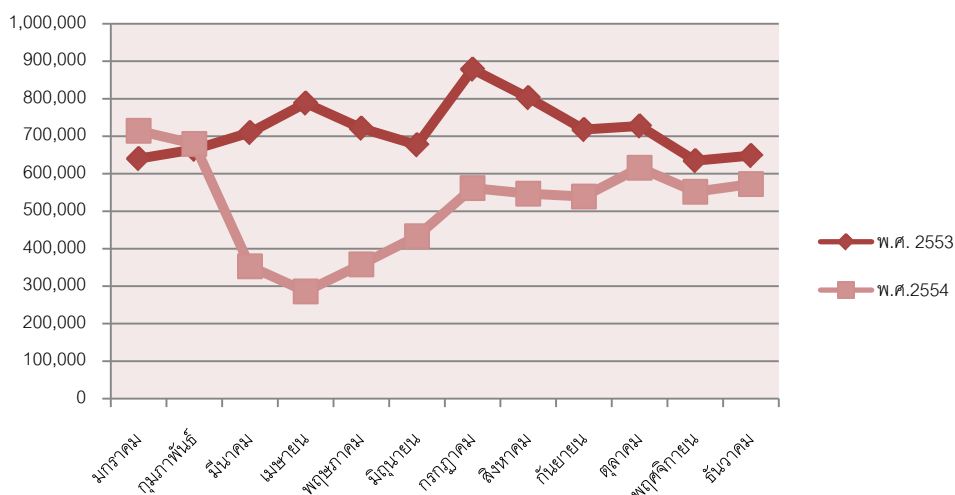


ภาพที่ 11 : แผนภูมิแสดงสัดส่วนของผลิตภัณฑ์มวลรวม (GDP) ภาคการท่องเที่ยวต่อ GDP ทั้งประเทศ

ที่มา : <http://www.wttc.org>

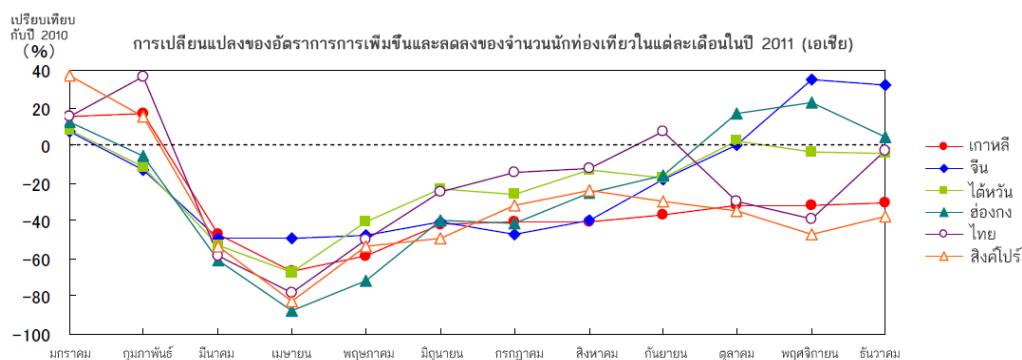
#### 4.2.3.2 จำนวนนักท่องเที่ยวลดลง

จำนวนนักท่องเที่ยวในปีพ.ศ.2554 ลดลงกว่า 60% เมื่อเทียบกับปี พ.ศ. 2553 และก็ยังคงติดลบมาเรื่อยๆจนถึงสิ้นปี พ.ศ.2554 โดยในเดือนมีนาคม พ.ศ.2554 นั้นมีจำนวนนักท่องเที่ยว 358,000 คน แต่ในขณะที่ในเดือนมีนาคมพ.ศ. 2553 นั้นมีจำนวนนักท่องเที่ยวถึง 709,684 คน (ดังแสดงในภาพที่ 12)



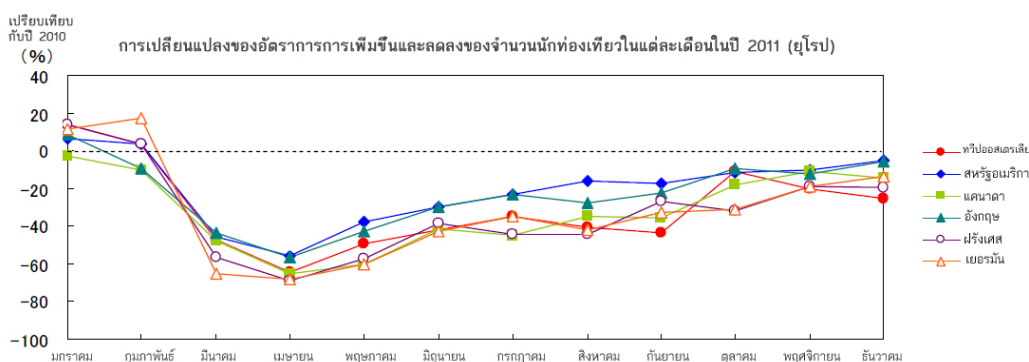
ภาพที่ 12 : กราฟแสดงการเปรียบเทียบจำนวนนักท่องเที่ยวปีพ.ศ.2553 และปีพ.ศ.2554

ที่มา : [http://www.jnto.go.jp/jpn/news/data\\_info\\_listing/index.html](http://www.jnto.go.jp/jpn/news/data_info_listing/index.html)



ภาพที่ 13 : กราฟแสดงการเปลี่ยนแปลงของอัตราการการเพิ่มขึ้นและลดลงของ  
จำนวนนักท่องเที่ยวในแต่ละเดือนในปีพ.ศ.2554 (เอเชีย)

ที่มา : [http://www.jnto.go.jp/jpn/news/data\\_info\\_listing/index.html](http://www.jnto.go.jp/jpn/news/data_info_listing/index.html)



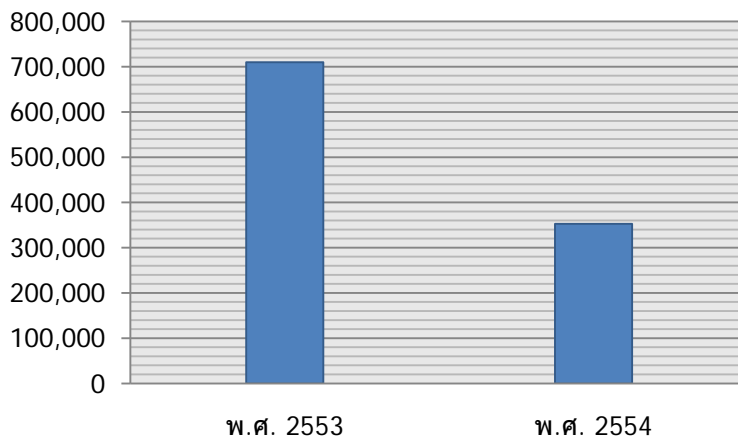
ภาพที่ 14 : กราฟแสดงการเปลี่ยนแปลงของอัตราการการเพิ่มขึ้นและลดลงของ  
จำนวนนักท่องเที่ยวในแต่ละเดือนในปีพ.ศ.2554 (ยุโรป)

ที่มา : [http://www.jnto.go.jp/jpn/news/data\\_info\\_listing/index.html](http://www.jnto.go.jp/jpn/news/data_info_listing/index.html)

จากภาพที่ 13 และ 14 แสดงจำนวนนักท่องเที่ยวจากเอเชียและยุโรป พบว่ามีการลดลงอย่างมากในช่วงเดือนมีนาคม พ.ศ. 2554

จากภาพที่ 15 แสดงให้เห็นว่า ในช่วงเดือนมีนาคมซึ่งเป็นเดือนที่เกิดภัยพิบัตินั้น จำนวนนักท่องเที่ยวลดลงกว่า 60% เมื่อเทียบกับปี พ.ศ. 2553 และก็ยังคงติดลบมาเรื่อยๆจนถึงสิ้นปี พ.ศ. 2554 โดยในเดือนมีนาคม พ.ศ.2554 นั้นมีจำนวนนักท่องเที่ยว 358,000 คน แต่ในขณะที่ในเดือนมีนาคมพ.ศ. 2553 นั้นมีจำนวนนักท่องเที่ยวถึง 709,684 คน (JNTO,2554)





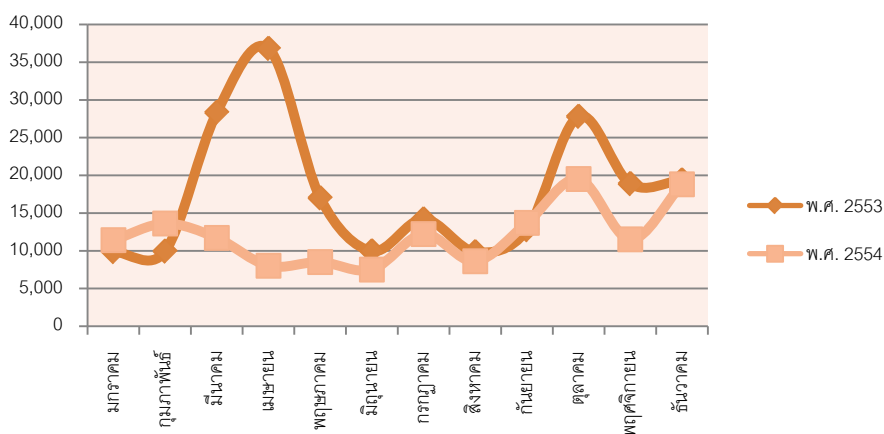
ภาพที่ 15: แผนภูมิแท่งแสดงการเปรียบเทียบในเดือนมีนาคม พ.ศ.2553 และเดือนมีนาคม พ.ศ.2554 (เดือนที่เกิดภัยพิบัติ)

ที่มา : [http://www.jnto.go.jp/jpn/news/data\\_info\\_listing/index.html](http://www.jnto.go.jp/jpn/news/data_info_listing/index.html)

#### 4.3 วิเคราะห์ผลกระทบของภัยพิบัติสึนามิปีพ.ศ.2554 ต่อการท่องเที่ยวไทย

##### 4.3.1 ผลกระทบต่อนักท่องเที่ยวไทยไปญี่ปุ่น

จากข้อมูลทางสถิติของ องค์การส่งเสริมการท่องเที่ยวแห่งประเทศไทย (JTO) พบว่า ประเทศญี่ปุ่น เป็นสถานที่ท่องเที่ยวอันดับ 1 ของนักท่องเที่ยวชาวไทย หรือประมาณ 2 แสนคนต่อปี แต่หลังเกิดเหตุการณ์ภัยพิบัติสึนามิ นักท่องเที่ยวชาวไทยยกเลิกบริการไป ประมาณร้อยละ 50 ซึ่งนักท่องเที่ยวไทยในเดือนมีนาคม พ.ศ.2553 มีจำนวน 28,300 คน แต่ในเดือนมีนาคม พ.ศ. 2554 ซึ่งเกิดภัยพิบัติขึ้นนักท่องเที่ยวไทยลดลงถึง 11,700 คน ลดลง 58 % ของปี พ.ศ.2553



ภาพที่ 16 : กราฟแสดงการเปรียบเทียบจำนวนนักท่องเที่ยวชาวไทยปี พ.ศ. 2553 และปีพ.ศ.2554

ที่มา : [http://www.jnto.go.jp/jpn/news/data\\_info\\_listing/index.html](http://www.jnto.go.jp/jpn/news/data_info_listing/index.html)

### 4.3.2 ผลกระทบต่อนักท่องเที่ยวญี่ปุ่นมาไทย

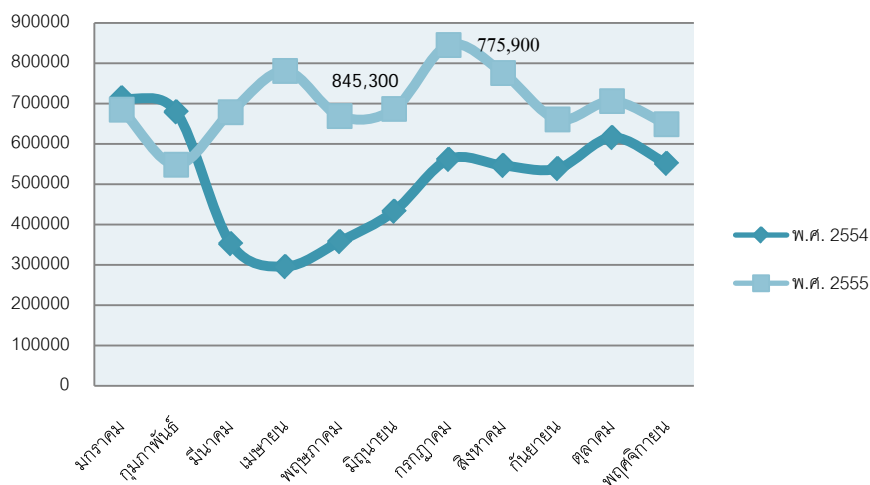
ผลกระทบต่อนักท่องเที่ยวญี่ปุ่นมาไทยนั้น ผลสรุปว่า โดยจากช่วงเหตุการณ์ที่กระทบการท่องเที่ยวไทย ในช่วงก่อนหน้านี้นี้ ไม่ว่าจะเป็นการระบาดของโรค ไข้หวัด 2009 (SARS) การเกิดสึนามิในภาคใต้ของไทย และ วิกฤติเศรษฐกิจโลก จะเห็นว่าจำนวนนักท่องเที่ยวชาวญี่ปุ่นมีการเปลี่ยนแปลงมากกว่าชาติอื่นๆ ทั้งในเชิง จำนวนที่ลดลงมากกว่าและมีการฟื้นตัวช้ากว่า โดยพฤติกรรมดังกล่าวของนักท่องเที่ยวชาวญี่ปุ่น ประกอบกับ เหตุการณ์ต่างๆ ที่เกิดขึ้นมาอย่างต่อเนื่อง ส่งผลให้จำนวนนักท่องเที่ยวชาวญี่ปุ่นในไทยมีแนวโน้มลดลง ปัจจุบันการท่องเที่ยวไทยพึ่งพานักท่องเที่ยวญี่ปุ่นน้อยลง และเริ่มกระจายตลาดไปยังนักท่องเที่ยวชาติอื่นๆ มากขึ้น

### 4.4 วิเคราะห์กลยุทธ์ฟื้นฟูแหล่งท่องเที่ยวของประเทศญี่ปุ่นหลังภัยพิบัติสึนามิ ปีพ.ศ.2554

กลยุทธ์ที่รัฐบาลญี่ปุ่นร่วมมือกับองค์กรต่างๆ ในการฟื้นฟูแหล่งท่องเที่ยวของประเทศญี่ปุ่นหลังภัยพิบัติ ในครั้งนี้ มีหลากหลายกลยุทธ์ เช่น กลยุทธ์จากการ ประชุมสุดยอด The 12th Global Travel & Tourism Summit ขยายตลาดระยะใกล้ในภูมิภาคเดียวกัน คือ ตลาดกลุ่มเอเชียตะวันออกเฉียงเหนือ อีกทั้งยังนำเสนอ สินค้าใหม่ อาทิ Kanazawa คือ เมืองแห่งศิลปะชั้นสูง ให้กับตลาดเดิม เพื่อเป็นทางเลือกให้ลูกค้าเก่าที่เดินทางมาท่องเที่ยวญี่ปุ่นซ้ำและเดินทางท่องเที่ยวอยู่เฉพาะในเมืองที่เป็นแหล่งท่องเที่ยวหลัก อาทิ เขตคันโต เขตคันไซ ซึ่งได้รับนักท่องเที่ยวต่างชาติมากกว่าเขตอื่นๆ ประมาณ 4-5 เท่า รวมถึงอำนวยความสะดวกในการเดินทาง อาทิ ออกวีซ่าแบบ Multiple – entry ให้สำหรับผู้ที่ไปเที่ยวยัง Okinawa ยกเว้นค่าธรรมเนียมวีซ่าให้กับผู้ที่เดินทางไปเที่ยวในพื้นที่ภัยพิบัติ เพิ่มความรวดเร็วของกระบวนการตรวจคนเข้าเมืองที่สนามบิน เป็นต้น อีกทั้งรัฐบาลและเอกชน องค์กรต่างๆยังร่วมมือในการจัดแคมเปญส่งเสริมการท่องเที่ยวต่างๆขึ้น เช่น แคมเปญ Meet the New Japan เป็นแคมเปญ ที่นักท่องเที่ยวต่างชาติสามารถ โชว์พาสปอร์ต ก็จะได้รับสิทธิประโยชน์พิเศษต่างๆ มากมาย จากร้านค้า ที่พัก โรงแรม และ ร้านอาหารมากกว่าหนึ่งหมื่นแห่งที่เข้าร่วมแคมเปญนี้ หรือ แคมเปญ Sendai-Miyagi Destination Campaign เป็นแคมเปญจากการท่องเที่ยวแห่งชาติในการโฆษณาเพื่อช่วยฟื้นฟูเศรษฐกิจของเมืองเซนได จ.มิยาจิ ตลอดจนจังหวัดใกล้เคียงในเขตภูมิภาคโตโฮกุอีกด้วย

ผลที่ได้รับจากการใช้กลยุทธ์ต่างๆโดยประเมินจากจำนวนนักท่องเที่ยวที่สูงขึ้น จากภาพที่ 11 เป็น ตัวเลขทางสถิติที่ทางองค์กรส่งเสริมการท่องเที่ยวแห่งประเทศไทย (JNTO) เป็นผู้เผยแพร่ในเดือนกรกฎาคม พ.ศ. 2555 นักท่องเที่ยวมีจำนวน 845,300 คน แสดงให้เห็นว่า จำนวนนักท่องเที่ยวที่เดินทางเข้ามาท่องเที่ยวในประเทศไทยญี่ปุ่นมีจำนวนเพิ่มมากขึ้นจน มากกว่าช่วงก่อนเกิดเหตุการณ์แผ่นดินไหวครั้งใหญ่ที่ภาคตะวันออกเฉียงเหนือของ ญี่ปุ่น ซึ่งนับเป็นครั้งแรกที่ตัวเลขสูงเช่นนี้นับตั้งแต่มีเหตุการณ์เกิดขึ้น โดยจำนวนนักท่องเที่ยวที่ไปเที่ยวที่ญี่ปุ่น ในเดือนสิงหาคม พ.ศ. 2555 มีจำนวน 775,900 คน การที่การท่องเที่ยวญี่ปุ่นฟื้นตัวได้ภายในเวลาแค่ 14 เดือน

นับตั้งแต่เกิดเหตุการณ์ อาจเกิดจากหลายปัจจัย เช่น การให้ความร่วมมือจากหลายประเทศ รวมทั้งชาวญี่ปุ่นเองที่มีความอดทนที่จะเผชิญภัยพิบัติอันเลวร้ายในครั้งนี้ มีความสามัคคีในการลุกขึ้นสู้กับวิกฤตการณ์ที่กำลังเผชิญ และที่สำคัญ ความเป็นระเบียบวินัยของชาวญี่ปุ่น ปฏิเสธไม่ได้เลยว่า เป็นหัวใจหลักในการฟื้นฟูสิ่งต่างๆ อย่างน้อยที่สุดเพื่อไม่ให้วิกฤตในครั้งนี้รุนแรงมากยิ่งขึ้น



ภาพที่ 17 : กราฟแสดงการเปรียบเทียบจำนวนนักท่องเที่ยวที่เดินทางมาประเทศญี่ปุ่น หลังได้รับใช้กลยุทธ์การฟื้นฟูการท่องเที่ยว (ปี พ.ศ. 2554 และ ปีพ.ศ. 2555)

ที่มา : [http://www.jnto.go.jp/jpn/news/data\\_info\\_listing/index.html](http://www.jnto.go.jp/jpn/news/data_info_listing/index.html)

## 5. สรุปและอภิปรายผล

การศึกษาครั้งนี้บรรลุตามวัตถุประสงค์สี่ประการสำคัญ คือ ประการแรกเพื่อ ศึกษาภาพรวมของอุตสาหกรรมการท่องเที่ยวของประเทศญี่ปุ่นก่อนการเกิดภัยพิบัติสึนามิ ประการที่สองเพื่อศึกษาผลกระทบของภัยพิบัติสึนามิปีพ.ศ. 2554ต่อแหล่งท่องเที่ยวและอุตสาหกรรมการท่องเที่ยวของประเทศญี่ปุ่น ประการที่สามเพื่อศึกษาผลกระทบของภัยพิบัติสึนามิปีพ.ศ. 2554 ต่อการท่องเที่ยวไทย ประการที่สี่ เพื่อ ศึกษากลยุทธ์ฟื้นฟูแหล่งท่องเที่ยวของประเทศญี่ปุ่นหลังภัยพิบัติสึนามิ ปีพ.ศ.2554

### 5.1 การสรุปผลการศึกษา

#### 5.1.1 ภาพรวมของอุตสาหกรรมการท่องเที่ยวของประเทศญี่ปุ่นก่อนการเกิดภัยพิบัติสึนามิ

ประเทศญี่ปุ่นเป็นประเทศอันดับต้นๆที่นักท่องเที่ยวเลือกที่จะไปเยือน เนื่องจากมีภูมิทัศน์ที่สวยงาม สภาพภูมิอากาศที่กำลังพอเหมาะ ถึงแม้ว่าจะเกิดภัยพิบัติอยู่บ่อยครั้งก็ตาม แต่นักท่องเที่ยวชาวต่างชาติก็ยัง

เชื่อมั่นในรัฐบาลของญี่ปุ่นว่าสามารถดูแลความปลอดภัยของพวกเขาได้ดี ภาพรวมของอุตสาหกรรมการท่องเที่ยวที่ญี่ปุ่นก่อนเกิดภัยพิบัตินั้น สัดส่วนของนักท่องเที่ยวที่เดินทางมายังประเทศญี่ปุ่น มีแนวโน้มเพิ่มมากขึ้นทุกปี ยกเว้น ปี พ.ศ.2552 เป็นปีที่นักท่องเที่ยว ลดลงมากที่สุดในรอบ 40 ปี เนื่องจากภาวะเศรษฐกิจทั่วโลกซบเซา ค่าเงินเยนแข็งส่งผลให้การท่องเที่ยวญี่ปุ่นมีราคาแพงขึ้นในภาวะที่อุตสาหกรรมท่องเที่ยวซบเซาและความวิตกไข้หวัดใหญ่สายพันธุ์ใหม่ 2009 (SARS)

### 5.1.2 ผลกระทบของภัยพิบัติสึนามิปีพ.ศ.2554 ต่อแหล่งท่องเที่ยวและอุตสาหกรรมการท่องเที่ยวของประเทศไทย

ผลกระทบของภัยพิบัติสึนามิในครั้งนี้ต่อแหล่งท่องเที่ยวในบริเวณที่เกิดภัยพิบัตินั้น พบว่า ไม่มีแหล่งท่องเที่ยวที่ถูกภัยพิบัติสึนามิโดยตรง แต่ได้รับผลกระทบทางอ้อมในด้านของการท่องเที่ยว เนื่องจากแหล่งท่องเที่ยวส่วนใหญ่จะตั้งอยู่ในเขตเมืองหรือผู้เขาสูงเท่านั้น มีเพียงแต่เมืองตามชายฝั่งของบริเวณที่เกิดภัยพิบัตินั้นที่ได้รับความเสียหายโดยตรงเช่น จังหวัดมียางิ ,จังหวัดอิวาเตะ และจังหวัดฟุกุชิมะ โดยบางเมืองของใน 3 จังหวัดนี้ กว่า 95% ถูกทำลายหมด เช่น เมือง มินามิ ซานริคุ จังหวัดมียางิ เป็นต้น ผลการศึกษาพบว่าแหล่งท่องเที่ยวที่ได้รับผลกระทบมากนั้น คือ เมืองเคเซนนุมะ จังหวัดมียางิ และ เมืองมินามิ ซานริคุ จังหวัดมียางิ เนื่องจากใกล้กับบริเวณกับจุดกำเนิดแผ่นดินไหวมากที่สุด และแนวป้องกันตามชายฝั่งมีน้อย แหล่งท่องเที่ยวที่ได้รับผลกระทบระดับปานกลางคือ เมืองเซนได จังหวัดมียางิ เนื่องจากตั้งอยู่ใกล้กับบริเวณจุดกำเนิดและ สึนามิ ทะลักเข้าไปพื้นดินตอนใน 4-5 กม. ไม่ได้เข้าไปทำลายในพื้นที่เขตเมือง และ เมืองมียาโกะ จังหวัดอิวาเตะ เนื่องจากพื้นที่บริเวณนี้เคยมีการเกิดภัยพิบัตินั้นมาแล้ว ทำให้ผู้คนได้ศึกษาบทเรียนจากในอดีตเพื่อเอาตัวรอดได้เช่น ไม่สร้างบ้านต่ำกว่าแนวเสาหินที่ปักไว้ตามชายฝั่ง เป็นต้น แหล่งท่องเที่ยวที่ได้รับผลกระทบน้อยคือ อ่าวมัตสึชิมะ จังหวัด มียางิ เนื่องจาก มีเกาะแก่งเป็นจำนวนมากในอ่าว ที่คอยเป็นฉากกั้นซบแรงคลื่นที่เข้ามาปะทะ จึงทำให้เกิดผลกระทบกับตัวอ่าวน้อยมาก

ผลกระทบที่เกิดขึ้นต่อระบบเศรษฐกิจและการท่องเที่ยว นั้น จากผลการศึกษาพบว่า ผลิตภัณฑ์มวลรวมภายในประเทศ หรือ GDP ต่อหัว หรือรายได้เฉลี่ยต่อหัวของญี่ปุ่นปีพ.ศ. 2554 อยู่ที่ 46,192 ดอลลาร์สหรัฐฯ ลดลง 2.3 % ซึ่งถือเป็นการลดลงติดกันเป็นปีที่สอง ส่งผลต่อการนำเข้าส่งออกอย่างรุนแรง และเป็นปัจจัยหลักในการดึงเศรษฐกิจของญี่ปุ่น อยู่อันดับที่ 14 ของประเทศที่พัฒนาแล้ว จากที่ญี่ปุ่นเคยมีเศรษฐกิจเป็นอันดับ 2 ของโลกรองจากจีน และรายได้จากภาคการท่องเที่ยวของญี่ปุ่นในปีพ.ศ. 2554 นั้นคิดเป็น 2.1% ของ GDP ทั้งหมด อีกทั้ง นักท่องเที่ยวในช่วงเดือนมีนาคมพ.ศ.2554 ซึ่งเป็นเดือนที่เกิดภัยพิบัตินั้น จำนวนนักท่องเที่ยวลดลงกว่า 60% เมื่อเทียบกับปี พ.ศ. 2553 และก็ยังคงคิดลบมาเรื่อยๆจนถึงสิ้นปี พ.ศ.2554 โดยในเดือนมีนาคม พ.ศ.2554 นั้นมีจำนวนนักท่องเที่ยว 358,000 คน แต่ในขณะที่ในเดือนมีนาคมพ.ศ. 2553 นั้นมีจำนวนนักท่องเที่ยวถึง 709,684 คน

### 5.1.3 ผลกระทบของภัยพิบัติสึนามิปีพ.ศ.2554 ต่อการท่องเที่ยวไทย

ประเทศญี่ปุ่นเป็นสถานที่ท่องเที่ยวอันดับ 1 ของนักท่องเที่ยวชาวไทย หรือประมาณ 2 แสนคนต่อปี แต่หลังเกิดเหตุการณ์ภัยพิบัติสึนามิ นักท่องเที่ยวชาวไทยยกเลิกบริการไป ประมาณร้อยละ 50 ซึ่งนักท่องเที่ยวไทยในเดือนมีนาคม พ.ศ. 2553 มีจำนวน 28,300 คน แต่ในเดือนมีนาคม พ.ศ. 2554 ซึ่งเกิดภัยพิบัติขึ้น นักท่องเที่ยวไทยลดลงถึง 11,700 คน ลดลง 58 % ของปี พ.ศ.2553 และผลกระทบต่อนักท่องเที่ยวญี่ปุ่นมาไทย นั้น ผลสรุปว่า โดยจากช่วงเหตุการณ์ที่กระทบการท่องเที่ยวไทยในช่วง ก่อนหน้านี้ ไม่ว่าจะเป็นการระบาดของโรค ไข้หวัด 2009 (SARS) การเกิดสึนามิในภาคใต้ของไทย และวิกฤติเศรษฐกิจโลก จะเห็นว่าจำนวนนักท่องเที่ยวชาวญี่ปุ่นมีการเปลี่ยนแปลงมากกว่าชาติอื่นๆ ทั้งในเชิงจำนวนที่ลดลงมากกว่าและมีการฟื้นตัวช้ากว่า โดยพฤติกรรมดังกล่าวของนักท่องเที่ยวชาวญี่ปุ่น ประกอบกับเหตุการณ์ต่างๆ ที่เกิดขึ้นมาอย่างต่อเนื่อง ส่งผลให้จำนวนนักท่องเที่ยวชาวญี่ปุ่นในไทยมีแนวโน้มลดลง ปัจจุบันการท่องเที่ยวไทยพึ่งพานักท่องเที่ยวญี่ปุ่นน้อยลง และเริ่มกระจายตลาดไปยังนักท่องเที่ยวชาติอื่นๆ มากขึ้น

### 5.1.4 กลยุทธ์ฟื้นฟูแหล่งท่องเที่ยวของประเทศญี่ปุ่นหลังภัยพิบัติสึนามิ ปีพ.ศ.2554

กลยุทธ์ที่รัฐบาลญี่ปุ่นร่วมมือกับองค์กรต่างๆ ในการฟื้นฟูแหล่งท่องเที่ยวของประเทศญี่ปุ่นหลังภัยพิบัติในครั้งนี้ มีหลากหลายกลยุทธ์ เช่น กลยุทธ์จากการประชุมสุดยอด The 12th Global Travel & Tourism Summit เป็นต้น ผลที่ได้รับจากการใช้กลยุทธ์ต่างๆคือ ในเดือนกรกฎาคม พ.ศ. 2555 นักท่องเที่ยวมีจำนวน 845,300 คน แสดงให้เห็นว่า จำนวนนักท่องเที่ยวที่เดินทางเข้ามาท่องเที่ยวในประเทศญี่ปุ่นมี จำนวนเพิ่มมากขึ้น จนมากกว่าช่วงก่อนเกิดเหตุการณ์ ภัยพิบัติขึ้น การที่การท่องเที่ยวญี่ปุ่นฟื้นตัวได้ภายในเวลาแค่ 14 เดือนนับตั้งแต่เกิดเหตุการณ์ อาจเกิดจากหลายปัจจัย เช่น การให้ความร่วมมือจากหลายประเทศ รวมทั้งชาวญี่ปุ่นเอง ที่มีความอดทนที่จะเผชิญภัยพิบัติอันเลวร้ายในครั้งนี้ มีความสามัคคีในการลุกขึ้นสู้กับวิกฤตการณ์ที่กำลังเผชิญ และที่สำคัญ ความเป็นระเบียบวินัยของคนญี่ปุ่น ปฏิเสธไม่ได้เลยว่า เป็นหัวใจหลักในการฟื้นฟูสิ่งต่างๆ อย่างน้อยที่สุดเพื่อไม่ใช่วิกฤตในครั้งนี้รุนแรงมากยิ่งขึ้น

## 5.2 การอภิปรายผล

การวิจัยครั้งนี้เป็นการศึกษาผลกระทบและแนวทางการฟื้นฟูอุตสาหกรรมการท่องเที่ยวญี่ปุ่นหลังภัยพิบัติสึนามิ ในครั้งนี้ทำให้ทราบถึง ภาพรวมของอุตสาหกรรมการท่องเที่ยวของประเทศญี่ปุ่นก่อนการเกิดภัยพิบัติสึนามิ และผลกระทบของภัยพิบัติสึนามิปีพ.ศ. 2554ต่อแหล่งท่องเที่ยวและอุตสาหกรรมการท่องเที่ยวของ

ประเทศญี่ปุ่น ตลอดจนกลยุทธ์ฟื้นฟูแหล่งท่องเที่ยวของประเทศญี่ปุ่นหลังภัยพิบัติสึนามิ ปีพ.ศ. 2554 อีกทั้งยังทราบถึงผลกระทบต่อจำนวนนักท่องเที่ยวชาวไทยที่ไปท่องเที่ยวในประเทศญี่ปุ่นหลังภัยพิบัติสึนามิ ปีพ.ศ. 2554 อีกด้วย

แผ่นดินไหวและภัยพิบัติสึนามิเป็นปรากฏการณ์ทางธรรมชาติที่ควรจะทำความเข้าใจเพราะไม่สามารถรู้ล่วงหน้าได้ จึงควรมีสติสัมปชัญญะในทุกช่วงเวลาที่ดำเนินชีวิตประจำวัน การศึกษาเหตุการณ์ในอดีตหลายเหตุการณ์นั้นน่าสนใจอย่างยิ่ง เพราะหาขณะต่าง ๆ นั้นย่อมนำมาซึ่งการศึกษาหาวิธีป้องกัน อีกทั้งประเทศญี่ปุ่นเป็นประเทศที่เกิดภัยพิบัติอยู่บ่อยครั้งแต่ก็สามารถฟื้นตัวได้ภายใต้ระยะเวลาอันสั้น อาจจะเป็นผลมาจากกลยุทธ์ที่รัฐบาลและเอกชนใช้ในการฟื้นฟูหรืออาจเกิดจากนิสัยโดยแท้ของคนญี่ปุ่นเองที่มีความสามัคคีที่จะช่วยกันฝ่าฟันวิกฤตในครั้งนี้ไปได้ นับว่าเป็นบทเรียนที่สำคัญอย่างยิ่งที่ประเทศต่างๆจะนำไปเป็นแบบอย่างและพัฒนาปรับใช้ให้เหมาะสมกับประเทศของตน

ในอนาคตรอคการเกิดภัยพิบัติทางธรรมชาติที่อาจเพิ่มความรุนแรงมากขึ้นเรื่อยๆ ตามสภาพสิ่งแวดล้อมทางธรรมชาติที่ถูกทำลายไป จนทำให้ธรรมชาติขาดความสมดุล การซักซ้อมและเตรียมพร้อมรับมือจึงเป็นแนวคิดที่ถูกต้องในการรับมือเพราะถ้าเราไม่เคยลงมือปฏิบัติเลยเมื่อถึงเวลาคับขันจริงอาจเกิดความตระหนกจนลืมข้อปฏิบัติที่เคยศึกษามาได้

ในปี พ.ศ. 2555 ซึ่งเป็นปีที่ผู้วิจัยทำการวิจัย ประเทศญี่ปุ่นมีจำนวนนักท่องเที่ยวที่เพิ่มมากขึ้นอย่างต่อเนื่อง แสดงให้เห็นถึงความเชื่อมั่นของนักท่องเที่ยวในการที่จะเดินทางไปเยือนญี่ปุ่น และทางประเทศญี่ปุ่นเองก็พร้อมที่จะต้อนรับนักท่องเที่ยวที่มาเยือนได้เป็นอย่างดี ถึงแม้ว่ารัฐบาลญี่ปุ่นจะตั้งเป้าในการพัฒนาถึง 10 ปีก็ตาม

### 5.3 ข้อจำกัดในการวิจัยครั้งนี้

1. การวิจัยในครั้งนี้เป็นการเก็บรวบรวมข้อมูลจากแหล่งทุติยภูมิเท่านั้น ไม่สามารถเก็บข้อมูลจากแหล่งปฐมภูมิได้ เนื่องจากผู้วิจัยไม่สามารถเดินทางพื้นที่ที่ประสบภัยได้
2. ไม่สามารถเก็บข้อมูลโดยตรงจากผู้ประสบเหตุและผู้เชี่ยวชาญได้
3. ไม่สามารถแปลเอกสารภาษาญี่ปุ่นเนื่องจากทักษะทางภาษาที่ไม่เพียงพอ

### 5.4 ข้อเสนอแนะในการวิจัยครั้งต่อไป

1. ควรมีการศึกษาแหล่งท่องเที่ยวที่ได้รับผลกระทบจากสึนามิ โดยระบุแหล่งที่แน่นอน
2. ควรมีการศึกษาและวิเคราะห์ผลกระทบจากสึนามิที่มีต่อด้านอื่นๆ เช่น สังคม วัฒนธรรม เศรษฐกิจและทัศนคติของคนในประเทศต่อภัยพิบัติสึนามิ เป็นต้น

## บรรณานุกรม

### ประเภทหนังสือทั่วไป

กฤษฎา เกิดดี . “สึนามิ” ใน รัฐันภัยพิบัติ.กรุงเทพฯ : วงกลม, 2553.

นายรอบคอบ. คู่มือรับมือแผ่นดินไหวและภัยสึนามิ.กรุงเทพฯ : สยามอินเตอร์บุ๊คส์, 2554.

นิศารัตน์ สีตะสุวรรณ,บรรณาธิการ.Tohoku-Sendai-โทโฮะคุ เซ็นได.กรุงเทพฯ : คลาสสิกสแกน, 2553.

ปรีชา อิงคาภิรมย์.ญี่ปุ่นบทเรียนหลังคราบน้ำตา.กรุงเทพฯ : อมรินทร์,2554

พงศกร ประทุมวงษ์.เที่ยวไม่จ้อทัวร์ ตีตัวตะลุยญี่ปุ่น 2 .กรุงเทพฯ : ทีพี ไทย อินเตอร์ บুক,2548

วรสิริยุตต์.The last Tsunami : คลื่นแห่งความทรงจำ.กรุงเทพฯ : ชบา พับลิชชิ่ง เวิร์กส, 2548.

วิโรจน์ ธีรคุณ.ล้อมคอกสึนามิ Fencing tsunami off!.กรุงเทพฯ : บุกส์บิสสิเนสคอตคอม, 2548.

สุริชัย หวันแก้ว และคณะ.สังคมวิทยาสึนามิ : การรับมือภัยพิบัติ. ม.ป.ท. : โรงพิมพ์เดือนตุลา, 2550.

อำนาจ เจริญศิลป์.ท่องญี่ปุ่น.กรุงเทพฯ : รุ่งแสง, 2536

### ประเภทบทความ

วีระศักดิ์ จันทรสังแสง.9 ริกเตอร์ หวังสมุทรสันไหว อาทิตย์อุทัยสะเทือน.สารคดี 27,315 (พฤษภาคม 2554) : 58-87

สุภาภรณ์ อัยภูมิงคล.”รายงานจากญี่ปุ่น : “ดู” และ “ฟื้นฟู” หลังสึนามิซัดสาด”สารคดี 28,325 (มีนาคม2555) : 98-100.

สมศักดิ์ ดำรงสุนทรชัย. Turn grief to wisdom การเรียนรู้และบทบาทของญี่ปุ่น.ผู้จัดการ 22,257 (กุมภาพันธ์ 2548) : 100-106

สิริ เอกมหาราช.ระบบเตือนภัยคลื่นยักษ์ในประเทศญี่ปุ่น. Tsunami Early Warning System in Japan 59,5 (กันยายน-ตุลาคม 2549) : 435-440

สุเจน กรรพทวิช.วิกฤตการณ์นิวเคลียร์ที่ฟูกูชิมะ ใดอิชิ ภัยไร้พรมแดนและบทเรียนคนทั้งโลก.สารคดี 27,315

(พฤษภาคม2554) : 126-141

### ฐานข้อมูลออนไลน์

การท่องเที่ยวแห่งประเทศไทย. การฟื้นฟูตลาดการท่องเที่ยวของญี่ปุ่น และบทเรียนจากเหตุการณ์ภัยพิบัติ

[Online].เข้าถึงเมื่อวันที่ 28กรกฎาคม 2555. เข้าถึงได้จาก <http://articles.latimes.com/2012/mar/07/business/la-fi-mo-japan-tourism-20120307>

business/la-fi-mo-japan-tourism-20120307

ฉันทจุฬา โชติพิทยสุนนท์.บทเรียนจากสึนามิต่อมญี่ปุ่น[Online]. เข้าถึงเมื่อวันที่ 12 มกราคม 2556. เข้าถึงได้

จาก [http://www3.ipst.ac.th/fsd/index.php?option=com\\_content&view=article&id=51:2011-09-21-08-38-25&catid=41:2011-09-20-08-33-50&Itemid=2](http://www3.ipst.ac.th/fsd/index.php?option=com_content&view=article&id=51:2011-09-21-08-38-25&catid=41:2011-09-20-08-33-50&Itemid=2)

38-25&catid=41:2011-09-20-08-33-50&Itemid=2

ไทยโพสต์.ฟูกูชิมะ:ยังอีกนานกว่าน้ำตาจะเหือดแห้ง [Online]. เข้าถึงเมื่อวันที่ 12 มกราคม 2556. เข้าถึงได้

จาก <http://www.ryt9.com/s/tpd/1435631>

Hugo Martin. **Japan's tourism industry expected to fully recover in 2012**[Online].เข้าถึงเมื่อวันที่ 28

กรกฎาคม 2555. เข้าถึงได้จาก [http://articles.latimes.com/2012/mar/07/business/la-fi-mo-japan-tourism-](http://articles.latimes.com/2012/mar/07/business/la-fi-mo-japan-tourism-20120307)

20120307

JNTO. สารจากองค์การส่งเสริมการท่องเที่ยวแห่งประเทศไทยญี่ปุ่น[Online]. เข้าถึงเมื่อวันที่ 28 กรกฎาคม 2555.

เข้าถึงได้จาก [http://www.yokosojapan.org/\(JNTO\)\\_July\\_2012.pdf](http://www.yokosojapan.org/(JNTO)_July_2012.pdf)

JNTO. **2012年11月推計値** [Online]. เข้าถึงเมื่อวันที่ 12 มกราคม 2556. เข้าถึงได้จาก [http://www.jnto.go.jp/](http://www.jnto.go.jp/jpn/news/data_info_listing/pdf/121221_monthly.pdf)

[jpn/news/data\\_info\\_listing/pdf/121221\\_monthly.pdf](http://www.jnto.go.jp/jpn/news/data_info_listing/pdf/121221_monthly.pdf)

JNTO. **2011年12月推計値 2011年10月暫定値** [Online]. เข้าถึงเมื่อวันที่ 12 มกราคม 2556. เข้าถึงได้จาก

<http://www.jnto.go.jp/>

[jpn/news/data\\_info\\_listing/pdf/121221\\_monthly.pdf](http://www.jnto.go.jp/jpn/news/data_info_listing/pdf/121221_monthly.pdf)

JNTO. **2012年4月推計値** [Online]. เข้าถึงเมื่อวันที่ 12 มกราคม 2556. เข้าถึงได้จาก [http://www.jnto.go.jp/](http://www.jnto.go.jp/jpn/news/data_info_listing/pdf/121221_monthly.pdf)

[jpn/news/data\\_info\\_listing/pdf/121221\\_monthly.pdf](http://www.jnto.go.jp/jpn/news/data_info_listing/pdf/121221_monthly.pdf)

JNTO. จุดท่องเที่ยวที่น่าสนใจ เมืองเซนได [Online]. เข้าถึงเมื่อวันที่ 12 มกราคม 2556. เข้าถึงได้จาก

<http://www.sentabi.jp/th/tourist/index.html>