



## บทความวิจัย

เรื่อง การทำสวนผักเพื่อการค้าในประเทศเกาหลีใต้

โดย

นางสาว เสาวลักษณ์ ชนศักดิ์รุ่งเรือง

รหัสนักศึกษา 05520684

เสนอ

ผู้ช่วยศาสตราจารย์ สมชาติ อุ๋อัน

บทความวิจัยนี้เป็นส่วนหนึ่งของการศึกษารายวิชา 450 460 การศึกษาเอกเทศ

สาขาวิชาเอเชียศึกษา คณะอักษรศาสตร์ มหาวิทยาลัยศิลปากร

ภาคการศึกษาด้าน ปีการศึกษา 2555

หัวข้อ การทำสวนผักเพื่อการค้าในประเทศเกาหลีใต้

ผู้วิจัย นางสาว เสาวลักษณ์ ธนศักดิ์รุ่งเรือง

อาจารย์ที่ปรึกษา ผู้ช่วยศาสตราจารย์ สมชาติ อุ๋อัน

ปีการศึกษา พ.ศ. 2555

คำสำคัญ สวนผัก , สวนผักเพื่อการค้า , ประเทศเกาหลีใต้

### บทคัดย่อ

สารนิพนธ์นี้มีจุดประสงค์เพื่อศึกษาการทำสวนผักเพื่อการค้าในประเทศเกาหลีใต้ เนื่องจากในปัจจุบันสังคมเกาหลีใต้ได้เปลี่ยนจากสังคมเกษตรกรรมเป็นสังคมอุตสาหกรรม ทำให้ผู้คนส่วนมากละทิ้งการทำเกษตรมาทำงานในเมืองใหญ่ ทำให้ผลิตผักออกมาได้ไม่เพียงพอต่อความต้องการผู้คน ผู้วิจัยจึงต้องการที่จะศึกษาสาเหตุที่ทำให้ชาวเกาหลีใต้สามารถก้าวผ่านข้อจำกัดดังกล่าวทำให้สามารถปลูกผักได้ตลอดปีและเพียงพอต่อความต้องการของคนในประเทศ อีกทั้งยังปลูกผักได้ทุกพื้นที่ในประเทศ โดยศึกษาจากการเก็บรวบรวมข้อมูลในรูปแบบทฤษฎีจากหนังสือ บทความ รายงานจากหอสมุดของมหาวิทยาลัยศิลปากร วิทยาเขตพระราชวังสนามจันทร์ และจากอินเทอร์เน็ต ทั้งที่เป็นภาษาไทย ภาษาอังกฤษและภาษาเกาหลี ในการวิจัยมีการนำเสนอข้อมูลในรูปแบบของการอธิบาย บรรยาย รวมทั้งการนำเสนอแผนภูมิและรูปภาพประกอบ

ผลจากการศึกษา พบว่า ประเทศเกาหลีใต้ได้พัฒนาประเทศให้เป็นประเทศอุตสาหกรรม การพัฒนาเทคโนโลยีของประเทศเกาหลีใต้ก็ก้าวหน้าไปด้วย รัฐบาลจึงหิบบเอาข้อได้เปรียบดังกล่าวมาประยุกต์ใช้กับการเกษตร โดยเปลี่ยนรูปแบบการปลูกผักโดยจากการปลูกผักในภาคครัวเรือนเป็นการปลูกผักเพื่อการค้า เนื่องจากมีความต้องการพืชผักมากขึ้น เพราะคนเมืองไม่มีเวลาพอที่จะปลูกผักกินเอง ทำให้รัฐบาลสนับสนุนการทำสวนผักเพื่อการค้าเป็นอย่างมาก เพราะจากนอกจากจะทำให้ผลิตผักออกมาได้เพียงพอต่อความต้องการของคนภายในประเทศแล้ว ยังเพียงพอที่จะส่งออกค้าขายไปยังประเทศใกล้เคียง และนำมาแปรรูปเป็นอาหารพื้นเมืองและวางขายออกไปทั่วโลก ซึ่งนอกจากจะได้รายได้แล้ว ยังเป็นการเผยแพร่วัฒนธรรมเกาหลีทางอ้อมอีกด้วย

## บทนำ

ประเทศเกาหลีใต้เป็นประเทศที่คนส่วนใหญ่นิยมบริโภคผักเป็นหลักมาตั้งแต่สมัยโบราณ พื้นที่เกษตรกรรมของเกาหลีใต้มีประมาณ 11.81 ล้านไร่ หรือเพียง 19 เปอร์เซ็นต์ของพื้นที่ทั้งหมด เกษตรกรรายย่อยมีพื้นที่ถือครองขนาดเล็ก ขนาดฟาร์มเฉลี่ยแล้วประมาณ 6.25 ไร่ กระจายอยู่ทั่วไปตามที่สูงและภูเขา เนื่องจากประเทศเกาหลีมีพื้นที่ราบอยู่เพียงเล็กน้อย ทำให้ขาดแคลนพื้นที่ในการทำเกษตร อีกทั้งในฤดูหนาวของประเทศเกาหลีนั้นก็มีหิมะปกคลุมอยู่ตลอดฤดู ทำให้ไม่สามารถปลูกพืชหรือทำการเกษตรได้ ทำให้ผลผลิตทางการเกษตรต่างๆ ไม่เพียงพอต่อความต้องการของประชากรภายในประเทศ ภายหลังจึงได้เริ่มมีการพัฒนาทางการเกษตรขึ้นเพื่อให้สามารถผลิตอาหารได้เพียงพอต่อประชากรที่มีการขยายตัวอย่างรวดเร็ว

การเกษตรรูปแบบหนึ่งของประเทศเกาหลีใต้ก็คือการปลูกผัก ซึ่งเป็นการเกษตรที่สำคัญที่มีมาแต่ดั้งเดิม อันจะเห็นได้จากอาหารเกาหลีส่วนมากมักจะมีผักเป็นส่วนประกอบอยู่เสมอ ไม่ว่าจะเป็นอาหารในปัจจุบันหรืออาหารชาววังที่มีมาตั้งแต่สมัยโบราณต่างก็มีผักแกล้มหรือมีผักเป็นเครื่องเคียงอยู่ทั้งสิ้น ชาวเกาหลีเชื่อว่าอาหารคือยาในชีวิตประจำวัน พืชผักจึงกลายเป็นสิ่งที่ขาดไม่ได้ในสำหรับของชาวเกาหลี (โอเคเนชั่น , 2551) ด้วยเหตุนี้จึงมีการปลูกผักกันอย่างแพร่หลายในประเทศเกาหลี แต่เนื่องด้วยประเทศเกาหลีมีความแตกต่างทางด้านฤดูร้อนและฤดูหนาว ในฤดูร้อนนั้นอุณหภูมิสูงที่สุดจะอยู่ที่ประมาณ 30°C ในขณะที่ฤดูหนาวนั้นมีอุณหภูมิต่ำกว่า 0°C และจะลดลงจนอยู่ที่ประมาณ -15°C ตามแต่ละพื้นที่ ปกติฤดูหนาวของประเทศเกาหลีนั้นจะหนาวจัด เพราะมีหิมะตกปกคลุมทั่วทั้งประเทศ (อดิศักดิ์ จันทรดวง , 2550 : 12-13)

การทำสวนผักนั้นเรียกได้ว่าเป็นวัฒนธรรมอันเก่าแก่ของชาวเกาหลีมาตั้งแต่อดีตจนถึงปัจจุบัน อันที่จริงแล้วผู้วิจัยมีความสนใจทางด้านอาหารเกาหลี ทำให้เกิดความสงสัยเกี่ยวกับการบริโภคผัก เนื่องจากจะเห็นว่าประเทศเกาหลีนั้นมีผืนดินที่แห้งแล้ง และเป็นประเทศที่เป็นเกาะจึงมีที่ดินทำกินที่ค่อนข้างจำกัด อีกทั้งยังมีฤดูหนาวที่ทำให้แผ่นดินทั้งหมดถูกปกคลุมไปด้วยหิมะ จึงไม่เหมาะสมสำหรับทำการเกษตรเท่าใดนัก แต่ทว่าผลผลิตที่เป็นพืชผักของเกาหลีนั้นมีคุณภาพดี อีกทั้งปัจจุบันชาวเกาหลียังสามารถปลูกพืชผักไว้บริโภคได้ทั้งปี ผู้วิจัยจึงมีความสนใจที่จะศึกษาพัฒนาการของการจัดการทางด้านเกษตรกรรมในรูปแบบสวนผักของเกาหลี รวมทั้งปัจจัยต่างๆ ในการพัฒนาการเกษตร ตลอดจนกระบวนการนำเอาผักออก

สู่ตลาด และเพื่อให้เป็นแนวทางแก่ผู้ที่สนใจเรื่องดังกล่าว เพื่อที่ว่าจะได้นำความรู้ที่ได้มาปรับใช้ให้เหมาะสมกับการเกษตรในประเทศไทยต่อไป

### วัตถุประสงค์ของการวิจัย

1. เพื่อศึกษาวิวัฒนาการของการทำสวนผักในประเทศเกาหลีใต้
2. เพื่อวิเคราะห์รูปแบบปัจจัยที่ทำให้ประเทศเกาหลีใต้สามารถปลูกผักได้ตลอดปี
3. เพื่อศึกษาการใช้ประโยชน์จากผักของประเทศเกาหลีใต้

### วิธีดำเนินการศึกษา

ในการศึกษาเรื่อง การทำสวนผักเพื่อการค้าในประเทศเกาหลีใต้ ผู้วิจัยได้รวบรวมข้อมูลจากแหล่งต่างๆ ที่เกี่ยวข้องกับประเทศเกาหลีใต้ ข้อมูลเกี่ยวกับการทำการเกษตรทั้งในและนอกประเทศเกาหลีใต้ รวมถึงงานวิจัยอื่นๆ ที่มีเนื้อหาเชื่อมโยงกับหัวข้อดังกล่าว และนำข้อมูลดังกล่าวมาวิเคราะห์เชิงพรรณนาและเชิงปริมาณ เพื่อทำการวิเคราะห์ข้อมูล

### งานวิจัยและเอกสารที่เกี่ยวข้อง

1. ข้อมูลทั่วไปเกี่ยวกับประเทศเกาหลีใต้
2. ปัจจัยต่างๆ ในการทำสวนผัก
3. การใช้ประโยชน์จากผักของประเทศเกาหลีใต้

### 1. ข้อมูลทั่วไปเกี่ยวกับประเทศเกาหลี

#### 1.1 ลักษณะภูมิประเทศของคาบสมุทรเกาหลี

เพ็ญศรี ภูมิถาวร และคณะ ( 2546: 327 ) ได้เขียนข้อมูลทั่วไปเกี่ยวกับคาบสมุทรเกาหลี โดยรวบรวมไว้ในตำราเรียน “อารยธรรมโลก” โดยกล่าวถึงข้อมูลทางสภาพภูมิศาสตร์ของคาบสมุทรเกาหลีไว้ว่า เกาหลีเป็นประเทศที่ตั้งอยู่บนคาบสมุทรเกาหลี ที่ทอดตัวมาจากประเทศจีนลงมาทางใต้ พรมแดนที่ทางด้านเหนือติดกับประเทศจีน แมนจูเรีย และไซบีเรียของรัสเซีย โดยมีแม่น้ำยาลู (Yalu River) ยาว 790 กิโลเมตร และแม่น้ำ ทูมัน (Tuman River) ยาว 521 กิโลเมตร เป็นเส้นกั้นพรมแดน ทางด้านตะวันตกใกล้กับ

ประเทศจีน โดยมีทะเลเหลือง (Yellow Sea) กั้น ทางด้านตะวันออกใกล้กับประเทศญี่ปุ่น โดยมีทะเลตะวันออก (East Sea) กั้น พื้นที่ส่วนใหญ่ของประเทศร้อยละ 70 เป็นภูเขาและที่ราบสูง

อดิศักดิ์ จันทรดวง (2550: 8) ได้เขียนหนังสือเรื่อง “ใครๆ ก็ไปเที่ยวเกาหลี” โดยให้ข้อมูลทั่วไปของประเทศเกาหลีได้ว่า ประเทศเกาหลีใต้ หรือสาธารณรัฐเกาหลี ตั้งอยู่บนคาบสมุทรเกาหลี มีพื้นที่ 99,500 ตารางกิโลเมตร ภูมิประเทศส่วนใหญ่เป็นภูเขา ซึ่งมีถึงร้อยละ 70 มีกรุงโซลเป็นเมืองหลวง เช่นเดียวกับผลงานของ สิริภพ มหรรณสุวรรณ (2555: 1) และ ปวีณา มีป้อม และคณะ (2555: 18-19) โดยที่หนังสือเรื่อง “สังคมและวัฒนธรรมเกาหลี” ของ ดำรงค์ ฐานดี (2537: 12) ได้เสริมว่า บริเวณทางทิศใต้และทิศตะวันตกของเกาหลินั้นเป็นที่ราบ จากนั้นจะมีระดับสูงขึ้นไปเรื่อยๆ และเป็นเขาสูงชันในบริเวณทางทิศเหนือและทิศตะวันตก ดังนั้นแถบทางทิศใต้และทิศตะวันตกจึงเหมาะสมในการทำการเพาะปลูกเพราะพื้นที่เป็นพื้นราบ เนินเตี้ย และที่ราบลุ่ม

สรุปได้ว่า ลักษณะภูมิประเทศของประเทศเกาหลินั้นเป็นเกาะ ถูกล้อมรอบไปด้วยมหาสมุทรทั้งทางทิศตะวันออก ตะวันตกและทิศใต้ มีพื้นที่โดยทั่วไปส่วนมากจะเป็นภูเขาและที่ราบสูง

## 1.2 ลักษณะภูมิอากาศของประเทศเกาหลีใต้

ดำรง ฐานดี (2537: 12) ได้เขียนหนังสือเรื่อง “สังคมและวัฒนธรรมเกาหลี” และ สิริภพ มหรรณสุวรรณ (2555: 5) ได้กล่าวถึงลักษณะทางภูมิอากาศของประเทศเกาหลีว่า ภูมิอากาศของบริเวณคาบสมุทรเกาหลินั้นเป็นเขตอบอุ่น อากาศชื้น และอยู่ในเขตอิทธิพลของลมมรสุมเอเชียตะวันออก อุณหภูมิในฤดูหนาวจะอยู่ในระดับต่ำกว่าศูนย์องศา ส่วนอุณหภูมิเฉลี่ยของกรุงโซลในช่วงเดือนมกราคมของทุกปีเท่ากับ 3.5 องศาเซลเซียส ในขณะที่ในฤดูร้อน ทั้งทั้งประเทศจะมีอากาศร้อนในระดับ 25 องศาเซลเซียส ทำให้ความแตกต่างระหว่างอุณหภูมิต่ำสุดถึงสูงสุดของดินแดนบนคาบสมุทรเกาหลีจะตกราว 28.3 องศาเซลเซียส เช่นเดียวกับผลงานของ ปวีณา มีป้อม และคณะ (2555: 23)

สรุปได้ว่า ประเทศเกาหลีตั้งอยู่ในเขตอบอุ่น ประกอบไปด้วย 4 ฤดู คือ ฤดูใบไม้ผลิ ฤดูร้อน ฤดูใบไม้ร่วงและฤดูหนาว โดยในฤดูหนาวนั้นจะมีอากาศหนาวและมีหิมะปกคลุมโดยทั่วไปของพื้นที่เป็นเวลาหลายเดือนติดต่อกัน

### 1.3 จำนวนประชากรของประเทศเกาหลีใต้

กระทรวงการต่างประเทศ (2554) ได้ให้ข้อมูลประชากรของประเทศเกาหลีใต้ไว้โดยการจำแนกตามเครื่องชี้วัดภาวะประชากรและได้ให้ข้อมูลจำนวนประชากรทั้งหมดในประเทศเกาหลีใต้ ในปี 2548 มีประชากรประมาณ 47.041 ล้านคน ในปี 2554 มีประชากรประมาณ 48.988 ล้านคน ในปี 2555 มีประชากรประมาณ 49.083 ล้านคน และได้คาดเดาต่ออีกสามปีโดยในปี 2556 จะมีประชากรประมาณ 49.162 ล้านคน ในปี 2557 จะมีประชากรประมาณ 49.227 ล้านคน และในปี 2558 จะมีจำนวนประชากรถึง 49.227 ล้านคน

สรุปได้ว่า จำนวนประชากรชาวเกาหลีใต้มีอัตราที่เพิ่มสูงขึ้นทุกปี ทั้งในเมืองใหญ่และในเขตต่างจังหวัด ทั้งนี้ผู้คนที่ย้ายเข้ามาในชนบทก็ได้ย้ายเข้ามาเมืองหลวงมากขึ้น ทำให้เมืองหลวงมีความแออัดมากขึ้น

## 2. เอกสารที่เกี่ยวข้องกับการทำเกษตรกรรม

### 2.1 ข้อมูลที่เกี่ยวข้องกับการเกษตรกรรมทั่วไป

ประเทศเกาหลีใต้ได้สนับสนุนให้มีการทำการเกษตรแบบยั่งยืน (sustainable agriculture) คือ ระบบการจัดการทรัพยากรการเกษตรที่เหมาะสม ให้ผลผลิตสำหรับมนุษย์อย่างเพียงพอและต่อเนื่องสามารถอนุรักษ์ทรัพยากรธรรมชาติและรักษาสีเขียวไว้ได้อย่างถาวร มีการบูรณาการความรู้เพื่อให้บรรลุวัตถุประสงค์ การเกษตรที่ยั่งยืน เป็นระบบเกษตรที่อาจใช้วิธีการหลากหลาย บางวิธีใช้กันมาเป็นเวลานาน เช่น เกษตรกรรมธรรมชาติ เกษตรอินทรีย์ ตลอดจนการทำสวนแบบผสมผสาน (อุไรวรรณ ไอยสุวรรณ 2554: 172-192)

สรุปได้ว่า ประเทศเกาหลีใต้ให้ความสำคัญกับสิ่งแวดล้อม เลือกที่จะทำการเกษตรที่เป็นมิตรและไม่ทำลายสิ่งแวดล้อม เพื่อให้ธรรมชาติสามารถสร้างอาหารทางธรรมชาติให้คงอยู่ต่อไปเพื่อผลดีต่อการทำเกษตรต่อไปในอนาคต

### 2.2 แนวคิดทางการเกษตรกรรมต่างๆ

“แนวคิดและทฤษฎีเกษตรธรรมชาติ : แนวคิดเกษตรธรรมชาติเกาหลี” เป็นการทำการเกษตรที่ใช้จุลินทรีย์ มีการนำวัสดุเหลือใช้ทางการเกษตร เช่น รำข้าว รวมถึงมูลสัตว์มาหมักร่วมกับจุลินทรีย์ท้องถิ่น โดยการนำวัสดุที่มีอยู่ในท้องถิ่นทั้งในรูปของจุลินทรีย์และวัสดุต่างๆ มาใช้ร่วมกันด้วยวิธีการหมัก โดยการ

เลือกใช้วัสดุที่สามารถสลายตัวได้รวดเร็วและใช้แรงงานน้อยลง (<http://www.oknation.net/blog/kontan/2007/12/30/entry-1> , เข้าถึงเมื่อ 12 สิงหาคม 2555)

รัฐบาลเกาหลีได้มีการปฏิวัติขาว เนื่องจากเกาหลีเป็นประเทศหนาว เมื่อถึงฤดูหนาวก็มักจะมีหิมะตกอย่างหนัก ผักต่างๆ ไม่สามารถงอกงามได้ในอุณหภูมิที่ต่ำ รัฐบาลเกาหลีได้จึงได้ส่งเสริมให้มีการปลูกผักโดยใช้แปลงที่มีพลาสติกคลุมถึง 2 ชั้นเพื่อไม่ให้อากาศหนาวเข้าไปยับยั้งการเจริญเติบโตของพืชผักผลไม่ได้รับการใช้พลาสติกคลุมดินดังกล่าว เรียกว่า “การปฏิวัติขาว” (<http://www.paiboonrayong.com/articles/387547> , เข้าถึงเมื่อ 12 สิงหาคม 2555)

สรุปได้ว่า ในฤดูกาลที่เพาะปลูกได้ เกษตรกรชาวเกาหลีได้ก็จะเลือกวิธีการปลูกผักที่ให้ความสำคัญกับธรรมชาติเป็นหลัก ที่เรียกว่า เกษตรอินทรีย์ ซึ่งเป็นการทำการเกษตรที่ไม่รบกวนสิ่งแวดล้อม ผลผลิตที่ออกมาก็จะไม่เป็นอันตรายแก่มนุษย์ด้วย และเมื่อถึงฤดูหนาวที่มีหิมะปกคลุม ชาวเกาหลีก็สามารถค้นพบวิธีการปลูกผัก การค้นพบดังกล่าวเรียกว่า “การปฏิวัติขาว”

### 3. การใช้ประโยชน์จากผักของประเทศเกาหลีใต้

#### 3.1 การแปรรูปผักในลักษณะครัวเรือนของประเทศเกาหลีใต้

โคชูจัง (koch'ujang) มีลักษณะเหมือนน้ำพริกของไทย ใช้รับประทานเป็นน้ำพริกกับข้าวสวย ดังเช่นน้ำพริกต่างๆ ของไทย หรือใช้ผสมในต้ม (ซุป) หรือผัดเพื่อเพิ่มรสชาติของอาหารให้อร่อยขึ้น (ดำรงฐานดี 2537 : 170)

กิมจิเป็นผักดองเต็มชนิดหนึ่งที่ชาวเกาหลีนิยมรับประทานมากที่สุด โดยใช้เป็นเครื่องเคียงกับอาหารทุกมื้อและใช้เป็นส่วนประกอบของอาหารอีกหลายอย่าง (อรนุช วงษ์วิสุทธิกุล 2553: 58)

เกาหลีเป็นประเทศที่ผืนแผ่นดินจะถูกปกคลุมไปด้วยหิมะเป็นเวลานานหลายเดือนในฤดูหนาว ทำให้คนเกาหลีไม่อาจปลูกพืชผักได้เป็นเวลากว่า 3-4 เดือนในแต่ละปี ดังนั้นจึงต้องหาทางรักษาผักไม่ให้เน่าเสียด้วยการหมักเป็นผักดองตามกรรมวิธีที่คนเกาหลีได้พัฒนามานับแต่อดีตกาลเพื่อใช้บริโภคตลอดฤดูหนาวอันแสนยาวนาน จึงถือได้ว่าเป็นอาหารที่เป็นเอกลักษณ์ของ (ดำรง ฐานดี 2537: 178)

สรุปได้ว่า การแปรรูปพืชผักของเกาหลีส่วนมากเป็นผลมาจากความพยายามที่จะถนอมอาหารเพื่อเอาไว้บริโภคได้ในยามที่ไม่สามารถปลูกผักได้เช่นในฤดูหนาวที่มีหิมะปกคลุมทั่วพื้นดิน

### 3.2 ตลาดผักในเกาหลีใต้

ในประเทศเกาหลีใต้มีตลาดที่ขายผักทั่วไป รวมทั้งที่ขายอยู่ตามห้างสรรพสินค้าทั่วไป ยกตัวอย่าง เช่น ตลาดนัดโมราน (Moran market) ตั้งอยู่บริเวณบนฝั่งแม่น้ำเดวอนซอนเมื่อปี ค.ศ. 1990 ตลาดดังกล่าวมีชื่อในด้านการซื้อขายพริกแดง พริกแห้งสีแดง กล่าวกันว่าราคาพริกแดงของตลาดนี้จะเป็นตัวกำหนดราคาพริกแดงในกรุงโซล พริกแดงจะซื้อขายกันมากในเดือนกันยายนของทุกปี โดยจะนำมาวางกองเป็นภูเขาเล็กๆ ในขณะที่พริกสดสีเขียวจะมีขายกันมากในเดือนสิงหาคม (ดำรง ฐานดี 2537 : 157)

สรุปได้ว่า การค้าขายพืชผักภายในประเทศเกาหลีนั้นมีลักษณะคล้ายคลึงกับประเทศไทย มีทั้งที่ซื้อขายจากชาวสวนโดยตรงและทั้งที่ผ่านพ่อค้าคนกลาง จนถึงซื้อขายจากห้างสรรพสินค้าชั้นนำในเมืองหลวง

### 3.3 ตลาดส่งออกผลิตภัณฑ์ทางการเกษตรของเกาหลี

มีการพิสูจน์ทางวิทยาศาสตร์พบว่ากิมจิเป็นอาหารบำรุงอย่างดี ดังนั้นจึงมีการบริโภคกิมจิในประเทศต่างๆ อย่างแพร่หลาย โดยมีปริมาณส่งออกที่เพิ่มขึ้นอย่างรวดเร็ว ส่วนหนึ่งผ่านชาวเกาหลีที่เดินทางเข้าประเทศต่างๆ เช่น จีน รัสเซีย เกาหลี ฮาวาย อเมริกา และญี่ปุ่น และค่อยๆ เป็นที่นิยมขึ้นเรื่อยๆ ในหมู่ชาวต่างชาติ จนปัจจุบันนิยมนานกันทั่วโลก (<http://www.skoolbuz.com/library/content/3450/> , เข้าถึงเมื่อ 15 สิงหาคม 2555)

องค์กรการค้าเกษตรกรรมและการประมงประเทศเกาหลี (Korea Agro-Fisheries Trade Corporation) เป็นองค์กรที่ถูกสร้างขึ้นเพื่อสนับสนุนและส่งเสริมสินค้าจากบริษัทอาหารของเกาหลีและช่วยเหลือเกษตรกรของเกาหลี (<http://www.hktdc.com/manufacturers-suppliers/Korea-Agro-Fisheries-Trade-Corporation/en/1X06RKYE/> , เข้าถึงเมื่อ 15 สิงหาคม 2555) เป็นองค์กรรัฐบาลที่สร้างขึ้นเพื่อดูแลรับผิดชอบในส่วนด้านการตลาดสินค้าเกษตรและการค้าระหว่างประเทศ ทำหน้าที่สนับสนุนสินค้าในภาคการเกษตรเพื่อให้ได้กำไรสูงสุด ตลอดจนผลักดันให้สินค้าทางการเกษตรกลายเป็นสินค้าส่งออก องค์กรดังกล่าวมีสาขาต่างประเทศ ได้แก่ รอตเทอร์ดามในอังกฤษ นิวยอร์ค แอลเอ โตเกียว โอซาก้า สิงคโปร์ มอลโก ไทเป เชียงไฮ้และปักกิ่ง (<http://www.virtualmarket.asiafruitlogistica.com/?Action=showCompany&id=187638/> , เข้าถึงเมื่อ 15 สิงหาคม 2555)



กระทรวงอาหารเกาหลีใต้ได้ให้ วง WonderGirls เป็นทูตในการส่งออกอาหารทางการเกษตรของ เกาหลีใต้ ประจำปี 2554 โดยรับผิดชอบในการโฆษณาเผยแพร่ให้ต่างประเทศได้รู้จักผลิตภัณฑ์ทางการ เกษตรของเกาหลีใต้ ภายใต้คำขวัญ "Smart Choice! Global K-food" โดยทางผู้บริหารได้เผยว่า จัดตั้ง โครงการนี้ขึ้นมาเพื่อต้องการให้คนทั่วโลกได้รู้จักผลิตภัณฑ์อาหารทางการเกษตรของเกาหลีใต้มากขึ้น สาเหตุที่เลือกวง WonderGirls เนื่องจากพวกเขาเป็นที่รู้จักมากในแถบทวีปเอเชียและยุโรป จึงตัดสินใจเลือก พวกเขาเป็นทูตเพื่อเผยแพร่อาหารทางการเกษตรของเกาหลีใต้ให้เป็นที่รู้จักกันมากขึ้น โดยจะมุ่งเน้นการ ประชาสัมพันธ์ในจีน, ญี่ปุ่น, สิงคโปร์, มาเลเซีย, เวียดนาม, ไทย และอื่น ๆ เพื่อให้ผู้คนในเอเชียตะวันออกเฉียงใต้ได้รู้จักกับ "Smart Choice! Global K-food" (<http://musicstation.kapook.com/view31883.html> / , เข้าถึงเมื่อ 15 สิงหาคม 2555)

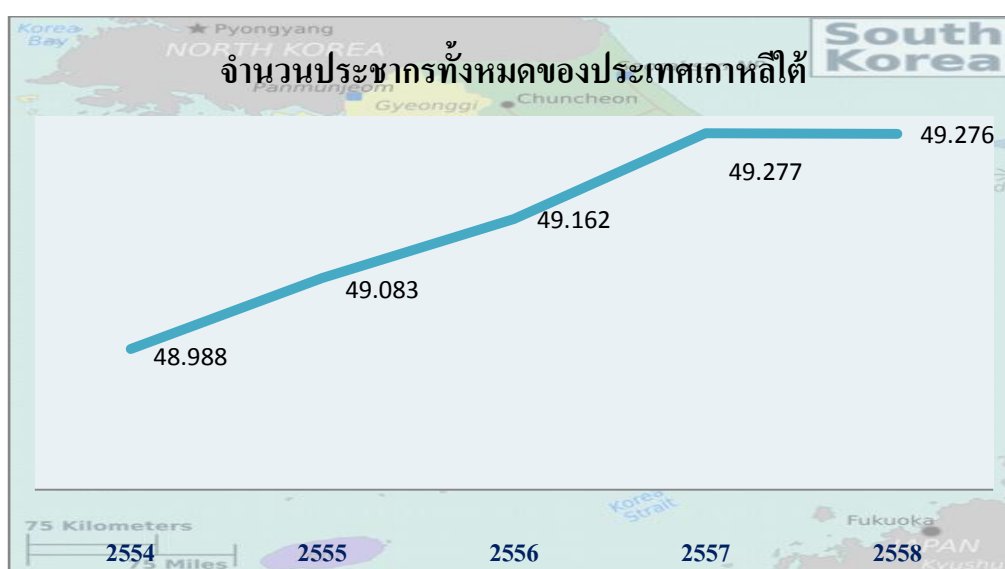
ตัวสัญลักษณ์กิมจิ สร้างขึ้นโดย องค์การการค้าเกษตรกรรมและการประมงประเทศเกาหลี (Korea Agro-Fisheries Trade Corporation) เมื่อเดือนมิถุนายน พ.ศ. 2543 เพื่อส่งเสริมกิมจิแท้จากประเทศเกาหลี และสร้างความแตกต่างระหว่างกิมจิเกาหลีและกิมจิญี่ปุ่น (Kimuchi) ให้ชัดเจนขึ้น ตัวสัญลักษณ์กิมจินี้พบ ได้เฉพาะกิมจิแท้ของประเทศเกาหลี ซึ่งต้องทำและผลิตจากวัตถุดิบในประเทศเกาหลีเท่านั้น โดยตัว สัญลักษณ์นี้เป็นเครื่องหมายการค้าที่จดทะเบียนในประเทศเกาหลี และอีกหลายเมืองหลายประเทศทั่วโลก ได้แก่ ฮองกง ญี่ปุ่น ไต้หวัน จีน ฝรั่งเศส สเปน สหราชอาณาจักร อินโดนีเซีย สหรัฐอเมริกา สิงคโปร์ เยอรมัน แคนาดา นิวซีแลนด์ ฮอลแลนด์ เปรู และประเทศไทย (<http://www.thaigoodview.com/node/17210> , เข้าถึงเมื่อ 15 สิงหาคม 2555)

สรุปได้ว่า ประเทศเกาหลีใต้ได้สนับสนุนให้มีการส่งออกสินค้าทางการเกษตรมากขึ้น อันจะเห็นได้ จากนโยบายต่างๆ และการนำเอาศิลปินที่โด่งดังมาเป็นผู้ช่วยโฆษณา ถือได้ว่านอกจากจะหารายได้เข้า ประเทศแล้ว ยังเป็นการเผยแพร่วัฒนธรรมอาหารของคนไปทั่วโลกอีกด้วย

## ผลการวิจัย

### 1. เพื่อศึกษาพัฒนาการของการทำสวนผักในประเทศเกาหลีใต้

ประเทศเกาหลีมีนโยบายการพัฒนาทางการเกษตรเรื่อยมา สาเหตุที่มีการพัฒนาการเกษตรในประเทศเกาหลีใต้นั้นก็เนื่องมาจากสภาวะการตลาด ไม่ว่าจะเป็น การบริโภค สภาพแวดล้อมและวัฒนธรรม ซึ่งต่างก็มีผลกระทบต่อจังหวะการพัฒนาการเกษตร ประเภทของการพัฒนาทางการเกษตรของประเทศเกาหลีใต้อีกเป็นผลอันเนื่องมาจากสภาวะการเกษตรที่ เนื่องจากเกาหลีใต้มีทรัพยากรธรรมชาติที่จำกัดในขณะที่จำนวนประชากรมีมาก ผลผลิตทางการเกษตรทั้งหมดล้วนต้องนำเข้าจากต่างประเทศในราคาที่สูง จึงก่อให้เกิดการพัฒนาการเกษตรอันเนื่องมาจากความจำเป็นและเงื่อนไขอันบีบบังคับภายในประเทศ



แผนภูมิที่ 1 แสดงจำนวนประชากรทั้งหมดของประเทศเกาหลีใต้ (ล้านคน)

ข้อมูลจาก : National Food Institute

ภาพรวมของพัฒนาการของเกษตรอินทรีย์ในประเทศเกาหลีใต้นั้นมีความเกี่ยวข้องกับนโยบายของรัฐบาลที่สนับสนุนส่งเสริมให้ทำการเกษตรกรรมอย่างยั่งยืน เนื่องจากมีข้อจำกัดทางด้านโครงสร้างทางสังคม ในส่วนของการทำเกษตรกรรมนั้น ทางรัฐบาลได้มีการพิจารณาอย่างถี่ถ้วนถึงความสำคัญของพื้นที่เศรษฐกิจเพื่อแก้ปัญหาเกี่ยวกับอาหารการกิน โดยที่ปัญหาดังกล่าวนั้นเกี่ยวข้องกับการพัฒนาอย่างยั่งยืนเกี่ยวกับการเกษตรซึ่งถือว่าการพัฒนาดังกล่าวกลายเป็นภารกิจเร่งด่วนของประเทศเกาหลีใต้มาตั้งแต่ปี 1990 ซึ่งการที่ประเทศอื่นทั่วโลกได้เริ่มให้ความสำคัญกับการพัฒนาระบบเกษตรอินทรีย์และปฏิเสธการใช้ปุ๋ยเคมี

อันก่อให้เกิดผลกระทบต่อสิ่งแวดล้อมนั้นส่งผลให้รัฐบาลเกาหลีใต้ต้องกำหนดนโยบายการพัฒนาการเกษตรอินทรีย์อย่างยั่งยืนเพื่อให้เข้ากับการก้าวเข้าสู่ศตวรรษใหม่ด้วยเช่นกัน

รัฐบาลเกาหลีใต้ได้เสนอแผนการใหม่ในการเพาะปลูกผักโดยพยายามใช้ปุ๋ยเคมีให้น้อยที่สุดหรือไม่ใช้เลยและได้ให้ความสำคัญกับแปลงปลูกพืชเป็นอย่างมาก นโยบายดังกล่าวของรัฐบาลเกาหลีใต้ได้ทำให้สิ่งแวดล้อมตามระบบนิเวศทางธรรมชาตินั้นยังคงความบริสุทธิ์และด้วยทรัพยากรอันมากมายก็ได้เกิดสินค้าเกษตรอินทรีย์ขึ้นมาอีกด้วย ซึ่งในช่วงหลังทางรัฐบาลเกาหลีใต้ก็ได้ให้ความสำคัญกับการพัฒนาเกษตรวิทยาศาสตร์และเทคโนโลยีโดยพยายามจัดหาเครื่องมือเทคโนโลยีเข้ามาเพื่อทำให้พื้นที่การเพาะปลูกของประเทศมีความเป็นมาตรฐานมากขึ้น จึงได้เกิดองค์กรพัฒนาระบบเกษตรอินทรีย์แห่งสาธารณรัฐเกาหลี (the Organic Agriculture Development Association of DPR of Korea หรือ OADA) ขึ้นในเดือนตุลาคม ปี 2003 องค์กรดังกล่าวได้ตั้งอยู่บนนโยบายการพัฒนาการเกษตรของรัฐบาลและเน้นที่การสามารถนำไปใช้ได้จริงภายในประเทศ (National I-Lan University, n.d : 30-31)

ประเทศเกาหลีใต้ในฤดูหนาวมีสภาพภูมิอากาศที่หนาวยาวนานติดต่อกัน รวมทั้งยังมีอากาศที่หนาวเย็นจัด มีหิมะปกคลุมซึ่งทำให้ไม่สามารถทำการเพาะปลูกใดๆ ได้ เป็นผลให้ภายในหนึ่งปีประเทศเกาหลีใต้สามารถผลิตผลผลิตทางการเกษตรกรรมได้เพียงปีละครั้งเท่านั้นและเป็นต้นกำเนิดการหมักดองถนอมอาหาร เช่น กิมจิ เป็นต้น

ภาพที่ 1 พื้นที่เพาะปลูกผักกาดขาวของชาวเกาหลีที่ถูกปกคลุมไปด้วยหิมะ



ที่มา : <http://blog.daum.net/izur5200/1250>

ในประเทศเกาหลีใต้นั้นเกษตรกรส่วนใหญ่ทำการเกษตรเพื่อยังชีพเป็นหลัก จนกระทั่งปี 1960 ซึ่งเป็นช่วงเริ่มต้นการพัฒนาประเทศให้เป็นประเทศอุตสาหกรรมนั้น มีจำนวนตัวเลขการผลิตอยู่ที่ 50% ของผลิตภัณฑ์มวลรวมประชาชาติ ภายหลังจากต่อมาในปี 1986 ลดลงเหลืออยู่ที่ 20% และในปี 1996 ลดลงอยู่ที่ 10% ทั้งนี้แม้ว่าจำนวนตัวเลขของประชากรที่ถูกว่าจ้างเพื่อทำการเกษตรมีจำนวนลดลง แต่พื้นที่ที่ใช้สำหรับเพาะปลูกกลับมีจำนวนเพิ่มขึ้น และยังคงกลายเป็นเกษตรกรรมเพื่อการค้าขายด้วย (พัชรปภัทร์ ตีระนันท์, 2552 : 22)

ภาพที่ 2 พื้นที่เพาะปลูกผักกาดในแถบชายฝั่งทางตอนใต้ของเกาหลีใต้



ที่มา : <http://hls3790.tistory.com/1120>

## 2. เพื่อวิเคราะห์รูปแบบปัจจัยที่ทำให้ประเทศเกาหลีสามารถปลูกผักได้ตลอดปี

เนื่องจากประเทศเกาหลีใต้มีสภาพภูมิอากาศที่หนาวเย็นค่อนข้างยาวนาน และไม่เอื้อต่อการเพาะปลูกทำให้เกษตรกรชาวเกาหลีในปัจจุบันนิยมหันมาใช้โรงเรือนในการเพาะปลูกมากขึ้น โดยผลไม้หรือพืชผักต่างๆ ที่มีราคาสูงจะนิยมปลูกในเรือนโวนิล เนื่องจากเรือนโวนิลที่ใช้ในการเพาะปลูกนั้นสามารถควบคุมอุณหภูมิได้ จึงทำให้สามารถผลิตผลผลิตได้ตลอดปี รวมทั้งยังสามารถป้องกันศัตรูพืช เช่น แมลงต่าง ๆ ไม่ให้เข้ามาทำร้ายพืชพันธุ์ที่เพาะปลูก และยังส่งผลให้เกษตรกรไม่จำเป็นต้องใช้ยาฆ่าแมลงใน การเพาะปลูก จึงทำให้สามารถผลิตผัก ผลไม้ปลอดสารพิษ ซึ่งมีประโยชน์ต่อผู้บริโภคมากกว่าการใช้ยาฆ่าแมลง ร่วมในการเพาะปลูก ทำให้ผลผลิตทางการเกษตรของประเทศเกาหลีใต้มีเพียงพอต่อความต้องการของ

ประชากรตลอดทั้งปี อีกทั้งยังลดปริมาณการนำเข้าผักและผลไม้จากต่างประเทศอีกด้วย (พัชรปภัทร์ ตีระนันท์, 2552: 27)

นอกจากนั้นแล้วประเทศเกาหลีใต้ก็ได้ประสบความสำเร็จอีกครั้งในการปฏิวัติขาวโดยมีการใช้ฟิล์มพลาสติกเป็นอุปกรณ์อำนวยความสะดวกทางการเพาะปลูกมาตั้งแต่ปี 1960 และได้ริเริ่มการเพาะปลูกในอุโมงค์และในที่อยู่อาศัย อีกทั้งยังมีการพัฒนาวิธีการเพาะปลูกอย่างหลากหลาย เช่น การเร่งการเจริญเติบโตของพันธุ์พืช การปลูกพืชกึ่งเร่งการเจริญเติบโต การทำให้สุกก่อนกำหนดและการยับยั้งการเจริญเติบโต

ภาพที่ 3 อุโมงค์สำหรับเพาะปลูกในฤดูหนาว



ที่มา : [http://news.invil.org/article/PnArticleDetail.jsp?article\\_no=58682](http://news.invil.org/article/PnArticleDetail.jsp?article_no=58682)

และในปัจจุบันนั้นชาวเกาหลีใต้ให้ความสนใจเกี่ยวกับระบบทำความร้อนหรือฮีตเตอร์ในการเพาะปลูก เช่น การใช้ความร้อนใต้พื้นดิน เป็นต้น จึงได้มีพัฒนารูปแบบโรงเพาะปลูกโดยใช้ไดโอดเปล่งแสงให้ความร้อนหรือ LED ขึ้น ซึ่งถือว่าเป็นอีกวิธีสามารถแหวกข้อจำกัดทางสถานที่ได้ (Park Hyun Chul , 2011: 8-9)

ภาพที่ 4 อุปกรณ์ให้ความร้อนใต้พื้นดินในโรงเพาะปลูก



ที่มา : <http://www.korseaj.or.kr/archive/>

ภาพที่ 5 การใช้ LED ให้ความร้อนในโรงเพาะปลูก



ที่มา : <http://www.yonhapnews.co.kr/bulletin/2011/06/23/0200000000AKR20110623041200063.HTML>

### 3. เพื่อศึกษาการใช้ประโยชน์จากผักของประเทศเกาหลี

#### 3.1 การแปรรูปผักในลักษณะครีวเรือน

##### โคชูจัง

คนเกาหลีบริโภคพริกแดงแทบทุกมื้อ ทั้งที่บริโภคโดยตรงและใช้เป็นส่วนผสมในการปรุงอาหารชนิดต่างๆ พริกแดงจึงกลายเป็นองค์ประกอบทางวัฒนธรรมอาหารที่ผูกพันกับการดำรงชีวิตที่คนในสังคมเกาหลีจะขาดมิได้ เมื่อมีการวิเคราะห์วิจัยสารอาหารจากพริกแดง ผลสรุปว่า พริกแดงอุดมไปด้วยวิตามินเอ วิตามินอี และสารที่ก่อให้เกิดรสเผ็ดทำหน้าที่ในการต่อต้านโรคมะเร็ง จากผลการวิเคราะห์ก็ยิ่งทำให้ผู้คนมีความเชื่อมั่นว่า อาหารดังกล่าวจะทำให้ผู้บริโภคมีสุขภาพที่ดีและแข็งแรง อีกทั้งเชื่อว่าจะสามารถสร้างความปลอดภัยให้แก่ร่างกายในยามที่อุณหภูมิหนาวเย็น การบริโภคพริกแดงจึงเพิ่มมากยิ่งขึ้น และได้ยกตัวอย่างการแปรรูปผลิตภัณฑ์ที่มาจากพริกแดง คือ โคชูจัง (koch'ujang) ซึ่งมีลักษณะเหมือนน้ำพริกของ ใ้รับประทานเป็นน้ำพริกกับข้าวสวยดังเช่นน้ำพริกต่างๆ ของไทย หรือใช้ผสมในต้ม (ซูป) หรือผัดเพื่อเพิ่มรสชาติของอาหารให้อร่อยขึ้น (ดำรง ฐานดี 2537 : 170)

ภาพที่ 6 โคชูจัง

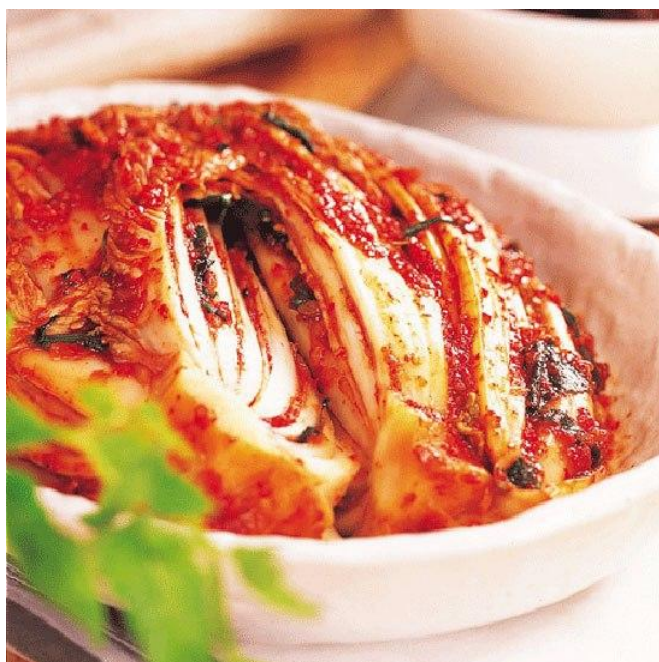


ที่มา : <http://ask.nate.com/qna/view.html?n=8934792>

## กิมจิ

กิมจิเป็นผักดองเค็มชนิดหนึ่งที่ชาวเกาหลีนิยมรับประทานมากที่สุด โดยใช้เป็นเครื่องเคียงกับอาหารทุกมื้อและใช้เป็นส่วนประกอบของอาหารอีกหลายอย่าง เช่น ข้าวต้ม ซุป ข้าวผัด บะหมี่ พืชซ่า และกล่าวถึงจุดเริ่มต้นของการทำกิมจิด้วยว่า การทำกิมจินั้นมีการสันนิษฐานว่ามีมาตั้งแต่สมัยคริสต์ศตวรรษที่ 7 เนื่องจากในยุคนั้นเกาหลีมีฤดูหนาวที่หนาวมาก ชาวเกาหลีจึงคิดหาวิธีถนอมอาหารประเภทผักด้วยการดองเค็ม (อรนุช วงษ์วิสุทธิกุล 2553: 58)

ภาพที่ 7 กิมจิผักกาดขาว



ที่มา : <http://www.facebook.com/Koreanfoodfestival>

### 3.2 ตลาดผักในเกาหลีใต้

#### ตลาดชาวสวน

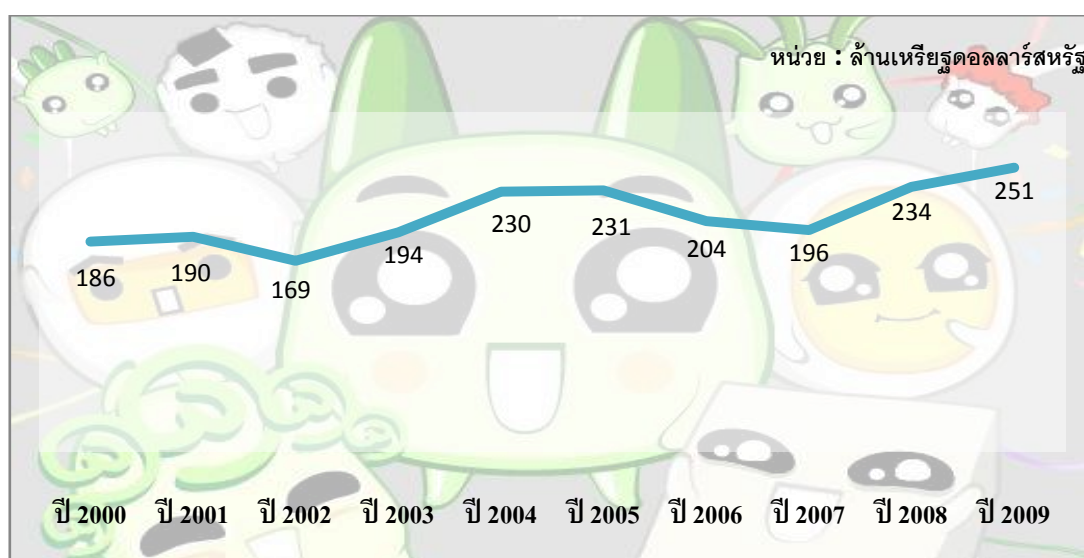
เมื่อปี 2012 กรุงโซล เมืองหลวงของประเทศเกาหลีใต้ได้เปิดตัวตลาดชาวสวนกลางกรุงโซลซึ่งเป็นตลาดชาวสวนแห่งแรกของประเทศเกาหลี ซึ่งตลาดดังกล่าวนี้มีทุกวันเสาร์จนถึงสิ้นเดือนตุลาคม สินค้าภายในตลาดนี้เป็นสินค้าที่ถูกนำมาขายโดยตรงจากชาวสวนชาวสวนเอง และตลาดชาวสวนนี้เป็นตลาดที่เน้นย้ำและให้ความสำคัญกับสินค้าเกษตรอินทรีย์ของท้องถิ่นไปพร้อมๆ กับการสนับสนุนให้เกิดการปลูกพืชในเมืองใหญ่ เป็นตลาดที่ขายสินค้าการเกษตรอย่างหลากหลายและเข้าชมได้โดยไม่เสียเงินแต่อย่างใด

(<http://aliensdayout.com/2012/07/the-seoul-farmers-market.html>, เข้าถึงเมื่อ 12 ธันวาคม 2555)



### 3.3 ตลาดส่งออกผลิตภัณฑ์ทางการเกษตรของเกาหลี

การส่งออกสินค้าของประเทศเกาหลีนั้น ได้เพิ่มขึ้นจาก 33 ล้านเหรียญสหรัฐในปี 1960 เป็น 373.6 ล้านล้านเหรียญสหรัฐในปี 2006 ซึ่งในส่วนอัตราการเติบโตของการส่งออกสินค้าเกษตร(รวมไปถึงผลิตภัณฑ์จากป่าไม้) ที่ได้ทำการบันทึกไว้นั้นได้เพิ่มขึ้นจาก 10 ล้านเหรียญสหรัฐเป็น 3.3 ล้านล้านเหรียญสหรัฐ แต่อย่างไรก็ตามยอดการส่งออกสินค้าการเกษตรของประเทศเกาหลีนั้น ได้ลดลงอย่างต่อเนื่องตั้งแต่ต้นยุค 1960 โดยยอดการส่งออกสินค้าเกษตรของประเทศเกาหลีได้พุ่งขึ้นสูงสุดในปี 1962 ตีเป็นร้อยละ 43.1 แต่แล้วก็ได้ตกลงอย่างมากจนเหลือเพียงร้อยละ 16.2 ในปี 1970 ร้อยละ 6.7 ในปี 1980 และเหลือเพียงร้อยละ 2.2 ในปี 1990 แม้จะล่วงเลยมาถึงยุค 2000 แล้วก็ตาม อัตราร้อยละของการส่งออกสินค้าเกษตรของเกาหลีก็ยังคงตกลงอย่างต่อเนื่องและยังคงวนเวียนอยู่แค่ร้อยละ 1 มาตลอดจนถึงปี 2000 (The Korea Rural Economic Institute, 2010 : 345-348)



แผนภูมิที่ 2 แสดงสถิติการส่งออกพืชผักของเกาหลีใต้

ข้อมูลจาก : The Korea Rural Economic Institute(KREI)

## การสรุปและอภิปรายผล

การวิจัยครั้งนี้เป็นการศึกษาในหัวข้อเรื่อง การทำสวนผักเพื่อการค้าในประเทศเกาหลี โดยมีวัตถุประสงค์ที่สำคัญคือ

1. ศึกษาวิวัฒนาการของการทำสวนผักในประเทศเกาหลีใต้
2. วิเคราะห์รูปแบบปัจจัยที่ทำให้ประเทศเกาหลีใต้สามารถปลูกผักได้ตลอดปี
3. ศึกษาการใช้ประโยชน์จากผักของประเทศเกาหลีใต้

### 1. ศึกษาวิวัฒนาการของการทำสวนผักในประเทศเกาหลีใต้

การทำสวนผักของเกาหลีใต้ ในอดีตนั้นเป็นเพียงการทำสวนผักเพื่อบริโภคภายในครัวเรือนเท่านั้น อีกทั้งยังถือได้ว่าเป็นส่วนหนึ่งของการดำรงชีวิตของชาวเกาหลี ยังไม่ถือว่าเป็นอาชีพหนึ่งในการหารายได้ เมื่อย้อนกลับไปประมาณ 60 ปีที่แล้วก่อนการพัฒนาประเทศของเกาหลีใต้ ชาวเกาหลีใต้ยังคงดำรงชีวิตโดยการพึ่งพาการเกษตร ทุกครัวเรือนมีแปลงผักไม่มากนักน้อย แต่เนื่องจากในช่วงเวลาดังกล่าวประเทศเกาหลียังคงเป็นประเทศยากจน รัฐบาลตระหนักถึงปัญหาดังกล่าวจึงเกิดความคิดในการพัฒนาประเทศขึ้น ด้วยเหตุนี้จึงทำให้ชาวเกาหลีส่วนใหญ่มองข้ามการเกษตรไปโดยปริยายและหันมาใส่ใจกับอุตสาหกรรมและเทคโนโลยีมากขึ้น จนกระทั่งได้กลายเป็นประเทศอุตสาหกรรมอย่างเต็มตัว และกลายเป็นสังคมเมืองที่คนส่วนมากทำงานบริษัทหรือธุรกิจ ทำให้ไม่มีเวลาในการปลูกพืชผักไว้บริโภคอย่างที่เคยเป็นมา ด้วยเหตุนี้จึงทำให้จำนวนการทำเกษตรและการทำสวนผักภายในเกาหลีลดลงอย่างต่อเนื่อง อย่างไรก็ตาม ภายหลังแล้ว รัฐบาลเกาหลีใต้ก็ได้เริ่มให้ความสำคัญกับการเกษตรและใส่ใจกับเกษตรกรอีกครั้งโดยมองว่าการที่ประเทศจะเจริญรุ่งเรืองได้อย่างแท้จริงนั้นจำเป็นต้องมีความสมบูรณ์ทั้งทางด้านเกษตรกรรมและอุตสาหกรรม หากแต่การอุตสาหกรรมเจริญแก่เพียงอย่างเดียว ก็จะส่งผลไม่สามารถผลิตอาหารให้เพียงพอต่อความต้องการของประชาชนภายในประเทศ ส่งผลให้ประเทศต้องนำเข้าสินค้าเกษตรกรรมจากต่างประเทศในราคาที่สูงซึ่งอาจจะเป็นอุปสรรคต่อการพัฒนาประเทศในด้านอื่นด้วย เมื่อเล็งเห็นปัญหาดังกล่าวแล้วรัฐบาลเกาหลีใต้ก็ได้เริ่มวางนโยบายเกี่ยวกับการเกษตรขึ้น ไม่ว่าจะเป็นการสนับสนุนให้ทำสวนผักภายในบ้าน ที่ถึงแม้จะอาศัยอยู่ในเมืองก็สามารถปลูกพืชผักเล็กน้อยไว้บริโภคได้ หรือแม้กระทั่งสนับสนุนและส่งเสริมให้เกษตรกรนอกเมืองปลูกผักในจำนวนมากเพื่อให้เพียงพอต่อการบริโภคภายในประเทศและส่วนที่เหลือก็ยังสามารถส่งออกไปนอกประเทศซึ่งถือได้ว่าเป็นการหารายได้เข้าประเทศเพิ่มอีกด้วย ด้วยเหตุนี้การทำสวนผัก

ของเกาหลีใต้ในปัจจุบันส่วนมากแล้วจึงอยู่ในรูปของการค้า กล่าวคือ ปลูกในจำนวนมากเพื่อส่งเข้าสู่ตลาด ทั้งในและนอกประเทศ ทั้งนี้ก็เป็นผลอันเนื่องมาจากการพัฒนาประเทศของเกาหลีใต้ ผู้คนส่วนมาก ประกอบอาชีพธุรกิจและอุตสาหกรรม จึงไม่สะดวกที่จะปลูกพืชผักไว้บริโภคเอง แต่ถึงกระนั้นชาวเกาหลีที่ยึดพืชผักเป็นอาหารหลักนั้นก็ไม่สามารถที่จะเปลี่ยนรูปแบบการรับประทานอาหารได้ อาชีพการทำสวนผักจึงกลายเป็นอีกอาชีพที่มีความสำคัญยิ่ง นอกจากจะผลิตผักให้เพียงพอต่อความต้องการของประเทศแล้ว ยังส่งผลทางอ้อมซึ่งก็คือทำให้ภาคอุตสาหกรรมจะได้ดำเนินธุรกิจของตนได้อย่างเต็มที่โดยไม่ต้องคำนึงถึงเรื่องปากท้อง เพราะสามารถหาซื้อสินค้าเกษตรราคาถูกได้ทั่วไปและสามารถหาซื้อได้ตลอดฤดูกาลแม้ว่าจะต้องอยู่ในฤดูหนาวก็ตาม

## 2. วิเคราะห์รูปแบบปัจจัยที่ทำให้ประเทศเกาหลีใต้สามารถปลูกผักได้ตลอดปี

เนื่องจากในฤดูหนาวมีภูมิอากาศที่หนาวจัดและมีหิมะปกคลุมโดยทั่ว ทำให้เกษตรกรชาวเกาหลีไม่สามารถปลูกผักได้ในช่วงฤดูหนาว แต่เนื่องจากปัจจุบันประเทศเกาหลีใต้มีการพัฒนาประเทศอย่างรวดเร็ว และมีการพัฒนาเทคโนโลยีอย่างต่อเนื่อง รัฐบาลที่เล็งเห็นข้อได้เปรียบดังกล่าวจึงได้ตั้งเอาจุดเด่นภายในประเทศของตนข้อนี้เอามาพัฒนาประเทศในด้านต่างๆ หนึ่งในนั้นคือการเกษตรกรรม รัฐบาลเกาหลีใต้ได้พยายามคิดค้นเทคโนโลยีมากมายไม่ว่าจะเป็นอุปกรณ์หรือเครื่องมือต่างๆ เพื่อให้เกษตรกรภายในประเทศสามารถปลูกผักได้ตลอดเวลาเพื่อให้เพียงพอต่อความต้องการของประชากรภายในประเทศที่เพิ่มสูงขึ้นอย่างต่อเนื่อง ซึ่งนอกจากการพัฒนาทางเคมีชีวภาพแล้วยังมีการคิดค้นเทคโนโลยีทางด้านเครื่องมือและอุปกรณ์ต่างๆ เพื่อช่วยทุ่นแรงเกษตรกร มีการนำเอาภูมิปัญญาเครื่องทำความร้อนใต้พื้นบ้านโบราณของประเทศเกาหลี มาใช้ในอุโมงค์ปลูกพืชเพื่อให้ความร้อนอย่างเพียงพอแก่พืชผักสำหรับที่ลงปลูกไว้ในฤดูหนาว และได้ใช้หลอดไฟเปล่งแสงให้ความร้อน ทำให้การเกษตรกรรมภายในประเทศมีความก้าวหน้า อันเป็นผลทำให้ความเป็นอยู่ของชาวเกาหลีดีขึ้นอย่างต่อเนื่อง นอกจากนั้น การพัฒนาดังกล่าว ทำให้เกษตรกรเกาหลีสามารถผลิตพืชผักได้มากขึ้น ซึ่งนอกจากจะเพียงพอต่อความต้องการของประชากรของตนแล้ว ยังสามารถส่งออกไปยังประเทศต่างๆ ได้อีกด้วย ซึ่งนอกจากจะทำให้ประชากรมีผักไว้บริโภคได้ตลอดทั้งปีแล้ว ยังสร้างรายได้เข้าประเทศ อีกทั้งยังเผยแพร่วัฒนธรรมของตนผ่านสินค้าแปรรูปจากผักที่ส่งออกขายไปยังประเทศต่างๆ อีกด้วย

### 3. ศึกษาการใช้ประโยชน์จากผักของประเทศเกาหลีใต้

#### 3.1 การแปรรูปผักในลักษณะครวเรือน

ชาวเกาหลีนั้นนิยมบริโภคพืชผักมาเป็นเวลายาวนาน แต่เนื่องจากข้อจำกัดทางด้านอากาศที่ว่ามีฤดูหนาวที่เย็นจัดและมีหิมะตกหลายเดือนติดต่อกัน ทำให้ไม่สามารถปลูกผักได้ ชาวเกาหลีโบราณจึงได้คิดค้นวิธีการถนอมผักไว้ให้สามารถบริโภคได้เพียงพอสำหรับฤดูหนาวที่ไม่สามารถปลูกผักได้ ด้วยเหตุนี้จึงเกิดอาหารแปรรูปจากผักขึ้น ที่มีชื่อเสียงที่สุดและเป็นเสมือนเอกลักษณ์เด่นของประเทศเกาหลีก็คือ กิมจิ และ โคลจุจิง โดยเฉพาะกิมจิที่เป็นเหมือนตัวแทนของประเทศเกาหลี ดังที่ใครๆ ก็ขนานนามเกาหลีแดนกิมจิ

กิมจิเป็นอาหารที่เกิดจากการดองผักหลากหลายชนิด กิมจิมีหลายประเภท ลักษณะการดองก็แตกต่างกัน บางชนิดใส่พริกแดง บางชนิดทำเป็นกิมจิน้ำ บางชนิดทำเป็นห่อและบางชนิดก็นำเนื้อสัตว์หรืออาหารทะเลมาทำเป็นกิมจิ ด้วยเหตุนี้จึงเป็นสิ่งที่แสดงว่ากิมจิเป็นที่สำคัญสำหรับชาวเกาหลีมาก ดังที่เคยได้ยินว่าในมืออาหารทุกมือของชาวเกาหลีไม่สามารถขาดกิมจิได้ บนโต๊ะอาหารของชาวเกาหลีหากขาดกิมจิไปก็จะไม่เรียกว่าเป็นอาหารเกาหลี ชาวเกาหลีมีความผูกพันกับกิมจิมายาวนานพอๆ กับความนิยมในการบริโภคผัก

นอกจากกิมจิแล้ว โคลจุจิงคืออีกสิ่งหนึ่งที่แสดงถึงความสำคัญของพืชผักของเกาหลีในลักษณะการแปรรูป หากกล่าวถึงโคลจุจิง บางคนอาจจะไม่รู้จักหรือมองไม่เห็นภาพ แต่อาหารเกาหลีส่วนมากมักมีโคลจุจิงเป็นส่วนประกอบ โคลจุจิงคือน้ำพริกของเกาหลี เป็นส่วนประกอบสำคัญในการทำอาหารจำพวกน้ำแกงของเกาหลี โคลจุจิงจะให้สีแดงส้ม มีรสหวานและเผ็ดเพียงเล็กน้อย ด้วยเหตุนี้ ชาวเกาหลีจึงนิยมนำโคลจุจิงมาประกอบอาหาร ซึ่งจากนอกจะนำมาใส่น้ำแกงเป็นแกงเผ็ดแล้วยังนิยมเอามาผัดใส่ข้าวรับประทาน ซึ่งถือว่าเป็นอีกหนึ่งสิ่งซึ่งชาวเกาหลีขาดไม่ได้เลยทีเดียว

#### 3.2 ตลาดผักในเกาหลีใต้

ตลาดผักภายในประเทศของเกาหลีใต้นั้นส่วนมากไม่ต่างจากประเทศไทยเท่าไรนัก แต่สำหรับภายในเมืองใหญ่ เช่น กรุงโซลหรือพูซาน นอกจากจะมีตลาดสดให้ประชาชนสามารถเข้าไปจับจ่ายซื้อผักในราคาถูกได้แล้ว ยังมีห้างสรรพสินค้าชั้นนำที่นำเอาผักสดคุณภาพดีแต่ราคาสูงกว่าตลาดทั่วไปเอามาวางขายภายในซูเปอร์มาร์เก็ตในห้างสรรพสินค้า เนื่องจากในปัจจุบันเป็นสังคมทันสมัย การจับจ่ายหาซื้อของจึงทำได้ง่ายกว่าในอดีตมาก อีกทั้งผู้คนที่มีความแตกต่างทางด้านฐานะ จึงมีทางเลือกหลายทางในการ

ซื้อพืชผักตามความสะดวกของตน อย่างไรก็ตามในปัจจุบันการค้าขายพืชผักในตลาดสดหรือในห้างสรรพสินค้ามักมีราคาที่แตกต่างกันเท่าไร เนื่องจากในปัจจุบันประเทศเกาหลีสามารถปลูกผักคุณภาพดีได้ทุกฤดู จึงสามารถกระจายวางขายได้เพียงพอต่อความต้องการ ซึ่งนอกจากจะมีผักสดวางขายแล้วก็ยังมีสินค้าแปรรูปที่มาจากผักวางขายอยู่ทั่วไปและมีมากเพียงพอไม่ขาดตลาดอีกด้วย

### 3.3 ตลาดส่งออกผลิตภัณฑ์ทางการเกษตรของเกาหลี

ประเทศเกาหลีเริ่มได้รับความนิยมจากต่างชาติมาตลอดจนถึงปัจจุบัน ทำให้ชาวต่างชาติเริ่มจับตามองประเทศเกาหลีมากขึ้น เริ่มพยายามที่จะศึกษาและเลียนแบบวิถีชีวิตแบบชาวเกาหลี การบริโภคกิมจิคืออีกสิ่งหนึ่งที่ชาวต่างชาติให้ความสนใจ ซึ่งนอกจากจะเป็นเพราะว่ามีคนนิยมประเทศเกาหลีมากขึ้น ทั้งนี้ นักวิชาการต่างก็ออกมาวิเคราะห์ว่ากิมจิเป็นอาหารที่เต็มไปด้วยคุณประโยชน์มากมาย ซึ่งนอกจากนักวิชาการชาวเกาหลีแล้ว นักวิชาการทั่วโลกต่างก็ออกมาสนับสนุนกับการวิเคราะห์ดังกล่าว ทำให้ผู้คนโดยเฉพาะผู้รักสุขภาพหันมาให้ความสนใจกิมจิเป็นอย่างมาก ประเทศเกาหลีที่มีพืชผักเพียงพอต่อความต้องการแล้วจึงนำผักที่เหลือนั้นมาส่งออกยังตลาดต่างประเทศ รวมถึงในรูปแบบของผักแปรรูป เช่น กิมจิ ซึ่งนอกจากจะเป็นการหารายได้เข้าประเทศแล้วยังเป็นการเผยแพร่วัฒนธรรมของตนไปยังประเทศต่างๆ ภายในตัว เนื่องจากประเทศเกาหลีเป็นอีกประเทศที่มีความเป็นชาตินิยมสูง และต้องการที่จะเผยแพร่วัฒนธรรมของตนให้กระจายไปทั่วทั้งโลก ด้วยเหตุนี้ประเทศเกาหลีจึงพยายามที่จะพัฒนาประเทศตัวเองเพื่อให้ได้เปรียบมากที่สุด การพัฒนาประเทศให้เป็นประเทศอุตสาหกรรม พัฒนาอุตสาหกรรมบันเทิงภายในประเทศ และผลักดันความเป็นเกาหลีออกสู่สายตาชาวต่างชาติ ทั้งหมดนี้จึงถือว่าเป็นสิ่งที่ช่วยผลักดันให้กิมจิ อาหารโบราณเกาหลีเป็นที่นิยมไปทั่วโลก จึงไม่แปลกใจเลยว่าเพราะเหตุใดเราจึงพบเห็นกิมจิวางขายตามซูเปอร์มาร์เก็ตในเมืองไทยได้อย่างง่ายดายกว่าในอดีต และนอกจากกิมจิ ประเทศเกาหลีก็ยังส่งออกผักสดไปยังประเทศใกล้เคียงสำหรับร้านอาหารเกาหลีสำหรับเมนูที่ต้องกินกับผักเกาหลีสดๆ ด้วยเหตุนี้ผักสดและผักแปรรูปเกาหลีจึงเริ่มกลายเป็นสินค้าส่งออกหน้าใหม่ที่ได้รับความนิยมจากตลาดต่างประเทศเป็นอย่างมาก

## บรรณานุกรม

박현출. **한국 농업 성장사**. 경기도: 신생용사촌인쇄정보(주), 2011

Organic Center, National I-Lan University. **The Development of Organic Farming in the DPR Korea**.

N.P.: n.p

President, Korea Rural Economic Institute. **Agriculture in Korea 2010**. Seoul:

Cree Communication, 2010

ดำรง ฐานดี. **สังคมและวัฒนธรรมเกาหลี**. กรุงเทพฯ: มหาวิทยาลัยรามคำแหง, 2537

ปวีณา มีป้อม และคณะ. **เกาหลี ตะลอนเที่ยว เล่มเดียวเอาอยู่**. พิมพ์ครั้งที่ 1. กรุงเทพฯ: โปรวิชัน, 2555

พัชรปภัทร์ ตีระนันท์. **การเพิ่มศักยภาพของพื้นที่ในการพัฒนาประเทศของเกาหลีใต้**.

สารนิพนธ์อักษรศาสตร์บัณฑิต. มหาวิทยาลัยศิลปากร, 2552.

เพ็ญศรี ภูมิถาวร และคณะ. **อารยธรรมโลก**. พิมพ์ครั้งที่ 3. กรุงเทพฯ: มหาวิทยาลัยรามคำแหง, 2546

สิริภพ มหรรณสุวรรณ. **แบกเป้ ตะลุยเดี่ยว ลัดเลี้ยวเที่ยว "เกาหลี"**. พิมพ์ครั้งที่ 1. กรุงเทพฯ:

ด่านสุทธาการพิมพ์, 2555

อรนุช วงษ์วิสุทธิกุล. **ลา ฟลอรา เกาหลี สุดยอด**. พิมพ์ครั้งที่ 1. กรุงเทพฯ: อี.คิว.พลัส จีเนียส, 2553

อดิศักดิ์ จันทรดวง. **ใครๆ ก็ไปเที่ยวเกาหลี**. พิมพ์ครั้งที่ 1. กรุงเทพฯ: ด่านสุทธาการพิมพ์, 2550

อุไรวรรณ ไอยสุวรรณ. **ดินเพื่อการปลูกพืช**. พิมพ์ครั้งที่ 1. นครปฐม: มหาวิทยาลัยศิลปากร, 2554

## สื่ออิเล็กทรอนิกส์

**Exhibitor profile of Korea Agro-Fisheries & Food Trade Corporation**. (Online). เข้าถึงเมื่อ 15

สิงหาคม 2555. เข้าถึงจาก

<http://www.virtualmarket.asiafruitlogistica.com/?Action=showCompany&id=187638>

Hong Kong Trade Development Council (HKTDC). **Korea Agro-Fisheries Trade Corporation.**

(Online). เข้าถึงเมื่อ 15 สิงหาคม 2555. เข้าถึงจาก

<http://www.hktdc.com/manufacturers-suppliers/Korea-Agro-Fisheries-Trade-Corporation/en/1X06RKYE>

mamjagood (นามแฝง). **อาหารเกาหลี.** (ออนไลน์). เข้าถึงเมื่อ 15 สิงหาคม 2555. เข้าถึงจาก

<http://www.thaigoodview.com/node/17210>

Mipa (นามแฝง). **The Seoul Farmers' Market.** (Online). เข้าถึงเมื่อ 12 ธันวาคม 2555.

เข้าถึงจาก <http://aliensdayout.com/2012/07/the-seoul-farmers-market.html>

กระทรวงการต่างประเทศ. **ข้อมูลประชากรประเทศเกาหลีใต้.** (ออนไลน์). เข้าถึงเมื่อ 12 สิงหาคม 2555.

เข้าถึงจาก [http://intranet.nfi.or.th/global\\_food/Backoffice/pdf/KR-Population\\_2555.pdf](http://intranet.nfi.or.th/global_food/Backoffice/pdf/KR-Population_2555.pdf)

กระปุกดอทคอม. **WonderGirls ทูตอาหารทางการเกษตรของเกาหลี 2011.** (ออนไลน์).

เข้าถึงเมื่อ 15 สิงหาคม 2555. เข้าถึงจาก <http://musicstation.kapook.com/view31883.html>

"กิมจิ" **อาหารดีมีประโยชน์.** (ออนไลน์). เข้าถึงเมื่อ 15 สิงหาคม 2555. เข้าถึงจาก

<http://www.skoolbuz.com/library/content/3450>

ธานีชาติ (นามแฝง). **แนวคิดและหลักการเกษตรธรรมชาติ : แนวคิดเกษตรธรรมชาติเกาหลี ตอนที่ 1.**

(ออนไลน์). เข้าถึงเมื่อ 12 สิงหาคม 2555. เข้าถึงจาก

<http://www.oknation.net/blog/kontan/2007/12/30/entry-1>

แฮปปี้ทูโคเรีย. **เทศกาลอาหารประจำชาติเกาหลี (2012 Korea Food Festival).** (Online).

เข้าถึงเมื่อ 12 ธันวาคม 2555. เข้าถึงจาก [http://www.happytokorea.com/index.php?](http://www.happytokorea.com/index.php?option=com_content&view=article&id=3374:-2012-korea-food-festival&catid=42:korea-travel)

[option=com\\_content&view=article&id=3374:-2012-korea-food-festival&catid=42:korea-travel](http://www.happytokorea.com/index.php?option=com_content&view=article&id=3374:-2012-korea-food-festival&catid=42:korea-travel)