



บทความวิจัย

เรื่อง ปัจจัยที่มีผลต่อการขยายตัวทางเศรษฐกิจของเมืองเชียงใหม่

โดย

นางสาวศุภิสรา อินทองมาก

รหัสนักศึกษา 05520589

เสนอ

ผู้ช่วยศาสตราจารย์สมชาติ อุ่ออัน

บทความวิจัยนี้เป็นส่วนหนึ่งของการศึกษารายวิชา 450 460 การศึกษาเอกเทศ

สาขาวิชาเอเชียศึกษา คณะอักษรศาสตร์ มหาวิทยาลัยศิลปากร

ภาคการศึกษาปลาย ปีการศึกษา 2555

หัวข้อสารนิพนธ์	ปัจจัยที่มีผลต่อการขยายตัวทางเศรษฐกิจของเมืองเซินเจิ้น
ชื่อผู้วิจัย	นางสาวศุภิสรา อินทองมาก รหัสนักศึกษา 05520589
อาจารย์ที่ปรึกษา	ผู้ช่วยศาสตราจารย์สมชาติ อุ่ออัน
สาขาวิชา	เอเชียศึกษา คณะอักษรศาสตร์ มหาวิทยาลัยศิลปากร
ปีการศึกษา	2555
คำสำคัญ	การขยายตัวทางเศรษฐกิจ

บทคัดย่อ

การวิจัยครั้งนี้มีวัตถุประสงค์เพื่อวิเคราะห์ถึงปัจจัยที่มีผลต่อการขยายตัวทางเศรษฐกิจของเมืองซึ่งในปัจจุบันมีหลายเมืองที่กำลังเติบโตอย่างรวดเร็ว โดยผู้วิจัยเลือกศึกษากรณีเมืองเซินเจิ้น ซึ่งเป็นเมืองที่มีการขยายตัวทางเศรษฐกิจแบบก้าวกระโดดหลังจากได้รับเลือกให้เป็นเขตเศรษฐกิจพิเศษแห่งแรกของประเทศจีนตามนโยบายปฏิรูปประเทศในปี พ.ศ. 2523 โดยได้ศึกษาในด้านลักษณะทางภูมิศาสตร์ของเมือง ปัจจัยที่มีผลต่อการพัฒนาเศรษฐกิจของเมือง ลักษณะการขยายตัวทางเศรษฐกิจและแนวโน้มการพัฒนาทางเศรษฐกิจของเมืองทั้งในด้านประชากร ด้านทรัพยากรธรรมชาติ ด้านการสะสมทุนและด้านความเจริญก้าวหน้าทางเทคโนโลยี โดยนำข้อมูลจากแหล่งทุติยภูมิต่างๆมาวิเคราะห์และศึกษาเชิงเปรียบเทียบเพื่อจัดทำเนื้อหา แผนที่ ตารางและแผนภูมิประกอบ จากผลการศึกษาพบว่าปัจจัยทางด้านประชากร ทรัพยากรธรรมชาติ การสะสมทุนและความเจริญก้าวหน้าทางเทคโนโลยีมีผลต่อการขยายตัวทางเศรษฐกิจตลอดจนแนวโน้มการขยายตัวทางเศรษฐกิจของเมืองเซินเจิ้น

บทนำ

ที่มาและความสำคัญของปัญหา

นับตั้งแต่ดำเนินการพัฒนาเศรษฐกิจภายใต้การนำของเติ้งเสี่ยวผิง ได้เริ่มปฏิรูปเศรษฐกิจและอุตสาหกรรมจีนใหม่ ด้วยนโยบายการพัฒนา “สี่ทันสมัย” เปิดประเทศต้อนรับเงินทุนและเทคโนโลยีจากต่างประเทศได้รับผลดี ส่งผลให้ประเทศจีนเกิดชุมพลังทางเศรษฐกิจที่สำคัญ 4 เขตด้วยกันคือ เขตสามเหลี่ยมปากแม่น้ำจูเจียง, เขตสามเหลี่ยมปากแม่น้ำฉางเจียง, เขตเศรษฐกิจป๋อไห่ และภาคตะวันออกเฉียงเหนือ ครอบคลุมพื้นที่มณฑลเหอหนาน จี๋หลินและเฮยหลงเจียง (www.thaibizchina.com,2555) ซึ่งในเขตเศรษฐกิจสามเหลี่ยมปากแม่น้ำจูเจียงนั้นเป็นพื้นที่ทางตะวันออกเฉียงของมณฑลกวางตุ้ง โดยมีเมืองเซินเจิ้น ได้รับแต่งตั้งเป็นเขตเศรษฐกิจพิเศษแห่งแรกของประเทศจีน

เมืองเซินเจิ้นตั้งอยู่ทางตอนใต้ของมณฑลกวางตุ้ง เดิมเป็นเพียงหมู่บ้านชาวประมงอำเภอเป่าอันก่อนจะได้รับยกระดับเป็นเมือง ขึ้นตรงต่อการดูแลของมณฑลกวางตุ้ง หลังจากนั้นได้รับการแต่งตั้งเป็นเขตเศรษฐกิจพิเศษอย่างเป็นทางการตามนโยบายการเปิดประเทศและพัฒนาเศรษฐกิจในปี พ.ศ. 2522 และเนื่องจากเป็นพื้นที่ที่ใกล้กับฮ่องกงซึ่งในขณะนั้นอยู่ภายใต้การปกครองของสหราชอาณาจักรทำให้เมืองเซินเจิ้นได้ถูกสร้างเป็น “เขตทดลองเศรษฐกิจพิเศษแบบการตลาดในระบบสังคมนิยมที่มีลักษณะแบบจีน” เพื่อดึงดูดการลงทุนด้านอุตสาหกรรมจากฮ่องกง

ในแง่ทางเศรษฐกิจเมืองเซินเจิ้นเป็นเมืองที่มีพลังขับเคลื่อนทางเศรษฐกิจที่สำคัญของเขตเศรษฐกิจปากแม่น้ำจูเจียงและมีการเติบโตทางเศรษฐกิจอย่างมากโดยในปี 2011 มูลค่า GDP ทะลุ 1.1 ล้านล้านหยวนเป็นครั้งแรกซึ่งเพิ่มมากขึ้นกว่าปี 2010 ถึงร้อยละ 10 ขึ้นไปน่าเป็นอันดับต้นๆ ของเมืองที่มี GDP สูงของประเทศจีน(อันดับ 4 รองจากเซี่ยงไฮ้ ปักกิ่ง กว่างโจว) (http://www.thaibizchina.com,2555)

ดังนั้น ผู้วิจัยจึงสนใจที่จะศึกษาปัจจัยที่มีผลต่อการพัฒนาทางเศรษฐกิจของเมืองเซินเจิ้นรวมทั้งแนวโน้มในการขยายตัวทางเศรษฐกิจที่ทำให้เมืองเซินเจิ้นพัฒนาอย่างก้าวกระโดดจากเดิม

เป็นเพียงหมู่บ้านชาวประมงจนเล็กๆจนกลายเป็นเมืองต้นแบบของศูนย์กลางเศรษฐกิจสมัยใหม่จนกล่าวได้ว่ามีบทบาทสำคัญต่อเศรษฐกิจภาพรวมของประเทศจีน

วัตถุประสงค์ในการวิจัย

1. เพื่อศึกษาสภาพทางภูมิศาสตร์ของเมืองเซินเจิ้นทั้งในด้านที่ตั้ง ลักษณะภูมิประเทศ ลักษณะภูมิอากาศและการกระจายตัวของทรัพยากรธรรมชาติ
2. เพื่อศึกษาปัจจัยที่มีผลต่อการขยายตัวทางเศรษฐกิจของเมืองเซินเจิ้น
 - 2.1 ทางด้านทรัพยากรมนุษย์
 - 2.2 ทางด้านทรัพยากรธรรมชาติ
 - 2.3 ทางด้านการสะสมทุน
 - 2.4 ทางด้านความก้าวหน้าทางเทคโนโลยี
3. เพื่อศึกษาลักษณะการขยายตัวทางเศรษฐกิจของเมืองเซินเจิ้นตั้งแต่ปี พ.ศ.2544-2554
4. เพื่อศึกษาแนวโน้มการขยายตัวทางเศรษฐกิจของเมืองเซินเจิ้นในอนาคต

วิธีการวิจัย

1. รวบรวมข้อมูลแบบทุติยภูมิ
 - 1.1 ข้อมูลจากหนังสือ ตำรา บทความ ทั้งภาษาไทยและภาษาอังกฤษ ที่มีเนื้อหาเกี่ยวข้องกับ “เมืองเซินเจิ้น” ทั้งในด้านภูมิศาสตร์ เศรษฐกิจ การค้า การลงทุน การลงทุน การคมนาคม การท่องเที่ยวและอื่นๆ
 - 1.2 ข้อมูลจากสื่ออิเล็กทรอนิกส์ คือ จากอินเทอร์เน็ตและเว็บไซต์ต่างๆที่มีข้อมูลเกี่ยวกับ “เมืองเซินเจิ้น”
2. นำข้อมูลที่ได้มารวบรวม วิเคราะห์ สังเคราะห์

เอกสารและงานวิจัยที่เกี่ยวข้อง

ในการศึกษาเรื่อง ปัจจัยที่มีผลต่อการขยายตัวทางเศรษฐกิจของเมืองเซินเจิ้น ผู้วิจัยได้รวบรวมข้อมูลจากแหล่งต่างๆที่เกี่ยวข้อง รวมถึงงานวิจัยอื่นๆที่มีเนื้อหาเชื่อมโยงกับหัวข้อดังกล่าว เพื่อให้เกิดความเข้าใจมากขึ้น จึงแบ่งเนื้อหาออกเป็น 3 ส่วนดังนี้

1. เอกสารและบทความที่เกี่ยวกับทฤษฎีการพัฒนาทางเศรษฐกิจ
2. เอกสารที่เกี่ยวกับเมืองเซินเจิ้น
3. บทความและงานวิจัยที่เกี่ยวข้องกับการพัฒนาเศรษฐกิจเมืองเซินเจิ้น

1. เอกสารและบทความที่เกี่ยวกับทฤษฎีการพัฒนาทางเศรษฐกิจ

1.1 ที่มาและความหมายของการพัฒนาทางเศรษฐกิจ

คำว่า “การพัฒนาเศรษฐกิจ” เป็นคำซึ่งเริ่มมีการใช้อย่างกว้างขวางเมื่อหลังสงครามโลกครั้งที่สองนี้เอง กล่าวคือภายหลังสงครามโลกครั้งที่สอง ประเทศส่วนใหญ่ในเอเชีย ออฟริกาและอเมริกาใต้ มีฐานะยากจนและล้าหลัง ประเทศส่วนใหญ่ของประเทศเหล่านี้รวมกันประมาณสองในสามของประชากรโลกมีความเป็นอยู่อย่างลำบากยากแค้นซึ่งตรงข้ามกับประเทศที่เจริญก้าวหน้า เช่นสหรัฐอเมริกาและประเทศในยุโรปตอนเหนือและจากความเจริญทางด้านสื่อสารและการคมนาคมทำให้ประชาชนในประเทศที่ยากจนมองเห็นความแตกต่างนี้จึงเกิดการแตกตัวที่จะยกระดับความเป็นอยู่ของตนให้ดีขึ้น ในขณะที่เดียวกันประเทศที่ร่ำรวยและเจริญก้าวหน้าก็ถือเป็นภาระความรับผิดชอบและเห็นความจำเป็นที่จะต้องช่วยเหลือประเทศที่ยากจนเพื่อให้ประเทศที่ยากจนเหล่านี้มีสภาพความเป็นอยู่ดีขึ้น จึงเกิดคำว่า “การพัฒนาเศรษฐกิจ” ขึ้นมาโดยถือเป็นสิ่งที่ประเทศยากจนและล้าหลังจะต้องกระทำเพื่อช่วยยกระดับความเป็นอยู่ของประเทศให้ดีขึ้น การพัฒนาเศรษฐกิจจึงเป็นเรื่องที่ได้รับความสนใจอย่างกว้างขวางทั่วโลกจากวงการต่างๆทั้งในด้านวิชาการและด้านปฏิบัติ (จรินทร์ เทศวานิช, 2523)

ความหมายของ “การพัฒนาเศรษฐกิจ” หมายถึงความเจริญทางเศรษฐกิจหรือการพัฒนาทางเศรษฐกิจ เกิดขึ้นได้เพราะว่ารัฐบาลหรือสังคมหนึ่งๆ ใช้ทรัพยากรที่มีอยู่ เช่น คน วัตถุดิบหรือทุนในการผลิตสินค้าและบริการเพิ่มขึ้นหรืออาจกล่าวได้ว่า การพัฒนาเศรษฐกิจคือขบวนการส่งเสริมผลผลิตของประเทศและมาตรฐานของการครองชีพของประชาชนให้สูงขึ้น

1.2 ปัจจัยทั่วไปที่ใช้ในการพัฒนาเศรษฐกิจ

การพัฒนาเศรษฐกิจและสังคมของประเทศต่าง ๆ นั้นขึ้นอยู่กับปัจจัยมูลฐานที่สำคัญ 4 ประการคือ ประชากร ทรัพยากรธรรมชาติ การสะสมทุนและความเจริญก้าวหน้าทางเทคโนโลยี ความเหมาะสมของปัจจัยมูลฐานดังกล่าวพอสรุปได้ดังนี้คือ

1. ประชากร จัดเป็นปัจจัยที่มีความสำคัญที่สุดในการพัฒนาเศรษฐกิจการพิจารณาด้านประชากรพิจารณาได้ 4 ลักษณะ คือ จำนวนประชากร,คุณภาพประชากร,การเพิ่มขึ้นของประชากร และการว่างงานแอบแฝง (Disguised unemployment)

2. ทรัพยากรธรรมชาติ นับว่าเป็นปัจจัยที่สำคัญในการส่งเสริมการพัฒนาเศรษฐกิจของประเทศ ทรัพยากรธรรมชาติที่สำคัญเช่น ถ่านหิน เหล็ก น้ำมันปิโตรเลียม แก๊ส น้ำ แร่ธาตุต่างๆ เพราะสิ่งเหล่านี้จัดเป็นหัวใจสำคัญสำหรับการพัฒนาอุตสาหกรรม

3. การสะสมทุน (Capital accumulation) การสะสมทุนคือกระบวนการที่เพิ่มปริมาณของสินค้า เครื่องจักร เครื่องมือ เครื่องอุปกรณ์หรือโรงงานอุตสาหกรรม

4. ความเจริญก้าวหน้าทางเทคโนโลยี ความก้าวหน้าทางเทคโนโลยีเป็นผลมาจากการค้นคว้าทดลองทางวิทยาศาสตร์โดยมีวัตถุประสงค์เพื่อที่จะเปลี่ยนแปลงวิธีการผลิตและประดิษฐ์คิดค้นของเล่นใหม่ขึ้นใช้ (จรินทร์ เทศวานิช 2523 : 231-236)

2. เอกสารที่เกี่ยวข้องกับเมืองเซินเจิ้น

1. ลักษณะทางภูมิศาสตร์

1.1 ที่ตั้งของเมืองเซินเจิ้น

เมืองเซินเจิ้น (Shenzhen) ตั้งอยู่ทางตอนใต้ของมณฑลกว่างตุ้ง มีพื้นที่ประมาณ 2,012 ตารางกิโลเมตร ริมฝั่งตะวันออกของปากแม่น้ำจูเจียง ทางตะวันออกหันหน้าสู่อ่าวต้าหยานและอ่าวต้าฝิงวาน ทางตะวันตกใกล้ปากแม่น้ำจูเจียงและทะเลหลังดิงหยาง ทางใต้ติดแม่น้ำเซินเจิ้นและเกาะฮ่องกง ทางเหนือเชื่อมติดกับเมืองตงกวันและฮุยโจว เซินเจิ้นแบ่งเขตการปกครองออกเป็น 6 เขต ได้แก่เขต Bao'an, Futian, Longgang, Luohu, Nanshan, Yantian

1.2 ภูมิประเทศ

เซินเจิ้นเป็นเมืองชายทะเลทางตอนใต้ของจีน มีพื้นที่ 1,952.48 ตารางกิโลเมตร ด้านหนึ่งติดกับฮ่องกง ส่วนอีกด้านหนึ่งติดทะเลจีนใต้ เซินเจิ้นมีแม่น้ำลำธารมากกว่า 160 สาย ชายฝั่งที่อุดมสมบูรณ์ด้วยทรัพยากรธรรมชาติทางทะเลยาวถึง 230 กิโลเมตร มีเทือกเขาทอดยาวพาดผ่านเมือง

1.3 ภูมิอากาศ

เซินเจิ้นมีที่ตั้งอยู่ในเขตร้อนชื้น มีฤดูร้อนที่ยาวนานและ ฤดูหนาวเพียงช่วงสั้นๆ อุณหภูมิเฉลี่ยตลอดปี อยู่ที่ 22.5 องศาเซลเซียส อุณหภูมิสูงสุดในช่วงหน้าร้อนอยู่ที่ 36.6 องศาเซลเซียส อากาศร้อนที่สุดในช่วงหน้าร้อนเท่าที่เคยมีการบันทึกไว้คือ 39 องศาเซลเซียส และ มักมีฝนตกชุกในช่วงหน้าร้อน

1.4 ประชากร

นับตั้งแต่เซินเจิ้นได้รับการสถาปนาเป็นเมืองเขตเศรษฐกิจพิเศษเป็นต้นมา ผู้คนจากต่างถิ่นก็หลั่งไหลกันเข้ามาหางานทำกันมากขึ้น ปลายค.ศ. 2006 รัฐบาลจีนประกาศตัวเลขประชากรที่

อาศัยถาวรมีจำนวน 8.4643 ล้านคน มีชนกลุ่มน้อยมากกว่า 360,000 คน นับเป็นเมืองที่มีชนกลุ่มน้อยมากเป็นอันดับสอง รองจากปักกิ่ง

1.5 วัฒนธรรม

จากการที่เมืองเซินเจิ้นมีผู้ย้ายถิ่นฐานจำนวนมากจากหลายแหล่งเข้ามาประกอบอาชีพ อีกทั้งยังมีชนกลุ่มน้อยจำนวนมากเช่นกัน เมืองเซินเจิ้นจึงไม่ปรากฏวัฒนธรรมใดที่โดดเด่นแต่อย่างใดก็ตามเมืองเซินเจิ้นก็ได้รับการประกาศรางวัลจากสื่อมวลชนและภาคอุตสาหกรรมว่าเป็น “เมืองที่มีการขับเคลื่อนมากที่สุดในพัฒนาการด้านเศรษฐกิจ (The Most Dynamic City in Economic Development) และเป็นเมืองที่ยินดีต้อนรับมากที่สุดสำหรับคนงานผู้โยกย้ายถิ่นฐานเข้ามา (The Most Welcomed City for Migrant Workers)

2. ภาพรวมทางเศรษฐกิจของเมืองเซินเจิ้น

เมืองเซินเจิ้นเมื่อครั้งที่ถูกกำหนดให้เป็น 1 ใน 4 เขตเศรษฐกิจพิเศษแห่งแรกของจีน ขณะนั้นมีประชากรประมาณ 20,000 คน ปัจจุบันได้กลายเป็นเมืองที่มีอัตราเติบโตทางเศรษฐกิจเฉลี่ยร้อยละ 20 ต่อปี ตลอดในช่วง 25 ปีที่ผ่านมา มีประชากรเพิ่มเป็น 4 ล้านคน และมีดีกรีฟ้าผุดขึ้นเป็นจำนวนมาก ประชากรส่วนใหญ่จบการศึกษาระดับสูงและมีเฉลี่ยอายุประมาณ 26 ปี สัญญาณที่บอกความมั่งคั่งของชาวเมืองเซินเจิ้นอย่างหนึ่งคือมีจำนวนรถยนต์ที่เพิ่มขึ้นอย่างรวดเร็ว โดยในปีค.ศ.1999-2003 มีจำนวนรถยนต์บนท้องถนนเพิ่มขึ้นเฉลี่ยร้อยละ 10-20 ต่อปี ในค.ศ.2003 ประมาณร้อยละ 23 ของครัวเรือน ในเมืองเซินเจิ้นจะมีรถยนต์ 1 คัน คิดเป็นสัดส่วนที่สูงกว่ากรุงปักกิ่งถึง 3 เท่า

ปัจจุบันเมืองเซินเจิ้นกำลังเร่งพัฒนาพื้นที่แห่งใหม่ในเขตฟูเทียน (Futian) บนพื้นที่รวม 4.2 ตารางกิโลเมตร เพื่อเป็นศูนย์กลางในทางการเมือง ข้อมูลข่าวสารด้านธุรกิจและวัฒนธรรม โดยใช้งบประมาณในการสร้างศูนย์วัฒนธรรมและบันเทิงรวมมูลค่า 500 ล้านดอลลาร์

เมืองเซินเจิ้นมีเขตสินค้าทัณฑ์บน 3 เขต อยู่ในเขตชานโลเจี้ยว (Shantoujiao), เหียนเทียน และฟูเทียนซึ่งติดกับชายแดนฮ่องกงและมีสิ่งอำนวยความสะดวกทางการค้าและคลังเก็บข้อมูลสินค้าอยู่มากเช่นกัน นอกจากนี้ยังมีเขตพัฒนาเศรษฐกิจย่อย (sub-zones) ลงไปอีกเช่น

ก. เขตอุตสาหกรรมเซกองเมียว(Chegongmiao) ไปจนถึงทางตะวันตกของใจกลางเมืองซึ่งเป็นที่ตั้งของบริษัท DuPont ของสหรัฐอเมริกาซึ่งเมื่อนักลงทุนรายใหญ่สุดในเขตนี้

ข. เขตเสอโจว ตั้งอยู่บนพื้นที่แหลมทางตะวันตกเฉียงใต้ของเมืองเซินเจิ้น มีเนื้อที่รวม 9.7 ตารางกิโลเมตร โดยอยู่ภายใต้การดูแลของบริษัท China Merchants Holding ซึ่งมีความเชี่ยวชาญในการให้บริการน้ำมันนอกชายฝั่งทางตอนใต้ของจีน

เมืองเซินเจิ้นเป็นแหล่งดึงดูดการลงทุนโดยตรงจากต่างชาติรายใหญ่มูลค่าการลงทุนรวมในมณฑลกว่างตงหรือร้อยละ 4.8 ของจีน การลงทุนส่วนใหญ่กว่าร้อยละ 90 เป็นการลงทุนในกลุ่มอุตสาหกรรมการผลิตได้แก่ อิเล็กทรอนิกส์ ของเด็กเล่น อาหารแปรรูป สิ่งทอและเครื่องแต่งกาย ซึ่งสะท้อนให้เห็นถึงความเป็นฐานการผลิตของเมืองเซินเจิ้น มูลค่าการลงทุนกว่าร้อยละ 75 มาจากฮ่องกง ในช่วง 2-3ปีที่ผ่านมาเริ่มมีการลงทุนในภาคการบริการมากขึ้น เช่น การพัฒนา อสังหาริมทรัพย์ การท่องเที่ยว ธุรกิจบันเทิงและการติดตั้งระบบคอมพิวเตอร์เป็นต้น ทั้งนี้เมืองเซินเจิ้นมีมูลค่าผลผลิตรวมจากบริษัทที่ลงทุน โดยต่างชาติคิดเป็นร้อยละ 78 ของมูลค่าผลผลิตรวมของเมือง

3. บทความและงานวิจัยที่เกี่ยวข้องกับการพัฒนาเศรษฐกิจเมืองเซินเจิ้น

1. สารนิพนธ์ เมืองเซินเจิ้น : พื้นที่แสดงศักยภาพของจีน ของ เต๋อเน่เพ็ญ สร้างสุข กล่าวว่า เซินเจิ้นถือเป็นเขตเศรษฐกิจที่ประสบผลสำเร็จมากที่สุดของจีน มีการหลั่งไหลเข้ามาลงทุนของนักลงทุนชาวฮ่องกงและชาวจีนโพ้นทะเล ด้วยทำเลที่ตั้งที่เป็นยุทธศาสตร์ที่เหมาะสมในการติดต่อการค้ากับต่างชาติ รวมทั้งเป็นเมืองท่าที่สำคัญของภูมิภาค ทำให้เมืองเซินเจิ้นมีการพัฒนาไปอย่างรวดเร็วในทุกๆด้าน มีขนาดเศรษฐกิจโตเป็นอันดับต้นของประเทศต่างๆที่เป็นเมืองที่มีขนาดเล็ก รายได้ของประชาชนในเมืองก็จัดอยู่ในระดับค่อนข้างสูง มีระบบสาธารณูปโภคครบครันทันสมัย เป็นสังคมไอที มีการใช้อินเทอร์เน็ตอย่างกว้างขวางมากกว่าเมืองอื่นๆในประเทศ อุตสาหกรรมการท่องเที่ยวเฟื่องฟู

การพัฒนาอย่างรวดเร็วของเมืองเซินเจิ้นก่อให้เกิดผลดีหลายด้านแต่ในขณะเดียวกันก็ก่อให้เกิดผลเสียด้วยเช่นกัน ไม่ว่าจะเป็นผลเสียด้านเศรษฐกิจเองที่เศรษฐกิจเติบโตเร็วจนเกินไป

เกิดปัญหาเงินเฟ้อ ทั้งยังส่งผลมาถึงปัญหาสังคมเช่น ช่องว่างระหว่างคนรวยกับคนจน ปัญหาจิตใจเสื่อมโทรมของคนเมืองที่มุ่งเน้นผลประโยชน์จนลืมนึกถึงหลักจริยธรรม คุณธรรม ตลอดจนปัญหาความเครียด ความกดดันและมิจฉาชีพ โจร ขโมยที่ถูกสภาพสังคมบีบบังคับให้ต้องเอาตัวรอดหรือเป็นไปเพราะความฟุ้งเฟ้อ ยึดติดในทรัพย์สินตามกระแสทุนนิยม เห็นได้ว่าการพัฒนาเมืองเซินเจิ้นก็เป็นที่ไปในรูปแบบคล้ายกับเมืองใหญ่ทั่วไปที่เน้นการพัฒนาเศรษฐกิจเป็นอันดับแรกแล้วค่อยนำเงินตราที่ได้มาลงทุนในการพัฒนาด้านอื่นต่อไป

ผลการวิจัย

1. เพื่อศึกษาสภาพทางภูมิศาสตร์ของเมืองเซินเจิ้น

เมืองเซินเจิ้น (Shenzhen) ตั้งอยู่ทางตอนใต้ของมณฑลกวางตุ้ง มีพื้นที่ประมาณ 2,012 ตารางกิโลเมตร ริมฝั่งตะวันออกของปากแม่น้ำจูเจียง ทางตะวันออกหันหน้าสู่อ่าวต้าหยานและอ่าวต้าฝิงวาน ทางตะวันตกใกล้ปากแม่น้ำจูเจียงและทะเลหิ่งหิ้งหยาง ทางใต้ติดแม่น้ำเซินเจิ้นและเกาะฮ่องกง ทางเหนือเชื่อมติดกับเมืองตงกวันและฮุยโจว

ปี พ.ศ. 2523 หลังจากรัฐบาลจีนตั้งเขตเศรษฐกิจพิเศษเซินเจิ้นขึ้น ได้กำหนดให้ 4 เขตของเมืองเซินเจิ้นเป็นเขตเศรษฐกิจพิเศษได้แก่ เขตหลัวหู เขตฝูเถียน เขตหนานซานและเขตเหยียนเถียน มีพื้นที่ 395.81 ตร.กม. และอีก 2 เขตได้แก่ เป้อันและหลงกั่งอยู่นอกเขตเศรษฐกิจพิเศษ จนเมื่อวันที่ 1 กรกฎาคม 2553 ก็ได้มีการกำหนดให้รวมอีก 2 เขตเข้าด้วย ส่งผลให้พื้นที่ทั้งเมืองเซินเจิ้นเป็นเขตเศรษฐกิจพิเศษทั้งนี้เพื่อลดความแตกต่างและกฎระเบียบในการบริหารจัดการภายในและภายนอกเขตเศรษฐกิจพิเศษ

ด้านภูมิอากาศ เมืองเซินเจิ้นตั้งอยู่ในเขตร้อนชื้นทำให้มีฤดูร้อนที่ยาวนานและฤดูหนาวเพียงช่วงสั้นๆ มีปริมาณฝนพอเพียง ปริมาณฝนเฉลี่ยทั้งปีที่ 1948.4 มิลลิเมตร อุณหภูมิเฉลี่ยตลอดปีอยู่ที่ 22.5 องศาเซลเซียส อุณหภูมิสูงสุดในช่วงหน้าร้อนอยู่ที่ 36.6 องศาเซลเซียส อากาศร้อนที่สุดในช่วงหน้าร้อนเท่าที่เคยมีการบันทึกไว้คือ 39 องศาเซลเซียส มีระยะเวลาได้รับแสงอาทิตย์ยาวนานตลอด 4 ฤดูกาล ในปีหนึ่งๆมีต้นไม้เขียวสด ดอกไม้หลากหลาย อากาศปลอดโปร่ง

เซินเจิ้นเป็นเมืองชายทะเลทางตอนใต้ของจีนด้านหนึ่งติดกับฮ่องกง ส่วนอีกด้านหนึ่งติดทะเลจีนใต้ มีแม่น้ำลำธารมากกว่า 310 สาย และเนื่องจากมีอาณาเขตใกล้กับแม่น้ำตงเจียงและแม่น้ำจูเจียง ภายในเมืองมีระบบการจัดการน้ำกว่า 220 โครงการและมีอ่างเก็บน้ำที่สามารถสำรองน้ำได้ 611 ล้านลูกบาศก์เมตรซึ่งเฉพาะทางตะวันออกก็จุน้ำได้ถึง 40 ล้านลูกบาศก์เมตรและใช้สำรองน้ำที่ใช้ในเมืองเซินเจิ้นและเกาะฮ่องกง

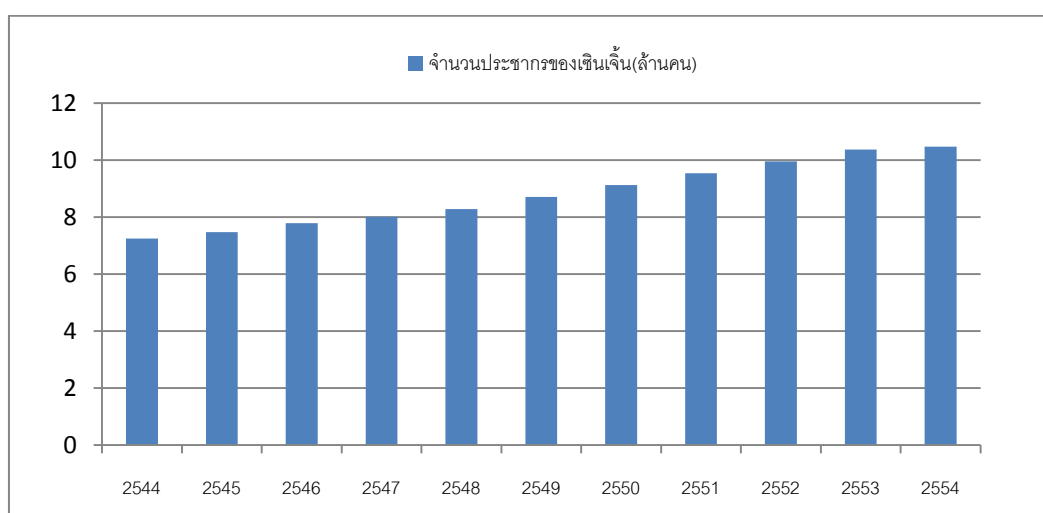
2. เพื่อศึกษาปัจจัยที่มีผลต่อการพัฒนาเศรษฐกิจ

ตามทฤษฎีการพัฒนาทางเศรษฐกิจ การพัฒนาทางเศรษฐกิจและสังคมของประเทศต่าง ๆ นั้นขึ้นอยู่กับปัจจัยมูลฐานที่สำคัญมี 4 ประการคือประชากร ทรัพยากรธรรมชาติ การสะสมทุนและความเจริญก้าวหน้าทางเทคโนโลยี หากมีปัจจัยมูลฐานดังกล่าวข้างต้นเหมาะสมก็จะทำให้การพัฒนาเศรษฐกิจดำเนินไปอย่างรวดเร็ว

ดังนั้นการศึกษาปัจจัยที่มีผลต่อการพัฒนาทางเศรษฐกิจของเมืองเซินเจิ้นจะใช้แนวคิดตามทฤษฎีดังกล่าวโดยวิเคราะห์จากปัจจัย 4 ด้านได้แก่

1. ด้านประชากร ประชากรจัดเป็นปัจจัยที่มีความสำคัญที่สุดในการพัฒนาเศรษฐกิจ การพิจารณาด้านประชากรพิจารณาได้ 4 ลักษณะ ได้แก่

1.1 จำนวนประชากร ประชากรของเมืองเซินเจิ้นในปีพ.ศ.2554 อยู่ที่ 10.47 ล้านคน เพิ่มขึ้นจากปีพ.ศ.2544 ถึง 3.22 ล้านคน แสดงถึงการเติบโต 44.42% ภายในระยะเวลา 11 ปี สามารถดูได้จากแผนภูมิที่ 1 การเปลี่ยนแปลงของประชากรทั้งหมดของเมืองเซินเจิ้นแสดงให้เห็นแนวโน้มการเจริญเติบโตที่แน่นอนและเพิ่มขึ้นอย่างต่อเนื่อง



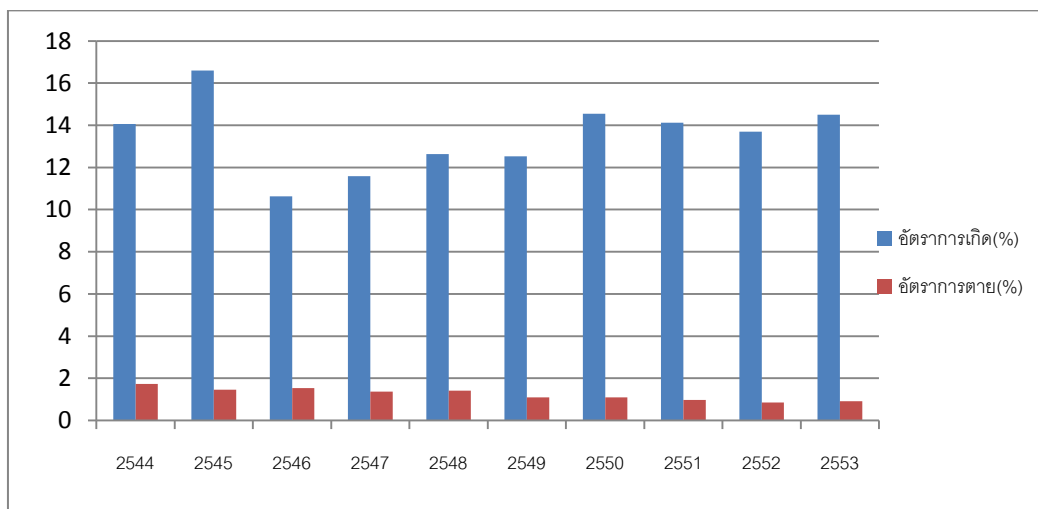
แผนภูมิ 1 จำนวนประชากรของเมืองเซินเจิ้นตั้งแต่ปีพ.ศ.2544 – 2554

1.2 คุณภาพประชากร เมืองเซินเจิ้นเป็นเพียงเมืองเดียวในมณฑลกว่างตุ้งที่ใช้ภาษาจีนกลาง (แมนดาริน) เป็นภาษาหลัก ประชากรของเมืองเซินเจิ้นในยุคหลังได้รับการศึกษาในระดับสูง ระบบการศึกษาของเมืองมีการพัฒนาขึ้น โดยในปี พ.ศ.2550 มีการวางเป้าหมายในการพัฒนาระบบการศึกษาให้ทันสมัยและข้ามพรมแดนเพื่อให้เป็นเมืองศูนย์กลางทางการศึกษาของเอเชีย

จากผลการสำรวจปลายปี พ.ศ.2554 จำนวนรวมของสถานศึกษาในเมืองเซินเจิ้นมีทั้งหมด 1,757 แห่ง มากกว่าปี พ.ศ.2553 อยู่ 52 แห่ง ในช่วง 10 ปีที่ผ่านมาจำนวนนักเรียนในระดับประถมศึกษา มัธยมศึกษาและอุดมศึกษามีจำนวนเพิ่มขึ้นอย่างต่อเนื่องและในปี พ.ศ.2554 ก็มีผู้สำเร็จการศึกษาถึง 311,600 คน แสดงให้เห็นว่าเมืองเซินเจิ้นมีการพัฒนาทางการศึกษาอย่างต่อเนื่องเพื่อส่งเสริมคุณภาพของประชากร

1.3 การเพิ่มขึ้นของประชากร ในช่วง 10 ปีที่ผ่านมาเมืองเซินเจิ้นมีอัตราการเกิดเพิ่มขึ้นและลดลงเป็นช่วงๆ ส่วนอัตราการตายลดลงอย่างต่อเนื่อง เนื่องจากเมืองเซินเจิ้นมีการพัฒนาทางด้านสาธารณสุข โดยในปี พ.ศ.2554 มีจำนวนสถานพยาบาลรวม 2,465 แห่ง จำนวนเตียงพยาบาล 24,079 เตียง และมีบุคลากรทางการแพทย์ 71,969 คน

จากสถิติพบว่าเมืองเซินเจิ้นเป็นเมืองที่มีผู้อพยพจากต่างประเทศซึ่งประชากรต่างถิ่นคิดเป็น 80% ของจำนวนประชากรทั้งหมด เพื่อเป็นการพัฒนาเศรษฐกิจและดึงดูดบุคลากรที่มีความรู้ความสามารถจากทั่วโลกด้วยการให้สัญชาติจีน ปัจจุบันเมืองเซินเจิ้นมีประชากรที่มีอายุต่ำกว่า 16 ปี อยู่ประมาณ 21% อายุระหว่าง 17-24 ปี อยู่ประมาณ 13% อายุระหว่าง 25-44 ปี อยู่ประมาณ 49% และผู้มีอายุมากกว่า 60 ปี มีประมาณ 6% ของประชากรทั้งหมด



แผนภูมิ 2 อัตราการเกิดและอัตราการตายของประชากรเมืองเซินเจิ้นตั้งแต่ปี พ.ศ.2544-2553

1.4 การว่างงานแอบแฝง รัฐบาลเซินเจิ้นมีนโยบายช่วยเหลือประชากรผู้ว่างงานกว่า 49,000 คน ให้มีงานทำภายในปี พ.ศ.2554 โดยมีผู้ลงทะเบียนว่างงานอยู่ที่ 2.45% ซึ่งเมืองเซินเจิ้นเป็นเมืองที่มีเงินเดือนมากที่สุดในประเทศจีน โดยการสำรวจของกรมทรัพยากรบุคคลและสังคมของเมืองเซินเจิ้นพบว่า ในช่วง 10 ปีที่ผ่านมา นอกเหนือจากปี พ.ศ. 2552 ซึ่งเป็นปีที่เกิดวิกฤตทางเศรษฐกิจของโลก หลังจากนั้นเมืองเซินเจิ้นก็รักษาสภาพแนวโน้มเงินเดือนที่เพิ่มมากขึ้นในปี พ.ศ. 2553 โดยเงินเดือนขั้นสูง กลาง ต่ำ และค่าเฉลี่ยของเมืองอยู่ที่ 25,389 หยวน 2,972 หยวน 1,423 หยวน และ 3,326 หยวน ตามลำดับ เพิ่มขึ้นร้อยละ 0.4, 6.1, 13.2 และ 4.0

2. ด้านทรัพยากร ทรัพยากรนับว่าเป็นปัจจัยที่สำคัญในการส่งเสริมการพัฒนาเศรษฐกิจของประเทศเพราะสิ่งเหล่านี้เป็นหัวใจที่สำคัญสำหรับการพัฒนาอุตสาหกรรม

แร่ที่พบในเมืองเซินเจิ้นมีทั้งหมด 23 ชนิด โดยเป็นแร่โลหะและอโลหะ นอกจากนี้มีเหมืองแร่ 81 เหมือง ในจำนวนนี้มีส่วนหนึ่งที่เป็นเหมืองถาวร

แร่โลหะที่พบในเมืองเซินเจิ้นมีแร่เหล็ก แมงกานีส วุลเฟรมและดีบุก เหมืองแร่ตระกูลเหล็กมีทั้งสิ้น 19 เหมือง เหมืองแมงกานีส 4 เหมือง แร่นอกกลุ่มเหล็กเช่นวุลเฟรม 10 เหมือง โมลิบดีนัม 2 เหมือง เหมืองตะกั่วและแร่โลหะอื่นๆอีก 4 เหมือง และในเมืองเซินเจิ้นก็มีแร่โลหะหายากเช่น ยูเซนไนต์ (Euxenite) เป็นต้น

แร่โลหะที่พบในเมืองเซินเจิ้นมี แร่ซีเมนต์ หินอ่อน ดินเคโอลิน (Kaolinite) โพลีเอทิลีน คริสตัล แร่แคลไซต์ ถ่านหิน ถ่านเลน ดินเหนียวที่ใช้ในภาคอุตสาหกรรมและแร่ที่ใช้ในงานก่อสร้างต่างๆ โดยแร่ที่พบมากที่สุดคือคริสตัลและแร่แคลไซต์

3. ด้านการสะสมทุน การสะสมทุนจะทำให้ประเทศมีเครื่องจักรเครื่องมือและอุปกรณ์ หรือโรงงานอุตสาหกรรมเพิ่มขึ้นส่งผลให้เกิดประสิทธิภาพในการผลิตสูงขึ้นส่งเสริมให้มีการเปลี่ยนแปลงในวิธีการผลิต การผลิตจะขยายตัวสูงและเกิดการจ้างงานขึ้น

ในปี พ.ศ. 2554 เมืองเซินเจิ้นมีมูลค่ารวมการนำเข้าและส่งออกถึง 414.1 พันล้านดอลลาร์สหรัฐ เพิ่มขึ้น 19.4% แบ่งเป็นมูลค่าการส่งออก 245.53 พันล้านดอลลาร์สหรัฐหรือเพิ่มขึ้น 20.2% ซึ่งเป็นสูงสุดของมูลค่าการส่งออกรวมในประเทศจีนติดต่อกัน 19 ปี สำหรับมูลค่าการนำเข้าอยู่ที่ 168.58 พันล้านดอลลาร์สหรัฐ

ตาราง 1 แสดงมูลค่ารวมการนำเข้าและส่งออกของเมืองเซินเจิ้นในปี พ.ศ.2553 – 2555

(หน่วย : พันล้านดอลลาร์สหรัฐ)

ปี	มูลค่ารวมนำเข้า และส่งออก	มูลค่ารวมนำเข้า และส่งออก	
		มูลค่ารวมนำเข้า	มูลค่ารวมส่งออก
2553	270.16	108.18	161.98
2554	346.75	142.57	204.18
2555	414.10	168.58	245.53

การลงทุนโดยตรงจากต่างชาติในปี พ.ศ. 2554 มูลค่า 4.6 พันล้านดอลลาร์สหรัฐ เพิ่มขึ้น 7.03% ซึ่งเป็นการลงทุนจากฮ่องกง 3.24 พันล้านดอลลาร์สหรัฐ เพิ่มขึ้น 4.53% ส่วนการลงทุนจากสหรัฐอเมริกามีมูลค่า 82 ล้านดอลลาร์สหรัฐ ลดลง 8.2% จากปี 2553

การลงทุนโดยตรงในต่างประเทศ บริษัทที่เริ่มก่อตั้งในเมืองเซินเจิ้นมีการก่อตั้งวิสาหกิจและองค์กร 331 แห่งนอกเขตประเทศจีน เพิ่มขึ้น 29.3% จากปีก่อน มูลค่าลงทุนรวมอยู่ 902 ล้านดอลลาร์สหรัฐ เพิ่มขึ้น 3.25% ทำให้เกิดรายได้ 830 ล้านดอลลาร์สหรัฐ เพิ่มขึ้น 18.24% จากปี 2553

4. ด้านความเจริญก้าวหน้าทางเทคโนโลยี ความก้าวหน้าทางเทคโนโลยีเป็นปัจจัยหนึ่งที่จะช่วยให้การพัฒนาเศรษฐกิจประสบความสำเร็จเพราะมีผลทำให้ประหยัดแรงงานและลดจำนวนคนงานลง

หลังจากที่เมืองเซินเจิ้นมีการวางเป้าหมายในการพัฒนาให้เป็นเมืองศูนย์กลางเศรษฐกิจระดับนานาชาติโดยมุ่งเป้าไปที่การเป็นเมืองแห่งเทคโนโลยีและวิทยาการขั้นสูงนั้น เมืองเซินเจิ้นก็กลายเป็นฐานการผลิตวัตถุดิบทางอุตสาหกรรมที่ใหญ่ที่สุด โดยเฉพาะอุตสาหกรรมอิเล็กทรอนิกส์ ถือเป็นฐานการผลิตที่สำคัญที่สุดของจีน

มูลค่าการส่งออกของสินค้าเทคโนโลยีขั้นสูงในปีพ.ศ.2554 มีมูลค่า 1.19 ล้านล้านหยวน เพิ่มขึ้น 16.7% จากปี 2553 และมีค่าใช้จ่าย 42.1 พันล้านหยวนหรือ 16.7% ของค่าGDPสำหรับงานวิจัยและพัฒนาผลิตภัณฑ์

นอกเหนือจากนี้การสร้างสาธารณูปโภคขั้นพื้นฐานเช่น ระบบการคมนาคมและนโยบายส่งเสริมการลงทุนก็เป็นอีกปัจจัยสำคัญในการส่งเสริมการพัฒนาเศรษฐกิจของเมืองเซินเจิ้น

1. ระบบการขนส่ง

1.1 การขนส่งทางรถไฟ

เมืองเซินเจิ้นเป็นจุดตัดผ่านเส้นทางรถไฟที่สำคัญ 2 สาย ได้แก่ ปักกิ่ง-กว่างโจว และปักกิ่ง-เกาหลิน ในส่วนของเส้นทางเดินรถมีเส้นทางไปยังเมืองปักกิ่ง เซี่ยงไฮ้ ฟูโจว กุ้ยหลิน จิวเจียง อู่ซาง เยว่หยาง เจิ้งโจว เจิงตู ซีอันและเสิ่นหยาง โดยในปีพ.ศ.2554 มีรถไฟทั้งหมด 231 ขบวนเดินทางไปกลับระหว่างเมืองเซินเจิ้นและกว่างโจว

ระบบรถไฟใต้ดินสายแรกของเมืองเซินเจิ้นดำเนินการในเดือนธันวาคมปี พ.ศ.2547 และรถไฟใต้ดินสายที่สองทั้ง 5 เส้นทาง ก็เปิดทำการในเดือนมิถุนายนปี พ.ศ. 2554 โดยมีระยะทางทั้งหมด 178 กิโลเมตร ผู้โดยสารรถไฟใต้ดินเฉลี่ยวันละ 1.88 ล้าน ซึ่งยอดผู้ใช้สูงสุดในหนึ่งวันมีถึง 2.54 ล้านคน

ระบบรถไฟความเร็วสูง มณฑลเจียงซีและมณฑลกวางตุ้งมีการเสนอแผนการก่อสร้างจากเมืองก้านโจวในมณฑลเจียงซีไปยังเมืองเซินเจิ้นเพื่อให้ถูกบรรจุในแผนก่อสร้างรถไฟความเร็วสูงระดับชาติในช่วงแผนพัฒนาเศรษฐกิจและสังคม 5 ปี ฉบับที่ 12 (พ.ศ.2554-2558) โดยเส้นทางรถไฟความเร็วสูงก้านโจว-เซินเจิ้นสามารถเชื่อมต่อกับรถไฟความเร็วสูงเส้นทางนานซาง-จีอัน-ก้านโจวในมณฑลเจียงซี การดำเนินการสร้างเริ่มในปี พ.ศ.2554 ทำให้อาคารเดินทางโดยรถไฟความเร็วสูงจากนครหนานซางเมืองเอกในมณฑลเจียงซีมายังเมืองเซินเจิ้นใช้เวลาเพียง 4-5 ชั่วโมงโดยคำนวณจากมาตรฐานความเร็วของรถไฟความเร็วสูงที่ประเทศจีนใช้อยู่ในปัจจุบันที่ 200-250 กิโลเมตรต่อชั่วโมง ทั้งนี้เพราะประเทศจีนให้ความสำคัญกับการก่อสร้างรถไฟความเร็วสูงเป็นอย่างมากเนื่องจากเชื่อว่าการคมนาคมที่สะดวกรวดเร็วจะสามารถช่วยยกระดับคุณภาพชีวิตประชากรและส่งผลดีต่อการพัฒนาเศรษฐกิจ

1.2 การขนส่งทางรถยนต์

ระบบถนนและทางด่วนในเมืองเซินเจิ้นมีเส้นทางที่เชื่อมต่อกับเขตเศรษฐกิจปากแม่น้ำจูเจียงทั้งหมดและปลายปี พ.ศ. 2554 เมืองเซินเจิ้นมีการเปิดเส้นทางรถประจำทางระยะทางไกลไปเมืองและเขตสำคัญในมณฑลกวางตุ้ง ฮองกง มาเก๊าและอีก 20 เขตในประเทศจีนแสดงให้เห็นว่าเมืองเซินเจิ้นมีบทบาทสำคัญในการเป็นจุดเชื่อมต่อที่สำคัญทางถนนของเขตเศรษฐกิจปากแม่น้ำจูเจียง

ระบบขนส่งมวลชนปลายปี พ.ศ. 2554 เมืองเซินเจิ้นมีรถประจำทางสาธารณะ 15,956 คัน ใน 851 เส้นทาง มีรถประจำทางที่ใช้ระบบพลังงานรูปแบบใหม่ 1,649 คัน มีป้ายรถประจำทาง 9,297 จุด ทั่วเมืองและมีผู้โดยสารรถประจำทาง 9 ล้านคนในแต่ละวัน

1.3 การขนส่งทางอากาศ

ท่าอากาศยานนานาชาติ Shenzhen Bao'an International Airport เป็นท่าอากาศยานที่ทันสมัยแห่งแรกในประเทศจีนและถูกจัดเป็นท่าอากาศยานดีเยี่ยมอันดับ 4 ของจีนเป็นปีที่ 10 ติดต่อกัน ปัจจุบันเปิดให้บริการ 127 เส้นทางบินสู่ 92 เมือง

1.4 การขนส่งทางน้ำ

ท่าเรือเซินเจิ้นตั้งอยู่ทางใต้ของปากแม่น้ำเพิร์ลมีเส้นทางน้ำเชื่อมต่อไปยังฮ่องกงได้โดยคาบสมุทรเกาหลุนโดยทางทิศตะวันตกบริเวณปากแม่น้ำเพิร์ลเป็นท่าเรือน้ำลึก ทิศใต้ห่างจากฮ่องกงประมาณ 20 ไมล์ทะเล ทิศเหนือเชื่อมต่อกับกว้างโจวโดยมีระยะห่าง 60 ไมล์ทะเล ทั้งนี้เส้นทางเดินเรือสามเหลี่ยมปากแม่น้ำเพิร์ลสามารถเชื่อมต่อไปยังเมืองอื่นๆได้ เส้นทางเดินเรือผ่านไปฮ่องกงสามารถขนส่งสินค้าไปยังพื้นที่เลียบชายฝั่งภายในประเทศและท่าเรืออื่นๆทั่วโลกได้นอกจากนี้บริเวณท่าเรือทางฝั่งตะวันออกของปากแม่น้ำเพิร์ลตั้งอยู่ภายในอ่าวต้าผิงซึ่งมีระดับน้ำลึก 12-14 เมตร ทะเลราบเรียบและคลื่นลมสงบจัดเป็นอ่าวสำหรับการสร้างท่าเรือในภูมิภาคทางตอนใต้ของจีนที่เหมาะสมในเรื่องทำเลที่ตั้งที่สุดแห่งหนึ่ง ในปี พ.ศ.2554 ท่าเรือเซินเจิ้นมีเส้นทางเดินเรือนานาชาติ 238 เส้นทางและมีบริษัทเรือที่จดทะเบียน 47 บริษัท โดยมีเส้นทางขนส่งไปยังอเมริกา ยุโรป ออสเตรเลีย เอเชียตะวันออกเฉียงใต้และญี่ปุ่น สำหรับสินค้านำเข้าและส่งออกส่วนใหญ่ได้แก่ สินค้าประเภทคอนเทนเนอร์เป็นหลัก เช่น ปุ๋ยเคมี ข้าวสารและอาหาร น้ำตาล เหล็กเส้น ปูน วัตถุดิบประเภทไม้ ปิโตรเคมี ถ่านหิน สินแร่ที่ยังไม่ได้เจียรนัย น้ำมัน ถ่าน ข้าวสาร ปุ๋ยเคมี เหล็ก รถยนต์และสินค้านำมาแปรรูป หรือวัตถุดิบเพื่อการผลิตเพื่อส่งออกไปยังประเทศที่สาม

2. นโยบายส่งเสริมการลงทุน

ด้านนโยบายส่งเสริมการลงทุน เนื่องจากเมืองเซินเจิ้นได้รับแต่งตั้งเป็นเขตเศรษฐกิจพิเศษ สำนักนายกรัฐมนตรีได้ออกกฏระเบียบบริหารมอบอำนาจให้รัฐบาลท้องถิ่นมีอำนาจการบริหารด้านเศรษฐกิจแทนรัฐบาลกลางโดยสามารถกำหนดมาตรการให้สิทธิพิเศษแก่นักลงทุน การเปิดเสรีในภาคการค้าโดยอนุญาตให้ทุนต่างชาติเข้ามาลงทุนในธุรกิจการธนาคาร พันธบัตร การเงิน ประกันภัย การหมุนเวียนของสินค้า การค้า การท่องเที่ยว การบริการด้านข่าวสารหรือเป็นนายหน้าในการให้บริการอย่างอื่นของสังคม ในปีพ.ศ.2555 มีการประกาศชุดมาตรการที่จะนำมาใช้สนับสนุนการก่อตั้งเขตส่งเสริมธุรกิจการเงินหรือ financial zone แห่งใหม่ของเมืองเซินเจิ้น โดยหนึ่งในมาตรการสิทธิประโยชน์ดึงดูดใจบริษัทที่ให้บริการในภาคการเงินได้แก่ การกำหนดอัตราภาษีเงินได้นิติบุคคลไว้เพียง 15% และสามารถออกหุ้นกู้ในตลาดฮ่องกงได้ เป็นต้น

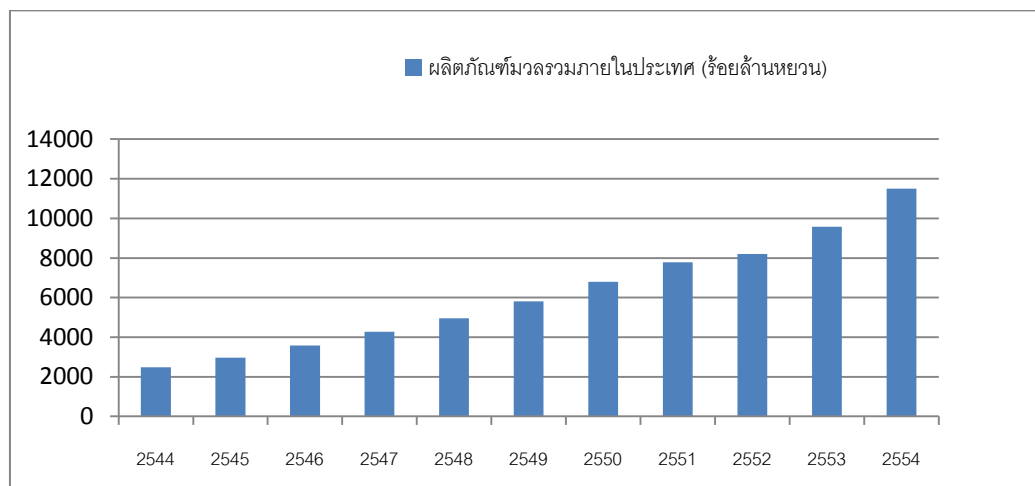
3. เพื่อศึกษาลักษณะการขยายตัวทางเศรษฐกิจของเมืองเซินเจิ้น

การพัฒนาทางด้านเศรษฐกิจสามารถวัดได้จากการเติบโตของรายได้ประชาชาติและรายได้ประชาชาติต่อหัว จากข้อมูลปีพ.ศ.2544 - 2554 แสดงถึงการพัฒนาเศรษฐกิจของเมืองเซินเจิ้นเป็นดังนี้

เมืองเซินเจิ้นมีรายได้ประชาชาติในปีแต่ละปี ในปีพ.ศ.2554 เมืองเซินเจิ้นมีผลิตภัณฑ์มวลรวมภายในประเทศ(GDP) 11,502.10 ร้อยล้านหยวน เพิ่มขึ้นจากปีพ.ศ.2544 ถึง 9,019.61 ร้อยล้านหยวน สามารถดูได้จากตาราง 2 และแผนภูมิ 3

ตาราง 2 แสดงผลิตภัณฑ์มวลรวมภายในประเทศของเมืองเซินเจิ้นตั้งแต่ปีพ.ศ.2544 - 2554

ปี	ผลิตภัณฑ์มวลรวมภายในประเทศ (ร้อยล้านหยวน)	อัตราการขยายตัว (%)
2544	2482.49	13.49
2545	2969.52	19.62
2546	3585.72	20.75
2547	4282.14	19.42
2548	4950.91	15.62
2549	5813.56	17.42
2550	6801.57	16.99
2551	7786.79	14.49
2552	8201.32	5.32
2553	9581.51	16.83
2554	11502.10	20.04

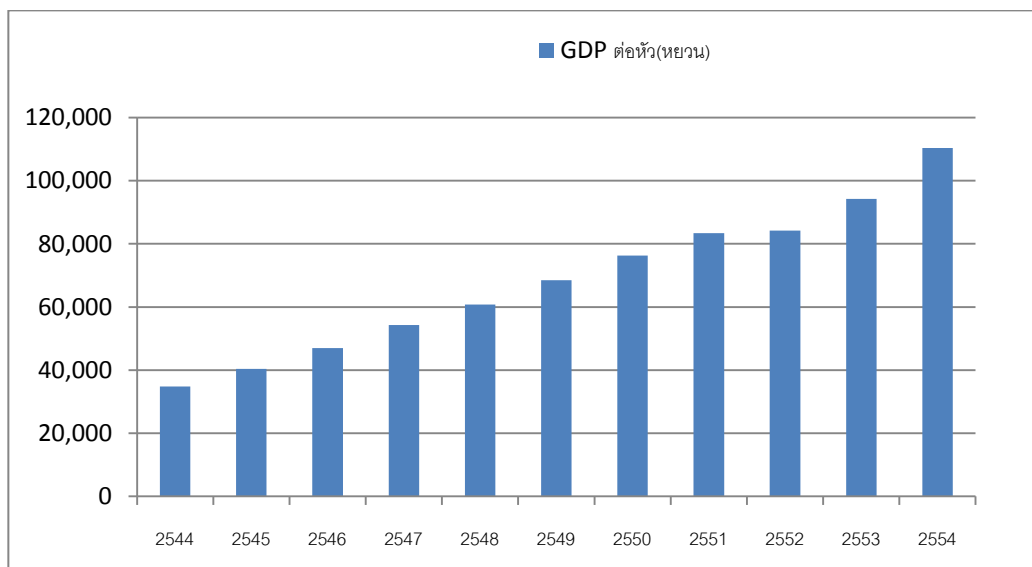


แผนภูมิ 3 แสดงผลิตภัณ์ทั้งหมดรวมภายในประเทศของเมืองเซินเจิ้นตั้งแต่ปีพ.ศ.2544 – 2554

เมืองเซินเจิ้นมีรายได้ประชาชาติต่อหัวเพิ่มขึ้นในแต่ละปี แสดงถึงการขยายตัวทางเศรษฐกิจและพัฒนาของเมืองเซินเจิ้น ในปี พ.ศ.2554 เมืองเซินเจิ้นมีรายได้ประชาชาติต่อหัว 110,387 หยวนเพิ่มขึ้นจากปี พ.ศ.2544 ถึง 34,822 หยวน ดูได้จากตาราง 3 และแผนภูมิ 4

ตาราง 3 แสดงรายได้ประชาชาติต่อหัวของเมืองเซินเจิ้นตั้งแต่ปีพ.ศ.2544 - 2554

ปี	GDP ต่อหัว (หยวน)
2544	34,822
2545	40,369
2546	47,029
2547	54,236
2548	60,801
2549	68,441
2550	76,273
2551	83,431
2552	84,167
2553	94,296
2554	110,387



แผนภูมิ 4 แสดงรายได้ประชากรต่อหัวของเมืองเฉินเจินตั้งแต่ปีพ.ศ.2544 – 2554

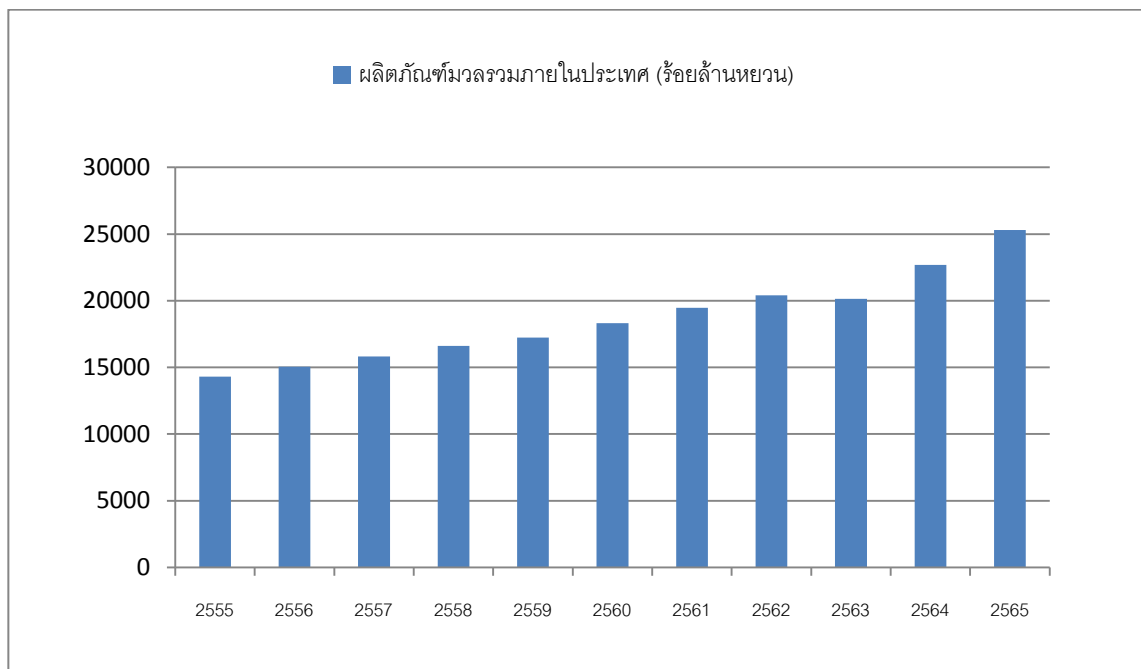
4. เพื่อศึกษาแนวโน้มการขยายตัวทางเศรษฐกิจของเมืองเฉินเจิน

เมืองเฉินเจินมีความมุ่งมั่นที่จะพัฒนาให้เป็นเมืองแห่งศูนย์กลางเศรษฐกิจระดับนานาชาติ โดยพุ่งเป้าไปที่การเป็นเมืองแห่งเทคโนโลยีและวิทยาการขั้นสูง ศูนย์กลางโลจิสติกส์ ศูนย์กลางการเงินนานาชาติและแหล่งท่องเที่ยวชายทะเล

นับตั้งแต่ได้รับแต่งตั้งเป็นเขตเศรษฐกิจพิเศษแห่งแรกของประเทศจีน เมืองเฉินเจินก็กลายเป็นศูนย์กลางการเงินของจีนตอนใต้ มีอัตราการเติบโตทางเศรษฐกิจในระดับสูงได้รับอิทธิพลในด้านต่างๆโดยตรงจากฮ่องกงและได้รับการพัฒนาจนกลายเป็นเมืองที่มีศักยภาพทางด้านเศรษฐกิจเมืองหนึ่งของจีน เป็นแหล่งดึงดูดทั้งการลงทุน โดยเฉพาะอย่างยิ่งนโยบายที่เน้นการสนับสนุนการลงทุนทางด้านการวิจัยเทคโนโลยีและวิทยาการขั้นสูง

นอกจากนี้เมืองเฉินเจินยังมีแผนพัฒนาเศรษฐกิจร่วมกับฮ่องกงทางด้านสาธารณูปโภค พื้นฐาน การค้าขาย การลงทุน การวิจัยแลกเปลี่ยนทางเทคโนโลยี การคมนาคมและการดูแลสิ่งแวดล้อม หากทุกอย่างประสบความสำเร็จตามที่คาดการณ์ไว้ จะทำให้ภายในปี พ.ศ. 2563 เขต

เศรษฐกิจเซินเจิ้น-ฮ่องกงจะกลายเป็นเขตเศรษฐกิจที่มีความสำคัญที่สุดในโลกเป็นอันดับสามรองจากมหานครนิวยอร์กและโตเกียว



แผนภูมิ 5 แสดงการคาดการณ์แนวโน้มรายได้ประชากรต่อหัวของเมืองเซินเจิ้นในปี พ.ศ.2555-2565

สรุปและอภิปรายผล

1. สภาพทางภูมิศาสตร์ของเมืองเซินเจิ้น

เมืองเซินเจิ้นตั้งอยู่ทางตอนใต้ของมณฑลกวางตุ้งบริเวณริมฝั่งตะวันออกของปากแม่น้ำจูเจียง ทางใต้ติดแม่น้ำเซินเจิ้นและเกาะฮ่องกงโดยเมืองเซินเจิ้นแบ่งเขตการปกครองออกเป็น 6 เขต ได้แก่เขตเป่าอัน (Bao'an), ฟู่เถียน (Futian), หลงกั้ง (Longgang), หลัวหู (Luohu), นานซาน (Nanshan), เหียนเถียน (Yantian)

เมืองเซินเจิ้นมีฤดูร้อนที่ยาวนานและฤดูหนาวเพียงช่วงสั้นๆ อุณหภูมิเฉลี่ยตลอดปีอยู่ที่ 22.5 องศาเซลเซียส มีฝนตกชุกในช่วงหน้าร้อน

เมืองเซินเจิ้นเป็นเมืองชายทะเลติดกับเกาะฮ่องกง มีแม่น้ำมากกว่า 310 สายจึงมีระบบการจัดการน้ำกว่า 220 โครงการและมีอ่างเก็บน้ำที่สามารถสำรองน้ำได้ 611 ล้านลูกบาศก์เมตร ใช้สำรองน้ำที่ใช้ในเมืองเซินเจิ้นและเกาะฮ่องกง นอกจากนี้มีชายฝั่งที่อุดมสมบูรณ์และเป็นที่ตั้งท่าเรือสำคัญที่สำคัญของเมือง

2. ปัจจัยที่มีผลต่อการพัฒนาเศรษฐกิจ

ด้านประชากรส่งผลต่อการพัฒนาทางเศรษฐกิจ เมืองเซินเจิ้นมีจำนวนประชากรเพิ่มขึ้นอย่างต่อเนื่อง ขณะเดียวกันก็มีอัตราการตายลดลงทั้งนี้เนื่องจากเมืองเซินเจิ้นมีมีการพัฒนาทางด้านสาธารณสุขเพื่อพัฒนาคุณภาพชีวิตของประชากร ประชากรส่วนใหญ่ของเมืองเซินเจิ้นเป็นประชากรวัยทำงานและเป็นแรงงานที่มีคุณภาพเนื่องจากรัฐบาลเซินเจิ้นมีการพัฒนาทางด้านการศึกษาเพื่อให้ประชากรมีการศึกษาที่ดี นับว่าปัจจัยด้านประชากรเป็นส่วนสำคัญที่ทำให้เกิดการขยายตัวทางเศรษฐกิจของเมืองเซินเจิ้น

ด้านทรัพยากรธรรมชาติเป็นส่วนหนึ่งที่ทำให้เกิดการพัฒนาเศรษฐกิจซึ่งเมืองเซินเจิ้นก็มีทรัพยากรธรรมชาติที่ถือเป็นปัจจัยสำคัญในการพัฒนาอุตสาหกรรมโดยใช้เป็นวัตถุดิบในการผลิตซึ่งถือเป็นข้อได้เปรียบในการพัฒนาเศรษฐกิจ

ด้านการสะสมทุนส่งผลให้เกิดการพัฒนาเศรษฐกิจ เมืองเซินเจิ้นมีการสะสมทุนมาก มีการลงทุนจากต่างชาติอยู่ในระดับสูง โดยเฉพาะจากฮ่องกงและสหรัฐอเมริกาส่งผลให้เมืองเซินเจิ้นมีประสิทธิภาพในการทำงานสูง สามารถผลิตสินค้าได้เองภายในพื้นที่ ภาคการผลิตเกิดการขยายตัว ส่งผลต่อการจ้างงานที่เพิ่มมากขึ้น

ด้านความเจริญก้าวหน้าทางเทคโนโลยีเป็นปัจจัยหลักของเมืองเซินเจิ้นที่ทำให้เกิดการพัฒนาด้านเศรษฐกิจเนื่องจากเมืองเซินเจิ้นถูกวางตัวให้อยู่ในฐานะเมืองแห่งเทคโนโลยีของประเทศจีนส่งผลให้เมืองเซินเจิ้นกลายเป็นฐานการผลิตสินค้าเทคโนโลยีที่หลากหลาย อีกทั้งเมืองเซินเจิ้นยังเป็นศูนย์กลางระบบโลจิสติกส์ที่สำคัญ โดยเฉพาะท่าเทียบเรือน้ำลึก ระบบตู้คอนเทนเนอร์ที่ใช้ขนถ่ายสินค้าระหว่างภูมิภาค และยังมีเส้นทางคมนาคมที่ทันสมัยซึ่งปัจจัยเหล่านี้เป็นส่วนสำคัญที่ช่วยในการส่งเสริมการพัฒนาเศรษฐกิจของเมืองเซินเจิ้นให้ประสบความสำเร็จ

3. การพัฒนาเศรษฐกิจ

เมืองเซินเจิ้นมีการพัฒนาทางเศรษฐกิจอย่างต่อเนื่อง สามารถดูได้จากมูลค่าของผลิตภัณฑ์มวลรวมภายในประเทศหรือค่า GDP และรายได้ประชาชาติต่อหัวในแต่ละปีถึงแม้ว่าจะมีมูลค่าผลิตภัณฑ์มวลรวมลดลงในปีพ.ศ. 2552 เนื่องจากได้รับผลกระทบจากวิกฤตเศรษฐกิจโลกอย่างไรก็ตามเศรษฐกิจของเมืองเซินเจิ้นก็สามารถฟื้นตัวกลับมาได้อย่างรวดเร็วในปีถัดมา

4. แนวโน้มการขยายตัวทางเศรษฐกิจ

เมืองเซินเจิ้นมีแนวโน้มที่ดีในการขยายตัวทางเศรษฐกิจเนื่องจากมีความมุ่งมั่นที่จะทำให้เมืองเซินเจิ้นเป็นศูนย์กลางทางด้านเศรษฐกิจในระดับนานาชาติโดยพุ่งเป้าไปที่ด้านเทคโนโลยีและวิทยาการขั้นสูง รวมทั้งด้านระบบโลจิสติกส์ ซึ่งมีการคาดการณ์ว่าเมืองเซินเจิ้นจะมีผลิตภัณฑ์มวลรวมภายในประเทศ (GDP) เพิ่มขึ้นอย่างแน่นอนเนื่องมาจากการขยายตัวทางเศรษฐกิจในอนาคตของเมืองเซินเจิ้น

บรรณานุกรม

หนังสือภาษาไทย

- เดือนเพ็ญ สร้างสุข. “เมืองเซินเจิ้น : พื้นที่แสดงศักยภาพของจีน.” สารนิพนธ์
ปริญญาบัณฑิต สาขาวิชาสังคมศาสตร์ คณะอักษรศาสตร์ มหาวิทยาลัยศิลปากร, 2553.
- จรินทร์ เทศวานิช. การพัฒนาเศรษฐกิจ. กรุงเทพฯ : ภาควิชาสังคมศาสตร์คณะสังคมศาสตร์
มหาวิทยาลัยศรีนครินทรวิโรฒ บางเขน, 2523.
- วราวรรณ ตั้งตระการพงษ์. การพัฒนาเศรษฐกิจ. พิษณุโลก : ภาควิชาสังคมศาสตร์
มหาวิทยาลัยศรีนครินทรวิโรฒ พิษณุโลก, 2523.
- วิรัช ลิ้มทองกุล. China Vision มังกรฟ้าวิฤต. กรุงเทพฯ : ผู้จัดการ 360°, 2552.
- วันรักษ์ มิ่งมณีนาคิน, อักษรศรี พานิชสาส์นและอวยพร สุชาทองไทย. หนึ่งมณฑล หนึ่งประเทศ
เศรษฐกิจจีน 11 มณฑลที่มีนัยสำคัญต่อไทย. กรุงเทพฯ : ผู้จัดการ, 2549.
- วิทยาการ เชียงกุล. เศรษฐกิจจีนในระบบเศรษฐกิจโลก. กรุงเทพฯ : สายธาร, 2547.
- สันติ ตั้งรพีพากร. ยุทธศาสตร์ 3 ก้าว หนทางสู่ความสำเร็จแบบจีน. กรุงเทพฯ : มติชน, 2549.
- อักษรศรี พานิชสาส์น. มองจีน มองไทย. กรุงเทพฯ : กรุงเทพธุรกิจ, 2548.

ฐานข้อมูลออนไลน์

- เขตเศรษฐกิจพิเศษเซินเจิ้น (深圳经济特区) [ออนไลน์]. เข้าถึงเมื่อ 28 สิงหาคม 2555.
เข้าถึงจาก [http://www.chineselawclinic.moc.go.th/info/pnt_data.php?idcont=26
&idcontsub=514](http://www.chineselawclinic.moc.go.th/info/pnt_data.php?idcont=26&idcontsub=514)
- เซินเจิ้น กว้างใจวัด 10 อันดับเมืองที่มีสมรรถนะการแข่งขันสูงสุดของจีน [ออนไลน์]. เข้าถึง
เมื่อ 4 กรกฎาคม 2555. เข้าถึงจาก <http://www.thaibizchina.com/thaibizchina/th/china->

economicbusiness/result.php?IBLOCK_ID=69&SECTION_ID=469&ELEMENT_ID=10409

เซินเจิ้น เมืองเศรษฐกิจริมทะเลของกวางตุ้ง [ออนไลน์]. เข้าถึงเมื่อ 28 สิงหาคม 2555. เข้าถึงจาก <http://www.manager.co.th/China/ViewNews.aspx?NewsID=9470000071984>

เซินเจิ้นถูกจัดอันดับเป็นเมืองแห่งอนาคตลำดับที่ 4 ด้านการลงทุนในภูมิภาคเอเชีย-แปซิฟิก [ออนไลน์]. เข้าถึงเมื่อ 3 ธันวาคม 2555. เข้าถึงจาก http://www.matichon.co.th/news_detail.php?newsid=1327639810&grpId=03&catid=03economic-business/result.php?SECTION_ID=466&ELEMENT_ID=5169

มองต่างชาติปักหลักลงทุนในจีนตอนใต้ไปกับผลสำรวจของ AMCHAM [ออนไลน์]. เข้าถึงเมื่อ 4 กรกฎาคม 2555. เข้าถึงจาก <http://www.xsense.co.th/en/node/346>

เมืองเซินเจิ้นถูกจัดอันดับให้เป็นเมืองแห่งนวัตกรรมอันดับหนึ่ง 2 ปีซ้อน [ออนไลน์]. เข้าถึงเมื่อ 11 พฤศจิกายน 2555. เข้าถึงจาก http://www.thaibizchina.com/thaibizchina/th/china-economic-business/result.php?SECTION_ID=466&ELEMENT_ID=5169

เมืองสำคัญที่มีศักยภาพทางเศรษฐกิจของจีน [ออนไลน์]. เข้าถึงเมื่อ 4 กันยายน 2555. เข้าถึงจาก http://www2.moc.go.th/ewt_dl_link.php?nid=4924

สภาพภูมิศาสตร์ เมืองเซินเจิ้น [ออนไลน์]. เข้าถึงเมื่อ 30 สิงหาคม 2555. เข้าถึงจาก <http://blog.eduzones.com/poonpreecha/81014>

โอกาสของสินค้าไทยกับเซินเจิ้น เมืองที่มีประชากรหนาแน่นที่สุดของจีน [ออนไลน์]. เข้าถึงเมื่อ 3 มกราคม 2556. เข้าถึงจาก http://www.matichon.co.th/news_detail.php?newsid=1327639810&grpId=03&catid

Creative City สร้างเมืองสร้างสรรค์ เขาทำกันอย่างไร [ออนไลน์]. เข้าถึงเมื่อ 4 กรกฎาคม 2555. เข้าถึงจาก <http://www.tcdc.or.th/articles.php?lang=en&act=view&id=99>

Shenzhen Profile 2012 [ออนไลน์]. เข้าถึงเมื่อ 17 มกราคม 2556. เข้าถึงจาก

<http://www.ibooksz.org>

Shenzhen Statistical Yearbook 2011 [ออนไลน์]. เข้าถึงเมื่อ 2 ธันวาคม 2555. เข้าถึงจาก

http://www.sz.gov.cn/cn/xxgk/tjsj/tjnj/201202/t20120221_1806408.htm

深圳自然资源 [ออนไลน์]. เข้าถึงเมื่อ 27 ธันวาคม 2555. เข้าถึงจาก

<http://www.chnbooking.com/infoshow.asp?id=78>