

ชื่อเรื่อง เศรษฐกิจทิเบต

ชื่อผู้วิจัย นางสาวกนกพรรณ บรมสุข รหัสนักศึกษา 05520525

อาจารย์ที่ปรึกษา ผู้ช่วยศาสตราจารย์ ดร.อภิเศก ปันสุวรรณ

ปีการศึกษา 2556

คำสำคัญ: เขตการปกครองตนเองทิเบต, การพัฒนา, นโยบายมุ่งสู่ตะวันตก,

สาธารณรัฐประชาชนจีน

#### บทคัดย่อ

เขตการปกครองตนเองทิเบต ตั้งอยู่ทางภาคตะวันตกของประเทศจีน มีพื้นที่ส่วนมากเป็นภูเขา ซึ่งอยู่สูงที่สุดในโลกจนได้รับการขนานนามว่าเป็น “หลังคาโลก” แต่เดิมเขตการปกครองตนเองทิเบตนั้นค่อนข้างล้าหลัง แต่หลังจากที่ได้รับการพัฒนา ผ่านนโยบายมุ่งสู่ตะวันตกของประเทศจีนแล้ว ส่งผลให้เศรษฐกิจมีการพัฒนาขึ้นอย่างมาก ทั้งนี้ในงานวิจัยครั้งนี้มีวัตถุประสงค์ในการศึกษาถึงนโยบายการพัฒนาเขตเศรษฐกิจของเขตการปกครองตนเองทิเบต และศึกษาถึงลักษณะโครงสร้างทางเศรษฐกิจของเขตการปกครองตนเองทิเบตในปัจจุบัน รวมไปถึงศึกษาปัจจัยที่ส่งเสริมหรือสนับสนุนต่อการดำเนินการด้านเศรษฐกิจ และแนวโน้มการพัฒนาเศรษฐกิจในเขตการปกครองตนเองทิเบตในอนาคต ซึ่งผลการศึกษาพบว่าผลของนโยบาย ก่อให้เกิดสาธารณูปโภคด้านการเกษตร ชีวิตความเป็นอยู่ของเกษตรกรดีขึ้น เกิดอุตสาหกรรมการผลิตขั้นสูง อุตสาหกรรมนิเวศเทคโนโลยี เกิดโครงการขนส่งที่สำคัญ ส่งผลให้ค่าผลิตภัณฑ์มวลรวมของประเทศเพิ่มสูงขึ้น หลังจากได้รับการพัฒนา เนื่องจากเขตการปกครองทิเบตมีทั้งทรัพยากรทางธรรมชาติ ทั้งผลิตภัณฑ์ทางภาคเกษตร ทรัพยากรแร่ต่างๆ รวมถึงทรัพยากรทางธรรมชาติที่งดงาม ซึ่งถือเป็นปัจจัยสำคัญในการพัฒนาเศรษฐกิจในปัจจุบัน และ นำไปสู่การพัฒนาต่อไปในอนาคต

## บทนำ

ประเทศจีนมีความเจริญก้าวหน้าทางเศรษฐกิจอย่างรวดเร็ว และเป็นพลังขับเคลื่อนทางเศรษฐกิจ ทั้งของภูมิภาคและของโลกด้วยอัตราเฉลี่ยร้อยละ 10 ต่อปี (ข้อมูลเศรษฐกิจจีน, 2552) ส่งผลให้เศรษฐกิจของจีนได้พัฒนาและเติบโตขึ้นอย่างมากจนกลายเป็นผู้ส่งออกอันดับหนึ่งของโลกและเป็นประเทศผู้นำเข้าอันดับสองของโลก รวมทั้งเป็นแหล่งดึงดูดการลงทุน(สำนักบริหารกิจการต่างประเทศ, 2554) ซึ่งการพัฒนานี้ส่งผลให้เกิดความเหลื่อมล้ำของรายได้ และปัญหาสิ่งแวดล้อม ทำให้จีนเริ่มปฏิรูปเศรษฐกิจไปสู่ภาคตะวันตก ก่อให้เกิดนโยบายการพัฒนาภาคตะวันตก ผ่านนโยบายมุ่งสู่ตะวันตก เพื่อมุ่งเน้นพัฒนามณฑลจีนตะวันตก (อักษรศรี พานิชสาส์น ,2548 )ทิเบตก็เป็นหนึ่งในพื้นที่เป้าหมายในแผนการพัฒนา เนื่องจาก มีความอุดมสมบูรณ์ด้านทรัพยากรธรรมชาติอย่างมาก โดยเฉพาะเป็นแหล่งต้นน้ำที่สำคัญ และยังเป็นแหล่งกำเนิดไฟฟ้าที่สำคัญอีกด้วย ถึงแม้ว่าในอดีตทิเบตยังไม่ได้รับการพัฒนาและล่าช้า แต่หลังจากที่ได้รับอิสระจากประเทศจีน ในปี ค.ศ.1951 ส่งผลให้ปัจจุบันทิเบตเป็นดั่งเส้นเลือดใหญ่ของประเทศจีนในการติดต่อกับประเทศทางภูมิภาคเอเชียใต้

ดังนั้นการศึกษาถึงนโยบายการพัฒนาเศรษฐกิจรวมไปถึงโครงสร้างทางเศรษฐกิจของเขตการปกครองตนเองทิเบต จะสามารถทำให้เราเข้าใจถึงการเปลี่ยนแปลงการพัฒนาทางเศรษฐกิจของเขตการปกครองตนเองทิเบต ที่เกิดขึ้นในปัจจุบันรวมทั้งแนวโน้มในอนาคต เพื่อเป็นประโยชน์ต่อผู้ที่มีความสนใจที่จะเข้าไปลงทุนหรือเข้าไปทำธุรกิจร่วมกับเขตการปกครองตนเองทิเบตต่อไป

## วัตถุประสงค์ของการศึกษา

1. ศึกษานโยบายการพัฒนาเขตเศรษฐกิจของเขตการปกครองตนเองทิเบต
2. ศึกษาลักษณะโครงสร้างทางเศรษฐกิจของเขตการปกครองตนเองทิเบตในปัจจุบัน
3. ศึกษาปัจจัยที่ส่งเสริมหรือสนับสนุนต่อการดำเนินการด้านเศรษฐกิจ และแนวโน้มการพัฒนาเศรษฐกิจในเขตการปกครองตนเองทิเบตในอนาคต

## วิธีดำเนินการศึกษา

วิธีการศึกษาและวิเคราะห์ข้อมูลได้แบ่งออกเป็น 3 ประเด็น ดังต่อไปนี้

1. ศึกษานโยบายการพัฒนาเขตเศรษฐกิจของเขตการปกครองตนเองทิเบต  
โดยใช้ข้อมูลทางด้านนโยบายเศรษฐกิจของเขตการปกครองตนเองทิเบต ออกมาในรูปแบบของตาราง
2. ศึกษาลักษณะโครงสร้างทางเศรษฐกิจของเขตการปกครองตนเองทิเบตในปัจจุบัน  
โดยใช้ข้อมูลทางด้านเศรษฐกิจของเขตการปกครองตนเองทิเบต และนำเสนอข้อมูลในรูปแบบของแผนภูมิแท่ง
3. ศึกษาปัจจัยที่ส่งเสริมหรือสนับสนุนต่อการดำเนินการด้านเศรษฐกิจ และแนวโน้มการพัฒนาเศรษฐกิจในเขตการปกครองตนเองทิเบตในอนาคต  
โดยใช้ข้อมูลเกี่ยวกับกิจกรรม หรือ นโยบายที่ส่งผลต่อการพัฒนาเศรษฐกิจที่จีนมีต่อเขตการปกครองตนเองทิเบต และนำเสนอข้อมูล โดยใช้วิธีการวิเคราะห์เชิงบรรยาย

## ทฤษฎีและงานวิจัยที่เกี่ยวข้อง

ในส่วนของการทบทวนวรรณกรรมสามารถแบ่งหัวข้อได้เป็น 4 ส่วนดังนี้ คือ นโยบายมุ่งสู่ตะวันตก นโยบายการพัฒนาที่ประเทศจีนมีต่อเขตปกครองตนเองทิเบต ทฤษฎีความจำริญทางเศรษฐกิจและการพัฒนาเศรษฐกิจในพื้นที่หนึ่ง (Economic Development in Space) และสภาพภูมิศาสตร์ของเขตการปกครองตนเองทิเบต

## 1. นโยบายมุ่งสู่ตะวันตก

จีนได้นำนโยบายปฏิรูปเศรษฐกิจและเปิดประเทศมาใช้ตั้งแต่ปี ค.ศ. 1979 ส่งผลให้เศรษฐกิจจีนเติบโตอย่างรวดเร็ว ภายในช่วงเวลาไม่ถึงสองทศวรรษ ส่งผลให้เกิดความเหลื่อมล้ำกับพื้นที่ในส่วนอื่นๆ ของประเทศ รัฐบาลจีนได้หันมาให้ความสำคัญกับภูมิภาคตะวันตก ซึ่งอยู่ตอนในของประเทศมากขึ้น ภายใต้ "นโยบาย Xibu Da Kaifa" หรือ Great Western Development Strategy เพื่อมุ่งเน้นพัฒนามณฑลจีนตะวันตก โดยได้มีกลยุทธ์และมาตรการที่นำมาใช้ตามแนวนโยบายปฏิรูปพื้นที่เศรษฐกิจในระดับภูมิภาคสรุปได้ 4 ประการ คือ

1.1. ด้านนโยบายการลงทุน มีการกระจายและให้อำนาจแก่รัฐบาลท้องถิ่น ในการอนุมัติโครงการที่เกี่ยวข้อง กับการลงทุนในทรัพย์สินถาวร หรือการลงทุนจากต่างประเทศ

1.2. มีการปฏิรูปด้านการคลัง โดยการกระจายอำนาจไปให้รัฐบาลท้องถิ่นจากระบบแบบเดิมที่รัฐบาลกลาง ควบคุมทางด้านรายได้และรายจ่ายเกือบจะทั้งหมด เปลี่ยนเป็นระบบที่ให้อำนาจแก่รัฐบาลท้องถิ่น

1.3. ด้านนโยบายการเงินและนโยบายเปิดประเทศ เนื่องจากรัฐบาลท้องถิ่นในเขตเศรษฐกิจพิเศษ (Special Economic Zones :SEZ) เหล่านี้มีอำนาจในการอนุมัติโครงการที่จะเข้ามาลงทุนในพื้นที่ของตนและมีการให้สิทธิพิเศษแก่นักลงทุนต่างชาติ ทั้งจากภายในและภายนอกประเทศ

1.4. การริเริ่มใช้กลยุทธ์เน้นการปฏิรูปและเปิดประเทศทางด้านพื้นที่ชายฝั่งตะวันออก เพื่อเป็นพื้นที่ทดลองนำระบบเศรษฐกิจแบบตลาดมาใช้อย่างค่อยเป็นค่อยไป (อักษรศรี พานิชสาส์น, 2548)

ภาพที่ 1 แผนที่มณฑลทางภาคตะวันตกของจีน



ที่มา: <http://www.thaibizchina.com> (2555)

## 2. นโยบายการพัฒนาที่ประเทศจีนมีต่อเขตปกครองตนเองทิเบต

2.1. การพัฒนาโครงสร้างพื้นฐาน โดยแผนนี้มีนโยบายให้มีการสร้างทางรถไฟ สนามบิน และระบบท่อส่งก๊าซธรรมชาติ ให้มากขึ้น

2.2. ด้านสิ่งแวดล้อม มีการสนับสนุนการอนุรักษ์และพัฒนาแหล่งท่องเที่ยวทางธรรมชาติของทิเบต

2.3. อุตสาหกรรมท่องเที่ยว มีการกระตุ้นให้เกิดการใช้เทคโนโลยีรูปแบบใหม่ๆ ในภาคอุตสาหกรรมท่องเที่ยวอีกด้วย

2.4. วิทยาศาสตร์ เทคโนโลยี และการศึกษา มีการพัฒนาผลิตภัณฑ์จากงานวิจัยทางวิทยาศาสตร์ และเทคโนโลยี รวมทั้งมีการวางแผนการลดจำนวนคนที่ไม่รู้หนังสือ และเพิ่มแรงงานที่มีความสามารถมากขึ้น โดยเฉพาะในเขตทิเบตที่มีคนไม่รู้หนังสือจำนวนมาก โดยรัฐจะมีนโยบายส่งเสริม สนับสนุนทางการศึกษา เช่น การมีทุนจากรัฐบาลเพื่อใช้ในการศึกษาต่อ เป็นต้น

2.5. สภาพแวดล้อมในการลงทุน ให้มีฉันทลทางตะวันตกเป็นแหล่งดึงดูดการลงทุน รวมไปถึง เป็นแหล่งจุดเทคโนโลยี และความเชี่ยวชาญเกี่ยวกับการบริหารจัดการจากต่างประเทศ โดยได้มีนโยบาย ปรับปรุงโครงสร้างอุตสาหกรรม และ การปฏิรูปรัฐวิสาหกิจ State-Owned Enterprise : SOEs (Sims and Schiff,2555)

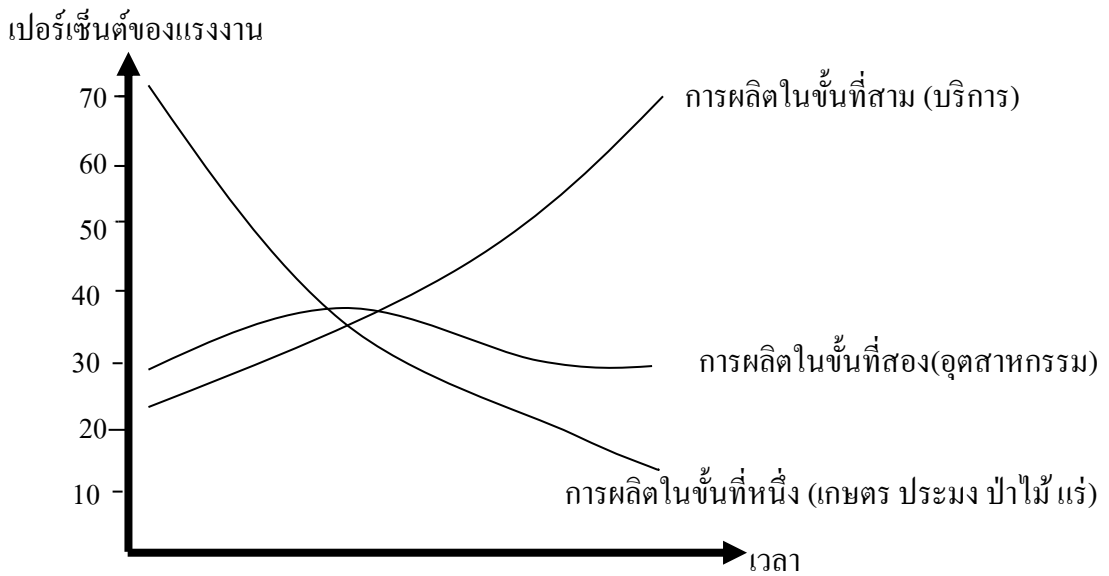
## 3. ทฤษฎีความจำเป็นทางเศรษฐกิจและการพัฒนาเศรษฐกิจในพื้นที่หนึ่ง (Economic Development in Space)

ในที่นี้อธิบายถึงแนวทางในการพัฒนาที่เกี่ยวข้องกับการเปลี่ยนแปลงการใช้ทรัพยากรของประชากร การค้นพบวิธีการใช้ทรัพยากรใหม่ๆ รวมทั้งทักษะของมนุษย์ในการใช้ทรัพยากร นำมาพิจารณาถึงการขยายตัวของอุตสาหกรรม บริการ

ทฤษฎีแบ่งส่วนทางเศรษฐกิจ (The Economic-sector theory)

วัตถุประสงค์ที่สำคัญของทฤษฎีแบ่งส่วน เพื่อต้องการที่จะอธิบายความแตกต่างในสัดส่วนของประชากรที่ปฏิบัติงานตามชนิดของกิจกรรมทางเศรษฐกิจผ่านช่วงเวลาหนึ่ง ในขณะที่แบบจำลองขั้นตอนการพัฒนาสร้างขึ้นตามลำดับขั้นตอนธรรมดา ผ่านบริเวณที่มีความจำเป็นในทางเศรษฐกิจมาแล้ว และทั้งสองแบบจำลองนำมาประยุกต์ในพื้นที่หนึ่งของประเทศได้ โดยผ่าน แบบจำลองแบ่งส่วน (Sector model)

โดยแสดงให้เห็นว่า รายได้ต่อบุคคลที่แท้จริงของประเทศต่างๆ จะสัมพันธ์กับการลดลงของอัตราส่วนแรงงานที่ทำงานทางด้านการเกษตร ซึ่งในระยะแรกๆ สัดส่วนของแรงงานจะไปเพิ่มทางด้านกิจกรรมอุตสาหกรรม หากเศรษฐกิจของประเทศนั้นก้าวหน้าต่อไป แรงงานภาคอุตสาหกรรมจะลดลง แต่กลับไปเพิ่มทางด้านบริการมากขึ้นเมื่อเวลาเปลี่ยนไป



กราฟแสดงการเปรียบเทียบแรงงานในกิจกรรมตามแบบจำลองการแบ่งส่วน  
ที่มา : ประหยัด ปานดี (2530)

#### 4. สภาพภูมิศาสตร์ของเขตการปกครองตนเองทิเบต

##### 4.1.ที่ตั้งและพื้นที่

ภาพที่ 2 แผนที่เขตการปกครองตนเองทิเบต



ที่มา <http://www.thaibizchina.com> (2555)

เขตปกครองตนเองทิเบตตั้งอยู่ทางทิศตะวันตกเฉียงใต้ของประเทศจีน ทิศเหนือ ติดต่อกับเขตปกครองตนเองซินเจียงอุยกูร์และมณฑลชิงไห่ (ประเทศจีน) ทิศใต้ ติดต่อกับ ประเทศเนปาล ประเทศภูฏาน มณฑลยูนนาน (ประเทศจีน) รัฐกะฉิ่น (ประเทศพม่า) รัฐอัสสัม รัฐนาคาแลนด์ (ประเทศอินเดีย) ทิศตะวันออก ติดต่อกับ มณฑลเสฉวน (ประเทศจีน) ทิศตะวันตก ติดต่อกับ รัฐฉมมูและแคชเมียร์ (ประเทศอินเดีย) และประเทศปากีสถาน โดยมีพื้นที่ทั้งหมด 1,200,000 ตร.กม. คิดเป็นพื้นที่ 1 ใน 8 ของพื้นที่ทั้งประเทศ รวมทั้งมีพื้นที่ใหญ่เป็นอันดับสองซึ่งรองจากเขตการปกครองตนเองอุยกูร์ซินเจียง มีความยาวตามแนวชายแดน 4,000 กิโลเมตรประกอบด้วย ทิเบตนั้นแบ่งเขตการปกครองออกเป็น 7 จังหวัด โดยมีเมืองลาซาเป็นเมืองหลวง และเขตจังหวัดอื่นๆอีกได้แก่ นำชูตี้ชู (Nagchu Prefecture) ชางคูตี้ชู (Chamdo Prefecture) หลินจือตี้ชู (Nyingtri Prefecture) ซานหนานตี้ชู (Shannan Prefecture) ลือคาเสอตี้ชู (Shigatse Prefecture) อาหลี่ตี้ชู (Ngari Prefecture)

#### 4.2. ภูมิอากาศ

เขตปกครองตนเองทิเบตมีภูมิอากาศที่หลากหลาย และเป็นเมืองที่ได้รับการขนานนามว่า“เมืองที่ไม่มีฤดูหนาว แต่ฤดูหนาวทั้งสี่จะเกิดขึ้นได้ในวันเดียว”ซึ่งเป็นเขตที่มีความแตกต่างของอากาศร้อนแห้งและชุ่มชื้นภายในพื้นที่ที่ชัดเจน และความแตกต่างของอุณหภูมิในเวลากลางวันและกลางคืนสูง และมีปริมาณน้ำฝนในพื้นที่ทางตอนใต้โดยเฉลี่ย 2,500 มิลลิเมตร ปริมาณน้ำฝนทางทิศตะวันออกเฉียงเหนือ 5,000 มิลลิเมตร ส่วนพื้นที่ทางทิศตะวันตกเฉียงเหนือจะมีปริมาณน้ำฝนน้อยลงตามลำดับ ซึ่งในบางพื้นที่นั้นมีปริมาณน้ำฝนเพียงแค่ 50 มิลลิเมตรต่อปี

เนื่องจากเขตปกครองตนเองทิเบตเป็นเขตที่มีพื้นที่สูง ความกดอากาศต่ำ จึงมีปริมาณออกซิเจนในอากาศน้อย และมีปริมาณแสงแดดมากกว่าพื้นที่ที่อยู่ในเส้นละติจูดเดียวกัน ในเดือนมีนาคมถึงเดือนตุลาคมเป็นเดือนที่มีอากาศดีที่สุดในปี เดือนพฤษภาคมถึงเดือนกันยายนั้นเป็นช่วงที่มีฝนตกชุก

#### 4.3. ทรัพยากรธรรมชาติ

มีการค้นพบทรัพยากรแร่ธาตุกว่า 70 ชนิดในเขตปกครองตนเองทิเบตและมีการทำการสำรวจแล้วกว่า 26 ชนิด ทั้งนี้มีทรัพยากรแร่ธาตุจำนวน 12 ชนิดที่มีปริมาณมากจัดอยู่

ในอันดับต้นๆของประเทศ โดยมีธาตุโลหะโครเมียม คิดเป็นร้อยละ 40 ของปริมาณทั้งประเทศ และทิเบตก็ยังเป็นแหล่งธาตุลิเทียมที่สำคัญซึ่งมีปริมาณสำรองเป็นอันดับสองของประเทศจีน นอกจากนี้ยังมีหินแร่ฟลิกโบล์ม ซึ่งในเขตพื้นที่นี้มีปริมาณแร่ดังกล่าวมากเป็นอันดับสามของประเทศ แร่ Arsenic มีปริมาณมากเป็นอันดับสี่ของประเทศ แร่ยิปซัมมีปริมาณมากเป็นอันดับสองของประเทศ ดินสำหรับทำเครื่องเคลือบและเซรามิก (Porcelain Clay) มีมากเป็นอันดับห้าของประเทศ และมีการสำรวจพบแร่ทองคำจำนวน 87 ล้านตันทางภาคตะวันออกของทิเบต โดยรัฐบาลได้จัดสรรกองทุนเพื่อการพัฒนาแหล่งแร่ดังกล่าวแล้ว โดยได้ให้ชื่อว่าเหมืองแร่ยูหลง (Yulong Copper Mine) และคาดการณ์ว่าจะสามารถสำรองแร่ทองคำไว้ได้ 6,500,000 ตัน นอกจากนี้บริเวณที่ราบแอ่งกระทะไฉต้ามู่ (Qaidam Basin) ยังเป็นแหล่งผลิตน้ำมันที่สำคัญ ซึ่งที่มีการผลิตน้ำมันดิบได้ถึง 20 ล้านตันต่อปี และยังมีทรัพยากรเกลือ ธาตุโพแทสเซียมคาร์บอเนต (Potash) ธาตุตะกั่ว สังกะสี ทองคำ และเชิ้อหินทนไฟ ในบริเวณที่ราบดังกล่าวอีกด้วย

เขตปกครองตนเองทิเบตยังมีแหล่งผลิตพลังงานจากธรรมชาติที่สำคัญอีกอย่างได้แก่ พลังงานน้ำ โดยพลังงานน้ำในเขตพื้นที่ทิเบตสามารถนำมาผลิตกระแสไฟฟ้าได้จำนวน 200 ล้านวัตต์ต่อปี คิดเป็นร้อยละ 30 ของการผลิตพลังงานไฟฟ้าทั่วประเทศ และยังมีพลังลม โดยมีพลังงานลมโดยประมาณ 93,000 ล้านกิโลวัตต์ โดยปัจจุบันทิเบตมีการใช้พลังงานลมเป็นอันดับเจ็ดของประเทศ และสุดท้ายคือพลังงานแสงอาทิตย์ ซึ่งเขตนี้มีการใช้พลังงานแสงอาทิตย์มากที่สุดในประเทศจีนเนื่องจากได้รับปริมาณแสงอาทิตย์ 3,100 – 4,000 ชั่วโมงต่อปี เฉลี่ย 9 ชั่วโมงต่อวัน

ภาพที่ 3 การใช้พลังงานแสงอาทิตย์

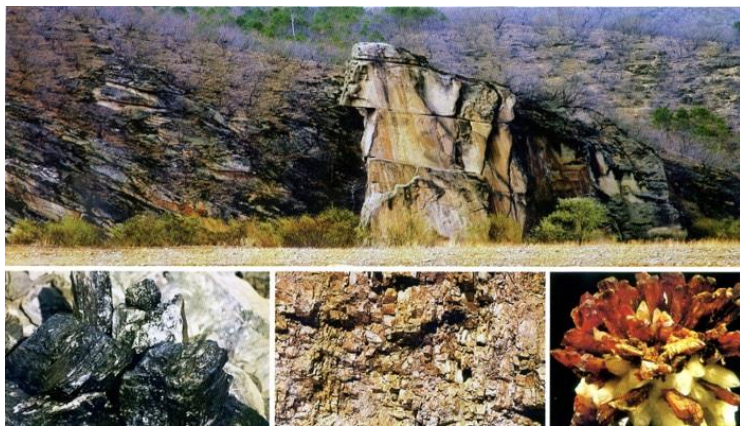


ที่มา : <http://www.21pw.com> (2554)



เขตการปกครองตนเองทิเบตมีจำนวนสัตว์ป่า คิดเป็นร้อยละ 22.7 ของทั้งประเทศ ซึ่งในอัตราส่วนดังกล่าวโดยมีจำนวนสัตว์ป่าเฉพาะท้องถิ่นทิเบตคิดเป็นร้อยละ 40 ทั้งนี้สัตว์ป่าทั่วไป ได้แก่ ละมั่ง วัวป่าขนยาว (Yak) เสือขนยาว (Snow leopard) กวาง เป็นต้น นอกจากนี้ ทิเบตก็ยังมีทรัพยากรป่าและพันธุ์ไม้นานาชนิดกว่า 4,000 ชนิด และพืชสมุนไพรกว่า 500 ชนิด ที่สามารถใช้ในการทำยาสมุนไพรจีนได้ รวมถึงยังมีพืชสมุนไพรทิเบตอีก 1,100 ชนิด

ภาพที่ 4 ทรัพยากรแร่



ที่มา : <http://www.thaiembbeij.org> (2554)

#### 4.4. ประชากร

เขตปกครองตนเองทิเบตเป็นมณฑล/เขตปกครองตนเองที่มีจำนวนประชากรน้อยที่สุดในประเทศจีน ประชากรส่วนใหญ่อาศัยอยู่ในบริเวณพื้นที่ทางใต้และตะวันออก โดยเฉพาะบริเวณพื้นที่ตอนกลางของแม่น้ำหยาหลู่จางปู้ แม่น้ำลาซา และแม่น้ำเหนียนฉู่ ในเขตปกครองตนเองทิเบต ประชากรส่วนใหญ่เป็นชาวชนชาติทิเบต รองลงมาคือ ชนชาติฮั่น ชนชาติหุย ชนชาติเหมินปา ชนชาติลั่วปา ชนชาตินู และชนชาติน่าซี เป็นต้น ประชากรชนชาติทิเบตของจีนอาศัยอยู่ในเขตปกครองตนเองทิเบตมากที่สุด โดยมีบางส่วนอาศัยอยู่ในมณฑลชิงไห่ มณฑลกานซู มณฑลเสฉวน และมณฑลยูนนาน เป็นต้น(ศูนย์ข้อมูลธุรกิจไทยในจีน ณ กรุงปักกิ่ง ,2552)

ภาพที่ 5 ประชากรชาวทิเบต



ที่มา: <http://www.thaitransportphoto.net> (2549)

### ผลการศึกษา

จากผลการศึกษาที่ได้จากงานวิจัย สามารถสรุปผลการวิจัยได้ดังนี้คือ ด้านนโยบายการพัฒนาเขตเศรษฐกิจของเขตการปกครองตนเองทิเบต ด้านลักษณะโครงสร้างทางเศรษฐกิจของเขตการปกครองตนเองทิเบตในปัจจุบัน รวมไปถึงปัจจัยที่ส่งเสริมหรือสนับสนุนต่อการดำเนินการด้านเศรษฐกิจ และแนวโน้มการพัฒนาเศรษฐกิจในเขตการปกครองตนเองทิเบตในอนาคต

#### 1. นโยบายการพัฒนาเขตเศรษฐกิจของเขตการปกครองตนเองทิเบต

ประเทศจีนได้มีนโยบายในการพัฒนาเขตเศรษฐกิจของเขตการปกครองตนเองทิเบตโดยมีการส่งเสริมการดำเนินงานอย่างต่อเนื่องและชัดเจนมาโดยตลอด โดยมีจุดมุ่งหมายเพื่อพัฒนาเศรษฐกิจของเขตการปกครองตนเองทิเบต ทั้งด้านภาคเกษตร ด้านอุตสาหกรรม ด้านวิทยาศาสตร์และเทคโนโลยี ด้านสาธารณสุขและด้านสาธารณสุข ซึ่งผลของนโยบายก่อให้เกิดสาธารณสุขภาคด้านการเกษตร ชีวิตความเป็นอยู่ของเกษตรกรดีขึ้น เกิดอุตสาหกรรมการผลิตขั้นสูง อุตสาหกรรมนิวไฮเทค เกิดโครงการขนส่งที่สำคัญ ได้แก่ สนามบินลาซา และเส้นทางรถไฟสายชิงไห่ ทิเบต

ภาพที่ 6 สนามบินลาซา



ที่มา : <http://www.oknation.net/blog/print.php?id=806601> (2555)

ภาพที่ 7 ทางรถไฟสายชิงไห่-ทิเบต

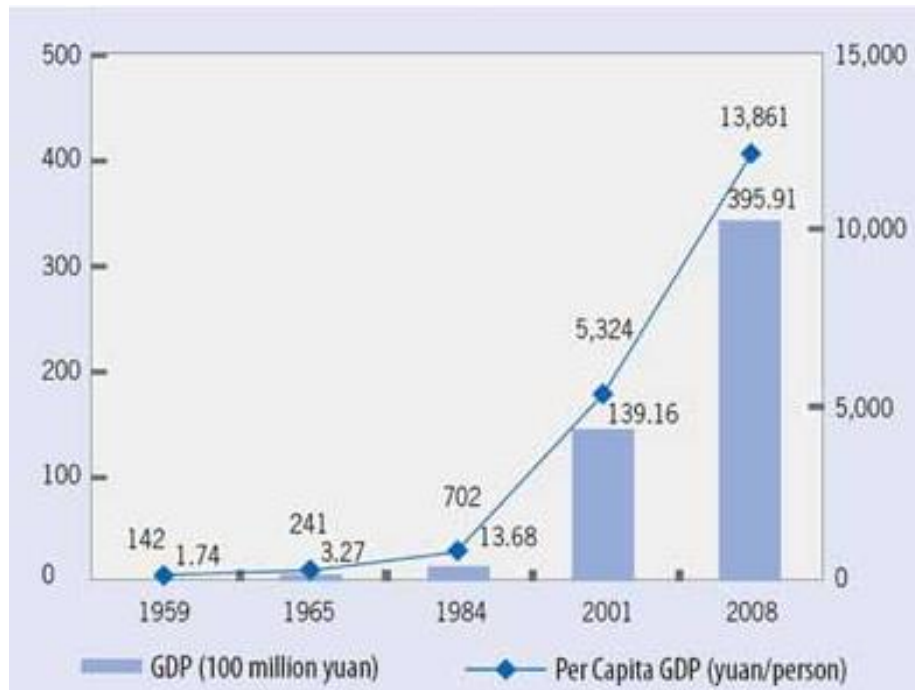


ที่มา: <http://www.thaitransport-photo.net> (2549)

## 2. ลักษณะโครงสร้างทางเศรษฐกิจของเขตการปกครองตนเองทิเบตในปัจจุบัน

จากการศึกษาพบว่า ในช่วงต้นตั้งแต่ปี ค.ศ. 1959 – 1984 GDP เศรษฐกิจของเขตการปกครองตนเองทิเบต มีการขยายตัวทางเศรษฐกิจในอัตราที่ต่ำมาก โดยในปี ค.ศ. 1959 GDP ของเขตการปกครองตนเองทิเบตมีการเปลี่ยนแปลง เพิ่มจาก 1.74 ร้อยล้านหยวน ไปเป็น 3.27 ร้อยล้านหยวน เท่านั้น แต่ในขณะเดียวกันเมื่อมีการปรับเปลี่ยนนโยบาย รัฐบาลจีนเริ่มมีนโยบายมุ่งสู่ตะวันตก (Go west policy) เข้ามาจกแผนพัฒนาเศรษฐกิจ ในปี ค.ศ.2000 ก็ส่งผลให้ GDP ของเขตการปกครองตนเองทิเบตเพิ่มขึ้นอย่างรวดเร็วโดยเพิ่มจาก 13.68 ร้อยล้านหยวนในปี ค.ศ. 1984 เป็น 139.16 ในปี ค.ศ. 2001

จากค่าผลิตภัณฑ์มวลรวมของประเทศ ที่เพิ่มสูงขึ้นของเขตการปกครองตนเองทิเบต ทำให้สามารถวิเคราะห์ได้ว่า ในช่วงแรกของการพัฒนาเศรษฐกิจของเขตการปกครองตนเองทิเบต เริ่มต้นด้วยการพัฒนาทางด้านภาคการเกษตร ด้านการลงทุนทางด้านการพัฒนาวิสาหกิจ ด้านวิทยาศาสตร์และเทคโนโลยี ตามลำดับ แต่อย่างไรก็ดีการพัฒนาที่พัฒนาที่ควบคู่ไปกับทุกด้านคือ ด้านการพัฒนาโครงสร้างพื้นฐาน ซึ่งรัฐบาลได้ให้ความสำคัญเป็นอย่างมาก



แผนภูมิแสดง GDP ของเขตการปกครองตนเองทิเบตตั้งแต่ปี ค.ศ. 1959-2008

ที่มา: [http://news.xinhuanet.com\(2555\)](http://news.xinhuanet.com(2555))

3. ปัจจัยที่ส่งเสริมหรือสนับสนุนต่อการดำเนินการด้านเศรษฐกิจ และแนวโน้มการพัฒนาเศรษฐกิจในเขตการปกครองตนเองทิเบตในอนาคต

ผลการศึกษาพบว่าเขตการปกครองตนเองทิเบตยังมีทรัพยากรที่สำคัญทางการเกษตรคือ ัญพืช เนื้อสัตว์ ผักสด และพืชน้ำมัน ด้านทรัพยากรแร่ ได้แก่ ธาตุโลหะ โครเมียม ธาตุลิเทียม โบลัม อาเซอร์นิก (Arsenic) ยิปซัม และทองแดง นอกจากนี้เขตการปกครองตนเองทิเบตยังมีลักษณะทางกายภาพที่ส่งเสริมทิเบตในหลายๆด้าน ทั้งด้าน การแพทย์ ยาสมุนไพร และการท่องเที่ยว เพราะเนื่องจากทิเบตมีทรัพยากรธรรมชาติที่งดงามไม่เหมือนใคร รวมถึงศิลปวัฒนธรรมของชาวเมืองที่มีเอกลักษณ์โดดเด่นเฉพาะตัว นอกจากนี้การศึกษาก็เป็นอีกปัจจัยที่ส่งเสริมจะพัฒนาต่อไปในอนาคต เพราะปัจจุบันประชากรในเขตการปกครองตนเองทิเบตได้รับการศึกษาที่สูงขึ้น จากทั้งหมดที่กล่าวมานี้ส่งผลให้เศรษฐกิจของเขตการปกครองตนเองทิเบตมีแนวโน้มที่จะได้รับการพัฒนามากขึ้น และ ประชากรมีคุณภาพชีวิตความเป็นอยู่ที่ดีขึ้น

## อภิปรายผลการศึกษา

เขตการปกครองตนเองทิเบตได้รับการพัฒนามาจากผลของนโยบายมุ่งสู่ตะวันตก โดยสามารถใช้ทฤษฎีแบ่งส่วนทางเศรษฐกิจ (The Economic-sector theory) นำมาอธิบายการพัฒนาของเขตการปกครองตนเองทิเบตได้ คือในระยะแรกๆสัดส่วนของแรงงานจะไปเพิ่มทางด้านกิจกรรมอุตสาหกรรม แต่หากเศรษฐกิจของประเทศนั้นก้าวหน้าต่อไป แรงงานภาคอุตสาหกรรมจะลดลง แต่กลับไปเพิ่มทางด้านบริการมากขึ้นเมื่อเวลาเปลี่ยนไป

เนื่องจากเขตการปกครองตนเองทิเบตยังมี ปัญหาเกี่ยวกับการเมือง ความขัดแย้ง และภาวะความแปลกแยกจากประเทศจีนอยู่เนื่องมาจากความขัดแย้งในอดีตอยู่ ซึ่งถือเป็นอุปสรรคที่ส่งผลกระทบต่อพัฒนาทางด้านเศรษฐกิจของเขตการปกครองตนเองทิเบต แต่อย่างไรก็ตามประเทศจีนได้มีความพยายามแก้ปัญหาต่างๆเหล่านี้ โดยมีนโยบายต่างๆเพื่อเข้ามาสนับสนุน ส่งเสริม การพัฒนาในเขตการปกครองตนเองทิเบตในหลายๆด้าน เพื่อลดภาวะความแปลกแยกเหล่านี้ลง ซึ่งได้สร้างความพอใจแก่ประชากรทิเบตเป็นอย่างมาก

## สรุปผลการศึกษา

ทิเบต เป็นเขตการปกครองตนเอง ที่ตั้งอยู่ทางภาคตะวันตกของประเทศจีน มีพื้นที่ส่วนมากเป็นภูเขาและที่สูง จากการศึกษาถึงนโยบายการพัฒนาเขตเศรษฐกิจของเขตการปกครองตนเองทิเบตพบว่า ผลของนโยบายจากประเทศจีนทำให้เกิดการพัฒนาเขตเศรษฐกิจของเขตการปกครองตนเองทิเบต โดยก่อให้เกิดสาธารณูปโภคด้านการเกษตร ชีวิตความเป็นอยู่ของเกษตรกรดีขึ้น เกิดอุตสาหกรรมการผลิตขั้นสูง เกิดอุตสาหกรรมนิเวศเทคโนโลยี เกิดโครงการขนส่งที่สำคัญคือ สนามบินลาซา และเส้นทางรถไฟสายชิงไห่-ทิเบต และจากการศึกษาลักษณะโครงสร้างทางเศรษฐกิจของเขตการปกครองตนเองทิเบตในปัจจุบัน พบว่าค่าผลิตภัณฑ์มวลรวมของเขตการปกครองตนเองทิเบตเพิ่มสูงมากขึ้นจาก 13.68 ร้อยล้านหยวนในปี ค.ศ. 1984 เป็น 139.16 ในปี ค.ศ. 2001 ซึ่งเป็นผลมาจากนโยบายการพัฒนาของประเทศจีน ทั้งทางด้านสาธารณูปโภคพื้นฐาน และภาคการเกษตร การพัฒนาวิสาหกิจ รวมทั้งวิทยาศาสตร์และเทคโนโลยี สำหรับแนวโน้มการพัฒนาเศรษฐกิจในเขตการปกครองตนเองทิเบตในอนาคตนั้น เกิดจากการที่เขตการปกครองตนเองทิเบตได้รับผลจากนโยบายมุ่งสู่ตะวันตกของประเทศจีน โดยได้รับการส่งเสริมการจัดตั้งโรงงานอุตสาหกรรม ทั้ง

อุตสาหกรรมหนัก และ อุตสาหกรรมเบา โดยรัฐบาลเปิดโอกาสให้ต่างชาติเข้ามาลงทุนมากขึ้น และ เปิด “ Lhasa Economic and Technological Development Zone” ขึ้น เพื่อพัฒนาให้เป็นเขต อุตสาหกรรม เขตการค้าและเขตบริการขั้นพื้นฐานครบวงจร นอกจากนี้เขตการปกครองตนเอง ทิเบตยังมีทรัพยากรที่สำคัญทางด้านการเกษตรคือ ัญพืช เนื้อสัตว์ ผักสด และพืชน้ำมัน ด้าน ทรัพยากรแร่ ได้แก่ ธาตุโลหะโครเมียม ธาตุลิเทียม โบลัม อาเซอร์นิก (Arsenic) ยิปซัม และ ทองแดง นอกจากนี้เขตการปกครองตนเองทิเบตยังมีลักษณะทางกายภาพที่ส่งเสริมทิเบตในหลายๆ ด้าน ทั้งด้าน การแพทย์ ยาสมุนไพร และการท่องเที่ยว จากทั้งหมดที่กล่าวมานี้ส่งผลให้เศรษฐกิจ ของเขตการปกครองตนเองทิเบตมีแนวโน้มที่จะได้รับการพัฒนามากขึ้น และ ประชากรมีคุณภาพ ชีวิตความเป็นอยู่ที่ดีขึ้น

### ข้อจำกัดทางการศึกษา

ผู้วิจัยได้ประสบปัญหาสำคัญคือการเข้าถึงแหล่งข้อมูล เนื่องจากข้อมูลมีข้อจำกัดในการ เข้าถึงสูงทำให้การวิเคราะห์ไม่สมบูรณ์ตามแผนที่ได้วางไว้

## บรรณานุกรม

- ประหยัด ปานดี. (2530). **ภูมิศาสตร์เศรษฐกิจ : การวิเคราะห์เชิงระบบ**. ม.ป.ท.
- ศูนย์ข้อมูลธุรกิจไทยในจีน ณ กรุงปักกิ่ง. (2552). **เขตปกครองตนเองทิเบต**. เข้าถึงเมื่อ 5  
กรกฎาคม. เข้าถึงจาก [http://www.thaibizchina.com/thaibizchina/th/china-  
info/country/tibet/index.php](http://www.thaibizchina.com/thaibizchina/th/china-info/country/tibet/index.php)
- 
- ..... (2555). **ข้อมูลเศรษฐกิจจีน**. เข้าถึงเมื่อ 18 มิถุนายน.  
เข้าถึงจาก <http://www.thaibizchina.com/thaibizchina/th/china-info/economy>
- 
- ..... (2554). **ครบรอบ 60 ปีการปลดแอกทิเบต GDP เพิ่มขึ้น  
111.8 เท่า**. เข้าถึงเมื่อ 2 กรกฎาคม. เข้าถึงจาก <http://www.thaibizchina.com/>
- สำนักบริหารกิจการต่างประเทศ. (2554). **10 ปีของจีนในฐานะสมาชิกองค์การการค้าโลก(WTO)**.  
เข้าถึงเมื่อ 20 มิถุนายน. เข้าถึงจาก [http://www2.moc.go.th/ewt\\_dl\\_link.php?nid=5218](http://www2.moc.go.th/ewt_dl_link.php?nid=5218)
- อักษรศรี พานิชสาส์น. (2548). “นโยบายพัฒนาภาคตะวันตกของจีน และนัยต่อไทย”. **มติชนราย  
สัปดาห์** 25, 1314 (กรกฎาคม) . เข้าถึงจาก [http://www.nidambe11.net/ekonomiz/2005q4/  
article2005oct21p8.htm](http://www.nidambe11.net/ekonomiz/2005q4/<br/>article2005oct21p8.htm)
- China’s Tibet Facts and Figures.(2005) . **Economy** . Accessed 11 October. Available from  
[http://info.tibet.cn/en/newfeature/faf2003/t20050516\\_29443\\_4.htm](http://info.tibet.cn/en/newfeature/faf2003/t20050516_29443_4.htm)
- Sims and Schiff. (2012). **The Great Western Development Strategy**. Accessed 1 August .  
Available from <https://www.chinabusinessreview.com/public/0011/sims.html>
- THAITRANSPORT-PHOTO.NET. (2549). **ทางรถไฟประวัติศาสตร์ชิงไห่-ทิเบต (Qinghai-Tibet)**.  
เข้าถึงเมื่อ 31 สิงหาคม. เข้าถึงจาก  
[http://www.thaitransportphoto.net/modules .php?name=Forums&file=viewtopic&p=391](http://www.thaitransportphoto.net/modules.php?name=Forums&file=viewtopic&p=391)

..... (2549). ประชากรทิเบต. เข้าถึงเมื่อ 2 สิงหาคม. เข้าถึงจาก

<http://www.thaitransportphoto.net/modules.php?name=Forums&file=viewtopic&t=589>