



รายงานวิจัยฉบับสมบูรณ์

เรื่อง การพัฒนาของเขตเศรษฐกิจพิเศษของจีน กรณีศึกษา : เขตเศรษฐกิจพิเศษเซินเจิ้น

โดย

นางสาว บวรลักษณ์ ศรีวิศาลนิมิต

รหัสนักศึกษา 05520557

เสนอ

ผู้ช่วยศาสตราจารย์ ดร.อภิเศก ปั่นสุวรรณ

รายงานวิจัยฉบับสมบูรณ์เป็นส่วนหนึ่งของการศึกษารายวิชา 450460 การศึกษาเอกเทศ

สาขาวิชาเอเชียศึกษา คณะอักษรศาสตร์ มหาวิทยาลัยศิลปากร

ภาคการศึกษาปลาย ปีการศึกษา 2555

ชื่องานวิจัย การพัฒนาของเขตเศรษฐกิจพิเศษของจีน กรณีศึกษา: เขตเศรษฐกิจพิเศษเซินเจิ้น

ชื่อผู้วิจัย น.ส. บวรลักษณ์ ศรีวิศาลนิมิต รหัสนักศึกษา 05520557

อาจารย์ที่ปรึกษา ผู้ช่วยศาสตราจารย์ ดร.อภิเศก ปันสุวรรณ

ปีการศึกษา 2555

บทคัดย่อ

เขตเศรษฐกิจพิเศษถือได้ว่าเป็นเครื่องมือที่สำคัญยิ่งในการพัฒนาเศรษฐกิจ โดยเฉพาะในช่วงที่ประเทศจีนต้องการพัฒนาเศรษฐกิจโดยการเปิดประเทศสู่ภายนอก ในงานวิจัยนี้ได้ทำการศึกษา นโยบายและมาตรการที่ใช้เพื่อจัดตั้ง อีกทั้งยังทำการศึกษาถึงที่ตั้งและปัจจัยที่เกี่ยวข้องในการกำหนดพื้นที่เขตเศรษฐกิจพิเศษ รวมถึงผลกระทบทางเศรษฐกิจและสังคมภายหลังการจัดตั้งเขตเศรษฐกิจพิเศษ โดยใช้เมืองเซินเจิ้นมาเป็นกรณีศึกษา ผลจากการศึกษาพบว่าประเทศจีนมีนโยบายการพัฒนาเชิงพื้นที่ โดยกำหนดเขตเศรษฐกิจพิเศษขึ้นมาในช่วงทศวรรษ 1980 โดยมีวัตถุประสงค์เพื่อพัฒนาด้านเศรษฐกิจและเทคโนโลยีรวมถึงส่งเสริมการลงทุนจากชาวต่างชาติ โดยเขตเศรษฐกิจพิเศษดังกล่าวมักจะตั้งในพื้นที่เมืองหรือมณฑลที่ติดชายฝั่งทะเล รวมทั้งมีทรัพยากรทางธรรมชาติที่สมบูรณ์ การคมนาคมที่สะดวก และมีจำนวนประชากรที่มาก อีกทั้งยังเป็นบ้านเกิดของชาวจีนโพ้นทะเล ในส่วนผลการศึกษาด้านผลกระทบทางเศรษฐกิจและสังคมของเขตเศรษฐกิจพิเศษเซินเจิ้น พบว่า จากการที่พื้นที่ดังกล่าวได้รับการส่งเสริมเขตเศรษฐกิจพิเศษได้ส่งผลให้อัตราเติบโตของประชากรและการจ้างงาน รวมทั้งผลิตภัณฑ์มวลรวมรายได้ภายในประเทศต่อหัวต่อคนสูงกว่าค่าเฉลี่ยของประเทศจีน นอกจากนี้การลงทุนทางตรงของชาวต่างชาติของบริเวณเขตเศรษฐกิจพิเศษดังกล่าวก็มีแนวโน้มเพิ่มขึ้นอย่างต่อเนื่อง

คำสำคัญ: เขตเศรษฐกิจพิเศษ การพัฒนาอุตสาหกรรม การพัฒนาภูมิภาค เซินเจิ้น สาธารณรัฐประชาชนจีน

บทนำ

ประเทศจีนตั้งแต่ได้เปลี่ยนระบอบการปกครองเป็นคอมมิวนิสต์ในสมัยประธานาธิบดีเหมา เจ๋อตง ก็ได้ใช้ระบบเศรษฐกิจแบบสังคมนิยมเรื่อยมาจนถึงสมัยประธานาธิบดีเติ้ง เสี่ยวผิง ในระยะแผนพัฒนาเศรษฐกิจฉบับที่ 5 ระหว่างปีค.ศ.1976-1980 ซึ่งนโยบายหลักของแผนดังกล่าวคือ “นโยบาย 4 ทันสมัย” ที่มุ่งปรับปรุงประเทศใน 4 ด้าน คือ ด้านการเกษตร ด้านอุตสาหกรรม ด้านวิทยาศาสตร์และเทคโนโลยี และด้านการป้องกันประเทศและในช่วงแผนพัฒนาเศรษฐกิจนี้เองเมื่อผู้นำของประเทศจีนได้นำเสนอแนวคิดเกี่ยวกับการจัดพื้นที่แบบใหม่เพื่อต้อนรับเทคโนโลยีและการลงทุนจากต่างชาติ ซึ่งในตอนแรกจะจัดตั้งเป็นเขตส่งออกพิเศษ ต่อมาในปีค.ศ.1980 ได้เปลี่ยนเป็นเขตเศรษฐกิจพิเศษและมีวัตถุประสงค์ในการจัดตั้งดังนี้คือ เพื่อทดลองการพัฒนาแบบมองออกไปข้างนอก และเขตเศรษฐกิจพิเศษจะรับเอาสิ่งใหม่ๆของระบบเศรษฐกิจจากการถ่ายทอดสู่ส่วนอื่นๆของระบบเศรษฐกิจอย่างเป็นขั้นเป็นตอนคณะกรรมการประจำกรมการของพรรครัฐบาลของจีนได้ประกาศใช้กฎระเบียบของเขตเศรษฐกิจพิเศษในเดือนสิงหาคม ปี ค.ศ. 1980 เมืองเขตเศรษฐกิจพิเศษมี 4เมืองและ 1มณฑลคือ เซินเจิ้น ชัวเถา จูไห่ ซึ่งตั้งอยู่ในมณฑลกวางตุ้ง เซี่ยเหมิน ซึ่งตั้งอยู่ใน มณฑลฝูเจี้ยน และมณฑลไห่หลำ โดยเขตเศรษฐกิจพิเศษเหล่านี้เป็นเมืองที่ตั้งในมณฑลอยู่ในและมณฑลที่ตั้งอยู่ในบริเวณชายฝั่งทะเลทางตอนใต้และเป็นเกาะทางตอนใต้ของจีน เขตเศรษฐกิจพิเศษในแต่ละบริเวณ มีการเจริญเติบโตทางเศรษฐกิจอย่างต่อเนื่อง แต่ทว่ากลับมีอัตราการเจริญเติบโตทางเศรษฐกิจที่ไม่เท่ากัน และอัตราการเจริญเติบโตทางเศรษฐกิจของมณฑลที่ตั้งเขตเศรษฐกิจพิเศษเมื่อเปรียบเทียบแล้วก็มีมากกว่าบางมณฑลที่ไม่ได้ตั้งเป็นเขตเศรษฐกิจพิเศษเป็นอย่างมาก

ด้วยสาเหตุดังกล่าวข้างต้นจึงเป็นที่น่าสนใจว่าเมื่อประเทศจีนนั้นต้องการพัฒนาด้านอุตสาหกรรมและด้านเศรษฐกิจของตนเองนั้น ทางรัฐบาลจีนมีการพิจารณาอย่างไรในการเลือกเมืองและมณฑลต่างๆเหล่านี้เป็นที่ตั้งเขตเศรษฐกิจพิเศษเพื่อพัฒนาทางเศรษฐกิจและการลงทุนจากต่างชาติ รวมทั้งการพัฒนาและขยายตัวทางเศรษฐกิจในบริเวณดังกล่าวได้ส่งอย่างไรต่อพื้นที่

วัตถุประสงค์ของการวิจัย

1. เพื่อศึกษานโยบายและมาตรการในการจัดตั้งเขตเศรษฐกิจพิเศษ
2. เพื่อศึกษาที่ตั้งและปัจจัยที่เกี่ยวข้องในการกำหนดพื้นที่เขตเศรษฐกิจพิเศษ
3. เพื่อศึกษาผลกระทบทางเศรษฐกิจและสังคมของพื้นที่ภายหลังการจัดตั้งเขตเศรษฐกิจพิเศษ

วิธีการดำเนินการศึกษา

1.นโยบายและมาตรการในการตั้งเขตเศรษฐกิจพิเศษ

ศึกษาโดยใช้ข้อมูลจากแผนพัฒนาเศรษฐกิจและสังคมของจีนและนำมาวิเคราะห์และนำเสนอในรูปแบบการบรรยาย

2.ปัจจัยที่ตั้งและปัจจัยที่เกี่ยวข้องในการกำหนดพื้นที่เขตเศรษฐกิจพิเศษ

ศึกษาโดยใช้ข้อมูลจาก ลักษณะทางภูมิศาสตร์และลักษณะทางสังคมในบริเวณเขตเศรษฐกิจพิเศษ นำมาวิเคราะห์โดยใช้ วิธีวิเคราะห์เชิงพรรณนาและนำเสนอในรูปแบบการบรรยาย

3.ผลกระทบทางเศรษฐกิจและสังคมภายหลังการจัดตั้งเขตเศรษฐกิจพิเศษ

ศึกษาโดยใช้ข้อมูลจากสถิติทางเศรษฐกิจ และสังคม อาทิเช่น การจ้างงาน ผลิตภัณฑ์มวลรวมภายในประเทศ ในบริเวณเขตเศรษฐกิจพิเศษ นำมาวิเคราะห์โดยใช้วิธีสถิติเชิงพรรณนาโดยนำเสนอในรูปแบบการบรรยายประกอบแผนภูมิ

ทฤษฎีและงานวิจัยที่เกี่ยวข้อง

ทฤษฎีแหล่งกลาง เป็นทฤษฎีเพื่ออธิบายเกี่ยวกับองค์การต่างๆในพื้นที่ โดยเฉพาะชุมชนหรือเมืองกับบริเวณที่อยู่รอบๆ และยังคงคำนึงถึงความสัมพันธ์ระหว่างทำเลที่ตั้งและขนาดทั้งของเมืองที่เป็นแหล่งกลางกับพื้นที่อื่นซึ่งเป็นผู้รับบริการโดยมีหลักการที่สำคัญคือ ประชากรอาศัยอยู่ทั่วไปในพื้นที่และเป็นผู้ที่มีประสิทธิภาพเชิงเศรษฐกิจคือสามารถเป็นผู้ผลิตสินค้าให้แก่เมืองเพื่อทำกำไรให้ได้มากที่สุดทั้งยังอาศัยเป็นแหล่งจำหน่ายสินค้า เป็นบริเวณที่มีลักษณะเป็นพื้นที่ราบไม่มีส่วนใดได้เปรียบเรื่องคมนาคมและค่าใช้จ่ายในการขนส่งเป็นสัดส่วนกับระยะทาง(ประหยัด ปานดี,2530)

ทฤษฎีขั้วความเจริญ เป็นทฤษฎีที่แสดงถึงการพัฒนาภาคโดยอาศัยหลักจากการสังเกตว่า ความเจริญของภาคนั้นจะอยู่ในบริเวณใดบริเวณหนึ่งมากกว่าจะกระจายไปทั่วพื้นที่ และบริเวณดังกล่าว จะส่งความเจริญไปยังพื้นที่ส่วนอื่นๆของภาค ซึ่งบริเวณที่มีความเจริญสูง จะถูกเรียกเรียกว่าขั้วความเจริญ ซึ่งเป็นพื้นที่สำคัญที่ตั้งของอุตสาหกรรมและกิจกรรมทางเศรษฐกิจ และจะกระตุ้นการพัฒนา เศรษฐกิจให้เกิดในแง่กิจการประเภทอื่นๆที่อยู่ใกล้เคียง โดยจะเน้นการพัฒนาในเรื่องอุตสาหกรรมเป็น ตัวนำ และพิจารณาถึงผลกระทบต่อความเจริญของเขตที่อยู่ภายใต้อิทธิพลในภูมิภาคนั้น (กาญจณี พลจันทร์,2522)

เอกสารและงานวิจัยที่เกี่ยวข้อง

Jin Wang (2009) ได้ทำการศึกษาเรื่อง “The Economic Impact Of Special Economic Zones : Evidence From Chinese Municipalities ” พบว่า สิ่งที่ตั้งใจดูคือให้ชาวต่างชาติเข้ามาลงทุนในเขตเศรษฐกิจ พิเศษของนโยบายของทางรัฐบาลจีนมีหลายประการ อาทิเช่น การมีสิทธิในทรัพย์สินและ การลดอัตรา ภาษี เป็นต้น นอกจากนี้ยังมีนโยบายการใช้ประโยชน์จากที่ดินทำให้มีการเพิ่มจำนวนการเข้ามาลงทุน ทางตรงจากชาวต่างชาติที่ประเทศจีนในเขตเศรษฐกิจพิเศษ และส่งผลให้พื้นที่ดังกล่าวได้รับการ ถ่ายทอดความรู้ทางวิทยาศาสตร์และเทคโนโลยีจากบรรษัทของชาวต่างชาติที่เข้ามาลงทุน และยังผลให้ พื้นที่นั้นๆมีความสามารถในการผลิตสินค้าที่เพิ่มมากขึ้น

ผลการศึกษา

ผลการศึกษา นโยบายและมาตรการในการจัดตั้งเขตเศรษฐกิจพิเศษของประเทศจีน ที่ตั้งและ ปัจจัยที่เกี่ยวข้อง ในการกำหนดพื้นที่เขตเศรษฐกิจพิเศษประเทศจีนและผลกระทบทางเศรษฐกิจและ สังคมภายหลังการจัดตั้งเขตเศรษฐกิจพิเศษประเทศจีนพบว่า

1. นโยบายและมาตรการในการจัดตั้งเขตเศรษฐกิจพิเศษ

การตั้งเขตเศรษฐกิจพิเศษของประเทศจีนมีนโยบายและมาตรการจากการที่รัฐบาลประเทศจีนนั้น ต้องการพัฒนาในด้านเศรษฐกิจอุตสาหกรรมและวิทยาศาสตร์และเทคโนโลยี มีนโยบายส่งเสริมการ ลงทุนเพื่อส่งเสริมการลงทุนจากชาวต่างชาติ รัฐบาลของจีนได้มอบหมายให้สำนักนายกรัฐมนตรีเป็น

ผู้จัดตั้งเขตเศรษฐกิจพิเศษในเดือนสิงหาคม ปีค.ศ. 1980 เมืองเขตเศรษฐกิจพิเศษมี 4เมืองและ 1มณฑล คือ เซิ่นเจิ้น ชัวเถา จูไห่ ซึ่งตั้งอยู่ในมณฑลกว่างตุ้ง เซี่ยเหมิน ซึ่งตั้งอยู่ในมณฑลฝูเจี้ยน และ มณฑลไห่หน่า สำนักนายกรัฐมนตรีได้ออกกฎระเบียบบริหารมอบอำนาจให้รัฐบาลท้องถิ่นของเขตเศรษฐกิจพิเศษมีอำนาจบริหารด้านเศรษฐกิจแทนรัฐบาลกลาง และสามารถกำหนดมาตรการให้สิทธิพิเศษแก่นักลงทุนในเขตเศรษฐกิจพิเศษได้ เพื่อดึงดูดนักลงทุน คือนำระบบการบริหารด้วยกลไกตลาดมาใช้ในเขตเศรษฐกิจพิเศษ ลดระเบียบกฎเกณฑ์เน้นการเปิดกว้างและสร้างความคล่องตัวเพื่อการดำเนินงานของภาครัฐและเพื่ออำนวยความสะดวกให้กับนักลงทุน ให้แรงจูงใจในด้านสิทธิพิเศษทางภาษี อัตราพิเศษคือ ภาษีเงินได้นิติบุคคลเก็บ ร้อยละ 15 โดย 2 ปีแรกยกเว้นและปีที่ 3-5 เก็บเพียงครึ่งเดียว สำหรับอุตสาหกรรมที่ใช้เทคโนโลยีทันสมัย จะได้ลดครึ่งภาษีเงินได้นิติบุคคลต่อไปอีก 3 ปี หากผลิตภัณฑ์ที่ผลิตได้นั้นส่งออกตั้งแต่ร้อยละ 70 ขึ้นไปจะเสียภาษีเงินได้ร้อยละ 10 คิดค่าใช้จ่ายที่ดินในราคาค่อนข้างต่ำ อนุญาตให้วิสาหกิจต่างชาติหรือส่วนบุคคลที่ผู้ลงทุนชาวต่างชาติได้รับสิทธิพิเศษทางการค้าเรื่องการนำเข้าเครื่องจักรอุปกรณ์ การนำเข้าวัตถุดิบ การนำเข้าวัตถุดิบส่วนประกอบ การส่งออกสินค้าสำเร็จรูป การได้รับส่วนลดและยกเว้นในเรื่องภาษี คุลบัญชีเงินตราต่างประเทศและการโอนกำไรออกนอกประเทศ สิทธิการใช้ที่ดิน พิธีการการเข้าออมาจักร และการพักอาศัยของนักธุรกิจต่างชาติ สร้างระบบสาธารณูปโภคและระบบโทรคมนาคมที่สะดวกในเขตเศรษฐกิจพิเศษ และบริเวณเขตเศรษฐกิจพิเศษมีลักษณะพิเศษที่สำคัญคือ เงินทุนที่ใช้ในพัฒนาเศรษฐกิจในเขตพิเศษนี้ใช้เงินทุนต่างชาติเป็นสำคัญ

กิจกรรมเศรษฐกิจในเขตพิเศษนี้ เป็นไปตามกลไกตลาดเป็นสำคัญ ให้สิทธิพิเศษทางการค้าและการอำนวยความสะดวกแก่นักธุรกิจผู้เข้ามาลงทุนก่อน รัฐให้อธิปไตยทางเศรษฐกิจแก่เขตเศรษฐกิจพิเศษมากกว่าบริเวณอื่น จะเห็นว่าจากนโยบายและมาตรการที่ทำให้กิจกรรมทางเศรษฐกิจในบริเวณเขตเศรษฐกิจพิเศษนั้นคล่องตัวและเปิดเสรีมากกว่าพื้นที่อื่นและสร้างความสนใจให้ชาวต่างชาติเข้ามาลงทุนนั้นเป็นโอกาสที่ทำให้เกิดการเจริญเติบโตและการขยายตัวทางเศรษฐกิจในด้านต่างๆมากขึ้นและทำให้ประเทศจีนนั้นได้รับการถ่ายทอดเทคโนโลยีและนวัตกรรมต่างๆจากการค้าและการเข้ามาลงทุนของชาวต่างชาติและทำให้ประเทศจีนสามารถนำเทคโนโลยีและนวัตกรรมต่างๆที่ได้รับมาพัฒนาและนำมาใช้ได้ต่อไป

2. ที่ตั้งและปัจจัยที่เกี่ยวข้องในการกำหนดพื้นที่เขตเศรษฐกิจพิเศษประเทศจีน

ส่วนที่ตั้งและปัจจัยในการกำหนดเขตเศรษฐกิจคือการเลือกมณฑลและเมืองที่มีลักษณะที่ราบติดชายฝั่งทะเลและมีพื้นที่ตอนในภาคพื้นทวีป (Hinter land) โดยมีทรัพยากรทางธรรมชาติที่สมบูรณ์ เช่น ถ่านหิน แร่เหล็ก หรือเป็นแหล่งผลิตภัณฑ์จากไม้ที่สำคัญ เช่น ไม้ซุง ไม้ยาง ยางสน มีการคมนาคมที่สะดวกคือมีท่าเรือมีท่าเรือที่ใหญ่ท่าเรือเจ้อเจียง ท่าเรือเซอโจว ในเมืองเซินเจิ้น และมีท่าอากาศยานเช่น ท่าอากาศยานปัวอันในเซินเจิ้น มีจำนวนประชากรที่มากมณฑลที่มีประชากรมากเช่น มณฑลกว่างตงที่ในปีค.ศ 2009 มีประชากร 105.05 ล้านคนเป็นมณฑลที่มีประชากรมากเป็นอันดับ 1 ของประเทศจีนและเป็นถิ่นกำเนิดของชาวจีนโพ้นทะเล ซึ่งจะเห็นได้ว่าปัจจัยที่ทางรัฐบาลของประเทศจีนเลือกที่ตั้งในเมืองและมณฑลเหล่านี้เนื่องจากเป็นบริเวณที่มีลักษณะเป็นที่ราบติดชายฝั่งและการคมนาคมที่พร้อมจึงทำให้เมื่อชาวต่างชาติเข้ามาลงทุนหรือเข้ามาตั้งอุตสาหกรรมแล้วนั้นเกิดความสะดวกสบายในการเดินทางเข้ามาลงทุนและสะดวกสบายในการขนส่งออกไปยังประเทศต่างๆอีกทั้งในมณฑลและเมืองเมืองต่างๆเหล่านี้ยังมีทรัพยากรทางธรรมชาติที่อุดมสมบูรณ์ไม่ว่าจะเป็นสินแร่หรือทรัพยากรทางทะเลที่สามารถนำมาเป็นวัตถุดิบหลักเพื่อผลิตในอุตสาหกรรมที่สำคัญได้อีกด้วย และอีกปัจจัยหนึ่งก็คือการที่ในเมืองและมณฑลในบริเวณที่จะตั้งเขตเศรษฐกิจพิเศษนั้นมีจำนวนประชากรที่มากและเป็นบ้านเกิดของชาวจีนโพ้นทะเลซึ่งการมีจำนวนที่มากทำให้ชาวต่างชาติเข้ามาลงทุนเนื่องจากมีจำนวนประชากรที่มานั้นทำให้มีกำลังในการซื้อสินค้าที่ผลิตออกมาขายได้มากและมีจำนวนแรงงานที่สามารถเป็นกำลังในการผลิตที่มากอีกด้วยและการที่เป็นบ้านเกิดของชาวจีนโพ้นทะเลนั้นยังทำให้สามารถดึงดูดการลงทุนจากชาวจีนโพ้นทะเลที่รู้สึกว่าจะอยากเข้ามาลงทุนเนื่องจากเป็นถิ่นกำเนิดของตนเองและพูดภาษาที่เป็นภาษาเดียวกัน จากปัจจัยดังกล่าวที่กล่าวมาแล้วนั้นทำให้ทางรัฐบาลของประเทศจีนได้เลือกที่จัดเขตเศรษฐกิจพิเศษในบริเวณเหล่านี้



● แสดงบริเวณมณฑลที่ตั้งเขตเศรษฐกิจพิเศษพิเศษ

แผนที่ 1 แสดงบริเวณมณฑลที่ตั้งเขตเศรษฐกิจพิเศษ

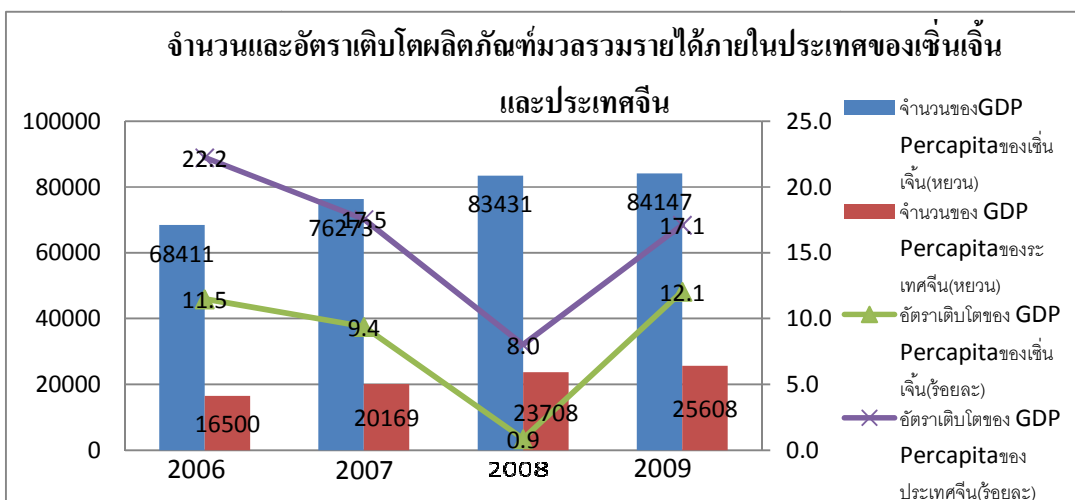
ที่มา: นำข้อมูลจาก www.chineselawclinic.moc.gov.cn มาจัดทำเป็นแผนที่

3. ผลกระทบทางเศรษฐกิจและสังคมภายหลังการจัดตั้งเขตเศรษฐกิจ

ผลกระทบทางด้านสังคมและเศรษฐกิจคือเมืองเซินเจิ้นที่เป็นบริเวณที่เขตเศรษฐกิจพิเศษของประเทศจีน พบว่าเมืองเซินเจิ้นมีอัตราการเติบโตของประชากรของเมืองเซินเจิ้นในระหว่างปีค.ศ. 2006 ถึงปี ค.ศ. 2009 นั้นมีอัตราการเติบโตของประชากรเฉลี่ยปีละประมาณร้อยละ 4 ในขณะที่ระหว่างปี ค.ศ. 2006 ถึงปีค.ศ. 2009 อัตราการเติบโตของประชากรของประเทศจีนนั้นเพิ่มขึ้นปีเพียงร้อยละ 0.5 เท่านั้น ส่วนอัตราการเติบโตด้านการจ้างงานของเมืองเซินเจิ้นระหว่างปีค.ศ. 2006 ถึงปี ค.ศ. 2009 พบว่ามีอัตราการเพิ่มขึ้นมากที่สุดในปีค.ศ. 2008 ที่ในปีนั้นเพิ่มขึ้นถึงร้อยละ 3 และมีอัตราการเพิ่มขึ้นที่น้อยที่สุดในปีค.ศ. 2006 เพิ่มขึ้นเพียงร้อยละ 1 เท่านั้น ในขณะที่ระหว่าง ปีค.ศ. 2006 ถึงปี ค.ศ. 2009 อัตราการเติบโตของการจ้างงานของประเทศจีน มีการเพิ่มของอัตราการจ้างงานมากที่สุดในปีค.ศ. 2006 เพียงร้อยละ 0.5 เท่านั้น จะเห็นได้ว่าอัตราการเติบโตของประชากรและการจ้างงานที่สูงกว่าของประเทศ โดยอาจมีสาเหตุจากประชากรที่อพยพเข้ามา เพื่อต้องการเข้าไปเป็นแรงงานและต้องการเข้าไปทำงาน เขตเศรษฐกิจพิเศษของจีนและการที่ในบริเวณเมืองเซินเจิ้นที่เป็นบริเวณเขตเศรษฐกิจพิเศษของจีนนั้นมีผู้เข้ามาลงทุนและตั้งโรงงานอุตสาหกรรมทำให้ต้องการ แรงงานและกำลังคนอย่างมากจึงเป็นสาเหตุ

ที่ทำให้ในเมืองเซินเจิ้นมีอัตราการจ้างงานที่มากกว่า ซึ่งสอดคล้องกับอัตราการเพิ่มของประชากรที่ในเมืองเซินเจิ้นมีมากกว่าอีกด้วย

นอกจากนี้ยังพบว่า เซินเจิ้นมีผลิตภัณฑ์มวลรวมภายในประเทศต่อหัวต่อคนในปีค.ศ.2006 มีมูลค่าสูงถึง 68,411หยวนและเพิ่มขึ้นเป็น 84,147หยวน ในปีค.ศ 2009 ในขณะที่ประเทศจีนมีผลิตภัณฑ์มวลรวมภายในประเทศต่อหัวต่อคนในปีค.ศ. 2006 มีมูลค่าเพียง 16,500 หยวน และเพิ่มขึ้นเป็น 25,608 หยวนต่อคนต่อปี เท่านั้น (ดังแสดงในแผนภูมิที่ 1)



แผนภูมิที่ 1 อัตราการเติบโตและจำนวนผลิตภัณฑ์มวลรวมภายในประเทศของเซินเจิ้น และประเทศจีนระหว่างปี ค.ศ. 2006 ถึงปี ค.ศ. 2009

ที่มา: จัดทำโดยผู้ทำวิจัยนำโดยข้อมูลจาก www.stats.gov.cn และ www.sz.gov.cn มาจัดทำเป็นแผนภูมิ

จากข้อมูลข้างต้นจะเห็นว่า เขตเศรษฐกิจพิเศษเซินเจิ้น ได้มีส่วนสำคัญในการส่งเสริมการลงทุนทางตรงของชาวต่างชาติ ส่งผลให้เศรษฐกิจและประชากรในพื้นที่ขยายตัวขึ้น ซึ่งการส่งเสริมการจัดตั้งเขตเศรษฐกิจพิเศษในลักษณะนี้ จะสามารถช่วยส่งเสริมการพัฒนาเศรษฐกิจในภูมิภาคอื่นๆ ของจีนให้เติบโตได้

อภิปรายผลการศึกษา

ประเทศจีนนั้นมียุทธศาสตร์การพัฒนาเชิงพื้นที่โดยการกำหนดพื้นที่และตั้งเขตเศรษฐกิจพิเศษขึ้นในช่วงทศวรรษ 1980 เพื่อให้เกิดการพัฒนาด้านเศรษฐกิจและเทคโนโลยีภายในประเทศให้มากขึ้น อีกทั้งส่งเสริมการลงทุนจากต่างประเทศโดยทางรัฐบาลของประเทศจีนได้ออกมาตรการที่พิเศษเพื่อส่งเสริมให้เกิดการพัฒนาด้านเศรษฐกิจและเพื่อดึงดูดการลงทุนจากชาวต่างชาติซึ่งจากมาตรการดังกล่าวนี้สามารถสร้างโอกาสให้ในบริเวณพื้นที่เขตเศรษฐกิจพิเศษและประเทศจีนนั้นเกิดการเติบโตทางเศรษฐกิจและเกิดการพัฒนาด้านเศรษฐกิจและสังคม ในด้านต่างๆที่มากขึ้นซึ่งนโยบายมาตรการดังกล่าวสอดคล้องกับทฤษฎีขั้วความเจริญคือรัฐบาลของประเทศจีนต้องการที่พัฒนาด้านเศรษฐกิจและด้านต่างๆในบริเวณนี้เพื่อกระตุ้นการพัฒนาในแง่กิจกรรมทางเศรษฐกิจให้แก่บริเวณอื่นรวมถึงเศรษฐกิจของประเทศจีนด้วย

โดยนโยบายดังกล่าวได้กำหนดพื้นที่เขตเศรษฐกิจพิเศษในบริเวณเมืองและมณฑลที่ถูกกำหนดเป็นพิเศษนั้นเป็นบริเวณที่ตั้งอยู่บนที่ราบลุ่มชายฝั่งทะเล เป็นบริเวณที่มีทรัพยากรทางธรรมชาติที่มากและเพียงพอนำไปใช้เป็นตัวขับเคลื่อนเพื่อการผลิตในภาคอุตสาหกรรม มีการคมนาคมที่สะดวกคือการที่ในบริเวณนี้นั้นมีท่าเรือที่ใหญ่และเพียงพออีกทั้งยังมีสนามบินเพื่อรับการเดินทางเข้ามาของชาวต่างชาติ รวมทั้งมีจำนวนประชากรที่มากและเป็นถิ่นกำเนิดของชาวจีนโพ้นทะเล

เมื่อศึกษาถึงผลกระทบด้านเศรษฐกิจและสังคมของเมืองชั้นนำซึ่งเป็นเมืองที่เป็นเขตเศรษฐกิจของจีนแล้วพบว่าอัตราการเติบโตของประชากรและการจ้างงานนั้นมีมากกว่าอัตราการเติบโตโดยรวมของประเทศจีน ส่วนอัตราเติบโตของและจำนวนตัวเลขของการลงทุนทางตรงของชาวต่างชาติและผลิตภัณฑ์มวลรวมภายในประเทศต่อหัวต่อคนของบริเวณเขตเศรษฐกิจพิเศษนั้นก็เพิ่มขึ้นทุกปี แต่ทว่าผลิตภัณฑ์มวลรวมภายในประเทศต่อหัวต่อคนของเซินเจิ้นนั้นมีจำนวนตัวเลขมากกว่าประมาณ 4 เท่าเมื่อเทียบจำนวนโดยรวมของประเทศจีน ซึ่งแสดงว่าในบริเวณมีการเติบโตทางเศรษฐกิจและการพัฒนาที่มากอีกทั้งยังอาจเป็นบริเวณที่ทำให้เกิดการเติบโตทางเศรษฐกิจของประเทศได้ด้วยและสอดคล้องกับผลการวิจัยของ Jin Wang (2009) ที่พบว่า การเข้ามาลงทุนทางตรงจากชาวต่างชาติเพิ่มขึ้นถึงร้อยละ 58 อีกทั้งมูลค่าการส่งออกในเขตเศรษฐกิจพิเศษก็เพิ่มสูงขึ้นอย่างต่อเนื่อง อีกทั้งยังสอดคล้องกับหลักการ

ทฤษฎีแหล่งกลางที่เป็นทฤษฎีที่ใช้อธิบายเกี่ยวกับเมืองซึ่งทำหน้าที่เป็นศูนย์กลางและความสำคัญของการตั้งถิ่นฐานคือ มีประชากรอาศัยกระจายอยู่ทั่วไปในพื้นที่และเป็นผู้ที่มีประสิทธิภาพเชิงเศรษฐกิจสามารถเป็นผู้ผลิตสินค้าให้แก่เมืองเพื่อทำกำไรให้ได้มากที่สุดอีกทั้งยังอาศัยตลาดเป็นแหล่งจำหน่ายสินค้าอีกด้วย

สรุปผลการศึกษา

ประเทศจีนนั้นมึนโยบายการพัฒนาเชิงพื้นที่โดยการกำหนดพื้นที่และตั้งเขตเศรษฐกิจพิเศษขึ้นในช่วงทศวรรษ 1980 เพื่อให้เกิดการพัฒนาทางด้านเศรษฐกิจและเทคโนโลยีภายในประเทศให้มากขึ้น อีกทั้งส่งเสริมการลงทุนจากต่างประเทศโดยทางรัฐบาลของประเทศจีนได้ออกมาตรการที่พิเศษเพื่อส่งเสริมให้เกิดการพัฒนาทางเศรษฐกิจและเพื่อดึงดูดการลงทุนจากชาวต่างชาติ โดยนโยบายดังกล่าวได้ทำการกำหนดพื้นที่เขตเศรษฐกิจพิเศษ ให้ตั้งอยู่บนที่ราบติดชายฝั่งทะเล นอกจากนั้นยังเป็นบริเวณที่มีทรัพยากรทางธรรมชาติเพียงพอเพื่อนำไปใช้เป็นวัตถุดิบเพื่อการผลิตในภาคอุตสาหกรรม รวมทั้งการคมนาคมที่สะดวก ทั้งทำเรื่อน้ำลึกขนาดใหญ่และใกล้สนามบินเพื่อรับการขนส่งทั้งสินค้าและผู้โดยสาร ซึ่งผลจากการพัฒนาเศรษฐกิจดังกล่าวได้ก่อให้เกิดการขยายตัวการจ้างงานและประชากร อีกทั้งยังส่งผลให้รายได้ของคนในพื้นที่เพิ่มตามไปด้วย จากข้อมูลดังกล่าวข้างต้น ประเทศไทยจะได้แนวทางการจัดตั้งเขตเศรษฐกิจพิเศษของจีนมาเป็นบทเรียน ในการกำหนดยุทธศาสตร์ในการพัฒนาภูมิภาคต่อไป ก็จะสามารถทำให้เกิดการพัฒนาพื้นที่โดยเฉพาะในภูมิภาคต่างได้อย่างมีประสิทธิภาพต่อไป

กิตติกรรมประกาศ

การทำรายงานวิจัยฉบับนี้เสร็จสมบูรณ์ได้ผู้วิจัยต้องขอบคุณ

ผู้ช่วยศาสตราจารย์ ดร.อภิเศก ปั่นสุวรรณ อาจารย์ที่ปรึกษางานวิจัยที่ให้คำปรึกษาและให้ข้อเสนอแนะในการทำงานวิจัยให้แก่ผู้วิจัย

คุณพ่อ คุณแม่ของผู้วิจัยที่ให้การสนับสนุนและให้กำลังใจในการทำงานวิจัยเล่มนี้แก่ผู้วิจัยเสมอมา

บวรลักษณ์ ศรีวิศาลนิมิต

ผู้วิจัย

บรรณานุกรม

ตำราเอกสารภาษาไทย

คณัฏ ไซโยธา. (2548). ภูมิศาสตร์ทวีปเอเชีย. กรุงเทพมหานคร : โอเดียนสโตร์

ประหยัด ปานดี. (2530). ภูมิศาสตร์เศรษฐกิจ: การวิเคราะห์เชิงระบบ. เชียงใหม่: โรงพิมพ์

มหาวิทยาลัยเชียงใหม่,

วันรักษ์ มิ่งมณีนาคิน. (2548). สารานุกรมเศรษฐกิจจีน (ฉบับปรับปรุงเพิ่มเติม). พิมพ์ครั้งที่ 2.

กรุงเทพมหานคร: ผู้จัดการ

_____. (2549). หนึ่งมณฑล หนึ่งประเทศ เศรษฐกิจจีน 11 มณฑล.

กรุงเทพมหานคร: ผู้จัดการ

สมภพ มานะรังสรรค์. (2551). ทูนิโลกธุรกิจ. กรุงเทพมหานคร: มติชน

สื่ออิเล็กทรอนิกส์

ศูนย์ความรู้เพื่อการค้าและการลงทุนกับจีน. (2555). เขตเศรษฐกิจพิเศษของจีน. เข้าถึงเมื่อวันที่

14 สิงหาคม. เข้าถึงได้จาก <http://www.chineselawclinic.moc.go.th>.

_____. แผนพัฒนาเศรษฐกิจและสังคมแห่งชาติ ฉบับที่ 11. (2555). เข้าถึงเมื่อวันที่

14 สิงหาคม. เข้าถึงได้จาก <http://www.chineselawclinic.moc.go.th>.

สื่ออิเล็กทรอนิกส์ต่างประเทศ

Wang ,Jin. (2009). “The Economic Impact Of Special Economic Zones : Evidence

From Chinese Municipalities ”. Ed.D. dissertation, London School of Economics

Accessed August 15, 2012. Available from [http://se.shufe.edu.cn/info/42910_1001270253311 .pdf](http://se.shufe.edu.cn/info/42910_1001270253311.pdf)

National Bureau of Statistics of China (2012). **“金砖国家联合统计手册 2012 ”**.

Accessed November 15, 2012. Available from <http://www.stats.gov.cn/tjsj/qtsj/JZSC2012/>

深圳市人民政府办公厅 (2012). **“深圳统计年鉴 2011”**. Accessed November 15, 2012.

Available from <http://www.sz.gov.cn>

