

การศึกษาการนับถือพระโพธิสัตว์มหากาล(Mahakala)ในธิเบต

ชื่อผู้วิจัย นางสาวธันวรัตน์ รุ่งสิงห์ทอง รหัสนักศึกษา 05520547

อาจารย์ที่ปรึกษา อาจารย์คมกฤษ อู่ยเต็กเค่ง

ปีการศึกษา 2555

คำสำคัญ : วัชรยาน ,พระโพธิสัตว์มหากาล ,ปางพิโรธ ,ฮินดู ,ธิเบต

บทคัดย่อ

บทความวิจัยเล่มนี้เป็นการศึกษาการนับถือพระโพธิสัตว์มหากาล(Mahakala)ในธิเบต มีวัตถุประสงค์เพื่อศึกษาความเป็นมา รายละเอียด เกี่ยวกับพระโพธิสัตว์มหากาล และ ความคิดและความเชื่อ ที่เกี่ยวกับพระโพธิสัตว์มหากาลปางพิโรธในธิเบต โดยการศึกษาความเป็นมา รายละเอียด เกี่ยวกับพระโพธิสัตว์มหากาล สามารถแบ่งออกเป็น 2 ข้อ คือ ความเป็นมาของพระโพธิสัตว์มหากาลในธิเบตและ รายละเอียดของพระโพธิสัตว์มหากาลในธิเบต โดยรายละเอียดของพระโพธิสัตว์มหากาลสามารถแบ่งเป็น รูปลักษณะ/โครงสร้าง ส่วนความคิดและความเชื่อที่เกี่ยวกับพระโพธิสัตว์ในธิเบตสามารถแบ่งออกเป็น 4 ข้อ คือ ข้อที่1 ความคิดความเชื่อเกี่ยวกับสภาพธรรมชาติและภูมิศาสตร์ในธิเบต ข้อที่ 2 ความคิดในเชิงธรรมะของพุทธในธิเบต ข้อที่ 3 ความคิดเรื่องเทพผู้พิทักษ์และเพื่อนของผู้ปฏิบัติธรรม(ยัตัม) และข้อที่ 4 ความคิดความเชื่อที่มาจากศาสนาพินและศาสนาฮินดู

ผลการศึกษาพบว่า การนับถือพระโพธิสัตว์มหากาล(Mahakala)ในธิเบต รายละเอียดรูปลักษณะ/โครงสร้างสามารถแบ่งออกได้เป็น 4 ประเภท คือ 1. Yes shes mgon po 2. เล็ก เดน(Legs Idan) 3. พระโพธิสัตว์มหากาล 4 หน้า (dPal mgon zhal bzhi pa) และ 4. ลักษณะอื่นๆ ความคิดความเชื่อเกี่ยวกับสภาพธรรมชาติและภูมิศาสตร์ เป็นปัจจัยหลักต่อความคิดความเชื่อของคนธิเบต ความคิดความเชื่อในเชิงธรรมะมีการศึกษาถึงเรื่องเกี่ยวกับธรรมชาติของจิต การหลุดพ้น และสภาวะการตาย ความคิดความเชื่อเกี่ยวกับเทพผู้พิทักษ์และเพื่อนของผู้ปฏิบัติธรรมเป็นการอธิบายถึงหน้าที่ของพระโพธิสัตว์มหากาล นอกจากนี้ยังมี การศึกษาความแตกต่างระหว่างความคิดความเชื่อที่ได้มาจากฮินดูและพิน

บทนำ

ทิเบตดินแดนที่ราบสูงซึ่งอยู่สูงที่สุดใน โลกหรือที่ได้รับการขนานนามว่าหลังคาโลกและถือเป็นดินแดนแห่งศาสนาโดยมีพระพุทธศาสนาเป็นหัวใจสำคัญของประเทศ พุทธศาสนาแบบทิเบตมีเอกลักษณ์เฉพาะที่ไม่เหมือนใดในโลกเพราะเป็นการผสมผสานพุทธศาสนานิกายมหายานทั้งจากอินเดียและจีนได้รับอิทธิพลจากพุทธศาสนานิกายตันตระของอินเดีย อีกทั้งยังมีความคิดความเชื่อของศาสนาดั้งเดิมในพื้นที่จนพัฒนากลายเป็นนิกายวัชรยานหรือตันทรยานขึ้นมาเห็นได้จากเทพเจ้าที่ชาวทิเบตนับถือมีทั้งพระพุทธรูป พระโพธิสัตว์, เทพจากศาสนาฮินดู และเทพจากศาสนาดั้งเดิมที่นำมาพัฒนาจนกลายเป็นเทพเจ้าที่มีแต่ในพุทธศาสนาแบบทิเบตเท่านั้น

หมู่เทพในพระพุทธศาสนาแบบทิเบตอาจถือได้ว่าเป็นหมู่เทพใหญ่ที่สุดก็ได้โดยมีลักษณะเหมือนเทพฮินดูแต่แฝงด้วยอิทธิพลของพุทธศาสนาปรากฏอยู่มาก หมู่เทพในพระพุทธศาสนาแบบทิเบตมีความศักดิ์สิทธิ์ในตนไม่ได้เป็นแค่เทวรูปลึกลับแต่แทรกซึมอยู่ในวิถีชีวิตของมนุษย์ ในพุทธศาสนาแบบทิเบตมักจัดหาคู่ครองซึ่งเป็นเพศตรงข้ามให้กับพระพุทธรูปและพระโพธิสัตว์ต่างๆ เรียกว่าศักดิ์ซึ่งมีความหมายว่าชายของพระพุทธรูปและมักจะปรากฏเทพเจ้าในปางต่างๆ นอกจากนั้นศาสนาพุทธแบบทิเบตมีการกำหนดให้เทพเจ้ามี 2 แบบแบบปางสันติกับปางพิโรธ(ปางวัชระ) ปางสันติเป็นปางที่สามารถพบเห็นได้ทั่วไป ส่วนปางพิโรธเป็นปางที่สามารถพบเห็นได้ในพุทธแบบทิเบตเท่านั้นซึ่งรูปลักษณะโดยทั่วไป มีใบหน้าที่ดูร้าย ถืออาวุธ เป็นต้น นอกจากนี้เทพเจ้าทั้ง 2 แบบ ยังมีการแสดงอาการเสพสังวาสหรือยับ-ยุมคือมีลักษณะโอบกอดศักดิ์ (พระมหาสมจินต์ สมมาปญโญ:2547:หน้า79-80)

พระโพธิสัตว์มหากาลเป็นเทพของพุทธศาสนาที่ได้รับความนิยมเป็นอย่างมากในดินแดนต่างๆที่นับถือศาสนาพุทธ เช่น ในอินเดีย จีน เนปาล ญี่ปุ่นและทิเบต โดยจากข้อมูลพระโพธิสัตว์มหากาลอาจจะเป็นหนึ่งในเป็นเทพเจ้าเก่าแก่ที่ปรากฏข้อมูลการนับถือ ตั้งแต่ก่อนสมัยนิกายมหายานและวัชรยาน มีชื่อว่า “Great Black One”ซึ่ง Greatหมายถึง ยิ่งใหญ่หรือมหา ส่วน Blackone หมายถึงผู้มีกายดำหรือกาลแปลว่าดำ ในทิเบตพระโพธิสัตว์มหากาลมีลักษณะมากกว่า 70 แบบ เช่น พระธรรมบาล คือ เทพผู้ปกป้องที่มีหน้าที่ดูแลปกป้องพระธรรมผู้ปฏิบัติธรรมและปกป้องวิหาร เป็นต้น อีกทั้งยังเป็นยัคฆ์และสัม โภคกายที่ปรากฏขึ้นสำหรับการตรัสรู้และรู้แจ้ง ซึ่งยัคฆ์คือเทพที่ใช้ในการนั่งสมาธิขั้นอนุตร โยคะตันตระและอริโยคะตันตระเพื่อการรู้แจ้ง ถึงแม้พระโพธิสัตว์มหากาลจะมีรูปร่างหน้าตาที่น่ากลัว แต่หน้าที่หลักของพรโพธิสัตว์มหากาลสอดคล้องกับคำสอนในเรื่องกรุณาหรือความเมตตา ดังตัวอย่างใน สาธนมมาลาที่ว่า

“ถ้าผู้ใดที่เพียรที่จะเกลียดชังครูผู้สอนและชอบที่เป็นปฏิปักษ์กับพระพุทธ พระธรรม พระสงฆ์ และชอบทรมาณสัตว์ คนผู้นั้นจะถูกจับกินโดยพระโพธิสัตว์มหากาล”

จากกรณีนี้ทำให้เข้าใจได้ง่ายขึ้นเกี่ยวกับแนวความคิดของพระโพธิสัตว์มหากาลปางพิโรธที่ สอดคล้องกับหลักคำสอนแห่งความเมตตา เพราะคนผู้หนึ่งที่เปลี่ยนแปลงไม่ได้และตัวคนเดียวกระทำ ความผิดต่างๆมากมาย คนอันตรายเช่นนี้จะต้องได้รับการกำจัดโดยพระโพธิสัตว์มหากาล เราไม่เห็นมีความ จำเป็นใดๆที่จะกินผู้กระทำผิดสดๆ แน่นนอนนอกจากเสียว่ามันเป็นการสมมุติถึงสภาพจิตใจของผู้กระทำผิด ที่จะเปลี่ยนแปลงในชาติโดยผ่านกระบวนการเปลี่ยนแปลงในท้องแห่งความเมตตาของพระโพธิสัตว์มหา กาล(สาธนมาลา:1968:cxxvii) สรูปพระโพธิสัตว์มหากาลจะมีลักษณะคล้ายแต่โดยธรรมชาติแล้วท่านเป็น พระโพธิสัตว์ประเภทที่มีความเมตตากรุณาที่ต้องแสดงออกในลักษณะที่พิโรธหรือดุร้ายก็เพื่อที่จะจัดการ กับพลังงานในด้านลบโดยแบ่งพระโพธิสัตว์มหากาลเป็น 4 ประเภท ได้แก่ 1. Yes shes mgon po 2. เล็ก เคน (Legs Idan) 3. พระโพธิสัตว์มหากาล 4 หน้า (dPal mgon zhal bzhi pa) และ 4. ลักษณะอื่นๆ (Emi Matsushita:2001:page60)

วัตถุประสงค์

1. เพื่อวิเคราะห์ความเป็นมา รายละเอียด เกี่ยวกับพระโพธิสัตว์มหากาล

1.1. ความเป็นมาของพระโพธิสัตว์มหากาลในทิเบต

1.2. รายละเอียดเกี่ยวกับพระโพธิสัตว์มหากาลในธิเบต

1.2.1. รูปลักษณ์/โครงสร้าง

1.2.1.1. Yes shes mgon po แบ่งย่อยเป็น 4 ปาง

ก. พระโพธิสัตว์มหากาลปาง 4 แขน

1. พระโพธิสัตว์มหากาลปางจตุรภุช(Caturbhuj)
2. พระโพธิสัตว์มหากาลปางที่มีหัวใจเหมือนผลเบตตะ(be-ta)
3. ปางยัมยุม(Yub-yum Mahakala)
4. ปางยัมยุมที่ถือผลไม้คล้ายหัวใจ(Yub-yum Mahakala holding a fruit-like object.)

ข. พระโพธิสัตว์มหากาลปาง 6 แขน

1. พระโพธิสัตว์มหากาลสีด้าปาง 6 แขน (Myur mdzad yes shes kyi mgon po phyag drug pa nag po Bar chad kun sel/Shadbhuj)
2. พระโพธิสัตว์มหากาลจินดามณี(Mgon bka'gnis pa / Mgon

dkar yid bzin nor bu)

ค. พระโพธิสัตว์มหากาลปัญชรนาถ(Gur gyi mgon po)

ง. พระโพธิสัตว์มหากาลปางหน้าอิก้า

1.2.1.2. เล็กเดน(Legs Idan) แบ่งย่อยเป็น 4 ปาง

ก.พระโพธิสัตว์มหากาลปางถือกระบอง(Club Mahakala)

ข.พระโพธิสัตว์มหากาลปางถือมีด(Knife Mahakala)

ค.พระโพธิสัตว์มหากาลปางประทับบนสิงโต(Lion-seated Mahakala)

ง. ตรักเซ(Traksad Mahakala)

1.2.1.3.พระโพธิสัตว์มหากาลปางสี่หน้า(dPal mgon zhal bzhi pa)**1.2.1.4 พระโพธิสัตว์มหากาลปางอื่นๆ****2.เพื่อศึกษาวิเคราะห์ ความคิดและความเชื่อที่เกี่ยวกับพระโพธิสัตว์มหากาลปางพิโรชในธิเบต**

2.1 ความคิดความเชื่อเกี่ยวกับสภาพธรรมชาติและภูมิศาสตร์ในธิเบต

2.2 ความคิดในเชิงธรรมะของพุทธในธิเบต

2.2.1 เกี่ยวกับธรรมชาติภายในจิตใจ

2.2.2 การหลุดพ้น

2.2.3 สภาวะความตาย(บาร์โด)

2.3 ความคิดเรื่องเทพผู้พิทักษ์และเพื่อนของผู้ปฏิบัติธรรม(ยัดัม)

2.3.1 การปกป้องศาสนา ศาสนสถาน และผู้นับถือในพุทธศาสนาแบบธิเบต

2.3.2 เป็นเพื่อนของผู้ปฏิบัติธรรม

2.4 ความคิดความเชื่อที่มาจากศาสนาพินและศาสนาฮินดู

2.4.1 ศาสนาพิน

2.4.2 ศาสนาฮินดู

ขอบเขตการศึกษา

1. ศึกษาเฉพาะรายละเอียดพระโพธิสัตว์มหากาลปางพิโรชของพุทธศาสนาวัชรยานในธิเบต

ประโยชน์ที่คาดว่าจะได้รับ

1. ทราบถึงความเป็นมา รายละเอียดเกี่ยวกับพระโพธิสัตว์มหากาลปางพิโรชในพุทธศาสนาวัชรยาน
2. ทราบถึงความคิดความเชื่อที่เกี่ยวกับพระโพธิสัตว์มหากาลปางพิโรชในพุทธศาสนาวัชรยาน

ผลการศึกษา

1.การวิเคราะห์ความเป็นมา รายละเอียด เกี่ยวกับพระโพธิสัตว์มหากาล

1.1.ความเป็นมาของพระโพธิสัตว์มหากาลในทิเบต

ความเป็นมาของพระโพธิสัตว์มหากาลแตกต่างกันไปตามแต่ละปางและความคิดความเชื่อของแต่ละนิกาย เช่น พระโพธิสัตว์มหากาลปัญชรนาคำเนิดมาจากพระศรีเหวัชระ , พระโพธิสัตว์มหากาลปางจตุรภุชกำเนิดมาจากพระจักรสัมภวะ เป็นต้น นอกจากนี้ยังมีการอธิบายอีกว่าพระโพธิสัตว์มหากาลกำเนิดมาจากพระอภัยกษัตริย์และพระโพธิสัตว์อวโลกิเตศวร โดยคำว่ากำเนิดมีความหมายในที่นี้ว่าเป็นปางพิโรธของพระปางสันตติองค์นั้นๆ

1.2.รายละเอียดเกี่ยวกับพระโพธิสัตว์มหากาลในทิเบต

1.2.1. รูปลักษณะ/โครงสร้าง

1.2.1.1. Yes shes mgon po ป่อเกิดแห่งปัญญา

ก.พระโพธิสัตว์มหากาลปาง 4 แขน (Yes shes mgon po phyag bzhi pa)กล่าวกันว่าพระโพธิสัตว์มหากาลปาง 4 แขน มีต้นกำเนิดมาจากประเทศอินเดียเพราะว่ามีลักษณะเหมือนพระโพธิสัตว์มหากาล 4 แขน ในอินเดีย สามารถแบ่งออกได้ 4 ปาง ตามลักษณะทางกายภาพ

1. พระโพธิสัตว์มหากาลปางจตุรภุช(Caturbhuj)
2. พระโพธิสัตว์มหากาลปางที่มีหัวใจเหมือนผลเบตเต(be-ta)
- 3.ปางยัมยุม(Yub-yum Mahakala)
4. ปางยัมยุมที่ถือผลไม้คล้ายหัวใจ(Yub-yum Mahakala holding a fruit-like object.)

1.ปางจตุรภุช(Caturbhuj)

พระโพธิสัตว์มหากาล 4 แขน ปางจตุรภุชอยู่ในประเพณีของท่านเก โลซาวา(Ga Lotsawa) , ท่านนาการชุนและสองท่านรวมกันซึ่งเป็นพระโพธิสัตว์ปางพิโรธที่สำคัญของนิกายนิงมะตามประเพณีของทิเบต

ลักษณะของพระโพธิสัตว์ปางจตุรภุชตามทีผู้วิจัยได้ศึกษา คือ มีหน้า 1 หน้ากับดวงตา 3 ดวง กายมีสีดำ/สีน้ำเงิน ส่วนพระเศวามีสีเหลืองหรือสีส้มตั้งขึ้นคล้ายเปลวไฟ แล้วสวมมงกุฎ 5 หัว กะโหลก และเครื่องประดับกับเครื่องแต่งกายทำมาจากกระดูกและหนังเสือตามลำดับ โดยเครื่องแต่งกายจะสวมเฉพาะด้านล่างเท่านั้น

อาวุธหรืออุปกรณ์ที่ถือไว้ทั้ง 4 แขน ได้แก่ แขนขวาหลักถือมีดวัชระ(มีดคอร์เจ) ส่วนแขนข้างหลังขวาถือดาบแห่งปัญญา แขนซ้ายหลักถือถ้วยกะโหลกปลา(Kapala) ส่วนแขนซ้ายข้างหลังถือขลุ่ย

วางคะ(Khatvanga) ขั้ววางคะเป็นอาวุธชนิดหนึ่งมีลักษณะคล้ายกระบอง ประกอบไปด้วยหัวมนุษย์ 3 หัว หัวบนสุดเป็นหัวกะโหลก เรียกกันว่า รากะ, หัวตรงกลางเป็นหัวมนุษย์เพศชาย เรียกว่า เทวย , และหัวที่สามเป็นมนุษย์เพศชาย เรียกว่า โมหะ(Nitin Kumar:2005:page 6) และตรงปลายค้ำเป็นตรีศูลหรือวัชระ

พระโพธิสัตว์มหากาลจตุรภุชประทับอยู่ในท่าลลิตาสนะ(Lalitasana) คือ ประทับอยู่ในท่า นั่งขัดสมาธิโดยขาข้างขวาห้อยลงมาและขาซ้ายพับขึ้นอยู่บนฐานและสามารถสลับข้างได้ โดยพระโพธิสัตว์จตุรภุชประทับบนร่างมนุษย์ 1 หรือ 2 ร่าง แล้วฐานที่พระโพธิสัตว์มหากาลปางนี้ประทับคือดอกบัวหลากสี

บริเวณโดยรอบของร่างกายนอกจากเปลวไฟที่โอบร่างของพระโพธิสัตว์มหากาลจตุรภุชแล้ว ยังปรากฏบริวาร พระพุทธรูป และพระลามะอีกด้วย ได้แก่ พระโพธิสัตว์มหากาลปางหน้าอิกา, พระทากินีหน้าสัตว์ เป็นบริวารมักจะประทับบริเวณด้านล่างสุดของภาพหรือทางด้านซ้ายและด้านขวาของภาพ และ พระข้างบนสุดของภาพจะเป็นที่ประทับของพระพุทธรูปกับพระลามะ ได้แก่ พระอภิชโยกยพุทธรูป และ พระจักรสังวร แสดงถึงความสัมพันธ์ของพระโพธิสัตว์มหากาลจตุรภุชกับวงศ์พระจักรสังวรตันตระ ในความเชื่อของนิกายซาร์มา(Sarma)



2.พระโพธิสัตว์มหากาลปางที่มีหัวใจเหมือนผลเบเตาะ (be-ta)

อยู่ในประเพณีของTshalซึ่งหัวใจของพระโพธิสัตว์มหากาลมีลักษณะเหมือนกับผลไม้ใน ขวาของพระโพธิสัตว์มหากาล ผลเบเตาะความดั้งเดิมหมายถึง”มะพร้าว” และมีอีกความหมายว่า “เป็นผลไม้ที่ รูปร่างเป็นรูปหัวใจประกอบด้วยเมล็ดที่จะทำไปทำเป็นลูกประจำ แต่ถ้าดูให้ชัดเจนจะพบว่าสิ่งของที่พระ โพธิสัตว์มหากาลปางนี้ถือไม่ใช่มะพร้าวแต่เป็นผลไม้รูปร่างกลมมีสีแดงหรือสีน้ำตาลกับลำต้น ซึ่งบริเวณ รอบๆพระโพธิสัตว์ปรากฏ แปะตาทากินี, เอกชติและเรมติ แต่ถ้าตามแบบศิลปะของนิกายกาจูพระโพธิสัตว์ มหากาลปางที่มีหัวใจเหมือนผลบีทาจะล้อมรอบไปด้วยพระโพธิสัตว์มหากาลปางหน้าอิกา, พระโพธิสัตว์

มหากาลปางหน้าสัตว์, พัลเดนลาโม 2 แขน, พัลเดนลาโม 4 แขนถือกริชที่ใช้ในพิธีกรรมในมือซ้าย และจิตติปัตติ(Cittipatti) ส่วนด้านบนสุดตรงกลางเป็นที่ประทับของพระจักรสังวรนาบข้างด้วยพระลามะในนิกาย กาจู และถ้าตามแบบศิลปะของนิกายนิงมะจะพบว่าบริวารของพระโพธิสัตว์มหากาลปางที่มีหัวใจเหมือน ผลเบตะ ได้แก่ พระราหูประทับอยู่ใต้สุดของภาพ เป็นต้น



ลักษณะของพระโพธิสัตว์มหากาลปางนี้ จากการศึกษของผู้วิจัยพบว่าพระโพธิสัตว์มหากาลปางนี้ ลักษณะทางกายภาพเหมือนกับพระโพธิสัตว์มหากาลจตุรกรูช คือ มีกายสีดำหรือสีน้ำเงิน มี 1 ใบหน้า 3 ดวงตา และมี 4 แขน ประทับอยู่บนฐานดอกบัวในท่าที่คล้ายกับ นั่งขัดสมาธิแต่ห้อยขาขวาลงมา และสิ่งที่แตกต่างไปจาก พระโพธิสัตว์จตุรกรูชคือที่แขนขวาเปลี่ยนจากถือมีดคอร์เจ หรือมีดว้ชระ เป็นถือถือผลไม้แทน ผลไม้นั้นมีรูปร่างเป็น

วงรีหรือกลมและมีสีแดงหรือสีน้ำตาล ตรงกลางมีรอยหยัก ซึ่งด้านล่างมีข้อความที่จารึกว่า “ศรี มหา กา ลาล น โม” (Shri mahaa kaa la la na mo) เป็นคำที่อุทิศให้แก่ พระโพธิสัตว์มหากาล

3.ปางยับยุม 4 แขน(Yub-yum Mahakala)

ลักษณะเหมือนพระโพธิสัตว์มหากาลจตุรกรูช มี 4 แขน อาวุธและอุปกรณ์ที่ถือในแขนแต่ละแขนเหมือนกันคือ แขนทางด้านขวาถือมีดคอร์เจหรือมีดว้ชระและดาบแห่งปัญญาตามลำดับ ส่วนแขน ทางซ้ายถือด้วยห้วกะโหลกกपाल(Kapala)บรรจุเลือดไว้ภายในและขี้กวางคะ(Khatvanga)ตามลำดับ แต่ที่แตกต่างคืออากัปกริยาของพระโพธิสัตว์มหากาลปางยับยุม 4 แขนที่อยู่ในอาการ โอบอุ้มศักดิ์ไว้ ศักดิ์มีชื่อ



ว่า”มหากาลี” นอกจากนี้ตามความเชื่อของนิกายนิงมะจะเรียกพระโพธิสัตว์มหากาลปางนี้ว่า Nag po chen po

สีกายของพระโพธิสัตว์มหากาลปางยับยุม 4 แขน ก็ เป็นอีกอย่างหนึ่งที่แตกต่างเพราะสีของพระโพธิสัตว์มหากาลปางนี้ ขึ้นอยู่กับว่ามีความสัมพันธ์กับพระชยานิพุทธะองค์ไหน เช่น ถ้าพระโพธิสัตว์ มหากาลมีสีขาวยก็จะสัมพันธ์กับพระไวโรจนะพุทธะ หรือ มีสีแดงก็จะสัมพันธ์กับพระอมิตะพุทธะ เป็นต้น โดยสีแห่งชยานิพุทธะเรียกว่าสีแห่งมันดาละทั้ง 5 ได้แก่ สีขาว, สีเหลือง, สีแดง, สีเขียว และสีน้ำเงิน นอกจากนี้ก็ยังมีสีดำอีกด้วย

4.ปางยับยุมที่ถือผลไม้คล้ายหัวใจ(Yub-yum Mahakala holding a fruit-like object.)

มีลักษณะทางกายภาพเหมือนกับพระโพธิสัตว์ปางยับยุม 4 แขนข้างต้น แต่ตรงแตกต่างที่มือหลักข้างขวาเปลี่ยนจากถือมีดคอร์เจหรือมีดวัชระ มาเป็นสิ่งของหรือผลไม้ทรงกลมสีแดงขนาดประมาณลูกพลัมกับลำต้นสีขาวหรือสีเขียว ซึ่งสิ่งของชนิดนี้ปรากฏที่ด้านบนของศีรษะของพุทธะตรงกลางบนสุดของภาพ ส่วนตำแหน่งล่างสุดของภาพเป็นถ้วยหัวกะโหลกกपाल(kapala) บริเวณโดยรอบของพระโพธิสัตว์มหากาลปางนี้ถ้าหากเป็นศิลปะของนิกายนิ่งมะจะปรากฏภาพของพระลามะและเทพบริวาร แต่หากเป็นศิลปะของนิกายกัจจุมือขวาถือผลไม้สีขาวลำต้นเขียว และขนานข้างไปด้วยพระโพธิสัตว์มหากาลหน้าอกาและพัลเคน ลาโม 4 แขน และ พระจักรสังวร,แม่และพ่อบนสุดของภาพ เป็นต้น

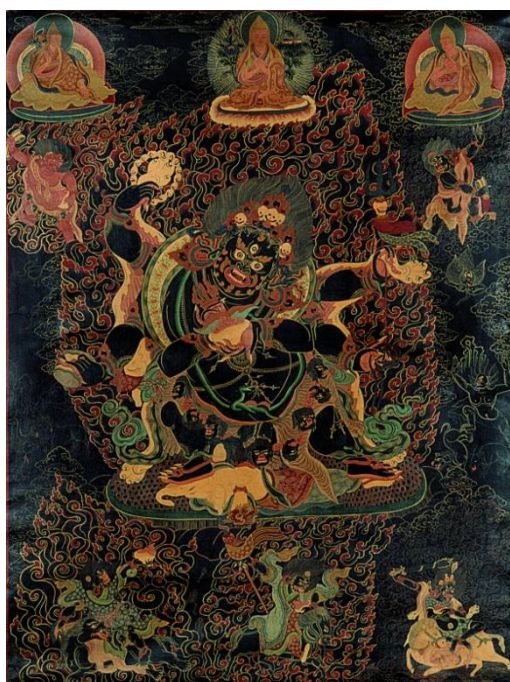
ข.พระโพธิสัตว์มหากาลปาง 6 แขน(Yes shes kyi mgon po phyag drug pa or

Shadbhuja mgon po phyag drug pa)

เป็นปางที่พบได้มากในธิเบต หากตามประเพณีของอินเดียแล้วพระโพธิสัตว์มหากาลปาง 6 แขนจะมี 3 หน้า ซึ่งพระโพธิสัตว์มหากาลรูปแบบนี้ในธิเบตจะพบแค่เพียงในปางยับ-ยุมเท่านั้น ส่วนรูปแบบที่พบได้มากในธิเบตมีลักษณะ 6 แขน 1 หน้า พระโพธิสัตว์มหากาลจะปรากฏในรูปแบบห้าสีได้แก่ สีขาว สีเหลือง สีแดง สีเขียว และสีน้ำเงิน ตามสีของวงศัรชยานิพุทธะ แต่สีที่ได้รับความนิยมมากที่สุดของพระโพธิสัตว์มหากาลปาง 6 แขน คือสีขาวและสีดำ

1.พระโพธิสัตว์มหากาลสีดำปาง 6 แขน (Myur mdzad yes shes kyi mgon po phyag drug pa nag po Bar chad kun sel/ Shadbhuja)

พระโพธิสัตว์ปางนี้เป็นธรรมเนียมหลักของพุทธศาสนาแบบธิเบตและยังเป็นยึดมอณ์หนึ่ง



ที่ได้รับความนิยมมากในนิกายศากยะและนิกายเกลูกปะจากการศึกษาได้รับการยืนยันแล้วว่าต้นกำเนิดของพระโพธิสัตว์ปางนี้มาจากอินเดีย และในธิเบตพระโพธิสัตว์มหากาลปาง 6 แขนมีลักษณะเฉพาะ ดังนี้ ตรงส่วนฐานที่พระโพธิสัตว์มหากาลยืน คือ ดอกบัว โดยยืนในท่าปรตยลิธ(Pratyaldha) คือ ขาซ้ายอยู่ในท่าเหยียดขา ส่วนขาขวาอยู่ในลักษณะงอเข้า ซึ่งขาทั้งสองขาเหยียบอยู่บนตัวพระพิฆเนศ, สวมมงกุฎห้าหัวกะโหลก , มี 3 ตา , รอบกายมีเปลวไฟล้อมรอบ , แขนทางด้านขวาที่เป็นแขนหลักถือมีดคอร์เจ หรือ มีดวัชระและแขนด้านหลังถือกลองทามรุ

(Damaru) และลูกประคำที่ทำมาจากห้วกะโหลกหรือมงกุฎด้วยกะโหลก ตามลำดับ แขนทางด้านซ้ายที่เป็น แขนหลักถือด้วยห้วกะโหลกกาปาล(Kapala)ภายในบรรจุเลือดคนเต็มหรือหัวใจและแขนด้านหลังถือตรีศูล และปวงเชือก ตามลำดับ และแขนด้านหลังทั้งซ้ายและขวาถือหนังสือไว้ข้างหลัง , เครื่องแต่งกายทำมาจาก หนังสือ , สวมใส่พวงมาลัยห้วคน รูปภาพของพระโพธิสัตว์มหากาลสีด้าปาง 6 แขน บริเวณโดยรอบของ รูปภาพจะปรากฏบริวารของพระโพธิสัตว์มหากาล ดังนี้ ทางซ้ายล่างสุดของรูปภาพคือพัลเคน ลาโม หรือ ศรีเทวี(ชื่อตามความเชื่อในอินเดีย) รูปภาพด้านล่างตรงกลาง คือ เกษตรปา(Ksetrapala) ส่วนด้านขวาล่างสุด คือ จินมิตร(Jinamitra) ผู้ซึ่งมีกายสีแดง และด้านบนของรูปภาพทางซ้าย คือ ตรักเซ (Traksad) ด้านขวา คือ ตกกิราช(Takkiraja) ส่วนตรงกลางของรูปภาพด้านบนสุดจะปรากฏพระธยานิพุทธะในวงค์ เช่น ในวงค์พระอภโยภยะพุทธะ เป็นต้น โดยลักษณะบริเวณรอบๆรูปภาพนั้นอาจจะปรากฏหรือไม่ปรากฏ ขึ้นอยู่กับคนเขียนภาพนั้น บางภาพปรากฏตามะนิกายเกตุกปะอยู่ทางด้านบนของภาพ

2. พระโพธิสัตว์มหากาลจินดามณี(Mgon bka'gnis pa / Mgon dkar yid bzin nor bu)

พระโพธิสัตว์มหากาลจินดามณีมีลักษณะที่เด่นคือ มีร่างกายสีขาวเป็นพระโพธิสัตว์มหากาลเพียงองค์เดียวที่มีกายสีขาว กำเนิดมาจากพระโพธิสัตว์อวโลกิเตศวรและ เป็นที่นับถือมากใน มองโกเลีย พระโพธิสัตว์มหากาลจินดามณีหรือเรียกอีกอย่างว่า”พระโพธิสัตว์แห่งความร่ำรวย” โดย ตำแหน่งพระธรรมบาลตามที่เรียงในภาพ tshogs shing อยู่ทางด้านขวาดัดจากพระโพธิสัตว์มหากาลสีด้าปาง 6 แขน ตามที่ได้อธิบายถึงลักษณะของพระโพธิสัตว์มหากาลจินดามณี มี 1 หน้า ดวงตา 3 ดวงที่จ้องมองไป ทุกทิศ ปากอยู่ในลักษณะที่เผยออกจากกัน พระเศวตสีส้มลักษณะตั้งชูขึ้นคล้ายเปลวเพลิง โดยมีมงกุฎที่สวม เป็นมงกุฎอัญมณีทั้ง 5 หรือ มงกุฎห้วกะ โหลก

ลักษณะการยืนมีการอธิบายไว้ต่างกัน เช่น ยืนในท่าตรีภังคะ(Tribhanga) หรือ 3 คด คือ ศีรษะ ลำตัว และ ขาเอียงไปในทิศทางที่ตรงกันข้ามกัน กล่าวคือ ขาและสะโพกเอียงไปทางขวา ลำตัวเอียงไปทางซ้าย และศีรษะ คอเอียงเล็กน้อยไปทางขวาอีกครั้ง นอกจากนี้ยังมีอธิบายว่าพระโพธิสัตว์มหากาลจินดามณี ยืนในลักษณะที่คล้ายกับท่าทางการเดินที่ลังเล หรือ ยืนตรง เป็นต้น ส่วนลักษณะขาทั้งข้างซ้ายและข้างขวาเหยียบอยู่บนร่างของพระพิฆเนศ(พระพิฆเนศมี 2 องค์ประทับอยู่ที่ขาคู่ข้าง) และแขนข้างขวาแขนแรกถือจินดามณี(The Cintamani jewel or wish-fulfilling jewel)มีลักษณะเป็นช่อปลายมีด้ามจับอยู่ตรงหน้าอก



ของพระโพธิสัตว์ แขนข้างขวาแขนที่สองถือกลองขามรุ(Damaru) และแขนข้างขวาที่สามถือมีดคอร์เจหรือมีดวัชระ แขนข้างซ้ายแขนแรกถือถ้วยหั่วกะโหลกที่มีเจก้นภายในเต็มไปด้วยอัญมณี หรือ ถ้วยแก้วที่ภายในเต็มไปด้วยอัญมณี แขนข้างซ้ายแขนที่สองถือบ่วง หรือ อังกุสะ (Ankusha or Elephant Goad) เป็นอุปกรณ์ที่ใช้ฝึกและควบคุมช้างหรือสัตว์ใหญ่มีลักษณะคล้ายเคียว และแขนข้างซ้ายแขนที่สามถือตรีศูลหรือ ขัฏวางคะ(Khatvanga) และแขนที่สามทั้งข้างซ้ายและข้างขวาดึงหนังช้างไว้ ซึ่งลักษณะดึงหนังช้างนี้แล้วแต่จิตรกรที่วาดว่าจะวาดหรือไม่วาด จะพบได้ว่าบางภาพก็ไม่ปรากฏทำท่างนี้

การแต่งกายสวมหนังเสือ ผ้าไหม สายคาดเอว และผ้าคล้องคอหนังช้าง ไม่สีเชียวก็สีน้ำเงินที่คอและข้อมือประดับไปด้วยอัญมณี และบริเวณรอบๆของพระโพธิสัตว์มหากาลจินตามณีปรากฏซากินีหรือ ส่วนข้างใต้ของภาพมีสถูป นก และสัตว์ที่กินศพคนตาย จากภาพแสดงถึงนรกหรือส่วนล่างของโลก

ค.พระโพธิสัตว์มหากาลปัญชรนาถ(Mahakala Panjaranatha or Gur gyi mgon po)

พระโพธิสัตว์มหากาลปัญชรนาถ ได้รับการนับถือว่าเป็น“ผู้ปกป้องแห่งวิหาร/ผู้ยิ่งใหญ่

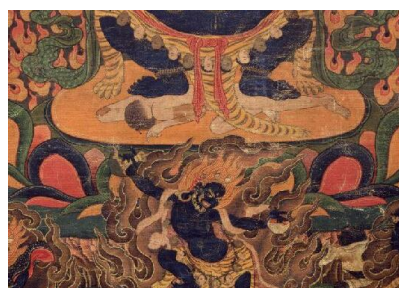


แห่งวิหาร”(Great lord of tent or pavilion) พระโพธิสัตว์มหากาลปางนี้สามารถพบเจอได้ในนิคายต่างทั่วธิเบต โดยเฉพาะในนิกายศากยะที่ให้ความเคารพพระโพธิสัตว์มหากาลปัญชรนาถเป็นพิเศษ ดังนั้นจึงมีการเรียกพระโพธิสัตว์มหากาลปางนี้ว่า”พระโพธิสัตว์มหากาลศากยะ (Sa skya mgon po) อีกด้วย สำหรับผู้ปฏิบัติในทางตันตระยานแล้ว พระโพธิสัตว์มหากาลปัญชรนาถจัดว่าเป็นพระโพธิสัตว์ที่อยู่ในชั้น

อนุตรโยคะและเป็นหนึ่งในสี่พระธรรมบาลพิเศษของหวัชระตันตระ(Hevajra Tantra) ถึงแม้พระโพธิสัตว์มหากาลปางปัญชรนาถไม่สามารถหาพบได้ในอินเดีย แต่ลักษณะของพระโพธิสัตว์ปางนี้เกิดจากการมองเห็นของพระอินเดียนามว่า”Rin chen bzang po” จากคัมภีร์

ประวัติศาสตร์ของนิกายศากยะ”Gur gon” กล่าวว่าพระโพธิสัตว์ปางนี้กำเนิดขึ้นเมื่อช่วงเวลาที่กำลังนำพระธรรมบาลจากอินเดียเข้าสู่ธิเบต

ลักษณะทั่วไปของพระโพธิสัตว์มหากาลปัญชรนาถคือ มีกายสีดำหรือสีน้ำเงิน, 1 ศีรษะ, มีดวงตา 3 ดวง, ปากมีลักษณะอ้าออกจากกันเผยให้เห็นเขี้ยว, พระเศวตสีเหลืองซึ่งมีลักษณะเหมือนเปลวไฟ, บนศีรษะสวมมงกุฎ 5 หัวกะโหลก, ทรงคอสวมผ้าคล้องคอลายดอกไม้, สวมมาลัยห้วมนุษย์ 50 หัว, ประดับไปด้วยเครื่องประดับที่ทำมาจากกระดูกและงู, สวมกระโปรงที่ทำมาจากหนังเสือ โดยแขนข้างขวถือมีดคอร์เจหรือมีดวัชระและแขนข้างซ้ายถือถ้วยหั่วกะโหลกปลา(Kafpala)ภายในเต็มไปด้วยเลือด ซึ่งทั้งสองอยู่ในตำแหน่งที่ตรงกับหัวใจ



นอกจากนี้ตรงข้อพับของข้อศอกทั้งสองข้างยังมีคันติหรือฆ้องไม้(Gandi/Gandhi or wooden gong) คือแท่งไม้ที่ใช้ในวิหารสำหรับเรียกพระสงฆ์หรือแม่ชีในการประกอบวาทกรรมทางศาสนา หรือพิธีการอื่นๆ ไม้คันติอยู่ในลักษณะแนวขวางพาดข้ามแขนทั้งสองข้าง อยู่ในระดับเดียวกับหน้าอกของ พระโพธิสัตว์มหากาล

ท่าประทับของพระโพธิสัตว์มหากาลปัญชรนาถคือนั่งย่องๆอยู่บนซากศพ ซึ่งตรงฐาน เป็นแผ่นพระอาทิตย์ทรงกลมกับฐานดอกบัวหลายสี

บริเวณรอบๆของพระโพธิสัตว์มหากาลประกอบไปด้วยผู้ส่งสาสน์และบริวาร ผู้ส่งสาสน์ ได้แก่ หมา นก และหมาป่า ส่วนบริวารประกอบไปด้วย บริวารชั้นในทั้ง 5 อยู่บริเวณใต้ฐานของพระ



โพธิสัตว์มหากาล ได้แก่ พ่อ หรือ กาลยักษ์ หรือ กาลราکشส(Black Yaksa or Kala Rakshasa) แม่ หรือ กาลยักษิ หรือ กาลราชสี(Black Yaksi or Kala Rakshasi) ลูกชาย 2 องค์ ได้แก่ กาล บุตร (Black Putra) อยู่ตรงใต้ฐานของพระโพธิสัตว์มหากาล และ กาล ภุรตฤ(Black Bhratr) อยู่ตรงมุมซ้ายมือของภาพ ลูกสาวเอกชติ รากษสี(Ekajata Raksasi) หรือ Singmo อยู่ตรงมุมขวามือของภาพ และส่วนกลางของภาพทางด้านขวาปรากฏพระ โพธิสัตว์มหากาลปางพรหมรูป (Brahmanrupa)และทางซ้ายปรากฏพัลเคน ลาโม หรือ ศรีเทวี(Sri Devi) ส่วนด้านบนปรากฏพระ วัชรธรรพาพุทธะประทับตรงส่วนกลางของภาพ

ทางซ้ายและทางขวาทั้งสองข้างปรากฏเป็นพระลามะนิกายศากยะ

ในมองโกเลียพระโพธิสัตว์มหากาลปัญชรนาถได้รับความนิยมเป็นอย่างสูง ซึ่งในมองโกเลียท่านเป็นทั้งพระโพธิสัตว์ผู้คุ้มครองสังคมและเป็นพระโพธิสัตว์แห่งชัยชนะ นอกจากนี้พระโพธิสัตว์มหากาลปัญชรนาถยังได้รับความนิยมนับถือว่าเป็นผู้คุ้มครองแก่ชาวทิเบตที่เร่ร่อนอีกด้วยเรียกกันว่า “Lord of Charms”เจ้าแห่งมนต์เสน่ห์

๙.พระโพธิสัตว์มหากาลหน้าอิก้าหรือากามุข(Les mgon bya rog gdon can or Kakamukha)

พระโพธิสัตว์มหากาลหน้าอิก้ามักจะปรากฏอยู่ในรูปแบบบริวารของพระโพธิสัตว์มหากาลปาง 4 แขน กล่าวกันว่าต้นกำเนิดพระโพธิสัตว์มหากาลหน้าอิก้าพบในนิกายกาจู ซึ่งอิก้ามีความเกี่ยวข้องกับ

กับพระธรรมบาล โดยเฉพาะอย่างยิ่งกับพระ
โพธิสัตว์มหากาลและพระโพธิสัตว์ราหูในนิยาย
นิงมะ และในบางครั้งพระโพธิสัตว์ปางนี้ยัง
ปรากฏอยู่ในภาพ tshogs shing ซึ่งเป็นภาพรวมใน
หมวดพระธรรมบาล



ลักษณะเด่นของพระโพธิสัตว์

มหากาลหน้าอิกาคือบนใบหน้ามีจะงอยปากขนาดใหญ่และมีปีก กล่าวกันพระโพธิสัตว์มหากาลปางนี้เป็น
อิกา ซึ่งพระโพธิสัตว์มหากาลหน้าอิกามี 1 หน้า 2 แขน 3 ตา ร่างกายเป็นสีดำ/สีน้ำเงิน แขนข้างขวาถือ
มีดคอร์เจหรือมีดวัชร ส่วนแขนข้างซ้ายถือถ้วยหัวกะโหลกपाल(Kapala) พระเกศาสีส้มตั้งสูงคล้ายเปลว
ไฟ บนศีรษะสวมมงกุฎหัวกะโหลก 5 หัว หรือ มงกุฎ 3 อัญมณี สวมมาลัยห้อมนุษย์ และเสื้อผ้าเป็นหนังเสือ
ใช้สวมเป็นกระโปรง

ท่าประทับของพระโพธิสัตว์หน้าอิกาประทับในลักษณะที่ขาขวาวางและขาซ้ายเหยียดตรง



เรียกกันว่าท่าปริตยลิต(Pratyaldidha) และยังมีปรากฏ
ในลักษณะที่ตรงกันข้ามคือขาซ้ายและขาขวา
เหยียดตรงอีกด้วย ใต้เท้าของพระโพธิสัตว์มหากาล
ปรากฏร่างคนมนุษย์เพศชายซึ่งอยู่ในลักษณะที่ถูก
เหยียบไว้ และมีฐานเป็นดอกบัว

ส่วนล่างสุดของภาพ คือ พระ
โพธิสัตว์มหากาลหน้าอิกา 3 องค์ เป็นบริวารของ
พระโพธิสัตว์มหากาลหน้าอิกาและบางภาพยัง
ปรากฏภาพของคอร์เจ ชุกเคนด้วย ส่วนบนของภาพ
ตรงกลางปรากฏพระจักรสัมภวะและด้านข้างทั้งสอง
เป็นพระลามะ นอกจากนี้บางภาพยังปรากฏพระ
โพธิสัตว์มหากาลปางสี่แขนตรงเหนือศีรษะของพระ
โพธิสัตว์มหากาลปางนี้ด้วย

1.2.1.2 เล็กเคน ผู้เป็นเลิศ (Legs Idan The excellent one)

เล็กเคนทำให้เข้าใจเกี่ยวกับประเภทต่างๆที่หลากหลายตามแต่นิกายของพระโพธิสัตว์
มหากาล นอกจากนี้ยังเป็นการรวมเอาพระโพธิสัตว์มหากาลที่มีต้นกำเนิดในธิเบตหรือสิ่งของที่ถือเป็นของ
ที่ใช้ในพิธีการของธิเบตเอง

ก. พระโพธิสัตว์มหากาลปางถือกระบอง(mGon po beng)

พระโพธิสัตว์มหากาลปางนี้จะปรากฏกายพร้อมกับกระบองไม้จันทน์ที่มีมือขวา สวมเสื้อคลุมผ้าไหมสีดำแขนยาวที่มีปกเสื้อผาดทับกันที่กลางอก ซึ่งเป็นเอกลักษณ์ของพระโพธิสัตว์มหากาลประเภทนี้ นอกจากนี้พระโพธิสัตว์มหากาลปางเล็กเคน มักจะสวมรองเท้าบูทที่ทำมาจากหนังปลากระเบนหรือไม้ทองแดง โดยจากลักษณะดังกล่าวคาดเดาได้ว่าพระโพธิสัตว์มหากาลปาง เล็กเคน ไม่ได้มีต้นกำเนิดในประเทศอินเดีย แต่มีต้นกำเนิดในธิเบตเอง พระโพธิสัตว์ปางนี้สามารถแบ่งตามลักษณะทางกายภาพได้ 6 ปาง

1. พระโพธิสัตว์มหากาลปางถือกระบอง แขนซ้ายถือถ้วยเหล็ก(**Iron bowl**)
2. พระโพธิสัตว์มหากาลปางถือกระบอง แขนซ้ายถือถ้วยหั่วกะโหลก(**Kapala**)
3. พระโพธิสัตว์มหากาลปางถือกระบอง แขนซ้ายถือกระบองไม้จันทน์
(**Sandlewood club**)
4. พระโพธิสัตว์มหากาลปางถือกระบอง แขนซ้ายถือหอกหรือทวน(**Spear or Lance**)
5. พระโพธิสัตว์มหากาลปางถือกระบองประทับบนหลังเสือ

1. พระโพธิสัตว์มหากาลมหากาลปางถือกระบอง สวมเสื้อคลุมและแขนซ้ายถือถ้วยเหล็ก(**mgon p beng bka' ma or Legs ldan nag po srid med kyi bu**)

จากการศึกษาของผู้วิจัยพบลักษณะของพระโพธิสัตว์มหากาลปางถือกระบอง สวมเสื้อคลุมและแขนซ้ายถือถ้วยเหล็กนั้น มีลักษณะ 1 หน้า ดวงตา 3 ดวงที่มีลักษณะดุร้าย แขน 2 แขน โดยแขนข้างขวาถือกระบองขนาดใหญ่ที่ทำมาจากไม้จันทน์ตกแต่งด้วยอัญมณี กล่าวกันว่าในสงครามพยุหะระหว่างเทพและอสูรนั้น กระบองไม้จันทน์ได้เข้าร่วมสงครามด้วยโดยสามารถฟันไฟได้ทางด้านบนและปล่อยน้ำออกทางด้านล่างได้ ส่วนแขนซ้ายถือถ้วยเหล็กที่ภายในบรรจุของเหลว มีการกล่าวกันว่าของเหลวนั้นแท้จริงแล้วเป็นเชื้อโรคชนิดหนึ่ง

ส่วนร่างกายของพระโพธิสัตว์มหากาลปางนี้มีสีน้ำเงินหรือสีดำ บนศีรษะสวมมงกุฎ 5 หัว กะโหลก

และรอบคอสวมมาลัยห้วงมนุษย์ 50 หัว ส่วนเครื่องแต่งกายนั้นสวมเสื้อคลุมผ้าไหมขนาดใหญ่สีดำ ปักลายดอกไม้สีทองพร้อมด้วยสายคาดเอวที่ทำมาจากทองคำ และรองเท้าบูทที่ทำมาจากหนังกระเบน โดยพระโพธิสัตว์มหากาลปางนี้จะประทับยืนบนฐานดอกบัวในท่าปรตยลธิ(Pratyaldha) คือ ขาซ้ายอยู่ในท่าเหยียดขา ส่วนขาขวาอยู่ในลักษณะงอเข่า ซึ่งได้เท้าของพระโพธิสัตว์มหากาลเหยียบศัตรูหรือซากศพอยู่

บริเวณโดยรอบร่างของพระโพธิสัตว์มหากาลปางถือกระบอง สวมเสื้อคลุมและแขนซ้ายถือถ้วยเหล็กนอกจากเปลวเพลิงที่ล้อมรอบแล้ว ยังมีบริวารอีก ได้แก่ พระศรีเทวี หรือ พัลเคน ลาโม ประทับ

อยู่ทางซ้ายของพระโพธิสัตว์มหากาล และยังล้อมรอบไปด้วยเทพทั้ง 8 กลุ่ม และวิญญานต่างๆอีก แต่ถ้าเป็นรูปแบบตามแบบนิกายนิงมะจะประกอบไปด้วยพระโพธิสัตว์มหากาลปางต่างๆ เช่น ทางด้านขวาของพระโพธิสัตว์มหากาลปรากฏพระโพธิสัตว์มหากาลปางมานิง(Ma ning) และ พระโพธิสัตว์มหากาลปางยับยม 4 แขน ทางด้านมุมซ้ายของภาพ และพระโพธิสัตว์มหากาลปาง 6 แขน ทางด้านมุมขวาของภาพ นอกจากนั้นพัลเคน ลาโม , เอกซติ , พระราหู และพระเวสสุวรรณ ปรากฏอยู่บริเวณรอบๆภาพ เป็นต้น

2. พระโพธิสัตว์มหากาลปางถือกระบอง สวมเสื้อคลุมและแขนซ้ายถือด้วยห้าวกะโหลก(mgon po anghora or Danda Mahakala or gon po beng leg den nag po sri me gyi bu)



เป็นผู้ปกป้องภูมิปัญญาองค์สำคัญของนิกายนิงมะ ลักษณะคือ มี 1 หน้า และ 3 ดวงตาที่ดูร้าย และ 2 แขน โดยแขนข้างขวาถือกระบองไม้จันทน์ขนาดใหญ่ ส่วนแขนซ้ายถือด้วยห้าวกะโหลกปลา (Kapala) ภายในบรรจุเลือดและลำไส้ มีกายสีน้ำเงินหรือสีดำ สวมใส่เสื้อคลุมผ้าไหมสีดำ คาดเข็มขัดที่ทำมาจากทองคำ สวมรองเท้าบูทที่ทำมาจากทองแดง ประทับบนซากศพ บนฐานจันพระอาทิตย์และดอกบัว ประทับในท่าปรตยลธิ(Pratyaldha) คือ ขาซ้ายอยู่ในท่าเหยียดขา ส่วนขาขวาอยู่ในลักษณะงอเข่า พระโพธิสัตว์มหากาลประทับอยู่ตรงกลางเมฆเพลิงที่ร้อนแรง

พระสหายที่อยู่บริเวณรอบๆของพระโพธิสัตว์มหากาลนั้น ทางซ้ายมือเป็นพระโพธิสัตว์มหากาล Leg ldan nag po ที่ประทับอยู่บนซากศพ ส่วน

ทางซ้ายมือเป็นพัลเคน ลาโมกายสีดำ/สีน้ำเงิน ที่ขีลาสีแดง นอกจากนี้ทางด้านขวายังปรากฏทากินีทั้ง 5 (mkha' 'gro sde lnga) และทางด้านซ้ายยังปรากฏราชาที่ยิ่งใหญ่ทั้ง 4 (rgyal po bzhi) ด้วย

3. พระโพธิสัตว์มหากาลปางถือกระบอง แขนซ้ายถือกระบองไม้จันทน์และสวมเสื้อคลุม(Sandlewood club)

เป็นพระโพธิสัตว์มหากาลที่มีกายสีน้ำเงินหรือสีดำ มีใบหน้า 1 หน้า มีดวงตา 3 ตา และมีแขน 2 แขน โดยแขนทั้งสองข้างนั้นกวัดแกว่งกระบองไม้จันทน์ขนาดใหญ่ พระโพธิสัตว์มหากาลสวมเสื้อคลุมยาวสีดำ คาดเอวด้วยเข็มขัดทองคำ สวมรองเท้าที่ทำมาจากหนังปลากระเบน

4. พระโพธิสัตว์มหากาลปางถือกระบอง แขนซ้ายถือหอกหรือทวน(mGon po
lha chen dpal'bar jo bo'i lugs / Legs ldan nag po)

เป็นพระโพธิสัตว์องค์สำคัญของนิกายกะดัม

ลักษณะของพระโพธิสัตว์มหากาลปางนี้คือ มีกายสีม่วงเข้ม มีใบหน้า
1 หน้า มีตา 3 ตา บนศีรษะสวมมงกุฎหวักะ โหลก 5 หัว มีแขน 2 แขน
แขนข้างขวาถือกระบองไม้จันทน์ขนาดใหญ่ที่ตรงปลายด้ามด้านล่าง
เป็นกริช แขนซ้ายถือหอกหรือบางครั้งก็มีการเปลี่ยนแปลงไปถือถ้วย
หวักะ โหลกอีกแทน เครื่องแต่งกายของพระโพธิสัตว์มหากาลเป็น
เสื้อคลุมผ้าไหมแขนยาวสีดำ ตรงคาดด้วยเข็มขัดทองคำ และใส่
รองเท้าบูท ส่วนบริเวณรอบๆของพระโพธิสัตว์มหากาลมีพระสหาย
หรือบริวารอยู่ เช่น พระเวสสุวรรณ และ พระโพธิสัตว์มหากาลปาง
อื่นๆ เป็นต้น



5. พระโพธิสัตว์มหากาลปางถือกระบองประทับบนหลังเสือ (mGon po stag
gzhon ma)



พระโพธิสัตว์มหากาลปางถือกระบองประทับบนหลังเสือ หรือ ผู้ยิ่งใหญ่
ที่ขี่เสือ(The lord who
ride a tiger) มีลักษณะเหมือนพระโพธิสัตว์มหากาลปางถือกระบอง
แขนซ้ายถือถ้วยเหล็ก(mgon p beng bka' ma) คือ มีกายสีดำหรือสีน้ำ
เงิน มี 3 ตา มี 2 แขน แขนข้างขวาถือกระบองไม้จันทน์ขนาดใหญ่
หรือกระบองไม้จันทน์ที่มีปลายเป็นกริช ส่วนแขนซ้ายถือถ้วยเหล็กอยู่
ในท่ากำลังยกถ้วยไปทางปาก นอกจากนี้ยังมีรูปแบบอื่นอีกคือมือทั้ง
สองข้างถือถ้วยหวักะ โหลกวางข้างหน้าหน้าอก , แขนขวาถือกระบอง

ไม้จันทน์ ส่วนแขนซ้ายถือบัว เป็นต้น

ข.พระโพธิสัตว์มหากาลปางถือมีด(Knife Mahakala)

สามารถแบ่งตามกายภาพได้ 2 ลักษณะ

1. พระโพธิสัตว์มหากาลถือมีดคอร์เจ/มีดวัชระ(Knife Mahakala/mGon po gri gug)
2. พระโพธิสัตว์มหากาลปางถือคลุมสี่ดำถือมีดทองแดง

1. พระโพธิสัตว์มหากาลถือมีดคอร์เจ/มีดวัชระ(Knife Mahakala/mGon po gri gug)

พระโพธิสัตว์มหากาลปางถือมีดคอร์เจหรือมีดวัชระนั้นจากการศึกษาพบว่าพระโพธิสัตว์มหากาลปางนี้มีต้นกำเนิดที่ประเทศอินเดีย แต่ปัจจุบันประเพณีในการนับถือพระโพธิสัตว์มหากาลปางถือมีดคอร์เจที่อินเดียนั้นได้สูญหายไปแล้วตามกาลเวลาแต่ยังคงได้รับการนับการนับถือในญี่ปุ่นและทิเบตแทน

จากการที่ผู้วิจัยได้ทำการศึกษาจึงพบว่าพระโพธิสัตว์มหากาลรูปแบบนี้ในทิเบตมีหลายรูปแบบหลายชื่อ แต่ลักษณะพื้นฐานของพระโพธิสัตว์มหากาลปางนี้ในแต่ละองค์นั้นเหมือนกัน ซึ่งความแตกต่างนี้สรุปได้ว่าเกิดจากการเปลี่ยนแปลงของการนับถือในแต่ละนิกายหรือการเปลี่ยนแปลงทางด้านองค์ประกอบโดยรอบองค์พระโพธิสัตว์มหากาล เช่น บริวาร และ แท่นประทับ เป็นต้น ซึ่งผู้วิจัยสามารถแยกประเภทของพระโพธิสัตว์มหากาลปางถือมีดคอร์เจหรือมีดวัชระได้ 4 แบบ ตามชื่อและองค์ประกอบโดยรอบ ได้แก่ 1.dPal legs ldan nag po chen po 2.mGon po gri gug dpa 3.IHo mub mgon gri gug dmar po 4.mGon po gri gug 5. Kartaridhara

ลักษณะพื้นฐานของพระโพธิสัตว์มหากาลปางนี้คือ มี 1 หน้า 3 ตา 2 แขน โดยแขนขวาถือมีดคอร์เจหรือมีดวัชระและแขนซ้ายถือถ้วยหัวกะโหลกปลา(Kapala) ภายในบรรจุเลือด บนศีรษะสวม



มงกุฎหัวกะโหลกทั้ง 5 และเครื่องแต่งกายของพระโพธิสัตว์มหากาลสวมเฉพาะกระโปรงที่ทำมาจากหนังเสือเท่านั้น ประทับในท่าปรตยลิต (Pratyaldha) คือ ขาซ้ายอยู่ในท่าเหยียดขา ส่วนขาขวาอยู่ในลักษณะงอเข้า โดยที่ได้ฝ่าเท้าของพระโพธิสัตว์มหากาลมีซากศพปรากฏอยู่ จากที่กล่าวมาข้างต้นนั้นเป็นลักษณะที่บ่งบอกว่าเป็นพระโพธิสัตว์มหากาลปางถือมีดคอร์เจหรือมีดวัชระ

จากการศึกษาผู้วิจัยสามารถแบ่งพระโพธิสัตว์มหากาลปางถือมีดคอร์เจหรือ

มีควัชระได้ 4 แบบ

1. **dPal legs ldan nag po chen po** พระโพธิสัตว์มหากาลลักษณะนี้มีกายสีดำและเป็นผู้ที่มีประกายของดวงอาทิตย์พันดวง มี 1 หน้า 2 แขน แขนข้างขวาถือมีดคอร์เจ ส่วนแขนซ้ายถือด้วยห้วกะโหลกपाल(Kapala)ที่ภายในบรรจุเลือดของคนชั่ว มีพระเกศาสีเหลืองแดงอยู่ในลักษณะตั้งขึ้น บริวารที่ปรากฏคือ อสูรสีน้ำเงิน(อ่อน)ทั้ง 8 คน พร้อมทั้งศักดิ์สีดำ โดยจะปรากฏกายอยู่ทั้ง 8 ทิศ
2. **mGon po gri gug dpa** พระโพธิสัตว์มหากาลลักษณะนี้ส่วนใหญ่นับถือในนิกายศากยะ มีกายสีดำ มี 1 หน้า 2 แขน แขนข้างขวาถือมีดคอร์เจ ส่วนแขนซ้ายถือด้วยห้วกะโหลกपाल(Kapala)
3. **IHo mub mgon gri gug dmar po**หรือพระโพธิสัตว์มหากาลปางถือมีดคอร์เจกายแดง (The chopper red Mahakala) ในการนับถือพระโพธิสัตว์มหากาลลักษณะนี้ได้รับการแนะนำมาจากท่านอะติสะ(Atisa) ซึ่งมีลักษณะกายเป็นสีแดงเข้ม แขนขวาถือมีดคอร์เจเพลิง ส่วนแขนซ้ายถือด้วยห้วกะโหลกपाल(Kapala)ที่ภายในเต็มไปด้วยเลือด มี 3 ตา และที่มุมปากมีเลือดหยดลงมา ที่คิ้วตกแต่งด้วยพระอาทิตย์และพระจันทร์ ส่วนบนศีรษะสวมมงกุฎห้าห้วกะโหลก ที่รอบค้อมีบ่วงที่ใช้สำหรับขัดขวางปีศาจ ใช้หนังเสือเป็นเสื้อผ้า
 ในคัมภีร์ปริวาร(Parivara) มีเทพเจ้า 4 องค์ปรากฏรอบๆ ทางด้านขวาปรากฏYaksa bshan pa หรือ ผู้ที่ฆ่าสัตว์ มีกายสีม่วงเข้ม หัวเป็นแพะ แขนขวาแกว่งมีดคอร์เจ แขนซ้ายยกกรากชีวิตของผู้ที่ทำลายคำสั่งจะ ยกขึ้นไปทางปาก ทางด้านซ้ายปรากฏนางMara snying za ma หรือ นางมารผู้ทีกินหัวใจ นางมารมีกายสีแดง แขนขวาควางมีดอาบยาพิษ ส่วนแขนซ้ายเงื้อมมือออกไปฉีกหัวใจศัตรูของพุทธศาสนา ทางด้านหลังปรากฏ gZa' bdud ที่มีกายสีแดงเข้ม มีร่างกายใหญ่โตเหมือนรากษส(ยักษ์) ทั้งหัวและร่างกายเต็มไปด้วยดวงตา ที่แขนที่ถ้ายและธนู และด้านหน้าตรงกลางปรากฏเทพเจ้า gSang ba'l mkha' 'gro ma ที่มีกายสีแดงเข้ม มีดวงตา 3 ดวง ถือมีดคอร์เจและด้วยห้วกะโหลกपाल(Kapala)
4. **mGon po gri gug** พระโพธิสัตว์มหากาลลักษณะนี้มีกายสีดำ 2 แขน 3 ตา 1 หน้า แขนซ้ายถือด้วยห้วกะโหลกपाल(Kapala)และมือขวาถือมีดคอร์เจ สวมเสื้อผ้าที่ทำมาจากหนังเสือเฉพาะท่อนล่าง ท่อนบนเปลือยกาย สวมมาลัยที่ทำมาจากกะโหลก โดยประทับอยู่บนฐานสามเหลี่ยมที่เป็นกรงเหล็กที่ไว้สำหรับขังผู้ที่กระทำชั่ว ซึ่งภาพทางด้านมุมด้านซ้ายเป็นพัลเคน ลาโมจีมา ส่วนทางด้านมุมขวาเป็นผู้หญิงที่มีกายสีน้ำเงินจีหลังม้า ซึ่งบางครั้งก็สามารถเปลี่ยนตำแหน่งกันได้
5. **Kartridhara** หรือ เจ้าแห่งความรุ่งโรจน์ พระโพธิสัตว์มหากาลลักษณะนี้ มีกายสีดำ

หรือสีน้ำเงิน มี 1 หน้า 2 แขน แขนซ้ายถือด้วยหัวกะโหลกपाल(Kapala)ภายในบรรจุ หัวใจและเต็มไปด้วยเลือด ส่วนแขนขวาถือมีดคอร์เจ มี 3 ตา พระเกศามีลักษณะ ตั้งขึ้นสี่สั้ม บนศีรษะสวมมงกุฎห้าหัวกะโหลก ที่คอสวมสร้อยห้วงมนุษย์, ผ้าพันคอสีเขียวและสร้อยคอที่ทำมาจากงู และที่หัวยังประดับด้วยนาคห้าหัว ส่วนเสื้อผ้าทำมาจากหนังเสือใต้เฉพาะท่อนล่างของร่างกาย พระโพธิสัตว์มหากาลลักษณะนี้ประทับอยู่บนซากศพ ตรงฐานเป็นแผ่นพระอาทิตย์และดอกบัวหลากสี และบางครั้งยังมีลักษณะปรากฏอยู่กลางทะเลสาบสีน้ำเงิน

2. พระโพธิสัตว์มหากาลปางถือมีดคอร์เจสวมเสื้อคลุมดำ(Ber nag zangs / mGon po ber nag zangs gri can / the Great Black-Cloak Vajra Mahakala)



เป็นพระโพธิสัตว์มหากาลองค์สำคัญของนิกายกัจจและยังได้รับการยกย่องว่าเป็นพระธรรมบาลพิเศษ พระโพธิสัตว์มหากาลปางนี้เกิดมาจากประเพณีการเหยสมบัดิของนิกายนิงมะ ซึ่งลักษณะของพระโพธิสัตว์มหากาลปางนี้เหมือนกับพระโพธิสัตว์มหากาลปางถือมีดคอร์เจ คือถือมีดคอร์เจและด้วยหัวกะโหลกपाल(Kapala)และพระโพธิสัตว์มหากาลปางถือกระบอง คือ สวมเสื้อโค้ทไหม สีดำหรือสีน้ำเงินมีชั้นลดกัน 9 ชั้น มี 1 หน้า 2 แขน 3 ตา ซึ่งจากการวิจัยผู้ศึกษาพบว่ามีการอธิบายรูปร่างของพระโพธิสัตว์มหากาลปางถือมีดคอร์เจสวมเสื้อคลุมดำ เป็น 2 แบบ คือ แบบที่มีลักษณะเหมือนนรกษ กับแบบที่มีลักษณะตัวแคะและอ้วน นอกจากนี้ยังสวมเสื้อกั๊กแขนสั้นสีเขียวและสีขาว สวมรองเท้าบูทที่ทำมาจากหนังกระเบนสีน้ำตาล พระเกศาและกิ้วของพระโพธิสัตว์ปางนี้สีเหลืองตั้งขึ้น บนศีรษะสวมมงกุฎห้าหัวกะโหลกห้าหัว และต่างหู สร้อยคอ สร้อยข้อมือทำมาจากห้วงมนุษย์สดๆ ตรงฐานทำมาจากดอกบัวโดยพระโพธิสัตว์ปางนี้ประทับบนซากศพ

ค. พระโพธิสัตว์มหากาลปางประทับบนหลังเสือ(Tahogs bdag mgon po seng ge'i gdan can)

เป็นพระโพธิสัตว์มหากาลปางที่นับถือหลักของนิกายศากยะ รูปของพระโพธิสัตว์มหากาลปางประทับบนหลังเสือคือกายเป็นสีม่วงเข้ม แขน 4 แขน แขนขวาถือดาบและตรีศูล ส่วนแขนซ้ายถือธงรูป

วัวซึ่งเป็นสัญลักษณ์แห่งชัยชนะและบ่วง พระโพธิสัตว์มหากาลใส่ผ้าพันคอที่ทำมาจากช้างสดๆ และ เสื้อผ้าที่ทำมาจากหนังเสือ

ง. พระโพธิสัตว์มหากาลปางตรึกเซ(**Traksad Mahakala**)

จากการศึกษาผู้วิจัยพบว่าข้อมูลที่อยู่เกี่ยวกับตรึกเซไว้ว่าตรึกเซ เป็นหนึ่งในบริวารหลักของพระโพธิสัตว์มหากาลปางสี่แขน , ปางหกแขน และปางถือกระบองไม้จันทน์ สามารถแบ่งได้ 2 ประเภท

1. พระโพธิสัตว์มหากาลปางตรึกเซ(**Traksad Mahakala**)

2. พระโพธิสัตว์มหากาลปางตรึกเซหน้ายักษ์และสุนัข(**Yak-faced and Dog-faced Trak sad Mahakala**)

1. พระโพธิสัตว์มหากาลปางตรึกเซ(**Traksad Mahakala / mGon po traksad~dvags po'i lugs**)

จากการศึกษาพระโพธิสัตว์มหากาลปางนี้มีรูปลักษณะคือมีกายสีดำ มี 1 หน้า และ 2 แขน ขนข้างขวาดือธงสงครามและตรีศูลห้วมนุษย์ ส่วนขนขวาดือหัวใจ ปอด และ บ่วง หรือ ถือด้วยห้วกะโหลกปลา(Kapala) ตรึกเซจะปรากฏกายอยู่บนหลังม้าสีดำหรือสีน้ำเงิน สวมใส่เสื้อคลุมผ้าไหมสีดำ หรือ สีแดงที่ข้างบนเป็นสีเขียว และ สวมรองเท้าบูท

2. พระโพธิสัตว์มหากาลปางตรึกเซหน้ายักษ์และสุนัข(**Yak-faced and Dog-faced Trak sad Mahakala**)

จากการศึกษาผู้วิจัยพบว่าพระโพธิสัตว์มหากาลลักษณะนี้มีต้นกำเนิดมาจากทากินีหน้าสัตว์ พระโพธิสัตว์มหากาลปางตรึกเซหน้ายักษ์(Las mkhan 'brong zhal nag po) นั้นลักษณะคือมีกายสีดำ มีหน้าเป็นยักษ์ แขนซ้ายถือมีดคอร์เจ ส่วนแขนขวาดือกระบองไม้จันทน์ สวมเสื้อคลุมยาวสีดำกับเข็มขัดทองคำ สวมมงกุฎห้วกะโหลกและรองเท้าบูท และประทับอยู่บนหลังม้า ข้างๆแขนกระบองใส่ธนูที่มาจากหนังเสือ พระโพธิสัตว์มหากาลปางตรึกเซหน้าสุนัข (mGon po traksad gsang sgrub shva na'i zhal can) มีกายสีแดงเข้ม มีหน้าเป็นสุนัข มี 3ตา 2 แขน ขนขวาดือตรีศูลห้วมนุษย์หรือขั้ววงคะ(Khatvanga) แขนซ้ายถือหัวใจและปอดของศัตรู ใส่เสื้อผ้าที่ทำมาจากหนังเสือและพันผ้าพันคอที่ทำมาจากหนังมนุษย์ ซึ่งบางครั้งพระโพธิสัตว์มหากาลตรึกเซก็ปรากฏอยู่ในลักษณะ 4 แขน 2 หน้า คือ หน้ายักษ์กับหน้าสุนัข แต่อย่างไรก็ตามพระโพธิสัตว์มหากาลลักษณะนี้ก็หาดูได้ยาก

พระโพธิสัตว์มหากาลปางตรึกเซหน้ายักษ์และหน้าสุนัขมักจะปรากฏในฐานะบริวารของพระโพธิสัตว์มหากาลปางสี่แขน

1.2.1.3 พระโพธิสัตว์มหากาลปางสี่หน้า(dPal mgon zhal bzhi pa)

หรือที่เรียกกันว่าเป็นเจ้าแห่งภูมิปัญญาที่ไร้มลทิน เป็นพระโพธิสัตว์มหากาลปางที่นิยมนับถือกันมาก นอกจากนี้ยังกล่าวกันว่าเป็นบ่อเกิดของพุทธญาณพระมัญชุศรี ลักษณะของพระโพธิสัตว์มหากาลปางสี่หน้าคือหน้าแต่ละหน้าสีจะต่างกัน อยู่ในตำแหน่ง ตรงกลาง ด้านซ้าย ด้านขวา และข้างบน มี 4 แขน ซึ่งสามารถแบ่งตามความแตกต่างของสีแต่ละหน้าได้ดังนี้

1. **dPal mgon zhal bzhi pa bsnyen dus dang 'brei ba / Chaturmukha** เป็นพระโพธิสัตว์มหากาลปางสี่ดำ หน้าตรงกลางและข้างบนสีดำ หน้าทางด้านขวาและซ้ายสีเขียวเข้ม แต่ละหน้ามีตา 3 ตา โดยแขนขวาทือมีดและวัชระ แขนซ้ายถือถ้วยหวักะ โหลกपाल(Kapala)ที่ภายในบรรจุเลือดและหัวใจของศัตรู และยังถือดาบเพลิงและลูกประคำห้วงนุษย์อีกด้วย เครื่องแต่งกายสวมเสื้อผ้าที่ทำมาจากหนังเสือ และเครื่องประดับทำมาจากเพชรพลอย งู และที่ข้อมเท้าสวมกระดิ่งไว้
2. **dPal mgon zhal bzhi pa sgrub dus dang 'brei ba** เป็นพระโพธิสัตว์มหากาลปางสี่ดำ หน้าตรงกลางสีดำ ด้านซ้ายและด้านขวาสีขาว ส่วนหน้าด้านบนสีค้อนบุหรี หน้าทั้งมีตา 3 ตา โดยแขนทั้งสี่ถือ มีดคอร์เจ ถ้วยหวักะ โหลกपाल(Kapala) ดาบเพลิง และ ลูกประคำที่ทำมาจากกระดูกคลั่งไว้กับตรีศูล โดยที่ข้อมเท้ามีภาชนะทองคำที่ภายในบรรจุน้ำอมฤตวางอยู่ เครื่องแต่งกายสวมเสื้อผ้าที่ทำมาจากหนังเสือ และเครื่องประดับทำมาจากเพชรพลอย งู และที่ข้อมเท้าสวมกระดิ่งไว้
3. **Zhal bzhi pa las sbyor mgon po** เป็นพระโพธิสัตว์มหากาลปางสี่ดำ หน้าตรงกลางและด้านขวาสีน้ำเงิน ส่วนหน้าทางด้านซ้ายและข้างบนสีเขียว โดยแขนทั้งสี่ถือมีดคอร์เจ ถ้วยหวักะ โหลกपाल(Kapala) ดาบเพลิง และภาชนะทองคำ เครื่องแต่งกายสวมเสื้อผ้าที่ทำมาจากหนังเสือ และเครื่องประดับทำมาจากเพชรพลอย งู และที่ข้อมเท้าสวมกระดิ่งไว้
4. **dPal mgon zhal bzhi pa dkar po tsle 'phel** เป็นพระโพธิสัตว์มหากาลปาง



สี่ขาว หน้าตรงกลางสีขาว ด้านขวาสีน้ำเงิน ด้านซ้ายสีแดง และข้างบนสีค้อนบุหรี แขนทั้งสี่ถือถ้วยหวักะ โหลกपाल(Kapala)และภาชนะทองคำที่เต็มไปด้วยน้ำอมฤตอยู่ในท่าที่กำลังยกเข้าปาก ส่วนแขนที่เหลือถือมีดคอร์เจและตรีศูล เครื่องแต่งกายสวมเสื้อผ้าที่ทำมาจากหนังเสือ และเครื่องประดับทำมาจากเพชรพลอย งู และที่ข้อมเท้าสวมกระดิ่งไว้

จากรูปแบบที่กล่าวมาข้างต้นเป็นพระโพธิสัตว์มหากาลของนิกายศากยะและต่อมากลึงนามันับถือในนิกายเกลุก



5. dPa/l mgon zhal bzhi pa ser po nor

'**phel** คือพระโพธิสัตว์มหากาลผู้ปกป้องอัญมณี มีร่างกายและหน้าตรงกลางเป็นสีเหลือง หน้าด้านขวาสีขาว ด้านซ้ายสีแดง และข้างบนสีเทา โดยแขนทั้งสี่ถือลูกประคำที่ทำมาจากกระดูก ด้วยห้วงกะโหลกที่เต็มไปด้วยเครื่องเพชร ดอว์เจ และภาชนะทองคำที่ภายในเต็มไปด้วยอัญมณี เครื่องแต่งกายทำมาจากหนังเสือ เครื่องประดับทั้งหมดทำมาจากหิน และสวมกระดิ่งข้อเท้า



6. dPal mgon zhal bzhi pa dmar po

dbang sdud เป็นพระโพธิสัตว์มหากาลปางสีแดงและหน้าตรงกลางก็สีแดง หน้าด้านขวามีสีขาว ด้านซ้ายสีน้ำเงิน ส่วนหน้าหน้าบนสีควันบุหรี แขนด้านบนข้างหนึ่งถือตะขอไว้สำหรับเกี่ยวหัวใจของศัตรูออกจากร่าง ส่วนแขนอีกข้างโยนบ่วงไปคล้องคอศัตรูของพุทธศาสนา แขนด้านล่างทั้งสองถือลูกประคำที่ทำมาจากกระดูก และ ภาชนะที่เต็มไปด้วยเบียร์ชนิด เครื่องแต่งกายทำมาจากหนังเสือ เครื่องประดับทั้งหมดทำมาจากหิน และสวมกระดิ่งข้อเท้า



7. dPal mgon zhlw bzhi pa sngon po

nyams sngrol เป็นพระโพธิสัตว์มหากาลปางสีน้ำเงิน หน้าตรงกลางสีน้ำเงิน ด้านขวาสีขาว ด้านซ้ายสีแดง และหน้าด้านบนสีควันบุหรี โดยแขนขาถือมีดดอว์เจและดาบ ส่วนแขนซ้ายถือถือด้วยห้วงกะโหลกपाल (Kapala)และตรีศูล แล้วได้แขนด้านซ้ายยังมีขวดและลูกประคำอีกด้วย

1.2.1.4 พระโพธิสัตว์มหากาลปางอื่นๆ

1. พระโพธิสัตว์มหากาลปางมานิง(Mahakala Ma ning)
2. พระโพธิสัตว์มหากาลปางหน้าปีศาจ(Pisaca / Jackal-faced Mahakala / Slul za ce spyang gtlong can)
3. dPal mgon zhlw bzhi pa gdon gnyan can
4. พระโพธิสัตว์มหากาลปางพราหมณ์รูป(Brahamanrupa)

1. พระโพธิสัตว์มหากาลปางมานิง(Mahakala Maning or Black Eunch)

พระโพธิสัตว์มหากาลรูปแบบนี้ได้รับการยอมรับว่าเป็นผู้พิทักษ์ของนิกายนิงมะ และเป็นผู้ปกป้องของประเพณีตอร์มาอีกด้วย จุดกำเนิดร่างกายของพระโพธิสัตว์มหากาลมานิงคือพระโพธิสัตว์มหากาลปางจีเสื่อ , เจ้าแห่งปัญญาทั้งปวง และผู้ปกป้องคำสัตย์ของโลก นอกจากนี้ยังมีแหล่งกำเนิดของวาจา คือพระโพธิสัตว์มหากาลสีแดง แหล่งกำเนิดจิตใจคือพระโพธิสัตว์มหากาลปางถ้อมิดคอร์เจ จุดกำเนิดคุณธรรมคือพระโพธิสัตว์มหากาลสีดำ และ แหล่งกำเนิดกรรมคือพระโพธิสัตว์มหากาลปางตรักเซ(Traksad)

พระโพธิสัตว์มหากาลมานิงจะมีลักษณะ 1 หน้า , 3 ตา , ร่างกายสีดำหรือสีน้ำเงิน , มี 2 แขน โดยที่แขนขวาถือตรีศูทร หรือ หอกเพลิงที่ชี้ขึ้นไปข้างบนและแขนซ้ายถือหัวใจสดและปวง พระเศียรของพระโพธิสัตว์มหากาลมานิงนั้นมีงูสีดำข้วนอยู่รอบศีรษะและบนศีรษะสวมมงกุฎหวักะ โลกทั้ง 5

เครื่องประดับที่คอคือสร้อยคอห้วมมนุษย์ 50 หัวและมาลัยที่ทำมาจากหัวใจและงูหรืออวัยวะที่น่ากลัว เครื่องแต่งกายเป็นเสื้อคลุมผ้าไหมสีดำหรือสีส้มแขนยาวมีหลายชั้น เข็มขัดทำมาจากทองคำ และสายคาดเอวหนังมนุษย์ ที่สำคัญนั้นตรงช่วงเอวของพระโพธิสัตว์มหากาลมานิงปรากฏไม้คันติ(Gandi)ที่พาดทับเอวของพระโพธิสัตว์มหากาลอยู่ และที่ฐานดอกบัวปรากฏซากศพที่พระโพธิสัตว์มหากาลมานิงเหยียบ แต่ในบางข้อมูลก็กล่าวว่าพระโพธิสัตว์มหากาลปางนี้ประทับอยู่บนหลังม้าอีกด้วย



2. พระโพธิสัตว์มหากาลปางหน้าปีศาจ(Pisaca / Jackal-faced Mahakala / Slul za ce spyang gtlong can)

คือผู้กินของสดหรือพระโพธิสัตว์มหากาลหน้าปีศาจหรือหน้าหมาใน(แตกต่างจากพระโพธิสัตว์มหากาลหน้าสุนัข) มีหน้าเป็นสีแดงเข้ม โดยแขนข้างขวาถือมิดและข้างซ้ายถือด้วยหวักะ โลกกลปาล(Kapala)ที่ภายในบรรจุเลือด เครื่องแต่งกายสวมใส่หนังเสือ และคาดเอวด้วยสำไส้ ปกติแล้วพระโพธิสัตว์มหากาลปางนี้จะปรากฏเป็นบริวารของพระโพธิสัตว์มหากาลสีแดง



3. dPal mgon zlwl bzhi pa gdon

gnyan can

เป็นพระโพธิสัตว์มหากาลปางสีหน้า 6 แขน ที่แปลกมาก คือร่างกายและหน้าตรงกลางเป็นพระโพธิสัตว์มหากาลปางสีดำปกติ แต่

หน้าด้านขวาเป็นหน้าข้างสีขาว(พระพิฆเนศ) ด้านซ้ายเป็นหน้าควายสีแดง และหน้าด้านหลังเป็นหน้าสิงโตสีน้ำเงิน โดยแขนทั้งหกถือของดังนี้ มีดคอร์เจ ถ้วยหัวกะโหลกกपाल(Kapala) กระบอง ขวาน บ่วง และมือหนึ่งคิงหนั่งข้างไว้

4. พระโพธิสัตว์มหากาลปางพราหมณ์รูป(Brahmanrupa)



เป็นพระโพธิสัตว์มหากาลในรูปแบบมนุษย์ พระโพธิสัตว์มหากาลปางพราหมณ์นั่งในท่าสบายๆ โดยแขนข้างขวาถือมีดคอร์เจ แขนข้างซ้ายถือถ้วยหัวกะโหลกกपाल(Kapala) พระโพธิสัตว์มหากาลปางนี้แสดงอาการคร่ำข่อยออกทางตา และปากเปิดอ้าออกให้เห็นเงี้ยวที่อยู่ข้างใน เครื่องแต่งกายทำมาจากหนังเสือ และมีผ้าคลุมไหล่ โดยพระโพธิสัตว์มหากาลปางนี้จะประดับด้วยกระดุก 6 อัน ได้แก่ เครื่องประดับ กำไล ข้อมือ ข้อมแขน ข้อมเท้า เข็มขัด ต่างหูเลี่ยมเทอร์คอยส์ สวมมาลัยห้วมนุษย์ ทรงผมเกล้าเป็นมวยแล้วมัดด้วยกระดุก มีเครยาวลงมาถึงหน้าอก นอกจากนี้ยังไม่รูปแบบอื่นๆอีก เช่น ถือเครื่องเป่าในพิธีการของชิเบตที่ทำมาจากกระดุกต้นขา แต่ถ้าไม่ถือก็จะอยู่ในท่าจัดทรงผม

2. เพื่อศึกษาวิเคราะห์ ความคิดและความเชื่อที่เกี่ยวกับพระโพธิสัตว์มหากาลปางพิโรธในทิเบต

2.1 ความคิดความเชื่อเกี่ยวกับสภาพธรรมชาติและภูมิศาสตร์ในทิเบต

จากการศึกษาวิจัยผู้วิจัยพบว่าสภาพภูมิประเทศและภูมิอากาศของทิเบตนั้นเป็นปัจจัยสำคัญต่อความคิดความเชื่อของผู้คนในทิเบต เนื่องจากทิเบตตั้งอยู่บนพื้นที่ราบสูงที่สูงที่สุดในโลก ซึ่งอยู่เหนือระดับน้ำทะเลด้วยความสูงเฉลี่ย 4,000 เมตร พื้นที่ที่ประกอบด้วยเทือกเขาเป็นจำนวนมาก ที่ยอดเขาปกคลุมด้วยหิมะขาวโพลนตลอดทั้งปี บางพื้นที่ของทิเบตแห้งแล้งมากจนเป็นทะเลทรายที่มีต้นทรายและพายุทรายที่ร้ายกาจทารุณ นอกจากนี้ทิเบตยังมีกระแสลมแรงตลอดปี เมื่อประชาชนทิเบตเห็นภูมิประเทศอันเป็นไปตามธรรมชาติที่มีลักษณะน่ากลัวก็มีจินตนาการที่ว่าปรากฏการณ์ต่างๆ ที่เห็นนั้นคงเกิดจากอำนาจของภูติผีปีศาจ ซึ่งมนุษย์ย่อมแบ่งภูติปีศาจออกเป็นสองพวก พวกหนึ่งเป็นชนิดใจดีไม่ดุร้ายและมักช่วยเหลือมนุษย์ พวกนี้มนุษย์ไม่กลัวเพราะมีแต่จะช่วยเหลือ อีกพวกหนึ่งดุร้ายทารุณมีแต่การทำคามเดือดร้อนจนกระทั่งถึงตาย ตามธรรมชาติของมนุษย์ย่อมหวาดกลัวต่อพวกหลังมากเพราะมีแต่ทำร้ายและสร้างความเดือดร้อน ดังนั้นมนุษย์จึงต้องหาอุปายป้องกันและร้องขออำนาจปราบปราม ทำให้รูปพระพุทธรเจ้าและพระโพธิสัตว์ต่างๆ ในทิเบตโดยมากจึงมีลักษณะดุร้ายน่ากลัว ที่เป็นเช่นนี้ก็เพื่อให้บรรดาภูติผีปีศาจที่ดุร้ายเห็นพระพุทธรเจ้าและรูปพระโพธิสัตว์ตกใจกลัว จนไม่กล้าทำร้ายมนุษย์หรือไม่ก็หนีไปแทน(เสถียร โสเสศ-นาคะประทีป: มปป. หน้า 304-305)

ศาสนาพื้นนั้นมีต้นกำเนิดในทิเบต ดังนั้นความคิดความเชื่อต่างๆ เกี่ยวกับรูปร่างหรือลักษณะของพระโพธิสัตว์มหากาลจึงมีความสอดคล้องกับความคิดดั้งเดิมที่เกี่ยวกับสภาพภูมิศาสตร์อันโหดร้ายในทิเบต ดังนั้นพระโพธิสัตว์มหากาลในความคิดความเชื่อแบบพื้นสามารถเห็นได้จากลักษณะของพระโพธิสัตว์มหากาลประเภทเล็กเดน(Legs Idan) ซึ่งลักษณะที่เห็นได้ชัดเจนคือ สวมเสื้อคลุมยาว , ใส่รองเท้าบูท , ถือไม้กระบองไม้จันทน์ เป็นต้น ซึ่งสิ่งของและเครื่องแต่งกายเหล่านี้เป็นสิ่งที่บ่งบอกว่าพระโพธิสัตว์มหากาลปางนี้มีต้นกำเนิดมาจากทิเบต

2.2 ความคิดในเชิงธรรมะของพุทธวัชรยานในทิเบต

พระพุทธศาสนาในทิเบตมีเอกลักษณ์เฉพาะคือเป็นการผสมผสานระหว่างพระพุทธศาสนานิกายมหายานจากอินเดียและจีน ได้รับอิทธิพลจากพระพุทธศาสนานิกายตันตระของอินเดีย จนเกิดเป็นนิกายวัชรยานขึ้น วัชรยานคือชื่อ เรียกโดยรวมในแนวคิดทุกทางทั้งวินัย สุตตันตระ และอภิธรรม ส่วนตันตระคือวิธีปฏิบัติคำว่าตันตระคือการต่อเนื่องซึ่งมีและไม่มีจุดเริ่มต้นและจุดที่จบในขณะเดียวกันดังเช่นการดำเนิน

ไปบนเส้นรอบวง พระพุทธศาสนาวัชรยานมีสาระอันเป็นแก่นแท้ คือการสอนให้พุทธศาสนิกชนตระหนักรู้ในชีวิตและความไม่เที่ยงแท้แน่นอนของชีวิต ที่ความตายจะเกิดขึ้นเมื่อไรก็ได้จึงควรต้องเรียนรู้พุทธธรรมเพื่อเข้าใจความหมายและคุณค่าของชีวิต กระบวนการตายและการเตรียมตัวตาย การเผยแพร่พระพุทธศาสนา วัชรยานในทิเบตแผ่จากอินเดียเข้าสู่ทิเบตโดยตรงกับแผ่จากอินเดียเข้าสู่จีนหลังจากนั้นจึงเข้าสู่ทิเบต อย่างกรณีแรกนั้นการแผ่พุทธศาสนาจากอินเดียเข้าสู่ทิเบตนั้นไม่ประสบความสำเร็จเนื่องจากในช่วง พ.ศ. 976 นั้นทิเบตยังได้รับอิทธิพลอย่างมากจากศาสนาดั้งเดิมคือศาสนาเฟินอู่ และในกรณีที่สองในยุคกษัตริย์ชรอนซัน กัมโป (พ.ศ. 1173) ได้นำเอาศาสนาพุทธจากจีนเข้ามาเผยแพร่ในทิเบตอย่างสมบูรณ์ โดยพระเจ้าชรอนซัน กัมโปได้อภิเษกสมรสกับพระนางเหวินเฉิง พระธิดาของกษัตริย์ถังไท่จงแห่งจีน และพระนางภริคุติเทวี พระธิดาของพระเจ้าอัมสุวามาแห่งเนปาล พระนางทั้งสองพระองค์ทรงนับถือพระพุทธศาสนาหายานอย่างเคร่งครัด ซึ่งเป็นสาเหตุสำคัญที่ทำให้ศาสนาพุทธเผยแผ่เข้าสู่ทิเบตแทนที่ศาสนาบอนซึ่งเป็นศาสนาดั้งเดิมของทิเบต

นิกายของพุทธวัชรยานแบ่งเป็นหลากหลายนิกาย แต่ละนิกายล้วนมีสังฆราช หรือผู้ปกครองสูงสุดของคณะสงฆ์ในแต่ละนิกายนั้น ๆ แต่ทุกนิกายล้วนแต่ยึดสมเด็จองค์ดาไลลามะ (ทะไลลามะ) เป็นประมุขทางจิตวิญญาณ โดยมี 4 นิกายหลักคือ 1. นิกายฌึงมะ 2. นิกายกาจู 3. ศากยะ และ 4. นิกายเกลุก

คำสอนของพระพุทธศาสนาวัชรยานแบบทิเบตแบ่งเป็น ๓ เรื่องใหญ่ ๆ คือ ๑) พระสูตร (Sutra) เป็นวิถีแห่งการสละโลก (Renunciation) ๒) ต้นตระ (Tantra) เป็นวิถีแห่งการเปลี่ยนโลก (Transformation) และ ๓) ชกเช็น (Dzogchen) เป็นวิถีแห่งการสลายด้วยตนเอง (Self-liberation) มีรายละเอียดดังนี้

1. พระสูตร (Sutra) ซึ่งเป็นวิถีแห่งการสละโลก ตามพระคัมภีร์ในภาษาสันสกฤต ถือกันว่าคำสั่งสอนของพระสัมมาสัมพุทธเจ้า คือสิ่งที่ได้รับฟังกันมาแล้วจารึกไว้ ปากฎอยู่ในพระสูตร เมื่อฝึกฝนอบรมกาย วาจา และใจ ตามพระธรรมคำสั่งสอนแล้วจิตจะบรรลุธรรมเข้าถึงความวิมุตติหลุดพ้น
2. ต้นตระ (Tantra) เป็นวิถีแห่งการเปลี่ยนโลก หมายถึง คุยมนต์ ซึ่งเป็นการลึกลับที่ไม่เขียนขึ้นเพื่อให้ตีพิมพ์แพร่หลาย แต่จะอบรมสั่งสอนกันเฉพาะศิษย์ที่ใกล้ชิดและแสดงความตั้งใจเรียนรู้จนอาจารย์ได้ประจักษ์ จึงจะได้รับการอภิเษกให้สืบต่อจากครูอาจารย์ที่ตรัสรู้ธรรมเป็นขั้น ๆ ไป ถือกันว่าต้นตระเป็นวัชรยาน คือพาหะอันเป็นเพชร ซึ่งคมกริบและอาจตัดกิเลสวาสนาให้ขาดได้โดยสิ้นเชิง และผู้บรรลุธรรมนั้นปรารถนากลับมาเกิดเพื่อรับใช้สรรพสัตว์ต่อไปได้อย่างไม่จบสิ้น เชื่อกันว่าท่านปทุมสมภพหรือปัทมสัมภวะ เป็นต้น ต้นตระนิกายจากอินเดีย ตามตำนานกล่าวว่าท่านเกิดจากดอกบัว หลังพุทธปรินิพพานเพียง ๘ ปี ท่านเกิดในแคว้นอุททยานซึ่งนักวิชาการบางท่านเชื่อว่าคือประเทศปากีสถานในปัจจุบัน ต่อมาท่านได้ไปเผยแพร่พระธรรมคำสั่งสอนในทิเบต ราว

คริสต์ศตวรรษที่ ๘ ท่านมีอิทธิฤทธิ์มากได้ใช้เวทมนตร์คาถาปราบภูติผีปีศาจ จนภูติผีเหล่านั้นยอม
สยบแล้วหันมาช่วยปกป้องพระพุทธศาสนา เรียกว่าธรรมบาล

ต้นตระกูลแบ่งออกได้เป็น ๔ ภาค คือ

๑. กริยาตันตระ ว่าด้วยการกระทำ

๒. จริยาตันตระ ว่าด้วยความประพฤติ

๓. โยคตันตระ ว่าด้วยโยควิธี หรือการภาวนาของผู้ปฏิบัติธรรม

๔. อนุตรโยคตันตระ ว่าด้วยโยควิธีอย่างยิ่งยวด หรือการภาวนาอย่างถึงที่สุด

3. ชกเซ็น (Dzogchen) เป็นวิถีแห่งการสลายด้วยตนเอง ฝึกจิตให้เข้าถึงจิตเดิมแท้ ฝึมองสภาวะจิต
(nature of the mind) ของตนเอง เข้าใจตนเอง เช่นขณะ โกรธก็รู้ และเฝ้าดูอารมณ์โกรธนั้นจนมัน
สลายไปเอง ไม่หลีกเลี่ยง ไม่บังคับ สภาวะภายในจิตเป็นอย่างไร ก็เพียงตระหนักรู้ ชกเซ็นไม่ตาม
ความคิดไป ก็เลสสลายไปเอง

สรุปว่าคาถาของพุทธวัชรยานทั้ง 3 เรื่องนี้จะสอดคล้องและสนับสนุนกัน สามารถปฏิบัติไป

ด้วยกัน (กาญจนา จิตต์วัฒน์:2553:หน้า131-133)

2.2.1 เกี่ยวกับธรรมชาติภายในจิตใจ

จิตโดยธรรมชาติเดิมแท้ของมันเองนั้น ผ่องใสหรือบริสุทธิ์ ไม่ได้แปดเปื้อนสกปรกหรือมีสิ่งเศร้า
หมองเจือปนอยู่ แต่สภาพเศร้าหมองที่เกิดขึ้นนั้นเกิดจากอุปกิเลสที่เป็นของแปลกปลอมเข้ามาภายหลัง
กล่าวคือ เหล่ากิเลสได้เข้ามาเจือปน ดังนั้นการชำระจิตให้สะอาดหมดจด จึงเป็นสิ่งที่เป็นไปได้ กล่าวคือ
เพียงแต่นำออกเสียซึ่งกิเลสเหล่านั้น ดังนั้นตามหลักการพื้นฐานแล้วนั้นสภาวะทางจิตนั้นเป็นสิ่งที่เราปรุงแต่ง
ขึ้นมาเอง

จากการศึกษาเรื่องพระโพธิสัตว์มหากาลกล่าวได้ว่าเหล่าพระโพธิสัตว์ศักดิ์สิทธิ์เหล่านี้เป็นเพียง
ภาพของจิตเป็นเสมือนกระจกสะท้อนถึงจิตใจเราอีกทีหนึ่ง อย่างตามที่ท่านเชอเกียม ตรุงปะได้กล่าวไว้ว่า

“เหล่าเทพเทพดั่งกล่าวที่ปรากฏในหนังสือเล่มนี้ถือได้ว่าเป็นการแสดงออกของโลกใน
ท่ามกลางความเป็นจริง เทพเหล่านี้เป็นรูปปรากฏของพลังที่แตกต่างกันออกไปอันเราจักร
สวอยู่เสมอทั้งใจ คาย จิต และอารมณ์ ถึงแม้ว่าเราจะไม่พินิจชีวิตของเราในแง่ของพลังงาน
แต่ผลกระทบของมันก็บังเกิดขึ้นกับเราตลอดเวลา”

ซึ่งพระโพธิสัตว์มหากาลนั้นบางลักษณะเป็น โพธิสัตว์ที่อยู่ในหมวดสมาธิหรือที่เรียกกันว่า“ยิดัม”(Yi-dam)
ยิดัมตามความหมายที่ฉัตรสุมาลย์ กบิลสิงห์ ษฎุเสน ได้กล่าวไว้ว่า

“ยิดัมคือเทพเจ้าหรือพระโพธิสัตว์ที่ใช้ในสมาธิ เป็นภาคของพระพุทธเจ้าและลามะ การปรากฏใน
รูปของเทพเจ้าหรือพระโพธิสัตว์ที่ใช้ในการสมาธิ ศิษย์จะถูกกำหนดให้อยู่ในมณฑลของยิดัมและ
รับอภิเษกจากยิดัม ยิดัมจึงเป็นบุคลาธิษฐานของพระพุทธเจ้าโดยทางอ้อมเพื่อประโยชน์ในการทำ
พิธีอภิเษกให้ศิษย์(การอภิเษกในพุทธศาสนาวัชรยานนั้นเป็นเสมือนการเพิ่มพลังในการปฏิบัติโยคะ

ซึ่งถ้าได้รับการอภิเษกแล้วจะสามารถปฏิบัติโยคะในชั้น โยคะตันตระกับอนุตตร โยคะตันตระซึ่งเป็นการปฏิบัติในชั้นที่สามและสี่ของการปฏิบัติตันตระทั้ง 4)”

“โดยยิตัมจะมีทั้งภาคสงบและภาคที่คร่ำครวญ แต่ปางคร่ำครวญจริงๆแล้วนั้นมิจุดประสงค์ในการขับไล่อำนาจร้ายที่จะเข้ามาเป็นอุปสรรคต่อการปฏิบัติธรรมของศิษย์ทั้งภายในและภายนอก ยิตัมเองนั้นมิได้คร่ำครวญหรือมีความ โกรธเกลียดแต่ที่แสดงว่าโกรธนั้นแท้จริงแล้วเป็นการกระทำที่มีพื้นฐานมาจากความเมตตากรุณา เพราะยังรู้ว่าสรรพสัตว์ที่ตกอยู่ในอิทธิพลของอกุศลนั้นย่อมต้องได้รับความทุกข์ทรมานในอนาคต ดังนั้นยิตัมจึงต้องมีปางดูเพื่อปราบข่มขู่ให้สรรพสัตว์คัดถอนอกุศลกรรมลง”

พระโพธิสัตว์มหากาลที่เป็นยิตัม ได้แก่ พระโพธิสัตว์มหากาลสีด่าปาง 6 แขน เป็นยิตัมองค์หนึ่งและได้รับความนิยมนมากในนิกายศากยะและนิกายเกลูกปะ เป็นต้น

ดังนั้นจากความหมายเรื่องธรรมชาติของจิตสามารถกล่าวได้ว่าพระโพธิสัตว์มหากาลไม่ใช่สิ่งเหนือธรรมชาติและไม่ใช่สิ่งที่เกิดภายนอกแต่เป็นสิ่งที่สะท้อนความเป็นจริงของจิตใจเราเองที่ว่ามีลักษณะอย่างไร โดยถ้าในการนั่งสมาธินั้นพบพระโพธิสัตว์มหากาลที่รูปร่างน่ากลัวและคร่ำครวญ และหนีหรือโกรธหรือกลัวนั้นแสดงว่าเราไม่สามารถปล่อยวางต่ออุปนิสัยภายนอกนั้นได้ยังยึดติดกับรูป รส กลิ่น เสียงอยู่ แต่ถ้ายอมรับแล้วประสานเป็นหนึ่งเดียวกันกับพระโพธิสัตว์มหากาลหรือองค์ยิตัมประจำตนได้แสดงว่าสามารถปล่อยวางกับสิ่งที่เรายึดติดได้แล้ว

2.2.2 การหลุดพ้น

การหลุดพ้นของศาสนาพุทธแบบวัชรยานคือการปฏิบัติธรรมอันมีโพธิจิตเป็นรากฐานโดยเน้นการฝึกจิตให้เป็นสมาธิ บริสุทธิ์ ชัดเจน ไสกระจ่าง ว่าง และกว้างใหญ่ไพศาล มีมหากรุณาช่วยสรรพสัตว์ให้พ้นทุกข์ทางกายและใจ ทั้งในขณะที่มีชีวิตอยู่และเมื่อถึงเวลาใกล้ตายหรือตายแล้ว โดยคำสอนและวิธีการปฏิบัติเพื่อการหลุดพ้นแบ่งได้เป็น 9 ยาน

สามยานขั้นต้น

1. สาวกยาน คือยานของพระสาวก ที่มุ่งเพียงอรหัตภูมิ รู้แจ้งในอริยสัจ 4 ด้วยการสดับจากพระพุทธเจ้า(หินยาน)
2. ปัจเจกพุทธยาน คือยานของพระปัจเจกพุทธเจ้า ได้แก่ผู้รู้แจ้งในปฏิจสมุปบาทด้วยตนเอง แต่ไม่สามารถแสดงธรรมสั่งสอนสัตว์ให้บรรลุมรรคผลได้(หินยาน)
3. โพธิสัตว์ยาน คือยานของพระโพธิสัตว์ ซึ่งได้แก่ผู้มีน้ำใจกว้างขวาง ประกอบด้วยมหากรุณาในสรรพสัตว์ ไม่ต้องการอรหัตภูมิ ปัจเจกภูมิ แต่ปรารถนาพุทธภูมิ เพื่อโปรดสัตว์(มหายาน)

สามยานในชั้นกลางหรือจัดเป็นต้นตระกูล

4. กิริยาต้นตระกูล ว่าด้วย การกระทำ ผู้ปฏิบัติต้องมุ่งชำระกาย วาจา ใจให้บริสุทธิ์ โดยกินอาหาร มังสวิรัต ขนมหวานและผลิตภัณฑ์นมและพึงกำหนดว่าในระดับปรมาตมจะสรรพสิ่งเท่าเทียมกัน แต่ในระดับสมมติจะ หมู่เทพเป็นนายศิษย์ทั้งหลายเป็นผู้รับใช้ ให้ทาน กล่าวคำอ่อนน้อมและ ท่องมนตร์ การกราบอัญญาภคประดิษฐ์
5. จริยะต้นตระกูล ว่าด้วย ความประพฤติ ให้ความสำคัญกับการทำทางไปพร้อมๆกับการฝึกจิต เน้นการทำสมาธิ สามารถเห็นองค์วัชรกาย, เทพประจำตัวหรือยัคัม, พระโพธิสัตว์ และธรรมบาล ในฐานะกัลยามิตร หรือมีความสัมพันธ์ใกล้ชิด
6. โยคะต้นตระกูล ว่าด้วย โยคะวิธี หรือการภาวนาของพระโยคาวจร เน้นการฝึกภายในมากกว่า ภายนอก ในสมาธิจะเห็นตนเองในฐานะองค์วัชรกาย, เทพประจำตัวหรือยัคัม, พระโพธิสัตว์ และ ธรรมบาล ต่อจากนั้นจึงเชื่อเชิญเทพแห่งปรัชญานำเข้ามารวมกับตนบำเพ็ญทาน

ต้นตระกูลสูง

7. มหาโยคะต้นตระกูล การเสวยสุขจากทุกสิ่งโดยไม่ยึดถือในอันติมสังขะ(ความจริงขั้นสูงสุด) สรรพสิ่งถูกรวมไว้เป็นสาระแห่งจิตและธรรมกาย พึงชำระภาวะทั้งปวงให้บริสุทธิ์ประดุจดังเหล่า เทพ และพึงพิจารณาอหิวาภาวะ(ภาวะไม่เป็นคู่ คือ โลภุทธธรรม อันอยู่เหนือดี-ชั่ว, บาป-บุญ)แห่ง สุข สว่าง และสงบบุคคลสามารถตรัสรู้ได้ในชาตินี้ มหาโยคะเน้นในการสร้างมโนทัศน์ในสมาธิจิต
8. อนุตรโยคะต้นตระกูล ว่าด้วย โยคะวิธีอย่างยิ่งยวดหรือการภาวนาอย่างถึงที่สุด เน้นการฝึกจิต ภายในอย่างเดียว เข้าร่วมกับองค์วัชรกาย เทพประจำตัวหรือยัคัม พระโพธิสัตว์ และธรรมบาล เพื่อ เข้าถึงรากฐานของจิตประภัสสร โดยขับพลังหยาบของจิตออกไป ซึ่งจะช่วยให้เข้าถึงศูนย์ตาในที่สุด
9. อธิโยคะต้นตระกูล เป็นคำสอนสูงสุด ปราบกฎการณ์ทั้งหลายเป็นภาพมายาของของจิตที่มีโมหะ เป็นมิถิลาทิวฎฐิ(ความเห็นผิดไปจากความเป็นจริง/ความเห็นผิด การเห็นกงจักรเป็นดอกบัว) ทั้งหมด มีลักษณะเดียวกัน และมีภาวะบริสุทธิ์อยู่ในธรรมกาย อธิโยคะต้นตระกูลเป็นหลักการที่แนะนำให้ผู้จัก ธรรมชาติของจิตหรือธรรมชาติของสรรพสิ่ง โดยวิธีการที่ละเอียดที่สุด

ซึ่งสามยานสุดท้ายเป็นต้นตระกูลที่มีเฉพาะในนิภายนิงมะเท่านั้น โดยอนุตรโยคะต้นตระกูลจัดเป็นต้นตระกูลสูงสุดของต้นตระกูลทุกระดับยกเว้น อธิโยคะต้นตระกูล คุหยสมาช กาลจักร จักรสังวร ล้วนจัดอยู่ในอนุตรโยคะต้นตระกูลทั้งสิ้น ส่วนอธิโยคะต้นตระกูลหรือชกเซน (มหาบารมี) ถือเป็นต้นตระกูลพิเศษสูงกว่าต้นตระกูลใดๆ ซึ่งเป็นวิธีปฏิบัติของพระสมันตภัทร โปธิสัตว์เป็นวิธีการเจาะเข้าสู่พุทธภาวะโดยตรง

นิภายนี้ก่อนการปฏิบัติหรือเผยแพร่คำสอนยังคงถือหลักการถ่ายมอบคำสอนด้วยวิธีการอภิเษกจากอาจารย์เป็นสำคัญยิ่ง หากมิได้รับการอภิเษกแล้ว จะร่ำเรียนประกอบโยคะกรรมอันใด ก็ไม่ได้ผลเต็มสมบูรณ์ การอภิเษกนั้นก็เท่ากับการครอบวิชาให้ตนเอง ในการรับพิธีอภิเษกจากอาจารย์นั้นหมายความว่า เราได้รับอนุญาตให้ท่องบ่นคัมภีร์เล่มนี้ สามารถทำสมาธิตรีกในเทพเจ้าหรือพระพุทธรูปเจ้าองค์นั้น สามารถใช้มนต์ของพระพุทธรูปเจ้าองค์นั้น ได้หากปราศจากการรับพิธีอภิเษกจะปฏิบัติตามพิธีต้นตระกูลไม่ได้ เมื่อรับพิธีอภิเษกในต้นตระกูล 3 ชั้นแล้ว ได้แก่ กริยาต้นตระกูล จริยาต้นตระกูล และโยคะต้นตระกูล ศิษย์จะต้องปฏิบัติโยคะด้วยการตรีกให้เห็นภาพเทพเจ้าและท่องมนต์ ซึ่งเป็นการปฏิบัติเพื่อการพัฒนาให้จิตสงบ เมื่อจิตสงบแล้วจึงทำสมาธิพิจารณาศูนยตา การทำสมาธิตรีกอยู่กับเทพเจ้า เพื่อให้เกิดวิปัสสนาญาณ (จัตรสูมาลย์ กบิลสิงห์ ษฎุ เสน:2538:หน้า140)

จากการศึกษาผู้วิจัยพบว่าวิธีการหลุดพ้นที่กล่าวมาข้างต้นนั้นมีความเกี่ยวข้องกับพระโพธิสัตว์มหากาลปางครุฑรายในเรื่องการประสานเป็นหนึ่งเดียวกันองค์วัชรกาย เทพประจำตัวหรือยิดัม พระโพธิสัตว์ และธรรมบาล เพื่อให้เข้าถึงรากฐานของจิตประภัสสรโดยอาศัยการภาวนามนต์ประจำพระโพธิสัตว์องค์นั้นๆ หรือการอภิเษกกับพระโพธิสัตว์ ยิดัม หรือธรรมบาล โดยพระโพธิสัตว์มหากาลนั้นเป็นทั้งโพธิสัตว์ปางวัชรกายหรือปางครุฑ อีกทั้งยังเป็นยิดัม และธรรมบาลอีกด้วย เช่น พระโพธิสัตว์มหากาลปัญชรนาถเป็นพระโพธิสัตว์ที่อยู่ในชั้นอนุตรโยคะและเป็นหนึ่งในสี่พระธรรมบาลพิเศษของแห้วชะระต้นตระกูล (Hevajra Tantra) , พระโพธิสัตว์มหากาลปางถือมิดดอร์เจสวามเสื่อคลุมคำเป็นพระโพธิสัตว์มหากาลองค์สำคัญของนิภายกาฐ และยังได้รับการยกย่องว่าเป็นพระธรรมบาลพิเศษ เป็นต้น

เพื่อสรุปความเกี่ยวข้องระหว่างพระโพธิสัตว์กับการหลุดพ้นให้ชัดเจนขึ้น จึงขอยกข้อความขององค์ดาไลลามะมาประกอบดังต่อไปนี้

“ พระคุณพิเศษของพระพุทธรูปเจ้าหรือพระพุทธรูปคุณ ซึ่งแสดงออกทางรูปธรรมนี้เอง คือสิ่งที่สำคัญยิ่งของต้นตระกูลยาน ถ้าพระโยคาวจรสามารถฝึกจิตใจให้นุ่มน่านเข้าเป็นอันหนึ่งอันเดียวกับพระพุทธรูปคุณ ได้ก็ย่อมอาจเข้าถึงพุทธภาวะ คือเริ่มจากถือพระคุณนั้นๆ เป็นเทพตามที่ปรากฏในพระคัมภีร์ฝ่ายต้นตระกูล ฝึกตนให้เคารพบูชาและว่ามนต์ตามเทพองค์นั้นๆ จนพระคุณของเทพหรือพระพุทธรูปคุณ ในส่วนนั้นๆ เข้ามาประสานกับนิสัยสันดานของพระโยคาวจร จนความเห็นแก่ตัวของบุคคลคนนั้นหายไปกลายเป็นพระคุณพิเศษขึ้นมาแทนที่เท่ากับลอคอัตตาวาทุปาทาน (ความยึดมั่นถือ

มันในกิเลส ที่เกิดขึ้นจากคำพูดของตน)ลงไปได้เรื่อยๆ ยิ่งเทพคู่ร้าย น่ากลัวหรือเสพกาม ตลอดจน แสดงอาการอันมีคหะมีนต่างๆ แสดงว่าราคะ โทสะ โมหะ เข้ามาครอบงำ ต้องเพ่งภาวนาหรือกา อุบายจากรหัสยมนต์ ให้ไปพ้นอกุศลมูลนั้นๆ ให้จึงได้ ยิ่งกามระคะด้วยแล้ว ครอบงำสัตว์หลาย ขึ้นตอน รูปเทพและเทพธิดาจึงต้องแสดงมายากล ตลอดจนการเสพเมถุนธรรมด้วยประการต่างๆ ทั้งนี้เพื่อล่อหลอกสัตว์ไว้ในวิญญูสงสาร อันพระ โยคาวจรต้องข้ามพ้นไปให้ได้”

2.2.3 สภาวะความตาย(บาร์โด)

“ความตาย (Death) หมายถึง ความจืด ความเคลื่อนไป ความทำลายไป ความหายไป มฤตยู ความ ตาย การทำกาลละ ความแตกแห่งขันธ ความทอดทิ้งร่างกายของเหล่าสัตว์นั้น ๆ จากหมู่สัตว์นั้น ๆ นี้เรียกว่า มรณะ และ ความขาดสูญแห่งชีวิตินทรีย์และในทางการแพทย์มีทัศนะ ว่า “การที่สมองถูกทำลายไม่อาจทำงานได้ ภายในเวลา ๒๐ นาที ก็จะทำให้การหายใจได้เองตาม ธรรมชาติและการเต้นของหัวใจหยุดลง หมายถึง การสิ้นสุดของชีวิต”

(กาญจนา จิตต์วัฒน์:2553:หน้า9)

ชาวพุทธทิเบตมีความเชื่อในเรื่องการตายแล้วเกิดใหม่ มีชาตินี้ ชาติหน้า ชาติก่อน ๆ ในอดีต มากมายนับภพชาติไม่ถ้วน และมีความเชื่ออย่างยิ่งในเรื่องกฎแห่งกรรม ดังนั้นชาวทิเบตจึงดำเนินชีวิตด้วยความระมัดระวัง ไม่ประกอบอกุศลกรรม หลีกเลียงอกุศลกรรมบถสิบ ประกอบแต่กุศลกรรมบถสิบซึ่งเป็น หัวใจของการปฏิบัติธรรม ประพฤติธรรมให้เป็นอยู่ในวิถีชีวิต เพราะเขาเชื่อว่าคนและสัตว์ทั้งหลาย เกิด มาแล้วต้องแก่ เจ็บไข้ และตายอย่างแน่นอน ตายได้ทุกขณะเวลา และยังเชื่อว่าเมื่อกระบวนการตายสิ้นสุดลง จิตจะออกจากร่างและเดินทางเข้าสู่บาร์โด ชาวพุทธทิเบตจึงเตรียมตัวให้พร้อมน้อมรับความตายด้วยการ เรียนรู้กระบวนการตายและความน่าสะพรึงกลัวที่จะเกิดขึ้นในบาร์โด

คำว่า“บาร์โด”เป็นภาษาทิเบต หมายถึงช่องว่าง/สังสารวิญญู/อันตรภพ(สภาวะระหว่างการตายและ เกิด) บาร์โดในวัฒนธรรมทิเบตมีวัตถุประสงค์ให้ระลึกถึงสภาวะแห่งชีวิตทุกขณะจิต ประสพการณ์บาร์โด สามารถแบ่งออกได้เป็น 4 ระยะ

1. ระยะดำรงชีวิต เรียกว่า บาร์โดธรรมชาติ คือบาร์โดแห่งชีวิต เป็นช่วงเวลาตั้งแต่ที่เรา เกิดมาเป็นมนุษย์จนกระทั่งถึงก่อนที่เราจะตาย ซึ่งปราชญ์บางท่านแบ่งช่วงนี้ให้เห็น การดำรงชีวิตอย่างชัดเจนออกไปอีก 3 บาร์โด คือ 1.บาร์โดแห่งการเกิด นับช่วงเวลา ตั้งแต่เกิดจนถึงสัญญาณแรกแห่งความตายปรากฏ 2.บาร์โดแห่งความฝัน คือช่วงเวลา ที่เราหลับแล้วฝัน 3.บาร์โดแห่งการปฏิบัติสมาธิ สำหรับผู้ปฏิบัติธรรมจะมีช่วงเวลาที่ดี และสงบนี้ คือช่วงเวลาที่เราเริ่มเข้าสู่สมาธิจนออกจากสมาธิ(กาญจนา จิตต์วัฒน์:2553: หน้า149) ซึ่งประสพการณ์บาร์โดสามารถอุบัติกับเราตลอดเวลาในชีวิตประจำวัน เช่น ความไม่แน่ใจในสภาพความเป็นอยู่ของเรา ,เราไม่รู้ว่าตนเองกำลังแสวงหาสิ่งใดหรือ มุ่งสู่สิ่งใด เป็นต้น

2. ระยะใกล้ตายและระยะตาย เรียกว่า บาร์โด้อันทุกซ์ทรมาน คือบาร์โด้แห่งการตาย เป็นประสบการณ์ก่อนตายที่ต้องประสบ เช่น การแตกสลายภายนอกของธาตุทั้ง ๕ คือ ธาตุดิน ธาตุน้ำ ธาตุไฟ ธาตุลม และวิญญาณธาตุ กับการแตกสลายภายใน ซึ่งหมายถึงการแตกสลายทางด้านความรู้สึกนึกคิดทั้งหยาบและละเอียด เช่น การสูญเสียสัมผัสทางกาย ความนึกคิดเริ่มเกิดความไม่แน่นอนว่ายังทำงานอยู่ ดังเช่นข้อความของเชอเกียม ตรุงปะ รินโปเชที่ว่า

“คัมภีร์เล่มนี้พรรณนาถึงความตายในรูปขององค์ประกอบแห่งร่างกายในภาวะที่ลุ่มลึกลงไปเรื่อยๆ คุณจะรู้สึกเหนื่อยล้าเป็นอย่างมากเมื่อธาตุดินสลายกลายเป็นธาตุน้ำ และเมื่อธาตุน้ำสลายกลายเป็นธาตุไฟ ระบบหมุนเวียนภายในตัวคุณจะถูกหยุดยั้งลงและเมื่อธาตุไฟสลายกลายเป็นธาตุลม ความรู้สึกอบอุ่นหรือเคิบโตก็จะขยับตัวลง และเมื่อธาตุลมได้ละลายสู่อากาศธาตุคุณย่อมสูญเสียสายสัมพันธ์สุดท้ายที่มีต่อโลก ในที่สุดเมื่อที่ว่างและมโนวิญญาณแปรเปลี่ยนสู่ศูนย์กลางนาก็ย่อมบังเกิดแสงสว่างภายใน สรรพสิ่งจะโน้มสู่เบื้องใต้อย่างสิ้นเชิง”

โดยการแตกสลายภายนอกและภายในของแต่ละธาตุและความรู้สึกนึกคิดหรือการรับรู้ในจิตนั้นจะเกิดปรากฏการณ์เป็นชุดพร้อมกัน เมื่อการแตกสลายบังเกิดขึ้น

ประสบการณ์ต่อไปเป็นการประสบกับแสงสว่างซึ่งเป็นการเริ่มเข้าสู่ภพภูมิทั้งหกแห่งจักรวาลที่เป็นแหล่งอาศัยในสังสารวัฏและเป็นบันไดก้าวต่อไปสู่ภูมิแห่งธรรมกาย คือ กายอันเป็นภาวะแห่งความจริงและกฎธรรมชาติ(เชอเกียม ตรุงปะ รินโปเช:2545:หน้า 14) การเข้าสู่ภพภูมิทั้งหกเป็นไปตามผลกรรมที่ทำไว้และวาระจิตก่อนตายว่ามีจิตสุดท้ายเป็นอย่างไร ก็จะไปเกิดในภพภูมิต่าง ๆ ดังนี้

1.นรกภูมิ เป็นที่ไปของผู้มีโทสจริต ก้าวร้าว ในขณะที่สิ้นชีวิตนั้นความโกรธจะสร้างภาวะของจิตที่คล้ายคลึงกับสภาพในนรกซึ่งมีธรรมชาติที่โหดร้าย ทำให้ผู้นั้นไปเกิดใหม่ในนรกและได้รับความทุกข์ทรมานแสนสาหัสตามอกุศลกรรมที่ตน ได้กระทำไว้ ซึ่งในนรกภูมิไม่ได้ถูกลงทัณฑ์จริงๆ แต่กลับถูกทรมานจากสภาพแวดล้อมอันน่ากลัวที่ถูกพรรณาไว้ในรูปของท้องทุ่งและหุบเขาเพลิงร้อนแดงและบรรยากาศลูกไฟไหม้ หากคิดจะหลบหนีก็จะถูกเผาไหม้เป็นเจ้าถ่าน โลกทั้งหมดกลายเป็นเพลิงร้อน ความร้อนแผดเผาจากทุกที่ และรูปแบบนรกอีกแบบหนึ่งกลับเป็นในด้านตรงกันข้ามเป็นประสบการณ์แห่งหิมะและความหนาวเย็นเป็น โลกน้ำแข็งที่ทุกสิ่งแข็งตัวไปหมด เป็นความก้าวร้าวที่ปฏิเสธการติดต่อสัมพันธ์กับบุคคลอื่น เป็นความขุ่นเคืองที่มาจากทิฏฐิมานะอันแรงกล้า(เชอเกียม ตรุงปะ รินโปเช:2545:หน้า7-8)

2.เปรตภูมิ เป็นที่ไปของผู้มีความหลงผิด ยึดมั่นถือมั่น ในขณะที่สิ้นชีวิตนั้นยังมีความโลภความอยาก ทำให้ผู้นั้นไปเกิดใหม่ในภูมิของเปรตซึ่งมีความหิวและทรมาน

อยู่ตลอดเวลา

3. เจริญานุญมิ เป็นที่ไปของผู้ใช้ชีวิตอย่างมกมายไร้สาระ ขาดแคลนอารมณ์ขัน มีความโง่เขลาเบาปัญญา ก็จะไปเกิดเป็นสัตว์เดรัจฉานซึ่งจะมีความขลาดและหวาดกลัวอยู่ตลอดเวลา ไม่สามารถยิ้มหรือหัวเราะได้ ซึ่งสอดคล้องกับอวิชชาที่ครอบงำจิตในขณะสิ้นชีวิต

4. มนุษย์ญุมิ เป็นที่ไปของผู้ใช้ชีวิตอย่างมีศีล มีธรรม มีสัมมาสติ มีสัมปชัญญะ ประกอบแต่กุศลกรรม ทำความดีต่อตนเอง ต่อผู้อื่นและต่อสังคม อยู่เสมอ แต่ก็มีความใกล้เคียงกับเปรตญุมิในแง่ของการไขว่คว้าหาสรรพสิ่ง

5. อสูรญุมิ เป็นที่ไปของผู้มีจิตอิจฉา ริษยาที่มีพื้นฐานอยู่บนการดิ้นรนเพื่ออยู่รอด และแสวงหาชัยชนะ จึงต้องไปเกิดในแดนแห่งความหวาดกลัว ผู้ตกอยู่ในแดนอสูร โดยเฉพาะหมายถึงพวกอสูรที่เป็นเปรตเท่านั้นจะมีแต่ความหวาดหวั่น ขลาดกลัวอยู่ตลอดเวลา หากความสงบสุขแม้สักนึกหนึ่งก็ไม่ได้เลย ยกเว้นพวกเวปจิตตอสูรซึ่งเป็นข้าศึกของเทวดา และพวกเวปจิตตอสูรนี้จัดรวมเข้าในพวกเทวดาชั้นดาวดึงส์

6. เทวดาญุมิ เป็นที่ไปของผู้หมั่นบำเพ็ญทานและใช้ชีวิตอย่างมีศีล มีธรรม ประกอบแต่กุศลกรรม ทำความดีต่อตนเอง ต่อผู้อื่น แต่เนื่องจากความสุขที่ได้รับในญุมินี้ทำให้ติดอยู่ในความหยิ่งยโสว่าตนเหนือผู้อื่น และไม่มีวิริยะจึงไม่สามารถหลุดพ้นได้

3. ระยะหลังความตาย เรียกว่า บาร์โดอันแจ่มกระจ่าง คือบาร์โดแห่งธรรมดา เกิดขึ้นเมื่อลมหายใจสุดท้ายหมดไป ช่วงเวลานั้นผู้ตายแล้วก็จะกลายเป็นอีกสภาพหนึ่ง เรียกว่า สัมภเวสีหรือวิญญาณในอันตรภพ โดยระยะเวลาในอันตรภพตั้งแต่ 1 วันถึง 49 วัน 7 สัปดาห์ ในระหว่างนี้ประสบการณ์อะไรก็ตามที่พบในระยะเวลาบาร์โดจะถูกแบ่งเป็นสองระยะเท่าๆกัน(ระยะเท่ากับ 3 วันครึ่งในหนึ่งสัปดาห์) ถ้าประสบการณ์ในบาร์โดผ่านมาแล้วสองสัปดาห์ แต่ละระยะจะนานหนึ่งสัปดาห์ ถ้าประสบการณ์ในบาร์โดผ่านมาแล้วสี่สัปดาห์ แต่ละระยะจะนานสองสัปดาห์ แต่ถ้าประสบการณ์ในบาร์โดจะถึงวันที่ 49 แต่ละระยะจะนานกว่า 24 วัน สาเหตุที่เวลาในบาร์โดแต่ละช่วงไม่เท่ากันเป็นเพราะผู้ตายไม่สามารถอยู่ในบาร์โดได้เกิน 49 วัน ทำให้ต้องมีการยืดช่วงเวลานี้ให้นานขึ้น สำหรับผู้ที่ระลึกได้ล่าช้า(the XIIth Tai Situ Rinpoche:1995:) แต่ก็มีพิเศษที่ไม่ต้องอยู่ในบาร์โดคือจิตวิญญาณที่มีแรงกรรมมากที่จะผลักดันให้เขาไปเกิดในชาติหน้า ดังเช่น หากผู้ตายที่เป็นผู้ปฏิบัติตนตระอาจใช้เวลาเพียงสัปดาห์แรกก็ไปเกิดในภพใหม่ได้หรือไม่ก็สามารถไปเกิดในภพใหม่ได้ในทันทีที่เสียชีวิตเพราะถือว่าเป็นผู้ที่สามารถระลึกหรือเข้าถึงความเป็นจริงของธรรมชาติของจิตได้แล้ว สำหรับผู้ที่ไม่สามารถระลึกหรือเข้าใจในสิ่งที่ประสบในสภาวะบาร์โดได้ เขาก็จะวนเวียนอยู่ในบาร์โดขั้นที่ 3 ดังนั้นจึงต้องอาศัยคัมภีร์”วิมุตติโดย

กาสดับฟัง”เป็นการช่วยให้ผู้นั้นระลึกได้เร็วขึ้น เพื่อสรุปเกี่ยวกับเรื่องระยะเวลาในบาร์โอด ให้ชัดเจนขึ้น จึงขอยกข้อความของส.ศิวัรักษ์ดังนี้

“ระยะเวลาที่นานสุดคือ 7 วัน แต่บางกรณีพอเข้าถึงอันตรายแล้วก็ไปเกิดใหม่ได้ในทันที เพราะชั้นธันดานแห่งการเกิดใหม่พร้อมแล้ว จึงไม่เป็นการแน่สำหรับ” ระยะเวลาอันสั้นที่สุด แต่ภายใน 7 วัน หากหาที่เกิดใหม่ไม่ได้จะมีการดั่งตอนตาย จากร่างเดิมเกิดขึ้นอีกแล้วยังคงสภาพอยู่ในอันตรายต่อไป หากถือว่าเป็นอันตรายใหม่ ในพระคัมภีร์”ภูมิวิสต์”ของท่านอสังคะ กล่าวว่า(การตายแล้วเกิดในช่วง ๗ วันเช่นนี้) เป็นไปได้ภายใน 7 สัปดาห์ จากนั้น สัตว์จำต้องไปเกิดใหม่”

ในช่วงสัปดาห์แรกจะประสบกับเทพชั้นสูง ส่วนในสัปดาห์สุดท้ายประสบกับ พระตลาคตทั้งห้าและเทพเฮรูกามากมาย หมู่เการิส โดยในสภาวะบาร์โอดจะประสบกับ เทพสันติ 42 องค์ และเทพพิโรธ 58 องค์ ซึ่งในระหว่างนี้ผู้ตายจะมีนิมิตต่าง ๆ อันเป็น ปราบกฏการณ์ของจิต คำว่านิมิตไม่ได้หมายความว่าพวกเขาจะเห็นสิ่งใดสิ่งหนึ่ง แต่พวกเขา มีความรู้สึกว่าเขาเป็นสิ่งนั้นหรือรับรู้สิ่งนั้น ตัวอย่างเช่น เมื่อประสบนิมิตพระ โภธิสัตว์ปางพิโรธพวกเขาจะรู้สึกว่าสิ่งที่ประสบเป็นความจริง จะเกิดความกลัวอย่าง ยิ่งใหญ่แต่จริง ๆ แล้วสิ่งที่ประสบคือประสบการณ์ของจิตของพวกเขานั่นเอง

วันที่หนึ่ง นิมิตที่ปรากฏตามที่เชอเกียม ตรุงปะ ริน โปเซ ได้อธิบายไว้ ดังนี้

“พื้นที่ว่างแห่งอากาศดุจจักเป็นสีคราม นิมิตที่ปรากฏขึ้นได้แก่พระไวโรจนพุทธ พระไวโรจนพุทธนั้นได้แก่ พระพุทธองค์ที่ปราศจากด้านหน้าแลด้านหลัง พระองค์เป็นรูปนิมิตที่แผ่ไพศาลซึมซาบไปในทุกแห่งหน โดยปราศจากศูนย์กลาง แน่ชัด ดังนั้นพระองค์จึงปรากฏภายในท่วงท่าขัดสมาธิ มีพระพักตร์สี่ด้าน ทอดพระเนตรออกไปในทิศทั้งสี่ มีพระวรกายสีขาว พระองค์ถือธรรมจักรเป็น สัญลักษณ์การไปพ้นกาลและเทศะ สัญลักษณ์โดยรวมของพระไวโรจนพุทธ ได้แก่การปราศจากที่มั่นศูนย์กลางและการครอบครองมุมมองอันไพศาล”

วันที่สอง นิมิตที่ปรากฏตามที่เชอเกียม ตรุงปะ ริน โปเซ ได้อธิบายไว้ ดังนี้

“เมื่อพ้นจากธาตุน้ำ แสงนวลขาวก็ริบหรี่ลงและในทางทิศตะวันออก ณ ภูมิแห่ง สุขาวดี พระตลาคตวัชรสัตว์หรือพระอัก โยภยพุทธจะปรากฏขึ้น”

วันที่สาม นิมิตที่ปรากฏตามที่เชอเกียม ตรุงปะ ริน โปเซ ได้อธิบายไว้ ดังนี้

“นิมิตแห่งรัตนะ ซึ่งกำเนิดจากความรุ่มรวยและความสว่างงามสมเกียรติ ความมั่ง คั่งจักแผ่กระจายไปในทุกแห่งหน”

วันที่สี่ นิมิตที่ปรากฏตามที่เชอเกียม ตรุงปะ ริน โปเซ ได้อธิบายไว้ ดังนี้

“ในวันที่สี่จักถึงคราธาตุนิวาสแห่งไฟ ที่ปรากฏตนในรูปพระอมิตาภพุทธ ใน ปัทมสกุล พระอมิตาภพุทธ หมายถึง พระผู้มีรัศมีหาที่สุดมิได้”

วันที่ห้า นิมิตที่ปรากฏตามที่เชอเกียม ตรุงปะ รินโปเซ ได้อธิบายไว้ ดังนี้

“ในวันที่ห้า แสงสีเขียวมรกต คุณลักษณะอันบริสุทธิ์แห่งอากาศจะฉายฉาน และขณะนั้นเองพระอโหมลสิทธิพุทธผู้ศักดิ์สิทธิ์เจ้าพิภพแห่งวงแหวนจะปรากฏ จากภูมิแห่งทิศเหนืออันเขียวขจี”

วันที่หก นิมิตที่ปรากฏตามที่เชอเกียม ตรุงปะ รินโปเซ ได้อธิบายไว้ ดังนี้

“บัดนี้ถึงวาระที่บรรดาเทพแห่งสันตีสี่สิบสององค์ ตาตกตั่งห้า จตุรบาลทั้งสี่ เทวี ทั้งสี่ และภูมิทั้งหกจะอุบัติขึ้นอย่างพร้อมเพรียง เราตกอยู่ในสถานการณ์ที่สับสน อลหม่าน ตาตกตั่งห้าจักเต็มเต็มที่ว่างจนแน่น ในทุกทิศทาง ในทุกแง่มุมของ อารมณ์ ไม่มีรอยปริรอยแยก ไม่มีการหลบหนี ไม่มีการเบี่ยงเบน ทวารผ่านเข้า ออกทั้งสี่จักถูกเฝ้าระวังโดยเทพเสรูกาทั้งสี่”

วันที่เจ็ด นิมิตที่ปรากฏตามที่เชอเกียม ตรุงปะ รินโปเซ ได้อธิบายไว้ ดังนี้

“เหล่าวิทยากรจักอุบัติเรื่องรองออกจากคำค่ออันเป็นอวัยวะที่ใช้ในการสื่อสาร ในขณะที่เทพแห่งสันติเกี่ยวข้องกับดวงฤทัย เทพพิโรธเกี่ยวข้องกับสมอง”

ถ้าหากหลังจากประสบกับเทพสันติ วิทยากรและทักษิณีจะได้ผ่านพ้นไปแล้ว เทพ พิโรธผู้กระหายเลือด 58 คนจักปรากฏขึ้น(เชอเกียม ตรุงปะ รินโปเซ:2545:หน้า 69)

หัวใจในการทำความเข้าใจบาร์โดแห่งธรรมาคือ ประสบการณ์ทั้งหลายที่เกิดขึ้นใน บาร์โดนี้ ไม่ว่าจะเป็นแสงสว่างเจิดจ้า แสงทึม ๆ มัว ๆ หรือหมอกควัน หรือเสียงคาราม กึกก้อง ภาพน่าหลงใหล หรือภาพน่าสะพรึงกลัวเป็นต้น สิ่งเหล่านี้ล้วนฉายออกมาจากจิต ของเราเอง ถ้ามีสติระลึกรู้ได้ทันและสามารถเข้าใจว่าแท้จริงแล้วสิ่งเหล่านี้ก็คือพื้นภูมิของ จิตเราที่สะสมกรรมทั้งดีและเลวไว้นั่นเอง

4. ระยะการเกิดใหม่ เรียกว่า บาร์โดแห่งกรรม คือบาร์โดแห่งการถือกำเนิด เรียกว่า สิปะ บาร์โด คำว่า “สิปะ” แปลว่า “การถือกำเนิด”นอกจากนั้น ยังหมายถึง “ความเป็นไปได้” และ “สภาวะ” ในสิปะบาร์โดนั้นเนื่องจากจิตใจไม่มีขอบเขตจำกัดและไม่ถูกกีดขวาง ด้วยร่างกายในโลกนี้ “ความเป็นไปได้” ที่จะ “ถือกำเนิดใหม่” ในภพภูมิต่าง ๆ จึงมีไม่ ล้นสุด บาร์โดนี้ไม่มีร่าง มีแต่จิต จึงมีความตื่นกลัวอย่างมากตลอดเวลา แต่ถ้าเมื่อมีชีวิต อยู่ ได้ทำบุญมามาก ความกลัวและความทุกข์ทรมานทั้งหลายก็จะเบาบางลง

จากการศึกษาพระโพธิสัตว์มหากาลจะปรากฏตนในฐานะยึดมัจฉาตนของผู้ตาย และ ปรากฏใน บาร์โดภาวะแห่งเทพพิโรธ ดังที่กล่าวในคัมภีร์มรณะศาสตร์ว่า

“คูกร ทายาทแห่งอริยสกุล ถ้าท่านยังไม่อาจจดจำความในคำสอนได้และยังคงหวาดกลัวอยู่ เทพสันติทั้งหลายจะปรากฏตนในรูปของมหากาละ ส่วนเทพพิโรธจะปรากฏในรูปของ ราชนัษัทรณะยมราชและท่านจะวนเวียนอยู่ในสังสารวัฏที่ห้อมล้อมด้วยนิมิตของท่านที่ แปรเปลี่ยนเป็นฝูงปีศาจ”

2.3 ความคิดเรื่องเทพผู้พิทักษ์และเพื่อนผู้ปฏิบัติธรรม(ยัตัม)

2.3.1 การปกป้องศาสนา ศาสนสถาน และผู้นับถือในพุทธศาสนาแบบธิเบต

เทพผู้พิทักษ์หรือธรรมบาล(Dharmapala) คือเทพผู้ปกป้องมีหน้าที่ดูแลปกป้องพระธรรม และผู้ปฏิบัติธรรม(ฉัตรสุมาลย์กบิลสิงห์ ษัฎเสนา:2538:หน้า 151) โดยธรรมบาลจะต้องมีหน้าตาที่ดู ร้ายเพื่อคอยปราบปรามและข่มขวัญศัตรูของพระพุทธศาสนา พระธรรมบาลหลักของพุทธศาสนา วัชรยานมี 8 องค์ ได้แก่

- พัลเดน ลาโม / ลหโม /กาลเทวี / ศรีเทวี
- ตะสังสะละปะ / พระพรหม
- เบคตลีธรรมบาล
- พระยมธรรมบาล
- ท้าวกุเวร / จัมปาลา / คูเบร่า /พระเวสสุวรรณ
- หัยครีพ / สะยะกีวะ
- มหากาล
- ยมานตกะ

โดยพระมหากาลและยมานตกะนั้นถือเป็นธรรมบาลโพธิสัตว์หรือธรรมบาลชั้นสูง จาก การศึกษาเรื่องพระโพธิสัตว์มหากาลสามารถยืนยันความคิดว่าพระโพธิสัตว์มหากาลเป็นพระธรรม บาลในศาสนาพุทธวัชรยาน เนื่องจากผู้วิจัยพบข้อมูลเกี่ยวกับพระธรรมบาล ดังต่อไปนี้ ในประเภทพระโพธิสัตว์ปางหกแขนที่กล่าวไว้ในวัตถุประสงค์ที่หนึ่งของงานวิจัย กล่าวถึง

- พระโพธิสัตว์มหากาลปัญชรนาถซึ่งชาวธิเบตนับถือว่าเป็นผู้คุ้มครองแก่ชาวธิเบต ที่เร่ร่อน
- พระโพธิสัตว์มหากาลจินตามณี พระโพธิสัตว์ปางสี่ขา ดังข้อความของ RENE DE NEBESKY ที่กล่าวถึงพระโพธิสัตว์มหากาลจินตามณีว่า

“The place to the right of mGon po phyag drug painting the dharmapala row of the tshogs shing paintings”

คำแปล “ตำแหน่งของพระโพธิสัตว์มหากาลจินตามณีวาดอยู่ในแถวพระธรรม บาลทางด้านขวาของพระโพธิสัตว์มหากาลสี่ขาปาง 6 แขน ในภาพtshogs shing”

- พระโพธิสัตว์มหากาลสี่ขาปาง 6 แขน ถือเป็นธรรมบาลหลักของพุทธศาสนา แบบธิเบต
- พระโพธิสัตว์มหากาลหน้าอิก้าหรือกามุข ตามที่ข้อความของ RENE DE NEBESKY ได้กล่าวไว้ว่า

“he is occasionally included among the more prominent dharmapala depicted on the tshogs shing”

โดยแปลว่า “ในบางครั้งพระโพธิสัตว์ปางหน้าอิกาก็เป็นพระโพธิสัตว์ที่สำคัญในภาพ tshogs shing”

2.3.2 เป็นเพื่อนของผู้ปฏิบัติธรรม(ยิดัม)

เพื่อนของผู้ปฏิบัติธรรมหรือยิดัม เป็นเทพที่ใช้ในการปฏิบัติสมาธิ เพื่อช่วยให้ผู้ปฏิบัติธรรมเข้าใจในหลักคำสอนได้สมบูรณ์ขึ้น

จากการศึกษาเรื่องพระโพธิสัตว์มหากาล มีพระโพธิสัตว์มหากาลแค่สองปางที่มีหน้าที่ในการเป็นเพื่อนของผู้ปฏิบัติธรรมหรือยิดัม คือ

- พระโพธิสัตว์มหากาลสีด่าปาง 6 แขน ข้อความจากวัตถุประสงค์ที่หนึ่งกล่าวไว้ว่า พระโพธิสัตว์มหากาลปางนี้เป็นยิดัมองค์หนึ่งที่มีความนิยมนมากในนิกายศากยะและนิกายเกลุกปะ
- พระโพธิสัตว์มหากาลปัญชรนาถ จัดว่าเป็นพระโพธิสัตว์ที่อยู่ในชั้นอนุตรโยคะ และเป็นหนึ่งในสี่พระธรรมบาลพิเศษของเหวัชระตันตระ (Hevajra Tantra)

สรุปได้ว่าพระโพธิสัตว์มหากาลในฐานะที่เป็นเทพผู้พิทักษ์และเพื่อนผู้ปฏิบัติธรรม ส่วนใหญ่จะอยู่ในประเภทพระโพธิสัตว์มหากาลปาง 6 แขน เช่น พระโพธิสัตว์มหากาลสีด่าปาง 6 แขน และพระโพธิสัตว์มหากาลปัญชรนาถ ที่เป็นทั้งยิดัมและพระธรรมบาลแตกต่างกันไปตามคำสอนแต่ละนิกาย ซึ่งทั้งสองปางจัดเป็นพระโพธิสัตว์ประเภทปาง 6 แขน ส่วนพระโพธิสัตว์มหากาลหน้าอิกาหรือกามุขและพระโพธิสัตว์มหากาลจินดามณีก็เช่นเดียวกับพระโพธิสัตว์มหากาลทั้งสองปางข้างต้น

2.4 ความคิดความเชื่อที่มาจากศาสนาเฟินและศาสนาฮินดู

2.4.1 ศาสนาเฟิน

ศาสนาเฟินหรือบอน(Bon) เป็นศาสนาพุทธดั้งเดิมของทิเบตและมีถิ่นกำเนิดในทิเบตเองเมื่อประมาณ 18,000 ปีก่อน โดยปราศจากอิทธิพลของอินเดียอย่างสิ้นเชิง เพื่อจะอธิบายเกี่ยวกับศาสนาเฟินได้ชัดเจนขึ้น จึงขอยกข้อความของรศ.ดร.กฤษดาภรณ์ หงส์ลดาธรรม์ ดังต่อไปนี้

“เฟิน(Bon) แปลว่า ธรรมะ สภาวธรรม หรือธรรมชาติทั้งหลาย ซึ่งตรงกับคำว่า Dharma ในภาษาสันสกฤต คำว่า เฟิน ในที่นี้มีความหมายเฉพาะลงมาอีก คือหมายถึงคำสอนในพระพุทธศาสนาซึ่งมีชื่อเต็มว่า “ซังเจ ยุงดรุงเฟิน”(Sangie Yungdrung Bon) แปลว่า พระธรรมคำสอนของพระสัมมาสัมพุทธเจ้าอันไม่มีวันเปลี่ยนแปลง(Everlasting Dharma) เป็น

คำสอนในพุทธศาสนาหายานที่เผยแพร่ในอาณาจักรซางซุง และธิเบตโดยพระพุทธเจ้า เช่น รับ มิโวเช(Shenrab Miwoche) เมื่อประมาณ 18,000 ปีก่อนและสืบทอดมาจนถึงกาลปัจจุบัน”

ในช่วงอาณาจักรซางซุง(Zhang Zhung) อาณาจักรโบราณทางด้านตะวันตกของธิเบต บริเวณเทือกเขาไกรลาส ศาสนาเฟ็นเป็นศาสนาหลักประจำอาณาจักรและมีอิทธิพลอย่างมากต่อความคิดและการใช้ชีวิตของประชาชนชาวซางซุง ต่อมาในศตวรรษที่ 7 อาณาจักรนี้เสียเอกราชให้แก่อาณาจักรยาlungหรือทูโบแห่งธิเบต ตั้งแต่นั้นเป็นต้นมาศาสนาเฟ็นก็เริ่มลดอิทธิพลลงและพ่ายแพ้ต่ออิทธิพลของศาสนาพุทธของอินเดีย โดยในประวัติศาสตร์ธิเบตนั้นจะพบว่าเกิดการบาดหมางกันระหว่างศาสนาเฟ็นและศาสนาพุทธวัชรยานอยู่ตลอดเวลา สลับกันมีอิทธิพลสลับกันมีอำนาจสลับกันเสื่อมถอยเป็นเวลาเกือบ 1,500 ปี แต่ผลสุดท้ายแล้วศาสนาพุทธวัชรยานก็เป็นฝ่ายชนะและกลายเป็นศาสนาประจำธิเบต

จากการศึกษาวิจัยเรื่องพระโพธิสัตว์มหากาลปางพิโรธลักษณะของพระโพธิสัตว์มหากาลที่ได้ความคิดความเชื่อมาจากศาสนาเฟ็น ส่วนใหญ่จะเป็นลักษณะของเสื้อผ้าและสิ่งของที่พระโพธิสัตว์ถือ เช่น พระโพธิสัตว์มหากาลประเภทเล็ก เคน(Legs Idan) ที่มีเอกลักษณ์คือการถือไม้กระบองขนาดใหญ่ ซึ่งไม้กระบองนั้นถือเป็นสิ่งของที่ใช้ในพิธีการของธิเบต ไม่มีปรากฏในรูปวาดหรือปั้นของอินเดีย หรือพระโพธิสัตว์ปางคูรายที่สวมใส่เสื้อคลุมยาวกับรองเท้าบูท ลักษณะเช่นนี้เป็นลักษณะของเทพพื้นเมืองของธิเบต ดังเช่น ชุกเคน ดอร์เจ ที่สวมใส่เสื้อคลุมยาว ใส่หมวก และรองเท้า เป็นต้น โดยลักษณะเช่นในพระโพธิสัตว์มหากาลปรากฏอยู่ในหลายปางแต่ส่วนใหญ่จะอยู่ในประเภทเล็ก เคน(Legs Idan) เช่น พระโพธิสัตว์มหากาลปางถือกระบอง แขนซ้ายถือด้วยเหล็ก ,พระโพธิสัตว์มหากาลปางถือกระบอง แขนซ้ายถือด้วยห้าวกะโหลก ,พระโพธิสัตว์มหากาลปางถือกระบอง แขนซ้ายถือกระบองไม้จันทร์ ,พระโพธิสัตว์มหากาลปางถือกระบอง แขนซ้ายถือหอกหรือทวน ,พระโพธิสัตว์มหากาลปางถือกระบองประทับบนหลังเสือ และพระโพธิสัตว์มหากาลปางตรักเซ

นอกจากนี้ยังมีลักษณะอื่นๆอีกที่บ่งบอกว่าเป็นพระโพธิสัตว์ที่มีต้นกำเนิดในธิเบต เช่น พระโพธิสัตว์หน้าสุนัข หน้าหมาใน ดังเช่นพระโพธิสัตว์มหากาลปางตรักเซหน้ายักษ์และสุนัขและพระโพธิสัตว์มหากาลปางหน้าปีศาจ เป็นต้น

สรุปได้ว่าพระโพธิสัตว์มหากาลที่ต้นกำเนิดและความคิดความเชื่อมาจากธิเบต ส่วนใหญ่จะจัดอยู่ในประเภทตรักเซและเล็ก เคน

2.4.2 ศาสนาฮินดู

ศาสนาฮินดู เป็นศาสนาแบบพหุเทวนิยม โดยในศาสนาฮินดูมีความเชื่อที่ว่าพระโพธิสัตว์มหากาลคือพระศิวะหรือพระอิศวร อีกทั้งยังมีความเชื่อที่ว่าพระโพธิสัตว์มหากาลเป็นหนึ่งในชื่อ (ภาษาสันสกฤตคืออนาค(Gana))บริวารหลักของพระศิวะเหมือนกับ โคอุศุกราช(Nandi) ซึ่งถือเป็นผู้เฝ้ายามของพระศิวะ และมักจะปรากฏอยู่นอกประตูหลักของวิหารในภาคเหนือของอินเดีย

จากการศึกษาผลที่ได้ทำให้ทราบว่าพระโพธิสัตว์มหากาลมีหลายปางที่มีต้นกำเนิดมาจากอินเดีย เช่น

- พระโพธิสัตว์มหากาลปาง 4 แขน เพราะว่ามีลักษณะเหมือนพระโพธิสัตว์มหากาล 4 แขน ในอินเดีย
- พระโพธิสัตว์มหากาลปาง 6 แขน ที่อินเดียพระโพธิสัตว์มหากาลปางนี้มี 6 แขน 3 หัว แต่ที่ธิเบตลักษณะที่พบได้ทั่วไป มี 6 แขน เหมือนกันแต่ใบหน้ามีแค่ 1 หน้าเท่านั้น ส่วนลักษณะที่เหมือนกับอินเดียในธิเบตเป็นลักษณะของปางยับ-ยุม
- พระโพธิสัตว์มหากาลปางถือมีดคอร์เจ
พระโพธิสัตว์มหากาลปางนี้มีต้นกำเนิดที่ประเทศอินเดีย แต่ปัจจุบันประเพณีในการนับถือพระโพธิสัตว์มหากาลปางถือมีดคอร์เจที่อินเดียนั้นได้สูญหายไปแล้ว
- พระโพธิสัตว์มหากาลปางพราหมณ์รูป
เป็นพระโพธิสัตว์มหากาลในรูปแบบมนุษย์ มีลักษณะเป็นพราหมณ์

อุปกรณ์ที่พระโพธิสัตว์มหากาลถือและสวมใส่ที่ได้รับมาจากฮินดู

- ขัฏวางคะ(Khatvanga)
ขัฏวางคะมีต้นกำเนิดดั้งเดิมที่อินเดีย โดยเรียกกันอีกอย่างว่าคทาหวัคะโหลก พระโพธิสัตว์มหากาลที่ถือขัฏวางคะ ได้แก่ พระโพธิสัตว์มหากาลปาง 4 แขน ,พระโพธิสัตว์มหากาลจินดามณี ,พระโพธิสัตว์มหากาลปางตรักเซหน้ายักษ์และสุนัข
- กระโปรงหนังเสือ
เป็นเครื่องแต่งกายที่บ่งบอกความเป็นเทพพิโรธ ซึ่งกระโปรงหนังเสื่อยังเป็นเครื่องแต่งกายของพระคิเวอิกด้วย พระโพธิสัตว์มหากาลที่สวมใส่หนังเสียมี่ดังนี้ พระโพธิสัตว์มหากาลสี่ดาปาง 6 แขน , พระโพธิสัตว์มหากาลจินดามณี , พระโพธิสัตว์มหากาลปัญชรนาถ , พระโพธิสัตว์มหากาลหน้าอิกาหรือกามุข , พระโพธิสัตว์มหากาลปางถือมีดคอร์เจกายแดง , mGon po gri gug , พระโพธิสัตว์มหากาลปางสี่หน้า
- ตรีศูล
ตรีศูลถือเป็นอาวุธในศาสนาฮินดู แล้วจะพบว่าพระคิเวถือตรีศูลในแขนข้างขวาเหมือนกัน พระโพธิสัตว์มหากาลที่ถือตรีศูลได้แก่ พระโพธิสัตว์มหากาลสี่ดาปาง 6 แขน , พระโพธิสัตว์มหากาลจินดามณี , พระโพธิสัตว์มหากาลปางประทับบนหลังเสือ, dPal mgon zhal bzhi pa sgrub dus dang 'brei ba , dPal mgon zlw1 bzhi pa sngon po nyams sgröl

- ถ้วยห้าวกะโหลกกपाल

เป็นถ้วยที่ทำมาจากห้าวกะโหลกมนุษย์ ข้างในถ้วยจะเต็มไปด้วยเลือดและหัวใจ เป็นเอกลักษณ์ของเทพเจ้าปางพิโรธ โดยพระโพธิสัตว์มหากาลที่ถือถ้วยห้าวกะโหลกกपाल มีดังต่อไปนี้ พระโพธิสัตว์มหากาลปาง 4 แขน , พระโพธิสัตว์มหากาลปาง 6 แขน , พระโพธิสัตว์มหากาลปัญชรนาถ , พระโพธิสัตว์มหากาลหน้าอิกหาหรือาก मुख , พระโพธิสัตว์มหากาลปางถือกระบอง สวมเสื้อคลุมและแขนซ้ายถือถ้วยห้าวกะโหลก , พระโพธิสัตว์มหากาลถือมีดคอร์เจ/มีดวัชระ , พระโพธิสัตว์มหากาลปางถือมีดคอร์เจสวมเสื้อคลุมดำ , พระโพธิสัตว์มหากาลปางตรีกษ เป็นต้น

- สร้อยห้วมนุษย์

เป็นสร้อยคอที่ร้อยด้วยห้วมนุษย์สดๆ 50 หัว ในฮินดูสร้อยคอห้วมนุษย์มีปรากฏอยู่ในรูปภาพและรูปปั้นของพระนางกาลิ และพระโพธิสัตว์มหากาลที่สวมสร้อยคอห้วมนุษย์ ได้แก่ พระโพธิสัตว์มหากาลปางมานิง , พระโพธิสัตว์มหากาลปัญชรนาถ

จากข้อมูลข้างต้นจึงสรุปได้ว่าชาวทิเบตได้นำศิลปะของศาสนาฮินดูมาดัดแปลงให้กลายเป็นศิลปะแบบทิเบต สังเกตได้จากรูปภาพหรือรูปปั้นของพระโพธิสัตว์มหากาลที่ผสมผสานระหว่างศาสนาฮินดูและศาสนาพิน ดังเช่น พระโพธิสัตว์มหากาลปางถือกระบอง สวมเสื้อคลุมและแขนซ้ายถือถ้วยห้าวกะโหลก ที่สวมเสื้อคลุมและสวมรองเท้าซึ่งเป็นลักษณะแบบทิเบต และนอกจากนั้นยังถือถ้วยห้าวกะโหลกกपालที่เป็นของศาสนาฮินดู และ ถ้าหากเป็นรูปภาพบริเวณรอบๆภาพจะปรากฏเหล่าบริวารและพระลามะที่แตกต่างไปตามแต่ละนิกาย ซึ่งลักษณะการวาดแบบมีบริวารและพระลามะอย่างนี้เป็นลักษณะที่มีเฉพาะทิเบตเท่านั้น ไม่ปรากฏในอินเดีย ดังนั้นจึงสรุปได้ว่ารูปแบบพระโพธิสัตว์มหากาลในทิเบตเป็นส่วนผสมระหว่างความคิดความเชื่อแบบฮินดูและความคิดความเชื่อแบบทิเบตดั้งเดิมหรือพิน จนกลายเป็นศิลปะที่มีรูปแบบเฉพาะตัวและมีเอกลักษณ์ของทิเบต

สรุปและอภิปรายผลการศึกษา

การศึกษานับถือพระโพธิสัตว์มหากาล(Mahakala)ในทิเบต มีวัตถุประสงค์เพื่อศึกษาความเป็นมา รายละเอียด เกี่ยวกับพระโพธิสัตว์มหากาล และ ความคิดและความเชื่อที่เกี่ยวกับพระโพธิสัตว์มหากาลปางพิโรธในทิเบต

ผลจากการศึกษาพบว่า การศึกษาด้านรูปลักษณ์และโครงสร้าง แบ่งออกเป็น 4 ประเภท ได้แก่ 1. Yes shes mgon po สามารถแบ่งออกเป็น 2 ประเภท คือ พระโพธิสัตว์ปาง 4 แขนและพระโพธิสัตว์มหากาลปาง 6 แขน 2. เล็ก เดน(Legs Idan) แบ่งออกเป็น 4 ประเภท คือ พระโพธิสัตว์มหากาลปาง

ถือกระบอง พระโพธิสัตว์มหากาลปางถือมิด พระโพธิสัตว์มหากาลปางประทับบนสิงโต และตรัส 3. พระโพธิสัตว์มหากาล 4 หน้า (dPal mgon zhal bzhi pa) แบ่งออกเป็น 7 รูปแบบตามความแตกต่างของสีแต่ ละใบหน้า คือ dPal mgon zhal bzhi pa bsnyen dus dang 'brei ba / Chaturmukha ,dPal mgon zhal bzhi pa sgrub dus dang 'brei ba Zhal bzhi pa las sbyor mgon po ,dPal mgon zhal ,bzhi pa dkar po tsle 'phel ,dPa/l mgon zhal bzhi pa ser po nor 'phel ,dPal mgon zhal bzhi pa dmar po dbang sud และ dPal mgon zhlw bzhi pa sngon po nyams sgröl 4.ลักษณะอื่นๆ แบ่งออกเป็น 4 ประเภท คือ พระโพธิสัตว์มหากาลปางมานิง ,พระโพธิสัตว์มหากาลปางหน้าปีศาจ ,dPal mgon zhlw bzhi pa gdon gnyan can และ พระโพธิสัตว์มหากาล ปางพรามหรูป ความคิดความเชื่อของการศึกษานี้แบ่งออกเป็น 4 แบบ คือ เกี่ยวกับธรรมชาติและสภาพ ภูมิศาสตร์ ที่โหดร้ายจนทำให้เกิดความคิดเรื่องเทพวิโรหขึ้นมา เกี่ยวกับธรรมะในพุทธวัชรยาน ที่แบ่ง ออกเป็นเรื่อง ธรรมชาติของจิต การปรากฏภาพพระโพธิสัตว์มหากาลนั้นไม่ใช่การนิมิตตั้งแต่เป็นสิ่งที่ สะท้อนออกมาจากสภาพจิตใจเราเอง การหลุดพ้น พระโพธิสัตว์มหากาลเป็นโพธิสัตว์ที่ใช่ในการนั่งสมาธิ เพื่อนำไปสู่การหลุดพ้นจากการเวียนว่ายตายเกิด นอกจากนี้ยังมีเรื่องสภาวะการตายหรือบาร์โด ในบาร์โด นั้นพระโพธิสัตว์มีหน้าที่ทำให้ผู้ตายมีสติและระลึกได้เพื่อการไปเกิดในภพชาติใหม่หรือการหลุดพ้น เกี่ยวกับเทพผู้ทักษ์และเพื่อนผู้ปฏิบัติธรรม เทพผู้พิทักษ์มีหน้าที่ในการพิทักษ์ศาสนา วัด/วิหาร และผู้ปฏิบัติ ธรรมให้ปลอดภัยจากอริที่มุ่งจะทำร้ายศาสนาพุทธ ส่วนหน้าที่ของเพื่อนผู้ปฏิบัติธรรมหรือยึดม มีหน้าที่ทำ ให้ผู้ปฏิบัติบรรลุถึงแก่นแท้ของธรรมชาติของจิต ละทิ้งกิเลสทั้งปวง เพื่อเตรียมพร้อมไปกับประสบการณ์ใน บาร์โดและนำไปสู่การหลุดพ้น และเกี่ยวกับศาสนาฮินดูและศาสนาเฟิน อิทธิพลด้านความคิดความเชื่อจาก ศาสนาที่มีผลต่อพระโพธิสัตว์มหากาล ปรากฏออกมาในรูปแบบศิลปะ ทั้งรูปภาพและรูปปั้น

การอภิปรายผลการศึกษา

จากการศึกษาการนับถือพระโพธิสัตว์มหากาลในธิเบต พบว่าพระโพธิสัตว์มหากาลไม่ได้มีการนับ ถือเฉพาะในธิเบตเท่านั้น แต่ยังมี การนับถือในหลายประเทศ ได้แก่ เนปาล มองโกเลีย ญี่ปุ่น และจีน สิ่งที่ ได้รับจากการทำการศึกษาทำให้ทราบถึงความคิดความเชื่อของชาวธิเบตต่อพระโพธิสัตว์มหากาลปาง พิโรธ เข้าใจถึงหลักคำสอนของศาสนาพุทธวัชรยานในการใช้อุบายเรื่องเทพเจ้าปางพิโรธ เพื่อสอนให้คนได้ หลุดพ้น ทราบถึงความแตกต่างและข้อเปรียบเทียบระหว่างศาสนาฮินดูและศาสนาเฟินในด้านความคิด ความเชื่อที่มีต่อพระโพธิสัตว์มหากาล และมีผลต่อศิลปะธิเบตในยุคถัดมา

บรรณานุกรม

หนังสือภาษาไทย

กาญจนา จิตต์วัฒน์. “การบูรณาการการเตรียมตัวตายในพระพุทธศาสนาเถรวาทกับวัชรยาน.” วิทยานิพนธ์
ปริญญาพุทธศาสตรดุษฎีบัณฑิต สาขาวิชาพุทธศาสนา มหาวิทยาลัยมหาจุฬาลงกรณราชวิทยาลัย, 2553.
เชอเกียม ตรงปะ รินโปเช. **คัมภีร์มรณศาสตร์แห่งทิเบต**. แปลโดย อนุสรณ์ ดิทยานนท์. พิมพ์ครั้งที่ 4.
กรุงเทพฯ : มูลนิธิโกมลคีมทอง , 2545.
นัตรสุมลย์ กบิลสิงห์ ย์ภูเสน. **พระพุทธศาสนาแบบทิเบต**. กรุงเทพฯ : ศูนย์ไทยทิเบต , 2538.
พระมหารุ่งเพชร ดิกขวิโร. **ทิเบตที่อินเดีย**. กรุงเทพฯ : ศูนย์ไทยทิเบต , 2553.
พระวัชรจารย์โชชนัมริมโปเช และ หนังสือบันทึกภาษาจีนของศิษย์วัชรธรรมหนุยก้อง. **ทุกอย่างก้าวคือการรู้
แจ้ง**. แปลโดย นอรา รินโปเช ริโวสถาน. สมุทรปราการ : ริโวสถาน , 2548.
พระมหาสมจินต์ สมมาปัญญา. **อารยธรรมพุทธศาสนาในทิเบต**. กรุงเทพฯ : สุขภาพใจ , 2547.
ลาดรี เคนโป เกเช ญีมา ทริกปา รินโปเช. **ประตูลู่พุทธเพลิงแสงธรรมจากทิเบต**. แปลโดย กฤษดาวรรณ หงส์
สกุล. กรุงเทพฯ : มูลนิธิพันดารา , 2555.
เสถียร โกเศศ-นาคะประทีป. **ลัทธิของเพื่อน**. พิมพ์ครั้งที่ 3. กรุงเทพฯ : แพร์พิทยา, ม.ป.ป.
ส.ศิวรักษ์. **เตรียมตัวตายอย่างมีสติ**. พิมพ์ครั้งที่ 2. กรุงเทพฯ : ใจสบาย, 2536.

หนังสือภาษาอังกฤษ

Benoytosh Bhattacharya. **Sadhanamala**. 2 nd ed. Baroda : University of Baroda, 1968.
Emi Matsushita. “Iconography of Mahakala.” Thesis.” Degree Master, Faculty of Arts, The Ohio State
University, 2001.
Four-Armed Mahakala. n.p. : The Nakanda Translation ,2010.
Nitin Kumar. **The many forms of Mahakala, Protector of Buddhist monasteries**. n.p. : Exotic India art,
2005.
Rene De Nebesky-Wojkowitz. **Oracles and Demons of Tibet**. 2 nd ed. India : Book Faith India , 1996.

สื่ออิเล็กทรอนิกส์ภาษาไทย

จิต คืออะไร อยู่ที่ใด และธรรมชาติของจิต. (ออนไลน์). วันที่ค้นข้อมูล 13 กุมภาพันธ์ 2556. เข้าถึงได้จาก
<http://www.nkgen.com/jit.htm>
พุทธญาณ-ธรรมญาณ. **เอกยาน-พุทธยาน-ปัจเจกพุทธยาน-สาวกยาน-โพธิยาน**. (ออนไลน์). วันที่ค้นข้อมูล
10 กุมภาพันธ์ 2556. เข้าถึงได้จาก
http://www.buddhapoem.com/index.php?lay=boardshow&ac=webboard_show&No=212509.

มดเอ็กซ์. นิงมะ กาฐ สักยะ เกลศ วัชรยาน 4 สายสำคัญในธิเบต. วันที่ค้นข้อมูล 10 กุมภาพันธ์ 2556. เข้าถึงได้จาก <http://www.tairomdham.net/index.php/topic,839.0.html>.

วิกิพีเดีย สารานุกรมเสรี. มหายาน.(ออนไลน์). วันที่ค้นข้อมูล 10 กุมภาพันธ์ 2556. เข้าถึงได้จาก <http://th.wikipedia.org/wiki>

Astro Neemo. พุทธศาสนาวัชรยาน. (ออนไลน์). วันที่ค้นข้อมูล 13 กุมภาพันธ์ 2556. เข้าถึงได้จาก <http://www.gonghoog.com/main/index.php/2012-11-19-04-36-27>.

สื่ออิเล็กทรอนิกส์ภาษาอังกฤษ

Dharma Protector : Mahakala. (Online). accessed 11 February 2013. Available from

http://www.thranguhk.org/buddhism/en_mahakala.html.

Mahakala.(Online). accessed 11 February 2013. Available from

<http://www.himalayanart.org/news/archives.cfm/category/mahakala> .

Tom Suchan and Chaya Chandrasekhar. **Mahakala.** (Online). accessed 14 February 2013. Available from

<http://huntingtonarchive.osu.edu/Exhibitions/sama/Essays>.

