



บทความวิจัย

เรื่อง รสนิยมกับการบริโภคเพลงตะวันตกในสังคมญี่ปุ่นกับทุนทางวัฒนธรรมและทุนทางสังคม

โดย

นางสาว ชลธิชา จันทร์ดิษฐวงษ์

รหัสนักศึกษา 05520611

เสนอ

อาจารย์ นาทยา อยู่คง

บทความวิจัยนี้เป็นส่วนหนึ่งของการศึกษารายวิชา 450 460 การศึกษาเอกเทศ

สาขาวิชาเอเชียศึกษา คณะอักษรศาสตร์ มหาวิทยาลัยศิลปากร

ภาคการศึกษาปลาย ปีการศึกษา 2555

| | |
|------------------|--|
| ชื่อเรื่อง | รสนิยมกับการบริโภคเพลงตะวันตกในสังคมญี่ปุ่นกับทุนทางวัฒนธรรมและทุนทางสังคม |
| ชื่อผู้วิจัย | นางสาวชลธิชา จันทร์ดิษฐวงษ์ รหัสนักศึกษา 05520611 |
| อาจารย์ที่ปรึกษา | อาจารย์นาตยา อยู่คง |
| สาขาวิชา | เอเชียศึกษา คณะอักษรศาสตร์ มหาวิทยาลัยศิลปากร วิทยาเขตพระราชวังสนามจันทร์ |
| ปีการศึกษา | 2555 |
| คำสำคัญ | รสนิยม การบริโภค เพลงตะวันตก สังคมญี่ปุ่น ทุนทางวัฒนธรรม ทุนทางสังคม |

บทคัดย่อ

บทความนี้มีวัตถุประสงค์เพื่อ ศึกษาวัฒนธรรมเพลงตะวันตกในสังคมญี่ปุ่นแต่ละยุคที่มีอิทธิพลต่อลักษณะรสนิยมการบริโภคเพลงตะวันตกในสังคมญี่ปุ่น อันจะนำไปสู่การสร้างทุนทางวัฒนธรรมและทุนทางสังคม โดยการศึกษาครั้งนี้ผู้ศึกษาได้รวบรวมข้อมูลจากเอกสารทางวิชาการที่เป็น ทั้งสื่อสิ่งพิมพ์และข้อมูลจากสื่อออนไลน์ต่าง ๆ ที่เกี่ยวข้องกับ เพลงและดนตรีตะวันตกในสังคมญี่ปุ่นตลอดจนลักษณะเพลงของประเทศญี่ปุ่นในปัจจุบันนี้ว่าได้รับอิทธิพลมาจากชาติตะวันตกมากน้อยเพียงใด ทั้งนี้ได้นำแนวความคิดต่าง ๆ ทางด้านสังคมศาสตร์มาใช้เป็นกรอบในการวิเคราะห์อิทธิพลของเพลงตะวันตกที่มีต่อสังคมญี่ปุ่น

ผลการศึกษาพบว่า แนวเพลงของชาติตะวันตกได้แพร่เข้ามาในประเทศญี่ปุ่นพร้อมกับ เหล่าทหารชาวอเมริกันที่เข้าไปทำงานในประเทศญี่ปุ่นภายหลังช่วงสงครามโลกครั้งที่ 2 และกลุ่มเครือข่ายตะวันออกไกล โดยในระยะแรกเป็นแนวเพลงประเภทเพลงแจ๊ส ซึ่งต่อมาก็ตามมาด้วยแนวเพลงร็อก ป๊อปรี็อก และป๊อป นอกจากนี้ยังมีแนวเพลงอื่น ๆ ด้วยเช่นกัน หากแต่ไม่ได้ปรากฏให้เห็นเด่นชัดทำแนวเพลงดังกล่าว

ในส่วนของการศึกษารสนิยมการฟังเพลงตะวันตกของคนญี่ปุ่น พบว่า รสนิยมในการฟังเพลงกระทำผ่านเงื่อนไขทางสังคมในเรื่อง ของชนชั้น การศึกษา เพศสถานะและช่วงวัยของผู้บริโภค อันนำไปสู่การสร้างสังคมเครือข่าย และเชื่อมโยงเข้ากับเรื่องของทุนทางวัฒนธรรมและทุนทางสังคมที่นำไปสู่วัฒนธรรมการฟังเพลงตะวันตกของคนญี่ปุ่น ที่ในตอนแรกมีสถานะเป็นเพียงผู้ฟังหรือผู้บริโภค แต่ต่อมาได้พัฒนากลายมาเป็นผู้สร้างเพลงเอง ด้วยการสะสมทุนจากการฟังเพลงตะวันตกจนพัฒนามาเป็น “ทุนทางวัฒนธรรม” ให้กับวงดนตรี (นักร้อง นักดนตรี) แต่ในขณะเดียวกันผู้ฟังก็ได้ กลับมาเป็นผู้ สร้าง ทุนดังกล่าว และเป็นผู้กำหนดรสนิยมด้วย

สารบัญ

| | หน้า |
|--|------|
| บทคัดย่อ | ก |
| สารบัญ | ข |
| สารบัญรูปภาพ | ค |
| บทนำ | 1 |
| หลักการและเหตุผล | 1 |
| วัตถุประสงค์ | 5 |
| ขอบเขตการศึกษา | 5 |
| วิธีการศึกษา | 5 |
| เอกสารและงานวิจัยที่เกี่ยวข้อง | 5 |
| ผลการวิจัย | 11 |
| ลักษณะวัฒนธรรมเพลงตะวันตกที่ปรากฏในสังคมญี่ปุ่นแต่ละยุค | 11 |
| ยุคเพลงแจ๊ส (ค.ศ.1901-1956) | 11 |
| ยุคเพลงร็อกแอนด์โรล (ค.ศ.1957-1960) | 13 |
| ยุคเพลงป๊อปร็อก (ค.ศ.1961-1980) | 15 |
| ยุคเพลงป๊อปป (ค.ศ.1981-ค.ศ.1990) | 17 |
| ยุคปัจจุบัน (ค.ศ.1991-ปัจจุบัน) | 19 |
| ลักษณะรสนิยมการบริโภคเพลงตะวันตกในสังคมญี่ปุ่น | 21 |
| เพลงคลาสสิก : รสนิยมहरुของชนชั้นสูง | 24 |
| เพลงป๊อปป : เพลงของประชาชน | 25 |
| เพลงร็อก : พื้นที่แห่งการปลดปล่อยและการแสดงตัวตนของวัยรุ่น | 25 |
| รสนิยมกับการสร้างสังคมเครือข่าย | 28 |
| เพลงคลาสสิกกับชนชั้นสูง | 28 |
| เพลงป๊อปปกับชนชั้นล่าง | 29 |
| เพลงร็อกกับวัยรุ่น | 29 |
| วัฒนธรรมการฟังเพลงกับสร้างทุนทางสังคมและทุนทางวัฒนธรรม | 30 |
| สรุปผลการวิจัย | 32 |
| บรรณานุกรม | 34 |
| ประวัติผู้ศึกษา | 37 |

สารบัญรูปภาพ

| | หน้า |
|--|------|
| รูปที่ 1 เครื่องดนตรีประกอบเพลงแจ๊ส | 12 |
| รูปที่ 2 “องงาคู คิซซะ” หรือ “คาเฟ่ดนตรี” | 13 |
| รูปที่ 3 Bill Haley and his Comets | 13 |
| รูปที่ 4 Elvis Presley | 14 |
| รูปที่ 5 Kyu Sakamoto | 15 |
| รูปที่ 6 The Beatles | 15 |
| รูปที่ 7 สนามกีฬาบูโดคัง | 17 |
| รูปที่ 8 วง X-Jpan | 18 |
| รูปที่ 9 Utada Hikaru | 18 |
| รูปที่ 10 Johnny's Entertainment หรือ Johnny's Jr..... | 19 |
| รูปที่ 11 วง L'arc en ciel | 19 |
| รูปที่ 12 ศิลปินชาวญี่ปุ่น ภายใต้การขนานนามว่า “J-Pop” | 20 |
| รูปที่ 13 ฮาร์พ (Harp) | 22 |
| รูปที่ 14 คลาริเน็ต (Clarinet) | 22 |
| รูปที่ 15 กลองทิมปานี (Timpani) | 22 |
| รูปที่ 16 วงซิมโฟนี ออเคสตรา (Symphony Orchestra) | 23 |
| รูปที่ 17 ตัวอย่างสูจิบัตรการแสดงดนตรีคลาสสิก | 24 |
| รูปที่ 18 ภาพยนตร์เรื่องนานะ | 26 |
| รูปที่ 19 การ์ตูนเรื่องเค-อง | 26 |
| รูปที่ 20 โปสเตอร์ The Beatles | 27 |
| รูปที่ 21 แผ่นเสียง The Beatles | 28 |

บทนำ

หลักการและเหตุผล

ชนชาติตะวันตกถูกขนานนามว่าเป็นชาติมหาอำนาจ เพราะพัฒนาการทั้งในด้านเศรษฐกิจ เทคโนโลยี ศิลปะวิทยาการ ตลอดจนความรู้ทางด้านวิทยาศาสตร์และแนวความคิดแขนงต่าง ๆ ที่เหนือกว่าชาติอื่น ๆ ในโลก ทำให้สามารถบุกเข้ายึดครองชาติอื่นให้ตกอยู่ภายใต้อาณานิคมของตนและสถาปนาตัวเองขึ้นเป็น “ประเทศที่พัฒนาแล้ว หรือ ประเทศโลกที่หนึ่ง ” ได้ในที่สุด ในขณะที่ประเทศที่ตกอยู่ภายใต้อาณานิคมก็มีสถานะเป็นคู่ตรงข้ามของชาติตะวันตกก็คือเป็น “ประเทศด้อยพัฒนา /ประเทศกำลังพัฒนา หรือ ประเทศโลกที่สาม ” ด้วยเหตุนี้ทำให้นานาประเทศต่างตระหนักต่อความเป็นประเทศด้อย /กำลังพัฒนาของตัวเอง (ตามที่ถูกตีตราจากชาติตะวันตก) ทำให้ต้องขวนขวาย ผลักดันตัวเองไปสู่ความเป็นตะวันตกและถือเอา “ความเป็นตะวันตก ” ว่าเป็นสัญลักษณ์แห่งความทันสมัย และถูกมองในฐานะสิ่งที่มีคุณค่า (เอนก เหล่าธรรมทัศน์, 2552 : 184-196)

นับตั้งแต่มีการสำรวจทางทะเลเมื่อคริสต์ศตวรรษที่ 15-19 วัฒนธรรมตะวันตกได้เผยแพร่ไปสู่ภูมิภาคต่าง ๆ ทั่วโลก รวมถึงในภูมิภาคเอเชีย ชาวตะวันตกได้แผ่ขยายเข้าครอบครองพื้นที่บางส่วนของภูมิภาคเอเชียภายใต้ลัทธิจักรวรรดินิยมดังกล่าวไปข้างต้น ทั้งนี้เพื่อวางรากฐาน ระบบทุนนิยมให้ทั่วโลก โดยการมุ่งเน้นทำการค้า หวังให้เป็นแหล่งวัตถุดิบและตลาดระบายสินค้า ในขณะที่เดียวกันก็ได้เผยแพร่ศาสนาคริสต์นิกายคาทอลิก ภาษาอังกฤษ เทคโนโลยีและวิทยาการความรู้ต่าง ๆ ของตะวันตก อาทิเช่น การสร้างถนน สร้างทางรถไฟ ไปรษณีย์ โทรเลข (เอนก เหล่าธรรมทัศน์, 2552 : 33-34)

สำหรับสังคมญี่ปุ่น วัฒนธรรมตะวันตกเข้ามาในช่วงสมัยเมจิที่มีการเปิดประเทศในปี ค.ศ.1853 ที่ได้เริ่มปฏิสัมพันธ์ทำการค้ากับชาติตะวันตกและการถ่ายโอนด้านการศึกษา เทคโนโลยี อาวุธยุทโธปกรณ์ที่ทันสมัย จวบจนถึงสมัยหลังสงครามโลกครั้งที่สอง เมื่อประเทศญี่ปุ่นพ่ายแพ้ให้แก่ชาติตะวันตกซึ่งก็คือประเทศสหรัฐอเมริกา ก็ดูเหมือนว่าประเทศญี่ปุ่นจะซึมซับเอาความเป็นตะวันตกเข้ามาทั้งหมด ทั้งนี้เพื่อต้องการผลักดันตนเองให้ไปทัดเทียมเท่าตะวันตกให้ได้ จึงเร่งพัฒนาตนเองไปสู่ความทันสมัย โดยเน้นในด้านการศึกษา เศรษฐกิจและสังคมที่เห็นเด่นชัดเป็นรูปธรรม นอกจากกระบวนการต่าง ๆ ข้างต้นแล้ว วัฒนธรรมตะวันตกยังได้มีบทบาทต่องานด้านศิลปะของญี่ปุ่นในแขนงต่าง ๆ ทั้งจิตรศิลป์ ประยุกต์ศิลป์ วรรณกรรม และคีตศิลป์ (วัชรินทร์ อเนกพงศ์พันธ์, 2554 : หน้า 33-38)

สำหรับด้านเพลงและดนตรีของญี่ปุ่น วัฒนธรรมตะวันตกได้มีบทบาทอย่างมาก ซึ่งในช่วงยุคโชวะตอนต้นประมาณ ค.ศ. 1901 ได้เกิดการนิยมฟังเพลง แนวดนตรีที่มีรากฐานมาจากเพลงแจ๊สที่ส่วนใหญ่แล้วจะใช้ในการแสดงเพลงคลาสสิกและเพลงมาร์ชของทหาร ที่นิยมใช้แสดงตามคลับและบาร์ ในประเทศญี่ปุ่น

หลายแห่ง เพราะ จังหวะที่มีความสนุกสนาน ต่อมาในช่วงสงครามโลกครั้งที่สอง การแสดงดนตรี แจ๊สในประเทศญี่ปุ่นได้หยุดชะงักลงชั่วคราวเนื่องด้วยการกดดันจากฝ่ายทหารของจักรวรรดิญี่ปุ่น

แต่เมื่อสงครามสิ้นสุดลง แนวดนตรีจากต่างประเทศ ทั้งบูก็วู้ก็ แมมโบ บลูส์และคันทรี่ก็เริ่มแพร่เข้ามาสู่ประเทศญี่ปุ่นอย่างไม่ขาดสาย โดยผู้ที่นำดนตรีเหล่านี้เข้ามาก็คือ ทหารของ ประเทศสหรัฐอเมริกา ที่เข้าไปทำงานในประเทศญี่ปุ่นและ กลุ่มเครือข่ายตะวันออกไกล เพลงแจ๊สเริ่มที่จะเพิ่มระดับประสิทธิภาพทางเทคนิคให้สูงขึ้น ส่งผลให้การเล่นเพลงแจ๊สในสมัยนั้นเริ่มยากขึ้นตามไปด้วย นักดนตรีชาวญี่ปุ่นหลายคนจึงต้องหันไปเล่นดนตรีสไตล์คันทรี่ที่สามารถเรียนรู้และนำไปเล่นได้ง่ายกว่าแทน ซึ่งก็ส่งผลให้ในปี ค.ศ. 1956 กระแสคลื่นเพลงร็อกแอนด์โรลในประเทศญี่ปุ่นได้เริ่มต้นขึ้นตามกระแสความคลั่งไคล้ในตัวของเอลวิส เพลสลีย์นักร้องแนวร็อกแอนด์โรลชื่อก้องโลก จุดสูงสุดของความนิยมร็อกแอนด์โรลในประเทศญี่ปุ่นอยู่ที่ ปี ค.ศ.1959 โดยในปีนั้นได้มีภาพยนตร์ญี่ปุ่นเรื่องหนึ่งได้นำเอาวงดนตรีร็อกแอนด์โรลหลาย ๆ วงมาร่วมแสดงด้วย นับว่าเป็นการตอกย้ำกระแสร็อกแอนด์โรลในประเทศญี่ปุ่นให้มากยิ่งขึ้น

อย่างไรก็ตาม เมื่อกระแสความคลั่งไคล้เพลงแนวร็อกแอนด์โรลในประเทศสหรัฐอเมริกาถึงจุดสิ้นสุด กระแสเดียวกันที่เกิดขึ้นในประเทศญี่ปุ่นก็เป็นอันต้องยุติลงไปด้วย เนื่องจากว่าวงดนตรีของประเทศญี่ปุ่นหลาย ๆ วงนั้นได้รับอิทธิพลมาจากวงดนตรีของประเทศสหรัฐอเมริกาค่อนข้าง มาก ถ้าหากกระแสดนตรีของประเทศสหรัฐอเมริกาเปลี่ยนแปลงไป ในประเทศญี่ปุ่นก็จะเปลี่ยนตามทันที ในช่วงเวลาแห่งการเปลี่ยนแปลงนี้เอง ได้มีนักดนตรีบางคนพยายามจะนำเอาแนว เพลงป๊อปดั้งเดิมของประเทศญี่ปุ่นมาผสมรวมกับร็อกแอนด์โรลจนประสบผลสำเร็จ ทำให้นักดนตรีชาวญี่ปุ่นอีก หลายคนได้ตัดสินใจหันมาใช้วิธีนำเอาเพลงดัง ๆ จากประเทศอเมริกามาแปลเนื้อให้เป็นภาษาญี่ปุ่นและนำมาร้องจนโด่งดัง

ต่อมาในช่วง ต้นทศวรรษที่ 70 ถึงกลางทศวรรษที่ 80 กระบวนการการสร้างเพลงเริ่มมีความซับซ้อนในด้านการเรียบเรียงและการใช้เครื่องดนตรีมากขึ้น คนส่วนใหญ่จะเรียกเพลงที่เกิดจากกระบวนการเช่นนี้ว่า นิวมิวสิก เพลงจะมีเนื้อหาที่สนองความต้องการของสังคมอย่างเรื่องความรักหรือเหตุการณ์ต่าง ๆ ในชีวิตประจำวัน ในช่วงทศวรรษที่ 80 (ค.ศ.1980 – ค.ศ.1989) เพลงแนว ซิตีป๊อป ก็เริ่มเป็นที่รู้จักกันมากขึ้นในประเทศญี่ปุ่น เพลงแนวนี้จะเป็นเพลงที่ทำให้ผู้ฟังได้สัมผัสกับความรู้สึกแบบเมืองใหญ่ในประเทศญี่ปุ่น กรุงโตเกียวถือเป็นเมืองหลักที่สร้างแรงบันดาลใจให้เกิดเพลงแนวนี้ขึ้นมาหลายต่อหลายเพลง จนกระทั่งในทศวรรษที่ 90 คำว่า “เจป๊อป” ก็ได้ถือกำเนิดขึ้นเพื่อที่จะนำมาใช้อธิบายลักษณะ เพลงป๊อปที่มีชื่อเสียงหลายๆ เพลงในช่วงนั้นแทนคำว่า “วาเซป๊อป”

(<http://www.oknation.net/blog/vittolio/2009/06/26/entry-1>)

ทั้งนี้ อาจกล่าวได้ว่าดนตรีตะวันตกถือเป็นรากเหง้าของดนตรีญี่ปุ่น (รวมถึงประเทศอื่น ๆ อีกหลายประเทศ) ที่ปรากฏออกมาให้เห็นในปัจจุบัน ทั้งนี้ความเป็นมาของดนตรีหรือประวัติศาสตร์ดนตรีนั้นทำให้สามารถมองย้อนหลังไปในอดีตเพื่อพยายามทำความเข้าใจกับแง่มุมต่าง ๆ ของอดีตในแต่ละ สมัย นับเวลา

ย้อนกลับไปเป็นเวลาหลายร้อยปีมาจนถึงปัจจุบัน โดยศึกษาจากสภาพแวดล้อม บริบทต่าง ๆ ทัศนคติและรสนิยมของผู้สร้างสรรค์และผู้ฟังดนตรีในแต่ละสมัยนั้นที่มีความแตกต่างกันไป

“จากการลองผิดลองถูกลองแล้วลองอีกการจินตนาการ ตามแนวคิดของผู้ประพันธ์เพลง จนกระทั่งกลั่นกรองออกมาเป็นเพลงให้ผู้คนได้ฟังกันจนถึงปัจจุบันนี้ การศึกษาเรื่องราวทางประวัติศาสตร์หรือการมองย้อนกลับไปในอดีตนั้นนอกจากเป็นไปเพื่อความเข้าใจในการได้ศึกษาเรียนรู้และรับทราบเรื่องราวของอดีตโดยตรงแล้วยังเป็นการศึกษา เป็นแนวทางเพื่อทำความเข้าใจคน ตรีที่เกิดขึ้นและการเปลี่ยนแปลงในแง่ของคนตรีในปัจจุบันและเพื่อนำมาใช้ในการทำนายหรือคาดเดาถึงแนวโน้มของคนตรีในอนาคตด้วย ”
(ณรุทธ์ สุทธจิตต์, 2534 : 133)

จะเห็นได้ว่าวัฒนธรรมดนตรีของญี่ปุ่นมีการเปลี่ยนแปลงไปตามบริบทของสังคม การตอบสนองต่อกระแสดนตรีตะวันตกที่เกิดขึ้นในสังคมญี่ปุ่นจึงเป็นปรากฏการณ์ที่ไม่เพียงแต่สะท้อนอิทธิพลทางด้านความงามและสุนทรียะเท่านั้น หากแต่ยังสะท้อนให้เห็นระบบความคิดความเชื่อและเงื่อนไขอื่น ๆ ทางสังคมด้วย บทความวิจัยเรื่อง “รสนิยมกับการบริโภคเพลงตะวันตกในสังคมญี่ปุ่นกับทุนทางวัฒนธรรมและทุนทางสังคม” จึงเน้นการศึกษาเกี่ยวกับการบริโภคเพลงตะวันตกในสังคมญี่ปุ่นผ่านกรอบ แนวความคิดของปีแอร์ บูร์ดิเยอร์ (Pierre Bourdieu) เรื่อง รสนิยมทางวัฒนธรรม (Cultural tastes) ลีลาชีวิต (Lifestyles) ทุนทางวัฒนธรรม (Cultural Capital) และทุนทางสังคม (Social Capital) มาวิเคราะห์ ซึ่งแนวความคิดได้กล่าวไว้

“ ทุน คือ แรงงานที่ถูกสะสมในรูปแบบที่กลายเป็นวัตถุ เป็นส่วนหนึ่งของปัจเจกหรือกลุ่มของปัจเจก ทำให้เขาสามารถเข้าครอบครองพลังทางสังคมในรูปแบบของแรงงานที่เปลี่ยนสภาพจากนามธรรมเป็นรูปธรรม (reified labour) หรือแรงงานแท้ ๆ ได้” (สุภางค์ จันทวานิช, 2551 : 242)

ทุนทางวัฒนธรรม (culture capital) มี 3 รูปแบบคือ

1. ทุนที่เป็นฮาบิตุส ได้แก่การแสดงออกของร่างกายและจิตใจ มักปรากฏในชีวิตทางวัฒนธรรมและต้องใช้เวลาในการก่อตัวเป็นรูปเป็นร่าง ทุนแบบนี้สามารถเปลี่ยนความมั่นคงภายนอกให้กลายเป็นทุนที่อยู่ในตัวคนได้ แต่จะไม่เกิดขึ้นอย่างทันทีทันใด หากแต่ต้องขึ้นอยู่กับเวลา สังคม และชนชั้นทางสังคม
2. ทุนที่ถูกทำให้ เป็นรูปธรรม (objectified state) ทุนแบบนี้มีคุณสมบัติมากมาย เป็นคุณสมบัติที่มีความสัมพันธ์กับทุนทางวัฒนธรรมในแบบอื่น ๆ แสดงออกเชิงวัตถุในรูปของสื่อหรือสิ่งของสามารถส่งผ่านความเป็นวัตถุได้ การสะสมทุนสามารถส่งผ่านได้เหมือนกับทุนทางเศรษฐกิจ ฉะนั้นสินค้าในเชิงวัฒนธรรมจึงเป็นได้ทั้งสิ่งที่เป็นวัตถุและสัญลักษณ์ คนที่เป็นเจ้าของปัจจัยการผลิตจึงต้องวิธีการที่เหมาะสมในการสะสมรวบรวมทุน

3. **ทุนที่ถูกทำให้เป็นสถาบัน (institutionalization state)** คือ ทุนที่ทำให้เป็นวัตถุหรือรูปธรรมที่ชัดเจน เป็นการอ้างอิงถึงคุณสมบัติเบื้องต้นของทุนทางวัฒนธรรมในลักษณะการรับประกัน โดยแสดงออกในรูปของประกาศนียบัตร หนังสือรับรองและการสอบวัดคุณสมบัติ ทุนทางวัฒนธรรมจึงสามารถเปลี่ยนรูปไปภายใต้เงื่อนไขเฉพาะ คือ อาจเปลี่ยนรูปเป็นทุนทางเศรษฐกิจ เช่น เงินเดือน หรือเปลี่ยนรูปกลายเป็นสถาบันในรูปของคุณสมบัติทางการศึกษา

ทุนทางสังคม สำหรับบูร์ดิเยอร์มองว่า “ถูกสร้างโดยอำนาจทางสังคมและขึ้นอยู่กับการปฏิบัติอย่างสม่ำเสมอของความไม่เท่าเทียมกันรวมถึงความใกล้ชิดในสังคม “การคงอยู่ของเครือข่ายความสัมพันธ์” มิได้เป็นไปโดยธรรมชาติหรือได้มาโดยสังคมสร้าง หากเป็นผลผลิตของความพยายามที่ไม่สิ้นสุดของสถาบันทางสังคม”(สุภางค์ จันทวานิช, 2551 : 245)

ในส่วนของชนชั้น (class) และรสนิยม (taste) บูร์ดิเยอร์ได้เสนอแนวคิดไว้ดังนี้ “ชนชั้นคือ กลุ่มของผู้กระทำ (agent/actor) ที่ดำรงอยู่ในตำแหน่งแห่งที่เหมือนกัน ภายใต้เงื่อนไขเหมือนกันและยอมรับเงื่อนไขแบบเดียวกัน เป็นผู้มีโอกาสที่จะมีผลประโยชน์และการแสดงออกแบบเดียวกัน สร้างการปฏิบัติที่เหมือนกันและรับเอาทำที่ ทศนคติที่เหมือนกันมาใช้ ” เมื่อพิจารณานิยามและเงื่อนไขของชนชั้นร่วมกัน ทำให้เราสามารถอธิบายได้ว่า ความแตกต่างของปัจเจกอันเนื่องมาจากเงื่อนไขข้างต้น นำไปสู่ความแตกต่างของปัจเจกในพื้นที่และตำแหน่งแห่งที่ที่ทำให้เกิดชนชั้น รวมทั้งเกิดการสร้างรสนิยมขึ้นมา (สุภางค์ จันทวานิช และรุ่งนภา ขรรยงเกษมสุข, 2550 : 261)

“รสนิยม คือ ความสามารถในการตัดสินใจหรือประเมินคุณค่าความงามด้วยประสาทสัมผัสอย่างทันทีทันใด หรือ ความสามารถในการรับรู้หรือเห็นความแตกต่างในรสชาติอาหาร ซึ่งหมายความถึงความชื่นชอบในรสชาติอาหารบางอย่างมากเป็นพิเศษ การกระทำอย่างใดอย่างหนึ่งอาจถูกมองได้หลายแบบขึ้นอยู่กับผู้กระทำ” (สุภางค์ จันทวานิช, 2551 : 251)

จากการนำแนวความคิดดังกล่าวมาวิเคราะห์ มีประเด็นที่น่าสนใจที่นำมาเป็นกรอบความคิดในงานวิจัยชิ้นนี้ที่เป็นการศึกษาบทเพลงและดนตรีญี่ปุ่นในกรอบความคิดแบบสังคมศาสตร์ เพราะเท่าที่ผ่านมางานวิจัยเกี่ยวกับอิทธิพลตะวันตกที่มีต่อสังคมญี่ปุ่นส่วนใหญ่มักจะศึกษาในแง่มุมทางด้านศิลปะ วรรณกรรม คีตศิลป์หรือดนตรี โดยศึกษาในแง่ความงามและคุณค่าทางสุนทรียศาสตร์ แต่ทว่ายังไม่มีผู้ใดศึกษาในแง่สังคมศาสตร์ ดังนั้นผู้ศึกษาจึงมีความต้องการจะศึกษาเกี่ยวกับวัฒนธรรมเพลงตะวันตกในสังคมญี่ปุ่นในแต่ละยุคว่ามีลักษณะอย่างไรและการบริโภคดนตรีตะวันตกอยู่ในบริบทของชนชั้นทางสังคม เพศสภาพและช่วงวัยของผู้บริโภคแบบไหน อย่างไร รวมถึงรสนิยมการบริโภคดนตรีดังกล่าวนำไปสู่ทุนทางวัฒนธรรมและทุนทางสังคมอย่างไรตามแนวความคิดของ Pierre Bourdieu

วัตถุประสงค์ของการวิจัย

1. เพื่อศึกษาวัฒนธรรมเพลงตะวันตกในสังคมญี่ปุ่นแต่ละยุค
2. เพื่อศึกษาลักษณะรสนิยมการบริโภคเพลงตะวันตกในสังคมญี่ปุ่น
3. เพื่อศึกษาความสัมพันธ์ระหว่างรสนิยมการบริโภคเพลงตะวันตกกับการสร้างทุนทางวัฒนธรรม

ทุนทางสังคม

ขอบเขตการศึกษาวิจัย

1. ศึกษาเฉพาะอิทธิพลของดนตรีตะวันตกที่มีส่วนในการสร้างสรรค์งานดนตรีของญี่ปุ่นเท่านั้น ไม่รวมถึงอิทธิพลของดนตรีชนชาติอื่นๆ ที่มีต่อญี่ปุ่น
2. ศึกษาในบริบทของชนชั้นทางสังคม เพศสภาพและช่วงวัยต่างๆ ของผู้บริโภคในสังคมญี่ปุ่น

วิธีดำเนินการวิจัย

1. ศึกษาข้อมูลตามแนวคิดทางสังคมศาสตร์ที่เกี่ยวข้องกับรสนิยมการบริโภคเพลงตะวันตกในสังคมญี่ปุ่น
2. ศึกษาข้อมูลที่เกี่ยวข้องจากสื่อสิ่งตีพิมพ์ หนังสือ และบทความจากสื่ออิเล็กทรอนิกส์ข้อมูลออนไลน์

เอกสารและงานวิจัยที่เกี่ยวข้อง

การศึกษาเรื่อง “รสนิยมกับการบริโภคเพลงตะวันตกในสังคมญี่ปุ่นกับทุนทางวัฒนธรรมและทุนทางสังคม” ผู้ศึกษาได้ศึกษาเอกสารที่เกี่ยวข้อง โดยยึดแนวความคิดเป็นตัวตั้งและใช้ข้อมูลจากหนังสือและ

ข้อมูลออนไลน์เป็นเอกสารประกอบการค้นคว้า ทำให้จากการทบทวนวรรณกรรมดังกล่าวผู้วิจัยสามารถจัดหมวดหมู่แนวความคิดที่นำมาใช้ศึกษาได้เป็น 2 ลักษณะดังนี้

1. แนวความคิดที่นำมาใช้วิเคราะห์กระบวนการทางวัฒนธรรม
 - 1.1 แนวความคิดการเปลี่ยนแปลงทางวัฒนธรรม
 - 1.2 แนวความคิดการแพร่กระจายทางวัฒนธรรม
 - 1.3 แนวความคิดการสังสรรค์ระหว่างวัฒนธรรม
 - 1.4 แนวความคิดการผสมผสานทางวัฒนธรรม
2. แนวความคิดที่นำมาใช้วิเคราะห์เกี่ยวกับพฤติกรรม
 - 2.1 แนวความคิดเรื่องรสนิยม

จากแนวความคิดดังกล่าวสามารถนำมาเชื่อมโยงกับรสนิยมการบริโภคเพลงตะวันตกในสังคมญี่ปุ่นกับทุนทางวัฒนธรรมและทุนทางสังคม ตั้งแต่การเริ่มเข้ามาของคนตรีและเพลงตะวันตกจนนำไปสู่รสนิยมในการบริโภคเพลงตะวันตกได้ดังต่อไปนี้

ผู้วิจัยได้ใช้แนวความคิดการเปลี่ยนแปลงทางวัฒนธรรม แนวความคิดการแพร่กระจายทางวัฒนธรรม แนวความคิดเกี่ยวกับการสังสรรค์ระหว่างวัฒนธรรม และแนวความคิดการผสมผสานทางวัฒนธรรมมาวิเคราะห์ในส่วนของปรากฏการณ์ที่คนตรีตะวันตกได้แผ่ขยายและเข้าไปมีอิทธิพลต่อคนตรีในสังคมญี่ปุ่นพบว่า แต่เดิมคนตรีตะวันตกมีรากฐานมาจากอารยธรรมโบราณอย่างอารยธรรมกรีก โรมัน อียิปต์และฮิบรู ได้แก่ ผลงานของคมสัน วงศ์วรรณ (2551) ที่กล่าวว่าโดยทั่วไปคนตรีตะวันตก มีการแบ่งยุคคนตรีตามรูปแบบของคนตรีที่มีการเปลี่ยนแปลงที่เห็นได้ชัดเจน ชื่อที่ใช้เรียกยุคต่าง ๆ นั้นเป็นชื่อที่ใช้ในการแบ่งยุคทางการศึกษาประวัติศาสตร์และทางประวัติศาสตร์ศิลป์ การก้าวเข้าสู่ ยุคหนึ่ง ๆ มิได้หมายความว่า เป็นการเปลี่ยนรูปแบบของคนตรีหนึ่ง ๆ ผู้ถือรูปแบบหนึ่งอย่างจับพลัน แต่การเปลี่ยนแปลงในรูปแบบคนตรีนั้น เป็นการเปลี่ยนแปลงในองค์ประกอบทางดนตรีอย่างช้า ๆ เข้าสู่กระบวนการพัฒนาและก้าวต่อไปสู่รูปแบบใหม่ที่เผยแสดงความชัดเจนในตัวคนตรีที่เข้มข้นขึ้นและแบ่งยุคทางประวัติศาสตร์คนตรีเป็น 6 ยุค เช่นเดียวกับสุกรี เจริญสุข (2532) ที่แบ่งเป็น 6 ยุค ได้แก่ คนตรีในยุคกลาง (ค.ศ. 450 - 1450), คนตรีในยุคเรเนสซองส์ (ค.ศ.1450 - 1600, คนตรีในยุคบาโรก (ค.ศ.1600 - 1750), คนตรีในยุคคลาสสิก (ค.ศ.1750 - 1820), คนตรีในยุคโรแมนติก (ค.ศ.1820 - 1900) และคนตรีในศตวรรษที่ 20 (ค.ศ.1900 - ปัจจุบัน) ซึ่งแต่ละยุคได้แสดงให้เห็นวิวัฒนาการของคนตรีตั้งแต่การเริ่มต้นโดยเป็นคนตรีสำหรับบทสวดในโบสถ์ในสมัยยุคกลางจนถึงยุคเรเนสซองส์ไปเป็นการร้องประสานเสียง ในสมัยบาโรกเริ่มปรากฏนักคนตรีที่มีชื่อเสียงอาทิ โยฮัน เซบาสเตียน บาค ต่อมาในยุคคลาสสิก เกิดการปฏิวัติทางวัฒนธรรม ศิลปะทางด้านดนตรีก็เปลี่ยนไปกลายเป็นคนตรีเพื่อการฟังและคนตรีเพื่อธุรกิจ เพราะนักคนตรีไม่ได้อยู่ในความดูแลของเจ้าขุนมูลนายอย่างแต่ก่อน นักคนตรีจะต้องเลี้ยงชีพด้วยตนเอง จนเมื่อมาถึงในยุคโรแมนติกที่เต็มไปด้วยสีสันและสีสันมากมาย เพราะความมีเสรีภาพทางความคิด เครื่องดนตรีต่าง ๆ จึงมีมากขึ้น ตั้งแต่เสียงต่ำสุดไปจนถึงเสียงสูงสุดเท่าที่จะทำได้ เพื่อเพิ่มสีสันของเสียงดนตรีขนาดของวงดนตรีใหญ่ขึ้น มีนักคนตรีมากขึ้น และแนวของคนตรีเริ่มมีคนตรี “ชาตินิยม” ขึ้น จนมาถึงยุคสุดท้ายคือยุคปัจจุบัน ความเปลี่ยนแปลงของสังคมที่มีมากขึ้น คนในสังคมมีการแสวงหามากขึ้น ความเจริญทางเทคโนโลยีไฟฟ้าทำให้คนตรีเปลี่ยนไป คนกลุ่มหนึ่งเบื่อหน่ายความเป็นคนตรีแบบเก่าก็เลยพยายามทำลายโครงสร้างของคนตรีดั้งเดิม สิ่งที่สำคัญก็คือคนตรีสมัยนี้มองโลกแห่งความเป็นจริง การทำลายล้างของสงครามโลก สงครามระหว่างประเทศ สงครามการเมือง ฯลฯ สิ่งเหล่านี้ถูกนำมาประพันธ์เป็นคนตรี ความดัง แรง เร็ว เกิดเป็นคนตรีรูปแบบใหม่ ๆ ขึ้นมากมาย

ต่อมาในส่วนของคนตรีในสังคมญี่ปุ่น พบว่า ประเทศญี่ปุ่นมีประวัติศาสตร์และลักษณะเฉพาะของบริบททางสังคมวัฒนธรรมที่ส่งผลต่อการดำรงชีวิตและวิธีการคิดของประชากรในประเทศอย่างชัดเจน ดังจะเห็นได้จากแต่ละยุคสมัยที่ผ่านมาของประเทศญี่ปุ่น ไม่ว่าจะเป็นช่วงเวลาแห่งความรุ่งเรืองที่ชาวญี่ปุ่น

มักจะสร้างสรรค์สิ่งต่าง ๆ ที่เกี่ยวข้องกับวิถีชีวิตที่โดดเด่นและได้รับการยอมรับจากสังคมเสมอมา หรือแม้แต่ช่วงเวลาในประเทศญี่ปุ่นประสบปัญหาหรือวิกฤตการณ์ต่าง ๆ ชาวญี่ปุ่นมักจะผ่านพ้นสภาวะการณ์เหล่านั้นด้วยวิธีการคิดและการปรับตัวกับอุปสรรคเหล่านั้นได้โดยตลอดเช่นกัน ซึ่งการสะท้อนแนวความคิดทางสังคมแต่ละยุคสมัยของประเทศญี่ปุ่นผ่านบริบททางสังคม และวัฒนธรรมต่าง ๆ นั้นเป็นปรากฏการณ์ทางสังคมเชิงสัญลักษณ์ของประเทศญี่ปุ่นและปรากฏให้เห็น ในหลากหลายลักษณะ ทั้งนี้รวมถึงงานศิลปะ เช่น วัฒนธรรมทางดนตรีด้วยเช่นกัน

ดนตรีแบบดั้งเดิมของประเทศญี่ปุ่น ถือกำเนิดมาภายใต้ระบบความคิดความเชื่อเกี่ยวกับการบูชาธรรมชาติและเป็นดนตรีเพื่อรับใช้ชนชั้นสูง ได้แก่ ละครบุนรากุ (BUNRAKU) ดนตรีงากากุ (GAGAKU) ละครคาบุกิ (KABUKI) ละครโนะ (NOH) ซึ่งล้วนเป็นการแสดงดนตรีในรูปแบบก่อนไปทางการละคร เสียมากกว่า แต่การแสดงเหล่านี้ก็ต้องอาศัยการให้เสียงจากเครื่องดนตรีดั้งเดิมของญี่ปุ่น อันได้แก่ เครื่องตีคอร์ดอย่าง บิวา โโกโตะ ซามิเซ็น และขลุ่ยซากุฮาชิที่ให้เสียงเป็นเอกลักษณ์แบบญี่ปุ่น

แต่ต่อมาเมื่อประเทศญี่ปุ่นได้ทำการเปิดประเทศในปี ค.ศ.1853 ชนชาติต่าง ๆ ได้หลั่งไหลเข้ามาทำการค้าขายกับญี่ปุ่น โดยเฉพาะชาติตะวันตก จึงเป็นจุดเริ่มต้นของการเปลี่ยนแปลงในด้านต่าง ๆ ของประเทศญี่ปุ่น โดยเฉพาะการเปลี่ยนแปลงทางด้านสังคมและวัฒนธรรม ทั้ง วัฒนธรรมด้านวัตถุ (Material Culture) และวัฒนธรรมที่ไม่ใช่วัตถุ (Non-material Culture) ซึ่งก็คือ “ดนตรี” นั่นเอง แต่การเปลี่ยนแปลงทางด้านดนตรีของญี่ปุ่นนั้น เริ่มปรากฏให้เห็นเด่นชัดในช่วงประมาณปี ค.ศ.1901 การเปลี่ยนแปลงดังกล่าวนี้เป็นทั้งการเปลี่ยนแปลงจากภายใน (Endogenous Change) และการเปลี่ยนแปลงจากภายนอก (Exogenous Change) ของสังคมญี่ปุ่นเอง กล่าวคือ คนญี่ปุ่นมีความยินดีที่จะรับเอาลักษณะดนตรีแบบตะวันตก (ที่เข้ามาพร้อมกับการค้า) เมื่อคนตรีตะวันตกและคนตรีญี่ปุ่นมาเจอกันก็เกิดการสังสรรค์ทางวัฒนธรรมตามที่ งามพิศ สัตย์-สงวน (2543) กล่าวว่า การสังสรรค์ระหว่างวัฒนธรรมเป็นปรากฏการณ์ทางวัฒนธรรมอย่างหนึ่งที่เกิดขึ้นจากกลุ่มชาติพันธุ์หรือกลุ่มสมาชิกของสังคม ตั้งแต่สองกลุ่มที่มีวัฒนธรรมต่างกัน ติดต่อกันมาหาสู่กัน ซึ่งเป็นผลให้เกิดผลกระทบทางวัฒนธรรม ถ้าการติดต่อกันเป็นเวลานาน อาจทำให้เกิดอิทธิพลของวัฒนธรรมหนึ่งต่ออีกวัฒนธรรมหนึ่งก็ได้ การสังสรรค์ระหว่างวัฒนธรรมยังหมายถึง กระบวนการอันเกิดจากการไปมาหาสู่กันของสังคมต่างวัฒนธรรมจนก่อให้เกิดการเปลี่ยนแปลงซึ่งกันและกัน ทั้งทางด้านงานฝีมือ ประเพณี การปฏิบัติ และความเชื่อ จากแนวคิดดังกล่าวนี้สามารถนำมาอธิบายได้ว่า การที่ชนชาติตะวันตกติดต่อกับการค้ากับประเทศญี่ปุ่น ตลอดจนเข้ามาอาศัยอยู่ในดินแดนญี่ปุ่นเป็นเวลานานก็ได้้นำพาวัฒนธรรมดั้งเดิมของตนเองเข้ามาด้วย นำไปสู่การผสมผสานทางวัฒนธรรม ตามที่ งามพิศ สัตย์-สงวน (2543) และ สนิท สมักรการ (2542) กล่าวไว้ว่า การผสมผสานทางวัฒนธรรมเป็นสภาวะการณ์หนึ่งของวัฒนธรรมที่เกิดจากวัฒนธรรมต่างสังคมมากระทบกัน โดยที่บุคคลจากวัฒนธรรมที่แตกต่างกันมาติดต่อกันและมีผลให้เกิดการเปลี่ยนแปลงวัฒนธรรมต่าง ๆ ในระบบวัฒนธรรมดั้งเดิมของกลุ่มหนึ่งหรือทั้งสองกลุ่ม นั่นคือบุคคลหรือกลุ่มคนยอมรับวัฒนธรรมอื่น ซึ่งมีใช้วัฒนธรรมดั้งเดิมของตนซึ่งเป็นกระบวนการสองทาง คือเมื่อกลุ่ม

หนึ่งถ่ายทอดให้อีกกลุ่มหนึ่งในขณะเดียวกันก็อาจจะรับวัฒนธรรมของกลุ่มที่ตนถ่ายทอดมาด้วยก็ได้ การเปลี่ยนแปลงวัฒนธรรมจะเป็นไปอย่างช้าหรือเร็วเพียงใดนั้น ขึ้นอยู่กับการผสมผสานทางวัฒนธรรมนั่นเองว่าจะมีมากน้อยและมีความรุนแรงเพียงใด การผสมผสานวัฒนธรรมจะเกิดขึ้นได้ง่ายเมื่อวัฒนธรรมทั้งสองมีความคล้ายคลึงกัน รวมทั้งทัศนคติของคนด้วย หากฝังแน่นอยู่กับขนบธรรมเนียมและความเชื่อเดิมอยู่มาก โอกาสที่จะรับวัฒนธรรมใหม่ย่อมเป็นไปได้น้อย แต่อย่างไรก็ดี การขอยืมหรือการลอกเลียนแบบทางวัฒนธรรมนั้น มีข้อน่าสังเกตว่า ตามปกติแล้วคนเราจะไม่ยอมรับเอาวัฒนธรรมที่ตนถือว่ามีสถานภาพต่ำต้อยหรือด้อยกว่าวัฒนธรรมของตน แต่จะมีความโน้มเอียงรับเอาแบบแผนทางวัฒนธรรมที่ตนเห็นว่ามีความสูงกว่าหรือดีกว่าวัฒนธรรมของตนเข้ามา ในกรณีของประเทศญี่ปุ่นที่รับเอาวัฒนธรรมดนตรีแบบตะวันตกเข้ามา ก็อยู่ภายใต้ สภาพสังคมและบริบทที่เกี่ยวข้อง คือช่วงเวลาที่ญี่ปุ่นกำลังเปิดประเทศ รับเอาวัฒนธรรมตะวันตก เพื่อพัฒนาไปสู่สังคมอุตสาหกรรมอันเนื่องมาจากการได้รับผลจากระบบทุนนิยมที่เข้ามามีบทบาทในเชิงโครงสร้างทางเศรษฐกิจของญี่ปุ่น ศิลปินชาวญี่ปุ่น จึงมีการปรับตัว ในทางอ้อมให้เข้ากับความเป็นไปของสภาพสังคมญี่ปุ่นในภาพรวมของประเทศ รู้จักผสมผสานและเลือกรับปรับใช้วิถีชีวิตให้สอดคล้องกับสภาพทางสังคมและวัฒนธรรมที่เปลี่ยนแปลงไปด้วย จะเห็นได้จากลักษณะเฉพาะทางดนตรีที่มีการผสมผสานกลิ่นอายทางดนตรีทั้งจากญี่ปุ่นและตะวันตกอย่างลงตัว และไม่ลืมที่จะประยุกต์นำเอาสิ่งที่ได้รับเหล่านั้นมาสร้างเป็นอัตลักษณ์ของตนเองขึ้นมา และเมื่อ ประเทศญี่ปุ่นมีปฏิสัมพันธ์กับต่างชาติมากขึ้น โดยเฉพาะการติดต่อกับชาติ ตะวันตก ดังนั้นด้วยความที่มีกระบวนการแพร่กระจายทางวัฒนธรรมที่มาพร้อมกับการมีปฏิสัมพันธ์ระหว่างกันของประเทศญี่ปุ่นกับชาติต่าง ๆ ในเรื่องของวัฒนธรรมทางด้านดนตรีญี่ปุ่นจึงได้รับอิทธิพลจากตะวันตกมาผสมผสานกับความเป็นดนตรีญี่ปุ่นตามไปด้วยเช่นกัน การผสมผสานวัฒนธรรมดนตรี สองส่วนเข้าไว้ด้วยกัน คือการนำลักษณะของท่วงทำนองดนตรีแบบญี่ปุ่นและแบบตะวันตกมาผสมผสานในบทเพลงและเน้นการใช้เครื่องดนตรีที่มีลักษณะความเป็นดนตรี Acoustic หรือเสียงธรรมชาติในบทเพลงเป็นหลัก เป็นบทเพลงที่ผสมผสานอัตลักษณ์ความเป็นดนตรีของ สองวัฒนธรรม คือดนตรีตะวันตกและดนตรีแบบญี่ปุ่นได้อย่างลงตัว

ทั้งนี้การกระจายวัฒนธรรม ของทั้ง กลุ่มล่าอาณานิคมของชาติตะวันตกและกลุ่มโลกาภิวัตน์ของดนตรีตะวันตก การให้ความสนใจ และความนิยมในเสน่ห์ของเปียโนและวงออร์เคสตราของทางตะวันตกก็เกิดขึ้นในที่ต่างๆ รวมถึงในสังคมญี่ปุ่นด้วย เมื่อการแพร่กระจายวัฒนธรรมมาแทนที่การเปลี่ยนแปลงตามธรรมชาติของภูมิปัญญาความรู้ในการพัฒนาเครื่องดนตรีของนักดนตรีและข้อตกลงร่วมในการปฏิบัติต่างๆ ก็เปลี่ยนไป เหตุผลของกระบวนการกระจายและทุนทางวัฒนธรรม เหตุผลที่กระตุ้นให้เกิดการกระจายคือ “เครื่องดนตรี” เมื่อพิจารณาแล้วพบว่าเป็นสัญลักษณ์ของพลังดนตรี โดยเฉพาะเรื่องคุณสมบัติของเสียงที่เพิ่ม Acoustic และระบบกายภาพของเสียง คือ ที่พักของจิตใจ ใช้สำหรับการติดต่อกับโลกสมมุติหรือโลกในจินตนาการหรือการซึมซับรับรูปแบบทางดนตรีของต่างชาติเข้าไปในวิถีของตน กระบวนการก็คือ เมื่อญี่ปุ่นรับโดยการเห็นหรือซึมซับการกระจายเข้าไปแล้ว ย่อมแสดงออกโดยอาจผ่านการปรับเปลี่ยน เพิ่มเงื่อนไข

และพัฒนาเครื่องดนตรี ของตนเอง เมื่อเครื่องดนตรีถูกเปลี่ยนไป องค์กรประกอบดนตรีย่อมเปลี่ยนตาม ลีลา และทักษะการบรรเลงที่ผ่านมา ปฏิบัติ ฟีกซ้อมเหมือนกับกา รจำลองของการกระทำ ความหมายเกี่ยวกับ ความงามและความสำคัญทางสังคม จนเกิดเป็นแนวดนตรีใหม่ของผู้ปุ่นที่เรียกว่า “เจ-ป๊อป” (ย่อมาจากคำว่า เจแปนนิส ป๊อป) หมายถึงแนวดนตรีของประเทศญี่ปุ่นที่มีลักษณะดนตรีผสมผสานจากทางตะวันตก

จากกระบวนการทางวัฒนธรรมดังกล่าวนำไปสู่พฤติกรรมและรสนิยมในการบริโภคเพลงตะวันตก ในสังคมญี่ปุ่น โดยสังเกตได้จากการเกิดขึ้นของแนว ดนตรีในลักษณะ ป๊อป ร็อก แคนซ์ ฮีฟวี่ และ โซล เจป๊อป ซึ่งเป็นแนวดนตรีที่มีรากฐานมาจากเพลงแจ๊ส ที่เกิดขึ้นในสังคมตะวันตก แต่ต่อมา ในช่วง สงครามโลกครั้งที่ 2 การแสดงดนตรีแจ๊สในประเทศญี่ปุ่น ได้หยุดชะงักลงชั่วคราวเนื่องด้วยการกีดกันจาก ฝ่ายทหารของจักรวรรดิญี่ปุ่นที่ต่อต้านตะวันตก แต่พอสงครามได้สิ้นสุดลงแล้ว แนวดนตรีจากต่างประเทศ ทั้งบูกิวกี แมมโบ บลูส์ และคันทรี่ ก็ต่างทยอยเข้ามาสู่ประเทศญี่ปุ่น โดยผู้ที่นำเข้า วัฒนธรรม ดนตรีเหล่านี้ก็คือทหารของสหรัฐอเมริกาที่เข้าไปทำงานในประเทศญี่ปุ่นและกลุ่มเครือข่าย ตะวันออกไกล ส่งผลให้หลังจากนั้นไม่นานก็ได้เกิดนักดนตรี สากคชาญี่ปุ่นที่มีชื่อเสียงขึ้นหลายคน อาทิ โตะเกียว บูกิวกี ของชิซุโกะ คาซาจิ (ค.ศ. 1948), เท็นเนซซึ วอลทซ์ ของเอริ จิเมมิ (ค.ศ. 1951), โอมัตสึริ แมม โบ ของมิโระชิ อิบาริ และ โอโมยะ โนะ วอลทซ์ ของอิซุมิ ยูกิมุระ เป็นต้น นอกจากนี้ กลุ่มศิลปินและ ศิลปินแจ๊สชื่อดังจากต่างประเทศไม่ว่าจะเป็น เจอทีพี หรือ หลุยส์ อาร์มสตรอง ก็ยังเคยไปเปิด การแสดงใน ประเทศญี่ปุ่นช่วงนั้นด้วย

ในช่วงเวลาแห่งการเปลี่ยนแปลงนี้ก็ได้มีนักดนตรีบางคนพยายามจะนำเอาแนวเพลงป๊อปดั้งเดิมของ ญี่ปุ่นมาผสมรวมกับร็อกแอนด์โรล โดยผู้ที่ประสบความสำเร็จจากการกระทำเช่นนี้คนหนึ่งก็คือ คิว ซากาโม โตะ กับเพลงที่ชื่อ อุอะ โวะ มุยะเตะ อา รูโก้ (เพลงนี้รู้จักกันในอีกชื่อหนึ่งว่า ซุกิยากิ) ขณะเดียวกัน ก็มี นักร้องนักดนตรีญี่ปุ่นกลุ่มอื่น ๆ ที่ตัดสินใจหันมาใช้วิธีนำเอาเพลงดัง ๆ จากประเทศสหรัฐอเมริกา มาแปล เนื้อให้เป็นภาษาญี่ปุ่นและนำมาร้องจนโด่งดัง (วิธีการดังกล่าวนี้ถือเป็นจุดกำเนิดของการโคเวอ ร์(Cover) เพลง แต่พอถึงยุคที่ทุก ๆ ครั้วเรือนในญี่ปุ่นเริ่มมีโทรทัศน์หรือวิทยุเป็นของตัวเอง ซึ่งทำให้พวกเขาได้มี โอกาสฟังหรือชมภาพการแสดงและเพลงของต้นฉบับจากประเทศสหรัฐอเมริกาจริง ๆ ความนิยมที่จะ บริโภคผลงาน โคเวอ์(Cover)เช่นนี้ก็เริ่มลดลงเรื่อย ๆ

ต่อมาในช่วงต้นทศวรรษที่ 70 ถึงกลางทศวรรษที่ 80 กระบวนการการสร้างเพลงเริ่มมีความซับซ้อน ในด้านการเรียบเรียงและการใช้เครื่องดนตรีมากขึ้น คนส่วนใหญ่จะเรียกเพลงที่เกิดจากกระบวนการเช่นนี้ว่า “นิว มิวสิก” เพลงนิว มิวสิก หลาย ๆ เพลงจะมีเนื้อหาที่สนองความต้องการของสังคมอย่างเรื่องความรักหรือ เหตุการณ์ต่าง ๆ ในชีวิตประจำวัน คล้ายคลึงกับเพลงในช่วงยุคโรแมนติกของตะวันตก ตัวอย่างนักร้องญี่ปุ่น แนวนิว มิวสิก ที่เป็นที่ยู่อักกันดีก็ได้แก่ ทากูโระ โยชิคะ และ โยซุอิ อีโนอุเอะ

ในช่วงทศวรรษที่ 80 (ค.ศ. 1980 – ค.ศ. 1989) เพลงแนว วจิตีป๊อป ก็เริ่มเป็นที่รู้จักกันมากขึ้นในประเทศญี่ปุ่น เพลงแนวนี้จะเป็นเพลงที่ให้ผู้ฟังได้สัมผัสกับกลิ่นไอบรรยากาศของเมืองใหญ่ ในญี่ปุ่น กรุงโตเกียวถือเป็นเมืองหลักที่สร้างแรงบันดาลใจให้เกิดเพลงแนวนี้ขึ้นมาหลายต่อหลายเพลง ทั้งเพลงแนวนิวมีวสิกและเพลงแนวชิ คีป๊อปต่างก็มีความคล้ายคลึงกัน ไม่สามารถแบ่งแยกออกจากกันได้อย่างชัดเจน เพลงหลาย ๆ เพลงที่ถูกสร้างขึ้นมาในช่วงนั้นก็มักจะมีทั้งความเป็นนิวมีวสิกและชิ คีป๊อปผสมอยู่ในตัว ดังนั้น ในเวลาต่อมาจึงได้เกิดชื่อ วาเซป๊อป (เจแปน-เมค ป๊อป / เพลงป๊อปที่สร้างโดยญี่ปุ่น) ขึ้น เพื่อมาใช้อธิบายเพลงแนวนิวมีวสิกและชิ คีป๊อปรวมกัน จนกระทั่งในทศวรรษที่ 90 คำว่า “เจป๊อป” ก็ได้ถือกำเนิดขึ้น เพื่อที่จะนำมาใช้อธิบายลักษณะเพลงป๊อปดัง ๆ หลาย ๆ เพลงในช่วงนั้นแทนคำว่า “วาเซป๊อป”

[<http://www.oknation.net/blog/vittolio/2009/06/26/entry-1>]

หลังจากช่วงทศวรรษที่ 90 จนกระทั่งถึงปัจจุบันก็ได้เกิดมีแนวดนตรีใหม่ๆ ขึ้นมา และวงดนตรีแนวใหม่นี้ได้ทำให้ดนตรีแบบญี่ปุ่นกลายเป็นที่รู้จักของทั่วทั้งโลกคือ วง X-Japan ที่เป็นนักดนตรีแนว วิชาวลเค ซึ่งถือเป็นวัฒนธรรมย่อย ทางดนตรีรูปแบบหนึ่งของนัก ดนตรีชาวญี่ปุ่น วิชาวลเคมาจากการผสมคำว่า วิชาวล (Visual) ซึ่งแปลว่า "ภาพลักษณ์" และคำว่า เค (系 kei) ซึ่งแปลว่า "แนวทาง" ดังนั้นวิชาวลเคจึงสามารถนิยามได้ว่าเป็นวัฒนธรรมทางดนตรีที่เน้นภาพลักษณ์มากกว่าสกุลทางดนตรี หรือสั้น ๆ ว่า “ดนตรีแนวภาพลักษณ์ ” วิชาวลเคมักถูกเข้าใจผิดว่ามีแต่วงดนตรีร็อกเพราะมีต้นกำเนิดมาจากวงดนตรีร็อกที่เรียกแนวทางของตนว่าวิชาวลร็อก แต่อันที่จริงวงวิชาวลเคมีแนวทางทางดนตรีที่หลากหลายทั้งร็อก, ป๊อป, ฟังก์, โกธิค, เมทัล ฯลฯ วัฒนธรรมวิชาวลเคเป็นแนวดนตรีที่ได้รับความนิยมอยู่ในหมู่วัยรุ่น โดยเฉพาะในย่านฮาราจุกุ ย่านการค้า และแฟชั่น ที่สำคัญของญี่ปุ่น มีการแต่งหน้า แต่งตัว รวมถึงการตั้งวงดนตรีโดยลอกเลียนแบบมาจากนักดนตรีแนววิชาวลเคอย่างวง X-Japan, บัคทิก, เดอแลงเจอร์ และคัลเลอร์ เป็นต้น นับได้ว่าดนตรีแนวนี้ได้มีอิทธิพลต่อวงการแฟชั่นของประเทศญี่ปุ่นด้วย

จากการศึกษาแนวความคิดทางสังคมศาสตร์ที่ได้อธิบายให้เห็นถึงกระบวนการทางวัฒนธรรมที่เกิดขึ้นของดนตรีตะวันตกที่มีอิทธิพลต่อดนตรีญี่ปุ่น ตั้งแต่แนวความคิดเรื่องการ การเปลี่ยนแปลงทางวัฒนธรรม แนวความคิดการแพร่กระจายทางวัฒนธรรม แนวคิดการสังสรรค์ระหว่างวัฒนธรรม และแนวความคิดการผสมผสานทางวัฒนธรรม จนนำไปสู่พฤติกรรมและรสนิยมในการบริโภคเพลงตะวันตกในสังคมญี่ปุ่น

ผลการวิจัย

นับตั้งแต่ประเทศญี่ปุ่นเปิดประเทศเพื่อรับเอาเทคโนโลยี ศิลปะวิทยาการ ตลอดจนความรู้ทางด้านวิทยาศาสตร์และแนวความคิดแขนงต่าง ๆ ของชนชาติตะวันตกเข้ามาในช่วงที่มีการปฏิรูประบบการเมืองการปกครองสมัยเมจิเมื่อประมาณ ค .ศ.1853 สิ่งที่มาพร้อมกับเทคโนโลยีความรู้เหล่านี้ นั่นก็คือ “วัฒนธรรมตะวันตก” ที่กลายมามีอิทธิพลต่อวัฒนธรรมดั้งเดิมของประเทศญี่ปุ่น ส่งผลให้วัฒนธรรมต่าง ๆ ของประเทศญี่ปุ่นเกิดการเปลี่ยนแปลงรวมถึงวัฒนธรรมเพลงด้วย ทั้งนี้การเปลี่ยนแปลงทางด้านวัฒนธรรมในประเทศญี่ปุ่นเป็นไปตามบริบทของสังคม การตอบสนองต่อกระแสดนตรีตะวันตกที่เกิดขึ้นในสังคมญี่ปุ่นจึงเป็นปรากฏการณ์ที่ไม่เพียงแต่สะท้อนอิทธิพลทางด้านความงามและสุนทรีย์เท่านั้น หากแต่ยังสะท้อนให้เห็นระบบความคิดความเชื่อและเงื่อนไขอื่น ๆ ทางสังคมด้วย

ปัจจัยหลักที่ทำให้ประเทศญี่ปุ่นสามารถเรียนรู้ ซึมซับและรับเอาวัฒนธรรมเพลงของตะวันตกเข้ามาผสมผสานกับวัฒนธรรมเพลงของตนเองได้นั้น ส่วนหนึ่งเกิดจากการเปิดประเทศดังได้กล่าวไปแล้วข้างต้น อีกส่วนหนึ่งคือเกิดจากการเติบโตของธุรกิจดนตรีในประเทศญี่ปุ่นซึ่งส่งผลต่อการขยายตลาดจากฝั่งทวีปยุโรปและอเมริกายังกลุ่มผู้บริโภคในแถบทวีปเอเชีย โดยมีเทคโนโลยีการสื่อสารที่ทันสมัยเป็นตัวช่วยในการขยับระยะเวลาและพื้นที่ ทำให้ผู้คนสามารถเข้าถึงบทเพลงหรือตัวศิลปินที่ชื่นชอบได้อย่างง่ายดาย สะดวก และรวดเร็ว แต่ทั้งนี้ก็ขึ้นอยู่กับบริบททางสังคมของประเทศญี่ปุ่นในแต่ละช่วงเวลาที่แปรเปลี่ยนไปตาม “รสนิยม” ของผู้บริโภคในแต่ละช่วงวัย

ลักษณะวัฒนธรรมเพลงตะวันตกที่ปรากฏในสังคมญี่ปุ่นแต่ละยุค

หากจะจำแนกลักษณะของวัฒนธรรมเพลงตะวันตกที่ปรากฏ ในสังคมญี่ปุ่นออกเป็นยุค ๆ แล้ว สามารถแบ่งได้เป็น 5 ยุคคือ ยุคเพลงคลาสสิกและเพลงแจ๊ส ยุคเพลงร็อกแอนด์โรล ยุคเพลงป๊อป ร็อก ยุคเพลงป๊อป และยุคปัจจุบัน

1. ยุคเพลงแจ๊ส (ค.ศ.1901-1956) ในยุคนี้ถือเป็นจุดเริ่มต้นของยุคสมัยใหม่ (Modern Period) เป็นยุคที่ดนตรีในระดับโลกเปลี่ยนแปลงไปมาก ดนตรีประเภทแจ๊ส (Jazz) กลับมามีอิทธิพลมากขึ้นเรื่อย ๆ เดิมทีดนตรีแจ๊สมีต้นกำเนิดราวทศวรรษ 1920 โดยวงดนตรีวงแรกที่นำสำเนียงแจ๊สมาสู่ผู้ฟังหมู่่มากคือ “ดิ ออริจินัล ดิกซีแลนด์ แจ๊ส แบนด์” (The Original Dixieland Jazz Band: ODJB) ด้วยจังหวะเดินรำที่แปลกใหม่ ทำให้โอดิเจบีเป็นที่กล่าวขวัญกันอย่างมาก พร้อมกับให้กำเนิดคำว่า “แจ๊ส” ตามชื่อวงดนตรี โอดิเจบีสามารถขายแผ่นเสียงได้ถึงล้านแผ่น ทั้งนี้รากลึกของแจ๊สนั้นมีมาจากเพลงบลูส์ (Blues) และเร็กไทม์ (Ragtime) ซึ่งถูกผสมผสานจนกลมกลืนโดย “บัคดี โบลเดน” เป็นผู้ริเริ่มในช่วงทศวรรษที่ 1910 หากแต่เวลานั้นยังไม่มี การประดิษฐ์คำว่าแจ๊สขึ้นมา และเรียกดนตรีเหล่านี้รวมๆ กันว่า “ฮอต มิวสิก” จนกระทั่งโอดิเจบีโด่งดัง คำว่า “แจ๊ส” จึงเป็นคำที่ใช้เรียกขานกันทั่วไป แจ๊สในยุคแรกนี้เรียกกันว่าเป็น แจ๊สดั้งเดิม หรือ นิวออร์ลีอันส์ แจ๊ส

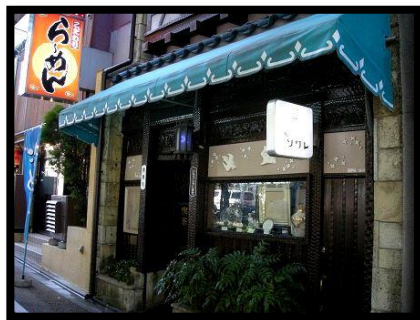
อย่างไรก็ตาม เมื่อเข้าสู่ช่วงสงครามโลกครั้งที่ 1 สถานะเรอมนซ์ในนิวยอร์กก็ถูกสั่งปิด ทำให้นักดนตรีแจ๊ส เดินทางมาหาถิ่นในชิคาโก นิวยอร์กและ ลอสแอนเจลิส โดยชิคาโกกลายเป็นศูนย์กลางและมีนักดนตรีแจ๊สที่สืบสายมาจากนิวยอร์ก แต่จะมีลักษณะเฉพาะตัว รวมถึง มีการทดลองจัดวงในแบบของตัวเอง เริ่มเอาเครื่องดนตรีใหม่ ๆ เช่น แซกโซโฟนมาใช้ร่วมกับคอร์เน็ต ทรัมเป็ต มีการทดลองแนวดนตรีใหม่ ๆ จากนั้นนิวยอร์กจึงกลายเป็นศูนย์กลางของเพลงแจ๊สในยุคปลายทศวรรษ 1920 แทนชิคาโก ซึ่งนักดนตรีแจ๊สในนิวยอร์กพัฒนาเพื่อเป็นดนตรีเต้นรำให้ความสนุกสนานบันเทิงและเป็นที่มาของ สวิง (Swing) และ บิ๊กแบนด์ (Big Band) ศิลปินที่มีชื่อเสียงในยุคนี้ ได้แก่ เอลลา ฟิทซ์เจอร์ลด์, บิลลี ฮอลิเดย์ และ หลุยส์ อาร์มสตรอง จุดเด่นของนักร้องแจ๊สคือการ "สแกต" หรือการเปล่งเสียง ฮัมเพลงแทนเครื่องดนตรี ซึ่งนับเป็นการแสดงศักยภาพของนักร้อง



รูปที่ 1 : เครื่องดนตรีประกอบเพลงแจ๊ส

ที่มา : <http://www.guitarsiam.com/webboard/index.php?topic=9713.0>

ภายหลังจากนั้นได้เกิดสงครามโลกครั้งที่ 2 ขึ้น ทำให้อิทธิพลของเพลงแจ๊สแผ่ขยายเข้ามาในประเทศไทย ญี่ปุ่น โดยผู้ที่นำเข้าเพลงแนวนี้ก็คือเหล่าทหารชาวอเมริกันที่เข้าไปทำงานในประเทศไทยญี่ปุ่นภายหลังช่วงสงครามโลกครั้งที่ 2 และกลุ่มเครือข่ายตะวันออกไกล ทำให้เป็นยุคที่แนวเพลงแจ๊สมีความโดดเด่นเป็นอย่างมาก โดยปีที่ถือได้ว่าเป็นปีแห่งการเฟื่องฟูของเพลงแจ๊สในประเทศไทยญี่ปุ่น คือช่วงปีค.ศ.1952 ลักษณะสำคัญของเพลงแจ๊ส คือ การมี Syncopation หมายถึงการเน้นจังหวะที่จังหวะขมกว่าจังหวะตก ขนาดของวงดนตรีจะมีเครื่องเล่นประมาณ 5-7 ชิ้น เป็นต้นว่า ทรัมเป็ต คลาริเน็ต ทรอมโบนที่ใช้เป็นเครื่องบรรเลงทำนองและมีเครื่องดนตรีอื่น ๆ ประกอบจังหวะซึ่งอาจจะเปียโน กลอง เบส หรือเบสที่ส่วนใหญ่จะใช้ในการแสดงเพลงคลาสสิกและเพลงมาร์ชของทหาร รูปแบบของการบริโภคเพลงในยุคนี้จะเป็นการฟังเพลงบรรเลงหรือเล่นสดจากศิลปินตามคลับ บาร์ คนญี่ปุ่นจะเรียกสถานที่เหล่านั้นว่า “องงาคู คิซเซะ” หรือ คาเฟ่ดนตรี



รูปที่ 2 : “องงาคู คิซชะ” หรือ “คาเฟ่ดนตรี”

ที่มา : <http://homepage3.nifty.com/rakufusya/>

2. ยุคเพลงร็อกแอนด์โรล (ค.ศ.1957-1960) ในช่วงเวลานี้กระแสแนวเพลงที่ได้รับความนิยมไปทั่วโลกก็คือ แนวเพลงแบบร็อกแอนด์โรลที่มีจุดกำเนิดและศูนย์กลางอยู่ในประเทศ สหรัฐอเมริกา จุดเริ่มต้นของดนตรีแนวร็อกแอนด์โรลคือ เมื่อปีค.ศ.1955 ดนตรีแนวนี้ (Rock 'n' Roll) ทำให้โลกดนตรี เกิดการเปลี่ยนแปลงครั้งใหญ่ โดยเกิดดนตรีรูปแบบใหม่ซึ่งมีเนื้อหาทั้งหวาน ทั้งร้อนแรง โศกเศร้า ๆ จริงใจ เปิดเผยผสมผสานกันด้วยความรุนแรง เร้าร้อน ดุดัน แต่บางขณะกลับอ่อนหวานเกินคาดเดา ศิลปินผู้ก่อกำเนิดและทำให้เพลงแนวนี้เป็นที่รู้จักคือ Bill Haley and his Comets กับเพลง “(We're Gonna) Rock Around the Clock” ที่ได้รับความนิยมติดอันดับ 1 ในบิลล์บอร์ดชาร์ต เมื่อวันที่ 9 ก.ค.1955 และอยู่ในตำแหน่งนั้นนานถึง 8 สัปดาห์ติดต่อกัน นอกจากนี้ยังมี Chuck Berry, Little Richar, Fats Domino, Bo Diddley, Ray Charles ซึ่งเป็นศิลปินผิวดำที่ร่วมสร้างดนตรีร็อก แอนด์โรลขึ้นมาเมื่อกลางทศวรรษ ที่ 50 ด้วยเพลงร็อก กเนื้อหาดีมากมาย แต่ดูเหมือนว่าแนวเพลงร็อกแอนด์โรลจะขาดอะไรไปบางอย่าง



รูปที่ 3 : Bill Haley and his Comets

ที่มา : [http://en.wikipedia.org/wiki/Bill_Haley_](http://en.wikipedia.org/wiki/Bill_Haley_%26_His_Comets)

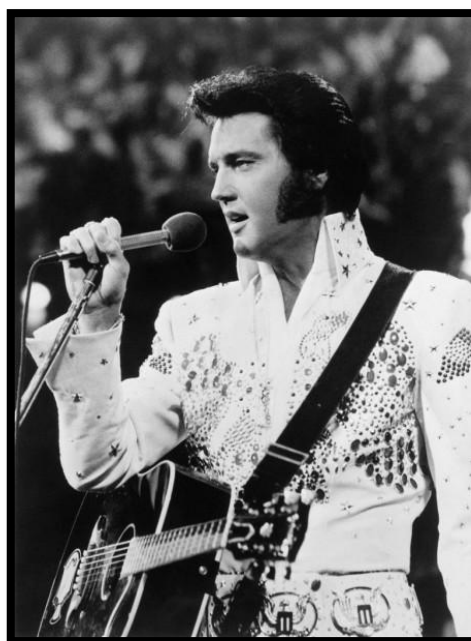
[%26_His_Comets](http://en.wikipedia.org/wiki/Bill_Haley_%26_His_Comets)

จนมาถึงการถือกำเนิด(ในวงการเพลง)ของหนุ่มนักร้องผิวขาวที่ชื่อ เอลวิส เพรสลีย์ (Elvis Presley) ในปี 1956 เอลวิสในวัย 21 กับเพลง Heartbreak Hotel ที่ขึ้นอันดับ 1 เพลงฮิตติดชาร์ตในบิลด์บอร์ด ก็มีชื่อเสียงและกลายเป็นที่รู้จัก ทั่วโลกอย่างรวดเร็ว เอลวิสมีเพลงฮิตหลายเพลงในปีนั้นเช่น Blue Suede Shoes, I Want You I Need You I Love You, Hound Dog, Don't Be Cruel, Love Me, Anyway You Want Me และ Love Me Tender ส่งผลให้เขากลายเป็นราชาร็อกแอนด์โรลไปในทันที Carl Perkins, Jerry Lee Lewis, Buddy Holly, Gene Vincent, The Everly Brothers, Ricky Nelson, Roy Orbison เป็นศิลปินรุ่นต่อมาที่ได้ร่วมสร้างดนตรี ร็อกแอนด์โรลให้แข็งแกร่งขึ้น

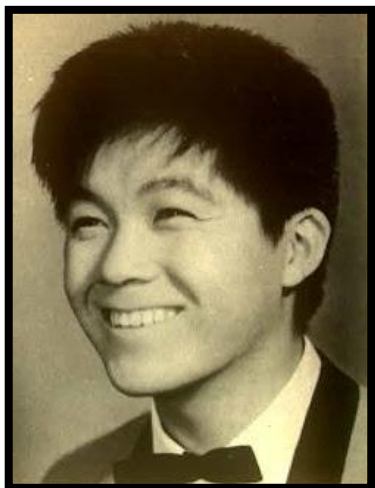
ดนตรี ร็อกแอนด์โรลล์ เกิดจากส่วนผสมของดนตรีหลายอย่างที่มีอยู่ก่อนหน้านั้น เช่น Country, Gospel, Blues และ Rhythm and Blues แต่ก็ต้องขอบคุณเสน่ห์และความสามารถของเอลวิส ที่ทำให้เพลงแนวนี้เป็นที่รู้จัก เติบโตและเป็นที่นิยมไปทั่วโลก ไม่เว้นแม้แต่ประเทศมหาชาตินิยมอย่างประเทศญี่ปุ่น ในยุคนี้เรียกว่ากระแสความคลั่งไคล้ในเพลงตะวันตกที่เกิดขึ้นในสังคมญี่ปุ่นมีความรุนแรงมาก โดยเฉพาะแนวเพลงร็อกแอนด์โรลของศิลปินชาวอเมริกันที่มีชื่อเสียงเป็นที่รู้จักไปทั่วโลกจนได้รับฉายานามว่าราชาเพลงร็อกแอนด์โรล “เอลวิส เพรสลีย์” (Elvis Presley) กับเพลง “Heartbreak Hotel” ที่ทำให้เขากลายเป็นที่รู้จักและชื่นชอบจากชาวญี่ปุ่นเป็นอย่างมาก ทั้งนี้เพราะลักษณะเพลงที่เกิดจากการผสมผสานระหว่างดนตรีของคนผิวขาวกับคนผิวดำเข้าด้วยกัน ทำให้เกิดเป็นดนตรีแนวใหม่ที่มีจังหวะที่รุนแรงกว่าเดิม เน้นจังหวะดั่ง ๆ ที่เร้าใจทั้งเสียงกีตาร์ที่ดัง และกลองที่รัวเร็ว มีผลต่อวัยรุ่นทั่วโลก รวมถึงวัยรุ่นชาวญี่ปุ่น ในยุคนี้ ทั้งภาษาและการพูดจาที่โจ่งแจ้ง แสดงอารมณ์อย่างชัดเจน การแต่งกายและทรงผมแปลก ๆ การเดิน ร่าอย่างบ้าคลั่งที่ถือว่าเป็นการแสดงถึงตัวตน (Identity) ของตนเองออกมา

รูปที่ 4 : Elvis Presley

ที่มา : <http://board.postjung.com/625229.html>



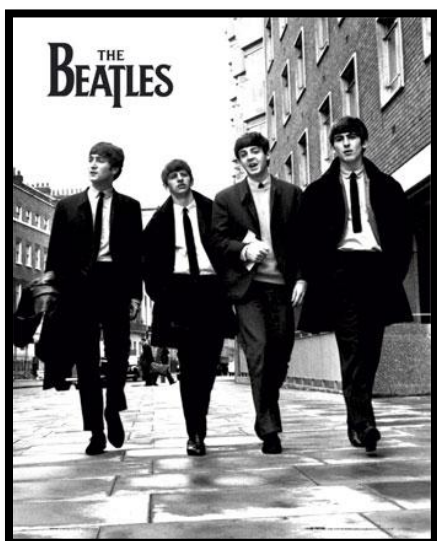
จากอิทธิพลของเพลงร็อกแอนด์โรลในยุคนี้ทำให้เกิดนักดนตรีชาวญี่ปุ่นที่ได้พยายามจะนำเอาแนวเพลงเพลงป๊อปดั้งเดิมของญี่ปุ่นมาผสมรวมกับ แนวเพลง ร็อกแอนด์โรล โดยผู้ที่ประสบความสำเร็จจากการกระทำเช่นนี้คนหนึ่งก็คือ “คิว ซากาโมโตะ”(Kyu Sakamoto) กับเพลงที่ชื่อ “อุเอะ โวะ มุเตะ ฮารุไก” หรือที่รู้จักกันในอีกชื่อหนึ่งว่า “สุกียากี้” ขณะเดียวกันก็มีนักร้องนักดนตรีญี่ปุ่นกลุ่มอื่น ๆ ที่ตัดสินใจหันมาใช้วิธีนำเอาเพลงดัง ๆ จาก ประเทศสหรัฐอเมริกา มาแปลเนื้อให้เป็นภาษาญี่ปุ่นและนำมาขับร้อง ในแบบฉบับของตนเองจนโด่งดัง ซึ่งวิธีการดังกล่าวนี้ถือเป็นจุดกำเนิดของการ cover เพลง



รูปที่ 5 : Kyu Sakamoto

ที่มา : <http://stereofat.blogspot.com/2011/07/kyu-sakamoto.html>

3. ยุคเพลง ป๊อปร็อก (ค.ศ.1961- 1980) เป็นช่วงรอยต่อจากยุคร็อกแอนด์โรล เกิดขึ้นในช่วงต้นทศวรรษที่ 60 ดนตรีร็อกแอนด์โรลที่เกือบจะต้องพบจูดจบ เพราะความคลั่งไคล้ในแนวเพลงร็อกแอนด์โรล ก่อให้เกิดการเลียนแบบอย่างไร้สาระ ถึงแม้จะมีศิลปินเกิดใหม่มากมาย แต่ก็ไม่ได้มีการพัฒนาอย่างจริงจัง ทำให้เกิดวงดนตรีร็อกแนวใหม่ ๆ เกิดขึ้นและมีชื่อเสียงเป็นที่รู้จักและชื่นชอบไปทั่วโลก หนึ่งในนั้นคือวง “The Beatles British Invasion”



รูปที่ 6 : The Beatles

ที่มา : <http://www.oknation.net/blog/dreamcometrue/2010/09/07/entry-1>

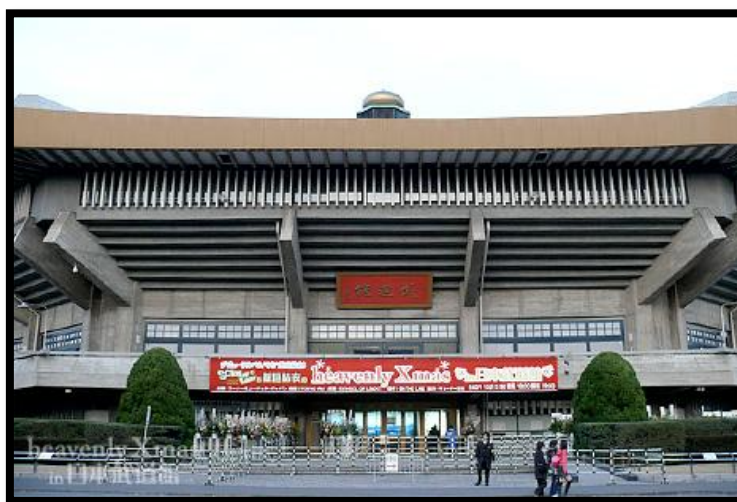
บริติช อินเวชัน (British Invasion) เป็นเหตุการณ์ที่เกิดขึ้นเมื่อปี 1964 โดยคณะนักดนตรีจากประเทศอังกฤษจำนวนมาก ที่ได้นำรูปแบบและบทเพลงใหม่ ๆ ออกทำท่ายวงกร ร็อกแอนด์โรล กลายเป็นการพัฒนาดนตรีร็อก ครั้งยิ่งใหญ่ที่สุด หลังจากเอลวิส เพรสลีย์ และนักดนตรีชาวอเมริกันหลายคนสร้างขึ้นมา แม้พวกเขาจะเป็นเพียงหนุ่มวัยรุ่น 4 คน ที่เกิดมาในครอบครัวของชนชั้นกรรมาชีพจากเมืองลิเวอร์พูล ประเทศอังกฤษ แต่เมื่อได้รวมตัวกันในนามของ The Beatles และสร้างผลงานเพลงขึ้นมา พวกเขาก็ไม่ใช่ว่าวงดนตรีธรรมดาแต่กลับกลายเป็นวงดนตรีที่เป็นที่นิยมไปตลอดกาล (จวบจนปัจจุบันนี้) เดอะบีเทิลส์ ก่อให้เกิดการเปลี่ยนแปลงหลายสิ่งหลายอย่าง ไม่ใช่เพียงแค่ในวงการดนตรี แต่ยังหมายถึง วงการแฟชั่น วัฒนธรรม ศิลปะทุกแขนง ไปจนถึงเรื่องการเมือง อิทธิพลของพวกเขาไม่ใช่แค่ทรงผม ท่าทาง เสื้อผ้า หรือรองเท้าเท่านั้น แต่ยังหมายรวมไปถึงแนวความคิด วิถีชีวิต และความเป็นอยู่ของคนรุ่นใหม่อย่างที่ไม่มีการคาดคิดมาก่อนว่าจะมีสิ่งเหล่านี้เกิดขึ้น นอกจากนี้ยังมีกลุ่มนักดนตรีจากประเทศอังกฤษจำนวนมากที่ร่วมขบวนการมาพบกับเดอะบีเทิลส์ แต่ที่ได้รับความนิยมมาถึงปัจจุบัน ได้แก่ The Rolling Stones, The Kinks และ The Who รวมทั้งที่กลายเป็น ศิลปินเดี่ยวที่มีชื่อเสียง เช่น Jeff Beck, Steve Winwood, Van Morrison และ Eric Clapton ในขณะที่ British Invasion กำลังครอบครองวงการ เพลงร็อกแอนด์โรลและ วงการเพลงป๊อป (Pop) อย่างหนักนี้ ดนตรีอเมริกันเจ้าของเพลงร็อก แอนด์โรลก็เริ่มการโต้ตอบกลับโดยดนตรี แนว “ริธึม แอนด์บลูส์” (Rhythm and Blues) ซึ่งเริ่มพัฒนามาเป็นเพลงร็อก กเต็มตัว เช่นเพลงทั้งหมดจาก Motown ที่ภายหลังถูกเรียกว่า “เพลงโซล” (Soul) อีกส่วนหนึ่งมาจากดนตรีของ The Beach Boys และที่สำคัญที่สุด มาจากนักร้องนักแต่งเพลงโฟล์คที่ชื่อ ว่า “Bob Dylan” แต่การต่อสู้ที่เข้มข้นบนอันดับเพลงในช่วงนี้ กลับเป็นการพัฒนาดนตรีร็อกครั้งสำคัญที่สุดที่ทำให้เพลงร็อกมีคุณค่าและเป็นที่ยอมรับของสังคมทั่วไป

Soft Rock เกิดขึ้นอย่างชัดเจนในตอนต้นของปี 1970 มีลักษณะเพลงที่เรียบง่าย ทำนองรื่นหู มีความสวยงาม อ่อนโยน และเป็นที่ชื่นชอบของผู้ฟังทั่วไป ศิลปินที่มีชื่อเสียงและทำให้คนยอมรับเพลงเหล่านี้ ได้แก่ The Carpenters, Bread, Carole King, The Eagles, Elton John และ Chicago ซึ่งสร้างผลงาน ดนตรีที่มีความเรียบง่ายแต่มีความไพเราะและกลายเป็นบทเพลงที่ยิ่งใหญ่ในเวลาต่อมา กลายเป็นจุดเริ่มต้นของงานที่ให้ความสำคัญกับความอ่อนหวานในบทเพลง ตลอดทศวรรษที่ 70 ดนตรีร็อกได้มีการพัฒนาและแตกแขนงกลายเป็นดนตรีอีกหลาย แนว โดยมีชื่อเรียกต่างกันไป ได้แก่ Pop Rock, Pop Dance, Dance, Easy Listening, Folk Rock, Jazz Rock , Disco และอื่นๆ

อย่างที่กล่าวมาแล้วข้างต้นว่า ในยุคนี้เป็นยุคแห่งการเปลี่ยนแปลงครั้งใหญ่ของเพลงร็อก ทำให้เกิดการผสมผสานระหว่างดนตรี 2 แนวคือ แนwp๊อปและแนวร็อกจนเกิดเป็นเพลงแนwp๊อปร็อกขึ้นมา โดยเพลงป๊อปร็อกจะคู่ชัดเจนในประเทศสหรัฐอเมริกามากกว่าในประเทศอังกฤษ (แม้ว่าผู้ปฏิวัติวงการเพลงแนwp๊อปร็อกจะเป็นชาวอังกฤษก็ตาม) ในประเทศสหรัฐอเมริกาเพลงป๊อปมีรากฐานมาจากเพลงฮิปฮอปของคิซาว ส่วนเพลงร็อกจะได้รับอิทธิพลมาจากคนแอฟริกัน-อเมริกันอย่างดนตรีร็อกแอนด์โรล นักวิจารณ์

เพลงที่ชื่อว่า “จอร์จ สตาโรสทิน” ได้อธิบายว่าป๊อปปร็อกคือแนวเพลงที่ใช้ท่อนคิหูที่มีการใช้กีตาร์เป็นหลัก ส่วนเนื้อเพลงป๊อปปร็อกจะครองกว่าในด้านดนตรี

ศิลปินชาวตะวันตกที่มีชื่อเสียงและเป็นที่ยอมรับของคนญี่ปุ่นในยุคนี้คือ ศิลปินกลุ่มอย่างวง The Beatles ที่ได้มาแสดงคอนเสิร์ตที่ “บูโดคัง” สนามกีฬาขนาดใหญ่กลางกรุงโตเกียวซึ่งถือเป็นสถานที่แสดงคอนเสิร์ตที่ทรงเกียรติมากที่สุดในประเทศญี่ปุ่นถึง 5 ครั้งในปีค.ศ.1966 เนื่องจากความคลั่งไคล้ในวง The Beatles



รูปที่ 7 : สนามกีฬาบูโดคัง

ที่มา : <http://www.tfm.co.jp/lock/aragaki/>

กระแสความนิยมดังกล่าวส่งผลให้เกิดกลุ่มแฟนคลับชาวญี่ปุ่นที่เฝ้าติดตามผลงาน เกิดการเก็บสะสมของที่ระลึกของวงดนตรี อาทิ แผ่นเสียง ตั๋วคอนเสิร์ต รวมถึงภาพโปสเตอร์ของศิลปินและเพลงที่ชื่นชอบ และเกิดวงดนตรีกลุ่ม (Group Sounds) อย่างวง Tigers และวง Spiders ซึ่งเป็น วงดนตรีท้องถิ่น ของประเทศญี่ปุ่นเองที่เป็นที่รู้จักมากที่สุดในยุคนี้ จะเห็นได้ว่าแนวเพลงในยุคนี้นำไปสู่การก่อให้เกิดดนตรีและแนวเพลงแบบนี้ในประเทศญี่ปุ่นซึ่งถือเป็นการวางรากฐานให้กับเพลงและดนตรีของญี่ปุ่นในยุคปัจจุบัน

4. ยุคเพลงป๊อป (ค.ศ.1981-ค.ศ.1990) ในช่วงเวลานี้กระแสความนิยมในแนวเพลงได้เปลี่ยนเข้าไปสู่แนวเพลงป๊อป ซึ่งเป็นแนวเพลงที่มีเนื้อเพลงที่ฟังง่าย คิหู ทำนองไพเราะ ดนตรีไม่มีความสลับซับซ้อน ไม่จำเป็นต้องมีความรู้ทางด้านดนตรีก็สามารถฟังได้เข้าใจ เนื้อหาส่วนใหญ่ของเพลงก็มักเกี่ยวข้องกับชีวิตประจำวัน ความรัก และอารมณ์ต่าง ๆ ของผู้คนทั่วไป ถูกแต่งขึ้นเพื่อหวังกลุ่มคนฟังกลุ่มใหญ่โดยได้แรงผลักดันจากค่ายเพลงใหญ่ | ศิลปินแนวป๊อปที่ได้รับความนิยม ไปได้ทั่วโลกได้แก่ ไมเคิล แจ็กสัน, มาดอนน่า, ทิฟฟานี, เจเน็ต แจ็กสัน, ฟิล คอลลินส์, แวม ลักษณะดนตรีจะมีการใส่ดนตรีสังเคราะห์เข้าไป เพลงในยุคนี้ส่วนใหญ่จะเป็นเพลงเต้นรำและยังมีอิทธิพลถึงทางด้านแฟชั่นด้วย

มาถึงจุดนี้ประเทศญี่ปุ่นเองได้เก็บเกี่ยวความรู้และประสบการณ์จากการฟังเพลงตะวันตกตั้งแต่ในยุคเริ่มแรกที่เพลงตะวันตกเข้ามาในสังคมญี่ปุ่นมา สั้ งสมทุนมาเรื่อย ๆ จนทำให้ในยุคนี้ได้ก่อให้เกิดการสร้างสรรค้แนวเพลงแบบใหม่ที่เป็นของประเทศญี่ปุ่นเองที่เรียกว่า “เจป๊อป” หรือ *Japanese Pop* หมายถึงแนวเพลงของประเทศญี่ปุ่นที่มีลักษณะดนตรีผสมผสานจากทางตะวันตก อาทิ วง *L'arc en ciel*, *Utada Hikaru* หรือแนววิซวลเค อย่างวง *X-Japan* ที่มีชื่อเสียงเป็นที่รู้จักทั้งในประเทศและต่างประเทศ เกิดไอดอลหรือนักร้องที่น่ารักและไม่มีใครเคยรู้จักมาก่อน แต่ได้ถูกนำมาปั้นและอยู่ภายใต้การควบคุมดูแลและมีการทำการตลาดเช่นเดียวกันสินค้าอื่น ๆ อาทิ ศิลปินภายใต้สังกัดของ *Johnny's Entertainment* ที่รู้จักกันในนาม *Johnny's Jr.*



รูปที่ 8 : วง X-Jpan

ที่มา : <http://www.oknation.net/blog/print.php?id=156207>



รูปที่ 9 : Utada Hikaru

ที่มา : <http://www.fanpop.com/clubs/utada-hikaru/images/14753224/title/one-promos-photo>



รูปที่ 10 : Johnny's Entertainment หรือ Johnny's Jr.

ที่มา : <http://www.jpopasia.com/news/johnnys-entertainment-cancelled-concerts-and-stage-shows::5532.html>



รูปที่ 11 : วง L'arc en ciel

ที่มา : <http://lang-8.com/352227/journals/1284474/Do-you-know-L%2527Arc-en-Ciel%253F>

5. ยุคปัจจุบัน (ค.ศ.1991-ปัจจุบัน) เป็นยุคที่แนวเพลงมีความหลากหลาย ทั้งแนวนิวมีวสิก ซิตีป๊อป ป๊อป ร็อก แจ๊ส บลูส์ ฯลฯ ทำให้กระบวนการการสร้างเพลงเริ่มมีความซับซ้อนมากขึ้นตามไปด้วย ทั้งในด้านการเรียบเรียงและการใช้เครื่องดนตรี หลาก ๆ เพลงจะมีเนื้อหาที่สนองความต้องการของสังคมอย่างเรื่องความรักหรือเหตุการณ์ต่าง ๆ ในชีวิตประจำวัน แต่แนวเพลงกระแสหลักที่คนส่วนใหญ่ยังนิยมกันอยู่ในยุคนี้ก็ยังคงเป็นเพลงป๊อป แต่ทั้งนี้กระแสเพลงที่เข้าไปในประเทศญี่ปุ่นก็ไม่ได้มีเพียงเพลงของชาติตะวันตกอีกต่อไปแล้ว ด้วยปรากฏการณ์ที่เรียกว่า “เกาหลีฟีเวอร์” ทำให้กระแสเพลงของประเทศเกาหลีได้ที่กำลังแผ่อิทธิพลไปทั่วโลกได้ขยายเข้าสู่ประเทศต่าง ๆ โดยเฉพาะในแถบทวีปเอเชียรวมถึงประเทศญี่ปุ่นเองด้วย ทำให้อิทธิพลของเพลงตะวันตกไม่เด่นชัดเหมือนที่ผ่านมา

หากจะกล่าวถึงภาพรวมของเพลงตะวันตกในสังคมญี่ปุ่นปัจจุบันนี้ ก็คงไม่ได้มีความแตกต่างอะไรมากมายกับเพลงตะวันตกในสังคมของประเทศอื่น ๆ แต่ความพิเศษของเพลงตะวันตกเข้าไปโด่งดังหรือทำการตลาดในประเทศญี่ปุ่นส่วนใหญ่มักมีการแปลเนื้อร้องให้เป็นภาษาญี่ปุ่น ทั้งนี้ส่วนหนึ่งอาจเป็นผลมาจากความเป็นชาตินิยมของประเทศญี่ปุ่นเองและอีกเหตุผลหนึ่งก็คือ ยังมีคนญี่ปุ่นอีกเป็นจำนวนมากที่ไม่รู้ภาษาอังกฤษหรือไม่ต้องการใช้ภาษาอังกฤษก็เป็นได้

แต่ทว่า หากเราศึกษาตามประวัติการเข้ามาของเพลงตะวันตกในสังคมญี่ปุ่นตามที่ได้กล่าวมาข้างต้น จะพบว่า อิทธิพลของเพลงตะวันตกได้ก่อให้เกิดการเปลี่ยนแปลงต่อวงการเพลงและดนตรีของประเทศญี่ปุ่นเป็นอย่างมาก ทำให้ เห็นภาพการเปลี่ยนแปลงจากผู้ฟังมาเป็นผู้ผลิตเอง และเป็นผู้ผลิตที่เอาตะวันตกเป็นต้นแบบมาสู่การปรับเข้ากับ ตนเองและผสมผสานวัฒนธรรมของทั้งสองชนชาติเข้าด้วยกัน กระบวนการก็คือ เมื่อ ญี่ปุ่น รับโดยการเห็นหรือซึมซับการกระจาย ทางวัฒนธรรมของชาติตะวันตก เข้าไปแล้ว ย่อมแสดงออกโดยอาจผ่านการปรับเปลี่ยน เพิ่มเงื่อนไขและพัฒนาเครื่องดนตรี ของตนเอง เมื่อเครื่องดนตรีถูกเปลี่ยนไป องค์ประกอบดนตรีย่อมเปลี่ยนตาม สีสนและทักษะการบรรเลงที่ผ่านมา ปฏิบัติ ฟีกซ้อม เหมือนกับการจำลองของการกระทำ ความหมายเกี่ยวกับความงามและความสำคัญทางสังคม จนเกิดเป็นแนวดนตรีใหม่ของญี่ปุ่นที่เรียกว่า “เจ-ป๊อป” (ย่อมาจากคำว่า เจแปนนิส ป๊อป) หมายถึงแนวดนตรีของประเทศญี่ปุ่นที่มีลักษณะดนตรีผสมผสานจากทางตะวันตก



รูปที่ 12 : ศิลปินชาวญี่ปุ่น ภายใต้การขนานนามว่า “J-Pop”

ที่มา : <http://tanyason.blogspot.com/2010/08/j-pop.html>

การศึกษาลักษณะทางด้านดนตรีของประเทศที่ญี่ปุ่นที่ได้รับการถ่ายทอดอันนำมาสู่การผสมผสานทางวัฒนธรรมระหว่างความเป็นเพลงญี่ปุ่นและความเป็นเพลงตะวันตกนั้น ทำให้สามารถตอบโจทย์ลักษณะทางด้านสังคมและรสนิยมการบริโภคของคนญี่ปุ่น กล่าวคือ ประเทศญี่ปุ่นมีประวัติศาสตร์และลักษณะเฉพาะของบริบททางสังคมวัฒนธรรมที่ส่งผลต่อการดำรงชีวิตและวิธีการคิดของประชากรในประเทศอย่างชัดเจน ดังจะเห็นได้จากแต่ละยุคสมัยที่ผ่านมาของประเทศญี่ปุ่น ไม่ว่าจะเป็นช่วงเวลาแห่งความรุ่งเรืองที่ชาวญี่ปุ่นมักจะสร้างสรรค์สิ่งต่าง ๆ ที่เกี่ยวข้องกับวิถีชีวิตที่โดดเด่นและได้รับการยอมรับจาก

สังคมเสมอมา หรือแม้แต่ช่วงเวลาที่ประเทศญี่ปุ่นประสบปัญหาหรือวิกฤตการณ์ต่าง ๆ ชาวญี่ปุ่นมักจะผ่านพ้นสภาวะการณ์เหล่านั้นด้วยวิธีการคิดและการปรับตัวกับอุปสรรคเหล่านั้นได้โดยตลอดเช่นกัน ซึ่งการสะท้อนแนวความคิดทางสังคมแต่ละยุค สมัยของประเทศญี่ปุ่นผ่านบริบททางสังคมและวัฒนธรรมต่าง ๆ นั้นเป็นปรากฏการณ์ทางสังคมเชิงสัญลักษณ์ของประเทศญี่ปุ่นและปรากฏให้เห็นในหลากหลายลักษณะ ในกรณีของประเทศญี่ปุ่นที่รับเอาวัฒนธรรมดนตรีแบบตะวันตกเข้ามาที่อยู่ภายใต้สภาพสังคมและบริบทที่เกี่ยวข้อง คือช่วงเวลาที่ญี่ปุ่นกำลังเปิดประเทศ รับเอาวัฒนธรรมตะวันตก เพื่อพัฒนาไปสู่สังคมอุตสาหกรรมอันเนื่องมาจากการได้รับผลจากระบบทุนนิยมที่เข้ามามีบทบาทในเชิงโครงสร้างทางเศรษฐกิจของญี่ปุ่น ศิลปินชาวญี่ปุ่นจึงมีการปรับตัวในทางอ้อมให้เข้ากับความปลอดภัยของสภาพสังคมญี่ปุ่นในภาพรวมของประเทศ รู้จักผสมผสานและเลือกรับปรับใช้วิถีชีวิตให้สอดคล้องกับสภาพทางสังคมและวัฒนธรรมที่เปลี่ยนแปลงไปด้วย จะเห็นได้จากลักษณะเฉพาะทางดนตรีที่มีการผสมผสานกลิ่นอายทางดนตรีทั้งจากญี่ปุ่นและตะวันตกอย่างลงตัวและไม่ลืมที่จะประยุกต์นำเอาสิ่ง ที่ได้รับเหล่านั้นมาสร้างเป็นอัตลักษณ์ของตนเองขึ้นมา

ลักษณะรสนิยมการบริโภคเพลงตะวันตกในสังคมญี่ปุ่น

รสนิยมการบริโภคเพลงตะวันตกของคนญี่ปุ่นของแต่ละคนก็ไม่ได้เหมือนกันทั้งหมด หากแต่แตกต่างกันไปตามลักษณะทางสังคมของบุคคลนั้น ๆ ทั้งในด้านของชนชั้น การศึกษา เพศสภาพ ตลอดจนช่วงอายุและวัยของผู้บริโภค ซึ่งในส่วนของแนวเพลงที่เป็นที่นิยมในการบริโภคนั้น สามารถแบ่งออกเป็น 3 กลุ่มใหญ่ ๆ ด้วยกันคือ

1. เพลงคลาสสิก : รสนิยมหูของชนชั้นสูง
2. เพลงป๊อป : เพลงของประชาชน
3. เพลงร็อก : พื้นที่แห่งการปลดปล่อยและการแสดงตัวตนของวัยรุ่น

เมื่อพูดถึงแนวเพลงแรก คือ เพลงคลาสสิก ก่อนอื่นต้องทำความเข้าใจกับเพลงหรือดนตรีคลาสสิกกันเสียก่อน ดนตรีคลาสสิก (Classical music) เป็นรูปแบบหนึ่งของการแสดงดนตรีของชาติตะวันตก ในการแสดงจะใช้วง Symphony Orchestra ซึ่งประกอบด้วยเครื่องดนตรี 4 ประเภท ดังนี้

1. เครื่องสาย (String) ได้แก่ ไวโอลิน วิโอลา เชลโล่ ดับเบิลเบส ฮาร์พ กีตาร์คลาสสิก เปียโน
2. เครื่องเป่าลมไม้ (Woodwind) ได้แก่ ฟลูท ปิคโคโล โอโบ อิงลิชฮอร์น บาสซูน คอนทราบาซซูน คลาริเน็ต เบสคลาริเน็ต
3. เครื่องเป่าทองเหลือง (Brass) ได้แก่ เฟรนช์ฮอร์น ทรอมโบน ทรัมเป็ต คอร์เน็ต ทูบา
4. เครื่องกระทบ (Percussion) ได้แก่ กลองทิมปานี ฉาบ กลองใหญ่ ไทรแองเกิล ไวบราโฟน



รูปที่ 13 : ฮาร์พ (Harp)

ที่มา : <http://www.thaigoodview.com/node/72450>



รูปที่ 14 : คลาริเน็ต (Clarinet)

ที่มา : <http://www.bngmusicthailand.com/index.php?lay=show&ac=article&Id=305513&Ntype=5>



รูปที่ 15 : กลองทิมปานี (Timpani)

ที่มา : <http://www.sahavicha.com/?name=knowledge&file=readknowledge&id=431>

ประเภทของเพลงคลาสสิก มี 5 ประเภทคือ

1. ซิมโฟนี (Symphony) เป็นบทเพลงบรรเลงโดยวงดุริยางค์ขนาดใหญ่ที่เรียกว่า ซิมโฟนี ออร์เคสตรา โดยซิมโฟนีเพลงหนึ่งจะมี 4 ท่อน (แต่ละเพลง แต่ละท่อนจะมีเนื้อหาที่ซ่อนอยู่ภายใต้เสียงเพลง)
เช่น Beethoven Symphony no.5

2. โอเวอร์เจอร์ (Overture) เป็นบทเพลงที่เล่นด้วยวงซิมโฟนี ออร์เคสตราเพื่อเล่นโหมโรงก่อนการแสดงอุปรากร (Opera หรือ ละครเพลง) เช่น Rossini's WilliamTell Overture

3. คอนแชร์โต (Concerto) เป็นเพลงรูปแบบหนึ่ง ส่วนมากจะมี 3 ท่อน(เร็ว-ช้า-เร็ว) จะเป็นการเล่นประชันกัน อาจเป็นโซโล่เครื่องดนตรีชิ้นหนึ่งกับ Orchestra หรือ กลุ่มเครื่องดนตรีกับ Orchestra หรือ เป็นการประชันเสียงและลีลาดนตรีระหว่างกลุ่มเครื่องต่างๆ ในวง Orchestra ก็ได้ เช่น Dvorak's Cello Concerto

4. โซนาโต (Sonato) เป็นเพลงสำหรับเดี่ยวเครื่องดนตรี หากเป็นเปียโนจะสามารถเล่นเดี่ยวได้โดยไม่ต้องมีเครื่องดนตรีประกอบ แต่ถ้าเป็นเครื่องดนตรีชนิดอื่นจะมีเปียโนเล่นประกอบด้วย เช่น Mozart's Piano Sonata no. 1

5. แคนนอน (Canon) เป็นบทเพลงที่เครื่องดนตรีทุกชิ้นเล่นทำนองเดียวกัน แต่ขึ้นเล่นไม่พร้อมกัน (เล่นล้ากัน) จุดสำคัญ คือ ถึงแม้จะเล่นทำนองเดียวกันทั้งเพลง แต่เพราะการเริ่มต้นเล่นไม่พร้อมกัน ทำให้เกิดการสอดประสานจนเกิดความไพเราะขึ้นมา เช่น Johann Pachelbel Canon in D Major

(<https://sites.google.com/site/thailandclassicalmusicfanclub/home/dntri-khlassikh-pen-xyangri-na>)



รูปที่ 16 : วงซิมโฟนี ออเคสตรา (Symphony Orchestra)

ที่มา : <http://www.bach-cantatas.com/Bio/Seattle-Symphony.htm>

สำหรับเพลงคลาสสิกนั้น คำพูดไม่สามารถบรรยายสิ่งที่ผู้แต่งเพลงต้องการได้ หากแต่ต้องฟัง ฟัง และฟังเท่านั้น และอย่างที่กล่าวไว้ว่า “เพลงคลาสสิก : ทัศนียมหรือของชนชั้นสูง” จึงสามารถสรุปได้ว่าเพลงแนวนี้มีผู้บริโภครส่วนใหญ่เป็นชนชั้นสูงหรือชนชั้นกระฎุมพีและชนชั้นกระฎุมพีน้อยที่มีกำลังความสามารถในการบริโภคเพลงแนวนี้ได้มากกว่าชนชั้นอื่น ๆ เพราะการฟังเพลงแนวนี้จำเป็นต้องมีความรู้ทั้งในเรื่องดนตรีและมารยาทในการรับฟัง เข้าใจในองค์ประกอบและระเบียบพิธีการในการรับชม อาทิ การแต่งกายที่ต้องสุภาพ เหมาะสม โดยเฉพาะการแสดงดนตรีที่เป็นพิธีการมาก ๆ การแต่งการแบบสากลนิยมจัดเป็นสิ่งจำเป็นอย่างยิ่ง การรู้ว่าเวลาไหนที่ควรปรบมือและควรปรบ มือนานเท่าใดจากการอ่านสูจิบัตรของงาน การมีสมาธิในการชมการแสดงอย่างจริงจัง เพื่อให้เข้าถึงความไพเราะ คุณค่าของบทเพลง ซึ่งทำให้ผู้ชมเกิดความซาบซึ้งในบทเพลงนั้น ๆ เป็นต้น ทำให้การฟังเพลงแนวนี้มีพิธีการที่ค่อนข้าง ยุ่งยาก ละเอียด ซับซ้อน จึงถูกจัดเป็นเพลงของชนชั้นสูงและผู้ที่มิรสนิยมดีที่ชื่นชอบอะไรที่มีพิธีรีตองมาก ๆ เพราะเป็นแนวเพลงที่เป็นของชนชาติตะวันตกที่ได้รับการถ่ายทอดมาสู่สังคมญี่ปุ่น โดยตรง โดยที่ไม่ได้ถูกปรับเปลี่ยนหรือประยุกต์เอาความเป็นญี่ปุ่นเข้าไป นอกจากนี้ การที่ราคาบัตรเข้าชมมีราคาค่อนข้างสูงทำให้ คนที่จะฟังเพลงประเภทนี้ได้จำเป็นต้องมีกำลังจ่ายมากพอด้วย จึงเท่ากับเป็นการกีดกันทางชนชั้นอย่างหนึ่ง ทำให้ชนชั้นอื่นหรือชนชั้นล่างที่ไม่มีกำลังทรัพย์มากพอจึงไม่สามารถบริโภคเพลงประเภทนี้ได้



รูปที่ 17 : ตัวอย่างสูจิบัตรการแสดงดนตรีคลาสสิก

ที่มา : http://commons.wikimedia.org/wiki/File:Federal_Music_Program.jpg

สำหรับลักษณะการฟังหรือการบริโภคเพลงประเภทนี้ โดยมากเป็นการเข้าชมคอนเสิร์ตแบบบรรเลงสดที่เป็นวงดนตรีขนาดใหญ่บรรเลงด้วยเครื่องดนตรีหลายชิ้น โดยนักดนตรีที่ได้รับการฝึกมาจนเชี่ยวชาญ ที่

เรียกว่า “วงออเคสตรา” หรือ “วงซิมโฟนี” เพลงที่เล่นก็จะเป็นเพลงคลาสสิกของตะวันตกที่ประพันธ์โดยกวีชาวตะวันตกที่ได้รับการขนานนามให้เป็นกวีเอกของโลก อาทิ คริสโตฟ วิลลิบาลด์ กลุค (Christoph Willibald Gluck 1714-1798) ฟรานซ์ โจเซฟ ไฮเดิน (Franz Joseph Haydn 1732-1809) โมซาร์ท (Wolfgang Amadeus Mozart 1756-1791) บีโธเฟิน (Ludwig van Beethoven 1770-1827) ที่ได้รับการยกย่องว่ามีความไพเราะ ลึกซึ้ง ละเมียดละไม ให้ความรู้สึกแก่ผู้ฟังในอันที่จะซาบซึ้งถึงบรรยากาศในบทนั้น ๆ เป็นบทเพลงที่ได้รับการยกย่องว่าดีเลิศยิ่งนักในทุกยุคทุกสมัย ทั้งการประพันธ์ การแสดงออก คุณภาพเสียง ความหนักเบา การบรรเลงอย่างมีชีวิตชีวาของนักดนตรีแต่ละคนอย่างเยี่ยม ยอดตลอดจนสภาพการบรรยายบรรยากาศแห่งความรู้สึกของผู้ประพันธ์ออกมาในรูปของเสียงให้ผู้ฟังได้มองเห็นภาพพจน์

การจัดแสดงจะกระทำภายในโรงละคร หอแสดงดนตรี หรือ Theater ซึ่งนอกจากจะเป็นพื้นที่ในการแสดงดนตรีแล้ว ยังเป็นพื้นที่ในการแสดงออกซึ่งฐานะ ตัวตนของผู้บริโภคด้วยการแต่งกายและเครื่องประดับที่ล้วนตกแต่งร่างกาย ไปประชันโฉมกันและยังเป็นที่ในการพบปะ สังสรรค์ เข้าสังคมพักผ่อนหย่อนใจของบรรดาชนชั้นสูงด้วย

แนวเพลงต่อไป คือ “แนวเพลงป๊อป : เพลงของประชาชน ” เป็นแนวเพลงที่มีลักษณะโมโลดิ้งง่าย ๆ โครงสร้างเพลงไม่สลับซับซ้อน โดยอาจจะรวม เพลงหลาย ๆ แนวอย่าง ร็อก ฮิปฮอป เร้กเก้ แดนซ์ อาร์แอนด์บี ฟังก์ หรือแม้แต่โฟล์ค เพลงป๊อปเป็นเพลงที่ถูกแต่งขึ้นเพื่อหวังกลุ่มคนฟังกลุ่มใหญ่โดยได้แรงผลักดันจากค่ายเพลงใหญ่ กลุ่มบริโภคเพลงแนวนี้จึงมีมากมายหลากหลายรูปแบบ แต่ที่เด่นชัดที่สุดเห็นจะเป็นเป็นชนชั้นกรรมาชีพทั้งเพศชายและเพศหญิงซึ่งเป็นประชากรกลุ่มใหญ่ในสังคม เพลงป๊อปได้รับความนิยมจากคนทั่วไป เนื่องจากมีเนื้อเพลงที่ฟังง่าย ดิดู ทำนองไพเราะ ดนตรีไม่มีความสลับซับซ้อน ไม่จำเป็นต้องมีความรู้ทางด้านดนตรีก็สามารถฟังได้เข้าใจ เนื้อหาส่วนใหญ่ของเพลงก็มักเกี่ยวข้องกับชีวิตประจำวัน ความรัก และอารมณ์ต่าง ๆ ของผู้คนทั่วไป อีกทั้งต้นทุนในการบริโภคที่มีราคาถูกลงด้วย

ในส่วนของลักษณะการฟังหรือการบริโภคเพลงแนวนี้ สามารถทำได้หลายรูปแบบ เพราะเป็นเพลงที่หาฟังได้ทั่วไปตามสื่อต่าง ๆ ทั้งวิทยุ โทรทัศน์ สื่ออินเทอร์เน็ต เทปหรือซีดีเพลง ซึ่งนับเป็นต้นทุนราคาถูกในการบริโภค พื้นที่ในการฟังก็จะฟังแบบส่วนตัวในพื้นที่ส่วนตัวคือ บ้าน หรือ ห้องพัก ในระหว่างที่ฟังก็อาจจะทำกิจกรรมอื่น ๆ ไปด้วย อาทิเช่น ทำงานบ้าน ทำการบ้าน อ่านหนังสือ เป็นต้น หรือจะเป็นการเข้าชมคอนเสิร์ต หรือแม้กระทั่งการฟังแบบพกพา คือ สามารถอัพโหลดไฟล์เพลงไปลงในเครื่องเล่น MP3, ipod หรือโทรศัพท์มือถือเพื่อนำไปฟังในสถานที่อื่น ๆ ได้อีกด้วย

มาถึงแนวเพลงสุดท้ายที่เป็นที่นิยมและเห็นได้ชัดที่สุดคือ “เพลงร็อก : พื้นที่แห่งการปลดปล่อยและการแสดงตัวตนของวัยรุ่น ” ลักษณะของเพลงร็อก คือ เป็นดนตรีที่มีจังหวะจะโคนเร่ร่ำ กระชับหนักแน่นโยกย้ายสายสะโพกไปตามจังหวะ ได้อย่างเมามัน โดยมีที่มาจากดนตรีร็อก แอนโรลยุค

50's ตอนปลาย และยุค 60's ที่เรียกกันว่า 'Rock A Billy' หรือจากเพลง 'Rock Around The Clock' มีกลองให้จังหวะพร้อมกับเสียงและจังหวะ ของกีตาร์ที่หนักแน่น เสียงร้องกระแทกกระทั้น เพื่อปลุกเร้าคนฟังให้เกิดอารมณ์สนุกและปลดปล่อย คนตรีร็อก ได้พัฒนาให้มีจังหวะที่หนักแน่นและมีรายละเอียดในแง่ของลูกเล่น กีตาร์มากขึ้นและเร็วขึ้นเลยเรียกว่า ฮาร์ด ร็อก (Hard Rock) และพัฒนาให้มีความสลับซับซ้อนในโครงสร้างของเพลงและเนื้อหาที่เป็นเรื่องราวที่เรียกว่า โพรเกรสซีฟ ร็อก (Progressive Rock) โดยมีเครื่องดนตรีอย่าง คีย์บอร์ดและออร์แกนเข้ามามีบทบาท และพัฒนามาจนถึงมีความหนักแน่นก็ ว้าว้าว หยาบคาย ทั้งในเนื้อหาและดนตรีที่เน้นหนักไปที่กีตาร์ริธึมและโซโล่เป็นพระเอกที่เรียกว่า เฮฟวีเมทัล (Heavy Metal) เช่นวง Mattallica , Nirvana เป็นต้น (http://lookkeaw-defrance.blogspot.com/2009/07/blog-post_03.html)

ด้วยเนื้อหาเพลงที่เป็นเช่นนี้ทำให้กลุ่มผู้บริโภคส่วนใหญ่เป็นวัยรุ่น มีทั้งที่เป็นคนในเมืองและคนในชนบท โดยส่วนใหญ่เป็นวัยรุ่นทั้งเพศชายและเพศหญิง เพราะด้วยเนื้อเพลงและจังหวะดนตรีที่เร้าอารมณ์รุนแรง คูดัน ทั้งภาษาและการพูดจาที่โจ่งแจ้ง แสดงอารมณ์อย่างชัดเจน มีการแต่งกายและทรงผมแปลก ๆ การเดินร่าอย่างบ้าคลั่งที่ถือว่าเป็นการแสดงถึงตัวตน (Identity) ของตนเองออกมา โดยเฉพาะเมื่อดูจากฉากหรือเนื้อเรื่องที่ปรากฏในภาพยนตร์หรือการ์ตูนญี่ปุ่นจะพบว่าตัวละครเอกทั้งที่เป็น ผู้เล่นดนตรีและเป็น ผู้บริโภคเพลงแนวนี้ส่วนใหญ่จะเป็นวัยรุ่น อาทิ การ์ตูน-ภาพยนตร์เรื่องนานะ การ์ตูนเรื่องเค-อง การ์ตูนเรื่อง ลีซีมิยะ ฮารุอิ เป็นต้น



รูปที่ 18 : ภาพยนตร์เรื่องนานะ

ที่มา : <http://www.dek-d.com/board/view.php?id=730425>

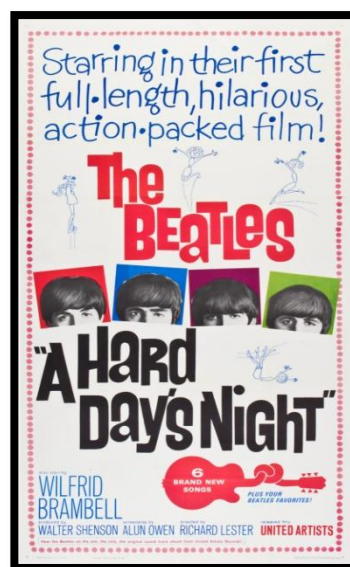
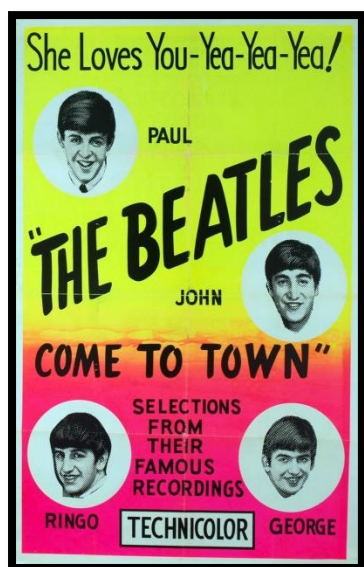


รูปที่ 19 : การ์ตูนเรื่องเค-อง

ที่มา : <http://cartoon.tamtob.net/forum.php?mod=viewthread&tid=1238>

สำหรับลักษณะการบริโภคเพลงแนวนี้ เป็นการฟังในพื้นที่ทั้งส่วนตัวและไม่ส่วนตัว เช่น การเข้าชมคอนเสิร์ตทั้งที่เป็นแบบออนทัวร์และที่แสดงตามสถานบันเทิงอย่างผับ บาร์ หรือ จากแผ่นเสียง ซีดีเพลง สื่ออินเตอร์เน็ต ในขณะที่ฟังก็อาจทำกิจกรรมอื่น ๆ ร่วมด้วย เป็นต้นว่า ถ้าฟังในผับ บาร์ก็อาจมีการรับประทานอาหาร เครื่องดื่มแอลกอฮอล์ เต็มรา เป็นการพบปะสังสรรค์พูดคุยกับเพื่อนฝูง/คนในกลุ่ม ถ้าเป็นการฟังแบบคอนเสิร์ตก็มักจะเป็นจุดนัดพบหรือรวมตัวกันของกลุ่มแฟนคลับของนักร้องหรือวงดนตรีนั้น ๆ

เมื่อมาถึงตรงนี้ คาดว่าคงพอจะเห็นวิวัฒนาการของเพลงตะวันตกที่เข้ามาในสังคมญี่ปุ่นแล้วว่า จากในยุคแรกที่เพลงตะวันตกเข้ามามีผลเพียงแค่ทำให้เกิดการหันมาบริโภคเพลงตะวันตกของผู้คนในสังคมญี่ปุ่นในฐานะผู้ฟังเพียงอย่างเดียว ต่อมาในยุคที่สองทำให้เกิดกลุ่มนักดนตรีขึ้นมาจากการฟังเพลงตะวันตก โดยลอกเลียนแบบเพลงตะวันตกด้วยการนำเนื้อเพลงมาแปลเป็นภาษาญี่ปุ่นแล้วนำมาขับร้องโดยยึดถือทำนองเพลงเดิมหรือที่เรียกว่าการ Cover เพลง ถัดมาในยุคที่สามจากความคลั่งไคล้ในศิลปินและเพลงตะวันตกทำให้เกิดเป็นกลุ่มแฟนคลับของวงดนตรีนั้น ๆ ก่อให้เกิดการสะสมของที่ระลึกต่าง ๆ อย่างเช่น แผ่นเสียง ตัวคอนเสิร์ต เป็นต้น นอกจากนี้ยัง เกิดปรากฏการณ์วงดนตรีกลุ่ม ซึ่งถือเป็นการวางรากฐานให้กับเพลงและดนตรีของญี่ปุ่นในยุคปัจจุบันซึ่งเป็นยุคสุดท้ายก็ได้ก่อให้เกิดการสร้างสรรคเพลงในรูปแบบใหม่ที่มีการผสมผสานระหว่างวัฒนธรรมตะวันตกกับวัฒนธรรมดั้งเดิมของญี่ปุ่นได้อย่างลงตัว เกิดแนวเพลงและศิลปินที่เป็นของประเทศญี่ปุ่นเอง ดังนั้นจะเห็นได้ว่าผู้ฟังได้สะสมทุนจากการฟังเพลง ตะวันตกจนพัฒนาเป็น “ทุนทางวัฒนธรรม ” ให้กับวงดนตรี (นักร้อง นักดนตรี) แต่ในขณะเดียวกันผู้ฟังก็ได้สร้างและเป็นผู้กำหนดรสนิยมด้วย



รูปที่ 20 : โปสเตอร์ The Beatles

ที่มา : <http://movieart.net/actors/george-harrison/>



รูปที่ 21 : แผ่นเสียง The Beatles

ที่มา : <http://www.thaiprog.net/webboard/index.php?topic=2801.60>

รสนิยมกับการสร้างสรรค์เครื่องถ่าย

รสนิยมดังกล่าวของแต่ละชนชั้น นำไปสู่การสร้างทุนทางสังคมและทุนทางวัฒนธรรมในการฟังเพลง โดยสามารถกล่าวได้ว่า

ทุนทางวัฒนธรรมเป็นทุนที่คิดตัวบุคคลมาตั้งแต่เกิดจนโต แต่ละคนจะมีทุนทางวัฒนธรรมแตกต่างกัน ไปขึ้นอยู่กับบริบทและสภาพแวดล้อมของสังคมที่คนนั้นอาศัยอยู่ อีกทั้งยังเป็นทุนที่เกี่ยวข้องกับจิตใจและความรู้สึกภายใน คนที่เกิดมาในสังคมหรือครอบครัวที่มีฐานะทางเศรษฐกิจหรือฐานะทางสังคมดี ก็จะมี ความชอบ หรือรสนิยมในการทำสิ่งใดสิ่งหนึ่งต่างกับคนที่ฐานะต่ำลงมาตามลำดับ คนชนชั้นสูงอาจ นิยมฟังดนตรี มีงานอดิเรกคนละแบบกับชนชั้นอื่น ๆ สิ่งเหล่านี้เรียกว่า รสนิยม เนื่องจากบุคคลนั้นเกิดและ โตขึ้นในสังคมคนละแบบนั่นเอง

ส่วนทุนทางสังคมนั้นแตกต่างจากทุนทางวัฒนธรรม เพราะเป็นทุนที่อยู่ภายนอกตัวของแต่ละคน และอธิบายเกี่ยวกับการสร้างเครือข่าย ระบบความสัมพันธ์ต่อสมาชิกภายในกลุ่ม /สังคม การยอมรับและการ รับรู้ถึงตัวตนของเราผ่านสายตา ที่เป็นการกระทำของคนนอก ถึงแม้ทุนทั้งสองจะมีความแตกต่างกัน แต่ก็ เกี่ยวเนื่องและเกี่ยวข้องกันจนยากที่จะแยกออกจากกันได้ เนื่องจากทุนทางวัฒนธรรมเป็นปัจจัยที่ทำให้เกิด การรวมกลุ่ม และเกิดเป็นเครือข่ายทางสังคมขึ้น กลุ่มคนแต่ละกลุ่มจะมารวมตัวจนเกิดเป็นสังคมได้ จำเป็นต้องมีรสนิยมที่เหมือนกันจึงจะสามารถใช้ชีวิตอยู่ ในสังคมได้อย่างกลมกลืน มีความสุข และไม่รู้สึก แปลกแยก หลังจากวิเคราะห์ทุนทางสังคมและทุนทางวัฒนธรรม สามารถแบ่งรูปแบบความสัมพันธ์ได้ 3 รูปแบบ ดังนี้

1. เพลงคลาสสิกกับชนชั้นสูง เพลงคลาสสิกเป็นเพลงที่มีต้นกำเนิดมาจากชนชาติตะวันตก ชาตที่มี วัฒนธรรมเหนือกว่า มีอำนาจมากกว่า ได้สร้างรสนิยมการฟังเพลงแนวนี้ของตัวเองขึ้นมาและได้ส่งอิทธิพล ต่อรสนิยมการฟังเพลงของชนชั้นกระฎุมพีและกระฎุมพีน้อยในสังคมญี่ปุ่น ในเรื่องของชนชั้นและการเลื่อน

ชั้นทางสังคม บูร์ดิเยอร์เสนอว่า ในสังคมทุนนิยมคนสามารถเลื่อนชั้นทางสังคมได้รวดเร็วขึ้น ระบบการศึกษามีส่วนช่วยทำให้คนเลื่อนชั้นทางสังคม เราจึงได้เห็นภาพของคนที่อยู่ในชนชั้น “กระดุมพีน้อย” คนเหล่านี้อาศัยกลไกการบริโภคที่สะดวกขึ้นในสังคมสมัยใหม่ (เพราะมีสินค้าให้เลือกบริโภคเป็นจำนวนมาก) ปรับตัวเองให้มีพฤติกรรมบริโภคแบบกระดุมพีน้อยมากขึ้นกว่าเดิม เกิดการบริโภคที่เท่าเทียมกันมากขึ้น เหมือนดังเช่นที่ชนชั้นกระดุมพีน้อยหันมาบริโภคเพลงคลาสสิกตามแบบชนชั้นกระดุมพี ทั้งนี้ เพราะคนสองกลุ่มนี้มีทุนทางวัฒนธรรมที่มากกว่าชนชั้นอื่น (ชนชั้นกรรมาชีพ) อันได้แก่การซึมซับอิทธิพลของความเป็นตะวันตกที่เข้ามาพร้อมกับการเปิดประเทศอันเป็นเสมือนสัญลักษณ์แห่งความทันสมัย วัฒนธรรมที่ได้รับการยอมรับแล้วว่าสูงส่งและมีคุณค่าเป็นวัฒนธรรมของบรรดาประเทศที่พัฒนาแล้ว ตลอดจนความรู้ทางศิลปะดนตรีคลาสสิกที่เต็มไปด้วยรายละเอียดและขั้นตอนปฏิบัติที่จำเป็นต้องได้รับการถ่ายทอดทางการศึกษาเพื่อจะได้สามารถเข้าใจและเข้าถึงแก่นแท้และสุนทรีย์ของเพลงได้อย่างลึกซึ้ง ทั้งนี้ การสะสมทุนดังกล่าวก็ทำไปบนพื้นฐานของทุนทางเศรษฐกิจที่มีอยู่ของตัวเอง ชนชั้นกระดุมพีและกระดุมพีน้อย สามารถฟังเพลงคลาสสิกที่มีต้นทุนในการบริโภคสูง (ทั้งค่าบัตรเข้าชม ค่าการศึกษาเพื่อเรียนรู้หลักและมารยาทในการปฏิบัติขณะฟังเพลงคลาสสิก ตลอดจนค่าเครื่องประดับและเครื่องแต่งกายที่ใช้ในการออกงานแต่ละครั้ง) ได้ก็เพราะมีทุนทางเศรษฐกิจที่สูงกว่าชนชั้นอื่น ทุนทางเศรษฐกิจที่มั่งคั่งนี้ได้ส่งผลต่อพื้นฐานการแสดงออกซึ่งรสนิยมของบุคคลในกลุ่มนี้ ตลอดจนวิธีการที่ใช้รสนิยมของตนเป็นเกณฑ์ในการเลือกปฏิบัติต่อผู้อื่น เพราะทราบดีว่าความแตกต่างนี้คือเครื่องมือในการแบ่งแยกพวกตนให้แตกต่างจากชนชั้นอื่น และเพื่อไม่ให้ชนชั้นอื่นสามารถเข้ามาปะปนกับพวกตนได้นั่นเอง

2. เพลงป๊อปกับชนชั้นล่าง เพลงป๊อปซึ่งเป็นแนวเพลงที่ถูกแต่งขึ้นเพื่อหวังกลุ่มคนฟังกลุ่มใหญ่ โดยได้แรงผลักดันจากค่ายเพลงใหญ่ คนกลุ่มใหญ่ที่ว่านี่ก็คือกลุ่มคนในชนชั้นกรรมาชีพหรือชนชั้นล่างซึ่งเป็นประชากรส่วนใหญ่ในสังคม การฟังเพลงแนวนี้อาศัยทุนทางเศรษฐกิจที่ค่อนข้างต่ำเพราะอย่างที่ได้อธิบายไปแล้วว่าทำเพื่อให้คนจำนวนมากบริโภค เป็นชนชั้นกรรมาชีพที่มีทุนทางวัฒนธรรมและทุนทางเศรษฐกิจน้อย จึงนิยมบริโภคเพลงป๊อปเพราะเป็นเพลงที่ฟังง่าย ดิฉัน เนื้อหาของเพลงก็เกี่ยวข้องกับอารมณ์ความรู้สึกและเรื่องในชีวิตประจำวัน ไม่จำเป็นต้องมีทักษะทางดนตรีในระดับสูงก็สามารถฟังได้เข้าใจ ทั้งยังหาฟังได้ง่ายจากสื่อต่าง ๆ ต้นทุนในการบริโภคก็มีราคาถูก อยู่ในระดับที่คนในชนชั้นนี้จะสามารถบริโภคได้

3. เพลงร็อกกับวัยรุ่น ทั้งนี้จำต้องอาศัยความชื่นชอบในวัฒนธรรมร็อกที่อาจจะได้รับอิทธิพลมาจากการอ่านวรรณกรรม การ์ตูน การดูภาพยนตร์ อาทิ ภาพยนตร์เรื่องนานะ หรือจากกลุ่มเพื่อนที่มีรสนิยมความชื่นชอบในเพลงประเภทนี้แล้วเกิดการทำตามหรือชักชวนกันไป ซึ่งจะไปสอดคล้องกับประเด็นที่ว่า การฟังเพลงแต่ละแนวของแต่ละชนชั้นจำเป็นต้องอาศัยทุนทางสังคมในเรื่องของเครือข่ายความสัมพันธ์ระหว่างคนในชนชั้นเดียวกันหรือในกลุ่มเพื่อนที่มีรสนิยมแบบเดียวกันในการชักชวนกันไปฟังเพลง แลกเปลี่ยนทัศนคติ ข้อมูลข่าวสารระหว่างกันและกัน

วัฒนธรรมการฟังเพลงกับสร้างทุนทางสังคมและทุนทางวัฒนธรรม

รสนิยมการฟังเพลงตะวันตกในสังคมญี่ปุ่นจำเป็นต้องมีทุนทางวัฒนธรรมอันเกี่ยวข้องกับทุนทางเศรษฐกิจและทุนทางสังคมเข้ามาเกี่ยวข้อง แต่ในขณะที่เดียวกันดนตรีและการฟังเพลงก็ได้กลายเป็นพื้นที่ (Space) ที่นำไปสู่การสร้างทุนทางวัฒนธรรมและทุนทางสังคมของความเป็นประเทศญี่ปุ่น กล่าวคือ จากการที่ประเทศญี่ปุ่นได้รับอิทธิพลการฟังเพลงแบบตะวันตกเข้ามาได้ก่อให้เกิดการสังสมทางวัฒนธรรมดนตรี อาศัยการเก็บเล็กผสมน้อยค่อย ๆ เรียนรู้ อาศัยฐานรากจากการซึมซับวัฒนธรรมดังกล่าวแล้วนำมาพัฒนาประยุกต์ให้เข้ากับเพลงและดนตรีของตนเองจนเกิดเป็นแนวเพลงของประเทศญี่ปุ่นขึ้นมา ทำให้วัฒนธรรมการฟังเพลงตะวันตกในสังคมญี่ปุ่นได้มีการปรับบทบาทจากผู้ถูกกระทำมาเป็นฝ่ายกระทำ มีบทบาทในเชิงรุกมากขึ้นและเป็นการกระทำ การรุกที่ไม่สูญเสียเอกลักษณ์หรือ ลายสภาพเป็นแค่สินค้าและบริการเท่านั้น แต่ทำให้วัฒนธรรมการฟังเพลงสามารถดำรงอยู่และเป็นทุนทางสังคม ซึ่งจะเป็นหนทางสำคัญในการรักษา รากเหง้าและธำรงไว้ซึ่งวัฒนธรรม โดยไม่ต้องสร้างใหม่หรือปลูกฝังใหม่ ภายใต้กระบวนการทางเศรษฐกิจที่เข้ามาทำลายเค้าเดิมของตัววัฒนธรรมนี้ ๆ ในสังคมอยู่ตลอดเวลา กล่าวคือ ในตอนแรกคนญี่ปุ่นบริโภค เพลงตามแบบตะวันตก แต่ในปัจจุบันนี้ประเทศญี่ปุ่นได้สร้างเพลงที่เป็นแบบของตนเองขึ้นมาโดยมีพื้นฐาน จากเพลงของตะวันตก และเป็นการสร้างเพื่อให้ผู้คนในสังคมอื่นบริโภคด้วย ความเป็นทุนทางวัฒนธรรม ดังกล่าวยังสามารถส่งผ่านความเป็นวัตถุได้ด้วยการสะสม โปสเตอร์ บัตรชมคอนเสิร์ต แผ่นเสียง ซีดีเพลง หรือสิ่งของต่าง ๆ ของศิลปินที่ตนเองชื่นชอบของบรรดาแฟนคลับ นอกจากนี้อิทธิพลการฟังเพลงตะวันตก ยังส่งผลต่อลักษณะการฟังเพลงในชีวิตประจำวันของชาวญี่ปุ่น (รวมถึงทั่วโลกด้วย) โดยอาศัยความก้าวหน้าทางเทคโนโลยีที่ทำให้ปัจจุบันสามารถพกพาเพลงไปฟังได้ทุกที่ทุกเวลา ยกตัวอย่างเช่น เครื่องเล่นเพลง Sony walkman ซึ่งถูกคิดค้นขึ้นโดยชาวญี่ปุ่นที่ชื่อว่า “อากิโอะ โมริตะ” ก็ได้แรงบันดาลใจมาจากความ หลงใหลในอุปกรณ์ใหม่ ๆ ของตะวันตก จนทำให้มีความฝัน ที่จะสร้างเครื่องเล่นแผ่นเสียงไฟฟ้าและ บันทึกละเอียดของตัวเองให้ได้ จึงได้กลายเป็นที่มาของเครื่องเล่นเพลงที่ครั้งหนึ่งเคยมีอิทธิพลไปทั่วโลก

ในส่วนของทุนทางสังคม รสนิยมการฟังเพลง ของคนในชนชั้นต่าง ๆ ได้กลายเป็น เครื่องมือหรือสะพานเชื่อมก่อให้เกิดความสัมพันธ์ ระหว่างสมาชิกของกลุ่ม ผู้มีรสนิยมเดียวกัน เช่น การไป พบกันแล้วเจอกันเป็นกลุ่มตามสถานบันเทิงที่มีการแสดงดนตรี การรวมตัวกันของกลุ่มแฟนคลับตามงาน คอนเสิร์ต เป็นต้น และด้วยเหตุที่ทุนทางสังคมเป็นทุนที่ไม่มีวันหมดอายุ ไม่มีการเสื่อมราคา หรือลดมูลค่าลง โดยวิธีของการใช้ แต่ในทางกลับกันยิ่งกลับจะทวีคุณค่าของทุนทางสังคมให้มากขึ้นเมื่อใช้ประโยชน์จาก ทุนชนิดนี้มากยิ่งขึ้น กล่าวคือเมื่อมีการ พัฒนาระดับของเครือข่ายความสัมพันธ์ของผู้บริโภคเพลงในแต่ละ แบบให้ขยายวงกว้างขึ้นเรื่อย ๆ ความนิยมในแนวเพลงต่าง ๆ ดังกล่าวก็จะแพร่ขยายเข้าไปในจำนวนคนหมู่มาก ขณะเดียวกันก็ทำให้ความสัมพันธ์ระหว่างคนในกลุ่มแน่นแฟ้นขึ้นด้วย ความเป็นสมาชิกกลุ่ม จำต้องมี ส่วนร่วมในการพัฒนาเครือข่ายทางสังคม และความสัมพันธ์ทางสังคมที่เกิดจากสมาชิกของกลุ่มเป็นทุนทาง สังคม เพราะเป็นแหล่งรวมของการคบค้าสมาคมของสมาชิก ดังนั้นทุนทางสังคมในทัศนะของ บูดิเยอร์จึง

เป็น Collective Phenomenon ความเป็นสมาชิกกลุ่มสามารถสร้างทุนทางสังคมที่ส่งผลต่อทุนประเภทอื่นๆ หลายด้าน ทุนทางสังคมอยู่บนพื้นฐานของการรับรู้และการตระหนัก (Cognition and Recognition) จึงมีคุณลักษณะทางสัญลักษณ์ (Symbolic characteristic) การฟังเพลงของแต่ละชนชั้นทำไปเพื่อให้ได้มาซึ่งทุนทางสังคมด้วยการรับรู้และการยอมรับจากคนรอบข้าง ยกตัวอย่างเช่น ชนชั้นสูงซึ่งมีพื้นเพชาติตระกูลที่ดี มีการอบรมเลี้ยงดูสั่งสอนมาดี มีการศึกษาดี การฟังเพลงคลาสสิกของชนชั้นสูงจึงทำไปเพื่อให้เกิดการยอมรับระหว่างเหล่าชนชั้นสูงด้วยกัน เป็นการแสดงออกว่ามีรสนิยมเดียวกันและเพื่อเป็นเครื่องมือการแบ่งแยกตนเองออกจากชนชั้นอื่นที่ต่ำกว่า อีกทั้งยังเป็นการครอบงำทำให้เกิดการรับรู้ว่ารสนิยมดังกล่าวเป็นรสนิยมที่สูงส่ง ดีงามและมีคุณค่า

ที่กล่าวมาข้างต้น เป็นมุมมองทางด้านผู้บริโภครวมเพียงอย่างเดียว แต่หากมองกลับมาในมุมที่ผู้บริโภครวมตะวันตกดังกล่าวได้แปรเปลี่ยนสถานะตนเองจากผู้บริโภครวมกลายเป็นผู้สร้างเพลงหรือที่เรียกว่าศิลปิน เหล่านี้เกิดจากการสั่งสมทุนทางวัฒนธรรมดังได้กล่าวไปแล้วข้างต้น และทุนดังกล่าวได้ส่งผลต่อทุนทางสังคมคือความมีชื่อเสียง ได้รับการยอมรับและชื่นชอบในฐานะศิลปินซึ่งจะสังกัดอยู่ตามค่ายเพลงต่าง ๆ และมีกลุ่มแฟนคลับของตนเองที่ สุดท้ายจะแปรเปลี่ยนเป็นทุนทางเศรษฐกิจให้กับตนเองในที่สุด ทำให้เห็นภาพว่าทุนดังกล่าว ได้ปรากฏออกมาทั้งในระดับกลุ่มบุคคล และปัจเจกบุคคล อยู่ที่ว่าใครจะสามารถสร้าง บริหาร และเก็บสะสมทุนต่าง ๆ ดังกล่าวได้อย่างมีประสิทธิภาพที่สุด

สรุปผลการวิจัย

การก้าวเข้าสู่ ยุคหนึ่ง ๆ ของบทเพลงและดนตรีญี่ปุ่น มิได้หมายความว่า เป็นการเปลี่ยนรูปแบบของดนตรีหนึ่งสู่อีกรูปแบบหนึ่งอย่างฉับพลัน แต่การเปลี่ยนแปลงในรูปแบบดนตรีนั้น เป็นการเปลี่ยนแปลงในองค์ประกอบทางดนตรีอย่างช้า ๆ เข้าสู่กระบวนการพัฒนาและก้าวต่อไปสู่รูปแบบใหม่ที่เผยแสดงความชัดเจนในตัวดนตรีที่เข้มข้นขึ้น ทั้งนี้เกิดขึ้นภายใต้บริบททางสังคมที่เกี่ยวข้อง เช่น รสนิยมของผู้บริโภค

ความสามารถในการรับรู้ความงามทางด้านศิลปะดนตรี หรือที่เรียกว่า “รสนิยม” คือ การแสดงออกถึงความสามารถในการจำแนกความแตกต่างและการเห็นคุณค่า ซึ่งถือได้ว่าเป็นสิ่งที่มีอิทธิพลในการแสดงออกในทุกพื้นที่ ทั้งการแสดงออกในทางวัฒนธรรม การแลกเปลี่ยนเชิงสัญลักษณ์ การจัดแยกประเภท รสนิยมเป็นการจัดแยกที่ผู้ทำการแยกประเภทเป็นผู้จำแนกจากความแตกต่างที่ได้สร้างขึ้นมา อาทิ ระหว่างความสวยงามกับความน่าเกลียด ความโดดเด่นกับความสามัญธรรมดา ทั้งนี้การบริโภคศิลปะและวัฒนธรรม ถูกจัดเป็นเงื่อนไขที่ทำให้เกิดการจำแนกความแตกต่างในการกระทำทางสังคม คนที่อยู่ในชนชั้นที่ต่างกัน การศึกษาต่างกัน เพศภาวะต่างกัน ตลอดจนความแตกต่างในเรื่องของช่วงวัยอายุย่อมมี ผลต่อรสนิยมที่ต่างกัน กล่าวคือ คนในชนชั้น ฐานะสูงหรือชนชั้น สูงมีรสนิยมบริโภคเพลงคลาสสิก ตามแบบตะวันตก เพราะเกิดความรู้สึกที่ว่าเพลงคลาสสิกคือเพลงที่เหมาะสมแก่ชนชั้นของตน เต็มไปด้วยคุณค่าและความหมายที่ถูกสร้างขึ้นว่า เป็นความงามทางศิลปะที่สูงส่ง จำต้องใช้ความรู้ความเข้าใจทางศิลปะ (ดนตรี) ขั้นสูงถึงจะสามารถเข้าใจได้ ตลอดจนมีความสามารถทางด้านกำลังทรัพย์ในการจับจ่ายใช้สอยเลือกสรรสิ่งที่ดี (ที่สังคมยอมรับว่าดี) ให้กับตนเอง อันเป็นบ่อเกิดให้ชนชั้นฐานะพื้นน้อยหรือชนชั้นกลางเกิดการลอกเลียนแบบ ก็เพราะเข้าใจว่ารสนิยมของชนชั้นสูงคือ รสนิยมที่ได้รับความชอบธรรมและน่ายกย่อง ทั้งนี้สอดคล้องกับการที่บูร์ดิเยอร์เสนอว่า ในสังคมทุนนิยมคนสามารถเลื่อนชั้นทางสังคมได้รวดเร็วขึ้น ระบบการศึกษามีส่วนช่วยทำให้คนเลื่อนชั้นทางสังคม เราจึงได้เห็นภาพของคนที่อยู่ในชนชั้น “ฐานะพื้นน้อย” คนเหล่านี้อาศัยกลไกการบริโภคที่สะดวกขึ้นในสังคมสมัยใหม่ปรับตัวเองให้มีพฤติกรรมการบริโภคแบบฐานะที่มากขึ้นกว่าเดิม ในขณะที่ชนชั้นล่างกลับนิยมชมชอบในแนวเพลงป๊อป เพราะบริโภคได้ง่าย หาฟังได้ทั่วไป เนื้อหาที่เกี่ยวข้องกับเรื่องในชีวิตประจำวัน จึงไม่มีความซับซ้อน ไม่จำเป็นต้องมีความสามารถทางด้านศิลปะดนตรีในระดับสูงก็สามารถเสพเพลงแนวนี้ได้อย่างเข้าใจ สามารถตอบ โจทย์ความต้องการของชนชั้นนี้ได้ ครอบคลุมความ หรือแม้แต่ความคลั่งไคล้ในเพลงร็อกของวัยรุ่นก็เกิดมาจากบริบททางด้านช่วงวัยและอายุที่มีต่อการตอบสนองต่อสิ่งเร้า อยู่ างเพลงร็อกที่มีเนื้อหาและจังหวะที่โดนใจ สามารถอธิบายความเป็นตัวเองออกมาได้ รวมถึงการมีกลุ่มเพื่อนที่ฟังเพลงแบบเดียวกัน จึงนำไปสู่การชักชวนและพากัน ไปบริโภคเพลงแนวนี้

รสนิยมของคนแต่ละชนชั้นจึงนำไปสู่การสร้างเครือข่ายความสัมพันธ์ให้เกิดขึ้น การที่กลุ่มคนแต่ละกลุ่มจะมารวมตัวจนเกิดเป็นสังคมได้จำเป็นต้องมีรสนิยมที่เหมือนกันจึงจะสามารถใช้ชีวิตอยู่ในสังคมได้อย่างกลมกลืน มีความสุข และ ไม่รู้สึกแปลกแยก

เครือข่ายความสัมพันธ์ดังกล่าวหรือเรียกอีกอย่างหนึ่งว่า “ทุนทางสังคม” ก็ได้นำไปสู่การลงทุนทางวัฒนธรรมในการฟังเพลง กล่าวอย่างง่ายคือ ผู้บริโภคซึมซับวัฒนธรรมความเป็นตะวันตกเข้าไปจากการฟังเพลงของชาติตะวันตกที่เข้ามาในสังคมญี่ปุ่นพร้อมกับการเปิดประเทศ เหล่านี้คือทุนทางวัฒนธรรมที่ถูกสะสมมาในตัวบุคคลจากรุ่นสู่รุ่นแล้วฝังเข้าไป ในจิตใจ อารมณ์ความรู้สึกนึกคิดและตอบสนองออกมาในรูปแบบ “รสนิยม” ความชื่นชอบในแนวเพลงนั้น ๆ ผู้ที่มีรสนิยมเหมือนกันก็จะเดินไปในทิศทางเดียวกัน มีการแสดงออกที่เหมือน ๆ กัน หากแต่ก็ต้องกระทำอยู่ภายใต้ข้อจำกัดทางสังคมที่เหมือนกันด้วย

ทั้งนี้การเข้ามาของเพลงและดนตรีตะวันตกนอกจากจะนำพารสนิยมมาแล้ว ยังถือว่าเพลงและดนตรีตะวันตกได้วางรากฐานให้กับวงการเพลงและศิลปะดนตรีของประเทศญี่ปุ่น เป็นอย่างมาก อาทิ การเกิดวงดนตรีกลุ่มภายใต้การรับรู้ อันนำไปสู่เกิดการลอกเลียนแบบ เช่น การเลียนแบบวง The Beatles เป็นต้น แต่ทั้งนี้ ประเทศญี่ปุ่นที่ขึ้นชื่อว่า เป็นประเทศที่ชอบรับเอาวัฒนธรรมต่าง ๆ ของชนชาติอื่นมาแล้วปรับประยุกต์ให้เข้ากับวัฒนธรรมดั้งเดิมของตน จนกลายเป็นอัตลักษณ์ประจำชาติของตนไป ในทางศิลปะเพลงและดนตรี ประเทศญี่ปุ่นก็ได้รับเอาเทคนิคดนตรีแบบตะวันตกเข้ามาปรับใช้กับลักษณะเพลงดั้งเดิมของตนเองจนพัฒนากลายเป็นแนวเพลงที่เป็นของประเทศญี่ปุ่นเองและกลายเป็นที่รู้จักและมีชื่อเสียงไปทั่วโลก ที่เรียกว่า “เจป๊อป”

กล่าวโดยสรุปคือ การสะสมทุนทางวัฒนธรรมความเป็นตะวันตก ก่อให้เกิดรสนิยมแบบตะวันตก อันนำไปสู่การฟังเพลง และผู้ฟังได้สะสมทุนจากการฟังเพลง ดังกล่าวพัฒนามาเป็น “ทุนทางวัฒนธรรม” ให้กับวงดนตรี นักร้องและนักดนตรี แต่ในขณะเดียวกันผู้ฟังก็ได้ กลับกลายมาเป็นผู้สร้างและเป็นผู้กำหนดรสนิยมในสังคมด้วย

บรรณานุกรม

สื่อสิ่งพิมพ์หนังสือ

- คมสันต์ วงศ์วรรณ. (2551). *ดนตรีตะวันตก*. กรุงเทพมหานคร : สำนักพิมพ์แห่งจุฬาลงกรณ์มหาวิทยาลัย.
- งามพิศ สัตย์สวางน. (2543). *หลักมานุษยวิทยาวัฒนธรรม*. พระนคร: รามการพิมพ์.
- จำนงค์ อธิวัฒน์สิทธิ์ และคณะ. (2543). *สังคมวิทยา*. พิมพ์ครั้งที่ 9. กรุงเทพมหานคร: สำนักพิมพ์มหาวิทยาลัยเกษตรศาสตร์.
- นิเทศ ดินณะกุล. (2546). *การเปลี่ยนแปลงทางสังคมและวัฒนธรรม*. กรุงเทพมหานคร: แอ็คทีฟ พรินท์.
- นพพร สุวรรณพานิช. (2547). *ตะวันตก-ตะวันออก*. กรุงเทพมหานคร : แสงดาว.
- ปนาพันธ์ นุตร์อำพันธ์. (2542). “ดนตรีวิวัฒน์.” พิมพ์ครั้งที่ 2, กรุงเทพมหานคร : นายสุข.
- ผจงจิตต์ อธิคมนันตะ. (2543). *การเปลี่ยนแปลงสังคมและวัฒนธรรม*. พิมพ์ครั้งที่ 10. กรุงเทพมหานคร: สำนักพิมพ์มหาวิทยาลัยรามคำแหง.
- วัชรินทร์ อเนกพงศ์พันธ์. (2554). “*Nihon no rekishi*.” เอกสารประกอบการเรียนวิชา SELECTED TEXTS ON JAPANESE CULTURE II ภาควิชาเอเชียศึกษา คณะอักษรศาสตร์ มหาวิทยาลัยศิลปากร.
- วีระ สมบูรณ์. (2550). “*รหัสดนตรีพลิกวิถีโลก*.” กรุงเทพมหานคร : โอเพ่นบุ๊กส์.
- สนิท สมักรการ. (2542). *การเปลี่ยนแปลงทางวัฒนธรรมกับการพัฒนาการของสังคม*. พิมพ์ครั้งที่ 3. กรุงเทพมหานคร: สถาบันบัณฑิตพัฒนบริหารศาสตร์, โครงการส่งเสริมเอกสารวิชาการ.
- สุกรี เจริญสุข. (2532). “*จะฟังดนตรีอย่างไรให้ไพเราะ*.” กรุงเทพมหานคร : เรือนแก้วการพิมพ์.
- สุนีย์ ประสงค์บัณฑิต. (2553). *แนวความคิดฮาบีทัสของปีแอร์ บูร์ดิเยอ กับทฤษฎีทางมานุษยวิทยา*. กรุงเทพมหานคร : ศูนย์มานุษยวิทยาสิรินธร (องค์การมหาชน).
- สุริชัย หวันแก้ว. (2538). *สังคมและวัฒนธรรม*. พิมพ์ครั้งที่ 4. กรุงเทพมหานคร : สำนักพิมพ์แห่งจุฬาลงกรณ์มหาวิทยาลัย
- สมรภัช ชัยสิงห์กานานนท์. (2544). *รสนิยม : ภาษาในสังคมไทยในยุคบริโภคนิยม*. กรุงเทพมหานคร : สำนักพิมพ์แห่งจุฬาลงกรณ์มหาวิทยาลัย.
- อดิภ ภัทรเดชไพศาล. (2553). “*ดนตรี พื้นที่ เวลา*.” กรุงเทพมหานคร : โอเพ่นบุ๊กส์.
- อเนก เหล่าธรรมทัศน์. (2552). “*ตะวันออก-ตะวันตก ใครสร้างโลกสมัยใหม่*.” กรุงเทพมหานคร : มติชน.
- อมรา พงศาพิชญ์. (2547). *ความหลากหลายทางวัฒนธรรม*. กรุงเทพฯ: สำนักพิมพ์แห่งจุฬาลงกรณ์มหาวิทยาลัย.

สื่ออิเล็กทรอนิกส์

ดนตรีคลาสสิกตะวันตก. เข้าถึงเมื่อ 25 กรกฎาคม 2555. เข้าถึงได้จาก <http://classicalmusic.siam2web.com/?cid=523695>

J-Pop แนวดนตรีของญี่ปุ่น. เข้าถึงเมื่อ 25 กรกฎาคม 2555. เข้าถึงได้จาก <http://www.oknation.net/blog/vittolio/2009/06/26/entry-1>

เรื่องของเพลงญี่ปุ่น. เข้าถึงเมื่อ 25 กรกฎาคม 2555. เข้าถึงได้จาก <http://www.jpankiku.com/byyou/aboutjpop.html>

เอ็งกะ ENKA. เข้าถึงเมื่อ 10 สิงหาคม 2555. เข้าถึงได้จาก <http://www.oknation.net/blog/print.php?id=456883>

ประเทศญี่ปุ่น – ดนตรี. เข้าถึงเมื่อวันที่ 10 สิงหาคม 2555. เข้าถึงได้จาก <http://www.arayanewspaper.com/content-%E0%B8%9B%E0%B8%A3%E0%B8%B0%E0%B9%80%E0%B8%97%E0%B8%A8%E0%B8%8D%E0%B8%B5%E0%B9%88%E0%B8%9B%E0%B8%B8%E0%B9%88%E0%B8%99%E0%B8%AB%E0%B8%99%E0%B8%B6%E0%B9%88%E0%B8%87%E0%B9%83%E0%B8%99%E0%B8%9B%E0%B8%A3%E0%B8%B0%E0%B9%80%E0%B8%97%E0%B8%A8%E0%B8%A1%E0%B8%AB%E0%B8%B2%E0%B8%AD%E0%B8%B3%E0%B8%99%E0%B8%B2%E0%B8%88%E0%B8%82%E0%B8%AD%E0%B8%87%E0%B9%80%E0%B8%AD%E0%B9%80%E0%B8%8A%E0%B8%B5%E0%B8%A2-3-1774-32923-1.html>

ดนตรีญี่ปุ่น (Music of Japan). เข้าถึงเมื่อวันที่ 4 กันยายน 2555. เข้าถึงได้จาก <https://sites.google.com/site/mrjisclassroom/non---western-music/dntri-yipun-music-of-japan>

วิซวล. เข้าถึงเมื่อวันที่ 10 กันยายน 2555. เข้าถึงได้จาก <http://th.wikipedia.org/wiki/%E0%B8%A7%E0%B8%B4%E0%B8%8A%E0%B8%A7%E0%B8%A5%E0%B9%80%E0%B8%84>

สินัด ตรีวรรณไชย. (2548). **ทวนทางสังคม: ความหมายและความสำคัญ.** เข้าถึงเมื่อ 17 กันยายน 2555. เข้าถึงได้จาก <http://prachatai.com/journal/2005/01/2262>

มารยาทในการฟังเพลงคลาสสิก. เข้าถึงเมื่อวันที่ 3 มกราคม 2556. เข้าถึงได้จาก <http://www.gotoknow.org/posts/399699>

มารยาทเล็กน้อยในการชมดนตรีคลาสสิก. เข้าถึงเมื่อวันที่ 3 มกราคม 2556. เข้าถึงได้จาก <http://ndpyouth.com/?tag=มารยาทเล็กน้อยในการชมตรีคลาสสิก>

มารยาทในการฟังเพลงคลาสสิก. เข้าถึงเมื่อวันที่ 3 มกราคม 2556. เข้าถึงได้จาก <http://dc344.4shared.com/doc/miZjP4Ek/preview.html>

เพลงคลาสสิก. เข้าถึงเมื่อวันที่ 4 มกราคม 2556. เข้าถึงได้จาก <http://web.yru.ac.th/~jara/data/content/index.htm>

เพลงคลาสสิก. เข้าถึงเมื่อวันที่ 4 มกราคม 2556. เข้าถึงได้จาก http://student.nu.ac.th/pick_ed/LESSON6.htm

ทุนทางสังคม. เข้าถึงเมื่อวันที่ 4 มกราคม 2556. เข้าถึงได้จาก www.shi.or.th/download/22/

ทุนทางวัฒนธรรม. เข้าถึงเมื่อวันที่ 4 มกราคม 2556. เข้าถึงได้จาก <http://trutheveryeveryday.blogspot.com/2009/09/by-drnakamon.html>

ย้อนประวัติเพลง "แจ๊ส" แนวดนตรีสุดคลาสสิกของโลก. เข้าถึงเมื่อวันที่ 12 มกราคม 2556. เข้าถึงได้จาก http://www.siamdara.com/Variety/111020_0781.html

ประวัติเพลงร็อก. เข้าถึงเมื่อวันที่ 12 มกราคม 2556. เข้าถึงได้จาก <http://board.postjung.com/638001.html>

อิทธิพลเพลงวัยรุ่น เพียงกระแสสังคมหรือการสร้างค่านิยมใหม่. เข้าถึงเมื่อวันที่ 12 มกราคม 2556. เข้าถึงได้จาก <http://www.thaingo.org/writer/view.php?id=576>

ดนตรีคลาสสิกเป็นอย่างไรนะ. เข้าถึงเมื่อวันที่ 14 มกราคม 2556. เข้าถึงได้จาก

<https://sites.google.com/site/thailandclassicalmusicfanclub/home/dntri-khlassikh-pen-xyangri-na>

ความหมายของ แนวเพลงต่าง ๆ. เข้าถึงเมื่อวันที่ 14 มกราคม 2556. เข้าถึงได้จาก

http://lookkeaw-defrance.blogspot.com/2009/07/blog-post_03.html

ประวัติผู้ศึกษา

ชื่อ-สกุล

นางสาว ชลธิชา จันทร์ศิษฏวงษ์

วัน เดือน ปีเกิด

1 กรกฎาคม พ.ศ. 2533

ประวัติการศึกษา

สำเร็จการศึกษาระดับชั้นประถมศึกษาจากโรงเรียนอนุบาลยะลา

สำเร็จการศึกษาระดับชั้นมัธยมศึกษาต้นจากโรงเรียนสตรียะลา

สำเร็จการศึกษาระดับชั้นมัธยมศึกษาปลายจากโรงเรียนคณะราษฎรบำรุง
จังหวัดยะลา

ปริญญาอักษรศาสตรบัณฑิต สาขาเอเชียศึกษา มหาวิทยาลัยศิลปากร

วิทยาเขตพระราชวังสนามจันทร์