



บทความวิจัย

เรื่อง ลักษณะทางกายภาพต่อการเกิดแหล่งท่องเที่ยวทางธรรมชาติ: กรณีศึกษา มณฑล
ยูนนาน

โดย

นางสาว จตุพร เลิศกำจรวัฒน์

รหัสนักศึกษา 05530636

เสนอ

อ.ดร. กัลยา เทียนวงศ์

บทความวิจัยนี้เป็นส่วนหนึ่งของการศึกษารายวิชา 450 460 การศึกษาเอกเทศ
สาขาวิชาเอเชียศึกษา คณะอักษรศาสตร์ มหาวิทยาลัยศิลปากร
ภาคการศึกษาปลาย ปีการศึกษา 2556

บทความวิจัย

ลักษณะทางกายภาพต่อการเกิดแหล่งท่องเที่ยวทางธรรมชาติ: กรณีศึกษา มณฑลยูนนาน

ผู้จัดทำ นางสาวจตุพร เลิศกำจรวัฒน์

อาจารย์ที่ปรึกษาอ.ดร. กัลยา เทียนวงศ์

สถานศึกษา คณะอักษรศาสตร์ มหาวิทยาลัยศิลปากร วิทยาเขตพระราชวังสนามจันทร์ จ.นครปฐม

คำสำคัญ ลักษณะทางกายภาพ, มณฑลยูนนาน, ประเทศจีน

บทคัดย่อ

ประเทศจีน ได้ชื่อว่าเป็นประเทศที่มีส่วนที่เป็นแผ่นดินใหญ่เป็นอันดับ 2 ของโลก มีการแบ่งการปกครองเป็น 23 มณฑล 5 เขตปกครองตนเอง 4 เทศบาลนคร (ปักกิ่ง เทียนจิน เซี่ยงไฮ้ และฉงชิ่ง) และ 2 เขตบริหารพิเศษ ได้แก่ ฮองกงและมาเก๊า และมีเมืองหลวงอยู่ที่ปักกิ่ง

โดยในจำนวน 23 มณฑลนั้น มณฑลยูนนานเป็นหนึ่งในมณฑลที่มีอุตสาหกรรมด้านการท่องเที่ยวกำลังพัฒนาและเติบโตอย่างรวดเร็ว ดังจะเห็นได้จากสถิติของจำนวนนักท่องเที่ยวทั้งภายในและภายนอกประเทศที่เดินทางเข้ามาท่องเที่ยวในมณฑลยูนนานที่เพิ่มสูงขึ้นเรื่อยๆ ในขณะเดียวกันสถานที่ท่องเที่ยวในมณฑลยูนนานก็ปรากฏเพิ่มมากขึ้นด้วย มณฑลยูนนานนั้นมีสถานที่ท่องเที่ยวที่น่าสนใจอยู่หลายแห่ง ทั้งสถานที่ท่องเที่ยวเชิงประวัติศาสตร์ สถานที่ท่องเที่ยวเชิงวัฒนธรรม สถานที่ท่องเที่ยวเพื่อการศึกษา และสถานที่ท่องเที่ยวเชิงนิเวศ เป็นต้น ทั้งนี้เมื่อเวลาผ่านไป กระบวนการก่อตัวของสถานที่ท่องเที่ยวธรรมชาติก็ค่อย ๆ เปลี่ยนรูปร่างลักษณะตามกาลเวลา และขณะเดียวกันในปัจจุบัน ทางรัฐบาลยูนนานเล็งเห็นความสำคัญของการฟื้นฟูและอนุรักษ์สถานที่ท่องเที่ยวเชิงนิเวศมากขึ้น โดยได้จัดตั้งโครงการมากมายเพื่อเอื้อประโยชน์ต่อการจัดการดูแลรักษาสถานที่ท่องเที่ยวเชิงนิเวศ ผู้วิจัยจึงมีความสนใจต่อกระบวนการการเปลี่ยนแปลงอุตสาหกรรมด้านการท่องเที่ยว ในมณฑลยูนนานนี้เป็นอย่างยิ่ง

บทนำ

1. ความเป็นมาและความสำคัญของปัญหา

ประเทศจีนมีเนื้อที่ประมาณ 9.6 ล้านตารางกิโลเมตร พื้นที่น่านน้ำจำนวน 3 ล้านตารางกิโลเมตร มีพื้นที่ประมาณ 20,000 กิโลเมตร พื้นที่สองในสามของประเทศมีลักษณะเป็นภูเขาและที่ราบสูง มีเนินเขาที่ขึ้นลง ๆ ต่อกัน พื้นที่ราบมีน้อย จีนจึงได้ชื่อว่าเป็นดินแดนแห่งเทือกเขา ลักษณะภูมิประเทศมีลักษณะเด่นคือเป็นพื้นที่ขึ้นบันได โดยที่สูงที่สุดอยู่ที่ที่ราบสูงทิเบต มีความสูงประมาณ 13,120 ฟุต และมีแอ่งแผ่นดินอยู่ระหว่างที่ราบสูงด้วย นอกจากนี้ยังมีภูมิประเทศทะเลทราย ที่ราบดินเหลืองที่อุดมสมบูรณ์ (Loess Plateau) มีทรัพยากรป่าไม้หนาแน่น มีแร่ธาตุที่สำคัญ มีแม่น้ำสายสำคัญหลายสาย เช่น แม่น้ำฮวงโห แม่น้ำแยงซี แม่น้ำซางโปเจียง เป็นต้น (ชุดิมาศิริสมรรถการ, 2544 : 27-29) จากที่กล่าวข้างต้นทำให้เห็นว่าประเทศจีนมีลักษณะภูมิประเทศที่หลากหลายและเป็นสิ่งสำคัญต่อการพัฒนาเศรษฐกิจของประเทศคือ อุตสาหกรรมการท่องเที่ยว

ดังนั้นทำให้รัฐบาลจีนมีนโยบายสนับสนุนอุตสาหกรรมการท่องเที่ยว ในช่วงแรกรัฐบาลจีนสนับสนุนให้กิจการท่องเที่ยวพัฒนากลายเป็นหนึ่งในอุตสาหกรรมทางเศรษฐกิจสาขาหนึ่ง โดยได้จัดให้มี “สำนักงานบริหารกิจการท่องเที่ยวแห่งชาติ” หรือ CNTA มีหน้าที่รับผิดชอบการท่องเที่ยว และจากการส่งเสริมกิจการการท่องเที่ยวของประเทศมาจนปี 2550 พบว่ากิจการการท่องเที่ยวจีนนั้นมีแนวโน้มกระตุ้นเศรษฐกิจให้เพิ่มสูงขึ้น ดังจะเห็นได้จาก สถิติหลักของนักท่องเที่ยวภายในประเทศ ปี 2550 จำนวนนักท่องเที่ยวที่เข้ามาแต่ละครั้งมีจำนวนมากถึง 1,600,000 คน โดยมีการใช้จ่ายจากการท่องเที่ยวในประเทศจำนวน 700 ล้านหยวนและคิดเป็น 482 หยวน (องค์กรกำหนดนโยบายการท่องเที่ยวประเทศจีน, 2550) จากการพบว่ารายได้มีจำนวนมากขึ้น รัฐบาลจีนจึงมีความมุ่งมั่นพัฒนาให้อุตสาหกรรมการท่องเที่ยวเจริญมากขึ้น เพื่อแข่งขันกับอุตสาหกรรมท่องเที่ยวระดับโลกได้ โดยรัฐบาลจีนจัดให้ทั้งภาครัฐและเอกชนริเริ่มนโยบายส่งเสริมกิจการการท่องเที่ยวในจีนกลายเป็นอุตสาหกรรมหลักที่จะสร้างรายได้ให้กับประเทศ โดยมีมาตรการต่าง ๆ เพื่อเร่งการพัฒนาของอุตสาหกรรมท่องเที่ยว เช่น มาตรการขยายตลาดท่องเที่ยวให้กว้างขวางมากขึ้น มาตรการปรับปรุงสภาพแวดล้อมของอุตสาหกรรมท่องเที่ยว มาตรการส่งเสริมสินค้าท่องเที่ยวใหม่ที่มีหลากหลาย และมาตรการเสริมสร้างควบคุมดูแลและบริหารตลาดการท่องเที่ยว เป็นต้น (สภาพและปัญหาของการท่องเที่ยวระหว่างไทยกับจีน, 2548)

นอกจากนี้สำนักงานบริหารกิจการท่องเที่ยวแห่งชาติได้ดำเนินแผนกระตุ้นการเข้ามาของนักท่องเที่ยวจากต่างชาติอีก จัดให้มีโครงการรณรงค์ส่งเสริมการท่องเที่ยวรูปแบบใหม่ ๆ คือ การท่องเที่ยวเชิงนิเวศน์ เกิดขึ้น แหล่งท่องเที่ยวทางธรรมชาติที่มีทัศนียภาพงดงามจึงก้าวเข้ามามีบทบาทสำคัญต่ออุตสาหกรรมท่องเที่ยวหลักในประเทศจีน

ดังนั้นมณฑลยูนนานถือเป็นพื้นที่ท่องเที่ยวแห่งหนึ่งที่สำคัญเพราะมีแหล่งท่องเที่ยวเชิงนิเวศน์ที่ได้รับการสนับสนุนอย่างมากจากรัฐบาลจีน หากเปรียบเทียบกับเขตมณฑลอื่นแล้วจะมีแหล่งท่องเที่ยวทางธรรมชาติและชนบทที่งดงาม เช่น เทือกเขามังกรหยก ทะเลสาบเออร์ไห่ โดรงพยัคฆ์กระโดด จากที่กล่าวมาข้างต้นจีนเป็นประเทศที่น่าสนใจ จึงได้ค้นคว้าศึกษาความสัมพันธ์ของภูมิประเทศกับกระบวนการเกิดสถานที่ท่องเที่ยวเชิงนิเวศน์ในเขตมณฑลยูนนาน เพื่อเป็นข้อมูลสำหรับใช้อธิบายประกอบแก่ผู้แนะนำการท่องเที่ยวต่อไป

2. วัตถุประสงค์ของการศึกษา

2.1 เพื่อศึกษาสถานการณ์การท่องเที่ยวในประเทศสาธารณรัฐประชาชนจีน ระหว่างปี พ.ศ. 2545 และ 2555

2.2 เพื่อศึกษาความสัมพันธ์ของปัจจัยทางกายภาพที่มีผลต่อสถานที่ท่องเที่ยวทางธรรมชาติในมณฑลยูนนาน

2.3 เพื่อศึกษาแนวทางการพัฒนาอุตสาหกรรมการท่องเที่ยวทางธรรมชาติ ในเขตมณฑลยูนนาน

3. ขอบเขตของการศึกษา

3.1 ประเทศจีน คือประเทศสาธารณรัฐประชาชนจีน หรืออ่านว่า โจวกงว้อ เป็นประเทศที่มีประชากรมากที่สุดในโลก กว่า 1.3 พันล้านคน กับพื้นที่ 9.6 ล้านตารางกิโลเมตร นับเป็นประเทศที่มีพื้นที่ทั้งหมดใหญ่ที่สุดในโลกเป็นอันดับ 3 หรือ 4

3.2 พื้นที่ศึกษามณฑลยูนนานประกอบด้วย เมืองคุนหมิง เมืองต้าหลี่ เมืองลี่เจียง เมืองจงเจี้ยน เขตฉวีจิ้น เขตปกครองตนเองเหวินชาน และเขตปกครองตนเองหงเหอ โดยมีสถานที่ท่องเที่ยวตามตารางที่ 1.1 ดังนี้

ตารางที่ 1.1 พื้นที่เมืองที่ศึกษาสถานที่ท่องเที่ยวทางธรรมชาติของมณฑลยูนนาน

เมือง	สถานที่ท่องเที่ยว
คุณหมิง	- ทะเลสาบเตียนฉือ - ป่าหินฉือหลิน
ต้าหลี่	- ทะเลสาบเอ๋อร์ไห่ - บ่อน้ำพุสี่เสื่อ
ลี่เจียง	- เขื่อนเขาหิมาลัยมั่งกรหยก - อ่าวแม่น้ำแยงซี
จางเจี้ยน	- หุบเขาเสือกระโจน - เขตอนุรักษ์ธรรมชาติทะเลสาบปีถ่า
ฉวีจิ้น	- ถ้ำเทียนเซิง - ป่าทรายหลากสีที่ฉู่เหลียง
เหวินชาน	- ถ้ำชานเหวียน - ทะเลสาบผู่เจ้อเฮย
หงเหอ	ถ้ำนกงางแอน

3.3 ปีที่ใช้ในการศึกษาจากสถิตินักท่องเที่ยว ระหว่างปี พ.ศ. 2545 และ 2555

3.4 ปัจจัยทางกายภาพที่นำมาใช้ในวิธีการศึกษาประกอบด้วย ที่ตั้ง ลักษณะภูมิประเทศ โครงสร้างทางธรณีวิทยา และภูมิอากาศ

4. วิธีการศึกษา

4.1 การเก็บรวบรวมข้อมูล

ศึกษา ค้นคว้า และเก็บรวบรวมข้อมูลที่เกี่ยวข้องกับการท่องเที่ยวของประเทศจีน การท่องเที่ยวเชิงนิเวศ ข้อมูลทางสถิติของจำนวนสถานที่ท่องเที่ยวทางธรรมชาติและจำนวนนักท่องเที่ยวที่มายังสถานที่ต่าง ๆ ของมณฑลยูนนาน จากหนังสือ บทความ และข้อมูลจากสื่ออิเล็กทรอนิกส์ จากสำนักงานบริหารกิจการท่องเที่ยวแห่งประเทศไทย

4.2 การวิเคราะห์ข้อมูล

4.2.1 การศึกษาสถานการณ์การท่องเที่ยวในมณฑลยูนนานระหว่างปี พ.ศ.2545 และ 2555

- 1) นำข้อมูลที่ได้จากการรวบรวมข้อมูลมาจัดกระทำให้อยู่ในรูปของตารางแสดงความสัมพันธ์ระหว่างเขตการปกครองและสถานที่ท่องเที่ยว
- 2) นำข้อมูลนักท่องเที่ยวมาจัดทำใส่ตาราง จำแนกปี พ.ศ.2545 และ 2555
- 3) ทำการวิเคราะห์การเพิ่มขึ้นและลดลงของสถานที่ท่องเที่ยวเชิงนิเวศในแต่ละเขต โดยใช้อัตราส่วนร้อยละ
- 4) แสดงผลข้อมูลในรูปแบบตาราง กราฟ แผนภูมิ แผนที่ และอธิบายประกอบ

4.2.2 การวิเคราะห์ความสัมพันธ์ของปัจจัยทางกายภาพที่มีผลต่อสถานที่ท่องเที่ยวทางธรรมชาติ

- 1) จำแนกแหล่งท่องเที่ยวทางธรรมชาติของมณฑลยูนนาน เช่น แหล่งท่องเที่ยวทางทะเล น้ำตก ถ้ำ ภูเขา แม่น้ำ เป็นต้น
- 2) พิจารณาปัจจัยทางกายภาพที่มีผลต่อการเกิดลักษณะของสถานที่ท่องเที่ยว ประกอบด้วย ปัจจัยด้านที่ตั้ง ภูมิประเทศ โครงสร้างทางธรณีวิทยา ภูมิอากาศ ที่มีผลต่อสถานที่ท่องเที่ยว
- 3) สรุปผลการศึกษาในลักษณะของการบรรยายความสัมพันธ์ของสถานที่กับปัจจัยต่างๆ พร้อมรูปภาพประกอบ

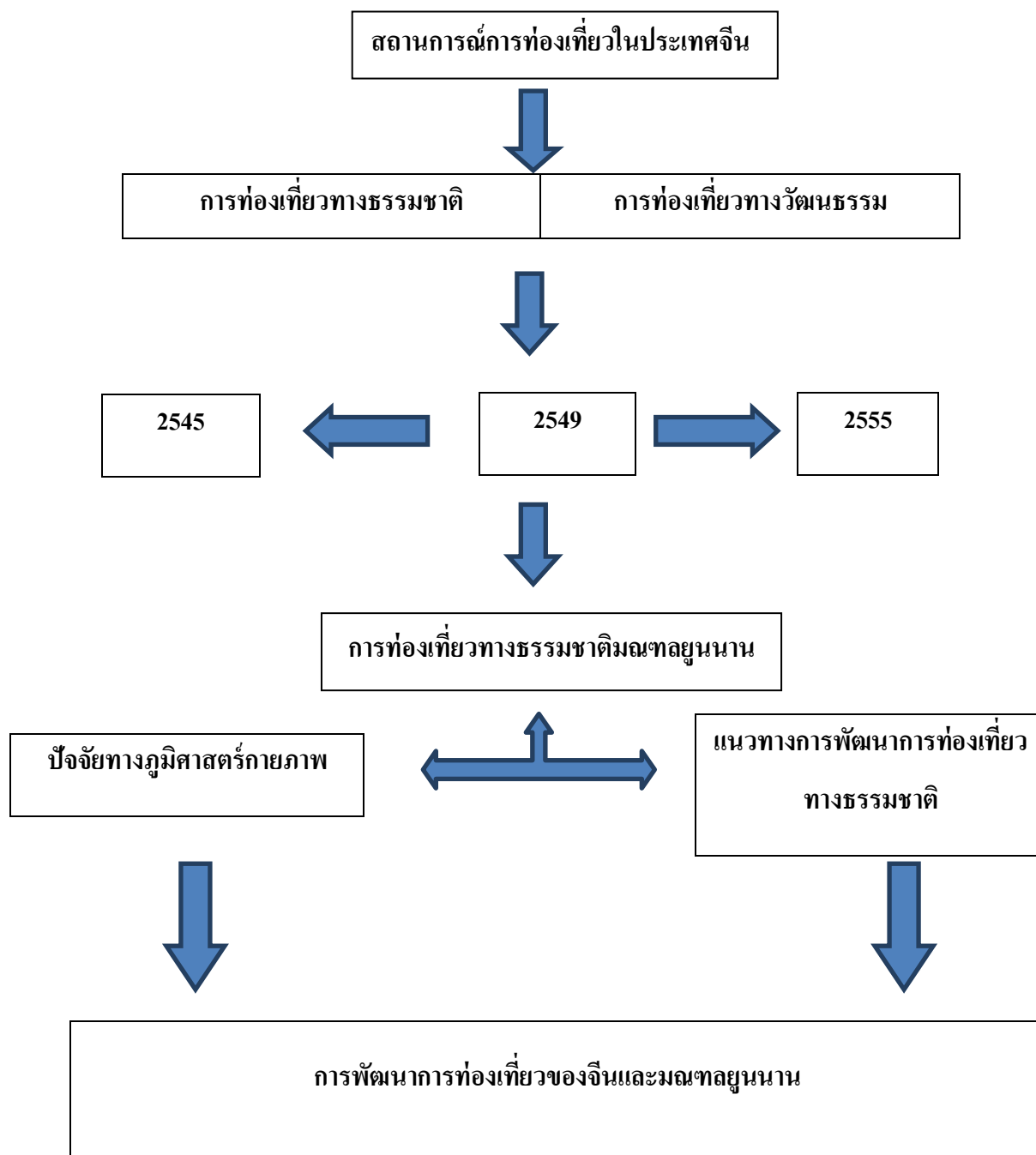
4.2.3. การศึกษาแนวทางการพัฒนากิจการท่องเที่ยวทางธรรมชาติของมณฑลยูนนาน

1) ศึกษาข้อความเอกสารที่เกี่ยวข้องกับแนวทางการพัฒนากิจการท่องเที่ยวทาง
ธรรมชาติของประเทศไทย มณฑลยูนนาน

2) ทำการวิเคราะห์นโยบายของรัฐและเอกชนที่มีต่อกิจการท่องเที่ยวทางธรรมชาติ
ของประเทศไทย มณฑลยูนนาน

3) สรุปในลักษณะของการบรรยาย

4.2.4. การวิเคราะห์ข้อมูลดำเนินการตามวัตถุประสงค์ของการวิจัย แสดงให้เห็นในภาพที่
3.1 ดังนี้



ภาพที่ 3.1 กรอบแนวคิดทางการศึกษา

5. ประโยชน์ที่คาดว่าจะได้รับ

5.1 ทำให้ทราบถึงสถานการณ์การท่องเที่ยวของจีนและมณฑลยูนนานระหว่างปี พ.ศ. 2545 และ 2555

5.2 ทำให้ทราบถึงความสัมพันธ์ของปัจจัยทางกายภาพที่มีผลต่อสถานที่ท่องเที่ยวทางธรรมชาติในมณฑลยูนนาน

5.3 ทำให้ทราบถึงแนวทางการพัฒนาอุตสาหกรรมการท่องเที่ยวทางธรรมชาติ ในเขตมณฑลยูนนาน

5.4 ข้อมูลลักษณะทางกายภาพของสถานที่ท่องเที่ยวทางธรรมชาติเป็นข้อมูลสำหรับมัลติเมดิกที่นำไปใช้ในการอธิบายสถานที่ให้ความรู้แก่นักท่องเที่ยวต่อไป

6. นิยามศัพท์เฉพาะ

6.1 การท่องเที่ยวเชิงนิเวศ

การท่องเที่ยวเชิงนิเวศ หมายถึง การท่องเที่ยวแหล่งธรรมชาติ โดยมีการให้ความรู้แก่ผู้ที่เกี่ยวข้องและให้ชุมชนท้องถิ่นมีส่วนร่วม เพื่อให้เกิดประโยชน์แก่ชุมชนท้องถิ่นและเพื่อสร้างจิตสำนึกให้ชุมชน (บุญเลิศ จิตตั้งวัฒนา, 2542:25)

6.2 สำนักงานบริหารกิจการท่องเที่ยวแห่งชาติ (CNTA)

เป็นหน่วยงานที่ดูแลและบริหารการท่องเที่ยวภายในประเทศจีน ถือเป็นหน่วยงานขึ้นตรงต่อคณะรัฐมนตรีแห่งรัฐ ภายใต้การกำกับดูแลของรองนายกรัฐมนตรีฝ่ายเศรษฐกิจ มีขอบเขตหน้าที่ความรับผิดชอบกว้างขวางและครอบคลุมทั่วทุกด้าน คือรับผิดชอบตั้งแต่การวางแผนนโยบาย กำหนดแนวทางหรือแผน ออกกฎระเบียบ เพื่อพัฒนาอุตสาหกรรมท่องเที่ยวของประเทศจีนให้เจริญก้าวหน้า (วิภา อุดมฉันท, 2548: 31-34)

6.3 มณฑลยูนนาน

มณฑลยูนนาน มีชื่อย่อเรียกว่า เตียน ตั้งอยู่ทางพรมแดนทิศตะวันตกเฉียงใต้ของจีน มีพื้นที่ใหญ่เป็นอันดับ 8 ของประเทศจีน มณฑลยูนนานมีจังหวัดในความปกครอง 8 แห่ง และเมือง 27 แห่ง มีความยาวรอบพรมแดนถึง 4,000 กิโลเมตร (สิวกวาง, 2525: 1-75) ดังภาพที่ 1.1



ภาพที่ 1.1 พื้นที่ศึกษามณฑลยูนนาน ประเทศสาธารณรัฐประชาชนจีน

ที่มา : <http://www.francescarosatifreeman.com/ita/recens.html>

เอกสารและงานวิจัยที่เกี่ยวข้อง

เอกสารที่ใช้ในการศึกษารูปแบบแหล่งท่องเที่ยวทางธรรมชาติในมณฑลยูนนาน ประเทศสาธารณรัฐประชาชนจีน สามารถแบ่งเอกสารและงานวิจัยได้ดังนี้

1. ความสำคัญของการท่องเที่ยวเชิงนิเวศ
2. บทบาทของรัฐบาลจีนที่มีผลต่อสถานที่ท่องเที่ยวเชิงนิเวศ
3. ลักษณะภูมิประเทศจีน
4. สถานการณ์การท่องเที่ยวของประเทศไทย
5. แนวโน้มด้านการท่องเที่ยวภูมิภาคเอเชียแปซิฟิก
6. บทบาทการท่องเที่ยวเชิงภูมิศาสตร์ในโลกปัจจุบัน
7. ข้อเท็จจริงและสถิติตัวเลขของอุตสาหกรรมการท่องเที่ยวจีนในปี 2002-2012
8. ข้อมูลสถิติของการท่องเที่ยวมณฑลยูนนาน
9. งานวิจัยที่เกี่ยวข้องกับการจัดการการท่องเที่ยวเชิงนิเวศ
10. การจัดการทรัพยากรธรรมชาติในสถานที่ท่องเที่ยว มณฑลยูนนาน
11. ปัจจัยทางกายภาพที่ส่งผลต่อการเกิดขึ้นของแหล่งท่องเที่ยวเชิงนิเวศในมณฑลยูนนาน

1. ความสำคัญของการท่องเที่ยวเชิงนิเวศ

การท่องเที่ยวเชิงนิเวศ มาจากคำภาษาอังกฤษว่า Ecotourism ซึ่งเป็นคำที่ผสมกันระหว่างคำว่า Ecology หรือนิเวศวิทยา กับคำว่า Tourism หรือการท่องเที่ยว

การท่องเที่ยวเชิงนิเวศ หมายถึงการท่องเที่ยวอย่างมีความรับผิดชอบต่อแหล่งธรรมชาติที่มีเอกลักษณ์เฉพาะถิ่น และแหล่งวัฒนธรรมที่เกี่ยวข้องกับระบบนิเวศ โดยมีกระบวนการเรียนรู้ร่วมกันของผู้ที่เกี่ยวข้องภายใต้การจัดการสิ่งแวดล้อม และการท่องเที่ยวอย่างมีส่วนร่วมของท้องถิ่นเพื่อมุ่งเน้นให้เกิดจิตสำนึกต่อการรักษาระบบนิเวศอย่างยั่งยืน (วิมล จิโรจพันธุ์ และคณะ, 2548:81-83)

ลักษณะที่สำคัญของการท่องเที่ยวเชิงนิเวศ

1. เป็นรูปแบบของการท่องเที่ยวที่มีความรับผิดชอบต่อสังคม สิ่งแวดล้อมธรรมชาติและสัตว์ป่า

2. เป็นรูปแบบของการท่องเที่ยวที่มุ่งให้คนท้องถิ่น ได้มีส่วนร่วมในกิจกรรมต่างๆ และได้ผลตอบแทนทางเศรษฐกิจให้มากที่สุด

3. เป็นรูปแบบของการท่องเที่ยวที่มีจุดสนใจหลักอยู่ที่สิ่งแวดล้อมทางธรรมชาติและวัฒนธรรมที่ยังความดั้งเดิม และบริสุทธิ์ ห่างไกลความเจริญแบบสังคมเมือง เป็นรูปแบบของการท่องเที่ยวที่มีการควบคุมจำนวนนักท่องเที่ยว ให้มีความสมดุลกับความสามารถในการรองรับนักท่องเที่ยวของแต่ละพื้นที่

การท่องเที่ยวเชิงนิเวศ หมายถึงการท่องเที่ยวในแหล่งธรรมชาติ โดยมีการให้ความรู้แก่ผู้ที่เกี่ยวข้อง และให้ชุมชนท้องถิ่นมีส่วนร่วม เพื่อให้เกิดประโยชน์แก่ชุมชนท้องถิ่นและสร้างจิตสำนึกให้ทุกฝ่ายร่วมกันรับผิดชอบต่อระบบนิเวศอย่างยั่งยืน (บุญเลิศ จิตตั้งวัฒนา, 2542:25)

การท่องเที่ยวแห่งประเทศไทย (2544) พบว่า การท่องเที่ยวเชิงนิเวศ (Ecotourism) คือ การท่องเที่ยวอย่างมีความรับผิดชอบในแหล่งธรรมชาติที่มีเอกลักษณ์เฉพาะถิ่นและแหล่งวัฒนธรรมที่เกี่ยวข้องกับระบบนิเวศ โดยมีกระบวนการเรียนรู้ร่วมกันของผู้ที่เกี่ยวข้อง ภายใต้การจัดการสิ่งแวดล้อมและการท่องเที่ยวอย่างมีส่วนร่วมของท้องถิ่น เพื่อมุ่งเน้นให้เกิดจิตสำนึกต่อการรักษาระบบนิเวศอย่างยั่งยืน ในการจัดการท่องเที่ยวแต่ละแห่ง ในกระบวนการของการท่องเที่ยว กิจกรรมการท่องเที่ยวนักท่องเที่ยวในแต่ละแห่งเป็นองค์ประกอบสำคัญที่จะทำให้นักท่องเที่ยวเกิดความพึงพอใจ เพลิดเพลิน มีความสุขและปลอดภัยจากการท่องเที่ยว นอกเวลางานตามปกติ กิจกรรมการท่องเที่ยวที่เหมาะสมจึงเป็นกิจกรรมที่เน้นการศึกษาหาความรู้ในระบบนิเวศและวัฒนธรรมท้องถิ่นควบคู่ไปกับการได้รับความเพลิดเพลิน ทั้งนี้ต้องเป็นกิจกรรมที่มีผลกระทบน้อยที่สุดหรือเป็นผลกระทบที่สามารถป้องกันหรือแก้ไขได้

2. บทบาทของรัฐบาลจีนที่มีต่อสถานที่ท่องเที่ยวเชิงนิเวศ

วิภา อุดมฉันท (2548) พบว่า อุตสาหกรรมการท่องเที่ยวในประเทศจีนช่วงแรก เริ่มต้นจากการควบคุมและผูกขาดการค้าเนินงาน โดยรัฐ ถูกจำกัดด้วยระบอบการปกครองแบบคอมมิวนิสต์ที่ปิดกั้นตัวเองจากโลกภายนอก ซึ่งทำให้การท่องเที่ยวในยุคแรกนี้ยังไม่อาจพัฒนาขึ้นมาเป็นธุรกิจได้ ต่อมาเมื่อจีนมีการประกาศใช้นโยบายปฏิรูปและเปิดประเทศ เพื่อทำให้ประเทศจีนเจริญก้าวหน้าทัดเทียมกับประเทศอื่นทั่วด้าน จัดการให้การท่องเที่ยวเป็นยุทธศาสตร์ทางเศรษฐกิจของจีน รัฐบาลจีนได้บรรลุดตามแผนพัฒนาการท่องเที่ยว และส่งเสริมการท่องเที่ยวของชาวต่างชาติในประเทศจีน

มากยิ่งขึ้น นอกจากนี้ทางรัฐบาลจีนก็ได้มีการกระตุ้นให้ชาวจีนเดินทางท่องเที่ยวภายในประเทศด้วย จีนถือว่าได้สะสมประสบการณ์การท่องเที่ยวอย่างยาวนาน จนปัจจุบันนับได้ว่าเป็นประเทศสำคัญที่มีกิจการการท่องเที่ยวในทวีปเอเชียอีกประเทศหนึ่ง และในอีก 20 ปีข้างหน้า จีนจะก้าวจากประเทศสำคัญในเอเชีย ให้เป็นประเทศที่มีความสำคัญด้านการท่องเที่ยวระดับโลก

รัฐบาลจีนได้ตั้งเป้าหมายกลยุทธ์สร้างความเข้มแข็งโดยให้ความสำคัญกับคุณภาพของอุตสาหกรรมการท่องเที่ยว การพัฒนาคุณภาพการท่องเที่ยวเป็นพื้นฐานของการสร้างอุตสาหกรรมท่องเที่ยวในประเทศให้เข้มแข็ง ซึ่งเกิดจากการที่นักท่องเที่ยวให้ความสนใจในการพัฒนาอย่างยั่งยืนของอุตสาหกรรมการท่องเที่ยวและภาพรวมของภาคการท่องเที่ยวจีน โดยในปี 2552 CNTA ประกาศโครงสร้างสำหรับการเสริมสร้างคุณภาพการท่องเที่ยว (2552-2558) ผ่านระบบการดำเนินการเพิ่มคุณภาพอุตสาหกรรมการท่องเที่ยว อุตสาหกรรมทั้งหมดได้มีการตระหนักถึงคุณภาพการเติบโตที่เพิ่มขึ้น คุณภาพโดยรวมของอุตสาหกรรมท่องเที่ยวได้รับการปรับปรุงผู้ประกอบการมีความสามารถในการจัดการที่ดีขึ้นกว่าเดิม คุณภาพของสิ่งอำนวยความสะดวกสินค้าและบริการที่เกี่ยวข้องกับการท่องเที่ยวได้รับการเอาใจใส่มากขึ้น และความพึงพอใจของนักท่องเที่ยวก็มีอัตราที่เติบโตขึ้นอย่างต่อเนื่องด้วย อย่างไรก็ตาม ในช่วงนี้ รากฐานการพัฒนาคุณภาพต่อการท่องเที่ยวจีนยังคงไม่เพียงพอ และการปรับปรุงคุณภาพการท่องเที่ยวมีความล่าช้ามากขึ้น การพัฒนาเศรษฐกิจการท่องเที่ยวให้ไปอย่างรวดเร็วขึ้นเป็นปัญหาที่ทำให้การพัฒนาเชิงคุณภาพนั้นไม่ได้รับความสนใจเท่าที่ควร

ปัจจุบัน CNTA ได้เล็งเห็นว่าปัจจัยต่าง ๆ ทั้งภายในและภายนอกประเทศ เข้ามามีบทบาทสำคัญมากขึ้น อย่างในกรณีที่ประชาชนจีนมีอัตราการเกิดที่สูงขึ้น อัตราการว่างงานก็เพิ่มขึ้นตาม ผู้คนกระจัดกระจายเร่ร่อน บ้างก็อาศัยอยู่ตามสถานที่สาธารณะ บ้างก็ทำลายทรัพย์สินสาธารณะที่รัฐบาลจัดไว้ให้ เป็นสาเหตุให้เกิดความเสื่อมโทรมของทรัพยากรธรรมชาติและสิ่งแวดล้อม CNTA จึงได้ริเริ่มโครงการณรงค์ส่งเสริมการท่องเที่ยวรูปแบบใหม่ คือ อุตสาหกรรมท่องเที่ยวเชิงนิเวศน์ เพื่อให้ความสำคัญการท่องเที่ยวเชิงอนุรักษ์และการท่องเที่ยวอย่างยั่งยืน โดยเห็นว่าแหล่งท่องเที่ยวทางธรรมชาติเหล่านี้เป็นสถานที่สำคัญที่ดึงดูดนักท่องเที่ยวได้จำนวนมาก ควรค่าแก่การอนุรักษ์รักษาไว้ นอกจากนี้แหล่งท่องเที่ยวธรรมชาติเหล่านี้ยังมีประวัติความเป็นมาที่สำคัญของประเทศจีน รัฐบาลจีนจึงดำเนินการให้เป็นแหล่งความรู้ที่สำคัญต่อประชากรจีนรุ่นหลังด้วย สถานที่ท่องเที่ยว

เชิงนิเวศน์ในประเทศจีนจำนวนมากมิได้เป็นแค่ทรัพยากรเฉพาะประเทศจีนเท่านั้น แต่ยังเป็นทรัพยากรที่มีคุณค่าของทั่วโลกด้วย ดังจะเห็นได้จากสถานที่ท่องเที่ยวหลายแห่งที่ได้รับการยอมรับว่าเป็นแหล่งมรดกทางธรรมชาติของโลกที่สำคัญ

3. ลักษณะภูมิประเทศจีน

อาณาเขตของประเทศจีนมีเนื้อที่ประมาณ 9.6 ล้านตารางกิโลเมตร หรือประมาณ 1 ใน 15 ของเนื้อที่พื้นดินทั้งหมดของโลก เป็นประเทศใหญ่อันดับ 3 ของโลก รองจากสหภาพโซเวียตและแคนาดา ประเทศจีนตั้งอยู่ที่ครึ่งเหนือของซีกโลกตะวันออก ทางตะวันออกของเอเชีย บนฝั่งตะวันตกของมหาสมุทรแปซิฟิก ทั้งนี้ประเทศมีพรมแดนบนบกยาว 20,000 กว่ากิโลเมตร มีประเทศข้างเคียงทั้งหมด 12 ประเทศ สำหรับด้านตะวันออกและด้านตะวันออกเฉียงใต้ของประเทศจีนจะอยู่ติดกับทะเลและมหาสมุทร ถือว่ามีแนวฝั่งทะเลยาวที่สุดในโลกอีกประเทศหนึ่ง แถบบริเวณทะเลอันกว้างใหญ่ของจีนนี้ได้มีเกาะใหญ่น้อยจำนวน 5,000 กว่าเกาะ มีเนื้อที่ทั้งหมดประมาณ 80,000 ตารางกิโลเมตร เกาะที่มีเนื้อที่มากที่สุดคือเกาะไถวันและเกาะไห่หนาน รองลงมาคือเกาะจงหมิง นอกนั้นล้วนเป็นเกาะค่อนข้างเล็ก เกาะต่าง ๆ ล้วนอยู่ในทะเลจีนตะวันออกมากที่สุด คือประมาณร้อยละ 60 ของเกาะทั้งหมด

ประเทศจีนมีลักษณะภูมิประเทศหลายลักษณะ ทั้งนี้มีเขตภูเขา เนินเขาและที่ราบสูงจำนวนมาก เป็นเนื้อที่ราว 2 ใน 3 ของเนื้อที่ทั่วประเทศ จึงได้ชื่อว่าเขตภูเขา และมีประชากรประมาณ 1 ใน 3 ของประชากรทั่วประเทศ อ้อมมากกว่าครึ่งหนึ่งของทั่วประเทศล้วนเป็นเขตเขา ประเทศจีนจึงเป็นประเทศที่มีภูเขามาก โดยทางตะวันตกจะมีความสูง และจะค่อยลาดต่ำลงสู่ทางตะวันออก เป็นรูปพื้นลาดแบบขั้นบันไดอันมหึมา เทือกเขาใหญ่เล็กของจีนทอดแนวอยู่ในทิศทางต่าง ๆ ทั้งตามขวางและตามยาวของประเทศ เนื่องด้วยได้รับผลสะท้อนจากโครงสร้างทางธรณี เทือกเขาเหล่านี้จึงเรียงรายกันอยู่อย่างเป็นระเบียบตามทิศทางที่แน่นอน เทือกเขาส่วนมากจะทอดแนวจากตะวันออกสู่ตะวันตกและตะวันออกเฉียงเหนือสู่ตะวันตกเฉียงใต้

ที่ราบสูงของประเทศจีนมีเนื้อที่กว้างใหญ่ไพศาล ตั้งกระจายอยู่ในภาคตะวันตกและภาคกลาง มีเนื้อที่ประมาณ 1 ใน 4 ของเนื้อที่ทั่วประเทศ ที่ราบสูงผืนใหญ่มี 4 แห่งคือ ที่ราบสูงชิงไห่-ทิเบต ที่ราบสูงมองโกเลียใน ที่ราบสูงดินเหลือง และที่ราบสูงยูนหนาน-ก๊วยโจว ที่ราบสูงเหล่านี้มีความสูงต่าง ๆ กัน และต่างก็มีลักษณะพิเศษของตน ประเทศจีนมีแอ่งแผ่นดินจำนวนมาก และมีขนาดใหญ่

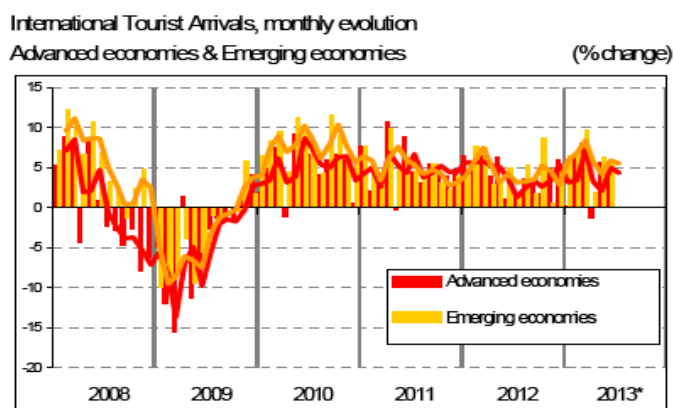
เล็กที่แตกต่างกันด้วย แอ่งขนาดใหญ่มีเนื้อที่หลายแสนตารางกิโลเมตร แอ่งขนาดเล็กมีเนื้อที่เพียงหนึ่งหรือสองตารางกิโลเมตรเท่านั้น แอ่งแผ่นดินขนาดใหญ่และลึกล้วนอยู่ทางตะวันตก แอ่งที่สำคัญมีอยู่ 5 แห่งด้วยกัน คือ แอ่งทาริม จุงการ์ ทูรปาน ไชดามและแอ่งสี่ขวน ส่วนแอ่งแผ่นดินขนาดกลางและขนาดเล็กส่วนใหญ่กระจายอยู่ทางภาคตะวันออก และประเทศจีนมีที่ราบเป็นเนื้อที่ประมาณ 1.12 ล้านตารางกิโลเมตร คิดเป็นร้อยละ 10 เศษๆของเนื้อที่ทั้งหมดทั่วประเทศ ส่วนใหญ่อยู่ทางภาคอีสานและแถบชายทะเลภาคตะวันออก ที่ราบใหญ่ 3 ผืนของจีนคือ ที่ราบภาคอีสาน ที่ราบภาคจีนเหนือ และที่ราบลุ่มน้ำจางเจียงตอนกลางและตอนปลาย ที่ราบใหญ่ทั้ง 3 ผืนนี้มีเนื้อที่เป็นส่วนใหญ่สุดของที่ราบทั่วประเทศ และติดต่อกันเป็นผืนเดียวกันประกอบกันขึ้นเป็นผืนที่ราบจากเหนือสู่ใต้ บริเวณที่ราบนี้ลักษณะภูมิประเทศราบต่ำ ดินดี อากาศสบาย การคมนาคมสะดวก เป็นเขตเกษตรกรรมและอุตสาหกรรมที่สำคัญของจีนและเป็นเขตที่มีประชากรหนาแน่นและมีเมืองใหญ่ๆตั้งอยู่มากมาย

บริเวณเนินมีอยู่ทั่วทุกแห่งในประเทศจีน ไม่ว่าบนที่ราบสูง ในแอ่งแผ่นดิน หรือในที่ราบชายทะเล เช่น บนที่ราบสูงดินเหลืองมีเนินเขาดินเหลือง ในแอ่งสี่ขวนมีเนินเขาสีแดงแซมอยู่มากมาย ทางใต้ของที่ราบลุ่มน้ำจางเจียงตอนกลางและตอนปลายมีเนินเขาสีแดงอยู่เป็นบริเวณกว้าง เนินเขาของจีนส่วนใหญ่อยู่ในภาคตะวันออก เนินเขาเหล่านี้ส่วนมากเกิดจากการสึกกร่อนเป็นเวลานานของภูเขา และตั้งกระจายสลับกันอยู่กับภูเขา สำหรับทะเลทรายของจีนนั้นมีเนื้อที่ทั้งหมด 1.095 ล้านตารางกิโลเมตร คิดเป็นร้อยละ 11.4 ของเนื้อที่ทั้งหมดทั่วประเทศ ในจำนวนนี้เป็นทะเลทราย 637,000 ตารางกิโลเมตร เป็นบริเวณกรวดหิน(โกบี) และก้อนหินประมาณ 458,000 ตารางกิโลเมตร ส่วนใหญ่ตั้งกระจายอยู่ในซินเจียง ซิงไห่ กานซู และมองโกเลียใน ซึ่งมีทะเลทรายในซินเจียงมีเนื้อที่กว้างใหญ่ที่สุด เขตเหล่านี้ตั้งอยู่ในส่วนลึกของแผ่นดินส่วนในจะห่างจากทะเลมาก ลักษณะพิเศษของทะเลทรายนี้นั้นคือแห้งแล้งฝนตกน้อย อุณหภูมิเปลี่ยนแปลงเร็ว และมีลมแรงประจำ เนื่องจากเขตเหล่านี้ส่วนใหญ่เป็นแอ่งแผ่นดินส่วนใน จึงทำให้สิ่งตกตะกอนที่เป็นทรายร่วนและหนักซึ่งทับถมกันเป็นเวลานาน ในแอ่งแผ่นดินเหล่านี้ค่อยๆกลายเป็นทะเลทรายผืนใหญ่ ในเขตทะเลทรายมีทรัพยากรบางอย่างแฝงไว้อยู่ (สิ่วกวาง [นามแฝง], 2525: 1-75)

4. สถานการณ์การท่องเที่ยวของประเทศไทย

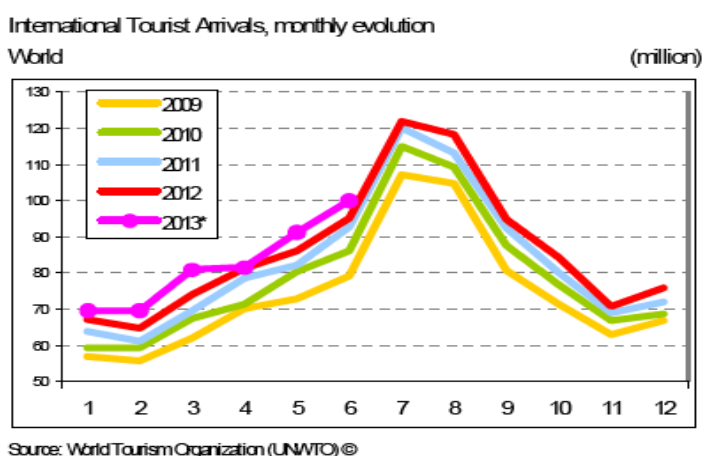
การท่องเที่ยวเป็นอุตสาหกรรมการให้บริการที่การเจริญเติบโตขยายตัวอย่างรวดเร็วไปทุกทวีปของโลก มีเอกลักษณ์เฉพาะตัวแตกต่างจากอุตสาหกรรมการผลิตสินค้าประเภทอื่น ๆ เนื่องจากการบริโภคในอุตสาหกรรมการท่องเที่ยว ผู้บริโภคหรือนักท่องเที่ยวจะต้องเดินทางไปใช้บริการหรือสัมผัสกับแหล่งท่องเที่ยว ณ ถิ่นที่ตั้งของแหล่งท่องเที่ยวเหล่านั้น เพราะไม่สามารถจะสั่งเอาแหล่งท่องเที่ยวมาบริโภค ณ ถิ่นที่ตั้งของตนเองเหมือนผลิตภัณฑ์สินค้าประเภทอื่นได้ จึงทำให้มีขบวนการในระบบการให้บริการอำนวยความสะดวกแก่นักท่องเที่ยว(Tourist Service System) อันได้แก่ การบริการข้อมูลข่าวสาร การบริการคมนาคมขนส่ง การบริการอำนวยความสะดวกในการผ่านเข้า-ออกระหว่างประเทศ การบริการบริษัทนำเที่ยว การบริการมัคคุเทศก์ การบริการสถานที่พักแรม การบริการภัตตาคาร ร้านอาหาร การบริการสินค้าของที่ระลึก การบริการบันเทิง และระบบการให้ความคุ้มครองรักษาความปลอดภัย เข้ามาทำหน้าที่เป็นสะพานเชื่อมโยงอำนวยความสะดวกให้นักท่องเที่ยวได้เดินทางไปสัมผัสแหล่งท่องเที่ยว(Tourist Attraction) ตามที่ปรารถนา ซึ่งความปรารถนาหรือความต้องการ(Demand) ทางการท่องเที่ยวจะถูกกระตุ้นด้วยขบวนการในระบบการตลาด(Marketing System) จนทำให้เกิดการตัดสินใจเดินทางท่องเที่ยวขึ้น (การท่องเที่ยวแห่งประเทศไทย,2540 : 2-3)

องค์การส่งเสริมการท่องเที่ยวทั่วโลก (World Tourism Organization-WTO) ได้สรุปและคาดการณ์ภาวะการเจริญเติบโตทางเศรษฐกิจของอุตสาหกรรมการท่องเที่ยวโลกในช่วงครึ่งปีแรก 2556 ประจำเดือนสิงหาคม ไว้ในภาพที่ 2.1 ดังนี้



ภาพที่ 2.1 สถานการณ์การท่องเที่ยวของโลก

หากเปรียบเทียบกับปี 2555 จะพบว่ามีการเจริญเติบโตทางเศรษฐกิจของอุตสาหกรรมการท่องเที่ยวโลกเพิ่มขึ้นอีก 5 เปอร์เซ็นต์ ทั้งนี้ทวีปเอเชียแปซิฟิกและทวีปยุโรปได้นำการพัฒนาโลกออกไป โดยทวีปเอเชียแปซิฟิกได้ประสบผลสำเร็จคิดเป็น 6 เปอร์เซ็นต์ และทวีปยุโรปเพิ่มขึ้น 5 เปอร์เซ็นต์ ส่งผลให้ทวีปอเมริกาใต้และแถบคาบสมุทรแคริบเบียนถดถอยไป ขณะเดียวกันได้มีจำนวนนักท่องเที่ยวระหว่างประเทศทั่วโลก ประจำเดือนสิงหาคม เพิ่มขึ้น (World Tourism Organization UNWTO, 2013). ดังจะเห็นได้จากภาพที่ 2.2 นี้



ภาพที่ 2.2 สถานการณ์การเติบโตของนักท่องเที่ยวทั่วโลก

5. แนวโน้มด้านการท่องเที่ยวภูมิภาคเอเชียแปซิฟิก

ภาพรวมอุตสาหกรรมการท่องเที่ยวในปัจจุบันได้เจริญรุดหน้าไปอย่างรวดเร็ว และมีบทบาทสำคัญต่อการพัฒนาเศรษฐกิจของประเทศเป็นอย่างมาก ซึ่งไม่เฉพาะนักท่องเที่ยวจากต่างประเทศที่นำเงินตราเข้ามาใช้จ่ายในประเทศอื่นเท่านั้น การเดินทางท่องเที่ยวภายในประเทศของแต่ละชนชาติเองก็มีบทบาทสำคัญต่อการพัฒนาเศรษฐกิจของประเทศเช่นกัน ดังจะเห็นได้จากการเติบโตของแหล่งท่องเที่ยวใหม่ ๆ ในภูมิภาค การขยายตัวของตลาดกลุ่มเป้าหมายที่เพิ่มขึ้น การพัฒนาเทคโนโลยีที่ทันสมัยในการจัดการธุรกิจการท่องเที่ยว ตลอดจนการลงทุนด้านสิ่งอำนวยความสะดวกและบริการอย่างมากมาย

สถานการณ์และแนวโน้มการท่องเที่ยวภูมิภาคเอเชียและแปซิฟิก จากการรายงานของ Economist Intelligence Unit (EIU) ต่อที่ประชุมใหญ่ส่งเสริมการท่องเที่ยวภูมิภาคเอเชียและแปซิฟิก (PATA) พบว่าระหว่าง พ.ศ. 2533-2542 ภูมิภาคเอเชียตะวันออกไกลและแปซิฟิกจะมีอัตราการเติบโตทางการท่องเที่ยวสูงสุด โดยมีอัตราการขยายตัวเฉลี่ยร้อยละ 7 ต่อปี และจะมีนักท่องเที่ยวมาเยือนประมาณ 72,000,000 คนในปี พ.ศ. 2542 โดยสองในสามของจำนวนนี้จะเป็นนักท่องเที่ยว

ภายในภูมิภาค ปัจจัยการขยายตัวของภูมิภาคนี้คือการเปลี่ยนแปลงลักษณะการเดินทางท่องเที่ยว โดยนักท่องเที่ยวให้ความนิยมมาเที่ยวชายทะเลเพื่อการพักผ่อนมากขึ้น จุดมุ่งหมายที่จะได้รับประโยชน์จากการนี้คือ ฮาวาย ไทย อินโดนีเซีย และมาเลเซีย นอกจากนี้แล้วการเดินทางแบบครอบครัวจะเพิ่มมากขึ้นสตรีจะออกเดินทางท่องเที่ยวมากขึ้น การท่องเที่ยวโดยเรือเดินทางสมุทรจะเริ่มเข้ามามีบทบาทมากขึ้น และขณะเดียวกันหลายประเทศในภูมิภาคนี้ก็ได้ให้ความสำคัญต่อการพัฒนาสิ่งอำนวยความสะดวกเพิ่มการท่องเที่ยวทางเรือมากขึ้นเช่นกัน(การท่องเที่ยวแห่งประเทศไทย, 2538: 1-2)

6. บทบาทการท่องเที่ยวเชิงภูมิศาสตร์ในโลกปัจจุบัน

ในปัจจุบันธุรกิจการท่องเที่ยวถือว่าเป็นธุรกิจที่ขอมรับประกันอย่างแน่ชัดว่า นอกจากจะเสริมในด้านมิตรภาพระหว่างประเทศหรือระหว่างตัวบุคคลในประเทศแล้ว ยังเป็นส่วนหนึ่งที่จะเสริมสร้างการแก้ปัญหาทางเศรษฐกิจให้เกิดขึ้นแก่ชาตินั้น ๆ เราจะเห็นได้ว่าเกือบทุกประเทศในโลกนี้ได้มีการจัดตั้งหน่วยงานในรูปแบบต่างๆเช่น รูปของสมาคม องค์การ หรือบริษัท เพื่อที่จะส่งเสริมในธุรกิจการท่องเที่ยว เพราะเป็นการลงทุนในลักษณะที่ว่ารัฐบาลของแต่ละประเทศนั้นมีแต่ส่วนส่งเสริม ส่วนการลงทุนใหญ่ๆล้วนแต่เป็นธุรกิจการลงทุนของเอกชน ยิ่งกว่านั้นผลประโยชน์ได้ก็มีได้เกิดแก่เอกชนที่ร่วมกันลงทุน หรือร่วมกันดำเนินงานนั้น ๆ หากแต่มีผลไปสู่ประชาชนทุกหนแห่งไม่ว่าจะเป็นชาวไร่ ชาวนา ชาวสวน และประชาชนที่อยู่ในธุรกิจแขนงต่าง ๆ ก็มีส่วนร่วมหรือได้รับประโยชน์ในธุรกิจการท่องเที่ยวทั้งสิ้น ส่วนในภาครัฐนั้นก็ได้รับประโยชน์ในลักษณะการเก็บภาษีเข้าและได้เงินตราต่างประเทศเข้าประเทศ

เมื่อการท่องเที่ยวมีบทบาทสำคัญต่อสถานะด้านต่างๆของแต่ละประเทศ โดยเฉพาะอย่างยิ่งสถานะด้านเศรษฐกิจของประเทศและประชาชนตามที่ต่าง ๆ จึงทำให้ปรากฏการณ์การท่องเที่ยวขยายตัวออกไปอย่างรวดเร็ว ไม่เฉพาะแต่การท่องเที่ยวภายในประเทศ แต่ยังรวมไปถึงการท่องเที่ยวระหว่างประเทศด้วย ถ้าตราบใดที่ธุรกิจการท่องเที่ยวยังดำเนินไปด้วยดี และไม่มีผลกระทบร้ายแรงจากภัยต่าง ๆ แล้ว การท่องเที่ยวก็ยังคงมีบทบาทต่อชาวโลกตามที่ต่างๆไปอีกนาน

ในด้านนักท่องเที่ยวและการท่องเที่ยวระหว่างประเทศนั้นถือได้ว่าเป็นการสังสรรค์ระหว่างคนต่างวัฒนธรรม เป็นหนทางที่มนุษย์ต่างสังคมได้มาพบปะทำความรู้จักและเข้าใจกัน เมื่อประชากรในประเทศเดียวกันมีความเข้าใจซึ่งกันและกัน โดยการเดินทางไปมาหาสู่กัน ผลก็คือความสามัคคีสมานฉันท์ของคนในชาติ ในทำนองเดียวกันการท่องเที่ยวระหว่างประเทศก็ช่วยสร้างเสริมความเข้าใจอันดี ที่จะนำไปสู่ความเป็นเพื่อนร่วมโลกที่แท้จริงอันเป็นการช่วยจรรโลงสันติภาพให้เกิดขึ้นแก่โลก ช่วยให้ชาวโลกมีความใกล้ชิดและสนิทสนมกันมากขึ้น ขึ้นสุดท้ายเมื่อความเข้าใจและ

ความใกล้ชิดของชาวโลกในประเทศต่าง ๆ ดีขึ้น จะส่งผลกระทบต่อรัฐบาลของประเทศต่างๆ ให้มีความเข้าใจและใกล้ชิดกันยิ่งขึ้น สามารถที่จะเจรจาความเมืองในทางที่สร้างสรรค์แก่กันและกันได้ ในทัศนะที่กว้างขวางขึ้น (สมาคมภูมิศาสตร์แห่งประเทศไทย, 2530: 25-27)

7. ข้อเท็จจริงและสถิติตัวเลขของอุตสาหกรรมการท่องเที่ยวจีนในปี 2545 - 2555

7.1 อุตสาหกรรมการท่องเที่ยวจีนตั้งแต่อดีตจนถึงปี 2545 นั้น มีนักท่องเที่ยวเพิ่มขึ้นเป็นจำนวนมากกว่า 30,000 พันล้านคน ส่วนใหญ่เป็นคนฮ่องกงและคนมาเก๊าที่มีที่อยู่อาศัยถูกต้องตามกฎหมายในประเทศจีน เคลื่อนเดินทางเข้ามาในประเทศจีนประมาณ 10 ครั้งต่อปี เช่นเดียวกับคนจีนที่ท่องเที่ยวภายในประเทศมากขึ้น ทำให้รายได้รวมการท่องเที่ยวภายในประเทศพุ่งสูงขึ้นจำนวน 200,000 พันล้านกว่าบาท บริษัทนำเที่ยวเริ่มขยายตัวเป็นจำนวนมากขึ้นประมาณ 5,000 กว่าแห่ง

7.2 จากสถานภาพธุรกิจกิจการบริการการท่องเที่ยว ในช่วงปลายปี 2555 มีบริษัทการท่องเที่ยวในประเทศจีน 24,944 แห่ง และมีจำนวนที่เพิ่มมากขึ้นกว่าปี 2554 ถึงร้อยละ 5 ทรัพย์สินโดยรวมทั้งหมดคิดเป็น 80,000 ล้านดอลลาร์เพิ่มขึ้นจากปี 2554 มาร้อยละ 18

รายได้ทั้งหมดโดยบริษัทการท่องเที่ยวในปี 2555 เป็นเงินทั้งหมด 300,000 ล้านดอลลาร์ สูงถึง 17 เปอร์เซ็นต์มากกว่าปีที่แล้ว กำไรโดยรวมคิดเป็น 10,000 ล้านดอลลาร์ สูงขึ้นมา 11 เปอร์เซ็นต์ รายได้ทั้งหมดที่มาจากการท่องเที่ยวภายในประเทศเป็นเงิน 180,000 ล้านดอลลาร์ สูงขึ้นมา 12 เปอร์เซ็นต์ ในจำนวนนั้น 8,000 ล้านดอลลาร์ คือผลกำไรที่สูงถึงร้อยละ 9 ส่วนรายได้ทั้งหมดที่มาจากนักท่องเที่ยวออกเป็นเงินทั้งหมด 90,000 กว่าดอลลาร์ เพิ่มขึ้นมาถึงร้อยละ 40 อีก 4,000 กว่าดอลลาร์นั้นเป็นผลกำไรทั้งหมด จากรายได้ทั้งหมดที่มาจากนักท่องเที่ยวเข้าคิดเป็นเงิน 28,000 ล้านดอลลาร์ ต่ำลงมาจากปี 2554 มา 1 เปอร์เซ็นต์ ในเงินจำนวนนี้ 1,000 ล้านดอลลาร์ คือกำไร ลดลงจากปีที่แล้ว 4 เปอร์เซ็นต์

7.3 จากสถานภาพของธุรกิจกิจการโรงแรม 5 ดาว

ในช่วงสิ้นปี 2555 โรงแรมระดับห้าดาวในประเทศจีนจำนวน 12,807 แห่ง มีโรงแรมจำนวน 11,367 แห่งที่ได้ดำเนินการส่งตัวเลขสถิติให้กับสำนักงานบริหารกิจการท่องเที่ยวแห่งชาติ ในโรงแรมจำนวน 11,367 แห่งนี้นั้นรวมเป็นจำนวนห้องทั้งหมด 1,497,200 ห้อง และ 2,677,400 เตียง อัตราเฉลี่ยค่าที่พักต่อคืนเหล่านี้คิดเป็น 328.95 หยวน และคิดเป็นรายปีร้อยละ 59.46

ปี 2555 ทรัพย์สินถาวรของเหล่าโรงแรมห้าดาวจำนวน 11,367 แห่งนี้คิดเป็น 400,000 ล้านดอลลาร์และรายได้รวมของพวกเขามีถึง 200,000 ล้านดอลลาร์ ซึ่ง 41 เปอร์เซ็นต์ รายได้มาจากค่าห้อง และอีก 44 เปอร์เซ็นต์มาจากภัตตาคาร บรรดาโรงแรมเหล่านี้ได้ให้จำนวนเงินกับรัฐถึง 20,000 ล้านดอลลาร์ ผลกำไรโดยรวมของโรมแรมเหล่านี้คิดเป็น 5,000 ล้านดอลลาร์และตารางข้างล่างนี้เป็นตัวเลขข้อมูลชี้วัดโรงแรมระดับห้าดาวที่อยู่ในเมืองหลักแห่งการท่องเที่ยว ดังในตาราง

ที่ 2.1

ตารางที่ 2.1 สถิติจากสถานสภาพของธุรกิจกิจการ โรงแรม 5 ดาว

เมือง	อัตราเฉลี่ย ค่าห้องต่อ คืน	เมือง	ร้อยละ	เมือง	รายได้ห้อง (1000หยวน ต่อ คืน)	เมือง	รายได้ทั้งหมด ของห้อง (1000หยวนต่อ คืน)
ซานหยา	671.92	ฉางชา	86.71	ซานหยา	0.43	ฉางชา	292.22
เซี่ยงไฮ้	626.23	ชิงเต่า	68.47	เซี่ยงไฮ้	0.36	เซี่ยงไฮ้	286.83
ปักกิ่ง	520.45	คุนหมิง	67.65	ฉางชา	0.32	กวงวาน	283.23
กวางโจว	477.76	หนานจิง	67.45	ปักกิ่ง	0.32	ปักกิ่ง	249.70
ชิงเต่า	454.72	กุ้ยหยาง	67.38	ชิงเต่า	0.31	ซานหยา	249.36
เฉิงตู	450.59	ฉางเจียเจีย	67.24	กวางโจว	0.30	วู่ซี	248.84
เซินเจิ้น	449.00	ฟู่โจว	65.97	เฉิงตู	0.30	กวางโจว	244.88
เซี่ยเหมิน	439.83	เฉิงตู	65.87	เซินเจิ้น	0.29	หนานจิง	241.59
อู่ฮั่น	415.21	หลานโจว	65.14	เซี่ยเหมิน	0.28	ฟู่โจว	233.07
ตงกวาน	399.24	อู๋รุ่มี	64.68	หนานจิง	0.27	ฉางชุน	228.49

ที่มา : <http://www.travelchinaguide.com/tourism/2012statistics/>

7.4 การท่องเที่ยวขาเข้าของประเทศจีนในปี 2555

เมื่อเปรียบเทียบกับการท่องเที่ยวขาออกแล้ว การท่องเที่ยวขาเข้าของประเทศจีนในปีนี้ได้ดีขึ้น จำนวนนักท่องเที่ยวโดยรวมมีปริมาณลดลง ทำให้เกิดการขาดดุลการค้าที่เพิ่มขึ้น แม้เป็นเช่นนั้นจำนวนนักท่องเที่ยวทั้งหมด 132.4053 พันล้านคน ก็ได้สร้างรายได้เป็นเงินทั้งหมด 50,000 ล้านดอลลาร์สหรัฐ

1) จำนวนนักท่องเที่ยวต่างชาติ ดังตารางที่ 2.2

ตารางที่ 2.2 จำนวนนักท่องเที่ยวต่างชาติที่เข้ามาในประเทศจีน

จำนวนนักท่องเที่ยวต่างชาติ	2555 (พันล้าน)	2554 (พันล้าน)	อัตราการ เติบโต (%)

จำนวนนักท่องเที่ยวขาเข้า ทั้งหมด	132.4053	135.4235	-2.23
นักท่องเที่ยวต่างชาติ	27.1916	27.1120	0.29
จากประเทศฮ่องกง	78.7130	79.3577	-0.81
จากมาเก๊า	21.1606	23.6908	-10.68
จากไต้หวัน	5.3402	5.2630	1.47
จำนวนนักท่องเที่ยวทั้งหมด ที่นอนค้างคืน	57.7249	57.5807	0.25
นักท่องเที่ยวชาวต่างชาติ	21.9487	21.9410	0.04
จากประเทศฮ่องกง	26.7100	26.9159	-0.76
จากมาเก๊า	4.3157	4.2794	0.85
จากไต้หวัน	4.7504	4.4444	6.88
รายรับการท่องเที่ยว นานาชาติ	50.028 พันล้านเหรียญ สหรัฐ	48.464 พันล้านเหรียญ สหรัฐ	3.23

ที่มา : <http://www.travelchinaguide.com/tourism/2012statistics/inbound.htm>

2) ตลาดการท่องเที่ยวในต่างประเทศ

ตลาดต่างประเทศ

ในปี 2555 จำนวนนักท่องเที่ยวจากต่างประเทศที่เข้ามาท่องเที่ยวในจีนมีจำนวนที่เติบโตขึ้นอย่างต่อเนื่องถึง 27 กว่าล้านคน เพิ่มขึ้น 0.29 เปอร์เซ็นต์ในช่วงปี 2554 รายได้รวมจากการผลิตนี้คิดเป็นเงิน 30,000 พันล้านกว่า สูงขึ้นมา 5 เปอร์เซ็นต์

ตลาดเอเชียเป็นตลาดการเงินขนาดใหญ่ที่สุดมวบรวมทั้งหมด 61 เปอร์เซ็นต์ เป็นเงิน 16 ล้านกว่า ต่อไปคือตลาดยุโรปที่มีจำนวนเงินทั้งหมดไหลเข้ามา 5 ล้านกว่าเหรียญสหรัฐ คิดเป็นร้อยละ 21 ตลาดที่ 3 คือตลาดอเมริกา จำนวนเงินขาเข้าทั้งหมดคิดเป็น 3,000,000 กว่า ร้อยละ 11 จำนวนเงินที่ไหลเข้ามาจากแถบโอเชียเนียและอเมริกาคิดเป็นลำดับคือ 900,000 กว่า และ 500,000 กว่า จำนวนตัวเลขทั้งหมดคิดเป็นร้อยละ 3 และร้อยละ 1

ทบทวนจากสาเหตุหลักของนักท่องเที่ยวที่เข้ามาท่องเที่ยวในประเทศจีนแล้ว พบว่าจำนวนนักท่องเที่ยวขาเข้า 11,000,000 กว่าคน สำหรับการบัญชีคิดเป็น 42 เปอร์เซ็นต์ ดังตารางที่ 2.3

ตารางที่ 2.3 จัดอันดับนักท่องเที่ยวต่างชาติ 10 ประเทศที่เข้ามาท่องเที่ยวในประเทศจีนมากที่สุด

ประเทศ 10 อันดับ จากนักท่องเที่ยวต่างชาติ			
อันดับ	ประเทศ	จำนวนนักท่องเที่ยวขาเข้า (หน่วยละ 10,000 คน)	อัตราเติบโต (%)
01	เกาหลีใต้	406.99	-2.76
02	ญี่ปุ่น	351.82	-3.83
03	รัสเซีย	242.62	-4.34
04	สหรัฐอเมริกา	211.81	0.09
05	มาเลเซีย	123.55	-0.77

06	เวียดนาม	113.72	12.99
07	สิงคโปร์	102.77	-3.32
08	มองโกเลีย	101.05	1.64
09	ฟิลิปปินส์	96.20	7.57
10	ออสเตรเลีย	77.43	6.63

ที่มา : <http://www.travelchinaguide.com/tourism/2012statistics/inbound.htm>

7.4.1 การท่องเที่ยวขาออกของประเทศจีนในปี 2555

ในปี 2555 ตลาดการท่องเที่ยวขาออกของประเทศจีนยังคงเติบโตอย่างต่อเนื่องและได้กลายเป็นตลาดการท่องเที่ยวขาออกที่ใหญ่ที่สุดในโลก ที่เห็นว่าประเทศเยอรมันและประเทศสหรัฐอเมริกาเสียอีก

ในปี 2555 ชาวจีนเดินทางไปต่างประเทศถึง 80,000,000 กว่าคน เพิ่มขึ้นเป็นร้อยละ 18 ตลาดการท่องเที่ยวขาออกมวบรวมได้ก้าวไปถึง 100,000 ล้านกว่าเหรียญสหรัฐ การขาดดุลการค้าในภาคการท่องเที่ยวขยายตัวถึง 50,000 ล้านกว่าเหรียญสหรัฐ การบริโภคขาออกที่เพิ่มขึ้นก็ได้สนับสนุนการพัฒนาการท่องเที่ยว การเติบโตทางเศรษฐกิจและการสร้างงานด้วย ในขณะที่เดียวกันก็ได้มีการดำเนินการปรับวีซ่าต่างประเทศให้ดีขึ้นและภาษาจีนกลับกลายเป็นที่ยอมรับมากขึ้น

นักท่องเที่ยวขาออกที่ออกเดินทางไปต่างประเทศเป็นครั้งแรกคิดเป็นร้อยละ 58 ลดลงกว่าปีที่แล้วร้อยละ 5 ในขณะที่เปอร์เซ็นต์ของนักท่องเที่ยวออกหลากหลายช่องทางได้เพิ่มขึ้น ก็ได้เกิดจุดหมายปลายทางใหม่เติบโตอย่างรวดเร็ว ในปี 2555 จุดหมายปลายทางขาออกแห่งใหม่ได้เพิ่มขึ้นเป็น 3 แห่ง การเติบโตอย่างมั่นคงของสถานที่ท่องเที่ยวเหล่านี้ได้ดึงดูดความสนใจต่อบุคคลากรที่ต้องการสำรวจและค้นพบลึกลงไปอีก จำนวนนักท่องเที่ยวที่ใช้จ่ายเกินกว่า 5000 หยวนมีปริมาณที่ลดลงอย่างมาก แสดงให้เห็นว่าการท่องเที่ยวออกกลายเป็นที่นิยมของผู้คนอย่างกว้างขวาง และผู้คนฉลาดมากขึ้นในการเลือกสถานที่ท่องเที่ยวและจับจ่ายใช้สอย

การท่องเที่ยวมีความหลากหลายมากขึ้น จุดประสงค์ของการท่องเที่ยวประกอบด้วย การเที่ยวชมสถานที่ การท่องเที่ยวเพื่อธุรกิจและทัวร์วันหยุด นักท่องเที่ยวไม่ได้เพียงร่วมสนุกแต่กับกลุ่มทัวร์ขนาดใหญ่เท่านั้น แต่ยังร่วมสนุกในรูปแบบกลุ่มครอบครัวเล็ก ๆ และกลุ่มทัวร์ส่วนตัวได้ด้วย

การท่องเที่ยวขาออกโดยบริษัทการท่องเที่ยว ในปี 2555 บริษัทการท่องเที่ยวได้ให้บริการนักท่องเที่ยวที่ต้องการเที่ยวต่างแดน เป็นจำนวน 28,000,000 กว่าคน สูงถึงร้อยละ 39

รายได้ทั้งหมดของพวกเขาที่มาจากการท่องเที่ยวขาออกคิดเป็น 90,000 ล้านดอลลาร์สหรัฐ สูงถึงร้อยละ 40 ในปี 2554 ผลกำไรการท่องเที่ยวขาออกของบริษัทการท่องเที่ยวคิดเป็น 4,000 ล้านดอลลาร์สหรัฐ เพิ่มขึ้นร้อยละ 24 ในปี 2554

ทำนายการท่องเที่ยวของประเทศจีนในปี 2556 ในปี 2556 นี้ การท่องเที่ยวขาออกของประเทศจีนยังคงเติบโตอย่างรวดเร็ว เป็นที่คาดการณ์ว่านักท่องเที่ยวต่างประเทศจะเพิ่มขึ้นเป็น 9 หมื่นกว่าล้านคนในปี 2556 เพิ่มขึ้นร้อยละ 15 ในปี 2555 การบริโภคขาออกจะโตไปถึง 100,000 ล้านดอลลาร์สหรัฐ ในขณะที่การเติบโตการท่องเที่ยวเข้าค่อย ๆ ลดลง การขาดดุลการค้าจะมีขนาดใหญ่ขึ้น ใต้ระดับไปถึง 60,000 ล้านดอลลาร์สหรัฐ (Travelchinaguide, 2555) ดังในตารางที่ 2.4 ตารางที่ 2.4 จุดหมายปลายทางขาออกอันดับต้นๆ 10 อันดับในปี 2555 โดยบริษัทการท่องเที่ยว

จุดหมายปลายทาง	จำนวนนักท่องเที่ยวชาวจีนขาออก
ฮ่องกง	6,281,317
มาเก๊า	3,275,065
ไต้หวัน	2,761,160
ไทย	2,698,199
เกาหลีใต้	2,249,438
สิงคโปร์	1,358,139
ญี่ปุ่น	1,162,770
มาเลเซีย	1,105,669
เวียดนาม	635,100
ฝรั่งเศส	631,651

ที่มา : <http://www.travelchinaguide.com/tourism/2012statistics/outbound.htm>

8. ข้อมูลสถิติของการท่องเที่ยวในมณฑลยูนนาน

ตารางที่ 2.5 แสดงสถิติสถานการณ์การท่องเที่ยวในมณฑลยูนนาน เดือนมิถุนายน ปี 2555

ประเภทนักท่องเที่ยว	นักท่องเที่ยวทั้งหมด	เปรียบเทียบกับปี 2554 เดิมโต (ร้อยละ)	กำไรอัตราแลกเปลี่ยน (ร้อยละ) (ร้อยละ) (ร้อยละ)	เปรียบเทียบกับปี 2554 เดิมโต (ร้อยละ)

นักท่องเที่ยวต่างชาติขา เข้า	4,090,600	14	9	30
นักท่องเที่ยวต่างชาติที่มา ค้างคืน	2,164,800	20	8	34
นักท่องเที่ยวต่างชาติที่มา วันเดียว	1,925,800	7	1	7
นักท่องเที่ยวชาวจีน	95,783,400	20	7	24
นักท่องเที่ยวชาวจีนที่มา ค้างคืน	50,796,800	18	5	24
นักท่องเที่ยวชาวจีนที่มา วันเดียว	44,986,600	23	1	22

ที่มา : <http://www.ynta.gov.cn/Item/10648.aspx>

ดังนั้น รายได้ทั้งหมดจากการท่องเที่ยวในมณฑลยูนนานคิดเป็นเงิน 70,000 ล้านดอลลาร์
หยวน เพิ่มขึ้นร้อยละ 24 จากปีที่แล้ว นับรวมทั้งนักท่องเที่ยวต่างชาติ นักท่องเที่ยวต่างชาติที่มาค้าง
คืน และนักท่องเที่ยวต่างชาติที่มาวันเดียวแล้ว (องค์กรการท่องเที่ยวมณฑลยูนนาน, 2555)

9. งานวิจัยที่เกี่ยวข้องกับการจัดการการท่องเที่ยวเชิงนิเวศ

ทัศนาวลัย อุทราสกุล (2544) ได้ศึกษาเรื่อง “ผลกระทบจากการท่องเที่ยวและการจัดการการ
ท่องเที่ยวเชิงนิเวศบนเส้นทางศึกษาธรรมชาติสำนักงานอุทยาน – หนองผักชี” พบว่า ผลกระทบ
จากการท่องเที่ยวในเส้นทางเดินป่าที่ศึกษา โดยใช้ขยะเป็นดัชนีหลัก ขยะที่พบมากที่สุดคือขยะ
ประเภทพลาสติก คิดเป็นร้อยละ 63.93 รองลงมาคือ กระดาษคิดเป็นร้อยละ 22.87 และพบว่า
จำนวนนักท่องเที่ยวมีความสัมพันธ์กับจำนวนและน้ำหนักของขยะอยู่ในระดับที่สูง พฤติกรรม
นักท่องเที่ยวได้ถูกนำมาใช้ในการกำหนดช่วงเวลาและฤดูกาลที่เหมาะสมในการท่องเที่ยวเชิงนิเวศ

สาทิศ สุขผ่องศรี (2543) ได้ศึกษาเรื่อง “แนวทางการจัดการการท่องเที่ยวเชิงนิเวศของชุมชน
คีรีวง ตำบลกำโลน อำเภอลานสกา จังหวัดนครศรีธรรมราช” พบว่า องค์ประกอบหรือปัจจัยในการ
จัดการการท่องเที่ยวเชิงนิเวศ มี 2 ด้าน ได้แก่ ปัจจัยภายในและภายนอก ปัญหาในด้านต่าง ๆ ของ

ชุมชนที่เกี่ยวข้องกับการจัดการท่องเที่ยวเชิงนิเวศ ได้แก่ ปัญหาด้านกายภาพ เศรษฐกิจ ตลอดจนอุปสรรคที่เป็นข้อจำกัดขององค์การบริหารส่วนตำบลท่าโลน ส่วนผลกระทบที่เกิดขึ้นโดยภาพรวมแล้วผลกระทบด้านกายภาพมีมากกว่าด้านเศรษฐกิจ สังคม และด้านวัฒนธรรม รูปแบบการจัดการท่องเที่ยวเชิงนิเวศของชุมชนคีรีวงจึงควรดำเนินการโดยองค์การบริหารส่วนตำบลท่าโลนร่วมกับพหุภาคีที่เกี่ยวข้องเหมาะสม โดยจัดการ 4 ด้าน ตามหลักการพื้นฐานที่สำคัญของการท่องเที่ยวเชิงนิเวศ ได้แก่ การจัดการพื้นที่ท่องเที่ยวการจัดการกิจกรรมและกระบวนการจัดการการมีส่วนร่วมของชุมชนและการจัดการที่ยั่งยืนในทุก ๆ ด้าน

นฤพนธ์ วิไลธัญญา (2547) ได้ศึกษาเรื่อง “การศึกษาการพัฒนาแหล่งท่องเที่ยวเชิงนิเวศในพื้นที่กองทัพเรือ: กรณีศึกษาพื้นที่อำเภอสาคู จังหวัดชลบุรี” พบว่า แนวทางและนโยบายที่กองทัพเรือดำเนินการอยู่นั้นสอดคล้องกับทฤษฎีของการท่องเที่ยวเชิงนิเวศ เป็นแหล่งท่องเที่ยวทางธรรมชาติที่มีการรักษาระบบนิเวศที่มีอยู่ให้มีสภาพเป็นธรรมชาติ โดยอยู่ภายใต้การดำเนินงานของหน่วยงานที่รับผิดชอบโดยมีส่วนร่วมทั้งประชาชนและข้าราชการที่อยู่ในพื้นที่นั้น ๆ ซึ่งถือว่าเป็นการจัดการอย่างมีส่วนร่วมของท้องถิ่น ถึงอย่างไรยังคงมีปัญหาเรื่องการบริหารจัดการที่ยังไม่เป็นระบบ แนวทางการพัฒนานั้นจะเป็นเรื่องของการจัดการการท่องเที่ยวเป็นสำคัญต้องมีจุดมุ่งหมายให้เป็นการท่องเที่ยวที่มีความรับผิดชอบต่อสิ่งแวดล้อมและสังคม มีการจัดการที่ยั่งยืนครอบคลุมไปถึงการอนุรักษ์ทรัพยากร การจัดการสิ่งแวดล้อม การป้องกันและกำจัดมลพิษ และควบคุมการพัฒนาการท่องเที่ยวอย่างมีขอบเขต

ไพสิน พันธุ์ สร้อยจาตุรนต์ (2538) ได้ศึกษาเรื่อง “กลยุทธ์การส่งเสริมการท่องเที่ยวทางธรรมชาติแนวอนุรักษ์ ในอุทยานแห่งชาติดอยอินทนนท์ โดยใช้คู่มือแนะนำเชิง ระบบนิเวศ : กรณีศึกษา นักศึกษาชมรมอนุรักษ์สิ่งแวดล้อม สถาบันราชภัฏเชียงใหม่” พบว่า คู่มือแนะนำเชิงระบบนิเวศ มีประโยชน์ต่อการนำไปใช้เป็นคู่มือประกอบการท่องเที่ยวในบริเวณอุทยานแห่งชาติ ซึ่งเป็นสถานที่ที่มีความหลากหลายทางชีวภาพและมีความเปราะบางทางระบบนิเวศ โดยเฉพาะอย่างยิ่งอุทยานแห่งชาติดอยอินทนนท์ ซึ่งมีสภาพแวดล้อมทางธรรมชาติที่เปลี่ยนแปลงตามระดับความสูงของพื้นที่จึงมีส่วนดึงดูดให้นักท่องเที่ยวจำนวนมากนิยมเดินทางท่องเที่ยว สัมผัสความงามตามธรรมชาติ จนอาจเกินความสามารถในการรองรับของอุทยานแห่งชาติ ฉะนั้นการใช้คู่มือ

แนะนำเชิงระบบนิเวศฯ นอกจากจะช่วยเพิ่มพูนความรู้เกี่ยวกับความสัมพันธ์ระหว่างสิ่งมีชีวิตกับสภาพแวดล้อมให้กับนักท่องเที่ยวแล้วยังจะช่วยเพิ่มจำนวนนักท่องเที่ยวที่มีคุณภาพ สามารถท่องเที่ยวอุทยานแห่งชาติโดยไม่ทำให้สภาพแวดล้อมทางธรรมชาติเกิดความเสื่อมโทรม แต่จะคงอยู่ตลอดไปอันจะเป็นการรักษาประโยชน์ทางเศรษฐกิจของท้องถิ่นอีกด้วย

จากการศึกษาเอกสารและงานวิจัยทำให้ทราบว่า ในการจัดการการท่องเที่ยวเชิงนิเวศนั้นมีมากมายหลายวิธีซึ่งแต่ละวิธีมีแบบอย่างที่แตกต่างกันไป ขึ้นอยู่กับสถานที่ท่องเที่ยวหรือสภาพแวดล้อมนั้น ควรดูแลสถานที่ท่องเที่ยวให้สะอาด การจัดการกับเรื่องขยะของนักท่องเที่ยวนั้น ต้องดูแลสังเกตพฤติกรรมของนักท่องเที่ยว เช่น ขยะส่วนใหญ่ที่นักท่องเที่ยวทิ้งกันเป็นประเภทอะไร ควรจัดถังขยะบริเวณไหนไว้ให้เยอะขึ้น การจัดการท่องเที่ยวยังต้องมีการจัดกิจกรรมให้สอดคล้องกับสถานที่หรือชุมชนด้วยเพื่อเป็นการสร้างความน่าสนใจให้แก่นักท่องเที่ยว นอกจากนี้ยังจะต้องมีการดูแลและพัฒนาการท่องเที่ยวอยู่เสมอไม่ว่าจะเป็นป้ายสาธณะ และที่พัก ต้องมีความสะอาด ควรมีการแบ่งหน้าที่ทำงานที่ชัดเจน มีบุคลากรที่มีความรู้ความสามารถเพียงพอต่อการจัดการคุณภาพการท่องเที่ยวและมีความรับผิดชอบ เพื่อสร้างความประทับใจให้แก่นักท่องเที่ยว แนวทางการพัฒนานั้นต้องมีจุดมุ่งหมายชัดเจนและไม่ก่อให้เกิดผลกระทบต่อสิ่งแวดล้อมและสังคม สิ่งสำคัญคือกลยุทธ์ทางการท่องเที่ยว เช่น การโฆษณารูปแบบต่างๆ เพื่อเรียกความสนใจแก่กลุ่มนักท่องเที่ยว ซึ่งทั้งหมดนี้ล้วนทำให้การจัดการการท่องเที่ยวนั้นเป็นไปอย่างมีประสิทธิภาพ ไม่ว่าจะเป็นเรื่องของเศรษฐกิจหรือเรื่องของสังคมก็ตาม

10. การจัดการทรัพยากรธรรมชาติในสถานที่ท่องเที่ยว มณฑลยูนนาน

10.1 นโยบายสิ่งแวดล้อมของประเทศสาธารณรัฐประชาชนจีน

พรทิพย์ เชียรธีรวิทย์ (2541: 11) พบว่า ทางกรจีนได้ออกกฎหมายควบคุมสิ่งแวดล้อมในปี 2552 ซึ่งมีอยู่ด้วยกัน 5 ฉบับ กฎหมายเกี่ยวกับการจัดการทรัพยากร 8 ฉบับ กฎระเบียบในการคุ้มครองสิ่งแวดล้อมและทรัพยากรธรรมชาติ 20 ฉบับ และกำหนดมาตรฐานสิ่งแวดล้อมจำนวน 300 ฉบับ นอกจากนี้ทางกรจีนยังกำหนดให้ตั้งแต่ปี 2543 เป็นต้นมา จะมีการควบคุมและตรวจสอบการปล่อยของเสียจากโรงงานอุตสาหกรรมทุกแห่งทั่วประเทศ ไม่ให้เกินมาตรฐานที่รัฐกำหนดไว้ โดยเฉพาะในเขตเศรษฐกิจพิเศษ เมืองทางชายฝั่งทะเล และแหล่งท่องเที่ยวเพื่อรักษา

ระบบนิเวศ มีการรักษาคุณภาพของน้ำในแม่น้ำ Huaihe, Taihe, Haihe, Liaohe และทะเลสาบ Dianchi และ Chaohu

10.2 สถานภาพทางทรัพยากรธรรมชาติของยูนนาน

ยูนนานมีความได้เปรียบทั้งด้านดิน ฟ้า อากาศ ชีวภาพ แร่ธาตุ พลังงาน และทรัพยากรท่องเที่ยว เมื่อเทียบกับหลายมณฑลในประเทศจีน เนื่องจากยูนนานได้รับอิทธิพลจากมรสุมจากมหาสมุทรอินเดียกับมรสุมจากมหาสมุทรแปซิฟิก ตลอดจนภูมิประเทศแบบเทือกเขาทำให้ยูนนานมีดินฟ้าอากาศหลายรูปแบบ ความแตกต่างของอุณหภูมิและลักษณะอากาศเป็นผลประโยชน์ต่อการเจริญเติบโตและความหลากหลายของพืช ในขณะที่เดียวกันก็เป็นองค์ประกอบที่สำคัญของทิวทัศน์ธรรมชาติอันสวยงามสดงดงาม ซึ่งเป็นการส่งเสริมศักยภาพการท่องเที่ยวยูนนานด้วย

สำหรับการพัฒนาอุตสาหกรรมท่องเที่ยวแล้ว หลังการปฏิรูป ยูนนานได้สังเกตเห็นถึงความสำคัญของการพัฒนาทรัพยากรท่องเที่ยว การพัฒนาอุตสาหกรรมการท่องเที่ยวได้จัดอยู่ในแผนพัฒนาเศรษฐกิจประชาชาติ และสังคมเป็นครั้งแรก ในปี 2529 อุตสาหกรรมการท่องเที่ยวของมณฑลได้มีการพัฒนาอย่างต่อเนื่องหลายปีติดต่อกัน อุตสาหกรรมการท่องเที่ยวในปัจจุบันได้พัฒนาเป็นศูนย์กลางท่องเที่ยวหนึ่งศูนย์ เขตท่องเที่ยว 5 เขต คือ ศูนย์การท่องเที่ยวคุนหมิง (1) เขตท่องเที่ยวภาคกลางที่มีคุนหมิงเป็นศูนย์กลาง (2) เขตภาคตะวันตกเฉียงใต้ที่มีสิบสองปันนาเป็นจุดหลัก (3) เขตท่องเที่ยวภาคตะวันตกเฉียงเหนือที่มีต้าลี่ ลี่เจียงเป็นจุดหลัก (4) เขตท่องเที่ยวตะวันตกที่มีเด้อหง บ่อซันเป็นจุดหลัก (5) เขตท่องเที่ยวภาคตะวันออกเฉียงใต้ที่มีภูมิประเทศแบบคลาร์สต์เป็นเอกลักษณ์

รัฐบาลยูนนานมีโครงการที่จะพัฒนาเพื่อการท่องเที่ยว 10 โครงการ คือ (1) โครงการพัฒนาแหล่งท่องเที่ยว (2) โครงการเขตรีสอร์ท ฤดูร้อน ทั้งระดับประเทศกับมณฑล (3) โครงการสร้างเครือข่ายเดินอากาศ การปรับปรุงสนามบินคุนหมิง และสร้างสนามบินหลินชาง ตี้จิ่ง เป็นหลัก (4) โครงการการคมนาคมทางบกของการท่องเที่ยว (5) โครงการชุมทางการท่องเที่ยวที่ถ้อคุนหมิง ต้าลี่ ลี่เจียง เชิงรุ่ง ลู่ยี่ เป็นหลัก (6) โครงการพัฒนาสินค้าท่องเที่ยวที่ถ้อผลิตที่มีเอกลักษณ์ท้องถิ่น (7) โครงการส่งเสริมการตลาดการท่องเที่ยว โดยมุ่งเน้นแหล่งที่มาของนักท่องเที่ยวทั้งจีนและต่างชาติ (8) โครงการพัฒนาบุคลากรการท่องเที่ยวที่ถ้อการศึกษา การบริหาร (9) โครงการ

บริษัทการท่องเที่ยวยูนิคอน จำกัด ถือหุ้นอยู่และ (10) โครงการกู้ยืมด้านการท่องเที่ยวที่มีศูนย์ปฐมพยาบาลเป็นหลัก

แหล่งท่องเที่ยวแต่ละท้องที่ได้รับการพัฒนาสาธารณูปโภคพื้นฐานเพื่อหารายได้เงินตราต่างประเทศจากนักท่องเที่ยวต่างประเทศ การผลิตและจำหน่ายสินค้าท่องเที่ยวเพิ่มมากขึ้นอย่างรวดเร็ว จำนวนนักท่องเที่ยวต่างประเทศของท่ามณฑลเพิ่มขึ้นจาก 72,000 คน ปี 2528 เป็น 597,000 คน ปี 2538 รายได้เงินตราต่างประเทศท่ามณฑลเพิ่มมากขึ้นจาก 9.7 ล้านดอลลาร์สหรัฐ เป็น 170 ล้านดอลลาร์สหรัฐ เพิ่มขึ้นเกือบ 16 เท่า

รัฐบาลมณฑลยูนิคอนได้ประกาศเป้าหมายเกี่ยวกับการเร่งพัฒนาอุตสาหกรรมหลักสี่ประเภท ซึ่งรวมการพัฒนาอุตสาหกรรมการท่องเที่ยวเป็นหนึ่งในอุตสาหกรรมหลักด้วย โดยจะพัฒนาแหล่งท่องเที่ยวคุณภาพสูงประสานกับแหล่งท่องเที่ยว 5 เขต สำหรับ 4 ตลาด คือ ตลาดที่ 1 เอเชียตะวันออกเฉียงใต้ ตลอดจนยุโรป อเมริกา ตลาดที่ 2 ได้แก่ ภาคตะวันตกเฉียงใต้ของจีน เมืองชายฝั่งทะเล ตลาดที่ 3 ได้แก่ ภาคตะวันตก ตลาดที่ 4 ได้แก่ ชายแดนของประเทศรอบ ๆ มณฑล

10.3 นโยบายเกี่ยวกับการคุ้มครองสิ่งแวดล้อม

นับตั้งแต่ปี 2523 เป็นต้นมา รัฐบาลมณฑลยูนิคอนได้ออกพระราชบัญญัติเกี่ยวกับการอนุรักษ์สิ่งแวดล้อมมากกว่า 50 ฉบับ กฎระเบียบด้านสิ่งแวดล้อมที่สำคัญ เช่น กฎข้อบังคับในการป้องกันมลพิษสิ่งแวดล้อม การบริหารเขตอนุรักษ์ธรรมชาติป่าไม้ และสัตว์ป่า มณฑลยูนิคอนกฎระเบียบการบริหารแหล่งท่องเที่ยว มณฑลยูนิคอน การอนุรักษ์ทะเลสาบเดียนฉือ การออกพระราชบัญญัติดังกล่าวก็เพื่ออนุรักษ์รักษาระบบนิเวศพิเศษของมณฑลยูนิคอน ทั้งนี้ได้มีการนำเสนอข้อกำหนดและวิธีการอนุรักษ์ป่าไม้ พื้นที่น้ำ อากาศอย่างเป็นรูปธรรม

11. ปัจจัยทางกายภาพที่ส่งผลต่อการเกิดขึ้นของแหล่งท่องเที่ยวเชิงนิเวศในมณฑลยูนิคอน

(ไพลิน เจริญเพชร, ผู้แปล, 2553: 1-13) พบว่า มณฑลยูนิคอน นับว่ามี แหล่งธรรมชาติที่มหัศจรรย์ เพราะพื้นที่ร้อยละ 94 ของยูนิคอนนั้นเป็นเขตภูเขาที่สูงสง่า ทิวทัศน์ทัศนียภาพจึงเต็มไปด้วยภูเขาและแม่น้ำตามธรรมชาติ ถือได้ว่ามณฑลยูนิคอนนั้นมีแหล่งท่องเที่ยวทางธรรมชาติที่อุดมสมบูรณ์ที่สุดแห่งหนึ่งของประเทศจีน โดยได้แบ่งแหล่งท่องเที่ยวในยูนิคอนส่วนกลางออกเป็นตาม

เขต เมือง คือ เมืองคุนหมิง เมืองต้าหลี่ เมืองลี่เจียง เมืองจงเตี้ยน เขตฉวี่จิ้น เขตปกครองตนเองเหวินชาน และเขตปกครองตนเองหงเหอ

11.1 เมืองคุนหมิง

1) ทะเลสาบเดียนฉือ (Dianchi Lake)

เป็นทะเลสาบเดียนฉือเป็นทะเลสาบที่เป็นที่ราบสูง เป็นทะเลสาบที่เกิดจากผลกระทบของการเคลื่อนไหวของแผ่นเปลือกโลก ทำให้เกิดแนวเทือกเขาหิมาลัยขึ้นมาตั้งแต่สมัยคริสต์ศตวรรษที่ 3 ทำให้ที่ราบสูงชั้นหินปูนขาวถูกทำลาย พังล่มลงสู่ทะเลสาบ

2) ป่าหินฉือหลิน(Shi Lin)

เป็นอุทยานทางธรณีวิทยาที่มีภูมิทัศน์แบบป่าหิน ช่วงปลายยุคPaleozoic บริเวณชายฝั่งของที่นี่มีทะเลล้อมรอบ มีหินปูนตกตะกอนนับพันเมตร หินโดโลไมต์เหล่านี้ ล้วนเป็นรากฐานของการก่อตัวป่าหินฉือหลินขึ้น เดิมป่าหินอยู่ใต้ทะเลในเขตเงินเตี้ยน จากการเคลื่อนตัวของเปลือกโลกเป็นสาเหตุทำให้หินใต้ทะเลเคลื่อนขึ้นมาที่พื้นผิวชั้นนอก การเปลี่ยนแปลงของสภาพดินฟ้าอากาศเป็นเวลาหลายล้านปี เกิดการก่อตัวของชั้นหินนั่นคือ ลำหิน ฝหิน และหน่อหิน เปลี่ยนสภาพหลังจากการกัดเซาะ การชะล้างและก่อตัวขึ้นเป็นป่าหิน ซึ่งได้รับการขนานนามว่า “สิ่งมหัศจรรย์อย่างแรกภายใต้สรวงสวรรค์”

11.2 เมืองต้าหลี่

1) ทะเลสาบเอ้อไห่

เป็นทะเลสาบที่มีลักษณะภูเขาสูง เกิดขึ้นจากการยุบตัวของทะเลสาบที่ราบสูงแม่น้ำซีเอ้อ และการกัดเซาะตกตะกอน เกิดจากสสารขี้ดินคือตะกอนของดินเหนียวไหลมารวมกันเป็นจำนวนมากที่ปากแม่น้ำใกล้ ๆ ชายฝั่ง และยังมีตะกอนของดินร่วนปนทรายและดินที่มีปุ๋ยอินทรีย์ที่ไหลมาทับถมกันในบริเวณน้ำลึกไหลเข้าสู่แม่น้ำหลายสายด้วย

2) บ่อน้ำพุฝี่เสื่อ

บ่อน้ำพุฝี่เสื่อนี้เกิดจากชั้นทรายที่ถูกปล่อยออกมาจากปล่องไฟ จากการสลายตัวของพื้นผิวชั้นบาดาลนั้น ทำให้เกิดหลุมลึกและถ้าเป็นจำนวนมาก ลักษณะของน้ำและพื้นผิวน้ำที่มีอยู่ทำให้เกิดการก่อตัวของชั้นหินอุ้มน้ำ ชั้นหินอุ้มน้ำของชั้นน้ำบาดาลนั้น ได้ไหลกัดเซาะตามแนวท่อ

ตะกอนน้ำจะทับถมกันบริเวณปากช่อง เมื่อพื้นผิวล้นขึ้นมาจึงเกิดเป็นบ่อน้ำพุฝืด น้ำในบ่อน้ำพุฝืดนี้มีลักษณะเป็นแคลเซียมคาร์บอเนตที่เข้มข้น ส่วนใหญ่จะเป็นน้ำเย็น และเป็นน้ำประเภทแมกนีเซียม ไม่มีกลิ่น ไม่มีรสชาติ ไม่มีมลพิษ ถือเป็นน้ำที่มีคุณภาพอย่างยิ่งพื้นดินจะบรรจบกับทะเลสาบ ภูเขาบางขานและแม่น้ำเออไ้มีความสำคัญคงไว้ซึ่งสภาพธรรมชาติของการสืบพันธุ์และการเจริญเติบโตของฝืดื่อจำนวนมากด้วย 编辑 [pseud]. (2012).

11.3 เมืองลี่เจียง

1) เทือกเขาหิมะมังกรหยก

เป็นภูเขาที่มีหิมะปกคลุมตลอดปี มีความสูงเหนือระดับน้ำทะเลโดยเฉลี่ย 4,000 เมตร มียอดเขา 13 ยอดเรียงติดกัน และปกคลุมด้วยหิมะ เกิดจากธารน้ำแข็งสมัยโบราณถึงปัจจุบันเป็นธารน้ำแข็งหิมะใหม่ ภูเขาหิมะมังกรหยกนี้ส่วนใหญ่เป็นหินปูนและหินบะซอล และถือว่าเป็นสถานที่ที่มีโครงสร้างทางธรณีวิทยาที่พิเศษและอุดมไปด้วย paleontological ก็คือมีฟอสซิลที่หลากหลายของพืชและสัตว์ เป็นแหล่งสมบัติการศึกษาการท่องเที่ยวและการวิทยาศาสตร์ Linwings [pseud]. (2006).

2) อ่าวแม่น้ำแยงซี

แม่น้ำจินซาที่ไหลมาบรรจบกับแม่น้ำลี่เจียงทางตอนใต้ทำให้เกิดการเปลี่ยนแปลงครั้งใหญ่ คือ การก่อตัวเป็นอ่าวแม่น้ำแยงซีที่มีชื่อเสียง กระแสน้ำไหลหลากไม่มีหยุดออกทางคู้เยเหมิน เบนทิศออกจากหุบเขาต่าง ๆ และไหลลงสู่ทางตอนกลางของทะเลสาบ แม่น้ำสายนี้ไหลออกสู่พื้นที่ตอนกลาง ทั้งนี้เนื่องจากทางตะวันออกเฉียงใต้ของอ่าวแม่น้ำแยงซีล้อมรอบด้วยภูเขาทั้ง 3 ด้าน มีภูเขาบูฟู ภูเขาหวู่หยี และภูเขาไหวู่ ตอนกลางของเนินเขาเหล่านี้ได้ลาดเอียงสู่ทะเลสาบโพหยาง ทำให้เกิดอ่าวขนาดใหญ่ขึ้นมา 游比比 [pseud]. (2010).

11.4 เมืองจงเตี้ยน

1) หุบเขาเสือกระโจน

เกิดจากการบีบตัวเข้าหากันอย่างหนักของภูเขาหิมะฮาปาและภูเขาหิมะมังกรหยก เกิดรอยแตกขึ้น รอยแตกที่วั้นนี้ก็คือหุบเขาเสือกระโจน เนื่องจากการพังทลายของหินที่ผิวดิน ทำให้หินจำนวนไม่น้อยไหลลงทางลาดชันของริมฝั่งภูเขาทั้งสองด้าน เกิดโขดหินสูงชัน หินก้อนใหญ่ทับถมกันอยู่ด้านล่าง เกิดเป็นแนวปะการังริมน้ำไปทุกหนทุกแห่ง และด้วยการเปลี่ยนแปลงของ

แม่น้ำที่มีการเคลื่อนไหวอยู่ตลอดเวลา ทำให้เกิดน้ำวน มีน้ำตกเสียงเหมือนเสือคำราม จึงได้ชื่อว่า หุบเขาเสือกระโจน 傲雪天怒 [pseud]. (2013).

2) เขตอนุรักษ์ธรรมชาติทะเลสาบปีถ้ำ

ทะเลสาบปีถ้ำ เป็นทะเลสาบที่ราบสูงของมณฑลยูนนาน เกิดจากโครงสร้างของชั้นดินที่สลายตัวผิวดิน การเกิดสีน้ำตาลของทะเลสาบปีถ้ำนี้ เกิดจากดินดำที่อยู่ในน้ำอุณหภูมิต่ำ สลายตัวไม่ได้ ที่แห่งนี้จึงเป็นที่คนยากไร้นำมาใช้ประกอบชีวิตประจำวัน davidliu007 [pseud]. (2006).

11.5 เขตฉวีจิ่ง

1) ถ้ำเทียน เซิง

ถ้ำเทียน เซิงถูกสร้างขึ้นในลักษณะภูเขาหินย้อย เป็นถ้ำหินงอกหินย้อย ที่เกิดจากน้ำใต้ดินทำปฏิกิริยากับคาร์บอน ไดออกไซด์ ทำให้เกิดกรดคาร์บอนิกที่ไปกัดกร่อนหินปูนสลายตัวเป็นแร่แคลไซต์ เรียกว่า กระบวนการแคลเซียม ไบคาร์บอเนต จากนั้นจะไหลไปตามเพดานถ้ำ แล้วหยดลงสู่พื้นถ้ำ แล้วเมื่อน้ำระเหยไป ก็คงจะเหลือแคลเซียม ไบคาร์บอเนต หรือ ตะกอนหินปูน ผลึกจับตัวกันเป็นแท่งขึ้นมาจากพื้นถ้ำ รูปร่างกลม ปลายมน หินย้อยที่เห็นในถ้ำ เกิดจากตะกอนหินปูนที่จับตัวเป็นแท่งหรือแผ่นย้อยลงมาจากเพดานถ้ำ เกิดจากน้ำใต้ดินที่มีหินปูนละลายอยู่หยดลงมาจากรอยแตกบนเพดานถ้ำ และเมื่อน้ำสูญเสียก๊าซคาร์บอน ไดออกไซด์ออกไปก็จะเกิดสารประกอบคาร์บอนเนตที่เริ่มสะสมตัวทีละน้อย และพอกยาวลงมาจากเพดานเรื่อย ๆ โดยปกติมักมีลักษณะหลอดกลวงอยู่ตรงกลาง ในขณะที่เดียวกันหินงอกหินย้อยที่มาบรรจบกัน ทำให้เกิดเสาหินที่เห็นกันภายในถ้ำ 最爱大大 dada [pseud]. (2006).

2) ป่าทรายหลากสีที่ลูเหลียง

ป่าทรายนี้มีประวัติความเป็นมาถึง 340,000,000 ปี ป่าทรายหลากสีนี้เกิดจากการเปลี่ยนแปลงตามสภาพดินฟ้าอากาศและการกัดเซาะของฝนมานานหลายปี ทำให้เกิดลักษณะของชั้นดินที่แตกต่างกัน และด้วยสาเหตุที่ว่าเรามองผ่านแสงแดดต่างสภาพภูมิอากาศกัน ได้ส่งผลให้เกิดเจดสีมากมาย เป็นทิวทัศน์ที่สวยงาม โดยมีสีแดง สีขาว สีเหลือง เป็นสีหลัก มาผสมกับสีเขียว สีฟ้า สีดำ และสีเทาตามลักษณะสีตามสภาพอากาศ เม็ดทรายที่ป่าทรายนี้มีสารที่มีความเหนียวในทรายเล็กน้อย จากการเคลื่อนตัวขึ้นและลงของใต้ดินผิวโลก รอยแตกร้าวที่ได้รับผลกระทบจากการ

กัดเซาะและการกัดกร่อน เมื่อนานเข้าจึงทำให้ลึกลงและขยายกว้างมากขึ้น จนกระทั่งทำให้เกิดเส้นทางเป็นแนวทราย ยอดแหลมของทรายก็เริ่มปรากฏ ความสูงเพิ่มขึ้นเรื่อยๆและเนื่องจากสารแร่ที่แตกต่างกันในป่าทราย จึงช่วยทำให้เกิดสีต่างๆที่นำอักษร 轻装前行 [pseud]. (2006).

11.6 เขตปกครองตนเองเหวินชาน

1) ถ้ำซานเหวียน

ถ้ำนี้ตั้งอยู่ที่ราบสูงทางทิศตะวันออกเฉียงใต้ของยูนนาน มีหินปูนบดกระจายอยู่ทั่วไป เป็นพื้นที่ๆหนึ่งในมณฑลยูนนานที่มีการพัฒนามากที่สุด สภาพแวดล้อมล้อมรอบไปด้วยยอดหิน ตาหิน ช่องทาง ถ้ำ สะพานธรรมชาติ และแม่น้ำใต้ดิน กระจายเป็นบริเวณกว้าง ถ้ำซานเหวียนถือเป็นภูเขาหินปูนขนาดใหญ่แห่งหนึ่ง เนื่องจากเกิดการพังทลายของฝนเป็นเวลานาน มียอดเขาทั้งหมด 35 ยอดเขา 有效男友 [pseud]. (2007)

2) ทะเลสาบผู่เจ๋อเฮย

ทะเลสาบผู่เจ๋อเฮยตั้งอยู่ที่ราบสูงละติจูดต่ำของมณฑลยูนนาน ที่ตั้งทางภูมิศาสตร์มีลักษณะพิเศษ คือเกิดจากกระบวนการการเปลี่ยนแปลงของเปลือกโลกอย่างช้า ๆ ค่อยเป็นค่อยไป โดยอาศัยพลังงานความร้อนจากดวงอาทิตย์ และแรงดึงดูดของโลกซึ่งส่งผ่านตัวการสำคัญ ในที่นี้คือแม่น้ำ ทำให้เกิดการเปลี่ยนแปลงของเปลือกโลก และได้ก่อตัวเป็นทะเลสาบในเวลาต่อมา พื้นดินมีลักษณะที่ซับซ้อน เป็นทะเลสาบอีกแห่งหนึ่งที่เกิดจากแม่น้ำเจียงซีไหลมารวมกัน 途牛旅游网. (n.d.).

11.7 เขตปกครองตนเองหงเหอ

1) ถ้ำนกงางแอน

เป็นถ้ำหินปูนขนาดใหญ่แห่งหนึ่ง การก่อตัวของถ้ำใต้ดินจำนวนมากนี้ เกิดจากปรากฏการณ์ของแม่น้ำและพื้นผิวที่มีปฏิริยาร่วมกัน ถ้ำหินปูนลักษณะนี้จะเกิดขึ้นในภูเขาหินปูน เนื่องจากหินปูนละลายน้ำได้ง่าย เมื่อหินปูนทำปฏิริยากับน้ำ ทั้งน้ำฝนและน้ำใต้ดิน ก็จะมีสภาพเป็นกรดอ่อน ๆ ที่ค่อย ๆ ละลายหินทำให้สึกกร่อนเกิดเป็นโพรง และถ้ำมีรอยแยกรอยแตกในหิน ก็จะทำให้เกิดการกัดเซาะสึกกร่อนได้ง่ายและรวดเร็วขึ้น เมื่อเวลาผ่านไปนานๆ โพรงเหล่านี้ขยายตัวกว้างขึ้นกลายเป็นถ้ำ นอกจากนั้น ถ้ำกรดจากสารละลายปูนสึกกร่อน หินปูนที่มีรอยแตกมากจนทำให้หินพังเป็นช่อง หรือเป็นหลุมจากบนไปล่าง เรียกว่าหลุมยุบ (Sinkhole) นอกจากนี้ ถ้ำยังเป็นภูมิ

ลักษณะอีกรูปแบบหนึ่งที่เกิดอยู่ในพื้นที่หินปูน ที่เกิดจากการกัดกร่อนและผุพังของหินปูนทั้งจากน้ำ
บนบกและน้ำใต้ดินเป็นเวลานาน yuwenchaofan [pseud]. (2012)

ผลการวิจัย

1. การศึกษาสถานการณ์การท่องเที่ยวในประเทศจีน

1.1 สถานการณ์การท่องเที่ยวในประเทศจีน

การท่องเที่ยวประเทศจีนในปี 2550 มีอัตราการเพิ่มขึ้นและเติบโตอย่างต่อเนื่อง ทั้งการท่องเที่ยวทั้งภายในและภายนอกประเทศ โดยจะอธิบายถึงสถานการณ์การท่องเที่ยวภายในและภายนอกประเทศ โดยมีรายละเอียดดังนี้

สถานการณ์การท่องเที่ยวประเทศจีนขาเข้า

จากสถานการณ์การท่องเที่ยวของประเทศจีนในปี 2543 พบว่ามีจำนวนนักท่องเที่ยวชาวจีนทั้งหมด 76,316,605 คน หรือคิดเป็นร้อยละ 88.25 และนักท่องเที่ยวชาวต่างชาติทั้งหมด 10,160,432 คน คิดเป็นร้อยละ 11.74 นับได้ว่าเป็นสถิติครั้งแรกที่ดีของสถานการณ์การท่องเที่ยวปี 2543 ที่มีนักท่องเที่ยวต่างชาติเข้ามาท่องเที่ยวเกินกว่าสิบล้านคน

ทั้งนี้สถานการณ์การท่องเที่ยวประเทศจีนในปี 2549 แสดงถึงสถิติการท่องเที่ยวที่เพิ่มสูงขึ้น ซึ่งหมายความว่า การท่องเที่ยวในประเทศจีนนั้นได้รับการพัฒนาขึ้นอย่างต่อเนื่อง โดยเห็นได้จาก จำนวนนักท่องเที่ยวชาวจีนทั้งหมด 102,731,800 คน คิดเป็นร้อยละ 82.22 และนักท่องเที่ยวต่างชาติทั้งหมด 22,210,300 คน คิดเป็นร้อยละ 17.77

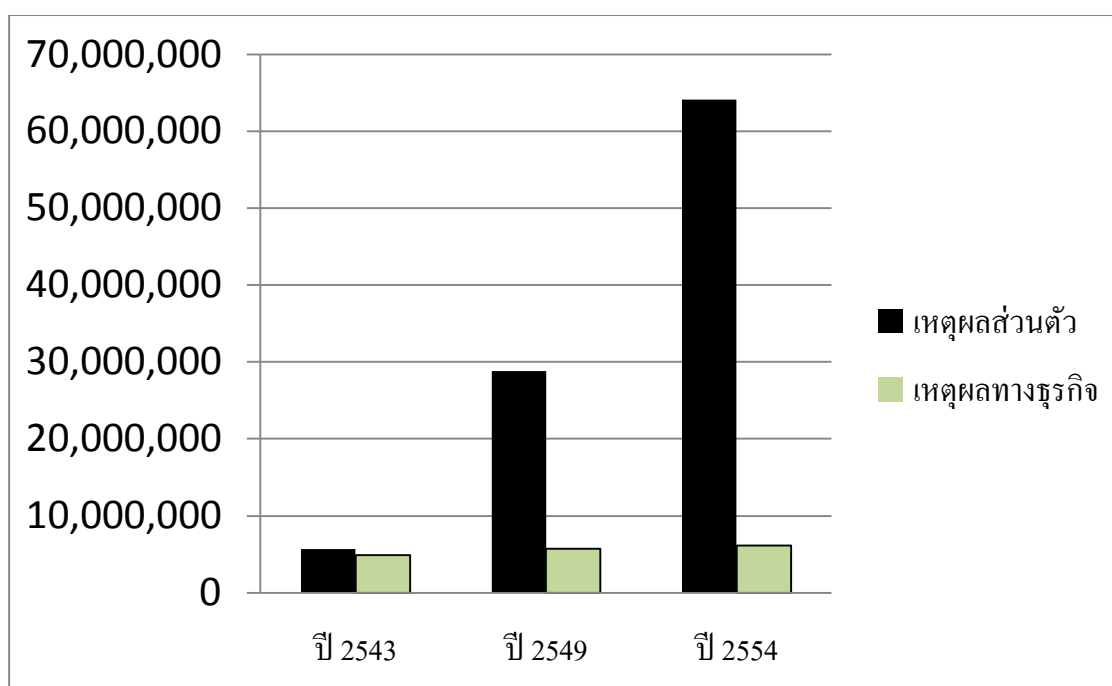
อย่างไรก็ตาม สถานการณ์การท่องเที่ยวประเทศจีนในปี 2554 ยังคงมีอัตราการเติบโตของจำนวนนักท่องเที่ยวที่เพิ่มสูงขึ้น โดยสถิติการท่องเที่ยวชี้แจงว่า จำนวนนักท่องเที่ยวชาวจีนทั้งหมดที่เดินทางเข้ามา มีทั้งสิ้น 108,311,500 คน คิดเป็นร้อยละ 79.97 และนักท่องเที่ยวต่างชาติทั้งหมด 27,112,000 คน คิดเป็นร้อยละ 20.02

เนื่องจากอัตราการเปลี่ยนแปลงของจำนวนนักท่องเที่ยวที่เพิ่มสูงขึ้นนี้เอง รัฐบาลกลางของประเทศจีนจึงได้ดำเนินการสำรวจพบว่า จำนวนนักท่องเที่ยวขาเข้าที่เดินทางมายังประเทศจีนในช่วงปี 2543 ปี 2549 และปี 2554 นั้น มีจำนวนทั้งสิ้น 346,842,637 คน ดังจะเห็นได้จากตารางที่ 4.1 จำนวนนักท่องเที่ยวที่เดินทางเข้ามาในประเทศจีน โดยมีรายละเอียด ดังนี้

ตารางที่ 4.1 จำนวนนักท่องเที่ยวที่เดินทางเข้ามาในประเทศจีน

นักท่องเที่ยว	2543		2549		2554	
	จำนวน	ร้อยละ	จำนวน	ร้อยละ	จำนวน	ร้อยละ
ชาวจีน	76,316,605	88.25	102,731,800	82.22	108,311,500	79.97
ชาวต่างชาติ	10,160,432	11.74	22,210,300	17.77	27,112,000	20.02
รวม	86,477,037	100	124,942,100	100	135,423,500	100

ที่มา : <http://www.travelchinaguide.com/tourism/>



ภาพที่ 4.1 จำนวนนักท่องเที่ยวที่เดินทางมายังประเทศจีน

ตารางที่ 4.2 อัตราการเปลี่ยนแปลงของนักท่องเที่ยวขาเข้า

นักท่องเที่ยว	ช่วงปี 2543-2549	ช่วงปี 2549-2554	ช่วงปี 2543-2554
ชาวจีน	34.6	5.4	41.9
ชาวต่างชาติ	118.5	22.0	166.8

การท่องเที่ยวภายในประเทศ

จากสถานการณ์การท่องเที่ยวในประเทศจีนช่วงขาเข้า กรณีศึกษาจำนวนนักท่องเที่ยวช่วงปี 2543 ปี 2549 และปี 2554

จะเห็นได้ว่าประเทศจีนนั้นมีนักท่องเที่ยวทั้งชาวจีนและชาวต่างชาติเพิ่มขึ้นอย่างต่อเนื่อง โดยนักท่องเที่ยวเหล่านี้ส่วนเดินทางกระจายไปในแต่ละมณฑลของประเทศจีน ทางรัฐบาลกลางจีนจึงได้ทำการศึกษาจำนวนนักท่องเที่ยวช่วงขาเข้า พบว่า ใน 21 มณฑลนั้นมีจำนวนนักท่องเที่ยวที่เข้าเยี่ยมชมในแต่ละพื้นที่แตกต่างกันออกไป โดยมณฑลกว่างตงนั้นมีจำนวนนักท่องเที่ยวมากที่สุด มีจำนวนถึง 24,608,700 คน และมณฑลที่มีจำนวนนักท่องเที่ยวเดินทางเข้ามาน้อยที่สุดคือมณฑลหนิงเซี่ย มีจำนวนนักท่องเที่ยวเพียงแค่ 9,400 คนเท่านั้น ดังจะเห็นได้จากตารางที่ 3 จำนวนนักท่องเที่ยวในแต่ละภูมิภาค เขตปกครองตนเอง และเขตเทศบาลเมือง โดยมีรายละเอียด ดังนี้

ตารางที่ 4.3 จำนวนนักท่องเที่ยวในแต่ละภูมิภาค เขตปกครองตนเอง และเขตเทศบาลเมือง

อันดับ ที่	จังหวัด และเมือง	จำนวนนักท่องเที่ยวทั้งหมด					
		2543	ร้อยละ	2549	ร้อยละ	2554	ร้อยละ
1	กว่างตง	11,989,400	39.8	24,608,700	35.5	33,316,300	33.7
2	เซี่ยงไฮ้	1,814,000	6.0	5,201,000	7.5	6,686,100	6.7
3	ปักกิ่ง	2,820,900	9.3	4,354,800	6.2	5,204,000	5.2
4	เจียงซู	1,609,500	5.3	5,125,500	7.4	7,373,300	7.4
5	เจ้อเจียง	1,125,900	3.7	5,111,800	7.3	7,736,900	7.8
6	ฝูเจี้ยน	1,613,300	5.3	2,687,500	3.8	4,274,200	4.3
7	ชานตง	723,100	2.4	2,496,400	3.6	4,242,300	4.2

8	เหลืยวห นิง	612,200	2.0	2,000,900	2.8	4,053,300	4.1
9	ยูนนาน	1,001,100	3.0	2,219,000	3.2	3,953,800	4.0
10	เทียนจิน	356,200	1.1	1,022,300	1.4	730,600	0.7
11	เฮยหลง เจียง	551,700	1.8	1,414,200	2.0	2,065,200	2.0
12	หูหนาน	454,000	1.5	1,205,700	1.7	2,276,300	2.3
13	ชานซี	712,800	2.3	1,231,300	1.7	1,553,200	1.5
14	กวางซี	1,229,100	4.0	2,055,200	2.9	3,027,900	3.0
15	มองโกเลีย ใน	391,900	1.3	1,494,500	2.1	1,515,200	1.5
16	ชื้อชวน	462,000	1.5	1,708,700	2.4	1,639,700	1.6
17	หูเป่ย	450,800	1.4	1,318,200	1.9	2,135,200	2.1
18	ฉงชิ่ง	266,100	0.8	761,700	1.1	1,864,000	1.8
19	เหอหนาน	325,000	1.0	880,900	1.2	1,682,900	1.7
20	เหอเป่ย	414,300	1.3	817,600	1.1	1,141,400	1.1
21	ไห่หนาน	486,800	1.6	753,100	1.0	814,300	0.8
22	ชานซี	712,800	2.3	737,900	1.0	1,553,200	1.5
รวมทั้งหมด		30,122,900		69,206,900		98,839,300	

ที่มา : <http://www.travelchinaguide.com/tourism/>

ทั้งนี้รัฐบาลกลางของประเทศไทย ได้ประเมินค่าใช้จ่ายโดยรวมของการท่องเที่ยวภายในประเทศ โดยเปรียบเทียบกับปี 2549 ซึ่งค่าใช้จ่ายโดยรวมในปี 2550 นั้นมีมูลค่าค่าใช้จ่ายถึง 7,770,600 หยวน ในขณะที่ในปี 2549 มีค่าใช้จ่ายโดยรวมทั้งสิ้น 6,229,000 หยวน จะเห็นได้ว่าการท่องเที่ยวประเทศไทยในปี 2550 นั้นมีส่วนต่างเพิ่มขึ้นคิดเป็นร้อยละ 19 ขณะเดียวกันรัฐบาลกลางประเทศไทยได้ระบุเพิ่มเติมอีกว่า ค่าใช้จ่ายต่อหัวของนักท่องเที่ยวในประเทศไทย ประจำปี 2550 มีจำนวนทั้งสิ้น 482,600 หยวน เพิ่มขึ้นจากปีที่แล้วคิดเป็น 35,700 หยวน เพิ่มขึ้นร้อยละ 7 ดังจะเห็นได้จากตารางที่ 4.4 ค่าใช้จ่ายโดยรวมและค่าใช้จ่ายต่อหัวของนักท่องเที่ยวในประเทศไทย โดยมีรายละเอียด ดังนี้

ตารางที่ 4.4 ค่าใช้จ่ายโดยรวมและค่าใช้จ่ายต่อหัวของนักท่องเที่ยวในประเทศไทย

ค่าใช้จ่าย	2550 (หยวน)	2549 (หยวน)	อัตราการเปลี่ยนแปลง
ค่าใช้จ่ายโดยรวมของการท่องเที่ยวในประเทศไทย	7,770,600	6,229,000	24.7
ค่าใช้จ่ายต่อหัวของนักท่องเที่ยวในประเทศไทย	482,600	446,900	7.9

ที่มา : <http://data.stats.gov.cn/workspace/index?m=hgnd>

1.2 สถานการณ์การท่องเที่ยวในประเทศไทยในช่วงขาออก

การท่องเที่ยวของประเทศไทยในช่วงขาออกในปี 2550 ยังคงเติบโตอย่างรวดเร็ว หากเปรียบเทียบกับปี 2549 จะเห็นได้ว่ามีจำนวนนักท่องเที่ยวต่างประเทศที่เพิ่มขึ้น ทั้งนี้ขึ้นอยู่กับความจำเป็นหลายประการที่ต้องเดินทางออกไปต่างประเทศ อย่าง กรณีเดินทางเพื่อเหตุผลทางธุรกิจ

เหตุผลส่วนตัว เป็นต้น โดยจะกล่าวถึงการเปลี่ยนแปลงของสถานการณ์การท่องเที่ยวช่วงขาออกของแต่ละปี

การท่องเที่ยวขาออก

รัฐบาลจีนได้ดำเนินการให้สถานการณ์การท่องเที่ยวประเทศจีนในปี 2543 ได้พัฒนาไปอย่างต่อเนื่อง ประเทศจีนจึงกลายเป็นอีกหนึ่งประเทศในแถบภูมิภาคเอเชียที่มีนักท่องเที่ยวอพยพเข้ามาเป็นจำนวนมาก โดยในช่วงแรกมีนักท่องเที่ยวขาออกทั้งสิ้น 10,472,600 คน เพิ่มขึ้นจากปี 2542 คิดเป็นร้อยละ 13 ทั้งนี้คนจีนจำนวน 4,841,800 คนเดินทางไปต่างประเทศเพื่อการจัดการสาธารณะ ถือว่าลดลงจากปีที่แล้วร้อยละ 2.5 ส่วนนักท่องเที่ยวที่ออกเดินทางด้วยเหตุผลส่วนตัวนั้นมีทั้งสิ้น 5,630,900 คน เพิ่มขึ้นจากปีที่แล้วร้อยละ 31

ส่วนสถานการณ์การท่องเที่ยวประเทศจีนในปี 2549 นั้นพบว่ามียกนักท่องเที่ยวช่วงขาออกทั้งหมด 34,523,600 คน ในจำนวนนั้นมี 28,799,910 คนได้เดินทางออกนอกประเทศด้วยเหตุผลส่วนตัว อย่างไรก็ตามนักท่องเที่ยวจีนส่วนใหญ่นิยมไปเที่ยวที่มาเก๊า และประเทศฮ่องกง สูงถึงร้อยละ 70

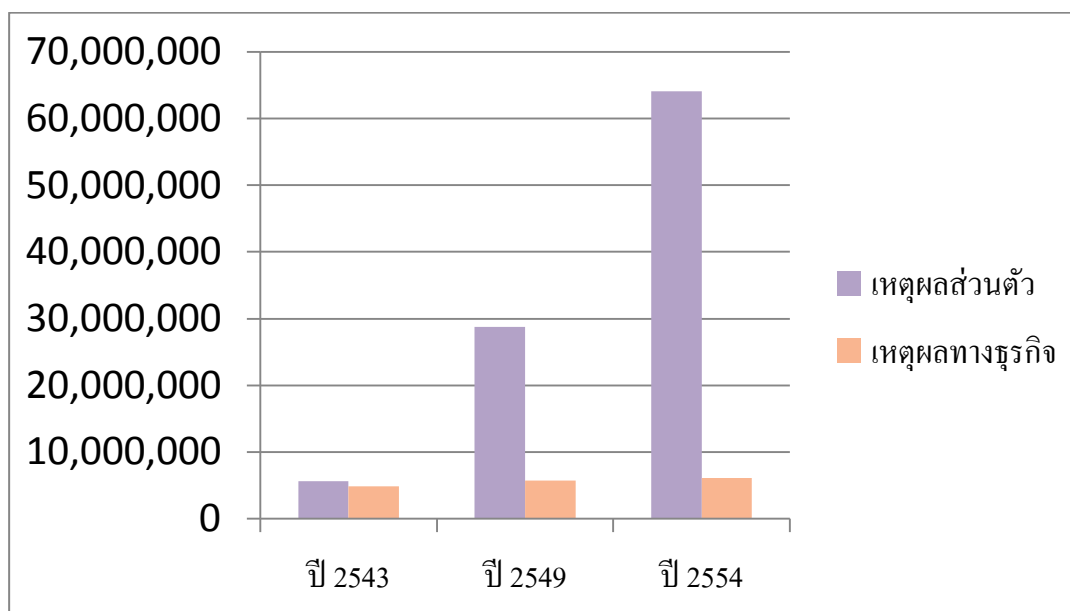
สถานการณ์การท่องเที่ยวประเทศจีนในปี 2554 เติบโตขึ้นอย่างรวดเร็ว โดยในปีนั้นมียกนักท่องเที่ยวจีนที่ออกเดินทางไปต่างประเทศทั้งสิ้น 70,250,000 คน เปรียบกับปี 2553 เพิ่มขึ้นสูงถึงร้อยละ 22 ทั้งนี้ในจำนวนนั้น มีนักท่องเที่ยวจีนประมาณ 6,132,100 คนได้เดินทางออกนอกประเทศด้วยเหตุผลทางธุรกิจ เพิ่มสูงขึ้นร้อยละ 4 และเดินทางด้วยเหตุผลส่วนตัวนั้นมีจำนวน 64,117,900 คน ซึ่งเพิ่มสูงขึ้นเช่นกันเป็นร้อยละ 24

การเปลี่ยนแปลงของจำนวนนักท่องเที่ยวจีนที่ออกเดินทางนอกประเทศนั้นมีปริมาณที่เพิ่มสูงขึ้นเรื่อยๆ ทั้งนี้ขึ้นอยู่กับเหตุผลสองอย่างที่โดดเด่นเป็นสำคัญ คือ เหตุผลทางธุรกิจ และเหตุผลส่วนตัว โดยในปี 2543 ปี 2549 และปี 2554 มีจำนวนนักท่องเที่ยวจีนที่เดินทางออกนอกประเทศทั้งสิ้น 84,174,960 คน ดังจะเห็นได้จากตารางที่ 4.5 จำนวนนักท่องเที่ยวจีนที่เดินทางออกนอกประเทศจีน โดยเหตุผลส่วนตัวและเหตุผลทางธุรกิจ โดยมีรายละเอียด ดังนี้

ตารางที่ 4.5 จำนวนนักท่องเที่ยวจีนที่เดินทางออกนอกประเทศจีน โดยเหตุผลส่วนตัวและเหตุผลทางธุรกิจ

สาเหตุของ นักท่องเที่ยวที่ออก เดินทางนอกประเทศ	2543		2549		2554	
	จำนวน	ร้อยละ	จำนวน	ร้อยละ	จำนวน	ร้อยละ
เหตุผลส่วนตัว	5,630,900	53.7	28,799,910	83.4	64,117,900	91.2
เหตุผลทางธุรกิจ	4,841,800	46.2	5,723,690	16.5	6,132,100	8.7
รวม	10,472,600	100	34,523,600	100	70,250,000	100

ที่มา : <http://www.travelchinaguide.com/tourism/>



ภาพที่ 4.2 แผนภูมิแสดงจำนวนนักท่องเที่ยวจีนที่เดินทางออกนอกประเทศจีน โดยเหตุผลส่วนตัวและเหตุผลทางธุรกิจ

ตารางที่ 4.6 อัตราการเปลี่ยนแปลงของนักท่องเที่ยวขาออก

นักท่องเที่ยวชาวจีน	ช่วงปี 2543-2549	ช่วงปี 2549-2554	ช่วงปี 2543-2554
เหตุผลส่วนตัว	411	122	1,039
เหตุผลทางธุรกิจ	18	7	26

เนื่องนักท่องเที่ยวชาวจีนส่วนใหญ่นิยมออกเดินทางไปต่างประเทศเป็นจำนวนมากนี้เอง ทั้งในแถบทวีปเอเชีย ทวีปยุโรปและทวีปอเมริกา รัฐบาลจีนจึงได้ดำเนินการทำสถิติ 10 ประเทศแรกที่นักท่องเที่ยวชาวจีนนิยมเดินทางท่องเที่ยว ดังจะเห็นได้จากตารางที่ 7 ประเทศ 10 อันดับแรกที่นักท่องเที่ยวชาวจีนนิยมเดินทางท่องเที่ยว โดยมีรายละเอียด ดังนี้

ตารางที่ 4.7 ประเทศ 10 อันดับแรกที่นักท่องเที่ยวชาวจีนนิยมเดินทางท่องเที่ยว

ประเทศ	จำนวนนักท่องเที่ยวชาวจีน
ฮ่องกง	6,281,317
มาเก๊า	3,275,065
ไต้หวัน	2,761,160

ตารางที่ 4.7 ประเทศ 10 อันดับแรกที่นักท่องเที่ยวชาวจีนนิยมเดินทางท่องเที่ยว (ต่อ)

ไทย	2,698,199
เกาหลีใต้	2,249,438
สิงคโปร์	1,358,139
ญี่ปุ่น	1,162,770
มาเลเซีย	1,105,669
เวียดนาม	635,100
ฝรั่งเศส	631,651

ที่มา : <http://www.travelchinaguide.com/tourism/>

2 การศึกษาความสัมพันธ์ของปัจจัยทางกายภาพที่มีผลต่อแหล่งท่องเที่ยวทางธรรมชาติในมณฑลยูนนาน



ภาพที่ 4.3 สภาพภูมิประเทศของมณฑลยูนนาน

ในการศึกษานี้จะทำการศึกษาแหล่งท่องเที่ยวทางธรรมชาติซึ่งมีมากในมณฑลยูนนาน โดยมณฑลยูนนานนี้มีพื้นที่ทั้งหมด 394,000 ตารางกิโลเมตร (ใหญ่เป็นอันดับ 8 ของประเทศจีน) โดยลักษณะภูมิประเทศของมณฑลนี้เป็นมณฑลชายแดน ไม่มีทางออกทะเล มีพื้นที่ประมาณร้อยละ 93 เป็นภูเขาและที่ราบสูง จึงส่งผลให้มีแหล่งท่องเที่ยวทางธรรมชาติจำนวนมาก มณฑลยูนนานเป็นมณฑลสำคัญทางภาคตะวันตกเฉียงใต้ของจีน ในอดีต ยูนนานได้ชื่อว่าเป็น "เส้นทางสายไหมตอนใต้" (Southern Silk Road)

พรมแดนมณฑลยูนนานมีอาณาเขตติดต่อกับ 2 มณฑล และ 2 เขตปกครองตนเอง (มีฐานะเทียบเท่ามณฑล) และมีพรมแดนติดต่อกับประเทศเพื่อนบ้าน 3 ประเทศ

ทิศเหนือติดกับมณฑลเสฉวน

ทิศตะวันออกติดกับมณฑลกุ้ยโจว และเขตปกครองตนเองกวางสีฉีฉาง

ทิศตะวันตกเฉียงเหนือ ติดกับเขตปกครองตนเองทิเบต

ทิศตะวันตกเฉียงใต้และทิศตะวันตก มีพรมแดนติดกับพม่า (ความยาวพรมแดน 1,997

กม.)

ทิศตะวันออกเฉียงใต้และทิศใต้ ติดกับเวียดนาม (ความยาวพรมแดน 1,353 กม.) และ ลาว (ความยาวพรมแดน 710 กม.)

มณฑลยูนนานมี 27 อำเภอใน 8 เขต/เมืองที่มีพรมแดนติดกับ 3 ประเทศดังที่กล่าวมาข้างต้น รวมระยะทางพรมแดนที่มณฑลยูนนานติดต่อกับต่างประเทศ 4,060 โดยมณฑลยูนนานอยู่ห่างจากประเทศไทยประมาณ 250 กิโลเมตร มีพื้นที่เพาะปลูกประมาณร้อยละ 7 ระยะทางจากทิศตะวันออกไปยังทิศตะวันตกมีระยะทางทั้งหมด 864.9 กิโลเมตร และจากทิศเหนือไปยังทิศใต้มีระยะทาง 990 กิโลเมตร ภาคเหนือและภาคตะวันตกเฉียงเหนือ เป็นที่ราบสูงและลาดต่ำลงมาทางภาคใต้และตะวันออกเฉียงใต้ มีความแตกต่างในความสูงเหนือระดับน้ำทะเลมาก กล่าวคือ มีความสูงเหนือระดับน้ำทะเลสูงที่สุด 6,740 เมตร ที่อำเภอเต๋อชิง(Deqin) เขตตี้ซิ่ง (Diqing) และต่ำสุด 76.4 เมตร ที่อำเภอเหอโข่ว (Hekou) เขตหงเหอ (Honghe) ส่วนนครคุนหมิงมีความสูงเหนือระดับน้ำทะเลเฉลี่ย 1,891 เมตร

มณฑลยูนนานมีแม่น้ำไหลผ่านกว่า 600 สาย แม่น้ำสายสำคัญ 6 สาย ได้แก่ แม่น้ำอิระวดี (ภาษาจีนเรียกว่า อี้ลั่วหว่าตี้เจียง (Yiluowadi Jiang)) แม่น้ำจินชาเจียง (Jinsha Jiang) (เป็นแม่น้ำสาขาของแม่น้ำแยงซีเกียงตอนบน) แม่น้ำนู่เจียง (Nu Jiang) (ไหลลงสู่ประเทศพม่า) แม่น้ำจูเจียง (Zhu Jiang) (ต้นน้ำของแม่น้ำจูเจียงในนครกวางโจว) แม่น้ำลันชาง (Lanchang Jiang) (หรือแม่น้ำโขงไหลลงสู่ประเทศพม่า ลาว ไทย กัมพูชา เวียดนาม) และแม่น้ำหงเหอ (Honghe) (ไหลลงสู่ประเทศเวียดนาม) โดยแม่น้ำ 2 สายหลังถือเป็นแม่น้ำนานาชาติ (คำว่า เจียง และ เหอ แปลว่าแม่น้ำเช่นกัน)

มณฑลยูนนานแบ่งเขตการปกครองเป็น 17 เขต/เมือง กล่าวคือ เขต (Prefecture) 7 เขต ได้แก่ เขตจ้าวทง (Zhaotong) ชูจิ่ง (Qujing) ยู่ซี (Yuxi) ซื่อเหมา (Simao) เป้าซาน (Baoshan) ลี่เจียง (Lijiang) และหลินชาง (Lincang) เขตปกครองตนเองของชนกลุ่มน้อย (Autonomous Prefecture) 8 เขต ได้แก่ เหวินซาน (Wenshan) (ชนชาติจ้วงและแม้ว) หงเหอ (Honghe) (ชนชาติฮาหนี่และอี) ลิบสองปันนา (Xishuangbanna) (ชนชาติไต) คุ้ซุง (Chuxiong) (ชนชาติอี) ด้าหลี่ (Dali) (ชนชาติป๋ายและไต) เต๋อหง (Dehong) (ชนชาติไตและจิ่งพอ) นู่เจียง (Nujiang) (ชนชาติลีซอ) และตี้ซิ่ง (Diqing) (ชนชาติทิเบต) และเมืองที่ขึ้นตรงต่อมณฑล (Provincially Administered Municipality) 2 เมือง

ได้แก่ นครคุนหมิง (Kunming) และเมืองตงชวาน (Dongchuan) โดยมานครคุนหมิง (Kunming Municipality) เป็นเมืองหลวงของมณฑล

จากจำนวน 17 เขต/เมืองข้างต้นแบ่งหน่วยการปกครองระดับรองลงมาเป็น 128 อำเภอ/เมือง ในจำนวนนี้แยกเป็นเมืองที่ขึ้นตรงต่อเขต (Prefectural Administered Municipality) 13 เมือง อำเภอ (County) 81 อำเภอ อำเภอที่ปกครองตนเองของชนกลุ่มน้อย (Autonomous County) 29 อำเภอ และเขตที่ขึ้นตรงต่อนครคุนหมิง (District under Kunming Municipality) 4 เขต

สถานที่ท่องเที่ยวทางธรรมชาติในแต่ละเมือง มีดังนี้

2.1. เมืองคุนหมิง ตั้งอยู่บนที่ราบสูงในมณฑลยูนนาน สภาพภูมิประเทศล้อมรอบด้วยเทือกเขาและที่ราบสูง มีภูเขาล้อมรอบตัวเมือง 3 ด้าน อาณาเขตทางทิศใต้ติดกับทะเลสาบ โดยความสูงเหนือระดับน้ำทะเลเฉลี่ย 1,891 เมตร ทำให้อากาศค่อนข้างเบาบาง ดังภาพที่ 4.4



สถานที่ท่องเที่ยวทางธรรมชาติที่สำคัญ 2 แห่ง คือ ทะเลสาบเตียนฉือ และ ป่าหินฉือหลิน

1) ทะเลสาบเตียนฉือ (滇池)

ที่ตั้ง ทะเลสาบเตียนฉือ เป็นทะเลสาบปิดขนาดใหญ่และเป็นทะเลสาบน้ำจืด ตั้งอยู่ติดกับเมืองคุนหมิง มีความสูงเหนือระดับทะเล 1,886 เมตร มีพื้นที่ทั้งหมด 298 ตารางกิโลเมตร โดยมีความยาวจากgrimฝั่งด้านทิศเหนือจรดทิศใต้ประมาณ 39 กิโลเมตร ความลึกเฉลี่ย 4.4 เมตร ดังภาพที่ 4.5



ภาพที่ 4.5 ทะเลสาบเตียนฉือ (Dianchi หรือ 滇池)

ลักษณะภูมิประเทศของทะเลสาบเตียนฉือ ในช่วงยุคนีโอโซอิก (Neozoic) บริเวณทะเลสาบเตียนฉือนั้นเป็นที่ราบสูง ต่อมาในยุคเมโซซีน (Mesocene) ดินถูกกัดกร่อนจึงทำให้พื้นที่นี้กลายเป็นที่ราบ ต่อมาในช่วงยุคปลายไฟโอซีน (Piocene) เปลือกโลก (Plate) ได้เกิดการเคลื่อนที่อย่างรุนแรงทำให้ที่ราบนี้แยกตัวกลายเป็นหุบเขาที่เรียงเป็นแนวเดียวกันและมีขนาดใหญ่เพิ่มขึ้น จนในที่สุดเกิดเป็นพื้นที่ลุ่มน้ำขึ้น

ในช่วงตอนต้นและตอนกลางของยุคไพลสโตซีน (Pleistocene) เปลือกโลกได้เคลื่อนตัวผิดปกติ และดันบริเวณลุ่มน้ำทางตอนเหนือสูงขึ้น จึงทำให้พื้นที่นั้นแผ่ขยายกว้างขึ้นมา จนเกิดเป็นแอ่ง พร้อมกับผืนดินบริเวณนั้นเกิดการปรับหน้าดินขึ้นทำให้หน้าดินตกตะกอนลงสู่ทะเลสาบด้วย

ประวัติความเป็นมา

ทะเลสาบเตียนฉือนี้ หรือคนจีนโดยส่วนใหญ่เรียกกันว่า “ไข่มุกแห่งที่ราบสูง” และเป็น 1 ในสถานที่ท่องเที่ยวประจำชาติจีนจากทั้งหมด 12 แห่ง ทั้งนี้ยังเป็นสถานที่ที่เต็มไปด้วยเรื่องราวทางประวัติศาสตร์และวัฒนธรรมด้วย บริเวณโดยรอบของทะเลสาบเตียนฉือนั้นมีแหล่งสถานที่ท่องเที่ยวที่น่าสนใจ เช่น สวนสาธารณะไห่เกิง และแหลมเขาไป๋หยู เป็นต้น

2) ป่าหินสี้อหลิน (石林)

ที่ตั้ง ป่าหินสี้อหลินตั้งอยู่ในเขตปกครองตนเองหลูหนานยี้ ห่างจากตัวเมืองคุนหมิง 120กม. มณฑลยูนนาน มีพื้นที่ทั้งหมด 400 ตร.กม. ดังภาพที่ 4.6



ลักษณะภูมิประเทศของป่าหินสี้อหลิน ป่าหินสี้อหลินตั้งแต่ช่วงยุคเปอร์เมียน (Permian) เป็นต้นมา พื้นที่ในแถบภูมิประเทศนี้เป็นภูเขาหินปูนที่ถูกกัดกร่อนโดยน้ำกับคาร์บอนไดออกไซด์ จนเกิดกรดคาร์บอนิกที่กัดกร่อนหินปูน โดยสาเหตุของการเกิดป่าหินสี้อหลินนั้น เกิดจากการกระทำของชั้นหินปูนที่มีความหนาเฉลี่ย 505 เมตร หินไดโลไมต์ เศษหินปูนเก่า กลุ่มชั้นหินที่มีความเป็นกรดสูงยากต่อการสลายตัว และหินแหลมคม

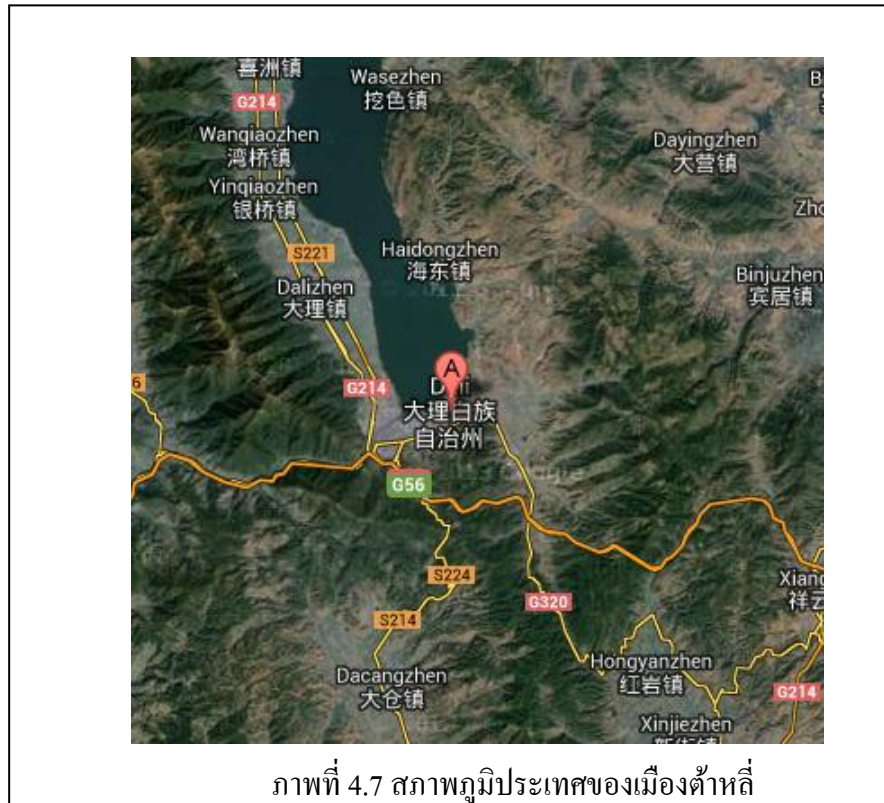
กระบวนการที่สำคัญต่อการเกิดภูมิประเทศนี้คือเกิดจากกระบวนการการกระทำทางเคมี (Chemical weathering) ที่ทำให้เกิดกรดคาร์บอนิก ซึ่งกรดนี้เกิดจากการรวมตัวของน้ำกับคาร์บอนไดออกไซด์ มีสภาพเป็นกรดคาร์บอนิก ซึ่งสามารถละลายหินปูนได้ เป็นผลทำให้เกิดแคลเซียมคาร์บอเนต หรือหินปูน โดยในขั้นแรกนั้นก๊าซคาร์บอนไดออกไซด์ในอากาศละลายน้ำ ได้กรดอ่อน เป็นกรดคาร์บอนิก ต่อมาแคลเซียมทำปฏิกิริยากับกรดคาร์บอนิกและละลาย ซึ่งปฏิกิริยาเช่นนี้สามารถเกิดย้อนกลับ ทำให้แร่แคลเซียมตกผลึกใหม่ เกิดเป็นหินงอกหินย้อยที่แข็งตัวตามเพดานถ้ำและบริเวณพื้นผิวดระดับ นอกจากนี้ตามพื้นผิวหินปูนจะมีหลุมยุบหรือโพรงที่เกิดจากการละลายของน้ำฝนทำให้ส่วนอ่อนของหินเปื่อยยุ่ยและสลายตัวไปเกิดเป็น หลุมยุบ

ช่วงแรกนั้น หลุมยุบอยู่อย่างกระจัดกระจาย และเพิ่มจำนวนขึ้นเรื่อยๆ ต่อมาหลุมขยายออก เขารวมกับหลุมอื่นจนมีรูปร่างไม่คงที่ พื้นผิวเดิมจึงถูกทำลายมากขึ้น ทางน้ำใต้ดินเพิ่มมากขึ้น และเมื่อหินปูนถูกทำลายไปถึงด้านล่างสุดของชั้นหินนั้นและไหลไปตามทางน้ำลงไปสู่ใต้ผิวดิน กระบวนการนี้จึงทำให้เกิดเป็นลักษณะภูมิประเทศที่เกี่ยวกับถ้ำขึ้นด้วย

ประวัติความเป็นมา

ป่าหินสีโอลินเป็นป่าหินที่ใหญ่ที่สุดในโลก เนื่องจากมียอดหินและเสาหินใหญ่ร้อยตั้งเรียงรายกระจัดกระจายอยู่ตามเนินเขา มีอายุราว 270 ล้านปี ในอดีตเป็นเพียงหินปูนที่อยู่ใต้ผิวน้ำ เมื่อเกิดการเปลี่ยนแปลงของผิวโลก หินจึงถูกดันให้สูงขึ้นเหนือผิวเปลือกโลกกลายเป็นภูมิตันที่สวยงามโดดเด่น เมื่อเกิดการกัดเซาะของฝนที่ไหลลงมาบนหิน จึงทำให้หินมีรูปร่างที่แตกต่างกัน มีลักษณะสูงๆต่ำๆ หน้าผาสูงชัน ยอดแหลม ตะปุ่มตะป่ำ

2.2. เมืองต้าหลี่ ตั้งอยู่ทางทิศตะวันตกเฉียงเหนือของมณฑลยูนนานซึ่งเป็นมณฑลชายแดนทางภาคตะวันตกเฉียงใต้ของจีน ตั้งอยู่บนที่ราบสูงระหว่างเทือกเขาชางชานทางด้านตะวันตก และทะเลสาบเอ๋อไห่ ปัจจุบันนี้ ต้าหลี่เป็นแหล่งท่องเที่ยวที่สำคัญ ซึ่งดึงดูดนักท่องเที่ยวทั้งจากในและต่างประเทศ ต้าหลี่เป็นเมืองท่องเที่ยวที่เป็นที่นิยมที่สุดแห่งหนึ่งของมณฑลยูนนานอีกด้วย ดังภาพที่ 4.7



สถานที่ท่องเที่ยวทางธรรมชาติที่สำคัญ 2 แห่ง คือ ทะเลสาบเอ๋อร์ไห่ และ บ่อน้ำพุฝี่เสื่อ

1) ทะเลสาบเอ๋อร์ไห่ (洱海)

ที่ตั้ง ตั้งอยู่ที่ระดับความสูง 1,972 เมตรเหนือระดับน้ำทะเล มีขนาดประมาณ 250 ตารางกิโลเมตร และมีความลึกโดยเฉลี่ย 11 เมตร เนื่องจากมีรูปร่างลักษณะคล้ายใบหู จึงมีชื่อเรียกว่าเอ๋อร์ไห่ น้ำจากทะเลสาบทางด้านทิศใต้ไหลลงสู่แม่น้ำยังปี้และต่อกับแม่น้ำโจงในท้ายที่สุด ดังภาพที่ 4.8



ภาพที่ 4.8 ทะเลสาบเอ๋อร์ไห่ (Ehai หรือ 洱海)

ประวัติความเป็นมา

ทะเลสาบเอ๋อร์ไห่เป็นทะเลสาบบนที่ราบสูงที่ใหญ่เป็นอันดับ 2 ในประเทศจีน รองจากทะเลสาบเตียนฉือ มีความเชื่อว่าทะเลสาบนี้เป็นจุดเริ่มต้นความเชื่อเรื่องพญานาค เนื่องจากเป็นจุดเริ่มต้นของแม่น้ำโขง ทั้งนี้ยังเป็นสถานที่ท่องเที่ยวทัศนียภาพที่สำคัญที่สุดของเมืองต้าลี่ และเป็นบ้านเกิดที่สำคัญของบรรพบุรุษกลุ่มชนชาวตากไบด้วย

2) บ่อน้ำพุผีเสื้อ (蝴蝶泉)

ที่ตั้ง บ่อน้ำพุผีเสื้อตั้งอยู่ห่างจากเมืองโบราณต้าลี่ 24 กิโลเมตร อยู่ด้านล่างยอดเขาหยุนหลงของภูเขาชางซาน เมืองต้าลี่ บ่อน้ำพุมีขนาดเป็นสี่เหลี่ยมจัตุรัส มีเนื้อที่ประมาณ 7-8 ตารางเมตร รอบบ่อใช้หินอ่อนก่อเป็นรั้วกั้น น้ำพุใสมากจนมองเห็นก้นบ่อได้ ฟองน้ำสีเงินผุดออกมาจากหินทราย และผุดออกมาเหนือผิวน้ำ เกิดฟองน้ำเป็นวงๆ ดังภาพที่ 4.9



ภาพที่ 4.9 บ่อน้ำพุผีเสื้อ (Hudie Quan หรือ 蝴蝶泉)

ลักษณะภูมิประเทศของบ่อน้ำพุผีเสื้อ บ่อน้ำพุเป็นภูมิประเทศส่วนหนึ่งของน้ำใต้ดินที่ผุดขึ้นมาบนพื้นผิวโลก ส่วนประกอบหนึ่งของน้ำบริเวณรอบพื้นผิวโลกและชั้นบรรยากาศที่สำคัญคือเป็นช่องทางทางธรณีวิทยาอีกแห่งหนึ่งที่ทำให้น้ำไหลผ่านขึ้นมาบนพื้นผิวโลกได้ ดังนั้นบ่อน้ำพุจึงกลายเป็นสถานที่แห่งหนึ่งที่ได้พื้นดินที่มีน้ำขัง ได้ขึ้นมาสู่พื้นดินได้

สาเหตุของการเกิดบ่อน้ำพุแห่งนี้ สามารถสรุปได้ 2 สาเหตุคือ

- 2.1 น้ำซึมขึ้นบนพื้นผิว
- 2.2 กระบวนการภูเขาไฟ

2.1.1) น้ำซึมขึ้นบนพื้นผิว

บ่อน้ำพุที่เกิดจากน้ำซึมขึ้นบนพื้นผิว เป็นผลที่เกิดจากภูมิประเทศแบบหินปูนที่น้ำบนพื้นผิวสามารถแทรกซึมผ่านเข้าไปในพื้นผิวโลกได้ จนในที่สุดกลายเป็นพื้นที่ของน้ำใต้ดิน โดยไหลผ่านตามรอยแยกและรอยแตก และเปิดช่องว่างไปสู่ถ้ำขนาดใหญ่ ในที่สุดน้ำจะออกมาจากใต้พื้นผิว กลายเป็นบ่อน้ำพุหินปูน

แรงของบ่อน้ำพุที่ขึ้นสู่พื้นผิว เป็นผลมาจากน้ำที่มีปริมาณจำกัด ไหลนิ่งอยู่ใต้พื้นผิว และยกแรงสูงขึ้นมาจนเส้นทางระบายน้ำรับไม่ไหว การยกระดับตัวของบ่อน้ำบาดาลทำให้น้ำพุได้ขับแรงขึ้นสู่พื้นผิว ปรากฏการณ์นี้สามารถเกิดขึ้นได้แม้ว่าช่องทางระบายน้ำจะอยู่ในถ้ำที่มีความลึกถึง 91 เมตรก็ตาม ในกรณีนี้ น้ำใต้ดินที่อยู่ในพื้นที่ที่มีการยกระดับสูงนั้น ทำให้อ้ำเป็นเสมือนสายยางเป็นทางออกไหลผ่านไปสู่พื้นที่เปิดที่มีการยกระดับตัวต่ำ น้ำพุที่ไม่ใช่บ่อน้ำบาดาลจะไหลผ่านได้โดยง่ายจากพื้นที่ที่มีการยกตัวสูงไปสู่พื้นที่ที่มีการยกตัวต่ำ และปรากฏออกมาเป็นน้ำพุ พื้นดินจึงเปรียบเหมือนกับท่อระบายน้ำ

2.2.1 กระบวนการภูเขาไฟ บ่อน้ำพุที่เกิดจากแรงกดดันของแหล่งใต้พื้นผิว ซึ่งเป็นปรากฏการณ์ของภูเขาไฟ น้ำที่เกิดจากอุณหภูมิของการยกตัวก็จะกลายเป็นน้ำพุร้อน น้ำใต้ดินที่กระทำการละลายเป็นประจำโดยเข้าสู่หินแข็งชั้นล่างที่อยู่ใต้ชั้นดินและทรายที่สามารถไหลซึมผ่านได้นั้นทำให้หินปูน และ หินที่มีแร่แคลเซียมแมกนีเซียมคาร์บอเนตก่อให้เกิดเป็นระบบโครงสร้างถ้ำขนาดใหญ่ขึ้น

โดยกระบวนการเกิด การผุดของน้ำใต้ดินนั้นสามารถเกิดได้กับหินทุกประเภท รอยแตกของหินปูนและหินที่มีแร่แคลเซียมแมกนีเซียมคาร์บอเนตนั้นทำให้อ่างน้ำพุเกิดขึ้นได้โดยง่าย เมื่อกรดคาร์บอนอ่อนแรงลง ไหลเข้าสู่หินแข็งชั้นล่างที่อยู่ใต้ชั้นดินและทรายที่สามารถไหลซึมผ่านได้ เมื่อมันเข้าสู่รอยแตกตามแนวนอนหรือชั้นหินที่ไม่สามารถไหลซึมผ่านได้ อย่าง ประเภทหินทรายหรือชั้นแผ่นหิน กรดคาร์บอนก็จะตัดช่องทางระบายนั้นเป็นแนวเฉียงไป ก่อให้เกิดเป็นกระแสที่น้ำใต้ดิน ในขณะที่กระบวนการดำเนินไปเรื่อยๆ น้ำก็ค่อยๆกัดเซาะหินจำนวนมากให้เป็นแอ่ง จนในที่สุดน้ำได้ไหลขึ้นสู่พื้นผิว กระแสน้ำพุจึงเป็นสาเหตุที่ทำให้เกิดโครงสร้างถ้ำได้เช่นกัน ซึ่งกระบวนการทั้งหมดนี้นั้นต้องใช้เวลาอันนับร้อยนับพันปีถึงจะเกิดเป็นบ่อน้ำพุได้

ประวัติความเป็นมา

บ่อน้ำพุฝูเสื่อ เมืองต้าหลี่ เป็นสถานที่ท่องเที่ยวชื่อดังของยูนนาน บ่อน้ำพุแห่งนี้มีทิวทัศน์งดงาม น้ำใสสะอาด มีฝูเสื่อชมนุ่มกันอยู่ที่นั่นอย่างน่าอัศจรรย์และหาชมได้ยากยิ่ง ทุกๆปีระหว่างเดือนสามถึงเดือนสี่ตามปฏิทินจันทรคติของจีน พิษพรณไม้ดอกบนยอดเขาหุยนลงจะ

ผลิบาน แดกยอดต้นอะเคเซีย (กระถินหอม) ริมบ่อน้ำพุจะส่งกลิ่นหอมอ่อนๆ ดึงดูดให้ผีเสื้อนับพันนับหมื่นตัวมารวมกัน ในวันที่อากาศแจ่มใส นั่น ก็จะมีผีเสื้อจำนวนมากหลากหลายชนิดบินเข้ามาในพื้นที่บริเวณนี้ เช่น ผีเสื้อหางหงส์ ผีเสื้อสีเทา เป็นต้น มีครบถ้วนจนกลายเป็นอาณาจักรแห่งผีเสื้อไปเลยทีเดียว สถานที่แห่งนี้จึงได้ชื่อว่า บ่อน้ำพุผีเสื้อ

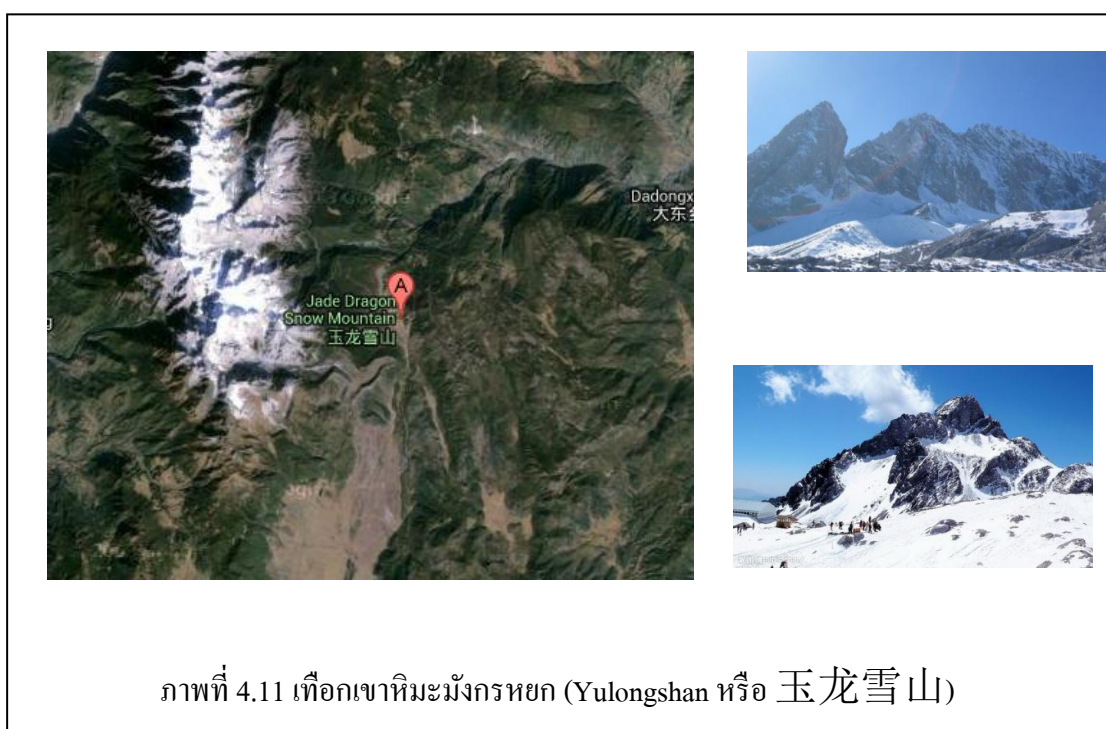
2.3 เมืองลี่เจียง ตั้งอยู่ห่างจากต้าหลี่ 160 กิโลเมตร มีความสูง 2,400 เมตร จากระดับน้ำทะเล ตัวเมืองตั้งอยู่เชิงเขาวิ่หลง รอยต่อที่ราบสูงชิงไห่-ทิเบตทางภาคตะวันออกเฉียงใต้ กับที่ราบสูงยูนนาน-ก๊วยโจวทางตะวันตกเฉียงเหนือ เชื่อมกับที่ราบริมฝั่งแม่น้ำจินซาเจียง ทำให้มีความแตกต่างทางด้านภูมิประเทศที่หลากหลาย ตั้งแต่เขตภูเขาสูง ธารน้ำแข็ง ที่ราบระหว่างภูเขา หุบโตรกผาอันสูงชัน และที่ราบขั้นบันได มีความแตกต่างในเรื่องของความสูงของภูมิประเทศ ประมาณ 4,545 เมตร จุดสูงสุดอยู่ที่ 5,596 เมตร จุดต่ำสุดอยู่ที่ 1,051 เมตร จากระดับน้ำทะเล ด้วยลักษณะความแตกต่างของภูมิประเทศนี้จึงทำให้ลี่เจียงมีความหลากหลายทางธรรมชาติ แบ่งออกเป็นสองเขต โดยมีเขาสิงโตเป็นเส้นแบ่งเขต ดังภาพที่ 4.10



สถานที่ท่องเที่ยวทางธรรมชาติที่สำคัญ 2 แห่ง คือ เทือกเขาหิมาลัยมังกรหย และ อ่าว
แม่น้ำแยงซี

1) เทือกเขาหิมาลัยมังกรหย (玉龙雪山)

ที่ตั้ง ภูเขาหิมาลัยมังกรหย หรือ อวิ๋หลงเซี่ยซาน ตั้งอยู่ทางตะวันตกเฉียงเหนือ
ของเมืองเก่าลี่เจียง เป็นภูเขาสูงที่ตั้งตระหง่าน ซึ่งมีหิมะปกคลุมอยู่ตลอดทั้งปี ยอดเขามีความสูงกว่า
3,356 เมตร และสูงกว่าระดับน้ำทะเลถึง 4,506 เมตร ดังภาพที่ 4.11



ภาพที่ 4.11 เทือกเขาหิมาลัยมังกรหย (Yulongshan หรือ 玉龙雪山)

ลักษณะภูมิประเทศของเทือกเขาหิมาลัยมังกรหย พื้นที่โดยรอบของเทือกเขา
หิมาลัยมังกรหยนั้นเมื่อ 400 ล้านปีเคยเป็นทะเลสาบมาก่อน จนประมาณในช่วง 600,000 ปี ได้เกิด
การเคลื่อนที่ของแผ่นเปลือกโลกของแผ่นอินเดียและยูเรเชีย ทำให้เกิดการดันตัว ทำให้แผ่นยูเรเชีย
ยกตัวสูงขึ้น โดยเทือกเขาหิมาลัยมังกรหยถือได้ว่าเป็นอีกลักษณะหนึ่งของภูเขาโค้ง (Fold Mountain)
ซึ่งเกิดจากการโค้งตัวของหินเปลือกโลกที่เปลือกโลกโค้งสูงขึ้น แล้วเกิดการพังทลาย การโค้งตัว
ของชั้นหินเปลือกโลกของเทือกเขาแบบนี้ มักจะทำให้เทือกเขานานกันเป็นแนวยาว และเกิดเป็น
ภูมิประเทศแบบรอยโค้งกระทะคว่ำ (Anticline) และรอยโค้งกระทะหงาย (Syncline) ในกรณีที่มีการ
โค้งตัวมีไม่มากนัก โครงสร้างแบบนี้ทำให้เกิดเป็นเนินเขา หรือเกิดเป็นที่ราบลูกคลื่น ไปด้วย

เนื่องจากเทือกเขาหิมาลัยมั่งกรหยคเป็นเทือกเขาที่เกิดมานานมากแล้ว ยอดเขาจึงมีลักษณะที่แบน เพราะกระบวนการการกร่อนพัดพาวัตถุสิ่งต่าง ๆ ออกไปจากยอดเขาเป็นเวลานานนับล้านปี (ดร.ปริศนา สิริอาษา, 2548)

อย่างไรก็ตามเมื่อภูเขานั้นสูงเกินแนวหิมะ อาจถูกหิมะและน้ำแข็งปกคลุมได้เหมือนกันตั้งแต่สมัยยุคน้ำแข็ง ดังนั้นภูเขาจึงมีลักษณะต่าง ๆ ตามอิทธิพลของการกัดกร่อนของธารน้ำแข็งอยู่มาก เทือกเขาหิมาลัยมั่งกรหยคเป็นเทือกเขาสูงที่มีหิมะหรือน้ำแข็งปกคลุมปกคิมิ 2 ระดับ คือ 1.) ระดับป่าไม้ที่เรียกว่าแนวป่าไม้ (Timber line) แนวนี้จะเป็นแนวสุดเขตของป่าไม้ 2.) ระดับหิมะที่เรียกว่าแนวหิมะ (Snow line) เป็นแนวต่ำสุดที่จะมีหิมะเกิดขึ้นได้อย่างถาวร เหนือแนวหิมะขึ้นไปจะเป็นบริเวณของทุ่งหิมะ (Snow fields) และธารน้ำแข็ง (Glacier) ซึ่งธารน้ำแข็งบางแห่งอาจจะแผ่ลงมาต่ำกว่าแนวป่าไม้และแนวหิมะ (ดร. ชำนาญ ประทุมสินธุ์, 2520)

หากกล่าวถึงอายุของเทือกเขาหิมาลัยมั่งกรหยค(The Age of mountains) เนื่องจากเทือกเขาหิมาลัยมั่งกรหยคเป็นเทือกเขาที่เกิดมานานมากแล้วยอดเขาจึงมีลักษณะที่แบน เพราะกระบวนการการกร่อนพัดพาวัตถุสิ่งต่างๆออกไปจากยอดเขานับล้านปี (ดร.ปริศนา สิริอาษา, 2548)

ประวัติความเป็นมา

เทือกเขานี้มีสภาพแวดล้อมที่ประกอบไปด้วยสภาพแวดล้อมต่างๆ ทั้งหุบห้วย ธารน้ำ แนวผา และทุ่งหญ้าน้ำชี ทิวเขาแห่งนี้เมื่อมองจากระยะไกล จะเห็นเป็นลักษณะคล้ายมั่งกรกำลังเลื้อย สีขาวของหิมะที่ปกคลุมอยู่นั้นเป็นเหมือนสีหยกขาว ตัดกับสีน้ำเงินของท้องฟ้า คล้ายมั่งกรขาวบนฟากฟ้า ทิวเขาแห่งนี้จึงได้ชื่อว่า ภูเขาหิมาลัยมั่งกรหยค JADE DRAGON SNOW MOUNTAIN

2) อ่าวแม่น้ำแยงซี (江西盆)

ที่ตั้ง แม่น้ำแยงซียาว 6,300 กิโลเมตร ต้นน้ำอยู่ที่มณฑลชิงไห่และทิเบต ในทิศตะวันตกของประเทศจีน และไหลมาจากทางทิศตะวันออกและออกสู่ทะเลจีนตะวันออก ดังภาพที่



ภาพที่ 4.12 อ่าวแม่น้ำแยงซี (Jianxipen หรือ 江西盆)

ลักษณะภูมิประเทศของอ่าวแม่น้ำแยงซี ต้นกำเนิดของแม่น้ำแยงซีเกิดขึ้นอยู่ใต้ธารน้ำแข็งทางทิศตะวันตกของภูเขาเก้อลาดานตง แม่น้ำแยงซีเพียงไหลผ่านไปฝั่งตะวันออกของมณฑลชิงไห่ และไหลลงไปทางใต้สู่หุบเขาที่ลึกตามแนวเส้นแบ่งเขตแดนระหว่างมณฑลเสฉวนกับทิเบต ไหลเข้าสู่มณฑลหูหนาน หรือ สุนาน ซึ่งเส้นทางไหลเลาะลาดไปตามหุบเขานั้นได้ลดระดับความสูงของแม่น้ำมากกว่า 5000 เมตร ไปสู่ระดับที่ต่ำกว่า 1000 เมตร

อ่าวแม่น้ำแยงซีเพียงไหลเข้าสู่ แอ่งน้ำเสฉวน ณ อีปิ่น ซึ่งแม่น้ำแยงซีเพียงได้บรรจบกับแม่น้ำอีกหลายสาย ณ แอ่งน้ำเสฉวนนี้ จึงทำให้มีปริมาณน้ำมากขึ้นอย่างชัดเจน หลังจากนั้นแม่น้ำแยงซีเพียงก็ไหลเลาะตามเส้นแบ่งเขตระหว่างมณฑลฉงชิ่ง กับ มณฑลหูเป่ย์

อ่าวแม่น้ำแยงซีเพียงได้รับปริมาณน้ำเพิ่มขึ้นจากทะเลสาบพัน ๆ แห่งที่ไหลเข้าสู่มณฑลหูเป่ย์ ทะเลสาบที่ใหญ่ที่สุดที่มาบรรจบกับแม่น้ำแยงซีเพียงคือ ทะเลสาบตั้งฉิง ซึ่งเลาะเลียบตามเส้นแบ่งเขตของมณฑลหูหนานกับมณฑลหูเป่ย์ หลังจากเข้าสู่เมืองอู่ฮั่น แม่น้ำแยงซีเพียงได้บรรจบกับแม่น้ำสายย่อยที่ใหญ่ที่สุด นั่นคือแม่น้ำอัน โดยที่แม่น้ำอันนำพาปริมาณน้ำมาจากเขตทางเหนือเริ่มจากมณฑลฉ่านซี ทะเลสาบโป่หยาง ที่ใหญ่ที่สุดของประเทศจีนเข้าบรรจบกับแม่น้ำแยงซีเพียงที่ปลายทางตอนเหนือของมณฑลเจียงซี จากนั้นแม่น้ำแยงซีเพียงได้รับปริมาณน้ำเพิ่มจาก

ทะเลสาบและแม่น้ำใหญ่น้อยจำนวนมากหลายสายจากเส้นทางที่ไหลผ่านเข้าสู่มณฑลอานฮุย และมณฑลเจียงซู ไหลลงสู่ทะเลจีนตะวันออก หรือ เซี่ยงไฮ้

โดยสภาพภูมิประเทศ พบว่าอ่าวโดยทั่วไปมีลักษณะเป็นพื้นที่ขาเข้ารับน้ำปริมาณมากให้ได้เชื่อมต่อกับมหาสมุทรและทะเล ซึ่งเป็นพื้นที่ที่ป้องกันคลื่นและลดความแรงของลมพายุให้กับพื้นแผ่นดินโดยรอบ อ่าวเป็นสภาพแวดล้อมพื้นที่ขาเข้าที่รองรับน้ำปริมาณมาก เช่น ทะเลสาบ บึง หรือปากแม่น้ำ เป็นต้น ส่วนเว้าตามแนวเขาหรือหน้าผาที่มีลักษณะเป็นวงกลมหรือชายฝั่งขาเข้าที่มีลักษณะเป็นรูปไข่ซึ่งมีช่องทางเข้าที่แคบ จึงมีลักษณะภูมิประเทศเป็นอ่าว

สาเหตุของการเกิดอ่าว (Bay)

1. แรงผลักดันของแผ่นเปลือกโลกที่เกิดการแยกตัว ทำให้เกิดอ่าวขนาดใหญ่
2. กระบวนการกัดกร่อนของน้ำแข็งและแม่น้ำ
3. การพันตัวรอยแตกของเปลือกโลกกับการกัดกร่อนบริเวณชายฝั่ง

จากสาเหตุข้างต้นนี้ล้วนเป็นปัจจัยที่ส่งผลให้เกิดอ่าว คือเกิดจากคลื่นน้ำและกระแสน้ำ กระแสน้ำและลมทำให้ลักษณะของคลื่นคงที่ และถ้าเนื้อหินอ่อนถูกกัดกร่อนจนผลกระทบมาก ส่วนหินแข็ง เมื่อถูกกัดกร่อนนานๆ จะกลายเป็นพื้นที่แหลมยื่นออกลงไปในทะเล

ประวัติความเป็นมา

อ่าวแม่น้ำแยงซี หรือ แยงซีเกียง เป็นแม่น้ำที่ยาวที่สุดในทวีปเอเชีย และเป็นแม่น้ำที่ยาวเป็นอันดับที่สามของโลก รองจากแม่น้ำไนล์ในทวีปแอฟริกาและแม่น้ำแอมะซอนในทวีปอเมริกาใต้ แม่น้ำแยงซีเกียงที่คนส่วนใหญ่เรียกกันนี้ เป็นชื่อที่ตกทอดมาจากแม่น้ำหยางจีเจียง ซึ่งเริ่มเรียกในสมัยราชวงศ์สุย ชื่อแม่น้ำหยางจีเจียงถูกเรียกตามเรือบรรทุกสินค้าในสมัยก่อนจากเมืองหยางจีจิน นอกจากนี้แม่น้ำแยงซียังถูกเรียกต่างชื่อกันออกไปตามเส้นทางของลำน้ำ เช่นเดียวกับแม่น้ำหลาย ๆ สาย เช่น ต้นทางของแม่น้ำแยงซีถูกเรียกโดยชาวทิเบตว่า ตางซู ระหว่างที่ไหลผ่านเมืองต่าง ๆ แม่น้ำแยงซี ถูกเรียกว่า แม่น้ำถั่วทั่ว แม่น้ำถั่งเทียน นอกจากนี้แล้วแม่น้ำแยงซี ยังถูกเรียกว่า แม่น้ำจินชา

2.4. แชนกรีล่า หรือ เดมมีชื่อว่า เมืองจงเตี้ยน อยู่ห่างจากลี่เจียง 200 กิโลเมตร เป็นเมืองที่อยู่ติดกับทิเบต (Tibet) ลักษณะของเมืองแห่งนี้ มีลักษณะเป็นที่ราบสูงที่สวยงาม จนได้ชื่อว่า "แชนกรีล่า" โดยชื่อแชนกรีลานั้นมาจากภาษาทิเบต หมายถึง หนทางนำไปสู่ดวงตะวันและดวงจันทร์ โดยดวงจิต หรืออีกความหมายหนึ่งคือ ดินแดนอีกด้านหนึ่งของโลกหรือแดนสวรรค์บนโลก ดังภาพที่ 4.13



สถานที่ท่องเที่ยวทางธรรมชาติที่สำคัญ 2 แห่ง คือ หุบเขาเสือกระโจน และ เขตอนุรักษ์ธรรมชาติทะเลสาบปีต้า

1) หุบเขาเสือกระโจน (虎跳峡)

ที่ตั้ง หุบเขาเสือกระโจนตั้งอยู่บริเวณจุดผ่านของแม่น้ำทั้งสามทางด้านทิศตะวันตกเฉียงใต้ของมณฑลยูนนาน เป็นหุบเขาลึกมากที่สุดแห่งหนึ่งของโลก (Valley) เกิดจากการซัดเซาะของแม่น้ำจินซาเจียง ทำให้เกิดเป็นช่องแคบที่มีความยาว 16 กิโลเมตร และมีความสูงประมาณ 3,000 เมตร หุบเขาเสือกระโจนแบ่งเป็นสามช่วง ได้แก่ ช่วงบน ช่วงกลาง และช่วงล่าง มีหน้าผาสองข้างแม่น้ำมีความชันแนวตั้ง ช่วงที่กว้างที่สุดของแม่น้ำมีความกว้างประมาณ 60-80

เมตร ส่วนช่วงที่แคบที่สุดมีความกว้างเพียง 30 เมตรหุบเขาเสือกระโจนตั้งอยู่ระหว่างทางจากเมืองลี่เจียงไปยังเมืองเซงการีล่า ดังภาพที่ 4.14



ภาพที่ 4.14 หุบเขาเสือกระโจน (Tiger Gorge หรือ 虎跳峡)

ลักษณะภูมิประเทศของหุบเขาเสือกระโจน เกิดจากการยุบตัวของพื้นผิวและ หลุมโพรงโดยมีเส้นแบ่งเขตแดนเป็นภูเขาหรือเนินเขา นับได้ว่าเป็นเส้นทางธรรมชาติของ พื้นผิวโลก โดยสาเหตุการเกิดหุบเขา เกิดจากการกัดกร่อนของแม่น้ำและน้ำแข็งจะลาดตัวขนาน ตามกระแสน้ำ ทะเลสาบ หรือมหาสมุทร ระบบโครงสร้างของหุบเขานั้นจะครอบคลุมไปถึงที่ราบ ลุ่ม เนินเขา และภูเขาด้วย แม่น้ำและกระแสน้ำจะไหลผ่านหุบเขาที่เชื่อมกับเขตพื้นที่ภายในลงสู่ ทะเล บริเวณพื้นที่ช่วงล่างของหุบเขาจะมีดินที่อุดมสมบูรณ์ หุบเขาเสือกระโจนนี้จัดว่าอยู่บนพื้นที่ ที่ดินแห้ง เพราะเกิดจากกระแสไหลเวียนของน้ำและแม่น้ำ

รูปแบบของหุบเขาจำแนกตามกระบวนการความกว้างและความลึก ซึ่งหุบเขา เสือกระโจนนี้นี้มีลักษณะเป็นหุบเขารูปตัววี เพราะเกิดจากกัดเซาะของแม่น้ำ ทั้งนี้จัดได้ว่าหุบเขา เสือกระโจนนี้นี้มีการวางตัวลาดระหว่างเนินเขาและหุบเขา

การกัดกร่อนโดยแม่น้ำนั้นเป็นกระบวนการหลักที่ทำให้เกิดหุบเขา ทั้งนี้ก็มี กระบวนการอื่นๆด้วย อย่างเช่น การเคลื่อนไหวย่อยแตกของเปลือกโลกและธารน้ำแข็ง น้ำปริมาณ

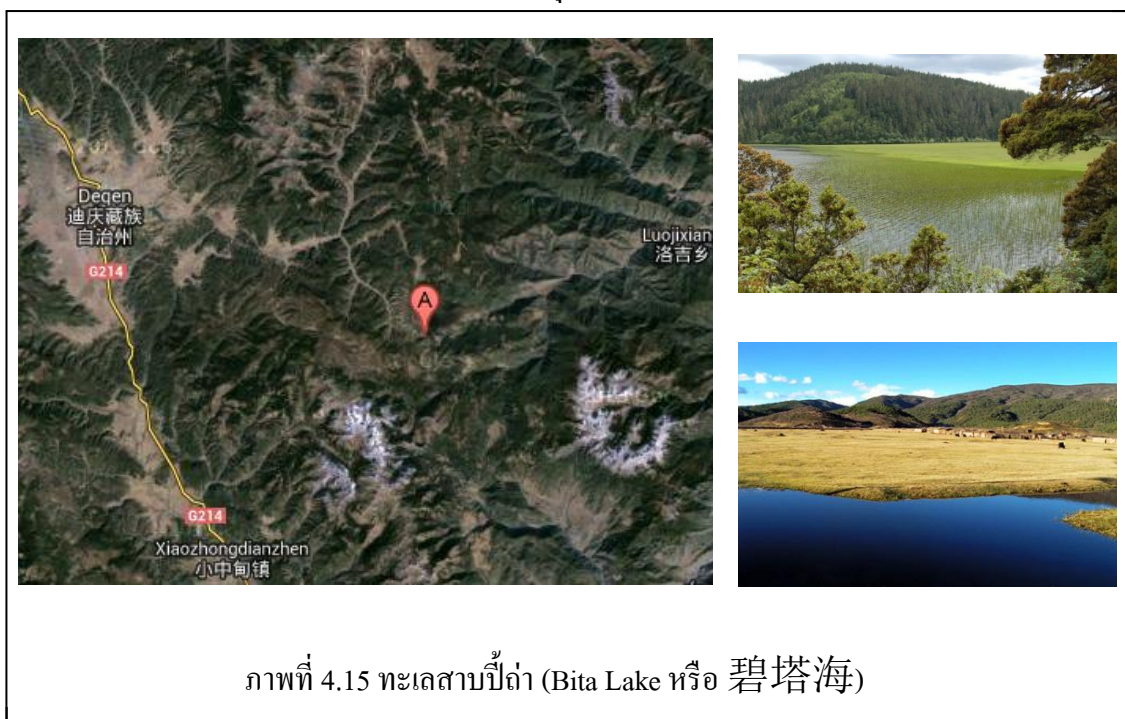
มากโดยปกติไหลเข้าสู่พื้นที่ที่สูงลาดชัน ในขณะที่เดียวกันช่องทางระบายก็ตัดชั้นพื้นของหุบเขาลงไป แม่น้ำสามารถชำระล้างสิ่งๆที่เข้ามาจากเส้นทางลาดเอียงและที่ตั้งทางต้นน้ำได้อย่างง่ายดาย แม่น้ำยังสามารถไหลตัดลึกลงไปสู่ชั้นหินและเพิ่มแต่ละฝั่งด้านให้ลาดชันสูงขึ้น

ประวัติความเป็นมา

สถานที่แห่งนี้มีความเชื่อที่ว่ามีความกว้างที่เสือสามารถกระโดดข้ามได้ จนเป็นที่มาของคำว่าหุบเขาเสือกระโจน ถ้านั่งรถมาจากเมืองลี่เจียงจะใช้เวลาเดินทางราว 3 ชั่วโมงเพื่อชมหุบเขาเสือกระโจนได้ ซึ่งนับว่าเป็นจุดชมวิวที่ผู้มาเยือนแห่งกรี่ล่าไม่ควรพลาดชม

2) เขตอนุรักษ์ธรรมชาติทะเลสาบปี้ถ่า (碧塔海)

ที่ตั้ง ทะเลสาบปี้ถ่าเป็นเขตอนุรักษ์ธรรมชาติประจำเขตปกครองตนเองจตุ๋นตั้งอยู่ทางฝั่งตะวันออกของเมืองจตุ๋นประมาณ 25 กิโลเมตร มีพื้นที่ครอบคลุมทั้งหมด 840 ตารางกิโลเมตร โดยมีทะเลสาบปี้ถ่าเป็นศูนย์กลางจุดชมวิว ความยาวทะเลสาบแห่งนี้จากทางทิศเหนือสู่ทิศใต้มีระยะทางทั้งสิ้น 60 กิโลเมตร และมีความกว้างจากทิศตะวันออกสู่ทิศตะวันตกทั้งหมด 14 กิโลเมตร พื้นที่ยกระดับผิวดินในทะเลสาบปี้ถ่า 3,539 เมตร มีความลึกระดับน้ำทะเลเฉลี่ย 20 เมตร ความลึกสูงสุดคือ 40 เมตร พื้นที่มวลน้ำทั้งหมดคิดเป็น 1,590,000 ตารางกิโลเมตร ทะเลสาบปี้ถ่าน้ำใสสะอาด และมีบรรยากาศสงบสุข ดังภาพที่ 4.15



ภาพที่ 4.15 ทะเลสาบปี้ถ่า (Bita Lake หรือ 碧塔海)

ประวัติความเป็นมา

ทะเลสาบปีถ้ำ เป็นที่รู้จักในนาม “ทะเลสาบศักดิ์สิทธิ์” บริเวณทะเลสาบล้อมรอบด้วยภูเขาและดอกไม้สีสันงดงาม ในภาษาทิเบตนั้น คำว่า ปีถ้ำ มีความหมายว่า ขนสัตว์อ่อนนุ่ม ถ้าทำกิจกรรมพายเรือในวันที่อากาศแจ่มใส เราจะเห็น โลกของท้องทะเลใต้น้ำลึกลงไป 10 เมตร ชาวทิเบตเชื่อว่าเป็นปรากฏการณ์ที่นางฟ้าทิ้งกระจุกมหัสจรรย์ลงสู่ทะเลสาบนี้

2.5. เมืองฉวีจิ้น ตั้งอยู่ทางทิศตะวันออกของมณฑลยูนนาน เมืองฉวีจิ้นเป็นต้นน้ำของแม่น้ำขนาดใหญ่”ต้นแม่น้ำโขง” ในประเทศจีนตอนใต้ มีมณฑลกุ้ยโจวและมณฑลกว่างซีเป็นเขตชายแดนล้อมรอบทางทิศตะวันออก เมืองหลวงที่สำคัญของมณฑลยูนนานคือ เมืองคุนหมิง เมืองฉวีจิ้นห่างจากเมืองคุนหมิงไปทางทิศตะวันตก 130 กิโลเมตร ดังภาพที่ 4.16



ภาพที่ 4.16 สภาพภูมิประเทศของเมืองฉวีจิ้น

สถานที่ท่องเที่ยวทางธรรมชาติที่สำคัญ 2 แห่งคือ ถ้ำเทียนเซิง และ ป่าทรายหลากสีลู่เห
เถียง

1) ถ้ำเทียนเซิง (天生洞)

ที่ตั้ง ถ้ำเทียนเซิงตั้งอยู่ที่อำเภอซีผิง เมืองจิวจิ้ง เป็นเมืองที่เป็นต้นน้ำของแหล่ง
แม่น้ำจูเจียง แต่เดิมถ้ำเทียนเซิงเป็นแหล่งที่อยู่อาศัยของรัฐบาลประชาชนมณฑลจวนยี่ และเป็นหนึ่ง
ในเมืองที่เก่าแก่ที่สุดทางภาคตะวันออกของมณฑลยูนนาน ถ้ำนี้ตั้งอยู่ห่างจากเขื่อนเทียนเซิงไปทาง
ทิศตะวันตกเฉียงเหนือ ราว 4 กิโลเมตร มีภูเขาล้อมรอบทั้ง 4 ด้าน ตรงกลางมีแม่น้ำสายเล็กไหล
ผ่าน ปัจจุบันเรียกว่า แอ่งโคข้ามน้ำ ถัดไปมีโรงงานผลิตน้ำ เอาไว้ใช้อุปโภคในอำเภอซีผิง ดังภาพที่
4.17



ภาพที่ 4.17 ถ้ำเทียนเซิง (Tiansheng Cave หรือ 天生洞)

ประวัติความเป็นมา

ถ้ำเทียนเซิงเป็นอีกหนึ่งสถานที่ท่องเที่ยวที่สำคัญ เรียกอีกชื่อว่า ถ้ำแห่งเทพเจ้า
ภายในถ้ำนั้นแบ่งออกเป็น 3 ชั้นด้วยกัน บริเวณปากถ้ำกว้างใหญ่พอที่จะให้คนเดินเข้าไปได้ ภายใน
ถ้ำมีสิ่งปลูกสร้างที่เรียกว่า พระราชวังอยู่ สูง 30 เมตร และกว้าง 20 เมตร ต่อมาก็ปีนขึ้นไปยังถ้ำชั้น
ที่ 2 คือบันไดไปสู่สวรรค์ หรือ เทียนถิ จากตรงนี้จะเห็นทิวทัศน์ที่สวยงามและหินย้อยที่มีรูปร่าง
แปลกตาต่างขนาด และเมื่อปีนขึ้นไปบนถ้ำชั้นที่ 3 เรียกว่า ถ้ำเพลง เนื่องจากหินย้อยในถ้ำนี้จะทำ
ให้เกิดเสียงเพลงขึ้นมาหากเรานำเหล็กมาตี

2) ป่าทรายหลากสีลูเหลียง (陆良沙林)

ที่ตั้ง ป่าทรายหลากสีลู่อุ่เหลียงตั้งอยู่ที่ทางทิศตะวันออกเฉียงใต้ของเทศมณฑล หลู่เหลียง (Luliang) เมืองฉู่จิ่ง (Qujing Prefecture) ห่างจากตัวเมืองหลู่เหลียง 18 กิโลเมตร มีพื้นที่ โดยรอบทั้งหมด 6 ตร.กม. ดังภาพที่ 4.18



ภาพที่ 4.18 ป่าทรายหลากสีลู่อุ่เหลียง (Luliangshalin หรือ 陆良沙林)

ลักษณะภูมิประเทศของป่าทรายหลากสีลู่อุ่เหลียง ป่าทรายสีลู่อุ่เหลียงนี้เกิดในยุค ซีโน โซอิก (Cenozoic) เมื่อ 67 ล้านปีก่อน มีลักษณะคล้ายรูปตัว Y สีหลักของที่นี่คือสีเหลือง ขาว แดง และเทา ป่าทรายสีแห่งนี้ได้ก่อตัวขึ้นมาตั้งแต่ 340 ล้านปีที่แล้ว จากการเกิดแผ่นดินไหวอยู่บ่อยครั้ง การที่หินเหนียวไหลออกมาเนื่องจากการเคลื่อนไหวของเปลือกโลก การกัดเซาะของลมฝน และการก่อตัวของเทือกเขาหิมาลัยทั้งหมดนี้ล้วนเป็นผลทำให้เกิดป่าทรายสีแห่งนี้ ป่าทรายเหล่านี้ยังประกอบไปด้วยเสาหินทราย แหลมทราย ผืนทราย และถ้ำทราย นอกจากนี้ยังมีการแกะสลักหินทรายโดยรอบด้วย

การก่อตัวของป่าทรายตามหลักภูมิศาสตร์ทางกายภาพนั้นเกิดขึ้นจากเดิมที่พื้นที่ป่าทรายนี้เป็นทะเลสาบมาก่อน ทั้งนี้ผืนป่าทรายนี้จะเปลี่ยนไปตามสี เช่น มีสีแดง เหลือง ขาว เทา ม่วง น้ำเงิน และสีดำ ทำให้ทัศนียภาพธรรมชาติมีสีที่หลากหลาย ซึ่งสีเหล่านี้แสดงถึงความแข็งแกร่ง ความโดดเด่น ความแปลกใหม่ ความสวยงาม ความน่าสนใจ ความวิเศษและการ

เปลี่ยนแปลง ป่าทรายนี้ไม่เหมือนกับหาดทรายทั่วไป เพราะป่าทรายลู่เหลียงเกิดจากการรวมกันของ หินและทรายที่ไหลเวียนก่อตัวขึ้นเป็นภูเขา

ป่าทรายนั้นปกคลุมได้โดยทั่วไปในประเภทพื้นผิวทราย และเกิดขึ้นมานาน ตั้งแต่ช่วงที่แผ่นดินเคยเป็นทะเลสาบมาก่อน ป่าทรายนี้ไม่ได้เหมือนกับหาดทรายทั่วไป หากแต่ป่า ทรายนี้เกิดขึ้นจากการรวมตัวกันระหว่างทรายกับหินที่มีลักษณะเด่นต่างกัน ได้ก่อตัวเป็นภูเขา ขึ้นมา แสงอาทิตย์ที่กระทบเข้ามาซ้ำแล้วซ้ำเล่าที่ป่าทรายนี้ และการรวมตัวกันทางธรรมชาติ ระหว่างโคลนดินกับทรายได้ทำให้เกิดทัศนียภาพที่สวยงามขึ้นมา

ประวัติความเป็นมา

ป่าทรายลู่เหลียงเป็นสถานที่ท่องเที่ยวระดับชาติ 4 ดาว เนื่องจากแสงอาทิตย์ที่ กระทบเข้ามาซ้ำแล้วซ้ำเล่าที่ป่าทรายนี้ และการรวมตัวกันทางธรรมชาติระหว่าง โคลนดินกับทราย ได้ทำให้เกิดทัศนียภาพที่สวยงามนี้ขึ้นมา หุบเขาและภูเขาในบริเวณนี้กลายเป็นแรงจูงใจให้นัก แกะสลักชาวต่างชาติมากมายได้สร้างสรรค์ผลงานที่สวยงามในแถบบริเวณนี้ด้วย ปัจจุบันป่าทราย ลู่เหลียงจึงเป็นสถานที่ท่องเที่ยว สถานที่จัดประชุม และสถานที่พักผ่อนอีกแห่งหนึ่งในมณฑลยูน นาน

2.6. เมืองเหวินซาน ตั้งอยู่ทางทิศตะวันออกเฉียงใต้ของมณฑลยูนนาน เป็นเขตปกครอง ตนเองที่มีเพื่อนบ้านชาวจ้วง ชาวกวางซี ชาวแม้ว และชาวเหวินซานอาศัยอยู่ในมณฑลกว่างซี ทาง ทิศใต้ติดกับประเทศพม่า ทั้งนี้หน่วยงานรัฐบาลเขตปกครองตนเองเหวินซานอยู่ห่างจากเมืองคุน หมิง ไป 310 กิโลเมตร ดังภาพที่ 4.19



สถานที่ท่องเที่ยวทางธรรมชาติที่สำคัญ 2 แห่งคือ ถ้ำซานเหวียน และ ทะเลสาบผู่เจ้อเฮย

1) ถ้ำซานเหวียน (三元洞)

ที่ตั้ง ถ้ำซานเหวียนตั้งอยู่บนภูเขาชีฮวา บนความสูงระดับหน้าผา 300 เมตร ในเมืองไควฮวา เขตปกครองตนเองเมืองเหวินซาน เป็นสถานที่ท่องเที่ยวที่น่าสนใจของเมืองเหวินซานอีกแห่งหนึ่ง ดังภาพที่ 4.20



ภาพที่ 4.20 ถ้ำซานเหวียน (Sanyuan Cave หรือ 三元洞)

ประวัติความเป็นมา

สวนสาธารณะซีชวหรือเดิมมีชื่อ ถ้ำซานเหวียน สมัยก่อนถูกนำมาเป็นสัญลักษณ์แห่งความคาดหวังในการสอบเข้าเป็นขุนนาง ในปี 1981 ถ้ำซานเหวียนถูกเปลี่ยนชื่อเป็นสวนสาธารณะซีชว ทางเดินขึ้นไปนั้นจะมีสถาปัตยกรรมมังกร 9 ตัว คนท้องถิ่นมีตำนานเล่าขานกันว่า มังกร 9 ตัวได้ก่อให้เกิดปรากฏการณ์อุทกภัยซึ่งเป็นอันตรายต่อชาวเหวินชานเป็นอย่างมาก ต่อมาเด็กหนุ่มจากกลุ่มชนชาวจ้วง นามว่า อาหนง ได้เดินทางมาอาศัยอยู่ที่ภูเขาซีชว และต่อสู้อย่างกล้าหาญกับมังกรร้ายเหล่านี้ที่แม่น้ำพานหลง ด้วยความช่วยเหลือจากพระเจ้า อาหนงจึงสามารถปราบมังกรทั้ง 9 ตัวนั้นได้สำเร็จ และให้พวกมันอาศัยอยู่ริมฝั่งแม่น้ำ คอยช่วยเหลือชาวนาละแวกนั้น ปัจจุบันจึงมีบ่อน้ำ 9 แห่งรอบริมฝั่งแม่น้ำพานหลง ปากทางเข้าถ้ำซานเหวียนนั้น เมื่อมองออกไปก็จะเห็นภาพทิวทัศน์ที่สวยงามของแอ่งน้ำเหวินชานด้วย

2) ทะเลสาบผู่เจ้อเฮย (普者黑)

ที่ตั้ง ทะเลสาบผู่เจ้อเฮยนี้ตั้งอยู่ห่างออกไป 13 กิโลเมตร ทางทิศตะวันตกเฉียงเหนือของเมืองฉิวเป่ย์ มีพื้นที่ทั้งหมด 1,310 เฮกเตอร์ ทะเลสาบผู่เจ้อเฮยเป็นสถานที่ท่องเที่ยวที่มีสภาพภูมิประเทศทางกายภาพแบบหินปูน และอุดมสมบูรณ์ไปด้วยน้ำใสป่าไม้เขียวจี ซึ่งสวยงามยิ่งกว่ากุ้ยหลิน ดังภาพที่ 4.21



ภาพที่ 4.21 ทะเลสาบผู่เจ้อเฮย (Puzhehei Lake หรือ 普者黑)

ประวัติความเป็นมา

ทะเลสาบผู่เจ้อเฮยเป็นทะเลสาบที่ราบสูง ชาวท้องถิ่นเรียกอีกชื่อว่า ทะเลสาบไข่มุก รอบบริเวณนี้ประกอบไปด้วยกลุ่มหินปูน ถ้ำหินปูนและทะเลสาบ ทั้งนี้ยังเป็นสถานที่เชื่อมทางน้ำไหลผ่านอีก 70 กว่าสายด้วย

2.7. เมืองหงเหอ ตั้งอยู่ห่างจากทิศใต้ของเขตชายแดนมณฑลยูนนานไป 848 กิโลเมตร เขตชายแดนติดกับ 6 ประเทศ 2 มณฑล และประเทศเวียดนาม พร้อมทั้งมีท่าเรือการค้าที่สำคัญอีกสองแห่งของรัฐ คือ ท่าเรือเหอโข่ว และ ท่าเรือจินฉู่เหอ เมืองหงเหอนี้ครอบคลุมพื้นที่ทั้งสิ้น 32,931 ตารางกิโลเมตรและบริหารเมืองอีกสองเมือง คือเมืองเกอจิวและเมืองไคหยวน ดังภาพที่ 4.22



สถานที่ท่องเที่ยวที่สำคัญคือ ถ้ำนกนางแอ่น

1) ถ้ำนกนางแอ่น (燕子洞)

ที่ตั้ง ถ้ำนกนางแอ่นตั้งอยู่ห่างจากทางหลวงฝั่งทิศตะวันออกของเมืองโบราณ เลี่ยนลู่ไป 28 กิโลเมตร ระยะห่างจากเมืองคุนหมิงประมาณ 200 กิโลเมตร ภายในถ้ำนั้นมีความลึกถึง 4,000 เมตร ปากถ้ำสูง 50 กว่าเมตร และมีความกว้างประมาณ 30 กว่าเมตร ดังภาพที่ 4.23



ภาพที่ 4.23 ถ้ำนกนางแอ่น (Swallow Cave หรือ 燕子洞)

ลักษณะภูมิประเทศของถ้ำนกนางแอ่น ถ้ำนกนางแอ่นเกิดจากการที่น้ำฝนดูดซึ่มก๊าซคาร์บอนไดออกไซด์จนกลายเป็นชั้นบรรยากาศ ซึ่งน้ำฝนก็ต้องมีก๊าซคาร์บอนไดออกไซด์ เพื่อให้มีคุณสมบัติของความเป็นกรด ทั้งนี้ความเป็นกรดก็ได้ทำปฏิกิริยาทางเคมีกับหินปูนแข็งชั้นล่าง ดินจึงดูดซับน้ำฝนลงสู่พื้นดิน

ในขณะที่น้ำฝนไหลลงสู่ดินนั้น มันก็ได้ดูดซึ่มก๊าซคาร์บอนไดออกไซด์จำนวนมากไปด้วย ซึ่งผลจากตรงนี้ทำให้พีชพันธุ์มากมายต่างล้มตาย กรดคาร์บอนิกก็ได้เปลี่ยนให้น้ำใต้ดินเจาะลงไปอีกด้วย เมื่อน้ำไหลลงสู่พื้นดิน มันจึงกลายเป็นหินแข็ง ทั้งนี้ยังมีหินปูนที่เป็นชนิดหินที่สำคัญที่ก่อให้เกิดถ้ำด้วย

เมื่อน้ำได้ทำปฏิกิริยาทางเคมีกับหินปูนอย่างช้า ๆ และค่อย ๆ ขยายแผ่ไปยังพื้นที่ที่กว้างมากขึ้น จึงเป็นส่วนสำคัญที่ทำให้เกิดหินที่เกิดจากสารแคลเซียมคาร์บอเนตด้วย ปราภฏการณ์นี้คือการกัดกร่อนทางเคมี

ในขณะที่พื้นที่กว้างใหญ่ขึ้นและน้ำปริมาณมากไหลผ่านเข้ามาได้ ปริมาณน้ำเหล่านี้เวลาต่อมาก็ได้พัดพากัดเซาะไป การกัดเซาะทางกายภาพนี้จึงได้พัดหินและทรายออกไปด้วย

นี่จึงเป็นสาเหตุสำคัญที่ทำให้ขนาดถ้ำใหญ่ขึ้นและได้สร้างกระแสน้ำใต้ดินด้วย จนในที่สุดเมื่อเวลาผ่านไปหลายร้อยพันปีหรือแม้กระทั่งผ่านไป 10 ล้านกว่าปี ก็จะก่อตัวเกิดเป็นถ้ำขึ้น

ประวัติความเป็นมา

ถ้ำนกนางแอ่นเป็นที่รู้จักอีกชื่อหนึ่งว่า ถ้ำวิเศษและใหญ่ที่สุดในทวีปเอเชีย ทุกช่วงฤดูใบไม้ผลิและฤดูร้อน นกนางแอ่นจากประเทศมาเลเซียจำนวนมากจะบินอพยพมาที่นี่ เพราะหน้าผาที่แหลมคมบริเวณนี้สามารถป้องกันพวกมันจากศัตรูธรรมชาติได้ แมลงตามพุ่มไม้ และทุ่งหญ้ายังเป็นแหล่งอาหารที่สำคัญของนกนางแอ่นเหล่านี้ด้วย ระบบนิเวศธรรมชาตินี้ทำให้เกิดทิวทัศน์สำคัญที่มีมวลหมู่นกนางแอ่นมาอาศัยอยู่กันเป็นจำนวนมาก

เนื่องจากมีนกนางแอ่นอาศัยอยู่เป็นจำนวนมาก จึงเกิดงานเทศกาลรังนกขึ้น ทั้งนี้จากที่นกนางแอ่นได้สร้างรังด้วยหญ้าและธัญพืช รังของพวกมันจึงเป็นอาหารมีคุณค่าและมีชื่อเสียง ทุกๆวันที่ 8, 9 และ 10 เดือนสิงหาคม จึงกลายเป็นงานเทศกาลรังนก

นอกจากนี้ ภายในถ้ำนกนางแอ่นนั้นจะมีถ้ำอยู่ทั้งหมด 2 ถ้ำด้วยกัน คือถ้ำพื้นแห้งและถ้ำน้ำ ถึงอย่างไรก็ตามจะถึงถ้ำเหล่านี้ได้นั้นต้องใช้เวลาเดินทางลึกเข้าไปอีก 3 กิโลเมตร โดยถ้ำแห่งนี้จะอยู่ส่วนชั้นบน ส่วนถ้ำน้ำนั้นจะอยู่ในส่วนชั้นล่าง พื้นที่ให้บริการเดินชมภายในถ้ำกว้างขวางถึง 40,000 ตารางกิโลเมตร

3. การศึกษาแนวทางการพัฒนาอุตสาหกรรมการท่องเที่ยวทางธรรมชาติ ในเขตมณฑลยูนนาน

การพัฒนาอุตสาหกรรมการท่องเที่ยวของมณฑลยูนนาน

จากการศึกษาข้อมูลด้านการท่องเที่ยวที่พบว่าการท่องเที่ยวของมณฑลยูนนานมีบทบาทสำคัญอย่างมากต่อประเทศจีน ซึ่งถูกจัดอยู่ในอันดับ 7 ของประเทศจีน ตั้งแต่ปี 2521 อุตสาหกรรมการท่องเที่ยวของยูนนานได้พัฒนาไปอย่างรวดเร็ว เพราะยูนนานมีข้อได้เปรียบในการพัฒนาอุตสาหกรรมการท่องเที่ยวหลายประการ เช่น การมีทรัพยากรด้านการท่องเที่ยวที่อุดมสมบูรณ์ ซึ่งกระจายอยู่ตามเมืองต่าง ๆ ทั่วมณฑล ความหลากหลายของสภาพภูมิประเทศและภูมิอากาศ ซึ่งต่างกันอย่างชัดเจน โดยเฉพาะในภาคเหนือกับภาคใต้ ตลอดจนการมีจำนวนชนกลุ่มน้อยต่าง ๆ รวม

25 คนเผ่า นับว่ามีมากที่สุดในประเทศจีน ด้วยเหตุนี้นักท่องเที่ยวทั้งภายในและภายนอกประเทศจึงเดินทางเข้ามาท่องเที่ยวในมณฑลยูนนานเป็นจำนวนมาก โดยรายได้จากการรับนักท่องเที่ยวต่างประเทศเพิ่มขึ้นโดยเฉลี่ยร้อยละ 30 ต่อปี ในปัจจุบันอุตสาหกรรมการท่องเที่ยวได้กลายเป็นอุตสาหกรรมหลักสำคัญที่ทำรายได้แก่มณฑลยูนนาน โดยในปี 2554 มณฑลยูนนานมีรายได้จากการรับนักท่องเที่ยวต่างประเทศ 48,463 ล้านดอลลาร์สหรัฐ เพิ่มขึ้นจากปี 2553 หรือคิดเป็นร้อยละ 24.6 มีนักท่องเที่ยวชาวต่างประเทศเดินทางมาท่องเที่ยวมณฑลยูนนานรวม 4.09 ล้านคน เพิ่มขึ้นจากปี 2553 หรือคิดเป็นร้อยละ 14.1 และมีนักท่องเที่ยวภายในของจีนมายูนนานประมาณ 95.78 ล้านคน

ปัจจุบันยูนนานมีแหล่งท่องเที่ยวระดับชาติ 10 แห่ง ระดับมณฑล 27 แห่ง สถานที่ท่องเที่ยวที่มีความสำคัญทางประวัติศาสตร์และวัฒนธรรมระดับชาติ 5 แห่ง ระดับมณฑล 4 แห่ง โบราณสถานระดับชาติ 17 แห่ง ระดับมณฑล 119 แห่ง รวมทั้งมีเขตนุรักษ์ธรรมชาติระดับชาติ 5 แห่ง และเขตอุทยานป่าไม้ระดับชาติ 17 แห่ง

จากการที่รัฐบาลมณฑลยูนนานได้จัดตั้งกองทุนเพื่อการพัฒนาการท่องเที่ยวตั้งแต่ปี 2536 ปีละ 100 ล้านหยวน เพื่อก่อสร้างสาธารณูปโภคพื้นฐานในสถานที่ท่องเที่ยวสำคัญและเขตพัฒนาด้านการท่องเที่ยว ส่งเสริมบทบาทภาคเอกชนจีนในการพัฒนาอุตสาหกรรมการท่องเที่ยวและมุ่งปรับปรุงสภาพแวดล้อมการลงทุนและดึงดูดเงินลงทุนจากภายในประเทศและต่างประเทศเพื่อพัฒนาอุตสาหกรรมการท่องเที่ยวภายในมณฑล ในการนี้ยูนนานได้จัดตั้งเขตพัฒนาการท่องเที่ยวขึ้น เพื่อเปิดโอกาสให้นักลงทุนจากต่างประเทศเข้าไปดำเนินงานกิจการต่าง ๆ ได้แก่ ร้านจำหน่ายสินค้าปลอดภาษี สวนสนุก แหล่งบันเทิง การสร้างสนามกอล์ฟตามแหล่งท่องเที่ยวธรรมชาติ และการจัดงานประชุม นิทรรศการ เทศกาลระดับประเทศปีละ 5-6 ครั้ง ตลอดจนการจัดงานแสดงสินค้าในระดับนานาชาติ เป็นต้น

รัฐบาลยูนนานยังมีบทบาทสำคัญสนับสนุนการสร้างเครือข่ายธุรกิจการท่องเที่ยวของภาคเอกชนรายย่อย ส่งเสริมการรวมตัวและสร้างเครือข่ายระหว่างบริษัททัวร์จีน เน้นความเป็นมืออาชีพ และผลักดันสร้างระบบแฟรนไชส์ของโรงแรม โดยการส่งเสริมให้มีระบบเก็บข้อมูลสถิติการประเมินผลและสอบถามความพึงพอใจของนักท่องเที่ยว ประเด็นที่ได้รับการวิพากษ์วิจารณ์

มากที่สุดคือ เรื่องห้องน้ำ ทางรัฐบาลยูนนานจึงมีโครงการที่จะสร้างห้องน้ำขึ้น 1,000 กว่าแห่งในอีก 3 ปีข้างหน้า ทางด้านสถานที่พัก ปัจจุบันยูนนานมีโรงแรมค่อนข้างมาก จากสถิติปี 2546 มีโรงแรมสำหรับนักท่องเที่ยวในยูนนาน 560 กว่าแห่ง ส่วนใหญ่เป็นกิจการของรัฐวิสาหกิจมากถึง 250 กว่าแห่ง ซึ่งเริ่มเปิดให้ภาคเอกชนเข้ามาประมูลบริหารจัดการ อย่างไรก็ตาม ในจำนวนนี้มีโรงแรมที่ลงทุนโดยต่างชาติเพียง 20 กว่าแห่ง

ส่วนบริษัทนำเที่ยวในยูนนาน สถิติปี 2546 มีทั้งสิ้น 400 กว่าแห่ง ในจำนวนนี้เป็นบริษัทที่มีใบอนุญาตนำเที่ยวระหว่างประเทศไม่ถึง 40 แห่ง ที่เหลือเป็นบริษัทนำเที่ยวภายในประเทศจีน ทั้งหมดมีการจ้างงานในภาคการท่องเที่ยวราว 1 หมื่นกว่าคน โดยยูนนานถือเป็นมณฑลสำคัญในการผลิตบุคลากรด้านการท่องเที่ยว ไกด์นำเที่ยวในยูนนานจะนิยมเรียนภาษาไทยกันมากขึ้น เพื่อเตรียมรองรับนักท่องเที่ยวไทยที่เดินทางมายูนนานเพิ่มมากขึ้นในแต่ละปี จากการสัมภาษณ์ พบว่าในขณะนี้ มีคนจีนในยูนนานที่พูดภาษาไทยได้มากกว่า 4,000 คน และมีจำนวนไม่น้อยที่นิยมเดินทางไปเรียนภาษาไทยแถบจังหวัดทางภาคเหนือของไทย ตัวอย่างการพัฒนาและการให้ความสำคัญกับอุตสาหกรรมการท่องเที่ยวของยูนนานนั้น ทางการท่องเที่ยวแห่งประเทศไทยน่าจะมองพัฒนาการของมณฑลข้างบ้านในเรื่องนี้ให้เป็น โอกาส เพื่อแสวงหาช่องทางในการร่วมมือสร้างความเชื่อมโยงการท่องเที่ยวในระดับภูมิภาค และร่วมมือกันดึงดูดนักท่องเที่ยวจากต่างประเทศ

ปัจจุบัน ได้มีการลงทุนด้านการท่องเที่ยวจากต่างชาติรวม 57 โครงการ มูลค่าการลงทุน 1,890 ล้านดอลลาร์สหรัฐ เพื่อพัฒนาเขตสันหนากด้านการท่องเที่ยวระดับชาติ ทะเลสาบเทียนฉือ ที่นครคุนหมิง และระดับมณฑล 6 แห่ง ได้แก่

1. ทะเลสาบหยางจงไห่ (อำเภออีเหลียง ในนครคุนหมิง)
2. เมืองต้าหลี่ (ทะเลสาบเอ๋อร์ไห่ และตัวเมืองเก่า)
3. กูเข่าหิมะห้วยหลงเส่วซาน (เมืองลี่เจียง)
4. ทะเลสาบฝูซาน (เมืองหู่ชู่)
5. เขตปกครองตนเองชนชาติไตสิบสองปันนา
6. เขตท่องเที่ยวพู่ร้อนอำเภอเถิงชง (เขตเต๋อหง)

ภายใต้นโยบายของรัฐบาลมณฑลยูนนานที่กำหนดยุทธศาสตร์ขยายการเปิดประตูสู่โลกภายนอก โดยมุ่งเน้นภูมิภาคเอเชียตะวันออกเฉียงใต้ มณฑลยูนนานจึงได้กำหนดกลุ่มเป้าหมาย

นักท่องเที่ยวต่างประเทศโดยเน้นที่กลุ่มประเทศในภูมิภาคดังกล่าว ซึ่งมีผลทำให้จำนวนนักท่องเที่ยวจากกลุ่มประเทศเหล่านี้เพิ่มขึ้นอย่างรวดเร็ว นักท่องเที่ยวชาวต่างประเทศจำนวน 4.09 ล้านคน ที่เดินทางไปท่องเที่ยวมณฑลยูนนานในปี 2553 แบ่งเป็นนักท่องเที่ยวจากประเทศสิงคโปร์จำนวน 123,000 คน รองลงมาได้แก่นักท่องเที่ยวชาวไทยจำนวน 27,000 คน นอกเหนือจากกลุ่มประเทศเหล่านี้ ก็จะเป็นนักท่องเที่ยวจากฝั่งยุโรปและแถบสแกนดิเนเวีย

นายเหอ จื่อเจียง ผู้ว่าการมณฑลยูนนาน ได้กล่าวในที่ประชุมวางแผนพัฒนาการท่องเที่ยวภาคตะวันตกเฉียงเหนือของยูนนานที่เมืองต้าหลี่ว่า รัฐบาลมณฑลจะเร่งพัฒนาอุตสาหกรรมการท่องเที่ยว โดยตั้งเป้าหมายว่า ในปี 2555 ยูนนานจะสามารถรับนักท่องเที่ยวภายในประเทศเพิ่มขึ้นอีกจำนวน 20 ล้านคน และนักท่องเที่ยวชาวต่างประเทศมากกว่าอีก 1 ล้านคน รวมทั้งจะมีรายได้จากการท่องเที่ยวทั้งทางตรงและทางอ้อมมากกว่า 10,000 ล้านหยวน โดยได้กำหนดแผนมุ่งเน้นการพัฒนาเขตการท่องเที่ยวของมณฑลแบ่งตามภาคต่าง ๆ คือ

- 1) เขตท่องเที่ยวในนครคุนหมิงและเขตสิบสองปันนา
- 2) เขตท่องเที่ยวในภาคตะวันตกเฉียงเหนือรวม 4 เขต ได้แก่ เขตต้าหลี่ เขตลี่เจียง เขตตี้ชิ่ง และเขตนู่เจียง เขตเหล่านี้มีพื้นที่รวมประมาณ 90,000 ตารางกิโลเมตร โดยมีพรมแดนติดกับมณฑลเสฉวน ทิเบต และประเทศพม่า
- 3) เขตท่องเที่ยวในภาคตะวันออกเฉียงเหนือและภาคตะวันตก (สถาบันจิตวิทยาความมั่นคง, 2539)

สรุปและอภิปรายผล

การวิจัยครั้งนี้เป็นการศึกษา โดยมีวัตถุประสงค์ในการวิจัย คือ ประการแรก เพื่อศึกษา สถานการณ์การท่องเที่ยวในประเทศสาธารณรัฐประชาชนจีน ระหว่างปี พ.ศ. 2545 และ 2555 ประการที่สอง เพื่อศึกษาความสัมพันธ์ของปัจจัยทางกายภาพที่มีผลต่อสถานที่ท่องเที่ยวทาง ธรรมชาติในมณฑลยูนนาน และประการสุดท้าย เพื่อศึกษาแนวทางการพัฒนาอุตสาหกรรม การท่องเที่ยวทางธรรมชาติ ในเขตมณฑลยูนนาน

สรุปผลการศึกษา

1. สถานการณ์การท่องเที่ยวในประเทศจีน ระหว่างปี พ.ศ. 2545 และ 2555

การท่องเที่ยวประเทศจีนทั้งภายในและภายนอกประเทศช่วงปี 2545 - 2555 มีอัตราการเพิ่มขึ้น และเติบโตอย่างต่อเนื่อง ซึ่งเหตุผลที่นักท่องเที่ยวต่างเดินทางเข้ามานั้น เกิดขึ้นจาก 2 เหตุผลสำคัญ คือ เหตุผลส่วนตัว และเหตุผลทางธุรกิจ ทั้งนี้จำนวนนักท่องเที่ยวที่เดินทางเข้ามาด้วยเหตุผล ส่วนตัวนั้น มีปริมาณที่เพิ่มมากขึ้นในแต่ละปี และส่วนใหญ่เป็นนักท่องเที่ยวต่างชาติ

ประเทศจีนมีมณฑลทั้งหมด 21 มณฑล โดยมณฑลกว่างตงนั้นมีจำนวนนักท่องเที่ยวมากที่สุด มีจำนวนถึง 24,608,700 คน และมณฑลที่มีจำนวนนักท่องเที่ยวเดินทางเข้ามาน้อยที่สุดคือมณฑลห นิงเซียะ มีจำนวนนักท่องเที่ยวเพียงแค่ 9,400 คน ทั้งนี้รัฐบาลกลางของประเทศจีน ก็ได้ประเมิน ค่าใช้จ่ายโดยรวมของการท่องเที่ยวภายในประเทศ โดยเปรียบเทียบกับปี 2549 ซึ่งผลต่างของ ค่าใช้จ่ายโดยรวมระหว่างปี 2550 กับปี 2549 มีจำนวนทั้งสิ้น 1,541,600 คน

สำหรับสถานการณ์การท่องเที่ยวขาออกของประเทศจีนนั้น คนจีนส่วนใหญ่นิยมเดินทางไปยัง ประเทศมาเก๊า และฮ่องกง ทั้งนี้ขึ้นอยู่กับเหตุผลส่วนตัวหรือเหตุผลทางธุรกิจของนักท่องเที่ยวด้วย เนื่องจากนักท่องเที่ยวชาวจีนส่วนใหญ่นิยมออกเดินทางไปต่างประเทศเป็นจำนวนมากนี้เอง ทั้งใน แถบทวีปเอเชีย ทวีปยุโรปและทวีปอเมริกา โดยประเทศที่นักท่องเที่ยวชาวจีนนิยมท่องเที่ยวขึ้นคือ ประเทศฮ่องกง ประเทศมาเก๊า และประเทศไต้หวัน ตามลำดับ

จากที่กล่าวมาข้างต้น จะเห็นได้ว่าอุตสาหกรรมการท่องเที่ยวในประเทศจีนได้มีการ เจริญเติบโตขยายตัวไปอย่างรวดเร็ว องค์กรส่งเสริมการท่องเที่ยวทั่วโลกจึงระบุว่าอุตสาหกรรม

การท่องเที่ยวในประเทศจีน ระหว่างปี พ.ศ. 2545 และ พ.ศ. 2555 เพิ่มสูงขึ้นอีก 5 เปอร์เซ็นต์ ขณะเดียวกันได้มีจำนวนนักท่องเที่ยวระหว่างประเทศทั่วโลก เพิ่มมากขึ้นด้วย ด้วยสาเหตุนี้จึงทำให้อุตสาหกรรมการให้บริการมีบทบาทที่สำคัญ เนื่องจากผู้บริโภครหรือนักท่องเที่ยวจะต้องเดินทางไปใช้บริการหรือสัมผัสกับแหล่งท่องเที่ยว ณ ที่ตั้งของแหล่งท่องเที่ยวต่างๆ ซึ่งไม่เหมือนกับการบริโภคสิ่งสินค้าประเภทอื่นๆ จึงทำให้มีขบวนการในระบบการให้บริการอำนวยความสะดวกแก่นักท่องเที่ยว เช่น การบริการคมนาคม การบริการให้ข้อมูลท่องเที่ยว เป็นต้น ซึ่งหากการบริการเป็นไปด้วยดี นักท่องเที่ยวรู้สึกประทับใจ ก็จะดึงดูดให้นักท่องเที่ยวเดินทางเข้ามาท่องเที่ยวในประเทศจีนได้มากขึ้น

2. ความสัมพันธ์ของปัจจัยทางกายภาพที่มีผลต่อสถานที่ท่องเที่ยวทางธรรมชาติในมณฑลยูนนาน ด้วยสภาพภูมิประเทศของมณฑลยูนนาน ที่มีพื้นที่ทั้งหมด 394,000 ตารางกิโลเมตร พื้นที่ประมาณร้อยละ 93 เป็นภูเขาและที่ราบสูง มณฑลยูนนานจึงเป็นมณฑลที่ใหญ่เป็นอันดับ 8 ของประเทศจีน นอกจากนี้มณฑลยูนนานมีพื้นที่ส่วนใหญ่เป็นลักษณะแบบหินปูน เป็นภูเขาโดดๆ เตี้ยๆ มีถ้ำหินปูน บ่อน้ำร้อน และแอ่งน้ำที่เกิดจากการยุบตัวของพื้นดิน สลับกับพื้นที่แบบลูกคลื่นลอนลาด (Undulating) ที่ราบเชิงเขาที่ลาดเอียงไปทางชายฝั่งด้านใต้และทิศตะวันตก และที่ราบแคบๆ แถบชายฝั่ง ทั้งนี้ยังเป็นภูมิลักษณะอีกอย่างหนึ่งที่พบในบริเวณพื้นที่ที่หินมีสมบัติละลายน้ำหรือชะล้างได้ เช่น หินปูน หินโดโลไมต์ ยิปซัม การละลายสิ่งเหล่านี้เป็นปัจจัยสำคัญที่ทำให้เกิดลักษณะภูมิประเทศหินปูน ซึ่งประกอบด้วย ดินสีแดง (Terra rossa) ป่าช้าหิน (Lapies) แอ่งหินปูน (Daline) หลุมยุบ (Sinkhole) แม่น้ำหาย (Lost River) ธารน้ำใต้ดิน (Subterranean stream) สะพานหินธรรมชาติ (Natural Bridge) และถ้ำ (Cave) แต่ไม่จำเป็นต้องพบทุกชนิดดังจะเห็นได้จากสถานที่ท่องเที่ยวเชิงนิเวศธรรมชาติในมณฑลยูนนาน เช่น ภูเขาหิมะมังกรหยก ถ้ำกนางแอ่น บ่อน้ำพุผีเสื้อ ป่าหินสีเหลือง เป็นต้น

3. แนวทางการพัฒนาอุตสาหกรรมการท่องเที่ยวทางธรรมชาติ ในเขตมณฑลยูนนาน

ปัจจุบันอุตสาหกรรมการท่องเที่ยวได้กลายเป็นอุตสาหกรรมหลักสำคัญที่ทำรายได้แก่มณฑลยูนนาน เนื่องจากมณฑลยูนนานมีทรัพยากรที่อุดมสมบูรณ์ และมีสภาพภูมิอากาศที่หลากหลาย จึงเป็นส่วนหนึ่งที่สำคัญที่ผลักดันให้อุตสาหกรรมการท่องเที่ยวได้พัฒนาและเติบโตขึ้นอย่างรวดเร็ว

ทั้งนี้รัฐบาลยูนิานได้เห็นความสำคัญอุตสาหกรรมการท่องเที่ยวในมณฑลยูนิาน จึงได้จัดตั้งกองทุนเพื่อการลงทุนด้านการท่องเที่ยวแก่นักลงทุนต่างประเทศ และสนับสนุนเครือข่ายการท่องเที่ยวอนุญาตให้ภาคเอกชนเข้ามามีส่วนร่วมได้ ขณะเดียวกันก็ดำเนินการปรับปรุงระบบสาธารณูปโภคให้เพียงพอต่อความต้องการของนักท่องเที่ยว และสนับสนุนการดูแลรักษาสิ่งแวดล้อมตามสถานที่ท่องเที่ยวต่าง ๆ ในมณฑลยูนิาน เพื่อดึงดูดนักท่องเที่ยว

ข้อเสนอแนะในการวิจัยครั้งต่อไป

1. การศึกษาลักษณะทางกายภาพต่อการเกิดแหล่งท่องเที่ยวทางธรรมชาติ: กรณีศึกษา มณฑลยูนิานยังเป็นการศึกษาในองค์รวม หากมีการแยกศึกษาปัจจัยด้านใดด้านหนึ่งอย่างแท้จริง ก็จะสามารถรายละเอียดอย่างลึกซึ้ง
2. ศึกษานโยบายการพัฒนาแหล่งท่องเที่ยวของมณฑลยูนิาน โดยเฉพาะความเป็นไปได้ในการร่วมมือด้านการพัฒนาการท่องเที่ยวระหว่างประเทศไทยกับมณฑลยูนิาน ประเทศจีน

บรรณานุกรม

หนังสือและเอกสารตีพิมพ์ภาษาไทย

การท่องเที่ยวแห่งประเทศไทย. (2538). เอกสารประกอบการสัมมนาเรื่องมิติใหม่ของการส่งเสริมการลงทุนด้านการท่องเที่ยว. (ม.ป.ท.).

การท่องเที่ยวแห่งประเทศไทย. (2540). อุตสาหกรรมท่องเที่ยวเครื่องมือในการพัฒนาเศรษฐกิจและสังคมของประเทศ. (ม.ป.ท.).

การท่องเที่ยวแห่งประเทศไทย. (2544). แผนปฏิบัติการการท่องเที่ยวเชิงนิเวศแห่งชาติ. กรุงเทพฯ : อัสชา.

ชุตินา ศิริสมรรถการ. (2544). ประเทศจีน. กรุงเทพฯ : หน้าต่างสู่โลกกว้าง.

เซวียน ชิงฮวา. (2553). การท่องเที่ยวชุมชน. แปลโดย ไพลิน เจริญเพชร. กรุงเทพฯ : มหาวิทยาลัยราชภัฏธนบุรี.

ทัศนาวลัย อุฑารสกุล. (2544). ผลกระทบจากการท่องเที่ยวและการจัดการการท่องเที่ยวเชิงนิเวศบนเส้นทางศึกษาธรรมชาติสำนักงานอุทยาน – หนองผักชี. วิทยานิพนธ์มหาบัณฑิต สาขาวิชา-วิทยาศาสตร์ (วิทยาศาสตร์สภาวะแวดล้อม) บัณฑิตวิทยาลัย จุฬาลงกรณ์มหาวิทยาลัย.

นักศึกษาหลักสูตรการปฏิบัติการจิตวิทยาฝ่ายอำนวยการ รุ่นที่ 78 คณะที่ 1. (2539). คู่มือการศึกษาพื้นที่มณฑลยูนนาน (ประเทศสาธารณรัฐประชาชนจีน). (ม.ป.ท.).

นฤพนธ์ วิไลธัญญา. (2547). การศึกษาการพัฒนาแหล่งท่องเที่ยวเชิงนิเวศในพื้นที่กองทัพเรือ : กรณีศึกษาพื้นที่อำเภอสัตหีบ จังหวัดชลบุรี. วิทยานิพนธ์มหาบัณฑิต (รัฐประศาสนศาสตร์) บัณฑิตวิทยาลัย มหาวิทยาลัยเกษมบัณฑิต.

บุญเลิศ จิตตั้งวัฒนา. (2542). อุตสาหกรรมการท่องเที่ยว. พิมพ์ครั้งที่1. กรุงเทพฯ : สำนักพิมพ์มหาวิทยาลัยธรรมศาสตร์.

- พรทิพย์ เขียวธีรวิทย์. (2541). **โครงการศึกษาการจัดการทรัพยากรในลุ่มแม่น้ำโขงไทย - ยูนนาน.**
กรุงเทพฯ : สถาบันวิจัยเพื่อการพัฒนาประเทศไทย ร่วมกับ ศูนย์เศรษฐกิจ และเทคโนโลยี
มณฑลยูนนาน.
- ไพลินพันธุ์ สร้อยจาตุรงค์. (2538). **กลยุทธ์การส่งเสริมการท่องเที่ยวทางธรรมชาติแนวอนุรักษ์ ใน
อุทยานแห่งชาติดอยอินทนนท์ โดยใช้คู่มือแนะนำเชิง ระบบนิเวศ : กรณีศึกษา นักศึกษาชมรม
อนุรักษ์สิ่งแวดล้อม สถาบันราชภัฏเชียงใหม่. วิทยานิพนธ์มหาบัณฑิต (เทคโนโลยีการบริหาร
สิ่งแวดล้อม) บัณฑิตวิทยาลัย มหาวิทยาลัยมหิดล.**
- วิภา อุดมฉันท. (2548). **สภาพและปัญหาของการท่องเที่ยวระหว่างไทยกับจีน.** กรุงเทพฯ : ศูนย์จีน
ศึกษา สถาบันเอเชียศึกษา จุฬาลงกรณ์มหาวิทยาลัย.
- วิมล จิโรจพันธุ์ และคณะ. (2548). **การท่องเที่ยวเชิงนิเวศ.** กรุงเทพฯ : แสงดาว.
- สาทิศ สุขผ่องศรี. (2543). **แนวทางการจัดการการท่องเที่ยวเชิงนิเวศของชุมชนคีรีวง ตำบลกำโลน
อำเภอลานสกา จังหวัดนครศรีธรรมราช. วิทยานิพนธ์มหาบัณฑิต สถาปัตยกรรมศาสตร์ (การ
วางผังเมือง) บัณฑิตวิทยาลัย จุฬาลงกรณ์มหาวิทยาลัย.**
- สมาคมภูมิศาสตร์แห่งประเทศไทย และ วิทยาลัยครูกาญจนบุรี. (2530). **รายงานการสัมมนาทาง
วิชาการเรื่องบทบาทของภูมิศาสตร์กับการพัฒนาการท่องเที่ยว. (ม.ป.ท.).**
- สิ่ว้วกวาง, ผู้แปล. (2525). **ภูมิศาสตร์ประเทศจีน. (ม.ป.ท.).**
- อาจารย์ ดร. กัลยา เทียนวงศ์. (2554). **เอกสารประกอบการสอน 416150 ภูมิศาสตร์กายภาพ. คณะ
อักษรศาสตร์ มหาวิทยาลัยศิลปากร.**

ฐานข้อมูลออนไลน์

เก้าตะวัน [นามแฝง]. (2552). **ต้าลี่ : ทะเลสาปเอ๋อไห่**. เข้าถึงเมื่อ 3 มกราคม. เข้าถึงได้จาก:

<http://www.oknation.net/blog/print.php?id=486947>

บริษัท บี.ที. นิวสตาร์ ทัวร์. (ม.ป.ป.). **ท่องเที่ยวยูนนาน**. เข้าถึงเมื่อ 8 กุมภาพันธ์. เข้าถึงได้จาก:

<http://www.btnewstartour.com/index.php?lay=show&ac=article&Id=539117136>

บริษัท ทริปดีดี คอทคอม จำกัด. (ม.ป.ป.). **ข้อมูลและรูปเมืองลี่เจียง ภูเขาหิมะมังกรหยก เมือง**

โบราณลี่เจียง ฯลฯ. เข้าถึงเมื่อ 8 กุมภาพันธ์. เข้าถึงได้จาก:

<http://www.tripdeedee.com/traveldata/shangrila/shangrila02.php>

ศูนย์แนะแนวเรียนต่อประเทศจีน วิสคอม บริษัท วิสคอม จำกัด. (ม.ป.ป.). **คุนหมิง**. เข้าถึงเมื่อ 8

กุมภาพันธ์. เข้าถึงได้จาก:

<http://www.knowchinese.com/index.php?lay=show&ac=article&Id=5388>

สถานกงสุลใหญ่ ณ นครคุนหมิง. (2555). **ข้อมูลทั่วไปของนครคุนหมิง**. เข้าถึงเมื่อ 8 กุมภาพันธ์.

เข้าถึงได้จาก: <http://www.thaiembassy.org/kunming/th/thai-people/>

องค์กรกำหนดนโยบายการท่องเที่ยวประเทศจีน. (2540). **สถิตินักท่องเที่ยวจีน**. เข้าถึงเมื่อ 15

กรกฎาคม. เข้าถึงได้จาก: <http://www.cnta.gov.cn/html/2008-6/2008-6-2-21-29-3-319.html>

องค์กรการท่องเที่ยวมณฑลยูนนาน. (2012). **ข้อมูลการท่องเที่ยวมณฑลยูนนาน เดือน มิถุนายน ปี**

2556. เข้าถึงเมื่อ 15 กรกฎาคม. เข้าถึงได้จาก: <http://www.ynta.gov.cn/Item/10648.aspx>

โอเชียนสไมล์ทัวร์. (ม.ป.ป.). **สถานที่ท่องเที่ยวมณฑลยูนนาน ประเทศจีน**. เข้าถึงเมื่อ 3 มกราคม.

เข้าถึงได้จาก: <http://www.oceansmile.com/China/KunmingTali.htm>

China Highlights. (2014). **Dianchi Lake**. [Online]. Accessed February 5. Available from:

<http://www.chinahighlights.com/kunming/attraction/dianchi-lake.htm>

Davidliu007 [pseud]. (2006). **碧塔海自然保护区**. [Online]. Accessed August 9.

Available from: <http://baike.baidu.com/view/246474.htm?fromId=53282#5>

Linwings [pseudo]. (2012). **玉龙雪山**. [Online]. Accessed August 9. Available from:

<http://baike.baidu.com/view/23851.htm>

People's Daily Online English Edition. (1997). **Erhai Lake**. [Online]. Accessed January 3.

Available from: <http://english.people.com.cn/102775/100668/204008/204039/7703623.html>

The Virtual Geosciences Professor [pseudo]. (1999). **Geologic History of the Stone Forest**.

[Online]. Accessed January 3. Available from: <http://www.uh.edu/~jbutler/kunming/>

Travelchinaguide. (2012). **Jade Dragon Snow Mountain**. [Online]. Accessed January 3.

Available from: http://www.travelchinaguide.com/attraction/yunnan/lijiang/jade_dragon.htm

Travelchinaguide. (2012). **2012 China Tourism Facts & Figures**. [Online]. Accessed

September 3. Available from: <http://www.travelchinaguide.com/tourism/2012statistics/>

USGS science for a changing world. (2013). **The Water Cycle: Springs**. [Online]. Accessed

January 5. Available from <http://ga.water.usgs.gov/edu/watercyclesprings.html>

vbgood [pseud]. (2006). **洱海**. [Online]. Accessed July 15. Available from:

<http://baike.baidu.com/view/27511.htm>

Wikipedia the free encyclopedia. (2014). **Spring (hydrology)**. [Online]. Accessed January 5.

Available from: [http://en.wikipedia.org/wiki/Spring_\(hydrology\)](http://en.wikipedia.org/wiki/Spring_(hydrology))

World Tourism Organization UNWTO. (2013). **International tourism demand exceeds expectations in the first half of 2013**. [Online]. Accessed September 3. Available from <http://media.unwto.org/en/press-release/2013-08-25/international-tourism-demand-exceeds-expectations-first-half-2013>

Yunnan Provincial Tourism Administration. (n.d.). **บ่อน้ำพุผีเสื้อ**. เข้าถึงเมื่อ 2 กุมภาพันธ์. เข้าถึงได้จาก: <http://thai.ynta.gov.cn/Item/1150.aspx>

yuwenchaofan [pseud]. (2012). **建水燕子洞**. [Online]. Accessed August 7. Available from: <http://baike.baidu.com/view/1011856.htm>

编辑 [pseud]. (2012). **大理蝴蝶泉简介**. [Online]. Accessed August 7. Available from: http://www.chuyouke.com/sport/dali_hudiequan-jianjie.html

游比比 [pseud]. (2010). **丽江的地形有哪些?**. [Online]. Accessed August 9. Available from: <http://zhidao.baidu.com/question/199649031.html>

最爱大大 dada [pseud]. (2006). **天生洞**. [Online]. Accessed August 9. Available from: <http://baike.baidu.com/view/186825.htm>

轻装前行 [pseud]. (2006). **陆良彩色沙林**. [Online]. Accessed August 29. Available from: <http://baike.baidu.com/view/15352.htm>

有效男友 [pseud]. (2007). **三元洞**. [Online]. Accessed August 29. Available from: <http://baike.baidu.com/view/1061627.htm>

途牛旅游网 . (n.d). **普者黑旅游**. [Online]. Accessed August 29. Available from:

<http://www.tuniu.com/guide/v-puzhehei-6000/>

傲雪天怒 [pseud]. (2013). **虎跳峡**. [Online]. Accessed 29. Available from:

<http://baike.baidu.com/view/20231.htm>

ประวัติผู้ศึกษา

ชื่อ-สกุล	นางสาวจตุพร เลิศกำจรวัฒน์
วันเกิด	13 ตุลาคม 2534
ที่อยู่	44/120 หมู่ 2 ซ.พระราม 2 11 ถ.พระราม 2 แขวงบางมด เขตจอมทอง กรุงเทพฯ
ประวัติการศึกษา	สำเร็จการศึกษามัธยมศึกษา จากโรงเรียนบางมดวิทยา สำเร็จการศึกษามัธยมปลาย จากโรงเรียนสตรีวัดอัมรินทร์ สำเร็จการศึกษาระดับปริญญาตรี คณะอักษรศาสตร์ สาขาเอเชียศึกษา มหาวิทยาลัยศิลปากร วิทยาเขตพระราชวังสนามจันทร์ จังหวัดนครปฐม

