



บทความวิจัย

จอห์นนี่ คิตากาวะ อิทธิพลต่อรูปแบบการแสดงของ Johnny & Associates

โดย

นางสาว ปิยะนาถ บริสุทธิ์นฤดม

รหัสนักศึกษา 05530749

เสนอ

อาจารย์ มุจรินทร์ อิทธิพงษ์

บทความวิจัยนี้เป็นส่วนหนึ่งของการศึกษารายวิชา 450 460 การศึกษาเอกเทศ

สาขาวิชาเอเชียศึกษา คณะอักษรศาสตร์ มหาวิทยาลัยศิลปากร

ภาคการศึกษาปลาย ปีการศึกษา 2556

ชื่อเรื่อง	จอห์นนี่ คิตากาวะ อิทธิพลต่อรูปแบบการแสดงของ Johnny & Associates
ชื่อผู้วิจัย	นางสาว ปิยะนาถ บริสุทธีนฤดม รหัสนักศึกษา 05530749
อาจารย์ที่ปรึกษา	อาจารย์มูจรินทร์ อิทธิพงษ์
สาขาวิชา	เอเชียศึกษา คณะอักษรศาสตร์ มหาวิทยาลัยศิลปากร วิทยาเขตพระราชวังสนามจันทร์
ปีการศึกษา	2556

บทคัดย่อ

บทความวิจัยเรื่องนี้มีวัตถุประสงค์ เพื่อศึกษา “ตัวตน” ของจอห์นนี่ คิตากาวะ ที่ส่งอิทธิพลต่อรูปแบบการแสดงดนตรีของ Johnny & Associates โดยศึกษาข้อมูลเกี่ยวกับจอห์นนี่ คิตากาวะ และ Johnny & Associates จากเอกสาร และบทความต่างๆ ตลอดจนสื่ออิเล็กทรอนิกส์ทั้งภาษาไทยและภาษาต่างประเทศ แล้วจึงวิเคราะห์รูปแบบการแสดงจากการชมบันทึกการแสดงดนตรี ได้แก่ SUMMARY of Johnny's World 2004, SUMMARY 2010 และ JOHNNYS' WORLD 2013

ผลการศึกษาพบว่าจอห์นนี่ คิตากาวะเป็นผู้ที่ชื่นชอบความยิ่งใหญ่อลังการและความตื่นตื้นเต้นเร้าใจ เนื่องจากเป็นจุดเด่นของการแสดง ทั้งยังชอบละครเพลง และละครเวทีแบบตะวันตก ในขณะเดียวกัน ก็มักจะมีการแสดงแบบญี่ปุ่น นอกจากนี้ยังมีริมการแสดงเกี่ยวกับการท่องเที่ยวต่างประเทศ ซึ่งยังตอกย้ำความต้องการนำพาอุตสาหกรรมบันเทิงของประเทศญี่ปุ่นไปยังประเทศต่างๆ ทั่วโลกของเขา ประเด็นสำคัญ คือ เรื่องความฝัน ที่มีอยู่ในเนื้อเพลง และเนื้อหาลงการแสดงมากมาย ซึ่งเชื่อมโยงไปสู่การสร้างความรู้สึกรักเอาใจช่วยของผู้ชม อันเป็นความสามารถทางการตลาดของเขา อย่างไรก็ตาม การใช้นักแสดงผู้ชายทั้งหมดยังทำให้เขาถูกวิพากษ์วิจารณ์ว่าเป็นรักร่วมเพศอีกด้วย

คำสำคัญ : ตัวตน, จอห์นนี่ คิตากาวะ, Johnny & Associates, การแสดงดนตรี, SUMMARY of Johnny's World 2004, SUMMARY 2010, JOHNNYS' WORLD 2013

สารบัญ

	หน้า
บทคัดย่อ	ก
บทนำ	1
ผลการวิจัย	4
บทสรุป และข้อเสนอแนะ	24
บรรณานุกรม	26

บทนำ

ในปัจจุบัน ประเทศญี่ปุ่นมีการแสดงดนตรีที่หลากหลาย ทั้งการแสดงที่เป็นศิลปะดั้งเดิม การแสดงดนตรีคลาสสิก ตลอดจนการแสดงดนตรีแบบสมัยนิยม โดยการแสดงเหล่านี้ จัดขึ้นโดยบริษัทต่างๆ ที่มีอยู่เป็นจำนวนมากในประเทศญี่ปุ่น (กินจิ คาวามูระ, 2528 : 188)

หนึ่งในนั้น คือ Johnny & Associates ค่ายเพลงที่มีแต่ศิลปินชาย ก่อตั้งโดย จอห์นนี่ คิตากาวะ ในปี พ.ศ. 2507 เด็กผู้ชายที่ผ่านการสอบคัดเลือกให้เข้ามาอยู่ในสังกัดจะเรียกว่า Johnny's Jr. (จอห์นนี่ส์จูเนียร์) พวกเขาจะได้ฝึกร้องเพลง เต้น และการแสดงละคร เมื่อมีความสามารถเป็นที่ยอมรับแล้วก็จะได้ Debut หรือเปิดตัวในฐานะนักร้อง วงดนตรีที่มีชื่อเสียงจากค่ายนี้ ได้แก่ SHONENTAI, SMAP, TOKIO, V6, KinKi Kids, ARASHI, Tackey & Tsubasa, NEWS, KANJANI 8, KAT-TUN, Hey! Say! JUMP, KIS-MY-FT2, Sexy Zone, A.B.C-Z เป็นต้น (สมพร แก้วทรัพย์ศักดิ์, 2551)

ศิลปินในสังกัดจะได้ออกอัลบั้ม และได้รับงานการแสดง ทั้งละครเวทีและละครโทรทัศน์ ตลอดจนการแสดงคอนเสิร์ตตลอดทั้งปี ซึ่งคอนเสิร์ตของ Johnny & Associates เป็นที่นิยมมากจนทำให้เขาได้รับ Guinness World Record ในฐานะบุคคลที่ประสบความสำเร็จในการโปรโมตคอนเสิร์ตมากที่สุดในโลก 8,419 คอนเสิร์ต นับตั้งแต่ปี พ.ศ. 2543 - 2553

นอกจากนี้ Guinness World Record ยังประกาศให้เขาเป็นโปรโมเตอร์ผู้สร้างเพลงติดอันดับ 1 ของชาร์ตมากที่สุดในโลก จำนวนรวม 232 ครั้ง จากฐานข้อมูลตั้งแต่ปี พ.ศ. 2517 - 2553 และเป็นบุคคลที่ประสบความสำเร็จในการโปรโมตคอนเสิร์ตจนขึ้นชาร์ตเพลงอันดับหนึ่งมากที่สุดในโลก จำนวน 35 ศิลปินอีกด้วย

อย่างไรก็ตาม จอห์นนี่ คิตากาวะกลับไม่ค่อยปรากฏตัวในสื่อสาธารณะ ผู้คนทั่วไปจึงไม่อาจรู้จัก “ตัวตน” ที่แท้จริงของเขา (Chris Champion, 2547) แต่สังคม วัฒนธรรม ตลอดจนความคิด ความเชื่อและแรงบันดาลใจที่หล่อหลอมให้เกิด “ตัวตน” มักจะส่งอิทธิพลต่อผลงาน เพราะฉะนั้น “ตัวตน” ของเขาคงจะต้องปรากฏอยู่ในผลงานการแสดงดนตรีของ Johnny & Associates เนื่องจากเขาเป็นผู้อำนวยความสะดวก กำกับการแสดง และเขียนบทการแสดงทั้งหมดด้วยตัวเอง

ดังนั้น ผู้วิจัยจึงอยากศึกษาเกี่ยวกับรูปแบบการแสดงดนตรีของ Johnny & Associates เพื่อหา “ตัวตน” ของเขาที่แสดงออกมาผ่านจุดร่วมของคอนเสิร์ตต่างๆ

วัตถุประสงค์

เพื่อศึกษา “ตัวตน” ของจอห์นนี่ คิตากาวะ ที่ส่งอิทธิพลต่อรูปแบบการแสดงดนตรีของ Johnny & Associates

ขอบเขตการศึกษา

ศึกษาภูมิหลัง และแรงบันดาลใจ จากประวัติของจอห์นนี่ คิตากาวะ เพื่อหา “ตัวตน” ที่มีส่วนเชื่อมโยงให้เกิดรูปแบบต่างๆ ในผลงานการแสดงดนตรีของ Johnny & Associates โดยวิเคราะห์รูปแบบการแสดงดนตรีจากการชมบันทึกการแสดง SUMMARY of Johnny's World 2004, SUMMARY 2010 และJOHNNYS' WORLD 2013

วิธีการดำเนินการวิจัย

1. กำหนดที่มาและความสำคัญของปัญหา
2. เก็บรวบรวมข้อมูลเกี่ยวกับ Johnny & Associates ทั้งที่เป็นเอกสาร บทความต่างๆ ตลอดจนสื่ออิเล็กทรอนิกส์ทั้งภาษาไทย และภาษาต่างประเทศ เพื่อเป็นแนวทางในการวิเคราะห์
3. ศึกษาประวัติจอห์นนี่ คิตากาวะ
4. วิเคราะห์รูปแบบการแสดงจากการชมบันทึกการแสดงของ Johnny & Associates ได้แก่ SUMMARY of Johnny's World 2004, SUMMARY 2010 และJOHNNYS' WORLD
5. เรียบเรียงผลการศึกษาในรูปแบบบทความวิจัย

ประโยชน์ที่คาดว่าจะได้รับ

1. ทำให้ทราบ “ตัวตน” ของจอห์นนี่ คิตากาวะ ที่ส่งผลต่อรูปแบบการแสดงดนตรีของค่าย Johnny & Associates
2. เพื่อเป็นพื้นฐานความรู้ในการศึกษาเกี่ยวกับค่าย Johnny & Associates ต่อไป
3. เพื่อเป็นการเพิ่มพูนความรู้เกี่ยวกับการแสดงดนตรีญี่ปุ่นในปัจจุบัน

เอกสารและงานวิจัยที่เกี่ยวข้อง

จิตวิทยาเรื่อง “ตัวตน” (self)

ในหนังสือ Mind, Self and Society (2477) ยอร์จ เฮอร์บาร์ต มีด (George Herbert Mead) ได้กล่าวถึง “ตัวตน” ในฐานะผู้รับรู้ คือ เมื่อแรกเกิดคนเราจะยังคงไม่มี “ตัวตน” “ตัวตน” จะเกิดขึ้นในสำนึกของคนๆหนึ่งจากการรับรู้หรือเข้าใจสิ่งต่างๆที่อยู่ภายนอก คนๆนั้นเรียนรู้ที่จะคิด มีทัศนคติ และมีความรู้สึกเกี่ยวกับตนเอง คือ สังคมภายนอกมีบทบาทในการพัฒนาคนๆนั้น การสร้างสรรค์ของมนุษย์เป็นเรื่องสำคัญในหลักจิตวิทยามานุษยนิยม ความคิดสร้างสรรค์ของมนุษย์ (Man's creativity) เป็นสิ่งที่มีผลต่อการกระทำต่างๆของมนุษย์ นำไปสู่การแสดงออกของคนๆนั้น อีริค ฟรอมม์ (Erich Fromm) นักจิตวิทยา พูดถึงเรื่องของความคิดสร้างสรรค์ในฐานะของ “productivity” หรือความสามารถในการผลิต หากศึกษาผลงานของคนๆนั้นก็จะสามารถเห็น “ตัวตน” ของคนๆนั้นด้วย

การแสดงดนตรี

การแสดงดนตรี หรือ คอนเสิร์ต หมายถึง การแสดงดนตรีสด (live performance) ต่อหน้าผู้ชม โดยอาจเป็นการแสดงของนักดนตรีคนเดียวหรือนักดนตรีเป็นกลุ่ม และเป็นการแสดงดนตรีประเภทใดก็ได้ ปัจจุบันคอนเสิร์ตไม่ได้มีเพียงแค่การแสดงดนตรีเพียงอย่างเดียว แต่ยังสามารถผสมผสานการแสดงอื่นๆเข้าไปด้วย ทำให้คอนเสิร์ตมีความน่าสนใจ และเป็นที่น่าสนใจมากขึ้น

J - pop

J - pop หมายถึง เพลงป๊อปในประเทศญี่ปุ่น เพลงป๊อปญี่ปุ่นก็เหมือนเพลงป๊อปทั่วไปที่มีทำนองไม่ซับซ้อนและมีท่อนฮุคติดหูง่าย แต่เพลงป๊อปญี่ปุ่นจะมีลักษณะพิเศษอีกอย่างหนึ่ง คือ การให้ความสำคัญกับความสวยงามของเมโลดี้ (Melody) มากกว่าอารมณ์โดยรวม (จิรวุฒิสานาคำ, 2549) ในช่วงแรกที่เพลงป๊อปเข้ามายังประเทศญี่ปุ่น ลักษณะจะเหมือนกับเพลงป๊อปของทางตะวันตก ต่อมาเพลงป๊อปในญี่ปุ่นถูกดัดแปลงให้มีลักษณะเฉพาะตัวมากขึ้น (สมพร แก้วทรัพย์ศักดิ์, 2551) ในทศวรรษที่ 90 จึงเกิดการบัญญัติศัพท์คำว่า J - pop ขึ้น เพื่อใช้เรียกเพลงที่กำลังเป็นที่นิยม โดย “Pop” ในที่นี้ไม่ได้หมายถึง “แนวเพลง (genre)” แต่หมายถึง ความเป็นที่นิยม (popular) ทำให้เพลงที่อยู่ในกระแสนิยมในประเทศญี่ปุ่นทั้งเพลงแจ๊ส (Jazz) เพลงร็อก (Rock) หรือเพลงฮิปฮอป (Hip-Hop) รวมเรียกว่าเพลง J-Pop ทั้งสิ้น

ผลการวิจัย

ประวัติของจอห์นนี่ คิตากาวะและความเป็นมาของ Johnny & Associates

เรื่องราวชีวิตของจอห์นนี่ คิตากาวะ ประธานบริษัท Johnny & Associates นั้นลึกลับราวกับตำนาน เขาไม่ค่อยให้สัมภาษณ์ และไม่เคยปรากฏตัวในสื่อสาธารณะ มีเพียงภาพถ่ายไม่กี่ภาพ และเรื่องที่เขาพูดกันปากต่อปากเท่านั้น (Robert Michael Poole, 2555) จนกระทั่งในปีนี้ได้ให้สัมภาษณ์ในสารคดีเรื่องJOHNNYS' World Top of The J-Pops ทางช่อง NHK World แต่เขาก็กลับนั่งอยู่ข้างหลังกล้อง โดยให้เหตุผลว่าเขาไม่ใช่นักแสดง และจุดเด่นควรจะอยู่ที่ตัวนักแสดง

ภาพที่ 1 : จอห์นนี่ คิตากาวะ



ที่มา : สารคดีเรื่องJOHNNYS' World Top of The J-Pops

จอห์นนี่ คิตากาวะ หรือฮิโรมุ คิตากาวะเป็นคณูญี่ปุ่น แต่เกิดที่ลอสแอนเจลิส สหรัฐอเมริกา เมื่อวันที่ 23 ตุลาคม พ.ศ. 2474 เป็นลูกคนสุดท้องของไทโด คิตากาวะ ซึ่งเป็นพระสงฆ์ วัดโคยะซัง สาขาสหรัฐอเมริกา ในระหว่างปี พ.ศ. 2467 – 2476 และเป็นผู้จัดการทีมเบสบอลอาชีพให้แก่ทีม KINSEI STARS ในระหว่างปี พ.ศ. 2489 – 2492 พี่ชายของเขา ชินอิจิ คิตากาวะเป็นนักวิทยาศาสตร์หนึ่งในผู้ออกแบบยานอะพอลโล่ที่องค์การนาซ่า ส่วนพี่สาวของเขาชื่อแมรี คิตากาวะ ปัจจุบันดำรงตำแหน่งรองประธานของ Johnny & Associates

หลังจากเขาเกิดมาครอบครัวของเขากลับมาประเทศญี่ปุ่นในปี พ.ศ. 2476 แต่เพราะสงครามจึงไม่สามารถกลับไปสหรัฐอเมริกาได้ เมื่อสงครามโลกครั้งที่ 2 สิ้นสุดลง พวกเขาจึงได้กลับไปยังสหรัฐอเมริกาอีกครั้ง เขาได้เข้าเรียนในโรงเรียนมัธยมท้องถิ่น ขณะนั้นเองที่เขาเริ่มหลงใหลใน

ละครเวทีและละครเพลง อีกทั้งยังได้ทำงานพิเศษเป็นผู้ช่วยผู้ผลิตเพลงที่ Ernie Pyle Theater ในลอสแอนเจลิสอีกด้วย หลังจากเรียนจบมัธยมเขาก็ได้เข้าศึกษาต่อที่ Los Angeles City College เช่นเดียวกับพี่สาว

ต่อมาในปี พ.ศ. 2493 มิโซระ อิบาริ และพ่อบุญธรรมของเธอ ฮารุอิชะ คาวาคะ นักร้องชาว ญี่ปุ่นได้เดินทางมาจัดการแสดงที่อเมริกา ในระหว่างการแสดงที่ลอสแอนเจลิสได้ใช้วัดของพ่อเขา เป็นสถานที่จัดงาน เขาจึงได้เป็นผู้จัดการดูแลเวทีทั้งหมด ทำให้สนิทสนมกับมิโซระ อิบาริ ทั้งยังเป็นพี่ที่ชื่นชอบของฮารุอิชะ คาวาคะ งานแสดงในครั้งนี้จึงเป็นเสมือนจุดเริ่มต้นในการเข้าสู่วงการบันเทิงญี่ปุ่นของเขา

ในปี พ.ศ. 2495 เขาเดินทางกลับประเทศญี่ปุ่นพร้อมกับพี่สาว และได้ทำงานเป็นล่ามให้แก่หน่วยข่าวกรอง สำนักงานสืบสวนอาชญากรรมกองทัพบก (CID) ในสถานทูตสหรัฐอเมริกา ประจำประเทศญี่ปุ่น อีกทั้งยังเป็นส่วนหนึ่งของกองทัพสหรัฐ ในการสอนภาษาอังกฤษให้แก่เด็กกำพร้าในช่วงสงครามเกาหลี (Robert Michael Poole, 2555) หลังจากนั้นจึงได้ศึกษาต่อในมหาวิทยาลัยไซเปีย หรือมหาวิทยาลัยโจชิ สาขานานาชาติ ในปี พ.ศ. 2498 หลังจากนั้นจึงเริ่มทำธุรกิจต่างๆจนได้หันมา สร้างวงดนตรี และก้าวเข้าสู่วงการบันเทิงญี่ปุ่น และอาศัยอยู่ที่ประเทศญี่ปุ่นอย่างถาวร

การก่อตั้ง Johnny & Associates

ในช่วงต้นปี พ.ศ. 2503 ขณะที่จอห์นนี่ คิตากาวะอาศัยอยู่ที่หอพักทหารสหรัฐ Washington Heights ในย่านไฮโยงิ กรุงโตเกียว เขาก็ได้เป็นโค้ชทีมเบสบอลที่เกิดจากการรวมตัวของเด็กผู้ชายในระแวกนั้นราวๆ 30 คน โดยตั้งชื่อทีมว่า "จอห์นนี่" ตามชื่อของเขา (Robert Michael Poole, 2555)

วันหนึ่งเขาได้คัดเลือกสมาชิก 4 คนจากในทีมเบสบอล เพื่อพาไปชมภาพยนตร์เรื่อง “West Side Story” ภาพยนตร์ musical ของอเมริกา จากนั้นทุกคนที่ได้ดูก็เกิดความประทับใจในภาพยนตร์เรื่องนี้มากจึงได้ตั้งวงดนตรีชื่อว่า “Johnnys” ขึ้นมาจากเด็กหนุ่ม 4 คนนี้ ในเดือนเมษายน พ.ศ. 2505 วง “Johnnys” เป็นกลุ่มศิลปินชาย (boy band) ที่ร้องเพลงและเต้น โดยไม่ได้เล่นดนตรี กลุ่มแรกของญี่ปุ่น กลายเป็นต้นแบบของวงดนตรีทั้งในประเทศ และต่างประเทศในเวลาต่อมา (Chris Campion, 2547)

ภาพที่ 2 : วง Johnnys



ที่มา : <http://komaki-pennylane.net>

เริ่มแรกนั้นเขาได้ขึ้นทะเบียนเป็นกลุ่มศิลปะการแสดงอยู่แถวโอเอคุบุโระนิซิงุจิ และต่อมาในเดือนมิถุนายน ปี พ.ศ. 2505 ได้ก่อตั้งเป็นบริษัท โดยใช้ชื่อภาษาญี่ปุ่นว่า Johnny's Jimusho และชื่อ Johnny & Associates ในภาษาอังกฤษ แต่ได้ลงทะเบียนบริษัทอย่างเป็นทางการ ในเดือนมกราคม ปี พ.ศ. 2518 ด้วยความช่วยเหลือจากพันธมิตรทางธุรกิจ คือ วาดานาเบะ โปรดักชั่น บริษัทจัดการสื่อในวงการเพลง วงการโทรทัศน์ และวงการภาพยนตร์ที่มีอิทธิพลมากในประเทศญี่ปุ่น ต่อมา Johnny & Associates ได้สร้างแบบฉบับของไอดอลชายไว้ด้วยศิลปินที่มีชื่อเสียงมากมาย เช่น Four Leaves, Go Hiromi, Tanokin Trio, Shibugakitai, Shonentai, Hikaru Genji เป็นต้น และในยุคต่อมาก็มี SMAP และวงอื่นๆ ตามมา

ข่าวและการสอบสวนเกี่ยวกับการล่วงละเมิดทางเพศศิลปิน

จอห์นนี่ คิตากาวะ ถูกกล่าวหาว่าเป็นรักร่วมเพศ และข่าวการทำอนาจารศิลปินชายในสังกัด ก็มีการกล่าวถึงอยู่เป็นระยะๆ ตั้งแต่ปี พ.ศ. 2503 ยกตัวอย่างเช่น กรณีของคิตะ โคจิ วง Four Leaves (ข้อมูลปี พ.ศ. 2531) นากาทานิ เรียว วง Johnnys (ข้อมูลปี พ.ศ. 2532) โคทานิ ทสึเน โยชิ และยานา เซะ คาโอรุ วง Jukebox (ข้อมูลปี พ.ศ. 2532) เป็นต้น

นอกจากนี้ยังมีงานเขียนเกี่ยวกับเรื่องนี้อีกหลายชิ้น เช่น ฮิราโม โตะ จุนยะ อดีต Johnny's Jr. ก็ออกมาเขียนเรื่อง “Johnny's no subete shonen ai no yakata” หรือ “จอห์นนี่ทั้งหมดเป็นรักร่วมเพศ” ตีพิมพ์ในหนังสือพิมพ์โรคุไซเซะ ปี พ.ศ. 2539 ผลงานของโทโยคาวะ โจในหนังสือพิมพ์โรคุ

ไซชะเดือนมีนาคม ปี พ.ศ. 2540 และหนังสือชื่อ “Smape : Soshite subete no janizu tarento e” หรือ “ถึงSmape : แล้วก็ศิลปินจอห์นนี่ทั้งหมด” เขียนโดยคิยามะ โชโกนามปากกาของอดีต Johnny's Jr. ในปี พ.ศ. 2548 (Calvin Sims, 2543)

ตั้งแต่ปี พ.ศ. 2531 – 2532 นิตยสารอวาซะ โนะชินไซก็กล่าวถึงปัญหานี้หลายต่อหลายครั้ง ซาคาอุเอะ โยชิอิเดะสภาผู้แทนราษฎร สมาชิกพรรคเสรีนิยมประชาธิปไตย (ในเวลานั้น) ก็ได้กล่าวถึงปัญหานี้ด้วย เมื่อวันที่ 13 เมษายน ปี พ.ศ. 2543

ในปี พ.ศ. 2542 นิตยสารชูกังบุนซุนก็ได้เขียนถึงการทำอนาจารเด็กในสังกัดของเขา เขาจึงฟ้องร้องทางฝ่ายนิตยสารชูกังบุนซุนข้อหาหมิ่นประมาทเป็นเงินร้อยล้านเยน วันที่ 27 มีนาคม พ.ศ. 2545 ศาลชั้นต้นตัดสินให้เขาชนะคดีและได้สั่งให้ฝ่ายหนังสือพิมพ์ชูกังบุนซุนจ่ายค่าเสียหายเป็นเงิน 8,800,000 เยน ฝ่ายนิตยสารพิมพ์ชูกังบุนซุนได้ยื่นอุทธรณ์ไปยังศาลฎีกา วันที่ 15 กรกฎาคม พ.ศ. 2546 การพิจารณาคดีครั้งที่ 2 ตัดสินให้การชนะคดีในส่วนของการทำอนาจารนั้นถูกเพิกถอน และลดค่าเสียหายลงเหลือ 1,200,000 เยน ทางฝ่ายจอห์นนี่จึงได้ร้องเรียนเรื่องจำนวนเงินค่าเสียหายไปยังศาลฎีกาอีกครั้ง แต่เมื่อวันที่ 24 กุมภาพันธ์ พ.ศ. 2547 ศาลได้ตัดสินชี้ขาดให้จำนวนเงินค่าเสียหายเป็น 1,200,000 เยน (Chris Campion, 2547)

นอกจากนี้ สื่อต่างประเทศ เช่น นิตยสาร The New York Times และ นิตยสาร Observer ก็เคยแสดงทัศนคติที่สื่อมวลชนญี่ปุ่นไม่ได้รายงานเกี่ยวกับปัญหานี้ด้วย

แนวคิดในการทำงาน

จอห์นนี่ คิดากาวะคัดเลือกเด็กที่จะเข้ามาเป็น Johnny's Jr. หรือเด็กฝึกหัดในค่ายด้วยตัวของเขาเอง จากนั้นเขาจะเฝ้าดูเด็กๆ เหล่านั้นฝึกซ้อม และเป็น Back Dancer ให้กับรุ่นพี่ เมื่อเด็กคนไหนฉายแววโดดเด่น เขาจะเอามาจัด Unit หรือจัดกลุ่มเข้าด้วยกัน สำหรับกลุ่มที่มีความสามารถเป็นที่ยอมรับแล้วก็จะได้ Debut หรือเปิดตัวในฐานะนักร้อง สารคดีเรื่อง JOHNNYS' World Top of The J-Pops เขากล่าวว่า “ผมไม่ได้เฝ้าจมองหาอะไรในตัวเด็กๆ เหล่านั้นเป็นพิเศษ เสน่ห์พวกเขาอาจไม่เพียงพอ แต่แน่นอนว่าหากมีความสามารถด้วยก็จะดีมาก” เขายังเคยกล่าวเอาไว้ก่อนหน้านี้อีกด้วยว่า “ไม่มีใครในจอห์นนี่ส์ที่ได้เป็นดาราเพราะหน้าตาดี พวกเขาเท่ เพราะพวกเขาทำสิ่งที่เท่”

เขามักจะใช้สรรพนามเรียกเด็กในสังกัดของเขาว่า “You” และจะจับตามองเด็กๆ เหล่านั้น ทำทาบกับการสร้างสรรค์ผลงานด้วยตัวเอง คอยสังเกตความรู้สึก ตลอดจนวิธีการจัดการกับปัญหาต่างๆ ของพวกเขา เขากล่าวว่า “สิ่งที่ผมทำคือการแนะนำให้พวกเขาเป็นอิสระ เนื่องจากพวกเขา

เข้ามาเป็นส่วนหนึ่งของ Johnny's ตั้งแต่อายุน้อย เราก็ได้เห็นพวกเขาค่อยๆเติบโตขึ้น และได้เห็นความสามารถในการดำเนินชีวิตหรือความเข้มแข็งของเด็กๆแต่ละคน” ความสามารถที่แท้จริงของจอห์นนี่ คิตากาวะอาจจะเป็นการดูแลเด็กๆเหล่านี้

นอกจากนี้ เขายังแสดงทัศนคติเกี่ยวกับการจัดการแสดงเอาไว้ว่า “ความบันเทิงเป็นสิ่งที่ทำขึ้นเพื่อผู้ชม ผู้ชมต้องการความสนุกเพลิดเพลิน เพราะฉะนั้นผู้ชมควรจะรู้สึกว่าคุณค่า และไม่ควรรู้สึกเบื่อแม้แต่วันที่เดียว” และ “ผมมักจะนั่งอยู่ข้างเวที สนใจเพียงแต่ปฏิกิริยาของผู้ชมระหว่างการแสดงคอนเสิร์ต โดยไม่มีใครสังเกตเห็น” เขาบอกเสมอว่าการบันทึกเสียงไม่ช่วยให้เด็กๆได้พัฒนาความสามารถ ดังนั้น สิ่งสำคัญกว่าการบันทึกเสียงก็คือ การแสดงคอนเสิร์ต

สุดท้าย จอห์นนี่ คิตากาวะยังได้กล่าวถึงความฝันของเขาว่า เขามีความปรารถนาอย่างมากที่จะนำพาอุตสาหกรรมบันเทิงของประเทศญี่ปุ่นไปยังประเทศต่างๆ ทั่วโลกอีกด้วย

การวิเคราะห์การแสดงดนตรีของ Johnny & Associates

การแสดงดนตรีของ Johnny & Associates นั้น ศิลปินจะเป็นผู้คิดงานในส่วนพื้นฐานด้วยตัวเอง แต่จอห์นนี่ คิตากาวะจะเป็นผู้อำนวยการแสดง กำกับการแสดง และเขียนบท การวิเคราะห์ผลงานการแสดงดนตรีของ Johnny & Associates จะทำให้เห็น “ตัวตน” ของจอห์นนี่ คิตากาวะ โดยผลงานที่สะท้อนให้เห็นรูปแบบการแสดงของค่ายนี้ได้ชัดเจนที่สุด ได้แก่ SUMMARY of Johnny's World เพราะเป็นการแสดงที่เสมือนเป็นการสรุปย่อประวัติศาสตร์ ตั้งแต่ก่อตั้งบริษัท จนถึงปัจจุบัน รวบรวมเพลงยอดนิยม ตลอดจนบางฉากในละครเวทีต่างๆ ของค่ายมารวมอยู่ในเวทีเดียวกัน โดยจะวิเคราะห์ 3 การแสดง SUMMARY of Johnny's World 2004, SUMMARY 2010 และ JOHNNYS' WORLD 2013 วิเคราะห์ตามหัวข้อต่างๆ ได้แก่ ชีมการแสดง องค์ประกอบการแสดง จุดขาย และกลุ่มเป้าหมาย

SUMMARY of Johnny's World 2004

มีชื่อเต็มว่า SUMMARY of Johnny's World digest ซึ่งจัดขึ้นระหว่างวันที่ 8 - 29 สิงหาคม พ.ศ. 2547 (1 รอบต่อ 1 วัน) และมีการเพิ่มรอบการแสดงอีก รวมทั้งสิ้น 35 รอบ

1. ชีมการแสดง

การแสดงนี้รวบรวมประวัติศาสตร์ของค่ายมาสรุปเป็นการแสดงชุดเดียว จอห์นนี่ คิตากาวะกล่าวว่า “ในการแสดงนี้จะมีการรวบรวมเอาการแสดงละครเวทีที่บริษัทเป็นคนสร้างขึ้น มา รวมทั้งมีการเปิดเพลงยอดนิยมมากมายของศิลปินในค่ายประกอบด้วย แต่ไม่ใช่การแสดงลอกเลียนแบบของเดิม จะเป็นการแสดงที่พัฒนาขึ้นจากเดิม” และ “การแสดงครั้งนี้จะเรียกว่าเป็นละครเพลงอย่างเดียวหรือเป็นคอนเสิร์ตเพียงอย่างเดียวคงไม่ได้ หากแต่เป็นการแสดงที่ผสมผสานทุกอย่างไว้ด้วยกัน” (สรัญญา เปี่ยมพุทธากุล, 2547) ดังนั้น การแสดงนี้จึงมีความหลากหลาย กล่าวคือ มีทั้งการแสดงละครเวที การแสดงเกี่ยวกับตำนานของญี่ปุ่น การแสดงคอนเสิร์ตแบบสมัยนิยม และการแสดงดนตรีญี่ปุ่นประยุกต์ ทั้งยังมีช่วงที่เป็นชิมเกี่ยวกับการท่องเที่ยวต่างประเทศด้วย

2. องค์ประกอบการแสดง

นักแสดง

ศิลปินในสังกัด ได้แก่ วง NEWS (ยกเว้น นิชิกิโตะ เรียว และฮิโรกิ อุจิ), KAT-TUN, Ya-Ya-yah, A.B.C. จิมมี่ แม็กกี้และ J.J.Express นักดนตรี คือ วง Question? และ Back Dancer ได้แก่ Kis-My-Ft., Johnny's Jr. และ Dancer หนีงจากบริษัท Japan Action Enterprise

เนื้อหา

เมื่อพิธีกรแนะนำกลุ่มศิลปิน ศิลปินจึงออกมาร้องเพลง SUMMARY ที่ละวงจนครบ จากนั้นเป็นการแนะนำสมาชิกวง NEWS และ KAT-TUN ที่ออกมาทำการแสดง Battle (ประชัน) กันทีละคู่ เช่น การประชันกลองไทโกะ การเต้นแท็ปบนร้องเท้าเกี้ยว การรำกระบอง และระบำเปลี่ยนหน้ากาก ต่อมาจึงเข้าสู่การแสดงในแต่ละช่วง เนื้อหาการแสดงแบ่งได้เป็น 5 ช่วง คือ 1) ช่วงที่เป็นการแสดงเกี่ยวกับตำนานญี่ปุ่น เริ่มต้นด้วยฉากการต่อสู้ของซามูไรกับมังกร ฉากการต่อสู้ที่สะพานโกโจระหว่างเบ็งเคกับอุชิวากามารุ จากนิยายสงครามเรื่องเฮอิเคะโมโนกาตาริ และฉากการต่อสู้แย่งชิงลูกแก้วในตำนานของกลุ่มชินเซนกุมิ 2) ช่วงชิมการท่องเที่ยวในประเทศต่างๆ เป็นการเดินประกอบดนตรีประเทศต่างๆ ได้แก่ Greece, Italy และ Egypt 3) ช่วงการแสดงดนตรี Medley เพลงเก่าของศิลปินในค่าย 4) ช่วงการแสดงดนตรีเพลงปัจจุบันของศิลปินที่เป็นผู้แสดง 5) ช่วงฉากละครเวทีต่างๆ ของค่าย ได้แก่ เรื่อง PLAYZONE และ Dream Boy เป็นต้น

จากเนื้อหาการแสดงจะเห็นได้ว่า มีการแบ่งการแสดงออกเป็นช่วงๆ โดยแต่ละช่วงสามารถแสดงให้เห็นผลงานที่ผ่านมาของ Johnny & Associates ในแต่ละประเภทได้อย่างชัดเจน ทั้งนี้ หากสังเกตจะพบว่ามีการต่อสู้อยู่หลายฉาก ทว่าฉากการต่อสู้เหล่านั้นยังไม่ค่อยสมจริง

เพลง

เริ่มต้นจากการเปิดตัวศิลปินแต่ละวงด้วยเพลง SUMMARY ซึ่งแต่งขึ้นมาใหม่เพื่อการแสดงนี้โดยเฉพาะ เนื้อหาเพลงเกี่ยวกับการทำตามความฝัน การเติบโต การเชื่อมั่นในตัวเอง และการก้าวสู่ยุคใหม่ ต่อมาเป็นช่วงการแสดงเกี่ยวกับตำนานของญี่ปุ่น ประกอบไปด้วยเพลง Gion matsuri, Miyabina senritsu, กลอนของมูราชากิ ชิกินุ ที่อยู่ในหนังสือรวมกลอนชินโกะ กิงวากะชู, เพลง Tsurugi no mai และ Tsuki no michi ในช่วงนี้มีดนตรีประกอบจากการแสดง (Sound effect) ได้แก่ เพลง Arashi orochi no mai (พายุ และการเดินรำของนงูยักษ์), Areru umi

(ทะเลปั่นป่วน), Uchiiri (การโจมตี), Tatakai (การต่อสู้) และ Fukkatsu (การคืนชีพ) ซึ่งดนตรีประกอบเหล่านี้จัดเป็น Ambient music ที่บรรเลงด้วยเครื่องดนตรีคลาสสิก ทว่าก็เข้ากับการแสดงแบบญี่ปุ่นได้เป็นอย่างดี อีกทั้งยังสร้างความตื่นเต้นเร้าใจให้แก่ผู้ชมด้วย

จากนั้นเป็นเพลง I • ZA • NA • I • ZU • KI ของวง NEWS แล้วจึงเข้าสู่ช่วงการแสดงในธีมเกี่ยวกับการท่องเที่ยวต่างประเทศ คือ ประเทศกรีซ เพลง Monogatari no hajimaruyo, ประเทศอิตาลี เพลง Itaria, ประเทศสเปน เพลง Andalusia ni akogarete และประเทศอียิปต์ เพลง Wa ni natteodorou ดนตรีประกอบการแสดงในช่วงนี้ ได้แก่ เพลง Greece, Italy, Spain และ Egypt

ดังที่ได้กล่าวมาข้างต้น การแสดงนี้ได้นำเพลงเก่าของศิลปินในค่ายมาปรับใหม่บางส่วน เริ่มต้นด้วยเพลง Back In Time ของ J.J. Express ที่มีเนื้อหาเกี่ยวกับการย้อนไปในอดีต แล้วจึงเป็น Medley เพลงเก่า ได้แก่ เพลง Taiyou no aitsu ของ Johnny's, Omatsuri Ninja ของวง Hikaru Genji, Kamenbudoukai ของวง Shonentai, \$10 ของวง SMAP, Aishuu deito ของ Tahara Toshihiko, Garasu no juudai และ Star Light ของวง Hikaru Genji, Odoriko ของวง Four leaves, Midnight shuffle ของ Masahiko Kondo, Midnight Train ของวง Otokogumi, NAI • NAI 16 ของวง Shibugakitai, Otoko no ko onna no ko ของ Hiromi Go, Ambitious Japan! ของวง TOKIO, Hakka Candy ของวง KinKi Kids, Ai no melody ของวง V6, A • RA • SHI ของวง ARASHI และ เพลง Yumemonogatari ของ Tackey & Tsubasa ตามลำดับ เพลงเหล่านี้ล้วนเป็นเพลงยอดนิยมของค่าย และจัดว่าเป็นเพลง J – pop ทั้งสิ้น ซึ่งการนำเพลงเก่าในค่ายมาทำการแสดงอีกครั้ง ทำให้เกิดความรู้สึกถึงความยิ่งใหญ่ของ Johnny & Associates

หลังจากเพลง Dreams ของวง NEWS และเพลง Never Again ของวง KAT-TUN จึงเป็นเพลงเก่าของวง Shonentai ที่ใช้ประกอบการแสดงละครเวทีเรื่อง PLAYZONE ประกอบไปด้วย เพลง Suna no otoko, Abc, What's Your Name?, Stripe Blue, Barado no youni nemure, Baby Baby Baby และ Heaven ต่อมาเป็นเพลง Newyork Newyork และ Dream Boy ซึ่งใช้ประกอบละครเวทีเรื่อง Dream Boy จากนั้นเป็นฉากการต่อสู้ระหว่าง NEWS และ KAT-TUN ซึ่งมีดนตรีประกอบคือ เพลง Ramble (การเดินเตร่) โดยทั้งสองวงได้ร้องเพลงประชันกัน วง NEWS ร้องเพลง Shock Me และ KAT-TUN ร้องเพลง Fight All Night

ต่อมาจึงได้เข้าสู่ช่วงท้ายของการแสดง Summary ใน Version เพลงช้าและ เพลง Akaku moyuru taiyou ของวง NEWS, เพลง No matter matter ของวง KAT-TUN, เพลง HA • RU • NA • TSU • A • KI • FU • YU ของวง Ya-Ya-yah และปิดท้ายด้วยเพลง Akaku moyuru taiyou

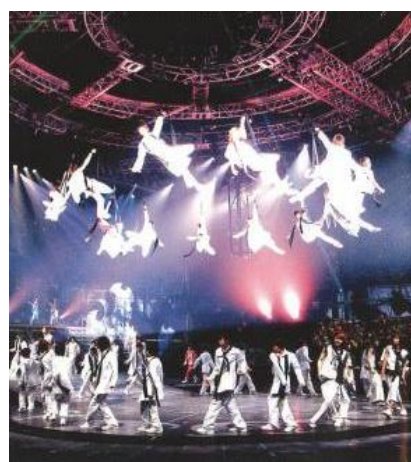
อีกครั้ง ส่วนช่วงอังกอร์ (encore) เป็นเพลง Naniwa Iroha bushi ของวง Kanjini 8

การวิเคราะห์เพลง ทำให้เห็นว่าการแบ่งช่วงเพลงในแต่ละช่วงการแสดงไม่ค่อยชัดเจน เนื่องจากมีการแทรกเพลงปัจจุบันของศิลปินผู้แสดงเข้าไปในแต่ละช่วง แต่ก็มีข้อดีคือ เพื่อให้ผู้ชมที่เป็นแฟนคลับของศิลปินผู้แสดงไม่รู้สึกเบื่อหน่าย นอกจากนี้จะเห็นว่ามีคนตรีประกอบจำนวนมาก แสดงให้เห็นว่าจอห์นนี่ คิตากาวะ ก็ให้ความสำคัญกับดนตรีประกอบด้วย

การเต้น

เน้นการใช้แขนและการก้าวเท้า แต่ไม่เน้นท่าที่ใช้สะโพก เต้นไม่ค่อยพร้อมกัน เนื่องจากนักแสดง ให้ความสำคัญกับการเต้นในสไตล์ของตัวเองเพื่อสื่ออารมณ์ การเต้นในช่วงฉากการแสดงละครเวทีมีลักษณะเหมือนกับการแสดง Broadway จุดเด่นก็คือ การแสดงกายกรรม เช่น การตีลังกา การลอยกลางอากาศ การใส่รองเท้าสเก็ต และการใช้ Dancer ซึ่งเป็นเด็กผู้ชายจำนวนมาก

ภาพที่ 3 : นักแสดงลอยกลางอากาศ



ที่มา : <http://auction.rakuten.co.jp>

ฉาก และสถานที่

การแสดงนี้จัดขึ้นที่ Harajuku Big Top ซึ่งเป็นส่วนหนึ่งของสนามกีฬาแห่งชาติโยโยจิ ในกรุงโตเกียว ฮอลล์เป็นวงกลม มีเวทีซึ่งปรับระดับขึ้นลงได้อยู่ตรงกลาง และรายล้อมไปด้วยที่นั่งของผู้ชมตลอด 360 องศา ติดตั้งอุปกรณ์สำหรับการเหาะของนักแสดงไว้ที่เพดาน มีจอภาพฉายอยู่บนเพดานโดยรอบ ซึ่งฉายภาพมังกรบินวนรอบๆ ภาพสายฟ้า ภาพตึกยามค่ำคืน ตัวอักษรและภาพกราฟฟิก เป็นต้น อีกทั้งยังมีจอภาพด้านหลังนักแสดงฉายภาพวิดีโอการแสดงในอดีตของศิลปินในสังกัด ฉากเน้นความอลังการ เช่น มังกรยักษ์ และเรือคอนโดร่า เป็นต้น ทั้งยังมี Effect มากมาย เช่น น้ำพุรอบเวทีสูง 3 เมตร พุไฟ และครายไอซ์ เป็นต้น

ภาพที่ 4 : ฉากน้ำพุและเรือคอนโครา



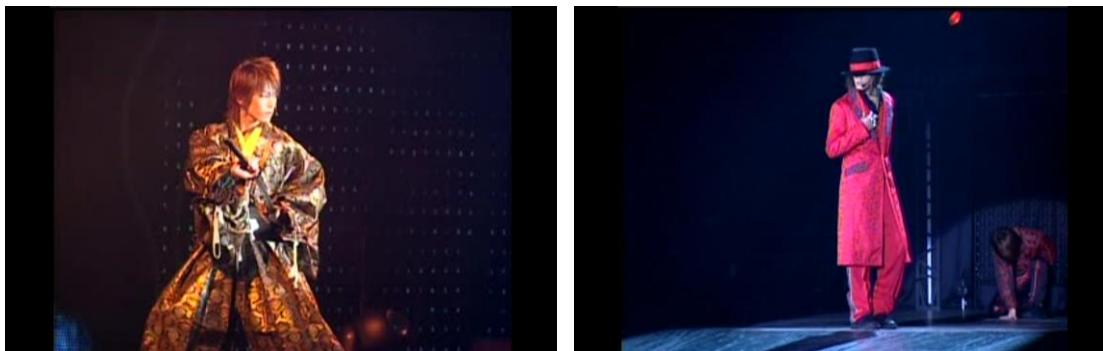
ที่มา : DVD บันทึกการแสดง SUMMARY of Johnny's World 2004

เครื่องแต่งกาย และอุปกรณ์ประกอบการแสดง

เครื่องแต่งกาย และอุปกรณ์ประกอบการแสดง แบ่งเป็น 2 ประเภท กล่าวคือ เครื่องแต่งกายและอุปกรณ์ประกอบฉากในช่วงการแสดงเกี่ยวกับตำนานของญี่ปุ่น และช่วงการแสดงดนตรี โดยในช่วงการแสดงแบบญี่ปุ่น นักแสดงแต่งชุดประจำชาติ เช่น ชุดกิโมโน ชุดฮากามะ ชุดยูคาตะ สวมรองเท้าเกียะ และใช้อุปกรณ์ประกอบฉากแบบญี่ปุ่น เช่น หน้ากาก พัด ดาบ และร่ม

ส่วนช่วงการแสดงดนตรี นักแสดงจะใส่เครื่องแต่งกายที่เข้ากับเพลง โดยสมาชิกในวงจะใส่เครื่องแต่งกายที่คล้ายคลึงกัน เพื่อแบ่งแยกแต่ละวงออกจากกันให้ชัดเจน เครื่องแต่งกายส่วนใหญ่จะไม่ใช้เครื่องแต่งกายแบบสมัยนิยม แต่จะเป็นสูท หรือโอเวอร์โค้ท และกางเกง สีสด ปักเลื่อมระยิบระยับ ประดับตกแต่งด้วยขนสัตว์ หรือลูกไม้ต่างๆ ซึ่งค่อนข้างจะล้ำสมัย แต่เพื่อแบ่งแยกว่าเป็นเครื่องแต่งกายสำหรับการแสดง ไม่ใช่ชีวิตประจำวัน ส่วน Johnny's jr. จะใส่เสื้อเชิ้ต สีสดใส ในบางช่วงก็จะใส่เสื้อผ้าแบบสมัยนิยมด้วย อุปกรณ์ประกอบฉากนั้นมีไม่มาก เช่น ลูกบอลยักษ์ ธงชาติประเทศต่างๆ เป็นต้น อย่างไรก็ตามการแต่งหน้าและการทำผมนั้นเป็นแบบสมัยนิยม ซึ่งนักแสดงแต่ละคนจะแต่งหน้าและทำผมด้วยตัวเอง จุดเด่นที่สำคัญในเรื่องเครื่องแต่งกายซึ่งเป็นเสน่ห์ของค่าย คือ มักจะนำชุดเก่าของรุ่นพี่มาใส่ในการแสดง

ภาพที่ 5 : เครื่องแต่งกายในการแสดง SUMMARY of Johnny's World 2004



ที่มา : DVD บันทึกการแสดง SUMMARY of Johnny's World 2004

3. จุดขาย

Johnny & Associates ที่มีประวัติความเป็นมายาวนานถึง 40ปี (ในเวลานั้น) ได้ใช้ประวัติศาสตร์ของค่ายเป็นจุดขาย เนื่องจากการแสดงนี้มีความเกี่ยวข้องกับศิลปินของค่ายตั้งแต่อดีตจนถึงปัจจุบัน จึงดึงดูดผู้ชมที่เป็นแฟนคลับซึ่งมีความผูกพันต่อทั้งศิลปินและบริษัทมาอย่างยาวนาน อีกจุดขายที่มีความสำคัญ คือ ความยิ่งใหญ่ของการแสดง ความอลังการของฉากและเครื่องแต่งกาย นอกจากนี้ผู้ชมยังจะได้รับความตื่นเต้นจากการแสดงกายกรรมผาดโผนและมายากลอีกด้วย

4. กลุ่มเป้าหมาย

กลุ่มเป้าหมายที่ชัดเจนคือ กลุ่มผู้หญิงตั้งแต่รุ่นเด็ก ไปจนถึงผู้ใหญ่ ส่วนมากเป็น คนวัยทำงาน เนื่องจากมีกำลังซื้อสูง (ศรัญญา เปี่ยมพุทธากุล, 2547) จอห์นนี่ คิดากาวะกล่าวว่า “เด็กสมัยนี้คงไม่รู้จัก Hikaru Genji กันแล้ว ดังนั้นจึงอยากจะทำให้การแสดงคราวนี้ไม่ใช่เพียงแค่แฟน ๆ ของไอดอลในยุคปัจจุบันเท่านั้น แต่อยากให้รู้จักไอดอลหนุ่มรูปงามในอดีตที่เคยครองใจสาว ๆ ในสมัยนั้นมาแล้ว และไม่แน่ว่าอาจทำให้ผู้หญิงวัยกลางคนเคลิบเคลิ้มไปกับการแสดงครั้งนี้ด้วยก็เป็นได้”

SUMMARY 2010

SUMMARY 2010 เป็นการแสดง SUMMARY ครั้งที่ 4 จัดขึ้นในวันที่ 19 กรกฎาคม – 29 สิงหาคม พ.ศ. 2553

1. ธีมการแสดง

ธีมการแสดงในครั้งนี้เป็นการแสดงละครสัตว์ อีกทั้งยังมีการแสดงกายกรรมและมีธีมเกี่ยวกับการเดินทางท่องเที่ยวต่างประเทศ โดยให้นักแสดงแต่ละคนใส่ชุดประจำชาติของประเทศต่างๆด้วย

2. องค์ประกอบการแสดง

นักแสดง

ศิลปินในสังกัด ได้แก่ วง Hey! Say! JUMP, NYC, B.I. shadow, Hip Hop JUMP, Snow Prince Gasshoudan และ Johnny's jr.

เนื้อหา

เนื้อหาการแสดงแบ่งได้เป็น 7 ช่วงสั้นๆ คือ 1) ช่วงที่เป็นการแสดงดนตรีญี่ปุ่น ประกอบไปด้วย การเต้นระบำกลองและการแสดงเกี่ยวกับเทพมังกร 2) ช่วงการแสดงละครสัตว์ ซึ่งเป็นการแสดงความสามารถสุนัข เช่น การกระโดดข้ามสิ่งกีดขวาง การกระโดดเชือก และการเดินบนลูกบอล เป็นต้น 3) ช่วงการแสดงในธีมการท่องเที่ยวต่างประเทศ 4) ช่วงการแสดงดนตรีของ Johnny's jr. 5) ช่วง MC (การพูดคุย) 6) ช่วงการแสดงกายกรรม ได้แก่ การเดินได้ลวดและการโหนTrapeze 7) ช่วงการแสดงดนตรีของวง Hey! Say! JUMP ซึ่งแทรกอยู่ระหว่างการแสดงในช่วงต่างๆ นอกจากนี้ ยังมีฉากการต่อสู้แทรกอยู่หลายครั้งอีกด้วย การแบ่งออกเป็นช่วงสั้นๆ ไม่ได้ทำให้รู้สึกขัดอารมณ์ แต่ช่วง MC นั้นค่อนข้างนาน เนื่องจากเป็นการถ่วงเวลาเพื่อติดตั้งอุปกรณ์ในการแสดงกายกรรมนั้นอาจทำให้ผู้ชมรู้สึกเบื่อได้

เพลง

เริ่มจากเพลง SUMMARY แล้วจึงเป็นการแสดงดนตรีญี่ปุ่น ได้แก่ ซามิ เซน ขลุ่ย และกลองไทโกะ จากนั้นจึงเป็นเพลงTime, DREAMER และYour seed โดย Hey! Say! JUMP, Asia no yoru เพลงเดี่ยวของยามาคะ เรียวสุเกะ, LOVE PARADE เพลงเดี่ยวของชินเน็น ยูริ, Miagete goran yoru no hoshi wo และ WITH LOVE โดย Snow Prince Gasshoudan, Lucky Man โดย Hip Hop JUMP, Wa ni natteodorou และYuuki 100% ที่นำมา remix เข้าด้วยกัน, Kagayaki no hibi เพลงเดี่ยวของโคตะ ยานู, Shinku, NYC โดย NYC, to HeartของวงKinKi Kids FIGHT ALL NIGHT และ SHE SAID ของวง KAT-TUN โดย Johnny's jr., SU • RI • RU ของ Hey!Say! BEST และGet!! ของHey!Say! 7ที่นำมาremixเข้าด้วยกัน, Thank You ~Bokutachikara kimie~, เพลง Medley Hey! Say! JUMP ซึ่งนำทำดนตรีใหม่, INFINITYและปิดท้ายด้วยเพลง Yuuki 100% จะเห็นได้ว่าเพลงส่วนใหญ่เป็นเพลงจากอัลบั้ม "JUMP NO.1" ซึ่งเป็นอัลบั้มแรกของ Hey! Say! JUMP ส่วนดนตรีประกอบการแสดงจะแทรกอยู่ตามช่วงการแสดงต่างๆ ได้แก่ ช่วงการแสดงเกี่ยวกับเทพมังกร ดนตรีที่มีเอกลักษณ์ของประเทศต่างๆ เช่น สเปน และอังกฤษ ในช่วงริมเกี่ยวกับการท่องเที่ยวต่างประเทศ และดนตรีประกอบการแสดงกายกรรม เป็นเพลงโอเปร่าที่สร้างความตื่นตื้นเร้าใจ ดนตรีประกอบนั้นเข้ากับการแสดงได้ดี และมีจังหวะการเปิดปิดที่เหมาะสม

การเดิน

การเดินส่วนใหญ่จะไม่ได้เดินตามจังหวะดนตรี แต่เป็นการเดินตามทำนอง และคำร้องมากกว่า ทั้งยังใช้ท่าทางในการสื่อความหมายของคำร้อง ทว่าไม่ค่อยมีความพร้อมเพรียง เนื่องจากให้ความสำคัญกับการสื่ออารมณ์มากกว่า ที่สำคัญ คือ การใช้ Dancer เด็กผู้ชายจำนวนมาก

ฉาก และสถานที่

การแสดงนี้จัดขึ้นที่ Tokyo Dome City Attractions JCB Hall ฮอลล์เป็นวงกลม มีเวทีซึ่งปรับระดับขึ้นลง ติดตั้งอุปกรณ์สำหรับการเหาะของนักแสดงไว้ที่เพดาน มีจอภาพฉายอยู่ด้านบนโดยรอบ หลังเวทีถูกแบ่งเป็นช่องๆสูงขึ้นไป เพื่อให้ Back dancer หรือ Johnny's jr. ขึ้นไปยืน เมื่อ Back dance เดินพร้อมกันจึงกลายเป็นฉากที่สวยงามมาก ฉากเน้นความอลังการ มี วิดีโอสามมิติ มีน้ำพุ พุไฟ และมังกรยักษ์ เป็นต้น

ภาพที่ 6 : ฉากการแสดง SUMMARY 2010



ที่มา : DVD บันทึกการแสดง SUMMARY 2010

เครื่องแต่งกาย และอุปกรณ์ประกอบการแสดง

เครื่องแต่งกาย และอุปกรณ์ประกอบฉากนั้นแบ่งเป็น 2 ประเภท กล่าวคือ ในช่วงแรกจะเป็นเครื่องแต่งกายแบบญี่ปุ่นประยุกต์ และในช่วงการแสดงละครสัตว์ และการแสดงดนตรี นักแสดงจะใส่ชุดสากลประดับตกแต่งด้วยเลื่อม ขนสัตว์ หรือลูกไม้ เป็นต้น ซึ่งค่อนข้างล้ำสมัย เพราะต้องการแบ่งแยกว่าเป็นเครื่องแต่งกายสำหรับการแสดง ไม่ใช่ชีวิตประจำวัน ยกตัวอย่างเช่น ชุดทักซิโด และเสื้อกั๊ก ช่วงกายกรรม เสื้อผ้าจะทำจากผ้าที่มีความยืดหยุ่นสูง ส่วน Johnny's jr. นั้นจะใส่เสื้อเชิ้ตหลากสี และบางUnitใส่เสื้อผ้าแบบสมัยนิยม และใช้อุปกรณ์ประกอบการแสดงจำนวนมาก เช่น เชือกกระโดด ลูกบอล หน้ากากตัวตลก เป็นต้น

ภาพที่ 7 : เครื่องแต่งกายในการแสดง SUMMARY 2010



ที่มา : DVD บันทึกการแสดง SUMMARY 2010

3. จุดขาย

การแสดงนี้ใช้มีจุดขาย คือ ความตื่นเต้นเร้าใจของการแสดงต่างๆ เช่น การแสดงละครสัตว์ และการแสดงกายกรรมที่มีความยิ่งใหญ่อลังการ โดยให้ Hey! Say! JUMP ซึ่งเข้ามาเป็น Johnny's Jr. ตั้งแต่ยังเด็ก เป็นนักแสดงนำ ทำให้แฟนคลับที่มีความรู้สึกผูกพันต่อศิลปินจึงติดตามมาชมผลงานการแสดง นอกจากนี้ การให้ Hey! Say! JUMP เป็นนักแสดงนำ ยังทำให้การแสดงมีความน่ารักสดใสอีกด้วย

4. กลุ่มเป้าหมาย

กลุ่มเป้าหมาย คือ กลุ่มแฟนคลับของ Hey! Say! JUMP และศิลปินอื่นๆ ในสังกัด โดยส่วนใหญ่เป็นกลุ่มผู้หญิงวัยรุ่น และวัยทำงาน เนื่องจากมีกำลังซื้อมาก

JOHNNYS' WORLD 2013

JOHNNYS' WORLD 2013 มีชื่อเต็มว่า JOHNNYS' WORLD Thanksgiving Concert เป็นการแสดงที่จัดขึ้นเพื่อขอบคุณผู้ชมละครเวทีเรื่อง “JOHNNYS' WORLD” ซึ่งเป็นละครเวทีที่จัดขึ้นในโอกาสที่จอห์นนี่ คิตากาวะ ได้รับรางวัล Guinness World Record เป็นครั้งที่สาม โดยการแสดงนี้จัดขึ้นในวันที่ 16-17 มีนาคม พ.ศ. 2556

1. ธีมการแสดง

ไม่มีธีมการแสดง

2. องค์ประกอบการแสดง

นักแสดง

นักแสดงคือ ศิลปินในสังกัด ประกอบด้วย วง Hey! Say! JUMP, A.B.C-Z, Sexy Zone และ Johnny's jr. รวมทั้งสิ้น 400 คน

เนื้อหา

เนื้อหาการแสดงส่วนใหญ่เป็นการแสดงดนตรี โดยมีการแสดงแบบญี่ปุ่น ขึ้นอยู่ในช่วงต้นของการแสดง อาทิเช่น ดนตรีญี่ปุ่น ได้แก่ กลอง และซามิเซน โดย Johnny's jr. การแสดงเปลี่ยนหน้ากากและเปลี่ยนชุดอย่างรวดเร็วแบบละครคาบูกิ เป็นต้น อีกทั้งยังมีการแสดงกายกรรม เช่น การบินผาดโผนกลางอากาศ การกระโดดจากที่สูง แทรกอยู่เป็นระยะ ทว่าไม่ได้มีการแบ่งช่วงการแสดงอย่างชัดเจน

อย่างไรก็ตาม การแสดงนี้ไม่มีอะไรเป็นพิเศษ กล่าวคือ การแสดงต่างๆ เป็นสิ่งได้เคยได้แสดงไปแล้วในรายการ Shounen Club ซึ่งเป็นรายการการแสดงดนตรีของทางค่าย สิ่งพิเศษก็คือ การรวมตัวของ Hey! Say! JUMP, A.B.C-Z และ Sexy Zone ทำให้การแสดงถูกวิพากษ์วิจารณ์ว่า ไม่น่าตั้งชื่อว่า JOHNNYS' WORLD เนื่องจากมีเพียงแค่การแสดงดนตรีของสามวงนี้

เพลง

เริ่มการแสดงด้วยเพลง Ultra Music Power ของวง Hey! Say! JUMP, Za ABC ~5 Stars~ ของวง A.B.C-Z, Sexy Zone ของวง Sexy Zone, Hero โดย Hey! Say! JUMP, Naked โดย A.B.C-Z, Kanzen My Way โดย Sexy Zone, Dash!! โดย Hey! Say! JUMP ขึ้นด้วยวิดีโอละครเวทีเรื่อง JOHNNYS' WORLD จึงเป็นเพลง NOT ENOUGH โดยนักแสดงทั้งหมด

จากนั้นจึงเข้าสู่ช่วงการแสดงแบบญี่ปุ่น ประกอบไปด้วยเพลง Oshougatsu Introduction, Miyabina senritsu, Hyakkaryouran และกลับเข้าสู่ช่วงการแสดงดนตรีอีกครั้ง Beat Line และ Perfect life โดย Hey! Say! JUMP, Ai no katamari ของ KinKi Kids โดยยามาดะ เรียวสุเกะ, Kimi to...Milky way โดย Sexy Zone, STAR SEEKER โดย A.B.C-Z, Shake It Up ของ Kis-My-Ft.2 โดย Johnny's jr., Beautiful Night และ Yuuki 100% โดยนักแสดงทั้งหมด

หลังจากช่วง MC จึงเป็นเพลง Where My Heart Belongs และ Let's Go To Earth (Starting A Journey) โดย Hey! Say! JUMP, Twinkle Twinkle A.B.C-Z โดย A.B.C-Z, Parental Advisory Explicit Content, Angel และ Burning Love โดย Johnny's jr., Mystery Virgin โดยยามาดะ เรียวสุเกะ, Boku wa Vampire และ Arigatou ~Sekai no doko ni itemo~ โดย Hey! Say! JUMP, Bokura ~LOVE&PEACE~ และ Ashita no tameni boku ga iru โดย A.B.C-Z, Real Sexy! โดย Sexy Zone, Come On A My House โดย Hey! Say! JUMP ต่อมาเป็น Single Medley ของ

Hey! Say! JUMPที่นำมาทำดนตรีใหม่ ได้แก่ เพลง Magic Power, Mayonaka no Shadow boy, SUPER DELICATE, Lady diamond, Zutto LOVE, Hitomi no screen และ Dreams come true

ช่วงสุดท้ายเป็นเพลง LET'S GO TO EARTH โดยนักแสดงทั้งหมดและศิลปินรุ่นพี่ในสังกัด, High!! High!! People, Kodoku no RUNAWAY, School kakumei, Thank You ~Bokutachikara kimie~ และปิดท้ายด้วยเพลง Yuuki 100% อีกครั้ง ส่วนดนตรีประกอบการแสดงมีน้อย โดยจะเป็นเพลงโอเปร่าที่เปิดในช่วงการแสดงกายกรรม

การเต้น

ภาพที่ 8 : การเต้นในการแสดง JOHNNYS' WORLD 2013



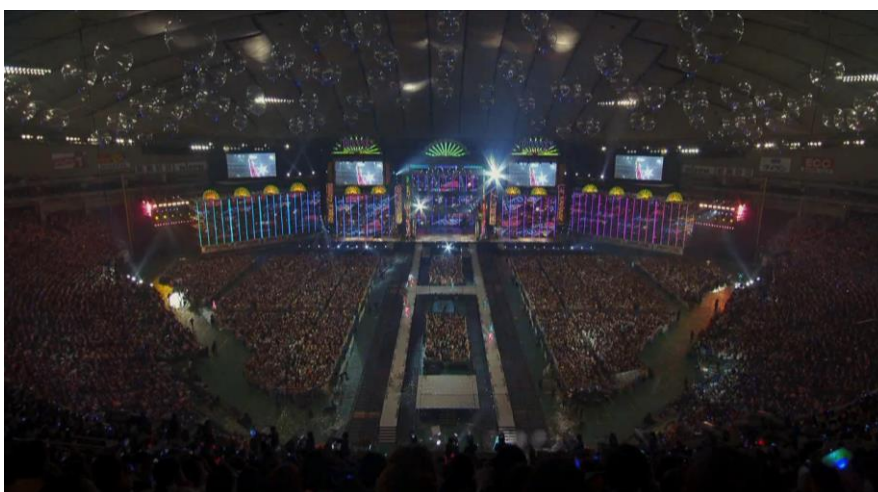
ที่มา : DVD บันทึกการแสดง JOHNNYS' WORLD 2013

การเต้นส่วนใหญ่จะไม่ได้เต้นตามจังหวะดนตรี แต่เป็นการเต้นตามคำร้อง และใช้ท่าทางในการสื่อความหมายของคำร้อง อีกทั้งยังไม่ค่อยมีความพร้อมเพรียง เนื่องจากนักแสดงให้ความสำคัญกับการสื่ออารมณ์มากกว่า การเต้นเพลง NOT ENOUGH มีลักษณะเหมือนกับการแสดง Broadway และการเต้นเพลง Where My Heart Belongs ก็ได้ผสมผสาน Gymnastic ลงไป จุดเด่น คือ การแสดงกายกรรม และการใช้ Dancer ซึ่งเป็นเด็กผู้ชายจำนวนมาก นอกจากนี้ยังมีการรำพัด รำเปลี่ยนหน้ากาก และเปลี่ยนชุดอย่างรวดเร็วแบบละครคาบูกิอีกด้วย

ฉาก และสถานที่

การแสดงนี้จัดขึ้นที่ Tokyo Dome เวทีเป็นแนวยาวและมีทางเดินยาวขึ้นมาด้านหน้า ฉากเน้นความอลังการ มีจอภาพ 4 จอ และจอภาพขนาดใหญ่เป็นฉากหลัง ฉายภาพลูกโลก ลวดลายกราฟฟิกต่างๆ ฯลฯ หลังเวทีถูกแบ่งเป็นช่องๆ สูงขึ้นไปสำหรับ Johnny's jr. เพดานติดตั้งอุปกรณ์สำหรับการเหาะของนักแสดง และประดับด้วยลูกโป่งใสๆ ขนาดใหญ่ การแสดงนี้มี Effect มากมาย ยกตัวอย่างเช่น น้ำพุ และพวยไฟสูง 4 เมตร เป็นต้น

ภาพที่ 9 : ฉากการแสดง JOHNNYS' WORLD 2013

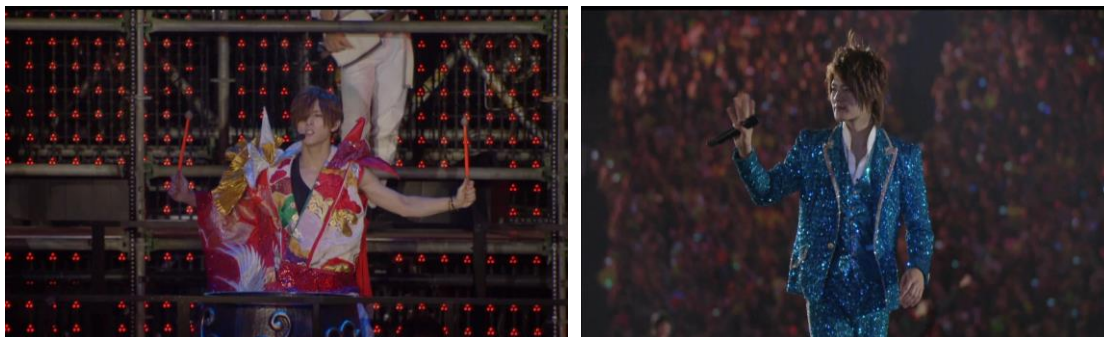


ที่มา : DVD บันทึกการแสดง JOHNNYS' WORLD 2013

เครื่องแต่งกาย และอุปกรณ์ประกอบการแสดง

JOHNNYS' WORLD 2013 เป็นการแสดงที่ใช้เครื่องแต่งกายจำนวนมาก เนื่องจากมีนักแสดงเยอะ แต่อุปกรณ์ประกอบการแสดงนั้นไม่ค่อยมี นักแสดงจะใส่เครื่องแต่งกายเหมือนเจ้าชาย กล่าวคือ เป็นสูท โอเวอร์โค้ท และชุดทักซิโด้ปักเลื่อมระยิบระยับ สีสันสดใส ค่อนข้างล้ำสมัย สมาชิกในวงจะใส่เครื่องแต่งกายเหมือนกัน เพื่อแบ่งแยกแต่ละวงออกจากกันให้ชัดเจน ช่วงการแสดงแบบญี่ปุ่นนักแสดงจะสวมชุดแบบญี่ปุ่นประยุกต์และมีอุปกรณ์ประกอบการแสดงมากกว่า เช่น หน้ากาก พัด และร่ม เป็นต้น อีกทั้ง ยังมีการใส่ชุดเก่าของศิลปินรุ่นพี่ที่นำมาดัดแปลงใหม่อีกด้วย

ภาพที่ 10 : เครื่องแต่งกายในการแสดง JOHNNYS' WORLD 2013



ที่มา : DVD บันทึกการแสดง JOHNNYS' WORLD 2013

3. จุดขาย

เน้นความยิ่งใหญ่อลังการ โดยการใช้นักแสดงจำนวนมาก เนื่องจากนักแสดงเป็นศิลปินในสังกัด ได้แก่ วง Hey! Say! JUMP, A.B.C-Z และ Sexy Zone ซึ่งเข้ามาเป็น Johnny's jr. ตั้งแต่ยังเด็ก ทำให้กลุ่มแฟนคลับมีความผูกพันกับศิลปินและบริษัทมาก เมื่อมีการจัดการแสดง กลุ่มแฟนคลับเหล่านี้ก็จะติดตามมาชมการแสดงอยู่เสมอ

4. กลุ่มเป้าหมาย

กลุ่มเป้าหมาย คือ กลุ่มแฟนคลับของ Hey! Say! JUMP, A.B.C-Z, Sexy Zone และศิลปินอื่นๆ ในสังกัด ส่วนใหญ่เป็นกลุ่มผู้หญิงวัยรุ่น และวัยทำงาน เนื่องจากมีกำลังซื้อมาก

จุดร่วมของการแสดง

จากการวิเคราะห์การแสดงทั้ง 3 การแสดงมีจุดร่วมกัน โดยจะสรุปตามประเด็นต่างๆ ดังนี้

1. ธีมการแสดง

ธีมการแสดงที่นำมาใช้อยู่เสมอ คือ การแสดงดนตรีญี่ปุ่นประยุกต์ และการท่องเที่ยวต่างประเทศ

2. องค์ประกอบการแสดง

นักแสดง

นักแสดงเป็นศิลปินในสังกัด ซึ่งเป็นเด็กผู้ชายทั้งหมด

เนื้อหา

ทั้ง 3 การแสดง มีเนื้อหาที่เหมือนกัน ได้แก่ ช่วงการแสดงแบบญี่ปุ่น ช่วงการแสดงกายกรรม ช่วงการแสดงดนตรีที่เป็นเพลงปัจจุบันของศิลปินที่เป็นผู้แสดง ช่วงการแสดงดนตรีที่เป็นเพลงเก่าของศิลปินในอดีต ฉากการต่อสู้ที่แทรกอยู่ระหว่างการแสดงต่างๆ นอกจากนั้น ในการแสดงSUMMARY of Johnny's World 2004และ SUMMARY 2010มีเนื้อหาที่เหมือนกัน คือ ช่วงชิมเกี่ยวกับการท่องเที่ยวต่างประเทศอีกด้วย

เพลง

เพลงส่วนใหญ่เป็นเพลง J-pop และมีเนื้อหาเกี่ยวกับความฝัน นอกจากเพลงของศิลปินผู้แสดงแล้ว ก็มักจะร้องเพลงเก่าของศิลปินในค่ายด้วย ส่วนดนตรีประกอบการแสดง(Sound effect) จัดเป็น Ambient music ที่บรรเลงด้วยเครื่องดนตรีคลาสสิก หรือเป็นเพลงโอเปร่า ซึ่งเข้ากับการแสดงได้เป็นอย่างดี อีกทั้งยังสร้างความตื่นเต้นเร้าใจให้แก่ผู้ชมด้วย

การเต้น

เน้นการใช้แขน และการก้าวเท้า ไม่ได้เต้นตามจังหวะดนตรี แต่เป็นการเต้นตามทำนองและคำร้องมากกว่า ใช้ท่าทางในการสื่อความหมายของคำร้อง ทว่าไม่ค่อยมีความพร้อมเพรียง เนื่องจากให้ความสำคัญกับการเต้นในสไตล์ของตัวเองเพื่อสื่ออารมณ์มากกว่า จุดเด่นคือ การให้ความสำคัญกับการเต้นในสไตล์ของตัวเอง และการใช้ Dancer เด็กผู้ชายจำนวนมาก บางเพลงมีลักษณะเหมือนกับการแสดง Broadway หรือผสมผสาน Gymnastic ลงไป นอกจากนี้ยังมีการรำแบบญี่ปุ่นด้วย

ฉาก และสถานที่

ติดตั้งอุปกรณ์สำหรับการเหาะของนักแสดงไว้ที่เพดาน มีจอภาพฉายอยู่บนเพดาน โดยรอบ ด้านหลังเวทีถูกแบ่งเป็นช่องๆสูงขึ้นไป เพื่อให้ Back dancerหรือ Johnny's jr. ขึ้นไปยืน เมื่อBack dancer เหล่านี้เต้นพร้อมกันจึงกลายเป็นฉากที่สวยงามมาก ฉากเน้นความอลังการ ด้วย Effect มากมาย เช่น น้ำพุรอบเวทีสูง 3 เมตร พู่ไฟ และทรายไอซ์ เป็นต้น

เครื่องแต่งกาย และอุปกรณ์ประกอบการแสดง

เครื่องแต่งกาย และอุปกรณ์ประกอบการแสดงนั้นแบ่งออกเป็น 2 ประเภท กล่าวคือ เครื่องแต่งกายและอุปกรณ์ประกอบฉากในช่วงการแสดงญี่ปุ่น และช่วงการแสดงดนตรี โดยในช่วงการแสดงแบบญี่ปุ่น นักแสดงแต่งชุดประจำชาติ เช่น ชุดกิโมโน ชุดฮากามะ ชุดยูคาตะ เป็นต้น บางครั้งใส่ชุดญี่ปุ่นที่นำมาประยุกต์ ใช้อุปกรณ์ประกอบฉากแบบญี่ปุ่น อาทิเช่น หน้ากาก พัด คาบ และร่ม

ส่วนในช่วงการแสดงดนตรี นักแสดงจะใส่เครื่องแต่งกายที่เข้ากับการแสดงต่างๆ โดยสมาชิกในวงจะใส่เครื่องแต่งกายที่คล้ายคลึงกัน เพื่อแบ่งแยกแต่ละวงออกจากกัน ให้ชัดเจน เครื่องแต่งกายส่วนใหญ่จะไม่ใช้เครื่องแต่งกายแบบสมัยนิยมเหมือนค่ายอื่นๆ แต่จะเป็น เสื้อสูทหรือโอเวอร์โค้ท และกางเกงสีสดประดับตกแต่งด้วยเลื่อม ขนสัตว์ หรือลูกไม้ต่างๆ ซึ่งค่อนข้างจะล้ำสมัย เพื่อแบ่งแยกว่าเป็นเครื่องแต่งกายสำหรับการแสดง ไม่ใช่ชีวิตประจำวัน ในช่วงกายกรรม เสื้อผ้าจะทำจากผ้าที่มีความยืดหยุ่นสูง ส่วนJohnny's jr. จะใส่เสื้อเชิ้ตสีสันสดใส ในบางช่วงก็จะใส่เสื้อผ้าแบบสมัยนิยมด้วย อุปกรณ์ประกอบฉากนั้นมีน้อย จุดเด่นในเรื่องเครื่องแต่งกาย ซึ่งเป็นเสน่ห์ของค่าย คือ มักจะนำชุดเก่าของรุ่นพี่มาใส่ในการแสดง

3. จุดขาย

เน้นความยิ่งใหญ่ด้วยการใช้นักแสดงจำนวนมาก และความตื่นเต้นเร้าใจของการแสดงกายกรรมผาดโผน เนื่องจากนักแสดงเป็นศิลปินในสังกัด ซึ่งเข้ามาเป็น Johnny's jr. ตั้งแต่ยังเด็ก ส่งผลให้กลุ่มแฟนคลับมีความผูกพันกับศิลปินและบริษัทมาก เมื่อมีการจัดการแสดง กลุ่มแฟนคลับเหล่านี้จึงติดตามมาชมการแสดงอยู่เสมอ

4. กลุ่มเป้าหมาย

กลุ่มเป้าหมาย คือ กลุ่มแฟนคลับของศิลปินในสังกัด เป็นผู้หญิงตั้งแต่รุ่นเด็ก ไปจนถึงผู้ใหญ่ ส่วนมากเป็นคนวัยทำงาน เนื่องจากมีกำลังซื้อ

“ตัวตน” ของจอห์นนี่ คิตากาวะ ที่แสดงออกมาผ่านการแสดงดนตรี

การสร้างสรรค์ของมนุษย์เป็นเรื่องสำคัญในหลักจิตวิทยามนุษยนิยม ความคิดสร้างสรรค์ของมนุษย์ (Man's creativity) เป็นสิ่งที่มีผลต่อการกระทำต่างๆของมนุษย์ นำไปสู่การแสดงออกของคนๆนั้น อีริค ฟรอมม์ (Erich Fromm) นักจิตวิทยา พูดถึงเรื่องความคิดสร้างสรรค์ในฐานะของ “productivity” หรือความสามารถในการผลิต หากศึกษาผลงานของคนๆหนึ่ง ก็จะสามารถเห็น “ตัวตน”ของคนๆนั้นด้วย จากการวิเคราะห์ผลงานการแสดงดนตรีของJohnny & Associatesซึ่งอำนวยความสะดวก กำกับการแสดง และเขียนบทโดยจอห์นนี่ คิตากาวะทำได้ให้เห็นทัศนคติ และรสนิยมของเขา ดังนี้

การแสดงดนตรีของ Johnny & Associates นั้นเน้นความยิ่งใหญ่ โดยเฉพาะในเรื่องจำนวนนักแสดงและ Effect ประกอบการแสดง อีกทั้งยังมีความอลังการของการแสดง ซึ่งเต็มไปด้วยความตื่นเต้นเร้าใจ เช่น การแสดงกายกรรม และมายากล เป็นต้น แสดงให้เห็นว่าเขาเป็นผู้ที่ชื่นชอบความยิ่งใหญ่อลังการและความตื่นเต้นเร้าใจ อีกทั้งยังชอบสร้างความประหลาดใจให้แก่ผู้ชม รวมถึงชอบเรียกร้องความสนใจ ด้วยการสร้างปรากฏการณ์ที่ยิ่งใหญ่ เพื่อให้เป็นที่กล่าวขานอีกด้วย

แม้จะเป็นการแสดงดนตรี แต่ก็ยังสอดแทรกเนื้อเรื่อง หรือมีการแสดงละครช่วงสั้นๆเสมอ โดยเฉพาะฉากการต่อสู้ เหมือนกับในภาพยนตร์เรื่อง West Side Story ในจุดนี้ สันนิฐานได้ว่าเป็นเพราะเขาชื่นชอบละครเพลง และยึดติดกับการแสดงแบบละครเพลง ในเรื่องของเครื่องแต่งกายก็มีลักษณะคล้ายกับเครื่องแต่งกายที่ใช้ในการแสดงละครBroadwayตลอดจนลักษณะของเพลงและการเต้นก็คล้ายกับละครBroadway หรือมีการผสมผสาน Gymnastic ลงไปด้วย ทำให้ได้เห็นตัวตนของจอห์นนี่ คิตากาวะ ขณะที่ทำงานพิเศษ ในฐานะผู้ช่วยผู้ผลิตเพลงที่โรงละคร Ernie Pyle Theater ที่ลอสแอนเจลิส สหรัฐอเมริกา

ในขณะเดียวกัน ทุกการแสดงก็ยังมีช่วงการแสดงแบบญี่ปุ่นแทรกอยู่ด้วย นั่นอาจเป็นเพราะความชอบส่วนตัว หรืออาจเพราะเขาต้องการเผยแพร่วัฒนธรรมญี่ปุ่น นอกจากนี้ ธีมการท่องเที่ยวต่างประเทศ ก็ยังแสดงให้เห็นถึงความต้องการที่จะออกไปยังประเทศต่างๆ ยังเป็นการตอกย้ำ ความปรารถนาของเขา ที่ต้องการจะนำพาอุตสาหกรรมบันเทิงของประเทศญี่ปุ่นไปยังต่างประเทศทั่วโลก แม้การประชาสัมพันธ์ในต่างประเทศจะมีน้อย แต่ศิลปินในสังกัด Johnny & Associates ก็มีฐานแฟนคลับอยู่ในหลายประเทศ อาทิเช่น สหรัฐอเมริกา ฝรั่งเศส อิตาลี ออสเตรเลีย จีน ไต้หวัน ฮองกง ฟิลิปปินส์ อินโดนีเซีย มาเลเซีย สิงคโปร์ และไทย เป็นต้น

ประเด็นหนึ่งที่สำคัญมาก คือ ประเด็นเรื่องความฝัน ทั้งเนื้อหาการแสดง และเนื้อเพลงก็มักจะเกี่ยวเนื่องกับเรื่องความฝัน แสดงให้เห็นว่าเขาให้ความสำคัญกับเรื่องความฝันมาก การแสดงทั้งหลายเป็นเสมือนภาพสะท้อนความฝันของเด็กญี่ปุ่น ยกตัวอย่างเช่น ละครเวทีเรื่อง Dream Boy ซึ่งเป็นเรื่องราวเกี่ยวกับความฝันที่อยากจะเป็นนักแสดงของเด็กหนุ่มผู้หนึ่ง และการแสดงกายกรรมที่นักแสดงแสดงออกถึงความกดดันว่าตนเองจะสามารถทำได้หรือไม่ออกมาอย่างชัดเจน บางครั้งก็ยังไม่สามารถทำสำเร็จในครั้งแรก ทำให้ผู้ชมลุ้นและรู้สึกอยากเอาใจช่วย ไม่ใช่เพียงแต่ในการแสดง การใช้ระบบการคัดเลือกเด็กเข้ามาเป็น Johnny's Jr. และฝึกฝนด้วยการเป็น Back Dancer ให้กับรุ่นพี่เพื่อรอการ Debut นั้นทำให้แฟนคลับที่ชื่นชอบศิลปินนั้นๆ รู้สึกอยากเอาใจช่วย อยากพลักดัน เพื่อให้ศิลปินเหล่านั้น ได้ Debut ดังที่ฝันไว้

ประเด็นนี้เองที่สร้างฐานแฟนคลับที่มั่นคงให้แก่ Johnny & Associates จอห์นนี่ คิดากาวะ ได้ใช้ความรู้สึกลุ้น และความอยากเอาใจช่วยของแฟนคลับ ตลอดจนการร้องเพลงเก่า การใส่ชุดเก่าของศิลปินในค่าย ทำให้บรรดาแฟนคลับต้องติดตามผลงานของค่ายมาเรื่อยๆ จนกลายเป็นว่าแฟนคลับเหล่านี้ ไม่ได้เป็นเฉพาะแฟนคลับของศิลปิน แต่เป็นแฟนคลับของ Johnny & Associates และติดตามชมการแสดงของค่ายอยู่เสมอ โดยส่วนใหญ่กลุ่มเป้าหมาย จะเป็นผู้หญิงวัยรุ่น และผู้หญิงวัยทำงาน เนื่องจากมีกำลังซื้อมาก นอกจากอัลบั้มต่างๆ และการแสดงแล้ว ยังมีของที่ขายก่อนเข้าชมการแสดงต่างๆ เช่น พัดที่มีภาพศิลปิน แท่งไฟ หนังสือภาพศิลปิน ซึ่งกลายเป็นวัฒนธรรมในการชมการแสดงดนตรีในขณะนี้ ทั้งหมดนี้ แสดงให้เห็นถึงความสามารถทางด้านการตลาดของเขาได้เป็นอย่างดี

อย่างไรก็ตาม การที่ใช้นักแสดงที่เป็นเด็กผู้ชายทั้งหมดก็ทำให้เกิดการตั้งคำถามมากมาย แม้ว่าเขาจะให้เหตุผลว่าผู้ชายนั้นควบคุมดูแลง่ายกว่า (ศรัญญา เปี่ยมพุกชากุล, 2547) แต่ก็ยังถูกวิพากษ์วิจารณ์ว่าเป็นรักร่วมเพศอยู่เสมอ ทั้งยัง ถูกกล่าวหาว่าลวงละเมิดทางเพศเด็กในสังกัด จนถึงขั้นมีคดีความ นอกจากนี้ ยังทำให้แฟนคลับรู้สึกไม่พอใจหลายครั้ง ด้วยการโยกย้ายสมาชิกวงต่างๆ ทว่าเขาก็ไม่ได้ใส่ใจและยังคงยืนหยัดอยู่เบื้องหลังวงการบันเทิงญี่ปุ่นอย่างลึกลับจวบจนปัจจุบัน

สรุปและอภิปรายผล

การศึกษาประวัติจอห์นนี่ คิตากาวะและการวิเคราะห์ผลงานการแสดงดนตรีของJohnny & Associates ได้แก่ SUMMARY of Johnny's World 2004, SUMMARY 2010 และJOHNNYS' WORLD แสดงให้เห็น “ตัวตน” ของจอห์นนี่ คิตากาวะ ดังนี้

จอห์นนี่ คิตากาวะ เป็นผู้ที่ชื่นชอบความยิ่งใหญ่อย่างล้นหลาม และความตื่นเต้นเร้าใจ ซึ่งเป็นจุดเด่นของการแสดง อีกทั้งยังชอบเรียกร้องความสนใจ ด้วยการสร้างปรากฏการณ์ที่ยิ่งใหญ่นอกจากนี้เขายังชื่นชอบละครเพลงและละครเวที ที่เขาทำเป็นงานพิเศษขณะที่ใช้ชีวิตอยู่ที่ลอสแอนเจลิส ในขณะที่เดียวกันก็มักจะมีช่วงการแสดงแบบญี่ปุ่นแทรกอยู่ด้วยในการแสดงของเขาด้วย อาจเป็นเพราะเขาต้องการเผยแพร่วัฒนธรรมญี่ปุ่น และริเริ่มการแสดงเกี่ยวกับการท่องเที่ยวต่างประเทศก็ยิ่งเป็นการตอกย้ำความปรารถนาของเขาที่ต้องการนำพาอุตสาหกรรมบันเทิงของประเทศญี่ปุ่น ไปสู่ประเทศต่างๆทั่วโลก

จุดที่น่าสนใจ คือ จอห์นนี่ คิตากาวะให้ความสำคัญกับเรื่องความฝันมาก เนื่องจากมีอยู่ในเนื้อหารายการ และเนื้อเพลงมากมาย ซึ่งเป็นการสร้างความรู้สึกอยากเอาใจช่วยให้แก่ผู้ชม ไม่ใช่เพียงแต่ในการแสดง แต่ความฝันของศิลปินที่อยากจะ Debut นั้น ก็เป็นการสร้างความรู้สึกอยากเอาใจช่วยให้แก่บรรดาแฟนคลับด้วย

จอห์นนี่ คิตากาวะเป็นผู้ที่มีความสามารถทางด้านการตลาด เขาใช้ความรู้สึกอยากเอาใจช่วยให้ของบรรดาแฟนคลับ การร้องเพลงเก่าและการใส่ชุดเก่าของศิลปินในค่าย ทำให้บรรดาแฟนคลับต่างติดตามผลงานของค่ายเรื่อยๆ จนกลายเป็นว่าแฟนคลับเหล่านี้ ไม่ได้เป็นเฉพาะแฟนคลับของศิลปินวงใดวงหนึ่ง แต่เป็นแฟนคลับของ Johnny & Associatesและติดตามชมการแสดงของค่ายอยู่เสมอ ซึ่งโดยส่วนใหญ่เป็นกลุ่มผู้หญิงวัยรุ่น และวัยทำงาน เนื่องจากมีกำลังซื้อมาก

อย่างไรก็ตาม การที่ใช้นักแสดงผู้ชายทั้งหมดก็ทำให้เขาถูกวิพากษ์วิจารณ์ว่าเป็นรักร่วมเพศ ถูกกล่าวหาว่าล่องละเมิดทางเพศเด็กในสังกัด จนถึงขั้นมีคดีความ ทว่าเขาก็ไม่ได้ใส่ใจและยังคงยืนหยัดอยู่เบื้องหลังวงการบันเทิงญี่ปุ่นอย่างลึกลับจวบจนปัจจุบัน

ข้อเสนอแนะ

1. ควรศึกษาการแสดงของJohnny & Associatesเพิ่มเติม และลึกซึ้งยิ่งขึ้น เนื่องจากจะแสดงให้เห็น “ตัวตน” ของจอห์นนี่ คิตากาวะได้ชัดเจนมากขึ้น
2. ควรศึกษาการแสดงที่เป็นละครเวที เนื่องจากละครเวทีมีองค์ประกอบให้วิเคราะห์มากกว่า ซึ่งจะทำให้เห็นทัศนคติ ของจอห์นนี่ คิตากาวะที่แทรกอยู่ในบทละครที่เขาเป็นคนเขียนด้วย

บรรณานุกรม

หนังสือ

คินจิ คาวามูระ. **ญี่ปุ่นฉบับกระเป๋าค่า 2528**. กรุงเทพฯ : ม.ป.ท., 2528.

ณรุทธ์ สุทธจิตต์. **สังคีตนิยม : ความซาบซึ้งในดนตรีตะวันตก**. พิมพ์ครั้งที่ 7. กรุงเทพฯ : สำนักพิมพ์แห่งจุฬาลงกรณ์มหาวิทยาลัย, 2547.

จิรวุฒิ เสนาคำ. **เหลียวหน้าแลหลัง วัฒนธรรมป๊อป**. กรุงเทพฯ : ศูนย์มานุษยวิทยาสิรินธร, 2549.

ถวิล ธาราโกชนและศรีณย์ คำริสุข. **จิตวิทยาทั่วไป**. กรุงเทพฯ : ทิพย์วิสุทธิ์, 2541.

นพมาศ แวหงส์, บรรณาธิการ. **ปริทัศน์ศิลปการละคร**. พิมพ์ครั้งที่ 2. กรุงเทพฯ : โครงการเผยแพร่ผลงานวิชาการ คณะอักษรศาสตร์ จุฬาลงกรณ์มหาวิทยาลัย, 2553.

นับทอง ทองใบ. **ศิลปวิจารณ์รายการวิทยุโทรทัศน์**. กรุงเทพฯ : สำนักพิมพ์มหาวิทยาลัยศรีปทุม, 2553.

ศรัญญา เปี่ยมพุกธากุล. **Japan-J-Pop กระแสนิยมดนตรีญี่ปุ่นในกลุ่มเด็กไทย : กรณีศึกษา แฟนคลับศิลปินค่าย Johnny's Family**. วิทยานิพนธ์ปริญญาโทมหาบัณฑิต, ภาควิชามานุษยวิทยา มหาวิทยาลัยศิลปากร, 2547.

ศิลป์ ภาคสุวรรณ, ผู้แปล. **รู้จักญี่ปุ่น**. พิมพ์ครั้งที่ 2. กรุงเทพฯ : โรงพิมพ์ชวนพิมพ์, 2532.

สมพร แก้วทรัพย์ศักดิ์. **กระแส J-Pop ในสังคมไทย**. กรุงเทพฯ : มหาวิทยาลัยศิลปากร, 2551.

สุชา จันทน์เอม. **จิตวิทยาทั่วไป**. กรุงเทพฯ : ไทยวัฒนาพานิช, 2535.

สื่ออิเล็กทรอนิกส์

จิตพาลี เจริญขวัญ. **จิตวิทยามนุษยนิยม**. [ออนไลน์]. เข้าถึงเมื่อ 2 พฤษภาคม 2556. เข้าถึงจาก
[http://e-book.ram.edu/e-book/p/PC460\(51\)/PC460-8.pdf](http://e-book.ram.edu/e-book/p/PC460(51)/PC460-8.pdf)

Chris Campion. **J-Pop's dream factory**. [Online]. Accessed November 18, 2013. Available from
<http://www.theguardian.com/music/2005/aug/21/popandrock3>

Calvin Sims. **In Japan, Tarnishing a Star Maker**. [Online]. Accessed December 2, 2013.
Available from <http://www.nytimes.com/library/world/asia/013000japan-talent.html>

Robert Michael Poole. **Johnny Kitagawa, Japanese Music Legend, Speaks Out**. [Online].
Accessed September 1, 2013. Available from
<http://www.thedailybeast.com/newsweek/2012/12/16/johnny-kitagawa-japanese-music-legend-speaks-out.html>

SUMMARY. [Online]. Accessed January 7, 2013. Available from
<http://ja.wikipedia.org/wiki/SUMMARY>