



บทความวิจัย

เรื่อง การสร้างอัตลักษณ์ของวงดนตรี J-rock

โดย

นางสาว อัจฉรินทร์ ณรงค์

รหัสนักศึกษา 05530631

เสนอ

อาจารย์ นาทยา อยู่คง

บทความวิจัยนี้เป็นส่วนหนึ่งของการศึกษารายวิชา 450 460 การศึกษาเอกเทศ

สาขาวิชาเอเชียศึกษา คณะอักษรศาสตร์ มหาวิทยาลัยศิลปากร

ภาคการศึกษาปลาย ปีการศึกษา 2556

ชื่องานวิจัย	การสร้างอัตลักษณ์ของวงดนตรี J-rock
ผู้นำเสนอ	อัจฉรินทร์ ณรงค์ รหัสนักศึกษา 05530631
อาจารย์ที่ปรึกษา	อาจารย์ นาดยา อยู่คง
ปีการศึกษา	2556
คำสำคัญ	อัตลักษณ์ ,การสร้างอัตลักษณ์ ,วงดนตรี J-rock

บทคัดย่อ

กระบวนการสร้างอัตลักษณ์ของวงดนตรี J-rock มีวัตถุประสงค์จัดทำขึ้นเพื่อศึกษา ลักษณะอัตลักษณ์ของวงดนตรี j-rock ในแต่ละช่วงเวลา และศึกษาการสร้างอัตลักษณ์ของวงดนตรี j-rock โดยใช้แนวความคิดเรื่องสัญวิทยา แนวความคิดเรื่องอัตลักษณ์ และแนวความคิดเรื่องการสร้างภาพแทนมาวิเคราะห์ข้อมูลจากฐานข้อมูลอิเล็กทรอนิกส์

ผลการวิจัยพบว่าลักษณะอัตลักษณ์ความเป็น J-rock ที่มีการเปลี่ยนแปลงไปตามบริบทของสังคมสามารถแบ่งออกเป็นยุคได้ 4ยุค โดยแต่ละยุคจะมีลักษณะที่แตกต่างกันไปตามบริบททางสังคมในยุคสมัยนั้น ซึ่งทำให้เห็นการสร้างอัตลักษณ์ของวงดนตรี j-rock โดยการสร้างผ่านสิ่งต่างๆ ที่เกิดขึ้นในยุคนั้น

อัตลักษณ์ของวงดนตรี J-rock ในยุครุนแรงลอกเลียนแบบตะวันตก (ทศวรรษที่ 1960) อัตลักษณ์จะเน้นเรื่องแนวดนตรีที่มีความรุนแรง การแต่งกายด้วยชุดหนังสีดำ จะเห็นการสร้างอัตลักษณ์โดยผ่านตัวศิลปินเอง ซึ่งปรากฏอยู่ในแนวเพลงที่มีความเป็นร็อกหนักหน่วงตามแบบตะวันตก การแต่งกายที่สุดขั้วเกินความจริง และการใช้ชีวิตประจำวันด้วยรสนิยมแบบรุนแรง มีคู่ตรงข้ามคือ เก๋กับใหม่ เป็นการปรับเปลี่ยนแนวดนตรีร็อกที่ได้รับจากตะวันตกเข้ามาดัดแปลงให้เข้ากับของตนเอง

อัตลักษณ์ของวงดนตรี J-rock ในยุคเน้นภาพลักษณ์การแต่งกาย (ทศวรรษที่ 1980) อัตลักษณ์จะเน้นเรื่องการแต่งกาย หรือเรียกแนวดนตรีนี้ว่า แนวดนตรีภาพลักษณ์ ไม่นับแนวดนตรีมากนัก ซึ่งอัตลักษณ์ที่เด่น คือ การแต่งกายแบบข้ามเพศ และมีการแต่งกายแบบสุดขั้วเกินความจริงอย่างมาก โดยทรงผมมีการย้อมสีสันทูดฉลาด เซ็ดให้ชี้ตั้งฟูขึ้น และแต่งหน้าด้วยสีสันทูดฉลาด ซึ่งในชีวิตประจำวันไม่สามารถแต่งได้ ซึ่งจะเห็นการสร้างอัตลักษณ์โดยผ่านตัวศิลปิน และผ่านสื่อ ซึ่ง

ปรากฏอยู่ในการแต่งกายที่ข้อมผมสีสันดูฉลาด เป็นการสร้างอัตลักษณ์ที่สุดขั้วเกินความจริง ผ่านสื่อโดยผ่านการแสดงบนเวที การโฆษณาจากภาพโปสเตอร์ ทำให้เห็นการสร้างอัตลักษณ์ในยุคนี้ชัดเจนขึ้น มีคู่ตรงข้ามคือ ป็อบกับร็อก ที่เป็นแนวดนตรีที่มีความแตกต่างกันอย่างชัดเจน ป็อบจะมีความเบา ส่วนร็อกจะมีความรุนแรง

อัตลักษณ์ของวงดนตรี J-rock ในยุคผสมผสานแนวดนตรี (ทศวรรษที่ 1990) อัตลักษณ์จะเน้นเรื่องแนวดนตรีที่มีการผสมผสานแนวอื่นเข้ามาด้วย เช่น แนวดนตรีป็อบร็อก กับ แนวดนตรีโกธิคร็อก ซึ่งจะเห็นการสร้างถึงอัตลักษณ์ในยุคนี้ผ่านค่ายเพลง โดยทางค่ายเพลงจะเป็นผู้กำหนดคอนเซ็ปต์และแนวดนตรีให้กับศิลปิน ดังนั้นวงดนตรีร็อกจะมีอัตลักษณ์ผ่านทางค่ายเพลง มีคู่ตรงข้ามคือ เบากับหนัก ซึ่งเป็นแนวดนตรีที่มีการผสมผสานของยุคนี้ ป็อบร็อกที่เป็นแนวดนตรีที่มีความเบา เมื่อร็อกมาผสมกับป็อบ ซึ่งจะตรงข้ามกับ โกธิคร็อก ที่เป็นแนวดนตรีที่ยังคงความรุนแรงอยู่

อัตลักษณ์ของวงดนตรี J-rock ในยุคหลากหลายแบบคู่ตรงข้าม (ศตวรรษที่ 2000 ถึงปัจจุบัน) อัตลักษณ์จะเน้นแนวดนตรีที่แบ่งแยกชัดเจน โดยมีแนวขาวกับแนวดำเป็นการแบ่งประเภทของวงดนตรีร็อก ซึ่งเป็นอัตลักษณ์ในยุคนี้ ที่แนวขาวจะมีความสดใส และเป็นแนวที่เบาเมื่อเทียบกับแนวดำ ที่มีความรุนแรงของแนวเพลง และเป็นร็อกหนักๆ และในยุคนี้มีวงร็อกที่เป็นผู้หญิงเข้ามาด้วย จะเห็นว่าสังคมมีการเปิดรับเรื่องเพศมากขึ้น แต่เมื่อเปรียบเทียบกับวงร็อกชายแล้วก็ยังคงความเป็นสังคมที่มีชายเป็นใหญ่อยู่ดี โดยจะเห็นผ่านทางค่ายเพลง และเป็นผู้กำหนดคอนเซ็ปต์ ส่วนคู่ตรงข้ามในยุคนี้คือ ขาวกับดำ เป็นแนวดนตรีที่เป็นคู่ตรงข้ามกัน โดยเห็นได้อย่างชัดเจนผ่านแนวเพลงที่มีการแบ่งระหว่างความเบากับความรุนแรง

จากที่กล่าวมาทั้งหมดจะสามารถเข้าใจการสร้างของวงดนตรี J-rock ได้ ก็ต้องรู้ถึงบริบทของสังคมที่อยู่ในยุคสมัยนั้นได้ด้วย โดยดูจากลักษณะอัตลักษณ์ของวงดนตรี J-rock ที่มีการเปลี่ยนแปลงตามแต่ละช่วงเวลา และการสร้างที่มองผ่านบริบททางสังคมในตอนนั้น รวมไปถึงอัตลักษณ์ที่เป็นคู่ตรงข้ามด้วย

บทนำ

1. ที่มาและความสำคัญของปัญหา

เมื่อปี 1955 โลกดนตรีมีการเปลี่ยนแปลงครั้งใหญ่ โดยเกิดดนตรีรูปแบบใหม่ เมื่อ Bill Haley and his Comets นำเพลง (We're Gonna) Rock Around the Clock ขึ้นอันดับ 1 ในบิลล์บอร์ดชาร์ต เมื่อวันที่ 9 ก.ค.1955 และอยู่ในตำแหน่งนั้นนานถึง 8 สัปดาห์ติดต่อกัน ดนตรีร็อกแอนด์โรลล์ได้เกิดขึ้นแล้ว จนเมื่อหนุ่มนักร้องผิวขาวที่ชื่อ เอลวิส เพรสลีย์ (Elvis Presley) ต้นปี 1956 เอลวิส ในวัย 21ปี กับเพลง Heartbreak Hotel ที่ขึ้นอันดับ 1 ก็โด่งดังไปทั่วโลกอย่างรวดเร็วส่งผลให้เขากลายเป็นราชาร็อกแอนด์โรลล์ไปในทันที เมื่อปี 1964 เกิดเหตุการณ์บริติช อินเวชัน (British Invasion) โดยคณะนักดนตรีจากอังกฤษจำนวนมากมาย นำรูปลักษณ์ และบทเพลงใหม่ๆ ออกทำทนายวงการร็อกแอนด์โรลล์ มันกลายเป็นการพัฒนาดนตรีร็อกครั้งยิ่งใหญ่ที่สุด หลังจากเอลวิส เพรสลีย์ และนักดนตรีชาวอเมริกันหลายคนสร้างขึ้นมา จากนั้นเด็กหนุ่มวัยรุ่น 4 คนที่เกิดมาในครอบครัวของชนชั้นกรรมาชีพจากเมืองลิเวอร์พูล ประเทศอังกฤษ ได้รวมตัวกันในนามของ The Beatles และสร้างผลงานเพลงขึ้นมา ก่อให้เกิดการเปลี่ยนแปลงหลายสิ่งหลายอย่างไม่ใช่เพียงแค่ในวงการดนตรี แต่ยังหมายถึง แฟชั่น วัฒนธรรม ศิลปะทุกแขนง ไปจนถึงการเมือง อิทธิพลของพวกเขาไม่ใช่แค่ทรงผม ท่าทาง เสื้อผ้า หรือรองเท้าเท่านั้น แต่ยังรวมไปถึงแนวความคิด วิถีชีวิต และความเป็นอยู่ของคนรุ่นใหม่อย่างที่ไม่มีการคาดคิดมาก่อนว่าจะมีสิ่งเหล่านี้เกิดขึ้น หลังจากนั้นร็อกก็ได้พัฒนาโดยแทรกตัวเข้าถึงดนตรีประเภทอื่นๆด้วย (Supachai, 2552)

ดนตรี Rock ได้วางรากฐานไว้ในดนตรีแทบทุกประเภท โดยมีการพัฒนาอย่างต่อเนื่อง ดนตรีRockยังคงพัฒนาไม่หยุดยั้ง และคงยังได้รับความนิยมอยู่เสมอมา จนมีคำพูดที่ว่า เป็นบทเพลงที่ไม่มีวันตาย (Rock never die) เมื่อได้เป็นรากฐานของดนตรีในทุกแนวแล้วนั้น ทำให้อิทธิพลของRockขยายขึ้นเรื่อยๆจนได้แผ่ไปยังต่างประเทศทั่วโลก

ในช่วงทศวรรษที่ 1960 วงการดนตรีในสหรัฐอเมริกาและยุโรปเกิดวัฒนธรรมทางดนตรีชนิดหนึ่งที่เรียกว่า ไซเคเดลิกร็อก ซึ่งเน้นเนื้อหาของดนตรี และเนื้อเพลงเกี่ยวกับการเมือง และจิตวิญญาณแบบเสรีนิยม ในส่วนของเสียงนั้นมีรากฐานมาจากเพลงบลูส์ผสมผสานเข้ากับร็อกแอนด์โรล ซึ่งแนวทางย่อยๆของวัฒนธรรมไซเคเดลิกร็อก อาทิ โพรเกรสซีฟร็อก ฟังก์ร็อก ฮาร์ดีร็อก

และแกเลมร็อก ได้ถูกนำเข้ามาสู่ญี่ปุ่น และมีอิทธิพลต่อวัฒนธรรมทางดนตรีต่อวัยรุ่นในญี่ปุ่นเป็นอย่างมาก ทำให้ในขณะนั้นได้เกิด j-rock ขึ้น

j-rock ย่อมาจาก japan rock คือเป็นวงดนตรีแนวร็อกของญี่ปุ่นที่รับเอาวัฒนธรรมตะวันตกเข้ามา โดยถือได้ว่าเดอะบีเทิลส์ (The Beatles) วงระดับตำนานเป็นผู้ที่ทำให้กระแสร็อกในญี่ปุ่นตื่นตัวขึ้น ซึ่งกำเนิดของ j-rock มาจากแนวดนตรีร็อก ที่ได้รับความนิยมในกระแสหลักในช่วงคริสต์ทศวรรษ 1960 ต่อมาก็ได้พัฒนาแนวดนตรีให้เป็นเอกลักษณ์มากขึ้น โดยในราวทศวรรษที่ 1980 วงดนตรีอินดี้ร็อกของญี่ปุ่นได้แก่ เอ็กซ์, บัค-ทิก, เดอร์ แลงเจอร์ และ คัลเลอร์ ได้เริ่มแสดงดนตรีด้วยการแต่งตัวด้วยชุดหนังสีดำ แต่งหน้าอย่างฉูดฉาด ย้อมสีผมเป็นสีส้นแปลกๆ ที่สำคัญคือ มีการแต่งกายแบบข้ามเพศ วงดนตรีดังกล่าวเรียกแนวทางดนตรีของวงว่าเป็น วิชาวลร็อก ซึ่งแปลว่าดนตรีร็อกแนวภาพลักษณ์ โดยคำว่าวิชาวลร็อกนี้มีที่มาจากสโลแกนของวงเอ็กซ์ที่ว่า Psychedelic Violence Crime of Visual Shock ซึ่งเป็นจุดเริ่มต้นของแนวดนตรี J-rock ประเภท Visual Kei

Visual Kei เป็นคำที่ใช้เรียกวัฒนธรรมทางดนตรีรูปแบบหนึ่งของชาวญี่ปุ่น คำๆ นี้มาจากการผสมผสานระหว่างคำว่า Visual ซึ่งเป็นภาษาอังกฤษ แปลว่า ภาพลักษณ์ และคำว่า Kei ซึ่งเป็นภาษาญี่ปุ่นแปลว่า แนวทาง ดังนั้น Visual Kei จึงหมายถึง วัฒนธรรมทางดนตรีที่เน้นภาพลักษณ์มากกว่าสกลทางดนตรี หรือสั้นๆ ว่า “ดนตรีแนวภาพลักษณ์” ดังนั้นคำว่า Visual Kei จึงหมายถึง วัฒนธรรมทางดนตรีที่เน้นภาพลักษณ์มากกว่าสกลทางดนตรี โดยส่วนใหญ่ที่พบกันมากจะเป็นดนตรีแนวร็อก โดยจะเรียกร็อกที่เป็นวิชาวลว่า วิชาวลร็อก (Visual Rock) จนในช่วงทศวรรษที่ 1990 วิชาวลร็อกกลายเป็นวัฒนธรรมทางดนตรีที่ได้รับความนิยมเป็นอย่างสูง มีวงดนตรีจำนวนมากที่นิยมแนวทางของวงว่าเป็นวิชาวลร็อก อย่างไรก็ตามวงดนตรีจำนวนมากได้ผสมผสานดนตรีร็อกเข้ากับดนตรีอีกหลายสกล อย่างประเภท โกธิกร็อก อาทิ วงมาลิซไมเซอร์ ประเภทป๊อปร็อก อาทิลาร์คองเซ็ล ประเภทอัลเทอร์เนทีฟเมทัล อาทิ เดอร์ ออง เกรย์ หรือไม่กี่เล่นดนตรีที่ไม่มีส่วนผสมของความเป็นร็อกเลย อาทิ ซาซึนา, เพนนิซิลลิน ทำให้วงดนตรีเหล่านี้เรียกตัวเองว่าวิชาวลเค ในจุดสูงสุดของวิชาวลเคนี้มีวงดนตรีที่ถือว่าเป็นสัญลักษณ์ของวัฒนธรรมวิชาวลเคคือ เอ็กซ์ เจแปน, เกลย์ และ ลูนาซี ในทศวรรษที่ 2000 ถึงแม้วัฒนธรรมวิชาวลเคจะซบเซาลงและไม่ได้กลายเป็นวัฒนธรรมทางดนตรีกระแสหลักของญี่ปุ่นดังที่เกิดขึ้นในช่วงทศวรรษ 1990 วัฒนธรรม

วิหวลเคเองก็ยังได้รับความนิยมอยู่ในหมู่วัยรุ่น โดยเฉพาะในย่าน ฮาราจูกุ ซึ่งเป็นย่านการค้า และ แฟชั่นที่สำคัญของญี่ปุ่นและเป็นที่ยุ๊จกและแพร่วัฒนธรรมนี้ไปยังต่างประเทศทั่วโลกอีกด้วย (Nullzerobot, 2556 : chap.1)

J-rock มีลักษณะเด่นชัด มีการผสมผสานระหว่างความเป็นร็อกแท้ๆของตะวันตกกับความ เป็นญี่ปุ่นกลมกลืนกันได้อย่างลงตัว ซึ่งก็ทำให้ได้รับความนิยมอย่างมากทั้งในประเทศตนเองจนไป ถึงความนิยมจากทั่วโลก โดยความดังของกระแสJ-rockนี้ ทำให้เกิดการลอกเลียนแบบพฤติกรรม ของวัยรุ่นญี่ปุ่นทั้งทางด้านการแต่งตัว การแต่งหน้า ทรงผมที่เห็นได้จากละครญี่ปุ่นมากมาย หรือ ตามแหล่งช้อปปิ้งย่านวัยรุ่นชื่อดัง อย่างเช่น ฮาราจูกุ ที่จะได้เห็นวัยรุ่นทั่วไปแต่งตัว แต่งหน้าและทำ ทรงผมเลียนแบบศิลปินJ-rock เกิดกลุ่มแฟนคลับที่คลั่งไคล้ศิลปินJ-rock เกิดกระแสนิยมJ-rockที่ เผยแพร่ออกไปยังประเทศต่างๆผ่านสื่อออนไลน์ โดยมีเว็บแฟนเพจของศิลปินJ-rockเกิดขึ้น เพื่อให้ กลุ่มแฟนคลับที่อยู่ต่างประเทศได้ติดตามข่าวและเรื่องราวเกี่ยวกับศิลปินที่ตนชื่นชอบ จนเกิดสินค้า ที่เกี่ยวกับศิลปินวงดนตรีJ-rockให้ได้เก็บเป็นของสะสมสำหรับผู้คลั่งไคล้ และมีการทัวร์ คอนเสิร์ตทั่วโลก มีการจัดการแสดงดนตรีJ-rockไปในแถบยุโรป อเมริกาและเอเชีย ดังนั้นกระแส นิยมของJ-rockได้เผยแพร่อย่างกว้างขวางด้วยจากสื่อต่างๆและจากพฤติกรรมเลียนแบบของ กลุ่มวัยรุ่นที่ชื่นชอบj-rockอีกด้วย

จากที่กล่าวข้างต้น J-rock มีความเป็นเอกลักษณ์โดยจะมีเรื่องของแนวดนตรี แฟชั่น การ แต่งตัว การแต่งหน้า ทรงผมจนทำให้เกิดเป็นกระแสนิยมและพฤติกรรมเลียนแบบขึ้น โดยการ แต่งตัวนั้นตอนเริ่มแรกจะเน้นด้วยชุดหนังสีดำ แต่งหน้าอย่างฉูดฉาด ย้อมสีผมเป็นสีส้นแปลกๆ แนวเพลงก็จะรุนแรงเป็นแนวเมทัล ต่อมาสิ่งที่ทำให้ J-rock เป็นที่ยุ๊จกคือ การแต่งกายแบบข้ามเพศ ซึ่งยังนิยมมาถึงวง J-rock ในปัจจุบัน จะเรียกแนวทางดนตรีของวงว่าเป็น วิหวลร็อก จนกลายเป็น วัฒนธรรมทางดนตรีที่ได้รับความนิยมเป็นอย่างสูง ซึ่งต่อมามวง J-rock ก็เริ่มมีการเปลี่ยนแปลงจาก ที่จะแต่งตัวเป็นหนัง สีส้นรุนแรงฉูดฉาดจะเริ่มเปลี่ยนมานั้นแฟชั่นที่ดูสดใส สวยงาม มีสีส้น ให้ ความรู้สึกสนุกสนานและมีความสุข เป็นแนวทางที่เกิดโดยนำเอาวัฒนธรรมการแต่งตัวแบบฮาราจูกุเข้ามา ช่วงนี้เกิดการเปลี่ยนแปลงหลังสุดคือราวต้นทศวรรษที่ 2000 และได้รับความนิยมในหมู่ วัยรุ่นญี่ปุ่นอย่างรวดเร็ว และได้เข้ามาเป็นกระแสหลักของวัฒนธรรมวิหวลร็อก ซึ่งแนวเพลงจะ เป็นเพลงจังหวะสนุกสนาน โดยไม่เน้นที่ความเป็นร็อกมากนัก ที่สำคัญคือการนำเอาดนตรีแบบอ

เลือกท่อนิกามาผสมผสานด้วย เช่น วง SuG ที่มีลักษณะการแต่งตัวแบบข้ามเพศ โดยมีจุดเด่นคือ เรื่องของสีสันเสื้อผ้าเครื่องแต่งกาย ที่มีการ Mix & Match แนวแฟชั่นสไตล์ฮาราจูกุ ส่วนเรื่องแนวดนตรีก็จะเป็นร็อกสไตมีแนวดนตรีป๊อปเข้ามาผสมอยู่ด้วย ส่วนวง The Gazette ก็จะเป็นแนวดนตรีที่หนัก ดาร์ก มีเนื้อหาที่รุนแรง การแต่งตัวก็จะเป็นหนังสีดำ แต่งหน้าโทนเข้ม ซึ่งแต่ละวงก็ จะมีความแตกต่างในความเหมือนนี้อยู่ ทั้งนี้จะเห็นได้ว่าแต่ละวงมีเอกลักษณ์เป็นของตัวเอง มีแนว ดนตรีและการแต่งกายที่ชัดเจนตามรูปแบบของวง J-rock นั้นๆ ดังนั้น บทความวิจัยเรื่องการสร้างอัต ลักษณ์ของวงดนตรี J-rock จึงได้นำเอาแนวความคิดกระบวนการสร้างอัตลักษณ์มาวิเคราะห์ ซึ่ง แนวความคิดได้กล่าวว่

“การมองอัตลักษณ์เป็นกระบวนการ มิได้หมายความว่าเราจะสูญเสียลักษณะเฉพาะตัว การ หยิบยืมองค์ประกอบทางวัฒนธรรมจากหลากหลายแหล่ง จำต้องอาศัยความคิดริเริ่มสร้างสรรค์ใน การประกอบมันขึ้นมาใหม่ เมื่อนักดนตรีแจ๊ส ‘ด้นเพลง’ จากโครงสร้างของเพลงเดิมก็ไม่เหมือน หรือซ้ำกันสักครั้ง” (อภิญา เพ็ญฟูสกุล, 2546 : ปกหลัง)

กระบวนการสร้างอัตลักษณ์คือ การก่อตัวขึ้นมาโดยผ่านการปฏิสังสรรค์ระหว่างบุคคล ใน บุคคลหนึ่งๆ ก็จะมีอัตลักษณ์ที่หลากหลาย และเมื่อบุคคลยอมรับในอัตลักษณ์ใดอัตลักษณ์หนึ่ง ในขณะเวลานั้นมันมีกระบวนการที่แตกต่างกันในการแทนที่ ในขณะที่บุคคลทำการกำหนด ตำแหน่งของตนเอง และถูกกำหนดตำแหน่งในทางสังคม กระบวนการที่เกิดขึ้นนี้ได้ คำถึง จุดเน้นที่ความแตกต่าง ความหลากหลายในการสร้างอัตลักษณ์ที่เท่าเทียมกับการตั้งคำถามว่าอัต ลักษณ์ทั้งหลายนี้ได้เชื่อมโยงกับสังคมได้อย่างไร การมุ่งเป้าหมายไปที่ความสำคัญต่อมุมมองทาง สังคมของอัตลักษณ์จะนำเราไปสำรวจโครงสร้างต่างๆ โดยผ่านชีวิตของเราที่ถูกจัดการอัตลักษณ์ ต่างๆ ของเราที่ถูกจัดเก็บไว้เข้าที่ด้วยโครงสร้างต่างๆทางสังคมและเราก็มีส่วนร่วมในการก่อตัว ของอัตลักษณ์ของตัวเองเราเองด้วยเช่นกัน (Kath Woodward 2000, อ้างถึงใน พิศิษฐ์ คุณวโรจน์, 2545 : 6-7)

จากแนวความคิดดังกล่าวมาวิเคราะห์มีประเด็นที่น่าสนใจที่นำมาเป็นกรอบความคิดใน งานวิจัยชิ้นนี้ที่เป็นการศึกษากระบวนการสร้างอัตลักษณ์ของวงดนตรี J-rock ในกรอบความคิดแบบ สังคมศาสตร์ เพราะเท่าที่ผ่านมานงานวิจัยเกี่ยวกับวง J-rock ส่วนใหญ่มักจะศึกษาในแง่มุมมองด้าน ศิลปะ คีตศิลป์หรือดนตรี โดยศึกษาในแง่วิเคราะห์บทเพลงของวงดนตรี J-rock ว่ามีความหมายที่

ซ่อนเร้นอย่างไร แต่ทว่ายังไม่มีผู้ใดศึกษาในแง่สังคมศาสตร์ ดังนั้นผู้ศึกษาจึงมีความต้องการจะศึกษาเกี่ยวกับความแตกต่างของj-rock ในแต่ละช่วงเวลาว่ามีความเหมือนและความต่างกันอย่างไร และศึกษาอัตลักษณ์ของ j-rock ว่ามีกระบวนการสร้างอย่างไร

2. วัตถุประสงค์

1. เพื่อศึกษาลักษณะอัตลักษณ์ของวงดนตรี j-rock ในแต่ละช่วงเวลา
2. เพื่อศึกษาการสร้างอัตลักษณ์ของวงดนตรี j-rock

3. ขอบเขตการศึกษาวิจัย

1. ศึกษาวงดนตรี j-rock ตั้งแต่ทศวรรษที่ 1960 จนถึงปีคริสต์ศักราช 2013
2. ศึกษาทฤษฎีเกี่ยวกับสัญณะ แนวความคิดเรื่องอัตลักษณ์และการสร้างภาพตัวตน

4. วิธีดำเนินการศึกษา

1. เก็บข้อมูลโดยใช้แหล่งข้อมูลทุติยภูมิ โดยมีข้อมูลที่เกี่ยวข้องจากหนังสือ สื่อสิ่งตีพิมพ์ นิตยสาร และบทความจากสื่ออิเล็กทรอนิกส์ข้อมูลออนไลน์
2. วิเคราะห์ข้อมูลที่ได้มาโดยนำแนวความคิดและทฤษฎีทางสังคมมาเป็นเครื่องมือในการวิเคราะห์

5. ประโยชน์ที่คาดว่าจะได้รับ

1. ทำให้ทราบถึงที่มาและลักษณะของ j-rock ในแต่ละช่วงเวลา
2. ทำให้ทราบถึงการสร้างอัตลักษณ์ของ j-rock
3. ทำให้เกิดกระบวนการคิดวิเคราะห์ เรียบเรียงและจัดการความคิดอย่างเป็นระบบ

เอกสารและงานวิจัยที่เกี่ยวข้อง

กรณีศึกษาเรื่อง “กระบวนการสร้างอัตลักษณ์ของวงดนตรี J-rock” ผู้ศึกษาได้ศึกษาเอกสารและงานวิจัยที่เกี่ยวข้อง โดยผู้ศึกษาได้ยึดแนวความคิดและบทความที่เกี่ยวข้องเป็นตัวตั้งและใช้ข้อมูลจากหนังสือเอกสารและข้อมูลออนไลน์ที่เกี่ยวข้องเป็นเอกสารประกอบการค้นคว้าและได้นำเสนอลำดับตามหัวข้อต่อไปนี้

แนวคิด

- แนวคิดเรื่องสัญวิทยา
- แนวคิดเรื่องอัตลักษณ์
- แนวคิดเรื่องการสร้างภาพแทน

เอกสารและงานวิจัยที่เกี่ยวข้อง

- เอกสารและงานวิจัยที่เกี่ยวกับแนวความคิดเรื่องสัญวิทยา
- เอกสารและงานวิจัยที่เกี่ยวกับแนวความคิดเรื่องอัตลักษณ์
- เอกสารและงานวิจัยที่เกี่ยวกับแนวความคิดการสร้างภาพแทน

ข้อมูลที่เกี่ยวข้องกับงานวิจัย

1. แนวคิด

1.1 แนวคิดเรื่องสัญวิทยา

ผู้ช่วยศาสตราจารย์ ดร.เถกิง พัฒโนภาย (อ้างถึงใน อาจารย์ ดร. Brian Anthony Curtin, 2551: 36-38) ได้แปลบทความเรื่อง “สัญศาสตร์กับภาพแทนความ” ไว้ว่า สัญศาสตร์ (semiotics) เป็นศาสตร์ว่าด้วยความหมาย เป็นการศึกษาว่า “สิ่งแทนความ” (representation) อาจก่อให้เกิดความหมายได้อย่างไร เป็นการศึกษาถึงกระบวนการที่ทำให้เรา “เข้าใจความหมาย” ของสิ่งใดๆ (comprehend meanings) หรือกระบวนการที่เรา “ให้ความหมาย” แก่สิ่งใดๆ (attribute meanings) หากพิจารณาสัญศาสตร์อย่างสัมพันธ์กับภาพ (visual images) หรือขยายกรอบการพิจารณาออกไปถึงทัศนกรรม (visual culture) และวัตถุธรรม (material culture)

สัญศาสตร์ หมายถึง การศึกษาเกี่ยวกับระบบสัญลักษณ์ (symbolism) ในฐานะที่เป็นศาสตร์ค่อนข้างใหม่ สัญศาสตร์เสนอกระบวนการวิเคราะห์ที่ท้าทายกระบวนการคิดเก่าๆ อย่าง ธรรมชาตินิยม

(naturalism) และสัจนิยม(realism) รวมทั้งเจตจำนง(intentionality) นอกจากนี้สัญศาสตร์ยังเสนอวิถีคิดที่มีประโยชน์แก่การวิเคราะห์ทางรูปนิยม(formalism) การวิเคราะห์ทางสัญศาสตร์ช่วยให้เราตระหนักถึงความสัมพันธ์อันหลากหลายระหว่างตัวเรา กับ “สิ่งแทนความ”(object) ด้วยเหตุนี้เองเราจึงอาจเข้าใจได้ว่าความหมายของภาพใดๆหรือวัตถุใดๆย่อมมีพลวัต (คือมีการเปลี่ยนแปลงเลื่อนไหลของความหมายอย่างไม่หยุดนิ่ง) อาจกล่าวอีกนัยหนึ่งได้ว่า เราไม่อาจเข้าใจ “ความหมายอ้างอิง”(significance) ของภาพหรือวัตถุใดๆได้จากกระบวนการสื่อสารทางเดียว แต่เราจำเป็นต้องเข้าใจภาพหรือวัตถุใดๆจากปฏิสัมพันธ์อันซับซ้อนระหว่างผู้รับสารกับภาพหรือวัตถุและปัจจัยอื่นๆ เช่น วัฒนธรรมหรือสังคม

โดยสัญศาสตร์เป็นศาสตร์ที่ศึกษา สัญณะ (sign) และการอ้างอิงความหมาย (signifying practices) สัญณะ หมายถึง สิ่งใดๆ (คำ/ภาพ/วัตถุ ฯลฯ) ที่อ้างอิงความหมายถึงสิ่งอื่น สัญศาสตร์ศึกษาว่าการอ้างอิงความหมายที่ปรากฏอยู่รอบๆ ตัวเราได้รับผลกระทบจากกรอบทางสังคม (social convention) ที่ฝังรากลึกอยู่แล้วในสังคมอย่างไร (Eco, 1976 : 16) นั่นคือ สัญศาสตร์แสดงให้เห็นถึงความสัมพันธ์ระหว่าง สัญณะ กับความหมายซึ่งสังคม “สอน” ให้เรารู้เกี่ยวกับสัญญะนั้น (และสัญศาสตร์ถือว่าความหมายเป็นสิ่งแปลกปลอม) เช่น สัญณะ “ไม้กางเขน” ซึ่งโดยสาระแล้วคือ เส้นตรงสองเส้นไขว้กันเป็นมุมฉาก แต่ทันทีที่เห็นรูปไม้กางเขน ชาวคริสต์ก็นึกถึงศาสนาคริสต์ และพระเยซูคริสต์โดยอัตโนมัติ นี่แสดงว่าภาพไม้กางเขน มีสภาพเป็นสัญญณะ และความหมายของสัญญณะเป็นผลจากกรอบทางสังคม นั่นคือสัญศาสตร์เชื่อว่า สัญณะใดๆ ไม่จำเป็นต้องมีความหมายใดๆ ในตัวของมันเอง และความหมายของสัญญณะย่อมไม่ผูกติดกับสัญญณะ (ที่มีสภาพเป็นคำ/วัตถุ/ภาพ) แต่ความหมายของสัญญณะย่อมขึ้นอยู่กับบริบท เช่น ตราสวัสดิศิกะ อาจหมายความว่าต่างกันอย่างสุดขีด เมื่อตรานั้นปรากฏในต่างกาลและเทศะ

การอ้างอิงความหมาย (signifying practices) เป็นการพิจารณาว่า “เกิดความหมายขึ้นได้อย่างไร” มากกว่า “เกิดความหมายอะไร” พอตส์ (Potts, 1996 : 21) บัญญัติศัพท์เฉพาะสำหรับเรียกกรอบทางสังคม (social convention) ซึ่งเชื่อมโยงสัญญณะเข้ากับความหมายว่า “รหัสลับ” (code) ตัวอย่างเช่น ไม้กางเขนมีรหัสลับในศาสนาคริสต์ ความหมายของไม้กางเขนไม่ได้เกิดขึ้นมาพร้อมกับภาพของไม้กางเขนหรือพร้อมกับวัตถุที่ใช้ทำไม้กางเขน ความหมายอ้างอิง(significance) ที่คนเรากำหนดให้แก่ภาพหรือวัตถุใดๆ เป็นเสมือน “เนื้องอก” ที่ยื่นเกินออกมาจากความเป็นจริง

(หรือ “เนื้อแท้”) ของภาพหรือวัตถุนั้น นี้หมายความว่าภาพหรือวัตถุใดๆ อาจทำหน้าที่เป็นสัญลักษณ์ และความหมายที่คนเรากำหนดให้สัญลักษณ์ย่อมสัมพันธ์กับความคิดอันเป็นผลจากวัฒนธรรมที่เราได้เรียนรู้มาก่อนหน้านี้ ไม่ว่าจะโดยรู้ตัวหรือไม่รู้ตัวก็ตาม พอตส์ (Potts, 1996 : 20) เชื่อว่ากรอบทางสังคมไม่เพียงเชื่อมภาพและวัตถุเข้ากับความหมาย แต่กรอบทางวัฒนธรรม (cultural convention) ยังกระตุ้นให้เกิดความหมายอีกด้วย เป็นไปได้หรือไม่ที่เราจะควบคุม “การหมายรู้” (recognition) ของเราต่อภาพหรือวัตถุใดๆ เป็นไปได้หรือไม่ที่เราจะเลือก “ไม่ยอมหมายรู้” ภาพหรือวัตถุบางอย่าง

โดยเฟอร์ดินาน เดอ โซซูร์ Ferdinand de Saussure (1857-1913) นักภาษาศาสตร์ชาวสวิส ได้วางรากฐานวิชาที่เรียกว่า สัญลักษณ์วิทยา (semiology) ไว้ตั้งแต่ต้นคริสตศตวรรษที่ 20 โดยเริ่มจากการนำภาษาศาสตร์ (linguistics) มาประยุกต์ใช้เพื่อศึกษาบทบาทของสัญลักษณ์ที่มีต่อสังคม กำเนิดของสัญศาสตร์ (semiotics) สัมพันธ์กับพัฒนาการของปรัชญาโครงสร้างนิยม (structuralism) ซึ่งเกิดขึ้นจากแนวคิดของโซซูร์เช่นกัน โครงสร้างนิยมเป็นวิธีการวิเคราะห์เพื่อศึกษาและเปิดเผยโครงสร้างอัน “ลึกลับ” ที่ซ่อนอยู่เบื้องหลังเปลือกนอก (appearance) ของปรากฏการณ์ต่างๆ เรามักไม่รู้ตัวว่าโครงสร้างลึกลับนี้เป็นกฎเกณฑ์ที่กำกับปรากฏการณ์ต่างๆ ในสังคม นับตั้งแต่ปฏิสัมพันธ์ระหว่างผู้คนในบริบททางสังคมต่างๆ ไปจนถึงวิธีการที่คนเราเขียนหรือบอกเล่าเรื่องราวต่างๆ ทั้งๆ ที่ความเข้าใจของเราต่อปรากฏการณ์ใดๆ ย่อมต้องผ่านโครงสร้างภาษาหรือเข้าใจได้ในฐานะที่เป็นภาษา อย่างไรก็ตามแนวคิดของโซซูร์ได้รับการต่อยอดโดยนักวิชาการรุ่นหลังจากโซซูร์ ซึ่งได้ปรับเปลี่ยนวิธีคิดของโซซูร์ที่เอาภาษาศาสตร์เป็นตัวตั้ง รวมทั้งท้าทายโซซูร์ว่าแนวคิดโครงสร้างนิยมนั้นใช้ได้จริงหรือไม่

โซซูร์ได้ให้นิยามเกี่ยวกับเรื่องสัญลักษณ์ (sign) ว่าเป็นความสัมพันธ์ระหว่างสองปัจจัย ได้แก่ สัญลักษณ์ หรือ the signifier คือสิ่งที่มีความหมายหรือก่อให้เกิดความหมาย กับ สัญลักษณ์ หรือ the signified คือ ตัวความหมาย ประเด็นที่โซซูร์เน้นก็คือสิ่งใดๆ ก็ตามย่อมไม่เกิดขึ้นก่อนชื่อของมันเอง สิ่งใดๆ ย่อมไม่สามารถกำหนดชื่อของตัวเอง เพราะไม่เช่นนั้นแล้ว ชื่อหนึ่งๆ ย่อมหมายถึงสิ่งเดียวกันในทุกๆ ภาษา ตัวอย่างเช่น ในภาษาเอสกีโมมีคำจำนวนมากสำหรับเรียก snow ซึ่งมีอยู่เพียงคำเดียวในภาษาอังกฤษ ซึ่งนักวิชาการรุ่นหลังได้มีทั้งแนวความคิดที่สอดคล้องและขัดแย้ง อาทิ ชาร์ลส แซนเดอร์ส เพียร์ส Charles Sanders Peirce (1839-1914) มีแนวความคิดที่ค่อนข้าง

สอดคล้องกับโซซูร์ โดยนำแนวคิดของโซซูร์ไปต่อยอดให้ซับซ้อนยิ่งขึ้น โดยเพียร์ชเสนอแนวคิดที่ว่า สัญญา ทำหน้าที่เพียงให้กำเนิดความคิดอย่างสะเปะสะปะ ในแบบจำลองของเพียร์ช การสร้างความหมาย (semiosis) เกิดขึ้นจากสามปัจจัยประกอบด้วย

1. สัญญา (sign ซึ่งใช้แทนสิ่งอื่น)

2. ความแปล (interpretant-ซึ่งอาจเรียกได้อีกอย่างว่า ความหมาย (meaning)

หรือ ผลของความหมาย (meaning-effect)ซึ่งเพียร์ชหมายถึง การแปลความ (interpretation)

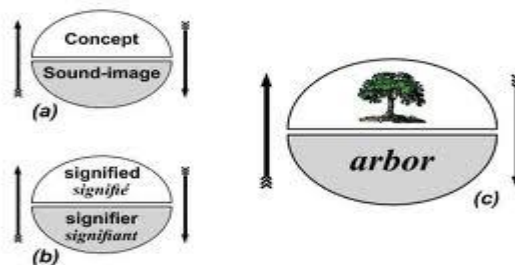
หรือ ภาพในใจที่คนสร้างขึ้นจากปฏิสัมพันธ์กับสัญญา

3. วัตถุ (object หรือ referent คือ สิ่งที่สัญญาอ้างความถึง)

ต่อมานักสัญศาสตร์ร่วมสมัย **มิเค บาล** (Mieke Bal) มีแนวความคิดที่ขัดแย้งแนวความคิดของโซซูร์โดยอาศัยตัวอย่างของจิตรกรรมหุ่นนิ่ง (still-life painting) ของชามใส่ผลไม้ เพื่อแสดงความสัมพันธ์ระหว่างสามปัจจัยข้างต้น บาลอธิบายว่าในตัวอย่างนี้จิตรกรรมเป็นสัญญาแทนสิ่งอื่น จากนั้นผู้ที่ดูจิตรกรรมชิ้นนี้จึงสร้างภาพขึ้นในใจของตนเพื่อเชื่อมกับสิ่งอื่น ภาพในใจนี้ถือเป็น “ความแปล” (interpretant) ซึ่งเชื่อมโยงต่อไปยังวัตถุซึ่งย่อมแตกต่างกันตามแต่ภาพในใจของแต่ละคน (Bal, 1998 : 75)ประเด็นของบาลก็คือ “ความแปล” (interpretant หรือ mental image) ได้กลายเป็นสัญญาใหม่ซึ่งก่อให้เกิดความแปลใหม่ กระบวนการที่ว่านี้จะเกิดขึ้นอย่างไม่มีการสิ้นสุดและทุกๆขั้นตอนในกระบวนการนี้ก็ไม่อาจเป็นอิสระจากขั้นตอนอื่นๆได้ ดังนั้นแนวคิดของบาลข้างต้นจึงสามารถล้มล้างแนวคิดว่าด้วยสองปัจจัย (สัญญานกับสัญญัต หรือ the signifier กับ the signified)ของโซซูร์ลงได้ และ**โรลองด์ บาร์ตส์** Roland Barthes (1915-1980) เป็นคนแรกที่ริเริ่มประยุกต์แนวคิดของสัญศาสตร์ที่พัฒนาขึ้นมาจากภาษาศาสตร์ซึ่งมาจากแนวความคิดของโซซูร์ มาใช้ในการวิเคราะห์ภาพต่างๆ งานของบาร์ตส์มีประโยชน์ในฐานะเป็นบทสรุปประเด็นสำคัญของสัญศาสตร์ที่กล่าวมาทั้งหมด กล่าวโดยสรุปบาร์ตส์พยายามพิสูจน์ว่า ความหมายที่เราให้แก่ภาพไม่ได้เป็นผลโดย “ธรรมชาติ” จากสิ่งที่เรามองเห็น กล่าวอีกนัยหนึ่งก็คือ ความเข้าใจของเราต่อภาพใดๆที่เราเห็นไม่ได้เกิดขึ้นลอยๆ ชนิดที่เราอาจโมเมได้ว่าความหมายของสิ่งนั้นปรากฏอยู่ทันที (self-evident) และความเข้าใจที่แต่ละคนได้รับจากภาพใดๆ ก็ไม่ได้เป็นสากล (คือแต่ละคนอาจเข้าใจภาพเดียวกันต่างกันก็ได้) ตัวอย่างเช่น เราอาจให้ความหมายแก่ภาพถ่ายใดๆ ได้ยากมากหากไม่มีคำอธิบายประกอบภาพนั้น นอกจากนี้ความหมายที่เราให้แก่ภาพย่อมเชื่อมโยงกับปัจจัยทาง

วัฒนธรรม อย่างไรก็ตามผู้เขียนขอแย้งว่าวัฒนธรรมไม่ใช่ปัจจัยเดียวที่มีอิทธิพลต่อปฏิกิริยาของเราที่มีต่อภาพนั้น (Potts, 1996 : 31)

ธีรยุทธ บุญมี (2551) เขียนหนังสือเรื่อง “การปฏิวัติศาสตร์ของโซซัวร์เส้นทางสู่โพสต์โมเดิร์นนิสม์” ได้นำแนวคิดเกี่ยวกับสัญณะของเฟอร์ดินาน เดอร์ โซซัวร์ที่เสนอประวัติศาสตร์ของปรัชญาสายPostmodernism อันถูกจุดประกายโดย "นักภาษาศาสตร์" อย่างโซซัวร์จนแตกหน่อแตกออกเป็นปรัชญาสาย "สัญศาสตร์" ที่ถูกนำไปประยุกต์ใช้ในแวดวงต่างๆ ทางสังคมอย่างกว้างขวางเพื่ออธิบายปรากฏการณ์ทางความคิด และสภาพของจิตใจ ตลอดจนจิตวิญญาณทางสังคมที่เราพบเห็นในชีวิตประจำวัน ความสลับซับซ้อนของเรื่องราวทั้งหมดที่ถูกนำมาวิเคราะห์อย่างละเอียดลออด้วย "ธาตุทางความคิด" ที่โซซัวร์เรียกว่า "ระบบภาษา" ซึ่งก็คือ "รอยประทับของภาพ-เสียง" ที่สัมพันธ์กับ "โลกทางกายภาพ" อย่าง "ไร่ระเบียบแบบแผน" ในหลักร่องของสมองมนุษย์ ถือว่าเป็นการตีแผ่ "กระบวนการคิด" และ "กระบวนการทางจิตวิทยา" ของมนุษย์และสังคมที่น่าสนใจมากๆซึ่งในบทที่ 4และบทที่ 5 อธิบายเกี่ยวกับหัวใจสำคัญในความคิดของโซซัวร์คือ ภาษาเป็นเรื่องที่เกี่ยวข้องกันเพียงสองสิ่ง คือ ความคิดและเสียง ทั้งสองส่วนนี้ประกอบเป็นสัญณะ โดยที่สัญณะเองนั้นอ้างอิงถึงโลกข้างนอกอย่างไร้มีกฎเกณฑ์ใดๆเลย โดยจะแบ่งสัญณะเป็นสองส่วน คือตัวหมาย (signifier) และความคิดที่ถูกหมาย (signified) การใช้สัญณะตัวใดตัวหนึ่ง มันจะกระตุ้นสองสิ่งซึ่งล้วนเป็นสิ่งทางจิตวิทยาซึ่งไม่มีตัวตนให้เกิดขึ้นในจิตใจหรือสมองของเรา สองสิ่งนี้ก็คือความคิด (concept) กับเสียง-ภาพ (sound-image) ดังรูป



ทั้งสองสิ่งนี้เกิดขึ้นพร้อมๆกัน ดำรงอยู่ด้วยกันคล้ายๆสองด้านของเหรียญ โชซูร์ใช้ศัพท์ที่ตอนหลังเป็นที่ยอมรับกันแพร่หลายกว้างขวางคือ ตัวหมาย (signifier) แทนเสียง-ภาพและสิ่งที่ถูกหมาย (signified) แทนความคิด (concept) โชซูร์จะย้ำในหลายๆที่ว่า sound-image ที่เขาหมายถึงนั้นไม่ใช่เสียงจริงๆ ไม่ใช่หน่วยเสียง (phoneme) ที่มีลักษณะทางกายภาพ แต่เป็น “รอยประทับของเสียง เป็นความประทับในใจซึ่งกระทำต่อผัสสะของเรา” (Saussure, 1981 : 66)

มนุษย์เราใช้อายตนะสัมผัสทางภาพและเสียงซึ่งประทับอยู่ในใจของเราทั้งสองอย่างมาสร้างเป็นตัวหมาย แต่ก็เป็นไปได้ว่าคนที่เห็นหน้าคนเป็นหน้าคนเป็นมาแต่กำเนิด อาจจะใช้แต่อายตนะสัมผัสทางภาพเฉยๆ ในการสร้างตัวหมายหรือสัญลักษณ์บางตัว เช่น หน้า ร้อน ความรัก ก็ไม่มีภาพปรากฏให้เห็นแต่ก็เป็นไปได้ว่าเมื่อเรานึกถึงคำเหล่านี้ เราจะนึกถึงภาพที่แม้แต่จะเลื่อนรางของประสบการณ์ที่เรามีต่อความคิดนั้นๆก็ได้ การจะเกิดสัญลักษณ์ของระบบภาษาขึ้นมาได้นั้น ต้องอาศัยทั้งสองส่วนคือตัวหมายและความคิด ที่ถูกหมายมาประกอบในสมองหรือในจิตใจของเรา จึงจะเกิดเป็นสัญลักษณ์ขึ้น

จากที่กล่าวมาทั้งหมดสามารถสรุปได้ว่า "ภาษา" เป็นทั้ง "เครื่องมือ" และเป็นทั้ง "กรอบ" ที่จะกำหนดรูปแบบของ "ความคิด" ของสมาชิกในสังคมให้เป็นไปในแนวทางใดแนวทางหนึ่งร่วมกัน แต่ "ความเป็นภาษา" กลับไม่ใช่รูปแบบของ "ไวยากรณ์" หรือ "รูปศัพท์" ต่างๆ ที่เราพบเห็นได้ในทางกายภาพต่างๆ ไป แต่ "ความเป็นภาษา" กลับเป็น "รอยประทับ" ที่มีตัวตนอยู่จริงในทาง "จิตวิทยา" เท่านั้น นั่นคือต้นกำเนิดของแนวความคิดเกี่ยวกับ "สัญศาสตร์" ที่แยกตัวออกจาก "ปรัชญาภาษาศาสตร์" อย่างชัดเจน การที่โชซูร์ใช้คำว่ารอยประทับของภาพ-เสียง รวมทั้งความคิดในฐานะเป็นสิ่งที่จิตวิทยาก็เพื่อให้เกิดความสอดคล้องกับความคิดว่าการทำงานของสัญลักษณ์ในการเกิดความหมายนั้น จะเกิดขึ้นได้ก็ต่อเมื่อเชื่อมโยงเปรียบเทียบกับสัญลักษณ์อื่นๆทั้งหมดในระบบนั่นเอง นับตั้งแต่ยุคของเฟอร์ดินานด์ เดอร์ โชซูร์ จนกระทั่งสามารถวางรากฐานที่สำคัญให้แก่ "ระบบการคิด" ของนักปรัชญาสาย Postmodernism ในยุคปัจจุบัน

จากแนวความคิดดังกล่าว ผู้วิจัยสามารถนำมาใช้อธิบายถึงแนวคิดเรื่องสัญลักษณ์วิทยาตามวัตถุประสงค์ข้อที่ 2 ให้เห็นถึงกระบวนการสร้างภาพที่ใช้ระบบภาษาเป็นตัวกำหนดซึ่งเห็นถึงโครงสร้างความสัมพันธ์และความแตกต่างของสิ่งนั้น ซึ่งนั่นก็คือ อัตลักษณ์นั่นเอง

1.2 แนวความคิดเรื่องอัตลักษณ์

อภิญญา เฟื่องฟูสกุล (2543) เขียนหนังสือเรื่อง “แนวความคิดหลักทางสังคมวิทยาเรื่องอัตลักษณ์” โดยกล่าวว่า การทบทวนความหมายของอัตลักษณ์ เป็นกระบวนการที่สร้างปัญหา (problematic) ในแวดวงวิชาการอยู่ไม่น้อยเพราะความหมายของอัตลักษณ์ได้แปรเปลี่ยนอยู่ตลอดเวลา จากเดิมที่อัตลักษณ์ได้รับการนิยามว่าเป็นคุณสมบัติเฉพาะของคนหรือสิ่งหนึ่ง ซึ่งเป็นความหมายเดียวกับคำว่า “เอกลักษณ์” นั้นในปัจจุบันนี้มุมมองทางสังคมศาสตร์ได้หรือสร้างความหมายเสียใหม่ ให้เหมาะสมกับคำว่า “อัตลักษณ์” มากขึ้น ด้วยการพิจารณาความหมายของอัตลักษณ์ให้สัมพันธ์กับความเข้าใจ การเปลี่ยนทางวัฒนธรรมในบริบทของโลกาภิวัตน์ที่เน้นปรากฏการณ์ของการมีปฏิสัมพันธ์ในมิติของเวลาอันรวดเร็ว และมีติของพื้นที่ที่ไร้ขอบเขตจำกัด รวมทั้งการเคลื่อนไหวในระดับขบวนการที่เป็นผลให้การก่อรูปของอัตลักษณ์เกี่ยวข้องสัมพันธ์กับทิศทางใหม่ในเชิงสังคม วัฒนธรรม ความเชื่อ และปัจจัยมากขึ้น ไม่ใช่เป็นเพียงสิ่งที่กำหนดจากปัจเจกภาพของบุคคลอีกต่อไป

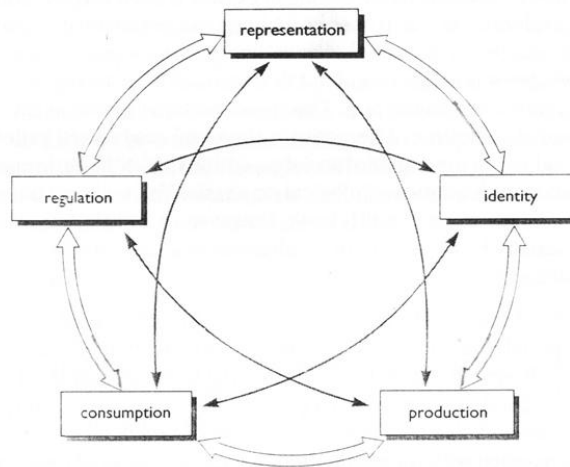
ในทัศนะของ Stuart Hall นักทฤษฎีสาย Cultural Study เชื่อว่า อัตลักษณ์เป็นเพียงสิ่งประกอบสร้าง โดยกล่าวว่า ความเป็นตัวตนนั้นเป็นเพียงชิ้นส่วนหลายๆชิ้น ที่ถูกประกอบรวมกันขึ้นมาเท่านั้นเอง และภายใต้บริบทของสถานการณ์อย่างใดอย่างหนึ่งนั้นอาจมีการเชื่อมต่อชิ้นส่วนต่างๆ เข้าด้วยกัน และส่งผลต่อการแสดงออกของบุคคลในลักษณะหนึ่ง แต่เมื่ออยู่ภายใต้บริบทที่แตกต่างออกไป อาจจะมีการเชื่อมต่อชิ้นส่วนต่างๆและส่งผลกระทบต่อการแสดงออกของบุคคลในอีกรูปแบบหนึ่งก็ได้ (อ้างถึงใน จิรัฏฐ์ สุภการ, 2545) ฉะนั้น วาทกรรมภายในตัวบุคคลจึงสามารถเคลื่อนย้ายไปมาได้ภายในบริบทสังคมที่แตกต่างกัน มนุษย์คนหนึ่งจึงเป็นเพียงผลรวมของวาทกรรมหลากหลายชุดที่อาจขัดแย้งกันหรือส่งเสริมกัน และลักษณะเฉพาะตัวของแต่ละคนนั้นก็เกิดจากการผสมผสานวาทกรรมเหล่านั้น ไปในทิศทางที่แตกต่างกันออกไป คนเราจึงสามารถสร้างอัตลักษณ์ที่แตกต่างกันและหลากหลายได้ในสถานการณ์ต่างๆ และองค์ประกอบของวาทกรรมนั้นไม่จำเป็นต้องเชื่อมต่อกันเสมอไป จึงเห็นได้ว่า แท้จริงแล้วอัตลักษณ์ต่างๆ เป็นเพียงการเชื่อมร้อยองค์ประกอบของวาทกรรมในสถานการณ์ใดสถานการณ์หนึ่ง เมื่อบริบทเปลี่ยนไปค่านิยมของอัตลักษณ์ก็สามารถเปลี่ยนแปลงไปได้ด้วย

การที่เราเลือกนิยามความหมายของตนเองและแสดงตนเองต่อบุคคลหรือสังคมว่าเราเป็นใครนั้น เป็นกระบวนการของการเลือกใช้และแสดงออกซึ่งจะทำให้รู้ว่าเราเหมือนหรือแตกต่างจากคนอื่นหรือกลุ่มอื่นอย่างไร โดยผ่านระบบของการใช้สัญลักษณ์ (Symbol) หรือเครื่องหมายอัตลักษณ์ (Identity Markers) ซึ่งเป็นสิ่งที่ประกอบกันทั้งด้านอารมณ์ความรู้สึกภายในตัวเราและกระบวนการของโลกภายนอกที่เราเกี่ยวพัน เพราะมนุษย์เลือกใช้ความหมายหรือเปลี่ยนแปลงความหมายที่เกี่ยวกับตนเองทั้งในกระบวนการที่เขาสัมพันธ์กับโลกและในส่วนของตัวตนที่มันซ้อนทับกันอยู่ ดังนั้นจึงมีการจัดแบ่งประเภทของอัตลักษณ์เป็น 2 ระดับคือระดับอัตลักษณ์ส่วนบุคคล (personal identity) และระดับอัตลักษณ์ทางสังคม (social identity) เช่นการที่สังคมกำหนดบทบาทหน้าที่และตำแหน่งทางสังคมให้กับเรา บทบาทความเป็นลูก ความเป็นเพื่อน หรือตำแหน่งในที่ทำงาน ระบบคุณค่าที่ติดตัวเรามาตั้งแต่เกิด ทำให้เราเรียนรู้และเลือกที่จะนิยามตนเองให้เหมาะสมในสังคม และมีการเลื่อนไหลปรับเปลี่ยนไปตามบริบท เช่นเมื่ออยู่ในครอบครัวก็จะมีบทบาทเป็นลูก เป็นพี่น้อง บางครั้งบทบาทและตำแหน่งอาจซ้อนทับกัน เช่นเราเป็นนักศึกษาในขณะที่เป็นสมาชิกของกลุ่มเพื่อนในชั้นเรียน เป็นต้น สัญลักษณ์ที่เราเลือกหยิบมาใช้ในการนิยามตนเองทั้งต่อสังคมและต่อตัวเองนั้นเกิดขึ้นได้โดยผ่านระบบการสร้างภาพแทนความจริง (representation) เพราะการแสดงออกซึ่งความสัมพันธ์ต่างๆ จะกระทำโดยผ่านระบบสัญลักษณ์ที่หลากหลายรูปแบบ เช่นบุคคลเลือกแต่งกายเพื่อแสดงความเป็นสมาชิกของสถาบัน หรือแต่ละสถานศึกษามีการเลือกใช้สี สัญลักษณ์หรือเครื่องแบบที่แตกต่างกันออกไป ก็เพื่อแสดงความเป็นตัวตนให้กับบุคคลรับรู้ แต่อย่างไรก็ตาม การที่เรามองตัวเองและพยายามเลือกนิยามความหมายเพื่อแสดงความเป็นตัวตนของแต่ละบุคคล กับสิ่งที่คนอื่นมองเห็นในตัวเราว่าอย่างไรนั้นมันอาจไม่สอดคล้องกันเสมอไป

อัตลักษณ์เกิดขึ้นจากการปฏิสัมพันธ์ทั้งระหว่างบุคคลในสังคมและภายในตัวบุคคลเอง ในแต่ละบุคคลอาจมีอัตลักษณ์ที่หลากหลาย แต่จะมีการเลือกเอาเพียงอัตลักษณ์ใดอัตลักษณ์หนึ่งที่ยอมรับเพื่อนำมาใช้ภายใต้เงื่อนไขของบริบทในช่วงเวลาและพื้นที่ และอัตลักษณ์นี้อาจถูกกำหนดได้ทั้งจากบุคคลเป็นผู้กำหนดตนเองหรือถูกกำหนดตำแหน่งแห่งที่ของบุคคลโดยสังคมก็ได้ การกำหนดอัตลักษณ์นี้เกิดขึ้นบนกระบวนการคิดเกี่ยวกับระบบของความแตกต่าง ระบบของความหลากหลาย และการตั้งคำถามว่าอัตลักษณ์ที่จะสร้างขึ้นนั้นมีความเชื่อมโยงกับสังคมอย่างไร

ดังนั้นอัตลักษณ์กับสังคมจึงเป็นเรื่องที่แยกกันไม่ออก เนื่องจากการนิยามความเป็นตัวตนของอัตลักษณ์นั้นต้องมีการอ้างอิงกับสังคม แม้จะเป็นในระดับตัวบุคคลก็ยังคงมีการนิยามตนเองว่ามีตำแหน่งแห่งที่ หรือมีบทบาทอย่างไรในสังคมที่บุคคลอาศัยอยู่

ฮอลล์และดูเกย์ (Hall, S., & Du Gay, P., 1996) อธิบายลักษณะของอัตลักษณ์ว่า ไม่ใช่สิ่งที่มีอยู่ตามธรรมชาติ หรือเกิดขึ้นลอยๆ แต่ก่อรูปขึ้นมาภายในวัฒนธรรม ณ ช่วงเวลาใดเวลาหนึ่ง โดยที่วัฒนธรรมก็เป็นสิ่งถูกประกอบสร้างทางสังคม (social construct) และไม่ใช่สิ่งที่หยุดนิ่งตายตัว หากแต่เป็นวงจรซึ่งมีผู้เรียกว่า “วงจรแห่งวัฒนธรรม” (Circuit of Culture)



ภาพแสดงวงจรแห่งวัฒนธรรมกับการสร้างอัตลักษณ์

ที่มา Hall, S., 1997

จากภาพที่แสดงวงจรวัฒนธรรมกับการสร้างอัตลักษณ์ อธิบายได้ว่า อัตลักษณ์ทั้งหลายมีกระบวนการถูกผลิต (Produced) ให้เกิดขึ้น สามารถถูกบริโภค (Consumed) และถูกควบคุมจัดการ (Regulated) อยู่ในวัฒนธรรมเหล่านั้น และทั้งนี้ยังมีการสร้างความหมายต่างๆ (Creating Meanings) ผ่านทางระบบต่างๆ ของการสร้างภาพตัวแทน (Symbolic Systems of Representation) ที่เกี่ยวกับตำแหน่งแห่งที่ต่างๆ ทางอัตลักษณ์อันหลากหลายที่เราเลือกใช้ หรือนำเอามาสร้างเป็นอัตลักษณ์ของเรา

เอ็ดเวิร์ด ที ฮอลล์ (Edward T. Hall อ้างถึงใน ศิรินาถ ปิ่นทองพันธุ์, 2546) เสนอว่า วัฒนธรรมก่อให้เกิดอัตลักษณ์ ทำให้เราแตกต่างจากคนกลุ่มอื่นๆ โดยแบ่งวิธีการเรียนรู้ที่ทำให้ทราบถึงความแตกต่างไว้ 10 กลุ่มคือ

- 1) ระบบการสื่อสารและภาษา
- 2) ลักษณะท่าทางและการแต่งกาย
- 3) อาหารและนิสัยการบริโภค
- 4) เวลาและความสำนึก
- 5) การตอบแทนและการทักทาย
- 6) ความสัมพันธ์
- 7) ค่านิยมและบรรทัดฐาน
- 8) ความรู้สึกเป็นตัวเองและระยะห่าง
- 9) การพัฒนาด้านจิตใจและการเรียนรู้
- 10) ความเชื่อและทัศนคติ

สจิวท ฮอลล์ (Stuart Hall, 1997: 258) อธิบายว่า เราสามารถสร้างภาพตัวแทนต้นแบบได้ โดยเลือกดึงเอาคุณสมบัติบางอย่างของบุคคลที่เด่นชัด มีชีวิตชีวา เข้าใจง่าย เป็นที่รับรู้ทั่วไปออกมา และลดทอนอัตลักษณ์บุคคลที่มีความน่าสนใจน้อยกว่าลงไป วิธีการลดทอนคือ (1) ทำให้คุณสมบัตินั้นสุดขั้วเกินจริง เพื่อให้เข้าใจได้ง่าย (2) การสร้างอัตลักษณ์คู่ตรงข้ามออกมา (3) ให้ค่ากับคู่ตรงข้ามที่ถูกสร้างขึ้นไม่เท่ากัน เช่น ให้น้ำหนักความสำคัญและเชิงบวกกับด้านพระเอก ผู้ร้าย เป็นคู่ตรงข้าม การสร้างภาพตัวแทนนี้ต้องทำให้สอดคล้องกับบรรทัดฐานทางชนชั้นของกลุ่มเป้าหมายด้วย

ในการศึกษาอัตลักษณ์ของบุคคลหรือชุมชนน่าจะศึกษาได้จากภาพตัวแทนที่แสดงออกมา เป็นสัญลักษณ์ หรือเครื่องหมายอัตลักษณ์ซึ่งอาจจะแสดงผ่านสื่อต่างๆ หรือแสดงให้ผู้อื่นรับรู้ เช่น การใช้ภาษา ศาสนา เครื่องแต่งกาย และการบริโภค เป็นต้น

ประเภทของอัตลักษณ์

เออร์วิง ก็อฟมัน (Erving Goffman) นักสังคมวิทยา ได้แบ่งอัตลักษณ์ออกเป็น 2 ประเภท และอธิบายลักษณะความแตกต่างและความเหมือนกันไว้ ดังนี้

1) อัตลักษณ์ส่วนบุคคล (Personal Identity) คือ ภาพของปัจเจกในสายตาคนอื่น ในฐานะที่เป็นบุคคลที่มีเอกลักษณ์เฉพาะตัว โดยสังคมจะมีวิธีการระบุอัตลักษณ์ส่วนบุคคลแตกต่างกันไป เช่น สังคมสมัยใหม่ใช้บัตรประชาชนหรือการพิมพ์ลายนิ้วมือระบุอัตลักษณ์บุคคล เป็นต้น ในขณะที่ ลิตเติ้ลจอห์นและฟอสส์ (Littlejohn, S. & Foss, K., 2008) อธิบายว่าอัตลักษณ์ส่วนบุคคลคือลักษณะเฉพาะของบุคคล ที่เกิดขึ้นจากการมองตนเอง และเกิดขึ้นจากเรียนรู้จากการมีปฏิสัมพันธ์กับคนในครอบครัว ในช่วงเริ่มแรกของชีวิต และจากสังคม

2) อัตลักษณ์ทางสังคม (Social Identity) ของบุคคล คือ สถานภาพทางสังคม เช่น อาชีพ ชนชั้น เพศ ชาติพันธุ์ หรือศาสนาที่ปัจเจกบุคคลนั้นสังกัดอยู่ สังคมจะมีความคาดหวังหรือเรียกร้องว่า ปัจเจกบุคคลในวัย เพศ ชนชั้นนั้นๆ ควรวางตนอย่างไร (อภิญา เพ็ญฟูสกุล, 2546 : 5-6, 27-28)

จากคำอธิบายดังกล่าวจะเห็นว่าอัตลักษณ์ส่วนบุคคลและอัตลักษณ์ทางสังคมมีส่วนที่ซ้อนทับกันอยู่ เพราะอัตลักษณ์ เป็นการเชื่อมต่อกันระหว่างความเป็นปัจเจก (Individual) และสังคม (Social Aspect) การสังคมกำหนดบทบาทหน้าที่ของบุคคล ทำให้มีระบบคุณค่าติดมากับบทบาทหน้าที่นั้น เช่น ความเป็นพ่อ ความเป็นศิษย์-อาจารย์ เป็นต้น ในมิตินี้อัตลักษณ์จึงเป็นเรื่องของการใช้สัญลักษณ์ (Symbolic Aspect) ด้วย เพราะการแสดงออกที่เกี่ยวข้องกับความสัมพันธ์แบบต่างๆ กระทำผ่านระบบสัญลักษณ์หลากหลายแบบ

นอกจากนี้จากการค้นคว้าพบว่า มีอัตลักษณ์อีกประเภทหนึ่งเรียกว่า อัตลักษณ์ร่วม (Collective Identity) สารานุกรมสังคมวิทยาเบสิกเวด ได้นิยามไว้ว่า หมายถึงการมีความหมายร่วมกันของกลุ่ม ซึ่งความหมายร่วมเหล่านี้เกิดจากความสนใจและประสบการณ์ร่วมกันของสมาชิกกลุ่ม เป็นการตอบคำถามว่าพวกเราเป็นใคร อัตลักษณ์ร่วมไม่ใช่สิ่งตายตัว เกิดขึ้นผ่านการต่อสู้ทางการเมือง ผ่านการเคลื่อนไหวทางสังคม ปฏิสัมพันธ์ และปฏิบัติการทางสังคม (George Ritzer, 2007) ในขณะที่โอลสัน (Olson, 2010) อธิบายว่า หมายถึงชุดของความรู้สึกของบุคคลที่เกิดขึ้นจากการเป็นสมาชิกของกลุ่ม ซึ่งอัตลักษณ์ร่วมนี้จะเป็นส่วนหนึ่งของอัตลักษณ์ในระดับปัจเจกหรืออัตลักษณ์ของบุคคล ตัวอย่างของอัตลักษณ์ร่วม เช่น บุคลิกภาพของกลุ่มโดยรวม เพศสภาพ ชาติพันธุ์ สถานภาพ อาชีพ เป็นต้น (Richard D. Ashmore, Kay Deaux and Tracy McLaughlin-Volpe, 2004)

จากคำอธิบายข้างต้นจะพบว่าอัตลักษณ์ทางสังคม (Social Identity) และอัตลักษณ์ร่วม (Collective Identity) มีลักษณะใกล้เคียงกัน

จากแนวความคิดดังกล่าว ผู้วิจัยสามารถนำมาใช้อธิบายลักษณะของอัตลักษณ์ของวงดนตรี J-rock ตามวัตถุประสงค์ข้อที่ 1 โดยเข้าใจถึงความหมายของอัตลักษณ์ และการเปลี่ยนแปลงของ J-rock ตามบริบทของสังคม และเห็นถึงลักษณะร่วมของอัตลักษณ์ของวงดนตรี J-rock จนเกิดเป็นกระบวนการสร้างอัตลักษณ์ขึ้นตามวัตถุประสงค์ข้อที่ 2 ด้วยนั่นเอง

1.3 แนวความคิดเรื่องการสร้างภาพตัวตน

Stuart Hall (1997, อ้างถึงใน บุษบรณ จินเจริญ, 2544 : 11) กล่าวว่า ภาพตัวตน คือ กระบวนการสร้างภาพ เป็นผลผลิตของการให้ความหมายแทนสิ่งใดสิ่งหนึ่งหรือปรากฏการณ์หนึ่ง ผ่านการใช้ภาษา เป็นการเชื่อมโยงระบบความคิดกับภาษาเข้าด้วยกัน เพื่อทำให้มนุษย์จำได้ หรือนึกถึงสิ่งที่เคยพบเห็น หรือสิ่งที่ป็นนามธรรมได้ทั้งในความจำของเรา และสำหรับโลกภายนอก เช่น โຕ้ะ แก้อี้ ความรัก มิตรภาพ เป็นต้น Hall ได้พูดถึงกระบวนการสร้างภาพตัวตนว่าเป็นผลผลิต หรือการประกอบสร้าง(Constructed) ทางสังคมและวัฒนธรรม เพื่อให้ความหมายสิ่งใดสิ่งหนึ่งผ่านอุดมการณ์ ภาษา และบริบทอื่นๆ ไม่ว่าจะป็นชาติพันธุ์ เพศสภาวะ หรือชนชั้น โดยกลวิธีหนึ่งที่ใช้ก็คือการสร้างภาพเหมารวม หรือภาพลักษณ์ที่เป็นแบบฉบับตายตัว (Stereotype) ซึ่งมีทั้งทางบวก และลบ อีกวิธีหนึ่งก็คือเคลื่อนย้ายตำแหน่งหรือสถานภาพไปไว้ในที่ที่แตกต่างออกไป ภายในระบบที่มีการจัดระบบหมวดหมู่ในลักษณะคู่ตรงข้ามไว้แล้ว

Hall ได้นิยามเทคนิคการสร้างภาพเหมารวมว่า “หมายถึง การเลือกดึงเอาคุณสมบัติของบางสิ่งบางอย่างของบุคคลที่เด่นชัด มีชีวิตชีวา เข้าใจง่าย เป็นที่รับรู้ทั่วไปและลดทอนอัตลักษณ์ของบุคคลลงไป เป็นคุณสมบัติไม่กี่อย่างเหล่านั้น” (Hall, 1997 : 258 ; อ้างถึงใน อภิญญา เฟื่องฟูสกุล, 2543 : 80) วิธีลดทอนอัตลักษณ์ทำได้ โดยการทำให้คุณสมบัติเหล่านั้นสุดขั้วเกินจริง หรือสร้างอัตลักษณ์คู่ตรงข้าม เห็นได้ชัดในสื่อต่างๆ ซึ่งจะไม่คำนึงถึงความถูกต้อง หรือความเป็นจริงทางประวัติศาสตร์หรือวัฒนธรรม ในเมื่อการสร้างภาพตัวตนนั้น สิ่งสำคัญก็คือ การสร้างจินตนาการ (Imagination) มากกว่าคำนึงถึงความถูกต้องเป็นความจริง

การสร้างภาพตัวแทนมี 2 ขั้นตอน กล่าวคือ ขั้นตอนที่ 1 เมื่อความคิดเกิดขึ้นในจิตใจ จะเป็นระบบการสร้างภาพตัวแทนในจิตใจ ซึ่งจะแบ่งและจัดระเบียบโลกเป็นประเภทต่างๆ มากมาย เมื่อเรามีความคิดในเรื่องใดเรื่องนั้นแล้ว นั่นหมายถึงเรารู้ความหมายของสิ่งนั้นแล้วแต่เราจะสื่อความหมายของสิ่งนั้นโดยปราศจากขั้นตอนที่ 2 นั่นคือ ภาษา ภาษาประกอบด้วยสัญญาณที่ถูกประกอบสร้างให้เกิดความสัมพันธ์ต่างๆ แต่สัญญาณจะสื่อความหมายได้ก็ต่อเมื่อเรามีรหัสที่ทำให้เราสามารถแปลความคิดให้เป็นภาษาหรือแปลภาษาให้เป็นความคิดได้ รหัสนี้เป็นสิ่งที่สำคัญสำหรับระบบความหมายและภาพตัวแทนรหัสไม่ได้มีอยู่ตามธรรมชาติแต่เป็นสิ่งที่เกิดขึ้นจากการประกอบสร้างทางสังคม เป็นสิ่งที่สำคัญทางวัฒนธรรม เป็นระบบความหมายร่วมกันของสังคม ซึ่งเราเรียนรู้และสั่งสมไว้ในฐานะที่เราเป็นสมาชิกของสังคม แต่ภาพตัวแทนจะแตกต่างจากภาพสะท้อน (Reflection) เนื่องจากเป็นสิ่งที่ประกอบสร้างจากสังคมและวัฒนธรรมหนึ่งๆ มีการแลกเปลี่ยนความหมายและอุดมการณ์มีการให้คุณค่าและตอกย้ำไว้ด้วยอุดมการณ์ทางสังคม ภาพตัวแทนจึงเกี่ยวพันกับเรื่องการครอบงำอุดมการณ์และการให้อำนาจในระบบสังคมและวัฒนธรรมนั้น

อัจฉรา รัถยุดิธรรม (2556) เขียนเอกสารทางวิชาการเรื่อง “การสร้างภาพแทน (Representation)” กล่าวว่า การสร้างภาพแทน เป็นการสร้างสัญลักษณ์ ภาษา เกี่ยวกับความคิด วัตถุ ความรู้ ในเชิงรูปธรรมและนามธรรม ที่เป็นการให้ความหมายที่แสดงถึงความคิด ลักษณะทางวัฒนธรรม อัตลักษณ์ ความรู้ อย่างไรก็ตาม ภาพแทนที่ไม่สามารถอ้างอิงในโลกความจริงได้ เพราะกระบวนการสร้างภาพแทนเป็นกระบวนการที่เชื่อมต่อกับความสัมพันธ์ระหว่างสิ่งที่ปรากฏอยู่ในโลกความคิด และสัญลักษณ์ ขณะที่ภาษาเป็นเพียงภาพแทนความจริง แต่ไม่ใช่ความจริง

การเสนอภาพแทนมีสองระบบด้วยกัน ระบบแรก ทำให้วัตถุ ผู้คนและเหตุการณ์ต่างๆ เชื่อมโยงกับมโนทัศน์ของเราให้มีความหมายตรงกัน เพื่อให้เราตีความหมายได้ ส่วนอีกระบบเป็นการเสนอภาพแทนของนามธรรมที่อยู่นอกเหนือสิ่งที่เรารับรู้หรือจับต้องได้ในโลกความเป็นจริง เช่น มโนทัศน์ว่าด้วย ความตาย สงคราม สันติภาพ ประชาธิปไตย มิตรภาพ ความรัก เป็นต้น รวมไปถึงสิ่งที่เรามองไม่เห็น เช่น นรก สวรรค์ เป็นต้น การเสนอภาพแทนเหล่านี้ไม่ได้เป็นเพียงเรื่องของปัจเจกบุคคล แต่เป็นเรื่องที่เรามี “แผนที่มโนทัศน์” ที่เข้าใจร่วมกับผู้อื่น จึงทำให้เราสามารถสื่อความหมายบางอย่างได้ไปในทางเดียวกัน ซึ่งการสื่อความหมายนั้นก็ต้องอาศัยสัญลักษณ์ ไม่ว่าจะ เป็นภาษา ภาพ หรืออื่นๆ ที่อยู่ภายใต้ระบบวัฒนธรรมร่วมกันของสังคมที่เราอยู่ ซึ่งเท่ากับเป็นการสร้างระบบความหมายทางวัฒนธรรมร่วมกันตามความหมายที่ตกลงร่วมกัน เป็นการเสนอภาพตัว

แทนที่สร้างความหมายหรือรหัส กฎเกณฑ์ อันแน่นอนอย่างหนึ่งขึ้นมา ทำให้ดูเหมือนว่ากระบวนการเหล่านี้เป็นไปโดยธรรมชาติ

อย่างไรก็ตาม รหัส หรือกฎเกณฑ์นั้น ไม่ได้เกิดขึ้นเองตามธรรมชาติ แต่เป็นแบบแผนที่มาจากสังคม เด็กเรียนรู้ที่จะทำความเข้าใจรหัสนี้เพื่อเป็นส่วนหนึ่งของวัฒนธรรมที่เขาอาศัยอยู่ พวกเขาจึงจะสามารถแสดงความคิดของตนผ่านระบบของการนำเสนอภาพแทนและสื่อสารกับคนที่อยู่ภายใต้ระบบวัฒนธรรมเดียวกันได้

ตามแนวทางของมโนทัศน์ Constructivism ภาพแทนเป็นประดิษฐกรรมที่ถูกสร้างขึ้นเพื่อกำหนดความหมายให้กับสิ่งต่างๆ แต่การรับรู้ของมนุษย์ไม่ใช่การรับรู้โดยตรงไปตรงมาหรือกล่าวอีกอย่างได้ว่าสิ่งต่างๆ ไม่ได้มีความหมายในตัวมันเอง แต่ถูกสร้างความหมายขึ้นมา ผ่านระบบวัฒนธรรม ระบบภาษา และระบบการนำเสนอภาพแทน เพื่อสร้างความหมายให้กับโลก และสื่อสารความหมายนั้นต่อผู้อื่น ซึ่งเมื่อพิจารณาอย่างถี่ถ้วน จะเห็นว่าภาพแทนที่ถูกสร้างขึ้นนั้นได้ผ่านกระบวนการที่เชื่อมโยงระหว่าง อำนาจกับความหมาย หรืออำนาจคือเงื่อนไขในการกำหนดความหมาย

ตามแนวคิดของฟูโกต์ (1994) การสร้างภาพแทน ไม่เพียงเป็นการนำเสนอภาพของคนวัตถุ สิ่งของนั้นเท่านั้น แต่ยังเป็นกระบวนการสร้าง “ความเป็นอื่น” ให้กับสิ่งต่างๆ ในโลกความจริง เพราะในกระบวนการสร้างภาพแทนมีการจำแนกแยกแยะ ตัดสินว่าจะรวม (include) ไปอยู่ในกลุ่มหรือกีดกัน (exclude) ใครออกจากกลุ่ม โดยในนี้การสร้างและนำเสนอภาพแทนจึงไม่ใช่กระบวนการตรงไปตรงมา แต่สร้างขึ้นด้วยกลไกที่ซับซ้อนในระบบสัญลักษณ์และการนิยามความหมาย ที่อาศัยเครื่องมือลดทอนความจริงให้กลายเป็นภาพตัวแทน และยังสร้างตัวแบบอย่างเหมารวม (stereotyp) เพื่อทำให้ความสัมพันธ์หรือข้อมูลจดจำง่าย

การเข้าใจเรื่องภาพแทนจะทำให้เราตระหนักว่า สัญลักษณ์ต่างๆ ที่ถูกสร้างขึ้น หรือภาพลักษณ์ของสิ่งต่างๆ นั้น เป็นสิ่งที่ถูกสมมุติขึ้น ถ้อยคำหรือมโนทัศน์ต่างๆ ไม่ได้มีความหมายในตัวเอง แต่มีความหมายได้เพราะถูกทำเป็นรหัสอันตายตัว ติดตรึงอยู่ในความคิดของเรา และสร้างความหมายแบบใดแบบหนึ่งขึ้นมาในสังคม และรหัสนั้นก็ไปสัมพันธ์กับรหัสอื่น ภาพที่ถูกนำเสนอจึงอาจเป็นเพียงเครื่องมือทางอุดมการณ์เพื่อการครอบงำ โดยนำความจริงบางด้านมานำเสนอ กระบวนการสร้างภาพแทนจึงเป็นกระบวนการที่เกี่ยวข้องกับอำนาจอย่างแยกไม่ออก และเป็นเครื่องมือในการสร้างอัตลักษณ์ เพราะความหมายที่ถูกสร้างจะไปกำหนดตำแหน่งแห่งที่ให้กับสิ่งใดสิ่งหนึ่งหรือคนกลุ่มใดกลุ่มหนึ่ง เพื่อกำหนดว่าเขาเป็นใครในสังคม ผู้รู้และผู้ใช้ความรู้เป็นย่อมมีพลังอำนาจในการนำเสนอภาพแทนได้ดีกว่าและมีความน่าเชื่อถือกว่า

จากแนวความคิดดังกล่าว ผู้วิจัยสามารถนำมาใช้อธิบายเกี่ยวกับกระบวนการสร้างอัตลักษณ์ของวงดนตรี J-rock ที่สอดคล้องกับวัตถุประสงค์ข้อที่ 2 ได้ว่า กระบวนการสร้างภาพตัวแทนเป็นผลผลิตหรือการประกอบสร้างทางสังคมและวัฒนธรรม เพื่อให้ความหมายสิ่งใดสิ่งหนึ่งผ่านอุดมการณ์ ภาษา และบริบทอื่นๆ ไม่ว่าจะเป็นชาติพันธุ์ เพศสภาวะ หรือชนชั้น โดยกลวิธีหนึ่งที่ใช้ก็คือการสร้างภาพเหมารวม หรือภาพลักษณ์ที่เป็นแบบฉบับตายตัว ดังนั้นจึงนำแนวความคิดมาใช้ในการสร้างภาพแทนทำให้เห็นถึงลักษณะที่เด่นชัดของ j-rock จนเกิดกระบวนการสร้างอัตลักษณ์ขึ้น

2 เอกสารและงานวิจัยที่เกี่ยวข้อง

2.1 เอกสารและงานวิจัยเกี่ยวกับแนวความคิดเรื่องสัญญาวิทยา

เพ็ญพักตร์ ศิริไตรรัตน์ (2552) เขียนบทความเรื่อง “การบริโภคสัญญาในนิตยสารสตรีหัวนอก” กล่าวว่า วัฒนธรรมการแต่งกายของผู้่านถูกประกอบสร้างความหมายขึ้น จากการบริโภคสัญญาและความหมายในนิตยสารสตรีหัวนอกของผู้่าน ที่สร้างความหมายของแฟชั่นให้มีลักษณะเป็นแบบการสร้างภาพแบบฉบับตายตัว (Stereotype) กล่าวคือ นิตยสารผู้หญิงส่วนใหญ่ มักจะมีเนื้อหาแฟชั่นบรรจุอยู่ทุกฉบับ และแฟชั่นที่ได้รับความนิยมนั้นมักจะเป็นแฟชั่นที่มาจากต่างประเทศ ดังนั้น นิตยสารสตรีหัวนอก จึงให้ข้อมูลเกี่ยวกับแฟชั่นที่ทันสมัยได้เร็วและน่าเชื่อถือกว่านิตยสารไทย และเมื่อภาพแบบฉบับนี้ถูกผลิตซ้ำๆ และต่อเนื่องเป็นเวลานานจนกลายเป็นมายาคติ (Myth) ที่นิตยสารหัวนอกมีบทบาทในการเป็นผู้กำหนดแนวทางแฟชั่น (Trend Setter) ให้กับกลุ่มผู้อ่าน

นิตยสารได้เป็นตัวแทนของ “วัฒนธรรมเสมือนจริง”(Virtual Culture) นิตยสารได้สร้าง “ความเป็นพวกเรา” ขึ้นในความรู้สึกผู้อ่านกับกองบรรณาธิการที่มีใจ ความคิด และมุ่งไปสู่เป้าหมายเดียวกัน ความรู้สึกนี้ได้ถูกสร้างขึ้นมาให้ผู้อ่านรู้สึกเป็นอันหนึ่งอันเดียวกับกองบรรณาธิการ ทำให้นิตยสารเป็นเครื่องมือ การสื่อสารระหว่างกันของกลุ่มผู้หญิง สิ่งต่างๆ เหล่านี้ทำให้ผู้อ่านยอมรับนิตยสารในฐานะเพื่อนที่ช่วยให้คำแนะนำ เพื่อนที่ช่วยให้ความบันเทิง เพื่อนที่คอยปลอบใจให้กำลังใจ เพราะผู้อ่านต้องการที่จะรับรู้ว่าคุณเองไม่ได้อยู่เพียงลำพัง นิตยสารได้มีส่วน

ช่วยให้ผู้อ่านจัดการกับปัญหาต่างๆ อย่างเพื่อนสนิทคนหนึ่งโดยผ่านทางเนื้อหาของนิตยสาร จึงกล่าวได้ว่านิตยสารเป็นตัวแทนของ “สังคมเสมือนจริง” (Virtual Communities) ที่อยู่ในนิตยสาร

จึงสรุปได้ว่า สื่อมวลชนนอกจากจะสะท้อนภาพความเป็นจริงที่มีอยู่แล้ว สื่อมวลชนยังสร้างภาพแห่งความเป็นจริงของสังคม สร้างวัฒนธรรมขึ้นมาใหม่อีกด้วย ดังนั้น การที่สื่อมวลชนจะเลือกเสนอเนื้อหาอะไร และการให้ความหมายของสิ่งต่างๆ ก็เท่ากับเป็นการสร้างภาพความเป็นจริงนั้นๆ ให้กับสังคมด้วยเช่นเดียวกับภาพตัวแทนความเป็นผู้หญิงยุคใหม่ที่ถูกนำเสนอในนิตยสาร หากนิตยสารมีการคัดเลือกเสนอภาพความเป็นผู้หญิงยุคใหม่อย่างไร และมีการคัดเลือกการถ่ายทอดความหมายของการเป็นผู้หญิงยุคใหม่อย่างไร ก็อาจก่อให้เกิดการสร้างมิติสาธารณชน และเป็นการตอกย้ำค่านิยม ทักษะคติ และพฤติกรรมต่างๆ ให้กับผู้หญิง

จากเอกสารและบทความที่เกี่ยวข้องข้างต้น สามารถอธิบายความเป็น J-rock ที่สร้างภาพความเป็นจริงขึ้นในสังคม และสร้างวัฒนธรรมใหม่ๆ ขึ้นมาด้วย ดังนั้นการให้ความหมายของสิ่งต่างๆ คือ แนวความคิดสัญญาวิทยา ทำให้ J-rock สร้างภาพแทนของตนขึ้นในสังคมถูกเสนอผ่านกลุ่มวงดนตรีนั่นเอง

2.2 เอกสารและงานวิจัยที่เกี่ยวกับแนวความคิดเรื่องอัตลักษณ์

ศรินยา ผ่องโอสถ (2549) ศึกษาเรื่อง “อัตลักษณ์ของกลุ่มวัยรุ่นนักร้องในไทย” โดยมีวัตถุประสงค์เพื่อศึกษาถึงรูปแบบ นัยยะและความหมายของนักร้องในสังคมไทย ศึกษาอัตลักษณ์ของกลุ่มผู้นิยมแนวเพลงรวมถึงศึกษาถึงปัจจัยต่างๆ ทำให้กลุ่มผู้นิยมแนวเพลง ผลจากการศึกษาพบว่าดนตรีและแฟชั่นเป็นจุดเด่นของอัตลักษณ์ความเป็นนักร้อง แต่เชื่อว่าจะเป็นเพียงรูปลักษณะภายนอกเพียงอย่างเดียว อัตลักษณ์ความเป็นนักร้องยังกินความรวมไปถึงวิถีชีวิตประจำวัน แนวความคิด ทักษะคติ และค่านิยมในแบบนักร้องที่วัยรุ่นในสังคมได้รับอิทธิพลมาจากสังคมตะวันตกแต่ได้ลดทอนความเข้มข้นทางด้านแนวความคิดบางอย่างที่ไม่เหมาะสมกับสังคมไทย จนกลายเป็นอัตลักษณ์ที่เฉพาะตัวในกลุ่มนักร้องในประเทศไทย

2.3 เอกสารและงานวิจัยที่เกี่ยวข้องกับแนวความคิดการสร้างภาพแทน

เอกรัฐ เลหาทย์วาณิชย์ (2552) เขียนบทความเรื่อง “ภาพแทนการท่องเที่ยวเชิงนิเวศวัฒนธรรมกับการเปลี่ยนแปลงทางสังคมของชุมชน” กล่าวว่า ผลกระทบของการท่องเที่ยวเชิงนิเวศวัฒนธรรม ที่เดิมทีเกิดขึ้นมาเพื่อแก้ปัญหาการท่องเที่ยวแบบ mass tourism ที่ให้ความสำคัญกับนักท่องเที่ยวจำนวนมาก และไม่คำนึงถึงชุมชนที่เป็นแหล่งท่องเที่ยว การท่องเที่ยวเชิงนิเวศที่เป็นการท่องเที่ยวเชิงอนุรักษ์ คือนักท่องเที่ยวจำนวนน้อยเข้าไปสำรวจแหล่งท่องเที่ยวที่นั่นอย่างกลมกลืนและที่สำคัญคือท่องเที่ยวอย่างไม่ให้เกิดผลกระทบต่อวิถีชีวิตวัฒนธรรมของชุมชนในแหล่งท่องเที่ยวที่น้อยที่สุด

แต่ในความเป็นจริงแล้ว แม้แต่การท่องเที่ยวเชิงอนุรักษ์ก็ยังคงมีกลไกของการสร้างภาพแทน (Representation) เพื่อใช้ในการอ้างอิงและสร้างเป็นจุดขายให้กับกิจกรรมทางการท่องเที่ยว และบังคับเป็นกรอบให้ชุมชนที่เป็นแหล่งท่องเที่ยวที่นั่นต้องทำตัวเองให้ไปเป็นตามที่ภาพแทนที่ปรากฏออกมา

ภาพแทนที่เป็นแหล่งท่องเที่ยวที่อนุรักษ์วิถีดั้งเดิม ขัดแย้งกับวิถีโลกาภิวัตน์ที่เกิดขึ้นจริงบนโลก วิธีที่กระแสของวัฒนธรรมมีการไหลเวียนแลกเปลี่ยน เปลี่ยนแปลงและพัฒนาอยู่ตลอดเวลา ทำให้นักท่องเที่ยวเริ่มตั้งคำถามกับความแท้ของวิถีชีวิตวัฒนธรรมที่ได้ไปสำรวจ เพราะถ้าชุมชนจะดำรงอยู่ได้ด้วยจุดประสงค์ที่จะรับใช้และหาผลประโยชน์จากการท่องเที่ยวแล้ว นักท่องเที่ยวจะพบความแท้จริงของวิถีชีวิตในชุมชนนั้นได้อย่างไร

ดังนั้น แนวคิดเรื่อง Post-Tourism จึงกำเนิดขึ้นมาเพื่อเป็นแนวทางในการท่องเที่ยวเดินทางไปสำรวจชุมชนวิถีชีวิตที่ชุมชนเป็นอยู่จริง (Pop Culture) ที่ถูกแปรเปลี่ยนและสร้างสรรค์ขึ้นมาทั้งจากอิทธิพลของทุน อุตสาหกรรมการท่องเที่ยว และกระแสโลกาภิวัตน์ ที่สร้างสรรค์ผสมผสานความเก่าใหม่เกิดเป็นวัฒนธรรมกลายพันธุ์ (Cultural Hybridization)

จากเอกสารและบทความที่เกี่ยวข้องข้างต้น สามารถอธิบายการสร้างภาพแทนโดยกลายเป็นเครื่องมือสำคัญในการสร้างอัตลักษณ์ และความหมายของสิ่งๆ นั้นจะกำหนดว่าสิ่งใดสิ่งหนึ่งหรือคนกลุ่มใดกลุ่มหนึ่งเป็นอย่างไรสังคม การนำเสนอภาพแทนจึงสอดคล้องกับวัตถุประสงค์ข้อที่ 2 ที่เป็นกระบวนการสร้างอัตลักษณ์ของ J-rock

3. ข้อมูลจากสื่ออิเล็กทรอนิกส์ที่เกี่ยวกับงานวิจัย

vevo (2555) เขียนบทความจากสื่ออิเล็กทรอนิกส์เรื่อง “มารู้จักการแต่งเจีร็อก 1 (Jrock style) make up” กล่าวว่า ตอนนี้เชื่อว่าหลายคนมักจะชอบที่จะแต่ง rock แต่ก็ไม่รู้วิธีการแต่งยังไง เราจะมารู้จักรูปแบบ rock ของญี่ปุ่นที่เรียกว่า "j-rock" ซึ่งการแต่งเจีร็อกนั้น มักจะมาจากศิลปินของวงดนตรีเจีร็อก วงดนตรีเจีร็อกมีหลายวงมาก เราจะมาเรียนรู้รูปแบบการแต่งตัวเจีร็อก โดยจะแบ่งเป็น 3 หัวข้อใหญ่ๆ อย่างเจาะลึก คือ ไบหน้า , ทรงผม , เสื้อผ้า ว่าแตกต่างจาก rock ทั่วไปยังไง เจีร็อกเป็นการแต่งของผู้ชายญี่ปุ่นที่แทบจะทุกคนต้องเคยผ่านการแต่งตัวแนวนี้มาแล้ว ไม่ใช่เห็นว่าใส่คอนแทคเลนส์ ทาอายแชโดว์ กันคิ้ว ก็ดีค่าจากสิ่งที่เห็นว่าเป็น เกย์ กะเทย เจีร็อกได้รับอิทธิพลการแต่งแบบเมโทรจากฟังก์ฝรั่ง ที่จะแต่งกึ่งหญิงกึ่งชาย ที่เห็นแต่งแบบนี้ก็แต่งแค่เฉพาะขึ้นแสดงคอนเสิร์ตและถ่ายแบบแค่นั้น อย่าลืมนะว่าค่านิยมผู้หญิงญี่ปุ่นชอบผู้ชายหน้าสวยเลยเป็นอีกสาเหตุที่ผู้ชายญี่ปุ่นต้องมีภาพลักษณ์ที่คล้ายผู้หญิง หรือจะมีทำทางเป็นผู้หญิง แต่ไม่ได้เป็นเกย์ กะเทย อยากให้ลองเปิดใจเรียนรู้รูปแบบหนึ่งที่ได้อิทธิพลมาจากดนตรี jrock

ไบหน้า การแต่งหน้าของเจีร็อกส่วนมาก มักได้รับอิทธิพลจากรูปแบบหลายๆแบบ ไม่ว่าจะโลลิต้าโกธิค ร็อก ฟังก์ อินดี้ ทำให้รูปแบบการแต่งหน้ามีความหลากหลาย แต่จะพูดถึงเบสิคที่นิยมแต่งกันมากที่สุด

1. ตา รูปแบบการแต่งตาเจีร็อกมีดังนี้ ถมเปลือกตาดำ ทำคิ้วบีบไล่น้ำตา (ตา 2 ชั้น) แต่งแบบบางๆเพื่อเน้นความคมเข้มแบบ Visual kei

ถมเปลือกตาดำ เป็นรูปแบบที่นิยมมากที่สุด เป็นเหมือนเบสิคของการแต่งหน้าเลย สำคัญมาก ถ้าคิดจะแต่งเจีร็อก ก็ต้องแต่งแบบนี้ให้ได้ เพราะถือเป็นต้นแบบเลย การถมตาดำ จะทำให้ตามีมิติและลึก คม เขียว และเท่มาก ความหนา ขนาดของการถม ขึ้นอยู่กับลักษณะดวงตา และรูปแบบว่าจะต้องให้ตาเราดำ คมมากแค่ไหน จะสังเกตได้ว่า ไม่ได้แค่เพียงถมตาดำเท่านั้น ยังมีลูกเล่นด้วยการเติมสีและไฮไลท์เข้าไป และปิดมาสคาร่าหรือติดขนตาปลอมเพิ่มเข้าไปด้วย ส่วนมากจะใช้ เจลไลน์ออร์ถมทั้งเปลือกตา แล้วทาอายแชโดว์สีดำทับที่หลัง

คิ้วบีบไล่น้ำตา (เขียนตา 2 ชั้น) เป็นวิธีที่มีมานานแล้วในช่วงแรกๆ วิธีนี้จะเขียนชั้นตาหลอกๆ เพื่อช่วยทำให้ตาโต หรือเพิ่มขนาดทรงตา รวมถึงสร้างมิติความลึกของตาได้ โดยแบ่งเป็น 2 แบบ คือ เขียนให้ตาโตใหญ่ กับ เขียนให้ตามีมิติดูคม ยาว

แต่งแบบบางๆเน้นความคมเข้ม เป็นรูปแบบที่ง่ายที่สุด เหมาะกับคนตาชั้นชัดเจนหรือตาดี แต่ทรงยาวสวย เป็นการแต่งที่ง่ายมาก แต่ไม่ค่อยนิยมกันเท่าไร เพราะต้องเป็นที่คนที่หน้าตาดีจริงๆถึงแต่งแล้วจะขึ้น การแต่งแบบนี้มักจะเขียนขอบตาบางๆ และทาอายแชโดว์สีดำ หรือน้ำตาลบางๆ

แต่งแบบ visual kei การแต่งตาแบบนี้ อย่างแรกคือ ยาก หนึ่ย รายละเอียดเยอะ และเป็นแบบที่เจีร็อกทำมากพอๆกับถมตาคำ เหมือนเป็นการรวมการแต่งตาทั้งหมดมาเป็นแบบเดียวแล้วมาเพิ่มเติม เช่นเปลี่ยนทรงตา เล่นเอฟเฟ็คและรวมถึงใส่คอนแทกเลนส์ต่างๆ เป็นการแต่งที่ต้องมีคอนเซ็ป ถ้าไม่มีคอนเซ็ปมันก็จะเป็นแฟนซีทั่วไป แน่่อนว่ามีรูปแบบเยอะมาก

2. คิ้ว เจีร็อกมีหลายแบบเช่นกัน ขึ้นอยู่กับว่าจะแต่งแบบไหน ส่วนใหญ่คือ จะกัน โกง บางเฉียง แน่่อนว่าต้องกันสักนิด บางคนอาจจะ โกงแล้วเขียน หรือบางคนที่ไม่ได้ กันไม่ได้ ก็ใช้วิธีลบดวงพรางที่เรียกว่า การปิดคิ้วด้วยกาวหรือซีฟิ่ง แล้ววาดคิ้วตัวเองขึ้นใหม่ แบ่งคิ้วเป็นดังนี้

- คิ้วช่วง โบราณ เป็นคิ้วเจีร็อกในช่วงแรกๆ คือ เป็นเส้นค่อนข้างจะตรง โกงไม่มากและก็มีบางพวกที่ยังไม่กันคิ้ว ปล่อยหนาๆ

- คิ้วช่วงกลาง ได้เกิดรูปแบบคิ้วแบบใหม่ ตามอิทธิพลของแฟชั่นต่างๆทำให้คิ้วมีความหลากหลายมากขึ้น แบ่งย่อยได้ดังนี้ คิ้วออริจินอล มี 2 แบบคือ แบบที่ 1 เป็นคิ้วบางเฉียง สั้น ยาวไม่เกินครึ่งดวงตา แบบที่ 2 เหมือนแบบที่ 1 แต่ยาวกว่า 2 คิ้วนี้พบบ่อยที่สุด และมีอิทธิพลต่อคิ้วยุคใหม่อย่างมาก คิ้วแบบโบราณแต่ปรับใหม่ จะเป็นคิ้ว โกง แต่ปรับทรงจากที่เป็นเส้นให้หนาขึ้นบริเวณหัวคิ้ว และหักมุมชัดกว่า คิ้วก่อนสมัยใหม่ จะเป็นคิ้วที่ไม่มีการเขียนให้เข้มอะไรมาก แคกันบางและ โกง หักมุมหน้อยๆพองาม หรืออีกพวกคือ โกงคิ้ว และอีกแบบคือ คล้ายคิ้วที่ 1 แต่ทำให้มันโค้ง

- คิ้วสมัยใหม่ เป็นคิ้วที่ได้รับการเปลี่ยนแปลงน้อยที่สุด ผลจากที่แฟชั่นยุคก่อน กันคิ้วมาตลอด และต้องมีภาพลักษณ์ที่เป็นสากลมากขึ้น คิ้วในสมัยใหม่จึงมีความหนาและ โกงพองาม (ไม่ โกงมากเหมือนยุคก่อน) และมีความยาว แต่ก็ยังมีพวกอนุรักษ์นิยม ยังกันคิ้วแบบยุคเก่าอยู่ แต่ก็เอามาปรับเปลี่ยนให้ประหลาดยิ่งกว่าเดิมอีก

3.ปาก เช่นเดียวกับตาและคิ้วที่มีความหลากหลายตามยุคสมัย

-ปากยุคเก่า เป็นปากที่ทาลิปสติกสีแดงจัด หรือสีดำ วาดเป็นทรงคมชัดเจน เป็นกระจับ

-ปากช่วงกลาง มีการเล่นลูกเล่นปาก เช่น ดิดเพชร ทาสีดำปากบี เขียนขอบปากสีดำ ทาสีแปลกๆเช่น สีน้ำเงิน หรือวาดลวดลาย

-ปากช่วงสมัยใหม่ ไม่มีลูกเล่นอะไรนอกจากปากใสๆ สีอ่อนๆชมพู ส้ม หรือสีน้ำตาล

vevo (2555) เขียนบทความจากสื่ออิเล็กทรอนิกส์เรื่อง “มารู้จักการแต่งเจ็ร็อก 2 (Rock style) Hair” กล่าวว่าการจะมองว่าใครสักคนว่าแต่งเจ็ร็อกนั้น เราต้องดูตั้งแต่ ผม, หน้า, เสื้อผ้า, เครื่องประดับต่างๆ จะมาคู่กันอย่างใดอย่างหนึ่งแล้วมาตัดสินไม่ได้ ดังนั้น จึงมาเสนอรูปแบบของผมเจ็ร็อก เพื่อให้ผู้อ่านได้เข้าใจและสามารถนำไปใช้ได้ถูกต้องดังนี้

ทรงผม เจ็ร็อกในช่วงแรกต่างได้รับอิทธิพลจากทรงผมฟังก์อย่างชัดเจนและรวมถึงภาพลักษณ์ที่เป็นเมโทรดิวส์เช่นกัน แต่ที่แน่นอนว่ามันต้องแตกต่างจากเดิมแน่นอน เพราะมีการมาประยุกต์และสร้างสรรค์ใหม่ ให้เป็นรูปแบบที่เข้าและเหมาะสมกับตัวเอง โดยจะแบ่งตามรูปแบบทรงผม ดังนี้ ผมแสดตรง ผมไถข้าง ผมคัต ผมหนีบงอน ผมแหลมตั้ง ผมยีฟู ผมเปีย ผมเดรดรีค ผมแซมสีต่าง ผมหน้าม้า ผมชอยเช็ด ผมทรงอื่นๆ

1. ผมแสดตรง ผมตรงหลายคนอาจคิดว่ามีด้วยหรือ แต่ความจริงเป็นทรงในยุคแรกๆเลย สำหรับเจ็ร็อกในช่วงนั้นเป็นผมที่มองยาก หากจะรู้ว่าใครเป็นเจ็ร็อกให้ลองสังเกตที่หน้าและการแต่งตัว ผมทรงนี้เป็นทรงที่มีความเรียบง่าย เหมาะกับลูกที่ไม่ต้องการหวีหวา และขบเน้นความเรียบหรู แต่ก็สามารถแต่งเป็นแบบ Visual kei ได้ทั้งนี้ขึ้นอยู่กับ การเลือกชุดและเมคอัพของคุณนั้นๆ สังเกตว่าคนที่ทำทรงนี้แล้วขึ้น มักจะมีรูปหน้าและองค์ประกอบหน้าที่ได้สัดส่วน เนื่องจากเป็นผมที่ต้องโชว์ทั้งใบหน้า

2. ผมไถข้าง เป็นผมที่ทำแล้ว มีความเท่และน่าดึงดูดสูง เป็นรูปแบบผมอย่างหนึ่งที่สามารถแต่ง visual kei แบบหนักๆได้เข้าถึงอย่างสมบูรณ์แบบ แต่ก็สามารถนำมาใช้แต่งแบบปกติ ก็ยังทำให้เกิดมุมมองที่หน้าใหม่ ทรงนี้เหมาะอย่างยิ่งกับคนหัวเล็ก ทรงสวย และหน้าตาต้องดีในระดับหนึ่ง ผมทรงนี้ปรากฏในช่วงกลาง-ปัจจุบันและได้เป็นเหมือนทรงเบสิก ที่สามารถจับคู่กับทรงอื่นได้เช่น ไถข้างด้านหนึ่ง อีกด้านอาจถักเปีย หรือเล่นลายตรงส่วนที่ไถได้ ทรงนี้ถือเป็นทรงหนึ่งที่ปรากฏเสมอในภาพลักษณ์ของเจ็ร็อก

3. ผมคัต เป็นทรงหนึ่งที่มีมานานแล้วเช่นกัน เช่นเดียวกับผมตรง ในอดีตมักจะคัตลอนแบบผู้หญิง โดยที่ไม่มีการดีไซน์ หรือเพิ่มเสริมอะไรอย่างใด แต่ในปัจจุบันทรงนี้มีการพัฒนาและ

เปลี่ยนรูปแบบ เพื่อให้เข้ากับรูปแบบทางดนตรีที่มากขึ้น โดยที่ส่วนใหญ่จะทำเป็นลอนเล็กๆเพื่อสร้างความหนา และสร้างเส้นนำสายตา และอาจจับคู่กับทรงอื่นในการสร้างลูกเล่นผมได้ เช่น ผมข้างหน้าม้า ผมข้างหลังตัดลอนเพื่อให้เกิดความเซอร์ หรือ สาวก็ขึ้นอยู่กับรูปแบบการตัด หากใครจะลองแต่งเจี๊อคแบบสาวๆ ทรงนี้เป็นทรงหนึ่งที่เป็นเบสิกที่ต้องเคยลอง จะแบ่งเป็น 2 แบบคือ ผมตัดหยิก ผมดันลอนเล็ก-ใหญ่

4. ผมหนีบงอน(หนีบเปิด) หลายคนอาจสงสัยว่า หนีบเปิด คืออะไร มันเป็นการพุดล้อมือก็ด้าง the Gazette ชื่อ Uruba ที่ปากคล้ายเปิดและเป็นคนแรกที่ทำทรงนี้แล้ว โด่งดัง ความจริงทรงนี้ก็มีการมาแล้วเช่นกัน แต่ในอดีตปลายผมไม่ได้งอน โคงขึ้นเหมือนในปัจจุบัน ถือเป็นทรงหนึ่งที่นิยมมากและทำเยอะมาก มักจะเจอใน Osharie kei หากคุณรู้สึกว่าคุณมันดูไม่มีชีวิตชีวา ลองหนีบปลายผมให้งอนขึ้น จะทำให้หน้าดูสดใสขึ้น และเพิ่มรัศมี สายตาและเกิดจังหวะผม ทำให้ทรงผมดูแปลกใหม่ โดยบางทีไม่ต้องแต่งหน้า หน้าก็ดูสดใสได้ แต่หากจะแต่งให้ดูเท่ ทรงนี้ก็สามารเป็นทางเลือกหนึ่งได้ แต่ก็ขึ้นอยู่กับรูปแบบการแต่งหน้าด้วยเช่นกัน

5. ผมแหลมตั้ง ผมทรงนี้ปรากฏตัวพร้อมภาพลักษณ์เจี๊อคในยุคเก่าโบราณ ทรงนี้ได้อิทธิพลมาจากทรงผมฟังก์ ฉะนั้น ทรงนี้ถือเป็นดั้งเดิมของเจี๊อค เป็นทรงที่เป็นแรงบันดาลใจ ดันแบบให้กับทรงใหม่ๆจนถึงปัจจุบัน ด้วยภาพลักษณ์ที่รุนแรง และฉีกกรอบ เป็นเสมือนผมที่บ่งบอกความเป็นตัวเองอย่างชัดเจน ในอดีตวง x-japan ได้ทำให้ทรงนี้เป็นที่นิยมมากที่สุดในยุคนั้น จนทำให้วงอื่นๆหันมาทำทรงนี้กัน โดยแต่ละวงก็ดีไซน์แตกต่างกันออกไป รวมถึงการเล่นสี การเล่นความยาวที่ต่างกัน ทำให้ทรงนี้เป็นเสมือนการเปลี่ยนแปลงทางแฟชั่นใหม่ ที่ไม่จำเป็นต้องไว้ผมยาวๆ หรือทำผมสีอย่างเดี๋ยว ในปัจจุบันไม่มีวงไหนทำทรงนี้แล้ว เนื่องด้วยภาพลักษณ์ที่รุนแรงเกินไป และรูปแบบดนตรีที่เขาลงไม่เหมือนเมื่อก่อนที่ดนตรีหนักหน่วงจึงมีภาพลักษณ์ที่รุนแรงตามด้วย

6. ผมยี่ฟู ผมทรงนี้ได้ที่ปรากฏตัวร่วมกันกับผมแหลมตั้ง เป็นเสมือนทรงที่อยู่มาด้วยกัน ฉะนั้นทรงนี้ก็เป็ทรงหนึ่งที่เป็นต้นแบบของเจี๊อคเช่นกัน ที่มาของทรงนี้ได้อิทธิพลจากการแสดงคาบูกิที่ตัวละครคนหนึ่งจะไว้ผมฟู บานใหญ่ในยุคนั้น จึงมีการนำรูปแบบผมและการแต่งหน้ามาผสมรวมกับดนตรีร็อกและแน่อนอนวง x-japan ก็เป็นวงที่ได้้นำผมทรงยี่ฟูอันนี้มาแต่งเข้ากับชุดหนัง ก่อให้เกิดการเปลี่ยนแปลงและกระแสการทำผมทรงนี้เช่นกันกับผมแหลมตั้ง ทรงนี้ได้ส่งผลต่อรูปแบบผมในช่วงแรก-ช่วงกลาง จนหมดความนิยมในปัจจุบัน

7. ผมเปีย ทรงนี้ไม่มีที่มาที่แน่ชัด คาดว่าได้อิทธิพลจากรูปแบบอื่น เริ่มปรากฏในช่วงกลางของเจรีค และทำให้เป็นทรงที่นิยมมากในยุคนั้น ทรงถักเปียนี้มักปรากฏในภาพลักษณ์ของ Visual kei เป็นส่วนใหญ่ ในอดีตมักจะถักเปียตรงรอกไทร หรือถักทิ้งหัวไปเลยแล้วรวบ แต่ในปัจจุบันยุค neo visualizm ทรงนี้ได้มีลูกเล่น เช่น สี และการต่อผมแบบอื่นผสมเข้าไป เพื่อให้ดูแปลกใหม่ และไม่ดูมีดทิมเหมือนในอดีต ทรงนี้เป็นทรงที่ทำยาก รูปหน้าต้องสวย และหน้าตาต้องดีมากๆ จึงเป็นทรงที่ไม่ค่อยจะนิยมทำกันเท่าไร เพราะส่วนใหญ่จะหน้ากว้าง และตาดี แต่ก็เป็นที่เลือกอีกทางของผมเจรีค

8. ผมเดครีค ผมรูปแบบนี้เป็นอีกทางเลือกหนึ่งที่สร้างความแปลกใหม่ได้ดีมากที่สุด แต่ในทางกลับกัน มันก็ได้สร้างหายนะมาแล้วด้วย หลายวงที่พยายามจะคิดลองทรงนี้ บางวงก็รุ่ง บางวงก็ร่วง เป็นเสมือนรูปแบบผมที่มีเอกลักษณ์พิเศษ เป็นรูปแบบที่เริ่มใช้มานานในช่วงกลางๆแต่ด้วยรูปแบบที่มันเข้ากับรูปแบบผมทรงอื่นๆ จับคู่กับใครไม่ค่อยได้ ทำให้เป็นทรงที่ทำหาย และมีความนิยมน้อยมากที่สุดในบรรดาทุกทรง ส่วนใหญ่ที่เห็นคือ จะแก้ปัญหาโดยทำกับผมหน้าม้า ให้เดครีคไปอยู่ข้างหลังแล้วรวบ หรือคาดผมให้บานเข้าข้างหลัง แม้ว่าทรงนี้จะไม่จำเป็นต้องใช้รูปหน้า หรือหน้าตาอะไรมาก แต่ด้วยที่ทำยาก แต่งยาก ทรงเดครีคกับทรงถักเปีย จึงจับคู่ทรงที่นิยมน้อยที่สุด

9. ผมแซมสีต่างๆ สาเหตุที่ขกรูปแบบผมนี้ออกมาไว้ต่างหาก เนื่องจากเทคนิคการทำผมสีของเจรีค ถือว่าเป็นศาสตร์ที่สำคัญมากและเป็นเทคนิคขั้นสูงเลยอย่างหนึ่ง ฉะนั้น มันจึงแตกต่างจากการทำสีทั่วไปของการแต่งตัวแบบอื่นไม่ใช่่ว่าอยากทำสีนั้นสีนี้ มันมีวิธีการแซมสี และใส่สีให้เหมาะกับรูปหน้าและบุคลิกของปัจเจกบุคคล เพื่อให้เกิดมิติ การดึงสายตา การพรางหน้าหรือสร้างจุดเด่น ในที่นี้คงไม่สามารถอธิบายได้มาก เพราะถ้าจะอธิบาย มันจะเป็นหัวข้อใหญ่ๆในเรื่องเทคนิคการใส่สี แซมสี ไฮไลท์ สำหรับผมJ-rock ซึ่งสามารถนำมาปรับประยุกต์กับผมทั่วไปได้

โดยส่วนใหญ่การทำผมเจรีครูปแบบแซมสีนี้ถือเป็นหัวใจและปรากฏในภาพลักษณ์เจรีคมาตั้งแต่อดีตกาล การทำสีผมในอดีตช่วงแรกนั้นเป็นเสมือนการปฏิวัติการต่อต้านความซ้ำซากของสังคม การถูกตีกรอบ การต้องการแสดงความเป็นเอกลักษณ์ของตัวเอง และที่สำคัญมันเท่มาก ก่อนที่ผมแหลมตั้งกับผมฟูจะเข้ามา การทำสีผมแรงๆเป็นเสมือนภาพลักษณ์ในเจรีคยุคแรก

ที่เก่าที่สุด แต่ด้วยที่ยังไม่มีเอกลักษณ์ตายตัว เลยไม่เป็นที่จดจำเท่ากับผมแหลมตั้งและผมฟู แต่ยังไง สำหรับเจี๊วคแล้วการแซมสี ทำสี เป็นเสมือนจุดเริ่มต้นที่ปูทางให้กับแฟชั่นในยุคต่อมา

10. ผมหน้าม้า เราจะมาพูดถึงทรงหนึ่งที่เป็นทรงที่สำคัญมากของรูปแบบผมเจี๊วค หลายคนอาจจะมองว่า ทรงนี้ก็แทบไม่ต่างจากทรงผู้หญิงทั่วไป หรือทรงสาวเกด แต่หากสังเกตดีๆ จะพบว่ามันมีจุดแตกต่าง

ที่ได้สร้างรูปแบบขึ้นมาใหม่และแน่นอนว่าทรงนี้ ถ้าวงไหนต้องมีใครสักคนที่ต้องแต่งหญิง ต้องผ่านทรงพวกนี้มาแล้วทั้งสิ้น ทรงนี้เป็นเสมือนสัญลักษณ์ทรงของคนที่ต้องแต่งสาวในวง (ในวงเจี๊วค1วง ควรจะมีคนแต่งสาวหรือแต่งเป็นหญิงอย่างน้อยไม่เกินกว่า 1 คน) จึงทำให้เป็นคนที่ดีที่สุด และที่ไม่น่าเชื่อ คือเป็นผู้ชายทั้งแท่ง และนี่คือ เสน่ห์อย่างหนึ่งของเจี๊วคเลย

11. ผมซอยเซ็ด ทรงที่เป็นต้นแบบ ทรงที่ทำให้ทุกคนรู้จักเจี๊วคในปัจจุบัน ทรงที่เป็นภาพลักษณ์และเป็นทรงที่เป็นพื้นฐานที่คนที่จะต้องแต่งเจี๊วค ทรงนี้เปรียบเสมือนนิยามของผมเจี๊วคส่วนใหญ่ คือ ผมยัด , ผมบาง ,ผมซอย ผมทรงนี้เป็นผมที่เจี๊วคทำกันมากที่สุด ไม่ว่าจะเป็นสายไฟ เป็นเอกลักษณ์ที่โดดเด่นและชัดเจนกว่าผมต้องตรง และซอยจนบาง และที่สำคัญคือการเซ็ดผมนี้แหละ การเซ็ดผมในรูปแบบต่างๆที่ทำให้มันเป็นเทคนิคพิเศษ ที่ค้นหาไม่ได้จากรูปแบบผมอื่น มันเป็นเทคนิคที่คิดค้นเพื่อให้เข้ากับคนเอเชียและสามารถตอบสนองอารมณ์ทางศิลป์ และภาพลักษณ์ของดนตรีที่นักดนตรีจะพยายามสื่อมาได้ ด้วยทางvisual kei และทำให้ทรงนี้มีเยอะมาก ฉะนั้นจึงยกตัวอย่างรูปแบบทรงนี้เป็นทรงที่ทำงานง่ายและพื้นฐานที่สามารถต่อเติมผมรูปแบบอื่น ที่กล่าวมาข้างต้น มาเสริม เติม แต่งได้ และถ้าคุณเป็นคนหน้าตาดีมาก ไม่ต้องแต่งหน้าเลย ไม่ต้องเขียนตาก็ดูดีได้ รูปแบบผมทรงนี้จะแบ่งตามความยาวเป็น 2 แบบคือ ผมซอยสั้น ผมซอยยาว / จะไว้รอกไทรยาวเท่านั้น หน้าม้าอาจยาวกว่าผมซอยสั้นหรือเท่ากันก็ได้

12. ผมทรงอื่นๆ ขึ้นชื่อว่าเจี๊วค ดังที่รู้ว่ารูปแบบมันเยอะมาก ฉะนั้น บางทีมันก็ไม่จำเป็นว่าผมต้องเป็นเส้นผมเสมอไป มันอาจเป็น สายไฟ , ไหมพรม , โฟมยาง , หรือแท่งหลอด หรืออื่นๆ ก็ได้ และแน่นอนว่าถ้านำมาดีไซ์ดีๆ มันก็อาจจะโดดเด่นและแปลกตาจนถึงที่สุด

ผู้วิจัยได้ใช้ข้อมูลที่เกี่ยวข้องกับงานวิจัยข้างต้นมาวิเคราะห์ โดยข้อมูลที่เกี่ยวข้องกับงานวิจัยนี้ สอดคล้องกับวัตถุประสงค์ข้อที่ 1 เนื่องจาก อุตลักษณ์ก็คือการบ่งบอกถึงความเป็นตัวตน ว่าตนเองเป็นใคร ดังนั้น ไม่ว่าจะเลือกใช้สิ่งของหรือการดำเนินชีวิตรูปแบบต่างๆก็สามารถบ่งชี้ได้ว่า ตนเอง

มีอัตลักษณ์และแตกต่างจากผู้อื่นอย่างไร เช่น ดูจากการแต่งหน้า ทำผม และการแต่งกาย ก็จะมีรูปแบบที่แตกต่างจากคนกลุ่มอื่นด้วย

สรุปการทบทวนวรรณกรรม

จากการทบทวนวรรณกรรมดังกล่าว ผู้วิจัยสามารถจัดหมวดหมู่แนวคิดที่นำมาใช้ในการศึกษาได้เป็น 3 แบบ ดังนี้

1. แนวความคิดเรื่องสัญวิทยา
2. แนวความคิดเรื่องอัตลักษณ์
3. แนวความคิดเรื่องการสร้างภาพแทน

จากแนวคิดดังกล่าวสามารถนำมาเชื่อมโยงกับลักษณะอัตลักษณ์ของ J-rock ได้ไม่ว่าจะเป็น การแต่งหน้า การแต่งกาย ทรงผม และการแสดง เช่น การแสดงคอนเสิร์ต เป็นต้น ซึ่งจะวิเคราะห์ให้เห็นภาพทั้งหมดดังต่อไปนี้

ผู้วิจัยได้ใช้แนวความคิดเรื่องสัญวิทยา แนวความคิดเรื่องอัตลักษณ์ และแนวความคิดเรื่องการสร้างภาพแทนมาวิเคราะห์เกี่ยวกับลักษณะและกระบวนการสร้างอัตลักษณ์ของวงดนตรี J-rock เนื่องจากทั้งสามแนวความคิดนี้มีความสัมพันธ์กัน โดยแนวความคิดสัญวิทยานั้นมีหัวใจสำคัญในการเรียนรู้ก็คือ ภาษาซึ่งเป็นช่องทางถ่ายทอดระบบสัญลักษณ์และกฎเกณฑ์ร่วมของสังคม นั่นคือ แนวคิดอัตลักษณ์ ซึ่งอัตลักษณ์เป็นกระบวนการสร้างขึ้นมา ไม่มีทิศทางเดียว แต่มีหลายทิศทาง สามารถเปลี่ยนแปลงได้ภายใต้สังคมและวัฒนธรรม อัตลักษณ์ในมุมมองนี้จึงมีความหลากหลาย (Baker 2008 อ้างถึงในกำจร , 2551) อัตลักษณ์จึงเป็นสิ่งที่สามารถเปลี่ยนแปลง และแปรเปลี่ยนไปตามบริบทที่ตัวเราได้สร้างความหมายขึ้นมา การให้ความหมายของอัตลักษณ์ได้แปรเปลี่ยนไปโดยเฉพาะอย่างยิ่งในแวดวงวัฒนธรรมศึกษา เกิดมุมมองเกี่ยวกับคำว่า “อัตลักษณ์” ในมุมมองที่ต่างออกไป อัตลักษณ์ไม่ได้หมายถึงคุณสมบัติเฉพาะตัวอีกต่อไป ไม่ได้มีคุณสมบัติเพียงด้านใดด้านหนึ่ง หรือกล่าวเฉพาะตัวถึงสิ่งใดสิ่งหนึ่งแล้วต้องหมายถึงสิ่งนั้นเท่านั้น แต่เป็นการกล่าวถึงสิ่งที่ควบคู่ไปกับเรื่องของอำนาจ การนิยามความหมาย หรือการสร้างภาพแทนความ

จริง (Representation) (อภิญา เพื่อองฟูสกฤด,2546 : 1-2) ว่า “นั่นคือใคร” ซึ่งจะเกิดขึ้นจากการปฏิสัมพันธ์ระหว่างตัวเรากับคนอื่น โดยผ่านการมองตนเอง และการที่คนอื่นมองเรา อัตลักษณ์จึงต้องการความตระหนัก (awareness) ในตัวเราและพื้นฐานของการเลือกบางอย่าง นั่นคือเราจะต้องแสดงตนหรือยอมรับอย่างตั้งใจกับอัตลักษณ์ที่เราเลือก ความสำคัญของการแสดงตนก็คือ การระบุได้ว่าเรามีอัตลักษณ์เหมือนกับกลุ่มหนึ่งและมีความแตกต่างจากกลุ่มอื่นอย่างไรนั่นเอง

จากการศึกษาแนวคิดทางสังคมศาสตร์ ได้อธิบายถึงลักษณะและกระบวนการสร้างอัตลักษณ์ของวงดนตรี J-rock โดยจะเห็นผ่านพฤติกรรม การแต่งหน้า การแต่งกาย และทรงผมต่างๆ ทำให้รับรู้ถึงอัตลักษณ์ของวงดนตรี J-rock ซึ่งผู้วิจัยได้ใช้แนวความคิดนี้เป็นส่วนหนึ่งในการวิจัยเพื่อให้สอดคล้องกับวัตถุประสงค์ในข้อที่ 1 และข้อที่ 2

ส่วนเอกสารและงานวิจัยที่เกี่ยวข้องที่เกี่ยวกับแนวคิดเรื่องสัญญาวิทยานั้น ได้แก่ เพ็ญพัทธ์ ศิริไตรรัตน์ (2552) เขียนบทความเรื่อง “การบริโภคนิยายในนิตยสารสตรีหัวนอก” กล่าวว่าวัฒนธรรมการแต่งกายของผู้่านถูกประกอบสร้างจากความหมายขึ้น จากการบริโภคนิยายและ ความหมายในนิตยสารสตรีหัวนอกของผู้่าน ที่สร้างความหมายของแฟชั่นให้มีลักษณะเป็นแบบ การสร้างภาพแบบฉบับตายตัว (Stereotype) จนภาพแบบฉบับนี้ถูกผลิตซ้ำๆ และต่อเนื่องเป็น เวลานานจนกลายเป็นมายาคติที่นิตยสารหัวนอกมีบทบาทในการเป็นผู้กำหนดแนวทางแฟชั่น ให้กับกลุ่มผู้่าน

ต่อมาเอกสารและงานวิจัยที่เกี่ยวข้องที่เกี่ยวกับแนวคิดเรื่องอัตลักษณ์ ได้แก่ ศรีนยา ผ่องโอสถ (2549) ศึกษาเรื่อง “อัตลักษณ์ของกลุ่มวัยรุ่นนึ่งค์ในไทย” และ วิทิต มณฑลโสภณและอดิศักดิ์ เก่งวินิจ (2551) ศึกษาเรื่อง “กระบวนการสร้างอัตลักษณ์ของกลุ่มเด็กแว้น” กล่าวเกี่ยวกับอัตลักษณ์ไปในทิศทางเดียวกันว่าอัตลักษณ์เป็นการสร้างความเป็นตัวตนผ่านบริบทความสัมพันธ์โดยเกิดขึ้นได้จากการที่เรามีปฏิสัมพันธ์กับบุคคลอื่นและอัตลักษณ์ก็ไม่ได้เป็นสิ่งที่ติดตัวเรามาตั้งแต่กำเนิด หากแต่เป็นสิ่งที่ถูกประกอบสร้างขึ้นมาในสังคมภายหลัง ซึ่งกระบวนการสร้างอัตลักษณ์นั้น อาจดูได้จากกิจกรรมการบริโภคในชีวิตประจำวันของผู้คน เช่น การแต่งกาย การกินอยู่ การดื่ม การ

พูดภาษา การสร้างบุคลิกภาพ การใช้เวลาว่าง การเรียนหนังสือ การเล่นเกม การดูหนังฟังเพลง ไปจนถึงรสนิยมและรูปแบบการใช้ชีวิตที่หลากหลายด้วยเช่นกัน

และสุดท้ายเอกสารและงานวิจัยที่เกี่ยวข้องที่เกี่ยวกับแนวคิดเรื่องการสร้างภาพแทน ได้แก่ เอกรัฐ เลาทัทยวานิชย์ (2552) เขียนบทความเรื่อง “ภาพแทนการท่องเที่ยวเชิงนิเวศวัฒนธรรมกับการเปลี่ยนแปลงทางสังคมของชุมชน” กล่าวเกี่ยวกับการสร้างภาพตัวแทนว่า ภาษาเป็นการประกอบสร้างของความหมาย โดยให้ความหมายของภาพแทนว่า การประกอบสร้างความหมายผ่านภาษา โดยใช้สัญลักษณ์เพื่อสื่อสารอย่างมีความหมายกับผู้อื่น และสามารถใช้นิเวศวัฒนธรรมเพื่ออ้างอิงถึงโลกความจริง รวมถึงสิ่งที่เป็นจินตนาการ และความคิดนามธรรมที่ไม่ปรากฏในโลกวัตถุ ทั้งนี้ภาษาไม่ได้ทำงานเหมือนกับกระจก แต่ปฏิบัติการของภาพตัวแทนได้ประกอบสร้างความหมายขึ้นมา หรืออีกนัยหนึ่งการประกอบสร้างนั้นถือเป็นการใช้ภาษาพูดถึงสิ่งต่างๆ ผ่านระบบความหมาย ด้วยเหตุนี้ภาพตัวแทนจึงเป็นการผลิตความหมายและแนวคิดต่างๆ ในรูปแบบของภาษา ซึ่งเก็บสะสมไว้ในจิตของมนุษย์ และเป็นส่วนสำคัญของกระบวนการผลิต และแลกเปลี่ยนความหมายระหว่างสมาชิกร่วมวัฒนธรรมเดียวกันนั่นเอง

นอกจากนี้ยังมีข้อมูลที่เกี่ยวข้องกับงานวิจัยโดยเกี่ยวข้องกับเรื่องลักษณะอัตลักษณ์ของ J-rock ซึ่งก็คือ การเรียนรู้เรื่องการแต่งหน้าแบบวงดนตรี J-rock และการทำผมให้เป็นแบบ J-rock ด้วย ซึ่งจะเห็นว่าหลากหลายรูปแบบและเห็นว่างดนตรี J-rock ตั้งแต่อดีตจนถึงปัจจุบันมีการเปลี่ยนแปลงและพัฒนาในเรื่องการแต่งหน้าและทรงผมอย่างไรบ้าง ทำให้เห็นถึงลักษณะอัตลักษณ์ผ่านสิ่งเหล่านี้ด้วย

ผลการวิจัย

1. ลักษณะอัตลักษณ์ของวงดนตรี J-rock ในแต่ละช่วงเวลา

จากการศึกษาได้นำแนวความคิดมาวิเคราะห์ โดยศึกษาลักษณะอัตลักษณ์ของวงดนตรี J-rock ที่แตกต่างกันไปตามแต่ละยุค โดยสามารถแบ่งเป็นยุคได้ทั้งหมด 4 ยุค ดังต่อไปนี้

1. ยุคร็อกแบบรุนแรงลอกเลียนแบบตะวันตก
2. ยุคเน้นภาพลักษณ์การแต่งกาย
3. ยุคผสมผสานแนวดนตรีของ J-rock
4. ยุคหลากหลายแบบคู่ตรงข้าม

ซึ่งในแต่ละยุคสามารถวิเคราะห์ได้จากอัตลักษณ์ที่บ่งบอกความเป็นวงดนตรี J-rock ได้ อย่างชัดเจน โดยพิจารณาจากอัตลักษณ์ ดังต่อไปนี้

1. แนวดนตรีของวง J-rock
2. การแต่งตัวของวง J-rock
3. การแสดงบนเวทีของวง J-rock
4. ภาพโปสเตอร์อัลบั้ม ปกอัลบั้ม

การวิเคราะห์จากอัตลักษณ์เหล่านี้ ก็สามารถเข้าใจถึงการสร้างอัตลักษณ์ของความเป็นวงดนตรี J-rock ได้ด้วย โดยเกี่ยวข้องกับบริบททางสังคมของญี่ปุ่นในยุคสมัยนั้น และเข้าใจว่าเมื่อสังคมเกิดการเปลี่ยนแปลง อัตลักษณ์ของวงดนตรี J-rock ก็เปลี่ยนแปลงไปตามสังคมนั้นด้วย โดยวิเคราะห์ลักษณะอัตลักษณ์ตามช่วงเวลาได้ ดังต่อไปนี้

1.1 ยุคร็อกแบบรุนแรงลอกเลียนแบบตะวันตก (เริ่ม ท.ศ.1960)

สังคมญี่ปุ่นในช่วงทศวรรษที่ 1960 เริ่มมีการพัฒนาประเทศตัวเองอย่างที่สุด หลังจากฟื้นตัวจากสงคราม คนในสังคมพึงพอใจกับการดำเนินชีวิต และเริ่มจะแสวงหาเป้าหมายอื่นๆ โดยเฉพาะการปรับปรุงคุณภาพชีวิต ทำให้สังคมในสมัยนี้เริ่มรับวัฒนธรรมใหม่ๆ เข้ามามากขึ้น มุ่งพัฒนาประเทศ เพื่อให้มีความทันสมัยทัดเทียมกับประเทศตะวันตก จึงทำให้รับอิทธิพลแนวดนตรี ร็อกเข้ามาจนเกิดเป็นอัตลักษณ์และกลายเป็นแนวดนตรีของตัวเอง

ในช่วงทศวรรษที่ 1960 วงการดนตรีในสหรัฐอเมริกาและยุโรปเกิดวัฒนธรรมทางดนตรีชนิดหนึ่งที่เรียกว่า 'ไซเคเดลิกร็อก' ซึ่งเป็นแนวเพลงที่เน้นเนื้อหาของดนตรี และเนื้อเพลงเกี่ยวกับการเมือง และจิตวิญญาณแบบเสรีนิยม ในส่วนของเสียงนั้นมีรากฐานมาจากเพลงบลูส์ผสมผสานเข้ากับร็อกแอนด์โรล ซึ่งแนวทางย่อยๆของวัฒนธรรมไซเคเดลิกร็อก อาทิ โพรเกรสซีฟร็อก, ฟังก์ ร็อก, ฮาร์ดร็อก และแกลมร็อก ได้ถูกนำเข้ามาสู่ญี่ปุ่นในราวกลางทศวรรษที่ 1960 และมีอิทธิพลต่อวัฒนธรรมทางดนตรีต่อวัยรุ่นในญี่ปุ่นเป็นอย่างมาก เป็นการปลุกกระแสดนตรีร็อกในญี่ปุ่น จนเกิดเป็นวงดนตรีJ-rockขึ้น

แนวดนตรีไซเคเดลิกร็อก ก็คือ เนื้อร้องที่แหวกแนว การเล่นโน้ตแปลก ๆ การเปลี่ยนจังหวะอย่างคาดไม่ถึง การเรียบเรียงดนตรีที่ซับซ้อน เสียงกีตาร์ที่แตกพร่า หรือการนำเอาเพลงสวดมาใช้ประกอบ แต่ลักษณะที่เด่นที่สุด คือ การพยายามจะแสดงออกถึงสภาวะของความเคลิบเคลิ้มจากการใช้ยาเสพติดผ่านเสียงดนตรี และ การใช้เนื้อเพลงที่พูดถึงประสบการณ์ในการใช้ยาเสพติด จึงทำให้วงดนตรีJ-rock ในยุคนี้ มีเนื้อหาที่รุนแรง เกี่ยวกับการผิดศีลธรรม การเสพยาเสพติด

การแต่งกายของวงดนตรีJ-rockในยุคนี้ จะแต่งกายรุนแรงที่สุด ปนกับความเซอร์ และเครื่องแบบเสื้อหนังสีดำเข้มและหนัก มีการใช้สีที่รุนแรงแบบไซเคเดลิค ผสมอิทธิพลของการแต่งหน้าแนวละครคาบูกิ ผสมผสานแนวเมทัลและ โกธิค ซึ่งเน้นความหนักหน่วง มีดครีมี

ต่อมาเรื่องทรงผม เอกลักษณ์ยุคนี้ คือการทำผมตั้งๆแบบสไต์ล์ฟังก์ และเรื่องการแต่งหน้า จะเน้นถมเปลือกตาให้มีสีดำเข้ม เขียนคิ้วให้เส้นตรง ริมฝีปากทาด้วยลิปสติกสีแดงจัดหรือดำ วาดเป็นทรงคมชัด



J-rock ยุคแรก

รูปที่1 (ที่มา : <http://pantip.com/topic/30125365>)

การแสดงบนเวทีของวงดนตรีJ-rock ในยุคนี้ นักร้องจะตะโกนเสียงดังและการเล่นดนตรีจะมีจังหวะรุนแรง หนักหน่วง นักร้องจะกระโดดตามจังหวะของเพลง ทำให้คนดูกระโดดตามและตะโกนร้องตามนักร้องด้วย และมีการแสดงบนเวทีที่รุนแรง คือมีการฟันไฟ การขว้างเลือด เล่นกีตาร์ควีน และการจุดพลุไฟ

ภาพโปสเตอร์ของวงดนตรีในยุคนี้ โทนสีจะมีสีดำและเทาเท่านั้น ซึ่งจะแสดงให้เห็นในเรื่องสัญลักษณ์ที่แสดงให้เห็นถึงด้านมืด ความหนักหน่วง และความรุนแรงโดยแสดงสีหน้าที่เคร่งขรึม บ่งบอกว่าวงดนตรีJ-rock ยุคนั้น มีความหนักหน่วงและรุนแรงอย่างเห็นได้ชัด

โดยในยุคนี้เห็นอัตลักษณ์ที่ชัดเจนคือ การเน้นแนวเพลงที่รุนแรงที่ได้รับอิทธิพลมาจากตะวันตก และมีเนื้อหาเกี่ยวกับการผิดศีลธรรม มีการใช้สารเสพติดในการถ่ายทอดเนื้อหาของเพลง และการแต่งกายที่เป็นหนังและมีสีดำเท่านั้น ทรงผมต่างๆ แต่งหน้าเข้มจัด และมีการแสดงบนเวทีที่รุนแรง

สรุปอัตลักษณ์ได้ว่าเป็นยุคที่วงดนตรี J-rock มีความรุนแรงตามที่ได้รับมาจากตะวันตก โดยเน้นเนื้อหาของแนวดนตรีที่มีความหนักหน่วงและรุนแรง มีความแปลกประหลาดแตกต่างจากวงดนตรีแนวอื่นๆในยุคนี้กันอย่างชัดเจน

การสร้างความเป็นวงดนตรี J-rock ในยุคที่ร็อกรุนแรงลอกเลียนแบบตะวันตก

ในยุคแรก การสร้างของวงดนตรี J-rock นั้น จะสร้างผ่านตัวของศิลปินเอง โดยอัตลักษณ์นั้น ศิลปินสร้างจากแนวดนตรี การแต่งกาย การแสดงบนเวที และการใช้ชีวิตประจำวันของตัวศิลปินเอง ซึ่งอัตลักษณ์ในยุคนี้ก็ได้ลอกเลียนมาจากฝั่งตะวันตกด้วย ดังนั้นเมื่อได้รับมาก็จะมีการปรับเปลี่ยน และสร้างสรรค์ให้เข้ากับดนตรีของตนเอง โดยจะเน้นเรื่องแนวดนตรี และการแต่งกายที่สุดขั้วเกินความเป็นจริง และมีคู่ตรงข้ามคือใหม่ กับ เก่า ที่บ่งบอกว่ามีการเข้ามาของวัฒนธรรมใหม่โดยปรับเปลี่ยนให้เข้ากับวัฒนธรรมเก่าด้วย โดยวงดนตรี J-rock จะมีอัตลักษณ์ที่รุนแรง เน้นแนวเพลงที่มีเนื้อหาเกี่ยวกับเรื่องผิดศีลธรรม โดยจะเห็นศิลปินร้องเพลงร็อกด้วยเสียงที่กระแทกกระทั้นและตะโกนเสียงดัง แสดงถึงความรุนแรง มีการเล่นดนตรีที่แปลกประหลาด อย่างเช่น เสียงกีตาร์ที่แตกพรวด ทำนองผิดเพี้ยน

การแต่งกายที่สุดขั้วเกินความเป็นจริง ศิลปินก็จะแต่งแค่สีดำเท่านั้น ทรงผมจะเป็นสไตล์ชีฟูตั้งตรงแบบฟังก์ แต่งหน้าจัดด้วยโทนสีดำทั้งหน้า ให้เห็นถึงความสุดขั้วเกินจริงที่ในชีวิตประจำวันของคนเรานั้น ไม่ได้แต่งตัวแบบนี้

การแสดงบนเวทีก็แสดงออกถึงความรุนแรง มีการเล่นไฟบนเวที ซึ่งเกิดจากความหึกคะนองจากการมีเมฆมาสารเสพย์ติด และในเรื่องการใช้ชีวิตประจำวันก็จะมีเสียงสังสรรค์ หลังจากมีการแสดงบนเวทีและเกิดเรื่องทะเลาะ และอาละวาดจากการที่เมาแอลกอฮอล์หนัก ซึ่งศิลปินจะมีอารมณ์ค่อนข้างรุนแรง จากการใช้ชีวิตแบบรุนแรง และฮาร์ดคอร์ จึงจะเห็นว่าศิลปิน J-rock มีพฤติกรรมที่แสดงออกถึงความรุนแรง และก้าวร้าวเป็นการสร้างความเป็นร็อกในยุคนี้ ให้คนภายนอกได้เห็นถึงอัตลักษณ์ที่ตนเองได้สร้างขึ้น

คู่ตรงข้ามของวงดนตรี J-rock ในยุคนี้ คือใหม่กับเก่า ซึ่งการเข้ามาของแนวดนตรี J-rock นั้น ญี่ปุ่นได้รับมาจากวัฒนธรรมดนตรีไซเคเดลิกร็อกของตะวันตก ซึ่งเป็นกระแสหลักอยู่ทางฝั่งนั้นและนำมาปรับเปลี่ยนกับแนวเพลงดั้งเดิมของตน หรือมีการประยุกต์ของใหม่ให้เข้ากับของเก่า อย่างเช่น การร้องเพลงร็อกที่มาจากฝั่งตะวันตกด้วยการแต่งหน้าด้วยโทนสีดำแบบละครคาบูกิของญี่ปุ่นเอง เป็นการสร้างความเป็นวงดนตรี J-rock ที่เป็นคู่ตรงข้ามกัน

1.2 ยุคเน้นภาพลักษณ์การแต่งกาย (ท.ศ.1980)

สังคมของญี่ปุ่นในช่วงนี้ มีการพัฒนาทางด้านเศรษฐกิจอย่างรวดเร็ว มีการรับวัฒนธรรมใหม่ๆเข้ามา มีการติดต่อสื่อสารกันอย่างทั่วถึง ประชากรเพิ่มมากขึ้น แสดงให้เห็นว่ายิ่งสังคมพัฒนาเท่าไร สังคมมีการแข่งขันสูง คนในสังคมเกิดอาการเครียด จึงหาพื้นที่ในการปลดปล่อยมากขึ้น โดยแนวดนตรี J-rock นั้น ได้ใช้แสดงเป็นพื้นที่การปลดปล่อยของคนที่แปลกแยกในสังคม ทำให้เห็นว่าสังคมในยุคนี้ยังไม่เปิดรับเรื่องเพศมากนัก เนื่องจากการที่ยุคนี้แนวดนตรี J-rock เริ่มเกิดเป็นดนตรีแนวภาพลักษณ์

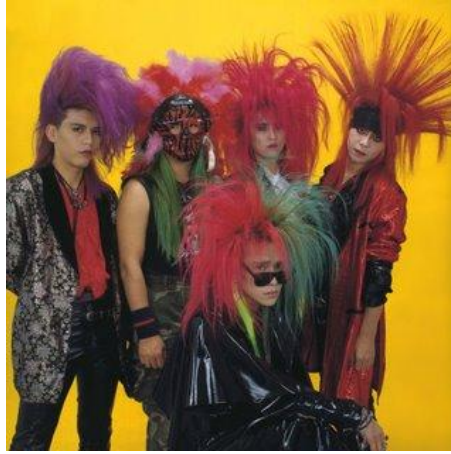
แนวดนตรี J-rock ในยุคนี้มีความเป็นเอกลักษณ์มากขึ้น มีการพัฒนาและการสร้างสรรค์แนวดนตรีให้มีความหลากหลาย โดยในยุคนี้เองมีการเรียกดนตรีร็อกแนวนี้ว่า "ดนตรีแนวภาพลักษณ์" หรือที่เรียกกันทั่วไปว่า Visual Kei

Visual Kei เป็นวัฒนธรรมย่อยทางดนตรีรูปแบบหนึ่งของนักดนตรีชาวญี่ปุ่น มาจากการผสมคำว่า วิชาวล (อังกฤษ: Visual) ซึ่งแปลว่า "ภาพลักษณ์" และคำว่า เค (ญี่ปุ่น: 系 kei) ซึ่งแปลว่า "แนวทาง" ดังนั้น Visual Kei จึงสามารถนิยามได้ว่าเป็นวัฒนธรรมทางดนตรีที่เน้นภาพลักษณ์มากกว่าสเกลทางดนตรี หรือสั้นๆว่า "ดนตรีแนวภาพลักษณ์" นั่นคือเสื้อผ้าและการแต่งกาย และจะให้ความสำคัญกับแฟชั่นเป็นส่วนใหญ่

วิชาวลเคยมักถูกเข้าใจผิดว่ามีแต่วงดนตรีร็อกเพราะมีต้นกำเนิดมาจากวงดนตรีร็อก แต่ในความเป็นจริง Visual Kei มีแนวทางดนตรีที่หลากหลายทั้งร็อก ป๊อป พังก์ โกธิก เมทัล เป็นต้น

แนวดนตรีภาพลักษณ์ที่เกิดขึ้นในยุคนี้วงดนตรีร็อกของญี่ปุ่นที่สำคัญได้แก่ เอ็กซ์ เจแปน ที่โด่งดังมากในยุคนี้ และยังมีวง บัค-ทิก และ เดอร์ แลงเจอร์

การแต่งกาย จะแต่งด้วยชุดหนังสีดำ และเริ่มมีสีแดงเข้ามาประกอบโดยเป็นเสื้อยืดข้างใน หรือเสื้อคลุมหนังสีแดงข้างนอก ก็เป็นการแต่งกายที่เริ่มมีสีอื่นเข้ามาผสมด้วย การแต่งหน้าจะแต่งอย่างฉูดฉาด สีในการแต่งหน้าจะเป็นสีของเพศตรงข้าม การทาปากด้วยสีแดง กันคิ้วให้บางและเขียนตามความบางของคิ้ว มีการเริ่มใส่หน้ากากเพื่อปกปิดใบหน้าของตนเองด้วย ทรงผมมีการย้อมสีผมเป็นสีสันทันแปลกๆ และสิ่งสำคัญที่ทำให้ Visual Kei เป็นที่รู้จัก คือมีการแต่งกายแบบข้ามเพศ ซึ่งยังนิยมมาถึงวง Visual Kei ในปัจจุบันด้วย



วง Color นำโดย Tommy Dynamite

รูปที่ 2 (ที่มา : <http://pantip.com/topic/30125365>)



วง X-Japan ถือว่าเป็นวงต้นกำเนิดวงร็อกแนวภาพลักษณ์ (Visual Kei)

รูปที่ 3 (ที่มา : http://vi.wikipedia.org/wiki/X_Japan)

ซึ่งสไตล์แกนของวงในระดับตำนานของ Visual kei อย่างเอ็กซ์ เจแปน ก็คือ “Psychedelic violence crime of visual shock” ซึ่งต่อมานักร้องวง Color นำโดย Dynamite Tommy ได้ก่อตั้งค่ายเพลงอิสระในปี 1986 ในชื่อว่า Free-Will ซึ่งต้องการให้คนทั่วไปรู้จัก Visual Kei นอกประเทศญี่ปุ่นเพิ่มขึ้น และทำให้วงดนตรี J-rock ยิ่งแผ่ขยายออกไปยังต่างประเทศ เกิดกระแส J-rock ขึ้น

การแสดงบนเวทีจะตะโกนร้องกระแทกกระทั้น มีการว้ากใส่คนดู คนตรีจะเล่นจังหวะเร็ว เพื่อความสะใจของนักร้องและสมาชิกในวงที่เล่นดนตรี แสดงออกโดยการโยกหัวขึ้นลงตามจังหวะความเร็วของเพลง และทำให้คนดูรู้สึกสนุกสนานอย่างมาก ถึงกับกระโดดและตะโกนเสียงดังตามวงดนตรีไปด้วย

โปสเตอร์ในยุคนี้ จะเห็นถึงสัญลักษณ์ของสีที่ในยุคนี้เริ่มมีสีส้มมากขึ้นกว่ายุคแรก แสดงให้เห็นว่ายุคนี้มีการนำเรื่องเพศเข้ามาเกี่ยวข้องกับดนตรี โดยใช้ดนตรีเป็นเครื่องมือแสดงออกเรื่องเพศ

ในยุคนี้เอกลักษณ์เรียกว่าให้ความสำคัญกับภาพลักษณ์มากกว่าแนวดนตรี ซึ่งการแต่งตัวจะเด่นชัดในเรื่องทรงผม ที่มีการย้อมสีกันต่างๆ เป็นสีที่มีความรุนแรง และมีการแต่งกายแบบข้ามเพศ ส่วนแนวดนตรีก็มีการพัฒนาให้มีความหลากหลายมากขึ้นและไม่รุนแรงเท่ากับยุคแรก

สรุปเอกลักษณ์ของยุคนี้ คือ เน้นการแต่งกาย เมื่อเปรียบเทียบกับวงอื่นในยุคนั้นก็เห็นความแตกต่างได้อย่างชัดเจน อย่างเช่น แนวดนตรีป๊อป จะแต่งกายตามแฟชั่นในยุคนั้น และทรงผมตัดตามแฟชั่นในยุคสมัยนั้น แต่งหน้าแนวใสๆ เป็นธรรมชาติ ซึ่งแตกต่างจากแนวดนตรี J-rock จะมีแนวทางเป็นของตนเองโดยย้อมสีผมแรงๆ และมีการเซตให้ตั้งชี้ขึ้น ดูแปลกประหลาด และแต่งหน้าด้วยสีเข้มจัด แต่งกายแบบข้ามเพศ ดังนั้นทำให้เห็นเอกลักษณ์ในยุคนี้ อย่างชัดเจนจากการแต่งกายของวงดนตรี J-rock

การสร้างของความเป็นวงดนตรี J-rock ในยุคนั้นภาพลักษณ์การแต่งกาย

การสร้างความเป็น J-rock ในยุคนั้น จะสร้างผ่านตัวศิลปินเอง และผ่านสื่อ โดยในยุคนี้จะเน้นการแต่งกายมากกว่าแนวดนตรี และเอกลักษณ์ที่แสดงผ่านตัวศิลปินก็จะเห็นจากการแต่งกาย ซึ่งในยุคนี้มีการแต่งกายที่เรียกว่า แนวดนตรีภาพลักษณ์ หรือเรียกว่า Visual kei โดยเริ่มมีสีส้มเข้ามา ทรงผมมีการย้อมสีกันรุนแรง มีการเซตให้ตั้งชี้ขึ้น การแต่งตัวก็มีการแต่งตัวข้ามเพศ โดยแตกต่างจากยุคแรกที่ยังคงความรุนแรง แต่งกายด้วยเสื้อหนังสีดำทั้งตัว ซึ่งการแต่งกายในยุคนี้เป็นแบบสุดขั้วเกินจริง เนื่องจากในชีวิตประจำวันไม่สามารถแต่งแบบนี้ได้ ทำให้กลายเป็นการสร้างเอกลักษณ์ให้กับวงดนตรี J-rock

นอกจากนั้นยังแสดงเอกลักษณ์โดยผ่านสื่อ ที่มีทั้งสื่อ โทรทัศน์ สื่อสิ่งพิมพ์ที่ทำให้ผู้คนได้รับรู้ถึงตัวตน และภาพลักษณ์ต่างๆของวงดนตรี J-rock สื่อทางโทรทัศน์ที่มีการนำเสนอภาพข่าว การโฆษณา ก็จะเห็นถึงการแต่งกาย แนวเพลง และการแสดงบนเวทีของวงร็อก และซึมซับความเป็น J-rock เข้าไปและรับรู้ถึงเอกลักษณ์ได้ สื่อสิ่งพิมพ์ก็จะตีพิมพ์เรื่องราวต่างๆ การแสดงคอนเสิร์ต และการใช้ชีวิตประจำวันของศิลปินจากการสัมภาษณ์แล้วนำเรื่องราวมาถ่ายทอดให้ได้รับรู้ ดังนั้นสื่อก็เป็นตัวสร้างให้เห็นถึงเอกลักษณ์ของการเป็นวงดนตรี J-rock ได้

คู่ตรงข้ามในยุคนี้ จะเป็นแนวเพลงที่เริ่มอยู่ในกระแสหลักของสังคมในตอนนั้น เช่นเดียวกัน แต่มีความแตกต่างกันอย่างมาก แนวดนตรีป๊อปกับแนวดนตรีร็อก ที่เกิดขึ้นในยุคนี้เป็น คู่ตรงข้ามกัน โดยจะเห็นความแตกต่างอย่างเห็นได้ชัด โดยเฉพาะในการแต่งกาย แนวดนตรีป๊อปจะ แต่งตามแฟชั่นในยุคนั้น มีการแต่งหน้าเบาๆดูธรรมชาติ ทรงผมจะเซตให้ดูเป็นธรรมชาติหรือตัดผมให้หยิกตามแฟชั่น ซึ่งแตกต่างจากร็อกที่มีการแต่งกายแบบข้ามเพศ ทรงผมย้อมสีอันดูฉูดฉาด เซตผมชี้ตั้งฟูขึ้นไป แต่งหน้าด้วยสีฉูดฉาดเป็นการแต่งกายแบบสุดขั้วเกินความจริง ที่ทำให้เห็นถึงการสร้างอัตลักษณ์อย่างเด่นชัดเมื่อเปรียบเทียบกับวงดนตรีป๊อป ที่เป็นคู่ตรงข้าม เพื่อเปรียบเทียบให้เห็นการสร้างอัตลักษณ์ของวงดนตรีร็อกในยุคนี้นั่นเอง

1.3 ยุคผสมผสานแนวดนตรีของ J-rock (ท.ศ.1990)

สังคมยุคนี้นั้นให้ความสำคัญในด้านเศรษฐกิจ มีการแข่งขันทางธุรกิจสูง เร่งผลผลิตเพื่อการส่งออก แข่งขันกับต่างประเทศ ทำให้สังคมเริ่มเป็นปัจเจกบุคคลมากขึ้น เป็นสังคมทุนนิยม ที่ทุกคนมองแต่เรื่องผลประโยชน์และกำไรที่จะได้รับ เหมือนกับวงดนตรี J-rock ที่เข้าไปเซ็นสัญญากับค่ายเพลงขนาดใหญ่ และทำดนตรีให้มีความเป็นตลาดมากขึ้น ทำให้ต้องแต่งกายตามคอนเซ็ปต์ที่ทางค่ายเพลงคิดให้และแต่งตามแฟชั่นในสมัยนั้น เพื่อถูกใจผู้บริโภคส่วนใหญ่ในช่วงเวลานั้น โดยต้องปรับเปลี่ยนความเป็นอัตลักษณ์ของตนเองเพื่อให้ถูกใจผู้ชมส่วนใหญ่ที่จะนำผลกำไรมาให้ค่ายเพลงมากขึ้นนั่นเอง

ช่วงทศวรรษที่ 1990 Visual Kei กลายเป็นวัฒนธรรมทางดนตรีที่ได้รับความนิยมเป็นอย่างสูง สัญลักษณ์ของวัฒนธรรม Visual Kei คือ วงเอ็กซ์ เจแปน เกลย์ และ ลูนาซี โดยมีการตีตลาดต่างประเทศ ไปในแถบยุโรปและอเมริกา จึงทำให้ Visual Kei ได้ขยายความนิยมไปทั่วโลก ในช่วงกลางปี 1990 ยอดขายอัลบั้มจากวง Visual Kei เริ่มต้นในการเข้าถึงหมายเลขบันทึก วงดนตรีร็อกมีชื่อเสียงมากทั่วประเทศ ในช่วงปลายทศวรรษ 1990 วงดนตรีร็อกจำนวนมากที่เริ่มมีชื่อเสียง และเซ็นสัญญากับค่ายดนตรีขนาดใหญ่ เริ่มลดความฉูดฉาดของการแต่งตัวลง ในขณะที่วงดนตรีจำนวนมากมองว่าการกระทำดังกล่าวเป็นการละทิ้งอุดมการณ์ของ Visual Kei จึงมีวงดนตรี Visual Kei ที่มีชื่อเสียงจำนวนไม่น้อยที่ปฏิเสธที่จะเซ็นสัญญากับค่ายดนตรีขนาดใหญ่ ในปีค.ศ. 1999

วัฒนธรรม Visual Kei เริ่มเสื่อมถอยไปพร้อมๆกับการเสียชีวิตของ ฮิเดะ โตะ มัทซึโมะ โตะ มือกีต้าร์ และนักร้องของวงเอ็กซ์ เจแปน และนำมาซึ่งการประกาศยุบวงของวงเอ็กซ์ เจแปน

แนวดนตรีในยุคนี้ จะมีการผสมผสานดนตรีร็อกเข้ากับดนตรีอีกหลายแนว เช่น ป๊อปรีดค อย่างวงลาร์ค ออง เชียล โกธิคร็อก อย่างวงมาลิซไมเซอร์ อัลเทอร์เนทีฟเมทัล อย่างวงเดอร์ ออง เกรย์ หรือไม่กี่เล่นดนตรีที่ไม่มีส่วนผสมของความเป็นร็อกเลย อย่างวงเพนนิซิลิน

การแต่งกายในยุคนี้ ทรงผมเริ่มมีการประยุกต์ทรงผมยุคเก่าให้มีความทันสมัยมากขึ้น เช่น ผมหน้าม้า ซอยเซต ส่วนเรื่องการแต่งหน้าจะกันคิ้วบางๆและเขียนให้โก่ง ซึ่งเป็นเอกลักษณ์ของ J-rock ในยุคต่อไปด้วย และเรื่องเสื้อผ้า จะแต่งให้มีสีสันมากขึ้น แต่งตามแฟชั่น มีการเปิดเผยโชว์เรือนร่างมากขึ้น แต่ยังคงเน้นสีดำอยู่ ซึ่งในยุคนี้เรื่องเสื้อผ้าจะเริ่มมีความเรียบง่ายไม่หนักหน่วงรุนแรงเหมือนในช่วงแรกๆ และแต่งตามคอนเซ็ปต์ของอัลบั้มด้วย

การแสดงบนเวทีในยุคนี้ นักร้องจะเริ่มร้องจังหวะช้ามากขึ้น ไม่กระแทกกระทั้น เน้นอารมณ์เนื้อหาของเพลง แต่ยังคงความเป็นร็อกไว้อยู่ แต่ถ้าเป็น โกธิคร็อก ก็ยังคงความเป็นร็อกหนักๆ และมีเนื้อหาที่รุนแรงอยู่ โดยเนื้อเพลงจะเกี่ยวกับด้านมืดของสังคม แต่ถ้าเป็นป๊อปรีดคก็จะมีทำนองสนุกสนานเข้ามาเพิ่มสีสันในเพลงให้มีจังหวะเบาลง เนื้อเพลงเกี่ยวกับความรัก คนดูฟังสบายมากขึ้น

ภาพโปสเตอร์อัลบั้มของวงดนตรี มีภาพลักษณ์ที่แสดงให้เห็นถึงความเป็นผู้ชายที่อ่อนโยนมากขึ้น ไม่รุนแรง หนักหน่วงเหมือนยุคแรกๆที่ผ่านมา ดูสบายตาด้วยฉากหลังมีการตกแต่งด้วยฉากต่างๆ เช่น ฉากที่เป็นธรรมชาติ และตามคอนเซ็ปต์อัลบั้ม ทำทางการโปรโมตอิสระตามใจนักร้องมากขึ้น ตามบุคลิกลักษณะของแต่ละคนในวงดนตรี



วง L'Arc~en~Ciel (ลาร์คองเซciel)

รูปที่ 4 (ที่มา : <http://www.blike.net/node/2917>)

ในยุคนี้อัตลักษณ์ที่เน้นคือ แนวดนตรีที่ผสมผสานกับแนวอื่นเข้ารวมกับร็อก อย่างเช่น ป็อปร็อก เป็นอัตลักษณ์ที่เกิดขึ้น โดยวงดนตรีร็อกเริ่มเข้ามาจดสัญญากับค่ายเพลงมากขึ้น ดังนั้น จึงมีการกำหนดคอนเสิร์ตและมีการนำทำเพลงเพื่อตอบสนองผู้บริโภคในยุคนี้ ซึ่งมีเรื่องธุรกิจเข้ามาเกี่ยวข้องด้วย แนวเพลงป๊อปที่ฟังสบายหูจึงถูกนำมาผสมผสานกับร็อกเพื่อให้ร็อกมีความแปลกใหม่ และน่าสนใจมากขึ้น จนแนวดนตรีร็อกได้กลายเป็นกระแสหลักในยุคนี้

สรุปอัตลักษณ์ของยุคนี้คือ เน้นแนวเพลงที่หลากหลายมากขึ้น โดยเริ่มเกิดการผสมผสานแนวดนตรีต่างๆเพื่อสร้างให้วงดนตรีร็อกเป็นกระแสหลักและมีความแปลกใหม่เมื่อเปรียบเทียบกับยุคก่อนๆที่จะยังคงความเป็นร็อกที่รุนแรง และหนักหน่วง ดังนั้นจะเห็นว่า ในยุคนี้จะมีร็อกที่มีทั้งหนัก และร็อกที่มีทั้งเบา หรือว่าจะป็นร็อกแบบผสมทั้งสองอย่างไปด้วย

การสร้างของความเป็นวงดนตรี J-rock ในยุคผสมผสานแนวดนตรีของ J-rock

อัตลักษณ์ในยุคนี้สร้างผ่านค่ายเพลงที่วงดนตรีได้เข้าไปจดสัญญาเพื่อให้ค่ายเพลงเข้ามาดูแลเรื่องการทำเพลงและการจัดการตารางงานด้วย ค่ายเพลงจะกำหนดคอนเสิร์ตให้แก่วงดนตรี และให้ศิลปินมีภาพลักษณ์ในแบบที่ทางค่ายเพลงกำหนดไว้ให้แต่ละคน อย่างเช่น สมาชิกที่เล่นเบสในวงก็จะทำให้ดูอ่อนโยน น่ารักใส และดูอบอุ่นเหมือนผู้หญิง เพื่อสร้างความแปลกใหม่เพื่อดึงดูดแฟนคลับผู้หญิงมากขึ้น

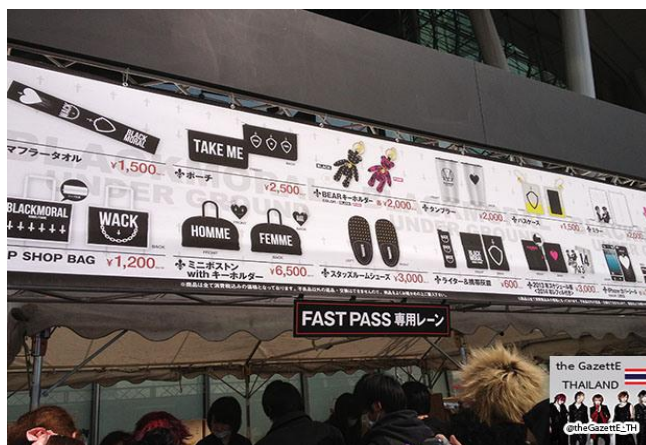
การสร้างอัตลักษณ์ของค่ายเพลงในยุคนี้ เน้นการกำหนดแนวเพลงที่มีการผสมผสาน มีความหลากหลายของวงดนตรีร็อกในแนวต่างๆโดยกำหนดให้วงป็อปร็อก มีความเบาของแนวเพลง จังหวะและทำนอง ซึ่งแตกต่างจากวงโกธิคร็อก ที่มีความแรงของแนวเพลง จังหวะ และทำนอง รวมไปถึงการกำหนดการแต่งตัวของศิลปินตามลักษณะของวงดนตรี ให้เหมาะกับภาพลักษณ์ของแต่ละคน ค่ายเพลงยังกำหนดเรื่องการแสดงบนเวที มีท่าทางการแสดงออกเวลาอยู่บนเวทีของศิลปิน รวมไปถึงการถ่ายภาพปกอัลบั้ม ภาพโปสเตอร์ต่างๆก็จะมีการเช็กฉากให้ตามคอนเสิร์ต

มีการสร้างเว็บแฟนคลับที่ทางค่ายจัดทำขึ้น อีกทั้งยังจำหน่ายสินค้าต่างๆที่เกี่ยวกับวงดนตรีให้แก่แฟนคลับที่คลั่งไคล้ อย่างเช่น เสื้อยืดของวงดนตรี ดังนั้นจะเห็นว่าในยุคนี้วงดนตรี J-rock เริ่มให้ความสำคัญกับด้านธุรกิจมากขึ้น โดยการสร้างอัตลักษณ์ความเป็น J-rock ในยุคนี้ ผู้สร้างคือ ค่ายเพลง แตกต่างจากยุคก่อนๆ ที่จะสร้างผ่านตัวตนของศิลปินเองและจากสื่อที่เป็นผู้สร้าง

คู่ตรงข้ามในยุคนี้ คืออัตลักษณ์ที่เน้นแนวดนตรี ซึ่งมีการผสมผสานอย่างหลากหลาย โดยแนวดนตรีที่มีความเข้ากับแนวดนตรีที่มีความแรง ซึ่งคู่ตรงข้ามคือ เบากับหนัก เห็นการสร้างได้จาก การที่ค่ายเพลงนำแนวดนตรีป๊อปเข้ามาผสมผสานในร็อก เป็นร็อกที่มีความเบา ซึ่งตรงกันข้ามกับ โทชิร็อก ซึ่งเป็นร็อกที่มีความรุนแรง โดยป๊อปร็อกเป็นแนวดนตรีที่เกิดขึ้นใหม่ในยุคนี้ และกลายเป็นกระแสหลักในกลุ่มวัยรุ่น ส่วนแนวโทชิร็อกเป็นร็อกดั้งเดิม ที่ยังคงความหนักหน่วงรุนแรงอยู่



เว็บแฟนคลับของค่ายเพลง ps company
รูปที่5 (ที่มา :<http://www.pscompany.co.jp/>)



สินค้าที่เป็นสัญลักษณ์ของวงดนตรี

รูปที่ 6 (ที่มา: <http://thegazettethailandfanclub.wordpress.com/2013/03/19/the-gazette-groan-of-diplosomia-tour-final-melt-on-10-march-2013/>)

1.4 ยุคหลากหลายแบบคู่ตรงข้าม (ค.ศ.2000 – ปัจจุบัน)

สังคมในยุคคริสตศวรรษที่ 2000 จนถึงปัจจุบันนั้น ได้มีการเปิดรับสิ่งใหม่ๆเข้ามาโดยตลอด รับเอาวัฒนธรรมของชาติตะวันตกเข้ามาปรับเปลี่ยนเป็นของตนเองได้อย่างกลมกลืนและมีการประยุกต์จนเป็นแบบของตนเองขึ้น และกลายเป็นกระแสนิยมของกลุ่มวัยรุ่นที่ชื่นชอบแฟชั่นการแต่งกาย หรือพวกคอสเพลย์ด้วย จนทำให้กระแสได้เผยแพร่ไปยังนอกประเทศไปตามสังคมโลกาวิวัฒน์ ทำให้เห็นว่าสังคมสมัยนี้ความก้าวหน้าทางด้านเทคโนโลยีมีความพัฒนาอย่างรวดเร็ว โดยกระแสแพร่ผ่านโลกอินเทอร์เน็ต ทำให้ผู้ที่ชื่นชอบวงดนตรี J-rock นอกประเทศ ได้รับรู้ข่าวสารความเป็นไปได้อย่างรวดเร็ว เกิดกลุ่มที่ชื่นชอบวงดนตรี J-rock เป็นกลุ่มเฉพาะ จนทำให้วงดนตรี J-rock ในยุคปัจจุบัน ยังคงความเป็นอัตลักษณ์และเป็นต้นแบบของกลุ่มวัยรุ่นทั่วโลก นอกจากนั้นสังคมในยุคนี้ยังเริ่มมีการเปิดรับเรื่องเพศมากขึ้น โดยจะเห็นจากการที่วงดนตรี J-rock มีวงที่สมาชิกเป็นผู้หญิง อย่างเช่น วง Scandal ที่เป็นที่ชื่นชอบและโด่งดังในยุคนี้

ในทศวรรษที่ 2000 ถึงแม้จะซบเซาลงและไม่ได้กลายเป็นวัฒนธรรมทางดนตรีกระแสหลักของญี่ปุ่นดังที่เกิดขึ้นในช่วงทศวรรษ 1990 วัฒนธรรมวิซวลเคเองก็ยังคงได้เป็นต้นแบบและได้รับความนิยมอยู่ในหมู่วัยรุ่นและพวกคอสเพลย์ โดยเฉพาะในย่านฮาราจูกุ ซึ่งเป็นย่านการค้าและแฟชั่นที่สำคัญของญี่ปุ่น โดยในยุคนี้ Visual Kei ให้ความสำคัญกับวัฒนธรรมทางสายตาเป็นหลัก ดังนั้นวงดนตรี Visual Kei จึงมักนิยามแนวทางของวงบนฐานของแฟชั่นมากกว่าแนวเพลงที่

มักผสมผสานจนไม่สามารถนิยามได้อย่างตายตัว แฟชั่นการแต่งกายของวงVisual Kei เองก็มักผสมผสานจนไม่สามารถแยกได้ว่าวงดนตรีใดมีแนวทางในแบบใด

หากแบ่งแยกย่อยตามอารมณ์ของทำนองและเนื้อร้องซึ่งเป็นอัตลักษณ์ที่แตกต่างกัน แต่ใน ความต่างก็ยังมีความเป็นJ-rock เช่นเดียวกันอยู่ จึงสามารถแบ่งเป็น 2 แบบกว้างๆคือ

1. แนวดำ (อังกฤษ: Black Kei) จะมีเนื้อร้องและทำนองที่หมองหม่น เพลงที่เล่นมักมีจังหวะหนักแน่น หรือเน้นความเร็ว วงแนวนี้ส่วนมากจะเล่นเพลงเมทัลเป็นหลัก โดยแนวทางของแนวค่านี้นิยามด้วย 3 อุดมการณ์หลักคือ แบลก ทราม และสุนทรีย์ เช่น วง Malice Mizer วง GazettE

2. แนวขาว (อังกฤษ: White Kei) จะมีเนื้อร้องและทำนองที่สดใสกว่า เน้นเมโลดี้ของเพลง และการเรียบเรียงที่งดงาม มีการนำเอาวัฒนธรรมการแต่งตัวแบบฮาราจูกูเข้ามา แฟชั่นธรรมดาที่สุดใส แต่ยังคงยึดถือการแต่งตัวข้ามเพศเป็นส่วนสำคัญ ซึ่งปัจจุบันแนวนี้เป็นกระแสหลักของวงดนตรีJ-rock เช่น วงAN CAFE วงSuG

ในปี 2007 Visual Kei เริ่มกลับมามีชีวิตชีวาอีกครั้งหลังจากที่ Luna Sea ประกาศแสดงคอนเสิร์ตที่โตเกียวโดม หลังจากที่ยุบวงนานถึง 7 ปี และ X Japan ประกาศรวมตัวกันอีกครั้ง การพัฒนาเหล่านี้วงดนตรี Visual Kei ต่างก็มีการรับรู้ของสาธารณชน ที่สามารถอธิบายโดยกลายเป็น Neo - Visual Kei และวงรุ่นหลังๆยังคงใช้ Visual Kei ที่จะอธิบายความเป็นตัวของพวกเขาเอง อย่างวง Versailles , Nightmare , Gazette

ในการแต่งตัวของวงดนตรีร็อก ช่วงปีค.ศ.2000 จนถึงปัจจุบัน ทรงผมจะมีการประยุกต์และสร้างสรรค์ใหม่ให้เป็นรูปแบบที่เหมาะสมกับคอนเซ็ปต์ของวง ในเรื่องการแต่งหน้าจะมีการรวมเทคนิคการแต่งหน้ามาใช้เป็นแบบเดี่ยว และมีคอนเซ็ปต์มากำหนดรูปแบบ เช่น มีการเล่นเอฟเฟ็คและใส่คอนเทคเลนส์สีต่างๆ ส่วนเสื้อผ้าจะแต่งตามแฟชั่นตามยุคสมัย มีสีฉูดฉาดมากขึ้น มีดีไซน์ชุดตามคอนเซ็ปต์ของอัลบั้มที่จะออกมาโปรโมท

ด้านแนวดนตรีในยุคนี้ มีแนวเพลงหลากหลาย แนวผสมผสานมากขึ้น โดยที่จะแบ่งอย่างเห็นได้ชัดตามประเภทของวงคือ แนวดำ กับ แนวขาวที่บ่งบอกลักษณะของแนวเพลงอย่างชัดเจน

อย่างการนำเอาอิเล็กทรอนิกส์ มาผสมกับร็อก ซึ่งเป็นแนวดนตรีใหม่ จังหวะเบาและเนื้อหาไม่รุนแรงเท่ายุคก่อนๆ

การแสดงบนเวที มีการใช้มือและท่าทาง โยกย้ายตามจังหวะเพลง และมีการสื่อถึงเนื้อหาของเพลงมากขึ้น ให้คนดูมีส่วนร่วมในการแสดงมากขึ้น อย่างการให้คนดูตะโกนร้องเพลงไปพร้อมๆกับนักร้อง และเต้นตามจังหวะเพลงที่มีความสนุกสนาน

ภาพโปสเตอร์ของปกอัลบั้ม ถ้าเป็นวงดนตรีแนวคำ ก็จะยังคงความเป็นร็อกที่มีความหนักหน่วง แต่เสื้อผ้าก็จะปรับเปลี่ยนไปตามยุคสมัยและแฟชั่น และตามคอนเซ็ปต์ของเพลง พอให้มีสีสัน ฉากหลังก็จะตกแต่งตามคอนเซ็ปต์ของอัลบั้มที่จะถูกวางจำหน่าย นักร้องโพสต์ท่าตามบุคลิกของแต่ละคน ส่วนวงดนตรีแนวขาว ก็จะเน้นสีสันสดใส ซึ่งส่วนใหญ่เป็นสีชมพูซึ่งบ่งบอกถึงสีของผู้หญิง และมีการแต่งกายข้ามเพศ ฉากหลังเป็นสีชมพูบ่งบอกถึงความสดใส ร่าเริงและความสนุกสนานของแนวเพลงที่เป็นคอนเซ็ปต์อัลบั้ม



วง GazettE

รูปที่ 7 (<http://www.jame-world.com/us/articles-5727-zy-41-the-gazette.html>)



วง SuG

รูปที่ 8 (<http://www.jpopsasia.com/group/sug/>)



วง J-rock ผู้หญิง "Scandal"

รูปที่ 9 (ที่มา : <http://scandal-thaifan.blogspot.com/2012/02/scandal-official-blog-scandal-show.html>)

อัตลักษณ์ในยุคนี้จะมีการแบ่งประเภทของวงดนตรีร็อกอย่างเห็นได้ชัด โดยใช้สีในการแบ่งแยกลักษณะแนวเพลง การแต่งกาย การแสดงบนเวทีและภาพโปสเตอร์ ซึ่งแบ่งเป็นแนวชวากับแนวคำ ซึ่งยุคนี้เริ่มมีวงผู้หญิงเข้ามา ทำให้เห็นความแตกต่างของวงดนตรีร็อกที่เป็นชายกับหญิง ได้จากการแต่งกาย สีหน้าท่าทางการโพสต์ในภาพโปสเตอร์ เครื่องประดับตกแต่ง จะเห็นว่าวงร็อกผู้หญิงจะมีการเน้นท่าทางการโพสต์มากกว่าสีหน้า ซึ่งวงร็อกผู้ชายจะเน้นการแสดงสีหน้าในการโพสต์ อย่างเช่น การยิ้มของวงร็อกแนวชว และทำหน้าเคร่งขรึมของวงร็อกชายแนวคำ ส่วนการที่ผู้หญิงมีการถืออุปกรณ์ต่างๆที่ใช้ในการโพสต์ทำ อย่างเช่น ถือกีตาร์ เป็นเหมือนสัญลักษณ์ว่า ในยุคนี้นั้นสังคมมีการเปิดกว้างสำหรับผู้หญิงในการแสดงความสามารถในแบบที่แต่ก่อนนั้นเป็นสิ่งที่ผู้ชายสามารถทำได้เท่านั้น แต่ในปัจจุบันทำให้เห็นว่าผู้หญิงสามารถร้องเพลงร็อกได้ ทำให้เข้าใจถึงบริบททางสังคมที่เปลี่ยนไปด้วย แต่ถึงอย่างนั้นการที่ผู้หญิงยังคงต้องใส่ชุดกิโมโน หรือยังคงต้องใส่กระโปรงในการถ่าย ไม่เหมือนผู้ชายที่มีการแต่งกายแบบขำเพศได้ ถือว่าผู้หญิงก็ยังคงต้องรักษาความเป็นกุลสตรีของญี่ปุ่นไว้อยู่ด้วยนั่นเอง

สรุปอัตลักษณ์ในยุคนี้ เน้นด้านแนวดนตรีที่มีการแบ่งแยกระหว่างแนวชวากับแนวคำ ทำให้เห็นถึงอัตลักษณ์ของวงดนตรีในยุคนี้ได้อย่างชัดเจน ว่ามีทั้งร็อกที่รุนแรงกับร็อกที่มีความเบาของเพลง

การสร้างของความเป็นวงดนตรี J-rock ในยุคหลากหลายแบบคู่ตรงข้าม

ในยุคคริสต์ศตวรรษ 2000 จนถึงปัจจุบันนี้ การสร้างความเป็นอัตลักษณ์ของวงดนตรี J-rock ก็ยังคงสร้างผ่านทางค่ายเพลงที่เข้ามามีบทบาทกับวงดนตรีร็อกในยุคปัจจุบันอย่างมาก โดยจะแสดงให้เห็นด้วยคอนเซ็ปต์ของอัลบั้มเพลง โดยเน้นแนวเพลงที่มีการแบ่งแยกกระหว่างแนวขาว กับแนวดำที่เกิดขึ้นในยุคนี้ ซึ่งเป็นอัตลักษณ์ที่วงดนตรีร็อกเองให้ความสำคัญ

โดยในยุคนี้ วงร็อกที่เป็นผู้หญิงเริ่มเกิดขึ้น ซึ่งค่ายเพลงได้สร้างให้วงร็อกผู้หญิงมีอัตลักษณ์แตกต่างจากวงร็อกของผู้ชาย ซึ่งวงร็อกผู้หญิงนั้นจะเป็นร็อกแนวขาว เห็นจากการแต่งกายที่ยังคงแต่งแบบกุลสตรี คือใส่กระโปรงหรือใส่ชุดกิโมโน ซึ่งเป็นการตอกย้ำให้เห็นว่าแม้สังคมจะเปิดกว้างในเรื่องเพศให้ผู้หญิงสามารถแสดงความสามารถแบบผู้ชายได้ แต่ก็ยังต้องเรียบร้อย และยังหลุดกรอบการเป็นกุลสตรีไม่ได้ ซึ่งแสดงให้เห็นถึงสังคมชายเป็นใหญ่ ส่วนในเรื่องแนวเพลง ร็อกผู้หญิงก็มีความสดใสมากกว่า การโพสต์ทำถ่ายภาพโปรสเตอร์ก็จะเน้นท่าทางและท่วงท่าในการถ่ายให้เห็นถึงความเป็นผู้หญิง และมีการถืออุปกรณ์ต่างๆ ซึ่งเป็นเสมือนสัญลักษณ์ให้ทราบว่า เป็นวงร็อก แตกต่างจากวงร็อกชายที่มีทั้งแนวขาว กับแนวดำ และไม่ต้องเน้นท่าทางในการโพสต์มากนัก เพียงแค่แสดงอารมณ์ออกทางสีหน้าก็เห็นถึงอัตลักษณ์ของวงได้แล้ว และดูได้จากการแต่งกายที่จะแบ่งแนวได้อย่างชัดเจน และการแต่งกายของวงร็อกผู้ชายที่เป็นแนวขาวกับดำอย่างชัดเจน แนวขาวก็จะมีเครื่องประดับมาแบบการ์ตูนอะนิเมะ มีเครื่องประดับสีสดใส แต่งกายสีสดใส มีการแต่งกายแบบข้ามเพศ มีการแสดงสีหน้ายิ้มอย่างร่าเริง แตกต่างจากแนวดำ ที่แต่งกายด้วยชุดสีดำ ใส่ชุดโทนสีเย็นและมีการเชิดผมแบบกระจัดกระจาย ไม่เป็นทรงให้ดูเท่ๆ และแสดงสีหน้าเคร่งขรึม แสดงถึงแนวเพลงที่มีความรุนแรง ดังนั้นจะเห็นการสร้างอัตลักษณ์ของวงร็อกผู้หญิงกับผู้ชายที่แตกต่างกัน

คู่ตรงข้ามในยุคนี้ เห็นได้ชัดเจนในเรื่องแนวดนตรี ที่มีการแบ่งแยกแนวอย่างชัดเจน คือขาวกับดำ ซึ่งเป็นแนวดนตรีที่มีความเป็นคู่ตรงข้ามกัน โดยแนวขาวจะเป็นแนวเพลงที่ไม่รุนแรง มีการผสมผสานกับแนวดนตรีอื่น อย่างเช่น ป๊อปร็อก ส่วนแนวดำ เป็นแนวเพลงที่ยังคงความรุนแรง ฮาร์ดคอร์ อย่างเช่น โกธิคร็อก ในด้านการแต่งกาย แนวขาวก็จะสีสดใส ต่างจากแนวดำที่จะแต่งชุดสีดำเป็นส่วนใหญ่ การแสดงสีหน้าของแนวขาวกับแนวดำก็แตกต่างกัน โดยแนวขาวจะยิ้ม แสดงถึงความสดใส ร่าเริง ความสนุกสนาน โพสต์ท่าทางตามบุคลิกของแต่ละคน แต่แนวดำแสดง

สีหน้าเคร่งขรึม และการถ่ายโปรสเตอร์ไม่เน้นท่าทาง แต่จะยืนเรียงกัน แสดงถึงความเป็นผู้ชาย
แข็งแรง คังนั้นจะแสดงถึงความเป็นคู่ตรงข้ามของทั้งแนวขาวและแนวดำ

สรุปและอภิปรายผล

การสร้างอัตลักษณ์ของวงดนตรี J-rock นั้น จะเห็นอัตลักษณ์ที่ชัดเจนของวงดนตรี J-rock ก็ต้องศึกษาลักษณะการเกิดและการเปลี่ยนแปลงของแนวดนตรี J-rock ที่เปลี่ยนไปตามบริบททางสังคม โดยสามารถแบ่งออกเป็นยุคได้ 4 ยุค ได้แก่ ยุคร็อกแบบรุนแรงลอกเลียนแบบตะวันตก เป็นยุคที่อยู่ในช่วงสังคมกำลังต้องการพัฒนาให้ทันตะวันตก เป็นยุคเริ่มแรกที่ได้รับอิทธิพลจากตะวันตก โดยเป็นร็อกที่รุนแรง แต่งกายด้วยชุดหนังสีดำ และมีการเน้นเนื้อหาของเพลงที่เกี่ยวกับการผิตรีธรรม โดยการสร้างอัตลักษณ์ในยุคนี้ จะเห็นความเป็น J-rock ผ่านตัวของศิลปินเอง โดยการแต่งกายและการใช้ชีวิตประจำวัน แต่เมื่อสังคมเกิดการเปลี่ยนแปลง เนื่องจากสังคมพัฒนาเศรษฐกิจอย่างรวดเร็ว มีการแข่งขันสูง คนในสังคมเครียดจึงต้องการพื้นที่ปลดปล่อยของคนที่ไม่แปลกแยกในสังคม ดังนั้นจึงเกิดยุคเน้นภาพลักษณ์การแต่งกาย ในยุคนี้มีการแต่งกายแบบข้ามเพศเกิดขึ้น โดยจะเรียกว่า ดนตรีแนวภาพลักษณ์ (Visual kei) ซึ่งเน้นการแต่งกายมากกว่าเนื้อหาของเพลง แตกต่างจากยุคแรกๆที่เน้นแนวดนตรีเป็นหลัก แต่ก็ยังคงความเป็นร็อกหนักๆอยู่ โดยการสร้างอัตลักษณ์ในยุคนี้ ก็จะเห็นอัตลักษณ์ผ่านตัวของศิลปิน และจากสื่อ โดยจะเห็นผ่านการแต่งกาย การใช้ชีวิตประจำวัน ส่วนจากสื่อก็จะเห็นผ่านการแสดงบนเวที การตีพิมพ์รูปภาพต่างๆ ออกมา และเมื่อเปรียบเทียบกับยุคแรกๆจะเห็นได้ว่าอัตลักษณ์ของความเป็น J-rock สามารถเห็นได้ชัดเจนขึ้น จากการที่มีสื่อเข้ามา ต่อมาเมื่อสังคมให้ความสำคัญกับด้านเศรษฐกิจเป็นหลัก ดังนั้นสังคมจึงเป็นทุนนิยม ดังนั้นวงดนตรีเริ่มเข้าเช่นสัญญาเกี่ยวกับทางค่ายเพลง และแนวดนตรีต้องเป็นไปตามคอนเซ็ปต์ที่ค่ายกำหนดให้ จึงเป็นยุคผสมผสานแนวดนตรีของ J-rock โดยเริ่มมีแนวดนตรีอื่นเข้ามาผสมอยู่ด้วย และเป็นยุคที่วงดนตรี J-rock เป็นกระแสหลักทั่วประเทศและได้เผยแพร่ไปทั่วโลก โดยการสร้างอัตลักษณ์นั้นจะเห็นได้จากค่ายเพลงที่กำหนดอัตลักษณ์จากการคิดคอนเซ็ปต์ของวงดนตรีขึ้น เพื่อให้เหมาะกับบุคลิกของศิลปินในแต่ละวง ผ่านแนวเพลงที่มีการผสมผสาน การแต่งกาย การแสดงบนเวที และสินค้าของวงดนตรี เมื่อเปรียบเทียบกับยุคที่แล้วก็จะเห็นได้ว่าอัตลักษณ์ที่ค่ายเพลงเป็นผู้กำหนดขึ้นนั้น จะเริ่มเห็นอัตลักษณ์ของวงดนตรี J-rock ชัดขึ้นจากยุคก่อนๆ และเมื่อสังคมมีการเปิดรับสิ่งใหม่ๆตลอดเวลา และรับเอาวัฒนธรรมของชาติอื่นเข้ามา ดังนั้นสังคมจึงปรับเปลี่ยนให้เข้ากับสังคมของตนอย่างกลมกลืน โดยยุคนี้ J-rock ไม่ได้เป็นกระแสหลักเหมือนยุคที่แล้ว แต่ก็ยังเป็นที่ยูจกทั่วโลก และเป็นต้นแบบให้กับกลุ่มวัยรุ่น กลุ่มคอสมเพลย์ตามย่านแฟชั่น

ต่างๆทั่วโลก ยุคนี้ ได้แก่อยุคหลากหลายแบบคู่ตรงข้าม มีการแบ่งแนวเพลงเป็นแนวคำ กับ แนวขาว ซึ่งบ่งบอกได้อย่างชัดเจนว่า J-rock มีทั้งหนักและเบา อีกทั้งเห็นว่าสังคมมีการเปิดรับเรื่องเพศมากขึ้น จึงเริ่มมีวงดนตรี J-rock ที่เป็นผู้หญิงเกิดขึ้นด้วย ซึ่งในยุคนี้กระบวนการสร้างอัตลักษณ์จะเห็นได้จากค่ายเพลง และสื่ออินเทอร์เน็ต ซึ่งในยุคปัจจุบันนั้นก็จะเห็นว่าสังคมมีความก้าวหน้าทางเทคโนโลยีเพิ่มมากขึ้น โลกก็ไร้พรมแดน ดังนั้นการสร้างความเป็นวงดนตรี J-rock ก็จะสามารถรับรู้ได้อย่างกว้างขวางมากขึ้น โดยมีบริบททางสังคมและอัตลักษณ์ที่ได้เปลี่ยนแปลงไปตามยุคสมัยเป็นตัววิเคราะห์ประเด็นที่เกิดขึ้นของการสร้างอัตลักษณ์ของวงดนตรี J-rock

ประเด็นแรก วัฒนธรรมที่ได้รับจากตะวันตก แล้วมาปรับเปลี่ยน คัดแปลงให้เข้ากับตนเอง คือการที่บริบททางสังคมช่วงนั้นเป็นยุคที่กำลังพัฒนาประเทศของตนให้เจริญทัดเทียมกับประเทศตะวันตก ดังนั้นการที่รับวัฒนธรรมของตะวันตกเข้ามาและลอกเลียนแบบ มีการปรับให้เข้ากับวัฒนธรรมดั้งเดิมของตนนั้น ถือว่าสังคมของตนได้รับการพัฒนา และเจริญตามประเทศตะวันตกด้วย

ประเด็นที่สอง คอนเซ็ปต์ที่ค่ายเพลงเป็นผู้กำหนด ธุรกิจสื่อเพลงที่มีการสร้างจุดเด่นให้แก่วงดนตรี J-rock ดูได้จากทรงผม การแต่งกาย เครื่องประดับ เป็นสิ่งที่เป็นสัญลักษณ์ เป็นมายาคติ ภาพตัวแทนที่สร้างให้คนในสังคมได้รับรู้และเข้าใจตัวตนของความเป็นวงดนตรี J-rock การที่วงดนตรี J-rock มีการเซ็กซี่ผมต่างๆ ซึ่ฟูขึ้น มีการย้อมสีผมฉูดฉาด มีการแต่งกายข้ามเพศ ซึ่งเป็นการแต่งกายที่มีความสุดขั้วเกินความจริงที่ในชีวิตประจำวันไม่สามารถแต่งกายแบบนี้ได้ ก็เพื่อสร้างภาพลักษณ์ หรือจุดเด่นในการแสดงความเป็นตัวตนของวงดนตรี J-rock ให้คนอื่นเห็นอัตลักษณ์ที่ชัดเจน อย่างเช่น วงร็อกผู้หญิงถือกีตาร์ถ่ายภาพโปสเตอร์ ก็เป็นสัญลักษณ์ให้คนอื่นเข้าใจว่าเป็นวงดนตรีร็อกนั่นเอง นอกจากนี้การสร้างอัตลักษณ์คู่ตรงข้าม อย่างเช่น แนวขาวกับแนวคำ ที่เป็นอัตลักษณ์ของยุคหลากหลายแบบคู่ตรงข้ามนั้น เป็นการสร้างภาพตัวแทนให้คนรับรู้ถึงอัตลักษณ์ที่เป็นแบบคู่ตรงข้าม เพื่อให้เห็นความเป็นตัวตนของสิ่งนั้นได้ชัดเจนมากขึ้น

ประเด็นสุดท้าย สังคมมีการเปิดรับเรื่องเพศมากขึ้นเรื่อยๆ เนื่องจากการที่มีวงดนตรีร็อกที่เป็นผู้หญิงเกิดขึ้นในยุคหลากหลายแบบคู่ตรงข้าม ก็ทำให้เข้าใจบริบททางสังคมที่เริ่มเปิดกว้างให้ผู้หญิงสามารถแสดงความสามารถทำในสิ่งที่ผู้ชายก็สามารถทำได้เช่นเดียวกัน และการที่มีการแต่งกายแบบข้ามเพศเกิดขึ้นนั้นก็ให้เห็นถึงสังคมที่ใช้ธุรกิจบันเทิง หรือสื่อด้านเพลงเป็นพื้นที่การ

ปลดปล่อยทางเพศของคนในสังคม หรือคนที่แปลกแยกทางสังคมก็สามารถเป็นวงดนตรี J-rock ได้ โดยผู้หญิงสมัยนี้สามารถทำในสิ่งที่แต่ก่อนผู้ชายทำได้ฝ่ายเดียวเท่านั้นแล้ว แสดงให้เห็นว่าในยุคปัจจุบันผู้หญิงเริ่มมีอำนาจมากขึ้น แต่การที่ผู้หญิงก็ยังไม่สามารถแต่งกายแบบข้ามเพศได้เหมือนที่ผู้ชายทำ ในยุคนั้นภาพลักษณ์การแต่งกายนั้น และยังคงต้องใส่กระโปรง ร้องเพลงร็อก และใส่ชุดกีโมโนถ่ายโปสเตอร์อัลบั้มอยู่นั้น ก็แสดงให้เห็นว่าสังคมก็ยังคงมีการตอกย้ำสังคมชายเป็นใหญ่อยู่ด้วยนั่นเอง

ดังนั้นเราจึงสามารถเข้าใจการสร้างอัตลักษณ์ของวงดนตรี J-rock ที่มีการเปลี่ยนแปลงไปตามยุคสมัยตามบริบททางสังคม และจะเห็นการสร้างอัตลักษณ์ผ่านเหตุการณ์ต่างๆที่เกิดขึ้นในสังคมได้เช่นเดียวกัน สรุปว่าการจะเข้าใจลักษณะและการสร้างของสิ่งต่างๆได้นั้น ต้องเข้าใจและดูจากบริบทที่เปลี่ยนแปลงของสังคมนั่นเอง

บรรณานุกรม

หนังสือและเอกสารตีพิมพ์เป็นภาษาไทย

- กาญจนา แก้วเทพ และคณะ. (2555). สื่อเก่า-สื่อใหม่ : สัญญา อัตลักษณ์ อุดมการณ์. กรุงเทพฯ : ห้างหุ้นส่วนจำกัดภาพพิมพ์.
- ธีรยุทธ บุญมี. (2551). การปฏิบัติศาสตร์ของโซซูร์เส้นทางสู่โพสต์โมเดิร์นนิสึม. กรุงเทพฯ : สำนักพิมพ์วิภาษา.
- ไบรอัน แอนโทนี เคอร์ติส. (2551). ศาสตร์ กับ ภาพแทนความ แปลจาก Semiotics and Visual Representation โดย เถกิง พัฒโนภาส. คณะสถาปัตยกรรมศาสตร์: จุฬาลงกรณ์มหาวิทยาลัย.
- ศูนย์มานุษยวิทยาสิรินธร. (2547). วาทกรรมอัตลักษณ์. (พิมพ์ครั้งที่ 1). กรุงเทพฯ: โอ.เอส. พรินต์ติ้งเฮาส์.
- พิศิษฐ์ คุณวโรดม. (2545). อัตลักษณ์ และกระบวนการต่อสู้เพื่อชีวิตของผู้ติดเชื้อ HIV. วิทยานิพนธ์ปริญญาโทมหาบัณฑิต. บัณฑิตวิทยาลัย มหาวิทยาลัยธรรมศาสตร์.
- เพ็ญพักตร์ ศิริไตรรัตน์. (2552). การวิเคราะห์กระบวนการสื่อสารในนิตยสารแฟชั่นสตรี (The Communication Process Analysis in Women Fashion Magazines). สาขาวิชาสื่อศิลปะและการออกแบบสื่อ บัณฑิตวิทยาลัย มหาวิทยาลัยเชียงใหม่.
- วิฑิต มณฑลโสภณ และ อติศักดิ์ เก่งวินิจ. (2551). กระบวนการสร้างอัตลักษณ์ของกลุ่มเด็กแว้น. เพชรบุรี: มหาวิทยาลัยศิลปากร.

อภิญา เพ็องฟูสกุล. (2546). **อัตลักษณ์ Identity**. (พิมพ์ครั้งที่ 1). กรุงเทพฯ: สำนักงานคณะกรรมการวิจัยแห่งชาติ.

เอกรัฐ เลหาทัญวณิชย์. (2552). **ภาพแทนการทองเกี่ยวเชิงนิเวศวัฒนธรรมกับการเปลี่ยนแปลงทางสังคมของชุมชน**. สาขาวิชาสื่อศิลปะและการออกแบบสื่อ บัณฑิตวิทยาลัย มหาวิทยาลัยเชียงใหม่.

อัญรา รักยติธรรม. (2556). **การสร้างภาพแทน (Representation)**. (ม.ป.ท.), (ม.ป.พ.).

บทความจากสื่ออิเล็กทรอนิกส์

Supachai (นามแฝง). (2552). **ดนตรีร็อค Rock**. เข้าถึงเมื่อ 26 สิงหาคม 2556, เข้าถึงได้จาก <http://xn--72czdajjbr9b2ab6b6h5a2b9mg4l.blogspot.com/2009/07/rock.html>

Nullzerobot (นามแฝง). (2556). **วิซวลเค**. เข้าถึงเมื่อ 6 สิงหาคม 2556, เข้าถึงได้จาก <http://th.wikipedia.org/wiki/%E0%B8%A7%E0%B8%B4%E0%B8%8A%E0%B8%A7%E0%B8%A5%E0%B9%80%E0%B8%84>

อภินันท์ ปานเพชร. (2549). **แนวคิดอัตลักษณ์ (Identity)**. เข้าถึงเมื่อ 26 สิงหาคม 2556, เข้าถึงได้จาก http://apinan.orgfree.com/resource_re5.html

NN1234 (นามแฝง). (2553). **โรลันด์ บาร์ตส์ (Roland Barthes) ลังรอบข้างของเราล้วนเป็น “มายาคติ” (Mythologies) และ “สัญลักษณ์วรรณกรรม”**. เข้าถึงเมื่อ 14 กันยายน 2556, เข้าถึงได้จาก <http://www.oknation.net/blog/print.php?id=670286>

Karenchan (นามแฝง). (2555). **Visual Kei..หนึ่งสไตล์ฮ็อตดนตรีญี่ปุ่น**. เข้าถึงเมื่อ 6 สิงหาคม 2556, เข้าถึงได้จาก <http://www.marumura.com/entertainment/?id=3254>

Oishi Drink Station . (2554). **บทความที่ไม่มีวันตาย J-rock**. เข้าถึงเมื่อ 6 สิงหาคม 2556, เข้าถึงได้จาก <http://www.oishidrink.com/2011/totallyjapanese/detail/artandstreet/1080>

Vevo. (2555). **บทความ..มารู้จักการแต่งเจร็อค 1 (Jrock style) Make up**. เข้าถึงเมื่อ 15 กันยายน 2556, เข้าถึงได้จาก <http://board.postjung.com/595583.html>

Vevo. (2555). **บทความ..มารู้จักการแต่งเจร็อค 2 (Jrock style) Hair**. เข้าถึงเมื่อ 15 กันยายน 2556, เข้าถึงได้จาก <http://board.postjung.com/595606.html>

ประวัติผู้ศึกษา

ชื่อ-สกุล	นางสาว อัจฉรินทร์ ณรงค์
วันเกิด	29 มีนาคม 2535
ที่อยู่	17 หมู่ 8 ซอย สุขสวัสดิ์ ตำบล โพธิ์กลาง อำเภอ เมือง จังหวัด นครราชสีมา 30000
ประวัติการศึกษา	จบชั้นประถมศึกษาปีที่ 6 จาก โรงเรียนเมืองนครราชสีมา จบชั้นมัธยมศึกษาปีที่ 6 จาก โรงเรียนสุนารีวิทยา สำเร็จการศึกษาระดับปริญญาตรี คณะอักษรศาสตร์ สาขาเอเชียศึกษา มหาวิทยาลัยศิลปากร วิทยาเขตพระราชวังสนามจันทร์ จังหวัดนครปฐม