



บทความวิจัย

เรื่อง การศึกษาชิ้นส่วนเครื่องถ้วยจีน

กรณีศึกษาเมืองโบราณศรีมโหสถ

โดย

นายธาดา ทนสิงห์

รหัสนักศึกษา 05530800

เสนอ

อาจารย์สุพิชฌาย์ แสงสุขเอี่ยม

บทความวิจัยนี้เป็นส่วนหนึ่งของการศึกษารายวิชา 450 460 การศึกษาเอกเทศ

สาขาวิชาเอเชียศึกษา คณะอักษรศาสตร์ มหาวิทยาลัยศิลปากร

ภาคการศึกษาปลาย ปีการศึกษา 2556

ชื่องานวิจัย การศึกษาชิ้นส่วนเครื่องถ้วยจีน กรณีศึกษาเมืองโบราณศรีมโหสถ

ชื่อผู้วิจัย นายธาดา ทนสิงห์ รหัสนักศึกษา 05530800

อาจารย์ที่ปรึกษา อาจารย์สุพิชฌาย์ แสงสุขเอี่ยม

ปีการศึกษา 2556

บทคัดย่อ

บทความวิจัยเรื่อง การศึกษาชิ้นส่วนเครื่องถ้วยจีน กรณีศึกษาเมืองโบราณศรีมโหสถ มีวัตถุประสงค์เพื่อศึกษา ลักษณะชิ้นส่วนเครื่องถ้วยของจีนที่พบในเขตเมืองโบราณศรีมโหสถซึ่งตรงกับสมัยทวารวดีพุทธศตวรรษที่ 12 – 21 นอกจากเป็นการศึกษาลักษณะเครื่องถ้วยจีนที่พบในเขตเมืองโบราณศรีมโหสถแล้ว ยังเป็นการศึกษาแหล่งที่มาของเครื่องถ้วยจีนว่ามีการผลิตจากแหล่งใดใดในประเทศจีนและช่วงรัชสมัยใด

การศึกษาชิ้นส่วนเครื่องถ้วยจีนที่พบในเขตเมืองโบราณศรีมโหสถนี้ยังเป็นการแสดงถึงความสัมพันธ์ของจีนกับดินแดนอื่นๆ มีการติดต่อค้าขายแลกเปลี่ยนวัตถุสิ่งของต่างๆ รวมถึงความคึกคักงานเชื่อเทคนิควิธีการต่างๆ ดูได้จากลักษณะลายการวาดบนเครื่องถ้วยอังกฤษกอเลียนที่มีการเลียนแบบจากประเทศจีน

โดยการศึกษาลักษณะเครื่องถ้วย เป็นการศึกษาแบบเทียบเคียงลักษณะเด่นของเครื่องถ้วยในแต่ละแหล่งเตาผลิต โดยยึดหลักรายละเอียดของเครื่องถ้วยเป็นสำคัญ แล้วนำมาเปรียบเทียบกับเศษเครื่องถ้วยที่พบในเมืองโบราณศรีมโหสถ

คำสำคัญ เครื่องถ้วยจีน สมัยทวารวดี เมืองโบราณศรีมโหสถ

บทนำ

อาณาจักรทวารวดีเจริญรุ่งเรืองขึ้นในบริเวณลุ่มน้ำเจ้าพระยาบริเวณภาคกลางของประเทศไทยเมื่อประมาณพุทธศตวรรษที่ 12 และได้แผ่อิทธิพลทางวัฒนธรรมที่รับมาจากอินเดียไปทั่วทุกภาคของประเทศโดยเฉพาะความเชื่อทางพระพุทธศาสนานิกายเถรวาท อาณาจักรทวารวดีมีการค้าขายกับดินแดนต่างๆในบริเวณภูมิภาค ทราบได้จากพงศาวดารของจีน ที่พระสงฆ์จีนรูปหนึ่งได้กล่าวถึงเมืองแห่งหนึ่งเป็นอาณาจักรที่ตั้งอยู่ระหว่างอาณาจักรศรีเกษตร(ปัจจุบันอยู่ในประเทศพม่า) และอาณาจักรอีสานปุระอยู่ในประเทศกัมพูชาดังนั้นอาณาจักรทวารวดีจึงตั้งอยู่ในดินแดนของประเทศไทย ปัจจุบันจากการศึกษาของนักประวัติศาสตร์เชื่อว่าชาวทวารวดีเป็นชาวมอญ ทวารวดีมีรูปแบบการปกครองเป็นอาณาจักรและมีเมืองในภาคกลางหรือบริเวณลุ่มน้ำเจ้าพระยาตอนล่างเป็นศูนย์กลางอำนาจ จากการศึกษาปัจจุบันพบว่าร่องรอยเมืองโบราณ รวมทั้งศิลปโบราณวัตถุสถานและจารึกต่างๆในสมัยทวารวดีนี้ พบเพิ่มขึ้นอีกมากมาย และที่สำคัญได้พบกระจายอยู่ในทุกภาคของประเทศไทย โดยไม่มีหลักฐานของการแผ่อำนาจทางการเมืองจากจุดศูนย์กลางเช่นรูปแบบการปกครองแบบอาณาจักรทั่วไป เช่น

เฉลิม พงศ์อาจารย์ และสุชาดา วราหพันธ์. (2543). ประวัติศาสตร์การตั้งถิ่นฐานในดินแดนประเทศไทย. กรุงเทพฯ : เอมพันธ์

- ภาคเหนือ : ที่จังหวัดลำพูน อำเภอสุวรรณคโลก อำเภอทุ่งเสลี่ยม จังหวัดสุโขทัย จังหวัดเชียงใหม่
- ภาคตะวันออกเฉียงเหนือ : พบเกือบทุกจังหวัด
- ภาคตะวันออก : ที่จังหวัดปราจีนบุรี และ จังหวัดสระแก้ว
- ภาคใต้ : ที่จังหวัดปัตตานี
- ภาคกลาง : กระจายอยู่ตามลุ่มแม่น้ำสำคัญต่างๆ เช่น แม่น้ำเพชรบุรี แม่น้ำแม่กลอง แม่น้ำท่าจีน แม่น้ำลพบุรี แม่น้ำป่าสัก และแม่น้ำเจ้าพระยา

ชื่อของรัฐ (ศรี)ทวารวดีแม้จะมาจากชื่อที่ปรากฏอยู่บนเหรียญอันเป็นหลักฐานที่เกี่ยวข้องกับภูมิภาคนี้โดยตรง แต่การศึกษาหลักฐานทางโบราณคดีระยะแรกซึ่งโน้มหนักไปทางด้านศิลปะ ยังไม่ได้ให้ความกระจ่างแจ้งเกี่ยวกับเรื่องราวของรัฐนี้มากนัก นักวิชาการจึงพยายามเทียบเคียงกับชื่อในเอกสารทางฝ่ายจีน อย่างน้อยก็เพื่อกำหนดขอบเขตและทิศทางของรัฐทวารวดี

เชื่อกันว่ารัฐทวารวดีตรงกับชื่อเรียกขานในเอกสารจีนหลายชื่อด้วยกัน ประวัติศาสตร์ราชวงศ์ถังฉบับใหม่และฉบับเก่า “ตว้อเหอหลอ” หรือ “ตู้เหอหลอ”

พระสงฆ์จีนรูปหนึ่งคือ ยี่จิง หรือ อี้จิง หรือ จี้เจิง เขียนบันทึกกล่าวถึง “ประเทศตู้เหอปอดี้” ตั้งอยู่ประมาณบริเวณภาคกลางของสยามประเทศสมัยโบราณ

สารานุกรมจีนชื่อทงเตียน เขียนเมื่อคริสต์ศตวรรษที่ ๘ กล่าวถึงอาณาจักร “ตู้เหอ” อันเป็นที่เข้าใจกันว่า คือ ทวารวดี แต่ก็มีข้อแย้งในสารานุกรมฉบับเดียวกันนี้ ประกอบด้วยเรื่องราวของทั้งสองอาณาจักรคือ ตู้เหอและตู้เหอหลอ ซึ่งทั้งสองอาณาจักรจะเป็นอาณาจักรทวารวดีพร้อมกันไม่ได้

อย่างไรก็ตามนักวิชาการคนสำคัญบางท่านได้ยืนยันมาแล้วว่า ประมาณคริสต์ศตวรรษที่ ๗ นั้น ทางตอนบนของคาบสมุทรทอคนแคว้นขึ้นไปจนบริเวณใกล้เคียงกับอ่าวไทย เป็นที่ตั้งของรัฐสำคัญคือ พัน-พัน และตู้เหอหลอ ซึ่งเป็นการถ่ายตัวอักษรของคำตว้อหลอปอดี้ และสามารถสร้างคำเป็น ทวารวดี คือชื่ออาณาจักรซึ่งสงฆ์จีนได้กล่าวมาแล้ว ฉะนั้นตู้เหอหลอก็คงอยู่ในประเทศทวารวดีนั่นเอง หลังจากนั้นอีกหลายร้อยปีเอกสารจีนก็กล่าวถึงรัฐเจินตี้ ฟู บริเวณลุ่มน้ำเจ้าพระยาซึ่งสืบต่อความรู้เรื่องทางการค้าของรัฐทวารวดี ฉะนั้นเรื่องของรัฐทวารวดีจึงมีตัวตนเทียบกับเรื่องราวในเอกสารจีนได้ (ธิดา สาระยา, ๒๕๓๘ หน้า ๔๓)

ทางด้านเศรษฐกิจของชุมชนทวารวดีคงจะมีพื้นฐานทางการเกษตรกรรม มีการค้าขายแลกเปลี่ยนระหว่างเมือง หรือการค้าขายแลกเปลี่ยนกับชุมชนภายนอก ชุมชนทวารวดีเริ่มต้นแนวความเชื่อแบบพุทธศาสนา ในลัทธิเถรวาท ควบคู่ไปกับการนับถือศาสนาพราหมณ์หรือฮินดู ทั้งลัทธิไศวนิกาย และลัทธิไวษณพนิกาย โดยศาสนาพราหมณ์ หรือศาสนาฮินดูจะแพร่หลายในหมู่ชุมชนชั้นปกครอง ในระยะหลังเมื่อเขมรเข้าสู่สมัยเมืองนคร เศรษฐกิจ สังคม และวัฒนธรรมทวารวดีก็ถูกรอบงำโดยเขมร และในตอนท้ายคติความเชื่อได้เปลี่ยนแปลงไปชาวทวารวดีได้มีการพัฒนาการทางเทคโนโลยีอันก้าวหน้า จากการจัดระบบชลประทานทั้งภายในและภายนอกเมือง มีการขุดคลอง สระน้ำ การทำคันบังคับน้ำหรือทำนบ ซึ่งสิ่งต่าง ๆ เหล่านี้ได้ถ่ายทอดสู่ชนรุ่นหลังในสมัยลพบุรี และสมัยอาณาจักรสุโขทัย ในด้านการคมนาคม คนในสมัยทวารวดีมีการสัญจรทางน้ำและทางบก นอกเหนือจากการติดต่อกับชาวเรือที่เดินทางค้าขายแล้วยังปรากฏร่องรอยของคันดินซึ่งสันนิษฐานว่าอาจเป็นถนนเชื่อมระหว่างเมือง นอกจากนี้หลักฐานทางโบราณคดีที่พบไม่ว่าจะเป็นสถาปัตยกรรมหรือประติมากรรมล้วนแล้วแต่แสดงความเจริญก้าวหน้าทางเทคโนโลยีและศิลปกรรม เช่น เทคนิคตัดศิลาแลง การสกัดหิน การทำประติมากรรม การหล่อสำริด การหลอมแก้ว เป็นต้น หากพิจารณาจากสภาพทางภูมิศาสตร์ ลักษณะของความสัมพันธ์ร่วมกันเช่นนี้เป็นเพราะตำแหน่งที่ตั้งของเมืองแต่ละเมืองสามารถติดต่อถึงกันได้สะดวกทั้งทางบกและทางน้ำ โดยเฉพาะเมืองในที่ราบภาคกลาง มักตั้งใกล้ชายฝั่งทะเลเดิม มีร่องรอยทางน้ำติดต่อกับเมืองใน

ภูมิภาคภายในและยังมีทางน้ำเข้าออกกับฝั่งทะเลโดยตรงด้วย อันสะดวกต่อการติดต่อภายในกันเอง และติดต่อค้าขายกับชาวต่างประเทศ เช่นชาวจีนซึ่งตรงกับราชวงศ์ถังตอนปลายช่วงตอนต้น โดยเฉพาะชาวอินเดียที่มีการติดต่อค้าขายได้เป็นอย่างดี เมืองโบราณสมัยทวารวดีโดยทั่วไป มีความคล้ายคลึงกันตั้งแต่พื้นที่ตั้งและผังเมือง คือมักตั้งอยู่บนดอนในที่ลุ่ม ใกล้ทางน้ำ มีแผนผังรูปสี่เหลี่ยมมุมมนหรือค่อนข้างกลม มีคูน้ำคันดินล้อมรอบหนึ่งหรือสองชั้นเพื่อกักเก็บน้ำไว้ใช้หรือป้องกันน้ำท่วม โบราณสถานขนาดใหญ่มักตั้งอยู่เกือบกึ่งกลางเมือง

เมืองศรีมโหสถ ตามข้อสันนิษฐานจากหลักฐานต่างๆที่ได้จากการสำรวจ ขุดตรวจ ขุดค้น และขุดแต่ง ในระหว่างปีงบประมาณ ๒๕๓๐ – ๒๕๓๔ ไม่พบหลักฐานทางโบราณคดีที่พอจะสันนิษฐานต้นกำเนิดของเมืองศรีมโหสถย้อนไปถึงสมัยก่อนประวัติศาสตร์ได้ แม้ว่าจะพบเครื่องมือหินขัดอันเป็นเครื่องมือเครื่องใช้ของคนในสมัยก่อนประวัติศาสตร์ ตามโบราณสถาน และแหล่งโบราณคดีหลายแหล่งในเมืองศรีมโหสถ แต่ก็ไม่สามารถยืนยันได้ว่าบริเวณเมืองศรีมโหสถเป็นชุมชนก่อนประวัติศาสตร์มาก่อนหน้าที่จะพัฒนาเป็นเมือง

อย่างไรก็ตามชุมชนก่อนประวัติศาสตร์ที่เข้ามาตั้งถิ่นฐานและพัฒนาขึ้นเป็นเมืองศรีมโหสถ อาจสันนิษฐานความเป็นมาได้จากข้อมูลของแหล่งโบราณคดีก่อนประวัติศาสตร์ตามแนวชายฝั่งทะเลและบริเวณลุ่มแม่น้ำบางปะกง ซึ่งอาจรวมตัวกันเป็นชุมชนเมือง ในภูมิภาคตะวันออกของประเทศไทยนี้ เช่น เมืองพระรถ เมืองดงละคร และเมืองศรีมโหสถ ซึ่งเป็นเมืองโบราณที่มีการพัฒนาการช่วงหนึ่งร่วมสมัยกัน

ชุมชนก่อนประวัติศาสตร์เหล่านี้ต่อมาได้พัฒนากลายเป็นชุมชนเกษตรกรรมขนาดใหญ่จากการเพิ่มขึ้นของจำนวนประชากร ความจำกัดของพื้นที่ที่อยู่อาศัย ความยุ่งยากในการอพยพตามความเปลี่ยนแปลงของสภาพแวดล้อม ความเหมาะสมของพื้นที่การเกษตร ตลอดจนได้มีการค้าขายแลกเปลี่ยนกับชุมชนภายนอกและการเข้ามาของวัฒนธรรมภายนอก จึงน่าจะเกิดการรวมตัวของชุมชนขนาดเล็กเหล่านั้นขึ้นเป็นเมือง และได้เลือกที่ตั้งเมืองตามความเหมาะสมบนพื้นฐานของเหตุผลดังกล่าว (พีรพนพิชญพงศ์, ๒๕๓๕ หน้า ๑๔๗)

ตำแหน่งที่ตั้งและสภาพแวดล้อมของเมืองศรีมโหสถจะเห็นได้ว่าเมืองได้ตั้งขึ้นในพื้นที่เหมาะสมมากกว่าเมืองในกลุ่มแม่น้ำบางปะกงด้วยกันอีก ๒ เมือง เนื่องจากบริเวณที่ตั้งเมืองอยู่บนที่ดอนบนตะพักที่ราบขั้นบันได สูงจากระดับน้ำทะเลประมาณ ๒๐ เมตร ติดต่อกับพื้นที่ลุ่มชายฝั่งทะเลเดิมทางทิศเหนือ และทิศตะวันตก จึงทำให้พื้นที่บริเวณเมืองศรีมโหสถไม่ถูกรบกวนจากการขึ้นลงของน้ำ การขยายตัวของเมืองสามารถทำได้โดยการขยายออกไปทางทิศใต้ และทิศตะวันออก ซึ่งยังเป็นที่ยอด สามารถใช้พื้นที่ทุ่งทางทิศเหนือ และทิศตะวันตกเป็นพื้นที่ทางการเกษตร ส่วนการคมนาคม นอกจากทางบกแล้วสามารถเดินทางตามทางน้ำสู่แม่น้ำบางปะกง และติดต่อกับทะเลได้

เมืองศรีมโหสถสันนิษฐานกันว่าน่าจะเป็นชุมชนมาก่อนพุทธศตวรรษที่ ๑๑ เชื่อกันว่าอาจเก่าแก่ถึงพุทธศตวรรษที่ ๖ จากหลักฐานที่พบเป็นภาพสลักนูนต่ำ และประติมากรรมบางชิ้นที่พบในบริเวณนี้ อาจมีลักษณะคล้ายชุมชนหมู่บ้านเกษตรกรรมเช่นเดียวกับชุมชนสมัยก่อนประวัติศาสตร์ แต่มีการติดต่อค้าขายแลกเปลี่ยนและรับอิทธิพลทางวัฒนธรรมจากภายนอก ลักษณะของเมืองศรีมโหสถที่มีคนดินเป็นรูปสี่เหลี่ยมมุมมน เริ่มต้นขึ้นในราวพุทธศตวรรษที่ ๑๒ หรือก่อนหน้านั้นเล็กน้อย จากการที่พบประติมากรรมดินเผารูปกษัตริย์ ซึ่งมีอายุอยู่ในราวพุทธศตวรรษที่ ๑๒ และโบราณวัตถุอื่นๆ ซึ่งกำหนดอายุได้หลังกว่าพุทธศตวรรษที่ ๑๒ อาทิเช่น เศษเครื่องถ้วยจีนในสมัยราชวงศ์ถัง เป็นต้นมา (บรรจบ เทียมศักดิ์ และนิคม มุสิกคามะ ๒๕๑๔ โบราณคดีเมืองปราจีนบุรี)

แม้ว่าชุมชนเมืองศรีมโหสถจะเป็นชุมชนเกษตรกรรม แต่ลักษณะที่ตั้งของเมืองเหมาะสมต่อการเป็นเมืองท่าค้าขายกับดินแดนอื่นๆ ในระแวกใกล้เคียงทั้งทางบกและทางน้ำ หลักฐานที่แสดงการค้าขายกับดินแดนอื่นๆ ได้แก่ ตะกั่ว และดีบุก ซึ่งนำเข้ามาจากดินแดนเพื่อผสมทองแดงในการทำสำริดในรูปของ ตะกั่วนม แผ่นตะกั่วมัน เป็นต้น เครื่องถ้วยจากบุรีรัมย์ เป็นอีกตัวอย่างหนึ่งซึ่งแสดงการแลกเปลี่ยนกับดินแดนใกล้เคียงตามเส้นทางคมนาคมทางบก ตามเส้นทางเรือเมืองศรีมโหสถเป็นเมืองท่าสำคัญอีกเมืองหนึ่งซึ่งพบหลักฐานการติดต่อกับดินแดนไกลโพ้น เช่น เครื่องถ้วยจีน ตั้งแต่สมัยราชวงศ์ถัง หรือประมาณพุทธศตวรรษที่ ๑๔ เป็นต้นมา เครื่องถ้วยเปอร์เซีย อยุธยาพุทธศตวรรษที่ ๑๔ นอกจากนี้อิทธิพลทางศิลปกรรมอินเดียที่ส่งผ่านเข้ามาทางตะวันตก และตะวันออกล้วนแต่สะท้อนความสัมพันธ์กับต่างประเทศเป็นอย่างดี (บรรจบ เทียมศักดิ์ และนิคม มุสิกคามะ ๒๕๑๔ โบราณคดีเมืองปราจีนบุรี)

ด้วยเหตุนี้จากการติดต่อกับชาวต่างประเทศจึงทำให้ข้าพเจ้าเกิดประเด็นปัญหาที่น่าสนใจคือภาษาที่ได้จากการติดต่อแลกเปลี่ยนสินค้ากับชาวต่างชาติ ข้าพเจ้าจึงสนใจที่จะจัดเก็บข้อมูลชิ้นส่วนภาษาชนเผ่าจีนที่พบในเมืองโบราณศรีมโหสถ ว่าพบจำนวนเท่าใด พบที่โบราณสถานแห่งใด มีลักษณะอย่างไร แล้วอาจนำมาวิเคราะห์ว่าอยู่ในสมัยใดของจีน

วัตถุประสงค์งานวิจัย

1. เพื่อรวบรวมข้อมูลและวิเคราะห์ชิ้นส่วนเศษภาชนะเครื่องถ้วยจีนที่พบในช่วงพุทธศตวรรษที่ 12-16 กรณีศึกษาเมืองโบราณศรีมโหสถ

ขอบเขตการศึกษา

ทำการศึกษาจากเศษชิ้นส่วนเครื่องถ้วยจีนช่วงราวพุทธศตวรรษที่ ๑๒-๑๖ ที่พบใน เมืองโบราณเมืองศรีมโหสถ จ.ปราจีนบุรี

วิธีการดำเนินงานวิจัย

1. ศึกษาค้นคว้าข้อมูลจากเอกสารชั้นรองคือ เอกสาร วารสาร สิ่งตีพิมพ์ เอกสารผลการขุดสำรวจ โบราณสถาน ตลอดจนสิ่งตีพิมพ์ออนไลน์ที่เกี่ยวข้องกับเครื่องถ้วยจีนที่พบภายในเมืองโบราณศรีมโหสถ
2. นำข้อมูลที่รวบรวมได้มาวิเคราะห์เปรียบเทียบ ตีความ และระบุว่าเป็นเศษชิ้นส่วนภาชนะเรื่องถ้วยของจีน
3. นำมาเรียบเรียงจัดเป็นหมวดหมู่จำแนกประเภทของภาชนะที่พบ
4. นำเสนอในรูปแบบของบทความเชิงวิชาการ

ประโยชน์ที่คาดว่าจะได้รับ

1. ทำให้ทราบถึงความสัมพันธ์ระหว่างประเทศจีนที่มีต่ออาณาจักรทวารวดี เมืองศรีมโหสถในช่วงเวลานั้น
2. ทำให้ทราบถึงประเภทของเครื่องถ้วยจีนที่พบภายในเมืองศรีมโหสถ

เอกสารและงานวิจัยที่เกี่ยวข้อง

เอกสารที่เกี่ยวข้องกับงานศึกษาเรื่อง “ศึกษาเศษเครื่องเคลือบจีน(ราชวงศ์ถัง-ซ่ง) ในช่วงสมัยอาณาจักรทวารวดี เมืองศรีมโหสถ (อวิชัยปุระ)” แบ่งเป็น 3 กลุ่มใหญ่คือ

1.เอกสารด้านประวัติศาสตร์

- จารึก บันทีก พงสาวดาร
- หนังสือด้านประวัติศาสตร์ (ในช่วงสมัยที่เกี่ยวข้อง)

2.ด้านข้อมูลทางโบราณคดี

- รายงานการขุดค้นที่เมืองโบราณศรีมโหสถ

3.ด้านศิลปะ

- เครื่องเคลือบจีน (ลวดลาย)

1.เอกสารด้านประวัติศาสตร์

1.1 พระครูศรีมหาโพธิคณาจารย์ ฉบับกรมศิลปากร ตรวจแก้, ประวัติจังหวัดปราจีนบุรี
๒๕๑๒

สรุปว่าเมืองนี้ควรมีมาแล้วอย่างช้าแต่ราวพุทธศตวรรษที่ ๗ อาศัยโบราณวัตถุเป็น
หลักพิจารณา

ถึงชนชาติผู้สร้างเมือง จะว่าเป็นพวกขอมสร้างก็ไม่แน่มากเพราะเรื่องราวของขอม เริ่มประวัติขึ้น
เมื่อสมัยสร้างเมืองยโสธรบุรี ในประเทศกัมพูชา ราวพุทธศตวรรษที่ ๑๕

1.2 พระครูสุนทรธรรมโสภณ และคณะ, รายงานการวิจัย จิตสำนึกของชาวพุทธที่ได้จาก
การเห็นต้นศรีมหาโพธิ์ อำเภอศรีมโหสถ จังหวัดปราจีนบุรี พ.ศ.2548 ๒๕๔๘

ก่อนมีการขุดคูน้ำและสร้างคันดินให้เป็นเมืองศรีมโหสถ บริเวณนี้มีผู้คนจากที่
ต่างๆหลายเผ่าพันธุ์พากันเคลื่อนย้ายเข้ามาตั้งถิ่นฐานเป็นชุมชนหมู่บ้านใกล้ทะเลที่อยู่บนเส้นทาง
คมนาคม ระหว่างอ่าวไทยกับชุมชนภายนอกในภูมิภาค ชุมชนแห่งนี้จะเริ่มมีการพัฒนาการขึ้น
ก่อนพุทธศตวรรษที่ ๑๐ มีการติดต่อกับบ้านเมืองที่อยู่ห่างไกลทั้งทางบกและทางน้ำ

1.3 ธิดา สาระยา, (ศรี)ทวารวดี ๒๕๓๘

ลักษณะเป็นคนหัวหยิกหยอง ผิวดำ นุ่งโจงกระเบนห่มสไบเฉียง สวมกำไรซื้อเท้า
เดินทางไปจีน

ในสมัยแผ่นดินราชวงศ์เหลียง จดหมายเหตุราชวงศ์เหลียงบันทึกรายละเอียดเกี่ยวกับหลังหย่าแล้วไว้
ว่า อยู่ในเขตทะเลใต้ ห่างจากกว้างโจว 24000 ลี้ คงตรงกับดินแดนคาบสมุทรภาคใต้ของไทย
ลักษณะทางวัฒนธรรมที่บรรยายไว้ในจดหมายเหตุจีนสอดคล้องว่าเป็นบ้านเมืองที่รับอิทธิพล
วัฒนธรรมอินเดียแล้ว หลักฐานเอกสารดังกล่าวนี้สอดคล้องกับข้อมูลด้านโบราณคดีที่ได้ค้นพบ
แหล่งการตั้งถิ่นฐานสมัยเริ่มแรกของชาวอินเดียในภาคใต้

2.ด้านข้อมูลทางโบราณคดี

กรมศิลปากร, รายงานการขุดตรวจคันดินโบราณและขุดแต่งโบราณสถานหมายเลข ๑๐๕
๒๕๓๕ ผลการขุดเนินดินหมายเลข ๑๐๕ ในชั้นดินที่ ๓ มีการอยู่อาศัยอย่างหนาแน่นพบ
โบราณวัตถุ

ปริมาณหนาแน่นมาก ทั้งโบราณวัตถุประเภทดินเผา เช่น เศษภาชนะดินเผา แวดินเผา ตะกั่วดินเผา ทรายประทับ ฯลฯ โบราณวัตถุประเภทโลหะ เช่น เศษชิ้นส่วนเหล็ก สำริด ตะกั่ว และเศษทอง ส่วนโบราณวัตถุประเภทหินและแร่ นั้น พบเพียงเศษหิน ก้อนแร่ควอตซ์ และเศษจีแร่ นอกจากนี้แล้วยังพบเศษเครื่องเคลือบบ้างเล็กน้อย เป็นเศษเครื่องเคลือบจีนสมัยราชวงศ์ถัง อายุราวพุทธศตวรรษที่ ๑๔-๑๕ รางวงศ์ช่ง พุทธศตวรรษที่ ๑๗-๑๘ ราชวงศ์หยวน พุทธศตวรรษที่ ๑๘-๑๙

ผลการวิจัย

การขุดค้นและขุดตรวจเมืองศรีมโหสถในปีพุทธศักราช ๒๕๓๓ ได้ทำการขุดสำรวจในหลุมขุดตรวจหมายเลข ๕๗, ๕๖, ๕๕ และ ๑๐๕ และอีกครั้งในปีพุทธศักราช ๒๕๕๕ บริเวณโบราณสถานหมายเลข ๒๒ พบเครื่องถ้วยหลายประเภท แต่ที่ยกมาศึกษาคือ เครื่องถ้วยที่มีลักษณะคล้ายเครื่องถ้วยที่มีแหล่งผลิตในประเทศจีน โดยแบ่งเศษเครื่องเคลือบออกเป็นบริเวณหลุมขุดตรวจที่พบ

วิเคราะห์ชิ้นส่วนภาชนะดินเผาที่พบในหลุมขุดตรวจหมายเลข ๕๕ และ ๑๐๕ แบ่งออกเป็น 16 กลุ่มตามลักษณะชิ้นส่วนภาชนะมีรายละเอียดดังนี้

- กลุ่มที่ 1 จำนวน 22 ชิ้น ชิ้นส่วนที่พบมีลักษณะ เนื้อดินค่อนข้างละเอียด แกร่ง และหนา มีสีเหลืองนวล จนถึงสีเทา เคลือบสีเขียวและเคลือบใส มีทั้งเคลือบเฉพาะด้านนอกซึ่งไม่แตกราน และเคลือบทั้ง ๒ ด้าน ซึ่งแตกราน เนื้อเคลือบบางส่วนกะเทาะหลุดออกไป แต่บางส่วนมีลักษณะเหมือนการเคลือบไม่ทั่วถึงดี รูปทรงส่วนปากภาชนะแบบปากตรง และแบบปากโค้ง ออกขนาดใหญ่และขนาดเล็ก ส่วนตัวภาชนะขนาดใหญ่และขนาดเล็ก ส่วนก้นภาชนะแบบกลมเรียบและแบบเชิงวงแหวน ขนาดใหญ่และขนาดเล็ก
- กลุ่มที่ 2 จำนวน 1 ชิ้น ชิ้นส่วนภาชนะที่พบมีลักษณะ เนื้อดินค่อนข้างละเอียด แกร่ง และหนา มีสีนวลเคลือบใส ทั้งด้านในและด้านนอก แตกราน เว้นบริเวณก้นด้านนอกที่ไม่ได้เคลือบ รูปทรงส่วนก้นภาชนะแบบเชิงวงแหวนขนาดกลาง
- กลุ่มที่ 3 จำนวน 5 ชิ้น ชิ้นส่วนภาชนะที่พบมีลักษณะเนื้อดินค่อนข้างละเอียด แกร่ง มีทั้งหนาและบาง มีสีเทาจนถึงสีน้ำตาล เคลือบสีเขียวอ่อน แตกราน เนื้อเคลือบบางส่วนกะเทาะ รูปทรงส่วนปากภาชนะแบบปากโค้งงอ ขนาดใหญ่และขนาดเล็ก ส่วนตัวภาชนะขนาดใหญ่ มีหูปั้นแปะอยู่ตรงส่วนคอ ส่วนก้นภาชนะแบบกลมเรียบขนาดกลาง

- กลุ่มที่ 4 จำนวน 82 ซึ้น ซึ้นส่วนภาษาณะที่พบมีลักษณะหลุดออกไปแต่บางส่วนมีลักษณะเหมือนการเคลือบไม่ทั่วถึงดี เนื้อดินหยาบจนถึงละเอียด แกร่ง มีทั้งหนาและบาง มีสีเหลืองนวลจนถึงสีเทา เคลือบสีเขียวอ่อนและสีเขียวแก่ มีทั้งเคลือบด้านเดียว และเคลือบทั้ง ๒ ด้าน เนื้อเคลือบบางหนาไม่เท่ากัน แตกราน บางซึ้นมีการทำลวดลายขูดขีดบริเวณส่วนตัวภาษาณะด้านนอก ก่อนเคลือบรูปทรงส่วนปากภาษาณะแบบปากตรง แบบปากโค้งเข้าและแบบปากโค้งออก มีขนาดเล็กจนถึงขนาดใหญ่ ส่วนตัวภาษาณะขนาดเล็กจนถึงขนาดใหญ่ ส่วนหูภาษาณะขนาดใหญ่ ส่วนก้นภาษาณะแบบเชิงวงแหวนขนาดใหญ่
- กลุ่มที่ 5 จำนวน 10 ซึ้น ซึ้นส่วนภาษาณะที่พบมีลักษณะเนื้อดินละเอียด แกร่งและบางจนถึงหนา มีสีขาวเคลือบใส มีทั้งเคลือบใส มีทั้งเคลือบเฉพาะด้านนอกและเคลือบทั้ง ๒ ด้าน มีทั้งแตกรานและไม่แตกราน เว้นบริเวณของปากและก้นด้านนอกที่ไม่ได้เคลือบรูปทรงส่วนปากภาษาณะแบบปากตรง ขนาดกลาง ส่วนตัวภาษาณะขนาดกลาง ส่วนก้นภาษาณะแบบกลมเรียบและแบบเชิงวงแหวนขนาดกลาง
- กลุ่มที่ 6 จำนวน 2 ซึ้น ซึ้นส่วนภาษาณะที่พบมีลักษณะ เนื้อดินค่อนข้างละเอียด แกร่ง และบาง สีเทาเคลือบใส มัน ทั้งด้านในและด้านนอก แตกราน รูปทรงส่วนตัวภาษาณะขนาดเล็ก
- กลุ่มที่ 7 จำนวน 6 ซึ้น ซึ้นส่วนที่พบมีลักษณะ เนื้อดินค่อนข้างละเอียด แกร่ง และบาง จนถึงหนา มีสีขาวและสีเทา เคลือบใส ทั้งด้านในและด้านนอกมีทั้งแตกรานและไม่แตกราน เว้นบริเวณของปากและก้นด้านนอกที่ไม่ได้เคลือบ บางซึ้นมีการทำลวดลายขูดขีดบริเวณส่วนตัวภาษาณะด้านใน ก่อนเคลือบ รูปทรงส่วนปากภาษาณะแบบปากตรงและแบบปากโค้งออกขนาดกลางส่วนตัวภาษาณะขนาดกลางส่วนก้นภาษาณะแบบกลมเรียบและแบบเชิงวงแหวนขนาดกลาง
- กลุ่มที่ 8 จำนวน 4 ซึ้น ซึ้นส่วนภาษาณะที่พบมีลักษณะ เนื้อดินละเอียด แกร่ง และหนา สีขาวเคลือบใส มีทั้งเคลือบเฉพาะด้านนอกและเคลือบทั้ง ๒ ด้าน มีทั้งแตกรานและไม่แตกราน บางซึ้นมีการทำลวดลายขูดขีดและลายขูดขีดบริเวณส่วนตัวภาษาณะด้านนอกก่อนเคลือบ รูปทรงส่วนปากภาษาณะแบบปากตรง ขนาดเล็ก ส่วนตัวภาษาณะขนาดเล็กและแบบกระปุกขนาดเล็กมีฝาปิด ก้นกลมเรียบ ส่วนตัวภาษาณะขนาดเล็กและขนาดกลาง
- กลุ่มที่ 9 จำนวน 7 ซึ้น ซึ้นส่วนภาษาณะที่พบมีลักษณะ เนื้อดินค่อนข้างละเอียด แกร่งและบาง สีเทาเคลือบใส มีทั้งเคลือบเฉพาะด้านนอกและเคลือบทั้ง ๒ ด้าน ไม่แตกราน รูปทรงส่วนปากภาษาณะแบบปากโค้งออกขนาดเล็ก

- กลุ่มที่ 10 จำนวน 29 ซีน ซีนส่วนภาษาที่พบมีลักษณะเนื้อดินค่อนข้างละเอียด แกร่ง และค่อนข้างบาง มีสีขาจนถึงสีเทา เคลือบใสและเคลือบสีเขียวอ่อน ทั้งด้านในและด้านนอก แตกรานบางซึนมีการทำลวดลายขูดขีดบริเวณส่วนตัวภาษาด้านนอกก่อนเคลือบ รูปทรงส่วนปากภาษาแบบปากตรง แบบปากโค้งเข้าและแบบปากโค้งออก ขนาดเล็ก ส่วนตัวภาษาขนาดเล็กและขนาดกลาง

- กลุ่มที่ 11 จำนวน 39 ซีน ซีนส่วนภาษาที่พบมีลักษณะเนื้อดินละเอียด แกร่ง มีทั้งหนาและบาง มีสีขาจนถึงสีเทานวล เคลือบใส มันและสีเขียว มีทั้งเคลือบเฉพาะด้านนอกและเคลือบทั้ง ๒ ด้าน มีทั้งแตกรานและไม่แตกราน บางซึนมีการทำลวดลายขูดขีด ลายขูดและลายเขียนสีเทา ทั้งด้านนอกและด้านในก่อนเคลือบ รูปทรงส่วนปากภาษาแบบปากตรง แบบปากโค้งเข้าและแบบปากโค้งออก ขนาดเล็ก ส่วนตัวภาษาขนาดเล็กและขนาดกลาง ส่วนก้นภาษาแบบกลมเรียบและแบบเชิงวงแหวนขนาดเล็กและขนาดกลาง

- กลุ่มที่ 12 จำนวน 6 ซีน ซีนส่วนภาษาที่พบมีลักษณะ เนื้อดินละเอียด แกร่ง และบาง มีสีเทานวล เคลือบใส มัน และสีเขียวเนื้อเคลือบค่อนข้างหนา เคลือบทั้งด้านในและด้านนอก มีทั้งแตกรานและไม่แตกรานบางซึนมีการทำลวดลายขูดขีด และลายขูดขีดบริเวณส่วนตัวภาษาก่อนเคลือบ รูปทรงส่วนปากภาษาแบบปากโค้งออก ขนาดกลางส่วนตัวภาษาขนาดกลาง

- กลุ่มที่ 13 จำนวน 3 ซีน ซีนส่วนภาษาที่พบมีลักษณะเนื้อดินละเอียด แกร่ง และค่อนข้างบาง สีเทา เคลือบใสเพียงบางๆ ทั้งด้านในและด้านนอก ไม่แตกราน เว้นบริเวณของปากที่ไม่ได้เคลือบ รูปทรงส่วนปากภาษาแบบปากโค้งออก ขนาดเล็ก ส่วนคอกภาษาขนาดกลางส่วนตัวภาษาขนาดกลาง ส่วนก้นภาษาแบบกลมเรียบ ขนาดใหญ่

- กลุ่มที่ 14 จำนวน 5 ซีน ซีนส่วนภาษาที่พบมีลักษณะเนื้อดินละเอียด แกร่งและค่อนข้างหนา มีสีขาจนถึงสีเทา เคลือบใสมัน ทั้งด้านในและด้านนอก แตกราน เว้นบริเวณของปากและก้นด้านนอกที่ไม่ได้เคลือบบางซึนมีการทำลวดลายขูดขีดบริเวณส่วนตัวภาษาด้านนอกก่อนเคลือบ รูปทรงส่วนปากภาษาแบบปากตรงขนาดใหญ่ ส่วนตัวภาษาขนาดใหญ่และขนาดกลาง

- กลุ่มที่ 15 จำนวน 40 ซีน ซีนส่วนภาษาที่พบมีลักษณะเนื้อดินค่อนข้างละเอียดจนถึงละเอียด แกร่ง และบางจนถึงหนา มีสีขาจนถึงสีเทา เคลือบใสมัน และสีเขียวอ่อน เนื้อเคลือบมีทั้งบางและหนา มีทั้งเคลือบเฉพาะด้านนอกและเคลือบทั้ง ๒ ด้าน แต่ส่วนมากแล้วจะเคลือบทั้งด้านในและด้านนอก มีทั้งแตกรานและไม่แตกราน เว้นบริเวณก้นด้านนอกที่ไม่ได้เคลือบ บางซีนมีการทำลวดลายชุดด้านนอกก่อนเคลือบ รูปทรงส่วนปากภาษาแบบปากตรง ปากโค้งออก และปากโค้งเข้า ขนาดใหญ่จนถึงขนาดเล็ก ส่วนตัวภาษาขนาดใหญ่จนถึงขนาดเล็ก

- กลุ่มที่ 16 จำนวน 4 ซีน ซีนส่วนภาษาที่พบมีลักษณะ เนื้อดินละเอียด แกร่ง และบาง สีขาวเคลือบใสมัน เนื้อเคลือบค่อนข้างหนา เคลือบทั้งด้านในและด้านนอก ไม่แตกราน และมีการทำลวดลายเขียนสีน้ำเงินและสีเขียวด้านนอกก่อนเคลือบ รูปทรงส่วนปากภาษาแบบปากตรง ขนาดกลางส่วนตัวภาษาขนาดกลาง

วิเคราะห์ซีนส่วนภาษาดินเผาที่พบในหลุมขุดตรวจหมายเลข 22 แบ่งออกเป็น 5 กลุ่มตามลักษณะซีนส่วนภาษา มีลักษณะดังนี้

- กลุ่มที่ 1 จำนวน 12 ซีน ซีนส่วนภาษาที่พบมีลักษณะ เนื้อดินค่อนข้างละเอียด แกร่ง และหนา มีสีเหลืองนวล จนถึงสีเทานวล เคลือบสีเขียวและเคลือบใส มีทั้งเคลือบเฉพาะด้านนอกซึ่งไม่แตกรานและเคลือบทั้ง ๒ ด้าน ซึ่งแตกราน เนื้อเคลือบบางส่วนกะเทาะหลุดออกไป แต่บางส่วนมีลักษณะเหมือนการเคลือบไม่ทั่วถึงดี รูปทรง ส่วนปากภาษาแบบปากตรง และแบบปากโค้งออก ขนาดใหญ่และขนาดเล็กส่วนตัวภาษาขนาดใหญ่และขนาดเล็ก ส่วนก้นภาษาแบบกลมเรียบ และแบบเชิงวงแหวน ขนาดใหญ่และขนาดเล็ก

- กลุ่มที่ 2 จำนวน 1 ซีน ซีนส่วนภาษาที่พบมีลักษณะ เนื้อดินละเอียด แกร่ง และบาง สีขาวเคลือบใส มันทั้งด้านในและด้านนอก ไม่แตกราน รูปทรงส่วนปากภาษาแบบปากโค้งออกขนาด

- กลุ่มที่ 3 จำนวน 9 ซีน ซีนส่วนเศษภาษาชนะที่พบมีลักษณะ เนื้อดินหยาบจนถึงค่อนข้างละเอียด แกร่งและหนา มีสีเทาจนถึงสีเทา เคลือบสีเขียว มีทั้งเคลือบเฉพาะด้านนอกและเคลือบทั้ง ๒ ด้าน แตรกราน รูปทรงส่วนปากภาษาชนะแบบปากโค้งออก ขนาดใหญ่ ส่วนตัวภาษาชนะขนาดใหญ่

- กลุ่มที่ 4 จำนวน 5 ซีน ซีนส่วนเศษภาษาชนะที่พบมีลักษณะ เนื้อดินหยาบจนถึงละเอียด แกร่งและบางจนถึงหนา มีสีขาวจนถึงสีเหลืองนวล เคลือบสีขาวจนถึงสีเขียวอ่อน มีทั้งเคลือบเฉพาะด้านนอกและเคลือบทั้ง ๒ ด้าน แตรกรานรูปทรงส่วนปากภาษาชนะแบบปากตรง แบบปากโค้งเข้าและแบบปากโค้งออก มีขนาดเล็กจนถึงขนาดใหญ่ ส่วนตัวภาษาชนะขนาดเล็กจนถึงขนาดใหญ่ ส่วนหูภาษาชนะขนาดใหญ่ ส่วนก้นภาษาชนะแบบเชิงวงแหวนขนาดใหญ่

- กลุ่มที่ 5 จำนวน 1 ซีน ซีนส่วนเศษภาษาชนะที่พบมีลักษณะ เนื้อดินละเอียด แกร่งและค่อนข้างบาง มีสีขาวเคลือบสีเขียวอ่อน ที่ด้านนอกแตรกราน ส่วนด้านในเคลือบใสบางๆ และไม่แตรกราน เว้นบริเวณของปาก และก้นด้านนอกที่ไม่ได้เคลือบ รูปทรงเป็นภาษาชนะทรงกลมประเภทถ้วยหรือกระปุกขนาดกลาง

วิเคราะห์ชิ้นส่วนภาษาชนะดินเผาที่พบในหลุมขุดตรวจหมายเลข 57 และ 96 แบ่งออกเป็น 10 กลุ่มตามลักษณะชิ้นส่วนภาษาชนะลักษณะดังนี้

- กลุ่มที่ 1 จำนวน 13 ซีน ซีนส่วนภาษาชนะที่พบมีลักษณะเนื้อดินสีนวลจนถึงสีน้ำตาลและสีเทา ค่อนข้างละเอียดและแกร่ง มีเคลือบทั้งเฉพาะด้านนอกและเคลือบทั้ง ๒ ด้าน เป็นเคลือบสีเขียว แตรกรานเนื้อเคลือบบางส่วนกะเทาะหลุดออกไปแต่บางส่วนก็เป็นการเคลือบที่ไม่ทั่วถึง บางชิ้นมีลวดลายในเนื้อภาษาชนะ รูปทรงส่วนตัวของภาษาชนะขนาดใหญ่ ส่วนหูภาษาชนะขนาดเล็ก

- กลุ่มที่ 2 จำนวน 1 ซึ้น ซึ้นส่วนเศษภาชนะที่พบมีลักษณะ เนื้อดินสีขาวนวล ละเอียดแกร่งและบาง เคลือบสีมัน ทั้งด้านนอกและด้านใน ไม่แตกราน เนื้อเคลือบบางส่วนกะเทาะหลุดหายไป รูปทรงส่วนก้นภาชนะขนาดเล็ก แบบก้นเชิงวงแหวน
- กลุ่มที่ 3 จำนวน 4 ซึ้น ซึ้นส่วนเศษภาชนะที่พบมีลักษณะ เนื้อดินละเอียด แกร่งและบาง มีสีเทานวล เคลือบสีเขียวด้านนอกเพียงด้านเดียว ลักษณะแตกราน รูปทรงส่วนตัวภาชนะขนาดเล็ก ส่วนก้นภาชนะขนาดเล็ก
- กลุ่มที่ 4 จำนวน 3 ซึ้น ซึ้นส่วนภาชนะที่พบมีลักษณะ เนื้อดินค่อนข้างละเอียดแกร่งและหนา มีสีเทาจนถึงสีน้ำตาล เคลือบสีเขียว มีทั้งเคลือบเฉพาะด้านนอกและเคลือบทั้ง ๒ ด้าน แตกราน รูปทรงส่วนตัวภาชนะขนาดกลางและขนาดเล็กส่วนปากภาชนะแบบโค้งออก
- กลุ่มที่ 5 จำนวน 7 ซึ้น ซึ้นส่วนเศษภาชนะที่พบมีลักษณะเนื้อดินละเอียด แกร่ง บางจนถึงหนา มีสีเทานวลจนถึงสีขาว เคลือบสีขาวนวลจนถึงสีเขียว มีทั้งเคลือบเฉพาะด้านเดียวและ ๒ ด้าน รูปทรงส่วนลำตัวภาชนะขนาดเล็ก ส่วนก้นภาชนะขนาดเล็ก และภาชนะขนาดกลางแบบก้นเชิงวงแหวน ส่วนปากแบบตรงและแบบโค้งเข้า
- กลุ่มที่ 6 จำนวน 8 ซึ้น ซึ้นส่วนภาชนะที่พบมีลักษณะ เนื้อค่อนข้างละเอียด แกร่งและบาง มีสีนวลจนถึงขาว เคลือบสีขาวใสถึงสีเขียว มีทั้งเคลือบด้านเดียวและเคลือบทั้ง ๒ ด้าน แตกราน รูปทรงลำตัวภาชนะขนาดเล็ก
- กลุ่มที่ 7 จำนวน 3 ซึ้น ซึ้นส่วนเศษภาชนะที่พบมีลักษณะ เนื้อดินค่อนข้างละเอียดแกร่งและค่อนข้างบางสีขาว เคลือบสีเขียวอ่อน มีทั้งเคลือบเฉพาะด้านนอกและเคลือบทั้ง ๒ ด้าน ไม่แตกราน รูปทรงส่วนลำตัวภาชนะขนาดเล็ก ส่วนปากภาชนะแบบโค้งออกขนาดเล็ก
- กลุ่มที่ 8 จำนวน 1 ซึ้น ซึ้นส่วนเศษภาชนะที่พบมีลักษณะ เนื้อดินค่อนข้างละเอียด แกร่ง และหนา สีเทาเข้มเคลือบสีเขียวอ่อนทั้งด้านในและด้านนอกโดยเว้นส่วนที่เป็นก้นไว้ มีลักษณะแตกราน รูปทรงส่วนก้นภาชนะขนาดเล็กแบบเชิงวงแหวน

- กลุ่มที่ 9 จำนวน 7 ชิ้น ชิ้นส่วนเศษภาชนะที่พบมีลักษณะ เนื้อดินค่อนข้างละเอียด แกร่งและค่อนข้างบาง มีสีตั้งแต่เทาจนถึงสีขาว เคลือบสีเขียวอ่อน ทั้ง ๒ ด้าน แตราน รูปทรงส่วนลำตัวภาชนะขนาดเล็ก

- กลุ่มที่ 10 จำนวน 8 ชิ้น ชิ้นส่วนเศษภาชนะที่พบมีลักษณะ เนื้อดินหยาบจนถึงละเอียด แกร่งบาง และค่อนข้างหนา มีสีเทาจนถึงขาว เคลือบสีเขียวโดยเขียนลายก่อนการเคลือบ และเว้นการเคลือบในส่วนก้นที่จะวางกับพื้นไว้ บางส่วนมีลักษณะแตราน รูปทรงส่วนลำตัวภาชนะขนาดเล็ก ส่วนปากภาชนะขนาดเล็ก ส่วนก้นภาชนะประเภทถ้วยขนาดกลาง แบบก้นเชิงวงแหวน

ลักษณะของภาชนะที่พบในแหล่งผลิต ณ ประเทศจีน

ราชวงศ์ถัง

เตาฉางซาง และเตาฉางซา มณฑลเหอหนาน ตั้งอยู่ในมณฑลเหอหนาน ทางภาคกลางของประเทศจีน ซึ่งถือว่าเป็นแหล่งอารยธรรมเก่าแก่ของประเทศจีน ลักษณะเครื่องเคลือบที่พบมากในบริเวณเตานี้ มักมีเนื้อดินกึ่งหยาบกึ่งละเอียด เคลือบไม่เต็มใบ โดยปล่อยให้สีไหลลงมาจากด้านบนจึงเป็นเอกลักษณ์ที่แตกต่างกันไปในแต่ละใบ สีของเนื้อภาชนะส่วนใหญ่เป็นสีออกเหลืองขุ่นด้าน มีความแข็งแกร่งมาก



ภาพที่ 1 ภาพที่ 2

ภาพที่ 1 และ 2 เป็นภาพภาชนะจากเตาฉางซาง และเตาฉางซา มณฑลเหอหนาน ที่มา : จากการจัดฝึกอบรมเชิงวิชาการ “เรื่องความรู้ใหม่เกี่ยวกับการกำหนดอายุและแหล่งผลิตของเครื่องปั้นดินเผาจีนที่พบจากแหล่งโบราณคดีในประเทศไทย” พิพิธภัณฑสถานเครื่องถ้วยเอเชียตะวันออกเฉียงใต้ ๑-๒ ตุลาคม ๒๕๕๓

เตาในมณฑลเจ้อเจียง (เมืองยวี่เหยา) ตั้งอยู่ติดทะเลทางตะวันออกเฉียงใต้ของ ดินแดนจีน และทางใต้ของสามเหลี่ยมแม่น้ำแยงซีเกียงลักษณะเศษเครื่องเคลือบที่พบมากในบริเวณนี้คือ เนื้อดินค่อนข้างแกร่ง ละเอียด มีการเคลือบสีเขียวมะกอก และเหลือง มีการลงน้ำเคลือบภาชนะทั้งชิ้น



ภาพที่ 3



ภาพที่ 4

ภาพที่ 3 และ 4 เป็นภาพภาชนะจากเตาห้วยเหยา มณฑลเจ้อเจียง

ที่มา : จากการจัดฝึกอบรมเชิงวิชาการ “เรื่องความรู้ใหม่เกี่ยวกับการกำหนดอายุและแหล่งผลิตของเครื่องปั้นดินเผาจีนที่พบจากแหล่งโบราณคดีในประเทศไทย” พิพิธภัณฑสถานเครื่องถ้วยเอเชียตะวันออกเฉียงใต้ ๑-๒ ตุลาคม ๒๕๕๓

เตาซึ่งเหยา เมืองสิงไถ (แถบหลินซิง) มณฑลเหอเป่ย์ตั้งอยู่ระหว่างที่ราบสูง มองโกเลียใน และที่ราบภาคเหนือของประเทศ เป็นมณฑลที่อยู่ล้อมรอบนครสำคัญคือปักกิ่ง และเทียนจินมีเมืองหลวงชื่อ ฉือเจียจวงเศษภาชนะที่พบมากในบริเวณนี้คือ ลักษณะภาชนะเนื้อดินละเอียดมาก แกร่ง สีขาว เคลือบภาชนะทั้งด้านในและด้านนอก เป็นมัน โปรงแสง ยกเว้นส่วนกัน



ภาพที่ 5



ภาพที่ 6

ภาพที่ 5 และ 6 เป็นภาพภาชนะจากเตาซึ่งเหยา เมืองสิงไถ (แถบหลินซิง) มณฑลเหอเป่ย์
ที่มา : จากการจัดฝึกอบรมเชิงวิชาการ “เรื่องความรู้ใหม่เกี่ยวกับการกำหนดอายุและแหล่งผลิตของเครื่องปั้นดินเผาจีนที่พบจากแหล่งโบราณคดีในประเทศไทย” พิพิธภัณฑสถานเครื่องถ้วยเอเชียตะวันออกเฉียงใต้ ๑-๒ ตุลาคม ๒๕๕๓

เตาในมณฑลกวางตุ้งตั้งอยู่ตอนใต้สุดของประเทศติดกับทะเลจีนใต้ ใกล้กับเกาะฮ่องกง และมาเก๊า เป็นประตูลูกเตาเอเชียตะวันออกเฉียงใต้ ลักษณะเศษเครื่องเคลือบที่พบในบริเวณนี้ เนื้อดินค่อนข้างแกร่งสีขาว มีการลงน้ำเคลือบสีเหลือง เขียวมะกอก ไม่ทั้งใบด้วยการปล่อยให้สีไหลจากด้านบนลงด้านล่าง เป็นเอกลักษณ์ของภาชนะในแต่ละใบ



ภาพที่ 7



ภาพที่ 8

ภาพที่ 7 และ 8 เป็นภาพภาชนะจากเตาในมณฑลกวางตุ้ง

ที่มา : จากการจัดฝึกอบรมเชิงวิชาการ “เรื่องความรู้ใหม่เกี่ยวกับการกำหนดอายุและแหล่งผลิตของเครื่องปั้นดินเผาจีนที่พบจากแหล่งโบราณคดีในประเทศไทย” พิพิธภัณฑสถานเครื่องถ้วยเอเชียตะวันออกเฉียงใต้ ๑-๒ ตุลาคม ๒๕๕๓

ราชวงศ์ซ้อง

เตาจิ้งเต๋อเจิ้นในทิศตะวันออกเฉียงใต้ของมณฑลเจียงซีประเทศจีน ตั้งอยู่บนชายฝั่งตอนใต้ของกลุ่มน้ำฉางเจียง (แยงซีเกียง) ตอนล่าง โดยด้านตะวันออกเฉียงติดกับมณฑลเจ้อเจียงและฝูเจี้ยน ด้านใต้ติดกับกว่างตง ด้านตะวันตกติดกับหูหนัน ด้านเหนือติดกับหูเป่ย์ และอันฮุย มีเมืองหลวงชื่อ หั่นซาง ลักษณะเตาเป็นแบบเงินภาชนะที่พบมากและมีชื่อเสียงของของเตานี้คือ เนื้อดินแกร่ง เคลือบสีขาวนวล มีการลงน้ำเคลือบทั้งใบทั้งด้านในและด้านนอก มีความละเอียดปราณีตมาก



ภาพที่ 9



ภาพที่ 10



ภาพที่ 11

ภาพที่ 9, 10 และ 11 เป็นภาพภาชนะจากเตาจิ้งเต๋อเจิ้น มณฑลเจียงซี
ที่มา : จากการจัดฝึกอบรมเชิงวิชาการ “เรื่องความรู้ใหม่เกี่ยวกับการกำหนดอายุและแหล่งผลิตของเครื่องปั้นดินเผาจีนที่พบจากแหล่งโบราณคดีในประเทศไทย” พิพิธภัณฑสถานเครื่องถ้วยเอเชียตะวันออกเฉียงใต้ ๑-๒ ตุลาคม ๒๕๕๓

ราชวงศ์หยวน

เตาอันตี มณฑลฝูเจี้ยนตั้งอยู่ในมณฑลติดชายฝั่งทะเลที่อยู่ทางภาคตะวันออกเฉียงใต้ของประเทศจีน อาณาเขตทางภาคเหนือติดกับมณฑลเจ้อเจียง ภาคใต้ติดกับมณฑลกวางตุ้ง ภาคตะวันออกติดกับช่องแคบไต้หวัน ลักษณะเศษภาชนะที่พบมากในบริเวณนี้ เนื้อดินแกร่งละเอียด เนื้อดินมีสีขาว มีการเคลือบภาชนะทั้งด้านในและด้านนอกยกเว้นเพียงส่วนกันที่ไม่เคลือบ



ภาพที่ 12



ภาพที่ 13

ภาพที่ 12 และ 13 เป็นภาพภาชนะจากเตาอันตี มณฑลฝูเจี้ยน

ที่มา : จากการจัดฝึกอบรมเชิงวิชาการ “เรื่องความรู้ใหม่เกี่ยวกับการกำหนดอายุและแหล่งผลิตของเครื่องปั้นดินเผาจีนที่พบจากแหล่งโบราณคดีในประเทศไทย” พิพิธภัณฑสถานเครื่องถ้วยเอเชียตะวันออกเฉียงใต้ ๑-๒ ตุลาคม ๒๕๕๓

เตาหลงฉวน มณฑลเจ้อเจียงตั้งอยู่ที่เมืองลี่สุ่ย มณฑลเจ้อเจียงทางชายฝั่งทะเลทางตะวันออกเฉียงใต้ของประเทศจีนและทางใต้ของสามเหลี่ยมแม่น้ำฉางเจียง ทางทิศตะวันออกเฉียงเหนือติดกับมณฑลเจียงซูและนครเซี่ยงไฮ้ ทิศตะวันออกเป็นแนวชายฝั่งติดกับทะเลจีนตะวันออก ทิศตะวันตกติดกับมณฑลอันฮุยและเจียงซี และทิศใต้ติดกับมณฑลฝูเจี้ยน ลักษณะเศษภาชนะที่พบมากในบริเวณนี้ เนื้อดินแกร่งสีเทา ละเอียดและบาง ลงน้ำเคลือบภาชนะเคลือบทั้งใบยกเว้นบริเวณส่วนกัน สีที่ใช้เคลือบได้แก่ สีขาว เขียวไข่กา และเหลือง



ภาพที่ 14

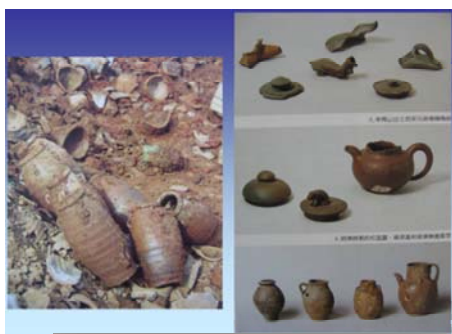


ภาพที่ 15

ภาพที่ 14 และ 15 เป็นภาพภาชนะจากเตาหลงฉวน มณฑลเจ้อเจียง

ที่มา : จากการจัดฝึกอบรมเชิงวิชาการ “เรื่องความรู้ใหม่เกี่ยวกับการกำหนดอายุและแหล่งผลิตของเครื่องปั้นดินเผาจีนที่พบจากแหล่งโบราณคดีในประเทศไทย” พิพิธภัณฑสถานเครื่องถ้วยเอเชียตะวันออกเฉียงใต้ ๑-๒ ตุลาคม ๒๕๕๓

เตาถู่เหว่ยอัน เมืองจินเจียงมณฑลฝูเจี้ยนเป็นมณฑลชายฝั่งทะเลที่อยู่ทางภาคตะวันออกเฉียงใต้ของจีน อาณาเขตทางภาคเหนือติดกับมณฑลเจ้อเจียง ภาคใต้ติดกับมณฑลกว่างตุง ภาคตะวันออกติดกับช่องแคบไต้หวันลักษณะเครื่องเคลือบที่พบมากบริเวณนี้ เนื้อดินละเอียด แกร่ง สีขาว มีการเคลือบภาชนะทั้งใบทั้งด้านในและด้านนอก มีการเคลือบมัน ใช้สีขาวในการทาเคลือบ



ภาพที่ 16



ภาพที่ 17

ภาพที่ 16 และ 17 เป็นภาพภาชนะจากจีนใต้ ตามมณฑลฝูเจี้ยน

ที่มา : จากการจัดฝึกอบรมเชิงวิชาการ “เรื่องความรู้ใหม่เกี่ยวกับการกำหนดอายุและแหล่งผลิตของเครื่องปั้นดินเผาจีนที่พบจากแหล่งโบราณคดีในประเทศไทย” พิพิธภัณฑสถานเครื่องถ้วยเอเชียตะวันออกเฉียงใต้ ๑-๒ ตุลาคม ๒๕๕๓

ราชวงศ์หมิง

กลุ่มเตาเผาโจว มณฑลกว่างตง ปลายสมัยราชวงศ์หมิงถึงต้นราชวงศ์ชิง ครึ่งหลังพุทธศตวรรษที่ 22 ถึงต้นพุทธศตวรรษที่ 23 ลักษณะเศษภาชนะที่พบมากบริเวณนี้ เนื้อดินแกร่งสีขาว มีการเขียนลวดลายได้เคลือบโดยน้ำเคลือบสีเนื้อเงินที่เข้มกว่า เคลือบภาชนะทั้งด้านในและด้านนอก เนื้อเคลือบภาชนะมีลักษณะใสมัน



ภาพที่ 18

ภาพที่ 19

ภาพที่ 20

ภาพที่ 18, 19 และ 20 เป็นภาพภาชนะจากกลุ่มเตาเผาโจว มณฑลกว่างตง
ที่มา : จากการจัดฝึกอบรมเชิงวิชาการ “เรื่องความรู้ใหม่เกี่ยวกับการกำหนดอายุและแหล่งผลิตของเครื่องปั้นดินเผาจีนที่พบจากแหล่งโบราณคดีในประเทศไทย” พิพิธภัณฑสถานเครื่องถ้วยเอเชียตะวันออกเฉียงใต้ ๑-๒ ตุลาคม ๒๕๕๑

ราชวงศ์ชิง

กลุ่มเตาเผาโจว มณฑลกว่างตง ปลายสมัยราชวงศ์หมิงถึงต้นราชวงศ์ชิง ครึ่งหลังพุทธศตวรรษที่ 22 ถึงต้นพุทธศตวรรษที่ 23 ลักษณะเศษภาชนะที่พบมากบริเวณนี้ เนื้อดินแกร่งสีขาว มีการเขียนลวดลายได้เคลือบโดยน้ำเคลือบสีเนื้อเงินที่เข้มกว่า เคลือบภาชนะทั้งด้านในและด้านนอก เนื้อเคลือบภาชนะมีลักษณะใสมัน



ภาพที่ 21

ภาพที่ 21 เป็นภาพภาชนะจากกลุ่มเตาเผาโจว มณฑลกว่างตง
ที่มา : จากการจัดฝึกอบรมเชิงวิชาการ “เรื่องความรู้ใหม่เกี่ยวกับการกำหนดอายุและแหล่งผลิตของเครื่องปั้นดินเผาจีนที่พบจากแหล่งโบราณคดีในประเทศไทย” พิพิธภัณฑสถานเครื่องถ้วยเอเชียตะวันออกเฉียงใต้ ๑-๒ ตุลาคม ๒๕๕๑

วิเคราะห์ชิ้นส่วนภาชนะดินเผาที่พบในหลุมขุดตรวจ

จากที่กล่าวมาพบว่าชิ้นส่วนภาชนะดินเผาที่พบในหลุมขุดตรวจหมายเลข ๕๗, ๕๖, ๕๘ และ ๑๐๕ ที่ เมืองโบราณศรีมโหสถ จังหวัดปราจีนบุรี มีลักษณะใกล้เคียงกับเครื่องถ้วยที่พบในแหล่งผลิตในประเทศจีน สมัยราชวงศ์ถัง ราชวงศ์ซ่ง ราชวงศ์หยวน ราชวงศ์หมิงและราชวงศ์ชิง มีรายละเอียดดังต่อไปนี้โดยแบ่งตามลักษณะกลุ่ม

กลุ่มที่ 1 ภาชนะขนาดใหญ่ เนื้อดินค่อนข้างหยาบ สีออกเหลือง เนื้อแกร่งหนา สำหรับภาชนะขนาดเล็กมีเนื้อละเอียด สีส้มเขียว เนื้อเคลือบมีทั้งแบบเคลือบใสมันและเคลือบด้าน แตรกราน เคลือบทั้งด้านในและด้านนอก เว้นบริเวณของปากด้านบนและส่วนก้นด้านนอก เนื้อเคลือบหลุดกะเทาะบางส่วน มีลักษณะใกล้เคียงกับ ภาพที่ 1 ตามฉลบทลเหอหนาน ราชวงศ์ถัง



ภาพที่ 22 เศษภาชนะสมัยราชวงศ์ถัง
ตามฉลบทลเหอหนาน จากหลุมขุดตรวจที่ 22
ที่มา : ธาดา ทนสิงห์, ชั้นที่ 4, ถ่ายวันที่ 12 ธันวาคม
2553, ปัจจุบันอยู่ที่สำนักศิลปากรที่ 5 ปราจีนบุรี

กลุ่มที่ 2 เนื้อดินสีส้มถึงสีเทานวล เนื้อละเอียดและแกร่งเคลือบสีมะกอกเข้มจนถึงน้ำตาลดำ เคลือบทั้งด้านในและด้านนอก ซึ่งมีทั้งเคลือบบาง และแตรกรานหลุดร่อนง่าย บางบริเวณเนื่องจากการแตกระกอนของน้ำยาเคลือบ มีลักษณะใกล้เคียงกับ ภาพที่ 2 เศษภาชนะเตาฉางชา มณฑลเหอหนาน ราชวงศ์ถัง



ภาพที่ 23 เศษภาชนะสมัยราชวงศ์ถัง
ตามฉลบทลเหอหนาน จากหลุมขุดตรวจที่ 22
ที่มา : ธาดา ทนสิงห์, ชั้นที่ 2, ถ่ายวันที่ 12 ธันวาคม
2553, ปัจจุบันอยู่ที่สำนักศิลปากรที่ 5 ปราจีนบุรี

กลุ่มที่ 3 เนื้อดินมีทั้งเนื้อดินธรรมดาสีเทาปนขาว และเนื้อดินแกร่งสีเทา เนื้อละเอียด เคลือบสีเขียว
มะกอกปนเหลืองทั้งด้านในและด้านนอก เคลือบบางแตกราน หลุดร่อนง่าย มีลักษณะใกล้เคียงกับ
ภาพที่ 4 ภาชนะจากเตาหีบเหยาในมณฑลเจ้อเจียง ราชวงศ์ถัง



ภาพที่ 24 เศษภาชนะสมัยราชวงศ์ถัง
ตามณฑลเจ้อเจียงจากหลุมขุดตรวจที่ 22
ที่มา : ซาดา ทนสิงห์, ชั้นที่ 1, ถ่ายวันที่ 12 ธันวาคม
2553, ปัจจุบันอยู่ที่สำนักศิลปากรที่ 5 ปราจีนบุรี

กลุ่มที่ 4 เนื้อดินละเอียดสีขาว แกร่ง ค่อนข้างหนา เนื้อเคลือบใสเป็นมัน โปรงแสง ไม่
แตกราน เคลือบทั้งด้านในและด้านนอก เว้นส่วนก้นด้านนอก มีลักษณะใกล้เคียงกับ ภาพที่ 6 เต
หีบเหยา แลบลินซิง มณฑลเหอเป่ย์ราชวงศ์ถัง

กลุ่มที่ 5 เนื้อดินสีเทาจนถึงแดง ค่อนข้างหยาบ เคลือบสีขาว เหลือง เขียว ทั้งด้านใน
และด้านนอก เนื้อเคลือบแตกราน มีลักษณะใกล้เคียงกับ ภาพที่ 7 เตในมณฑลกวางตุ้ง ราชวงศ์ถัง

กลุ่มที่ 6 เนื้อดินละเอียดสีขาวนวล เนื้อแกร่งเคลือบสีขาวนวลละเอียดปราณีตมาก เคลือบ
ทั้งด้านในและด้านนอก มีลักษณะใกล้เคียงกับ ภาพที่ 11 จากเตาจิ่งเต๋อเจิ้น มณฑลเจียงซีราชวงศ์ซ่ง

กลุ่มที่ 7 เนื้อดินแกร่ง สีขาวละเอียด เคลือบสีเขียวอ่อน เนื้อเคลือบบางใส แตกราน
เคลือบทั้งด้านในด้านนอก มีลักษณะใกล้เคียงกับ ภาพที่ 12 ภาชนะจากเตาอันตี มณฑลฝูเจี้ยน
ราชวงศ์หยวน



ภาพที่ 25 เศษภาชนะสมัยราชวงศ์หยวน
เตาอันตี มณฑลฝูเจี้ยนจากหลุมขุดตรวจที่ 105
ที่มา : ซาดา ทนสิงห์, ถ่ายวันที่ 12 ธันวาคม 2553,
ปัจจุบันอยู่ที่สำนักศิลปากรที่ 5 ปราจีนบุรี

กลุ่มที่ 8 เนื้อดินแกร่งสีเทา เนื้อละเอียดบาง เคลือบสีเขียวไขก่า เนื้อเคลือบบางใส แดกราน เคลือบทั้งด้านในและด้านนอก มีลักษณะใกล้เคียงกับภาพที่ 14 ภาชนะเตาหลงจวน มณฑลเจ้อเจียง



ภาพที่ 26

ภาพที่ 26 และ 27 ภาชนะสมัยราชวงศ์หยวน กลุ่มเตาหลงจวน มณฑลเจ้อเจียง จากหลุมขุดตรวจที่ 22
ที่มา : ธาดา ทนสิงห์, ชั้นที่ 5 และ 6, ถ่ายวันที่ 12 ธันวาคม 2553, ปัจจุบันอยู่ที่
สำนักศิลปากรที่ 5 ปราจีนบุรี



ภาพที่ 27

กลุ่มที่ 9 เนื้อดินแกร่ง สีขาวอมเทา ละเอียด มีทั้งเคลือบดำ เนื้อเคลือบด้าน เคลือบเฉพาะด้านใน และเนื้อเคลือบใสสีขาวอมเขียว และสีขาวอมฟ้าเคลือบทั้งด้านในและด้านนอก แดกราน มีลักษณะใกล้เคียงกับ ภาพที่ 16 เศษภาชนะเตาตู้เหว่ยอัน เมืองจินเจียงมณฑลฝูเจี้ยน ราชวงศ์หยวน



ภาพที่ 28 เศษภาชนะสมัยราชวงศ์หยวน ตามณฑลฝูเจี้ยน จากหลุมขุดสำรวจที่ 99
ที่มา : ธาดา ทนสิงห์, ชั้นที่ 5, ถ่ายวันที่ 12 ธันวาคม 2553, ปัจจุบันอยู่ที่สำนักศิลปากรที่ 5 ปราจีนบุรี

กลุ่มที่ 10 เนื้อดินแกร่ง สีขาว-เทา เคลือบสีขาวอมฟ้า เขียนลวดลายโดยใช้น้ำเคลือบสีเข้มกว่า (สีน้ำเงิน) เคลือบทั้งด้านในและด้านนอก เนื้อเคลือบใสมันไม่แตกราน มีลักษณะใกล้เคียงกับ ภาพที่ 19 และ 21 ภาพภาชนะจากกลุ่มเตาเผาโจว มณฑลกว่างตงราชวงศ์หมิง - ชิง



ภาพที่ 29

ภาพที่ 29, 30, 31 และ 32 เศษภาชนะสมัยราชวงศ์หมิง-ชิง จากหลุมขุดสำรวจที่ 22

ภาพที่ 30

ที่มา : ที่มา : ธาดา ทนสิงห์, ชั้นที่ 9 11 14 และ 16, ถ่ายวันที่ 12 ธันวาคม 2553, ปัจจุบันอยู่ที่สำนักศิลปากรที่ 5 ปราจีนบุรี



ภาพที่ 31



ภาพที่ 32

สรุปผลการวิจัย

ผลจากการขุดสำรวจพบเศษเครื่องเคลือบจีนเป็นจำนวนมาก ในโบราณสถาน หมายเลข ๒๒, ๕๓, ๘๖, ๘๘ และ ๑๐๕ พบว่าเป็นสมัยทวารวดีในช่วงยุคหลังที่มีการติดต่อกับค้าขายกับจีนแล้ว ช่วงเวลานั้นตรงกับราชวงศ์ถัง ช่ง หยวน หมิง และชิง นอกเหนือจากการติดต่อกับค้าขายกับจีนแล้วยังมีการติดต่อกับรัฐอื่นๆอีกเช่น เปอร์เซีย อินเดีย ศรีลังกา เป็นต้น โดยมีการติดต่อกับค้าขายกันทางทะเล ซึ่งก่อนหน้านั้นเมืองศรีมโหสถนิยมใช้ภาชนะดินเผาที่นำเข้ามาจากเขมร (อังก่อเลียน) แต่ด้วยเนื้อดินการลงสีและวิธีการผลิตทำให้ภาชนะที่นำเข้ามาจากเขมรไม่มีประสิทธิภาพมากนัก เนื้อดินที่นำมาใช้ในการผลิตมีความหยาบ สีที่ใช้ทาภาชนะเป็นสีค่อนข้างทึบแสง ไม่มีการเคลือบสี ควบคุมไฟได้ไม่ดีนักพบได้จากเศษภาชนะที่แตกสามารถเห็นเนื้อดินที่ยังไม่สุกภายในได้อย่างชัดเจน รวมถึงการทำลายชุดค่อนข้างหยาบเมื่อเทียบกับภาชนะที่นำเข้ามาจากประเทศจีน

เศษภาชนะจีนที่พบส่วนใหญ่แล้วเป็นภาชนะเคลือบและลงสี สีส่วนใหญ่เป็นสีที่โปร่งแสงมีการทำสีไหล หยดสี สีที่ใช้ได้แก่สีเขียว สีขาว และวาดลายด้วยน้ำครามในช่วงหลัง(หมิงและชิง) ภาชนะที่นำเข้ามาจากจีนมีความคงทนแข็งแรง และมีความคิดสร้างสรรค์ในการออกแบบ ภาชนะที่ถูกเคลือบมีความโปร่งใสเนื่องจากมีการควบคุมไฟในการผลิตที่มีประสิทธิภาพสูง และเห็นได้จากเศษเครื่องถ้วยที่แตกเนื้อดินภายในเป็นสีเดียวกันสม่ำเสมอ รูปแบบภาชนะที่นำเข้ามาจากจีนส่วนใหญ่เป็นภาชนะประเภท มีหูจับ ก้นตื้น ปากแคบและยาว รวมถึงเป็นกระปุกมีฝาปิด รวมถึงคุณภาพของเครื่องเคลือบจีนที่พบส่วนใหญ่เป็นเครื่องเคลือบที่มีคุณภาพต่ำ

ตารางแสดงเครื่องเคลือบ ที่พบในหลุมขุดตรวจที่ ๕๘ และ ๑๐๕

กลุ่มที่	สมัย (พุทธศตวรรษ)	จำนวน ชิ้น	แหล่งผลิต	ลักษณะทั่วไป	รูปทรง
๑	ราชวงศ์ถัง (๑๔ - ๑๕)	๒๔	-	เมื่อดินค่อนข้างละเอียด แกร่ง และหนา มีสีเหลืองนวล จนถึงสีเทา เคลือบสีเขียวและเคลือบใส มีทั้งเคลือบเฉพาะด้านนอกซึ่งไม่แตกรานและเคลือบทั้ง ๒ ด้าน ซึ่งแตกราน เนื้อเคลือบบางส่วนกะเทาะหลุดออกไป แต่บางส่วนมีลักษณะเหมือนการเคลือบไปทั่วถึงดี	ส่วนปากภาชนะแบบปากตรง และแบบปากโค้งออก ขนาดใหญ่และขนาดเล็ก ส่วนตัวภาชนะแบบกลมเรียบและแบบชิงวงแหวน ขนาดใหญ่และขนาดเล็ก
๒	ราชวงศ์ถัง (๑๔ - ๑๕)	๑	เตาณฑล เหอหนาน	เมื่อดินค่อนข้างละเอียด แกร่ง และหนา มีสีนวลเคลือบใส ทั้งด้านในและด้านนอก แตกราน เว้นบริเวณก้นด้านนอกที่ไม่ได้เคลือบ	ส่วนก้นภาชนะแบบชิงวงแหวนขนาดกลาง
๓	ราชวงศ์ถัง (๑๔ - ๑๕)	๕	เตาฉางซา มณฑลเหอหนาน	เมื่อดินค่อนข้างละเอียด แกร่ง มีทั้งหนาและบาง มีสีเทาจนถึงสีน้ำตาล เคลือบสีเขียวอ่อน แตกราน เนื้อเคลือบบางส่วนกะเทาะหลุดออกไปแต่บางส่วนมีลักษณะเหมือนการเคลือบไม่ทั่วถึงดี	ส่วนปากภาชนะแบบปากโค้งงอ ขนาดใหญ่และขนาดเล็ก ส่วนตัวภาชนะขนาดใหญ่ มีหูปั้นแปะอยู่ตรงส่วนคอ ส่วนก้นภาชนะแบบกลมเรียบขนาดกลาง
๔	ราชวงศ์ถัง (๑๔ - ๑๕)	๘๒	เตาณฑล เจ้อเจียง	เมื่อดินหยาบจนถึงละเอียด แกร่ง มีทั้งหนาและบาง มีสีเหลืองนวลจนถึงสีเทา เคลือบสีเขียวอ่อนและสีเขียวแก่ มีทั้งเคลือบด้านเดียว และเคลือบทั้ง ๒ ด้าน เนื้อเคลือบบางหนาไม่เท่ากัน แตกราน บางชิ้นมีการทำลวดลายขูดขีดบริเวณส่วนตัวภาชนะ ด้านนอกก่อนเคลือบ	ส่วนปากภาชนะแบบปากตรง แบบปากโค้งเข้าและแบบปากโค้งออก มีขนาดเล็กจนถึงขนาดใหญ่ ส่วนตัวภาชนะขนาดเล็กจนถึงขนาดใหญ่ ส่วนก้นภาชนะแบบชิงวงแหวนขนาดใหญ่
๕	ราชวงศ์ซ่ง (๑๖ - ๑๕)	๑๐	-	เมื่อดินละเอียด แกร่งและบางจนถึงหนา มีสีขาวเคลือบใส มีทั้งเคลือบใส มีทั้งเคลือบเฉพาะด้านนอกและเคลือบทั้ง ๒ ด้าน มีทั้งแตกรานและไม่แตกราน เว้นบริเวณของปากและก้นด้านนอกที่ไม่ได้เคลือบ	ส่วนปากภาชนะแบบปากตรง ขนาดกลาง ส่วนตัวภาชนะขนาดกลาง ส่วนก้นภาชนะแบบกลมเรียบและแบบชิงวงแหวนขนาดกลาง

ตารางแสดงเครื่องเคลือบ ที่พบในหลุมขุดตรวจที่ ๕๘ และ ๑๐๕ (ต่อ)

กลุ่มที่	สมัย (พุทธศตวรรษ)	จำนวน ชิ้น	แหล่งผลิต	ลักษณะทั่วไป	รูปทรง
๖	ราชวงศ์ชัง เหนือ	๒	เตาหลงวาน มณฑลเจ้อเจียง	เนื้อดินค่อนข้างละเอียด แกร่ง และบาง สีเทาเคลือบใส มีทั้ง ด้านในและด้านนอก แดกราน	ส่วนตัวภาชนะขนาดเล็ก
๗	ราชวงศ์ชัง (๑๖ - ๑๗)	๖	เตาหนานอัน ฝูเจี้ยน	เนื้อดินค่อนข้างละเอียด แกร่ง และบาง จนถึงหนา มีสีขาวและสี เทา เคลือบใส ทั้งด้านในและด้านนอกมีทั้งแดกรานและไม่แตก ราน เว้นบริเวณของปากและก้นด้านนอกที่ไม่ได้เคลือบ บางชิ้นมี การทำลวดลายขูดขีดบริเวณส่วนตัวภาชนะด้านในก่อนเคลือบ	ส่วนปากภาชนะแบบปากตรงและแบบปากโค้งออก ขนาดกลาง ส่วนตัวภาชนะขนาดกลาง ส่วนก้นภาชนะแบบกลมเรียบและแบบเชิงวงแหวน ขนาดกลาง
๘	ราชวงศ์ชัง (๑๗ - ๑๘)	๔	เตาเจิ้งต๋อเจิน	เนื้อดินละเอียด แกร่ง และหนา สีขาว เคลือบใส มีทั้งเคลือบ เฉพาะด้านนอกและเคลือบทั้ง ๒ ด้าน มีทั้งแดกรานและไม่แตก ราน บางชิ้นมีการทำลวดลายขูดขีดและลายขูดบริเวณส่วนตัว ภาชนะด้านนอกก่อนเคลือบ	ส่วนปากภาชนะแบบปากตรง ขนาดเล็ก ส่วนตัว ภาชนะขนาดเล็กและแบบกระป๋องขนาดเล็กมีฝาปิด ก้นกลมเรียบ
๙	ราชวงศ์ชัง เหนือ	๗	-	เนื้อดินค่อนข้างละเอียด แกร่งและบาง สีเทาเคลือบใส มีทั้งเคลือบ เฉพาะด้านนอกและเคลือบทั้ง ๒ ด้าน ไม่แตกราน	ส่วนปากภาชนะแบบปากโค้งออกขนาดเล็ก ส่วนตัวภาชนะขนาดเล็กและขนาดกลาง
๑๐	ราชวงศ์หยวน (๑๘ - ๑๙)	๒๕	-	เนื้อดินค่อนข้างละเอียด แกร่ง และค่อนข้างบาง มีสีขาวจนถึงสี เทา เคลือบใสและเคลือบสีเขียวอ่อน ทั้งด้านในและด้านนอก แดกราน บางชิ้นมีการทำลวดลายขูดขีดบริเวณส่วนตัวภาชนะ ด้านนอกก่อนเคลือบ	ส่วนปากภาชนะแบบปากตรง แบบปากโค้งเข้าและ แบบปากโค้งออก ขนาดเล็ก ส่วนตัวภาชนะขนาด เล็กและขนาดกลาง
๑๑	ราชวงศ์หยวน (๑๘ - ๑๙)	๓๕	เตาอันตี มณฑลฝูเจี้ยน	เนื้อดินละเอียด แกร่ง มีทั้งหนาและบาง มีสีขาวจนถึงสีเทา เคลือบใส มีทั้งเคลือบเฉพาะด้านนอกและเคลือบ ทั้ง ๒ ด้าน มีทั้งแดกรานและไม่แตกราน บางชิ้นมีการทำลวดลาย ขูดขีด ลายขูดและลายเขียนสีเทา ทั้งด้านนอกและด้านในก่อน เคลือบ	ส่วนปากภาชนะแบบปากตรง แบบปากโค้งเข้าและ แบบปากโค้งออก ขนาดเล็ก ส่วนตัวภาชนะขนาด เล็กและขนาดกลาง ส่วนก้นภาชนะแบบกลมเรียบ และแบบเชิงวงแหวนขนาดเล็กและขนาดกลาง

ตารางแสดงเครื่องเคลือบ ที่พบในหลุมขุดตรวจที่ ๕๕ และ ๑๐๕ (ต่อ)

กลุ่มที่	สมัย (พุทธศตวรรษ)	จำนวน ชิ้น	แหล่งผลิต	ลักษณะทั่วไป	รูปทรง
๑๒	ราชวงศ์หยา (๑๘ – ๑๕)	๖	เตาหลงฉวน มณฑลเจ้อเจียง	เนื้อดินละเอียด แกร่ง และบาง มีสีทึบเคลือบสีน้ำตาล และสีเขียวเนื้อเคลือบค่อนข้างหนา เคลือบทั้งด้านในและด้านนอก มีทั้งแตกรานและ ไม่แตกรานบางชิ้นมีการทำลวดลายขูดขีด และลายขูดบริเวณส่วนตัวภาชนะก่อนเคลือบ	ส่วนปากภาชนะแบบปากโค้งออก ขนาดกลาง ส่วนตัวภาชนะขนาดกลาง
๑๓	ราชวงศ์หยา (๑๘ – ๑๕)	๓	เตาฉงฝูเจี้ยน	เนื้อดินละเอียด แกร่ง และค่อนข้างบาง สีเทา เคลือบสีเทาถึงขางสีเทา เคลือบสีเทาทั้งด้านในและด้านนอก ไม่แตกราน เว้นบริเวณของปากที่ไม่ได้เคลือบ	ส่วนปากภาชนะแบบปากโค้งออก ขนาดเล็ก ส่วนคอภาชนะขนาดกลาง ส่วนตัวภาชนะขนาดกลาง
๑๔	ราชวงศ์หยา (๑๘ – ๑๕)	๕	เตาฉงฝูเจี้ยน	เนื้อดินละเอียด แกร่งและค่อนข้างหนา มีสีขาวจนถึงสีเทา เคลือบสีน้ำตาลทั้งด้านในและด้านนอก แตกราน เว้นบริเวณของปากและก้นด้านนอกที่ไม่ได้เคลือบบางชิ้นมีการทำลวดลายขูดบริเวณส่วนตัวภาชนะด้านนอกก่อนเคลือบ	ส่วนปากภาชนะแบบปากตรงขนาดใหญ่ ส่วนตัวภาชนะขนาดใหญ่และขนาดกลาง ส่วนก้นภาชนะแบบกลมเรียบ ขนาดใหญ่
๑๕	-	๔๐	จากจีนใต้ มณฑล ฝูเจี้ยน กวางตุ้ง	เนื้อดินค่อนข้างละเอียดจนถึงละเอียด แกร่ง และบางจนถึงหนา มีสีขาวจนถึงสีเทา เคลือบสีน้ำตาล และสีเขียวอ่อน เนื้อเคลือบมีทั้งบางและหนา มีทั้งเคลือบเฉพาะด้านนอกและเคลือบทั้ง ๒ ด้าน แต่ส่วนมากแล้วจะเคลือบทั้งด้านในและด้านนอก มีทั้งแตกรานและไม่แตกราน เว้นบริเวณก้นด้านนอกที่ไม่ได้เคลือบ บางชิ้นมีการทำลวดลายขูดด้านนอกก่อนเคลือบ	ส่วนปากภาชนะแบบปากตรง ปากโค้งออก และปากโค้งเข้า ขนาดใหญ่จนถึงขนาดเล็ก ส่วนตัวภาชนะขนาดใหญ่จนถึงขนาดเล็ก ส่วนก้นภาชนะแบบเชิงวงแหวนใหญ่
๑๖	ราชวงศ์หมิง – ชิง (๒๑ – ๒๕)	๔	-	เนื้อดินละเอียด แกร่ง และบาง สีขาว เคลือบสีน้ำตาลเนื้อเคลือบค่อนข้างหนา เคลือบทั้งด้านในและด้านนอก ไม่แตกราน และมีการทำลวดลายเขียนสีน้ำตาลเงินและสีเขียวด้านนอกก่อนเคลือบ	ส่วนปากภาชนะแบบปากตรง ขนาดกลาง ส่วนตัวภาชนะขนาดกลาง

ตารางแสดงเครื่องเคลือบ ที่พบในหลุมขุดตรวจที่ ๒๒

กลุ่มที่	สมัย (พุทธศตวรรษ)	จำนวนชิ้น	แหล่งผลิต	ลักษณะทั่วไป	รูปทรง
๑	ราชวงศ์ถัง (๑๔ - ๑๕)	๑๒	-	เนื้อดินค่อนข้างละเอียด แกร่ง และหนา มีสีเหลืองนวล จนถึงสีเทาบล เคลือบสีเขียวและเคลือบใส มีทั้งเคลือบเฉพาะด้าน นอกซึ่งไม่แตกรานและเคลือบทั้ง ๒ ด้าน ซึ่งแตกราน เนื้อเคลือบบางส่วนกะเทาะหลุดออกไป แต่บางส่วนมีลักษณะเหมือนการเคลือบไม่ทั่วถึงดี	ส่วนปากภาชนะแบบปากตรง และแบบปากโค้งออกขนาดใหญ่และขนาดเล็ก ส่วนตัวภาชนะขนาดใหญ่และขนาดเล็ก ส่วนก้นภาชนะแบบกลมเรียบและแบบเชิงวงแหวน ขนาดใหญ่และขนาดเล็ก
๒	ราชวงศ์ถัง (๑๔ - ๑๕)	๑	เตาซึ่งเหย แถบหินชิง	เนื้อดินละเอียด แกร่ง และบาง สีขาวเคลือบใส มีทั้งด้านใน และด้านนอก ไม่แตกราน	ส่วนปากภาชนะแบบปากโค้งออกขนาด
๓	ราชวงศ์ถัง (๑๔ - ๑๕)	๕	เตาณฑล เจ้อเจียง	เนื้อดินหยาบจนถึงค่อนข้างละเอียด แกร่งและหนา มีสีเทาบล จนถึงสีเทา เคลือบสีเขียว มีทั้งเคลือบเฉพาะด้านนอกและเคลือบทั้ง ๒ ด้าน แตกราน	ส่วนปากภาชนะแบบปากโค้งออก ขนาดใหญ่ ส่วนตัวภาชนะขนาดใหญ่
๔	ราชวงศ์ซ่ง (๑๖ - ๑๕)	๕	เตาณฑล เจ้อเจียง	เนื้อดินหยาบจนถึงละเอียด แกร่งและบางจนถึงหนา มีสีขาว จนถึงสีเหลืองนวล เคลือบสีขาวจนถึงสีเขียวอ่อน มีทั้งเคลือบเฉพาะด้านนอกและเคลือบทั้ง ๒ ด้าน แตกราน	ส่วนปากภาชนะแบบปากตรง แบบปากโค้งเข้าและแบบปากโค้งออก มีขนาดเล็ก จนถึงขนาดใหญ่ ส่วนตัวภาชนะขนาดเล็กจนถึงขนาดใหญ่ ส่วนหูภาชนะขนาดใหญ่ ส่วนก้นภาชนะขนาดใหญ่ ส่วนก้นภาชนะแบบเชิงวงแหวน ขนาดใหญ่
๕	ราชวงศ์หยวน (๑๖ - ๑๕)	๑	เตาอันตี มณฑลฝูเจี้ยน	เนื้อดินละเอียด แกร่งและค่อนข้างบาง มีสีขาวเคลือบสีเขียวอ่อน ที่ด้านนอกแตกราน ส่วนด้านในเคลือบใสบางๆ และไม่แตกราน เว้นบริเวณของปาก และก้นด้านนอกที่ไม่ได้เคลือบ	เป็นภาชนะทรงกลมประเภทถ้วยหรือ กระปุกขนาดกลาง

ตารางแสดงเครื่องเคลือบ ที่พบในหลุมขุดตรวจที่ ๕๖ และ ๕๖

กลุ่มที่	สมัย (พุทธศตวรรษ)	จำนวน ชิ้น	แหล่งผลิต	ลักษณะทั่วไป	รูปทรง
๑	ราชวงศ์ถัง (๑๔ - ๑๕)	๑๓	-	เนื้อดินสีน้ำตาลจนถึงสีน้ำตาลและสีเทา ค่อนข้างละเอียดและ แกร่ง มีเคลือบทั้งเฉพาะด้านนอกและเคลือบทั้ง ๒ ด้าน เป็น เคลือบสีเขียว แต่กรามเนื้อเคลือบบางส่วนกะเทาะหลุดออกไป แต่บางส่วนก็เป็นการเคลือบที่ไม่ทั่วถึง บางชิ้นมีลวดลายใน เนื้อภาชนะ	ส่วนตัวของภาชนะขนาดใหญ่ ส่วนหูภาชนะขนาดเล็ก
๒	ราชวงศ์ถัง (๑๔ - ๑๕)	๑	เตาชิงหย่า แถบหลินซุง	เนื้อดินสีขาวนวล ละเอียดแกร่งและบาง เคลือบใสมัน ทั้งด้าน นอกและด้านใน ไม่แตกกราม เนื้อเคลือบบางส่วนกะเทาะหลุด หายไป	ส่วนก้นภาชนะขนาดเล็ก แบบก้นเชิงวง แหวน
๓	ราชวงศ์ถัง (๑๔ - ๑๕)	๔	เตาฉางซ่า มณฑลเหอหนาน	เนื้อดินละเอียด แกร่งและบาง มีสีเทาขาว เคลือบสีเขียวด้าน นอกเพียงด้านเดียว ลักษณะแตกกราม	ส่วนตัวภาชนะขนาดเล็ก ส่วนก้นภาชนะขนาดเล็ก
๔	ราชวงศ์ถัง (๑๔ - ๑๕)	๓	เตาฉางซ่า อู๋เจียง	เนื้อดินค่อนข้างละเอียดแกร่งและหนา มีสีเทาจนถึงสีน้ำตาล เคลือบสีเขียว มีทั้งเคลือบเฉพาะด้านนอกและเคลือบทั้ง ๒ ด้าน แตกกราม	ส่วนตัวภาชนะขนาดกลางและขนาดเล็ก ส่วนปากภาชนะแบบโค้งออก
๕	ราชวงศ์ซ่ง (๑๖ - ๑๕)	๓	-	เนื้อดินละเอียด แกร่ง บางจนถึงหนา มีสีเทาจนถึงสีขาว เคลือบสีขาวจนถึงสีเขียว มีทั้งเคลือบเฉพาะด้านเดียวและ ๒ ด้าน	ส่วนลำตัวภาชนะขนาดเล็ก ส่วนก้นภาชนะขนาดเล็ก และภาชนะขนาด กลางแบบก้นเชิงวงแหวน ส่วนปากแบบตรงและแบบโค้งเข้า
๖	ราชวงศ์หยวน (๑๖-๑๕)	๕	-	เนื้อค่อนข้างละเอียด แกร่งและบาง มีสีนวลจนถึงขาว เคลือบสี ขาวใสดึงสีเขียว มีทั้งเคลือบด้านเดียวและเคลือบทั้ง ๒ ด้าน แตกกราม	ส่วนลำตัวภาชนะขนาดเล็ก ส่วนปากภาชนะ

ตารางแสดงเครื่องเคลือบ ที่พบในหลุมศพที่ ๕๗ และ ๕๖ (ต่อ)

กลุ่มที่	สมัย (พุทธศตวรรษ)	จำนวน ชิ้น	แหล่งผลิต	ลักษณะทั่วไป	รูปทรง
๗	ราชวงศ์ทหวน (๑๘-๑๕)	๓	เตาอันสี มณฑลฝูเจี้ยน	เนื้อดินค่อนข้างละเอียดแกร่งและค่อนข้างบาง สีขาว เคลือบสีเขียวอ่อน มีทั้งเคลือบเฉพาะด้านนอกและเคลือบทั้ง ๒ ด้าน ไม่แตกราน	ส่วนลำตัวภาชนะขนาดเล็ก ส่วนปากภาชนะแบบโค้งออกขนาดเล็ก
๘	ราชวงศ์ทหวน (๑๘-๑๕)	๑	เตาหลงฉวน มณฑลเจ้อเจียง	เนื้อดินค่อนข้างละเอียดแกร่ง และหนา สีเทาเข้มเคลือบสีเขียวอ่อนทั้งด้านในและด้านนอกโดยเว้นส่วนที่เป็นก้นไว้มีลักษณะแตกราน	ส่วนก้นภาชนะขนาดเล็กแบบเชิงวงแหวน
๕	ราชวงศ์ทหวน (๑๘-๑๕)	๗	จีนใต้ มณฑลฝูเจี้ยน - กวางตุ้ง	เนื้อดินค่อนข้างละเอียดแกร่งและค่อนข้างบาง มีสีตั้งแต่เทา นวลจนถึงสีขาว เคลือบสีเขียวอ่อน ทั้ง ๒ ด้าน แตกราน	ส่วนลำตัวภาชนะขนาดเล็ก ส่วนปากภาชนะ
๑๐	ราชวงศ์หมิง-ชิง (๒๑-๒๕)	๘	-	เนื้อดินหยาบจนถึงละเอียด แกร่ง บาง และค่อนข้างหนา มีสีเทาจนถึงขาว เคลือบสีเขียว โดยเขียนลายก่อนการเคลือบ และเว้นการเคลือบในส่วนก้นที่จะวางกับพื้นไว้ บางส่วนมีลักษณะแตกราน	ส่วนลำตัวภาชนะขนาดเล็ก ส่วนปากภาชนะขนาดเล็ก ส่วนก้นภาชนะประเภทถ้วยขนาดกลาง แบบก้นเชิงวงแหวน

บรรณานุกรม

เฉลิม พงศ์อาจารย์ และสุชาดา วราหพันธ์ ประวัติศาสตร์การตั้งถิ่นฐานในดินแดนประเทศไทย
(กรุงเทพฯ : เอมพันธ์) 2543

ธิดา สารระยา (ศรี)ทวารวดีประวัติศาสตร์ยุคต้นของสยามประเทศ(กรุงเทพฯ, สำนักพิมพ์
เมืองโบราณ) ๒๕๓๘.

พิรพนพิณพงศ์ โบราณสถานสระมรกต กรมศิลปากรจัดพิมพ์ (กรุงเทพฯ : โรงพิมพ์สมาพันธ์)
๒๕๓๔.

บรรจบ เทียมทัต และนิคม มูสิกะคามะ โบราณคดีเมืองปราจีนบุรี, กรมศิลปากรจัดพิมพ์
(กรุงเทพฯ : โรงพิมพ์ การศาสนา) ๒๕๑๔.

พระครูศรีมหาโพธิ์ธรรมาภิบาล ฉบับกรมศิลปากร ตรวจแก้, ประวัติจังหวัดปราจีนบุรี ๒๕๑๒.

พระครูสุนทรธรรมโสภณ และคณะ, รายงานการวิจัย จิตสำนึกของชาวพุทธที่ได้จากการเห็นต้นศรี
มหาโพธิ์ อำเภอศรีมโหสถ จังหวัดปราจีนบุรี พ.ศ.2548 ๒๕๔๘.

หน่วยศิลปากรที่ ๕, รายงานการขุดแต่งโบราณสถานเมืองพระรถ (ศรีวัดสุপুরะ) ดงศรีมหาโพธิ์
ตำบลโคกปีบ อำเภอศรีมโหสถ จังหวัดปราจีนบุรี (เอกสารอัดสำเนา) กองโบราณคดี กรม
ศิลปากร, ๒๕๑๑-๒๕๑๓.

รายงานการสำรวจเพื่อจัดทำทำเนียบโบราณสถานบริเวณนอกเมืองศรีมโหสถ ตำบลโคก
ปีบ อำเภอ

โคกปีบ จังหวัดปราจีนบุรี (เอกสารอัดสำเนา) กองโบราณคดี กรมศิลปากร, ๒๕๓๔.

รายงานการสำรวจลักษณะรายละเอียดทางโบราณคดีภายในเมืองศรีมโหสถ ตำบลโคกปีบ
อำเภอ

โคกปีบ จังหวัดปราจีนบุรี (เอกสารอัดสำเนา) กองโบราณคดี กรมศิลปากร, ๒๕๓๑.

รายงานการขุดแต่งโบราณสถานหมายเลข ๒๒ เพิ่มเติม (เอกสารอัดสำเนา) กองโบราณคดี
กรมศิลปากร, ๒๕๓๒.

รายงานการขุดตรวจคันดินโบราณและขุดแต่งโบราณสถานหมายเลข ๑๕๑ กองโบราณคดี
กรมศิลปากร, ๒๕๓๕.