



ภาคนิพนธ์

เรื่อง การศึกษาผลกระทบด้านเศรษฐกิจจากนักท่องเที่ยวชาวจีน

ที่เดินทางมาเที่ยวประเทศไทย

โดย

นางสาว สาวิณี บางโรย

รหัสนักศึกษา 05540585

เสนอ

ผู้ช่วยศาสตราจารย์ ดร. อภิเศก ปั่นสุวรรณ

ภาคนิพนธ์นี้เป็นส่วนหนึ่งของการศึกษารายวิชา 450109 การศึกษาเอกเทศ

สาขาวิชาเอเชียศึกษา คณะอักษรศาสตร์ มหาวิทยาลัยศิลปากร

ภาคการศึกษาปลาย ปีการศึกษา 2557

## กิตติกรรมประกาศ

ภาคินพนธ์เรื่องนี้สำเร็จลุล่วงไปได้ด้วยดีด้วยความช่วยเหลืออย่างดียิ่งจากบุคคลหลายท่านที่ได้ให้โอกาสและความช่วยเหลือ รวมไปถึงให้คำแนะนำเป็นอย่างดีตลอดจนรับฟังความคิดเห็นตลอดระยะเวลาการทำงานวิจัย

ขอขอบคุณอาจารย์ที่ปรึกษาภาคินพนธ์ ผู้ช่วยศาสตราจารย์ ดร. อภิเศก บั่นสุวรรณ ซึ่งท่านได้กรุณาสละเวลาอันมีค่าของท่านให้คำปรึกษา คำแนะนำ และข้อคิดเห็นต่างๆอย่างต่อเนื่อง ซึ่งผู้วิจัยรู้สึกซาบซึ้งในความกรุณาเป็นอย่างยิ่ง จึงขอขอบพระคุณมา ณ ที่นี้ด้วย

ขอขอบคุณนักท่องเที่ยวยุวชาวจีน และผู้ประกอบการทุกท่านที่ให้ความร่วมมือเป็นอย่างดีในการตอบแบบสอบถามและแบบสัมภาษณ์ รวมไปถึงการให้ข้อมูลส่วนตัวต่างๆ ซึ่งมีส่วนช่วยทำให้ภาคินพนธ์เล่มนี้สำเร็จลุล่วงไปได้ด้วยดี

ขอขอบคุณอาจารย์ Chu Yanan อาจารย์ประจำภาควิชาปัจจุบันตะวันออก ที่สละเวลาอันมีค่าช่วยตรวจสอบความถูกต้องของแบบสอบถามฉบับภาษาจีน

ขอขอบคุณครอบครัวและเพื่อนทุกคนที่คอยเป็นกำลังใจที่ตลอดมาและคอยผลักดันให้มีแรงใจในการทำวิจัยจนสำเร็จลุล่วงได้ด้วยดี

ขอขอบคุณคณะอักษรศาสตร์ มหาวิทยาลัยศิลปากร ที่ให้การสนับสนุนทุนอุดหนุนการทำวิจัยในครั้งนี้ทำให้สำเร็จลุล่วงไปด้วยดี

นางสาวสาวิณี บางโรย

มหาวิทยาลัยศิลปากร

วิทยาเขตพระราชวังสนามจันทร์

ปี พ.ศ. 2558

ชื่องานวิจัย	การศึกษาผลกระทบด้านเศรษฐกิจจากนักท่องเที่ยวชาวจีนที่เดินทางมา ท่องเที่ยวในประเทศไทย
ชื่อผู้วิจัย	นางสาวสาวิณี บางโรย รหัสนักศึกษา 05540585
อาจารย์ที่ปรึกษา	ผู้ช่วยศาสตราจารย์ ดร. อภิเศก ปั่นสุวรรณ
ปีการศึกษา	2557

### บทคัดย่อ

การท่องเที่ยวเป็นอุตสาหกรรมที่สำคัญต่อระบบเศรษฐกิจของประเทศไทย โดยเฉพาะนักท่องเที่ยวชาวจีนเป็นนักท่องเที่ยวกลุ่มหนึ่งที่มีศักยภาพในการท่องเที่ยวและมีแนวโน้มเพิ่มขึ้นอย่างต่อเนื่อง มีส่วนช่วยให้ภาคการท่องเที่ยวของประเทศไทยก้าวหน้า ในการศึกษาครั้งนี้ได้ทำการศึกษานโยบายตลอดจนข้อมูลที่เกี่ยวข้องกับนักท่องเที่ยวชาวจีนในประเทศไทย ใช้ข้อมูลและวิเคราะห์ข้อมูลจากเอกสาร ตลอดจนเก็บข้อมูลโดยใช้แบบสอบถาม จากจำนวนนักท่องเที่ยว 120 ราย และการสัมภาษณ์เชิงลึกจากผู้ประกอบการ 12 ราย ในพื้นที่ศึกษากรุงเทพมหานครและจังหวัดชลบุรี ในช่วงเดือนมีนาคม พ.ศ. 2558 ผลการศึกษาสรุปได้ว่า ประเทศไทยมีนโยบายส่งเสริมการท่องเที่ยวต่อนักท่องเที่ยวชาวจีน อาทิ การยกเว้นค่าธรรมเนียมวีซ่าสำหรับนักท่องเที่ยวชาวจีนและได้หวั่น เป็นระยะเวลา 3 เดือน การทำการตลาดในประเทศที่เป็นกลุ่มเป้าหมายที่สำคัญของไทย ภายใต้แคมเปญ “ปีท่องเที่ยววิถีไทย 2558 หรือ 2015 Discover Thainess” โดยเฉพาะนักท่องเที่ยวจากจีน เป็นต้น นักท่องเที่ยวชาวจีนส่วนใหญ่เป็นเพศหญิง วัยเรียนถึงวัยทำงาน มากับบริษัททัวร์ เที่ยว 4-7 วัน ชอบแหล่งท่องเที่ยวทางประวัติศาสตร์และวัฒนธรรม อาทิเช่น ชี้ช้าง นวดแผนโบราณ อีกทั้งนักท่องเที่ยวชาวจีนมีความพึงพอใจต่อการท่องเที่ยวประเทศไทยเป็นอย่างมาก ผลกระทบที่เกิดขึ้นทางเศรษฐกิจช่วยให้เกิดการสร้างงานในพื้นที่ เช่น อาชีพจำหน่ายอาหาร เครื่องดื่ม และสินค้าที่ระลึกแก่นักท่องเที่ยวเพิ่มขึ้น อีกทั้งเป็นส่วนสำคัญให้เกิดการจ้างงานในพื้นที่ศึกษาเช่น นวดแผนโบราณ สปา ศิลปะการแสดง ขณะที่สินค้าส่วนใหญ่ที่นักท่องเที่ยวนิยมอุปโภคบริโภค ได้แก่ งานหัตถกรรม เครื่องประดับ สินค้าแฟชั่น อาหารและเครื่องดื่มกำลัง เป็นต้น

**คำสำคัญ** ผลกระทบด้านเศรษฐกิจ, นักท่องเที่ยวชาวจีน, การท่องเที่ยว, ประเทศไทย

## คำนำ

ภาคนิพนธ์ฉบับนี้จัดทำขึ้นเพื่อประกอบการศึกษารายวิชา 450109 การศึกษาเอกเทศ สาขาวิชา เอเชียศึกษา คณะอักษรศาสตร์ เนื่องจากปัจจุบันการท่องเที่ยวเป็นอุตสาหกรรมที่มีบทบาทสำคัญอย่างมากต่อระบบเศรษฐกิจของประเทศไทย โดยเฉพาะนักท่องเที่ยวชาวจีนที่เป็นกลุ่มนักท่องเที่ยวที่มีแนวโน้มเพิ่มขึ้นอย่างต่อเนื่อง ส่งผลให้เกิดรายได้จากการท่องเที่ยวเพิ่มขึ้น ดังนั้นผู้วิจัยจึงได้จัดทำภาคนิพนธ์นี้ขึ้น โดยศึกษาถึงนโยบายตลอดจนข้อมูลที่เกี่ยวข้องกับนักท่องเที่ยวชาวจีนในประเทศไทย จำนวนนักท่องเที่ยว รูปแบบพฤติกรรมนักท่องเที่ยว ตลอดจนผลกระทบจากนักท่องเที่ยวชาวจีนในประเทศไทย เพื่อเป็นประโยชน์ต่อการพัฒนาอุตสาหกรรมการท่องเที่ยวของประเทศไทยในอนาคต ผู้วิจัยหวังเป็นอย่างยิ่งว่าภาคนิพนธ์ฉบับนี้จะมีประโยชน์ต่อผู้ที่สนใจ เนื่องด้วยข้อมูลมีจำกัดอาจทำให้เนื้อหาไม่สมบูรณ์เท่าที่ควรหากภาคนิพนธ์ฉบับนี้มีข้อผิดพลาดประการใดต้องขออภัยมา ณ ที่นี้ด้วย

สาวิณี บางโรย

ผู้วิจัย

## สารบัญ

### หน้า

กิตติกรรมประกาศ.....	ก
บทคัดย่อ.....	ข
คำนำ.....	ค
สารบัญ.....	ง
สารบัญตาราง.....	ฉ
สารบัญภาพประกอบ.....	ช
สารบัญแผนภูมิ.....	ซ
<b>บทที่ 1 บทนำ</b>	
ที่มาและความสำคัญของปัญหา.....	1
วัตถุประสงค์ของการศึกษา.....	2
ขอบเขตของการศึกษา.....	2
นิยามศัพท์เฉพาะ.....	3
ประโยชน์ที่จะได้รับ.....	3
<b>บทที่ 2 ทบทวนวรรณกรรม</b>	
ความรู้พื้นฐาน.....	4
แนวคิดและทฤษฎี.....	8
นโยบายที่เกี่ยวข้อง.....	10
ข้อมูลพื้นฐานทางภูมิศาสตร์ของพื้นที่ศึกษา.....	15
งานวิจัยที่เกี่ยวข้อง.....	28

### **บทที่ 3 วิธีการศึกษาและการดำเนินงาน**

แหล่งที่มาของข้อมูล.....	31
การจัดการข้อมูล.....	32
วิธีการศึกษาและวิเคราะห์ข้อมูล.....	32
เทคนิคและเครื่องมือที่ใช้ในกระบวนการวิเคราะห์.....	33

### **บทที่ 4 ผลการศึกษา**

นโยบายการส่งเสริมการท่องเที่ยวในกลุ่มนักท่องเที่ยวชาวจีนในและข้อมูลจำนวนนักท่องเที่ยว ชาวจีนในประเทศไทย.....	34
ข้อมูลสถานที่ท่องเที่ยวที่ได้รับความนิยมจากนักท่องเที่ยวชาวจีนและกิจกรรมการท่องเที่ยวของ นักท่องเที่ยวชาวจีนในประเทศไทย.....	39
ผลกระทบจากการท่องเที่ยวด้านเศรษฐกิจจากนักท่องเที่ยวชาวจีนที่เดินทางมาเที่ยวประเทศไทย .....	42

### **บทที่ 5 สรุปและอภิปรายผล**

สรุปผลการศึกษา.....	46
การอภิปรายผล.....	47
ข้อเสนอแนะเชิงนโยบาย.....	48
บรรณานุกรม.....	49
ภาคผนวก ก.....	54
ภาคผนวก ข.....	62
ภาคผนวก ค.....	63

## สารบัญตาราง

ตารางที่	หน้า
4.1 ความพึงพอใจของนักท่องเที่ยวชาวจีนในการท่องเที่ยวประเทศไทยครั้งนี้.....	41
4.2 แสดงข้อมูลจากการสัมภาษณ์ผู้ประกอบการในพื้นที่ศึกษากรุงเทพมหานคร.....	44
4.3 แสดงข้อมูลจากการสัมภาษณ์ผู้ประกอบการในพื้นที่ศึกษาจังหวัดชลบุรี.....	45

## สารบัญญภาพประกอบ

รูปภาพที่	หน้า
2.1 แผนภาพแสดงความเชื่อมโยงระหว่างวิสัยทัศน์ เป้าประสงค์ เป้าหมาย พันธกิจ และยุทธศาสตร์	12
2.2 แผนที่กรุงเทพมหานคร	16
2.3 ภายในวัดพระศรีรัตนศาสดาราม	18
2.4 ด้านหน้าพระที่นั่งอนันตสมาคม	19
2.5 บรรยากาศโดยรอบตลาดนัดจตุจักรวันเสาร์อาทิตย์	20
2.6 แผนที่ท่องเที่ยวจังหวัดชลบุรี	22
2.7 ชายหาดเมืองพัทยา	25
2.8 พระบรมธาตุเจดีย์มหาจักรีพิพัฒนทรงลังกาสีขาว	26
2.9 พระพุทธรูปแกะสลักหน้าผาเขาชีจรรย์เป็นพระพุทธรูปปางมารวิชัย	27
4.1 การถ่ายรูปที่ระลึกร่วมกับกลุ่มทัวร์ของนักท่องเที่ยวชาวจีนบริเวณวัดพระศรีรัตนศาสดาราม	43
4.2 การซื้อสินค้าของนักท่องเที่ยวชาวจีนบริเวณหน้าวัดพระศรีรัตนศาสดาราม	44
4.3 การซื้อสินค้าของนักท่องเที่ยวชาวจีนบริเวณหน้าวัดญาณสังวรารามวรมหาวิหาร จังหวัดชลบุรี	45



## สารบัญแผนภูมิ

แผนภูมิที่	หน้า
4.1 แสดงจำนวนนักท่องเที่ยว 5 อันดับแรกที่เดินทางเข้ามาท่องเที่ยวในประเทศไทยในปี พ.ศ. 2557.....	37
4.2 จำนวนนักท่องเที่ยวชาวจีนที่เดินทางมาท่องเที่ยวประเทศไทยตั้งปี พ.ศ. 2552-2557.....	38
4.3 แสดงเพศของนักท่องเที่ยวชาวจีนแบ่งตามพื้นที่ศึกษากรุงเทพมหานครและจังหวัดชลบุรี.....	39
4.4 ค่าใช้จ่ายโดยประมาณในการเดินทางมาท่องเที่ยวประเทศไทยครั้งนี้.....	40

## บทที่ 1

### บทนำ

#### 1. ที่มาและความสำคัญของปัญหา

ปัจจุบันการท่องเที่ยวเป็นอุตสาหกรรมที่สำคัญต่อระบบเศรษฐกิจของโลก ในหลายประเทศ การท่องเที่ยวเป็นอุตสาหกรรมหลักที่นำรายได้เข้าประเทศ เช่น กว่าสิบทศวรรษที่ผ่านมา การท่องเที่ยวมีประสพการณ์อย่างต่อเนื่องในการพัฒนาและความหลากหลายทางการท่องเที่ยวจนกลายมาเป็นภาคเศรษฐกิจที่ใหญ่และเจริญเติบโตอย่างรวดเร็ว รายได้จากการท่องเที่ยวของโลกในปี พ.ศ. 2555 มีมูลค่าถึง 10,780 ล้านดอลลาร์สหรัฐฯ และเพิ่มขึ้นเป็น 11,590 ล้านดอลลาร์สหรัฐฯ ในปี พ.ศ. 2556 ( UNWTO,2014 ) อย่างไรก็ตามผลกระทบจากการท่องเที่ยวจะมีในหลายรูปแบบ ทั้งผลกระทบในด้านบวก และผลกระทบในด้านลบ ผลกระทบในด้านบวกเช่น การท่องเที่ยวก่อให้เกิด การกระตุ้นการผลิต เมื่อมีการท่องเที่ยวย่อมก่อให้เกิดการผลิตสินค้าต่างๆเพื่อรองรับการท่องเที่ยว รวมไปถึงการเกิดบุคลากรที่เชี่ยวชาญทักษะในด้านต่างๆที่เกี่ยวข้องกับการท่องเที่ยว ( ฉันทช วรรณ ถนอม ,2552 : 105 ) ผลกระทบในด้านลบเช่น การท่องเที่ยวก่อให้เกิดปัญหาค่าใช้จ่ายในการจัดระเบียบแหล่งท่องเที่ยว การกำจัดของเสียขยะมูลฝอย และค่าใช้จ่ายในการบูรณซ่อมแซมความเสียหายของทรัพยากร ( ฉันทช วรรณถนอม ,2552 : 106 )

นักท่องเที่ยวชาวจีนเป็นนักท่องเที่ยวกลุ่มหนึ่งที่มีศักยภาพในการท่องเที่ยว เนื่องจากประเทศจีนมีอัตราการเจริญเติบโตทางเศรษฐกิจที่สูงและรัฐบาลจีนเปิดโอกาสให้คนจีนเดินทางไปต่างประเทศมากขึ้น คนชั้นกลางในเมืองมีรายได้เพิ่มมากขึ้นจึงเกิดการเดินทางท่องเที่ยวต่างประเทศมากขึ้น เริ่มจากการเดินทางเป็นหมู่คณะ และเมื่อเข้าสู่ยุคโลกาภิวัตน์ การเข้าถึงข้อมูลข่าวสารของนักท่องเที่ยวมีมากขึ้นทำให้คนจีนเดินทางด้วยตัวเองมากขึ้นเพราะสามารถค้นหาข้อมูลการท่องเที่ยวได้ด้วยตนเอง ประเทศไทยเป็นแหล่งท่องเที่ยวที่สำคัญที่คนจีนนิยมเดินทางมาท่องเที่ยว สถิตินักท่องเที่ยวชาวจีนในประเทศไทย พ.ศ. 2555 มีจำนวน 2,786,860 คนและใน พ.ศ. 2556 มีจำนวน 4,705,173 คน (กระทรวงการท่องเที่ยวและกีฬา,กรมการท่องเที่ยว , 2556) จากสถิติ

นักท่องเที่ยวชาวจีนจะเห็นได้ว่านักท่องเที่ยวเดินทางมาท่องเที่ยวในประเทศไทยเพิ่มขึ้นอย่างต่อเนื่อง ซึ่งส่วนหนึ่งเป็นผลพวงมาจากกระแสความนิยมจากภาพยนตร์เรื่อง “Lost in Thailand” ซึ่งเป็นภาพยนตร์จีนต้นทุนต่ำ และถ่ายทำในประเทศไทย เนื้อเรื่องเกี่ยวกับนักธุรกิจชาวจีน 2 คน ที่เดินทางมาตามหาเจ้านายของพวกเขาที่ประเทศไทย โดยสถานที่ถ่ายทำนั้น อยู่ในจังหวัดเชียงใหม่ ภูเก็ต และกรุงเทพมหานคร ซึ่งมีฉากที่สื่อถึงจุดเด่นของการเที่ยวที่ไทยแฝงอยู่หลายฉาก เช่น ฉากปล่อยโคมลอย นั่งรถตุ๊กๆ และการนวดสปา รวมถึงการแสดงของช้างไทยด้วย ผลสำรวจจากหน่วยงานด้านการท่องเที่ยวและบริษัทท่องเที่ยวเที่ยวต่างๆ ในประเทศจีนทำให้ทราบว่า มีนักท่องเที่ยวชาวจีนที่ได้ซื้อโปรแกรมเที่ยวเมืองไทยแบบกรุ๊ปทัวร์และโปรแกรมเที่ยวแบบอิสระเฉพาะในช่วงเดือนธันวาคม พ.ศ. 2555 แล้วมากกว่า 10,000 คนแล้ว โดยมีจำนวนเพิ่มขึ้นถึง 3 เท่าเมื่อเทียบกับช่วงเดียวกันกับปีก่อน รวมถึงนักท่องเที่ยวชาวจีนที่ซื้อหรือจองทัวร์ไว้ล่วงหน้าเพื่อไปเที่ยวเมืองไทยช่วงตรุษจีนปี 2556 นั้น ขณะนี้มีจำนวนเกินครึ่งของปริมาณที่กำหนดไว้แล้ว ( ชลพรพรข ตั้งตระการ, 2555 )

การศึกษาลักษณะบทบาทจากการท่องเที่ยวของนักท่องเที่ยวชาวจีนในประเทศไทยจึงมีความสำคัญอย่างยิ่ง สามารถนำมาปรับใช้ในการส่งเสริมการท่องเที่ยวของไทย ซึ่งผู้ศึกษามีความสนใจศึกษาลักษณะบทบาทจากการท่องเที่ยวของนักท่องเที่ยวชาวจีนในด้านเศรษฐกิจ เพื่อเกิดความเข้าใจและตระหนักถึงปัญหาของจากกิจกรรมการท่องเที่ยวในปัจจุบัน

## 2. วัตถุประสงค์ของการศึกษา

- 1) เพื่อศึกษานโยบายการส่งเสริมการท่องเที่ยวในกลุ่มนักท่องเที่ยวชาวจีนและข้อมูลจำนวนนักท่องเที่ยวชาวจีนในประเทศไทย
- 2) เพื่อศึกษาข้อมูลสถานที่ท่องเที่ยวที่ได้รับความนิยมจากนักท่องเที่ยวชาวจีนและกิจกรรมการท่องเที่ยวของนักท่องเที่ยวชาวจีนในประเทศไทย
- 3) เพื่อศึกษาลักษณะบทบาทจากการท่องเที่ยวด้านเศรษฐกิจจากนักท่องเที่ยวชาวจีนที่เดินทางมาเที่ยวประเทศไทย

## 3. ขอบเขตของการศึกษา

พื้นที่ศึกษากรุงเทพมหานครและจังหวัดชลบุรี

#### 4. นิยามศัพท์เฉพาะ

4.1 พฤติกรรมนักท่องเที่ยว หมายถึง การกระทำทุกอย่างของนักท่องเที่ยวไม่ว่าการกระทำนั้นนักท่องเที่ยวจะรู้ตัวหรือไม่รู้ตัวก็ตาม และบุคคลอื่นจะสังเกตการกระทำนั้นได้หรือไม่ก็ตามก็เพื่อมุ่งตอบสนองสิ่งใดสิ่งหนึ่งในสภาพการณ์ใดสภาพการณ์หนึ่ง โดยพฤติกรรมภายนอกของนักท่องเที่ยว (Tourist's Overt Behaviour) เป็นพฤติกรรมที่ผู้อื่นสังเกตได้โดยอาศัยประสาทสัมผัส ส่วนพฤติกรรมภายในของนักท่องเที่ยว (Tourist's Covert Behaviour) เป็นการทำงานของอวัยวะต่างๆ ภายในร่างกายรวมทั้งความรู้สึกนึกคิดและอารมณ์ที่ถูกควบคุมอยู่ภายในจะมีความสัมพันธ์กัน โดยพฤติกรรมภายในจะเป็นตัวกำหนดพฤติกรรมภายนอกเป็นส่วนใหญ่ (บุญเลิศ จิตตั้งวัฒนา, 2555)

4.2 ผลกระทบด้านเศรษฐกิจ หมายถึง การวิเคราะห์ผลกระทบที่อยู่ภายใต้ระบบเศรษฐกิจของประเทศหรือของพื้นที่ เช่น การเปลี่ยนแปลงเรื่องผลผลิตและการจ้างงาน และ ประชากรส่วนไหนจะได้ประโยชน์และส่วนไหนเกิดความสูญเสีย เรื่องเหล่านี้จะเป็นที่สนใจของผู้ตัดสินใจ ในการวิเคราะห์จะเกี่ยวข้องกับความรู้พื้นฐานก็ได้แก่ ความรู้เกี่ยวกับลักษณะและโครงสร้างของระบบเศรษฐกิจที่เป็นอยู่

4.3 นักท่องเที่ยวชาวจีน หมายถึง บุคคลที่เป็นชาวจีน ที่เดินทางมาท่องเที่ยวยังกรุงเทพมหานครและจังหวัดชลบุรี ประเทศไทย ในช่วงเดือนมีนาคม พ.ศ. 2558

#### 5. ประโยชน์ที่จะได้รับ

- 1) ทำให้ทราบถึงข้อมูลและแนวโน้มการเปลี่ยนแปลงของจำนวนนักท่องเที่ยวชาวจีนในประเทศไทย
- 2) ทำให้ทราบถึงสถานที่ท่องเที่ยวและกิจกรรมการท่องเที่ยวที่ได้รับความนิยมจากนักท่องเที่ยวชาวจีนในประเทศไทย
- 3) ทำให้ทราบถึงผลกระทบจากการท่องเที่ยวด้านเศรษฐกิจจากนักท่องเที่ยวชาวจีนที่เดินทางมาเที่ยวประเทศไทย
- 4) ได้แนวทางในการส่งเสริมการท่องเที่ยวสำหรับนักท่องเที่ยวชาวจีนในประเทศไทย

## บทที่ 2

### ทบทวนวรรณกรรม

#### 1 ความรู้พื้นฐาน

##### 1.1 ความหมายของการท่องเที่ยว

องค์การการท่องเที่ยวโลกได้ให้ความหมายของ “การท่องเที่ยว” ว่าหมายถึง การเดินทางใดๆ ก็ตามเป็นการเดินทางตามเงื่อนไขสากล 3 ประการ คือ ประการที่ 1) การเดินทางจากที่อยู่อาศัยปกติไปยังที่อื่นเป็นการชั่วคราว แต่ไม่ใช่ไปตั้งหลักแหล่งเป็นการถาวร ประการที่ 2) การเดินทางนั้นเป็นไปด้วยความสมัครใจ หรือความพึงพอใจของผู้เดินทางเอง ไม่ใช่เป็นการถูกบังคับ ไม่ใช่เพื่อทำสงคราม และประการที่ 3) เป็นการเดินทางด้วยวัตถุประสงค์ใดๆ ก็ตามที่ไม่ใช่ประกอบอาชีพหรือหารายได้ (UNWTO,1963)

##### 1.2 รูปแบบการท่องเที่ยว

องค์การการท่องเที่ยวโลก (UNWTO) ได้มีการกำหนดรูปแบบการท่องเที่ยวได้ 3 รูปแบบหลัก ได้แก่ 1) รูปแบบการท่องเที่ยวในแหล่งธรรมชาติ (natural based tourism) 2) รูปแบบการท่องเที่ยวในแหล่งวัฒนธรรม (cultural based tourism) และ 3) รูปแบบการท่องเที่ยวในความสนใจพิเศษ (special interest tourism) ซึ่งแต่ละรูปแบบสามารถสรุปได้ดังนี้

##### 1.2.1. รูปแบบการท่องเที่ยวในแหล่งธรรมชาติ (natural based tourism) ประกอบด้วย

1 การท่องเที่ยวเชิงนิเวศ (ecotourism) หมายถึงการท่องเที่ยวในแหล่งธรรมชาติที่มีเอกลักษณ์เฉพาะถิ่นและแหล่งวัฒนธรรมที่เกี่ยวข้องกับระบบนิเวศ โดยมีกระบวนการเรียนรู้ร่วมกันของผู้ที่เกี่ยวข้องภายใต้การจัดการสิ่งแวดล้อมและการท่องเที่ยวอย่างมีส่วนร่วมของท้องถิ่นเพื่อมุ่งเน้นให้เกิดจิตสำนึกต่อการรักษาระบบนิเวศอย่างยั่งยืน

2 การท่องเที่ยวเชิงนิเวศทางทะเล (marine cotourism) หมายถึงการท่องเที่ยว อย่างมีความรับผิดชอบต่อในแหล่งธรรมชาติทางทะเลที่มีเอกลักษณ์เฉพาะถิ่น และแหล่งท่องเที่ยวที่เกี่ยวข้องกับระบบนิเวศทางทะเล โดยมีกระบวนการเรียนรู้ร่วมกันของผู้ที่เกี่ยวข้องของภายใต้ การจัดการสิ่งแวดล้อมและการท่องเที่ยวอย่างมีส่วนร่วมของท้องถิ่น เพื่อมุ่งให้เกิดจิตสำนึกต่อการรักษาระบบนิเวศอย่างยั่งยืน

3 การท่องเที่ยวเชิงธรณีวิทยา (geo-tourism) หมายถึงการท่องเที่ยวในแหล่งธรรมชาติที่เป็น หินผา ลานหินทราย อุโมงค์โพรง ถ้ำน้ำลอด ถ้ำหินงอกหินย้อย เพื่อดูความงามของภูมิทัศน์ที่มีความแปลกของการเปลี่ยนแปลงของพื้นที่โลก ศึกษาระบบของหิน ดิน แร่ต่างๆ และฟอสซิล ได้ความรู้ได้มีประสบการณ์ใหม่ บนพื้นฐานการท่องเที่ยวอย่างรับผิดชอบต่อรักษาสภาพแวดล้อม โดยประชาชนในท้องถิ่นมีส่วนร่วมต่อการจัดการการท่องเที่ยว

4 การท่องเที่ยวเชิงเกษตร (agro tourism) หมายถึงการเดินทางท่องเที่ยวไปยังพื้นที่เกษตรกรรมสวนเกษตร วนเกษตร สวนสมุนไพร ฟาร์มปศุสัตว์และเลี้ยงสัตว์เพื่อชื่นชมความสวยงามความสำเร็จและเพลิดเพลินในสวนเกษตร ได้ความรู้ได้มีประสบการณ์ใหม่บนพื้นฐานความรับผิดชอบต่อรักษาสภาพแวดล้อมของสถานที่แห่งนั้น

5 การท่องเที่ยวเชิงดาราศาสตร์ (astrological tourism) หมายถึงการเดินทางท่องเที่ยวเพื่อการไปชมปรากฏการณ์ทางดาราศาสตร์ที่เกิดขึ้นในแต่ละวาระ เช่น สุริยุปราคา ฝนดาวตก จันทรุปราคา และการดูดาวจันทรคติที่ปรากฏในท้องฟ้าแต่ละเดือน เพื่อการเรียนรู้ระบบสุริยจักรวาล มีความรู้ความประทับใจ ความทรงจำและประสบการณ์เพิ่มขึ้น บนพื้นฐานการท่องเที่ยวอย่างมีความรับผิดชอบต่อรักษาสภาพแวดล้อมและวัฒนธรรมท้องถิ่น โดยประชาชนในท้องถิ่นมีส่วนร่วมต่อการจัดการร่วมกันอย่างยั่งยืน

### 1.2.2. รูปแบบการท่องเที่ยวในแหล่งวัฒนธรรม (cultural based tourism) ประกอบด้วย

1 การท่องเที่ยวเชิงประวัติศาสตร์ (historical tourism) หมายถึงการเดินทางท่องเที่ยวไปยังแหล่งท่องเที่ยวทางโบราณคดี และประวัติศาสตร์ เพื่อชื่นชมและเพลิดเพลินในสถานที่ท่องเที่ยวได้ ความรู้มีความเข้าใจต่อประวัติศาสตร์และโบราณคดี ในท้องถิ่นพื้นฐานของความรับผิดชอบต่อรักษามรดกทางวัฒนธรรมและคุณค่า ของสภาพแวดล้อมโดยที่ประชาชนในท้องถิ่น มีส่วนร่วมต่อการจัดการการท่องเที่ยว

2 การท่องเที่ยวชมงานวัฒนธรรมและประเพณี (cultural and traditional tourism) หมายถึงการเดินทางท่องเที่ยว เพื่อชมงานประเพณีต่างๆ ที่ชาวบ้านในท้องถิ่นนั้นๆ จัดขึ้น ได้รับความเพลิดเพลินตื่นตาตื่นใจในสุนทรียะศิลป์เพื่อศึกษาความเชื่อ การยอมรับนับถือ การเคารพ พิธีกรรมต่างๆ และได้รับความรู้มีความเข้าใจต่อสภาพสังคมและวัฒนธรรม มีประสบการณ์ใหม่ๆ

เพิ่มขึ้นบนพื้นฐานของความรับผิดชอบและมีจิตสำนึกต่อการรักษาสภาพแวดล้อมและมรดกทางวัฒนธรรม โดยประชาชนในท้องถิ่นมีส่วนร่วมต่อการจัดการท่องเที่ยว

3 การท่องเที่ยวชมวิถีชีวิตในชนบท (rural tourism / village tourism) หมายถึงการเดินทางท่องเที่ยวในหมู่บ้าน ชนบทที่มีลักษณะวิถีชีวิต และผลงานสร้างสรรค์ที่มีเอกลักษณ์พิเศษมีความโดดเด่นเพื่อความเพลิดเพลินได้ความรู้ดูผลงานสร้างสรรค์และภูมิปัญญาพื้นบ้าน มีความเข้าใจในวัฒนธรรมท้องถิ่น บนพื้นฐานของความรับผิดชอบและมีจิตสำนึกต่อการรักษามรดกทางวัฒนธรรมและคุณค่าของสภาพแวดล้อม โดยประชาชนในท้องถิ่นมีส่วนร่วมต่อการจัดการการท่องเที่ยว

### 1.2.3. รูปแบบการท่องเที่ยวในความสนใจพิเศษ (special interest tourism) ประกอบด้วย

1 การท่องเที่ยวเชิงสุขภาพ (health tourism) หมายถึงการท่องเที่ยวในแหล่งธรรมชาติและแหล่งวัฒนธรรมเพื่อการพักผ่อนและเรียนรู้วิถีการรักษาสุขภาพกายใจได้รับความเพลิดเพลินและสุนทรีย์ภาพ มีความรู้ต่อการรักษาคุณค่า และคุณภาพชีวิตที่ดี มีจิตสำนึกต่อการรักษาสิ่งแวดล้อมและวัฒนธรรมท้องถิ่นโดยประชาชนในท้องถิ่นมีส่วนร่วมต่อการจัดการท่องเที่ยวที่ยั่งยืน อนึ่ง การท่องเที่ยวเชิงสุขภาพนี้บางแห่งอาจจัดรูปแบบเป็นการท่องเที่ยวเพื่อสุขภาพและความงาม (health beauty and spa)

2 การท่องเที่ยวเชิงทัศนศึกษาและศาสนา (edu-meditation tourism) หมายถึง การเดินทางเพื่อทัศนศึกษาแลกเปลี่ยนเรียนรู้จากปรัชญาทางศาสนา หากความรู้ สัจธรรมแห่งชีวิตมีการฝึกทำสมาธิเพื่อมีประสบการณ์และความรู้ใหม่เพิ่มขึ้น มีคุณค่าและคุณภาพชีวิตที่ดีเพิ่มขึ้นมีจิตสำนึกต่อการรักษาสิ่งแวดล้อมและวัฒนธรรมท้องถิ่น โดยประชาชนในท้องถิ่นมีส่วนร่วมต่อการจัดการการท่องเที่ยวที่ยั่งยืน นอกจากนี้ นักท่องเที่ยวบางกลุ่มมุ่งการเรียนรู้วัฒนธรรมและภูมิปัญญาไทย เช่น การทำอาหารไทย การนวดแผนไทย รำไทย มวยไทย การช่างและงานศิลปหัตถกรรมไทย รวมถึงการบังคับช้างและเป็นควาญช้าง เป็นต้น

3 การท่องเที่ยวเพื่อศึกษากลุ่มชาติพันธุ์หรือวัฒนธรรมกลุ่มน้อย (ethnic tourism) หมายถึง การเดินทางท่องเที่ยวเพื่อเรียนรู้วิถีชีวิตความเป็นอยู่วัฒนธรรมของชาวบ้าน วัฒนธรรมของชนกลุ่มน้อยหรือชนเผ่าต่าง ๆ เช่น หมู่บ้านชาวไทยโซ่ง หมู่บ้านผู้ไทย หมู่บ้านชาวกูย หมู่บ้านชาวกะเหรี่ยง หมู่บ้านชาวจีนฮ่อ เป็นต้น เพื่อมีประสบการณ์และความรู้ใหม่เพิ่มขึ้นมีคุณค่าและคุณภาพชีวิตที่ดีเพิ่มขึ้นมีจิตสำนึกต่อการรักษาสิ่งแวดล้อมและวัฒนธรรมท้องถิ่น โดยประชาชนในท้องถิ่นมีส่วนร่วมต่อการจัดการการท่องเที่ยวที่ยั่งยืน

4 การท่องเที่ยวเชิงกีฬา (sports tourism) หมายถึงการเดินทางท่องเที่ยวเพื่อเล่นกีฬาตามความถนัดความสนใจ ในประเภทกีฬา เช่น กอล์ฟ ดำน้ำ ตกปลา สนุกแก้อั กระดานโตคลื่น สกีนํ้า เป็นต้น ได้รับความเพลิดเพลินความสนุกสนานตื่นเต้น ได้รับประสบการณ์และความรู้ใหม่เพิ่มขึ้น มี

คุณค่าและคุณภาพชีวิตที่ดีเพิ่มขึ้น มีจิตสำนึกต่อการรักษาสิ่งแวดล้อมและวัฒนธรรมท้องถิ่น โดยประชาชนในท้องถิ่นมีส่วนร่วมต่อการจัดการการท่องเที่ยวที่ยั่งยืน

5 การท่องเที่ยวแบบผจญภัย (adventure travel) หมายถึง การเดินทางท่องเที่ยวไปยังแหล่งท่องเที่ยวทางธรรมชาติที่มีลักษณะพิเศษ ที่นักท่องเที่ยวเขาไปเที่ยวแล้วได้รับความสนุกสนาน ตื่นเต้น หวาดเสียว ผจญภัย มีความทรงจำ ความปลอดภัย และได้ประสบการณ์ใหม่

6 การท่องเที่ยวแบบโฮมสเตย์และฟาร์มสเตย์ (home stay & farm stay) หมายถึง นักท่องเที่ยวกลุ่มที่ต้องการใช้ชีวิตใกล้ชิดกับครอบครัวในท้องถิ่นที่ไปเยือนเพื่อการเรียนรู้ภูมิปัญญาท้องถิ่นและวัฒนธรรมท้องถิ่น ได้รับประสบการณ์ในชีวิตเพิ่มขึ้น โดยมีจิตสำนึกต่อการรักษาสิ่งแวดล้อมและวัฒนธรรมท้องถิ่น เป็นการจัดการท่องเที่ยวอย่างมีส่วนร่วมของชุมชนในท้องถิ่นที่ยั่งยืน

7 การท่องเที่ยวพำนักระยะยาว (longstay) หมายถึง กลุ่มผู้ใช้ชีวิตในบ้านปลายหลังเกษียณอายุจากการทำงานที่ต้องการมาใช้ชีวิตต่างแดนเป็นหลัก เพื่อเพิ่มปัจจัยที่ห้าของชีวิตคือ การท่องเที่ยว โดยเดินทางท่องเที่ยวต่างประเทศเฉลี่ย 3 - 4 ครั้งต่อปี คราวละนาน ๆ อย่างน้อย 1 เดือน

8 การท่องเที่ยวแบบให้รางวัล (incentive travel) หมายถึงการจัดนำเที่ยวให้แก่กลุ่มลูกค้าของบริษัทที่ประสบความสำเร็จ (มีความเป็นเลิศ) ในการขายสินค้านั้นๆ ตามเป้าหมายหรือเกินเป้าหมาย เช่น กลุ่มผู้แทนบริษัทจำหน่ายรถยนต์ ผู้แทนบริษัทจำหน่ายเครื่องใช้ไฟฟ้า ผู้แทนบริษัทจำหน่ายเครื่องสำอาง จากภูมิภาคหรือจังหวัดต่างๆ ที่สามารถขายสินค้าประเภทนั้นได้มากตามที่บริษัทผู้แทนจำหน่ายในประเทศตั้งเป้าหมายไว้เป็นการให้รางวัลและจัดนำเที่ยว โดยออกค่าใช้จ่ายในการเดินทาง ค่าพักรวมและค่าอาหารระหว่างการเดินทางให้กับผู้ร่วมเดินทาง เป็นการจรรายการพักรวมตั้งแต่ 2 - 7 วัน เป็นรายการนำเที่ยวชมสถานที่ต่างๆ อาจเป็นรายการนำเที่ยวแบบผสมผสาน หรือรายการนำเที่ยวในรูปแบบใดรูปแบบหนึ่ง

9 การท่องเที่ยวเพื่อการประชุม (MICE หมายถึง M=meeting/I= incentive/C=conference / E=exhibition) เป็นการจัดนำเที่ยวให้แก่กลุ่มลูกค้าของผู้ที่จัดประชุม มีรายการจัดนำเที่ยวก่อนการประชุม (pre-tour) และการจรรายการนำเที่ยวหลังการประชุม (post-tour) โดยการจรรายการท่องเที่ยวในรูปแบบต่าง ๆ ทั่วประเทศ เพื่อบริการให้กับผู้เข้าร่วมประชุมโดยตรง หรือสำหรับผู้ร่วมเดินทางกับผู้ประชุม (สามีหรือภรรยา) อาจเป็นรายการท่องเที่ยววันเดียว หรือรายการเที่ยวพักรวม 2 - 4 วัน โดยคิดราคาแบบเหมารวมค่าอาหารและบริการท่องเที่ยว

10 การท่องเที่ยวแบบผสมผสานเป็นอีกรูปแบบหนึ่งที่ผู้จัดการการท่องเที่ยวคัดสรรรูปแบบการท่องเที่ยวที่กล่าวมาแล้วข้างต้น นำมาจรรายการนำเที่ยว เพื่อให้นักท่องเที่ยวได้รับความ



แตกต่างระหว่างการเดินทางท่องเที่ยวในระยะยาวนานตั้งแต่ 2 – 7 วันหรือมากกว่านั้นเช่น การท่องเที่ยวเชิงนิเวศและเกษตร (eco-agro tourism) การท่องเที่ยวเชิงเกษตรและประวัติศาสตร์ (agro-historical tourism) การท่องเที่ยวเชิงนิเวศและผจญภัย (eco-adventure travel) การท่องเที่ยวเชิงธรณีวิทยาและประวัติศาสตร์ (geo- historical tourism) การท่องเที่ยวเชิงเกษตรและวัฒนธรรม (agro-cultural tourism) เป็นต้น

### 1.3 บทบาทของการท่องเที่ยวต่อเศรษฐกิจของประเทศ ได้แก่

- 1.3.1 การท่องเที่ยวเป็นอุตสาหกรรมที่ไม่สิ้นเปลืองวัตถุดิบ ผลผลิตขายได้ตลอดเวลาตามความเหมาะสม
- 1.3.2 การท่องเที่ยวก่อให้เกิดรายได้ที่เป็นเงินตราต่างประเทศเข้าประเทศจำนวนมหาศาล นับเป็นรายได้อันดับหนึ่ง เมื่อเปรียบเทียบกับรายได้จากสินค้าออกอื่นๆ
- 1.3.3 การท่องเที่ยวช่วยกระตุ้นให้เกิดการผลิตหมุนเวียนเป็นวงจรภายในประเทศ ทำให้เกิดการสร้างงาน สร้างอาชีพแก่ประชาชน ทั้งทางตรงและทางอ้อม เป็นการลดการว่างงาน
- 1.3.4 การท่องเที่ยวก่อให้เกิดการผลิตหมุนเวียนและการกระจายรายได้ไปสู่ภูมิภาค การพัฒนาความเจริญก็จะไปถึงภูมิภาคนั้นๆ ที่มีนักท่องเที่ยวเดินทางไปถึง เกิดการสร้างสรรคสิ่งใหม่ๆ ในท้องถิ่น
- 1.3.5 รายได้จากการท่องเที่ยว มีผลกระทบพหุคูณในการสร้างรายได้หมุนเวียนในระบบเศรษฐกิจเพิ่มขึ้น ซึ่งทำให้ผลผลิตส่วนรวมของประเทศมีค่าทวีกว่า 2 เท่าตัว
- 1.3.6 การท่องเที่ยวมีบทบาทในการกระตุ้นให้เกิดการผลิต และการนำเอาทรัพยากรของประเทศไทย โดยเฉพาะท้องถิ่นมาใช้ให้เกิดประโยชน์สูงสุดในรูปของการผลิตสินค้าและบริการ (นรินทร์ สังข์รักษา, 2556:5)

## 2 แนวคิดและทฤษฎี

### 2.1 แนวคิดเกี่ยวกับพฤติกรรมนักท่องเที่ยว

พฤติกรรมนักท่องเที่ยว เป็นการกระทำทุกอย่างของนักท่องเที่ยวไม่ว่าการกระทำนั้น นักท่องเที่ยวจะรู้ตัวหรือไม่รู้ตัวก็ตาม และบุคคลอื่นจะสังเกตการกระทำนั้นได้หรือไม่ก็ตามก็เพื่อมุ่งตอบสนองสิ่งใดสิ่งหนึ่งในสภาพการณ์ใดสภาพการณ์หนึ่ง โดยพฤติกรรมภายนอกของนักท่องเที่ยว (Tourist's Overt Behaviour) เป็นพฤติกรรมที่ผู้อื่นสังเกตได้โดยอาศัยประสาทสัมผัส ส่วนพฤติกรรมภายในของนักท่องเที่ยว (Tourist's Covert Behaviour) เป็นการทำงานของอวัยวะต่างๆ

ภายในร่างกายรวมทั้งความรู้สึกนึกคิดและอารมณ์ที่ถูกควบคุมอยู่ภายในจะมีความสัมพันธ์กัน โดยพฤติกรรมภายในจะเป็นตัวกำหนดพฤติกรรมภายนอกเป็นส่วนใหญ่

องค์ประกอบของพฤติกรรมนักท่องเที่ยวนั้นมีองค์ประกอบสำคัญ 7 ประการ คือ

1. เป้าหมาย หมายถึง พฤติกรรมนักท่องเที่ยวนั้นๆ พฤติกรรม จะต้องมียุทธศาสตร์ในการกระทำ เช่น นักท่องเที่ยวกลุ่มอนุรักษ์ต้องการ เกียรติยศโดยการแสดงให้ผู้อื่นเห็นว่าตนเดินทางท่องเที่ยวโดยที่สภาพแวดล้อมในสถานที่ตนเดินทางยังคงสภาพความสมบูรณ์ของระบบนิเวศดั้งเดิม

2. ความพร้อม หมายถึง ความมีวุฒิภาวะ และความสามารถในการทำกิจกรรม เพื่อตอบสนองต่อความต้องการ เช่น นักท่องเที่ยวกลุ่มที่รักความผจญภัย นิยมโต้เขา ปีนหน้าผาต้องมีความพร้อมทั้งสภาพร่างกายและจิตใจแล้วสามารถจะทำกิจกรรมที่ตนชอบได้

3. สถานการณ์ หมายถึง เหตุการณ์หรือโอกาสที่เอื้ออำนวยให้เลือกกระทำกิจกรรม เพื่อตอบสนองความต้องการ เช่น การท่องเที่ยวตามหมู่เกาะ ควรกระทำในยามคลื่นลมสงบ ไม่ควรทำในขณะที่มีพายุฝนฟ้าคะนอง

4. การแปลความหมาย หมายถึง วิธีการคิดแบบต่างๆ เพื่อตอบสนองต่อความต้องการที่พอใจมากที่สุด สถานการณ์หนึ่ง ๆ เช่น เวลาสิบสองนาฬิกา เป็นเวลาที่นักท่องเที่ยวควรเป็นเวลา ที่นักท่องเที่ยวควรหยุดพักรับประทานอาหารกลางวัน

5. การตอบสนอง คือ การตัดสินใจกระทำกิจกรรมตามที่ได้ตัดสินใจเลือกสรรแล้ว เพื่อให้บรรลุเป้าหมายที่ต้องการ เช่น นักท่องเที่ยวได้ตัดสินใจที่จะเดินทางท่องเที่ยวในช่วงวันหยุด เพื่อพักผ่อน ดังนั้นนักท่องเที่ยวจะต้องวางแผนการเดินทาง และจัดการดำเนินการล่วงหน้า ในการกระทำกิจกรรมเพื่อให้บรรลุเป้าหมายที่กำหนดไว้ ตั้งแต่กิจกรรมการกำหนดสถานที่ท่องเที่ยว กิจกรรมการเดินทาง กิจกรรมการจองที่พัก เพื่อตอบสนองความต้องการของตนเอง

6. ผลลัพธ์ที่ตามมา คือ ผลจากการกระทำหนึ่ง ๆ อาจได้ผลตามที่คาดหมายไว้ หรืออาจตรงกันข้ามกับความคาดหวังที่ตั้งใจไว้ เช่น นักท่องเที่ยวได้มีกำหนดการเดินทางไว้เพื่อมาพักผ่อนวันหยุดในประเทศไทย แต่ปรากฏว่าในเวลาอันเกิดการชุมนุมที่สนามบิน และทำให้สนามบินต้องปิดทำการ เครื่องบินไม่สามารถลงจอดได้ มีผลลัพธ์ทำให้นักท่องเที่ยวไม่สามารถบรรลุผลตามที่คาดหมายไว้ได้

7. ปฏิกริยาต่อความผิดหวัง คือ ความรู้สึกที่เกิดขึ้นเมื่อสิ่งที่กระทำลงไปไม่บรรลุเป้าหมายตามที่ต้องการ จึงต้องกลับมาแปลความหมาย ไตร่ตรอง เพื่อเลือกหาวิธีใหม่ๆ มาตอบสนองความต้องการ หรืออาจจะเลิกความต้องการไป เพราะเห็นว่าเป็นสิ่งที่เกิน

ความสามารถ เช่น การก่อวินาศกรรมในเมืองมูมไบ ประเทศอินเดียในเดือนพฤศจิกายน ปี ค.ศ. 2008 นักท่องเที่ยวที่ตั้งใจจะเดินทางไปเมืองดังกล่าว จะต้องเกิดความผิดหวังเพราะเกิดความกังวลด้านความปลอดภัย และอาจล้มเลิกความตั้งใจในการเดินทาง หรืออาจเปลี่ยนเส้นทางไปเมืองอื่นที่ปลอดภัยกว่า

(บุญเลิศ จิตตั้งวัฒนา, 2555)

## 2.2 แนวคิดเกี่ยวกับผลกระทบทางเศรษฐกิจ

2.2.1 การวิเคราะห์ผลกระทบทางเศรษฐกิจจะประกอบด้วยการวิเคราะห์ใน 2 ส่วนได้แก่ การวิเคราะห์ผลกระทบทางเศรษฐกิจโดยทั่วไป และการวิเคราะห์ต้นทุนและผลตอบแทนด้านสิ่งแวดล้อม

1) การวิเคราะห์ผลกระทบทางเศรษฐกิจโดยทั่วไป จะเป็นการวิเคราะห์ที่อยู่ภายใต้ระบบเศรษฐกิจของประเทศหรือของพื้นที่ เช่น การเปลี่ยนแปลงเรื่องผลผลิตและการจ้างงาน และประชากรส่วนไหนจะได้ประโยชน์และส่วนไหนเกิดความสูญเสีย เรื่องเหล่านี้จะเป็นที่สนใจของผู้ตัดสินใจ ในการวิเคราะห์จะเกี่ยวข้องกับความรู้พื้นฐานก็ได้แก่ ความรู้เกี่ยวกับลักษณะและโครงสร้างของระบบเศรษฐกิจที่เป็นอยู่ ในการวิเคราะห์จำเป็นต้องอาศัยข้อมูลและรายงานเศรษฐกิจต่าง ๆ ที่มีการวิเคราะห์และจัดพิมพ์เผยแพร่ ข้อมูลประเภท เช่น ข้อมูลเกี่ยวกับตัวแปรส่วนรวม ซึ่งได้แก่ ผลผลิตมวลรวมประชาชาติ(GDP) ระดับการจ้างงาน รายได้เฉลี่ย มูลค่าการส่งออกและนำเข้า จะเป็นข้อมูลที่มีอยู่และพร้อมจะนำมาใช้ได้ จากนั้นก็ระบุสาขาหรืออุตสาหกรรมพื้นฐานหรือปัจจัยที่มีความสำคัญที่ทำให้เศรษฐกิจมีความเจริญเติบโตหรือถดถอย การวิเคราะห์อาจรวมถึงกลไกการดำเนินงาน ความได้เปรียบเสียเปรียบในการผลิตหรือให้บริการแต่ถ้าเป็นโครงการขนาดใหญ่ผลกระทบต่ออุตสาหกรรมและต่อตัวแปรเศรษฐกิจส่วนรวมจะมีความซับซ้อนต้องคำนึงถึงความสัมพันธ์กับความเป็นไปได้ของโครงการในระยะยาว และผลกระทบทางบวกและทางลบของโครงการต่อตัวแปรเศรษฐกิจส่วนรวมที่สำคัญ เช่น การเพิ่ม GDP การสร้างงาน และแรงกดดันต่อเงินเฟ้อ เป็นต้น จากนั้นเป็นการประเมินโครงการโดยเฉพาะตามหลักต้นทุนและผลตอบแทน จะแสดงความสัมพันธ์ระหว่างผลตอบแทนที่สังคมจะได้รับและต้นทุนที่เกิดจากการมีโครงการ

2) การวิเคราะห์ต้นทุนและผลตอบแทนด้านสิ่งแวดล้อม ดังนั้นเมื่อกล่าวถึง “การวิเคราะห์ผลกระทบสิ่งแวดล้อม” (Environmental Impact Analysis) หรือบ่อยครั้งเรียกว่าการประเมินผลกระทบสิ่งแวดล้อม (Environment Impact Assessment-EIA) จึงเป็นที่เข้าใจกันว่า หมายถึงกระบวนการรวบรวมวิเคราะห์และประเมินการเปลี่ยนแปลงในสิ่งแวดล้อมอันเป็นผลมาจากโครงการหรือกิจกรรมมนุษย์ เช่น วิเคราะห์และประเมินว่า

- ทรัพยากรธรรมชาติและคุณภาพสิ่งแวดล้อม ซึ่งได้แก่ สภาวะอากาศ ดิน น้ำและสิ่งที่มีมนุษย์สร้างขึ้น จะเปลี่ยนแปลงไปอย่างไร และเมื่อเปลี่ยนแปลงไปแล้ว จะมีผลกระทบต่อไปถึงผู้รับ เช่น คน สัตว์ พืช และสิ่งของต่าง ๆ อย่างไร
- ระบบเศรษฐกิจของประเทศและของท้องถิ่นจะเปลี่ยนแปลงอย่างไรโดยเฉพาะในเรื่องการเพิ่มการผลิต รายได้ การจ้างงาน การกระจาย รายได้ ราคาที่ดิน และราคาที่อยู่อาศัย เป็นต้น
- ผลกระทบของโครงการที่มีต่อชุมชนท้องถิ่น ซึ่งได้แก่ ประชาชน ครอบครัว สถาบัน และชุมชนที่อยู่โดยรอบ

### 3 นโยบายที่เกี่ยวข้อง

#### 3.1 แผนพัฒนาการท่องเที่ยวแห่งชาติ พ.ศ. 2555-2559

กระทรวงการท่องเที่ยวและกีฬาในฐานะเลขานุการคณะกรรมการนโยบายการท่องเที่ยวแห่งชาติ จัดทำแผนพัฒนาการท่องเที่ยวแห่งชาติ พ.ศ. 2555-2559 ในเดือนเมษายน 2554 โดยมีวัตถุประสงค์เพื่อฟื้นฟูและกระตุ้นภาคการท่องเที่ยวให้ขยายตัวและเกิดความยั่งยืน และเพื่อเร่งรัดและสร้างศักยภาพในการหารายได้จากการท่องเที่ยว เพื่อพัฒนาการท่องเที่ยวของประเทศไทยให้มีความพร้อมทั้งด้านคุณภาพการแข่งขัน และให้เกิดการสร้างรายได้และกระจายรายได้ควบคู่ไปกับการพัฒนาที่ยั่งยืน ดังนั้น แผนฉบับนี้จึงได้มุ่งเน้น การป้องกันแก้ไขผลกระทบด้านการท่องเที่ยวให้สอดคล้องกับสถานการณ์ทั้งในและต่างประเทศ ตามแนวทางแผนพัฒนาฯ ฉบับที่ 11 (พ.ศ.2555-2559) และวิสัยทัศน์ประเทศไทยสู่ปี 2570 โดยน้อมนำแนวคิด “เศรษฐกิจพอเพียง” และ “คนเป็นศูนย์กลางของการพัฒนา” มาใช้ในการจัดทำแผนเพื่อให้เกิดการพัฒนาการท่องเที่ยวแบบองค์รวมที่สร้างทั้งรายได้และกระจายรายได้อย่างเป็นธรรมและยั่งยืน

เนื้อหาหลักของแผนฯ ประกอบด้วย การวิเคราะห์สถานการณ์และแนวโน้มด้านการท่องเที่ยวทั้งของโลกและประเทศไทย การวิเคราะห์ปัจจัยแวดล้อมของอุตสาหกรรมการท่องเที่ยวไทยและประเด็นสำคัญต่อการพัฒนาการท่องเที่ยวไทย การกำหนดยุทธศาสตร์การพัฒนาการท่องเที่ยวไทย เพื่อให้บรรลุวิสัยทัศน์ เป้าประสงค์ เป้าหมายและพันธกิจที่วางไว้ (ดูแผนภาพ) รวมทั้งการกำหนดกลไกการขับเคลื่อนประเด็นยุทธศาสตร์ในแผนไปสู่การปฏิบัติ ทั้งนี้ แผนฯ ได้กำหนดยุทธศาสตร์การพัฒนาการท่องเที่ยวไทยที่สำคัญไว้ดังนี้

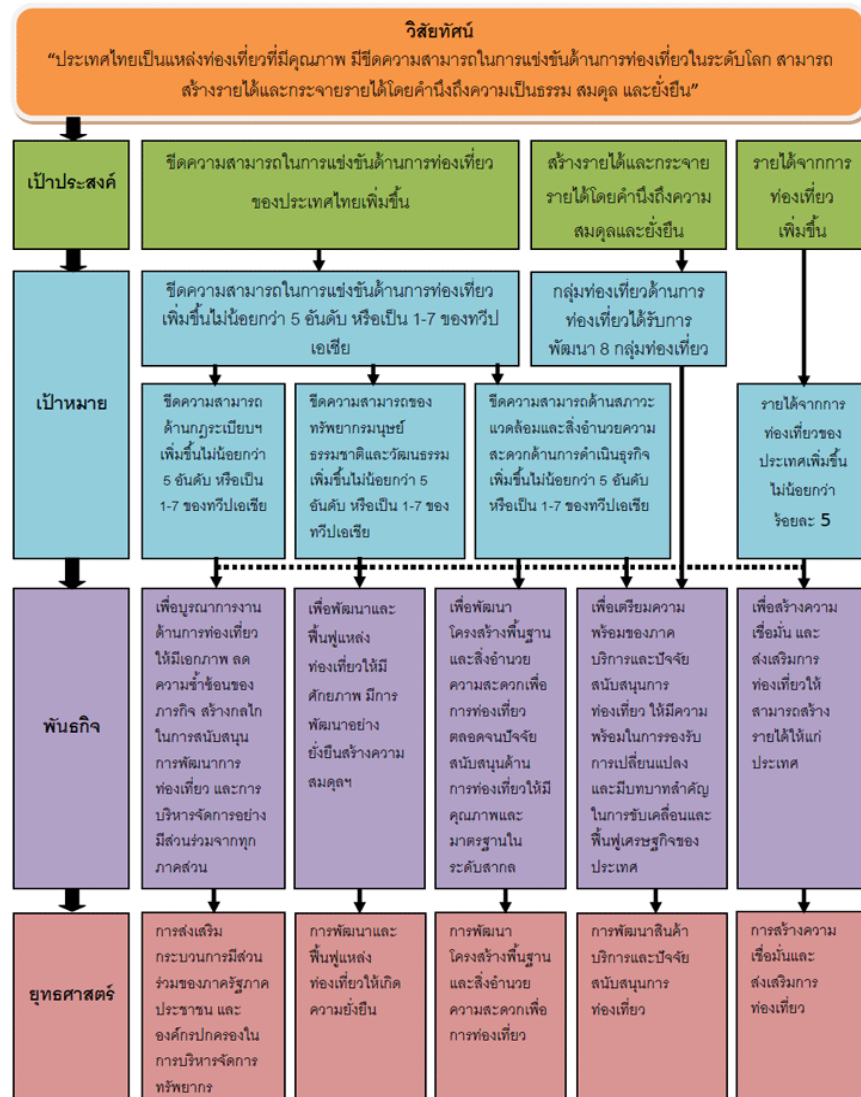
ยุทธศาสตร์ที่ 1 การพัฒนาโครงสร้างพื้นฐานและสิ่งอำนวยความสะดวกเพื่อการท่องเที่ยว

ยุทธศาสตร์ที่ 2 การพัฒนาและฟื้นฟูแหล่งท่องเที่ยวให้เกิดความยั่งยืน

ยุทธศาสตร์ที่ 3 การพัฒนาสินค้า บริการและปัจจัยสนับสนุนการท่องเที่ยว

ยุทธศาสตร์ที่ 4 การสร้างความเชื่อมั่นและส่งเสริมการท่องเที่ยว

ยุทธศาสตร์ที่ 5 การส่งเสริมกระบวนการมีส่วนร่วมของภาครัฐ ภาคประชาชน และองค์กรปกครองส่วนท้องถิ่นในการบริหารจัดการทรัพยากรการท่องเที่ยว



ภาพที่ 2.1 แผนภาพแสดงความเชื่อมโยงระหว่างวิสัยทัศน์ เป้าประสงค์ เป้าหมาย พันธกิจ และยุทธศาสตร์

ที่มา: กรมการท่องเที่ยว กระทรวงการท่องเที่ยวและกีฬา (2555)

### 3.2 แผนปฏิบัติการของการท่องเที่ยวแห่งประเทศไทยปี 2556

แผนปฏิบัติการของการท่องเที่ยวแห่งประเทศไทย (ททท.) ปี 2556 จัดทำขึ้นจากการประมวลกรอบแนวคิดและนโยบายต่าง ๆ ซึ่งครอบคลุมถึง แผนพัฒนาเศรษฐกิจและสังคมแห่งชาติ ฉบับที่ 11 กรอบนโยบายรัฐบาลปัจจุบันประกอบไปด้วยนโยบายเร่งด่วนและนโยบายเศรษฐกิจ ในที่นี้ ผู้วิจัยขอกล่าวถึงเพียงส่วนที่เกี่ยวข้องกับงานวิจัยคือนโยบายเศรษฐกิจ ซึ่งสามารถสรุปสาระสำคัญได้ ดังนี้

#### นโยบายเศรษฐกิจ

3.2.1 ส่งเสริม สนับสนุนตลาดนักท่องเที่ยวคุณภาพทั้งจากต่างประเทศและในประเทศโดยใช้กลยุทธ์การตลาดเชิงรุกในกลุ่มต่างๆ เพื่อให้ประเทศไทยเป็นแหล่งท่องเที่ยวระดับโลก ศูนย์กลางการประชุมและแสดงสินค้านานาชาติ และศูนย์กลางการท่องเที่ยวเชิงสุขภาพ จัดให้มีการพัฒนาการท่องเที่ยวเชิงอนุรักษ์ เชิงวัฒนธรรม เชิงสุขภาพและสปาที่มีคุณภาพ และมูลค่าเพิ่ม ให้มีรายได้จากนักท่องเที่ยวเพิ่มขึ้น 2 เท่าตัวในปี 2558

3.2.2 ส่งเสริมกิจกรรมและรูปแบบการท่องเที่ยวเพื่อสร้างคุณค่าและมูลค่าเพิ่มทางการท่องเที่ยว พัฒนาคุณภาพการบริการท่องเที่ยว สนับสนุนการถ่ายทำภาพยนตร์ต่างชาติในประเทศไทย และเสนอตัวเป็นเจ้าภาพการจัดกิจกรรมนานาชาติขนาดใหญ่

3.2.3 ผลักดันความร่วมมือของหน่วยงานต่างๆ เพื่อให้บริการนักท่องเที่ยวอย่างมีคุณภาพ พัฒนามาตรฐานบุคลากรที่เกี่ยวข้องให้เพียงพอกับความต้องการ รวมทั้งปรับปรุงแก้ไขกฎหมายและระเบียบที่เกี่ยวข้องกับการท่องเที่ยว พร้อมทั้งป้องกัน แก้ไขปัญหาผลกระทบต่อสิ่งแวดล้อมเพื่อพัฒนาอุตสาหกรรมท่องเที่ยวสู่ความยั่งยืน

3.3.4 พัฒนาด้านการตลาดและประชาสัมพันธ์ ส่งเสริมบทบาทขององค์กรปกครองส่วนท้องถิ่น และภาคเอกชนให้เข้ามามีส่วนร่วมในการกำหนดนโยบาย กลยุทธ์ด้านการตลาด และการประชาสัมพันธ์เพื่อยกระดับแหล่งท่องเที่ยวของไทยให้เป็นที่รู้จักทั่วโลก

(ที่มา <http://marketingdatabase.tat.or.th>)

### 3.3 การฟื้นฟูเศรษฐกิจและการท่องเที่ยวมาตรการระยะเร่งด่วน ภายใต้การดำเนินงานของคณะกรรมการรักษาความสงบแห่งชาติ ปี 2557

คณะกรรมการร่วมภาครัฐและเอกชนเพื่อแก้ไขปัญหาทางเศรษฐกิจ (กรอ.) ได้มีการประชุมครั้งที่ 1/2557 ณ กองบัญชาการกองทัพไทย โดยมีหัวหน้าคณะรักษาความสงบแห่งชาติ (พลเอกประยุทธ์ จันทร์โอชา) เป็นประธานการประชุม และได้มีการพิจารณาข้อเสนอของภาคเอกชน 5 สถาบัน ได้แก่ สภาหอการค้าแห่งประเทศไทย สภาอุตสาหกรรมแห่งประเทศไทย สมาคมธนาคารไทย สภาอุตสาหกรรมท่องเที่ยวแห่งประเทศไทย และสภาธุรกิจตลาดทุนไทย รวม 5 เรื่อง 14 ประเด็น สรุปสาระสำคัญของผลการประชุมได้ดังนี้ ข้อที่ 3 ของด้านการส่งเสริมการท่องเที่ยว ที่ประชุมมีมติรับทราบข้อเสนอด้านการส่งเสริมการท่องเที่ยว โดยที่ประชุมมีมติดังนี้

3.3.1 การฟื้นฟูเศรษฐกิจและการท่องเที่ยวมาตรการระยะเร่งด่วน (1-3 เดือน ก่อนเข้าสู่ช่วงเทศกาลท่องเที่ยว High Season) มอบหมายให้กระทรวงการต่างประเทศ และกระทรวงการคลังพิจารณาดำเนินการยกเว้นค่าธรรมเนียมวีซ่าสำหรับนักท่องเที่ยวชาวจีนและไต้หวัน เป็นระยะเวลา 3 เดือน และให้กระทรวงมหาดไทยดำเนินการตามกฎหมายกับสถานที่พักที่ประกอบธุรกิจติดต่อ พ.ร.บ.โรงแรม พ.ศ. 2547 อย่างเคร่งครัด นอกจากนี้ ยังได้ให้กระทรวงการคลังแจ้งเวียนหน่วยงานภาครัฐและรัฐวิสาหกิจให้เพิ่มกิจกรรมการประชุม สัมมนา และฝึกอบรมภายในประเทศ เพื่อกระตุ้นการท่องเที่ยวภายในประเทศ สอดคล้องกับมาตรการเพิ่มประสิทธิภาพการใช้จ่ายงบประมาณภาครัฐของ คสช.

3.3.2 การสนับสนุนบทบาทของคณะกรรมการนโยบายการท่องเที่ยวแห่งชาติ ตามพระราชบัญญัตินโยบายการท่องเที่ยวแห่งชาติ พ.ศ. 2551 มอบหมายให้กระทรวงการท่องเที่ยวและกีฬา ดำเนินการสนับสนุนบทบาทของคณะกรรมการนโยบายการท่องเที่ยวแห่งชาติ โดยให้มีการจัดประชุมอย่างสม่ำเสมอ รวมทั้งให้พิจารณามาตรการส่งเสริมการท่องเที่ยวที่ครอบคลุมในทุกมิติ

(ที่มา <http://www.thailandtourismcouncil.org>)

### 3.4 พัฒนาการความสัมพันธ์ด้านการท่องเที่ยวระหว่างประเทศไทยและสาธารณรัฐประชาชนจีน

ไทยกับจีนมีความสัมพันธ์ที่ดีต่อกันมาอย่างยาวนาน แสดงออกให้เห็นเป็นอย่างดีอีกด้านหนึ่งคือด้านการท่องเที่ยว ซึ่งรัฐบาลจีนได้ให้ความสำคัญกับไทยในด้านการท่องเที่ยว ส่งผลดีทำให้กิจการท่องเที่ยวระหว่างไทยกับจีนเกิดขึ้นก่อนประเทศอื่นๆ จีนเปิดประเทศให้กับการท่องเที่ยวพร้อมกับนโยบายปฏิรูปและเปิดประเทศอย่างทั่วทุกด้าน (Reform and Open Door Policy) ตั้งแต่ปี

พ.ศ. 2521 แต่การเปิดประเทศของจีนไม่ว่าด้านใดๆ ล้วนมีมาตรการเป็นขั้นเป็นตอน โดยคำนึงถึงผลกระทบต่อเศรษฐกิจและสังคมของจีนเองเป็นหลัก ทางด้านการท่องเที่ยวก็เช่นกัน

แม้จีนจะให้ความสำคัญกับการท่องเที่ยว และมีนโยบายเปิดเสรีให้กับการท่องเที่ยวของประชาชนก็ตาม แต่จีนก็ยังออกกฎระเบียบต่างๆ มาเป็นข้อจำกัด ไม่ให้การเดินทางท่องเที่ยวของประชาชนทำได้อย่างเสรีเหมือนกับประเทศอื่น โดยเฉพาะอย่างยิ่งการท่องเที่ยวออกต่างประเทศซึ่งจีนจะใช้มาตรการที่เข้มงวดต่อการขอหนังสือเดินทางของประชาชนเป็นรายบุคคล รวมทั้งต่อประเทศที่รัฐบาลพิจารณาอนุมัติให้ประชาชนของตนเดินทางไปท่องเที่ยวได้ด้วยหรือที่เรียกว่าการให้สถานะ ADS (Approved Destination Status) แก่ประเทศปลายทางนั้นประเทศไทยเป็นประเทศแรกที่ทางจีนอนุมัติให้ได้รับสถานะ ADS ตั้งแต่ปี พ.ศ. 2531 ชาวจีนจำนวนมากจากมณฑลทางภาคใต้ ซึ่งมีญาติพี่น้องเป็นชาวจีนโพ้นทะเลในประเทศไทยจึงเดินทางเข้ามาเยี่ยมเยียนญาติจึงเรียกกันว่า “ทัวร์เยี่ยมญาติ” ทั้งนี้รัฐบาลจีนมีข้อกำหนดสำหรับ “ทัวร์เยี่ยมญาติ” ว่าเจ้าภาพในประเทศไทยต้องรับผิดชอบค่าใช้จ่ายทั้งหมดที่เกิดขึ้น และจะต้องส่งหนังสือเชิญ หรือหนังสือยืนยันความเป็นญาติมาประกอบการยื่นขออนุญาตต่อทางการจีน

ต่อมาการเดินทางระหว่างประเทศของไทยและจีนพัฒนาต่อไปทั้งรูปแบบและปริมาณจนกลายเป็นการท่องเที่ยวปกติที่ไม่ถูกจำกัดด้วยเหตุผลของการเยี่ยมญาติ เพราะรัฐบาลจีนมีเสรีภาพให้การเดินทางออกนอกประเทศของประชาชนมากยิ่งขึ้น การขอมีหนังสือเดินทางง่ายและรวดเร็วขึ้น รวมถึงการเปิดเสรีให้กับการดำเนินธุรกิจการท่องเที่ยว เพื่อให้เอกชนมีส่วนร่วมในการขยายการท่องเที่ยวกิจการการท่องเที่ยวระหว่างไทยกับจีนจึงเจริญเติบโตอย่างต่อเนื่องจนถึงปัจจุบัน (วิภา อุตมฉันท และคณะ, 2548:15)

#### 4 ข้อมูลพื้นฐานทางภูมิศาสตร์ของพื้นที่ศึกษา

##### 4.1 กรุงเทพมหานคร

###### 4.1.1 ที่ตั้ง

กรุงเทพมหานครตั้งอยู่ในบริเวณภาคกลางตอนล่างของประเทศไทย บริเวณละติจูดที่ 13.45 องศาเหนือ ลองจิจูด 100.28 องศาตะวันออก โดยเป็นเมืองหลวงของประเทศ มีพื้นที่ทั้งหมดประมาณ 1,568.7 ตารางกิโลเมตร กรุงเทพมหานครมีอาณาเขตทางบกติดต่อกับจังหวัดต่าง ๆ ดังนี้



ทิศเหนือ ติดต่อกับจังหวัดนนทบุรี และจังหวัดปทุมธานี

ทิศตะวันออก ติดต่อกับจังหวัดฉะเชิงเทรา

ทิศใต้ ติดต่อกับจังหวัดสมุทรปราการ และอ่าวไทย

ทิศตะวันตก ติดต่อกับจังหวัดสมุทรสาครและจังหวัดนครปฐม



ภาพที่ 2.2 แผนที่กรุงเทพมหานคร

ที่มา : <http://dds.bangkok.go.th> (2558)

#### 4.1.2 สภาพภูมิประเทศ

ลักษณะภูมิประเทศของกรุงเทพมหานครเป็นที่ราบลุ่ม มีระดับความสูงจากระดับน้ำทะเลปานกลางประมาณ 1.50-2 เมตร โดยมีความลาดเอียงของระดับพื้นดินจากทิศเหนือ จะค่อยๆ ลาดเอียงสู่อ่าวไทยทางทิศใต้ และเฉพาะลุ่มแม่น้ำเจ้าพระยาตอนล่างจะอยู่สูงกว่าระดับน้ำทะเลไม่เกิน 1.50 เมตร ตั้งอยู่บนพื้นที่ซึ่งในทางภูมิศาสตร์เรียกว่าบริเวณดินดอนสามเหลี่ยมปากแม่น้ำ ซึ่งเกิดจากตะกอนน้ำพา (Alluvium) โดยเป็นส่วนหนึ่งของที่ราบลุ่มภาคกลางตอนล่างของประเทศไทย (The Lower General Plain of Thailand) เป็นพื้นที่อุดมสมบูรณ์เหมาะแก่การเพาะปลูกข้าวและพืชประเภทต่าง

#### 4.1.3 สภาพภูมิอากาศ

อุณหภูมิ กรุงเทพมหานครนั้นมีภูมิอากาศแบบร้อนชื้น โดยอยู่ภายใต้อิทธิพลของลมมรสุม 2 ชนิด ได้แก่ ลมมรสุมตะวันออกเฉียงเหนือ และลมมรสุมตะวันออกเฉียงใต้ ซึ่งก่อให้เกิดฤดูกาลที่แตกต่างกัน 3 ฤดู ได้แก่

ฤดูร้อน ระหว่างเดือนกุมภาพันธ์ - เดือนเมษายน

ฤดูฝน ระหว่างเดือนพฤษภาคม - เดือนตุลาคม

ฤดูหนาว ระหว่างเดือนพฤศจิกายน - เดือนมกราคม

อุณหภูมิทั้ง 3 ฤดูจะแตกต่างกัน แต่ค่าเฉลี่ยจากการวัด ณ สถานีตรวจอากาศ กรุงเทพมหานคร ปี 2545 จะอยู่ที่ 29.2 องศาเซลเซียส โดยค่าเฉลี่ยสูงสุดคือ 38 องศาเซลเซียส และต่ำสุดเท่ากับ 19.2 องศาเซลเซียส

#### 4.1.4 ประชากร

กรุงเทพมหานครมีประชากรรวมทั้งสิ้น 5,622,284 คน แยกเป็น ชาย 2,695,519 คน หญิง 2,996,765 คน (ข้อมูล ณ :กุมภาพันธ์ 2558)

#### 4.1.5 สภาพเศรษฐกิจ

กรุงเทพฯ และปริมณฑลมีการพัฒนาจนเป็นฐานเศรษฐกิจหลักของประเทศ ทั้งการเป็นศูนย์บริหารทางเศรษฐกิจ การเมือง และวัฒนธรรม ตลอดจนการติดต่อกับนานาชาติมาโดยตลอด จนพัฒนาเป็นศูนย์กลางด้านเศรษฐกิจและการค้า การบริการของภูมิภาคเอเชียตะวันออกเฉียงใต้ถูกจัดลำดับให้เป็นมหานครที่มีขนาดใหญ่อันดับที่ 15 ของโลก อีกทั้งยังเป็นศูนย์กลางทางการเงินนานาชาติที่ใหญ่ที่สุดในภูมิภาคเอเชียตะวันออกเฉียงใต้ ส่งผลให้กรุงเทพฯ และปริมณฑลมีบทบาทหรือสัดส่วนในการผลิตถึงร้อยละ 51 ของผลผลิตรวมของประเทศ และในอนาคตจะเป็นศูนย์กลางการส่งเสริมเศรษฐกิจการค้าของประเทศให้สามารถเปิดเข้าสู่ระบบเศรษฐกิจนานาชาติ

#### 4.1.6 สถานที่ท่องเที่ยว

ตัวอย่างสถานที่ท่องเที่ยวที่สำคัญในกรุงเทพมหานคร

วัดพระศรีรัตนศาสดาราม

วัดพระศรีรัตนศาสดารามหรือวัดพระแก้ว เป็นพระอารามหลวง ตั้งอยู่ตรงมุมด้านตะวันออกของพระบรมราชวังเป็นที่ประดิษฐานพระมหามณีนรัตนปฏิมากร ( พระแก้วมรกต ) และใช้เป็นที่ประกอบพระราชพิธีทางศาสนาที่สำคัญ วัดพระแก้วสร้างแล้วเสร็จในปี พ.ศ. 2327 และได้รับการบูรณปฏิสังขรณ์มาตั้งแต่สมัยรัชกาลที่ 1 -9 ตลอดทุกรัชกาล ภายในพระอุโบสถ และระเบียงรอบวัดมีภาพจิตรกรรมฝาผนังที่สวยงามมาก สิ่งที่น่าสนใจอื่นๆ ภายในวัดได้แก่ พระปรางค์ 8 องค์ พระศรีรัตนเจดีย์ ปราสาทนครวัดจำลอง ฯลฯ

พระอารามหลวงในบริเวณพระบรมมหาราชวังแห่งนี้ เป็นหนึ่งในบรรดาแหล่งท่องเที่ยวแห่งแรกของประเทศไทยที่เปิดเผยออกสู่สายตาของชาวโลกเมื่อแรกเริ่มมีการส่งเสริมการท่องเที่ยวขึ้นในประเทศไทยเมื่อ 50 ปีก่อน นอกจากความสำคัญในฐานะเป็นสถานที่ประดิษฐานพระพุทธรูปพระมหามณีนรัตนปฏิมากร “ พระแก้วมรกต ” สถาปัตยกรรมหลายยุคสมัยที่สร้างเสริมสืบต่อกันมาและการตกแต่งประดับประดาอันอลังการ ก็เป็นเอกลักษณ์ที่ดึงดูดใจ โดยเฉพาะจิตรกรรมฝาผนังรอบพระระเบียงคด เรื่องรามเกียรติ์อันวิจิตรตระการตาและมีความยาวที่สุดในโลก

ศาลาเครื่องอิสริยยศ และเหรียญกษาปณ์ ตั้งอยู่ภายในบริเวณพระบรมราชวังด้านขวามือก่อนถึง ทางเข้าพระราชวังส่วนใน จัดแสดงเหรียญกษาปณ์ และเงินตราที่ใช้ในประเทศไทยรวมทั้งเครื่องราชอิสริยาภรณ์ของสำนักฝ่ายใน เปิดให้เข้าชมทุกวัน ตั้งแต่เวลา 08.30-15.30 น. โดยไม่เสียค่าเข้าชม



ภาพที่ 2.3 ภายในวัดพระศรีรัตนศาสดาราม

ที่มา: ผู้วิจัย (2558)

## พระที่นั่งอนันตสมาคม

พระที่นั่งอนันตสมาคม ตั้งอยู่ใกล้กับพระบรมรูปทรงม้าและพระที่นั่งวิมานเมฆ พระที่นั่งอนันตสมาคมเริ่มก่อสร้างในสมัยรัชกาลที่ ๕ ใช้เวลาในการก่อสร้างทั้งสิ้นแปดปี เพื่อเป็นที่รับรองแขกเมืองและประชุมปรึกษาราชการแผ่นดิน เป็นอาคารหินอ่อนแบบโดมคลาสสิกของโรมัน สร้างด้วยศิลปะอิตาเลียนเรอเนซองส์และแบบนีโอคลาสสิก ภายนอกประดับด้วยหินอ่อนจากเมืองคาราร่า ประเทศอิตาลีบางส่วนยังแกะสลักเป็นรูปพันธุ์พฤกษา และรูปคนเพื่อประดับอาคารอีกด้วย มีรูปทรงของพระที่นั่งอนันตสมาคมนี้แบบเดียวกับวิหารเซนต์ปีเตอร์แห่งโรม และโบสถ์เซนต์ปอล กรุงลอนดอนอีกด้วย และหากมองลงมาจากบนอากาศ ก็เห็นผังของพระที่นั่งเป็นรูปไม้กางเขนแบบลาติ ลักษณะเด่นของพระที่นั่งอนันตสมาคมก็อยู่ที่ช่วงบนของอาคารซึ่งเป็นรูปโดมซึ่งทำจากทองแดง มีโดมใหญ่อยู่ตรงกลาง และโดมเล็กๆ อยู่รายรอบอีก 6 โดมด้วยก็ภายในพระที่นั่งบนเพดานโดมตกแต่งด้วยภาพเขียนเฟรสโก (ภาพเขียนสีบนปูนเปียก) เกี่ยวกับพระราชกรณียกิจที่สำคัญของพระเจ้าอยู่หัวรัชกาลที่ ๑-๖ แห่งราชวงศ์จักรี จำนวน ๖ ภาพ ใต้โดมกลางเป็นโดมใหญ่ที่สุดมีจารึกพระปรมาภิไธยย่อ "จปร." ของพระบาทสมเด็จพระจุลจอมเกล้าเจ้าอยู่หัวผู้ทรงมีพระราชดำริก่อสร้างพระที่นั่งอนันตสมาคม ที่เพดานนับจากใต้โดมตลอดทั้งบริเวณท้องพระโรงกลางมีจารึกพระปรมาภิไธยย่อ "จปร." สลับกับ "วปร." อันเป็นพระปรมาภิไธยย่อของพระบาทสมเด็จพระมงกุฎเกล้าเจ้าอยู่หัวซึ่งเป็นช่วงเวลาที่พระที่นั่งอนันตสมาคมได้ก่อสร้างแล้วเสร็จ แต่เดิมพระที่นั่งอนันตสมาคมใช้เป็นที่ประกอบพระราชพิธีรัฐพิธีต่างๆ และเคยใช้เป็นที่ประชุมรัฐสภา ภายหลังจึงได้ย้ายการประชุมมาয়รัฐสภาใหม่ซึ่งอยู่ด้านหลังของพระที่นั่งนี้ เปิดให้เข้าชมวันอังคาร-วันอาทิตย์เวลา 10.00-17.00 น. (ปิดขายบัตร 17.๐๐ น.) ปิดวันจันทร์ วันปีใหม่ วันสงกรานต์ อัตราค่าเข้าชมผู้ใหญ่ 150 บาท เด็ก 75 บาท ติดต่อสอบถามรายละเอียดเพิ่มเติมโทร. 0 2283 9411 หรือ 02 283 9185



ภาพที่ 2.4 ด้านหน้าพระที่นั่งอนันตสมาคม

ที่มา : <http://vipawan1.blogspot.com> (2558)

## ตลาดนัดจตุจักร

ตลาดนัดจตุจักรตั้งอยู่บนที่ดินของสวนสาธารณะซึ่งเป็นอภินันทนาการจากการรถไฟแห่งประเทศไทย เนื่องในวโรกาสที่พระบาทสมเด็จพระเจ้าอยู่หัวเจริญพระชนมายุครบ 4 รอบ ในปี 2519 ภายในสวนสาธารณะยังมีสวนหย่อมหลากหลายรูปแบบอีกเป็นจำนวนมาก เป็นต้นว่า สวนสมุนไพร หรือสวนดอกไม้ในวรรณคดี

ตลาดนัดจตุจักรหรือที่นิยมเรียกกันสั้นๆว่าเจเจ เป็นแหล่งซื้อขายสินค้าขนาดใหญ่ในกรุงเทพมหานคร ทุกวันพุธและพฤหัสบดีเป็นตลาดต้นไม้ ทุกวันเสาร์อาทิตย์ เป็นตลาดนัดขนาดใหญ่ที่สุดในประเทศไทย มีผู้ขายกว่า 8,000 รายจากทั่วประเทศ ตลาดนัดแบ่งออกเป็น 26 โครงการ ประกอบไปด้วย ของเก่า, หนังสือและนิตยสาร, แฟชั่น, อาหาร, เครื่องเรือน, งานฝีมือ, อัญมณี, ภาพเขียน, สัตว์เลี้ยง, ต้นไม้ และสินค้าเบ็ดเตล็ด



ภาพที่ 2.5 บรรยากาศโดยรอบตลาดนัดจตุจักรวันเสาร์อาทิตย์

ที่มา : <http://rachateawthai.com> (2558)

## 4.2 จังหวัดชลบุรี

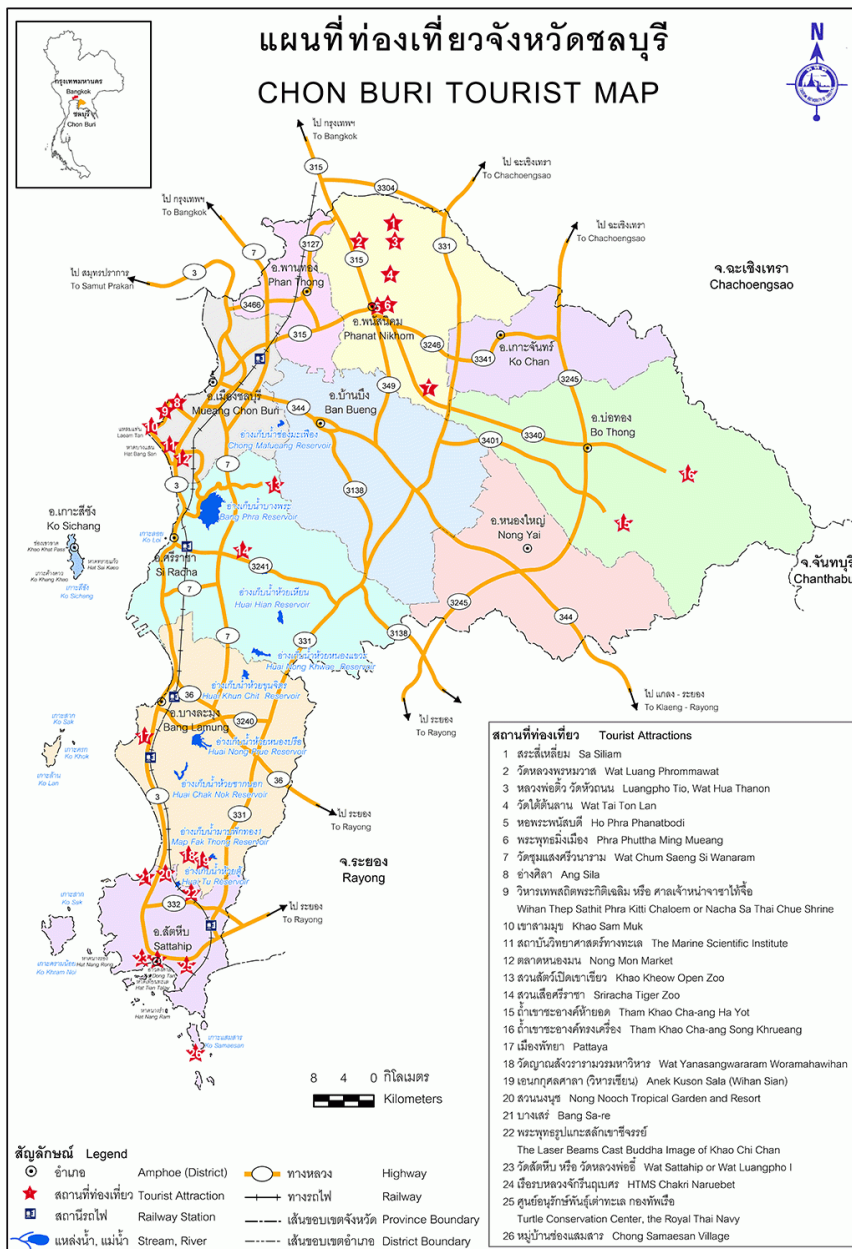
### 4.2.1 ที่ตั้ง

จังหวัดชลบุรีตั้งอยู่ในภาคตะวันออกของประเทศไทย หรือริมฝั่งทะเลตะวันออกของอ่าวไทย ประมาณเส้นรุ้งที่ 12 องศา 30 ลิปดา-13 องศา 43 ลิปดาเหนือ และเส้นแวงที่ 100 องศา 45 ลิปดา-101 องศา 45 ลิปดา ตะวันออก ระยะทางจากกรุงเทพมหานครตามเส้นทางหลวงแผ่นดินหมายเลข 34 (ถนนสายบางนา-ตราด) รวมระยะทางประมาณ 81 กิโลเมตร นอกจากนี้ยังมีเส้นทางหลวงพิเศษหมายเลข 7 หรือ Motorway (กรุงเทพฯ-ชลบุรี) ระยะทาง 79 กิโลเมตรใช้ระยะเวลาในการเดินทางประมาณ 45 นาทีเท่านั้น

จังหวัดชลบุรีมีพื้นที่ทั้งสิ้น 2,726,875 ไร่ (4,363 ตารางกิโลเมตร) คิดเป็นร้อยละ 0.85 ของพื้นที่ประเทศไทย (พื้นที่ของประเทศไทยประมาณ 320,696,875 ไร่ หรือ 513,115 ตารางกิโลเมตร)

#### อาณาเขตติดต่อ

ทิศเหนือ	ติดกับจังหวัดฉะเชิงเทรา
ทิศใต้	ติดกับจังหวัดระยอง
ทิศตะวันออก	ติดกับจังหวัดฉะเชิงเทรา จังหวัดจันทบุรี และจังหวัดระยอง
ทิศตะวันตก	ติดกับชายฝั่งทะเลตะวันออกของอ่าวไทย



ภาพที่ 2.6 แผนที่ท่องเที่ยวจังหวัดชลบุรี

ที่มา : การท่องเที่ยวแห่งประเทศไทย (2558)

#### 4.2.2 สภาพภูมิประเทศ

ลักษณะภูมิประเทศของจังหวัดชลบุรีมีการผสมผสานกันมากถึง 5 แบบ ทั้งที่ราบลูกคลื่นและเนินเขา ที่ราบชายฝั่งทะเล ที่ราบลุ่มแม่น้ำบางปะกง พื้นที่สูงชันและภูเขา รวมถึงเกาะน้อยใหญ่อีกมากมาย ที่ราบลูกคลื่นและเนินเขา ของชลบุรี พบได้ทางด้านตะวันออกของจังหวัด ในเขตอำเภอบ้านบึง พนัสนิคม หนองใหญ่ ศรีราชา บางละมุง สัตหีบ และบ่อทอง พื้นที่นี้มีลักษณะสูงๆ ต่ำๆ คล้ายลูกกระพรวน ปัจจุบันพื้นที่นี้ส่วนใหญ่ถูกใช้ไปในการปลูกมันสำปะหลัง สำหรับ ที่ราบชายฝั่งทะเล นั้นพบตั้งแต่ปากแม่น้ำบางปะกง ถึงอำเภอสัตหีบ เป็นที่ราบแคบๆชายฝั่งทะเล มีภูเขาลูกเล็กๆ สลับเป็นบางตอน ถัดมาคือ พื้นที่ราบลุ่มแม่น้ำบางปะกง มีลำน้ำคลองหลวงยาว 130 กิโลเมตร ต้นน้ำอยู่ที่อำเภอบ่อทองและอำเภอบ้านบึง ผ่านพนัสนิคม ไปบรรจบเป็นคลองพานทองไหลลงสู่มแม่น้ำบางปะกง โดยดินตะกอนอันอุดมสมบูรณ์จากการพัดพาของแม่น้ำบางปะกงนี้เอง ได้ก่อให้เกิดที่ราบลุ่มเหมาะสมต่อการเกษตรกรรม ส่วน พื้นที่สูงชันและภูเขา นั้น อยู่ตอนกลางและด้านตะวันออกของจังหวัด ตั้งแต่อำเภอเมืองฯ บ้านบึง ศรีราชา หนองใหญ่ และบ่อทอง ที่อำเภอศรีราชานั้นเป็นต้นน้ำของอ่างเก็บน้ำบางพระ แหล่งน้ำอุปโภคบริโภคหลักแห่งหนึ่งของชลบุรี

จังหวัดชลบุรีมีชายฝั่งทะเลยาวถึง 160 กิโลเมตร เว้าแหว่งคดโค้งสวยงาม เกิดเป็นหน้าผาหิน หาดทรายทอดยาว ป่าชายเลน ป่าชายหาด ฯลฯ ซึ่งอ่าวหลายแห่งสามารถพัฒนาไปเป็นท่าจอดเรือกำบังคลื่นลมได้เป็นอย่างดี อาทิ ท่าจอดเรือรบที่อำเภอสัตหีบ เป็นต้น สำหรับ เกาะสำคัญๆมีอยู่ไม่น้อยกว่า 46 เกาะ เช่น เกาะสีชัง เกาะคางคาว เกาะรี้น เกาะไผ่ เกาะลอย เกาะล้าน เกาะครก เกาะสาก เกาะขาม เกาะแสมสาร และเกาะครามที่อยู่ในเขตทหารเรือของอำเภอสัตหีบ เป็นแหล่งเพาะพันธุ์และอนุบาลเต่าทะเลที่หายากและใกล้สูญพันธุ์ของไทย เป็นต้น โดยเกาะเหล่านี้ทำหน้าที่เป็นปราการธรรมชาติ ช่วยป้องกันคลื่นลม ทำให้ชลบุรีไม่ค่อยมีคลื่นขนาดใหญ่ ต่างจากจังหวัดระยอง จันทบุรี และตราด ซึ่งมักมีคลื่นใหญ่กว่า ด้วยเหตุนี้เองชายฝั่งของชลบุรีจึงเต็มไปด้วยท่าจอดเรือประมง และเหมาะแก่การสร้างท่าจอดเรือพาณิชย์ขนาดใหญ่ อาทิ ท่าเรือแหลมฉบัง เป็นต้น

#### 4.2.3 สภาพภูมิอากาศ

จังหวัดชลบุรีมีลักษณะอากาศแบบมรสุมเขตร้อน (Tropical Climate) โดยได้รับอิทธิพลจากทั้งลมมรสุมตะวันออกเฉียงใต้ ในช่วงเดือนสิงหาคม-ตุลาคม และได้รับอิทธิพลจากลมมรสุมตะวันออกเฉียงเหนือระหว่างเดือนพฤศจิกายน-กุมภาพันธ์ ส่งผลให้จังหวัดชลบุรีมีฤดูกาลแตกต่างกันอย่างชัดเจน 3 ฤดู ได้แก่



**ฤดูร้อน** เดือนมีนาคม-เดือนพฤษภาคม อากาศค่อนข้างอบอ้าว แต่ไม่ถึงกับร้อนจัด

**ฤดูฝน** เดือนสิงหาคม-เดือนตุลาคม มีฝนตกกระจายทั่วไป โดยมักตกหนักในเขตป่าและภูเขา

**ฤดูหนาว** เดือนพฤศจิกายน-เดือนกุมภาพันธ์ อากาศไม่หนาวจัด ทว่าเย็นสบาย ท้องฟ้าสดใส ปลอดภัย และมีแดดตลอดวัน นับเป็นช่วงเวลาซึ่งชายหาดจะคึกคักไปด้วยนักท่องเที่ยว ส่วนภาคเกษตรในฤดูนี้เป็นเวลาที่ค่อนข้างแล้ง เพราะฝนทิ้งช่วงหลายเดือน

#### 4.2.4 ประชากร

จังหวัดชลบุรีมีประชากรรวมทั้งสิ้น 1,421,425คน แยกเป็น ชาย 696,038คน หญิง 725,387คน (ข้อมูล ณ :กุมภาพันธ์ 2558) ซึ่งส่วนหนึ่งเป็นผู้โยกย้ายเข้ามาทำงานในภาคอุตสาหกรรมต่างๆที่ขยายตัวอย่างต่อเนื่อง ประชากรนับถือศาสนาพุทธมากถึง 97 เปอร์เซ็นต์ ส่วนที่เหลือนับถือศาสนาคริสต์ อิสลาม และอื่นๆ โดยผสมผสานความเชื่อความศรัทธาในสิ่งศักดิ์สิทธิ์เข้าไว้ในศาสนาที่ตนนับถือด้วย

#### 4.2.5 สภาพเศรษฐกิจ

ในอดีตชลบุรีเป็นเมืองท่าค้าขายที่สำคัญของไทยจนปัจจุบันพัฒนามาสู่เมืองเกษตรอุตสาหกรรม และการท่องเที่ยวสำคัญของประเทศ ปีพ.ศ. 2553 จังหวัดชลบุรีมีผลิตภัณฑ์มวลรวม 532,965 ล้านบาทอัตราการขยายตัวทางเศรษฐกิจ ร้อยละ 12 ประชากรมีรายได้เฉลี่ยต่อหัว จำนวน 441,062 บาท เป็นลำดับที่ 5 ของประเทศ รองจากจังหวัดระยองสมุทรสาคร สมุทรปราการ และพระนครศรีอยุธยา อัตราการขยายตัวทางเศรษฐกิจเฉลี่ยร้อยละ 12

#### 4.2.6 สถานที่ท่องเที่ยว

จังหวัดชลบุรีเป็นแหล่งที่มีสถานที่ท่องเที่ยวสวยงามและน่าสนใจเป็นจำนวนมาก โดยจำแนกออกเป็นหลายประเภท ประกอบด้วย แหล่งท่องเที่ยวธรรมชาติ แหล่งท่องเที่ยวเชิงประวัติศาสตร์ แหล่งท่องเที่ยวเชิงวัฒนธรรม แหล่งท่องเที่ยววิถีกรรมผจญภัย และแหล่งท่องเที่ยวบันเทิงสมัยใหม่ อาทิ หาดพัทยา หาดบางแสน เกาะสีชัง หมู่เกาะไผ่ สถาบันวิทยาศาสตร์ทางทะเล มหาวิทยาลัยบูรพา สวนสัตว์เปิดเขาเขียว วัดใหญ่อินทาราม วัดญาณสังวรารามฯ วิหารเซียน หมู่บ้านช้าง สวนเสือศรีราชา เมืองจำลอง สวนนงนุช อุทยานหินล้านปีและฟาร์มจระเข้พัทยา และอื่นๆอีก

มากมาย ความหลากหลายซึ่งมารวมกันอยู่ในแหล่งเดิมนี้อีก ทำให้ชลบุรีกลายเป็นเมืองท่องเที่ยวระดับโลก

สถานการณ์การท่องเที่ยวจังหวัดชลบุรี ชลบุรีมีจำนวนนักท่องเที่ยวประมาณ 10 ล้านคน ทำรายได้ราว 91,733 ล้านบาท (ข้อมูลประมาณการ ณ สิ้นปี พ.ศ. 2555) เฉพาะเมืองพัทยาแห่งเดียวมีจำนวนนักท่องเที่ยวมากถึง 9 ล้านคน จากผลการสำรวจพบว่านักท่องเที่ยวต่างชาติซึ่งมาเยือนจังหวัดชลบุรี เรียงลำดับจากมากไปหาน้อย ได้แก่ ชาวจีน รัสเซีย เยอรมนี ไต้หวัน และ อินเดีย ตามลำดับ โดยนักท่องเที่ยวแต่ละคนมีระยะเวลาพำนักเฉลี่ยอยู่ในจังหวัดราว 3 วัน

#### 4.2.6 สถานที่ท่องเที่ยว

##### ตัวอย่างสถานที่ท่องเที่ยวที่สำคัญในจังหวัดชลบุรี

##### ชายหาดพัทยา

ชายหาดพัทยา สามารถตอบสนองความต้องการของนักท่องเที่ยวได้ดีมากในแทบทุก ๆ ด้าน ช่วงระยะเวลาสองสามปีมานี้ เมืองพัทยาวางเป้าที่จะทำให้ปีชามีความสะอาด เพื่อดึงดูดนักท่องเที่ยวได้มากขึ้น ซึ่งหลังจากกระบวนการทำความสะอาดแล้ว กิจกรรมและการกีฬาทางน้ำที่เมืองพัทยาก็เริ่มมีมากขึ้น เช่น บานาน่าโบ๊ตวินเซิร์ฟและเจ็ตสกี เป็นต้น และแน่นอนที่สุดว่า ชายหาดจะต้องมีเตียงผ้าใบได้ร่มคันใหญ่คอยให้บริการด้วยเช่นกัน



ภาพที่ 2.7 ชายหาดเมืองพัทยา

ที่มา: เว็บไซต์เมืองพัทยา (2557)

## วัดญาณสังวรารามวรมหาวิหาร

ที่ตั้ง ต.ห้วยใหญ่ อ.บางละมุง จ.ชลบุรี วัดญาณสังวรารามวรมหาวิหารเป็นวัดในพระอุปถัมภ์ สมเด็จพระสังฆราชองค์ปัจจุบัน สร้างเมื่อ พ.ศ. 2519 ต่อมาพระบาทสมเด็จพระเจ้าอยู่หัวและพระบรมวงศานุวงศ์ทุกพระองค์ทรงรับเป็นองค์อุปถัมภ์ สมเด็จพระสังฆราชทรงแนะนำว่า ควรเป็นวัดสำหรับไปปฏิบัติธรรมเพราะอยู่ใกล้กรุงเทพฯดี ทั้งสง่างามด้วยพื้นที่กว้างขวางถึง 366 ไร่และสงบรวมรื่นด้วยพันธุ์ไม้นานาชนิดภายในวัดญาณสังวรารามวรมหาวิหารมีพระบรมธาตุเจดีย์มหาจักรีพัฒน์ ทรงลังกาสีขาวจำลอง ภายในบริเวณวัดญาณสังวราราม วรมหาวิหารมีร้านเครื่องดื่มและของว่าง บริการ ภายในมีห้องน้ำบริการ พร้อมเส้นทางรถเข็น และห้องน้ำสำหรับผู้ใช้รถเข็น ภายในบริเวณวัดมีศาลานานาชาติแต่สร้างตามสถาปัตยกรรมไทยที่สวยงาม นานั่งพักผ่อนอยู่หลายจุด



ภาพที่ 2.8 พระบรมธาตุเจดีย์มหาจักรีพัฒน์ทรงลังกาสีขาว

ที่มา: เว็บไซต์การท่องเที่ยวแห่งประเทศไทย (2557)

## วัดเขาชีจรรย์

วัดเขาชีจรรย์เป็นเขาหินปูน เดิมมีการระเบิดหินนำไปใช้ในการก่อสร้าง ต่อมาสมเด็จพระญาณสังวร ทรงเสียดายลักษณะภูมิทัศน์อันสง่างามของเขาลูกนี้ จึงมีพระดำริที่จะอนุรักษ์ไว้ และได้ดำเนินการสร้างพระพุทธรูปแกะสลักในลักษณะของพระพุทธรูปที่ใหญ่ที่สุดในโลก เพื่อเฉลิมพระเกียรติพระบาทสมเด็จพระเจ้าอยู่หัว เนื่องในวโรกาสมหามงคลทรงครองสิริราชสมบัติครบ 50 ปี ใน

พ.ศ. 2539 โดยพระบาทสมเด็จพระเจ้าอยู่หัวพระราชทานนามพระพุทธรูปนี้ว่า “พระพุทธรูปมหาวิชิรอุตตโมภาสศาสดา” แปลว่า “พระพุทธรูปเจ้าทรงเป็นศาสดาที่รุ่งเรืองสว่างประเสริฐดุจดังมหาวิชิระ”



รูปที่ 2.9 พระพุทธรูปแกะสลักหน้าผาเขาชีจรรย์เป็นพระพุทธรูปปางมารวิชัย

ที่มา : ผู้วิจัย (2558)

## 5 งานวิจัยที่เกี่ยวข้อง

Kanang Kantamaturapoj (2004) ศึกษาเรื่องผลกระทบจากการจัดการท่องเที่ยวโดยชุมชนกรณีศึกษาชุมชนปลายโพงพาง จังหวัดสมุทรสงคราม ซึ่งผลกระทบด้านเศรษฐกิจจากการท่องเที่ยวในชุมชนปลายโพงพางพบว่า การท่องเที่ยวสามารถสร้างรายได้มากมายให้กับชุมชนซึ่งรายได้ส่วนใหญ่มาจากการบริโภคอาหารของนักท่องเที่ยว รองลงมาคือการขนส่งและการนำเที่ยวโดยชุมชน ในปี 2547 มีแค่สมาชิกจำนวนน้อยเท่านั้นที่ครองส่วนแบ่งจากการท่องเที่ยวถึง 96 เปอร์เซ็นต์ของรายได้จากการท่องเที่ยวทั้งหมด การดำเนินการการท่องเที่ยวหลักดำเนินการผ่านกลุ่มผู้ริเริ่มโครงการการท่องเที่ยวและสมาชิกอื่นๆประกอบเป็นอาชีพเสริม แม้ว่าการ

ท่องเที่ยวจะทำให้เกิดรายได้เพิ่มขึ้นแต่การกระจายรายได้กลับไม่เท่าเทียม รวมไปถึงสมาชิกมากกว่า 80 เปอร์เซ็นต์ของชุมชนไม่ได้มีส่วนร่วมกับการท่องเที่ยวของชุมชนและไม่ได้ได้รับประโยชน์จากกิจกรรมการท่องเที่ยว ทำให้ทราบว่าสถานะทางเศรษฐกิจไม่ได้ต่างไปจากในอดีตที่รายได้หลักของชาวบ้านมาจากภาคการเกษตรเพราะพวกเขาไม่ได้ขายสินค้าการเกษตรแก่นักท่องเที่ยวและธุรกิจที่เกี่ยวข้องกับการท่องเที่ยว มีแค่บางส่วนที่จ้างแรงงานในสวนผลไม้ของตนแต่ไม่ได้มีส่วนเกี่ยวข้องกับการท่องเที่ยวของชุมชนและกิจกรรมการท่องเที่ยวไม่ได้ส่งผลกระทบต่อชาวบ้านในชุมชนอื่น

UNESCO Thailand (2008) ศึกษาเรื่องผลกระทบจากการท่องเที่ยวด้านวัฒนธรรมและสิ่งแวดล้อมในภูมิภาคเอเชียแปซิฟิก กรณีศึกษาแขวงหลวงน้ำทา สาธารณรัฐประชาธิปไตยประชาชนลาว พบว่าการท่องเที่ยวเป็นเครื่องมือสำคัญในการพัฒนาเศรษฐกิจและลดปัญหาความยากจนของประชากรในสาธารณรัฐประชาธิปไตยประชาชนลาว เกิดการจ้างงานทั้งงานลักษณะที่เกี่ยวข้องกับการท่องเที่ยวทั้งทางตรงและทางอ้อม ในปีพ.ศ. 2549 การท่องเที่ยวลาวสร้างรายได้ถึง 173 ล้านดอลลาร์สหรัฐ หรือคิดเป็น 8 เปอร์เซ็นต์ของผลผลิตมวลรวมประชาชาติของลาว โดยเฉพาะอย่างยิ่งในหลวงน้ำทา รายได้จากการท่องเที่ยวได้กระจายรายได้ไปในสามระดับได้แก่ 1)เกิดการจ้างงานแรงงานไร้ฝีมือและกึ่งฝีมือในอุตสาหกรรมการท่องเที่ยว เช่น ธุรกิจที่พัก การขนส่ง ร้านอาหาร การแสดงพื้นบ้านรวมถึงการขายงานฝีมือเพื่อเป็นของที่ระลึกแก่นักท่องเที่ยว 2) การท่องเที่ยวโดยชุมชนสร้างรายได้ต่อชุมชน เกิดธุรกิจที่พักและบริการด้านการท่องเที่ยวในชุมชน เช่น ร้านอาหาร ที่พักภายในชุมชน การขนส่ง และบริการนำเที่ยวโดยตรงแก่นักท่องเที่ยวในชุมชนของตนเอง 3) เกษตรกรเกิดรายได้จากการจัดส่งสินค้าเกษตรกรรม วัตถุดิบและบริการสู่ตลาดท้องถิ่นเพื่อตอบสนองความต้องการของนักท่องเที่ยว

กรวรรณ สังขกร,จักรี เตจ๊ะวารี และกาญจนา จีรัตน์ (2556) ศึกษาเรื่องพฤติกรรมนักท่องเที่ยวจีนยุคใหม่ กรณีศึกษานักท่องเที่ยวจีนในจังหวัดเชียงใหม่ โดยใช้แบบสอบถามจำนวน 248 ตัวอย่างสำรวจข้อมูล พบว่า นักท่องเที่ยวร้อยละ 60 สนใจการท่องเที่ยวในเชิงประวัติศาสตร์และวัฒนธรรมเป็นอันดับแรก รองลงมาอันดับที่สองคือแหล่งท่องเที่ยวทางธรรมชาติ กิจกรรมการท่องเที่ยวที่นักท่องเที่ยวชาวจีนกลุ่มตัวอย่างให้ความสนใจคือการนวด

แผนโบราณ รองลงมาคือการขี่ช้างและล่องแพ การเลือกบริโภคอาหารของนักท่องเที่ยวกลุ่มตัวอย่าง นักท่องเที่ยวเลือกรับประทานอาหารไทยซึ่งมีจำนวนมากถึงประมาณร้อยละ 64 โดยมีต้มยำกุ้งเป็นอาหารจานโปรด มากกว่าอาหารประเภทอื่นๆ อาหารที่ได้รับความนิยมรองลงไปคืออาหารพื้นเมืองและอาหารจีน ของที่ระลึกที่นักท่องเที่ยวชาวจีนกลุ่มตัวอย่างนิยมซื้อคือสินค้าประเภทผ้าหรือกระเป๋าผ้า รองลงไปคือสินค้าที่ผลิตจากไม้และเครื่องเงิน และการเลือกที่พักส่วนใหญ่เป็นเกสต์เฮาส์ และตั้งอยู่ในย่านชุมชนหรือตั้งอยู่ใจกลางเมืองใกล้แหล่งช้อปปิ้งข้อมูลเกี่ยวกับ พาหนะและการเดินทางนักท่องเที่ยวเดินทางมาเยือนจังหวัดเชียงใหม่โดยอาศัยเครื่องบินเป็นหลัก และในระหว่างการท่องเที่ยวก็อาศัยรถตุ๊กตุ๊ก รถสี่ล้อแดง หรือรถแท็กซี่ในการเดินทางไปมาเป็นหลัก มีนักท่องเที่ยวจำนวนประมาณหนึ่งในสามที่ใช้รถมอเตอร์ไซด์เป็นพาหนะในการเดินทางท่องเที่ยว ในการท่องเที่ยวที่นักท่องเที่ยวกลุ่มตัวอย่างครั้งนี้ค่าใช้จ่ายของนักท่องเที่ยวส่วนใหญ่อยู่ในช่วง 25,000 – 50,000 บาท รองลงมาคือต่ำกว่า 25,000 บาท

### บทที่ 3

#### วิธีการศึกษาและการดำเนินงาน

##### การเก็บรวบรวมข้อมูล

ในบทนี้กล่าวถึงวิธีการศึกษาและการดำเนินงานวิจัยซึ่งประกอบด้วยสาระสำคัญคือ แหล่งที่มาของข้อมูล การจัดการข้อมูล วิธีการศึกษาและวิเคราะห์ข้อมูล เครื่องมือหรือเทคนิคที่ใช้ในการวิเคราะห์ข้อมูลในการวิจัย

#### 1 แหล่งที่มาของข้อมูล

##### 1.1. แหล่งข้อมูลปฐมภูมิ

1.1.1. เก็บข้อมูลจากนักท่องเที่ยวชาวจีนจำนวน 120 คน เกี่ยวกับประเด็นต่างๆดังต่อไปนี้ เพศ อายุ อาชีพ วิธีการเดินทางในการท่องเที่ยว การบริโภคอาหาร ที่พัก การซื้อของที่ระลึก การหาข้อมูลก่อนมาท่องเที่ยว กิจกรรมการท่องเที่ยวและสถานที่ท่องเที่ยว

1.1.2. สัมภาษณ์ผู้ให้บริการการท่องเที่ยวจำนวน 12 คน เกี่ยวกับพฤติกรรมของนักท่องเที่ยวจำนวนและรายได้จากนักท่องเที่ยวกลุ่มตัวอย่าง

##### 1.2. แหล่งข้อมูลทุติยภูมิ

1.2.1. ข้อมูลรายได้จากการท่องเที่ยวโลก พ.ศ. 2555 จากUNWTO แหล่งที่มา [www.unwto.org](http://www.unwto.org)

1.2.2. ข้อมูลสถิตินักท่องเที่ยวชาวจีนในประเทศไทย พ.ศ. 2555 จากกรมการท่องเที่ยว กระทรวงการท่องเที่ยว แหล่งที่มา [www.tourism.go.th](http://www.tourism.go.th)

- 1.2.3. ข้อมูลแผนพัฒนาการท่องเที่ยวแห่งชาติ พ.ศ. 2555–2559 จากกรมการท่องเที่ยว กระทรวงการท่องเที่ยว แหล่งที่มา [www.tourism.go.th](http://www.tourism.go.th)
- 1.2.4. ข้อมูลแผนปฏิบัติการของการท่องเที่ยวแห่งประเทศไทยปี พ.ศ. 2556 จากกรมการท่องเที่ยว กระทรวงการท่องเที่ยว และกีฬา แหล่งที่มา <http://marketingdatabase.tat.or.th>
- 1.2.5. ข้อมูลการฟื้นฟูเศรษฐกิจและการท่องเที่ยวมาตรการระยะเร่งด่วน ภายใต้การดำเนินงานของคณะกรรมการรักษาความสงบแห่งชาติ ปี 2557 จากคณะกรรมการร่วมภาครัฐและเอกชนเพื่อแก้ไขปัญหาทางเศรษฐกิจ (กรอ.) แหล่งที่มา <http://www.thailandtourismcouncil.org>
- 1.2.6. ข้อมูลพัฒนาการความสัมพันธ์ด้านการท่องเที่ยวระหว่างประเทศไทยและสาธารณรัฐประชาชนจีน จากศูนย์จีนศึกษา สถาบันเอเชียศึกษา จุฬาลงกรณ์มหาวิทยาลัย แหล่งที่มา หอสมุดมหาวิทยาลัยศิลปากร วิทยาเขตพระราชวังสนามจันทร์
- 1.2.7. ข้อมูลโครงการปีแห่งการท่องเที่ยววิถีไทย จากการท่องเที่ยวแห่งประเทศไทย แหล่งที่มา <http://thai.tourismthailand.org>
- 1.2.8. ข้อมูลการเร่งฟื้นฟูความเชื่อมั่นต่อตลาดนักท่องเที่ยว จากการท่องเที่ยวแห่งประเทศไทย แหล่งที่มา <http://thai.tourismthailand.org>

## 2 การจัดการข้อมูล

เนื่องด้วยข้อมูลที่ใช้ในการศึกษาค้นคว้าในครั้งนี้ เป็นข้อมูลที่หลากหลายและมีการจัดเก็บจากหลายหน่วยงาน ผู้ศึกษาจึงได้ทำการรวบรวมและแบ่งประเภทของข้อมูล จากนั้นจึงจัดทำข้อมูลแบบทฤษฎีที่ได้มา แล้วจึงวิเคราะห์โดยยึดหลักวัตถุประสงค์และประเด็นที่น่าสนใจในการศึกษาครั้งนี้

## 3 วิธีการศึกษาและวิเคราะห์ข้อมูล

- 3.1 ทำการศึกษาข้อมูลจำนวนนักท่องเที่ยวชาวจีนและนโยบายการส่งเสริมการท่องเที่ยวในกลุ่มนักท่องเที่ยวชาวจีนในประเทศไทยโดยศึกษาข้อมูลข้อมูลแผนปฏิบัติการของการท่องเที่ยวแห่งประเทศไทยปี พ.ศ. 2556 จากกรมการท่องเที่ยว กระทรวงการท่องเที่ยวและ



กีฬาและการท่องเที่ยวแห่งประเทศไทยมาศึกษาการเปลี่ยนแปลงโดยเปรียบเทียบนำเสนอ โดยการจัดทำแผนภูมิ

- 3.2 ทำการศึกษาข้อมูลสถานที่ท่องเที่ยวในพื้นที่ศึกษาที่ได้รับความนิยมจากนักท่องเที่ยวชาวจีน และกิจกรรมการท่องเที่ยวของนักท่องเที่ยวชาวจีนในพื้นที่ศึกษาโดยใช้แบบสอบถามเก็บข้อมูลนักท่องเที่ยวชาวจีนจำนวน 120 คน ในพื้นที่ศึกษาสองจังหวัด จังหวัดละ 60 คน
- 3.3 ทำการศึกษาผลกระทบจากการท่องเที่ยวด้านเศรษฐกิจจากนักท่องเที่ยวชาวจีนที่เดินทางมาเที่ยวประเทศไทยโดยใช้แบบสอบถามเก็บข้อมูลนักท่องเที่ยวชาวจีนจำนวน 120 คน ในพื้นที่ศึกษาสองจังหวัด จังหวัดละ 60 คน แบ่งเป็นสถานที่ท่องเที่ยวประเภทแหล่งท่องเที่ยวทางวัฒนธรรมและแหล่งท่องเที่ยวทางธรรมชาติแหล่งละ 30 คน ใช้ข้อมูลเพศ อายุ อาชีพ วิธีการเดินทางในการท่องเที่ยว การบริโภคอาหาร ที่พัก การซื้อของที่ระลึก การหาข้อมูลก่อนมาท่องเที่ยว กิจกรรมการท่องเที่ยวและสถานที่ท่องเที่ยว และการสัมภาษณ์ผู้ประกอบการการท่องเที่ยวในพื้นที่ศึกษาสองจังหวัด จังหวัดละ 6 ตัวอย่าง โดยทำการคัดเลือกสถานที่ท่องเที่ยวประเภทแหล่งท่องเที่ยวทางวัฒนธรรมและแหล่งท่องเที่ยวทางธรรมชาติจำนวน 2 แห่งต่อจังหวัด แห่งละ 3 ราย ในช่วงเดือน มีนาคม พ.ศ. 2558 วิเคราะห์พฤติกรรม รายได้และผลกระทบจากนักท่องเที่ยวชาวจีนโดยใช้วิธี Content Analysis นำเสนอในรูปแบบการเขียนบรรยาย ตารางและแผนภูมิ รวมถึงทำการสังเกตพฤติกรรมของนักท่องเที่ยวที่ส่งผลกระทบต่อการท่องเที่ยวในพื้นที่ศึกษา

#### 4 เทคนิคและเครื่องมือที่ใช้ในกระบวนการวิเคราะห์

##### 4.1 เทคนิค

- ตารางประเมินประสิทธิผล
- สถิติเชิงพรรณนา
- การหาค่าเฉลี่ยและร้อยละ
- ผลสัมฤทธิ์เชิงนโยบาย

- Content analysis

#### 4.2 เครื่องมือ

- แบบสอบถาม

- แบบสัมภาษณ์

- Microsoft excel

## บทที่ 4

### ผลการศึกษา

การศึกษาค้นคว้าวิจัยเรื่อง การศึกษาผลกระทบด้านเศรษฐกิจจากนักท่องเที่ยวชาวจีนที่เดินทางมาเที่ยวประเทศไทย ประเด็นที่ศึกษา ได้แก่ ศึกษาข้อมูลจำนวนนักท่องเที่ยวชาวจีนและนโยบายการส่งเสริมการท่องเที่ยวในกลุ่มนักท่องเที่ยวชาวจีนในประเทศไทย ศึกษาข้อมูลสถานที่ท่องเที่ยวที่ได้รับความนิยมจากนักท่องเที่ยวชาวจีนและกิจกรรมการท่องเที่ยวของนักท่องเที่ยวชาวจีน และศึกษาผลกระทบจากการท่องเที่ยวด้านเศรษฐกิจจากนักท่องเที่ยวชาวจีนที่เดินทางมาเที่ยวประเทศไทย โดยปรากฏผลการศึกษาดังนี้

#### 4.1 ศึกษา นโยบายการส่งเสริมการท่องเที่ยวในกลุ่มนักท่องเที่ยวชาวจีนในและข้อมูลจำนวนนักท่องเที่ยวชาวจีนในประเทศไทย

##### 4.1.1 นโยบายการส่งเสริมการท่องเที่ยวในกลุ่มนักท่องเที่ยวชาวจีนในประเทศไทย

#### 1. การฟื้นฟูเศรษฐกิจและการท่องเที่ยวมาตรการระยะเร่งด่วน ภายใต้การดำเนินงานของคณะรักษาความสงบแห่งชาติ ปี 2557

คณะกรรมการร่วมภาครัฐและเอกชนเพื่อแก้ไขปัญหาทางเศรษฐกิจ (กรอ.) ได้มีการประชุม ครั้งที่ 1/2557 ณ กองบัญชาการกองทัพไทย โดยมีหัวหน้าคณะรักษาความสงบแห่งชาติ (พลเอก ประยุทธ์ จันทร์โอชา) เป็นประธานการประชุม และได้มีการพิจารณาข้อเสนอของภาคเอกชน 5 สถาบัน ได้แก่ สภาหอการค้าแห่งประเทศไทย สภาอุตสาหกรรมแห่งประเทศไทย สมาคมธนาคารไทย สภาอุตสาหกรรมท่องเที่ยวแห่งประเทศไทย และสภาธุรกิจตลาดทุนไทย รวม 5 เรื่อง 14 ประเด็น สรุปสาระสำคัญของผลการประชุมได้ดังนี้ ข้อที่ 3 ของด้านการส่งเสริมการท่องเที่ยว ที่ประชุมมีมติรับทราบข้อเสนอด้านการส่งเสริมการท่องเที่ยว โดยที่ประชุมมีมติดังนี้

1.1 การฟื้นฟูเศรษฐกิจและการท่องเที่ยวมาตรการระยะเร่งด่วน (1-3 เดือน ก่อนเข้าสู่ช่วงเทศกาลท่องเที่ยว High Season) มอบหมายให้กระทรวงการต่างประเทศและกระทรวงการคลัง

พิจารณาดำเนินการยกเว้นค่าธรรมเนียมวีซ่าสำหรับนักท่องเที่ยวชาวจีนและไต้หวัน เป็นระยะเวลา 3 เดือน และให้กระทรวงมหาดไทยดำเนินการตามกฎหมายกับสถานที่พักที่ประกอบธุรกิจติดต่อพระราชบัญญัติโรงแรม พ.ศ. 2547 อย่างเคร่งครัดนอกจากนี้ยังได้ให้กระทรวงการคลังแจ้งเวียนหน่วยงานภาครัฐและ รัฐวิสาหกิจให้เพิ่มกิจกรรมการประชุม สัมมนา และฝึกอบรมภายในประเทศ เพื่อกระตุ้นการท่องเที่ยวภายในประเทศ สอดคล้องกับมาตรการเพิ่มประสิทธิภาพการใช้จ่ายงบประมาณภาครัฐของ คสช.

1.2 การสนับสนุนบทบาทของคณะกรรมการนโยบายการท่องเที่ยวแห่งชาติ ตามพระราชบัญญัตินโยบายการท่องเที่ยวแห่งชาติ พ.ศ. 2551 มอบหมายให้กระทรวงการท่องเที่ยวและกีฬา ดำเนินการสนับสนุนบทบาทของคณะกรรมการนโยบายการท่องเที่ยวแห่งชาติ โดยให้มีการจัดประชุมอย่างสม่ำเสมอ รวมทั้งให้พิจารณามาตรการส่งเสริมการท่องเที่ยวที่ครอบคลุมในทุกมิติ

## 2. เว็บไซต์ Ctrip ร่วมมือกับการท่องเที่ยวแห่งประเทศไทยเพื่อกระตุ้นตลาดนักท่องเที่ยวจีน

เว็บไซต์ Ctrip ซึ่งเป็นเว็บไซต์ให้บริการด้านการท่องเที่ยวชื่อดังของจีน ได้ร่วมมือกับการท่องเที่ยวแห่งประเทศไทยและบริษัทท่องเที่ยวไทยหลายแห่ง โปรโมชันในช่วงแรกนี้จะมีระยะเวลา 2 เดือน ครอบคลุม 34 เมืองในจีน โดยเว็บไซต์ Ctrip ได้จัดแพ็คเกจทัวร์เที่ยวไทยด้วยตนเองที่มีราคาเฉลี่ยต่ำกว่าราคาตามตลาดถึงครึ่งหนึ่ง โดยจะมีการจัดสัปดาห์ละ 1 ครั้ง ทั้งนี้ ในการเดินทางไปท่องเที่ยว นักท่องเที่ยวชาวจีนที่อยู่ใน 34 เมืองดังกล่าวจะสามารถซื้อบริการของ Ctrip ในการดำเนินการขอวีซ่าแทนได้ โดย Ctrip จะคิดค่าธรรมเนียมเพียง 1 หยวนเท่านั้น นอกจากนี้ ยังสามารถเพิ่มบริการรับส่งที่สนามบินภูเก็ต เชียงใหม่ และเกาะสมุย ได้อีกด้วย โดยจะคิดอัตราค่าบริการเพิ่มเพียง 9 หยวน (ประมาณ 45 บาท)

## 3. โครงการปีแห่งการท่องเที่ยววิถีไทย

หน่วยงานภาครัฐและเอกชนต่างเร่งทำการตลาดประชาสัมพันธ์การท่องเที่ยวไทยอย่างเข้มข้น ทั้งจัดกิจกรรมภายในประเทศ และทำการตลาดในประเทศที่เป็นกลุ่มเป้าหมายที่สำคัญของไทย ภายใต้แคมเปญ “ปีท่องเที่ยววิถีไทย 2558 หรือ 2015 Discover Thainess” เพื่อเผยแพร่ศิลปวัฒนธรรม ขนบธรรมเนียมไทย นอกเหนือจากการตลาดในจังหวัดท่องเที่ยวหลัก ยังได้ขยายไปยังจังหวัดท่องเที่ยวรอง ซึ่งจากการจัดทำแผนกระตุ้นการท่องเที่ยวไทยเชิงรุกนั้นคาดว่าจะช่วยจูงใจให้นักท่องเที่ยวตัดสินใจเลือกประเทศไทยเป็นหนึ่งในปลายทางท่องเที่ยวอันดับต้นๆ โดยเฉพาะ

นักท่องเที่ยวจากจีน มาเลเซีย ญี่ปุ่น เกาหลี อินเดีย ก็มีแนวโน้มการเติบโตที่ดี โดยเฉพาะนักท่องเที่ยวชาวจีน ในช่วงไตรมาสแรกของปีนี้มีจำนวนเพิ่มขึ้นอย่างมาก ประเมินการว่าในปีนี้มีนักท่องเที่ยวจากจีน 5.67 ล้านคน ซึ่งจะเพิ่มจากปีที่แล้วร้อยละ 23.14 และน่าจะเป็นปีแรกที่มีนักท่องเที่ยวจีนเข้ามาเที่ยวในไทยเกิน 5 ล้านคน

อัตราการเติบโตของนักท่องเที่ยวจีนที่เพิ่มขึ้น ส่งผลต่อสถานการณ์การท่องเที่ยวไทยในปีนี้อย่างมาก แม้ตลาดนักท่องเที่ยวจีนจะเป็นตลาดที่ค่อนข้างอ่อนไหว ขึ้นอยู่กับ 2 ปัจจัยหลัก คือ ความเชื่อมั่นในสถานการณ์ความสงบ ความปลอดภัย และนโยบายของประเทศจีนในเรื่องความสัมพันธ์ระหว่างประเทศทั้งนี้ภาครัฐได้หามาตรการรับมือกับคลื่นนักท่องเที่ยวจีน เพื่อช่วยลดผลกระทบจากนักท่องเที่ยว กับความเป็นเจ้าบ้านที่ดี เพื่อรักษาความสัมพันธ์ของประเทศ ด้วยการให้ข้อมูลนักท่องเที่ยวรวมถึงกฎเกณฑ์ต่างๆ ที่นักท่องเที่ยวพึงปฏิบัติ ในรูปแบบแผ่นพับหรือซีดี บนพื้นฐานของความชัดเจนและเป็นมิตร โดยให้ทุกฝ่ายยอมรับและเข้าใจข้อมูลและกฎเกณฑ์ต่างๆ

ประเด็นสำคัญสำหรับการท่องเที่ยวไทยในระยะยาวอยู่ที่การพัฒนาการท่องเที่ยวอย่างยั่งยืน ซึ่งสภาอุตสาหกรรมการท่องเที่ยวแห่งประเทศไทยได้จัดทำโครงการสำคัญ 4 โครงการ เพื่อเป็นการขับเคลื่อนอุตสาหกรรมท่องเที่ยวไทย ได้แก่

- 1.โครงการ Digital Economy for Tourism ที่จะร่วมกับสำนักงานส่งเสริมอุตสาหกรรมซอฟต์แวร์แห่งชาติ (SIPA) เพื่อพัฒนาซอฟต์แวร์ให้ผู้ประกอบการธุรกิจท่องเที่ยว
2. โครงการส่งเสริมการท่องเที่ยวตามความสนใจเฉพาะ (Special Interest Tourism) โดยเฉพาะกลุ่มนักท่องเที่ยวคุณภาพ อาทิ การท่องเที่ยวเชิงสุขภาพและความงาม การท่องเที่ยวเชิงวัฒนธรรม การท่องเที่ยวชุมชน และการท่องเที่ยวกลุ่มประเทศมุสลิม (Halal Tourism)
- 3.โครงการกำหนดมาตรฐานและพัฒนาฝีมือแรงงาน เพื่อให้แรงงานไทยมีโอกาสเข้าสู่ภาคธุรกิจท่องเที่ยว ทั้งในไทยและอาเซียนให้มากที่สุด และสุดท้าย คือโครงการพัฒนาเครือข่ายสภาอุตสาหกรรมท่องเที่ยวไทย ทั้งในระดับภูมิภาค ระดับชาติ และนานาชาติ เพื่อระดมความรู้ความเชี่ยวชาญจากผู้ประกอบการในธุรกิจท่องเที่ยวทุกภาคส่วน เพื่อสร้างความเข้มแข็งให้กับอุตสาหกรรมท่องเที่ยวไทยร่วมกันทั้งประเทศ

สภาอุตสาหกรรมการท่องเที่ยวแห่งประเทศไทยได้เสนอมาตรการสร้างความเชื่อมั่นและกระตุ้นตลาดการท่องเที่ยวไทยในปี นี้ โดยขอการสนับสนุนจากรัฐบาลผ่านที่ประชุมคณะกรรมการร่วมภาครัฐใน 3 เรื่องคือ

1. การพัฒนาระบบรักษาความปลอดภัยแก่นักท่องเที่ยว
2. การยกเว้นวีซ่าสำหรับนักท่องเที่ยวในตลาดที่มีการเติบโตสูง โดยมุ่งเน้นกลุ่มคุณภาพ
3. การให้วีซ่าประเภทเข้าออกหลายครั้ง (Multiple Entry Visa) แก่นักท่องเที่ยวกลุ่มเดียว

#### 4. การเร่งฟื้นฟูความเชื่อมั่นต่อตลาดนักท่องเที่ยว

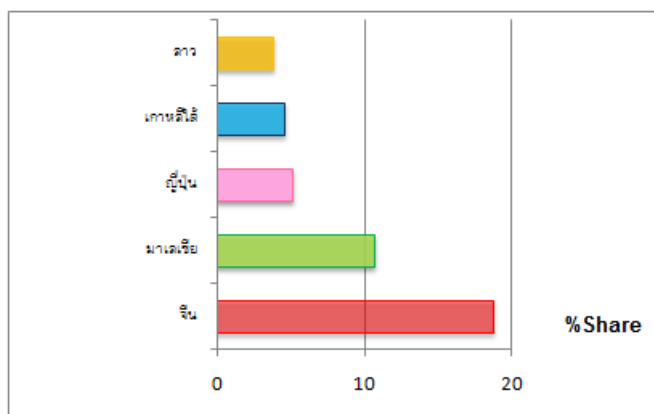
เป็นการวางเป้าหมายลำดับแรกสอดคล้องกับแนวนโยบายของ คสช. โดยการท่องเที่ยวแห่งประเทศไทยจะสร้างภาพลักษณ์ประเทศไทย ด้วยการนำส่งความสุข สนุกแบบไทยๆ ที่แตกต่างจากชาติอื่นๆ ภายใต้แคมเปญการสื่อสารหลักที่เน้นย้ำแบรนด์ “Amazing Thailand ; Happiness Within” พร้อมความร่วมมือกับภาครัฐและเอกชนในการจัดกิจกรรมพิเศษระดับนานาชาติเป็นปฏิทินท่องเที่ยวตลอดทั้ง 12 เดือน เพื่อทำให้เกิดการใช้จ่ายและพักนานวัน ควบคู่กับการสร้างสรรค์สินค้าท่องเที่ยวเชิงคุณค่า ขยายฐานตลาดนักท่องเที่ยวและสร้างการเชื่อมโยงการเดินทางในประชาคมอาเซียน โดยดำเนินการส่งเสริมตลาดทั้งในและต่างประเทศ

กลุ่มตลาดฟื้นฟู ซึ่งให้ความสำคัญในภูมิภาคเอเชียตะวันออก เอเชียใต้ อาเซียนและแปซิฟิก โดยการท่องเที่ยวแห่งประเทศไทยจะรุกตลาดเมืองรองของจีน อาทิ เซี่ยเหเหมิน อู่ฮั่น ซีอาน ฉางฉวน ซึ่งเป็นเมืองที่มีสภาพเศรษฐกิจดี เมืองปูซาน เกาหลี รวมถึงตลาดขนาดเล็ก แต่มีศักยภาพในตะวันออกกลาง เช่น จอร์แดน อียิปต์ เลบานอน พร้อมทั้งเข้าถึงกลุ่มตลาดใหม่ที่มีศักยภาพในเมืองเดิม เช่น จีน ญี่ปุ่น ไต้หวัน เวียดนาม ฟิลิปปินส์ และออสเตรเลีย เจาะกลุ่มคอร์ปอเรต กลุ่มครอบครัว นักบริหารรุ่นใหม่ และสาวออฟฟิศที่กำลังซื้อสูง โดยสินค้าที่อยู่ในความสนใจเกี่ยวกับไลฟ์สไตล์ แฟชั่น สุขภาพความงาม และอาหารไทย

##### 4.1.2 ข้อมูลนักท่องเที่ยวชาวจีน

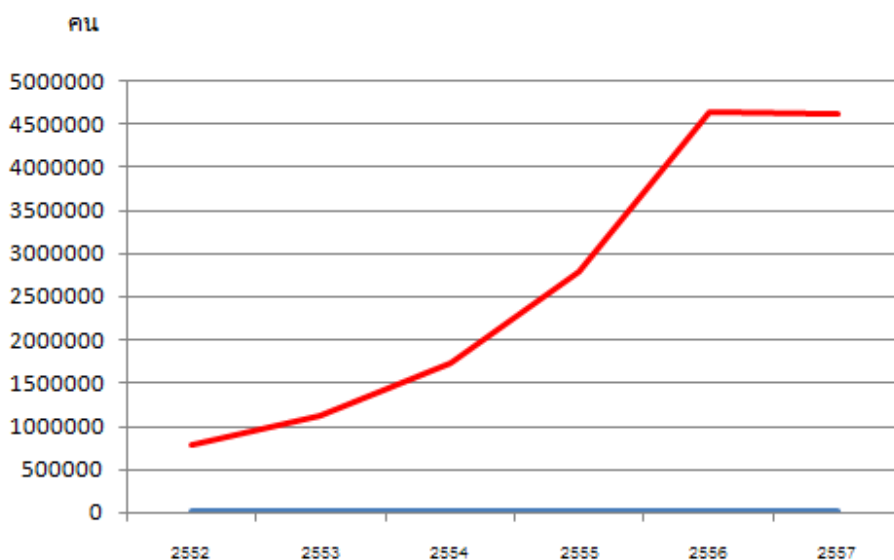
จากข้อมูลจำนวนนักท่องเที่ยวที่เดินทางมาท่องเที่ยวประเทศไทยของกรมการท่องเที่ยว กระทรวงการท่องเที่ยวและกีฬา พบว่าจำนวนนักท่องเที่ยวที่เดินทางมาท่องเที่ยวประเทศไทยในปี

พ.ศ. 2552 มีจำนวนนักท่องเที่ยวโดยรวม 14.1 ล้านคน และในปี 2557 มีจำนวน มีจำนวน 24.7 ล้านคน โดยจำนวนนักท่องเที่ยวชาวจีนในปี 2552 มีจำนวน 777,508 คน คิดเป็นร้อยละ 5.49 ของนักท่องเที่ยวทั้งหมดที่เดินทางมาท่องเที่ยวในประเทศไทย และในปี 2557 มีจำนวน 4,623,806 คน คิดเป็นร้อยละ 18.66 ของนักท่องเที่ยวทั้งหมดที่เดินทางมาท่องเที่ยวในประเทศไทย สถานการณ์การท่องเที่ยวของนักท่องเที่ยวชาวจีนที่เดินทางมาท่องเที่ยวในประเทศไทยมีแนวโน้มเติบโตอย่างต่อเนื่อง



แผนภูมิที่ 4.1 แสดงจำนวนนักท่องเที่ยว 5 อันดับแรกที่เดินทางเข้ามาท่องเที่ยวในประเทศไทยในปี 2557

ที่มา : จัดทำโดยผู้วิจัย โดยดัดแปลงข้อมูลจากกรมการท่องเที่ยว กระทรวงการท่องเที่ยวและกีฬา (2558)



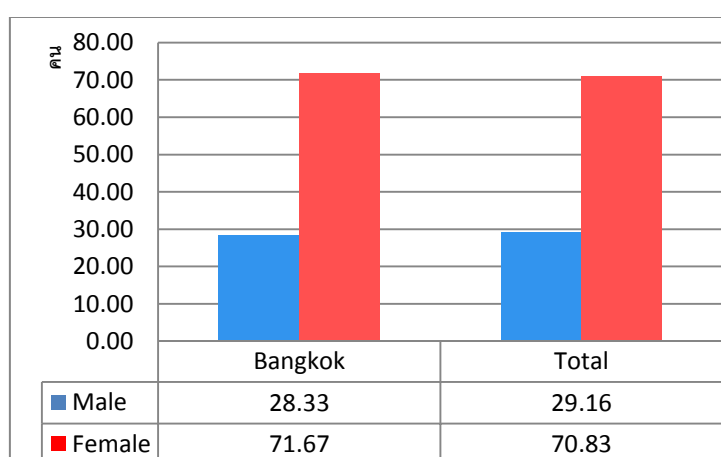
ภาพที่ 4.2 แผนภูมิจำนวนนักท่องเที่ยวชาวจีนที่เดินทางมาท่องเที่ยวประเทศไทยตั้งปี พ.ศ. 2552-2557

ที่มา : จัดทำโดยผู้วิจัย โดยดัดแปลงข้อมูลจากกรมการท่องเที่ยว กระทรวงการท่องเที่ยวและกีฬา (2558)

#### 4.2 ศึกษาข้อมูลสถานที่ท่องเที่ยวที่ได้รับความนิยมจากนักท่องเที่ยวชาวจีนและกิจกรรมการท่องเที่ยวของนักท่องเที่ยวชาวจีนในประเทศไทย

การศึกษาศึกษาข้อมูลสถานที่ท่องเที่ยวที่ได้รับความนิยมจากนักท่องเที่ยวชาวจีนและกิจกรรมการท่องเที่ยวของนักท่องเที่ยวชาวจีนในประเทศไทยครั้งนี้ ได้ผลการศึกษาจากการทำแบบสอบถามของนักท่องเที่ยวชาวจีนทั้งหมด 120 คน แบ่งเป็นพื้นที่ศึกษาสองจังหวัด จังหวัดละ 2 แห่ง ได้แก่ กรุงเทพมหานคร 60 คน โดยทำการสำรวจบริเวณวัดพระศรีรัตนศาสดาราม 30 คน พระที่นั่งอนันตสมาคม 30 คน จังหวัดชลบุรี 60 คน โดยทำการสำรวจบริเวณ วัดญาณสังวราราม วรมหาวิหาร 30 คน และวัดเขาชีจรรย์ 30 คน ในช่วงเดือนมีนาคม พ.ศ. 2558

จากการวิเคราะห์การสำรวจจากแบบสอบถามนักท่องเที่ยวชาวจีนที่เดินทางมาท่องเที่ยวในประเทศไทยในพื้นที่ศึกษาดังกล่าวครั้งนี้ เป็นเพศชายคิดเป็นร้อยละ 29.16 เพศหญิงคิดเป็นร้อยละ 70.83 พบว่านักท่องเที่ยวชาวจีนที่เดินทางมาท่องเที่ยวประเทศไทยส่วนใหญ่เป็นเพศหญิงมากกว่าเพศชายทั้งสองพื้นที่ศึกษาในสองจังหวัด นักท่องเที่ยวชาวจีนในประเทศไทยส่วนใหญ่อยู่ในช่วงอายุ 18-35 ปี คิดเป็นร้อยละ 45 และช่วงอายุ 51-69 ปี คิดเป็นร้อยละ 28.33 พบว่าในพื้นที่ศึกษาจังหวัดชลบุรีนักท่องเที่ยวช่วงอายุ 18-35 ปี คิดเป็นร้อยละ 53.33 ซึ่งมีจำนวนสูงกว่าพื้นที่ศึกษากรุงเทพมหานคร นักท่องเที่ยวชาวจีนที่เดินทางมาท่องเที่ยวในประเทศไทยครั้งนี้ส่วนใหญ่มีรายได้ต่อเดือนต่ำกว่า 7,250 หยวน (ต่ำกว่า 36,000 บาท) คิดเป็นร้อยละ 90 ทั้งสองพื้นที่ศึกษา



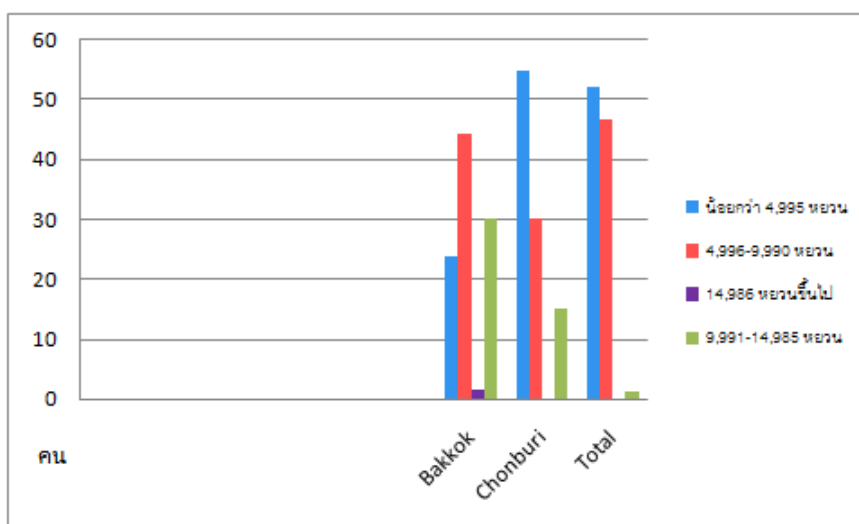
แผนภูมิที่ 4.3 แสดงเพศของนักท่องเที่ยวชาวจีนแบ่งตามพื้นที่ศึกษากรุงเทพมหานครและจังหวัดชลบุรี

ที่มา : จัดทำโดยผู้วิจัย (2558)



นักท่องเที่ยวชาวจีนที่เดินทางมาท่องเที่ยวในประเทศไทยในพื้นที่ศึกษาดังกล่าวครั้งนี้ได้รับข้อมูลข่าวสารการท่องเที่ยวของประเทศไทยจากบริษัทท่องเที่ยวเป็นส่วนใหญ่ รองลงมาคือจากการบอกเล่าของเพื่อนและการสืบค้นข้อมูลออนไลน์ทางอินเทอร์เน็ตตามลำดับ มีลักษณะการเดินทางเข้ามาท่องเที่ยวในประเทศไทยโดยเดินทางมากับกลุ่มทัวร์ ส่วนใหญ่เดินทางมากับเพื่อน รองลงมาคือครอบครัวและคู่ชีวิตตามลำดับ และมีวัตถุประสงค์หลักในการเดินทางมาท่องเที่ยวประเทศไทยสองลำดับแรกได้แก่ พักผ่อนและซื้อสินค้าตามลำดับ

นักท่องเที่ยวชาวจีนส่วนใหญ่มีระยะเวลาในการท่องเที่ยวประเทศไทยอยู่ในช่วง 4-7 วัน และส่วนใหญ่เลือกโรงแรมเป็นที่พักระหว่างการท่องเที่ยวในประเทศไทย ยานพาหนะที่นักท่องเที่ยวชาวจีนใช้เดินทางไปยังสถานที่ต่างๆในการท่องเที่ยวครั้งนี้ส่วนใหญ่คือรถของบริษัทนำเที่ยว นักท่องเที่ยวชาวจีนชอบรูปแบบการท่องเที่ยวทางประวัติศาสตร์และวัฒนธรรม รองลงมาคือการท่องเที่ยวทางธรรมชาติ และการท่องเที่ยวความบันเทิงยามราตรีตามลำดับ กิจกรรมหลักที่นักท่องเที่ยวชาวจีนนิยมทำในการท่องเที่ยวประเทศไทยคือการนวดแผนโบราณ การช้อปปิ้ง การชมการแสดงจากสาวประเภทสอง การดูการแสดงวัฒนธรรมท้องถิ่น และการทำสปา ตามลำดับ นักท่องเที่ยวชาวจีนมีค่าใช้จ่ายโดยประมาณในการเดินทางมาท่องเที่ยวประเทศไทยต่อครั้งส่วนใหญ่อยู่ที่ น้อยกว่า 4,995 (น้อยกว่า 24,000 บาท) และ 4,996-9,990 หยวน (24,000-49,000 บาท)



แผนภูมิที่ 4.4 แสดงค่าใช้จ่ายโดยประมาณในการเดินทางมาท่องเที่ยวประเทศไทยครั้งนี้

ที่มา : จัดทำโดยผู้วิจัย (2558)

จากการสำรวจความพึงพอใจของนักท่องเที่ยวชาวจีนในการท่องเที่ยวประเทศไทยครั้งนี้พบว่าทั้งสี่ด้านได้แก่ ด้านสถานที่ท่องเที่ยว ด้านผู้คนและอัยาศยไมตรีของคนไทย ด้านค่าใช้จ่ายและภาพรวม นักท่องเที่ยวส่วนใหญ่พึงพอใจมากที่สุด

ตารางที่ 4.1 ความพึงพอใจของนักท่องเที่ยวชาวจีนในการท่องเที่ยวประเทศไทยครั้งนี้

ความพึงพอใจต่อการท่องเที่ยวประเทศไทย	พื้นที่ศึกษา		รวม
	กรุงเทพมหานคร	ชลบุรี	
<b>สถานที่ท่องเที่ยว</b>			
พึงพอใจมากที่สุด	53.45	52.63	53.04
พึงพอใจมาก	36.21	40.35	38.26
พึงพอใจปานกลาง	10.34	7.02	8.70
พึงพอใจน้อย	-	-	-
พึงพอใจน้อยที่สุด	-	-	-
<b>ผู้คน/อัยาศยไมตรี</b>			
พึงพอใจมากที่สุด	65.52	64.91	65.22
พึงพอใจมาก	32.76	26.32	29.57
พึงพอใจปานกลาง	-	8.77	4.35
พึงพอใจน้อย	-	-	-
พึงพอใจน้อยที่สุด	1.72	-	0.87
<b>ค่าใช้จ่าย</b>			
พึงพอใจมากที่สุด	57.41	49.06	51.82
พึงพอใจมาก	25.93	32.08	30.91
พึงพอใจปานกลาง	16.67	18.87	17.27
พึงพอใจน้อย	-	-	-
พึงพอใจน้อยที่สุด	-	-	-
<b>ภาพรวม</b>			
พึงพอใจมากที่สุด	62.50	54.72	58.72
พึงพอใจมาก	30.36	33.96	32.11
พึงพอใจปานกลาง	7.14	11.32	9.17
พึงพอใจน้อย	-	-	-
พึงพอใจน้อยที่สุด	-	-	-

ที่มา : จัดทำโดยผู้วิจัย (2558)

#### 4.3 ศึกษาผลกระทบจากการท่องเที่ยวด้านเศรษฐกิจจากนักท่องเที่ยวชาวจีนที่เดินทางมาเที่ยวประเทศไทย

การศึกษามลกระทบจากการท่องเที่ยวด้านเศรษฐกิจจากนักท่องเที่ยวชาวจีนที่เดินทางมาเที่ยวประเทศไทยใช้ข้อมูลเกี่ยวกับวัตถุประสงค์ที่ส่งร่วมกับการสัมภาษณ์ผู้ประกอบการในบริเวณพื้นที่ศึกษาสองจังหวัด จังหวัดละสองสถานที่ท่องเที่ยว ได้แก่กรุงเทพมหานคร 6 คน โดยสัมภาษณ์ผู้ประกอบการบริเวณหน้าวัดพระศรีรัตนศาสดารามจำนวน 3 คน บริเวณโดยรอบพระที่นั่งอนันตสมาคมจำนวน 3 คน และจังหวัดชลบุรี 6 คน โดยสัมภาษณ์ผู้ประกอบการบริเวณวัดญาณสังวรารามวรมหาวิหารจำนวน 3 คน และวัดเขาชีจรรย์จำนวน 3 คน ในประเด็นกิจกรรมที่นักท่องเที่ยวชาวจีนนิยมทำในพื้นที่ศึกษา สินค้าและบริการที่นักท่องเที่ยวชาวจีนนิยมซื้อและรายได้จากนักท่องเที่ยวชาวจีนเมื่อเทียบกับนักท่องเที่ยวประเทศอื่น

จากการสัมภาษณ์ผู้ประกอบการในพื้นที่ศึกษาพบว่ากิจกรรมของนักท่องเที่ยวชาวจีนในพื้นที่ศึกษาสองจังหวัดได้แก่ ไหว้พระ ชมสถาปัตยกรรมและถ่ายภาพ สินค้าที่นักท่องเที่ยวชาวจีนนิยมซื้อส่วนใหญ่เป็นสินค้าบริโภค เช่น เครื่องดื่ม ได้แก่ น้ำเปล่า น้ำอัดลม น้ำผลไม้ น้ำชาต่างๆ และเครื่องดื่มชูกำลัง ,ผลไม้ ได้แก่ สับปะรด ,อาหารว่าง ได้แก่ ไส้กรอก ไช้ปิ้ง และขนมกึ่งสำเร็จรูป รองลงมาคือสินค้าอุปโภค เช่น เสื้อผ้า ได้แก่ ผ้าถุง ,เครื่องประดับ ได้แก่ หมวก และกำไลข้อมือที่ทำจากหิน และนอกจากนี้นักท่องเที่ยวยังนิยมใช้บริการช่างภาพบริเวณวัดพระศรีรัตนศาสดารามเพื่อถ่ายภาพเป็นที่ระลึกอีกด้วย รายได้ที่ผู้ประกอบการได้รับจากนักท่องเที่ยวชาวจีนเมื่อเทียบกับนักท่องเที่ยวประเทศอื่น พบว่าผู้ประกอบการทุกรายให้ข้อมูลที่ตรงกันว่าได้รับรายได้จากนักท่องเที่ยวชาวจีนสูงสุดเมื่อเทียบกับนักท่องเที่ยวจากประเทศอื่น และเมื่อนักท่องเที่ยวชาวจีนเข้ามาท่องเที่ยวในประเทศไทยมากขึ้นผู้ประกอบการส่วนใหญ่มีรายได้เพิ่มขึ้นอีกด้วย ทำให้เกิดอาชีพและการจ้างงานเพิ่มขึ้นในพื้นที่ศึกษา กรณีตัวอย่างของร้านขายอาหารและของที่ระลึกแห่งหนึ่งในพื้นที่ศึกษามีการจ้างพนักงานประจำร้านที่มีทักษะความรู้ในด้านภาษาจีนเพื่อที่จะสามารถสนทนากับนักท่องเที่ยวชาวจีนได้

จากการทำแบบสอบถามของนักท่องเที่ยวชาวจีนในพื้นที่ศึกษาพบว่าสินค้าที่นักท่องเที่ยวชาวจีนนิยมเลือกซื้อในการเดินทางมาท่องเที่ยวประเทศไทยได้แก่ สินค้าที่ระลึกของไทยเช่น งานหัตถกรรม งานแกะสลัก และงานจักรสาน เป็นต้น, เครื่องประดับ เช่น กำไลข้อมือ, เครื่องสำอางและ

สินค้าแฟชั่น เช่น กระเป๋า เสื้อผ้า เป็นต้น ค่าใช้จ่ายของนักท่องเที่ยวชาวจีนที่นอกเหนือจากโปรแกรมการท่องเที่ยวในการซื้อสินค้า พบว่าส่วนใหญ่คือ 1,750-3,500 หยวน (8,700-17,500 บาท) ค่าใช้จ่ายด้านความบันเทิงพบว่าส่วนใหญ่ต่ำกว่า 986 หยวน (ต่ำกว่า 4,900 บาท) รองลงมาคือ 1,973-2,958 หยวน (9,865-14,700 บาท) และ 987-1972 หยวน (4,905-9,860 บาท) เมื่อเปรียบเทียบในสองพื้นที่ศึกษาพบว่าค่าใช้จ่ายด้านความบันเทิงของสองพื้นที่ศึกษามีความแตกต่างกัน คือค่าใช้จ่ายด้านความบันเทิงของนักท่องเที่ยวชาวจีนในพื้นที่กรุงเทพมหานครส่วนใหญ่ต่ำกว่า 986 หยวน (ต่ำกว่า 4,900 บาท) แต่ในพื้นที่ศึกษาจังหวัดชลบุรีส่วนใหญ่ 1,973-2,958 หยวน (9,865-14,700 บาท) เนื่องจากจังหวัดชลบุรีมีกิจกรรมการท่องเที่ยวสถานที่ท่องเที่ยวทางความบันเทิงที่นักท่องเที่ยวชาวจีนให้ความสนใจ เช่น เมืองพัทยา เป็นสถานที่ท่องเที่ยวที่ครอบคลุมทั้งกิจกรรมการท่องเที่ยว และสถานที่ท่องเที่ยวต่างๆ เช่น ทะเล การนวดแผนไทย สปา การแสดงโชว์จากสาวประเภทสอง ชีซ่า รวมไปถึงสถานเริงรมย์ เป็นต้น ค่าใช้จ่ายในการบริโภคอาหารส่วนใหญ่ต่ำกว่า 700 หยวน (ต่ำกว่า 3,500 บาท) และ 2,101 หยวนขึ้นไป (10,505 บาทขึ้นไป)

จากการสัมภาษณ์ผู้ประกอบการในสถานที่ท่องเที่ยวทั้งสองจังหวัดพบว่า พื้นที่กรุงเทพมหานคร กิจกรรมที่นักท่องเที่ยวชาวจีนทำในสถานที่ท่องเที่ยว ได้แก่ ถ่ายภาพ, ไหว้พระ, และชมสถาปัตยกรรม สินค้าและบริการที่นักท่องเที่ยวชาวจีนนิยมซื้อ ได้แก่ เครื่องดื่ม, ผลไม้, เครื่องนุ่งห่ม และการถ่ายรูปที่ระลึกร่วมกับกลุ่มทัวร์ รายได้ที่ได้จากนักท่องเที่ยวชาวจีนเมื่อเทียบกับนักท่องเที่ยวประเทศอื่น ผู้ประกอบการมีความเห็นตรงกันทั้งหมดว่ารายได้ที่ได้จากนักท่องเที่ยวจีนสูงที่สุดเมื่อเทียบกับนักท่องเที่ยวประเทศอื่น



ภาพที่ 4.1 การถ่ายรูปที่ระลึกร่วมกับกลุ่มทัวร์ของนักท่องเที่ยวชาวจีนบริเวณวัดพระศรีรัตนศาสดาราม

ที่มา: ผู้วิจัย (2558)



ภาพที่ 4.2 การซื้อสินค้าของนักท่องเที่ยวชาวจีนบริเวณหน้าวัดพระศรีรัตนศาสดาราม

ที่มา: ผู้วิจัย (2558)

ตารางที่ 4.2 แสดงข้อมูลจากการสัมภาษณ์ผู้ประกอบการในพื้นที่ศึกษากรุงเทพมหานคร

ประเด็นสัมภาษณ์	ผู้ประกอบการ: พื้นที่ศึกษากรุงเทพมหานคร					
	ร้านเครื่องดื่ม	ช่างถ่ายภาพ	ร้านขายและให้เช่าเครื่องนุ่งห่ม	ร้านเครื่องดื่ม	ร้านค้าสวัสดิการ	ร้านผลไม้
กิจกรรมที่นักท่องเที่ยวชาวจีนทำในสถานที่ท่องเที่ยว	ถ่ายรูป,ไหว้พระ,ชมสถาปัตยกรรม	ถ่ายรูป,ไหว้พระ	ไหว้พระ	ชมสถาปัตยกรรม,ถ่ายรูป	ชมสถาปัตยกรรม,ถ่ายรูป	ชมสถาปัตยกรรม,ถ่ายรูป
สินค้าและบริการที่นักท่องเที่ยวชาวจีนนิยมซื้อ	ชาดำเย็น,ชามะนาว	ถ่ายรูปเป็นที่ระลึก	ผ้าถุง,หมวก	น้ำอัดลม,น้ำมะพร้าว	น้ำดื่ม	สับปะรด
รายได้ที่ได้นักท่องเที่ยวจีนเมื่อเทียบกับนักท่องเที่ยวจากประเทศอื่น	รายได้จากนักท่องเที่ยวชาวจีนสูงสุด	รายได้จากนักท่องเที่ยวชาวจีนสูงสุด	รายได้จากนักท่องเที่ยวชาวจีนดีที่สุด	รายได้จากนักท่องเที่ยวชาวจีนสูงสุด	รายได้จากนักท่องเที่ยวชาวจีนสูงสุด	รายได้จากนักท่องเที่ยวชาวจีนสูงสุด

ที่มา : จัดทำโดยผู้วิจัย (2558)

พื้นที่จังหวัดชลบุรีกิจกรรมที่นักท่องเที่ยวชาวจีนทำในสถานที่ท่องเที่ยว ได้แก่ ถ่ายภาพ, ไหว้พระ, และชมสถาปัตยกรรม สินค้าและบริการที่นักท่องเที่ยวชาวจีนนิยมซื้อ ได้แก่ อาหาร, เครื่องดื่ม, ผลไม้, เครื่องประดับ, สินค้าที่ระลึกและเครื่องนุ่งห่ม รายได้ที่ได้จากนักท่องเที่ยวชาวจีนเมื่อเทียบกับนักท่องเที่ยวประเทศอื่น ผู้ประกอบการมีความเห็นตรงกันทั้งหมดว่ารายได้ที่ได้จากนักท่องเที่ยวจีนสูงที่สุดเมื่อเทียบกับนักท่องเที่ยวประเทศอื่น



ภาพที่ 4.3 การซื้อสินค้าของนักท่องเที่ยวชาวจีนบริเวณหน้าวัดญาณสังวรารามวรมหาวิหาร จังหวัดชลบุรี  
ที่มา: ผู้วิจัย (2558)

ตารางที่ 4.3 แสดงข้อมูลจากการสัมภาษณ์ผู้ประกอบการในพื้นที่ศึกษาจังหวัดชลบุรี

ประเด็นสัมภาษณ์	ผู้ประกอบการ : พื้นที่ศึกษาจังหวัดชลบุรี					
	ร้านอาหาร	ร้านอาหารและเครื่องดื่ม	ร้านผลไม้	ร้านอาหารเครื่องดื่มและของที่ระลึก	ร้านเครื่องประดับและของที่ระลึก	ร้านค้าสวัสดิการ
กิจกรรมที่นักท่องเที่ยวชาวจีนทำในสถานที่ท่องเที่ยว	ไหว้พระ, ถ่ายรูป	ไหว้พระ, ชมสถาปัตยกรรม, ไหว้พระ	ไหว้พระ, ชมสถาปัตยกรรม	ถ่ายรูป, ไหว้พระ	ถ่ายรูป, ไหว้พระ	ถ่ายรูป, ไหว้พระ
สินค้าและบริการที่นักท่องเที่ยวชาวจีนนิยมซื้อ	ไส้กรอก, ไข่ปิ้ง	เครื่องดื่มชูกำลัง, บะหมี่กึ่งสำเร็จรูป, น้ำดื่ม	สับปะรด	นม, ขนม, เสื่อยัด, ของที่ระลึก	เครื่องประดับ	น้ำดื่ม, เครื่องดื่มชูกำลัง
รายได้ที่ได้จากนักท่องเที่ยวจีนเมื่อเทียบกับนักท่องเที่ยวจากประเทศอื่น	รายได้จากนักท่องเที่ยวชาวจีนสูงที่สุด	รายได้จากนักท่องเที่ยวชาวจีนสูงที่สุด	รายได้จากนักท่องเที่ยวชาวจีนสูงที่สุด	รายได้จากนักท่องเที่ยวชาวจีนสูงที่สุด	รายได้จากนักท่องเที่ยวชาวจีนสูงที่สุด	รายได้จากนักท่องเที่ยวชาวจีนสูงที่สุด

ที่มา : จัดทำโดยผู้วิจัย (2558)

## บทที่ 5

### สรุปและอภิปรายผล

ในการศึกษาเรื่องการศึกษาผลกระทบด้านเศรษฐกิจจากนักท่องเที่ยวชาวจีนที่เดินทางมาเที่ยวประเทศไทย ประกอบไปด้วยสรุปผลการศึกษาในประเด็นต่างๆ ได้แก่ ศึกษานโยบายการส่งเสริมการท่องเที่ยวในกลุ่มนักท่องเที่ยวชาวจีนและข้อมูลจำนวนนักท่องเที่ยวชาวจีนในประเทศไทย ศึกษาข้อมูลสถานที่ท่องเที่ยวที่ได้รับความนิยมจากนักท่องเที่ยวชาวจีนและกิจกรรมการท่องเที่ยวของนักท่องเที่ยวชาวจีน และศึกษาผลกระทบจากการท่องเที่ยวด้านเศรษฐกิจจากนักท่องเที่ยวชาวจีนที่เดินทางมาเที่ยวประเทศไทย การอภิปรายผลการศึกษา ดังนี้

#### สรุปผลการศึกษา

##### 1. ศึกษานโยบายการส่งเสริมการท่องเที่ยวในกลุ่มนักท่องเที่ยวชาวจีนและข้อมูลจำนวนนักท่องเที่ยวชาวจีนในประเทศไทย

จากการศึกษานโยบายส่งเสริมการท่องเที่ยวในกลุ่มนักท่องเที่ยวชาวจีนพบว่าภาครัฐและเอกชนให้ความสำคัญและสนับสนุนการท่องเที่ยวของนักท่องเที่ยวชาวจีน มีนโยบายส่งเสริมการท่องเที่ยวเพื่อรองรับนักท่องเที่ยวชาวจีน อาทิ การยกเว้นค่าธรรมเนียมวีซ่าสำหรับนักท่องเที่ยวชาวจีนและไต้หวัน เป็นระยะเวลา 3 เดือน การทำการตลาดในประเทศที่เป็นกลุ่มเป้าหมายที่สำคัญของไทย ภายใต้แคมเปญ “ปีท่องเที่ยววิถีไทย 2558 หรือ 2015 Discover Thainess” โดยเฉพาะนักท่องเที่ยวจากประเทศจีน เป็นต้น นโยบายข้างต้นมีส่วนสนับสนุนให้จำนวนนักท่องเที่ยวชาวจีนในประเทศไทยมีแนวโน้มที่เพิ่มขึ้นอย่างต่อเนื่อง นักท่องเที่ยวชาวจีนมีบทบาทสำคัญต่อการท่องเที่ยวของประเทศไทยเป็นอย่างมากเพราะนักท่องเที่ยวชาวจีนเป็นกลุ่มนักท่องเที่ยวที่มีกำลังซื้อสูง จำนวนนักท่องเที่ยวเพิ่มขึ้นอย่างต่อเนื่อง จากข้อมูลนักท่องเที่ยวในประเทศไทยในปี 2552 นักท่องเที่ยวชาวจีนคิดเป็นร้อยละ 5.49 ของนักท่องเที่ยวทั้งหมดที่เดินทางมาท่องเที่ยวประเทศไทย และในปี 2557 คิดเป็นร้อยละ 18.66 ของนักท่องเที่ยวทั้งหมดที่เดินทางมาท่องเที่ยวประเทศไทย

##### 2. ศึกษาข้อมูลสถานที่ท่องเที่ยวที่ได้รับความนิยมจากนักท่องเที่ยวชาวจีนและกิจกรรมการท่องเที่ยวของนักท่องเที่ยวชาวจีน

นักท่องเที่ยวชาวจีนที่เดินทางมาท่องเที่ยวประเทศไทยส่วนใหญ่เป็นเพศหญิง และอยู่ในกลุ่มวัยเรียนถึงวัยทำงาน นักท่องเที่ยวส่วนใหญ่ได้รับข้อมูลข่าวสารการท่องเที่ยวของประเทศไทยจาก

บริษัทนำเที่ยว การบอกเล่าของเพื่อนและการสืบค้นข้อมูลด้วยตนเองจากอินเทอร์เน็ต และเดินทางมายังประเทศไทยกับบริษัทนำเที่ยว ส่วนใหญ่เลือกพักอาศัยที่โรงแรม และท่องเที่ยวในประเทศไทยเป็นระยะเวลา 4-7 วัน นักท่องเที่ยวชาวจีนสนใจรูปแบบการท่องเที่ยวทางประวัติศาสตร์และวัฒนธรรม การท่องเที่ยวทางธรรมชาติ และการท่องเที่ยวความบันเทิงยามราตรี กิจกรรมหลักที่นักท่องเที่ยวชาวจีนนิยมทำในการท่องเที่ยวประเทศไทยคือการนวดแผนโบราณ การช้อปปิ้ง การชมการแสดงจากสาวประเภทสอง การดูการแสดงวัฒนธรรมท้องถิ่น และการทำสปา นักท่องเที่ยวชาวจีนส่วนใหญ่พึงพอใจอย่างมากในการมาท่องเที่ยวประเทศไทยทั้งด้านสถานที่ท่องเที่ยว อุตสาหกรรมของคน ค่าใช้จ่ายและภาพรวมการท่องเที่ยว

### 3. ศึกษาผลกระทบจากการท่องเที่ยวด้านเศรษฐกิจจากนักท่องเที่ยวชาวจีนที่เดินทางมาเที่ยวประเทศไทย

จากการศึกษาผลกระทบด้านเศรษฐกิจจากนักท่องเที่ยวชาวจีนที่เดินทางมาท่องเที่ยวประเทศไทยพบว่า รายได้จากนักท่องเที่ยวชาวจีนเป็นรายได้หลักของผู้ประกอบการในพื้นที่ศึกษาทำให้ผู้ประกอบการมีรายได้เพิ่มขึ้นเพราะนักท่องเที่ยวชาวจีนมีอัตราที่เพิ่มอย่างต่อเนื่อง นอกจากนี้ยังเกิดอาชีพและเกิดการจ้างงานเพิ่มขึ้นทั้งทางตรงและทางอ้อม ทั้งแรงงานที่สามารถสนทนาภาษาจีนกับนักท่องเที่ยวชาวจีนและแรงงานในการผลิตสินค้าเพื่อจำหน่ายแก่นักท่องเที่ยว เช่น อาชีพนวดแผนไทย สปา นักแสดงศิลปะการแสดง และลูกจ้างในร้านจำหน่ายสินค้าและของที่ระลึก เป็นต้น เป็นการลดอัตราการว่างงานของคนในท้องถิ่น การท่องเที่ยวก่อให้เกิดรายได้ที่เป็นเงินตราต่างประเทศเข้าประเทศจำนวนมหาศาล นับเป็นรายได้อันดับหนึ่ง เมื่อเปรียบเทียบรายได้จากสินค้าออกอื่นๆ

#### อภิปรายผล

จากการศึกษาผลกระทบด้านเศรษฐกิจจากนักท่องเที่ยวชาวจีนในประเทศไทยพบว่า การท่องเที่ยวของนักท่องเที่ยวชาวจีนทำให้เกิดอาชีพ เกิดการจ้างงาน การผลิตสินค้า และเกิดรายได้กระจายสู่ส่วนต่างๆในชุมชน ซึ่งสอดคล้องกับผลการศึกษานรินทร์ สังข์รักษา(2556) เรื่องบทบาทของการท่องเที่ยวต่อเศรษฐกิจของประเทศ กล่าวว่าการท่องเที่ยวช่วยกระตุ้นให้เกิดการผลิตหมุนเวียนเป็นวงจรภายในประเทศ ทำให้เกิดการสร้างงาน สร้างอาชีพแก่ประชาชน ทั้งทางตรงและทางอ้อม เป็นการลดการว่างงาน นอกจากนี้การท่องเที่ยวยังมีบทบาทในการกระตุ้นให้เกิดการผลิตและการนำเอาทรัพยากรของประเทศไทย โดยเฉพาะท้องถิ่นมาใช้ให้เกิดประโยชน์สูงสุดในรูปของการผลิตสินค้าและบริการ

จากการศึกษาของผู้วิจัยพบว่านักท่องเที่ยวชาวจีนสนใจรูปแบบการท่องเที่ยวทางประวัติศาสตร์และวัฒนธรรม การท่องเที่ยวทางธรรมชาติ และการท่องเที่ยวความบันเทิงยามราตรี



กิจกรรมหลักที่นักท่องเที่ยวชาวจีนนิยมทำในการท่องเที่ยวประเทศไทยคือการนวดแผนโบราณ และการช้อปปิ้ง ซึ่งสอดคล้องกับผลงานวิจัยของกรวณ สังขกร และคณะ (2556) เรื่องพฤติกรรมนักท่องเที่ยวจีนยุคใหม่ กรณีศึกษานักท่องเที่ยวจีนในจังหวัดเชียงใหม่ พบว่านักท่องเที่ยวชาวจีนสนใจการท่องเที่ยวในเชิงประวัติศาสตร์และวัฒนธรรมเป็นอันดับแรก รองลงมาอันดับที่สองคือแหล่งท่องเที่ยวทางธรรมชาติ กิจกรรมการท่องเที่ยวที่นักท่องเที่ยวชาวจีนกลุ่มตัวอย่างให้ความสนใจคือการนวดแผนโบราณ รองลงมาคือการช้อปปิ้ง และสอดคล้องกับผลงานวิจัยของ Kanang Kantamaturapoj (2004) เรื่องผลกระทบจากการจัดการท่องเที่ยวโดยชุมชนกรณีศึกษาชุมชนปลายโพงพาง จังหวัดสมุทรสงคราม ซึ่งผลกระทบด้านเศรษฐกิจจากการท่องเที่ยวในชุมชนปลายโพงพาง พบว่า การท่องเที่ยวสามารถสร้างรายได้มากมายให้กับชุมชนซึ่งรายได้ส่วนใหญ่มาจากการบริโภคอาหารของนักท่องเที่ยว และผลงานวิจัยของ UNESCO Thailand (2008) เรื่องผลกระทบจากการท่องเที่ยวด้านวัฒนธรรมและสิ่งแวดล้อมในภูมิภาคเอเชียแปซิฟิก กรณีศึกษาแขวงหลวงน้ำทา สาธารณรัฐประชาธิปไตยประชาชนลาว พบว่าการท่องเที่ยวทำให้เกิดการจ้างงานแรงงานไร้ฝีมือและกึ่งฝีมือในอุตสาหกรรมการท่องเที่ยว

### ข้อเสนอแนะเชิงนโยบาย

เป็นที่น่าสนใจคือจากการศึกษาพบว่านักท่องเที่ยวแห่งประเทศไทยจะมีนโยบายส่งเสริมการท่องเที่ยวหลายมาตรการแต่นโยบายเชิงรุกสำหรับนักท่องเที่ยวชาวจีนในประเทศไทยกลับไม่ปรากฏชัดเจนนัก การตลาดยังให้ความสนใจไม่ตรงจุด การประชาสัมพันธ์การท่องเที่ยวจากภาครัฐยังไม่ได้ได้รับความสนใจจากคนจีนมากนัก

จากการศึกษานักท่องเที่ยวชาวจีนส่วนใหญ่ใช้เวลาท่องเที่ยวในประเทศไทยเฉลี่ยประมาณ 4-7 วัน เพื่อที่จะขยายระยะเวลาในการท่องเที่ยวของนักท่องเที่ยวชาวจีนควรสร้างกิจกรรมการท่องเที่ยวที่ดึงดูดให้นักท่องเที่ยวมีส่วนร่วมกับกิจกรรมการท่องเที่ยวเที่ยวมากขึ้น อาทิเช่น การสอนศิลปะมวยไทย การอบรมการทำอาหารไทย การทำกิจกรรมกับช้าง เช่น ทดลองเลี้ยงช้าง อาบน้ำช้างให้อาหารช้าง เป็นต้น เพื่อที่นักท่องเที่ยวจะได้มีส่วนร่วมในกิจกรรม มีความรู้และความเข้าใจอย่างแท้จริงทั้งยังส่งเสริมให้เกิดรายได้ต่อกิจกรรมจากการท่องเที่ยวทั้งทางตรงและทางอ้อม สามารถขยายระยะเวลาการท่องเที่ยวของนักท่องเที่ยวชาวจีนได้มากขึ้นและรวมทั้งเกิดค่าใช้จ่ายต่อกิจกรรมมากขึ้น

นอกจากนี้ร้านจำหน่ายสินค้าที่ระลึกที่เป็นเอกลักษณ์เฉพาะในพื้นที่ศึกษายังมีส่วนน้อย ควรให้ความสำคัญในการมีสินค้าที่ระลึกเฉพาะถิ่น เพราะเป็นการสร้างคุณค่าที่น่าจดจำต่อสถานที่ท่องเที่ยว ช่วยเพิ่มการจ้างงาน และการผลิตในท้องถิ่นอันเป็นการสร้างมูลค่าเพิ่มในแง่ของการท่องเที่ยว นอกจากนี้ควรกำจัดอุปสรรคด้านภาษาระหว่างกันให้มากขึ้น

ลำดับที่

--	--	--

## ภาคผนวก ก



## แบบสอบถาม

เรื่อง : การศึกษาพฤติกรรมและผลกระทบด้านเศรษฐกิจ สังคม วัฒนธรรมและสิ่งแวดล้อม จากนักท่องเที่ยวชาวจีนที่เดินทางมาท่องเที่ยวในประเทศไทย

## คำชี้แจง

แบบสอบถามนี้จัดทำขึ้นเพื่อเป็นส่วนประกอบในการทำวิจัยหลักสูตรปริญญาตรี รายวิชาการศึกษา เอกเทศ สาขาเอเชียศึกษา คณะอักษรศาสตร์ มหาวิทยาลัยศิลปากร วิทยาเขตพระราชวังสนามจันทร์

แบบสอบถาม 1ชุดมีจำนวน 3 หน้า แบ่งออกเป็น 3 ตอน คือ

ตอนที่ 1: ปัจจัยส่วนบุคคล

ตอนที่ 2: พฤติกรรมการท่องเที่ยวของนักท่องเที่ยวชาวจีนที่เดินทางเข้ามาท่องเที่ยวในประเทศไทย

ตอนที่ 3: ค่าใช้จ่ายต่อกิจกรรมและสถานที่ท่องเที่ยว/แบบประเมินความพึงพอใจต่อการท่องเที่ยวในประเทศไทย

เก็บข้อมูล ณ..... วันที่ .....

บันทึกข้อมูล ณ วันที่ .....

สถานที่จัดเก็บข้อมูล.....

นางสาว ชลลดา ปิยวรวงศ์ , นางสาวสาวิณี บางโรย , นางสาว ฝากฟ้า ทับทิมทอง

นักศึกษาปริญญาตรี อักษรศาสตร์ เอเชียศึกษา

มหาวิทยาลัยศิลปากร วิทยาเขตพระราชวังสนามจันทร์

### ตอนที่1: ปัจจัยส่วนบุคคล

1. เพศ ( ) ชาย ( ) หญิง
2. อายุ ..... ปี
3. รายได้ต่อเดือน ..... หยวน

### ตอนที่ 2 : พฤติกรรมการท่องเที่ยวของนักท่องเที่ยวจีนที่เดินทางเข้ามาท่องเที่ยวในประเทศไทย

1. ท่านได้รับข้อมูลการท่องเที่ยวประเทศไทยจากแหล่งใด (เลือกตอบได้มากกว่า 1 ข้อ)
 

( ) เพื่อน	( ) อินเทอร์เน็ต
( ) หนังสือพิมพ์ /นิตยสาร /สื่อสิ่งพิมพ์	( ) บริษัททัวร์
( ) นิทรรศการจัดการแสดงการท่องเที่ยว ภายในประเทศ	( ) อื่นๆ (โปรดระบุ) .....
2. วัตถุประสงค์หลักในการเดินทางเข้ามาท่องเที่ยวประเทศไทย
 

( ) พักผ่อน	( ) ซื้อสินค้า	( ) ทักษะศึกษา
( ) บริการทางการแพทย์	( ) ปฏิบัติงาน/ติดต่อธุรกิจ	( ) เยี่ยมญาติหรือเพื่อน
( ) อื่นๆ(โปรดระบุ).....		
3. ผู้ร่วมเดินทางมาท่องเที่ยวด้วยกับท่าน
 

( ) เดินทางมาคนเดียว	( ) เพื่อน	( ) คู่รัก
( ) ครอบครัว		
( ) อื่นๆ(โปรดระบุ).....		
4. ลักษณะการเดินทางเข้ามาท่องเที่ยวประเทศไทย
 

( ) จัดการด้วยตนเอง	( ) เดินทางมากับบริษัททัวร์
---------------------	-----------------------------
5. ค่าใช้จ่ายโดยประมาณในการเดินทางมาท่องเที่ยวในประเทศไทยของท่าน.....หยวน
6. ท่านเดินทางเข้ามาท่องเที่ยวประเทศไทย.....วัน
7. รูปแบบการท่องเที่ยวที่ทำให้ท่านตัดสินใจเดินทางมาท่องเที่ยวในประเทศไทย
 

( ) การท่องเที่ยวทางประวัติศาสตร์และวัฒนธรรม	( ) การท่องเที่ยวตามธรรมชาติ
( ) การท่องเที่ยวแบบผจญภัย	( ) การท่องเที่ยวเพื่อสุขภาพ
( ) การท่องเที่ยวตามรอยละคร/ภาพยนตร์	( ) การท่องเที่ยวเพื่อการกีฬา
( ) การท่องเที่ยวบ้านเที่ยงยามราตรี	( ) อื่นๆ (โปรดระบุ).....
8. ลักษณะการเลือกที่พักอาศัยของท่าน
 

( ) โรงแรม	( ) บ้านเพื่อน/บ้านญาติ	( ) รีสอร์ท
( ) ห้องเช่ารายวัน		
( ) อื่นๆ (โปรดระบุ).....		

9. พาหนะที่ท่านใช้เดินทางท่องเที่ยวไปยังสถานที่ต่างๆในครั้งนี (เลือกตอบได้มากกว่า 1 ข้อ )
- ( ) รถตุ๊กตุ๊ก                      ( ) รถตุ้                      ( ) รถจักรยาน
- ( ) รถแท็กซี่                      ( ) รถมอเตอร์ไซด์                      ( ) เรือ
- ( ) รถทัวร์                      ( ) อื่นๆ (โปรดระบุ).....
10. กิจกรรมที่ท่านทำระหว่างการท่องเที่ยวประเทศไทย (เลือกตอบได้มากกว่า 1 ข้อ)
- ( ) นวดแผนโบราณ      ( ) ทำสปา                      ( ) ชี่ช้า                      ( ) ดูโชว์วัฒนธรรมท้องถิ่น
- ( ) เรียนทำอาหาร      ( ) ดู lady boy      ( ) เรียนมวยไทย      ( ) ดูโชว์มวยไทย
- ( ) เรียนภาษาไทย      ( ) อื่นๆ (โปรดระบุ).....
11. ประเภทอาหารที่ท่านเลือกรับประทานเมื่อเดินทางมาท่องเที่ยวประเทศไทย
- ( ) อาหารไทย      ( ) อาหารจีน      ( ) อาหารตะวันตก      ( ) อื่นๆ (โปรดระบุ).....
12. ท่านมีความสนใจหรือชื่นชอบด้านสังคมหรือวัฒนธรรมของไทยด้านใดบ้าง (เลือกตอบได้มากกว่า 1 ข้อ)
- ( ) จิตรกรรม/ประติมากรรม                      ( ) อาหารไทย                      ( ) สถาปัตยกรรม
- ( ) มวยไทย                      ( ) หัตถกรรม                      ( ) ศาสนาพุทธ
- ( ) ดนตรี/นาฏศิลป์                      ( ) วัฒนธรรมการไหว้/ยืม      ( ) การละคร
- ( ) มิตรไมตรีของไทย                      ( ) ภาษาไทย
- ( ) ประเพณี/พิธีกรรม (โปรดระบุ).....      ( ) อื่นๆ (โปรดระบุ).....
13. สินค้าที่นิยมเลือกซื้อในการเดินทางมาท่องเที่ยวในประเทศไทย (เลือกตอบได้มากกว่า 1 ข้อ)
- ( ) จิวเวลรี่ เครื่องประดับ                      ( ) เครื่องสำอางค์ของไทย                      ( ) เซ้าพระ
- ( ) ของที่ระลึกของประเทศไทย      ( ) สินค้าแฟชั่น                      ( ) สินค้าแบรนด์เนม
- ( ) ผ้าไหมไทย                      ( ) อื่นๆ (โปรดระบุ).....

ตอนที่ 3: ค่าใช้จ่ายต่อกิจกรรมและสถานที่ท่องเที่ยว

คำชี้แจง : โปรดเติมข้อความลงในช่องว่างต่อไปนี้

กิจกรรมการท่องเที่ยว	ค่าใช้จ่าย (หยวน )

แบบประเมินความพึงพอใจต่อการท่องเที่ยวประเทศไทย

ประเด็นความพึงพอใจ	ระดับความพึงพอใจ				
	มากที่สุด	มาก	ปานกลาง	น้อย	น้อยที่สุด
	5	4	3	2	1
สถานที่ท่องเที่ยว					
ผู้คน/อัยาศรัยไมตรี					
ค่าใช้จ่าย					
ภาพรวม					

ข้อเสนอแนะ / ข้อคิดเห็นอื่นๆ .....

.....

.....

ขอขอบคุณทุกท่านที่สละเวลาทำแบบสอบถาม

次序

--	--	--

## 调查表

### 说明

这个调查表的目的是组分的一部分做本科研究 Independent Study 亚洲研究 语言文学系 泰国艺术大学

这个调查表有七页 析三部分

第一部分：个人资料

第二部分：中国游客来泰旅游所做的活动

第三部分：中国游客来泰旅游花的费用

在存贮 ..... 日子.....

日子语录.....







第三部分:中国游客来台旅游花的费用。

说明:请填写下面的空格。

旅行的活动	费用(元)

泰国旅游的感受关于主意。

满意	满意度				
	非常满意	满意	一般	不满意	非常不满意
	5	4	3	2	1
著名景点					
和蔼的人					
费用					
大体					

反馈 / 主意

.....

.....

.....

非常感谢您的参与

## ภาคผนวก ข



## แบบสัมภาษณ์

เรื่อง : การศึกษาพฤติกรรมและผลกระทบด้านเศรษฐกิจ สังคม วัฒนธรรมและสิ่งแวดล้อม จากนักท่องเที่ยวชาวจีนที่เดินทางมาท่องเที่ยวในประเทศไทย

## คำชี้แจง

แบบสัมภาษณ์นี้จัดทำขึ้นเพื่อเป็นส่วนประกอบในการทำวิจัยหลักสูตรปริญญาตรี รายวิชาการศึกษา เอกเทศ สาขาเอเชียศึกษา คณะอักษรศาสตร์ มหาวิทยาลัยศิลปากร วิทยาเขตพระราชวังสนามจันทร์

แบบสัมภาษณ์ 1 ชุด มีจำนวน 3 ข้อ

## หัวข้อในการสัมภาษณ์

1. กิจกรรมของนักท่องเที่ยวชาวจีนที่ทำในแหล่งท่องเที่ยว
2. สินค้าหรือบริการที่นักท่องเที่ยวชาวจีนนิยมซื้อ
3. รายได้ที่ได้จากนักท่องเที่ยวชาวจีนเมื่อเปรียบเทียบกับนักท่องเที่ยวทั้งหมด

เก็บข้อมูล ณ.....วันที่ .....

บันทึกข้อมูล ณ วันที่ .....

สถานที่จัดเก็บข้อมูล.....

นางสาวสาวิณี บางโรย

นักศึกษาปริญญาตรี อักษรศาสตร์ เอเชียศึกษา

มหาวิทยาลัยศิลปากร วิทยาเขตพระราชวังสนามจันทร์

## ภาคผนวก ค

ตารางที่ 4.4 ข้อมูลทั่วไปและรูปแบบพฤติกรรมของนักท่องเที่ยวชาวจีนที่เดินทางมาท่องเที่ยวในประเทศไทยช่วงเดือนมีนาคม ปี พ.ศ. 2558

ข้อมูลทั่วไป	พื้นที่ศึกษา		รวม
	กรุงเทพมหานคร	ชลบุรี	
<b>1.เพศ</b>			
ชาย	28.33	30	29.16
หญิง	71.67	70	70.83
<b>2.อายุ</b>			
ต่ำกว่า 17 ปี	1.67	0.00	0.83
18-35 ปี	38.33	53.33	45.83
36-50 ปี	23.33	21.67	22.50
51-69 ปี	35.00	21.67	28.33
70 ปีขึ้นไป	1.67	3.33	2.50
<b>3.รายได้</b>			
ต่ำกว่า 7,250 หยวน	90	90	90
7,251-14,500 หยวน	6.67	10	8.33
21,750 หยวน	3.33	0.00	1.67
ข้อมูลพฤติกรรมของนักท่องเที่ยว		พื้นที่ศึกษา	
		กรุงเทพมหานคร	ชลบุรี
<b>รวม</b>			
<b>1.ท่านได้รับข้อมูลการท่องเที่ยวจากแหล่งใด (ตอบได้มากกว่า 1 ข้อ)</b>			
เพื่อน	25.29	26.47	25.93
อินเทอร์เน็ต	24.14	25.49	24.87
หนังสือพิมพ์/นิตยสาร/สื่อสิ่งพิมพ์	6.90	13.73	10.58
บริษัททัวร์	41.38	29.41	34.92
การนิทรรศการการท่องเที่ยวภายในประเทศ	2.30	1.96	2.12
อื่นๆ	0.00	2.94	1.59
<b>2.วัตถุประสงค์หลักในการเดินทางเข้ามาท่องเที่ยวในประเทศไทย (ตอบได้มากกว่า 1 ข้อ)</b>			
พักผ่อน	66.67	65.88	66.25
ซื้อสินค้า	28.00	28.24	28.13
ทัศนศึกษา	1.33	0.00	0.63
บริการทางการแพทย์	0.00	3.53	1.88
ปฏิบัติงาน/ติดต่อธุรกิจ	1.33	1.18	1.25
อื่นๆ	2.67	1.18	1.88

<b>3.ผู้ร่วมเดินทางมาท่องเที่ยวเกี่ยวกับท่าน</b>			
เดินทางมาคนเดียว	6.78	1.67	4.17
เพื่อน	59.32	48.33	53.33
คู่อีก	6.78	5.00	5.83
ครอบครัว	25.42	36.67	30.83
อื่นๆ	1.69	8.33	5.00
<b>4.ลักษณะการเดินทางเข้ามาท่องเที่ยวในประเทศไทย</b>			
จัดการด้วยตนเอง	8.62	8.47	8.55
เดินทางมากับบริษัททัวร์	91.38	88.14	89.74
อื่นๆ	0.00	3.39	1.71
<b>5.ค่าใช้จ่ายโดยประมาณในการเดินทางมาท่องเที่ยวในประเทศไทย</b>			
น้อยกว่า 4,995 หยวน	23.81	55.00	52.17
4,996-9,990 หยวน	44.44	30.00	46.74
9,991-14,985 หยวน	30.16	15.00	1.09
14,986 หยวนขึ้นไป	1.59	0.00	0.01
<b>6.ระยะเวลาในการท่องเที่ยวในประเทศไทย</b>			
น้อยกว่า 3 วัน	6.67	5.00	5.83
4-7 วัน	85.00	90.00	87.50
8-11 วัน	3.33	3.33	3.33
12 วันขึ้นไป	5.00	1.67	3.33
<b>7.รูปแบบการท่องเที่ยวที่ทำให้ท่านตัดสินใจเดินทางมาท่องเที่ยวในประเทศไทย(ตอบได้มากกว่า 1 ข้อ)</b>			
การท่องเที่ยวทางประวัติศาสตร์และวัฒนธรรม	43.75	38.82	41.21
การท่องเที่ยวทางธรรมชาติ	33.75	29.41	31.52
การท่องเที่ยวแบบผจญภัย	6.25	10.59	8.48
การท่องเที่ยวเพื่อสุขภาพ	1.25	0.00	0.61
การท่องเที่ยวตามรอยละคร/ภาพยนตร์	3.75	4.71	4.24
การท่องเที่ยวเพื่อการกีฬา	1.25	3.53	2.42
การท่องเที่ยวบนเทียงามราตรี	8.75	11.76	10.30
อื่นๆ	1.25	1.18	1.21
<b>8.ลักษณะการเลือกที่พักของท่าน</b>			
โรงแรม	86.67	94.74	90.60
บ้านเพื่อน/บ้านญาติ	1.67	1.75	1.71
รีสอร์ท	11.67	1.75	6.84
ห้องเช่ารายวัน	0.00	1.75	0.85
<b>9.พาหนะที่ท่านใช้เดินทางไปยังสถานที่ต่างๆในการท่องเที่ยวครั้งนี้(ตอบได้มากกว่า 1 ข้อ)</b>			
รถตุ๊กตุ๊ก	2.82	0.00	1.42

รถตู้	5.63	2.86	4.26
รถจักรยาน	1.41	4.29	2.84
รถแท็กซี่	5.63	4.29	4.96
รถมอเตอร์ไซด์	2.82	2.86	2.84
เรือ	11.27	10.00	10.64
รถทัวร์-ของบริษัทนำเที่ยว	67.61	71.43	69.50
อื่นๆ	2.82	4.29	3.55
<b>10.กิจกรรมที่ท่านทำระหว่างการท่องเที่ยวประเทศไทย (ตอบได้มากกว่า 1 ข้อ)</b>			
นวดแผนโบราณ	32.87	27.46	30.18
ทำสปา	8.39	11.97	10.18
ขี่ช้าง	17.48	19.01	18.25
ดูการแสดงวัฒนธรรมท้องถิ่น	13.29	13.38	13.33
เรียนทำอาหาร	4.90	4.93	4.91
ดู Lady boy	16.78	17.61	17.19
เรียนมวยไทย	2.10	2.11	2.11
ดูมวยไทย	2.80	2.11	2.46
อื่นๆ	1.40	1.41	1.40
<b>11.ประเภทอาหารที่ท่านเลือกรับประทานเมื่อท่านเดินทางมาท่องเที่ยวประเทศไทย</b>			
อาหารไทย	38.81	41.43	40.15
อาหารจีน	52.24	38.57	45.26
อาหารตะวันตก	8.96	14.29	11.68
อื่นๆ	0.00	5.71	2.92
<b>12.ท่านมีความสนใจหรือชื่นชอบวัฒนธรรมใดของไทย (ตอบได้มากกว่า 1 ข้อ)</b>			
จิตรกรรม/ประติมากรรม	6.62	7.03	6.81
อาหารไทย	12.58	10.94	11.83
สถาปัตยกรรม	17.22	14.06	15.77
มวยไทย	1.99	1.56	1.79
หัตถกรรม	10.60	10.16	10.39
ศาสนาพุทธ	12.58	17.19	14.70
ดนตรี,นาฏศิลป์	9.93	7.81	8.96
การไหว้/การยืม	3.97	4.69	4.30
การละคร	6.62	3.91	5.38
มิตรไมตรีของคนไทย	11.26	12.5	11.83
ภาษาไทย	5.96	8.59	7.17
ประเพณี/พิธีกรรม	0.66	1.56	1.08
<b>13.สินค้าที่นิยมเลือกซื้อในประเทศไทย (ตอบได้มากกว่า 1 ข้อ)</b>			

จิ๋วเวอร์รี่/เครื่องประดับ	19.19	18.48	18.85
เครื่องสำอางไทย	19.19	15.22	17.28
เช่าพระ	5.05	3.26	4.19
สินค้าที่ระลึกของไทย	23.23	28.26	25.65
สินค้าแฟชั่น	15.15	14.13	14.66
สินค้าแบรนด์เนม	12.12	5.43	8.90
ผ้าไหมไทย	5.05	11.96	8.38
อื่นๆ	1.01	3.26	2.09
ค่าใช้จ่ายในการท่องเที่ยวครั้งนี้	พื้นที่ศึกษา		รวม
	กรุงเทพมหานคร	ชลบุรี	
<b>1. ค่าใช้จ่ายในการซื้อสินค้า</b>			
ต่ำกว่า 1,750 หยวน	20.00	21.43	20.59
1,750-3500 หยวน	30.00	64.29	44.12
3,501-5,250 หยวน	30.00	14.29	23.53
5,251 หยวนขึ้นไป	20.00	0.00	11.76
<b>2. ค่าใช้จ่ายในด้านความบันเทิง</b>			
ต่ำกว่า 986 หยวน	37.50	26.32	31.43
987-1,972 หยวน	12.50	26.32	20.00
1,973-2,958 หยวน	18.75	36.84	28.57
2,958 หยวนขึ้นไป	31.25	10.53	20.00
<b>3. ค่าใช้จ่ายด้านอื่นๆ</b>			
ต่ำกว่า 700 หยวน	33.33	60.00	45.45
701-1,400 หยวน	16.67	0.00	9.09
1,401-2,100 หยวน	0.00	40.00	18.18
2,101 หยวนขึ้นไป	50.00	0.00	27.27
ความพึงพอใจต่อการท่องเที่ยวประเทศไทย	พื้นที่ศึกษา		รวม
	กรุงเทพมหานคร	ชลบุรี	
<b>1. สถานที่ท่องเที่ยว</b>			
พึงพอใจมากที่สุด	53.45	52.63	53.04
พึงพอใจมาก	36.21	40.35	38.26
พึงพอใจปานกลาง	10.34	7.02	8.70
พึงพอใจน้อย	-	-	-
พึงพอใจน้อยที่สุด	-	-	-
<b>2. ผู้คน/อัยาศัยไมตรี</b>			
พึงพอใจมากที่สุด	65.52	64.91	65.22
พึงพอใจมาก	32.76	26.32	29.57

พึงพอใจปานกลาง	-	8.77	4.35
พึงพอใจน้อย	-	-	-
พึงพอใจน้อยที่สุด	1.72	-	0.87
<b>3. ค่าใช้จ่าย</b>			
พึงพอใจมากที่สุด	57.41	49.06	51.82
พึงพอใจมาก	25.93	32.08	30.91
พึงพอใจปานกลาง	16.67	18.87	17.27
พึงพอใจน้อย	-	-	-
พึงพอใจน้อยที่สุด	-	-	-
<b>4. ภาพรวม</b>			
พึงพอใจมากที่สุด	62.5	54.72	58.72
พึงพอใจมาก	30.36	33.96	32.11
พึงพอใจปานกลาง	7.14	11.32	9.17
พึงพอใจน้อย	-	-	-
พึงพอใจน้อยที่สุด	-	-	-

ที่มา :ผู้วิจัย (2558)

## ประวัติผู้วิจัย

ชื่อ-สกุล

นางสาวสาวิณี บางโรย

วัน-เดือน-ปีเกิด

23 พฤษภาคม พ.ศ. 2535

ประวัติการศึกษา

มัธยมต้น โรงเรียนฉวางรัชดาภิเษก จังหวัดนครศรีธรรมราช

มัธยมปลาย โรงเรียนเบญจมราชูทิศ จังหวัดนครศรีธรรมราช

ปริญญาตรีอักษรศาสตรบัณฑิต มหาวิทยาลัยศิลปากร



## แบบโอนลิขสิทธิ์

สาขาเอเชียศึกษา คณะอักษรศาสตร์ มหาวิทยาลัยศิลปากร

ข้าพเจ้า	นางสาวสาวิณี บางโรย
นักศึกษาชั้นปีที่ 4	วิชาเอกเอเชียศึกษา ภาษาจีน
ชื่อบทความวิจัย	การศึกษาผลกระทบด้านเศรษฐกิจจากนักท่องเที่ยวชาวจีนที่ เดินทางมาท่องเที่ยวประเทศไทย
ชื่ออาจารย์ที่ปรึกษาภาคนิพนธ์	ผู้ช่วยศาสตราจารย์ ดร. อภิเศก ปั่นสุวรรณ
ที่อยู่ที่สามารถติดต่อได้ภายหลังสำเร็จการศึกษา	68/2 หมู่ 3 ตำบลละฮาย อำเภอฉวาง จังหวัด นครศรีธรรมราช 80250
หมายเลขโทรศัพท์	089-866-3669

ลิขสิทธิ์ของบทความวิจัยอันเป็นผลมาจากการศึกษาเล่าเรียนซึ่งเป็นส่วนหนึ่งของหลักสูตรระดับปริญญาบัณฑิต ข้าพเจ้ายินดีโอนลิขสิทธิ์ตามมาตรา 17 วรรค 2 แห่งพระราชบัญญัติลิขสิทธิ์ พ.ศ. 2537 เป็นของคณะอักษรศาสตร์ มหาวิทยาลัยศิลปากร โดยมีกำหนดตลอดอายุการคุ้มครองลิขสิทธิ์

ลงนามผู้โอน.....

(.....)

ลงนามผู้รับโอน.....

(.....)