



ภาคินพนธ์

เรื่อง

ปัจจัยทางภูมิศาสตร์ที่มีผลต่อการท่องเที่ยวในประเทศไทยญี่ปุ่น

โดย

นางสาวมณฑิรา สุวรรณเลิศเจริญ

รหัสนักศึกษา 05540650

เสนอ

ศาสตราจารย์ ดร.วิชัย ศรีคำ

บทความวิจัยนี้เป็นส่วนหนึ่งของการศึกษารายวิชา 450109 การศึกษาเอกเทศ

สาขาวิชาเอเชียศึกษา คณะอักษรศาสตร์ มหาวิทยาลัยศิลปากร

ภาคการศึกษาปลาย ปีการศึกษา 2557

ชื่อเรื่อง	ปัจจัยทางภูมิศาสตร์ที่มีผลต่อการท่องเที่ยวในประเทศญี่ปุ่น
ชื่อผู้วิจัย	นางสาวมณฑิรา สุวรรณเลิศเจริญ
อาจารย์ที่ปรึกษา	ศาสตราจารย์ ดร.วิชัย ศรีคำ
ปีการศึกษา	2557

### บทคัดย่อ

การศึกษาครั้งนี้มีจุดประสงค์เพื่อศึกษาปัจจัยทางภูมิศาสตร์ที่มีผลต่อการท่องเที่ยวในประเทศญี่ปุ่น นอกจากนี้ยังศึกษาลักษณะปัจจัยทางภูมิศาสตร์ที่ก่อให้เกิดเทศกาลต่างๆ และการพัฒนาปัจจัยที่สนับสนุนการท่องเที่ยวในประเทศญี่ปุ่น การศึกษาครั้งนี้ ข้อมูลที่นำมาศึกษาวิเคราะห์ผ่านการรวบรวมข้อมูลจากเอกสาร หน่วยงานการท่องเที่ยวต่างๆ หนังสือ รวมถึงสื่อออนไลน์ นำมาศึกษา และวิเคราะห์ถึงประเด็นหลักของการตัดสินใจเดินทางเข้ามาท่องเที่ยวในประเทศญี่ปุ่น ผลการศึกษาพบว่า

ญี่ปุ่น เป็นประเทศที่รู้จักกันอย่างแพร่หลาย และเป็นหนึ่งในประเทศที่นักท่องเที่ยวทุกคนต้องเดินทางมาสักครั้ง เพราะปัจจัยต่างๆ ที่ดึงดูดให้นักท่องเที่ยวมาสัมผัสให้รู้สึกถึง สังคม ภาษา และวัฒนธรรม ที่เป็นเอกลักษณ์ของประเทศญี่ปุ่นที่ทำให้นักท่องเที่ยวสนใจ โดยปัจจัยที่สำคัญที่มีผลทำให้นักท่องเที่ยวตัดสินใจเดินทางมาท่องเที่ยวที่ประเทศญี่ปุ่นนั้น คือ ปัจจัยทางภูมิศาสตร์ ซึ่งเป็นที่ดึงดูดนักท่องเที่ยวที่สำคัญที่สุดในการเดินทางมาท่องเที่ยว ปัจจัยทางภูมิศาสตร์ที่มีผลต่อการท่องเที่ยวประเทศญี่ปุ่น คือ ที่ตั้งของแหล่งท่องเที่ยว ลักษณะภูมิประเทศ ลักษณะภูมิอากาศ และการคมนาคม

ประเทศญี่ปุ่นมีภูมิศาสตร์ที่หลากหลายทำให้ประชากรในประเทศนี้เกิดกิจกรรมที่รองรับในด้านภูมิศาสตร์ที่แตกต่างกันไปในแต่ละพื้นที่ โดยประเทศญี่ปุ่นจะใช้ฤดูกาลทั้ง 4 เป็นปัจจัยสำคัญในการแบ่งช่วงของเทศกาลในประเทศ และในแต่ละเทศกาลของประเทศญี่ปุ่นนักท่องเที่ยวสามารถสัมผัสถึง วัฒนธรรมและประเพณีของคนญี่ปุ่นได้อย่างชัดเจน นักท่องเที่ยวจึงเดินทางมาจากหลายนุมโลกเพื่อต้องการที่จะซึมซับความเป็นตัวตนของประเทศญี่ปุ่นตามช่วงเทศกาลต่างๆ ซึ่งเทศกาลสำคัญที่แบ่งตามฤดูกาลมี ฤดูใบไม้ผลิ ฤดูร้อน ฤดูใบไม้ร่วง และฤดูหนาว

การพัฒนาปัจจัยที่สนับสนุนการท่องเที่ยวในประเทศญี่ปุ่น ประเทศญี่ปุ่นมีการพัฒนาปัจจัยในด้านต่างๆ ในการท่องเที่ยว เพื่อให้นักท่องเที่ยวที่เดินทางเข้ามาในประเทศมีความสะดวกมากขึ้น จึงเป็นหนึ่งในเหตุผลที่ทำให้นักท่องเที่ยวต้องการที่เดินทางเข้ามาท่องเที่ยวในประเทศญี่ปุ่น การพัฒนาปัจจัยที่

สนับสนุนการท่องเที่ยวในประเทศไทย มีดังนี้ การกระตุ้นการท่องเที่ยวของรัฐบาลญี่ปุ่น การพัฒนา  
ด้านคมนาคม และการพัฒนาด้านเทคโนโลยีเพื่อการท่องเที่ยว

## กิตติกรรมประกาศ

ภาคนิพนธ์ฉบับนี้จะไม่สำเร็จล่วงไปได้ด้วยดีหากปราศจากความกรุณาจากศาสตราจารย์ ดร. วิชัย ศรีคำซึ่งเป็นอาจารย์ที่ปรึกษาในการศึกษาครั้ง ได้ให้คำปรึกษา แนะนำ และเสียสละเวลาอันมีค่ามาให้ความช่วยเหลือ ตลอดจนแก้ไขข้อบกพร่องต่างๆ จนกลายเป็นภาคนิพนธ์ฉบับนี้จนเสร็จสมบูรณ์ พร้อมทั้งกราบขอบพระคุณอาจารย์ทุกท่านที่ได้ให้ความรู้ แนวคิด ประสบการณ์ต่างๆ และประสิทธิประสาทวิชาความรู้แก่ผู้วิจัย

ขอขอบคุณคุณพ่อ คุณแม่ และครอบครัวทุกคนที่คอยสนับสนุนทั้งในเรื่องของทุนทรัพย์และกำลังใจ ทำให้ผู้ศึกษามีกำลังใจและแรงผลักดันในการทำภาคนิพนธ์เล่มนี้

ขอขอบคุณพี่ป๊อ พี่อิม และพี่บุษกร ที่ช่วยการติดต่อประสานงานต่างๆ รวมถึงดูแลผู้วิจัยตลอด 4 ปีในการศึกษาในคณะอักษรศาสตร์นี้

ขอขอบคุณ นิก อิง และเพื่อนในกลุ่มสำหรับกำลังใจ ความช่วยเหลือ คำแนะนำ ประสบการณ์ต่างๆ

ขอบคุณหมอนคอยเป็นแรงผลักดันช่วยกัน ทำงาน คิดงาน ตลอดการทำภาคนิพนธ์เล่มนี้

คุณค่าและประโยชน์อันเนื่องมาจากการทำภาคนิพนธ์ฉบับนี้ ผู้ศึกษาขอมอบให้แก่ ครอบครัว ครูบาอาจารย์ และผู้มีพระคุณทุกท่าน ที่ได้ให้ความช่วยเหลือ การสนับสนุน ตลอดจนคำปรึกษาต่างๆ จนผู้ศึกษาประสบผลสำเร็จในการศึกษา

มณฑิรา สุวรรณเลิศเจริญ

## สารบัญ

	หน้า
บทคัดย่อ.....	(1)
กิตติกรรมประกาศ.....	(2)
สารบัญ.....	(3)
สารบัญตาราง .....	(4)
สารบัญภาพ .....	(5)
<b>บทที่</b>	
1    บทนำ .....	1
ความเป็นมาและความสำคัญของปัญหา.....	1
วัตถุประสงค์ของการศึกษา.....	2
ประโยชน์ที่คาดว่าจะได้รับ.....	2
ขอบเขตการศึกษา.....	2
2    เอกสารและงานวิจัยที่เกี่ยวข้อง .....	3
เอกสารที่เกี่ยวข้องกับอุตสาหกรรมการท่องเที่ยว.....	3
ทฤษฎีและเอกสารที่เกี่ยวข้องกับการท่องเที่ยว.....	4
ปัจจัยภูมิศาสตร์ที่ส่งผลต่อการท่องเที่ยว.....	6
3    วิธีการดำเนินงานวิจัย.....	11
การเก็บรวบรวมข้อมูล.....	11
แหล่งที่มาของข้อมูล.....	11
การจัดกระทำข้อมูล.....	11
วิธีการศึกษาและวิเคราะห์ข้อมูล.....	11

บทที่	หน้า
	สถิติหรือเทคนิคเชิงปริมาณที่นำมาวิเคราะห์.....12
	เครื่องมือหรืออุปกรณ์ที่ใช้ในการวิจัย.....12
4	ปัจจัยภูมิศาสตร์ที่มีผลต่อการท่องเที่ยวประเทศญี่ปุ่น.....13
	ที่ตั้งของประเทศญี่ปุ่น.....13
	ลักษณะภูมิประเทศ.....14
	ลักษณะภูมิอากาศ .....16
	การคมนาคมขนส่ง.....20
5	ลักษณะทางปัจจัยภูมิศาสตร์ที่ก่อให้เกิดเทศกาล.....24
	ฤดูใบไม้ผลิ.....24
	ฤดูร้อน.....26
	ฤดูใบไม้ร่วง.....27
	ฤดูหนาว.....28
6	การพัฒนาปัจจัยที่สนับสนุนการท่องเที่ยวในประเทศไทย.....30
	การกระตุ้นการท่องเที่ยวของรัฐบาลญี่ปุ่น.....30
	การพัฒนาด้านคมนาคม.....32
	การพัฒนาด้านเทคโนโลยีเพื่อการท่องเที่ยว.....39
7	สรุปและข้อเสนอแนะ.....45
	บรรณานุกรม .....55
	ประวัติผู้ศึกษา .....58

## สารบัญตาราง

ตารางที่		หน้า
1	เทศกาลในฤดูใบไม้ผลิ.....	25
2	เทศกาลในฤดูร้อน.....	26
3	เทศกาลในฤดูใบไม้ร่วง.....	27
4	เทศกาลในฤดูหนาว.....	28

## สารบัญภาพ

ภาพที่		หน้า
1	ธงประเทศญี่ปุ่น.....	14
2	แผนที่ญี่ปุ่น.....	15
3	ฤดูใบไม้ผลิ.....	16
4	ฤดูร้อน.....	17
5	ฤดูใบไม้ร่วง.....	18
6	ฤดูหนาว.....	19
7	รถไฟชินคันเซ็น.....	21
8	แผนที่รถไฟบนดินกรุงโตเกียว(JR).....	21
9	ท่าอากาศยานนานาชาตินาริตะ.....	23
10	กราฟแสดงจำนวนนักท่องเที่ยวต่างชาติที่เดินทางเข้าญี่ปุ่น ปี 2552-2556.....	31
11	Japan Rail Pass.....	33
12	ราคาบัตรโดยสาร JR.....	33
13	เครื่องขายตั๋วอัตโนมัติ.....	34
14	ชินคันเซ็น.....	35
15	ที่นั่งในชินคันเซ็น.....	38
16	Japan Connected-free Wi-Fi .....	40
17	หนังสือท่องเที่ยวฉบับพกพา.....	41



ภาพที่		หน้า
18	Map digital.....	41
19	ระบบนำทาง.....	42
20	Hyperdia.....	43
21	Expedia.....	44

## บทที่ 1

### บทนำ

#### 1.1 ความเป็นมาและความสำคัญของปัญหา

ประเทศญี่ปุ่นเป็นประเทศหนึ่งในเอเชียตะวันออกเฉียงใต้ที่ได้รับความนิยมจากชาวต่างชาติในการเดินทางไปท่องเที่ยว โดยเฉพาะนักท่องเที่ยวชาวไทย เมื่อมีโอกาสดังกล่าวได้เดินทางไปต่างประเทศ ร้อยละ 53 ของนักท่องเที่ยวชาวไทยมักจะเลือกเดินทางท่องเที่ยวในแถบประเทศที่ใกล้เคียง ซึ่งเป็นเที่ยวบินระยะสั้นๆ และมีสายการบินราคาประหยัดเกิดขึ้นมากมายในประเทศ ส่วนใหญ่จึงนิยมที่จะเดินทางในชั้นประหยัดหรือสายการบินราคาประหยัด นักท่องเที่ยวชาวไทยมักจะเลือกเดินทางในวันหยุดสุดสัปดาห์หรือวันหยุดตามเทศกาลต่างๆที่เป็นวันหยุดยาว เพื่อเป็นการหลีกเลี่ยงจากความวุ่นวายในตัวเมือง จากผลการสำรวจของวิชาเกี่ยวกับแผนการท่องเที่ยว ฉบับล่าสุดประจำปี พ.ศ. 2556 (Visa Travel Intention Survey 2013) โดยดัชนีชี้วัดเรื่องแนวโน้มการท่องเที่ยวของวิชา ระบุว่าสถานที่ท่องเที่ยวที่ได้รับความนิยมติดอันดับ 10 อันดับแรกของคนไทย ในปีนั้น การท่องเที่ยวส่วนหลักยังคงเป็นการท่องเที่ยวในภูมิภาคเอเชียแปซิฟิก โดยที่ประเทศญี่ปุ่นเป็นสถานที่ท่องเที่ยวที่ได้รับความนิยมเป็นอันดับหนึ่ง ตามมาด้วย เกาหลี สิงคโปร์ ฮองกง จีน ตามลำดับ ชื่อผู้เขียน หรือหน่วยงานผู้รับผิดชอบ [ผลการสำรวจของวิชาเกี่ยวกับแผนการท่องเที่ยว. [ออนไลน์]. เข้าถึงจาก :

[http://visa.co.th/aboutvisa/mediacenter/NR\\_THAI\\_290713.html](http://visa.co.th/aboutvisa/mediacenter/NR_THAI_290713.html). (วันที่ค้นข้อมูล: 28 ตุลาคม 2557).]

การท่องเที่ยว มีองค์ประกอบที่สำคัญ คือ นักท่องเที่ยว และสถานที่ท่องเที่ยว โดยนักท่องเที่ยวส่วนมากเดินทางท่องเที่ยวเพื่อพักผ่อนหย่อนใจ หรือสนุกสนาน เป็นการเปิดโลกทัศน์ใหม่ๆ มุมมองใหม่ๆ จากสถานที่ที่ไปท่องเที่ยว และจะได้รับวัฒนธรรมและการใช้ชีวิตของท้องถิ่นนั้นๆ ไม่มากก็น้อย เช่น ประเทศไทย แต่ละภาคนั้นก็จะมีวัฒนธรรมท้องถิ่นที่ต่างกัน ไม่ว่าจะเป็นภาษาเหนือ ภาษาอีสาน ภาษาใต้ ต่างประเทศก็เหมือนกัน เราก็จะได้รับวัฒนธรรมต่างชาติที่ต่างจากบ้านเราจากการไปท่องเที่ยว โดยเฉพาะเอเชียตะวันออกเฉียงใต้ ไม่ว่าจะเป็น ประเทศเทศจีน ประเทศเกาหลี ประเทศญี่ปุ่น ทั้งสามประเทศนี้ ก็จะมีภาษาเป็นของตัวเอง และมักจะไม่ค่อยพูดภาษาที่ใช้กันทั่วโลก หรือภาษาอังกฤษ

ตั้งแต่วันที่ 1 กรกฎาคม พ.ศ.2556 สถานเอกอัครราชทูตญี่ปุ่นมีมาตรการยกเว้นวีซ่าเข้าประเทศญี่ปุ่นให้กับคนไทยนั้น ผู้เดินทางสามารถพำนักในประเทศญี่ปุ่นได้ 15 วัน [Embassy Japan of Thailand. ข้อระมัดระวังในการเดินทางเข้าประเทศญี่ปุ่น โดยใช้มาตรการยกเว้นวีซ่าให้กับคนไทย [ออนไลน์]. เข้าถึงจาก : <http://www.th.emb-japan.go.jp/th/consular/visaindex.htm>. (วันที่ค้นข้อมูล : 10 พฤศจิกายน 2557). ] ด้วยเหตุนี้เองทำให้ญี่ปุ่นนั้นเป็นทางเลือกหนึ่งสำหรับผู้เดินทางไปท่องเที่ยว เพราะด้วยปัจจัยทางด้านภูมิศาสตร์ของประเทศญี่ปุ่นนั้นเป็นส่วนสำคัญที่ทำให้นักท่องเที่ยวเลือกที่จะเดินทางไป ผู้วิจัยจึงทำการศึกษาเกี่ยวกับปัจจัยทางด้านภูมิศาสตร์ที่มีผลต่อการท่องเที่ยวในประเทศญี่ปุ่น

## 1.2 วัตถุประสงค์ของการศึกษา

- 1.2.1 เพื่อศึกษาปัจจัยทางภูมิศาสตร์ที่มีผลต่อการท่องเที่ยวในประเทศญี่ปุ่น
- 1.2.2 เพื่อศึกษาลักษณะปัจจัยทางภูมิศาสตร์ที่ก่อให้เกิดเทศกาลต่างๆ
- 1.2.3 เพื่อศึกษาการพัฒนาปัจจัยที่สนับสนุนการท่องเที่ยวในประเทศญี่ปุ่น

## 1.3 ประโยชน์ที่คาดว่าจะได้รับ

- 1.3.1 ทำให้ทราบถึงปัจจัยทางภูมิศาสตร์ที่มีผลต่อการท่องเที่ยวในประเทศญี่ปุ่น
- 1.3.2 ทำให้ทราบถึงเพื่อศึกษาลักษณะปัจจัยทางภูมิศาสตร์ที่ก่อให้เกิดเทศกาลต่างๆ
- 1.2.3 ทำให้ทราบถึงการพัฒนาปัจจัยที่สนับสนุนการท่องเที่ยวในประเทศญี่ปุ่น

## 1.4 ขอบเขตการศึกษา

ในการศึกษานี้จะมุ่งเน้นการศึกษาที่เกี่ยวกับปัจจัยทางภูมิศาสตร์ที่มีอิทธิพลต่อการท่องเที่ยวในประเทศญี่ปุ่น คือ ที่ตั้ง ภูมิประเทศ ภูมิอากาศ การคมนาคมขนส่ง ตลอดจนการพัฒนาปัจจัยที่สนับสนุนการท่องเที่ยวในประเทศญี่ปุ่น

## บทที่ 2

### เอกสารและงานวิจัยที่เกี่ยวข้อง

การทำวิจัยครั้งนี้ ผู้วิจัยได้ศึกษาเอกสารและงานที่เกี่ยวข้องกับการวิจัย ดังนี้

ตอนที่ 1 เอกสารที่เกี่ยวข้องกับอุตสาหกรรมการท่องเที่ยว

ตอนที่ 2 ทฤษฎีและเอกสารที่เกี่ยวข้องกับการท่องเที่ยว

ตอนที่ 3 เอกสารที่เกี่ยวข้องกับภูมิศาสตร์ที่มีผลต่อการท่องเที่ยว

#### ตอนที่ 1 เอกสารที่เกี่ยวข้องกับอุตสาหกรรมการท่องเที่ยว

นิศา ชัชกุล (2554 : 2) เขียนหนังสือเรื่อง “ อุตสาหกรรมการท่องเที่ยว ” กล่าวถึงความหมายของการท่องเที่ยวว่า การท่องเที่ยวเป็นกิจกรรมการเดินทางจากจุดหนึ่งไปยังอีกจุดหนึ่ง ซึ่งนับตั้งแต่จุดเริ่มต้นจนถึงปลายทางจะต้องประกอบด้วยปัจจัยสามประการเป็นอย่างน้อย คือ การเดินทาง การพักค้างแรม และการกินอาหารนอกบ้าน สหพันธ์องค์การส่งเสริมการท่องเที่ยวระหว่างประเทศ (International Union of Office Travel Organization หรือ IUOTO) ได้ให้ความหมายของการท่องเที่ยวว่า จะต้องเป็นการท่องเที่ยวที่มีเงื่อนไขตามหลักสากลดังต่อไปนี้ คือ (Goeldner & Ritchie, 2006, 7)

1. ต้องเป็นการเดินทางจากที่อยู่อาศัยปกติไปยังที่อื่นเป็นการชั่วคราว
2. ต้องการเดินทางด้วยความสมัครใจ
3. ต้องเป็นการเดินทางด้วยวัตถุประสงค์ใดๆ ก็ตามที่มิใช่เพื่อประกอบอาชีพหรือหารายได้

นิคม จารุมณี (2544: 1-3) เขียนหนังสือเรื่อง “การท่องเที่ยว และการจัดการอุตสาหกรรมการท่องเที่ยว” กล่าวว่า การท่องเที่ยวประกอบด้วยองค์ประกอบอย่างน้อย 3 ประการ คือ

1. การเดินทางจากที่อยู่อาศัยปกติไปยังที่อื่นเป็นการชั่วคราว
2. ต้องการเดินทางด้วยความสมัครใจ
3. ต้องเป็นการเดินทางด้วยวัตถุประสงค์ใดๆ ก็ตามที่มิใช่เพื่อประกอบอาชีพหรือหารายได้

ในปี ค.ศ. 1963 องค์การสหประชาชาติได้จัดประชุมว่าด้วยการเดินทาง และการท่องเที่ยว ระหว่างประเทศขึ้นที่กรุงโรม ประเทศอิตาลี ที่ประชุมได้พิจารณาเห็นว่า เนื่องจากคำว่านักท่องเที่ยว เป็นคำที่มีความหมายกว้างขวางแล้ว จึงเห็นสมควรกำหนดคำจำกัดความของคำว่านักท่องเที่ยวระหว่าง ประเทศที่ค้างคืน ให้เน้นคำที่กินความกว้างขึ้น เพื่อใช้เป็นหลักในการเก็บรวบรวมข้อมูลสถิติเกี่ยวกับการท่องเที่ยว ที่จะสามารถใช้เปรียบเทียบซึ่งกันและกันต่อไป โดยการเสนอแนะให้ประเทศสมาชิกใช้คำว่า “ผู้มาเยือน” แทนคำว่า “นักท่องเที่ยวค้างคืน” ซึ่งคำว่าผู้มาเยือน ให้หมายถึง บุคคลที่เดินทางไปยัง ประเทศที่ตนมิได้พักอาศัยอยู่เป็นประจำด้วยเหตุผลใดๆ ก็ตามที่มิใช่ไปประกอบอาชีพเพื่อหารายได้ ดังนั้นคำว่า “ผู้มาเยือน” จึงหมายรวมถึงผู้เดินทาง 2 ประเภท คือ

1. นักท่องเที่ยวค้างคืน ได้แก่ ผู้มาเยือนชั่วคราว ซึ่งพักอยู่ในประเทศที่มาเยือนตั้งแต่ 24 ชั่วโมงขึ้นไป และการเดินทางมาเยือนเพื่อพักผ่อน พักฟื้น ทัศนศึกษา ประกอบศาสนกิจ ร่วมการแข่งขันกีฬา ติดต่อธุรกิจร่วมการประชุมสัมมนา ฯลฯ เป็นต้น
2. นักท่องเที่ยวที่ไม่ค้างคืน ได้แก่ ผู้เดินทางมาเยือนชั่วคราว และอยู่ในประเทศที่มาเยือนน้อยกว่า 24 ชั่วโมง

## ตอนที่ 2 ทฤษฎีและเอกสารที่เกี่ยวข้องกับการท่องเที่ยว

สมยศ วัฒนกมลชัย ( 2555 : 41-42 ) เขียนหนังสือเรื่อง “ ภูมิศาสตร์การท่องเที่ยว ” กล่าวว่า ปัจจัยที่ทำให้นักท่องเที่ยวเดินทางไปยังสถานที่ต่างๆ นักจิตวิทยาเชื่อว่า เกิดจากสภาวะภายในที่เรียกว่า “ แรงจูงใจ ” ซึ่งอาจจะได้รับอิทธิพลทั้งภายใน และภายนอกตัวบุคคลได้ โดยมีทฤษฎีที่เกี่ยวข้อง คือ

- แนวคิดเกี่ยวกับแรงจูงใจของนักทอ่งเที่ยวตามแนวคิดของอับราฮัม มาสโลว์ (Abraham Maslow)

แนวคิดของอับราฮัม มาสโลว์ (Abraham Maslow) กล่าวว่า มนุษย์มีสัญชาตญาณ โดยธรรมชาติที่จะตอบสนองความต้องการให้กับตัวเอง ความต้องการนี้แบ่งเป็น 7 ชั้น เมื่อมนุษย์มีความต้องการขั้นต่ำแล้ว จะพยายามตอบสนองความต้องการในชั้นสูงขึ้นไป โดยความต้องการในแต่ละชั้นของมนุษย์มีความสัมพันธ์กับการเลือกเดินทางท่องเที่ยวของมนุษย์ดังต่อไปนี้

ชั้นที่ 1 ความต้องการทางกายภาพ (Physiological Needs) เป็นความต้องการขั้นพื้นฐานที่จำเป็นต่อการดำรงชีวิต เช่น การพักผ่อน ในขั้นนี้มนุษย์มีแรงจูงใจในการเดินทางเพื่อผ่อนคลายความตึงเครียดจากภาระหน้าที่ในชีวิตประจำวัน สถานที่ที่นิยมไป คือแหล่งธรรมชาติต่างๆ เช่น ภูเขา น้ำตก ชายทะเล

ชั้นที่ 2 ความต้องการความมั่นคงและความปลอดภัย (Safety Needs) เป็นความต้องการที่จะดำรงชีวิตอยู่อย่างมีความสุขให้ยาวนานที่สุด ในขั้นนี้จะเป็นการกระตุ้นให้มนุษย์เดินทางไปยังสถานที่พักตากอากาศที่สามารถช่วยฟื้นฟูสภาพจิตใจ และร่างกายมนุษย์ให้ดีขึ้น เช่น การเดินทางไปอาบน้ำแร่

ชั้นที่ 3 ความต้องการความรักและความเป็นเจ้าของ (Belongingness and Love Needs) มนุษย์ต้องการที่จะเข้ากลุ่ม มีความผูกพันและร่วมทำกิจกรรมกับผู้อื่น ได้รับความรัก และรักผู้อื่น แรงจูงใจที่เกิดจากความต้องการในขั้นนี้จึงเป็นความนิยมในการเดินทางเป็นหมู่คณะในรูปกลุ่มทัวร์เหมาจ่าย

ชั้นที่ 4 ความต้องการการยอมรับและนับถือ (Esteem Needs) เป็นขั้นที่มนุษย์มีความมั่นใจในตนเองมากขึ้น หลังจากสามารถสนองความต้องการในขั้นต้นๆ ของตนได้ ในขั้นนี้มนุษย์ต้องการการยอมรับและนับถือจากผู้อื่นในสังคม ต้องการให้ผู้อื่นเห็นตนมีคุณค่าสูงใจในการเดินทาง จากความต้องการนี้จะกระตุ้นให้มนุษย์ทำกิจกรรมที่แสดงความสามารถของตนเองให้ผู้อื่นยอมรับ เช่น การปีนเขา

ชั้นที่ 5 ความต้องการที่จะรู้และเข้าใจสิ่งต่างๆ (Cognitive Needs) มนุษย์ต้องการที่จะเพิ่มพูนความรู้ และจะขยายวิสัยทัศน์ของตนในการพิจารณาเรื่องต่างๆ รวมทั้งหาคำตอบให้กับสิ่งที่ตนคับข้องใจ ความต้องการในขั้นนี้จะกระตุ้นให้มนุษย์เดินทางไปศึกษาขนบธรรมเนียม วัฒนธรรม และประเพณีทั้งของตน และของชาติอื่น รวมทั้งยังกระตุ้นให้มนุษย์เดินทางไปยังสถานที่ที่ตนยังไม่เคยเดินทางไป

ขั้นที่ 6 ความต้องการด้านสุนทรีย์ (Aesthetic Needs) มนุษย์ต้องการที่จะสัมผัสกับสิ่งสวยงาม ทั้งทางธรรมชาติ และวัฒนธรรม เพื่อให้มีความสุขกับตนเอง ความต้องการในขั้นนี้จะกระตุ้นให้มนุษย์ทำกิจกรรม เช่น การเที่ยวพักผ่อนที่มีความสวยงาม และการเข้าชมพิพิธภัณฑ์ภาพวาดทางศิลปะ

ขั้นที่ 7 ความต้องการประจักษ์ตนเอง (Self-actualization Needs) มนุษย์ต้องการที่จะเข้าใจศักยภาพที่แท้จริงของตนเอง เพื่อจะได้ยอมรับตนเองตามสภาพที่เป็นจริงไม่ต้องเสแสร้ง ความต้องการในขั้นนี้เป็นความต้องการขั้นสูงสุดของมนุษย์

จาก 7 ขั้นนี้จะเห็นได้ว่า ขั้นที่ 1 ความต้องการทางกายภาพ (Physiological Needs) เป็นเป็นความต้องการขั้นพื้นฐาน ปัจจัยทางด้านภูมิศาสตร์จึงเป็นปัจจัยด้านที่สำคัญที่สุดสำหรับนักท่องเที่ยวที่จะเลือกเดินทางไปท่องเที่ยว

### ตอนที่ 3 ปัจจัยทางด้านภูมิศาสตร์ที่มีผลต่อการท่องเที่ยว

วรรณ วรศักดิ์ (2539 : 29) เขียนหนังสือเรื่อง “ภูมิศาสตร์กับการท่องเที่ยว” กล่าวว่าเนื่องจากพื้นที่โลกมีสภาพแวดล้อมทางธรรมชาติที่แตกต่างกัน ทำให้เกิดลักษณะของภูมิทัศน์ของธรรมชาติที่ต่างกัน ประกอบกับโดยทั่วไป มนุษย์มีความต้องการที่จะเดินทางไปยังบริเวณต่างๆ ที่มีสภาพแวดล้อมที่แปลก และต่างจากพื้นที่ของตน สิ่งเหล่านี้เป็นผลมาจากอิทธิพลของสิ่งแวดล้อมทางภูมิศาสตร์ทั้งสิ้น ดังนั้นปัจจัยด้านภูมิศาสตร์จึงเป็นสิ่งสำคัญที่ช่วยดึงดูดนักท่องเที่ยว ซึ่งปัจจัยที่เกี่ยวข้องกับการท่องเที่ยวมีดังนี้

#### 3.1 ที่ตั้งของแหล่งท่องเที่ยว

ในการวางแผนการท่องเที่ยว ที่ตั้งเป็นส่วนสำคัญอย่างหนึ่ง เพื่อที่จะได้ทราบว่า สถานที่ที่ไปตั้งอยู่บริเวณส่วนใดของโลก โดยการบอกพื้นที่ว่าอยู่จุดใดของโลก สามารถบอกได้ 2 วิธี คือ

3.1.1 การบอกที่ตั้งสัมพัทธ์ (Relative Location) การบอกที่ตั้งประเภทนี้ ทำโดยการอ้างอิงแหล่งท่องเที่ยวแต่ละแห่งกับสถานที่ตั้งที่อยู่รอบข้าง ซึ่งอาจเป็นประเทศ หรือภูมิภาคใดก็ได้แก่ ภูเขา หรือแม่น้ำ ตัวอย่างเช่น ประเทศญี่ปุ่นตั้งอยู่ในมหาสมุทรแปซิฟิก เป็นต้น

3.1.2 การบอกที่ตั้งสัมพัทธ์ (Absolute Location) การบอกที่ตั้งประเภนี้ ทำโดยการอ้างอิงจากกริตทางภูมิศาสตร์ คือ ยึดแนวเส้นลองจิจูด (Longitude) และละจิจูด (Latitude) เพื่อหาพิกัดทางภูมิศาสตร์ของสถานที่นั้น โดยจะได้ค่าเป็นองศา การบอกที่ตั้งในลักษณะนี้จะได้อ้อมูลที่แม่นยำ

### 3.2 ลักษณะภูมิประเทศ

ลักษณะภูมิประเทศที่ปรากฏอยู่ตามส่วนต่างๆ ของโลกจะมีการเปลี่ยนแปลงอยู่ตลอดเวลาอันเป็นผลเนื่องมาจากการเปลี่ยนแปลงของเปลือกโลก ทั้งที่เกิดจากการกระทำของแรงที่เกิดภายในโลก และการกระทำจากแรงภายนอกโลก การกระทำดังกล่าวก่อให้เกิดการเปลี่ยนแปลงบนผิวพื้นโลก เป็นผลให้เปลือกโลกมีลักษณะแตกต่างกันออกไป ซึ่งพื้นที่ทางกายภาพของเปลือกโลก แบ่งออกเป็น 3 ประเภทใหญ่ คือ

#### 3.2.1. พื้นน้ำ (Water) ครอบคลุมพื้นที่ผิวโลกมากที่สุดประมาณร้อยละ 70 มีดังนี้

- มหาสมุทร (Oceans)
- ทะเล (Sea)
- แม่น้ำ (Rivers)
- ทะเลสาบ (Lakes)
- อ่าว (Gulfs)
- น้ำพุร้อน (Geysers or Hot Spring)
- น้ำตก (Waterfalls)

#### 3.2.2. พื้นดิน (Land) พื้นดินบนผิวโลกสามารถแบ่งตามธรณีสัณฐาน หรือลักษณะพื้นดิน (Landform) ได้ดังนี้

- ทวีป (Continents)
- เกาะ (Island)
- ภูเขา (Mountains)
- ที่ราบสูง (Plateaus)
- ที่ราบ (Plains)
- คาบสมุทรหรือแหลม (Peninsulas or Capes)

#### 3.2.3. พื้นที่พืชพรรณ (Vegetation) แบ่งออกเป็น 4 ประเภท

##### 3.2.3.1. พื้นที่ป่า (Forests) คือพื้นที่ที่ปกคลุมด้วยต้นไม้



- ป่าไม่ผลัดใบ (Evergreen Forests)

- ป่าผลัดใบ (Deciduous Forests)

3.2.3.2 ทุ่งหญ้า (Grasslands) พื้นที่ที่ปกคลุมด้วยหญ้าเป็นส่วนใหญ่ มักตั้งอยู่ระหว่างพื้นที่ป่า และพื้นที่ทะเลทราย

- ทุ่งหญ้าเขตร้อน หรือทุ่งหญ้าสะวันนา (Savanna or Tropical Grasslands)

- ทุ่งหญ้าเขตอบอุ่น หรือทุ่งหญ้างังทะเลทราย (Steppes)

- ทุ่งหญ้าแพรรี (Prairies)

3.2.3.3 ทะเลทราย และไม้พุ่มเขตทะเลทราย (Deserts and Desert Shrubs) เป็นพื้นที่แห้งแล้งมาก มีปริมาณน้ำฝนไม่เพียงพอให้พืชมีชีวิตรอยู่ได้ ยกเว้น ไม้พุ่มเขตทะเลทราย เช่น กระบองเพชร ในทะเลทรายจะมีบริเวณที่มีน้ำใต้ดินอยู่ตื้นๆ เรียกว่า โอเอซิส (Oasis)

### 3.3 ลักษณะภูมิอากาศ

สภาพภูมิอากาศมีผลต่อสภาพแวดล้อมของแหล่งท่องเที่ยว สถานที่ท่องเที่ยวบางแห่งจะมีความสวยงามเหมาะแก่การท่องเที่ยวในบางสภาพอากาศเท่านั้น นอกจากนี้สภาพอากาศยังเป็นตัวกำหนดกิจกรรมนักท่องเที่ยวสามารถทำได้ ณ แหล่งท่องเที่ยวต่างๆ

A : ภูมิอากาศร้อนชื้นแถบศูนย์สูตร ทุกเดือนอุณหภูมิเฉลี่ยสูงกว่า 18°C

B : ภูมิอากาศแห้งแล้ง ฝนตกน้อย อัตราการระเหยของน้ำมาก

C : ภูมิอากาศอบอุ่น ฤดูร้อนอากาศอบอุ่น ฤดูหนาวไม่หนาวมาก อุณหภูมิเฉลี่ยของเดือนที่หนาวที่สุดต่ำกว่า 18°C และสูงกว่า -3°C

D : ภูมิอากาศหนาวเย็น ฤดูร้อนอากาศเย็น ฤดูหนาวหนาวเย็น อุณหภูมิเฉลี่ยของเดือนที่อบอุ่นที่สุดไม่ต่ำกว่า 10°C อุณหภูมิเฉลี่ยของเดือนที่หนาวที่สุดต่ำกว่า -3°C

E : ภูมิอากาศขั้วโลก อุณหภูมิเฉลี่ยของเดือนที่อบอุ่นที่สุดต่ำกว่า 10°C

### 3.4 การคมนาคมขนส่ง

การคมนาคมขนส่ง หมายถึง กระบวนการที่เกี่ยวข้องกับการเคลื่อนย้ายคน สัตว์ สิ่งของ จากที่หนึ่งไปยังอีกที่หนึ่ง โดยอาศัยสื่อกลางต่างๆภายใต้และราคาที่ตกลงกันไว้ เป็นกิจกรรมที่ต้องมีการขนส่ง (คน สัตว์ สิ่งของ) จากที่หนึ่งไปยังอีกที่หนึ่ง โดยการขนส่งนั้นต้องอาศัยอุปกรณ์ต่างๆ (ยานพาหนะ) และต้องเป็นไปตามความต้องการของผู้ที่ต้องการใช้บริการ การจึงจัดว่าเป็นปัจจัยพื้นฐานสำคัญที่ช่วยให้เกิดการเดินทางท่องเที่ยวได้อย่างกว้างขวาง และถือได้ว่าเป็นธุรกิจหนึ่งที่จะช่วยอำนวยความสะดวกให้แก่นักท่องเที่ยวในการเดินทางจากที่หนึ่งไปยังอีกที่หนึ่งโดยมีจุดหมายปลายทาง คือ สถานที่ท่องเที่ยวที่ดึงดูดใจให้นักท่องเที่ยวเดินทางมาเยือนและพักอยู่หรือใช้เวลาระยะหนึ่ง ทั้งทางบก ทางน้ำ และทางอากาศ การเดินทางท่องเที่ยว

จะเห็นได้ว่า การขนส่ง ( Transportation ) มีความสำคัญต่ออุตสาหกรรมท่องเที่ยว เพราะหากแหล่งท่องเที่ยวใดก็ตาม ถึงแม้จะมีสิ่งดึงดูดความสนใจมากเพียงใด แต่ถ้าขาดเส้นทางคมนาคมขนส่งที่จะนำไปสู่แหล่งท่องเที่ยว การท่องเที่ยวย่อมไม่สามารถเกิดขึ้นได้ สมยศ วัฒนกุลชัย ( 2555 : 55-56 ) เขียนหนังสือเรื่อง “ ภูมิศาสตร์การท่องเที่ยว ” กล่าวว่า การคมนาคมขนส่งสามารถจำแนกประเภทตามเส้นทางได้ 3 ประเภทใหญ่ คือ

1. การขนส่งทางบก คือการขนส่งที่เกิดขึ้นบนผิวโลกในส่วนที่เป็นพื้นดิน หรือเกิดขึ้นบนเส้นทางที่สร้างด้วยวัสดุพื้นแข็งที่มนุษย์คิดค้นขึ้น เช่น คอนกรีต เหล็ก และยางมะตอย การขนส่งทางบกจัดเป็นการขนส่งประเภทที่มีความสำคัญมากที่สุดในการเดินทางท่องเที่ยว เนื่องจากแหล่งท่องเที่ยวส่วนใหญ่ตั้งอยู่ผิวโลกที่เป็นพื้นดิน ดังนั้น ถึงแม้ว่านักท่องเที่ยวจะเริ่มเดินทางจากภูมิลำเนาของตนด้วยการขนส่งประเภทอื่น สุดท้ายก็ต้องเปลี่ยนมาใช้บริการการขนส่งเพื่อเดินทางเข้าไปยังแหล่งท่องเที่ยว นอกจากนี้ การขนส่งทางบกเป็นการขนส่งที่มีต้นทุนต่ำเมื่อเทียบกับการขนส่งประเภทอื่น จึงเหมาะกับนักท่องเที่ยวทุกระดับชั้น สังเกตได้ว่าแหล่งท่องเที่ยวเป็นที่นิยมโดยส่วนใหญ่มักเป็นแหล่งท่องเที่ยวที่มีระบบคมนาคมขนส่งทางบกที่สะดวก การขนส่งทางบกที่นักท่องเที่ยวนิยมมี 3 ทาง คือ ทางเท้า ทางถนน และทางรถไฟ

2. การขนส่งทางน้ำ คือการขนส่งที่เกิดขึ้นบนผิวโลกในส่วนที่เป็นพื้นน้ำ ทั้งที่เป็นพื้นน้ำธรรมชาติ เช่น ทะเล และพื้นน้ำที่มนุษย์สร้างขึ้น เช่น เขื่อน การขนส่งทางน้ำจัดว่ามีความสำคัญต่อการท่องเที่ยวค่อนข้างจำกัดเมื่อเปรียบเทียบกับ การขนส่งทางบก และทางอากาศ เพราะส่วนใหญ่นักท่องเที่ยวจะ

มีความจำเป็นต้องใช้การขนส่งทางน้ำเฉพาะเมื่อนักท่องเที่ยวเลือกเดินทางไปชมแหล่งท่องเที่ยวเฉพาะที่นั้นๆ เพื่อชมทิวทัศน์ เช่น เกาะ อย่างไรก็ตาม ในปัจจุบันได้มีการพัฒนาการสร้างเรือให้ทันสมัย และมีสิ่งอำนวยความสะดวกครบครัน โดยเฉพาะการสร้างเรือสำราญที่ผู้สร้างมักคำนึงถึงศักยภาพในการตอบสนองความต้องการของนักท่องเที่ยวที่นิยมเดินทางท่องเที่ยวทางน้ำเป็นหลัก โดยทั่วไปสามารถแบ่งเส้นทางการขนส่งทางน้ำได้เป็น 2 ประเภทใหญ่ ได้แก่ เส้นทางน้ำภายใน และเส้นทางทะเล เส้นทางน้ำภายใน คือ พื้นที่ที่ตั้งอยู่ในภาคพื้นทวีปทั้งที่เกิดขึ้นเองตามธรรมชาติ เช่น แม่น้ำ และที่มนุษย์สร้างขึ้น เช่น คลองขุด การเดินทางเส้นทางน้ำภายในนักท่องเที่ยวสามารถเห็นทิวทัศน์ริมฝั่งน้ำได้ตลอดเวลาในขณะที่เส้นทางทะเล นักท่องเที่ยวจะไม่เห็นทิวทัศน์เมื่อเรือเคลื่อนตัวไกลจากชายฝั่ง เนื่องจากเส้นทางทะเล เป็นพื้นที่ที่ไม่ได้ตั้งอยู่ในภาคพื้นทวีป เกิดขึ้นเองตามธรรมชาติ และมีขนาดใหญ่ เช่น ทะเล และ มหาสมุทร

3. การขนส่งทางอากาศ คือการขนส่งที่เกิดขึ้นเหนือพื้นผิวโลกทั้งในส่วนพื้นดิน และพื้นน้ำ โดยตลอดการเดินทาง ด้วยยานพาหนะจะไม่สัมผัสกับเส้นทางที่มนุษย์สร้างขึ้น การขนส่งทางอากาศ เป็นการขนส่งที่มีความสำคัญต่อการท่องเที่ยวในระยะทางไกลเป็นอย่างมาก เนื่องจากการขนส่งที่มีความเร็วสูง สามารถย่นระยะเวลาการเดินทาง ทำให้นักท่องเที่ยวมีเวลาพัก และท่องเที่ยวที่จุดหมายปลายทางได้ยาวนานขึ้น ด้วยเหตุนี้เอง ถึงแม้ว่าค่าโดยสารของการขนส่งทางอากาศจะมีราคาแพง และมีขั้นตอนการใช้บริการที่ยุ่งยากซับซ้อน นักท่องเที่ยวก็มักจะเลือกเดินทางด้วยเครื่องบินถ้าเป็นการเดินทางในระยะทางไกล เช่น การเดินทางท่องเที่ยวต่างประเทศ

### บทที่ 3

#### วิธีการดำเนินงานวิจัย

#### 3.การเก็บรวบรวมข้อมูล 1

ในการศึกษาครั้งนี้เป็นการวิจัยโดยการนำข้อมูลทุติยภูมิจากแหล่งต่างๆ มาเป็นตัววิเคราะห์ ซึ่งได้ข้อมูลทางเอกสารจากแหล่งต่างๆ ได้แก่ หนังสือรวบรวมข้อมูลทั่วไป วารสาร ข่าว ข้อมูล สถิติ รวมไปถึงข้อมูลทางอินเทอร์เน็ต

#### 3.แหล่งที่มาของข้อมูล 2

3.2.1 หอสมุดมหาวิทยาลัยศิลปากร วิทยาเขตพระราชวังสนามจันทร์

3.2.2 เว็บไซต์ต่างๆ ที่เกี่ยวข้อง

#### 3.การจัดกระทำข้อมูล 3

เนื่องจากข้อมูลที่ใช้ในการศึกษาค้นคว้าครั้งนี้ เป็นข้อมูลที่มาจากหลายแหล่ง ผู้ศึกษาจึงได้นำข้อมูลที่มีอยู่มาศึกษารวบรวมแบ่งชนิดข้อมูล เพื่อเรียบเรียง จากนั้นจึงจัดระเบียบโดยใช้ขอบเขตการศึกษาเป็นตัวกำหนดเนื้อหา และวิเคราะห์ข้อมูลตามวัตถุประสงค์ และจับประเด็นเนื้อหาจากการศึกษาครั้งนี้

#### 3.วิธีการศึกษาและวิเคราะห์ข้อมูล 4

3.4.1. ศึกษาทฤษฎีต่างๆ ของการท่องเที่ยว

3.4.2 ศึกษาทฤษฎีภูมิศาสตร์ที่ส่งผลต่อการท่องเที่ยว

3.4.3 ศึกษาปัจจัยทางภูมิศาสตร์ที่มีผลต่อการท่องเที่ยวในประเทศญี่ปุ่น

#### 3.สถิติหรือเทคนิคเชิงปริมาณที่นำมาวิเคราะห์ 5

3.5.1 วิเคราะห์ทางแผนที่

3.5.2 วิเคราะห์ทางแผนภูมิ

### 3.เครื่องมือหรืออุปกรณ์ที่ใช้ในการวิจัย 6

#### 3.6.1 เครื่องคอมพิวเตอร์

#### 3.6.2 โปรแกรม Microsoft Word

## บทที่ 4

### ปัจจัยทางภูมิศาสตร์ที่มีผลต่อการท่องเที่ยวประเทศญี่ปุ่น

ญี่ปุ่น เป็นประเทศที่รู้จักกันอย่างแพร่หลาย และเป็นหนึ่งในประเทศที่นักท่องเที่ยวทุกคนต้องเดินทางมาสักครั้ง เพราะปัจจัยต่างๆที่ดึงดูดให้นักท่องเที่ยวมาสัมผัสให้รู้สึกถึง สังคม ภาษา และ วัฒนธรรม ที่เป็นเอกลักษณ์ของประเทศญี่ปุ่นที่ให้นักท่องเที่ยวสนใจ โดยปัจจัยที่สำคัญที่มีผลทำให้นักท่องเที่ยวตัดสินใจเดินทางมาท่องเที่ยวที่ประเทศญี่ปุ่นนั้น คือ ปัจจัยทางภูมิศาสตร์ ซึ่งเป็นที่ดึงดูดนักท่องเที่ยวที่สำคัญที่สุดในการเดินทางมาท่องเที่ยว ปัจจัยทางภูมิศาสตร์ที่มีผลต่อการท่องเที่ยวประเทศญี่ปุ่น มีดังนี้

#### 1. ที่ตั้งของประเทศญี่ปุ่น

ประเทศญี่ปุ่นตั้งอยู่ระหว่างละติจูดที่ 20 และ 30 องศา เหนือ และลองจิจูดที่ 123 และ 154 องศา ตะวันออก เป็นประเทศที่ตั้งอยู่ ทางตะวันออกสุดของโลก จึงเรียกว่า " ดินแดนอาทิตย์อุทัย " หมู่เกาะที่ทอดตัวยาวมีลักษณะเหมือนพระจันทร์เสี้ยว

ประเทศญี่ปุ่นมีพื้นที่ประมาณ 372,000 ตารางกิโลเมตร ความยาวจากเหนือจดใต้ คือ 2,500 กิโลเมตร ญี่ปุ่นเป็นเกาะที่มีลักษณะเป็นแนวยาวจากด้านตะวันตกเฉียงเหนือของมหาสมุทรแปซิฟิก และตั้งอยู่ทางด้านตะวันออกของแผ่นดินยูเรเชีย ประกอบด้วย เกาะใหญ่ 4 เกาะ ได้แก่ ฮอกไกโด (Hokkaido) ฮอนชู (Honshu) ชิโกกุ (Shikoku) และคิวชู (Kyushu) และมีเกาะเล็กเกาะน้อยอีกราว 3,000 เกาะ

ทางตะวันตกติดกับคาบสมุทรเกาหลี และสาธารณรัฐประชาชนจีน โดยมีทะเลญี่ปุ่นกั้น ส่วนทางทิศเหนือ ติดกับประเทศรัสเซีย มีทะเลโอฮอตสค์ เป็นเส้นแบ่งแดน



ภาพที่ 1 : ธงประเทศญี่ปุ่น

ที่มา : <https://meyniemeyrin.wordpress.com/รอบรู้เรื่องญี่ปุ่น>

นิชโชกิ (ธงพระอาทิตย์) หรือชื่อ ฮิโนะมะรุ (วงกลมดวงอาทิตย์) เป็นธงประจำชาติของประเทศญี่ปุ่น มีลักษณะเป็นธงรูปสี่เหลี่ยมผืนผ้าพื้นสีขาว กึ่งกลางธงเป็นรูปวงกลมสีแดง หมายถึง พระอาทิตย์

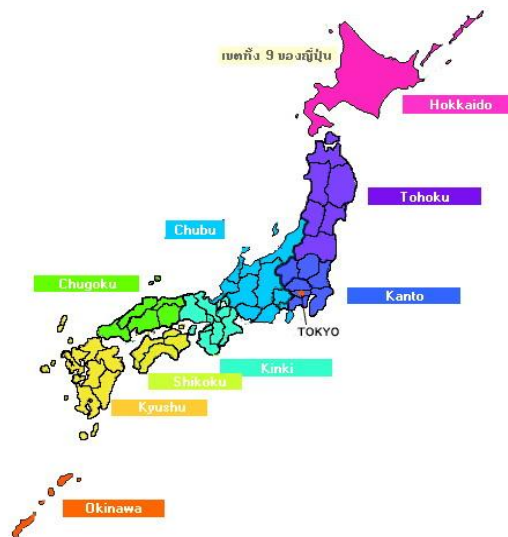
## 2. ลักษณะภูมิประเทศ

ญี่ปุ่น เป็นประเทศหมู่เกาะ ประกอบด้วยเกาะใหญ่น้อยประมาณ 3,900 เกาะ มีเกาะที่สำคัญ 4 เกาะ คือ ฮอกไกโด (83,517 ตารางกม.) ฮอนชู (231,012 ตารางกม.) ชิโกกุ (18,800 ตารางกม.) และคีวชู (44,379 ตารางกม.)

ภูมิประเทศโดยทั่วไปเป็นภูเขา โดยร้อยละ 71 ของพื้นที่ทั้งหมดของประเทศญี่ปุ่นเป็นภูเขา ในขณะที่มีพื้นที่ราบเพียงร้อยละ 25 ซึ่งใช้เป็นพื้นที่ทางการเกษตรได้เพียงร้อยละ 11 เท่านั้น ประเทศญี่ปุ่นมีภูเขาไฟมากประมาณ 1 ใน 10 ของทั้งโลก โดยมีภูเขาฟูจิเป็นภูเขาที่สูงที่สุดในประเทศ (3,776 เมตร) และเป็นภูเขาไฟที่สงบอยู่แต่ยังไม่ดับ และจากการที่ญี่ปุ่นอยู่ในเขตที่มีภูเขาไฟมาก ทำให้มีแผ่นดินไหวเกิดขึ้นเสมอ

พื้นที่ประมาณ 3 ใน 4 ของญี่ปุ่น จะเป็นภูเขาและเนินเขาซึ่งอุดมไปด้วยป่าไม้ แม้ว่าความต้องการใช้ไม้จะมีมาก แต่การตัดไม้นั้นมีน้อย เนื่องจากญี่ปุ่นหันไปนำเข้าไม้ราคาถูกจากต่างประเทศ แทนการทำลายป่า พื้นที่ราบจะเป็นพื้นที่สำหรับการกสิกรรม และที่ตั้งของเมืองต่าง ๆ พื้นที่ราบที่ใหญ่ที่สุดอยู่บริเวณใจกลางอ่าวโตเกียว คือที่ราบคันโต (Kanto) นอกจากนั้นก็ยังมีที่ราบโทโฮกุ (Tohoku) ทางตอนเหนือของเกาะฮอนชูที่ราบในสอกไกโด และที่ราบเขตอุตสาหกรรมนาโงย่า-โอซาก้า (Nagoya - Osaka) ที่ราบเหล่านี้จะแน่นขนัดไปด้วยบ้านเรือน โรงงาน ที่ดินเกษตร และสาธารณูปโภค คิดเป็น 20% ของที่ดินโดยรวมทั้งประเทศ

ประเทศญี่ปุ่นตั้งอยู่ในวงแหวนแห่งไฟ บริเวณรอยต่อระหว่างแผ่นเปลือกโลก 3 แผ่น ทำให้เกิดแผ่นดินไหวความรุนแรงต่ำบ่อย และยังมีแผ่นดินไหวความรุนแรงสูงที่ทำให้เกิดความเสียหายร้ายแรงหลายครั้งในศตวรรษที่ผ่านมา เช่นเหตุการณ์แผ่นดินไหวใหญ่ฮันชิน-อะวะจิ ใน พ.ศ. 2537 และแผ่นดินไหวชูเอฉีจังหวัดนิงาตะ ใน พ.ศ. 2547 เป็นต้น นอกจากนี้ การที่ญี่ปุ่นตั้งอยู่ในบริเวณวงแหวนแห่งไฟ ยังทำให้ญี่ปุ่นมีบ่อน้ำพุร้อนจำนวนมากทั่วประเทศ ซึ่งส่วนใหญ่ถูกพัฒนาให้กลายเป็นสถานที่ท่องเที่ยว ภูเขาฟูจิซึ่งเป็นยอดเขาที่สูงที่สุดในญี่ปุ่นก็เป็นภูเขาไฟ



ภาพที่ 2 : แผนที่ญี่ปุ่น

ที่มา : <http://www.bloggang.com/mainblog.php?id=superstarsu4&month=30-11-2010&group=3&gblog=3>



### 3. ลักษณะภูมิอากาศ

ภูมิอากาศ มี 4 ฤดูหลัก ที่มีความแตกต่างกันอย่างชัดเจน คือ

- ฤดูใบไม้ผลิ (Haru) : (มีนาคม-พฤษภาคม) อากาศอบอุ่น

ในประเทศญี่ปุ่น การผลิบานของดอกซากุระเป็นเครื่องหมายที่บอถึงการสิ้นสุดของฤดูหนาวและการมาเยือนของฤดูใบไม้ผลิ ในแต่ละเขตทุกคนต่างเฝ้ารอการผลิบานของดอกซากุระ เริ่มจากทางเหนือของเกาะฮอกไกโด ไปจนถึงเกาะฮอกไกโด นับจากปลายเดือนมีนาคมจนถึงกลางเดือนพฤษภาคม ในเทศกาลชมดอกไม้ (Ohanami) ชาวญี่ปุ่นนิยมใช้โอกาสนี้ออกไปดื่มสังสรรค์กับเพื่อนฝูงใต้ต้นซากุระ นับว่าเป็นเทศกาลที่ชาวญี่ปุ่นเฝ้ารอในแต่ละปี ในสวนสาธารณะหรือห้างสรรพสินค้าต่าง ๆ จะมีการประดับตกแต่งด้วยดอกซากุระ รวมถึงมีการทำขนมเป็นรูปดอกซากุระ และนำซากุระมาเป็นส่วนผสมอีกด้วย หากินได้เฉพาะในเทศกาลนี้เท่านั้น



ภาพที่ 3 : ฤดูใบไม้ผลิ

ที่มา : <http://www.bossholiday.com/สถานที่ชมซากุระบานที่น่าสนใจในญี่ปุ่น.html>

- ฤดูร้อน (Natsu) : (มิถุนายน - สิงหาคม) อากาศร้อนชื้น โดยมีช่วงฤดูฝนสั้นๆ ประมาณ 1 เดือนในช่วงต้นฤดู

ในช่วงฤดูร้อนนี้ ฝนจะตกทั่วประเทศญี่ปุ่น ยกเว้นที่เกาะฮอกไกโด เมื่อช่วงเวลาที่ฝนตกนี้สิ้นสุดจะเป็นช่วงของฤดูร้อน ซึ่งเป็นช่วงที่ข้าวออกรวง จะมีวันที่กลางวันยาวที่สุด เรียกว่า เกชิ (Geishi) ซึ่งมักจะตรงกับวันที่ 21 มิถุนายนของทุกปี ฤดูร้อนนี้ยังเป็นฤดูแห่งเทศกาลดอกไม้ไฟ ผู้คนนิยมใส่ชุดยูคาตะทั้งชายหญิงออกไปชมพลุไฟตามชุมชนต่าง และมีการเดินรำพื้นเมือง (Bon Odori) กันอย่างสนุกสนาน



ภาพที่ 4 : ฤดูร้อน

ที่มา : <http://tigerbeachguard.blogspot.com/2013/12/blog-post.html>

- ฤดูใบไม้ร่วง (Aki) : (กันยายน - พฤศจิกายน) อากาศอบอุ่น โดยมีพายุไต้ฝุ่นมากในช่วงเดือนกันยายน

ในเดือนตุลาคม ใบไม้จะมีสีสันสวยงาม ในขณะที่การผลิบานของดอกซากุระเป็นสัญลักษณ์ของฤดูใบไม้ผลิ สัญลักษณ์ของฤดูใบไม้ร่วงก็คือดอกเบญจมาศ ในฤดูนี้นับว่าเป็นช่วงเวลาที่ดีที่สุดและเหมาะสมสำหรับการท่องเที่ยวในญี่ปุ่น บริเวณที่มีการเปลี่ยนสีของใบไม้ผู้คนนิยมไปท่องเที่ยว อาทิ เขต AOMORI และบริเวณอะราชิยามาในจังหวัดเกียวโต ชาวญี่ปุ่นนั้นให้ความสำคัญต่อการเปลี่ยนฤดูเป็นอย่างมาก ดังนั้นในแต่ละฤดูจะมีการท่องเที่ยวเพื่อชมความสวยงามของธรรมชาติในแต่ละฤดู กันอย่างมาก



ภาพที่ 5 : ฤดูใบไม้ร่วง

ที่มา : <http://www.amazingjapantravel.com/page/autumn.html>

- ฤดูหนาว (Fuyu) : (ธันวาคม - กุมภาพันธ์) อากาศหนาว มีหิมะตกมากทางภาคเหนือของประเทศและฝั่งทะเลญี่ปุ่น ส่วนทางใต้และฝั่งมหาสมุทรแปซิฟิก อากาศจะอบอุ่นกว่า

ปลายเดือนตุลาคม มวลอากาศบริเวณไซบีเรียเริ่มก่อตัว การพัดของลมหนาวที่มีชื่อว่า “ โคการาชิ ” แสดงถึงการมาเยือนของฤดูหนาวที่บริเวณเกาะฮอกไกโด โดยตอนเหนือจะมีอากาศหนาวกว่าภาคอื่น ๆ และมีการจัดเทศกาลหิมะประจำปี ซึ่งมีนักท่องเที่ยวจากจังหวัดต่าง ๆ เดินทางมาชมการแข่งขัน ออกแบบหิมะในรูปแบบต่าง ๆ ในช่วงสิ้นปี ครอบครัวชาวญี่ปุ่นต่างฉลองด้วยอาหารมื้อพิเศษ เรียกว่า “ OSECHI RYOURI ” โดยอาหารที่รับประทานจะมีความหมายถึง ความเจริญรุ่งเรือง รวมถึงด้านสุขภาพ และอายุยืนยาว ชาวญี่ปุ่นยังนิยมไปสักการะที่ศาลเจ้าเพื่อเป็นสิริมงคล ช่วงกลางคืนของวันที่ 31 ธันวาคม วัดทุกแห่งในประเทศญี่ปุ่นจะตีระฆัง 108 ครั้ง ตามประเพณีที่เรียกว่า โจะยะ โนะ คานะ (Jyoya no kane)



ฤดูหนาวซอกโกโด - ญี่ปุ่น

ภาพที่ 6 : ฤดูหนาว

ที่มา : [http://www.theemperortravel.com/webcontent.php?cms\\_id=140&cid=37](http://www.theemperortravel.com/webcontent.php?cms_id=140&cid=37)

ประเทศญี่ปุ่นสามารถแบ่งเขตภูมิอากาศออกเป็น 6 เขต คือ

- ซอกโกโด : พื้นที่ตอนเหนือสุดของประเทศมีสภาพอากาศหนาวเย็นตลอดทั้งปี แม้จะมีหยาดน้ำฟ้าไม่มาก แต่ในฤดูหนาวก็มีหิมะปกคลุมทั่วทั้งเกาะ

- ทะเลญี่ปุ่น : ตั้งอยู่ชายฝั่งทะเลทางตะวันตกของเกาะฮอนชู ลมตะวันตกเฉียงเหนือที่พัดผ่านในช่วงฤดูหนาวทำให้มีหิมะตกมาก ในช่วงฤดูร้อนอากาศมักจะเย็นกว่าฝั่งมหาสมุทรแปซิฟิก แม้ว่าบางครั้งจะเกิดปรากฏการณ์เฟห์นที่ทำให้อากาศร้อนมากผิดปกติ

- ที่สูงตอนกลาง : อุณหภูมิระหว่างฤดูร้อนและฤดูหนาวและระหว่างกลางวันและกลางคืนมีความแตกต่างมาก

- ทะเลเซโตะ : ภูเขาบริเวณจูโงกุและชิโกะกุช่วยป้องกันบริเวณทะเลเซโตะจากลมฤดูต่าง ๆ ทำให้บริเวณนี้มีอากาศอบอุ่นและมีฝนตกน้อยตลอดทั้งปี

- ชายฝั่งมหาสมุทรแปซิฟิก : ตั้งอยู่ชายฝั่งมหาสมุทรทางตะวันออกของประเทศ ในฤดูหนาวมีอากาศที่หนาวเย็นแต่ไม่ค่อยมีหิมะตก ในฤดูร้อนมีอากาศร้อนและชื้นเพราะลมตะวันออกเฉียงใต้

- หมู่เกาะตะวันตกเฉียงใต้ : หมู่เกาะริวกิวมีอุณหภูมิถึงเขตร้อน คืออากาศอุ่นในฤดูหนาวและร้อนในฤดูร้อน มีฝนตกมากและมีไต้ฝุ่นผ่านมาในช่วงเปลี่ยนฤดู

ฤดูฝนหลักเริ่มต้นขึ้นในเดือนพฤษภาคมที่โอะกินะวะ และจึงค่อย ๆ ได้ขึ้นไปจนถึงฮอกไกโดในปลายเดือนกรกฎาคม บนเกาะฮอนชู ฤดูฝนจะเริ่มในกลางเดือนของเดือนมิถุนายน มีระยะเวลาประมาณเดือนครึ่ง และในช่วงปลายฤดูร้อนจนถึงต้นฤดูใบไม้ร่วงมักมีไต้ฝุ่นพัดผ่าน โดยเฉลี่ยจะมีไต้ฝุ่นพัดเข้าใกล้ญี่ปุ่นปีละ 11 ลูก

#### 4. การคมนาคมขนส่ง

การคมนาคมขนส่งของประเทศญี่ปุ่น นั้นประกอบไปด้วยทางบก ทางทะเล และทางอากาศ

1. การคมนาคมทางรถไฟ : ในประเทศญี่ปุ่นมีความจำเป็นอย่างยิ่งในชีวิตประจำวันของคนญี่ปุ่น สำหรับการขนส่งในเขตเมืองหลัก บริษัทที่ให้บริการมีหลายกลุ่มทั้งของรัฐบาลญี่ปุ่น หรือกลุ่มบริษัทเอกชน โดยมีสถานีรถไฟที่มีประชากรจำนวนมากเช่น สถานีชินจูกุ , สถานีโอเอซากะ , สถานีชิบูยะ , สถานีอุเมะดะ และ สถานีโยะโกะฮะมะ บางสถานีมีประชากรที่ใช้การขนส่งทางรถไฟถึง 2 ล้านรายหรือมากกว่าต่อวัน

คนญี่ปุ่นเดินทางด้วยการสัญจรทางเท้าจนถึงช่วงหลังของศตวรรษที่ 19 ทางเดินรถไฟฟ้าที่แรกถูกสร้างขึ้นระหว่างโตเกียว และ โยะโกะฮะมะ ในปี 1872 และมีการสร้างทางรถไฟฟ้าอีกหลายแห่ง จนประเทศญี่ปุ่นเป็นประเทศที่มีการพัฒนาการขนส่งมากที่สุดในโลก การขนส่งมวลชนได้รับการปรับปรุงอยู่มากในประเทศญี่ปุ่น แต่ระบบถนนที่ยังคงมีความล้าช้ำอยู่บ้าง ซึ่งการปรับปรุงการจราจรทำให้ไม่พอกับการรองรับปริมาณรถยนต์ที่สัญจรในแต่ละวัน และอีกเหตุผลหนึ่งที่ทำให้การพัฒนาถนนเป็นเรื่องลำบากคือ ลักษณะภูมิประเทศของประเทศญี่ปุ่นซึ่งเป็นแบบภูเขาสูง และการมีพื้นที่จำกัด รถไฟที่เร็วที่สุดในประเทศญี่ปุ่นชื่อว่า รถไฟชินกันเซ็น เป็นรถไฟที่มีความเร็ว 300 กม./ชม. รถไฟชินกันเซ็นเป็นที่

รู้จักในเรื่องของความตรงต่อเวลามาก หากมาช้ากว่าเวลาที่กำหนดจะถูกบันทึกไว้ ซึ่งในปี 2003 ได้มีรถไฟโทไกโด ชินกันเซ็น ถูกบันทึกเพราะมาช้ากว่าเวลา เพียง 6 วินาที



ภาพที่ 7 : รถไฟชินกันเซ็น

ที่มา : <http://www.lofttravel.com/2007/archives/3770/shinkansen-japan>



ภาพที่ 8 : แผนที่รถไฟบนดินกรุงโตเกียว (JR)

ที่มา : <http://www.marumura.com/travel/?id=1093>

2. การคมนาคมทางถนน : ประเทศญี่ปุ่นมีถนนยาว 1,152,207 กม. และทางหลวงยาว 863,003 กม. (รวมระยะทางทางด่วน 6,114 กม.) มีรถยนต์หลายประเภทวิ่ง ทั้งรถบรรทุกที่ต้องบรรทุกน้ำหนักหลายตัน การขนส่งประเภทนี้ขยายตัวอย่างรวดเร็วในช่วงปี 1980 กว่า 6 พันล้านตันคิดเป็นร้อยละ 90 ของรถบรรทุกขนส่งสินค้าภายในประเทศประมาณร้อยละ 50

3. การคมนาคมทางอากาศ : ประเทศญี่ปุ่นมีท่าอากาศยานทั้งหมด 97 แห่ง (2553) โดยมีท่าอากาศยานหลักคือ ท่าอากาศยานนานาชาตินาระริตะ (โตเกียว) , ท่าอากาศยานนานาชาติคันไซ (ในเขตโอซะกะ/โคเบะ/เกียวโตะ) , ท่าอากาศยานนานาชาติชูบุเซ็นแทรร์ หรือท่าอากาศยานนะโงะยะ (เขตพื้นที่นะโงะยะ) ท่าอากาศยานภายในประเทศหลักคือ ท่าอากาศยานนานาชาติโตเกียว ตั้งอยู่ที่เมือง เอะโดะ จังหวัดโตเกียว ที่หลังจกมีการก่อสร้างและเปิดท่าอากาศยานนานาชาติโตเกียวใหม่ (ท่าอากาศยานนานาชาตินาระริตะ) ทำให้ท่าอากาศโตเกียวถูกลดจำนวนการบินภายนอกประเทศลง เหลือเพียงการบินภายในประเทศ และเที่ยวบิน โซล - โตเกียว เท่านั้น ท่าอากาศยานที่ดีที่สุดในทวีปเอเชียและเป็นอันดับ 4 ของโลก อยู่ที่ประเทศญี่ปุ่น ท่าอากาศยานสำคัญอื่นๆคือ ท่าอากาศยานนานาชาติโอซะกะ (ในเขตอิทามิ) , ท่าอากาศยานจิโตะซะใหม่ (ในเขตซัปโปะโระ) , และ ท่าอากาศยานฟูกุโอะกะ และท่าอากาศยานอื่นๆอีก 14 แห่ง (1999)

สายการบินหลักของประเทศญี่ปุ่นมี 2 สายการบินคือ สายการบินออล นิปปอน แอร์เวย์ และ เจแปนแอร์ไลน์ และสายการบินอื่นๆเช่น สกายมาร์คแอร์ไลน์, สกายเน็ต เอเชีย แอร์เวย์, แอร์โด, สตาร์ไฟเบอร์, ฟุจิ คริม แอร์ไลน์, ยูไนเต็ดแอร์ไลน์ และ เดลต้า แอร์ไลน์ โดยสายการบินส่วนใหญ่มักจะมาลงที่ท่าอากาศยานนานาชาตินาระริตะ



ภาพที่ 9 : ท่าอากาศยานนานาชาตินาริตะ

ที่มา : <http://www.japantourcenter.com/index.php/japan-airport-info/115-narita-airport>

4. การคมนาคมทางทะเล : ประเทศญี่ปุ่นมีท่าเรือที่สำคัญ 22 ท่าเรือ ได้แก่ จิบะ, ฟุจิอิ/โทะยะมะ, ฮิเมจิ, ฮิโระชิมะ, คะวะซะกิ, คิตะคิวชู, โคเบะ, คุดะมะสึ, มุโระรัง, นะโงะยะ, นิงะตะ, โอซะกะ, ซะไก/เซ็นโตะ, เซ็นได/ชิโอะงะมะ, ชิมิซุ, ชิโมะโนะซะกิ, โตเกียว, โทะมะโคะไม, วะกะยะมะ, โยคโถะจิ และ โยะโกะซะมะ



## บทที่ 5

### ลักษณะปัจจัยทางภูมิศาสตร์ที่ก่อให้เกิดเทศกาล

ประเทศญี่ปุ่นมีภูมิศาสตร์ที่หลากหลายทำให้ประชากรในประเทศนี้เกิดกิจกรรมที่รองรับในด้านภูมิศาสตร์ที่แตกต่างกันไปในแต่ละพื้นที่ โดยประเทศญี่ปุ่นจะใช้ฤดูกาลทั้ง 4 เป็นปัจจัยสำคัญในการแบ่งช่วงของเทศกาลในประเทศ และในแต่ละเทศกาลของประเทศญี่ปุ่นนักท่องเที่ยวสามารถสัมผัสถึง วัฒนธรรมและประเพณีของคนญี่ปุ่นได้อย่างชัดเจน นักท่องเที่ยวจึงเดินทางมาจากหลายนุมโลกเพื่อต้องการที่จะสัมผัสความเป็นตัวตนของประเทศญี่ปุ่นตามช่วงเทศกาลต่างๆ ซึ่งเทศกาลสำคัญที่แบ่งตามฤดูกาลมีดังนี้

#### 1. ฤดูใบไม้ผลิ (มี.ค.-พ.ค.) ฤดูแห่งดอกไม้บาน

ฤดูใบไม้ผลิตั้งแต่ต้นเดือนมีนาคมถึงปลายเดือนพฤษภาคม ช่วงเวลาที่ดอกซากุระบาน เริ่มตั้งแต่ภาคใต้ของประเทศไล่จนถึงภาคเหนือ ช่วงเวลาที่ดีที่สุดในการชมดอกซากุระบานเต็มที่ในบริเวณกรุงโตเกียว คือช่วงราวปลายเดือนมีนาคมจนถึงต้นเดือนเมษายน อย่างไรก็ตาม การบานของดอกซากุระนั้นต้องขึ้นอยู่กับสภาพอากาศ อากาศต้องเปลี่ยนจากหนาวเป็นอบอุ่นจึงจะกระตุ้นให้ดอกซากุระนั้นบานได้ และระหว่างวันที่ 29 เมษายน ถึง 5 พฤษภาคม ของทุกปี เป็นช่วง Golden Week ของชาวญี่ปุ่นที่จะได้หยุดพักผ่อนติดต่อกันเป็นเวลาหลายวัน

#### เทศกาลในฤดูใบไม้ผลิ

3 มีนาคม	เทศกาลฮินะ มัตสึริ ( Hina Matsuri ) เป็นเทศกาลฉลองวันเด็กหญิงโดยการตกแต่งตุ๊กตาดูญี่ปุ่นหลายหลากบนชั้นในบ้าน
13 มีนาคม	เทศกาลคะซูกะ ของเจ้าคะซูกะในเมืองนารา จัดให้มีการฟ้อนรำคลาสสิกที่เก่าแก่กว่า 1000 ปี บนเวที

กลางมีนาคม	( 15 วัน ) มีการแข่งขันซูโม่ ครั้งที่ 2 ในโอซาก้า
1-30 เมษายน	ระบำมิยะโก หรือ ระบำซากุระที่แสดงโดย นักแสดงที่ญี่ปุ่น " ไมโกะ " ในเกียวโต
8 เมษายน	เทศกาลถวายนอกไม้ ( Hana Matsuri ) ตามวัดพุทธต่าง ๆ เพื่อระลึกถึงวันประสูติของ พระพุทธเจ้า
14-15 เมษายน	เทศกาลทะเละยะมะ ( Takayama Matsuri ) ของศาลเจ้าฮิเอะในเมืองทะเละยะมะพร้อม ขบวนรถแห่ศาล เจ้าันตระการตา
16-17 เมษายน	เทศกาลยะโยอิ ( Yayoi Matsuri ) ที่ศาลเจ้าฟูตะระชั้น ในเมืองนิกโก้ มีขบวนแห่ตกแต่ง สวยงาม
3-4 พฤษภาคม	เทศกาลสะคะตะ โคนทะคุ ( Hakata Dontaku ) ในเมืองฟุคุโอกะ มีขบวนแห่บนหลังม้า ของเทพเจ้าในตำนานญี่ปุ่น
3-5 พฤษภาคม	เทศกาลเล่นว่าว ที่เมืองฮะมะมัตสึ เป็นสนามว่าวที่มีผู้เข้าแข่งขันว่าวขนาดใหญ่พยายามจะตัดเชือกของฝ่ายตรงข้าม
5 พฤษภาคม	เทศกาลฉลองเด็กชาย มีการประดับธง ปลาคาร์พหลากสีตามจำนวนลูกชายแต่ละบ้าน ซึ่งโบกสะบัดได้ลมฤดูใบไม้ผลิอย่างสง่างามมาก
11 พฤษภาคม	เทศกาลจับปลาโดยนกกาหน้า บนแม่น้ำนังะระในกิฟุ ( กระทบ 15 ตุลาคม )
15 พฤษภาคม	เทศกาลอะโออิ ( Aoi Matsuri ) ที่เกียวโตมีขบวนแห่ชามูไรโบราณ กลาง พฤษภาคม ( 15 วัน ) มีการแข่งขันซูโม่ครั้งที่ 3 ในโตเกียว
17-18 พฤษภาคม	เทศกาลศาลเจ้าโทโซงู ในเมืองนิกโก้ มีขบวนแห่ นักรบกว่า 1000 คน
วันอาทิตย์ที่ 3 ของ พ.ค.	.เทศกาลชมเรือ ( Mifune Matsuri ) บนแม่น้ำโออิ ในเกียวโตมีแห่ขบวนเรือโบราณ
วันอาทิตย์ที่ 2 ของ พ.ค.	เทศกาลแห่ศาลเจ้า ( Sanja Matsuri ) ของศาลเจ้าอะซะกุซะ มีการแห่ศาลเจ้าใหญ่ ๆ 3 ศาล อีกทั้งย่อย ๆ อีกร้อยกว่าศาล

ตารางที่ 1 เทศกาลในฤดูใบไม้ผลิ

ที่มา : <http://www.ssholiday2003.com/index.php?lay=show&ac=article&Id=539378572&Ntype=48>

## 2. ฤดูร้อน (มิ.ย.-ส.ค.) ฤดูแห่งดอกไม้ไฟ

ฤดูร้อนเป็นฤดูกาลแห่งดอกไม้ไฟ อุดมสมบูรณ์ด้วยพืชพันธุ์พร้อมความเขียวขจีทั่วประเทศ ใบของต้นซากุระ ใบเมเปิ้ล ต้นโอ๊ค หุบเขาในป่าใหญ่ล้วนเป็นสีเขียวอ่อน ตัดกับสีเขียวเข้มของต้นสนและต้นไม้ที่โอบอุ้มตามสายลมในตอนกลางวันและยามค่ำคืน เทศกาลฤดูร้อนถือเป็นการรวมตัวของคนในชุมชนและผู้มาเยือน เพื่อร่วมชมเทศกาลดอกไม้ไฟ และชมระบำพื้นเมือง “Bon Odori” ที่มีสีสันและชีวิตชีวา

### เทศกาลในฤดูร้อน

กลาง มิ.ย.	เทศกาลซันโน ( Sanno Matsuri ) ที่ศาลเจ้าอิเอะ ในโตเกียวมีการแห่ศาลเจ้าผ่านถนนที่ จอแจในเขตอะซะกุซะ
เสาร์ที่ 2 ของมิ.ย.	เทศกาลม้า ( Chagu-chagu Umakko Horse Festival ) ในเมืองโมริโอกะ ซึ่งมีแห่ขบวน ม้าประดับอย่าง มีสีสัน
7 ก.ค.	เทศกาลดวงดาว ( Tanabata Festival ) ที่ญี่ปุ่นที่เมืองเซนไดมีการประดับโคมกระดาษ หลากสีสวยงาม แขนงบนลำไม้ไผ่มีชื่อเสียงที่สุด
กลาง ก.ค.	( 15 วัน ) มีการแข่งซูโม่ ครั้งที่ 4 ที่นาโงย่า
13-15 ก.ค.	เทศกาล ( Bon Festival ) ทั่วประเทศ พิธีทางศาสนานี้เพื่อระลึกถึงดวงวิญญาณที่ล่วงลับ ระบายโบราณ Bon Odori จัดขึ้นเพื่อดวงวิญญาณเหล่านั้น
14 ก.ค.	เทศกาลไฟ ( Fire Festival ) ที่ศาลเจ้านาจิยะจิริะ มีการแบก 12 คบเพลิงใหญ่ โดยนักบวชในชุดขาว
1-15 ก.ค.	เทศกาลสะคะตะ กิออน ะมะงะซะ ในฟุคุโอกะ มีการแห่ขบวนรถใหญ่ในวันที่ 15
16-17 ก.ค.	เทศกาลกิออน เป็นเทศกาลที่ใหญ่ที่สุดในเกียวโต ย้อนยุคไปใน ศตวรรษที่ 9 จะมีขบวนแห่ชุดแต่งกายโบราณผ่านถนนสายหลัก
ก.ค. หรือ ส.ค.	เทศกาลดนตรี ของ ศาลเจ้า Itsukushima ใกล้เมืองฮิโรชิม่า มีระบำ และดนตรี ราชสำนักแสดง
14-25 ก.ค.	เทศกาลเทนฮิน ของศาลเจ้าเทนมันงุใน โอซาก้า มีขบวนแห่ศาลเจ้าบนเรือเหนือ ลำน้ำโดจิมะ
1-7 ส.ค.	เทศกาลเนบุตะ ในเมืองอะโอโมริ ( 2-7 สิงหาคม ) เมืองฮิโรซากิ ( 1-7 สิงหาคม ) มีขบวนแห่ โครงหุ่นประดับไฟ

3-6 ศ.ค.	เทศกาลโคมไฟ ที่เมืองอะคิตะ มีขบวนแห่แผงโคมไฟแขวนบนไม้ไผ่
5-7 ศ.ค.	เทศกาลสะนะงะชะ ในเมืองยะมะงะตะ มีขบวนฟ้อนรำของชาวเมือง เป็น 10000 ในชุดหมวกฟางติดดอกไม้เทียม
12-15 ศ.ค.	เทศกาลระบำอะว่า ที่เมืองโตคุชิมะ มีการร้องรำทั้งกลางวันกลางคืน
16 ศ.ค.	เทศกาล ไดมอนหิ เป็นเทศกาลเพื่อส่งดวงวิญญาณผู้ล่วงลับซึ่งจัด บนเนินเขาซึ่งเห็นได้จากเมืองเกียวโต

### ตาราง 2 เทศกาลในฤดูร้อน

ที่มา : <http://www.ssholiday2003.com/index.php?lay=show&ac=article&Id=539378572&Ntype=48>

### 3. ฤดูใบไม้ร่วง (ก.ย.-พ.ย.) ฤดูแห่งใบไม้เปลี่ยนสี

ฤดูแห่งการเก็บเกี่ยวและใบไม้เปลี่ยนสี เมื่อเข้าสู่ฤดูใบไม้ร่วง อากาศเย็นสบาย นำมาซึ่งความเปลี่ยนแปลง ใบไม้เริ่มเปลี่ยนเป็นสีแดง เหลืองและส้ม ขุนเขาต่างๆ ถูกแต่งแต้มให้มีสีสันราวกับพรม นอกจากนี้ ยังเป็นเวลาแห่งการผสมผสานระหว่างเทศกาล การกีฬา และกิจกรรมทางวัฒนธรรม หนึ่งในสัญลักษณ์ของฤดูนี้คือ งานเทศกาลดอกเบญจมาศ

#### เทศกาลในฤดูใบไม้ร่วง

16 ก.ย	เทศกาลขี้ม้าชิงชู ที่ศาลเจ้าโทชิรุหงะ โอกะ สะจิมังงู ในเมืองคะมะคุระ
กลาง ก.ย.	(15 วัน ) แข่งซูโม่ครั้งที่ 5 ในโตเกียว
7 - 9 ต.ค.	เทศกาลคุนิจิ ของศาลเจ้าฮูวะในเมืองนางาซะกิ มีระบำมังกรจีนดั้งเดิม
9 - 10 ต.ค.	เทศกาลทะคะยะมะ แห่งศาลเจ้าฮาจิมังงู ซึ่งมีขบวนรถสี่ล้อต่าง ๆ
กลาง ต.ค.	เทศกาลนาโงย่า มีขบวนพาเหรดชามูไรตามถนนในเมือง
กลาง ต.ค. และ พ.ย.	เทศกาลดอกเบญจมาศที่ศาลเจ้าเมหิ และวัดอะซะคุซะในโตเกียว
17 ต.ค.	เทศกาลฤดูใบไม้ร่วง ของศาลเจ้าโทโชงู ในเมืองนิกโก้ มีขบวนพาเหรด นักรบโบราณใส่ชุดเสื้อเกราะ
22 ต.ค.	เทศกาลยูกสมัย เป็นเทศกาลของศาลเจ้าเฮอันในเกียวโตซึ่งเป็นหนึ่งใน 3 เทศกาลใหญ่ของเกียวโต
2 - 4 พ.ย.	เทศกาลโอคุนิจิ ของศาลเจ้าคะระทิจิในชะหงะซึ่งมีขบวนพาเหรดที่มีสี่ล้อ

3 พ.ย.	ขบวนแห่ชาบูไร ในเมืองฮาโกเน่ กลาง พ.ย. ( 15 วัน ) แข่งซูโม่ครั้งที่ 6 ในเมืองฟุคุโอะกะ
15 พ.ย.	เทศกาลเจ็ดห้าสาม สำหรับเด็กอายุ 3,5,7 ปี ไปศาลเจ้าเพื่อขอพรจากเทพเจ้า ให้มีความสุขภาพดี

ตาราง 3 เทศกาลในฤดูใบไม้ร่วง

ที่มา : <http://www.ssholiday2003.com/index.php?lay=show&ac=article&Id=539378572&Ntype=48>

#### 4. ฤดูหนาว (ธ.ค.-ก.พ.) ฤดูแห่งการเพลิดเพลินกับหิมะ

ฤดูหนาวที่ญี่ปุ่นไม่รุนแรงอย่างที่คิด ยกเว้นทางตอนเหนือของประเทศที่มีหิมะทับถมสูง ภายนอกอากาศแม้จะมีอุณหภูมิต่ำ แต่หากเตรียมตัวสวมชุดกันหนาวก็จะไม่มีปัญหา และภายในอาคารส่วนใหญ่มีเครื่องทำความร้อน จึงไม่น่าเป็นห่วงเทศกาลต่างๆ ในฤดูนี้ส่วนใหญ่จะเกี่ยวข้องกับหิมะและน้ำแข็ง นักท่องเที่ยวจะเพลิดเพลินไปกับหิมะและรูปแกะสลัก พร้อมทั้งมีส่วนร่วมในประเพณีท้องถิ่นนั้นๆ ในช่วงเวลานี้จะมีงานเทศกาลต่างๆ จัดขึ้นอย่างต่อเนื่อง รวมถึงเทศกาลปีใหม่ที่ถือเป็นวันสำคัญอีกวันสำหรับชาวญี่ปุ่น

##### เทศกาลในฤดูหนาว

15 - 18 ธ.ค.	เทศกาล อ็อง มัตสุริ ของศาลเจ้าคะซุกะใน เมืองนารา
17 - 19 ธ.ค.	เทศกาลโทริ-โนะ-อิจิ วัดอะซะคุซะกันนอนในโตเกียว
31 ธ. ค.	เทศกาลไหว้พระ ที่ศาลเจ้ายะชะกะในเกียวโต
1 - 3 ธ.ค.	เทศกาลปีใหม่ ร้านค้าโรงงานธุรกิจต่าง ๆ จะฉลองด้วยอาหารมื้อพิเศษแต่ง ชุดกิโมโนที่สวยงามที่สุดและเยือนวัดหรือศาลเจ้า เพื่อไหว้พระขอพรให้มีสุขภาพดี และมีความสุขตลอดปี
6 ม.ค.	ขบวนสาริดการดับเพลิงในโตเกียว
กลาง ม.ค.	( 15 วัน ) การแข่งขันซูโม่ ครั้งที่ 1 ในโตเกียว
ก่อนวันบรรลุนิติภาวะ	เทศกาลเผาหญ้า บนเขา ในเมืองนารา
ต้น ก.พ. ( 7 วัน )	เทศกาลหิมะ ในเมืองซัปโปโรบนเกาะฮ็อกไกโด ที่มีชื่อที่สุดในญี่ปุ่น มีรูปแกะสลักหิมะและน้ำแข็งอันมหัศจรรย์ต่าง ๆ มากมาย

ต้น-กลาง ก.พ.	เทศกาลหิมะ ที่อะชะฮิคะวะ อะบะชิริและเมืองอื่น ๆ ในฮ็อกไกโด
3 - 4 ก.พ.	เทศกาลปัดรังควาน เป็นพิธีไล่สิ่งอัปมงคลทำกันตามวัดใหญ่ทั่วประเทศ
3 - 4 ก.พ.	เทศกาลแห่งโคม ของศาลเจ้าคะซูกะ ในเมืองนารา 15 - 16 ก.พ. เทศกาลกระท่อมหิมะ ของเมืองโยโคเตะในอะคิตะ
วันเสาร์ที่ 3 ของ ก.พ.	เทศกาลเปลือย ที่วัดไซโคหยิในเมืองโอคะยะมะ

#### ตาราง 4 เทศกาลในฤดูหนาว

ที่มา : <http://www.ssholiday2003.com/index.php?lay=show&ac=article&Id=539378572&Ntype=48>

งานเทศกาลต่างๆ ของญี่ปุ่นจะมีอยู่ในทุกภูมิภาคตลอดทั้ง 4 ฤดู ในแต่ละปีการฉลองเทศกาลต่างๆ เผยให้เห็นถึงความนึกคิดของชาวญี่ปุ่น ซึ่งต้นกำเนิดของงานเทศกาลจะเกี่ยวเนื่องกับเรื่องราวก่อนประวัติศาสตร์ที่เตือนความทรงจำให้นึกถึงค่านิยมที่ยึดถือกันมานาน เช่น งานเทศกาล โอ-บง ในฤดูร้อน ผู้คนจะกลับไปเยี่ยมบ้านเกิดและเคารพบรรพบุรุษ งานฉลองปีใหม่ในฤดูหนาว งานชมดอกไม้ในฤดูใบไม้ผลิ และเทศกาลชมสีสนของใบไม้เปลี่ยนสีในฤดูใบไม้ร่วง ทั้งหมดล้วนเป็นเทศกาลที่แสดงให้เห็นถึงความรักและชื่นชมในธรรมชาติของชาวญี่ปุ่น ได้อย่างชัดเจน

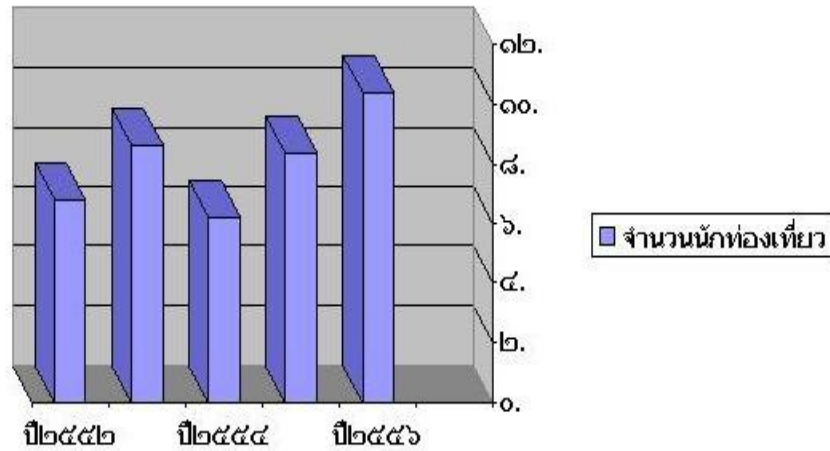
## บทที่ 6

### การพัฒนาปัจจัยที่สนับสนุนการท่องเที่ยวในประเทศไทย

ประเทศไทยมีการพัฒนาปัจจัยในด้านต่างๆในการท่องเที่ยว เพื่อให้ให้นักท่องเที่ยวที่เดินทางเข้ามาในประเทศไทยมีความสะดวกมากขึ้น จึงเป็นหนึ่งเหตุผลที่ทำให้นักท่องเที่ยวต้องการที่เดินทางเข้ามาท่องเที่ยวในประเทศไทย การพัฒนาปัจจัยที่สนับสนุนการท่องเที่ยวในประเทศไทย มีดังนี้

#### 1 การกระตุ้นการท่องเที่ยวของรัฐบาลญี่ปุ่น

รัฐบาลญี่ปุ่นมีนโยบายที่กระตุ้นการท่องเที่ยว คือ การเพิ่มจำนวนนักท่องเที่ยวต่างชาติให้ได้ 18 ล้านคนในปี 2559 และ 25 ล้านคนในปี พ.ศ. 2563 ซึ่งตามที่รัฐบาลตั้งไว้ ญี่ปุ่นจึงต้องเร่งใช้มาตรการกระตุ้นการขยายตัวของนักท่องเที่ยวต่างชาติขึ้นอีก โดยปรับกลยุทธ์การตลาด มุ่งดึงคนนักท่องเที่ยวจากอาเซียน (ซึ่งมีไทยเป็นเป้าหมายสำคัญอันดับ 1 และอินเดีย เพื่อทดแทนนักท่องเที่ยวจีนที่ลดลงตั้งแต่ช่วงปลายปี พ.ศ. 2555 เป็นต้นมาจากปัญหาความสัมพันธ์จีน-ญี่ปุ่นที่ย่ำแย่ลง และหนึ่งในมาตรการกระตุ้นดังกล่าว คือ มาตรการยกเว้นการตรวจลงตราหรือวีซ่าเข้าประเทศให้กับนักท่องเที่ยวไทยและมาเลเซีย ที่ต้องการเดินทางเข้าญี่ปุ่นเพื่อพำนักระยะสั้นไม่เกิน 15 วัน โดยมีผลบังคับใช้ตั้งแต่วันที่ 1 กรกฎาคม 2556 ทำให้นักท่องเที่ยวไทยในญี่ปุ่นเพิ่มขึ้นอย่างรวดเร็ว โดยในปี 2556 มีนักท่องเที่ยวไทยไปญี่ปุ่น 453,600 คน เพิ่มขึ้นจากปีก่อนหน้าร้อยละ 74 ซึ่งเป็นอัตราเพิ่มสูงสุดในบรรดานักท่องเที่ยวต่างชาติทั้งหมด และเป็นจำนวนสูงสุดเป็นประวัติการณ์ (โดยเฉพาะภายหลังญี่ปุ่นเริ่มดำเนินมาตรการยกเว้นวีซ่าให้แก่นักท่องเที่ยวไทยเมื่อ 1 กรกฎาคม 2556 อัตราการเพิ่มขึ้นของนักท่องเที่ยวไทยในช่วงครึ่งหลังของปี 2556 อยู่ที่ร้อยละ 96 จากปีก่อนหน้า) และยังคงเพิ่มขึ้นอย่างต่อเนื่อง โดยในไตรมาสแรกของปี 2557 ได้เพิ่มขึ้นอีกร้อยละ 64 จากช่วงเดียวกันปี 2556



ภาพที่ 10 : กราฟแสดงจำนวนนักท่องเที่ยวต่างชาติที่เดินทางเข้าญี่ปุ่น ปี 2552-2556

ที่มา : <http://www.oknation.net/blog/akom/2014/05/14/entry-1>

#### - ปริมาณนักท่องเที่ยวที่เดินทางไปญี่ปุ่น

จากสถิติของ JNTO มีคนต่างชาติเดินทางท่องเที่ยวญี่ปุ่นในช่วงเดือน ม.ค. – พ.ย. 2557 จำนวน 12.18 ล้านคน เพิ่มขึ้นจากช่วงเดียวกันของปีก่อนร้อยละ 28.2 ซึ่งถือเป็นสถิติสูงสุดใหม่ และสูงกว่าเป้าหมายที่รัฐบาลญี่ปุ่นเคยตั้งไว้ว่าจะให้มีนักท่องเที่ยวต่างชาติมาญี่ปุ่นในปี 2557 ที่ 12 ล้านคน โดยในขั้นนี้คาดว่าเมื่อรวมทั้งปี 2557 แล้วจะมีนักท่องเที่ยวต่างชาติมาญี่ปุ่นประมาณ 13.3 ล้านคน

การดึงดูดนักท่องเที่ยวต่างชาติที่เข้ามาท่องเที่ยวในประเทศญี่ปุ่นมากขึ้นถือเป็นความสำเร็จที่เห็นได้ชัดที่สุดในนโยบาย Abenomics โดยบรรลุเป้าหมายนักท่องเที่ยวต่างชาติ 10 ล้านคน เมื่อปีที่แล้ว (10.36 ล้านคน) และยังสามารถตั้งเป้าหมายนักท่องเที่ยวต่างชาติ 20 ล้านคน ภายในปี ค.ศ. 2020 ซึ่งที่ผ่านมาภาคส่วนต่าง ๆ ในญี่ปุ่นตื่นตัวในเรื่องการต้อนรับนักท่องเที่ยวต่างชาติเป็นอย่างมาก เช่น เมืองต่าง ๆ ในญี่ปุ่นทำการตลาดเชิงรุก เพื่อดึงดูดนักท่องเที่ยวให้เดินทางมาได้ในทุกฤดูกาล รวมถึงการเพิ่มเที่ยวบิน และมี LCC (Low Cost Carrier) ที่มีเที่ยวบินตรงเพิ่มมากขึ้น นอกจากนี้ การใช้มาตรการผ่อนคลายการตรวจลงตราเข้าญี่ปุ่นให้กับนักท่องเที่ยวหลายประเทศ โดยเฉพาะในกลุ่มประเทศอาเซียน ค่าเงินเยนที่อ่อนตัวต่อเนื่อง และการออกมาตรการยกเว้นภาษีผู้บริโภครายประเภทให้แก่นักท่องเที่ยวต่างชาติ (ได้แก่ อาหาร, ยา และ เครื่องสำอาง) ตั้งแต่วันที่ 1 ต.ค. 2557 โดยมีจำนวนนักท่องเที่ยวต่างชาติเดินทางเข้าญี่ปุ่นเกิน 1 ล้านคน / เดือน ติดต่อกันตั้งแต่เดือน มี.ค. 2557



นักท่องเที่ยวไทยไปประเทศญี่ปุ่นในช่วงเดือน ม.ค. – พ.ย. 2557 มีจำนวน 581,300 คน เพิ่มขึ้นจากช่วงเดียวกันของปีก่อนร้อยละ 46.2 โดยเดือนที่นักท่องเที่ยวไทยเดินทางไปประเทศญี่ปุ่นมากที่สุดคือเดือน เม.ย. 2557 ซึ่งมีจำนวนมากกว่า 100,000 คน เนื่องจากเป็นช่วงชมดอกซากุระ และมีวันหยุดยาวที่ไทย (เทศกาลสงกรานต์) และเดือน ต.ค. 2557 ซึ่งมีจำนวนประมาณ 80,000 คน เนื่องจากเป็นช่วงชมใบไม้เปลี่ยนสี

ปัจจุบันนี้นักท่องเที่ยวที่มาญี่ปุ่นส่วนใหญ่มีจุดประสงค์แนชัดในใจ เช่น เพื่อชมดอกซากุระบานหรือชมใบไม้เปลี่ยนสีในฤดูใบไม้ร่วง หรือได้สนุกสนานกับการเล่นกีฬาที่ใช้หิมะ หรือเฟลีนไปกับน้ำแร่ร้อน นักท่องเที่ยวเหล่านั้นต้องการสนุกอย่างเต็มที่กับแหล่งท่องเที่ยวแต่ละแห่งในช่วงเวลาที่เหมาะสมที่สุดของปี

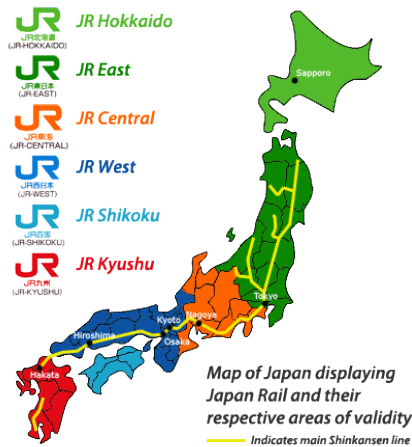
## 2. การพัฒนาด้านคมนาคม

ประเทศญี่ปุ่นเป็นประเทศที่มีระบบการคมนาคมที่สะดวกมากที่สุดในโลก และเข้าถึงเกือบทุกพื้นที่ทั้งประเทศญี่ปุ่น การที่นักท่องเที่ยวเข้ามาท่องเที่ยวจึงเป็นเรื่องที่ง่ายในการเดินทาง ตามสถานที่ท่องเที่ยวที่สำคัญก็เริ่มมีป้ายบอกที่เป็นภาษาอังกฤษมากขึ้น เพื่อรองรับนักท่องเที่ยวที่เดินทางเข้ามาในท่องเที่ยวในประเทศญี่ปุ่น การพัฒนาด้านการคมนาคมของประเทศญี่ปุ่นที่สำคัญที่เป็นปัจจัยในการสนับสนุนการท่องเที่ยวในประเทศญี่ปุ่น คือ รถไฟ และรถไฟใต้ดิน

รถไฟ และรถไฟใต้ดิน เป็นเครือข่ายรถไฟของญี่ปุ่นเป็นระบบขนส่งที่มีประสิทธิภาพมาก และให้บริการทั่วถึงมากที่สุดแห่งหนึ่งในโลก มีตารางเวลาที่หนาแน่นและตรงเวลา อีกทั้งสะอาด ปลอดภัย และสะดวกสบาย ในเมืองใหญ่ ๆ เช่น โตเกียว โอซาก้า การเดินทางโดยใช้รถไฟและรถไฟใต้ดินควบคู่กัน ประกอบกับการเดินเท้าอีกเล็กน้อย ก็สามารถที่จะไปยังจุดหมายปลายทางที่ต้องการได้ทุกแห่ง การเดินทางโดยรถไฟจึงเป็นระบบคมนาคมที่นิยมมากที่สุด





บริการรถไฟของประเทศญี่ปุ่นดำเนินการ โดยบริษัทเอกชนมากมายหลายบริษัทในแต่ละภูมิภาค แต่ที่ใหญ่ที่สุดคือ Japan Railway (JR) ซึ่งเดิมเคยเป็นของรัฐบาลก่อนที่จะเปลี่ยนมาเป็นของเอกชนในปี 2529 JR บริการรถไฟระยะทางไกล และรถไฟสายหลักไปยังชุมชนชนเมืองใหญ่ที่หนาแน่นต่าง ๆ ส่วนรถไฟเอกชนนั้น โดยปกติจะมีระยะทางบริการภายใน 100 กิโลเมตร เชื่อมโยงเมืองใหญ่เข้ากับชนเมือง และเข้ากับสถานที่ท่องเที่ยวที่คนนิยม

ตารางแสดงเส้นทางและค่าโดยสาร โดยปกติที่สถานีรถไฟจะมีแผนที่แสดงเส้นทาง และการคิดอัตราค่าโดยสารในแต่ละจุดที่จอด แผนที่นี้จะอยู่ใกล้จุดที่ขายตั๋ว ส่วนใหญ่จะเขียนด้วยภาษาญี่ปุ่น ยกเว้นตามสถานีใหญ่ ๆ จะมีบริการเป็นภาษาอังกฤษด้วยเช่นกัน



ภาพที่ 11 : Japan Rail Pass

ที่มา : <http://www.railway-trip.com/index.php?lay=show&ac=article&Id=538918671&Ntype=11>  
pan Rail Pass (2558)

JAPAN RAIL PASS						
		Ordinary	Green			
	7 -day	¥28,300	¥37,800			
	14-day	¥45,100	¥61,200			
	21-day	¥57,700	¥79,600			
Children aged 6 to 11 years are half price.						
JR EAST RAIL PASS						
	Type	Adult (age 26 and over)	Ordinary Youth (age 12-25)	Child (age 6-11)	Green Adult (age 12 and over)	Child (age 6-11)
	5-day	¥20,000	¥16,000	¥10,000	¥28,000	¥14,000
	10-day	¥32,000	¥25,000	¥16,000	¥44,800	¥22,400
	Flexible 4-day	¥20,000	¥16,000	¥10,000	¥28,000	¥14,000
						
JR WEST RAIL PASS						
	Type	Sanyo Area Pass		Kansai Area Pass		
		Adult (age 12 and over)	Child (age 6-11)	Adult (age 12 and over)	Child (age 6-11)	
	1 - day			¥2,000	¥1,000	
	4 - day	¥20,000	¥10,000	¥6,000	¥3,000	
	8 - day	¥30,000	¥15,000			
JR-KYUSHU RAIL PASS						
	5-day pass	7-day pass				
		¥15,000	¥20,000			

ภาพที่ 12 : ราคาบัตรโดยสาร JR

ที่มา : <http://www.elitetours.com/japanstory/japanrailpass.html>

ตั๋วโดยสาร การซื้อตั๋วโดยสารสามารถซื้อได้ที่ช่องขายตั๋ว หรือเครื่องขายตั๋วอัตโนมัติ อัตราค่าโดยสารจะคิดจากสถานีหนึ่งไปอีกสถานีหนึ่ง



ภาพที่ 13 : เครื่องขายตั๋วอัตโนมัติ

ที่มา : [http://www.japanhoppers-thai.com/all\\_about\\_japan/transport/251/](http://www.japanhoppers-thai.com/all_about_japan/transport/251/)

เครื่องขายตั๋วอัตโนมัติ จะมีแผนที่แสดงเส้นทางอยู่เหนือคีรยะ และการซื้อตั๋วโดยสารสามารถใช้ได้ทั้งธนบัตรและเหรียญ โดยเครื่องจะสามารถทอนเงินได้

ขานซาลา โดยปกติรถไฟใต้ดินจะมีเพียงขานซาลาเดียว แต่สำหรับรถไฟธรรมดาในเมืองใหญ่จะมีหลายขานซาลา จะต้องรอให้ตรงกับขานซาลาของรถไฟที่ต้องการจะขึ้น ส่วนใหญ่จะมีป้ายบอกเป็นภาษาอังกฤษและญี่ปุ่น ทั้งคันจิและฮิรางานะ ให้ต่อแถวเข้าคิวที่เครื่องหมายแสดงจุดที่ตรงกับประตูรถไฟ

การเดินทางระยะไกลโดยรถไฟนั้น มีความสะดวกสบายและเข้าถึงทุกภูมิภาคของประเทศญี่ปุ่นรถไฟทางไกลส่วนใหญ่จะเป็นรถไฟ JR และรถไฟที่มีชื่อเสียงมากที่สุดคือ รถไฟหัวกระสุน ชินคันเซน ซึ่งเปิดให้บริการครั้งแรกเมื่อเดือนตุลาคม พ.ศ. 2507 กล่าวกันว่าเป็นรถไฟที่มีความปลอดภัยที่สุดใน

โลก ซึ่งรุ่นใหม่ที่สุดสามารถวิ่งด้วยความเร็ว 300 กม.ต่อชั่วโมง หากเดินทางจากโตเกียวไปยังเกียวโต  
เปรียบเทียบระหว่างเครื่องบินกับชินคันเซ็นแล้ว จะใช้เวลาเท่ากันเลย

ชินคันเซ็น (**新幹線**) (shinkansen) แปลว่า รถไฟสายหลักสายใหม่

**新** : shin แปลว่า ใหม่

**幹線** : kansen แปลว่า (รถไฟ) สายหลัก (**幹** แปลว่า หลัก, ลำต้น **線** แปลว่า เส้น ,สาย)



ภาพที่ 14 : ชินคันเซ็น

ที่มา : <https://thejourneyofmyfeet.wordpress.com/tag/shinkansen/>

### ประวัติ

ประเทศญี่ปุ่นเป็นประเทศแรกที่สร้างทางรถไฟมาเพื่อรถไฟความเร็วสูง โดยเฉพาะ เนื่องจากภูมิประเทศ  
ของญี่ปุ่นจะเต็มไปด้วยภูเขามากมาย เส้นทางรถไฟที่มีอยู่ในขณะนั้นจึงมีความกว้างแบบแคบ คือ 1,067  
มิลลิเมตร ซึ่งทำให้ต้องวางเส้นทางรถไฟที่คดเคี้ยวและรถไฟไม่สามารถเร่งให้มีความเร็วสูงกว่านี้ได้  
ต่อมาประเทศญี่ปุ่นมีความต้องการสร้างระบบรถไฟความเร็วสูงมากกว่าความต้องการสร้างของประเทศ  
ที่มีระบบรางรถไฟความกว้างมาตรฐานอยู่แล้ว และประเทศญี่ปุ่นนั้นก็มียุทธภาพในการปรับปรุงระบบ

รถไฟให้ทันสมัยมากกว่าอีก

#### จุดประสงค์ในการพัฒนา

ชินคันเซ็นนี้ก็คือ รถไฟหัวกระสุน (bullet train) ซึ่งเป็นความหมายของคำในภาษาญี่ปุ่นว่า *dangan ressha* (弾丸列車) ต่อมาชื่อนี้ได้นำมาเรียกเป็นชื่อเล่นของ โครงการตั้งแต่ตอนเริ่มต้นปรึกษาหารือความเป็นไปได้ของโครงการในราวทศวรรษที่ 1930 ชื่อนี้ได้มาจากลักษณะของหัวรถจักรที่มีลักษณะคล้ายกับหัวกระสุนปืนและยังมีความเร็วสูงเหมือนกระสุนปืนนั่นเอง คำว่า "ชินคันเซ็น" มีการนำมาใช้อย่างเป็นทางการเมื่อปี พ.ศ. 2483 (ค.ศ. 1940) เพื่อใช้เรียกเส้นทางทางเดินรถไฟโดยสาร/สินค้าจากกรุงโตเกียวไปยังชิโมโนะเซกิที่จะสร้างขึ้นในสมัยนั้น โดยการใช้พลังงานไอน้ำและหัวรถจักรไฟฟ้าที่สามารถเร่งความเร็วได้ถึง 200 กิโลเมตรต่อชั่วโมง หลังจากนั้นสามปี รัฐมนตรีรถไฟได้ผลักดันให้เกิดโครงการขยายทางรถไฟไปสู่ครบักกิ่ง (โดยการเจาะอุโมงค์ผ่านคาบสมุทรเกาหลี) หรือยาวไปจนถึงสิงคโปร์เลยทีเดียว ไปจนถึงการสร้างทางรถไฟเชื่อมกับทางรถไฟสายไซบีเรียของรัสเซียและทางรถไฟสายอื่นๆ ของเอเชีย แต่ต่อมา แผนนี้ได้มีการยกเลิกในปี พ.ศ. 2486 (ค.ศ. 1943) และสถานะของญี่ปุ่นในสงครามโลกครั้งที่ 2 กำลังตกเป็นฝ่ายเสียเปรียบ อย่างไรก็ตาม โครงสร้างบางส่วนก็ได้รับการพัฒนาต่อ เช่น อุโมงค์บางส่วนได้มีการนำมาใช้สำหรับชินคันเซ็นในปัจจุบันนับตั้งแต่มีการสร้างครั้งแรกในช่วงสงคราม

ในปี พ.ศ. 2500 (1957) บริษัทรถไฟไฟฟ้าไคโตะจำกัดได้นำ Romancecar รุ่น 3000 SE ของบริษัทมาทดสอบ รถไฟขบวนนี้สามารถทำความเร็วได้เป็นสถิติโลกสำหรับทางรถไฟความกว้างแบบแคบในสมัยนั้น (145 กิโลเมตรต่อชั่วโมง) รถไฟขบวนนี้จึงทำให้หันออกแบบรถไฟมีความมั่นใจได้เลยว่าพวกเขาสามารถสร้างรถไฟที่มีความเร็วมากกว่านี้ในรางรถไฟความกว้างมาตรฐานได้ จนนำมาสู่การสร้างชินคันเซ็นซีรีส์ หรือชินคันเซ็นรุ่นแรกในเวลาต่อมา ซึ่งก็มาจากความสำเร็จของ Romancecar นั้นเอง

#### การก่อสร้าง

ภูเขาไฟฟูจิกับรถไฟชินคันเซ็น ในช่วงคอกซากุระบานหลังจากสงครามโลกครั้งที่ 2 ได้สิ้นสุดลง รถไฟความเร็วสูงก็ได้เลือนหายไปจากความทรงจำของคนญี่ปุ่นเป็นเวลาหลายปี ต่อมากลางทศวรรษที่ 1950 ทางรถไฟสายหลักโทไกโดก็ถูกใช้งานมาจนเต็มขีดความสามารถแล้ว รัฐมนตรีรถไฟของญี่ปุ่นจึงได้ตัดสินใจกลับมาทบทวนโครงการชินคันเซ็นอีกครั้ง รัฐบาลได้อนุมัติโครงการเมื่อปี 1958 การก่อสร้างทางรถไฟส่วนแรกของ โทไกโด ชินคันเซ็น ระหว่างกรุงโตเกียวไปยังโอซากาก็ได้เริ่มต้นขึ้นเมื่อปี พ.ศ. 2502 การก่อสร้างทางรถไฟครั้งนี้ ญี่ปุ่นจำเป็นต้องกู้เงินจากธนาคารโลกเป็นจำนวนเงิน 80 ล้านดอลลาร์

สหรัฐ ต่อมาในปี 1962 ได้มีพิธีเปิดการทดสอบระบบเพื่อการขนส่งสินค้าเป็นครั้งแรกในบางส่วนของเส้นทางนี้ ที่เมืองโอคาวาระ จังหวัดคานากาวะ โตเกียว ชินคันเซ็น ได้เปิดให้บริการครั้งแรกเมื่อวันที่ 1 ตุลาคม พ.ศ. 2507 (ค.ศ. 1964) ซึ่งทันเวลาสำหรับการแข่งขันกีฬาโอลิมปิกฤดูร้อน 1964 ณ กรุงโตเกียวพอดี ซึ่งนับว่าประสบความสำเร็จทันทีที่เปิดให้บริการ โดยมีจำนวนผู้โดยสารถึง 100 ล้านคนในเวลา น้อยกว่า 3 ปีคือวันที่ 13 กรกฎาคม พ.ศ. 2510 (ค.ศ. 1967) และยอดผู้โดยสารรวมมีจำนวนถึง 1,000 ล้านคนในปี 1976 และรถไฟขบวนโดยสาร 16 ตู้ก็ได้นำมาจัดแสดงในงานนิทรรศการปี 70 ที่โอซาก้า รถไฟชินคันเซ็นขบวนแรกวิ่งด้วยความเร็วสูงสุดถึง 210 กิโลเมตรต่อชั่วโมง[1] หลังจากนั้นก็เพิ่มเป็น 220 กิโลเมตรต่อชั่วโมง รถไฟบางขบวนที่มีรูปร่างเป็นหัวกระสุนนั้นยังมีการใช้งานอยู่ในปัจจุบัน และหัวรถจักรคันหนึ่งในจำนวนนี้ปัจจุบันได้นำไปแสดงที่พิพิธภัณฑ์รถไฟแห่งชาติ ที่เมืองยอร์ก สหราชอาณาจักร

#### การต่อขยายเส้นทาง

หลังจากในช่วงแรกประสบความสำเร็จ จึงพร้อมที่จะต่อขยายเส้นทางเดินรถไฟออกไปทางตะวันตก โดยมีจุดหมายไปยังอิโรชิมะและฟูกุโอะกะ (ซันโย ชินคันเซ็น) จนแล้วเสร็จในปี 197 คาคูเออิ ทานากะ อดีตนายกรัฐมนตรีญี่ปุ่นได้ให้การสนับสนุนอย่างมาก รัฐบาลชุดนี้ตั้งเป้าว่าจะต่อขยายรางรถไฟที่มีอยู่ให้กลายเป็นรางรถไฟรางคู่ขนานครอบคลุมพื้นที่ทั่วประเทศ เส้นทางใหม่ 2 แห่งแรกคือ โตโฮกุ ชินคันเซ็น และ โจเอสี ชินคันเซ็น ทั้งสองเส้นทางนี้สร้างขึ้นตามแผนการของรัฐบาลชุดนี้ หลังจากนั้นแผนการต่อขยายในเส้นทางอื่นๆก็ถูกระงับชั่วคราวหรือถูกยกเลิกไปทั้งหมดขณะที่กิจการรถไฟแห่งชาติเริ่มเข้าสู่ภาวะเป็นหนี้มหาศาลเนื่องจากค่าใช้จ่ายในการก่อสร้างเครือข่ายชินคันเซ็นทั่วประเทศนั้นเป็นตัวเลขที่สูงมากทีเดียว ในราวทศวรรษที่ 1980 การรถไฟญี่ปุ่นอยู่ในภาวะเกือบจะล้มละลาย จนนำไปสู่การเปลี่ยนแปลงเป็นหน่วยงานเอกชนในที่สุด เมื่อปี 1987 อย่างไรก็ตาม โครงการพัฒนารถไฟชินคันเซ็นก็ได้ดำเนินการมาโดยตลอด มีต้นแบบรถที่มีลักษณะเฉพาะของแต่ละรุ่นออกมาเสมอ ตอนนี้ รถไฟชินคันเซ็นสามารถทำความเร็วได้ถึง 300 กิโลเมตรต่อชั่วโมง ก้าวขึ้นมาเทียบเท่ารถไฟความเร็วสูงระดับโลกไม่ว่าจะเป็น TGV ของฝรั่งเศส, TAV ของอิตาลี, AVE ของอิตาลี และ ICE ของเยอรมนี นอกจากนั้น ตั้งแต่ปี 1970 ญี่ปุ่นยังได้พัฒนาชูโอะ ชินคันเซ็น ซึ่งเป็นรถไฟพลังแม่เหล็ก (แม็กเลฟ) โดยกำหนดว่าจะวิ่งจากโตเกียวไปยังโอซาก้า ในวันที่ 2 ธันวาคม ปี 2003 รถไฟพลังแม่เหล็กขนาดสามตู้รถไฟ ชื่อ JR-Maglev MLX01 ก็สามารถวิ่งด้วยความเร็วสูงสุดเป็นสถิติโลกของทุกวันนี้ นั่นคือ 581 กิโลเมตรต่อชั่วโมง

### สถิติด้านความปลอดภัย

ระหว่างการใช้งานกว่า 40 ปีเต็ม จำนวนของผู้โดยสารกว่า 6 ล้านคนมาแล้ว ชินคันเซ็นก็ไม่เคยมีประวัติว่ามีผู้โดยสารเสียชีวิตเนื่องจากรถไฟตกรางหรือรถไฟชนกันเลย (รวมถึงอุบัติเหตุแผ่นดินไหวและพายุไต้ฝุ่นด้วย) มีเพียงการบาดเจ็บและการเสียชีวิตจากประตูลูกไฟจับผู้โดยสารหรือสัมภาระของผู้โดยสารเท่านั้น เนื่องจากมีเจ้าหน้าที่ดูแลความปลอดภัยอยู่เป็นจำนวนมากที่สถานีเพื่อป้องกันการเกิดเหตุร้ายขึ้น อย่างไรก็ตาม ก็เคยมีประวัติผู้โดยสารฆ่าตัวตายด้วยการกระโดดลงไปในรางขณะที่รถไฟกำลังเทียบชานชาลาหรือกระโดดออกจากรถไฟก่อนที่รถไฟจะจอด ชินคันเซ็นช่วงที่กำลังรับส่งผู้โดยสารนั้นเคยตกรางเพียงครั้งเดียวเท่านั้น ซึ่งเกิดขึ้นเมื่อเกิดแผ่นดินไหวชูเอ็ทสุ เมื่อวันที่ 23 ตุลาคม ค.ศ. 2004 โบกี้โดยสารจำนวน 8 โบกี้จากทั้งหมด 10 โบกี้ของรถไฟหมายเลข 325 สายโจเอ็ทสุ ชินคันเซ็นตกรางใกล้ๆกับสถานีนาคาโอกะ ในเมืองนาคาโนกะ จังหวัดนิงะตะ แต่ผู้โดยสารทั้ง 154 คนไม่มีผู้ใดได้รับบาดเจ็บหรือเสียชีวิตแต่อย่างใด[1]PDF (43.8 KiB) ในช่วงที่เกิดเหตุการณ์แผ่นดินไหวนั้น ระบบตรวจจับแผ่นดินไหวสามารถสั่งการให้รถไฟหยุดได้อย่างรวดเร็ว

รถไฟชินคันเซ็นก็ยังมีหลายประเภทขึ้นอยู่กับจำนวนสถานีที่จอดระหว่างทางกับความเร็วสูงสุดที่สามารถวิ่งได้ ทำให้ราคาค่าโดยสารแตกต่างกันก็เลยกำหนดชื่อเรียกประเภทของรถไฟไว้แตกต่างกัน แต่ส่วนใหญ่จะตั้งให้มีความหมายเกี่ยวข้องกับความเร็วทั้งนั้น เช่น อิกะริ **ひかり** ที่แปลว่า แสง หรือ โคดะมะ **こだま** ที่แปลว่า เสียงสะท้อน หรือ โนโซมิ **のぞみ** แปลว่า ความหวัง



ภาพที่ 15 ที่นั่งในชินคันเซ็น

ที่มา : [http://www.japanhoppers-thai.com/all\\_about\\_japan/transport/251/](http://www.japanhoppers-thai.com/all_about_japan/transport/251/)

### 3. การพัฒนาด้านเทคโนโลยีเพื่อการท่องเที่ยว

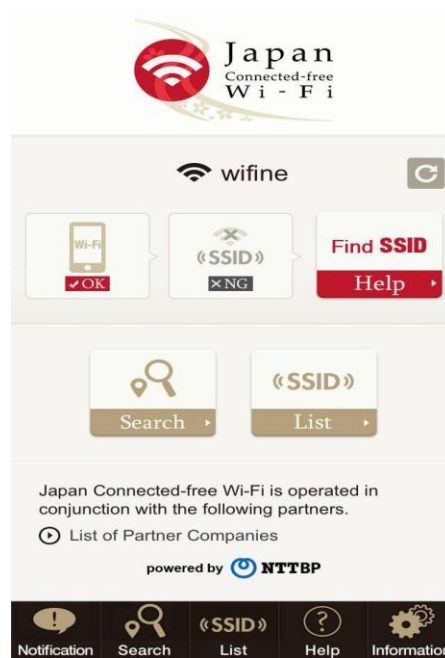
การท่องเที่ยวต่างประเทศในสมัยก่อนนั้นเป็นเรื่องที่ยาก และลำบาก เนื่องจากในสมัยก่อนนั้น การจะหาข้อมูลท่องเที่ยวทำได้เพียงการอ่านจากหนังสือ หรือการถามผู้รู้เท่านั้นเอง และการที่จะไปถึงประเทศปลายทางจากเดินทาง การหาทิศทางก็ยาก ทำให้ทางเลือกสำหรับการท่องเที่ยวในอดีตนั้นมักจะเป็นการไปกับทัวร์หรือผู้เชี่ยวชาญ

แต่ในยุคที่เทคโนโลยีก้าวกระโดดอย่างมาก การเดินทางท่องเที่ยวในต่างแดนก็ทำได้ง่ายขึ้น โดยเฉพาะประเทศที่เทคโนโลยีเจริญก้าวหน้าอย่างประเทศญี่ปุ่น การใช้เทคโนโลยีเพื่อการท่องเที่ยวนั้น ทำให้เราสะดวกสบายขึ้นอย่างมากทีเดียว และมี 6 เทคโนโลยีสำหรับการท่องเที่ยวของประเทศญี่ปุ่นที่ทำให้การเดินทางท่องเที่ยวสะดวกมากขึ้น

#### 1. Free Wifi

ญี่ปุ่นเป็นประเทศที่มี wifi ฟรีเยอะมาก ในหลาย ๆ ที่ แต่เราก็มักจะเป็นกังวลว่า wifi ที่เราจะใช้นั้นปลอดภัยหรือเปล่า เพราะมีข่าวการแฮกเครื่องโดย wifi บ่อย ๆ ฉะนั้นทางญี่ปุ่นจึงออก Japan Connected-free Wi-Fi ซึ่งเป็น App ที่ใช้ตรวจหาไวไฟในสถานที่ต่าง ๆ ของญี่ปุ่นได้อย่างง่ายดาย เพียงแค่เปิด App แล้วกดค้นหา หากมีไวไฟที่ปลอดภัยอยู่ในบริเวณก็จะทำการจับสัญญาณแล้วใช้ได้เลย โดยสถานที่อย่าง สนามบิน สถานีรถไฟสายสำคัญ ห้องดัง ๆ และร้านอย่าง 7/11 ก็มีสัญญาณให้บริการทั้งหมด โดยใน App ก็มีบอกชื่อสถานที่ทั้งหมดให้รู้อีกด้วย โดยสามารถโหลดได้ฟรีทั้ง IOS และ ANDROID หรือหากอยากเชื่อมต่อตลอดเวลาที่ลงเช่า Pocket wifi ไปจากไทย ราคาไม่ถึงกับแพงมากเหมือนกัน





ภาพที่ 16 : Japan Connected-free Wi-Fi

ที่มา : <http://2baht.com/japan-free-wi-fi-application/>

## 2. หนังสือท่องเที่ยวฉบับพกพา (ในแท็บเล็ต)

คนในยุคก่อนมักมีปัญหาการต้องพกพาหนังสือนำเที่ยวที่ทั้งหนักและใหญ่ โดยเฉพาะการท่องเที่ยวในระยะยาว ๆ นั้น การจะพกพาหลาย ๆ เล่มก็เป็นเรื่องลำบากไม่น้อย แต่ในสมัยนี้หนังสือหลาย ๆ เล่มก็มีการออกเป็น E book ให้เลือกซื้อแล้ว เช่น Lonely planet ที่มีออกมาแทบทุกประเทศ ข้อดีนอกจากจะเบาสบายแล้ว ยังจัดเขียนโน้ตต่าง ๆ ลงในหน้าต่าง ๆ ได้เลยโดยไม่ต้องกลัวว่าจะลบไม่ได้ในภายหลังอีกด้วย



ภาพที่ 17 : หนังสือท่องเที่ยวฉบับพกพา

ที่มา : <http://www.wonderfulpackage.com/article/v/518/6-เทคโนโลยีเปลี่ยนโลกการท่องเที่ยว-ที่ทำให้การท่องเที่ยวญี่ปุ่นกลายเป็นเรื่องง่าย-ๆ>

### 3. Map digital

ในยุคก่อน การวางแผนที่อาจจะเป็นวิธีเดียวที่เราจะไม่หลงทาง แต่ในยุคปัจจุบัน การใช้แผนที่ดิจิทัลในการนำทางนั้นง่าย และสะดวกมากอย่างที่สุด โดยในญี่ปุ่นหลาย ๆ พื้นที่นั้นเป็นแผนที่แบบ 3 มิติด้วย อีกทั้งยังแนะนำห้างร้านต่าง ๆ พร้อมมีรีวิวและคะแนนอีกด้วย



ภาพที่ 18 : Map digital

ที่มา : <http://www.wonderfulpackage.com/article/v/518/6-เทคโนโลยีเปลี่ยนโลกการท่องเที่ยว-ที่ทำให้การท่องเที่ยวญี่ปุ่นกลายเป็นเรื่องง่าย-ๆ>

#### 4. GPS

ระบบนำทางในญี่ปุ่นนั้นมีประสิทธิภาพมาก จึงเองเป็นเหตุผลที่การขับรถเที่ยวในญี่ปุ่นสนุกและ  
 ง่ายดายเสมอ โดยระบบนำทางนั้นนอกจากจะบอกทิศทางแล้วยังเตือนจุดแวะพัก ปั่นน้ำมัน อีกด้วย และ  
 วิธีการค้นหาไม่ต้องใส่ชื่อสถานที่ แค่ใส่หมายเลขโทรศัพท์ไปก็ใช้ได้แล้ว



AV 一体型 SSD ナビゲーション NVA-MS1280DT

ภาพที่ 19 : ระบบนำทาง

ที่มา : <http://www.wonderfulpackage.com/article/v/518/6-เทคโนโลยีเปลี่ยนโลกการท่องเที่ยว-ที่ทำให้การเที่ยวญี่ปุ่นกลายเป็นเรื่องง่าย-ๆ>

#### 5. Hyperdia

เป็นเว็บไซต์ที่ช่วยเหลือด้านการเดินทางโดยรถไฟที่เรียกว่าแมนย่า ตรงเวลามากที่สุดในโลก  
 เนื่องจากรถไฟญี่ปุ่นตรงเวลามาก เราสามารถใช้การค้นหาที่ขรรจากเว็บนี้เพื่อกำหนดการเดินทาง  
 ของเราได้ง่าย ๆ ทั่วทั้งญี่ปุ่น โดยเวลาแทบจะคลาดเคลื่อนระดับวินาทีทีเดียว

HyperDia Hitachi Systems, Ltd.

[Top](#)
[About HyperDia](#)
[Product&Service](#)
[Contact Us](#)

---

**Search Result**

TOKYO - OSAKAKO 03:15 pm Dec/2014/10 Departure

**Traveling by train in Japan? Make savings with the Japan Rail Pass** [learn more](#)


**Japan Rail Passes** *Uncover the mystic beauty of Japan*
[JR Passes and Much More!](#)

The Japan Rail Pass, PASMO electronic money and more [Click here for great savings and last-minute purchases!](#)

The search results below may contain some routes not suitable for Japan Rail Pass. Please make inquiries to railroad companies or travel agencies regarding actual fares, actual seat-fees and whether you are able to use Japan Rail Pass or not.  
Note: Japan Rail Pass search feature is available in "HYPERDIA by VOICE" for iOS and "HYPERDIA for Android".

**Route 1**

Take time: 190 Minutes Transfer: 3 Times Distance: 564.7 km  
Total: ¥ 14,490 **Ticket** Fare: ¥ 8,990 Seat Fee: ¥ 5,500 Commuting ticket(1mon: ¥ 9,320 3mon: ¥ 26,570 6mon: ¥ 50,330)

[Commuting ticket](#)

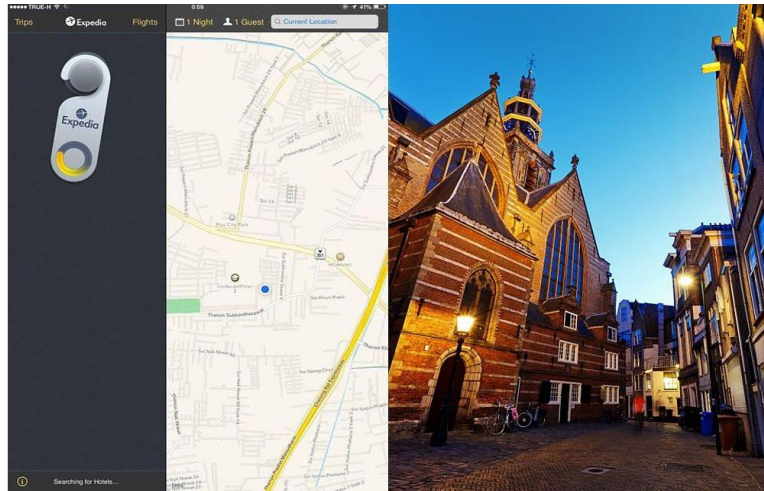
Time	Route	Fare	Seat Fee	Useful Link
15:40	<b>TOKYO</b> [ Departure track No.19 ] Station timetable   Add to favorite SHINKANSEN NOZOMI 235 Train timetable   Interval timetable			Map Hotel Rent-a-car
[153 Min]			Reserved seat(Low)	
18:13 18:23	<b>SHIN-OSAKA</b> [ Arrival track No.22 / Departure track No.16 ] Station timetable   Add to favorite JR Special Rapid Service Train timetable   Interval timetable	¥8,750		Map Hotel Rent-a-car
[4 Min]				
18:27 18:30	<b>OSAKA</b> [ Arrival track No.4 / Departure track No.1 ] Station timetable   Add to favorite Osaka Loop Line(inner loop) Train timetable   Interval timetable			Map Hotel Rent-a-car
[8 Min]				
18:38 18:45	<b>BENTENCHO</b> Station timetable   Add to favorite Osaka City Subway Chuo Line Train timetable   Interval timetable	¥240		Map Hotel
[5 Min]				
	<b>OSAKAKO</b>			Map

ภาพที่ 20 : Hyperdia

ที่มา : <http://www.wonderfulpackage.com/article/v/518/6-เทคโนโลยีเปลี่ยนโลกการท่องเที่ยว-ที่ทำให้การเที่ยวญี่ปุ่นกลายเป็นเรื่องง่าย-ๆ>

#### 6. เว็บไซต์จองโรงแรมต่าง ๆ

ในปัจจุบันมีเว็บจองที่โรงแรมมีการออก App สำหรับการจองโรงแรมขึ้นมา เช่น Expedia ซึ่งนอกจากจะมีข้อมูลต่าง ๆ ของโรงแรมแล้ว ยังสามารถแสดงแผนที่ที่อยู่ปัจจุบัน และ โรงแรมทั้งหมดรอบบริเวณได้ด้วย รวมทั้งจะกดส่ง e-mail หรือ โทรหาทางโรงแรมก็ได้เลยด้วย



ภาพที่ 21 Expedia

ที่มา : <http://www.wonderfulpackage.com/article/v/518/6-เทคโนโลยีเปลี่ยนโลกการท่องเที่ยว-ที่ทำให้การเที่ยวญี่ปุ่นกลายเป็นเรื่องง่าย-ๆ>

## บทที่ 7

### สรุปและข้อเสนอแนะ

ประเทศญี่ปุ่นเป็นประเทศหนึ่งในเอเชียตะวันออกเฉียงใต้ที่ได้รับความนิยมจากชาวต่างชาติในการเดินทางไปท่องเที่ยว ปัจจุบันมีสายการบินราคาประหยัดเกิดขึ้นมากมายในประเทศ ส่วนใหญ่จึงนิยมที่จะเดินทางในชั้นประหยัดหรือสายการบินราคาประหยัด นักท่องเที่ยวชาวไทยมักจะเลือกเดินทางในวันหยุดสุดสัปดาห์หรือวันหยุดตามเทศกาลต่างๆที่เป็นวันหยุดยาว เพื่อเป็นการหลีกเลี่ยงจากความวุ่นวายและการที่นักท่องเที่ยวตัดสินใจเลือกที่จะเดินทางเข้ามาท่องเที่ยวในประเทศญี่ปุ่นนั้น ก็มีหลายปัจจัย โดยจากผลการศึกษา สรุปได้เป็น 3 หัวข้อดังนี้

#### 1. ปัจจัยทางภูมิศาสตร์ที่มีผลต่อการท่องเที่ยวในประเทศญี่ปุ่น

การตัดสินใจของนักท่องเที่ยวที่อยากจะเดินทางมาท่องเที่ยวในประเทศญี่ปุ่นนั้น ปัจจัยหลักที่สำคัญนั้น คือ ปัจจัยทางภูมิศาสตร์ ซึ่งเป็นปัจจัยทั้งหมดนั้นมีความเกี่ยวข้องกันในการดึงดูดนักท่องเที่ยวให้เดินทางเข้ามาในประเทศญี่ปุ่น ปัจจัยทางภูมิศาสตร์ที่มีผลต่อการท่องเที่ยวในประเทศญี่ปุ่น คือ

##### 1.1 ที่ตั้งของประเทศญี่ปุ่น

ประเทศญี่ปุ่นเป็นประเทศที่ตั้งอยู่ทางตะวันออกสุดของโลก จึงเรียกว่า " ดินแดนอาทิตย์อุทัย " ในทางตะวันตกติดกับคาบสมุทรเกาหลี และสาธารณรัฐประชาชนจีน โดยมีทะเลญี่ปุ่นกั้น ส่วนทางทิศเหนือ ติดกับประเทศรัสเซีย มีทะเลโอฮอสค์เป็นเส้นแบ่งแดน ด้วยทำเลที่ตั้งนี้เองทำให้ประเทศญี่ปุ่นเป็นประเทศที่ดึงดูดนักท่องเที่ยวในแถบเอเชียมาก โดยเฉพาะอย่างยิ่งสาธารณรัฐเกาหลีได้ เพราะสาธารณรัฐ

เกาหลีใต้เป็นประเทศใกล้เคียงกับประเทศญี่ปุ่น ทำให้นักท่องเที่ยวชาวเกาหลีใต้เข้ามามากเป็นอันดับหนึ่งของนักท่องเที่ยวต่างชาติที่เดินทางเข้าญี่ปุ่น

อันดับนักท่องเที่ยวต่างชาติเดินทางเข้าญี่ปุ่น	
ประเทศ	จำนวนนักท่องเที่ยว
1. สาธารณรัฐเกาหลีใต้	2,044,429
2. เขตปกครองพิเศษไต้หวัน	1,466,688
3. สาธารณรัฐประชาธิปไตยประชาชนจีน	1,429,855
4. สหรัฐอเมริกา	717,372
5. เขตปกครองพิเศษฮ่องกง	481,704
6. ประเทศไทย	260,859

ตาราง 5 อันดับนักท่องเที่ยวต่างชาติเดินทางเข้าญี่ปุ่น

ที่มา : <http://www.thairath.co.th/content/351070>

## 1.2 ลักษณะภูมิประเทศ

ลักษณะภูมิประเทศของประเทศญี่ปุ่นที่ทำให้เป็นปัจจัยหนึ่งที่สามารถเป็นแหล่งท่องเที่ยวตามหลักภูมิศาสตร์คือ

พื้นน้ำ (Water) ประเทศญี่ปุ่น เป็นประเทศหมู่เกาะ พื้นที่จึงพื้นที่ในส่วนที่เป็นน้ำเยอะ โดยเฉพาะ ทะเล (Sea) และแหล่งท่องเที่ยวที่เป็นพื้นน้ำที่มีชื่อเสียงและเป็นเอกลักษณ์ของประเทศญี่ปุ่นนั่นก็คือ น้ำพุร้อน (Geysers or Hot Spring) ถือได้ว่านักท่องเที่ยวที่เข้ามาเที่ยวที่ประเทศญี่ปุ่นนั้นก็อยากที่จะมาแช่น้ำพุร้อนกันทั้งนั้น

พื้นดิน (Land) ประเทศญี่ปุ่นเป็นภูมิประเทศโดยทั่วไปเป็นภูเขา โดยร้อยละ 71 ของพื้นที่ทั้งหมดของญี่ปุ่นเป็นภูเขา ในขณะที่มีพื้นที่ราบเพียงร้อยละ 25 ซึ่งใช้เป็นพื้นที่ทางการเกษตรได้เพียงร้อยละ 11 เท่านั้น ญี่ปุ่นมีภูเขาไฟมากประมาณ 1 ใน 10 ของทั้งโลก โดยมีภูเขาฟูจิเป็นภูเขาที่สูงที่สุดในประเทศ (3,776 เมตร) ดังนั้นภูเขาไฟฟูจิจึงเป็นแหล่งท่องเที่ยวที่สำคัญที่เป็น landmark ที่สำคัญที่สุดของ

ประเทศญี่ปุ่น เพราะภูเขาไฟฟูจิเมื่อพูดถึงนี้ขึ้นมา นักท่องเที่ยวทุกคนก็จะทราบโดยทั่วกันว่า คือ ประเทศญี่ปุ่น ภูเขาไฟฟูจิจึงเป็นจุดขายที่สำคัญหลักของประเทศญี่ปุ่นในการเดินทางมาเข้ามาท่องเที่ยวที่ญี่ปุ่น

แหล่งท่องเที่ยวที่เกิดขึ้นธรรมชาติต่างๆ นี้เองจึงทำให้ประเทศญี่ปุ่นมีแหล่งท่องเที่ยวเชิงธรรมชาติ ซึ่งเป็นเอกลักษณ์หนึ่งของประเทศญี่ปุ่นได้ไม่เหมือนกับประเทศอื่นๆ เช่น ภูเขาไฟฟูจิ ที่เป็นภูเขาไฟเรียกได้ว่าหนึ่งเดียวของโลกที่ไม่เหมือนกับประเทศอื่นๆ ดังนั้นลักษณะภูมิประเทศของญี่ปุ่นจึงเป็นปัจจัยที่สำคัญอย่างหนึ่งในดึงดูดนักท่องเที่ยวที่เดินทางเข้ามาในประเทศญี่ปุ่นเพื่อชมความงามที่แท้จริงของธรรมชาติด้วย

### 1.3 ลักษณะภูมิอากาศ

ที่ตั้ง และลักษณะภูมิศาสตร์ของประเทศญี่ปุ่นที่ทอดยาวจากเหนือจรดใต้และบางพื้นที่เป็นภูเขาสูง ทำให้ช่วงเวลาในฤดูต่างๆ มีความแตกต่างกันไปในแต่ละภูมิภาค เช่น เกาะฮอกไกโดเริ่มเข้าสู่ฤดูหนาวเร็วกว่าพื้นที่ทางใต้ แต่ในฤดูร้อนอากาศกำลังเย็นสบาย ในทางตรงกันข้ามพื้นที่ทางใต้เริ่มเข้าสู่ฤดูใบไม้ผลิเร็วกว่าพื้นที่อื่นๆ ซึ่งเริ่มต้นปลายเดือนมีนาคม ในขณะที่พื้นที่ภาคเหนือตอนบนตั้งแต่ภูมิภาคโทโฮกุขึ้นไปจนถึงเกาะฮอกไกโด อากาศยังหนาวอยู่กว่าจะเข้าสู่ฤดูใบไม้ผลิก็ล่วงเลยมาถึงปลายเมษายนหรือต้นเดือนพฤษภาคม เช่นเดียวกับภูมิภาคตอนกลางของประเทศ เช่นคันโต หรือชูบุ ในขณะที่เมืองโตเกียว นาโงย่า โอซาก้า หรือเกียวโต นักท่องเที่ยวจะพบดอกซากุระบานในช่วงต้นฤดูใบไม้ผลิ แต่พื้นที่แถบภูเขาสูงเช่น เจแปนแอลป์ หิมะยังคงอยู่และอากาศหนาวเย็นซึ่งสามารถเล่นสกีได้จนถึงเดือนพฤษภาคม

ด้วยลักษณะอากาศดังกล่าวทำให้นักท่องเที่ยวสามารถเดินทางท่องเที่ยวญี่ปุ่นได้ตลอดทั้งปี ไม่ว่าจะฤดูไหนล้วนพบเห็นทัศนียภาพและวิวทิวทัศน์ที่แตกต่างกันออกไป การเดินทางมาญี่ปุ่นทำให้นักท่องเที่ยวคาดหวังว่าจะได้เห็นดอกซากุระบานตามสถานที่ท่องเที่ยวต่างๆ ในช่วงต้นฤดูกาลท่องเที่ยว นั่นๆ แม้กระทั่งในสวนสาธารณะไม่เพียงแต่จะพบเห็นนักท่องเที่ยวยังพบคนญี่ปุ่นเองออกมาพบปะสังสรรค์กัน โดยจะปูเสื่อใต้ต้นซากุระ ทานอาหารอร่อยๆ และดื่มเหล้าสังสรรค์ร่วมกันอย่างครื้นเครงได้



ต้นชากระ จะกลายเป็นประเพณีที่เราพบเห็นทั่วไปในช่วงดอกชากระบานสะพรั่ง หรือที่ชาวญี่ปุ่น เรียกว่า “ โอซะนะมิ ” ซึ่งได้กลายมาเป็นวัฒนธรรมอย่างหนึ่งของชาวญี่ปุ่นตั้งแต่วัย 500 ปีก่อนถึง ปัจจุบัน เช่น จากตอนใต้ตั้งแต่เกาะคิวชูจนถึงฮิโรชิม่า โอซาก้า นาระ เกียวโต นาโงย่า กามาคุระ โยโก ฮาม่าและโตเกียว ซึ่งดอกชากระบานเกือบพร้อมๆกันราวปลายเดือนมีนาคมถึงกลางเดือนเมษายน พื้นที่ แถบภูเขาบนเกาะฮอนชู เช่น ชิราคาวาโกะ ทาคายาม่า คานาซาว่า โทยาม่า นากาโน่ มัตสึโมโตะ เซ็นได ฟุกุชิม่า ดอกชากระบานช่วงกลางถึงปลายเดือนเมษายน พื้นที่ทางตอนเหนือ เช่น อากิตะ โมริโอกะ อิโรซากิ ฮาโอโมริ ชากระเริ่มบานตั้งแต่ปลายเดือนเมษายนถึงกลางเดือนพฤษภาคม

ช่วงฤดูใบไม้ร่วง ใบไม้เริ่มเปลี่ยนสีเป็นสีเหลือง ส้ม แดง น้ำตาล ก่อนร่วงหล่นมาถึงฤดูหนาว และหิมะตก โดยจะเริ่มเห็นหิมะตามภูเขาบนเกาะตั้งแต่เดือนกันยายน แถบเทือกเขาแอลป์และภูมิภาคโทโฮกุ ใบไม้เริ่มเปลี่ยนสีตั้งแต่เดือนตุลาคม ส่วนในพื้นที่ราบจะเห็นใบไม้สีแดงช่วงปลายเดือนตุลาคม จนถึงเดือนพฤศจิกายน อย่างไรก็ตามการเที่ยวชมใบไม้เปลี่ยนสีในฤดูใบไม้ร่วง ควรสลับและกลับกันกับเส้นทางชมดอกชากระบาน โดยจะเริ่มเปลี่ยนสีจากภูมิภาคตอนเหนือไล่มายังตอนใต้ ช่วงตอนต้นฤดู จะเห็นใบไม้สีเขียวแซมอยู่เป็นจำนวนมาก ช่วงกลางฤดูจะเห็นใบไม้เปลี่ยนสีครบทุกสี แต่ปลายฤดูบางต้นใบไม้ก็เริ่มร่วงหล่น เพื่อรอฤดูหนาวที่จะมาถึง

ช่วงฤดูหนาว ถ้าไม่ไปเล่นสกี ก็เที่ยวชมงานเทศกาลหิมะซึ่งจัดขึ้นในเดือนกุมภาพันธ์ ซึ่งบนเกาะฮอกไกโดมีจัดกันแทบทุกเมือง เทศกาลที่มีชื่อเสียงที่สุด คือเทศกาลหิมะซัปโปโรซึ่งจัดขึ้นในฤดูหนาวบนเกาะฮอนชู เป็นต้น

จะเห็นได้ว่าประเทศญี่ปุ่นสามารถเดินทางไปท่องเที่ยวได้ทุกฤดูกาล เพราะแต่ละฤดูกาลของญี่ปุ่นนอกจากจะมีความสวยงามของฤดูกาลนั้นๆ แล้ว ยังมีเทศกาลของแต่ละฤดูกาลนั้นๆ ให้นักท่องเที่ยวได้รับประเพณี และวัฒนธรรมของญี่ปุ่นอีกด้วย

#### 1.4 การคมนาคม

การคมนาคมในประเทศญี่ปุ่นที่สำคัญนั้น คือ รถไฟ โดยปกติคนญี่ปุ่นมักจะเดินทางไปไหน โดยทางรถไฟ การคมนาคมด้วยรถไฟของประเทศญี่ปุ่นนั้นมีขยายไปทั่วแทบทุกพื้นที่ในญี่ปุ่น เรียกได้

ว่ามีประสิทธิภาพมาก ทำให้นักท่องเที่ยวเหล่านั้นสามารถเดินทางท่องเที่ยวไปในแหล่งท่องเที่ยวต่างๆ โดยด้วยรถไฟได้โดยง่าย

นอกจากนี้นักท่องเที่ยวต่างชาติที่เดินทางเข้ามาท่องเที่ยวในประเทศญี่ปุ่นนั้น มักจะเดินทางโดยสารเครื่องบินจากประเทศของตน เครื่องบินจึงเป็นสิ่งสำคัญมากในเข้ามาท่องเที่ยวในญี่ปุ่น และปัจจุบันก็มีโปรโมชันสายการบินต่างๆ ที่มีการแข่งขันกันสูง และเปิดเส้นทางกันมากขึ้น โดยเฉพาะสายการบิน low cost จึงทำให้เป็นปัจจัยหนึ่งที่ทำให้ดึงดูดนักท่องเที่ยวต่างชาติมากขึ้นในการเดินทางเข้ามาท่องเที่ยวในประเทศญี่ปุ่น ท่าอากาศยานนานาชาติที่สำคัญนั้น คือ ท่าอากาศยานนาริตะ เป็นสนามบินหลักที่ให้บริการผู้โดยสารระหว่างประเทศที่เดินทางเข้าและออกจากประเทศญี่ปุ่น และเป็นจุดเชื่อมต่อการเดินทางระหว่างทวีปเอเชียและอเมริกา เป็นสนามบินที่รองรับเที่ยวบินสำหรับผู้โดยสารมากอันดับ 2 ของญี่ปุ่น (รองจากสนามบินฮานาเนดะ) เป็นสนามบินที่รองรับการขนส่งทางอากาศเป็นอันดับ 1 ของญี่ปุ่น และอันดับ 3 ของโลก

ท่าอากาศยานนานาชาตินาริตะเป็นท่าอากาศยานหลักของสายการบินเจแปนแอร์ไลน์ สายการบินบินอล นิปปอน แอร์เวย์ และสายการบินนอร์ธเวสต์แอร์ไลน์ และยังเป็นท่าอากาศยานรองของสายการบินยูไนเต็ดแอร์ไลน์ อีกด้วย ถึงแม้ว่านาริตะจะให้บริการผู้โดยสารที่เดินทางเข้าออกเมืองโตเกียวเป็นหลัก แต่ตัวสนามบินเองไม่ได้อยู่ในโตเกียว (การเดินทางจากนาริตะไปยังใจกลางเมืองโตเกียวใช้เวลาประมาณ 1 ชั่วโมงโดยรถไฟที่เร็วที่สุด) ส่วนสนามบินฮานาเนดะ หรือ Tokyo International Airport ซึ่งตั้งอยู่ในจังหวัดโตเกียว และเป็นสนามบินที่รองรับผู้โดยสารมากเป็นอันดับ 1 ของญี่ปุ่นและอันดับ 4 ของโลก ให้บริการผู้โดยสารในประเทศเป็นหลัก

## 2. ลักษณะปัจจัยทางภูมิศาสตร์ที่ก่อให้เกิดเทศกาล

ประเทศญี่ปุ่นมีภูมิศาสตร์ที่หลากหลายทำให้ประชากรในประเทศนึกถึงกิจกรรมที่รองรับในด้านภูมิศาสตร์ที่แตกต่างกันไปในแต่ละพื้นที่ โดยประเทศญี่ปุ่นจะใช้ฤดูกาลทั้ง 4 เป็นปัจจัยสำคัญในการแบ่งช่วงของเทศกาลในประเทศ และในแต่ละเทศกาลของประเทศญี่ปุ่นนักท่องเที่ยวสามารถสัมผัสถึงวัฒนธรรมและประเพณีของคนญี่ปุ่นได้อย่างชัดเจน นักท่องเที่ยวจึงเดินทางมาจากหลายนานาชาติเพื่อต้องการที่จะสัมผัสความเป็นตัวตนของประเทศญี่ปุ่นตามช่วงเทศกาลต่างๆ ซึ่งเทศกาลสำคัญที่แบ่งตามฤดูกาลมีดังนี้

## 2.1 ฤดูใบไม้ผลิ (มี.ค.-พ.ค.) ฤดูแห่งดอกไม้บาน

ฤดูใบไม้ผลิตั้งแต่ต้นเดือนมีนาคมถึงปลายเดือนพฤษภาคม ช่วงเวลาที่ดอกซากุระบาน เริ่มตั้งแต่ภาคใต้ของประเทศไล่จนถึงภาคเหนือ ช่วงเวลาที่ดีที่สุดในการชมดอกซากุระบานเต็มที่ในบริเวณกรุงโตเกียว คือช่วงราวปลายเดือนมีนาคมจนถึงต้นเดือนเมษายน อย่างไรก็ตาม การบานของดอกซากุระนั้นต้องขึ้นอยู่กับสภาพอากาศ อากาศต้องเปลี่ยนจากหนาวเป็นอบอุ่นจึงจะกระตุ้นให้ดอกซากุระนั้นบานได้ และระหว่างวันที่ 29 เมษายน ถึง 5 พฤษภาคม ของทุกปี เป็นช่วง Golden Week ของชาวญี่ปุ่นที่จะได้หยุดพักผ่อนติดต่อกันเป็นเวลาหลายวัน

## 2.2 ฤดูร้อน (มิ.ย.-ส.ค.) ฤดูแห่งดอกไม้ไฟ

ฤดูร้อนเป็นฤดูกาลแห่งดอกไม้ไฟ อุดมสมบูรณ์ด้วยพืชพันธุ์พร้อมความเขียวขจีทั่วประเทศ ใบของต้นซากุระ ใบเมเปิ้ล ต้นโอ๊ค หุบเขาในป่าใหญ่ล้วนเป็นสีเขียวอ่อน ตัดกับสีเขียวเข้มของต้นสนและต้นไม้ที่โอนอ่อนตามสายลมในตอนกลางวันและยามค่ำคืน เทศกาลฤดูร้อนถือเป็นการรวมตัวของคนในชุมชนและผู้มาเยือน เพื่อร่วมชมเทศกาลดอกไม้ไฟ และชมระบำพื้นเมือง “Bon Odori” ที่มีสีสันและชีวิตชีวา

## 2.3 ฤดูใบไม้ร่วง (ก.ย.-พ.ย.) ฤดูแห่งใบไม้เปลี่ยนสี

ฤดูแห่งการเก็บเกี่ยวและใบไม้เปลี่ยนสี เมื่อเข้าสู่ฤดูใบไม้ร่วง อากาศเย็นสบาย นำมาซึ่งความเปลี่ยนแปลง ใบไม้เริ่มเปลี่ยนเป็นสีแดง เหลืองและส้ม ขุนเขาต่างๆ ถูกแต่งแต้มให้มีสีสันราวกับพรม นอกจากนี้ ยังเป็นเวลาแห่งการผสมผสานระหว่างเทศกาล การกีฬา และกิจกรรมทางวัฒนธรรม หนึ่งในสัญลักษณ์ของฤดูนี้คือ งานเทศกาลดอกเบญจมาศ

## 2.4 ฤดูหนาว (ธ.ค.-ก.พ.) ฤดูแห่งการเพลิดเพลินกับหิมะ

ฤดูหนาวที่ญี่ปุ่นไม่รุนแรงอย่างที่คิด ยกเว้นทางตอนเหนือของประเทศที่มีหิมะทับถมสูง ภายนอกอากาศแม้จะมีอุณหภูมิต่ำ แต่หากเตรียมตัวสวมชุดกันหนาวก็จะไม่มีปัญหา และภายในอาคารส่วนใหญ่มีเครื่องทำความร้อน จึงไม่น่าเป็นห่วงเทศกาลต่างๆ ในฤดูนี้ส่วนใหญ่จะเกี่ยวข้องกับหิมะและน้ำแข็ง นักท่องเที่ยวจะเพลิดเพลินไปกับหิมะและรูปแกะสลัก พร้อมทั้งมีส่วนร่วมในประเพณีท้องถิ่นนั้นๆ ในช่วงเวลานี้จะมีงานเทศกาลต่างๆ จัดขึ้นอย่างต่อเนื่อง รวมถึงเทศกาลปีใหม่ที่ถือเป็นวันสำคัญอีกวันสำหรับชาวญี่ปุ่น

งานเทศกาลต่างๆ ของญี่ปุ่นจะมีอยู่ในทุกภูมิภาคตลอดทั้ง 4 ฤดู ในแต่ละปีการฉลองเทศกาลต่างๆ เผยให้เห็นถึงความคิดของชาวญี่ปุ่น ซึ่งต้นกำเนิดของงานเทศกาลจะเกี่ยวเนื่องกับเรื่องราวก่อนประวัติศาสตร์ที่เตือนความทรงจำให้นึกถึงค่านิยมที่ยึดถือกันมานาน เช่น งานเทศกาล โอ-บง ในฤดูร้อน ผู้คนจะกลับไปเยี่ยมบ้านเกิดและเคารพบรรพบุรุษ งานฉลองปีใหม่ในฤดูหนาว งานชมดอกไม้ในฤดูใบไม้ผลิ และเทศกาลชมสีสันของใบไม้เปลี่ยนสีในฤดูใบไม้ร่วง ทั้งหมดล้วนเป็นเทศกาลที่แสดงให้เห็นถึงความรักและชื่นชมในธรรมชาติของชาวญี่ปุ่นได้อย่างชัดเจน

### 3. การพัฒนาปัจจัยที่สนับสนุนการท่องเที่ยวในญี่ปุ่น

การท่องเที่ยวในประเทศญี่ปุ่นมีการพัฒนาปัจจัยในด้านต่างๆ เพื่อให้ให้นักท่องเที่ยวที่เดินทางเข้ามาในประเทศญี่ปุ่นมีความสะดวกมากขึ้น จึงเป็นหนึ่งเหตุผลที่ทำให้นักท่องเที่ยวต้องการที่เดินทางเข้ามาท่องเที่ยวในประเทศญี่ปุ่น การพัฒนาปัจจัยที่สนับสนุนการท่องเที่ยวในประเทศญี่ปุ่น มีดังนี้

#### 3.1 การกระตุ้นการท่องเที่ยวของรัฐบาล

รัฐบาลญี่ปุ่นมีนโยบายที่กระตุ้นการท่องเที่ยว คือ การเพิ่มจำนวนนักท่องเที่ยวต่างชาติให้ได้ 18 ล้านคนในปี 2559 และ 25 ล้านคนในปี พ.ศ. 2563 ซึ่งตามที่รัฐบาลตั้งไว้ ญี่ปุ่นจึงต้องเร่งใช้มาตรการกระตุ้นการขยายตัวของนักท่องเที่ยวต่างชาติขึ้นอีก โดยปรับกลยุทธ์การตลาด เพื่อดึงดูดนักท่องเที่ยวจากอาเซียน หนึ่งในมาตรการกระตุ้นดังกล่าว คือ มาตรการยกเว้นการตรวจลงตราหรือวีซ่าเข้าประเทศให้กับนักท่องเที่ยวไทยและมาเลเซีย ที่ต้องการเดินทางเข้าญี่ปุ่นเพื่อพำนักระยะสั้นไม่เกิน 15 วัน ทำให้นักท่องเที่ยวไทยในญี่ปุ่นเพิ่มขึ้นอย่างรวดเร็ว และยังคงเพิ่มขึ้นอย่างต่อเนื่อง

ปริมาณนักท่องเที่ยวที่เดินทางไปญี่ปุ่น สูงกว่าเป้าหมายที่รัฐบาลญี่ปุ่นเคยตั้งไว้ และการดึงดูดนักท่องเที่ยวต่างชาติมาญี่ปุ่นมากขึ้นถือเป็นความสำเร็จที่เห็นได้ชัดที่สุดในนโยบาย Abenomics ซึ่งที่ผ่านมามีภาคส่วนต่างๆ ในญี่ปุ่นตื่นตัวในเรื่องการต้อนรับนักท่องเที่ยวต่างชาติเป็นอย่างมาก เช่น เมืองต่างๆ ในญี่ปุ่นทำการตลาดเชิงรุก เพื่อดึงดูดนักท่องเที่ยวให้เดินทางมาได้ในทุกฤดูกาล รวมถึงการเพิ่มเที่ยวบิน และมี LCC (Low Cost Carrier) ที่มีเที่ยวบินตรงเพิ่มมากขึ้น นอกจากนี้ การใช้มาตรการผ่อนคลายการตรวจลงตราเข้าญี่ปุ่นให้กับนักท่องเที่ยวหลายประเทศ โดยเฉพาะในกลุ่มประเทศอาเซียน

ค่าเงินเยนที่อ่อนตัวต่อเนื่อง และการออกมาตรการยกเว้นภาษีผู้บริโภคบางประเภทให้แก่นักท่องเที่ยวต่างชาติ

### 3.2 การพัฒนาด้านคมนาคม

ญี่ปุ่นเป็นประเทศที่มีระบบการคมนาคมที่สะดวก และเข้าถึงเกือบทุกพื้นที่ทั้งประเทศญี่ปุ่น การที่นักท่องเที่ยวเข้ามาท่องเที่ยวจึงเป็นเรื่องที่ง่ายในการเดินทาง ตามสถานที่ท่องเที่ยวที่สำคัญก็เริ่มมีภาษาอังกฤษมากขึ้น เพื่อรองรับนักท่องเที่ยวที่เข้ามาท่องเที่ยวในญี่ปุ่น โดยการพัฒนาระบบการคมนาคมที่สำคัญในประเทศญี่ปุ่นนั้น คือ รถไฟ และรถไฟใต้ดิน ซึ่งเครือข่ายรถไฟของญี่ปุ่นเป็นระบบขนส่งที่มีประสิทธิภาพมาก และให้บริการทั่วถึงมากที่สุดแห่งหนึ่งในโลก มีตารางเวลาที่หนาแน่นและตรงเวลา อีกทั้งสะอาด ปลอดภัยและสะดวกสบาย ในเมืองใหญ่ ๆ เช่น โตเกียว โอซาก้า การเดินทางโดยใช้รถไฟ และรถไฟใต้ดินร่วมกัน ประกอบกับการเดินเท้าอีกเล็กน้อย จะพาคุณไปยังจุดหมายปลายทางที่ต้องการได้ทุกแห่ง การเดินทางโดยรถไฟจึงเป็นที่นิยมมากที่สุด

บริการรถไฟของญี่ปุ่น ดำเนินการ โดยบริษัทเอกชนมากมายหลายบริษัทในแต่ละภูมิภาค แต่ที่ใหญ่ที่สุดคือ Japan Railway (JR) ซึ่งเดิมเคยเป็นของรัฐบาลก่อนที่จะเปลี่ยนมาเป็นของเอกชนในปี 2529 JR บริการรถไฟระยะทางไกล และรถไฟสายหลักไปยังชุมชนขนาดใหญ่ที่หนาแน่นต่าง ๆ ส่วนรถไฟเอกชนนั้นโดยปกติจะมีระยะทางบริการภายใน 100 กิโลเมตร เชื่อมโยงเมืองใหญ่เข้ากับชนเมือง และเข้ากับสถานที่ท่องเที่ยวที่คนนิยม

การเดินทางระยะไกลโดยรถไฟนั้น มีความสะดวกสบายและเข้าถึงทุกภูมิภาคของญี่ปุ่น รถไฟทางไกลส่วนใหญ่จะเป็นรถไฟ JR และรถไฟที่มีชื่อเสียงมากที่สุดคือ รถไฟหัวกระสุน ชินคันเซน ซึ่งเปิดให้บริการครั้งแรกเมื่อเดือนตุลาคม พ.ศ. 2507 กล่าวกันว่าเป็นรถไฟที่มีความปลอดภัยที่สุดในโลก ซึ่งรุ่นใหม่ที่สุดสามารถวิ่งด้วยความเร็ว 300 กม.ต่อชั่วโมง หากเดินทางจากโตเกียวไปยังเกียวโต เปรียบเทียบระหว่างเครื่องบินกับชินคันเซนแล้ว จะใช้เวลาเท่ากันเลย

รถไฟชินคันเซนนี้จะวิ่งอยู่บนรางที่ออกแบบมาโดยเฉพาะคือกว้างกว่ารางรถไฟปกติ ซึ่งทำให้วิ่งได้เร็วมากขึ้น ก็เลยจะต้องทำรางใหม่ทั้งหมด รถไฟหัวกระสุนนี้มีเริ่มให้บริการตั้งแต่ปี 1964 ซึ่งเป็นปีที่มีการแข่งขันกีฬาโอลิมปิกที่โตเกียว โดยเริ่มต้นเชื่อมระหว่างโตเกียวกับโอซาก้า ต่อมาก็เพิ่มขึ้นเรื่อยๆ จนปัจจุบันเชื่อมเมืองใหญ่ๆ ในญี่ปุ่นเกือบครบทุกเมืองแล้ว ด้วยเหตุที่รางรถไฟต้องทำใหม่ทั้งหมด ทำให้มีบางเมืองที่สถานีรถไฟเก่าคับแคบไม่สามารถทำรางเพิ่มได้ ก็เลยต้องสร้างสถานีใหม่เพื่อรองรับรถชินคันเซนโดยเฉพาะ

### 3.3 การพัฒนาด้านเทคโนโลยีเพื่อการท่องเที่ยว

ยุคที่เทคโนโลยีก้าวกระโดดอย่างมาก การเดินทางท่องเที่ยวในต่างแดนก็ทำได้ง่ายขึ้น โดยเฉพาะประเทศที่เทคโนโลยีเจริญก้าวหน้าอย่างญี่ปุ่น การใช้เทคโนโลยีเพื่อการท่องเที่ยวนั้นทำให้เราสะดวกสบายขึ้นอย่างมากทีเดียว และมี 6 เทคโนโลยีสำหรับการท่องเที่ยวของญี่ปุ่นที่ทำให้การเดินทางท่องเที่ยวสะดวกมากขึ้น

- Free Wifi ญี่ปุ่นเป็นประเทศที่มี wifi ฟรีเยอะมาก ในหลาย ๆ ที่ ญี่ปุ่นออก Japan Connected-free Wi-Fi ซึ่งเป็น App ที่ใช้ตรวจหาไวไฟในสถานที่ต่าง ๆ ของญี่ปุ่นได้อย่างง่ายดาย เพียงแค่เปิด App แล้วกดค้นหา หากมีไวไฟที่ปลอดภัยอยู่ในบริเวณก็จะทำการจับสัญญาณแล้วใช้ได้เลย โดยสถานที่อย่าง สนามบิน สถานีรถไฟสายสำคัญ ห้องดัง ๆ และร้านอย่าง 7/11 ก็มีสัญญาณให้บริการทั้งหมด โดยใน App ก็มีบอกชื่อสถานที่ทั้งหมดให้รู้อีกด้วย โดยสามารถโหลดได้ฟรีทั้ง IOS และ ANDROID

- หนังสือท่องเที่ยวฉบับพกพา (ในแท็บเล็ต) คนในยุคก่อนมักมีปัญหาการต้องพกพาหนังสือนำเที่ยวที่ทั้งหนักและใหญ่ โดยเฉพาะการท่องเที่ยวในระยะยาว ๆ นั้น การจะพกพาหลาย ๆ เล่มก็เป็นเรื่องลำบาก แต่ในสมัยนี้หนังสือหลาย ๆ เล่มก็มีการออกเป็น E book ให้เลือกซื้อแล้ว

- Map digital ในยุคก่อน การกางแผนที่อาจจะเป็นวิธีเดียวที่เราจะไม่หลงทาง แต่ในยุคปัจจุบันการใช้แผนที่ดิจิทัลในการนำทางนั้นง่าย และสะดวกมากอย่างที่สุด โดยในญี่ปุ่นหลาย ๆ พื้นที่นั้นเป็นแผนที่แบบ 3 มิติด้วย อีกทั้งยังแนะนำห้างร้านต่าง ๆ พร้อมมีรีวิวและคะแนนอีกด้วย

- GPS ระบบนำทางในญี่ปุ่นนั้นมีประสิทธิภาพมาก จึงเองเป็นเหตุผลที่การขับรถเที่ยวในญี่ปุ่นสนุกและง่ายดายเสมอ โดยระบบนำทางนั้นนอกจากจะบอกทิศทางแล้วยังเตือนจุดแวะพัก ปั่นน้ำมัน อีกด้วย และวิธีการค้นหาที่ไม่ต้องใส่ชื่อสถานที่ แค่ใส่หมายเลขโทรศัพท์ไปก็ใช้ได้แล้ว

- Hyperdia เป็นเว็บไซต์ที่ช่วยเหลือด้านการเดินทางโดยรถไฟที่เรียกว่าแม่นยำ ตรงเวลามากที่สุดในโลก เนื่องจากรถไฟญี่ปุ่นตรงเวลามาก เราสามารถที่จะใช้การค้นหาที่ขบวนรถไฟที่ขบวนนี้เพื่อกำหนดการเดินทางของเราได้ง่าย ๆ ทั่วทั้งญี่ปุ่น

- เว็บไซต์จองโรงแรมต่าง ๆ ในปัจจุบันมีหลายเว็บจองโรงแรมที่มีการออก App สำหรับการจองโรงแรมขึ้นมา เช่น Expedia ซึ่งนอกจากจะมีข้อมูลต่าง ๆ ของโรงแรมแล้ว ยังสามารถแสดงแผนที่ที่อยู่ปัจจุบัน และโรงแรมทั้งหมดครอบคลุมบริเวณได้ด้วย รวมทั้งจะกดส่ง email หรือโทรหาทางโรงแรมก็ได้เลยด้วย

### ข้อเสนอแนะ

1. การศึกษาครั้งนี้เป็นการศึกษาปัจจัยทางภูมิศาสตร์ที่มีผลต่อการท่องเที่ยว และ ปัจจัยที่สนับสนุนการตัดสินใจของนักท่องเที่ยวที่เดินทางเข้ามาท่องเที่ยวในประเทศไทย ถ้าศึกษาเพิ่มเติม และมีการเปรียบเทียบ เนื้อหาจะมีความน่าสนใจมากขึ้น

2.. ข้อมูลที่นำมาใช้ในครั้งนี้เป็นข้อมูลปฐมภูมิทั้งหมด หากมีการเก็บข้อมูลแบบทุติยภูมิจะทำให้เนื้อหา มีความชัดเจนมากยิ่งขึ้น

## บรรณานุกรม

### หนังสือและเอกสารตีพิมพ์

การท่องเที่ยวแห่งประเทศไทย. **อุตสาหกรรมท่องเที่ยว**. กรุงเทพฯ : 2529.

นิคม จารุมณี. **การท่องเที่ยวและการจัดการอุตสาหกรรมการท่องเที่ยว**. พิมพ์ครั้งที่ 2. กรุงเทพฯ : โอเดียนสโตร์, 2544.

นิตา ชัชกุล. **อุตสาหกรรมการท่องเที่ยว**. พิมพ์ครั้งที่ 3. กรุงเทพฯ : จุฬาลงกรณ์มหาวิทยาลัย, 2554.

วรรณ วลัยวานิช. **ภูมิศาสตร์การท่องเที่ยว**. กรุงเทพฯ : โรงพิมพ์มหาวิทยาลัยธรรมศาสตร์, 2539.

สมยศ วัฒนากมลชัย. **ภูมิศาสตร์การท่องเที่ยว**. พิมพ์ครั้งที่ 14. ปทุมธานี : มหาวิทยาลัยกรุงเทพ, 2555.

### สื่ออิเล็กทรอนิกส์

ASTVผู้จัดการออนไลน์. **สถิติใหม่นักท่องเที่ยวเดินทางไปเยือนญี่ปุ่น 1.2 ล้านคนในเดือนเดียว**

[ออนไลน์]. เข้าถึงจาก :

<http://www.manager.co.th/Japan/ViewNews.aspx?NewsID=9580000020351>. (วันที่ค้นข้อมูล : 12 เมษายน 2558).

Embassy Japan of Thailand. **ข้อระมัดระวังในการเดินทางเข้าประเทศญี่ปุ่นโดยใช้มาตรการกเว้นวีซ่า**

**ให้กับคนไทย** [ออนไลน์]. เข้าถึงจาก : [http://www.th.emb-japan.go.jp/th/consular/visaindex.](http://www.th.emb-japan.go.jp/th/consular/visaindex.htm)

htm. (วันที่ค้นข้อมูล : 10 พฤศจิกายน 2557).



Embassy Japan of Thailand. **สถานการณการทองเทียวของญี่ปุ่น** [ออนไลน์]. เข้าถึงจาก :

[http://www.thaiembassy.jp/rte3/index.php?option=com\\_content&view=article&id=2345:2014-12-26-02-51-28&catid=57:2014-04-30-02-27-40](http://www.thaiembassy.jp/rte3/index.php?option=com_content&view=article&id=2345:2014-12-26-02-51-28&catid=57:2014-04-30-02-27-40). (วันที่คั่นข้อมูล : 12 เมษายน 2558).

JNTO. **เทศกาลตลอดปี** [ออนไลน์]. เข้าถึงจาก : <http://www.yokosojapan.org/th/festival/> (วันที่คั่นข้อมูล : 30 เมษายน 2558).

ชุมชน ชุมภูจันทร. **ภูมิศาสตร์และสภาวะแวดล้อมโลก**. [ออนไลน์]. เข้าถึงจาก :

[http://www.baanjommyut.com/library/global\\_community/01\\_3.html](http://www.baanjommyut.com/library/global_community/01_3.html). (วันที่คั่นข้อมูล : 28 พฤศจิกายน 2557).

อากม. **เจาะกลยุทธการทองเทียวของญี่ปุ่น** [ออนไลน์]. เข้าถึงจาก :

<http://www.oknation.net/blog/print.php?id=919665>. (วันที่คั่นข้อมูล : 12 เมษายน 2558).

**ญี่ปุ่นน่ารู้**. [ออนไลน์]. เข้าถึงจาก : [http://www.study-in-](http://www.study-in-japan.com/web/home/index_school_contents.php?contents_id=21)

[japan.com/web/home/index\\_school\\_contents.php?contents\\_id=21](http://www.study-in-japan.com/web/home/index_school_contents.php?contents_id=21). (วันที่คั่นข้อมูล : 10 เมษายน 2558).

**ผลการสำรวจของวิชาเกี่ยวกับแผนการทองเทียว**. [ออนไลน์]. เข้าถึงจาก :

[http://visa.co.th/aboutvisa/mediacenter/NR\\_THAI\\_290713.html](http://visa.co.th/aboutvisa/mediacenter/NR_THAI_290713.html). (วันที่คั่นข้อมูล : 28 ตุลาคม 2557).

**รถไฟด่วน ชินคันเซ็น (Shinkansen)**. [ออนไลน์]. เข้าถึงจาก :

<https://www.ilovetogo.com/Article/76/478/รถไฟด่วน-ชินคันเซ็น-Shinkansen>.

(วันที่คั่นข้อมูล : 30 เมษายน 2558).

**สนามบินในญี่ปุ่น**. [ออนไลน์]. เข้าถึงจาก : <http://www.japantourcenter.com/index.php/japan-airport-info/115-narita-airport>. (วันที่คั่นข้อมูล : 2 พฤษภาคม 2558).

ระบบการคมนาคม. [ออนไลน์]. เข้าถึงจาก :

<http://www.jeducation.com/THAI/lifeinjapan/life/transport.html>. (วันที่ค้นข้อมูล : 7 เมษายน 2558).

เทคโนโลยีเปลี่ยนโลกการท่องเที่ยวที่ทำให้การเที่ยวญี่ปุ่นเป็นเรื่องง่ายๆ. [ออนไลน์]. เข้าถึงจาก :

<http://www.wonderfulpackage.com/article/v/518/6-เทคโนโลยีเปลี่ยนโลกการท่องเที่ยว-ที่ทำให้การเที่ยวญี่ปุ่นกลายเป็นเรื่องง่าย-ๆ>. (วันที่ค้นข้อมูล : 18 เมษายน 2558).

เทศกาลในฤดูต่างๆ ของญี่ปุ่น .[ออนไลน์]. เข้าถึงจาก :

<http://www.ssholiday2003.com/index.php?lay=show&ac=article&Id=539378572&Ntype=48> .  
(วันที่ค้นข้อมูล : 30 เมษายน 2558).

## ประวัติผู้ศึกษา

ชื่อ นางสาวมณฑิรา สุวรรณเลิศเจริญ

ที่อยู่ 501 ถนนบางแค แขวงบางแค เขตบางแค กรุงเทพมหานคร 10160

## ประวัติการศึกษา

สำเร็จการศึกษาระดับมัธยมตอนต้นจาก โรงเรียนศึกษานารี จังหวัดกรุงเทพฯ

สำเร็จการศึกษาระดับมัธยมปลายจาก โรงเรียนอัสสัมชัญธนบุรี จังหวัดกรุงเทพฯ

สำเร็จการศึกษาระดับปริญญาอักษรศาสตรบัณฑิต วิชาเอกเอเชียศึกษา สาขาภาษาญี่ปุ่น

คณะอักษรศาสตร์ มหาวิทยาลัยศิลปากร วิทยาเขตพระราชวังสนามจันทร์ จังหวัดนครปฐม