



ภาคนิพนธ์

เรื่อง วิเคราะห์ผลกระทบจากนักท่องเที่ยวเงินในประเทศไทย ประเด็นด้านสิ่งแวดล้อม

โดย

นางสาว ฝากฟ้า ทับทิมทอง

รหัสนักศึกษา 05540688

เสนอ

ผู้ช่วยศาสตราจารย์ ดร. อภิเศก ปั่นสุวรรณ

ภาคนิพนธ์เล่มนี้เป็นส่วนหนึ่งของการศึกษารายวิชา 450109 การศึกษาเอกเทศ

สาขาเอเชียศึกษา คณะอักษรศาสตร์ มหาวิทยาลัยศิลปากร

ภาคการศึกษาปลาย ปีการศึกษา 2557

กิตติกรรมประกาศ

ในการศึกษาวิจัยเรื่อง วิเคราะห์ผลกระทบจากนักท่องเที่ยวจีนในประเทศไทย ประเด็นด้าน
สิ่งแวดล้อม สำเร็จลุล่วงไปได้ด้วยดีด้วยความกรุณาอย่างยิ่งของผู้ช่วยศาสตราจารย์ ดร.อภิเศก ปั้น
สุวรรณ ซึ่งเป็นอาจารย์ที่ปรึกษางานวิจัย ที่กรุณาให้คำแนะนำปรึกษาตลอดจนปรับปรุงแก้ไข
ข้อบกพร่องต่างๆด้วยความเอาใจใส่อย่างยิ่ง ซึ่งผู้วิจัยตระหนักถึงความตั้งใจจริงและความทุ่มเท
ของอาจารย์ และขอกราบขอบพระคุณอย่างสูงไว้ ณ ที่นี้

ขอขอบพระคุณ คณะอักษรศาสตร์ มหาวิทยาลัยศิลปากร ที่ให้ความกรุณาอนุมัติ
ทุนอุดหนุนทุนวิจัยจำนวน 3,000 บาท(สามพันบาทถ้วน) เพื่อใช้ในการดำเนินการทำงานจนกระทั่ง
งานวิจัยเล่มนี้สำเร็จลุล่วงไปได้ด้วยดี

ขอขอบพระคุณนักท่องเที่ยวชาวจีนและเจ้าหน้าที่ประชาสัมพันธ์นำชมวัดพระแก้ว,
เจ้าหน้าที่ประชาสัมพันธ์ของพระที่นั่งอนันตสมาคม พ่อค้าแม่ค้าและเจ้าหน้าที่ทหารภายในบริเวณ
วัดเขาชีจรรย์และวัดญาณสังวราราม จังหวัดชลบุรี ที่ให้ความร่วมมือในการทำแบบสอบถามและให้
สัมภาษณ์ ซึ่งเป็นส่วนหนึ่งที่ทำให้งานวิจัยเล่มนี้ประสบความสำเร็จ และผู้วิจัยหวังเป็นอย่างยิ่งว่า
ผลของงานวิจัยนี้จะเป็นประโยชน์แก่ผู้สนใจและเป็นแนวทางในการพัฒนาการท่องเที่ยวของ
ประเทศไทยต่อไป

ฝากฟ้า ทับทิมทอง

4 พฤษภาคม 2558

ชื่องานวิจัย	วิเคราะห์ผลกระทบจากนักท่องเที่ยวจีนในประเทศไทย ประเด็นด้านสิ่งแวดล้อม		
ชื่อผู้วิจัย	นางสาว ฝากฟ้า ทับทิมทอง	รหัสนักศึกษา	05540688
อาจารย์ที่ปรึกษา	ผู้ช่วยศาสตราจารย์ ดร. อภิเชก	ปั้นสุวรรณ	
ปีการศึกษา	2557		

บทคัดย่อ

อุตสาหกรรมการท่องเที่ยวถือว่าเป็นบทบาทสำคัญในการขับเคลื่อนเศรษฐกิจโลกอย่างมาก และนักท่องเที่ยวชาวจีนถือเป็นส่วนสำคัญของอุตสาหกรรมนี้เนื่องจากมีนักท่องเที่ยวชาวจีนให้ความสนใจในการท่องเที่ยวเป็นจำนวนมากผู้วิจัยจึงได้ทำการลงพื้นที่สำรวจด้วยการแจกแบบสอบถามให้กับนักท่องเที่ยวชาวจีนจำนวน 120 คน ในเขตพื้นที่ที่มีชาวจีนให้ความสนใจมาท่องเที่ยวเป็นจำนวนมากคือ ในกรุงเทพมหานครและจังหวัดชลบุรี รวมทั้งได้สัมภาษณ์บุคคลที่อยู่บริเวณสถานะนั้นจำนวน 6 คน ถึงผลกระทบทางสิ่งแวดล้อมที่เกิดขึ้น ผลการศึกษาพบว่าประเทศไทยก็เป็นประเทศหนึ่งที่ชาวจีนเดินทางมาท่องเที่ยวเป็นจำนวนมากและมีจำนวนเพิ่มมากขึ้นเรื่อยๆ จึงทำให้เกิดผลกระทบทางสิ่งแวดล้อมมากมายไม่ว่าจะเป็น การเกิดขยะมูลฝอย การทำลายทัศนียภาพทางด้านสิ่งแวดล้อมเช่นการถ่ายภาพไม่เป็นที่ การขีดเขียนผนังหรือประตูห้องน้ำเป็นต้น แต่นักท่องเที่ยวชาวจีนก็ยังมีส่วนร่วมในการสร้างผลกระทบทางสิ่งแวดล้อมเชิงบวกเช่นกันเช่น ทำให้เกิดการดูแลรักษาสภาพสิ่งแวดล้อมเพิ่มมากขึ้นเพื่อรองรับต่อการมาท่องเที่ยวของชาวจีน และมีการอนุรักษ์ฟื้นฟูสภาพสิ่งแวดล้อมเพื่อยั่งยืนต่อไป นอกจากนี้เนื่องจากมีนักท่องเที่ยวชาวจีนจำนวนมากเดินทางเข้ามาท่องเที่ยวจึงทำให้ประเทศไทยต้องออกนโยบายทางด้านสิ่งแวดล้อมขึ้นมาเพื่อปรับปรุงสภาพสิ่งแวดล้อมให้ดีขึ้น

คำสำคัญ ผลกระทบด้านสิ่งแวดล้อม, การท่องเที่ยว, นักท่องเที่ยวชาวจีน, ประเทศไทย

คำนำ

ภาคนิพนธ์ฉบับนี้จัดทำขึ้นเพื่อประกอบการศึกษาในรายวิชา 450109 การศึกษาเอกเทศ สาขาวิชาเอเชียศึกษา คณะอักษรศาสตร์ มหาวิทยาลัยศิลปากร เนื่องจากในปัจจุบัน อุตสาหกรรมการท่องเที่ยวภายในประเทศไทยถือว่าประสบความสำเร็จเป็นอย่างมาก มีนักท่องเที่ยวจำนวนมากให้ความสนใจและเดินทางเข้ามาท่องเที่ยวภายในประเทศไทย จึงทำให้สภาพสิ่งแวดล้อมของสถานที่ท่องเที่ยวต่างๆภายในประเทศได้รับผลกระทบมากมาย และหนึ่งในจำนวนนักท่องเที่ยวต่างชาติที่เข้ามาเที่ยวภายในประเทศไทยและเราสามารถสังเกตเห็นผลกระทบที่เกิดขึ้นเป็นจำนวนมาก คือนักท่องเที่ยวชาวจีน ดังนั้นผู้วิจัยจึงได้จัดทำภาคนิพนธ์ฉบับนี้ขึ้น โดยศึกษาเกี่ยวกับผลกระทบที่เกิดขึ้นจากนักท่องเที่ยวชาวจีนในด้านสิ่งแวดล้อม เพื่อเป็นประโยชน์ต่อการพัฒนาและอนุรักษ์สภาพสิ่งแวดล้อมของสถานที่ท่องเที่ยวในประเทศไทยในอนาคต และหวังเป็นอย่างยิ่งว่าภาคนิพนธ์ฉบับนี้จะเป็นประโยชน์ต่อผู้ที่มีความสนใจ

ฝากฟ้า หับทิมทอง

ผู้วิจัย

สารบัญ

หน้า

บทที่ 1 บทนำ

ความเป็นมาและความสำคัญของปัญหา.....	1
วัตถุประสงค์.....	2
ขอบเขตการศึกษา.....	2
ประโยชน์ที่คาดว่าจะได้รับ.....	2

บทที่ 2 ทบทวนวรรณกรรม

ความรู้พื้นฐานเกี่ยวกับการท่องเที่ยว.....	3
แนวคิดและทฤษฎีที่เกี่ยวกับพฤติกรรมกรการท่องเที่ยว.....	9
นโยบายและมาตรการ.....	15
ข้อมูลพื้นฐานทางภูมิศาสตร์.....	17
งานวิจัยที่เกี่ยวข้อง.....	29

บทที่ 3 ระเบียบวิธีวิจัย

แหล่งข้อมูล.....	31
การจัดการข้อมูล.....	32
วิธีการศึกษา.....	32
เครื่องมือและเทคนิคที่ใช้ในการวิจัย.....	33

บทที่ 4 ผลการศึกษา

ศึกษานโยบายส่งเสริมการท่องเที่ยวของประเทศไทยต่อนักท่องเที่ยวชาวจีน และการเปลี่ยนแปลงของจำนวนนักท่องเที่ยว.....	34
แหล่งท่องเที่ยวที่เป็นที่นิยมและพฤติกรรมของนักท่องเที่ยวชาวจีน.....	36
ผลกระทบที่เกิดขึ้นจากพฤติกรรมของนักท่องเที่ยวชาวจีนในด้านสิ่งแวดล้อม.....	42

บทที่ 5 สรุปและอภิปรายผล

สรุปผลการศึกษา.....	46
อภิปรายผล.....	47
ข้อเสนอแนะเชิงนโยบาย.....	49
ปัญหาและอุปสรรคในงานวิจัย.....	49
ข้อเสนอแนะในการศึกษาครั้งต่อไป.....	49
บรรณานุกรม.....	50

ภาคผนวก

ภาคผนวก ก. แบบสอบถาม.....	53
ภาคผนวก ข. แบบสัมภาษณ์.....	63
ภาคผนวก ค. ตารางข้อมูลทั่วไปและรูปแบบพฤติกรรมของนักท่องเที่ยวชาวจีน ที่เดินทางมาท่องเที่ยวประเทศไทย.....	64

สารบัญภาพประกอบ

ภาพที่	หน้า
1. แผนภาพแสดงความเชื่อมโยงระหว่างวิสัยทัศน์ เป้าประสงค์ เป้าหมาย พันธกิจ และยุทธศาสตร์.....	16
2. วัดพระศรีรัตนศาสดาราม.....	20
3. พระบรมมหาราชวัง.....	21
4. พระที่นั่งวิมานเมฆ.....	22
5. พระที่นั่งอนันตสมาคม.....	23
6. เกาะล้าน.....	26
7. พัทยา.....	27
8. วัดเขาชีจรรย์.....	28
9. แสดงสถานที่ที่นักท่องเที่ยวจีนนิยมไปในกรุงเทพฯ วัดพระแก้ว.....	40
10. แสดงสถานที่ที่นักท่องเที่ยวจีนนิยมไปในกรุงเทพฯ พระที่นั่งอนันตสมาคม.....	41
11. แสดงสถานที่ที่นักท่องเที่ยวจีนนิยมไปในจังหวัดชลบุรี วัดเขาชีจรรย์.....	41
12. แสดงสถานที่ที่นักท่องเที่ยวจีนนิยมไปในจังหวัดชลบุรี ชายหาดพัทยา.....	41
13. ภาพการแสดงโชว์ทิวฟานี่.....	42
14. ภาพนักท่องเที่ยวจีนขีดเขียนประตูห้องน้ำสาธารณะ.....	43
15. ภาพขยะที่เกิดจากนักท่องเที่ยวจีนในบริเวณวัดเขาชีจรรย์.....	43
16. ภาพขยะที่เกิดจากนักท่องเที่ยวชาวจีนในบริเวณวัดพระแก้ว.....	44

บทที่ 1

บทนำ

1. ความเป็นมาและความสำคัญของปัญหา

ในปัจจุบันนี้อุตสาหกรรมการท่องเที่ยวนับได้ว่าเป็นอุตสาหกรรมที่มีบทบาทสำคัญมากต่อการพัฒนาเศรษฐกิจและสังคม ทั้งในแง่ของการสร้างรายได้ในรูปแบบของเงินตราต่างประเทศ และการสนับสนุนให้เกิดการจ้างงาน โดยในรอบ 6 ทศวรรษที่ผ่านมา การท่องเที่ยวได้มีการปรับปรุงและขยายตัวเพิ่มมากขึ้นอย่างต่อเนื่อง จึงกลายเป็นหนึ่งในอุตสาหกรรมที่ใหญ่ที่สุดและทำให้เศรษฐกิจของโลกนั้นเติบโตขึ้นอย่างรวดเร็ว โดยสังเกตได้จากตัวเลขจากการเดินทางท่องเที่ยวของประชากรโลก จากจำนวน 25 ล้านคน ในปี พ.ศ.2493 มีการเพิ่มจำนวนขึ้นเป็น 278 ล้านคน ในปี พ.ศ.2523 และเพิ่มขึ้นอย่างต่อเนื่อง จนกระทั่งในปี พ.ศ.2556 เพิ่มขึ้นมากถึง 1087 ล้านคน ซึ่งภูมิภาคเอเชียแปซิฟิกนั้นถูกบันทึกว่าเป็นทวีปที่การท่องเที่ยวเจริญเติบโตเพิ่มขึ้นมากที่สุด อีกทั้งประเทศไทยนั้นยังติดอันดับ 1 ใน 10 ประเทศที่มีการท่องเที่ยวจากนักท่องเที่ยวทั่วโลกมากที่สุด โดยประเทศไทยอยู่ในอันดับที่ 10 ซึ่งมีจำนวนนักท่องเที่ยวทั่วโลกเข้ามาท่องเที่ยวในประเทศไทยมากถึง 22.4 ล้านคน ในปี พ.ศ.2555 และมีรายได้จากการท่องเที่ยวมากถึง 42 พันล้านบาท ซึ่งจัดอยู่ในอันดับที่ 7 ของโลก (UNWTO, 2014)

ประเทศไทยนั้นถือว่ามี การเจริญเติบโตอย่างมากในด้านการท่องเที่ยว จึงทำให้ประเทศไทยมีรายได้จากการท่องเที่ยวเป็นส่วนใหญ่ สถานการณ์เศรษฐกิจภายในประเทศจึงพัฒนาขึ้นอย่างมาก ในส่วนของนักท่องเที่ยวชาวจีนนั้นถือว่ามีบทบาทอย่างมากต่อตลาดการท่องเที่ยวของโลก โดยมีตัวเลขการใช้จ่ายต่อการท่องเที่ยวมากถึง 129 พันล้านดอลลาร์สหรัฐ และนักท่องเที่ยวชาวจีนก็มีบทบาทอย่างมากต่อการท่องเที่ยวของประเทศไทยเช่นกัน ปัจจุบันมีนักท่องเที่ยวชาวจีนจำนวนมากได้เดินทางเข้ามาท่องเที่ยวในประเทศไทย โดยในปี พ.ศ.2556 จำนวนนักท่องเที่ยวจีนที่เข้ามาเที่ยวในไทยนั้นมีจำนวนมากถึง 4,609,717 คน (ศูนย์วิจัยด้านตลาดการท่องเที่ยว, ททท., 2013)

นักท่องเที่ยวชาวจีนที่เดินทางเข้ามาเที่ยวในไทยนั้นให้ความสนใจกับการท่องเที่ยวเชิงนิเวศน์หรือการท่องเที่ยวตามแหล่งธรรมชาติ (กองวิจัยการตลาด, ททท., 2552) การดูการแสดงโชว์ และการช้อปปิ้ง ซึ่งจุดท่องเที่ยวที่ได้รับความนิยมจากชาวจีนในตอนนี้คือ จังหวัดที่ใกล้กับทะเล

เช่น จังหวัดภูเก็ต และจังหวัดในภาคเหนือ เช่น จังหวัดเชียงใหม่ แต่ด้วยพฤติกรรมต่างๆของนักท่องเที่ยวชาวจีนจึงส่งผลกระทบต่อสิ่งแวดล้อมภายในแหล่งท่องเที่ยวของประเทศไทย ซึ่งทำให้เห็นการเปลี่ยนแปลงได้อย่างชัดเจนในช่วงที่ผ่านมา

ในงานวิจัยชิ้นนี้ผู้วิจัยจึงสนใจที่จะศึกษาเรื่อง ผลกระทบที่เกิดจากนักท่องเที่ยว โดยเฉพาะนักท่องเที่ยวชาวจีนในประเทศไทยในด้านสิ่งแวดล้อม ภายในแหล่งท่องเที่ยวที่ชาวจีนนิยมไป และสภาพภูมิทัศน์ของพื้นที่ต่างๆที่เกิดการเปลี่ยนแปลงจากนักท่องเที่ยวชาวจีน ซึ่งงานวิจัยชิ้นนี้จะนำไปสู่การใช้ประโยชน์ในการพัฒนาการท่องเที่ยวของประเทศไทย และเป็นแนวทางในการแก้ไขปัญหาและการรับมือกับนักท่องเที่ยวชาวจีนได้

2. วัตถุประสงค์ของการศึกษา

1. เพื่อศึกษานโยบายส่งเสริมการท่องเที่ยวของประเทศไทยต่อนักท่องเที่ยวชาวจีนและการเปลี่ยนแปลงของจำนวนนักท่องเที่ยว
2. เพื่อศึกษาแหล่งท่องเที่ยวที่เป็นที่นิยมและพฤติกรรมของนักท่องเที่ยวชาวจีน
3. เพื่อศึกษาผลกระทบที่เกิดขึ้นจากพฤติกรรมของนักท่องเที่ยวชาวจีนในด้านสิ่งแวดล้อม

3. ขอบเขตการศึกษา

ในงานวิจัยชิ้นนี้จะศึกษาสำรวจสอบถามนักท่องเที่ยวชาวจีนและบุคคลท้องถิ่นเฉพาะในพื้นที่กรุงเทพมหานคร และจังหวัดชลบุรี

4. ประโยชน์ที่คาดว่าจะได้รับ

1. ทำให้ทราบถึงนโยบายส่งเสริมการท่องเที่ยวของประเทศไทยต่อนักท่องเที่ยวชาวจีนที่เป็นสาเหตุให้ชาวจีนมาเที่ยวในประเทศไทย
2. ทำให้ทราบถึงแหล่งท่องเที่ยวในประเทศไทยที่ได้รับความนิยมจากชาวจีน และศึกษาพฤติกรรมของนักท่องเที่ยวชาวจีนในแต่ละสถานที่
3. ทำให้ทราบถึงผลกระทบทางด้านสิ่งแวดล้อมที่เกิดขึ้นจากพฤติกรรมของนักท่องเที่ยวชาวจีน เพื่อเป็นแนวทางในการแก้ไขปัญหาหรือรักษาให้คงอยู่ต่อไป

บทที่ 2

ทบทวนวรรณกรรม

1. ความรู้พื้นฐานเกี่ยวกับการท่องเที่ยว

1.1 ความหมายของการท่องเที่ยว

การท่องเที่ยว หมายถึง การเดินทางของบุคคลจากที่อยู่อาศัยปกติไปยังที่อื่นเป็นการชั่วคราว (ไม่มากกว่า 1 ปี ติดต่อกัน) เดินทางด้วยความสมัครใจเพื่อการพักผ่อนหย่อนใจ ติดต่อธุรกิจ และวัตถุประสงค์ใดๆก็ได้ แต่ไม่ใช่เพื่อการประกอบอาชีพ หรือหารายได้ (World Tourism Organization: W.T.O)

การท่องเที่ยวเป็นการนันทนาการรูปแบบหนึ่งที่เกิดขึ้นระหว่างเวลาว่างที่มีการเดินทางเข้ามาเกี่ยวข้อง โดยเป็นการเดินทางจากที่หนึ่งที่มีจุดหมายที่อยู่อาศัย ไปยังอีกที่หนึ่งที่ถือเป็นแหล่งท่องเที่ยว เพื่อเปลี่ยนบรรยากาศและสิ่งแวดล้อม (สถาบันวิจัยวิทยาศาสตร์และเทคโนโลยีแห่งประเทศไทย, 2540:2-5)

การท่องเที่ยวเป็นกิจกรรมการเดินทางจากจุดหนึ่งไปยังอีกจุดหนึ่ง ซึ่งนับตั้งแต่จุดเริ่มต้นถึงปลายทาง จะต้องประกอบด้วยปัจจัย 3 ประการเป็นอย่างน้อย คือ การเดินทาง การพักค้างแรม และการรับประทานอาหารนอกบ้าน (นิศา ชัชกุล, 2550:2)

จากคำนิยามและความหมายของการท่องเที่ยว ที่ผู้เขียนหลายท่านได้ให้ความหมายไว้ข้างต้นสรุปได้ดังนี้ “การท่องเที่ยว” หมายถึง การเดินทางของบุคคลหนึ่งหรือหมู่คณะ จากที่อยู่อาศัยปกติไปยังที่อื่นเป็นการชั่วคราวด้วยความสมัครใจ โดยมีวัตถุประสงค์เพื่อการพักผ่อนหย่อนใจ หรือวัตถุประสงค์ใดๆก็ได้แต่ไม่ใช่เพื่อการประกอบอาชีพ หรือหารายได้ โดยการเดินทาง นับตั้งแต่จุดเริ่มต้นจนถึงปลายทางจะต้องประกอบด้วยปัจจัย 3 ประการ คือ การเดินทาง การพักค้างแรม และการรับประทานอาหารนอกบ้าน

1.2 รูปแบบของการท่องเที่ยว

รูปแบบการท่องเที่ยว องค์การการท่องเที่ยวโลก (Goeldner and Ritchie, 2006: 428) ได้กำหนดรูปแบบการท่องเที่ยวไว้ 3 แบบเพื่อตอบสนองความต้องการท่องเที่ยว โดยมีรูปแบบในการท่องเที่ยว คือ

1) รูปแบบการท่องเที่ยวในแหล่งธรรมชาติ (natural based tourism) หมายถึงการท่องเที่ยวแหล่งธรรมชาติ โดยประกอบด้วย การท่องเที่ยวเชิงนิเวศทางทะเล (marine eco tourism), การท่องเที่ยวเชิงธรณีวิทยา (geo tourism), การท่องเที่ยวเชิงนิเวศ (eco tourism), การท่องเที่ยวเชิงดาราศาสตร์ (astrological tourism) และการท่องเที่ยวเชิงเกษตร (agro tourism)

2) รูปแบบการท่องเที่ยวในแหล่งวัฒนธรรม (cultural based tourism) หมายถึงการท่องเที่ยวในแหล่งประวัติศาสตร์ และวัฒนธรรมท้องถิ่น ซึ่งประกอบด้วย การท่องเที่ยวเชิงประวัติศาสตร์ (historical tourism), การท่องเที่ยวชมงานวัฒนธรรมและประเพณี (cultural and traditional tourism) และการท่องเที่ยวชมวิถีชีวิตในชนบท (rural tourism หรือ village tourism)

3) รูปแบบการท่องเที่ยวในความสนใจพิเศษ (special interest tourism) หมายถึงการท่องเที่ยวที่ผสมผสานการท่องเที่ยว กับความต้องการอื่นเพิ่มเติมซึ่งประกอบด้วย การท่องเที่ยวเชิงสุขภาพ (health tourism), การท่องเที่ยวเชิงทัศนศึกษาและศาสนา (edu-meditation tourism), การท่องเที่ยวเพื่อศึกษากลุ่มชาติพันธุ์หรือวัฒนธรรมกลุ่มน้อย (ethnic tourism), การท่องเที่ยวเชิงกีฬา (sports tourism), การท่องเที่ยวแบบผจญภัย (adventure travel), การท่องเที่ยวแบบโฮมสเตย์และฟาร์มสเตย์ (home stay & farm stay tourism) และการท่องเที่ยวพำนักระยะยาว (long stay tourism)

1.3 ประเภทของการท่องเที่ยว

การท่องเที่ยวแห่งประเทศไทยแบ่งตามความสำคัญ และ สภาพแวดล้อม ได้ 12 ประเภทดังนี้

1. แหล่งท่องเที่ยวเชิงนิเวศ: (Eco-tourism)

หมายถึง แหล่งท่องเที่ยวที่มีลักษณะทางธรรมชาติที่เป็นเอกลักษณ์เฉพาะท้องถิ่น โดยอาจมีเรื่องราวทางวัฒนธรรมที่เกี่ยวข้องกับระบบนิเวศที่เกี่ยวข้อง โดย การจัดการการท่องเที่ยวในแหล่งนั้น จะต้องมีการเรียนรู้ร่วมกันของผู้ที่เกี่ยวข้องมีกิจกรรมที่ส่งเสริม ให้เกิดการเรียนรู้เกี่ยวกับระบบนิเวศนั้น มีการจัดการสิ่งแวดล้อมและการ

ท่องเที่ยวอย่างมีส่วนร่วมของท้องถิ่น เพื่อมุ่งเน้นให้เกิดจิตสำนึกต่อการรักษาระบบนิเวศอย่างยั่งยืน

2. แหล่งท่องเที่ยวทางศิลปวิทยาการ (Arts and Sciences Educational Attraction Standard)

หมายถึง แหล่งท่องเที่ยวหรือกิจกรรมที่สามารถตอบสนองความสนใจพิเศษของนักท่องเที่ยว ซึ่งมีรูปแบบของการท่องเที่ยวที่ชัดเจนเป็นรูปแบบการท่องเที่ยวแบบใหม่ที่เกิดขึ้น แหล่งท่องเที่ยวประเภทนี้สามารถเพิ่มเติมได้อีกมากมายตามความนิยมของคนในแต่ละยุคสมัย เมื่อมีการระบุดำเนินกิจกรรมนั้นๆ สามารถให้ความรู้และดึงดูดนักท่องเที่ยวได้ ปัจจุบันมีปรากฏอยู่หลายๆ แห่ง ตัวอย่าง เช่น พิพิธภัณฑ์เฉพาะทาง แหล่งท่องเที่ยวเพื่อการศึกษาทางวิทยาศาสตร์ อุทยานธรรมชาติและเทคโนโลยี และ MICE (Meeting & Incentives & Conventions & Exhibitions) เป็นต้น

3. แหล่งท่องเที่ยวทางประวัติศาสตร์:

แหล่งท่องเที่ยวทาง ประวัติศาสตร์ (Historical Attraction) หมายถึง แหล่งท่องเที่ยวที่มีความสำคัญและคุณค่าทางประวัติศาสตร์ โบราณคดี และศาสนา รวมถึงสถานที่หรืออาคารสิ่งก่อสร้างที่มีอายุเก่าแก่หรือเคยมีเหตุการณ์ สำคัญเกิดขึ้นในประวัติศาสตร์ เช่น โบราณสถาน อุทยานประวัติศาสตร์ ชุมชนโบราณ กำแพงเมือง คูเมือง พิพิธภัณฑ์ วัด ศาสนสถาน และสิ่งก่อสร้างที่มีคุณค่าทางศิลปะและสถาปัตยกรรม

4. แหล่งท่องเที่ยวทางธรรมชาติ:

แหล่งท่องเที่ยวทางธรรมชาติ (Natural Attraction) หมายถึง สถานที่ที่เปิดใช้เพื่อการท่องเที่ยว โดยมีทรัพยากรธรรมชาติเป็นสิ่งดึงดูดใจให้นักท่องเที่ยวมาเยือน ซึ่งทรัพยากรธรรมชาติเหล่านี้อาจจะ เป็นความงดงามตามสภาพธรรมชาติความแปลกตาของสภาพธรรมชาติ สัตว์หายากที่สำคัญทางธรณีวิทยาและภูมิศาสตร์อันเป็นเอกลักษณ์หรือเป็นสัญลักษณ์ ของท้องถิ่น นั้นๆ สภาพแวดล้อมทางธรรมชาติที่มีลักษณะพิเศษ (Special Environmental Features) หรือสภาพแวดล้อมที่มีคุณค่าทางวิชาการก็ได้

5. แหล่งท่องเที่ยวเพื่อนันทนาการ:

แหล่งท่องเที่ยวเพื่อ นันทนาการ (Recreational Attraction) หมายถึง แหล่งท่องเที่ยวที่มนุษย์สร้างขึ้น เพื่อการพักผ่อนและเสริมสร้างสุขภาพ ให้ความสนุกสนาน รื่นรมย์บันเทิง และการศึกษาหาความรู้ แม้ไม่มีความสำคัญในแง่ประวัติศาสตร์ โบราณคดี ศาสนา ศิลปวัฒนธรรม แต่มีลักษณะเป็น แหล่งท่องเที่ยวร่วมสมัย ตัวอย่างเช่น ย่านบันเทิงหรือ

สถานบันเทิง สวนสัตว์ สวนสนุกและสวนสาธารณะลักษณะพิเศษ สวนสาธารณะ และ สนามกีฬา

6. แหล่งท่องเที่ยวทางวัฒนธรรม (Cultural Attraction) :

หมายถึงแหล่งท่องเที่ยวที่มีคุณค่าทาง ศิลปะและขนบธรรมเนียมประเพณีที่บรรพบุรุษได้ สร้างสมและถ่ายทอดเป็นมรดกสืบ ทอดกันมา แหล่งท่องเที่ยวประเภทนี้ประกอบด้วย งาน ประเพณี วิถีชีวิต ความเป็นอยู่ของผู้คน การแสดงศิลปวัฒนธรรม สินค้าพื้นเมือง การแต่ง กาย ภาษา ชนเผ่า เป็นต้น ตัวอย่างของแหล่งท่องเที่ยวที่สำคัญของประเทศไทยใน ประเภทนี้ได้แก่ ตลาดน้ำดำเนินสะดวกงานแสดงของช่างจังหวัดสุรินทร์ งานร่มบ่อ สร้าง ประเพณีลอยกระทง ประเพณีสงกรานต์ เป็นต้น

7. แหล่งท่องเที่ยวเชิงสุขภาพน้ำพุร้อนธรรมชาติ :

ในการจัดทำเกณฑ์มาตรฐานสำหรับแหล่งท่องเที่ยว น้ำพุร้อนธรรมชาติ มีจุดประสงค์เพื่อ เป็นกรอบแนวทางในการจัดการแหล่งท่องเที่ยวประเภทน้ำพุร้อน ธรรมชาติอย่างชัดเจน โดยเน้นในด้านการกำหนดมาตรฐานที่จำเป็นสำหรับการบริการต่างๆ เนื่องจากการ ท่องเที่ยวประเภทนี้จะต้องคำนึงถึงด้านความปลอดภัยของนักท่องเที่ยว เป็นสำคัญ และ ต้องไม่ส่งผลกระทบต่อ ทรัพยากรธรรมชาติและสิ่งแวดล้อม เนื่องจากน้ำพุร้อน จัดเป็น แหล่งท่องเที่ยวประเภทธรรมชาติประเภทหนึ่ง ซึ่งหากไม่มีการกำหนดมาตรฐานที่ชัดเจน การดำเนินกิจกรรมการท่องเที่ยวใดๆ อาจส่งผลกระทบต่อแหล่งน้ำพุร้อนธรรมชาติได้ นอกจากนี้ การจัดทำเกณฑ์มาตรฐานแหล่งท่องเที่ยวเชิงสุขภาพน้ำพุร้อนธรรมชาติ ยังมี เป้าหมายเพื่อให้หน่วยงานที่รับผิดชอบดูแลแหล่งท่องเที่ยวได้นำไปใช้ เป็น เครื่องมือใน การตรวจสอบมาตรฐานแหล่งท่องเที่ยวของตน และยังสามารถใช้เป็นข้อมูล ที่สำคัญเพื่อ ประกอบการตัดสินใจ ของนักท่องเที่ยว รวมทั้งเป็นการเพิ่มมาตรฐานแหล่งท่องเที่ยว เชิง สุขภาพ น้ำพุร้อนธรรมชาติ ของประเทศไทยให้เป็นที่ยอมรับทั้งในและต่างประเทศเพิ่ม มากขึ้น

8. แหล่งท่องเที่ยวประเภทชายหาด (Beach Attraction) :

หมายถึง สถานที่ที่เปิดใช้เพื่อการท่องเที่ยว โดยมีชายหาดเป็นทรัพยากรธรรมชาติที่ดึงดูด ใจให้นักท่องเที่ยวมาเยือน โดยมีวัตถุประสงค์ เพื่อความเพลิดเพลินและนันทนาการใน รูปแบบที่ใกล้ชิดกับ ธรรมชาติและอาจเสริมกิจกรรมเพื่อการศึกษาหาความรู้เข้าไปด้วยซึ่ง

กิจกรรมการท่องเที่ยวที่เกิดขึ้นบริเวณชายหาด ได้แก่ การเล่นน้ำ การอาบแดด กีฬาทางน้ำ การนั่งพักผ่อน รับประทานอาหาร เป็นต้น

9. แหล่งท่องเที่ยวประเภทน้ำตก:

สถานที่ที่เปิดใช้เพื่อการท่องเที่ยว โดยมีน้ำตกเป็นทรัพยากรธรรมชาติที่ดึงดูดใจให้นักท่องเที่ยวมาเยือน โดยมีวัตถุประสงค์เพื่อความเพลิดเพลินและนันทนาการในรูปแบบที่ใกล้ชิดกับธรรมชาติและอาจเสริมกิจกรรมเพื่อการศึกษาหาความรู้เข้าไปด้วย ซึ่งกิจกรรมการท่องเที่ยวที่เกิดขึ้นในแหล่งน้ำตก ได้แก่ การว่ายน้ำ การนั่งพักผ่อน รับประทานอาหาร การเดินสำรวจน้ำตก การล่องแก่งการดูนก และการตกปลา เป็นต้น

10. แหล่งท่องเที่ยวทางธรรมชาติประเภทถ้ำ :

แหล่งท่องเที่ยว ประเภทถ้ำ หมายถึง สถานที่ที่เปิดใช้เพื่อการท่องเที่ยว โดยมีถ้ำเป็นทรัพยากรธรรมชาติที่ดึงดูดใจให้นักท่องเที่ยวที่มาเยือน โดยมีวัตถุประสงค์เพื่อความเพลิดเพลินและนันทนาการในรูปแบบที่ใกล้ชิดกับ ธรรมชาติและอาจเสริมกิจกรรมเพื่อการศึกษาหาความรู้เข้าไปด้วยซึ่งกิจกรรมการท่องเที่ยวที่เกิดขึ้นในแหล่งท่องเที่ยวประเภทถ้ำ ได้แก่ การเข้าชมบรรยากาศและหินงอกหินย้อยภายในถ้ำ การศึกษาด้าน โบราณคดีของมนุษย์ยุคต่างๆ ที่เคยอาศัยในถ้ำ การนมัสการพระพุทธรูป การให้อาหารสัตว์ การปิกนิกและ รับประทานอาหาร เป็นต้น

11. แหล่งท่องเที่ยวทางธรรมชาติประเภท เกาะ :

การประเมิน มาตรฐานแหล่งท่องเที่ยวประเภท เกาะสามารถแบ่งได้เป็น 3 องค์ประกอบ ซึ่งมีจำนวนตัวชี้วัดทั้งหมด 47 ตัวชี้วัด โดยแต่ละตัวชี้วัดมีค่าคะแนนสูงสุดเท่ากับ 5 คะแนน จึงมีค่าคะแนนรวมทั้งสิ้น 235 คะแนน โดยการให้คะแนนจะให้ความสำคัญกับ องค์ประกอบคุณค่าด้านการท่องเที่ยวและความ เสี่ยงต่อการถูกทำลายมากที่สุด เนื่องจาก เป็นแรงดึงดูดใจสำคัญสำหรับให้นักท่องเที่ยวเข้าไปเที่ยวชมแหล่ง ท่องเที่ยว ส่วน องค์ประกอบด้านการบริหารจัดการมีความสำคัญของคะแนนรองลงมา และองค์ประกอบ ด้านศักยภาพในการพัฒนาด้านการท่องเที่ยวมีความสำคัญของคะแนนน้อยที่สุด

12. แหล่งท่องเที่ยวทางธรรมชาติประเภท แก่ง:

แหล่งท่องเที่ยวประเภทแก่ง หมายถึง สถานที่ที่เปิดใช้เพื่อการท่องเที่ยว โดยมีแก่งเป็น ทรัพยากรธรรมชาติที่ดึงดูดใจให้นักท่องเที่ยวมาเยือน และมีวัตถุประสงค์เพื่อความ

ผลิตเหล็กและนันทนาการในรูปแบบที่ใกล้ชิดกับ ชุมชนชาติ โดยมีกิจกรรมการ
ท่องเที่ยวหลัก ได้แก่ การล่องแก่ง การพายเรือ การพักผ่อน และการเดินป่า ซึ่งอาจเสริม
กิจกรรมเพื่อการศึกษาธรรมชาติเข้าไปด้วยได้แก่การดูนก การสำรวจธรรมชาติ
การศึกษาพันธุ์พืชต่างๆ เป็นต้น

1.4 ความสำคัญของการท่องเที่ยว

ด้านเศรษฐกิจ

บทบาทที่เด่นชัดบทบาทหนึ่งในช่วงหลายปีที่ผ่านมาของอุตสาหกรรมท่องเที่ยวก็คือ
บทบาทด้านเศรษฐกิจซึ่งอาจกล่าวได้ว่า อุตสาหกรรมท่องเที่ยวเป็นอุตสาหกรรมที่ทำรายได้ที่
สำคัญให้ประเทศเป็นลำดับ ต้น โดยเฉพาะการนำเงินตราต่างประเทศเข้ามาใช้จ่ายในระบบ
เศรษฐกิจของประเทศ

ด้านสังคมและวัฒนธรรม

ปกติรูปแบบวิถีชีวิตของคนในสังคมในทุกๆ สังคม จะมีการพัฒนาเปลี่ยนแปลงอยู่
ตลอดเวลาอยู่แล้ว จะช้าหรือเร็วก็ขึ้นอยู่กับปัจจัยจากทั้งภายในและภายนอกมาเป็นตัวกระตุ้น จะ
พัฒนาไปในทางที่ดีหรือไม่ก็ขึ้นอยู่กับปัจจัยทั้งสองนั้นตลอดจน สภาพสังคม นั้น
ประกอบด้วย เช่นเดียวกับการที่หากสังคมใดต้องการเปลี่ยนตัวเองจากสังคมเดิมตามปกติมาเป็น
สังคมที่เปิดกว้างพร้อมรับการเข้ามาของอุตสาหกรรมการท่องเที่ยว สังคมนั้นก็จะยังมีการพัฒนา
เปลี่ยนแปลงอย่างรวดเร็วเป็นหลายเท่าตัว เนื่องจากการท่องเที่ยวต้องเกี่ยวข้องกับภาคธุรกิจหลาย
ฝ่าย ต้องเกี่ยวข้องกับคนหลายคน ต้องเกี่ยวข้องกับวัฒนธรรมความต้องการของคนที่หลากหลาย
ผลของการท่องเที่ยวอาจไม่ได้ส่งผลต่อการทำให้วัฒนธรรมของท้องถิ่นต้องเปลี่ยนแปลงอย่าง
ทันทีทันใด แต่อาจค่อยๆ ซึมซับอย่างช้าๆ ธุรกิจหรือผู้ที่เกี่ยวข้องในอุตสาหกรรมท่องเที่ยวภาค
ต่างๆที่มีความล่อแหลมต่อความรับผิดชอบในวัฒนธรรมท้องถิ่นนั้นๆ จึงควรตระหนักหมั่น
สังเกตติดตาม พัฒนานำวัฒนธรรมในสิ่งที่ดี และวัฒนธรรมภายนอกที่แตกต่างจากของตนมาปรับ
ใช้ให้เกิดประโยชน์สูงสุดแต่ต้อง ไม่ลืมคุณค่าวัฒนธรรมเดิมของตนด้วย

ด้านธรรมชาติและสิ่งแวดล้อม

การท่องเที่ยวก่อให้เกิดประโยชน์ในการช่วยรักษาสิ่งแวดล้อม กล่าวคือ เมื่อมีการท่องเที่ยวเกิดขึ้น ย่อมทำให้ชุมชนในแหล่งท่องเที่ยวต่างๆ เห็นคุณค่าของสิ่งแวดล้อมที่เป็นทรัพยากรการท่องเที่ยว เป็นเหตุให้มีการมีการช่วยกันรักษาสภาพภูมิทัศน์ของสิ่งแวดล้อมในชุมชน เพื่อสามารถดึงดูดให้นักท่องเที่ยวเข้ามามากขึ้น และสามารถอาศัยรายได้จากการท่องเที่ยวมาสนับสนุนในการดูแลรักษาสิ่งแวดล้อม ของแหล่งท่องเที่ยวต่างๆ อันเป็นการนำทรัพยากรการท่องเที่ยวมาใช้ให้เกิดประโยชน์อย่างคุ้มค่า (ฉันทิช วรรณถนอม, 2552)

2. แนวคิดและทฤษฎีที่เกี่ยวกับพฤติกรรมนักท่องเที่ยว

2.1 ความหมายของพฤติกรรม

พฤติกรรม หมายถึง การกระทำของมนุษย์ ไม่ว่าจะการกระทำนั้นจะเป็นการกระทำโดยรู้ตัวหรือไม่รู้ตัว และไม่ว่าคนอื่นจะสังเกตการณ์กระทำนั้นได้หรือไม่ก็ตาม การพูด การเดิน และการกระพริบตา การได้ยิน การเข้าใจ การรู้สึกโกรธ และการคิด ต่างก็เป็นพฤติกรรมทั้งสิ้น (ชัยพร วิชาวุธ, 2523: 1)

พฤติกรรม หมายถึง กิจกรรมต่างๆ ที่สิ่งมีชีวิตกระทำและบุคคลอื่นสามารถสังเกตได้ หรือใช้เครื่องมือวัดได้ นอกจากนี้พฤติกรรมมิได้มีความหมายเฉพาะแต่การแสดงออกทางด้านร่างกายภายนอกเพียงอย่างเดียว แต่ยังรวมถึงกิจกรรมภายใน อันได้แก่ ความรู้สึกอยากด้วย (โสภา ชูพิกุลชัย, 2521: 1)

สรุปได้ว่า พฤติกรรม หมายถึง การกระทำของบุคคลที่แสดงให้เห็นทั้งจากภายในจิตใจและภายนอก เป็นการกระทำที่แสดงออกมาทั้งที่รู้ตัวและไม่รู้ตัว โดยบุคคลอื่นสามารถสังเกตเห็นได้ หรืออาจสังเกตจากการใช้เครื่องมือวัดก็ได้

พฤติกรรมของนักท่องเที่ยว หมายถึง การกระทำทุกอย่างของนักท่องเที่ยวไม่ว่าการกระทำนั้นนักท่องเที่ยวจะรู้ตัวหรือไม่รู้ตัวก็ตาม และบุคคลอื่นจะสังเกตการณ์กระทำนั้นได้หรือไม่ก็ตามก็เพื่อมุ่งตอบสนองสิ่งใดสิ่งหนึ่งในสภาพการณ์ใดสภาพการณ์หนึ่ง โดยพฤติกรรมภายนอกของ

นักท่องเที่ยว (Tourist's Overt Behavior) เป็นพฤติกรรมที่ผู้อื่นสังเกตได้โดยอาศัยประสาทสัมผัส ส่วนพฤติกรรมภายในของนักท่องเที่ยว (Tourist's Covert Behavior) เป็นการทำงานของอวัยวะต่างๆภายในร่างกายรวมทั้งความรู้สึกนึกคิดและอารมณ์ที่ถูกควบคุมอยู่ภายในจะมีความสัมพันธ์กัน โดยพฤติกรรมภายในจะเป็นตัวกำหนดพฤติกรรมภายนอกเป็นส่วนใหญ่

2.2 แนวคิดทฤษฎีเกี่ยวกับพฤติกรรมนักท่องเที่ยว

Harold J. Leavitt ได้กล่าวไว้ว่า ก่อนที่มนุษย์จะแสดงพฤติกรรมอย่างใดอย่างหนึ่งออกมาจะมีมูลเหตุที่จะทำให้เกิดพฤติกรรมเสมอ ซึ่งมูลเหตุดังกล่าวจะเป็นตัวกระตุ้นเร้าจิตใจ ทำให้เกิดความต้องการ และจากความต้องการจะทำให้เกิดแรงจูงใจให้แสดงพฤติกรรมในที่สุด ซึ่งมีลักษณะเป็นขั้นตอนหรือเป็นกระบวนการ เรียกว่า “กระบวนการของพฤติกรรม” (Process of Behavior) 3 ประการดังนี้

1. พฤติกรรมจะเกิดขึ้นได้จะต้องมีสาเหตุทำให้เกิด (Behavior is caused) ซึ่งหมายความว่า การที่คนเราจะแสดงพฤติกรรมอย่างหนึ่งอย่างใดออกมานั้น จะต้องมีส่วนทำให้เกิด และสิ่งที่เป็นสาเหตุก็คือความต้องการที่เกิดขึ้นในตัวคนนั่นเอง
2. พฤติกรรมจะเกิดขึ้นได้จะต้องมีสิ่งจูงใจหรือแรงกระตุ้น (Behavior is motivated) คือเมื่อคนเรามีความต้องการเกิดขึ้นแล้ว คนก็ปรารถนาที่จะบรรลุถึงความต้องการนั้นจนกลายเป็นแรงกระตุ้นหรือแรงจูงใจ ให้แสดงพฤติกรรมต่างๆ เพื่อตอบสนองความต้องการที่เกิดขึ้น
3. พฤติกรรมที่เกิดขึ้นย่อมมุ่งไปสู่เป้าหมาย (Behavior is goal-directed) หมายถึง การที่คนแสดงพฤติกรรมอะไรออกมานั้น มิได้กระทำไปอย่างเลื่อนลอยโดยปราศจากจุดมุ่งหมาย หรือไร้ทิศทาง ตรงข้ามกลับมุ่งไปสู่เป้าหมายที่แน่นอนเพื่อให้บรรลุผลสำเร็จแห่งความต้องการของตน อย่างไรก็ตาม แม้ว่ากระบวนการของพฤติกรรมของคนจะมีลักษณะคล้ายๆกัน แต่รูปแบบพฤติกรรมของคนที่แสดงออกในสถานการณ์ต่างๆ ที่เขาเผชิญมีลักษณะแตกต่างกัน ทั้งนี้เกิดจากสาเหตุหลายปัจจัย ทั้งปัจจัยทางด้านวัฒนธรรม สังคมและจิตวิทยา ซึ่งทำให้บุคคลแสดงพฤติกรรมออกมาแตกต่างกัน

2.3 รูปแบบพฤติกรรมนักท่องเที่ยว

การกำหนดรูปแบบพฤติกรรมนักท่องเที่ยวรูปแบบพื้นฐานที่สุด คือ การแบ่งนักท่องเที่ยว ออกเป็น 2 กลุ่ม ตามลักษณะของพฤติกรรมของการเดินทาง กล่าวคือ การแบ่งว่าบุคคลนั้นเป็น นักท่องเที่ยว (Tourists) หรือ นักเดินทาง (travelers) นักท่องเที่ยว นั้นคือ บุคคลซึ่งซื้อรายการนำเที่ยวเหมาจ่ายจากบริษัทนำเที่ยว ในขณะที่นักเดินทางคือบุคคลซึ่งจัดการการเดินทางด้วยตนเอง เช่น ซื้อตั๋วเครื่องบินเอง จองที่พักเอง กำหนดสถานที่ท่องเที่ยวด้วยตนเอง เป็นต้น

Cohen (1979) ได้เสนอรูปแบบพฤติกรรมนักท่องเที่ยวไว้ ดังนี้

1. นักท่องเที่ยวแบบนันทนาการ (Recreational Tourists) จะเป็นนักท่องเที่ยวซึ่งเน้น ความสำคัญในกิจกรรมที่เกี่ยวข้องกับการนันทนาการหรือการพักผ่อนทางร่างกาย
2. นักท่องเที่ยวแบบปลีกตัวหาความเพลิดเพลิน (The Diversionsary Tourists) จะเป็น นักท่องเที่ยวที่พยายามหาแนวทางเพื่อลืมความจำเจในชีวิตประจำวัน
3. นักท่องเที่ยวมุ่งหาประสบการณ์ (The Experiential Tourists) จะเป็นนักท่องเที่ยวที่ เดินทางเพื่อแสวงหาประสบการณ์ที่แท้จริงนักท่องเที่ยวประเภทนี้สนใจศึกษาและได้รับ ประสบการณ์ที่แท้จริงของแหล่งท่องเที่ยวที่ได้ไปสัมผัส ตัวอย่างเช่น เมื่อเดินทางไปประเทศสเปน ก็ต้องการสัมผัสวิถีชีวิตของผู้นั้นท้องถิ่นหรือวัฒนธรรมต่างๆที่แท้จริงเป็นของสเปน
4. นักท่องเที่ยวแบบชอบทดลอง (The Experimental Tourists) มีลักษณะที่เห็นเด่นชัดคือ ชอบติดต่อกับพูดคุยกับคนท้องถิ่น เพื่อเรียนรู้และทำความเข้าใจในชีวิตความเป็นอยู่ การปรับตัวให้เข้ากับสิ่งแวดล้อมของคนท้องถิ่น
5. นักท่องเที่ยวที่ใช้ชีวิตแบบคนท้องถิ่น (The Existential Tourists) นักท่องเที่ยวประเภทนี้ ต้องการพึ่งตัวเองหรือใช้ชีวิตภายใต้วัฒนธรรมและวิถีชีวิตเดียวกับคนท้องถิ่น นักท่องเที่ยวประเภท นี้จะใช้เวลาอยู่ในแหล่งท่องเที่ยวนั้นเป็นเวลานาน ตัวอย่างเช่น นักท่องเที่ยวที่มาใช้เวลาอยู่ในแหล่ง ท่องเที่ยวบางแห่งในประเทศไทย เช่น พัทยาหรือเชียงใหม่ และพยายามใช้ชีวิตเช่นเดียวกับคน ท้องถิ่น ไม่ว่าจะเป็นการปฏิบัติตัว การรับประทานอาหาร การพยายามพูดภาษาท้องถิ่น เป็นต้น

2.4 องค์ประกอบของพฤติกรรมนักท่องเที่ยว

1. เป้าหมาย หมายถึง พฤติกรรมนักท่องเที่ยวทุกๆพฤติกรรม จะต้องมียุทธศาสตร์ในการกระทำ เช่น นักท่องเที่ยวกลุ่มอนุรักษ์ต้องการเกียรติยศ โดยการแสดงให้ผู้อื่นเห็นว่าตนเดินทางท่องเที่ยวโดยที่สภาพแวดล้อมในสถานที่ตนเดินทางยังคงสภาพความสมบูรณ์ของระบบนิเวศดั้งเดิม
2. ความพร้อม หมายถึง ความมีวุฒิภาวะ และความสามารถในการทำกิจกรรม เพื่อตอบสนองต่อความต้องการ เช่น นักท่องเที่ยวกลุ่มที่รักความผจญภัย นิยมโต้เขา ปีนหน้าผาต้องมีความพร้อมทั้งสภาพร่างกายและจิตใจแล้วสามารถจะทำกิจกรรมที่ตนชอบได้
3. สถานการณ์ หมายถึง เหตุการณ์หรือโอกาสที่เอื้ออำนวยให้เลือกกระทำการกิจกรรม เพื่อตอบสนองความต้องการ เช่น การท่องเที่ยวตามหมู่เกาะ ควรกระทำในยามคลื่นลมสงบ ไม่ควรทำในขณะที่มีพายุฝนฟ้าคะนอง
4. การแปลความหมาย หมายถึง วิธีการคิดแบบต่างๆ เพื่อตอบสนองต่อความต้องการที่พอใจมากที่สุด สถานการณ์หนึ่งๆ เช่น เวลาสิบสองนาฬิกาควรเป็นเวลาที่น่าท่องเที่ยวควรหยุดพักรับประทานอาหารกลางวัน
5. การตอบสนอง คือ การตัดสินใจกระทำการกิจกรรมตามที่ตนได้ตัดสินใจเลือกสรรแล้ว เพื่อให้บรรลุเป้าหมายที่ต้องการ เช่น นักท่องเที่ยวได้ตัดสินใจที่จะเดินทางท่องเที่ยวในช่วงวันหยุด เพื่อพักผ่อน ดังนั้นนักท่องเที่ยวจะต้องวางแผนการเดินทาง และจัดการดำเนินการล่วงหน้า ในการกระทำการกิจกรรมเพื่อให้บรรลุเป้าหมายที่กำหนดไว้ ตั้งแต่กิจกรรมการกำหนดสถานที่ท่องเที่ยว กิจกรรมการเดินทาง กิจกรรมการจองที่พัก เพื่อตอบสนองความต้องการของตนเอง
6. ผลลัพธ์ที่ตามมา คือ ผลจากการกระทำหนึ่งๆ อาจได้ผลตามที่คาดหมายไว้ หรืออาจตรงกันข้ามกับความคาดหวังที่ตั้งใจไว้ เช่น นักท่องเที่ยวได้มีกำหนดการเดินทางไว้เพื่อมาพักผ่อนวันหยุดในประเทศไทย แต่ปรากฏว่าในเวลาอันเกิดการชุมนุมที่สนามบิน และทำให้สนามบินต้องปิดทำการ เครื่องบินไม่สามารถลงจอดได้ มีผลลัพธ์ทำให้นักท่องเที่ยวไม่สามารถบรรลุผลตามที่คาดหมายไว้ได้

7. ปฏิกริยาต่อความผิดหวัง คือ ความรู้สึกที่เกิดขึ้นเมื่อสิ่งที่กระทำลงไปไม่บรรลุเป้าหมายตามที่ต้องการ จึงต้องกลับมาแปลความหมาย ใตร่ตรอง เพื่อเลือกหาวิธีใหม่ๆ มาตอบสนองความต้องการ หรืออาจจะเลิกความต้องการไป เพราะเห็นว่าเป็นสิ่งที่เกินความสามารถ เช่น การก่อวินาศกรรมในเมืองมูมไบ ประเทศอินเดียในเดือนพฤศจิกายน ปี 2008 นักท่องเที่ยวที่ตั้งใจจะเดินทางไปเมืองดังกล่าว จะต้องเกิดความผิดหวังเพราะเกิดความกังวลด้านความปลอดภัย และอาจล้มเลิกความตั้งใจในการเดินทาง หรืออาจเปลี่ยนเส้นทางไปเมืองอื่นที่ปลอดภัยกว่า

2.5 ปัจจัยที่มีอิทธิพลต่อพฤติกรรมนักท่องเที่ยว

1. ปัจจัยทางประชากรศาสตร์ (Demographic Factor)

นักท่องเที่ยวที่เดินทางมาจากกลุ่มประเทศที่มีประชากรมากๆ การแสดงออกของนักท่องเที่ยวโดยมากแล้วจะแตกต่างจากนักท่องเที่ยวที่เดินทางมาจากประเทศที่มีประชากรน้อยๆ เช่น นักท่องเที่ยวจากประเทศจีนซึ่งมีประชากรมากเป็นอันดับหนึ่งของโลก คือกว่า 1 พันล้านคน ผู้ที่สามารถมีพื้นฐานทางเศรษฐกิจที่ดีเพียงพอในการเดินทางท่องเที่ยวต่างประเทศได้ ย่อมเป็นกลุ่มที่อยู่ในระดับกลางถึงระดับสูงในสังคม การแสดงออกทางพฤติกรรมต่างๆ ย่อมแตกต่างหรือตรงกันข้ามกับนักท่องเที่ยวจากประเทศสิงคโปร์ ซึ่งมีประชากรอยู่ที่ประมาณหกล้านคน เป็นต้น

2. ปัจจัยทางเทคโนโลยี (Technology Factor)

ปัจจัยทางเทคโนโลยี ได้แก่ ปัจจัยในการผลิตสินค้าหรือผลิตภัณฑ์ทางการท่องเที่ยว รวมถึงการให้บริการด้านความสะดวกสบายแก่นักท่องเที่ยวด้วย เช่น เทคโนโลยีทางการสื่อสาร ได้แก่ ระบบการจอง สำรองที่นั่งบนเครื่องบิน การออกบัตรโดยสารของสายการบินต่างๆ ซึ่งใช้ระบบคอมพิวเตอร์ ที่เรียกว่า CRS (Computer Reservation System) ส่งผลถึงความสะดวกสบาย รวดเร็ว นักท่องเที่ยวย่อมมีความมั่นใจและแสดงถึงความมั่นคงของผู้ให้บริการด้วย

3. ปัจจัยทางการเมือง เป็นปัจจัยที่กระทบต่ออุตสาหกรรมการท่องเที่ยวโดยเฉพาะต่อนักท่องเที่ยว ด้วยเหตุที่นักท่องเที่ยวโดยมากเดินทางท่องเที่ยวด้วยเหตุผลหลัก คือ การพักผ่อนหย่อนใจ ดังนั้น นักท่องเที่ยวย่อมไม่นิยมที่จะเดินทางไปในพื้นที่ท่องเที่ยวที่เกิดปัญหาทางการเมือง

4. ปัจจัยทางเศรษฐกิจ (Economic Factor)

เศรษฐกิจนับเป็นปัจจัยหลักที่ก่อให้เกิดการท่องเที่ยว และบ่งบอกพฤติกรรมของนักท่องเที่ยวแต่ละชาติได้ด้วย หากนักท่องเที่ยวกลุ่มใดที่เดินทางมาจากประเทศที่มีพื้นฐานทางเศรษฐกิจดี เช่น นักท่องเที่ยวชาวญี่ปุ่น มักถูกจัดอยู่ในอันดับต้นๆ ที่เป็นที่ต้องการของเกือบทุกประเทศ การแสดงออกด้านพฤติกรรมการใช้จ่ายจะใช้ไปในทุกๆด้าน ตรงกันข้ามหากนักท่องเที่ยวที่เดินทางมาจากกลุ่มประเทศที่พื้นฐานทางเศรษฐกิจที่ไม่ค่อยดี การแสดงออกของนักท่องเที่ยวย่อมถูกจำกัดศักยภาพในการเดินทางท่องเที่ยวแต่ละครั้งก็จะใช้จ่ายในระดับกลางถึงต่ำ

5. ปัจจัยด้านสังคมและวัฒนธรรม (Socio-Cultural Factor)

ปัจจัยด้านนี้นับว่ามีผลกระทบมากต่อการแสดงออกของพฤติกรรมนักท่องเที่ยว เพราะนักท่องเที่ยวถูกปัจจัยทางด้านสังคมและวัฒนธรรมหล่อหลอมมาตลอด และถ่ายทอดออกมาเป็นทัศนคติของกลุ่มคนเหล่านั้น ทัศนคติและวัฒนธรรมของท้องถิ่นใดท้องถิ่นหนึ่งจะเป็นตัวกำหนดรสนิยมและค่านิยมในการเดินทาง การซื้อสินค้า การเดินทางท่องเที่ยวของคนกลุ่มนั้นๆ ซึ่งมีผลต่อการปรับปรุงผลิตภัณฑ์การท่องเที่ยวจะอยู่ในระดับใดและรูปแบบใด

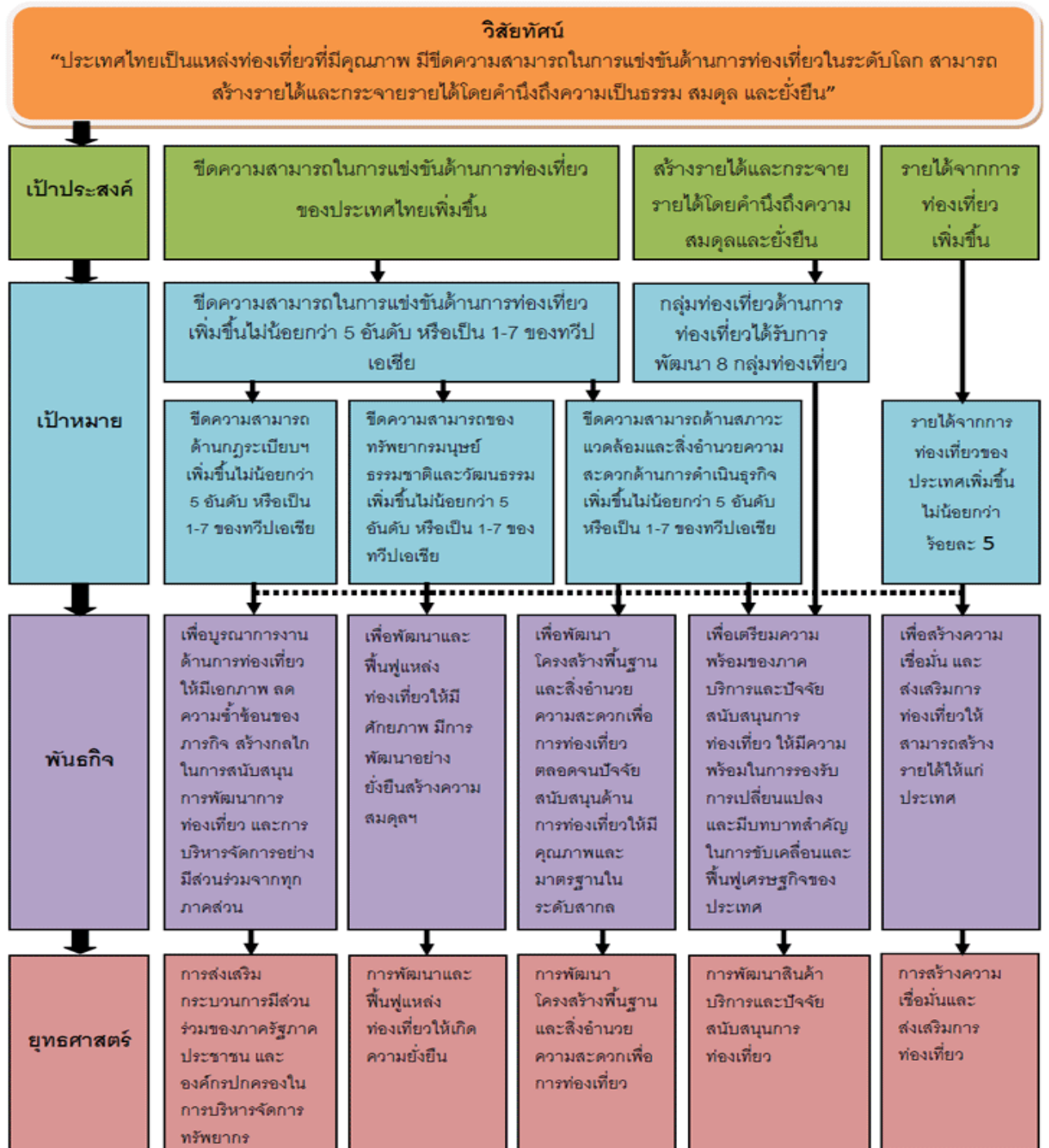
3. นโยบายและมาตรการ

แผนพัฒนาการท่องเที่ยวแห่งชาติ พ.ศ. 2555-2559

กระทรวงการท่องเที่ยวและกีฬาในฐานะเลขานุการคณะกรรมการนโยบายการท่องเที่ยวแห่งชาติ จัดทำแผนพัฒนาการท่องเที่ยวแห่งชาติ พ.ศ. 2555-2559 ในเดือนเมษายน 2554 โดยมีวัตถุประสงค์เพื่อฟื้นฟูและกระตุ้นภาคการท่องเที่ยวให้ขยายตัวและเกิด ความยั่งยืน และเพื่อเร่งรัดและสร้างศักยภาพในการหารายได้จากการท่องเที่ยว เพื่อพัฒนาการท่องเที่ยวของประเทศไทยให้มีความพร้อมทั้งด้านคุณภาพการแข่งขัน และให้เกิดการสร้างรายได้และกระจายรายได้ควบคู่ไปกับการพัฒนาที่ยั่งยืน ดังนั้นแผนฉบับนี้จึงได้มุ่งเน้น การป้องกันแก้ไขผลกระทบด้านการท่องเที่ยวให้สอดคล้องกับสถานการณ์ทั้งในและ ต่างประเทศ ตามแนวทางแผนพัฒนาฯ ฉบับที่ 11 (พ.ศ.2555-2559) และวิสัยทัศน์ประเทศไทยสู่ปี 2570 โดยน้อมนำแนวคิด “เศรษฐกิจพอเพียง” และ “คนเป็นศูนย์กลางของการพัฒนา” มาใช้ในการจัดทำแผนเพื่อให้เกิดการพัฒนาการท่องเที่ยวแบบองค์รวมที่สร้าง ทั้งรายได้และกระจายรายได้อย่างเป็นธรรมและยั่งยืน เนื้อหาหลักของแผนฯ ประกอบด้วย การวิเคราะห์สถานการณ์และแนวโน้มด้านการท่องเที่ยวทั้งของโลกและประเทศไทย การวิเคราะห์ปัจจัยแวดล้อมของอุตสาหกรรมการท่องเที่ยวไทยและประเด็นสำคัญต่อ การพัฒนาการท่องเที่ยวไทย การกำหนดยุทธศาสตร์การพัฒนาการท่องเที่ยวไทย เพื่อให้บรรลุวิสัยทัศน์ เป้าประสงค์ เป้าหมายและพันธกิจที่วางไว้ (ดูแผนภาพ) รวมทั้งการกำหนดกลไกการขับเคลื่อนประเด็นยุทธศาสตร์ในแผนไปสู่การปฏิบัติ

ทั้งนี้ แผนฯ ได้กำหนดยุทธศาสตร์การพัฒนาการท่องเที่ยวไทยที่สำคัญไว้ดังนี้

- ยุทธศาสตร์ที่ 1 การพัฒนาโครงสร้างพื้นฐานและสิ่งอำนวยความสะดวกเพื่อการท่องเที่ยว
- ยุทธศาสตร์ที่ 2 การพัฒนาและฟื้นฟูแหล่งท่องเที่ยวให้เกิดความยั่งยืน
- ยุทธศาสตร์ที่ 3 การพัฒนาสินค้า บริการและปัจจัยสนับสนุนการท่องเที่ยว
- ยุทธศาสตร์ที่ 4 การสร้างความเชื่อมั่นและส่งเสริมการท่องเที่ยว
- ยุทธศาสตร์ที่ 5 การส่งเสริมกระบวนการมีส่วนร่วมของภาครัฐ ภาคประชาชน และองค์กรปกครองส่วนท้องถิ่นในการบริหารจัดการทรัพยากรการท่องเที่ยว



ภาพที่ 1 แผนภาพแสดงความเชื่อมโยงระหว่างวิสัยทัศน์ เป้าประสงค์ เป้าหมาย พันธกิจ และยุทธศาสตร์

ที่มา : <http://www.tourismkm-asean.org> (2555)

นโยบายการท่องเที่ยวของการท่องเที่ยวแห่งประเทศไทยในด้านสิ่งแวดล้อม

1. ฟื้นฟูและปรับปรุงแหล่งท่องเที่ยวที่มีสภาพเสื่อมโทรมให้กลับคืนสู่สภาพเดิมเพื่อนำไปสู่กระบวนการต่อ ยอดในการสร้างคุณค่าและมูลค่าเพิ่ม โดยคำนึงถึงสิ่งแวดล้อม เอกสิทธิ์ของสถาปัตยกรรม และวิถีชีวิตของชุมชนในท้องถิ่นเป็นสำคัญ
2. จัดการพื้นที่แหล่งท่องเที่ยวโดยคำนึงถึงขีดความสามารถในการรองรับเพื่อให้การใช้ประโยชน์เหมาะสมกับศักยภาพของแหล่งท่องเที่ยว และไม่ส่งผลกระทบต่อวิถีชีวิตของประชาชน โดยกำหนดการเข้าไปใช้ประโยชน์ในพื้นที่ เพื่อไม่ให้มีการใช้ประโยชน์เกินขีดความสามารถในการรองรับการท่องเที่ยว
3. ผลักดันให้มีการออกกฎ ระเบียบ และบทลงโทษที่ชัดเจนในการกำกับดูแลรักษาแหล่งท่องเที่ยวรวมทั้งมาตรการเกี่ยวกับการป้องกันและปราบปรามผู้บุกรุกแหล่งท่องเที่ยวธรรมชาติโดยมิชอบ และสอดคล้องดูแลการบังคับใช้กฎหมายอย่างจริงจัง
4. พัฒนาระบบสาธารณูปโภคเพื่อสนับสนุนการท่องเที่ยว โดยเฉพาะการยกระดับคุณภาพและมาตรฐานของสถานพยาบาลในแหล่งท่องเที่ยว ระบบการจัดการขยะ น้ำเสีย มลพิษ และระบบเครือข่ายเฝ้าระวังป้องกันควบคุมโรค
5. ข้อมูลพื้นฐานทางด้านภูมิศาสตร์

5.1 กรุงเทพมหานคร

ลักษณะทางภูมิศาสตร์

ภูมิประเทศ

กรุงเทพมหานครมีพื้นที่ 1,568.7 ตารางกิโลเมตร เป็นจังหวัดที่ใหญ่เป็นอันดับที่ 68 ของไทย เป็นเมืองที่กว้างที่สุดของโลกเป็นเมืองที่ใหญ่เป็นอันดับที่ 73 ของโลกและเป็นเมืองหลวงที่มีพื้นที่กว้างเป็นอันดับ 4 ของภูมิภาคอาเซียนด้วยมีแม่น้ำเจ้าพระยาซึ่งทอดตัวยาว 372 กิโลเมตรพาดผ่านจังหวัด ทำให้กรุงเทพมหานครและจังหวัดใกล้เคียงเป็นส่วนหนึ่งของที่ราบลุ่มภาคกลางตอนล่างของประเทศไทย ซึ่งเป็นพื้นที่อุดมสมบูรณ์เหมาะแก่การเพาะปลูก พื้นที่ส่วนมากใน

กรุงเทพมหานครเป็นที่ราบลุ่ม ตั้งอยู่บนพื้นที่บริเวณดินดอนสามเหลี่ยมปากแม่น้ำ ซึ่งเกิดจากตะกอนน้ำพา มีระดับความสูงจากระดับน้ำทะเลปานกลางประมาณ 1.50-2 เมตร โดยมีความลาดเอียงจากทิศเหนือสู่อ่าวไทยทางทิศใต้ และเฉพาะลุ่มแม่น้ำเจ้าพระยาตอนล่างจะอยู่สูงกว่าระดับน้ำทะเลไม่เกิน 1.50 เมตร ทำให้เกิดปัญหาน้ำท่วมบ่อยครั้งในช่วงฤดูมรสุม

อาณาเขตติดต่อ

กรุงเทพมหานครมีอาณาเขตทางบกติดต่อกับจังหวัดสมุทรสาคร จังหวัดนครปฐม จังหวัดนนทบุรี จังหวัดปทุมธานี จังหวัดฉะเชิงเทรา และจังหวัดสมุทรปราการ ส่วนอาณาเขตทางทะเลอ่าวไทยตอนใน ติดต่อกับจังหวัดเพชรบุรี จังหวัดสมุทรสาคร จังหวัดสมุทรปราการ และจังหวัดชลบุรี โดยมีรายละเอียดดังนี้

ทิศเหนือ มีอาณาเขตติดต่อกับจังหวัดนนทบุรีและจังหวัดปทุมธานี

ทิศตะวันออก มีอาณาเขตติดต่อกับจังหวัดฉะเชิงเทรา

ทิศใต้ มีอาณาเขตติดต่อกับจังหวัดสมุทรปราการ และอ่าวไทย

ทิศตะวันตก มีอาณาเขตติดต่อกับจังหวัดสมุทรสาครและจังหวัดนครปฐม

ภูมิอากาศ

กรุงเทพมหานครตั้งอยู่ในเขตร้อน มีภูมิอากาศร้อนแบบทุ่งหญ้าสะวันนา (Aw) ตามเกณฑ์การแบ่งภูมิอากาศโลกของวลาดิมีร์ เกิเปิน[คือ อุณหภูมิเฉลี่ยในเดือนที่มีอุณหภูมิต่ำสุดสูงกว่า 18 องศาเซลเซียส มีอย่างน้อย 1 เดือนที่ปริมาณน้ำฝนต่ำกว่า 60 มิลลิเมตร และเดือนที่มีฝนตกน้อยที่สุด จะมีปริมาณน้ำฝนน้อยกว่า 100 ลบ.ปริมาตรน้ำฝนเฉลี่ยรายปี หาดด้วย 25 อากาศของกรุงเทพมหานครได้รับอิทธิพลจากลมมรสุมตะวันตกเฉียงใต้ (กลางเดือนพฤษภาคม-ตุลาคม) และลมมรสุมตะวันออกเฉียงเหนือ (เดือนพฤศจิกายน-กลางเดือนกุมภาพันธ์) ทำให้มีฝนตกในช่วงบ่ายถึงค่ำอย่างสม่ำเสมอ และยังก่อให้เกิดร่องมรสุมพาดผ่านในเดือนพฤษภาคมกับเดือนกันยายน ซึ่งทำให้มีฝนตกหนักกว่าปกติ แต่ในช่วงเดือนมิถุนายน-กรกฎาคม ร่องมรสุมนี้จะเลื่อนขึ้นไปพาดผ่านทางเหนือ ทำให้ฝนตกน้อยลง เดือนพฤศจิกายน เมื่อซีกโลกเหนือหันออกจากดวงอาทิตย์ หย่อมความกดอากาศสูงจากประเทศจีนจะแผ่ลงมา มรสุมตะวันออกเฉียงเหนือซึ่งพัดเอาความแห้งแล้ง

และหนาวเย็นมา ทำให้อากาศเย็นและแห้ง ท้องฟ้าแจ่มใส ไม่มีเมฆและฝนตกน้อย ครึ่งหลังของเดือนกุมภาพันธ์ ฤดูร้อนจะออกเฉียงเหนือจะอ่อนกำลังลง เป็นการเปลี่ยนเข้าสู่ฤดูร้อน อากาศจะร้อนขึ้นเรื่อย ๆ กระแสลมในช่วงนี้จะพัดมาจากทางใต้ หรือตะวันออกเฉียงใต้ เรียกว่าลมตะเภา

ประชากรและเศรษฐกิจสังคม

จำนวนประชากร

ปี พ.ศ. 2557 เขตสายไหมเป็นเขตที่มีประชากรมากที่สุดในกรุงเทพมหานครแทนที่ เขตบางแค มีจำนวนประชากรทั้งสิ้น 194,511 ราย

ปี พ.ศ. 2554 กรุงเทพมหานครเป็นเมืองที่มีประชากรหนาแน่นอันดับที่ 13 ของโลก ทั้งนี้เนื่องจากประชากรในกรุงเทพมหานครนั้นมีทั้งที่เป็นแรงงานข้ามชาติ ประชาชนจากต่างจังหวัดซึ่งไม่ได้ขึ้นทะเบียนราษฎรที่กรุงเทพมหานครจำนวนมาก

เศรษฐกิจ

กรุงเทพมหานครมีรายได้หลักจากการเก็บภาษีมูลค่าเพิ่ม โดยในอดีตที่ผ่านมารายได้นี้มีมากกว่าเงินที่รัฐบาลสนับสนุน กรุงเทพมหานครเป็นเมืองเศรษฐกิจหลักของประเทศไทย ผลิตภัณฑ์มวลรวมในประเทศร้อยละ 25 มาจากกรุงเทพมหานครซึ่งมาจากการค้าปลีกและค้าส่งมากที่สุด ร้อยละ 24.31 รองลงมาได้แก่ อุตสาหกรรมโรงงาน ร้อยละ 21.23 อุตสาหกรรมขนส่งและอุตสาหกรรมสื่อสาร ร้อยละ 13.89 โรงแรมและภัตตาคาร ร้อยละ 9.04 กรุงเทพมหานครยังเป็นอีกเมืองหนึ่งที่กลุ่มทุนข้ามชาติต้องการเข้ามาทำธุรกิจในกรุงเทพมหานครอย่างต่อเนื่อง โดยใน พ.ศ. 2529 บริษัทญี่ปุ่นต่าง ๆ ได้ดำเนินการอย่างจริงจังในการเคลื่อนไหวที่จะย้ายฐานการผลิตออกสู่ต่างประเทศ เป้าหมายหนึ่งคือ ที่กรุงเทพมหานคร

สถานที่ท่องเที่ยวที่น่าสนใจในกรุงเทพมหานคร

1. วัดพระศรีรัตนศาสดาราม (วัดพระแก้ว)

วัดพระแก้ว ตั้งอยู่บนถนนหน้าพระลาน เขตพระนคร สร้างขึ้นในสมัยรัชกาลที่ 1 พ.ศ. 2325 เมื่อรัชกาลที่ 1 (พระบาทสมเด็จพระพุทธยอดฟ้าจุฬาโลกมหาราช) ทรงพระกรุณาโปรดเกล้าฯ ให้ย้ายราชธานีจากธนบุรีมายังกรุงเทพมหานครนอกจากนี้ยังเป็นที่ประดิษฐานของ “พระพุทธรูปมหายานนิรัตนปฏิมากร หรือพระแก้ว” พระพุทธรูปคู่บ้านคู่เมืองของไทย พระบาทสมเด็จพระนั่งเกล้าฯ รัชกาลที่ 3 ทรงพระกรุณาโปรดเกล้าฯ ให้สร้างขึ้นในพระอุโบสถ ระเบียงพระอุโบสถมีภาพจิตรกรรมฝาผนังเรื่องรามเกียรติ์ที่สวยงามและยาวที่สุดในโลก



ภาพที่ 2 วัดพระศรีรัตนศาสดาราม

ที่มา <http://www.tlcthai.com> (2558)

2. พระบรมมหาราชวัง

มีพื้นที่ 218,400 ตารางเมตร ประกอบด้วยวัดพระศรีรัตนศาสดาราม พระที่นั่งดุสิตมหาปราสาท พระที่นั่งองค์แรกภายในพระบรมมหาราชวังโดยถ่ายแบบมาจากพระที่นั่งสรรเพชญมหาปราสาทในสมัยอยุธยา มีลักษณะเป็นปราสาทจัตุรมุข ยอดทรงมณฑปซ้อนเจ็ดชั้นประดับกระจกหลังคาทาสีด้วยดีบุก พระที่นั่งจักรีมหาปราสาท สร้างขึ้นเมื่อ พ.ศ. 2418 เป็นสถาปัตยกรรมผสมระหว่างไทยและยุโรปเป็นปราสาททึบยกกันสามชั้น สามองค์ เชื่อมต่อกันด้วยมุขกระสัน โดยตลอด

หลังคามุงกระเบื้องเคลือบสี มียอดปราสาทสามยอดนอกจากนี้ยังประกอบไปด้วย พระที่นั่งจักรพรรดิพิมาน พระที่นั่งไพศาลทักษิณ พระที่นั่งอัฐทิศอุทุมพรราชอาสน์ และพระที่นั่งบรมพิมาน



ภาพที่ 3 พระบรมมหาราชวัง

ที่มา : <http://www.tlcthai.com> (2558)

3. พระที่นั่งวิมานเมฆ

พระที่นั่งวิมานเมฆ เป็นพระที่นั่งที่สร้างด้วยไม้สักทองที่ใหญ่ที่สุดในโลกหลังมีลักษณะทางสถาปัตยกรรมที่งดงามประณีต และได้รับอิทธิพลการก่อสร้างแบบตะวันตก และเป็นพระที่นั่งถาวรองค์แรกในพระราชวังดุสิต พระบาทสมเด็จพระจุลจอมเกล้าเจ้าอยู่หัวโปรดเกล้าฯ ให้สร้างขึ้นในพระราชวังดุสิต

ลักษณะขององค์พระที่นั่ง

พระที่นั่งองค์นี้ เป็นอาคารแบบวิตอเรีย ได้รับอิทธิพลจากสถาปัตยกรรมยุโรป ผสมกับไทยประยุกต์ องค์พระที่นั่งเป็นรูปอักษรตัวแอล

รายละเอียดเพิ่มเติม

เปิดให้เข้าชมทุกวัน (ยกเว้นวันหยุดนักขัตฤกษ์) ตั้งแต่เวลา 09.30–16.00 น. อัตราค่าเข้าชมพระที่นั่งวิมานเมฆ คนไทย ผู้ใหญ่ 75 บาท เด็ก 20 บาท ชาวต่างประเทศ 100 บาท หากต้องการเข้าชมเป็นหมู่คณะต้องทำหนังสือแจ้งล่วงหน้าสอบถามรายละเอียดเพิ่มเติม โทร. 0 2628 6300-9 Website: www.vimanmek.com

การแต่งกายที่เหมาะสมเมื่อเข้าชมพระที่นั่งวิมานเมฆ

สุภาพสตรี ควรสวมใส่เสื้อมีแขน กระโปรงคลุมเข่า หรือกางเกงขายาว สุภาพบุรุษ ควรสวมใส่เสื้อมีแขน และกางเกงขายาว ภายในจะแบ่งเป็นตำแหน่งต่างๆจัดแสดงนิทรรศการที่แตกต่างกันออกไป หากต้องการเข้าชมภายในพระตำหนักต้องฝากของไว้ในโลกเกอร์ด้านนอก แต่หากต้องการถ่ายรูปเพียงแค่อาคารภายนอกอาคารไม่ต้องฝากของก็ได้ ไม่อนุญาตให้ถ่ายภาพข้างในอาคาร



ภาพที่ 4 พระที่นั่งวิมานเมฆ

ที่มา : http://thaidanec-pasit.blogspot.com/2011_11_01_archive.html (2558)

4. พระที่นั่งอนันตสมาคม

พระที่นั่งอนันตสมาคม ตั้งอยู่ใกล้กับพระบรมรูปทรงม้าและพระที่นั่งวิมานเมฆ เริ่มก่อสร้างในสมัยรัชกาลที่ ๕ เมื่อพ.ศ.๒๔๕๐ โดยมีเจ้าพระยายมราชหรือนายปั้น สุขุม เป็นแม่กองจัดการก่อสร้าง ช่างออกแบบ วิศวกรและช่างเขียนภาพเป็นชาวอิตาลี ทั้งนี้มีพระราชประสงค์ที่จะสร้างขึ้นเพื่อเป็นที่รับรองแขกเมือง และประชุมปรึกษาราชการแผ่นดิน เป็นอาคารหินอ่อนสองชั้น ตัวอาคารเป็นอาคารหินอ่อนแบบเรอเนอซองส์ ของประเทศอิตาลีและแบบนีโอคลาสสิก ภายนอกประดับด้วยหินอ่อน ซึ่งสั่งมาจากเมืองการารา ประเทศอิตาลี มีโดมสูงใหญ่อยู่ตรงกลาง และมีโดมเล็กๆโดยรอบอีก ๖ โดม รวมทั้งสิ้นมี ๗ โดม



ภาพที่ 5 พระที่นั่งอนันตสมาคม

ที่มา : <http://vipawan1.blogspot.com/> (2558)

5.2 จังหวัดชลบุรี

ลักษณะทางภูมิศาสตร์

ภูมิประเทศ

จังหวัดชลบุรีมีภูเขาทอดอยู่เกือบกลางของจังหวัด เป็นแนวยาวจากทิศตะวันตกเฉียงเหนือไปทาง ทิศตะวันออก เฉียงใต้ สภาพพื้นที่ส่วนใหญ่เป็นที่ราบสลับเนินเขา และที่ราบชายฝั่งทะเล ตอนเหนือ เป็น ที่ราบ เหมาะแก่การ กสิกรรม ทิศตะวันออก และทิศใต้เดิมเป็นป่าเขาพื้นที่ลุ่มดอน แต่ปัจจุบันเปลี่ยน สภาพจากป่าไม้เป็นที่โล่งเตียน ไร่เพาะปลูกพืช เศรษฐกิจที่สำคัญ ได้แก่ มันสำปะหลัง อ้อย ข้าว สับปะรด ยางพารา และมะม่วงหิมพานต์ ซึ่งจะพบ แหล่งเพาะปลูก เกือบทุกอำเภอ มีชายฝั่งทะเล และ หาด สวยงามเหมาะ แก่การท่องเที่ยวพักผ่อนหย่อนใจหลายแห่ง เช่น ชายหาดบางแสน พัทยา เป็นต้น ลักษณะดินส่วนใหญ่เป็นดินปนทราย ยกเว้นบางส่วนของ อำเภอพนัสนิคม และส่วนใหญ่ของ อำเภอ พานทอง จะเป็นดินเหนียว และดินตะกอน แหล่งน้ำธรรมชาติมีน้อย จึง มีปัญหาขาดแคลนแหล่งน้ำ ประกอบกับมีการบุกรุกแผ้วถางป่าสงวนแห่งชาติ ทำให้ พื้นที่ที่มี ความอุดมสมบูรณ์เกิด ปัญหาดิน เสื่อมโทรม จากการทำไร่มันสำปะหลัง และไร้อ้อย

อาณาเขตติดต่อ

ทิศเหนือติดกับจังหวัดระยอง

ทิศใต้ติดกับจังหวัดระยอง

ทิศตะวันออกติดกับจังหวัดระยอง จังหวัดจันทบุรี และจังหวัดระยอง

ทิศตะวันตกติดกับชายฝั่งทะเลตะวันออกของอ่าวไทย

ภูมิอากาศ

ลักษณะภูมิอากาศของจังหวัดชลบุรี โดยทั่วไป ฤดูร้อนไม่ร้อนจัด ฤดูหนาวอากาศไม่แห้งแล้งมาก มีฝนตกชุก สลับกับแห้งแล้ง บริเวณใกล้ภูเขา มีฝนตกมากกว่าบริเวณใกล้ชายทะเล

ประชากรและเศรษฐกิจสังคม

จำนวนประชากร

ปัจจุบันชลบุรีมีประชากรประมาณ 1,371,824 คน ซึ่งส่วนหนึ่งเป็นผู้โยกย้ายเข้ามาทำงานในภาคอุตสาหกรรมต่างๆที่ขยายตัวอย่างต่อเนื่อง ทว่าเมื่อพูดถึงผู้คนพื้นถิ่นจริงๆของชลบุรีแล้วจะพบว่าคนชลบุรีมีอาชีพผูกพันอยู่กับท้องทะเล นาไร่ ทำปศุสัตว์ และทำเหมืองแร่ โดยลักษณะนิสัยของคนเมืองชลดั้งเดิมได้ชื่อว่าเป็นคนจริง ใช้ชีวิตเรียบง่าย ประหยัดคอดออม เอาการเอางานหนักเอาเบาสู้ มีความเป็นมิตร และพร้อมต้อนรับผู้มาเยือนเสมอ แม้ทุกวันนี้สภาพบ้านเมืองของชลบุรีจะเจริญรุดหน้าไปมาก อีกทั้งมีผู้คนต่างถิ่นโยกย้ายเข้ามาอาศัยผสมกลมกลืนกับชนดั้งเดิม ทว่าคนเมืองชลก็ยังคงรักษาขนบธรรมเนียมและประเพณีอันดีงามของตนเอาไว้อย่างเหนียวแน่น สะท้อนออกมาในรูปแบบงานเทศกาลประจำปีต่างๆไม่ว่าจะเป็นงานบุญกลางบ้านและงานเครื่องจักสานพนัสนิคม งานประเพณีวันไหล (งานก่อพระทรายวันไหล) ในช่วงหลังวันสงกรานต์ งานประเพณีกองข้าวอำเภอศรีราชา งานประเพณีวิ่งควายอันศักดิ์สิทธิ์ทุกสถานรวมถึงงานแห่พระพุทธรูปหิงค์และงานกาชาดชลบุรี เป็นต้นเหล่านี้ล้วนแสดงให้เห็นประจักษ์ถึงเอกลักษณ์ความโดดเด่นของคนชลบุรีได้อย่างชัดเจน

สถานที่ท่องเที่ยวที่น่าสนใจในจังหวัดชลบุรี

1. เกาะล้าน

เกาะล้าน เป็นเกาะที่ได้รับความนิยมจากนักท่องเที่ยวมานานหลายสิบปีแล้ว เนื่องจากอยู่ใกล้กับพัทยา จึงเดินทางถึงกันได้โดยสะดวก ตัวเกาะล้านมีความยาว 5 กิโลเมตร กว้าง 2 กิโลเมตร มีชายหาดที่สวยงามหลายแห่ง ส่วนใหญ่ก็มักไปด้วยนักท่องเที่ยวที่มาเล่นน้ำ ดูปะการัง เล่นกีฬาทางน้ำ เช่น เจ็ตสกี บานาน่าโบ๊ท โดยเฉพาะที่หาดตาแหวน หาดทองกลาง หาดนวล และหาดเทียน ส่วนหาดแสมบรรยากาศเงียบสงบกว่าหาดอื่น บริเวณเกาะล้านและเกาะเล็ก ๆ โดยรอบ อย่างเกาะครก-เกาะสาก เป็นแหล่งดำน้ำดูปะการัง ทั้งแบบน้ำตื้นและน้ำลึก รวมทั้งยังเป็นสถานที่ฝึกเรียนดำน้ำ และแหล่งตกปลาที่สำคัญ



ภาพที่ 6 เกาะล้าน

ที่มา : <http://travel.kapook.com/view9795.html> (2558)

2. พัทยา

พัทยา เป็นเมืองท่องเที่ยวชายทะเลที่มีชื่อเสียงมากที่สุดแห่งหนึ่งของประเทศ และเป็นที่ยอมรับไปทั่วโลก โดยมีสถานที่ท่องเที่ยวทั้งทางบกและทางน้ำ จุดเริ่มต้นของการท่องเที่ยวเริ่มจากทหารอเมริกันได้แวะขึ้นฝั่ง แล้วเช่าบ้านพักตากอากาศที่พัทยาเป็นประจำทุกสัปดาห์ ต่อมาพัทยาจึงได้พัฒนาขึ้นจากหมู่บ้านชายทะเลอันเงียบสงบ กลายเป็นสถานที่ท่องเที่ยวตากอากาศระดับนานาชาติดังที่ปรากฏในปัจจุบัน หาดพัทยา เป็นหาดทรายที่มีความยาวต่อเนื่องประมาณ 3 กิโลเมตรเศษ โดยแบ่งเป็นพัทยาเหนือ พัทยากลาง และพัทยาใต้ โดยที่หาดพัทยาใต้นั้นถือเป็นศูนย์รวมความเจริญและแสงสี ยามค่ำคืนมีการปิดถนนเป็น Walking Street ให้นักท่องเที่ยวเดินช้อปปิ้งได้โดยสะดวก ส่วนบริเวณชายหาดก็ร่มรื่น แลว ๆ หาดพัทยาเหนือเป็นบริเวณที่สงบกว่าส่วนอื่น นักท่องเที่ยวที่ต้องการความเป็นส่วนตัวนิยมไปเล่นน้ำพักผ่อน หรือเล่นกีฬาทางน้ำต่าง ๆ ส่วนชายหาดพัทยากลางไปถึงพัทยาใต้จะคึกคักคับคั่งกว่า เพราะเป็นย่านธุรกิจ ร้านค้า โรงแรม ห้างสรรพสินค้า ร้านขายของที่ระลึก และแหล่งบันเทิงครบวงจร



ภาพที่ 7 พัทยา

ที่มา : <http://p3.isanook.com> (2558)

6. งานวิจัยที่เกี่ยวข้อง

ในงานวิจัยของ Md.GhulamRabbany (2013) ได้ทำการศึกษาและวิจัยเกี่ยวกับผลกระทบด้านสิ่งแวดล้อมของการท่องเที่ยว โดยกล่าวว่า การท่องเที่ยวที่มีความสัมพันธ์โดยตรงต่อสิ่งแวดล้อม ทั้งสิ่งแวดล้อมที่เกิดขึ้นตามธรรมชาติและสิ่งแวดล้อมที่ถูกสร้างขึ้นโดยมนุษย์ ซึ่งทั้งสองประเภทนั้นเกี่ยวข้องกับกิจกรรมต่างๆมากมายของการท่องเที่ยวที่สามารถมีผลกระทบด้านสิ่งแวดล้อมที่ไม่พึงประสงค์ หลายๆผลกระทบที่เกิดขึ้นเหล่านี้เชื่อมโยงกับการก่อสร้างโครงสร้างพื้นฐานทั่วไป เช่น ถนน สนามบิน และสถานที่ที่อำนวยความสะดวกในการท่องเที่ยว เช่น รีสอร์ท โรงแรม ร้านอาหาร ร้านขายของ เป็นต้น ซึ่งผลกระทบเชิงลบของการพัฒนาการท่องเที่ยวนี้สามารถค่อยๆทำลายทรัพยากรสิ่งแวดล้อมที่เกิดขึ้นเหล่านี้ แต่ในทางตรงกันข้ามนั้น การท่องเที่ยวก็มีศักยภาพในการสร้างผลประโยชน์ต่อสิ่งแวดล้อม โดยที่การท่องเที่ยวมีส่วนร่วมในการรักษาและอนุรักษ์สิ่งแวดล้อม ซึ่งเป็นการสร้างความตระหนักในคุณค่าของสิ่งแวดล้อมและสามารถใช้การท่องเที่ยวนี้ให้เป็นเครื่องมือในการคุ้มครองพื้นที่ทางธรรมชาติและสามารถเพิ่มความสำคัญทางเศรษฐกิจได้อีกด้วย

Kanang Kantamaturapoj (2004) ได้ทำการวิจัยเรื่อง ผลกระทบจากการท่องเที่ยวต่อชุมชนในประเทศไทย โดยทำการวิจัยในหมู่บ้านปลายโพงพางจังหวัดสมุทรสงคราม และได้กล่าวถึงผลกระทบทางด้านสิ่งแวดล้อมว่า ผลกระทบด้านสิ่งแวดล้อมนี้เป็นผลกระทบที่เห็นได้อย่างชัดเจนเพราะสาเหตุมาจากกิจกรรมการท่องเที่ยว การเยี่ยมชมหมู่บ้านโดยใช้เรือยนต์เป็นยานพาหนะเป็นสาเหตุที่ก่อให้เกิดเสียงดังรบกวนอย่างมากเมื่อเปรียบเทียบกับเรือพาย และปัญหาสิ่งแวดล้อมที่ร้ายแรงที่สุดเกิดจากการท่องเที่ยวภายในท้องถิ่นเกิดมลพิษทางเสียงและการพังทลายของตลิ่ง ตลิ่งที่พังนั้นเกิดจากคลื่นเรือยนต์ที่มีความเร็วสูง ซึ่งในความเป็นจริงนั้นการพังทลายของตลิ่งเป็นปรากฏการณ์ทางธรรมชาติที่พบเห็นได้ทั่วไปแต่การเพิ่มขึ้นของเรือท่องเที่ยวที่ใช้ความเร็วสูงได้ทำให้การเสื่อมสภาพของแม่น้ำและการกัดเซาะตลิ่งนั้นเกิดขึ้นเร็วมากยิ่งขึ้น และในกรณีของชุมชนปลายโพงพางนี้ยังเกิดปัญหาสิ่งแวดล้อมและสถานที่ท่องเที่ยวหลายที่ใช้ประโยชน์จากคลองธรรมชาติโดยไม่คำนึงถึงผลกระทบต่อการอนุรักษ์ เช่น มีการพานักท่องเที่ยวล่องเรือชมวิถีชีวิต

ของคนในชุมชนและชมหึ่งห้อยซึ่งแน่นอนว่าเรือเหล่านี้ก่อให้เกิดเสียงที่รบกวนและมลภาวะทางอากาศ

UNESCO Thailand (2008) ได้ทำการวิจัยถึงผลกระทบทางด้านสิ่งแวดล้อมจากการท่องเที่ยวในหลวงน้ำทา ประเทศลาว โดยกล่าวว่า ผลกระทบของสิ่งแวดล้อมที่เกิดจากการพัฒนาทางเศรษฐกิจและการขยายตัวของเมืองในหลวงน้ำทาสังเกตได้ง่ายมากกว่าการมองเห็นผลกระทบเล็กน้อยด้วยสายตา เช่น การเพิ่มจำนวนมากขึ้นของขยะมูลฝอยสามารถเชื่อมโยงได้โดยตรงว่าเกี่ยวกับการท่องเที่ยว การเจริญเติบโตทางการค้าและการท่องเที่ยวนั้นเป็นตัวที่ทำให้เกิดตึกและอาคารมากมาย บางครั้งตึกอาคารถูกสร้างขึ้นในพื้นที่ที่มีความสำคัญต่อระบบนิเวศ เช่น พื้นที่ตามริมแม่น้ำ รายได้ที่ได้เข้ามาจากการพัฒนาเศรษฐกิจหรือการท่องเที่ยวนั้นถูกนำไปใช้ในการซื้อสินค้าอุปโภคบริโภคจึงเป็นสาเหตุที่ทำให้ขยะมูลฝอยเพิ่มมากขึ้น และสิ่งที่จำเป็นที่จะต้องแก้ไขมากขึ้นในปัญหาด้านสิ่งแวดล้อม คือ การหยุดค้าสัตว์ป่าที่ใกล้จะสูญพันธุ์ในเขตหลวงน้ำทา

บทที่ 3

ระเบียบวิธีวิจัย

1. แหล่งข้อมูล

แหล่งข้อมูลปฐมภูมิ (Primary Data)

- ผู้วิจัยแจกแบบสอบถามให้กับนักท่องเที่ยวชาวจีนที่เดินทางมาท่องเที่ยวในกรุงเทพมหานคร และในจังหวัดชลบุรี โดยผู้วิจัยจะออกแบบสอบถามเกี่ยวกับกิจกรรมอะไรบ้างที่นักท่องเที่ยวให้ความสนใจ โดยเก็บข้อมูลจากกรุงเทพมหานครและชลบุรีจังหวัดละ 60 ตัวอย่าง รวมเป็น 120 ตัวอย่าง
- ผู้วิจัยจะทำการสัมภาษณ์โดยตรงกับผู้ประกอบกิจการที่มีความเกี่ยวข้องกับกิจกรรมที่นักท่องเที่ยวชาวจีนให้ความสนใจ โดยผู้วิจัยจะสัมภาษณ์เกี่ยวกับผลกระทบทางสิ่งแวดล้อมที่ผู้ประกอบกิจการได้รับ โดยเก็บข้อมูลตัวอย่างจากกรุงเทพมหานครและชลบุรี จังหวัดละ 6 ตัวอย่าง รวมเป็น 12 ตัวอย่าง

แหล่งข้อมูลทุติยภูมิ (Secondary Data)

- ข้อมูลสถานการณ์การท่องเที่ยวของโลกจากเว็บไซต์ขององค์กร UNWTO
<http://www2.unwto.org/>
- ข้อมูลนโยบายการส่งเสริมการท่องเที่ยวจากเว็บไซต์ของศูนย์วิจัยด้านตลาดการท่องเที่ยวของการท่องเที่ยวแห่งประเทศไทย
<http://marketingdatabase.tat.or.th/>

2. การจัดการข้อมูล

เนื่องด้วยข้อมูลงานวิจัยในครั้งนี้เป็นข้อมูลที่กระจัดกระจาย ผู้วิจัยจึงทำการรวบรวมและแบ่งแยกชนิดของข้อมูล จากนั้นจึงจัดทำข้อมูลแบบทฤษฎีเพื่อให้ทราบถึงผลการวิจัย พร้อมกับกำหนดขอบเขตในการวิจัย แล้วจึงวิเคราะห์โดยยึดหลักวัตถุประสงค์และประเด็นที่น่าสนใจในการศึกษาครั้งนี้

3. วิธีการศึกษา

- ทำการศึกษานโยบายส่งเสริมการท่องเที่ยวของประเทศไทยต่อนักท่องเที่ยวชาวจีนและศึกษาการเปลี่ยนแปลงของจำนวนนักท่องเที่ยว โดยทำการวิเคราะห์นโยบายมาตรการที่สำคัญภายใต้แผนกลยุทธ์ส่งเสริมการท่องเที่ยวของ ปี 2555-2559 ที่ส่งผลต่อนักท่องเที่ยวชาวจีนและศึกษาตัวชี้วัดของแต่ละมาตรการ

- ศึกษาแหล่งท่องเที่ยวในกรุงเทพมหานครและในจังหวัดชลบุรีที่นักท่องเที่ยวชาวจีนนิยมไป และศึกษาเกี่ยวกับกิจกรรมของนักท่องเที่ยวชาวจีนที่มีต่อสถานที่นั้นๆ โดยใช้แบบสอบถามจำนวนจังหวัดละ 60 ตัวอย่าง รวมทั้งสิ้น 120 ตัวอย่าง จากนั้นทำการวิเคราะห์โดยการเปรียบเทียบข้อมูลสถิติเชิงพรรณนา

- ทำการศึกษาผลกระทบจากแหล่งท่องเที่ยวในด้านของสิ่งแวดล้อมที่เกิดจากนักท่องเที่ยวชาวจีน จากผู้ประกอบการ โดยใช้ข้อมูลจากการสัมภาษณ์ จำนวนสถานที่ละ 3 ราย รวมทั้งสิ้นจำนวน 12 ราย และทำการวิเคราะห์เชิงคุณภาพโดยการเปรียบเทียบ (Content analysis)

- ผู้วิจัยทำการสังเกตพฤติกรรมและกิจกรรมนักท่องเที่ยวที่ส่งผลกระทบต่อสิ่งแวดล้อมและนำมาวิเคราะห์ในรูปแบบของตารางแสดงประสิทธิผล

4. เครื่องมือและเทคนิคที่ใช้ในการวิจัย

4.1 เครื่องมือที่ใช้ในการวิจัย

4.1.1 แบบสัมภาษณ์

4.1.2 แบบสอบถาม (Questionnaire)

4.1.3 Microsoft Word, Excel

4.2 เทคนิคที่ใช้ในการวิจัย

4.2.1 ตารางเปรียบเทียบ (Content Analysis)

4.2.2 สถิติเชิงพรรณนา

4.2.3 ตารางประเมินประสิทธิผล

บทที่ 4

ผลการศึกษา

การศึกษาค้นคว้าวิจัยเรื่อง วิเคราะห์ผลกระทบจากนักท่องเที่ยวจีนในประเทศไทยในประเด็นด้านสิ่งแวดล้อม พื้นที่การศึกษากรุงเทพมหานครและจังหวัดชลบุรี โดยทำการศึกษานโยบายส่งเสริมการท่องเที่ยวของประเทศไทยต่อนักท่องเที่ยวชาวจีนและการเปลี่ยนแปลงของจำนวนนักท่องเที่ยว วิเคราะห์แหล่งท่องเที่ยวที่ชาวจีนนิยมไปรวมไปถึงพฤติกรรมการท่องเที่ยวของชาวจีนต่อสถานที่ และทำการศึกษาผลกระทบที่เกิดขึ้นจากพฤติกรรมของนักท่องเที่ยวชาวจีนในด้านสิ่งแวดล้อม โดยปรากฏผลการศึกษา ดังนี้

4.1 ศึกษา นโยบายส่งเสริมการท่องเที่ยวของประเทศไทยต่อนักท่องเที่ยวชาวจีนและการเปลี่ยนแปลงของจำนวนนักท่องเที่ยว

เนื่องจากประเทศจีนและประเทศไทยมีความสัมพันธ์กันมายาวนาน และนักท่องเที่ยวชาวจีนที่เดินทางเข้ามาท่องเที่ยวในประเทศไทยนั้นถือว่าเป็นตัวขับเคลื่อนเศรษฐกิจที่สำคัญอย่างมากต่อประเทศไทย ดังนั้นประเทศไทยจึงมีการกำหนดนโยบายเพื่อสนับสนุนให้นักท่องเที่ยวจีนเดินทางเข้ามาได้อย่างง่ายมากขึ้น โดยการที่ประเทศไทยมีการจัดตั้งนโยบายยกเว้นค่าธรรมเนียมวีซ่าให้กับนักท่องเที่ยวชาวจีนเป็นเวลา 3 เดือน จากนโยบายการงดเว้นค่าธรรมเนียมวีซ่าให้กับนักท่องเที่ยวชาวจีนนั้น ทำให้จำนวนนักท่องเที่ยวจีนที่เดินทางเข้ามาท่องเที่ยวในประเทศไทยเพิ่มขึ้นเป็นจำนวนมากและทำให้นักท่องเที่ยวชาวจีนจองแพ็คเกจมาเที่ยวประเทศไทยมากขึ้น และในตอนนี้การท่องเที่ยวแห่งประเทศไทยได้ทำการกำหนดทิศทางดำเนินการส่งเสริมตลาดการท่องเที่ยวไทยได้ยึดตามแผนพัฒนาการเศรษฐกิจและสังคมแห่งชาติฉบับที่ 11 แผนพัฒนาการท่องเที่ยวแห่งชาติ ยุทธศาสตร์กระทรวงการท่องเที่ยวและกีฬา รวมทั้งนโยบายของคณะกรรมการรักษาความสงบแห่งชาติ มาเป็นกรอบในการดำเนินงาน โดยจะมุ่งเน้นใน 2 ด้านที่เชื่อมโยงกับการท่องเที่ยว คือ การฟื้นฟูความเชื่อมั่นและเร่งรัดวางรากฐานที่ดีของประเทศและการสร้างความเจริญเติบโตทางเศรษฐกิจอย่างยั่งยืนและเป็นธรรม ประเด็นการเร่งฟื้นฟูความเชื่อมั่นต่อตลาดนักท่องเที่ยว เป็นการวางเป้าหมายลำดับแรก ซึ่งจะสอดคล้องกับแนวนโยบายของ คสช. โดย การท่องเที่ยวแห่งประเทศไทยจะสร้างภาพลักษณ์ประเทศไทย ด้วยการนำเสนอความสุขสนุกแบบไทยๆ ที่แตกต่างจากชาติอื่นๆ ภายใต้แคมเปญการสื่อสารหลักที่เน้นย้ำแบรนด์ “Amazing Thailand ; Happiness Within” พร้อมความร่วมมือกับภาครัฐและเอกชนในการจัดกิจกรรมพิเศษระดับ นานาชาติเป็นปฏิทินท่องเที่ยว

ตลอดทั้ง 12 เดือน เพื่อทำให้เกิดการใช้จ่ายและพักผ่อนวัน ควบคู่กับการสร้างสรรค์สินค้าท่องเที่ยวเชิงคุณค่า ขยายฐานตลาดนักท่องเที่ยวและสร้างการเชื่อมโยงการเดินทางในประชาคมอาเซียน โดยดำเนินการส่งเสริมตลาดทั้งในและต่างประเทศทิศทางด้านตลาดต่างประเทศ ในปี 2558 โดยประเทศจีนนั้นจะอยู่ในกลุ่มตลาดฟื้นฟู ซึ่งจะโฟกัสไปยังภูมิภาคเอเชียตะวันออก เอเชียใต้ อาเซียน และแปซิฟิกใต้ โดยการท่องเที่ยวแห่งประเทศไทยจะรุกตลาดเมืองรองของจีน อาทิ เซี่ยเหอเหมิน อุ๋ฮั่น ซื่ออัน ฉางฉวน ซึ่งเป็นเมืองที่มีสภาพเศรษฐกิจดี เมืองปูซาน เกาหลี รวมถึงตลาดขนาดเล็ก แต่มีศักยภาพในตะวันออกกลาง เช่น จอร์แดน อียิปต์ เลบานอน พร้อมทั้งเข้าถึงกลุ่มตลาดใหม่ที่มีศักยภาพในเมืองเดิม เช่น จีน ญี่ปุ่น ใต้หวัน เวียดนาม ฟิลิปปินส์ และออสเตรเลีย เจาะกลุ่มครอบครัว ปอเรต กลุ่มครอบครัว นักบริหารรุ่นใหม่ และสาวออฟฟิศที่มีกำลังซื้อสูง โดยสินค้าที่อยู่ในความสนใจเกี่ยวกับไลฟ์สไตล์ แฟชั่น สุขภาพความงาม และอาหารไทย นอกจากนี้การเข้าสู่ประชาคมอาเซียนอย่างสมบูรณ์ในปีหน้า จะทำให้ตลาดอาเซียนเดินทางระหว่างกันได้กว้างขวางขึ้น ททท. จะวางตำแหน่งทางการตลาดให้ประเทศไทยเป็น ASEAN Connectivity ใช้โอกาสของไทยเป็น Entry/Exit Point เพื่อดึงตลาดประเทศที่สามทั้งในกลุ่มตลาดระยะใกล้ เช่น สิงคโปร์ จีนและกลุ่มประเทศ CLMV (กัมพูชา ลาว พม่า เวียดนาม) รวมถึงตลาดระยะไกลเข้ามาท่องเที่ยว

เนื่องจากนโยบายเหล่านี้ส่งผลให้นักท่องเที่ยวจีนให้ความสนใจต่อการเข้ามาท่องเที่ยวในประเทศไทยจำนวนมากจึงทำให้เกิดผลกระทบหลายอย่างที่ตามกันมาอย่างต่อเนื่อง ซึ่งผลกระทบที่เห็นได้ชัดคือผลกระทบทางด้านสิ่งแวดล้อม ดังนั้นจึงมีนโยบายเกี่ยวกับการพัฒนาสิ่งแวดล้อมขึ้นมาเพื่อมารองรับจำนวนนักท่องเที่ยวที่มีจำนวนมาก

นโยบายการท่องเที่ยวของการท่องเที่ยวแห่งประเทศไทยในด้านสิ่งแวดล้อม

1. ฟื้นฟูและปรับปรุงแหล่งท่องเที่ยวที่มีสภาพเสื่อมโทรมให้กลับคืนสู่สภาพเดิมเพื่อนำไปสู่กระบวนการต่อยอดในการสร้างคุณค่าและมูลค่าเพิ่ม โดยคำนึงถึงสิ่งแวดล้อม เอกสิทธิ์ของสถาปัตยกรรม และวิถีชีวิตของชุมชนในท้องถิ่นเป็นสำคัญ
2. จัดการพื้นที่แหล่งท่องเที่ยวโดยคำนึงถึงขีดความสามารถในการรองรับเพื่อให้การใช้ประโยชน์เหมาะสมกับศักยภาพของแหล่งท่องเที่ยว และไม่ส่งผลกระทบต่อวิถีชีวิตของประชาชน โดยกำหนดการเข้าไปใช้ประโยชน์ในพื้นที่ เพื่อไม่ให้มีการใช้ประโยชน์เกินขีดความสามารถในการรองรับการท่องเที่ยว
3. ผลักดันให้มีการออกกฎ ระเบียบ และบทลงโทษที่ชัดเจนในการกำกับดูแลรักษาแหล่งท่องเที่ยวรวมทั้งมาตรการเกี่ยวกับการป้องกันและปราบปรามผู้บุกรุกแหล่งท่องเที่ยวธรรมชาติโดยมิชอบ และสอดส่องดูแลการบังคับใช้กฎหมายอย่างจริงจัง
4. พัฒนาระบบสาธารณูปโภคเพื่อสนับสนุนการท่องเที่ยว โดยเฉพาะการยกระดับคุณภาพและมาตรฐานของสถานพยาบาลในแหล่งท่องเที่ยว ระบบการจัดการขยะ น้ำเสีย มลพิษ และระบบเครือข่ายเฝ้าระวังป้องกันควบคุมโรค

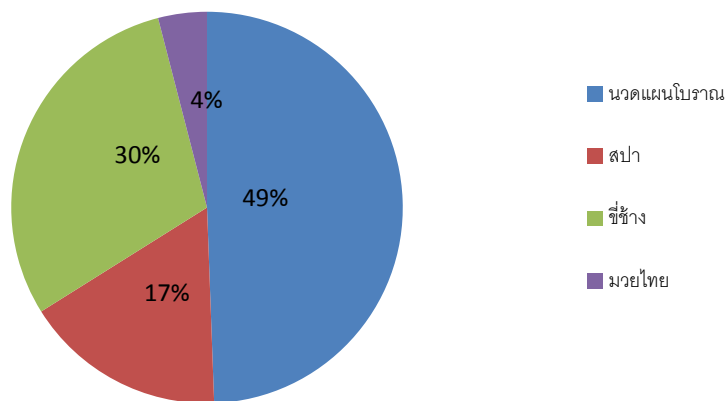
4.2 แหล่งท่องเที่ยวที่เป็นที่นิยมและพฤติกรรมของนักท่องเที่ยวชาวจีน

ผู้วิจัยได้ลงพื้นที่ศึกษาในเขตพื้นที่กรุงเทพมหานครและจังหวัดชลบุรีรวมทั้งสิ้น 120 จุด พบว่านักท่องเที่ยวชาวจีนส่วนใหญ่ที่เข้ามาท่องเที่ยวในประเทศไทยนั้นเป็นเพศหญิงมากกว่าเพศชาย และอยู่ในช่วงอายุระหว่าง 18-35 ปี ซึ่งอยู่ในช่วงวัยรุ่นถึงวัยทำงาน รองลงมาคือช่วงอายุระหว่าง 51-69 ปี รายได้ของนักท่องเที่ยวชาวจีนที่เข้ามาท่องเที่ยวในประเทศไทยนั้นจะอยู่ประมาณ 7000 หยวน ข้อมูลการท่องเที่ยวของประเทศไทยที่นักท่องเที่ยวชาวจีนได้รับส่วนมากมักได้รับข้อมูลผ่านทางบริษัทนำเที่ยวรองลงมาคือการรับรู้ข่าวสารผ่านทางอินเทอร์เน็ตและผ่านการบอกเล่าจากเพื่อนหรือคนที่เคยไปมา เมื่อเดินทางมาถึงประเทศไทยแล้วการจองห้องพักรวมไปถึงโปรแกรมทัวร์ต่างๆบริษัททัวร์จะเป็นคนจัดการทั้งหมด

จากการศึกษาสถานที่ท่องเที่ยวที่ชาวจีนนิยมไปนั้น ได้ผลการศึกษาจากการที่ผู้วิจัยทำการค้นหาข้อมูลจากเว็บไซต์ของประเทศจีนและผ่านการสังเกตจากการลงสถานที่จริงโดยนักท่องเที่ยว

ชาวจีนส่วนใหญ่เดินทางมากับบริษัททัวร์เป็นจำนวนมาก มีวัตถุประสงค์หลักในการเดินทางมาท่องเที่ยวที่ประเทศไทยได้แก่การมาพักผ่อน ลำดับต่อมานักท่องเที่ยวชาวจีนนิยมมาช้อปปิ้งและกิจกรรมที่นักท่องเที่ยวชาวจีนให้ความสนใจในการเดินทางมาท่องเที่ยวในประเทศไทยนั้นคือนวดแผนโบราณ การทำสปา การจีซ้างและ ศิลปะการต่อสู้มวยไทยซึ่งได้รับความนิยมเป็นลำดับสุดท้าย

กิจกรรมที่นักท่องเที่ยวจีนให้ความสนใจ



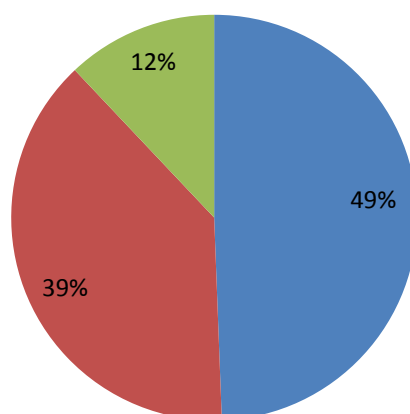
แผนภูมิที่ 1 แสดงกิจกรรมที่นักท่องเที่ยวจีนให้ความสนใจ

ที่มา : รวบรวมและจัดทำโดยผู้วิจัย (2558)

โดยการเดินทางเข้ามาในประเทศไทยนั้นรูปแบบการท่องเที่ยวที่ชาวจีนให้ความสนใจสามลำดับแรกคือการท่องเที่ยวเชิงประวัติศาสตร์และการทำบุญไหว้พระ ลำดับที่สองการท่องเที่ยวแบบธรรมชาติ ลำดับที่สามคือการท่องเที่ยวแบบไนท์ไลฟ์

รูปแบบการท่องเที่ยวที่นักท่องเที่ยวจีนให้ความสนใจ

■ ท่องเที่ยวเชิงประวัติศาสตร์ ■ ท่องเที่ยวแบบธรรมชาติ ■ ท่องเที่ยวแบบไนท์ไลฟ์



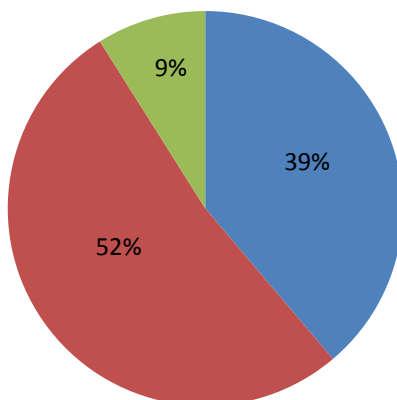
แผนภูมิที่ 2 แสดงรูปแบบการท่องเที่ยวที่นักท่องเที่ยวจีนให้ความสนใจ

ที่มา : รวบรวมและจัดทำโดยผู้วิจัย (2558)

ในด้านพฤติกรรมการรับประทานอาหารของนักท่องเที่ยวชาวจีนนั้นผู้วิจัยสังเกตได้ว่ามีความแตกต่างกันในพื้นที่กรุงเทพมหานครและในพื้นที่จังหวัดชลบุรี ในพื้นที่กรุงเทพมหานครนักท่องเที่ยวชาวจีนนิยมรับประทานอาหารจีนมากกว่าอาหารไทย และมีการรับประทานอาหารตะวันตกน้อยที่สุด ส่วนในพื้นที่จังหวัดชลบุรีนั้นนักท่องเที่ยวชาวจีนนิยมรับประทานอาหารไทยมากกว่าอาหารจีน

การรับประทานอาหารของนักท่องเที่ยวชาวจีน : พื้นที่ศึกษากรุงเทพฯ

■ อาหารไทย ■ อาหารจีน ■ อาหารตะวันตก

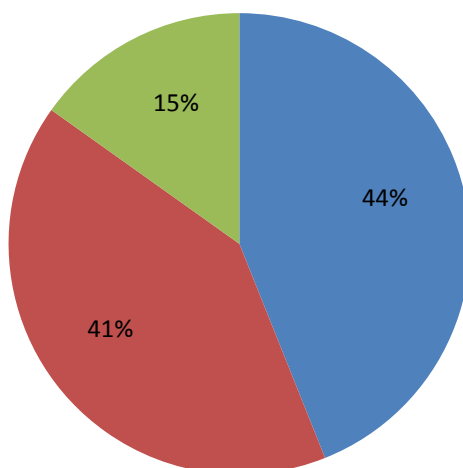


แผนภูมิที่ 3 แสดงพฤติกรรมการรับประทานอาหารของนักท่องเที่ยวชาวจีนในกรุงเทพฯ

ที่มา : รวบรวมและจัดทำโดยผู้วิจัย (2558)

การรับประทานอาหารของนักท่องเที่ยวชาวจีน : พื้นที่ศึกษาจังหวัดชลบุรี

■ อาหารไทย ■ อาหารจีน ■ อาหารตะวันตก



แผนภูมิที่ 4 แสดงพฤติกรรมการรับประทานอาหารของนักท่องเที่ยวชาวจีนในจังหวัดชลบุรี

ที่มา : รวบรวมและจัดทำโดยผู้วิจัย (2558)

จากการวิเคราะห์แหล่งท่องเที่ยวในประเทศไทยที่เป็นที่นิยมของกลุ่มนักท่องเที่ยวชาวจีน โดยการศึกษาสังเกตผ่านเว็บไซต์และการค้นหาข้อมูลผู้วิจัยพบว่าแหล่งท่องเที่ยวในประเทศไทยที่นิยมสูงสุดในการเดินทางมาท่องเที่ยวของกลุ่มนักท่องเที่ยวชาวจีนได้แก่ กรุงเทพมหานคร เนื่องจากเป็นเมืองหลวงของประเทศไทยและคนจีนนิยมการท่องเที่ยวแบบทำบุญไหว้พระและทางประวัติศาสตร์วัฒนธรรมที่งดงาม ซึ่งในกรุงเทพฯมีสถานที่ที่ชาวจีนนิยมไป ได้แก่ วัดพระศรีรัตนศาสดาราม(วัดพระแก้ว) พระบรมหาราชวัง และพระที่นั่งอนันตสมาคม สถานที่ที่คนจีนนิยมอันดับรองลงมา ได้แก่ เมืองพัทยา เนื่องจากเป็นสถานที่ท่องเที่ยวที่ครอบคลุมทุกกิจกรรมที่นักท่องเที่ยวชาวจีนให้ความสนใจ มีรูปแบบการท่องเที่ยวที่ชาวจีนชื่นชอบ เช่น การท่องเที่ยวแบบธรรมชาติ (ชายหาด ทะเล) การทำบุญไหว้พระมีวัดต่างๆที่สวยงามมากมาย การแสดงโชว์ทิฟฟานีสถาน เริงรมย์ในตอนกลางคืน เป็นต้น



ภาพที่ 9 วัดพระศรีรัตนศาสดาราม(วัดพระแก้ว)

ที่มา : <http://board.palungjit.org> (2558)



รูปภาพที่ 10 พระที่นั่งอนันตสมาคม
ที่มา : <http://vipawan1.blogspot.com> (2558)



รูปภาพที่ 11 วัดเขาชีจรรย์ จังหวัดชลบุรี
ที่มา : <http://www.bloggang.com> (2558)



ภาพที่ 12 ชายหาดพัทยา
ที่มา : <http://travel.thaiza.com> (2558)



ภาพที่ 13 การแสดงทิวฟานี่

ที่มา : <http://www.thongteaw.com> (2558)

4.3 ผลกระทบที่เกิดขึ้นจากพฤติกรรมของนักท่องเที่ยวชาวจีนในด้านสิ่งแวดล้อม

จากการศึกษาผลกระทบที่เกิดจากพฤติกรรมของนักท่องเที่ยวชาวจีนในสิ่งแวดล้อมนั้นผู้วิจัยได้ทำการสังเกตการณ์และสัมภาษณ์ประชาชนหรือเจ้าหน้าที่ที่อยู่ในสถานที่นั้นๆ โดยจากการสังเกตการณ์ผลกระทบที่เกิดจากนักท่องเที่ยวชาวจีนในด้านสิ่งแวดล้อมส่วนมากจะเป็นในเรื่องของขยะมูลฝอย เนื่องจากประเทศจีนเป็นประเทศที่มีประชากรจำนวนมากและเป็นประเทศที่มีพื้นที่กว้างมหาศาลจึงทำให้คนจีนที่อยู่ตามต่างจังหวัดยากที่จะเรียนรู้วัฒนธรรมของโลก จากการที่ผู้วิจัยได้ลงพื้นที่สำรวจในบริเวณกรุงเทพฯและชลบุรีพบว่า มีขยะมูลฝอยที่เกิดจากกลุ่มนักท่องเที่ยวชาวจีนอยู่ประปราย ห้องน้ำสาธารณะที่เปิดให้บริการมีการถูกขีดเขียนด้วยภาษาจีน

นอกจากนี้ผู้วิจัยยังได้ทำการสัมภาษณ์ประชาชนและเจ้าหน้าที่ที่อยู่ในสถานที่นั้นๆ โดยผลการสัมภาษณ์มีดังนี้ คือ ในกรุงเทพมหานครผู้วิจัยได้สัมภาษณ์เจ้าหน้าที่ประชาสัมพันธ์และนำเที่ยวของวัดพระแก้วคำตอบที่ได้คือ ผลกระทบที่ได้รับจากนักท่องเที่ยวชาวจีนนั้นส่วนใหญ่เป็นขยะมูลฝอยและทัศนียภาพทางสิ่งแวดล้อมนักท่องเที่ยวชาวจีนมักจะทิ้งขยะไม่ถูกที่ทำให้เกิดขยะมากมาย และทำลายสิ่งของ เช่นขีดเขียนบนผนังห้องน้ำสาธารณะ เป็นต้น อีกทั้งยังมีการถ่ายสิ่งปฏิภูลแบบไม่ถูกที่ทางโดยผู้ให้สัมภาษณ์บอกว่า หากนักท่องเที่ยวไม่สามารถหาที่ห้องน้ำได้ทันทีจะปลดทุกไว้ตรงสถานที่ที่ตัวเองอยู่ในขณะนั้น เช่น ข้างตู้ ATM ข้างพระราชวังอนันตสมาคม



ภาพที่ 14 นักท่องเที่ยวจีนขีดเขียนประตูห้องน้ำสาธารณะ
ที่มา : ผู้วิจัย (2558)



ภาพที่ 15 ขยะที่เกิดจากนักท่องเที่ยวจีน
ที่มา : ผู้วิจัย (2558)



ภาพที่ 16 ขยะที่เกิดจากนักท่องเที่ยวชาวจีน
ที่มา : ผู้วิจัย (2558)

แต่ทั้งนี้ผู้ถูกสัมภาษณ์ยังกล่าวอีกว่าผลกระทบจากนักท่องเที่ยวชาวจีนนั้นไม่ได้ปรากฏให้เห็นแต่ผลเสียที่เกิดขึ้นเท่านั้น แต่การที่มีนักท่องเที่ยวชาวจีนเข้ามาท่องเที่ยวในประเทศไทยในจำนวนมากขึ้นเรื่อยๆ ถือได้ว่ามีส่วนช่วยให้เกิดผลกระทบทางสิ่งแวดล้อมในเชิงบวกด้วย เนื่องจากการที่จะทำให้นักท่องเที่ยวชาวจีนเกิดความสนใจในสถานที่ท่องเที่ยว นั้นเราจำเป็นต้องรักษาดูแลสถานที่ท่องเที่ยวให้สะอาดสวยงามอยู่เสมอ รวมไปถึงเมื่อนักท่องเที่ยวชาวจีนได้เดินทางเข้ามาท่องเที่ยวแล้วเราก็จำเป็นต้องฟื้นฟูสภาพสิ่งแวดล้อมให้กลับมาสวยงามเหมือนเดิม และก่อให้เกิดการช่วยกันอนุรักษ์สภาพสิ่งแวดล้อมของสถานที่นั้นเพิ่มมากขึ้นอีกด้วย

ตารางแสดงผลกระทบที่เกิดจากนักท่องเที่ยวชาวจีนต่อสิ่งแวดล้อม

คำถามสัมภาษณ์	กรุงเทพมหานคร	จังหวัดชลบุรี	ผลสรุป
ผลกระทบจากนักท่องเที่ยวชาวจีนต่อสิ่งแวดล้อมเชิงลบ	<ul style="list-style-type: none"> - เกิดการเพิ่มจำนวนของขยะมูลฝอย - ขับถ่ายไม่ถูกที่ทาง - ใช้ห้องน้ำไม่ถูกวิธี 	<ul style="list-style-type: none"> - ทำลายทัศนียภาพทางด้านสิ่งแวดล้อม เช่น จิตเขียน ประติมากรรม หอน้ำ - เกิดการเพิ่มจำนวนของขยะมูลฝอย 	เกิดการเพิ่มจำนวนของขยะมูลฝอย และนักท่องเที่ยวชาวจีนมีการทำลายทัศนียภาพทางด้านสิ่งแวดล้อม เช่น จิตเขียนตามผนังห้องน้ำ ขับถ่ายไม่ถูกที่ทาง และการใช้ห้องน้ำไม่ถูกวิธี
ผลกระทบจากนักท่องเที่ยวชาวจีนต่อสิ่งแวดล้อมเชิงบวก	<ul style="list-style-type: none"> - ทำให้คนในพื้นที่ดูแลสภาพสิ่งแวดล้อมภายในสถานที่ท่องเที่ยวเพื่อรองรับต่อการต้อนรับนักท่องเที่ยว 	<ul style="list-style-type: none"> - มีการช่วยกันอนุรักษ์สิ่งแวดล้อมมากขึ้น คนในชุมชนช่วยกันดูแลความสะอาดของสถานที่ 	ทำให้คนในพื้นที่ร่วมกันดูแลสภาพสิ่งแวดล้อมให้สวยงามเพื่อรองรับต่อการมาเที่ยวของนักท่องเที่ยวชาวจีน อีกทั้งยังมีการช่วยกันอนุรักษ์และฟื้นฟูสิ่งแวดล้อมให้มีความยั่งยืน

ที่มา : จัดทำและรวบรวมโดยผู้วิจัย (2558)

บทที่ 5

สรุปและอภิปรายผล

จากการศึกษาในครั้งนี้ผู้วิจัยพบว่าพฤติกรรมของนักท่องเที่ยวชาวจีนนั้นมีผลกระทบต่อสิ่งแวดล้อมในสถานที่ท่องเที่ยวในประเทศไทยอย่างมากทั้งในด้านบวกและด้านลบ โดยผู้วิจัยสามารถสรุปผลการศึกษาดังนี้

สรุปผลการศึกษา

1. นโยบายส่งเสริมการท่องเที่ยวของประเทศไทยต่อนักท่องเที่ยวชาวจีนและการเปลี่ยนแปลงของจำนวนนักท่องเที่ยว

จากการศึกษาพบว่านโยบายส่งเสริมการท่องเที่ยวของประเทศไทยนั้นมีผลต่อนักเที่ยวชาวจีนเป็นอย่างมากเนื่องจากนโยบายนั้นมีการสนับสนุนการเข้ามาท่องเที่ยวในประเทศไทยของนักท่องเที่ยวชาวจีน เนื่องจากนักท่องเที่ยวชาวจีนเป็นตัวขับเคลื่อนเศรษฐกิจที่สำคัญอย่างมากต่อประเทศ และเนื่องจากนักท่องเที่ยวชาวจีนได้สร้างผลกระทบที่เด่นชัดทางด้านสิ่งแวดล้อมต่อสถานที่ท่องเที่ยวจึงทำให้รัฐบาลจำเป็นต้องสร้างนโยบายทางด้านสิ่งแวดล้อมขึ้นมาป้องกันและปรับปรุงสภาพสิ่งแวดล้อมนโยบายต่างๆที่จัดตั้งขึ้นเพื่อส่งเสริมการท่องเที่ยวของประเทศไทยต่อนักท่องเที่ยวชาวจีนนั้นเป็นสาเหตุหนึ่งที่ทำให้จำนวนนักท่องเที่ยวชาวจีนเพิ่มขึ้นเรื่อยๆในปัจจุบันนี้

2. แหล่งท่องเที่ยวที่ชาวจีนนิยมไปรวมไปถึงพฤติกรรมกรท่องเที่ยวของชาวจีนต่อสถานที่นั้น

จากการศึกษาพบว่าแหล่งท่องเที่ยวในประเทศไทยที่ชาวจีนนิยมไปนั้น ได้แก่ กรุงเทพมหานคร จากการออกแบบสอบถามมานั้นผลที่ได้คือ นักท่องเที่ยวชาวจีนนิยมการท่องเที่ยวแบบประวัติศาสตร์ ทำบุญ ไหว้พระ และเนื่องจากวิถีภายในกรุงเทพมหานครมีสถาปัตยกรรมที่สวยงามแสดงให้เห็นถึงเอกลักษณ์ความเป็นไทยอย่างชัดเจน รวมไปถึงกรุงเทพมหานครเป็นเมืองหลวงของประเทศไทยดังนั้นชาวจีนจึงให้ความสนใจอย่างมาก พฤติกรรมกรท่องเที่ยวของชาวจีนภายในกรุงเทพมหานครนั้นมีดังนี้คือนักท่องเที่ยวที่เดินทางเข้ามาท่องเที่ยวส่วนใหญ่เป็นเพศหญิงมากกว่าชาย มีช่วงอายุระหว่าง 18-35ปี นิยมเดินทางมาท่องเที่ยว

กับบริษัททัวร์ ลำดับต่อมา ได้แก่ เมืองพัทยา เหตุผลเพราะเมืองพัทยาคือเมืองที่มีการตอบสนอง วัตถุประสงค์ในการท่องเที่ยวของชาวจีนอย่างครอบคลุม เช่น วัฒนาอาราม ชายหาด การท่องเที่ยว แบบไนท์ไลฟ์ การชมโชว์หรือการแสดงต่างๆ เป็นต้น

3.ผลกระทบที่เกิดขึ้นจากพฤติกรรมของนักท่องเที่ยวชาวจีนในด้านสิ่งแวดล้อม

จากการศึกษาพบว่าผลกระทบที่เกิดขึ้นจากพฤติกรรมของนักท่องเที่ยวชาวจีนทางด้าน สิ่งแวดล้อมนั้นเห็นได้อย่างชัดเจนทั้งผลกระทบในด้านเสียและผลกระทบในด้านดี ผลกระทบใน ด้านเสียนั้น เช่น ขยะมูลฝอยที่เกิดจากการทิ้งขยะไม่ถูกที่ของนักท่องเที่ยว และการทำลาย สภาพแวดล้อม เช่น การจับถ่ายที่ไม่เป็นที่ของนักท่องเที่ยว การขีดเขียนประตูดังน้ำ ขีดเขียน สิ่งของสาธารณะ เป็นต้น แต่ในทางกลับกันนักท่องเที่ยวก็เป็นตัวหลักที่ทำให้เกิดผลกระทบในด้าน ดีต่อสิ่งแวดล้อม เช่น เกิดการอนุรักษ์ ดูแล รักษา สิ่งแวดล้อมมากขึ้น มีการจัดตั้งหน่วยงานและ สร้างนโยบายใหม่ๆขึ้นมาเพื่อป้องกันและรักษาสิ่งแวดล้อมให้ดำรงอยู่ในสภาพที่ดีต่อไป

การอภิปรายผล

นักท่องเที่ยวชาวจีนที่เดินทางมาท่องเที่ยวในประเทศไทยในปัจจุบันนั้นมีจำนวนเพิ่มขึ้น อย่างมากเมื่อเทียบกับเมื่อก่อน ทั้งนี้เป็นเพราะปัจจัยในหลายๆด้านที่ประเทศไทยได้ทำการส่งเสริม ให้นักท่องเที่ยวจีนเข้ามาภายในประเทศเพื่อเป็นการพัฒนาเศรษฐกิจให้ก้าวหน้าขึ้นไป และเมื่อ นักท่องเที่ยวชาวจีนได้ให้ความสนใจในการเข้ามาเที่ยวในประเทศไทยมากขึ้นจึงทำให้เกิดผล กระทบทางด้านสิ่งแวดล้อมมากมายไม่ว่าจะเป็นสิ่งแวดล้อมทางธรรมชาติหรือ สิ่งแวดล้อมที่ถูก สร้างขึ้น แต่การที่นักท่องเที่ยวชาวจีนนั้นเข้ามาท่องเที่ยวในประเทศไทยก็ไม่ได้สร้างแค่ผลกระทบ ในด้านเสียเท่านั้น นักท่องเที่ยวจีนถือว่าเป็นส่วนหนึ่งในการสร้างผลกระทบด้านดีในด้าน สิ่งแวดล้อมเช่นกัน ซึ่งสอดคล้องกับผลงานวิจัยของMd.GhulamRabbany (2013)ซึ่งได้ทำการศึกษา และวิจัยเกี่ยวกับผลกระทบด้านสิ่งแวดล้อมของการท่องเที่ยว โดยกล่าวว่านักท่องเที่ยวนั้นมิ ความสัมพันธ์โดยตรงต่อสิ่งแวดล้อม ทั้งสิ่งแวดล้อมที่เกิดขึ้นตามธรรมชาติและสิ่งแวดล้อมที่ถูก สร้างขึ้น โดยมนุษย์ ซึ่งทั้งสองประเภทรูปนั้นเกี่ยวข้องกับกิจกรรมต่างๆมากมายของการท่องเที่ยวที่ สามารถมีผลกระทบด้านสิ่งแวดล้อมที่ไม่พึงประสงค์แต่ในทางตรงกันข้ามนั้น การท่องเที่ยวก็มี ศักยภาพในการสร้างผลประโยชน์ต่อสิ่งแวดล้อม โดยที่การท่องเที่ยวนั้นมีส่วนร่วมในการรักษา

และอนุรักษ์สิ่งแวดล้อม ซึ่งเป็นการสร้างความตระหนักในคุณค่าของสิ่งแวดล้อมและสามารถใช้ในการท่องเที่ยวขึ้นให้เป็นเครื่องมือในการคุ้มครองพื้นที่ทางธรรมชาติและสามารถเพิ่มความสำคัญทางเศรษฐกิจได้อีกด้วย และเนื่องจากกิจกรรมต่างๆที่นักท่องเที่ยวชาวจีนเข้ามาทำภายในแหล่งท่องเที่ยวจึงส่งผลกระทบต่อสภาพแวดล้อมอันต่อเนื่องมาจากกิจกรรมของนักท่องเที่ยวชาวจีนซึ่งสอดคล้องกับผลงานวิจัยของ Kanang Kantamaturapoj (2004) ที่ได้ทำการวิจัยเรื่องผลกระทบจากการท่องเที่ยวต่อชุมชนในประเทศไทย โดยทำการวิจัยในหมู่บ้านปลายโพงพาง จังหวัดสมุทรสงคราม และได้กล่าวถึงผลกระทบทางด้านสิ่งแวดล้อมว่า ผลกระทบด้านสิ่งแวดล้อมนี้เป็นผลกระทบที่เห็นได้อย่างชัดเจนเพราะสาเหตุมาจากกิจกรรมการท่องเที่ยว

นอกจากนี้จากการที่มีจำนวนนักท่องเที่ยวเพิ่มมากขึ้นและให้ความสนใจในการท่องเที่ยวเพิ่มมากขึ้นจึงเป็นสาเหตุที่ทำให้เกิดการพัฒนาด้านเศรษฐกิจเพิ่มขึ้นต่อสถานที่ท่องเที่ยวด้วยซึ่งเราสามารถสังเกตสถานที่ที่มีการพัฒนาได้จากการเปลี่ยนแปลง เช่น มีสิ่งก่อสร้างเพิ่มมากขึ้นเพื่ออำนวยความสะดวกแก่นักท่องเที่ยว ซึ่งตรงกับผลงานวิจัยของ UNESCO Thailand (2008) ได้ทำการวิจัยถึงผลกระทบทางด้านสิ่งแวดล้อมจากการท่องเที่ยวในหลวงน้ำทา ประเทศลาว โดยกล่าวว่าผลกระทบของสิ่งแวดล้อมที่เกิดจากการพัฒนาด้านเศรษฐกิจและการขยายตัวของเมืองในหลวงน้ำทาส่งเกตได้ง่ายมากกว่าการมองเห็นผลกระทบเล็กน้อยด้วยสายตา เช่น การเพิ่มจำนวนมากขึ้นของขยะมูลฝอยสามารถเชื่อมโยงได้โดยตรงว่าเกี่ยวกับการท่องเที่ยว การเจริญเติบโตทางการค้าและการท่องเที่ยวขึ้นเป็นตัวที่ทำให้ก่อเกิดตึกและอาคารมากมาย บางครั้งตึกอาคารถูกสร้างขึ้นในพื้นที่ที่มีความสำคัญต่อระบบนิเวศ เป็นต้น

ข้อเสนอแนะเชิงนโยบาย

เนื่องจากในขณะนี้ประเทศไทยถือว่าเป็นประเทศที่ประสบความสำเร็จในด้านอุตสาหกรรมการท่องเที่ยวเป็นอย่างมากจึงทำให้มีนักท่องเที่ยวจำนวนมากเข้ามาภายในประเทศ และนักท่องเที่ยวที่เข้ามาจำนวนมากคือนักท่องเที่ยวชาวจีน ทั้งนี้เนื่องจากพฤติกรรมกรท่องเที่ยวของนักท่องเที่ยวชาวจีนมีความแตกต่างจากนักท่องเที่ยวชาติอื่นซึ่งส่งผลกระทบต่อสภาพแวดล้อมต่อสถานที่ท่องเที่ยวในประเทศไทยอย่างเห็นได้ชัด ดังนั้นประเทศไทยควรจะมีการจำกัดจำนวนนักท่องเที่ยวชาวจีนที่จะเดินทางเข้ามาท่องเที่ยวภายในประเทศไทย และควรมีการจัดตั้งการอบรมมัคคุเทศก์ให้มีการสนใจต่อพฤติกรรมของนักท่องเที่ยวและอธิบายให้นักท่องเที่ยวเข้าใจถึงวัฒนธรรมและประเพณีของไทยก่อนที่จะไปท่องเที่ยวยังสถานที่ต่างๆ อีกทั้งยังควรมีกิจกรรมในการประชาสัมพันธ์ปลูกฝังการอนุรักษ์สภาพสิ่งแวดล้อมให้กับนักท่องเที่ยวต่างชาติด้วย นอกจากนี้อาหารไทยนั้นยังไม่ค่อยเป็นที่นิยมมากในกลุ่มของนักท่องเที่ยวชาวจีนประเทศไทยควรมีกิจกรรมในการประชาสัมพันธ์ให้เป็นที่นิยม โดยปรับปรุงรสชาติให้เข้ากับความเคยชินของชาวจีน ซึ่งกลยุทธ์เหล่านี้จะทำให้ประเทศไทยมีภาพลักษณ์ในการท่องเที่ยวที่ดีมากขึ้นและยังสามารถรักษาสภาพสิ่งแวดล้อมต่อสถานที่ท่องเที่ยวให้ดีขึ้นอีกด้วย

ปัญหาและอุปสรรคในงานวิจัย

นักท่องเที่ยวชาวจีนไม่ค่อยให้ความร่วมมือในการทำแบบสอบถาม

ข้อแนะนำในการศึกษาครั้งต่อไป

การศึกษาผลกระทบทางสิ่งแวดล้อมในครั้งนี้นอกจากนักท่องเที่ยวจีนจะสามารถสังเกตถึงผลกระทบได้อย่างเด่นชัดแล้ว ในปัจจุบันนักท่องเที่ยวชาวรัสเซียก็มีการเดินทางเข้ามาท่องเที่ยวภายในประเทศไทยเป็นจำนวนมากและเป็นที่น่าจับตามองเช่นเดียวกัน ดังนั้นผู้วิจัยจึงมีประเด็นในการนำเสนองานวิจัยในอนาคตในเรื่องของการเปรียบเทียบความแตกต่างทางผลกระทบต่อสิ่งแวดล้อมจากนักท่องเที่ยวชาวจีนและนักท่องเที่ยวชาวรัสเซีย

บรรณานุกรม

กระปุกดอทคอม. (2553). เกาะล้าน. (เข้าถึงเมื่อ 4 พฤษภาคม 2558). เข้าถึงได้จาก :

<http://travel.kapook.com/view9795.html>

การท่องเที่ยวแห่งประเทศไทย. (2555). แผนภาพแสดงความเชื่อมโยงระหว่างวิสัยทัศน์ เป้าประสงค์
เป้าหมาย พันธกิจ และยุทธศาสตร์. (เข้าถึงเมื่อ 24 กันยายน 2557). เข้าถึงได้จาก:

<http://www.tourismkm-asean.org>

ข้อมูลประชากรจังหวัดชลบุรี. (เข้าถึงเมื่อ 4 พฤษภาคม 2558). เข้าถึงได้จาก :

<http://www.chonburi.go.thTH/>

ฉันทน์ วรรณถนอม.(2552) . ความสำคัญของการท่องเที่ยว . (เข้าถึงเมื่อ 23 กันยายน 2557). เข้าถึงได้จาก:

<http://tourismatbuu.wordpress.com/อุตสาหกรรมท่องเที่ยว/ความหมายและความสำคัญของ/>

ทีแอลซีไทย. (2557). พระที่นั่งวิมานเมฆ. (เข้าถึงเมื่อ 4 พฤษภาคม 2558). เข้าถึงได้จาก :

<http://www.tlcthai.com/travel/8230/10-อันดับแหล่งท่องเที่ยวไทย -2.html>

ทีแอลซีไทย. (2557). พระบรมมหาราชวัง. (เข้าถึงเมื่อ 4 พฤษภาคม 2558). เข้าถึงได้จาก :

<http://www.tlcthai.com/travel/8230/10-อันดับแหล่งท่องเที่ยวไทย -2.html>

ทีแอลซีไทย. (2557). วัดพระแก้ว . (เข้าถึงเมื่อ 4 พฤษภาคม 2558). เข้าถึงได้จาก :

<http://www.tlcthai.com/travel/8230/10-อันดับแหล่งท่องเที่ยวไทย -2.html>

นิตา ชัชกุล. (2550). ความหมายของการท่องเที่ยว. (เข้าถึงเมื่อ 23 กันยายน 2557). เข้าถึงได้จาก:

http://coursewares.mju.ac.th:81/TD335/td335/chapter1_1.htm

ประเภทของการท่องเที่ยว. (ม.ป.ป.). (เข้าถึงเมื่อ 23 กันยายน 2557). เข้าถึงได้จาก:

<http://sites.google.com/site/archcommunitydevelopment/tourism>

ไปด้วยกันดอทคอม. (ม.ป.ป.). วัดเขาชีจรรย์. (เข้าถึงเมื่อ 4 พฤษภาคม 2558). เข้าถึงได้จาก :

http://www.paiduaykan.com/76_province/east/chonburi/cheechan.html

แผนพัฒนาการท่องเที่ยวแห่งชาติ พ.ศ. 2555-2559. (เข้าถึงเมื่อ 24 กันยายน 2557). เข้าถึงได้จาก:

<http://www.tourismkm-asean.org/ยุทธศาสตร์การท่องเที่ยว/แผนการท่องเที่ยวประเทศ/ท่องเที่ยวแห่งชาติ-2555-2559.html>

ลักษณะทางภูมิศาสตร์จังหวัดชลบุรี. (2013). (เข้าถึงเมื่อ 4 พฤษภาคม 2558). เข้าถึงได้จาก :

<http://www.m-culture.go.th/chonburi/index.php/เกี่ยวกับสำนักงาน-2/2013-10-08-17-40-14>

วิกิพีเดีย. (2558). ภูมิศาสตร์กรุงเทพมหานคร . (เข้าถึงเมื่อ 4 พฤษภาคม 2558). เข้าถึงได้จาก :

<http://th.wikipedia.org/wiki/กรุงเทพมหานคร>

ศูนย์วิจัยด้านตลาดการท่องเที่ยว.(2013). สถิตินักท่องเที่ยวจีนที่เดินทางเข้าประเทศไทย. (เข้าถึงเมื่อ 25

กันยายน 2557). เข้าถึงได้จาก: http://marketingdatabase.tat.or.th/ewt_news.php?nid=1626

สถาบันวิจัยวิทยาศาสตร์และเทคโนโลยีแห่งประเทศไทย. (2540). ความหมายของการท่องเที่ยว. (เข้าถึง

เมื่อ 23 กันยายน 2557). เข้าถึงได้จาก:http://cousewares.mju.ac.th:81/TD335/td335/chapter1_1.htm

สะดุดตาต่อทอม. (ม.ป.ป.). พระที่นั่งอนันตสมาคม. (เข้าถึงเมื่อ 4 พฤษภาคม 2558).

เข้าถึงได้จาก : <http://www.sadoodta.com/info/พระที่นั่งอนันตสมาคม>

อาณาเขตติดต่อจังหวัดชลบุรี. (ม.ป.ป.). (เข้าถึงเมื่อ 4 พฤษภาคม 2558). เข้าถึงได้จาก :

<http://www.m-culture.go.th/chonburi/index.php/เกี่ยวกับสำนักงาน-2/2013-10-08-17-40-14>

Goeldner, Ritchie. (2006). รูปแบบการท่องเที่ยว. (เข้าถึงเมื่อ 23 กันยายน 2557). เข้าถึงได้จาก:

<http://touristbehaviour.wordpress.com/3/>

Kanang Kantamaturapoj. (2004). **Impact of Community-Based Tourism in Thailand: A case study of**

Plai Phong Phang Village, Samut Songkhram Province. Social Research Institute. Chiang Mai University.

Md. Ghulam Rabbany. “ **Envoronmental Effects of Tourism.**”. American Journal of environment,

Energy and power Research, 2013.

Steven Schipani. (2008). **The effects of tourism on culture and the environment in asia and the pacific impact alleviating poverty and protecting cultural and nature heritage through community-based ecotourism in Luang Namtha Lao PDR.** UNESCO Thailand.

UNWTO. (2014). **UNWTO Tourism Highlights.** (เข้าถึงเมื่อ 19 กันยายน 2557). เข้าถึงได้จาก:
<http://mkt.unwto.org/publication/unwto-tourism-highlights-2014-edition>

W.T.O. (ม.ป.ป.). **ความหมายการท่องเที่ยว.** (เข้าถึงเมื่อ 23 กันยายน 2557). เข้าถึงได้จาก:
<http://tourismtbbu.wordpress.com/ความรู้เบื้องต้นการท่องเที่ยว/ความหมายการท่องเที่ยว>

ลำดับที่

--	--	--

ภาคผนวก ก.



แบบสอบถาม

เรื่อง : การศึกษาพฤติกรรมและผลกระทบด้านเศรษฐกิจ สังคม วัฒนธรรมและสิ่งแวดล้อม จากนักท่องเที่ยวชาวจีนที่เดินทางมาท่องเที่ยวในประเทศไทย

คำชี้แจง

แบบสอบถามนี้จัดทำขึ้นเพื่อเป็นส่วนประกอบในการทำวิจัยหลักสูตรปริญญาตรี ราชบัณฑิตศึกษาเอกเทศ สาขาเอเชียศึกษา คณะอักษรศาสตร์ มหาวิทยาลัยศิลปากร วิทยาเขตพระราชวังสนามจันทร์

แบบสอบถาม 1ชุดมีจำนวน 3 หน้า แบ่งออกเป็น 3 ตอน คือ

ตอนที่ 1: ปัจจัยส่วนบุคคล

ตอนที่ 2: พฤติกรรมการท่องเที่ยวของนักท่องเที่ยวชาวจีนที่เดินทางเข้ามาท่องเที่ยวในประเทศไทย

ตอนที่ 3: ค่าใช้จ่ายต่อกิจกรรมและสถานที่ท่องเที่ยว/แบบประเมินความพึงพอใจต่อการท่องเที่ยวในประเทศไทย

เก็บข้อมูล ณ..... วันที่

บันทึกข้อมูล ณ วันที่

สถานที่จัดเก็บข้อมูล.....

นางสาว ชลลดา ปิยวรงค์ , นางสาวสาวิณี บางโรย , นางสาว ผกาฟ้า ทับทิมทอง

นักศึกษาปริญญาตรี อักษรศาสตร์ เอเชียศึกษา

มหาวิทยาลัยศิลปากร วิทยาเขตพระราชวังสนามจันทร์

ตอนที่1: ปัจจัยส่วนบุคคล

1. เพศ () ชาย () หญิง
2. อายุ ปี
3. รายได้ต่อเดือน หยวน

ตอนที่ 2 : พฤติกรรมการท่องเที่ยวของนักท่องเที่ยวจีนที่เดินทางเข้ามาท่องเที่ยวในประเทศไทย

1. ท่านได้รับข้อมูลการท่องเที่ยวประเทศไทยจากแหล่งใด (เลือกตอบได้มากกว่า 1 ข้อ)

() เพื่อน	() อินเทอร์เน็ต
() หนังสือพิมพ์ /นิตยสาร /สื่อสิ่งพิมพ์	() บริษัททัวร์
() นิทรรศการจัดการแสดงการท่องเที่ยว ภายในประเทศ	() อื่นๆ (โปรดระบุ)
2. วัตถุประสงค์หลักในการเดินทางเข้ามาท่องเที่ยวประเทศไทย

() พักผ่อน	() ซื้อสินค้า	() ทัศนศึกษา
() บริการทางการแพทย์	() ปฏิบัติงาน/ติดต่อธุรกิจ	() เยี่ยมญาติหรือเพื่อน
() อื่นๆ (โปรดระบุ).....		
3. ผู้ร่วมเดินทางมาท่องเที่ยวด้วยกับท่าน

() เดินทางมาคนเดียว	() เพื่อน	() คู่รัก
() ครอบครัว	() อื่นๆ (โปรดระบุ).....	
4. ลักษณะการเดินทางเข้ามาท่องเที่ยวประเทศไทย

() จัดการด้วยตนเอง	() เดินทางมากับบริษัททัวร์
---------------------	-----------------------------
5. ค่าใช้จ่ายโดยประมาณในการเดินทางมาท่องเที่ยวในประเทศไทยของท่าน.....หยวน
6. ท่านเดินทางเข้ามาท่องเที่ยวประเทศไทย.....วัน
7. รูปแบบการท่องเที่ยวที่ทำให้ท่านตัดสินใจเดินทางมาท่องเที่ยวในประเทศไทย

() การท่องเที่ยวทางประวัติศาสตร์และวัฒนธรรม	() การท่องเที่ยวตามธรรมชาติ
() การท่องเที่ยวแบบผจญภัย	() การท่องเที่ยวเพื่อสุขภาพ
() การท่องเที่ยวตามรอยละคร/ภาพยนตร์	() การท่องเที่ยวเพื่อการศึกษา
() การท่องเที่ยวบนเทียงยามราตรี	() อื่นๆ (โปรดระบุ).....

8. ลักษณะการเลือกที่พักอาศัยของท่าน
- () โรงแรม () บ้านเพื่อน/บ้านญาติ () รีสอร์ท
 () ห้องเช่ารายวัน () อื่นๆ (โปรดระบุ).....
9. พาหนะที่ท่านใช้เดินทางท่องเที่ยวไปยังสถานที่ต่างๆในครั้งนี้ (เลือกตอบได้มากกว่า 1 ข้อ)
- () รถตุ๊กตุ๊ก () รถตู้ () รถจักรยาน
 () รถแท็กซี่ () รถมอเตอร์ไซด์ () เรือ
 () รถทัวร์ () อื่นๆ (โปรดระบุ).....
10. กิจกรรมที่ท่านทำระหว่างการท่องเที่ยวในประเทศไทย (เลือกตอบได้มากกว่า 1 ข้อ)
- () นวดแผนโบราณ () ทำสปา () ชี่ช้า () ดูโชว์วัฒนธรรมท้องถิ่น
 () เรียนทำอาหาร () ดู lady boy () เรียนมวยไทย () ดูโชว์มวยไทย
 () เรียนภาษาไทย () อื่นๆ (โปรดระบุ).....
11. ประเภทอาหารที่ท่านเลือกรับประทานเมื่อเดินทางมาท่องเที่ยวในประเทศไทย
- () อาหารไทย () อาหารจีน () อาหารตะวันตก () อื่นๆ (โปรด
 ระบุ).....
12. ท่านมีความสนใจหรือชื่นชอบด้านสังคมหรือวัฒนธรรมของไทยด้านใดบ้าง (เลือกตอบได้
 มากกว่า 1 ข้อ)
- () จิตรกรรม/ประติมากรรม () อาหารไทย () สถาปัตยกรรม
 () มวยไทย () หัตถกรรม () ศาสนาพุทธ
 () ดนตรี/นาฏศิลป์ () วัฒนธรรมการไหว้/ยืม () การละคร
 () มิตรไมตรีของไทย () ภาษาไทย
 () ประเพณี/พิธีกรรม (โปรดระบุ).....
 () อื่นๆ (โปรดระบุ).....

13. สินค้าที่นิยมเลือกซื้อในการเดินทางมาท่องเที่ยวในประเทศไทย (เลือกตอบได้มากกว่า 1 ข้อ)

- () จิวเวลรี่ เครื่องประดับ () เครื่องสำอางค์ของไทย () เซ้าพระ
 () ของที่ระลึกของประเทศไทย () สินค้าแฟชั่น () สินค้าแบรนด์เนม
 () ผ้าไหมไทย () อื่นๆ (โปรดระบุ).....

ตอนที่ 3: ค่าใช้จ่ายต่อกิจกรรมและสถานที่ท่องเที่ยว

คำชี้แจง : โปรดเติมข้อความลงในช่องว่างต่อไปนี้

กิจกรรมการท่องเที่ยว	ค่าใช้จ่าย (หยวน)

แบบประเมินความพึงพอใจต่อการท่องเที่ยวประเทศไทย

ประเด็นความพึงพอใจ	ระดับความพึงพอใจ				
	มากที่สุด	มาก	ปานกลาง	น้อย	น้อยที่สุด
	5	4	3	2	1
สถานที่ท่องเที่ยว					
ผู้คน/อัยาศรัยไมตรี					
ค่าใช้จ่าย					
ภาพรวม					

ข้อเสนอแนะ / ข้อคิดเห็น

อื่นๆ

.....

.....

.....

ขอขอบคุณทุกท่านที่สละเวลาทำแบบสอบถาม

次序

--	--	--

调查表

说明

这个调查表的目的是组分的一部分做本科研究
Independent Study 亚洲研究 语言文学系 泰国艺术大
学

这个调查表有七页 析三部分

第一部分：个人资料

第二部分：中国游客来泰旅游所做的活动

第三部分：中国游客来泰旅游花的费用

在存贮 日子.....

日子语录.....

调查表

事件:作为教育和影响经济社会和环境从中国人旅游者来泰国旅游

说明: 请您按照实际情况和自己的真实想法回答问题。

第一部分: 个人资料

1.性别 男 女

2.年龄岁

3.你的月收入.....元

第二部分: 中国旅游者来泰旅游所做的活动。

1.您在何处获得关于泰国旅游景点及活动资料。(可多选)

朋友

网络

报纸,刊物

旅游公司

国内旅游展览会

其它(请填写).....

2.来泰旅游的目的。(可多选)

放松身心

购物

工作/开会

直观教育

医疗服务

探亲/探望朋友

其它(请填写).....

3.您与谁一起来泰旅游。

自己

朋友

对象

家庭

其它(请填写).....

4. 您旅行社来泰国旅游

自己 跟团旅游团 其它 (请填写).....

5. 每人每次来泰国旅游的花费为.....元

6. 平均每次来泰国旅游为.....天

7. 你来泰国倾向哪种旅行方式?

历史文化欣赏 自由行

探险 保健.求医

影视基地体验,如<<泰囧>> 拍摄地 体育运动

夜生活旅游 其它(请填写).....

8. 在泰国期间的住宿。

宾馆 朋友家/亲戚家 度假村

日租公寓 其它 (请填写)

9. 在泰国旅游时你乘哪种车去旅行? (可多选)

三轮摩托车 面包车 自行车

出租车 摩托车 船

游览车 其它 (请填写)

10. 在泰喜欢做什么活动?(可多选)(请填写)

泰式按摩 泡温泉 骑大象

欣赏泰国文化表演 学习做泰国菜 看人妖

学习泰式拳击 看泰式拳击 学习泰语.

其它(请填写).....

11.在泰国旅游时你喜欢吃哪种菜?

泰国菜 中国菜 西餐

其它（请填写）

12. 你对泰国哪个文化感兴趣？（可多选）

雕塑 泰国菜 建筑

泰式拳击 手工艺 佛教

泰国佛教的文化 音乐/舞蹈戏剧艺术 泰语

泰国人的友好 传统 / 佛事

其它（请填写）

13.您最喜欢购买泰国什么商品。

珠宝 泰国化妆品 买佛像

泰国的纪念品 时尚商品 品牌商品

泰国的丝 其它（请填写）

第三部分:中国游客来台旅游花的费用。

说明:请填写下面的空格。

旅行的活动	费用(元)

泰国旅游的感受关于主意。

满意	满意度				
	非常满 意	满意	一般	不满意	非常不 满意
	5	4	3	2	1
著名景点					
和蔼的人					
费用					
大体					

反馈 / 主意

.....

.....

非常感谢您的参与

ภาคผนวก ข.



แบบสัมภาษณ์

เรื่อง : การศึกษาพฤติกรรมและผลกระทบด้านเศรษฐกิจ สังคม วัฒนธรรมและสิ่งแวดล้อมจากนักท่องเที่ยวชาวจีนที่เดินทางมาท่องเที่ยวในประเทศไทย

คำชี้แจง

แบบสอบถามนี้จัดทำขึ้นเพื่อเป็นส่วนประกอบในการทำวิจัยหลักสูตรปริญญาตรี รายวิชาการศึกษาเอกเทศ (INDEPENDENT STUDY) สาขาเอเชียศึกษา คณะอักษรศาสตร์ มหาวิทยาลัยศิลปากร วิทยาเขตพระราชวังสนามจันทร์

มีจำนวน 5 ข้อ คือ

1. กิจกรรมใดบ้างที่นักท่องเที่ยวชาวจีนให้ความสนใจ
2. ผลกระทบทางสิ่งแวดล้อมที่เห็นได้ชัดที่เกิดจากนักท่องเที่ยวชาวจีนมีอะไรบ้าง
3. วิธีการรับมือกับผลกระทบที่เกิดขึ้นจากการที่นักท่องเที่ยวชาวจีนที่เดินทางมาท่องเที่ยวเป็นจำนวนมาก
4. อยากให้ภาครัฐเข้ามามีส่วนช่วยในด้านใดบ้าง

นางสาวฝากฟ้า ทับทิมทอง

นักศึกษาปริญญาตรี อักษรศาสตร์ เอเชียศึกษา

มหาวิทยาลัยศิลปากร วิทยาเขตพระราชวังสนามจันทร์

ภาคผนวก ค.

ตารางที่ 1: แสดงข้อมูลทั่วไปและรูปแบบพฤติกรรมของนักท่องเที่ยวชาวจีนที่เดินทางมาท่องเที่ยวในประเทศไทย

ข้อมูลทั่วไป	พื้นที่จัดเก็บข้อมูล (ร้อยละ)		
	กรุงเทพ	ชลบุรี	รวม
1. เพศ			
ชาย	28.13	30	29.16
หญิง	71.67	70	70.83
2. อายุ			
ต่ำกว่า 18ปี	1.67	0	0.83
18-35 ปี	38.33	53.33	45.83
36-50 ปี	23.33	21.67	22.5
51-69 ปี	35	21.67	28.33
70 ปีขึ้นไป	1.67	3.33	2.5
3. รายได้ต่อเดือน (หยวน)			
ต่ำกว่า 7050	90	90	90
7,051 -14,100	6.67	10	8.33
มากกว่า 21,151	3.33	0	1.67
ตอนที่ 2 : พฤติกรรมการท่องเที่ยวของนักท่องเที่ยวชาวจีนที่เดินทางเข้ามาท่องเที่ยวในประเทศไทย			
1. ได้รับข้อมูลการท่องเที่ยวประเทศไทยจากแหล่งใด (เลือกตอบได้มากกว่า 1 ข้อ)			
เพื่อน	25.29	26.47	25.93
อินเทอร์เน็ต	24.14	25.49	24.87
หนังสือพิมพ์ /นิตยสาร /สื่อสิ่งพิมพ์	6.9	13.73	10.58
บริษัททัวร์	41.38	29.41	34.92
นิทรรศการจัดการแสดงการท่องเที่ยว ภายในประเทศ	2.3	196	2.12
อื่นๆ	0	2.94	1.59

2. วัตถุประสงค์หลักในการเดินทางเข้ามาท่องเที่ยวประเทศไทย			
พักผ่อน	66.67	65.58	66.25
ซื้อสินค้า	28	28.24	28.13
ทัศนศึกษา	1.33	0	0.63
บริการทางการแพทย์	0	3.53	1.88
ปฏิบัติงาน/ติดต่อธุรกิจ	1.33	1.18	1.25
อื่นๆ	3.33	1.18	1.88
3. ผู้ร่วมเดินทางมาท่องเที่ยวด้วยกับท่าน			
เดินทางมาคนเดียว	6.78	1.67	4.17
เพื่อน	59.32	48.33	53.33
คู่อีก	6.78	5	5.83
ครอบครัว	25.42	36.67	30.83
อื่นๆ	1.69	8.33	5
4. ลักษณะการเดินทางเข้ามาท่องเที่ยวประเทศไทย			
จัดการด้วยตนเอง	8.62	8.47	8.55
เดินทางมากับบริษัททัวร์	91.38	88.14	89.74
อื่นๆ	0	3.39	1.71
5. ค่าใช้จ่ายในการเดินทางมาท่องเที่ยวในประเทศไทย (หยวน)			
น้อยกว่า 4,995	23.81	55	52.17
4,996 - 9,990	44.44	30	46.74
9,991 - 14,985	30.16	15	1.09
14,986 หยวนขึ้นไป	1.59	0	0
6. จำนวนวันที่เดินทางเข้ามาท่องเที่ยวประเทศไทย			
น้อยกว่า 3 วัน	6.67	5	5.83
4 - 7 วัน	85	90	87.5
8 - 11 วัน	3.33	3.33	3.33
12 วัน ขึ้นไป	5	1.67	3.33
7. รูปแบบการท่องเที่ยวที่ทำให้ตัดสินใจเดินทางมาท่องเที่ยวในประเทศไทย			

การท่องเที่ยวทางประวัติศาสตร์และวัฒนธรรม	43.75	38.82	41.21
การท่องเที่ยวตามธรรมชาติ	33.75	29.41	31.52
การท่องเที่ยวแบบผจญภัย	6.25	10.59	8.48
การท่องเที่ยวเพื่อสุขภาพ	1.25	0	0.61
การท่องเที่ยวตามรอยละคร/ภาพยนตร์	3.75	4.71	4.24
การท่องเที่ยวเพื่อการกีฬา	1.25	3.53	2.42
8. ลักษณะการเลือกที่พักอาศัยของท่าน			
โรงแรม	86.67	97.74	90.6
บ้านเพื่อน/บ้านญาติ	1.67	1.75	1.71
รีสอร์ต	11.67	1.75	6.84
อื่นๆ	0	1.75	0.85
9. พาหนะที่ใช้เดินทางท่องเที่ยวไปยังสถานที่ต่างๆในครั้งนี้ (เลือกตอบได้มากกว่า 1 ข้อ)			
รถตุ๊กตุ๊ก	2.82	0	1.42
รถตู้	5.63	2.86	4.26
รถจักรยาน	1.41	4.29	2.84
รถแท็กซี่	5.63	4.29	4.96
รถมอเตอร์ไซด์	2.82	2.86	2.84
เรือ	11.27	10	10.64
รถทัวร์	67.61	71.43	69.5
อื่นๆ	2.82	4.29	3.55
10. กิจกรรมที่ทำระหว่างการท่องเที่ยวประเทศไทย (เลือกตอบได้มากกว่า 1 ข้อ)			
นวดแผนโบราณ	32.87	27.46	30.18
ทำสปา	8.39	11.97	10.18
ช้อปปิ้ง	17.48	19.01	18.25
ดูโชว์วัฒนธรรมท้องถิ่น	13.29	13.38	13.33
เรียนทำอาหาร	4.9	4.93	4.91
ดู lady boy	16.78	17.61	17.19

ดูโชว์มวยไทย	2.1	2.11	2.11
เรียนมวยไทย	2.8	2.11	2.46
อื่นๆ	1.4	1.4	1.4
11. ประเภทอาหารที่เลือกรับประทานเมื่อเดินทางมา ท่องเที่ยวในประเทศไทย			
อาหารไทย	38.81	41.43	40.15
อาหารจีน	52.24	38.57	45.26
อาหารตะวันตก	8.96	14.29	11.68
อื่นๆ	0	5.71	2.92
12. ท่านมีความสนใจหรือชื่นชอบด้านสังคมหรือ วัฒนธรรมของไทยด้านใดบ้าง (เลือกตอบได้มากกว่า 1 ข้อ)			
จิตรกรรม/ประติมากรรม	6.62	7.03	6.81
อาหารไทย	12.58	10.94	11.83
สถาปัตยกรรม	17.22	14.06	15.77
มวยไทย	1.99	1.56	1.79
หัตถกรรม	10.6	10.16	10.39
ศาสนาพุทธ	12.58	17.19	14.7
ดนตรี/นาฏศิลป์	9.93	7.81	8.96
วัฒนธรรมการไหว้/อ้ม	3.97	4.69	4.3
การละคร	6.62	3.91	5.38
มิตรไมตรีของไทย	11.26	12.5	11.83
ภาษาไทย	5.96	8.59	7.17
ประเพณี/พิธีกรรม	0.66	1.5	1.08
13. สินค้าที่นิยมเลือกซื้อในการเดินทางมาท่องเที่ยวใน ประเทศไทย (เลือกตอบได้มากกว่า 1 ข้อ)			
จิวเวลรี่ เครื่องประดับ	19.19	18.48	18.85
เครื่องสำอางค์ของไทย	19.19	15.22	17.28
เช่าพระ	5.05	3.26	4.19
ของที่ระลึกของประเทศไทย	23.23	28.26	25.65

สินค้าแบรนด์เนม	12.12	5.43	8.9
ผ้าไหมไทย	5.05	11.96	8.38
อื่นๆ	1.01	3.26	2.09

ที่มา: รวบรวมและจัดทำโดยผู้วิจัย (2558)

ประวัติผู้ศึกษา

ชื่อ-สกุล	นางสาวฝากฟ้า ทับทิมทอง
วันเกิด	18 มีนาคม 2536
ที่อยู่	2/499 ซอยบางแค16 ถ.สุขาภิบาล1 เขตบางแค แขวงบางแค กรุงเทพมหานคร 10160
ประวัติการศึกษา	
ปี 2546	สำเร็จการศึกษาชั้นประถมศึกษาปีที่ 6 จากโรงเรียนพระยามนธาตุราชศรี พิจิตร กรุงเทพมหานคร
ปี 2553	สำเร็จการศึกษาชั้นมัธยมศึกษาปีที่ 6 จากโรงเรียนวัดราชโอรส กรุงเทพมหานคร
ปี 2557	สำเร็จการศึกษาระดับปริญญาตรี คณะอักษรศาสตร์ สาขาเอเชียศึกษา มหาวิทยาลัยศิลปากร วิทยาเขตพระราชวังสนามจันทร์ จังหวัดนครปฐม

