



ภาคนิพนธ์

เรื่อง

ทรัพยากรท่องเที่ยวในเมืองเกียวโต ประเทศญี่ปุ่น

โดย

นางสาวภัทณี จรุงเรือง

รหัสนักศึกษา 05540702

เสนอ

ผู้ช่วยศาสตราจารย์ สมชาติ อุ๋อัน

ภาคนิพนธ์นี้เป็นส่วนหนึ่งของการศึกษาตามหลักสูตรปริญญาอักษรศาสตร์บัณฑิต

สาขาวิชาเอเชียศึกษา คณะอักษรศาสตร์

มหาวิทยาลัยศิลปากรวิทยาเขตพระราชวังสนามจันทร์

ภาคการศึกษาปลาย ปีการศึกษา 2557

หัวข้อภาคนิพนธ์	ทรัพยากรท่องเที่ยวในเมืองเกียวโต ประเทศญี่ปุ่น
ชื่อนักศึกษา	นางสาว ภัทณี จรุงเรือง รหัสประจำตัว 05540702
อาจารย์ที่ปรึกษา	ผู้ช่วยศาสตราจารย์ สมชาติ อุ๋อัน
สาขาวิชา	เอเชียศึกษา คณะอักษรศาสตร์ มหาวิทยาลัยศิลปากร วิทยาเขตพระราชวังสนามจันทร์
ปีการศึกษา	2557

### บทคัดย่อ

การทำงานวิจัยเรื่อง “ทรัพยากรท่องเที่ยวในเมืองเกียวโต ประเทศญี่ปุ่น” มีวัตถุประสงค์เพื่อศึกษาการกระจายตัวของทรัพยากรท่องเที่ยว รายการนำเที่ยวจากบริษัทจัดการนำเที่ยว และแนวโน้มการพัฒนาการท่องเที่ยวของเมืองเกียวโต โดยการศึกษาในครั้งนี้ใช้ข้อมูลทุติยภูมิที่ได้จากองค์กร หนังสือเอกสารต่างๆ ที่เกี่ยวข้องรวมทั้งสื่อออนไลน์ เพื่อวิจัยข้อมูลต่างๆ

เมืองเกียวโต หนึ่งในเมืองท่องเที่ยวของประเทศญี่ปุ่นที่มีชื่อเสียงโด่งดังไปทั่วโลก เป็นเมืองที่เต็มไปด้วยมรดกแห่งอารยธรรมที่เก่าแก่ อาทิเช่น วัด ศาลเจ้า และธรรมชาติต่างๆ อย่าง สวนหิน แม่น้ำ ป่าเขา ท้องทุ่ง ชนบทที่งดงามและสมบูรณ์ ยิ่งไปกว่านั้นเมืองเกียวโตยังเป็นเมืองที่มีการผสมผสานความเป็นสมัยใหม่แบบโมเดิร์นรวมเข้าด้วยกันกับอารยธรรมเก่าแก่ได้อย่างลงตัว จึงทำให้มีความหลากหลายในด้านทรัพยากรท่องเที่ยว เพื่อศึกษาการกระจายตัวของทรัพยากรท่องเที่ยวในเมืองเกียวโตจึงแบ่งรูปแบบการท่องเที่ยวตามองค์การท่องเที่ยวโลก หรือ World Tourism Organization : WTO โดยแบ่งเป็น 3 รูปแบบหลัก คือ การท่องเที่ยวในแหล่งธรรมชาติ (natural based tourism), รูปแบบการท่องเที่ยวในแหล่งวัฒนธรรม (cultural based tourism) และรูปแบบการท่องเที่ยวในความสนใจพิเศษ (special

interest tourism) ผลจากการศึกษาพบว่า เมืองเกียวโตมีรูปแบบการท่องเที่ยวในแหล่งวัฒนธรรมมากที่สุด รองลงมาได้แก่ รูปแบบการท่องเที่ยวในความสนใจพิเศษ และการท่องเที่ยวในแหล่งธรรมชาติ และพบว่าทรัพยากรท่องเที่ยวในแหล่งธรรมชาติที่สำคัญในเมืองเกียวโต อาราชิยามะเป็นทรัพยากรท่องเที่ยวทางธรรมชาติที่สำคัญมากที่สุด ทรัพยากรท่องเที่ยวในแหล่งวัฒนธรรมที่สำคัญในเมืองเกียวโต วัดคิโยมิซึ และวัดคิงคะคุเป็นทรัพยากรท่องเที่ยวทางวัฒนธรรมที่สำคัญมากที่สุด และทรัพยากรท่องเที่ยวในความสนใจพิเศษที่สำคัญในเมืองเกียวโต ย่านกิออนและตลาดนิจิกิเป็นทรัพยากรท่องเที่ยวทางความสนใจพิเศษที่สำคัญมากที่สุด ซึ่งแนวโน้มการพัฒนาการท่องเที่ยวของเมืองเกียวโต ประเทศญี่ปุ่น ในอนาคต ผลจากการศึกษาพบว่า นักท่องเที่ยวทั้งชาวต่างชาติและชาวญี่ปุ่นยังคงมีแนวโน้มที่จะเดินทางเข้ามาท่องเที่ยวในเมืองเกียวโตเพิ่มขึ้นในระดับที่สูงขึ้นอย่างต่อเนื่องในปีต่อไป ซึ่งวิเคราะห์จากปัจจัยที่ส่งเสริมการท่องเที่ยวซึ่งถือเป็นปัจจัยพื้นฐาน 3 ประการ คือ ปัจจัยด้านทรัพยากรท่องเที่ยว ปัจจัยด้านตำแหน่งที่ตั้ง ระยะทางและทิศทาง ปัจจัยด้านการบริการท่องเที่ยว

## กิตติกรรมประกาศ

ภาคนิพนธ์ฉบับนี้สำเร็จลงได้ด้วยความกรุณาจากบุคคลหลายท่าน ผู้ศึกษาขอกราบขอกราบ  
ขอบคุณ ผู้ช่วยศาสตราจารย์สมชาติ อุ่ออัน ที่ได้ให้คำปรึกษา คำแนะนำ ความช่วยเหลืออันเป็นประโยชน์  
ต่อการศึกษา ตลอดจนตรวจแก้ไขข้อบกพร่องต่างๆ จนสารนิพนธ์ฉบับนี้เสร็จสมบูรณ์ พร้อมทั้งกราบ  
ขอบพระคุณคณาจารย์ทุกท่านที่ได้ให้ความรู้ แนวคิดประสบการณ์ต่างๆ ที่ได้ประสิทธิประสาทวิชาความรู้  
ให้แก่ผู้ศึกษา

ขอขอบคุณกำลังใจและความช่วยเหลือจากเพื่อนๆที่เป็นแรงใจในการทำสารนิพนธ์ฉบับนี้

คุณค่าและประโยชน์อันเนื่องมาจากสารนิพนธ์ฉบับนี้ ผู้วิจัยขอมอบให้แก่ คุณพ่อ คุณแม่ และผู้มี  
พระคุณทุกท่าน

## สารบัญ

หน้า

บทคัดย่อ.....	ก
กิตติกรรมประกาศ.....	ค
บทที่	
1        บทนำ	1
ความเป็นมาและความสำคัญของปัญหา.....	1
ความมุ่งหมายและวัตถุประสงค์ของการศึกษา.....	2
ขอบเขตของการศึกษา.....	3
ประโยชน์ที่คาดว่าจะได้รับ.....	3
คำนิยามศัพท์เฉพาะ.....	3
2        วรรณกรรมที่เกี่ยวข้อง	4
1. ความหมายของทรัพยากรท่องเที่ยว.....	4
2. รูปแบบการท่องเที่ยว.....	5
2.1 รูปแบบการท่องเที่ยวในแหล่งธรรมชาติ.....	5
2.2 รูปแบบการท่องเที่ยวในแหล่งวัฒนธรรม.....	6
2.3 รูปแบบการท่องเที่ยวในความสนใจพิเศษ.....	6
3. ความสำคัญของทรัพยากรท่องเที่ยว.....	8
3.1 ความสำคัญด้านจิตวิทยา.....	9
3.2 ความสำคัญด้านเศรษฐกิจ.....	9
3.3 ความสำคัญด้านสังคม.....	9
3.4 ความสำคัญด้านวัฒนธรรม.....	10

	3.5 ความสำคัญด้านสิ่งแวดล้อม.....	11
	4. คุณลักษณะของทรัพยากรการท่องเที่ยว.....	11
	4.1 ความดึงดูดใจ.....	11
	4.2 ความสามารถในการเข้าถึงง่าย.....	11
	4.3 ความประทับใจ.....	12
	4.4 องค์ประกอบของการบริการ.....	12
	5. ปัจจัยที่ส่งเสริมการท่องเที่ยว.....	12
	5.1 ปัจจัยด้านทรัพยากรท่องเที่ยว.....	13
	5.2 ปัจจัยด้านตำแหน่งที่ตั้ง ระยะทาง และทิศทาง.....	16
	5.3 ปัจจัยด้านการบริการท่องเที่ยว.....	19
	6. การวิเคราะห์คุณค่าของทรัพยากรการท่องเที่ยว.....	21
3	วิธีการศึกษาและดำเนินงาน	24
	การเก็บรวบรวมข้อมูล.....	24
	แหล่งที่มาของข้อมูล.....	24
	การจัดทำข้อมูล.....	25
	วิธีการศึกษาและวิเคราะห์ข้อมูล.....	25
	เครื่องมือหรืออุปกรณ์ที่ใช้ในการวิเคราะห์ข้อมูล.....	26
4	ข้อมูลทั่วไปของเมืองเกียวโต ประเทศญี่ปุ่น	27
	ที่ตั้ง ลักษณะทางภูมิประเทศและลักษณะภูมิอากาศ.....	27
	ทรัพยากรการท่องเที่ยวในเมืองเกียวโต ประเทศญี่ปุ่น.....	30

5	การวิเคราะห์ข้อมูล	
	วิเคราะห์ทรัพยากรท่องเที่ยวและการกระจายตัว.....	60
	วิเคราะห์รายการนำเที่ยวจากบริษัทจัดการนำเที่ยวของประเทศไทย....	64
	วิเคราะห์แนวโน้มการพัฒนาการท่องเที่ยวของเมืองเกียวโต.....	68
6	สรุปผลการศึกษา	74

บรรณานุกรม

ประวัติผู้วิจัย

## สารบัญภาพประกอบ

ภาพที่		หน้า
1	แผนที่ประเทศญี่ปุ่นและเมืองเกียวโต.....	27
2	วัดนิชิฮงกัน (Nishi Hongan-ji).....	30
3	วัดโท (To-ji).....	31
4	วัดคิโยมิซึ (Kiyomizu-dera).....	32
5	วัดนันเซน (Nanzen-ji).....	33
6	วัดคิงคะคุ (Kinkaku-ji).....	34
7	วัดกิงคะคุ (Ginkaku-ji).....	35
8	วัดเรียวเซนคันนง (RyozenKannon).....	36
9	วัดเรียวอัน (Ryoan-ji).....	37
10	วัดนินนา (Ninna-ji).....	38
11	ศาลเจ้าฟุชิมิ อินาริ ไทชะ (Fushimi Inari Taisha Shrine).....	39
12	ศาลเจ้ายาซากะ (Yasaka Shrine).....	40
13	ศาลเจ้าเฮอัน (Heian-jingu).....	41
14	พระราชวังเกียวโต (kyotoGosho Palace/Imperial palace).....	42
15	ปราสาทนijo (Nijo-jo).....	43
16	พิพิธภัณฑ์แห่งชาติเกียวโต (Kyoto National Museum).....	44
17	พิพิธภัณฑ์ศิลปะสมัยใหม่ (Kyoto National Museum of Modern Art).....	45
18	พิพิธภัณฑ์ศิลปะเทศบาลเมืองเกียวโต (Kyoto Municipal Museum of Ar.....	46
19	พิพิธภัณฑ์การ์ตูนแห่งชาติเกียวโต (Kyoto International Manga Museum).....	47
20	พิพิธภัณฑ์เครื่องแต่งกาย (Costume Museum).....	48
21	โคได ยูเซน-เอน แกลเลอรี (KodaiYuzen-en Gallery).....	49



22	สวนศิลป์เกียวโต (Tadao Ando Garden of Fine Art).....	50
23	พิพิธภัณฑ์สัตว์น้ำเกียวโต (Kyoto Aquarium).....	51
24	สวนมารุยามะ (Maruyama Koen).....	52
25	สวนพฤกษศาสตร์เมืองเกียวโต (Botanical Garden).....	53
26	อาราชิยามะ (Arashiyama).....	54
27	โทเออิอุซุมามะสะ เออิกามูระ (Toei UzumasaEigamura).....	55
28	ย่านสถานีเกียวโต (Kyoto Station).....	56
29	ย่านกิออน (Gion).....	57
30	ตลาดนิชิกิ (Nishiki Market).....	58
31	คุระมะออนเซน (KuramaOnsen).....	59
32	แผนภูมิวงกลมแสดงถึงการกระจายตัวของทรัพยากรท่องเที่ยว.....	63
33	แผนภูมิเส้นแสดงจำนวนนักท่องเที่ยวที่เดินทางไปท่องเที่ยว.....	71

## สารบัญตาราง

ตารางที่		หน้า
1	อุณหภูมิเฉลี่ยในเมืองเกียวโต ประเทศญี่ปุ่น.....	28
2	จำนวนทรัพยากรท่องเที่ยวในเมืองเกียวโต ประเทศญี่ปุ่น.....	61
3	รายการนำเที่ยวจากบริษัทจัดการนำเที่ยวของประเทศไทย (แหล่งธรรมชาติ).....	64
4	รายการนำเที่ยวจากบริษัทจัดการนำเที่ยวของประเทศไทย (แหล่งวัฒนธรรม).....	65
5	รายการนำเที่ยวจากบริษัทจัดการนำเที่ยวของประเทศไทย (ความสนใจพิเศษ).....	66
6	รายชื่อบริษัทสายการบินจากประเทศไทย - ประเทศญี่ปุ่น.....	72

## บทที่ 1

### บทนำ

#### บทความวิจัย “วิเคราะห์ทรัพยากรท่องเที่ยวในเมืองเกียวโต ประเทศญี่ปุ่น”

##### ความเป็นมาและความสำคัญของปัญหา

ประเทศญี่ปุ่น นับเป็นอีกประเทศหนึ่งที่มีความมุ่งมั่นที่จะส่งเสริมการท่องเที่ยวภายในประเทศให้มีศักยภาพ โดยมีการจัดตั้งองค์กรส่งเสริมการท่องเที่ยวแห่งประเทศไทยขึ้น หรือที่มิชานามว่า Japan National Tourism Organization ซึ่งเป็นหน่วยงานที่ทำหน้าที่รณรงค์และส่งเสริมการท่องเที่ยวประเทศญี่ปุ่น ซึ่งจะคอยให้ข้อมูลข่าวสารเอกสาร รวมทั้งแผนที่ของสถานที่ท่องเที่ยวต่างๆในประเทศญี่ปุ่น อีกทั้งประเทศญี่ปุ่นยังมีการส่งเสริมและพัฒนาทรัพยากรท่องเที่ยวในเมืองต่างๆ อาทิเช่น ฮอกไกโด โตเกียว นาระ โอซาก้า ฯลฯ นอกจากนี้ภาครัฐและภาคเอกชนยังมีการสนับสนุนโดยใช้นโยบายต่างๆ เพื่อดึงดูดความสนใจจากนักท่องเที่ยว อาทิเช่น มีสายการบินบริการบินตรงจนถึงปลายทาง มีโรงแรมและที่พักมากมายเอื้ออำนวยความสะดวกให้แก่นักท่องเที่ยว มีการจัดโปรโมชั่นลดราคาที่พักและสายการบิน เป็นต้น

เกียวโต ก็นับเป็นหนึ่งในเมืองเป้าหมายที่ประเทศญี่ปุ่นต้องการส่งเสริมการท่องเที่ยว ซึ่งในหลายปีที่ผ่านมามีนักท่องเที่ยวจากทั่วทุกมุมโลกมาเยือนเมืองเกียวโตเป็นจำนวนมากรวมทั้งประเทศไทยด้วย เมืองเกียวโต ตั้งอยู่ทางทิศตะวันตกของเกาะฮอนชูประเทศญี่ปุ่น([www.manager.co.th/2557](http://www.manager.co.th/2557)) เคยเป็นเมืองหลวงของญี่ปุ่นนานกว่าหนึ่งพันปี มีทั้งวัด ศาลเจ้า และธรรมชาติต่างๆ อย่าง สวนหิน แม่น้ำ ป่าเขา ท้องทุ่ง มีชนบทที่งดงามและสมบูรณ์ เอกลักษณ์ที่โดดเด่นของเมืองเกียวโตนั้นคือ เกียวโตไม่เป็นเพียงแต่เมืองที่ร่ำรวยทางอารยธรรมที่เก่าแก่ แต่ยังเป็นเมืองที่มีชีวิตชีวาเต็มไปด้วยมนต์เสน่ห์แห่งการเคลื่อนไหว กับการเปลี่ยนแปลงของโลกอย่างช้าๆ ซึ่งอยู่บนพื้นฐานของการมีวัฒนธรรมที่เข้มแข็งและลุ่มลึก มีการผสมผสานทั้งความเก่าแก่และความเป็นสมัยใหม่แบบโมเดิร์นได้อย่างลงตัว อาทิเช่น เกียวโตแม้จะมีวัดอายุหลายร้อยปี แต่ในขณะที่เดียวกันก็มีตึกสไตลโพลีโมเดิร์นกระจายอยู่ทั่วเมือง เกียวโตมีละครโนะและ

คาบูกิ ขณะเดียวกันก็มีดนตรีคลาสสิกอย่างแจ๊สและโอเปร่าอยู่ทั่วทุกหนแห่ง เกียวโตมีร้านอาหารที่มีความเป็นญี่ปุ่นแท้ๆอย่างโมจิและเต้าหู้ แต่ก็ยังมีร้านอาหารอิตาลี ฝรั่งเศส อินเดีย กระจายอยู่รอบเมือง เกียวโตมีย่านช้อปปิ้งที่คึกคัก ตั้งแต่ตลาดเก่าแก่ของเมืองไปจนถึงห้างแบรนด์เนมสไตล์ยุโรป เมืองเกียวโตนั้นเป็นเมืองที่ผสมผสานสิ่งเก่าและสิ่งใหม่ให้อยู่ร่วมกันได้อย่างกลมกลืนไม่ขัดเขิน ซึ่งสิ่งเหล่านี้ทำให้นักท่องเที่ยวทั้งชาวต่างชาติและชาวญี่ปุ่นเองต่างหลงใหล ในแต่ละปีจึงมีนักท่องเที่ยวเดินทางมาชมความงดงามและสิ่งที่น่าสนใจของเมืองนี้เป็นจำนวนไม่น้อย

ด้วยเหตุดังกล่าวนี้ ทำให้ผู้วิจัยเกิดความสนใจที่จะศึกษาและวิเคราะห์ทรัพยากรท่องเที่ยวในเมืองเกียวโต ประเทศญี่ปุ่น ซึ่งจะศึกษารายละเอียดต่างๆที่มีความเกี่ยวข้องกับทรัพยากรท่องเที่ยวอื่นๆ อาทิ รูปแบบ ความสำคัญ คุณลักษณะ รวมถึงปัจจัยที่ส่งเสริมการท่องเที่ยว เพื่อนำมาจัดระดับความน่าสนใจของแหล่งท่องเที่ยวต่างๆ ตลอดจนแนวโน้มการพัฒนากการท่องเที่ยวซึ่งแสดงให้เห็นถึงการเชื่อมโยงการท่องเที่ยวข้ามภูมิภาค และยังเป็นการให้ข้อมูลที่เป็ประโยชน์สำหรับนักท่องเที่ยว และผู้ที่สนใจจะศึกษา

### **ความมุ่งหมายและวัตถุประสงค์ของการศึกษา**

1. ศึกษาการกระจายทรัพยากรท่องเที่ยวในเมืองเกียวโต ประเทศญี่ปุ่น
2. ศึกษารายการนำเที่ยวจากบริษัทจัดการนำเที่ยวในประเทศไทย
3. ศึกษาแนวโน้มการพัฒนากการท่องเที่ยวของเมืองเกียวโต ประเทศญี่ปุ่น

## ขอบเขตของการศึกษา

ศึกษาและวิเคราะห์ทรัพยากรท่องเที่ยวในเมืองเกียวโต ประเทศญี่ปุ่น มีขอบเขตพื้นที่ในการศึกษาดังนี้

1. ศึกษาโดยเลือกพื้นที่ ทำการศึกษาแหล่งท่องเที่ยวเฉพาะในเมืองเกียวโต ประเทศญี่ปุ่น
2. ศึกษาประเภทของทรัพยากรท่องเที่ยวโดยแบ่งเป็นหมวดหมู่
3. ศึกษาทรัพยากรท่องเที่ยวที่สำคัญและได้รับความนิยมในกลุ่มนักท่องเที่ยว โดยจะทำการศึกษารายการนำเที่ยวจากบริษัทจัดการนำเที่ยวประเทศไทยเป็นจำนวน 10 บริษัท
4. ศึกษาแนวโน้มการพัฒนารท่องเที่ยวของเมืองเกียวโต ประเทศญี่ปุ่น

## ประโยชน์ที่คาดว่าจะได้รับ

1. จากการศึกษาการกระจายทรัพยากรท่องเที่ยวในเมืองเกียวโต ประเทศญี่ปุ่น ทำให้ทราบถึงรูปแบบการท่องเที่ยวในประเทศญี่ปุ่น
2. จากการศึกษาการนำเที่ยวจากบริษัทจัดการนำเที่ยวของประเทศไทยเป็นจำนวน 10 บริษัท ทำให้ทราบถึงสถานที่ที่ได้รับความนิยมในหมู่นักท่องเที่ยวและสถานที่ที่น่าสนใจในเมืองเกียวโต ประเทศญี่ปุ่น
3. ทำให้ทราบแนวโน้มการพัฒนารท่องเที่ยวของเมืองเกียวโต ประเทศญี่ปุ่น

## คำนิยามศัพท์เฉพาะ

1. เมือง หมายถึง เกียวโต ประเทศญี่ปุ่น
2. ทรัพยากรท่องเที่ยว หมายถึง สิ่งหรือสถานที่ที่เกิดขึ้นเองตามธรรมชาติหรือเกิดจากมนุษย์สร้างขึ้น ทั้งที่เป็นรูปธรรมสามารถสัมผัสได้ และนามธรรมที่ไม่สามารถสัมผัสได้
3. การท่องเที่ยว หมายถึง การเดินทางของบุคคลจากที่อยู่อาศัยปกติไปยังที่อื่นเป็นการชั่วคราว (ไม่มากกว่า 1 ปี ติดต่อกัน) เดินทางด้วยความสมัครใจเพื่อการพักผ่อนหย่อนใจ ติดต่อธุระและวัตถุประสงค์ใดๆก็ได้ แต่ไม่ใช่เพื่อการประกอบอาชีพ หรือหารายได้

## บทที่ 2

### วรรณกรรมที่เกี่ยวข้อง

ในบทนี้เป็นการนำเสนอกรอบความคิดในการศึกษา ประกอบด้วยทฤษฎีที่เกี่ยวข้องกับทรัพยากรท่องเที่ยว เพื่อให้เกิดความเข้าใจมากขึ้น จึงทำการศึกษาและสามารถแบ่งได้ตามหัวข้อต่างๆ ดังนี้

1. ความหมายของทรัพยากรท่องเที่ยว
2. รูปแบบของทรัพยากรท่องเที่ยว
3. ความสำคัญของแหล่งท่องเที่ยว
4. คุณลักษณะของทรัพยากรท่องเที่ยว
5. ปัจจัยที่ส่งเสริมการท่องเที่ยว
6. การวิเคราะห์คุณค่าของทรัพยากรการท่องเที่ยว

#### 1. ความหมายของทรัพยากรท่องเที่ยว(Tourism Resources)

**ทรัพยากรท่องเที่ยว** หมายถึง สิ่งหรือสถานที่ที่เกิดขึ้นเองตามธรรมชาติหรือเกิดจากมนุษย์สร้างขึ้น ทั้งที่เป็นรูปธรรมสามารถสัมผัสได้ และนามธรรมที่ไม่สามารถสัมผัสได้ ซึ่งสามารถนำมาเป็นสินค้าทางการท่องเที่ยวได้ อีกทั้งเป็นมรดกที่ทรงคุณค่าของชาติ ได้แก่ ความสวยงามทางธรรมชาติ คุณค่าทางศิลปวัฒนธรรม ภูมิปัญญาท้องถิ่น ภาษา ชนเผ่า ประเพณี ประวัติศาสตร์ และการเรียนรู้ต่างๆ (จิตตินันท์ นันทไพบูลย์, 2554 : 5)

**ทรัพยากรการท่องเที่ยว** หมายถึง สิ่งที่น่าสนใจเป็นประโยชน์และมีคุณค่าต่อการท่องเที่ยว เป็นสิ่งดึงดูดใจหรือจูงใจให้นักท่องเที่ยวเดินทางไปเยือนหรือไปท่องเที่ยว ซึ่งอาจเป็นสิ่งที่เกิดขึ้นเองตามธรรมชาติ หรือสิ่งที่มนุษย์สร้างสรรค์และสืบทอดเป็นมรดกทางวัฒนธรรมกล่าวได้ว่าเป็น “สินค้า” ที่มี

คุณลักษณะพิเศษที่สามารถดึงดูดให้ “ลูกค้า” หรือนักท่องเที่ยวเดินทางเข้ามา “ซื้อ” ถึงที่ตั้งของสินค้า (<http://www.igpthai.org/2557>)

**ทรัพยากรการท่องเที่ยว** จัดเป็นสิ่งดึงดูดใจทางการท่องเที่ยวที่มีความสำคัญในอุตสาหกรรมท่องเที่ยว หมายถึง พื้นที่ สิ่งของ กิจกรรมหรือมิติอื่นใดที่สามารถให้คุณค่าเชิงการท่องเที่ยว เช่น ความสวยงามตามธรรมชาติ คุณค่าเชิงประวัติศาสตร์ ศิลปวัฒนธรรมและการเรียนรู้ประสบการณ์ใหม่แก่นักท่องเที่ยว ทั้งนี้ทรัพยากรการท่องเที่ยวสามารถปรากฏได้ทั้งในลักษณะของรูปธรรมที่สามารถสัมผัสได้ด้วยการจับต้อง เช่น สิ่งก่อสร้าง ถ้ำ น้ำตก และของที่ระลึก เป็นต้น และในลักษณะของนามธรรมที่ไม่สามารถสัมผัสได้ด้วยการจับต้องแต่สามารถสัมผัสได้ด้วยทางอื่น เช่น ภูมิปัญญาท้องถิ่น ภาษา ความเป็นชนเผ่า และการเล่นการแสดงพื้นบ้าน เป็นต้น (<http://www.uttvc.ac.th/2557>)

## 2. รูปแบบการท่องเที่ยว

องค์การการท่องเที่ยวโลก หรือ World Tourism Organization : WTO ([www.unwto.org/2557](http://www.unwto.org/2557)) มีการกำหนดรูปแบบการท่องเที่ยวได้ 3 รูปแบบหลัก ได้แก่

1. รูปแบบการท่องเที่ยวในแหล่งธรรมชาติ (natural based tourism)
2. รูปแบบการท่องเที่ยวในแหล่งวัฒนธรรม (cultural based tourism)
3. รูปแบบการท่องเที่ยวในความสนใจพิเศษ (special interest tourism)

### 1. รูปแบบการท่องเที่ยวในแหล่งธรรมชาติ (natural based tourism)

**1.1 การท่องเที่ยวเชิงนิเวศ(ecotourism)** หมายถึง การท่องเที่ยวในแหล่งธรรมชาติที่มีเอกลักษณ์เฉพาะถิ่นและแหล่งวัฒนธรรมที่เกี่ยวข้องกับระบบนิเวศ

**1.2 การท่องเที่ยวเชิงนิเวศทางทะเล(marine ecotourism)** หมายถึง การท่องเที่ยวอย่างมีความรับผิดชอบในแหล่งธรรมชาติทางทะเลที่มีเอกลักษณ์เฉพาะถิ่น และแหล่งท่องเที่ยวที่เกี่ยวข้องกับระบบนิเวศทางทะเล

**1.3 การท่องเที่ยวเชิงธรณีวิทยา(geo-tourism)** หมายถึง การท่องเที่ยวในแหล่งธรรมชาติที่เป็นหินผา ลานหินทราย อุโมงค์โพรง ถ้ำน้ำลอด ถ้ำหินงอกหินย้อยเพื่อดูความงามของภูมิทัศน์ที่มีความแปลกของการเปลี่ยนแปลงของพื้นที่โลก ศึกษาธรรมชาติของหิน ดิน แร่และฟอสซิล

**1.4 การท่องเที่ยวเชิงเกษตร(agro tourism)**หมายถึง การเดินทางท่องเที่ยวไปยังพื้นที่เกษตรกรรมสวนเกษตร วนเกษตร สวนสมุนไพร ฟาร์มปศุสัตว์และเลี้ยงสัตว์ เพื่อชื่นชมความสวยงามความสำเร็จ และเพลิดเพลินในสวนเกษตร

**1.5 การท่องเที่ยวเชิงดาราศาสตร์(astrolological tourism)** หมายถึง การเดินทางท่องเที่ยวเพื่อการไปชมปรากฏการณ์ทางดาราศาสตร์ที่เกิดขึ้นในแต่ละวาระ เช่น สุริยุปราคา ฝนดาวตก จันทรุปราคา และการดูดาวจันทรคติที่ปรากฏในท้องฟ้าแต่ละเดือน เพื่อการเรียนรู้ระบบสุริยะจักรวาล มีความรู้ความประทับใจ ความทรงจำและประสบการณ์เพิ่มขึ้น

## 2. รูปแบบการท่องเที่ยวในแหล่งวัฒนธรรม (cultural based tourism)

**2.1 การท่องเที่ยวเชิงประวัติศาสตร์(historical tourism)** หมายถึง การเดินทางท่องเที่ยวไปยังแหล่งท่องเที่ยวทางโบราณคดีและประวัติศาสตร์ เพื่อชื่นชมและเพลิดเพลินในสถานที่ท่องเที่ยวได้ความรู้มีความเข้าใจต่อประวัติศาสตร์และโบราณคดีในท้องถิ่น

**2.2 การท่องเที่ยวงานชมวัฒนธรรมและประเพณี(cultural and traditional tourism)** หมายถึงการเดินทางท่องเที่ยว เพื่อชมงานประเพณีต่างๆที่ชาวบ้านในท้องถิ่นนั้นๆจัดขึ้นได้รับความเพลิดเพลินตื่นตาตื่นใจในสุนทรียะศิลป์ เพื่อศึกษาความเชื่อ การยอมรับนับถือการเคารพพิธีกรรมต่างๆ และได้รับความรู้มีความเข้าใจต่อสภาพสังคมและวัฒนธรรม

**2.3 การท่องเที่ยวชมวิถีชีวิตในชนบท(rural tourism / village tourism)** หมายถึง การเดินทางท่องเที่ยวในหมู่บ้าน ชนบทที่มีลักษณะวิถีชีวิต และผลงานสร้างสรรค์ที่มีเอกลักษณ์พิเศษมีความโดดเด่น เพื่อความเพลิดเพลินได้ความรู้ดูผลงานสร้างสรรค์และภูมิปัญญาพื้นบ้าน

## 3. รูปแบบการท่องเที่ยวในความสนใจพิเศษ(special interest tourism)

**3.1 การท่องเที่ยวเชิงสุขภาพ(health tourism)** หมายถึง การท่องเที่ยวในแหล่งธรรมชาติและแหล่งวัฒนธรรม เพื่อการพักผ่อนและเรียนรู้วิธีการรักษาสุขภาพกายใจ ได้รับความเพลิดเพลินและสุนทรียภาพ มีความรู้ต่อการรักษาคุณค่า และคุณภาพชีวิตที่ดีอนึ่ง การท่องเที่ยวเชิงสุขภาพนี้บางแห่งอาจจัดรูปแบบเป็นการท่องเที่ยวเพื่อสุขภาพและความงาม(health beauty and spa)

**3.2 การท่องเที่ยวเชิงทัศนศึกษาและศาสนา(edu-meditation tourism)** หมายถึง การเดินทางเพื่อทัศนศึกษา แลกเปลี่ยน เรียนรู้จากปรัชญาทางศาสนา หากความรู้สัจธรรมแห่งชีวิตมีการฝึกทำสมาธิ เพื่อมีประสบการณ์และความรู้ใหม่เพิ่มขึ้นนอกจากนั้น นักท่องเที่ยวบางกลุ่มยังมุ่งการเรียนรู้



วัฒนธรรมและภูมิปัญญาไทย เช่น การทำอาหารไทย การนวดแผนไทย รำไทย มวยไทย การช่างและงานศิลปหัตถกรรมไทยรวมถึงการบังคับช้างและเป็นควาญช้าง เป็นต้น

**3.3 การท่องเที่ยวเพื่อศึกษากลุ่มชาติพันธุ์หรือวัฒนธรรมกลุ่มน้อย(ethnic tourism)** หมายถึง การเดินทางท่องเที่ยวเพื่อเรียนรู้วิถีชีวิตความเป็นอยู่วัฒนธรรมของชาวบ้าน วัฒนธรรมของชนกลุ่มน้อยหรือชนเผ่าต่างๆ เช่น หมู่บ้านชาวไทยโซ่ง หมู่บ้านผู้ไทย หมู่บ้านชาวกูย หมู่บ้านชาวกะเหรี่ยง หมู่บ้านชาวจีนฮ่อ เป็นต้น

**3.4 การท่องเที่ยวเชิงกีฬา(sports tourism)** หมายถึง การเดินทางท่องเที่ยวเพื่อเล่นกีฬาตามความถนัดความสนใจในประเภทกีฬา เช่น กอล์ฟ ดำน้ำ ตกปลา สนุกเกอร์ กระดานโต้คลื่น สกีนํ้า เป็นต้น

**3.5 การท่องเที่ยวแบบผจญภัย(adventure travel)** หมายถึง การเดินทางท่องเที่ยวไปยังแหล่งท่องเที่ยวทางธรรมชาติที่มีลักษณะพิเศษซึ่งนักท่องเที่ยวเขาไปเที่ยวแล้วได้รับความสนุกสนานตื่นเต้น หวาดเสียว ผจญภัย มีความทรงจำ ความปลอดภัยและได้ประสบการณ์ใหม่

**3.6 การท่องเที่ยวแบบโฮมสเตย์และฟาร์มสเตย์(home stay & farm stay)** หมายถึง นักท่องเที่ยวกลุ่มที่ต้องการใช้ชีวิตใกล้ชิดกับครอบครัวในท้องถิ่นที่ไปเยือน

**3.7 การท่องเที่ยวพำนักระยะยาว(longstay)** หมายถึง กลุ่มผู้ใช้ชีวิตในบั้นปลายหลังเกษียณอายุจากการทำงานที่ต้องการมาใช้ชีวิตต่างแดนเป็นหลัก เพื่อเพิ่มปัจจัยที่ห้าของชีวิตคือ การท่องเที่ยว โดยเดินทางท่องเที่ยวต่างประเทศเฉลี่ย 3-4 ครั้งต่อปี คราวละนานๆอย่างน้อย 1 เดือน

**3.8 การท่องเที่ยวแบบให้รางวัล(incentive travel)** หมายถึง การจูงใจให้แก่มูลงลูกค้าของบริษัทที่ประสบความสำเร็จมีความเป็นเลิศในการขายสินค้านั้นๆตามเป้าหมายหรือเกินเป้าหมาย เช่น กลุ่มผู้แทนบริษัทจำหน่ายรถยนต์ ผู้แทนบริษัทจำหน่ายเครื่องใช้ไฟฟ้า ผู้แทนบริษัทจำหน่ายเครื่องสำอางจากภูมิภาคหรือจังหวัดต่างๆที่สามารถขายสินค้าประเภทนั้นได้มากตามที่บริษัทผู้แทนจำหน่ายในประเทศตั้งเป้าหมายไว้ เป็นการให้รางวัลและจูงใจให้เที่ยว โดยออกค่าใช้จ่ายในการเดินทางค่าที่พักแรมและค่าอาหารระหว่างการเดินทางให้กับผู้ร่วมเดินทางเป็นการจูงใจรายการพักรแรมตั้งแต่ 2-7 วัน รายการนำเที่ยวชมสถานที่ท่องเที่ยวต่างๆ อาจเป็นรายการนำเที่ยวแบบผสมผสานหรือรายการนำเที่ยวในรูปแบบใดรูปแบบหนึ่ง

**3.9 การท่องเที่ยวเพื่อการประชุม(MICE)** หมายถึง M=meeting/I=incentive/C=conference / E=exhibition) เป็นการจูงใจให้แก่มูลงลูกค้าของผู้ที่จัดประชุมมีรายการจูงใจนำเที่ยวก่อนการประชุม(pre-tour) และการจูงใจรายการนำเที่ยวหลังการประชุม(post-tour) โดยการจูงใจรายการท่องเที่ยวในรูปแบบต่างๆไปทั่วประเทศ เพื่อบริการให้กับผู้เข้าร่วมประชุมโดยตรงหรือสำหรับผู้

ร่วมเดินทางกับผู้ประชุม(สามีหรือภรรยา) อาจเป็นรายการท่องเที่ยววันเดียว หรือรายการเที่ยวพักค้างแรม 2-4 วัน โดยคิดราคาแบบเหมารวมค่าอาหารและบริการท่องเที่ยว

**3.10 การท่องเที่ยวแบบผสมผสาน** เป็นอีกรูปแบบหนึ่งที่ผู้จัดการการท่องเที่ยวคัดสรรรูปแบบการท่องเที่ยวที่กล่าวมาแล้วข้างต้นนำมาจัดรายการนำเที่ยว เพื่อให้นักท่องเที่ยวได้รับความแตกต่างระหว่างการเดินทางท่องเที่ยวในระยะยาวนานตั้งแต่ 2-7 วันหรือมากกว่านั้น เช่น การท่องเที่ยวเชิงนิเวศและเกษตร(eco-agro tourism) การท่องเที่ยวเชิงเกษตรและประวัติศาสตร์(agro-historical tourism) การท่องเที่ยวเชิงนิเวศและผจญภัย(eco-adventure travel) การท่องเที่ยวเชิงธรณีวิทยาและประวัติศาสตร์(geo- historical tourism) การท่องเที่ยวเชิงเกษตรและวัฒนธรรม(agro-cultural tourism) เป็นต้น

นอกจากนี้ในปัจจุบันการท่องเที่ยวได้พิจารณาจากความต้องการหรือพฤติกรรมนักท่องเที่ยวเพิ่มเติม ทำให้มีรูปแบบการท่องเที่ยวที่มีแนวคิดใหม่ขึ้นมา เช่น Green tourism ที่คนมาท่องเที่ยวจะต้องการอนุรักษ์ธรรมชาติหรือช่วยลดภาวะโลกร้อน เช่น การท่องเที่ยวในเกาะสมุย หรือ War tourism ที่นักท่องเที่ยวต้องการสัมผัสกับอดีตในสมัยสงคราม เช่น การท่องเที่ยวสะพานข้ามแม่น้ำแคว จังหวัดกาญจนบุรี หรือ Volunteer tourism ที่นักท่องเที่ยวเป็นอาสาสมัครมาช่วยทำกิจกรรมบำเพ็ญประโยชน์ในสถานที่และเดินทางท่องเที่ยวต่อเช่น การที่มีอาสาสมัครมาช่วยงานสึนามิในประเทศไทย เป็นต้น (วาริษฐ์ มัธยมบุรุษ, ม.ป.ป.)

### 3. ความสำคัญของทรัพยากรท่องเที่ยว

ความสำคัญของทรัพยากรท่องเที่ยว คือ สารที่เป็นแก่นแท้จริงของทรัพยากรท่องเที่ยวอันเป็นการดึงดูดใจนักท่องเที่ยว เป็นสิ่งสร้างความประทับใจแก่นักท่องเที่ยวและเป็นสิ่งตอบสนองความสนใจหรือความต้องการของนักท่องเที่ยวลักษณะคุณค่าเหล่านี้ในแต่ละแหล่งท่องเที่ยวจะมีมากน้อยไม่ทัดเทียมกันเช่นความสวยงามน่าประทับใจของทรัพยากรท่องเที่ยวประเภทธรรมชาติหรือความยิ่งใหญ่โอฬารความเก่าแก่และคุณค่าของแหล่งท่องเที่ยวด้านการประวัติศาสตร์ ศาสนา หรือความแปลกเด่นไม่เหมือนใครของทรัพยากรท่องเที่ยวด้านวัฒนธรรมกิจกรรมซึ่งคุณค่าของทรัพยากรท่องเที่ยวหรือศักยภาพในตัวเองด้านการท่องเที่ยว ทำให้เห็นถึงความสามารถดึงดูดนักท่องเที่ยวให้มาเที่ยวหรือชมแหล่งท่องเที่ยว นั้น (การประเมินแหล่งท่องเที่ยว, 2552:1)

พรพิมล นุ่นปาน กล่าวว่า ทรัพยากรการท่องเที่ยวทั้งประเภทที่เป็นทรัพยากรทางธรรมชาติ โบราณสถานและศิลปวัฒนธรรมจัด เป็นองค์ประกอบที่สำคัญอย่างหนึ่งของระบบการท่องเที่ยว นอกจากบริการการท่องเที่ยวและตลาดการท่องเที่ยว ซึ่งทรัพยากรการท่องเที่ยว สามารถก่อให้เกิดผลกระทบต่อท้องถิ่นที่นักท่องเที่ยวเดินทางไปเยือนได้ จึงนับได้ว่าทรัพยากรการท่องเที่ยวมีความสำคัญมากต่ออุตสาหกรรมท่องเที่ยว ดังนี้

1. ความสำคัญด้านจิตวิทยา
2. ความสำคัญด้านเศรษฐกิจ
3. ความสำคัญด้านสังคม
4. ความสำคัญด้านวัฒนธรรม
5. ความสำคัญด้านสิ่งแวดล้อม

**1. ความสำคัญด้านจิตวิทยา** ทรัพยากรการท่องเที่ยวมีความสำคัญด้านจิตวิทยา คือ

**1.1 เป็นสิ่งดึงดูดใจให้มีการเดินทางท่องเที่ยว** ทรัพยากรการท่องเที่ยวนับเป็นปัจจัยหลักที่นักท่องเที่ยวนำมาพิจารณาในการตัดสินใจเลือกที่จะเดินทางไปท่องเที่ยวยังสถานที่นั้นหรือไม่

**1.2 เป็นสิ่งที่ช่วยให้เกิดความเพลิดเพลินความดีใจ** ทรัพยากรการท่องเที่ยวทั้งประเภทความสวยงามตามธรรมชาติ หรือประเภทโบราณสถาน ศิลปวัฒนธรรม สามารถใช้เป็นแหล่งท่องเที่ยวให้นักท่องเที่ยวเดินทางไปพักผ่อนหย่อนใจให้หายจากความเครียดจากภาระหน้าที่ประจำได้

**2. ความสำคัญด้านเศรษฐกิจ** ทรัพยากรการท่องเที่ยวมีความสำคัญด้านเศรษฐกิจ คือ

**1.1 เป็นแหล่งที่มาของรายได้ของท้องถิ่น** เมื่อนักท่องเที่ยวเดินทางมาท่องเที่ยวยังสถานที่ท่องเที่ยวโดยก่อให้เกิดการสร้างงาน สร้างอาชีพ ให้กับท้องถิ่นในส่วนที่เกี่ยวข้องกับการท่องเที่ยว เช่น การผลิตสินค้าที่ระลึกจำหน่ายนักท่องเที่ยว การจัดบริการที่พักลักษณะโฮมสเตย์ให้กับนักท่องเที่ยว เป็นต้น

**1.2 เป็นแหล่งที่มาของรายได้ของธุรกิจที่เกี่ยวข้อง** เมื่อนักท่องเที่ยวนิยมเดินทางไปยังสถานที่ท่องเที่ยวโดยก่อให้เกิดการพัฒนาสิ่งอำนวยความสะดวกและบริการในรูปแบบต่างๆ เพื่อสนองต่อความต้องการของนักท่องเที่ยว จึงทำให้สามารถกระจายรายได้สู่ธุรกิจที่เกี่ยวข้องหลายประเภท เช่น ธุรกิจนำเที่ยว ธุรกิจที่พักแรม ธุรกิจขายของที่ระลึก ธุรกิจขนส่ง เป็นต้น

**1.3 เป็นแหล่งที่มาของรายได้ ภาครัฐ** รัฐบาลสามารถเรียกเก็บภาษีอากรจากการค้าและภาษีเงินได้จากผู้ประกอบการที่เกี่ยวข้องกับอุตสาหกรรมท่องเที่ยว ซึ่งรัฐสามารถนำไปใช้พัฒนาประเทศ และช่วยชดเชยภาวะการขาดดุลการค้ากับต่างประเทศได้

### 3. ความสำคัญด้านสังคม

**3.1 ช่วยเพิ่มคุณภาพชีวิตของประชาชน** ประชาชนที่อาศัยอยู่ในบริเวณที่มีทรัพยากรการท่องเที่ยวที่อุดมสมบูรณ์จะมีคุณภาพชีวิตที่ดีขึ้น เพราะสามารถใช้เป็นสถานที่พักผ่อนหย่อนใจทำให้มีสุขภาพกายและสุขภาพจิตที่สมบูรณ์แข็งแรง และยังช่วยให้มาตรฐานการครองชีพของประชาชนดีขึ้นจากการมีรายได้จากการท่องเที่ยวทำให้มีอำนาจซื้อสินค้าอุปโภคและบริโภคต่างๆ ได้มากขึ้น ทั้งยังช่วยลดปัญหาอาชญากรรมในสังคมได้

**3.2 ช่วยเปิดโลกทัศน์ให้กับประชาชน** เนื่องจากการเดินทางไปท่องเที่ยวในสถานที่ต่างๆ ทำให้มีโอกาสได้เรียนรู้ได้สัมผัสของจริงได้รับประสบการณ์ตรงย่อมส่งผลให้เกิดทัศนคติที่กว้างไกล เกิดความประทับใจ และช่วยเสริมสร้างให้เกิดความรักและหวงแหนในทรัพยากรการท่องเที่ยวเหล่านั้น

**3.3 ช่วยสร้างความภาคภูมิใจให้แก่ประชาชนในพื้นที่** ทรัพยากรการท่องเที่ยวที่มีชื่อเสียงเป็นที่รู้จักและยอมรับของคนทั่วโลก ย่อมนำมาซึ่งความภาคภูมิใจของคนในพื้นที่ เช่น นักท่องเที่ยวชาวต่างประเทศมักกล่าวชมประเทศไทยเสมอว่าเป็นประเทศที่มีทรัพยากรการท่องเที่ยวที่สวยงาม น่าสนใจ มีความหลากหลาย น่าตื่นตาตื่นใจ ซึ่งนำความภาคภูมิใจมาสู่คนไทยทุกคน

### 4. ความสำคัญด้านวัฒนธรรม

**4.1 แสดงถึงความเป็นเอกลักษณ์ของชาติ** ทรัพยากรการท่องเที่ยวประเภทศิลปวัฒนธรรม ประเพณี เช่น ภาษา การแต่งกาย วิถีชีวิต การละเล่น งานเทศกาล ประเพณีต่างๆ เป็นต้น นับเป็นสื่อซึ่งแสดงออกถึงเอกลักษณ์ของท้องถิ่นและของประเทศชาติ

**4.2 สะท้อนให้เห็นคุณค่าของภูมิปัญญาบรรพชน** ทรัพยากรการท่องเที่ยวจำนวนมากได้สะท้อนให้เห็นภูมิปัญญาของบรรพชนที่ล้ำลึก เป็นความรู้ที่สามารถนำมาใช้เป็นแนวทางในการดำรงชีวิตของคนในรุ่นปัจจุบัน เช่น ขนบธรรมเนียมประเพณีที่แสดงถึงการมีวัฒนธรรม เช่น การไหว้ ความมีน้ำใจ ไมตรี ลักษณะของสถาปัตยกรรมอันประณีตงดงาม เป็นต้น

## 5. ความสำคัญด้านสิ่งแวดล้อม

อุตสาหกรรมการท่องเที่ยว เป็นอุตสาหกรรมที่เน้นการอนุรักษ์ทรัพยากรการท่องเที่ยว เพื่อเป็นสิ่งที่ดึงดูดใจนักท่องเที่ยว ซึ่งแตกต่างจากอุตสาหกรรมอื่นที่เน้นการนำเอาทรัพยากรขึ้นมาใช้ประโยชน์ จากประโยชน์ที่เกิดขึ้นมากมายที่ตนได้รับจากทรัพยากรการท่องเที่ยว ทำให้เกิดกระแสการอนุรักษ์และพัฒนาทรัพยากรการท่องเที่ยวให้อยู่ในสภาพที่เหมาะสมไม่เสื่อมสลาย การนำทรัพยากรไปใช้อย่างระมัดระวัง มีจิตสำนึกและมีระบบการจัดการที่มีประสิทธิภาพ เพื่อให้อนุรักษ์ไว้ให้คนรุ่นหลังได้ใช้ประโยชน์ต่อไป (พรพิมล นุ่มปาน, 2545:5-7)

## 4. คุณลักษณะของทรัพยากรการท่องเที่ยว

ทรัพยากรการท่องเที่ยวหลากหลายประเภทที่สามารถดึงดูดนักท่องเที่ยวให้เดินทางไปท่องเที่ยวยังสถานที่ท่องเที่ยวอันควรจะมีลักษณะหลักที่สำคัญ 4 ประการ หรือเรียกว่า 4As คือ

**1. ความดึงดูดใจ(Attraction)** ทรัพยากรการท่องเที่ยวควรดึงดูดความสนใจของนักท่องเที่ยวได้ หรือมีลักษณะชวนตา ชวนใจ มีเสน่ห์เฉพาะตัวอันมีสาเหตุมาจาก

**1.1 มีความงามตามธรรมชาติ** เช่น ชายหาดทรายขาว แนวปะการังที่มีสีสันทสวยงาม รวมทั้งปลาชนิดต่างๆ ป่าที่มีพันธุ์ไม้นานาชาติหรือความงดงามที่มนุษย์สร้างขึ้น เช่น ทะเลสาบ รีสอร์ทในหุบเขา เป็นต้น

**1.2 มีลักษณะของเหตุการณ์สำคัญเฉพาะกาล** เช่น งานประเพณีในเทศกาลสำคัญของแต่ละท้องถิ่น การจัดขบวนบุปผชาติหรือการตกแต่งขบวนพาเหรด และการแสดงในเทศกาลต่างๆ การแสดงแสง สี เสียง ในแหล่งท่องเที่ยวทางประวัติศาสตร์ เป็นต้น

**2. ความสามารถในการเข้าถึงง่าย(Accessibility)** ทรัพยากรการท่องเที่ยวจะดึงดูดความสนใจของนักท่องเที่ยวได้มากหากมีความสะดวกในการเดินทางเที่ยวชม หากนักท่องเที่ยวสามารถเดินทางเข้าถึงแหล่งท่องเที่ยวได้อย่างสะดวกและใกล้ชิด นักท่องเที่ยวจะเกิดอรรถรสในการท่องเที่ยวได้มาก ดังนั้น แม้แหล่งท่องเที่ยวมีความสวยงามแต่ขาดความสะดวกในการเข้าถึง นักท่องเที่ยวจะไม่เดินทางไปเที่ยวชม

หน่วยงานที่รับผิดชอบแหล่งท่องเที่ยวจำเป็นต้องดำเนินการจัดสร้างสิ่งอำนวยความสะดวกเช่น ถนน สะพาน ที่จอดรถ เพื่ออำนวยความสะดวกในการเข้าถึงแก่นักท่องเที่ยว

**3. ความประทับใจ(Amenity)** ทรัพยากรการท่องเที่ยวควรก่อให้เกิดความประทับใจ สุขใจ และซาบซึ้ง ในการเที่ยวชม เช่น ทรัพยากรการท่องเที่ยวทางประวัติศาสตร์ เช่น ปราสาทราชวัง วัด โบราณสถาน ต่างๆ ที่แสดงถึงอารยธรรมในอดีต หรือแม้แต่ทรัพยากรธรรมชาติที่เหมาะสมแก่การพักผ่อน อาทิ อุทยาน แห่งชาติทางบกและทางทะเลหรือทรัพยากรการท่องเที่ยวที่ก่อให้เกิดความสนุกสนาน เช่น การร่วมงาน เทศกาลประเพณีต่างๆ เช่น งานคาร์นิวัลในประเทศบราซิล งานประเพณีสงกรานต์ในประเทศไทย เป็นต้น

**4. องค์ประกอบของการบริการ(Ancillary Service)** สถานที่ท่องเที่ยวควรจัดสรรการบริการด้านต่างๆ ให้กับนักท่องเที่ยว หน่วยงาน และภาคธุรกิจที่เกี่ยวข้อง เพื่ออำนวยความสะดวกและดึงดูดใจ นักท่องเที่ยวเดินทางมายังสถานที่ท่องเที่ยวเหล่านี้ ได้แก่

**4.1 การบริการด้านการตลาด** เช่น การให้บริการข้อมูลข่าวสาร การส่งเสริมแหล่งท่องเที่ยว

**4.2 การประสานความร่วมมือด้านการพัฒนาและจัดกิจกรรมการท่องเที่ยว** เช่น การส่งเสริม ให้มีการอนุรักษ์และพัฒนาแหล่งท่องเที่ยวจากความร่วมมือของทุกฝ่ายที่เกี่ยวข้อง การวางแผนการใช้ ทรัพยากรการท่องเที่ยวในท้องถิ่นและการจัดระบบการจัดการอย่างมีประสิทธิภาพ เป็นต้น (<http://dit.dru.ac.th/home/2557>)

## 5. ปัจจัยที่ส่งเสริมการท่องเที่ยว

การท่องเที่ยวมีปัจจัยหลายอย่างเป็นองค์ประกอบ โดยองค์ประกอบพื้นฐานที่สำคัญด้านการท่องเที่ยวมี 3 ประการ คือ

1. ปัจจัยด้านทรัพยากรท่องเที่ยว
2. ปัจจัยด้านตำแหน่งที่ตั้ง ระยะทาง และทิศทาง
3. ปัจจัยด้านการบริการท่องเที่ยว

## 1. ปัจจัยด้านทรัพยากรการท่องเที่ยว

วรรณภา วงษ์วานิช กล่าวว่า โลกมีสภาพแวดล้อมทางธรรมชาติที่แตกต่างกัน จึงก่อให้เกิดลักษณะของธรรมชาติ ประวัติศาสตร์ และลักษณะทางศิลปวัฒนธรรมที่แตกต่างกันออกไป ประกอบโดยทั่วไป มนุษย์ต้องการที่จะเดินทางท่องเที่ยวไปยังบริเวณต่างๆ ที่แปลกแตกต่างไปจากถิ่นเดิมของตน และถ้าโลกไม่มีความแตกต่างกันในด้านต่างๆ เช่น สภาพแวดล้อมทางภูมิศาสตร์ ประวัติศาสตร์ ขนบธรรมเนียม ประเพณีและศิลปวัฒนธรรมแล้ว การเดินทางท่องเที่ยวไปยังบริเวณต่างๆ ย่อมจะไม่เกิดขึ้น เนื่องจากไม่มีอะไรดึงดูดความสนใจ ดังนั้นปัจจัยด้านสภาพแวดล้อมทางภูมิศาสตร์ ประวัติศาสตร์ และศิลปวัฒนธรรม จึงเป็นสิ่งสำคัญที่ช่วยดึงดูดนักท่องเที่ยว ประกอบกับปัจจุบันที่มีความเจริญทางด้านวิทยาศาสตร์ เทคโนโลยี ได้พัฒนาให้เกิดความก้าวหน้าด้านการขนส่ง การสื่อสารมวลชน และสิ่งอำนวยความสะดวกในการเดินทาง การท่องเที่ยวจะเจริญมากเพียงใด ปัจจัยดังกล่าวก็ยังมีบทบาทที่จะส่งเสริมการท่องเที่ยวมากขึ้นเท่านั้น (วรรณภา วงษ์วานิช, 2539:29) ซึ่งปัจจัยมี 3 ประการ ดังนี้

### 1.1 ปัจจัยด้านภูมิศาสตร์

เป็นสิ่งที่เกิดขึ้นเองตามธรรมชาติและปัจจัยทางภูมิศาสตร์นี้ มีส่วนในการสร้างสรรค์ภูมิทัศน์ให้มีสภาพทางธรรมชาติที่มีอิทธิพลต่อการดึงดูดผู้คนให้ไปเยือนในดินแดนนั้น ได้แก่

**1.1.1) สภาพภูมิประเทศ** ลักษณะภูมิประเทศที่ปรากฏอยู่ตามส่วนต่างๆ ของโลกจะมีการเปลี่ยนแปลงตลอดเวลา อันเป็นผลเนื่องมาจากการเปลี่ยนแปลงของเปลือกโลก ปรากฏการณ์ดังกล่าวนี้ ก่อให้เกิดการเปลี่ยนแปลงบนผิวโลก เป็นผลให้เปลือกโลกมีลักษณะหรือรูปร่างที่แตกต่างกันออกไป เช่น ภูเขา เนินเขา ที่ราบสูง เกาะ อ่าว ทะเลสาบ น้ำตก ถ้ำ หน้าผา และภูมิทัศน์แบบต่างๆ เป็นต้น จึงทำให้เกิดภูมิทัศน์ทางธรรมชาติที่สวยงามหรือแปลกประหลาด ซึ่งทำให้เป็นประโยชน์ในการดึงดูดความสนใจของนักท่องเที่ยวเป็นอันมาก สำหรับประเทศญี่ปุ่นเนื่องจากเป็นประเทศที่เป็นหมู่เกาะตั้งอยู่ในเขตภูเขาไฟของโลก จึงก่อให้เกิดวิวทิวทัศน์ที่เกิดจากภูเขาไฟ เช่น ภูเขาไฟฟูจิ เป็นต้น

การที่แต่ละภูมิภาคมีความแตกต่างกันทางด้านภูมิประเทศหรือภูมิทัศน์ที่สวยงาม นั้นเป็นสิ่งที่มีความอิทธิพลต่อการท่องเที่ยวอย่างมาก ฉะนั้นจึงจำเป็นที่จะต้องมีความรู้เกี่ยวกับลักษณะทางภูมิประเทศของเขตการท่องเที่ยว ให้เป็นไปตามความต้องการของนักท่องเที่ยว นอกจากนี้ยังรวมถึงบริเวณต่างๆ ที่มนุษย์เข้าไปปรับปรุง ตกแต่งเพิ่มเติมบางส่วนให้ลักษณะภูมิประเทศนั้นเด่นชัดขึ้น เช่น เขื่อน อ่างเก็บน้ำ สถานที่พักต่างๆ สภาพธรรมชาติเหล่านี้จะแตกต่างกันออกไป แหล่งท่องเที่ยวที่สวยงามและน่าประทับใจ จะเป็นสิ่งดึงดูดนักท่องเที่ยวให้เข้าไปเยือน

**1.1.2) สภาพภูมิอากาศ** ปัจจุบันนักท่องเที่ยวนิยมเดินทางท่องเที่ยวไปยังสถานที่ต่างๆที่อยู่ห่างไกลออกไป นักท่องเที่ยวจะต้องศึกษาหาความรู้เกี่ยวกับสภาพภูมิอากาศของบริเวณที่ตนจะไปล่วงหน้าจะช่วยให้นักท่องเที่ยวสามารถเลือกเตรียมในด้านต่างๆได้เหมาะสมกับสภาพภูมิอากาศ ตลอดจนสามารถเลือกเวลาที่จะเข้าไปท่องเที่ยวได้อย่างเหมาะสม

สภาพภูมิอากาศมีผลต่อการท่องเที่ยวโดยสร้างความพึงพอใจให้กับผู้ที่เที่ยวชม เช่น การอาบแดด ความสดชื่นของอากาศบริสุทธิ์แถบทะเลเมดิเตอร์เรเนียน ฤดูใบไม้เปลี่ยนสีในฤดูใบไม้ร่วงทั่วประเทศ ญี่ปุ่น เป็นต้น นอกจากนี้ นักท่องเที่ยวยังมีความต้องการท่องเที่ยวที่มีสภาพภูมิอากาศแตกต่างไปจากปกติที่เคยใช้ชีวิต เช่น นักท่องเที่ยวชาวรัสเซียที่อยู่ในสภาพภูมิอากาศหนาวอยู่ตลอด ต้องการมาท่องเที่ยวในประเทศไทยที่มีอากาศร้อน เพื่อเปลี่ยนบรรยากาศจากที่เคยเป็น ดังนั้นจากที่กล่าวมาแสดงให้เห็นว่าสภาพภูมิอากาศมีอิทธิพลต่อกิจกรรมการท่องเที่ยวทุกชนิด กล่าวได้ว่าสถานที่ท่องเที่ยวจะมีนักท่องเที่ยวเข้าไปท่องเที่ยวแตกต่างกันไปตามฤดูกาล โดยภูมิอากาศเป็นเสน่ห์อย่างหนึ่งในการท่องเที่ยวที่ทำให้ นักท่องเที่ยวเกิดความประทับใจ และกลับไปเยือนอีกครั้งหนึ่ง (วรรณ วลัยวานิช, 2539:29-30)

## 1.2 แหล่งท่องเที่ยวด้านประวัติศาสตร์

บริเวณที่เป็นแหล่งอารยธรรมมาตั้งแต่สมัยโบราณมักจะมีหลักฐานทางด้านประวัติศาสตร์ โบราณคดี ผลงาน และเรื่องราวของมนุษย์ทั้งยุคบรรพบุรุษ ยุคปัจจุบัน ปรากฏให้เห็นอยู่ เหล่านี้เป็นสิ่งที่มนุษย์ได้สร้างขึ้นและแสดงถึงความเจริญรุ่งเรืองในอดีตและยังคงดำรงอยู่จนถึงปัจจุบัน สิ่งต่างๆเหล่านี้เป็นสิ่งกระตุ้นและดึงดูดความสนใจจากนักท่องเที่ยว โดยเฉพาะสิ่งก่อสร้างและสถานที่ทางประวัติศาสตร์ต่างๆ ให้นักท่องเที่ยวมาท่องเที่ยวเพื่อแสวงหาความรู้และความเพลิดเพลิน (วรรณ วลัยวานิช, 2539:31)

ศิริ ฮามสุโพธิ์ ได้แบ่งประเภทไว้ดังนี้

**1.2.1) โบราณคดี** นอกเหนือจากการพบเห็นในตำรา นักท่องเที่ยวมีความปรารถนาที่อยากจะเห็นในสิ่งที่เป็นจริงที่แสดงให้เห็นถึงความมีอารยธรรมดั้งเดิมที่มีมาแต่ช้านานของมนุษย์ เช่น แนวเสาหิน (Stonehenge) ที่อังกฤษ เป็นต้น

**1.2.2) ประวัติศาสตร์** สิ่งก่อสร้างทางประวัติศาสตร์ เช่น อนุสาวรีย์ ตึก บ้าน สถานที่สำคัญ เป็นพื้นฐานที่ดึงดูดความสนใจของนักท่องเที่ยวให้เข้ามาสู่ดินแดน หรือประเทศนั้นได้อย่างดี

**1.2.3) พิพิธภัณฑ์สถาน** เป็นส่วนหนึ่งของการทำความเข้าใจกับประวัติศาสตร์ในเรื่องต่างๆ และเป็นส่วนดึงดูดนักท่องเที่ยวที่สำคัญประการหนึ่ง กล่าวกันว่า การไปเที่ยวปารีส ถ้าไม่ได้ไปชมพิพิธภัณฑสถาน (The Louvre) ก็เหมือนไม่ได้ไป เช่นเดียวกับ Deutsch Museum ที่มิวนิค และ The British Museum ที่ลอนดอน เป็นต้น



**1.2.4) เขตพื้นเมือง** ความเป็นพื้นเมืองดั้งเดิม เป็นความน่าสนใจที่นักท่องเที่ยวปรารถนาจะเข้าไปสัมผัส และกล่าวกันว่า การเดินทางท่องเที่ยวสเปนจะไม่สมบูรณ์ ถ้าไม่ได้ผ่านเข้าไปในเขตชนบทที่เรียกว่า The La Mancha ที่อยู่ทางใต้ของกรุงแมดริด ซึ่งรัฐบาลพยายามจะอนุรักษ์ทุกอย่างเอาไว้ ทั้งสภาพทางธรรมชาติ การก่อสร้าง และวิถีชีวิตของชาวเมือง

**1.2.5) สถานที่ทางการเมือง** เมืองหลวงของแต่ละประเทศ มักจะมีเอกลักษณ์ที่น่าสนใจ โดยเฉพาะสถานที่ทางการเมือง เช่น พระราชวังเกียโต เป็นต้น

**1.2.6) สถานที่ทางการศึกษา** มหาวิทยาลัยส่วนใหญ่มีสิ่งที่น่าสนใจศึกษาอยู่ไม่น้อย มีการจัดการแสดงและนิทรรศการในหลายๆ เรื่อง เช่น ประวัติศาสตร์ ภูมิศาสตร์ วิทยาศาสตร์ และอื่นๆ ซึ่งสามารถเป็นส่วนในการดึงดูดนักท่องเที่ยวได้ เช่น มหาวิทยาลัยเกียโต เป็นต้น

**1.2.7) สถานที่ทางศาสนา** สถาบันทางศาสนาทั้งเก่าและใหม่ ยังสามารถดึงดูดนักท่องเที่ยวให้เข้าไปเยี่ยมชมได้ไม่น้อย เช่น วาติกันในกรุงโรม เป็นต้น สถานที่ก่อสร้างใหม่ๆ ที่มีเอกลักษณ์ทางศิลปะของตนเอง ก็สามารถดึงดูดใจนักท่องเที่ยวให้เข้าไปเยี่ยมชมได้เช่นกัน (ศิริ ฮามโพธิ์, 2543:67-69)

### 1.3 ปัจจัยทางด้านศิลปวัฒนธรรม

วรรณภา วงษ์วานิช กล่าวไว้ว่า เป็นการแสดงถึงรูปแบบของการดำรงชีวิตของประชาชนในแต่ละสังคม ซึ่งจะมีความแตกต่างและมีเอกลักษณ์ที่ต่างกันไป เป็นสิ่งที่ยึดถือสืบทอดต่อกันมา ขนบธรรมเนียม ประเพณี และศิลปวัฒนธรรมที่แตกต่างกันนี้ จะเป็นสิ่งดึงดูดความสนใจของนักท่องเที่ยว โดยเฉพาะ ประเพณีและศิลปวัฒนธรรมเฉพาะอย่าง เช่น ประเพณีสงกรานต์ ลอยกระทง เป็นต้น สิ่งเหล่านี้อาจจะเป็นเรื่องธรรมดาหรือความเคยชินของคนในท้องถิ่น แต่จะเป็นสิ่งที่แปลกประหลาดและน่าสนใจของคนอีกท้องถิ่นหนึ่ง ซึ่งเป็นสิ่งที่เจ้าของท้องถิ่นนั้นจะต้องรักษาไว้ด้วยความรักและความภาคภูมิใจ (วรรณภา วงษ์วานิช, 2539:29)

ศิริ ฮามโพธิ์ ได้แบ่งประเภทไว้ดังนี้

**1.3.1) งานเทศกาลประเพณี** ได้นักท่องเที่ยวพยายามที่จะเข้าไปเที่ยวชมในสถานที่ต่างๆ ในช่วงที่มีเทศกาลประเพณี เช่น งานคาร์นิวัลใน ริโอเดอจาเนโร เป็นต้น

**1.3.2) ศิลปะ** เป็นสิ่งดึงดูดและสร้างความสนใจให้กับนักท่องเที่ยวไม่น้อยทั้งในด้านจิตรกรรม ประติมากรรม ภาพพิมพ์ และสถาปัตยกรรม ยิ่งในขณะที่มีการจัดแสดงศิลปะยังเป็นสิ่งดึงดูดใจให้เข้าไปเที่ยวชมมากยิ่งขึ้น เช่น งานแสดงศิลปกรรมแห่งเอดินเบิร์กในสก๊อตแลนด์ เป็นต้น

**1.3.3) หัตถกรรม** ประชาชนท้องถิ่นมักจะมีผลประโยชน์ หรือเลี้ยงชีพจากงานฝีมือหัตถกรรม พื้นบ้านดั้งเดิม รวมทั้งการสาธิตวิธีการประดิษฐ์ในหัตถกรรมนั้นๆ ซึ่งก็มีนักท่องเที่ยวให้ความสนใจซื้อหาผลิตภัณฑ์กลับไปเป็นของที่ระลึก ที่เห็นได้ชัดคือ พวกอินเดียนแดงที่ประสบความสำเร็จในการเลี้ยงชีพในลักษณะนี้ ซึ่งสามารถดึงดูดนักท่องเที่ยวให้เดินทางไปท่องเที่ยวได้ตลอดเวลา

**1.3.4) ศิลปะการแสดงและการดนตรี** เห็นได้ชัดคือ ฮาวาย ตาฮิติ เม็กซิโก สเปน และหมู่เกาะ แแถบทะเลแคริบเบียน ใช้แรงดึงดูดนักท่องเที่ยวโดยอาศัยบรรยากาศ ชอบเสียงเพลง และการรำรำที่มีเอกลักษณ์เฉพาะตัว ซึ่งเป็นการแสดงออกถึงศิลปวัฒนธรรมของท้องถิ่นตนเอง

**1.3.5) ภาษา** การเดินทางท่องเที่ยว โดยมีวัตถุประสงค์ในการเรียนรู้ภาษาของเจ้าของภาษาหรือภาษาท้องถิ่นมีมากขึ้นในปัจจุบัน กลุ่มนักเรียนทั้งมัธยมและมหาลัยได้เดินทางเข้าไปท่องเที่ยวในยุโรปและอเมริกามากมาย โดยมีวัตถุประสงค์คือ การเรียนภาษาของเจ้าของภาษาที่แท้จริง (ศิริ ฮามสุโพธิ์, 2543:69-70)

## 2. ปัจจัยด้านตำแหน่งที่ตั้ง ระยะทาง และทิศทาง

ราณี อีสซี่กุล กล่าวว่า ตำแหน่งที่ตั้ง ระยะทาง และทิศทางเป็นคุณสมบัติเชิงภูมิ ประกอบด้วยคุณสมบัติของสถานที่ คุณสมบัติเหล่านี้จะเป็นตัวแสดงความหมายทางภูมิศาสตร์ออกมา เพื่อให้สถานที่ท่องเที่ยวเกิดมิติสัมพันธ์กับสิ่งต่างๆที่เกี่ยวข้องกับกระบวนการท่องเที่ยว ดังนี้

### 1. ตำแหน่งที่ตั้ง

มีความหมายต่อการตัดสินใจในกระบวนการท่องเที่ยวมาก เมื่อนักท่องเที่ยวรู้จักตำแหน่งที่ตั้งของแหล่งท่องเที่ยว เพราะที่ตั้งของแหล่งท่องเที่ยวจะให้ความหมายสองอย่างคือ ที่ตั้งเชิงสถานที่ และที่ตั้งเชิงระยะ คุณสมบัติทั้งสองอย่างมีผลต่อการตัดสินใจของนักท่องเที่ยว คือ

#### 1.1 ที่ตั้งเชิงสถานที่

ให้ความรู้สึกของสภาวะแวดล้อม เช่น ที่ตั้งอยู่แถวทะเล หรือที่ตั้งอยู่ย่านภูเขาในเมือง ชนบท บนเกาะ ภาคเหนือ ยุโรป เป็นต้น จะเห็นได้ว่าที่ตั้งเชิงสถานที่จะเป็นตัวอธิบายสภาพแวดล้อมให้กับนักท่องเที่ยวแต่ละคน

## 1.2 ที่ตั้งเชิงระยะ

ให้ความรู้สึกใกล้หรือไกลระหว่างที่อยู่ของนักท่องเที่ยวกับตำแหน่งที่ตั้งของแหล่งท่องเที่ยว ตำแหน่งที่ตั้งเชิงระยะจึงมีความหมายขึ้นต้นเมื่อทราบว่าที่ตั้งของแหล่งท่องเที่ยวอยู่ที่ไหน เป็นการประเมินขึ้นต้นตามความรู้สึกของแต่ละคนซึ่งจะมีระยะตามความรู้สึกไม่เหมือนกัน

## 2. ระยะทาง

ระยะทางในที่นี้ หมายถึง ระยะทางจริงระหว่างตำแหน่ง 2 ตำแหน่ง หรือระยะจุด 2 จุด ในกระบวนการท่องเที่ยว ระยะทางระหว่างตำแหน่งที่ตั้งของที่อยู่อาศัยกับตำแหน่งที่ตั้งของแหล่งท่องเที่ยว วัดเป็นระยะที่แน่นอน เช่น 100 กิโลเมตร 500 ไมล์ เป็นต้น ระยะทางจะเป็นคุณสมบัติที่มีผลต่อการตัดสินใจของการเดินทางเพื่อการท่องเที่ยว เพราะระยะทางจะมีผลต่อเวลา มีผลต่อราคา มีผลต่อการเดินทาง และมีผลต่อความรู้สึกของนักท่องเที่ยว และแม้แต่ผู้ประกอบการท่องเที่ยวก็ให้ความสนใจในเรื่องของระยะทางจริง เพื่อการเดินทาง เพราะมีความสำคัญในการคำนวณหาต้นทุน ชนิดและรูปแบบของการเดินทาง และการจัดเตรียมพาหนะเพื่อการเดินทาง จะเห็นได้ว่าระยะทางมีความสำคัญและมีความสัมพันธ์กับปัจจัยต่างๆ ในกระบวนการของการท่องเที่ยว

ในเชิงภูมิศาสตร์ระยะทางที่ใช้เพื่อการเดินทางนั้น บางครั้งไม่ได้คิดตามระยะจริงที่วัดเป็น กิโลเมตร เป็นไมล์ แต่จะใช้ระยะทางเชิงเวลา เป็นเกณฑ์ในการตัดสินใจ โดยเฉพาะนักธุรกิจและนักบริหาร เพราะถือว่าเป็นสิ่งมีค่า เพราะฉะนั้นการสิ้นเปลืองเวลามากๆจะทำให้เสียงานและเสียโอกาสมากกว่า บุคคลเหล่านี้จึงมักคำนวณระยะทางในการเดินทางเป็นจำนวนชั่วโมงมากกว่าจะดูระยะทางเป็น กิโลเมตร ถึงแม้ว่าระยะทางจริงจะไกลแต่คำนวณเวลาแล้วใช้เวลาสั้น จะเลือกไปประเภทเวลาสั้นมากกว่า ดังนั้น ในการดำเนินการเรื่องการท่องเที่ยวในส่วนที่เกี่ยวข้องกับระยะทางและการเดินทางแล้ว จะต้องคำนึงถึงเวลาของระยะทางด้วย ดังนี้

**2.1 ปัจจัยด้านระยะทาง** ขนาดของระยะทางจะสัมพันธ์กับกลุ่มอายุของนักท่องเที่ยว นักท่องเที่ยวผู้สูงอายุจะไม่นิยมเดินทางด้วยระยะทางไกลหรือระยะทางเชิงเวลานาน เนื่องจากสุขภาพไม่แข็งแรงเหมือนหนุ่มสาว ดังนั้นการเดินทางท่องเที่ยวที่เหมาะสม คือ ขนาดของระยะทางจะต้องไม่ยาวเกินไปในแต่ละครั้ง หรือมีการเดินทางต่อเนื่องจนนักท่องเที่ยวมีความรู้สึกว่าการเดินทางตลอดเวลา ไม่มีโอกาสได้ชื่นชมทรัพยากรท่องเที่ยวต่างๆ ดังนั้นต้องคำนึงถึงขนาดของระยะทาง และอารมณ์แห่งการท่องเที่ยวของนักท่องเที่ยวเสมอ ทำให้มีความสมดุลกัน ซึ่งมีความสำคัญต่อการประสบความสำเร็จของการท่องเที่ยว

**2.2 ปัจจัยด้านคุณสมบัติของเส้นทาง** คุณสมบัติของเส้นทาง หมายถึง ชนิดของเส้นทางและคุณภาพของเส้นทางนั้นๆ การท่องเที่ยวคือการไปพักผ่อนหรือแสวงหาความสุข ไม่มีใครอยากไปลำบาก ดังนั้นการเดินทางที่ไม่สม่ำเสมอ เช่น การเปลี่ยนลักษณะการเดินทางหลายๆวันมีผลต่อความรู้สึกของนักท่องเที่ยวทั้งสิ้น ยิ่งคุณภาพของเส้นทางไม่ดี เช่น ฝุ่นตลบ เป็นหลุมเป็นบ่อ ปีนขึ้นปีนลง สิ่งเหล่านี้จะให้ความรู้สึกติดลบกับนักท่องเที่ยวทั้งสิ้น ดังนั้นการจัดการท่องเที่ยวต้องเลือกเส้นทางที่เหมาะสมกับวิทยานักท่องเที่ยว เพื่อให้การท่องเที่ยวประสบความสำเร็จให้ได้

### 3. ทิศทาง

เป็นคุณสมบัติหนึ่งที่จะแสดงความสัมพันธ์ของสถานที่ต่างๆในด้านความรู้สึกของนักท่องเที่ยวได้ เช่น คนอยู่กรุงเทพมหานครถ้าจะบอกว่าไปจังหวัดเชียงใหม่จะมีความรู้สึกว่าหนาว หรือถ้าไปประเทศจีนตอนเหนือทางแทบปักกิ่งจากรู้สึกว่าหนาวมาก แต่ถ้าไปประเทศจีนตอนใต้ทางแทบกวางโจว จะมีความรู้สึกเหมือนเมืองไทย เป็นต้น แสดงให้เห็นว่า เรื่องของทิศทางสถานที่ต่างๆกับตำแหน่งของนักท่องเที่ยวที่ใดๆบนผิวโลกนั้น มีความหมายต่อความรู้สึกของนักท่องเที่ยวและผู้คนที่อยู่บนโลกในเชิงภูมิศาสตร์ ทิศทางบนผิวโลกจะให้ความรู้สึก 2 ประการสำคัญ คือ เรื่องของเวลาและเรื่องของอุณหภูมิ ดังนี้

#### 3.1 เวลา

คนจะรู้สึกว่าจะถ้าไปทางตะวันออกเร็วกว่า เช่น เช้าเร็ว มีดเร็ว เวลาตามนาฬิกาเร็วกว่า เช่น ไปประเทศญี่ปุ่นเวลาเร็วกว่าประเทศไทย 2 ชั่วโมง เป็นต้น หากไปทางตะวันตกจะช้ากว่า สว่างช้า มีดช้า เวลาตามนาฬิกาก็ช้ากว่า เช่น ไปประเทศอังกฤษเวลาจะช้ากว่าประเทศไทย 7 ชั่วโมง เป็นต้น

#### 3.2 อุณหภูมิ

คนที่อยู่ซีกโลกเหนือจะมีความรู้สึกว่าจะ ถ้าขึ้นไปทางทิศเหนือจะหน้าหนาว ถ้าลงไปทางทิศใต้จะมีความรู้สึกว่าจะร้อน ตรงกันข้ามกับคนที่อยู่ซีกโลกใต้ที่มีความรู้สึกว่าจะ ถ้าขึ้นไปทางทิศเหนือจะร้อน และถ้าลงไปทางทิศใต้จะหนาว (ราณี อธิชัยกุล, 2545:116)

### 3. ปัจจัยด้านการบริการท่องเที่ยว

บุญหลิบ พาณิชชาติ กล่าวว่า การบริการท่องเที่ยวเป็นปัจจัยสำคัญประการหนึ่งของอุตสาหกรรมท่องเที่ยว ที่เป็นสะพานเชื่อมโยงให้ตัวนักท่องเที่ยวได้ไปพบและสัมผัสกับแหล่งท่องเที่ยวตามที่ปรารถนา ทั้งนี้ปัจจัยย่อยต่างๆเกี่ยวกับการบริการท่องเที่ยว มีดังนี้

#### 3.1 การบริการข้อมูลข่าวสารการท่องเที่ยว

เป็นการให้บริการอำนวยความสะดวก เพื่อนำเสนอให้ทราบเกี่ยวกับปัจจัยดึงดูดทางการท่องเที่ยวทั้งที่เป็นแหล่งท่องเที่ยวทางธรรมชาติ เช่น ถ้ำ ภูเขา ป่าไม้ น้ำตก หาดทราย ทะเล และแหล่งท่องเที่ยวที่มนุษย์ได้สร้างสรรค์ขึ้น เช่น แหล่งประวัติศาสตร์ โบราณสถาน กิจกรรมงานเทศกาล ขนบธรรมเนียมประเพณี กีฬา สวนสนุก สวนสัตว์ ศิลปวัฒนธรรม ประเพณี วิถีชีวิตความเป็นอยู่ของประชาชน เพื่อสร้างความสนใจหรือความต้องการทางการท่องเที่ยว รวมถึงการให้ข้อมูลข่าวสารเกี่ยวกับกฎระเบียบ ข้อควรปฏิบัติ และข้อห้ามที่สำคัญ สำหรับนักท่องเที่ยว เพื่อให้ผู้ที่สนใจที่จะเดินทางมาท่องเที่ยวได้รับทราบและเตรียมความพร้อมได้อย่างสะดวก

การจัดให้มีการให้บริการข้อมูลข่าวสารการท่องเที่ยวเพิ่มมากขึ้นเพียงไร ก็ยังเป็นประโยชน์ต่อการกระตุ้นให้มีการเดินทางท่องเที่ยวมากขึ้น ในทางตรงข้ามหากการให้บริการข้อมูลข่าวสารการท่องเที่ยวมีน้อย หรือมีระบบบริการที่ไม่มีประสิทธิภาพก็จะทำให้การเข้าถึงของข้อมูลข่าวสารมีปัญหาหรืออุปสรรค ย่อมทำให้เกิดปัญหาหรืออุปสรรคในการส่งเสริมพัฒนาอุตสาหกรรมท่องเที่ยว ทำให้การท่องเที่ยวไม่สามารถขยายตัวหรือพัฒนาไป

#### 3.2 การบริหารการคมนาคมขนส่ง

เมื่อนักท่องเที่ยวได้รับบริการข้อมูลข่าวสารจนมีการตัดสินใจที่จะเดินทางไปท่องเที่ยวก็จะต้องพิจารณาเลือกว่าจะเดินไปโดยวิธีใด การบริการเกี่ยวกับการคมนาคมขนส่ง จึงเป็นปัจจัยที่รองรับนำนักท่องเที่ยวให้ไปสัมผัสกับแหล่งท่องเที่ยว โดยวิธีการเดินทางที่เหมาะสม ซึ่งอาจเป็นการคมนาคมขนส่งทางบก ทางน้ำ หรือทางอากาศ กรณีดังกล่าวนับเป็นเอกลักษณ์พิเศษของอุตสาหกรรมท่องเที่ยวที่ผู้บริโภคจำเป็นต้องเดินทางไปยังแหล่งท่องเที่ยว และไม่สามารถสร้างหรือสั่งซื้อแหล่งท่องเที่ยวหรือการท่องเที่ยวไปบริโภค ณ ถิ่นที่อยู่ของตนเองได้เหมือนกับสินค้าหรือบริการประเภทอื่น ดังนั้น หากแหล่งท่องเที่ยวได้จัดให้มีการคมนาคมขนส่งที่อำนวยความสะดวก เข้าถึงแหล่งท่องเที่ยวได้อย่างสะดวกและมีประสิทธิภาพ ย่อมมีโอกาสเพิ่มกระแสการเดินทางท่องเที่ยวขึ้นได้มากกว่าแหล่งท่องเที่ยวในประเทศที่มีการคมนาคมขนส่งไม่สะดวก (ราณี อธิชัยกุล, 2545:116)

### 3.3 การบริการนำเที่ยว

เป็นการพัฒนาโดยการบริการอำนวยความสะดวกเพิ่มอีกระดับหนึ่งต่อจากการให้บริการข้อมูล และการบริการคมนาคมขนส่ง เนื่องจากมนุษย์ต้องการความสะดวกเพิ่มขึ้น จึงมีธุรกิจจัดนำเที่ยวเกิดขึ้น เพื่อเปิดโอกาสให้นักท่องเที่ยวเลือกใช้บริการได้ตามอัธยาศัย

การดำเนินธุรกิจนำเที่ยวเป็นกระบวนการที่เสาะแสวงหาแหล่งท่องเที่ยวที่น่าสนใจและจัดทำเป็นรายการนำเที่ยว(Package Tour) โดยจัดเตรียมไว้ในรูปของข้อมูลเกี่ยวกับแหล่งท่องเที่ยว การเดินทาง เข้าถึงแหล่งท่องเที่ยว บริการสถานที่พักแรม บริการภัตตาคารร้านอาหาร ตลอดจนสิ่งจำเป็นสำหรับการเดินทางท่องเที่ยว

หากมีการเชิญชวนบรรดาบริษัทนำเที่ยวน่าสนใจที่จะเสนอขายการท่องเที่ยวไป ณ แหล่งท่องเที่ยวใด โอกาสที่การท่องเที่ยวของแหล่งท่องเที่ยวนั้นจะเจริญเติบโตขยายตัวมีเพิ่มมากขึ้น ในทางตรงข้ามหากบริษัทนำเที่ยวไม่ส่งเสริมการท่องเที่ยวเข้าไปในแหล่งท่องเที่ยวใด การท่องเที่ยวของแหล่งท่องเที่ยวนั้นก็คงจะไม่ขยายตัวเท่าที่ควร

### 3.4 การบริการมัคคุเทศก์

เป็นปัจจัยให้บริการอำนวยความสะดวกแก่นักท่องเที่ยว ทำหน้าที่ให้บริการต้อนรับ ชี้แจงข้อมูล ข่าวสาร ติดตามดูแลชีวิตความเป็นอยู่ของนักท่องเที่ยวระหว่างการเดินทางให้บริการนำเที่ยว มัคคุเทศก์เปรียบเสมือนเป็นทูตทางวัฒนธรรมที่จะบอกเล่าเรื่องราวต่างๆ เป็นบุคคลแรกที่ต้องรับแขกหรือนักท่องเที่ยวเข้าสู่ประเทศ และเป็นคนสุดท้ายที่คอยส่งแขกหรือนักท่องเที่ยวกลับออกนอกประเทศ การบริการมัคคุเทศก์ส่วนใหญ่ประเทศต่างๆจะสงวนไว้เป็นอาชีพของประชาชนที่ถือสัญชาติของประเทศนั้นๆ เช่น ประเทศไทย จะสงวนไว้เป็นอาชีพของคนถือสัญชาติไทยเท่านั้น ทั้งนี้เนื่องจากความเชื่อที่ว่าคนของแต่ละชาติน่าจะบอกเล่าเรื่องราว หรือแสดงทัศนคติ พฤติกรรมทางขนบธรรมเนียมประเพณี ศิลปวัฒนธรรมของชาติตนเองได้เหมาะสมกว่าที่จะให้คนชาติอื่นมาทำหน้าที่แทน

ตามปรกติการบริการมัคคุเทศก์ จะดำเนินการควบคู่กับการบริการนำเที่ยวของบริษัทนำเที่ยว หากแหล่งท่องเที่ยวใดมีการบริการมัคคุเทศก์ได้หลายภาษา และสามารถให้บริการได้อย่างมีคุณภาพในระดับมาตรฐานสากลก็จะเป็นผลดี ทำให้เกิดความประทับใจและเป็นโอกาสที่บริษัทนำเที่ยวจากต่างประเทศจะส่งนักท่องเที่ยวเข้ามาท่องเที่ยวได้เพิ่มมากขึ้น หากแหล่งท่องเที่ยวใดหรือประเทศใดมีข้อจำกัดให้บริการมัคคุเทศก์ได้ไม่สะดวก เช่น มีจำนวนน้อยคุณภาพไม่ดี อาจเป็นข้อจำกัดส่งผลกระทบทำให้การท่องเที่ยวไม่ขยายตัวเท่าที่ควร (บุญหลิบ พานิชชาติ, 2544:350-351)

## 6. การวิเคราะห์คุณค่าของทรัพยากรการท่องเที่ยว

เกรียงไกร เกิดศิริ กล่าวว่า การประเมินคุณค่าของทรัพยากรการท่องเที่ยวเป็นขั้นตอนที่มีความสำคัญมาก เนื่องจากเป็นตัวกำหนดทิศทางการจัดการว่าจะไปในรูปแบบใดบ้าง เนื่องจากแผนการจัดการที่จะเกิดขึ้นจะต้องเคารพคุณค่าด้านต่างๆของพื้นที่เป็นหลักโดยจะต้องไม่ลดทอนคุณค่าด้านต่างๆของพื้นที่ลง โดยการวิเคราะห์คุณค่าสามารถแบ่งออกได้หลายด้าน ดังต่อไปนี้

1. คุณค่าด้านสุนทรียศาสตร์หรือความงาม
2. คุณค่าด้านความเป็นเอกลักษณ์เฉพาะตัวของพื้นที่
3. คุณค่าด้านจิตวิญญาณของชุมชน
4. คุณค่าด้านประวัติศาสตร์
5. คุณค่าด้านสังคม
6. คุณค่าด้านวิทยาศาสตร์
7. คุณค่าด้านเศรษฐกิจ
8. คุณค่าด้านการใช้สอยร่วมสมัย
9. คุณค่าด้านการศึกษา
10. คุณค่าด้านอื่นๆ (เกรียงไกร เกิดศิริ, 2551:38)

### 1. คุณค่าด้านสุนทรียศาสตร์ความงาม

คุณค่าสุนทรียศาสตร์เป็นคุณค่าทางด้านความงามที่เห็นด้วยสายตาในรูปแบบของรูปทรง สัดส่วน สีพื้นผิว และวัสดุ นอกจากสิ่งๆที่ประจักษ์แก่สายตาแล้วยังคงรวมไปถึงความงามประเภทอื่น ๆ ที่เป็นนามธรรมหรือไร้รูป เป็นการแสดงถึงอัจฉริยะภาพในการสร้างสรรค์ผลงานของมนุษย์ทางสถาปัตยกรรมและศิลปกรรมชั้นเลิศเป็นตัวแทนที่เด่นของรูปแบบอาคารหรือสถาปัตยกรรมชุดเทคโนโลยีหรือภูมิทัศน์ซึ่งมีคุณค่าทางประวัติศาสตร์มนุษย์นอกจากนั้นคุณค่าของสภาพแวดล้อมทางธรรมชาติที่ยังบริสุทธิ์ ประกอบกับความเป็นอยู่อย่างเรียบง่ายและธรรมชาติอันสงบเรียบง่าย นับเป็นปัจจัยที่ทำให้เกิดการท่องเที่ยวตามมา อันเป็นผลดีทางอ้อมที่นำมาซึ่งรายได้เสริมทางการท่องเที่ยวของคนในชุมชน

## 2. คุณค่าด้านความเป็นเอกลักษณ์เฉพาะตัวของพื้นที่

เป็นหลักฐานแสดงความเป็นเอกลักษณ์ในความไม่เหมือนใครถึงธรรมชาติ ประเพณี ศิลปวัฒนธรรม หรืออารยธรรมที่ยังคงอยู่ หรือสูญหายไปแล้วของทรัพยากรการท่องเที่ยว

## 3. คุณค่าด้านจิตวิญญาณของชุมชน

ทรัพยากรการท่องเที่ยวแสดงให้เห็นถึงความสำคัญของคุณค่ามนุษย์ผ่านกาลเวลา หรือพื้นที่ใน วัฒนธรรมของโลกบนพัฒนาการทางสถาปัตยกรรม เทคโนโลยี ประเพณีวัฒนธรรม อารยธรรม และ อนุสรณ์สถานที่สะท้อนให้เห็นถึงความเชื่อทางศาสนา การใช้พื้นที่ การดำรงชีวิตของคนสถาบันทาง ศาสนา และชนชั้นของสังคมในอดีต

## 4. คุณค่าด้านประวัติศาสตร์

ทรัพยากรการท่องเที่ยวภูมิทัศน์วัฒนธรรม สถาปัตยกรรม เป็นหลักฐานเชิงประจักษ์ที่แสดงให้เห็นถึงจุดกำเนิดและพัฒนาการของเมือง โดยปรากฏประจักษ์หลักฐานเป็นแหล่งโบราณคดี โบราณวัตถุ

## 5. คุณค่าด้านสังคม

ทรัพยากรท่องเที่ยวสามารถสัมผัสได้ถึงความสัมพันธ์ของเหตุการณ์สำคัญ ประเพณี แนวคิด ความศรัทธาวัฒนธรรมที่มีคุณค่าโดดเด่น การดำรงอยู่ของสภาพแวดล้อมทางธรรมชาติและศิลปวัฒนธรรม อย่างพึ่งพาอาศัยกันอย่างสันติ นอกจากนั้นทรัพยากรการท่องเที่ยวบางแห่งยังแสดงให้เห็นถึงคุณค่าภูมิ ปัญญาท้องถิ่นที่มีกระบวนการควบคุมพฤติกรรมทางสังคม ผ่านเรื่องเล่าต่างๆที่ทำให้คนไม่กล้าฝ่าฝืนที่จะ กระทำในสิ่งที่ชุมชนตั้งเป็นกฎข้อห้ามไว้ทำให้ทุกคนยอมรับกฎกติกาได้เป็นอย่างดีและแสดงให้เห็นถึง คุณค่าทางสังคมในลักษณะที่มีความหลากหลายทางความเชื่อแต่สามารถอยู่ร่วมกันได้เป็นอย่างดีนับเป็น ต้นทุนทางสังคมที่สำคัญอันนำมาซึ่งสันติภาพและความผาสุก

## 6. คุณค่าด้านวิทยาศาสตร์

ทรัพยากรการท่องเที่ยวที่แฝงไปด้วยภูมิปัญญาและเทคโนโลยีที่เหมาะสมสอดคล้องกับท้องถิ่น ภูมิปัญญาเหล่านี้เป็นสิ่งที่จับต้องไม่ได้ที่ก่อรูปขึ้นมาจากการเรียนรู้ของคน เพื่อแก้ไขหรือรับตัวให้ ดำรงชีวิตอยู่อย่างปกติสุข

## 7. คุณค่าด้านเศรษฐกิจ

ทรัพยากรการท่องเที่ยวที่เอื้อประโยชน์ต่อเศรษฐกิจในชุมชนก่อให้เกิดรายได้มีการหมุนเวียนของ เงินตราหรือเศรษฐกิจเกิดขึ้น



### 8. คุณค่าด้านการใช้สอยร่วมสมัย

ทรัพยากรการท่องเที่ยวที่แสดงให้เห็นถึงคุณค่าในการดำรงชีพ เนื่องจากการมีผืนดินและผืนน้ำที่สามารถใช้ประโยชน์ร่วมกันเพื่อเป็นแหล่งผลิต เพื่อการดำรงชีพและการค้าขายได้อย่างลงตัวของทรัพยากรท่องเที่ยวในอดีตและปัจจุบัน

### 9. คุณค่าด้านการศึกษา

ทรัพยากรการท่องเที่ยวที่ให้ความรู้แก่ผู้ชม ทำให้ผู้ชมศึกษาถึงความเป็นมาประวัติการก่อตั้งนักท่องเที่ยวจึงได้รับประโยชน์จากทรัพยากรการท่องเที่ยว

### 10. คุณค่าด้านอื่นๆ

ยกตัวอย่างเช่น ทรัพยากรการท่องเที่ยวที่มีคุณค่าทางศิลปวัฒนธรรมและคุณค่าทางศิลปกรรม (วนิดา พึ่งสุนทร, 2549:231)

### บทที่ 3

#### วิธีการศึกษาและดำเนินงาน

การศึกษาและวิเคราะห์ทรัพยากรท่องเที่ยวในเมืองเกียวโต ประเทศญี่ปุ่น แบ่งวิธีการศึกษาและดำเนินงานออกเป็นขั้นตอน ดังนี้

#### การเก็บรวบรวมข้อมูล

การเก็บรวบรวมข้อมูลเพื่อทำการศึกษาและวิเคราะห์ทรัพยากรท่องเที่ยวในเมืองเกียวโต ประเทศญี่ปุ่น ทำการศึกษาด้วยวิธีการรวบรวมข้อมูลแบบทุติยภูมิ จากแหล่งข้อมูลจากหนังสือ ตำรา วารสาร สารนิพนธ์ บทความ ข้อมูลงานวิจัย ข้อมูลที่ผู้อื่นรวบรวมเอาไว้แล้ว หรืออาจเป็นข้อมูลจากหน่วยงานต่างๆ ที่ได้มีการเก็บรวบรวม ประมวลผลเป็นรูปแบบของบทความและสถิติต่างๆ รวมถึงข้อมูลจากสื่อออนไลน์ ในเว็บไซต์ต่างๆ ที่มีเนื้อหาเกี่ยวกับเกียวโต โดยนำมาวิเคราะห์ สรุปและอภิปรายผล

#### แหล่งที่มาของข้อมูล

ค้นหาข้อมูลต่างๆที่เกี่ยวข้องกับแหล่งท่องเที่ยวของเมืองเกียวโต ประเทศญี่ปุ่นจากแหล่งข้อมูล ดังนี้

1. หอสมุดมหาวิทยาลัยศิลปากร วิทยาเขตสนามจันทร์ จังหวัดนครปฐม
2. หอสมุดมหาวิทยาลัยศิลปากร วิทยาเขตวังท่าพระ กรุงเทพมหานคร
3. รวบรวมข้อมูลจากแหล่งต่างๆผ่านสื่ออิเล็กทรอนิกส์ สื่อออนไลน์เว็บไซต์ต่างๆ

## การจัดทำข้อมูล

เมื่อมีการเก็บรวบรวมข้อมูลทุติยภูมิเสร็จสิ้นแล้ว ผู้ศึกษาจึงได้นำข้อมูลทั้งหมดมาเรียบเรียง และจัดทำใหม่ตามขอบเขตของการศึกษาที่ได้กำหนดไว้ โดยนำข้อมูลมาวิเคราะห์ สรุปและอภิปรายผล พร้อมทั้งเพิ่มเติมข้อมูลรายละเอียดที่เห็นว่ามีความสำคัญและจำเป็นเข้าไป

## วิธีการศึกษาและวิเคราะห์ข้อมูล

1. วิเคราะห์ทรัพยากรท่องเที่ยว และการกระจายตัวของทรัพยากรท่องเที่ยวในเมืองเกียวโต ประเทศญี่ปุ่น

พิจารณาข้อมูลทรัพยากรท่องเที่ยวในเมืองเกียวโต ที่ได้ข้อมูลจากองค์การส่งเสริมการท่องเที่ยว แห่งประเทศญี่ปุ่น หนังสือ เอกสารและบทความต่างๆ โดยแบ่งตามรูปแบบองค์การท่องเที่ยวโลก หรือ World Tourism Organization(WTO) แบ่งเป็น 3 รูปแบบ คือ การท่องเที่ยวในแหล่งธรรมชาติ วัฒนธรรม และความสนใจพิเศษ

2. วิเคราะห์รายการนำเที่ยวจากบริษัทจัดการนำเที่ยวในประเทศไทย

พิจารณาข้อมูลของรายการนำเที่ยวจากบริษัทจัดการนำเที่ยวของประเทศไทย เพื่อมาจัดลำดับ สถานที่ที่มีความน่าสนใจและได้รับความนิยมในเมืองเกียวโต โดยจะพิจารณาจากความถี่ของการจัด รายการนำเที่ยวในแต่ละแหล่งท่องเที่ยว

3. วิเคราะห์แนวโน้มการพัฒนารการท่องเที่ยวของเมืองเกียวโต

พิจารณาข้อมูลจากปัจจัยที่ส่งเสริมการท่องเที่ยว เพื่อมาวิเคราะห์แนวโน้มการพัฒนารท่องเที่ยว

### เครื่องมือหรืออุปกรณ์ที่ใช้ในการวิเคราะห์ข้อมูล

1. คอมพิวเตอร์
2. โปรแกรมสำเร็จรูป Microsoft Word
3. โปรแกรมสำเร็จรูป Internet Explorer
4. โปรแกรมสำเร็จรูป Adobe Reader

## บทที่ 4

### ข้อมูลทั่วไปของเมืองเกียวโต ประเทศญี่ปุ่น

ในบทนี้เป็นการนำเสนอข้อมูลทั่วไปเกี่ยวกับเมืองเกียวโต ประเทศญี่ปุ่นซึ่งประกอบด้วย

1. ที่ตั้ง ลักษณะทางภูมิประเทศและลักษณะภูมิอากาศ
2. ทรัพยากรการท่องเที่ยวในเมืองเกียวโต ประเทศญี่ปุ่น

#### 1. ที่ตั้ง ลักษณะทางภูมิประเทศและลักษณะภูมิอากาศ



ภาพที่ 1 แผนที่ประเทศญี่ปุ่นและเมืองเกียวโต  
ที่มา <http://wdc.kugi.kyoto-u.ac.jp/wdc/acmap>

ประเทศญี่ปุ่น เป็นประเทศหมู่เกาะในภูมิภาคเอเชียตะวันออก ตั้งอยู่ในมหาสมุทรแปซิฟิก ทางตะวันตกติดกับคาบสมุทรเกาหลี และสาธารณรัฐประชาชนจีน โดยมีทะเลญี่ปุ่นกั้น ส่วนทางทิศเหนือ ติดกับประเทศรัสเซีย มีทะเลโอฮอตสค์ เป็นเส้นแบ่งแดนประเทศญี่ปุ่นประกอบไปด้วยเกาะเล็กใหญ่หลายแห่ง แต่มีเกาะหลัก 4 เกาะคือ ฮอกไกโด, ฮอนชู, ชิโกกุ, และคีวชู

**เกียวโต** ตั้งอยู่ทางทิศตะวันตกของเกาะฮอนชู มีขนาดพื้นที่ทั้งสิ้น 4612.71 ตารางกิโลเมตร ลักษณะภูมิประเทศของเกียวโตเป็นที่ราบสลับหุบเขา ทิศเหนือติดกับทะเลญี่ปุ่น ทิศใต้ติดกับจังหวัดโอซาก้าและจังหวัดนาระ ทิศตะวันออกติดกับจังหวัดชิงะและจังหวัดฟูกูอิ ทิศตะวันตกติดกับจังหวัดเฮียวโงะ

การแบ่งภูมิภาคของญี่ปุ่นไม่ได้แบ่งตามพื้นที่ของเกาะเท่านั้น แต่ใช้หลักเกณฑ์ของสภาพภูมิประเทศและลักษณะอากาศ จาก 4 เกาะหลัก ถูกแบ่งเป็น 8 ภูมิภาค ซึ่งเกียวโตอยู่ในภูมิภาคคินคิ เขตคันไซ การแบ่งเขตการปกครองของญี่ปุ่นแบ่งเป็น 3 ระดับ คือ “เคน” (県) หมายถึง จังหวัดต่างๆ ทั่วไป ส่วน “ฟู” (府) คือระดับมณฑล ฟูมีอยู่สองแห่งเท่านั้นคือ เกียวโตฟู และโอซาก้าฟู มีระดับใหญ่กว่าจังหวัดทั่วไป ระดับสุดท้ายเรียกว่า “โทะ” (都) เป็นระดับมหานครหรือเมืองหลวง มีอยู่ทีเดียวนั่นคือโตเกียวโทะเกียวโตฟู มีประชากรประมาณ 1.4 ล้านคน แบ่งออกเป็น 4 เขตใหญ่ ได้แก่ Kyoto city, Tango, Tamba, และ Yamashiro แต่ละเขตนั้นก็มีความโดดเด่นแตกต่างกันไป

### อุณหภูมิเฉลี่ยในเมืองเกียวโต

เดือน	อุณหภูมิ	
	อุณหภูมิสูงสุด (c)	อุณหภูมิต่ำสุด (c)
มกราคม	10	3
กุมภาพันธ์	11	3
มีนาคม	14	6
เมษายน	19	12
พฤษภาคม	23	16
มิถุนายน	26	21

กรกฎาคม	31	23
สิงหาคม	31	26
กันยายน	26	22
ตุลาคม	22	16
พฤศจิกายน	18	11
ธันวาคม	12	6

**ตารางที่ 1 อุณหภูมิเฉลี่ยในเมืองเกียวโต ประเทศญี่ปุ่น**  
**ที่มา เกียวโต คู่มือท่องเที่ยวด้วยตัวเอง หน้า 23**

---

เกียวโต เคยเป็นเมืองหลวงของญี่ปุ่นนานกว่าหนึ่งพันปี (ค.ศ. 794-1868) มีจักรพรรดิคัมมุเป็นผู้สถาปนาเมือง โดยย้ายเมืองหลวงจากเฮโจเคียว(นาระ) มายังเฮอันเคียว(เกียวโต) จักรพรรดิคัมมุใช้แปลนเมืองฉางอัน(ซีอาน) เมืองหลวงของราชวงศ์ถังในประเทศจีนมาเป็นแบบอย่าง การสร้างเมืองเกียวโตใช้แรงงานชาวนามากกว่าหนึ่งแสนคนและใช้เวลาสร้างนานกว่า10ปี

## 2. ทรัพยากรท่องเที่ยวในเมืองเกียวโต ประเทศญี่ปุ่น

### 1. วัดนิชิฮงกัน (Nishi Hongan-ji)



ภาพที่ 2 วัดนิชิฮงกัน (Nishi Hongan-ji)

ที่มา <http://matiasstella.com/japan/nishi-hongan-ji>

เปิดเวลา 05:30 - 17:30 น. และ 06:00 - 16:30 น. (เดือนพฤศจิกายน-กุมภาพันธ์)

ไม่เสียค่าเข้าชม

วัดนิชิฮงกันสร้างในปี 1591 เพื่อเป็นวัดหลักของศาสนาพุทธนิกายโจโด-ชินชู ซึ่งคนญี่ปุ่นนับถือมาก วัดฮงกันนี้เป็นวัดดั้งเดิมเปลี่ยนชื่อใหม่ให้มีความว่า นิชิ (แปลว่า ทิศตะวันตก) เป็นนิชิฮงกัน ขณะที่สาขาใหม่ก็เรียกชื่อโดยใส่ทิศตะวันออกเข้าไปเป็นฮิกาชิฮงกัน อย่างไรก็ตามก็ยังมีข้อมูลระบุว่าสาขาของวัดนิชิฮงกันปัจจุบันมีมากถึง 10,000 วัด และมีผู้นับถือศรัทธามากถึง 12 ล้านคนทั่วโลก ในปี 1994 วัดนิชิฮงกันได้รับการยกย่องให้เป็นมรดกโลกจาก UNESCO เนื่องจากความอลังการสง่างามของวัดนี้แตกต่างจากวัดอื่นๆตรงที่มีสีสันทันแต่มีไว้อย่างสดใสที่รูปปั้นและหิ้งบูชา



## 2. วัดโท (To-ji)



ภาพที่ 3 วัดโท (To-ji)

ที่มา [http://hdfons.com/kyoto/worldjapan\\_tojitemple](http://hdfons.com/kyoto/worldjapan_tojitemple)

เปิดเวลา 8.30 - 17.30 และเปิดถึงเวลา 16.30 น. ในช่วงกลางเดือนกันยายน - กลางมีนาคม  
ค่าเข้าชม 500 เยน

วัดโทสร้างในปี794 ในขณะที่จักรพรรดิคัมมุ(Kammu) ย้ายเมืองหลวงจากนารายังเกียวโต และยังเป็นวัดพุทธวัดแรกของเมืองอีกด้วย วัดนี้มีความงามที่เด่นกว่าที่อื่นๆตรงที่มีเจดีย์ระหงทรงงามสูง 57 เมตร ซึ่งเป็นภาพที่ติดตาประทับใจผู้ไปเยือน เจดีย์แห่งวัดนี้เป็นเจดีย์ไม้สูงที่สุดในญี่ปุ่น ล่าสุดได้รับการสร้างใหม่ในปี1643 หลังจากที่ถูกไฟไหม้ก่อนหน้านี้นานหลายครั้ง (บ้างก็ว่า 4 บ้างก็ว่า 5 ครั้ง) ในปี1994 UNESCOได้ยกย่องให้วันนี้เป็นมรดกโลก ที่สำคัญกว่าการมาเยือนความงามของวัดคือตลาดนัดที่อลังการ ทุกวันที่ 21 ของทุกเดือน และวันอาทิตย์แรกของทุกเดือนจะเป็นตลาดนัดขายของเก่าที่เป็นที่กล่าวขวัญที่สุด

### 3. วัดคิโยมิซึ (Kiyomizu-dera)



ภาพที่ 4 วัดคิโยมิซึ (Kiyomizu-dera)

ที่มา <http://www.taleofgenji.org/kiyomizu.html>

เปิดเวลา 06:00 - 18:00 น.

ค่าเข้าชม 300 เยน

วัดคิโยมิซึเป็นวัดขนาดใหญ่ที่ได้รับการมาเยี่ยมชมเยือนมากในเกียวโต ด้วยความที่ตั้งอยู่บนเนินสูง สามารถเห็นวิวทิวทัศน์ของเกียวโตได้อย่างสวยงามน่าประทับใจ เป็นอีกวัดที่ได้รับการยกย่องให้เป็นมรดกโลก หลักฐานการสร้างย้อนหลังไปถึงศตวรรษที่ 8 เป็นวัดศาสนาพุทธนิกายเทนได(Tendai) อันเก่าแก่ ชื่อของวัดมีความหมายว่า “น้ำบริสุทธิ์” ซึ่งมาจากน้ำตกโอดาวาโนะทากิ (Otawa-no-taki) น้ำ 3 สายที่ไหลไปรวมกันในบ่อด้านล่างของวัด การวักน้ำศักดิ์สิทธิ์ชะโลมตัวน้อยๆหรือดื่มเชื่อว่าจะช่วยสร้างสติปัญญา ร่ำรวยและมีชีวิตยืนยาว ภายในวัดมีอาคารและสิ่งต่างๆให้เดินชมมากมาย อาทิ ศาลเจ้าชินโตจิซุที่สร้างถวายให้แก่โอะคุนิซึโนมิโกโตะ (เทพเจ้าแห่งความรัก การแต่งงานและคู่ชีวิต) เมื่อเดินไปถึงบริเวณศาลเจ้าอยู่ด้านหลังของวัด จะเห็นก้อนหินแห่งความรักก้อนใหญ่ 2 ก้อนวางห่างกันหลายเมตร ว่ากันว่าหากใครสามารถเดินหลับตาคจากก้อนหนึ่งไปอีกก้อนหนึ่งได้สำเร็จก็จะสมหวังในความรักและการหาคู่

#### 4. วัดนันเซน (Nanzen-ji)



ภาพที่ 5 วัดนันเซน (Nanzen-ji)

ที่มา [http://kyoto.asanoxn.com/places/higashiyama\\_nth/nanzenji.htm](http://kyoto.asanoxn.com/places/higashiyama_nth/nanzenji.htm)

เปิดเวลา 8:40 - 17:00 น.

ค่าเข้าชมสวนโฮโจ(Hojo) 500 เยน และเสียค่าเข้าเพิ่มสำหรับประตูชั้นมอน(Sanmon)

วัดนันเซนเป็นวัดเซนซึ่งจักรพรรดิคาเมยามา(Kameyama )สร้างในปี1291 ในพื้นที่ของพระราชวังและเป็นหนึ่งในห้าวัดเซนสำคัญของเมืองเกียวโตด้วย เป็นวัดหลักของนิกายเซนรินไซ วัดนันเซนตั้งอยู่บริเวณเขาฮิกาชิยามา ดังนั้นการเดินทางมาสักการะในฤดูใบไม้ร่วง จึงเสมือนการเยี่ยมชมธรรมชาติที่เปลี่ยนสีสวยสลับกันไปตลอดทาง โดยเต็มไปด้วยต้นเมเปิลที่เปลี่ยนเป็นสีแดงสวยในช่วงครึ่งหลังของเดือนพฤศจิกายน หรือฤดูซากุระช่วงครึ่งแรกของเดือนเมษายน ในบริเวณวัดยังมีสวนหินคอนจิอิน ซึ่งงามโดดเด่นด้วยอาคารประตูเลื่อนที่มีภาพวาดฝีมือเยี่ยม

## 5. วัดคิงคะคุ (Kinkaku-ji)



ภาพที่ 6 วัดคิงคะคุ (Kinkaku-ji)

ที่มา <http://eastwest-tours.com/package/japan>

เปิดเวลา 09:00 -17:00 น.

ค่าเข้าชม 400 เยน

ยูเนสโกยกย่องให้วัดคิงคะคุ ป็นมรดกโลกด้วยอีกแห่งหนึ่ง วัดนี้สร้างขึ้นเมื่อปี 1397 โดยโชกุนอาชิคางะ โยชิมิตสึ (ท่านโชกุนที่คุ้นชื่อจากการ์ตูนเรื่องอิกคิวซัง) เพื่อเป็นที่พำนักช่วงท้ายของชีวิต หลังจากโชกุนเสียชีวิตก็ได้มอบพระที่นั่งอันสง่างามนี้ให้เป็นวัดเช่นตามความตั้งใจต่อมาในช่วงปี 1950 ได้ถูกพระที่คลั่งในความงามของพระที่นั่งจุดไฟเผาจนวอดวายแต่ก็ได้รับการบูรณะขึ้นมาใหม่จนงดงามอย่างที่เราเห็นในวันนี้ ที่มาของชื่อวัดทองคือ ความอระráอรัมของตัวอาคารสีทองลอยเด่นอยู่กลางสระเคียวโคจิ ซึ่งเงาสะท้อนที่เกิดกระทบบนผิวน้ำของน้ำในสระนั้นเป็นเสมือนภาพแฝดของอาคาร ฤดูใบไม้ผลิคือช่วงเวลาของความงามจากธรรมชาติและมีมือนุชย์เคียงคู่กัน



## 6. วัดกิงคะคุ (Ginkaku-ji)



ภาพที่ 7 วัดกิงคะคุ (Ginkaku-ji)

ที่มา <http://supercords.blogspot.com/2013/04/ginkakuji-temple-and-heian-jingu-shrine.html>

เปิดเวลา 08:30 – 17:00 น. และ เปิดเวลา 09:00 - 16:30 น. ในช่วงเดือนพฤศจิกายน - กุมภาพันธ์  
ค่าเข้าชม 500 เยน

วัดกิงคะคุหรือวัดเงิน ถึงแม้จะไม่เคยมีสีเงินระบายนหรืออาบฉายวัด แต่กิงคะคุก็ถือเป็นเสมือนพระเอกของการเดินทางถนนเส้นตะวันออกแห่งเกียวโต เป็นไปได้ว่าชื่อวัดเงินนั้นตั้งให้สอดคล้องกับวัดทอง หรือ คิงคะคุ (kinkaku-ji) สีทองอร่ามที่อยู่ ณ อีกด้านหนึ่งของเมือง วัดกิงคะคุมีความงามที่บ่งบอกถึงความละเอียดและเอาใจใส่ มีความตั้งใจให้เป็นที่สุดของญี่ปุ่นหาที่หาที่ติไม่ได้เป็นความงามที่เรียกว่า วาปิซาบิ หรือความงามในความเรียบง่ายแบบญี่ปุ่น นอกเหนือจากสถาปัตยกรรมที่สง่างามข้ามเวลาแล้วยังมีสวนหินที่สร้างเพื่อสะท้อนเงาจันทร์ ตัวอาคารจากศตวรรษที่ 15 ของวัดในตอนแรกคือพระที่นั่งของโชกุนอาชิกางะ โยชิมะสะ ซึ่งในสมัยที่ท่านปกครองเมืองนั้นไม่ได้เป็นไปอย่างราบรื่นเลยเพราะเป็นช่วงของการขัดแย้งแย่งอำนาจ แต่ท่านยังให้ความสำคัญและสนับสนุนศิลปะอย่างเต็มที่ แต่เมื่อครั้งได้สร้างอาคารเสร็จสมบูรณ์ท่านโชกุนก็ได้สิ้นพระชนม์ไปแล้ว พระตำหนักนี้ซึ่งได้ปรับใช้เป็นวัดตามความปรารถนาของท่านโชกุนแทน

## 7. วัดเรียวเซนคันนง (RyozenKannon)



ภาพที่ 8 วัดเรียวเซนคันนง (RyozenKannon)

ที่มา [http://www.taleofgenji.org/ryozen\\_kannon.html](http://www.taleofgenji.org/ryozen_kannon.html)

เปิด 08:30 - 16:30 น.

ค่าเข้าชม 200 เยน

วัดเรียวเซนคันนงเป็นวัดที่สร้างขึ้นเพื่อเป็นอนุสรณ์ให้กับเหล่าทหารที่หายสาบสูญและเสียชีวิตช่วงสงครามโลกครั้งที่ 2 จุดเด่นของวัดนี้คือ รูปปั้นคอนกรีตสูง 24 เมตรของเจ้าแม่กวนอิม(Kannon) ประดิษฐานในท่านั่งอยู่ ณ บนสุดของเนินเขา ไม่ใช่แค่ความงามของวิวทิวทัศน์ ณ จุดนี้ทั้งกลางวันและกลางคืนเท่านั้น ยังมีความลับที่นำรู้คือองค์เจ้าแม่กวนอิมนั้น สามารถเดินเข้าไปด้านในได้เพื่อชมพระพุทธรูปที่ประดิษฐานอย่างสวยงาม

## 8. วัดเรียวอัน (Ryoan-ji)



ภาพที่ 9 วัดเรียวอัน (Ryoan-ji)

ที่มา <http://www.japan-guide.com/e/e3909.html>

เปิดเวลา 08:30 - 17:00 น. และเปิดเวลา 8:00 - 17:00 น. ในเดือนธันวาคม - กุมภาพันธ์  
ค่าเข้าชม 500 เยน

ยูเนสโกยกย่องให้วัดแห่งนี้เป็นมรดกโลกเช่นกัน วัดนี้อยู่ใกล้ๆกับวัดทอง(คิงคะคุ) มีชื่อเสียงในเรื่องความงามในสวนเซนแบบคาเรซันซุยุ สวนที่ไม่ต้องกันน้ำหรือส่วนหินแห้งแห่งนี้มีส่วนประกอบที่สำคัญจากหินขนาดเล็ก ใหญ่ คละกัน 15 ก้อนวางเรียงตัวบนกรวดทรายขาวที่แผ่กว้างไปทางตะวันตกและตะวันออก(ซ้าย-ขวา) เป็นแผ่นสี่เหลี่ยมซึ่งเป็นทรงสวนหินแบบที่เห็นกันมากที่สุด ความหมายและปริศนาที่ซ่อนในรูปทรงของหินที่เรียงตัวในสวนแห่งนี้ขึ้นอยู่กับการตีความของแต่ละคน บ้างก็ว่าเป็นยอดภูเขาสูงอยู่กลางหมู่เมฆขาว บ้างก็ว่าเป็นภูเขาศักดิ์สิทธิ์ของเมืองจันทงทั้งห้าทั้งนี้การจะเห็นและแปลความหมายว่าเห็นและเข้าใจอย่างนั้นก็คือว่าเราได้มาสัมผัสปรัชญาเซนแล้ว

## 9. วัดนินนา (Ninna-ji)



ภาพที่ 10 วัดนินนา (Ninna-ji)

ที่มา [http://www.ninnaji.or.jp/multilingual\\_info.html](http://www.ninnaji.or.jp/multilingual_info.html)

---

เปิดเวลา 09:00-16:00 น.

ค่าเข้าชม 500 เยน

วัดนินนาเป็นอีกหนึ่งวัดที่ UNESCO ยกย่องให้เป็นมรดกโลก วัดนินนาเป็นวัดพุทธนิกายชินกอง (Shingon) ซึ่งเป็นลัทธิหนึ่งที่แยกออกมาจากพุทธวัชรยานแบบทิเบต ในบริเวณที่กว้างใหญ่ของวัดมีอาคารเก่ามากมายที่สร้างในช่วงต้นศตวรรษที่ 17 เพื่อแทนอาคารหลังเก่าดั้งเดิมที่ถูกไฟไหม้บางอาคารก็ย้ายมาจากพระตำหนักของพระเจ้าจักรพรรดิเกียวโต ไม้เก็บสมบัติชิ้นสำคัญของชาติไม่ว่าจะเป็นงานศิลปะ ภาพวาดโบราณ เอกสารเก่า แต่ส่วนที่โดดเด่นที่สุดคือเจดีย์ห้าชั้น สูงสง่าในระยยะใกล้และไกล



## 10. ศาลเจ้าฟูชิมิ อินาริ ไทฉะ (Fushimi Inari Taisha Shrine)



ภาพที่ 11 ศาลเจ้าฟูชิมิ อินาริ ไทฉะ (Fushimi Inari Taisha Shrine)

ที่มา <http://www.fberluteau.com/blog/2009/09/26/women-in-kimono-at-fushimi-inari>

เปิดเวลา 8:30 - 18:00 น.

ไม่เสียค่าเข้าชม

ศาลเจ้าฟูชิมิอินาริ ไทฉะ สร้างขึ้นโดยชาวนาในศตวรรษที่ 9 เพื่อบูชาเทพอินาริ เทพเจ้าแห่งการเก็บเกี่ยว มีสุนัขจิ้งจอกเป็ดสอดส่งสารน จึงมีรูปปั้นสุนัขจิ้งจอกอยู่เต็มไปหมด (ศาลเจ้ากว่า 40,000 แห่งทั่วประเทศญี่ปุ่นนับถือสุนัขจิ้งจอก) นอกจากนี้รอบๆ บริเวณยังมีร้านค้าที่นิยมขายขนมเซมเบรุสุนัขจิ้งจอกที่เรียกว่า อินาริเซมเบ และ คิทซีเนะอูดัง ก๋วยเตี๋ยวน้ำเส้นอูดัง ด้านบนประดับด้วยเต้าหู้ทอดมีรสหวานเรียกว่า อะบุระอะเกะ ที่เรียกว่า คิทซีเนะอูดัง เพราะคำว่า คิทซีเนะ มีความหมายว่า สุนัขจิ้งจอก และเต้าหู้เป็นอาหารโปรดของสุนัขจิ้งจอกนอกจากนี้ในวันที่ 10 มิถุนายนของทุกปี มีการจัดพิธี ทะอะเอะไซ เป็นพิธีบูชาเทพเจ้าเพื่อให้ผลผลิตทางการเกษตรที่ดี เริ่มพิธีด้วยการพ้อนรำโดยหญิงสาวสวมชุดสมันเฮอัน เรียกว่า โอะทะไม พอถึงเวลาบ่ายโมงตรงจึงเริ่มการปลุกข้าว

## 11. ศาลเจ้ายาซากะ (Yasaka Shrine)



ภาพที่ 12 ศาลเจ้ายาซากะ (Yasaka Shrine)

ที่มา <http://www.talonjapan.com/yasaka-shrine-kyoto>

### ไม่เสียค่าเข้าชม

คนเกียวโตเรียกศาลเจ้ายาซากะว่า กิองซัง(Gion-san) ศาลเจ้านี้ตั้งอยู่ใกล้กับย่านกิอง เป็นศาลเจ้าใหญ่อยู่ตรงแยกของย่านช้อปปิ้งสะดวกเป็นที่นัดพบและเป็นสัญลักษณ์สำคัญของย่านนี้ไปโดยปริยาย ชุมประตู่ใหญ่สีแดงส้มสดของศาลเจ้านี้ นอกจากจะเป็นสัญลักษณ์สะดุดตา ยังเป็นสัญลักษณ์ของความรื่นเริง เนื่องจากเป็นศาลเจ้าหลักในการเฉลิมฉลองเทศกาลกิองในเดือนกรกฎาคม ซึ่งเป็นเทศกาลที่มีสีสันและคึกคักไปด้วยหญิงสวยของย่านกิอง สาวเกอิชาในชุดเต็มยศจะมาร่วมงานกันอย่างรื่นเริง

## 12. ศาลเจ้าเฮอัน (Heian-jingu)



ภาพที่ 13 ศาลเจ้าเฮอัน (Heian-jingu)

ที่มา <https://tokyobling.wordpress.com/2012/10/27/heian-jingu-kyoto>

เปิดเวลา 06:00 - 18:00 น. ปิดช่วงบ่ายของวันที่ 22 ตุลาคม  
เพื่อเฉลิมฉลองจิไตมัตสึริ(JidsiMatsuri) หรือเทศกาลยุคสมัย

ความโดดเด่นของศาลเจ้าชินโตเฮอันจะเห็นได้ตั้งแต่หน้าทางเข้าซุ้มประตูใหญ่โทริอิสีแดงส้มที่อยู่กลางถนนนั้น เป็นโทริอิที่ใหญ่ที่สุดในญี่ปุ่น ศาลเจ้าเฮอันนี้ได้รับการสร้างในปี 1895 เพื่อเฉลิมฉลองอายุครบรอบ 1,100 ปีของเฮอันเกียวซึ่งก็คือชื่อเดิมของเกียวโต ศาลนี้สร้างถวายให้แก่จักรพรรดิโคเมอิ (Komei) ที่ย้ายเมืองหลวงอยู่ที่เกียวโตซึ่งในเวลาต่อมาย้ายจากเกียวโตไปอยู่ที่โตเกียว ไฮไลท์ของศาลเจ้านั้นไม่ได้อยู่ที่การเดินไปรอบบรเวณศาลเจ้าเท่านั้น หากแต่อยู่ที่สวนข้างในที่ล้อมรอบบ่อน้ำขนาดใหญ่พื้นที่ 30,000 ตารางเมตร รอบบ่อน้ำนั้นแบ่งออกได้เป็น 4 ส่วนใหญ่ๆ คือ ส่วนตะวันออก ส่วนกลาง ส่วนตะวันตก และส่วนทิศใต้ มีบรรดานกมากมายหลายชนิดอยู่ร่วมกันอย่างไม่ขัด จะยิ่งสวยงามน่าประทับใจในช่วงดอกซากุระบานและช่วงฤดูใบไม้ร่วง

### 13. พระราชวังเกียวโต (kyotoGosho Palace/Imperial palace)



ภาพที่ 14 พระราชวังเกียวโต (kyotoGosho Palace/Imperial palace)

ที่มา <http://www.japan-guide.com/e/e3917.html>

เปิดเวลา ช่วงเช้า 09:00 -11:00 น. และช่วงบ่าย 13:30 น. 15:00 น. ปิดวันเสาร์อาทิตย์  
ไม่เสียค่าเข้าชม

พระราชวังเกียวโตอยู่ทางตอนเหนือของเกียวโตล้อมรอบด้วยสวนกว้าง ให้ผู้คนที่ผ่านมาผ่านไปทางเดินเท้าและขี่จักรยานได้แวะเข้าไปนั่งพักหรือผ่าน ต้นไม้ใหญ่ที่ดูเหมือนป่าครีมนีเซียรอบรอบรั้วทิวขาวของพระราชวัง ดูเป็นการเปลี่ยนบรรยากาศจากเมืองสู่ป่าธรรมชาติที่ร่มรื่น พระราชวังแห่งนี้เป็นที่ประทับขององค์จักรพรรดิในสมัยที่เกียวโตเป็นเมืองหลวงกระทั่งมีการย้ายไปโตเกียวในปี1869

#### 14. ปราสาทนijo (Nijo-jo)



ภาพที่ 15 ปราสาทนijo (Nijo-jo)

ที่มา <http://www.japan-guide.com/e/e3918.html>

เปิดเวลา 08:45 - 17:00 น. ปิดวันอังคาร

ค่าเข้าชม 600 เยน

ปราสาทนijoสร้างในปี 1603 เพื่อเป็นที่ประทับของโชกุนโตคุงาวา(Tokugawa) ล้อมรอบด้วยกำแพงที่มีคูน้ำล้อมรอบ นอกเหนือจากมาชื่นชมสถาปัตยกรรมแล้วส่วนของสวนที่อยู่แวดล้อมนั้นสวยสดงดงามที่วังชั้นในนั้นถูกทำลายไปตั้งแต่ปี1788 และต้องถูกทอดทิ้งจนกระทั่งปี 1862 และในที่สุดในปี1939 ทางราชวงศ์ก็มอบให้เป็นสมบัติของเมืองเกียวโต ณ วันนี้ปราสาทนijoก็ถือเป็นหนึ่งในมรดกโลกจากUNESCO

## 15. พิพิธภัณฑ์แห่งชาติเกียวโต (Kyoto National Museum)



ภาพที่ 16 พิพิธภัณฑ์แห่งชาติเกียวโต (Kyoto National Museum)

ที่มา <http://travelneu.com/tourism/japan/kyoto-national-museum>

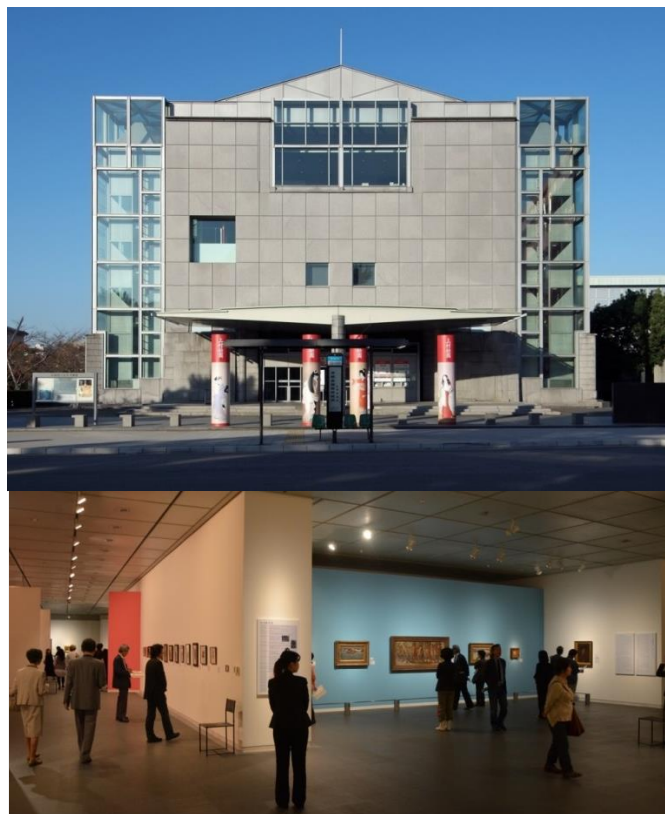
เปิดเวลา 09:00 - 17:00 น. ปิดวันจันทร์

ค่าเข้าชม 500 เยน

พิพิธภัณฑ์แห่งชาติเกียวโตมีจุดประสงค์ในตอนแรกเพื่อเก็บสมบัติของมีค่าจากวัดต่างๆ และศาลเจ้าชินโต พิพิธภัณฑ์แห่งนี้แบ่งออกเป็น 3 ส่วน คือ งานศิลปะแขนงต่างๆที่รวมทั้งงานปั้น งานวาด งานเขียนอักษรศิลปะ ส่วนที่ 2 เป็นงานหัตถกรรมต่างๆทั้งเครื่องปั้นดินเผา ผ้า เครื่องเงิน และงานเหล็ก ส่วนที่ 3 เป็นส่วนโบราณคดี เป็นที่เก็บหลักฐานทางประวัติศาสตร์ที่น่าสนใจมากกว่า 12,000 ชิ้น อีกทั้งยังเป็นที่ยุบรวมหลักฐานสำคัญและงานศิลปะของสมัยเฮอันเอาไว้มากที่สุด รวมถึงหลักฐานและงานศิลปะของเอเซียด้วย



## 16. พิพิธภัณฑ์ศิลปะสมัยใหม่ (Kyoto National Museum of Modern Art)



ภาพที่ 17 พิพิธภัณฑ์ศิลปะสมัยใหม่ (Kyoto National Museum of Modern Art)  
ที่มา <https://tokyowing2.wordpress.com/2011/the-national-museum-of-modern-art-kyoto>

เปิดเวลา 09:30 - 17:00 น. ปิดวันจันทร์  
ค่าเข้าชมขึ้นอยู่กับนิทรรศการที่จัดการแสดง

พิพิธภัณฑ์ศิลปะสมัยใหม่เป็นอาคารทรงทันสมัยออกแบบโดยฟูมิฮิโกะ มากิ (Fumihiki Maki) นักออกแบบรางวัลชนะเลิศของ Pritzker Award เป็นพิพิธภัณฑ์ที่ใหญ่เป็นอันดับ 2 ในประเทศ ตึกอิฐหน้าตาทันสมัยนี้มีงานศิลปะจากหลายยุคหลายสมัยทั้งในญี่ปุ่นและทั่วโลกมาไว้ด้วยกัน ส่วนมากเน้นงานการเคลื่อนไหวของศิลปินเกียวโตและพื้นที่ใกล้เคียง มีงานสลับสับเปลี่ยนและงานประจำที่น่าสนใจมากมาย รวมทั้งยังเป็นพื้นที่การแลกเปลี่ยนความรู้ทั้งศิลปะหรือเป็นห้องแสดงผลงานของศิลปินด้วย

## 17. พิพิธภัณฑ์ศิลปะเทศบาลเมืองเกียวโต (Kyoto Municipal Museum of Art)



ภาพที่ 18 พิพิธภัณฑ์ศิลปะเทศบาลเมืองเกียวโต (Kyoto Municipal Museum of Art)

ที่มา <http://englishkyotonews.blogspot.com/p/arts-culture.html>

---

เปิดเวลา 09:00 น. ถึง 17:00 น. ปิดวันจันทร์

ค่าเข้าชมขึ้นอยู่กับนิทรรศการที่จัดการแสดง

พิพิธภัณฑ์นี้ตึกอาคารทำด้วยอิฐส่งยุโรปที่สง่าเหมือนวัง ด้านในของพิพิธภัณฑ์ก็หรูหราไม่แพ้กัน บันไดห้องโถงที่งอนออกไปทางปีกซ้ายและขวา เดินขึ้นได้จากตรงกลางตึก พิพิธภัณฑ์แห่งนี้มีศิลปะของศิลปินญี่ปุ่นที่เป็นคอลเล็กชันถาวรจัดแสดงอยู่ถึง 1,400 ชิ้น และยังมีนิทรรศการการแสดงผลงานศิลปะร่วมสมัยที่น่าสนใจของทั้งศิลปินญี่ปุ่นและศิลปินจากต่างประเทศอย่างสม่ำเสมอ



## 18. พิพิธภัณฑ์การ์ตูนแห่งชาติเกียวโต (Kyoto International Manga Museum)



ภาพที่ 19 พิพิธภัณฑ์การ์ตูนแห่งชาติเกียวโต (Kyoto International Manga Museum)

ที่มา <http://www.kanpai-japan.com/travel-guide/kyoto-manga-museum.html>

เปิดเวลา 10:00 -18:00 น. ปิดวันพุธ

ค่าเข้าชม 500 เยน

พิพิธภัณฑ์ที่เป็นห้องสมุดและเป็นห้องเรียนรู้เกี่ยวกับเรื่องของโลกการ์ตูน ตัวอาคารที่ใหญ่โตเคยเป็นโรงเรียนประถมเก่าแก่ดัดแปลงให้เป็นพิพิธภัณฑ์ที่จะถูกใจคนรักการ์ตูน ซึ่งหนังสือการ์ตูนที่รวบรวมมีมากถึง 200,000 เล่ม และมาจากทั่วโลก รวมถึงมีหนังสือการ์ตูนไทยในหลายยุคจะแสดงไว้ด้วย หนอนการ์ตูนทั้งเด็กเล็กและเด็กโตต่างใช้พื้นที่ทุกซอกทุกมุมของพิพิธภัณฑ์อย่างเต็มที่และมีความสุขอย่างไม่มีใครสนใจใคร สามารถหยิบหนังสือจากชั้นมาอ่านนานเท่าไรก็ได้

## 19. พิพิธภัณฑ์เครื่องแต่งกาย (Costume Museum)



ภาพที่ 20 พิพิธภัณฑ์เครื่องแต่งกาย (Costume Museum)  
ที่มา <http://grandskylightcatichotel.com/national-costume-museum>

เปิดเวลา 09:00 - 17:00 น. ปิดวันอาทิตย์และวันหยุดสำคัญของชาติ

ค่าเข้าชม 400 เยน

พิพิธภัณฑ์แห่งนี้เปิดครั้งแรกในปี 1974 โดยเริ่มแสดงเสื้อผ้าบนหุ่นตุ๊กตาขนาดเท่าคนจริง ปัจจุบันมีเสื้อผ้าเครื่องแต่งกายจากหลากหลายในประวัติศาสตร์ญี่ปุ่น อีกส่วนหนึ่งของพิพิธภัณฑ์เครื่องแต่งกายที่เปิดเมื่อปี 1998 คือ วังฤดูใบไม้ร่วงที่จัดฉากทั้งหมดเป็นไปตามเรื่อง The Tale of Genji นิยายเรื่องแรกของญี่ปุ่นที่เขียนโดยผู้หญิง (นิยายเรื่องนี้กำลังจะมีอายุครบ 1,000 ปีในเร็ววันนี้) เสื้อผ้าเครื่องแต่งกายที่แสดงอยู่ในส่วนนี้เป็นการแสดงภาพวิถีชีวิตของเหล่าขุนนาง เจ้านาย ในวังของสมัยเฮอัน (heian)

## 20. โคไต ยูเซน-เอน แกลเลอรี (KodaiYuzen-en Gallery)



ภาพที่ 21 โคไต ยูเซน-เอน แกลเลอรี (KodaiYuzen-en Gallery)  
ที่มา [http://www.jcrafts.com/guide/eg/workshop/33\\_kodaiyuzen.html](http://www.jcrafts.com/guide/eg/workshop/33_kodaiyuzen.html)

เปิดเวลา 09:00 - 17:00 น.

ค่าเข้าชม 500 เยน

สำหรับคนที่สนใจเรื่องเกี่ยวกับผ้า โดยเฉพาะผ้าทอดั้งเดิมโบราณของญี่ปุ่นและเกียวโต ที่นี่มีงานชั้นยอดของผ้าทอแบบนิชิจิน งานย้อมแบบยูเซน ชั้นล่างของแกลเลอรีเป็นที่แสดงผลงานมาสเตอร์พีซของยูเซนไซ มายาซากิ (YuzensaiMayazaki) ส่วนชั้นสองและชั้นสาม จัดเป็นพื้นที่สำหรับการสาธิตเทคนิคการย้อมผ้าและทอผ้าแบบดั้งเดิมยูเซนไซ มียาซากิ ได้คิดวิธีในการสร้างความมั่งคั่งของลวดลายผ้ากิโมโน ด้วยวิธีการใหม่ การคิดค้นครั้งนั้นในงานศิลปะบนกิโมโนของเขาได้กลายเป็นเอกลักษณ์ที่คนจดจำกันทั่วประเทศอย่างกว้างขวาง

## 21. สวนศิลป์เกียวโต (Tadao Ando Garden of Fine Art)



ภาพที่ 22 สวนศิลป์เกียวโต (Tadao Ando Garden of Fine Art)

ที่มา <http://www.arcspace.com/features/tadao-ando/garden-of-fine-arts>

เปิดเวลา 09:00 - 17:00 น.

ค่าเข้าชม 100 เยน

อาคารในสวนแห่งนี้ได้รับการออกแบบโดยทาดาโอะ อันโด (Tadao Ando) สถาปนิกระดับโลก ชาวญี่ปุ่น เป็นที่จัดตั้งผลงานที่ใช้เซรามิกทำเลียนแบบผลงานศิลปะอิมเพรสชันนิสต์ระดับโลก 8 ชิ้นด้วยกัน สองในแปดชิ้นคือ The Last Judgement ของไมเคิลแองเจโล และ Water Lilies ของโมนีต์ พื้นที่ของสวนถูกออกแบบให้เหมือนเป็นส่วนหนึ่งของสวนพฤกษศาสตร์ นับเป็นพื้นที่ที่ได้รับการออกแบบมาอย่างน่าสนใจและน่าชมเป็นอย่างยิ่ง



## 22. พิพิธภัณฑ์สัตว์น้ำเกียวโต(Kyoto Aquarium)



ภาพที่ 23 พิพิธภัณฑ์สัตว์น้ำเกียวโต (Kyoto Aquarium)

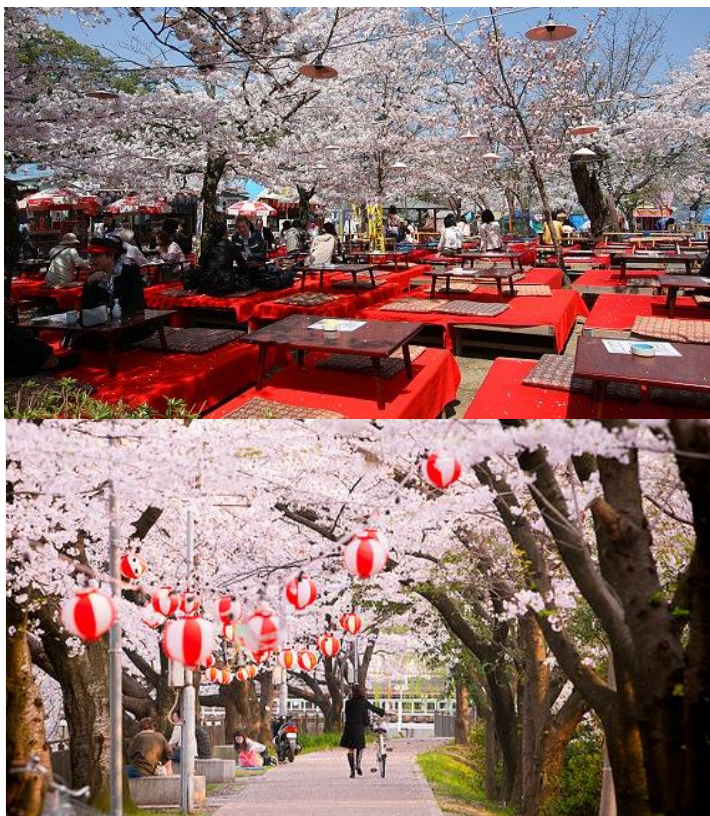
ที่มา <http://www.talonjapan.com/kyoto-aquarium/>

เปิดเวลา 9:00-17:00 น.

ค่าเข้าชม 2,050 เยน

เปิดให้บริการในเดือนมีนาคม ปี 2012 ในพื้นที่อุทยานอูเมะโคะจิ(Umekoji Park) ภายในแบ่งออกเป็น 9 โซนที่มีรูปแบบการจัดแสดงที่แตกต่างกัน เพื่อนำเสนอสัตว์น้ำที่หลากหลาย สัตว์ที่เป็นไฮไลท์ คือ ซาลาแมนเดอร์ยักษ์ญี่ปุ่น นอกจากนี้ยังมี นกเพนกวิน แมวน้ำ และการโชว์โลมา

### 23. สวนมารุยามะ (Maruyama Koen)



ภาพที่ 24 สวนมารุยามะ(Maruyama Koen)

ที่มา <https://bethwebnews.wordpress.com/tag/maruyama-park>

#### ไม่เสียค่าเข้าชม

สวนมารุยามะอยู่ด้านในจากทางเดินต่อลึกเข้าไปจากศาลเจ้ายาซากะ จะเห็นสวนมารุยามะสวยที่สุดคือ ช่วงครึ่งแรกของเดือนเมษา ซึ่งตรงกับเวลาของดอกซากุระบาน ผู้คนจะหลั่งไหลเข้ามาชื่นชมดอกไม้ ในเทศกาลชมดอกไม้ หรือ โอฮานามิ(Ohanami) คือสัปดาห์เดียวที่ทุกคนจะดักดวงความงามของดอกไม้กลีบเบาที่สวยงามบานกับต้น และร่วงลงพื้น ซากุระที่เป็นนางเอกของสวนคือ พันธุ์ชิดาเระ (Shodare) ที่สวยเข้มและแสนดูยามต้องไฟของค่ำคืน

## 24. สวนพฤกษศาสตร์เมืองเกียวโต (Botanical Garden)



ภาพที่ 25 สวนพฤกษศาสตร์เมืองเกียวโต (Botanical Garden)

ที่มา <https://flawlessex.wordpress.com/in-japan/kyoto-botanical-gardens>

เปิดเวลา 09:00 - 17:00 น. ต้องเข้าก่อน 16:00 น.

สำหรับส่วนที่เป็นพรรณพืชสวนเฉพาะ เปิดเวลา 10:00 - 16:00 น. ต้องเข้าก่อน 15:30 น.

ค่าเข้าชม 200 เยน เพิ่มอีก 200 เยน หากเข้าชมสวนพรรณพืชสวน

สวนพฤกษศาสตร์แห่งนี้เป็นส่วนพฤกษศาสตร์ที่สมบูรณ์แบบแห่งแรกของประเทศญี่ปุ่น เป็นที่รวบรวมพรรณไม้ถึง 120,000 ชนิด มากกว่า 12,000 พันธุ์ในพื้นที่กว้างขวางถึง 240,000 ตารางเมตร มีทิวทัศน์ที่งดงามเนื่องจากมาจากส่วนหนึ่งของสวนอยู่เลยไปกับแม่น้ำคาโม ทั้งสวนซากุระ กุหลาบนับพันต้น และดงทิวลิป ที่มีคสามละลานตาไม่ได้ด้อยไปกว่าที่ใดในโลก



## 25. อาราชิยามะ (Arashiyama)



ภาพที่ 26 อาราชิยามะ (Arashiyama)

ที่มา <http://www.insidekyoto.com/arashiyama>

### ไม่เสียค่าเข้าชม

อาราชิยามะ เป็นสถานที่ท่องเที่ยวทางธรรมชาติที่เป็นหน้าเป็นตาของเกียวโต ไม่ว่าจะฤดูไหนผู้คนจะแวะมาพักผ่อนตลอดปี ด้วยความสวยงามของแม่น้ำคะทซึระและภูเขาที่รอบล้อมอยู่ทั้งสองด้าน ทำให้สะพานโทะเกะทซึเคียว (Togetsukyo) เป็นสัญลักษณ์ของอาราชิยามะที่ไม่มีคนญี่ปุ่นคนไหนไม่รู้จัก ในช่วงต้นเดือนธันวาคมของทุกปี จะมีการนำโคมไฟกว่า 2,000 ดวงที่เพ้นท์เป็นรูปดอกไม้ มาวางประดับเรียงรายตามทางเดินยาวประมาณ 5.2 กิโลเมตร ซึ่งเป็นการเพิ่มเสน่ห์ให้กับอาราชิยามะอีกรูปแบบหนึ่ง



## 26. โทเออิอุซึมาสะ เออิคามุระ (Toei UzumasaEigamura)



ภาพที่ 27 โทเออิอุซึมาสะ เออิคามุระ (Toei UzumasaEigamura)  
ที่มา <http://edition.cnn.com/2014/07/24/travel/toei-movie-land-kyoto>

เปิดเวลา 09:30 - 17:00 น. และเปิดถึงเวลา 09:30 - 16:00 น. ในช่วงเดือนธันวาคม - กุมภาพันธ์  
ค่าเข้าชม 2,200 เยน

ที่นี่เป็นทั้งโรงถ่ายหนังที่ใช้งานจริงและเป็นส่วนที่จำลองให้ชมบรรยากาศของโรงถ่ายฉากหนังซามูไร หนึ่งคลาสสิกของญี่ปุ่น เป็นสถานที่ที่ทีเหมาะทั้งคนชอบเดินพิพิธภัณฑ์และคนชอบดูหนัง เพราะนอกจากนี้ยังมีนิทรรศการหนึ่งคลาสสิกที่บอกประวัติเรื่องราวของโลกนามเตยอย่างดี ยังมีกิจกรรมดูนิทรรศการพิเศษที่เวียนมาจัดให้การมาเยือนตื่นเต้นด้วย ที่นี่มีสตูดิโอให้ได้องแต่งตัวเป็นซามูไร ชุดกิโมโน เสื้อผ้าคลาสสิก ทุกสิ่งที่เป็นตัวละครในหนังเพื่อถ่ายรูปได้ด้วย

## 27. ย่านสถานีเกียวโต (Kyoto Station)



ภาพที่ 28 ย่านสถานีเกียวโต (Kyoto Station)

ที่มา [http://www.tripadvisor.com/HotelKyoto\\_TowerPrefecture\\_Kinki.html](http://www.tripadvisor.com/HotelKyoto_TowerPrefecture_Kinki.html)

---

เริ่มเดินจากทางทิศเหนือบนถนนโอมิยะ(Omiya-dori) จากวัดโท จากตรงนี้จะได้เห็นทัศนียภาพอันสวยงามของสวนอุเมโคจิ ในสวนนั้นนอกจากพิพิธภัณฑ์รถไฟเครื่องจักรไอน้ำอุเมโคจิ ยังมีร้านอาหารที่หันหน้าไปทางสระน้ำใหญ่ของสวน จุดสุดท้ายคือ เดินไปจบที่ตึกสถานีเกียวโตอันเป็นแหล่งช้อปปิ้งมีตั้งแต่แบรนด์ดังราคาสูงไปจนถึงของก๊ากก็ราคาย่อมเยาให้ได้เลือกตามรสนิยมและกำลังทรัพย์ ทั้งนี้ยังเป็นแหล่งร้านอาหารหลากหลายประเภท ทั้งภัตตาคารหรูไปจนถึงฟาสต์ฟู้ดยอดนิยม

## 28. ย่านกियो (Gion)



ภาพที่ 29 ย่านกियो (Gion)

ที่มา <https://carriagebysea.wordpress.com/2013/05/28/a-week-in-japan>

---

ย่านแหล่งบันเทิงยามกลางคืน แถบนี้บ้านเรือนจะเป็นแบบโบราณใช้เป็นทั้งห้องอาหาร ร้านน้ำชา และภัตตาคาร ที่ส่วนใหญ่มีเกอิชาไว้คอยรับใช้ และบริการแขก สมัยโบราณ คำว่า เกอิชา ในเกียวโต หมายถึง ผู้ให้ความบันเทิง ซึ่งเป็นชายแต่งกายเป็นหญิง แต่ในโตเกียวและโอซาก้าคำนี้หมายถึง ผู้ให้ความบันเทิงที่เป็น

## 29. ตลาดนิชิกิ (Nishiki Market)



ภาพที่ 30 ตลาดนิชิกิ (Nishiki Market)

ที่มา <http://www.japan-guide.com/e/e3931.html>

ถนนสายแคบชื่อนิชิกิโกจิ(Nishikikoji-dori) ที่อยู่ติดกับถนนซัปโปริงตันสมัยชิโจ ชื่อตลาดอาหารนิชิกิ ที่ไม่ว่าใครก็อดใจไม่เดินไม่แวะไม่ชิมไม่ซื้อไม่ได้ สำหรับคนชอบกิน ตลาดนี้เป็นไฮไลต์ในการมาเที่ยวโตเกียวทีเดียว ตลาดอาหารนิชิกิขายของอร่อยมาตั้งแต่ศตวรรษที่17 อาหารเรื่องชื่ออย่างผักตอง หรือซีเคโมะโนะ(Tsukemono) ชาเขียวคุณภาพดี ผลไม้อาหารทะเล ขนมหวาน มีอยู่ตลอดทางเดินเกือบครึ่งกิโลเมตร ความสนุกอีกอย่างหนึ่งคือการเรียนรู้และสังเกตข้าวของในตลาดที่ทำให้รู้จักผลไม้ผักหรือวัตถุดิบในแต่ละฤดูของญี่ปุ่น



### 30. คุระมะออนเซน (KuramaOnsen)



ภาพที่ 31 คุระมะ ออนเซน (KuramaOnsen)

ที่มา <http://metropolis.co.jp/travel/files/2007/08/701-TR-Kurama-Onsen>

เปิดเวลา 10.00-21.00น.

ค่าเข้าชม ออนเซนกลางแจ้ง ผู้ใหญ่ 1,000 เยน / เด็ก(4-7ปี) 700 เยน

ออนเซนในร่ม ผู้ใหญ่ 2,500 เยน / เด็ก(4-7ปี) 1,600 เยน

คุระมะออนเซนเป็นบ่อน้ำพุร้อนที่ดีที่สุดในเมืองเกียวโต ซึ่งเสน่ห์ของที่นี่ก็คือ ผู้แช่จะได้ดื่มด่ำกับธรรมชาติอย่างแท้จริง เนื่องจากเป็นบ่อน้ำพุร้อนกลางแจ้งที่ล้อมรอบด้วยธรรมชาติ ป่าไม้และภูเขา นอกจากนี้หากใครชื่นชอบความเป็นส่วนตัว สามารถเลือกแช่บ่อน้ำพุร้อนในร่มให้ได้

## บทที่ 5

### การวิเคราะห์ข้อมูล

การวิเคราะห์ข้อมูลในบทนี้แบ่งออกเป็น 3 ส่วน ประกอบด้วย

1. วิเคราะห์ทรัพยากรท่องเที่ยวและการกระจายตัวของทรัพยากรท่องเที่ยวในเมืองเกียวโต
2. วิเคราะห์รายการนำเที่ยวจากบริษัทจัดการนำเที่ยวของประเทศไทย
3. วิเคราะห์แนวโน้มการพัฒนาการท่องเที่ยวของเมืองเกียวโต

#### 1. วิเคราะห์ทรัพยากรท่องเที่ยวและการกระจายตัวของทรัพยากรท่องเที่ยวในเมืองเกียวโต ประเทศญี่ปุ่น

องค์การท่องเที่ยวโลก หรือ World Tourism Organization : WTO([www.unwto.org/2557](http://www.unwto.org/2557)) มีการกำหนดรูปแบบการท่องเที่ยวได้ 3 รูปแบบหลักได้แก่

1. รูปแบบการท่องเที่ยวในแหล่งธรรมชาติ(natural based tourism)
2. รูปแบบการท่องเที่ยวในแหล่งวัฒนธรรม(cultural based tourism)
3. รูปแบบการท่องเที่ยวในความสนใจพิเศษ(special interest tourism)

จากการศึกษาทรัพยากรท่องเที่ยวและการกระจายตัวของทรัพยากรท่องเที่ยวในเมืองเกียวโต พิจารณาได้จากตารางที่ 2 ดังนี้

ตารางที่ 2 จำนวนทรัพยากรท่องเที่ยวในเมืองเกียวโต ประเทศญี่ปุ่น

แหล่งท่องเที่ยว	รูปแบบการท่องเที่ยวขององค์การการท่องเที่ยวโลก (World Tourism Organization)		
	ธรรมชาติ	วัฒนธรรม	ความสนใจพิเศษ
1. วัดนิชิฮงกัน (Nishi Hongan-ji)		●	
2. วัดโท (To-ji)		●	
3. วัดคิโยมิซึ (Kiyomizu-dera)		●	
4. วัดนันเซน (Nanzen-ji)		●	
5. วัดคิงคะคุ (Kinkaku-ji)		●	
6. วัดกิงคะคุ (Ginkaku-ji)		●	
7. วัดเรียวเซนคันนง (Ryozen Kannon)		●	
8. วัดเรียวอัน (Ryoan-ji)		●	
9. วัดนินนา (Ninna-ji)		●	
10. ศาลเจ้าฟุชิมิ อินาริ ไทชะ (Fushimi Inari Taisha Shrine)		●	
11. ศาลเจ้ายาซากะ (Yasaka Shrine)		●	
12. ศาลเจ้าเฮอัน (Heian-jingu)		●	
13. พระราชวังเกียวโต (kyoto Gosho Palace/Imperial palace)		●	
14. ปราสาทนิจิโจ (Nijo-jo)		●	
15. พิพิธภัณฑ์แห่งชาติเกียวโต (Kyoto National Museum)			●
16. พิพิธภัณฑ์ศิลปะสมัยใหม่ (Kyoto National Museum of Modern Art)			●
17. พิพิธภัณฑ์ศิลปะเทศบาลเมืองเกียวโต			●

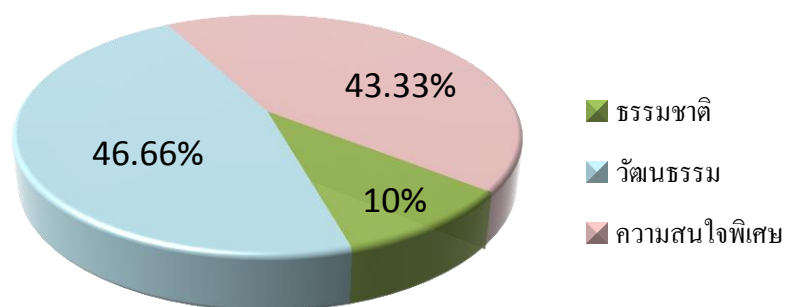
(Kyoto Municipal Museum of Art)			
18.พิพิธภัณฑ์การ์ตูนแห่งชาติเกียวโต (Kyoto International Manga Museum)			●
19.พิพิธภัณฑ์เครื่องแต่งกาย (Costume Museum)			●
20.โคไต ยูเซน-เอน แกลเลอรี (Kodai Yuzen-en Gallery)			●
21.สวนศิลปะเกียวโต (Tadao Ando Garden of Fine Art)			●
22.พิพิธภัณฑ์สัตว์น้ำเกียวโต (Kyoto Aquarium)			●
23.สวนมารูยามะ (Maruyama Koen)	●		
24.สวนพฤกษศาสตร์เมืองเกียวโต (Botanical Garden)	●		
25.อาราชิยามะ (Arashiyama)	●		
26.โทเออิ อุซุมาสะ เออิคามูระ (Toei Uzumasa Eigamura)			●
27.ย่านสถานีเกียวโต (Kyoto Station)			●
28.ย่านกิออน (Gion)			●
29.ตลาดนิชิกิ (Nishiki Market)			●
30.คุระมะ ออนเซน (Kurama Onsen)			●
รวม (แห่ง)	3	14	13
คิดเป็นร้อยละ	10	46.66	43.33

จากตารางที่ 2 พบว่า การกระจายตัวของทรัพยากรท่องเที่ยวในแหล่งวัฒนธรรม(cultural based tourism) มีมากที่สุดในเมืองเกียวโต คิดเป็นร้อยละ 46.66 รองลงมาได้แก่ทรัพยากรการ



ท่องเที่ยวในความสนใจพิเศษคิดเป็นร้อยละ 43.33 และทรัพยากรท่องเที่ยวในแหล่งธรรมชาติ คิดเป็นร้อยละ 10

รูปแบบองค์การการท่องเที่ยวโลก  
(World Tourism Organization)



ภาพที่ 32 แผนภูมิวงกลมแสดงถึงการกระจายตัวของทรัพยากรท่องเที่ยว โดยแบ่งรูปแบบตามองค์การการท่องเที่ยวโลก

## 2. วิเคราะห์รายการนำเที่ยวจากบริษัทจัดการนำเที่ยวของประเทศไทย

รายการนำเที่ยวจากบริษัทจัดการนำเที่ยวของประเทศไทยจำนวน 10 บริษัท

### 2.1 การท่องเที่ยวในแหล่งธรรมชาติ

จากการศึกษารายการนำเที่ยวจากบริษัทจัดการนำเที่ยวของประเทศไทยจำนวน 10 บริษัท

พิจารณาได้จากตารางที่ 3 ดังนี้

**ตารางที่ 3** รายการนำเที่ยวจากบริษัทจัดการนำเที่ยวของประเทศไทย (แหล่งธรรมชาติ)

สถานที่	บริษัท นำเที่ยว	Wonderful Package	Number 1 Travel Agency	Talon japan (Backpack)	Ezytrip	Travellifethailand	Hijapantour	Sunsmileholiday	Eemagtravel	Doubleenjoy	Rakderntang (Backpack)	รวม (แห่ง)
สวนมารูยามะ				●							●	2
สวนพฤกษศาสตร์เมืองเกียวโต				●								1
อาราชิยามะ		●	●	●	●		●		●			6

จากตารางที่ 3 พบว่า จำนวน**ทรัพยากรท่องเที่ยวในแหล่งธรรมชาติที่สำคัญในเมืองเกียวโต** มี 3 แห่ง โดย**อาราชิยามะ**เป็นทรัพยากรท่องเที่ยวทางธรรมชาติที่สำคัญมากที่สุด มีจำนวนการนำเที่ยวของบริษัทนำเที่ยวมากถึง 6 บริษัทจาก 10 บริษัท จำนวนการนำเที่ยวของบริษัทนำเที่ยวรองลงมาได้แก่ **สวนมารูยามะ**มีจำนวน 2 บริษัท และ**สวนพฤกษศาสตร์เมืองเกียวโต**มีจำนวน 1 บริษัท.

## 2.2 การท่องเที่ยวในแหล่งวัฒนธรรม

จากการศึกษารายการนำเที่ยวจากบริษัทจัดการนำเที่ยวของประเทศไทยจำนวน 10 บริษัท  
พิจารณาได้จากตารางที่ 4 ดังนี้

ตารางที่ 4 รายการนำเที่ยวจากบริษัทจัดการนำเที่ยวของประเทศไทย (แหล่งวัฒนธรรม)

บริษัท นำเที่ยว	Wonderful Package	Number 1 Travel Agency	Talon japan (Backpack)	Ezytrip	Travellifethailand	Hijapantour	Sunsmileholiday	Eemagtravel	Doubleenjoy	Rakderntang (Backpack)	รวม (แห่ง)
วัดนิชิตกัณ			●								1
วัดโท		●	●		●						3
วัดคโยมิชิ	●	●	●	●	●	●	●	●		●	9
วัดนันเซน			●							●	2
วัดคิงคะคุ	●	●	●	●	●	●	●		●	●	9
วัดกิงคะคุ		●	●			●				●	3
วัดเรียวเซนคันน					●						1
วัดเรียวอัน		●	●	●		●				●	5
วัดนินนา			●								1
ศาลเจ้าฟุชิมิ อินาริ ไทชะ	●	●	●		●	●		●	●		7
ศาลเจ้ายาซากะ			●								1
ศาลเจ้าเฮอัน	●	●	●	●		●	●				6
พระราชวังเกียวโต		●	●				●	●		●	5
ปราสาทนijo		●	●		●						3



พิพิธภัณฑ์ศิลปะเทศบาลเมืองเกียวโต			●							1
พิพิธภัณฑ์การ์ตูนแห่งชาติเกียวโต			●							1
พิพิธภัณฑ์เครื่องแต่งกาย								●		1
โคไต ยูเซน-เอน แกลเลอรี			●							1
สวนศิลป์เกียวโต			●					●		2
พิพิธภัณฑ์สัตว์น้ำเกียวโต								●		1
โทเออิ อุซุมาสะ เออิกามูระ			●		●				●	3
ย่านสถานีเกียวโต			●	●	●	●			●	5
ย่านกิออน		●	●		●	●	●		●	7
ตลาดนินชิกิ		●	●	●	●	●	●		●	7
คุระมะ ออนเซน						●		●	●	3

จากตารางที่ 5 พบว่า จำนวน**ทรัพยากรท่องเที่ยว**ใน**ความสนใจพิเศษ**ที่สำคัญในเมืองเกียวโต มี 13 แห่ง โดย**ย่านกิออน**และ**ตลาดนินชิกิ** เป็น**ทรัพยากรท่องเที่ยว**ทาง**ความสนใจพิเศษ**ที่สำคัญมากที่สุด มีจำนวนการนำเที่ยวของบริษัทนำเที่ยวมากถึง 7 บริษัทจาก 10 บริษัท **ย่านสถานีเกียวโต** มีความสำคัญรองลงมามีจำนวนการนำเที่ยวของบริษัทนำเที่ยว 5 บริษัท **โทเออิ อุซุมาสะ เออิกามูระ**และ**คุระมะ ออนเซน** มีจำนวนการนำเที่ยวของบริษัทนำเที่ยวที่เท่ากันคือ 3 บริษัท**พิพิธภัณฑ์แห่งชาติเกียวโต**และ**สวนศิลป์เกียวโต** มีจำนวนการนำเที่ยวของบริษัทนำเที่ยวเท่ากันคือ 2 บริษัท**พิพิธภัณฑ์ศิลปะสมัยใหม่**, **พิพิธภัณฑ์ศิลปะเทศบาลเมืองเกียวโต**,**พิพิธภัณฑ์การ์ตูนแห่งชาติเกียวโต**,**พิพิธภัณฑ์เครื่องแต่งกายโคไต**, **ยูเซน-เอน แกลเลอรี**และ **พิพิธภัณฑ์สัตว์น้ำเกียวโต**มีจำนวนการนำเที่ยวของบริษัทนำเที่ยวเท่ากันคือ 1 บริษัท

### 3. วิเคราะห์แนวโน้มการพัฒนาการท่องเที่ยวของเมืองเกียวโต ประเทศญี่ปุ่น

ปัจจัยที่ส่งเสริมการท่องเที่ยวเป็นปัจจัยพื้นฐานที่นำมาวิเคราะห์เพื่อให้ทราบถึงแนวโน้มการพัฒนาการท่องเที่ยวของเมืองเกียวโต ซึ่งองค์ประกอบพื้นฐานที่สำคัญด้านการท่องเที่ยวมี 3 ประการ คือ

1. ปัจจัยด้านทรัพยากรท่องเที่ยว
2. ปัจจัยด้านตำแหน่งที่ตั้ง ระยะทางและทิศทาง
3. ปัจจัยด้านการบริการท่องเที่ยว

#### 1. ปัจจัยด้านทรัพยากรท่องเที่ยว

เมืองเกียวโตตั้งอยู่กลางหุบเขาในกลุ่มน้ำยะมะชิโรทางฝั่งตะวันออกของที่ราบสูงทัมบะ กลุ่มน้ำยะมะชิโรนี้ล้อมรอบด้วยภูเขาสามด้านคือ ฮิเงชิยะมะ, คิตะยะมะ และนิชิยะมะ มีความสูงเหนือระดับน้ำทะเลเพียง 1,000 เมตร การที่มีภูมิประเทศอยู่ในแผ่นดินลักษณะนี้ทำให้เมืองเกียวโตในฤดูร้อนมีอากาศร้อน และในฤดูหนาวมีอากาศหนาวเย็น เมืองเกียวโตมีแม่น้ำสามสายไหลผ่านคือ แม่น้ำอูจิทางทิศใต้ แม่น้ำคัทสึระทางทิศตะวันตก และแม่น้ำคะโมะทางทิศตะวันออก และยังเป็นเมืองที่ชะง่อมไปด้วยสีเขียวจากธรรมชาติที่อุดมสมบูรณ์ ทำให้เป็นเมืองที่มีภูมิทัศน์ทางธรรมชาติที่สวยงามเป็นเอกลักษณ์ ในอีกด้านหนึ่งเมืองเกียวโตเป็นเมืองศูนย์รวมทางประวัติศาสตร์ วัฒนธรรมอันเก่าแก่ จึงเป็นเมืองที่มีสถานที่ท่องเที่ยวอันมีชื่อเสียงอยู่หลายแห่งและเป็นเมืองที่จัดเทศกาลอันมีชื่อเสียงจำนวนมาก ทำให้นักท่องเที่ยวมีความสนใจในการเดินทางเข้ามาท่องเที่ยวในเมืองนี้

## 2. ปัจจัยด้านตำแหน่งที่ตั้ง ระยะทางและทิศทาง

เมืองเกียวโตมีสถานีเกียวโตเป็นศูนย์กลางการคมนาคมของเมือง จึงสร้างความสะดวกสบายแก่นักท่องเที่ยวทั้งชาวญี่ปุ่นและชาวต่างชาติ อาทิเช่น **รถไฟความเร็วสูง**หรือชิงกันเซ็ง รถไฟใต้ดินสายต่างๆ การเดินทางโดยรถประจำทาง เป็นต้น นอกจากนี้เมืองเกียวโตยังอยู่ใกล้กับท่าอากาศยานนานาชาติคันไซ โดยมีรถไฟเชื่อมต่อกับท่าอากาศยาน ใช้เวลาเดินทางจากสถานีเกียวโตไปยังท่าอากาศยานนานาชาติคันไซเพียง 73 นาที

## 3. ปัจจัยด้านการบริการท่องเที่ยว

เมืองเกียวโตได้รับการสนับสนุนจากองค์การบริหารส่วนท้องถิ่น จึงทำให้มีนโยบายส่งเสริมการท่องเที่ยว เพื่ออำนวยความสะดวกแก่นักท่องเที่ยว อาทิเช่น การบริการข้อมูลข่าวสารการท่องเที่ยว การบริการคมนาคมขนส่ง การบริการนำเที่ยว การบริการมัคคุเทศก์ เป็นต้น

ซึ่งปัจจัยที่ส่งเสริมการท่องเที่ยวดังกล่าว ทำให้ผู้วิจัยสามารถวิเคราะห์ถึงแนวโน้มการพัฒนาการท่องเที่ยวของเมืองเกียวโต ประเทศญี่ปุ่น ได้ว่าจะมีทิศทางใด และปัจจัยดังกล่าวก่อให้เกิดผล 3 ประการ ดังนี้

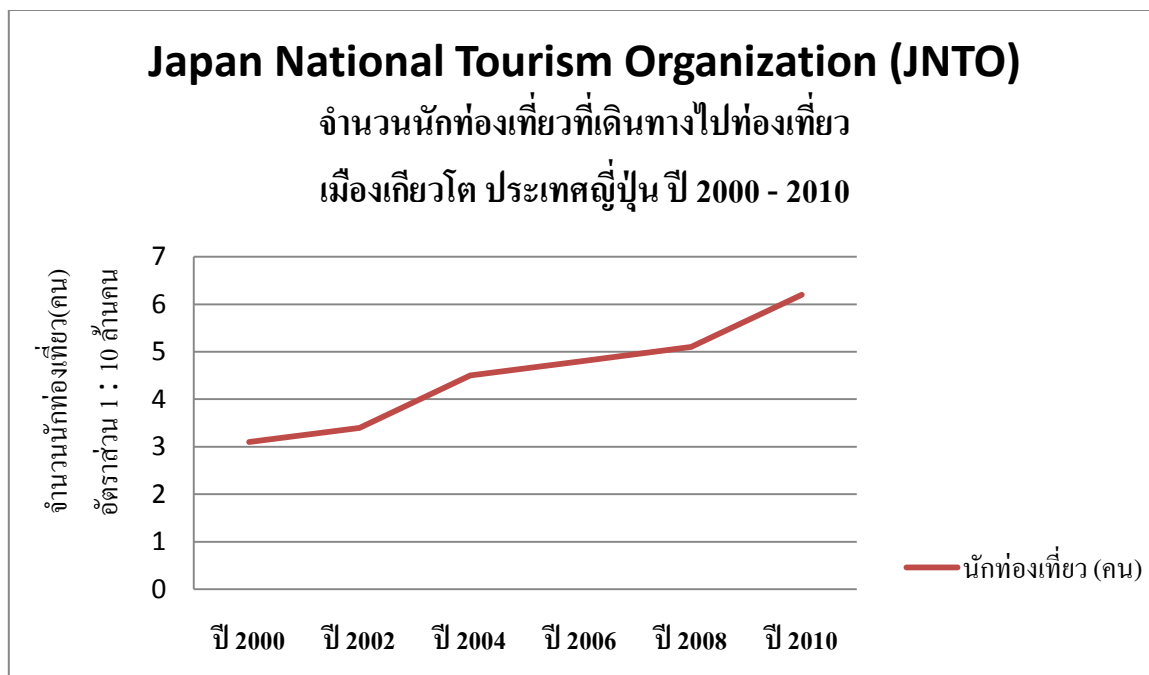
1. การเพิ่มขึ้นของจำนวนนักท่องเที่ยว
2. การเพิ่มขึ้นของจำนวนบริษัทจัดการนำเที่ยว
3. การเพิ่มขึ้นของจำนวนสายการบิน

### 1) การเพิ่มขึ้นของจำนวนนักท่องเที่ยว

การท่องเที่ยวของเมืองเกียวโต จากการรายงานของ **京都市** (2006) เกี่ยวกับจำนวนนักท่องเที่ยวที่มาเยือนเมืองเกียวโตทั้งชาวญี่ปุ่นและชาวต่างชาติ พบว่า จำนวนนักท่องเที่ยวตั้งแต่ปี 2001 ไปจนถึงปี 2006 มีจำนวนนักท่องเที่ยวเพิ่มขึ้นอย่างต่อเนื่อง โดยในปี 2005 มีจำนวนนักท่องเที่ยวมากถึง 47,271,000 คน ซึ่งทำให้รายได้จากการท่องเที่ยวเพิ่มขึ้น 11.4% หรือประมาณ 595,600 ล้านบาท ใน

ส่วนของนักท่องเที่ยวต่างชาติที่เข้ามาเที่ยวในเมืองเกียวโตเมื่อเปรียบเทียบกับปีก่อนหน้าเพิ่มขึ้น 34.2% หรือคิดเป็น 730,000 คน และจากการสำรวจของ **国際観光振興機構 (JNTO) (京都市, 2006)** เกี่ยวกับนักท่องเที่ยวต่างชาติที่มาเที่ยวเมืองเกียวโตซึ่งมี 16.9% หรือจำนวน 1,137,000 คน โดยนักท่องเที่ยวต่างชาติที่เข้ามาเที่ยวในช่วงปีนั้นส่วนใหญ่เป็นนักท่องเที่ยวทางโซนยุโรปและอเมริกา เช่น ประเทศอเมริกา อังกฤษ ออสเตรเลีย ฝรั่งเศส เยอรมัน เป็นต้น จากการรายงานของ **産業観光局 観光部観光企画課** ของเมืองเกียวโต (2010) เกี่ยวกับการสำรวจจำนวนนักท่องเที่ยวในเมืองเกียวโต พบว่าในปี 2008 จำนวนนักท่องเที่ยวทั้งชาวญี่ปุ่นและชาวต่างชาติพุ่งไปถึง 50,120,000 คน ทำให้รายได้จากการท่องเที่ยวเพิ่มขึ้น 6.6% หรือประมาณ 649,200 ล้านบาท ทำให้การท่องเที่ยวของเมืองเกียวโตกลายเป็นที่นิยมอย่างแพร่หลายมากขึ้น ในปี 2010 เมืองเกียวโตมีนักท่องเที่ยวต่างชาติเพิ่มขึ้นเป็น 26.8% หรือ ประมาณ 983,854 คน และเดือนเมษายนเป็นเดือนที่มีนักท่องเที่ยวมากที่สุดเพราะเป็นฤดูที่ดอกซากุระบาน จากการรายงานของนิตยสาร Conde Nast Traveler 2011 เมืองเกียวโตครองอันดับ 1 ในภูมิภาคเอเชียในการเป็นสถานที่ท่องเที่ยวยอดเยี่ยม และจากการรายงานของนิตยสาร Travel Leisure 2012 เมืองเกียวโตติดอันดับ 9 ในเมืองน่าท่องเที่ยวของโลก (**京都市長 門川大作, 2013**)





ภาพที่ 33 แผนภูมิเส้นแสดงจำนวนนักท่องเที่ยวที่เดินทางไปท่องเที่ยว  
เมืองเกียวโต ประเทศญี่ปุ่น ตั้งแต่ปี 2000 - 2010  
ที่มา Japan National Tourism Organization (JNTO)

## 2) การเพิ่มขึ้นของจำนวนบริษัทจัดการนำเที่ยว

ญี่ปุ่นเป็นประเทศที่มีปัจจัยหลายประการที่เอื้อต่อการเดินทางท่องเที่ยวด้วยตนเอง โดยเฉพาะระบบขนส่งสาธารณะภายในประเทศญี่ปุ่นที่สามารถเดินทางเชื่อมต่อระหว่างแหล่งท่องเที่ยวของแต่ละจังหวัดได้อย่างมีประสิทธิภาพ แต่อย่างไรก็ตาม การซื้อแพ็คเกจท่องเที่ยวก็ยังคงได้รับความนิยมในหมู่นักท่องเที่ยว เนื่องจากบริษัทจัดการนำเที่ยวมีความชำนาญด้านการท่องเที่ยวและบริการ อำนวยความสะดวกสบายต่างๆ ให้แก่ลูกค้าในทุกด้าน รวมถึงมีจุดขายที่จูงใจลูกค้าด้วยแพ็คเกจราคาถูก แต่บริษัทจัดการนำเที่ยวก็ยังคงได้รับผลตอบแทนสูง

### 3) การเพิ่มขึ้นของจำนวนสายการบิน

เมืองเกียวโตกลายเป็นเมืองท่องเที่ยวที่สำคัญ และยังเป็นเมืองหนึ่งที่ดีกับเมืองท่องเที่ยวที่น่าสนใจอย่างเมืองโอซาก้า จึงทำให้บริษัทสายการบินมีจำนวนเพิ่มขึ้น เพื่อรองรับจำนวนนักท่องเที่ยวในการเดินทาง นอกจากนี้บางสายการบินยังมีนโยบายบินตรงจากท่าอากาศยานนานาชาติสุวรรณภูมิไปยังท่าอากาศยานนานาชาติคันทันไซ เพื่ออำนวยความสะดวกสบายแก่นักท่องเที่ยว ซึ่งในปัจจุบันมีบริษัทสายการบินแบบบินตรงและต่อเครื่อง จากท่าอากาศยานนานาชาติสุวรรณภูมิไปยังท่าอากาศยานนานาชาติถึง 12 สายการบิน

จากการศึกษาการเพิ่มขึ้นของจำนวนสายการบิน พิจารณาได้จากตารางที่ 6 ดังนี้

**ตารางที่ 6** รายชื่อบริษัทสายการบินจากประเทศไทย-ประเทศญี่ปุ่น  
(ท่าอากาศยานนานาชาติสุวรรณภูมิ – ท่าอากาศยานนานาชาติคันทันไซ)

บริษัทสายการบิน	ตราสัญลักษณ์	แผนการบิน
1. การบินไทย (Thai Airways)		บินตรง
2. แอร์เอเชีย (Air Asia)		บินตรง
3. แอร์นิปปอน (All Nippon Airways)		บินตรง

4. เจแปนแอร์ไลน์ (Japan Airlines)		บินตรง
5. ไชน่าแอร์ไลน์ (China Airlines)		ต่อเครื่อง
6. ไชน่าอีสเทิร์นแอร์ไลน์ (China Eastern Airlines)		ต่อเครื่อง
7. แอร์มาเก๊า (Air Macau)		ต่อเครื่อง
8. ฟิลิปปินส์แอร์ไลน์ (Philippine Airlines)		ต่อเครื่อง
9. เวียดนามแอร์ไลน์ (Vietnam Airlines)		ต่อเครื่อง
10. สิงคโปร์แอร์ไลน์ (Singapore Airlines)		ต่อเครื่อง
11. มาเลเซียแอร์ไลน์ (Malaysia Airlines)		ต่อเครื่อง
12. คาเธ่ย์แปซิฟิค (Cathay Pacific)		ต่อเครื่อง

## บทที่ 6

### สรุปผลการศึกษา

จากการศึกษาและวิเคราะห์ทรัพยากรท่องเที่ยวในเมืองเกียวโต ประเทศญี่ปุ่น สามารถสรุปผลการศึกษาได้เป็น 3 ส่วน ได้แก่

1. เพื่อศึกษาและวิเคราะห์การกระจายตัวของทรัพยากรท่องเที่ยวในเมืองเกียวโต ประเทศญี่ปุ่น
2. เพื่อวิเคราะห์รายการนำเที่ยวจากบริษัทจัดการนำเที่ยวในประเทศไทย
3. เพื่อวิเคราะห์แนวโน้มการพัฒนาการท่องเที่ยวของเมืองเกียวโต

#### 1. วิเคราะห์ทรัพยากรท่องเที่ยวและการกระจายตัวของทรัพยากรท่องเที่ยวในเมืองเกียวโต ประเทศญี่ปุ่น

การศึกษาวិเคราะห์ทรัพยากรท่องเที่ยวและการกระจายตัวของทรัพยากรท่องเที่ยวในเมืองเกียวโต พิจารณาจากข้อมูลที่ได้จากหนังสือและเอกสารต่างๆ รวมถึงสื่ออินเทอร์เน็ต ทำให้เราทราบรายละเอียดของภูมิศาสตร์และการกระจายตัวของแหล่งท่องเที่ยวต่างๆที่มีความหลากหลาย โดยสามารถแบ่งความหลากหลายของทรัพยากรท่องเที่ยว โดยใช้เกณฑ์ องค์การท่องเที่ยวโลก หรือ World Tourism Organization เป็นเกณฑ์กำหนดรูปแบบการท่องเที่ยวในการวิจัยครั้งนี้ ซึ่งแบ่งเป็น 3 รูปแบบหลัก ได้แก่

1. รูปแบบการท่องเที่ยวในแหล่งธรรมชาติ (natural based tourism)
2. รูปแบบการท่องเที่ยวในแหล่งวัฒนธรรม (cultural based tourism)
3. รูปแบบการท่องเที่ยวในความสนใจพิเศษ (special interest tourism)

สามารถสรุปผลการศึกษาได้ ดังนี้

จากการศึกษาพบว่า การกระจายตัวของทรัพยากรท่องเที่ยวในแหล่งวัฒนธรรม(cultural based tourism) มีมากที่สุดในเมืองเกียวโต คิดเป็นร้อยละ 46.66 รองลงมา ได้แก่ ทรัพยากรการท่องเที่ยวในความสนใจพิเศษ คิดเป็นร้อยละ 43.33 และทรัพยากรท่องเที่ยวในแหล่งธรรมชาติ คิดเป็นร้อยละ 10

ประเทศญี่ปุ่นพัฒนาอย่างรวดเร็ว โดยเฉพาะทางด้านเศรษฐกิจภายหลังสงครามโลกครั้งที่ 2 ทำให้ทรัพยากรการท่องเที่ยวทางศิลปวัฒนธรรมเกี่ยวข้องกับการค้าเศรษฐกิจเป็นส่วนใหญ่ อีกทั้งเมืองเกียวโตยังคงเคยเป็นเมืองหลวงเก่าของญี่ปุ่น จึงมีทรัพยากรท่องเที่ยวเพื่อการเรียนรู้ประวัติศาสตร์ขนบธรรมเนียมประเพณีเป็นจำนวนมาก และหนึ่งในความโดดเด่นของเมืองเกียวโตคือเป็นเมืองที่มีการผสมผสานทั้งความเก่าแก่และความเป็นสมัยใหม่ได้อย่างลงตัว

## 2. วิเคราะห์รายการนำเที่ยวจากบริษัทจัดการนำเที่ยวของประเทศไทย

การศึกษาวิเคราะห์รายการนำเที่ยวจากบริษัทจัดการนำเที่ยว ศึกษาโดยใช้ข้อมูลจำนวนการเข้าชมทรัพยากรท่องเที่ยวในเมืองเกียวโต ประเทศญี่ปุ่น จากบริษัทจัดการนำเที่ยวของประเทศไทยเป็นจำนวน 10 บริษัท นำมาวิเคราะห์และจัดทำข้อมูลให้อยู่ในรูปแบบตาราง สามารถสรุปผลการศึกษาดังนี้

2.1 จากการศึกษาพบว่า จำนวนทรัพยากรท่องเที่ยวในแหล่งธรรมชาติที่สำคัญในเมืองเกียวโต มี 3 แห่ง โดยอาราชิยามะเป็นทรัพยากรท่องเที่ยวทางธรรมชาติที่สำคัญมากที่สุด มีจำนวนการนำเที่ยวของบริษัทนำเที่ยวมากถึง 6 บริษัทจาก 10 บริษัท จำนวนการนำเที่ยวของบริษัทนำเที่ยวรองลงมาได้แก่สวนมารุยามะมีจำนวน 2 บริษัท และสวนพฤกษศาสตร์เมืองเกียวโตมีจำนวน 1 บริษัท

2.2 จากการศึกษาพบว่า จำนวนทรัพยากรท่องเที่ยวในแหล่งวัฒนธรรมที่สำคัญในเมืองเกียวโต มี 14 แห่ง โดยวัดคิโยมิชิและวัดคิงคะคุเป็นทรัพยากรท่องเที่ยวทางวัฒนธรรมที่สำคัญมากที่สุด มีจำนวนการนำเที่ยวของบริษัทนำเที่ยวมากถึง 9 บริษัทจาก 10 บริษัท ศาลเจ้าฟูชิมิ อินาริ ไทฉะ มีความสำคัญรองลงมา มีจำนวนการนำเที่ยวของบริษัทนำเที่ยว 8 บริษัท ศาลเจ้าเฮอันมีจำนวนการนำเที่ยวของบริษัทนำเที่ยว 7 บริษัทวัดเรียวอันและพระราชวังเกียวโตมีจำนวนการนำเที่ยวของบริษัทนำเที่ยวเท่ากันคือ 5

บริษัท วัดกิงคะคุมีจำนวนการนำเที่ยวของบริษัทนำเที่ยว 4 บริษัท วัดโทและปราสาทนิจิมิจำนวนการนำเที่ยวของบริษัทนำเที่ยวเท่ากับคือ 3 บริษัทวัดนันเซนและศาลเจ้ายาซากะ มีจำนวนการนำเที่ยวของบริษัทนำเที่ยวเท่ากับคือ 2 บริษัทวัดนิจิฮงกัน, วัดเรียวเซนคินนุและวัดนินนามิจำนวนการนำเที่ยวของบริษัทนำเที่ยวเท่ากับคือ 1 บริษัท

2.3 จากการศึกษาพบว่า จำนวนทรัพยากรท่องเที่ยวในความสนใจพิเศษที่สำคัญในเมืองเกียวโต มี 13 แห่ง โดยย่านกิออนและตลาดนิจิกิ เป็นทรัพยากรท่องเที่ยวทางความสนใจพิเศษที่สำคัญมากที่สุด มีจำนวนการนำเที่ยวของบริษัทนำเที่ยวมากถึง 7 บริษัทจาก 10 บริษัท ย่านสถานีเกียวโต มีความสำคัญรองลงมา มีจำนวนการนำเที่ยวของบริษัทนำเที่ยว 5 บริษัท โตเออิ อุซุมาสะ เออิกามูระและคุระมะ ออนเซน มีจำนวนการนำเที่ยวของบริษัทนำเที่ยวที่เท่ากันคือ 3 บริษัทพิพิธภัณฑสถานแห่งชาติเกียวโตและสวนศิลป์เกียวโต มีจำนวนการนำเที่ยวของบริษัทนำเที่ยวเท่ากับคือ 2 บริษัทพิพิธภัณฑสถานศิลปะสมัยใหม่, พิพิธภัณฑสถานศิลปะเทศบาลเมืองเกียวโต, พิพิธภัณฑสถานการ์ตูนแห่งชาติเกียวโต, พิพิธภัณฑสถานเครื่องแต่งกายโคโด, ยูเซน-เอนแกลเลอร์และ พิพิธภัณฑสถานสัตว์น้ำเกียวโตมีจำนวนการนำเที่ยวของบริษัทนำเที่ยวเท่ากับคือ 1 บริษัท

### 3. วิเคราะห์แนวโน้มการพัฒนาการท่องเที่ยวของเมืองเกียวโต ประเทศญี่ปุ่น

จากการศึกษาวิเคราะห์แนวโน้มการพัฒนาการท่องเที่ยวของเมืองเกียวโต ผู้วิจัยนำปัจจัยที่ส่งเสริมการท่องเที่ยวซึ่งถือเป็นปัจจัยพื้นฐาน มาใช้ในการวิเคราะห์เพื่อให้ทราบถึงแนวโน้มการพัฒนาการท่องเที่ยวของเมืองเกียวโต ซึ่งมีองค์ประกอบ 3 ประการ คือ

1. ปัจจัยด้านทรัพยากรท่องเที่ยว
2. ปัจจัยด้านตำแหน่งที่ตั้ง ระยะทางและทิศทาง
3. ปัจจัยด้านการบริการท่องเที่ยว

ปัจจัยที่ส่งเสริมการท่องเที่ยว 3 ประการดังกล่าว ก่อให้เกิดผลที่แสดงถึงแนวโน้มการพัฒนาการท่องเที่ยวของเมืองเกียวโต ประเทศญี่ปุ่น ดังนี้

1. การเพิ่มขึ้นของจำนวนนักท่องเที่ยว
2. การเพิ่มขึ้นของจำนวนบริษัทจัดการนำเที่ยว
3. การเพิ่มขึ้นของจำนวนสายการบิน

จากการศึกษาวิเคราะห์แนวโน้มการพัฒนาการท่องเที่ยวของเมืองเกียวโต ประเทศญี่ปุ่น สามารถสรุปได้ว่า จากสถิติของ Japan National Tourism Organization (JNTO) ตั้งแต่ปี 2000-2010 นักท่องเที่ยวทั้งชาวต่างชาติและชาวญี่ปุ่นเดินทางมาท่องเที่ยวเมืองเกียวโตเป็นจำนวนที่เพิ่มขึ้นทุกปี สิ่งเหล่านี้เป็นตัวชี้วัดให้ผู้วิจัยเห็นถึงแนวโน้มการพัฒนาการท่องเที่ยวของเมืองเกียวโตว่า ในอนาคตนักท่องเที่ยวทั้งชาวต่างชาติและชาวญี่ปุ่นยังคงมีแนวโน้มที่จะเดินทางเข้ามาท่องเที่ยวในเมืองเกียวโตเพิ่มขึ้นในระดับที่สูงขึ้นอย่างต่อเนื่อง ซึ่งการที่มีนักท่องเที่ยวเดินทางมาท่องเที่ยว ก่อให้เกิดรายได้หมุนเวียนภายในประเทศ ซึ่งส่งผลดีต่อสังคมและเศรษฐกิจของประเทศญี่ปุ่นเป็นอย่างมาก แต่อย่างไรก็ตาม ในอีกมุมหนึ่งผู้วิจัยมองเห็นถึงแนวโน้มที่เป็นผลเสีย นั่นคือ แนวโน้มของปัญหาที่ก่อให้เกิดความเสื่อมโทรมด้านทรัพยากร แต่แน่นอนว่า รัฐบาลญี่ปุ่นคงมีมาตรการมารองรับและปรับปรุงแก้ไข เพื่อรักษาทรัพยากรให้คงสภาพอยู่ต่อไป เพื่อเป็นแหล่งคงไว้ซึ่งวัฒนธรรมและการศึกษาแก่คนรุ่นหลัง

## บรรณานุกรม

### ประเภทหนังสือ

เกรียงไกร เกิดศิริ. **ชุมชนกับภูมิทัศน์วัฒนธรรม**. กรุงเทพฯ : อูษาคเนย์, 2551.

จิตตินันท์ นันทไพบุลย์. **การจัดการทรัพยากรบุคคลในอุตสาหกรรมท่องเที่ยว**. กรุงเทพฯ : มหาวิทยาลัยเกษตรศาสตร์, 2554.

บุญหลิบ พานิชชาติ. **ความรู้เบื้องต้นเกี่ยวกับอุตสาหกรรมท่องเที่ยว**. กรุงเทพฯ : มหาวิทยาลัยสุโขทัยธรรมมาธิราช, 2544.

พรพิมล นุ่นปาน. **เอกสารการสอนชุดวิชาการจัดการของไทย**. นนทบุรี : มหาวิทยาลัยสุโขทัยธรรมมาธิราช, 2545.

ราณี อีสัชกุลและคณะ. **การจัดการธุรกิจแหล่งท่องเที่ยว**. กรุงเทพฯ : มหาวิทยาลัยสุโขทัยธรรมมาธิราช, 2545.

ราณี อีสัชกุลและคณะ. **ทรัพยากรการท่องเที่ยวของไทย**. กรุงเทพฯ : มหาวิทยาลัยสุโขทัยธรรมมาธิราช, 2545.

วรรณมา วงษ์วานิช. **ภูมิศาสตร์การท่องเที่ยว**. กรุงเทพฯ : มหาวิทยาลัยธรรมศาสตร์ท่าพระจันทร์, 2539.

ศิริ ฮามสุโพธิ์. **สังคมวิทยาการท่องเที่ยว**. กรุงเทพฯ : โอเดียนสโตร์, 2543.

องค์การส่งเสริมการท่องเที่ยวแห่งประเทศไทย. **ประเทศไทยปีนุจตุรวมอดีตและอนาคต**. ม.ป.ท., ม.ป.ป.

### ประเภทสื่อออนไลน์

การท่องเที่ยวแห่งประเทศไทย. **ประเภทของการท่องเที่ยว** [ออนไลน์]. เข้าถึงเมื่อ 2 พฤศจิกายน 2557. เข้าถึงได้จาก : <http://www.igpthai.org/NS057/userfiles/files/Tourism.pdf>

**เที่ยววัด เมืองงามในฝัน อัญมณีแห่งญี่ปุ่น** [ออนไลน์]. เข้าถึงเมื่อ 2 พฤศจิกายน 2557. เข้าถึงได้จาก : <http://www.manager.co.th/Travel/ViewNews.aspx?NewsID=9560000123541>



วิทยาลัยอาชีวศึกษาอุตรดิตถ์. **อุตสาหกรรมท่องเที่ยว** [ออนไลน์]. เข้าถึงเมื่อ 3 พฤศจิกายน 2557.

เข้าถึงได้จาก : [http://www.uttvc.ac.th/uttvc/newweb/2701\\_1001/g2b.html](http://www.uttvc.ac.th/uttvc/newweb/2701_1001/g2b.html)

**พัฒนาการของแหล่งท่องเที่ยวและกิจกรรมน้ำเที่ยว** [ออนไลน์]. เข้าถึงเมื่อ 5 พฤศจิกายน 2557.

เข้าถึงได้จาก : [www.social.nu.ac.th/th/history/paper/204472%20\\_6.doc](http://www.social.nu.ac.th/th/history/paper/204472%20_6.doc)

**ทรัพยากรท่องเที่ยวในประเทศไทย** [ออนไลน์]. เข้าถึงเมื่อ 5 พฤศจิกายน 2557. เข้าถึงได้จาก :

[http://dit.dru.ac.th/home/023/travel\\_resource/%C2%B7%C3%83%C3%91%C2%BE%C3%82%C3%92%C2%A1%C3%83%C2%B7%C3%A8%C3%8D%C2%A7%C3%A0%C2%B7%C3%95%C3%A8%C3%82%C3%87%C3%A3%C2%B9%C2%BB%C3%83%C3%90%C3%A0%C2%B7%C3%88.doc](http://dit.dru.ac.th/home/023/travel_resource/%C2%B7%C3%83%C3%91%C2%BE%C3%82%C3%92%C2%A1%C3%83%C2%B7%C3%A8%C3%8D%C2%A7%C3%A0%C2%B7%C3%95%C3%A8%C3%82%C3%87%C3%A3%C2%B9%C2%BB%C3%83%C3%90%C3%A0%C2%B7%C3%88.doc)

**Matiasstella** [ออนไลน์]. เข้าถึงเมื่อ 20 กุมภาพันธ์ 2558. เข้าถึงได้จาก :

<http://matiasstella.com/japan/nishi-hongan-ji>

**เจแปน** [ออนไลน์]. เข้าถึงเมื่อ 20 กุมภาพันธ์ 2558. เข้าถึงได้จาก :

[http://hdfons.com/kyoto/worldjapan\\_tojitemple](http://hdfons.com/kyoto/worldjapan_tojitemple)

**Kiyomitsutera temple** [ออนไลน์]. เข้าถึงเมื่อ 23 กุมภาพันธ์ 2558. เข้าถึงได้จาก :

<http://www.taleofgenji.org/kiyomizu.html>

**Nanzen-ji temple** [ออนไลน์]. เข้าถึงเมื่อ 26 กุมภาพันธ์ 2558. เข้าถึงได้จาก :

[http://kyoto.asanoxn.com/places/higashiyama\\_nth/nanzenji.htm](http://kyoto.asanoxn.com/places/higashiyama_nth/nanzenji.htm)

**Discover japan** [ออนไลน์]. เข้าถึงเมื่อ 1 มีนาคม 2558. เข้าถึงได้จาก :

<http://eastwest-tours.com/package/japan/>

**Supercord** [ออนไลน์]. เข้าถึงเมื่อ 1 มีนาคม 2558. เข้าถึงได้จาก :

<http://supercords.blogspot.com/2013/04/ginkakuji-temple-and-heian-jingu-shrine.html>

**taleofgenji** [ออนไลน์ ]. เข้าถึงเมื่อ 7 มีนาคม 2558. เข้าถึงได้จาก :

[http://www.taleofgenji.org/ryozen\\_kannon.html](http://www.taleofgenji.org/ryozen_kannon.html)

**Japan guide** [ออนไลน์ ]. เข้าถึงเมื่อ 7 มีนาคม 2558. เข้าถึงได้จาก :

<http://www.japan-guide.com/e/e3909.html>

**Multilingual Information** [ออนไลน์ ]. เข้าถึงเมื่อ 15 มีนาคม 2558. เข้าถึงได้จาก :

[http://www.ninnaji.or.jp/multilingual\\_info.html](http://www.ninnaji.or.jp/multilingual_info.html)

**tokyobling** [ออนไลน์ ]. เข้าถึงเมื่อ 15 มีนาคม 2558. เข้าถึงได้จาก :

<https://tokyobling.wordpress.com/2012/10/27/heian-jingu-kyoto>

**Kyoto National Museum** [ออนไลน์ ]. เข้าถึงเมื่อ 17 มีนาคม 2558. เข้าถึงได้จาก :

<http://travelneu.com/tourism/japan/kyoto-national-museum>

**Tokyowing** [ออนไลน์ ]. เข้าถึงเมื่อ 18 มีนาคม 2558. เข้าถึงได้จาก :

<https://tokyowing2.wordpress.com/2011>

**Kanpaijapan** [ออนไลน์ ]. เข้าถึงเมื่อ 20 มีนาคม 2558. เข้าถึงได้จาก :

<http://www.kanpai-japan.com/travel-guide.html>

**Jcrafts** [ออนไลน์ ]. เข้าถึงเมื่อ 21 มีนาคม 2558. เข้าถึงได้จาก :

[http://www.jcrafts.com/guide/eg/workshop/33\\_kodaiyuzen.html](http://www.jcrafts.com/guide/eg/workshop/33_kodaiyuzen.html)

**Arcspace** [ออนไลน์ ]. เข้าถึงเมื่อ 21 มีนาคม 2558. เข้าถึงได้จาก :

<http://www.arcspace.com/features/tadao-ando/garden-of-fine-arts>

**Inside Kyoto** [ออนไลน์ ]. เข้าถึงเมื่อ 23 มีนาคม 2558. เข้าถึงได้จาก :

<http://www.insidekyoto.com/arashiyama>

**Japan National Tourism Organization** [ออนไลน์ ]. เข้าถึงเมื่อ 23 มีนาคม 2558.

เข้าถึงได้จาก : <https://www.jnto.go.jp>

## ประวัติผู้วิจัย

**ชื่อ-สกุล** นางสาว ภัทณี จรุงเรือง

**วันเกิด** 9 กันยายน พ.ศ.2535

**ที่อยู่** 847 ต.บางรักน้อย อ.เมือง จ.นนทบุรี 11000

**ประวัติการศึกษา** จบชั้นประถมศึกษาปีที่ 6 จากโรงเรียนพระแม่สกลสงเคราะห์ จังหวัดนนทบุรี  
จบชั้นมัธยมศึกษาปีที่ 6 จากโรงเรียนสตรีนนทบุรี จังหวัดนนทบุรี  
สำเร็จการศึกษาระดับปริญญาตรี คณะอักษรศาสตร์ สาขาเอเชียศึกษา  
มหาวิทยาลัยศิลปากร วิทยาเขตพระราชวังสนามจันทร์ จังหวัดนครปฐม

