



บทความวิจัย

เรื่อง กล้วยไทยบนเครื่องเบญจรงค์สมัยรัตนโกสินทร์ตอนต้นที่ผลิตในประเทศจีน

โดย

นางสาววีรยา แสงทรัพย์

รหัสนักศึกษา 05540692

เสนอ

อาจารย์สุพิชญ์ แสงสุขเอี่ยม

บทความวิจัยนี้เป็นส่วนหนึ่งของการศึกษารายวิชา 450109 การศึกษาเอกเทศ

สาขาวิชาเอเชียศึกษา คณะอักษรศาสตร์ มหาวิทยาลัยศิลปากร

ภาคการศึกษาปลาย ปีการศึกษา 2557

## บทคัดย่อ

ชื่อรายงานการวิจัย : ลายไทยบนเครื่องเบญจรงค์สมัยรัตนโกสินทร์ตอนต้นที่ผลิตในประเทศไทย

ชื่อผู้วิจัย : นางสาว วิชา แสงทรัพย์

ปีที่ทำการวิจัย : 2558

---

การศึกษาเรื่องลายไทยบนเครื่องเบญจรงค์สมัยรัตนโกสินทร์ตอนต้นที่ผลิตในประเทศไทย มีวัตถุประสงค์เพื่อค้นหาความเป็นมาและการผสมผสานกันของลวดลายเบญจรงค์ไทยจีน และจัดหาภาพแบบลวดลายเบญจรงค์ไทย รวบรวมข้อมูลที่เกี่ยวข้องในด้านประวัติศาสตร์และศิลปะบนเครื่องถ้วยไทยจีน นำมาใช้ในการวิเคราะห์จากลวดลายบนเครื่องเบญจรงค์ไทยและเครื่องถ้วยจีนในภาพถ่ายจากหนังสือ โดยสามารถเปรียบเทียบให้เห็นถึงความเปลี่ยนแปลงไปของลวดลายบนเครื่องเบญจรงค์ไทยที่ได้รับอิทธิพลตามแบบศิลปะของจีน

### ผลการศึกษาพบว่า

1. เครื่องเบญจรงค์เป็นศิลปะไทย-จีนที่มีเอกลักษณ์ความเป็นไทยมาตั้งแต่สมัยกรุงศรีอยุธยาโดยในสมัยแรกนี้ลวดลายของเครื่องเบญจรงค์ได้รับอิทธิพลตามแบบศิลปะของจีน มีการประยุกต์ลวดลายแบบจีนร่วมกับแบบของไทย ต่อมาในสมัยรัตนโกสินทร์ตอนต้นนั้นประเทศไทยได้มีความสัมพันธ์กับประเทศจีนทางด้านศิลปะการออกแบบลวดลาย ความประณีตและกระบวนการผลิต อีกทั้งในช่วงสมัยนั้นช่างไทยยังไม่มีควมชำนาญมากพอในการทำเครื่องปั้นดินเผา แต่ช่างไทยมีความคิดในการออกแบบลวดลายที่มีเอกลักษณ์อย่างไทย จึงส่งแบบและลวดลายไปให้กับช่างจีน พอช่างจีนผลิตเครื่องเบญจรงค์ออกมาแล้วสิ่งที่แสดงให้เห็นคือ ความไม่เข้าใจในลวดลายไทยของช่างจีนเมื่อผลิตออกมาแล้ว ลวดลายของไทยจึงเกิดผิดเพี้ยนไปจากเดิม มีศิลปะของจีนเข้ามาผสมผสานด้วย ทำให้ช่วงสมัยนั้นได้รับอิทธิพลทางด้านศิลปะและวัฒนธรรมของประเทศจีนมาเป็นจำนวนมาก
2. เครื่องถ้วยจีนในสมัยราชวงศ์หมิงและราชวงศ์ชิง นำมาเป็นพื้นฐานข้อมูลในการวิเคราะห์เปรียบเทียบเรื่องการผสมผสานกันระหว่างศิลปะไทยจีน และการได้รับอิทธิพลในด้านศิลปะของจีนเรื่องการลงลวดลายบนเครื่องเบญจรงค์ไทยที่นำไปผลิตที่ประเทศจีน ผู้วิจัยได้หยิบยกประวัติศาสตร์บางส่วนที่เกี่ยวข้องกับเครื่องถ้วยจีนในสมัยราชวงศ์หมิงและราชวงศ์ชิงที่สามารถแสดงให้เห็นว่าเครื่องถ้วยจีนต้นแบบมีพื้นฐานทางด้านศิลปะและมีความเป็นมาเช่นไร

เครื่องถ้วยจีนในสมัยราชวงศ์หมิงมีความเป็นเอกลักษณ์และมีความสวยงาม เครื่องถ้วยในสมัยราชวงศ์หมิงนั้นส่วนใหญ่จะเป็นเครื่องปั้นดินเผาแบบเครื่องกระเบื้อง (Porcelain) ซึ่งต่อมาในสมัยราชวงศ์ชิงนั้นได้ส่งเสริมการผลิตเครื่องถ้วยเป็นจำนวนมากทำให้ลักษณะบางอย่างขาดไป ดูขาดเอกลักษณ์อย่างที่เคยมีและเป็นที่ยื่นชมอย่างมากของสมัยราชวงศ์หมิง ซึ่งจะสะท้อนให้เห็นถึงรสนิยมที่เปลี่ยนไป โดยทั่วไปจากลวดลายที่เขียนจะแสดงให้เห็นถึงความงามสง่าและมักจะทำขึ้นซ้ำๆกัน

## กิตติกรรมประกาศ

รายงานการวิจัยเรื่องลายไทยบนเครื่องเบญจรงค์สมัยรัตนโกสินทร์ตอนต้นที่ผลิตในประเทศไทยสำเร็จได้เนื่องจากอาจารย์สุพิชฌาย์ แสงสุขเอี่ยม อาจารย์ได้ช่วยเหลือให้ข้อมูล ข้อเสนอแนะ คำปรึกษา แนะนำ รวมทั้งแสดงความคิดเห็นต่าง ๆ ผู้วิจัยขอกราบขอบพระคุณ ในการเป็นที่ปรึกษาในการทำรายงานการวิจัยครั้งนี้

และขอขอบคุณครอบครัว เพื่อนๆทุกคนที่คอยสนับสนุน เป็นกำลังใจตลอดระยะเวลาในการทำรายงานวิจัยครั้งนี้ ขอขอบคุณทุกๆคำแนะนำ และความรู้ใหม่ๆ จนทำให้รายงานการวิจัยครั้งนี้สำเร็จลุล่วงไปได้ด้วยดี

นางสาววิริยา แสงทรัพย์

มหาวิทยาลัยศิลปากร

2558

## สารบัญ

		หน้า
บทคัดย่อ		ก
กิตติกรรมประกาศ		ค
สารบัญ		ง
สารบัญภาพ		จ
บทที่		
1	ความเป็นมาและความสำคัญของปัญหา	1
	วัตถุประสงค์ของการศึกษา	4
	ขอบเขตของการศึกษา	4
	ประโยชน์ที่คาดว่าจะได้รับ	5
	วิธีการศึกษา	5
	เอกสารและงานวิจัยที่เกี่ยวข้อง	5
2	ประวัติเครื่องถ้วยจีน	14
	2.1 เครื่องถ้วยจีนในสมัยราชวงศ์หมิง (ค.ศ.1369-1645)	14
	2.2 เครื่องถ้วยจีนในสมัยราชวงศ์ชิง (ค.ศ. 1645-1921)	15
3	ประวัติเครื่องถ้วยไทย	17
	3.1 เครื่องถ้วยไทยในสมัยกรุงศรีอยุธยา (พ.ศ.1921-2187)	17
	3.2 เครื่องถ้วยไทยในสมัยรัตนโกสินทร์ตอนต้น (พ.ศ.2339-2411)	18
4	ประวัติเครื่องถ้วยเบญจรงค์	20
	4.1 เครื่องเบญจรงค์ในประเทศไทยในสมัยรัตนโกสินทร์ตอนต้น (พ.ศ.2339-2411)	20
	4.2 เครื่องเบญจรงค์ในประเทศจีนในสมัยราชวงศ์ชิง (ค.ศ. 1645-1921)	21

5	ลวดลายเครื่องถ้วยเบญจรงค์ในสมัยรัตนโกสินทร์ตอนต้น	23
	5.1 ลวดลายเครื่องถ้วยเบญจรงค์ในสมัยรัชกาลที่ 1-2	23
	5.2 ลวดลายเครื่องถ้วยเบญจรงค์ในสมัยรัชกาลที่ 3-4	27
6	ลายไทยบนเครื่องเบญจรงค์สมัยรัตนโกสินทร์ตอนต้นที่ผลิตในประเทศจีน ที่เกิดจากการคัดแปลงและผสมผสานกันระหว่างศิลปะไทย-จีน	31
	6.1 เครื่องเบญจรงค์ ลายเทพนม-ฉัตร	33
	6.2 เครื่องเบญจรงค์ ลายดอกไม้	35
	6.3 เครื่องถ้วยจีน	39
7	สรุป	40
	บรรณานุกรม	43

## สารบัญภาพ

ภาพที่		หน้า
1	บาตรน้ำมันต์ เบญจรงค์ ลายเทพนม-ฉัตร ศิลปะสมัยรัตนโกสินทร์ตอนต้น	33
2	โถเบญจรงค์ ลายเทพนม-ฉัตร ศิลปะสมัยรัตนโกสินทร์ตอนต้น	34
3	ฝาบาตรน้ำมันต์ เบญจรงค์ ลายดอกไม้ก้านขด ศิลปะสมัยรัตนโกสินทร์ตอนต้น	35
4	โถเบญจรงค์พร้อมฝา ลายก้านขด ศิลปะสมัยรัตนโกสินทร์ตอนต้น	36
5	โถชั้น เบญจรงค์พร้อมฝาครอบ ลายดอกไม้ก้านต่อดอกไม้ ศิลปะสมัยรัตนโกสินทร์ตอนต้น	37
6	โถชั้น เบญจรงค์พร้อมฝาครอบ ลายก้านต่อดอกไม้ ศิลปะสมัยรัตนโกสินทร์ตอนต้น	38
7	แจกัน ตกแต่งโดยรอบด้วยลวดลายดอกไม้ ผลิตที่เมืองจันทบุรี-เงินในสมัยราชวงศ์ชิง	39

## บทที่ 1

### บทนำ

#### ความเป็นมาและความสำคัญของปัญหา

จีนเริ่มทำอุตสาหกรรมเครื่องถ้วยเป็นการใหญ่ในสมัยราชวงศ์หมิง (พ.ศ. 1911-2187) แผ่นดินสมเด็จพระบรมไตรโลกนาถกับแผ่นดินพระเจ้าปราสาททอง เมืองที่ทำการอุตสาหกรรมก็คือเมืองเก็งเต็กดิน ในมณฑลเกียงสีทำถ้วยชามออกไปจำหน่ายเกือบทั่วโลก แต่ของที่ทำส่งออกไปขายนอกประเทศตอนต้นๆ นั้น เนื้อกระเบื้องมีลักษณะหยาบและหนามาก เขียนด้วยลวดลายหวัดๆ ไม่ประณีตงดงาม เครื่องถ้วยชามเหล่านี้ส่งเข้ามาขายที่เมืองไทยตั้งแต่สมัยกรุงศรีอยุธยาตอนต้นซึ่งไทยเรียกว่า “ชามกะลา” แต่เครื่องถ้วยที่ใช้กันอยู่ที่ประเทศจีนจะทำด้วยกระเบื้องเนื้อละเอียดเบาบางและเขียนลวดลายจีนอย่างสวยงาม ในตอนปลายของราชวงศ์หมิงจีนมีเทคนิคสำหรับเขียนสีลงบนกระเบื้องถ้วยชามได้ หลายสีและเครื่องถ้วยสีของจีนในยุคนี้มักจะทำเป็นสามสีอย่างที่เราเรียกว่า “ซาไซ้” หรือเบญจรงค์ที่เรียกว่า “เหงาไซ้” (ชมพูนุช พงษ์ประยูร, 2513: 20)

ต่อมาในตอนสมัยราชวงศ์ชิง (พ.ศ. 2187-2455) ร่วมสมัยในแผ่นดินพระเจ้าปราสาททองครองกรุงศรีอยุธยาการทำเครื่องถ้วยส่งออกไปจำหน่ายนอกประเทศในสมัยนี้ทำด้วยความชำนาญ และการเขียนสีลงในกระเบื้องเคลือบได้เจริญถึงขีดสูงสุดในแผ่นดินพระเจ้าคังฮี ซึ่งเป็นพระเจ้าแผ่นดินจีนที่ครองราชย์นานที่สุดตั้งแต่พ.ศ. 2204-2265 ในสมัยพระเจ้าคังฮีนี้ ช่างได้คิดสีใหม่ๆ ขึ้น เช่นสีแดง และสีม่วงอ่อนจางๆ ซึ่งเป็นสีที่ผสมยากมาก ช่างจีนสมัยนี้ก็สามารถคิดได้ (ชมพูนุช พงษ์ประยูร, 2513: 20)

ดังได้กล่าวแล้วว่าตั้งแต่ปลายราชวงศ์หมิงเป็นต้นมาได้ผลิตถ้วยชามหลายสีส่งออกไปจำหน่ายยังต่างประเทศแล้วในสมัยสมเด็จพระเจ้าปราสาททองและสมัยสมเด็จพระนารายณ์มหาราชก็มีเรือสินค้าของจีนนำถ้วยชามเข้ามาค้าขายเป็นจำนวนมาก ด้วยเหตุที่กรุงศรีอยุธยาในสมัยนั้นเป็นที่พักสินค้าแห่งเดียวทางประเทศแถบตะวันออก และเป็นที่พักค้าขายต่างประเทศทั้งทางตะวันออกและตะวันตกต่างชาติต่างภาษาจะไปค้าขายได้โดยอิสระเสรี เพราะเมืองท่าใกล้เคียง เช่นเมืองมะละกา เมืองชะวากก็ตกอยู่ในอำนาจของฝรั่งเศส วิตันดา เมืองอื่นๆ ก็เป็นของอังกฤษ โปรตุเกสบ้าง ชาติอื่นก็ไปมาค้าขายลำบากเป็นต้น และในตอนสมัยราชวงศ์ชิงมีการส่งถ้วยชามเขียนสีหลายสีเข้ามาขายด้วย คนไทยสมัยนั้นก็ย่อมตื่นตาตื่นใจเป็นธรรมดา เพราะแต่ก่อนมาเคยเห็นแต่ถ้วยชามที่เคลือบสีเดียว คือสีเขียวอ่อน ครั้นเห็นการเคลือบด้วยสีตั้ง 5-4 สีก็สะดุดตาสะดุดใจ ด้วยเหตุนี้ช่างไทยจึงเกิดมีความสนใจที่จะศึกษาวิธีเขียนลวดลายลงบนกระเบื้องถ้วยชาม



ขึ้นด้วย ดังนั้นจึงคิดเขียนลวดลายตามแบบอย่างของไทยส่งไปยังเมืองจีน เพื่อให้ช่างชาวจีนทำส่งเข้ามาขาย ซึ่งในครั้งนั้นคงทำแต่จำนวนจำกัดและคงเป็นฝีมือของช่างหลวงที่คิดผูกลวดลายขึ้นและส่งไปเป็นของหลวงเข้ามาใช้ในราชการ หรือเป็นของใช้ส่วนพระองค์พระเจ้าแผ่นดิน หรือเพื่อเป็นของพระราชทานแก่เจ้านายและข้าราชการผู้ใหญ่เท่านั้น ส่วนราษฎรสามัญก็คงซื้อใช้แต่เฉพาะของที่จีนส่งเข้ามาขาย จึงทำให้พบเป็นจำนวนน้อย ต่อมาเมื่อพ่อค้าชาวจีนเห็นว่าได้รับความนิยมจึงมีการผลิตในปริมาณมากเพื่อขายในท้องตลาดส่วนลวดลายนั้นเมื่อลอกแบบต่อกันจึงทำให้ลวดลายผิดเพี้ยนไปจากต้นฉบับ จนในชั้นหลังเกือบไม่รู้วาลายใดเป็นลายไทยกันแน่ (ชมพูนุช พงษ์ประยูร, 2513: 21-23)

การทำเครื่องเบญจรงค์และการออกแบบลวดลายนั้นมีมานานตั้งแต่สมัยโบราณ เครื่องถ้วยเบญจรงค์ของไทยในอดีตใช้การสั่งทำพิเศษที่ประเทศจีน ตามความคิด การออกแบบ และลวดลายในแบบของศิลปะไทย การสั่งทำนั้นจะมีช่างของไทยเดินทางไปควบคุมการผลิตเพื่อให้ได้รูปลักษณะที่เป็นแบบไทย โดยเฉพาะลวดลายสีสันที่แสดงถึงเอกลักษณ์ของไทยอย่างชัดเจน อีกทั้งยังไปดูศึกษาเรียนรู้การทำเครื่องเบญจรงค์ยังประเทศจีนเพื่อนำมาผลิตในประเทศไทย

ต้นกำเนิดของเครื่องเบญจรงค์ใช้สีวาดระบายเพียง 3 สี ต่อมาได้พัฒนาเครื่องเบญจรงค์มี 5 สี คือ สีขาว สีเหลือง สีดำ สีแดง และสีเขียว (คราม) ดังนั้น ชื่อที่เรียกว่า “เบญจรงค์” หมายถึง เครื่องเคลือบที่มีการวาดสีลงไป 5 สี ปัจจุบันมีการใช้สีมากกว่า 30 สี เครื่องเบญจรงค์มีการออกแบบลวดลายต่าง ๆ ด้วยการวาดสี 5 สี ลวดลายในสมัยกรุงรัตนโกสินทร์ตอนต้น ได้มีวิวัฒนาการสืบต่อจากแบบลวดลายในสมัยอยุธยาและชนบรีนำมาตกแต่งเขียนลายไทย ชามสมัยรัตนโกสินทร์ส่วนใหญ่จะเป็นชามทรงบัวปากผาย มีลายที่ปากชามเล็กน้อย โถรูปทรงต่าง ๆ มีลวดลายที่น่าสนใจ เช่น ลายเทพพนม ลายราชสีห์ ครุฑ นรสิงห์ กิรินทร์ หनुมาน ประกอบร่วมกับลายกนกเปลว และลายก้านขด ส่วนลวดลายที่เป็นที่รู้จักได้แก่ ลายกนก ลายพุ่มข้าวบิณฑ์ ลายเทพพนม ลายนรสิงห์ รวมตลอดถึงลวดลายดอกไม้ ลายสัตว์ และลวดลายจากเรื่องรามเกียรติ์ เป็นต้น ลวดลายที่วาดลงในเครื่องเบญจรงค์ สะท้อนถึงภูมิปัญญาชาวบ้าน มีวัฒนธรรม ตามความเชื่อของไทย และวิถีชีวิตของคนไทยในแต่ละยุคสมัย

ในสมัยอยุธยาการออกแบบการเขียนลวดลายเดิมนำวิธีมาจากทางตะวันตกเข้าไปแพร่หลายในประเทศไทยจีนนำเข้ามาใช้ในราชสำนักในสมัยอยุธยาตอนปลายก่อนที่จะแพร่หลายไปสู่สามัญชนและจีนส่งเข้ามาจำหน่ายมีลวดลายและรูปแบบของภาชนะตามแบบของจีน ต่อมาไทยส่งแบบไปทำที่ประเทศจีนแล้วส่งกลับเข้ามาจึงมีลวดลายแบบไทยขึ้นเครื่องเบญจรงค์จึงมีแบบที่เป็นไปตามความคิดของไทยมากขึ้น โดยทั่วไปนิยมใช้เครื่องถ้วยจีน ทั้งลายครามและลายเขียนสีที่สั่งผลิตและซื้อหาโดยง่ายจากประเทศจีน ซึ่งมี

การค้าขายอยู่ในเอเชียอาคเนย์อย่างกว้างขวาง เครื่องถ้วยเขียนสีของจีนที่ส่งออกขายนั้นเป็นเครื่องถ้วยจีนเขียนสีบนกระเบื้องขาว ส่วนใหญ่เขียนสีไม่ผสมเคลือบ ส่วนเครื่องถ้วยเบญจรงค์นั้นเป็นเครื่องถ้วยที่ใช้สีมาก 3 ถึง 8 สี และเขียนผสมเคลือบ (Enamel) จึงเชื่อกันว่าไทยสั่งเครื่องถ้วยกระเบื้องขาวจากจีน แล้วช่างไทยเขียนลายไทยลงบนเครื่องถ้วยหรือบนกระดาด ซึ่งวิธีหลังนี้เป็นที่นิยมกันมากในยุโรป ส่งกลับไปเผาในประเทศจีน หรือถ้าเป็นของราชสำนักที่ต้องประดิษฐ์เป็นพิเศษก็อาจส่งช่างไปควบคุม การที่เขียนสีเคลือบบนเคลือบขาวจึงทำให้เครื่องถ้วยเบญจรงค์มีสีนูนคล้าย สีลงยาบนกระเบื้องถ้วยไม่วั้นที่ว่าง เขียนลวดลายเต็มไปหมด (นิตดา หงส์วิวัฒน์, 2554: 29-30)

ในสมัยรัชกาลที่ 1 (พ.ศ. 2339–2363) เครื่องถ้วยชามเบญจรงค์ในสมัยนี้ พระบาทสมเด็จพระพุทธยอดฟ้าจุฬาโลกได้ทรงทำนุบำรุงช่างไทยในสมัยของพระองค์ท่านอย่างมาก และได้สั่งทำถ้วยชามที่เมืองจีนโดยโปรดให้ช่างหลวงเขียนลวดลายด้วยขี้ผึ้งใหม่ ๆ และได้ส่งช่างไทยไปศึกษาการทำเครื่องเบญจรงค์เพื่อให้กลับมาผลิตเองในประเทศ แต่เครื่องเบญจรงค์ในสมัยนี้ยังคงคล้ายกับสมัยกรุงศรีอยุธยาตอนปลายมาก หากแต่มีลวดลายหลากหลายและมีสีสันสวยงามกว่าสมัยอยุธยา และในรัชสมัยนี้เองที่มีเครื่องเบญจรงค์จากจีนชนิดที่มีฝีมือการเขียนไม่ประณีต ลักษณะคล้ายเป็นของเลียนแบบลายไทย เรียกโดยทั่วไปว่า “ชามเทพนมจีน” หรือ “เทวดาท้องพลู” หรือ “เทวดาจีน” บนพื้นสีต่างๆ เช่น เหลือง ชมพู และ ม่วงอ่อน เข้าใจว่าประเทศจีนทำมาจำหน่ายไม่ใช่ของที่ไทยสั่งทำ (ชมพูนุช พงษ์ประยูร, 2513: 24)

ในสมัยรัชกาลที่ 2 (พ.ศ. 2352–2367) เป็นสมัยที่ศิลปกรรมและวรรณกรรมรุ่งเรือง และนับได้ว่าเครื่องเบญจรงค์ได้รับความนิยมนิยมสูงสุด เนื่องจากพระบาทสมเด็จพระพุทธเลิศหล้านภาลัยและสมเด็จพระศรีสุริเยนทราบรมราชินี ทรงสนพระทัยในเครื่องถ้วยได้ทรงคิดรูปแบบและลวดลายด้วยพระองค์เอง เอง แล้วส่งไปผลิตในประเทศจีน พร้อมช่างศิลป์ไทยนอกจากนี้ มีการนำลายจีนมาผูกตามความนิยมของไทย โดยช่างจีนสมัยนี้มีความสามารถในการเขียนลายให้มีความอ่อนช้อยงดงามมากขึ้น

ในสมัยรัชกาลที่ 3 (พ.ศ. 2367–2393) มีการสั่งเครื่องเบญจรงค์และลายน้ำทองจากประเทศจีน เป็นยุคสมัยที่คุณภาพการผลิตเครื่องปั้นดินเผาของจีนเสื่อมลง จึงทำให้ไทยสั่งเครื่องเบญจรงค์น้อยลง ลวดลายที่นิยมกันก็คล้ายๆ กับในรัชกาลที่ 2 แต่ไม่งดงามเท่า เนื่องจากแหล่งเผาในประเทศจีนเสื่อมโทรม แต่ถึงแม้ว่าเครื่องปั้นดินเผาที่ทำในประเทศจีนจะไม่ค่อยมีคุณภาพ ไทยก็ยังมีการสั่งเข้ามา นอกจากนี้ยังมีของใช้ประเภทโลกคุณภาพต่ำที่สั่งเข้ามาในช่วงนี้ด้วย

ในสมัยรัชกาลที่ 4 (พ.ศ. 2393–2411) ความนิยมในเครื่องเบญจรงค์เริ่มลดลง เนื่องจากมีการนำเข้าเครื่องถ้วยและเครื่องแก้วจากประเทศทางยุโรปอีกทั้งไทยยังเจริญสัมพันธไมตรีกับประเทศตะวันตก มี

พ่อค้าชาวยุโรปนำสินค้าและเครื่องปั้นดินเผาเข้ามาจำหน่ายในประเทศไทย ประกอบกับเป็นช่วงเวลาที่เกิดการกบฏขึ้นในประเทศจีน เตาเผาที่เมืองจิงเต๋อเจิ้นถูกเผาทำลาย จึงหยุดผลิตเครื่องเบญจรงค์ ไทยจึงนำเข้าเครื่องลายครามลวดลายไทยที่ทำจากเตาเผาในหัวเมืองต่างๆ ของจีนมาใช้แทนของที่ใช้ในวัง

จากที่กล่าวมาทั้งหมดทำให้ผู้ศึกษาเห็นว่าลวดลายบนเครื่องถ้วยเบญจรงค์ในช่วงสมัยรัตนโกสินทร์ตอนต้นที่มีความสัมพันธ์กับประเทศจีนทางด้านศิลปะการออกแบบลวดลาย ความประณีตและกระบวนการผลิต ส่งผลให้เกิดการผสมผสานระหว่างศิลปะของไทยและของจีน เพราะในช่วงสมัยนั้นช่างไทยยังไม่มี ความชำนาญมากพอในการทำเครื่องปั้นดินเผา แต่ช่างไทยนั้นมีความคิดในการออกแบบลวดลายที่มีเอกลักษณ์อย่างไทย จึงส่งแบบและลวดลายไปให้กับ ช่างจีน พอช่างจีนผลิตเครื่องเบญจรงค์ออกมาแล้วสิ่งที่แสดงให้เห็นคือ ความไม่เข้าใจในลวดลายไทยของช่างจีน เมื่อผลิตออกมาแล้ว ลวดลายของไทยจึงเกิดผิดเพี้ยนไปจากเดิม มีศิลปะของจีนเข้ามาผสมผสานด้วย ทำให้ช่วงสมัยนั้นได้รับอิทธิพลทางด้านศิลปะและวัฒนธรรมของประเทศจีนมาเป็นจำนวนมาก ผู้ศึกษาจึงเกิดความสนใจในด้านศิลปะไทยและจีนจากลวดลายบนเครื่องเบญจรงค์ที่สามารถผสมผสานกันอย่างไม่ได้ตั้งใจ แต่มองดูแล้วสวยงามและน่าสนใจ เครื่องถ้วยเบญจรงค์เหล่านี้ยังสามารถสะท้อนให้เห็นถึงประวัติศาสตร์ วัฒนธรรม ชีวิตความเป็นอยู่ของผู้คนในละยุคสมัยได้เป็นอย่างดี และยังเป็นมรดกของไทยที่มีคุณค่าต่อคนรุ่นหลัง

### วัตถุประสงค์ของการศึกษา

1. เพื่อศึกษาศิลปะไทยและศิลปะจีนบนเครื่องถ้วยเบญจรงค์ในสมัยรัตนโกสินทร์ตอนต้น
2. เพื่อศึกษาประวัติศาสตร์ที่เกี่ยวข้องกับศิลปะบนเครื่องถ้วยเบญจรงค์
3. เพื่อศึกษาวัฒนธรรมของไทยและจีนในแต่ละยุคสมัยที่สะท้อนได้จากเครื่องถ้วยเบญจรงค์

### ขอบเขตการศึกษา

ในการศึกษาครั้งนี้ ผู้ศึกษาจะศึกษาประวัติความเป็นมาของความสัมพันธ์ไทยจีน ทั้งในด้านศิลปะเครื่องปั้นดินเผา และในด้านการค้า ไปจนถึงการกำเนิดของเครื่องเบญจรงค์ ลวดลาย แหล่งผลิต ในช่วงสมัยรัตนโกสินทร์ตอนต้น

## ประโยชน์ที่คาดว่าจะได้รับ

1. ได้เห็นถึงวัฒนธรรมในแต่ละยุคสมัยจากลวดลายบนเครื่องเบญจรงค์
2. ได้รับรู้ถึงประวัติศาสตร์ในสมัยรัตนโกสินทร์ตอนต้นในด้านศิลปะไทยบนเครื่องเบญจรงค์
3. ได้เห็นถึงเอกลักษณ์ของศิลปะไทยบนเครื่องเบญจรงค์และการผสมผสานระหว่างศิลปะจีน
4. ได้รับรู้ถึงอิทธิพลของเครื่องถ้วยจีนที่มีต่อเครื่องถ้วยไทย

## วิธีการศึกษา

1. กำหนดที่มาและความสำคัญของปัญหาจากเอกสาร บทความ สิ่งตีพิมพ์ ที่เกี่ยวข้องกับการลวดลายบนเครื่องเบญจรงค์
2. นำมาจัดเรียบเรียง จัดเป็นแต่ละช่วงรัชกาลที่เกี่ยวข้องกับการผลิตเครื่องปั้นดินเผาและการออกแบบลวดลายไทย
3. นำข้อมูลที่ค้นคว้ามารวบรวมวิเคราะห์ ตีความ ทำความเข้าใจ
4. วิเคราะห์เนื้อหาโดยรวม สรุปผล และนำเสนอผลการศึกษา

## เอกสารและงานวิจัยที่เกี่ยวข้อง

เอกสารที่ใช้เป็นกรอบความคิดในการวิจัย ได้แก่ เอกสารที่เกี่ยวกับเรื่องราวของประวัติศาสตร์ประเทศจีนและประเทศไทยตั้งแต่สมัยโบราณกาลจนกระทั่งสมัยรัตนโกสินทร์ตอนต้น มีหลักฐานจากการขุดค้นเครื่องถ้วยในประเทศไทยพบว่ามีเครื่องถ้วยจีน แสดงให้เห็นว่าเครื่องถ้วยจีนนั้นเข้ามามีอิทธิพลในประเทศไทยและน่าจะเข้ามาขายในประเทศตั้งแต่สมัยโบราณแล้ว บอกเล่าเรื่องราวถึงด้านเศรษฐกิจและความสัมพันธ์ไมตรีของทั้งสองประเทศในด้านการค้าขายและด้านศิลปะที่ประเทศไทยได้รับอิทธิพลมาจากประเทศจีน และเอกสารที่เกี่ยวกับด้านศิลปะ แสดงถึงความเป็นมาของเครื่องเบญจรงค์และลวดลายบนเครื่องเบญจรงค์ในสมัยรัตนโกสินทร์ตอนต้นที่นำไปผลิตที่ประเทศจีน ผู้วิจัยสามารถแบ่งกลุ่มเอกสารตามประเด็นสำคัญที่เอกสารแต่ละเรื่องเน้นการอธิบายออกเป็น 2 กลุ่มดังนี้

## 1. เอกสารด้านประวัติศาสตร์

**อารยร์ส ปรีดิษาพันธ์ (2552)** เขียนหนังสือเรื่อง “ประวัติเครื่องเคลือบดินเผาจีน” กล่าวถึงประวัติเครื่องเคลือบดินเผาของจีน มีการจัดลำดับของเครื่องเคลือบดินเผาจีนและพัฒนาการของเครื่องเคลือบดินเผาจีนเรียงไปตามยุคสมัยของจีนนั้นแบ่งได้เป็น 4 ยุคร่าวๆ คือ ประวัติศาสตร์สมัยโบราณ ประวัติศาสตร์สมัยจักรวรรดิ ประวัติศาสตร์สมัยใหม่ และประวัติศาสตร์ร่วมสมัย ซึ่งให้เห็นถึงเชิงพัฒนาการของเครื่องเคลือบดินเผาของจีนว่าในดินแดนประเทศจีน มีหลักฐานว่ามีผู้คนอาศัยอยู่มาช้านานนับหมื่นปี และได้สืบทอดมาถึงปัจจุบันโดยไม่ขาดสาย หลักฐานทางประวัติศาสตร์ที่ได้บ่งชี้ว่าอารยธรรมจีนมีอายุมาแล้วถึง 5,000 ปี รากฐานที่สำคัญของอารยธรรมจีนคือ การสร้างระบบภาษาเขียน และการพัฒนาลัทธิขงจื้อ อารยธรรมอย่างหนึ่งที่แพร่หลาย ไปได้ทั่วโลก และยังคงแสดงหลักฐานจนมาถึงปัจจุบันคือ เครื่องเคลือบดินเผา ปรากฏว่าจีน ทำเครื่องเคลือบดินเผาได้ดีมาตั้งแต่สมัยราชวงศ์ฮั่น เชื่อกันว่าเป็นสมัยเริ่มแรกของชนชาติจีน ได้ปรากฏหลักฐานว่า ความรู้ทางด้านเทคนิค วิธีการในการทำเครื่องปั้นดินเผา ต่างๆ ได้เจริญก้าวหน้าเป็นอย่างมาก เครื่องปั้นดินเผาของจีนกลายเป็นสินค้าที่ส่งออกขายทั่วโลก และสร้างชื่อเสียงให้กับชาวจีนเป็นอย่างมากในยุคต่อๆ มา

**ดำรงค์ ฐานดี (2544)** เขียนหนังสือเรื่อง “สังคมและวัฒนธรรมจีน” กล่าวถึงความสัมพันธ์ระหว่างไทย-จีน ว่าคนจีนและวัฒนธรรมจีนนั้นไม่ใช่เป็นของแปลกแตกต่างไปจากสิ่งที่เราพบเห็นทั่วไปในสังคมไทย เพราะมีคนจีนแท้ๆ ที่อพยพเข้ามาอาศัยในประเทศไทยมาช้านานนับตั้งแต่สมัยกรุงศรีอยุธยา และได้บรรยายความสัมพันธ์ระหว่างไทย-จีนตั้งแต่สมัยกรุงศรีอยุธยาไปจนถึงสมัยรัตนโกสินทร์ตอนต้น ในด้านการติดต่อการค้าขาย การส่งเครื่องราชบรรณาการและยังสามารถสะท้อนให้เห็นถึงวัฒนธรรมของไทยที่ได้รับอิทธิพลมาจากประเทศจีน มีการเล่าเรื่องราวเกี่ยวกับประเทศจีนในเรื่องของ ชนชาติ การพัฒนาทางด้านเศรษฐกิจ อีกทั้งในด้านปรัชญาและลัทธิความเชื่อในช่วงรอยต่อแห่งคริสตกาล

**สุจิตต์ วงษ์เทศ (2550)** เขียนหนังสือเรื่อง “เครื่องปั้นดินเผา และเครื่องเคลือบกับพัฒนาการทางเศรษฐกิจและสังคมของสยาม” กล่าวถึงกำเนิดของเครื่องปั้นดินเผาของไทย มีการรวบรวมและเรียบเรียงเรื่องราวของเครื่องปั้นดินเผาและเครื่องเคลือบของสยาม การศึกษาค้นคว้าจะเน้นไปที่รูปทรงและรูปแบบของศิลปกรรมที่งดงามเป็นสำคัญ นักประวัติศาสตร์และนักโบราณคดีในเมืองไทยต่างพยายามเก็บรวบรวมเศษภาชนะดินเผาที่ได้จากแหล่งที่อยู่อาศัยของมนุษย์ในท้องถิ่นต่างๆ ทั่วมืองไทย เพื่อนำไปศึกษาเปรียบเทียบเครื่องปั้นดินเผานั้นเป็นเครื่องมือเครื่องใช้ที่มีความเกี่ยวข้องกับวิถีชีวิตของมนุษย์มาตลอดเวลา ช่วงหัวเลี้ยว

หัวต่อระหว่างที่มนุษย์กำลังพัฒนาลักษณะเศรษฐกิจแบบแสวงหาอาหารตามธรรมชาติด้วยการร่อนแร่เพชร ไปตามหุบเขา หุบราบ และท้องน้ำ เพื่อก้าวเข้าสู่ลักษณะเศรษฐกิจแบบผลิตอาหารขึ้นเองนั้น เครื่องปั้นดินเผาจะมีส่วนเกี่ยวข้องอย่างสำคัญทีเดียว เมื่อสังคมมีการพัฒนาการขึ้นเป็นแวนแคว้นหรือนครรัฐ เกิดการจัดระบบเศรษฐกิจเพื่อให้เกิดพัฒนาการทางสังคม เครื่องปั้นดินเผาต่างๆ ไปก็พัฒนาตัวเองเป็นเครื่องเคลือบ ในที่สุดเครื่องปั้นดินเผาและเครื่องเคลือบก็กลายเป็นสินค้าอย่างหนึ่งที่ทำให้แวนแคว้นต่างๆ มั่งคั่งขึ้นกว่าเดิม เครื่องปั้นดินเผาและเครื่องเคลือบนั้นมีความหมายเกี่ยวข้องกับชีวิตมนุษย์เกือบทุกขั้นตอน โดยเฉพาะประเพณีเกี่ยวกับความตายแล้ว เครื่องปั้นดินเผาและเครื่องเคลือบจะมีบทบาทสำคัญในการเสริมสร้างความมั่นคง ความมั่นใจในจิตใจของมนุษย์ และพัฒนาการทางเศรษฐกิจและสังคมด้วย

**ภุชงค์ จันทวิษ (2551)** เขียนหนังสือเรื่อง “เครื่องถ้วยเบญจรงค์” กล่าวถึงความหมายและที่มาของเครื่องเบญจรงค์ เครื่องเบญจรงค์เป็นเครื่องถ้วยที่นิยมมากในสังคมไทยมาตั้งแต่สมัยอยุธยาตอนปลายเรื่อยมา จนถึงสมัยรัตนโกสินทร์ มีการกล่าวถึงเครื่องถ้วยที่สำคัญในเมืองไทยที่เป็นนิยามกันมาตั้งแต่อดีต 3 ประเภท คือ เครื่องถ้วยสังคโลก เครื่องลายคราม และเครื่องเบญจรงค์ ถ่ายทอดความเป็นมาและลักษณะเฉพาะของเครื่องถ้วยในแต่ละประเภท เครื่องถ้วยเบญจรงค์เป็นของที่ทำกันมานานแล้วตั้งแต่สมัยอยุธยา นับตั้งแต่ชาวสยามรู้จักเครื่องถ้วยเขียนสี อย่างน้อยก็ในสมัยอยุธยา และเฟื่องฟูอยู่ในราวคริสต์ศตวรรษที่ 18 และต้นคริสต์ศตวรรษที่ 19 ด้วยการติดต่อค้าขายทางทะเลและทางบกนั่นเอง เครื่องเบญจรงค์นั้นเป็นเครื่องถ้วยที่ได้รับความนิยมใช้กันในชีวิตประจำวันมากกว่าใช้ในพิธีกรรมทางศาสนาเพราะสยามประเทศในสมัยโบราณนับถือพุทธศาสนาและศาสนาพราหมณ์มาช้านาน เครื่องประกอบพิธีทางศาสนาหลายอย่างมาจากเครื่องถ้วยเบญจรงค์และเครื่องถ้วยจีน ซึ่งนิยามกันว่าเป็นของชั้นสูง เหมาะสำหรับเทพเจ้าเท่านั้น

เครื่องถ้วยจีนที่นิยมนำเข้ามาในประเทศไทย ยุคแรกเป็นเครื่องถ้วยจีนที่สั่งเข้ามาทางภาคเหนือ คือทางเมืองเชียงใหม่ ตาก สุโขทัย ได้เคยพบเครื่องถ้วยที่สั่งเข้ามาทั้งที่เป็นของคุณภาพดีเยี่ยม ปานกลาง และคุณภาพค่อนข้างต่ำ ซึ่งก็เป็นไปตามฐานะของผู้คนในสังคมในขณะนั้นและได้บรรยายถึงเครื่องถ้วยโหวงไห้ หรืออู๋ไห้ เป็นเครื่องถ้วยห้าสี ได้พัฒนาเป็นเครื่องถ้วยที่เขียนสีลงยาบนเคลือบ โดยมีสีและลายต่างๆ ตามความนิยมและความเชื่อของสิ่งมงคลตามคติในลัทธิและศาสนาในสมัยนั้น ซึ่งความนิยมเช่นนี้เกิดจากความนิยมในราชสำนักของจีนได้แพร่หลายไปในส่วนต่างๆ ของเอเชีย ยุโรป และที่อื่นๆ ถ้วยชามเบญจรงค์จีนเป็นสิ่งที่ถูกสั่งเข้ามาเป็นพิเศษเพื่อใช้เป็นชุดรับพระหรือชุดเลี้ยงพระ เป็นชุดอาหารหรือเครื่องบูชาสำหรับบูชาเทวดา ตลอดจนเป็นเครื่องใช้ในพิธีกรรมต่างๆ ที่ไม่ได้ใช้ในชีวิตประจำวัน

**chnik เลิศชาญฤกษ์ (2551)** เขียนหนังสือเรื่อง “มนุษย์กับภาษาเหน็ดเหนื่อยจากอดีตกาลสู่โลกสมัยใหม่” กล่าวถึงภาษาเหน็ดเหนื่อยว่าเป็นวัตถุทางวัฒนธรรมประเภทแรกๆที่มนุษย์รู้จักนำวัสดุจากธรรมชาติมาดัดแปลงทำเป็นสิ่งที่เครื่องใช้ ต่อเนื่องมาตั้งแต่สมัยก่อนประวัติศาสตร์เมื่อราวกว่า 1 หมื่นปีมาแล้ว ภาษาเหน็ดเหนื่อยจึงเป็นหลักฐานอย่างหนึ่งในการบอกกล่าวเรื่องราวทางสังคมวัฒนธรรมของมนุษย์ในหลากหลายมิติตั้งแต่อดีตจนถึงในช่วงระยะเวลาร่วมสมัย เครื่องปั้นดินเผาและภาษาเหน็ดเหนื่อยนั้นเป็นวัตถุทางวัฒนธรรมที่มนุษย์ผลิตขึ้นและอยู่คู่กับสังคมมนุษย์เกือบทั่วทุกภูมิภาคของโลกมานับนานตั้งแต่ยุคก่อนประวัติศาสตร์มาจนถึงปัจจุบัน และเป็นหนึ่งในประดิษฐ์กรรมสังเคราะห์ประเภทแรกๆ ของโลกอีกด้วย อาจจะกล่าวได้ว่าภาษาเหน็ดเหนื่อยผูกพันกับชีวิตมนุษย์ในมิติต่างๆ เช่น ดำเนินการปริมปราของเกี่ยวข้องกับการสร้างโลกหรือกำเนิดโลก คัมภีร์ทางศาสนาของชาวคริสต์ก็กล่าวว่าพระเจ้าสร้างมนุษย์ขึ้นจากดินเหนียว ส่วนชาวกรีกโบราณก็กล่าวว่าภาษาเหน็ดเหนื่อยเป็นการรวมเอาธาตุพื้นฐานสำคัญ 4 อย่างเข้าด้วยกัน ได้แก่ ดิน น้ำ ลม และไฟ

ภาษาเหน็ดเหนื่อยเป็นเครื่องหมายอย่างหนึ่งของความเป็นมนุษย์สมัยใหม่ หรือเป็นหมุดหมายที่แบ่งให้เห็นความแตกต่างทางวัฒนธรรมและระดับสติปัญญาของมนุษย์สมัยใหม่กับมนุษย์ดั้งเดิมก่อนที่จะเป็นมนุษย์สมัยใหม่ เพราะเครื่องปั้นดินเผาหรือวัตถุที่ทำจากดินเผาปรากฏในแหล่งโบราณคดีที่อยู่ในช่วงสมัยของมนุษย์สมัยใหม่หรือเพิ่งมีอายุไม่นานนักในประวัติศาสตร์ของมนุษยชาติ

**ชมพูนุช พงษ์ประยูร (2513)** เขียนหนังสือเรื่อง “เครื่องถ้วยในประเทศไทย” กล่าวถึงประวัติความเป็นมาของเครื่องถ้วยในประเทศไทยและเครื่องถ้วยจีน เครื่องถ้วยจีนเข้ามามีอิทธิพลในประเทศไทยและน่าจะเข้ามาขายในดินแดนประเทศไทยตั้งแต่สมัยโบราณแล้ว ในสมัยทวารวดีได้พบเศษเครื่องถ้วยจีนปะปนอยู่กับศิลปะโบราณวัตถุ ดังนั้นจึงทำให้เชื่อว่าเครื่องถ้วยจีน อาจจะเข้ามาขายในประเทศไทยตั้งแต่สมัยทวารวดีต่อมาในรัชสมัยของพ่อขุนรามคำแหงได้มีการติดต่อกับประเทศจีน และได้นำเอาช่างจีนมาตั้งเตาทำเครื่องถ้วยชามขึ้น เราเรียกเครื่องถ้วยชามในสมัยนั้นว่า “เครื่องสังคโลก” นอกจากนี้ยังพบซากเตาที่สุโขทัยและศรีสัชนาลัยอีกด้วย ในสมัยกรุงธนบุรี ในพ.ศ. 2310 บ้านเมืองเป็นจลาจลต้องทำศึกกู้อิสรภาพ การค้าขายกับต่างประเทศก็ยากลำบากอยู่หลายปี จนพระเจ้าตากสินตั้งกรุงธนบุรีขึ้นเป็นราชธานี จึงได้เริ่มบำรุงการค้าขายกับประเทศจีนและเครื่องถ้วยจีนที่เข้ามาในสมัยนี้มีทั้งที่เป็นของจีนนำเข้ามาขายและของไทยที่ส่งทำออกไป เนื้อหาบางส่วนแสดงให้เห็นถึงความสัมพันธ์ไมตรีระหว่างไทยกับจีนด้านการค้าขายที่เกี่ยวข้องกับการทำเครื่องถ้วยจีนและไทย อีกทั้งยังมีเนื้อหาที่ครอบคลุมไปถึงประวัติการทำเครื่องถ้วยจีนในประเทศไทยและเครื่องถ้วยเบญจรงค์

ณัฐภัทร นาวิทชีวิน (2524) เขียนวิทยานิพนธ์เรื่อง “เครื่องถ้วยจีนที่พบจากแหล่งโบราณคดีในประเทศไทย” กล่าวถึงการทำเครื่องถ้วยเบญจรงค์ได้มาถึงสมัยกรุงรัตนโกสินทร์ตอนต้นโดยมีลวดลายและสีเปลี่ยนไปบ้าง เพิ่มขึ้นใหม่บ้าง เครื่องถ้วยเบญจรงค์นี้เข้าใจว่าเมื่อราชสำนักจะสั่งทำที่เจิ้ง เต๋อ เจิ้น อันเป็นแหล่งผลิตเครื่องถ้วยหลวงของจีน โดยทำทั้งตัวภาชนะและการเขียนลวดลาย แต่บางทีอาจจะทำตัวภาชนะที่เจิ้ง เต๋อ เจิ้น เพราะเป็นแหล่งที่มีดินดี ส่วนการเขียนลวดลายนั้นมาเขียนที่กวางตุ้ง

ในสมัยราชวงศ์ชิงของจีนนั้นนิยมทำเครื่องถ้วยอีกแบบหนึ่ง คือมีการเขียนลวดลายด้วยสีทองเพิ่มขึ้นอย่างที่คนไทยเราเรียกเครื่องถ้วยประเภทนี้ว่า “เครื่องถ้วยลายกุหลาบน้ำทอง” หรือ แฟมิลส์โรส นั้น คนไทยเราก็เกิดขึ้นชอบนิยมบ้าง จึงได้มีการสั่งทำเครื่องถ้วยลายน้ำทองบ้าง โดยเปลี่ยนลายกุหลาบของจีนเป็นลายพุ่มข้าวบิณฑ์ตามแบบไทย แต่บางครั้งก็ผสมผสานของไทยกับของจีนเข้าด้วยกัน เช่น ด้านนอกขามเขียนลายพุ่มข้าวบิณฑ์ ส่วนด้านในเขียนลายกุหลาบน้ำทอง หรืออาจจะผสมกับลายช่องกระจกที่มีลายภาพบุคคลอยู่ตรงกลางแทน เครื่องถ้วยลายน้ำทองนี้เข้าใจว่านิยมมากในรัชกาลที่ 2 ของไทย นี่เป็นหลักฐานที่สามารถยืนยันได้ว่าเครื่องถ้วยจีนนั้นมีอิทธิพลต่อการประดิษฐ์เครื่องถ้วยของไทยเราเป็นอย่างมากตั้งแต่สมัยโบราณแล้ว

## 2. เอกสารด้านศิลปะ

นิตดา หงส์วิวัฒน์ (2554) เขียนหนังสือเรื่อง “เครื่องถ้วยเบญจรงค์และลายน้ำทอง” กล่าวถึงประวัติความเป็นมาของเบญจรงค์ลายน้ำทอง ศิลปะไทย-จีน หลักฐานสำคัญในการขุดค้นทางด้านโบราณคดี มีความสำคัญทางประวัติศาสตร์เป็นอย่างมาก มีการนำเอาเครื่องถ้วยจีนมาทำการศึกษา ทำให้ทราบถึงภาชนะจำพวกเครื่องถ้วยว่ามีรูปทรงอย่างไร เช่น ถ้วย ขาม จาน กระ โถน ฯลฯ ซึ่งเป็นส่วนหนึ่งของภาชนะที่ใช้ในชีวิตประจำวันของกลุ่มชนที่ร่วมอยู่ในสังคมนั้น และมีการพบเครื่องถ้วยที่ทำจากจีนแต่ผูกลายตามความนิยมของไทยและไม่มีชิ้นใดเก่าไปกว่าสมัยราชวงศ์หมิง รัชกาลพระเจ้าหัวนลี่ อีกทั้งยังพบการผูกลายและรูปทรงแบบไทย เช่น พวง โถปริก โถน้ำมัน น้ำหอม แป้ง เป็นต้น การเขียนลายในแบบของไทยนั้นดูเหมือนจะเลียนแบบลายผ้าไทยที่ส่งแบบไปให้ประเทศอินเดียทำเป็นผ้าลายอย่างหรือลายตามคตินิยมของอินเดีย สะท้อนให้เห็นถึงความนิยมของสังคมในแต่ละยุคได้เป็นอย่างดี โดยเฉพาะสีหลักๆ ที่ใช้เป็นแม่สี ใช้ตัดกันได้อย่างถูกต้องและประสมกลมกลืน จึงนับได้ว่าเป็นภูมิปัญญาของช่างในยุคสมัยนั้นที่สามารถสร้างสรรค์ได้อย่างเป็นรูปธรรม



มีการศึกษาในแนวทางวิทยาศาสตร์ คือ เน้นไปทางการค้นคว้าสำรวจ วิจัย วิเคราะห์หาข้อมูลต่างๆ เกี่ยวกับวัตถุดิบ แหล่งวัตถุดิบ ปริมาณของวัตถุดิบ และคุณสมบัติต่างๆ รวมทั้งพัฒนาการกรรมวิธีเทคนิคต่างๆ ที่ช่วยในการผลิต และมีการศึกษาในแนวทางศิลปะ คือ เน้นการศึกษาเครื่องถ้วยโบราณเกี่ยวกับคุณค่าในทางสุนทรียภาพ หรือความงามของรูปทรง สีเคลือบ ไปจนถึงการตกแต่งลวดลาย ซึ่งพัฒนาการมาตามลำดับยุคสมัยที่แสดงถึงความเชี่ยวชาญและจินตนาการของช่างในแต่ละยุค อีกทั้งยังเป็นต้นแบบและแนวทางให้กับช่างปั้นในปัจจุบันด้วย

**นิตดา หงส์วิวัฒน์ (2554)** เขียนหนังสือเรื่อง “เครื่องปั้นดินเผา” กล่าวถึงเรื่องราวของเครื่องปั้นดินเผาไทย จากแหล่งเตาเผาต่างๆ แบ่งตามยุคสมัย ตั้งแต่เครื่องปั้นดินเผาก่อนประวัติศาสตร์ในวัฒนธรรมบ้านเชียงและวัฒนธรรมบ้านเก่า เครื่องปั้นดินเผาสมัยประวัติศาสตร์ ศิลปะทวารวดี ทรกัญชัย ศรีวิชัย เขมรหรือศิลปะลพบุรี และเครื่องสังคโลก ขณะที่ราชสำนักและชนชั้นสูงในสมัยอยุธยาตอนและต้นรัตนโกสินทร์นิยมเครื่องถ้วยเบญจรงค์และเครื่องถ้วยลายน้ำทอง ซึ่งได้รับอิทธิพลจากเครื่องถ้วยจีน และล่วงเข้าสู่ปัจจุบันที่เป็นยุคของเครื่องปั้นดินเผาไทยร่วมสมัย อีกทั้งได้รวบรวมเรื่องราวและภาพถ่ายเกี่ยวกับเครื่องปั้นดินเผาในประเทศไทยอย่างครบสมบูรณ์

**ภูซงค์ จันทวิช (2542)** เขียนหนังสือ “เครื่องถ้วยเบญจรงค์และลายน้ำทอง โครงการสืบสานมรดกวัฒนธรรมไทย” กล่าวถึงว่าเครื่องเบญจรงค์นั้น เป็นเครื่องถ้วยจีน-ไทย ด้วยเป็นของจีน ผลิตขึ้นตามแบบที่ไทยสั่งสำหรับจำหน่ายแก่ประเทศไทยโดยเฉพาะ ลวดลายสีสันแสดงเอกลักษณ์ของไทยจัดเป็นเครื่องถ้วยชั้นสูงที่มีคุณค่าทางประวัติศาสตร์ ผู้ที่มีเครื่องถ้วยเบญจรงค์จะเก็บรักษากันเป็นอย่างดีด้วยความรู้สึกชื่นชมว่าเป็นของงามประณีตที่เป็นเอกลักษณ์ของไทยและมีคุณค่าในทางประวัติศาสตร์จึงยังมีเก็บรักษาอยู่ทั่วไป

จากการทบทวนวรรณกรรมในประเด็นของเนื้อหาทางประวัติศาสตร์ดังกล่าว พบว่าประวัติเครื่องเคลือบดินเผาจีนนั้นมีพัฒนาการอย่างต่อเนื่องตามลำดับยุคสมัย เครื่องเคลือบดินเผาจีนในสมัยก่อนประวัติศาสตร์นั้นมีวัฒนธรรมยางเซา ประมาณกว่า 6 พันปีก่อนคริสตศักราชมาแล้วที่แถบลุ่มแม่น้ำแยงซีได้มีผู้คนได้คิดทำภาชนะเครื่องใช้ดินเผาขึ้น ด้วยเป็นหมุน จากการดำรงชีวิตของมนุษย์ ในยุคหินเก่าซึ่งเป็นบรรพชน ที่รู้จักเพียงการนำก้อนหินและไม่มาคิดแปลงเป็นข้าวของเครื่องใช้ในการเพาะปลูก และเลี้ยงสัตว์ ภายหลังมนุษย์ได้รู้จักการสร้างที่อยู่อาศัยอย่างถาวร ตามบริเวณแม่น้ำ และเนินเขาเพื่อความสะดวกในการดำรงชีพ ยุคนี้ถือเป็นยุคหินใหม่ ซึ่งมีลักษณะพิเศษได้แก่ เครื่องปั้นดินเผา เครื่องมือหินขัดการทอผ้า การทำไร่ ทำนา เป็นต้น

เครื่องปั้นดินเผา จัดว่าเป็นนวัตกรรมที่สำคัญที่สุดในยุคหินใหม่ ซึ่งมนุษย์ในยุคนี้เริ่มรู้จักทำการเกษตร อย่างเป็นระบบ รู้จักทอผ้า ทำเครื่องปั้นดินเผา เครื่องปั้นดินเผาในยุคแรกของจีนนั้น ถือกำเนิดมาประมาณ 10000 ปีมาแล้ว ในสมัยแรกที่ค้นพบนั้น จะมีอยู่แถบลุ่มแม่น้ำเหลือง เรียกว่าวัฒนธรรมเป่ย์ลี้กั้ง เมืองซินเซียง มณฑลเหอหนาน งานปั้นเหล่านี้จะพบทางจินตอนใต้ และแถบลุ่มแม่น้ำแยงซี ลักษณะส่วนใหญ่เป็นภาชนะที่อาจจะเป็นเครื่องใช้ในชีวิตประจำวัน อาร์ยूस ปรีดิชยาพันธ์ (2552) ความสัมพันธ์ระหว่างไทยกับจีนนั้นมีมานานตั้งแต่สมัยราชวงศ์หยวนของจีนที่ได้ส่งคณะทูตเดินทางมาเจริญสัมพันธไมตรีกับกษัตริย์แห่งกรุงสุโขทัยในปี พ.ศ.1825 ซึ่งตรงกับสมัยพ่อขุนรามคำแหงมหาราชและในปี พ.ศ.1835 พ่อขุนรามคำแหงได้ส่งคณะทูตไปเชื่อมความสัมพันธ์กับจักรพรรดิแห่งนครปักกิ่ง จึงกล่าวได้ว่า การส่งคณะทูตในครั้งนี้เป็นจุดเริ่มต้นครั้งแรกที่มหากษัตริย์ของกรุงสยามได้เจริญสัมพันธไมตรีอย่างเป็นทางการกับพระเจ้ากรุงจีน นับตั้งแต่นั้นมาการแลกเปลี่ยนคณะทูตได้กระทำกันเรื่อยมา ดำรงค์ ฐานดี (2544) ยิ่งกว่านั้นในสมัยกรุงศรีอยุธยา มีการสั่งทำเครื่องปั้นดินเคลือบเป็นพิเศษ โดยกำหนดรูปแบบและลวดลายส่งไปให้เมืองจีนทำ จนปรากฏเครื่องเคลือบแบบใหม่ที่เรียกว่า ลายน้ำทอง และ ลายเบญจรงค์ ขึ้นในลักษณะที่นอกเหนือไปจากบรรดาเครื่องลายครามที่เคยนิยมกันอยู่ทั่วไปมาก่อน ส่วนลายเบญจรงค์หรือลายสีอื่นๆ ล้วนเป็นทรัพย์สินสมบัติที่มีค่า เป็นมรดกตกทอดและเป็นของขวัญที่มักให้เป็นบรรณาการแก่กัน นอกจากนี้ ก็ยังมีบรรดาเครื่องถ้วยชามลายเบญจรงค์ที่เป็นของประเภทใช้สอยตามฐานะของบุคคลต่างๆ ไป ทั้งไพร่และผู้ดี เช่น จัดเป็นสำหรับเครื่องคาวหวานที่นำออกมาใช้ในงานทำบุญที่วัด หรือในงานพิธีออกรับแขกในบ้าน มีพบทั่วไปคล้ายๆ กับสมัยกรุงศรีอยุธยา สุจิตต์ วงษ์เทศ (2550)

อย่างไรก็ดีในสมัยกรุงศรีอยุธยาตอนปลาย เข้าใจว่าทางราชสำนักไทยเริ่มสั่งทำเครื่องถ้วยจากจีนโดยใช้แบบและลวดลายไทยที่จัดส่งไปให้คล้ายกับที่ญี่ปุ่น เปอร์เซีย และยุโรป สั่งทำเครื่องถ้วยตามที่ต้องการจากแหล่งผลิตในจีน เครื่องถ้วยที่ราชสำนักไทยสั่งทำนี้ เรียกว่า “เครื่องถ้วยเบญจรงค์” ซึ่งหมายถึงเครื่องถ้วยที่เขียนลวดลายด้วยสีห้าสีตามแบบอย่างของจีนที่นิยมในยุคอื่นๆ โดยเครื่องห้าสีนี้จีนนิยมทำมาก เป็นครั้งแรกในรัชกาลหวั่นตี้ แห่งราชวงศ์หมิง (ค.ศ.1573-1620) เครื่องถ้วยห้าสีนี้จีนเรียกว่า อู๋ไฉ่ ต่อมาเรียกว่า เฝินไฉ่ เครื่องถ้วยที่ไทยนิยมสั่งทำก็มีถ้วย ชาม โถแบบต่างๆ และ โถปริก อย่างไรก็ตามแม้ไทยจะเขียนลายส่งไปให้ แต่เข้าใจว่าช่างจีนจะดูลายบางอย่างของไทยไม่ออกหรือเข้าใจความหมายผิดไปบางอย่างเช่น ลายกนกเปลว ช่างจีนเขียนออกไม่สวยตามแบบลายไทยแต่ดูๆ ไปคล้ายกับลายสาหร่ายหรือต้นไม้ตามจินตนาการและใช้เขียนมาตั้งแต่สมัยราชวงศ์หยวน ฉินจู๊กัทร นาวิทชีวิน (2524)

เครื่องถ้วยเบญจรงค์ไทย-จีน ถ้าจะกล่าวถึงหลักฐานสำคัญในการขุดค้นทางด้าน โบราณคดีแล้ว ดูเหมือนการขุดค้นแต่ละครั้งมักขุดค้น ขุดแต่งและขุดบูรณะตามโบราณสถานใหญ่ๆ ส่วนของโบราณสถานเล็กๆ อาจมองข้ามไปต่างๆ ที่มีความสำคัญ ในทางประวัติศาสตร์เป็นอย่างมาก แต่อย่างไรก็ดี พระนครศรีอยุธยาและที่บ้านเจ้าพระยาวิชาเยนทร์ที่จังหวัดลพบุรี ก็เป็นโบราณสถานตัวอย่างที่น่าเอาเครื่องถ้วยจีนมาทำการศึกษาทำให้ทราบถึงภาชนะจำพวก เครื่องถ้วยว่ามีรูปทรงอย่างไร เช่น ถ้วย ชาม จาน กระโถน ฯลฯ ซึ่งเป็นส่วนหนึ่งของภาชนะที่ใช้ในชีวิตประจำวันของกลุ่มชนที่ร่วมอยู่ในสังคมนั้น กุชชงค์ จันทวิช (2542)

เครื่องถ้วยเบญจรงค์เป็นเครื่องถ้วยที่ลงสีที่พื้นและลาย ส่วนสีนั้นก็นิยมลง 5 สีด้วยกันคือ ขาว เหลือง ดำ แดง เขียว (คราม) เรียกว่า เบญจรงค์ซึ่งจัดว่าเป็นแม่สีเครื่องถ้วยพวกนี้เป็นของไทยให้แบบอย่างส่งออกไปทำที่เมืองจีนตามความคิด และลวดลายของไทย ตั้งแต่สมัยกรุงศรีอยุธยา เครื่องถ้วยที่ไทยสั่งทำนั้นก็มีการงานเชิง โถ ถ้วย ชาม และกระโถน เป็นต้น มีผู้มีจุดพบเศษถ้วยชามในสมัยกรุงศรีอยุธยาซึ่งยังมีสมบูรณ์อยู่บ้างและที่แตกหักอยู่บ้างในพระราชวังโบราณที่พระนครศรีอยุธยา ลายที่ช่างไทยออกแบบส่งไปให้ประเทศจีนเขียนลงในเครื่องถ้วยช่วงสมัยกรุงศรีอยุธยาเท่าที่พบมักจะเป็นลายก้านแย่ง ลายก้านขด เป็นต้น ส่วนที่เป็นภาพก็มักจะเป็นภาพเทพนม ภาพลายกนก เทพนมรสิงห์ และกษัตริย์เป็นต้น เหตุที่ชาวบ้านคาดใจให้ไทยนิยมการเขียนลวดลายลงในถ้วยชามนี้ก็โดยเหตุที่ว่า เริ่มแรกประเทศจีนเริ่มทำอุตสาหกรรมเครื่องถ้วยเป็นการใหญ่ในสมัยราชวงศ์หมิง เมืองที่ทำการอุตสาหกรรมก็คือเมืองเก็งเต๊กตัน ในมณฑลเกียงสีทำถ้วยชามออกไปจำหน่ายเกือบทั่วโลก ชมพูนุช พงษ์ประยูร (2513)

เครื่องเบญจรงค์ไทยจีนนั้นมีแม่สีสำคัญคือสีเขียว ขาว ดำ แดง เหลือง เป็นสีในหมวดใหญ่ที่ก่อให้เกิดการเปลี่ยนแปลงในกระบวนการของสีหรือสีต่างๆอาจเป็นสัญลักษณ์ของวันอันเกิดจากการเดินทางของดวงดาวในระบบสุริยจักรวาล ทำให้เกิดเป็นวันเดือนปีได้ สีต่างๆ ที่ใช้เขียนบนเครื่องถ้วยนั้นเป็นสีที่เกิดจากธรรมชาติและสนิมของแร่ เมื่อถูกความร้อนในอุณหภูมิที่เหมาะสมจะทำให้เกิดสีสวยสดงดงาม เรื่องความเชื่อของสีนี้มีอยู่ทั่วไปในชนทั่วโลก สีเป็นสัญลักษณ์ของสิ่งต่างๆ และสะท้อนจิตใจ อารมณ์ของมนุษย์ได้เป็นอย่างดี เช่น สีดำ สีแดง สีขาว สีเขียวนั้น ย่อมทำให้ผู้ที่ได้เห็นมิติแห่งจิตวิญญาณ และความคิดแตกต่างกันออกไป กุชชงค์ จันทวิช (2551)

เครื่องเบญจรงค์ เป็นเครื่องถ้วยที่สั่งทำจากประเทศจีน แต่ลวดลายสีสันเป็นไทย ฝีมือเขียนของช่างไทย ฉะนั้นลักษณะของเครื่องถ้วยเบญจรงค์มีความงดงามอย่างไทยยิ่งกว่าเครื่องถ้วยประเภทอื่นๆ แม้แต่เครื่องสังคโลกซึ่งเป็นของไทยเอง ผลิตในประเทศไทย ก็ยังไม่แสดงออกเอกลักษณ์ไทยอย่างเครื่องถ้วย

เบญจรงค์ ซึ่งผลิตในประเทศจีนสำหรับราชสำนักไทยและสำหรับเจ้านายและข้าราชการชั้นสูง ลวดลาย ลีลนบนเครื่องถ้วยเป็นลวดลายไทย แม้จะมีลวดลายอิทธิพลจีนบ้าง แต่ก็ยังมีลักษณะเฉพาะของไทยอยู่ และเป็นเครื่องถ้วยที่ผลิตสำหรับประเทศไทยเท่านั้น จัดเป็นเครื่องถ้วยฝีมือสูง เป็นของใช้ในราชสำนัก ในวัง เจ้านาย และบ้านขุนนางชั้นสูง ไม่ใช่สำหรับจำหน่ายในท้องตลาดทั่วไป นิดดา หงส์วิวัฒน์ (2554) ส่วนในเรื่องของเครื่องถ้วยจีน เป็นหลักฐานอีกประเภทหนึ่ง ซึ่งสามารถใช้เป็นตัวบ่งชี้เส้นทางการค้าในอดีตได้เป็นอย่างดี ระหว่างดินแดนสุวรรณภูมิกับภูมิภาคอื่นๆ ดังปรากฏรายละเอียดในเอกสาร เช่น จดหมายเหตุจีน จาม แยก ฝรั่งเศส ซึ่งต่างก็มีการจัดบันทึกเรื่องราวเอาไว้ และในการค้นพบเส้นทางการค้า เมืองท่าและเครื่องถ้วย ดูเหมือนจะเป็นหลักฐานสำคัญควบคู่กันไปด้วย เครื่องถ้วยเป็นวัตถุหลักฐานที่สำคัญ ซึ่งหลงเหลืออยู่ตามชั้นดินทับถมต่างๆ ที่มนุษย์ในช่วงเวลาร่วมสมัยอาศัยตั้งหลักแหล่งถิ่นฐานอยู่อาศัย เนื้อภาชนะดินเผา นับเป็นวัตถุที่มีความคงทน ทนต่อสภาพความเป็นกรด เป็นด่าง อุณหภูมิร้อน เย็น สารเคมี อย่างมีประสิทธิภาพสูงสุดในบรรดากระบวนการที่มนุษย์สังเคราะห์ขึ้นมา ธนิก เลิศชาญฤทธ์ (2551)

## บทที่ 2

### ประวัติเครื่องถ้วยจีน

#### 2.1 เครื่องถ้วยจีนในสมัยราชวงศ์หมิง (ค.ศ.1369-1645)

ในสมัยราชวงศ์หมิง ช่างสามารถผลิตเนื้อดินเผาแบบพอร์ซเลนหรือ เนื้อกระเบื้องได้แล้ว อันเป็นเครื่องถ้วยเคลือบที่ เเผาในอุณหภูมิสูง และเคลือบได้สีต่างๆ มากขึ้น สีที่นิยมจัดเป็นเอกลักษณ์ของ เครื่องถ้วยสมัยราชวงศ์หมิง นอกจากเครื่องลายครามคือ เครื่องถ้วย ที่เคลือบหลายสีโดยใช้สี 3 สี คือ แดง น้ำเงิน และเขียว เป็นหลัก กล่าวได้ว่าเครื่องถ้วยจีนเป็น ตัวอย่างที่ดีของเครื่องถ้วยตะวันออก

เครื่องถ้วยส่วนใหญ่ของราชวงศ์หมิงจะเป็นเครื่องปั้นดินเผาแบบเครื่องกระเบื้อง (Porcelain) จุดประสงค์ของการตกแต่งเครื่องถ้วยของจีน ก็เพื่อความสวยงามและความเป็นสิริมงคลตามความเชื่อ

เครื่องถ้วยของราชวงศ์หมิงสืบต่อการทำลายคราม เครื่องลายครามยังได้รับความนิยมเป็นอย่างมาก อีกทั้งยังคิดค้นการทำน้ำยาสีต่างๆและวิธีเขียนสีบนเคลือบ วิทยาการทางด้านการทำเคลือบ มีความเจริญ อย่างรวดเร็ว จนเกิด ลักษณะพิเศษในการ เขียนสีบนเคลือบสองแบบ ได้แก่

1. **เต้าใช้** เนื้อสีเขียนละลายดี ซึมซับลงบนพื้นเคลือบอย่างนุ่มนวล มีความมัน ใส ภาพมักเกี่ยวกับดอกไม้ ใบไม้ หรือภาพทิวทัศน์ ต้องร่างเส้นนอกของลายด้วยสีฟ้าลงบนภาชนะแล้วจึงเคลือบน้ำเคลือบใสหรือขาวทึบ นำเข้าเผาแล้วจะเห็นเส้นร่างสีฟ้า แล้วจึงนำมาเขียนลวดลาย โดยใช้ น้ำสีต่างๆมากกว่า 2 สี เสร็จแล้วจึงนำเข้าเตาเผาอบสีเขียนให้สุก

2. **วูใช้** คือ เครื่องห้าสี (Polychrome) การเขียนสีเหมือนกับของเต้าใช้ แต่ต่างกันที่เส้นนอกของลวดลายไม่จำเป็นต้องใช้สีฟ้าได้เคลือบแต่อาจเป็นสีแดงหรือ ดำ บางครั้งเขียนบนเคลือบสุกพร้อมกับระบายสีอื่นๆ สีที่เขียนค่อนข้างหนา อบอุ่นไฟต่ำ สีบนลวดลาย ไม่ใสและแวววาวเหมือนของเต้าใช้

ในสมัยราชวงศ์หมิงได้เริ่มมีการเขียนเครื่องหมายที่ก้นภาชนะ บอกระยะสมัยที่ทำการผลิต นิยมใช้วิธีประทับตัวหนังสือลงบนเนื้อดินและสามารถเผาเคลือบสีแดงเลือดหมูได้อย่างสวยงาม สีแดงนั้นได้จากการเผา Copper Oxide ที่ผสมในน้ำเคลือบ โดยเผาในบรรยากาศแบบลดออกซิเจน (Reduction Firing) ส่วน

ในการระบายสีทองบนเคลือบนั้น น้ำยาทองเป็นสีบนเคลือบอย่างหนึ่ง การเขียนสีทองบนภาชนะให้  
อิทธิพลแก่ญี่ปุ่นเป็นอย่างมากเรียกว่า “กินรานเคะ” (อารยัฐส ปรีดิชาพันธ์, 2552: 80-85)

## 2.2 เครื่องถ้วยจีนในสมัยราชวงศ์ชิง (ค.ศ. 1645-1921)

ราชวงศ์แมนจู หรือ ชิง ปกครองแผ่นดินจีนต่อจากราชวงศ์หมิง และถือเป็นราชวงศ์สุดท้ายของ  
ประเทศจีน ราชวงศ์ชิงไม่ได้ก่อตั้งโดยชาวฮั่นซึ่งเป็นชนส่วนใหญ่ของประเทศจีนแต่เป็นชาวแมนจู ซึ่งอาศัย  
อยู่ในเขต แมนจูเรีย ทางตะวันออกเฉียงเหนือของสาธารณรัฐประชาชนจีนในปัจจุบัน

ในสมัยราชวงศ์นี้พระเจ้าคังซี (ค.ศ. 1662-1912) เป็นกษัตริย์ที่ทรงได้รับความสำเร็จอย่างยิ่งใน  
การส่งเสริมการผลิตเครื่องถ้วย ต่อจากพระองค์ก็มีกษัตริย์อีก 2 พระองค์ที่ได้ดำเนินงานสืบต่อมา คือ  
พระเจ้าหย่งเจิ้น และพระเจ้าเจียนหลง ซึ่งทรงทำได้อย่างดี

จีนได้มีการทำการค้าระหว่างอังกฤษและมหาอำนาจตะวันตก สินค้าเพียงอย่างเดียวที่สามารถรักษา  
สมดุลการค้าเมื่อเทียบกับชาได้ก็คือฝิ่น สิ่งนี้ทำให้คนจีนติดฝิ่นจนอ่อนแอพร้อมกับการเกิดการฉ้อราษฎร์  
บังหลวงอย่างกว้างขวาง รัฐบาลได้ส่งข้าหลวงใหญ่ไปกวางโจวเพื่อทำลายคลังฝิ่นที่มีจำนวนมาก จนใน  
ค.ศ.1839 อังกฤษส่งเรือรบเข้ามาบีบบังคับให้จีนจ่ายค่าเสียหาย เกิดสงครามฝิ่นที่ทำลายประเทศจีนเสียหาย  
อย่างมาก ถึงขั้นยอมให้อังกฤษได้ดินแดนฮ่องกงไปครอบครองและยอมให้เปิดท่าเรือต่อเนื่องหลายท่า  
รวมถึง เซี่ยงไฮ้ ให้แก่ต่างชาติ ราชวงศ์ชิงที่ร่อแร่ ถูกโค่นล้มในปี ค.ศ.1911 ภายใต้การปฏิวัติ ที่นำโดย  
ดร.ซุนยัตเซ็น (Sun Yat – sen) ราชวงศ์ชิงถูกยึดอำนาจในปีนั้น และใน ค.ศ.1949 จักรพรรดิองค์สุดท้ายถูก  
บังคับให้สละราชสมบัติถือเป็นจุดอวสานของราชวงศ์ชิง และการปกครองระบอบสมบูรณาญาสิทธิราชย์  
ของจีนทำให้ประเทศอ่อนแอต่อการถูกรุกรานโดยกองทัพญี่ปุ่น จนเมื่อสงครามสงบจีนต้องการรัฐบาลที่  
เข้มแข็ง เป็นจุดนำมาซึ่งพรรคคอมมิวนิสต์จีน ที่นำโดย เหมาเจ๋อตุง Mao Zedong ผู้ซึ่งประกาศให้ประเทศ  
จีนเป็นสาธารณรัฐประชาชนจีน ณ ชุมเหินือประตูเทียนอันเหมิน ของกรุงปักกิ่ง

เนื่องจากเครื่องถ้วยในยุคนี้มีการผลิตเป็นจำนวนมากทำให้ลักษณะบางอย่างขาดไป คือดูขาด  
เอกลักษณ์อย่างที่เคยมีและเป็นที่ยอมรับอย่างมากของสมัยราชวงศ์หมิง ซึ่งจะสะท้อนให้เห็นถึงรสนิยมที่  
เปลี่ยนไป โดยทั่วไปจากลวดลายที่เขียนจะแสดงให้เห็นถึงความงามสง่าและมักจะทำขึ้นซ้ำๆกัน โดยที่  
อาจจะทำให้เป็นงานชิ้นเยี่ยมได้ในสมัยพระเจ้าคังซีมีการผลิตเครื่องลายครามมาก ลวดลายนั้นเขียนด้วย  
โคบอลต์ที่ให้สีใส โดยเฉพาะพวกที่มีเนื้อบางลักษณะเครื่องเคลือบดินเผาที่เดินชัดในสมัยราชวงศ์ชิง  
มีลักษณะดังนี้

- 1) **คิดค้นน้ำเคลือบ** และการเขียนสีใต้เคลือบ ทำให้การเขียนสีบนผิวภาชนะได้ผลสดสวยละเอียด ประณีต สีเขียนใต้เคลือบมีหลากหลาย นิยมเรียกเป็น “สกุล” เช่น น้ำเคลือบสกุลเขียว (Famille verte) น้ำเคลือบสกุลชมพู (Famille rose) น้ำเคลือบสกุลเหลือง (Famille jaune) และ น้ำเคลือบสกุลดำ (Famille noire) การที่เรียกว่าสกุลนั้น เนื่องจากแต่ละสีถูกคิดค้นได้หลากหลาย shade สี เช่น สีเขียว มีตั้งแต่ เขียวอมเหลือง เขียวอมฟ้า อมน้ำตาล อมเทา เรียบเรียงจากอ่อนสุดจนเข้มสุด เป็นต้น
- 2) **สีเคลือบที่เรียกว่า “นวลแสงจันทร์” (Clair-de-Lune)** เป็นเคลือบที่สวยงามสีฟ้าอ่อนจางเรียบเนียน ไม่มีรอยราน หรือ จุดต่างๆใด บางครั้งปรากฏสีม่วงอมฟ้าอ่อนสุด เนื้อดินเป็นพอร์ซเลนสีขาว เคลือบนวลแสงจันทร์ ทำขึ้นครั้งแรกในรัชสมัยกั๋งฮ้อฮงเต้ (ค.ศ. 1662-1722) เคลือบแบบนี้ที่ทำออกมาได้พบว่ามี 8 แบบ ซึ่งล้วนแต่ออกแบบมาเป็นเครื่องตั้งโต๊ะของนักปราชญ์ เช่น ดาบหมึก ที่วางพู่กัน ที่หยดน้ำสำหรับฝนหมึก เป็นต้น ของพวกนี้มีรูปร่างสวยงาม และเป็นแบบที่หายาก มักจะผลิตในรัชกาลของพระเจ้าหย่งเจิ้น (ค.ศ. 1723-1735) อันเป็นยุคหนึ่งที่มีศิลปะสวยงาม จัดเป็นยุคที่มีความเจริญสูงสุดยุคใหม่ยุคหนึ่ง
- 3) **เคลือบสีแดงสด**ซึ่งพัฒนาจากเคลือบสีแดงของสมัยราชวงศ์หมิง อันมีส่วนผสมของ Copper Oxide เผาด้วยวิธีลดออกซิเจน (Reduction Firing) ลักษณะของเคลือบเมื่อเผาแล้วจะเห็นเป็นสีแดงสลับกับสีม่วง หรือ ม่วงอมฟ้า ซึ่งส่งสีแดงให้เด่นเมื่อเปลวไฟ จึงเรียกว่า “Flambe”
- 4) **มีการฟื้นฟูภาชนะเคลือบ** แบบต่างๆของสมัยที่ผ่านมา ประเภทเคลือบสีเดียว ประเภทเขียนสี ตกแต่งบนเคลือบ ตลอดจนการปั้นภาชนะมีผนังสองชั้น จลุลายอย่างอลังการซึ่งนิยมมากตั้งแต่ราชวงศ์หยวน

เครื่องถ้วยในยุคนี้มีการผลิตเป็นจำนวนมาก ทำให้เอกลักษณ์อย่างที่เคยมี หาดหายไป สะท้อนให้เห็นรสนิยมที่เปลี่ยนไปภาพเขียนน้ำยาสีใต้เคลือบ นิยมเรียกเป็น “สกุล” เช่น น้ำเคลือบสกุลเขียว (Famille verte) น้ำเคลือบสกุลชมพู (Famille rose) น้ำเคลือบสกุลเหลือง (Famille jaune) และน้ำเคลือบสกุลดำ (Famille noire)

มีการฟื้นฟูภาชนะเคลือบแบบต่างๆของสมัยที่ผ่านมา เช่น ภาชนะดิง จู กวนเขาเข้า ลุงชวาน ประเภทเคลือบเซลาดอนสีเขียวไข่กา เคลือบสีเดียว ปะติมากรรมรูปคน-เทพเจ้า ฯลฯ

(อารยรัฐ ปรีดิชาพันธ์, 2552: 86-90)

### บทที่ 3

#### ประวัติเครื่องถ้วยไทย

##### 3.1 เครื่องถ้วยไทยในสมัยกรุงศรีอยุธยา (พ.ศ.1921-2187)

การเสียดกรุงครั้งที่ 1 ค.ศ.1569 นั้น ไม่ได้หมายถึงการทำลายเฉพาะภายในกรุงศรีอยุธยาเท่านั้น ตามหัวเมืองต่างๆ ก็ได้รับความกระทบกระเทือนด้วยเช่นกัน รวมทั้งอาณาจักรสุโขทัย ซึ่งเป็นส่วนหนึ่งของอยุธยาด้วย ผลกระทบที่สำคัญของการเสียดกรุงก็คือ การสลายตัวของอุตสาหกรรมเครื่องปั้นดินเผาในอาณาจักรสุโขทัย และในราวปี ค.ศ.1600 ได้มีการสร้างเตาเผาขึ้นที่สิงห์บุรี ซึ่งผลผลิตมีลักษณะแตกต่างจากของสุโขทัยคือ มีคุณภาพต่ำกว่ามาก เนื้อดินหยาบ ผลิตขึ้นเพื่อประโยชน์ใช้สอยบางอย่างเท่านั้น ในราชสำนักอยุธยาได้สั่งซื้อเครื่องปั้นดินเผาจากจีนและญี่ปุ่นเข้ามาใช้

สมเด็จพระเจ้าอยู่ทองหรือพระรามาธิบดีที่ 1 ทรงตั้งอยุธยาเป็นราชธานี ใน พ.ศ. 1893 นับจากนั้นเป็นต้นมา อยุธยาได้เป็นราชธานี มีความเจริญรุ่งเรืองสืบต่อมาเป็นเวลา 417 ปี เป็นศูนย์กลางการค้านานาชาติ มีชาวต่างชาติเข้ามาติดต่อค้าขายหลายชาติ ในบรรดาสินค้าที่ซื้อขายกันในอยุธยา ที่น่าสนใจสิ่งหนึ่งคือ "เครื่องถ้วย" อาณาจักรอยุธยาเอง เมื่อได้มีอำนาจเหนือรัฐสุโขทัย ก็ได้พยายามสนับสนุนการผลิตเครื่องสังคโลก ที่มีชื่อเสียงของสุโขทัย ทั้งที่แหล่งเตาเผาศรีสัชนาลัย แหล่งเตาเผาบ้านเตาไห และที่แหล่งเตาเผาวัดพระปรารักษ์ เพื่อเป็นสินค้า ส่งไปจำหน่ายในหัวเมืองต่างๆ ภายในประเทศและ ต่างประเทศ อันเป็นการส่งสินค้าเครื่องถ้วยออกไปขายแข่งกับเครื่องถ้วยจีนที่ถูกรัฐบาลจีนระงับ ส่งออกชั่วคราว ในช่วงพุทธศตวรรษที่ 19-20 จน พุทธศตวรรษที่ 21 จึงลดความสำคัญลง จนเลิกการผลิต อาจเป็นเพราะรัฐบาลจีนเริ่มส่งเครื่องถ้วยของตนออกไปขายอีกครั้งหนึ่ง รวมทั้งเครื่องถ้วยที่มีรูปแบบแปลกใหม่เรียกว่า เครื่องห้าสี หรือเครื่องถ้วยเบญจรงค์ ประกอบกับเหตุการณ์สงครามภายในอยุธยาเอง หรืออาจเป็นเพราะเครื่องถ้วยจากแหล่งเตาเผาใหม่ที่อำเภอบางระจัน จังหวัดสิงห์บุรี มีคุณภาพไม่ดีพอ ทำให้การผลิต เครื่องสังคโลกต้องเลิกไปในที่สุด

ภาชนะที่สำคัญที่ผลิตจากเตาเผาสิงห์บุรี คือ ไหขนาดใหญ่ชนิดเนื้อดินแกร่ง เคลือบอย่างหายากๆ ด้วยน้ำเคลือบสีน้ำตาลดำเป็นมัน การเคลือบจะเคลือบไม่ถึงก้นภาชนะ คือเคลือบเพียงสามในสี่ของไห นับจากปากลงมา ส่วนที่เห็นเป็นเนื้อดินเป็นสีเทาหรือแดง ปากไหแคบแลหนาไม่มีคอ ทางด้านบนเกือบถึงปากมีหูจับเป็นห่วงหนา 4 ห่วง ไหเหล่านี้ใช้ในเขตอยุธยาและบริเวณใกล้เคียง โดยใช้เป็นภาชนะที่ใช้บรรจุของต่างๆ เช่น น้ำผึ้งหรือน้ำมันไปขาย เข้าใจว่าใช้สำหรับบรรจุของไปขายยังที่ต่างๆ เพราะพบไหลักชณะนี้



ตามที่ต่างๆ เช่น ที่ประเทศอินโดนีเซีย แหล่งเรือจมในอ่าวไทย และ ณ เกาะเซนต์เฮเลาที่เรือของคัทซ์จมอยู่ ในปี ค.ศ.1613

นอกจากไหงขนาดใหญ่ดังกล่าวแล้วยังมีไหงทรงสูงขนาดเล็กหุเป็นห่วงยาว ครก ไหงมีฝาปิด สถาปัตยกรรม และท่อน้ำไม้เคลือบขนาดเส้นผ่าศูนย์กลาง 12 นิ้ว ยาว 18 นิ้ว ท่อน้ำเหล่านี้ผลิตขึ้นเพื่อใช้ที่พระราชวังที่ลพบุรีในสมัยสมเด็จพระนารายณ์ หลังจากการเสียกรุงครั้งที่สองใน ค.ศ. 1767 แล้ว ไม่ทราบว่าได้เตาเผาที่สิงห์บุรียังคงผลิตเครื่องปั้นดินเผาต่อมาอีกหรือไม่ นอกจากเตาเผาที่สิงห์บุรีแล้วคงจะมีเตาเผาที่อื่นอีก เพราะพบเศษเครื่องปั้นดินเผาประเภทต่างๆ เช่น โอ่ง ไหง ชาม หม้อ เตาหุงต้ม รูปปั้นคนและสัตว์ รวมทั้งของใช้ขนาดเล็ก ซึ่งทำเป็นของเด็กเล่นหรือทำใช้ในพิธีกรรม เช่น รูปเด็กกำลังคลาน รูปปั้นแม่และเด็ก รูปคนอ้วน ม้า ไก่ ชุกหม้อข้าวหม้อแกง รวมทั้งเตาและจานด้วย เครื่องปั้นดินเผาขนาดเล็กเหล่านี้คงจะเป็นของที่ใส่ในศาลพระภูมิ เหมือนกับในปัจจุบันก็ได้

เซอร์ จอห์น เบาริง (Sir John Bowring) ได้บันทึกไว้ว่า “หลังจากการเสียกรุงครั้งที่ 2 การทำเครื่องปั้นดินเผาแบบนี้ยังคงปรากฏอยู่ และทำติดต่อกันมานาน จนกระทั่งถึงปัจจุบันก็เริ่มหมดไป เพราะมีของใหม่เข้ามาแทน ช่างปั้นหม้อคนหนึ่งกล่าวว่า ลูกหลานของตนไม่สนใจทำงานนี้ต่อไป เพราะปัจจุบันคนหันไปใช้หม้ออลูมิเนียมแทนหม้อดิน”

(จอห์น ซอร์วี่, 2531: 47-48)

### 3.2 เครื่องถ้วยไทยในสมัยรัตนโกสินทร์ตอนต้น (พ.ศ.2339-2411)

สมัยธนบุรีมีช่วงระยะเวลาสั้นๆ เพียง 15 ปี ต่อจากนั้นก็เปลี่ยนเป็นสมัยรัตนโกสินทร์เรื่อยมาจนถึงปัจจุบัน ธนบุรีเป็นเมืองหลวงต่อจากกรุงศรีอยุธยา ในระหว่าง พ.ศ. 2310-2325 เมื่อพระบาทสมเด็จพระพุทธยอดฟ้าจุฬาโลกมหาราชแห่งราชวงศ์จักรี ได้เสด็จขึ้นเสวยราชสมบัติ ทรงย้ายเมืองหลวงจากธนบุรีไปอยู่ที่กรุงรัตนโกสินทร์ หรือกรุงเทพฯ ปัจจุบัน วัฒนธรรมประเพณี และงานศิลปกรรมต่างๆ การทำเครื่องปั้นดินเผา ในสมัยธนบุรีและสมัยรัตนโกสินทร์ก่อนถึงปัจจุบัน ยังคงสืบทอดมาจากสมัยอยุธยา เริ่มฟื้นฟูเครื่องปั้นดินเผา แต่เป็นการสั่งทำจากเมืองจีนโดยให้ช่างหลวงเขียนตัวอย่างลายไทยและส่งช่างไทยไปควบคุมการเขียนลวดลายให้เหมือนด้วยเครื่องปั้นดินเผาที่สั่งทำส่วนใหญ่เป็นพวกจาน ชาม โถ กระโถน และถ้วย ลายที่เขียนเป็นลายไทยและเขียนสีบนพื้นถ้วยขาวบ้าง เขียนสีเบญจรงค์บ้าง ตัวอย่าง เช่น ชามลายก้นชด เขียนสีบนพื้นถ้วย เช่นเขียนรูปครุฑ ราชสีห์ และเทพนม ปรากฏว่าฝีมือดีกว่าสมัยกรุงศรีอยุธยา ในเรื่องเครื่องปั้นดินเผา หรือเครื่องถ้วย ที่ใช้ในชีวิตประจำวัน ยังคงผลิตต่อมา เป็น พวกหม้อข้าว หม้อแกง

หม่อนน้ำ ครก ไห แบบต่างๆ ส่วนเครื่องถ้วยที่มีคุณภาพที่ใช้อยู่ในราชสำนัก หรือบ้านขุนนาง และคหบดีนั้น มักจะนิยมสั่งทำจากเมืองจีน โดยให้รูปแบบลวดลายไป ดังเช่นในสมัยอยุธยา ด้วยมีพ่อค้าจีนเข้ามาค้าขาย มาก ประกอบกับราชสำนัก และขุนนางผู้ใหญ่ ก็มีสำเนา จัดสินค้าพื้นเมืองออกไปขายยังเมืองจีนด้วย จึงสะดวกแก่การสั่งทำเครื่องถ้วยชาม ตามความสวยงามที่ตนต้องการ ไทยจึงมีเครื่องถ้วยเบญจรงค์ และ เครื่องถ้วยลายน้ำทองมาใช้ ในสังคมไทยอย่างมากมาย และยังคงสั่งซื้อโดยตรงมาจากประเทศจีน หรือส่งไป ให้ช่างจีนในประเทศจีนทำตามลวดลายที่ไทยออกแบบไปให้ หรืออาจส่งช่างไทยที่มีความชำนาญทางด้าน ศิลปะแบบไทยไปประเทศจีน และขยายความนิยมออกไปยังคนสามัญทั่วไปด้วย นอกจากการสั่งทำที่ เมืองจีน หรือพ่อค้าจีนคิดทำเลียนแบบลายไทยส่งมาขายแล้ว อาจมีการสั่งทำเครื่องถ้วยเบญจรงค์ และ ลายน้ำทองจากญี่ปุ่น จากลักษณะเนื้อดิน และร่องรอยของเทคนิคการเผาบนเครื่องถ้วยเบญจรงค์บางใบ มีลักษณะคล้ายเครื่องถ้วยญี่ปุ่น ที่ผลิตจากแหล่งเตาเผาแถบอะริตะมาก สืบต่อจากสมัยอยุธยาก็เป็นได้ตาม ประสงค์ของไทยก็ได้ ต่อมาในช่วงรัชสมัยพระบาทสมเด็จพระพุทธเลิศหล้านภาลัย ฝีมือช่างเขียนไทยเจริญ มากขึ้น เครื่องถ้วยชามที่สั่งทำจากประเทศจีน ก็คิดแก้ไขรูปทรงและลวดลาย มีลายประดิษฐ์ใหม่ เช่น ลายดอกกุหลาบส่วนลายแบบจีน เช่น ลายดอกไม้จีน ลายสิงโต ก็นำมาปรับเปลี่ยนใหม่ให้เข้ากับค่านิยม ของคนไทยโดยใช้สีทองเขียนประกอบ เครื่องถ้วยของไทยที่นิยมกันมากในปัจจุบันคือ เครื่องถ้วยที่สั่งทำ ในสมัยรัชกาลที่ 2 ที่เรียกว่า ของสมเด็จพระศรีสุริเยนทร์ (สมเด็จพระบรมราชินีนาถในรัชกาลที่ 2 ) ทั้งนี้ เพราะทรงเป็นพระบูรณในการสั่งทำ ระดับต่อมาในช่วงรัชสมัยพระบาทสมเด็จพระนั่งเกล้าเจ้าอยู่หัว มีการ สั่งของจากต่างประเทศเท่าที่จำเป็น แต่พระองค์ทรงทำนุบำรุงฟื้นฟูเครื่องปั้นดินเผาในประเทศกล่าวคือ ทรงทำนุบำรุงการทำกระเบื้องเคลือบมุงหลังคา กระเบื้องเคลือบสีเป็นเครื่องประดับ โดยใช้เตาเผาแบบ เตาทูเรียง ซึ่งสร้างที่วัดสระเกศ นอกจากจะสั่งซื้อและสั่งทำเครื่องปั้นดินเผาชนิดที่มีคุณภาพดีจากประเทศ จีนแล้ว ในรัชกาลพระบาทสมเด็จพระจอมเกล้าเจ้าอยู่หัวเป็นต้นมา ราชทูตไทยซึ่งไปประเทศจีนเมื่อ พ.ศ. 2395 ถูกผู้ร้ายปล้นจึงไม่มีการส่งราชทูตไปประเทศจีนอีก รวมทั้งไม่มีการส่งช่างไทยไปตรวจตราการ ทำเครื่องปั้นดินเผาด้วย การสั่งทำจากประเทศจีนเป็นเรื่องของพ่อค้าในกรุงเทพฯ เป็นผู้สั่งลายคราม เครื่องถ้วยชามที่สั่งจากจีนจึงเป็นลายครามเขียนลายจากจีนเป็นส่วนใหญ่ ลายน้ำทองมีสั่งบ้าง โดยให้แบบ ลายไทยไปทำ แต่ฝีมือผู้ครั้งสมัยรัชกาลที่ 2 ไม่ได้ ทำให้ไทยได้มีการติดต่อกับค้าขายกับประเทศทางตะวันตก มากขึ้น สินค้าเครื่องปั้นดินเผาประเภทถ้วย จาน ชาม และเครื่องประดับตกแต่งอาคาร ที่ผลิตในทวีปยุโรป เริ่มส่งเข้ามาขายในประเทศไทยและแพร่หลายไปในราชสำนัก บ้านขุนนางชั้นผู้ใหญ่และคหบดีที่มีฐานะดี ภาชนะที่ซื้อเข้ามาใช้จากทวีปยุโรปนี้ จึงมีรูปร่างแตกต่างไปจากสินค้าของจีน เช่น จาน ชาม ชุดกาแฟ เขยือกน้ำ แจกัน ภาชนะใส่เหล้าผลไม้ ตุ๊กตา และเครื่องประดับบ้าน กระเบื้องติดผนังและกระเบื้องปูพื้น

## บทที่ 4

### ประวัติเครื่องถ้วยเบญจรงค์

#### 4.1 เครื่องเบญจรงค์ในประเทศไทยในสมัยรัตนโกสินทร์ตอนต้น (พ.ศ.2339-2411)

เครื่องถ้วยชามเบญจรงค์ในสมัยกรุงรัตนโกสินทร์นั้นพระบาทสมเด็จพระพุทธยอดฟ้าจุฬาโลกได้ทรงทำนุบำรุงช่างไทยในสมัยของพระองค์ท่านอย่างมากมายและได้สั่งทำถ้วยชามที่เมืองจีน โดยโปรดให้ช่างหลวงเขียนลวดลายด้วยขี้ผึ้งใหม่ๆ แต่ก็ทำตามแบบอย่างเดิมที่คงมาในสมัยกรุงเก่าเป็นต้น

ลวดลายที่คิดขึ้นใหม่ในรัชกาลที่ 1 มีรูปราชสีห์เทพนม และรูปครุฑแต่มีจำนวนน้อยเช่นเดียวกัน โดยเหตุที่เป็นของหลวงสั่ง แต่ลวดลายดีขึ้นกว่าในสมัยกรุงเก่ามาก ถ้วยชามที่สั่งทำโดยมากมีฝีมือดีเพราะถ้าเป็นของหลวงสั่งเข้ามาใช้ในราชสำนัก จะต้องส่งช่างหลวงไปควบคุมและคอยติเตียนให้ช่างจีนทำให้เหมือนกับตัวอย่างสำหรับเครื่องถ้วยที่พ่อค้าสั่งไปทำมักสั่งเป็นจำนวนมาก เพราะประสงค์จะส่งเข้ามาค้าขายและไม่ได้ส่งเข้าค้าขายและไม่ได้ส่งคนคอยควบคุมจึงทำอย่างหยาบๆและคุณภาพไม่ค่อยดีนัก

เมื่อถึงสมัยรัชกาลพระบาทสมเด็จพระพุทธเลิศหล้านภาลัย ในระยะเวลานั้นเป็นเวลาของไทยว่างจากศึกสงคราม พระองค์จึงทรงทำนุบำรุงฝีมือช่างไทยให้เจริญขึ้น และโปรดให้ออกแบบลวดลายไทยเพื่อเขียนบนเครื่องถ้วยขึ้นและมีแบบผิดแปลกไปจากในสมัยกรุงเก่ามากมาย ลายที่คิดขึ้นใหม่ในรัชกาลที่ 2 นี้มีลวดลายดอกกุหลาบและยังได้นำเอาลายจีน เช่น ลายสิงโต มาติดผูกตามความนิยมตามแบบของไทยด้วย เครื่องถ้วยที่ส่งไปให้ช่างจีนทำในสมัยนี้นับว่าเป็นของดีที่สุดเพราะถือว่าเป็นของสมเด็จพระศรีสุริเยนทราบรมราชินีซึ่งทรงเป็นพระจัดส่งไปให้ช่างจีนทำเข้ามาใช้ในห้องเครื่องฝ่ายในมากมาย จึงเป็นธรรมดาที่ต้องทำอย่างฝีมือดีเพราะส่งช่างไปควบคุมและดูแลอย่างใกล้ชิด ส่วนรูปทรงที่สั่งทำนั้นไม่ผิดแปลกจากในสมัยกรุงเก่ามากนัก

ในรัชกาลพระบาทสมเด็จพระนั่งเกล้าเจ้าอยู่หัวเครื่องถ้วยที่สั่งเป็นของหลวงนั้นสั่งเพิ่มเติมเท่าที่จำเป็นต้องใช้เท่านั้น ส่วนลวดลายที่คิดผูกขึ้นใหม่ในสมัยนี้คือลายดอกไม้จีนมีรูปนกเล็กๆ และกระรอก ประกอบกับลาย เพราะในสมัยนี้ได้พบอยู่บ้างไม่มากนักและที่เข้าใจว่าเป็นลายในรัชกาลที่ 3 นั้นเองเป็นของที่ทำด้วยฝีมือประณีตที่สุด แต่พวกขุนนางและพวกมีบรรดาศักดิ์ในสมัยก็ยังนิยมเล่นของจีนอยู่และคงได้สั่งทำถ้วยชามต่างๆ ในสมัยนี้เป็นอย่างมาก แต่ก็ยังเป็นของใช้ส่วนตัวของเจ้านายและขุนนางเท่านั้น

ในรัชกาลพระบาทสมเด็จพระจอมเกล้าเจ้าอยู่หัว การสั่งทำเครื่องถ้วยเงินในสมัยนี้ได้เปลี่ยนแปลงไป คือในรัชกาลก่อนๆ เมื่อช่างไทยได้คิดลวดลายแบบไทยๆ ส่งไปให้ช่างจีนลงบนพื้นด้วยและลวดลายแล้ว ของส่วนมากจะเป็นของหลวงสั่งมาใช้ในราชสำนักซึ่งส่วนมากเป็นของเจ้านายและพระเจ้าแผ่นดิน ย่อมเป็นธรรมดาที่จะต้องส่งช่างไปคุมและดูแลให้ช่างจีนทำตามลายเดิมเพื่อให้ได้ถ้วยชามที่สวยงามและเนื้อดี แต่ในสมัยนี้ได้เปลี่ยนไปพวกนายห้างต่างๆ ในกรุงเทพมหานคร รับเป็นธุระสั่งไปไม่ส่งช่างไปตรวจตราเหมือนแต่ก่อน ห้างที่รับสั่งของจากเมืองจีนที่สำคัญมี 2 ห้างคือ ห้างพระยาพิศาลผลพานิช ใช้ยี่ห้อโปจู และห้องพระยาโชฎีก ใช้ยี่ห้อ กิมดิงฮกกี

ในสมัยนี้ เท่าที่ปรากฏว่าการสั่งทำเครื่องถ้วยชามนี้เป็นของหลวงนั้นสั่งแค่กระเบื้องเครื่องประดับ แต่จำพวกถ้วยชามนั้น ไม่ได้พบตัวอย่างของหลวงที่สั่งไปทำ แต่พวกเจ้านายขุนนางยังคงสั่งเครื่องถ้วยชามเข้ามาเป็นของใช้ส่วนตัวเป็นจำนวนมาก นอกจากนี้แล้วเครื่องถ้วยชามเบญจรงค์ในสมัยนี้เห็นจะเลิกส่งเข้ามาใช้กันเลยเพียงแต่สั่งถ้วยชามลายอื่น และแบบอื่นเท่านั้น เพราะในสมัยนี้ความนิยมได้เปลี่ยนแปลงไป เป็นการสั่งเครื่องถ้วยของจีนทั้งพวกถ้วยชามและเครื่องโต๊ะเป็นพวกลายครามและเขียนลายสีเป็นพื้น

#### 4.2 เครื่องเบญจรงค์ในประเทศจีนในสมัยราชวงศ์ชิง (ค.ศ. 1645-1921)

ในสมัยราชวงศ์ชิง รวมสมัยในแผ่นดินพระเจ้าปราสาททองครองกรุงศรีอยุธยา การทำเครื่องถ้วยส่งออกไปจำหน่ายนอกประเทศในสมัยนี้ทำด้วยฝีมือดี และการเขียนสีลงในกระเบื้องเคลือบได้เจริญถึงขีดสูงสุดในแผ่นดินพระเจ้าคังฮี ซึ่งเป็นพระเจ้าแผ่นดินจีนที่ครองราชย์นานที่สุดตั้งแต่ พ.ศ.2204-2265 ตรงกับรัชกาลสมเด็จพระนารายณ์มหาราชพระเพทราชาและขุนหลวงสรศักดิ์ติดต่อกัน ในสมัยพระเจ้าคังฮีนี่ช่างได้คิดสีใหม่ๆ ขึ้น เช่นสีแดง และสีม่วงอ่อนจางๆ ซึ่งเป็นสีที่ผสมยากมาก ช่างจีนในสมัยนี้ก็สามารถคิดขึ้นได้

ดังได้กล่าวแล้วว่าตั้งแต่ปลายราชวงศ์หมิงเป็นต้นมาได้ส่งถ้วยชามลายสีส่งออกไปจำหน่ายยังต่างประเทศ ในสมัยสมเด็จพระเจ้าปราสาททองและสมัยสมเด็จพระนารายณ์มหาราชก็มีเรือสินค้าของจีนนำถ้วยชามเข้ามาค้าขายเป็นจำนวนมาก ด้วยเหตุที่กรุงศรีอยุธยาในสมัยนั้นเป็นที่พักสินค้าแห่งเดียวทางประเทศแถบตะวันออกและเป็นที่พักค้าชาวต่างประเทศทั้งทางตะวันออกและทางตะวันตกต่างชาติต่างภาษาจะไปค้าขายได้โดยอิสระเสรี เพราะเมืองท่าใกล้เคียง เช่น เมืองมะละกา เมืองชะวากก็ตกอยู่ในอำนาจของฝรั่งเศสเมืองอื่นๆ ก็เป็นของอังกฤษ โปรตุเกสบ้าง ชาติอื่นก็ไปมาค้าขายบ้าง แต่จะก่อนข้างลำบากและในตอนสมัยราชวงศ์ชิงมีการส่งถ้วยชามเขียนสีหลายสีเข้ามาขายด้วย คนไทยสมัยนั้นตื่นตาตื่นใจเป็น

ธรรมดาเพราะแต่ก่อนมาเคยเห็นแต่ถ้วยชามที่เคลือบสีเขียว คือสีเขียวอ่อน ครั้นเห็นการเคลือบด้วยสีตั้ง 5-4 สีก็สะดุดตาสะดุดใจ ด้วยเหตุนี้ช่างไทยจึงเกิดมีความสนใจที่จะศึกษาวิธีเขียนลวดลายลงบนกระเบื้องถ้วยชามจีนด้วย ดังนั้นจึงคิดเขียนลวดลายตามแบบอย่างของไทยส่งไปยังเมืองจีน เพื่อให้ช่างชาวจีนทำส่งเข้ามาขายซึ่งในครั้งนั้นคงทำแต่จำนวนจำกัดและคงเป็นฝีมือของช่างหลวงที่คิดผูกลวดลายขึ้นและส่งไปเป็นของหลวงเข้ามาใช้ในราชการ หรือเป็นของใช้ส่วนพระองค์พระเจ้าแผ่นดิน หรือเพื่อเป็นของพระราชทานแก่เจ้านายและข้าราชการผู้ใหญ่เท่านั้น ส่วนราษฎรสามัญก็คงซื้อใช้แต่เฉพาะของที่จีนส่งเข้ามาขาย จึงทำให้พบเป็นจำนวนน้อย ต่อมาเมื่อพ่อค้าชาวจีนเห็นว่าได้รับความนิยมจึงมีการผลิตในปริมาณมากเพื่อขายในท้องตลาดส่วนลวดลายนั้นเมื่อลอกแบบต่อกันจึงทำให้ลวดลายผิดเพี้ยนไปจากต้นฉบับ จนในชั้นหลังเกือบไม่รู้ว่ลวดลายใดเป็นลายไทยกันแน่

(ชมพูนุช พงษ์ประยูร, 2513: 21-23)

## บทที่ 5

### ลวดลายเครื่องถ้วยเบญจรงค์ในสมัยรัตนโกสินทร์ตอนต้น

#### 5.1 ลวดลายเครื่องถ้วยเบญจรงค์ในสมัยรัชกาลที่ 1-2

สมัยรัชกาลที่ 1 แห่งกรุงรัตนโกสินทร์ เครื่องเบญจรงค์ส่วนใหญ่ยังคงเป็นชามทรงบัวปากผาย มีลายที่ปากชามเล็กน้อย รวมทั้งมีโถรูปทรงต่าง ๆ เครื่องเบญจรงค์สมัยรัชกาลที่ 1 มีความเปลี่ยนแปลงที่พบได้คือใช้ตระกูลสีชมพูมากขึ้น อันเนื่องมาจากสมเด็จพระจักรพรรดิหย่งเจิน ได้ยกเลิกการทำเครื่องปั้นดินเผาเขียนสีตระกูลสีเขียว และเนื่องจากมีการทำเครื่องปั้นดินเผาเขียนสีตระกูลสีชมพูมากในสมัยสมเด็จพระจักรพรรดิเฉียนหลงซึ่งตรงกับรัชกาลที่ 1 ของไทย

ลวดลายบนเครื่องเบญจรงค์ในสมัยรัชกาลที่ 1 ยังคงใช้ลายเทพนม แต่ชามเทพนมสมัยรัชกาลที่ 1 มักจะมีพื้นในสีขาวมากกว่าพื้นดำในสีเขียวเช่นเดียวกับสมัยกรุงธนบุรี ลายเทพนมมักสลับด้วยรูปอื่นแทนรูปสิงห์ เช่น เทพนม-ครุฑ เทพนม-ราชสีห์ เทพนม-หน้าสิงห์ เป็นต้น มีการเขียนลวดลายใหม่ ๆ เช่น ลายราชสีห์ ลายกินรี ลายหนุมาน ลายกลีบบัว รวมทั้งยังคงใช้ลายเดิมได้แก่ ลายนรสิงห์ ลายครุฑ และลายเทพนม (ภาพที่ 1-2 หน้า 33-34) แต่ภาพประกอบลายมีวิวัฒนาการและมีความหลากหลายมากยิ่งขึ้น ซึ่งภาพประกอบลายนิยมลายก้านขดสีเขียวอมฟ้า หรือสีเขียวฝรั่ง รวมทั้งลายช่อเปลว ลายก้านขด (ภาพที่ 4 หน้า 36) และลายก้านต่อ-ดอก (ภาพที่ 6 หน้า 38) เช่นสมัยกรุงศรีอยุธยา

รัชกาลที่ 1 ทรงให้ช่างหลวงเขียนลายตัวอย่างขึ้นใหม่แต่เป็นไปตามตัวอย่างที่ดีของสมัยกรุงศรีอยุธยา เช่น ชามลายก้านขดเขียนสีบนพื้นถ้วยมีรูปครุฑบ้าง ราชสีห์บ้าง เทพนมบ้าง ซึ่งลักษณะที่กล่าวมานี้มีจำนวนน้อย เนื่องจากเป็นของหลวงไม่ได้ให้ใช้ทั่วไป รูปทรงของภาชนะที่พบมากได้แก่ ชาม จาน โถ 3 อย่าง เหมือนสมัยกรุงศรีอยุธยา รวมทั้งกระโถน

(สมเด็จพระเจ้าบรมวงศ์เธอ กรมพระยาดำรงราชานุภาพ, 2514: 43-44)

ในรัชสมัยพระบาทสมเด็จพระพุทธเลิศหล้านภาลัย รัชกาลที่ 2 ลวดลายเครื่องเบญจรงค์ที่มียังคงใช้ลายเดิม และในสมัยนี้ยังมีลายประดิษฐ์ใหม่ เช่น ลายกุหลาบ รวมทั้งนิยมใช้ลายแบบจีน เช่น ลายดอกเบญจมาศ ลายดอกพุดตาน ลายนกกับดอกไม้ (ภาพที่ 3 หน้า 35) โดยเครื่องลายน้ำทองมีความนิยมมากในสมัยนี้

ในช่วงรัชกาลที่ 2 นี้เองช่างจีนสามารถเขียนลายให้มีความอ่อนช้อยมากขึ้น นิยมเขียนลายในช่องกระจกรูปกลีบบัว ทั้งฝาและตัวของภาชนะ ซึ่งอาจเทียบได้กับเครื่องลายครามของจีนที่ผลิตในสมัยสมเด็จพระจักรพรรดิเจียจิ้ง (พ.ศ. 2339–2363) แห่งราชวงศ์ชิง สินค้าจีนที่คนไทยมีความนิยมในสมัยนี้คือกระถางต้นไม้และปั้นชงชา โดยในตำนานเครื่องโต๊ะแลถ้วยปั้น ของสมเด็จพระยาดำรง ราชานุภาพพระบุไว้ว่า พระบาทสมเด็จพระพุทธเลิศหล้านภาลัยทรงคิดหุ่นปั้นชงชาไปสั่งทำที่เมืองจีน 3 รูปแบบคือ ปั้นลูกแก้ว ปั้นคอกหม้อเต่าปุม และปั้นก้นช้อยคอกช้อย

(ฤดี นิยมรัตน์, 2554: 61,69)

### ตารางที่ 5.1 ลวดลายเครื่องเบญจรงค์ในสมัยรัชกาลที่ 1-2

เครื่องเบญจรงค์	ลวดลาย
<p>5.1.1 ชาม ทรงมะนาวตัด</p> 	 <p>(1) ลายหลัก เป็นลายเทพนม-ครุฑ โดยลายเทพนมสีขาวยมีอาภรณ์สีเหลือง บนพื้นสีดำ ในช่องกระจกรอบลายเถาใบไม้คล้ายลายกระหนกสีชมพูและสีเขียว ส่วนลายครุฑสีเหลือง ปีกและกริบบสีเขียว</p> <p>(2) ลายประกอบ เป็นลายก้านขดและลายช่อเปลว สีสดใสบนพื้นสีส้ม</p>  <p>(3) ลายลูกคลื่น ที่ขอบชามด้านบนเป็นลายดอกไม้และลายจุด บนพื้นสีเขียวและสีม่วง มีการเขียนลายลูกคลื่นที่ขอบปากด้านในด้วยลายดอกไม้ ใบไม้ และลายจุด</p>

<p><b>5.1.2 ชามทรงบัว</b></p> 	 <p>(1) ลายหลัก เป็นลายเทพนม-ครุฑ โดยลายเทพนมจีนสีขาวมี        อารมณ์สีเขียวและสีแดง บนพื้นสีขาว ในช่วงกระจกรูปกลีบบัว        ขอบลายคล้ายเปลวไฟด้านในกรอบสีเขียวอ่อน ด้านนอกกรอบ        เป็นสีแดง ส่วนลายครุฑมีลักษณะอย่างจีน ในท่าคล้ายการรำรำ        อารมณ์สีเหลืองและสีเขียว</p> <p>(2) ลายประกอบ เป็นลายเถา คล้ายใบไม้และคล้ายลายกระหนก สี        เขียวอ่อน สีเหลือง สีแดง บนพื้นสีน้ำเงิน</p>  <p>(3) ลายลูกคลื่น เป็นลายดอกไม้แบบจีน เส้นสีชมพู ด้านมีสีเขียว        อ่อน บนพื้นสีเหลืองทอง ขอบชามด้านล่างเขียนเส้นทึบสีขาว</p>
<p><b>5.1.3 ชาม ทรงมะนาวตัด</b></p> 	 <p>(1) ลายหลัก ได้แก่ลายก้านต่อดอก ในกรอบกระจกรูปกลีบบัว        หงาย มีดอกไม้สีต่าง ๆ กัน บนพื้นหลายสี</p> <p>(2) ลายประกอบ ภายนอกกรอบกระจกรูปดอกไม้เล็ก ๆ สีแดงที่        ช่องว่างระหว่างกรอบกระจกด้านบน พื้นสีเขียว</p>  <p>(3) ลายลูกคลื่น เป็นลายดอกไม้สีขาวและสีเหลือง บนพื้นสีแดง และ        มีเส้นสีเหลือง ส่วนภายในชามใช้แถบสีแดง มีลายจุดเล็ก ๆ สลับสี        ระหว่างสีขาว และสีเขียว</p>



<p>5.1.4 ชามทรงบัว</p> 	 <p>(1) ลายหลัก ได้แก่ลายเทพนมพวงพุ่ม สีขาว บนฐานดอกบัว และลายดอกประจายามสีแดง</p> <p>(2) ลายประกอบ เป็นลายเถา รูปคล้ายใบไม้และคล้ายลายกระหนก สีแดง สีขาว สีเขียวอ่อน และสีชมพู บนพื้นสีเหลือง</p>  <p>(3) ลายลูกคั่น เป็นลายใบไม้สีเขียว คล้ายลายกระหนกและดอกไม้ เป็นจุดสีขาว บนพื้นสีแดง</p>
<p>5.1.5 ชามทรงบัว</p> 	 <p>(1) ลายหลัก ได้แก่ลายเทพนมพวงพุ่ม สีขาว บนฐานดอกบัว และลายดอกประจายามสีเขียว</p> <p>(2) ลายประกอบ เป็นลายเถา รูปคล้ายใบไม้และคล้ายลายกระหนก สีฟ้า สีขาว สีเขียวอ่อน และสีเหลือง บนพื้นสีชมพู</p>  <p>(3) ลายลูกคั่น เป็นลายใบไม้สีเขียว คล้ายลายกระหนกและดอกไม้ สีขาว และสีเหลือง บนพื้นสีแดง</p>

ที่มา ภาพ 5.1.2 – 5.1.5 อัครลักษณะลวดลายเบญจรงค์ ฤดี นิยมรัตน์ 2554 หน้า 62,70,90

## 5.2 ลวดลายเครื่องถ้วยเบญจรงค์ในสมัยรัชกาลที่ 3-4

เครื่องเบญจรงค์ที่เป็นลวดลายอิทธิพลจีน เช่น นก ดอกไม้ กระจอก อาจจะมาใน รัชสมัย พระบาทสมเด็จพระนั่งเกล้าเจ้าอยู่หัว รัชกาลที่ 3 ทั้งนี้เนื่องจากการสั่งเครื่องเบญจรงค์และลายน้ำทองจาก ประเทศจีนยังคงมีอยู่ บางชิ้นมีเครื่องหมายการค้าอยู่ที่ก้นชาม นิยมลวดลายแบบจีน มีการทำตัวภาชนะ ลักษณะเป็นเหลี่ยมหรือเฟือง และเขียนลายในช่องกระจกตามลักษณะการบังคับของรูปทรงรวมทั้งมีการ ประดับตรงส่วนจุกหรือที่จับของฝาด้วยการปิดทองหรือทำยอดทองเป็นชั้นๆ ลดหลั่นกันแล้วลงสี ลวดลาย ที่ใช้มีทั้งที่เป็นลายแบบเก่า ลายเทพนม-ครุฑ และลายใหม่ ๆ เช่น ลายพรรณพฤกษา เป็นต้น แล้วลงสีต่าง ๆ โดยเฉพาะสีทอง

ในสมัยรัชกาลที่ 3 มีการสั่งของหลวงลดน้อยลง จะสั่งเพิ่มเติมเฉพาะที่จำเป็นต้องใช้ มีลายใหม่ที่ หลวงผูกลายขึ้นและสั่งให้นำไปเขียนเครื่องเบญจรงค์และลายน้ำทองคือลายดอกไม้จีน มีรูปนกเล็ก ๆ และ มีกระจอกประกอบลาย ซึ่งเป็นลายเดียวกับใบปกคัมภีร์พระไตรปิฎกฉบับรดน้ำเอกซึ่งสร้างในสมัย รัชกาลที่ 3 (สมเด็จพระเจ้าบรมวงศ์เธอ กรมพระยาดำรงราชานุภาพ, 2514: 48-54) ซึ่งลวดลายเครื่องเบญจ- รงค์ที่แตกต่างไปจากเดิม คือลงสีลวดลายบนพื้นขาว ไม่ลงสีพื้นหลัง




ในสมัยรัชกาลที่ 4 รัชสมัยพระบาทสมเด็จพระจอมเกล้าเจ้าอยู่หัว นิยมสั่งแต่เครื่องลายน้ำทองและ เครื่องลายคราม ไม่นิยมสั่งเครื่องเบญจรงค์ โดยเฉพาะของหลวง โดยเครื่องถ้วยที่นิยมสั่งเข้ามาคือชามทรง บัวอย่างเตี้ย และเกือบทั้งหมดเป็นชามมีฝา รูปทรงของจานเชิงมีการเปลี่ยนเป็นจานแบนอย่างชาติตะวันตก โถขนาดใหญ่ใช้น้อยลง นิยมสั่งเป็นโถขนาดกลางและขนาดเล็ก ส่วนถ้วยชานี้มีการคิดรูปแบบเพิ่มขึ้น หลายแบบ ลายที่นิยมเขียน ได้แก่ ลายบัวบาน หรือลายกลีบบัว (ภาพที่ 5 หน้า 37) และลายพรรณพฤกษา รวมทั้งในช่วงเวลาสมัยรัชกาลที่ 4 นี้เริ่มมีผู้จัดทำเครื่องปั้นดินเผาเขียนสีประเภทเครื่องลายครามขึ้นเป็นครั้งแรก ได้แก่หม่อมเจ้าเนตรในกรมหมื่นสุนทรธิบดี ใช้ดินบนศาลาถ้วยงานวัดบวรนิเวศ ไม่ผลิตเป็นสินค้า สำหรับการจำหน่าย (สมเด็จพระเจ้าบรมวงศ์เธอ กรมพระยาดำรงราชานุภาพ, 2514: 56)

ตารางที่ 5.2 ลวดลายเครื่องเบญจรงค์ในสมัยรัชกาลที่ 3-4

เครื่องเบญจรงค์	ลวดลาย
<p>5.2.1 ชาม ทรงมะนาวตัด</p> 	 <p>(1) ลายหลัก เป็นลายเทพนม-ครุฑ โดยลายเทพนมสีขาวมี          อารมณ์สีเหลือง บนพื้นสีดำ ในช่องกระจกขอบลายเถาใบไม้          คล้ายลายกระหนกสีชมพูและสีเขียว ส่วนลายครุฑสีเหลือง ปีก          และครีบสีเขียว</p> <p>(2) ลายประกอบ เป็นลายก้านขดและลายช่อเปลว สีสดใส บน          พื้นสีส้ม</p>  <p>(3) ลายลูกคลื่น ที่ขอบชามด้านบนเป็นลายดอกไม้และลายจุด บน          พื้นสีเขียวและสีม่วง มีการเขียนลายลูกคลื่นที่ขอบปากด้านใน          ด้วยลายดอกไม้ ใบไม้ และลายจุด</p>
<p>5.2.2 ชามฝา</p> 	 <p>(1) ลายหลัก ลายครุฑขุดนาค มีอารมณ์ครบถ้วน อยู่ในช่อง          กระจกประดิษฐ์คล้ายเถาใบไม้ พื้นสีแดง เหมือนกันทั้งที่ตัวชาม          และที่ฝาชาม</p>



	 <p>(2) ลายประกอบ เป็นลายเถาดอกไม้ สีทอง และช่อใบไม้สีม่วง สีชมพู และสีเขียว บนพื้นสีทอง</p>  <p>(3) ลายลูกคลื่น เป็นลายประเภทลายกระดาน มีลักษณะเป็นรูปดอกไม้ สีทอง สีม่วง และสีชมพู รวมทั้งใบไม้สีเขียว บนพื้นสีทอง</p>
<p>5.2.3 ชามฝา</p> 	 <p>(1) ลายหลัก เป็นลายเทพนม ในกรอบกระจกขอบลายสีเหลือง พื้นสีแดง โดยลายเทพนมสีขาวมีอาภรณ์สีเหลือง บนดอกบัว มีลายเช่นเดียวกันทั้งที่ตัวชามและฝาชาม</p> <p>(2) ลายประกอบ เป็นลายดอกกุหลาบสีชมพูและสีน้ำเงิน และเถาดอกไม้</p>  <p>(3) ลายลูกคลื่น ที่ขอบปากชาม และขอบด้านใต้จุกที่ฝา เป็นลายดอกไม้อีสขาว เกสรแดง และใบไม้สีเขียว บนพื้นสีขาว จุดสีดำ ส่วนที่จุกทรงวงแหวนและที่ขาตั้งชามเป็นเส้นสีเขียวและสีทอง ที่ขอบปากชามและขอบด้านบนของจุก</p>

<p>5.2.4 ชามฝา</p> 	 <p>(1) ลายหลัก เป็นลายเกล็ดเต่าสีขาวยาวและสีน้ำเงิน มีดอกไม้สีแดงและสีเขียวภายใน บนพื้นสีทอง</p> <p>(2) ลายประกอบ ไม่มี</p>  <p>(3) ลายลูกคั่น ที่ขอบของชามทั้งที่ปากชามด้านบน ด้านล่างชาม และที่ฝา เขียนลายดอกไม้ มีเกสรระหว่างดอกคล้ายลายเฟื่องอุบะ ใช้เส้นสีทองที่จุกทรงวงรี และหุ้มด้วยทองเหลือง ส่วนที่ขาตั้งชามเขียนเส้นทึบสีเขียว</p>
<p>5.2.5 ชามฝา</p> 	 <p>(1) ลายหลัก เป็นลายที่เป็นเรื่องราวตามวรรณคดีไทยเรื่องรามเกียรติ์ เป็นลายนางเงือกและสัตว์ หิมพานต์ เจตนาจะให้เป็นลายมัจฉานู</p> <p>(2) ลายประกอบ ไม่มี</p> <p>(3) ลายลูกคั่น เป็นลายจีน คล้ายลายดอกไม้ และลายกระจัง</p> 

## บทที่ 6

### ลายไทยบนเครื่องเบญจรงค์สมัยรัตนโกสินทร์ตอนต้นที่ผลิตในประเทศจีนที่เกิดจากการตัดแปลงและ ผสมผสานกันระหว่างศิลปะไทย-จีน

การสั่งทำเครื่องเบญจรงค์จากประเทศจีน มีมาอย่างต่อเนื่องจากสมัยกรุงศรีอยุธยา กรุงธนบุรี จนถึงกรุงรัตนโกสินทร์ โดยมีการปรับปรุงและคิดค้นรูปแบบและลวดลายใหม่ๆ เพิ่มขึ้น แสดงให้เห็นถึงการผสมผสานระหว่างศิลปะไทยและศิลปะจีนลงบนลวดลายเครื่องเบญจรงค์ตั้งแต่สมัยกรุงศรีอยุธยาจนถึงสมัยกรุงรัตนโกสินทร์ อีกทั้งยังแสดงถึงการได้รับอิทธิพลของศิลปะจีนที่เข้ามาในไทย เครื่องเบญจรงค์นั้นเป็นเครื่องถ้วยที่สั่งทำพิเศษจากประเทศจีน แต่ช่างไทยเป็นผู้ออกแบบ ให้ลวดลายและสีสันตามแบบของศิลปะไทย แล้วจึงส่งไปผลิตที่ประเทศจีน เครื่องเบญจรงค์นั้นมีความงดงามอย่างไทย ยิ่งกว่าเครื่องถ้วยประเภทอื่นๆ

เนื่องจากเครื่องเบญจรงค์ของไทยได้รับอิทธิพลจากประเทศจีนมาก จนเรียกว่าเป็นเครื่องถ้วยไทย-จีน ดังนั้นจึงจะขอกกล่าวถึงประวัติศาสตร์ของเครื่องถ้วยในประเทศจีนในส่วนที่มีความเกี่ยวข้องกับเครื่องเบญจรงค์ของไทย โดยระยะแรกที่มีการบันทึกไว้ว่าไทยได้มีการสั่งทำเครื่องเบญจรงค์ตามแบบลวดลายไทยจากจีนคือสมัยกรุงศรีอยุธยา ช่วงประมาณรัชสมัยพระเจ้าปราสาททอง(พ.ศ. 2173–2198) และสมเด็จพระนารายณ์มหาราช (พ.ศ. 2199–2231) ซึ่งตรงกับสมัยราชวงศ์ชิง (พ.ศ. 2187–2454) ซึ่งเครื่องถ้วยสมัยราชวงศ์ชิงยังคงผลิตที่เมืองจิงเต๋อเจิ้น (Jingdezhen) แต่มีการเปลี่ยนแปลงเกี่ยวกับการผลิตเครื่องปั้นดินเผาที่จิงเต๋อเจิ้น โดยส่งคนเข้าไปควบคุมการดำเนินงานต่าง ๆ ของเตาหลวงในการผลิตเครื่องปั้นดินเผา ในสมัยอยุธยาโดยทั่วไปนิยมใช้เครื่องถ้วยจีนทั้งลายครามและลายเขียนสีที่สั่งผลิตและหาซื้อได้ง่ายจากประเทศจีน ซึ่งมีการค้าขายอยู่ในเอเชียอาคเนย์อย่างกว้างขวาง จีนนิยมเครื่องถ้วยลงยาห้าสีมาตั้งแต่ปลายราชวงศ์หมิง โดยเฉพาะสมัยพระเจ้าวันตี้และสืบมาจนถึงราชวงศ์ชิงซึ่งตรงกับปลายอยุธยาถึงสมัยรัตนโกสินทร์ตอนต้น

(ฤดี นิยมรัตน์, 2554: 7-8)

ลวดลายเครื่องเบญจรงค์ไทยที่ได้รับความสนใจในช่วงสมัยรัตนโกสินทร์ตอนต้นนั้น ได้แก่ลายเทพนม-ครุฑ และลายก้านต่อดอก ซึ่งในการตกแต่งนั้นจะเปลี่ยนแปลงไปตามรัชสมัย ขึ้นอยู่กับการผลิตที่ประเทศจีน เพราะลวดลายเบญจรงค์ไทยและการทำเครื่องเบญจรงค์ในสมัยรัตนโกสินทร์ตอนต้นนั้น

ส่วนใหญ่ได้สั่งการผลิตไปยังประเทศจีน โดยส่งช่างไทยไปดูแลเรียนรู้วิธีการผลิตและศิลปะจีน ไปด้วย การสั่งผลิตเครื่องเบญจรงค์ที่ประเทศจีนนั้น ส่งผลให้เกิดการตัดแปลงและผสมผสานระหว่างศิลปะไทยกับจีนขึ้น โดยไม่ได้ตั้งใจ และจากการพิจารณาลักษณะลวดลายและการใช้สี โดยเทียบสีที่ใช้กับเครื่องถ้วยเขียนสีของจีน และเครื่องถ้วยเบญจรงค์บางชิ้น ทำให้เห็นถึงการตัดแปลง ผสมผสานกันระหว่างศิลปะไทยและจีน การที่ไทยสั่งจีนทำถ้วยชามให้ นั่น เพราะว่าช่างไทยเป็นช่างศิลปะ ไม่ใช่ช่างเทคนิค คนไทยอาจจะสนใจในการประดิษฐ์คิดค้นทางเทคโนโลยีน้อยกว่าทางด้านศิลปะ ช่างไทยออกแบบรูปทรงเขียนลายอย่างสวยงาม แต่ช่างจีนเป็นผู้ผลิต เนื่องจากเครื่องถ้วยเบญจรงค์ใช้เฉพาะในราชสำนักเท่านั้น จึงเข้าใจว่าไม่ใช่เป็นเพียงส่งแบบไปให้จีนลอกเลียนเขียนตามเท่านั้น แต่ช่างไทยอาจเขียนเองโดยสั่งเครื่องถ้วยชามกระเบื้อง ขาวมาเขียนน้ำเคลือบสีแล้วส่งกลับไปเผาที่เมืองจีน

(สารโรจน์ มีวงษ์สม, 2542: 65-66)

### 6.1 เครื่องเบญจรงค์ ลายเทพนม-ฉัตร



ภาพที่ 1 บาตรน้ำมนต์ เบญจรงค์ ลายเทพนม-ฉัตร ปากกว้าง 23 เซนติเมตร สูง 13 เซนติเมตร จำนวน 1 ใบ

ศิลปะสมัยรัตนโกสินทร์ตอนต้น

ที่มา : นงนุช บุวรรณ์ , แกะรอยเบญจรงค์

(กรุงเทพฯ : ธนภัทรจำหน่าย , 2557 ) , 109 .

ลักษณะ บาตรก้นสอบ ลำตัวกลม ปากกว้าง ผูกเชิงด้วยลายกลีบบัว วาดเส้นสีแดงที่ขอบก้นบาตร ต่อด้วยรัศมีสีแดงบนเคลือบน้ำเงิน ด้านบนผูกลายด้วยรวงข้าว ห้อยด้วยดอกไม้สีเหลืองคั่นระหว่างลายเทพนมและลายฉัตร ขอบด้านบนผูกลายด้วยโซ่สีเหลืองบนพื้นสีเขียว บริเวณพื้นกระเบื้องที่ไม่แต้มสีจะเห็นการแตกลายงาที่เกิดขึ้นตามธรรมชาติอย่างงดงาม และกลมกลืนด้วยฝีมือวาดของจิตรกรที่ประณีต ภูมิความละเอียดและงดงาม





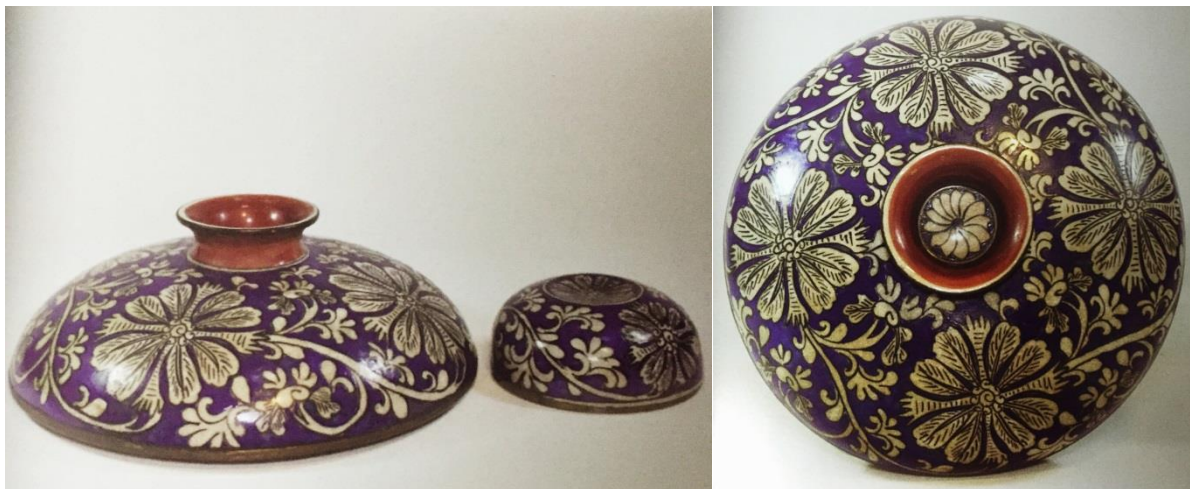
ภาพที่ 2 โถเบญจรงค์ ลายเทพนม-ฉัตร ปากกว้าง 11.5 เซนติเมตร สูง 9 เซนติเมตร จำนวน 1 ใบ ศิลปะสมัย  
รัตนโกสินทร์ตอนต้น

ที่มา : นงนุช บุวรรณ์ , แกะรอยเบญจรงค์

(กรุงเทพฯ : ชนภัทรจำหน่าย , 2557 ) , 144 .

ลักษณะ ก้นโถสอบ ตัวกลมสูง ปากกว้าง ฝาทรงมะนาวตัด จุกทรงมณฑป เขียนสี ลงยา บนกระเบื้อง  
สีขาว ลายเทพนม เครื่องทรงสีเหลือง ฟ้านุ่งสีเขียวอ่อน และฟ้านุ่งสีชมพู ผูกสลับกับลายฉัตร โดยบริเวณพื้น  
กระเบื้องที่ไม่ได้ตกแต่งสีสันจะเห็นได้จากการแตกลายงาที่เกิดขึ้นเองตามธรรมชาติอย่างสวยงาม ด้านบน  
เป็นรูปรวงข้าวห้อยลูกไม้สีเขียว โอบล้อมระหว่าง เทพ 2 องค์ และฉัตร ก้นโถผูกเชิงด้วยลายกลีบบัวหงาย  
ขลิบขอบปากโถด้วยโลหะ ฝาโถขลิบโลหะขอบปากเช่นกัน ผูกเชิงด้วยลายกลีบบัวหงาย ตัวฝาเขียน  
ลายเทพนมเช่นเดียวกัน รอบฐานจุกด้านบนผูกลายกลีบบัว จุกเป็นทรงมณฑป มีฉัตร 2 ชั้น ชั้นล่างเขียนกลีบ  
บัวสีเหลือง ส่วนชั้นบน เขียนกลีบบัวสีชมพู ยอดเป็นรูปดอกบัวตูมเคลือบสีแดง

## 6.2 เครื่องเบญจรงค์ ลายดอกไม้



ภาพที่ 3 ฝาบาตรน้ำมนต์ เบญจรงค์ ลายดอกไม้ ก้านขด ปากกว้าง 19 เซนติเมตร สูง 6 เซนติเมตร

จำนวน 1 ฝา ศิลปะสมัยรัตนโกสินทร์ตอนต้น

ที่มา : นงนุช บุวรรณ์ , แกะรอยเบญจรงค์

(กรุงเทพฯ : ธนภัทรจำหน่าย , 2557 ) , 120 .

เขียนสี ลงยา ลายเส้นเป็นรูปดอกไม้ ก้านขด และดอกไม้สีขาวบนพื้นกระเบื้องเคลือบสีน้ำเงิน โดยเห็นความโดดเด่นของลวดลายดอกไม้ที่ตัดกับสีพื้นที่ชัดเจน บริเวณจุกเป็นทรงกลม กอดเล็กน้ย ปาดสีแดง ทั้งด้านใน ด้านนอกจุก และจุกดูงดงาม



ภาพที่ 4 โถเบญจรงค์พร้อมฝา ลายก้านขด ปากกว้าง 11 เซนติเมตร สูง 10 เซนติเมตร จำนวน 2 ใบ ศิลปะ  
สมัยรัตนโกสินทร์ตอนต้น

ที่มา : นงนุช บุวรรณ์ , แกะรอยเบญจรงค์

(กรุงเทพฯ : ชนภัทรจำหน่าย , 2557 ) , 124 .

ลักษณะ ก้นสอบ ลำตัวกลมสูง ปากกว้าง ฝาทรงมะนาวตัว จุกทรงมัทฉะ ลายดอกไม้ก้านขด เขียนสี  
ลงยา บนกระเบื้องเคลือบสีน้ำเงิน รอบฐานผูกลายกนกสีขาวบนพื้น สีน้ำเงิน จากนั้นผูกด้วยลายกระจัง  
ตรงกลางผูกลายก้านขด ลากเส้นสีเงิน เพื่อให้เห็นพื้นของกระเบื้องสีขาว



ภาพที่ 5 โถชั้น เบญจรงค์พร้อมฝาครอบ ลายดอกไม้ก้านต่อดอก ปากกว้าง 11.5 เซนติเมตร สูง 9.5 เซนติเมตร จำนวน 1 ใบ ศิลปะสมัยรัตนโกสินทร์ตอนต้น

ที่มา : นงนุช บุวรรณ์ , แกะรอยเบญจรงค์

(กรุงเทพฯ : ชนภัทรจำหน่าย , 2557 ) , 134 .

ลักษณะก้นสอบ ตัวกลมสูง ปากบาน ฝาทรงมะนาวตัด จุกทรงมัทฉะ เขียนสี ลงยา บนพื้นกระเบื้อง สีขาวลายก้านต่อดอก เขียนเชิงกัน โถลายประจำยามก้ามปูสีเขียวสลักเหลือง จากนั้นผูกด้วยลายก้านต่อดอก โดยใช้ดอกบัวมาผูกเป็นลายมีทั้ง สีชมพู สีเหลือง สลับกัน แซมด้วยดอกหลิ่วที่โอบล้อมด้วยใบสีเขียวสดที่งดงาม แล้วลากเส้นสี น้ำเงินเพื่อเป็นแนวแบ่งระหว่างลาย ส่วนฝาโถขลิบด้วยสีส้ม ชั้นล่างเขียนรัศมีสีเหลืองบนแผ่นกระเบื้อง ชั้นที่สองเขียนรัศมีสีชมพู ยอดจุกเป็นรูปดอกบัวตูมสีแดงที่งดงาม





ภาพที่ 6 โถชั้น เบญจรงค์พร้อมฝาครอบ ลายก้านต่อดอก ปากกว้าง 11 เซนติเมตร สูง 10 เซนติเมตร  
ศิลปะสมัยรัตนโกสินทร์ตอนต้น

ที่มา : นงนุช บุวรรณ์ , เกษรอยเบญจรงค์

(กรุงเทพฯ : ชนภัทรจำหน่าย , 2557 ) , 137 .

ลักษณะ ก้นสอบ ลำตัวกลมสูง ปากกว้าง ฝาทรงมนาวัว จุกทรงมณฑล ลายก้านต่อดอก เขียนสีลงยา บนพื้นกระเบื้องสีขาว ผูกลายดอกไม้ ก้านต่อดอก สีแดง สีเหลือง ตกแต่งใบไม้ด้วยสีเขียวแก่ เพื่อให้ดูสดชื่นและงดงาม ส่วนที่ไม่แต้มสี จะเห็นแตกลายของกระเบื้องที่เกิดขึ้นเองตามธรรมชาติที่แสดงให้เห็นถึงอายุของโถเบญจรงค์ใบนี้ เขียนเชิงที่ปากและก้น โถด้วยลายเกสรดอกไม้สีแดง และสีเหลือง ส่วนของฝา ขลิบรอบปากด้วยสีแดงด้านแล้วต่อด้วยลายก้านต่อดอก ส่วนของจุกทรงมณฑล มีฉัตร 2 ชั้น รัศมีสีเหลือง บนกระเบื้องสีขาว บนฉัตรชั้นที่ 2 เขียนรัศมีสีแดงบนพื้นของกระเบื้อง ยอดจุกเป็นทรงดอกบัวตูมสีแดงสวยงาม

### 6.3 เครื่องถ้วยจีน



ภาพที่ 7 แจกัน ตกแต่งโดยรอบด้วยลวดลายดอกไม้ เคลือบสีทั้งหมดด้วยสีทอง ผลิตที่เมืองจิงเต๋อ-  
เจิ้นในสมัยราชวงศ์ชิง สูง 20 เซนติเมตร

ที่มา : Stacey Pierson, Chinese Ceramics

(New York : V&A Publishing , 2009) , 98 .

ลักษณะ ก้นสอบ มีช่องระบายอากาศ หูจับทั้งข้างประดับด้วยสีทอง ลายก้านต่อดอก เขียนสี ลงยา  
บนพื้นกระเบื้องสีทอง ลวดลายดอกไม้ ก้านต่อดอก สีแดง สีขาว ตกแต่งใบไม้ด้วยสีเขียวแกมดงาม มีการลง  
พื้นสีแดง สีน้ำเงิน สีเหลือง สวยสดงดงาม

## บทที่ 7

### สรุป

คำว่า เบญจรงค์ แปลว่า ห้าสี ถูกนำมาใช้เป็นชื่อเรียกเครื่องถ้วยชนิดหนึ่งที่ตกแต่งด้วยการเขียนลายลงยาบนเคลือบด้วยสีต่างๆ ตั้งแต่ 3 สีขึ้นไปจนถึง 8 สี อย่างไรก็ตามเครื่องถ้วยเบญจรงค์บางชิ้นอาจมีเพียง 3 สีจนถึง 8 สี สีที่ใช้โดยทั่วไปได้แก่ สีแดง สีเหลือง สีขาว สีดำ และสีเขียว นอกจากนี้ยังมีสีอื่นๆ ซึ่งใช้ตกแต่งบนเครื่องถ้วยเบญจรงค์ยุคหลังๆ ได้แก่ สีชมพู สีเขียว สีม่วง สีน้ำเงิน หรือสีแสด

สำหรับในประเทศไทยมีการใช้เครื่องเบญจรงค์ขึ้นตั้งแต่สมัยกรุงศรีอยุธยา โดยราชสำนักไทยได้ตั้งชื่อเครื่องปั้นดินเผาสิ่งทำพิเศษ ประเภทเครื่องถ้วยจากจีน ต่อมามีการสั่งทำ โดยมีข้อสันนิษฐานว่าช่างไทยได้ออกแบบให้ลูกจิตรคนไทยแล้วส่งไปผลิตในประเทศจีน จึงนิยมเรียกเครื่องเบญจรงค์ในระยนี้ว่า “เครื่องถ้วยจีน-ไทย (Sino-Thai wares)”

การสั่งทำเครื่องเบญจรงค์จากประเทศจีน มีมาอย่างต่อเนื่องในสมัยกรุงศรีอยุธยา กรุงธนบุรี และกรุงรัตนโกสินทร์ โดยมีการคิดปรับปรุงลายใหม่ๆ ขึ้นมาเรื่อยๆ และใช้ได้เฉพาะเชื้อพระวงศ์เท่านั้น จวบจนสมัยรัชกาลที่ 5 จึงได้มีการผลิตเครื่องเบญจรงค์ขึ้นเป็นครั้งแรกในประเทศไทย โดยใช้เตาเผาของกรมพระราชวังบวรวิไชยชาญ เขียนลายโดยช่างในพระราชสำนัก นอกจากนี้รัชกาลที่ 5 ยังทรงอนุญาตให้เบญจรงค์กลายเป็นสมบัติ ข้าวของ เครื่องใช้ ของสะสมของพ่อค้าที่มีฐานะชื่อเสียงเงินทองได้อีก ไม่ได้จำกัดแค่เชื้อพระวงศ์เท่านั้น

รูปแบบศิลปะจากอุษยามาเป็นรัตนโกสินทร์ ในสมัยรัชกาลที่ 1 ได้ปรากฏในพงสาวดารว่า พระองค์โปรดให้สั่งทำเครื่องถ้วยจากจีน โดยให้ปรับปรุงลวดลายและสีสันต่างๆ พิถีพิถันในด้านความประณีตมากขึ้น แต่ดำเนินตามตัวอย่างที่มีในสมัยอยุธยาเป็นพื้น รูปทรงที่สั่งทำในระยะนี้ ได้แก่ โถผา โถปรัก และโดยเฉพาะอย่างยิ่งชามฝาได้ถือกำเนิดขึ้นด้วย เริ่มมีการเปลี่ยนแปลงการเคลือบตัวชามด้านในจากสีเขียว มาเป็นสีขาว ตกแต่งลวดเฉพาะบริเวณขอบปากและก้นชามด้านในเท่านั้น ลวดลายใหม่ๆ ได้ปรากฏขึ้นเป็นต้นว่า ลายราชสีห์ ลายกนิรี ลายกวาง ลายหนูมาน ลายสิงหกละ ส่วนลวดลายเก่าๆ ก็ยังคงใช้สืบมา เช่น ลายนรสิงห์ ลายครุฑ และลายเทพนม ลายที่ใช้ตกแต่งประกอบลายใหญ่ๆ ดังกล่าวจะมีวิวัฒนาการและมีความหลากหลายมากขึ้น

ระหว่างรัชสมัยพระบาทสมเด็จพระพุทธเลิศหล้านภาลัยและพระบาทสมเด็จพระนั่งเกล้าเจ้าอยู่หัว ในช่วงรัชกาลที่ 2 เป็นช่วงที่ช่างจีนสามารถเขียนลายให้มีความอ่อนช้อยมาก รูปทรงที่สั่งทำมากเป็นพิเศษ คือ จาน ชาม โถ กระโถน ชามฝา โถทรงโกศ โถทรงมณฑป และโถปริก ภาชนะเหล่านี้นิยมเขียนลายในช่อง กระจกรูปกลีบบัวทั้งตัวฝาและตัวชามเทียบได้กับเครื่องลายครามจีนที่ผลิตในรัชสมัยจักรพรรดิเฉียนฉิ่ง แห่งราชวงศ์ชิง ต่อมาในสมัยรัชกาลที่ 3 เริ่มทำตัวภาชนะเป็นเคลือบหรือเฟือง โดยการเขียนลายแบ่งเป็นช่อง กระจกตามลักษณะการบังคับของรูปทรง มีการประดับตกแต่งจุดหรือที่จับของฝากด้วยการปิดทองหรือทำ ขอดทองเป็นชั้นๆ ลดหลั่นกันแล้วลงยาสีต่างๆ รูปทรงที่สั่งทำในยุคนี้เป็น โถปริก กระจุก ลวดลายส่วนใหญ่ เขียนลายพันธุ์ไม่มีหมุ่นกบนพื้นสีขาว

ระหว่างรัชสมัยพระบาทสมเด็จพระจอมเกล้าเจ้าอยู่หัวและพระบาทสมเด็จพระจุลจอมเกล้าเจ้าอยู่หัว การสั่งทำเครื่องถ้วยเบญจรงค์ในช่วงนี้ไม่เพียงฟูเหมือนในระบะที่ผ่านมา ดูเหมือนว่า จะเริ่มเสื่อมลงอย่าง เห็นได้ชัด เนื่องจากความนิยมในเครื่องลายครามจีน เครื่องถ้วยญี่ปุ่น และเครื่องถ้วยยุโรปเริ่มแพร่หลายมากขึ้น จนกระทั่งในตอนต้นรัชกาลที่ 5 การสั่งทำจากจีนจึงลดน้อยลง มีการสั่งทำในรูปแบบของถ้วยชามแบบ ยุโรป รูปทรงที่สั่งทำโดยทั่วไปเป็น โถฝาที่ตกแต่งส่วนฝามีที่จับเป็นรูปสิงโต

เนื่องจากเครื่องเบญจรงค์ของไทยได้รับอิทธิพลมาจากจีนมาก จึงขอกกล่าวถึงประวัติของเครื่องถ้วย ไทย - จีนในส่วนที่เกี่ยวข้องกับเบญจรงค์ไทย ในบันทึกของจีนได้มีการบันทึกไว้ว่า ไทยสั่งทำเครื่องเบญจรงค์ตามแบบลวดลายไทยจากจีน ในช่วงสมัยกรุงศรีอยุธยา ซึ่งตรงกับรัชสมัยพระเจ้าปราสาททอง และ สมเด็จพระนารายณ์มหาราช ซึ่งตรงกับสมัยราชวงศ์ชิงของประเทศจีน ซึ่งเครื่องถ้วยในสมัยราชวงศ์ชิง ยังผลิตอยู่ที่เมืองจิงเต๋อจิ้น โดยมีการส่งคนไปควบคุมขั้นตอนการผลิตที่เตาหลวง

เครื่องถ้วยสมัยราชวงศ์ชิงมีเนื้อดินขาว น้ำเคลือบเรียบขึ้นกว่าในสมัยราชวงศ์หมิง โดยทั่วไป ลวดลายแสดงให้เห็นถึงความสง่า และมักจะทำซ้ำๆ กัน ใช้สีพื้นสำหรับตกแต่งในลายช่องกระจก เครื่องถ้วยลงยาที่สำคัญในสมัยนี้ได้แก่ พวกตระกูลเขียว หรือ แฟมิลีแวร์ต (Famille Verte) สีบนเครื่องถ้วย ของราชวงศ์ชิง มีสีใสมากกว่าของราชวงศ์หมิง นิยมใช้สีเขียวเข้มๆ กับสีแดงบางๆ เป็นสีแดง และมีสีอื่น ประกอบ เครื่องเบญจรงค์แบบแฟมิลีแวร์ตใช้การเคลือบภาชนะด้วยสีต่างๆ ที่นิยมมาก ได้แก่ สีขาว สีเหลือง และสีม่วงมะเขือ เขียนลายด้วยสีดำ นอกจากนี้ยังมีเครื่องเบญจรงค์ตระกูลสีดำ หรือ แฟมิลีนัวร์ (Famille Noire) แต่ถ้ามีพื้นสีเหลืองจัดอยู่ในแฟมิลีโชน (Famille Jaune) มักจะพบเป็นรูปแบบของแจกัน ที่มีการตกแต่งลงสีอย่างสวยงาม



การตกแต่งเขียนสีในสมัยราชวงศ์ชิง ช่วงที่ตรงกับสมัยรัตนโกสินทร์ตอนต้น ส่วนมากให้ลักษณะสีตามแบบตะวันตก ลายที่นิยมได้แก่ ลายต้นไม้และดอกไม้สีฤดู ได้แก่ ดอกโบตั๋น ดอกบัว ดอกบัว และดอกเบญจมาศ มีลายช่องกระจกที่มีขอบและพื้นเป็นลายทิวทัศน์ ลายรูปสัตว์ในเทพนิยาย และรูปคนที่เป็นเรื่องราวในประวัติศาสตร์และเทพนิยาย ที่มีเรื่องราวในราชสำนัก เครื่องถ้วยสวยงามที่ส่งออกตามรสนิยมของราชสำนักราชวงศ์หมิง ได้แก่ ลายมังกร

ในสมัยสมเด็จพระจักรพรรดิหย่งเจิ้น ได้ผลิตเครื่องเบญจรงค์ที่สวยงามของสมัยสมเด็จพระจักรพรรดิซวงเต๋อในสมัยราชวงศ์หมิง คือเครื่องลายคราม กับเครื่องถ้วยแบบโด้วใหม่ของสมเด็จพระมหาจักรพรรดิเฉิงฉั่ว ในยุคนี้มีการยกเลิกการทำเครื่องเคลือบแบบแฟมิลล์แวร์ต (Famille Verte) และหันมาทำเครื่องเคลือบแบบแฟมิลล์โรส (Famille Rose) แทน เครื่องถ้วยแบบแฟมิลล์โรสเป็นเครื่องถ้วยที่เขียนแบบสีชมพูกุหลาบ ซึ่งวิธีการเขียนแบบนี้ ถูกนำเข้ามาจากยุโรป มีการใช้สีขาวที่ผสมกับสีต่างๆ ตัวอย่างเครื่องเคลือบแฟมิลล์โรสที่มีออกมา ได้แก่ แจกันที่มีเครื่องหมายรัชกาลของสมเด็จพระจักรพรรดิหย่งเจิ้น มีการใช้สีชมพูอ่อน สีเขียว สีเหลือง และสีฟ้า เขียนลายภาพนกและดอกไม้ ภาพภายในห้องที่มีสตรีในราชสำนักและเด็กเล่น รวมถึงการเขียนกลุ่มคนซึ่งพบลักษณะการเขียนเช่นนี้มากขึ้นในเครื่องถ้วยเขียนสีที่มีเครื่องหมายรัชกาลของสมเด็จพระจักรพรรดิเฉียนหลง (พ.ศ. 2279-2338 )

เนื่องจากการผลิตที่เพิ่มขึ้น จนทำให้เกิดการเสื่อมคุณภาพของช่างฝีมือ การสิ้นสุดงานสร้างสรรค์ในเครื่องถ้วยของจีน จึงได้หยุดลงในรัชสมัยสมเด็จพระจักรพรรดิเฉิงฉี่ ในสมัยราชวงศ์ชิง (พ.ศ. 2339 – 2363) ตั้งแต่นั้นเป็นต้นมา

## บรรณานุกรม

### ภาษาไทย

ชมพูนุช พงษ์ประยูร. (2513). *เครื่องถ้วยในประเทศไทย*. กรุงเทพฯ: กรมศิลปากร.

ณัฐภัทร นาวิทชีวิน. (2524). “เครื่องถ้วยจีนที่พบจากแหล่งโบราณคดีในประเทศไทย.” *วิทยานิพนธ์ปริญญาศิลปศาสตรมหาบัณฑิต สาขาวิชาโบราณคดีสมัยประวัติศาสตร์ บัณฑิตวิทยาลัย มหาวิทยาลัยศิลปากร*.

ดำรงค์ ฐานดี. (2544). *สังคมและวัฒนธรรมจีน*. กรุงเทพฯ: มหาวิทยาลัยรามคำแหง.

ชนิก เลิศชาญฤกษ์ และคนอื่นๆ. (2551). *มนุษย์กับภาษาเหนดินเผาจากอดีตกาลสู่โลกสมัยใหม่*. กรุงเทพฯ: ศูนย์มานุษยวิทยาสิรินธร (องค์การมหาชน).

นงนุช บุวรรณ. (2557). *แกะรอยเบญจรงค์*. กรุงเทพฯ: ชนภัทรจำหน่าย.

นิตดา หงส์วิวัฒน์. (2554). *เครื่องถ้วยเบญจรงค์และลายน้ำทอง*. กรุงเทพฯ: คติ.

นิตดา หงส์วิวัฒน์. (2554). *เครื่องปั้นดินเผา*. กรุงเทพฯ: คติ.

ปวิวรรต ธรรมมาปริชากร. *ศิลปะเครื่องถ้วยในประเทศไทย*. กรุงเทพฯ: แอคมี่ พรินติ้ง.

กุชชงค์ จันทวิช. (2551). *เครื่องถ้วยเบญจรงค์*. กรุงเทพฯ: เมืองโบราณ.

กุชชงค์ จันทวิช และคนอื่นๆ. (2542). *เครื่องถ้วยเบญจรงค์และลายน้ำทอง โครงการสืบสานมรดกวัฒนธรรมไทย*. กรุงเทพฯ: สตาร์ปริ้นท์.

สาโรจน์ มีวงษ์สม. (2542). *เครื่องถ้วยในประเทศไทย*. กรุงเทพฯ: คอมแพคท์พริ้นท์.

สุจิตต์ วงษ์เทศ. (2550). *เครื่องปั้นดินเผา และเครื่องเคลือบกับพัฒนาการทางเศรษฐกิจและสังคมของสยาม*. กรุงเทพฯ: มติชน.

อารยรัฐส ปรีดิษาพันธ์. (2552). *ประวัติเครื่องเคลือบดินเผาจีน*. นครปฐม: มหาวิทยาลัยศิลปากร.

ฤดี นิยมรัตน์. (2554). “อัตลักษณ์ลวดลายเบญจรงค์ไทย.” *รายงานการวิจัย มหาวิทยาลัยราชภัฏสวนสุนันทา*.

## ภาษาต่างประเทศ

Stacey Pierson. (2009). **Chinese Ceramics**. New York: V&A Publishing.