

| | |
|------------------|--|
| หัวข้อสารนิพนธ์ | การท่องเที่ยวและเส้นทางการเดินทางของนักท่องเที่ยวชาวไทยในประเทศเกาหลีใต้ |
| ชื่อนักศึกษา | ลัทธินารา จอมพันธุ์ตะ |
| อาจารย์ที่ปรึกษา | อาจารย์ศุภฤกษ์ โออินทร์ |
| สาขาวิชา | เอเชียศึกษา คณะอักษรศาสตร์ มหาวิทยาลัย ศิลปากร |
| ปีการศึกษา | 2558 |
| คำสำคัญ | ทัวร์ แบ็คแพ็ค การท่องเที่ยว |

บทนำ

การท่องเที่ยวและเส้นทางการเดินทางของนักท่องเที่ยวชาวไทยในประเทศเกาหลีใต้ มีวัตถุประสงค์ 3 ประการ ได้แก่ ศึกษาเส้นทางการท่องเที่ยวและแหล่งท่องเที่ยว เปรียบเทียบเส้นทางและแหล่งการท่องเที่ยวระหว่างนักท่องเที่ยวแบ็คแพ็คกับนักท่องเที่ยวที่ใช้บริการทัวร์ และเพื่อศึกษาพฤติกรรมนักท่องเที่ยวชาวไทยที่เดินทางไปเกาหลีใต้ โดยมีข้อมูลทุติยภูมิจากการศึกษาค้นคว้าข้อมูลจากหนังสือ งานวิจัยที่เกี่ยวข้อง และสืบค้นข้อมูลจากอินเทอร์เน็ต และข้อมูลปฐมภูมิจากแบบสอบถามจำนวน 87 ชุด ผลการศึกษาสรุปได้ว่า เนื่องจากประเทศเกาหลีเป็นประเทศที่มีฤดูกาลถึง 4 ฤดูด้วยกัน อีกทั้งแต่ละฤดูการมีความแตกต่างกันในด้านภูมิอากาศอย่างชัดเจน ทำให้สถานที่ท่องเที่ยวในประเทศเกาหลีนั้นสวยงามและโดดเด่นแตกต่างกันไปตามฤดูกาล เส้นทางการเดินทางระหว่างการท่องเที่ยวรูปแบบแบ็คแพ็คและการท่องเที่ยวแบบแบ็คแพ็คนั้นแต่จะแตกต่างกันมาก นักส่วนใหญ่จะเน้นไปที่สถานที่ที่มีชื่อเสียงของประเทศเกาหลีใต้ เช่น มยองดง หอคอยเอ็นโซล เกาะนามิ สวนสนุกเอเวอร์แลนด์ ฮงแด เป็นต้น แต่การท่องเที่ยวแบบแบ็คแพ็คสามารถสัมผัสได้ถึงความสะดวกสบายและความโดดเด่นได้มากกว่าการแบ็คแพ็คไปเอง เนื่องด้วยสถานที่บางที่ที่เป็นจุดเด่นของฤดูมีการเดินทางที่ลำบาก เช่น การไปสกีรีสอร์ทในฤดูหนาว ทำให้การไปท่องเที่ยวแบบแบ็คแพ็คนั้นเดินทางไปได้ยากกว่าการท่องเที่ยวแบบแบ็คแพ็คทัวร์ นอกจากนี้พฤติกรรมส่วนใหญ่ของนักท่องเที่ยวชาวไทยในประเทศเกาหลีใต้ที่มีมากที่สุดคือ ไปเพื่อไปช้อปปิ้ง คำสำคัญ แบ็คแพ็คทัวร์ โปรแกรมทัวร์ แบ็คแพ็ค การท่องเที่ยว เกาหลีใต้

กิตติกรรมประกาศ

ในการศึกษาวิจัยการท่องเที่ยวและเส้นทางการเดินทางของนักท่องเที่ยวชาวไทยในประเทศเกาหลีใต้ครั้งนี้ สำเร็จลุล่วงได้ด้วยความกรุณาอย่างยิ่งจากอาจารย์ศุภฤกษ์ โออินทร์ อาจารย์ประจำวิชาภูมิศาสตร์ คณะอักษรศาสตร์ มหาวิทยาลัยศิลปากร ซึ่งเป็นอาจารย์ที่ปรึกษาคอยให้คำปรึกษาตลอดจนการตรวจสอบแก้ไข ให้แก่ผู้ศึกษาตั้งแต่เริ่มต้นดำเนินการศึกษาจนสำเร็จการศึกษา

ขอขอบคุณผู้แต่งหนังสือและสารนิพนธ์ รวมถึงเว็บไซต์ทุกเว็บไซต์ที่เกี่ยวข้อง ที่ได้ให้ข้อมูลใช้ในการศึกษา เป็นแนวทาง และนำมาอ้างอิงในสารนิพนธ์เล่มนี้

ขอขอบคุณผู้ทำแบบสอบถามที่สละเวลา来做แบบสอบถามที่ใช้ในการประกอบทำวิจัยในครั้งนี้

ขอขอบพระคุณคุณพ่อ คุณแม่ และทุกคนในครอบครัวที่คอยให้กำลังใจในยามท้อ คอยให้คำชี้แนะ จนดำเนินการศึกษาวิจัยสำเร็จ

ขอขอบคุณ เพื่อนๆ เอกเอเชียศึกษารุ่นที่ 9 และเพื่อนๆ ทุกคนที่เกี่ยวข้อง ที่ได้คำปรึกษาและให้กำลังใจทำให้ผู้ศึกษาผ่านพ้นอุปสรรคต่างๆ มาได้ด้วยดี

ลักษณีนารา จอมพันธุ์ตะ

4 พฤษภาคม 2559

สารบัญ

| | หน้า |
|---|------|
| บทคัดย่อ | ก |
| กิตติกรรมประกาศ | ข |
| สารบัญ | |
| สารบัญตาราง | |
| สารบัญภาพ | |
| สารบัญแผนภูมิ | |
| บทที่ | |
| บทที่ 1 บทนำ | 1 |
| ที่มาและความสำคัญของปัญหา | 1 |
| วัตถุประสงค์ของการศึกษา | 2 |
| ขอบเขตของการศึกษา | 2 |
| ผลคาดว่าจะได้รับ | 3 |
| บทที่ 2 ทบทวนวรรณกรรม | 4 |
| ทฤษฎี | 4 |
| นิยามและความหมาย | 7 |
| นโยบายส่งเสริมการท่องเที่ยวของประเทศเกาหลีใต้ | 14 |
| ภูมิศาสตร์ | 16 |
| งานวิจัยที่เกี่ยวข้อง | 20 |
| บทที่ 3 วิธีศึกษาและดำเนินงานวิจัย | 23 |
| แหล่งที่มาข้อมูล | 23 |

| | |
|--------------------------------------|----|
| การจัดทำข้อมูล | 24 |
| วิธีการศึกษา | 24 |
| เครื่องมือที่ใช้ในการวิจัย | 24 |
| บทที่ 4 ผลการศึกษา | 27 |
| ข้อมูล โปรแกรมทัวร์จากบริษัททัวร์ | 27 |
| - โปรแกรมทัวร์ ฤดูใบไม้ผลิ | 27 |
| - โปรแกรมทัวร์ ฤดูใบไม้ร้อน | 31 |
| - โปรแกรมทัวร์ ฤดูใบไม้ร่วง | 34 |
| - โปรแกรมทัวร์ ฤดูใบไม้หนาว | 36 |
| ข้อมูลจากแบบสอบถาม | 39 |
| - สถานที่ที่เลือกไปในประเทศเกาหลีใต้ | 43 |
| บทที่ 5 สรุปผลและอภิปราย | 46 |
| อภิปราย | 52 |
| ข้อเสนอแนะ | 53 |
| บรรณานุกรม | 54 |
| ภาคผนวก | 56 |
| ตัวอย่างแบบสอบถาม | 57 |
| ประวัติผู้ศึกษา | 61 |
| ประวัติผู้ศึกษา | 61 |
| แบบออนไลน์ขลิตธิ์สารนิพนธ์ | 62 |

สารบัญภาพ

| ภาพที่ | | หน้า |
|--------|---|------|
| 1 | พระราชวังของบก | 18 |
| 2 | มของดง | 18 |
| 3 | หอคอยโซลทาวเวอร์ | 19 |
| 4 | ตัวอย่างโปรแกรมทัวร์ท่องเที่ยวในเกาหลีใต้ | 38 |
| 5 | แผนที่ประเทศเกาหลีใต้และสถานที่ท่องเที่ยว | 51 |

สารบัญตาราง

| ตาราง | | หน้า |
|-------|--|------|
| 1 | ตารางสรุปการวิจัย | 26 |
| 2 | ตารางแสดงสถานที่ที่นิยมในโปรแกรมทัวร์ฤดูใบไม้ผลิ | 27 |
| 3 | ตารางแสดงสถานที่ที่นิยมในโปรแกรมทัวร์ฤดูใบไม้ร้อน | 31 |
| 4 | ตารางแสดงสถานที่ที่นิยมในโปรแกรมทัวร์ฤดูใบไม้ร่วง | 34 |
| 5 | ตารางแสดงสถานที่ที่นิยมในโปรแกรมทัวร์ฤดูใบไม้หนาว | 36 |
| 6 | ตารางแสดงสถานที่ท่องเที่ยวในเกาหลีใต้ที่กลุ่มตัวอย่างนักท่องเที่ยวสนใจ | 43 |
| 7 | ตารางแสดงการเปรียบเทียบแหล่งท่องเที่ยวในฤดูใบไม้ผลิ | 47 |
| 8 | ตารางแสดงการเปรียบเทียบแหล่งท่องเที่ยวในฤดูร้อน | 48 |
| 9 | ตารางแสดงการเปรียบเทียบแหล่งท่องเที่ยวในฤดูใบไม้ร่วง | 49 |
| 10 | ตารางแสดงการเปรียบเทียบแหล่งท่องเที่ยวในฤดูหนาว | 50 |

สารบัญแผนภาพแผนภูมิ

| แผนภาพที่ | หน้า | |
|-------------------|---|----|
| 1 | แผนภาพแสดงสรุปกรอบแนวคิดการวิจัย | 25 |
| แผนภูมิที่ | | |
| 1 | แผนภาพแสดงเพศของกลุ่มตัวอย่างนักท่องเที่ยวที่ได้ทำแบบสอบถาม | 27 |
| 2 | แผนภาพแสดงอายุของกลุ่มตัวอย่างนักท่องเที่ยวที่ได้ทำแบบสอบถาม | 31 |
| 3 | แผนภาพแสดงอาชีพของกลุ่มตัวอย่างนักท่องเที่ยวที่ได้ทำแบบสอบถาม | 34 |
| 4 | แผนภาพแสดงรายรับต่อเดือนของกลุ่มตัวอย่างนักท่องเที่ยวที่ได้ทำแบบสอบถาม | 36 |
| 5 | แผนภาพแสดงแสดงรูปแบบการท่องเที่ยวที่กลุ่มตัวอย่างเลือกใช้ | 43 |
| 6 | แผนภาพแสดงช่วงเวลาที่กลุ่มตัวอย่างนักท่องเที่ยวเลือกเดินทางไปประเทศเกาหลีใต้ | 47 |
| 7 | แผนภาพแสดงระยะเวลาในการท่องเที่ยวที่กลุ่มตัวอย่างนักท่องเที่ยวเลือกท่องเที่ยว | 48 |
| 8 | แผนภาพแสดงแสดงระยะเวลาในการท่องเที่ยวที่กลุ่มตัวอย่างนักท่องเที่ยวเลือก | 49 |

บทที่ 1

1. ที่มาและความสำคัญ

ประเทศเกาหลีใต้ ตั้งอยู่บนคาบสมุทรเกาหลี มีความกว้างจากเหนือจรดใต้ 1,100 กิโลเมตร คาบสมุทรเกาหลีอยู่ทางด้านตะวันออกเฉียงเหนือของทวีปเอเชีย พื้นที่ส่วนใหญ่ของเกาหลีทางด้านตะวันตกเชื่อมต่อกับมหาสมุทรแปซิฟิก ดินแดนทางด้านเหนือติดกับเกาหลีเหนือ ทางด้านตะวันออกเฉียงใต้ติดกับทะเลตะวันออก และถัดไปคือญี่ปุ่น พื้นที่ของประเทศเกาหลีส่วนใหญ่เป็นภูเขา และแม่น้ำ ร้อยละ 45 ของพื้นที่ เป็นพื้นที่เพาะปลูกไม่รวมพื้นที่ที่ต้องมีการพัฒนา โดย 2 ใน 3 ของพื้นที่ส่วนใหญ่เป็นภูเขา เมื่อพิจารณาอาณาเขต เกาหลีมีแม่น้ำและลำธารขนาดใหญ่ หลายสาย ซึ่งมีบทบาทต่อการดำรงชีวิตของชาวเกาหลี และด้านอุตสาหกรรมอย่างมาก แม่น้ำหลักสองสาย ได้แก่ แม่น้ำนากดงกั และ แม่น้ำฮังกั แม่น้ำฮังกันี้ ไหลผ่านกรุงโซลเมืองหลวงของประเทศเกาหลีใต้ และแม่น้ำเปรียบเสมือนสายใยชีวิตของประชากรในภูมิภาคตอนกลางของเกาหลี เช่นเดียวกับประชากรในอาณาจักรโบราณซึ่งเคยมีความเจริญรุ่งเรืองตลอดริมฝั่งแม่น้ำ (จินดา จำริญและคณะ ,2546)

ประเทศเกาหลีมีทั้งหมด 3 ฤดูกาลด้วยกัน ได้แก่ ฤดูใบไม้ผลิ ฤดูร้อน ฤดูใบไม้ร่วง และฤดูหนาว ในฤดูใบไม้ผลิและใบไม้ร่วงนั้นจะค่อนข้างสั้นกว่าฤดูอื่นๆ และเพราะว่าประเทศเกาหลีมีภูมิอากาศที่หลากหลาย สถานที่ท่องเที่ยวหนึ่งที่ ในหนึ่งปีแต่ละฤดูจะมีความสวยงามที่ต่างกันออกไป และเพราะความหลากหลายนี้ทำให้นักท่องเที่ยวพากันมาเที่ยวที่ประเทศเกาหลี โดยเฉพาะประเทศไทย ที่ไม่มีฤดูใบไม้ผลิ ฤดูใบไม้ร่วงและ ฤดูหนาว ต่างมาเที่ยวประเทศเกาหลีกัน และต้องกลับมาอีกครั้งเพื่อที่จะสัมผัสฤดูที่ประเทศไทยไม่มีให้ครบถ้วน แม้ในสมัยก่อนประเทศเกาหลีจะไม่ได้ได้รับความนิยมในการท่องเที่ยวเท่าไรนัก แต่หลังจากที่เกิดกระแส K-POP รวมไปถึง ในปี 2543 กระทรวงวัฒนธรรมและการท่องเที่ยวจึงจัดตั้ง องค์การวัฒนธรรมและเนื้อหาสื่อแห่งเกาหลี (Korea Culture and Content Agency--KOCCA) เพื่อพัฒนากลยุทธ์การถ่ายทอดเนื้อหาสาระความเป็นเกาหลี (Korea Content) ให้เผยแพร่ไปยังประเทศต่างๆ มากขึ้น ทำให้อัตราของนักท่องเที่ยวจากทั่วโลกที่เดินทางมาท่องเที่ยวที่เกาหลีเพิ่มมากขึ้นเรื่อยๆ และเห็นได้ชัด ในปี 2555 ว่ามีนักท่องเที่ยวต่างชาติเดินทางไปยังเกาหลีได้ 1 28 คน เพิ่มขึ้นร้อยละ 13.7 จากปี พ.ศ.2554

โดยมีการใช้จ่ายที่เกี่ยวข้องกับการท่องเที่ยว 14,176.2 ล้านดอลลาร์สหรัฐ เพิ่มขึ้นร้อยละ 14.4 นักท่องเที่ยวต่างชาติที่เดินทางไปยังเกาหลีใต้มากที่สุด 5 อันดับมาจากญี่ปุ่น จีน สหรัฐฯ ใต้หวัน และประเทศไทย ขณะที่มึนักท่องเที่ยวเกาหลีใต้เดินทางไปต่างประเทศ 13,736,976 คน เพิ่มขึ้นร้อยละ 8.2 มีการใช้จ่ายไป 15,736.9 ล้านดอลลาร์สหรัฐ เพิ่มขึ้นร้อยละ 1.2

สำหรับสถานการณ์ด้านการท่องเที่ยวระหว่างไทย – เกาหลีใต้ ในปีพ.ศ. 2555 มีนักท่องเที่ยวไทยเดินทางไปยังเกาหลีใต้ 395,984 คน เพิ่มขึ้นร้อยละ 28 จากปี 2554 มากเป็นอันดับที่ 5 หรือคิดเป็นสัดส่วนร้อยละ 3.5 ของจำนวนนักท่องเที่ยวต่างชาติที่เดินทางไปยังเกาหลีใต้ทั้งหมด ทั้งนี้ นักท่องเที่ยวไทยมีจำนวนสูงสุดในกลุ่มนักท่องเที่ยวอาเซียนที่เดินทางไปยังเกาหลีใต้ทั้งหมด(สถานเอกอัครราชทูตไทย ณ กรุงโซล, 2556)

จากความน่าสนใจดังกล่าว จึงทำให้ผู้วิจัยใคร่ศึกษา การท่องเที่ยวและเส้นทางการเดินทางของนักท่องเที่ยวชาวไทยในประเทศเกาหลีใต้ เพื่อให้เส้นทางการท่องเที่ยวและแหล่งท่องเที่ยวของชาวไทยในเกาหลีใต้ และพฤติกรรมนักท่องเที่ยวชาวไทยที่เดินทางไปเกาหลีใต้

วัตถุประสงค์

- 1.เพื่อศึกษาเส้นทางการท่องเที่ยวและแหล่งท่องเที่ยวของชาวไทยในเกาหลีใต้
- 2.เพื่อเปรียบเทียบเส้นทางและแหล่งการท่องเที่ยวของชาวไทยในเกาหลีใต้ ระหว่างนักท่องเที่ยวแบ็คแพ็คกับนักท่องเที่ยวที่ใช้บริการทัวร์
- 3.เพื่อศึกษาพฤติกรรมนักท่องเที่ยวชาวไทยที่เดินทางไปเกาหลีใต้

ขอบเขตการศึกษา

ศึกษาโปรแกรมการท่องเที่ยวของนักท่องเที่ยวชาวไทยในเกาหลีใต้ ทั้งนักท่องเที่ยวแบ็คแพ็คและนักท่องเที่ยวที่ใช้บริการทัวร์

ผลที่คาดว่าจะได้รับ

1. ทราบเส้นทางการท่องเที่ยวและแหล่งท่องเที่ยวของชาวไทยในเกาหลีใต้
2. ทราบถึงความแตกต่างของเส้นทางและแหล่งการท่องเที่ยวของชาวไทยในเกาหลีใต้ ระหว่างนักท่องเที่ยวแบ็คแพ็คกับนักท่องเที่ยวที่ใช้บริการทัวร์
3. ทราบถึงนักท่องเที่ยวชาวไทยที่เดินทางไปเกาหลีใต้

นิยามศัพท์

1. ทัวร์ (Tour) หมายถึง การท่องเที่ยว เป็นกลุ่มมีจำนวนผู้เดินทางตั้งแต่ 15-30 คน ขึ้นไป ในรายการทัวร์ส่วนใหญ่จะมีการจัดเตรียมบริการเพื่อการท่องเที่ยวอย่างครบถ้วน เช่น อาหาร ที่พัก ค่าเข้าชมสถานที่ ค่าทัวร์ ค่าเดินทาง มัคคุเทศก์ ฯลฯ เพื่อความสะดวกสบายในการเดินทาง
2. แบ็คแพ็ค (Backpack) หมายถึง คนที่บรรจุสิ่งของไว้ด้านหลังซึ่งก็คือ การแบกกระเป๋า หรือเป้ นั่นเอง ดั้งเดิมริเริ่มมาจากชาวต่างชาติเดินทางแบกเป้ออกท่องเที่ยวไปทั่วโลกเน้นความประหยัด แล้วได้กลายเป็นคำศัพท์เฉพาะที่หมายถึงการเดินทางท่องเที่ยวแนวนี้ว่า "แบ็คแพ็คเกอร์" หรือ "แบกแพ็คเกอร์" หรือ "Backpacker" มาจนถึงปัจจุบัน
3. การท่องเที่ยว หมายถึง การเดินทางของบุคคลจากที่อยู่อาศัยปกติไปยังที่อื่นเป็นการชั่วคราว (ไม่มากกว่า 1 ปี ติดต่อกัน) เดินทางด้วยความสมัครใจเพื่อการพักผ่อนหย่อนใจ ติดต่อธุระและวัตถุประสงค์ใดๆก็ได้ แต่ไม่ใช่เพื่อการประกอบอาชีพ หรือหารายได้

บทที่ 2

ทบทวนวรรณกรรม

1. ทฤษฎี

1.1 ทฤษฎีพฤติกรรมนักท่องเที่ยว

พฤติกรรมนักท่องเที่ยวคือการกระทำทุกอย่างของนักท่องเที่ยวไม่ว่าการกระทำนั้น นักท่องเที่ยวจะรู้ตัวหรือไม่รู้ตัวก็ตาม และบุคคลอื่นจะสังเกตการณ์กระทำนั้น ได้หรือไม่ก็ตามก็เพื่อ มุ่งตอบสนองสิ่งใดสิ่งหนึ่งในสภาพการณ์ใดสภาพการณ์หนึ่ง โดยพฤติกรรมจากภายนอกของ นักท่องเที่ยว (Tourist's Overt Behaviour) เป็นพฤติกรรมที่ผู้อื่นสังเกตได้โดยอาศัยประสาทสัมผัส ส่วนพฤติกรรมภายในของนักท่องเที่ยว (Tourist's Covert Behaviour) เป็นการทำงานของอวัยวะ ต่างๆภายในร่างกายรวมทั้งความรู้สึกนึกคิด และอารมณ์ที่ถูกควบคุมอยู่ภายในจะมีความสัมพันธ์ กันโดยพฤติกรรมภายในจะเป็นตัวกำหนดพฤติกรรมภายนอกเป็นส่วนใหญ่(ชวลินุช,2552)

องค์ประกอบของพฤติกรรมนักท่องเที่ยวนั้นมีองค์ประกอบสำคัญ 7 ประการ คือ

1) เป้าหมาย หมายถึง พฤติกรรมนักท่องเที่ยวทุกๆ พฤติกรรมจะต้องมีเป้าหมายในการ กระทำ เช่นนักท่องเที่ยวกลุ่มอนุรักษ์ต้องการเกียรติยศโดยการแสดงให้ผู้อื่นเห็นว่าตนได้เดินทาง ท่องเที่ยวโดยที่สภาพแวดล้อมในสถานที่ตนเดินทางยังคงสภาพความสมบูรณ์ของระบบนิเวศน์ ดั้งเดิม

2) ความพร้อม หมายถึง ความมีวุฒิภาวะ และความสามารถในการทำกิจกรรมเพื่อตอบสนองต่อความต้องการ เช่นนักท่องเที่ยวกลุ่มที่รักความผจญภัยนิยมไต่เขาปีนหน้าผาต้องมีความพร้อมทั้งสภาพร่างกายและจิตใจแล้วสามารถจะทำกิจกรรมที่ตนชอบได้

3) สถานการณ์ หมายถึง เหตุการณ์ หรือโอกาสที่เอื้ออำนวยให้เลือกทำกิจกรรมเพื่อตอบสนองความต้องการ เช่น การท่องเที่ยวตามหมู่เกาะ ควรทำในยามที่คลื่นลมสงบ ไม่ควรทำในขณะ ที่มีพายุฝนฟ้าคะนอง

4) การแปลความหมาย หมายถึง วิธีการคิดในแบบต่างๆเพื่อตอบสนองต่อความต้องการที่ พอใจมากที่สุด สถานการณ์หนึ่งๆ เช่น เวลาสิบสองนาฬิกา เป็นเวลาที่นักท่องเที่ยวควรเป็นเวลา ที่นักท่องเที่ยวควรหยุดพักรับประทานอาหารกลางวัน

5) การตอบสนอง คือการตัดสินใจกระทำกิจกรรมตามที่ตนได้ตัดสินใจเลือกไว้แล้วเพื่อให้บรรลุเป้าหมายที่ต้องการ เช่น นักท่องเที่ยวได้ตัดสินใจที่จะเดินทางท่องเที่ยวในช่วงวันหยุดเพื่อพักผ่อน ดังนั้นนักท่องเที่ยวจะต้องวางแผนการเดินทาง และจัดการดำเนินการล่วงหน้าการกระทำกิจกรรมเพื่อการบรรลุเป้าหมายที่กำหนดไว้ ตั้งแต่กิจกรรมการกำหนดสถานที่ท่องเที่ยวกิจกรรมการเดินทาง กิจกรรมการจองที่พักเพื่อตอบสนองความต้องการของตนเอง

6) ผลลัพธ์ที่ตามมา คือ ผลจากการกระทำหนึ่งๆอาจได้ผลตามที่คาดไว้หรืออาจตรงกันข้ามกับความคาดหวังที่ตั้งใจไว้ เช่น นักท่องเที่ยวได้มีกำหนดการเดินทางไว้เพื่อการพักผ่อนในวันหยุดในประเทศไทย แต่ปรากฏว่าในเวลาอันเกิดการชุมนุมที่สนามบิน และได้ทำให้สนามบินต้องปิดทำการ เครื่องบินไม่สามารถลงจอดได้ มีผลลัพธ์ทำให้นักท่องเที่ยวไม่สามารถบรรลุผลตามที่คาดหมายไว้ได้

7) ปฏิกริยาต่อความผิดหวัง คือความรู้สึกที่เกิดขึ้นเมื่อสิ่งที่กระทำลงไปแล้วนั้นไม่บรรลุเป้าหมายตามที่ต้องการ จึงต้องกลับมาแปลความหมาย และไตร่ตรองเพื่อเลือกหาวิธีใหม่ๆมาเพื่อตอบสนองความต้องการ หรืออาจจะเลิกความต้องการ เพราะเห็นว่าเป็นสิ่งนั้นเป็นสิ่งที่เกินเกินความสามารถ เช่น การก่อวินาศกรรมในเมืองมูไบ ประเทศอินเดีย ในเดือนพฤศจิกายน ปีค.ศ. 2008 นั้นนักท่องเที่ยวที่ตั้งใจจะเดินทางไปเมืองดังกล่าวจะเกิดความผิดหวัง เพราะได้เกิดความกังวลเกี่ยวกับความปลอดภัย และอาจล้มเลิกความตั้งใจในการเดินทาง หรืออาจเปลี่ยนเส้นทางไปยังเมืองอื่นๆที่มีความปลอดภัยมากกว่า

1.2 ทฤษฎีความพึงพอใจ

Kotler and Armstrong (2554) รายงานว่า พฤติกรรมของมนุษย์เกิดขึ้นต้องมีสิ่งจูงใจ (Motive) หรือแรงขับเคลื่อน (drive) เป็นความต้องการที่กดดันจนมากพอที่จะจูงใจให้บุคคลเกิดพฤติกรรมเพื่อตอบสนองความต้องการของตนเอง ซึ่งความต้องการของแต่ละคนไม่เหมือนกัน ความต้องการบางอย่างเป็นความต้องการทางชีววิทยา(biological) เกิดขึ้นจากสภาวะตึงเครียด เช่น ความหิวกระหายหรือความลำบากบางอย่าง เป็นความต้องการทางจิตวิทยา (Psychological) เกิดจากความต้องการการยอมรับ (Recognition) การยกย่อง (Esteem) หรือการเป็นเจ้าของทรัพย์สิน (Belonging) ความต้องการส่วนใหญ่อาจไม่มากพอที่จะจูงใจให้บุคคลกระทำในช่วงเวลานั้น ความต้องการกลายเป็นสิ่งจูงใจ เมื่อได้รับการกระตุ้นอย่างเพียงพอจนเกิดความตึงเครียด โดยทฤษฎีที่

ได้รับความนิยมนมากที่สุด มี 2 ทฤษฎี คือ ทฤษฎีของอับราฮัม มาสโลว์ และทฤษฎีของซิกมันด์ ฟรอยด์

1) ทฤษฎีแรงจูงใจของมาสโลว์ (Maslow's Theory Motivation)

อับราฮัม มาสโลว์ (A.H.Maslow) ค้นหาวีธีที่จะอธิบายว่าทำไมคนจึงถูกผลักดันโดยความต้องการบางอย่าง ณ เวลานั้น ทำไมคนหนึ่งจึงทุ่มเทเวลาและพลังงานอย่างมากเพื่อให้ได้มาซึ่งความปลอดภัยของตนเองแต่อีกคนหนึ่งกลับทำสิ่งเหล่านั้น เพื่อให้ได้รับการยกย่องนับถือจากผู้อื่น คำตอบของมาสโลว์ คือ ความต้องการของมนุษย์จะถูกเรียงตามลำดับจากสิ่งที่กดดันมากที่สุดไปถึงน้อยที่สุด ทฤษฎีของมาสโลว์ได้จัดลำดับความต้องการตามความสำคัญ คือ

- ความต้องการทางกาย (Physiological Needs) เป็นความต้องการพื้นฐาน คือ อาหาร ที่พัก อากาศ ยารักษาโรค

- ความต้องการความปลอดภัย (Safety Needs) เป็นความต้องการที่เหนือกว่า ความต้องการเพื่อความอยู่รอด เป็นความต้องการในด้านความปลอดภัยจากอันตราย

- ความต้องการทางสังคม (Social Needs) เป็นการต้องการการยอมรับจากเพื่อน คนเราต้องการความรัก มิตรภาพ ความใกล้ชิดผูกพัน ต้องการเพื่อน การมีโอกาสเข้าสมาคมสังสรรค์กับผู้อื่น ได้รับการยอมรับเป็นสมาชิกในกลุ่มใดกลุ่มหนึ่งหรือหลายกลุ่ม

- ความต้องการการยกย่อง (Esteem Needs) เป็นความต้องการการยกย่องส่วนตัว ความนับถือและสถานะทางสังคม

- ความต้องการให้ตนประสบความสำเร็จ (Self-Actualization Needs) เป็นความต้องการสูงสุดของแต่ละบุคคล ความต้องการทำทุกสิ่งทุกอย่างได้สำเร็จ บุคคลพยายามที่สร้างความพึงพอใจให้กับความต้องการที่สำคัญที่สุดเป็นอันดับแรกก่อนเมื่อความต้องการนั้นได้รับความพึงพอใจ ความต้องการนั้นก็จะหมดลงและเป็นตัวกระตุ้นให้บุคคลพยายามสร้างความพึงพอใจให้กับความต้องการที่สำคัญที่สุดลำดับต่อไป ตัวอย่าง เช่น คนที่อดอยาก (ความต้องการทางกาย) จะไม่สนใจต่องานศิลปะชั้นสูงสุด (ความต้องการสูงสุด) หรือไม่ต้องการยกย่องจากผู้อื่น หรือไม่ต้องการแม้แต่อากาศที่บริสุทธิ์ (ความปลอดภัย) แต่เมื่อความต้องการแต่ละขั้นได้รับความพึงพอใจแล้วก็จะมีความต้องการในขั้นลำดับต่อไป

2) ทฤษฎีแรงจูงใจของ فروید

ซิกมันด์ فروید (S. M. Freud) ตั้งสมมุติฐานว่าบุคคลมักไม่รู้ตัวมากนักว่าพลังทางจิตวิทยา มีส่วนช่วยสร้างให้เกิดพฤติกรรม فرویدพบว่าบุคคลเพิ่มและควบคุมสิ่งเร้าหลายอย่าง สิ่งเร้าเหล่านี้อยู่นอกเหนือการควบคุมอย่างสิ้นเชิง บุคคลจึงมีความฝัน พุดคำที่ไม่ตั้งใจพูด มีอารมณ์อยู่เหนือเหตุผลและมีพฤติกรรมหลอกหลอนหรือเกิดอาการวิตกกังวลอย่างมาก

ขณะที่ ชาริณี (2535) ได้เสนอทฤษฎีการแสวงหาความพึงพอใจไว้ว่า บุคคลพอใจจะกระทำสิ่งใดๆ ที่ให้มีความสุขและจะหลีกเลี่ยงไม่กระทำในสิ่งที่เขาจะได้รับความทุกข์หรือความยากลำบาก โดยอาจแบ่งประเภทความพอใจกรณีนี้ได้ 3 ประเภท คือ

- ความพอใจด้านจิตวิทยา (Psychological Hedonism) เป็นทรศนะของความพึงพอใจว่ามนุษย์โดยธรรมชาติจะมีความแสวงหาความสุขส่วนตัวหรือหลีกเลี่ยงจากความทุกข์ใดๆ

- ความพอใจเกี่ยวกับตนเอง (Egoistic Hedonism) เป็นทรศนะของความพอใจว่ามนุษย์จะพยายามแสวงหาความสุขส่วนตัว แต่ไม่จำเป็นว่าการแสวงหาความสุขต้องเป็นธรรมชาติของมนุษย์เสมอไป

- ความพอใจเกี่ยวกับจริยธรรม (Ethical Hedonism) ทรศนะนี้ถือว่ามนุษย์แสวงหาความสุขเพื่อผลประโยชน์ของมวลมนุษย์หรือสังคมที่ตนเป็นสมาชิกอยู่และเป็นผู้ได้รับผลประโยชน์ผู้หนึ่งด้วย

2. นิยามและความหมาย

2.1 ความหมายของนักท่องเที่ยว

มีผู้ให้ความหมายของ นักท่องเที่ยว หรือผู้เดินทางไปท่องเที่ยวว่า มีความหมายรวมถึงผู้เดินทาง 2 ประเภท คือ

- 1) นักท่องเที่ยวค้างคืน (Tourist) ได้แก่ ผู้เดินทางมาเยือนชั่วคราว ซึ่งพักอยู่ในประเทศที่มาเยือนตั้งแต่ 24 ชั่วโมงขึ้นไปและเดินทางมาเยือนเพื่อพักผ่อน พักผ่อน ทักษศึกษา ประกอบศาสนกิจ ร่วมการแข่งขันกีฬา ติดต่อธุรกิจ ร่วมการประชุมสัมมนา เป็นต้น

- 2) นักท่องเที่ยวแบบไม่ได้ค้างคืน (Excursionists) ได้แก่ ผู้เดินทางมาเยือนชั่วคราวและอยู่ในประเทศที่มาเยือนน้อยกว่า 24 ชั่วโมง

สำนักงานพัฒนาการท่องเที่ยว ได้ให้ความหมาย ตามพระราชบัญญัติธุรกิจนำเที่ยวและมัคคุเทศก์ พ.ศ.2551 ว่านักท่องเที่ยว หมายถึง ผู้เดินทางจากที่หนึ่งไปยังอีกที่หนึ่งเพื่อประโยชน์ในการพักผ่อนหย่อนใจ การศึกษาความรู้ การบันเทิงหรือการอื่นใด

ดังนั้น นักท่องเที่ยวที่เดินทางจากต่างประเทศจึงหมายถึง นักท่องเที่ยวชาวต่างชาติที่เดินทางไปพำนักอยู่ในประเทศหนึ่ง เดินทางไปยังสถานที่อื่นภายในประเทศนั้น นอกเหนือจากการเป็นอยู่ตามปกติของเขา ในเวลาไม่น้อยกว่า 24 ชั่วโมงหรือหนึ่งคืน โดยมีวัตถุประสงค์อื่นที่ไม่ใช่กิจกรรมเพื่อหารายได้จากสถานที่นั้น โดยมีแรงจูงใจในการเดินทางเพื่อเหตุผลต่างๆ ได้แก่ การเดินทางเพื่อธุรกิจและเพื่อวัตถุประสงค์ของหน่วยงาน การเดินทางเพื่อใช้เวลาพักผ่อนวันหยุด สุขภาพ การศึกษา ศาสนา และการกีฬา เป็นต้น ส่วนนักท่องเที่ยวภายในประเทศ เป็นบุคคลที่เดินทางตามลักษณะดังกล่าวแล้ว แต่พำนักในสถานที่นั้นๆ น้อยกว่าหนึ่งคืน

จากที่กล่าวมา สรุปได้ว่า นักท่องเที่ยว หมายถึง บุคคลหรือคณะ บุคคลที่เดินทางจากที่หนึ่งมายังอีกที่หนึ่ง เพื่อวัตถุประสงค์ในการท่องเที่ยวที่แตกต่างกัน เช่น การพักผ่อนหย่อนใจ การนันทนาการ และการศึกษาค้นคว้า การบันเทิง และทัศนศึกษา

นอกจากนี้ยังมีการกล่าวถึงผู้มาเยือนและนักท่องเที่ยว ดังนี้

ผู้เยี่ยมชม (Visitor) คือบุคคลที่เดินทางจากสถานที่อื่นพำนักถาวรของตนเอง ไปยังสถานที่อื่นเป็นการชั่วคราว โดยมีวัตถุประสงค์เพื่อพักผ่อน เยี่ยมญาติมิตร ศึกษาหาความรู้ การกีฬา การศาสนา ติดต่อธุรกิจ การประชุม การรักษาสุขภาพ หรือเพื่อประกอบภารกิจโดยมิได้รับค่าจ้างในระหว่างการเดินทางดังกล่าว

นักท่องเที่ยว (Excursionist) คือ ผู้มาเยือนชั่วคราว โดยใช้เวลาอยู่ในประเทศที่มาเยือนน้อยกว่า 24 ชั่วโมง รวมทั้งผู้โดยสารที่มาขึ้นเรือ หรือผู้เยี่ยมชม ประเภทที่ไม่มีการค้างคืนในจังหวัดที่เดินทางไปครั้งนั้น

2.2 ประเภทของการท่องเที่ยว

การท่องเที่ยวมีหลายรูปแบบด้วยกัน โดยขึ้นอยู่กับปัจจัยหลายอย่างเช่น ระยะเวลาในการท่องเที่ยว แรงจูงใจในการเดินทาง ประเภทของการคมนาคม จำนวนสมาชิกในนักท่องเที่ยว และลักษณะค่าใช้จ่ายในการเดินทาง เป็นต้น จึงมีวิธีการแบ่งประเภทของการท่องเที่ยวหลายประเภทด้วยกัน คือ การแบ่งตามลักษณะพื้นฐาน ตามมาตรฐานสากล ตามลักษณะการจัดการ และตามลักษณะเฉพาะของการท่องเที่ยว แบ่งได้ 4 ลักษณะ คือ

1) การท่องเที่ยวตามลักษณะพื้นฐานของการท่องเที่ยวโดยพิจารณาตามวัตถุประสงค์ในการเดินทางท่องเที่ยวของนักท่องเที่ยวดังนี้

- การท่องเที่ยวเมื่อมีเวลาว่าง (Leisure) การใช้เวลาว่างของมนุษย์มีความแตกต่างกัน ตามเจตคติและสิ่งแวดล้อม การใช้เวลาว่างของบุคคลเป็นไปตามแรงจูงใจส่วนบุคคลในยุคของข้อมูลข่าวสาร ทำให้มีการเดินทางท่องเที่ยวไปในแหล่งต่างๆ ตามอัธยาศัยของจนเพิ่มขึ้นและจะวางแผนในการเดินทางล่วงหน้าในแหล่งท่องเที่ยวที่แต่ละบุคคลสนใจ

- การท่องเที่ยวเพื่อการพักผ่อน (Recreation) เป็นการท่องเที่ยวที่นักท่องเที่ยวต้องการพักผ่อนอย่างแท้จริง การใช้เวลาหยุดงานไปท่องเที่ยวในลักษณะสบาย เช่น บ้านพักตากอากาศ ริมหาดทราย และเชิงเขา เป็นต้น

- การท่องเที่ยวในวันหยุด (Holiday) ในวันหยุดนักท่องเที่ยวจำนวนมาก นิยมเดินทางไปต่างท้องถิ่นหรือนอกเมือง นอกถิ่นที่อยู่อาศัยของตน เพื่อผ่อนคลายความเครียดจากการทำงาน

- การท่องเที่ยวเพื่อการกีฬา (Sport) มีวัตถุประสงค์ 2 ประการ คือการไปชม การแข่งขันกีฬาที่ตนสนใจ และการไปแข่งกีฬา เล่นกีฬา หรือออกกำลังกาย

- การท่องเที่ยวเพื่อสุขภาพ (Health) ปัจจุบันการท่องเที่ยวแบบนี้กำลังเป็นที่นิยมมีการจัดการท่องเที่ยวเพื่อสุขภาพอย่างมีระบบ เช่น การเดินทางไปเพื่อรับการรักษาทางการแพทย์ การเดินทางไปอาบน้ำแร่ในแหล่งน้ำต่างๆ และการจัดการท่องเที่ยวหมาจ่ายเพื่อรักษาสุขภาพ แบบฟื้นฟูสุขภาพของชมรมวัยเกษียณสุข เป็นต้น

- การท่องเที่ยวเพื่อการศึกษา (Study) องค์การการท่องเที่ยวโลกได้มีมติให้นักศึกษาและผู้เดินทางไปฝึกอบรม ศึกษาดูงานเป็นนักท่องเที่ยวด้วย เช่น การเดินทางไปเพื่อศึกษาในต่างถิ่นต่างประเทศ เพื่อเพิ่มพูนความรู้ วุฒิ ประสบการณ์ การเดินทางเพื่อฝึกอบรมระยะสั้น การเดินทางเพื่อดูงาน การเรียนภาษาอังกฤษภาคฤดูร้อน เป็นต้น

- การท่องเที่ยวทางศาสนา (Religion) นับเป็นการท่องเที่ยวที่เก่าแก่ชนิดหนึ่ง ศาสนา เป็นปัจจัยสำคัญประการหนึ่ง ที่ทำให้เกิดการเดินทางท่องเที่ยว เช่น การเดินทางไปทอดกฐิน ทอดผ้าป่า เป็นต้น

- การท่องเที่ยวเพื่อธุรกิจ (Business) ในปัจจุบันการเดินทางชนิดนี้จำแนกได้หลายประเภท ได้แก่ การเดินทางเพื่อให้บริการปรึกษา (Consulting) ซึ่งเกี่ยวกับการขายสินค้า เพื่อการค้าและการ

และเพื่อการบำรุงรักษากิจการ อย่างไรก็ตามถ้าจำเป็นลักษณะใหญ่ๆได้ดังนี้ การท่องเที่ยวเพื่อการประชุม (Meeting) การท่องเที่ยวเพื่อเป็นรางวัล (Incentive) การประชุม (Convention) และการแสดงนิทรรศการ (Exhibition) ซึ่งรวมเรียกว่า การท่องเที่ยวแบบไมซ์ (Meeting Incentive Convention Exhibition : MICE)

- การท่องเที่ยวเพื่อเยี่ยมมิตรและญาติ (Visiting Friends and Relative : VER) เป็นการเดินทางไปเยี่ยมบิดา มารดา ญาติในถิ่นเกิด หรือที่อยู่อาศัยของครอบครัว เช่น ชาวตะวันตกเดินทางไปเยี่ยมในเทศกาลคริสต์มาส ชาวไทยเดินทางกลับถิ่นเกิดเพื่อเยี่ยมบิดา มารดา และญาติในเทศกาลสงกรานต์ เป็นต้น

- การท่องเที่ยวเพื่อวัตถุประสงค์ขององค์กร (Mission) การท่องเที่ยวชนิดนี้เป็นการเดินทางของบุคคลหรือคณะบุคคล เพื่อดำเนินการตามวัตถุประสงค์ขององค์กรตน เช่น การเดินทางของคณะรัฐบาลเพื่อไปเยือน ไปประชุมเจรจาในต่างประเทศ เป็นต้น

2) การท่องเที่ยวตามมาตรฐานสากล การท่องเที่ยวชนิดนี้มีลักษณะ ดังต่อไปนี้

- การท่องเที่ยวในประเทศ เป็นการท่องเที่ยวไปตามสถานที่ต่างๆ ภายในประเทศ การท่องเที่ยวลักษณะนี้จะต้องมีสิ่งดึงดูดใจหลายอย่าง เช่น ความสวยงามของภูมิประเทศ ความสะอาดสบาย ความปลอดภัย ตลอดจนการโฆษณา หรือมีสิ่งจูงใจโดยเฉพาะของสถานที่นั้นๆ เช่น หลักฐานทางประวัติศาสตร์ หรือศิลปวัฒนธรรมประจำท้องถิ่น เป็นต้น

- การท่องเที่ยวต่างประเทศ เป็นการท่องเที่ยวไปตามสถานที่ที่ต่างจากประเทศของตน ต้องผ่านขั้นตอนการเดินทางระหว่างประเทศหลายประการ เช่น กระทรวงการต่างประเทศ กงสุลของประเทศ สถานทูต สุลกากร ด่านตรวจคนเข้าเมือง เป็นต้น ใช้ภาษาต่างประเทศและอาจจะมีมัคคุเทศก์ที่เป็นผู้นำ การท่องเที่ยวต่างประเทศนี้ ขนาดของประเทศเป็นสิ่งสำคัญ เช่น ประเทศที่มีขนาดใหญ่ก็มีสิ่งดึงดูดนักท่องเที่ยวมาก เพราะมีโอกาสที่จะมีสภาพแวดล้อมทางธรรมชาติและสิ่งอื่นๆหายอย่างมากกว่าประเทศขนาดเล็ก แต่บางครั้งการที่จะต้องเดินทางไกลๆ ก็จะเป็นอุปสรรคหรืออาจจะทำให้นักท่องเที่ยวหมดความสนใจหรือมีความสนใจน้อยลง

- การท่องเที่ยวลักษณะส่วนตัว เป็นการท่องเที่ยวเฉพาะบุคคลหรือเป็นครอบครัวที่เดินทางโดยอิสระ การท่องเที่ยวชนิดนี้อาจจะเป็นการเดินทางคนเดียวคู่สามีภรรยา หรือครอบครัว นักท่องเที่ยวที่สามารถศึกษาแหล่งท่องเที่ยวได้จากคู่มือแนะนำเที่ยวของสถานที่นั้นๆ ในเรื่องที่พัก ร้านอาหาร แหล่งท่องเที่ยว และเส้นทางในการท่องเที่ยว

- การท่องเที่ยวเป็นหมู่คณะ การท่องเที่ยวชนิดนี้ส่วนใหญ่ผู้นักท่องเที่ยว มอบให้บริษัทนำเที่ยวดำเนินการ เป็นการเดินทางท่องเที่ยวเป็นหมู่คณะ บริษัทจกดำเนินการนำเที่ยวในสถานที่ต่างๆ ตามรายการที่ตกลงไว้ การท่องเที่ยวชนิดนี้จ่ายค่าบริการต่ำกว่าการเดินทางในลักษณะส่วนตัวมาก การเดินทางชนิดนี้เป็นที่นิยมทั่วโลก เรียกว่า “การท่องเที่ยวแบบหมู่คณะ (Group Inclusive Tour :GIT)” นักท่องเที่ยวผู้จ่ายค่าใช้จ่ายล่วงหน้าเพื่อการตัดสินใจ การท่องเที่ยวเป็นหมู่คณะชนิดทัวร์เหมาจ่าย (Package Tour) มีลักษณะใกล้เคียงกับการท่องเที่ยวเป็นหมู่คณะ ต่างกันตรงที่ เส้นทางกำหนดโดยบริษัทนำเที่ยว นักท่องเที่ยวที่ร่วมเดินทางมีหลากหลาย และไม่รู้จักกันมาก่อน

3) การท่องเที่ยวตามการจัดการ แบ่งเป็นรูปแบบย่อยได้ 2 รูปแบบ คือ

- การท่องเที่ยวแบบประเพณีนิยม (Conventional Tourism) เป็นการท่องเที่ยวที่มุ่งเน้นความพึงพอใจและปริมาณของนักท่องเที่ยวเป็นหลัก โดยไม่คำนึงถึงการจัดผลกระทบด้านลบต่อทรัพยากรการท่องเที่ยวและสิ่งแวดล้อม

- การท่องเที่ยวแบบยั่งยืน (Sustainable Tourism) เป็นการท่องเที่ยวที่เน้นการจัดการอย่างดีเยี่ยม เพื่อสามารถดำรงไว้ซึ่งทรัพยากรการท่องเที่ยวให้มีความดึงดูดใจอย่างไม่เสื่อมคลาย และธุรกิจท่องเที่ยวมีการปรับปรุงคุณภาพให้มีผลกำไรอย่างเป็นธรรม ในขณะเดียวกันให้ชุมชนท้องถิ่นมีส่วนร่วมได้รับผลประโยชน์ตอบแทนอย่างเหมาะสม และมีนักท่องเที่ยวเข้ามาเยี่ยมชมเยือนสม่ำเสมอ อย่างเพียงพอ แต่มีผลกระทบทางลบต่อสิ่งแวดล้อมน้อยที่สุด ซึ่งสามารถแบ่งย่อยได้อีก 2 รูปแบบ คือ

- การท่องเที่ยวเชิงนิเวศ (Eco Tourism) เป็นการท่องเที่ยวในแหล่งท่องเที่ยวธรรมชาติที่มีเอกลักษณ์ เฉพาะถิ่นและแหล่งวัฒนธรรมที่เกี่ยวข้องกับระบบนิเวศ โดยได้รับความสนุกสนานเพลิดเพลิน และมีกระบวนการเรียนรู้ร่วมกันของผู้เกี่ยวข้องภายใต้การจัดการสิ่งแวดล้อมและการท่องเที่ยวที่ดี และมีส่วนร่วมของชุมชนท้องถิ่น ได้แก่ การท่องเที่ยวเชิงศึกษาธรรมชาติ การท่องเที่ยวเชิงผจญภัย การท่องเที่ยวเชิงเกษตร การท่องเที่ยวเชิงธรณีวิทยา และการท่องเที่ยวเชิงสุขภาพธรรมชาติ เป็นต้น

- การท่องเที่ยวเชิงวัฒนธรรม (Culture Tourism) เป็นการท่องเที่ยวในแหล่งท่องเที่ยววัฒนธรรม หรือชมงานประเพณีต่างๆ ที่ชุมชนท้องถิ่นนั้นจัดขึ้น เพื่อให้ได้รับความสนุกสนานเพลิดเพลิน พร้อมทั้งศึกษาความเชื่อ ความเข้าต่อสภาพสังคมและวัฒนธรรม มีประสบการณ์ใหม่ๆ เพิ่มขึ้น มีจิตสำนึกต่อการรักษาสภาพแวดล้อมและวัฒนธรรมอย่างยั่งยืน ได้แก่ การท่องเที่ยวเชิง

ประวัติศาสตร์ การท่องเที่ยวงานประเพณีและศิลปวัฒนธรรม การท่องเที่ยววิถีชีวิตในชนบท การท่องเที่ยวเชิงกีฬาและบันเทิง ปลายการท่องเที่ยวเชิงสุขภาพทางวัฒนธรรม เป็นต้น

4)การท่องเที่ยวตามลักษณะเฉพาะ การท่องเที่ยวชนิดนี้มีรูปแบบดังนี้

- การท่องเที่ยวเพื่อการพักผ่อน (Cultural Tourism) เป็นการท่องเที่ยวเพื่อตอบสนองความต้องการที่จะหลีกเลี่ยงจากสภาพชีวิตประจำวันที่จำเจ อันเป็นการเดินทางเพื่อการพักผ่อนและประสบการณ์แปลกใหม่

- การท่องเที่ยวเพื่อธุรกิจ (Business Tourism) เป็นการท่องเที่ยวเพื่อไปติดต่อธุรกิจหรือไปประชุม โดยมีระยะเวลา 2-3 วันและแทรกกิจกรรมให้ไปท่องเที่ยว

- การท่องเที่ยวเพื่อความสนใจพิเศษ (Special Interest Tourism) เป็นการท่องเที่ยวที่เกิดจากความสนใจกิจกรรมเป็นพิเศษ สามารถแบ่งเป็นรูปแบบย่อยได้ 3 แบบ คือ

- การท่องเที่ยวเชิงธรรมชาติ (Natural Tourism) เป็นการท่องเที่ยวเพื่อมุ่งการพักผ่อนหย่อนใจ ความสนุกสนาน ความชื่นชมในแหล่งธรรมชาติและการศึกษาในแหล่งธรรมชาติ

- การท่องเที่ยวเชิงกีฬาและบันเทิง (Sport and Entertainment Tourism) เป็นการท่องเที่ยวเพื่อสนองความต้องการและความพึงพอใจในการพักผ่อน สนุกสนาน รื่นเริงบันเทิงใจ การออกกำลังการ โดยมุ่งเน้นการได้รับบริการที่เหมาะสม

- การท่องเที่ยวเพื่อการประชุม การท่องเที่ยวเพื่อเป็นรางวัล การท่องเที่ยวเพื่อประชุมใหญ่ การสัมมนา และการท่องเที่ยวเพื่อจัดแสดงนิทรรศการ หรือเรียกว่าการท่องเที่ยวแบบไมค์ซ (MICE : Meeting, Incentive, Convention an Exhibition) การท่องเที่ยวรูปแบบนี้ที่เกิดจากผลพลอยได้ในการเดินทางไปติดต่อธุรกิจ หรือประชุมสัมมนา ซึ่งอาจมีหรือไม่มีการศึกษาดูงานและการทัศนศึกษารวมอยู่ด้วยก็ได้ หรือมีเวลาว่างจากการติดต่อธุรกิจ หรือประชุมสัมมนา ก็อาจจะเดินทางไปดูงานหรือทัศนศึกษาเองก็ได้

2.3 ความหมายของแพคเกจทัวร์

แพคเกจ เป็นคำที่ทับศัพท์ มาจาก ภาษาอังกฤษ ความหมายคือ การเอา มารวมกัน เอามาผูก รวมกัน ทัวร์ ก็เป็นคำ ที่ใช้ทับศัพท์มาจาก ภาษาอังกฤษ เช่น เดียวกัน ความหมาย ตามพจนานุกรม หมายถึง ท่องเที่ยวไป ทักสนาจร หรือเรียกได้ว่าเป็นการที่เอา สิ่งต่างๆ มา รวมกัน เหมือน ขายเหมา ราคาพิเศษ เช่น เอา ตัวเครื่องบิน และ โรงแรมที่พัก หรือ ตัวเครื่อง บิน โรงแรมที่พัก รถรับส่ง ระหว่าง สนามบินกับ โรงแรม หรือ ที่พักรายการนำเที่ยว ไม่รวมตัวเครื่องบิน เป็นต้น

สรุปแล้วการท่องเที่ยวมีหลายรูปแบบด้วยกัน และมีวิธีการแบ่งประเภทของการท่องเที่ยว ได้ 4 ลักษณะด้วยกัน คือ การแบ่งตามลักษณะพื้นฐาน ตามมาตรฐานสากล ตามลักษณะการจัดการ และตามลักษณะเฉพาะของการท่องเที่ยว

2.4 ความหมายของแบ็คแพ็ค

แบ็คแพ็ค (Backpack) หมายถึง คนที่บรรจุสิ่งของไว้ด้านหลังซึ่งก็คือ การแบกกระเป๋า หรือ เป้ นั่นเอง ดั้งเดิมริเริ่มมาจากชาวต่างชาติเดินทางแบกเป้ ออกท่องเที่ยวไปทั่วโลกเน้นความประหยัด แล้ว ได้กลายเป็นคำศัพท์เฉพาะที่หมายถึงการเดินทางท่องเที่ยวแนวนี้ว่า "แบ็คแพ็คเกอร์" หรือ "แบกแพ็คเกอร์" หรือ "Backpacker" มาจนถึงปัจจุบัน

สำหรับในเมืองไทยนั้น ก็ถือได้ว่าเป็นอีกประเทศหนึ่ง ที่มีนักท่องเที่ยวต่างชาตินิยม เดินทางเข้ามาท่องเที่ยวในแบบ Backpacker เพราะเมืองไทยนั้นมีความปลอดภัยสูง และ ผู้ประกอบการธุรกิจท่องเที่ยวทั่วไปสามารถพูด อ่าน เขียน ภาษาอังกฤษซึ่งถือเป็นภาษาสากลได้ คล่องแคล่ว จึงเป็นที่นิยมในการเดินทางมาของชาวต่างชาติ และในปัจจุบันวัยรุ่นชาวไทยนั้นได้เริ่ม นิยมเดินทางแบบ Backpacker กันมากขึ้น ด้วยเหตุผลทางด้านความเป็นส่วนตัว และความประหยัด

จึงเป็นภาพที่เราได้เห็นนักท่องเที่ยวสะพายเป้ หรือที่เราเรียกว่า Backpackers เป็นจำนวน มากขึ้น ตามสถานที่ท่องเที่ยวทั่วมืองไทยโดยนักท่องเที่ยวกลุ่มนี้ไม่ต้องการความสะดวกสบาย มากนัก ซึ่งแตกต่างจากกลุ่มนักท่องเที่ยวแบบกรุ๊ปทัวร์ (Tourist) อย่างสิ้นเชิง

นอกจากคำว่า Backpacker แล้ว ยังมีคำที่ใกล้เคียงกันอีก 2-3 คำ ที่ใช้เรียกประเภทการเดินทางท่องเที่ยว อันได้แก่

Backpacking หรือ แบ็คแพ็คกิ้ง คือการเดินทางในรูปแบบหนึ่ง ที่มีการนำสัมภาระ หรือเป้ ติดตัวไปด้วยโดยอาจจะไปพักค้างแรมในป่า ซึ่งก็มีส่วนคล้ายกับคำว่า Backpacker เป็นอย่างมาก

แต่ถ้าหากเป็นการเดินทางโดยมีการใช้รถจักรยาน รถจักรยานยนต์ หรือใช้รถยนต์ในการเดินทาง ส่วนใหญ่จะไม่ใช้ศัพท์คำนี้

Trekking หรือ เทรคกิ้ง หมายถึง การเดินที่ใช้เวลานาน และมีการขึ้นหรือลงที่สูงชัน ซึ่งก็ได้แก่ภูเขา และมักใช้เวลาในการเดินมากกว่าหนึ่งวัน เป็นการเดินในระยะทางไกล ไม่สามารถสิ้นสุดถึงปลายทาง หรือไปกลับได้ในวันเดียวกัน

Hiking หรือ ไฮคิง หมายถึงการเดินในระยะทางไม่ไกลนัก สามารถเดินแบบไปเข้าเย็นกลับได้ ส่วนใหญ่เป็นการเดินเพื่อศึกษาธรรมชาติ และสิ่งแวดล้อม ซึ่งไม่มีการค้างคืน

3.นโยบายส่งเสริมการท่องเที่ยวของประเทศเกาหลีใต้

กระทรวงวัฒนธรรมและการท่องเที่ยวได้กำหนดทิศทาง สำหรับนโยบายทางวัฒนธรรม สำหรับคริสต์ศตวรรษ ที่ 21 ในปี พ.ศ. 2540 ในรายงานที่เรียกว่า วิสัยทัศน์ ทางวัฒนธรรม 2000 (Cultural Vision 2000) ซึ่งเป็นช่วงเวลาเดียวกับที่เกิดวิกฤตเศรษฐกิจในเอเชีย โดย กำหนดหลักเกณฑ์ด้านวัฒนธรรม ดังนี้

- 1) สนับสนุนการศึกษาเพื่อผลิตเยาวชนรุ่นใหม่ ที่มีความคิดสร้างสรรค์ทางศิลปวัฒนธรรม
- 2) ขยายการสนับสนุนงานที่มีความคิดสร้างสรรค์ ที่ช่วยส่งเสริมความก้าวหน้าทางเศรษฐกิจ
- 3) อนุรักษ์และฟื้นฟูวัฒนธรรมประเพณีดั้งเดิม
- 4) ส่งเสริมอุตสาหกรรมทางวัฒนธรรม
- 5) พัฒนาเอกลักษณ์ทางวัฒนธรรมของชาติที่จะ นำไปสู่การรวมชาติ
- 6) สร้างความแข็งแกร่งให้กับการทูตเชิงวัฒนธรรม

นอกจากนี้ยังมีองค์กรที่เกี่ยวข้องกับการส่งเสริม วัฒนธรรม ดังนี้

- 1) มูลนิธิศิลปวัฒนธรรมแห่งเกาหลี (Korean Culture and Arts Foundation) จัดตั้งขึ้นตามพระราชบัญญัติส่งเสริมศิลปวัฒนธรรมพ.ศ.2516 เป็น หน่วยงานที่สนับสนุนทางการเงิน มีคณะกรรมการดูแล การจัดสรรเงินแก่กิจกรรมทางศิลปวัฒนธรรมใน หลายด้าน ทั้งการศึกษาวิจัย และการพัฒนาทางด้าน วรรณกรรม ศิลปกรรม การถ่ายภาพ สถาปัตยกรรม เป็นต้น

2) สถาบันศิลปะแห่งชาติ (National Academy of Art) สนับสนุนการสร้างสรรค์สร้างและพัฒนา งานด้าน ศิลปะ โดยมีมาตรการประกันเสรีภาพในการแสดงออก และส่งเสริมสถานภาพของศิลปิน รวมทั้งยังเป็น หน่วยงานที่สนับสนุนการจัดสัมมนา นิทรรศการที่ เกี่ยวข้องกับศิลปวัฒนธรรม

3) กองทุนส่งเสริมวัฒนธรรมถิ่น (Provincial Cultural Promotion Funds) จัดตั้งขึ้น ใน ระดับท้องถิ่น โดยได้รับอำนาจการบริหารจัดการจากรัฐบาลกลาง มีหน้าที่ส่งเสริมให้มีการจัดตั้ง กองทุนดังกล่าวขึ้นใน หลายลักษณะเพื่อส่งเสริมการดำเนินงานด้านวัฒนธรรม ของท้องถิ่นด้วย ตนเอง

4) คณะกรรมการศิลปะธุรกิจแห่งเกาหลี (Korea Business Council for the Arts : KBCA) ตั้งขึ้นใน ปีพ.ศ.2537 เป็นองค์กรที่มีส่วนอย่างมากในการผลักดัน ให้วัฒนธรรมกลายเป็นสินค้า ส่งออกและนำรายได้เข้า ประเทศ นับจากมีการก่อตั้ง มีการให้เงินสนับสนุนจาก KBCA ไปยัง สมาชิกอุตสาหกรรมด้านศิลปะกว่า ล้านดอลลาร์สหรัฐ และเพิ่มมากขึ้นตามลำดับใน แต่ละปี

5) สำนักงานอุตสาหกรรมวัฒนธรรม (Cultural Industry Bureau) ตั้งขึ้นตามกฎหมาย ส่งเสริมศิลปะวัฒนธรรมมีหน้าที่ส่งเสริมการผลิตสินค้าทางวัฒนธรรม ออกจำหน่ายในตลาดทั้งใน และต่างประเทศ ตลาด สินค้าอุตสาหกรรมทางวัฒนธรรมของเกาหลีคิดเป็น ร้อยละ 0.9 ของ ผลิตภัณฑ์มวลรวมประชาชาติ

6) บริษัทส่งเสริมการทำภาพยนตร์แห่งเกาหลี (The Korea Motion Picture Promotion Corporation : KMPPC) ตั้งขึ้นมาเมื่อปี พ.ศ. 2517 ทำหน้าที่ ส่งเสริมการผลิตภาพยนตร์ออกสู่ ตลาดโลกเพื่อแก้ไข ปัญหาการขาดดุลการค้าสินค้าทางวัฒนธรรม โดยเฉพาะ ภาพยนตร์จาก ต่างประเทศซึ่งเกาหลีได้นำเข้าเช่นเดียวกับประเทศส่วนใหญ่ในเอเชีย โดยเฉพาะภาพยนตร์จาก สหรัฐอเมริกาซึ่งนำเข้ามากกว่าร้อยละ 50 ของ ภาพยนตร์ที่ฉายในเกาหลีได้แต่ละปี บริษัทฯ ได้รับการสนับสนุนจากรัฐบาลอย่างต่อเนื่องในการทำหน้าที่ ส่งเสริมการทำภาพยนตร์ในรูปแบบต่าง ๆ และส่งออก ภาพยนตร์เหล่านี้ไปเผยแพร่ นำรายได้เข้าประเทศ

2.5 ความหมายของคำว่า รายการทัวร์หรือโปรแกรมทัวร์

รายการท่องเที่ยวที่จัดเตรียมสำหรับ ผู้เดินทาง เป็นกลุ่มตั้งแต่ 15-30 คน ขึ้นไป ในรายการ ทัวร์ส่วนใหญ่จะมีการจัดเตรียมบริการเพื่อการท่องเที่ยวอย่างครบถ้วน เช่น อาหาร ที่พัก ค่าเข้าชม สถานที่ ค่าทัวร์ ค่าเดินทาง มัคคุเทศก์ ฯลฯ เพื่อความสะดวกสบายในการเดินทาง

2.6 ความหมายของคำว่า สายการบินระดับพรีเมียม

คือสายการบินที่ให้บริการตามมาตรฐานสากลทั่วโลก ซึ่งต้องมีชั้นธุรกิจ และ ชั้น
ประหยัด ในเครื่องบิน แต่บางสายการบินอาจจะมิชั้นหนึ่งหรือชั้นประหยัดพิเศษให้บริการด้วย

2.7 ความหมายของคำว่า สายการบินต้นทุนต่ำ

สายการบินที่มีราคาต่ำถูกรู้จักว่าสายการบินมาตรฐาน ด้วยการลดค่าใช้จ่ายของการบิน
เช่น เครื่องแบบพนักงาน อาหารบริการบนเครื่องบิน ทำให้สามารถขายตั๋วโดยสารในราคา
ประหยัดได้ อีกทั้งมีการขายตั๋วล่วงหน้าผ่านระบบ อินเทอร์เน็ต ทำให้สามารถวางแผนจัดการ
เที่ยวบินได้ง่าย ลดความเสี่ยงด้านการโดยสารไม่เต็มลำ

4.ภูมิศาสตร์

4.1 ที่ตั้ง

เกาหลีใต้ ตั้งอยู่บนคาบสมุทรเกาหลี ทอดตัวไปทางทิศใต้ สุ่มหาสมุทรแปซิฟิก ซึ่งอยู่ทาง
ฝั่งตะวันออกของทวีปเอเชีย มีความยาวประมาณ 1,000 กิโลเมตร และกว้างประมาณ 200 กว่า
กิโลเมตร ด้านบนติดกับเกาหลีเหนือ บนคาบสมุทรเกาหลี จะแบ่งออกเป็นเกาหลีเหนือ (ปกครอง
ระบอบคอมมิวนิสต์) และเกาหลีใต้ (ปกครองระบอบประชาธิปไตย) มีเส้นขนานที่ 38 กั้นระหว่าง
2 ประเทศด้วยเขตปลอดทหาร

สภาพภูมิประเทศของเกาหลีใต้ราว 70% เป็นเทือกเขา ทำให้เกาหลี ถือเป็นประเทศที่มี
เทือกเขามากที่สุดประเทศหนึ่ง ที่มีความสวยงามทางธรรมชาติอย่างมาก ดังจะเห็นได้จากสถานที่
เที่ยวต่างๆ โดยตลอดชายฝั่งด้านตะวันออกจะอยู่ติดกับทะเลจีนตะวันออก หรือทะเลญี่ปุ่น แนว
ตะวันออกจะเป็นเทือกเขาสูงชัน ลาดตัวลงสู่ทะเล ทางด้านซ้ายติดกับทะเลเหลือง (Yellow sea)
พื้นที่ก่อยๆลาดลงสู่ฝั่ง ทำให้ฝั่งตะวันตก และทางด้านใต้ จะเป็นพื้นที่ทำเกษตรกรรมหลักของ
ประเทศ ประกอบด้วย 9 จังหวัด (โด) มีเมืองหลวงคือ กรุงโซล และมีเมืองทั้งหมด 77 เมือง (ซี) 88
มณฑล (กุน) ประกอบด้วยเมืองสำคัญ 6 เมือง คือ พูซาน แทกู อินชอน ควางจู แทจอน และอุลซาน

4.2 ภูมิอากาศ

เกาหลีมีภูมิอากาศแบบอบอุ่นชื้นภาคพื้นทวีป (การแบ่งเขตอากาศของคอปเปนDwa) มีทั้งหมด 4 ฤดู ฤดูใบไม้ผลิและใบไม้ร่วงค่อนข้างสั้น ฤดูร้อนจะร้อนชื้น ส่วนฤดูหนาวจะหนาวแห้ง และมีหิมะตกอุณหภูมิแต่ละภูมิภาค ของเกาหลีจะแตกต่างกันมาก เฉลี่ยตั้งแต่ 6 องศาเซลเซียส (43 องศาฟาเรนไฮต์) ถึง 16 องศาเซลเซียส (61 องศาฟาเรนไฮต์) ค่าเฉลี่ยของอุณหภูมิในเดือนสิงหาคม ซึ่งเป็นช่วงที่อากาศร้อนที่สุดในรอบปี เฉลี่ยได้ 19 องศาเซลเซียส (66 องศาฟาเรนไฮต์) ถึง 27 องศาเซลเซียส (81 องศาฟาเรนไฮต์) และในช่วงเดือนมกราคมซึ่งเป็นช่วงที่อากาศหนาวที่สุด อุณหภูมิเฉลี่ย -8 องศาเซลเซียส (17 องศาฟาเรนไฮต์) ถึง 7 องศาเซลเซียส (43 องศาฟาเรนไฮต์)

ในช่วงต้นฤดูใบไม้ผลิ คาบสมุทร เกาหลีจะเกิด “พายุฝุ่นทรายสีเหลือง” ซึ่งพัดมาจากทะเลทรายทางตอนเหนือของประเทศจีน แต่ในช่วงกลางเดือนเมษายน เป็นช่วง ที่เป็นช่วงที่มีอากาศเย็นสบายทั้งประเทศบริเวณภูเขาและท้องทุ่งจะมีดอกไม้ผ้าสีสดใสอยู่ทั่วไป เกษตรกรจะเริ่มเตรียมพื้นที่สำหรับปลูกข้าวในช่วงเวลานี้ทุกปี

ฤดูใบไม้ร่วง อากาศสดชื่นและท้องฟ้าปลอดโปร่ง เป็นฤดูที่ชาวเกาหลีชอบมากที่สุด โดยเฉพาะในชนบทจะมีความสวยงาม ฤดูใบไม้ร่วงเป็นฤดูเก็บเกี่ยวและมีเทศกาลพื้นที่ต่างๆที่สืบทอดกันมาแต่โบราณ

4.3 สถานที่ท่องเที่ยว

1) พระราชวังเคียงบก พระราชวังเคียงบก ของเกาหลีเป็นพิพิธภัณฑสถานแห่งชาติผ่านชมบ้านประธานาธิบดี พระราชวังเคียงบก สร้างขึ้นในปี พ.ศ.1937 สมัยราชวงศ์โชซอน เป็นศูนย์บัญชาการและที่ประทับของกษัตริย์ เมื่อสมัย 600 ปีก่อนเยี่ยมชมท้องพระโรง พลับพลากลางน้ำ ภายในพระราชวังมีพิพิธภัณฑสถาน ที่จำลองชีวิตความเป็นอยู่ตลอดจนศิลปวัฒนธรรมของชนชาติเกาหลี ในอดีตตลอดจนผ่านชมทำเนียบและบ้านประธานาธิบดีเกาหลีได้คนปัจจุบัน



ภาพที่ 1 พระราชวังคยองบก

ที่มา : <http://www.painaidii.com/diary/diary-detail/002029/lang/th/>

2) เมียงดง ถูกขนานนามว่า " ถนนแฟชั่นของเกาหลี " ทุก ๆ วัน จะมี ผู้คนมาที่นี่กว่า 1 ล้านคน ไม่ว่าจะเป็นนักเรียน นักศึกษา หนุ่มสาว คนทำงาน เพื่อเลือกซื้อสินค้าและบริการที่ชื่นชอบ อาทิเช่น ร้านเสื้อผ้าแฟชั่นบูติก ร้านรองเท้า ร้านทำผม ร้านคอสเมติก ร้านกาแฟ โรงหนัง และร้านอาหารนานาชาติ ไม่ไกลนักยังเป็นที่ตั้งของห้างสรรพสินค้าชื่อดัง



ภาพที่ 2 มยองดง

ที่มา : <https://www.gotoknow.org/posts/458033>

3) หอคอยโซลทาวเวอร์ (Namsan Tower) หรือ หอคอยกรุงโซล (Seoul Tower) หรือ บางครั้งเรียก หอคอยเอ็น โซล (N Seoul Tower) สวนสาธารณะนัมซานและหอคอยกรุงโซล นั่ง กระจ่าไฟฟ้าสู่สวนสาธารณะนัมซานซึ่งตั้งอยู่บนเขานัมซานใจกลางเมืองหลวง ชมทัศนียภาพอัน งดงามของกรุงโซล หอคอยกรุงโซล 1 ใน 10 หอคอยเมืองที่สูงที่สุดในโลก สูงถึง 480 เมตร เหนือ ระดับน้ำทะเล



ภาพที่ 3 หอคอยโซลทาวเวอร์

ที่มา : <https://www.gotoknow.org/posts/458033>

5.งานวิจัยที่เกี่ยวข้อง

5.1 นางสาว วรรณวิสา ค้วงขาว (2550) ได้ศึกษาเรื่อง การท่องเที่ยวเกาหลีใต้ โดย ค้นหา ข้อมูลที่เกี่ยวข้องจากหนังสือ อินเทอร์เน็ต และบริษัททัวร์ นำข้อมูลมาศึกษาเพื่อวิเคราะห์ตาม วัตถุประสงค์ เรียบเรียงข้อมูล พบว่า ทรัพยากรการท่องเที่ยวของเกาหลีใต้ มีแหล่งท่องเที่ยวที่เป็น ศิลปวัฒนธรรม ประเพณี และกิจกรรม ในส่วนของกรุงโซลและเมืองอื่นใกล้เคียงมีการกระจายตัว ของทรัพยากรท่องเที่ยวประเภทศิลปะ วัฒนธรรม ประเพณี และกิจกรรมมาที่สุด ส่วนภาค ตะวันออกเฉียงเหนือและภาคตะวันออกเฉียงใต้จะโดดเด่นในด้านของธรรมชาติ ทางด้าน รูปแบบ การท่องเที่ยวในเกาหลีใต้ผู้จัดทำวิจัยได้วิเคราะห์โปรแกรมเดินทางทั้งหมด 22 โปรแกรม รูปแบบ ในการท่องเที่ยวจะมีการผสมผสานกันระหว่างการท่องเที่ยวประเภท ประวัติศาสตร์ ประเภท ธรรมชาติ และประเภทอื่นรอยละคร โดยสามารถสรุปได้ว่า การท่องเที่ยวประเภทประวัติศาสตร์ และการท่องเที่ยวประเภทวัฒนธรรม มี 10 โปรแกรม การท่องเที่ยวประเภทธรรมชาติและ วัฒนธรรมมี 6 โปรแกรม และการท่องเที่ยวประเภทธรรมชาติและประวัติศาสตร์มี 4 โปรแกรม และ การท่องเที่ยวประเภทประวัติศาสตร์อย่างเดียว มี 2 โปรแกรม พื้นที่ที่เป็นที่นิยมของโปรแกรม ทัวร์คือกรุงโซลและบริเวณกรุงโซล รองลงมาคือภาคตะวันออกเฉียงใต้ตามลำดับ

5.2 นางสาว จิตา วงศ์มาลาสิทธิ์ (2551) ศึกษาเรื่อง การวิเคราะห์นักท่องเที่ยวชาวเกาหลีที่ เดินทางมาท่องเที่ยวในประเทศไทย โดย ค้นหาข้อมูลทางสถิติที่เป็นตัวเลขแล้วนำมาวิเคราะห์ จากนั้น จัดทำข้อมูลออกมาในรูปแบบตารางและกราฟ พบว่าลักษณะของนักท่องเที่ยวเกาหลีที่เดินทางเข้า มาเที่ยวในประเทศไทยพบว่าส่วนใหญ่เป็นเพศชายที่มีจำนวนมากกว่าเพียงเล็กน้อยออนไลน์เห็นว่า จากจำนวนประชากรเพศชายของเกาหลีมีมากกว่าเพศหญิงการท่องเที่ยวแห่งประเทศไทยส่งเสริม การท่องเที่ยวในรูปแบบของผู้ชายเที่ยวมากกว่าเพศหญิงอายุของนักท่องเที่ยวจะอยู่ในช่วงอายุ 25- 54 ปี มากที่สุด เป็นช่วงที่คนนิยมแต่งงานกันมาอันนิมุน ส่วนมากชาวเกาหลีชอบทะเลประเทศไทย การท่องเที่ยวแห่งประเทศไทย ออกกลยุทธ์เจาะกลุ่มนักท่องเที่ยวเกาหลีเน้นคน โสดแทน ทำให้มี จำนวนนักท่องเที่ยวที่โสดเพิ่มขึ้น อัตราส่วนของนักท่องเที่ยวในประเทศไทยนั้น มาเที่ยว 90% การค้า 5% ที่เหลือ 5% บริษัทวิจัยกสิกรจำกัดในปี 2551 น่าจะมีนักท่องเที่ยวมากไทยเพิ่มขึ้นจาก ปี 2550

5.3 นิภาวรรณ สุวรรณสิงห์(2552) ได้ศึกษาเรื่อง บทบาทของอุตสาหกรรมภาพยนตร์ที่มี ต่อการท่องเที่ยวเกาหลีใต้ โดย รวบรวมข้อมูล จากหนังสือ บทความ อินเทอร์เน็ตและนำข้อมูลมา ประมวลและวิเคราะห์โดยใช้สถิติร้อยละพบว่า รัฐบาลเกาหลีใต้มีนโยบายที่จะพัฒนาอุตสาหกรรม ภาพยนตร์ โดยผ่านการจัดตั้งองค์กรต่างๆมาดูแลและพัฒนาอุตสาหกรรมภาพยนตร์เกาหลีอย่าง

จริงจ้ง ในปัจจุบันได้สนับสนุนให้มีการจัดเทศกาลภาพยนตร์นานาชาติเพื่อพัฒนาศักยภาพของ ภาพยนตร์ในประเทศ ในด้านทรัพยากรการท่องเที่ยวที่เกิดจากอุตสาหกรรมภาพยนตร์ของเกาหลี ได้ สามารถแบ่งได้เป็น 2 ประเภท คือ ทรัพยากรการท่องเที่ยวทางวัฒนธรรมที่เกิดจากอุตสาหกรรม ภาพยนตร์ และ ทรัพยากรการท่องเที่ยวทางธรรมชาติที่เกิดจากอุตสาหกรรมภาพยนตร์ และในด้าน รูปแบบการท่องเที่ยวที่เกิดจากอิทธิพลของอุตสาหกรรมภาพยนตร์เกาหลีได้ สามารถแบ่งได้เป็น 2 ประเภท คือ การท่องเที่ยวตามฤดูกาล แต่ละฤดูจะมีสถานที่ท่องเที่ยวแตกต่างกันออกไป นอกจากนี้ ฤดูที่ต่างกันสามารถทำให้บรรยากาศในการท่องเที่ยวแต่ละครั้งแตกต่างกันไป และนอกจากนี้ยังมี รูปแบบท่องเที่ยวแบบพิเศษรูปแบบการท่องเที่ยวที่มีจุดประสงค์พิเศษ มีกลุ่มนักท่องเที่ยวเป็นกลุ่ม เฉพาะอีกด้วย

5.4 สุญาณี พลอยนุช(2557)ได้ศึกษาเรื่อง รูปแบบธุรกิจนำเที่ยวของทัวร์ไทยในตลาดท่องเที่ยวเกาหลีได้ โดยรวบรวมข้อมูลที่เกี่ยวข้องจากเอกสาร หนังสือ อินเทอร์เน็ต เก็บและรวบรวม ข้อมูลจากบริษัททัวร์ในประเทศไทย จากนั้นเปรียบเทียบและวิเคราะห์ข้อมูล โดยสรุปผลได้ว่า รูปแบบธุรกิจนำเที่ยวไทยในตลาดเกาหลี มีความเกี่ยวเนื่องมาจากปัจจัยทางภูมิศาสตร์ เป็นสำคัญ เนื่องจากประเทศเกาหลีเป็นประเทศที่มีฤดูกาลแตกต่างกัน มีฤดูกาลถึง 4 ฤดูกาล สถานที่ที่จะมีความสวยงามตามฤดูกาลจะมีความโดดเด่นไปตามแต่ละสภาพภูมิอากาศ ซึ่งเป็นผลให้บริษัทธุรกิจ นำเที่ยวต่างๆมีโปรแกรมการท่องเที่ยวไปสถานที่ท่องเที่ยวในประเทศเกาหลีแตกต่างกันไปตามฤดูกาล และนอกจากนี้ยังได้ทราบถึงแหล่งท่องเที่ยวที่นิยมในเกาหลีได้ พบว่า นัมซานทาวเวอร์ , เกะนามิ , ตลาดทงแดมุน , ตลาด เมียงดง , ตลาดอินซาดง , อุทยานชอรัคซาน , เอเวอร์แลนด์เป็นแหล่ง ท่องเที่ยวที่นิยมในเกาหลีได้จากทัวร์การนำเที่ยว และหากจัดลำดับแหล่งท่องเที่ยวที่นิยมในเกาหลี ได้จากทัวร์นำเที่ยวจำนวน 20 บริษัท จัดลำดับได้เป็น 5 อันดับ สามารถจัดลำดับได้ดังนี้ อันดับที่ 1 เกะนามิ อันดับที่ 2 ตลาดทงแดมุน และ พระราชวังเคียงบก อันดับที่ 3เอเวอร์แลนด์อันดับ 4 นัม ซานทาวเวอร์อันดับที่ 5 เมียงดง

5.5 นางสาว วิจิตาภา เพชรอาวูธ (2557) ได้ศึกษาเรื่อง ผลกระทบด้านวัฒนธรรมจากการ ท่องเที่ยวของวัยรุ่นไทยในประเทศเกาหลี โดยใช้ แบบสอบถาม 30 ชุด จากนั้นนำข้อมูลจาก แบบสอบถามมาทำเป็นแผนภูมิและสถิติเชิงพรรณนา พบว่ารัฐบาลเกาหลีได้กำหนดคน โยบาย สนับสนุนกระแสเกาหลี และให้ภาคเอกชนเป็นผู้ขับเคลื่อน ส่งเสริมวัฒนธรรมที่มีมูลค่าทาง เศรษฐกิจ สร้างวัฒนธรรมให้เป็นสินค้าทางการท่องเที่ยว อีกทั้งกลยุทธ์ทางการตลาดของการ ท่องเที่ยวตามกระแสเกาหลีเพื่อเพิ่มจำนวนนักท่องเที่ยวเข้าประเทศ โดยแผนการตลาดจะเจาะกลุ่ม ตลาดจีน ญี่ปุ่น และเอเชียตะวันออกเฉียงใต้ผ่านสื่อบันเทิงต่างๆ และนอกจากนี้พบว่า แหล่ง

ท่องเที่ยวในประเทศเกาหลีใต้ กรุงโซล มีย่านท่องเที่ยวหลักๆ 3 ย่าน คือ ฮงแด มยองดง และอพัญจอง ด้านพฤติกรรมของนักท่องเที่ยวที่เดินทางไปเกาหลีใต้มีวัตถุประสงค์ต่างกันไปตามระดับรายได้ นักท่องเที่ยววัยรุ่นไทยส่วนใหญ่ที่มีระดับรายได้สูงจะมีจุดประสงค์เพื่อชมคอนเสิร์ต รองลงมาคือผู้ที่มีรายได้ระดับกลาง จะเดินทางโดยมีจุดประสงค์เพื่อท่องเที่ยวเป็นหลัก และผู้ที่มีรายได้น้อยมีจุดประสงค์เพื่อช้อปปิ้ง ลักษณะการเดินทางแบบทัวร์และด้วยตนเองมีจำนวนเท่ากัน ถึงแม้ว่านักท่องเที่ยววัยรุ่นไทยมีระดับรายได้ที่แตกต่างกัน แต่พฤติกรรมนักท่องเที่ยวในทุกระดับรายได้ เมื่อเดินทางไปท่องเที่ยวเกาหลีจะนิยมซื้อเครื่องสำอางจากเกาหลีมาเป็นจำนวนมาก เพราะราคาถูกและคุณภาพดี อีกทั้งส่วนใหญ่ให้ความสนใจกับสื่อบันเทิงมาก ทางด้านผลกระทบทางด้านวัฒนธรรมจากการท่องเที่ยวในเกาหลีใต้ นักท่องเที่ยววัยรุ่นไทยมีการหันมาบริโภคอาหารเกาหลีในประเทศไทยบ่อยครั้งขึ้น

จากที่ผ่านมามีการศึกษาเกี่ยวกับการเดินทางของนักท่องเที่ยวไทยไปยังเกาหลีใต้เป็นจำนวนมาก แต่ส่วนใหญ่แล้วจะศึกษาผลกระทบทางด้านวัฒนธรรมหรืออิทธิพลจากสื่อหรือศึกษารูปแบบการทำทัวร์ของบริษัททัวร์ไทยเท่านั้น แต่ยังไม่มีความรู้ที่ศึกษาและเปรียบเทียบการเดินทางของนักท่องเที่ยวไทยในเกาหลีใต้ ดังนั้นผู้วิจัยจึงสนใจที่จะศึกษาการท่องเที่ยวและเปรียบเทียบเส้นทางการเดินทางของนักท่องเที่ยวชาวไทยในประเทศเกาหลีใต้ แล้วนำข้อมูลที่ได้มาวิเคราะห์เพื่อให้ทราบถึงการท่องเที่ยวของนักท่องเที่ยวชาวไทยในเกาหลีใต้

บทที่ 3

วิธีศึกษาและดำเนินงานวิจัย

การศึกษาเกี่ยวกับการท่องเที่ยวและเส้นทางการเดินทางของนักท่องเที่ยวชาวไทยในประเทศเกาหลีใต้แบ่งวิธีการดำเนินงานออกเป็นขั้นตอนดังนี้

1. แหล่งที่มาข้อมูล

ในการศึกษา มีเครื่องมือที่ใช้ในการรวบรวมข้อมูลได้ ได้แก่

1.1. ข้อมูลปฐมภูมิ (Primary Data) โดยการใช้แบบสอบถาม เพื่อเก็บรวบรวมข้อมูลจากกลุ่มตัวอย่างโดยแบ่งแบบสอบถามออกเป็น 3 ส่วน ดังนี้

- ส่วนที่ 1 ข้อมูลทั่วไปของผู้ที่เคยไปประเทศเกาหลีใต้ทั้งแบบแบ็คแพ็คและใช้บริการบริษัททัวร์ เช่น เพศ อายุ ระดับรายได้ที่ได้รับ เป็นต้น

- ส่วนที่ 2 รูปแบบและสถานที่ในการท่องเที่ยวประเทศเกาหลีใต้ เช่น รูปแบบในการเดินทาง ฤดูในการท่องเที่ยว สถานที่ที่สนใจ เป็นต้น

- ส่วนที่ 3 สาเหตุที่เลือกไปท่องเที่ยวประเทศเกาหลีใต้

1.2. ข้อมูลทุติยภูมิ (Secondary Data) ซึ่งได้จากการศึกษาค้นคว้าข้อมูลจากหนังสืองานวิจัยที่เกี่ยวข้อง และสืบค้นข้อมูลจากอินเทอร์เน็ต

เมื่อผู้วิจัยเก็บรวบรวมข้อมูลที่เกี่ยวข้องกับงานวิจัย และรวบรวมแบบสอบถามแล้ว ผู้วิจัยนำข้อมูลเหล่านั้นมาวิเคราะห์และนำเสนอในรูปแบบการบรรยาย

2. การจัดทำข้อมูล

เมื่อผู้วิจัยเก็บรวบรวมข้อมูลที่เกี่ยวข้องกับงานวิจัย และรวบรวมแบบสอบถามแล้ว ผู้วิจัยนำข้อมูลเหล่านั้นมาวิเคราะห์และนำเสนอในรูปแบบการบรรยาย

3. วิธีการศึกษา

3.1. ศึกษาเกี่ยวกับการท่องเที่ยวในเกาหลีใต้ โดยใช้ข้อมูลที่ได้จากการค้นคว้าจากห้องสมุด หนังสือที่เกี่ยวข้อง อินเทอร์เน็ต และงานวิจัยเก่าๆ แล้วนำมาวิเคราะห์และนำเสนอในรูปแบบการบรรยาย

3.2. เปรียบเทียบเส้นทางและแหล่งการท่องเที่ยวของชาวไทยในเกาหลีใต้ ระหว่างนักท่องเที่ยวแบ็คแพ็คกับนักท่องเที่ยวที่ใช้บริการทัวร์ และนำมาวิเคราะห์และนำเสนอในรูปแบบการบรรยาย

3.3. ศึกษาพฤติกรรมนักท่องเที่ยวชาวไทยที่เดินทางไปเกาหลีใต้ และนำมาวิเคราะห์และนำเสนอในรูปแบบการบรรยาย

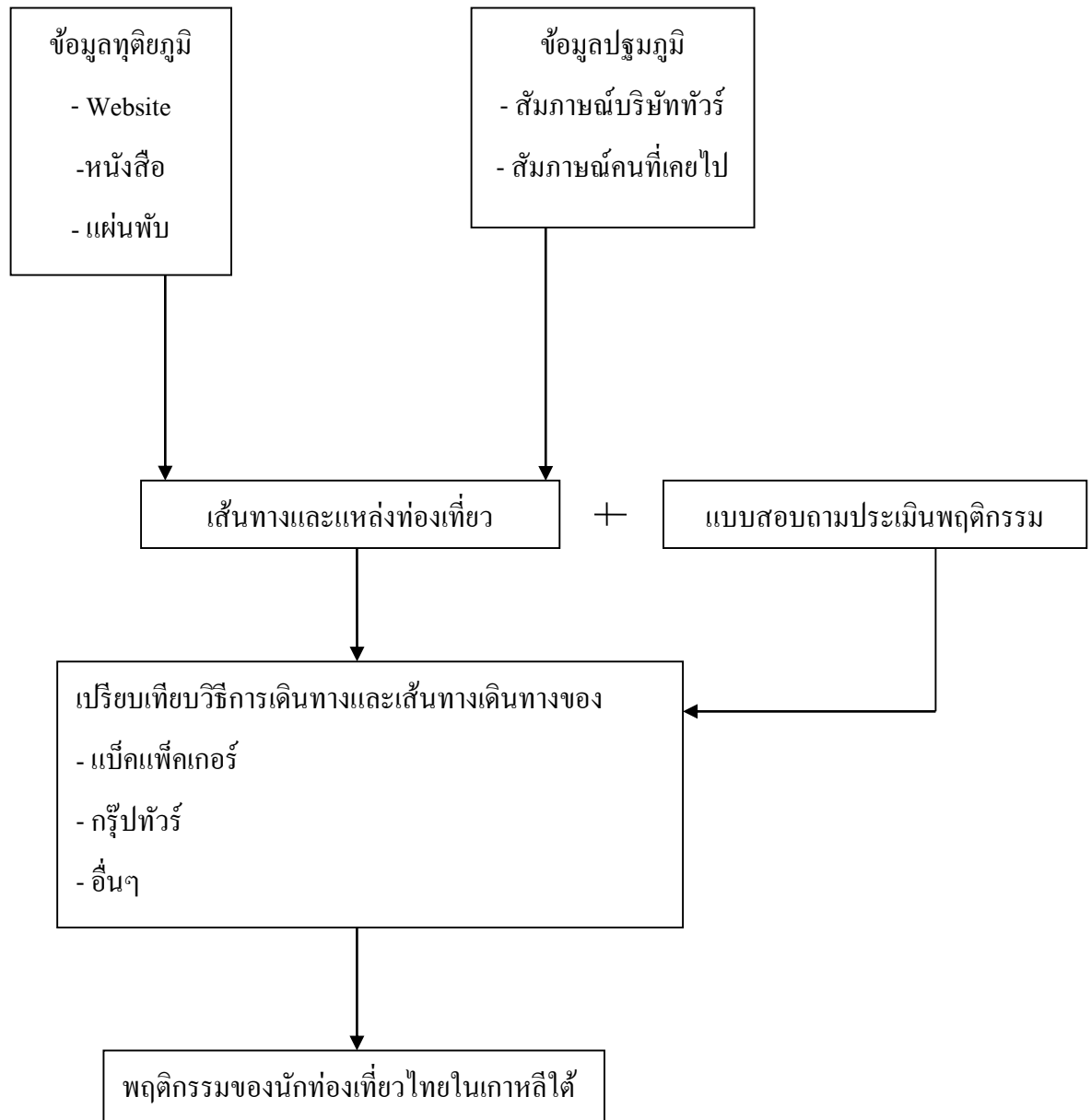
4. เครื่องมือที่ใช้ในการวิจัย

4.1. Microsoft office

4.2. แบบสอบถาม

การวิจัยสามารถสรุปได้ดังกรอบแนวคิดการวิจัย (Conceptual Framework) นี้

แผนภาพที่ 1 แผนภาพ การวิจัยสามารถสรุปได้ดังกรอบแนวคิดการวิจัย



การวิจัยสามารถสรุปได้ดังตารางนี้ ตารางที่ 1 ตารางแสดงสรุปการวิจัย

| วัตถุประสงค์ | วิธีการศึกษา | เครื่องมือที่ใช้ | ผลที่คาดว่าจะได้รับ |
|---|--|--|---|
| ศึกษาเส้นทางกรท่องเที่ยวและแหล่งท่องเที่ยวของชาวไทยในเกาหลีใต้ | <ul style="list-style-type: none"> - ใช้ข้อมูลการสืบค้นจากเว็บไซต์และ ศึกษาจากหนังสือที่เกี่ยวข้อง - มาวิเคราะห์และนำเสนอในรูปแบบการบรรยาย | <ul style="list-style-type: none"> - ทบทวนวรรณกรรมและงานวิจัยที่เกี่ยวข้องกับการท่องเที่ยวเกาหลีใต้ - อินเทอร์เน็ต - Microsoft office | ทราบเส้นทางกรท่องเที่ยวและแหล่งท่องเที่ยวของชาวไทยในเกาหลีใต้ |
| เปรียบเทียบเส้นทางและแหล่งกรท่องเที่ยวของชาวไทยในเกาหลีใต้ระหว่างนักท่องเที่ยวแบ็คแพ็คกับนักท่องเที่ยวที่ใช้บริการทัวร์ | <ul style="list-style-type: none"> - ใช้ข้อมูลจากการศึกษาค้นคว้าหนังสือ งานวิจัยที่เกี่ยวข้องและเว็บไซต์ของสายการบิน - นำมาวิเคราะห์และนำเสนอในรูปแบบการบรรยาย | <ul style="list-style-type: none"> - ทบทวนวรรณกรรมและงานวิจัยที่เกี่ยวข้องกับการท่องเที่ยวเกาหลีใต้ - อินเทอร์เน็ต - Microsoft office | ทราบถึงความแตกต่างของเส้นทางและแหล่งกรท่องเที่ยวของชาวไทยในเกาหลีใต้ระหว่างนักท่องเที่ยวแบ็คแพ็คกับนักท่องเที่ยวที่ใช้บริการทัวร์ |
| ศึกษาพฤติกรรมนักท่องเที่ยวชาวไทยที่เดินทางไปเกาหลีใต้ | <ul style="list-style-type: none"> - ใช้ข้อมูลที่ได้จากการทำแบบสอบถาม และนำมาวิเคราะห์ - นำเสนอในรูปแบบการ | <ul style="list-style-type: none"> - แบบสอบถาม - อินเทอร์เน็ต - Microsoft office | ทราบถึงพฤติกรรมนักท่องเที่ยวชาวไทยที่เดินทางไปเกาหลีใต้ |

บทที่ 4 ผลการศึกษา

การศึกษาค้นคว้าวิจัยเรื่อง การท่องเที่ยวและเส้นทางการเดินทางของนักท่องเที่ยวชาวไทยในประเทศเกาหลีใต้ โดยในส่วนของนักท่องเที่ยวลักษณะทัวร์ผู้วิจัยได้ศึกษาจากเส้นทางจากโปรแกรมท่องเที่ยวเกาหลีใต้จากบริษัททัวร์ที่ต่างกันไป โดยแบ่งเป็น โปรแกรมท่องเที่ยวฤดูใบไม้ร่วง 10 โปรแกรม ฤดูร้อน 6 โปรแกรม ฤดูใบไม้ร่วง 10 โปรแกรม และ ฤดูใบไม้หนาว 10 โปรแกรม และในส่วนของนักท่องเที่ยวแบบแบ็คแพ็ค ผู้วิจัยได้ศึกษาจากกลุ่มตัวอย่างนักท่องเที่ยวชาวไทยที่เคยไปท่องเที่ยวประเทศเกาหลีใต้ 87 ชุด โดยใช้แบบสอบถามเป็นเครื่องมือในการวิจัย โดยมีผลลัพธ์ดังนี้

1. ข้อมูลโปรแกรมทัวร์จากบริษัททัวร์
2. ข้อมูลจากแบบสอบถาม

1. ข้อมูลโปรแกรมทัวร์จากบริษัททัวร์

1.1 ฤดูใบไม้ร่วง

ตารางที่ 2 แสดงถึงสถานที่ที่โปรแกรมทัวร์จำนวน 10 บริษัทจัดขึ้นสำหรับนักท่องเที่ยวที่ต้องการไปเที่ยวเกาหลีใต้ในฤดูใบไม้ผลิ

| | |
|-------------|----|
| ฮ็อกเกตนามู | 10 |
| ศูนย์โซม | 10 |
| คิวตี้พีรี | 10 |
| มยองดง | 10 |
| โซลทาวเวอร์ | 10 |

1.1 ฤดูใบไม้ผลิ (ต่อ)

| | |
|-----------------------------------|---|
| เกาะนามิ | 9 |
| ถนนยอฮิโด | 9 |
| เอเวอร์แลนด์ | 7 |
| คอสเมติก แกลอรี | 7 |
| โรงงานเจียรไนพลอยอเมทิสที่กรุงโซล | 7 |
| ฮงแด | 7 |
| พิพิธภัณฑ์ศิลปะสามมิติ | 6 |
| ศูนย์น้ำมันสนเข้มแดง | 6 |
| โรงเรียนสอนทำกิมจิ | 5 |
| บลูเฮ้าส์ | 5 |
| ไรต์สตอร์เบอร์รี่ | 5 |
| จองซอน เรลไบท์ | 4 |
| คลองชองกเขซอน | 4 |
| ครีมแคทโชว์ | 4 |
| ทงแดมุน | 4 |
| พระราชวังชางด็อก | 3 |
| หมู่บ้านลูกกวาด | 3 |

1.1 ฤดูใบไม้ผลิ (ต่อ)

| | |
|------------------------|---|
| วันเมทท์ สโนว์ ปาร์ค | 3 |
| ลอคเต้เวิลด์ | 3 |
| พระราชวังคองบก | 3 |
| วัดวาจองซา | 3 |
| ป้อมสวาซอง | 3 |
| อุทยานแห่งชาติซอร์คซาน | 2 |
| วัดชินอินซา | 2 |
| เท็ดดี้แบร์ฟาร์ม | 1 |
| กวางฮวามุน | 1 |
| วัดมากักซา | 1 |
| ป้อมกงชันซอง | 1 |
| ศูนย์วัฒนธรรมแพกแจ | 1 |
| ลอคเต้เอาท์เลต | 1 |
| หมู่บ้านฝรั่งเศส | 1 |
| หมู่บ้านนัมซาน | 1 |

1.1 ฤดูใบไม้ผลิ (ต่อ)

| | |
|---------------------------|---|
| วัดโชกเขา | 1 |
| อินชาดง | 1 |
| สกีรีสอร์ท | 1 |
| พิพิธภัณฑ์พื้นบ้าน | 1 |
| พิพิธภัณฑ์สหาย | 1 |
| วัดแฮกุง | 1 |
| วัดแดซุงวอน | 1 |
| ถ้ำวังมยอง | 1 |
| หมู่บ้านเมืองพูซอน | 1 |
| ครากอน พิค | 1 |
| เอสเอ็ม โกเอ็กซ์ อาเทรียม | 1 |

1.2 ฤดูร้อน

ตารางที่ 3 แสดงถึงสถานที่ที่โปรแกรมทัวร์จำนวน 7 บริษัทจัดขึ้นสำหรับนักท่องเที่ยวที่ต้องการไปเที่ยวเกาหลีใต้ในฤดูใบไม้ร่วง

| | |
|-----------------------------------|---|
| มยองดง | 6 |
| เอเวอร์แลนด์ | 6 |
| ศูนย์น้ำมันสนเข้มแดง | 6 |
| หอคอยเอ็นโซล | 6 |
| ฮงแด | 6 |
| เกาะนามี | 5 |
| ศูนย์โซม | 5 |
| ฮ็อกเกตนามู | 5 |
| วัดวาจุงซา | 3 |
| โรงเรียนสอนทำกิมจิ | 3 |
| ทงแดมุน | 3 |
| บลูเฮ้าส์ | 3 |
| คลองชองกเยซอน | 3 |
| ป้อมฮวาซอง | 3 |
| โรงงานเจียรในพลอยอเมทิสที่กรุงโซล | 3 |

1.2 ฤดูร้อน (ต่อ)

| | |
|-----------------------------|---|
| วันเมทท์ สโนว์ ปาร์ค | 2 |
| พระราชวังของบก | 2 |
| พิพิธภัณฑ์สำหรับวัย | 2 |
| หมู่บ้านฝรั่งเศส | 2 |
| พิพิธภัณฑ์ศิลปะสามมิติ | 2 |
| คอสมेटิก แกลอรี | 2 |
| ชีสสตูด | 1 |
| ครีมแคทโซว์ | 1 |
| หมู่บ้านฝรั่งเศส | 1 |
| วัดแดงวอน | 1 |
| หมู่บ้านเทพนิยาย | 1 |
| ไชน่าทาวน์ | 1 |
| พิพิธภัณฑ์สี่มิติ | 1 |
| ถนนซัมซอง | 1 |
| พระราชวังชางค็อก | 1 |
| หมู่บ้านเมดิเตอร์เรเนียน | 1 |
| โรงถ่ายละคร เอ็มพีซี คราม่า | 1 |

1.2 ฤดูร้อน (ต่อ)

| | |
|------------------------|---|
| บ้านสุขา | 1 |
| พระราชวังตอกชู | 1 |
| หมู่บ้านสวิสเซอร์แลนด์ | 1 |
| จองซอน เรล ไปท์ | 1 |
| พิพิธภัณฑ์พื้นบ้าน | 1 |

1.3 ฤดูใบไม้ร่วง

ตารางที่ 4 แสดงถึงสถานที่ที่โปรแกรมทัวร์จำนวน 10 บริษัทจัดขึ้นสำหรับนักท่องเที่ยวที่ต้องการไปเที่ยวเกาหลีได้ในฤดูใบไม้ร่วง

| | |
|------------------------|----|
| มยองดง | 10 |
| หอคอยเอ็นโซล | 10 |
| เกาะนามิ | 10 |
| โรงเรียนสอนทำกิมจิ | 9 |
| ศูนย์โสม | 9 |
| อุทยานแห่งชาติชอรัคซาน | 8 |
| ฮ็อกเกตนามู | 8 |
| เอเวอร์แลนด์ | 8 |
| ทงแดมุน | 8 |
| พระราชวังชางด็อก | 8 |
| ฮงแด | 8 |
| พิพิธภัณฑ์ศิลปะสามมิติ | 8 |
| คอสเมติกแกลลอรี่ | 5 |
| วัดวาจองซา | 4 |
| ดรัมแททโซวี่ | 4 |

1.3 ฤดูใบไม้ร่วง (ต่อ)

| | |
|-------------------------------------|---|
| โรงงานเจียรระไนพลอยอเมทิสที่กรุงโซล | 4 |
| ศูนย์น้ำมันสนเข้มแดง | 4 |
| บลูเฮ้าส์ | 4 |
| คลองชองกเยซอน | 4 |
| วันเมท สโนว์ ปาร์ค | 3 |
| วัดชินฮึงซา | 3 |
| พิพิธภัณฑ์สัตว์น้ำ | 3 |
| พระราชวังคยองบก | 2 |
| ป้อมฮวาซอง | 2 |
| หมู่บ้านลูกกวาด | 1 |
| จองซอน เรล ไปท์ | 1 |
| พิพิธภัณฑ์พื้นบ้าน | 1 |
| ไรสเตอร์เบอร์รี่ | 1 |
| เท็ดดี้แบร์ฟาร์ม | 1 |
| ลอตเต้เวิร์ล | 1 |

1.4 ฤดูหนาว

ตารางที่ 5 แสดงถึงสถานที่ที่โปรแกรมทัวร์จำนวน 10 บริษัทจัดขึ้นสำหรับนักท่องเที่ยวที่ต้องการไปเที่ยวเกาหลีได้ในฤดูใบไม้ผลิ

| | |
|----------------------|----|
| ลานสกี | 10 |
| ไรต์สตอร์เบอร์รี่ | 10 |
| มยองดง | 10 |
| หอคอยเอ็นโซล | 10 |
| เอเวอร์แลนด์ | 9 |
| ศูนย์โซม | 8 |
| ฮงแด | 8 |
| ฮ็อกเกตนามู | 8 |
| คอสเมติกแกลลอรี่ | 8 |
| เกาะนามิ | 7 |
| โรงเรียนสอนทำกิมจิ | 7 |
| บลูเฮ้าส์ | 7 |
| พระราชวังคยองบก | 7 |
| ศูนย์น้ำมันสนเข้มแดง | 7 |
| ทงแดมุน | 6 |

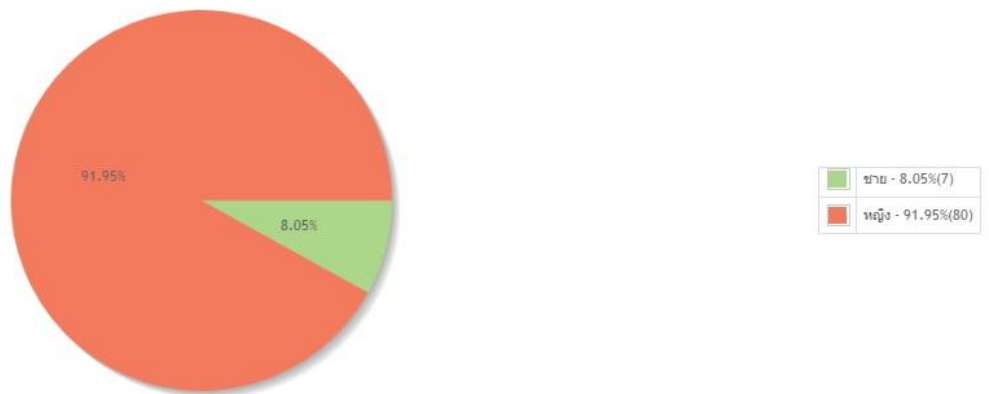
1.3 ฤดูหนาว (ต่อ)

| | |
|-------------------------------------|---|
| โรงงานเจียรระไนพลอยอเมทิสที่กรุงโซล | 6 |
| คลองชองกเขซอน | 5 |
| พิพิธภัณฑสามมิติ | 5 |
| พิพิธภัณฑพื้นบ้าน | 5 |
| หมู่บ้านลูกกวาด | 4 |
| ครีมแคทโซว์ | 4 |
| พระราชวังชางด็อก | 3 |
| หมู่บ้านบูซอน | 3 |
| พิพิธภัณฑสาหร่าย | 3 |
| นันทาโซว์ | 2 |
| วัดโซเกซา | 2 |
| อุทยานแห่งชาติชอรัคซาน | 1 |
| วัดชินฮึงซา | 1 |
| พิพิธภัณฑสัตว์น้ำ | 1 |
| ลอดเต้เวิร์ล | 1 |
| วัดวาจองซา | 1 |
| พิพิธภัณฑสี่มิติ | 1 |

2. ข้อมูลจากแบบสอบถาม

2.1 เพศ

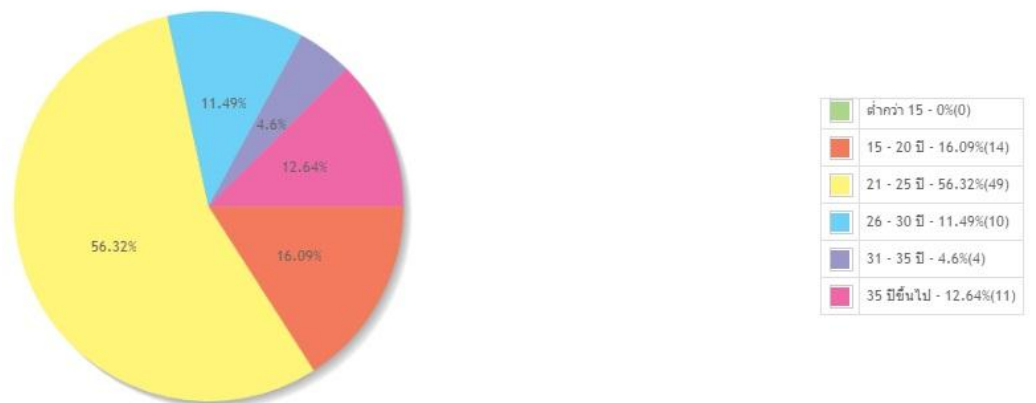
แผนภูมิที่ 1 แสดงเพศของกลุ่มตัวอย่างนักท่องเที่ยวที่ได้ทำแบบสอบถาม



จากแผนภูมิรูปภาพพบว่า ในกลุ่มตัวอย่างนักท่องเที่ยว เป็นผู้ชาย 7 คน คิดเป็นร้อยละ 8.07% ผู้หญิง 90 คน คิดเป็นร้อยละ 91.95%

2.2 อายุ

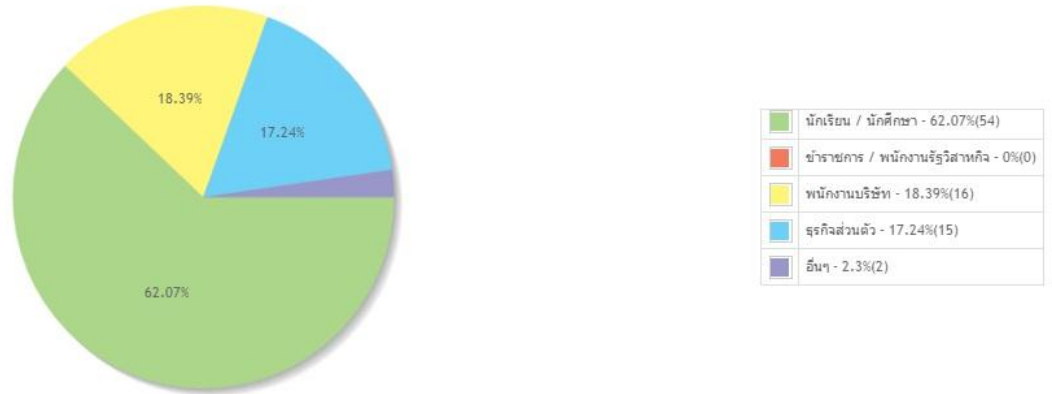
แผนภูมิที่ 2 แสดงอายุของกลุ่มตัวอย่างนักท่องเที่ยวที่ได้ทำแบบสอบถาม



จากแผนภูมิ อายุของกลุ่มตัวอย่างนักท่องเที่ยว ไม่มีอายุต่ำกว่า 15 ปี อายุ 15-20 ปีจำนวน 14 คิดเป็นร้อยละ 16.09% อายุ 21-25 ปี จำนวน 49 คน คิดเป็นร้อยละ 56.32% อายุ 26-30 ปี จำนวน 10 คน คิดเป็น 11.49% อายุ 31-35 จำนวน 4 คน คิดเป็นร้อยละ 4.6%

2.3 อาชีพ

แผนภูมิที่ 3 แสดงอาชีพของกลุ่มตัวอย่างนักท่องเที่ยวที่ได้ทำแบบสอบถาม



จากแผนภูมิ อาชีพของกลุ่มตัวอย่างนักท่องเที่ยว เป็นนักเรียนนักศึกษา 54 คน คิดเป็น 62.07% ไม่มีผู้ใดเป็นข้าราชการหรือพนักงานรัฐวิสาหกิจ เป็นพนักงานบริษัท 16 คน คิดเป็น 18.39% ประกอบกิจการส่วนตัว 15 คน คิดเป็นร้อยละ 17.24% อื่นๆ 2 คน คิดเป็นร้อยละ 2.3%

2.4 รายได้ที่ได้รับต่อเดือน

แผนภูมิที่ 4 แสดงรายรับต่อเดือนของกลุ่มตัวอย่างนักท่องเที่ยวที่ได้ทำแบบสอบถาม



จากแผนภูมิ รายได้ต่อเดือนของกลุ่มตัวอย่างนักท่องเที่ยว ต่ำกว่า 10,000 บาท จำนวน 37 คน คิดเป็นร้อยละ 42.53% 10,001-20,000 บาท จำนวน 23 คน คิดเป็นร้อยละ 26.44% 20,001-30,000 บาท จำนวน 9 คน คิดเป็นร้อยละ 10.34% 30,001 – 40,000 บาท จำนวน 7 คน คิดเป็นร้อยละ 8.05% มากกว่า

2.7 รูปแบบที่เลือกใช้ในการท่องเที่ยว

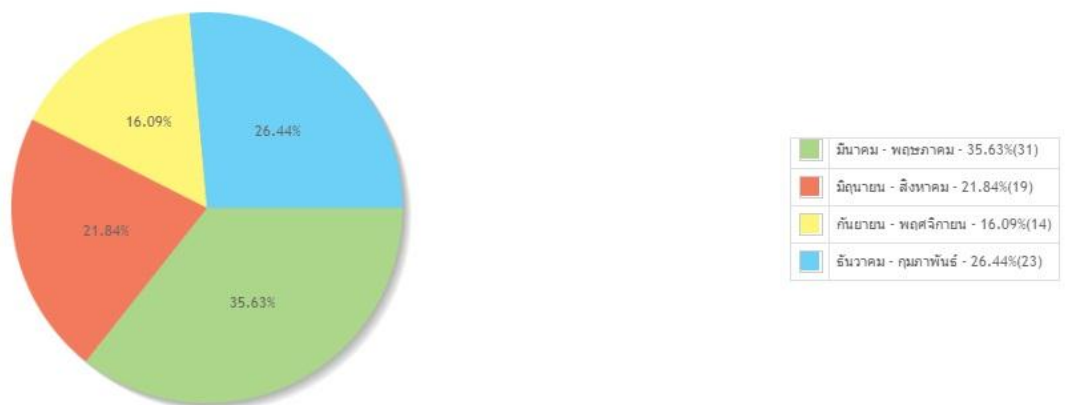
แผนภูมิที่ 5 แสดงรูปแบบการท่องเที่ยวที่กลุ่มตัวอย่างเลือกใช้



จากแผนภูมิ กลุ่มตัวอย่างเลือก รูปแบบการท่องเที่ยว นักท่องเที่ยวที่เดินทางในลักษณะแบคแพ็คมีจำนวน 59 คน คิดเป็น 67.82% ทัวร์ จำนวน 28 คน จำนวน 31.18%

2.8 ช่วงเวลาที่เลือกท่องเที่ยว

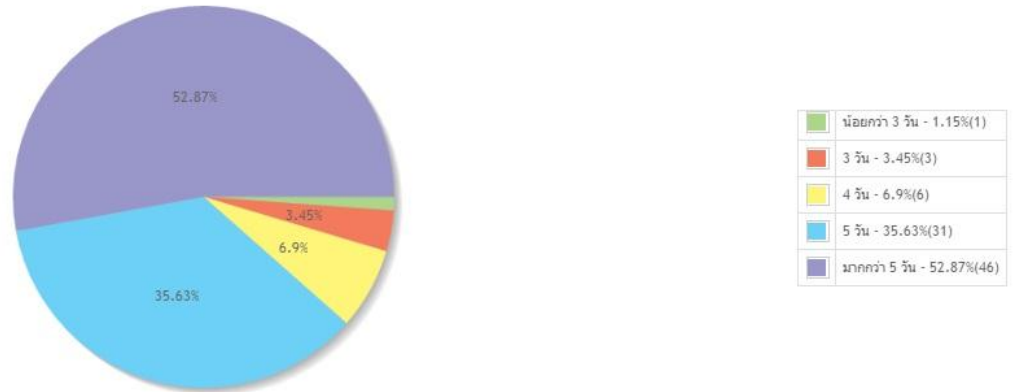
แผนภูมิที่ 6 แสดงช่วงเวลาที่กลุ่มตัวอย่างนักท่องเที่ยวเลือกเดินทางไปประเทศเกาหลีใต้



จากแผนภูมิ กลุ่มตัวอย่างนักท่องเที่ยวเลือกช่วงเวลาในการท่องเที่ยว ในช่วงเดือน มีนาคม-พฤษภาคม 31 คน คิดเป็นร้อยละ 35.63% เดือนมิถุนา-สิงหาคม มีจำนวน 19 คน คิดเป็นร้อยละ 21.84% เดือนกันยายน-พฤศจิกายน จำนวน 14คน คิดเป็น 16.09% เดือนธันวาคม-กุมภาพันธ์ จำนวน 23 คน คิดเป็นร้อยละ 26.44%

2.9 ระยะเวลาในการท่องเที่ยว

แผนภูมิที่ 7 แสดงระยะเวลาในการท่องเที่ยวที่กลุ่มตัวอย่างนักท่องเที่ยวเลือกท่องเที่ยว



จากแผนภูมิ กลุ่มตัวอย่างเลือกระยะเวลาในการท่องเที่ยว มีผู้ที่เดินทางน้อยกว่า 3 วัน จำนวน 1 คน คิดเป็นร้อยละ 1.15% 3 วัน จำนวน 3 คน คิดเป็นร้อยละ 3.45% 4 วัน จำนวน 6 คน คิดเป็นร้อยละ 6.9% 5 วัน จำนวน 31 คน คิดเป็นร้อยละ 35.63% และ มากกว่า 5 วัน จำนวน 46 คน คิดเป็นร้อยละ 52.87%

2.10 เหตุผลที่เลือกท่องเที่ยวในเกาหลีใต้

แผนภูมิที่ 8 แสดงระยะเวลาในการท่องเที่ยวที่กลุ่มตัวอย่างนักท่องเที่ยวเลือกท่องเที่ยว



จากแผนภาพ เหตุผลที่กลุ่มตัวอย่างนักท่องเที่ยวเลือกท่องเที่ยวในเกาหลีใต้ส่วนใหญ่ เพื่อไปช้อปปิ้ง จำนวน 82คน คิดเป็นร้อยละ 94.25% ไปเพื่อดูคอนเสิร์ตของศิลปินที่ชื่นชอบ 42 คน คิดเป็นร้อยละ 48.28% เพื่อตามรอยภาพยนตร์หรือซีรีส์ จำนวน 22 คน คิดเป็นร้อยละ 25.29% ไป

เพราะชื่นชอบวัฒนธรรมเกาหลี จำนวน 40 คน คิดเป็นร้อยละ 45.98% เดินทางเพื่อธุรกิจ จำนวน 4 คน คิดเป็นร้อยละ 4.6% และอื่นๆ จำนวน 19 คน คิดเป็นร้อยละ 21.84%

2.11 สถานที่ที่เลือกไปในประเทศเกาหลีใต้

ตารางที่ 6 แสดงสถานที่ท่องเที่ยวในเกาหลีใต้ที่กลุ่มตัวอย่างนักท่องเที่ยวสนใจ

| | |
|-----------------|----|
| มยองดง | 55 |
| สงแด | 33 |
| หอคอยเอ็นโซล | 30 |
| เกาะเชจู | 25 |
| เกาะนามิ | 24 |
| ลอตเต้เวิร์ล | 22 |
| ปูซาน | 18 |
| พระราชวังคยองบก | 16 |
| เอเวอร์แลนด์ | 16 |
| ทงแดมุน | 15 |
| มหาวิทยาลัยฮิวา | 13 |
| คังนัม | 12 |
| คาโรซูกิล | 10 |

2.11 สถานที่ที่เลือกไปในประเทศเกาหลีใต้(ต่อ)

| | |
|------------------------|---|
| คลองชองกเยซอน | 9 |
| อินชาง | 8 |
| แม่น้ำฮัน | 8 |
| ค่ายเพลง | 7 |
| สกีรีสอร์ท | 6 |
| อัฟจอง | 6 |
| ชินชน | 5 |
| อุทยานแห่งชาติชอรัคซาน | 5 |
| ฮานิลปาร์ค | 4 |
| อีแทวอน | 4 |
| หมู่บ้านบูซอน | 3 |
| ห้างสรรพสินค้าโคเอ็ก | 3 |
| คอมมอน กราวด์ | 3 |
| ซัมซอง | 2 |
| สถานบันเทิง | 2 |
| แทฮังโน | 2 |

2.11 สถานที่ที่เลือกไปในประเทศเกาหลีใต้(ต่อ)

| | |
|---------------------------------|---|
| หมู่บ้านฝรั่งเศส | 2 |
| คยองจู | 1 |
| กวางฮวามุน | 1 |
| คังวอน | 1 |
| ทงแดมุนดีไซน์ปาร์ค แอนด์ พลาซ่า | 1 |
| หมู่บ้านเกาหลี | 1 |
| ซูวอน | 1 |
| ยอฮิโด | 1 |
| พระราชวังชังกยอง | 1 |
| อินซอน | 1 |
| สถานีโทรทัศน์ | 1 |
| ซอนจู | 1 |
| วอนจู | 1 |
| แทกู | 1 |
| ซองคัม | 1 |
| วันเมทส์ สโนว์ ปาร์ค | 1 |

บทที่ 5

สรุปและอภิปราย

ในการศึกษาเรื่องการท่องเที่ยวและเส้นทางการเดินทางของนักท่องเที่ยวชาวไทยในประเทศเกาหลีใต้ ประกอบไปด้วยสรุปผลการศึกษาในประเด็นต่างๆ ได้แก่ ศึกษาเส้นทางการท่องเที่ยวและแหล่งท่องเที่ยวของชาวไทยในเกาหลีใต้ เปรียบเทียบเส้นทางและแหล่งการท่องเที่ยวของชาวไทยในเกาหลีใต้ ระหว่างนักท่องเที่ยวแบ็คแพ็คกับนักท่องเที่ยวที่ใช้บริการทัวร์ ศึกษาพฤติกรรมนักท่องเที่ยวชาวไทยที่เดินทางไปเกาหลีใต้ การอภิปรายผลการศึกษา ดังนี้

1. ศึกษาเส้นทางการท่องเที่ยวและแหล่งท่องเที่ยวของชาวไทยในเกาหลีใต้

จากการศึกษาพบว่าประเทศเกาหลีใต้เป็นประเทศที่มีภูมิอากาศที่มีความแตกต่างกันอย่างชัดเจนในแต่ละฤดู ทำให้สถานที่ท่องเที่ยวในแต่ละฤดูมีความโดดเด่นและสวยงามแตกต่างกัน

1.1 ฤดูใบไม้ผลิ เป็นช่วงที่มีอากาศเย็นสบายทั้งประเทศ บริเวณภูเขาและท้องทุ่งจะมีดอกไม้ที่สวยงามสีสันสดใส จะเห็นได้ว่าสถานที่ท่องเที่ยวที่นิยมในฤดูนี้คือ เกาซาน และถนนช้อปปิ้งอินช็อน เพื่อให้นักท่องเที่ยวชมความงดงามของดอกไม้ที่ผลิบานทั่วทั้งพื้นที่

1.2 ฤดูร้อน จะเป็นช่วงที่มีอากาศร้อน ความชื้นสูง และมีฝนตก ในฤดูนี้จะไม่มียอดนิยมท่องเที่ยวโดดเด่นเป็นพิเศษเนื่องจากว่าฤดูร้อนไม่ใช่ฤดูท่องเที่ยวของประเทศเกาหลีใต้ จะเห็นได้ว่าในโปรแกรมทัวร์ส่วนใหญ่จะพาเที่ยวด้านวัฒนธรรมต่างๆ

1.3 ฤดูใบไม้ร่วง เป็นฤดูที่มีอากาศสดชื่นและท้องฟ้าปลอดโปร่ง ใบไม้ในพื้นที่เริ่มเปลี่ยนเป็น สีส้ม สีเหลือง และ สีส้มตาล ทำให้พื้นที่ทั้งประเทศเต็มไปด้วยสีสันที่สวยงามของดอกไม้ ในฤดูนี้ถือเป็นฤดูที่ชาวเกาหลีชอบมากที่สุด สถานที่ที่โดดเด่นและโปรแกรมทัวร์จัดไปคือ เกาซานและอุทยานแห่งชาติชอร์ช็อน เพื่อให้นักท่องเที่ยวได้ชมความงดงามของดอกไม้เปลี่ยนสี

1.4 ฤดูหนาว เป็นฤดูที่มีอากาศหนาวจัดและมีหิมะปกคลุมเกือบทั่วทั้งประเทศ ทำให้ทุกโปรแกรมทัวร์เน้นการไปสกีรีสอร์ทเป็นหลัก และ ไปรีสอร์ทเบอร์รี่ที่สามารถรับประทานอาหารได้

จากต้น

2.เปรียบเทียบเส้นทางและแหล่งท่องเที่ยวของชาวไทยในเกาหลีใต้

จากการเปรียบเทียบเส้นทางและแหล่งท่องเที่ยว โดยนำสถานที่ท่องเที่ยวที่โปรแกรมทัวร์เลือกจัดไปมากที่สุดในแต่ละฤดูกาล กับ สถานที่ท่องเที่ยวที่กลุ่มตัวอย่างเลือกไปมากที่สุดในช่วงฤดูนั้นๆเลือกท่องเที่ยวมาเปรียบเทียบกัน โดยสรุปเป็นตารางได้ดังนี้

2.1 ฤดูใบไม้ผลิ

ตารางที่ 7 แสดงการเปรียบเทียบแหล่งท่องเที่ยวที่โปรแกรมทัวร์และกลุ่มตัวอย่างนักท่องเที่ยวเลือกไปในฤดูใบไม้ผลิ

| โปรแกรมทัวร์ | กลุ่มตัวอย่างนักท่องเที่ยว |
|--------------|----------------------------|
| มยองดง | มยองดง |
| หอคอยเอ็นโซล | หอคอยเอ็นโซล |
| เกาะนามิ | พระราชวังคยองบก |
| ถนนยอฮิโด | สงแด |
| เอเวอร์แลนด์ | เกาะชจู |

จากผลสรุปตารางที่ 7 จะเห็นทั้งสองเส้นทางที่มีความแตกต่างกันเล็กน้อย แม้ว่า 2 อันดับแรกที่บริษัททัวร์และกลุ่มตัวอย่างนักท่องเที่ยวตัวอย่างเลือกไปท่องเที่ยวนั้นเหมือนกัน คือ มยองดง และ หอคอยเอ็นโซล แต่ลำดับถัดมาของโปรแกรมทัวร์ จะเป็นเกาะนามิ ถนนยอฮิโด และ เอเวอร์แลนด์ตามลำดับ ทั้ง 3 สถานที่เป็นที่ที่ เหมาะกับการชมดอกไม้ที่กำลังผลิบานซึ่งเป็นไฮไลต์ในฤดูใบไม้ผลิ ต่างกับสถานที่ที่กลุ่มตัวอย่างนักท่องเที่ยวเลือกไป นั่นคือ พระราชวังคยองบก สงแด และเชจู ทั้ง 3 สถานที่ที่เป็นสถานที่ที่สามารถไปได้ทุกฤดู ไม่ได้มีความโดดเด่นเป็นพิเศษในฤดูนี้

2.2 ฤดูร้อน

ตารางที่ 8 แสดงการเปรียบเทียบแหล่งท่องเที่ยวที่โปรแกรมทัวร์และกลุ่มตัวอย่าง นักท่องเที่ยวเลือกไปในฤดูร้อน

| โปรแกรมทัวร์ | กลุ่มตัวอย่างนักท่องเที่ยว |
|--------------|----------------------------|
| มยองดง | มยองดง |
| เอเวอร์แลนด์ | สงแด |
| หอคอยเอ็นโซล | คาโรซูกิล |
| สงแด | ลอตเต้เวิร์ลด์ |
| เกาะนามิ | เกาะเชจู |

จากตารางที่ 8 จากตารางจะสังเกตได้ว่า สถานที่ที่ช้อปปิ้งที่โปรแกรมทัวร์และกลุ่มตัวอย่าง นักท่องเที่ยวเลือกนั้น คือ มยองดงและสงแดเหมือนกัน แต่ในส่วนของกลุ่มตัวอย่างนักท่องเที่ยว จะมี คาโรซูกิล เพิ่มเข้ามาด้วย และทั้งสองเส้นทางมีการไปสวนสนุกทั้งคู่ นั่นคือ เอเวอร์แลนด์ และลอตเต้เวิร์ลด์ นอกจากนี้สถานที่ท่องเที่ยวที่นิยมใน โปรแกรมทัวร์ คือ หอคอยเอ็นโซลและ เกาะนามิ ในด้านกลุ่มตัวอย่างนักท่องเที่ยวจะเลือก เกาะเชจู จะเห็นได้ว่าทั้งสองตารางมีความเหมือนกัน ตรงที่ ทั้งสองเส้นทางส่วนใหญ่เป็นสถานที่ช้อปปิ้งเป็นส่วนมาก และเนื่องจากฤดูร้อนไม่มีสถานที่ท่องเที่ยวไหนในเกาหลีใต้โดดเด่นเป็นพิเศษ เส้นทางการท่องเที่ยวทั้งหมดจึงเป็นสถานที่ที่มีชื่อเสียงของประเทศเกาหลีโดยส่วนใหญ่

2.3 ฤดูใบไม้ร่วง

ตารางที่ 9 แสดงการเปรียบเทียบแหล่งท่องเที่ยวที่โปรแกรมทัวร์และกลุ่มตัวอย่างนักท่องเที่ยวเลือกไปในฤดูใบไม้ร่วง

| โปรแกรมทัวร์ | กลุ่มตัวอย่างนักท่องเที่ยว |
|----------------|----------------------------|
| มยองดง | พระราชวังเคียงบกก |
| หอคอยเอ็นโซล | ซองแด |
| เกาะนามิ | มหาวิทยาลัยสตรีอีฮวา |
| อุทยานซอรัคซาน | มยองดง |
| เอเวอร์แลนด์ | หอคอยเอ็นโซล |

จากตารางที่ 9 จะเห็นได้ว่าทั้ง 2 เส้นทางมีความแตกต่างกัน ถึงแม้ว่าในโปรแกรมทัวร์จะมีสถานที่ที่เป็นแหล่งช้อปปิ้งหรือสถานที่ที่มีชื่อเสียง ได้แก่ มยองดง หอคอยเอ็นโซล แต่ที่ในโปรแกรมมี เกาะนามิ อุทยานซอรัคซาน และเอเวอร์แลนด์ ซึ่ง 3 สถานที่นี้ สามารถชมดอกไม้เปลี่ยนสี ซึ่งเป็นจุดเด่นของฤดูใบไม้ร่วงได้ แต่สถานที่ที่กลุ่มตัวอย่างเลือกไปนั้น ส่วนแต่เป็นสถานที่ช้อปปิ้ง และสถานที่ที่มีชื่อเสียง ไม่มีที่ไหนที่สามารถชมความงามของใบไม้เปลี่ยนสีได้อย่างใกล้ชิด

2.4 ฤดูหนาว

ตารางที่ 10 แสดงการเปรียบเทียบแหล่งท่องเที่ยวที่โปรแกรมทัวร์และกลุ่มตัวอย่างนักท่องเที่ยวเลือกไปในฤดูหนาว

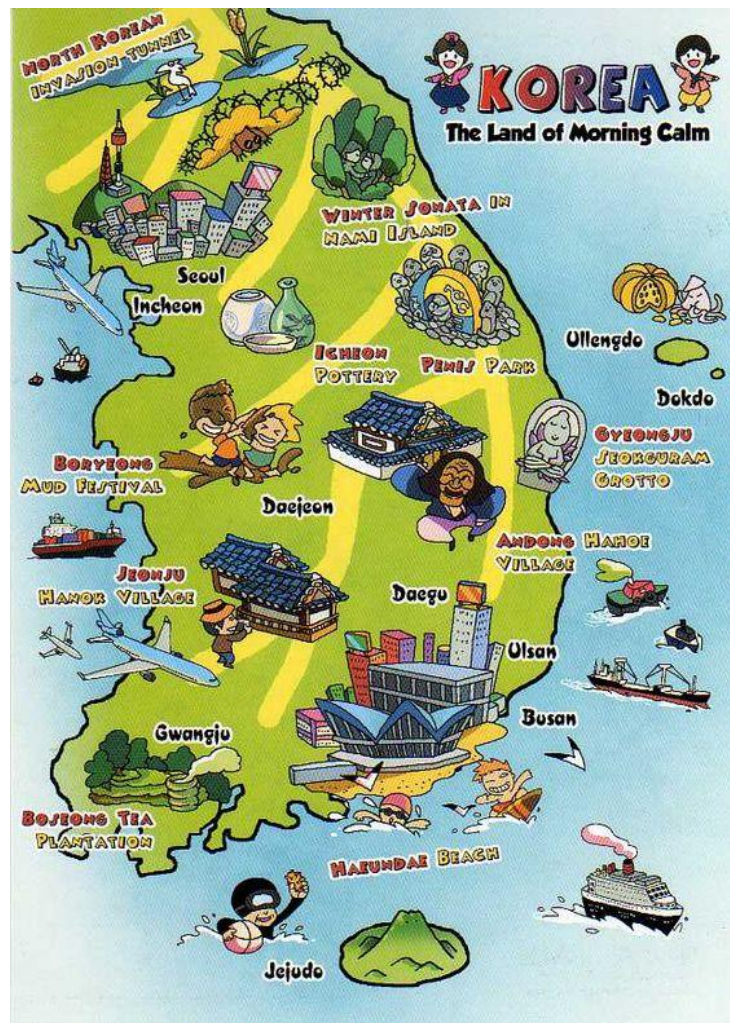
| โปรแกรมทัวร์ | กลุ่มตัวอย่างนักท่องเที่ยว |
|------------------|----------------------------|
| ลานสกี | มยองดง |
| ไรสเตอร์เบอร์รี่ | เกาะเชจู |
| มยองดง | หอคอยเอ็นโซล |
| หอคอยเอ็นโซล | เกาะนามิ |
| เอเวอร์แลนด์ | เอเวอร์แลนด์ |

จากตารางที่ 10 ทั้งสองเส้นทางมีความคล้ายกัน ตรงสถานที่ท่องเที่ยวบางส่วน ได้แก่ มยองดง หอคอยเอ็นโซล และเอเวอร์แลนด์ ในเส้นทางโปรแกรมทัวร์ มีสิ่งที่เรียกได้ว่าเป็นไฮไลท์ของฤดูหนาวของเกาหลีใต้ นั่นคือ การไปเล่นสกีที่ลานสกีและเก็บสตอร์เบอร์รี่สดๆจากต้นมารับประทาน ซึ่งต่างกับสถานที่ที่กลุ่มนักท่องเที่ยวตัวอย่างเลือกไปที่จะเลือกไปเฉพาะสถานที่ที่มีชื่อเสียง แต่ไม่ใช่สถานที่ที่เป็นจุดเด่นของฤดู

* ในโปรแกรมทัวร์แต่ละโปรแกรมจะมีสถานที่ที่บริษัททัวร์บังคับลง ได้แก่ ศูนย์โซม, อีอกเกตนามู, คอสเมติกแกลลอรี่. ศูนย์น้ำมันสนแดง, ศูนย์พลอยอเมทิส ซึ่งจะไม่ถูกนับว่าเป็นสถานที่ท่องเที่ยว

3.ศึกษาพฤติกรรมนักท่องเที่ยวชาวไทยที่เดินทางไปเกาหลีใต้

จากการศึกษาพบว่าพฤติกรรมส่วนใหญ่ของนักท่องเที่ยวชาวไทยในประเทศเกาหลีใต้ (82 คน จาก 87 คน) คือ การไปช้อปปิ้ง มีนักท่องเที่ยวบางส่วนที่เดินทางไปดูคอนเสิร์ตศิลปินที่ชื่นชอบ (42 คน จาก 87 คน) มีผู้ที่ชื่นชอบวัฒนธรรมเกาหลี (40 คน จาก 87 คน) มีนักท่องเที่ยวที่เดินทางไปชมภาพยนตร์หรือซีรีส์เกาหลี (22 คน จาก 87 คน) ตามลำดับ นอกจากนี้ ยังมีผู้เดินทางไปเกาหลีใต้เพื่อธุรกิจ (4 คน จาก 87 คน)และ อื่นๆ (19 คน จาก 87 คน)



ภาพที่ 5 แผนที่ประเทศเกาหลีใต้และสถานที่ท่องเที่ยว
ที่มา : <https://www.pinterest.com/pin/6614730681873025/>

อภิปราย

จากการศึกษาในครั้งนี้ได้สอดคล้องกับงานศึกษาวิจัยของ นิภาวรรณ สุวรรณสิงห์(2552) ที่ได้ศึกษา รูปแบบการท่องเที่ยวที่เกิดจากอิทธิพลของอุตสาหกรรมภาพยนตร์เกาหลีใต้ และได้ผลลัพธ์ว่าการท่องเที่ยวตามฤดูกาล แต่ละฤดูจะมีสถานที่ท่องเที่ยวแตกต่างกันออกไป นอกจากนี้ ฤดูที่ต่างกันสามารถทำให้บรรยากาศในการท่องเที่ยวแต่ละครั้งแตกต่างกันไป และนอกจากนี้ยังมี รูปแบบท่องเที่ยวแบบพิเศษรูปแบบการท่องเที่ยวที่มีจุดประสงค์พิเศษ มีกลุ่มนักท่องเที่ยวเป็นกลุ่ม เฉพาะอีกด้วย จะเห็นได้ว่าสิ่งที่สอดคล้องกันคือ การท่องเที่ยวในแต่ละฤดูทำให้บรรยากาศในการท่องเที่ยวแต่ละครั้งแตกต่างกันออกไป ในงานวิจัยยังได้กล่าวถึงรูปแบบท่องเที่ยวพิเศษ ซึ่งสอดคล้องกับผลการศึกษาในส่วนของพฤติกรรมของนักท่องเที่ยว ที่มีการไปดูคอนเสิร์ตของศิลปินที่ชื่นชอบ และไปตามรอยละครหรือซีรีส์เกาหลี และนอกจากนี้การศึกษายังได้สอดคล้องกับการศึกษาวิจัยของ สุญาณี พลอยนุช(2557)ที่ได้ศึกษาเรื่อง รูปแบบธุรกิจนำเที่ยวของทัวร์ไทยในตลาดท่องเที่ยว เกาหลีใต้ ซึ่งมีผลการศึกษาคือ บริษัทธุรกิจนำเที่ยวต่างๆมีโปรแกรมการท่องเที่ยวไปสถานที่ท่องเที่ยวในประเทศเกาหลีแตกต่างกันไปตามฤดูกาล และนอกจากนี้ยังได้ทราบถึงแหล่งท่องเที่ยวที่ นิยมในเกาหลีใต้ พบว่า นัมซานทาวเวอร์ , เกาซานามิ , ตลาดทงแดมุน, ตลาด เมียงดง , ตลาดอินซา ดง , อุทยานซอรัคซาน , เอเวอร์แลนด์

ในด้านของทฤษฎี การศึกษาในครั้งนี้ได้สอดคล้องกับทฤษฎีพฤติกรรมนักท่องเที่ยว (ชวัล นุช อุทยาน,2552)ที่ได้กล่าวไว้ในทฤษฎีว่า เป้าหมาย หมายถึง พฤติกรรมนักท่องเที่ยวทุกๆ พฤติกรรมจะต้องมีเป้าหมายในการกระทำ จะเห็นได้ว่าจากในการทำแบบสอบถามนักท่องเที่ยวทุกคนมีเป้าหมายในการท่องเที่ยวทุกคน และนอกจากนี้ในส่วนของแบบสอบถามยังสอดคล้องกับ ทฤษฎีของ อับราฮัม มาสโลว์ ที่กล่าวไว้ในทฤษฎีในส่วนของความต้องการทางสังคมว่า คนเรา ต้องการเพื่อนและต้องการการยอมรับจากเพื่อน เพราะจะเห็นได้ว่ากลุ่มตัวอย่างที่เข้ามาทำ แบบสอบถาม ล้วนเดินทางกับเพื่อน ครอบครัว หรือคู่สมรสทั้งสิ้น มีเพียงส่วนน้อยเท่านั้นที่ เดินทางคนเดียว

ข้อเสนอแนะ

เนื่องจากการศึกษาค้นคว้าวิจัยเรื่อง การท่องเที่ยวและเส้นทางการเดินทางของนักท่องเที่ยวชาวไทยในประเทศเกาหลีในครั้งนี้มีข้อบกพร่องอยู่ในเรื่องการจัดหาโปรแกรมทัวร์ โดยไม่สามารถหาโปรแกรมทัวร์ในช่วงฤดูร้อนได้เท่ากับ โปรแกรมทัวร์ฤดูอื่น ทำให้การเปรียบเทียบอาจจะได้ผลที่ไม่แน่นอนนัก และนอกจากนี้ในส่วนของการทำแบบสอบถามเป็นแบบสอบถามออนไลน์ หัวข้อบางหัวข้ออาจจะไม่สามารถได้คำตอบที่ชัดเจนโดนทันที เช่น เรื่องสถานที่ท่องเที่ยวที่กลุ่มตัวอย่างสนใจ ที่กลุ่มตัวอย่างได้ทำในแบบสอบถาม หากเป็นการทำแบบสอบถามโดยตรงอาจจะสามารถระบุสถานที่ที่สนใจได้มากกว่า 5 สถานที่ และ ทำให้การศึกษาในด้านเปรียบเทียบเส้นทางได้ผลที่ชัดเจนยิ่งขึ้น

บรรณานุกรม

1. หนังสือและงานวิจัยที่เกี่ยวข้อง

จินดา จำเริญ และคณะ. (2546). **สารานุกรมเกี่ยวกับเกาหลี**. กรุงเทพมหานคร: บริษัท แดของ แพ็คกิ้งแอนด์พรีนติ้ง จำกัด

นรินทร์ สังข์รักษา. (2556). **การท่องเที่ยวเพื่อการศึกษา**. นครปฐม: โรงพิมพ์มหาวิทยาลัยศิลปากร. วิทยานิพนธ์ ปริญญาบริหารธุรกิจมหาบัณฑิต สาขาวิชาประกอบการ บัณฑิตวิทยาลัย มหาวิทยาลัยศิลปากร.

จิตา วงศ์มาลาสิทธิ์. (2551). **การวิเคราะห์นักท่องเที่ยวชาวเกาหลีที่เดินทางมาท่องเที่ยวในประเทศไทย**. วิทยานิพนธ์ ปริญญาบริหารธุรกิจมหาบัณฑิต สาขาวิชาเอเชียศึกษา บัณฑิตวิทยาลัย มหาวิทยาลัยศิลปากร.

นิภาวรรณ สุวรรณสิงห์. (2552). **บทบาทของอุตสาหกรรมภาพยนตร์ที่มีต่อการท่องเที่ยวเกาหลีใต้**. วิทยานิพนธ์ ปริญญาบริหารธุรกิจมหาบัณฑิต สาขาวิชาเอเชียศึกษา บัณฑิตวิทยาลัย มหาวิทยาลัยศิลปากร.

รัตนะ ปัญญาภา. (2556). **พลวัตเกาหลีกับการสร้างมูลค่าธุรกิจบันเทิงบนฐานวัฒนธรรม**. วิทยานิพนธ์ ปริญญาบริหารธุรกิจมหาบัณฑิต คณะวารสารศาสตร์และสังคมศาสตร์ มหาวิทยาลัยราชภัฏอุบลราชธานี

สุญาณี พลอยนุช. (2557). **รูปแบบธุรกิจนำเที่ยวของทัวร์ไทยในตลาดท่องเที่ยวเกาหลีใต้**. วิทยานิพนธ์ ปริญญาบริหารธุรกิจมหาบัณฑิต สาขาวิชาเอเชียศึกษา บัณฑิตวิทยาลัย มหาวิทยาลัยศิลปากร.

ฐิตาภา เพชรอาวุธ. (2557). ผลกระทบด้านวัฒนธรรมจากการท่องเที่ยวของวัยรุ่นไทยในประเทศเกาหลี. วิทยานิพนธ์ ปริญญาบริหารธุรกิจมหาบัณฑิต สาขาวิชาเอเชียศึกษา บัณฑิตวิทยาลัย มหาวิทยาลัยศิลปากร.

2. ข้อมูลออนไลน์

ปิยชาติ ชัยบังคม. (2554). 17 สถานที่ที่คุณไม่ควรพลาดเมื่อคุณไปเกาหลี. [ออนไลน์]. เข้าถึงเมื่อ 20 ตุลาคม 2558. เข้าถึงได้จาก <https://www.gotoknow.org/posts/458033>

ชวัลนุช. (2552). พฤติกรรมนักท่องเที่ยว. [ออนไลน์]. เข้าถึงเมื่อ 20 ตุลาคม 2558. เข้าถึงได้จาก <https://touristbehaviour.wordpress.com/1>

บริษัท ลายไทย ทราเวลสปอर्ट แอนด์ แทรเวล จำกัด. (2553). ภาษาทัวร์ภาษาท่องเที่ยว. [ออนไลน์]. เข้าถึงเมื่อ 30 เมษายน 2559. เข้าถึงได้จาก <http://www.linethaitravel.com/index.php?lay=show&ac=article&Id=117278&Ntype=4>

สถานเอกอัครราชทูต ณ กรุงโซล. (2556). การท่องเที่ยวในเกาหลีใต้. [ออนไลน์]. เข้าถึงเมื่อ 20 ตุลาคม 2558. เข้าถึงได้จาก [http://www.thaiembassy.org/seoul/th/business/38613การท่องเที่ยวในเกาหลีใต้.html](http://www.thaiembassy.org/seoul/th/business/38613การ%20ท่องเที่ยวในเกาหลีใต้.html)

KANOKON KIM(นามแฝง). ประเภทสายการบิน. [ออนไลน์]. เข้าถึงเมื่อ 30 เมษายน 2559. เข้าถึงได้จาก <https://sites.google.com/site/mugglestory/type-of-airlines-1>

Painaidii(นามแฝง). (2557). 10 สุดยอดที่เกี่ยวเกาหลี ไปทั้งที่ห้ามพลาด. [ออนไลน์]. เข้าถึงเมื่อ 20 กันยายน 2558. เข้าถึงได้จาก <http://www.painaidii.com/diary/diary-detail/002029/lang/th>

Prasert rk(นามแฝง). (2555). ทฤษฎีความพึงพอใจ. [ออนไลน์]. เข้าถึงเมื่อ 20 ตุลาคม 2558. เข้าถึงได้จาก <https://www.gotoknow.org/posts/492000>

Plabin(นามแฝง). (2558). แบ็คแพ็ค คืออะไร. [ออนไลน์]. เข้าถึงเมื่อ 20 กันยายน 2558. เข้าถึงได้จาก <https://forum.eduzones.com/topic/932>

ภาคผนวก ก

ตัวอย่างแบบสอบถาม



แบบสอบถาม

เรื่อง การท่องเที่ยวและเส้นทางการเดินทางของนักท่องเที่ยวชาวไทยในประเทศเกาหลีใต้

คำชี้แจง :

แบบสอบถามเพื่อการวิจัยเรื่อง การท่องเที่ยวและเส้นทางการเดินทางของนักท่องเที่ยวชาวไทยในประเทศเกาหลีใต้

เป็นส่วนหนึ่งของการศึกษาในรายวิชาการศึกษาเอกเทศ ของ นักศึกษาชั้นปีที่ 4 ระดับปริญญาตรี คณะอักษรศาสตร์ มหาวิทยาลัยศิลปากร มีวัตถุประสงค์เพื่อศึกษาเส้นทางการท่องเที่ยวและแหล่งท่องเที่ยวของชาวไทยในเกาหลีใต้ เปรียบเทียบเส้นทางและแหล่งการท่องเที่ยวของชาวไทยในเกาหลีใต้ ระหว่างนักท่องเที่ยวแบ็คแพ็คกับนักท่องเที่ยวที่ใช้บริการทัวร์ และ เพื่อศึกษาพฤติกรรมนักท่องเที่ยวชาวไทยที่เดินทางไปเกาหลีใต้ ผู้วิจัยจึงใคร่ขอความอนุเคราะห์และความร่วมมือในการตอบแบบสอบถามครั้งนี้ตามความเป็นจริง ขอขอบพระคุณทุกท่านเป็นอย่างสูงที่กรุณาเสียสละในการให้ข้อมูลในการตอบแบบสอบถามครั้งนี้

โดยแบบสอบถามชุดนี้แบ่งเป็น 2 ส่วน

1. ข้อมูลทั่วไปของผู้ตอบแบบถาม
2. ข้อมูลเกี่ยวกับการเดินทางไปท่องเที่ยวประเทศเกาหลี

ส่วนที่ 1 ข้อมูลทั่วไปของผู้ตอบแบบสอบถาม

คำชี้แจง : กรุณาทำเครื่องหมาย ✓ ในช่อง หน้าข้อมูลที่ตรงกับข้อมูลของท่าน

1. เพศ

ชาย

หญิง

2. อายุ

ต่ำกว่า 15 ปี

15-20 ปี

21-25 ปี

26-30 ปี

31-35 ปี

35 ปีขึ้นไป

3. อาชีพ

นักเรียน / นักศึกษา

ข้าราชการ / พนักงานรัฐวิสาหกิจ

พนักงานบริษัท

ธุรกิจส่วนตัว

อื่นๆ (โปรดระบุ))

4. รายได้ที่ได้รับต่อเดือน

- ต่ำกว่า 10,000 บาท
- 10,001 - 20,000 บาท
- 20,001 – 30,000 บาท
- 30,001 – 40,000 บาท
- มากกว่า 40,001 บาท

ส่วนที่ 2 ข้อมูลเกี่ยวกับการเดินทางไปท่องเที่ยวประเทศเกาหลี

คำชี้แจง : กรุณาทำเครื่องหมาย ✓ ในช่อง หน้าข้อมูลที่ตรงกับข้อมูลของท่าน

1. ประเภทของสายการบินที่ท่านเลือกใช้บริการ

- สายการบินต้นทุนต่ำ (Low-Cost Airline)
- สายการบินระดับพรีเมียม (Premium Airline)

2. บุคคลที่ท่านเดินทางด้วย

- เดินทางคนเดียว
- ครอบครัว
- เพื่อน
- แฟน / คู่สมรส
- อื่นๆ (โปรดระบุ

3. รูปแบบการท่องเที่ยวที่เลือกใช้

- แแบ็กแพ็ค
- ทัวร์

4. ช่วงเวลาที่ท่านเลือกในการท่องเที่ยว

- มีนาคม – พฤษภาคม
- มิถุนายน – สิงหาคม
- กันยายน – พฤศจิกายน
- ธันวาคม – กุมภาพันธ์

5. ระยะเวลาในการท่องเที่ยว

- น้อยกว่า 3 วัน
- 3 วัน
- 4 วัน
- 5 วัน
- มากกว่า 5 วัน

6. สถานที่ท่องเที่ยวที่สนใจในเกาหลีใต้ *กรุณาระบุให้ครบทั้ง 5 ช่อง

- 6.1).....
- 6.2)
- 6.3)
- 6.4)
- 6.5)

7. เหตุผลที่เลือกท่องเที่ยวในประเทศเกาหลีใต้ *เลือกได้มากกว่า 1 ข้อ

- ช็อปปิ้ง
- ดูกอนเสิร์ตของศิลปินที่ชื่นชอบ
- ตามรอยภาพยนตร์หรือซีรีส์เกาหลี
- ชื่นชอบวัฒนธรรมเกาหลี
- เดินทางเพื่อธุรกิจ
- อื่นๆ (โปรดระบุ

ประวัติผู้ศึกษา

ชื่อ – นามสกุล

นางสาวลักษณีนารา จอมพันธุ์ดี

ที่อยู่

119/126 หมู่บ้าน มณียา ถนน รัตนาธิเบศร์ ตำบล ไทรมา อำเภ
เมือง จังหวัด นนทบุรี 11000

ประวัติการศึกษา

พ.ศ. 2555

สำเร็จการศึกษาระดับชั้นมัธยมศึกษาตอนปลาย จากโรงเรียนโรงเรียน
สาธิตมหาวิทยาลัยสวนสุนันทา จังหวัดกรุงเทพมหานคร

พ.ศ. 2551

ศึกษาระดับปริญญาตรี อักษรศาสตร์ วิชาเอกเอเชีย วิชาโทภาษา
เกาหลีจากมหาวิทยาลัยศิลปากร วิทยาเขตพระราชวังสนาม
จันทร์ จังหวัดนครปฐม

แบบโอนลิขสิทธิ์สารนิพนธ์

สาขาเอเชียศึกษา คณะอักษรศาสตร์ มหาวิทยาลัยศิลปากร

| | |
|-------------------------------|--|
| ข้าพเจ้า | นางสาวลักขณ์นารา จอมพันธุ์ดี |
| นักศึกษาชั้นปีที่ 4 | วิชาเอกเอเชียเกาหลี ภาษาเกาหลี |
| ชื่อสารนิพนธ์ | ปัจจัยที่คนไทยท่องเที่ยวเกาหลีใต้เชิงวัฒนธรรมและประวัติศาสตร์ |
| ชื่ออาจารย์ที่ปรึกษาสารนิพนธ์ | อาจารย์สุภฤกษ์ โออินทร์ |
| ที่อยู่ติดต่อ | 119/126 หมู่บ้าน มณียา ถนน รัตนาธิเบศร์ ตำบล ไทรม้อ อำเภอเมือง จังหวัด นนทบุรี 11000 |
| หมายเลขโทรศัพท์ | 084-388-8302 |

ลิขสิทธิ์ของสารนิพนธ์อันเป็นผลมาจากการศึกษาเล่าเรียนซึ่งเป็นส่วนหนึ่งของหลักสูตรระดับปริญญาบัณฑิต ข้าพเจ้ายินดีโอนลิขสิทธิ์ตามมาตรา 17 วรรค 2 แห่งพระราชบัญญัติลิขสิทธิ์ พ.ศ. 2537 เป็นของคณะอักษรศาสตร์ มหาวิทยาลัยศิลปากร โดยมีกำหนดตลอดอายุการคุ้มครองลิขสิทธิ์

ลงนามผู้โอน _____

()

ลงนามผู้รับโอน _____

()

วันที่ 4 พฤษภาคม พ.ศ. 2559