



ปัจจัยที่คนไทยท่องเที่ยวเกาหลีได้เชิงวัฒนธรรมและประวัติศาสตร์

โดย

นางสาวศิริพร พิบุณรเศรษฐ์

รหัสนักศึกษา 05550530

เสนอ

อาจารย์ศุภฤกษ์ โออินทร์

สารนิพนธ์นี้เป็นส่วนหนึ่งของการศึกษาตามหลักสูตรปริญญาอักษรศาสตร์บัณฑิต

เอเชียศึกษา คณะอักษรศาสตร์ มหาวิทยาลัยศิลปากร

ปีการศึกษา 2559

ลิขสิทธิ์คณะอักษรศาสตร์ มหาวิทยาลัยศิลปากร

หัวข้อสารนิพนธ์	ปัจจัยที่คนไทยท่องเที่ยวเกาหลีใต้เชิงวัฒนธรรมและประวัติศาสตร์
ชื่อนักศึกษา	นางสาวศิริพร พิบูลนรเศรษฐ์
อาจารย์ที่ปรึกษา	อาจารย์ศุภฤกษ์ โออินทร์
สาขาวิชา	เอเชียศึกษา คณะอักษรศาสตร์ มหาวิทยาลัยศิลปากร
ปีการศึกษา	2559
บทคัดย่อ	

การวิเคราะห์ปัจจัยที่คนไทยท่องเที่ยวเกาหลีใต้เชิงวัฒนธรรมและประวัติศาสตร์มีวัตถุประสงค์เพื่อศึกษาและวิเคราะห์สถานที่ท่องเที่ยวเชิงวัฒนธรรมและประวัติศาสตร์ในกรุงโซล ประเทศเกาหลีใต้ จัดลำดับความนิยมของสถานที่ท่องเที่ยวที่ได้รับความนิยมจากนักท่องเที่ยวชาวไทย และปัจจัยที่ทำให้นักท่องเที่ยวไทยเดินทางไปเยี่ยมชมสถานที่ท่องเที่ยวเชิงวัฒนธรรมและประวัติศาสตร์ โดยการศึกษาข้อมูลจากหนังสือแนะนำการท่องเที่ยวจำนวน 10 เล่ม บริษัทจัดการนำเที่ยวของประเทศไทยไปเกาหลีใต้เป็นจำนวน 10 บริษัท และบทความแนะนำการท่องเที่ยวผ่านทางเว็บไซต์อีกจำนวน 10 เว็บไซต์เพื่อใช้ในการเปรียบเทียบสถานที่ท่องเที่ยวที่เป็นที่รู้จัก และการทำแบบสอบถามจำนวน 150 ชุดเพื่อใช้ในการศึกษาสถานที่ท่องเที่ยวเชิงวัฒนธรรมและประวัติศาสตร์ที่คนไทยรู้จักและเคยไปเยี่ยมชม รวมถึงปัจจัยที่ทำให้นักท่องเที่ยวเลือกไปเยี่ยมชมและความพึงพอใจที่ได้รับจากการท่องเที่ยว โดยจากการศึกษาวิเคราะห์พบว่าสถานที่ท่องเที่ยวเชิงวัฒนธรรมและประวัติศาสตร์ในกรุงโซลที่นักท่องเที่ยวไทยรู้จักและเคยไปเยี่ยมชมนั้นคือ พระราชวังจำนวน 5 แห่ง พิพิธภัณฑสถาน 2 แห่ง หมู่บ้านบุกชอนฮันอก ย่านวัฒนธรรมอินชาดง และสวนวัฒนธรรมและประวัติศาสตร์ทงแดมุน ทั้งหมดนี้พระราชวังคยองบกเป็นสถานที่ท่องเที่ยวที่ได้รับความนิยมมากที่สุด รองลงมาคือ หมู่บ้านบุกชอนฮันอก พระราชวังชางคีอกและ ย่านวัฒนธรรมอินชาดงตามลำดับ โดยปัจจัยหลักที่นักท่องเที่ยวไทยไปเยี่ยมชมสถานที่ท่องเที่ยวทางวัฒนธรรมคือ การท่องเที่ยวตามตารางทัวร์และการติดตามบทความทางเว็บไซต์ต่างๆ รวมไปถึงหนังสือแนะนำการท่องเที่ยว และการตามรอยซีรีส์

คำสำคัญ: ท่องเที่ยว เกาหลีใต้ วัฒนธรรม ประวัติศาสตร์

กิตติกรรมประกาศ

ในการศึกษาวิจัยเรื่องปัจจัยที่คนไทยที่คนไทยท่องเที่ยวเกาหลีได้เชิงวัฒนธรรมและประวัติศาสตร์นี้สำเร็จลุล่วงได้ด้วยความกรุณาอย่างยิ่งจากอาจารย์ศุภฤกษ์ โออินทร์ ซึ่งเป็นอาจารย์ที่ปรึกษาคอยให้คำปรึกษาตลอดจนการตรวจสอบแก้ไข ให้แก่ผู้ศึกษาตั้งแต่เริ่มต้นดำเนินการศึกษาจนสำเร็จการศึกษา

ผู้ศึกษาขอกราบขอบพระคุณมา ณ ที่นี้

ขอขอบพระคุณคุณพ่อ คุณแม่ และทุกคนในครอบครัวที่คอยให้กำลังใจ คำชี้แนะ และวิธีการแก้ไขปัญหาต่างๆที่เกิดขึ้น จนดำเนินการศึกษาวิจัยจนสำเร็จ

ขอขอบคุณเพื่อนๆ ที่คอยช่วยเหลือในเรื่องแบบสอบถาม และเพื่อนๆ เอกเอเชียศึกษารุ่นที่ 9 ทุกคนที่ให้คำปรึกษาและให้กำลังใจทำให้ผู้ศึกษาผ่านพ้นอุปสรรคต่างๆมาได้ด้วยดี

ศิริพร พิบูลนรเศรษฐ์

2 พฤษภาคม 2559

สารบัญ

หน้า	
บทคัดย่อ	ก
กิตติกรรมประกาศ	ข
สารบัญ	ค
สารบัญตาราง	ณ
สารบัญภาพ	ช
บทที่	
1 บทนำ	1
ที่มาและความสำคัญ	1
จุดประสงค์ของการศึกษา	3
ผลประโยชน์ที่คาดว่าจะได้รับ	3
ขอบเขตการศึกษา	3
ประโยชน์ที่คาดว่าจะได้รับ	3
บทที่	
2 ทบทวนวรรณกรรม	4
เอกสารที่เกี่ยวข้องกับแนวคิดและทฤษฎี	4
นิยามความหมาย	11
ความเป็นมา	15

บรรณานุกรม	48
ภาคผนวก ก ตัวอย่างแบบสอบถาม	51
ประวัติผู้ศึกษา	57
แบบโณลิขสิทธิ์สารนิพนธ์	58

สารบัญตาราง

ตาราง		หน้า
1	แสดงสถานที่ท่องเที่ยวเชิงวัฒนธรรมและประวัติศาสตร์ ที่ผู้เขียนบทความแต่ละบทความได้ไปเยี่ยมชม	33
2	แสดงสถานที่ท่องเที่ยวทางประวัติศาสตร์และวัฒนธรรม ของแต่ละบริษัทท่องเที่ยว	35
3	แสดงสถานที่ท่องเที่ยวทางประวัติศาสตร์และวัฒนธรรม ในหนังสือแนะนำการท่องเที่ยว	36
4	แสดงอัตรานักท่องเที่ยวไทยที่รู้จักและเคยไป สถานที่ท่องเที่ยวเชิงวัฒนธรรมและประวัติศาสตร์	39
5	แสดงปัจจัยที่คนไทยไปเยี่ยมชมสถานที่ท่องเที่ยว เชิงวัฒนธรรมและประวัติศาสตร์	40
6	แสดงประเภทของการท่องเที่ยวที่นักท่องเที่ยวไทยเลือกในการเดินทางไป	41
7	ความพึงพอใจจากการท่องเที่ยวเชิงวัฒนธรรมและประวัติศาสตร์ ในกรุงโซลด้านการบริการให้ความรู้	41
8	ความพึงพอใจจากการท่องเที่ยวเชิงวัฒนธรรมและประวัติศาสตร์ ในกรุงโซลด้านการบริการให้ความสะดวกในการเข้าชม	42
9	ความพึงพอใจจากการท่องเที่ยวเชิงวัฒนธรรมและประวัติศาสตร์ ในกรุงโซลด้านการบริการสิ่งอำนวยความสะดวก	43

สารบัญรูปภาพ

ภาพที่		หน้า
1	แผนที่แสดงจังหวัดต่างๆของเกาหลีใต้	16
2	แผนที่แสดงเขตต่างๆของกรุงโซล	17
3	พระราชวังเคียงบก	20
4	หมู่บ้านบุกซอนฮันอก	21
5	พิพิธภัณฑ์พระราชวังแห่งชาติเกาหลี	22
6	ย่านวัฒนธรรมอินชาง	23
7	พระราชวังชางค็อก	23
8	พระราชวังชางเกียก	24
9	พระราชวังถ็อกซู	25
10	พระราชวังเคียงฮุย	26
11	สวนประวัติศาสตร์และวัฒนธรรมทงแดมุน	27
12	พิพิธภัณฑ์พื้นบ้านแห่งชาติเกาหลี	28

บทที่ 1

บทนำ

1.ความเป็นมาและความสำคัญของปัญหา

ประเทศเกาหลีใต้ตั้งอยู่บนคาบสมุทรเกาหลีทางด้านตะวันออกเฉียงเหนือของทวีปเอเชีย ประเทศเกาหลีเป็นประเทศที่ถูกรุกรานจากอารยชนในอดีตหลากหลายประเทศ อาทิ มองโกล ญี่ปุ่น เป็นต้น การตกเป็นอาณานิคมของต่างชาติ ทำให้วัฒนธรรมของเกาหลีถูกกลืนกินและรับเอา วัฒนธรรมของต่างชาติมาผสมผสาน จนกระทั่งช่วงที่ญี่ปุ่นเข้าครอบครองเป็นเวลา 35 ปีนั้น ชาวเกาหลีเกิดแรงกระตุ้นต้องการที่จะหลุดออกจากการเป็นอาณานิคมจึงเกิดกระบวนการกู้ชาติขึ้น ทว่า นอกจากการตกเป็นอาณานิคมนั้น เกาหลียังเกิดสงครามเย็นเป็นผลให้ถูกแบ่งแยกออกเป็นประเทศ สาธารณรัฐประชาธิปไตยประชาชนเกาหลีหรือเกาหลีเหนือ และ ประเทศสาธารณรัฐเกาหลี หรือ เกาหลีใต้ (ดำรง ฐานดี, 2544:10)

หลังจากหลุดพ้นจากการตกเป็นอาณานิคมพร้อมกับการสิ้นสุดของสงครามโลกครั้งที่ 2 และสงครามเกาหลีและตั้งต้นเป็นประเทศเกาหลีใต้นั้น รัฐบาลเกาหลีพยายามสร้างจุดเด่นความเป็น เกาหลีใต้ ขึ้นมาเพื่อป้องกันการแทรกแซงจากอิทธิพลทางตะวันตก และฟื้นฟูเศรษฐกิจผลักดันให้ ประเทศเกาหลีใต้ เป็นประเทศแถวหน้า ในช่วงปีคริสต์ศักราช 1945-1980 จากนั้นเกาหลีใต้ได้รับการสนับสนุนเงินจากแซร์โบล์ นำมาสร้างความเป็นเอกทางวัฒนธรรมขึ้นใหม่เพื่อปกป้องตนเอง จากวัฒนธรรมอเมริกัน โดยให้ความสำคัญกับการค้นหาตัวตนหรือเอกลักษณ์ของชาติและมรดก ทางวัฒนธรรม เพื่อสร้างความเป็นอันหนึ่ง อันเดียวกันระหว่างคนในชาติและเผยแพร่ให้ทั่วโลก รู้ถึงอารยธรรมของคนเกาหลีใต้ ในช่วงปลายทศวรรษ 1990 รัฐบาลเกาหลีใต้เร่งส่งเสริมให้ขยาย อุตสาหกรรมทางวัฒนธรรมด้วยการวางรากฐานวัฒนธรรมให้แข็งแกร่งโดยรัฐมนตรีว่าการ กระทรวงวัฒนธรรมและการท่องเที่ยวได้ประกาศนโยบายเสริมสร้าง ปัจจัยพื้นฐานทางวัฒนธรรม โดยรัฐบาลเกาหลีใต้เห็นว่าเมื่อวัฒนธรรมเกาหลีใต้เป็นที่รู้จักแล้ว จะทำให้เกิดการท่องเที่ยวจาก ต่างประเทศมากขึ้น(ดำรง ฐานดี, 2544:142) จึงทำให้มีนักท่องเที่ยวถึง 6.4 ล้านต่อปี รวมไปถึง ได้รับความสนใจจากนักท่องเที่ยวชาวไทยที่เดินทางท่องเที่ยวที่ประเทศเกาหลีใต้ที่มีอัตราการ

เพิ่มขึ้นในแต่ละปี โดยอ้างอิงจากสถิติตั้งแต่ปีคริสต์ศักราช 2000 ที่ทางรัฐบาล มีนักท่องเที่ยวชาวไทยเดินทางไปท่องเที่ยวจำนวน 62,713 คนต่อปี จนกระทั่งปีคริสต์ศักราช 2015 นั้นมีจำนวนนักท่องเที่ยวชาวไทยในเกาหลีได้มากถึง 212,765 คนต่อปี

(http://marketingdatabase.tat.or.th/ewt_w3c/ewt_news.php?nid=1608 , 2558)

เนื่องจากประเทศเกาหลีได้มีประวัติศาสตร์และวัฒนธรรมที่เป็นเอกลักษณ์ ทำให้นอกจากจากการท่องเที่ยวทางธรรมชาติและการท่องเที่ยวทางแหล่งกิจกรรมต่างๆ อาทิ เกษนา มิ ตลาดเมียงดง ตลาดทงแดมุน สวนสนุกเอเวอร์แลนด์ เป็นต้น ล้วนเป็นสถานที่ท่องเที่ยวที่ได้รับความนิยมอันดับต้นๆ สำหรับนักท่องเที่ยวต่างชาติ เพราะเป็นแหล่งรวมตัวของวัยรุ่นสำหรับการช้อปปิ้ง หรือแบรนด์เกาหลีที่กำลังได้รับความนิยม รวมทั้งสถานที่ท่องเที่ยวทางธรรมชาติ อย่างเกานามิ ที่สามารถชมความงามที่แตกต่างกันในแต่ละฤดู แต่ทว่า การท่องเที่ยวเชิงวัฒนธรรมและประวัติศาสตร์ยังได้รับความนิยมอย่างมาก รัฐบาลเกาหลีได้ได้เน้นย้ำความเป็นเกาหลีผ่านทางสื่อทั้ง ภาพยนตร์ประกอบชุด และละคร ที่สอดแทรกความเป็นวัฒนธรรม หรือบอกเล่าประวัติศาสตร์ในอดีต เพื่อดึงดูดนักท่องเที่ยวต่างชาติ จนสถานที่ท่องเที่ยวด้านวัฒนธรรมและประวัติศาสตร์ได้รับความนิยมไม่แพ้ด้านอื่นๆ ส่งผลให้สถานที่ภายในกรุงโซล เมืองหลวงของประเทศเกาหลีได้กลายเป็นแหล่งท่องเที่ยวที่ได้รับความนิยมมากมาย อาทิ พระราชวังโบราณ 5 แห่ง ซึ่งมีมาตั้งแต่สมัยราชวงศ์โชซอน คือ พระราชวังถ็อกซู พระราชวังชางดีอก พระราชวังเคียงฮุย พระราชวังชางเกียง และพระราชวังเคียงบก นอกจากความสวยงามแล้ว ยังมีประวัติศาสตร์ที่ยาวนานจนได้รับความสนใจทั้งจากในไทยและต่างประเทศ

การท่องเที่ยวที่ผลักดันให้วัฒนธรรมที่โดดเด่นและประวัติศาสตร์ที่มีมาอย่างยาวนานของประเทศเกาหลีได้ทำให้นักท่องเที่ยวต่างประเทศรวมถึงประเทศไทยเกิดความสนใจและเดินทางไปท่องเที่ยวในเมืองหลวงกรุงโซลเป็นจำนวนมาก รวมถึงผู้ศึกษาวิจัยที่เกิดความสนใจว่ามีปัจจัยอะไรที่ทำให้นักท่องเที่ยวชาวไทยเดินทางไปท่องเที่ยว อีกทั้งสนใจในสถานที่ท่องเที่ยวเชิงวัฒนธรรมและประวัติศาสตร์ที่มีชื่อเสียงในประเทศเกาหลีได้

2. จุดประสงค์ของการศึกษา

1. เพื่อศึกษาแหล่งท่องเที่ยวเชิงวัฒนธรรมและประวัติศาสตร์เกาหลีใต้ที่ดึงดูดใจชาวต่างชาติในโซล

2. เพื่อศึกษาปัจจัยการท่องเที่ยวเกาหลีใต้ของคนไทยในด้านวัฒนธรรมและประวัติศาสตร์

3. ผลประโยชน์ที่คาดว่าจะได้รับ

1. ทราบข้อมูลทรัพยากรการท่องเที่ยวเชิงวัฒนธรรมและประวัติศาสตร์ในประเทศเกาหลีใต้

2. ทราบปัจจัยที่มีผลต่อการท่องเที่ยวเชิงวัฒนธรรมและประวัติศาสตร์ในประเทศเกาหลีใต้

4. ขอบเขตของการศึกษา

1. แหล่งท่องเที่ยวทางวัฒนธรรมและประวัติศาสตร์ในโซล ประเทศเกาหลีใต้

2. ศึกษาวัฒนธรรมของเกาหลีใต้ที่ได้รับความนิยมในประเทศไทย

บทที่ 2

ทบทวนวรรณกรรม

1. เอกสารที่เกี่ยวข้องกับแนวคิดและทฤษฎี

1.1 ทฤษฎีเกี่ยวกับแรงจูงใจ

สมยศ วัฒนกมลชัย (2012 : 41-42) เขียนหนังสือเรื่อง “ภูมิศาสตร์การท่องเที่ยว” กล่าวว่า ปัจจัยที่ทำให้นักท่องเที่ยวเดินทางไปยังสถานที่ต่างๆ นักจิตวิทยาเชื่อว่าเกิดจากสภาวะภายในที่เรียกว่า “แรงจูงใจ” ซึ่งอาจจะได้รับอิทธิพลทั้งภายใน และภายนอกตัวบุคคลได้ โดยมีทฤษฎีที่เกี่ยวข้อง คือ

แนวคิดเกี่ยวกับแรงจูงใจของนักท่องเที่ยวตามแนวคิดของอับราฮัม มาสโลว์ (Abraham Maslow) มาสโลว์กล่าวว่า มนุษย์สัญชาตญาณ โดยธรรมชาติที่จะตอบสนองความต้องการให้กับตัวเอง ความต้องการนี้แบ่งเป็น 7 ชั้น เมื่อมนุษย์มีความต้องการชั้นต่ำแล้วจะพยายามตอบสนองความต้องการในชั้นสูงขึ้นไป โดยความต้องการในแต่ละชั้นของมนุษย์มีความสัมพันธ์กับการเลือกเดินทางท่องเที่ยวของมนุษย์ดังต่อไปนี้

ชั้นที่ 1 ความต้องการทางกายภาพ (Physiological Needs) เป็นความต้องการขั้นพื้นฐานที่จำเป็นต่อการดำรงชีวิต เช่น การพักผ่อน ในขั้นนี้มนุษย์มีแรงจูงใจในการเดินทางเพื่อผ่อนคลายความตึงเครียดจากภาระหน้าที่ในชีวิตประจำวัน สถานที่ที่นิยมไป คือแหล่งธรรมชาติต่างๆ เช่น ภูเขา น้ำตก ชายทะเล

ชั้นที่ 2 ความต้องการความมั่นคงและความปลอดภัย (Safety Needs) เป็นความต้องการที่จะดำรงชีวิตอยู่อย่างมีความสุขให้ยาวนานที่สุด ในขั้นนี้จะเป็นการกระตุ้นให้มนุษย์เดินทางไปยังสถานที่พักตากอากาศที่สามารถช่วยฟื้นฟูสภาพจิตใจ และร่างกายมนุษย์ให้ดีขึ้น เช่น การเดินทางไปอาบน้ำแร่

ชั้นที่ 3 ความต้องการความรักและความเป็นเจ้าของ (Belongingness and love needs) มนุษย์ต้องการที่จะเข้ากลุ่ม มีความผูกพันและร่วมทำกิจกรรมกับผู้อื่น ได้รับความรัก และรักผู้อื่น แรงจูงใจที่เกิดจากความต้องการในขั้นนี้จึงเป็นความนิยมในการเดินทางเป็นหมู่คณะในรูปกลุ่มทัวร์เหมาจ่าย

ขั้นที่ 4 ความต้องการการยอมรับและนับถือ (Esteem Needs) เป็นขั้นที่มนุษย์มีความมั่นใจในตนเองมากขึ้น หลังจากสามารถสนองความต้องการในขั้นต้นๆ ของตนได้ ในขั้นนี้มนุษย์ต้องการการยอมรับและนับถือผู้อื่นในสังคม ต้องการให้ผู้อื่นเห็นตนมีคุณค่ามุ่งใจในการเดินทาง จากความต้องการนี้จะกระตุ้นให้มนุษย์ทำกิจกรรมที่แสดงความสามารถของตนเองให้ผู้อื่นยอมรับ เช่น การปีนเขา

ขั้นที่ 5 ความต้องการที่จะเรียนรู้และเข้าใจสิ่งต่างๆ (Cognitive Needs) มนุษย์ต้องการที่จะเพิ่มพูนความรู้ และจะขยายวิสัยทัศน์ของตนในการพิจารณาเรื่องต่างๆ รวมทั้งหาคำตอบให้กับสิ่งที่ตนคั่งข้องใจ ความต้องการในขั้นนี้จะกระตุ้นให้มนุษย์เดินทางไปศึกษาขนบธรรมเนียม วัฒนธรรม และประเพณี ทั้งของตน และของชาติอื่น รวมทั้งยังกระตุ้นให้มนุษย์เดินทางไปยังสถานที่ที่ตนยังไม่เคยเดินทางไป

ขั้นที่ 6 ความต้องการด้านสุนทรียะ (Aesthetic Needs) มนุษย์ต้องการที่จะสัมผัสกับสิ่งสวยงาม ทั้งทางธรรมชาติ และวัฒนธรรมเพื่อให้มีความสุขกับตนเอง ความต้องการในขั้นนี้จะกระตุ้นให้มนุษย์ทำกิจกรรม เช่น การเที่ยวพักผ่อนที่มีความสวยงาม และการเข้าชมพิพิธภัณฑ์ภาพวาดทางศิลปะ

ขั้นที่ 7 ความต้องการประจักษ์ตนเอง (Self - actualization Needs) มนุษย์ต้องการที่จะเข้าใจศักยภาพที่แท้จริงของตนเอง เพื่อจะได้ยอมรับตนเองตามสภาพที่เป็นจริงไม่ต้องเสแสร้ง ความต้องการในขั้นนี้เป็นความต้องการขั้นสูงสุดของมนุษย์

จาก 7 ขั้นนี้จะเห็นได้ว่า ขั้นที่ 1 ความต้องการทางกายภาพ (Physiological Needs) เป็นความต้องการในขั้นนี้เป็นความต้องการพื้นฐาน ปัจจัยทางด้านภูมิศาสตร์จึงเป็นปัจจัยด้านที่สำคัญที่สุดสำหรับนักท่องเที่ยวที่จะเลือกเดินทางไปท่องเที่ยว

1.2 แนวคิดทฤษฎีเกี่ยวกับพฤติกรรมกรรมการท่องเที่ยว

เลวิตท์ (พิบูล ทีปะปาล, 2543 : 109 อ้างจาก Levitt. n.d.) ได้กล่าวไว้ว่า ก่อนที่มนุษย์จะแสดงพฤติกรรมอย่างใดอย่างหนึ่งออกมาจะมีมูลเหตุที่จะทำให้เกิดพฤติกรรมเสมอ ซึ่งมูลเหตุ

ดังกล่าวจะเป็นตัวกระตุ้นเร้าจิตใจ ทำให้เกิดความต้องการ และจากความต้องการจะทำให้เกิดแรงจูงใจให้แสดงพฤติกรรมในที่สุด ซึ่งมีลักษณะเป็นขั้นตอนหรือเป็นกระบวนการ เรียกว่า “กระบวนการของพฤติกรรม” (Process of Behavior) 3 ประการดังนี้

1.2.1. พฤติกรรมจะเกิดขึ้นได้จะต้องมีสาเหตุทำให้เกิด (Behavior is caused) ซึ่งหมายความว่า การที่คนเราจะแสดงพฤติกรรมอย่างหนึ่งอย่างใดออกมา นั้น จะต้องมีส่วนทำให้เกิด และสิ่งที่เป็นสาเหตุก็คือความต้องการที่เกิดขึ้นในตัวคนนั่นเอง

1.2.2. พฤติกรรมจะเกิดขึ้นได้จะต้องมีสิ่งจูงใจหรือแรงกระตุ้น (Behavior is motivated) คือเมื่อคนเรามีความต้องการเกิดขึ้นแล้ว คนก็ปรารถนาที่จะบรรลุถึงความต้องการนั้นจนกลายเป็นแรงกระตุ้นหรือแรงจูงใจ ให้แสดงพฤติกรรมต่างๆ เพื่อตอบสนองความต้องการที่เกิดขึ้น

1.2.3. พฤติกรรมที่เกิดขึ้นย่อมมุ่งไปสู่เป้าหมาย (Behavior is goal-directed) หมายถึง การที่คนแสดงพฤติกรรมอะไรออกมา นั้น มิได้กระทำไปอย่างเลื่อนลอยโดยปราศจากจุดมุ่งหมายหรือไร้ทิศทางตรงข้ามกลับมุ่งไปสู่เป้าหมายที่แน่นอนเพื่อให้บรรลุผลสำเร็จแห่งความต้องการของคน อย่างไรก็ตาม แม้ว่ากระบวนการของพฤติกรรมของคนจะมีลักษณะคล้ายๆ กัน แต่รูปแบบพฤติกรรมของคน ที่แสดงออกในสถานการณ์ต่างๆ ที่เขาเผชิญมีลักษณะแตกต่างกัน ทั้งนี้เกิดจากสาเหตุหลายปัจจัย ทั้งปัจจัยทางด้านวัฒนธรรม สังคมและจิตวิทยา ซึ่งทำให้บุคคลแสดงพฤติกรรมออกมาแตกต่างกัน

เนาวรัตน์พลายน้อย และคณะ (2538 : 4) ได้เสนอว่า การวิเคราะห์พฤติกรรมการท่องเที่ยว นั้นมักจะกล่าวถึงปัจจัยที่ทำให้บุคคลตัดสินใจในการเดินทางท่องเที่ยว ซึ่งได้แก่ ค่าใช้จ่ายที่ใช้สำหรับการท่องเที่ยว เวลาสำหรับการท่องเที่ยว และความตั้งใจที่จะเดินทางมาท่องเที่ยว ซึ่งทั้ง 3 องค์ประกอบนี้ เป็นตัวกำหนดที่สำคัญต่อการเดินทางท่องเที่ยว เพื่อตอบสนองความอยากรู้อยากเห็นของมนุษย์ องค์ประกอบเหล่านี้จึงเป็นกรอบกำหนดทิศทาง และขนาดของพฤติกรรม การท่องเที่ยวให้แตกต่างกันออกไปตามข้อจำกัดที่แต่ละบุคคลมีอยู่ กล่าวคือ บุคคลที่มีรายได้ต่ำ มีเวลาน้อย หรือไม่ตั้งใจที่จะท่องเที่ยวย่อมสามารถท่องเที่ยวได้ใกล้ และในเวลาสั้นเท่านั้น แต่ในขณะที่คนที่มีรายได้สูง มีเวลามากและมีความตั้งใจที่จะเดินทางท่องเที่ยวสถานที่ที่ทันสมัย และมีคุณภาพเหนือกว่า เป็นต้น

สรชัย พิศาลบุตร และ นฤมล สมิตินันท์ (2526 : 38-39) ได้กล่าวว่า พฤติกรรมของมนุษย์ อาจแตกต่างกันไปตามสถานภาพทางสังคมของแต่ละคน ซึ่งการแสดงออกอาจมีเหตุผลหลายอย่าง ประกอบกัน กล่าวคือ ส่วนหนึ่งมาจากความพอใจส่วนตัว และอีกส่วนหนึ่งเพื่อต้องการแสดง สถานภาพของตน เพื่อให้สังคมยอมรับและยกย่อง สำหรับคนบางคนการเดินทางท่องเที่ยวมีเหตุผล มาจากความต้องการที่จะหลีกเลี่ยงภาระกิจประจำวันที่ซ้ำซาก นอกจากนี้ก็มีการเดินทางเพื่อ ตอบสนองความอยากรู้อยากมี ประสบการณ์แปลกๆ ใหม่ ๆ

รูปแบบพฤติกรรมนักท่องเที่ยว

การกำหนดรูปแบบพฤติกรรมนักท่องเที่ยวรูปแบบพื้นฐานที่สุด คือ การแบ่งนักท่องเที่ยวออกเป็น 2 กลุ่ม ตามลักษณะของพฤติกรรมของการเดินทาง กล่าวคือ การแบ่งว่าบุคคลนั้นเป็น นักท่องเที่ยว (Tourists) หรือ นักเดินทาง (travelers) นักท่องเที่ยว นั้นคือ บุคคลซึ่งซื้อรายการนำเที่ยวเหมาจ่าย จากบริษัทนำเที่ยว ในขณะที่นักเดินทางคือบุคคลซึ่งจัดการการเดินทางด้วยตนเอง เช่น ซื้อตั๋ว เครื่องบินเอง จองที่พักเอง กำหนดสถานที่ท่องเที่ยวด้วยตนเอง เป็นต้น โดย Cohen (1979) ได้เสนอ รูปแบบพฤติกรรมนักท่องเที่ยวไว้ ดังนี้

1. นักท่องเที่ยวแบบนันทนาการ (Recreational Tourists) จะเป็นนักท่องเที่ยวซึ่งเน้นความสำคัญใน กิจกรรมที่เกี่ยวข้องกับการนันทนาการ หรือการพักผ่อนทางร่างกาย
2. นักท่องเที่ยวแบบปลีกตัวหาความเพลิดเพลิน (The Diversionary Tourists) จะเป็นนักท่องเที่ยวที่ พยายามหาแนวทางเพื่อลี้ภัยความจำเจในชีวิตประจำวัน
3. นักท่องเที่ยวมุ่งหาประสบการณ์ (The Experiential Tourists) จะเป็นนักท่องเที่ยวที่เดินทางเพื่อ แสวงหาประสบการณ์ที่แท้จริง นักท่องเที่ยวประเภทนี้สนใจศึกษาและได้รับประสบการณ์ที่แท้จริง ของแหล่งท่องเที่ยวที่ได้ไปสัมผัส ตัวอย่างเช่น เมื่อเดินทางไปประเทศสเปน ก็ต้องการสัมผัสวิถี ชีวิตของผู้คนที่ท้องถิ่นหรือวัฒนธรรมต่างๆ ที่แท้จริงเป็นของสเปน
4. นักท่องเที่ยวแบบชอบทดลอง (The Experimental Tourists) มีลักษณะที่เห็นเด่นชัดคือ ชอบ ติดต่อกับพูดคุยกับคนท้องถิ่น เพื่อเรียนรู้และทำความเข้าใจในชีวิตความเป็นอยู่ การปรับตัวให้เข้ากับ สิ่งแวดล้อมของคนท้องถิ่น

5. นักท่องเที่ยวที่ใช้ชีวิตแบบคนท้องถิ่น (The Existential Tourists) นักท่องเที่ยวประเภทนี้ต้องการฝั่งตัวเองหรือใช้ชีวิตภายใต้วัฒนธรรมและวิถีชีวิตเดียวกับคนท้องถิ่น นักท่องเที่ยวประเภทนี้จะใช้เวลาอยู่ในแหล่งท่องเที่ยวที่นั่นเป็นเวลานาน ตัวอย่างเช่น นักท่องเที่ยวที่มาใช้เวลาอยู่ในแหล่งท่องเที่ยวบางแห่งในประเทศไทย เช่น พัทยาหรือเชียงใหม่ และพยายามใช้ชีวิตเช่นเดียวกับคนท้องถิ่น ไม่ว่าจะเป็นการปฏิบัติตัว การรับประทานอาหาร การพยายามพูดภาษาท้องถิ่น เป็นต้น

องค์ประกอบของพฤติกรรมนักท่องเที่ยว

องค์ประกอบของพฤติกรรมนักท่องเที่ยวนั้นมีองค์ประกอบสำคัญ 7 ประการ คือ

1. เป้าหมาย หมายถึง พฤติกรรมนักท่องเที่ยวทุกๆ พฤติกรรม จะต้องมีเป้าหมายในการกระทำ เช่น นักท่องเที่ยวในกลุ่มอนุรักษ์ต้องการเกียรติยศ โดยการแสดงให้ผู้อื่นเห็นว่าตนเดินทางท่องเที่ยวโดยที่สภาพแวดล้อมในสถานที่ตนเดินทางยังคงสภาพความสมบูรณ์ของระบบนิเวศดั้งเดิม
2. ความพร้อม หมายถึง ความมีวุฒิภาวะ และความสามารถในการทำกิจกรรม เพื่อตอบสนองต่อความต้องการ เช่น นักท่องเที่ยวกลุ่มที่รักความผจญภัย นิยมได้เขา ปีนหน้าผาต้องมีความพร้อมทั้งสภาพร่างกายและจิตใจแล้วสามารถจะทำกิจกรรมที่ตนชอบได้
3. สถานการณ์ หมายถึง เหตุการณ์หรือโอกาสที่เอื้ออำนวยให้เลือกกระทำกิจกรรม เพื่อตอบสนองความต้องการ เช่น การท่องเที่ยวตามหมู่เกาะ ควรกระทำในยามคลื่นลมสงบ ไม่ควรทำในขณะที่มีพายุฝนฟ้าคะนอง
4. การแปลความหมาย หมายถึง วิธีการคิดแบบต่างๆ เพื่อตอบสนองต่อความต้องการที่พอใจมากที่สุด ในสถานการณ์หนึ่งๆ เช่น เวลาสิบสองนาฬิกาควรเป็นเวลาที่นักท่องเที่ยวควรหยุดพักรับประทานอาหารกลางวัน
5. การตอบสนอง คือ การตัดสินใจกระทำกิจกรรมตามที่ตนได้ตัดสินใจเลือกสรรแล้ว เพื่อให้บรรลุเป้าหมายที่ต้องการ เช่น นักท่องเที่ยวได้ตัดสินใจที่จะเดินทางท่องเที่ยวในช่วงวันหยุด เพื่อพักผ่อน ดังนั้นนักท่องเที่ยวจะต้องวางแผนการเดินทาง และจัดการดำเนินการล่วงหน้า ในการกระทำ

กิจกรรมเพื่อให้บรรลุเป้าหมายที่กำหนดไว้ ตั้งแต่กิจกรรมการกำหนดสถานที่ท่องเที่ยว กิจกรรมการเดินทาง กิจกรรมการจองที่พัก เพื่อตอบสนองความต้องการของตนเอง

6. ผลลัพธ์ที่ตามมา คือ ผลจากการกระทำหนึ่งๆ อาจได้ผลตามที่คาดหมายไว้ หรืออาจตรงกันข้ามกับความคาดหวังที่ตั้งใจไว้ เช่น นักท่องเที่ยวได้มีกำหนดการเดินทางไว้เพื่อมาพักผ่อนวันหยุดในประเทศไทย แต่ปรากฏว่าในเวลานั้นเกิดการชุมนุมที่สนามบิน และทำให้สนามบินต้องปิดทำการ เครื่องบินไม่สามารถลงจอดได้ มีผลลัพธ์ทำให้นักท่องเที่ยวไม่สามารถบรรลุผลตามที่คาดหมายไว้ได้

7. ปฏิกริยาต่อความผิดหวัง คือ ความรู้สึกที่เกิดขึ้นเมื่อสิ่งที่กระทำลงไปไม่บรรลุเป้าหมายตามที่ต้องการ จึงต้องกลับมาแปลความหมาย ไตร่ตรอง เพื่อเลือกหาวิธีใหม่ๆ มาตอบสนองความต้องการ หรืออาจจะเลิกความต้องการไป เพราะเห็นว่าเป็นสิ่งที่เกินความสามารถ เช่น การก่อวินาศกรรมในเมืองมูไบ ประเทศอินเดียในเดือนพฤศจิกายน ปี 2008 นักท่องเที่ยวที่ตั้งใจจะเดินทางไปเมืองดังกล่าว จะต้องเกิดความผิดหวังเพราะเกิดความกังวลด้านความปลอดภัย และอาจล้มเลิกความตั้งใจในการเดินทาง หรืออาจเปลี่ยนเส้นทางไปเมืองอื่นที่ปลอดภัยกว่า

ปัจจัยที่มีอิทธิพลต่อพฤติกรรมของนักท่องเที่ยว

1. ปัจจัยทางประชากรศาสตร์ (Demographic Factor) นักท่องเที่ยวที่เดินทางมาจากกลุ่มประเทศที่มีประชากรมากๆ การแสดงออกของนักท่องเที่ยวโดยมากแล้วจะแตกต่างจากนักท่องเที่ยวที่เดินทางมาจากประเทศที่มีประชากรน้อยๆ เช่น นักท่องเที่ยวจากประเทศจีนซึ่งมีประชากรมากเป็นอันดับหนึ่งของโลก คือกว่า 1 พันล้านคน ผู้ที่สามารถมีพื้นฐานทางเศรษฐกิจที่ดีเพียงพอในการเดินทางท่องเที่ยวต่างประเทศได้ ย่อมเป็นกลุ่มที่อยู่ในระดับกลางถึงระดับสูงในสังคม การแสดงออกทางพฤติกรรมต่างๆ ย่อมแตกต่างหรือตรงกันข้ามกับนักท่องเที่ยวจากประเทศสิงคโปร์ ซึ่งมีประชากรอยู่ที่ประมาณหกล้านคน เป็นต้น

2. ปัจจัยทางเทคโนโลยี (Technology Factor) ปัจจัยทางเทคโนโลยี ได้แก่ ปัจจัยในการผลิตสินค้าหรือผลิตภัณฑ์ทางการท่องเที่ยว รวมถึงการให้บริการด้านความสะดวกสบายต่อนักท่องเที่ยวด้วย เช่น เทคโนโลยีทางการสื่อสาร ได้แก่ ระบบการจอง สำรองที่นั่งบนเครื่องบิน การออกบัตร

โดยสารของสายการบินต่างๆ ซึ่งใช้ระบบคอมพิวเตอร์ ที่เรียกว่า CRS (Computer Reservation System) ส่งผลถึงความสะดวกสบาย รวดเร็ว นักท่องเที่ยวย่อมมีความมั่นใจและแสดงถึงความมั่นคงของผู้ให้บริการด้วย

3. ปัจจัยทางการเมือง (Political Factor) ปัจจัยทางการเมือง เป็นปัจจัยที่กระทบต่ออุตสาหกรรมการท่องเที่ยวโดยเฉพาะต่อนักท่องเที่ยว ด้วยเหตุที่นักท่องเที่ยวโดยมากเดินทางท่องเที่ยวด้วยเหตุผลหลัก คือ การพักผ่อนหย่อนใจ ดังนั้น นักท่องเที่ยวย่อมไม่นิยมที่จะเดินทางไปแหล่งท่องเที่ยวที่เกิดปัญหาทางการเมือง เช่น ประเทศอิสราเอล ที่มีสถานที่ท่องเที่ยวที่สวยงามมาก อีกทั้งยังมีศาสนสถานที่สำคัญทางศาสนาคริสต์ ที่นักแสวงบุญนิยมเดินทางไปเยี่ยมชม แต่ก็เกิดปัญหาทางการเมืองอยู่ตลอดเวลา ทำให้เกิดความไม่ปลอดภัย ความไม่สะดวกในการเดินทางไปท่องเที่ยวหรือไปแสวงบุญ ด้วยเหตุผลที่ว่านักท่องเที่ยวไม่ทราบว่าจะเกิดปัญหาขึ้นเมื่อใด และมีเหตุการณ์ก่อวินาศกรรมของชาวปาเลสไตน์ตลอดเวลา ทำให้ปริมาณนักท่องเที่ยวที่เดินทางเข้าไปในอิสราเอลมีจำนวนไม่มากนัก

4. ปัจจัยทางเศรษฐกิจ (Economic Factor) เศรษฐกิจนับเป็นปัจจัยหลักที่ก่อให้เกิดการท่องเที่ยวและบ่งบอกพฤติกรรมของนักท่องเที่ยวแต่ละชาติได้ด้วย หากนักท่องเที่ยวกลุ่มใดที่เดินทางมาจากประเทศที่มีพื้นฐานทางเศรษฐกิจดี เช่น นักท่องเที่ยวชาวญี่ปุ่น มักถูกจัดอยู่ในอันดับต้นๆ ที่เป็นที่ต้องการของเกือบทุกประเทศ การแสดงออกด้านพฤติกรรมการใช้จ่ายจะใช้ไปในทุกๆ ด้าน เช่น ด้านที่พัก ด้านอาหาร ด้านนันทนาการ ด้านท่องเที่ยว ด้านการซื้อของที่ระลึก จะเลือกใช้บริการอยู่ในโรงแรมหรือแหล่งท่องเที่ยวระดับสูง เป็นต้น ตรงกันข้ามหากนักท่องเที่ยวที่เดินทางมาจากกลุ่มประเทศที่มีพื้นฐานทางเศรษฐกิจที่ไม่ค่อยดี การแสดงออกของนักท่องเที่ยวจะถูกจำกัดศักยภาพในการเดินทางท่องเที่ยวแต่ละครั้งก็จะใช้จ่ายในระดับกลางถึงต่ำ

5. ปัจจัยด้านสังคมและวัฒนธรรม (Socio-Cultural Factor) ปัจจัยด้านนี้นับว่ามีผลกระทบมากต่อการแสดงออกของพฤติกรรมนักท่องเที่ยว เพราะนักท่องเที่ยวถูกปัจจัยทางด้านสังคมและวัฒนธรรมหล่อหลอมมาตลอด และถ่ายทอดออกมาเป็นทัศนคติของกลุ่มคนเหล่านั้น ทัศนคติและวัฒนธรรมของท้องถิ่นใดท้องถิ่นหนึ่งจะเป็นตัวกำหนดธรรมเนียมและค่านิยมในการเดินทาง การซื้อ

สินค้า การเดินทางท่องเที่ยวของคนกลุ่มนั้นๆ ซึ่งมีผลต่อการปรับปรุงผลิตภัณฑ์การท่องเที่ยวจะอยู่ในระดับใดและรูปแบบใด

2. นิยามความหมาย

2.1 ความหมายของการท่องเที่ยว

องค์การการท่องเที่ยวโลก (World Tourism Organization : WTO) แห่งองค์การสหประชาชาติ (n.p.,n.d.: online) ,(2557) ได้กำหนดความหมายของการท่องเที่ยว ว่าหมายถึง การเดินทางใดก็ตามที่เป็นการเดินทางโดยเป็นไปตามเงื่อนไขสากล 3 ประการ ดังต่อไปนี้

- 1) การเดินทางจากสถานที่อยู่อาศัยเป็นประจำไปยังสถานที่อื่นๆ เป็นการชั่วคราว
- 2) การเดินทางนั้นผู้เดินทางเดินทางด้วยความสมัครใจ ไม่ใช่เป็นการถูกบังคับ
- 3) การเดินทางเพื่อวัตถุประสงค์ใดๆก็ตาม ที่ไม่ใช่เดินทางเพื่อไปประกอบอาชีพ

การท่องเที่ยวแห่งประเทศไทย (2541:1) ได้ให้ความหมายไว้ว่า การท่องเที่ยว หมายถึง การเดินทางท่องเที่ยวตามเงื่อนไขเป็นสากล 3 ประการ เช่นกัน ได้แก่

- 1) การเดินทางจากที่อยู่อาศัยปกติไปยังที่อื่นเป็นการชั่วคราว
- 2) การเดินทางด้วยความสมัครใจ
- 3) การเดินทางด้วยวัตถุประสงค์ใดๆก็ตาม ที่ไม่ใช่เพื่อการประกอบอาชีพ

การท่องเที่ยว เป็นกระบวนการทางสังคมและเศรษฐกิจ ที่มีองค์ประกอบดังนี้ สถาบันวิจัยวิทยาศาสตร์และเทคโนโลยีแห่งประเทศไทย, (2540)

1. แหล่งท่องเที่ยว แหล่งท่องเที่ยวเป็นทรัพยากรที่สำคัญ จัดเป็นอุปทานการท่องเที่ยว ซึ่งปีเตอร์ (Peter ,1969) อ้างถึงใน การท่องเที่ยวแห่งประเทศไทย, (2545) ได้จัดหมวดหมู่ของแหล่งท่องเที่ยวเป็น 5 ประเภท ดังนี้คือ

- 1) แหล่งท่องเที่ยวทางวัฒนธรรม (Culture Attractions) เป็นแหล่งท่องเที่ยวซึ่งแสดงออกถึงประเพณีต่างๆ (Traditional Attractions)
- 2) แหล่งท่องเที่ยวตามสภาพธรรมชาติ (Scenic Attractions) ซึ่งแสดงถึงความงดงามในรูปแบบต่างๆของภูมิประเทศ
- 3) แหล่งท่องเที่ยวที่ให้ความบันเทิง (Entertainment Attractions)
- 4) แหล่งท่องเที่ยวอื่นๆ ที่มีลักษณะเฉพาะตัว (Specific Attractions)

2. บริการการท่องเที่ยว บริการที่รับรองการท่องเที่ยวเป็นอุทยานประเภทหนึ่ง ซึ่งไม่ได้เป็นจุดหมายปลายทางของนักท่องเที่ยว แต่เป็นบริการที่รองรับความสะดวกสบายและความบันเทิงแก่นักท่องเที่ยว ซึ่งในบางโอกาสอาจเป็นตัวดึงดูดใจได้เช่นกัน การบริการการท่องเที่ยวที่สำคัญได้แก่ ที่พัก อาหาร แหล่งจำหน่ายสินค้า แหล่งบันเทิง แหล่งกิจกรรมและบริการอื่นๆ ทั้งนี้รวมถึงโครงสร้างพื้นฐานและสิ่งอำนวยความสะดวกที่จำเป็นอื่น ๆ ด้วย

3. ตลาดการท่องเที่ยว ตลาดการท่องเที่ยวเป็นการแสดงออกของอุปสงค์ (Tourism Demand) ซึ่งมีความปรารถนาในการท่องเที่ยวจากที่หนึ่งไปยังอีกที่หนึ่ง เพื่อเข้าร่วมในกิจกรรมการพักผ่อนหย่อนใจ และเพื่อกิจกรรมอื่นๆ (ปกติตลาดการท่องเที่ยวจะเน้นที่นักท่องเที่ยว) ซึ่งในกระบวนการจัดการได้รวมถึงการส่งเสริมและพัฒนาการขายและการให้บริการแก่นักท่องเที่ยวตั้งจากที่กล่าวข้างต้น องค์ประกอบหลัก 3 ด้าน ต่างมีความสัมพันธ์ซึ่งกันและกัน โดยที่ความสัมพันธ์ระหว่างระบบย่อยทั้ง 3 เกิดขึ้น เมื่อนักท่องเที่ยวได้ไปใช้ประโยชน์จากทรัพยากรท่องเที่ยวเพื่อนันทนาการหรือทัศนศึกษา ซึ่งอาจเป็นการใช้ประโยชน์โดยตรงและจากการบริการที่เกี่ยวข้อง โดยปกติทรัพยากรการท่องเที่ยวที่ใช้ไม่มีวันหมด เพราะรูปแบบการใช้มักเป็นการสัมผัสแต่ภายนอก โดยไม่มีการเคลื่อนย้ายทรัพยากรใดๆ หรืออาจมีการชดเชยได้อยู่ตลอดเวลา อย่างไรก็ตาม ในการท่องเที่ยวที่เป็นจริงนั้น การใช้ประโยชน์ของทรัพยากรมักมีการแปรรูปทรัพยากร และอาจไม่มีการคำนึงถึงการสูญเสียหรือผลกระทบที่จะเกิดขึ้นกับระบบย่อยต่างๆรวมทั้งผลต่อสิ่งแวดล้อมอื่นๆ ในทางกลับกันสิ่งแวดล้อมที่เป็นระบบอื่น เช่น ระบบชุมชน ระบบอุตสาหกรรม ฯลฯ อาจมีผลกระทบมาสู่ระบบท่องเที่ยวด้วย ดังนั้น การท่องเที่ยวที่ขาดระบบการจัดการที่ดี เข้ามามีส่วน

เกี่ยวข้อง จึงเป็นการท่องเที่ยวที่ไม่ประสบความสำเร็จได้โดยนอจากองค์ประกอบภายในระบบ แล้วการท่องเที่ยวยังมีสิ่งแวดล้อมสำคัญที่เกี่ยวข้องสัมพันธ์กันอีกหลายประการ เช่น สภาพกายภาพ และระบบนิเวศ สิ่งแวดล้อม โครงสร้างพื้นฐาน เศรษฐกิจและการลงทุน สังคมและวัฒนธรรม องค์การและกฎหมาย

จากที่กล่าวมาข้างต้นได้สะท้อนให้เห็นถึงความสำคัญของระบบการจัดการการท่องเที่ยวที่จะทำให้ การท่องเที่ยวประสบผลสำเร็จอันเนื่องมาจากระบบการจัดการที่ดี แหล่งท่องเที่ยวต่างๆมีความ จำเป็นที่ต้องพัฒนาระบบการจัดการที่ดี เพื่อใช้เป็นกลไกในการพัฒนาแหล่งท่องเที่ยว และสามารถ ดึงดูดนักท่องเที่ยวได้

2.2 ความหมายของวัฒนธรรม

วัฒนธรรม คือแบบแผนในการดำเนินชีวิตของมนุษย์ ความแตกต่างทางวัฒนธรรมใน สังคมต่าง ๆ นั้น เป็นผลมาจากการมีวิถีชีวิตที่แตกต่างกันไป วัฒนธรรมคือแบบแผนของพฤติกรรม ความเชื่อ รสนิยม และค่านิยม นั้นหมายความว่า พฤติกรรมหลายต่อหลายอย่างของบุคคล ความเชื่อ รสนิยมและค่านิยมของบุคคลนั้น กระทำและดำรงอยู่ในแบบแผนอย่างหนึ่ง เมื่อปฏิบัติจริงๆ จะ เห็นว่ามีความแตกต่างกันระหว่างพฤติกรรมในอุดมคติและพฤติกรรมที่เกิดขึ้นจริง

วัฒนธรรมคือแบบแผนของพฤติกรรม, ความเชื่อ, รสนิยม และค่านิยม นั้นหมายความว่าพฤติกรรม หลายต่อหลายอย่างของบุคคล, ความเชื่อ, รสนิยมและค่านิยมของบุคคลนั้น กระทำและดำรงอยู่ใน แบบแผนอย่างหนึ่ง ไม่ใช่เป็นสิ่งที่ต่างคนต่างคิดกระทำขึ้นเองตามใจชอบทั้งหมด แบบแผน เครื่องมือของความสัมพันธ์ทางสังคม กล่าวคือเพราะคนเป็นสัตว์สังคม ความสัมพันธ์ระหว่างกันจึง เป็นสิ่งจำเป็น (นิธิ เอียวศรีวงศ์, 2538)

2.3 ความหมายของการท่องเที่ยวเชิงวัฒนธรรม

นรินทร์ สังข์รักษา(2012) เขียนหนังสือเรื่อง “การท่องเที่ยวเพื่อการศึกษา” กล่าวถึง การท่องเที่ยวเชิงวัฒนธรรมมีนักวิชาการหรือผู้ให้คำจำกัดความไว้ดังนี้ World Tourism Organization

(WTO, 1985) ได้กล่าวว่า การท่องเที่ยวเชิงวัฒนธรรมให้ความสนใจไปที่แรงจูงใจในการท่องเที่ยวของนักท่องเที่ยว การท่องเที่ยวเชิงวัฒนธรรมจึงหมายความรวมถึงการเดินทางเพื่อการเรียนรู้ ชมการแสดงศิลปะ การเดินทางเพื่อเข้าร่วมกิจกรรมงานเทศกาล หรือเหตุการณ์สำคัญต่างๆ เยี่ยมชมแหล่งท่องเที่ยวและอนุสาวรีย์ การเดินทางเพื่อการเรียนรู้ธรรมชาติ ขนบธรรมเนียมประเพณีของชาวบ้าน เป็นต้น ขณะที่ สาขาวิชานโยบายและการจัดการทรัพยากรสิ่งแวดล้อม มหาวิทยาลัยเกริก (2003 : 18) ได้กล่าวว่า การท่องเที่ยวเชิงวัฒนธรรมหมายถึง การท่องเที่ยวที่มุ่งเสนอลักษณะทางวัฒนธรรม ประวัติศาสตร์ โบราณคดีและสถานที่ต่างๆ ที่มนุษย์สร้างขึ้น และเกี่ยวเนื่องกับความ เป็นอยู่ของสังคม ซึ่งเป็นการท่องเที่ยวเชิงความรู้และความภาคภูมิใจหรือเป็นการเดินทางเพื่อชื่นชม และศึกษาวัฒนธรรม ประเพณีที่มีเอกลักษณ์ของท้องถิ่นนั้นๆ ส่วน Sigala and Leslie(2005: 5-6) ได้ให้ความหมายของการท่องเที่ยวเชิงวัฒนธรรม หมายถึง การท่องเที่ยวประเภทหนึ่งที่เน้น ความสำคัญกับแหล่งท่องเที่ยวที่เกี่ยวข้องกับมรดกประเพณีที่สืบทอดต่อกันมา และวัฒนธรรมที่ ดึงดูดความสนใจ โดยสิ่งที่ดึงดูดความสนใจแก่นักท่องเที่ยว ประกอบด้วยวิถีชีวิต พิพิธภัณฑ การแสดง แหล่งโบราณคดี การแสดงดนตรีสากล และการแสดงดนตรีพื้นบ้าน ประเพณี พิธีกรรมทาง ศาสนา หัตถกรรมงานฝีมือต่างๆ และการกระทำที่เกี่ยวข้องกับวัฒนธรรม เป็นต้น จากที่กล่าวมา สรุปได้ว่า การท่องเที่ยวเชิงวัฒนธรรม หมายถึง การเดินทางท่องเที่ยวในแหล่งโบราณคดี ประวัติศาสตร์ งานประเพณี วัฒนธรรม วิถีชาวบ้านในชนบทและสถานที่ต่างๆที่มนุษย์สร้างขึ้นเพื่อ ความเพลิดเพลิน เกี่ยวเนื่องกับความ เป็นอยู่ของสังคม ได้ความรู้และความเข้าใจเกี่ยวกับวัฒนธรรม และประสบการณ์ในแหล่งท่องเที่ยวนั้นๆ โดยองค์ประกอบของแหล่งท่องเที่ยวเชิงวัฒนธรรมนั้น ควรประกอบด้วยสิ่งจูงใจ 10 ประการ คือ

1. ประวัติศาสตร์และร่องรอยทางประวัติศาสตร์ที่ยังปรากฏให้เห็น
2. โบราณคดีและพิพิธภัณฑสถานต่างๆ
3. งานสถาปัตยกรรมเก่าแก่ดั้งเดิมในท้องถิ่นและสิ่งปลูกสร้าง ผังเมือง รวมทั้งซากปรักหักพัง
4. ศิลปะ หัตถกรรม ประติมากรรม ภาพวาด รูปปั้น และแกะสลัก
5. ศาสนารวมถึงพิธีกรรมต่างๆทางศาสนา

6. ดนตรี การแสดงละคร ภาพยนตร์ มหรสพต่างๆ
7. ภาษาและวรรณกรรม รวมถึงระบบการศึกษา
8. วิถีชีวิต เสื้อผ้าเครื่องแต่งกาย การทำอาหาร ธรรมเนียมการรับประทานอาหาร
9. ประเพณี วัฒนธรรมพื้นบ้าน ขนบธรรมเนียมการรับประทานอาหาร
10. ลักษณะงานหรือเทคโนโลยีต่างๆ ที่มีการนำมาใช้เฉพาะท้องถิ่น

3. ความเป็นมา

โซล

กรุงโซลตั้งอยู่ในใจกลางของคาบสมุทรจากทางทิศเหนือและทิศตะวันออกไปทางทิศใต้ อีกทั้งยังเป็นศูนย์กลางของการขนส่งในระหว่างกรุงโซลและภูมิภาคอื่นๆ ได้อย่างอิสระ

กรุงโซลเป็นราชธานีแห่งประเทศเกาหลีมานานกว่า 600 ปี โดยในอดีต ช่วงยุคสามก๊กนั้น เมืองวีรเยซองเป็นเมืองหลวงของอาณาจักรแพกเจ แต่หลังจากนั้น ขณะที่เกิดการสถาปนาราชวงศ์โชซอนขึ้นมา พร้อมกับย้ายเมืองหลวงมาอยู่ที่โซล โดยใช้ชื่อว่า ‘ ฮันยาง ’ ในวันที่ 29 พฤศจิกายน ค.ศ. 1394 แต่หลังจากนั้นพอเข้าสู่ช่วงกลางของราชวงศ์โชซอนได้เปลี่ยนชื่อเรียกจาก ‘ ฮันยาง ’ เป็น ‘ ฮันซอง ’ เมื่อประเทศญี่ปุ่นเข้ายึดและปกครองอาณาจักรโชซอนนั้น ในปีคริสต์ศักราช 1910 ญี่ปุ่นได้เปลี่ยนชื่อเรียกของอาณาจักรโชซอนเป็น ‘ คยองซอง ’

โดยอาณาจักรคยองซองนั้น(ตามการเรียกของญี่ปุ่น) ถูกญี่ปุ่นเข้ายึดครองเป็นระยะเวลา 36 ปี ก่อนจะได้รับเอกราชจากญี่ปุ่นหลังจากสงครามโลกครั้งที่ 2 พร้อมกับการล่มสลายของอาณาจักรโชซอนในปีคริสต์ศักราช 1945 ขณะเดียวกันก็ก่อตั้งสาธารณรัฐเกาหลีขึ้น และสาธารณรัฐเกาหลีที่ก่อตั้งขึ้นใหม่นั้นก็ได้เปลี่ยนชื่อเมืองหลวงอย่างเป็นทางการให้เป็น ‘ กรุงโซล ’ เมืองหลวงแห่งนี้ได้วิวัฒนาการพัฒนาต่อกำเนิดเป็นมหานครพร้อมด้วยชีวิตซึ่งมีบทบาทเป็นศูนย์กลางด้านการเมือง การปกครอง, เศรษฐกิจ, สังคมและวัฒนธรรม

4. ภูมิศาสตร์



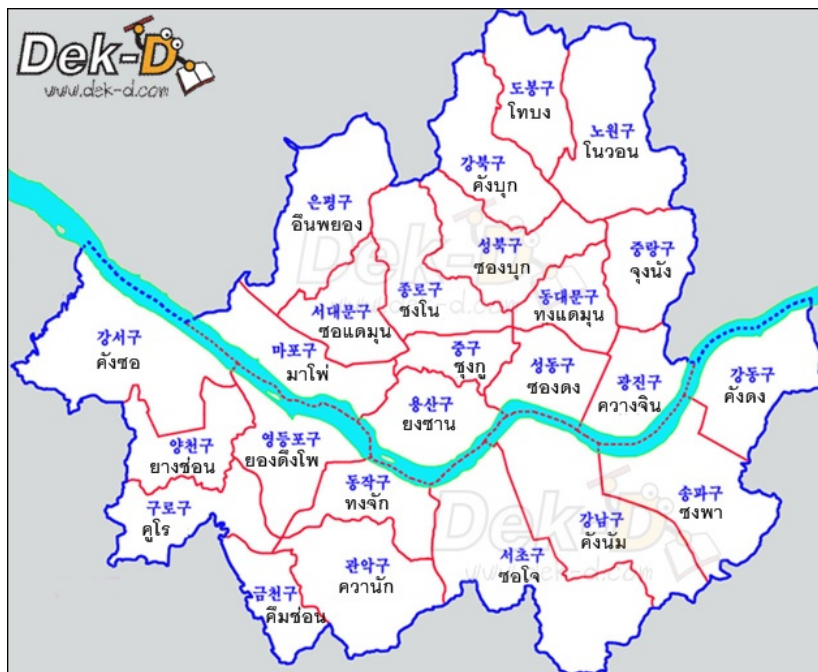
ภาพที่ 1.1 แผนที่แสดงจังหวัดต่างๆของเกาหลีใต้

ที่มา : <http://www.meetawee.com/home/introduce-korea.html> (2015)

4.1 โชล

4.1.1 ภูมิประเทศ

กรุงโซลก่อตั้งขึ้นในปี ค.ศ. 1948 ปัจจุบันมีพื้นที่รวม 605.25 ตารางกิโลเมตร มีรัศมีประมาณ 15 กิโลเมตร ตั้งอยู่ทางตะวันตกเฉียงเหนือของประเทศเกาหลีใต้ โดยแบ่งออกเป็นสองส่วนเป็นฝั่งเหนือและฝั่งใต้ โดยใช้แม่น้ำฮันเป็นตัวแบ่ง แม่น้ำฮัน (ฮันกัง) ซึ่งเป็นแม่น้ำสายสำคัญของกรุงโซล โดยคำว่า “ฮัน” ก็มาจากคำว่า “ฮัน” ที่หมายถึง ชาวฮัน เนื่องจากในอดีตช่วงยุคอาณาจักรทั้งสาม แพกเจ โครยอ โชซอน ของเกาหลีมีการต่อสู้กันเพื่อที่จะครอบครองพื้นที่บริเวณนี้ เนื่องจากแม่น้ำสามารถใช้เป็นเส้นทางในการค้าขายกับจีน(ผ่านทะเลเหลือง)ในอดีต อีกทั้งโซลถูกกั้นขอบเขตด้วยภูเขา 8 ลูก ตลอดจนบริเวณพื้นที่สูงกว่าบริเวณที่ราบแม่น้ำฮันและพื้นที่ตะวันตก



ภาพที่ 1.2 แผนที่แสดงเขตต่างๆของกรุงโซล

ที่มา : <http://www.dek-d.com/studyabroad/30404/> (2015)

4.1.2 สภาพภูมิอากาศ

โซลมีภูมิอากาศแบบอบอุ่นชื้นภาคพื้นทวีป (การแบ่งเขตอากาศของคอปเปน Dwa) แบ่งได้เป็น 4 ฤดู ฤดูใบไม้ผลิและใบไม้ร่วงค่อนข้างสั้น ฤดูร้อนจะร้อนขึ้นเนื่องจากฤดูมรสุมเอเชียตะวันออก จะอยู่ในช่วงระหว่างเดือนมิถุนายนถึงเดือนกรกฎาคมเกาหลี โดยค่าเฉลี่ยของอุณหภูมิในเดือน สิงหาคม ซึ่งเป็นช่วงที่อากาศร้อนที่สุดในรอบปี เฉลี่ยได้ 19 องศาเซลเซียส (66 องศาฟาเรนไฮต์) ถึง 27 องศาเซลเซียส (81 องศาฟาเรนไฮต์) ส่วนฤดูหนาวจะหนาวแห้งและมีหิมะตกอุณหภูมิแต่ละ ภูมิภาคของเกาหลีแตกต่างกันมาก เฉลี่ยตั้งแต่ 6 องศาเซลเซียส (43 องศาฟาเรนไฮต์) ถึง 16 องศาเซลเซียส (61 องศาฟาเรนไฮต์) และในช่วงเดือนมกราคมซึ่งเป็นเดือนที่อากาศหนาวที่สุด อุณหภูมิ เฉลี่ย -8 องศาเซลเซียส (17 องศาฟาเรนไฮต์) ถึง 7 องศาเซลเซียส (43 องศาฟาเรนไฮต์)

ในช่วงต้นฤดูใบไม้ผลิ คาบสมุทรเกาหลีจะเกิด “ พายุฝุ่นทรายสีเหลือง ” ซึ่งพัดมาจากทะเลทราย ทางตอนเหนือของประเทศจีน แต่ในช่วงกลางเดือนเมษายน เป็นช่วงที่มีอากาศเย็นสบายทั้งประเทศ

บริเวณภูเขาและท้องทุ่งจะมีดอกไม้ป่าสีสดใสอยู่ทั่วไป ส่วนฤดูใบไม้ร่วง อากาศสดชื่นและท้องฟ้าปลอดโปร่ง เป็นฤดูที่ชาวเกาหลีชอบมากที่สุด โดยเฉพาะในชนบทจะมีความสวยงามเป็นพิเศษเพราะมีความหลากหลายสีของต้นไม้ในป่าที่สวยงาม

(http://ammzaaa.blogspot.com/2014/01/blog-post_8387.html , 2558)

4.1.3 การบริหารการปกครอง

ประเทศเกาหลีใต้แบ่งการปกครองออกเป็น 8 จังหวัด (provinces) 1 จังหวัดปกครองตนเองพิเศษ (special autonomous province) 6 มหานคร (metropolitan cities) และ 1 นครพิเศษ (special city) โดยรูปแบบการปกครองท้องถิ่นที่ถูกจัดตั้งขึ้นเป็นพิเศษหรือเรียกว่านครพิเศษ มีเพียงแห่งเดียวในเกาหลีใต้ คือกรุงโซล (Seoul Special Metropolitan) ซึ่งเป็นเมืองหลวง เหตุที่กรุงโซลถูกจัดให้เป็นการปกครองท้องถิ่นรูปแบบพิเศษเพราะ เป็นเมืองขนาดใหญ่เป็นอันดับ 1 ของเกาหลี เป็นศูนย์กลางทางการค้าและธุรกิจ นอกจากนี้ยังเป็นเมืองที่มีประชากรอาศัยอยู่มากเป็นลำดับต้นๆ ของโลกด้วย

การควบคุมดูแลของรัฐบาลกลางที่มีต่อกรุงโซล แตกต่างจากจังหวัดหรือมหานครอื่นๆ เพราะกรุงโซลขึ้นต่อนายกรัฐมนตรีโดยตรง ผิดกับจังหวัดและมหานครอื่นๆ ที่อยู่ภายใต้การกำกับดูแลของ รัฐมนตรีว่าการกระทรวงบริหารงานของรัฐและกิจการภายใน (MOGAHA) กล่าวคือ หากจะมีการตัดสินใจ หรือ ให้ความเห็นชอบใด ๆ ที่เกี่ยวกับกิจการของกรุงโซล รัฐมนตรีกระทรวงกิจการภายใน ต้องรายงานให้นายกรัฐมนตรีทราบล่วงหน้าเสียก่อน นอกจากนี้ เมื่อเกิดกรณีพิพาทใดๆ ที่จำเป็นต้องมีการตรวจสอบ ใ้สวนข้อเท็จจริง การเข้าไปไกล่เกลี่ยในกรณีพิพาทดังกล่าวต้องมีนายกรัฐมนตรีเข้าเป็นอนุญาตุลาการด้วย

ในกรุงโซลเองก็มีการปกครอง 2 ระดับ คือ ระดับบน หรือ ที่เรียกว่า Seoul Special Metropolitan 1 แห่ง และระดับล่าง ที่เรียกว่า เขตปกครอง (Ku) มีจำนวน 25 แห่ง (Chang - Soo Moon, Local Government in Korea (Korea Local Authorities Foundation for International Relations: Seoul, 1999), หน้า 45 – 46.)

4.1.4 สภาพเศรษฐกิจ

กรุงโซล เมืองหลวงของประเทศเกาหลีใต้ เป็นอีกหนึ่งตัวอย่างของการพัฒนาเมืองอย่างมีวิสัยทัศน์หรือการพัฒนาเมืองในเชิงรุก โดยผู้บริหารเมืองได้กำหนดแผนพัฒนากรุงโซลระยะ 4 ปี (ค.ศ. 2006 - 2010) โดยมุ่งปรับปรุงพัฒนาเมืองในด้านต่าง ๆ เพื่อที่จะทำให้กรุงโซลกลายเป็นเมืองที่สะอาด น่าอยู่ ดึงดูดนักท่องเที่ยวและการลงทุน รวมทั้งการมุ่งไปสู่ความเป็นเมืองระดับโลกในอนาคตหรืออีกนัยหนึ่งการ การมุ่งพัฒนากรุงโซลให้เป็นเมืองแห่งเศรษฐกิจ วัฒนธรรม สิ่งแวดล้อม สวัสดิการ และการมีส่วนร่วมของประชาชน

ทิศทางหลักของการพัฒนาก็คือ การทำให้กรุงโซลเป็นศูนย์กลางของการท่องเที่ยวและเศรษฐกิจของโลกภายในปี ค.ศ. 2020 โดยตั้งเป้าหมายให้มีจำนวนนักท่องเที่ยวเพิ่มขึ้นเป็น 12 ล้านคนภายในปี ค.ศ. 2010 และ 20 ล้านคนในปี ค.ศ. 2020 ทั้งนี้ เริ่มต้นจากการพัฒนาให้เมืองมีโครงสร้างพื้นฐานต่าง ๆ เพื่อรองรับกับทิศทางดังกล่าว เช่น การพัฒนาพื้นที่ริมฝั่งแม่น้ำฮัน ซึ่งเป็นแม่น้ำสายหลักของกรุงโซลให้กลายเป็นสถานที่ท่องเที่ยวสำคัญ มีเอกลักษณ์และดึงดูดนักท่องเที่ยว โดยจัดให้มีสวนสาธารณะบริเวณริมฝั่งแม่น้ำที่มีความหลากหลาย ทั้งสวนสาธารณะเชิงนิเวศวิทยา สถานที่เชิงวัฒนธรรม สถานที่เชิงศิลปะและแฟชั่น การปลูกดอกไม้ป่าตลอดแนวเขื่อนริมฝั่งแม่น้ำ การจัดให้มีถนนคนเดินเลียบริมฝั่งแม่น้ำ การให้บริการยืมรถจักรยานฟรี ร่วมกับการเชื่อมต่อระบบการจราจรเข้ากับถนนสายหลักเพื่ออำนวยความสะดวกให้กับนักท่องเที่ยว

(<http://kriengsak.com/node/1805> , 2015)

4.1.5 สถานที่ท่องเที่ยว

พระราชวังเคียงบกกุง (Gyeongbokgung Palace)

เป็นหนึ่งในห้าพระราชวังใหญ่ที่สร้างขึ้นโดยราชวงศ์โชซอน สร้างขึ้นในปี ค.ศ. 1394 โดย ชองโดจอน (정도전) และได้รับการต่อเติมโดยพระเจ้าแทจงและพระเจ้าเซจงมหาราช แต่บางส่วนของพระราชวังนั้นถูกเพลิงเผาออกในช่วงที่ญี่ปุ่นบุกประเทศเกาหลี พระราชวังมีเนื้อที่ 5.4 ล้านตารางฟุต โดยในช่วงต้นราชวงศ์โชซอนมีตำหนักอาคารมากถึง 200 อาคาร กระทั่งปี พ.ศ. 2135 ที่กองทัพญี่ปุ่นบุกกรุงประเทศเกาหลี อาคารต่างๆ ได้ถูกทุบทำลาย ถูก

เผาทิ้งไปเป็นจำนวนมาก ก่อนที่จะได้รับการบูรณะซ่อมแซม และสร้างพระราชวังขึ้นมาใหม่ในแบบฉบับเดิม โดยในปัจจุบันมีอาคารทั้งสิ้น 10 อาคาร



ภาพที่ 1.3 พระราชวังเคียงบก

ที่มา : <http://www.chillpainai.com/scoop/3710> (2015)

หมู่บ้านบุกชอนฮันอก (Bukchon Hanok Village)

หมู่บ้านดั้งเดิมของเกาหลีที่มีประวัติยาวนานที่เรียกว่า ฮันอก (Hanok) ตั้งอยู่ระหว่าง พระราชวังเคียงบก (Gyeongbokgung Palace), พระราชวังชางด็อก (Changdeokgung Palace) และอารามหลวงจงเมียว (Jongmyo Royal Shrine) คำว่า บุกชอน (Bukchon) มีความหมายว่าหมู่บ้านทางตอนเหนือตามตำแหน่งที่ตั้งของหมู่บ้านที่อยู่ทางทิศเหนือของคลองชองเกชอน (Cheonggyecheon Stream) และชงโน (Jongno)

ในอดีตเป็นหมู่บ้านที่มีชื่อเสียงโด่งดัง เพราะเป็นที่อยู่อาศัยของเหล่าบรรดาขุนนางระดับสูง เป็นสถานที่ท่องเที่ยวทางประวัติศาสตร์ที่แสดงถึงมรดกทางวัฒนธรรมที่มีมาตั้งแต่สมัยราชวงศ์โชซอน หมู่บ้านประกอบด้วยตรอกซอกซอยอันเป็นที่ตั้งของบ้านแบบดั้งเดิมกว่าร้อยหลัง และเป็นที่เก็บรักษาสภาพแวดล้อมของเมืองไว้ เพื่อเป็นการบอกเล่าประวัติศาสตร์ และเป็นมรดกทางวัฒนธรรมตั้งแต่สมัยราชวงศ์โชซอนที่มีอายุกว่า 600 ปี

สถานที่ท่องเที่ยวโดยรอบของหมู่บ้านได้แก่ Bukchon Traditional Culture Center, Seoul Museum of Chicken Art, บรรดาร้านค้ามากมายได้ ร้านอาหาร, ร้านชา เป็นต้น เพื่อเป็นการเรียนรู้และดื่มด่ำกับวัฒนธรรมเกาหลีแบบดั้งเดิมได้เป็นอย่างดี

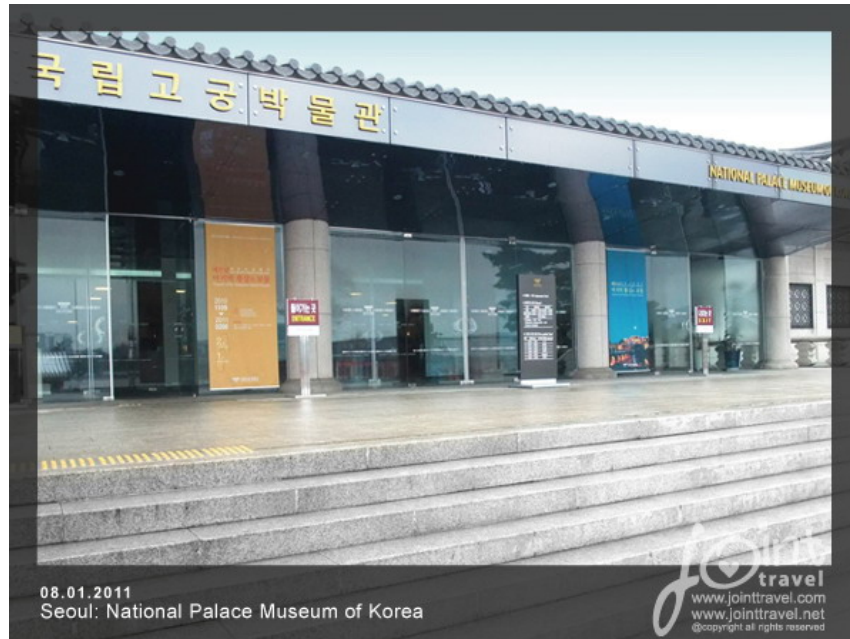


ภาพที่ 1.4 หมู่บ้านบุกchonฮันอก

ที่มา : <http://www.chillpainai.com/scoop/3710> (2015)

พิพิธภัณฑ์พระราชวังแห่งชาติเกาหลี (National Palace Museum of Korea)

พิพิธภัณฑ์พระราชวังแห่งชาติเกาหลี (National Palace Museum of Korea) สร้างขึ้นในปี ค.ศ. 1908 ตั้งแต่สมัยราชวงศ์โชซอน เป็นพิพิธภัณฑ์ที่มีขนาดใหญ่ที่สุดของเกาหลี จัดแสดงผลงานทางวัฒนธรรมของเกาหลีถึง 135,000 ชิ้นรวมไปถึงผลงานของประเทศใกล้เคียงด้วยเช่น จีน ญี่ปุ่น เอเชียกลาง อาคารเดิมของพิพิธภัณฑ์ได้ถูกรื้อถอนไปเมื่อปี ค.ศ. 1996 สำหรับอาคารปัจจุบันเป็นอาคารชั่วคราวที่สร้างขึ้นภายในพระราชวังเคียงบก จัดแสดงผลงานทางศิลปะกว่า 5,500 ชิ้นในหอแสดงจำนวน 18 แห่ง



ภาพที่ 1.5 พิพิธภัณฑ์พระราชวังแห่งชาติเกาหลี

ที่มา : <http://www.jointtravel.com/travel-information-gallery.html> (2011)

ย่านวัฒนธรรมอินซา-ดง (Insa-dong Culture District)

ารตกแต่งตัวอาคาร รวมไปถึงสินค้าที่ขายในย่านนี้ ยังคงศิลปวัฒนธรรมแบบเกาหลีโบราณ เป็นแหล่งขายของเก่าขึ้นชื่อของเมือง เป็นถนนแอนติค (Antique)

การเดินทางไปตามถนนอินซาดงในระยะทาง 700 เมตรแห่งนี้ ทำให้เราได้สัมผัสกับวัฒนธรรมเกาหลีแบบดั้งเดิม, งานหัตถกรรม และงานศิลป์ต่างๆ และยังมีความสะดวกสบายของการแต่งร้านค้าต่างๆ ที่มีการออกแบบตกแต่งได้อย่างสวยงามในสไตล์สมัยใหม่แปลกตา ที่ผสมผสานได้อย่างลงตัวกับวัฒนธรรมดั้งเดิม



ภาพที่ 1.6 ย่านวัฒนธรรมอินซาดง

ที่มา : <http://www.chillpainai.com/scoop/3710> (2015)

พระราชวังชางด็อก (Changdeokgung Palace)

เป็นพระราชวังหลวงวังที่สองที่สร้างต่อจากพระราชวังคยองบก ในปี ค.ศ.1405 เป็นพระราชวังที่มีความสำคัญอย่างมากต่อกษัตริย์หลายๆ พระองค์ในราชวงศ์โชซอน ที่มีสภาพดีและสมบูรณ์ที่สุดใน 5 พระราชวังหลวงทั้งหมดที่ยังคงเก็บรักษาไว้ และที่นี้ยังได้รับการขึ้นทะเบียนจาก UNESCO ว่าเป็น มรดกโลกทางวัฒนธรรม ในปี 1997



ภาพที่ 1.7 พระราชวังชางด็อก

ที่มา : <http://travel.thaiza.com/> (2010)

พระราชวังชางเกียง พระราชวังฤดูร้อนกรุงโซล (Changgyeonggung Palace)

พระราชวังชางเกียง (Changgyeonggung Palace) พระราชวังฤดูร้อนในสมัยราชวงศ์โคกูรยอ (Goguryeo) ตัวพระราชวังตั้งอยู่ไม่ไกลจากพระราชวังชางด็อก ปัจจุบันเป็น 1 ใน 5 พระราชวังกรุงโซล สถาปัตยกรรมสำคัญที่น่าสนใจได้แก่ “ซุ้มประตูสองฮวามุน” (Honghwamun) บริเวณทางเข้าของพระราชวัง สันนิษฐานกันว่าสร้างในสมัยพระเจ้าจงจงแต่ถูกไฟไหม้ได้รับความเสียหาย ส่วนซุ้มประตูที่เห็นในปัจจุบันน่าจะของที่สร้างใหม่ในปี 1616 ในสมัยเจ้าชายฮวาแกกุน



ภาพที่ 1.8 พระราชวังชางเกียง

ที่มา : <http://khaofangpebble.blogspot.com.html> (2015)

พระราชวังด็อกซุ (Deoksugung Palace)

พระราชวังด็อกซุ ซึ่งเป็นหนึ่งในห้าพระราชวังของราชวงศ์โชซอน (1392-1910) พระราชวังแห่งนี้เป็นที่ประทับของเจ้าชายวอลซาน (1454-1488) ซึ่งเป็นพี่ชายของกษัตริย์จงจง แต่ในยุคสมัยของกษัตริย์องค์ต่อมาได้ใช้เป็นพระราชวังหลัก โดยเฉพาะในยุคของกษัตริย์โกจง ซึ่งเป็นกษัตริย์องค์

ก่อนสุดท้ายของราชวงศ์โชซอน ทรงประทับที่พระราชวังนี้ แม้แต่หลังจากที่ทรงถูกบังคับให้สละราชสมบัติโดยญี่ปุ่นในปี ค.ศ. 1907 พระองค์ทรงประทับอยู่ที่พระราชวังนี้จนถึงพระชนม์มวในปี ค.ศ. 1919



ภาพที่ 1.9 พระราชวังถ็อกซุง

ที่มา : <http://www.korea108.com/2015/04/Deoksugung.html> (2015)

พระราชวังเคียงฮุย (Gyeonghui Palace)

หนึ่งในห้าพระราชวังของราชวงศ์โชซอน ประเทศเกาหลี แม้จะเป็นพระราชวังขนาดเล็กแต่ยังคงรูปแบบสถาปัตยกรรมเหมือนกับพระราชวังอื่นๆในเกาหลี พระราชวังเคียงฮุย สร้างขึ้นในปี 1617 เป็นหนึ่งในพระราชวังทั้ง 5 ของราชวงศ์โชซอน โดยพระบัญชาขององค์ชายควางแฮกุน ซึ่งแต่เดิมวังแห่งนี้เรียกว่า “ซอกวอล” หมายถึงพระราชวังตะวันตกโดยเป็นที่ประทับของพระเจ้าแผ่นดินมากกว่า 280 ปี จุดเด่นที่น่าสนก็คือซุ้มประตูใหญ่ตรงทางเข้า (Heunghwamun Gate) และพระที่นั่งหลัก (Sungjeongjeon Hall)

ในสมัยก่อน เมื่อครั้งที่ญี่ปุ่นเข้ามายึดครอง พระตำหนักหลายหลังได้ถูกเผาทำลายไป ภายหลังก็ได้มีการบูรณะซ่อมแซมขึ้นใหม่ พื้นที่บางส่วนก็ถูกปรับให้กลายเป็นสวนเคียงฮุยกุง และสำหรับใครที่

ชั้นชอผลงานศิลปะ ในเขตพระราชวังทางด้านหน้ายังมีพิพิธภัณฑ์ศิลปะแห่งโซล (Seoul Museum of Art)



ภาพที่ 1.10 พระราชวังเคียงซูย

ที่มา : <http://www.zabzaa.com/travel/travel.php?id=287> (2015)

สวนประวัติศาสตร์และวัฒนธรรมทงแดมุน (Dongdaemun History & Culture Park)

อยู่ในบริเวณที่เคยเป็นที่ตั้งของค่ายทหาร Hadomateo และกำแพงเมืองโซลในสมัยราชวงศ์ Joseon ต่อมาในปี 1925 ในระหว่างการบุกกรุกของกองทัพญี่ปุ่น ได้ทำลายกำแพงเมืองของปราสาทลง และได้จัดสร้างเป็นสนามกีฬา Gyungsung ในปี 1926 เพื่อเฉลิมฉลองพระราชพิธีอภิเษกสมรสของ มกุฎราชกุมารแห่งญี่ปุ่น เป็นเวลากว่า 83 ปีที่สนามกีฬาแห่งนี้ได้ถูกเปลี่ยนชื่อเป็น สนามกีฬาทงแดมุน และได้ถูกรื้อถอนในวันที่ 18 ธันวาคม 2007 เพื่อจัดสร้างเป็นสวนประวัติศาสตร์และวัฒนธรรมทงแดมุน โดยการขุดและคงไว้ซึ่งบางส่วนของปราสาท, ป้อมปราการ และกำแพงเมืองโซล



ภาพที่ 1.11 สวนประวัติศาสตร์และวัฒนธรรมทงแดมุน

ที่มา : <http://www.jointtravel.com.html> (2015)

พิพิธภัณฑ์พื้นบ้านแห่งชาติเกาหลี (National Folk Museum of Korea)

พิพิธภัณฑ์พื้นบ้านแห่งชาติเกาหลี (National Folk Museum of Korea) ที่ตั้งอยู่ภายในพระราชวังเคียงบก (Gyeongbokgung Palace) พิพิธภัณฑ์แห่งนี้มีการแสดงถึงการดำเนินชีวิตของชาวเกาหลี ตั้งแต่สมัยก่อนประวัติศาสตร์จนถึงสมัยราชวงศ์โชซอน จัดแบ่งเป็นโซนต่างๆ ไม่ว่าจะเป็นในเรื่องของเครื่องมือสอยในชีวิตประจำวัน เครื่องใช้ในพิธีจัดศพงาน ศิลปะชิ้นสำคัญๆ และหุ่นจำลองต่างๆ เนื้อที่จัดแสดงค่อนข้างกว้างขวางและมีชิ้นงานจัดแสดงมากกว่า 4,000 ชิ้น



ภาพที่ 1.12 พิพิธภัณฑสถานแห่งชาติเกาหลี

ที่มา : <http://www.jointtravel.com.html> (2015)

5.งานวิจัยที่เกี่ยวข้อง

จิตา วงศ์มาลาสิทธิ์ (2552) ศึกษาเรื่องการวิเคราะห์นักท่องเที่ยวชาวเกาหลีที่เดินทางมาท่องเที่ยวในประเทศไทย โดยค้นข้อมูลทางสถิติที่เป็นตัวเลขแล้วนำมาวิเคราะห์ จากนั้นจัดทำข้อมูลออกมาในรูปแบบตารางและกราฟ และเก็บรวบรวมข้อมูล แหล่งที่มาของข้อมูล วิธีการศึกษาและวิเคราะห์ข้อมูล พบว่าลักษณะของนักท่องเที่ยวเกาหลีที่เดินทางเข้ามาเที่ยวในประเทศไทยพบว่าส่วนใหญ่เป็นเพศชายที่มีจำนวนมากกว่าเพียงเล็กน้อยออนไลน์เห็นว่าจากจำนวนประชากรเพศชายของเกาหลีมีมากกว่าเพศหญิงการท่องเที่ยวแห่งประเทศไทยส่งเสริมการท่องเที่ยวในรูปแบบของผู้ชายเที่ยวมากกว่าเพศหญิงอายุของนักท่องเที่ยวจะอยู่ในช่วงอายุ 25-54 ปี มากที่สุด เป็นช่วงที่คนนิยมแต่งงานกันมาสันนิษฐาน ส่วนมากชาวเกาหลีชอบทะเลประเทศไทย การท่องเที่ยวแห่งประเทศไทย ออกกลยุทธ์เจาะกลุ่มนักท่องเที่ยวเกาหลีเน้นคน โสดแทน ทำให้มีจำนวนนักท่องเที่ยวที่โสดเพิ่มขึ้น อัตราส่วนของนักท่องเที่ยวในประเทศไทยนั้น มาเที่ยว 90% การค้า 5% ที่เหลือ 5% บริษัทวิจัยกสิกรจำกัดในปี 2551 น่าจะมีนักท่องเที่ยวไทยเพิ่มขึ้นจาก ปี 2550

ชลิตตา เชื้อสีห์แก้ว (2553) ศึกษาเรื่องการวิเคราะห์ทรัพยากรการท่องเที่ยวในกรุงเทพฯ และบริเวณรอบกรุงเทพฯ โดยค้นข้อมูลทางหนังสือ อินเทอร์เน็ต บทความ งานวิจัย และบริษัท จัดการนำเที่ยวเกาหลีของไทย 30 แห่ง พบว่า การท่องเที่ยวทางธรรมชาติจะน้อยมากมีเพียง 4 แห่งในกรุงเทพฯ และบริเวณรอบกรุงเทพฯ ทรัพยากรทางประวัติศาสตร์ที่สำคัญจะมีอยู่ 7 แห่งบริเวณรอบกรุงเทพฯ ส่วนการท่องเที่ยวทางศิลปวัฒนธรรม ประเพณี และด้านกิจกรรมมีมากถึง 16 แห่ง โดยการสร้างความทันสมัยของกรุงเทพฯ นั้นจะผลักดันทางด้านวัฒนธรรมเกาหลี หรือที่เรียกว่า เคป็อบ เป็นที่รู้จักทั่วโลก ผ่านทางละครเกาหลี ซึ่งได้ประสบความสำเร็จอย่างมาก

วรรณวิสา ค้วงขาว (2553) ศึกษาเรื่อง การท่องเที่ยวเกาหลีใต้ โดยค้นหาข้อมูลที่เกี่ยวข้องจากหนังสือ อินเทอร์เน็ต บริษัททัวร์ และคัดเลือกข้อมูลที่ได้มานำมาจัดเรียงให้เป็นหมวดหมู่ พบว่า ทรัพยากรการท่องเที่ยวที่สำคัญในประเทศเกาหลีใต้ เป็นแหล่งท่องเที่ยวที่เป็น ศิลปวัฒนธรรม ประเพณี และกิจกรรม ในส่วนของกรุงเทพฯ และเมืองอื่นใกล้เคียงมีการกระจายตัวของทรัพยากรท่องเที่ยวประเภทศิลปะ วัฒนธรรม ประเพณี และกิจกรรมมากที่สุด ส่วนภาคตะวันออกเฉียงเหนือ และภาคตะวันออกเฉียงใต้จะโดดเด่นในด้านของธรรมชาติ และผลการวิเคราะห์ รูปแบบการท่องเที่ยวในเกาหลีใต้ผู้จัดทำวิจัยได้วิเคราะห์โปรแกรมเดินทางทั้งหมด 22 โปรแกรม รูปแบบในการท่องเที่ยวจะมีการผสมผสานกันระหว่างการท่องเที่ยวประเภท ประวัติศาสตร์ ประเภท ธรรมชาติ และประเภทย้อนรอยละคร โดยสามารถสรุปได้ว่า การท่องเที่ยวประเภทประวัติศาสตร์ และการท่องเที่ยวประเภทวัฒนธรรม มี 10 โปรแกรม การท่องเที่ยวประเภทธรรมชาติและ วัฒนธรรมมี 6 โปรแกรม และการท่องเที่ยวประเภทธรรมชาติและประวัติศาสตร์มี 4 โปรแกรม และ การท่องเที่ยวประเภทประวัติศาสตร์อย่างเดียว มี 2 โปรแกรม

อนึ่ง จากการทบทวนวรรณกรรมผู้วิจัยพบว่า

จากงานวิจัยต่างๆข้างต้น ล้วนเกี่ยวกับการวิจัยเพื่อเก็บข้อมูลและการสืบค้นด้านการท่องเที่ยวในเมืองไทยประเทศเกาหลีใต้ พบว่าการท่องเที่ยวในเมืองไทยนั้นได้รับความนิยมจากคนไทยเป็นอย่างมากและได้แบ่งการท่องเที่ยวในด้านต่างๆ หนึ่งในนั้นคือการท่องเที่ยวเชิงประวัติศาสตร์และวัฒนธรรมซึ่งเป็นเรื่องที่ผู้วิจัยต้องการที่จะต่อยอดในการสืบค้นทางการท่องเที่ยว

บทที่ 3

วิธีดำเนินการวิจัย

การศึกษาเกี่ยวกับปัจจัยการท่องเที่ยวเกาหลีใต้ของคนไทยในด้านวัฒนธรรมและประวัติศาสตร์ แบ่งวิธีการดำเนินงานออกเป็นขั้นตอนดังนี้

1. แหล่งที่มาของข้อมูล
2. วิธีการดำเนินงาน
3. วิธีการศึกษาและวิเคราะห์ข้อมูล
4. เครื่องมือหรือเทคนิคที่ใช้ในการวิเคราะห์ข้อมูล

1. แหล่งที่มาของข้อมูล

1.1 ข้อมูลที่ใช้ในการศึกษานี้จะใช้ข้อมูลเชิงปฐมภูมิ (Primary) ซึ่งจะรวบรวมข้อมูลโดยการจัดทำแบบสอบถามแก่นักท่องเที่ยวชาวเกาหลี

1.2 ใช้ข้อมูลเชิงทุติยภูมิ (Secondary Data) จากหน่วยงานต่างๆที่เกี่ยวข้องและเอกสารได้แก่

1.2.1 ข้อมูลทั่วไปเกี่ยวกับสถานที่ท่องเที่ยวในประเทศเกาหลีใต้ในด้านประวัติศาสตร์และวัฒนธรรม ได้มาจากสารานุกรมออนไลน์, หนังสือแนะนำท่องเที่ยวเกาหลีใต้, เว็บไซต์

1.2.2 ข้อมูลเกี่ยวกับสถานที่ท่องเที่ยวด้านประวัติศาสตร์และวัฒนธรรมของประเทศเกาหลีใต้ที่ได้รับความนิยมในนักท่องเที่ยวไทย ได้มาจาก หนังสือแนะนำท่องเที่ยวเกาหลีใต้, เว็บไซต์ และข้อมูลรายการการท่องเที่ยวของบริษัทนำเที่ยวที่นำเที่ยวในประเทศเกาหลี

1.2.3 ข้อมูลทางด้านเอกสาร และงานวิจัยต่างๆที่เกี่ยวข้องรวบรวมจาก สำนักหอสมุดกลาง มหาวิทยาลัยศิลปากร วิทยาเขตพระราชวังสนามจันทร์ สำนักงานหอสมุดแห่งชาติ และเว็บไซต์องค์กรส่งเสริมการท่องเที่ยวเกาหลี

2. วิธีการดำเนินงาน

ผู้วิจัยจะนำข้อมูลจากทฤษฎีที่จัดทำในบทที่แล้วมาเป็นพื้นฐานการสร้างแบบสอบถามจำนวน 30 ชุด จะถามถึงเหตุผลที่สนใจในสถานที่ท่องเที่ยวด้านประวัติศาสตร์และวัฒนธรรม เป็นต้น

3. วิธีการศึกษาและวิเคราะห์ข้อมูล

วิธีการศึกษา และวิเคราะห์ข้อมูล แบ่งออกเป็น 3 ประเด็น ดังต่อไปนี้

3.1 ศึกษาข้อมูลทรัพยากรการท่องเที่ยวเชิงวัฒนธรรมและประวัติศาสตร์ในประเทศเกาหลีใต้โดยดำเนินการเก็บข้อมูลเชิงทุติยภูมิ ที่ได้จากโปรแกรมการนำเที่ยวเกาหลีใต้ของประเทศไทยจำนวน 10 บริษัท, หนังสือแนะนำท่องเที่ยวจำนวน 10 เล่ม และ จากเว็บไซต์แนะนำการท่องเที่ยวจำนวน 10 เว็บไซต์

3.2 ศึกษาปัจจัยที่คนไทยเดินทางไปท่องเที่ยวตามสถานที่เชิงประวัติศาสตร์และวัฒนธรรม โดยดำเนินการเก็บข้อมูลเชิงปฐมภูมิ จากแบบสอบถาม จำนวน 100 ชุด

4. เครื่องมือหรือเทคนิคที่ใช้ในการวิเคราะห์ข้อมูล

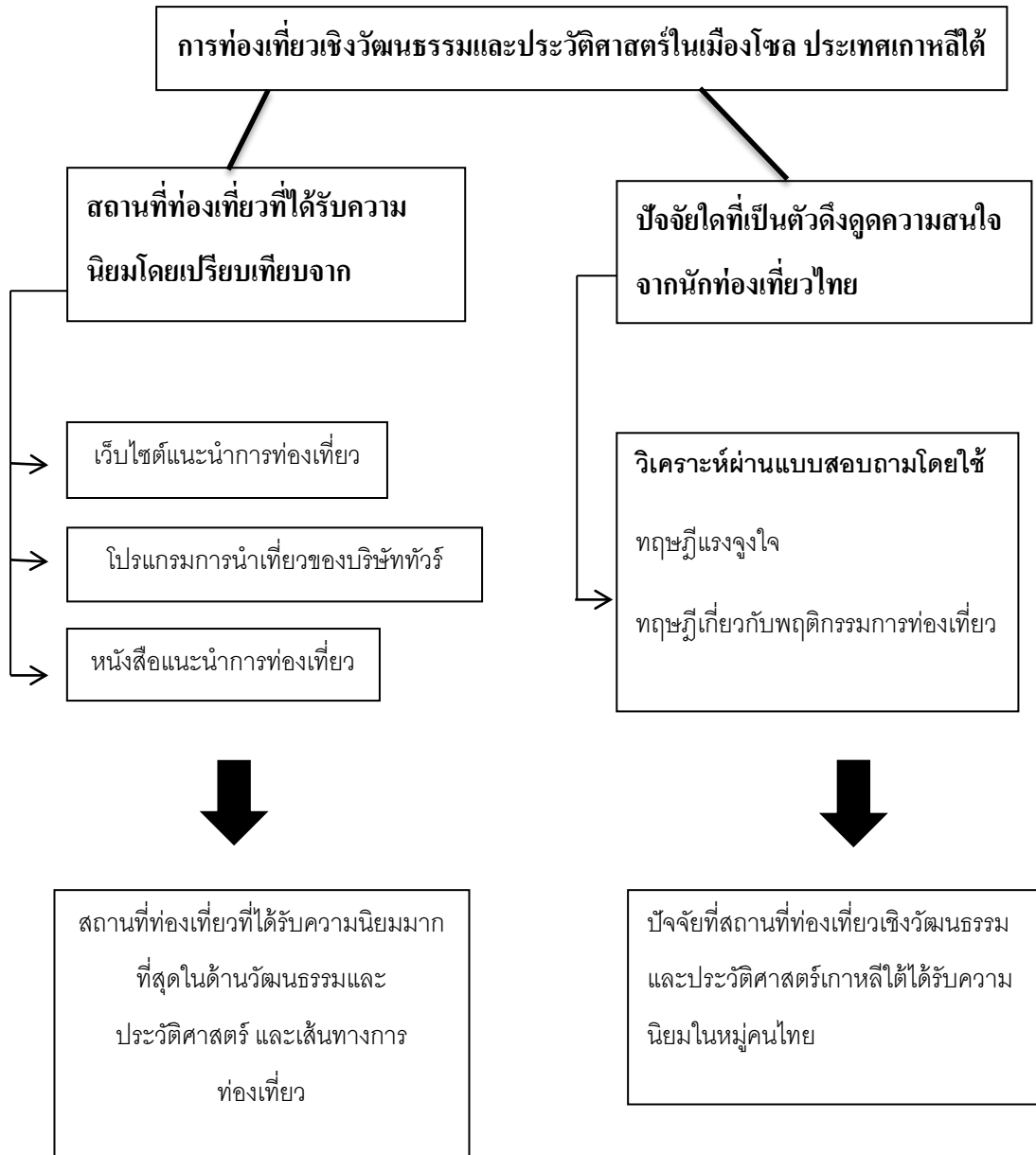
4.1 เครื่องมือที่ใช้ในการวิจัย

4.1.1 แบบสอบถาม

4.1.2 อินเทอร์เน็ต

4.1.3 หนังสือแนะนำการท่องเที่ยว

การวิจัยสามารถสรุปได้ดังกรอบแนวคิดการวิจัยนี้(Conceptual Framework)



บทที่ 4

การวิเคราะห์ข้อมูล

การวิเคราะห์ข้อมูลในบทนี้แบ่งออกเป็น 2 ส่วน

1. วิเคราะห์สถานที่ท่องเที่ยวทางประวัติศาสตร์และวัฒนธรรม 3 อันดับแรกที่มีความนิยมจากการรีวิวในอินเทอร์เน็ต , หนังสือแนะนำท่องเที่ยว และ ตารางทัวร์
2. วิเคราะห์ปัจจัยที่คนไทยไปท่องเที่ยวเกาหลีใต้และสถานที่ที่ได้รับความนิยมจากการทำแบบสอบถาม

1. วิเคราะห์สถานที่ท่องเที่ยวทางประวัติศาสตร์และวัฒนธรรมเพื่อหา 3 อันดับแรกที่มีความนิยมจากบทความรีวิวในอินเทอร์เน็ต , หนังสือแนะนำท่องเที่ยว และ ตารางทัวร์

1.1) จากการรีวิวในอินเทอร์เน็ต

โดยการพิจารณาข้อมูลในเว็บไซต์ต่างๆ เกี่ยวกับบทความแนะนำสถานที่ท่องเที่ยวที่เคยไปท่องเที่ยวใน โซล ประเทศเกาหลีใต้ โดยผู้วิจัยได้วิเคราะห์หาสถานที่ท่องเที่ยวทางวัฒนธรรมและประวัติศาสตร์ในกรุงโซลที่ได้รับความนิยม 3 อันดับแรก โดยอ้างอิงจากสถานที่ท่องเที่ยวที่ผู้เขียนบทความได้ไปท่องเที่ยวมาเป็นจำนวน 10 บทความ

ตารางที่ 1 แสดงสถานที่ท่องเที่ยวทางประวัติศาสตร์และวัฒนธรรมที่แต่ผู้เขียนแต่ละบทความได้ไปเยี่ยมชม

บทความ	สถานที่ท่องเที่ยวทางประวัติศาสตร์และวัฒนธรรม
บทความที่ 1	1. พระราชวังวังถ็อกซู

อ้างอิงจาก http://pantip.com/topic/31555780	
บทความที่ 2 อ้างอิงจาก http://pantip.com/topic/33356101	<ol style="list-style-type: none"> 1. หมู่บ้านบุกชอนฮันอก 2. พระราชวังคยองบก 3. ย่านวัฒนธรรมอินชาง
บทความที่ 3 อ้างอิงจาก http://natecnx.com/2014/03/03/seoul-south-korea-backpack-trip-part-1/	<ol style="list-style-type: none"> 1. พระราชวังชางค็อก 2. หมู่บ้านบุกชอนฮันอก 3. พระราชวังคยองบก
บทความที่ 4 อ้างอิงจาก http://www.deeryarch.me/	<ol style="list-style-type: none"> 1. พระราชวังคยองบก 2. พระราชวังชางค็อก 3. ย่านวัฒนธรรมอินชาง
บทความที่ 5 อ้างอิงจาก http://www.khajochi.com/2015/02/korea-trip-with-kot-day-1-eastar-jet-korea-house.html	<ol style="list-style-type: none"> 1. ย่านวัฒนธรรมอินชาง 2. หมู่บ้านบุกชอนฮันอก
บทความที่ 6 อ้างอิงจาก http://www.skyscanner.co.th/news/	<ol style="list-style-type: none"> 1. หมู่บ้านบุกชอนฮันอก 2. ย่านวัฒนธรรมอินชาง 3. พระราชวังคยองบก
บทความที่ 7 อ้างอิงจาก http://korea-guides.blogspot.com/	<ol style="list-style-type: none"> 1. พระราชวังคยองบก 2. พระราชวังชางค็อก 3. พิพิธภัณฑ์พื้นบ้านแห่งชาติเกาหลี 4. หมู่บ้านบุกชอนฮันอก 5. พระราชวังถ็อกซู
บทความที่ 8 อ้างอิงจาก http://www.korea108.com/	<ol style="list-style-type: none"> 1. พระราชวังชางค็อก 2. พระราชวังถ็อกซู 3. พระราชวังคยองบก
บทความที่ 9 อ้างอิงจาก http://pantip.com/topic/31684656	<ol style="list-style-type: none"> 1. ย่านวัฒนธรรมอินชาง 2. หมู่บ้านบุกชอนฮันอก
บทความที่ 10	<ol style="list-style-type: none"> 1. พระราชวังถ็อกซู

อ้างอิงจาก http://pantip.com/topic/32367030	2. พระราชวังคองบก 3. หมู่บ้านbukchonฮันอก 4. ย่านวัฒนธรรมอินซาดง
--	--

1.2) จากตารางบริษัทท่องเที่ยว

โดยการพิจารณาจากตารางท่องเที่ยวของบริษัทที่นำท่องเที่ยวคนไทยที่โซล ประเทศเกาหลีใต้ โดยผู้วิจัยได้นำสถานที่ท่องเที่ยวเชิงประวัติศาสตร์และวัฒนธรรมทั้งหมดในแต่ละทริป จาก 10 บริษัท เพื่อวิเคราะห์สถานที่ท่องเที่ยวเชิงประวัติศาสตร์และวัฒนธรรมที่ได้รับความนิยม 3 อันดับแรก

ตารางที่ 2 แสดงสถานที่ท่องเที่ยวทางประวัติศาสตร์และวัฒนธรรมของแต่ละบริษัทท่องเที่ยว

บริษัทท่องเที่ยว	สถานที่ท่องเที่ยวทางประวัติศาสตร์และวัฒนธรรม
บริษัท อีดีซี ทราเวล พลัส จำกัด	1. ย่านวัฒนธรรมอินซาดง 2. พระราชวังถ็อกซู
บริษัท o2 travel	1. พระราชวังชางด็อก
บริษัท Hana tour	1. พระราชวังคองบก 2. พิพิธภัณฑ์พื้นบ้านแห่งชาติเกาหลี
บริษัท Letago travel & tour	1. พระราชวังชางด็อก
บริษัท Double enjoy travel	1. พระราชวังชางด็อก 2. หมู่บ้านbukchonฮันอก 3. พระราชวังคองบก
บริษัท Thailfly	1. พระราชวังคองบก 2. พิพิธภัณฑ์พื้นบ้านแห่งชาติเกาหลี
บริษัท มิตรไมตรีทัวร์	1. พระราชวังคองบก

	2. พระราชวังชางค็อก
บริษัท Next tour	1. พิพิธภัณฑ์พื้นบ้านแห่งชาติเกาหลี 2. พระราชวังคยองบก
บริษัท Etravelway	1. พระราชวังคยองบก 2. หมู่บ้านบุกชอนฮันอก
บริษัท Vacationplus	1. พระราชวังชางค็อก 2. พระราชวังคยองบก

1.3) จากหนังสือแนะนำท่องเที่ยว

โดยการพิจารณาจากหนังสือแนะนำการท่องเที่ยวที่โซล ประเทศเกาหลีใต้ โดยผู้วิจัยได้นำสถานที่ท่องเที่ยวเชิงประวัติศาสตร์และวัฒนธรรมทั้งหมดในแต่ละเล่ม จากหนังสือทั้งหมด 10 เล่ม เพื่อวิเคราะห์สถานที่ท่องเที่ยวเชิงประวัติศาสตร์และวัฒนธรรมที่ได้รับความนิยม 3 อันดับแรก

ตารางที่ 3 แสดงสถานที่ท่องเที่ยวทางประวัติศาสตร์และวัฒนธรรมในหนังสือแนะนำการท่องเที่ยว

หนังสือแนะนำท่องเที่ยว	สถานที่ท่องเที่ยวทางประวัติศาสตร์และวัฒนธรรม
โซล Insider	1. ย่านวัฒนธรรมอินชาง
สองขาพาตะลุย	1. ย่านวัฒนธรรมอินชาง 2. หมู่บ้านบุกชอนฮันอก 3. พระราชวังคยองบก 4. พระราชวังถ็อกซู 5. พระราชวังชางค็อก 6. พิพิธภัณฑ์พระราชวังแห่งชาติเกาหลี
ได้เวลาเที่ยวเกาหลี South Korea	1. ย่านวัฒนธรรมอินชาง 2. พระราชวังคยองบก 3. พระราชวังถ็อกซู

	<ol style="list-style-type: none"> 4. พระราชวังชางค็อก 5. พระราชวังเคียงฮุย 6. พิพิธภัณฑ์พระราชวังแห่งชาติเกาหลี
เกาหลีที่ละก้าว	<ol style="list-style-type: none"> 1. พระราชวังคยองบก 2. พระราชวังถ็อกซุ 3. พระราชวังชางค็อก 4. หมู่บ้านบุกชอนฮันอก 5. ย่านวัฒนธรรมอินชาง
กินจัง เทียวคะ ณ โซล	<ol style="list-style-type: none"> 1. พระราชวังคยองบก 2. พระราชวังชางค็อก 3. ย่านวัฒนธรรมอินชาง 4. พิพิธภัณฑ์พระราชวังแห่งชาติเกาหลี
แบกเป้ตะลุยเดี่ยว ลัดเลี้ยวเทียว เกาหลี south korea	<ol style="list-style-type: none"> 1. พระราชวังคยองบก 2. ย่านอินชาง
เทียวเกาหลีฉบับสมบูรณ์	<ol style="list-style-type: none"> 1. พระราชวังคยองบก 2. พิพิธภัณฑ์พื้นบ้านแห่งชาติเกาหลี
Korea	<ol style="list-style-type: none"> 1. พระราชวังคยองบก 2. พิพิธภัณฑ์พื้นบ้านแห่งชาติเกาหลี 3. พระราชวังชางค็อก 4. พระราชวังถ็อกซุ 5. สวนประวัติศาสตร์และวัฒนธรรม ทงแดมุน
เทียวเองก็ได้.. ง่ายจัง! โซล	<ol style="list-style-type: none"> 1. พระราชวังคยองบก 2. พระราชวังชางค็อก 3. พระราชวังถ็อกซุ 4. หมู่บ้านบุกชอนฮันอก 5. ย่านวัฒนธรรมอินชาง
เทียวล่าสุด เกาหลี korea	<ol style="list-style-type: none"> 1. พระราชวังคยองบก 2. พิพิธภัณฑ์พื้นบ้านแห่งชาติเกาหลี 3. พระราชวังชางค็อก

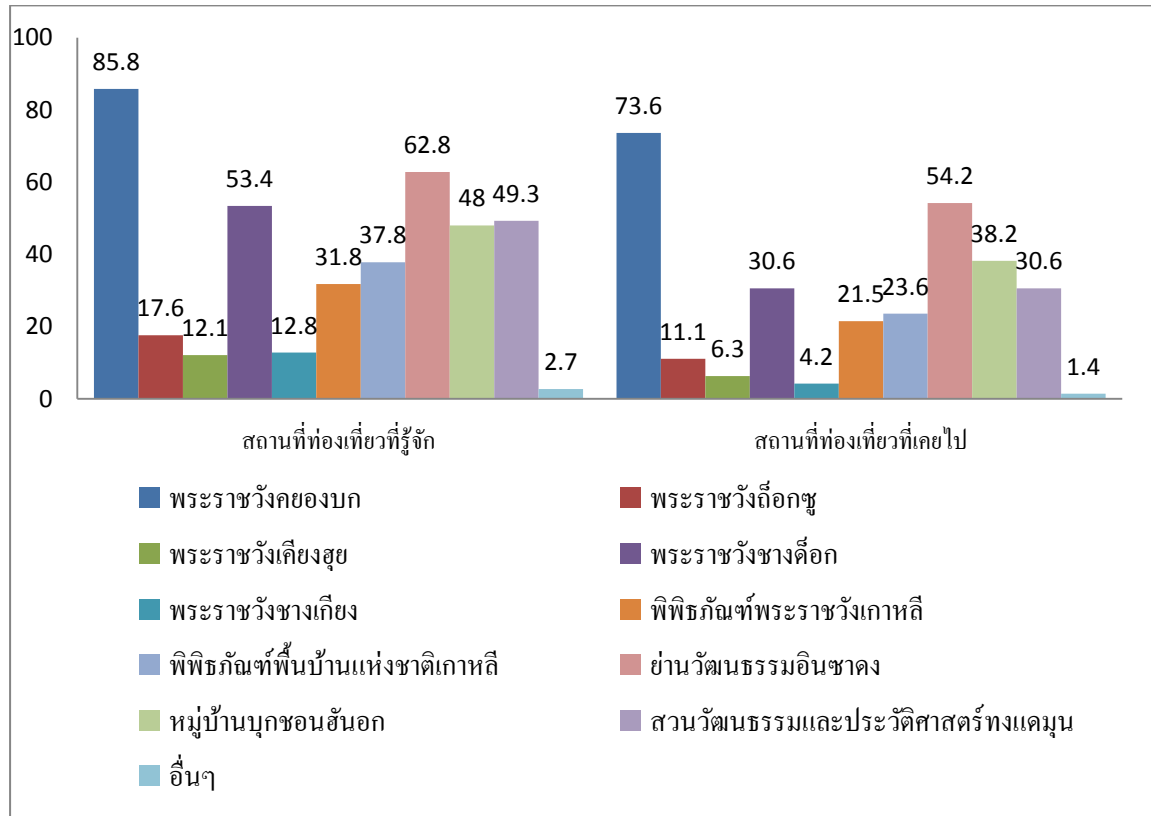
	4. พระราชวังช้างเคียง 5. พระราชวังเคียงฮุย 6. พิพิธภัณฑ์ประวัติศาสตร์โซล 7. หมู่บ้านบุกชอนฮันอก 8. ย่านวัฒนธรรมอินซาดง 9. พระราชวังถ็อกซู
--	--

จากตารางที่ 1 พบว่า จากบทความแนะนำการท่องเที่ยวในอินเทอร์เน็ตนั้นนักท่องเที่ยวไทย นิยมไปเยี่ยมชมพระราชวังของบกเป็นจำนวน 7 บทความ หมู่บ้านบุกชอนฮันอกเป็นจำนวน 7 บทความ และย่านวัฒนธรรมอินซาดงเป็นจำนวน 6 บทความ จากทั้งหมด 10 บทความ ทำให้เห็นว่า 3 แห่งนี้ เป็นสถานที่ที่ได้รับความนิยม 3 อันดับแรกของบทความทางอินเทอร์เน็ต ในขณะที่ จากตารางที่ 2 ตารางทัวร์ของบริษัทท่องเที่ยวได้มีการจัดตารางให้ไปเยี่ยมชม พระราชวังของบก เป็นจำนวน 7 บริษัท พระราชวังช้างเคียง 5 บริษัท และหมู่บ้านบุกชอนฮันอกเป็นจำนวน 2 บริษัท จากทั้งหมด 10 บริษัท และจากตารางที่ 3 จะพบว่าหนังสือแนะนำการท่องเที่ยว ได้แนะนำไปเยี่ยมชม พระราชวังของบกเป็นจำนวน 9 เล่ม พระราชวังช้างเคียงเป็นจำนวน 8 เล่ม และย่านวัฒนธรรมอินซาดงเป็นจำนวน 8 เล่มจากทั้งหมด 10 เล่ม

2. วิเคราะห์ปัจจัยที่คนไทยไปท่องเที่ยวเกาหลีได้และสถานที่ที่ได้รับความนิยมจากการทำแบบสอบถาม

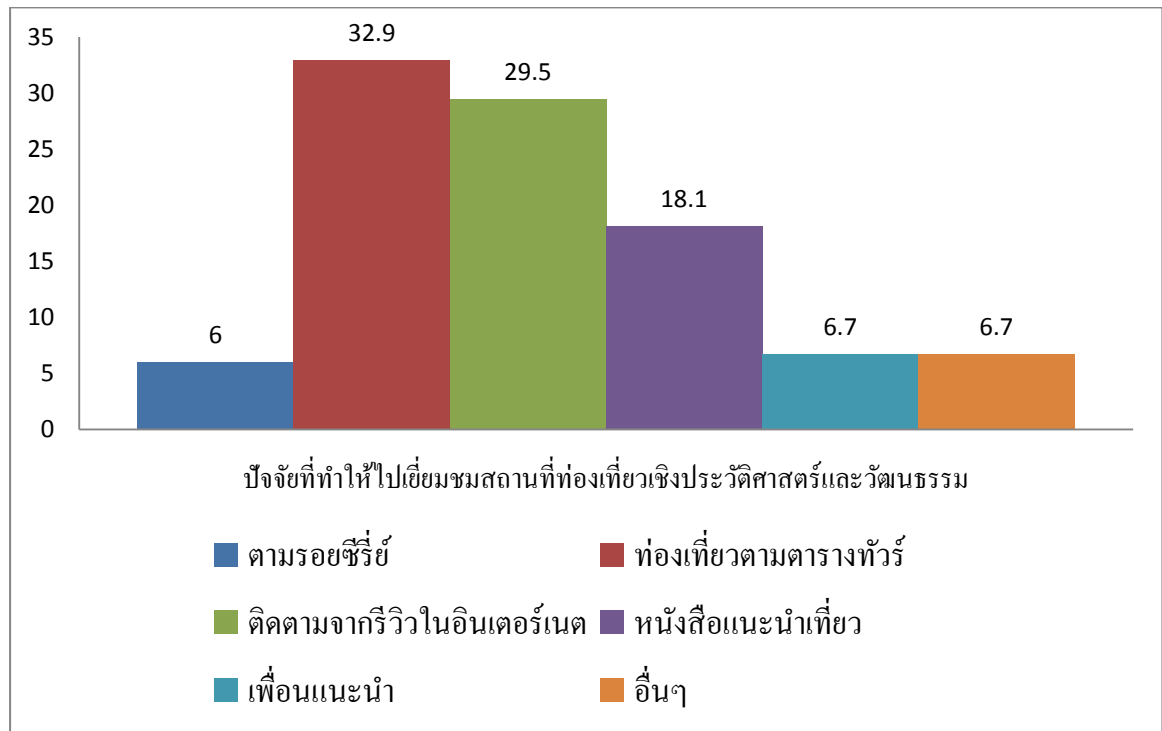
โดยการพิจารณาข้อมูลสถานที่ท่องเที่ยวเชิงประวัติศาสตร์และวัฒนธรรมที่คนไทยรู้จัก และเคยไปจากการทำแบบสอบถามสำรวจนักท่องเที่ยวคนไทยเป็นจำนวน 150 คน โดยจะนำมาคิดเป็นอัตราร้อยละ เพื่อนำมาวิเคราะห์สถานที่ท่องเที่ยวที่ได้รับความนิยมและปัจจัยที่ทำให้คนไทยเดินทางไปท่องเที่ยว

ตารางที่ 4 แสดงอัตรานักท่องเที่ยวไทยที่รู้จักและเคยไปสถานที่ท่องเที่ยวเชิงวัฒนธรรมและประวัติศาสตร์



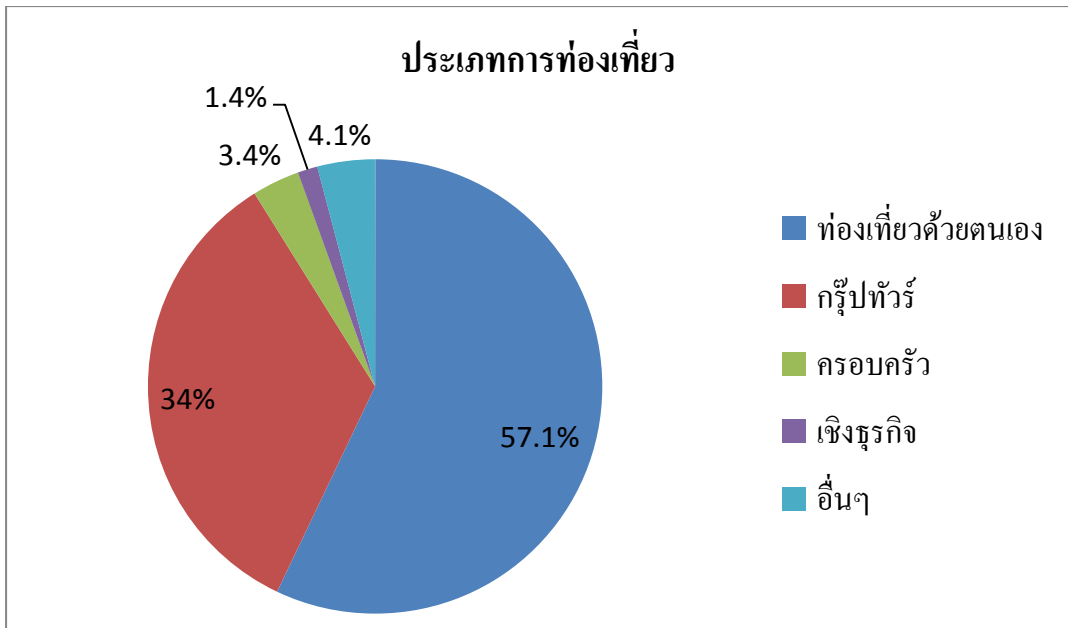
จากตารางที่ 4 จะพบว่าสถานที่ท่องเที่ยวที่คนไทยรู้จักและไปเยี่ยมชมมากที่สุด 3 อันดับแรก ได้แก่ พระราชวังของบกที่มีนักท่องเที่ยวไทยรู้จักคิดเป็นอัตราร้อยละ 85.8 อันดับที่ 2 ย่านวัฒนธรรมอินชางที่มีนักท่องเที่ยวไทยรู้จักคิดเป็นอัตราร้อยละ 62.8 และอันดับที่ 3 พระราชวังชางคีอกที่คิดเป็นอัตราร้อยละ 54.3 แต่เมื่อเทียบกับอัตราร้อยละที่นักท่องเที่ยวไทยได้ไปเยี่ยมชมนั้น อันดับ 1 พระราชวังของบกมีเยี่ยมชมอัตราร้อยละ 73.6 อันดับที่ 2 ย่านวัฒนธรรมอินชางคิดเป็นอัตราร้อยละ 62.8 และอันดับที่ 3 พระราชวังเคียงฮุยมีเยี่ยมชมอัตราร้อยละ 54.2

ตารางที่ 5 แสดงปัจจัยที่คนไทยไปเยี่ยมชมสถานที่ท่องเที่ยวเชิงวัฒนธรรมและประวัติศาสตร์



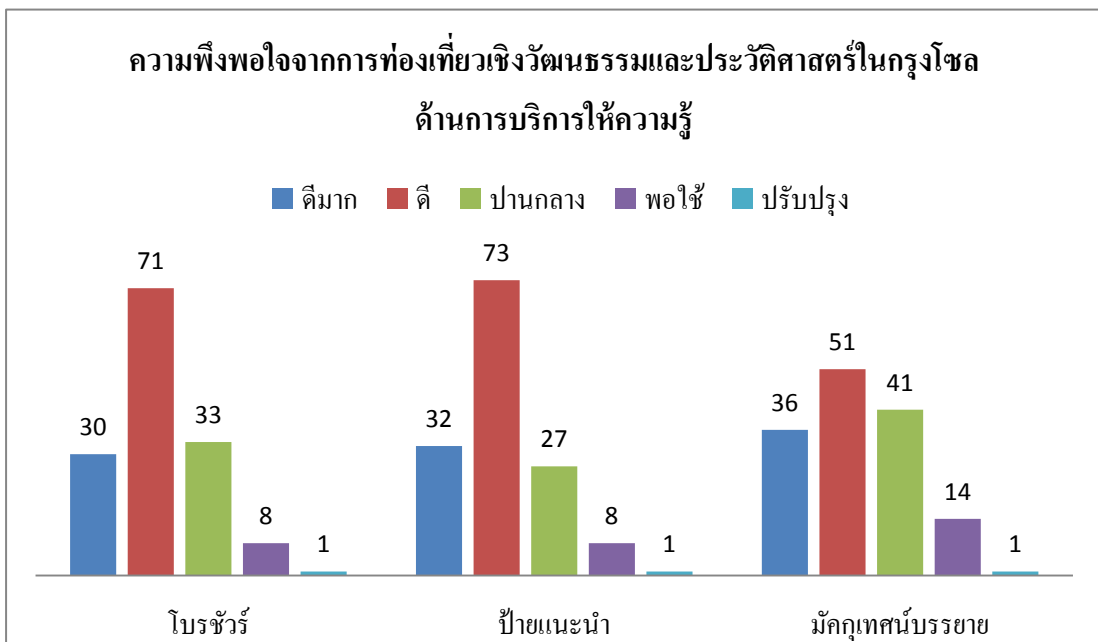
จากตารางที่ 5 พบว่าปัจจัยอันดับแรกที่ทำให้นักท่องเที่ยวไทยไปเยี่ยมชมสถานที่ท่องเที่ยวเชิงวัฒนธรรมและประวัติศาสตร์คือการท่องเที่ยวตามตารางทัวร์ โดยเมื่อคิดเป็นอัตราร้อยละแล้วคิดเป็น 32.9 อันดับที่ 2 คือการติดตามจากรีวิวในอินเทอร์เน็ตซึ่งคิดเป็นอัตราร้อยละ 29.5 และอันดับที่ 3 คือหนังสือแนะนำเที่ยวซึ่งคิดเป็นอัตราร้อยละ 18.1 ในขณะที่ปัจจัยที่มาจากการที่เพื่อนแนะนำและ อื่นๆ นั้น คิดเป็นร้อยละละ 6.7 และตามรอยซีรีส์คิดเป็นอัตราร้อยละ 6 ตามลำดับ

ตารางที่ 6 แสดงประเภทของการท่องเที่ยวที่นักท่องเที่ยวไทยเลือกในการเดินทางไป



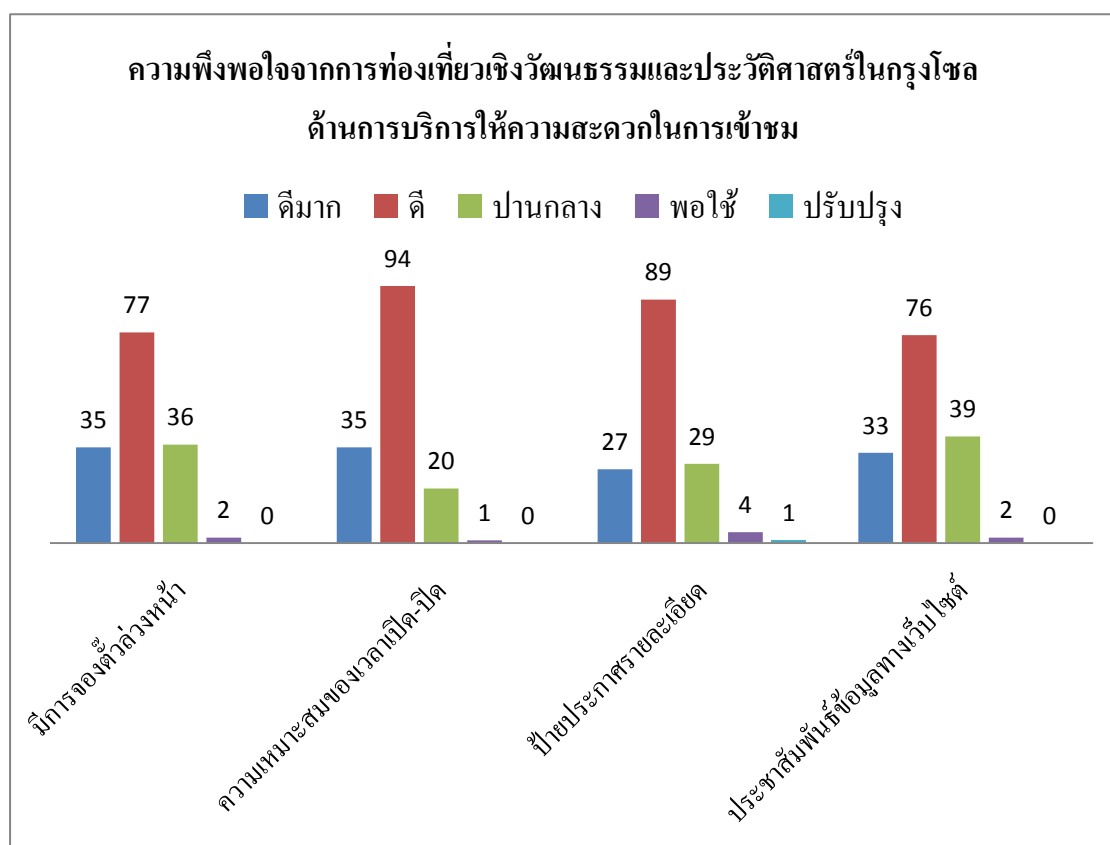
จากตารางที่ 6 พบว่านักท่องเที่ยวไทยที่เคยเดินทางไปเที่ยวที่นั่น 57.1 เปอร์เซ็นต์ ท่องเที่ยวด้วยตนเอง 34 เปอร์เซ็นต์ ท่องเที่ยวกับกรุ๊ปทัวร์ 3.4 เปอร์เซ็นต์ ท่องเที่ยวกับครอบครัว 1.4 เปอร์เซ็นต์ท่องเที่ยวเชิงธุรกิจ และอื่นๆจำนวน 4.1 เปอร์เซ็นต์นั้น โดยรวมเป็นการท่องเที่ยวจากการไปศึกษาที่ประเทศเกาหลี

ตารางที่ 7 ความพึงพอใจจากการท่องเที่ยวเชิงวัฒนธรรมและประวัติศาสตร์ในกรุงเทพฯ ด้านการบริการให้ความรู้



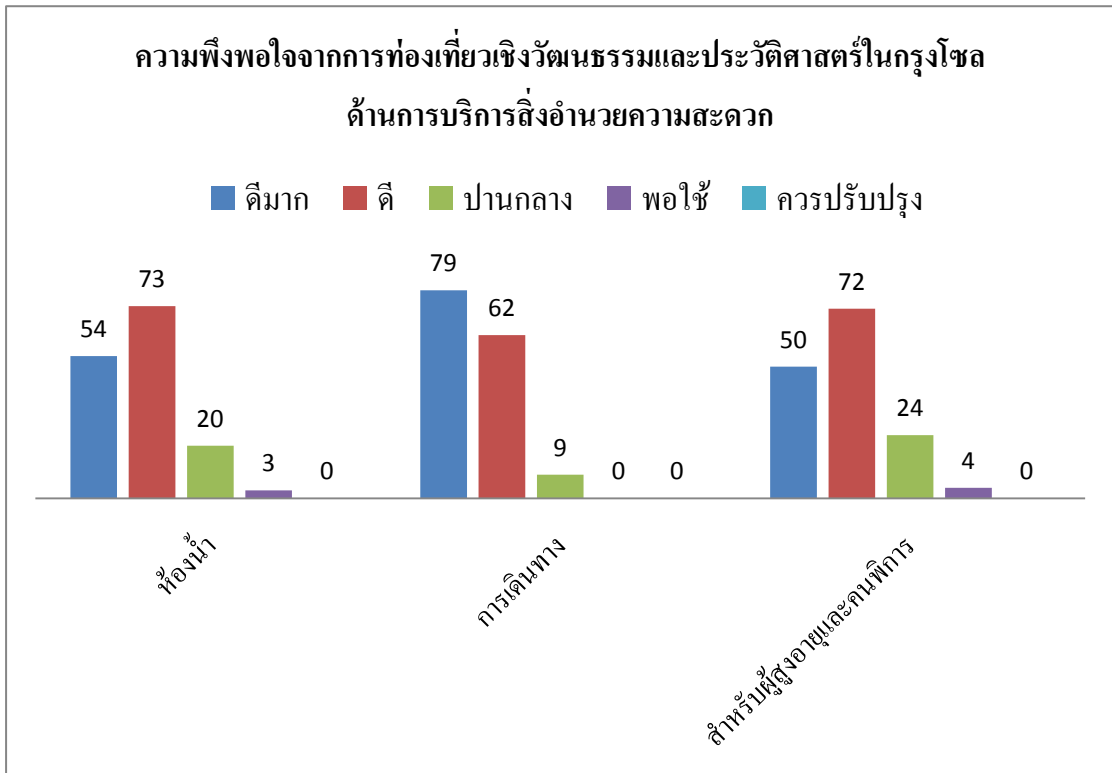
จากตารางที่ 7 พบว่าความพึงพอใจจากการท่องเที่ยวเชิงวัฒนธรรมและประวัติศาสตร์ใน
กรุงโซลด้านการบริการให้ความรู้ของนักท่องเที่ยวไทยนั้นในเรื่องของโบรชัวร์ ป้ายแนะนำ และ
มัคคุเทศก์บรรยายส่วนมากอยู่ในเกณฑ์ดี

ตารางที่ 8 ความพึงพอใจจากการท่องเที่ยวเชิงวัฒนธรรมและประวัติศาสตร์ในกรุงโซล
ด้านการบริการให้ความสะดวกในการเข้าชม



จากตารางที่ 8 พบว่าความพึงพอใจจากการท่องเที่ยวในสถานที่เชิงวัฒนธรรมและ
ประวัติศาสตร์ในกรุงโซลด้านการบริการให้ความสะดวกในการเข้าชมของนักท่องเที่ยวชาวไทย
จากการจองตั๋วล่วงหน้า ความเหมาะสมของเวลาทำการ ป้ายประกาศรายละเอียด และ
ประชาสัมพันธ์ทางเว็บไซต์นั้นส่วนใหญ่อยู่ในเกณฑ์ดี

ตารางที่ 9 ความพึงพอใจจากการท่องเที่ยวเชิงวัฒนธรรมและประวัติศาสตร์ในกรุงเทพฯ
ด้านการบริการสิ่งอำนวยความสะดวก



จากตารางที่ 9 พบว่าความพึงพอใจจากการท่องเที่ยวเชิงวัฒนธรรมและประวัติศาสตร์ในกรุงเทพฯด้านการบริการสิ่งอำนวยความสะดวกนั้น ทางด้านการเดินทางทั้ง รถโดยสารประจำทางหรือรถไฟฟ้าใต้ดินนั้นส่วนใหญ่อยู่ในเกณฑ์ดีมาก ในขณะที่ห้องน้ำและสิ่งอำนวยความสะดวกสำหรับผู้สูงอายุและคนพิการ เช่นวีลแชร์ หรือลิฟต์ส่วนใหญ่อยู่ในเกณฑ์ดี

บทที่ 5

สรุปผลการศึกษาและข้อเสนอแนะ

จากการศึกษาการวิเคราะห์ปัจจัยที่คนไทยไปท่องเที่ยวโซเชียลประเทศเกาหลีใต้เชิงวัฒนธรรมและประวัติศาสตร์นั้น สามารถสรุปผลการศึกษาได้เป็น 2 ส่วน ได้แก่

1. เพื่อศึกษาสถานที่ท่องเที่ยวเชิงวัฒนธรรมและประวัติศาสตร์ในโซเชียล ประเทศเกาหลีใต้ ที่นักท่องเที่ยวไทยรู้จักและได้รับความนิยม
2. เพื่อวิเคราะห์ปัจจัยที่ส่งผลให้คนไทยไปเยี่ยมชมสถานที่ท่องเที่ยวเชิงวัฒนธรรมและประวัติศาสตร์ในกรุงโซล

1. สถานที่ท่องเที่ยวเชิงวัฒนธรรมและประวัติศาสตร์ในกรุงโซล ประเทศเกาหลี ที่นักท่องเที่ยวไทยรู้จัก

ทรัพยากรสถานที่ท่องเที่ยวเชิงวัฒนธรรมและประวัติศาสตร์ในกรุงโซลที่นักท่องเที่ยวไทยรู้จัก ศึกษาได้โดยการใช้ข้อมูลที่น่ามาจากแบบสอบถามจำนวน 150 ชุด เว็บไซต์ ตารางทัวร์และหนังสือแนะนำการท่องเที่ยว สามารถสรุปผลการศึกษาได้ดังนี้

1.1 จากการศึกษาพบว่า ทรัพยากรการท่องเที่ยวเชิงวัฒนธรรมและประวัติศาสตร์ในกรุงโซลที่นักท่องเที่ยวไทยรู้จักนั้น ได้แก่ พระราชวังทั้ง 5 แห่งที่มีชื่อว่า พระราชวังคยองบก พระราชวังชางดีอก พระราชวังชางเกียง พระราชวังถ็อกซู และ พระราชวังเคียงฮุย และพิพิธภัณฑทั้ง 2 แห่ง ได้แก่ พิพิธภัณฑพื้นบ้านแห่งชาติเกาหลี และ พิพิธภัณฑพระราชวังเกาหลี นอกเหนือจากนี้ยังมีย่านวัฒนธรรมอินชางดง หมู่บ้านบุกชอนฮันอก วัดพงอินซา และสวนวัฒนธรรมและประวัติศาสตร์ทงแดมุน ที่ตั้งอยู่ในทงแดมุนดิไซน์พลาซ่า โดยสถานที่ท่องเที่ยวที่กล่าวมาตั้งอยู่ในโซล เมืองหลวงของประเทศเกาหลี

1.2 จากการศึกษาพบว่า สถานที่ท่องเที่ยวเชิงวัฒนธรรมและประวัติศาสตร์ในกรุงโซล ประเทศเกาหลีที่ได้รับความนิยม 3 อันดับแรกจากการทำแบบสอบถามจำนวน 150 ชุดนั้น ร้อยละ 73.6 เคยไปเยี่ยมชมพระราชวังของบก ร้อยละ 54.2 ที่เคยไปย่านวัฒนธรรมอินชาดง และร้อยละ 38.2 เคยไปเยี่ยมชมหมู่บ้านบุกซอนฮันอก คิดเป็น 3 อันดับแรกของการทำแบบสอบถาม เช่นเดียวกับ การศึกษาจากการรีวิวสถานที่ท่องเที่ยวในอินเทอร์เน็ตจำนวน 10 บทความ ที่ 7 ใน 10 บทความนั้นแนะนำ พระราชวังของบกและหมู่บ้านบุกซอนฮันอก และ 6 บทความกล่าวถึงย่านวัฒนธรรมอินชาดง ในขณะที่การศึกษาจากตารางทัวร์ของบริษัทท่องเที่ยวจำนวน 10 บริษัทนั้น นั้นได้มีการจัดตารางให้ไปเยี่ยมชม พระราชวังของบกเป็นจำนวน 7 บริษัท พระราชวังชางค็อก 5 บริษัท และหมู่บ้านบุกซอนฮันอกเป็นจำนวน 2 บริษัท จากทั้งหมด 10 บริษัท ในขณะที่การศึกษาจากหนังสือแนะนำท่องเที่ยวจำนวน 10 เล่มนั้น แนะนำพระราชวังของบกเป็นจำนวน 9 เล่ม พระราชวังชางค็อกเป็นจำนวน 8 เล่ม และย่านวัฒนธรรมอินชาดงเป็นจำนวน 8 เล่ม

จากการศึกษาจากการทำแบบสอบถาม รีวิวทางอินเทอร์เน็ต หนังสือแนะนำท่องเที่ยว และ บริษัทท่องเที่ยวแสดงให้เห็นว่าพระราชวังของบกเป็นสถานที่ท่องเที่ยวเชิงวัฒนธรรมและประวัติศาสตร์ที่ได้รับความนิยมมากที่สุดในกรุงโซล รองลงมาเป็นหมู่บ้านบุกซอนฮันอก พระราชวังชางค็อก และย่านวัฒนธรรมอินชาดงตามลำดับ

2. เพื่อวิเคราะห์ปัจจัยที่ส่งผลให้คนไทยไปเยี่ยมชมสถานที่ท่องเที่ยวเชิงวัฒนธรรมและประวัติศาสตร์ในกรุงโซล

2.1 จากการศึกษาโดยการทำแบบสอบถามจำนวน 150 ชุดนั้นพบว่าปัจจัยที่ทำให้ นักท่องเที่ยวไทยไปเยี่ยมชมสถานที่ท่องเที่ยวเชิงวัฒนธรรมและประวัติศาสตร์ในกรุงโซลนั้นคือ ปัจจัยจากการท่องเที่ยวตารางทัวร์เป็นจำนวน 50 ชุด โดยคิดเป็นร้อยละ 33 และท่องเที่ยวจากการติดตามรีวิวในอินเทอร์เน็ตเป็นจำนวน 44 ชุด โดยคิดเป็นร้อยละ 29.5 และอันดับที่ 3 คือหนังสือแนะนำเที่ยวเป็นจำนวน 27 ชุด คิดเป็นร้อยละ 18.1 ในขณะที่ปัจจัยการท่องเที่ยวจากการที่เพื่อนแนะนำและอื่นๆ เป็นจำนวนอย่างละ 10 ชุด คิดเป็นร้อยละ 6.7 และปัจจัยจากการตามรอยซีรีส์เป็นจำนวน 9 ชุด คิดเป็นร้อยละ 6 แม้ว่าปัจจัยที่ทำให้ให้นักท่องเที่ยวไทยไปเยี่ยมชมสถานที่ท่องเที่ยว

เชิงวัฒนธรรมและประวัติศาสตร์ในกรุงโซลมากที่สุดคือปัจจัยจากการท่องเที่ยวตามดาวทาวน์ แต่ทว่าเมื่อเปรียบเทียบกับประเภทการท่องเที่ยวอื่นจาก 150 ชุด มีจำนวน 84 คนที่เลือกเดินทางท่องเที่ยวด้วยตนเอง โดยคิดเป็นร้อยละ 57.1 เกินครึ่งของจำนวนคนทั้งหมดที่ทำแบบสอบถาม ในขณะที่การท่องเที่ยวตามดาวทาวน์หรือกรุ๊ปทัวร์นั้นเป็นจำนวน 50 ชุดจากทั้งหมด โดยคิดเป็นร้อยละ 34 นอกเหนือไปจากนี้ยังมีการท่องเที่ยวแบบครอบครัวร้อยละ 3.4 เชิงธุรกิจร้อยละ 1.4 และอื่นๆร้อยละ 4.1 ซึ่งประกอบด้วยการท่องเที่ยวเนื่องจากการศึกษา

อีกปัจจัยที่ทำให้นักท่องเที่ยวไทยไปเยี่ยมชมสถานที่ท่องเที่ยวเชิงวัฒนธรรมและประวัติศาสตร์ในกรุงโซลนั้นคือปัจจัยด้านความพึงพอใจ จากการสำรวจแบบสอบถามจำนวน 150 ชุดนั้น ผู้ทำแบบสอบถามจำนวน 79 คนจาก 150 พึงพอใจสิ่งอำนวยความสะดวกจากการเดินทางมากที่สุด สิ่งอำนวยความสะดวกจากการเดินทางในที่นี้สิ่งที่เห็นได้อย่างชัดเจนมากที่สุดคือรถไฟฟ้าใต้ดิน เนื่องจากสถานที่ท่องเที่ยวสำคัญหลายๆที่สามารถเดินทางได้อย่างง่ายดายและสะดวกสบายเพราะมีรถไฟฟ้าใต้ดินเข้าผ่านแทบทุกสถานที่ อีกทั้งมีเวลาเปิด-ปิดที่เป็นเวลา และเวลาของรถไฟฟ้าที่ประกาศตามสถานีอย่างตรงเวลา นอกเหนือไปจากนั้นตามสถานีรถไฟฟ้าทุกสถานีจะมีแผนที่สำหรับการเดินทางเพื่อนไปสถานที่ท่องเที่ยวต่างๆที่อยู่บริเวณใกล้เคียงกับสถานีนั้น เป็นอีกหนึ่งเหตุผลที่ดึงดูดนักท่องเที่ยวให้ไปเยี่ยมชมสถานที่ท่องเที่ยวได้ ในขณะที่ความพึงพอใจการให้บริการด้านให้ความรู้ ด้านความสะดวกในการเข้าชมนั้นส่วนใหญ่อยู่ในเกณฑ์ดี

สรุปผลการศึกษาที่ได้รับจากการวิเคราะห์ปัจจัยที่นักท่องเที่ยวไทยเดินทางไปเที่ยวสถานที่ท่องเที่ยวเชิงวัฒนธรรมและประวัติศาสตร์ในกรุงโซล ประเทศเกาหลีใต้ โดยปัจจัยการท่องเที่ยวตามดาวทาวน์นั้นตรงกับแนวความคิดของแนวคิดของอับราฮัม มาสโลว์ ที่กล่าวว่า มนุษย์ต้องการที่จะเข้ากลุ่ม มีความผูกพันและร่วมทำกิจกรรมกับผู้อื่น ได้รับความรัก และรักผู้อื่น แรงจูงใจที่เกิดจากความต้องการในขั้นนี้จึงเป็นความนิยมในการเดินทางเป็นหมู่คณะในรูปกลุ่มทัวร์ อีกทั้งปัจจัยที่ทำให้นักท่องเที่ยวไทยเกิดแรงจูงใจในการเดินทางท่องเที่ยวคือการติดตามบทความรีวิวของผู้ที่เคยไปเยี่ยมชมมาแล้วผ่านทางอินเทอร์เน็ต หนังสือแนะนำท่องเที่ยวตามดาวทาวน์ซึ่งตรงกับ แนวคิดของเลวิตท์ (พิบูล ทิปะपाल, 2543 : 109 อ้างจาก Levitt. n.d.) ได้กล่าวไว้ว่า ก่อนที่

มนุษย์จะแสดงพฤติกรรมอย่างไรอย่างหนึ่งออกมาจะมีมูลเหตุที่จะทำให้เกิดพฤติกรรมเสมอ ซึ่งมูลเหตุดังกล่าวจะเป็นตัวกระตุ้นเร้าจิตใจ ทำให้เกิดความต้องการนั่นเอง

ข้อเสนอแนะในการศึกษา

จากการศึกษาครั้งนี้ กรอบของการศึกษาสถานที่ท่องเที่ยวเชิงวัฒนธรรมและประวัติศาสตร์นั้นอยู่เพียงในกรุงเทพฯ เท่านั้น อีกทั้งศึกษาเพียงสถานที่ท่องเที่ยวที่ได้รับความนิยมจากนักท่องเที่ยวไทย ทำให้ไม่ทราบถึงข้อมูลข้อมูลทรัพยากรการท่องเที่ยวเชิงวัฒนธรรมและประวัติศาสตร์ของภูมิภาคอื่นๆ รวมถึงสถานที่ท่องเที่ยวเล็กๆ ที่อาจจะไม่ได้รับความนิยมสำหรับนักท่องเที่ยวไทยอื่นๆ ที่ตั้งอยู่ในกรุงเทพฯ ซึ่งทำให้ข้อมูลสถานที่ท่องเที่ยวเชิงวัฒนธรรมและประวัติศาสตร์ไม่ครอบคลุมครบทั้งหมด อีกทั้งผู้วิจัยศึกษาเพียงปัจจัยของคนไทยที่เดินทางไปท่องเที่ยว ความพึงพอใจของนักท่องเที่ยวไทยและความนิยมของสถานที่ท่องเที่ยวเชิงวัฒนธรรมและประวัติศาสตร์เท่านั้น แต่ผู้ศึกษาไม่ได้ศึกษาปัจจัยตำแหน่งที่ตั้ง ระยะทาง ทำให้หากมีการศึกษาถึงปัจจัยต่างๆ ดังกล่าวอย่างครบถ้วนจะนำไปสู่การพัฒนาการท่องเที่ยวในแหล่งอื่นๆ ได้อย่างชัดเจนยิ่งขึ้น

บรรณานุกรม

หนังสือและบทความ

จุกุติม. (2556). **โซเชียล insider**. กรุงเทพมหานคร: อมรินทร์พริ้นติ้งแอนด์พับลิชชิ่ง จำกัด

จิตติกานต์ นิธิอุทัย. (2558). **เที่ยวเองก็ได้ ง่ายจัง! โซเชียล เกาหลีได้**. กรุงเทพมหานคร: บริษัท ทีวีไวว่า

จำกัด

คำรงค์ ฐานดี. (2544). **สังคมและวัฒนธรรมเกาหลี**. กรุงเทพมหานคร: สำนักพิมพ์มหาวิทยาลัย

รามคำแหง

นรินทร์ สังข์รักษา. (2544). **การท่องเที่ยวเพื่อการศึกษา**. นครปฐม: โรงพิมพ์มหาวิทยาลัยศิลปากร

นวพันธ์ ปิยะวรรณกร. (2554). **เกาหลีทีละก้าว**. กรุงเทพมหานคร: บুদ্ধคาเฟ่

ปวีณา มีป้อม. (2556). **สองขาพาตะลุยเกาหลี**. กรุงเทพมหานคร: D plus ในเครือ

มัญชรรัตน์ ฉายอรุณ. (2558). **กินจัง เที่ยวตะลุย โซเชียล**. กรุงเทพมหานคร: ชิงค์ บีคอนด์ บัคส์

สมชาย วรรณญาณุ ไกร. (2546). **สาระน่ารู้เกี่ยวกับเกาหลี**. กรุงเทพมหานคร: แดของแพคกิ้งแอนด์

พริ้นติ้ง

สิรภพ มหรรณสุวรรณ. (2555). **แบกเป้ตะลุยเดี่ยว ลัดเลี้ยวเที่ยวเกาหลี**. กรุงเทพมหานคร: ด่านสุท

ธการพิมพ์

อดิศักดิ์ จันทร์ดวง. (2553). **ได้เวลาเที่ยวเกาหลี**. กรุงเทพมหานคร: ฟอว์เวิร์ด

ฐานข้อมูลออนไลน์

ต้นหอมสด [นามแฝง]. (2557). [CR]เที่ยวเกาหลี Korea แบบประหยัดด้วยตัวเอง แบบง่ายๆ จำๆ.

เข้าถึงเมื่อวันที่ 21 กุมภาพันธ์. เข้าถึงได้จาก <http://pantip.com/topic/31684656>

บริษัทมีเดียริช จำกัด. (2558). สถานที่ยอดนิยม. เข้าถึงเมื่อวันที่ 10 พฤศจิกายน.

<http://www.chillpainai.com/scoop/3710/%E0%B8%97%E0%B8%B5%E0%B9%88%E0%B9%80%E0%B8%97%E0%B8%B5%E0%B9%88%E0%B8%A2%E0%B8%A7%E0%B9%82%E0%B8%8B%E0%B8%A5-10-%E0%B8%97%E0%B8%B5%E0%B9%88%E0%B9%80%E0%B8%97%E0%B8%B5%E0%B9%88%E0%B8%A2%E0%B8%A7%E0%B9%83%E0%B8%99%E0%B9%82%E0%B8%8B%E0%B8%A5%E0%B9%80%E0%B8%81%E0%B8%B2%E0%B8%AB%E0%B8%A5%E0%B8%B5%E0%B9%83%E0%B8%95%E0%B9%89/>

ฝ่ายวิจัย สถาบันเอเชียตะวันออกเฉียงใต้ศึกษา มหาวิทยาลัยธรรมศาสตร์. (2556). ผู้นำวัฒนธรรมมูลค่า

ทางเศรษฐกิจสร้างสรรค์. เข้าถึงเมื่อวันที่ 25 มีนาคม 2558. เข้าถึงได้

จาก <http://news.asia.tu.ac.th/?p=183>

สมาชิกหมายเลข 1315247 [นามแฝง]. (2557). [CR]รีวิวเที่ยวเกาหลีครั้งแรกแบบไม่จ้อทัวร์. เข้าถึง

เมื่อวันที่ 23 มีนาคม. เข้าถึงได้จาก <http://pantip.com/topic/31555780>

สำนักเทคโนโลยีสารสนเทศ กลุ่มฐานข้อมูลการตลาด. (2558). ฐานข้อมูลการท่องเที่ยวเชิง

การตลาดแห่งประเทศไทย. เข้าถึงเมื่อวันที่ 25 มีนาคม. เข้าถึงได้

จาก http://marketingdatabase.tat.or.th/ewt_w3c/ewt_news.php?nid=1608

amm natcha [นามแฝง]. (2557). กรุงโซล. เข้าถึงเมื่อวันที่ 25 พฤศจิกายน. เข้าถึงได้จาก

http://ammzaaa.blogspot.com/2014/01/blog-post_8387.html

AquariusEve [นามแฝง]. (2557). ทริปจองข้ามปี เที่ยวเอง กินอ้ม นอนอุ่นในกรุงโซล. เข้าถึงเมื่อวันที่ 3 มีนาคม. เข้าถึงได้จาก <https://nateecnx.com/2014/03/03/seoul-south-korea-backpack-trip-part-1/>

iblogzzz [นามแฝง]. (2559). เที่ยวเกาหลีด้วยตัวเอง เที่ยวไม่จ้อทัวร์ แบกเป้ตะลุยเกาหลีกันดีกว่า. เข้าถึงเมื่อวันที่ 4 มีนาคม. เข้าถึงได้จาก <http://korea-guides.blogspot.com/>

join travel [นามแฝง]. (2558). Seoul travel. เข้าถึงเมื่อวันที่ 20 พฤศจิกายน. <http://www.jointtravel.com/category/travel-information-gallery/south-korea-information-gallery/seoul-travel>

Khajochi [นามแฝง]. (2558). เที่ยวเกาหลีแบบเจาะลึกวันที่ 1: บิน Eastar Jet, ทัวร์รอบโซล, ชมเมืองโบราณ, กินหูลู Korea House. เข้าถึงเมื่อวันที่ 1 กุมภาพันธ์. เข้าถึงได้จาก <http://www.khajochi.com/2015/02/korea-trip-with-kot-day-1-eastar-jet-korea-house.html>

Ochin_Mchin [นามแฝง]. (2558). [CR]Review ทริปวัยรุ่น พาดูหิมะ เที่ยวเกาหลีด้วยตัวเองแบบ งบไม่ต้องเยอะ. เข้าถึงเมื่อวันที่ 11 มีนาคม. เข้าถึงได้จาก <http://pantip.com/topic/33356101>

tourismatbuu [นามแฝง]. (2558). ความหมายของการท่องเที่ยว. เข้าถึงเมื่อวันที่ 23 มีนาคม. เข้าถึงได้จาก <https://tourismatbuu.wordpress.com>

ภาคผนวก ก

ตัวอย่างแบบสอบถาม



แบบสอบถาม

เรื่องปัจจัยที่คนไทยท่องเที่ยวเกาหลีใต้เชิงวัฒนธรรมและประวัติศาสตร์

คำชี้แจง :

แบบสอบถามเพื่อการวิจัยเรื่องปัจจัยที่คนไทยท่องเที่ยวเกาหลีใต้เชิงวัฒนธรรมและประวัติศาสตร์นี้ เป็นส่วนหนึ่งของการศึกษาในรายวิชาการศึกษาเอกเทศของนักศึกษาชั้นปีที่ 4 ระดับปริญญาตรี คณะอักษรศาสตร์ มหาวิทยาลัยศิลปากร มีวัตถุประสงค์เพื่อศึกษาถึงสถานที่ท่องเที่ยวเชิงวัฒนธรรมและประวัติศาสตร์ที่นักท่องเที่ยวไทยรู้จักและได้รับความนิยมนอกทั้งความพึงพอใจที่ได้รับจากการท่องเที่ยว ผู้วิจัยจึงใคร่ขอความอนุเคราะห์และความร่วมมือในการตอบแบบสอบถามครั้งนี้ตามความเป็นจริง และขอรับรองว่าข้อมูลที่ท่านให้ถือเป็นความลับและจะนำเสนอผลการวิเคราะห์ในภาพรวมเท่านั้น สุดท้ายนี้ผู้วิจัยขอขอบพระคุณทุกท่านเป็นอย่างสูงที่กรุณาเสียสละเวลาในการให้ข้อมูลตอบแบบสอบถามในครั้งนี้

โดยแบบสอบถามแบ่งออกเป็น 3 ส่วน

- ส่วนที่ 1 ข้อมูลทั่วไปของผู้ตอบแบบสอบถาม
- ส่วนที่ 2 ข้อมูลเกี่ยวกับการท่องเที่ยวและปัจจัยที่ทำให้เลือกเดินทางไปท่องเที่ยว
- ส่วนที่ 3 ข้อมูลเกี่ยวกับความพึงพอใจที่นักท่องเที่ยวได้รับ

ส่วนที่ 1 ข้อมูลทั่วไปของผู้ตอบแบบสอบถาม

คำชี้แจง : กรุณาพิจารณาแบบสอบถามแล้วทำเครื่องหมาย ✓ ใน หน้าข้อความที่ตรงกับข้อมูลส่วนตัวของท่าน

1. เพศ

ชาย

หญิง

2. อายุ

ต่ำกว่า 18 ปี

18-25 ปี

26- 35ปี

36-60 ปี

60 ปีขึ้นไป

3. อาชีพ

นักเรียน/นักศึกษา

ข้าราชการ/เจ้าหน้าที่รัฐ

พนักงานบริษัท

ธุรกิจส่วนตัว

อื่นๆ โปรดระบุ

ส่วนที่ 2 ข้อมูลเกี่ยวกับการท่องเที่ยวและปัจจัยที่ทำให้เลือกเดินทางไปท่องเที่ยว

คำชี้แจง : กรุณาพิจารณาแบบสอบถามแล้วทำเครื่องหมาย ✓ ใน หน้าข้อความที่ตรงกับข้อมูลของท่านที่เลือกเดินทาง

4. ท่านมาที่กรุงโซล

เป็นครั้งแรก

เคยมา โปรดระบุ.....ครั้ง

5. ประเภทการท่องเที่ยวของท่าน

- ท่องเที่ยวด้วยตนเอง กรุ๊ปทัวร์
ครอบครัว อื่นๆ โปรดระบุ.....

6. ระยะเวลาที่พักที่ประเทศเกาหลี

- ต่ำกว่า 5 วัน 5-7 วัน 8-14 วัน
15-30 วัน 1 เดือนขึ้นไป

7. งบประมาณค่าใช้จ่ายรวมทั้งหมดต่อ 1 ทริปสำหรับ 1 ท่าน (รวมค่าเครื่องบินและที่พัก)

- ต่ำกว่า 20,000 บาท 20,000-30,000 บาท
30,001-40,000 บาท 40,000-50,000 บาท
50,000 บาทขึ้นไป

8. สถานที่ท่องเที่ยวทางวัฒนธรรมและประวัติศาสตร์ในโซลที่ท่านรู้จัก(เลือกได้มากกว่า

1)

- พิพิธภัณฑ์พื้นบ้านแห่งชาติเกาหลี พระราชวังเคียงซุย
พระราชวังชางเคียง พระราชวังชางค็อก
พระราชวังถ็อกซู พระราชวังเคียงบก
ย่านวัฒนธรรมอินชาง พิพิธภัณฑ์พระราชวังแห่งชาติ
หมู่บ้านบุกซอนฮันอก สวนประวัติศาสตร์และวัฒนธรรม
อื่นๆ โปรดระบุ.....

9. สถานที่ท่องเที่ยวทางวัฒนธรรมและประวัติศาสตร์ในโซลที่ท่านเคยเยี่ยมชม (เลือกได้มากกว่า 1)

- | | |
|---|--|
| <input type="checkbox"/> พิพิธภัณฑ์พื้นบ้านแห่งชาติเกาหลี | <input type="checkbox"/> พระราชวังเคียงซูย |
| <input type="checkbox"/> พระราชวังชางเคียง | <input type="checkbox"/> พระราชวังชางค็อก |
| <input type="checkbox"/> พระราชวังถ็อกซู | <input type="checkbox"/> พระราชวังเคียงบก |
| <input type="checkbox"/> ย่านวัฒนธรรมอินซาดง | <input type="checkbox"/> พิพิธภัณฑ์พระราชวังแห่งชาติ |
| <input type="checkbox"/> หมู่บ้านบุกชอนฮันอก | <input type="checkbox"/> สวนประวัติศาสตร์และวัฒนธรรม |
| <input type="checkbox"/> อื่นๆ โปรดระบุ..... | |

10. ปัจจัยที่ทำให้ไปเยี่ยมชมสถานที่ท่องเที่ยวเชิงประวัติศาสตร์และวัฒนธรรม

- | | |
|---|--|
| <input type="checkbox"/> ตามรอยซีรีส์ | <input type="checkbox"/> ท่องเที่ยวตามตารางทัวร์ |
| <input type="checkbox"/> ติดตามจากรีวิวในอินเทอร์เน็ต | <input type="checkbox"/> หนังสือแนะนำเที่ยว |
| <input type="checkbox"/> เพื่อนแนะนำ | <input type="checkbox"/> อื่นๆ โปรดระบุ..... |

ส่วนที่ 3 ข้อมูลเกี่ยวกับความพึงพอใจที่นักท่องเที่ยวได้รับ

คำชี้แจง : กรุณาพิจารณาแบบสอบถามแล้วทำเครื่องหมาย ✓ ใน ตามความพึงพอใจที่ท่านได้รับ โดย 5 มีความพึงพอใจมากที่สุด และ 1 น้อยที่สุด

11. ความพึงพอใจจากการท่องเที่ยวด้านวัฒนธรรมและประวัติศาสตร์ในกรุงโซล

	5 ดีมาก	4 ดี	3 ปาน กลาง	2 พอใช้	1 ปรับปรุง
1.การบริการให้ความรู้					
1.1 โปรชัวร์					
1.2 ป้ายแนะนำ					
1.3 มัคคุเทศน์บรรยาย					
2.การบริการความสะดวกในการเข้าชม					
2.1 มีการจองตั๋วล่วงหน้า					
2.2 ความเหมาะสมของเวลาเปิด-ปิด					
2.3 ป้ายประกาศรายละเอียด					
2.4 ประชาสัมพันธ์ข้อมูลทางเว็บไซต์					
3.สิ่งอำนวยความสะดวก					
3.1 ห้องน้ำ					
3.2 การเดินทาง (เช่น ใกล้สถานีรถไฟใต้ดิน เป็นต้น)					
3.3 สำหรับผู้สูงอายุและคนพิการ (เช่น วีลแชร์ , ลิฟท์ เป็นต้น)					
4.สิ่งที่ได้รับการคาดหวัง					
4.1 ความสวยงาม					
4.2 รูปแบบการจัดนำเสนอ					
4.3 ได้รับความรู้ความเป็นมา					

ประวัติผู้ศึกษา

ชื่อ – นามสกุล

นางสาวศิริพร พิบูลนรเศรษฐ์

ที่อยู่

22/163 ซอยเอกชัย 66 หมู่ที่ 9 เขตบางบอน แขวงบางบอน
จังหวัดกรุงเทพมหานคร 10150

ประวัติการศึกษา

พ.ศ. 2555

สำเร็จการศึกษาระดับชั้นมัธยมศึกษาตอนปลาย จากโรงเรียนศึกษานารี
จังหวัดกรุงเทพมหานคร

พ.ศ. 2551

ศึกษาระดับปริญญาตรี อักษรศาสตร์ วิชาเอกเอเชีย วิชาโทเกาหลี
จากมหาวิทยาลัยศิลปากร วิทยาเขตพระราชวังสนามจันทร์
จังหวัดนครปฐม

แบบโอนลิขสิทธิ์สารนิพนธ์

สาขาเอเชียศึกษา คณะอักษรศาสตร์ มหาวิทยาลัยศิลปากร

ข้าพเจ้า	นางสาวศิริพร พิบูลนรเศรษฐ์
นักศึกษาชั้นปีที่ 4	วิชาเอกเอเชียเกาหลี ภาษาเกาหลี
ชื่อสารนิพนธ์	ปัจจัยที่คนไทยท่องเที่ยวเกาหลีได้เชิงวัฒนธรรมและประวัติศาสตร์
ชื่ออาจารย์ที่ปรึกษาสารนิพนธ์	อาจารย์สุภฤกษ์ โออินทร์
ที่อยู่ติดต่อ	22/163 ซอยเอกชัย 66 ถนนเอกชัย เขตบางบอน แขวงบางบอน จังหวัดกรุงเทพมหานคร 10150
หมายเลขโทรศัพท์	089-992-7900

ลิขสิทธิ์ของสารนิพนธ์อันเป็นผลมาจากการศึกษาเล่าเรียนซึ่งเป็นส่วนหนึ่งของหลักสูตรระดับปริญญาบัณฑิต ข้าพเจ้ายินดีโอนลิขสิทธิ์ตามมาตรา 17 วรรค 2 แห่งพระราชบัญญัติลิขสิทธิ์ พ.ศ. 2537 เป็นของคณะอักษรศาสตร์ มหาวิทยาลัยศิลปากร โดยมีกำหนดตลอดอายุการคุ้มครองลิขสิทธิ์

ลงนามผู้โอน _____

()

ลงนามผู้รับโอน _____

()

วันที่ 2 พฤษภาคม พ.ศ. 2559