



ภาคนิพนธ์

เรื่อง ปัจจัยที่มีผลต่อการท่องเที่ยวเกาะฮอกไกโด

โดย

นางสาว จอมจุฬา สิงห์ห้วง

รหัสนักศึกษา 05550605

เสนอ

อาจารย์ สุภฤกษ์ โออินทร์

ภาคนิพนธ์เล่มนี้เป็นส่วนหนึ่งของการศึกษารายวิชา 450109 การศึกษาเอกเทศ

สาขาวิชาเอเชียศึกษา คณะอักษรศาสตร์ มหาวิทยาลัยศิลปากร

ภาคการศึกษาปลาย ปีการศึกษา 2558

ชื่อเรื่อง	ปัจจัยที่มีผลต่อการท่องเที่ยวเกาะฮอกไกโด	
ชื่อผู้วิจัย	นางสาวจอมจุฑา สิงห์ห้วง	รหัสนักศึกษา 05550605
อาจารย์ที่ปรึกษา	อาจารย์ ศุภฤกษ์ โออินทร์	
สาขาวิชา	เอเชียศึกษา คณะอักษรศาสตร์ มหาวิทยาลัยศิลปากร วิทยาเขตพระราชวังสนามจันทร์	
ปีการศึกษา	2558	

บทคัดย่อ

การศึกษาเรื่อง ปัจจัยที่มีผลต่อการท่องเที่ยวเกาะฮอกไกโด มีวัตถุประสงค์เพื่อศึกษาแหล่งท่องเที่ยวและกิจกรรมในเกาะฮอกไกโด เพื่อศึกษาปัจจัยที่มีผลต่อการท่องเที่ยวเกาะฮอกไกโด อีกทั้งเพื่อศึกษาทัศนคติต่อการท่องเที่ยวเกาะฮอกไกโด โดยศึกษาเอกสารงานวิจัยที่เกี่ยวข้องกับการท่องเที่ยวเกาะฮอกไกโด เก็บรวบรวมข้อมูลทั้งแบบปฐมภูมิและแบบทุติยภูมิเกี่ยวกับการท่องเที่ยวเกาะฮอกไกโด ไม่ว่าจะเป็นข้อมูลทั่วไป แหล่งท่องเที่ยว และกิจกรรม ทั้งเอกสาร หนังสือ รวมทั้งสื่ออิเล็กทรอนิกส์ และการสัมภาษณ์บุคคลที่เคยเดินทางไปเที่ยวที่เกาะฮอกไกโด จำนวน 50 คน

ผลการศึกษา พบว่า แหล่งท่องเที่ยวและกิจกรรมในเกาะฮอกไกโด แบ่งออกเป็น แหล่งท่องเที่ยวตามธรรมชาติ แหล่งท่องเที่ยวเชิงประวัติศาสตร์และวัฒนธรรม และแหล่งท่องเที่ยวในเมือง ปัจจัยที่มีผลต่อการท่องเที่ยวเกาะฮอกไกโด มี 2 ปัจจัย ได้แก่ 1). ปัจจัยทางด้านภูมิศาสตร์ ได้แก่ สภาพทางภูมิศาสตร์ สภาพภูมิอากาศ และลักษณะทางธรรมชาติ 2). ปัจจัยด้านกายภาพ ได้แก่ อาหาร ประวัติศาสตร์และวัฒนธรรม และการคมนาคม ทัศนคติต่อการท่องเที่ยวเกาะฮอกไกโด จากการทำแบบสอบถามสัมภาษณ์นักท่องเที่ยวที่เคยเดินทางไปเที่ยว พบว่า การท่องเที่ยวมุ่งเน้นไปที่การชมธรรมชาติ ทิวทัศน์ และลองชิมอาหารที่มีชื่อเสียง รวมไปถึงการซื้อของที่ระลึกมากกว่าการท่องเที่ยวเชิงวัฒนธรรม และสนใจต่อการทำกิจกรรมต่างๆ เพลิดเพลิน ตื่นตาตื่นใจกับสถานที่มากกว่าที่จะสนใจลึกซึ้งถึงความหมาย โดยสถานที่ท่องเที่ยวที่สนใจมักเป็นสถานที่

ห้องเที่ยวทางธรรมชาติที่มีความสวยงาม มีเอกลักษณ์แบบญี่ปุ่น ไม่สามารถหาชมได้ในประเทศไทย

คำสำคัญ การท่องเที่ยว, ฮอกไกโด, ไร่จ๊วยที่มีผล, ญี่ปุ่น, Hokkaido

กิตติกรรมประกาศ

สารนิพนธ์ฉบับนี้สำเร็จได้ด้วยความกรุณาของอาจารย์ศุภฤกษ์ โออินทร์ ที่ได้ให้คำปรึกษา ความช่วยเหลือ และตรวจทานข้อบกพร่องต่างๆ จนเสร็จสมบูรณ์ ผู้ศึกษาขอกราบขอบพระคุณเป็นอย่างสูงไว้ ณ โอกาสนี้

ขอขอบพระคุณคุณพ่อและคุณแม่ที่ให้การสนับสนุนผู้ศึกษา ทำให้ผู้ศึกษาได้รับประสบการณ์ชีวิตที่ดีจากการศึกษา

ขอขอบพระคุณผู้ที่ให้ความร่วมมือช่วยกรุณาทำแบบสอบถาม ตอบบทสัมภาษณ์ ข้อเสนอแนะ ทำให้ผู้ศึกษารู้และเข้าใจข้อมูลต่างๆ ได้ลึกซึ้งยิ่งขึ้น

ขอขอบพระคุณเพื่อนๆ ทุกคนสำหรับกำลังใจในการทำงานและความช่วยเหลือที่คอยผลักดันให้ผู้ศึกษามีกำลังใจในการทำสารนิพนธ์ครั้งนี้

คุณค่าและประโยชน์จากสารนิพนธ์ฉบับนี้ ผู้ศึกษาขอมอบให้แก่ครอบครัว ที่ให้การสนับสนุน ความช่วยเหลือ รวมทั้งเป็นกำลังใจที่ดีเสมอมาจนกระทั่งผู้ศึกษาสำเร็จการศึกษา

สารบัญ

หน้า

บทคัดย่อ.....	
กิตติกรรมประกาศ.....	
สารบัญรูปภาพ.....	
สารบัญตาราง.....	

บทที่

1.	บทนำ	1
	ความเป็นมาและความสำคัญของปัญหา.....	1
	วัตถุประสงค์ของการวิจัย.....	2
	ประโยชน์ที่คาดว่าจะได้รับ.....	2
	ขอบเขตของการวิจัย.....	3
	นิยามศัพท์เฉพาะในการศึกษา.....	3
2.	ทบทวนวรรณกรรม	4
	ข้อมูลทั่วไป สถานที่ท่องเที่ยวที่สำคัญ อาหารและของที่ระลึกของเกาะฮอกไกโด.....	4
	สถานที่ท่องเที่ยวที่สำคัญของเกาะฮอกไกโด.....	6
	อาหารที่มีชื่อเสียงในเกาะฮอกไกโด.....	20
	ของฝากที่ระลึกที่มีชื่อเสียงในเกาะฮอกไกโด.....	21

	ปัจจัยต่างๆ ที่เกี่ยวข้องกับการเดินทางท่องเที่ยว.....	22
	ทฤษฎีที่เกี่ยวข้อง.....	26
	งานวิจัยที่เกี่ยวข้อง.....	28
3.	ระเบียบวิธีวิจัย	30
	แหล่งข้อมูล.....	30
	วิธีการศึกษา.....	30
	ขั้นตอนการศึกษาและวิเคราะห์ข้อมูล.....	30
	เครื่องมือและเทคนิคที่ใช้ในการวิจัย.....	31
	กรอบแนวคิดของการวิจัย.....	32
4.	วิเคราะห์ข้อมูล	34
	แหล่งท่องเที่ยวและกิจกรรมในเกาะฮอกไกโด.....	34
	ฮาโกดาเตะ (Hakodate).....	34
	โอตารุ (Otaru).....	41
	ซัปโปโร (Sapporo).....	44
	อาซาฮิกาวะ (Asahikawa).....	47
	ฟูราโนะ (Furano).....	49
	บิเอะ (Biei).....	50
	โทยะ (Toya).....	52
	ชิเรโตโกะ (Shiretoko).....	53
	นิเซโกะ (Niseko).....	54
	เทศกาลต่างๆ ของเกาะฮอกไกโด.....	56

	ปัจจัยที่มีผลต่อการท่องเที่ยวเกาะฮอกไกโด.....	60
	ปัจจัยด้านภูมิศาสตร์.....	60
	ปัจจัยด้านกายภาพ.....	62
	ทัศนคติต่อการท่องเที่ยวเกาะฮอกไกโด.....	66
5.	สรุปผลการศึกษา.....	71
	แหล่งท่องเที่ยวและกิจกรรมในเกาะฮอกไกโด.....	71
	ปัจจัยที่มีผลต่อการท่องเที่ยวเกาะฮอกไกโด.....	73
	ทัศนคติต่อการท่องเที่ยวเกาะฮอกไกโด.....	73
	อภิปรายผล.....	73
	ข้อจำกัดในการทำวิจัยครั้งนี้.....	75
	บรรณานุกรม.....	76
	ภาคผนวก.....	80

สารบัญรูปภาพ

ภาพที่	หน้า
1	ภาพแสดงแผนที่เกาะชอกโกโด.....5
2	น้ำตกฟูเรเป้.....6
3	ทะเลสาบทั้งห้าของชิเรโทโกะ.....7
4	อดีตอาคารศาลาจังหวัดชอกโกโด.....8
5	สวนสาธารณะ โอโคริ.....9
6	คลองโอดารุ.....10
7	พิพิธภัณฑ์และร้านขนมกล่องคนตรี โอดารุ.....11
8	ทะเลสาบโทยะ.....11
9	ฟาร์มดอกไม้และทุ่งดอกลาเวนเดอร์ของฟาร์มโทมิตะ.....12
10	ลานสกีในฟูราโนะ.....13
11	Patchwork Road.....14
12	Panorama Road.....14
13	ภาพแสดงเมืองฮาโกดาเตะ.....15
14	ราเม็ง.....16
15	โทมามุ สกี รีสอร์ท.....17

16	สกีรีสอร์ทที่นิกะโกะ.....	17
17	Rusutsu Resort.....	18
18	บ่อน้ำพุร้อน โจเซนเคอิ.....	19
19	หุบเขานรกจิโกคุดานิ.....	19
20	Sapporo Beer.....	20
21	เนื้อแกะย่าง Genghis khan.....	21
22	Shiroi Koibito.....	21
23	Jaga Pokkuru.....	22
24	เมืองฮาโกดาเตะ.....	35
25	ภูเขาฮาโกดาเตะ.....	36
26	บ่อน้ำพุร้อนยูโนะคาวะ.....	37
27	ตลาดเช้าฮาโกดาเตะ.....	38
28	ป้อมโกเรียวกาคู.....	38
29	ท่าเรือและ โกดังอิฐแดง.....	39
30	สวนโมโตมาจิ.....	40
31	สวนโอโนมะ.....	41
32	คลองโอดารุ.....	42
33	ถนนชูชิ.....	43
34	Otaru Orgel Museum.....	44
35	เมืองซัปโปโร.....	44
36	สวนโอโตรี.....	45

37	Former Hokkaido Government Office Building.....	46
38	สถานีรถไฟ JR Sapporo.....	46
39	Historical Village of Hokkaido.....	47
40	Asahiyama Zoo.....	48
41	Ramen Village.....	49
42	ฟาร์มโทมิตะ.....	50
43	Patchwork Road.....	51
44	Panorama Road.....	51
45	ทะเลสาบโทยะ.....	52
46	ภูเขาไฟอุสุ.....	53
47	ชิเร โด โคะ.....	54
48	สกีรีสอร์ท Niseko.....	55
49	Rutsutsu Resort.....	55

สารบัญตาราง

ตารางที่	หน้า
1	ตารางสรุปผลการวิจัย.....33
2	ตารางแสดงจำนวนครั้งที่นักท่องเที่ยวแต่ละช่วงอายุเคยเดินทางไปท่องเที่ยวที่เกาะ สอกโกโด.....66
3	ตารางแสดงค่าใช้จ่ายในการท่องเที่ยวเกาะสอกโกโดในแต่ละครั้ง.....67
4	ตารางแสดงระยะเวลาในการท่องเที่ยวเกาะสอกโกโด.....67
5	ตารางแสดงสถานที่ที่นักท่องเที่ยวเดินทางไปเที่ยว.....68
6	ตารางแสดงเหตุผลที่นักท่องเที่ยวเดินทางมาเที่ยวเกาะสอกโกโด.....68
7	ตารางที่แสดงลักษณะการเดินทางมาท่องเที่ยวที่เกาะสอกโกโดของนักท่องเที่ยว..69
8	ตารางแสดงสิ่งที่นักท่องเที่ยวอยากให้ปรับปรุงในเกาะสอกโกโด.....69

บทที่ 1

บทนำ

ความเป็นมาและความสำคัญของปัญหา

อุตสาหกรรมท่องเที่ยว (Tourism Industry) ซึ่งประกอบด้วยธุรกิจหลายประเภท ทั้งธุรกิจที่เกี่ยวข้องโดยตรง และธุรกิจที่เกี่ยวข้องทางอ้อม หรือธุรกิจสนับสนุนต่าง ๆ การซื้อบริการของนักท่องเที่ยวชาวต่างประเทศ ถือได้ว่าเป็นการส่งสินค้าออกที่มองไม่เห็นด้วยสายตา (Invisible Export) เพราะเป็นการซื้อด้วยเงินตราต่างประเทศ การผลิตสินค้าหรือบริการต่างๆ ที่นักท่องเที่ยวซื้อก็ต้องมีการลงทุน ซึ่งผลประโยชน์จะตกอยู่ในประเทศและจะช่วยให้เกิดงานอาชีพอีกหลายแขนง เกิดการหมุนเวียนทางเศรษฐกิจ ซึ่งภายหลังสงครามโลกครั้งที่ 2 การท่องเที่ยวของโลกเจริญเติบโตอย่างต่อเนื่อง มีผลต่อการพัฒนาเศรษฐกิจของประเทศ นอกจากนี้ทางด้านสังคมการท่องเที่ยวเป็นการพักผ่อนคลายความตึงเครียด พร้อมกับการได้รับความรู้ ความเข้าใจในวัฒนธรรมที่ผิดแผกแตกต่างออกไปอีกครั้ง อุตสาหกรรมท่องเที่ยวเป็นแหล่งที่มาของรายได้ในรูปเงินตราต่างประเทศ ซึ่งจะมีส่วนช่วยสร้างเสถียรภาพให้กับดุลการชำระเงินได้เป็นอย่างมาก นอกจากนี้ การท่องเที่ยวยังมีบทบาทช่วยกระตุ้นให้มีการนำเอาทรัพยากรของประเทศมาใช้ประโยชน์อย่างกว้างขวาง (ฉันทชววรรณถนอม, 2552) อาจกล่าวได้ว่า อุตสาหกรรมการท่องเที่ยว เป็นอุตสาหกรรมที่ใหญ่ที่สุดของโลก

ประเทศญี่ปุ่น มีทรัพยากรธรรมชาติ สถานที่ท่องเที่ยวที่มีความสวยงามหลากหลาย ศิลปะวัฒนธรรมที่มีเอกลักษณ์ และประวัติศาสตร์อันเก่าแก่ ซึ่งส่งผลดีต่อการท่องเที่ยว ญี่ปุ่นให้ความสำคัญกับการท่องเที่ยว และมีคนต่างชาติเดินทางท่องเที่ยวในปี 2557 ในเดือนมกราคมถึงพฤศจิกายนจำนวน 12.8 ล้านคน เพิ่มขึ้นจากช่วงเดียวกันของปีก่อนร้อยละ 28.2 ซึ่งถือเป็นสถิติสูงสุดใหม่ และสูงกว่าเป้าหมายที่รัฐบาลญี่ปุ่นเคยตั้งไว้ว่าจะให้มีนักท่องเที่ยวต่างชาติมาญี่ปุ่นในปี 2557 ที่ 12 ล้านคน โดยในขั้นนี้คาดว่าเมื่อรวมทั้งปี 2557 แล้ว จะมีนักท่องเที่ยวต่างชาติมาญี่ปุ่นประมาณ 13.3 ล้านคน นอกจากนี้ JNTO คาดการณ์ว่า จำนวนนักท่องเที่ยวต่างชาติในญี่ปุ่นในปีนี้น่าจะมีจำนวนสูงกว่า 18 ล้านคน เพิ่มขึ้นอย่างมากจากปี 2557 ที่มีจำนวน 13.41 ล้านคน ซึ่งถือว่า

เข้าใกล้เป้าหมายจำนวนนักท่องเที่ยวต่างชาติ 20 ล้านคน ภายในปี 2563 ของรัฐบาลเร็วกว่าที่กำหนดไว้ และคาดว่า จำนวนนักท่องเที่ยวต่างชาติ 18 ล้านคน จะช่วยผลักดันให้ GDP ญี่ปุ่นเพิ่มขึ้นกว่า 4 ล้านล้านเยน (สถานการณ์การท่องเที่ยวของญี่ปุ่น, 2557) เห็นได้ว่า ปัจจุบันการท่องเที่ยวในประเทศญี่ปุ่นได้รับความนิยมมาก ซึ่งไม่เพียงเฉพาะแค่ในเมืองหลวงเท่านั้น แต่ยังแพร่กระจายไปยังพื้นที่ต่างๆมีการขยายการท่องเที่ยวไปยังแหล่งท่องเที่ยวทางธรรมชาติและแหล่งท่องเที่ยวทางวัฒนธรรมพร้อมกันนี้ ยังมีกิจกรรมนันทนาการต่างๆ เป็นอีกทางเลือกหนึ่งที่เป็นที่นิยมของนักท่องเที่ยวซึ่งหนึ่งในแหล่งท่องเที่ยวทางธรรมชาติที่ได้รับความนิยมอย่างมากคือ สอกไกโด

สอกไกโดเป็นเกาะที่ใหญ่เป็นอันดับ 2 ของญี่ปุ่น เป็นจังหวัดที่ใหญ่ที่สุดและอยู่ทางตอนเหนือสุดของประเทศ สอกไกโดมีสภาพภูมิอากาศที่หนาวเย็นและมีภูมิทัศน์ตามธรรมชาติที่อุดมสมบูรณ์ ด้วยความสวยงาม ความหลากหลายของภูเขา ชายเลน ทะเลสาบ และที่ลุ่มชื้นแฉะ ทำให้สอกไกโดแตกต่างจากส่วนอื่นของประเทศญี่ปุ่น ในฤดูหนาวที่อากาศหนาวเย็นจัด จะเห็นหิมะปกคลุมทุกพื้นที่ ขณะที่ฤดูร้อนซึ่งเป็นช่วงเวลาอันสั้น เราจะพบเห็นพืชผลพันธุ์ไม้ต่างๆ แดกหน่อพร้อมเพรียงกัน เกาะสอกไกโดมีทิวทัศน์ตามธรรมชาติที่สวยงามและครอบคลุมอาณาบริเวณอันกว้างใหญ่ไพศาล (มหัศจรรย์ความงาม แดนแห่งอาทิตย์อุทัย, 2557) จุดเด่นของสอกไกโดคือมีความหลากหลายภายในที่เดียว เป็นสวรรค์ของธรรมชาติ คือมีทั้งที่ราบสูง แม่น้ำ ทะเลสาบ บ่อน้ำพุร้อน และชายฝั่งทะเล ซึ่งทำให้สามารถท่องเที่ยวได้ตลอดทั้งปีดังนั้น การศึกษาเรื่องปัจจัยที่มีผลต่อการท่องเที่ยว สอกไกโดจะสามารถทำให้ทราบถึงแนวโน้มการท่องเที่ยวในอนาคต ทราบถึงทัศนคติที่มีต่อการท่องเที่ยวและได้แนวทางในการพัฒนาการท่องเที่ยวอย่างมีประสิทธิภาพ

วัตถุประสงค์ของการวิจัย

1. เพื่อศึกษาแหล่งท่องเที่ยวและกิจกรรมในเกาะสอกไกโด
2. เพื่อศึกษาปัจจัยที่มีผลต่อการท่องเที่ยวเกาะสอกไกโด
3. เพื่อศึกษาทัศนคติต่อการท่องเที่ยวเกาะสอกไกโด

ประโยชน์ที่คาดว่าจะได้รับ

1. เพื่อทราบถึงความสำคัญของการท่องเที่ยวเกาะสอกไกโดที่มีผลต่อเศรษฐกิจ
2. เพื่อทราบถึงปัจจัยที่ส่งเสริมและมีผลต่อการขยายตัวของการท่องเที่ยวเกาะสอกไกโด

3. เพื่อทราบถึงทัศนคติต่อการท่องเที่ยวเกาะฮอกไกโด

ขอบเขตของการวิจัย

เรื่องปัจจัยที่มีผลต่อการท่องเที่ยวเกาะฮอกไกโด มีขอบเขตการศึกษาคือ ศึกษาเฉพาะเกาะฮอกไกโด ประเทศญี่ปุ่นเท่านั้น โดยมุ่งเน้นไปที่การศึกษาทรัพยากรการท่องเที่ยว กิจกรรมต่างๆ ปัจจัยที่ส่งเสริมและมีผลต่อการท่องเที่ยวและแนวโน้มการท่องเที่ยวเกาะฮอกไกโด

นิยามศัพท์เฉพาะในการศึกษา

ทัศนคติ คือ ความคิดเห็นหรือแนวคิด ที่เกิดจากประสบการณ์ของบุคคลที่เคยไปท่องเที่ยวที่เกาะฮอกไกโดและความรู้สึกที่มีต่อเกาะฮอกไกโดของคนที่ไม่เคยไปเที่ยวซึ่งทัศนคติจะส่งผลต่อจิตใจและพฤติกรรมของบุคคลนั้น

บทที่ 2

ทบทวนวรรณกรรม

การศึกษาเกี่ยวกับปัจจัยที่มีผลต่อการท่องเที่ยวเกาะฮอกไกโด ผู้วิจัยได้ทำการค้นคว้าจากเอกสารที่เกี่ยวข้องต่างๆ สามารถแบ่งออกเป็นขั้นตอน ดังนี้

1. ข้อมูลทั่วไป สถานที่ท่องเที่ยวกิจกรรมที่สำคัญ อาหารและของฝากที่ระลึกของเกาะฮอกไกโด
2. ปัจจัยต่างๆ ที่เกี่ยวข้องกับการเดินทางท่องเที่ยว
3. ทฤษฎีและงานวิจัยที่เกี่ยวข้อง

ข้อมูลทั่วไป สถานที่ท่องเที่ยวที่สำคัญ อาหารและของที่ระลึกของเกาะฮอกไกโด

เกาะฮอกไกโด

เกาะฮอกไกโด (Hokkaido) เป็นเกาะที่ใหญ่เป็นอันดับ 2 ของญี่ปุ่น เป็นจังหวัดที่ใหญ่ที่สุดและอยู่ทางตอนเหนือสุดของประเทศ ระหว่างเกาะฮอนชูและฮอกไกโดมีช่องแคบที่ถูกเชื่อมถึงกันโดยอุโมงค์ทางรถไฟชินคันเซ็นสภาพภูมิอากาศส่วนใหญ่ค่อนข้างหนาว แต่ฤดูร้อนจะเย็นสบายเนื่องจากจะไม่ร้อนชื้นเหมือนกับภูมิภาคอื่นๆของญี่ปุ่น

เมืองหลวงของฮอกไกโดคือซัปโปโร รองมาคือฮาโกดาเตะ ซึ่งอยู่ทางตอนใต้ และมีเมืองอาซาฮิคาว่าอยู่ตรงกลางของเกาะ อุตสาหกรรมหลักเป็นด้านการผลิตพลังงานแสงสว่าง เบียร์ ประชากรส่วนใหญ่อยู่ในภาคการบริการ ซึ่งแม้ฮอกไกโดจะเป็นเมืองที่เน้นทางด้านเกษตรกรรมและอุตสาหกรรม แต่พื้นที่ถูกใช้ไปเพียงแค่ 1 ใน 4 ของเกาะเท่านั้น แสดงให้เห็นถึงขนาดของผลผลิตต่อขนาดพื้นที่ ที่มีค่อนข้างน้อยเมื่อเทียบกับจังหวัดอื่นๆในญี่ปุ่น (Hokkaido Guide, 2557)

ฮอกไกโดเป็นเขตที่มีอากาศหนาวเย็น โดยเฉลี่ยจะมีหิมะท่วมอยู่ทั่วไปประมาณ 4-6 เดือน ในฤดูหนาวจะมีอุณหภูมิ -20 ถึง 5 องศาเซลเซียส ในหน้าร้อนจะมีอุณหภูมิ 15 ถึง 30 องศาเซลเซียส ในด้านภูมิประเทศเป็นภูเขาเป็นส่วนใหญ่ ในบริเวณที่ราบลุ่มก็จะเป็นเมืองที่คนอาศัย

โดยจะหนาแน่นในบริเวณเมืองซัปโปโร ซึ่งมีอากาศอุ่นกว่าบริเวณต่างๆ ของเกาะแต่ก็ยังหนาวกว่าเมืองอื่นๆในเกาะฮอนชู (Visit Hokkaido, 2558)

ฮอกไกโดเป็นเกาะที่มีธรรมชาติอุดมสมบูรณ์ มีทิวทัศน์ที่สวยงาม ชาวญี่ปุ่นจากส่วนอื่นๆของประเทศจึงนิยมมาตากอากาศหรือย้ายมาอยู่อาศัยและทำงานเป็นจำนวนมาก โดยฤดูต่างๆ (Ladybug, 2556) แบ่งออก ดังนี้

ฤดูหนาว ธันวาคม-กุมภาพันธ์

ฤดูใบไม้ผลิ มีนาคม – พฤษภาคม

ฤดูร้อน มิถุนายน – สิงหาคม

ฤดูใบไม้ร่วง กันยายน – พฤศจิกายน



ภาพที่ 1 : ภาพแสดงแผนที่เกาะฮอกไกโด

ที่มา : <http://www.siamkane.com/> เที่ยวญี่ปุ่น/ฮอกไกโด-ฮอกไกโด (2558)

สถานที่ท่องเที่ยวที่สำคัญของเกาะฮอกไกโด

ชิโรโทโกะ (Shiretoko) เป็นแหล่งท่องเที่ยวอยู่ทางด้านตะวันออกของเกาะฮอกไกโดมีอาณาเขตรอบคลุมพื้นที่ส่วนใหญ่ของคาบสมุทรชิโรโทโกะที่ปลายสุดทางตะวันออกเฉียงเหนือของเกาะฮอกไกโดเมื่อ พ.ศ. 2548 องค์การยูเนสโกได้ขึ้นทะเบียนพื้นที่บนคาบสมุทรนี้ให้เป็นมรดกโลก และได้เสนอให้ญี่ปุ่นพัฒนาพื้นที่นี้ร่วมกับเกาะคูริลของรัสเซียให้เป็น “อุทยานสันติภาพมรดกโลก”

ชิโรโทโกะเป็นแหล่งที่เกิดจากปรากฏการณ์ทางธรรมชาติที่มีเอกลักษณ์หายากหรือสวยงามเป็นพิเศษ เช่น แม่น้ำ น้ำตก ภูเขาและเป็นถิ่นที่อยู่อาศัยของชนิดสัตว์และพันธุ์พืชที่หายากซึ่งรวมถึงระบบนิเวศอันเป็นแหล่งรวมความอุดมสมบูรณ์ของพืชและสัตว์

แหล่งท่องเที่ยวที่น่าสนใจในชิโรโทโกะ ได้แก่

น้ำตกฟูเรเป้ (Furepe Waterfall) เป็นน้ำตกที่ตกจากหน้าผาสูงชันลงไปในทะเลโอค็อตสค์ บนชายฝั่งตะวันตกที่งดงามของคาบสมุทรชิโรโทโกะน้ำตกแห่งนี้เกิดมาจากน้ำใต้ดิน



ภาพที่ 2 : น้ำตกฟูเรเป้

ที่มา : <http://www.talonjapan.com/furepe-waterfall/> (2557)

ทะเลสาบทั้งห้าของชิเรโทโกะ (Shiretoko Five Lakes) คือทะเลสาบเล็กๆ 5 แห่งอยู่บริเวณใกล้เคียงกัน ซึ่งเกิดมาจากการระเบิดของภูเขาไฟอิโอะ (Mount Io) และน้ำพุใต้ดิน มองจากมุมบนแล้วคล้ายนิ้วมือทั้งห้าของพระเจ้า ทะเลสาบแห่งนี้มีวิวที่สวยงามโอบล้อมด้วยภูเขา และพื้นที่หญ้าว่างเปล่า นักท่องเที่ยวสามารถเข้าถึงได้ง่าย



ภาพที่ 3 : ทะเลสาบทั้งห้าของชิเรโทโกะ

ที่มา : <http://www.talonjapan.com/shiretoko-five-lakes/> (2557)

ซัปโปโร (Sapporo) เป็นเมืองหลวงของเกาะฮอกไกโด เป็นศูนย์กลางความเจริญ เป็นเมืองที่ใหญ่ที่สุดเป็นอันดับ 5 ของประเทศญี่ปุ่นมีจุดเด่นและสถานที่ท่องเที่ยวมากมายในปัจจุบัน มีชื่อเสียงเป็นเมืองท่องเที่ยว ร้านบะหมี่ญี่ปุ่นหรือราเม็ง โรงเบียร์ซัปโปะโระ และเทศกาลหิมะซัปโปโรที่จัดขึ้นทุกปี ราวเดือนกุมภาพันธ์ของทุกปี ในงานมีการนำเสนอประติมากรรมที่สร้างจากหิมะและน้ำแข็งเป็นจำนวนนับร้อยชิ้น เทศกาลหิมะซัปโปโรเป็นเทศกาลหิมะที่ใหญ่ที่สุดในญี่ปุ่น และมีผู้เข้าชมงานจากทั่วโลกกว่า 2 ล้านคนทุกปี

แหล่งท่องเที่ยวที่น่าสนใจในซัปโปโร ได้แก่

อดีตอาคารศาลากลางจังหวัดฮอกไกโด (Former Hokkaido Government Office Building [Red Brick Office]) เป็นจุดท่องเที่ยวหลักของซัปโปโรที่ทุกคนต้องมาเยือน ถูกเรียกกันอีกชื่อหนึ่งว่า "อะกะเรนงะ" (อิฐแดง) เป็นตึกที่เปรียบเสมือนอนุสาวรีย์การบุกเบิกฮอกไกโด ปัจจุบันได้รับการ

ขึ้นทะเบียนเป็นมรดกทางวัฒนธรรมของชาติ เป็นตึกสไตล์นีโอบารอกมีลักษณะพิเศษที่หลังคายอดแหลมและกรอบหน้าต่างและกรอบหน้าต่างที่เป็นเอกลักษณ์



ภาพที่ 4 : อดีตอาคารศาลาจังหวัดฮอกไกโด

ที่มา : http://japanphototrip.com/former_hokkaido_government_office_hokkaido/ (2558)

สวนสาธารณะโอดริ (Odori Park) และทีวีทาวเวอร์ (Sapporo TV Tower) ตั้งอยู่กลางเมืองซัปโปโร เป็นโอเอซิสกลางเมืองที่ยาว 1.5 กม. จากทิศตะวันออกไปยังทิศตะวันตก จากจุดชมวิวบนทีวีทาวเวอร์ (สูงจากพื้น 90 เมตร) จะเห็นวิวพาโนรามาของเมืองซัปโปโร สวนสาธารณะโอดริ (Odori Park) มีประวัติการก่อตั้งย้อนหลังไปเมื่อหลายสิบปีก่อนเมื่อทางเมืองซัปโปโรต้องการสร้างจุดศูนย์กลางที่สามารถเห็นได้เด่นชัดในการแบ่งเมืองทางตอนเหนือและทางตอนใต้ออกจากกันในยุคนั้นอาคารที่ล้อมรอบสวนสาธารณะโอดรินั้นเป็นเพียงแค่อาคารไม้ซึ่งในปัจจุบันยังคงเหลืออาคารเหล่านั้นให้เห็นอยู่บ้างในช่วงฤดูร้อนสวนสาธารณะโอดริจะมีการจัดเทศกาลต่างๆมากมาย ไม่ว่าจะเป็นงานเทศกาลดอก Lilac และงาน Yosakoi Soran ในช่วงฤดูหนาว สวนสาธารณะแห่งนี้จะเป็นที่จัดแสดงของเทศกาลหิมะประจำปีของเมืองซัปโปโรซึ่งจะมีความสวยงามและดึงดูดนักท่องเที่ยวไม่น้อย ส่วนหอโทรทัศน์ที่ตั้งอยู่บนจุดตะวันตกสุดของสวนสาธารณะโอดริ หอโทรทัศน์แห่งนี้คือหอที่มีความสูงที่สุดทางตอนเหนือของประเทศญี่ปุ่นและในบริเวณเดียวกันก็จะมีแหล่งบันเทิงตั้งอยู่ในแหล่งเดียวกัน ชื่อว่า “ชูชูกิโนะ” ซึ่งเป็นแหล่งบันเทิงที่สำคัญประกอบด้วยร้านอาหารกว่า 4,000 ร้าน



ภาพที่ 5 : สวนสาธารณะ โอโตรี

ที่มา : <http://www.zabzaa.com/travel/travel.php?id=499> (2558)

โอตารุ (Otaru) อดีตเป็นเมืองท่าและศูนย์กลางการค้าและการเงินของเกาะฮอกไกโด ดังนั้นจึงมีอาคารที่สำคัญๆต่างมากมาย เช่นตึกเก่าที่เคยใช้เป็นธนาคารกลางของญี่ปุ่นสาขาฮอกไกโด และส่วนย่านท่าเรือที่มีคลองโอตารุผ่านสำหรับเทียบเรือหรือโกดังนั้นเป็นโกดังสินค้าเก่า ปัจจุบันได้ปรับปรุงให้กลายเป็นแหล่งท่องเที่ยวและร้านอาหาร แหล่งท่องเที่ยวที่น่าสนใจในโอตารุ ได้แก่

คลองโอตารุ (Otaru Canal) เป็นสัญลักษณ์ของเมืองโอตารุ ได้รับความนิยมนำมาเป็นที่ถ่ายภาพคู่ เพื่อเป็นที่ระลึกเป็นอันดับต้นๆของเมือง มีฉากหลังเป็นหลังคาอาคารก่ออิฐแดง คลองโอตารุเป็นโบราณสถานแสดงความรุ่งเรืองในสมัยบุกเบิก ซึ่งในยามค่ำคืน คลองแห่งนี้ได้รับคำขนานนามว่าเป็นจุดที่โรแมนติกที่สุดเมื่อก่อนคลองโอตารุเป็นเส้นทางลำเลียงสินค้าทำให้มีโกดังเก่าตั้งเรียงรายอยู่ริมลำคลอง แต่ปัจจุบันได้กลายเป็นร้านอาหาร ร้านค้า ร้านกาแฟ ร้านขายของที่ระลึก รวมถึงพิพิธภัณฑ์ เมื่อพระอาทิตย์เริ่มลับขอบฟ้า แสงจากดวงอาทิตย์จะสาดแสงลงมาทำให้บรรยากาศของคลองโอตารุดูสวยงามมากยิ่งขึ้น



ภาพที่ 6 : คลองโอตารุ

ที่มา : http://iamtour02.blogspot.com/2015/06/blog-post_57.html (2558)

ถนนสายซูชิ (Sushiya Street) เป็นแหล่งรวบรวมร้านซูชิบนถนนสายนี้ โอตารุนั้นมีชื่อเสียงด้านซูชิที่อร่อยที่สุดของญี่ปุ่น

พิพิธภัณฑสถานและร้านขนมกล่องดนตรี (OtaruOrgel Emporium) ตั้งอยู่ภายในตึคอิฐแดงเก่าสองชั้น ภายในเปิดขายบรรดากล่องดนตรีสำเร็จรูปที่สวยงาม มีจุดเด่นคือ นักท่องเที่ยวสามารถประดิษฐ์กล่องดนตรีได้เองตามใจชอบ และอีกอย่างที่น่าสนใจของร้านนี้คือ ที่ด้านหน้าของร้านจะมีนาฬิกาไอน้ำโบราณ ที่มีเพียงแค่ 2 เรือนในโลกเท่านั้น คือที่ประเทศญี่ปุ่นและประเทศแคนาดา ตั้งอยู่ให้ผู้คนได้ไปถ่ายรูปเป็นที่ระลึก โดยจะส่งเสียงเพลง และพ่นไอน้ำออกมาเพื่อบอกเวลาทุกๆ ชั่วโมง



ภาพที่ 7 : พิพิธภัณฑ์และร้านขนมกล่องดนตรี โอตารุ

ที่มา : http://japan.holidaythai.com/2014/05/blog-post_6142.html (2557)

ทะเลสาบโทยะ (Lake Toya) ทะเลสาบแห่งนี้ก่อตัวขึ้นจากมวลน้ำที่สะสมอยู่ในหลุมปล่องภูเขาไฟโทยะ ซึ่งเกิดจากการปะทุของภูเขาไฟขนาดใหญ่ ทะเลสาบแห่งนี้มีความพิเศษตรงที่น้ำจะไม่แข็งตัวในช่วงฤดูหนาว ในหน้าร้อน อากาศก็เย็นสบาย กลางทะเลสาบมีเกาะเล็กๆ อยู่ตรงกลางคือ เกาะนากาจิมะ (Nakajima Island)



ภาพที่ 8 : ทะเลสาบโทยะ

ที่มา : <http://www.talonjapan.com/lake-toya/> (2558)

ฟูราโนะ (Furano) นับว่าเป็นเมืองอันดับต้นๆ สำหรับนักท่องเที่ยว

มีแหล่งท่องเที่ยวที่น่าสนใจ ได้แก่

Furano Flower Fields ทุ่งดอกลาเวนเดอร์ ได้รับการปลูกในฮอกไกโดมานาน มีทุ่งดอกไม้ขนาดต่างๆ ทั่วทั้งเมือง ฟาร์มที่ได้รับความนิยมสำหรับนักท่องเที่ยวและสวยที่สุด สำหรับการดูลาเวนเดอร์ คือ ฟาร์มโทมิตะ ที่มีลาเวนเดอร์และดอกฟิลด์เรียงรายบานสะพรั่ง โดยมีเทือกเขา Tokachi เป็นฉากหลังที่งดงาม และบรรยากาศในฟาร์มที่เป็นที่นิยม มีร้านกาแฟและร้านค้าที่ขายสินค้าที่แปรรูปลาเวนเดอร์ ไอศกรีมลาเวนเดอร์ สบู่ น้ำหอม และสินค้าอื่นๆที่ทำจากลาเวนเดอร์



ภาพที่ 9 : ฟาร์มดอกไม้และทุ่งดอกลาเวนเดอร์ของฟาร์มโทมิตะ

ที่มา : <http://www.talonjapan.com/farm-tomita/> (2558)

ลานสกี Furano (Furano Ski Area) เป็นหนึ่งในรีสอร์ทที่มีชื่อเสียงในเรื่องของหิมะที่ฮอกไกโด มีสถานที่ท่องเที่ยวที่น่าสนใจสำหรับเดือนที่หนาวที่เต็มไปด้วยหิมะรอบตัว



ภาพที่ 10 : ลานสกีในฟูราโนะ

ที่มา : <http://th.japantravel.com/view/ความสุขบนหิมะ-ณ-ลานสกี-furano> (2557)

บิเอะ (Biei) เป็นอีกเมืองหนึ่งที่น่าสนใจเต็มไปด้วยทุ่งกว้าง เป็นเนินเขาเตี้ยๆ อากาศเย็นสบาย ดินเหมาะสำหรับปลูกพืช ผัก ดอกไม้ รัญพืชต่างๆ สิ่งที่จะพบมาก คือ แปลงพืชผักเรียงรายหลายสี มีสถานที่ที่น่าสนใจ คือ

Patchwork Road มีบรรยากาศแบบชนบท เป็นพื้นที่ที่สวยงามตลอดทั้งปี โดยเฉพาะช่วงฤดูร้อน มีความเขียวขจีของต้นไม้ ฤดูใบไม้ร่วง ใบไม้ก็จะมีสีสันสวยงาม และฤดูหนาว ก็จะมีหิมะหนาปกคลุมอยู่ทั่วพื้นที่นอกจากนี้ยังมีจุดที่น่าสนใจ คือ หอชมวิวโฮกุเซ (Hokusei Hill Observatory) โครงสร้างอาคารเป็นแบบปิรามิด สามารถมองเห็นทุ่งหญ้าของเมืองบิเอะ และเนินเขาซีเรบุ (Zerebu Hill) ที่เต็มไปด้วยดอกไม้ นักท่องเที่ยวสามารถเดินหรือนั่งรถเพื่อชมความสวยงามของวิวทุ่งดอกไม้



ภาพที่ 11 : Patchwork Road

ที่มา : [http://www.talonjapan.com/biei/\(2558\)](http://www.talonjapan.com/biei/(2558))

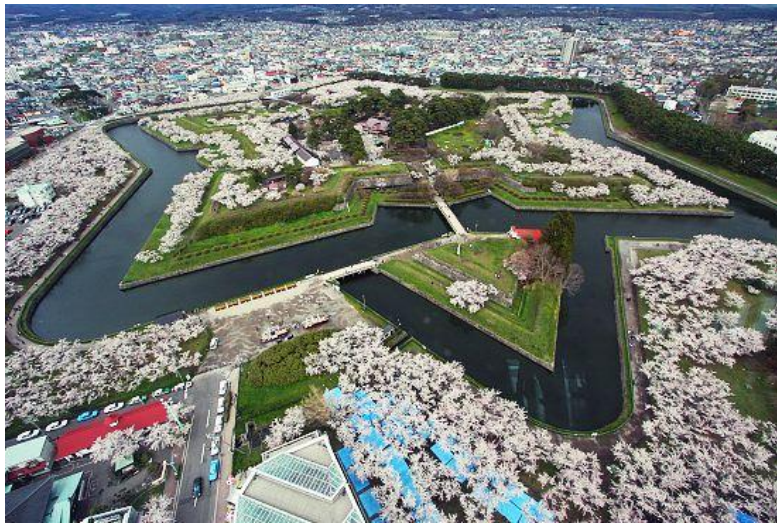
Panorama Road ตั้งอยู่ทางทิศใต้ของใจกลางเมืองบิเอะ มีบรรยากาศแบบชนบทและงดงาม เช่นเดียวกับ Patchwork Road ซึ่งนักท่องเที่ยวสามารถขี่จักรยาน หรือขับรถภายในพื้นที่นี้ หรืออาจจะใช้จักรยานไฟฟ้า ซึ่งสะดวกแก่การขึ้นเนินเขา จุดเด่นของที่นี่คือ เนินเขาชิกิไซ (Shikisai Hill) ซึ่งเป็นสวนดอกไม้ที่หลากหลาย รวมถึงดอกลาเวนเดอร์ สามารถเดินไปตามทางเดิน เชารดกอล์ฟ หรือนั่งรถแทรกเตอร์ผ่านทุ่งก็ได้เช่นกัน ในฤดูหนาวก็จะมีบริการรถยนต์พิเศษที่ขับบนหิมะ นอกจากนี้ยังมีทุ่งดอกไม้ขนาดเล็ก คือ ฟาร์มคันโนะ (Kanno Farm) ที่ตั้งอยู่ระหว่างทางที่เชื่อมเมืองบิเอะกับเมืองฟูราโนะ



ภาพที่ 12 : Panorama Road

ที่มา : [http://www.talonjapan.com/biei/ \(2558\)](http://www.talonjapan.com/biei/(2558))

ฮาโกดาเตะ (Hakodate) เป็นเมืองที่ใหญ่เป็นอันดับ 3 ของเกาะฮอกไกโด และเป็นเมืองทำอยู่ทางตอนใต้ของเกาะ เดิมเป็นเมืองท่าอันเก่าแก่ของญี่ปุ่นบรรยากาศจะเป็นลักษณะเหมือนเมืองเก่าที่อยู่รอบเขา Hakodate ซึ่งมีลายแหลมที่ยื่นออกไปในทะเลดูแปลกตาเป็นแหล่งท่องเที่ยวที่มีนักท่องเที่ยวแวะเวียนมากันอย่างไม่ขาดสาย และจะมีบริการกระเช้าขึ้นไปสู่ยอดเขาด้านบนซึ่งเป็นที่สำหรับชมวิวตอนกลางคืนได้ สถานที่สำคัญคือป้อมโกะเรียวกะกุ เป็นรูปดาวห้าแฉก ซึ่งเดิมทีแล้วเป็นที่ตั้งที่มั่นทางทหาร และปัจจุบันตัวเมืองได้ขยายล้อมรอบป้อมนี้จนกลายเป็นป้อมทหารกลางเมืองไปแล้ว



ภาพที่ 13 : ภาพแสดงเมืองฮาโกดาเตะ

ที่มา : <http://amazingthaisea.com/ฮอกไกโด-ทัวร์ฮอกไกโด/> (2558)

อาซาฮิกาวะ (Asahikawa) เป็นเมืองใหญ่อันดับ 2 ของเกาะฮอกไกโด และเป็นเมืองที่มีอากาศหนาวที่สุดของฮอกไกโด ด้วยเหตุนี้จึงเป็นที่มาของการจัดงานเทศกาลหิมะที่กำเนิดขึ้นในช่วงเดือนกุมภาพันธ์ของทุกปี นอกจากนี้แล้วที่นี่ยังเป็นที่ตั้งของหน่วยทหารกองกำลังป้องกันตนเองของญี่ปุ่นประจำเกาะฮอกไกโด และเป็นศูนย์รวมต่างๆอีกมากมายเพราะเมืองนี้ตั้งอยู่กลางเกาะพอดี

แหล่งท่องเที่ยวที่น่าสนใจ ได้แก่

สวนสัตว์อะซาฮิยาม่า (Asahiyama Zoo) มีสัตว์ที่น่าสนใจคือ เพนกวิน

พิพิธภัณฑ์เกล็ดหิมะ (Snow Crystals Museum) ที่แสดงเกี่ยวกับเกล็ดหิมะที่นักท่องเที่ยวจะได้ดูความสวยงามของหิมะเกล็ดเล็กๆ ที่ขยายเอาไว้

นอกจากนี้ เมืองอาซาฮิคาวะ ยังมีชื่อเสียงในด้านของ ราเม็ง ที่เป็นอาหารท้องถิ่น



ภาพที่ 14 : ราเม็ง

ที่มา : <http://amazingthaisea.com/สอกไกโด-ทัวร์สอกไกโด/> (2558)

โทมามู สกี รีสอร์ท (Tomamu Ski Resort) เป็นรีสอร์ทสไตล์โมเดิร์นมีสกีในใจกลางสอกไกโดมีหลายระดับให้เลือกเล่น นอกจากนี้ ยังมีกิจกรรมอื่นๆ เช่นสโนว์โมบิล, หิมะล่องแพทัวร์ ทูรกันดาร (รวมทั้งดวงอาทิตย์และเล่นสกีแมว) สกีข้ามประเทศ paraskiing snowshoeing และสุนัข sledding บทเรียนที่ใช้ได้สำหรับการเล่นสกีและสโนว์บอร์ดเริ่มต้นและมีขนาดใหญ่ สวนหิมะของเด็ก สำหรับเด็ก ที่มีครูฝึกสอนสกี, สนามเด็กเล่นหิมะและนั่งเรือ และในรีสอร์ทยังมีสิ่งอำนวยความสะดวกน้ำพุร้อนสปาบริการนวดและร้านอาหาร

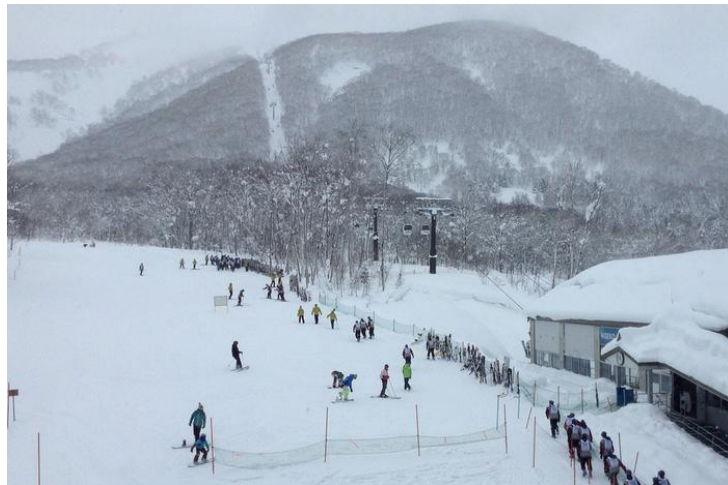


ภาพที่ 15 : โทมามู สกี รีสอร์ท

ที่มา : <http://www.siamkane.com/เที่ยวญี่ปุ่น/hokkaido-ฮอกไกโด/tomamu-ski-resort/>

(2558)

นิเซโกะ (Niseko) เป็นสกีรีสอร์ทที่มีชื่อเสียงที่สุดในประเทศญี่ปุ่นมีหิมะจำนวนมาก กับแสงระยิบระยับที่หิมะต้องแสงดวงอาทิตย์ นักท่องเที่ยวขึ้นขอบบริเวณรีสอร์ทกับลานชุมชนเล่นสกี สโนว์บอร์ดนอก สโนว์บอร์ดญี่ปุ่นสามารถเข้าถึงได้ง่าย มีลานสกีกว้างและยาวมาก หิมะมีคุณภาพขาว สวย



ภาพที่ 16 : สกีรีสอร์ทที่นิเซโกะ

ที่มา : <http://www.siamkane.com/เที่ยวญี่ปุ่น/hokkaido-ฮอกไกโด/niseko/>

Rusutsu Resort ถือเป็นหนึ่งในสิ่งที่ดีที่สุดสกีรีสอร์ทในฮอกไกโด มีพื้นที่เล่นสกีขนาดใหญ่ที่ครอบคลุมสามภูเขาแต่ละที่มีความหลากหลายของการวิ่งยาวที่มีส่วนผสมที่ดีของเส้นทางที่ได้รับการดูแลเป็นอย่างดี ตั้งอยู่ใกล้กับทะเลสาบ Toya และภูเขา Yotei จาก Niseko มีโรงแรมขนาดใหญ่ที่ตั้งอยู่บริเวณใจกลางของรีสอร์ท

นอกจากนี้การเล่นสกี Rusutsu Resort มีสถานที่ท่องเที่ยวอื่นๆ อีกมากมายรวมทั้งร้านอาหารและร้านค้าสิ่งอำนวยความสะดวกสระว่ายน้ำและห้องอาบน้ำพุร้อนเช่นเดียวกับสถานที่ที่จัดไว้ให้ชาวต่างชาติ เช่น คริกเก็ตคลับบาร์กีฬา กิจกรรมฤดูร้อนรวมถึงสนามกอล์ฟและสวนสนุกที่มีกว่า 60 สถานที่ท่องเที่ยวและ 8 รถไฟเหาะ



ภาพที่ 17 : Rusutsu Resort

ที่มา : <http://amazingthaisea.com/ฮอกไกโด-ทัวร์ฮอกไกโด/> (2558)

เมืองบ่อน้ำพุร้อนโจเซนเคอิ (Jozankei) ตั้งอยู่ภายในอุทยานแห่งชาติ Shikotsu และห่างจากเมืองซัปโปโร เพียง 1 ชั่วโมงเท่านั้น ทำให้เป็นสถานที่ท่องเที่ยวที่นิยมเป็นอย่างมากของเกาะฮอกไกโด และเป็นเมืองบ่อน้ำพุร้อนที่เจริญเป็นอย่างมากหากเทียบกับเมืองบ่อน้ำพุร้อนอื่นๆ ในเกาะฮอกไกโด

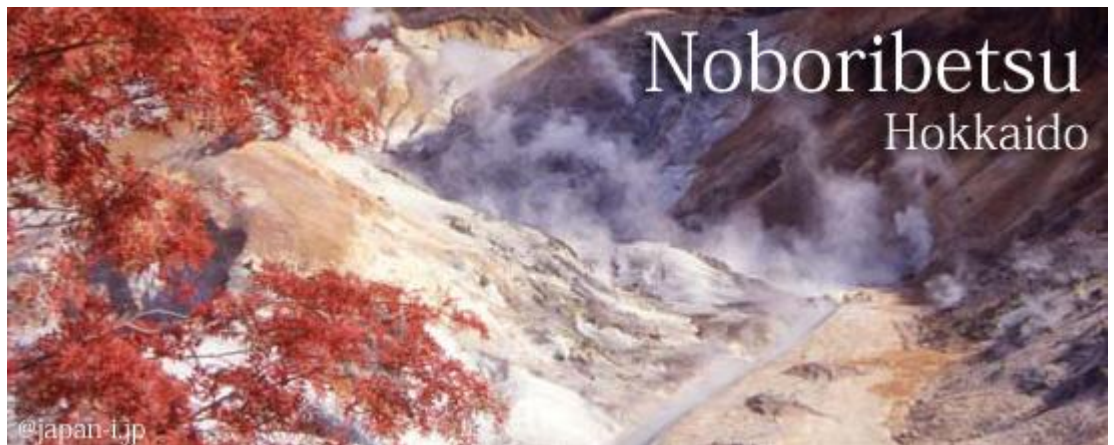


ภาพที่ 18 : บ่อน้ำพุร้อนโจเซนเคอิ

ที่มา: [http://amazingthaisea.com/สอกไกโด-ทัวร์สอกไกโด/\(2558\)](http://amazingthaisea.com/สอกไกโด-ทัวร์สอกไกโด/(2558))

หุบเขานรกจิโกคุดานิ เป็นบ่อโคลนเดือดตามธรรมชาติ อุดมไปด้วยแร่กำมะถันซึ่งเกิดจากความร้อนใต้พิภพ หากเดินตามทางเดินจะสามารถเห็นควันที่เกิดจากความร้อนพุ่งขึ้นมาจากใต้ดินตลอดเวลา

หุบเขานรกจิโกคุดานิมีสลักษณะเป็นเนินเขา มีทางเดินให้นักท่องเที่ยวได้ชมปรากฏการณ์ทางธรรมชาติตลอดข้างทาง หากเดินไปเรื่อยๆจะพบกับ "อุโอนุมะ" ซึ่งเป็นบ่อกำมะถันขนาดใหญ่ มีอุณหภูมิ 50 องศาเซลเซียส และยังมีนักท่องเที่ยวจำนวนมากมาแช่เท้าเพื่อเป็นการผ่อนคลายและเชื่อว่าช่วยในการรักษาโรคที่เกี่ยวกับเท้าได้เป็นอย่างดี



ภาพที่ 19 : หุบเขานรกจิโกคุดานิ

ที่มา : http://www.his-bkk.com/th/japan_tour/hokkaido_guide.php

อาหารที่มีชื่อเสียงในเกาะฮอกไกโด

ฮอกไกโดขึ้นชื่อเรื่องอาหารการกินเป็นอย่างมาก เนื่องจากเป็นเกาะขนาดใหญ่ โดยเฉพาะอาหารทะเลนานาชนิด ไม่ว่าจะเป็น ไข่หอยเม่น ปูชน ปูทาราบะปูอลาสกา ไข่ปลาแซลมอน (อิคุระ) นอกจากนี้ยังมีเบียร์ชื่อดังเป็นอันดับต้นๆของประเทศอยู่ที่ฮอกไกโด อีกทั้งฮอกไกโดยังมีซ็อกโกแลตที่มีชื่อเสียงไปทั่วโลกอีกด้วย

อาหารสไตล์ฮอกไกโดจะเน้นความเรียบง่าย และรสชาติที่คงความเป็นธรรมชาติจากวัตถุดิบที่เก็บเกี่ยวได้จากภูมิภาค

อาหารอื่นๆ ที่มีชื่อเสียง ได้แก่

Sapporo Beer เบียร์นั้นจัดเป็นเครื่องดื่มร่วมโต๊ะอาหารสำหรับอาหารสไตล์ Sapporo ก็ว่าได้ ซึ่งเบียร์ Sapporo นั้นถือได้ว่าเป็นจิตวิญญาณของเบียร์ในญี่ปุ่นเลยทีเดียว Sapporo Beer นั้น เริ่มมีมาตั้งแต่ปี 1876 และก็ยังคงผลิตมาเคียงข้างยี่ห้อใหญ่ๆ อย่าง Asahi, Kirin รวมไปถึงโรงกลั่นในท้องถิ่นมาจนถึงทุกวันนี้



ภาพที่ 20 : Sapporo Beer

ที่มา : <http://www.matthewclemente.com/project/sapporo-beer/>

เนื้อแกะย่าง Genghis Khan เนื้อแกะย่าง BBQ ที่ตั้งชื่อตามนักรบจากมองโกลนั้นเป็นของขึ้นชื่อที่เป็นเอกลักษณ์ของฮอกไกโด ซึ่งจะพบได้ทั่วไปในโรงเบียร์ของเมือง ซึ่งแต่ละร้านก็จะมีซอส หรือน้ำจิ้มเป็นเอกลักษณ์ สูตรเฉพาะตัวเป็นของตัวเอง



ภาพที่ 21 : เนื้อแกะย่าง Genghis khan

ที่มา : [http://www.teerapat.com/2013/07/กินแกะย่างสไตล์-genghis-khan-ที่ร้าน-daikokuya-hokkaido-ตอนที่7-5/\(2556\)](http://www.teerapat.com/2013/07/กินแกะย่างสไตล์-genghis-khan-ที่ร้าน-daikokuya-hokkaido-ตอนที่7-5/(2556))

ราเม็ง (Ramen) ร้านราเม็งที่มีชื่อเสียง ได้แก่ “Ramen Yokochō” หรือที่คนไทยรู้จักกันดีในชื่อว่า “ตรอกราเม็ง” นอกจากนี้ยังมีหมู่บ้านราเม็งที่อยู่ในเมืองอาซาฮิกาวะ

ของฝากที่ระลึกที่มีชื่อเสียงในเกาะฮอกไกโด

Shiroi Koibito (白い恋人) เป็นคุกกี้สอดไส้ White Chocolate ซึ่งเนื้อคุกกี้จะถูกรอบด้วยความเค็มที่กำดั่งพอดี บวกกับ White Chocolate ที่ทำจากนมอันเลื่องชื่อของ Hokkaido สามารถหาซื้อได้ตามสนามบินเกือบทุกแห่งในประเทศญี่ปุ่น



ภาพที่ 22 : Shiroi Koibito

ที่มา: http://www.marumura.com/top_japan/?id=2154 (2558)

Jaga Pokkuru (じゃがポックル) เป็นแผ่นฝรั่งแท่งทอดกรอบที่มีรสชาติอร่อย ภายใต้แบรนด์ Potato Farm ออกวางขายตั้งแต่เดือนมิถุนายน 2006 ในช่วงแรกๆ ไม่ได้มีการโฆษณาแต่อย่างใด ด้วยความอร่อยและเสียงปากต่อปากจากผู้ชิมทั้งหลาย ทำให้ขายดีถึงขนาดที่จะต้องจำกัดจำนวนซื้อต่อคนต่อครั้งกันเลยทีเดียว ในช่วง 2-3 ปีมานี้ ได้มีการเพิ่มกำลังการผลิตมากขึ้น ทำให้สามารถหาซื้อได้ง่ายขึ้น ตามสนามบินและร้านตัวแทนจำหน่ายบางแห่ง



ภาพที่ 23 : Jaga Pokkuru

ที่มา : http://www.marumura.com/top_japan/?id=2154 (2558)

ปัจจัยต่างๆ ที่เกี่ยวข้องกับการเดินทางท่องเที่ยว

1. ปัจจัยที่ทำให้ตัดสินใจเดินทางท่องเที่ยว

ฉลองศรี พิมลสมพงษ์ (2531) เขียนหนังสือเรื่อง “การวางแผนและพัฒนาตลาดการท่องเที่ยว” เสนอเนื้อหาเกี่ยวกับการวางแผนการท่องเที่ยว การตลาด และพัฒนาการท่องเที่ยว แต่สำหรับการศึกษา “ปัจจัยที่มีผลต่อการท่องเที่ยวเกาะฮอกไกโด” ผู้ศึกษาได้ใช้รายละเอียดเรื่องปัจจัยที่ทำให้บุคคลตัดสินใจเดินทางท่องเที่ยว ประกอบด้วย

1. เงินหรือค่าใช้จ่าย ซึ่งเป็นสิ่งแรกๆ ที่ผู้เดินทางท่องเที่ยวจะต้องคิดทันที เพราะการเดินทางท่องเที่ยวไม่ว่าจะใกล้หรือไกลจำเป็นต้องมีเงินหรืองบประมาณเพื่อใช้จ่ายในด้านต่างๆ เช่น ค่าพาหนะค่าที่พัก ค่าอาหารค่าบริการสำหรับสิ่งอำนวยความสะดวกและการใช้จ่ายซื้อของ เป็นต้น

2. เวลา เป็นสิ่งที่มีความหมายสำหรับผู้เดินทางท่องเที่ยว เพราะแต่ละบุคคลย่อมอยู่ในสถานภาพทางการประกอบอาชีพที่แตกต่างกัน บางคนอาจใช้เวลาวันหยุดสุดสัปดาห์เพื่อการท่องเที่ยว แต่บางคนอาจจะต้องรอถึงปิดภาคเรียน หรือบางคนอาจใช้เวลาหลังช่วงชีวิตทำงานเพื่อการท่องเที่ยวเป็นต้น

3. ความตั้งใจที่จะไป ปัจจัยนี้เกิดจากเหตุผลและความรู้สึกนึกคิดส่วนตัวอย่างแท้จริง การมีเงิน มีเวลาคงไม่สามารถกระตุ้นให้เกิดการท่องเที่ยวได้ ถ้าไม่ตั้งใจที่จะไป ท่องเที่ยวแต่ละคนมีความตั้งใจในการเดินทางท่องเที่ยวแต่ละครั้งไม่เหมือนกันทั้งนี้ความตั้งใจที่จะเดินทางท่องเที่ยวของนักท่องเที่ยวเปลี่ยนแปลงได้อยู่ตลอดเวลา

2. ปัจจัยที่สนับสนุนให้มีการท่องเที่ยว

วินิจ วีรขงกูร (2532: 32-34) ได้กล่าวถึงปัจจัยที่สนับสนุนให้มีการท่องเที่ยว มีดังนี้

1. การเปลี่ยนวิถีการดำรงชีวิต คือ การที่คนเริ่มประหยัดเงินส่วนหนึ่งเพื่อนำเงินมาใช้เพื่อการท่องเที่ยวพักผ่อน

2. รายได้ของครอบครัวเพิ่มขึ้น ในปัจจุบัน ผู้หญิงทำงานมากขึ้น มีรายได้สูงขึ้น ทำให้เกิดตลาดใหม่ขึ้น โดยเฉพาะตลาดการท่องเที่ยว สินค้าประเภทสันทนาการ กิจกรรมนันทนาการ ร้านอาหาร เป็นต้น เพื่อตอบสนองความต้องการในตลาดส่วนนี้

3. การเจริญเติบโตทางเศรษฐกิจ แม้ว่าเศรษฐกิจโลกตกอยู่ในภาวะเจริญเติบโตทรงตัวหรือทรุดตัวเป็นบางครั้งสลับกันไป แต่รายได้และประสิทธิภาพในการผลิตก็สูงขึ้น ด้วยสาเหตุนี้ทำให้การท่องเที่ยวเพื่อความสนุกสนานเจริญเติบโตอย่างเห็นได้ชัด

4. ค่าใช้จ่ายในการเดินทางลดลง โดยเฉพาะค่าโดยสารเครื่องบิน ทำให้คนระดับกลางสามารถเดินทางท่องเที่ยวได้ในระยะทางไกลๆ

5. อัตราแลกเปลี่ยนเงินตรา โดยเฉพาะนักท่องเที่ยวจากประเทศที่มีเงินสกุลแข็ง จะเดินทางไปท่องเที่ยวยังประเทศที่มีเงินสกุลอ่อนกว่า

6. สภาพแวดล้อมทางการเมืองและรัฐบาล เมื่อสภาพแวดล้อมทางการเมืองสงบเรียบร้อย ไม่มีปัญหาใดๆ การท่องเที่ยวก็จะเกิดขึ้น

ปัจจัยที่มีผลต่อการตัดสินใจเลือกซื้อบริการทางการท่องเที่ยว

กองวิชาการและฝึกอบรมการท่องเที่ยวแห่งประเทศไทย (ม.ป.ป) กล่าวถึงผลผลิตของอุตสาหกรรมท่องเที่ยวว่า คือบริการ ซึ่งลูกค้าจะเลือกซื้อเมื่อเกิดความพึงพอใจ ปัจจัยที่มีผลต่อการตัดสินใจเลือกซื้อบริการ มีดังนี้

1. ปัจจัยภายใน ได้แก่

1.1 ทรัพยากรการท่องเที่ยว (Tourism Resource) แบ่งออกเป็น 3 ประเภท คือ

1.1.1 ประเภทธรรมชาติเป็นแหล่งท่องเที่ยวที่มีความสวยงามเกิดขึ้นตามธรรมชาติ

ได้แก่ ภูเขา น้ำตก ถ้ำ น้ำพุร้อน เขตรักษาพันธุ์ สัตว์สวนสัตว์อุทยานแห่งชาติวนอุทยาน ทะเล เกาะ สวนรุกขชาติ หาดทราย หาดหิน ทะเลสาบ เขื่อน อ่างเก็บน้ำ แหล่งน้ำจืด (ห้วย หนอง คลอง บึง)

1.1.2 ประเภทประวัติศาสตร์ โบราณวัตถุและศาสนสถาน เป็นแหล่งท่องเที่ยวที่มีความสำคัญ ในทางประวัติศาสตร์โบราณคดีหรือศาสนา ได้แก่โบราณสถาน อุทยานประวัติศาสตร์ ชุมชนโบราณ พิพิธภัณฑสถาน กำแพงเมืองคูเมืองอนุสาวรีย์และอนุสรณ์สถาน

1.1.3 ประเภทศิลปวัฒนธรรมประเพณีและกิจกรรม เป็นแหล่งท่องเที่ยวอีกรูปแบบหนึ่งในลักษณะพิธีงานประเพณีความเป็นอยู่วิถีชีวิต (เช่น หมู่บ้านชาวเขา สภาพชีวิตในชนบท) ศูนย์วัฒนธรรม สินค้าพื้นเมือง ไร่/สวน พืช ผัก ผลไม้และเหมืองแร่

2. ความปลอดภัย (Security) ในการตัดสินใจเลือกจุดหมายการเดินทางท่องเที่ยว นักท่องเที่ยวจะคำนึงถึงความปลอดภัยต่อชีวิตและทรัพย์สินเป็นประการสำคัญ มาตรการรักษาความปลอดภัยจึงต้องมีประสิทธิภาพและทั่วถึงทุกแหล่งท่องเที่ยว

3. โครงสร้างพื้นฐาน (Infrastructures) ประกอบด้วยสิ่งอำนวยความสะดวกหลัก เช่น ถนน สะพาน สนามบิน สถานีรถไฟ สถานีรถโดยสาร ท่าเรือไฟฟ้า น้ำประปา ระบบการสื่อสารที่ทันสมัย เป็นต้น โดยปกติแล้ว รัฐจะเป็นผู้ลงทุนจัดโครงสร้างพื้นฐาน เพื่ออำนวยความสะดวกสบายของประชาชนในท้องถิ่น หรือหากเป็นการลงทุนเพื่อส่งเสริมการท่องเที่ยว ประชาชนในท้องถิ่นก็เป็นผู้ได้รับประโยชน์อย่างถาวร

4. สิ่งอำนวยความสะดวก (Facilities) เป็นสถานที่หรือบริการ ที่ส่วนใหญ่เอกชนจะเป็นผู้ จัดหาไว้บริการแก่นักท่องเที่ยวในรูปแบบของการประกอบธุรกิจ แต่ก็มีบริการของรัฐอยู่ใน บางส่วนด้วยดังนี้

4.1 ทั้งต่างประเทศและภายในประเทศจะต้องรวดเร็วและปลอดภัย ทั้ง 3 ทาง คือ ทางบก มี ถนนที่พาหนะต่างๆ ผ่านเข้าออกได้สะดวก หรือมีบริการรถไฟ ทางน้ำ มีท่าเทียบเรือ และอุปกรณ์ อำนาจความสะดวกต่างๆ ทางอากาศมีท่าอากาศยานที่ทันสมัย มีสายการบินลงมา

4.2 พิธีการเข้าเมืองและบริการข่าวสาร มีการผ่อนคลายเป็นระเบียบวิธีการเข้าเมืองให้สะดวก รวดเร็ว มีการให้บริการ ให้ข่าวสาร บริการจองที่พัก บริการขนส่งผู้ที่พัก เป็นต้น

4.3 ที่พัก มีโรงแรมระดับต่างๆ ให้เลือก มีอัตราค่าที่พัก เหมาะสมกับคุณภาพสะอาดและมี บริการตามมาตรฐานสากล

4.4 ร้านอาหาร นอกจากจะมีอาหารให้เลือกมากมายหลายชนิดแล้ว จะต้องถูกสุขลักษณะ มี บริการที่สุภาพ มีการกำหนดราคาที่เหมาะสม

4.5 บริการนำเที่ยว มีบริการนำเที่ยวไปยังแหล่งท่องเที่ยวต่างๆ โดยมีมัคคุเทศก์ที่มีความรู้ ความเข้าใจที่ถูกต้อง มีอรรถาธิบายและมีความรับผิดชอบต่อนักท่องเที่ยว

5. สินค้าของที่ระลึก (Souvenirs) จะต้องมีการควบคุมคุณภาพ กำหนดราคา รวมทั้งการ ส่งเสริมการใช้วัสดุพื้นบ้าน การออกแบบสินค้าให้มีความเป็นเอกลักษณ์รวมทั้งการบรรจุหีบห่อที่ สวยงาม

6. การโฆษณาเผยแพร่และประชาสัมพันธ์ (Advertising and Public Relation) เป็นปัจจัย สำคัญ ต่อการขยายตัวของอุตสาหกรรมการท่องเที่ยว เป็นกรรมวิธีที่จะทำให้แหล่งท่องเที่ยวของเรา เป็นที่รู้จัก และเป็นที่น่าสนใจของนักท่องเที่ยวทั้งจากต่างประเทศและภายในประเทศ

7. ภาพลักษณ์ (Image) เป็นตัวกำหนดคณูนักท่องเที่ยว

ทฤษฎีที่เกี่ยวข้อง

ทฤษฎีแรงจูงใจ

Organization Designation (2553) กล่าวว่า ปัจจัยที่ทำให้พนักงานเที่ยวเดินทางไปยังสถานที่ต่างๆ นักจิตวิทยาเชื่อว่า เกิดจากสภาวะภายในที่เรียกว่า แรงจูงใจ คือ สิ่งที่ควบคุมพฤติกรรมของมนุษย์ อันเกิดจากความต้องการพลังกดดัน หรือ ความปรารถนา ที่จะพยายามดิ้นรนเพื่อให้บรรลุผลสำเร็จตามวัตถุประสงค์ ซึ่งอาจจะเกิดมาตามธรรมชาติหรือจากการเรียนรู้ก็ได้ โดยที่ทฤษฎีที่เกี่ยวข้อง คือ

ทฤษฎีแรงจูงใจของอับราฮัม มาสโลว์กล่าวว่า มนุษย์มีความต้องการ ความปรารถนา และได้รับสิ่งที่มีความหมายต่อตนเอง ความต้องการเหล่านี้จะเรียงลำดับขั้นของความต้อต้องการ ตั้งแต่ขั้นแรกไปสู่ความต้องการขั้นสูงขึ้นไปเป็นลำดับ ซึ่งมีอยู่ 5 ขั้น ดังนี้

1. ความต้องการทางร่างกาย (physiological needs) เป็นความต้องการขั้นพื้นฐานของมนุษย์เพื่อความอยู่รอด เช่น อาหาร เครื่องนุ่งห่ม ที่อยู่อาศัย ยารักษาโรค อากาศ น้ำดื่ม การพักผ่อน เป็นต้น
2. ความต้องการความปลอดภัยและมั่นคง (security or safety needs) เมื่อมนุษย์สามารถตอบสนองความต้องการทางร่างกายได้แล้ว มนุษย์ก็จะเพิ่มความต้องการในระดับที่สูงขึ้นต่อไป เช่น ความต้องการความปลอดภัยในชีวิตและทรัพย์สิน ความต้องการความมั่นคงในชีวิตและหน้าที่การงาน
3. ความต้องการความผูกพันหรือการยอมรับ (ความต้องการทางสังคม) (affiliation or acceptance needs) เป็นความต้องการเป็นส่วนหนึ่งของสังคม ซึ่งเป็นธรรมชาติอย่างหนึ่งของมนุษย์ เช่น ความต้องการให้และได้รับซึ่งความรัก ความต้องการเป็นส่วนหนึ่งของหมู่คณะ ความต้องการได้รับการยอมรับ การต้องการได้รับความชื่นชมจากผู้อื่น เป็นต้น
4. ความต้องการการยกย่อง (esteem needs) หรือ ความภาคภูมิใจในตนเอง เป็นความต้องการได้รับการยกย่อง นับถือ และสถานะจากสังคม เช่น ความต้องการได้รับความเคารพนับถือ ความต้องการมีความรู้ความสามารถ เป็นต้น

5. ความต้องการความสำเร็จในชีวิต (self-actualization) เป็นความต้องการสูงสุดของแต่ละบุคคล เช่น ความต้องการที่จะทำทุกสิ่งทุกอย่างได้สำเร็จ ความต้องการทำทุกอย่างเพื่อตอบสนองความต้องการของตนเอง เป็นต้น

ทฤษฎีการทองเที่ยวเชิงนิเวศ

กลุ่มจังหวัดภาคใต้ฝั่งอันดามัน (2556) กล่าวว่า การทองเที่ยวเชิงนิเวศตั้งอยู่บนแนวคิดที่เน้นความสำคัญของการผสมผสานจุดมุ่งหมายของการอนุรักษ์ธรรมชาติแวดล้อม เข้ากับการปรับตัวของชุมชนเพื่อการพัฒนาท้องถิ่น โดยให้ความสำคัญกับมิติของการจัดการทรัพยากรธรรมชาติและการพัฒนาอย่างยั่งยืน การทองเที่ยวเชิงนิเวศไม่ควรมีสูตรสำเร็จหรือรูปแบบที่ตายตัวหรือเป็นนโยบายที่มีมาตรฐานแนวเดียวและใช้กับทุกแห่ง ในทางตรงกันข้าม การทองเที่ยวเชิงนิเวศควรเป็นส่วนหนึ่งของทางเลือกในการพัฒนาชุมชนท้องถิ่นในหลายมิติ เช่น เศรษฐกิจของชุมชน การจัดการทรัพยากรของชุมชน ทางเลือกในการประกอบอาชีพ รวมทั้งการส่งเสริมให้เกิดกระบวนการเรียนรู้อย่างแท้จริงในชุมชนท้องถิ่น

การทองเที่ยวเชิงนิเวศ มีหลักการสำคัญ ดังนี้

1. เป็นการทองเที่ยวที่ไม่ทำให้สภาพแวดล้อมเกิดความเสื่อมโทรม
2. ก่อให้เกิดประโยชน์ระยะยาวต่อทรัพยากรชุมชนในท้องถิ่นและอุตสาหกรรมการท่องเที่ยว โดยรายได้ส่วนหนึ่งควรย้อนกลับไปสู่การอนุรักษ์
3. จัดประสบการณ์ให้การศึกษาด้านวิทยาศาสตร์สิ่งแวดล้อม สภาพสังคมและวัฒนธรรมท้องถิ่นแก่นักทองเที่ยว โดยควรสนับสนุนให้นักทองเที่ยวมีความรับผิดชอบทั้งด้านคุณธรรม จริยธรรมและพฤติกรรมของตนเองต่อสภาพแวดล้อมทางธรรมชาติ และวัฒนธรรมในชุมชนที่เป็นแหล่งทองเที่ยว
4. การสร้างหรือการจัดการใดๆ ควรยอมรับข้อจำกัดที่ดำรงอยู่ของสภาพแหล่งทองเที่ยว หากต้องมีการพัฒนาหรือเปลี่ยนแปลงควรเป็นไปเพื่อพัฒนาทัศนียภาพของท้องถิ่น การลงทุนทางด้าน
5. การทองเที่ยวควรมุ่งเพื่อสนับสนุนเศรษฐกิจและกิจกรรมต่างๆในท้องถิ่นควรให้คนในท้องถิ่นมีส่วนร่วมในการพัฒนา ทั้งการวางแผนตัดสินใจ ดำเนินการและการควบคุม มิใช่ปล่อยให้

พวกเขาเป็นเพียงเป้าหมายของการท่องเที่ยว และยอมให้บุคคลภายนอกมาคิดและตัดสินใจเพียงฝ่ายเดียว เพราะทิศทางจะไม่ใช่ไปตามความต้องการของคนในท้องถิ่นอย่างแท้จริง

6. ควรมีการจัดทำธุรกิจที่ถูกต้อง เหมาะสม มีมัลคูเทศก์ที่มีความรู้เรื่องระบบนิเวศ และวัฒนธรรมของแหล่งท่องเที่ยวอย่างแท้จริง

7. มีการจัดการและควบคุมจำนวนนักท่องเที่ยวให้อยู่ในระดับที่เหมาะสมและไม่เกินขีดความสามารถที่ชุมชนในท้องถิ่นและระบบนิเวศของแหล่งท่องเที่ยวจะรองรับได้

งานวิจัยที่เกี่ยวข้อง

กอบกาญจน์ เจริญทอง (2556) ได้เขียนงานวิจัยเรื่อง “ปัจจัยที่มีผลต่อพฤติกรรมการท่องเที่ยวตลาดน้ำอัมพวา จังหวัดสมุทรสงคราม” โดยมีวัตถุประสงค์เพื่อศึกษาปัจจัยที่มีผลต่อพฤติกรรมการท่องเที่ยวตลาดน้ำอัมพวา จังหวัดสมุทรสงคราม โดยเก็บรวบรวมข้อมูลจากการทำแบบสอบถาม สัมภาษณ์นักท่องเที่ยวที่เดินทางมาเที่ยวที่ตลาดน้ำอัมพวา เมื่อเก็บรวบรวมข้อมูลแล้วนำไปประมวลผลโดยใช้โปรแกรมสำเร็จรูป SPSS เพื่อคำนวณหาค่าสถิติต่างๆ โดยใช้ค่าความถี่ (Frequency) ค่าร้อยละ (Percentage) ค่าเฉลี่ย (Mean) ส่วนเบี่ยงเบนมาตรฐาน (Standard Deviation: SD) และใช้สถิติไคสแควร์ (Chisquare) โดยกำหนดค่านัยสำคัญทางสถิติ ไว้ที่ระดับ 0.5 จากนั้นจึงวิเคราะห์ข้อมูลโดยใช้สถิติพรรณนา โดยผลการวิจัย สรุปว่า อายุ ระดับการศึกษา อาชีพ ส่งผลต่อพฤติกรรมการท่องเที่ยวตลาดน้ำอัมพวา แต่เพศ สถานภาพสมรส และรายได้เฉลี่ยต่อเดือน ไม่ส่งผลต่อพฤติกรรมการท่องเที่ยวตลาดน้ำอัมพวา

ดาลัด แสงอรุณ (2551) ได้เขียนสารนิพนธ์เรื่อง การวิเคราะห์แหล่งท่องเที่ยวในจังหวัดสอกลงไก โดยมิตัดวัตถุประสงค์ เพื่อศึกษาการกระจายตัวของแหล่งท่องเที่ยวที่สำคัญ นโยบายส่งเสริมการท่องเที่ยว ปัจจัยที่ส่งเสริมการขายตัวของการท่องเที่ยว และเพื่อศึกษาและวิเคราะห์แหล่งท่องเที่ยวของจังหวัดสอกลงไก โดยวิเคราะห์แหล่งท่องเที่ยวต่างๆ ที่สำคัญของเกาะสอกลงไก เทศกาล รวมไปถึงกิจกรรมต่างๆ ในเกาะสอกลงไก และปัจจัยที่ส่งเสริมการขายตัวของการท่องเที่ยว โดยสรุปผลการศึกษาได้ว่า สอกลงไก เป็นการท่องเที่ยวเชิงธรรมชาติที่เน้นไปทางด้านของการตากอากาศและพักผ่อนหย่อนใจ ลักษณะภูมิประเทศและภูมิอากาศเป็นส่วนสำคัญที่ทำให้การท่องเที่ยวจังหวัดสอกลงไกได้เปรียบในการท่องเที่ยวเชิงธรรมชาติ เนื่องจากลักษณะภูมิประเทศที่เป็นเกาะ มีทะเลล้อมรอบ และมีพื้นที่ภูเขาและป่าไม้อยู่มากสลับกับพื้นที่ราบ ส่งผลให้สอกลงไกมีแหล่งท่องเที่ยวที่หลากหลาย กระจายตัวอยู่ทั้งเกาะ โดยเฉพาะแหล่งท่องเที่ยวทางธรรมชาติ

อมรรัตน์ ทองน้อย (2557) ได้เขียนสารนิพนธ์เรื่อง ปัจจัยที่ส่งเสริมการท่องเที่ยวกัญหลิน โดยมีวัตถุประสงค์เพื่อศึกษาทรัพยากรการท่องเที่ยวของเมืองกัญหลิน ปัจจัยที่ส่งเสริมการท่องเที่ยวเมืองกัญหลินและแนวโน้มการท่องเที่ยวเมืองกัญหลินในอนาคต โดยสรุปผลการศึกษาได้ว่า ปัจจัยด้านกายภาพและปัจจัยด้านพฤติกรรมของนักท่องเที่ยวมีผล นอกจากนี้ กัญหลินก็เป็นเมืองท่องเที่ยวที่มีจุดขายด้านกายภาพ รวมถึงมีการท่องเที่ยวเชิงนิเวศด้วย

อนึ่ง การศึกษาเกี่ยวกับปัจจัยที่มีผลต่อการท่องเที่ยวเกาะฮอกไกโด ยังไม่มีผู้ใดศึกษาเกี่ยวกับปัจจัยต่างๆที่มีผลต่อการท่องเที่ยวเกาะฮอกไกโดโดยตรง ไม่ว่าจะเป็นปัจจัยทางกายภาพ สังคม เศรษฐกิจ ดังนั้น ผู้วิจัยจึงใคร่ศึกษาปัจจัยที่มีผลต่อการท่องเที่ยวเกาะฮอกไกโด เพื่อเป็นการขยายขอบเขตการศึกษา สร้างองค์ความรู้ เกี่ยวกับสถานที่ท่องเที่ยวและปัจจัยต่างๆ ที่ส่งเสริมการท่องเที่ยว ตลอดจนพัฒนาการท่องเที่ยวให้ลึกซึ้งมากขึ้นต่อไป

บทที่ 3

ระเบียบวิธีวิจัย

ในบทนี้จะกล่าวถึงวิธีการดำเนินงานวิจัยที่เกี่ยวข้องกับหัวข้อในการทำวิจัย ได้แก่ แหล่งข้อมูล วิธีการศึกษา ขั้นตอนการศึกษา การวิเคราะห์ข้อมูล และเครื่องมือหรือเทคนิคที่ใช้ในการทำวิจัย

แหล่งข้อมูล

1. หอสมุดมหาวิทยาลัยศิลปากร วิทยาเขตพระราชวังสนามจันทร์
2. เว็บไซต์ต่างๆ ที่เกี่ยวข้อง

วิธีการศึกษา

1. การศึกษาข้อมูลทุติยภูมิ (Secondary Reserch) การศึกษานี้ผู้วิจัยเก็บข้อมูลทุติยภูมิจากการทบทวนวรรณกรรมจากข้อมูลเกี่ยวกับการท่องเที่ยวในประเทศไทยญี่ปุ่นและเกาะฮอกไกโด โดยศึกษาปัจจัยที่มีผลต่อการขยายตัวของการท่องเที่ยวฮอกไกโดทรัพยากรและแหล่งท่องเที่ยวต่างๆ เพื่อใช้เป็นเครื่องมือในการวิจัย

2. การศึกษาข้อมูลปฐมภูมิ (Primary Data) ซึ่งเป็นข้อมูลที่ได้จากการเก็บรวบรวมข้อมูล โดยการใช้แบบสอบถามเชิงปริมาณ (Quantitative) และเชิงคุณภาพ (Qualitative) โดยผู้วิจัยจะทำการสัมภาษณ์โดยตรงกับผู้ที่เคยเดินทางไปท่องเที่ยวที่เกาะฮอกไกโด จำนวน 50 คน โดยผู้วิจัยจะสัมภาษณ์เกี่ยวกับสถานที่ท่องเที่ยวที่นักท่องเที่ยวนิยมไป ค่าใช้จ่าย รูปแบบการท่องเที่ยว/การเดินทาง รวมถึงทัศนคติที่มีต่อเกาะฮอกไกโด

ขั้นตอนการศึกษาและวิเคราะห์ข้อมูล

1. ศึกษาข้อมูลทั่วไปของเกาะฮอกไกโด ไม่ว่าจะเป็นสภาพภูมิประเทศ ภูมิอากาศ สถานที่ท่องเที่ยว กิจกรรมและเทศกาลต่างๆ ตลอดจนอาหารและสินค้าต่างๆของเกาะฮอกไกโดและศึกษาความสำคัญของการท่องเที่ยวฮอกไกโดที่มีผลต่อเศรษฐกิจ

2. ศึกษาปัจจัยที่ส่งเสริมและมีผลต่อการขยายตัวของการท่องเที่ยวฮอกไกโด

3. ศึกษาทัศนคติต่อการท่องเที่ยวฮอกไกโด

เครื่องมือและเทคนิคที่ใช้ในการวิจัย

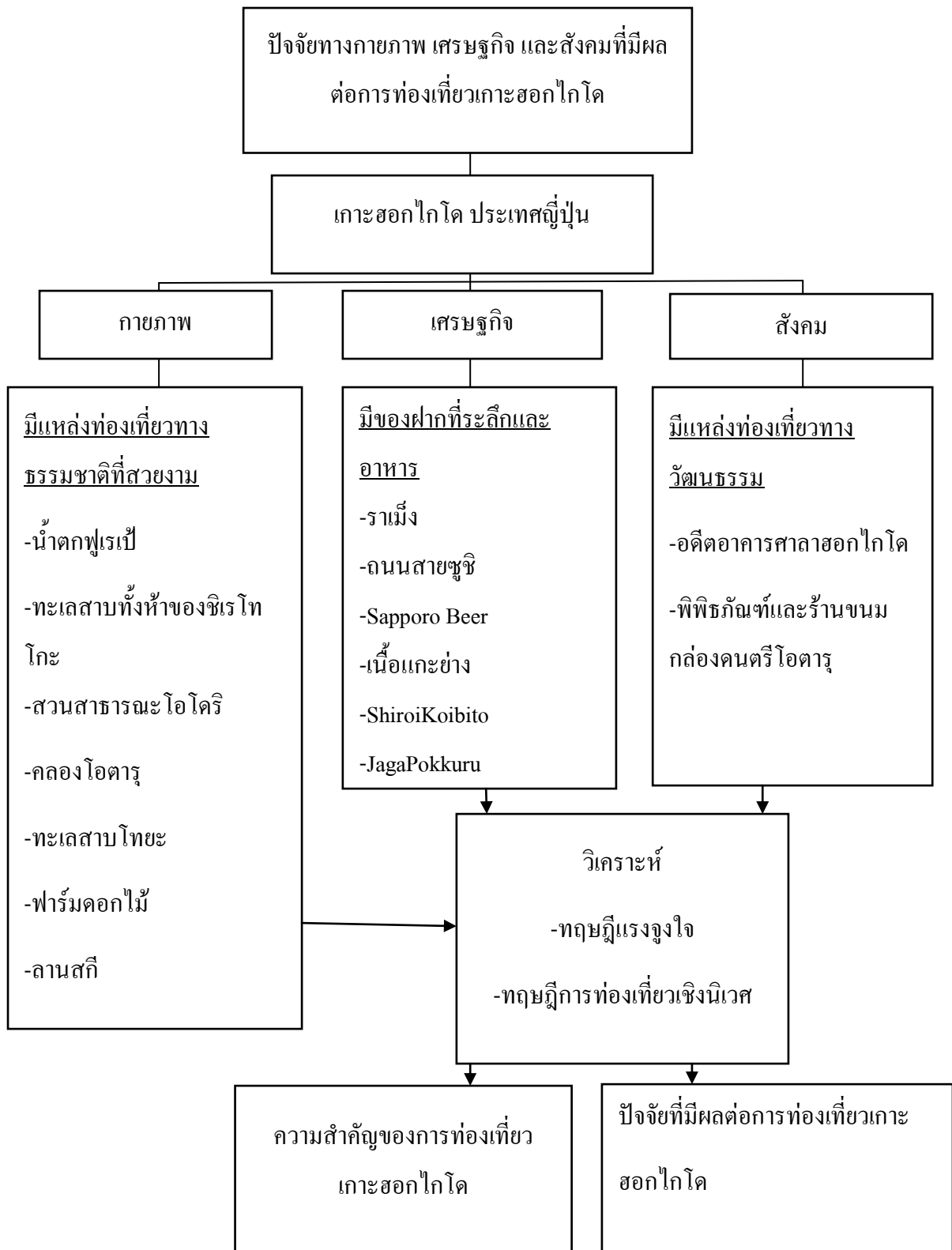
1. เครื่องมือที่ใช้ในการรวบรวมข้อมูล

- แบบสัมภาษณ์/สอบถาม
- Microsoft Office
- สื่อออนไลน์
- ข้อมูลทั่วไปของเกาะฮอกไกโด

2. เทคนิคที่ใช้ในการวิจัย

- ตารางการเปรียบเทียบ (Contest Analysis)

การวิจัยสามารถสรุปได้ดังกรอบแนวคิดการวิจัยนี้ (Conceptual Framework)



ตารางที่ 1 แสดงตารางสรุปผลการวิจัย

วัตถุประสงค์	วิธีการศึกษา	เครื่องมือที่ใช้	ผลที่คาดว่าจะได้รับ
ศึกษาแหล่งท่องเที่ยวและกิจกรรมในเกาะฮอกไกโด	ใช้ข้อมูลพื้นฐานโดยทั่วไปและสถานที่ท่องเที่ยวฮอกไกโด	-เอกสารเกี่ยวกับข้อมูลทั่วไปของเกาะฮอกไกโด -อินเทอร์เน็ต -Microsoft Office	ความสำคัญของการท่องเที่ยวฮอกไกโดที่มีผลต่อเศรษฐกิจ
ศึกษาปัจจัยที่มีผลต่อการท่องเที่ยวเกาะฮอกไกโด	ใช้ข้อมูลทางกายภาพสังคม และเศรษฐกิจที่มีผลต่อการท่องเที่ยวพิจารณาร่วมกับทฤษฎีแรงจูงใจและทฤษฎีการท่องเที่ยวเชิงนิเวศ	-เอกสารเกี่ยวกับข้อมูลทั่วไปของเกาะฮอกไกโด -อินเทอร์เน็ต -Microsoft Office	ปัจจัยที่ส่งเสริมและมีผลต่อการขยายตัวของการท่องเที่ยวฮอกไกโด
ทัศนคติต่อการท่องเที่ยวเกาะฮอกไกโด	ทำแบบสอบถามเพื่อสำรวจความคิดเห็นของผู้ที่เคยและไม่เคยไปท่องเที่ยวที่เกาะฮอกไกโด	แบบสอบถาม	ทัศนคติต่อการท่องเที่ยวฮอกไกโด

วิเคราะห์ข้อมูล

วัตถุประสงค์

1. เพื่อศึกษาแหล่งท่องเที่ยวและกิจกรรมในเกาะฮอกไกโด
2. เพื่อศึกษาปัจจัยที่มีผลต่อการท่องเที่ยวเกาะฮอกไกโด
3. เพื่อศึกษาทัศนคติต่อการท่องเที่ยวเกาะฮอกไกโด

4.1 แหล่งท่องเที่ยวและกิจกรรมในเกาะฮอกไกโด

ฮาโกดาเตะ (Hakodate) เป็นเมืองท่าทางตอนใต้ของเกาะฮอกไกโด มีความสำคัญคือเป็นเมืองท่าที่เก่าแก่ และยังเป็นเมืองประวัติศาสตร์ในฐานะสมรภูมิสุดท้ายของการรบในสงครามโบชิน (Boshin War) ในปีค.ศ. 1868 และในสมัยต่อมา ก็กลายมาเป็นเมืองที่ตั้งที่ทำการรัฐบาลของเกาะฮอกไกโดในสมัยเริ่มบุกเบิก และยังเป็นเมืองที่เป็นเส้นทางขนส่งหลักของฮอกไกโด ก่อนจะมีอุโมงค์เซ็งลอคทะเล ในปีค.ศ. 1988

สภาพบ้านเมืองในฮาโกดาเตะปัจจุบันมีความเจริญเหมือนชุมชนเมืองทั่วไป ผสมผสานกับมนต์เสน่ห์ของเมืองเก่าที่อยู่รอบเนินเขาฮาโกดาเตะ ซึ่งเป็นปลายแหลมที่ยื่นออกไปในทะเล นับเป็นแหล่งท่องเที่ยวที่มีผู้มาแวะเยี่ยมชมเป็นจำนวนมาก รวมถึงรถกระเช้าที่ขึ้นสู่ยอดเขา ซึ่งเป็นจุดชมวิวตอนกลางคืนที่ว่ากันว่า สวยที่สุด 1 ใน 3 แห่งของโลกทีเดียว ส่วนเมืองใหม่ที่ลึกเข้าไปในแผ่นดินก็มีสถานที่สำคัญ คือป้อมโกะเรียวกะกุ (Goryokaku) รูปดาวห้าแฉก ซึ่งแต่เดิมเป็นที่มั่นทางทหาร ซึ่งคงจะอยู่ห่างชุมชนและท่าเรือออกไป แต่ปัจจุบันเมืองขยายไปถึงรอบป้อมแล้วและเลยไปอีกไกล

ฮาโกดาเตะเป็นหนึ่งในแหล่งท่องเที่ยวยอดนิยมในเกาะฮอกไกโด ด้วยทิวทัศน์ที่งดงามของอาคารทางประวัติศาสตร์ บ่อน้ำพุร้อน อาหารรสเลิศ และงานต่างๆ ที่มีตลอดทั้งปี ทำให้เมืองนี้เต็มไปด้วยเสน่ห์ของเมืองใหญ่และความงามของธรรมชาติ นอกจากนี้ ฮาโกดาเตะได้รับการคัดเลือกให้เป็นหนึ่งในเมืองที่มีเสน่ห์มากที่สุดของญี่ปุ่นจากการสำรวจภาพบริเวณพื้นที่ของญี่ปุ่น ในปี 2014 สถานที่ท่องเที่ยวในฮาโกดาเตะ กว่า 30 แห่งปรากฏอยู่ในคู่มือแนะนำเที่ยว มิซลิน กรีน โกลด์ ประเทศญี่ปุ่น ซึ่งเป็นคู่มือสำหรับนักท่องเที่ยวที่จะเดินทางมายังญี่ปุ่น



ภาพที่ 24 : เมืองฮาโกดาเตะ

ที่มา : <http://japanryu.com/旅游/函馆7大旅游景点/> (2559)

สถานที่และกิจกรรมที่น่าสนใจและมีความสำคัญในเมืองฮาโกดาเตะ ได้แก่

ภูเขาฮาโกดาเตะ (Mount Hakodate) สูง 334 เมตร ตั้งอยู่ในป่าทางตอนใต้ของปลายคาบสมุทรโกลีโกลกลางเมืองฮาโกดาเตะ ในวันที่ท้องฟ้าโปร่งทั้งกลางวันและกลางคืน สามารถมองเห็นวิวทิวทัศน์ที่งดงาม นับเป็นจุดชมวิวดอันดับ 1 ใน 3 สถานที่ที่ดีที่สุด ร่วมกับภูเขาอินาสะ (Mount Inasa) ที่นางาซากิ (Nagasaki) และภูเขารอคโค (Mount Rokko) ที่โกเบ (Kobe) บนยอดเขามีจุดชมวิว (เข้าชมฟรี) ร้านกาแฟ ร้านจำหน่ายของที่ระลึก และร้านอาหารสไตล์ร้านอาหารเปิดให้บริการ ภูเขาฮาโกดาเตะเป็นทัศนียภาพที่ได้รับคะแนนสูงสุดในคู่มือแนะนำเที่ยว มิชลิน กรีน โกลด์ ประเทศญี่ปุ่น ความงามของทิวทัศน์ยามค่ำคืนบนภูเขาฮาโกดาเตะนั้นเปลี่ยนแปลงไปตามฤดูกาล ในฤดูใบไม้ร่วง อากาศมักจะดีและสดใส ทำให้นักท่องเที่ยวมองเห็นวิวอันกว้างใหญ่ไพศาล ในฤดูหนาว แสงสว่างจากไฟในเมืองจะสะท้อนลงบนหิมะขาวบริสุทธิ์ที่ปกคลุมไปทั้งเมือง ทำให้วิวยามค่ำคืนส่องประกายระยิบระยับยิ่งขึ้นไปอีก ยามค่ำคืนในฤดูร้อนที่มีหมอกลงจัด เมื่อมองลงมาจากภูเขาจะเห็นภาพมุมกว้างที่ปกคลุมด้วยหมอกดูดีกลับ (Travel Hakodate, 2016)



ภาพที่ 25: ภูเขาฮาโกดาเตะ

ที่มา: <http://www.talonjapan.com/mount-hakodate/> (2559)

บ่อน้ำพุร้อนยูโนะคาเวะ เป็นออนเซ็นที่เป็นที่นิยมอย่างแท้จริง เขตริสอร์ทยูโนะคาเวะตั้งอยู่ไม่ไกลจากมหาสมุทร มีบ่อน้ำพุร้อนมากมายที่มีสิ่งอำนวยความสะดวกในการแช่ตัวอันหรูหรา พร้อมด้วยวิวมหาสมุทรอันตระการตา ตั้งแต่ฤดูร้อนจนถึงฤดูใบไม้ผลิ มหาสมุทรจะเปล่งประกายอย่างมหัศจรรย์จากอิซาริบิ ไฟจากเรือประมง ในขณะที่ล่องไปตามช่องแคบพร้อมกับหลอดไฟทั้งสแตนเพื่อหาปลาหมึกเนื้อนุ่มซึ่งเป็นอาหารขึ้นชื่อของฮาโกดาเตะ ริสอร์ทน้ำพุร้อนยูโนะคาเวะนั้นเอาใจแขกด้วยโรงแรมและที่พักมีระดับที่มีให้เลือกเป็นจำนวนมาก นอกจากนี้ ยังมีจุดแช่เท้าออนเซ็นฟรี ชื่อว่า อะชิยุ และยังมีที่พักแบบเรียวกังเปิดให้บริการนักท่องเที่ยวที่มาพักค้างคืน อุดมไปด้วยเกลือกอล์ฟ ไรด์ ช่วยบำบัดโรคไขข้อ และ โรคนั้นประสาทได้ดี อีกหนึ่งสิ่งที่น่าสนใจในริสอร์ทแห่งนี้ คือ สวนพฤกษศาสตร์เขตร้อนเมืองฮาโกดาเตะ ตั้งอยู่ในพื้นที่ของริสอร์ทน้ำพุร้อนยูโนะคาเวะ เป็นที่อยู่อาศัยของลิงป่าญี่ปุ่น (ลิงหิมะ) นับร้อย แม้ว่าลิงเหล่านี้จะมีให้เห็นตลอดทั้งปี แต่พวกมันจะดึงดูดนักท่องเที่ยวได้เป็นพิเศษในเดือนที่หนาวเย็น ในขณะที่พวกมันลงมาแช่น้ำในบ่อน้ำพุร้อนอย่างสบายใจ ลิงพวกนี้จะมาแช่น้ำในบ่อน้ำแร่ร้อนตั้งแต่วันที่ 1 ธันวาคมจนถึงต้นเดือนพฤษภาคม ลิงพวกนี้สร้างชื่อเสียงให้กับฮาโกดาเตะ เพราะภาพของลิงที่อยากแช่น้ำในบ่อน้ำพุร้อนเช่นเดียวกับมนุษย์นั้นเป็นภาพที่หาดูได้ยาก



ภาพที่ 26: บ่อน้ำพุร้อนยูโนะกาว่า

ที่มา: <http://hakodate-kankou.com/th/> (2559)

ตลาดเช้าฮาโกดาเตะ มีร้านค้าและร้านอาหารกว่า 300 ร้านที่ขายทั้งอาหารทะเลและผักสดๆ มารวมกันอยู่ในที่เดียว เป็นแหล่งรวมอาหารสดชั้นดี เริ่มเปิดขายแต่เช้าตรู่ตั้งแต่เวลาตีห้า (หกโมงเช้าหากเป็นฤดูหนาว) และปิดเวลาเที่ยง อาหารทะเล ผักผลไม้และขนมหวานเป็นเพียงส่วนหนึ่งของของกินที่วางขายเท่านั้น เพลิดเพลินไปกับการซื้อของที่ตลาดและอย่าลืมแวะไปดูปูและหอยเป็นๆ ในตู้ขนาดยักษ์ อีกทั้งจะได้เห็นปลาหมึกที่ถูกจับได้สดๆ ว่ายไปมาในตู้ปลาในตลาดที่สร้างขึ้นมาเพื่อการนี้โดยเฉพาะ การจับปลาหมึกเป็นกิจกรรมหนึ่งที่ได้รับคามนิยมจากนักท่องเที่ยว เมื่อจับแล้วเชฟก็จะนำมาทำซาซิมิปลาหมึกให้ นอกจากนี้ ยังมี “ดงบุรี โยโกะโซ อิจิยะ” เป็นย่านร้านอาหารในตลาดเช้าฮาโกดาเตะ ซึ่งมีร้านอาหารกว่า 20 ร้าน มีอาหารทะเลมากมาย ไม่ว่าจะเป็นปูสดๆ ไข่ปลาแซลมอน หอยเม่นทะเล อื่นๆ อีกมาก



ภาพที่ 27: ตลาดเช้าฮาโกดาเตะ

ที่มา: <http://www.dplusguide.com/2014/hokkaido-asaichi-market> (2559)

ป้อมโกเรียวกาคู เป็นป้อมปราการรูปดาวห้าแฉกที่ได้รับการคัดเลือกให้เป็นสถานที่พิเศษทางประวัติศาสตร์ คูป้อมรายล้อมไปด้วยคันซากระกว่า 1,600 ต้น รายล้อมไปด้วยความเขียวชอุ่มซึ่งเปลี่ยนเป็นสีส้มเจดจ้าจากใบไม้สีแดงสดในฤดูใบไม้ร่วง ก่อนจะถูกปกคลุมด้วยหิมะในฤดูหนาว เกิดเป็นทิวทัศน์ที่งดงามเกินบรรยายในทุกๆ ฤดูกาล จากหอคอยสังเกตการณ์โกเรียวกาคูสามารถมองเห็นทัศนียภาพมุมกว้างของป้อมปราการได้ ซึ่งหอคอยโกเรียวกาคูนี้นั้นมีความสูง 107 เมตร เป็นจุดชมวิวที่เห็นตัวป้อมได้อย่างชัดเจน รอบด้าน ทั้งวิวป้อม เมือง ทะเล และภูเขาฮาโกดาเตะ เนื่องจากมีกระจกรอบด้าน บริเวณชั้นล่างของหอคอยจะเป็นร้านขายของที่ระลึก ร้านอาหาร และพื้นที่จัดนิทรรศการ



ภาพที่ 28 : ป้อมโกเรียวกาคู

ที่มา : http://japan.holidaythai.com/2014/05/blog-post_19.html (2559)

ท่าเรือและโกดังอิฐแดง โกดังเก่าแก่อายุกว่าร้อยปีที่ท่าเรือริมทะเล สร้างตามแบบตะวันตก ด้วยอิฐแดง ปัจจุบันได้ถูกดัดแปลงให้กลายเป็นร้านค้าของที่ระลึก ร้านอาหาร โรงแรม และอื่นๆ และเป็นที่ตั้งของร้านเบเกอรี่ชื่อดัง เพสทรี สเตนเฟิลด์ แอนด์ เปติท แมร์เวล ซึ่งในช่วงคริสต์มาส จะมีการจัดงาน Hakodate Christmas Fantasy ที่บริเวณท่าเรือนี้ โดยมีการตั้งต้นคริสต์มาสขนาดยักษ์ประดับไฟสวยงามไว้ริมหน้าน้ำโกดัง มีขบวนของซานตาคลอส และพิธีเปิดไฟที่ต้นคริสต์มาส ตอน 18.00 น. ของทุกวัน ทำให้มีนักท่องเที่ยวมาเที่ยวชมเป็นจำนวนมาก นอกจากนี้ ยังมีเรือท่องเที่ยวขนาดใหญ่ที่จุผู้โดยสารได้ประมาณ 200 คน ชื่อว่า “เรือ Blue moon” จอดอยู่หน้าโกดังอิฐแดง ซึ่งจะรับผู้โดยสารออกท่องทะเลรอบๆ อ่าวฮาโกดาเตะ



ภาพที่ 29 : ท่าเรือและโกดังอิฐแดง

ที่มา: <http://www.dplusguide.com/2014/kanemori-red-brick-warehouse-hakodate-factory> (2559)

สวนโมโตมาจิ (Motomachi Park) เป็นสวนเล็กๆ บริเวณเนินเขา เป็นที่ตั้งของอาคารสำคัญคือ ที่ทำการเก่าของรัฐบาลฮอกไกโด สาขาฮาโกดาเตะ ปัจจุบันเป็นศูนย์ข้อมูลนักท่องเที่ยวสำหรับสอบถามข้อมูลหรือขอโบรชัวร์ต่างๆ ได้ฟรี และบริเวณชั้นสองของตึกยังเป็นส่วนของพิพิธภัณฑ์ประวัติศาสตร์การถ่ายภาพของเมือง ในบริเวณใกล้เคียงกัน จะเป็นถนนมินาโตะกาโอกะ ซึ่งเป็นที่รู้จักกันในชื่อ "ถนนไอศกรีมซอฟท์เสิร์ฟ" เพราะมีร้านค้าเรียงรายขายไอศกรีมซอฟท์เสิร์ฟที่ทำจากนมฮอกไกโด มีหลายรสชาติที่ไม่เหมือนใคร เช่น รสเมลอนฮอกไกโดและรสน้ำหมึกจากปลาหมึก เนื้อสวนโมโตมาจิขึ้นไป จะมีศาลาประชาคมหรือหอประชุมเมืองฮาโกดาเตะ เป็นอาคารที่ถูกสร้างขึ้นเมื่อร้อยกว่าปีก่อน แทนอาคารเดิมที่ถูกไฟไหม้ นอกจากนี้ ยังมีอนุสาวรีย์ นาย

พลเรือ เมาทริว เพอร์รี่ ผู้นำกองเรือรบอเมริกันที่บังคับให้ญี่ปุ่นเปิดประเทศ ทำการค้ากับตะวันตก ได้สำเร็จ และยังมีอาคารสถานกงสุลอังกฤษเก่า ซึ่งด้านในเปิดเป็นทั้งพิพิธภัณฑสถาน ร้านอาหาร ร้านชา และร้านขายของที่ระลึก

ภายในสวนโมโตมาจิ จะมีงานประจำปีที่เรียกว่า “Hakodate Illumination” โดยจะมีการประดับไฟตามอาคารต่างๆ ตั้งแต่หลังอาทิตย์ตกจนถึง 22.00 น. ทำให้แต่ละอาคารมีความสว่างไสวงดงาม ในฤดูหนาว (เดือนธันวาคมถึงกุมภาพันธ์) บรรดาต้นไม้บนถนนจะถูกประดับประดาด้วยดวงไฟ



ภาพที่ 30 : สวนโมโตมาจิ

ที่มา : <http://www.japan-guide.com/e/e5351.html> (2559)

สวนโอนูมะ (Onuma Koen) เป็นบริเวณสวนและทะเลสาบที่อยู่ทางเหนือของฮาโกดาเตะ จัดเป็นอุทยานแห่งชาติที่บริหารจัดการ โดยองค์กรระดับจังหวัด อุทยานแห่งชาติโอนูมะเป็นสวรรค์ของคนรักธรรมชาติซึ่งอยู่ห่างจากฮาโกดาเตะเพียง 20 นาทีเท่านั้น หากเดินทางด้วยรถไฟด่วนพิเศษภูเขาโคมากะทาเคะ ซึ่งเป็นภูเขาไฟที่ยังคุกรุ่นอยู่ ตั้งตระหง่านอยู่ท่ามกลางทะเลสาบสามแห่งที่เต็มไปด้วยเกาะ มีกิจกรรมมากมายให้ทำที่อุทยาน เช่น ไปเดินเล่นรอบทะเลสาบอย่างสบายใจ ปั่นจักรยาน ตั้งแคมป์ และนั่งเรือออกไปยังเกาะต่างๆ โดยจะมีศูนย์แลกเปลี่ยนนานาชาติโอนูมะ (ศูนย์ข้อมูลนักท่องเที่ยว) ตั้งอยู่ด้านหน้าสถานีโอนูมะ โคเอ็น เป็นแหล่งให้คำแนะนำเกี่ยวกับการทำกิจกรรมกลางแจ้งต่างๆ ในโอนูมะ นอกจากนี้ ในสวนโอนูมะยังมีอาหารขึ้นชื่อ คือ เนื้อวัวโอนูมะของฮาโกดาเตะ เนื้อแดงจากวัวโอนูมะที่เลี้ยงด้วยหญ้าในทุ่งหญ้าธรรมชาติของฮอกไกโดมีรสชาติ

เข้มข้น และไขมันในเนื้อวุ้นนั้นให้รสหวานตามธรรมชาติ ร้านอาหารและโรงแรมริมน้ำรอบๆ ทะเลสาบโอนูมะจำหน่ายสติกและสตูว์เนื้อโดยใช้เนื้อวัวที่ผลิตในท้องถิ่น

ในฤดูหนาว สวนโอนูมะจะถูกปกคลุมด้วยหิมะเต็มพื้นที่ ทะเลสาบจะกลายเป็นน้ำแข็งแผ่หนา ทำให้นักท่องเที่ยวมีกิจกรรมหลากหลายที่สามารถทำได้ในฤดูหนาวเท่านั้น เช่น การตกปลาคาซากิ (ปลาสมลท์) ในน้ำแข็ง เป็นกิจกรรมในฤดูหนาวที่ได้รับความนิยม ผู้ตกปลาจะเจาะรูในน้ำแข็งเพื่อให้สามารถดึงปลาออกมาได้ อีกทั้งยังมีรสชาติอร่อย นักท่องเที่ยวสามารถจับซึรเล็กสำหรับวิ่งบนหิมะ รถบักกี และรถเลื่อนไปบนผิวหิมะของน้ำแข็ง มีการแข่งขันสกี สร้างความสนุกสนานและประสบการณ์อันเร้าใจ



ภาพที่ 31: สวนโอนูมะ

ที่มา : <http://www.talonjapan.com/onuma-koen/> (2559)

โอดารุ (Otaru) เป็นเมืองท่าและชายฝั่งทะเลด้านตะวันตกของเกาะฮอกไกโด อยู่ทางตะวันตกเฉียงเหนือของเมืองซัปโปโรรูห่างออกไปประมาณ 40 กิโลเมตร โอดารุเคยเป็นเมืองท่าและศูนย์กลางการค้าและการเงินของเกาะฮอกไกโด มีสถานที่ท่องเที่ยวที่น่าสนใจ ได้แก่

คลองโอดารุ สร้างในปี ค.ศ. 1923 เดิมเป็นคลองที่ใช้ในการเทียบเรือและขนสินค้าขึ้นลงจากโกดัง ปัจจุบัน โกดังเหล่านี้ก็ได้รับการดัดแปลงให้กลายเป็นร้านค้า ร้านอาหารสำหรับนักท่องเที่ยว ชาวเมืองนิยมมาเดินเล่นริมคลอง และยังมีศิลปินมาโชว์ผลงานให้แก่นักท่องเที่ยวที่เดินผ่านไปมา ช่วงกลางคืน โคมไฟก๊าซโบราณก็ทำให้บรรยากาศริมคลองโรแมนติกขึ้น และยังเป็นที่จัดเทศกาลแสงไฟริมคลองโอดารุ (Otaru Snow Light Path Festival) ในฤดูหนาวอีกด้วย ซึ่ง

เทศกาลนี้เป็นเทศกาลปั้นหิมะแล้วประดับด้วยโคมไฟในช่วงต้นเดือนกุมภาพันธ์ จะมีการรวมกลุ่มของนักศึกษามาช่วยกันปั้นหิมะเป็นรูปต่างๆ แล้วจุดไฟประดับตอนกลางคืน ทั้งนี้ มีบริการล่องเรือคลองโอตารุ ซึ่งเป็นการล่องเรือชมคลองโอตารุ มีเรือออกทุกต้นชั่วโมง



ภาพที่ 32 : คลองโอตารุ

ที่มา : <http://www.majortraveller.com/index.php?mo=3&art=42193384> (2558)

ถนนซูชิ (Sushiya Dori) อาหารจีนชื่อของโอตารุ คือ ข้าวปั้นหน้าอาหารทะเล หรือซูชิ ซึ่งมีหลายชนิด ตั้งแต่ปู ปลาดิบ ไข่หอยเม่น ไข่ปลาแซลมอน ปลาหมึก กุ้ง หนุ่ย และปลาอื่นๆ มีร้านซูชิจำนวนมากมารวมกันที่บริเวณนี้ แต่ร้านซูชิที่มีชื่อเสียง เช่น ร้าน Masazushi เป็นร้านซูชิในตำนานเปิดมานานกว่า 75 ปี ได้รับรางวัลและการโหวตจากนักชิมทั่วญี่ปุ่นและฮอกไกโดว่าเป็นร้านที่อร่อย สด และมีคุณภาพ

นอกจากนี้ บริเวณถนนซูชิ ยังมีโรงเบียร์ของเมืองโอตารุ (Otaru Beer Hall) เป็นสไตล์ Micro Brewery คือมีถังหมักตั้งอยู่ภายในร้าน มีเบียร์ให้เลือกหลายชนิด ทั้ง Pilsner, Dunkel (สีเข้ม) และ Weiss ทั้งหมดผลิตตามกรรมวิธีแบบเยอรมัน คือใช้วัตถุดิบแค่ 4 อย่าง คือ ข้าวมอลต์ ฮอปส์ ยีสต์ และน้ำเท่านั้น ไม่มีการเจือปนกลิ่นหรือรสอื่นๆ ลงไปด้วย เสิร์ฟกับอาหารสไตล์เยอรมัน สอดคล้องกับบรรยากาศ ซึ่งนอกจากร้านอาหารแล้ว ยังมีทัวร์โรงเบียร์ สำหรับนักท่องเที่ยวที่สนใจชมกระบวนการผลิตเบียร์แบบเยอรมันแท้ๆ อีกด้วย



ภาพที่ 33 : ถนนซูชิ

ที่มา : http://japan.holidaythai.com/2014/05/blog-post_6142.html (2559)

ร้านและพิพิธภัณฑ์กล่องดนตรี (Otaru Orgel Museum) เป็นแหล่งรวมกล่องดนตรีสารพัดแบบ ในร้านมีสามชั้น ตกแต่งด้วยไม้เป็นหลัก ให้ความรู้สึกแบบโบราณ แบ่งเป็นตัวอาคารด้านหน้ากับด้านหลัง อาคารด้านหน้าสร้างด้วยอิฐแดง เคยเป็นที่ทำการของผู้ค้าข้าวและซึญฟิชที่ใหญ่ที่สุดในเกาะฮอกไกโด มีสองชั้น โดยชั้นบนเป็นกล่องดนตรีประดับหรรษา ชั้นล่างเป็นกล่องดนตรีทั่วไป หลายรูปแบบ ตั้งแต่หรรษา ใสในตุ๊กตา จนถึงทำเป็นรูปปั้นต่างๆ ชั้นสองของอาคารด้านหลังเป็นกล่องดนตรีแบบที่ใส่เข้าไปในชิ้นงานโลหะ เช่น นาฬิกาหรืออื่นๆ ที่ใช้ประดับผนัง ส่วนชั้น 3 อาคารด้านหลังจะเน้นงานสั่งทำ โดยเลือกเพลงและของที่จะใส่ไปในกล่องดนตรีได้

นอกจากตึกใหญ่แล้ว ยังมีอาคารอื่นๆ ของพิพิธภัณฑ์กล่องดนตรี อยู่ในบริเวณ โดยรอบอีก 5 แห่ง คือ บ้านตัวการ์ตูน สวนสัตว์ คลังเครื่องแก้ว Antique Museum และ Music Box and Handicraft Studio



ภาพที่ 34 : Otaru Orgel Museum

ที่มา : <https://misskisa.wordpress.com/2013/10/18/otaru-orgel/> (2556)

ซัปโปโร (Sapporo) เป็นเมืองที่ใหญ่ที่สุดของเกาะฮอกไกโด จัดว่าเป็นเมืองที่ใหญ่เป็นอันดับ 4 ของทั้งประเทศ ซัปโปโรเป็นเมืองที่มีอายุประมาณ 100 ปี สร้างขึ้นเพราะรัฐบาลญี่ปุ่นต้องการขยายการตั้งถิ่นฐานของผู้คนบนเกาะฮอกไกโดให้มากขึ้น มีชื่อเสียงทั้งด้านเป็นเมืองการค้า ศูนย์กลางเศรษฐกิจหลักและเมืองท่องเที่ยวยอดนิยมของประเทศ ผังเมืองของซัปโปโรมีความสวยงามและสะดวกสบายสำหรับการคมนาคมและการจัดแบ่งเขตใช้สอยของเมือง



ภาพที่ 35 : เมืองซัปโปโร

ที่มา : <http://www.japan-guide.com/e/e2163.html> (2559)

มีสถานที่ท่องเที่ยวที่น่าสนใจ คือ

สวนโอโด้ริ (Odori Park) เป็นสวนสาธารณะที่อยู่ใจกลางเมืองซัปโปโร มีลักษณะแคบยาว คือ กว้าง 100 เมตร ยาว 1.5 กิโลเมตร มีความสำคัญและเป็นที่รู้จักกันดี เพราะเป็นที่จัดงานเทศกาลต่างๆ ของเมือง ในสวนจะมีน้ำพุและรูปปั้น ประติมากรรมต่างๆ ในฤดูร้อนจะมีการปลูกดอกไม้ และต้นไม้ประดับใหม่ ที่ได้สวนมีศูนย์การค้า Aurora Town ยาวตามแนวสวน และ Pole Town และยังเป็นที่รวมรถไฟใต้ดินทั้งสามสายของเมือง และในปี 2014 ยังมีการเปิดทางเดินใต้ดินยาวเกือบ 1 กิโลเมตร เชื่อมต่อสถานีรถไฟใต้ดินกับสถานีรถไฟใหญ่ JR Sapporo นักท่องเที่ยวสามารถมาท่องเที่ยวที่สวนสาธารณะโอโด้ริได้ตลอดทั้งปี



ภาพที่ 36 : สวนโอโด้ริ

ที่มา : <http://www.talonjapan.com/odori-park/> (2559)

อดีตอาคารศาลากลางจังหวัดฮอกไกโด (Former Hokkaido Government Office Building) เป็นอาคารสีแดงอิฐหลังใหญ่ สร้างเมื่อปีค.ศ.1888 โดยใช้อิฐมากกว่า 2.5 ล้านก้อน ภายในมีการตกแต่งอย่างหรูหรา สัญลักษณ์ที่เห็นได้ชัด คือ มีดาวแดงห้าแฉก และธงรูปดาวเจ็ดแฉก ด้านหน้าเป็นสวนร่มรื่น มีทั้งต้นซากุระและแปะก๊วย อาคารนี้เคยใช้เป็นที่ทำการรัฐบาลท้องถิ่นสมัยบุกเบิกเกาะฮอกไกโด



ภาพที่ 37 : Former Hokkaido Government Office Building

ที่มา : <http://www.sapporo-tourguides.com/information/former-hokkaido-government-office-building.html> (2559)

สถานีรถไฟ JR Sapporo เป็นสถานีรถไฟใหญ่ประจำเมือง ซึ่งบริเวณโดยรอบสถานีมีความคึกคักมาก เป็นย่านที่รวมห้างสรรพสินค้าและแหล่งช้อปปิ้งใหญ่ เช่น Diamaru, PASEO, ESTA และบริเวณสัญลักษณ์โดมแก้วที่โผล่ขึ้นมาจากใต้ดิน เป็นโซนช้อปปิ้งใต้ดิน Stellar Place และ APIA ที่มีร้านค้าย่อยอยู่เป็นจำนวนมาก



ภาพที่ 38 : สถานีรถไฟ JR Sapporo

ที่มา : <http://tongbackpack.blogspot.com/2015/06/2.html> (2558)

จากสถานี JR นี้ นักท่องเที่ยวสามารถขึ้นรถไฟไปยังเมืองต่างๆ แทบทุกเมืองบนเกาะฮอกไกโด รวมถึงรถนอนที่วิ่งผ่านอุโมงค์ใต้ทะเลเซคังไปยังเมืองต่างๆ บนเกาะฮอนชู นอกจากนี้ ชั้นล่างของสถานียังมีศูนย์ข้อมูลการท่องเที่ยวและอาหารฮอกไกโด-ซัปโปโรอีกด้วย

หมู่บ้านประวัติศาสตร์ฮอกไกโด (Historical Village of Hokkaido) เป็นพิพิธภัณฑ์กลางแจ้ง อยู่ในย่านชานเมืองซัปโปโร ภายในพื้นที่มีอาคารแสดงนิทรรศการประมาณ 60 หลัง ตั้งแต่สมัยเมจิ และไทโช (1868-1926) ที่นี่รวบรวมประวัติศาสตร์สำคัญๆ ในยุคสมัยบุกเบิกฮอกไกโด มีงานแสดงจำลองต่างๆ ไม่ว่าจะเป็นตึกหรือบ้านเรือน ฯลฯ นักท่องเที่ยวจะเห็นความเป็นอยู่ของคนในยุคก่อนไปพร้อมๆ กับสัมผัสบรรยากาศเก่าๆ ของเกาะฮอกไกโด โดยแบ่งออกเป็น โซน 4 โซน ได้แก่

โซนหมู่บ้านชาวประมง มีบ้านชาวประมงและโกดัง

โซนฟาร์ม เป็นบ้านชาวนา ศาลเจ้า กระท่อม ทุ่งเก็บพืชผล

โซนชาวเขา มีกระท่อมคนตัดไม้ เตาเผาถ่าน

โซนเมือง มีทั้งสำนักงาน ร้านค้า โรงเรียน โรงแรม สถานีรถไฟ ที่ทำการรัฐบาล



ภาพที่ 39 : Historical Village of Hokkaido

ที่มา : <http://www.japanesearch.com/historical-village-hokkaido/> (2557)

อาซาฮิกาวะ (Asahikawa) เป็นเมืองใหญ่อันดับ 2 ของเกาะฮอกไกโด เป็นเมืองที่ขึ้นชื่อว่ามี อุณหภูมิหนาวเย็นที่สุดในญี่ปุ่น เนื่องจากเมืองนี้อุดมไปด้วยแม่น้ำลำธารหลายสายและไปล้อมรอบ

ด้วยภูเขา หิมะตกหนักเป็นเวลานาน และ ตกถี่มาก จึงทำให้อุณหภูมิติดลบตลอดในช่วงฤดูหนาว นอกจากนี้ เมืองอาซาฮิกาวะ ยังเป็นเมืองที่เป็นศูนย์กลางของการผลิตเหล้าสาเก อาหารทะเล และราเมนของญี่ปุ่น มีสถานที่ท่องเที่ยวที่น่าสนใจ ได้แก่

สวนสัตว์อาซาฮิยามะ (Asahiyama Zoo) เป็นสวนสัตว์ที่มีชื่อเสียงของเมือง มีสัตว์หลากหลายชนิด เช่น สุนัขจิ้งจอก สิงโต เสือ และยังมีสัตว์เฉพาะของเขตหนาว เช่น นกเพนกวิน หมีขั้วโลก(หมีขาว) แมวน้ำ สิงโตทะเล

นอกจากนี้ ยังมีการจัดมุมมองที่แปลกตากว่าสวนสัตว์อื่นๆ เช่น มีท่อแก้วในแนวตั้งให้สัตว์ว่ายน้ำขึ้นลงผ่านชั้นที่ผู้ชมยืนดูอยู่ มีอุโมงค์ลอดคือน้ำที่มีนกเพนกวินอยู่ และในฤดูหนาว (เดือนมกราคม-มีนาคม) ยังมีขบวนพาเหรดของนกเพนกวินซึ่งมีชื่อเสียงมากด้วย



ภาพที่ 40 : Asahiyama Zoo

ที่มา : https://www.tripadvisor.jp/Attraction_Review-g319103-d780529-Reviews-Asahiyama_Zoo-Asahikawa_Hokkaido.html (2559)

หมู่บ้านราเม็ง (Ramen Village) เป็นที่ตั้งของร้านราเม็งชื่อดังจำนวน 8 ร้าน ของเมืองอาซาฮิกาวะ นอกจากนี้ ยังมีห้องเล็กๆ จัดแสดงความเป็นมาของราเม็งเอาไว้ ซึ่งเมืองอาซาฮิกาวะ ถือว่าเป็นเมืองที่มีชื่อเสียงด้านราเม็งเป็นอย่างมาก ได้รับการกล่าวขานถึงรสชาติอร่อยมีเอกลักษณ์



ภาพที่ 41 : Ramen Village

ที่มา : <http://www.japan-guide.com/e/e6893.html> (2559)

เมืองอาซาฮิคาวะมีการจัดงานฤดูหนาวที่ประดับด้วยรูปปั้นหิมะและรูปสลักน้ำแข็งมากที่สุดในเมืองญี่ปุ่น เน้นการแสดงแสงสีบนเวทีใหญ่ในช่วงกลางคืน ปกติจัดขึ้นในเดือนกุมภาพันธ์ของทุกปี โดยจัดขึ้นที่ริมแม่น้ำ Ishikari หลังสวนโทกิวะ (Tokiwa Park) ซึ่งอยู่กลางเมืองนั่นเอง

นอกจากเทศกาลฤดูหนาวแล้ว ยังมีการแข่งขันแกะสลัก มีผู้เข้าแข่งขันจากทีมต่างๆ จากทั่วโลก รวมถึงไทยด้วย จัดขึ้นบนถนนคนเดิน Heiwa Dori ซึ่งเป็นถนนช้อปปิ้งสายหลักของเมือง

ฟูราโนะ (Furano) เป็นเมืองที่โด่งดังและมีชื่อเสียงในเรื่องของดอกไม้ ไม่ว่าจะเป็นทุ่งดอกทิวลิป ไรส กุหลาบ ป๊อปปี้ มัสตาร์ด และลาเวนเดอร์ เนื่องจากฟูราโนะล้อมรอบด้วยขุนเขา ไม่ว่าจะเป็นเทือกเขาไดเซตสึ และเทือกเขาบูริ อีกทั้งสภาพดินแถบนั้นมีแร่ธาตุจากภูเขาไฟ จึงทำให้มีการทำเกษตรกรรมที่มีผลผลิตหลายอย่าง ฟูราโนะนั้นถือว่าเป็น “สะดือ” ของเกาะฮอกไกโด เพราะอยู่ลึกเข้าไป บริเวณกลางเกาะพอดี ห่างจากทะเลมาก และมีการจัดเทศกาล Hokkaido Navel เพื่อเฉลิมฉลองสะดือของเกาะนี้กันทุกปี ในฟูราโนะ มีสถานที่ท่องเที่ยวที่น่าสนใจ ได้แก่

ฟาร์มโทมิตะ (Tomita Farm) ฟาร์มชื่อดังแห่งเมืองนากาฟูระโนะ (Naka Furano) ตั้งอยู่ที่ Hokusei Nakafurano-cho ซึ่งอยู่ทางเหนือของเมืองฟูระโนะ มีผู้คนไปเยี่ยมชมมากมายในช่วงฤดูร้อนของทุกปี เป็นช่วงเวลาที่ยอดดอกลาเวนเดอร์กำลังบานสะพรั่ง และมีทุ่งดอกไม้ห้าสี Iodori นอกจากนี้ทุ่งดอกไม้แล้ว ฟาร์มโทมิตะยังมีโรงงานเล็กๆ สาธิตกระบวนการเอาดอกลาเวนเดอร์มาสกัดเป็นหัวน้ำหอม และยังมีการนำไปแต่งกลิ่นอาหาร เช่น ไอศกรีมลาเวนเดอร์ หรือนำดอกไม้

สารพัดอย่างไปทำดอกไม้แห่งประดับบ้าน หรือทำเป็นของที่ระลึกต่างๆ และยังมีอาหารที่น่าลองชิมอีกหลายอย่าง เช่น พุดดิ้งน้ำผึ้ง ลาเวนเดอร์ (Honey Pudding Lavender) ผลเมล่อนสดๆ และอื่นๆ อีกมากมาย

ฟาร์มโทมิตะมีเวลาเปิดที่ไม่แน่นอนในแต่ละปี ขึ้นอยู่กับสภาพอากาศ ส่วนมากจะเปิดประมาณปลายเดือนเมษายน-กันยายน แต่ในโซนของทุ่งลาเวนเดอร์จะเปิดเฉพาะเดือนกรกฎาคม ซึ่งนักท่องเที่ยวสามารถเข้าชมได้ฟรี



ภาพที่ 42 : ฟาร์มโทมิตะ

ที่มา : <http://www.talonjapan.com/farm-tomita/> (2559)

Furano Ropeway คือสถานีรถกระเช้าขึ้นเขา จากยอดเขาจะสามารถมองเห็นทิวทัศน์ตัวเมืองฟูราโนะได้ทั้งหมด ในฤดูหนาวจะมีลานหิมะและลานสกี ซึ่งได้รับความนิยมมาก

บิเอะ (Biei) เป็นเมืองเล็กๆ ระหว่างทางรถไฟช่วงจากอาซาฮิกาวะไปฟูราโนะ มีความเงียบสงบในแบบชนบท มีทิวทัศน์ที่สวยงามแปลกตา เพราะอยู่กลางที่ราบและเนินเขา เมืองบิเอะเหมาะแก่การมาเที่ยวในฤดูร้อนมากที่สุด เพราะจะมีธรรมชาติที่หลากหลายสีสัน ทุ่งทุ่งดงงาม สถานที่ท่องเที่ยวที่น่าสนใจ ได้แก่

Patchwork Road อยู่ทางตะวันตกเฉียงเหนือของตัวเมือง เป็นเส้นทางชมทุ่งนา เนินเขาสีทองอร่ามสลับสีเขียวและน้ำตาล มีต้นไม้อายุและเนินเขาที่โด่งค้ง นอกจากนี้ยังมี จุดชมวิว Hokusei Hill เป็นหอคอยรูปทรงพีรามิด ตั้งอยู่บนยอดเนินที่สามารถชมทิวทัศน์ของท้องทุ่งโดยรอบได้ และ Zerebu Hill เป็นเนินเขาที่มีทุ่งดอกไม้หลากสี เช่นดอกลาเวนเดอร์ ปีโอปปี ทานตะวัน ภายในมีการจัดสรรพื้นที่ต่างๆ อย่างมีระเบียบ เช่น ทุ่งดอกไม้ สระน้ำ ร้านอาหาร ร้านขายผักผลไม้



ภาพที่ 43 : Patchwork Road

ที่มา : <http://www.talonjapan.com/biei/> (2559)

Panorama Road อยู่ทางใต้ของเมือง เป็นเส้นทางที่มีทัศนียภาพสวยงาม เฉพาะถนนสายหลักที่จะไปยังสระมรกต (Blue Pond) ซึ่งสองข้างทางจะขนาบด้วยต้น Birch และมีภูเขา Tokachidake เป็นฉากหลัง ระยะทางรวมทั้งหมุดประมาณ 17 กิโลเมตร ตามเส้นทางจะมีฟาร์มและสวนดอกไม้ให้แวะเยี่ยมชม เช่น Shikisai Hill เป็นสวนดอกไม้ที่กว้างขวางและมีดอกไม้บานาพันธุ์ มีสัญลักษณ์คือตุ๊กตาหุ่นกองฟางขนาดใหญ่อยู่ท่ามกลางทุ่งดอกไม้ และยังมีฟาร์ม Kanno ฟาร์มดอกไม้และผลิตผลทางการเกษตร ตั้งอยู่บนเนินที่ไม่สูงมาก แต่สามารถเห็นวิวทิวทัศน์ได้พอสมควร ภายในฟาร์มมีร้านขายของที่ระลึก เช่น ดอกไม้สด ผลิตภัณฑ์แปรรูปจากดอกไม้ และผลิตผลทางการเกษตรแปรรูป เป็นต้น



ภาพที่ 44 : Panorama Road

ที่มา : <http://www.dplusguide.com/2015/japan-tokachidake> (2559)

โทยะ (Toya) เป็นเมืองที่ตั้งอยู่ทางตะวันตกเฉียงใต้ของซัปโปโร มีสถานที่ท่องเที่ยวที่สำคัญ คือ

ทะเลสาบโทยะ (Lake Toya) เป็นทะเลสาบขนาดใหญ่ที่เกิดจากปากปล่องภูเขาไฟ จึงเป็นรูปทรงกลม ตั้งอยู่ระหว่างทางรถไฟสายซัปโปโร-ฮาโกดาเตะ ซึ่งเป็นเขตอุทยานแห่งชาติชิโกสึ-โทยะ มีความพิเศษ คือ ในฤดูหนาว น้ำในทะเลสาบจะไม่แข็งตัว แต่ยังคงความใสและสงบ ส่วนในฤดูร้อน อากาศเย็นสบาย นักท่องเที่ยวนิยมมาท่องเที่ยวบริเวณรอบๆ เพื่อเดินเล่น ปั่นจักรยาน หรือนั่งเรือเพื่อชมทิวทัศน์อันงดงาม นอกจากนี้ใจกลางทะเลสาบยังเป็นเกาะนากาจิมะ เกาะขนาดเล็กที่สามารถลงไปเดินเล่นได้ (ยกเว้นในฤดูหนาว) ในช่วงปลายเดือนเมษายน – ปลายเดือนตุลาคม จะมีการแสดงพลุไฟและแสงสี ซึ่งสามารถนั่งเรือชมได้ ซึ่งการนั่งเรือล่องทะเลสาบโทยะ เป็นอีกหนึ่งกิจกรรมที่เป็นที่นิยม โดยเรือจะวิ่งออกจากท่าแล้วตีโค้งวนรอบเกาะนากาจิมะ

นอกจากนี้ บริเวณรอบๆ ทะเลสาบยังมีรีสอร์ท ที่พักตากอากาศ โรงแรมหรูและออนเซน ขนาดใหญ่ตั้งอยู่เป็นจำนวนมาก



ภาพที่ 45 : ทะเลสาบ โทยะ

ที่มา : <https://www.wonderfulpackage.com/article/v/162/> (2559)

ภูเขาไฟอุสุ (Mt. Usu) เป็นภูเขาไฟที่ระเบิดบ่อยที่สุดในญี่ปุ่น สามารถเดินขึ้นไปชมวิวและชมปากปล่องของภูเขาไฟได้ง่ายๆ ด้วยมีบริการกระเช้าไฟฟ้า ที่ใช้เวลาเพียง 6 นาทีก็ถึงยอดเขา บนนั้นมีจุดชมวิวกว้างที่สามารถมองเห็นภูเขาโวะซะชินซัง และวิวของทะเลสาบโทยะได้โดยทั่ว หากจะเดินจะไปชมปล่องภูเขาไฟอุสุที่ยังมีควันลอยอยู่ก็เดินขึ้นไปอีก 5-10 นาทีเท่านั้น



ภาพที่ 46 : ภูเขาไฟอุสุ

ที่มา : <http://www.chillpainai.com/scoop/1241/Hokkaido-in-the-Winter> (2556)

นอกจากนี้ บริเวณสถานีกระเช้าไฟฟ้า Usuzan Ropeway ที่เป็นจุดบริการนักท่องเที่ยวขึ้นไปยังภูเขาไฟอุสุนั้นยังมีสถานที่ให้ได้แวะไปชมอีกหลายแห่ง ได้แก่

- พิพิธภัณฑ์ชนพื้นเมืองไอนุ (Ainu Museum) เป็นพิพิธภัณฑ์ที่จัดแสดงวิถีชีวิต และเรื่องราวของชาวไอนุชนเผ่าพื้นเมืองดั้งเดิมบนเกาะฮอกไกโดและมีการแสดงเต้นรำต่างๆ ให้ได้ชมด้วย เปิด 08.00-17.00 น.

- พิพิธภัณฑ์แก้วโชวะชินซัง (Showa shinzan Glass Museum) จัดแสดงผลภัณฑ์เครื่องแก้วให้ได้ชมและเลือกซื้อมากมาย

- หอที่ระลึกมาซาโอะ มิมาตสึ (Masao Mimatsu Memorial Hall) จัดแสดงภาพถ่ายการเปลี่ยนแปลงการงอกของเขาโชวะชินซัง โดยการจัดบันทึกของนายไปรษณีย์มิมาตสึ ที่เป็นผู้สังเกตได้ถึงารเปลี่ยนแปลง รวมทั้งแสดงเครื่องมือต่างๆ ของเขา

- สวนหมีโชวะชินซัง (Showa Shinzan Bear Park) มีหมีสีน้ำตาลที่พบได้บนเกาะฮอกไกโดมากกว่า 100 ตัวให้ได้ชม ซึ่งชนเผ่าไอนุถือว่าเป็นสัตว์เทพเจ้าของพวกเขา

ชิเรโตโกะ (Shiretoko) เป็นอุทยานแห่งชาติที่ตั้งอยู่ทางตะวันออกเฉียงเหนือของเกาะฮอกไกโด มีลักษณะเป็นปลายแหลมยื่นออกไปในทะเลโอค็อตสค์ กินพื้นที่ไปสองเมือง คือ เมืองซาริ

(Shari) และระอุสึ (Rausu) เกือบทั้งคาบสมุทรชิเรโตโกะ โดยมีเมืองที่ใกล้ที่สุด คือ เมืองท่าอุโตโระ ซึ่งนอกจากจะเป็นเมืองที่อยู่ตรงทางเข้าสู่ศูนย์กลางนักท่องเที่ยวของอุทยานแล้ว ยังเป็นที่ขึ้นเรือเพื่อชมอุทยานแห่งชาตินี้จากทะเลอีกด้วย ซึ่งจะเห็นทั้งชายฝั่งที่มีหน้าผาหินขนาดใหญ่ รูปร่างแตกต่างกันออกไป

อุทยานแห่งชาติชิเรโตโกะ ประกอบไปด้วย เทือกเขาชิเรโตโกะ ที่มียอดภูเขาไฟต่างๆ ตั้งอยู่เรียงกัน ซึ่งนักท่องเที่ยวบางส่วนนิยมขึ้นไปเดินศึกษาธรรมชาติและแคมป์บนยอดเขาอีกด้วย



ภาพที่ 47 : ชิเรโตโกะ

ที่มา : <http://www.yokoso-japan.jp/th/22705.html> (2558)

นิเซโกะ (Niseko) เป็นเมืองเล็กๆ อยู่ระหว่างภูเขา Niseko Annupuri (สูง 1308 เมตร) และภูเขา Yotei (สูง 1898 เมตร) เมืองนี้เป็นแหล่งเล่นสกีที่นิยมกันมากที่สุดในญี่ปุ่น และยังมีชาวต่างชาติโดยเฉพาะจากออสเตรเลียและเอเชียมากันไม่น้อยทุกปี เพราะมีหิมะคุณภาพดีตามธรรมชาติเหมาะกับการเล่นสกี และทำกิจกรรมอื่นๆ ในฤดูหนาว เช่น เล่น snowboard, นั่งรถ snowmobile, นั่งเลื่อนเทียมกวาง เป็นต้น ส่วนในฤดูร้อน ก็สามารถทำกิจกรรมกลางแจ้งได้เช่นกัน เช่น เดินขึ้นเขา, เล่นกอล์ฟ, ล่องแพ, ขี่ม้า, ขี่จักรยาน, ตกปลา เป็นต้น

สถานที่ท่องเที่ยวที่น่าสนใจในนิเซโกะ ได้แก่

แหล่งรวมสกีรีสอร์ทที่ Niseko เนื่องจากนิเซโกะเป็นแหล่งรวมสกีรีสอร์ทต่างๆ หลายแห่งว่ากันว่าหิมะที่นี่มีคุณภาพดีสุดเป็นอันดับต้นๆ ของโลก เรียกว่า poder snow คือมีลักษณะเป็นปุยละเอียด เวลาตกทับถมกันแล้วจะไม่ฟู ไม่แน่นเกิน เหมาะกับการเล่นสกี สโนวบอร์ด มากกว่าหิมะ

ธรรมดา ถือเป็นจุดขายที่สำคัญ ซึ่งพื้นที่นิกะโกะมีหลายโซน ซึ่งแต่ละโซนจะต้องขึ้นรถกระเช้าหรือ สกีลิฟต์ขึ้นไป แบ่งตามลานได้เป็น 4 โซนรอบฝั่งตะวันออกของภูเขา Niseko Annupuri เรียกรวมนๆ ว่า Niseko United ลาดลงมายังชุมชนด้านล่างเชิงเขา 4 โซน คือ Annupuri, Niseko Village, Grand Hirafu, Hanazono



ภาพที่ 48 : สกีรีสอร์ท Niseko

ที่มา : <http://www.travelplan.com.au/destinations/japan/accommodation/niseko.html> (2559)

Rusutsu Resort เป็นรีสอร์ทขนาดใหญ่ อยู่ทางเหนือของทะเลสาบโทยะ และอีกฝั่งหนึ่งของภูเขาโยเท โดยที่พักมีหลายอาคาร สามารถจุได้ถึง 4000 คน ระหว่างพื้นที่ของรีสอร์ทที่อยู่คร่อมกับสองฝั่งถนนจะมีรถไฟไฟฟ้าแบบรางเดี่ยววิ่งเชื่อมกันจากสถานีตรงอาคารที่พักไปถึงอีกสถานีที่เป็นศูนย์กลางกิจกรรมอีกฝั่งหนึ่ง ภายในรีสอร์ทมีห้องอาหารหลายห้อง พร้อมอาหารหลากหลายแบบ สามารถนั่งรับประทานอาหารพร้อมชมวิวลานสกีผ่านหน้าต่างกระจกแบบพาโนรามา



ภาพที่ 49 : Rusutsu Resort

ที่มา : <https://www.tripadvisor.com/> (2559)

เทศกาลต่างๆ ของเกาะฮอกไกโด

เกาะฮอกไกโดมีงานเทศกาลต่างๆ มากมายที่เกี่ยวข้องกับภูมิอากาศ อาหาร ฤดูกาล และปรากฏการณ์ทางธรรมชาติ (Dlusguide, 2558)

ฤดูหนาว ปลายเดือนพฤศจิกายน-เดือนมีนาคม

ปลายเดือนพฤศจิกายน-ต้นเดือนมกราคม

Sapporo White Illumination มีการประดับไฟอย่างสวยงามที่สวนโอโดริ ซัปโปโร

ต้นเดือนธันวาคม-วันคริสต์มาส

Hakodate Christmas Fantasy ขบวนแห่และการประดับต้นคริสต์มาสยักษ์ที่ทำเรือ เมืองฮาโกดาเตะ

กลางเดือนธันวาคม-ปลายเดือนมีนาคม

เทศกาล **Diamond Dust** ชมเกล็ดน้ำแข็งที่สะท้อนจากฟากฟ้า ที่เมือง Kawayu Hot Spring ใกล้กับอะบาชิริ

ปลายเดือนมกราคม- ปลายเดือนมีนาคม

เทศกาลน้ำแข็งที่ทะเลสาบอะคัง (**Akan Ice Festival**) ชมทะเลสาบที่กลายเป็นน้ำแข็ง และมีการแสดงงานแกะสลัก จะมีการแสดงและจุดพลุในตอนกลางคืน

Sounkyo Hyobaku (Ice Waterfall Festival) เทศกาลหิมะและน้ำแข็ง แห่งเมือง Sounkyo หมู่บ้านน้ำแข็งที่ทะเลสาบ Shikaribetsu ชมทะเลสาบน้ำแข็งที่สามารถสร้าง igloo (บ้านของเอสกิโม) ได้ ขนาดใหญ่แบบอาคารที่มีร้าน บาร์ อยู่ด้านใน ทางเหนือของเมือง Obihiro ตอนกลางของเกาะฮอกไกโด

ปลายเดือนมกราคม-กลางเดือนกุมภาพันธ์

เทศกาลน้ำแข็ง ที่เมือง Chitose และทะเลสาบ Shikotsu จัดแสดงประติมากรรมแกะสลักน้ำแข็ง โดยมีทะเลสาบ Shikotsu เป็นฉากหลังในช่วงกลางวัน (โทนีสี่ที่รู้จักกันในชื่อ Lake

Shikotsu Blue) และโชว์แสงสีในช่วงกลางคืน มีการแข่งขันการตัดน้ำแข็ง การแสดงดอกไม้ไฟ และการเฉลิมฉลองต่างๆ อีกมากมาย

เทศกาลหิมะซัปโปโร (Sapporo Snow Festival) เทศกาลหิมะที่มีชื่อเสียงและมีผู้ไปชมงานมากที่สุดนับล้านคนในแต่ละปี จัดต่อเนื่องกันมามากกว่า 60 ปี มีการแสดงประติมากรรมน้ำแข็งและหิมะที่น่าตื่นตาตื่นใจ มีการแข่งขันการแกะสลักน้ำแข็งโดยฝีมือชาวญี่ปุ่นและชาติอื่นๆ ทั่วโลก
ต้นเดือนกุมภาพันธ์

เทศกาลฤดูหนาว Asahikawa (Asahikawa Winter Festival) เทศกาลหิมะที่มีชื่อเสียงของเมืองอะซาคาวะ (Asahikawa) ที่จัดต่อเนื่องมามากกว่า 40 ปี ชมประติมากรรมแกะสลักจากหิมะและน้ำแข็งอันสวยงามตระการตา นอกจากนี้ยังมีการแข่งขันการแกะสลักน้ำแข็ง (Ice sculpture) จากผู้เข้าแข่งขันทั่วโลก

Otaru Snow Light Path Festival เทศกาลปั้นหิมะประดับโคมไฟ และลอยโคมไฟในคลองที่เมืองโอดารุ มักจัดในเวลาใกล้เคียงกับเทศกาลหิมะที่ซัปโปโร

ปลายเดือนมกราคม-ต้นเดือนเมษายน

Abashiri Okhotsk Drift Ice เทศกาลชมก้อนน้ำแข็งกลางทะเลที่ลอยมาจากขั้วโลกเหนือ โดยนั่งเรือตัดน้ำแข็ง Aurora ไปในทะเลโอค็อตสค์ ที่เมืองอะบาชิริ

Shiretoko Fantasia จัดแสดงแสง สี เสียง จำลองแสงออโรรา (ปรากฏการณ์แสงขั้วโลก) ที่เกิดขึ้นที่แถบนี้ในปี ค.ศ. 1958 ที่เมือง Utoro ทางเข้าอุทยานแห่งชาติชิเรโทโกะ

ฤดูใบไม้ผลิ เดือนเมษายน-กลางเดือนมิถุนายน

ปลายเดือนเมษายน-ปลายเดือนพฤษภาคม

เทศกาลชมซากุระ ที่ Matsumae ชมดอกซากุระบานและความงามของปราสาท Matsumae ที่เมือง Matsumae ซึ่งอยู่ทางตะวันตกเฉียงใต้ของเกาะฮอกไกโด ใกล้กับเมืองฮาโกดาเตะ

ปลายเดือนเมษายน-ปลายเดือนตุลาคม

เทศกาลดอกไม้ไฟทะเลสาบโทยะ ชมการแสดงดอกไม้ไฟหลากสี ริมหาดสาบโทยะ ทุกคืน เวลา 20.45น. ครั้งละ 20 นาที เป็นเวลา 6 เดือน ที่เมือง Tayako Onsen

ต้นเดือนพฤษภาคม-ต้นเดือนมิถุนายน

งานดอกทิวลิปที่เมือง Kamiyubetsu ชมทุ่งดอกทิวลิปหลากสีอันงดงามที่สวนทิวลิป เมือง Kamiyubetsu ใกล้เมือง Monbetsu ชายฝั่งทะเลโอค็อตสค์

ต้นเดือนพฤษภาคม

เทศกาลชมซากุระ Shizumai เทศกาลชมดอกซากุระบานที่เมือง Shinhidaka ซึ่งอยู่ทาง ตะวันออกเฉียงใต้ของซัปโปโร

เสาร์-อาทิตย์ที่สามของเดือนพฤษภาคม

เทศกาล Goryokaku ขบวนแห่รำลึกประวัติศาสตร์สงครามกลางเมืองสมรภูมิตุศุดท้าย ที่ ป้อม Goryokaku ณ เมืองฮาโกดาเตะ

ปลายเดือนพฤษภาคม-เดือนมิถุนายน

เทศกาลดอก Lilac ชมทุ่งดอกไลแลค(Lilac) ดอกไม้ขึ้นชื่อของเกาะฮอกไกโด มีลักษณะ เป็นช่อสวยงาม มีทั้งดอกสีม่วงอมแดงและสีขาว ที่เมืองซัปโปโร

ปลายเดือนมกราคม-ปลายเดือนมีนาคม

เทศกาลชมดอกลิลลี่ป่า (Lily of the valley) ชมทุ่งดอกลิลลี่ ณ เมือง Biratori ซึ่งอยู่ทาง ตะวันออกเฉียงใต้ของซัปโปโร

ฤดูร้อน ปลายเดือนมิถุนายน-เดือนสิงหาคม

เดือนมิถุนายน-เดือนสิงหาคม

เทศกาลดอกไม้ Rebun ชมทุ่งดอกไม้ ณ เกาะเรบัน Rebun ซึ่งถือว่าเป็นดอกไม้ที่หาชมที่ ไหนไม่ได้ในโลก ตั้งอยู่ทางตอนเหนือของเกาะฮอกไกโด

ปลายเดือนมิถุนายน-ต้นเดือนกรกฎาคม

เทศกาลดอกไอริส ที่ Akkeshi ชมทุ่งดอกไอริสอันงดงามที่เมือง Akkeshi ทางตะวันออก ของเกาะฮอกไกโด

เดือนกรกฎาคม

เทศกาลดนตรี **Pacific Music Festival** เทศกาลแสดงดนตรีสดที่ยิ่งใหญ่ของเมืองซัปโปโร โดยศิลปินที่มีชื่อเสียงจากทั่วทุกมุมโลก

กลางเดือนกรกฎาคม-ปลายเดือนสิงหาคม

เทศกาลดอกทานตะวัน ที่เมือง **Hokuryu** ชมดอกทานตะวันเต็มท้องทุ่ง ณ เมือง Hokuryu ซึ่งอยู่ทางตอนกลางของเกาะฮอกไกโด

ปลายเดือนกรกฎาคม

เทศกาลสะดือเกาะ หรือ **Hokkai Navel** เป็นเทศกาลที่ให้สะดือและท้องเด่นร้านตัวเอง ผู้มาร่วมงานจะวาดภาพหน้าคนแบบต่างๆ ที่สะดือและหน้าท้อง ถ้าเป็นผู้หญิงก็จะสวมเสื้อและวาดลงบนเสื้ออีกที ถือเป็นงานรื่นเริงในฤดูร้อน จัดที่เมือง **Furano** ใจกลางของเกาะฮอกไกโด ซึ่งเปรียบเสมือนสะดือของเกาะนั่นเอง

ต้นเดือนสิงหาคม

เทศกาลบอลลูน ฮอกไกโด ชมบอลลูนยักษ์หลากรูปทรงและสีสัน ที่เมือง **Kamishihoro** ใกล้เมือง **Obihiro** ทางตอนกลางของเกาะฮอกไกโด

ฤดูใบไม้ร่วง เดือนกันยายน-พฤศจิกายน

ต้นเดือนกันยายน

เทศกาลปูที่ **Nemuro** เทศกาลกินปูยักษ์อันขึ้นชื่อของเกาะฮอกไกโด โดยจะจัดที่เมือง **Nemuro** ตั้งอยู่ทางตะวันออกเฉียงสุดของเกาะฮอกไกโด

เดือนกันยายน

เทศกาลปลาแซลมอนที่ **Ishikari** เทศกาลกินปลาแซลมอน หรือที่ญี่ปุ่นเรียกว่าปลา ซาเกะ ที่เมือง **Ishikari** ชายฝั่งทะเลด้านตะวันตกของเกาะฮอกไกโด ใกล้เมืองซัปโปโร

ต้นเดือนตุลาคม

เทศกาลไวน์ฤดูใบไม้ร่วงที่ **Ikeda** เทศกาลจิบไวน์ชั้นดีของเมือง **Ikeda** ใกล้เมือง **Obihiro**

เทศกาลหอยนางรมที่ Akkeshi เทศกาลสำหรับชิมหอยนางรมอันเลื่องชื่อ ของเกาะฮอกไกโด
โดที่เมือง Akkeshi ใกล้เมือง Kushiro ทางตะวันออกของเกาะฮอกไกโด

ปลายเดือนตุลาคม-ปลายเดือนพฤศจิกายน

Shiretoko Banya Festival เทศกาลสำคัญที่เกี่ยวกับอาหารทะเลของฤดูใบไม้ร่วงบนคาบสมุทรชิเรโทโกะทางตะวันออกเฉียงเหนือของเกาะฮอกไกโด ซึ่งเป็นแหล่งจับปลาแซลมอนและสัตว์ทะเลอื่นๆ ได้เป็นจำนวนมาก นักท่องเที่ยวสามารถจับปลาและอาหารทะเล แล้วนำมาประกอบอาหารด้วยตนเองได้อีกด้วย

4.2 ปัจจัยที่มีผลต่อการท่องเที่ยวเกาะฮอกไกโด

ปัจจัยต่างๆ ที่มีผลต่อการท่องเที่ยวเกาะฮอกไกโด มีหลายปัจจัย ซึ่งสามารถแบ่งเป็นปัจจัยหลักๆ ได้ ดังนี้

4.2.1 ปัจจัยด้านภูมิศาสตร์

- สภาพทางภูมิศาสตร์

เกาะฮอกไกโด เป็นเกาะที่ใหญ่เป็นอันดับ 2 ของญี่ปุ่น เป็นจังหวัดที่ใหญ่ที่สุดและอยู่ทางตอนเหนือสุดของประเทศ ระหว่างเกาะฮอนชูและฮอกไกโดมีช่องแคบที่ถูกเชื่อมถึงกันโดยอุโมงค์ทางรถไฟชินคันเซ็น มีพื้นที่ประมาณ 83453 ตารางกิโลเมตร มีอาณาเขตกว้างใหญ่คิดเป็นร้อยละ 22 ของพื้นที่ทั้งหมดของหมู่เกาะญี่ปุ่น มีจำนวนประชากรประมาณ 5.7 ล้านคน เมืองหลวง คือเมืองซัปโปโร ภูมิประเทศของเกาะฮอกไกโดนั้น ประกอบไปด้วยทุ่งหญ้ากว้าง ทุ่งนา ผืนป่า ภูเขาสูง แม่น้ำ ทะเลสาบ ปากปล่องภูเขาไฟ โอบล้อมด้วยทะเลทุกด้าน (Tourtooktee, 2559) มีเขตอุทยานแห่งชาติทั้งหมด 6 แห่ง คือ อุทยานแห่งชาติชิเรโตะโกะ อุทยานแห่งชาติอะกิง อุทยานแห่งชาติคุชิโร-ชิชิเน็ง อุทยานแห่งชาติไคเซะสึซัง อุทยานแห่งชาติชิโกะสึ-โทยะ และอุทยานแห่งชาติริชิริ-ระบุน-ชะโระเบะสึ

สภาพภูมิอากาศส่วนใหญ่ค่อนข้างหนาว แต่ฤดูร้อนจะเย็นสบายเนื่องจากจะไม่ร้อนขึ้นเหมือนกับภูมิภาคอื่นๆ ของญี่ปุ่น ประกอบด้วย 4 ฤดูกาล (Alwaysvacationtour, 2559)

ฤดูหนาว (เดือนธันวาคม – มีนาคม)

มีอากาศหนาวเย็นและกินเวลานานกว่า 4 เดือน อุณหภูมิเฉลี่ยอยู่ที่ -20 ถึง 5 องศาเซลเซียส มีหิมะปกคลุมไปทั่วทั้งเกาะ แต่นักท่องเที่ยวก็จะมีโอกาสได้สนุกสนานไปกับการเที่ยวชมงาน เทศกาลต่างๆ ภายในท้องถิ่นที่จัดขึ้น และได้ชื่นชมกับภูมิทัศน์สีขาวเงินของหิมะ นับเป็นสิ่งหนึ่งที่ตั้งใจให้นักท่องเที่ยวให้มาเที่ยวชมเป็นอย่างมาก เทศกาลที่น่าสนใจของฤดูนี้ที่มีชื่อเสียงระดับโลก คือ เทศกาลหิมะซัปโปโร ที่จัดขึ้นช่วงเดือนกุมภาพันธ์

ฤดูใบไม้ผลิ (เดือนเมษายน – มิถุนายน)

เสน่ห์ของฤดูนี้อยู่ที่การชมดอกซากุระบาน ทิวลิปและพิงค์มอสบาน และกิจกรรมที่น่าในสนใจและกำลังได้รับความนิยมคือ การล่องแพ เนื่องจากหิมะกำลังละลายพร้อมแสงแดด และการเล่นสกีในฤดูใบไม้ผลิก็เป็นอีกกิจกรรมหนึ่งได้รับความนิยมจากนักท่องเที่ยว อากาศจะเริ่มอุ่นขึ้นประมาณเดือนพฤษภาคม

ฤดูร้อน (เดือนกรกฎาคม – สิงหาคม)

นับเป็น High-season ของฮอกไกโดและเป็นฤดูกาลที่เหมาะสมที่สุดสำหรับการท่องเที่ยว เป็นช่วงที่อากาศกำลังเย็นสบาย อุณหภูมิเฉลี่ยอยู่ที่ 22 องศาเซลเซียส จึงทำให้ดอกไม้แข่งกันเบ่งบานหลากสีสวยงาม เช่น ที่ฟูราโนะตั้งแต่ปลายเดือนมิถุนายน-สิงหาคม ดอกลาเวนเดอร์จะผลิบานเปลี่ยนสีเนินเขาทั้งลูกให้กลายเป็นสีม่วง และจะบานสวยที่สุดในเดือนกรกฎาคม

ฤดูใบไม้ร่วง (เดือนกันยายน – พฤศจิกายน)

ฤดูนี้เป็นช่วงที่มีความงดงามจากใบไม้ที่กำลังเปลี่ยนสีที่จะแตกต่างกันไปตามพื้นที่และสภาพภูมิอากาศ และยังมีงานเทศกาลที่จัดขึ้นเพื่อเฉลิมฉลองฤดูแห่งการเก็บเกี่ยวผลผลิต อากาศจะเริ่มเย็นลงในเดือนตุลาคม ซึ่งเป็นช่วงที่สามารถชมใบไม้เปลี่ยนสีได้หลายที่ และปลายเดือนพฤศจิกายนจะเริ่มมีหิมะตก

เกาะฮอกไกโดมีลักษณะทางธรรมชาติของสถานที่ท่องเที่ยวมากมาย เนื่องจากเกาะฮอกไกโดอยู่เหนือกว่าส่วนอื่นของประเทศญี่ปุ่นขึ้นไป จึงมีอุณหภูมิหนาวเย็นกว่าพื้นที่อื่นในประเทศญี่ปุ่น ทำให้มีประชากรอาศัยอยู่บนเกาะน้อยมาก คือ เพียง 4% ของประชากรทั้งประเทศ ทั้งๆ ที่ตัวเกาะกินพื้นที่มากถึงเกือบ 1 ใน 4 ของประเทศญี่ปุ่น แต่นั่นก็เป็นข้อดีที่ทำให้เกาะฮอกไกโดมีพื้นที่กว้างขวางสำหรับการทำเกษตรกรรม ปลูกพืช เลี้ยงสัตว์ และยังคงความงามของแหล่งท่องเที่ยวตามธรรมชาติไว้อย่างสมบูรณ์ ไม่ว่าจะอุทยานแห่งชาติที่มีถึง 6 แห่ง น้ำตกสวยงามต่างๆ และบ่อน้ำ

ร้อนอบชื้นจำนวนมากที่กระจายตัวอยู่บนเกาะ (DPlusGuideTeam, 2557) เกาะฮอกไกโดมีชื่อเสียงในด้านของทัศนียภาพอันสวยงาม มีทุ่งดอกไม้ ทุ่งหญ้ากว้าง บึง คลอง ทะเลสาบ รวมไปถึงภูเขาไฟ

4.2.2 ปัจจัยด้านกายภาพ

- อาหาร

ฮอกไกโดได้ชื่อว่าเป็น “ครัวของญี่ปุ่น” ซึ่งมีความหลากหลายของอาหาร เนื่องจากเป็นเกาะขนาดใหญ่และมีทรัพยากรที่มีความอุดมสมบูรณ์ ฮอกไกโดมีการทำไร่ ทำนา ทำฟาร์มปศุสัตว์ และทำการประมงอยู่มากมาย จึงเป็นคลังสมบัติแห่งวัตถุดิบในการประกอบอาหาร มีภัตตาคารและร้านอาหารมากมาย จึงผลิตเพลีนกับอาหารที่ใช้วัตถุดิบในการประกอบอาหารซึ่งผลิตในฮอกไกโดได้อย่างสบายๆ เคล็ดลับความอร่อยก็คือความสัมพันธ์อันลึกซึ้งระหว่างผู้ประกอบอาหารที่เดินทางไปถึงแหล่งผลิตด้วยตนเองกับผู้ผลิต ผู้ประกอบอาหารรับทราบถึงความรู้สึกของผู้ผลิตที่ถ่ายทอดมากับวัตถุดิบในการประกอบอาหาร และแสดงฝีมือในการปรุงให้ลูกค้ารับประทาน โดยอาหารขึ้นชื่อของเกาะฮอกไกโด ได้แก่

Seafood ด้วยภูมิประเทศที่เป็นเกาะล้อมรอบด้วยทะเล ฮอกไกโดจึงกลายเป็นแหล่งอาหารทะเลที่สำคัญของประเทศญี่ปุ่นและของโลกเลยทีเดียว ดังนั้นหากท่านได้เดินทางไปฮอกไกโดแล้วพลาดไม่ได้เลยที่ลิ้มลองอาหารทะเลสดๆ เช่น ขาปูยักษ์เมนูขึ้นชื่อของญี่ปุ่น ปลาแซลมอน

ราเมน ซัปโปโรรามเมนถือว่าเป็นต้นตำรับของราเมนในญี่ปุ่น เอกลักษณ์ของราเมนอยู่ที่เส้นที่หยาบเล็กน้อยขนาดกำลังพอดีในน้ำซุชิมิโซะ กลิ่นหอมๆ รสชาติกลมกล่อมสูตรเด็ดดั้งเดิม

ไขหอยเม่น (Uni) ไขหอยเม่นเป็นอาหารขึ้นชื่อของฮอกไกโด เนื่องจากหาทานได้ไม่ยาก และเป็นรสชาติที่ถูกปากนักท่องเที่ยวอย่างแท้จริง ไขหอยเม่นสามารถนำมาทำเป็นซาซิมิหรือซูชิก็ได้ แต่คนไทยมักไม่ค่อยได้สัมผัสเนื่องจากมีราคาค่อนข้างแพง วิธีการทานยาก ต้องอาศัยความชำนาญในการจับและกรรมวิธีในการเอาเฉพาะส่วนไขออกมา

ไขปลาแซลมอน (Ikura) อีกหนึ่งเมนูขึ้นชื่อของคนญี่ปุ่น ด้วยความต้องการความสดใหม่ ทำให้คนญี่ปุ่นพิถีพิถันในกรรมวิธีการทำเป็นอย่างมาก เพื่อแร่เอาส่วนที่ดีที่สุดของปลาแซลมอนออกมา คนฮอกไกโดมักทานคู่กับไขหอยเม่นในซ่าซาบิและโซยุเล็กน้อย จัดเรียงบนข้าวสวยตามแบบฉบับของญี่ปุ่น เป็นอีกหนึ่งเมนูที่ใครไปญี่ปุ่นจะพลาดไม่ได้เป็นอันขาด

หอยเชลล์ (Hotate) หอยเชลล์เป็นอีกหนึ่งเมนูที่คนญี่ปุ่นนิยมทานกันมากๆ แทบจะเรียกได้ว่าทุกวันนี้จะมีย่อยหนึ่งมือที่ได้ทานอาหารทะเลสดๆกันทีเดียว ความพิเศษของหอยเชลล์อยู่ที่ในหนึ่งตัวจะมีเนื้อเพียงชิ้นเดียวเท่านั้น คนญี่ปุ่นมักทานเป็นซาซิมิ แต่บางคนนำไปย่างเนยบนเปลือกฝาร้อนๆ ก็ให้บรรยากาศที่ผ่อนคลายความหนาวของสภาพภูมิอากาศของชาวฮอกไกโดได้เป็นอย่างดี

Sapporo Beer เบียร์นั้นจัดเป็นเครื่องดื่มร่วมโต๊ะอาหารสำหรับอาหารสไตล์ฮอกไกโดที่ได้ ซึ่งเบียร์ Sapporo นั้นถือได้ว่าเป็นจิตวิญญาณของเบียร์ในญี่ปุ่นเลยทีเดียว Sapporo Beer นั้น เริ่มมีมาตั้งแต่ปี 1876 และก็ยังคงผลิตมาเคียงข้างยี่ห้อใหญ่ๆอย่าง Asahi, Kirin รวมไปถึงโรงกลั่นในท้องถิ่นมาจนถึงทุกวันนี้

Genghis Khan เนื้อแกะย่าง BBQ ที่ตั้งชื่อตามนักรบจากมองโกลนั้นเป็นของขึ้นชื่อที่เป็นเอกลักษณ์ของฮอกไกโด ซึ่งจะพบได้ทั่วไปในโรงเบียร์ของเมือง ซึ่งแต่ละร้านก็จะมีซอสหรือน้ำจิ้มเป็นเอกลักษณ์สูตรเฉพาะตัวเป็นของตัวเอง

ช็อกโกแลต Royce จากเมืองฮัปโปโร ที่มีสารพัดรสชาติและรูปแบบ มีขายทั่วไปทั้ง Nama ซึ่งเป็นช็อกโกแลตสด ทั้งแบบใส่เหล้าและไมใส่เหล้า Potato chip ที่ทำเป็นรูปมันฝรั่งอบกรอบ แผ่นบาง Pure Chocolate ที่เป็นช็อกโกแลตขึ้นกลมพอดีคำ Chocolate Wafer เวเฟอร์สอดไส้ช็อกโกแลตสีชั้น ชั้นสีเหลี่ยมพอดีคำเช่นกัน Chocolate Bar แบบแท่งที่หักเป็นชิ้นๆ เข้าปากได้ และ Bar Chocolate ที่ทำเป็นแท่งยาวๆ ให้กัดทีละคำ

ช็อกโกแลต Shiroy Koibito จากบริษัท Ishiya ที่เมืองฮัปโปโรเช่นกัน ทำเป็นขนมปังกรอบบางๆ สอดไส้ช็อกโกแลต และยังมีช็อกโกแลตแท่ง Mifuyu นอกจากนี้ยังทำเป็นเค้กม้วน หรือเค้กท่อนไม้ Shiroy Baum “TSUMUGI” ด้วย

ขนม Marusei Butter Sand ขนมปังกรอบที่ประกบครีมไวท์ช็อกโกแลต ลูกเกดและเนย ตั้งชื่อตามเนยชนิดแรกที่ผลิตในแถบ Tokachi (ทางตะวันออกของฮอกไกโด) ซึ่งมีชื่อว่า MaruseiButter ผลิตโดยบริษัท Rokkatei เมืองโอบิฮิโร (Obihiro)

- ประวัติศาสตร์และวัฒนธรรม

ประวัติศาสตร์ของเกาะฮอกไกโดมีมาประมาณ 140 ปี ก่อนหน้านี้ที่เหล่าโชกุนและซามูไรต่างอพยพกันขึ้นมาทางภาคเหนือหลังการปฏิรูปเมจิ และยังมี วัฒนธรรมไอนุ ที่มีมาตั้งแต่ตอนที่ฮอกไกโดเคยมีชื่อว่า เอโซะ และมีขนบธรรมเนียมประเพณีและศิลปะที่โดดเด่นไม่เหมือนใคร มีการ

ส่งต่อวัฒนธรรมไอนุจากรุ่นสู่รุ่นว่าเป็นวัฒนธรรมที่มีคุณค่ามากด้วยซ้ำในปัจจุบัน ในช่วงปลายศตวรรษที่ 19 มีการก่อตั้งคณะกรรมการพัฒนาและส่งเสริมฮอกไกโดขึ้น อีกทั้งยังมีการริเริ่มใช้ประเพณีและภาษาถิ่นต่างๆมากมาย ซึ่งนี่ก็คือการก่อตัวของวัฒนธรรมที่โดดเด่นของฮอกไกโดในปัจจุบัน ชาวไอนุเป็นชาวพื้นเมืองที่เก่าแก่ที่สุดที่มีวัฒนธรรมและภาษาดั้งเดิม และอาศัยอยู่ที่เกาะฮอกไกโดและเกาะซาคาลินมายาวนานก่อนที่ชาวญี่ปุ่นและรัสเซียจะเข้ามาเสียดีก คำว่า “ไอนุ” แปลว่า “มนุษย์” และมีชาวไอนุหลายสิบจากหลายพันคนที่อาศัยอยู่ในญี่ปุ่นซึ่งส่วนใหญ่อยู่ในเกาะฮอกไกโด ซึ่งมีสิ่งอำนวยความสะดวกมากมายที่ตั้งใจจะรักษาและสืบทอดวัฒนธรรมไอนุนี้ มีการแนะนำให้ไปไปเยี่ยมชมและเรียนรู้วัฒนธรรมของชาวไอนุ เพื่อให้รับรู้ได้ถึงจิตวิญญาณที่ใกล้ชิดกับธรรมชาติ ประมาณช่วงศตวรรษที่ 15 มีผู้อพยพมากมายจากภูมิภาคต่างๆ ของญี่ปุ่นเข้ามาถึงที่ฮอกไกโด ซึ่งเป็นผลทำให้ฮอกไกโดมีความเจริญรุ่งเรืองในปัจจุบัน จะเห็นได้ว่าทุกๆ ที่ในเกาะ ฮอกไกโดมีอิทธิพลจากหลายหลายวัฒนธรรมที่ไม่ใช่วัฒนธรรมญี่ปุ่นแต่ยังมีวัฒนธรรมตะวันตกด้วยการไปชมสถานประวัติศาสตร์ที่สำคัญ แหล่งโบราณคดี หรือมรดกทางวัฒนธรรมจะทำให้เข้าใจเกาะฮอกไกโดได้อย่างถ่องแท้ (Good Day Hokkaido, 2559) แหล่งท่องเที่ยวเกี่ยวกับชนเผ่าไอนุ เช่น

ศูนย์วัฒนธรรมไอนุ ฮอกไกโด ถูกก่อตั้งขึ้นเพื่อวัตถุประสงค์ในการเพิ่มพูนความรู้ความเข้าใจในประวัติศาสตร์ของชนเผ่าไอนุ และเล่าขานวัฒนธรรม ส่งเสริมให้มีการอนุรักษ์สืบสาน โดยมี ‘นิติบุคคล สมาคมไอนุฮอกไกโด’ ซึ่งเป็นองค์กรที่ก่อตั้งโดยชนเผ่าไอนุที่อาศัยอยู่ในฮอกไกโดเป็นผู้ควบคุมดูแล ภายในศูนย์มีห้องแสดงนิทรรศการ ห้องเอกสารข้อมูล ห้องฝึกภาคปฏิบัติซึ่งจะได้ชมประวัติศาสตร์ของชนเผ่าไอนุและเครื่องใช้ไม้สอยในการดำรงชีวิต หนังสือข้อมูลต่างๆ และยังมีมุมรับชมวิดีโอที่รวบรวมกิจกรรมของสมาคมไอนุ แนวโน้มความเคลื่อนไหวในปัจจุบันและอื่นๆ โดยติดต่อให้ฝ่ายต่อการเข้าใจอีกด้วย สามารถที่จะขอให้ภัณฑารักษ์และเจ้าหน้าที่ทำการอธิบายตามวัตถุประสงค์ของการเยี่ยมชม เสมือนกับเป็นไกด์ ผู้เสริมสร้างความเข้าใจเกี่ยวกับชนเผ่าไอนุได้อีกด้วย (กรมการท่องเที่ยวและเศรษฐกิจอำเภอซัปโปโร ฝ่ายส่งเสริมการท่องเที่ยวและ MICE, 2559)

หมู่บ้านชาวไอนุ ถือเป็นสถานที่จัดแสดงวัฒนธรรมที่สื่อให้นักท่องเที่ยวสามารถสัมผัสถึงวิถีชีวิตแบบญี่ปุ่นพื้นบ้านได้อย่างแท้จริง ชาวไอนุที่นับได้เป็นชาวอินเดียนแดงในประเทศญี่ปุ่นที่มีการนับถือเทพเจ้าและนับถือสัตว์ เช่น นกฮูกและหมีสีน้ำตาลเป็นเทพเจ้า ซึ่งในปัจจุบันเป็นสัตว์ทั้งสองเป็นสัตว์หายากและได้รับการอนุรักษ์คุ้มครองถือเป็นสัตว์ศักดิ์สิทธิ์ที่ชาวไอนุให้ความนับถือ สัญลักษณ์อีกสิ่งหนึ่งที่แสดงให้เห็นว่าชาวไอนุเป็นชนเผ่าอินเดียนแดง คือ ในหมู่บ้านจะมีเสา

“โทเทม” เสาไม้ท่อนสูงใหญ่ที่มีहारแกะสลักตั้งอยู่ในหมู่บ้าน ที่คล้ายคลึงกับชนเผ่าอินเดียนแดง ทั่วทุกมุมโลกที่ต่างมีเสา “โทเทม” เช่นเดียวกัน แสดงถึงวัฒนธรรมของชนเผ่าอินเดียนแดง ในยุค นั้นที่มีการถ่ายทอดถึงกัน

ชาวไอนุในปัจจุบัน เป็นหนึ่งในกลุ่มคนที่มีฐานะยากจนมากที่สุดในประเทศญี่ปุ่น โดยมี ชาวไอนุเพียงร้อยละ 17 ที่จบการศึกษาในระดับมหาวิทยาลัย โดยหมู่บ้านไอนุนี้ยังเป็นแหล่ง รวบรวมวัฒนธรรมพื้นบ้านโบราณที่ไม่สามารถหาดูได้ในปัจจุบันหลายๆ ตัวอีกด้วยไม่ว่าจะเป็น การเพาะปลูก การประมงหรือการถักสานทอผ้า ด้วยความนิยมในการมาเยือนหมู่บ้านไอนุของชาว ต่างประเทศที่มีเพิ่มมากขึ้นในทุกๆ ปี จึงทำให้หมู่บ้านไอนุในปัจจุบันได้รับการปรับปรุงจาก หมู่บ้านแบบธรรมดาๆ ให้กลายเป็นพิพิธภัณฑ์ชนพื้นเมืองไอนุอันเป็นแหล่งท่องเที่ยวที่จัดแสดงวิถี ชีวิตของชาวไอนุในอดีตโดยมีการจัดแสดงทั้งภายในอาคารและภายนอกอาคาร บริเวณหมู่บ้านไอนุ จะมีโซนจัดแสดงวัฒนธรรมรวมถึงวิถีชีวิตความเป็นอยู่ และเนื่องด้วยในปัจจุบัน ชาวไอนุแท้ๆ ที่ ยังคงดำรงชีพและยึดถือขนบธรรมเนียมประเพณีดั้งเดิมนั้นเหลืออยู่ไม่มากแล้ว ชาวไอนุแท้ๆ ส่วน ใหญ่จะอาศัยอยู่บริเวณฮอกไกโดตอนกลางและตอนล่าง ซึ่งทางรัฐบาลญี่ปุ่นได้เล็งเห็นถึง ความสำคัญของขนบธรรมเนียมประเพณีดั้งเดิมที่นับวันค่อยๆ จะเลือนหายไป จึงสนับสนุนให้ สร้างพิพิธภัณฑ์ที่หมู่บ้านไอนุแห่งนี้ขึ้น เพื่อนำเสนอวัฒนธรรม รูปแบบวิถีชีวิตแบบดั้งเดิมของ ชาวไอนุให้ทั้งชาวญี่ปุ่นและนักท่องเที่ยวต่างชาติได้รู้จัก (MeetaweeTour, 2559)

- การคมนาคม

การคมนาคมภายในเกาะฮอกไกโด ได้แก่

เครื่องบิน มีสนามบินหลัก คือ ฮาโกดาเตะ และ นิชิโตเซะ ส่วนสนามบินอื่น เช่น อาซาฮิ คาวะ อะบาชิริ Memanbetsu Monbetsu Kushiro และ วัคกะโน จะมีขนาดค่อนข้างเล็กและเที่ยวบิน น้อย รวมทั้งบางสถานีอาจเปิดได้ไม่ตลอดปี ขึ้นอยู่กับฤดูกาล

รถไฟ มีรถไฟเชื่อมระหว่างเมืองใหญ่ต่างๆ โดยการรถไฟญี่ปุ่นของเกาะฮอกไกโด หรือ JR นั้นมีระบบตั๋วที่แตกต่างหากจากส่วนอื่นๆ ของประเทศ เรียกว่า Hokkaido Rail Pass สามารถขึ้นรถ ได้ไม่จำกัดเที่ยวภายในเวลาที่กำหนด ซึ่งช่วยอำนวยความสะดวกในการใช้งาน แต่ราคาค่อนข้างสูง แต่ในกรณีที่ไม่ได้ซื้อตั๋ว Hokkaido Rail Pass ก็สามารถซื้อตั๋วธรรมดาเป็นเที่ยวๆ ไปได้ การ เดินทางโดยรถไฟ เหมาะสำหรับการเดินทางไปยังเมืองไกลๆ ส่วนในในซัปโปโร ส่วนใหญ่จะ เดินทางด้วยรถไฟใต้ดิน

รถยนต์ เป็นอีกหนึ่งทางเลือกที่นักท่องเที่ยวเริ่มนิยมทำกัน ซึ่งรถยนต์เป็นพวงมาลัยจับขวาเช่นเดียวกับประเทศไทย มีข้อดีคือสะดวกสบายในการออกไปยังพื้นที่ไกลๆ จากชุมชน เช่น ตามภูเขา ทะเลสาบ อุทยานแห่งชาติต่างๆ หลายแห่ง และรถยนต์ในญี่ปุ่นส่วนใหญ่จะมีอุปกรณ์ GPS และแผนที่ให้ อย่างไรก็ตาม ข้อเสียของการเช่ารถยนต์คือ บางฤดูกาลไม่เหมาะที่จะขับรถเอง เช่น ฤดูหนาว ซึ่งมีหิมะตกและพื้นถนนลื่น บางเส้นทางจะปิด หรือแม้แต่การขับบนเส้นทางทั่วไปก็ต้องอาศัยความคุ้นเคย ไม่เช่นนั้นจะเป็นอันตราย

รถรางและรถเมล์ มีรถเมล์อยู่หลายสายและจะวิ่งมาถึงป้ายตรงเวลามาก โดยสามารถดูตารางการเดินทางที่จะติดอยู่ที่ป้าย

แท็กซี่ เป็นลักษณะมิเตอร์ โดยมีมิเตอร์ของแต่ละเมืองจะมีค่าเริ่มต้นไม่เท่ากัน ซึ่งราคาเริ่มต้นจะคิดให้เห็นชัดเจนอยู่ที่ประตูฝั่งซ้ายเสมอ ยกเว้นแท็กซี่นำเที่ยว เช่น ในเมืองบิเอะ จะมีลักษณะเหมาะที่เข้าชมจุดต่างๆ 1 ชั่วโมง โดยแท็กซี่จะจอดให้บริการเป็นจุดๆ โดยเฉพาะตามสถานีรถไฟและใกล้ๆ ห้างสรรพสินค้า หากออกไปเมืองไกลๆ ที่ไม่ค่อยมีแท็กซี่ จะมีป้ายโทรเรียกติดอยู่ที่สถานีรถไฟให้สามารถโทรเรียกได้

4.3 ทศนคติต่อการท่องเที่ยวเกาะฮอกไกโด

จากการเก็บข้อมูลโดยใช้แบบสอบถาม สำนวความความคิดเห็นของนักท่องเที่ยวชาวไทยที่เคยเดินทางไปท่องเที่ยวที่เกาะฮอกไกโด จำนวน 50 คน พบว่า

ตารางที่ 2 แสดงจำนวนครั้งที่นักท่องเที่ยวแต่ละช่วงอายุเคยเดินทางไปท่องเที่ยวที่เกาะฮอกไกโด

กลุ่มอายุ (ปี)	จำนวนครั้งที่เคยไปเที่ยว		
	1 ครั้ง	2-3 ครั้ง	มากกว่า 3 ครั้ง
20-30	5	6	-
31-40	11	8	-
41-50	10	6	2
51-60	1	1	-

จากแบบสอบถาม พบว่า นักท่องเที่ยวส่วนใหญ่ เคยเดินทางไปท่องเที่ยวที่เกาะฮอกไกโด 1 ครั้ง รองลงมาคือ 2-3 ครั้ง แต่มีนักท่องเที่ยวจำนวน 2 คนที่เคยเดินทางไปมากกว่า 3 ครั้ง โดยให้

เหตุผลว่าชอบประทับใจในทัศนียภาพที่สวยงามและความหลากหลายของแหล่งท่องเที่ยว

ตารางที่ 3 แสดงค่าใช้จ่ายในการท่องเที่ยวเกาะฮอกไกโดในแต่ละครั้ง

กลุ่มอายุ (ปี)	ค่าใช้จ่ายในการท่องเที่ยวแต่ละครั้ง		
	น้อยกว่า 20,000 บาท	20,000 – 35,000 บาท	35,000 บาทขึ้นไป
20-30	-	8	3
31-40	-	7	12
41-50	-	5	13
51-60	-	-	2

จากแบบสอบถาม พบว่า นักท่องเที่ยวส่วนใหญ่ มีค่าใช้จ่ายในการไปเที่ยวแต่ละครั้งมากกว่า 35000 บาทขึ้นไป ซึ่งจะเป็นกลุ่มนักท่องเที่ยวที่มีอายุ 31-40 ปี และ 41-50 ปี เนื่องจากเป็นวัยทำงาน มีรายได้เป็นของตัวเอง จึงมีกำลังในการใช้จ่ายค่อนข้างมาก

กลุ่มอายุ (ปี)	ระยะเวลาในการท่องเที่ยว		
	4-6 วัน	7-10 วัน	มากกว่า 10 วัน
20-30	4	7	-
31-40	2	15	2
41-50	5	10	3
51-60	1	1	-

ตารางที่ 4 แสดงระยะเวลาในการท่องเที่ยวเกาะฮอกไกโด

จากแบบสอบถาม พบว่า นักท่องเที่ยวส่วนใหญ่ใช้ระยะเวลาในการเดินทางมาท่องเที่ยว 7-10 วัน โดยจะเดินทางท่องเที่ยวในลักษณะกลุ่มทั่วไป (กรุ๊ปทัวร์) และเดินทางท่องเที่ยวด้วยตัวเอง

ตารางที่ 5 แสดงสถานที่ที่นักท่องเที่ยวเดินทางไปเที่ยว

กลุ่มอายุ (ปี)	สถานที่ที่นักท่องเที่ยวเดินทางไปที่							
	ซัปโปโร	ฮาโกดาเตะ	โทยะ	นิเซโกะ	ฟูราโนะ	บิเอะ	โอตารุ	อาซาฮิคาเวะ
20 - 30	11	9	5	4	9	9	7	2
31 - 40	16	12	9	13	19	19	19	11
41 - 50	18	10	15	9	18	18	10	13
51 - 60	2	2	1	1	2	2	1	1

จากแบบสอบถาม พบว่า สถานที่ที่นักท่องเที่ยวเคยเดินทางไปมากที่สุด ได้แก่ ฟูราโนะ บิเอะ และซัปโปโร โดยให้เหตุผลว่า เป็นสถานที่ที่มีชื่อเสียง มีความสวยงาม เป็นเอกลักษณ์และมีหาชมไม่ได้ในประเทศไทย

ตารางที่ 6 แสดงเหตุผลที่นักท่องเที่ยวเดินทางมาเที่ยวเกาะฮอกไกโด

กลุ่มอายุ (ปี)	เหตุผลที่นักท่องเที่ยวเดินทางมาเที่ยวเกาะฮอกไกโด				
	เกาะฮอกไกโดเป็นเมืองท่องเที่ยวที่มีชื่อเสียง	เกาะฮอกไกโดมีอากาศดี แหล่งธรรมชาติสวยงาม	เกาะฮอกไกโดมีเทศกาลและกิจกรรมที่น่าสนใจ	เกาะฮอกไกโดมีอาหารอร่อย มีเอกลักษณ์	เกาะฮอกไกโดมีประวัติศาสตร์และวัฒนธรรมที่น่าสนใจ
20 - 30	11	11	11	11	3
31 - 40	19	19	19	19	10
41 - 50	18	18	16	18	12
51 - 60	2	2	2	2	2

จากแบบสอบถาม พบว่า นักท่องเที่ยวเกือบทุกคนเดินทางมาท่องเที่ยวที่เกาะฮอกไกโด เพราะเกาะฮอกไกโดเป็นเมืองท่องเที่ยวที่มีชื่อเสียง มีอากาศดี แหล่งธรรมชาติสวยงาม มีเทศกาลและกิจกรรมที่น่าสนใจ มีอาหารอร่อย มีเอกลักษณ์ แต่น้อยคนที่จะเดินทางมาท่องเที่ยวเพราะความสนใจด้านประวัติศาสตร์และวัฒนธรรม

ตารางที่ 7 แสดงลักษณะการเดินทางมาท่องเที่ยวที่เกาะสอกไกโดของนักท่องเที่ยว

กลุ่มอายุ (ปี)	ลักษณะการเดินทางมาท่องเที่ยว			
	เดินทางท่องเที่ยวแบบเป็นกลุ่มทั่วไป (กรุ๊ปทัวร์)	เดินทางท่องเที่ยวเป็นกลุ่มส่วนตัว	เดินทางท่องเที่ยวด้วยตัวเองหรือแบ็คแพ็ค	อื่นๆ
20 - 30	6	3	2	-
31 - 40	7	7	5	-
41 - 50	15	3	-	-
51 - 60	2	-	-	-

จากแบบสอบถาม พบว่า นักท่องเที่ยวในกลุ่มอายุ 41-50 ปี และ 51-60 ปี ซึ่งเป็นกลุ่มคนที่มีรายได้ และมีอายุ นิยมเดินทางโดยใช้บริการบริษัทนำเที่ยว เนื่องจากมีความสะดวกสบาย แต่ก็มีนักท่องเที่ยวบางส่วนที่เดินทางท่องเที่ยวด้วยตัวเองหรือแบ็คแพ็ค และเดินทางเป็นกลุ่มส่วนตัว ซึ่งส่วนใหญ่เป็นนักท่องเที่ยวกลุ่มอายุ 20-30 ปี และ 31-40 ปี เนื่องจากประหยัดค่าใช้จ่ายและมีอิสระมากกว่า

ตารางที่ 8 แสดงสิ่งที่นักท่องเที่ยวอยากให้ปรับปรุงในเกาะสอกไกโด

กลุ่มอายุ (ปี)	สิ่งที่อยากให้ปรับปรุงในเกาะสอกไกโด		
	สิ่งอำนวยความสะดวกในสถานที่ท่องเที่ยวต่างๆ เช่น ทางเท้า ป้ายบอกทาง เป็นต้น	การให้บริการไม่ดี เช่น การบริการของพนักงาน หรือเจ้าหน้าที่ต่างๆ	อื่นๆ
20 - 30	5	3	-
31 -	8	-	-

40			
41	-	3	-
50			
51	-	-	-
60			

จากแบบสอบถาม พบว่า นักท่องเที่ยวส่วนใหญ่อยากให้ปรับปรุงสิ่งอำนวยความสะดวกในสถานที่ท่องเที่ยวต่างๆ เช่น ทางเท้า ป้ายบอกทาง เป็นต้น

จากการทำแบบสอบถามนักท่องเที่ยวที่เคยเดินทางไปเที่ยวที่เกาะฮอกไกโด จำนวน 50 คน ผู้วิจัยได้แบ่งนักท่องเที่ยวออกเป็น 4 กลุ่มอายุ ได้แก่ กลุ่มอายุ 20-30 ปี หรือกลุ่มวัยรุ่น, กลุ่มอายุ 30-40 ปี หรือกลุ่มวัยทำงานตอนต้น, กลุ่มอายุ 41-50 ปี หรือกลุ่มวัยทำงานตอนกลาง และกลุ่มอายุ 51-60 ปี หรือกลุ่มวัยทำงานตอนปลายหรือเข้าสู่วัยเกษียณ พบว่า นักท่องเที่ยวส่วนใหญ่นิยมใช้บริการบริษัทนำเที่ยว เนื่องจาก มีความสะดวกสบาย แต่ก็จะมีค่าใช้จ่ายค่อนข้างสูง แต่ก็มีนักท่องเที่ยวบางส่วน ที่นิยมเดินทางแบบกลุ่มส่วนตัวหรือเดินทางท่องเที่ยวด้วยตัวเองหรือแบ็คแพ็ค ที่มีค่าใช้จ่ายน้อยกว่า โดยจะเป็นกลุ่มอายุ 31-40 ปี โดยให้เหตุผลว่า เป็นการท่องเที่ยวอย่างอิสระ ส่วนเหตุผลที่นักท่องเที่ยวทุกคนเดินทางมาท่องเที่ยวที่เกาะฮอกไกโด เพราะเกาะฮอกไกโดเป็นเมืองท่องเที่ยวที่มีชื่อเสียง มีอากาศดี แหล่งธรรมชาติสวยงาม มีเทศกาลและกิจกรรมที่น่าสนใจ มีอาหารอร่อย มีเอกลักษณ์ จากการสัมภาษณ์เพิ่มเติม พบว่าเหตุผลเรื่องอาหารเป็นเหตุผลที่สำคัญเหตุผลหนึ่ง เป็นแรงจูงใจให้นักท่องเที่ยวเดินทางมาเที่ยว เพื่อที่จะมาลองชิมรสชาติอาหารที่อร่อย มีความโดดเด่น แต่น้อยคนที่จะเดินทางมาท่องเที่ยวเพราะความสนใจด้านประวัติศาสตร์และวัฒนธรรม ส่วนสถานที่ที่นักท่องเที่ยวนิยมไปมากที่สุด ได้แก่ ฟุราโนะ บิเอะ และซัปโปโร โดยให้เหตุผลว่า เป็นสถานที่ที่มีชื่อเสียง มีความสวยงาม เป็นเอกลักษณ์และมีหาชมไม่ได้ในประเทศไทย ส่วนสิ่งที่นักท่องเที่ยวอยากให้ปรับปรุงในเกาะฮอกไกโด คือ สิ่งอำนวยความสะดวกในสถานที่ท่องเที่ยวต่างๆ เช่น ทางเท้า ป้ายบอกทาง เป็นต้น แต่ก็มีนักท่องเที่ยวเพียงไม่กี่คนที่อยากให้ปรับปรุงการบริการ ซึ่งเป็นสิ่งที่ไม่ค่อยพบข้อบกพร่องอยู่แล้วในประเทศญี่ปุ่น

บทที่ 5

สรุปผลการศึกษา

ในการวิจัยครั้งนี้เป็นการศึกษาปัจจัยที่มีผลต่อการท่องเที่ยวเกาะฮอกไกโด โดยมีวัตถุประสงค์ที่สำคัญคือ ประการแรก เพื่อศึกษาแหล่งท่องเที่ยวและกิจกรรมในเกาะฮอกไกโด ประการที่สอง เพื่อศึกษาปัจจัยที่มีผลต่อการท่องเที่ยวเกาะฮอกไกโด และประการที่สาม เพื่อศึกษาทัศนคติต่อการท่องเที่ยวเกาะฮอกไกโด

5.1 แหล่งท่องเที่ยวและกิจกรรมในเกาะฮอกไกโด

การศึกษาแหล่งท่องเที่ยวและกิจกรรมในเกาะฮอกไกโด พิจารณาข้อมูลได้จากหนังสือและเอกสารต่างๆ รวมถึงสื่ออินเทอร์เน็ต ทำให้ทราบรายละเอียดของสภาพภูมิศาสตร์ ทรัพยากร และแหล่งท่องเที่ยวและกิจกรรมในเกาะฮอกไกโด โดยเกาะฮอกไกโดเป็นสถานที่ที่มีชื่อเสียงด้านแหล่งท่องเที่ยวที่หลากหลาย ทัศนียภาพและแหล่งธรรมชาติที่สวยงาม อีกทั้งยังมีกิจกรรมมากมาย

5.1.1 ฮาโกดาเตะ (Hakodate) เป็นเมืองท่าทางตอนใต้ของเกาะฮอกไกโด มีความสำคัญคือ เป็นเมืองท่าที่เก่าแก่ เป็นหนึ่งในแหล่งท่องเที่ยวยอดนิยม เพราะทิวทัศน์ที่งดงาม เป็นเมืองที่ได้รับการคัดเลือกให้เป็นหนึ่งในเมืองที่มีเสน่ห์มากที่สุดของญี่ปุ่นในปี 2014 มีสถานที่ท่องเที่ยวที่สำคัญคือ ภูเขาฮาโกดาเตะ บ่อน้ำพุร้อนยูโนะคาวะ ตลาดเช้า ป้อมโกเรียวกาคู ท่าเรือและโกดังอิฐแดง สวนโมโตมาจิ และสวนโอโนมะ

5.1.2 โอตารุ (Otaru) เป็นอีกเมืองหนึ่งที่มีความนิยมจากนักท่องเที่ยว เป็นย่านการค้าสำหรับนักท่องเที่ยว มีสถานที่ท่องเที่ยวที่สำคัญคือ คลองโอตารุ ถนนซุชิ และร้านและพิพิธภัณฑ์กล่องดนตรี

5.1.3 ซัปโปโร (Sapporo) เป็นเมืองที่ใหญ่ที่สุดของเกาะฮอกไกโด และใหญ่เป็นอันดับ 4 ของทั้งประเทศ เป็นเมืองการค้าศูนย์กลางเศรษฐกิจหลักและเมืองท่องเที่ยวยอดนิยมของประเทศ มีสถานที่ท่องเที่ยวที่สำคัญ คือ สวนโอโดริ ที่เป็นสถานที่ที่สำคัญ จัดงานเทศกาลต่างๆ อดีตอาคารศาลากลางจังหวัดฮอกไกโด สถานีรถไฟ JR Sapporo และหมู่บ้านประวัติศาสตร์ฮอกไกโด

5.1.4 อาซาฮิกาวะ (Asahikawa) เป็นเมืองใหญ่อันดับ 2 ของเกาะฮอกไกโด มีอุณหภูมิหนาวเย็นที่สุดในญี่ปุ่น เพราะมีแม่น้ำลำธารหลายสายและไปล้อมรอบด้วยภูเขา มีอุณหภูมิติดลบตลอดในช่วงฤดูหนาว อีกทั้งยังเป็นเมืองที่เป็นศูนย์กลางของการผลิตเหล้าสาเก อาหารทะเล และราเม็งของญี่ปุ่น มีสถานที่ท่องเที่ยวที่สำคัญ คือ สวนสัตว์อาซาฮิยามะที่มีสัตว์ขั้วโลก เช่น หมีขาวและเพนกวิน และหมู่บ้านราเม็ง นอกจากนี้ยังมีการจัดงานฤดูหนาวที่ประดับด้วยรูปปั้นหิมะและรูปสลักน้ำแข็งมากที่สุดในญี่ปุ่นและการแข่งขันแกะสลัก มีผู้เข้าแข่งขันจากทีมต่างๆ จากทั่วโลก

5.1.5 ฟุราโนะ (Furano) เป็นเมือง และมียี่สิบเสียงในเรื่องของดอกไม้ ถือว่าเป็น “สะดือ” ของเกาะฮอกไกโด เพราะอยู่ลึกเข้าไป บริเวณกลางเกาะพอดี มีการจัดเทศกาล Hokkaido Navel เพื่อเฉลิมฉลองสะดือของเกาะนี้กันทุกปี มีสถานที่ท่องเที่ยวที่สำคัญ ได้แก่ ฟาร์มโทมิตะ และ Furano Ropeway

5.1.6 บีเอ (Biei) เป็นเมืองเล็กๆ ระหว่างทางรถไฟช่วงจากอาซาฮิกาวะไปฟุราโนะ มีความเงียบสงบ มีทิวทัศน์ที่สวยงาม สถานที่ท่องเที่ยวที่สำคัญ คือ Patchwork Road และ Panorama Road

5.1.7 โทยะ (Toya) มีสถานที่ท่องเที่ยวที่สำคัญ คือ ภูเขาไฟอุสุ และทะเลสาบโทยะ ซึ่งเป็นทะเลสาบขนาดใหญ่ มีความสวยงามและมีชื่อเสียงมาก อยู่ในเขตอุทยานแห่งชาติชิโกลี-โทยะ มีกิจกรรมหลากหลาย นอกจากนี้ บริเวณรอบๆ ทะเลสาบยังมีรีสอร์ท ที่พักตากอากาศ โรงแรมและออนเซนขนาดใหญ่ตั้งอยู่เป็นจำนวนมาก

5.1.8 ชิเรโตโกะ (Shiretoko) เป็นอุทยานแห่งชาติขนาดใหญ่ ประกอบไปด้วย เทือกเขาชิเรโตโกะ ที่มียอดภูเขาไฟต่างๆ ตั้งอยู่เรียงกัน โดยนักท่องเที่ยวบางส่วนนิยมขึ้นไปเดินศึกษาธรรมชาติและแคมป์บนยอดเขา

5.1.9 นิเซโกะ (Niseko) เป็นอีกหนึ่งสถานที่ที่มีชื่อเสียงมาก มีแหล่งเล่นสกีและกิจกรรมฤดูหนาว เป็นที่นิยมของนักท่องเที่ยว มีกิจกรรมที่สำคัญคือ การเล่นสกี มีสกีรีสอร์ทที่มีชื่อเสียงมากมาย

กิจกรรมบนเกาะฮอกไกโด มีมากมาย ไม่ว่าจะเป็นการเข้าร่วมงานเทศกาลต่างๆ ที่มีเกือบตลอดทั้งปี โดยเฉพาะเทศกาลจำพวกการประดับไฟที่มีความสวยงามตระการตา และเทศกาลหิมะ การแช่ออนเซ็น อาบน้ำแร่ การช้อปปิ้ง ทั้งอาหารทะเลสดๆ ของใช้ และขนม การล่องเรือ ล่องทะเลสาบที่มีอยู่มากมายบนเกาะหรือเมืองชายฝั่งการตระเวนชิมอาหารอร่อยๆ รสชาติเป็นเอกลักษณ์แบบฮอกไกโด เพราะเกาะฮอกไกโดได้ขึ้นชื่อว่าเป็นครัวของโลก เช่น นมฮอกไกโดที่มีชื่อเสียง เนื้อวัว ชีส ราเม็ง ซูชิ อาหารทะเล ไอศกรีม เบียร์สด เป็นต้น นอกจากนี้ยังมีการชมทุ่งดอกไม้อันสวยงาม ชมอุทยานแห่งชาติ ทะเลสาบ ที่สามารถปั่นจักรยาน เดินเล่นเพื่อดื่มด่ำกับธรรมชาติ และสิ่งที่พลาดไม่ได้ โดยเฉพาะถ้ามาเกาะฮอกไกโดในช่วงฤดูหนาว คือการเล่นสกี เล่นหิมะ นั่งรถเลื่อน และตกปลาบนน้ำแข็ง ฯลฯ

5.2 ปัจจัยที่มีผลต่อการท่องเที่ยวเกาะฮอกไกโด

ปัจจัยที่มีผลต่อการท่องเที่ยวเกาะฮอกไกโด มีหลายปัจจัย ได้แก่ ปัจจัยทางด้านภูมิศาสตร์, สภาพภูมิอากาศ, ลักษณะทางธรรมชาติ ซึ่งก่อให้เกิดกิจกรรมต่างๆ มากมาย เช่น การชมทุ่งดอกไม้ การล่องเรือ การขึ้นเขา การเล่นสกี เป็นต้น และยังก่อให้เกิดเทศกาลต่างๆ ที่มีชื่อเสียง เช่น เทศกาลหิมะ และเทศกาลประดับไฟ, ปัจจัยด้านกายภาพ ได้แก่ อาหาร เช่น อาหารทะเลสดๆ ราเม็ง ซูชิ ผลไม้ นม เป็นต้น ประวัติศาสตร์และวัฒนธรรม เช่น ประวัติศาสตร์ของเกาะฮอกไกโดและวัฒนธรรมไอนุ, การคมนาคม

5.3 ทักษะการต่อการท่องเที่ยวเกาะฮอกไกโด

จากการทำแบบสอบถามสัมภาษณ์คนที่เคยเดินทางไปท่องเที่ยวที่เกาะฮอกไกโด ทำให้ทราบถึงทัศนคติของนักท่องเที่ยวที่มีต่อเกาะฮอกไกโดและพฤติกรรมของนักท่องเที่ยว ซึ่งมุ่งเน้นไปที่การท่องเที่ยวชมธรรมชาติ ทิวทัศน์ และลองชิมอาหารที่มีชื่อเสียง รวมไปถึงการซื้อของที่ระลึก มากกว่าการท่องเที่ยวเชิงวัฒนธรรม และสนใจต่อการทำกิจกรรมต่างๆ เพลิดเพลิน ตื่นตาตื่นใจกับสถานที่มากกว่าที่จะสนใจลึกซึ้งถึงความหมาย โดยสถานที่ท่องเที่ยวที่สนใจมักเป็นสถานที่

ท่องเที่ยวทางธรรมชาติที่มีความสวยงาม มีเอกลักษณ์แบบญี่ปุ่น ไม่สามารถหาชมได้ในประเทศไทย

การวิจัยสามารถอภิปรายผลได้ว่า

จากผลการศึกษา ปัจจัยที่มีผลต่อการท่องเที่ยวเกาะฮอกไกโด พบว่า ปัจจัยทางด้านภูมิศาสตร์และกายภาพ ได้แก่ สภาพภูมิศาสตร์และสภาพภูมิอากาศ อาหาร เทศกาล การคมนาคม โดยสอดคล้องกับงานวิจัยของ ธนวัต กองประเสริฐ (2557) ได้ทำการวิจัยเรื่อง ปัจจัยที่มีอิทธิพลต่อประเภทนักท่องเที่ยวญี่ปุ่นในจังหวัดเชียงใหม่ ได้กล่าวว่า ปัจจัยผลักดันทางการท่องเที่ยว ประกอบไปด้วยความต้องการค้นหาความแปลกใหม่ ความต้องการพักผ่อนและความต้องการหลีกเลี่ยง ความต้องการการท่องเที่ยวผจญภัย ความตื่นเต้นหรือความบันเทิง ความต้องการเพิ่มพูนความรู้ หรือศึกษาวัฒนธรรม และความต้องการเติมเต็มความต้องการของตน ซึ่งเกาะฮอกไกโดก็เป็นสถานที่ที่มีความเป็นเอกลักษณ์ มีความแปลกใหม่และโดดเด่นในด้านต่างๆ ที่สามารถดึงดูดนักท่องเที่ยวได้เป็นจำนวนมากในแต่ละปี อีกทั้งยังสอดคล้องกับงานวิจัยของ มัชฌิมา อุดมศิลป์ (2556) ได้ทำการวิจัยเรื่อง แนวทางการส่งเสริมการท่องเที่ยวเชิงนิเวศ เพื่อการพัฒนาที่ยั่งยืนของชุมชนคลองโคนสมุทรสงคราม กล่าวว่า แรงจูงใจของนักท่องเที่ยว มี 5 ด้าน ได้แก่ ด้านความประทับใจ ด้านกิจกรรมการท่องเที่ยว ด้านสิ่งดึงดูดใจทางการท่องเที่ยว ด้านสิ่งอำนวยความสะดวก และด้านความสามารถในการเข้าถึงแหล่งท่องเที่ยว ซึ่งเกาะฮอกไกโดเองเป็นแหล่งท่องเที่ยวที่มีคุณสมบัติในการสร้างแรงจูงใจของนักท่องเที่ยวทั้ง 5 ด้าน

ข้อจำกัดในการทำวิจัยครั้งนี้

แหล่งข้อมูลเกี่ยวกับเกาะสอกโกโดและการท่องเที่ยวเกาะสอกโกโดมีมากมาย และข้อมูลจากบางแหล่งอาจไม่ตรงกัน ทำให้ยากแก่การรวบรวม และข้อมูลส่วนใหญ่ยังไม่ได้รับการตีพิมพ์แพร่หลายมากนัก ทำให้ผู้ศึกษาต้องอาศัยข้อมูลจากสื่ออินเทอร์เน็ตเป็นส่วนใหญ่ และประสบปัญหาในการอ้างอิงแหล่งข้อมูล

บรรณานุกรม

หนังสือภาษาไทย

นันทัช วรรณถนอม. (2552). **อุตสาหกรรมการท่องเที่ยว**. กรุงเทพฯ: วิรัตน์ เอ็ดดุกะชัย.

ฉลองศรี พิมพ์สมพงษ์. (2531). **การวางแผนและพัฒนาตลาดการท่องเที่ยว**. กรุงเทพฯ: มหาวิทยาลัยเกษตรศาสตร์.

วศิน เพิ่มทรัพย์. (2558). **ตะลุย ฮอกไกโด**. กรุงเทพฯ: พิมพ์ดี

Dplus Guide Team. (2556). **ฮอกไกโด เล่มเดียว เที่ยวได้ทั้งปี**. กรุงเทพฯ: DPlus.

Japan Travel Bureau Foundation. (2557). **มหัศจรรย์ความงาม แดนแห่งอาทิตย์อุทัย**. โตเกียว: JTB Publishing.

ข้อมูลจากเว็บไซต์

- กรมการท่องเที่ยวและเศรษฐกิจอำเภอซัปโปโร ฝ่ายส่งเสริมการท่องเที่ยวและMICE. (2559).
แนะนำการท่องเที่ยว. เข้าถึงเมื่อ 2 เมษายน 2559. เข้าถึงได้จาก
<http://www.welcome.city.sapporo.jp/learn/informationcenter/?lang=th>
- การทบทวนแนวคิดและทฤษฎีเกี่ยวกับการท่องเที่ยวเชิงนิเวศ. (2558). เข้าถึงเมื่อ 20 พฤศจิกายน
2558. เข้าถึงได้จาก <http://masterplan.andamanecotourism.com>
- กินแกะย่างสไตล์ GENGHIS KHAN ที่ร้าน DAIKOKUYA – HOKKAIDO ตอนที่7.5. (2558).
เข้าถึงเมื่อ 19 พฤศจิกายน 2558. เข้าถึงได้จาก [http://www.teerapat.com /2013/07/กินแกะ
ย่างสไตล์-genghis-khan-ที่ร้าน-daikokuya-hokkaido-ตอนที่7-5](http://www.teerapat.com/2013/07/กินแกะย่างสไตล์-genghis-khan-ที่ร้าน-daikokuya-hokkaido-ตอนที่7-5)
- กอบกาญจน์ เหรียญทอง. (2556). ปัจจัยที่มีผลต่อพฤติกรรมการท่องเที่ยวตลาดน้ำอัมพวา จังหวัด
สมุทรสงคราม. เข้าถึงเมื่อ 18 พฤศจิกายน 2558. เข้าถึงได้จาก [http://www.research-
system.siam.edu/images/independent/Factors_Affecting_Tourist_Behavior_at_Amphawa
_Floating_Market_Samut_Songkhram_Province/10_Chapter_2.pdf](http://www.research-system.siam.edu/images/independent/Factors_Affecting_Tourist_Behavior_at_Amphawa_Floating_Market_Samut_Songkhram_Province/10_Chapter_2.pdf)
- เที่ยวฮอกไกโด 11 อันดับสถานที่ท่องเที่ยวของฮอกไกโด. (2558). เข้าถึงเมื่อ 18 พฤศจิกายน 2558.
เข้าถึงได้จาก <http://amazingthaisea.com/ฮอกไกโด-ทัวร์ฮอกไกโด/>
- ทัวร์ญี่ปุ่น คลองโอตารุ. (2558). เข้าถึงเมื่อ 13 พฤศจิกายน 2558. เข้าถึงได้จาก
http://iamtour02.blogspot.com/2015/06/blog-post_57.html
- ทฤษฎีแรงจูงใจของมาสโลว์กับการทำงานในองค์กร. (2558). เข้าถึงเมื่อ 19 พฤศจิกายน 2558.
เข้าถึงได้จาก [https://humanrevod.wordpress.com/2012/10/26/maslows-hierarchy-of-
needs-in-organization/](https://humanrevod.wordpress.com/2012/10/26/maslows-hierarchy-of-needs-in-organization/)
- ภูมิศาสตร์ญี่ปุ่น. (2559). เข้าถึงเมื่อ 2 มีนาคม 2559. เข้าถึงได้จาก
[http://www.japantourcenter.com/index.php/japan-information/geography/47-the-japan-
geography](http://www.japantourcenter.com/index.php/japan-information/geography/47-the-japan-geography)
- มารู้จักชิเรโทโกะ (มรดกโลก). (2559). เข้าถึงเมื่อ 10 มีนาคม 2559. เข้าถึงได้จาก
<http://thailand.hokkaidolove.com/article/2013/10/18/2144.html>
- รวมข้อมูลการท่องเที่ยวฮอกไกโด. (2559). เข้าถึงเมื่อ 18 มีนาคม 2559. เข้าถึงได้จาก

<http://www.talonjapan.com/category/area/hokkaido/>

ศิริรัตน์ สาโพธิ์สิงห์. (2558). ที่สุดแห่ง 'ฮอกไกโด' มหัศจรรย์ต้อนรับอาหาร 'ครัวของญี่ปุ่น'. เข้าถึงเมื่อ 19 เมษายน 2559. เข้าถึงได้จาก <http://www.dailynews.co.th/article/346632>

สถานที่ท่องเที่ยวในโอตารุ. (2558). เข้าถึงเมื่อ 13 พฤศจิกายน 2558. เข้าถึงได้จาก

http://japan.holidaythai.com/2014/05/blog-post_6142.html

สถานเอกอัครราชทูต ณ กรุงโตเกียว. (2557). สถานการณ์การท่องเที่ยวของญี่ปุ่น. เข้าถึงเมื่อ 2 มีนาคม 2559. เข้าถึงได้จาก

http://www.thaiembassy.jp/rte3/index.php?option=com_content&view=article&id=2345:2014-12-26-02-51-28&catid=57:2014-04-30-02-27-40

สมาคมการท่องเที่ยวนานาชาติแห่งเมืองฮาโกดาเตะ (2559). ฮาโกดาเตะ-ฮอกไกโดตอนใต้ คู่มือท่องเที่ยว. เข้าถึงเมื่อ 15 กุมภาพันธ์ 2559. เข้าถึงได้จาก <http://hakodate-kankou.com/th/>

เสิร์ชเอ็นจิน Skyscanner. (2558). ตะลุยเที่ยวเมืองซัปโปโร ฮอกไกโดกับรีวิวที่เที่ยวยอดนิยมที่ไม่ควรพลาด. เข้าถึงเมื่อ 16 มีนาคม 2559. เข้าถึงได้จาก <http://www.skyscanner.co.th/news/ตะลุยเที่ยวเมืองซัปโปโร-ฮอกไกโดกับรีวิวที่เที่ยวยอดนิยมที่ไม่ควรพลาด>

สวนโอโตรี. (2558). เข้าถึงเมื่อ 9 พฤศจิกายน 2558. เข้าถึงได้จาก

<http://www.zabzaa.com/travel/travel.php?id=499>

หมู่บ้านประวัติศาสตร์ฮอกไกโด. (2559). เข้าถึงเมื่อ 20 เมษายน 2559. เข้าถึงได้จาก

<http://likehokkaido.com/item/historical-village-of-hokkaido/>

อาซาฮิกาวะ Asahikawa. (2559). เข้าถึงเมื่อ 3 มีนาคม 2559. เข้าถึงได้จาก <http://www.japan-expert.com/%E0%B8%AD%E0%B8%B2%E0%B8%8B%E0%B8%B2%E0%B8%AE%E0%B8%B4%E0%B8%84%E0%B8%B2%E0%B8%A7%E0%B8%B0-asahikawa/>

อุทยานแห่งชาติชิระโตะโกะ. (2559). เข้าถึงเมื่อ 9 พฤศจิกายน 2558. เข้าถึงได้จาก

<https://th.wikipedia.org/wiki/อุทยานแห่งชาติชิระโตะโกะ>

องค์การส่งเสริมการท่องเที่ยวแห่งประเทศไทย. (2559). **ตำนานฟาร์มลาเวนเดอร์แห่งท้องทุ่งฟูราโนะ**. เข้าถึงเมื่อ 8 เมษายน 2559. เข้าถึงได้จาก

http://www.jnto.or.th/japanstory/Farm_Tomita.php

ฮอกไกโด Hokkaido. (2558). เข้าถึงเมื่อ 9 พฤศจิกายน 2558. เข้าถึงได้จาก

<http://www.siamkane.com/เที่ยวญี่ปุ่น/hokkaido-ฮอกไกโด>

ฮอกไกโด(Hokkaido). (2559). เข้าถึงเมื่อ 2 มีนาคม 2559. เข้าถึงได้จาก

<http://www.tourtooktee.com/ข้อมูลท่องเที่ยว/ฮอกไกโด-hokkaido>

Alwaysvacationtour. (2559). **อาหารขึ้นชื่อประจำฮอกไกโด**. เข้าถึงเมื่อ 18 มีนาคม 2559. เข้าถึงได้จาก <http://alwaysvacationtour.com/package-tours/private-ญี่ปุ่น/ทัวร์ฮอกไกโด/อาหารขึ้นชื่อฮอกไกโด/>

H.I.S. Tours. (2559). **บทความแนะนำภูมิภาคฮอกไกโด**. เข้าถึงเมื่อ 16 มีนาคม 2559. เข้าถึงได้จาก

http://www.his-bkk.com/th/japan_tour/hokkaido_guide.php

Hokkaido. (2559). เข้าถึงเมื่อ 16 มีนาคม 2559. เข้าถึงได้จาก <http://th.japantravel.com/hokkaido>

Hokkaido JapaiJapan. (2557). เข้าถึงเมื่อ 15 กุมภาพันธ์ 2559. เข้าถึงได้จาก

<http://hokkaido.jpaijapan.com/>

Ki_Sama. (2555). **5 เหตุผล(ดีๆ) ที่ต้องไปฮอกไกโด**. เข้าถึงเมื่อ 22 มีนาคม 2559. เข้าถึงได้จาก

<http://anngle.org/th/j-gourmet/gourmet/hokkaido-travel.html>

Ladybug. (2556). **ฮอกไกโด เทียวฤดูไหนได้บ้าง?**. เข้าถึงเมื่อ 16 มีนาคม 2559. เข้าถึงได้จาก

http://travel.mthai.com/travel_tips/61401.html

Meetawee Tour. (2557). **หมู่บ้านไอนู**. เข้าถึงเมื่อ 2 เมษายน 2559. เข้าถึงได้จาก

<http://meetawee.blogspot.com/2014/05/2.html>

Pisutsiri Kongsmut. (2557). **ความสุขบนหิมะ ณ ลานสกี Furano**. เข้าถึงเมื่อ 15 พฤศจิกายน 2558. เข้าถึงได้จาก

<http://th.japantravel.com/hokkaido/%E0%B8%84%E0%B8%A7%E0%B8%B2%E0%B8%A1%E0%B8%AA%E0%B8%B8%E0%B8%82%E0%B8%9A%E0%B8%99%E0%B8%AB%E0%B8%B4%E0%B8%A1%E0%B8%B0-%E0%B8%93->

%E0%B8%A5%E0%B8%B2%E0%B8%99%E0%B8%AA%E0%B8%81%E0%B8%B5

- furano/9782

Travel Hakodate. (2559). เข้าถึงเมื่อ 15 กุมภาพันธ์ 2559. เข้าถึงได้จาก

<http://www.hakodate.travel/th/>

แบบสอบถามเกี่ยวกับประสบการณ์การท่องเที่ยว เกาะสอกโกโด ประเทศญี่ปุ่น

ผู้วิจัย นางสาวจอมจุฑา สิงห์ห้วง นักศึกษาชั้นปีที่4 คณะอักษรศาสตร์ มหาวิทยาลัยศิลปากร

ที่มาและความสำคัญ เนื่องจากเกาะสอกโกโดเป็นจังหวัดที่มีความโดดเด่นด้านทรัพยากรธรรมชาติที่สวยงาม มีแหล่งท่องเที่ยวที่หลากหลาย ในแต่ละปีมีนักท่องเที่ยวทั้งภายในและต่างประเทศเดินทางมาท่องเที่ยวเป็นจำนวนมาก ดังนั้นจึงเป็นสาเหตุให้ผู้วิจัยสนใจศึกษาเรื่อง “ปัจจัยที่มีผลต่อการท่องเที่ยวเกาะสอกโกโด”

คำชี้แจง โปรดทำเครื่องหมาย ✓ ลงในช่อง หรือกรอกข้อมูลให้ครบถ้วนตามความเป็นจริง

ส่วนที่1 ข้อมูลทั่วไปของผู้ตอบแบบสอบถาม

1. เพศ ชาย หญิง
2. อายุ (ปี) 20-30 31-40 41-50 51-60

ส่วนที่2 ค่าใช้จ่ายในการท่องเที่ยว

15,000 – 19,999 บาท

20,000 – 24,999 บาท

25,000 – 29,999 บาท

30,000 – 34,999 บาท

35,000 – 39,999 บาท

40,000 บาทขึ้นไป

ส่วนที่3 ระยะเวลาในการท่องเที่ยว

.....

ส่วนที่4 ท่านเดินทางไปท่องเที่ยวที่ใดบ้าง

ซัปโปโร

โอตารุ

ฮาโกดาเตะ

ฟุราโนะ

นิเซโกะ

อาซาฮิกาวะ

โทยะ

บีเอะ

อื่นๆ.....

ส่วนที่5 ความเห็นเกี่ยวกับ “ประสบการณ์การท่องเที่ยวเกาะฮอกไกโด”

1. ท่านเคยเดินทางไปเกาะฮอกไกโดกี่ครั้ง

1 ครั้ง

2 ครั้ง

3 ครั้ง

มากกว่า 3 ครั้ง

2. เพราะเหตุใดท่านถึงเลือกเดินทางไปท่องเที่ยวที่เกาะฮอกไกโด

เกาะฮอกไกโดเป็นเมืองท่องเที่ยวที่มีชื่อเสียง เกาะฮอกไกโดมีอากาศดี แหล่ง
ธรรมชาติสวยงาม

เกาะฮอกไกโดมีเทศกาลและกิจกรรมที่น่าสนใจ เกาะฮอกไกโดมีอาหารอร่อย มี
เอกลักษณ์

เกาะฮอกไกโดมีประวัติศาสตร์และวัฒนธรรมที่น่าสนใจ

อื่นๆ

3. ท่านเดินทางไปท่องเที่ยวในลักษณะใด

เดินทางท่องเที่ยวแบบเป็นกลุ่มทั่วไป (กรุ๊ปทัวร์)
ส่วนตัว

เดินทางท่องเที่ยวเป็นกลุ่ม

เดินทางท่องเที่ยวด้วยตัวเองหรือแบ็คแพ็ค

อื่นๆ

.....

4. สิ่งที่ท่านไม่ประทับใจหรืออยากให้ปรับปรุงในเกาะฮอกไกโด

สิ่งอำนวยความสะดวกในสถานที่ท่องเที่ยวต่างๆ เช่น ทางเท้า ป้ายบอกทาง เป็นต้น

การให้บริการไม่ดี เช่น การบริการของพนักงาน หรือเจ้าหน้าที่ต่างๆ

อื่นๆ

.....

5. ความคิดเห็นเพิ่มเติม

.....

.....

แบบโอนลิขสิทธิ์ภาคนิพนธ์

สาขาเอเชียศึกษา คณะอักษรศาสตร์ มหาวิทยาลัยศิลปากร

ข้าพเจ้า นางสาวจอมจุฑา สิงห์ห้วง

นักศึกษาชั้นปีที่ 4 วิชาเอกเอเชียศึกษา ภาษา ญี่ปุ่น

ชื่อภาคนิพนธ์ ปัจจัยที่มีผลต่อการท่องเที่ยวเกาะฮอกไกโด

ที่อยู่ติดต่อได้ภายหลังสำเร็จการศึกษา 257/15ก ตำบลมหาชัย อำเภอเมือง จังหวัดสมุทรสาคร
74000

หมายเลขโทรศัพท์ 087-4019854

ลิขสิทธิ์ของภาคนิพนธ์อันเป็นผลมาจากการศึกษาเล่าเรียน ซึ่งเป็นส่วนหนึ่งของหลักสูตร
ระดับปริญญาบัณฑิต ข้าพเจ้ายินดีโอนลิขสิทธิ์ตามมาตรา 17 วรรค 2 แห่งพระราชบัญญัติลิขสิทธิ์
พ.ศ.2547 เป็นของคณะอักษรศาสตร์ มหาวิทยาลัยศิลปากร โดยมีกำหนดตลอดอายุการคุ้มครอง
ลิขสิทธิ์

ลงนามผู้โอน.....

(.....)

ลงนามผู้รับโอน.....

(.....)

ประวัติผู้ศึกษา

ชื่อ-สกุล	นางสาวจอมจุฬา สิงห์ห้วง
วันเกิด	4 กรกฎาคม 2536
ที่อยู่	257/15ก ตำบลมหาชัย อำเภอเมือง จังหวัดสมุทรสาคร 74000
ประวัติการศึกษา	จบชั้นประถมศึกษาปีที่ 6 จากโรงเรียนอนุบาลสมุทรสาคร จ.สมุทรสาคร จบชั้นมัธยมศึกษาปีที่ 6 จากโรงเรียนสมุทรสาครบูรณะ จ.สมุทรสาคร

สำเร็จการศึกษาระดับปริญญาตรี คณะอักษรศาสตร์ สาขาเอเชียศึกษา
มหาวิทยาลัยศิลปากร วิทยาเขตพระราชวังสนามจันทร์ จ.นครปฐม