



เรื่อง ปัจจัยทางภูมิศาสตร์ที่ทำให้เกาะฮอกไกโดเป็นเมืองท่องเที่ยว

โดย

พลอยนิตา จรัสวงศ์โกศล

รหัสนักศึกษา 05550675

งานวิจัยนี้เป็นส่วนหนึ่งของการศึกษาตามหลักสูตรปริญญาอักษรศาสตรบัณฑิต

สาขาวิชาเอเชียศึกษา คณะอักษรศาสตร์ มหาวิทยาลัยศิลปากร

ภาคการศึกษาปลาย ปีการศึกษา 2558

ลิขสิทธิ์คณะอักษรศาสตร์ มหาวิทยาลัยศิลปากร

เรื่อง ปัจจัยทางภูมิศาสตร์ที่ทำให้เกาะฮอกไกโดเป็นเมืองท่องเที่ยว

โดย

พลอยนิตา จรัสวงศ์โกศล

รหัสนักศึกษา 05550675

งานวิจัยนี้เป็นส่วนหนึ่งของการศึกษาตามหลักสูตรปริญญาอักษรศาสตรบัณฑิต

สาขาวิชาเอเชียศึกษา คณะอักษรศาสตร์ มหาวิทยาลัยศิลปากร

ภาคการศึกษาปลาย ปีการศึกษา 2558

ลิขสิทธิ์คณะอักษรศาสตร์ มหาวิทยาลัยศิลปากร

ชื่อเรื่อง	ปัจจัยทางภูมิศาสตร์ที่ทำให้เกาะฮอกไกโดเป็นเมืองท่องเที่ยว
ชื่อผู้วิจัย	พลอยนิดา จรัสวงศ์โกศล
อาจารย์ที่ปรึกษา	อาจารย์ ศศิพงษ์ โออินทร์
สาขาวิชา	เอเชียศึกษา คณะอักษรศาสตร์ มหาวิทยาลัยศิลปากร วิทยาเขตพระราชวังสนามจันทร์
ปีการศึกษา	2558

การศึกษาเรื่องปัจจัยทางภูมิศาสตร์ที่ทำให้เกาะฮอกไกโดเป็นเมืองท่องเที่ยวมีวัตถุประสงค์เพื่อศึกษาปัจจัยทางภูมิศาสตร์ที่ทำให้เกาะฮอกไกโดเป็นเมืองท่องเที่ยวโดยอาศัยการวิเคราะห์ข้อมูลที่ได้จากการรวบรวมข้อมูลจากบทความ และงานวิจัยที่เกี่ยวข้องกับการท่องเที่ยวของเกาะฮอกไกโด โดยมีปัจจัยทางภูมิศาสตร์เข้ามาเกี่ยวข้อง ข้อมูลจากอินเทอร์เน็ตและหนังสือท่องเที่ยวของเกาะฮอกไกโด แล้ววิเคราะห์ทรัพยากรการท่องเที่ยวเมืองฮอกไกโด วิเคราะห์ปัจจัยส่งเสริมการท่องเที่ยวในเมืองฮอกไกโด วิเคราะห์การพัฒนาด้านการท่องเที่ยวของเกาะฮอกไกโด โดยจะแบ่งข้อมูลการท่องเที่ยวเป็นแต่ละเขตเพื่อการค้นหาข้อมูลได้ง่ายขึ้น อีกทั้งยังแบ่งเป็นสถานที่ท่องเที่ยวที่เกิดขึ้นตามธรรมชาติ และ สถานที่ท่องเที่ยวที่มนุษย์สร้างขึ้น ที่มีหลายด้าน ด้านอาหาร ประวัติศาสตร์ บันเทิง ศิลปะ วัฒนธรรม สถานที่ค้าขาย กีฬา

คำสำคัญ ปัจจัย / ภูมิศาสตร์ / เมืองท่องเที่ยว / เกาะฮอกไกโด

กิตติกรรมประกาศ

การวิจัยครั้งนี้สำเร็จได้ด้วยความช่วยเหลือของอาจารย์ศุภฤกษ์ โออินทร์ ที่ได้ให้คำปรึกษาและให้ความช่วยเหลือ ตลอดทั้งตรวจทานข้อบกพร่องต่างๆจนงานสำเร็จสมบูรณ์ ผู้ศึกษาขอกราบขอบพระคุณเป็นอย่างสูงไว้ ณ โอกาสนี้

ขอขอบคุณครอบครัวและเพื่อนๆทุกคน ที่คอยให้คำแนะนำ ให้ความช่วยเหลือและเป็นแรงผลักดัน ใ้บทความวิจัยครั้งนี้สำเร็จลุล่วงไปด้วยดี รวมถึงขอขอบคุณครูอาจารย์ทุกท่านในคณะอักษรศาสตร์ และมหาวิทยาลัยศิลปากร ที่อบรมสั่งสอนให้ความรู้ในศาสตร์ต่างๆแก่ข้าพเจ้าตลอดระยะเวลาที่ผ่านมา สุดท้ายนี้ขอขอบคุณศูนย์คอมพิวเตอร์และหอสมุดมหาวิทยาลัยศิลปากรที่ช่วยทำให้งานวิจัยในครั้งนี้สำเร็จลงด้วยดี

พลอยนิตา จรัสวงศ์โกศล
มหาวิทยาลัยศิลปากร วิทยา
เขตพระราชวังสนามจันทร์
ปี พ.ศ.2559

สารบัญ

บทคัดย่อ	ก	
กิตติกรรมประกาศ	ข	
สารบัญ	ค	
สารบัญตาราง	ง	
บทที่	หน้า	
1	บทนำ	
	ที่มาและความสำคัญ	1
	วัตถุประสงค์ของการศึกษา	2
	ประโยชน์ที่คาดว่าจะได้รับ	2
	ขอบเขตของการศึกษา	3
	วิธีการวิจัย	3
2	การทบทวนวรรณกรรมและเอกสารที่เกี่ยวข้อง	
	ความหมายของปัจจัยทางภูมิศาสตร์	4
	ความหมายของการท่องเที่ยว	5
	ประเภทการท่องเที่ยว	6
	ความหมายของนักท่องเที่ยว	9
	บทบาทความสำคัญของการท่องเที่ยว	9
	ข้อมูลเกี่ยวกับฮอกไกโด	16
3	วิธีดำเนินงานวิจัย	
	การเก็บรวบรวมข้อมูล	19
	แหล่งที่มาของข้อมูล	19

สารบัญ(ต่อ)

บทที่	หน้า	
	วิธีการศึกษาและวิเคราะห์ข้อมูล	19
	เทคนิคเชิงปริมาณ	20
	เครื่องมือและอุปกรณ์ที่ใช้	20
4	ผลการวิเคราะห์ข้อมูล	
	วิเคราะห์ปัจจัยทรัพยากรการท่องเที่ยวในเกาะฮอกไกโด	23
	ปัจจัยที่ส่งเสริมการท่องเที่ยวเกาะฮอกไกโด	43
	การพัฒนาด้านการท่องเที่ยวของเมืองเกาะฮอกไกโด	45
5	สรุป อภิปรายผลและข้อเสนอแนะ	
	ทรัพยากรการท่องเที่ยวเกาะฮอกไกโด	48
	ปัจจัยที่ส่งเสริมการท่องเที่ยวเกาะฮอกไกโด	49
	การพัฒนาด้านการท่องเที่ยวของเกาะฮอกไกโด	50
	ข้อเสนอแนะ	52
	ข้อจำกัดในการวิจัย	53
	ข้อเสนอแนะในการทำวิจัยครั้งต่อไป	53
	บรรณานุกรม	54
	ประวัติผู้ศึกษา	56

สารบัญตาราง

ตารางที่		หน้า
1	ทรัพยากรการท่องเที่ยวภายในเมืองชัยโปโรบนเกาะฮอกไกโด จำแนกตามเขตพื้นที่และประเภทของแหล่งท่องเที่ยว	23
2	จำนวนทรัพยากรแหล่งท่องเที่ยวของเมืองชัยโปโร	49
3	การกระจายตัวของแหล่งท่องเที่ยวในเมืองชัยโปโรจำแนกตามเขตพื้นที่	50
4	ร้อยละของประเภทแหล่งท่องเที่ยวของแต่ละเขตพื้นที่ในเมืองชัยโปโร	51
5	ข้อมูลสถิติจำนวนนักท่องเที่ยวที่เข้ามาท่องเที่ยวในเมืองชัยโปโร ตั้งแต่ปี 2553-2557	56

บทที่ 1

บทนำ

1.ความเป็นมาและความสำคัญ

ญี่ปุ่นเป็นประเทศที่ได้รับความนิยมในหมู่นักท่องเที่ยวมานานาประเทศ ไม่ว่าจะเป็นด้านสถานที่ท่องเที่ยว หรือวัฒนธรรมด้านต่างๆ ที่น่าสนใจ ถึงแม้ว่าจะเกิดภัยธรรมชาติทั้งสึนามิหรือแผ่นดินไหวจนกระทบต่อการท่องเที่ยวของประเทศ แต่ญี่ปุ่นก็เป็นประเทศหนึ่งที่ประสบความสำเร็จในการฟื้นฟูด้านการท่องเที่ยวได้อย่างรวดเร็ว

ญี่ปุ่นเป็นแหล่งท่องเที่ยวที่ได้รับความนิยมในหมู่นักท่องเที่ยวมานานาประเทศมาเป็นเวลานาน ไม่ว่าจะเป็นสถานที่ท่องเที่ยวที่ดึงดูด วัฒนธรรมและเทศกาลที่น่าสนใจ ระบบคมนาคมภายในประเทศที่สะดวกรวดเร็ว อาหารการกิน ตลอดจนอสังหาริมทรัพย์ของชาวญี่ปุ่น เสน่ห์เหล่านี้ล้วนเป็นปัจจัยดึงดูดนักท่องเที่ยวเป็นจำนวนมาก ทำให้ญี่ปุ่นได้รับความนิยมอย่างต่อเนื่องเรื่อยมา จนกระทั่งเกิดเหตุการณ์แผ่นดินไหวและสึนามิขึ้น ในปี 2554 ภัยธรรมชาติครั้งดังกล่าวทำให้นักท่องเที่ยวต่างชาติที่ในญี่ปุ่นลดลงถึงกว่าร้อยละ 50 แต่ภายในเวลาเพียง 1 ปี ญี่ปุ่นก็ประสบความสำเร็จในการฟื้นฟูการท่องเที่ยวอีกครั้ง โดยได้ดำเนินมาตรการส่งเสริมการท่องเที่ยวที่หลากหลาย ทั้งการจัดนิทรรศการการท่องเที่ยวญี่ปุ่นในต่างประเทศ การเร่งสร้างความนิยมญี่ปุ่นผ่านสื่อต่าง ๆ รวมทั้งวัฒนธรรมอาหาร ตลอดจนส่งเสริมการแลกเปลี่ยนระหว่างประชาชน โดยในปี 2554 มีนักท่องเที่ยวจากต่างชาติเดินทางมาญี่ปุ่นกว่า 8.37 ล้านคน (เพิ่มขึ้นร้อยละ 35 จากปีก่อนหน้า) และเพิ่มขึ้นจนมีจำนวนมากกว่า 10 ล้านคนเป็นครั้งแรกในปี 2556 (อ้างอิงจาก oknation, 2558)

ในปัจจุบันการท่องเที่ยวของญี่ปุ่นไม่ได้เพียงแค่ได้รับความนิยมท่องเที่ยวแค่ภายในเมืองหลวงเท่านั้น แต่ยังมีกรขยายการท่องเที่ยวไปยังบริเวณพื้นที่อื่นๆ ของประเทศอีกด้วย โดยเฉพาะอย่างยิ่งบริเวณทางภาคเหนือของประเทศญี่ปุ่นเป็นที่ตั้งของซัปโปโรเป็นศูนย์กลางของแหล่งท่องเที่ยวทางธรรมชาติและแหล่งท่องเที่ยวทางวัฒนธรรมที่มีเอกลักษณ์แตกต่างจากภูมิภาคต่างๆ ของประเทศญี่ปุ่น

เมืองซัปโปโรเป็นศูนย์กลางในด้านต่างๆไม่ว่าจะเป็นด้านธรรมชาติพิพิภภัณฑ์ที่รวบรวมประวัติศาสตร์ของเมือง ความเป็นมาต่างๆไว้ด้วยกันออนเซ็นและสิ่งที่พลาดไม่ได้คืออาหารการกิน เพราะเป็นเมืองที่เป็นเกาะจึงแหล่งอาหารทะเลนานาชนิดที่ส่งต่อไปยังทั่วประเทศอีกด้วย มีสถานที่ท่องเที่ยวที่น่าสนใจ เช่น ดึกทำเนียบรัฐบาลเก่า หอนาฬิกาซัปโปโร หอคอยโทรทัศน์ซัปโปโร พิพิภภัณฑ์เบียร์ซัปโปโร

เมืองซัปโปโรจัดว่าเป็นสถานที่ยอดนิยมของประเทศญี่ปุ่นในปี2549อีกด้วยจำนวนนักท่องเที่ยวกว่า 14,104,000คนซึ่งเป็นปีที่มีนักท่องเที่ยวมากที่สุดในประวัติศาสตร์

จากการที่กล่าวมาข้างต้นสามารถแสดงให้เห็นว่า การท่องเที่ยวญี่ปุ่น ไม่เพียงแต่ได้รับความนิยมแต่ในเมืองหลวงเท่านั้นแต่ยังขยายการท่องเที่ยวไปยังบริเวณอื่นๆ ที่น่าสนใจอย่างเช่นเมืองซัปโปโร เป็นเมืองหลวงของเกาะฮอกไกโด อยู่บริเวณทางเหนือของประเทศญี่ปุ่นที่มีทรัพยากรการท่องเที่ยวเป็นเอกลักษณ์เฉพาะตัว รวมถึงมีปัจจัยอื่นที่สามารถดึงดูดนักท่องเที่ยวได้เป็นจำนวนมาก ทั้งชาวญี่ปุ่นแล้วนักท่องเที่ยวต่างประเทศ ส่งผลให้เมืองซัปโปโรได้รับความนิยมเป็นอย่างมากในการท่องเที่ยว

ด้วยเหตุนี้เองทำให้ผู้วิจัยมีความสนใจที่และต้องการจะวิจัย “ปัจจัยทางภูมิศาสตร์ที่ทำให้ฮอกไกโดเป็นเมืองท่องเที่ยว” โดยศึกษาเกี่ยวกับสถานที่ท่องเที่ยว ภูมิศาสตร์ของเกาะฮอกไกโด ซึ่งที่กล่าวมาข้างต้นนี้มีส่วนส่งผลให้การท่องเที่ยวของเกาะฮอกไกโด เกิดการขยายตัวและกลายเป็นสถานที่ท่องเที่ยว ได้

2.วัตถุประสงค์

2.1 เพื่อศึกษาทรัพยากรการท่องเที่ยวฮอกไกโด

2.2 เพื่อศึกษาภูมิศาสตร์ของฮอกไกโด

3.ประโยชน์ที่คาดว่าจะได้รับ

3.1 ทำให้รู้จักสถานที่ท่องเที่ยวที่นิยมของเกาะฮอกไกโด

3.2 ทำให้ทราบถึงภูมิศาสตร์ของเกาะฮอกไกโด

4. ขอบเขตการศึกษา

- 4.1 ศึกษาสถานที่ท่องเที่ยวที่ได้รับความนิยมของเกาะฮอกไกโด
- 4.2 ศึกษาภูมิศาสตร์จากสถานที่ท่องเที่ยว
- 4.3 ศึกษาการท่องเที่ยวของประเทศไทย

5. วิธีการศึกษา

- 5.1 เก็บรวบรวมข้อมูลทุกขุมจากหนังสือและสื่ออินเทอร์เน็ต
- 5.2 นำข้อมูลที่รวบรวมได้มาวิเคราะห์
- 5.3 เรียบเรียงการศึกษาและวิเคราะห์ในรูปแบบของบทความวิจัย

บทที่ 2

การทบทวนวรรณกรรมและเอกสารที่เกี่ยวข้อง

1. ความหมายของปัจจัยทางภูมิศาสตร์

1. ที่ตั้ง ประเทศหนึ่ง ๆ มีลักษณะที่ตั้งแตกต่างกันออกไป เช่น ประเทศที่ติดกับทะเลสามารถที่จะติดต่อค้าขายกับประเทศอื่นได้ง่าย นอกจากนั้นประเทศที่มีที่ตั้งติดกับทะเลนั้น สำหรับประเทศที่ไม่มีทางออกทะเล จะกลายเป็นอุปสรรคสำหรับประเทศนั้นๆ ในการที่จะก้าวขึ้นไปสู่ความเป็นมหาอำนาจ การหาทางออกทะเลของประเทศที่ไม่มีทางออกทะเลนั้นอาจจะทำให้เกิดความขัดแย้งระหว่างกันได้

2. ลักษณะภูมิประเทศ เป็นลักษณะที่บ่งบอกถึงความปลอดภัยของประเทศนั้น ๆ ด้วยประเทศที่มีภูเขาเป็นกำแพงกัน สามารถป้องกันการรุกรานจากข้าศึกได้ ถ้าลักษณะเป็นที่ราบจะทำให้การคมนาคมภายในของประเทศนั้น มีความสะดวกต่อการขนส่ง การดูแลประชาชนในด้านการปกครองได้อย่างทั่วถึงมีผลดีต่อการพัฒนาเศรษฐกิจและสังคม

3. ส่วนลักษณะที่มีแม่น้ำ มีประโยชน์ในด้านการคมนาคมเป็นเส้นกั้นพรมแดนมีประโยชน์ทางด้านเกษตรกรรม

4. ขนาดและรูปร่าง ขนาดของพื้นที่จะเล็กหรือใหญ่ ล้วนแต่เกี่ยวข้องกับอำนาจทั้งนั้น ประเทศมหาอำนาจจะมีอาณาบริเวณหรือเขตแดนที่กว้างขวางมีประโยชน์ในการจัดหาพื้นที่ที่อยู่อาศัยการประกอบอาชีพและแหล่งของทรัพยากร

5. แต่ประเทศที่มีพื้นที่กว้างเกินไปจะส่งผลต่อการปกครองซึ่งอาจดูแลหรือควบคุมไม่ทั่วถึง ส่วนประเทศที่มีพื้นที่เล็ก ทำให้การป้องกัน การปราบปรามได้ง่าย

6. ลมฟ้าอากาศ จะมีผลต่อสุขภาพและการกระตือรือร้นของประชากรในประเทศนั้น ๆ เช่น ประเทศใดหนาว ประชากรของประเทศนั้นจะมีความกระตือรือร้นมากกว่าประเทศที่มีสภาพ

ภูมิอากาศแบบสบาย ซึ่งต่างกับประเทศที่ร้อนจัดหรือหนาวจัด เขาจะต้องสู้กับสภาพอากาศร้อนหรือหนาวจัด ต้องดิ้นรนต่อสู้กับสภาพธรรมชาติเพื่อความอยู่รอด

แต่ในทางตรงกันข้าม พื้นที่ซึ่งร้อนหรือหนาวเกินไปทำให้ผู้คนอาศัยอยู่น้อย ซึ่งเป็นปัญหาต่อการพัฒนาอุตสาหกรรม ในขณะที่เดียวกันถ้าลมฟ้าอากาศดีจะทำให้ประชาชนสามารถประกอบอาชีพได้โดยปราศจากอุปสรรค

บางประเทศที่มีสภาพลมฟ้าอากาศไม่ค่อยดี จะทำให้เกิดมีการสร้างเทคโนโลยีใหม่ ๆ เพื่อที่จะต่อสู้กับภาวะธรรมชาติ เช่น มีการสร้างเขื่อน ควบน้ำจากคลองเก็บไว้ใช้ การทำฝนเทียม

2.ความหมายของการท่องเที่ยว

การท่องเที่ยว (Tourism) หมายถึง การเดินทางของมนุษย์จากสถานที่ใดสถานที่หนึ่งไปยังอีกสถานที่หนึ่ง หรือการเดินทางจากถิ่นพำนักที่อาศัยไปยังสถานที่อื่นเป็นการชั่วคราวด้วยความสมัครใจไป และเป็นการเดินทางด้วยเหตุผลของการท่องเที่ยวมิใช่เพื่อการประกอบอาชีพ หรือหารายได้ เช่น การเดินทางเพื่อการพักผ่อน การเดินทางเพื่อไปชมการแข่งขันกีฬา (อาทิ การแข่งขันกีฬา ซิเกมส์ โอลิมปิก เป็นต้น) การเดินทางเพื่อการศึกษา การเดินทางเพื่อประชุมสัมมนา การเดินทางเพื่อเยี่ยมเยียนญาติพี่น้อง หรือเพื่อน การเดินทางเพื่อแลกเปลี่ยนวัฒนธรรม เป็นต้น

เหตุการณ์ที่ได้ชื่อว่าเป็นการท่องเที่ยว

1. การเดินทางเพื่อการพักผ่อนหย่อนใจเพื่อสุขภาพ เช่น การไปเที่ยวทะเลในวันหยุดการเดินทางไปอาบน้ำแร่ตามธรรมชาติเพื่อสุขภาพ หรือรักษาโรคผิวหนังบางชนิด

2. การเดินทางไปประชุมหรือประกอบภารกิจอย่างใดอย่างหนึ่ง เช่น การไปเล่นกีฬา การไปสัมมนา การไปจาริกแสวงบุญทางศาสนา เป็นต้น

3. การเดินทางเพื่อทำธุรกิจบางอย่าง เช่น การสำรวจตลาด การตรวจสอบของที่สั่งการติดต่อธุรกิจ เป็นต้น

เหตุการณ์ที่ไม่จัดว่าเป็นการท่องเที่ยว

1. การเดินทางไปประกอบอาชีพอย่างหนึ่งอย่างใดในประเทศนั้นๆ

2. การเข้ามาตั้งถิ่นฐานถาวรในประเทศนั้นๆ

3. การเดินทางไปทำงานต่างประเทศ ไม่ว่าจะผู้ที่ไปอยู่ประจำหรือไปเข้าเย็นกลับ (กรณีอยู่ชายแดน)
4. การเดินทางไปเพื่อการศึกษา ไปเป็นนักเรียน นักศึกษาและอยู่หอพัก
5. การเดินทางโดยมิต้องลงจากขบวนพาหนะ (พรสวรรค์ มโนพัฒนา, 2553)

3.ประเภทการท่องเที่ยว

การท่องเที่ยวแห่งประเทศไทยแบ่งตามความสำคัญ และ สภาพแวดล้อม ได้ 12 ประเภท ดังนี้

1. แหล่งท่องเที่ยวเชิงนิเวศ (Eco-tourism)

หมายถึง แหล่งท่องเที่ยวที่มีลักษณะทางธรรมชาติที่เป็นเอกลักษณ์เฉพาะท้องถิ่น โดยอาจมีเรื่องราวทางวัฒนธรรมที่เกี่ยวข้องกับระบบนิเวศที่เกี่ยวข้อง โดย การจัดการการท่องเที่ยวในแหล่งนั้น จะต้องมีการเรียนรู้ร่วมกันของผู้ที่เกี่ยวข้องมีกิจกรรมที่ส่งเสริม ให้เกิดการเรียนรู้เกี่ยวกับระบบนิเวศนั้น มีการจัดการสิ่งแวดล้อมและการท่องเที่ยวอย่างมีส่วนร่วมของท้องถิ่น เพื่อมุ่งเน้นให้เกิดจิตสำนึกต่อการรักษาระบบนิเวศอย่างยั่งยืน

2. แหล่งท่องเที่ยวทางศิลปะวิทยาการ (Arts and Sciences Educational Attraction Standard) :

หมายถึง แหล่งท่องเที่ยวหรือกิจกรรมที่สามารถตอบสนองความสนใจพิเศษของนักท่องเที่ยว ซึ่งมีรูปแบบของการท่องเที่ยวที่ชัดเจนเป็นรูปแบบการท่องเที่ยวแบบใหม่ที่เกิดขึ้น แหล่งท่องเที่ยวประเภทนี้สามารถเพิ่มเติมได้อีกมากมายตามความนิยมของคนในแต่ละยุคสมัย เมื่อมีการระบุดังว่ากิจกรรมนั้นๆ สามารถให้ความรู้และดึงดูดนักท่องเที่ยวได้ ปัจจุบันมีปรากฏอยู่หลายๆ แห่ง ตัวอย่าง เช่น พิพิธภัณฑ์เฉพาะทาง แหล่งท่องเที่ยวเพื่อการศึกษาทางวิทยาศาสตร์ อุตสาหกรรม และเทคโนโลยี และ MICE (Meeting & Incentives & Conventions & Exhibitions) เป็นต้น

3. แหล่งท่องเที่ยวทางประวัติศาสตร์

แหล่งท่องเที่ยวทางประวัติศาสตร์ (Historical Attraction) หมายถึง แหล่งท่องเที่ยวที่มีความสำคัญและคุณค่าทางประวัติศาสตร์ โบราณคดี และศาสนา รวมถึงสถานที่หรืออาคารสิ่งก่อสร้างที่มีอายุเก่าแก่หรือเคยมีเหตุการณ์ สำคัญเกิดขึ้นในประวัติศาสตร์ เช่น โบราณสถาน อุทยานประวัติศาสตร์

ชุมชนโบราณ กำแพงเมือง คูเมือง พิพิธภัณฑ์ วัด ศาสนสถาน และสิ่งก่อสร้างที่มีคุณค่าทางศิลปะ และสถาปัตยกรรม

4. แหล่งท่องเที่ยวทางธรรมชาติ

แหล่งท่องเที่ยวทางธรรมชาติ (Natural Attraction) หมายถึง สถานที่ที่เปิดใช้เพื่อการท่องเที่ยว โดยมีทรัพยากรธรรมชาติเป็นสิ่งดึงดูดใจให้นักท่องเที่ยวมาเยือน ซึ่งทรัพยากรธรรมชาติเหล่านี้อาจจะ เป็นความงดงามตามสภาพธรรมชาติ ความ แปลกตาของสภาพธรรมชาติ ลักษณะที่สำคัญทาง ธรณีวิทยาและภูมิศาสตร์อันเป็นเอกลักษณ์หรือเป็นสัญลักษณ์ ของท้องถิ่น นั้นๆ สภาพแวดล้อม ทางธรรมชาติที่มีลักษณะพิเศษ (Special Environmental Features) หรือสภาพแวดล้อมที่มีคุณค่า ทาง วิชาการก็ได้

5. แหล่งท่องเที่ยวเพื่อนันทนาการ

แหล่งท่องเที่ยวเพื่อนันทนาการ (Recreational Attraction) หมายถึง แหล่งท่องเที่ยวที่มนุษย์สร้างขึ้น เพื่อการพักผ่อนและเสริมสร้างสุขภาพ ให้ความสนุกสนาน รื่นรมย์ บันเทิง และการศึกษาหาความรู้ แม้ไม่มีความสำคัญในแง่ประวัติศาสตร์ โบราณคดี ศาสนาศิลปวัฒนธรรม แต่มีลักษณะเป็นแหล่ง ท่องเที่ยวร่วมสมัย ตัวอย่างเช่น ย่านบันเทิงหรือสถานบันเทิง สวนสัตว์ สวนสนุกและ สวนสาธารณะลักษณะพิเศษ สวนสาธารณะ และสนามกีฬา

6. แหล่งท่องเที่ยวทางวัฒนธรรม

หมายถึงท่องเที่ยวที่มีคุณค่าทาง ศิลปะและขนบธรรมเนียมประเพณีที่บรรพบุรุษได้สร้างสมและ ถ่ายทอดเป็นมรดกสืบทอดกันมา แหล่งท่องเที่ยวประเภทนี้ประกอบด้วย งานประเพณี วิถีชีวิต ความเป็นอยู่ของผู้คน การแสดงศิลปวัฒนธรรม สินค้าพื้นเมือง การแต่งกาย ภาษา ชนเผ่า เป็นต้น ตัวอย่างของแหล่งท่องเที่ยวที่สำคัญของประเทศไทยในประเภทนี้ได้แก่ ตลาดน้ำดำเนิน

7. แหล่งท่องเที่ยวเชิงสุขภาพน้ำพุร้อนธรรมชาติ

ในการจัดทำเกณฑ์มาตรฐานสำหรับแหล่งท่องเที่ยว น้ำพุร้อนธรรมชาติ มีจุดประสงค์เพื่อเป็นกรอบ แนวทางในการจัดการแหล่งท่องเที่ยวประเภทน้ำพุร้อน ธรรมชาติอย่างชัดเจน โดยเน้นในด้านการ กำหนดมาตรฐานที่จำเป็นสำหรับการบริการต่างๆ เนื่องจากการท่องเที่ยวประเภทนี้จะต้องคำนึงถึง ด้านความปลอดภัยของนักท่องเที่ยว เป็นสำคัญ และต้องไม่ส่งผลกระทบต่อ ทรัพยากรธรรมชาติ และสิ่งแวดล้อม เนื่องจากน้ำพุร้อน จัดเป็นแหล่งท่องเที่ยวประเภทธรรมชาติประเภทหนึ่ง ซึ่งหาก ไม่มีการกำหนดมาตรฐานที่ชัดเจน การดำเนินกิจกรรมการท่องเที่ยวใดๆ อาจส่งผลกระทบต่อแหล่ง น้ำพุร้อนธรรมชาติได้ นอกจากนี้ การจัดทำเกณฑ์มาตรฐานแหล่งท่องเที่ยวเชิงสุขภาพน้ำพุร้อน ธรรมชาติ ยังมีเป้าหมายเพื่อให้หน่วยงานที่รับผิดชอบดูแลแหล่งท่องเที่ยว ได้นำไปใช้ เป็น เครื่องมือในการตรวจสอบมาตรฐานแหล่งท่องเที่ยวของตน และยังสามารถใช้เป็นข้อมูล ที่สำคัญ

เพื่อประกอบการตัดสินใจ ของนักท่องเที่ยว รวมทั้งเป็นการเพิ่มมาตรฐานแหล่งท่องเที่ยวเชิงสุขภาพ น้ำพุร้อนธรรมชาติ ของประเทศไทยให้เป็นที่ยอมรับทั้งในและต่างประเทศเพิ่มมากขึ้น

8. แหล่งท่องเที่ยวประเภทชายหาด

หมายถึง สถานที่ที่เปิดใช้เพื่อการท่องเที่ยว โดยมีชายหาดเป็นทรัพยากรธรรมชาติที่ดึงดูดใจให้นักท่องเที่ยวมาเยือน โดยมีวัตถุประสงค์เพื่อความเพลิดเพลินและนันทนาการในรูปแบบที่ใกล้ชิดกับ ธรรมชาติและอาจเสริมกิจกรรมเพื่อการศึกษาหาความรู้เข้าไปด้วย ซึ่งกิจกรรมการท่องเที่ยวที่เกิดขึ้นบริเวณชายหาด ได้แก่ การเล่นน้ำ การอาบแดด กีฬาทางน้ำ การนั่งพักผ่อน รับประทานอาหาร เป็นต้น

9. แหล่งท่องเที่ยวประเภทน้ำตก

สถานที่ที่เปิดใช้เพื่อการท่องเที่ยว โดยมีน้ำตกเป็นทรัพยากรธรรมชาติที่ดึงดูดใจให้นักท่องเที่ยวมาเยือน โดยมีวัตถุประสงค์เพื่อความเพลิดเพลินและนันทนาการในรูปแบบที่ใกล้ชิดกับ ธรรมชาติและอาจเสริมกิจกรรมเพื่อการศึกษาหาความรู้เข้าไปด้วย ซึ่งกิจกรรมการท่องเที่ยวที่เกิดขึ้นในแหล่งน้ำตก ได้แก่ การว่ายน้ำ การนั่งพักผ่อน รับประทานอาหาร การเดินสำรวจน้ำตก การล่องแก่งการดูนก และการตกปลา เป็นต้น

10. แหล่งท่องเที่ยวทางธรรมชาติประเภทถ้ำ

แหล่งท่องเที่ยวประเภทถ้ำ หมายถึง สถานที่ที่เปิดใช้เพื่อการท่องเที่ยว โดยมีถ้ำเป็นทรัพยากรธรรมชาติที่ดึงดูดใจให้นักท่องเที่ยวมาเยือน โดยมีวัตถุประสงค์เพื่อความเพลิดเพลินและนันทนาการในรูปแบบที่ใกล้ชิดกับ ธรรมชาติและอาจเสริมกิจกรรมเพื่อการศึกษาหาความรู้เข้าไปด้วย ซึ่งกิจกรรมการท่องเที่ยวที่เกิดขึ้นในแหล่งท่องเที่ยวประเภทถ้ำ ได้แก่ การเข้าชมบรรยากาศและหินงอกหินย้อยภายในถ้ำ การศึกษาด้าน โบราณคดีของมนุษย์ยุคต่างๆ ที่เคยอาศัยในถ้ำ การนมัสการพระพุทธรูป การให้อาหารสัตว์ การปิกนิกและรับประทานอาหาร เป็นต้น

11. แหล่งท่องเที่ยวทางธรรมชาติประเภท เกาะ

การประเมินมาตรฐานแหล่งท่องเที่ยวประเภท เกาะสามารถแบ่งได้เป็น 3 องค์ประกอบ ซึ่งมีจำนวนตัวชี้วัดทั้งหมด 47 ตัวชี้วัด โดยแต่ละตัวชี้วัดมีค่าคะแนนสูงสุดเท่ากับ 5 คะแนน จึงมีค่าคะแนนรวมทั้งสิ้น 235 คะแนน โดยการให้คะแนนจะให้ความสำคัญกับองค์ประกอบคุณค่าด้านการท่องเที่ยว และความ เสี่ยงต่อการถูกทำลายมากที่สุด เนื่องจากเป็นแรงดึงดูดใจสำคัญสำหรับให้นักท่องเที่ยวเข้าไปเที่ยวชมแหล่งท่องเที่ยว ส่วนองค์ประกอบด้านการบริหารจัดการมีความสำคัญของคะแนนรองลงมา และองค์ประกอบด้านศักยภาพในการพัฒนาด้านการท่องเที่ยวมีความสำคัญของ คะแนนน้อยที่สุด

12. แหล่งท่องเที่ยวทางธรรมชาติประเภท แก่ง

แหล่งท่องเที่ยวประเภทแก่ง หมายถึง สถานที่ที่เปิดใช้เพื่อการท่องเที่ยว โดยมีแก่งเป็นทรัพยากรธรรมชาติที่ดึงดูดใจให้นักท่องเที่ยวมาเยือน และมีวัตถุประสงค์เพื่อความเพลิดเพลินและนันทนาการในรูปแบบที่ใกล้ชิดกับ ธรรมชาติ โดยมีกิจกรรมการท่องเที่ยวหลัก ได้แก่ การล่องแก่ง การพายเรือ การพักผ่อน และการเดินป่า ซึ่งอาจเสริมกิจกรรมเพื่อการศึกษาธรรมชาติเข้าไปด้วย ได้แก่ การดูนก การสำรวจธรรมชาติ การศึกษาพันธุ์พืชต่างๆ เป็นต้น

4.ความหมายของนักท่องเที่ยว

มีผู้ให้ความหมายของนักท่องเที่ยว หรือผู้เดินทาง ไปท่องเที่ยวว่า มีความหมายรวมถึงผู้เดินทาง 2 ประเภท คือ (นิคม จารุมณี, 2544: 2)

1. นักท่องเที่ยวที่ค้างคืน (tourist) ได้แก่ ผู้เดินทางมาเยือนชั่วคราว ซึ่งพักอยู่ในประเทศที่มาเยือนตั้งแต่ 24 ชั่วโมงขึ้นไป และเดินทางมาเยือนเพื่อพักผ่อน พักผ่อน ทักษะศึกษา ประกอบศาสนกิจ ร่วมการ แข่งขันกีฬา ติดต่อธุรกิจ ร่วมการประชุมสัมมนา เป็นต้น

2. นักท่องเที่ยวที่ไม่ค้างคืน (Excursionists) ได้แก่ ผู้เดินทางมาเยือนชั่วคราวและอยู่ในประเทศที่มาเยือนน้อยกว่า 24 ชั่วโมง

สรุปได้ว่า นักท่องเที่ยว หมายถึง บุคคลหรือคณะบุคคลที่เดินทางที่หนึ่งมายังอีกที่หนึ่งเพื่อวัตถุประสงค์ในการท่องเที่ยวที่แตกต่างกัน เช่นการพักผ่อนหย่อนใจ การนันทนาการและการศึกษาหาความรู้ การบันเทิงและทักษะศึกษา

5.บทบาทความสำคัญของการท่องเที่ยว

การท่องเที่ยวมีบทบาทที่สำคัญในด้านต่างๆ ดังต่อไปนี้ (อุดม เขยทิววงศ์ ประชิต สฤณะพัฒน์ และ วิมล จิโรจพันธ์ ,2548: 67-72)

1.บทบาทของการท่องเที่ยวต่อสังคม ได้แก่

1.1 การท่องเที่ยวมีส่วนเสริมสร้างความสัมพันธ์ของมนุษยชาติ ก่อให้เกิดสันติภาพความเป็นไมตรี ความเข้าใจอันดีระหว่างเจ้าของบ้านและผู้มาเยือน

1.2 การท่องเที่ยวช่วยให้ประชาชนรู้จักใช้เวลาว่างให้เกิดประโยชน์ ใช้ทรัพยากรท้องถิ่นมาผลิต และประดิษฐ์สิ่งของในรูปของสินค้าพื้นเมืองและของระลึกจำหน่ายแก่ผู้มาเยือน

1.3 การท่องเที่ยวก่อให้เกิดการอนุรักษ์ฟื้นฟูมรดกวัฒนธรรม และสิ่งแวดล้อมเกิดความภาคภูมิใจ สำนึกและตระหนักในคุณค่าของศิลปวัฒนธรรม ตลอดจนการรักษาเอกลักษณ์ของชาติ

1.4 การท่องเที่ยวมีบทบาทในการพัฒนา สร้างสรรค์ความเจริญทางสังคมให้เกิดแก่ท้องถิ่น ทำให้มีการก่อสร้างสิ่งใหม่ และลงทุนด้านการผลิต

1.5 การท่องเที่ยวช่วยขจัดปัญหาแตกต่างระหว่างเมืองกับชนบทได้ ทำให้ประชาชนในชนบทมีงานทำ

2.บทบาทของการท่องเที่ยวต่อเศรษฐกิจของประเทศ ได้แก่

2.1 การท่องเที่ยวเป็นอุตสาหกรรมที่ไม่สิ้นเปลืองวัตถุดิบ ผลผลิตขายได้ตลอดเวลาตามความเหมาะสม

2.2 การท่องเที่ยวก่อให้เกิดรายได้ที่เป็นเงินตราต่างประเทศให้เข้ามาในประเทศเป็นจำนวนมากเป็นรายได้อันดับหนึ่ง เมื่อเปรียบเทียบกับสินค้าอื่นๆ

2.3 การท่องเที่ยวช่วยกระตุ้นให้เกิดการผลิตหมุนเวียนวงจรภายในประเทศ ทำให้เกิดการสร้างงาน สร้างอาชีพแก่ประชาชน ทั้งทางตรงและทางอ้อม เป็นการลดการว่างงาน

2.4 การท่องเที่ยวก่อให้เกิดการหมุนเวียน และการกระจายรายได้ไปสู่ภูมิภาค การพัฒนาความเจริญก็จะไปถึงภูมิภาคนั้นๆ ที่มีนักท่องเที่ยวเดินทางไปถึง เกิดการสร้างสรรคสิ่งใหม่ๆ ในท้องถิ่นเช่น โรงแรม ร้านค้า สิ่งอำนวยความสะดวกต่างๆ

2.5 รายได้จากการท่องเที่ยว มีผลกระทบทวิคูณในการสร้างรายได้หมุนเวียนในระบบเศรษฐกิจเพิ่มขึ้น ซึ่งทำให้ผลิตผลภายในประเทศมีค่ามากขึ้น 2 เท่าตัว

2.6 การท่องเที่ยวมีบทบาทในการกระตุ้นให้เกิดการผลิต และการนำเอาทรัพยากรของประเทศ โดยเฉพาะของท้องถิ่นมาใช้ให้เกิดประโยชน์สูงสุดในรูปของการผลิตสินค้าและบริการ

3. บทบาทของผู้เกี่ยวข้องกับการท่องเที่ยว

3.1 บทบาทของนักท่องเที่ยว ได้แก่ นักท่องเที่ยวต้องปฏิบัติตามให้เหมาะสมในระหว่างการเดินทางตามเอนไซท์ที่กำหนด และกติกาของท้องถิ่นที่เป็นแหล่งท่องเที่ยว

3.2 บทบาทของมัคคุเทศก์ ได้แก่ บทบาทสำคัญในการที่จะช่วยอนุรักษ์ทรัพยากรการท่องเที่ยวตามธรรมชาติได้เป็นอย่างดี เนื่องจากเป็นผู้ที่ใกล้ชิดกับนักท่องเที่ยว จึงเป็นผู้ที่มีอิทธิพลต่อนักท่องเที่ยวมากที่สุด

3.3 บทบาทของผู้ประกอบการธุรกิจนำเที่ยว ได้แก่ การให้ข้อมูลที่เป็นประโยชน์แก่นักท่องเที่ยวก่อนที่จะเดินทางไปท่องเที่ยว เพื่อลดการสูญเสียทรัพยากรทั้งที่ตั้งใจและไม่ตั้งใจ วิธีการเช่นการจัดทำแผนการเดินทาง และส่งเสริมการท่องเที่ยวเพื่อหลีกเลี่ยงการขายสถานที่ท่องเที่ยวที่เป็นนิยมมากเกินไป โดยเฉพาะอย่างยิ่งสถานที่ที่มีการจัดการที่ไม่เหมาะสม การจัดปฐมนิเทศให้ความรู้แก่นักท่องเที่ยวเกี่ยวกับปรากฏการณ์ธรรมชาติและวัฒนธรรมที่ควรสนใจเป็นพิเศษ รวมทั้งการมีพฤติกรรมที่เหมาะสมในการท่องเที่ยว การให้ข้อมูลเกี่ยวกับผู้คน และระบบนิเวศของพื้นที่ที่จะไปเยือน ให้ความรู้เกี่ยวกับข้อควรปฏิบัติขณะเดินทาง เป็นต้น

3.4 บทบาทของประชาชนในพื้นที่ หมายถึง กลุ่ม 2 กลุ่มได้แก่คนในท้องถิ่น และ รัฐบาลซึ่งมีส่วนได้ส่วนเสียโดยตรงจากทรัพยากรการท่องเที่ยวทั้งด้านบวกและด้านลบ ได้แก่

3.4.1 คนในท้องถิ่น ต้องช่วยกันดูแลหากเห็นสิ่งใดผิดปกติต้องแจ้งให้เจ้าหน้าที่ที่เกี่ยวข้องเข้าไปจัดการแก้ไข นอกจากนี้ยังต้องช่วยกันส่งเสริม อนุรักษ์ทรัพยากรการท่องเที่ยวธรรมชาติและช่วยกันดูแลความสะอาดของสถานที่ด้วย

3.4.2 รัฐบาล มีหน้าที่โดยตรงในการจัดการระบบการใช้ทรัพยากรการท่องเที่ยวให้เป็นระเบียบ ไม่ปล่อยให้กลุ่มใดกลุ่มหนึ่งใช้ประโยชน์จนสูญเสียความสมดุล รัฐบาลต้องกำหนดรูปแบบกติกา เข้มงวด กวดขันให้มีการปฏิบัติตาม ลงโทษผู้ที่กระทำผิดหรือฝ่าฝืน ให้การสนับสนุนงบประมาณของบุคลากรในการอนุรักษ์ ซึ่งรัฐบาลได้กำหนดวิธีการสงวนรักษาทรัพยากรการท่องเที่ยวที่สำคัญ คือ การกำหนดพื้นที่เขตการอนุรักษ์สัตว์ป่า การกำหนดพื้นที่อุทยานประวัติศาสตร์ และการกำหนดพื้นที่อุทยานแห่งชาติ

6. ความสำคัญของทรัพยากรท่องเที่ยว

ทรัพยากรการท่องเที่ยวนับเป็นสินค้าทางการท่องเที่ยวที่มีความสำคัญอย่างมาก หรืออาจกล่าวได้ว่าเป็นหัวใจสำคัญของอุตสาหกรรมท่องเที่ยวเลยทีเดียว หากไม่มีสินค้าทางการท่องเที่ยวหรือสินค้าทางการท่องเที่ยวไม่ดี ไม่มีคุณภาพ หรือไม่มั่งคั่งสมบูรณ์ ธุรกิจการเดินทางท่องเที่ยวก็อาจจะไม่เกิดขึ้น หรือไม่มีการเติบโตเช่นในทุกวันนี้ (ยุทธพงศ์ นิคม 2536:1222)

ทรัพยากรการท่องเที่ยว (tourism resource) เป็นองค์ประกอบหนึ่งของระบบการท่องเที่ยว นอกเหนือไปจากบริการการท่องเที่ยว (tourism service) และตลาดการท่องเที่ยว (tourism market) ดังภาพ องค์ประกอบเหล่านี้มีความสัมพันธ์เชื่อมโยงกัน และแต่ละองค์ประกอบก็มีองค์ประกอบย่อยๆ อีกมากมาย ความแตกต่างในองค์ประกอบย่อยและความสัมพันธ์เชื่อมโยงกันระหว่างองค์ประกอบเหล่านี้ได้ก่อให้เกิดความแตกต่างในรูปแบบของการท่องเที่ยว การที่ทรัพยากรการท่องเที่ยวสามารถดึงดูดใจนักท่องเที่ยวให้เดินทางยังสถานที่ ตำบล เมือง ภาค รัฐ หรือประเทศต่างๆ ทำให้ท้องถิ่นที่มีผู้เดินทางไปท่องเที่ยวได้รับผลกระทบทางบวกหลายประการนั้น นับได้ว่าทรัพยากรการท่องเที่ยวมีความสำคัญมากต่ออุตสาหกรรมท่องเที่ยว(นาท ตัฒฑาวิรุฬห์2528 : 15) โดยอาจสรุปได้ดังนี้

1. เป็นสิ่งดึงดูดใจให้มีการเดินทางท่องเที่ยวทรัพยากรการท่องเที่ยว นับเป็นสิ่งดึงดูดใจที่

สำคัญมาก เพราะเป็นปัจจัยหลักที่นักท่องเที่ยวนำมาพิจารณาในการตัดสินใจเลือกหรือไม่เลือกที่จะเดินทางไปท่องเที่ยวยังสถานที่ ตำบล เมือง ภาค รัฐ หรือประเทศนั้นๆ

2. เป็นที่มาของรายได้ เมื่อนักท่องเที่ยวเดินทางไปท่องเที่ยวยังสถานที่ ตำบล เมือง ภาค รัฐ หรือประเทศนั้น คนในพื้นที่นั้นก็จะมีอาชีพและมีรายได้จากการจัดธุรกิจและบริการให้แก่ นักท่องเที่ยว รัฐบาลเองก็สามารถเก็บภาษีอากรจากการค้าและภาษีเงินได้ ทำยุดเงินจำนวนนี้ นอกจากจะเป็นประโยชน์ต่อประเทศชาติโดยรวม เพราะรัฐบาลนำไปใช้ในการพัฒนาประเทศแล้ว ยังเป็นเงินส่วนที่นำไปช่วยชดเชยภาวการณ์ขาดดุลการค้ากับต่างประเทศอีกด้วย

3. ช่วยเพิ่มคุณภาพชีวิตและทำให้ประชาชนมีความเป็นอยู่ที่ดีขึ้น ประชาชนที่อาศัยอยู่ใน บริเวณที่มีทรัพยากรการท่องเที่ยวอุดมสมบูรณ์จะมีคุณภาพชีวิตดีขึ้น เพราะสถานที่พักผ่อนหย่อนใจในท้องถิ่นของตน ช่วยให้ประชาชนสามารถผ่อนคลายจากภาวะจำเจ ดึงเครียดจากการ ประกอบการทำงาน ทำให้สามารถประกอบกิจกรรมนันทนาการได้ ส่งผลให้มีสุขภาพกายและ สุขภาพจิตที่สมบูรณ์ เป็นประชากรที่มีคุณภาพ ที่สำคัญคือการทำให้นักท่องเที่ยวที่เกี่ยวข้องกับการ ท่องเที่ยว ย่อมมีรายได้ และสามารถซื้อหาสินค้าอุปโภคบริโภคและบริการต่างๆให้กับตนเองได้ ซึ่งจะช่วยเสริมสร้างคุณภาพชีวิตและทำให้มีความเป็นอยู่ดีขึ้นไปด้วยนอกจากนี้ทรัพยากรการ ท่องเที่ยวในท้องถิ่นยังมีส่วนช่วยเปิดโลกทัศน์ให้กับประชาชนด้วย เพราะสถานที่ท่องเที่ยวเปรียบ ได้กับห้องปฏิบัติการที่ผู้คน โดยเฉพาะเยาวชน สามารถเรียนรู้ได้จากของจริง เช่น เด็กนักเรียนที่ เรียนรู้เกี่ยวกับพืชและสัตว์ในห้องเรียน หากได้มีโอกาสไปสัมผัสผืนป่า ได้เรียนรู้จากของจริง ได้ เห็นต้นไม้และสัตว์ชนิดต่างๆในป่าจริงๆ นอกจากจะทำให้เข้าใจในเรื่องพืชและสัตว์ได้ดียิ่งขึ้น แล้ว ยังอาจจะเสริมสร้างให้เยาวชนเกิดความรักและความหวงแหนทรัพยากรการท่องเที่ยวเหล่านั้น ด้วย

4. สร้างความภาคภูมิใจให้แก่ประชาชนที่อยู่ในพื้นที่ ทรัพยากรการท่องเที่ยวที่มีชื่อเสียง เป็นที่รู้จักและยอมรับของคนทั่วโลก ย่อมจะนำมาซึ่งความภาคภูมิใจของคนในพื้นที่ เช่น ประเทศไทยมักได้รับคำชมจากชาวต่างประเทศเสมอว่าเป็นประเทศที่มีทรัพยากรการท่องเที่ยว สวยงาม น่าสนใจ หลากหลาย ซึ่งนำความภาคภูมิใจมาสู่คนไทยทุกคน

5. สะท้อนให้เห็นคุณค่าของภูมิปัญญาบรรพชน ทรัพยากรการท่องเที่ยวจำนวนมากได้ สะท้อนให้เห็นภูมิปัญญาของบรรพชนที่ล้ำลึก เป็นความรู้ที่สามารถนำมาใช้เป็นแนวทางในการ

ดำรงชีวิตของคนในรุ่นปัจจุบัน เช่น ขนบธรรมเนียมประเพณีที่แสดงถึงการมีวัฒนธรรมสถาปัตยกรรมอันประณีตงดงาม เป็นต้น

6. ก่อให้เกิดการอนุรักษ์และพัฒนา

ประโยชน์มากมายที่ผู้คนได้รับจากทรัพยากรการท่องเที่ยว ทำให้เกิดการอนุรักษ์และพัฒนาทรัพยากรการท่องเที่ยวให้อยู่ในสภาพที่เหมาะสม ไม่สูญหายไป หากมีการนำไปใช้ ก็จะมีการจัดการและใช้อย่างระมัดระวัง มีการบริโภคทรัพยากรการท่องเที่ยวอย่างมีจิตสำนึก โดยคำนึงถึงอนุชนคนรุ่นต่อไปด้วย (กรองแก้ว ศรีผล 2542 : 42)

ประเภทของทรัพยากรการท่องเที่ยว

ทรัพยากรท่องเที่ยวแบ่งออกเป็น 2 ลักษณะทั่วไป คือ

1. ทรัพยากรการท่องเที่ยวที่เกิดขึ้นเองตามธรรมชาติ ได้แก่ สภาพภูมิอากาศ รวมทั้งอากาศและทรัพยากรธรรมชาติ เช่น น้ำตก ภูเขา ทะเล ป่าไม้ ฯลฯ ทรัพยากรการท่องเที่ยวที่เกิดขึ้นเองตามธรรมชาติมีลักษณะเฉพาะที่แตกต่างจากทรัพยากรการท่องเที่ยวที่มนุษย์สร้างขึ้น คือ เป็นสิ่งที่ไม่ต้องสูญเสียต้นทุนในการผลิต แต่ทรัพยากรทั้งสองลักษณะต่างก็ต้องมีต้นทุนในการดูแลรักษาเหมือนกัน คุณภาพของทรัพยากรการท่องเที่ยวที่เกิดขึ้นเองตามธรรมชาติจึงต้องได้รับการดูแลรักษาในรูปแบบของการท่องเที่ยวที่ยั่งยืน การวางแผนการท่องเที่ยว รวมทั้งการวางมาตรฐานการดูแลรักษาทรัพยากรดังกล่าวจึงเป็นสิ่งจำเป็น เนื่องจากกิจกรรมการท่องเที่ยวสามารถส่งผลกระทบต่อทรัพยากรธรรมชาติและสิ่งแวดล้อมซึ่งเป็นสิ่งเปราะบางได้

ทรัพยากรการท่องเที่ยวที่เกิดขึ้นเองตามธรรมชาติเป็นสิ่งดึงดูดความต้องการพื้นฐานของนักท่องเที่ยวส่วนใหญ่ ยกตัวอย่างเช่น ผู้คนที่อยู่ในพื้นที่หุบเขาที่มีอากาศหนาว ย่อมไม่มีโอกาสที่จะได้สัมผัสอากาศอันอบอุ่น หรือ ได้เห็นชายทะเล ความต้องการนี้เองที่ทำให้แหล่งท่องเที่ยวชายทะเลเป็นที่นิยมของนักท่องเที่ยวหลายประเทศ

2 ทรัพยากรการท่องเที่ยวที่มนุษย์สร้างขึ้น ได้แก่ ทรัพยากรการท่องเที่ยวด้านประวัติศาสตร์ ทรัพยากรการท่องเที่ยวด้านวัฒนธรรมและสังคม และทรัพยากรการท่องเที่ยวด้านบันเทิงและพลัดเพลิน

ทรัพยากรการท่องเที่ยวด้านประวัติศาสตร์ ประวัติศาสตร์ คือ วัฒนธรรม วิถีชีวิต หรือเหตุการณ์ที่สืบสานกันมาตั้งแต่อดีต โดยส่วนใหญ่การนำเสนอประวัติศาสตร์ในรูปแบบของทรัพยากรการท่องเที่ยวจะอยู่ในรูปของโบราณสถาน โบราณวัตถุ และสถานที่สำคัญทางประวัติศาสตร์ ซึ่งมีส่วนเกี่ยวข้องกับสิ่งเหล่านี้ คือ

- 1) สงคราม เช่น กำแพงเบอร์ลินที่กั้นระหว่างเบอร์ลินตะวันออกและเบอร์ลินตะวันตก ในเยอรมนี และสะพานข้ามแม่น้ำแคว จ.กาญจนบุรี เป็นต้น
- 2) ศาสนา เช่น บูโรบูโด ในอินโดนีเซีย, พุทธคยา ในอินเดีย, นครวัด นครธม ในกัมพูชา เป็นต้น
- 3) ผู้คนที่อาศัยในท้องถิ่น เช่น บ้านวิลเลียม เช็คสเปียร์ ในอังกฤษ, อนุสาวรีย์ท้าวสุรนารี จ. นครราชสีมา เป็นต้น
- 4) ชนชั้นการปกครอง (รัฐบาลหรือพระมหากษัตริย์) เช่น อาคารรัฐสภาของสหรัฐอเมริกา ในกรุงวอชิงตัน ดี ซี, พระราชวังบัคกิงแฮม ในอังกฤษ, พระราชวังบางปะอิน ในจ. พระนครศรีอยุธยา เป็นต้น

— ทรัพยากรการท่องเที่ยวด้านวัฒนธรรมและสังคม แต่ละประเทศต่างก็มีวัฒนธรรมและวิถีชีวิตทางสังคมที่เป็นเอกลักษณ์เฉพาะ ทั้งที่เป็นรูปธรรม ที่แสดงออกทางด้านลักษณะความเป็นอยู่ของผู้คน ภาษา เทศกาล ประเพณี พิธีกรรมทางศาสนา ศิลปะหัตถกรรม การแต่งกาย การละเล่นและการบันเทิงต่างๆ สภาพบ้านเรือน ฯลฯ และที่เป็นนามธรรม ที่แสดงออกทางด้านความคิด ความเชื่อทัศนคติ ภูมิปัญญาชาวบ้าน ฯลฯ สิ่งเหล่านี้คือทรัพยากรการท่องเที่ยวทั้งสิ้น เนื่องจากสามารถตอบสนองความอยากรู้อยากเห็นสิ่งที่แปลกแตกต่างของนักท่องเที่ยวได้

ทรัพยากรการท่องเที่ยวด้านวัฒนธรรมและสังคม ยังหมายรวมถึง “อัญญาสัยไม่ตรีและการต้อนรับ ของผู้คนในท้องถิ่นด้วย นับเป็นทรัพยากรที่สำคัญอย่างยิ่งของการท่องเที่ยว ทั้งนี้หากนักท่องเที่ยวเกิดความรู้สึกว่าไม่ได้รับการต้อนรับจากคนในท้องถิ่นแล้ว สิ่งอำนวยความสะดวกอื่นๆ หรือทิวทัศน์ใดๆ ก็ไม่สามารถดึงดูดให้นักท่องเที่ยวอยู่ในพื้นที่นั้นต่อไปหรือกลับมาเยือนซ้ำได้ การแสดงออกซึ่งการต้อนรับนักท่องเที่ยวสามารถทำได้หลายรูปแบบ รูปแบบหนึ่งที่เป็นรูปธรรมชัดเจน คือการติดตั้งป้ายต้อนรับนักท่องเที่ยว เช่น ป้าย Aloha ซึ่งเป็นภาษาของชาวฮาวาย แปลว่า สวัสดี หรือการจัดบริการนำเที่ยวที่มีหลายภาษา เช่น รถนำเที่ยวในกรุงลอนดอน มีการแนะนำแหล่งท่องเที่ยวหลายภาษาสำหรับนักท่องเที่ยวที่เป็นตลาดหลัก ไม่ว่าจะเป็นภาษาอิตาเลียน ฝรั่งเศส เยอรมัน หรือญี่ปุ่น

ทรัพยากรการท่องเที่ยวที่ด้านบันเทิงและความเพลิดเพลิน ทรัพยากรการท่องเที่ยวประเภทนี้ หมายถึง สถานที่หรือกิจกรรมที่สร้างความบันเทิงและความเพลิดเพลินให้แก่นักท่องเที่ยวทุกประเภท อาทิ สวนสาธารณะ สวนสนุก แหล่งบันเทิงยามค่ำคืน โรงละคร โรงภาพยนตร์ เป็นต้น สถานที่เหล่านี้ส่วนใหญ่ต้องใช้เงินทุนในการสร้างสูง โดยส่วนใหญ่เป็นการลงทุนของภาคเอกชน มีเพียงส่วนน้อย เช่น สวนสาธารณะ สวนสัตว์ ที่เป็นการลงทุนของภาครัฐตัวอย่าง ของ ทรัพยากรการท่องเที่ยวประเภทนี้ เช่น ดิสนีย์เวิลด์ สวนสยาม ซาฟารีเวิลด์ สวนสัตว์เปิดเขาเขียว สวนสัตว์ดุสิต คลับ ดิสโก้เทค การแสดงโชว์ที่ฟฟานี ฯลฯ

ทรัพยากรการท่องเที่ยวที่นี้มีการเสื่อมสลายได้ตามกาลเวลา สภาพดินฟ้าอากาศ การทำลายของมนุษย์ และการขาดการดูแลเอาใจใส่ จึงต้องการการอนุรักษ์ ส่งเสริม และพัฒนา ตลอดจนการดูแลรักษาจากหน่วยงานต่างๆที่เกี่ยวข้อง ซึ่งจะส่งผลให้การท่องเที่ยวเจริญก้าวหน้าต่อไป

7. ข้อมูลเกี่ยวกับฮอกไกโด



รูปภาพจาก <http://www.tourindy.co.th/japan-guide/1022-hokkaido-japan.html>

เพลินพรรณ เลิศล้ำสกุลทรัพย์ (2553) ฮอกไกโด (Hokkaido) ตั้งอยู่เหนือสุดของประเทศญี่ปุ่นและมีอาณาบริเวณกว้างไกลมาก คนส่วนใหญ่มักคิดว่าฮอกไกโดเป็นจังหวัด หากความจริงแล้วฮอกไกโดเป็นชื่อทั้งเกาะ ซึ่งถือเป็นภูมิภาคหนึ่งของประเทศญี่ปุ่นเลยทีเดียว ด้วยเหตุนี้ทำให้มีปัญหาข้อขัดแย้งระหว่างความพยายามของรัฐที่จะแบ่งเมืองต่างๆในฮอกไกโดให้เป็นจังหวัดใหญ่ขึ้น แต่ก็ถูกคัดค้านจากประชาชนเสมอ (ข้อมูลจากองค์การส่งเสริมการท่องเที่ยวแห่งประเทศไทย ญี่ปุ่น)

ฮอกไกโด (Hokkaido) เป็นเกาะที่ใหญ่อันดับ 2 รองมาจากเกาะฮอนชู มีสถานะเป็นหนึ่งในจังหวัดของประเทศญี่ปุ่น และถือว่าเป็นจังหวัดที่ใหญ่ที่สุดในญี่ปุ่น ฮอกไกโดเป็นเกาะที่มีภูมิประเทศที่ประกอบไปด้วยทุ่งหญ้า ทุ่งนา กว้างขวาง ผืนป่า ภูเขาสูง แม่น้ำ ทะเลสาบ ปากปล่องภูเขาไฟ โอบล้อมด้วยทะเล ด้วยองค์ประกอบเหล่านี้ทำให้ฮอกไกโดกลายเป็นเกาะที่สวยงามตระการตา นอกจากธรรมชาติที่สวยงามแล้ว อากาศที่เกาะฮอกไกโดก็ถือเป็นสิ่งที่โดดเด่นอีกอย่าง ด้วยฮอกไกโดนั้นจะมีสภาพอากาศที่เย็นสบาย ทำให้เกาะแห่งนี้เหมาะกับการเที่ยวพักผ่อนอย่าง โดยแท้ เกาะฮอกไกโดเชื่อมเข้ากับเกาะฮอนชูโดยอุโมงค์ใต้ทะเลที่มีชื่อว่า อุโมงค์เซคัง (Seiken Tunnel) และสามารถเดินทางไปได้อีกสองทางคือ การโดยสารเรือ และเครื่องบิน โดยมีสนามบิน New-Chitose เป็นศูนย์กลางมีสายการบินทั้งในและต่างประเทศไปลงมากมาย

ฮอกไกโดมีประชากรทั้งหมดประมาณห้าล้านกว่าคน โคนหนึ่งล้านแปดแสนอาศัยอยู่ที่เมืองซัปโปโร เมืองที่ใหญ่ที่สุดของเกาะ

สภาพภูมิอากาศส่วนใหญ่ค่อนข้างหนาว มีหิมะปกคลุมบ้านเรือนในฤดูหนาวคือระหว่างปลายเดือนพฤศจิกายน-ต้นเดือนเมษายน อากาศในช่วงนี้จะหนาวจัด มีอุณหภูมิตั้งแต่ 5 องศาเซลเซียส และอาจลดต่ำสุดอยู่ที่ -20 องศาเซลเซียส แต่ฤดูร้อนจะเย็นสบายเนื่องจากจะไม่ร้อนขึ้นเหมือนกับภูมิภาคอื่นๆของญี่ปุ่น ฤดูร้อนอยู่ในช่วงเดือนมิถุนายน-สิงหาคม อากาศเย็นสบายอุณหภูมิเฉลี่ย 15-30 องศาเซลเซียส เพราะภูมิประเทศส่วนใหญ่เป็นภูเขา ฮอกไกโดจึงมีฟาร์มเลี้ยงสัตว์มากมายผู้คนส่วนใหญ่อาศัยอยู่ที่บริเวณที่ราบลุ่ม เช่น แถบเมืองซัปโปโร และด้วยความหลากหลายของภูมิประเทศนี้เอง จึงทำให้เกิดแหล่งท่องเที่ยว อาทิ ยอดภูเขาไฟ ทุ่งดอกไม้ และสวนสัตว์ป่าขนาดใหญ่

ครั้งบรรพกาล ฮอกไกโดไม่ได้เป็นส่วนหนึ่งของประเทศญี่ปุ่น แต่มีชาวไอนุ เป็นชนพื้นเมืองอาศัยอยู่ ชาวไอนุมีใบหน้าละม้ายชาวอินเดียนแดงมากกว่าคนญี่ปุ่นด้วยข้อสันนิฐานว่าใน

อดีตรัสเซียมียี่พื้นที่ติดต่อกับฮอกไกโด ร่องรอยประวัติศาสตร์จึงยังคงหลงเหลือ ดังเห็นได้จากชื่อสถานที่หลายแห่งบนเกาะเป็นภาษาไอนุ เช่นเมืองซัปโปโรนี่เอง คืบพันผ่านผ่านไปราว 100 ปี ก่อนชามูไรจากเกาะฮนชูที่แพ้สงครามก็อพยพมาอยู่ที่ฮอกไกโดเช่นเดียวกัน จึงทำให้ชาวไอนุดั้งเดิมแทบจะไม่เหลืออยู่ ยกเว้นที่หมู่บ้านไอนุ ซึ่งพวกเขา ก็มีวิถีชีวิตเฉกเช่นชาวญี่ปุ่นทั่วไป

อุตสาหกรรมหลักของประเทศเป็นด้านการผลิตพลังงานแสงสว่าง เบียร์ เบียร์ซัปโปโร เป็นเบียร์ขึ้นชื่อและผลิตภัณฑ์ซ็อก โกลแลตและมันฝรั่ง ประชากรส่วนใหญ่อยู่ในภาคการบริการ ซึ่งแม้ฮอกไกโดจะเป็นเมืองที่เน้นทางด้านเกษตรกรรมและอุตสาหกรรม แต่พื้นที่ถูกใช้ไปเพียงแค่ 1 ใน 4 ของเกาะเท่านั้น แสดงให้เห็นถึงขนาดของผลผลิตต่อขนาดพื้นที่ ที่มีค่อนข้างน้อยเมื่อเทียบกับจังหวัดอื่นๆในญี่ปุ่น

สำหรับนักท่องเที่ยวแล้ว ฮอกไกโดคือจุดหมายในฝัน ด้วยว่าในฤดูร้อนมีอากาศเย็นสบาย เป็นที่ชมธรรมชาติทุ่งดอกไม้ไม่นานา ป่าเขาลำเนาไพรยังคงความเป็นธรรมชาติ 100% ส่วนฤดูหนาวก็มีเทศกาลหิมะซัปโปโรอันเลื่องลือ เป็นนิมของชาวต่างชาติและชาวญี่ปุ่นเอง รวมทั้งมีบ่อน้ำร้อนที่มีแร่ธรรมชาติอันดีต่อสุขภาพ

บทที่ 3

วิธีการดำเนินงานวิจัย

การเก็บรวบรวมข้อมูล

การเก็บรวบรวมข้อมูล เพื่อทำการศึกษาศึกษาทรัพยากรการท่องเที่ยว รูปแบบการท่องเที่ยว และ แนวโน้มที่ส่งผลให้ฮอกไกโดเป็นเมืองท่องเที่ยว โดยใช้เก็บข้อมูลทุกข้อมูิต่างๆมาวิเคราะห์ ได้แก่ หนังสือ บทความ งานวิจัยและ สถิติ เป็นต้น

แหล่งที่มาของข้อมูล

ข้อมูลทุกข้อมูิตที่เก็วข้องจากหน่วยงานราชการต่างๆ และสถาบันดังนี้

1. หอสมุดมหาวิทยาลัยศิลปากร วิทยาเขตพระราชวังสนามจันทร์
2. รวบรวมข้อมูลจากแหล่งต่างๆ ผ่านสื่อ อิเล็กทรอนิกส์ สื่อออนไลน์ในเว็บไซต์ต่าง ๆ

การจัดทำข้อมูล

เมื่อเก็บข้อมูลเรียบร้อยแล้ว โดยที่ข้อมูลยังไม่เป็นระเบียบเรียบร้อย จึงต้องนำข้อมูลทั้งหมดมาจัดเรียงเรียงและจัดทำใหม่ตามขอบเขตการศึกษาที่ได้กำหนดไว้ โดยนำข้อมูลมาวิเคราะห์สรุป และอภิปรายผล พร้อมทั้งเติมข้อมูลรายละเอียดที่เห็นว่ามีความสำคัญและจะเป็น

วิธีการศึกษาและวิเคราะห์ข้อมูล

1. ศึกษาทรัพยากรการท่องเที่ยวของฮอกไกโด ที่สำคัญ โดยใช้ข้อมูลจากบทความ หนังสือและสื่ออินเทอร์เน็ต ในเรื่องที่เกี่ยวข้อง มาศึกษาและวิเคราะห์
2. ศึกษารูปแบบการท่องเที่ยวของฮอกไกโด โดยใช้ข้อมูลจากบทความหนังสือและสื่ออินเทอร์เน็ตในเรื่องที่เกี่ยวข้องมาวิเคราะห์รูปแบบการท่องเที่ยวของแต่ละช่วงฤดูกาล

3. ศึกษาแนวโน้มการเจริญเติบโตการเจริญเติบโตการท่องเที่ยวที่ทำให้ฮอกไกโดเป็นเมืองในฝันของนักท่องเที่ยวในต่างชาติ และคนไทยในญี่ปุ่นเอง โดยผลจะมาจากการถามคณะทัวร์ในประเทศไทย และจำนวนคนต่างชาติในสื่ออินเทอร์เน็ต

เทคนิคเชิงปริมาณที่นำมาใช้ในการวิเคราะห์

วิเคราะห์ข้อมูลจากหนังสือบทความทั้งภาษาไทย ภาษาอังกฤษ และภาษาญี่ปุ่น รวมทั้งข้อมูลทางสื่ออินเทอร์เน็ต ที่มีเนื้อหาเกี่ยวกับการท่องเที่ยวฮอกไกโด มาจัดทำโดยใช้โปรแกรมสำเร็จรูป Microsoft Word

เครื่องมืออุปกรณ์ที่ใช้ในการวิจัย

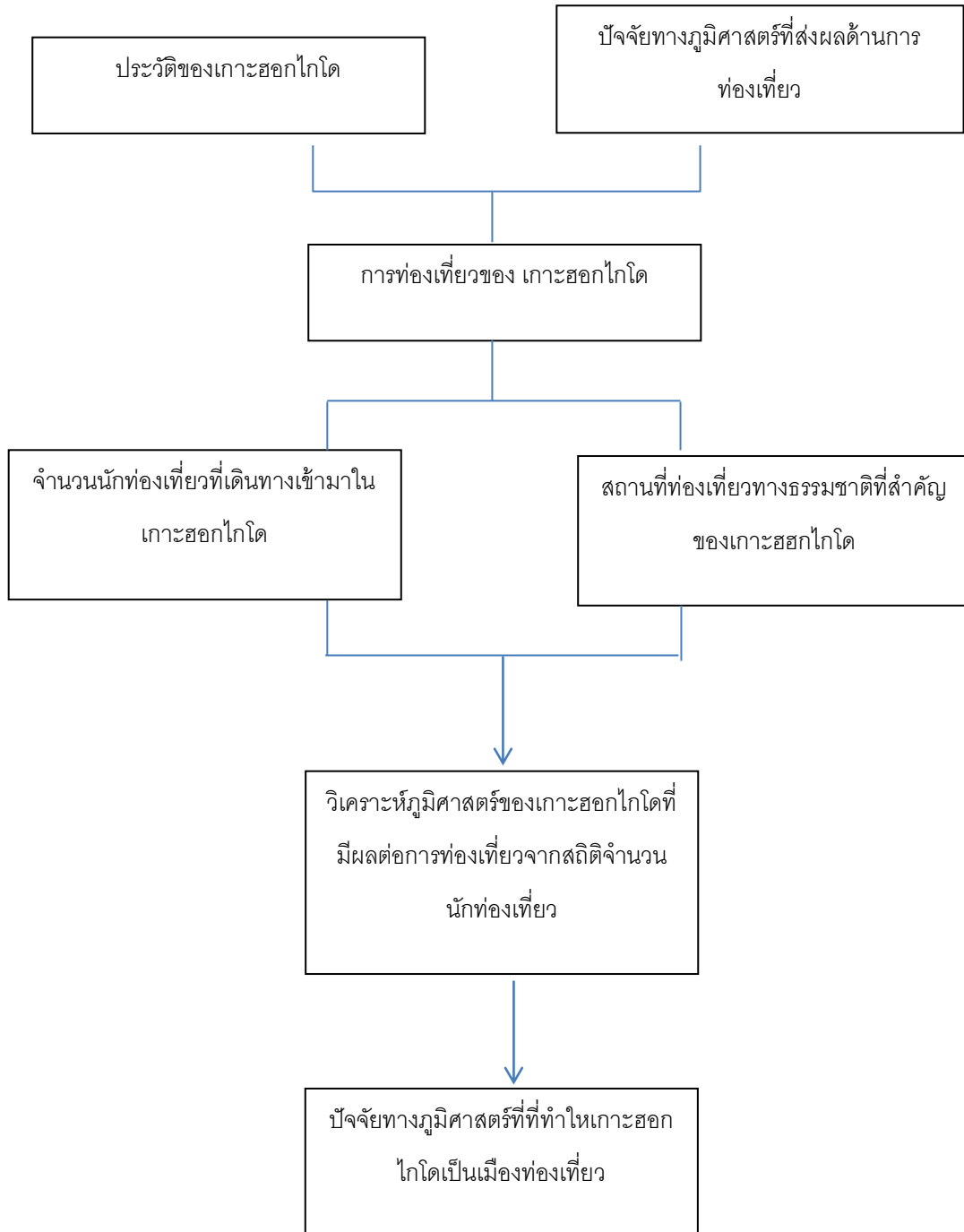
1. เครื่องคอมพิวเตอร์
2. โปรแกรมค้นหา Google chrome
3. โปรแกรมสำเร็จรูป Microsoft word

การวิจัยสามารถสรุปได้ดังตารางดังนี้

ตารางที่ 3.1 ตารางสรุปผลการวิจัย

วัตถุประสงค์	วิธีการศึกษา	เครื่องมือที่ใช้	ผลที่คาดว่าจะได้รับ
ศึกษาลักษณะทางภูมิศาสตร์ของเกาะฮอกไกโด	ใช้ข้อมูลลักษณะทางภูมิศาสตร์ของเกาะฮอกไกโดโดยนำมาวิเคราะห์และนำเสนอในรูปแบบบรรยาย	- ทบทวนวรรณกรรมและงานวิจัยที่เกี่ยวข้องด้านกายภาพของเกาะฮอกไกโด - อินเทอร์เน็ต - Microsoft Word	ลักษณะทางภูมิศาสตร์ของเกาะฮอกไกโด
ศึกษาการท่องเที่ยวของเกาะฮอกไกโด	ใช้ข้อมูลทางสถิติ - จำนวนนักท่องเที่ยวที่เดินทางมาเกาะฮอกไกโด	- ทบทวนวรรณกรรมและงานวิจัยที่เกี่ยวข้องด้านเศรษฐกิจของไต้หวัน - อินเทอร์เน็ต - Microsoft Word	ข้อมูลการท่องเที่ยวของเกาะฮอกไกโด
ศึกษาปัจจัยทางภูมิศาสตร์ที่ส่งผลให้เกาะฮอกไกโดเป็นเมืองท่องเที่ยว	ใช้ข้อมูลลักษณะทางภูมิศาสตร์ของเกาะฮอกไกโดและสถานที่ท่องเที่ยวที่นักท่องเที่ยวสนใจนำมาวิเคราะห์ - จำนวนนักท่องเที่ยว - ข้อมูลการค้าบริการ	ทบทวนวรรณกรรมและงานวิจัยที่เกี่ยวข้องด้านกายภาพและด้านเศรษฐกิจของไต้หวัน - อินเทอร์เน็ต - Microsoft Word	ปัจจัยทางภูมิศาสตร์ที่ส่งผลให้เกาะฮอกไกโดเป็นเมืองท่องเที่ยว

การวิจัยสามารถสรุปได้ดังกรอบแนวความคิดการวิจัย



ภาพที่ 3.1 กรอบแนวความคิดเกี่ยวกับการวิจัย

บทที่ 4

การวิเคราะห์ข้อมูล

การวิเคราะห์ข้อมูลในบทนี้แบ่งออกเป็น 3 ส่วนซึ่งดำเนินการตามวัตถุประสงค์ ประกอบด้วย

1. วิเคราะห์ปัจจัยทรัพยากรการท่องเที่ยวในเกาะฮอกไกโด
2. ปัจจัยที่ส่งเสริมการท่องเที่ยวเกาะฮอกไกโด
3. การพัฒนาด้านการท่องเที่ยวของเมืองเกาะฮอกไกโด

วิเคราะห์ทรัพยากรการท่องเที่ยวเมืองฮอกไกโด

ทรัพยากรการท่องเที่ยวเป็นสิ่งดึงดูดใจนักท่องเที่ยวที่สำคัญมาก เพราะเป็นปัจจัยหลักที่นักท่องเที่ยวนำมาพิจารณาในการตัดสินใจเลือกหรือไม่เลือกที่จะเดินทางไปท่องเที่ยวยังสถานที่นั้นๆ

ตารางที่ 1 ทรัพยากรการท่องเที่ยวภายในเมืองฮอกไกโดจำแนกตามเขตพื้นที่และประเภทของแหล่งท่องเที่ยว

ตารางที่ 1 ทรัพยากรการท่องเที่ยวภายในเมืองซัปโปโรบนเกาะฮอกไกโด จำแนกตามเขตพื้นที่และประเภทของแหล่งท่องเที่ยว

ทรัพยากรการท่องเที่ยว	เขตพื้นที่	ประเภทของแหล่งท่องเที่ยว	จุดเด่น/ลักษณะ
1. Kitara ฮอลด์สำหรับจัดแสดงคอนเสิร์ตของซัปโปโร	ตอนกลาง	ศิลปะ	ฮอลด์สำหรับจัดแสดงคอนเสิร์ตในสวนสาธารณะนากาจิมะ ซึ่งเป็นทำเลสะดวกสามารถเดินทางไปมาได้อย่างสบายๆ ในระหว่างที่พักอยู่ในซัปโปโร

โปโร			
2.พิพิธภัณฑสถานศิลปะ 500 ม. แกลเลอรี ใต้ดิน ซัปโปโร โอโตรี	ตอนกลาง	ศิลปะ	บรรยากาศที่อบอวลไปด้วยศิลปะที่ใช้ทางเดินเชื่อม สถานีชั้นใต้ดินความยาว 500 ม. เป็นที่แสดงผลงานศิลปะ
3.หอนาฬิกาเมือง ซัปโปโร	ตอนกลาง	ประวัติศาสตร์	สิ่งก่อสร้างที่มีประวัติศาสตร์อันยาวนานซึ่งเฝ้ามองการพัฒนาของซัปโปโรอย่างต่อเนื่อง บอกเวลาให้ชุมชนได้รับรู้ด้วยเสียงระฆังที่ดังกังวานทุกชั่วโมง
4.สวนโอโตรี	ตอนกลาง	ธรรมชาติและสวนสาธารณะ	สวนสาธารณะขนาดใหญ่ที่มีเหล่าพันธุ์ไม้และแปลงดอกไม้แต่งแต้มสีสันตลอดฤดูกาลทั้งสิ้น เผยให้เห็นโฉมหน้าที่แตกต่างกันไปตามแต่ละเทศกาล และเป็นที่พักผ่อนหย่อนใจของชาวเมืองซัปโปโร
5.ตลาดปลาโทโจ	ตอนกลาง	ช้อปปิ้ง	ตลาดปลาที่มีประวัติศาสตร์ยาวนานกว่า 100 ปี คึกคักไปด้วยเสียงตะโกนเรียกลูกค้าของพ่อค้า
6.สวนสาธารณะ โซเซกาวะ	ตอนกลาง	ธรรมชาติและสวนสาธารณะ	เส้นทางเดินเล่นใจกลางเมืองอันประกอบด้วยมวลดอกไม้และศิลปะและถนนเส้นเล็กๆที่ทอดขนานลำน้ำ
7.สวนสาธารณะ นากาจิมะ	ตอนกลาง	ธรรมชาติและสวนสาธารณะ	สวนสาธารณะในตัวเมืองที่ทำให้ได้สัมผัสใกล้ชิดกับฤดูกาลทั้งสิ้น มีสาธารณูปโภคทางวัฒนธรรม และสิ่งก่อสร้างที่มีคุณค่าทางประวัติศาสตร์กระจายอยู่โดยรอบ
8.ศาลาว่าการเมืองฮอกไกโดหลังเก่า (ทำเนียบอิฐแดง)	ตอนกลาง	ประวัติศาสตร์	ดาวสีแดงที่ผนังอาคารภายนอกซึ่งสามารถกล่าวได้ว่าเป็นสัญลักษณ์ของฮอกไกโด คือสัญลักษณ์ตัวแทนของทูตบุกเบิก
9.ซัปโปโรทีวีทาวเวอร์	ตอนกลาง	ประวัติศาสตร์	ตั้งอยู่ที่ริมทิศตะวันออกของสวนโอโตรี สามารถเพลิดเพลินไปกับทัศนียภาพแบบพาโนรามา 360°

			ของซัปโปโรได้
10.เซนซุอ็ง	ตอนกลาง	อาหาร	ร้านที่ขายเฉพาะขนมของซัปโปโรที่ได้รับความนิยมขึ้น ชอบจากชาวซัปโปโรมาเป็นเวลานาน
11. โรงอาหารที่อยู่ ใต้ดินของที่ว่าการ อำเภอซัปโปโร	ตอนกลาง	อาหาร	อาหารชุดในแหล่งจำหน่ายอาหารกลางวันที่เขตชูโอ ซัปโปโร ที่ดีๆ ที่ไม่ค่อยมีใครรู้
12. HOKKAIDO SHOKUSAI HUG	ตอนกลาง	อาหาร	สถานที่ที่มีชื่อเสียงแห่งใหม่ในตลาดถนนคนเดินทานู กิโคจิ ที่ประกอบด้วยร้านขายตรงวัตถุดิบในการ ประกอบอาหารของ สอกไกโดจากผู้ผลิตกับ ร้านอาหารและเครื่องดื่ม
13. หอจดหมาย เหตุซัปโปโร	ตอนกลาง	ประวัติ ศาสตร์	‘ศาลอุทธรณ์ซัปโปโร’ ที่สร้างขึ้นตั้งแต่สมัยปีไทโช ที่ 15 ที่มี ‘กระจกส่องความยุติธรรม’ ถูกแกะสลักไว้ ที่ผนังด้านนอก
14. ชิโตะเซะสิริ	ตอนกลาง	อาหาร	สถานที่ลิ้มรสเหล้าสาเกญี่ปุ่นของซัปโปโร ‘ชิ โตะเซะสิริ’ และเรียนรู้สายสัมพันธ์ระหว่างเหล้าสาเก พื้นบ้าน
15. คฤหาสน์หลัง เก่าของ ทาเคชิโร นางายามะ	ตอนกลาง	ประวัติ ศาสตร์	คฤหาสน์ที่ผสมผสานระหว่างสถาปัตยกรรมญี่ปุ่นกับ ตะวันตก ซึ่งเคยเป็นที่อยู่ของคณะบุกเบิกฮอกไกโด
16. สวนพฤกษชาติ ศูนย์วิทยาศาสตร์ ระบบนิเวศน์ทาง เหนือ มหาวิทยาลัยฮอก ไกโด	ตอนกลาง	ธรรมชา ติและ สวนสา ธารณะ	ผืนดินสูงต่ำอันกว้างใหญ่ที่ยังคงหลงเหลือในสวนคือ ภูมิทัศน์สมัยแรกเริ่ม และตัวอย่างมีชีวิต 4,000 สายพันธุ์จากการสำรวจฮอกไกโด
17. คฤหาสน์เซกะ เท	ตอนกลาง	ประวัติ ศาสตร์	เรือนรับรองแขกผู้สูงศักดิ์ที่เต็มไปด้วยบรรยากาศของ ยุคสมัยเมจิด้วยการออกแบบผสมผสานระหว่างญี่ปุ่น กับตะวันตก ซึ่งยังคงอยู่ดั้งเดิมแม้เวลาผ่านไปถึง 130 ปีแล้วก็ตาม
18. SappoLodge	ตอนกลาง	บันเทิง	หากชอบเที่ยวนอกบ้านหละก็ต้องที่นี่ เกสต์เฮาส์ใน

(ซัปโปโรคอกิจ)			ซัปโปโรที่มีมีคฤหาสน์ นำชมเทือกเขาเป็นเจ้าของ
19. SOCIAL HOSTEL 365 (โซเซียล โฮสเทล 365)	ตอนกลาง	บันเทิง	เกสต์เฮาส์ที่เชื่อมโยงระหว่างนักท่องเที่ยวและชาวซัปโปโรด้วยบริการที่มีเอกลักษณ์เฉพาะตัว
20. musica hall café	ตอนกลาง	อาหาร	คาเฟ่ที่สามารถเพลิดเพลินกับเพลงอาคูสติคและศิลปะ
21.เพนกวินโด	ตอนกลาง	อาหาร	เป็น Parlour & Bar ที่จะสามารถเพลิดเพลินได้ตั้งแต่ Soft Cream, Ice, Parfait จนถึงสุรา
22.เรียเตอร์คิโนะ	ตอนกลาง	ศิลปะ	มินิเรียเตอร์ที่ดำเนินกิจการ โดยการร่วมลงทุนของชาวเมือง ที่ดึงดูดให้สัมผัสกับวัฒนธรรมซัปโปโร โดยผ่านทางภาพยนตร์
23.ห้องชมวิวเจอาร์ทาวเวอร์ (ทาวเวอร์ทรีเอช)	ตอนกลาง	วัฒนธรรม	ห้องชมวิวนี้อันดับพื้นดิน 160 เมตรที่ออกแบบอย่างมีสไตล์โดยใส่ใจแม้กระทั่งทัศนียภาพในห้องน้ำ
24.โคงมะสะโรงละครหุ่นสำหรับเด็กๆ ในเมืองซัปโปโร	ตอนกลาง	วัฒนธรรม	โรงละครที่แสดงเฉพาะละครหุ่นของรัฐบาลแห่งแรกของญี่ปุ่นในสวนสาธารณะนากาจิมะ
25.โท ออนคาเฟ่	ตอนกลาง	ศิลปะ	คาเฟ่แกลเลอรีใกล้กับสวนสาธารณะนากาจิมะที่ซัปโปโร ที่ซึ่งตกแต่งราวกับหอศิลปะ
26. CAI02 ซีเอไอทู	ตอนกลาง	ศิลปะ	คาเฟ่แกลเลอรีศิลปะแบบโมเดิร์นที่อยู่ใจกลางเมืองซัปโปโร
27. Bossa (บอสซา)	ตอนกลาง	อาหาร	คาเฟ่ & บาร์ที่สนุกสนานกับแจ๊ส, กาแฟ และสุราได้ทุกเมื่อ
28.คาราฮานะ	ตอนกลาง	อาหาร	ร้านขายกราฟท์เบียร์ของซัปโปโรและแอปเปิ้ลไซเดอร์โดยเฉพาะ
29.มอลต์เฮดส์	ตอนกลาง	อาหาร	ร้านขายกราฟท์เบียร์ของซัปโปโรและมอลต์วิสกี้โดยเฉพาะ
30.ศูนย์วัฒนธรรม	ตอนกลาง	วัฒนธรรม	เพื่อสร้างความเข้าใจที่ลึกซึ้งยิ่งขึ้นเกี่ยวกับชนเผ่า

ไอนู สอกโกโค		รม	ไอนู เล่าขานวัฒนธรรมและส่งเสริมให้มีการอนุรักษ์สืบสาน
31.พิพิธภัณฑสถาน วรรณคดีสอกโกโค	ตอนกลาง	วัฒนธรรม	ทำความเข้าใจเกี่ยวกับกระแสความนิยมของวรรณกรรมสอกโกโค ตั้งแต่ของชนเผ่าไอนูจนถึงวรรณกรรมสำหรับเด็ก
32.พิพิธภัณฑสถาน วรรณกรรมเมือง ซัปโปโรของจุนอิ จิ วาตานาเบะ ที่แอลเลอร์สแควร์	ตอนกลาง	วัฒนธรรม	ทำความเข้าใจกับวาทานาเบะ จุนอิ นักเขียนชายดีอันดับหนึ่ง กับเรื่องราวความเป็นมาจนกระทั่งสร้างผลงานสำเร็จ
33.ศูนย์กิจกรรม พิพิธภัณฑสถาน เมืองซัปโปโร	ตอนกลาง	วัฒนธรรม	พิพิธภัณฑสถานในรูปแบบการมีส่วนร่วมของชาวเมือง ที่มีการจัดแสดงฟอสซิลวัวทะเลสเตลเลอร์ที่ช่วยไขปริศนาของซัปโปโรสมัยดึกดำบรรพ์
34.ตลาดถนนคน เดินทานุกิโคจิ	ตอนกลาง	ช้อปปิ้ง	แหล่งช้อปปิ้งเก่าแก่ที่สืบทอดมาตั้งแต่ยุคบุกเบิกเหมาะสำหรับจับจ่ายซื้อหาของฝากจากสอกโกโค
35. JR ทาวเวอร์	ตอนกลาง	ช้อปปิ้ง	อาคารสรรพสินค้าขนาดใหญ่ที่เชื่อมต่อกับสถานี ที่ซึ่งไม่ว่าอะไรก็มีพร้อมตั้งแต่ของฝากจากสอกโกโคและขนมขึ้นชื่อจนถึงเครื่องใช้ไฟฟ้า
36.ย่านช้อปปิ้ง รอบๆ โอโคริ	ตอนกลาง	ช้อปปิ้ง	เขตโอโคริที่มีย่านร้านค้าที่เก่าแก่ที่สุดในซัปโปโร ที่ซึ่งไม่ว่าในอดีตหรือปัจจุบันก็ยังคงเป็น ‘เมือง’ ซัปโปโร
37.ซัปโปโร แพลค ตอรี	ตอนกลาง	ช้อปปิ้ง	สถานที่ที่ก่อกำเนิดเรื่องราวการผลิตเบียร์โดยคนญี่ปุ่น ที่ซึ่งสามารถช้อปปิ้งได้โดยไม่ต้องพะวงถึงสภาพอากาศ
38.ซัปโปโร อันเดอร์กราวช้อปปิ้ง มอลล์ (โพล ทาวน์, ออโรรา ทาวน์)	ตอนกลาง	ช้อปปิ้ง	ช้อปปิ้งมอลล์มีความโดดเด่นเป็นเอกลักษณ์ด้วยถนนใต้ดินที่เต็มไปด้วยความแปลกใหม่เฉพาะตัว 2 สายที่แผ่ขยายไป
39.ทางเดินชั้นใต้	ตอนกลาง	ช้อปปิ้ง	ทางเดินชั้นใต้ดินที่เชื่อมรถไฟใต้ดินสถานีซัปโปโร

ดินหน้าสถานีซัปโปโร (ชิคาโฮะ)			กับสถานีโอไดริ ที่สามารถสนุกสนานเพลิดเพลินกับการช้อปปิ้งและกิจกรรมต่างๆ
40. โนรูเบะสะ	ตอนกลาง	ช้อปปิ้ง	แลนด์มาร์คของย่านบันเทิงชูซุกิโนะคือชิงช้าสวรรค์บนดาดฟ้าอาคารเพียงแห่งเดียวของฮอกไกโด
41. ฮอกไกโดโดซังโกะพลาซ่า สาขาซัปโปโร	ตอนกลาง	ช้อปปิ้ง	ร้านค้าทดลองวางตลาดที่รวบรวมสินค้าที่ผลิตได้เฉพาะในฮอกไกโด และสินค้าแปรรูปจากฮอกไกโดกว่า 2,000 รายการ
42. หอการศึกษาและวัฒนธรรมเมืองซัปโปโร	ตอนกลาง	วัฒนธรรม	สนุกสนานกับการแสดงบนเวที เช่นการแสดงละคร ฯลฯ ต้องเป็นที่นี่ สถาบันทางวัฒนธรรมที่ชาวซัปโปโรเรียกกันติดปากว่า “เคียวบุง”
43. ไกด์ท่องเที่ยวอาสาสมัคร หอการค้าซัปโปโร	ตอนกลาง	วัฒนธรรม	รู้จักบ้านเมือง ประวัติศาสตร์ วัฒนธรรมของซัปโปโรลึกซึ้งยิ่งขึ้นด้วยการไปกับไกด์ท่องเที่ยว
44. พิพิธภัณฑ์ภาพยนตร์ทางเหนือ	ตอนกลาง	ศิลปะ	งานแสดงที่รวบรวมสิ่งของทางประวัติศาสตร์อันล้ำค่า จากผลงานภาพยนตร์ที่ถูกสร้างสรรค์ขึ้น โดยใช้ฮอกไกโดเป็นสถานที่ถ่ายทำไว้อย่างครบถ้วน
45. หอสมุดฮอกไกโด	ตอนกลาง	ประวัติศาสตร์	หอสมุดที่สามารถค้นคว้าเอกสารและภาพถ่ายสมัยยุคบุกเบิก เพื่อเรียนรู้ประวัติศาสตร์ของฮอกไกโดได้
46. สวนสาธารณะอัลเท่ ปิเอซซา บีไบ	ชานเมือง	ศิลปะ	สวนปฏิมากรรมศิลปะที่จะได้เพลิดเพลินกับธรรมชาติและงานปฏิมากรรมศิลปะของอันดะ คันปฏิมากรผู้ซึ่งกับภาพของนักเรียนอนุบาลที่ไปกลับจากอาคารเรียนไม่
47. ทะเลสาบชิโคสึ	ชานเมือง	ธรรมชาติและสวนสาธารณะ	สัมผัสแดนสวรรค์ของเหล่าบรรดานกป่าและน้ำใสสีครามของทะเลสาบชิโคสึ
48. โรงกลั่นวิสกี้นิกกะ สาขาโยอิชิ	ชานเมือง	อาหาร	โรงกลั่นเก่าแก่ที่มีพิพิธภัณฑ์วิสกี้อยู่ในพื้นที่และสามารถเยี่ยมชมโรงกลั่นได้
49. ชิโคสึโคชิรุงะริสอร์ทสปา	ชานเมือง	บันเทิง	เป็นออนเซ็นและสปาที่ตั้งอยู่บนริมฝั่งทะเลสาบชิโคสึสนุกสนานกับวันหยุดด้วยคอนเสิร์ต “เยียวยา

มีลีโนะอุตะ			รักษาและสุขภาพ”
50. หมู่บ้านเอโค ริน	ชานเมือง	บันเทิง	สวนสาธารณะที่มีชื่อเสียงเกี่ยวกับตัวอัลปาก้าและ มะเขือเทศคุณภาพระดับโลก ที่ใช้ปัญหาสิ่งแวดล้อม และการกินเพื่อสุขภาพเป็นแนวคิดในการออกแบบ
51. ยูนิการ์เด็น	ชานเมือง	ธรรมชา ติและ สวนสา ธารณะ	ชิม การ์เด็นสไตร์อังกฤษที่มีดอกไม้หลักสับเปลี่ยน หมุนเวียนไปเรื่อยๆ
52. Ari (อารี) ร้านอาหารเมดิเทอ เรเนียนที่ทำ พาสต้าด้วยมือ	ชานเมือง	อาหาร	ร้านอาหารหลบมุม สามารถรับประทานพาสต้าที่ทำ ด้วยมือ ซึ่งใช้แป้งสาลีและผักวัตถุดิบที่ผลิตจาก โทเบซีโจชานเมืองซัปโปโร
53. สโนว์ครู ซอออนส์	ชานเมือง	กีฬา	ลานสกีที่เปิดให้บริการเร็วที่สุดในฮอกไกโด และยังเป็น จุดชมทัศนียภาพของอ่าวอิซุคาริที่มีชื่อเสียงอีก ด้วย
54. ลานสกีซัปโป โร โคะกุไซ	ชานเมือง	กีฬา	ลานสกีใกล้เคียงกับโจซันเคออนเซ็นที่ผู้เริ่มหัดเล่นจนถึง ผู้เล่นที่เชี่ยวชาญสามารถมาสนุกสนานได้
55. คิโร โระ สโนว์ เวิลด์	ชานเมือง	กีฬา	รีสอร์ตคอมเพล็กซ์ที่มีชื่อเสียงระดับโลกในเรื่องของ พาวเดอร์สโนว์หรือหิมะเนื้อละเอียดเนียนนุ่ม และมี กิจกรรมมากมายหลากหลาย
56. เบียร์โอตารุ	ชานเมือง	อาหาร	คราฟต์เบียร์บริเวณชานเมืองซัปโปโรและการเยี่ยมชม ชมโรงงาน
57. ชิโตเสะเอาท์ เล็ตมอลล์ เรระ	ชานเมือง	ช้อปปิ้ง	เอาท์เล็ตช้อปปิ้งมอลล์ติดกับสนามบินชินชิโตเสะ ที่สามารถพาสุนัขแสนรักเข้าไปด้วยได้
58. เซรามิกอาร์ต เซ็นเตอร์ เมือง เอเบทสึ	ชานเมือง	ศิลปะ	ศูนย์ข้อมูลข่าวสารเครื่องปั้นดินเผาและอิฐแดงเมือง เอเบทสึ สถานที่สืบสานสายใยวัฒนธรรมเครื่องปั้น ดินเผาฮอกไกโด
59. นอร์ท ไอสแลนด์ เบียร์	ชานเมือง	อาหาร	คราฟต์เบียร์บริเวณชานเมืองซัปโปโร
60. สวนสาธารณะ	ตอนเหนือ	ธรรมชา	สวนทั้งสวนคือปฎิมากรรมแห่งผืนดินที่รังสรรค์

โมเอระนุมะ		ดิและ สวนสา ธารณะ	ขึ้นมาโดยอิซามุ โนงุจิ
61.มหาวิทยาลัยฮอกไกโด	ตอนเหนือ	ประวัติ ศาสตร์	คำขวัญประจำมหาวิทยาลัยที่เต็มไปด้วยความทะเยอทะยานและประวัติศาสตร์และธรรมชาติคือ Boys, be ambitious !
62.พิพิธภัณฑน์มหาวิทยาลัยฮอกไกโด	ตอนเหนือ	ประวัติ ศาสตร์	พิพิธภัณฑน์ที่เปิดให้เข้าชมข้อมูลทางวิทยาศาสตร์กว่า 10,000 ชิ้น โดยไม่มีค่าใช้จ่าย และเป็นอาคารคอนกรีตเสริมเหล็กหลังแรกของซัปโปโร
63. โรงนาที่ 2 วิทยาลัยเกษตรศาสตร์ซัปโปโร	ตอนเหนือ	ประวัติ ศาสตร์	ผืนดินฮอกไกโดที่ผสมผสานระหว่างฟาร์มโคนมและกรรมวิธีเกษตรกรรมตะวันตก โดยมีดอกเดือร้ คลากเป็นผู้วางโครงการและบรรดาศิษย์เป็นผู้ออกแบบ
64.ซัปโปโร ซาโตะแลนด์	ตอนเหนือ	บันเทิง	สวนสนุกการสไตร์การเกษตรที่จะได้สัมผัสกับสัตว์ต่างๆ และเก็บเกี่ยวผลผลิตทางการเกษตร
65. UNTAPPED HOSTEL (อันแทปด์ โฮสเทล)	ตอนเหนือ	บันเทิง	เกสต์เฮาส์ข้างๆ มหาวิทยาลัยฮอกไกโดที่มีคาเฟ่อาหารญี่ปุ่นที่ได้รับความนิยมจากชาวซัปโปโร
66.สนามแข่งม้าซัปโปโร	ตอนเหนือ	บันเทิง	สนามแข่งม้าที่สนุกสนานได้ทั้งครอบครัว ที่นั่งใหม่ของระเบียบคาดฟ้าในสนามแข่งม้าซัปโปโรนั้นนั่งสบาย
67.สวนป่ามาเอะตะ	ตอนเหนือ	ธรรมชาติและ สวนสา ธารณะ	สวนสาธารณะที่พื้นที่ครึ่งหนึ่งของสวนถูกปกคลุมด้วยป่า มีลำคลองความยาวรวม 600 ม. และต้นพ็อปลาร์ที่เรียงรายเป็นสัญลักษณ์ของสวน
68.สวนสาธารณะยูริงาสาร่า	ตอนเหนือ	ธรรมชาติและ สวนสา ธารณะ	สวนสาธารณะแห่งการผ่อนคลายที่มีสวนดอกไม้กว่า 6,400 พันธุ์ คอยต้อนรับในแต่ละฤดูกาลและมีรถไฟไฟฟ้าวิ่งรอบสวน

69.พิพิธภัณฑน์ วิทยาศาสตร์ทาง ระบายน้ำเมืองซัป โปโร	ตอนเหนือ	บันเทิง	พิพิธภัณฑน์วิทยาศาสตร์ที่สร้างความรู้สึกร่วมกันกับ ระบบเวดล้อมทางน้ำ ด้วยการเรียนรู้ระบบและ บทบาทของการระบายน้ำเสียอย่างสนุกสนาน
70.สวนศิลปะซัป โปโร	ตอนใต้	ศิลปะ	งานศิลปะและจุดเริ่มต้นของการสร้างสรรค์ที่กระจาย อยู่ทั่วพื้นที่ 40 เฮกเตอร์ของป่า กลิ่นไอของพืชพรรณ ไม้และบรรยากาศแห่งศิลปะที่จะปลุกประสาทสัมผัส ทั้งห้าให้ตื่นขึ้น
71.ย่านน้ำพุ ร้อน โจซังเค	ตอนใต้	บันเทิง	น้ำพุร้อนและหุบเขาที่ถูกเรียกว่า ‘ห้องนั่งเล่นของ ซัปโปโร’ ที่ซึ่งมีประวัติศาสตร์และเป็นที่ยอมรับ
72.จุดชมวิวของ อิชิจิกะโอกะ ซัป โปโร	ตอนใต้	บันเทิง	จุดชมวิวที่มีชื่อเสียงที่สร้างขึ้นสำหรับนักท่องเที่ยว โดยมีรูปปั้นของดอกเตอร์คากเป็นสัญลักษณ์ของอิชิ จิกะโอกะ
73.อิชิยามะกรีนส เปซ	ตอนใต้	ธรรมชาติและ สวนสา ธารณะ	แหล่งผลิตตัดจากหินเบาซัปโปโร โบราณที่นำมา ปรับปรุงเป็นสวนศิลป์ที่มีเอกลักษณ์ ของหินทัฟฟ์ หลอม (Sapporo soft rock)
74. สวนสาธารณะ โจ ซังเก็นเซ็น	ตอนใต้	ธรรมชาติและ สวนสา ธารณะ	มี ‘บ่อน้ำร้อน ไชออนเซ็น’ อยู่ภายในสวนสาธารณะที่ ถูกสร้างขึ้นเนื่องในโอกาสครบรอบ 200 ปี การเปิด น้ำพุร้อนโจซังเค
75.ซัปโปโรโจ ซันเค เนเจอร์วิล เลจ	ตอนใต้	ธรรมชาติและ สวนสา ธารณะ	ที่ตั้งแคมป์ที่ครบครันไปด้วยเครื่องเล่นที่เล่นได้ทั้งใน ฤดูร้อนและฤดูหนาว ห่างจากตัวเมืองซัปโปโรด้วย รถยนต์ประมาณ 40 นาที
76. สวนสาธารณะฮ อกไกโด มาโค มานะอิ	ตอนใต้	ธรรมชาติและ สวนสา ธารณะ	สถานที่เปิดการแข่งขันซัปโปโร โอลิมปิกในอดีต และเป็นจุดชมใบไม้เปลี่ยนสีและดอกซากุระที่ สวยงามขึ้นชื่อของเมืองซัปโปโร
77.เขื่อนโฮเฮเคียว	ตอนใต้	ธรรมชาติ	ในบริเวณเขื่อนนุรักษ์สิ่งแวดล้อมเป็นสถานที่ชม

		ติและ สวนสา ธารณะ	ใบไม้สีแดงในฤดูใบไม้ร่วงขึ้นชื่อที่ซึ่งเขื่อนและ ธรรมชาติ ถักทอผสมผสานกัน
78.เขตพื้นที่สีเขียว เทนจินยามะ	ตอนใต้	ธรรมชา ติและ สวนสา ธารณะ	สถานที่พักผ่อนของชาวเมืองซัปโปโรที่มีธรรมชาติ อันอุดมสมบูรณ์ และเป็นสถานที่แลกเปลี่ยน วัฒนธรรม
79.สวนสาธารณะ นิชิโอกะ	ตอนใต้	ธรรมชา ติและ สวนสา ธารณะ	สวนสาธารณะซึ่งมีสิ่งก่อสร้างขึ้นโดยมนุษย์เพียง เล็กน้อย คงไว้ซึ่งป่าและต้นน้ำอันเป็นธรรมชาติล้ำค่า ปกป้องคุ้มครองเหล่าพืชและสัตว์มากมาย
80.สวนสาธารณะ ทาคิโนะซุซุ รันฮิลล์พาร์ค สังกัดรัฐบาลกลาง	ตอนใต้	บันเทิง	สวนสาธารณะขนาดใหญ่ที่มีทั้งน้ำตกทั้งลำธาร ทั้งป่า ทั้งดอกไม้ และการสันทนาการ สามารถสนุกสนาน เพลิดเพลินได้ทุกฤดูกาลทั้งฤดูใบไม้ผลิ ฤดูร้อน ฤดู ใบไม้ร่วง ฤดูหนาว
81. WILD MUSTANG'S (ไวต์มัสแตงส์)	ตอนใต้	บันเทิง	ที่ดินเขาของภูเขาฮักเคนที่อยู่ใกล้ๆ กับโจซังเค มีการ ขี่ม้าเดินป่าภายในสวนผลไม้
82. AMUSE SPORTS (อะมิวส์ สปอร์ตส์)	ตอนใต้	บันเทิง	สนุกสนานท่ามกลางธรรมชาติกับการหาความท้าทาย ในแม่น้ำด้วยคานาเดียนแคนูจากต้นแม่น้ำโทโยฮิระ ในโจซังเค
83. Blue marble (บลูมาเบิล)	ตอนใต้	บันเทิง	เพลิดเพลินไปกับความงามของหุบเขาของแม่น้ำโท โยฮิระ สัมผัสกับประสบการณ์ล่องแก่งในโจซังเค
84.อนุสรณ์สถาน เอ็ดวิน ดัน	ตอนใต้	ประวัติ ศาสตร์	อนุสรณ์สถานที่คงรักษาสำนักงานปลุสตัดว์ของ เอ็ดวิน ดัน ผู้เผยแพร่เทคโนโลยีการทำปลุสตัดว์
85. cafe gakeno- ue (คาเฟ่ต้นหน้า ผา)	ตอนใต้	อาหาร	คาเฟ่ซึ่งเป็นบ้านหลบมุมโผล่ขึ้นมาบนหน้าผา มอง ลงไปจะเห็นแม่น้ำชิราอิไหลผ่านโจซังเค
86. Vergine Baccano (เวอร์จิ้นเ	ตอนใต้	อาหาร	ร้านขนมปังที่ใช้ข้าวสาลีฮอกไกโด อบด้วยเตาหิน ซึ่ง ตั้งอยู่ข้างๆ คาเฟ่ในป่าของโจซังเค

บัคคาโน่)			
87.เจลาโต ชัปโป โรคารินจู	ตอนใต้	อาหาร	ร้านที่ได้รับความนิยม ตั้งอยู่ชานเมืองชัปโปโร ที่สามารถลองลิ้มชิมรสเจลาโตที่ผลิตจากธรรมชาติ ไม่ใส่สารเติมแต่งได้ตามฤดูกาล
88.ชัปโปโรโดม	ตอนใต้	กีฬา	โดมเอนกประสงค์ที่รองรับสภาพอากาศทุกฤดูกาล และมีการนำเอาเทคโนโลยีระบบการสลับหญ้าสำหรับฟุตบอลกับเบสบอลมาใช้เป็นที่แรกของโลก
89.ฮอกไกโด นิปปอนแฮม ไฟ เตอส์	ตอนใต้	กีฬา	ทีมสโมสรเบสบอลอาชีพที่มีฐานที่ตั้งในฮอกไกโดที่ทุ่มเทพละกำลังในการฝึกฝนเยาวชนนักเบสบอล
90.คอนซาโดล	ตอนใต้	กีฬา	สโมสรฟุตบอลอาชีพทีมแรกของฮอกไกโด ที่มีชาวเมืองชัปโปโรคอยสนับสนุนให้กำลังใจ
91.สนามแข่งขัน กีฬาเคอร์ลิง โดกิน	ตอนใต้	กีฬา	สถานที่เล่นกีฬาเคอร์ลิงโดยเฉพาะแห่งแรกในประเทศที่มีการเปิดคอร์สสอนเป็นครั้งแรกสำหรับผู้เริ่มเล่น
92.ฟูสสะ สโนว์ แอเรีย	ตอนใต้	กีฬา	สนามแข่งขันกีฬาจู้จี้ที่มีเพียง 2 แห่งในญี่ปุ่น ที่ซึ่งสามารถสัมผัสประสบการณ์ของโลกแห่งความเร็วที่ 90 กม. ต่อชั่วโมงได้
93.ภูเขาฮักเคน	ตอนใต้	ธรรมชาติและ สวนสาธารณะ	ภูเขาหินที่มีสวนผลไม้ตามเชิงเขาและสโมสรจี้ม้า และทัศนียภาพของผาหินที่ตั้งสูงตระหง่านโดดเด่นเป็นเอกลักษณ์
94.เขาโซรานู มะดาเกะ	ตอนใต้	ธรรมชาติและ สวนสาธารณะ	ภูเขาที่มีหนองน้ำ 6 แห่งที่กระจายอยู่โดยรอบที่ทำให้รู้สึกคุ้นเคยอย่างง่ายดาย เป็นที่ที่ที่เหมาะสมที่สุดในการเดินทางปีนเขาที่นุ่มนวลสบายๆ
95.สวนสาธารณะ โทโยฮิระ	ตอนใต้	ธรรมชาติและ สวนสาธารณะ	สวนสาธารณะที่อยู่ติดกับรถไฟใต้ดิน สามารถสนุกสานไปกับการเดินเล่นในสวนและดอกไม้และพืชพรรณในนิทรรศการพืชในเรือนกระจกได้

96.ฮัคเคนชันไวน์เนอรี	ตอนใต้	อาหาร	ไวน์เนอรีที่ทำการหมักไวน์ ณ เิงเขาของ'ภูเขาฮัคเคน' ภูเขาเรือชื่อแห่งฮอกไกโด อีกทั้งยังใส่ใจในการดูแลรักษาสภาพแวดล้อมด้วย
97.ไวน์เนอรี ซัปโปโร ฟุจิโนะ	ตอนใต้	อาหาร	ไวน์เนอรีที่เป็นทั้งร้านอาหารร้านกาแฟ ที่ซึ่งผลิตโดยการหมักแบบไม่กรองด้วยองุ่นที่เก็บด้วยมือ
98.ห้องหนังสือโรกกะ	ตอนใต้	วัฒนธรรม	ห้องสมุดของร้านโรกกะเทซึ่งมีคอนเซ็ปต์อาหารคู่กับสุขภาพ ด้วยหนังสือในครอบครองกว่า 8,000 เล่ม และผลงานศิลปะขนาดเล็กให้ชม
99.ซัปโปโร พิริกะโคทัน (ศูนย์ส่งเสริมวัฒนธรรมของชาวไอนุซัปโปโร)	ตอนใต้	วัฒนธรรม	สถานที่สร้างประสบการณ์การเรียนรู้เกี่ยวกับชนเผ่าที่อาศัยมาก่อนหน้า โดยการสัมผัสประวัติศาสตร์และศิลปะของชนเผ่าไอนุ
100.น้ำพุร้อนโศกานะยู	ตอนใต้	บันเทิง	แหล่งน้ำพุร้อนอันเจียบสงบที่มีที่พักเพียง 2 แห่งเท่านั้น และมีบันทึกการค้นพบน้ำพุร้อนนี้ในปีค.ศ. 1887 (ปีเมจิที่ 20) หลงเหลืออยู่
101.โรงงานบรรจุขวดฮอกไกโด โคคา-โคล่า สาขาซัปโปโร	ตอนใต้	อาหาร	ชมโรงงานส่วนตัวของบริษัทที่มีโกดังขนาดใหญ่ที่สุดในประเทศ ซึ่งเป็นฐานการผลิตสินค้าโคคา-โคล่าของฮอกไกโด
102.สวนดอกไม้ในโรงเรียนเกษตรกรรมฮักโกะกัคคูเอ็น	ตอนใต้	ธรรมชาติและสวนสาธารณะ	สวนดอกไม้ที่เปิดในช่วงเวลาจำกัด ช่วยเพิ่มความรื่นเริงให้แก่ผืนดินในฤดูร้อน
103.หอดูดาวหอดูดาวคมนาคุมซัปโปโร	ตอนใต้	ประวัติศาสตร์	หอดูดาวเหตุที่สามารถขับรถไฟจำลองเหมือนเป็นพนักงานขับ และสัมผัสประสบการณ์ของการคมนาคุมซัปโปโรได้
104.พิพิธภัณฑ์ปลาแซลมอน ซัปโปโร	ตอนใต้	บันเทิง	ศูนย์วิทยาศาสตร์ที่เฝ้าสังเกตมิตรสหายของแม่น้ำอันอุดมสมบูรณ์ เพื่อบอกเล่าความปลื้มปีติกับการฟื้นคืนสู่แม่น้ำโทโยฮิระของปลาแซลมอนแก่ผู้คนในอนาคต

105.ป่าซิปโปโร ฟู ระโอ โนะ โมริ	ตอนใต้	ธรรมชาติและ สวนสา ธารณะ	ผืนป่าอันอุดมสมบูรณ์ที่ทอดขยายปกคลุมเชิงเขา ชิราฮาตะ ที่สามารถเข้าป่าเพื่อผ่อนคลายกับกลิ่นไ ธรรมชาติและมีคอร์สการเรียนรู้เกี่ยวกับป่า 4 คอร์ส
106. สวนสาธารณะ ทาคิโนะซุซึรันส โนเวิร์ลฮิลล์พาร์ค สังกัดรัฐบาลกลาง	ตอนใต้	บันเทิง	สวนสาธารณะที่ในฤดูหนาวจะเปลี่ยน โนมเป็นลาน เล่นสกี ที่ได้เล่นสนุกกับหิมะ เลื่อนไถลบนหิมะ เดิน บนหิมะ
107.โฮโรอิระบาชิ วอเตอร์การ์เด็น	ตอนใต้	บันเทิง	ทางระบายน้ำความยาว 390 เมตรที่เต็มไปด้วยเครื่อง เล่น
108. สวนสาธารณะอิรา โอกะ	ตะวันออก	ธรรมชาติและ สวนสา ธารณะ	ป่าดอกบ๊วยอันสวยงามและกว้างใหญ่ภายในสวนเป็น จุดชมธรรมชาติที่มีชื่อเสียงของซัปโปโร
109. สวนสาธารณะมิ คาโฮะ	ตะวันออก	ธรรมชาติและ สวนสา ธารณะ	สวนสาธารณะเพื่อชาวเมืองที่พร้อมไปด้วย สถานที่เล่นกีฬา ที่ซึ่งสามารถสัมผัสถึงฤดูกาลทั้งสี่ ของซัปโปโร และสามารถเล่นสกีก็ได้
110.หมู่บ้าน ประวัติศาสตร์ฮอก ไกโด	ตะวันออก	ประวัติ ศาสตร์	เป็นพิพิธภัณฑ์สถานกลางแจ้งที่มีสิ่งก่อสร้างทาง ประวัติศาสตร์ที่บอกเล่าสภาพบ้านเมืองของฮอกไก โดในยุคเมจิ ไทโช
111.ซัปโปโรเบียร์ การ์เด็น ▪ พิพิธภัณฑ์เบียร์ ซัปโปโร	ตะวันออก	อาหาร	เรียนรู้และลิ้มรสเบียร์สดใหม่ส่งตรงจากโรงงานที่ พิพิธภัณฑ์เบียร์แห่งเดียวในญี่ปุ่น
112.ซาโรโฮมูระ	ตะวันออก	ศิลปะ	กาแฟแกลเลอรีที่ทำให้เกิดความพึงพอใจทั้งศิลปะ สถาปัตยกรรม และอาหารของฮอกไกโด
113.พิพิธภัณฑ์ สัตว์น้ำชั้นเพียซ่า	ตะวันออก	บันเทิง	พิพิธภัณฑ์สัตว์น้ำเพียงแห่งเดียวของซัปโปโรซึ่งไม่มี พื้นที่ติดทะเล ตั้งอยู่บนท่าเลสะควกสบายในระยะ

			เดินเท้าจาก JR หรือรถไฟใต้ดินก็ได้
114.ศูนย์ วิทยาศาสตร์ เยาวชนซัปโปโร	ตะวันออก	บันเทิง	ห้องฟ้าจำลอง พิพิธภัณฑ์ธรรมชาติและวิทยาศาสตร์ ของฮอกไกโดที่สนุกได้ทั้งผู้ปกครองและเด็ก
115. Guest House waya (เกสต์เฮาส์ วายะ)	ตะวันออก	บันเทิง	ร้องคาราโอเกะที่บาร์ ดื่มที่โต๊ะติดฮีตเตอร์ เกสต์เฮาส์ ที่สนุกสนานกับการเชื่อมความสัมพันธ์กับชาวซัปโป โร
116.ยามาบิโกะสะ โรงละครเด็กใน ซัปโปโร	ตะวันออก	วัฒนธรรม	โรงละครสำหรับเด็กๆ ที่มีการแสดงละครหุ่น หรือ ละครที่แสดงให้เด็กๆ ดู
117.สวนป่าโนป โปโร สวน ธรรมชาติประจำ จังหวัด	ตะวันออก	ธรรมชาติและ สวนสา ธารณะ	ผืนป่ากว้างในเมืองใหญ่ที่แม่เต่าในประเทศก็ถือว่า หายากและยังคงหลงเหลือเค้าโครงของฮอกไกโดยุค ก่อนนุกเบิก
118.ย่านซ้อปปิ้ง รอบๆ สถานีชิน ซัปโปโร	ตะวันออก	ช้อปปิ้ง	ช้อปปิ้งคอมเพล็กซ์ที่เปิดบริการในปีค.ศ.1977 ที่ พร้อมพร้อมตั้งแต่พิพิธภัณฑ์สัตว์น้ำ โรงละคร จนถึง โรงแรม
119.ศูนย์การค้าอะ ริโอะ ซัปโปโร	ตะวันออก	ช้อปปิ้ง	อาคารศูนย์สรรพสินค้าติดกับซัปโปโรเบียร์การ์เด็น ที่ซึ่งสามารถนำเอา ‘รสชาติจากโต๊ะอาหาร’ ของชาว ซัปโปโรกลับไปเป็นของฝากได้
120.มิตซุซุเอทท์ เล็ดพาร์ค ซัปโป โร คิตะฮิโรชิมะ	ตะวันออก	ช้อปปิ้ง	ผู้บุกเบิกเอทท์เล็ดช้อปปิ้งมอลล์อย่างเต็มรูปแบบใน ญี่ปุ่น
121.โรงงานเบียร์ อาซาฮี สาขาฮอก ไกโด	ตะวันออก	อาหาร	โรงงานเบียร์เพียงแห่งเดียวในซัปโปโรที่สามารถเข้า เยี่ยมชมได้ และมีของแถมคือการทดลองดื่มได้คนละ ไม่เกิน 3 แก้ว
122.บริษัท ฮอกไก โด โขยู จำกัด	ตะวันออก	อาหาร	สัมผัสการทำโฮยูของร้านเก่าแก่ที่สืบทอดมาตั้งแต่ สมัยยุคเมจิผ่านทางสิ่งของอุปกรณ์ที่เต็มไปด้วย ประวัติศาสตร์และกลิ่นของเชื้อหมัก
123.พิพิธภัณฑ์	ตะวันออก	อาหาร	พิพิธภัณฑ์ที่เป็นกิจการบริษัทที่สามารถได้เรียนรู้

ประวัติศาสตร์การ ผลิตนมของสโนว์ แบรนด്മิลค์			เกี่ยวกับฟาร์มโคนมและประวัติศาสตร์การผลิตนม
124.พิพิธภัณฑ์ ศิลปะสมัยใหม่ฮ อกไกโด	ตะวันตก	ศิลปะ	ตั้งอยู่ข้างๆ จวนผู้ว่าการฮอกไกโด เป็นที่ขอมรับใน เรื่องคอลเลกชันงานศิลปะที่มีชื่อเสียงที่สุดของฮอก ไกโด
125.พิพิธภัณฑ์ ศิลปะมิชิชิ โททา โระ	ตะวันตก	ศิลปะ	พิพิธภัณฑ์ศิลปะที่ราวกับเป็นสตูดิโอศิลปะท่ามกลาง หม่อมแมกไม้
126.สวนสัตว์มารุ ยามะ ซัปโปโร	ตะวันตก	บันเทิง	สวนสัตว์ที่แวดล้อมไปด้วยธรรมชาติอย่างหาที่เปรียบ ไม่ได้ของประเทศ ที่ซึ่งอาคารแสดงแต่ละแห่งกำลัง ได้รับการบูรณะปรับปรุงอย่างสร้างสรรค์
127.ตลาดใจโก และศูนย์กลาง ตลาดขายส่งเมือง ซัปโปโร	ตะวันตก	ช้อปปิ้ง	ตลาดสดของซัปโปโรที่รวบรวมเอารสชาติความสด ของฮอกไกโดไว้มากมาย
128.จวนผู้ว่า ราชการ	ตะวันตก	ประวัติ ศาสตร์	อาคารแบบตะวันตกที่เหมาะสมจะเป็นจุดเดินเล่นชมวิว แวดล้อมไปด้วยแมกไม้สีเขียว ตั้งอยู่ติดกับพิพิธภัณฑ์ ศิลปะสมัยใหม่ฮอกไกโด
129.ภูเขาโมอิวะ	ตะวันตก	ธรรมชา ติและ สวนสา ธารณะ	แดนศักดิ์สิทธิ์ของชนเผ่าไอนุในอดีตที่ถูกปกคลุม ด้วยป่าบริสุทธิ์โมอิวะ ที่สามารถทอดสายตามอง อ่าวอิซิคาริและเทือกเขาจากจุดชมวิวได้
130. สวนสาธารณะอา ซาฮิยามะ	ตะวันตก	ธรรมชา ติและ สวนสา ธารณะ	สวนสาธารณะที่ขึ้นชื่อเรื่องการเดินเล่นท่ามกลาง ธรรมชาติและเครื่องเล่นเด็ก และเป็นจุดชมวิว กลางคืนที่มีชื่อเสียงซึ่งสามารถทอดสายตามอง ทัศนียภาพเมืองซัปโปโรยามค่ำคืนได้
131. สวนสาธารณะมารุ ยามะ	ตะวันตก	ธรรมชา ติและ สวนสา	ผืนป่าบริสุทธิ์อันกว้างใหญ่ของอนุสรณ์สถาน ธรรมชาติ และเป็นสถานที่ชมซากุระที่มีชื่อเสียงของ ซัปโปโร

		ธารณะ	
132. MORIHIKO (โมริฮิโกะ)	ตะวันตก	อาหาร	คาเฟ่ ที่จะสามารถสนุกสนานกับวัฒนธรรมของซัปโปโรและกาแฟแสนอร่อย
133.ศาลเจ้าฮอกไกโด	ตะวันตก	ประวัติศาสตร์	ศาลเทพเจ้าที่ปกป้องที่เฝ้ามองการบุกเบิกและพัฒนาฮอกไกโดและความสงบสุขของชาวฮอกไกโดตั้งแต่สมัยเริ่มต้นยุคเมจิ
134.พิพิธภัณฑ์มียาโนโมริ ซัปโปโร	ตะวันตก	ศิลปะ	อาคารหลักหลังใหม่เปิดให้เข้าชมในเดือนพฤศจิกายน ปีค.ศ.2012 พิพิธภัณฑ์ศิลปะ โมเดิร์นที่มีกำแพงแห่งความหวังที่โดดเด่นสะดุดตา
135.พิพิธภัณฑ์ศิลปะทางปฏิมากรรมซัปโปโร อนุสรณ์สถานของชิน ฮงโก	ตะวันตก	ศิลปะ	พิพิธภัณฑ์ศิลปะอันเจียบสงบแต่ร้อนแรงที่จะทำให้จิตใจสั่นไหวไปกับความรู้สึกที่พรั่งพรูออกมาจากงานปฏิมากรรม
136.ชิโรอิโคอิบิ โตะพาร์ค	ตะวันตก	บันเทิง	สวนสนุกแห่งขนมที่จะได้เยี่ยมชมกระบวนการผลิต 'ชิโรอิโคอิบิโตะ'
137.จุดชมวิวโอคุรายามะ	ตะวันตก	กีฬา	สัมผัสกับภาพพาโนรามาอันยิ่งใหญ่ที่ความสูง 307 ม.เหนือระดับน้ำทะเลและความลาดชันของจุดกระโดดสกีจิม
138.พิพิธภัณฑ์กีฬาฤดูหนาวซัปโปโร	ตะวันตก	กีฬา	พิพิธภัณฑ์กีฬาฤดูหนาวที่สามารถค้นคว้าข้อมูลจากเอกสารล้ำค่าเกี่ยวกับซัปโปโรโอลิมปิกได้
139.สนามแข่งขันสกีจิมมียาโนะโมริ	ตะวันตก	กีฬา	สนามแข่งขันสกีจิมมียาโนะโมริ ที่ซึ่งได้รับการจับตามองจากผู้คนสมัยซัปโปโรโอลิมปิก
140.ลานสกีซัปโปโรบังเค	ตะวันตก	กีฬา	ลานสกีที่ใกล้ราวกับอยู่ใจกลางเมืองซัปโปโร ที่ซึ่งได้รับความนิยมด้วยความสะดวกในการเดินทางจนแทบจะสามารถแวะมาหลังเลิกงานได้อย่างสบายๆ
141.ซัปโปโรเทน	ตะวันตก	กีฬา	สถานที่รวมกิจกรรมนันทนาการของภูเขาเทนที่ซึ่งสามารถเล่นสกีบนลานแข่งขันซัปโปโรโอลิมปิกได้

142.ลานสกีภูเขา โมอิวะ ชัปโปโร	ตะวันตก	กีฬา	ลานสกีสำหรับเล่นสกีโดยเฉพาะที่ตั้งอยู่ในท่าเลไป มาสะดวกเพียง 20 นาทีด้วยรถยนต์จากใจกลางเมือง ชัปโปโร
143.ไวเนอร์ปังค์ เมาท์เทน	ตะวันตก	อาหาร	ไวเนอร์เล็กๆ ที่ผลิตไวน์ไร้สารปรุงแต่งโดยหมักด้วย เชื้อยีสต์เท่านั้นและปลูกฝังวัฒนธรรมการดื่มไวน์ของ ชัปโปโร
144.D&DEPART MENT HOKKAIDO by 3KG/ pippin	ตะวันตก	ช้อปปิ้ง	ช้อปปิ้ง & คาเฟ่ ที่จะสนุกสนานกับสินค้าศิลปะเชิง อุตสาหกรรมที่สืบทอดกันมาจากที่ต่างๆ ในญี่ปุ่น รวมทั้งฮอกไกโด
145. space1-15	ตะวันตก	ช้อปปิ้ง	แมนชั่นที่เปิดบริการคาเฟ่หรือร้านจำหน่ายสินค้า เบ็ดเตล็ด ที่เปิดบริการเฉพาะปลายสัปดาห์ สถานที่ ท่องเที่ยวที่มีชื่อแห่งใหม่ของชัปโปโร
146.ลอยส์คอฟฟี่ เฮ้าส์ ฤดูหาลัน หลังเก่าของโอกุ มะ	ตะวันตก	ประวัติ ศาสตร์	ร้านกาแฟเชิงเขาโมอิวะ ที่ซึ่งสามารถสัมผัสกับความ งดงามของสถาปัตยกรรมสมัยโมเดิร์นของฮอกไกโด ได้
147.พิพิธภัณฑ์ ประวัติศาสตร์การ ประปาชัปโปโร	ตะวันตก	บันเทิง	พิพิธภัณฑ์ที่เชิงเขาโมอิวะที่ที่สามารถสัมผัส ประสบการณ์ เล่นสนุกกับน้ำ และเรียนรู้เกี่ยวกับน้ำ ได้
148.สวนน้ำเทน พูล	ตะวันตก	บันเทิง	สระว่ายน้ำกลางแจ้งที่ใหญ่ที่สุดในฮอกไกโดซึ่งเปิด เฉพาะช่วงฤดูร้อนเท่านั้น

จากตารางที่ 1 พบว่า ทรัพยากรการท่องเที่ยวภายในเมืองชัปโปโร มีจำนวนทั้งหมด 148 แห่ง ตั้งอยู่ในเขตพื้นที่ทั้งหมด 6 เขต แบ่งออกเป็น เขตตอนกลาง, เขตชานเมือง, เขตตอนเหนือ, เขตตอนใต้, เขตตะวันออกและเขตตะวันตก ประเภทของแต่ละแหล่งท่องเที่ยวก็จะแตกต่างกันไป เช่น อาหาร, ประวัติศาสตร์, บันเทิง, ธรรมชาติ, ศิลปะ, วัฒนธรรม, ช้อปปิ้งและกีฬา เป็นต้น

ตารางที่ 2 จำนวนทรัพยากรการท่องเที่ยวในเมืองชัยโปโรจำแนกตามประเภทของแหล่งท่องเที่ยว

เขตพื้นที่ ในเมือง ชัยโปโร	แหล่ง ท่องเที่ยว ทาง ธรรมชาติ	แหล่งท่องเที่ยวที่มนุษย์สร้างขึ้น							รวม
		อาหาร	ประวัติ- ศาสตร์	บันเทิง	ศิลปะ	วัฒนธรรม	ช้อปปิ้ง	กีฬา	
เขต ตอนกลาง	4	9	7	2	6	8	9	-	45
เขต ชานเมือง	2	4	-	2	2	-	1	3	14
เขต ตอนเหนือ	3	-	3	4	-	-	-	-	10
เขต ตอนใต้	12	6	2	10	1	2	-	5	38
เขต ตะวันออก	3	4	1	3	1	1	3	-	16
เขต ตะวันตก	3	2	3	4	4	-	3	6	25
รวม	27	25	16	25	14	11	16	14	148
คิดเป็น ร้อยละ	18.24	16.89	10.81	16.89	9.46	7.43	10.81	9.46	100

จากตารางที่ 2 พบว่า จำนวนทรัพยากรแหล่งท่องเที่ยวของเมืองชัยโปโรทางธรรมชาตินี้มีจำนวนมากที่สุด คิดเป็นร้อยละ 18.24 ตามมาด้วยแหล่งท่องเที่ยวทางด้านอาหารมีจำนวนเท่ากับแหล่งท่องเที่ยวทางด้านบันเทิง คิดเป็นร้อยละ 16.89 และแหล่งท่องเที่ยวทางด้านประวัติศาสตร์มีจำนวนเท่ากับแหล่งท่องเที่ยวทางด้านช้อปปิ้ง คิดเป็นร้อยละ 10.81 และแหล่งท่องเที่ยวทางด้านศิลปะมีจำนวนเท่ากับแหล่งท่องเที่ยวทางด้านกีฬา คิดเป็นร้อยละ 9.46 และน้อยที่สุดคือแหล่งท่องเที่ยวทางด้านวัฒนธรรม คิดเป็นร้อยละ 7.43

ตารางที่ 3 การกระจายตัวของแหล่งท่องเที่ยวในเมืองชัยโปโรจำแนกตามเขตพื้นที่

เขตพื้นที่ ในเมือง ชัยโปโร	แหล่ง ท่องเที่ยว ทาง ธรรมชาติ	แหล่งท่องเที่ยวที่มนุษย์สร้างขึ้น							รวม	คิดเป็น ร้อยละ
		อาหาร	ประวัติ- ศาสตร์	บันเทิง	ศิลปะ	วัฒนธรรม	ช้อปปิ้ง	กีฬา		
เขต ตอนกลาง	4	9	7	2	6	8	9	-	45	30.41
เขต ชานเมือง	2	4	-	2	2	-	1	3	14	9.46
เขต ตอนเหนือ	3	-	3	4	-	-	-	-	10	6.76
เขต ตอนใต้	12	6	2	10	1	2	-	5	38	25.67
เขต ตะวันออก	3	4	1	3	1	1	3	-	16	10.81
เขต ตะวันตก	3	2	3	4	4	-	3	6	25	16.89
รวม	27	25	16	25	14	11	16	14	148	100

จากตารางที่ 3 พบว่า ทรัพยากรแหล่งท่องเที่ยวในเมืองชัยโปโร มีการกระจายตัวอยู่ในเขตตอนกลางเป็นส่วนใหญ่ โดยมีจำนวนมากที่สุด คิดเป็นร้อยละ 30.41 รองลงมาได้แก่ เขตตอนใต้ คิดเป็นร้อยละ 25.67 และเขตตะวันตก คิดเป็นร้อยละ 16.89 และเขตตะวันออก คิดเป็นร้อยละ 10.81 และเขตชานเมือง คิดเป็นร้อยละ 9.46 จำนวนน้อยที่สุดคือ เขตตอนเหนือ คิดเป็นร้อยละ 6.76

ตารางที่ 4 ร้อยละของประเภทแหล่งท่องเที่ยวของแต่ละเขตพื้นที่ในเมืองชัยโปโร

แหล่ง	แหล่งท่องเที่ยวที่มนุษย์สร้างขึ้น
-------	-----------------------------------

เขตพื้นที่ใน เมือง ชัยโปโร	ท่องเที่ยว ทาง ธรรมชาติ	อาหาร	ประวัติ- ศาสตร์	บันเทิง	ศิลปะ	วัฒนธรรม	ช้อปปิ้ง	กีฬา
เขต ตอนกลาง	14.81	36	43.75	8	42.86	72.73	56.25	-
เขต ชานเมือง	7.41	16	-	8	14.29	-	6.25	21.43
เขต ตอนเหนือ	11.11	-	18.75	16	-	-	-	-
เขต ตอนใต้	44.44	24	12.5	40	7.14	18.18	-	35.71
เขต ตะวันออก	11.11	16	6.25	12	7.14	9.09	18.75	-
เขตตะวันตก	11.11	8	18.75	16	28.57	-	18.75	42.86
รวม	100	100	100	100	100	100	100	100

จากตารางที่ 4 พบว่า

1.เขตตอนกลาง มีจำนวนทรัพยากรแหล่งท่องเที่ยวทางด้านวัฒนธรรมมากที่สุด คิดเป็นร้อยละ 72.73 น้อยที่สุดคือ แหล่งท่องเที่ยวทางด้านบันเทิง คิดเป็นร้อยละ 8 และแหล่งท่องเที่ยวทางด้านกีฬาไม่มี

2.เขตชานเมือง มีจำนวนทรัพยากรแหล่งท่องเที่ยวทางด้านกีฬามากที่สุด คิดเป็นร้อยละ 21.43 น้อยที่สุด คือ แหล่งท่องเที่ยวทางด้านบันเทิง คิดเป็นร้อยละ 8 และแหล่งท่องเที่ยวทางด้านประวัติศาสตร์และวัฒนธรรมไม่มี

3.เขตตอนเหนือ มีจำนวนทรัพยากรแหล่งท่องเที่ยวทางด้านประวัติศาสตร์มากที่สุด คิดเป็นร้อยละ 18.75 น้อยที่สุดคือ แหล่งท่องเที่ยวทางธรรมชาติ คิดเป็นร้อยละ 11.11 และแหล่งท่องเที่ยวทางด้านอาหาร, ศิลปะ, วัฒนธรรม, ช้อปปิ้งและกีฬาไม่มี

4.เขตตอนใต้ มีจำนวนทรัพยากรแหล่งท่องเที่ยวทางธรรมชาติมากที่สุด คิดเป็นร้อยละ 44.44 น้อยที่สุด คือ แหล่งท่องเที่ยวทางด้านศิลปะ คิดเป็นร้อยละ 7.14 และแหล่งท่องเที่ยวทางด้านช้อปปิ้งไม่มี

5.เขตตะวันออก มีจำนวนทรัพยากรแหล่งท่องเที่ยวทางด้านช้อปปิ้งมากที่สุด คิดเป็นร้อยละ 18.75 น้อยที่สุด คือ แหล่งท่องเที่ยวทางด้านประวัติศาสตร์ คิดเป็นร้อยละ 6.25 และแหล่งท่องเที่ยวทางด้านกีฬาไม่มี

6.เขตตะวันตก มีจำนวนทรัพยากรแหล่งท่องเที่ยวทางด้านกีฬามากที่สุด คิดเป็นร้อยละ 42.86 น้อยที่สุดคือ แหล่งท่องเที่ยวทางด้านอาหาร คิดเป็นร้อยละ 8 และแหล่งท่องเที่ยวทางด้านวัฒนธรรมไม่มี

วิเคราะห์ปัจจัยส่งเสริมการท่องเที่ยวในเมืองฮอกไกโด

1.ปัจจัยทางด้านภูมิศาสตร์

1.1 ลักษณะภูมิประเทศ

เมืองซัปโปโรตั้งอยู่บนเกาะฮอกไกโด มีลักษณะเป็นหมู่เกาะ ซึ่งภูมิประเทศของฮอกไกโด นั้น ประกอบไปด้วยทุ่งหญ้ากว้าง ทุ่งนา ผืนป่า ภูเขาสูง แม่น้ำ ทะเลสาป ปากปล่องภูเขาไฟ โอบล้อมด้วยทะเลทุกด้าน จึงเป็นดินแดนที่มีทิวทัศน์สวยตระการตา น่าดึงดูดใจ เหมาะสำหรับการมาพักผ่อน ینگแอบแนบธรรมชาติ อีกทั้งแหล่งท่องเที่ยวที่สำคัญในเมืองซัปโปโรส่วนใหญ่เป็นแหล่งท่องเที่ยวทางธรรมชาติ ประมาณร้อยละ 18.24 ของแหล่งท่องเที่ยวทั้งหมด

1.2 ลักษณะภูมิอากาศ

เมืองซัปโปโรตั้งอยู่บนเกาะฮอกไกโด ประเทศญี่ปุ่น ตั้งอยู่ในทางแถบเหนือของโลกซึ่งจัดอยู่ในเขตอบอุ่น แต่ด้วยความชื้นชื้นของภูมิประเทศ ส่งผลให้สภาพภูมิอากาศมีความแตกต่างกันอย่างชัดเจนในแต่ละฤดูกาล ดังนั้นภูมิอากาศของเมืองซัปโปโรจึงเป็นแรงผลักดันอย่างยิ่งให้

นักท่องเที่ยวเดินทางเข้ามาเยี่ยมชมความสวยงาม เมื่อฤดูกาลในเมืองซัปโปโรเปลี่ยนแปลงลักษณะรูปแบบการท่องเที่ยวในเมืองซัปโปโรก็จะเปลี่ยนแปลงไปตามฤดูกาลด้วยเช่นกัน

2. ปัจจัยทางด้านวัฒนธรรม

2.1 ปัจจัยทางด้านประวัติศาสตร์

เนื่องจากเมืองซัปโปโรเป็นเมืองที่มีประวัติศาสตร์ยาวนาน เคยเป็นถิ่นที่อยู่อาศัยของชนเผ่าไอนุ มีอารยธรรมที่เป็นเอกลักษณ์ของตนเอง ที่เป็นสิ่งดึงดูดนักท่องเที่ยวเป็นอย่างยิ่ง ทั้งนี้พิจารณาได้จากการที่ทรัพยากรแหล่งท่องเที่ยวของเมืองซัปโปโรนั้น มีแหล่งท่องเที่ยวทางด้านประวัติศาสตร์มากเป็นอันดับที่ 3 โดยมีมากถึงร้อยละ 10.81 จากทั้งหมด 8 อันดับ

2.2 ปัจจัยด้านขนบธรรมเนียมประเพณีและศิลปวัฒนธรรม

เมืองซัปโปโรถือเป็นเมืองที่สำคัญเมืองหนึ่งในแง่ของวัฒนธรรม เนื่องจากชาวไอนุชนเผ่าดั้งเดิมที่ตั้งรกรากแถบนี้มาช้านาน ซึ่งทำให้มีการผสมผสานทางวัฒนธรรมระหว่างวัฒนธรรมพื้นเมืองกับวัฒนธรรมตะวันตกได้อย่างกลมกลืนและลงตัว ไม่ว่าจะเป็นการดำเนินชีวิตของผู้คนหรือสิ่งปลูกสร้างที่พบเห็นได้ทั่วมือง ทั้งนี้วัฒนธรรมของเมืองซัปโปโรถือเป็นวัฒนธรรมที่มีความเป็นเอกลักษณ์เฉพาะตัวอย่างยิ่ง ไม่ว่าจะเป็น เทศกาล อาหาร และสินค้าที่ผลิตเฉพาะภายในเมืองซัปโปโร ทำให้นักท่องเที่ยวที่มีความชื่นชอบและสนใจเกี่ยวกับวัฒนธรรมความเป็นซัปโปโร มีความต้องการเดินทางเข้าท่องเที่ยวในเมืองซัปโปโร

2.3 ปัจจัยการประกอบอาชีพของประชาชนในท้องถิ่น

จากที่รัฐบาลญี่ปุ่นได้ออกกฎหมายคุ้มครองการประกอบอาชีพของประชาชนในท้องถิ่น ด้วยการให้ประชาชนในท้องถิ่นนั้นอนุรักษ์และสืบสานอาชีพนั้นไว้ เพื่อเป็นการรักษาไว้ซึ่งวัฒนธรรมอันยาวนานและเพื่อส่งเสริมการท่องเที่ยวในท้องถิ่น ด้วยการมอบเงินสนับสนุนแก่ประชาชนผู้ประกอบอาชีพในท้องถิ่นนั้นๆ และส่งเสริมให้นักท่องเที่ยวเดินทางเข้าไปเยี่ยมชมการประกอบอาชีพนั้น ในเมืองซัปโปโรนั้นจะเห็นได้จาก มีเกวียนเทียมม้าโบราณ 2 ชั้นที่มีจุดจอดรับที่สวนโอโดริจะพาไปรอบๆ ใจกลางเมืองซัปโปโร เป็นอีกวิธีที่แตกต่างไปเพื่อจะได้สนุกสนานเพลิดเพลินกับการท่องเที่ยวในเมืองซัปโปโรซึ่งมีการสืบทอดกันมายาวนาน เป็นจุดขายของแหล่ง

ท่องเที่ยวในเมืองนี้ รัฐบาลจึงมีความต้องการที่จะดำรงรักษาไว้เพื่อให้การประกอบอาชีพของประชาชนในท้องถิ่นนั้น เป็นปัจจัยสำคัญอย่างหนึ่งเพื่อดึงดูดนักท่องเที่ยวให้เข้ามาท่องเที่ยวในเมืองซ์โปโร

3. ปัจจัยด้านการคมนาคมขนส่ง

ระบบการคมนาคมขนส่งขึ้นพื้นฐานต่างๆ นับได้ว่ามีส่วนสำคัญในการผลักดันให้นักท่องเที่ยวเดินทางเข้ามาท่องเที่ยวในเมืองซ์โปโรเป็นอย่างมาก เนื่องจากช่วยอำนวยความสะดวกแล้ว ยังสามารถนำพานักท่องเที่ยวให้ได้รับความสะดวกสบายในการเข้าสู่แหล่งท่องเที่ยวต่างๆ ในเมืองอีกด้วย พิจารณาในเมืองซ์โปโรแล้วจะพบเห็นระบบการคมนาคมขนส่งทั้งการคมนาคมขนส่งทางอากาศ และการคมนาคมขนส่งทางรถไฟ เช่น สนามบินชินชิโตเซะ , สนามบินซ์โปโร โอคาตามะ และ JR สถานีซ์โปโร เป็นต้น

วิเคราะห์การพัฒนาด้านการท่องเที่ยวของเมืองซ์โปโร

เมืองซ์โปโร เป็นศูนย์กลางในด้านต่างๆ ทั้งธรรมชาติ ประวัติศาสตร์ ศิลปวัฒนธรรม และอาหาร ขึ้นชื่อเรื่อง วัฒนธรรมการกิน เป็นศูนย์กลางการกระจายสินค้าของฮอกไกโด ซึ่งเป็นศูนย์รวมของผักผลไม้สด และปลาสดจากสถานที่ต่างๆ ในจังหวัด ก่อให้เกิดวัฒนธรรมการกินที่อุดมสมบูรณ์ ทั้งราเม็ง เนื้อย่างเจกิสซ่าน ซูชิ อาหารทะเล ซุป แกงกะหรี่ปั้นก็มีชื่อเสียง รวมทั้งอาหารฝรั่งเศสซึ่งมีเชฟที่มารวมตัวกันที่ ขุมทรัพย์แห่งวัดอุคิบในการประกอบอาหาร ซึ่งมีเฉพาะในเมืองซ์โปโรเท่านั้น

เมืองซ์โปโรมีลักษณะภูมิประเทศที่เป็นเกาะ จึงมีแหล่งอาหารทะเลนานาชนิด และเป็นเมืองที่มีทรัพยากรธรรมชาติที่ยังค่อนข้างสมบูรณ์อยู่มาก แหล่งท่องเที่ยวในเมืองซ์โปโรที่ขึ้นชื่อจึงไม่ใช่เป็นการท่องเที่ยวที่ศิวิไลซ์ แต่เป็นการท่องเที่ยวเชิงแนวอนุรักษ์ธรรมชาติเป็นส่วนใหญ่

ดังนั้นการจะสร้างสถานที่แหล่งท่องเที่ยวเพื่อดึงดูดนักท่องเที่ยว จึงต้องเน้นเรื่องของการอนุรักษ์ธรรมชาติ มาเป็นแนวทางในการสร้างและพัฒนา เน้นการพัฒนาแหล่งท่องเที่ยวทางด้านธรรมชาติให้เป็นรูปแบบสวนสาธารณะ ยกตัวอย่างเช่น สวน โอโดริ, สวนสาธารณะ โมเอระนะมุะ, สวนสาธารณะนากาจิมะ เป็นต้น

นอกเหนือจากทางด้านธรรมชาติแล้ว ยังเน้นการสร้างและพัฒนาสถานที่แหล่งท่องเที่ยวใหม่ๆ เพื่อดึงดูดนักท่องเที่ยว โดยเน้นทางด้านศิลปวัฒนธรรม และประวัติศาสตร์อีกด้วย

ยกตัวอย่างเช่น ชับโปโรพิริกะโคทัน, ศูนย์กิจกรรมพิพิธภัณฑสถานเมืองชับโปโร, พิพิธภัณฑสถานศิลปะสมัยใหม่ฮอกไกโด เป็นต้น

อีกหนึ่งการสร้างและการพัฒนาที่ขาดไม่ได้เลยคือ ระบบการคมนาคมขนส่งขั้นพื้นฐานต่างๆ ในเมืองชับโปโร ถือได้ว่ามีส่วนสำคัญในการดึงดูดให้นักท่องเที่ยวเดินทางเข้ามาท่องเที่ยวเป็นอย่างมาก เพราะเป็นสิ่งที่ช่วยอำนวยความสะดวกให้แก่นักท่องเที่ยวในการเข้าสู่แหล่งท่องเที่ยวต่างๆ การพัฒนาระบบการคมนาคมขนส่งก็จะเน้นเรื่องความสะดวกสบายและความรวดเร็วเป็นหลัก เช่น JR สถานีชับโปโร ที่เชื่อมโยงกับแต่ละเขตพื้นที่ในเมือง หรือ “แอร์พอร์ต” ค่วนที่เชื่อมโยงกับสนามบินชินชิโตเซะ และรถไฟที่ใช้เดินทางไปในบริเวณใกล้เคียงชับโปโร และยังเชื่อมยังจากสถานีโตเกียว-อุเอโนะ หรือสถานีโอซาก้าด้วยรถไฟด่วนพิเศษ

นอกจากนี้ ยังเชื่อมต่อโดยตรงกับ JR ทาวเวอร์ และ ไคมารุชับโปโร อีกด้วย อีกทั้งเต็มไปด้วยศูนย์การค้าใต้ดินที่เป็นแหล่งช้อปปิ้งขนาดใหญ่ เช่น แฟชั่น, อาหาร, วัฒนธรรม และความบันเทิง อยู่ภายใน จึงได้กลายเป็นหนึ่งในศูนย์กลางของความคึกคักเมืองชับโปโร

เมืองชับโปโรเมื่อถูกพัฒนาเมืองให้เจริญและน่าอยู่อาศัยแล้ว ทำให้มีนักท่องเที่ยวเข้ามาท่องเที่ยวเป็นจำนวนมาก ส่งผลให้ชาวเมืองสามารถสร้างธุรกิจอุตสาหกรรมขนาดเล็กเพื่อการท่องเที่ยวขึ้นในเมืองมากมาย อาทิเช่น ร้านอาหารฟากเซนชูอัง, ร้านอาหารโตชิโปโรคารินจู, ร้านอาหารอาริ, เกสต์เฮาส์วายะ เป็นต้น ซึ่งถือว่ากิจการเหล่านี้เป็นส่วนหนึ่งของทรัพยากรแหล่งท่องเที่ยวในเมืองชับโปโร ทำให้สร้างงานสร้างรายได้แก่ชาวเมืองชับโปโร กล่าวคือ ทำให้เกิดธุรกิจในเมือง ชาวเมืองจึงสามารถหางานทำในท้องถิ่นของตนเองได้ โดยไม่จำเป็นต้องเคลื่อนย้ายเข้าสู่เมืองใหญ่ ทำให้สามารถช่วยลดปัญหาการเคลื่อนย้ายแรงงานสู่เมืองใหญ่ได้

เมืองชับโปโร เป็นเมืองที่มีการปรับปรุงและพัฒนาเมืองเพื่อตอบรับต่ออุตสาหกรรมการท่องเที่ยวในเมืองอยู่ตลอดเวลา ดังนั้นแน่นอนว่า เมืองชับโปโรจึงกลายเป็นหนึ่งในเมืองที่ได้รับความนิยมจากนักท่องเที่ยวเป็นจำนวนมาก มีนักท่องเที่ยวที่เข้ามาท่องเที่ยวในเมืองชับโปโรเป็นจำนวนหลักล้านคนในแต่ละปี

ตารางที่ 5 ข้อมูลสถิติจำนวนนักท่องเที่ยวที่เข้ามาท่องเที่ยวในเมืองซัปโปโรตั้งแต่ปี 2553-2557

(1) 来札観光客数の推移

年 度	観光客数 (千人)	対前年度増減 (千人)	前年度比
22年度上期	7,389	▲ 46	99.4%
23年度上期	6,655	▲ 734	90.1%
24年度上期	8,233	1,578	123.7%
25年度上期	8,586	353	104.3%
26年度上期	8,451	▲ 135	98.4%

(ข้อมูลสถิติจำนวนนักท่องเที่ยวที่เข้ามาเที่ยวในเมืองซัปโปโรตั้งแต่ปี 2553-2557 อ้างอิงจาก

<https://www.city.sapporo.jp/keizai/kanko/statistics/documents/tenpupdf.pdf>

จากตารางที่ 5 พบว่า

ปี 2553 มีจำนวนนักท่องเที่ยวที่เข้ามาเที่ยวในเมืองซัปโปโร 7,389,000 คน ลดลงจากปีที่แล้ว 46,000 คน คิดเป็นร้อยละ 99.4

ปี 2554 มีจำนวนนักท่องเที่ยวที่เข้ามาเที่ยวในเมืองซัปโปโร 6,655,000 คน ลดลงจากปีที่แล้ว 734,000 คน คิดเป็นร้อยละ 90.1

ปี 2555 มีจำนวนนักท่องเที่ยวที่เข้ามาเที่ยวในเมืองซัปโปโร 8,233,000 คน เพิ่มขึ้นจากปีที่แล้ว 1,578,000 คน คิดเป็นร้อยละ 123.7

ปี 2556 มีจำนวนนักท่องเที่ยวที่เข้ามาเที่ยวในเมืองซัปโปโร 8,586,000 คน เพิ่มขึ้นจากปีที่แล้ว 353,000 คน คิดเป็นร้อยละ 104.3

ปี 2557 มีจำนวนนักท่องเที่ยวที่เข้ามาเที่ยวในเมืองซัปโปโร 8,451,000 คน ลดลงจากปีที่แล้ว 135,000 คน คิดเป็นร้อยละ 98.4

การพัฒนาด้านการท่องเที่ยวเมืองฮอกไกโด เป็นส่วนสำคัญมากที่ทำให้นักท่องเที่ยวชื่นชอบและเป็นสิ่งที่ดึงดูดนักท่องเที่ยวได้เป็นจำนวนมาก อีกทั้งยังส่งผลให้เศรษฐกิจและอุตสาหกรรมการท่องเที่ยวดีขึ้น ทำให้เกิดความเปลี่ยนแปลงหลายด้าน เช่น การพัฒนาเมือง

ทันสมัย, การขนส่งคมนาคมที่ดีสะดวกรวดเร็ว, การพัฒนาผลิตภัณฑ์รวมถึงความเป็นอยู่ของประชาชนดีขึ้นตามไปด้วย

บทที่ 5

สรุปผลการศึกษาและข้อเสนอแนะ

จากการศึกษาและวิเคราะห์เรื่องการเติบโตธุรกิจการท่องเที่ยวเมืองชัยโปโร สามารถสรุปผลได้เป็น 3 ส่วน ได้แก่

1. เพื่อศึกษาและวิเคราะห์ปัจจัยทรัพยากรการท่องเที่ยวในเกาะฮอกไกโด
2. เพื่อศึกษาและวิเคราะห์ปัจจัยที่ส่งเสริมการท่องเที่ยวเกาะฮอกไกโด
3. เพื่อวิเคราะห์การพัฒนาด้านการท่องเที่ยวของเมืองเกาะฮอกไกโด

1. ทรัพยากรการท่องเที่ยวเกาะฮอกไกโด

ทรัพยากรการท่องเที่ยวในเกาะฮอกไกโดศึกษาได้โดยใช้ข้อมูลทรัพยากรการท่องเที่ยวเกาะฮอกไกโด ที่นำมาจากเว็บไซต์กรมการท่องเที่ยวและวัฒนธรรม หนังสือ, เอกสาร และบทความต่างๆ โดยข้อมูลที่ค้นคว้ามาจัดกระทำข้อมูลให้อยู่ในรูปแบบตาราง สามารถสรุปผลการศึกษาได้ดังนี้

1.1 จากการศึกษาพบว่า ทรัพยากรการท่องเที่ยวในเกาะฮอกไกโดทั้ง 7 ประเภท ได้แก่ ทรัพยากรการท่องเที่ยวทางธรรมชาติ, ทรัพยากรการท่องเที่ยวทางด้านอาหาร, ทรัพยากรการท่องเที่ยวทางด้านประวัติศาสตร์, ทรัพยากรการท่องเที่ยวทางด้านความบันเทิง, ทรัพยากรการท่องเที่ยวทางด้านศิลปวัฒนธรรม, ทรัพยากรการท่องเที่ยวทางด้านกีฬาและทรัพยากรการท่องเที่ยวด้านการช้อปปิ้ง มีการกระจายตัวของทรัพยากรการท่องเที่ยวทางธรรมชาติมากที่สุดในเกาะฮอกไกโดเนื่องจากเมืองชัยโปโร เป็นเมืองที่อยู่ในเกาะฮอกไกโด และมีทรัพยากรทางธรรมชาติอุดมสมบูรณ์อยู่มาก ส่วนทรัพยากรแหล่งท่องเที่ยวในเขตตอนกลางของเมืองชัยโปโรมีจำนวนมากที่สุด เนื่องจากบริเวณเขตกลางเป็นศูนย์กลางของด้านต่างๆ ในเมืองชัยโปโร ทั้งด้านประวัติศาสตร์

ศิลปวัฒนธรรม และอาหาร เป็นต้น ด้วยความที่เมืองซัปโปโรเคยเป็นที่ตั้งถิ่นฐานอาศัยของชาวไอนุ ทำให้มีการผสมผสานวัฒนธรรมชาวพื้นเมืองและสมัยใหม่เข้าด้วยกัน เป็นเมืองที่มีการผสมผสานระหว่างความเป็นเมืองเก่าและเมืองใหม่อย่างน่ามหัศจรรย์ สามารถเห็นอาคารโบราณที่สวยงามแบบดั้งเดิมตั้งอยู่เคียงข้างกับตึกสูงสมัยใหม่สไตล์โมเดิร์นกลมกลืนได้อย่างลงตัว ในเมืองซัปโปโรนี้สามารถท่องเที่ยวและเลือกทำกิจกรรมได้มากมายตามรสนิยมของแต่ละคน เช่น ตั้งแต่กินราเม็งขึ้นชื่อของซัปโปโร การเที่ยวชมสวนธรรมชาติของเมืองซัปโปโร ตลอดจนการทำกิจกรรมกลางแจ้ง เช่น การเล่นสกี เป็นต้น ส่วนการจับจ่ายซื้อของก็สามารถเพลิดเพลินกับเลือกซื้อสินค้าตามแหล่งช้อปปิ้งของเมืองซัปโปโรได้

เพราะเหตุนี้ทรัพยากรการท่องเที่ยวจึงเป็นสิ่งสำคัญมากในการดึงดูดใจนักท่องเที่ยว เป็นปัจจัยหลักที่นักท่องเที่ยวนำมาพิจารณาในการตัดสินใจเลือกหรือไม่เลือกที่จะเดินทางไปท่องเที่ยวยังสถานที่นั้นๆ อีกทั้งเป็นส่วนหนึ่งในธุรกิจอุตสาหกรรมท่องเที่ยวที่สำคัญ ที่จะสามารถทำให้ธุรกิจอุตสาหกรรมการท่องเที่ยวนั้นมีการขายตัวและเติบโตขึ้นต่อไปอีกด้วย

2. ปัจจัยที่ส่งเสริมการท่องเที่ยวเกาะฮอกไกโด

ปัจจัยที่ส่งเสริมการท่องเที่ยวเกาะฮอกไกโดประกอบด้วย 3 ปัจจัยหลักๆ คือ ปัจจัยทางด้านภูมิศาสตร์ ปัจจัยทางด้านวัฒนธรรม และปัจจัยทางด้านคมนาคมขนส่ง

2.1 ปัจจัยทางด้านภูมิศาสตร์

เมืองซัปโปโรเป็นเมืองที่ตั้งอยู่บนเกาะฮอกไกโด มีธรรมชาติล้อมรอบและอุดมสมบูรณ์ ทำให้มีวิวทิวทัศน์สวยตระการตาน่าดึงดูดใจ และสภาพภูมิอากาศที่เป็นมิตร เมื่อฤดูกาลเปลี่ยนแปลง ลักษณะรูปแบบการท่องเที่ยวก็จะเปลี่ยนแปลงไปตามฤดูกาลด้วย จึงเป็นสถานที่ที่เหมาะสมสำหรับการท่องเที่ยวพักผ่อนเป็นอย่างยิ่ง เป็นปัจจัยหนึ่งที่ช่วยส่งเสริมการท่องเที่ยว และดึงดูดนักท่องเที่ยวเป็นอย่างมาก

2.2 ปัจจัยทางด้านวัฒนธรรม

เกาะฮอกไกโดมีประวัติศาสตร์ ศิลปวัฒนธรรม สืบต่อกันมายาวนาน ทำให้มีการผสมผสานทางวัฒนธรรมพื้นเมืองและวัฒนธรรมตะวันตกได้อย่างกลมกลืนและลงตัว แสดงออกให้เห็นทั้งกิจกรรมในการดำเนินชีวิต สิ่งปลูกสร้าง รูปแบบกิจกรรมการท่องเที่ยว เป็นต้น ซึ่งเป็นเอกลักษณ์ของเกาะฮอกไกโดเกิดเป็นแรงผลักดันให้นักท่องเที่ยวเข้ามาท่องเที่ยวได้

2.3 ปัจจัยด้านการคมนาคมขนส่ง

ในการเดินทางท่องเที่ยวไปในแต่ละที่ของเมืองเกาะฮอกไกโดระบบการคมนาคมขนส่งพื้นฐานต่างๆ ที่ดี สะดวกสบาย และรวดเร็ว มีส่วนสำคัญอย่างมากในการส่งเสริมการท่องเที่ยว และช่วยดึงดูดนักท่องเที่ยวได้

ด้วยเหตุนี้ ปัจจัยที่ส่งเสริมการท่องเที่ยว จึงถือเป็นอีกส่วนหนึ่งที่ช่วยส่งเสริมให้ธุรกิจอุตสาหกรรมการท่องเที่ยวนั้นดีขึ้นและประสบความสำเร็จได้

3. การพัฒนาด้านการท่องเที่ยวของเกาะฮอกไกโด

การพัฒนาเกาะฮอกไกโดด้านการท่องเที่ยวนั้น เริ่มจากการนำจุดเด่นและลักษณะเฉพาะตัวของภูมิภาคคือ ธรรมชาติที่อุดมสมบูรณ์ มาพัฒนาให้กลายเป็นแหล่งท่องเที่ยวต่างๆ เพื่อดึงดูดนักท่องเที่ยว เช่น เน้นเรื่องการอนุรักษ์ธรรมชาติมาเป็นแนวทางในการสร้างและพัฒนา เน้นการพัฒนาแหล่งท่องเที่ยวทางด้านธรรมชาติให้เป็นรูปแบบสวนสาธารณะสำหรับการท่องเที่ยว

ต่อมา นอกเหนือจากพัฒนาทางด้านธรรมชาติแล้ว ก็ต่อยอดเน้นการสร้างและพัฒนาสถานที่แหล่งท่องเที่ยวใหม่ๆ เพื่อดึงดูดนักท่องเที่ยว โดยเน้นลักษณะเฉพาะตัวทางด้านประวัติศาสตร์ ศิลปวัฒนธรรมของเกาะฮอกไกโดมาเป็นแหล่งท่องเที่ยว และอีกหนึ่งการพัฒนาที่สำคัญ คือ ระบบการคมนาคมขนส่ง ให้มีความสะดวกสบายและรวดเร็วเป็นหลัก

เมื่อเกาะฮอกไกโดถูกพัฒนาเมืองให้เจริญและน่าอยู่แล้ว ทำให้มีนักท่องเที่ยวเข้ามาท่องเที่ยวเป็นจำนวนมาก ส่งผลให้ชาวเมืองสามารถสร้างธุรกิจอุตสาหกรรมขนาดเล็กเพื่อการท่องเที่ยวขึ้นในเมืองมากมาย ซึ่งถือว่ากิจการเหล่านี้เป็นส่วนหนึ่งของทรัพยากรแหล่งท่องเที่ยว

เกาะฮอกไกโดมีการปรับปรุงและพัฒนาเมืองเพื่อต้อนรับต่ออุตสาหกรรมการท่องเที่ยวในเมืองแน่นอนว่าเกาะฮอกไกโด เป็นหนึ่งในเมืองที่ได้รับความนิยมจากนักท่องเที่ยวเป็นจำนวนมาก มีนักท่องเที่ยวที่เข้ามาท่องเที่ยวในเมืองซัปโปโรเป็นจำนวนหลักล้านคนในแต่ละปี

ด้วยเหตุนี้เอง การพัฒนาด้านการท่องเที่ยวเกาะฮอกไกโดจึงเป็นส่วนสำคัญอย่างมากที่ทำให้ให้นักท่องเที่ยวชื่นชอบและเป็นสิ่งที่ดึงดูดนักท่องเที่ยวได้เป็นจำนวนมาก อีกทั้งยังส่งผลให้เศรษฐกิจและธุรกิจอุตสาหกรรมการท่องเที่ยวดีขึ้น ทำให้เกิดความเปลี่ยนแปลงหลายด้าน เช่น การพัฒนาเมืองทันสมัย, การขนส่งคมนาคมที่ดีสะดวกรวดเร็ว และการพัฒนาผลิตภัณฑ์รวมถึงความเป็นอยู่ของประชาชนดีขึ้นตามไปด้วย เป็นต้น

ข้อเสนอแนะ

จากการศึกษา ปัจจัยทางภูมิศาสตร์ที่ทำให้เกาะฮอกไกโดเป็นเมืองท่องเที่ยว ในการศึกษาทรัพยากรการท่องเที่ยว ปัจจัยที่ส่งเสริมการท่องเที่ยวในเกาะฮอกไกโด มีข้อเสนอแนะดังนี้

ข้อเสนอแนะในการศึกษา

เกาะฮอกไกโดที่มีลักษณะภูมิประเทศที่สวยงาม สภาพภูมิอากาศเป็นมิตร มีทรัพยากรธรรมชาติล้อมรอบที่มีความอุดมสมบูรณ์ มาสร้างเป็นแหล่งท่องเที่ยว และด้วยนิสัยชาวญี่ปุ่นมีความใส่ใจในการอนุรักษ์ศิลปวัฒนธรรม ประวัติศาสตร์ และความเป็นชาตินิยมสูงซึ่งเป็นจุดเด่นของชาวญี่ปุ่น ทำให้สร้างและพัฒนาแหล่งท่องเที่ยวทางด้านศิลปวัฒนธรรมและประวัติศาสตร์ได้อย่างมีเอกลักษณ์เฉพาะตัว และมีอิทธิพลต่อวัฒนธรรมการกิน อาหาร และของฝาก ทั้งหมดนี้เพื่อใช้สำหรับดึงดูดนักท่องเที่ยว ทั้งนี้บวกกับปัจจัยที่ส่งเสริมการท่องเที่ยวอื่นๆ จึงมีจำนวนนักท่องเที่ยวเข้ามาท่องเที่ยวเป็นจำนวนมาก ส่งผลให้ชาวเมืองสามารถสร้างธุรกิจอุตสาหกรรมขนาดเล็กเพื่อการท่องเที่ยวขึ้นในเมืองมากมาย ซึ่งถือว่ากิจการเหล่านี้เป็นส่วนหนึ่งของทรัพยากรแหล่งท่องเที่ยวในเกาะฮอกไกโด ทำให้สร้างงานสร้างรายได้แก่ชาวเมืองเกาะฮอกไกโด กล่าวคือ ทำให้เกิดธุรกิจในเมือง ชาวเมืองจึงสามารถหางานทำในท้องถิ่นของตนเองได้ โดยไม่จำเป็นต้องเคลื่อนย้ายเข้าสู่เมืองใหญ่ ทำให้สามารถช่วยลดปัญหาการเคลื่อนย้ายแรงงานสู่เมืองใหญ่ได้ ทำให้ธุรกิจอุตสาหกรรมบนเกาะฮอกไกโดนั้นพัฒนาและเติบโตได้อย่างรวดเร็ว ประสบ

ความสำเร็จเป็นอย่างมาก เมื่อเทียบกับประเทศไทยแล้ว ทั้งมีทรัพยากรทางธรรมชาติที่อุดมสมบูรณ์ มีเอกลักษณ์ทางด้านศิลปวัฒนธรรมและประวัติศาสตร์เช่นกัน ดังนั้นจะเป็นการดียิ่ง ถ้าหาก รัฐบาล องค์กร ชุมชน และประชาชน ส่งเสริมการท่องเที่ยวด้วยการดึงเอกลักษณ์จุดเด่นของ ธรรมชาติ ศิลปวัฒนธรรม และประวัติศาสตร์ไทยเข้ามาเป็นทรัพยากรแหล่งท่องเที่ยว สนับสนุน ใส่ใจและให้ความสำคัญอย่างจริงจัง อนุรักษ์และดูแลธรรมชาติและให้คงสภาพเดิม พร้อมทั้งพัฒนา ควบคู่ไปด้วยกัน ก็จะทำให้ธุรกิจอุตสาหกรรมการท่องเที่ยวไทยเจริญเติบโตมากยิ่งขึ้น

ข้อจำกัดในการวิจัย

ในการวิจัยครั้งนี้ ผู้ศึกษาไม่สามารถทำการศึกษาดูการลงพื้นที่จริงได้ อีกทั้งสถิติและ ข้อมูลส่วนใหญ่เป็นภาษาญี่ปุ่น และการวิจัยในครั้งนี้ เนื่องจากไม่มีผู้เชี่ยวชาญช่วยในการวิเคราะห์ ทรัพยากรการท่องเที่ยว ปัจจัยส่งเสริมการท่องเที่ยว และการพัฒนาด้านการท่องเที่ยว ทำให้ผู้ศึกษา จำเป็นต้องวิเคราะห์ด้วยตนเอง จึงอาจจะทำให้ข้อมูลนั้น ไม่ถูกต้องทั้งหมด

ข้อเสนอแนะในการทำวิจัยครั้งต่อไป

ในการศึกษาวิจัยครั้งนี้ ผู้ศึกษาทำการศึกษาเฉพาะทรัพยากรการท่องเที่ยว ปัจจัยทาง ภูมิศาสตร์บนเกาะฮอกไกโด การท่องเที่ยวแต่ผู้ศึกษาไม่ได้ศึกษาถึงปัจจัยด้านบริการการท่องเที่ยว และนโยบายแนวทางการพัฒนาและการส่งเสริมการท่องเที่ยวของเมืองซัปโปโร ซึ่งเป็นพื้นฐาน สำคัญในการพัฒนาการท่องเที่ยว และถ้าหากมีการศึกษาถึงปัจจัยต่างๆ ดังกล่าวอย่างครบถ้วนจะ นำไปสู่การเติบโตธุรกิจการท่องเที่ยวได้อย่างชัดเจนยิ่งขึ้น

บรรณานุกรม

หนังสือและเอกสารตีพิมพ์

เทิดชาย ช่วยบำรุง.(2555). เอกสารประกอบการบรรยายรายวิชาการวางแผนท่องเที่ยว. กรุงเทพฯ : สถาบัน พัฒนาบริหารศาสตร์.

นิคม จารุมณี.(2544). การท่องเที่ยวและการจัดการอุตสาหกรรมท่องเที่ยว. พิมพ์ครั้งที่ 2. กรุงเทพฯ : โอ เดียนสโตร์.

บุญเลิศ จิตตั้งวัฒนา. (2548). การพัฒนาการท่องเที่ยวแบบยั่งยืน. พิมพ์ครั้งที่ 1. เชียงใหม่ : ศูนย์วิชาการท่องเที่ยวแห่งประเทศไทย บริษัท เพรส แอนด์ ดีไซน์ จำกัด.

_____. (2548). อุตสาหกรรมการท่องเที่ยวธุรกิจที่ไม่มีวันตายของประเทศไทย. กรุงเทพฯ : ซี.พี.บุ๊ก แสตนด์คาร์ด.

_____. (2554). ธุรกิจไมซ์. เฟิร์นข้าหลวง. นนทบุรี : พรีเมียมแอนด์พับลิชชิง.

เพลินพรรณ เลิศล้ำสกุลทรัพย์.(2553). กินจัง เทียวตะ ณ สกไกโด. กรุงเทพฯ : แพรวสำนักพิมพ์.

วิมล จิโจงพันธ์ ประชิต สกฤษะพันธ์ และอุดม เขยกิจวงศ์. (2548).หนังสือส่งเสริมการเรียนรู้การท่องเที่ยวเชิงนิเวศ. กรุงเทพฯ : สำนักพิมพ์แสงดาว.

วรรณา วงษ์วานิช. (2539). ภูมิศาสตร์การท่องเที่ยว. กรุงเทพฯ : โรงพิมพ์มหาวิทยาลัยธรรมศาสตร์.

ศรัญญา วรากุลวิทย์. (2546). ปฐมนิเทศอุตสาหกรรมการท่องเที่ยว. กรุงเทพฯ : โรงพิมพ์เฟื่องฟ้า พรีเมียม.

ข้อมูลจากสื่อออนไลน์

การพัฒนาด้านการท่องเที่ยว. [ออนไลน์]. เข้าถึงเมื่อวันที่ 6 พฤษภาคม 2559. เข้าถึงได้จาก

[http://www.human.cmu.ac.th/cms/japan/administrator/editor/userfiles/file/2555%20Sotsuron/510110394_Nattakarn\(1\).pdf](http://www.human.cmu.ac.th/cms/japan/administrator/editor/userfiles/file/2555%20Sotsuron/510110394_Nattakarn(1).pdf)

ข้อมูลพื้นฐานซัปโปโร. [ออนไลน์]. เข้าถึงเมื่อวันที่ 6 พฤษภาคม 2559 เข้าถึงได้จาก

<http://www.welcome.city.sapporo.jp/learn/basicinfo/?lang=th>.

ทรัพยากรแหล่งท่องเที่ยวซัปโปโร. [ออนไลน์]. เข้าถึงเมื่อ 6 พฤษภาคม 2559. เข้าถึงได้จาก

<http://www.welcome.city.sapporo.jp/find/?lang=th>

สถิติจำนวนนักท่องเที่ยวที่เข้ามาท่องเที่ยวในเมืองซัปโปโรตั้งแต่ปี 2553-2557. [ออนไลน์]. เข้าถึง
เมื่อวันที่ 6 พฤษภาคม 2559. เข้าถึงได้จาก

<https://www.city.sapporo.jp/keizai/kanko/statistics/documents/tenpupdf.pdf>

แบบโอนลิขสิทธิ์บทความวิจัย

สาขาเอเชียศึกษา คณะอักษรศาสตร์ มหาวิทยาลัยศิลปากร

ข้าพเจ้า พลอยนิดา จรัสวงศ์โกศล

นักศึกษาชั้นปีที่ 4 วิชาเอกเอเชียศึกษา ภาษาจีน

ชื่อบทความวิจัย บัญญัติทางภูมิศาสตร์ที่ทำให้เกาะชอกโกโดเป็นเมืองท่องเที่ยว

ชื่ออาจารย์ที่ปรึกษาบทความวิจัย อาจารย์ ศุภฤกษ์ โออินทร์

ที่อยู่ติดต่อได้ภายหลังสำเร็จการศึกษา 24/2 หมู่ 5 ตำบลท่งน้อย อำเภอเมือง จังหวัดนครปฐม
73000

หมายเลขโทรศัพท์ 0846351411

ลิขสิทธิ์ของบทความวิจัยอันเป็นผลมาจากการศึกษาเล่าเรียน ซึ่งเป็นส่วนหนึ่งของหลักสูตรระดับปริญญาบัณฑิต ข้าพเจ้ายินดีโอนลิขสิทธิ์ตามมาตรา 17 วรรค 2 แห่งพระราชบัญญัติลิขสิทธิ์ พ.ศ.2537 เป็นของคณะอักษรศาสตร์ มหาวิทยาลัยศิลปากร โดยมีกำหนดตลอดอายุการคุ้มครองลิขสิทธิ์

ลงนามผู้โอน

.....

(.....)

ลงนามผู้รับโอน

.....

(.....)

วันที่ เดือน พ.ศ.