



ปัจจัยที่ส่งผลต่อการพัฒนาเศรษฐกิจของมณฑลเสฉวน

นางสาวชนกานต์ อุ๋น โชคดี

สารนิพนธ์นี้เป็นส่วนหนึ่งของการศึกษาตามหลักสูตรปริญญาอักษรศาสตรบัณฑิต

สาขาวิชาเอเชียศึกษา

ภาคการศึกษาปลาย ปีการศึกษา 2558

ลิขสิทธิ์ของคณะอักษรศาสตร์ มหาวิทยาลัยศิลปากร

หัวข้อสารนิพนธ์	ปัจจัยที่มีผลต่อการพัฒนาเศรษฐกิจของมณฑลเสฉวน
ชื่อนักศึกษา	นางสาวชนกานต์ อุ่น โชคดี
อาจารย์ที่ปรึกษา	อาจารย์ศุภฤกษ์ โออินทร์
สาขาวิชา	เอเชียศึกษา คณะอักษรศาสตร์ มหาวิทยาลัยศิลปากร วิทยาเขตพระราชวัง สนามจันทร์
ปีการศึกษา	2558

### บทคัดย่อ

การศึกษาปัจจัยที่มีผลต่อการพัฒนาเศรษฐกิจของมณฑลเสฉวน มีวัตถุประสงค์ 3 ประการ คือ ศึกษาภาพรวมเศรษฐกิจของมณฑลเสฉวนตั้งแต่ ค.ศ. 2005 - ปัจจุบัน ศึกษาปัจจัยและผลกระทบด้านกายภาพและด้านเศรษฐกิจที่มีผลต่อการพัฒนาเศรษฐกิจของมณฑลเสฉวน โดยมีวิธีการศึกษาคือ เก็บรวบรวมข้อมูลทุติยภูมิทางด้านเศรษฐกิจของมณฑลเสฉวนและงานวิจัยที่เกี่ยวข้อง นำข้อมูลมาวิเคราะห์เชิงพรรณนา แล้วจัดทำแผนภูมิและตารางประกอบ ผลการศึกษาสรุปได้ว่า มณฑลเสฉวนเป็นมณฑลที่มีขนาดเศรษฐกิจเป็นอันดับหนึ่งของมณฑลทางภาคตะวันตกของจีน เนื่องจากรัฐบาลได้กำหนดให้มณฑลเสฉวนเป็นศูนย์กลางในการพัฒนาของภาคตะวันตก นโยบายที่สำคัญในการพัฒนา เช่น นโยบายมุ่งสู่ตะวันตก เพื่อลดความเหลื่อมล้ำทางรายได้ของภาคตะวันตกกับภาคตะวันออก ส่งผลให้มณฑลเสฉวนได้รับการพัฒนาอย่างรวดเร็วในด้านเศรษฐกิจด้านการคมนาคม เป็นต้น ปัจจุบันมณฑลเสฉวนถือว่าเป็นมณฑลที่มีศักยภาพมากแห่งหนึ่ง เป็นศูนย์กลางทางการค้า การคมนาคมทางภาคตะวันตกจีน

คำสำคัญ : การพัฒนาเศรษฐกิจ,เศรษฐกิจของมณฑลเสฉวน

## กิตติกรรมประกาศ

สารนิพนธ์ฉบับนี้สำเร็จไปได้ด้วยดีเพราะคำปรึกษาของอาจารย์ศุภฤกษ์ โออินทร์ อาจารย์ประจำภาควิชาเคมี คณะอักษรศาสตร์ มหาวิทยาลัยศิลปากร ที่กรุณารับเป็นที่ปรึกษาสารนิพนธ์ รวมทั้งให้แนวทางการค้นคว้า เรียบเรียง และแก้ไขปรับปรุงตลอดจนสารนิพนธ์เสร็จสมบูรณ์ ผู้เขียนขอขอบพระคุณความกรุณาของอาจารย์มา ณ ที่นี้

ขอขอบพระคุณครอบครัว และเพื่อน ๆ ที่ให้คำปรึกษาช่วยเหลือและให้กำลังใจตลอดระยะเวลาในการจัดทำสารนิพนธ์เล่มนี้

สุดท้ายนี้ขอขอบพระคุณหอสมุดพระราชวังสนามจันทร์ สำนักหอสมุดกลาง มหาวิทยาลัยศิลปากรและแหล่งข้อมูลทางอินเทอร์เน็ต ที่มีส่วนสำคัญในการทำสารนิพนธ์เล่มนี้จนสำเร็จลุล่วงไปได้ด้วยดี

ผู้วิจัย

## สารบัญ

	หน้า
บทคัดย่อ	ก
กิตติกรรมประกาศ	ข
สารบัญ	ค
สารบัญภาพ	ช
สารบัญตาราง	ซ
สารบัญแผนภูมิ	ณ
<b>บทที่ 1 บทนำ</b>	
ความเป็นมาและความสำคัญของปัญหา	1
วัตถุประสงค์ของการวิจัย	2
ประโยชน์ที่คาดว่าจะได้รับ	3
ขอบเขตของการศึกษา	3
<b>บทที่ 2 ทบทวนวรรณกรรม</b>	
นโยบายของรัฐบาลจีน	4
- นโยบายมุ่งสู่ตะวันตก	4
- แผนพัฒนาเศรษฐกิจและสังคมแห่งชาติ ฉบับที่ 12	8
ข้อมูลพื้นฐานของมณฑลเสฉวน	9
- ด้านกายภาพ	9

- ข้อมูลประชากร	10
- ภูมิอากาศ	10
- แหล่งทรัพยากรธรรมชาติ	10
- การเมืองการปกครอง	11
- เขตพัฒนาเศรษฐกิจที่สำคัญในมณฑลเสฉวน	11
- โครงสร้างพื้นฐานด้านการคมนาคม	13
- ด้านเศรษฐกิจ	15
ทฤษฎีที่เกี่ยวข้อง	16
- ทฤษฎีแหล่งกลาง	16
เอกสารและงานวิจัยที่เกี่ยวข้อง	18
<b>บทที่ 3 วิธีดำเนินการวิจัย</b>	
แหล่งที่มาข้อมูล	23
การจัดการข้อมูล	23
วิธีการศึกษา	23
เครื่องมือที่ใช้ในการวิจัย	24
กรอบแนวความคิดวิจัย (Conceptual Framework)	25
ตารางสรุปการวิจัย	26
<b>บทที่ 4 ผลการวิเคราะห์ข้อมูล</b>	
ศึกษาภาพรวมเศรษฐกิจของมณฑลเสฉวนตั้งแต่ ค.ศ. 2005 – ปัจจุบัน	27

- ผลิตภัณฑ์มวลรวมภายในมณฑล	33
- สัดส่วนทางเศรษฐกิจ	34
- อัตราค่าจ้างขั้นต่ำ	34
- รายได้เฉลี่ยตัวหัว	35
- อัตราการว่างงาน	36
ศึกษาปัจจัยด้านกายภาพและด้านเศรษฐกิจที่มีผลต่อการพัฒนาเศรษฐกิจมณฑลเสฉวน	38
- ปัจจัยด้านกายภาพ	38
- ที่ตั้งและพื้นที่	38
- ทรัพยากรสำคัญ	39
- โครงสร้างพื้นฐาน	39
- เขตพัฒนาเศรษฐกิจ	42
- ปัจจัยด้านเศรษฐกิจ	47
- ผลิตภัณฑ์มวลรวมภายในมณฑล	47
- นำเข้าและส่งออก	48
- อัตราค่าจ้างขั้นต่ำ	49
ศึกษาผลกระทบจากการพัฒนาเศรษฐกิจทางด้านกายภาพและเศรษฐกิจมณฑลเสฉวน	50
- ผลกระทบด้านกายภาพ	50
- ผลกระทบด้านเศรษฐกิจ	51

## บทที่ 5 สรุปและอภิปรายผล

สรุปผลการศึกษา	53
- ภาพรวมเศรษฐกิจของมณฑลเสฉวนตั้งแต่ค.ศ. 2005 – ปัจจุบัน	53
- ปัจจัยด้านกายภาพและเศรษฐกิจที่ส่งผลต่อการพัฒนาเศรษฐกิจ มณฑลเสฉวน	54
- ผลกระทบจากการพัฒนาเศรษฐกิจทางด้านกายภาพและเศรษฐกิจ มณฑลเสฉวน	54
อภิปรายผลการศึกษา	54
ข้อเสนอแนะงานวิจัย	55
บรรณานุกรม	56
ประวัติผู้ศึกษา	60

## สารบัญภาพ

รูปที่	หน้า
2.1 แผนที่แสดงเขตภาคตะวันตกของประเทศจีน	4
2.2 แผนที่มณฑลเสฉวน	9
2.3 อธิบายทฤษฎีแหล่งกลาง	16
4.1 แสดงเส้นทางรถไฟความเร็วสูงสายเฉิงตู – ฉงชิ่ง	30
4.2 แสดงเส้นทางรถไฟความเร็วสูงสายเฉิงตู – ตูเจียงเยี่ยน	30
4.3 แสดงเส้นทางรถไฟความเร็วสูงสายเฉิงตู - ปักกิ่ง/สายฉงชิ่ง – ปักกิ่ง	31
4.4 แสดงเส้นทางรถไฟความเร็วสูงสายเฉิงตู - เซี่ยงไฮ้/ฉงชิ่ง – เซี่ยงไฮ้	31
4.5 แสดงแผนที่มณฑลเสฉวน	39
4.6 ทำอากาศยานนานาชาติ ชวงหลิว นครเฉิงตู	41
4.7 เขตเศรษฐกิจกลุ่มเฉิงตู – ฉงชิ่ง	44
4.8 เขตเศรษฐกิจระดับชาติมณฑลเสฉวน	45
4.9 เขตเศรษฐกิจใหม่เทียนฝู นครเฉิงตู	46
4.10 แสดงเส้นทางรถไฟนานาชาติสายเฉิงตู – เมืองลอคซ์ โปแลนด์	51



## สารบัญตาราง

ตารางที่	หน้า
4.1 อัตราค่าจ้างขั้นต่ำในแต่ละมณฑลทางตะวันตกของจีน	35

## สารบัญแผนภูมิ

แผนภูมิที่	หน้า
4.1 ผลผลิตภัณฑ์มวลรวมภายในมณฑลเสฉวนตั้งแต่ค.ศ. 2005 – 2015	33
4.2 สัดส่วนทางเศรษฐกิจ ค.ศ. 2005 – 2014	34
4.3 รายได้เฉลี่ยต่อหัวประชากรเมืองและประชากรชนบทตั้งแต่ค.ศ. 2012 – 2014	36
4.4 อัตราการว่างงานประชากรในเมืองมณฑลเสฉวนค.ศ. 2005 – 2014	37
4.5 ผลผลิตภัณฑ์มวลรวม ค.ศ. 2015 ของจีนตะวันตก	47
4.6 อัตราการเจริญเติบโตของมณฑลเสฉวนตั้งแต่ค.ศ. 2005 – 2015	48
4.7 นำเข้าและส่งออกของมณฑลเสฉวนตั้งแต่ค.ศ. 2005 – 2014	49

# บทที่ 1

## บทนำ

### 1. ความเป็นมาและความสำคัญของปัญหา

ประเทศสาธารณรัฐประชาชนจีนตั้งอยู่ในภาคตะวันออกของแผ่นดินใหญ่ยุโรป – เอเชีย อยู่บนฝั่งตะวันตกของมหาสมุทรแปซิฟิก มีพรมแดนบนบกยาว 2 หมื่นตารางกิโลเมตร มีประเทศข้างเคียง 14 ประเทศ ประเทศจีนมีเนื้อที่ประมาณ 9.6 ล้านตารางกิโลเมตร เป็นประเทศที่มีพื้นที่กว้างใหญ่เป็นอันดับ 3 ของโลก รองจากสหภาพโซเวียตและแคนาดา โดยแบ่งเขตการปกครองออกเป็น 22 มณฑล 5 เขตปกครองตนเอง 4 มหานคร และ 2 เขตบริหารพิเศษ นอกจากนี้ประเทศจีนยังเป็นประเทศที่มีประชากรมากที่สุดในโลก ในปัจจุบันจีนมีประชากรมากกว่า 1,300 ล้านคน คิดเป็นประมาณ 22 เปอร์เซ็นต์ ของประชากรโลก

เศรษฐกิจสาธารณรัฐประชาชนจีนมีการขยายตัวอย่างก้าวกระโดดมานานกว่า 3 ทศวรรษ ผลมาจากการที่เติ้ง เสี่ยวผิง ได้ประสบความสำเร็จในดำเนินนโยบายสี่ทันสมัย (Four Modernizations) ในระหว่าง ค.ศ. 1976 - 1980 และเปิดประเทศสู่โลกภายนอก ซึ่งนโยบายสี่ทันสมัยมุ่งเน้นปรับปรุงประเทศ 4 ด้าน คือ การเกษตร อุตสาหกรรม วิทยาศาสตร์และเทคโนโลยี และการป้องกันประเทศ (ไพโรจน์ วงศ์วิวัฒน์, 2529: 12) อีกทั้งจีนยังเข้าเป็นสมาชิกองค์การการค้าโลก (WTO) ใน ค.ศ. 2001 ทำให้เศรษฐกิจจีนได้มีการพัฒนาอย่างต่อเนื่องและรวดเร็ว พลังเศรษฐกิจก็เข้มแข็งก้าวสู่ระดับแนวหน้าของโลก โดยในรอบ 30 ปีที่ผ่านมา จีนมีอัตราเติบโตเฉลี่ยร้อยละ 9.5 ต่อปี และมีขนาดผลิตภัณฑ์มวลรวมภายในประเทศ (GDP) เป็นอันดับ 2 ของโลกรองจากสหรัฐอเมริกา แต่ระดับการพัฒนาทางเศรษฐกิจในภาคต่าง ๆ ของจีนยังมีความแตกต่างอย่างมาก โดยเฉพาะในเขตชายทะเลทางตะวันออกได้รับการพัฒนาเศรษฐกิจเป็นอันดับแรกและเจริญขึ้นอย่างรวดเร็ว ทำให้เศรษฐกิจและรายได้ของประชาชนพัฒนาขึ้นเหนือมัลกว่าภาคตะวันตกมาก ดังนั้นรัฐบาลจีนจึงหันมาให้ความสำคัญกับการพัฒนาเศรษฐกิจภาคตะวันตก โดยตั้งแต่ ค.ศ. 2000 ได้เริ่มประกาศใช้นโยบายการพัฒนาภาคตะวันตกของจีนที่เรียกว่า “Xibu Da Kaifa” (Go-West Policy) ซึ่งแบ่งออกเป็น 2 ด้านใหญ่ ประกอบด้วย การกระตุ้นการลงทุนภาคเอกชนและการลงทุนภาครัฐบาล

มณฑลเสฉวนตั้งอยู่ทางภาคตะวันตกตอนในของจีน เป็นมณฑลที่มีพื้นที่ใหญ่เป็นอันดับ 5 ของประเทศ เพื่อพัฒนาเศรษฐกิจในภาคตะวันตกให้เจริญเติบโตขึ้น รัฐบาลกลางจึงได้วางยุทธศาสตร์ในการพัฒนาภาคตะวันตกของจีน โดยกำหนดให้มณฑลเสฉวนเป็นศูนย์กลางของภาคตะวันตกในทั้ง 12 มณฑล ทำให้มณฑลเสฉวนเป็นศูนย์กลางทางด้านเศรษฐกิจและการค้าที่สำคัญที่มีศักยภาพในการพัฒนามากที่สุดของภาคตะวันตกของจีน ใน ค.ศ. 2014 มีขนาดผลิตภัณฑ์มวลรวม (GDP) มูลค่า 2,853,670 ล้านหยวน เติบโต 8.5% และสูงกว่าอัตราเฉลี่ยทั่วประเทศที่ 1.1% จัดอยู่ในอันดับที่ 8 ของประเทศ โดยแบ่งออกเป็นอุตสาหกรรมปฐมภูมิมีมูลค่า 353,110 ล้านหยวน เพิ่มขึ้น 3.8% อุตสาหกรรมทุติยภูมิมีมูลค่า 1,451,940 ล้านหยวน เพิ่มขึ้น 9.3% และอุตสาหกรรมตติยภูมิมีมูลค่า 1,048,620 ล้านหยวน เพิ่มขึ้นกว่า 8.8% ตลอดจนเป็นตลาดผู้บริโภคที่ใหญ่ที่สุดในภาคตะวันตกของจีน (ศูนย์ข้อมูลเพื่อธุรกิจไทยในจีน, 2558) ด้วยศักยภาพของขนาดตลาด การมีกำลังซื้อที่เพิ่มมากขึ้น และการมีปัจจัยการผลิตที่สำคัญ ทั้งในการเป็นแหล่งผลิตสินค้าอุตสาหกรรม แหล่งแร่ธาตุที่สำคัญ และแหล่งพลังงานน้ำของจีน ทำให้ในปัจจุบันมีนักลงทุนและบริษัทต่างชาติเข้ามาลงทุนเพิ่มขึ้น (อักษรศรี พานิชสาส์น, 2549: 60-61) โดยเฉพาะบริษัทที่ได้รับการจัดอันดับ 500 อันดับแรกของโลก ใน ค.ศ. 2014 ได้เข้ามาลงทุนในมณฑลเสฉวนแล้วทั้งสิ้น 283 บริษัท ส่งผลให้เศรษฐกิจเสฉวนเติบโตอย่างต่อเนื่อง

จากการที่มณฑลเสฉวนมีพัฒนาการทางด้านเศรษฐกิจที่เจริญเติบโตมากขึ้น มีนักลงทุนทั้งชาวจีนและชาวต่างชาติเข้ามาลงทุนเป็นจำนวนมาก และมีความพร้อมทางด้านต่าง ๆ เพิ่มขึ้น เช่น ระบบคมนาคม เป็นต้น จากความน่าสนใจดังกล่าว ผู้วิจัยใคร่จึงศึกษา “ปัจจัยที่มีผลต่อการพัฒนาเศรษฐกิจของมณฑลเสฉวน” เพื่อให้เห็นถึงการพัฒนาเศรษฐกิจของมณฑลเสฉวน และเข้าใจถึงปัจจัยในด้านกายภาพและด้านเศรษฐกิจที่ส่งผลต่อการพัฒนาเศรษฐกิจ แผนพัฒนาเศรษฐกิจที่เกี่ยวข้องในการพัฒนา ตลอดจนแนวโน้มเศรษฐกิจของมณฑลเสฉวน

## 2. วัตถุประสงค์ของการวิจัย

1. เพื่อศึกษาภาพรวมเศรษฐกิจของมณฑลเสฉวนตั้งแต่ ค.ศ. 2005 – ปัจจุบัน
2. เพื่อศึกษาปัจจัยด้านกายภาพและด้านเศรษฐกิจที่มีผลต่อการพัฒนาเศรษฐกิจของมณฑลเสฉวน

3. เพื่อศึกษาผลกระทบจากการพัฒนาเศรษฐกิจทางด้านกายภาพและเศรษฐกิจของมณฑลเสฉวน

### 3. ประโยชน์ที่คาดว่าจะได้รับ

1. ทำให้ทราบถึงภาพรวมเศรษฐกิจมณฑลเสฉวน
2. ทำให้ทราบถึงปัจจัยทางด้านกายภาพและด้านเศรษฐกิจที่มีผลต่อการพัฒนาเศรษฐกิจของมณฑลเสฉวน
3. ทำให้ทราบถึงผลกระทบจากการพัฒนาเศรษฐกิจทางด้านกายภาพและเศรษฐกิจของมณฑลเสฉวน

### 4. ขอบเขตของการศึกษา

1. ศึกษาเฉพาะพื้นที่มณฑลเสฉวน
2. ศึกษาด้านกายภาพและเศรษฐกิจที่มีผลต่อการพัฒนาเศรษฐกิจของมณฑลเสฉวน

## บทที่ 2

### ทบทวนวรรณกรรม

การวิจัยเรื่อง “ปัจจัยที่ส่งผลต่อการพัฒนาเศรษฐกิจมณฑลเสฉวน” ผู้วิจัยได้ทบทวนวรรณกรรมที่เกี่ยวข้อง ได้แก่ นโยบายของรัฐบาลจีน ปัจจัยด้านการเลือกที่ตั้งของเมือง ข้อมูลพื้นฐานของมณฑลเสฉวน ทฤษฎีที่เกี่ยวข้อง รวมถึงเอกสารและงานวิจัยที่เกี่ยวข้อง ดังนี้

#### 1. นโยบายของรัฐบาลจีน

1.1 นโยบายมุ่งสู่จีนตะวันตก (Go-West Policy) หรือ นโยบายพัฒนาตะวันตก (Xibu Da Kaifa)



รูปที่ 2.1 แผนที่แสดงเขตภาคตะวันตกของประเทศไทย

(ที่มา <http://www.thaibizchina.com/thaibizchina/upload/about-china/west.jpg>, ม.ป.ป.)

หลังจากที่ได้มีการปฏิรูปเศรษฐกิจในยุคของเติ้ง เสี่ยวผิง ส่งผลให้เศรษฐกิจจีนมีการเจริญเติบโตอย่างรวดเร็ว แต่การเจริญเติบโตกลับกระจุกตัวอยู่ในพื้นที่ทางภาคตะวันออกของจีน และยังสามารถสร้างปัญหาตามมาหลายประการ (ชนชนม์ เก่งการค้า, 2557) ดังนี้

- ปัญหาความไม่เท่าเทียมกันระหว่างภูมิภาคที่ขยายตัวมากขึ้น โดยเฉพาะความเหลื่อมล้ำทางรายได้ของประชาชนในภาคตะวันตกและชายฝั่งทะเลตะวันออกของประเทศ

- เกิดความแตกต่างระหว่างการบริหารงานของภาคตะวันออกและตะวันตก เนื่องจากการลงทุนส่วนใหญ่ของทางภาคตะวันออกจะเป็นการลงทุนจากต่างประเทศ ซึ่งมีการติดต่อธุรกิจกับต่างประเทศ ทำให้การบริหารงานในภาคตะวันออกเป็นแบบมาตรฐานต่างประเทศ ในขณะที่ทางภาคตะวันตกยังเป็นอุตสาหกรรมการเกษตรและอุตสาหกรรมหนัก ซึ่งล้าหลังกว่าทางภาคตะวันออกเป็นอย่างมาก

- เกิดความขัดแย้งกันระหว่างแต่ละมณฑล เนื่องจากในแต่ละมณฑลสามารถออกนโยบายในการดึงดูดนักลงทุนเองได้ ดังนั้นแต่ละมณฑลจึงเกิดการแข่งขันระหว่างกัน ทำให้เกิดความขัดแย้งตามมา

- การที่แต่ละมณฑลรัฐบาลสามารถออกนโยบายเองได้ ซึ่งนโยบายเหล่านี้เป็นนโยบายที่เกี่ยวข้องกับด้านการเงิน การคลัง ซึ่งส่งผลโดยตรงต่ออัตราเงินฝืดและเงินเฟ้อในประเทศ ดังนั้นเมื่อสภาพโดยรวมของประเทศเกิดปัญหาเงินฝืดหรือเงินเฟ้อ ทำให้ไม่สามารถนำนโยบายการคลังและนโยบายการเงินมาใช้เพื่อแก้ปัญหาเหล่านี้ได้ จึงส่งผลกระทบต่อการพัฒนาด้านเศรษฐกิจของประเทศโดยรวม

จากปัญหาดังกล่าว ทำให้รัฐบาลจีนภายใต้การนำของนายจูหรงจี ใน ค.ศ. 2000 ได้ประกาศยุทธศาสตร์พัฒนาภาคตะวันตกที่เรียกว่า “Xibu Da Kaifa” โดยครอบคลุมมณฑลตอนในตะวันตก 6 มณฑล 5 เขตปกครองตนเอง 1 มหานคร

### 1.1.1 แผนพัฒนาระดับชาติ

#### (1) การสร้างโครงสร้างพื้นฐาน

- โครงสร้างพื้นฐานเพื่อรองรับการคมนาคม

เป้าหมายในการพัฒนา ได้แก่ การพัฒนาเส้นทางถนนไฮเวย์และเส้นทางรถไฟ  
การบินพลเรือน ท่อส่งน้ำมัน เป็นต้น

- โครงสร้างพื้นฐานเพื่อส่งเสริมการประหยัดน้ำ

เน้นการอนุรักษ์และพัฒนาอย่างสมดุล เร่งสร้างแหล่งทรัพยากรน้ำขนาดใหญ่และ  
ขนาดกลางและส่งเสริมโครงการควบคุมอุทกภัยและการจัดส่งน้ำภายในเมือง

- โครงสร้างพื้นฐานด้านพลังงาน

เป้าหมายหลักคือ โครงการส่งก๊าซธรรมชาติจากภาคตะวันตกไปสู่ภาคตะวันออก  
และการขนส่งไฟฟ้าจากภาคตะวันตกไปภาคตะวันออก

- โครงสร้างพื้นฐานด้านการติดต่อสื่อสาร

เน้นการสร้างฐานเครือข่ายใยแก้วนำแสงเป็นหลัก ครอบคลุมไปถึงการถ่ายทอด  
สัญญาณ โทรทัศน์ การสร้างเครือข่ายคอมพิวเตอร์และเครือข่ายไปรษณีย์

(2) การสร้างระบบนิเวศวิทยาและการป้องกันสิ่งแวดล้อม

เน้นการปกป้องสิ่งแวดล้อมและการสร้างระบบนิเวศวิทยา และให้ความสนใจต่อ  
การปกป้องป่าธรรมชาติ ฟื้นฟูป่าและทุ่งหญ้าตลอดจน โครงการต่าง ๆ ที่มีผลต่อระบบนิเวศวิทยา

(3) การปรับโครงสร้างอุตสาหกรรมและจัดลำดับความสำคัญ

เป้าหมายคือ พยายามส่งเสริมให้มีการพัฒนาอุตสาหกรรมที่เป็นเอกลักษณ์ของ  
ภาคตะวันตกและเป็นอุตสาหกรรมที่ภาคตะวันตกมีความสามารถในการแข่งขัน โดยเน้นตลาด  
ภายในประเทศ

ส่งเสริมรากฐานทางเกษตรกรรม โดยการพัฒนาการเกษตรที่เป็นเอกลักษณ์เฉพาะ  
เช่น ฝ้าย ผลไม้และพืชเมืองร้อน เป็นต้น



สนับสนุนการพัฒนาการเกษตรแบบประหยัดน้ำและการเกษตรแบบเป็นมิตรกับสิ่งแวดล้อม รวมไปถึงการพัฒนาการเก็บรักษา การขนส่งและการเพิ่มมูลค่าเพิ่ม

ใช้ข้อได้เปรียบทางด้านทรัพยากรและสนับสนุนการแปรรูปของทรัพยากรเพื่อเพิ่มมูลค่า พัฒนาอุตสาหกรรมอาหารที่ใช้ผลผลิตทางการเกษตรที่ผลิตได้ในภูมิภาค

ให้ความสนใจกับการประกอบการในอุตสาหกรรมที่มีความได้เปรียบและปรับเปลี่ยนอุตสาหกรรมที่เก่าแก่ พัฒนาอุตสาหกรรมเครื่องจักรและอุตสาหกรรมเทคโนโลยีใหม่ ขึ้นสูง พัฒนาทรัพยากรแหล่งท่องเที่ยวและสร้างโครงสร้างพื้นฐานเพื่อรองรับนักท่องเที่ยว และพยายามพัฒนาอุตสาหกรรมภาคบริการ

#### (4) การพัฒนาวิทยาศาสตร์ การศึกษาเทคโนโลยี

เพื่อเชื่อมโยงกับความต้องการในการพัฒนาภูมิภาคตะวันออก จึงควรมีการกระจายเทคโนโลยีขั้นสูงให้เป็นที่ไปอย่างเหมาะสม พัฒนาเทคโนโลยีที่สำคัญและพัฒนาเทคโนโลยีขั้นสูงประเภทใหม่

#### (5) การสร้างบรรยากาศการลงทุน

รัฐบาลจีนหวังว่า มณฑลต่าง ๆ ในภาคตะวันตกจะสามารถดึงดูดการลงทุนจากต่างประเทศ เงินทุน เทคโนโลยี และความรู้ความชำนาญในการจัดการได้มากขึ้นจากการปรับปรุงโครงสร้างอุตสาหกรรมและการปฏิรูปรัฐวิสาหกิจ ภูมิภาคตะวันออกและพื้นที่ชายฝั่งจะถูกรื้อขอลให้มีบทบาทสำคัญโดยการนำการจัดการที่มีความชำนาญเข้ามาสู่ภูมิภาคตะวันตก

##### 1.1.2 แผนพัฒนาระดับมณฑล

มณฑลเสฉวน มีเป้าหมายโดยรวมเพื่อให้มีการพัฒนาที่เป็นไปอย่างมีระบบและมีการทำงานที่ประสานกัน โดยเร่งพัฒนาอุตสาหกรรมที่มีการแข่งขัน 4 ด้าน ได้แก่ อุตสาหกรรมเทคโนโลยีขั้นสูง แหล่งทรัพยากร อุตสาหกรรมผลิตชิ้นส่วน และแปรรูปผลผลิตทางการเกษตร เพื่อพยายามสร้างให้มณฑลเสฉวนกลายเป็นศูนย์กลางระดับนานาชาติที่มีชื่อเสียงในด้านกลุ่มของอุตสาหกรรมผลิตชิ้นส่วนและอุตสาหกรรมวัตถุดิบ เป็นฐานที่สำคัญของชาติในด้านข้อมูลอิเล็กทรอนิกส์

การแพทย์จีนแผนโบราณและอุตสาหกรรมพลังงาน ตลอดจนเป็นฐานการผลิตที่สำคัญของ กระบวนการที่เกี่ยวกับผลผลิตทางการเกษตรในภูมิภาคจีน (สุนันทา คล้ายกรกฎ, 2550)

## 1.2 แผนพัฒนาเศรษฐกิจและสังคมแห่งชาติฉบับที่ 12 (ค.ศ. 2011 – 2015)

รัฐบาลมณฑลเสฉวนได้ประกาศแผนพัฒนาเศรษฐกิจและสังคมแห่งชาติฉบับที่ 12 ใน ระยะ 5 ปี โดยมีเป้าหมายดังนี้

รัฐบาลจะผลักดันให้มณฑลเสฉวนเป็นศูนย์กลางทางการค้าระหว่างประเทศที่สำคัญ เป็น ศูนย์กลางการบริการด้านการเงินระดับนานาชาติ เป็นศูนย์กลางการบริการด้าน โลจิสติกส์ระหว่าง ประเทศ ตลอดจนเป็นศูนย์กลางด้านการจัดนิทรรศการนานาชาติ และจะผลักดันให้เสฉวนเป็น พื้นที่แห่งการดึงดูดให้ต่างชาติเลือกเข้ามาลงทุนในเสฉวนเป็นพื้นที่แห่งแรก เพื่อสร้างให้เขต ตะวันตกของจีนเปรียบเสมือนเป็นเวทียุคใหม่ และหน้าต่างที่สำคัญในการติดต่อทางการค้าระหว่าง ประเทศ ในด้านอัตราการเติบโตของผลิตภัณฑ์มวลรวมภายในมณฑลเสฉวน มีเป้าหมายเติบโต เฉลี่ยร้อยละ 12 ต่อปี มูลค่าเศรษฐกิจของมณฑลถึง 3 ล้านล้านหยวน และมีมูลค่า GDP ต่อหัว ประชากร ไม่ต่ำกว่า 36,000 หยวน พัฒนาสู่เขตที่มีรายได้ปานกลาง โดยรายได้เฉลี่ยต่อหัว/ปี ของ ประชากรเมืองไม่ต่ำกว่า 24,600 หยวน และรายได้เฉลี่ยต่อหัว/ปี ของประชากรชนบทไม่ต่ำกว่า 8,200 หยวน ส่วนในด้านการลงทุนบริษัทต่างชาติที่มีชื่อเสียง 500 อันดับแรก เข้ามาลงทุนใน มณฑลเสฉวนมากกว่า 200 แห่งขึ้นไป

ด้านศักยภาพการค้า (สินค้า) แปรรูป กำหนดให้เมืองเอกอย่างนครเฉิงตู เมืองเต๋อหยาง และ เมืองจิ้นหยาง เป็นเขตศูนย์รวมแห่งอุตสาหกรรมไอที อุตสาหกรรมชิ้นส่วนอุปกรณ์ ที่สำคัญ อุตสาหกรรมเครื่องใช้ไฟฟ้า และศูนย์รวมธุรกิจชั้นนำด้านการค้า (สินค้า) แปรรูป ตลอดจนผลักดัน ให้เป็นศูนย์วิจัย (R&D) และเป็นเขตพื้นที่นำร่องด้านการสาธิตธุรกิจสินค้าแปรรูปในเขตภาค ตะวันตกของจีนอีกด้วย และยังให้ความสำคัญกับธุรกิจบริการมากขึ้น โดยวางแผนเพิ่มสัดส่วนใน ภาคธุรกิจบริการจาก ค.ศ. 2010 ที่ร้อยละ 34.7 เป็นร้อยละ 39 ใน ค.ศ. 2015

## 2. ข้อมูลพื้นฐานของมณฑลเสฉวน

### 2.1 ด้านกายภาพ

### 2.1.1 ที่ตั้งและพื้นที่

มณฑลเสฉวนตั้งอยู่ทางตะวันตกเฉียงใต้ของจีน มีพื้นที่ทั้งสิ้น 485,000 ตารางกิโลเมตร และมีพื้นที่ขนาดใหญ่เป็นอันดับที่ 5 ของจีน คิดเป็น 5.1% ของพื้นที่ประเทศจีน ทิศเหนือมีพื้นที่ติดกับมณฑลชิงไห่และมณฑลกานซู ทิศตะวันออกเฉียงเหนือติดกับมณฑลส่านซี ทิศตะวันออกติดกับมณฑลหูเป่ย์และมณฑลกุ้ยโจว ทิศตะวันตกติดกับเขตปกครองตนเองทิเบต และทางทิศใต้ติดกับมณฑลยูนนาน (ศูนย์ข้อมูลเพื่อธุรกิจไทยในจีน, 2558)

ลักษณะภูมิประเทศส่วนใหญ่เป็นที่ลุ่มน้ำและที่ราบสูง โดยทางด้านตะวันออกของมณฑลเป็นลุ่มแม่น้ำ ทางด้านตะวันตกเป็นที่ราบสูง ทางทิศใต้ส่วนใหญ่เป็นแนวเทือกเขาและทางทิศเหนือเป็นลุ่มหนองน้ำบริเวณที่สูง เป็นมณฑลที่ไม่มีทางออกทะเล ทางตอนกลางของมณฑลมีแม่น้ำฉางเจียงเป็นเส้นทางน้ำสายหลัก และยังมีแม่น้ำสาขาอื่น ๆ อีก เช่น แม่น้ำหมิน (Min) แม่น้ำถั่ว (Tuo) แม่น้ำอู่ (Wu) และแม่น้ำหยาหลง (Yalong) (อักษรศรี พานิชสาส์น, 2549: 76-77)



รูปที่ 2.2 แผนที่มณฑลเสฉวน

(ที่มา <http://www.maps-of-china.com/sichuan-s-ow.shtml>, ม.ป.ป.)

### 2.1.2 ข้อมูลประชากร

ประชากรในมณฑลเสฉวนประกอบด้วยชนชาติหลัก จำนวน 15 ชนชาติ ประกอบด้วยชาวฮั่น (Han) หยี่ (Yi) ทิเบต (Tibetan) เย้า (Yao) เฉียง (Qiang) ฮุย (Hui) มองโกล (Mongol) ลีซอ (Lisu) แมนจู (Manchu) นานซี (Naxi) ไบ่ (Bai) ไต (Dai) บูยี้ (Buyi) แม้ว/มิ่ง (Miao) และตูเจีย (Tujia) โดยชาวฮั่นเป็นประชากรส่วนใหญ่ (ชาวฮั่น 93.90% และชนกลุ่มน้อยอีก 6.10%) ในปี ค.ศ. 2010 พบว่า มีจำนวนประชากรที่อาศัยในมณฑลเสฉวนมีทั้งสิ้น 80.4182 ล้านคน จัดอยู่ในอันดับที่ 4 ของประเทศ และจากการสำรวจประชากรในมณฑลเสฉวน โดยอ้างอิงจากทะเบียนบ้าน พบว่ามีจำนวน 88.9817 ล้านคน อยู่ในอันดับที่ 3 ของประเทศ (ศูนย์ข้อมูลเพื่อธุรกิจไทยในจีน, 2554)

### 2.1.3 ภูมิอากาศ

ลักษณะอากาศในพื้นที่ทางด้านตะวันออกเป็นแบบเขตกึ่งร้อนชื้น ความชื้นและปริมาณน้ำฝนสูงในฤดูร้อนอากาศร้อน อุณหภูมิเฉลี่ยประมาณ 29 องศาเซลเซียสและในฤดูหนาวอุณหภูมิประมาณ 3 - 6 องศาเซลเซียสซึ่งช่วยให้พื้นที่ราบของมณฑลเสฉวนเป็นพื้นที่ที่มีความอุดมสมบูรณ์เป็นหนึ่งในพื้นที่เกษตรกรรมที่สำคัญของจีนในด้านตะวันตกของมณฑล ซึ่งเป็นที่สูงมีลักษณะอากาศเป็นแบบที่ราบสูง ความชื้นและปริมาณน้ำฝนต่ำ อากาศเย็นในฤดูหนาว

### 2.1.4 แหล่งทรัพยากรธรรมชาติ

มณฑลเสฉวนเป็นพื้นที่เกษตรกรรมที่อุดมสมบูรณ์ที่สุดแห่งหนึ่งของจีน เป็นอยู่ข้าวอู่น้ำของจีนมาตั้งแต่อดีต สินค้าหลักประกอบด้วย ข้าว ข้าวเจ้า ข้าวฟ่าง ผลไม้รสเปรี้ยว พืช น้ำตาล มันฝรั่ง ฝ้าย และยังมีขีดความสามารถในการผลิตยาสูบไพรมากถึง 2 ใน 3 ของกำลังการผลิตยาสูบทั้งประเทศ ซึ่งจัดว่าเป็นแหล่งสมุนไพรจีนที่ใหญ่ที่สุดในประเทศอีกด้วย

มณฑลเสฉวนยังถือว่าเป็นแหล่งพลังงานผลิตไฟฟ้าพลังน้ำที่สำคัญที่สุดแห่งหนึ่งของประเทศจีนและเป็นฐานการผลิตทางตะวันตกที่จะส่งไปยังฝั่งตะวันออก สามารถผลิตพลังงานไฟฟ้าได้มากถึง 100 ล้านกิโลวัตต์ และมีปริมาณสำรองพลังน้ำ 150 ล้านกิโลวัตต์ สูงเป็นอันดับ 2 ของจีนรองจากทิเบต อีกทั้งยังเป็นแหล่งก๊าซธรรมชาติอันดับหนึ่งเช่นกัน มีแหล่งก๊าซธรรมชาติที่สำรวจพบแล้วกว่า 150 ล้านลูกบาศก์เมตร (ศูนย์ข้อมูลเพื่อธุรกิจไทยในจีน, 2558) ส่วนทรัพยากร

แร่ธาตุมีประมาณ 43 ชนิด ที่มีปริมาณมากจัดเป็นลำดับ 5 ของประเทศ ได้มีการเพิ่มกำลังการผลิตแร่ที่สำคัญ ซึ่งได้แก่ ถ่านหิน เหล็ก แมงกานีส ไททานเนียม วานาเดียม ทองแดง ตะกั่ว สังกะสี แร่หายาก ฟอสฟอรัส ปูนซีเมนต์ จากความสมบูรณ์ดังกล่าวทำให้มณฑลเสฉวนมีศักยภาพในการทำเหมืองแร่สูง (สำนักงานเศรษฐกิจอุตสาหกรรม, 2557)

### 2.1.5 การเมืองการปกครอง

มณฑลเสฉวนแบ่งส่วนการปกครองออกเป็น 18 เมือง และ 3 เขตปกครองตนเอง ประกอบด้วย

18 เมือง ได้แก่ นครเฉิงตู (Chengdu) เมืองเหมียนหยาง (Mianyang) เมืองเต๋อหยาง (Deyang) เมืองอี้ปิน (Yibin) เมืองพานจื่อฮัว (Panzhihua) เมืองเล่อซาน (Leshan) เมืองหนานชง (Nanchong) เมืองจื่อกง (Zigong) เมืองหลู่โจว (Luzhou) เมืองเนย์เจียง (Neijiang) เมืองกว่างหยวน (Guangyuan) เมืองชู่หนิง (Shuining) เมืองจื่อหยาง (Ziyang) เมืองกว่างอัน (Guang'an) เมืองหย่าอัน (Ya'an) เมืองเหม่ชาน (Meishan) เมืองต้าโจว (Dazhou) เมืองปาจง (Bazhong)

3 เขตปกครองตนเอง ได้แก่

เขตปกครองตนเองชนชาติทิเบต เชียง อาปา (Aba Tibetan Qiang Autonomous Prefecture)

เขตปกครองตนเองชนชาติทิเบตกานจื่อ (Ganzi Tibetan Autonomous Prefecture)

เขตปกครองตนเองชนชาติอีหลียงชาน (Liangshan Yi Autonomous Prefecture)

### 2.1.6 เขตพัฒนาเศรษฐกิจที่สำคัญในมณฑลเสฉวน

#### (1) เขตเศรษฐกิจกลุ่มเฉิงตู - ฉงชิ่ง

เขตเศรษฐกิจกลุ่มเฉิงตู - ฉงชิ่ง ก่อตั้งขึ้นใน ค.ศ. 2009 โดยมีนครเฉิงตู มณฑลเสฉวนและนครฉงชิ่ง เป็นจุดศูนย์กลางของการพัฒนา ครอบคลุมพื้นที่ประมาณ 206,100 ตารางกิโลเมตร แบ่งออกเป็น 15 เมือง (117 เขต) ในมณฑลเสฉวนและ 31 เขตในนครฉงชิ่ง และมีประชากรอาศัยอยู่จำนวน 91.402 ล้านคน เขตเศรษฐกิจกลุ่มดังกล่าวครอบคลุมเมืองเศรษฐกิจสำคัญในมณฑลเสฉวน

รวมไปถึงนครฉงชิ่ง อันประกอบด้วย 1) เขตพัฒนาเศรษฐกิจเจียงตู – เหมียนหยาง - เล่อซาน 2) เขตพัฒนาเศรษฐกิจเจียงตู - ชู่หนิง - ฉงชิ่ง 3) เขตพัฒนาเศรษฐกิจเจียงตู – เหน่ยเจียง - ฉงชิ่ง 4) เขตพัฒนาเศรษฐกิจฉงชิ่ง - กวางอัน - ต้าโจว 5) เขตพัฒนาเศรษฐกิจตามเส้นทางแม่น้ำ

โดยเขตเศรษฐกิจกลุ่มเจียงตู - ฉงชิ่ง เป็นเขตเศรษฐกิจกลุ่มหลักที่สำคัญแห่งที่ 4 ในจีน ต่อจาก เขตเศรษฐกิจกลุ่มสามเหลี่ยมปากแม่น้ำแยงซีเกียง เขตเศรษฐกิจกลุ่มสามเหลี่ยมปากแม่น้ำไข่มุก และเขตเศรษฐกิจกลุ่มมหานครปักกิ่ง - เทียนจิน - มณฑลเหอเป่ย์ (รวม 8 เมืองของมณฑลเหอเป่ย์) ใน ค.ศ. 2011 มูลค่ารวม GDP ของเขตเศรษฐกิจกลุ่มเจียงตู - ฉงชิ่งอยู่ที่ 2.75 ล้านล้านหยวน เพิ่มขึ้นจาก ค.ศ. 2010 ถึง 16.2% ครองสัดส่วน 7% ของค่า GDP ทั่วประเทศจีน

เขตเศรษฐกิจดังกล่าว ยังถือว่าเป็นศูนย์กลางทางเศรษฐกิจที่สำคัญและมีการพัฒนาอย่างต่อเนื่องในเขตพื้นที่จีนตะวันตก เนื่องจากเป็นแหล่งรวบรวมทรัพยากรธรรมชาติที่อุดมสมบูรณ์ ระดับแนวหน้าของจีน เป็นฐานอุตสาหกรรมการผลิตที่ใช้เทคโนโลยีที่ทันสมัย ประชากรในพื้นที่มีคุณภาพมีความรู้ความสามารถในระดับสูง

## (2) เขตเศรษฐกิจระดับชาติของมณฑลเสฉวน

แบ่งออกเป็น 5 เขตตามลักษณะภูมิภาค โดยในแผนพัฒนาเศรษฐกิจและสังคมฉบับที่ 12 ได้กำหนดยุทธศาสตร์การพัฒนาเศรษฐกิจไว้ ดังนี้

- เขตเศรษฐกิจเจียงตู ประกอบด้วย เมืองเจียงตู เต๋อหยาง เหมียนหยาง เหมยซาน และจื่อหยาง
- เขตเศรษฐกิจเสฉวนตอนใต้ ประกอบด้วย เมืองอู่ปิ่น จื่อกั๋ง เหน่ยเจียงและเล่อซาน
- เขตเศรษฐกิจเสฉวนตะวันออกเฉียงเหนือ ประกอบด้วย เมืองหนานชง ลู่หนิง ต้าโจว กว่างอัน ปางจางและกว่างหยวน
- เขตเศรษฐกิจเสฉวนตะวันตก ประกอบด้วย เมืองพานจื่อฮวา หย่าอันและเขตปกครองตนเองเหอเถียงชาน
- เขตเศรษฐกิจเสฉวนตะวันตกเฉียงเหนือ ประกอบด้วย เขตปกครองตนเองกั้นจื่อและอาปา

### (3) เขตเศรษฐกิจใหม่เทียนฝู นครเจียงตุ

เขตเศรษฐกิจใหม่เทียนฝู นครเจียงตุ มณฑลเสฉวน ก่อตั้งขึ้นใน ค.ศ. 2010 เป็นเขตเศรษฐกิจลำดับที่ 4 ในจีนต่อจากเขตเศรษฐกิจผู้ตง นครเซี่ยงไฮ้ เขตเศรษฐกิจปิ่นไห่ นครเทียนจิน และเขตเศรษฐกิจเหลียงเจียง นครฉงชิ่ง ทั้งนี้ เขตเศรษฐกิจใหม่เทียนฝู ครอบคลุมพื้นที่ประมาณ 1,578 ตารางกิโลเมตร แบ่งออกเป็น 3 เมือง (นครเจียงตุ เมืองเหมยชาน เมืองจื่อหยาง) 7 เขต (เขตเกาซิน เขตซวงหลิว เขตหลงจวนอี เขตซินจิน เขตเฟิงชาน เขตเจียนหยาน และเขตเหรินโฝ่ว) และ 37 ตำบล มีพื้นที่ใช้สอยประมาณ 650 ตารางกิโลเมตร มีประชากรอาศัยอยู่จำนวน 1.736 ล้านคน และใน ค.ศ. 2011 มีมูลค่ารวม GDP ประมาณ 77,100 ล้านหยวน

#### 2.1.7 โครงสร้างพื้นฐานด้านการคมนาคม

##### (1) การคมนาคมทางบกในมณฑลเสฉวนมี 2 ประเภท คือ

ทางหลวงแผ่นดิน แบ่งเป็น 2 แบบ ได้แก่

- ทางหลวงทั่วไป ใน ค.ศ. 2013 มีระยะทางยาวประมาณ 300,000 กิโลเมตร (รวมทั้งหมดยาวเป็นอันดับ 1 ของประเทศ)

- ทางหลวงมอเตอร์เวย์ ใน ค.ศ. 2013 มีระยะทางยาวประมาณ 5,000 กิโลเมตร เป็นช่องทางสำคัญในการเชื่อมมณฑลเสฉวนออกสู่มณฑลและเมืองสำคัญอื่น ๆ มีทั้งสิ้น 12 สาย

ปัจจุบันโครงข่ายทางหลวงของมณฑลเสฉวนนั้น มีนครเจียงตุเป็นศูนย์กลางโครงข่ายทั้งหมด และสามารถเชื่อมต่อกับโครงข่ายทางหลวงของมณฑลอื่น ๆ อย่างสมบูรณ์ ทำให้การเดินทางไปถึงเมืองเอกของมณฑลต่าง ๆ (ยกเว้นนครลาซา) ไปถึงได้ภายใน 22 ชั่วโมง ตามแผน “วงแหวนการจราจรทางหลวง 22 ชั่วโมง”

(2) เส้นทางรถไฟ การคมนาคมด้วยระบบรางในมณฑลเสฉวน มี 2 ประเภท คือ เส้นทางรถไฟธรรมดาและเส้นทางรถไฟความเร็วสูง ในปี ค.ศ. 2013 มณฑลเสฉวนมีเส้นทางรถไฟ 3,500 กิโลเมตร (ความเร็ว 160 กิโลเมตร/ชั่วโมง ความเร็ว 200 กิโลเมตร/ชั่วโมง และความเร็ว 300 กิโลเมตร/ชั่วโมง)

## โครงการพัฒนาเส้นทางรถไฟความเร็วสูงในเขตมณฑลเสฉวน

เป็นหนึ่งในยุทธศาสตร์ที่สำคัญที่สุดในการกระจายความเจริญเข้าสู่ภาคตะวันตกของจีน รัฐบาลกลางจีนได้มีเป้าหมายที่จะให้นครเฉิงตูเป็นศูนย์กลางการขนส่งของภาคตะวันตก เพื่อเชื่อมโยงสู่ภูมิภาคอื่น ๆ ทั่วประเทศจีน จึงได้มีโครงการก่อสร้างรถไฟความเร็วสูงหลายเส้นทาง ทั้งที่เปิดใช้แล้วและที่กำลังอยู่ในระหว่างก่อสร้างตาม “โครงการก่อสร้างระบบรางแห่งชาติ” ภายใต้แผนพัฒนาเศรษฐกิจและสังคมแห่งชาติฉบับที่ 11 (ค.ศ. 2006 - 2010) และอยู่ใน “แผนโครงข่ายระบบรางระยะกลางและระยะยาวแห่งชาติ” เป็นส่วนหนึ่งในเส้นทางขนส่งผู้โดยสารระบบรางด่วน “4 แนวตั้ง 4 แนวขนาน” ที่จะเชื่อมโยง “เขตเศรษฐกิจเฉิงตู - ฉงชิ่ง” สู่ทุกภูมิภาคของประเทศจีนได้อย่างสะดวก รวดเร็วภายในเวลา 8 ชั่วโมง โดยมีโครงการก่อสร้างที่เป็นรูปธรรมแล้ว ดังนี้

- เส้นทางรถไฟความเร็วสูงสายเฉิงตู - ฉงชิ่ง ระยะทาง 315 กิโลเมตร นับเป็นเส้นทางรถไฟความเร็วสูงสายแรกของภาคตะวันตก วิ่งด้วยความเร็วเฉลี่ย 160 - 230 กิโลเมตร/ชั่วโมง
- เส้นทางรถไฟความเร็วสูงสายเฉิงตู - ตูเจียงเอี้ยน ระยะทาง 68 กิโลเมตร วิ่งด้วยความเร็วเฉลี่ย 200 กิโลเมตร/ชั่วโมง เป็นโมเดลสำหรับการเดินทางแบบเข้าไปเยือนกลับระหว่างเขตเมืองและปริมณฑล อีกทั้งเป็นเส้นทางท่องเที่ยวสู่มรดกโลกเขื่อน 2,000 ปี

### (3) การคมนาคมทางน้ำ

มณฑลเสฉวนตั้งอยู่ตอนบนของแม่น้ำแยงซีเกียง เป็นจุดที่มีแม่น้ำสายใหญ่ 3 สายหลักมาบรรจบกัน คือ แม่น้ำหมินเจียงไหลลงใต้มาบรรจบกับแม่น้ำสายที่ 2 คือ แม่น้ำจินซาเจียง และสุดท้ายคือแม่น้ำแยงซีเกียง เนื่องจากมีทรัพยากรธรรมชาติทางน้ำที่อุดมสมบูรณ์เป็นทุนเดิม จึงสามารถสร้างเป็นเครือข่ายการคมนาคมขนส่งทางน้ำระหว่างเมืองหลูโจว อี้ปิ่น กว่างอัน กว่างหยวน หานานชงและเล่อชาน รวมมีระยะทางการขนส่งทางน้ำ 11,725 กิโลเมตร โดยปัจจุบันมณฑลเสฉวนมีท่าเรือจำนวน 5 แห่ง ได้แก่ ท่าเรือหลูโจว ท่าเรืออี้ปิ่น ท่าเรือหานานชง ท่าเรือกว่างหยวน และท่าเรือกว่างอัน ซึ่งทั้งหมดจะมีขีดความสามารถในการขนส่งสินค้าตู้คอนเทนเนอร์รวมแล้วได้ถึง 2.33 ล้านตู้ และเมื่อสิ้นสุดแผนพัฒนาเศรษฐกิจและสังคม ฉบับที่ 12 การขนส่งสินค้าผ่านท่าเรือจะมีปริมาณที่มากกว่า 120 ล้านตัน/ปี



#### (4) เส้นทางอากาศ

ภาคอากาศยานของมณฑลเสฉวน มีการเจริญเติบโตอย่างขึ้นเร็วเร็วมาก มีท่าอากาศยานนานาชาติ ชวงหลิว นครเฉิงตู เป็นสนามบินที่ใหญ่ที่สุดในมณฑลเสฉวน รวมถึงมีสนามบินระดับภูมิภาคอีกจำนวน 10 แห่ง ได้แก่ สนามบินเหอชู่ เมืองต้าโจว สนามบินหลานเถียน เมืองหลู่โจว สนามบินหนานเจียว เมืองเหมียนหยาง สนามบินหวงหลงจี้วี่ สนามบินไช่ป้า เมืองอี่ปิ่น สนามบินเกาผิง เมืองหนันชง สนามบินชิงชัง เมืองซีซาง สนามบินคังต้ง สนามบินเป๋ออันอิ่ง เมืองพานจื่อฮั่ว และสนามบินผานหลง เมืองกวางหยวน (ศูนย์ข้อมูลเพื่อธุรกิจไทยในจีน, 2558)

#### 2.1.8 ด้านเศรษฐกิจ

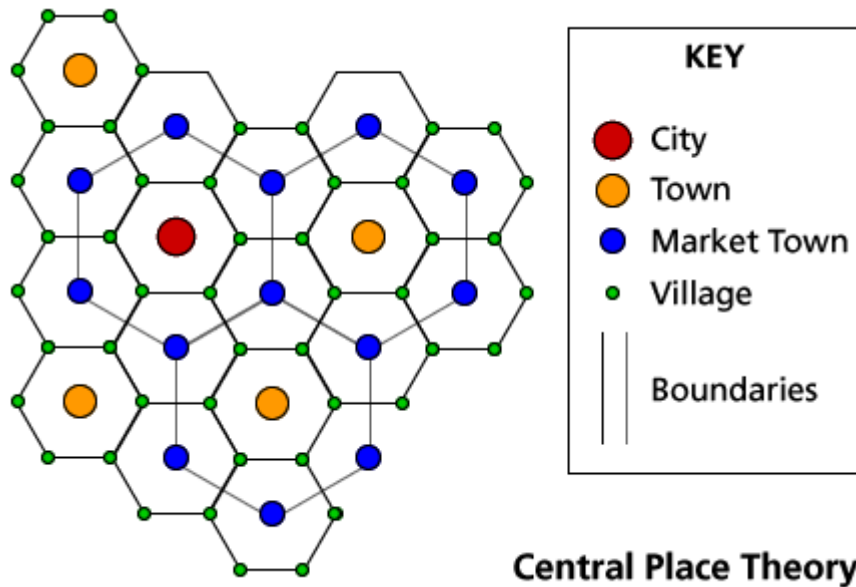
มณฑลเสฉวนมีขนาดเศรษฐกิจใหญ่เป็นอันดับที่ 8 ของประเทศ และมีขนาดเศรษฐกิจใหญ่ที่สุดของจีนตะวันตกด้วย ตัวเลขผลิตภัณฑ์มวลรวมภายในมณฑลเสฉวน ค.ศ. 2014 มีมูลค่า 2,853,670 ล้านหยวน โดยแบ่งเป็นอุตสาหกรรมปฐมภูมิมีมูลค่า 353,110 ล้านหยวน ทertiaryมีมูลค่า 1,451,940 ล้านหยวน และตติยภูมิมีมูลค่า 1,048,620 ล้านหยวน

ตัวเลขด้านการนำเข้าส่งออกของมณฑลเสฉวนใน ค.ศ. 2014 มีมูลค่ารวม 70,250 ล้านดอลลาร์สหรัฐ เป็นการส่งออก 44,850 ล้านดอลลาร์สหรัฐ และการนำเข้า 25,400 ล้านดอลลาร์สหรัฐ โดยสินค้าส่งออกที่สำคัญ ได้แก่ เครื่องคอมพิวเตอร์ทุกขนาด แผงวงจรไฟฟ้า ส่วนประกอบ ไมโครอิเล็กทรอนิกส์ เสื้อผ้า กระเป๋า สิ่งทอและรองเท้า เป็นต้น ส่วนสินค้านำเข้าที่สำคัญ ได้แก่ วงจรไฟฟ้า และส่วนประกอบไมโครอิเล็กทรอนิกส์ สินแร่ ชิ้นส่วนและอุปกรณ์สำหรับด้านการบิน เป็นต้น

ในด้านการบริโภค มณฑลเสฉวนเป็นตลาดบริโภคที่ใหญ่ที่สุดของจีนตะวันตก โดยเฉพาะนครเฉิงตู เมืองเอกของมณฑลที่มีประชากรมากกว่า 14 ล้านคน ซึ่งมีรายได้ต่อหัวต่อปีสูงถึง 49,438 หยวน และด้วยการขยายตัวทางเศรษฐกิจอย่างต่อเนื่องและการขยายตัวของกลุ่มชนชั้นกลาง ทำให้ผู้บริโภคในมณฑลเสฉวนมีรายได้สูงขึ้น

### 3. ทฤษฎีที่เกี่ยวข้อง

#### 3.1 ทฤษฎีแหล่งกลาง (Central place theory)



รูปที่ 2.3 อธิบายทฤษฎีแหล่งกลาง

(ที่มา [https://suzanneodonovan.files.wordpress.com/2013/06/6\\_wc-cpt.gif](https://suzanneodonovan.files.wordpress.com/2013/06/6_wc-cpt.gif), ม.ป.ป.)

ทฤษฎีแหล่งกลาง (Central place theory) เป็นทฤษฎีปทัสฐาน (Normative theory) อย่างบริสุทธิ์ โดยทั่วไปซึ่งอธิบายถึงขนาด จำนวน และช่วงห่างของแหล่งตั้งถิ่นฐานมนุษย์ รวมทั้งการกระจายของระบบเมืองและหน้าที่ของแหล่งตั้งถิ่นฐานเหล่านั้น

ตามความเชื่อของคริสตัลเลอร์ แหล่งตั้งถิ่นฐานคือศูนย์รวมของประชากรขนาดต่าง ๆ ที่ปรากฏอยู่ในพื้นที่ แหล่งตั้งถิ่นฐานเกิดขึ้นเพราะตรงบริเวณนั้นสามารถประกอบการได้อย่างมีประสิทธิภาพที่สุด กิจกรรมเหล่านี้ประกอบด้วยการค้าและการบริการทุกประเภท นอกจากนี้จะบริการให้กับผู้ที่อยู่ในแหล่งตั้งถิ่นฐานแล้วยังจะต้องบริการแก่ผู้คนที่อยู่รอบนอกด้วย เนื่องจากแหล่งตั้งถิ่นฐานเหล่านี้ที่อยู่แยกห่างกัน จึงต้องติดต่อกันด้วยเส้นทางคมนาคม แหล่งตั้งถิ่นฐานจึงมีลักษณะคล้ายศูนย์รวม ที่เกิดจากโครงข่ายของเส้นทางขนส่ง ศูนย์รวมจะมีขนาดต่างกันตามความได้เปรียบของทำเลแต่ละแห่ง และในขณะเดียวกันก็เกิดลำดับความสำคัญของศูนย์รวมขึ้นมา

เนื่องจากการแข่งขัน แม้แต่เขตบริการที่อยู่เลยแหล่งที่ตั้งถิ่นฐานออกไป ก็กลายเป็นเขตตลาดที่มีขอบเขตและการบริการต่างกันด้วย

คริสตัลเลอร์ได้อธิบายว่า แหล่งกลางหมายถึงแหล่งตั้งถิ่นฐานในระดับชุมชน ซึ่งทำหน้าที่เป็นศูนย์กลางในด้านการค้าและการบริการแก่ประชาชนในเมืองนั้น รวมทั้งลูกค้าที่กระจายอยู่รอบเขตตลาดหรืออิทธิพลของชุมชนนั้นด้วย เนื่องจากประชากรของศูนย์ ลูกค้า และสินค้าในแต่ละแหล่งกลางมีขนาดต่าง ๆ กัน จึงทำให้แหล่งกลางในพื้นที่หนึ่ง ๆ มีขนาดต่างกันเรียกว่ามีลำดับศัคย์ (Hierarchy) ต่างกัน กล่าวคือแหล่งกลางที่จัดอยู่ในลำดับศัคย์สูงจะมีประชากรของเมืองมาก มีลูกค้าสินค้า และเขตตลาดมากกว่าแหล่งกลางที่อยู่ในลำดับศัคย์ต่ำกว่า ซึ่งอาจหมายถึงหมู่บ้าน ทั้งขนาดและจำนวนของแหล่งกลาง จะมีขนาดลดหลั่นกันลงไปตามลำดับศัคย์ แต่จำนวนแหล่งกลางชั้นต่ำจะมีมากกว่าแหล่งกลางชั้นสูงในบริเวณหนึ่ง ๆ (ฉัตรชัย พงศ์ประยูร, 2536: 76-77)

#### 4. เอกสารและงานวิจัยที่เกี่ยวข้อง

**พีรพัฒน์ ชูเกียรติขจร (2548)** ทำการวิจัยเรื่องปัจจัยที่ทำให้เศรษฐกิจจีนเติบโตอย่างก้าวกระโดด โดยมีวัตถุประสงค์เพื่อศึกษาถึงปัจจัยที่ส่งผลให้เศรษฐกิจของประเทศจีนเติบโตอย่างรวดเร็ว และเพื่อศึกษาถึงทิศทางและแนวทางของการพัฒนาของเศรษฐกิจของจีน โดยวิธีดำเนินการวิจัยจะใช้ทฤษฎีการพัฒนาเศรษฐกิจภายใต้การวิเคราะห์ของคาร์ล มาร์กซ แนวคิดระบบเศรษฐกิจแบบสังคมนิยม และแนวคิดของลัทธิเศรษฐกิจเหมาอิลี่ ผลการศึกษาสรุปได้ว่า ภาวะเศรษฐกิจจีนในช่วงก่อนปฏิรูปเศรษฐกิจนั้นอยู่ในสภาพที่แย่ เนื่องจากได้รับผลกระทบมาจากสงครามกลางเมืองและความผันผวนของนโยบายการควบคุมสลับกับการผ่อนคลาย เช่น เหตุการณ์การก้าวกระโดด (Great Leap Forward) และการปฏิวัติทางวัฒนธรรม (Cultural Revolution) การดำเนินนโยบายเศรษฐกิจในช่วง 20 ปี หลังการสถาปนาประเทศ นโยบายส่วนใหญ่จะเป็นการฟื้นฟูประเทศอันเนื่องมาจากผลพวงของสงคราม ซึ่งเป็นนโยบายที่เน้นการพึ่งพาตนเองและปิดตัวจากโลกจนกระทั่ง ค.ศ. 1978 จีนได้ทำการปฏิรูปเศรษฐกิจและดำเนินนโยบายเปิดเสรี เพื่อเป็นการเตรียมความพร้อมสำหรับการแข่งขันหลังการเปิดประเทศเพื่อทำการค้า นโยบายส่วนใหญ่จะเป็นวางรากฐานสำหรับการเปิดประเทศ ซึ่งมีลักษณะที่ค่อยเป็นค่อยไป แม้จีนจะเผชิญกับอุปสรรคมากมายตลอด 50 ปีที่ผ่านมา ทั้งที่เกิดจากปัจจัยภายในและปัจจัยภายนอก ไม่ว่าจะเป็นความผันผวนทางเศรษฐกิจของโลก หรือความผันผวนในระยะแรกของการปฏิรูปเศรษฐกิจทั้งในด้านการเมืองและสังคม แต่ด้วยการวางแผนพัฒนาเศรษฐกิจและดำเนินนโยบายต่าง ๆ ที่ผ่านมา เช่น นโยบายสี่ทันสมัย นโยบายปฏิรูปการเมือง ทำให้เศรษฐกิจของจีนมีการเจริญเติบโตอย่างก้าวกระโดดและคาดว่าจะเติบโตต่อไปอย่างต่อเนื่อง

**อักษรศรี พานิชสาส์น (2548)** ทำการวิจัยเรื่องข้อเท็จจริง ปัญหา และโอกาสในการเชื่อมโยงทางเศรษฐกิจไทย - จีน : กรณีศึกษาการค้าไทยกับมณฑลตะวันตกเฉียงใต้ของจีน โดยมีวัตถุประสงค์เพื่อศึกษารูปแบบและลักษณะโครงสร้างการค้าระหว่างไทยกับ 4 มณฑลตะวันตกเฉียงใต้ของจีน เพื่อศึกษาภาวะเปรียบเทียบและนโยบายที่เกี่ยวข้องของฝ่ายจีน ตลอดจนเพื่อศึกษาเส้นทางเชื่อมโยงและลำเลียงสินค้าระหว่างไทย - จีน รวมทั้งศึกษาปัญหาและอุปสรรคต่าง ๆ ในการค้าระหว่างกัน เพื่อวิเคราะห์สภาพความเป็นจริง ปัญหา และโอกาสที่จะมีการเชื่อมโยงทาง

การค้าที่ใกล้ชิดกันมากยิ่งขึ้นบนพื้นฐานผลประโยชน์ของทั้งสองฝ่าย โดยการเก็บข้อมูลภาคสนามในพื้นที่ศึกษาในประเทศจีน ได้แก่ มณฑลชื้อชว่น มณฑลยูนนาน มหานครฉงชิ่ง และเขตปกครองตนเองชนชาติจ้วง กว่างซี โดยการสัมภาษณ์เชิงลึกจากผู้ที่มีความรู้ความเข้าใจและมีประสบการณ์ทางเศรษฐกิจที่เกี่ยวข้องกับเงินทั้งในระดับนโยบายและระดับปฏิบัติ ซึ่งเน้นการเก็บข้อมูลจากกลุ่มตัวอย่างแบบเจาะจง ซึ่งแบ่งเป็น 3 กลุ่ม ได้แก่ ผู้กำหนดนโยบายในภาครัฐบาลไทยและจีน นักธุรกิจภาคเอกชน และนักวิชาการ สื่อมวลชน นอกจากนี้ยังวิจัยทางเอกสารและค้นคว้ารวบรวมข้อมูลทุติยภูมิ ผลการศึกษาสรุปได้ว่า การค้าระหว่างไทยกับพื้นที่ศึกษามณฑลตะวันตกเฉียงใต้ของจีนยังมีปริมาณไม่มากนักและยังอยู่ในระดับที่ต่ำกว่าศักยภาพที่มีอยู่ ทำให้สะท้อนถึงโอกาสที่ไทยจะขยายความสัมพันธ์ทางการค้ากับมณฑลเหล่านี้ และผลจากการวิเคราะห์โครงสร้างและลักษณะของสินค้า การค้าระหว่างไทยกับมณฑลชื้อชว่นและมหานครฉงชิ่งมีลักษณะที่เกี่ยวเนื่องกัน (complementary) ส่วนการค้ากับมณฑลยูนนานและกว่างซีมีลักษณะที่แข่งขันกัน (competitive)

ในด้านการค้าระหว่างไทย-จีนในภาพรวมในอนาคต ตามกรอบความร่วมมือภายใต้ข้อตกลงเอฟทีเออาเซียน - จีน ทางการเงินจะลดภาษีศุลกากรให้กับสินค้านำเข้าจากไทย ถึงแม้ว่าจะช่วยลดอุปสรรคในการเข้าตลาดจีนในระดับหนึ่ง แต่ภาครัฐบาลและภาคเอกชนของไทยยังคงต้องมีการเตรียมพร้อมทั้งเชิงรับและเชิงรุกในการเน้นการส่งออกและขยายตลาดในประเทศจีน ตลอดจนการเตรียมรับมือกับผลกระทบจากสินค้านำเข้าจากจีนโดยใช้ประโยชน์จากข้อตกลงต่าง ๆ ที่มีอยู่ ทั้งจากข้อตกลงเอฟทีเออาเซียน - จีน และข้อตกลงต่าง ๆ ภายใต้กรอบ WTO เพื่อลดผลกระทบทางลบลงให้น้อยที่สุด

**สุนันทา คล้ายกรรฐ (2550)** ทำการวิจัยเรื่องการพัฒนาเศรษฐกิจในภูมิภาคตะวันตกของจีน โดยมีวัตถุประสงค์เพื่อศึกษาถึงนโยบายและกลยุทธ์การพัฒนาพื้นที่เศรษฐกิจในภูมิภาคตะวันตกของรัฐบาลจีน และเพื่อศึกษาความเชื่อมโยงของการพัฒนาเศรษฐกิจในภูมิภาคจีนตะวันตกกับการพัฒนาเศรษฐกิจในพื้นที่ชายฝั่งทะเลตะวันออก ตลอดจนเพื่อศึกษาความเชื่อมโยงกับการลงทุนจากต่างประเทศ โดยเลือกศึกษามณฑลในภาคตะวันตก 4 มณฑล ได้แก่ มหานครฉงชิ่ง มณฑลชื้อชว่น มณฑลยูนนาน และเขตปกครองตนเองซินเจียง ในช่วงระหว่าง ค.ศ. 2000 – 2007 ผลการศึกษาสรุปได้ว่า หลังจากที่จีนได้เริ่มเปิดประเทศใน ค.ศ. 1979 รัฐบาลให้ความสำคัญกับพื้นที่บริเวณชายฝั่ง

ทะเลตะวันออกก่อนภูมิภาคตะวันตก ทำให้เริ่มเกิดการอ้อมตัวและสูญเสียความได้เปรียบ เช่น ค่าเช่าที่ดิน ค่าจ้างแรงงาน รัฐบาลจีนจึงต้องการให้เกิดความเชื่อมโยงในการพัฒนาระหว่างภูมิภาค โดยหวังว่าความเจริญของพื้นที่ชายฝั่งตะวันออกจะกระจายไปสู่ภาคตะวันตก ดังนั้นจึงเริ่มหันมาให้ความสำคัญกับการพัฒนาเศรษฐกิจในภูมิภาคตะวันตกเนื่องจากความต้องการแก้ไขปัญหาเหลื่อมล้ำในการกระจายรายได้ระหว่างประชากรในภูมิภาคตะวันตกและพื้นที่บริเวณชายฝั่งทะเลตะวันออก ในช่วงนั้นมณฑลในภูมิภาคตะวันตกส่วนใหญ่ยังมีศักยภาพไม่เพียงพอที่จะเป็นฐานการผลิตอุตสาหกรรม จึงเป็นเส้นทางทางทรัพยากรให้กับพื้นที่ชายฝั่งทะเลตะวันออก ในด้านการลงทุนจากต่างประเทศ พื้นที่ชายฝั่งตะวันออกจะได้รับการลงทุนจากต่างประเทศมากกว่าภูมิภาคตะวันตกเนื่องจากพื้นที่ชายฝั่งตะวันออกง่ายต่อการติดต่อและเข้าถึง

**สุภรณ์ อึ้งอัมพร (2551)** ทำการวิจัยเรื่องจีนกับการเป็นอำนาจทางเศรษฐกิจ โดยมีวัตถุประสงค์เพื่อศึกษาพัฒนาการของเศรษฐกิจจีน เพื่อศึกษาปัจจัยสนับสนุนของการก้าวขึ้นเป็นมหาอำนาจของจีนในยุคปฏิรูปสี่ทันสมัย และเพื่อศึกษาบทบาทของจีนต่อเศรษฐกิจโลกในยุคโลกาภิวัตน์ ตลอดจนเพื่อศึกษาและวิเคราะห์ศักยภาพและแนวโน้มความเป็นไปได้ในการเป็นมหาอำนาจทางเศรษฐกิจ ใช้วิธีดำเนินการวิจัยโดยการศึกษาค้นคว้าข้อมูลและการสอบถามข้อมูล ผลการศึกษาสรุปได้ว่า หลังจากที่จีนประสบความสำเร็จในปฏิรูปเศรษฐกิจและอุตสาหกรรมใหม่ตามนโยบายการพัฒนา “สี่ทันสมัย” ทำให้อัตราการเจริญเติบโตของเศรษฐกิจเพิ่มขึ้น และนอกจากนี้การที่จีนได้เข้าเป็นสมาชิกองค์การการค้าโลกยังเป็นการสร้างโอกาสและศักยภาพในการพัฒนาเศรษฐกิจอย่างต่อเนื่องและทำให้บทบาททางเศรษฐกิจโดดเด่นมากขึ้น การค้าและการลงทุนของจีนได้กลายเป็นสิ่งสำคัญในการปลุกให้เศรษฐกิจโลกตื่นตัวขึ้น ทำให้นักลงทุนต่างชาติหันมาให้ความสนใจ เนื่องจากมีปัจจัยครบถ้วนในการขับเคลื่อนภาคการผลิต การลงทุนและการบริโภค แม้ว่าในช่วงที่จีนได้รับผลกระทบจากภาวะเศรษฐกิจโลกอย่างหนัก แต่จีนนั้นก็ยังเป็นเพียงชาติเดียวที่เศรษฐกิจยังคงดำเนินเติบโตอย่างต่อเนื่องและสามารถฟื้นตัวจากภาวะเศรษฐกิจโลกได้อย่างรวดเร็ว ซึ่งนับว่าเป็นการตอกย้ำในฐานะความเป็นมหาอำนาจของจีน ทั้งในทางการเมืองระหว่างประเทศ ด้านความมั่นคงและโดยเฉพาะอย่างยิ่งด้านเศรษฐกิจ

ทวิพร สนธิมนิพนธ์ (2553) ทำการวิจัยเรื่องอุตสาหกรรมหนักมณฑลชื้อชวน โดยวัตถุประสงค์เพื่อศึกษาศักยภาพของอุตสาหกรรมหนักในมณฑลชื้อชวน และเพื่อศึกษานาตลาดและการพัฒนาของอุตสาหกรรมหนักในมณฑลชื้อชวน ตลอดจนเพื่อศึกษาแนวทางที่ภาครัฐของมณฑลชื้อชวนส่งเสริมในภาคอุตสาหกรรมหนัก โดยการศึกษาค้นคว้าและเก็บรวบรวมข้อมูล และใช้ทฤษฎีในการดำเนินการวิจัย ได้แก่ ทฤษฎีที่ตั้งอุตสาหกรรมของแอลเฟรด เวเบอร์ ทฤษฎีความต้องการตามลำดับขั้นของ Maslow's Need Hierarchy Theory ทฤษฎีส่วผสมทางการตลาด (Marketing Mix) กฎอุปสงค์และอุปทาน วงจรชีวิตผลิตภัณฑ์ (Product Life Cycle) ทฤษฎีการผลิต ทฤษฎีความได้เปรียบโดยสมบูรณ์ และทฤษฎีการว่าจ้างแรงงาน ดอกเบี้ย และเงินตรา ผลการศึกษาสรุปได้ว่า อุตสาหกรรมหนักในมณฑลชื้อชวนเป็นอุตสาหกรรมที่มีศักยภาพสูง เนื่องจากมณฑลชื้อชวนเป็นแหล่งทรัพยากรทางธรรมชาติที่อุดมสมบูรณ์ โดยเฉพาะแร่ธาตุที่เป็นวัตถุดิบหลักในโรงงานอุตสาหกรรม เช่น แร่เหล็ก ถ่านหิน และก๊าซธรรมชาติ อีกทั้งมณฑลชื้อชวนยังมีประชากรมากทำให้มีจำนวนแรงงานมากเพียงพอและค่าแรงถูกเมื่อเทียบกับมณฑลทางตะวันออก และในด้านขนาดตลาดของการอุปโภคสินค้าก็มีมากขึ้นด้วย นอกจากนี้มณฑลชื้อชวนยังมีระบบคมนาคมขนส่งที่ก้าวหน้าและเป็นศูนย์กลางการคมนาคมขนส่งของภูมิภาค และรัฐบาลได้มีการวางแผนนโยบายในด้านต่าง ๆ ที่จะเป็นการสนับสนุนให้เกิดการพัฒนาและส่งเสริมภาคอุตสาหกรรมหนักในทางที่ดียิ่งขึ้น

การพัฒนาเศรษฐกิจมณฑลชื้อชวนมีการพัฒนาอย่างรวดเร็ว โดยเน้นการพัฒนาและส่งเสริมวิทยาการความรู้และเทคโนโลยีใหม่ ๆ ควบคู่ไปกับการพัฒนาโครงสร้างพื้นฐานของมณฑลที่จะเป็นผลดีกับการพัฒนาอุตสาหกรรมหนัก ซึ่งสิ่งเหล่านี้จะเป็นแรงผลักดันให้เศรษฐกิจของมณฑลชื้อชวนและประเทศจีนเจริญเติบโตอย่างต่อเนื่อง

Zheng Lu and Xiang Deng (2554) ได้ทำการศึกษายุทธศาสตร์การพัฒนาตะวันตกของจีน : นโยบาย ผลกระทบและอนาคตว่า ยุทธศาสตร์การพัฒนาตะวันตกของจีน (China's Western Development Strategy) ได้เริ่มดำเนินการพัฒนาตั้งแต่ ค.ศ. 1999 ในช่วงทศวรรษที่ผ่านมาตะวันตกของจีนมีการพัฒนาอย่างรวดเร็วและมีเสถียรภาพมากขึ้น โดยวิเคราะห์การดำเนินนโยบายและผลกระทบของยุทธศาสตร์การพัฒนาตะวันตก ผลการศึกษาสรุปได้ว่า หลังจากที่ได้ดำเนินการ

พัฒนายุทธศาสตร์พัฒนาตะวันตกของจีน ส่งผลให้การพัฒนาเศรษฐกิจของจีนภาคตะวันตกมีการเปลี่ยนแปลงไปอย่างมาก ซึ่งยุทธศาสตร์การพัฒนาตะวันตกของจีนพิสูจน์ให้เห็นว่ามีบทบาทสำคัญในการส่งเสริมการพัฒนาภูมิภาคตะวันตก และแสดงให้เห็นถึงข้อจำกัดที่สำคัญบางอย่างที่เกี่ยวข้องกับการพัฒนาเศรษฐกิจของจีนภาคตะวันตกและนอกจากนี้ยังมีการกำหนดนโยบายสำหรับขั้นต่อไปเพื่อพัฒนาตะวันตกของจีนต่อไป

จากการทบทวนวรรณกรรมดังกล่าวข้างต้น ทำให้ผู้วิจัยทราบว่าตั้งแต่ประเทศจีนดำเนินนโยบายเปิดประเทศส่งผลให้เศรษฐกิจจีนมีการเจริญเติบโตอย่างรวดเร็วและพัฒนาขึ้นอย่างต่อเนื่อง แต่การเจริญเติบโตนั้นกลับอยู่แต่ในภาคตะวันออก ต่างจากภาคตะวันตกที่เศรษฐกิจไม่พัฒนาเท่าที่ควร ทำให้เกิดปัญหาต่าง ๆ ตามมา เช่น ปัญหาการเหลื่อมล้ำในการกระจายรายได้ ปัญหาค่าจ้างแรงงาน ปัญหาค่าเช่าที่ดิน เป็นต้น รัฐบาลจีนจึงหันมาให้ความสนใจในวางแผนพัฒนาภาคตะวันตกโดยการดำเนินนโยบายพัฒนาตะวันตก ส่งผลให้เศรษฐกิจแต่ละมณฑลในภาคตะวันตกมีการเปลี่ยนแปลงไปอย่างมาก เศรษฐกิจเติบโตขึ้นอย่างรวดเร็วและมีเสถียรภาพมากขึ้น โดยเฉพาะในมณฑลเสฉวนที่มีการพัฒนาเศรษฐกิจรวดเร็ว เนื่องจากมีทรัพยากรที่อุดมสมบูรณ์ โดยเฉพาะแร่ธาตุ ที่ทำให้อุตสาหกรรมหนักของมณฑลเสฉวนมีศักยภาพสูง อีกทั้งยังมีระบบคมนาคมขนส่งที่ก้าวหน้าและเป็นศูนย์กลางการคมนาคมขนส่งของภูมิภาคอีกด้วย แต่ด้านการค้าการลงทุนกับประเทศไทยยังมีปริมาณไม่มากและยังอยู่ในระดับต่ำกว่าศักยภาพ

อนึ่ง การศึกษาเกี่ยวกับปัจจัยที่ส่งผลต่อการพัฒนาเศรษฐกิจมณฑลเสฉวนยังไม่มีผู้ใดศึกษาถึงมณฑลเสฉวน ดังนั้นผู้วิจัยจึงใคร่ศึกษา “ปัจจัยที่ส่งผลต่อการพัฒนาเศรษฐกิจมณฑลเสฉวน” เพื่อสร้างองค์ความรู้และขยายขอบเขตการศึกษาเกี่ยวกับปัจจัยที่มีผลต่อการพัฒนาเศรษฐกิจมณฑลเสฉวนให้ลึกซึ้งยิ่งขึ้น



## บทที่ 3

### วิธีการดำเนินวิจัย

การศึกษาเรื่อง “ปัจจัยที่มีผลต่อการพัฒนาเศรษฐกิจของมณฑลเสฉวน” มีวิธีการดำเนินวิจัย ดังนี้

#### 1. แหล่งที่มาของข้อมูล

เก็บรวบรวมข้อมูลทุติยภูมิทางด้านเศรษฐกิจของมณฑลเสฉวน ข้อมูลด้านนโยบายทางเศรษฐกิจและสังคมของสาธารณรัฐประชาชนจีนและระดับมณฑลที่ใช้ในการพัฒนาเศรษฐกิจ ทฤษฎีที่เกี่ยวข้อง งานวิจัยที่เกี่ยวข้อง บทความทางวิชาการ รวมถึงข้อมูลหน่วยงานด้านต่าง ๆ จากอินเทอร์เน็ต และหอสมุดของมหาวิทยาลัยศิลปากร

#### 2. การจัดการข้อมูล

ผู้วิจัยเก็บข้อมูลรวบรวมที่เกี่ยวข้องกับการวิจัย จากนั้นนำข้อมูลเหล่านั้นมาวิเคราะห์ และนำเสนอในรูปแบบการบรรยาย

#### 3. วิธีการศึกษา

3.1 ศึกษาภาพรวมเศรษฐกิจของมณฑลเสฉวน และนำมาวิเคราะห์โดยใช้ข้อมูลจากแผนพัฒนาเศรษฐกิจและสังคมของจีน จากนั้นนำเสนอในรูปแบบการบรรยาย

3.2 ศึกษาปัจจัยด้านกายภาพและด้านเศรษฐกิจที่ส่งผลต่อการพัฒนาเศรษฐกิจมณฑลเสฉวน และนำมาวิเคราะห์โดยใช้ข้อมูลสถิติทางเศรษฐกิจ และทฤษฎีแหล่งกลาง จากนั้นและนำเสนอในรูปแบบการบรรยาย

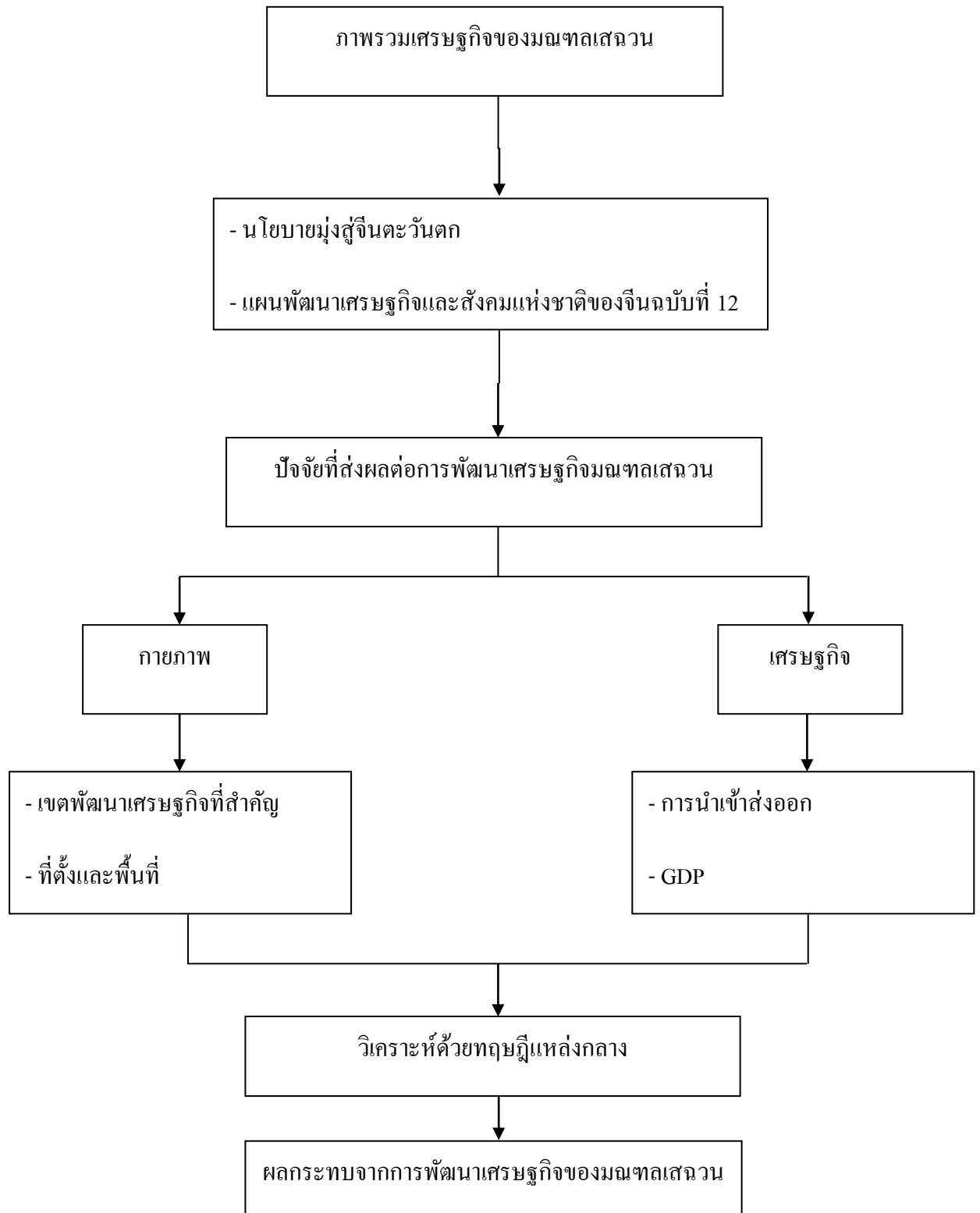
3.3 ศึกษาผลกระทบจากการพัฒนาเศรษฐกิจทางด้านกายภาพและเศรษฐกิจของมณฑลเสฉวน และนำมาวิเคราะห์โดยใช้ข้อมูลจากสถิติเศรษฐกิจและกายภาพ จากนั้นนำเสนอในรูปแบบการบรรยาย

#### 4. เครื่องมือที่ใช้ในการวิจัย

4.1 Microsoft Office

4.2 อินเทอร์เน็ต

การวิจัยสามารถสรุปได้ดังกรอบแนวความคิดการวิจัย (Conceptual Framework)



รูปที่ 3.1 กรอบแนวความคิดการวิจัย

## การวิจัยสามารถสรุปได้ดังนี้

ตารางที่ 3.1 ตารางแสดงการวิจัย

วัตถุประสงค์	วิธีการศึกษา	เครื่องมือที่ใช้	ผลที่คาดว่าจะได้รับ
ศึกษาภาพรวมเศรษฐกิจของมณฑลเสฉวน ในช่วง ค.ศ. 2005 – ปัจจุบัน	ศึกษาแผนพัฒนาเศรษฐกิจและสังคมของจีน นำมาวิเคราะห์และเสนอในรูปแบบการบรรยาย	- ข้อมูลแผนพัฒนาเศรษฐกิจของมณฑลเสฉวน - ข้อมูลสถิติทางเศรษฐกิจของมณฑลเสฉวน - Microsoft Office - อินเทอร์เน็ต	ทำให้ทราบถึงภาพรวมเศรษฐกิจของมณฑลเสฉวน ในช่วง ค.ศ. 2005 – ปัจจุบัน
ศึกษาปัจจัยด้านกายภาพและด้านเศรษฐกิจที่ส่งผลต่อการพัฒนาเศรษฐกิจของมณฑลเสฉวน	ศึกษาโดยใช้ข้อมูลสถิติทางเศรษฐกิจและทฤษฎีแหล่งกลาง นำมาวิเคราะห์และนำเสนอในรูปแบบการบรรยาย	- ข้อมูลด้านกายภาพและข้อมูลเศรษฐกิจของมณฑลเสฉวน - Microsoft Office - อินเทอร์เน็ต	ทำให้ทราบถึงปัจจัยด้านกายภาพและด้านเศรษฐกิจที่ส่งผลต่อการพัฒนาเศรษฐกิจของมณฑลเสฉวน
ศึกษาผลกระทบจากการพัฒนาเศรษฐกิจด้านกายภาพและด้านเศรษฐกิจของมณฑลเสฉวน	ศึกษาโดยใช้ข้อมูลจากสถิติเศรษฐกิจ และกายภาพ นำมาวิเคราะห์และนำเสนอในรูปแบบการบรรยาย	- ข้อมูลด้านกายภาพและข้อมูลเศรษฐกิจของมณฑลเสฉวน - Microsoft Office - อินเทอร์เน็ต	ทำให้ทราบถึงผลกระทบจากการพัฒนาเศรษฐกิจด้านกายภาพและด้านเศรษฐกิจของมณฑลเสฉวน

## บทที่ 4

### ผลการวิเคราะห์ข้อมูล

การวิเคราะห์ข้อมูลดำเนินการตามวัตถุประสงค์ดังนี้

1. เพื่อศึกษาภาพรวมเศรษฐกิจของมณฑลเสฉวนตั้งแต่ ค.ศ. 2005 – ปัจจุบัน
2. เพื่อศึกษาปัจจัยด้านกายภาพและด้านเศรษฐกิจที่มีผลต่อการพัฒนาเศรษฐกิจของมณฑลเสฉวน
3. เพื่อศึกษาผลกระทบจากการพัฒนาเศรษฐกิจทางด้านกายภาพและเศรษฐกิจของมณฑลเสฉวน

#### 1. เพื่อศึกษาภาพรวมเศรษฐกิจของมณฑลเสฉวนตั้งแต่ ค.ศ. 2005 – ปัจจุบัน

ทำการศึกษาโดยใช้นโยบายมุ่งสู่ตะวันตกและแผนพัฒนาเศรษฐกิจและสังคมฉบับที่ 12

1.1 นโยบายมุ่งสู่จีนตะวันตก (Go-West Policy) หรือ นโยบายพัฒนาตะวันตก (Xibu Da Kaifa) ค.ศ. 2000

##### 1.1.1 แผนพัฒนาระดับชาติ

###### (1) การสร้างโครงสร้างพื้นฐาน

- โครงสร้างพื้นฐานเพื่อรองรับการคมนาคม

เป้าหมายในการพัฒนา ได้แก่ การพัฒนาเส้นทางถนนไฮเวย์และเส้นทางรถไฟ การบินพลเรือน ท่อส่งน้ำมัน เป็นต้น

- โครงสร้างพื้นฐานเพื่อส่งเสริมการประหยัดน้ำ

เน้นการอนุรักษ์และพัฒนาอย่างสมดุล เร่งสร้างแหล่งทรัพยากรน้ำขนาดใหญ่และขนาดกลางและส่งเสริมโครงการควบคุมอุทกภัยและการจัดตั้งน้ำภายในเมือง

- โครงสร้างพื้นฐานด้านพลังงาน

เป้าหมายหลักคือ โครงการส่งกำลังไฟฟ้าจากภาคตะวันตกไปสู่ภาคตะวันออก และการขนส่งไฟฟ้าจากภาคตะวันตกไปภาคตะวันออก

- โครงสร้างพื้นฐานด้านการติดต่อสื่อสาร

เน้นการสร้างฐานเครือข่ายใยแก้วนำแสงเป็นหลัก ครอบคลุมไปถึงการถ่ายทอดสัญญาณ โทรทัศน์ การสร้างเครือข่ายคอมพิวเตอร์และเครือข่ายไปรษณีย์

(2) การสร้างระบบนิเวศวิทยาและการป้องกันสิ่งแวดล้อม

เน้นการปกป้องสิ่งแวดล้อมและการสร้างระบบนิเวศวิทยา และให้ความสนใจต่อการปกป้องป่าธรรมชาติ ฟื้นฟูป่าและทุ่งหญ้าตลอดจน โครงการต่าง ๆ ที่มีผลต่อระบบนิเวศวิทยา

(3) การปรับโครงสร้างอุตสาหกรรมและจัดลำดับความสำคัญ

เป้าหมายคือ พยายามส่งเสริมให้มีการพัฒนาอุตสาหกรรมที่เป็นเอกลักษณ์ของภาคตะวันตกและเป็นอุตสาหกรรมที่ภาคตะวันตกมีความสามารถในการแข่งขัน โดยเน้นตลาดภายในประเทศ ส่งเสริมรากฐานทางเกษตรกรรม โดยการพัฒนาการเกษตรที่เป็นเอกลักษณ์เฉพาะ เช่น ฝ้าย ผลไม้และพืชเมืองร้อน เป็นต้น สนับสนุนการพัฒนาการเกษตรแบบประหยัดน้ำและการเกษตรแบบเป็นมิตรกับสิ่งแวดล้อม รวมไปถึงการพัฒนาการเก็บรักษา การขนส่งและการเพิ่มมูลค่าเพิ่ม ใช้อ้อยได้เปรียบทางด้านทรัพยากรและสนับสนุนการแปรรูปของทรัพยากรเพื่อเพิ่มมูลค่า พัฒนาอุตสาหกรรมอาหารที่ใช้ผลผลิตทางการเกษตรที่ผลิตได้ในภูมิภาค และให้ความสนใจกับการประกอบการในอุตสาหกรรมที่มีความได้เปรียบและปรับเปลี่ยนอุตสาหกรรมที่เก่าแก่ พัฒนาอุตสาหกรรมเครื่องจักรและอุตสาหกรรมเทคโนโลยีใหม่ขั้นสูง พัฒนาทรัพยากรแหล่งท่องเที่ยว และสร้างโครงสร้างพื้นฐานเพื่อรองรับนักท่องเที่ยว และพยายามพัฒนาอุตสาหกรรมภาคบริการ

(4) การพัฒนาวิทยาศาสตร์ การศึกษาเทคโนโลยี

เพื่อเชื่อมโยงกับความต้องการในการพัฒนาภูมิภาคตะวันออก จึงควรมีการกระจายเทคโนโลยีขั้นสูงให้เป็นที่ไปอย่างเหมาะสม พัฒนาเทคโนโลยีที่สำคัญและพัฒนาเทคโนโลยีขั้นสูงประเภทใหม่

#### (5) การสร้างบรรยากาศการลงทุน

รัฐบาลจีนหวังว่า มณฑลต่าง ๆ ในภาคตะวันตกจะสามารถดึงดูดการลงทุนจากต่างประเทศ เงินทุน เทคโนโลยี และความรู้ความชำนาญในการจัดการได้มากขึ้นจากการปรับปรุงโครงสร้างอุตสาหกรรมและการปฏิรูปรัฐวิสาหกิจ ภูมิภาคตะวันออกและพื้นที่ชายฝั่งจะถูกรื้อขอให้มีบทบาทสำคัญโดยการนำการจัดการที่มีความชำนาญเข้ามาสู่ภูมิภาคตะวันตก

##### 1.1.2 แผนพัฒนาระดับมณฑล

มณฑลเสฉวน มีเป้าหมายโดยรวมเพื่อให้มีการพัฒนาที่เป็นไปอย่างมีระบบและมีการทำงานที่ประสานกัน โดยเร่งพัฒนาอุตสาหกรรมที่มีการแข่งขัน 4 ด้าน ได้แก่ อุตสาหกรรมเทคโนโลยีขั้นสูง แหล่งทรัพยากร อุตสาหกรรมผลิตชิ้นส่วน และแปรรูปผลิตภัณฑ์ทางการเกษตร เพื่อพยายามสร้างให้มณฑลเสฉวนกลายเป็นศูนย์กลางระดับนานาชาติที่มีชื่อเสียงในด้านกลุ่มของอุตสาหกรรมผลิตชิ้นส่วนและอุตสาหกรรมวัตถุดิบ เป็นฐานที่สำคัญของชาติในด้านข้อมูล อิเล็กทรอนิกส์ การแพทย์จีนแผนโบราณและอุตสาหกรรมพลังงาน ตลอดจนเป็นฐานการผลิตที่สำคัญของกระบวนการที่เกี่ยวข้องกับผลผลิตทางการเกษตรในภูมิภาคจีน

จากการดำเนินนโยบายมุ่งสู่ตะวันตก มณฑลเสฉวนนับได้ว่าประสบความสำเร็จ ในการลงทุนพัฒนาโครงสร้างพื้นฐานการคมนาคมขนส่งให้มีความสะดวกและรวดเร็วมากขึ้น จะเห็นได้จาก โครงการการพัฒนาเส้นทางรถไฟความเร็วสูง ที่เป็นหนึ่งในยุทธศาสตร์ที่สำคัญที่สุดในการกระจายความเจริญเข้าสู่ภาคตะวันตกของจีนและจากการที่รัฐบาลจีนได้มีเป้าหมายที่จะให้นครเฉิงตูเป็น “ศูนย์กลางการขนส่งเชื่อมต่อภาคตะวันตกและภาคตะวันออก” ของจีน จึงได้มีโครงการก่อสร้างรถไฟความเร็วสูงจำนวนหลายเส้นทางเชื่อมต่อทุกภาคของจีนตาม “โครงการก่อสร้างระบบรางแห่งชาติ” ภายใต้แผนพัฒนาเศรษฐกิจและสังคมแห่งชาติ ฉบับที่ 11 และอยู่ใน “แผนโครงข่ายระบบรางระยะกลางและระยะยาวแห่งชาติ” และเป็นส่วนหนึ่งในเส้นทางขนส่งผู้โดยสาร

ระบบรางด่วน “4 แนวตั้ง 4 แนวขนาน” ที่จะเชื่อมโยง “เขตเศรษฐกิจเฉิงตู – ฉงชิ่ง” คู่ทุกภูมิภาคของประเทศจีนได้อย่างสะดวกรวดเร็วภายในเวลา 8 ชั่วโมง โดยมีโครงการที่ก่อสร้างขึ้นแล้ว ได้แก่ เส้นทางรถไฟความเร็วสูงสายเฉิงตู – ฉงชิ่ง เส้นทางรถไฟความเร็วสูงสายเฉิงตู – ตูเจียงเยียน เส้นทางรถไฟความเร็วสูงสายเฉิงตู-ปักกิ่ง/สายฉงชิ่ง-ปักกิ่ง และเส้นทางรถไฟความเร็วสูงสายเฉิงตู - เซียงไฮ้/ฉงชิ่ง – เซียงไฮ้



รูปที่ 4.1 แสดงเส้นทางรถไฟความเร็วสูงสายเฉิงตู – ฉงชิ่ง

(ที่มา <http://www.thaibizchina.com/upload/thaibizchina/images/82rail54.jpg>, ม.ป.ป.)



รูปที่ 4.2 แสดงเส้นทางรถไฟความเร็วสูงสายเฉิงตู – ตูเจียงเยียน

(ที่มา <http://www.thaibizchina.com/upload/thaibizchina/images/83rail54.jpg>, ม.ป.ป.)





รูปที่ 4.3 แสดงเส้นทางรถไฟความเร็วสูงสายเฉิงตู - ปักกิ่ง/สายฉงชิ่ง - ปักกิ่ง

(ที่มา <http://www.thaibizchina.com/upload/thaibizchina/images/84rail54.jpg>, ม.ป.ป.)



รูปที่ 4.4 แสดงเส้นทางรถไฟความเร็วสูงสายเฉิงตู - เซี่ยงไฮ้/ฉงชิ่ง - เซี่ยงไฮ้

(ที่มา <http://www.thaibizchina.com/upload/thaibizchina/images/85rail54.jpg>, ม.ป.ป.)

ในปัจจุบันมณฑลเสฉวนมีโครงสร้างทางเศรษฐกิจที่หลากหลายโดยเป็นฐานผลิตสินค้าเกษตร และยังเป็นฐานอุตสาหกรรมที่ใหญ่ที่สุดในภาคตะวันตกของประเทศ ในด้านพัฒนาทางวิทยาศาสตร์และเทคโนโลยี เนื่องจากเคยเป็นที่ตั้งฐานอุตสาหกรรมด้านการทหาร ความมั่นคง และการพาณิชย์มานาน จึงมีความโดดเด่นด้านการค้นคว้าวิจัยทางวิทยาศาสตร์ มีทรัพยากรมนุษย์ที่มี

ทักษะสูง อีกทั้งยังมีบริษัท GE ผลิตอุปกรณ์อิเล็กทรอนิกส์ กับบริษัท EMCEE Broadcast Products ตั้งบริษัทร่วมทุนผลิตสินค้าเคเบิลไร้สาย ซึ่งจะเป็น โรงงานผลิตโพลีซิลิคอนที่ใหญ่ที่สุดของจีน และบริษัท Alcatel ได้มาตั้งศูนย์วิจัยและพัฒนาในมณฑลเสฉวน ต่อมามีการพัฒนาอย่างต่อเนื่องทำให้ในปัจจุบันเสฉวนมีศูนย์รวมทางวิทยาศาสตร์ สถานการณ์วิจัยและพัฒนา (R&D) กว่า 2,700 สถาบัน ศูนย์การพัฒนาและการวิจัยระดับชาติกว่า 80 แห่ง รวมทั้งมีสถาบันการศึกษาด้านวิทยาศาสตร์และเทคโนโลยีที่ผลิตแรงงานกว่า 2 แสนคนต่อปี ตลอดจนสามารถดึงดูดนักลงทุนให้เข้ามาลงทุนในมณฑลเสฉวนเพิ่มมากขึ้น ส่งผลให้ในช่วงที่ผ่านมาเศรษฐกิจมณฑลเสฉวนเติบโตขึ้นอย่างต่อเนื่อง

### แผนพัฒนาเศรษฐกิจและสังคมแห่งชาติฉบับที่ 12 (ค.ศ. 2011 – 2015)

รัฐบาลมณฑลเสฉวนได้ประกาศแผนพัฒนาเศรษฐกิจและสังคมแห่งชาติฉบับที่ 12 ในระยะ 5 ปี โดยมีเป้าหมายดังนี้

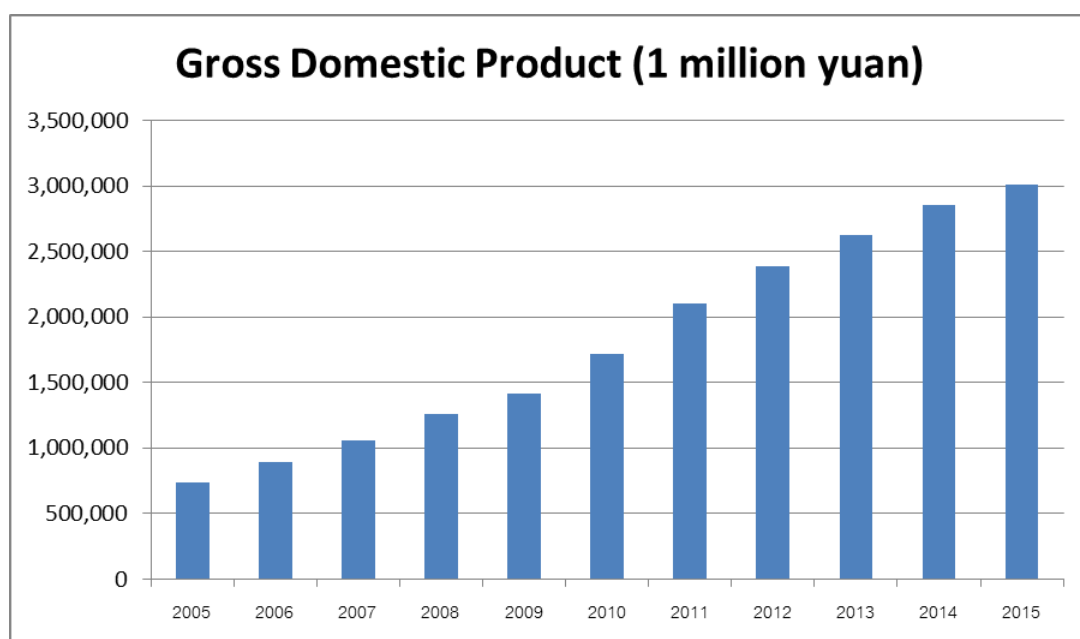
รัฐบาลจะผลักดันให้มณฑลเสฉวนเป็นศูนย์กลางทางการค้าระหว่างประเทศที่สำคัญ เป็นศูนย์กลางการบริการด้านการเงินระดับนานาชาติ เป็นศูนย์กลางการบริการด้านโลจิสติกส์ระหว่างประเทศ ตลอดจนเป็นศูนย์กลางด้านการจัดนิทรรศการนานาชาติ และจะผลักดันให้เสฉวนเป็นพื้นที่แห่งการดึงดูดให้ต่างชาติเลือกเข้ามาลงทุนในเสฉวนเป็นพื้นที่แห่งแรก เพื่อสร้างให้เขตตะวันตกของจีนเปรียบเสมือนเป็นเวที และหน้าต่างที่สำคัญในการติดต่อทางการค้าระหว่างประเทศ ในด้านอัตราการเติบโตของผลิตภัณฑ์มวลรวมภายในประเทศ (GDP) ของเสฉวน มีเป้าหมายเติบโตเฉลี่ยร้อยละ 12 ต่อปี มูลค่าเศรษฐกิจของมณฑลถึง 3 ล้านล้านหยวน และมีมูลค่า GDP ต่อหัวประชากร ไม่ต่ำกว่า 36,000 หยวน พัฒนาสู่เขตที่มีรายได้ปานกลาง โดยรายได้เฉลี่ยต่อหัว/ปีของประชากรเมืองไม่ต่ำกว่า 24,600 หยวน และรายได้เฉลี่ยต่อหัว/ปีของประชากรชนบทไม่ต่ำกว่า 8,200 หยวน ในด้านการลงทุนบริษัทต่างชาติที่มีชื่อเสียง 500 อันดับแรก เข้ามาลงทุนในมณฑลเสฉวนมากกว่า 200 แห่งขึ้นไป

ด้านศักยภาพการค้า (สินค้า) แปรรูป กำหนดให้เมืองเอกอย่างนครเฉิงตู เมืองเต๋อหยาง และเมืองจิ้นหยาง เป็นเขตศูนย์รวมแห่งอุตสาหกรรมไอที อุตสาหกรรมชิ้นส่วนอุปกรณ์ ที่สำคัญ อุตสาหกรรมเครื่องใช้ไฟฟ้า และศูนย์รวมธุรกิจชั้นนำด้านการค้า (สินค้า) แปรรูป ตลอดจนผลักดันให้เป็นศูนย์วิจัย (R&D) และเป็นเขตพื้นที่นำร่องด้านการสาธิตธุรกิจสินค้าแปรรูปในเขตภาค

ตะวันตกของจีนอีกด้วย และยังให้ความสำคัญกับธุรกิจบริการมากขึ้น โดยวางแผนเพิ่มสัดส่วนในภาคธุรกิจบริการจาก ค.ศ. 2010 ที่ร้อยละ 34.7 เป็นร้อยละ 39 ใน ค.ศ. 2015

จากแผนพัฒนาเศรษฐกิจเหล่านี้ ทำให้เห็นถึงภาพรวมเศรษฐกิจ ดังต่อไปนี้

(1) ผลิตภัณฑ์มวลรวมภายในมณฑล (GDP)



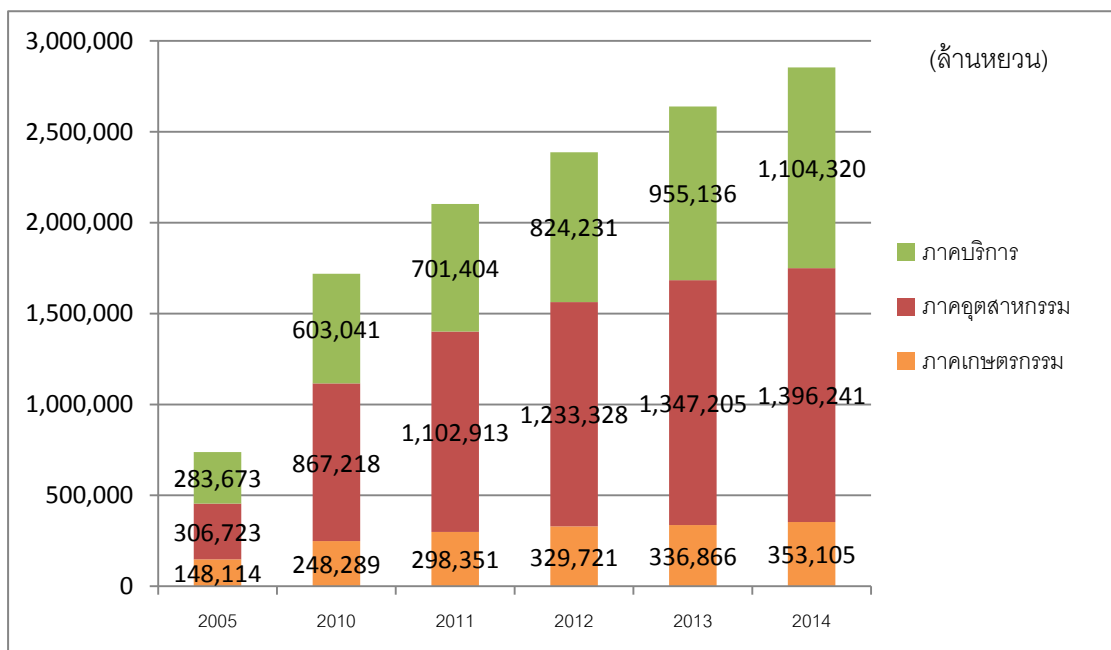
แผนภูมิที่ 4.1 ผลิตภัณฑ์มวลรวมภายในมณฑลเสฉวน ตั้งแต่ ค.ศ. 2005 – 2015

(ที่มา <http://www.sc.stats.gov.cn/tjcbw/tjnj/2014/index.htm>, ม.ป.ป.)

ในแผนภูมิแสดงให้เห็นว่า ผลิตภัณฑ์มวลรวมภายในมณฑลเสฉวน ใน ค.ศ. 2005 – 2015 มีการเพิ่มขึ้นอย่างต่อเนื่องทุกปี โดยใน ค.ศ. 2005 มีผลิตภัณฑ์มวลรวมภายในมณฑล 738,510 ล้านหยวน อัตราการเจริญเติบโตเพิ่มขึ้นร้อยละ 12.6 และใน ค.ศ. 2010 มีผลิตภัณฑ์มวลรวมภายในมณฑล 1,718,550 ล้านหยวน อัตราการเจริญเติบโตเพิ่มสูงถึงร้อยละ 15.1 ต่อมาใน ค.ศ. 2015 มีผลิตภัณฑ์มวลรวมภายในมณฑล 3,010,310 ล้านหยวน อัตราการเจริญเติบโตร้อยละ 7.9 ซึ่งมีอัตราที่ลดลง เป็นผลจากที่เศรษฐกิจจีนมีการชะลอตัว แต่ในขณะเดียวกันเศรษฐกิจมณฑลเสฉวนก็ยังมี การเพิ่มขึ้น ปัจจุบันผลิตภัณฑ์มวลรวมภายในมณฑลจัดอยู่ในอันดับที่ 8 และใหญ่ที่สุดในภาคตะวันตกของจีน

## (2) สัดส่วนทางเศรษฐกิจ

สัดส่วนทางเศรษฐกิจของมณฑลเสฉวนใน ค.ศ. 2005 - 2014 ส่วนใหญ่อยู่ในภาคอุตสาหกรรม รองลงมาคือภาคอุตสาหกรรมบริการและภาคเกษตรกรรมตามลำดับ และมีอัตราเพิ่มขึ้นทุกปี โดยใน ค.ศ. 2014 ภาคอุตสาหกรรมมีมูลค่า 1,396,241 ล้านหยวน เพิ่มขึ้นร้อยละ 7.8 ภาคอุตสาหกรรมบริการมีมูลค่า 1,104,320 ล้านหยวน เพิ่มขึ้นร้อยละ 9.7 และภาคเกษตรกรรมมีมูลค่า 353,105 ล้านหยวน เพิ่มขึ้นร้อยละ 3.7 ดังแผนภูมิต่อไปนี้



แผนภูมิที่ 4.2 สัดส่วนทางเศรษฐกิจ ค.ศ. 2005 - 2014

(ที่มา <http://data.stats.gov.cn/english/easyquery.htm?cn=E0103>, ม.ป.ป.)

## (3) อัตราค่าจ้างขั้นต่ำ

การปรับอัตราค่าจ้างขั้นต่ำ เป็นส่วนหนึ่งของการสร้างความเท่าเทียมในสังคมตามแผนพัฒนาเศรษฐกิจและสังคม ฉบับที่ 12 (ค.ศ. 2011 - 2015) ของกระทรวงทรัพยากรมนุษย์ ประเทศจีน ได้กำหนดเป้าหมายการปรับเพิ่มค่าจ้างขั้นต่ำทั่วประเทศมากกว่าร้อยละ 13 ต่อปี และตามกฎระเบียบด้านค่าจ้างขั้นต่ำรัฐบาลได้กำหนดให้มีการปรับอัตราค่าจ้างขั้นต่ำทุก 2 ปี โดยใน ค.ศ. 2014 รัฐบาลได้ปรับเพิ่มอัตราค่าจ้างขั้นต่ำของมณฑลเสฉวนจาก 1,050 หยวนต่อเดือน เป็น

1,400 หยวนต่อเดือน เพิ่มขึ้นจากเดิมร้อยละ 16.67 และปรับเพิ่มอัตราค่าจ้างขั้นต่ำรายชั่วโมงจาก 11 หยวนต่อชั่วโมง เป็น 14.6 หยวนต่อชั่วโมง จัดอยู่ในอันดับที่ 4 ของมณฑลทางภาคตะวันตกของจีน ที่มีค่าจ้างขั้นต่ำสูงที่สุด ดังตารางต่อไปนี้

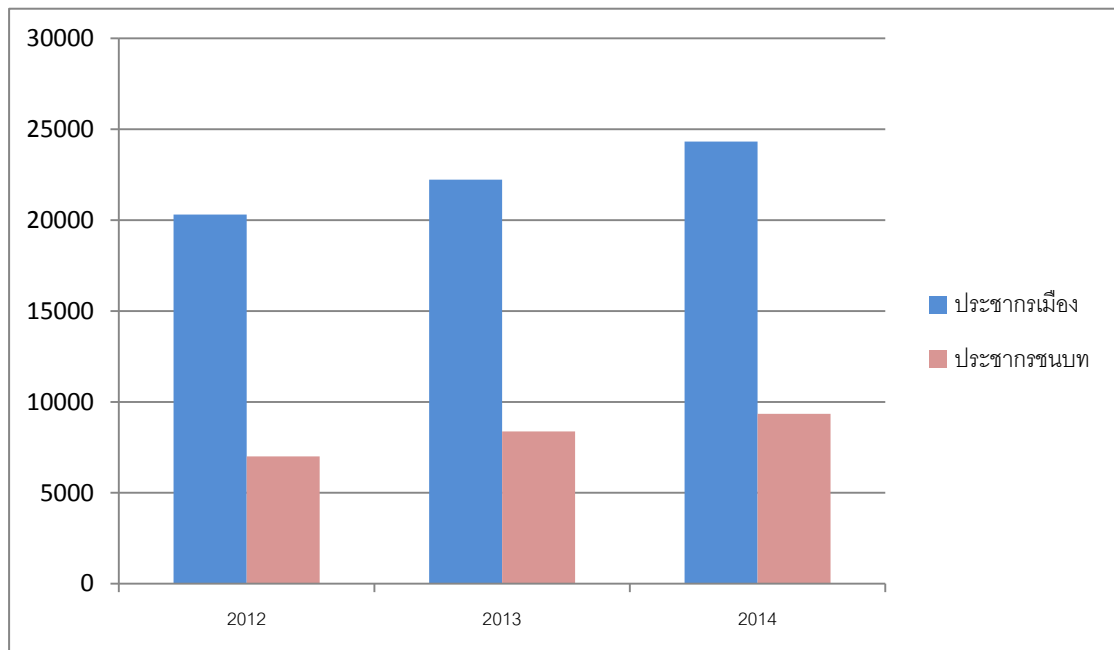
มณฑล	อัตราค่าจ้างขั้นต่ำรายเดือน (หยวน)	เพิ่มขึ้นจากเดิมร้อยละ	อัตราค่าจ้างขั้นต่ำเฉลี่ยต่อชั่วโมง (หยวน)	ประกาศใช้เมื่อ
1.มณฑลกานซู	1,350	0.74	13.7	1 เม.ย.2014
2.เขตปกครองตนเองมองโกเลียใน	1,500	25	12.2	1 ก.ค.2014
3.มณฑลส่านซี	1,280	11.30	12.8	1 ก.พ.2014
4.มณฑลยูนนาน	1,420	49.47	12	1 พ.ค.2014
5.มณฑลชิงไห่	1,270	38.08	12.9	1 พ.ค.2014
6.นครจิ่งจิง	1,250	19.04	12.5	1 ม.ค.2014
7.มณฑลกุ้ยโจว	1,250	19.04	13	1 ก.ค.2014
8.มณฑลเสฉวน	1,400	16.67	14.6	1 ก.ค.2014
9.เขตปกครองตนเองกว่างซี	1,200	-	10.5	1 ก.พ.2013
10.เขตปกครองตนเองทิเบต	1,200	-	11	1 พ.ค.2013
11.เขตปกครองตนเองหนิงเซี่ย	1,300	-	12.5	1 พ.ค. 2013
12.เขตปกครองตนเองซินเจียง	1,520	-	15.2	1 มิ.ย.2013

ตารางที่ 4.1 อัตราค่าจ้างขั้นต่ำในแต่ละมณฑลทางตะวันตกของจีน

(ที่มา <http://www.thaibizchina.com/upload/thaibizchina/Bic->

Xian/News%20Pics%202/NOV%202014/min%20wage.jpg, ม.ป.ป.)

(4) รายได้เฉลี่ยตัวหัว (Per capita)



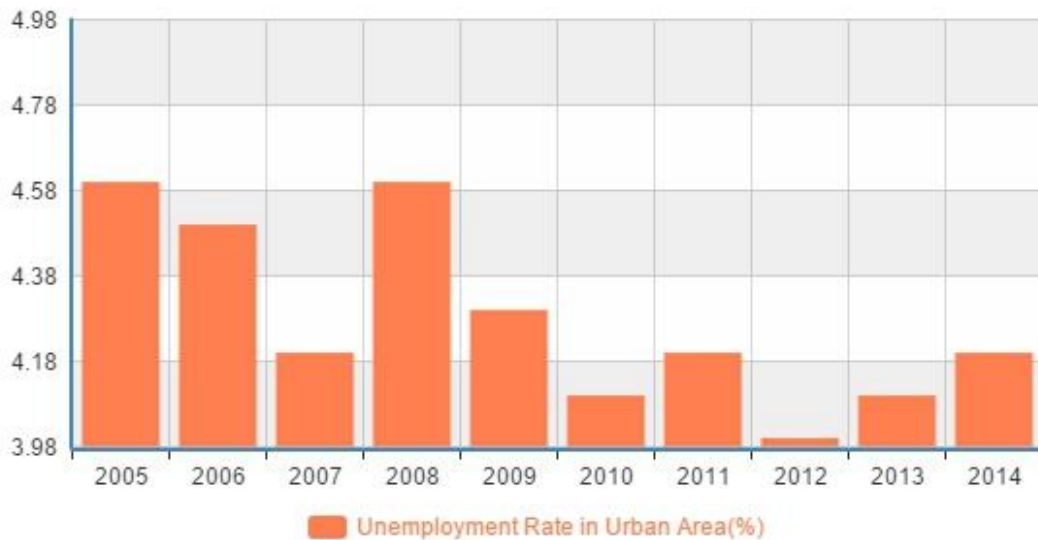
แผนภูมิที่ 4.3 รายได้เฉลี่ยต่อหัวประชากรเมืองและประชากรชนบทตั้งแต่ ค.ศ. 2012 - 2014

(ที่มา <http://data.stats.gov.cn/english/easyquery.htm?cn=E0103>, ม.ป.ป.)

จากแผนภูมิ แสดงให้เห็นถึง รายได้เฉลี่ยต่อหัวของประชากรในเมืองมณฑลเสฉวน ค.ศ. 2013 มีรายได้เฉลี่ย 22,227 หยวน ประชากรชนบทมีรายได้เฉลี่ย 8,380 หยวน ส่วนใน ค.ศ. 2014 รายได้เฉลี่ยต่อหัวมีการเพิ่มขึ้น ประชากรในเมืองมีรายได้เฉลี่ย 24,234 หยวน ประชากรชนบทมีรายได้เฉลี่ย 9,347 หยวน

#### (5) อัตราการว่างงาน

ด้านอัตราการว่างงานประชากรในเมืองมณฑลเสฉวน ในช่วง ค.ศ. 2008 – 2010 มีอัตราการว่างงานลดลง โดยใน ค.ศ. 2008 มีอัตราการว่างงานร้อยละ 4.6 และใน ค.ศ. 2010 มีอัตราการว่างงานลดลงเหลือร้อยละ 4.1 แต่ในช่วง ค.ศ. 2012 – 2014 พบว่ามณฑลเสฉวนประสบปัญหาการว่างงาน โดยมีอัตราการว่างงานเพิ่มสูงขึ้น จะเห็นได้จากใน ค.ศ. 2012 มีอัตราการว่างงานร้อยละ 4.0 แต่ใน ค.ศ. 2014 มีอัตราการว่างงานเพิ่มขึ้นเป็นร้อยละ 4.2 ดังแผนภูมิต่อไปนี้



แผนภูมิที่ 4.4 อัตราการว่างงานประชากรในเมืองมณฑลเสฉวน ค.ศ. 2005 – 2014

(ที่มา <http://data.stats.gov.cn/english/easyquery.htm?cn=E0103>, ม.ป.ป.)

จากแผนพัฒนาเศรษฐกิจและสังคมแห่งชาติ ฉบับที่ 12 เศรษฐกิจของมณฑลเสฉวนใน ค.ศ. 2011 – 2015 มีการพัฒนาอย่างต่อเนื่อง และมีการเจริญเติบโตอย่างมั่นคง จะเห็นได้จาก ใน ค.ศ. 2014 มีผลิตภัณฑ์มวลรวมภายในมณฑล 2,853,670 ล้านหยวน อัตราการเจริญเติบโตเพิ่มขึ้นร้อยละ 8.5 และใน ค.ศ. 2015 มีผลิตภัณฑ์มวลรวมภายในมณฑล 3,010,310 ล้านหยวน อัตราการเจริญเติบโตเพิ่มขึ้นร้อยละ 7.9 และได้บรรลุเป้าหมายที่ตั้งไว้ คือมีมูลค่าทางเศรษฐกิจถึง 3 ล้านล้านหยวน แต่อัตราการเจริญเติบโตเฉลี่ยร้อยละ 12 ต่อปี ยังไม่เป็นไปตามแผนพัฒนาเศรษฐกิจ เนื่องจากได้รับผลกระทบจากการชะลอตัวทางเศรษฐกิจของจีน โลก แต่ถึงอย่างไรก็ตามก็ยังสามารถรักษาเสถียรภาพการขยายตัวทางเศรษฐกิจได้ ในด้านรายได้เฉลี่ยต่อหัวของมณฑลเสฉวน จะเห็นว่ายังไม่บรรลุตามเป้าหมายที่ตั้งไว้ คือ ประชากรในเมืองมีรายได้เฉลี่ยต่อหัว 24,600 หยวน แต่เป้าหมายรายได้เฉลี่ยประชากรในชนบทนับว่าประสบความสำเร็จ ส่วนภาคอุตสาหกรรมของมณฑลเสฉวนมีการเจริญเติบโตอย่างมั่นคง โดยเฉพาะอุตสาหกรรมขนาดใหญ่ มีการลงทุนมากกว่า 20 ล้านหยวนขึ้นไป ขยายตัวร้อยละ 7.9 และมีความโดดเด่นในการพัฒนาอุตสาหกรรมไฮเทค โดยเฉพาะในเขตนิคมอุตสาหกรรมใหม่และไฮเทคที่นครเฉิงตู และเมืองเหมียนหยาง ได้รับผลประสบความสำเร็จอย่างมากและสามารถดึงดูดบริษัทไอทีและซอฟต์แวร์ระดับโลกเข้ามาลงทุน และตั้งศูนย์วิจัย R&D เช่น บริษัท Microsoft บริษัท Intel บริษัท IBM และบริษัท Motorola

ใน ค.ศ. 2012 มณฑลเสฉวนได้ดำเนินการตามนโยบาย “ก้าวออกไป และ จูงใจเข้ามา” โดยส่งเสริมให้ภาคเอกชนก้าวออกไปลงทุนและขยายตลาดเข้าไปในต่างประเทศ เช่น บริษัทเครื่องใช้ไฟฟ้า ซางหง (Chang Hong) และบริษัทเครื่องมือชุดเจาะน้ำมัน หงฮวา (Hong Hua) เข้าไปลงทุนในรัสเซียเป็นต้น และจูงใจให้ต่างประเทศเข้ามาลงทุนในมณฑลเสฉวน โดยผ่อนคลายข้อจำกัดการเข้ามาลงทุนจากต่างประเทศ เพิ่มความยืดหยุ่นและเปิดกว้างสำหรับนักลงทุนต่างชาติมากขึ้น ทำให้มีเงินการลงทุนโดยตรงจากต่างประเทศพุ่งขึ้นสูงต่อเนื่อง การค้ากับต่างประเทศใน ค.ศ. 2013 มีมูลค่า 64,590 ล้านดอลลาร์สหรัฐ เติบโตร้อยละ 9.2 ส่งผลให้ใน ค.ศ. 2015 บริษัทชั้นนำ 500 อันดับแรกของโลก ได้เข้ามาลงทุนในมณฑลเสฉวนแล้ว 299 ราย โดยเป็นการลงทุนจากบริษัทต่างประเทศ 219 ราย

## 2. เพื่อศึกษาปัจจัยด้านกายภาพและด้านเศรษฐกิจที่มีผลต่อการพัฒนาเศรษฐกิจของมณฑลเสฉวน

### ปัจจัยด้านกายภาพ

#### 2.1 ที่ตั้งและพื้นที่

มณฑลเสฉวนตั้งอยู่ทางตะวันตกเฉียงใต้ของจีน ระหว่างลองจิจูดตะวันออกที่  $97^{\circ}21'$  -  $110^{\circ}21'$  และละติจูดเหนือที่  $26^{\circ}03'$  -  $34^{\circ}19'$  มีพื้นที่ทั้งหมด 485,000 ตารางกิโลเมตร และพื้นที่ใหญ่เป็นอันดับ 5 ของจีน คิดเป็น 5.1% ของพื้นที่ประเทศจีน ทิศเหนือมีพื้นที่ติดกับมณฑลชิงไห่และมณฑลกานซู ทิศตะวันออกเฉียงเหนือติดกับมณฑลส่านซี ทิศตะวันตกติดกับมณฑลหูเป่ย์และมณฑลกุ้ยโจว ทิศตะวันตกติดกับเขตปกครองตนเองทิเบต และทางทิศใต้ติดกับมณฑลยูนนาน ลักษณะภูมิประเทศทางตะวันตกของมณฑลเป็นที่ราบสูงและภูเขาสูง มีความสูงเฉลี่ย 4,000 เมตรเหนือระดับน้ำทะเลและลาดลงในทางตะวันออก ซึ่งมีลักษณะพื้นที่เป็นที่ราบลุ่มและเนินเขา มีความสูงประมาณ 1,000 – 3,000 เมตรเหนือระดับน้ำทะเล ทางทิศใต้ส่วนใหญ่เป็นแนวเทือกเขาและทางทิศเหนือเป็นลุ่มหนองน้ำบริเวณที่สูง เป็นมณฑลที่ไม่มีทางออกทะเล ทางตอนกลางของมณฑลมีแม่น้ำฉางเจียงเป็นเส้นทางน้ำสายหลัก และยังมีแม่น้ำสาขาอื่นๆ อีก เช่น แม่น้ำหมิน (Min) แม่น้ำถั่ว (Tuo) แม่น้ำอู่ (Wu) และแม่น้ำหย่าหลง (Yalong)





รูปที่ 4.5 แสดงแผนที่มณฑลเสฉวน

(ที่มา <http://www.manager.co.th/china/images/chinaN2.jpg>, ม.ป.ป.)

## 2.2 ทรัพยากรสำคัญ

มณฑลเสฉวนเป็นพื้นที่เกษตรกรรมที่อุดมสมบูรณ์ที่สุดแห่งหนึ่งของจีน เป็นอยู่ข้าวอยู่น้ำของจีนมาตั้งแต่อดีต สินค้าหลักประกอบด้วยข้าว ข้าวเจ้า ข้าวฟ่าง ผลไม้รสเปรี้ยว พืช น้ำตาล มันฝรั่ง เป็นต้น โดยเป็นมณฑลหลักที่ผลิตสินค้าบริโภคของประเทศ มีแร่ธาตุประมาณ 132 ชนิด มีไททานเนียมมากที่สุดในโลก มีแร่วานาเดียม มากอันดับ 3 ของโลก และมีแหล่งก๊าซธรรมชาติที่สำรวจพบแล้วกว่า 150 ล้านลูกบาศก์เมตร เช่น แหล่งก๊าซธรรมชาติผู้กวง เมืองต้าโจว นอกจากนี้มณฑลเสฉวนยังเป็นแหล่งผลิตไฟฟ้าพลังน้ำที่สำคัญที่สุดแห่งหนึ่งของประเทศ สามารถผลิตพลังงานไฟฟ้าได้มากถึง 100 ล้านกิโลวัตต์ และมีปริมาณสำรองพลังน้ำ 150 ล้านกิโลวัตต์ สูงเป็นอันดับ 2 ของจีนรองจากทิเบต

## 2.3 ระบบโครงสร้างพื้นฐาน

### 2.3.1 การขนส่งทางบก

### (1) ทางหลวงและทางด่วน

จากความพยายามอย่างไม่หยุดยั้ง การคมนาคมขนส่งทางบกของมณฑลเสฉวนได้รับการพัฒนาอย่างรวดเร็ว โดยเฉพาะการลงทุนก่อสร้างสาธารณูปโภคการขนส่งทางบก ระหว่าง ค.ศ. 2008 - 2011 ที่มีมูลค่าการลงทุนสูงถึง 266,800 ล้านดอลลาร์ เส้นทางคมนาคมขนส่งทางบกมณฑลเสฉวน ระยะทางรวม 283,000 กิโลเมตร เร่งพัฒนาทางด่วนครอบคลุมพื้นที่ระยะทางด่วนก่อสร้างแล้วเสร็จและอยู่ระหว่างการก่อสร้างรวมกว่า 6,500 กิโลเมตร และในช่วงแผนพัฒนาเศรษฐกิจและสังคมแห่งชาติรอบ 5 ปี ฉบับที่ 12 (ค.ศ. 2011 - 2015) มณฑลเสฉวนผลักดันโครงการลงทุนการก่อสร้างถนน มูลค่ากว่า 400,000 ล้านดอลลาร์ สร้างถนน 11 เส้นทาง และทางหลวงล้อมรอบอีก 2 เส้นทาง โดยมีศูนย์กลางอยู่ที่นครเฉิงตูเส้นทางคมนาคมขนส่งทางบกเส้นทางหลักของมณฑลเสฉวน เช่น เส้นทางเฉิงตู (Chengdu) - ทิเบต (Tibet) เส้นทางเสฉวน (Sichuan) - ชิงไห่ (Chinghai) เส้นทางเสฉวน (Sichuan) - ซานซี (Shanxi) เส้นทางเสฉวน (Sichuan) - ฉงชิ่ง (Chongqing) เส้นทางเสฉวน (Sichuan) - ยูนนาน (Yunnan) ทางด่วนสนามบินนานาชาติเฉิงตูชวงหลิว (Chengdu Shuangliu International Airport) ทางด่วนเฉิงตู (Chengdu) - เล่อซาน (Leshan, Sichuan) และทางด่วนเฉิงตู (Chengdu) - หย่าอัน (Ya'an, Sichuan)

### (2) การขนส่งทางราง

เส้นทางรถไฟมณฑลเสฉวน มี 2 ประเภท คือ เส้นทางรถไฟธรรมดาและเส้นทางรถไฟความเร็วสูง ใน ค.ศ. 2013 มณฑลเสฉวนมีเส้นทางรถไฟ 3,500 กิโลเมตร ส่วนเส้นทางรถไฟความเร็วสูง มีโครงการพัฒนาเส้นทางรถไฟความเร็วสูง โดยเชื่อมโยงสู่ทุกภูมิภาคของประเทศจีนอย่างสะดวกรวดเร็วภายในเวลา 8 ชั่วโมง โดยโครงการที่ก่อสร้างที่เสร็จแล้ว ได้แก่ เส้นทางรถไฟความเร็วสูงสายเฉิงตู - ฉงชิ่ง เส้นทางรถไฟความเร็วสูงสายเฉิงตู - ตูเจียงเยียน เส้นทางรถไฟความเร็วสูงสายเฉิงตู - ปักกิ่ง/สายฉงชิ่ง - ปักกิ่ง และเส้นทางรถไฟความเร็วสูงสายเฉิงตู - เซียงไฮ้/ฉงชิ่ง - เซียงไฮ้

#### 2.3.2 การขนส่งทางอากาศ

ภาคอากาศยานของมณฑลเสฉวน มีการเจริญเติบโตอย่างขึ้นเร็วเร็วมาก มีท่าอากาศยานนานาชาติ ชวงหลิว นครเฉิงตู (Chengdu Shuangliu International Airport) เป็นสนามบินที่ใหญ่ที่สุดในมณฑลเสฉวน และเป็นด่านสำคัญในการพัฒนาการขนส่งทางอากาศของมณฑลเสฉวน โดยทางสนามบินได้มุ่งพัฒนาเพื่อเป็นศูนย์กลางการขนส่งและจุดแวะเปลี่ยน (Transit) สำหรับการขนส่งทางอากาศในเขตพื้นที่จีนตะวันตก มีการให้บริการของสายการบินต่าง ๆ รวมกว่า 50 สายการบิน แบ่งเป็นสายการบินภายในประเทศจำนวน 27 บริษัทและสายการบินระหว่างภูมิภาคและประเทศจำนวน 23 บริษัท มีเส้นทางการบินภายในประเทศจำนวน 141 เส้นทาง เส้นทางระหว่างภูมิภาคและประเทศจำนวน 51 เส้นทาง จุดหมายปลายทางในประเทศจำนวน 95 เมือง จุดหมายปลายทางระหว่างภูมิภาคและประเทศจำนวน 49 แห่ง เช่น เส้นทางระหว่าง เฉิงตู – ปักกิ่ง เฉิงตู – เซี่ยงไฮ้ เฉิงตู – กวางโจว เฉิงตู – กุนหมิง เฉิงตู – ซีอาน เฉิงตู – เซินเจิ้น เฉิงตู – มุมไบ เฉิงตู – ฮานอ่ย เฉิงตู – ฮัมสเตอร์ดัม เฉิงตู – บังกอลอร์ เฉิงตู – โซล เฉิงตู – กรุงเทพฯ เฉิงตู – ไทเป เฉิงตู – ฮองกง เฉิงตู – สิงคโปร์ ซึ่งครอบคลุมพื้นที่ในทวีปยุโรป อเมริกาเหนือ เอเชียกลาง เอเชียใต้ ฮองกง และมาเก๊า



รูปที่ 4.6 ท่าอากาศยานนานาชาติ ชวงหลิว นครเฉิงตู

(ที่มา [http://www.thaibizchina.com/upload/thaibizchina/BIC-Chengdu/logis%20\(9\).jpg](http://www.thaibizchina.com/upload/thaibizchina/BIC-Chengdu/logis%20(9).jpg), ม.ป.ป.)

นอกจากนี้ยังมีสนามบินระดับภูมิภาคอีกจำนวน 10 แห่ง ได้แก่ สนามบินเหอชือ เมืองต้าโจว สนามบินหลานเถียน เมืองหลู่โจว สนามบินหนานเจียว เมืองเหมียนหยาง สนามบิน

หวงหลงจิว ไร่ สนามบิน ไร่ป่า เมืองอู่ปิ่น สนามบินเกาผิง เมืองหนันชง สนามบินชิงชาน เมืองซีซาง  
สนามบินคังต้ง สนามบินเปาอันอิ่ง เมืองพานจื่อฮัว และสนามบินผานหลง เมืองกวางหยวน

### 2.3.3 การขนส่งทางน้ำ

มณฑลเสฉวนตั้งอยู่ตอนบนของแม่น้ำแยงซีเกียง เป็นจุดที่มีแม่น้ำสายใหญ่ 3 สาย  
หลักมาบรรจบกัน คือ แม่น้ำหมินเจียงไหลลงใต้มาบรรจบกับแม่น้ำสายที่ 2 คือ แม่น้ำจินซาเจียง  
และสุดท้ายคือแม่น้ำแยงซีเกียง เนื่องจากมีทรัพยากรธรรมชาติทางน้ำที่อุดมสมบูรณ์เป็นทุนเดิม จึง  
สามารถสร้างเป็นเครือข่ายการคมนาคมขนส่งทางน้ำระหว่างเมืองหลูโจว อู่ปิ่น กว่างอัน กว่าง  
หยวน หนานชงและเล่อชาน รวมมีระยะทางการขนส่งทางน้ำ 11,725 กิโลเมตร โดยปัจจุบัน  
มณฑลเสฉวนมีท่าเรือจำนวน 5 แห่ง ได้แก่ ท่าเรือหลูโจว ท่าเรืออู่ปิ่น ท่าเรือหนานชง ท่าเรือกวาง  
หยวน และท่าเรือกว่างอัน ซึ่งทั้งหมดจะมีขีดความสามารถในการขนส่งสินค้าตู้คอนเทนเนอร์รวม  
แล้วได้ถึง 2.33 ล้านตู้ และเมื่อสิ้นสุดแผนพัฒนาเศรษฐกิจและสังคม ฉบับที่ 12 การขนส่งสินค้า  
ผ่านท่าเรือจะมีปริมาณที่มากกว่า 120 ล้านตัน/ปี

### 2.4 เขตพัฒนาเศรษฐกิจ

ปัจจุบันรัฐบาลมณฑลเสฉวน มีความมุ่งมั่นที่จะพัฒนาระดับความเจริญเติบโตในพื้นที่  
พร้อมกันทุก ๆ ด้าน โดยเฉพาะด้านเศรษฐกิจ โดยพยายามดึงดูดการลงทุนจากทั้งในและ  
ต่างประเทศ เร่งส่งเสริมเขตนิคมอุตสาหกรรมในเมืองที่มีศักยภาพหลายแห่ง ซึ่งประกอบด้วย  
อุตสาหกรรมหลากหลาย เช่น อุตสาหกรรมการผลิตอุปกรณ์ ปีโตรเลียม ก๊าซธรรมชาติ  
อุตสาหกรรมเหมืองแร่ ไอทีการบิน และรถยนต์ เป็นต้น ทั้งนี้ มณฑลเสฉวนมีเขตอุตสาหกรรมกว่า  
200 แห่ง โดย 8 แห่งเป็นอุตสาหกรรมระดับชาติ นอกจากนี้ รัฐบาลมณฑลเสฉวนยังได้วางพื้นฐาน  
การพัฒนา ด้วยการกำหนดเขตเศรษฐกิจยุทธศาสตร์ เพื่อการผลักดันและกระตุ้นเศรษฐกิจใน  
ภาพรวมของมณฑล ตลอดจนกระจายความเจริญไปสู่ทุกภูมิภาคและท้องถิ่น โดยเขตเศรษฐกิจที่  
สำคัญ มีดังนี้

#### 2.4.1 เขตเศรษฐกิจกลุ่มเฉิงตู - ฉงชิ่ง

เขตเศรษฐกิจกลุ่มเฉิงตู - ฉงชิ่ง (成渝经济区) ก่อตั้งขึ้นใน ค.ศ. 2009 โดยมีนครเฉิงตู มณฑลเสฉวนและนครฉงชิ่ง เป็นจุดศูนย์กลางของการพัฒนา ครอบคลุมพื้นที่ประมาณ 206,100 ตารางกิโลเมตร แบ่งออกเป็น 15 เมือง (117 เขต) ในมณฑลเสฉวนและ 31 เขตในนครฉงชิ่ง และมีประชากรอาศัยอยู่จำนวน 91.402 ล้านคน เขตเศรษฐกิจกลุ่มดังกล่าวครอบคลุมเมืองเศรษฐกิจสำคัญในมณฑลเสฉวน รวมไปถึงนครฉงชิ่ง อันประกอบด้วย 1) เขตพัฒนาเศรษฐกิจเฉิงตู - เหมียนหยาง - เล่อชาน 2) เขตพัฒนาเศรษฐกิจเฉิงตู - ชู่หนิง - ฉงชิ่ง 3) เขตพัฒนาเศรษฐกิจเฉิงตู - เหน่ยเจียง - ฉงชิ่ง 4) เขตพัฒนาเศรษฐกิจฉงชิ่ง - กวางอัน - ต้าโจว 5) เขตพัฒนาเศรษฐกิจตามเส้นทางแม่น้ำ โดยเขตเศรษฐกิจกลุ่มเฉิงตู - ฉงชิ่ง เป็นเขตเศรษฐกิจกลุ่มหลักที่สำคัญแห่งที่ 4 ในจีน ต่อจากเขตเศรษฐกิจกลุ่มสามเหลี่ยมปากแม่น้ำแยงซีเกียง เขตเศรษฐกิจกลุ่มสามเหลี่ยมปากแม่น้ำไข่มุก และเขตเศรษฐกิจกลุ่มมหานครปักกิ่ง - เทียนจิน - มณฑลเหอเป่ย์ ใน ค.ศ. 2011 มูลค่ารวม GDP ของเขตเศรษฐกิจกลุ่มเฉิงตู - ฉงชิ่งอยู่ที่ 2.75 ล้านล้านหยวน เพิ่มขึ้นจาก ค.ศ. 2010 ถึง 16.2 % ครองสัดส่วน 7% ของค่า GDP ทั่วประเทศจีน

อีกทั้ง เขตเศรษฐกิจดังกล่าว ถือว่าเป็นศูนย์กลางทางเศรษฐกิจที่สำคัญและมีการพัฒนาอย่างต่อเนื่องในเขตพื้นที่จีนตะวันตก เนื่องด้วย เป็นแหล่งรวบรวมทรัพยากรธรรมชาติที่อุดมสมบูรณ์ระดับแนวหน้าของจีน เป็นฐานอุตสาหกรรมการผลิตที่ใช้เทคโนโลยีที่ทันสมัย ประชากรในพื้นที่มีคุณภาพมีความรู้ความสามารถในระดับสูง



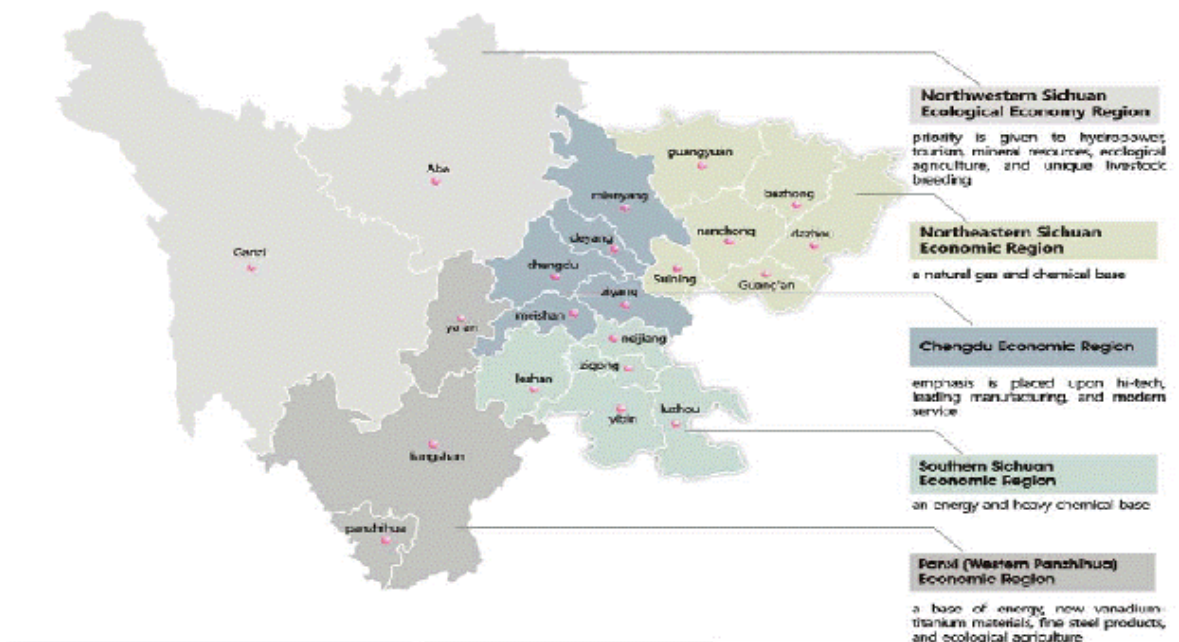
รูปที่ 4.7 เขตเศรษฐกิจกลุ่มเมือง – ฉงชิ่ง

(ที่มา <http://www.thaibizchina.com/upload/thaibizchina/BIC-Chengdu/eco.png>, ม.ป.ป.)

#### 2.4.2 เขตเศรษฐกิจระดับชาติของมณฑลเสฉวน

เขตเศรษฐกิจระดับชาติของมณฑลเสฉวน แบ่งออกเป็น 5 เขตตามลักษณะภูมิภาค โดยในแผนพัฒนาเศรษฐกิจและสังคมฉบับที่ 12 ได้กำหนดยุทธศาสตร์การพัฒนาเศรษฐกิจไว้ ดังนี้

- (1) เขตเศรษฐกิจเมือง ประกอบด้วย เมืองเมือง เต๋อหยาง เหมียนหยาง เหมยชาน และจื่อหยาง
- (2) เขตเศรษฐกิจเสฉวนตอนใต้ ประกอบด้วย เมืองอี่ปิ่น จื่อกั่ง เนี่ยเจียง และเล่อชาน
- (3) เขตเศรษฐกิจเสฉวนตะวันออกเฉียงเหนือ ประกอบด้วย เมืองหนานชง สู้หนิง ต้าโจว กว่างอัน ปางและกว่างหยวน
- (4) เขตเศรษฐกิจเสฉวนตะวันตก ประกอบด้วย เมืองพานจื่อฮวา หย่าอัน และเขตปกครองตนเองเหลียงชาน
- (5) เขตเศรษฐกิจเสฉวนตะวันตกเฉียงเหนือ ประกอบด้วย เขตปกครองตนเองกั้นจื่อและอาป้า

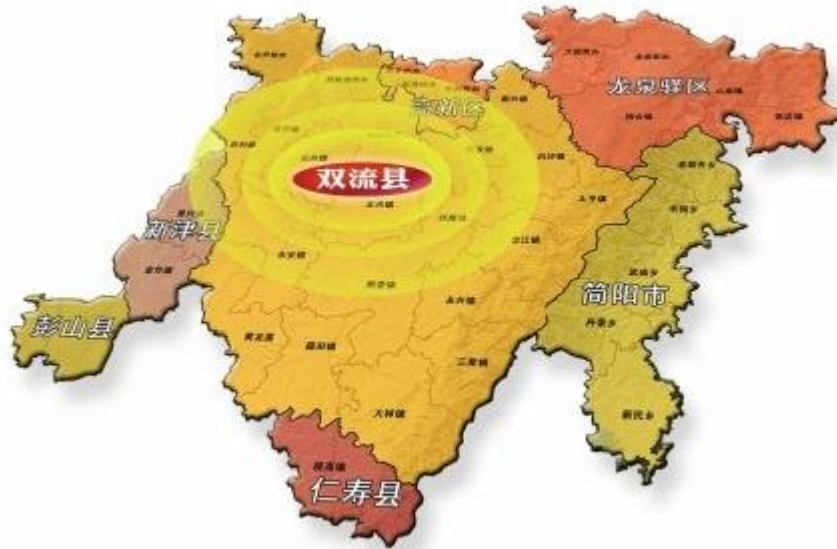


รูปที่ 4.8 เขตเศรษฐกิจระดับชาติมณฑลเสฉวน

(ที่มา <http://www.thaibizchina.com/upload/thaibizchina/BIC-Chengdu/241225566.gif>, ม.ป.ป.)

### 2.4.3 เขตเศรษฐกิจใหม่เทียนฝู นครเฉิงตู

เขตเศรษฐกิจใหม่เทียนฝู นครเฉิงตู มณฑลเสฉวน ก่อตั้งขึ้นใน ค.ศ. 2010 เป็นเขตเศรษฐกิจลำดับที่ 4 ในจีนต่อจากเขตเศรษฐกิจฝูตง นครเซี่ยงไฮ้ เขตเศรษฐกิจปิ่นไห่ นครเทียนจิน และเขตเศรษฐกิจเหลียงเจียง นครฉงชิ่ง ทั้งนี้ เขตเศรษฐกิจใหม่เทียนฝู ครอบคลุมพื้นที่ประมาณ 1,578 ตารางกิโลเมตร แบ่งออกเป็น 3 เมือง (นครเฉิงตู เมืองเหมยชาน เมืองจื่อหยาง) 7 เขต (เขตเกาฉิน เขตซวงหลิว เขตหลงฉวนอี เขตซินจิน เขตผิงชาน เขตเจี้ยนหยาน และเขตเหรินโส้ว) และ 37 ตำบล มีพื้นที่ใช้สอยประมาณ 650 ตารางกิโลเมตร มีประชากรอาศัยอยู่จำนวน 1.736 ล้านคน และใน ค.ศ. 2011 มีมูลค่ารวม GDP ประมาณ 77,100 ล้านหยวน



รูปที่ 4.9 เขตเศรษฐกิจใหม่เทียนฝู นครเฉิงตู

(ที่มา <http://www.thaibizchina.com/upload/thaibizchina/BIC-Chengdu/eco1.png>, ม.ป.ป.)

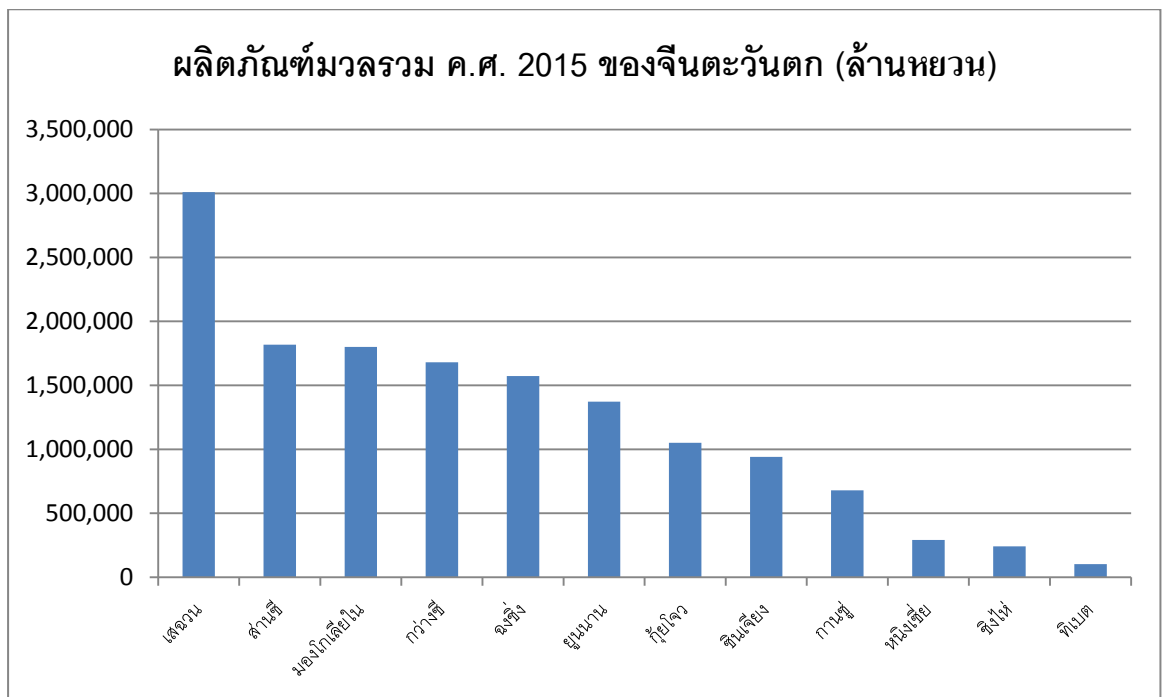
จากการนำทฤษฎีแหล่งกลางมาวิเคราะห์ จะเห็นได้ว่า เมืองเฉิงตูซึ่งเป็นเมืองเอกของมณฑลเสฉวนนับว่าเป็นแหล่งกลางที่จัดอยู่ในลำดับศักดิ์สูง เนื่องจากเมืองเฉิงตูเป็นศูนย์กลางเศรษฐกิจที่สำคัญของมณฑลเสฉวน เป็นพื้นที่ที่สามารถประกอบกิจการได้อย่างมีประสิทธิภาพมากที่สุด เพราะเมืองเฉิงตูมีการเจริญเติบโตทางเศรษฐกิจอย่างรวดเร็ว มีขนาดเศรษฐกิจเป็นอันดับ 1 ของจีนตะวันตก มีทรัพยากรที่อุดมสมบูรณ์ ทำให้กลายเป็นแหล่งรวมตัวบริษัทชั้นนำของโลก เช่น INTEL DELL LENOVO VOLVO และ DHL เป็นต้น อีกทั้งยังทำหน้าที่เป็นศูนย์กลางในด้านการค้าและการบริการทุกประเภทแก่ประชากรในเมืองและเมืองอื่น ๆ รอบนอก โดยเมืองเฉิงตูมีประชากรอาศัยอย่างหนาแน่นมากถึง 14 ล้านคน ในเมืองมีสิ่งอำนวยความสะดวก และยังเป็นศูนย์กลางเส้นทางการคมนาคมของมณฑลเสฉวนที่เชื่อมต่อไปยังเมืองต่าง ๆ อีกด้วย ทำให้เมืองมีความเจริญอย่างมาก ส่วนเมืองรอบนอกนั้นจะมีความเจริญน้อยกว่า และมีประชากรอาศัยเบาบางกว่าเมืองเฉิงตู เพราะส่วนมากจะทำการเกษตร



## ปัจจัยด้านเศรษฐกิจ

### 2.5 ผลิตภัณฑ์มวลรวมภายในมณฑล (GDP)

จากการที่มณฑลเสฉวน ได้วางแผนพัฒนาเศรษฐกิจและสังคมแห่งชาติจีนทุก 5 ปี ตั้งแต่ช่วง ค.ศ. 2005 – 2015 ส่งผลให้ผลิตภัณฑ์มวลรวมภายในมณฑลมีมูลค่าที่เพิ่มสูงขึ้นอย่างต่อเนื่องทุกปี โดยใน ค.ศ. 2015 มีผลิตภัณฑ์มวลรวมภายในมณฑลสูงถึง 3,010,310 ล้านหยวน และเป็นอันดับ 1 ของจีนตะวันตก รองลงมาคือ มณฑลส่านซี มีผลิตภัณฑ์มวลรวมภายในมณฑล 1,817,190 ล้านหยวน อันดับที่ 3 คือ เขตปกครองตนเองมองโกเลียใน มีผลิตภัณฑ์มวลรวมภายในมณฑล 1,800,000 ล้านหยวน ดังแผนภูมิต่อไปนี้

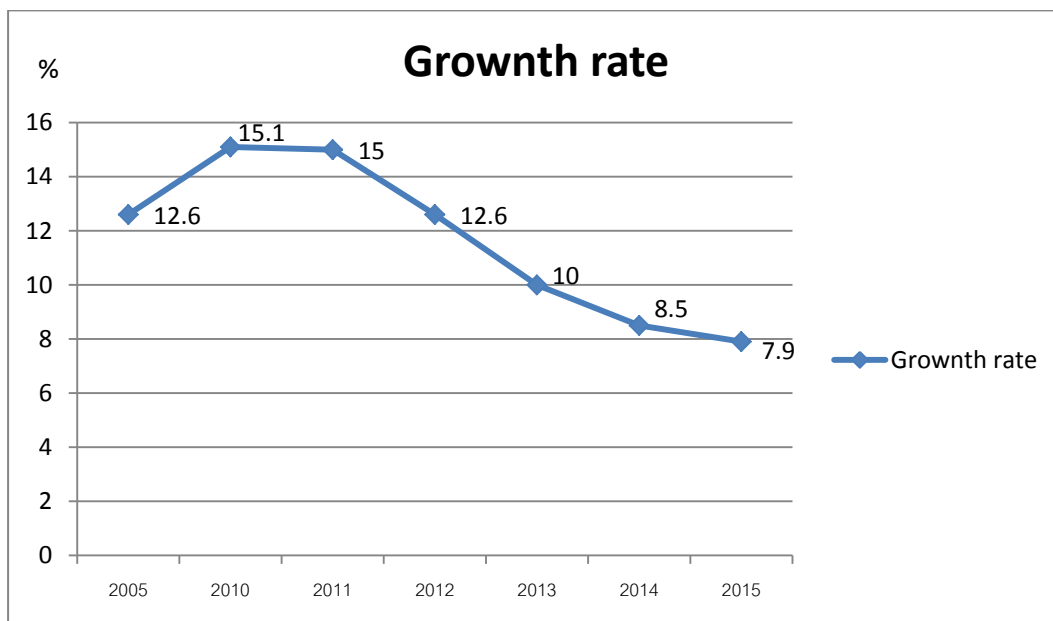


แผนภูมิที่ 4.5 ผลิตภัณฑ์มวลรวม ค.ศ. 2015 ของจีนตะวันตก

(ที่มา [http://www.thaibizchina.com/thaibizchina/th/china-economic-business/result.php?SECTION\\_ID=441&ID=16363](http://www.thaibizchina.com/thaibizchina/th/china-economic-business/result.php?SECTION_ID=441&ID=16363), ม.ป.ป.)

ในด้านอัตราการเจริญเติบโต ช่วง ค.ศ. 2005 – 2010 มีอัตราเพิ่มสูงขึ้น ซึ่งใน ค.ศ. 2010 มีอัตราการเจริญเติบโตสูงถึงร้อยละ 15.1 แต่ตั้งแต่ ค.ศ. 2011 – 2015 มีอัตราการเจริญเติบโตที่ลดลง

โดยใน ค.ศ. 2015 มีอัตราเจริญเติบโตร้อยละ 7.9 เนื่องจากเศรษฐกิจของจีนมีการชะลอตัวลง ดังแผนภูมิต่อไปนี้



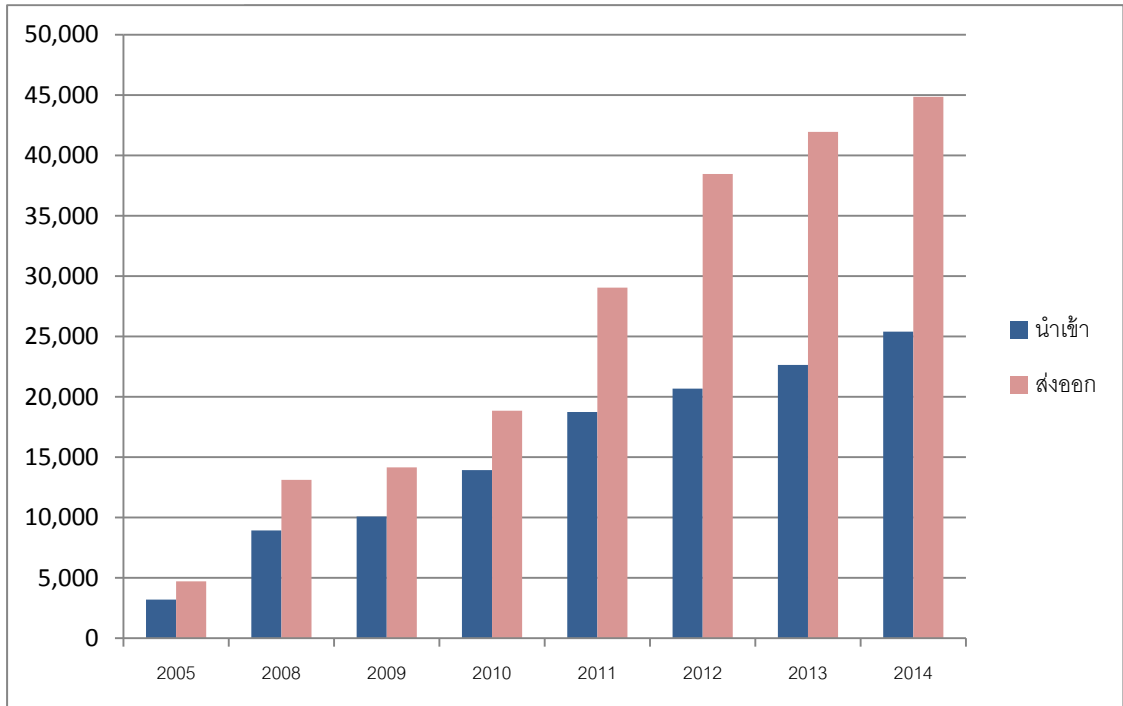
แผนภูมิที่ 4.6 อัตราการเจริญเติบโตของมณฑลเสฉวน ตั้งแต่ ค.ศ. 2005 – 2015

(ที่มา <http://www.sc.stats.gov.cn/tjcbw/tjnj/2014/index.htm>, ม.ป.ป.)

## 2.6 นำเข้าและส่งออก

มณฑลเสฉวนมีการส่งออกและนำเข้าสินค้าเพิ่มขึ้นทุก ๆ ปี การส่งออกสินค้าของมณฑลเสฉวนจะมีจำนวนมากกว่านำเข้าสินค้าจากต่างประเทศ โดยใน ค.ศ. 2009 การนำเข้าสินค้ามีมูลค่า 10,080 ล้านดอลลาร์สหรัฐ การส่งออกสินค้ามีมูลค่า 14,150 ล้านดอลลาร์สหรัฐ ต่อมาใน ค.ศ. 2011 พบว่าการนำเข้าและส่งออกสินค้ามีมูลค่าเพิ่มขึ้น จะเห็นได้จากการนำเข้ามีมูลค่า 18,740 ล้านดอลลาร์สหรัฐ ส่วนการส่งออกมีมูลค่า 29,040 ล้านดอลลาร์สหรัฐ และมีมูลค่าเพิ่มขึ้นเรื่อย ๆ ทุกปี จนถึง ค.ศ. 2014 มีการนำเข้าสินค้าเพิ่มขึ้น 25,400 ล้านดอลลาร์สหรัฐ การส่งออกสินค้ามีมูลค่าเพิ่มขึ้นถึง 44,850 ล้านดอลลาร์สหรัฐ ดังแผนภูมิต่อไปนี้

(ล้านดอลลาร์สหรัฐ)



แผนภูมิที่ 4.7 นำเข้าและส่งออกของมณฑลเสฉวน ตั้งแต่ ค.ศ. 2005 – 2014

(ที่มา <http://www.sc.stats.gov.cn/tjcbw/tjnj/2014/index.htm>, ม.ป.ป.)

โดยสินค้าส่งออกที่สำคัญ ได้แก่ เครื่องคอมพิวเตอร์ทุกขนาด แผงวงจรไฟฟ้า ส่วนประกอบ ไมโครอิเล็กทรอนิกส์ เสื้อผ้า กระเป๋า สิ่งทอและรองเท้า เป็นต้น ส่วนสินค้านำเข้าที่สำคัญ ได้แก่ วงจรไฟฟ้าและส่วนประกอบไมโครอิเล็กทรอนิกส์ สินแร่ ชิ้นส่วนและอุปกรณ์ สำหรับด้านการบิน เป็นต้น

## 2.7 อัตราค่าจ้างขั้นต่ำ

รัฐบาลได้มีการปรับอัตราค่าจ้างขั้นต่ำทุก 2 ปี อัตราค่าจ้างขั้นต่ำทางภาคตะวันตกถูกปรับ เพื่อให้สอดคล้องกับกับแนวโน้มและความต้องการตลาดแรงงานที่มีการถ่ายโอนเศรษฐกิจมายังพื้นที่ทางตะวันตกของจีนมากยิ่งขึ้น โดยใน ค.ศ. 2014 รัฐบาลได้ปรับเพิ่มอัตราค่าจ้างขั้นต่ำของมณฑลเสฉวนจาก 1,050 หยวนต่อเดือน เป็น 1,400 หยวนต่อเดือน เพิ่มขึ้นจากเดิมร้อยละ 16.67 และปรับเพิ่มอัตราค่าจ้างขั้นต่ำรายชั่วโมงจาก 11 หยวนต่อชั่วโมง เป็น 14.6 หยวนต่อชั่วโมง

เนื่องจากมณฑลทางภาคตะวันออกมีค่าจ้างขั้นต่ำที่สูงขึ้น โดยอัตราค่าจ้างขั้นต่ำที่สูงที่สุดของประเทศจีน คือ นครเซี่ยงไฮ้ อยู่ที่ 1,820 หยวนต่อเดือน หรือชั่วโมงละ 17 หยวน ส่งผลให้คนจีนและนักลงทุนต่างชาติหันเข้ามาลงทุนทางภาคตะวันตกของจีนมากขึ้น โดยเฉพาะที่มณฑลเสฉวนที่มีค่าจ้างขั้นต่ำไม่สูงและประกอบกับการที่มณฑลเสฉวนได้มีการพัฒนาการคมนาคม มีบุคลากรที่มีความรู้ และมีอุตสาหกรรมเทคโนโลยีที่ทันสมัยขึ้น ทำให้สามารถดึงดูดนักลงทุนจากจีนและจากต่างชาติให้มาลงทุนในมณฑลเสฉวนได้มากขึ้น

### 3. เพื่อศึกษาผลกระทบจากการพัฒนาเศรษฐกิจทางด้านกายภาพและเศรษฐกิจของมณฑลเสฉวน

#### 3.1 ผลกระทบทางด้านกายภาพ

จากการดำเนินนโยบายมุ่งสู่ตะวันตกที่เร่งพัฒนาโครงสร้างพื้นฐานและแผนพัฒนาเศรษฐกิจและสังคม ส่งผลให้ด้านกายภาพของมณฑลเสฉวนในปัจจุบันมีการเปลี่ยนแปลงอย่างมาก เห็นได้จากในแผนพัฒนาเศรษฐกิจและสังคมแห่งชาติ ฉบับที่ 11 ช่วง ค.ศ. 2006 - 2010 ได้มีโครงการพัฒนาเส้นทางรถไฟความเร็วสูงในเขตมณฑลเสฉวน เป็นหนึ่งในยุทธศาสตร์ที่สำคัญที่สุดในการกระจายความเจริญเข้าสู่ภาคตะวันตกของจีน ปัจจุบันมีโครงการเสร็จสมบูรณ์แล้ว ได้แก่ เส้นทางรถไฟความเร็วสูงสายเฉิงตู - ฉงชิ่ง เส้นทางรถไฟความเร็วสูงสายเฉิงตู - ฉงชิ่ง-เฉียน เส้นทางรถไฟความเร็วสูงสายเฉิงตู - ปักกิ่ง/ฉงชิ่ง - ปักกิ่ง และเส้นทางรถไฟความเร็วสูงสายเฉิงตู - เซี่ยงไฮ้/ฉงชิ่ง - เซี่ยงไฮ้ แม้ว่ามณฑลเสฉวนเป็นดินแดนที่ไม่ติดทะเลและไม่ติดกับประเทศเพื่อนบ้าน การขนส่งสินค้าระหว่างประเทศจึงต้องอาศัยทางเรือและมีระยะเวลานาน ประกอบกับมณฑลเสฉวนเองมุ่งเน้นขยายช่องทางการค้าและเศรษฐกิจไปสู่ทางด้านทิศตะวันตก โดยมีกลุ่มประเทศสหภาพยุโรปเป็นเป้าหมายสำคัญ เรียกว่า “ยุทธศาสตร์หัวสะพาน” ซึ่งอาศัยเขตปกครองตนเองซินเจียงเป็นประตูการค้า มณฑลเสฉวนจึงได้สร้างเส้นทางโลจิสติกส์ระบบรางนานาชาติสายนครเฉิงตู - เมืองลอร์ดซ์ โปแลนด์ เปิดบริการใน ค.ศ. 2013 เพื่อขนส่งสินค้าไปยังยุโรป โดยเส้นทางนี้มีระยะเวลาในการเดินทางรวม 15 วัน สามารถลดเวลาการขนส่งทางเรือที่ถึงเมืองท่าสำคัญเดียวกันในทวีปยุโรปได้ถึง 2 เท่า



รูปที่ 4.10 แสดงเส้นทางรถไฟนานาชาติสายเฉิงตู – เมืองลอดซ์ โปแลนด์

(ที่มา <http://www.thaibizchina.com/upload/thaibizchina/BIC-Chengdu/logis.jpg>, ม.ป.ป.)

### 3.2 ผลกระทบด้านเศรษฐกิจ

จากการที่รัฐบาลวางแผนพัฒนาเศรษฐกิจมณฑลเสฉวน เพื่อลดความเหลื่อมล้ำภาคตะวันออกเฉียงเหนือของจีน ในช่วง ค.ศ. 2005 - 2015 จะเห็นได้ว่า ผลิตภัณฑ์มวลรวมภายในมณฑลเสฉวนมีมูลค่าเพิ่มสูงขึ้นทุกปีและมีขนาดเศรษฐกิจใหญ่เป็นอันดับ 1 ของภาคตะวันตกจีน โดยใน ค.ศ. 2005 มีผลิตภัณฑ์มวลรวมภายในมณฑล 738,510 ล้านหยวน ค.ศ. 2010 มีผลิตภัณฑ์มวลรวมภายในมณฑล 1,718,550 ล้านหยวน ต่อมาใน ค.ศ. 2015 มีผลิตภัณฑ์มวลรวมภายในมณฑล 3,010,310 ล้านหยวน แต่ในด้านอัตราการเจริญเติบโตทางเศรษฐกิจมีอัตราที่ลดลง ใน ค.ศ. 2010 มีอัตราการเจริญเติบโตสูงถึงร้อยละ 15.1 แต่ในช่วง ค.ศ. 2011 – 2015 มีอัตราเจริญเติบโตลดลง เนื่องจากเกิดการชะลอตัวทางเศรษฐกิจจีน ด้านการนำเข้าและส่งออกของมณฑลเสฉวนมีมูลค่าเพิ่มสูงขึ้นทุกปีและจำนวนส่งออกสินค้ามีมูลค่ามากกว่านำเข้าสินค้า จะเห็นได้จากใน ค.ศ. 2009 การนำเข้าสินค้ามีมูลค่า 10,080 ล้านดอลลาร์สหรัฐ การส่งออกสินค้ามีมูลค่า 14,150 ล้านดอลลาร์สหรัฐ ต่อมามณฑลเสฉวนได้ดำเนินยุทธศาสตร์เปิดเสรีด้านความร่วมมือทางเศรษฐกิจ โดยการสร้างและขยายเขตความร่วมมือกับเมืองต่าง ๆ ทั้งในจีนและต่างประเทศ อีกทั้งเข้าร่วมใน

โครงการความร่วมมือระหว่างประเทศในทุก ๆ ด้าน ส่งผลให้ใน ค.ศ. 2014 มีการนำเข้าสินค้าเพิ่มขึ้น 25,400 ล้านดอลลาร์สหรัฐ การส่งออกสินค้ามีมูลค่าเพิ่มสูงขึ้นถึง 44,850 ล้านดอลลาร์สหรัฐ ด้านค่าจ้างขั้นต่ำได้มีการปรับขึ้นทุก 2 ปี เพื่อให้สอดคล้องกับกับแนวโน้มและความต้องการตลาดแรงงานและเพื่อให้ประชากรมีความเป็นอยู่ที่ดีขึ้น นับตั้งแต่ ค.ศ. 1995 มณฑลเสฉวนได้มีการปรับขึ้นอัตราขั้นต่ำแล้ว 10 ครั้ง สำหรับ ค.ศ. 2014 มีการปรับขึ้นจากครั้งก่อน 1,050 หยวนต่อเดือน เป็น 1,400 หยวนต่อเดือน และปรับเพิ่มอัตราค่าจ้างขั้นต่ำรายชั่วโมงจาก 11 หยวนต่อชั่วโมง เป็น 14.6 หยวนต่อชั่วโมง ปัจจุบันการเข้ามาลงทุนธุรกิจในประเทศจีน ปัจจัยด้านอัตราค่าจ้างขั้นต่ำถือว่าเป็นปัจจัยสำคัญในการตัดสินใจลงทุน ซึ่งจำเป็นต้องพิจารณาศักยภาพที่เหมาะสมกับธุรกิจและคำนึงถึงปัจจัยแนวโน้มการปรับอัตราเงินเดือนขั้นต่ำในพื้นที่ลงทุนนั้น ๆ

## บทที่ 5

### สรุปและอภิปรายผลการศึกษา

การศึกษาปัจจัยที่ส่งผลต่อการพัฒนาเศรษฐกิจของมณฑลเสฉวน โดยมีวัตถุประสงค์ 3 ประการ ดังนี้

1. เพื่อศึกษาภาพรวมเศรษฐกิจของมณฑลเสฉวนตั้งแต่ ค.ศ. 2005 – ปัจจุบัน
2. เพื่อศึกษาปัจจัยด้านกายภาพและด้านเศรษฐกิจที่มีผลต่อการพัฒนาเศรษฐกิจของมณฑลเสฉวน
3. เพื่อศึกษาผลกระทบจากการพัฒนาเศรษฐกิจทางด้านกายภาพและเศรษฐกิจของมณฑลเสฉวน

#### สรุปผลการศึกษา

##### 1. ภาพรวมเศรษฐกิจของมณฑลเสฉวนตั้งแต่ ค.ศ. 2005 – ปัจจุบัน

ผลการศึกษาพบว่านโยบายมุ่งสู่จีนตะวันตก เป็นนโยบายที่สำคัญที่รัฐบาลจีนกำหนดขึ้น เพื่อแก้ไขปัญหาความไม่เท่าเทียมกันระหว่างภาคตะวันตกกับภาคตะวันออกและเพื่อกระจายความเจริญไปสู่จีนตะวันตกจึงเร่งพัฒนาโครงสร้างพื้นฐานการคมนาคมและเศรษฐกิจให้มีความเจริญเติบโต อีกทั้งมีแผนพัฒนาเศรษฐกิจและสังคม ฉบับที่ 12 (ค.ศ. 2011 – 2015) ที่ช่วยพัฒนาเศรษฐกิจ แต่บางเป้าหมายที่กำหนดไว้ ก็ไม่บรรลุผลสำเร็จ เช่น เป้าหมายอัตราเจริญเติบโตทางเศรษฐกิจร้อยละ 12 แต่ใน ค.ศ. 2015 มีอัตราการเจริญเติบโตร้อยละ 7.9 ดังนั้นทำให้เห็นถึงภาพรวมเศรษฐกิจมณฑลเสฉวน โดยในช่วง ค.ศ. 2005 – 2010 มีอัตราการเจริญเติบโตสูงขึ้นอย่างรวดเร็ว ถึงร้อยละ 15.1 ต่อมาในช่วง ค.ศ. 2011 – 2015 มีอัตราการเจริญเติบโตที่ลดลง แต่ผลิตภัณฑ์มวลรวมภายในมณฑลยังคงเพิ่มสูงขึ้น เป็นผลจากการชะลอตัวของเศรษฐกิจจีน และสัดส่วนทางเศรษฐกิจของมณฑลส่วนใหญ่อยู่ในภาคอุตสาหกรรม รองลงมาภาคบริการ และภาคการเกษตร ตามลำดับ แม้ว่ารัฐบาลมีนโยบายปรับอัตราค่าแรงขึ้นต่ำสูงขึ้นทุก 2 ปี แต่มณฑลเสฉวนยังประสบปัญหาการว่างงาน

## 2. ปัจจัยด้านกายภาพและเศรษฐกิจที่ส่งผลต่อการพัฒนาเศรษฐกิจของมณฑลเสฉวน

พบว่ามณฑลเสฉวนมีพื้นที่ที่มีทรัพยากรอุดมสมบูรณ์ เป็นแหล่งเกษตรกรรมและมีแหล่งก๊าซธรรมชาติ แร่ไททานเนียม เป็นต้น อีกทั้งในปัจจุบันยังมีการคมนาคมขนส่งที่สะดวก ตัวอย่างเช่น โครงการพัฒนารถไฟความเร็วสูง เส้นทางรถไฟความเร็วสูงสายเฉิงตู - เซียงไฮ้ ซึ่งใช้เวลาเดินทาง 15 ชั่วโมง 35 นาที เร็วกว่ารถไฟธรรมดาที่ต้องใช้เวลา 40 ชั่วโมง 22 นาที นอกจากนี้รัฐบาลได้กำหนดเขตพัฒนาเศรษฐกิจ เพื่อกระตุ้นเศรษฐกิจของมณฑลและกระจายความเจริญไปสู่ทุกภูมิภาค และท้องถิ่น ส่วนในด้านเศรษฐกิจ ปัจจุบันมณฑลเสฉวนมีผลิตภัณฑ์มวลรวมภายในมณฑลเป็นอันดับที่ 8 ของประเทศจีน และเป็นอันดับที่ 1 ของภาคตะวันตกของจีน ด้านการนำเข้าและส่งออก มีมูลค่าเพิ่มสูงขึ้นทุกปี และมีมูลค่าส่งออกมากกว่านำเข้า นอกจากนี้อัตราค่าจ้างขั้นต่ำยังมีการปรับให้สูงขึ้นทุก 2 ปี

## 3. ผลกระทบจากการพัฒนาเศรษฐกิจทางด้านกายภาพและเศรษฐกิจของมณฑลเสฉวน

ผลกระทบทางด้านกายภาพมีการเปลี่ยนแปลงไปอย่างมาก เห็นได้จากสภาพทางภูมิศาสตร์มณฑลเสฉวนแม้ว่าไม่มีดินแดนติดกับทะเลและประเทศเพื่อนบ้าน และมณฑลเสฉวนเองซึ่งมุ่งขยายช่องทางการค้าไปยังประเทศสหภาพยุโรป ปัจจุบันได้สร้างรถไฟสายนานาชาตินครเฉิงตู - เมืองลอร์ดซ์ โปแลนด์ เพื่อเชื่อมต่อกับประเทศสหภาพยุโรปและขนส่งสินค้าได้อย่างรวดเร็วขึ้น ส่วนผลกระทบทางด้านเศรษฐกิจ จากการดำเนินแผนพัฒนาเศรษฐกิจ ผลิตภัณฑ์มวลรวมภายในมณฑลเสฉวนมีมูลค่าเพิ่มสูงขึ้นทุกปี แต่ในด้านอัตราการเจริญเติบโตปัจจุบันมีอัตราที่ลดลง ส่วนอัตราค่าจ้างขั้นต่ำถูกปรับให้สูงขึ้นตามความต้องการตลาดแรงงานภาคตะวันตก

### อภิปรายผลการศึกษา

นโยบายของรัฐบาลจีนมีส่วนสำคัญที่ช่วยให้เศรษฐกิจเติบโต โดยนโยบายมุ่งสู่ตะวันตกเป็นนโยบายที่มุ่งพัฒนามณฑลทางภาคตะวันตกอย่างจริงจัง เน้นการพัฒนาโครงสร้างพื้นฐานการคมนาคมและเศรษฐกิจให้มีความเจริญเติบโต ซึ่งมีมณฑลเสฉวนเป็นศูนย์กลางในการพัฒนาสอดคล้องกับงานวิจัยของสุนันทา คล้ายกรรณุ์ ทำการวิจัยเรื่อง “การพัฒนาเศรษฐกิจในภูมิภาคตะวันตกของจีน” พบว่าประเทศจีนประสบปัญหาความเหลื่อมล้ำทางรายได้ของประชากรทางภาค



ตะวันตกกับภาคตะวันออก ซึ่งภาคตะวันออกมีความเจริญมากกว่าภาคตะวันตก รัฐบาลจึงหันมาพัฒนามณฑลทางภาคตะวันตกเพื่อให้มีความเท่าเทียมกัน โดยการกำหนดนโยบายมุ่งสู่ตะวันตกเป็นจุดเริ่มต้นในการพัฒนาโครงสร้างพื้นฐานและเศรษฐกิจให้มีความเจริญเติบโต ส่วนภาพรวมเศรษฐกิจมณฑลเสฉวนในช่วง ค.ศ. 2005 – 2010 มีอัตราการเจริญเติบโตสูงขึ้นอย่างรวดเร็ว ถึงร้อยละ 15.1 ต่อมาในช่วง ค.ศ. 2011 – 2015 มีอัตราการเจริญเติบโตที่ลดลง แต่ผลิตภัณฑ์มวลรวมภายในมณฑลยังคงเพิ่มสูงขึ้น เป็นผลจากการชะลอตัวของเศรษฐกิจจีน และสัดส่วนทางเศรษฐกิจของมณฑลส่วนใหญ่อยู่ในภาคอุตสาหกรรม รองลงมาภาคบริการ และภาคการเกษตร ตามลำดับ ซึ่งสอดคล้องกับงานวิจัยของทวิพร สนธิมนิพนธ์ ทำการวิจัยเรื่อง “อุตสาหกรรมหนักมณฑลชื้อชวน” พบว่าอุตสาหกรรมที่มีศักยภาพมากที่สุดคืออุตสาหกรรมหนัก เนื่องจากมณฑลเสฉวนเป็นมณฑลที่มีแหล่งทรัพยากรอุดมสมบูรณ์ เช่น ก๊าซธรรมชาติ แร่เหล็ก เป็นต้น ประกอบกับมีค่าแรงที่ต่ำกว่าทางภาคตะวันออกและเป็นศูนย์กลางคมนาคมของภาคตะวันตก ซึ่งส่งผลให้เศรษฐกิจมณฑลเสฉวนเจริญเติบโตอย่างต่อเนื่อง

### ข้อเสนอแนะงานวิจัย

1. มีข้อจำกัดในการสืบค้นข้อมูล เนื่องจากหนังสือที่เกี่ยวข้องกับเศรษฐกิจมณฑลเสฉวนมีจำกัด อาจต้องสืบค้นจากหน่วยงานต่าง ๆ ที่เกี่ยวข้องหรืออินเทอร์เน็ต
2. ศึกษาปัจจัยด้านสังคมที่มีผลต่อการพัฒนาเศรษฐกิจมณฑลเสฉวน

## บรรณานุกรม

### ตำราเอกสารภาษาไทย

- ฉัตรชัย พงศ์ประยูร. (2536). **การตั้งถิ่นฐานของมนุษย์ทฤษฎีและแนวปฏิบัติ**. กรุงเทพฯ: โรงพิมพ์จุฬาลงกรณ์มหาวิทยาลัย.
- ทวีพร สนธิมโนธรรม. (2553). “อุตสาหกรรมหนักมณฑลชื้อชวน.” สารนิพนธ์ปริญญาบัณฑิต สาขาวิชาเอเชียศึกษา คณะอักษรศาสตร์ มหาวิทยาลัยศิลปากร.
- ไพโรจน์ วงศ์วิวัฒน์. (2529). **เศรษฐกิจจีนยุคปฏิวัติ**. จุลสารธนาคารกรุงเทพ, 9 (4), 12-14.
- วันรักษ์ มิ่งมณีนาคิน, อักษรศรี พานิชสาส์น และอวยพร สุธาทองไทย. (2549). **หนึ่งมณฑลหนึ่งประเทศ เศรษฐกิจจีน 11 มณฑล ที่มีนัยสำคัญต่อประเทศไทย**. กรุงเทพฯ: นำอักษรการพิมพ์.
- สุนันทา คล้ายกรกฎ. (2550). “การพัฒนาเศรษฐกิจในภูมิภาคตะวันตกของจีน.” สารนิพนธ์ปริญญาบัณฑิตสาขาวิชาเอเชียศึกษา คณะอักษรศาสตร์ มหาวิทยาลัยศิลปากร.
- สุภาภรณ์ อึ้งอัมพร. (2551). “จีนกับการเป็นอำนาจทางเศรษฐกิจ.” สารนิพนธ์ปริญญาบัณฑิต สาขาวิชาเอเชียศึกษา คณะอักษรศาสตร์ มหาวิทยาลัยศิลปากร.
- อักษรศรี พานิชสาส์น. (2549). **มองจีนมองไทย**. พิมพ์ครั้งที่ 2 กรุงเทพฯ: เนชั่นมัลติมีเดีย กรุ๊ป จำกัด (มหาชน).
- อักษรศรี (อดิสุธาโกชน) พานิชสาส์น. (2554). **เศรษฐกิจจีนในมุมมองนักเศรษฐศาสตร์ไทย**. กรุงเทพฯ: โอเพ่นบุ๊กส์.

## สื่ออิเล็กทรอนิกส์

ชลพรรษ ตั้งตระการ. (2554). พาท่องเที่ยวที่ชวนเสฉวน-ฉงชิ่ง: โครงการพัฒนาเส้นทางรถไฟ  
ความเร็วสูงในเขตมณฑลเสฉวนและนครฉงชิ่ง. เข้าถึงเมื่อ 8 เมษายน 2559. เข้าถึงได้  
จาก [http://www.thaibizchina.com/thaibizchina/th/misc/detail.php?SECTION  
\\_ID=524&ID=8290](http://www.thaibizchina.com/thaibizchina/th/misc/detail.php?SECTION_ID=524&ID=8290)

เชาวณิชย์ทาแดง. (2559). GDPเสฉวน ปี 2558 เกิน 3 ล้านล้านหยวน ขยายตัว 7.9%.  
เข้าถึงเมื่อ 3 กุมภาพันธ์ 2559. เข้าถึงได้จาก [http://www.thaibizchina.com/thaibizchina  
/th/china-economic-business/result.php?SECTION\\_ID=443&ID=16300](http://www.thaibizchina.com/thaibizchina/th/china-economic-business/result.php?SECTION_ID=443&ID=16300)

ตรีชฎา ชันตยานวงส์. (2559). เศรษฐกิจถล่มในปี 2015 โตต่อเนื่อง! GDP อันดับ 2 ของจีน  
ตะวันตก. เข้าถึงเมื่อ 6 เมษายน 2559. เข้าถึงได้จาก [http://www.thaibizchina.com/  
thaibizchina/th/china-economic-business/result.php?SECTION\\_ID=441&ID=16363](http://www.thaibizchina.com/thaibizchina/th/china-economic-business/result.php?SECTION_ID=441&ID=16363)

ตรีชฎา ชันตยานวงส์. (2557). จีนตะวันตกทยอยปรับเพิ่มอัตราค่าจ้างขั้นต่ำ ปัจจัยสำคัญที่นัก  
ลงทุนไทยต้องรู้. เข้าถึงเมื่อ 10 กุมภาพันธ์ 2559. เข้าถึงได้จาก [http://www.thaibizchina  
.com/thaibizchina/th/china-economic-business/result.php?SECTION\\_ID=466&ID  
=14883](http://www.thaibizchina.com/thaibizchina/th/china-economic-business/result.php?SECTION_ID=466&ID=14883)

ธนชนม์ เก่งการคำ. (2557). โครงการพัฒนานักบริหารการเปลี่ยนแปลงรุ่นใหม่ รุ่นที่ 7 ฝึกอบรม  
ประมาณ พ.ศ. 2557 ผลงานงวดที่ 3. เข้าถึงเมื่อ 23 กันยายน 2558. เข้าถึงได้จาก  
[http://203.113.122.174/ULIBIGP/igp/psed7.1/รายงานภาครัฐต่างประเทศรุ่นที่%  
207/10\\_ธนชนม์/รายงานต่างประเทศ%20ธนชนม์%20final.pdf](http://203.113.122.174/ULIBIGP/igp/psed7.1/รายงานภาครัฐต่างประเทศรุ่นที่%207/10_ธนชนม์/รายงานต่างประเทศ%20ธนชนม์%20final.pdf)

ธวัชหมิตพงษ์. (2556). ทะยานไปอีกขั้นสู่ระดับสากลกับนโยบายเปิดเสรีทางเศรษฐกิจของ  
มณฑลเสฉวน. เข้าถึงเมื่อ 23 เมษายน 2559. เข้าถึงได้จาก [http://www.thaibizchina.com  
/thaibizchina/th/china-economic-business/result.php?SECTION\\_ID=461&ID=13603](http://www.thaibizchina.com/thaibizchina/th/china-economic-business/result.php?SECTION_ID=461&ID=13603)

น้ำทิพย์ อรรถบวรพิศาล. (2556). **ปรับฐานรายได้ขั้นต่ำของขั้วบัญชีปีใหม่แค่แรงงานแดนมังกร.**

เข้าถึงเมื่อ 10 กุมภาพันธ์ 2559. เข้าถึงได้จาก <http://www.manager.co.th/China/ViewNews.aspx?NewsID=956000002227>

พีรพัฒน์ ชูเกียรติขจร. (2548). **ปัจจัยที่ทำให้เศรษฐกิจจีนเติบโตอย่างก้าวกระโดด.** เข้าถึงเมื่อ 20

กันยายน 2558. เข้าถึงได้จาก [library.cmu.ac.th/faculty/econ//Exer751409/2548/Exer48\\_58](http://library.cmu.ac.th/faculty/econ//Exer751409/2548/Exer48_58)

เพียงขวัญ ปาแดง. (2552). **การศึกษาการพัฒนาเศรษฐกิจภาคอุตสาหกรรม โครงการแผนพัฒนา**

**พื้นที่ชายฝั่งทะเลตะวันออกในพื้นที่นิคมอุตสาหกรรมมาบตาพุด จังหวัดระยอง.**

เข้าถึงเมื่อ 10 พฤศจิกายน 2558. เข้าถึงได้จาก [http://library.cmu.ac.th/faculty/econ/Exer751409/2552/Exer2552\\_no148](http://library.cmu.ac.th/faculty/econ/Exer751409/2552/Exer2552_no148)

ศูนย์ข้อมูลเพื่อธุรกิจไทยในจีน. (2554). **ข้อมูลประชากร.** เข้าถึงเมื่อ 18 กันยายน 2558. เข้าถึงได้

จาก [http://www.thaibizchina.com/thaibizchina/th/china-economic-business/result.php?SECTION\\_ID=469&ID=7810](http://www.thaibizchina.com/thaibizchina/th/china-economic-business/result.php?SECTION_ID=469&ID=7810)

ศูนย์ข้อมูลเพื่อธุรกิจไทยในจีน. (2558). **ข้อมูลพื้นฐานมณฑลเสฉวน.** เข้าถึงเมื่อ 18 กันยายน

2558. เข้าถึงได้จาก <http://www.thaibizchina.com/thaibizchina/th/about-china/country/sichuan/index.php>

ศูนย์ข้อมูลเพื่อธุรกิจไทยในจีน. (2558). **GDP เสฉวน ปี 57 โต 8.5% เศรษฐกิจโดยรวมโตต่อเนื่อง.**

เข้าถึงเมื่อ 19 กันยายน 2558. เข้าถึงได้จาก [http://www.thaibizchina.com/thaibizchina/th/china-economic-business/result.php?SECTION\\_ID=443&ID=15198](http://www.thaibizchina.com/thaibizchina/th/china-economic-business/result.php?SECTION_ID=443&ID=15198)

ศูนย์ข้อมูลเพื่อธุรกิจไทยในจีน. (2559). **การคมนาคมและโลจิสติกส์.** เข้าถึงเมื่อ 2 เมษายน

2559. เข้าถึงได้จาก <http://www.thaibizchina.com/thaibizchina/th/about-china/country/sichuan/transport.php>

สถานกงสุลใหญ่ ณ นครเฉิงตู. (2557). **ข้อมูลเศรษฐกิจมณฑลเสฉวน**. เข้าถึงเมื่อ 3 กุมภาพันธ์

2559. เข้าถึงได้จาก <http://www.thaiembassy.org/chengdu/th/articles/4008/43407>

สำนักงานเศรษฐกิจอุตสาหกรรม. (2557). **ข้อมูลทางเศรษฐกิจ-สังคมในมณฑลเสฉวน**. เข้าถึง

เมื่อ 10 กันยายน 2558. เข้าถึงได้จาก <http://www.thaifita.com/trade/study/fncn>

\_chap9.PDF

สำนักงานส่งเสริมการค้าระหว่างประเทศ ณ นครเฉิงตู. (2555). **โลจิสติกส์มณฑลเสฉวนปี2555**.

เข้าถึงเมื่อ 10 เมษายน 2559. เข้าถึงได้จาก [http://www.ditp.go.th/contents\\_attach/72752](http://www.ditp.go.th/contents_attach/72752)

/72752.pdf

อาร์วายทีไนน์. (2555). **นโยบายแผนพัฒนาเศรษฐกิจฯ ฉบับที่ 12 ของเสฉวน**. เข้าถึงเมื่อ 20

ตุลาคม 2558. เข้าถึงได้จาก <http://www.ryt9.com/s/expd/1317806>

อักษรศรี พานิชสาส์น. (2548). **ข้อเท็จจริง ปัญหา และโอกาสในการเชื่อมโยงทางเศรษฐกิจไทย -**

**จีน : กรณีศึกษาการค้าไทยกับมณฑลตะวันตกเฉียงใต้ของจีน**. เข้าถึงเมื่อ 20

กันยายน 2558. เข้าถึงได้จาก <http://www.nesdb.go.th/econsocial/macro/tnce/>

Download/1/Aksornsri.pdf

National Data. (2559). **Annual by Province**. Accessed March 6. Available from <http://data>.

[stats.gov.cn/english/easyquery.htm?cn=E0103](http://data.stats.gov.cn/english/easyquery.htm?cn=E0103)

Sichuan Provincial Bureau of Statistics. (2559). **Sichuan statistical yearbook 2014**.

Accessed March 12. Available from <http://www.sc.stats.gov.cn/tjcbw/tjnj>

/2014/index.htm

Zheng Lu and Xiang Deng. (2554). **China's Western Development Strategy: Policies,**

**Effects and Prospects**. Accessed November 2. Available from [https://mpira.ub.uni-](https://mpira.ub.uni-muenchen.de/35201/)

[muenchen.de/35201/](https://mpira.ub.uni-muenchen.de/35201/)

## ประวัติผู้ศึกษา

ชื่อ-สกุล	นางสาวชนกานต์ อุ่น โชคดี
วันเกิด	22 ตุลาคม พ.ศ. 2536
ที่อยู่	155/1 หมู่ 5 ตำบลบ้านซ้อง อำเภอโพธาราม จังหวัดราชบุรี 70120
ประวัติการศึกษา	สำเร็จการศึกษาระดับประถมศึกษาปีที่ 6 จากโรงเรียนสมศักดิ์วิทยา จังหวัดราชบุรี สำเร็จการศึกษาระดับมัธยมศึกษาปีที่ 6 จากโรงเรียนเบญจมราชูทิศ ราชบุรี จังหวัดราชบุรี สำเร็จการศึกษาระดับปริญญาตรี คณะอักษรศาสตร์ สาขาเอเชียศึกษา มหาวิทยาลัยศิลปากร วิทยาเขตพระราชวังสนามจันทร์ จังหวัดนครปฐม