



ปัจจัยทางภูมิศาสตร์ที่ส่งผลต่อการท่องเที่ยวของไต้หวัน

โดย

นายยศนนท์ สุดสงวน

รหัสนักศึกษา 05550709

งานวิจัยนี้เป็นส่วนหนึ่งของการศึกษาตามหลักสูตรปริญญาอักษรศาสตรบัณฑิต

สาขาวิชาเอเชียศึกษา คณะอักษรศาสตร์ มหาวิทยาลัยศิลปากร

ภาคการศึกษาปลาย ปีการศึกษา 2558

ลิขสิทธิ์คณะอักษรศาสตร์ มหาวิทยาลัยศิลปากร

ปัจจัยทางภูมิศาสตร์ที่ส่งผลต่อการท่องเที่ยวของไต้หวัน

โดย

นายศนนท์ สุดสงวน

งานวิจัยนี้เป็นส่วนหนึ่งของการศึกษาตามหลักสูตรปริญญาอักษรศาสตรบัณฑิต

สาขาวิชาเอเชียศึกษา คณะอักษรศาสตร์ มหาวิทยาลัยศิลปากร

ภาคการศึกษาปลาย ปีการศึกษา 2558

ลิขสิทธิ์คณะอักษรศาสตร์ มหาวิทยาลัยศิลปากร

ชื่อเรื่อง	ปัจจัยทางภูมิศาสตร์ที่ส่งผลต่อการท่องเที่ยวของไต้หวัน
ชื่อผู้วิจัย	นาย ยศนันท์ สูดสงวน
อาจารย์ที่ปรึกษา	อาจารย์ ศุภฤกษ์ โออินทร์
สาขาวิชา	เอเชียศึกษา คณะอักษรศาสตร์ มหาวิทยาลัยศิลปากร วิทยาเขตพระราชวัง สนามจันทร์
ปีการศึกษา	2558

บทคัดย่อ

การศึกษาเรื่องปัจจัยทางภูมิศาสตร์ที่ส่งผลต่อการท่องเที่ยวของไต้หวันมีวัตถุประสงค์เพื่อศึกษาปัจจัยและผลกระทบที่เกิดขึ้นจากลักษณะทางภูมิศาสตร์ของไต้หวัน โดยอาศัยการวิเคราะห์ข้อมูลที่ได้จากการรวบรวมข้อมูลจากบทความ และงานวิจัยที่เกี่ยวข้องกับการท่องเที่ยวของไต้หวัน โดยมีปัจจัยทางภูมิศาสตร์เข้ามาเกี่ยวข้อง ข้อมูลจากอินเทอร์เน็ตและหนังสือเกี่ยวกับการท่องเที่ยวของไต้หวัน แล้ววิเคราะห์ด้วยการวิเคราะห์เชิงพรรณนา ผลการศึกษาพบว่าปัจจัยด้านกายภาพ ได้แก่ ที่ตั้งและพื้นที่ ทรัพยากร นั้นล้วนเป็นสิ่งสำคัญที่ทำให้การท่องเที่ยวของไต้หวันเติบโตขึ้นและส่งผลกระทบต่อไต้หวันในด้านกายภาพได้แก่ สิ่งก่อสร้างที่มนุษย์สร้างขึ้นเพื่อตอบสนองความต้องการของนักท่องเที่ยว และทำให้ไต้หวันมีระบบการขนส่งคมนาคมที่สะดวกและมีเส้นทางการเดินทางมากขึ้นเพื่อรองรับจำนวนประชากรที่เพิ่มขึ้น อีกทั้งระบบสาธารณูปโภคได้รับการทำนุบำรุง ส่งผลให้ประชาชนมีคุณภาพชีวิตที่ดีขึ้นจึงทำให้การท่องเที่ยวขยายตัวอย่างรวดเร็ว

คำสำคัญ ปัจจัย / ภูมิศาสตร์ / การท่องเที่ยว / ไต้หวัน

กิตติกรรมประกาศ

ภาคนิพนธ์ฉบับนี้สำเร็จได้ด้วยความกรุณาของอาจารย์ศุภฤกษ์ โออินทร์ ที่ได้ให้คำปรึกษา ความช่วยเหลือ และตรวจทานข้อบกพร่องต่างๆจนสำเร็จสมบูรณ์ ผู้ศึกษาขอกราบขอบพระคุณเป็นอย่างสูงไว้ ณ โอกาสนี้

ขอขอบคุณครอบครัวที่ให้การสนับสนุนอย่างเต็มที่ และคอยช่วยในด้านต่างๆทำให้บทความวิจัยฉบับนี้สำเร็จไปได้ด้วยดี

ขอขอบคุณผู้มีอุปการคุณทุกท่านที่เสียสละเวลาในการให้ข้อมูล และผลักดันให้ผู้ศึกษามีแรงใจในการทำภาคนิพนธ์ครั้งนี้

ขอขอบคุณเพื่อนๆทุกคน ที่คอยให้คำแนะนำ คอยช่วยเหลือและให้กำลังใจผลักดันให้บทความวิจัยครั้งนี้สำเร็จ รวมถึงขอขอบคุณคณะอักษรศาสตร์ มหาวิทยาลัยศิลปากร ที่อบรมให้ความรู้ในศาสตร์ต่างๆตลอดระยะเวลาการศึกษา

นาย ยศนันท์ สุดสงวน
มหาวิทยาลัยศิลปากร วิทยา
เขตพระราชวังสนามจันทร์
ปี พ.ศ.2559

สารบัญ

	หน้า
บทคัดย่อ	ก
กิตติกรรมประกาศ	ข
สารบัญ	ค
สารบัญภาพ	ฉ
สารบัญตาราง	ช
บทที่	
1 บทนำ	1
ความเป็นมาและความสำคัญของปัญหา	1
จุดประสงค์ของการศึกษา	1
ขอบเขตของการศึกษา	4
วิธีดำเนินการวิจัย	4
ประโยชน์ที่คาดว่าจะได้รับ	4
2 เอกสารและงานวิจัยที่เกี่ยวข้อง	6
ทรัพยากรการท่องเที่ยว	6
สภาพทางภูมิศาสตร์โดยทั่วไปของไต้หวัน	13
นโยบายในการพัฒนาเศรษฐกิจของไต้หวัน	15
งานวิจัยที่เกี่ยวข้อง	17
3 วิธีดำเนินการวิจัย	21
การเก็บรวบรวมข้อมูล	21
แหล่งที่มาของข้อมูล	21
วิธีการศึกษาและวิเคราะห์ข้อมูล	22

สารบัญ (ต่อ)

บทที่	หน้า
4 การวิเคราะห์ข้อมูล	26
สภาพทางภูมิศาสตร์ของไต้หวันทั้งในด้านที่ตั้ง	26
ลักษณะภูมิประเทศ ลักษณะภูมิอากาศ	26
ประวัติของเกาะไต้หวัน	27
ลักษณะทางภูมิศาสตร์ในด้านที่ตั้ง	28
ลักษณะภูมิอากาศของไต้หวัน	31
ปัจจัยทางภูมิศาสตร์ที่ส่งผลต่อการท่องเที่ยวของไต้หวัน	34
พื้นที่ของเกาะไต้หวัน	34
ทรัพยากรธรรมชาติที่ส่งผลต่อการท่องเที่ยว	35
การคมนาคมขนส่งในการเดินทางท่องเที่ยวของไต้หวัน	46
แสดงจำนวนนักท่องเที่ยวที่เข้ามาใน ไต้หวัน	51
5 สรุป อภิปรายผล และข้อเสนอแนะ	54
สรุปผลการวิจัย	54
ข้อเสนอแนะ	57
บรรณานุกรม	58
ประวัติผู้ศึกษา	60

สารบัญภาพ

ภาพที่		หน้า
1	แสดงตำแหน่งที่ตั้งของเกาะไต้หวัน	13
2	แสดงแผนที่พื้นที่ทั้งหมดของ เกาะไต้หวัน	25
3	ภาพถ่ายดาวเทียมจาก TWC แสดงให้เห็นลักษณะเส้นทางของพายุไซклонร้อน	26
4	อู่หลังฟาร์ม	32
5	น้ำพุร้อนเปย์โถว	33
6	ภาพถ่ายอุทยานยวี่ซัน	34
7	อุทยานทาโรโกะ	35
8	ทะเลสาบสุริยันจันทรา	36
9	ทะเลเจินติง	37
10	เมืองโบราณจิวเฟิ่น	37
11	ซีเหมินติง แหล่งซื้อสินค้าของคนไต้หวัน	40
12	วัดหลงซาน	41
13	ภาพรถเมย์ของไต้หวัน	42
14	รถไฟฟ้า MRT	46
15	แผนที่ MTR ของไต้หวัน	47
16	รถไฟฟ้าเกาสง Kaohsiung MRT	47
17	รถไฟ TRA	49

สารบัญภาพ (ต่อ)

ภาพที่		หน้า
18	รถไฟความเร็วสูง THSR	49
19	จักรยานสาธารณะ U-Bike	50
20	นักท่องเที่ยวที่เดินทางเข้ามาท่องเที่ยวในช่วง 1 ปี	51
21	นักท่องเที่ยวที่เดินทางเข้ามาท่องเที่ยว ในช่วง 5ปี	52

สารบัญตาราง

ตารางที่		หน้า
1	ตารางสรุปผลการวิจัย	23

บทที่ 1

บทนำ

1. ที่มาและความสำคัญ

ปัจจุบัน โลกของเราได้เข้าสู่ยุคโลกาภิวัตน์อย่างเต็มรูปแบบ ซึ่งส่งผลให้เกิดการค้าการลงทุนระหว่างประเทศขึ้น โดยแต่ละรัฐจะมุ่งเน้นให้เศรษฐกิจภายในชาติมีการพัฒนาและเติบโต เพื่อให้รายได้ของประชาชนมีความมั่นคงและเพิ่มสูงขึ้นนอกจากการพัฒนาทางเศรษฐกิจด้านการค้าการลงทุนแล้วการท่องเที่ยวและบริการก็เป็นอีกหนึ่งทางเลือกของรัฐที่จะมุ่งเน้นในการใช้ทรัพยากรในประเทศในการสร้างรายได้หมุนเวียนภายในประเทศ รัฐหนึ่งที่มีการพัฒนาทางเศรษฐกิจอย่างรวดเร็วจนเป็นที่น่าจับตามอง นั่นคือ ใต้หวัน ถึงแม้ในปัจจุบันเกาะใต้หวันจะยังไม่ถูกรับรองว่าเป็นประเทศโดยสมบูรณ์ แต่เศรษฐกิจของใต้หวันก็นับได้ว่ามีพัฒนาเหนือประเทศอื่นๆหลายประเทศ และมี GDP สูงเป็นอันดับที่ 25 ของโลก ในปี พ.ศ. 2556 (สำนักงานส่งเสริมการค้าระหว่างประเทศ, 2556) เพราะใต้หวันมีลักษณะเป็นเกาะทำให้ทรัพยากรมีอยู่อย่างจำกัดจึงทำให้ใต้หวันเน้นการค้าบริการและส่งเสริมด้านการท่องเที่ยวเกาะใต้หวันนั้นเดิมเป็นที่อยู่ของชนพื้นเมือง และมีชาวจีนจากแผ่นดินใหญ่เข้ามาอาศัยร่วมด้วย จนกระทั่งชาววิลันดา และสเปน เดินทางเข้ามาในยุคสำรวจ เมื่อศตวรรษที่ 17 และมาตั้งบ้านเรือนกลายเป็นนิคมใหญ่โต ต่อมาในปี ค.ศ. 1662 ราชวงศ์หมิง ในแผ่นดินใหญ่ถูกราชวงศ์ชิง แทนที่ เจิ้งเจิงกง ขุนศึกหมิง รวมกำลังหนีมาถึงเกาะใต้หวัน และเข้ารุกไล่ฝรั่งออกไปได้อย่างราบคาบ เขาจึงตั้งอาณาจักรตงเหิง ขึ้นบนเกาะเพื่อ "โค่นล้มราชวงศ์ชิงและฟื้นฟูราชวงศ์หมิง แต่ในปี ค.ศ. 1683 ราชวงศ์ชิงปราบปรามอาณาจักรตงเหิงและเข้าครอบครอง ใต้หวันเป็นผลสำเร็จ ใต้หวันจึงกลายเป็นมณฑลหนึ่งของจีน แต่ความบาดหมางระหว่างจีนกับญี่ปุ่นเป็นเหตุให้ญี่ปุ่นได้ใต้หวันไปในปี ค.ศ. 1895 ก่อนเสียใต้หวันคืนให้แก่จีนหลังสงครามโลกครั้งที่ 2 ช่วงนั้น มีการเปลี่ยนแปลงการปกครองในจีน พรรคชาตินิยม ได้เป็นใหญ่แต่ไม่นานก็เสียทีให้แก่พรรคคอมมิวนิสต์ พรรคชาตินิยมจึงหนีมายังเกาะใต้หวัน แล้วสถาปนาสาธารณรัฐจีนขึ้นบนเกาะใต้หวันแยกต่างหากจากสาธารณรัฐประชาชนจีน

บนแผ่นดินใหญ่ แต่ถึงอย่างนั้น จีนยังคงถือว่า ไต้หวันเป็นมณฑลหนึ่งของตน และไต้หวันเองก็ยังมีได้รับการยอมรับจากนานาชาติว่าเป็นประเทศเอกราชมาจนบัดนี้ (พวงนิล คำปึงสู๋, 2551:18)

ในช่วงทศวรรษ ค.ศ.ที่ 1980 ถึงต้นทศวรรษ ค.ศ.ที่ 1990 การเมืองการปกครองไต้หวันได้เจริญรุ่งเรืองจนเป็นประชาธิปไตยที่มีพรรคการเมืองหลายพรรคและมีการเลือกตั้งทั่วหน้า หนึ่งในช่วงกลางศตวรรษที่ 20 เศรษฐกิจไต้หวันเติบโตอย่างรวดเร็ว ไต้หวันจึงกลายเป็นประเทศที่พัฒนาแล้ว ทั้งได้ชื่อว่าเป็นหนึ่งในสี่เสือแห่งเอเชีย มีอุตสาหกรรมล้ำหน้า อุตสาหกรรมที่มีการใช้เทคโนโลยีขั้นสูง ไต้หวันยังมีบทบาทสำคัญมากในเศรษฐกิจโลก เป็นเหตุให้ไต้หวันได้เป็นสมาชิกองค์การการค้าโลก นอกจากนี้ เสรีภาพของสื่อมวลชน เสรีภาพทางเศรษฐกิจ การสาธารณสุข การศึกษา และการพัฒนามนุษย์ในไต้หวันยังได้รับการจัดอยู่ในอันดับสูงด้วย เหตุผลที่ทำให้ไต้หวันประสบ ความสำเร็จเพราะรัฐบาลไต้หวันมีนโยบายที่สนับสนุนและเปลี่ยนแปลงจากเกษตรกรรมสู่อุตสาหกรรม (ค.ศ.1952 – ค.ศ.1980) โดยรัฐบาลแก้ไขกฎหมายเพื่อเอื้อต่อการลงทุนและการพัฒนาทางอุตสาหกรรมดังนั้นรัฐบาลไต้หวันจึงแก้ไขกฎหมายการลงทุนที่สามารถ เอื้อให้นักลงทุนจากต่างประเทศ และในประเทศเองได้รับความสะดวกและเรื่องของต้นทุนในการผลิต เช่นการลดกำแพงภาษีนำเข้าวัตถุดิบ การลดหย่อนสินค้าบางประเภท การให้สิทธิต่าง ๆ ต่อนักลงทุนต่างชาติที่มาลงทุนและนำเทคโนโลยีขั้นสูงเข้าสู่ไต้หวัน แต่เนื่องจากไต้หวันเป็นเกาะมีพื้นที่รวม 36,000 ตารางกิโลเมตร จึงมีทรัพยากรภายในอยู่อย่างจำกัดรัฐบาลจำเป็นต้องจัดสรรทรัพยากรให้เพียงพอต่อความต้องการซึ่งทรัพยากรธรรมชาติเป็นปัจจัยทางด้านธรรมชาติที่สามารถนำมาใช้เพื่อประกอบกิจกรรมทางเศรษฐกิจ ได้แก่ แร่ธาตุ ป่าไม้ สัตว์ป่า เป็นต้น ปัจจัยเหล่านี้เป็นปัจจัยที่มีคุณค่าเหมือนทรัพย์ เพราะสามารถทำรายได้ให้แก่ประเทศโดยตรงประเทศใดที่มีทรัพยากรธรรมชาติเหล่านี้มากนับว่าเป็นประเทศที่มั่งคั่ง ทำให้ฐานะทางเศรษฐกิจดีกว่าประเทศที่ขาดแคลนทรัพยากรธรรมชาติ ในแง่ของเศรษฐกิจประเทศที่ต้องซื้อทรัพยากรธรรมชาติจากประเทศอื่น จะต้องพยายามรักษาความสัมพันธ์ทางการเมืองระหว่างประเทศนั้นไว้ ในขณะเดียวกันก็ต้องแสวงหาพันธมิตรอื่นๆที่จะได้รับประโยชน์ทางการซื้อขายทรัพยากร (ผ่องศรี วนาสิน ,2524:7)

ถึงแม้ปัจจัยทางภูมิศาสตร์ของไต้หวันจะไม่เอื้ออำนวยในการพัฒนาเศรษฐกิจ แต่ไต้หวันก็สามารถที่จะแก้ไขปัญหาการขาดแคลนทรัพยากรธรรมชาติด้วยการเน้นการท่องเที่ยวการค้าการ

บริการภายในประเทศและหันมาเป็นผู้ผลิตนวัตกรรมที่ทันสมัยเพื่อเป็นสินค้าส่งออกในการสร้างรายได้ให้กับประเทศ

นอกจากนี้การลงทุนทางด้านเศรษฐกิจการท่องเที่ยวกำลังได้รับความนิยมอย่างมากเนื่องจากไต้หวันเป็นเกาะที่มีทรัพยากรธรรมชาติที่สวยงาม ทำให้เกิดการท่องเที่ยวทั้งจากคนในไต้หวันและชาวต่างชาติ เม็ดเงินและเงินหมุนเวียนทางด้านการท่องเที่ยวและบริการเติบโตขึ้นอย่างรวดเร็ว ส่งผลให้รัฐบาลไต้หวันหันมาให้ความสำคัญกับการท่องเที่ยวและการลงทุนด้านการบริการ

ข้าพเจ้าสังเกตเห็นถึงการพัฒนาทางเศรษฐกิจของเกาะไต้หวันจากอดีตจนถึงปัจจุบันว่าปัจจัยทางภูมิศาสตร์ของเกาะไต้หวันส่งผลในการพัฒนาทางเศรษฐกิจของไต้หวันหรือไม่อย่างไรและในด้านการท่องเที่ยวของไต้หวันมีความสำคัญต่อเศรษฐกิจของไต้หวันหรือไม่ อันเป็นแรงบันดาลใจในการคิดที่จะศึกษาวิเคราะห์เพื่อจะได้ทราบถึงกลไกทางการพัฒนาทางเศรษฐกิจของรัฐบาลไต้หวัน

ในการศึกษาในครั้งนี้ จะวิเคราะห์เนื้อหาที่เกี่ยวกับเศรษฐกิจการท่องเที่ยวของไต้หวัน เนื่องจากประเทศที่มีทรัพยากรธรรมชาติมากจะทำให้มีรายได้เข้าสู่ประเทศมากตามไปด้วย แต่ไต้หวันเป็นเพียงเกาะที่มีทรัพยากรอยู่อย่างจำกัดแต่กลับมีเศรษฐกิจที่ดีมากทำให้ผู้จัดทำมีความสนใจว่าปัจจัยทางภูมิศาสตร์มีผลต่อเศรษฐกิจมากน้อยเพียงใดในด้านการท่องเที่ยวของไต้หวันส่งผลต่อเศรษฐกิจไต้หวันหรือไม่

2. วัตถุประสงค์ของการศึกษา

1. เพื่อศึกษาลักษณะทางภูมิศาสตร์ของไต้หวัน
2. เพื่อศึกษาเศรษฐกิจการท่องเที่ยวของไต้หวัน
3. เพื่อศึกษาลักษณะทางภูมิศาสตร์ที่ส่งผลต่อเศรษฐกิจการท่องเที่ยวของไต้หวัน

3. ผลประโยชน์ที่คาดว่าจะได้รับ

ได้ทราบถึงภูมิศาสตร์ของไต้หวันและปัจจัยที่ส่งผลต่อเศรษฐกิจการท่องเที่ยวของไต้หวัน เพื่อนำข้อมูลที่ได้มาเป็นแนวทางในการปรับใช้กับประเทศไทยในอนาคต

4. ขอบเขตของการศึกษา

ค้นคว้าข้อมูลทางภูมิศาสตร์และหลักการของการท่องเที่ยวเพื่อนำมาเป็นแนวทางในการศึกษาปัจจัยทางภูมิศาสตร์ที่ส่งผลต่อเศรษฐกิจการท่องเที่ยวของไต้หวัน

5. วิธีการวิจัย

1. เก็บรวบรวมข้อมูลทุติยภูมิจากหนังสือและอินเทอร์เน็ต
2. นำข้อมูลที่รวบรวมได้มาวิเคราะห์
3. เรียบเรียงผลการศึกษาและวิเคราะห์ในรูปแบบบทความวิจัย

6. นิยามคำศัพท์เฉพาะ

ทรัพยากรการท่องเที่ยวที่สำคัญ หมายถึง ทรัพยากรแหล่งท่องเที่ยวที่ได้รับความนิยมเป็นอย่างมาก ทั้งจากนักท่องเที่ยวภายในและนักท่องเที่ยวต่างชาติ ไม่ว่าจะเป็นแหล่งท่องเที่ยวทางธรรมชาติ หรือแหล่งท่องเที่ยวที่มนุษย์สร้างขึ้น ที่มีเอกลักษณ์สำคัญและสามารถดึงดูดใจให้

นักท่องเที่ยวอยากกลับมาเยี่ยมชมใหม่ อีกทั้งมีอัตราการเติบโตทางด้านนักท่องเที่ยวในระดับสูง เมื่อพิจารณาจากจำนวนของผู้มาเยือนแหล่งท่องเที่ยวอื่นๆ หรือรายได้จากการท่องเที่ยวที่แหล่งท่องเที่ยวอื่น ได้รับในแต่ละปี อย่างเช่น หมู่เกาะ โอกินาวา ในประเทศญี่ปุ่นที่รายได้หลักส่วนใหญ่ มาจากการท่องเที่ยว เป็นต้น

นักท่องเที่ยว หมายถึง ผู้เดินทางไปอยู่ในสถานที่อันมิใช่ที่พักถาวรของตน ซึ่งเป็นการเดินทางไปอยู่ชั่วคราวตั้งแต่ 24 ชั่วโมงขึ้นไป (มีการค้างคืนอย่างน้อย 1 คืน) แต่ไม่เกิน 90 วัน เป็นการเดินทางโดยสมัครใจ ด้วยวัตถุประสงค์ใดๆก็ตามที่มีใช่การไปประกอบอาชีพ หรือหารายได้ ทั้งนี้ผู้โดยสารมาทางเรือสำราญทางทะเลแล้วไม่พักค้างคืนบนฝั่งไม่นับเป็นการท่องเที่ยว จำแนกเป็น

- นักท่องเที่ยวชาวต่างชาติ หรือนักท่องเที่ยวระหว่างประเทศ หมายถึงนักท่องเที่ยวชาวต่างประเทศที่เดินทางเข้ามาเที่ยวในประเทศไทย

- นักท่องเที่ยวภายในประเทศ หมายถึง นักท่องเที่ยวที่มีถิ่นที่อยู่หรือพำนักถาวรในประเทศไทยในจังหวัดใดจังหวัดหนึ่ง อาจจะเป็นคนไทยหรือคนต่างชาติที่พำนักถาวรในประเทศไทยก็ได้ และมีการเดินทางท่องเที่ยวในจังหวัดอื่นอันมิใช่จังหวัดที่เขามีถิ่นที่อยู่ หรือที่พำนักถาวรนั้น

บทที่ 2

การทบทวนวรรณกรรมและเอกสารที่เกี่ยวข้อง

1. ทฤษฎีการการท่องเที่ยว

1.1 ความหมายของทฤษฎีการการท่องเที่ยว

ทฤษฎีการท่องเที่ยวนับเป็นสินค้าทางการท่องเที่ยวที่มีความสำคัญอย่างมากหรือกล่าวได้ว่าเป็นหัวใจสำคัญของเศรษฐกิจการท่องเที่ยว หากไม่มีสินค้าทางการท่องเที่ยวหรือสินค้าทางการท่องเที่ยวไม่ดี ไม่มีคุณภาพ และไม่งดงามสมบูรณ์ ธุรกิจการเดินทางท่องเที่ยวก็คงไม่เกิดขึ้น และไม่เติบโตจนมาถึงทุกวันนี้(ยุทธพงศ์ นิคม 2536 : 122) ทฤษฎีการท่องเที่ยว (tourism resource) เป็นองค์ประกอบหนึ่งของระบบการท่องเที่ยวนอกเหนือไปจากบริการการท่องเที่ยว(tourism service) และตลาดการท่องเที่ยว(tourism market) องค์ประกอบเหล่านี้มีความสัมพันธ์เชื่อมโยงกัน และแต่ละองค์ประกอบก็มีองค์ประกอบย่อยๆอีกมากมาย ความแตกต่างในองค์ประกอบย่อยและความสัมพันธ์เชื่อมโยงกันระหว่างองค์ประกอบเหล่านี้ได้ก่อให้เกิดความแตกต่างในรูปแบบของการท่องเที่ยวการที่ทฤษฎีการท่องเที่ยวสามารถดึงดูดใจนักท่องเที่ยวให้เดินทางยังสถานที่ ตำบล เมือง ภาค รัฐ หรือประเทศต่างๆ ทำให้ท้องถิ่นที่มีผู้เดินทางไปท่องเที่ยวได้รับผลกระทบทางบวกหลายประการนั้น นับได้ว่าทฤษฎีการท่องเที่ยวมีความสำคัญมากต่ออุตสาหกรรมท่องเที่ยว (นาท ศันทวิรุพท์ 2528 : 15) โดยอาจสรุปได้ดังนี้

1.1.1 เป็นสิ่งดึงดูดใจให้มีการเดินทางท่องเที่ยว ทฤษฎีการท่องเที่ยวนับเป็นสิ่งดึงดูดใจที่สำคัญมาก เพราะเป็นปัจจัยหลักที่นักท่องเที่ยวนำมาพิจารณาในการตัดสินใจเลือกหรือไม่เลือกที่จะเดินทางไปท่องเที่ยวยังสถานที่ ตำบล เมือง ภาค รัฐ หรือประเทศนั้นๆ

1.1.2 เป็นที่มาของรายได้เมื่อนักท่องเที่ยวเดินทางไปท่องเที่ยวยังสถานที่ ตำบล เมือง ภาค รัฐ หรือประเทศนั้นคนในพื้นที่นั้นๆก็จะมีอาชีพและมีรายได้จากการจัดธุรกิจและบริการให้แก่ นักท่องเที่ยว รัฐบาลเองก็สามารถเก็บภาษีอากรจากการค้าและภาษีเงินได้ ทำยสุุดเงินจำนวนนี้

นอกจากจะเป็นประโยชน์ต่อประเทศชาติโดยรวม เพราะรัฐบาลไปใช้ในการพัฒนาประเทศแล้ว ยังเป็นเงินส่วนที่นำไปช่วยชดเชยภาวะการณ์ขาดดุลการค้ากับต่างประเทศอีกด้วย

1.1.3 ช่วยเพิ่มคุณภาพชีวิตและทำให้ประชาชนมีความเป็นอยู่ที่ดีขึ้น ประชาชนที่อาศัยอยู่ในบริเวณที่มีทรัพยากรการท่องเที่ยวอุดมสมบูรณ์จะมีคุณภาพชีวิตดีขึ้น เพราะสถานที่พักผ่อนหย่อนใจในท้องถิ่นของตน ช่วยให้ประชาชนสามารถผ่อนคลายจากภาวะจำเจ ดึงเครียดจากการประกอบกิจการ ทำให้สามารถประกอบกิจกรรมนันทนาการได้ ส่งผลให้มีสุขภาพกายและสุขภาพจิตที่สมบูรณ์ เป็นประชากรที่มีคุณภาพ ที่สำคัญคือการทำผู้คนมีอาชีพที่เกี่ยวข้องกับการท่องเที่ยว ย่อมมีรายได้ และสามารถซื้อหาสินค้าอุปโภคบริโภคและบริการต่างๆ ให้กับตนเองได้ ซึ่งจะช่วยเสริมสร้างคุณภาพชีวิตและทำให้มีความเป็นอยู่ที่ดีขึ้นไปด้วยนอกจากนี้ทรัพยากรการท่องเที่ยวในท้องถิ่นยังมีส่วนช่วยเปิดโลกทัศน์ให้กับประชาชนด้วย เพราะสถานที่ท่องเที่ยวเปรียบได้กับห้องปฏิบัติการที่ผู้คน โดยเฉพาะเยาวชน สามารถเรียนรู้ได้จากของจริง เช่น เด็กนักเรียนที่เรียนรู้เกี่ยวกับพืชและสัตว์ในห้องเรียน หากได้มีโอกาสไปสัมผัสผืนป่า ได้เรียนรู้จากของจริง ได้เห็นต้นไม้และสัตว์ชนิดต่างๆ ในป่าจริงๆ นอกจากจะทำให้เข้าใจในเรื่องพืชและสัตว์ได้ดียิ่งขึ้นแล้ว ยังอาจจะเสริมสร้างให้เยาวชนเกิดความรักและความหวงแหนทรัพยากรการท่องเที่ยวเหล่านั้นด้วย

1.1.4 สร้างความภาคภูมิใจให้แก่ประชาชนที่อยู่ในพื้นที่ ทรัพยากรการท่องเที่ยวที่มีชื่อเสียงเป็นที่รู้จักและยอมรับของคนทั่วโลก ย่อมจะนำมาซึ่งความภาคภูมิใจของคนในพื้นที่ เช่น ประเทศไทยมักได้รับคำชมจากชาวต่างประเทศเสมอว่าเป็นประเทศที่มีทรัพยากรการท่องเที่ยวสวยงาม น่าสนใจ หลากหลาย ซึ่งนำความภาคภูมิใจมาสู่คนไทยทุกคน

1.1.5 สะท้อนให้เห็นคุณค่าของภูมิปัญญาบรรพชน ทรัพยากรการท่องเที่ยวจำนวนมากได้สะท้อนให้เห็นภูมิปัญญาของบรรพชนที่ล้ำลึก เป็นความรู้ที่สามารถนำมาใช้เป็นแนวทางในการดำรงชีวิตของคนในรุ่นปัจจุบัน เช่น ขนบธรรมเนียมประเพณีที่แสดงถึงการมีวัฒนธรรมสถาปัตยกรรมอันประณีตงดงาม เป็นต้น

1.1.6 ก่อให้เกิดการอนุรักษ์และพัฒนา ประโยชน์มากมายที่ผู้คนได้รับจากทรัพยากรการท่องเที่ยว ทำให้เกิดการอนุรักษ์และพัฒนาทรัพยากรการท่องเที่ยวให้อยู่ในสภาพที่เหมาะสม ไม่สูญหายไป หากมีการนำไปใช้ ก็จะมีการจัดการและใช้อย่างระมัดระวัง มีการบริโภคทรัพยากรการท่องเที่ยวอย่างมีจิตสำนึก โดยคำนึงถึงอนุชนคนรุ่นต่อไปด้วย (กรองแก้ว ศิริผล 2542 : 42)

1.2 ประเภทของทรัพยากรการท่องเที่ยว

แบ่งออกเป็น 2 ลักษณะทั่วไป คือ

1.2.1 ทรัพยากรการท่องเที่ยวที่เกิดขึ้นเองตามธรรมชาติ ได้แก่ สภาพภูมิอากาศ รวมทั้งอากาศและทรัพยากรธรรมชาติ เช่น น้ำตก ภูเขา ทะเล ป่าไม้ ฯลฯ ทรัพยากรการท่องเที่ยวที่เกิดขึ้นเองตามธรรมชาติมีลักษณะเฉพาะที่แตกต่างจากทรัพยากรการท่องเที่ยวที่มนุษย์สร้างขึ้น คือ เป็นสิ่งที่มนุษย์ไม่ต้องสูญเสียต้นทุนในการผลิต แต่ทรัพยากรทั้งสองลักษณะต่างก็ต้องมีต้นทุนในการดูแลรักษาเหมือนกัน คุณภาพของทรัพยากรการท่องเที่ยวที่เกิดขึ้นเองตามธรรมชาติจึงต้องได้รับการดูแลรักษาในรูปแบบของการท่องเที่ยวที่ยั่งยืนการวางแผนการท่องเที่ยว รวมทั้งการวางมาตรฐานการดูแลรักษาทรัพยากรดังกล่าวจึงเป็นสิ่งจำเป็น เนื่องจากกิจกรรมการท่องเที่ยวสามารถส่งผลกระทบต่อทรัพยากรธรรมชาติและสิ่งแวดล้อมซึ่งเป็นสิ่งเปราะบางได้ ทรัพยากรการท่องเที่ยวที่เกิดขึ้นเองตามธรรมชาติเป็นสิ่งดึงดูดความต้องการพื้นฐานของนักท่องเที่ยวส่วนใหญ่

1.2.2 ทรัพยากรการท่องเที่ยวที่มนุษย์สร้างขึ้น ได้แก่ ทรัพยากรการท่องเที่ยวด้านประวัติศาสตร์ ทรัพยากรการท่องเที่ยวด้านวัฒนธรรมและสังคม และทรัพยากรท่องเที่ยว ด้านบันเทิงและพลัดเพลิน

1.2.3 ทรัพยากรการท่องเที่ยวด้านประวัติศาสตร์ ประวัติศาสตร์ คือ วัฒนธรรม วิถีชีวิตหรือเหตุการณ์ที่สืบสานกันมาตั้งแต่อดีต โดยส่วนใหญ่การนำเสนอประวัติศาสตร์ในรูปแบบของทรัพยากรการท่องเที่ยวจะอยู่ในรูปของโบราณสถาน โบราณวัตถุ และสถานที่สำคัญทางประวัติศาสตร์ ทรัพยากรการท่องเที่ยวด้านวัฒนธรรมและสังคม แต่ละประเทศต่างก็มีวัฒนธรรมและวิถีชีวิตทางสังคมที่เป็นเอกลักษณ์เฉพาะ ทั้งที่เป็นรูปธรรม ที่แสดงออก ทางด้านลักษณะความเป็นอยู่ของผู้คน ภาษา เทศกาล ประเพณี พิธีกรรมทางศาสนา ศิลปะ หัตถกรรม การแต่งกาย การละเล่นและการบันเทิงต่างๆ สภาพบ้านเรือน ฯลฯ และที่เป็นนามธรรม ที่แสดงออกทางด้านความคิด ความเชื่อ ทักษะคตินิยมปัญหาชาวบ้าน ฯลฯ สิ่งเหล่านี้คือทรัพยากรการท่องเที่ยวทั้งสิ้น เนื่องจากสามารถตอบสนองความอยากรู้อยากเห็นสิ่งที่แปลกแตกต่างของนักท่องเที่ยวได้ ทรัพยากรการท่องเที่ยวด้านวัฒนธรรมและสังคมยังหมายความรวมถึง “อภิยาชัยไมตรีและการต้อนรับ” ของผู้คนในท้องถิ่นด้วย นับเป็นทรัพยากรที่สำคัญอย่างยิ่งของการท่องเที่ยว ทั้งนี้หากนักท่องเที่ยวเกิดความรู้สึกที่ไม่ได้รับการต้อนรับจากคนในท้องถิ่นแล้ว สิ่งอำนวยความสะดวกอื่นๆ หรือทิวทัศน์ใดๆ ก็ไม่สามารถดึงดูดให้นักท่องเที่ยวอยู่ในพื้นที่นั้นต่อไปหรือกลับมาเยือนซ้ำได้ การแสดงออกซึ่งการ

ต้อนรับนักท่องเที่ยวสามารถทำได้หลายรูปแบบ รูปแบบหนึ่งที่เป็นรูปธรรมชัดเจน คือการติดตั้งป้ายต้อนรับนักท่องเที่ยว เช่น ป้าย “Aloha” ซึ่งเป็นภาษาของชาวฮาวาย แปลว่า “สวัสดี” หรือการจัดบริการนำเที่ยวที่มีหลายภาษา เช่น รถนำเที่ยวในกรุงลอนดอน มีการแนะนำแหล่งท่องเที่ยวหลายภาษาสำหรับนักท่องเที่ยวที่เป็นตลาดหลัก ไม่ว่าจะเป็น ภาษาอิตาลี ฝรั่งเศส เยอรมัน หรือ ญี่ปุ่น ทรัพยากรการท่องเที่ยวด้านบันเทิงและความเพลิดเพลิน ทรัพยากรการท่องเที่ยวประเภทนี้หมายถึง สถานที่หรือกิจกรรมที่สร้างความบันเทิงและความเพลิดเพลินให้แก่นักท่องเที่ยวทุกประเภท อาทิ สวนสาธารณะ สวนสนุก แหล่งบันเทิงยามค่ำคืน โรงละคร โรงภาพยนตร์ เป็นต้น

สถานที่เหล่านี้ส่วนใหญ่ต้องใช้งบประมาณในการสร้างสูง โดยส่วนใหญ่เป็นการลงทุนของภาคเอกชน มีเพียงส่วนน้อย เช่น สวนสาธารณะ สวนสัตว์ ที่เป็นการลงทุนของภาครัฐ ทรัพยากรการท่องเที่ยวที่มีการเสื่อมสลายได้ตามกาลเวลา สภาพดินฟ้าอากาศ การทำลายของมนุษย์ และการขาดการดูแลเอาใจใส่ จึงต้องการการอนุรักษ์ ส่งเสริม และพัฒนา ตลอดจนการดูแลรักษาจากหน่วยงานต่างๆที่เกี่ยวข้อง ซึ่งจะส่งผลให้การท่องเที่ยวเจริญก้าวหน้าต่อไป

1.3 ความหมายของการท่องเที่ยว

การท่องเที่ยว (Tourism) หมายถึง การเดินทางของมนุษย์จากสถานที่ใดสถานที่หนึ่งไปยังอีกสถานที่หนึ่ง หรือการเดินทางจากถิ่นพำนักที่อาศัยไปยังสถานที่อื่นเป็นการชั่วคราวด้วยความสมัครใจไป และเป็นการเดินทางด้วยเหตุผลของการท่องเที่ยวมิใช่เพื่อการประกอบอาชีพ หรือหารายได้ เช่น การเดินทางเพื่อการพักผ่อน การเดินทางเพื่อไปชมการแข่งขันกีฬา การเดินทางเพื่อการศึกษา การเดินทางเพื่อประชุมสัมมนา การเดินทางเพื่อเยี่ยมเยือนญาติพี่น้อง หรือเพื่อน การเดินทางเพื่อแลกเปลี่ยนวัฒนธรรม (พรสวรรค์ มโนพัฒนา, 2553)

1.4 ความหมายของนักท่องเที่ยว

มีผู้ให้ความหมายของนักท่องเที่ยว หรือผู้เดินทางไปท่องเที่ยวว่า มีความหมายรวมถึงผู้เดินทาง 2 ประเภท คือ (นิคม จารุมณี, 2544: 2)

1.4.1 นักท่องเที่ยวที่ค้างคืน (Tourist) ได้แก่ ผู้เดินทางมาเยือนชั่วคราว ซึ่งพักอยู่ในประเทศที่มาจากตั้งแต่ 24 ชั่วโมงขึ้นไป และเดินทางมาเยือนเพื่อพักผ่อน พักผ่อน ทัศนศึกษา ประกอบศาสนกิจ ร่วมการ แข่งขันกีฬา ติดต่อธุรกิจ ร่วมการประชุมสัมมนา เป็นต้น

1.4.2 นักท่องเที่ยวที่ไม่ค้างคืน (Excursionists) ได้แก่ ผู้เดินทางมาเยือนชั่วคราวและอยู่ในประเทศที่มาจากน้อยกว่า 24 ชั่วโมง

สรุปได้ว่า นักท่องเที่ยว หมายถึง บุคคลหรือคณะบุคคลที่มีการเดินทางจากที่หนึ่งมาสู่อีกที่หนึ่ง เพื่อวัตถุประสงค์ในการท่องเที่ยวที่แตกต่างกัน เช่น การบันเทิงและทัศนศึกษา การพักผ่อนหย่อนใจ การนันทนาการและการศึกษาหาความรู้

1.5 บทบาทความสำคัญของการท่องเที่ยว

การท่องเที่ยวมีบทบาทที่สำคัญในด้านต่างๆ ดังต่อไปนี้ (อุดม เขยทิวศ์ ประชิต สฤณพัฒน์ และ วิมล จิโรจพันธ์, 2548: 67-72)

1.5.1 การท่องเที่ยวมีส่วนเสริมสร้างความสัมพันธ์ของมนุษยชาติ ก่อให้เกิดสันติภาพความเป็นไมตรี ความเข้าใจอันดีระหว่างเจ้าของบ้านและผู้มาเยือน

1.5.2 การท่องเที่ยวช่วยให้ประชาชนรู้จักใช้เวลาว่างให้เกิดประโยชน์ ใช้ทรัพยากรท้องถิ่นมาผลิต และประดิษฐ์สิ่งของในรูปของสินค้าพื้นเมืองและของระลึกจำหน่ายแก่ผู้มาเยือน

1.5.3 การท่องเที่ยวก่อให้เกิดการอนุรักษ์ฟื้นฟูมรดกวัฒนธรรม และสิ่งแวดล้อมเกิดความภาคภูมิใจ สำนึกและตระหนักในคุณค่าของศิลปวัฒนธรรม ตลอดจนการรักษาเอกลักษณ์ของชาติ

1.5.4 การท่องเที่ยวมีบทบาทในการพัฒนา สร้างสรรค์ความเจริญทางสังคมให้เกิดแก่ท้องถิ่น ทำให้มีการก่อสร้างสิ่งใหม่ และลงทุนด้านการผลิต

1.5.5 การท่องเที่ยวช่วยขจัดปัญหาแตกต่างระหว่างเมืองกับชนบทได้ ทำให้ประชาชนในชนบทมีงานทำ

1.6 บทบาทของการท่องเที่ยวต่อเศรษฐกิจของประเทศ ได้แก่

1.6.1 การท่องเที่ยวเป็นอุตสาหกรรมที่ไม่สิ้นเปลืองวัตถุดิบ ผลผลิตขายได้ตลอดเวลาตามความเหมาะสม

1.6.2 การท่องเที่ยวก่อให้เกิดรายได้ที่เป็นเงินตราต่างประเทศให้เข้ามาในประเทศเป็นจำนวนมากเป็นรายได้อันดับหนึ่ง เมื่อเปรียบเทียบกับสินค้าอื่นๆ

1.6.3 การท่องเที่ยวช่วยกระตุ้นให้เกิดการผลิตหมุนเวียนวงจรภายในประเทศ ทำให้เกิดการสร้างงาน สร้างอาชีพแก่ประชาชน ทั้งทางตรงและทางอ้อม เป็นการลดการว่างงาน

1.6.4 การท่องเที่ยวก่อให้เกิดการผลิตหมุนเวียน และการกระจายรายได้ไปสู่ภูมิภาค การพัฒนาความเจริญก็จะไปถึงภูมิภาคนั้นๆ ที่มีนักท่องเที่ยวเดินทางไปถึง เกิดการสร้างสรรคสิ่งใหม่ๆ ในท้องถิ่นเช่น โรงแรม ร้านอาหาร สิ่งอำนวยความสะดวกต่างๆ

1.6.5 รายได้จาก การท่องเที่ยว มีผลกระทบทวีคูณ ในการสร้างรายได้หมุนเวียนในระบบเศรษฐกิจเพิ่มขึ้น ซึ่งทำให้ผลผลิตภายในประเทศมีค่ามากขึ้น 2 เท่าตัว

1.6.6 การท่องเที่ยวมีบทบาทในการกระตุ้นให้เกิดการผลิต และการนำเอาทรัพยากรของประเทศ โคนเฉพาะของท้องถิ่นมาใช้ให้เกิดประโยชน์สูงสุด ในรูปของการผลิตสินค้าและบริการ

1.7 บทบาทของผู้เกี่ยวข้องกับการท่องเที่ยว

1.7.1 บทบาทของนักท่องเที่ยว ได้แก่ นักท่องเที่ยวต้องปฏิบัติตนให้เหมาะสมในระหว่างการเดินทางตามเงื่อนไขที่กำหนด และกตัญญูต่อท้องถิ่นที่เป็นแหล่งท่องเที่ยว

1.7.2 บทบาทของมัคคุเทศก์ ได้แก่ บทบาทสำคัญในการที่จะช่วยอนุรักษ์ทรัพยากรการท่องเที่ยวตามธรรมชาติได้เป็นอย่างดี เนื่องจากเป็นผู้ที่ใกล้ชิดกับนักท่องเที่ยว จึงเป็นผู้ที่มีอิทธิพลต่อนักท่องเที่ยวมากที่สุด

1.7.3 บทบาทของผู้ประกอบการธุรกิจนำเที่ยว ได้แก่ การให้ข้อมูลที่เป็นประโยชน์แก่นักท่องเที่ยวก่อนที่จะเดินทางไปท่องเที่ยว เพื่อลดการสูญเสียทรัพยากรทั้งที่ตั้งใจและไม่ตั้งใจ วิธีการเช่นการจัดทำแผนการเดินทาง และส่งเสริมการท่องเที่ยวเพื่อหลีกเลี่ยงการขายสถานที่

ท่องเที่ยวที่เป็นนิยามมากเกินไป โคนเฉพาะอย่างยิ่งสถานที่ที่มีการจัดการที่ไม่เหมาะสม การจัดปฐมนิเทศให้ความรู้แก่นักท่องเที่ยวเกี่ยวกับปรากฏการณ์ธรรมชาติ และวัฒนธรรมที่ควรจะสนใจเป็นพิเศษ รวมทั้งการมีพฤติกรรมที่เหมาะสมในการท่องเที่ยว การให้ข้อมูลเกี่ยวกับผู้คน และระบบนิเวศของพื้นที่ที่จะไปเยือน ให้ความรู้เกี่ยวกับข้อควรปฏิบัติขณะเดินทาง เป็นต้น

1.7.4 บทบาทของประชาชนในพื้นที่ หมายถึง กลุ่ม 2 กลุ่มได้แก่คนในท้องถิ่น และ รัฐบาล ซึ่งมีส่วนได้ส่วนเสียโดยตรงจากรักษาการท่องเที่ยวทั้งด้านบวกและด้านลบ ได้แก่

- คนในท้องถิ่น ต้องช่วยกันดูแลหากเห็นสิ่งใดผิดปกติต้องแจ้งให้เจ้าหน้าที่ที่เกี่ยวข้องเข้าไปจัดการแก้ไข นอกจากนี้ยังต้องช่วยกันส่งเสริม อนุรักษ์ทรัพยากรการท่องเที่ยว ธรรมชาติและช่วยกันดูแลความสะอาดของสถานที่ด้วย

- รัฐบาล มีหน้าที่โดยตรงในการจัดการระบบการใช้ทรัพยากรการท่องเที่ยวให้เป็นระเบียบ ไม่ปล่อยให้กลุ่มใดกลุ่มหนึ่งใช้ประโยชน์จนสูญเสียความสมดุล รัฐบาลต้องกำหนดรูปแบบกติกา เข้มงวด กวดขันให้มีการปฏิบัติตาม ลงโทษผู้ที่กระทำผิดหรือฝ่าฝืน ให้การสนับสนุนงบประมาณของบุคลากรในการอนุรักษ์ ซึ่งรัฐบาลได้กำหนดวิธีการสงวนรักษาทรัพยากรการท่องเที่ยวที่สำคัญ คือ การกำหนดพื้นที่เขตการอนุรักษ์สัตว์ป่า การกำหนดพื้นที่อุทยานประวัติศาสตร์ และการกำหนดพื้นที่อุทยานแห่งชาติ

2. สภาพทางภูมิศาสตร์โดยทั่วไปของไต้หวัน

2.1 ลักษณะทางภูมิศาสตร์



ภาพที่ 1 แสดงตำแหน่งที่ตั้งของเกาะไต้หวัน

ที่มา : <http://www.somsiritours.com/?ContentID=ContentID-12061310050033968>

เกาะไต้หวัน หรือที่รู้จักกันว่า Formosa เกาะฟอร์โมซาในแง่ของภูมิศาสตร์ (ในภาษาโปรตุเกส: Ilha Formosa ซึ่งแปลว่าเกาะที่สวยงาม) ตั้งอยู่ในเอเชียตะวันออก ซึ่งอยู่ทางทิศตะวันตกของมหาสมุทรแปซิฟิกและอยู่นอกชายฝั่งตะวันออกเฉียงใต้ของจีนแผ่นดินใหญ่ พื้นที่ส่วนใหญ่ควบคุมโดยสาธารณรัฐจีน (Republic of China as R.O.C.) ตั้งแต่ปีค.ศ. 1949 "ไต้หวัน" คือชื่อที่เป็นทางเลือกทั้งภายในและภายนอกประเทศเพื่ออ้างอิงถึงสาธารณรัฐจีน ซึ่งเมืองหลวงคือไทเป มีลักษณะเป็นกลุ่มเกาะ ทำให้ภูมิประเทศติดกับทะเล ตั้งอยู่ในทวีปเอเชียโดยกว้าง 120 กิโลเมตรช่องแคบไต้หวัน ซึ่งเกาะหลักยาว 394 กิโลเมตรและกว้าง 144 กิโลเมตร ห่างจากเกาะไปทางทิศตะวันออกเฉียงเหนืออยู่ใกล้กับเกาะหลักของประเทศญี่ปุ่นและติดกับทิศตะวันออกของทะเลจีนใต้ ส่วนทิศตะวันตกติดกับทางใต้ของเกาะริวกิวประเทศญี่ปุ่น และทิศใต้อยู่ใกล้กับช่องแคบบาชิ ประเทศฟิลิปปินส์ เป็นเขตร้อนที่พื้นที่ส่วนใหญ่ครอบคลุมไปด้วยภูเขาและพืชถึงเขตร้อน

ไต้หวันมีพื้นที่รวม 36,000 ตารางกิโลเมตร ประกอบด้วยเกาะหลัก ๆ ได้แก่เกาะไต้หวันที่เป็นเกาะที่ใหญ่ที่สุด หรือเท่ากับร้อยละ 97 ของเนื้อที่ทั้งหมด พื้นที่ของเกาะมีลักษณะทอดยาวจาก

เหนือลงใต้ มีแนวภูเขาอยู่บริเวณตรงกลางของเกาะ เนื้อที่ 2 ใน 3 ของเกาะได้หวั่นเป็นภูเขา และมีพื้นที่ราบ 1 ใน 3 ของพื้นที่ทั้งหมดของเกาะ ภูเขาที่สูงที่สุดของเกาะมีความสูงเหนือระดับน้ำทะเล 3,990 เมตร

2.2 ลักษณะภูมิอากาศ

สภาพภูมิอากาศโดยทั่วไปเป็นมหาสมุทรและกึ่งเขตร้อนลมมรสุม ซึ่งเป็นอากาศร้อนชื้น ตั้งแต่เดือนมิถุนายนถึงเดือนกันยายน ซึ่งอุณหภูมิอยู่ในช่วงเย็นๆและเป็นต้นฤดูหนาวเฉลี่ยอยู่ 18 องศาเซลเซียส / 64 องศาฟาเรนไฮต์ และโดยปกติอุณหภูมิเฉลี่ยอยู่ที่ 31 องศาเซลเซียส / 88 องศาฟาเรนไฮต์ ช่วงนี้จะได้รับอิทธิพลจากลมมรสุมเอเชียตะวันออกเฉียงใต้ ส่วนลมมรสุมฤดูหนาวตั้งแต่เดือนตุลาคมถึงปลายเดือนมีนาคมจะมาพร้อมลมฝนขึ้นไปทางตะวันออกเฉียงเหนือของประเทศ ซึ่งภาคกลางและภาคใต้โดยส่วนใหญ่จะเป็นแดดออกในฤดูหนาว รวมทั้งเกาะนอกฝั่งจะได้รับอิทธิพลจากลมแรงในช่วงนี้ ทางด้านลมมรสุมฤดูร้อนจะเริ่มต้นพร้อมกับฤดู "plum rain" (ตั้งตามชื่อฤดูเก็บเกี่ยวลูกพลัม) ตั้งแต่เดือนพฤษภาคมจนถึงเดือนมิถุนายนและมักจะจบที่ช่วงปลายเดือนกันยายน ในช่วงนี้ทางภาคใต้จะได้รับอิทธิพลมากที่สุดแต่ภาคเหนือจะแห้งเป็นส่วนใหญ่ ด้านอุบัตกัยทางธรรมชาติเช่นพายุไต้ฝุ่น จะเริ่มจากเดือนพฤษภาคมถึงเดือนกันยายน และโดยทั่วไปมีแผ่นดินไหวตามภูมิภาคเช่นกัน ถึงแม้ว่าไต้หวันจะเป็นกึ่งเขตร้อนมรสุม ในช่วงฤดูหนาวจะมีความเย็นจากประเทศไซบีเรีย ซึ่งอุณหภูมิต่ำกว่า 10 องศาเซลเซียส และในภูเขาสูงอาจจะมีหิมะตก ส่วนฤดูร้อนซึ่งได้อิทธิพลจากมหาสมุทรแปซิฟิกเป็นกึ่งเขตร้อนมรสุมระบบแรงดันสูง จึงทำให้มีอุณหภูมิสูงถึง 35 องศาเซลเซียสขึ้นไป ทางด้านเกาะต่าง ๆ นั้นค่อนข้างซับซ้อนเพราะขึ้นอยู่กับภูเขาหลักของเกาะ ไต้หวันมีเหตุการณ์แผ่นดินไหวบ่อยครั้ง

เนื่องมาจากตั้งอยู่บนเส้นเคลื่อนไหวของมหาสมุทรแปซิฟิก และอยู่ในจุดต่อระหว่างมะนิลาและริวกิวซึ่งอยู่ทางด้านตะวันตกของทะเลฟิลิปปินส์ (Philippine Sea plate as PSP) นักธรณีวิทยาวิจิณัยว่าเป็นความผิดพลาดทั้งหมด 42 อย่างของเกาะ ตามที่สำนักงานศูนย์กลางภูมิอากาศอ้างอิงตั้งแต่ปี ค.ศ. 1994 จนถึงปี ค.ศ. 2008 เกิดแผ่นดินไหวประมาณ 20,000 ครั้งต่อปี ซึ่งประชาชนรู้สึกได้ถึงประมาณ 1,000 ครั้งต่อปี ในส่วนภาคกลางและภาคตะวันตกไม่ค่อยเกิดเหตุการณ์แผ่นดินไหวมากนัก แต่มีข้อยกเว้นเมื่อวันที่ 21 กันยายน ปี ค.ศ. 1999 ได้เกิดเหตุการณ์แผ่นดินไหวครั้งใหญ่ใกล้กับเมืองจิจิ มณฑลหนานโถว ห่างจากเมืองไทเปไปทางใต้ประมาณ 150

กิโลเมตร วัตถุประสงค์ได้ 7.3 วัตถุประสงค์ ซึ่งเป็นแผ่นดินไหวครั้งใหญ่ที่สุดที่กระทบต่อไต้หวันในช่วง ศตวรรษที่ 20 (Ministry of education, 2558)

3. นโยบายในการพัฒนาทางเศรษฐกิจของไต้หวัน (นโยบาย / มาตรการ / การส่งเสริมสนับสนุนของภาครัฐ)

รัฐบาลไต้หวันมีแผนพัฒนาเศรษฐกิจแห่งชาติระยะ 4 ปีต่อเนื่องกันหลายแผน ซึ่งเป็นแผนนโยบายที่จะใช้กับหน่วยงานของรัฐบาล ไม่ใช่ของภาคเอกชน และแผนงานต่างที่มีก็เป็นเสมือนตัวป้อนชี้นำด้วยหนทางนี้ รัฐบาลจะสามารถควบคุมกิจการของรัฐ และการลงทุนเพื่อสาธารณประโยชน์ไปพร้อมๆกับการดูแลอุตสาหกรรมของเอกชนที่กำลังรับความช่วยเหลือและวางแนวทางจากรัฐบาล

รัฐบาลพยายามแก้ไขกฎหมายเพื่อเอื้อต่อการลงทุนและการพัฒนาทางอุตสาหกรรม ดังนั้น รัฐบาลไต้หวันจึงแก้ไขข้อกำหนดการลงทุนที่สามารถเอื้อให้นักลงทุนจากต่างประเทศ และในประเทศเองได้รับความสะดวกและเรื่องของต้นทุนในการผลิต เช่น การลดกำแพงภาษานำเข้าวัตถุดิบ การลดหย่อนภาษารศินค้าบางประเภท การให้สิทธิต่างๆต่อนักลงทุนต่างชาติที่มาลงทุนและนำเทคโนโลยีขั้นสูงเข้าสู่ไต้หวัน

นอกจากนั้นรัฐบาลไต้หวันยังกำหนดนโยบายที่เอื้อต่อการลงทุนของนักธุรกิจไต้หวันที่จะไปลงทุนยังต่างประเทศ เช่น นโยบาย “โกเซาท์” (GO SOUTH) ปัจจุบันทางการไต้หวันพยายามโน้มน้าวให้นักธุรกิจของตนออกไปลงทุนในภูมิภาคเอเชียตะวันออกเฉียงใต้มากขึ้นหรือที่เรียกว่า นโยบาย “โกเซาท์” (GO SOUTH) โดยมีวัตถุประสงค์เพื่อการกระจายการลงทุนไปยังประเทศเพื่อนบ้านอื่นๆในเอเชีย หลังจากนักธุรกิจไต้หวันนิยมเข้าไปลงทุนในจีนอย่างคับคั่ง

นโยบายโกเซาท์ของไต้หวันประกาศใช้ครั้งแรกในสมัยประธานาธิบดีหลี่เติงฮุยในปี 1987 เพื่อชักจูงให้นักธุรกิจไต้หวันเบี่ยงเบนความสนใจจากการเข้าไปลงทุนในจีน ซึ่งจะช่วยให้กระจายความเสี่ยงเมื่อเกิดกรณีพิพาทหรือเกิดสงครามระหว่างไต้หวันกับจีน โดยทางการไต้หวันสนับสนุนให้นักธุรกิจไต้หวันหันมาให้ความสนใจลงทุนในภูมิภาคเอเชียตะวันออกเฉียงใต้แทน ทั้งนี้ นโยบายโกเซาท์ประสบความสำเร็จระยะแรก แต่กลับถูกละเลยต่อมาเนื่องจากความสัมพันธ์ระหว่างภาคเอกชนจีนกับไต้หวันดำเนินไปอย่างราบรื่น ส่งผลให้การค้าการลงทุนระหว่างจีนกับไต้หวันเปิดกว้างมากขึ้น นักลงทุนไต้หวันต่างหลั่งไหลเข้าไปลงทุนในจีนอย่างมาก ทำให้เห็นนโยบาย

โกเซาที่ไม่ได้รับความสนใจอย่างต่อเนื่อง ดังนั้นเมื่อเกิดความตึงเครียดขึ้นในครั้งล่าสุดเมื่อเดือนสิงหาคมที่ผ่านมาทางการไต้หวันจึงหยิบนโยบายโกเซาที่ขึ้นมาสนับสนุนอีกครั้ง

ในด้านการลงทุนส่วนใหญ่เป็นการลงทุนในภาคอุตสาหกรรมเบาและหนักภาคบริการกรณีอุตสาหกรรมเบาและหนักได้แก่ อุตสาหกรรมเครื่องใช้ไฟฟ้าและอิเล็กทรอนิกส์ นอกนั้นจะลงทุนในด้านการเงินและการประกันภัยทรัพย์สินและชีวิต ประเทศที่เข้ามาลงทุนในไต้หวันได้แก่ สหรัฐอเมริกา ฮองกง สิงคโปร์ เวียดนาม ออสเตรเลีย เนเธอร์แลนด์ อังกฤษและประเทศต่างๆจากทวีปยุโรป

การลงทุนของภาคเอกชนตั้งแต่รัฐบาลกว๋อหมินตั้งปกครองไต้หวันเรื่อยมา การค้าการลงทุนของภาคเอกชนค่อนข้างจำกัดเนื่องจากรัฐบาลผูกขาดกิจการขนาดใหญ่หลายๆประเภท และเจ้าของกิจการบางส่วนก็ยังเป็นของสมาชิกพรรคกว๋อหมินตั้งด้วย เช่น บริษัทปิโตรเลียม เหล็กกล้า รถไฟฟ้า ยาสูบและสุรา การต่อเรือ และการสื่อสาร โทรคมนาคม แต่หลังจากปีค.ศ. 1980 เป็นต้นมา รัฐบาลเริ่มมีการให้การค้าการลงทุนที่เสรีขึ้น มีการชักจูงบริษัทต่างๆทั้งในไต้หวันและต่างชาติเข้ามาลงทุนในไต้หวัน และรัฐบาลไต้หวันก่อตั้งเขตอุตสาหกรรมซินจู๋ขึ้น ดึงดูดนักลงทุนต่างชาติ โดยเฉพาะ โดยเฉพาะลงทุนแบบไฮเทค ส่วนนักลงทุนภาคเอกชนของคนไต้หวันเองเปิดได้เพียงอุตสาหกรรมขนาดกลางและเล็ก เนื่องจากอุตสาหกรรมขนาดใหญ่มีนักการเมืองและสมาชิกพรรคกว๋อหมินตั้งดำเนินการอยู่ก่อนแล้วดังนั้น บริษัทเอกชนของสินค้าบางประเภทจึงมีกำลังผลิตที่สู้กับโรงงานขนาดใหญ่ไม่ได้

แหล่งวัตถุดิบภายในประเทศไต้หวันมีวัตถุดิบในประเทศอยู่ค่อนข้างจำกัด ส่วนใหญ่ไต้หวันจะนำเข้าวัตถุดิบยังต่างประเทศ เช่น อุปกรณ์อิเล็กทรอนิกส์บางชนิด อุปกรณ์กึ่งตัวนำ ทรานซิสเตอร์และไดโอด หากเป็นวัตถุดิบในด้านสิ่งทอแล้วไต้หวันสามารถผลิตเองได้ เช่น ไยสังเคราะห์และไนลอน

ขีดความสามารถของกำลังคน ระดับการศึกษาของคนไต้หวันอยู่ในเกณฑ์ค่อนข้างสูง เนื่องจากแผนการศึกษาขั้นพื้นฐาน 9 ปีและให้เรียนฟรีตลอดการศึกษา 9 ปีนี้ ส่วนใหญ่คนไต้หวันมุ่งเน้นที่จะศึกษาต่อในระดับสูง และมีส่วนหนึ่งที่เข้าศึกษาสายอาชีพ ตั้งแต่ปี ค.ศ. 1989 เป็นต้นมา พบว่ารับการศึกษาที่ดีและสูงขึ้น จึงทำให้ไม่ต้องการที่จะทำงานประเภท 3D (Dangerous, Dirty, Difficulty) ดังนั้นไต้หวันจึงว่าจ้างแรงงานต่างชาติเข้ามาทำงานตั้งแต่บัดนั้นเป็นต้นมา และอีกปัจจัยหนึ่งคือเงินเดือนขั้นต่ำ เนื่องจากคนไต้หวันต้องการค่าตอบแทนที่สูงขึ้น และทำงานที่มีทักษะมาก

ขึ้น และอีกปัจจัยได้แก่ นายจ้างต้องการลดต้นทุนด้านแรงงาน ถึงอย่างไรก็ตาม การศึกษาของประชากรได้เห็นว่าสูงขึ้นมีส่วนทำให้ขีดความสามารถของคนได้หวั่นมีสูงขึ้นตามด้วย

การใช้เทคโนโลยีของได้หวั่นในช่วงแรกๆจะใช้เทคโนโลยีที่ไม่ซับซ้อนมาก หรือที่เรียกว่า โลว์เทค เป็นเทคโนโลยีที่หาได้จากทรัพยากรภายในประเทศและวัตถุดิบเครื่องมือเครื่องมือนักล่าอาณานิคมทิ้งไว้ แต่ต่อมารัฐบาลได้หวั่นได้ตั้งแผนนโยบายชักจูงนักลงทุนต่างชาติเข้ามาลงทุนในได้หวั่น และให้นำเทคโนโลยีขั้นสูงเข้ามาช่วยในการผลิต ทำให้ได้หวั่นพัฒนาเทคโนโลยีจากเครื่องจักรต่างๆที่ต่างชาตินำเข้า และพัฒนาต่อมาจากปัจจุบันได้หวั่นสามารถมีเทคโนโลยีการผลิตที่นำสมัยขึ้น ปัญหาส่วนใหญ่ที่พบคือ การนำเข้าวัตถุดิบจำนวนมากจากต่างประเทศเนื่องจากได้หวั่นเป็นเกาะเล็กๆมีทรัพยากรค่อนข้างจำกัด ดังนั้นจะเห็นได้ว่า มูลค่าการนำเข้าสินค้าและวัตถุดิบในปี ค.ศ. 2004 มีค่อนข้างสูง และปัญหาอีกด้านคือ การแข่งขันด้านการตลาดมีสูง เนื่องจากต้องแข่งขันกับประเทศที่ใช้เทคโนโลยีการผลิตที่สูงเช่นกัน ญี่ปุ่น สหรัฐอเมริกา และจีน เป็นต้น (สมาน เหล่า ดำรงชัย, 2558:5-6)

โดยในปัจจุบันได้หวั่นเป็นประเทศอุตสาหกรรมขั้นสูงอุตสาหกรรมนั้นเน้นไปที่การผลิตมีการนำเข้าน้ำมันดิบและ แร่เหล็ก เพื่อนำไปผลิตรถยนต์ เครื่องใช้ไฟฟ้า อุปกรณ์อิเล็กทรอนิกส์ ชิ้นส่วนอิเล็กทรอนิกส์ เคมีภัณฑ์ ส่งออกไปจำหน่าย ถือเป็นการค้าโดยการผลิต ในปัจจุบันมีการนำเข้าชิ้นส่วนเครื่องใช้ไฟฟ้าอิเล็กทรอนิกส์

เอกสารงานวิจัยที่เกี่ยวข้อง

ดวงใจ หล่อธนวนณิชย์ (2542) ได้ทำการศึกษาวิจัยเรื่องการเก็บข้อมูลเบื้องต้นด้านการจัดการท่องเที่ยวในจังหวัดกินาวา จากการศึกษาพบว่าจังหวัดโอกินาวาให้ความสำคัญกับการพัฒนาการท่องเที่ยว มีการจัดทำนโยบายและแผนอย่างต่อเนื่อง รายได้หลักของประชากรส่วนใหญ่มาจากการท่องเที่ยว เนื่องจากมีทรัพยากรการท่องเที่ยวทางธรรมชาติที่หลากหลาย และในการวางแผนนโยบาย/แผนพัฒนาการท่องเที่ยวระดับท้องถิ่นนั้นจะคำนึงถึงประเด็นต่อไปนี้

1. ผู้รับผิดชอบในการวางแผนพัฒนาการท่องเที่ยว
2. วิธีการรวบรวมข้อมูลเพื่อจัดทำแผนพัฒนาการท่องเที่ยว
3. ความต่อเนื่องและความเชื่อมโยงของพัฒนาการท่องเที่ยว

นอกจากนี้ยังมีการวิจัยด้านการวิจัยด้านการท่องเที่ยวตั้งในระดับนโยบาย ความพร้อมด้านการจัดการในระดับท้องถิ่น ทิศทางการตลาด รวมไปถึงการสำรวจความพึงพอใจของนักท่องเที่ยวทุก 3 ปี และผลประโยชน์ต่อภาคเกษตร/อุตสาหกรรมที่ได้รับจากการท่องเที่ยว โดยมีการวางแผนการวิจัยเพื่อวางแนวคิดด้านการพัฒนาการท่องเที่ยวดังนี้

1. กำหนดเป้าหมายการพัฒนาการท่องเที่ยว
2. ศึกษาภูมิหลังทางสังคม : ประชากร แรงงาน เศรษฐกิจ การเงิน การคลัง โครงสร้างอุตสาหกรรม
3. สถานะการท่องเที่ยวในปัจจุบัน และแนวโน้มในอนาคต : ทรัพยากรท่องเที่ยวที่พักสิ่งอำนวยความสะดวกเส้นทางการท่องเที่ยวคมนาคมจำนวนนักท่องเที่ยว
4. องค์ประกอบทั่วไปของการพัฒนาการท่องเที่ยว : รูปแบบการท่องเที่ยวันทนาการ
5. เสนอแนวคิดด้านการพัฒนาการท่องเที่ยว (ดวงใจ หล่อธนวณิชย์ 2542 : 10)

พวงนิล คำปิงส์ (2524) ได้ทำการศึกษาวิจัยเกี่ยวกับลักษณะภูมิประเทศและวัฒนธรรมอันหลากหลายงดงามของไต้หวัน ที่มีเครือข่ายการคมนาคมที่ดีเยี่ยม ทั้งถนนที่ตัดเลียบริบรอบเกาะและที่ตัดเข้าไปในเทือกเขา แม้จะมีขนาดค่อนข้างเล็ก แต่ไต้หวันก็รวมความเป็นเลิศในด้านต่างๆ ไว้มากมายและได้แยกส่วนในการศึกษาเป็นภูมิภาค ได้แก่

ภาคเหนือและกรุงไทเปย์ ภูมิประเทศทางตอนเหนือของเกาะมีลักษณะเป็นที่ราบและเนินเขา ซึ่งแผ่ยาวออกมาจากเขตเทือกเขาทางตอนกลางที่แบ่งไต้หวันออกเป็นสองส่วนตามแนวยาวเนื่องจากอยู่ไม่ไกลจากไทเปย์ (ไทเป) นัก ผู้คนจำนวนมากจึงนิยมมาท่องเที่ยวตามแนวชายฝั่งหินทรายอันมีรูปลักษณะสวยงามแปลกตาน่าพิศวงในเขตภาคเหนือ

ภาคกลางของไต้หวันเป็นดินแดนแห่งรีสอร์ทหน้าพู่ฮั่น ป่าไผ่และยอดเขาสูงเหยียดเสียดฟ้า เมืองท่าเก่าแก่อย่างเมืองลู่กานนั้นเปลี่ยนแปลงไปจากสมัยยุคกลางเพียงเล็กน้อย

ชายฝั่งตะวันออก อาณาบริเวณอีกฟากหนึ่งของเทือกเขาตอนกลางด้านที่อยู่ติดกับมหาสมุทรแปซิฟิก เป็นเขตชายฝั่งตะวันออกที่ระเกะระกะไปด้วยโขดหิน โฉมอ่าวเว้าแหว่ง เกาะแก่งทะเลงามและสิครามของท้องฟ้า โดยมีเทือกเขาสูงเป็นกำแพงกั้นออกจากเขตอุตสาหกรรมและการพาณิชย์ในภาคตะวันตก มุมชนเขตนี้อย่างยิ่งยึดติดอยู่กับชนบทประเพณีโบราณอย่างเหนียวแน่น

ภาคใต้ของไต้หวันเป็นดินแดนที่รุ่มรวยไปด้วยความหลากหลาย จากเมืองไถหนานที่เฟื่องฟูทางด้านวัฒนธรรม และเคยเป็นฐานที่มั่นของก๊วที่มั่นของก๊วซิงเหย (เจ็งเจ็งกง) ผู้ภักดีต่อราชวงศ์หมิงในศตวรรษที่ 17 ไปจนถึงเมืองท่าเกาสงอันคึกคักจอแจ หมู่เกาะเผิงหูที่รุ่งเรืองทางการประมงและอุทยานแห่งชาติซินตงซึ่งรวบรวมพันธุ์พืชแปลกๆ ไว้มากมาย

โดยทำให้เห็นถึงลักษณะทางภูมิศาสตร์ของแต่ละภาคในไต้หวันซึ่งมีผลในการศึกษาต่อภูมิภาคแต่ละพื้นที่ของไต้หวันที่มีจุดเด่นด้านภูมิศาสตร์และจุดดึงดูดในการท่องเที่ยวที่แตกต่างกันนอกจากนี้ยังมีการวิจัยด้านประวัติศาสตร์ความเป็นมา ด้านศิลปะจากจีน ด้านศิลปะการเขียนอักษรจีน ด้านการแพทย์โบราณในไต้หวัน เพื่อเห็นถึงวัฒนธรรมและความเป็นมาจากอดีตจนถึงปัจจุบัน

คณั โชโยธา (2554) ได้ทำการศึกษาวิจัยเรื่องภูมิศาสตร์ ที่ตั้ง ขนาดพื้นที่ และอาณาเขตทำให้ทราบถึงภูมิเทศที่เป็นเกาะในมหาสมุทรแปซิฟิกด้านตะวันตก ภาคกลางเป็นที่อกเขาวางในแนวเหนือใต้ ภาคตะวันออกของเกาะมีลักษณะสูงชันและบริเวณทางทิศตะวันตกค่อยๆ เทลาดจนเป็นที่ราบจืดริมฝั่ง โดยลักษณะภูมิอากาศของไต้หวันเป็นแบบชุ่มชื้นถึงร้อน ฝนตกมากไม่หนาวจัด และอบอุ่นถึงร้อนในฤดูร้อน เพราะมีเส้นทรอปิกออฟแคนเซอร์ลากผ่านกึ่งกลางเกาะ แบ่งออกเป็น 3 ประเภทดังต่อไปนี้ภูมิอากาศแบบชื้นเขตอบอุ่น มีลักษณะอบอุ่นในฤดูหนาว ฝนตกตลอดปี ร้อนในฤดูร้อน ได้แก่ บริเวณทางทิศตะวันออกของเกาะไต้หวันภูมิอากาศแบบมรสุมเขตอบอุ่น มีลักษณะอบอุ่นในฤดูหนาว ฝนตกกระยะยาวในฤดูร้อน ร้อนคู่ร้อน ได้แก่ บริเวณทางทิศตะวันตกของเกาะไต้หวันภูมิอากาศแบบมรสุมเมืองร้อน มีลักษณะร้อน ฝนตกชุกเกือบตลอดปีมีฤดูแล้งกระยะสั้น ได้แก่ บริเวณตอนใต้ของเกาะไต้หวัน การเก็บข้อมูลเบื้องต้นทำให้ทราบถึงจำนวนประชากรของไต้หวันใน พ.ศ. 2554 มีประมาณ 22,996,000 คน เป็นเชื้อชาติไต้หวัน รวมฮากกา ประมาณ 84 เปอร์เซ็นต์ เชื้อชาติจีนแผ่นดินใหญ่ประมาณ 14 เปอร์เซ็นต์ และเชื้อชาติพื้นเมืองอีกประมาณ 2 เปอร์เซ็นต์ ซึ่งทำให้เราทราบถึงความหนาแน่นของประชากรที่อยู่ในพื้นที่ของไต้หวันที่มีขนาดพื้นที่อย่างจำกัด และการบริหารจัดการ ในการจัดการทรัพยากรทางธรรมชาติและมนุษย์ภายในไต้หวัน

บทที่ 3

วิธีดำเนินงานวิจัย

การเก็บรวบรวมข้อมูล

การเก็บรวบรวมข้อมูล เพื่อทำการศึกษาถึงปัจจัยทางภูมิศาสตร์ที่มีผลต่อการพัฒนาทางด้านการท่องเที่ยวของได้หัววัน โดยจะศึกษาจากงานวิจัยที่เกี่ยวข้องและเก็บรวบรวมข้อมูลจากเอกสาร โดยอยู่ในรูปแบบของเนื้อหา ภาพแผนที่ และตาราง ข้อมูลที่ใช้ในการศึกษาครั้งนี้มีเฉพาะข้อมูลทุติยภูมิ ซึ่งเป็นข้อมูลที่หน่วยงาน หรือผู้ที่เกี่ยวข้องกับงานนั้นเก็บรวบรวมขึ้นมา โดยการประมวลผลเพื่อเป็นสารสนเทศ เช่น ข้อมูลสถิติต่างๆ ภาพแผนที่ที่มีหน่วยงานที่เกี่ยวข้องจัดทำไว้แล้ว เป็นต้น ซึ่งข้อมูลเหล่านี้มีการตีพิมพ์เผยแพร่เพื่อให้ใช้งานได้ หรือนำเอาไปประมวลผลต่อไป

แหล่งที่มาของข้อมูล

ข้อมูลทุติยภูมิที่เกี่ยวข้องจากหน่วยงานราชการต่างๆและสถาบันดังนี้

1. หอสมุดมหาวิทยาลัยศิลปากร วิทยาเขตพระราชวังสนามจันทร์
2. รวบรวมข้อมูลจากแหล่งต่างๆผ่านทางสื่ออิเล็กทรอนิกส์ สื่อออนไลน์ในเว็บไซต์ต่างๆ

การจัดทำข้อมูล

เมื่อเก็บรวบรวมข้อมูลทุติยภูมิเสร็จสิ้นแล้ว จึงนำข้อมูลมาทำการเรียบเรียงตามขอบเขตการศึกษาที่ได้มีการกำหนดไว้ โดยนำเอาข้อมูลทั้งหมดมาวิเคราะห์ สรุป และนำมาอภิปรายผล พร้อมทั้งเพิ่มเติมข้อมูลรายละเอียดที่เห็นว่ามีมีความสำคัญ เพื่อที่จะศึกษาข้อมูลตามวัตถุประสงค์ที่กำหนดต่อไป

วิธีการศึกษาและวิเคราะห์ข้อมูล

การศึกษาในครั้งนี้ได้นำข้อมูลทุติยภูมิจากหนังสือ ตำราภาษาไทย และภาษาอังกฤษรวมทั้งข้อมูลจากสื่ออิเล็กทรอนิกส์ เช่น อินเทอร์เน็ต เป็นต้น ที่มีเนื้อหาเกี่ยวข้องกับ “ไต้หวัน” ทั้งใน ด้าน ภูมิศาสตร์ เศรษฐกิจ การค้า การลงทุน การศึกษา การเงิน การคมนาคม และการท่องเที่ยว โดยศึกษาข้อมูลเหล่านี้ตามขอบเขตของวัตถุประสงค์ต่างๆ ดังนี้

1. ศึกษากระบวนการการท่องเที่ยวของไต้หวันจากอดีตจนถึงปัจจุบัน โดยรวบรวมข้อมูลจากหนังสือ งานวิจัยที่เกี่ยวข้องและสื่ออิเล็กทรอนิกส์ มาศึกษาและวิเคราะห์
2. ศึกษาสภาพทางภูมิศาสตร์ของไต้หวันที่มีผลต่อการพัฒนาทางเศรษฐกิจของไต้หวัน ในด้านอุตสาหกรรม การท่องเที่ยว การคมนาคมขนส่ง และการค้าการลงทุนระหว่างประเทศ โดยนำข้อมูลที่ได้จากแหล่งต่างๆมาวิเคราะห์
3. เพื่อศึกษาแนวโน้มเศรษฐกิจของไต้หวันในอนาคต โดยนำข้อมูลที่เกี่ยวข้องกับไต้หวันมาศึกษา เพื่อวิเคราะห์ถึงแนวโน้มในการพัฒนาเศรษฐกิจของไต้หวันในอนาคตโดยเน้นข้อมูลปัจจุบัน

สถิติหรือเทคนิคเชิงปริมาณที่นำมาใช้ในการวิเคราะห์

วิเคราะห์ข้อมูลจากหนังสือ ตำราทั้งภาษาไทยและภาษาอังกฤษรวมทั้งข้อมูลทางอินเทอร์เน็ต ที่มีเนื้อหาเกี่ยวข้องกับ “ไต้หวัน” มาวิเคราะห์เพื่อสรุปและอภิปรายผล โดยใช้โปรแกรมสำเร็จรูป Microsoft Word

เครื่องมือหรืออุปกรณ์ในการใช้ในวิจัย

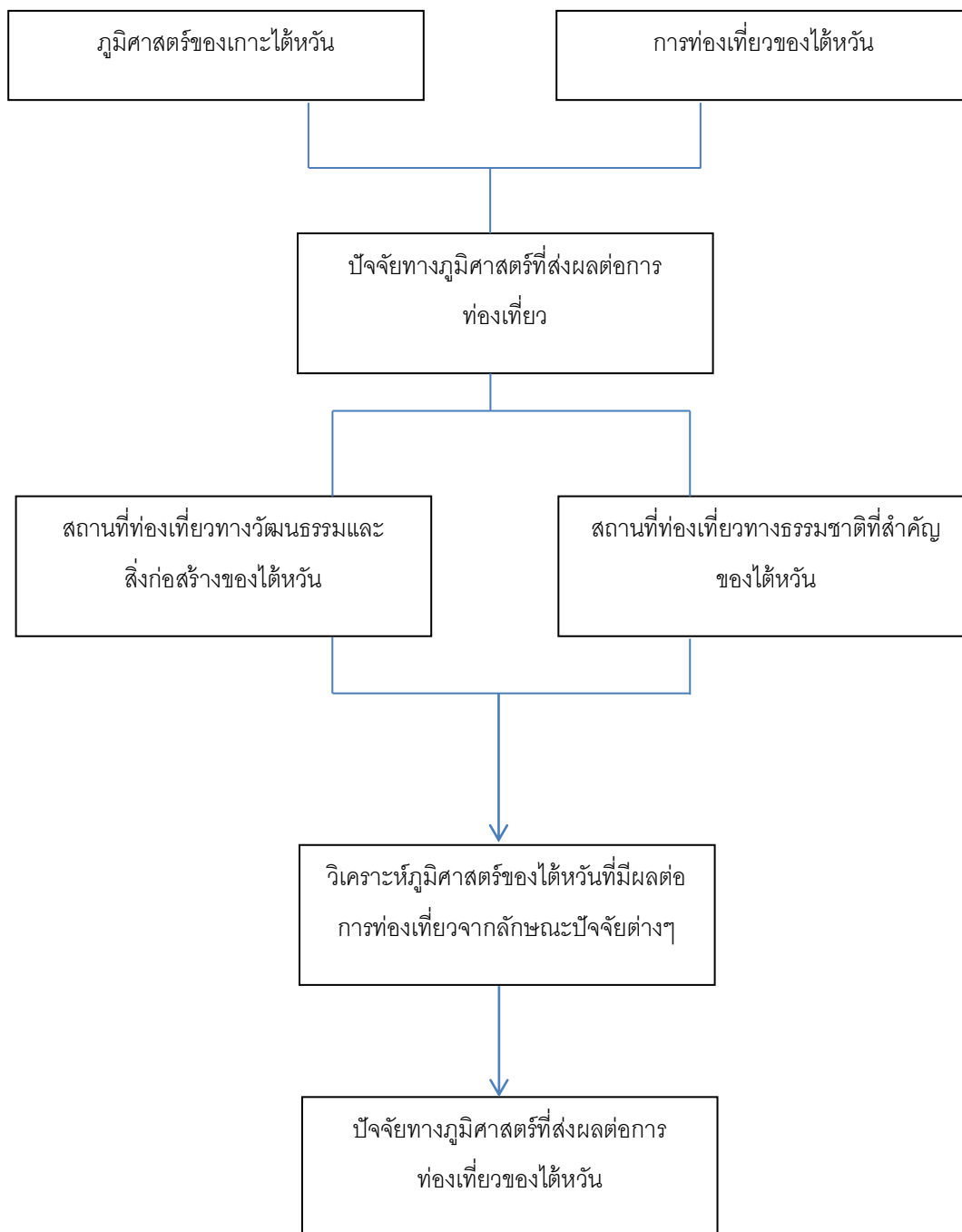
1. เครื่องคอมพิวเตอร์
2. โปรแกรมสำเร็จรูป Microsoft Office

การวิจัยสามารถสรุปได้ดังตารางดังนี้

ตารางที่ 3.1 ตารางสรุปผลการวิจัย

วัตถุประสงค์	วิธีการศึกษา	เครื่องมือที่ใช้	ผลที่คาดว่าจะได้รับ
ศึกษาลักษณะทางภูมิศาสตร์ของไต้หวัน	ใช้ข้อมูลลักษณะทางภูมิศาสตร์ของไต้หวัน โดยนำมาวิเคราะห์และนำเสนอในรูปแบบบรรยาย	- ทบทวนวรรณกรรม และงานวิจัยที่เกี่ยวข้อง ด้านกายภาพของไต้หวัน - อินเทอร์เน็ต - Microsoft Word	ลักษณะทางภูมิศาสตร์ของไต้หวัน
ศึกษาสถานที่ท่องเที่ยวของไต้หวัน	ใช้ข้อมูลทางสถิติ - จำนวนนักท่องเที่ยวที่เดินทางมาไต้หวัน - ข้อมูลรายได้และเงินหมุนเวียนที่ได้จากการท่องเที่ยวภายในไต้หวัน	- ทบทวนวรรณกรรม และงานวิจัยที่เกี่ยวข้อง ด้านเศรษฐกิจของไต้หวัน - อินเทอร์เน็ต - Microsoft Word	ข้อมูลสถานที่ท่องเที่ยวของไต้หวัน
ศึกษาปัจจัยทางภูมิศาสตร์ที่ส่งผลกระทบต่อเศรษฐกิจการท่องเที่ยวของไต้หวัน	- ทบทวนวรรณกรรม และงานวิจัยที่เกี่ยวข้อง ด้านกายภาพของไต้หวัน - อินเทอร์เน็ต - Microsoft Word	ปัจจัยทางภูมิศาสตร์ที่ส่งผลกระทบต่อ การท่องเที่ยวของไต้หวัน	

การวิจัยสามารถสรุปได้ดังกรอบแนวความคิดการวิจัย



กรอบแนวความคิดเกี่ยวกับการวิจัย

บทที่ 4

การวิเคราะห์ข้อมูล

ในบทนี้จะกล่าวถึงผลการศึกษาศึกษาของปัจจัยทางภูมิศาสตร์ของเกาะไต้หวัน ซึ่งเกี่ยวกับที่ตั้งและปัจจัยที่มีผลต่อการท่องเที่ยวของไต้หวัน

1. เพื่อศึกษาสภาพทางภูมิศาสตร์ของไต้หวันทั้งในด้านที่ตั้ง ลักษณะภูมิประเทศ ลักษณะภูมิอากาศ

ไต้หวันในภาษาไต้หวัน หรือ ไถวาน ในชื่อท้องถิ่น หรือชื่ออย่างเป็นทางการว่า สาธารณรัฐจีน เป็นรัฐในทวีปเอเชียตะวันออก ปัจจุบันประกอบด้วยเกาะใหญ่ 5 แห่ง คือ จินเหมิน, ไต้หวัน, เผิงหู หม่าจู้, และอูชิง กับทั้งเกาะเล็กเกาะน้อยอีกจำนวนหนึ่ง พื้นที่ไต้หวัน ประกอบด้วยหมู่เกาะ 76 เกาะ โดยไต้หวันเป็นเกาะที่ใหญ่ที่สุดในกลุ่ม แวดล้อมไปด้วยทะเลจีนตะวันออกกับทะเลฟิลิปปินส์ ทะเลจีนใต้ และช่องแคบไต้หวันพื้นที่ทั้งหมดของประเทศประมาณ 36,000 ตารางกิโลเมตร พื้นที่ส่วนใหญ่เป็นเทือกเขาที่ปกคลุมแผ่นดินประมาณ 75 % มียอดเขาสูงกว่า 3,000 เมตรหลายสิบยอดเขาสูงที่สุดชื่อเหยวซานหรือภูเขาหยกสูง 3,950 เมตรตามเทือกเขาเป็นป่าสมบูรณ์ดินดีเป็นดินแดนที่มีทรัพยากรมากมาย

ภาพที่ 2 แสดงแผนที่พื้นที่ทั้งหมดของ เกาะไต้หวัน

ที่มา : <https://www.google.co.th/search?q=%E0%B9%84%E0%B8%95%E0%B9%89>

B9%84%E0%B8%95%E0%B9%89



ทิศตะวันออกและตะวันออกเฉียงเหนือติดกับญี่ปุ่น ตะวันตกติดกับจีนแผ่นดินใหญ่ ด้านใต้ติดกับฟิลิปปินส์ กรุงไทเปเป็นเมืองหลวง ส่วนไทเปใหม่เป็นเขตปกครองที่จัดตั้งขึ้นใหม่ กินพื้นที่กรุงไทเปและเป็นเขตซึ่งประชากรหนาแน่นที่สุดในเวลานี้

1. ประวัติของเกาะไต้หวัน

หลักฐานทางประวัติศาสตร์และโบราณคดีเกี่ยวกับเกาะไต้หวันมีอยู่ไม่มาก เดิมทีเกาะไต้หวันมีชาวพื้นเมืองซึ่งเป็นชาวหมู่เกาะในมหาสมุทรแปซิฟิกอาศัยอยู่ก่อน สันนิษฐานว่าพวกเขาเกาะมาตั้งถิ่นฐานอยู่ตั้งแต่เมื่อหมื่นปีก่อน ในขณะที่ชาวจีนเพิ่งอพยพมาจากแผ่นดินใหญ่เข้ามาอยู่ที่ไต้หวันในช่วงคริสต์ศตวรรษที่ 15 ปี พ.ศ. 2060 (ค.ศ. 1517) นักเดินเรือชาวโปรตุเกสแล่นเรือมาถึงเกาะไต้หวันและได้ตั้งชื่อเกาะนี้ว่า เกาะฟอร์โมซา (Formosa; Ilha Formosa) เป็นภาษาโปรตุเกสแปลว่า "เกาะที่สวยงาม (Beautiful Island)" ในปี พ.ศ. 2167 (ค.ศ. 1624) ชาวดัตช์เข้ามาบูรณการและยึดครองเกาะไต้หวัน แล้วตั้งบ้านเมืองขึ้นที่ไถหนาน (Tainan) อีก 2 ปีต่อมา กองเรือสเปนยกกำลังเข้ามาบุกรุกแย่งเกาะไต้หวันไปครอง แต่ชาวดัตช์ได้ต่อสู้แย่งชิงเอาเกาะกลับคืนมาอีกครั้งหนึ่งในปี พ.ศ. 2184 (ค.ศ. 1641) ในช่วงปี พ.ศ. 2203 (ค.ศ. 1660) จักรพรรดิจีนแห่งราชวงศ์หมิงและราชวงศ์ชิงเริ่มเข้ามามีบทบาทในการครอบครองเกาะไต้หวัน ในที่สุดชาวจีนก็ได้ขับไล่ชาวดัตช์ออกไปจนได้ และผนวกเอาเกาะไต้หวันเข้าไปเป็นดินแดนส่วนหนึ่งของมณฑลฝูเจี้ยน ซึ่งได้กลายเป็นแหล่งพักพิงให้ผู้อยู่พวยพจากจีนที่เข้ามาตั้งถิ่นฐานในเวลาต่อมา ญี่ปุ่นใช้กำลังแย่งเกาะไต้หวันไปจากจีนในปี พ.ศ. 2438 (ค.ศ. 1895) และได้ยึดครองจนกระทั่งสงครามโลกครั้งที่ 2 ยุติลง ญี่ปุ่นแพ้สงครามและถูกฝ่ายสัมพันธมิตรบังคับให้ยกเกาะไต้หวันคืนให้กับจีน และผลจากสงครามกลางเมืองจีน เมื่อพรรคคอมมิวนิสต์จีนได้รับชัยชนะและเข้ามามีอำนาจในจีนในปี พ.ศ. 2492 (ค.ศ. 1949) พรรคก๊กมินตั๋ง พรรคการเมืองชาตินิยมของจีนที่เป็นฝ่ายแพ้ ก็พาผู้คนอพยพหนีออกจากแผ่นดินใหญ่ มาตั้งหลักที่เกาะไต้หวัน เพื่อวางแผนกลับไปยึดอำนาจในจีนต่อไป ชาวจีนมากกว่า 1 ล้าน 5 แสนคน อพยพตามมาอยู่ที่เกาะไต้หวันในยุคที่เหมา เจ๋อตงมีอำนาจเต็มที่ในจีนแผ่นดินใหญ่ ผู้นำของประเทศจีนทั้งสองประเทศ คือผู้นำพรรคคอมมิวนิสต์จีนบนแผ่นดินใหญ่ กับผู้นำสาธารณรัฐจีนบนเกาะไต้หวัน ต่างแย่งกันเป็นกระบอกเสียงของประชาชนจีนในเวทีโลก แต่เสียงของนานาประเทศส่วนใหญ่เกรงอิทธิพลของจีนแผ่นดินใหญ่ จึงให้การยอมรับจีนแผ่นดินใหญ่มากกว่า

2. ลักษณะทางภูมิศาสตร์ในด้านที่ตั้ง

องค์ประกอบทางภูมิประเทศที่โดดเด่นที่สุดของใต้หวันคือแนวสันเขาของหยางชานม่อ ที่อุบัติขึ้นจากการเปลี่ยนแปลงของเปลือกโลกและการระเบิดของภูเขาไฟในสมัยบรรพกาล ทอดลงมาตามแนวยาวของเกาะเป็นระยะทาง 270 กิโลเมตร ครอบคลุมพื้นที่สองในสามของเกาะ และแบ่งเกาะออกเป็นซีกเหนือกับใต้มีภูมิประเทศสลับซับซ้อนมากจนยากจะบุกฝ่าเข้าไปได้ ยอดสูงที่สุดคือยอดเขาอู๋ซาน สูง 3,952 เมตร พายุฝนที่กระหน่ำตกลงมาถล่มกร่อนพื้นผิวของทิวเขาให้กลายเป็นร่องลึกในรูปของโกรกธารและหุบเขาต่างๆ ทิวเขาสูงตอนกลางมีที่ราบหุบเขาแคบๆ ยาว 160 กิโลเมตร คั่นไว้จากแนวเขาเตี้ยๆ ที่อยู่ชิดติดชายฝั่งด้านตะวันออก ซึ่งหลายช่วงเป็นผาชันที่ทิ้งตัวลงหาท้องน้ำก่อให้เกิดเป็นทัศนียภาพอันน่าตื่นตา นอกจากนี้ ยังมีทางหลวงสายเซ็นทรัลครอส-ไอส์แลนด์ตัดผ่านกลางเพื่อภูเขาของหยางมาบรรจบกับแนวผาชันของฝั่งตะวันออกด้วย

การเปลี่ยนแปลงของเปลือกโลกในยุคคิกค้ำบรรพคั่นเกาะใต้หวันให้ผุดขึ้นจากใต้ทะเล ดังมีปะการังก่อนยุคประวัติศาสตร์ปรากฏให้เห็นอยู่ตามหมู่เนินต่างๆ ถึงปรากฏการณ์ภูเขาไฟจะยุติไปนานแล้ว แต่น้ำพุร้อนกับร่องไอน้ำที่พุ่งขึ้นมาจากใต้ดินก็ยังพบเห็นได้ทั่วไป

ที่ราบสูงและลุ่มน้ำต่างๆ เป็นบริเวณที่มีผู้คนอาศัยอยู่อย่างหนาแน่นที่สุด ราบพื้นใหญ่จะพบอยู่บริเวณตะวันตก มีแม่น้ำสายสั้นและคดเคี้ยวนำเอาน้ำฝนมาหล่อเลี้ยงและพัดพาเอาดินตะกอนในเขตขุนเขา มาเสริมความอุดมสมบูรณ์ให้ ที่ราบพื้นใหญ่ที่สุดคือที่ราบเจียนหนานซึ่งทอดยาวจาก ฮวาลงมาเกาสง รวมระยะทาง 180 กิโลเมตร ช่วงกว้างสุดวัดได้ 48 กิโลเมตร ที่ราบสำคัญอีกสองผืนคือที่ราบผิงตงและหลานหยางในเขตจังหวัดอีหลาน

ใต้หวันยังคงมีปัญหาจากแผ่นดินไหว เพราะตัวเกาะตั้งอยู่ในตำแหน่งที่แผ่นเปลือกโลกสองแผ่นเบียดปะทะกัน ยังผลให้เกิดแรงอัดมหาศาลที่ปะทุออกมาในรูปของแผ่นดินไหวในบางครั้งบางคราว

เมืองฮวาเหลียนบนเกาะซีกตะวันออกนั้น อยู่ใกล้จุดปะทะของเปลือกโลกทั้งสองแผ่นที่สุด จึงเกิดแผ่นดินไหวบ่อยที่สุด อนึ่งเกาะทั้งเกาะก็ตั้งอยู่บนแนวร่องของชั้นหินที่มีการเคลื่อนตัวหักพังโดยตลอดอยู่แล้ว จึงสามารถเกิดแผ่นดินไหวขึ้นได้ทุกที่ แผ่นดินไหวรุนแรงที่สุดในระยะนี้เกิดขึ้นเมื่อวันที่ 21 กันยายน คศ 1999 วัดแรงสั่นสะเทือนได้ 7.3 ริคเตอร์ (นวลจันทร์ คำปึงสู่, 2551 : 45)

ทรัพยากรธรรมชาติประเภทภูเขา

1. อุทยานแห่งชาติวิชัน

เป็น 1 ใน 8 ของอุทยานแห่งชาติในประเทศไทย โดยมียอดที่สูงที่สุดคือ ” หุบเขาหยก ” หรือ “ภูเขาวิชัน” ถือเป็นภูเขาที่มีความสูงที่สุดในเอเชียตะวันออกเฉียงเหนือ มีความสูงประมาณ 3,952 เมตร อุทยานแห่งชาติวิชัน เป็นอุทยานแห่งชาติที่มีความอุดมสมบูรณ์ทางทรัพยากรธรรมชาติและป่าไม้ รวมไปถึงความหลากหลายทางชีวภาพ ไม่ว่าจะเป็นพืชพรรณไม้ สัตว์และแมลงต่างๆ ณ ยอดของภูเขาหยกสามารถมองเห็นทิวเขาและทัศนียภาพรอบๆ รวมถึงทะเลเมฆที่สวยงามติดตลิ่งตาได้อย่างใกล้ชิดลูกहु ลูกตาที่เดียว

2. อุทยานแห่งชาติหยางหมิงซาน

เนื่องจากผลกระทบจากภูเขาไฟทำให้พื้นที่โดยรอบของอุทยานแห่งชาติหยางหมิงซานนั้นมีการตกตะกอนของดินที่มีสภาพความเป็นกรดสูง ปัจจัยเหล่านี้ส่งผลให้เกิดพันธุ์ไม้แตกต่างกันไปตามพื้นที่ต่างๆบางพื้นที่ในระดับกลางหรือสูงนั้นก็จะมีพบนกบางชนิดและต้นมะกอกญี่ปุ่น พวกพืชพันธุ์ก็จะแบ่งออกไปตามประเภทของป่าฝนหรือป่าดิบชื้นมีใบกว้างหรือเป็นทุ่งหญ้าเชิงเขา จากข้อมูล que แสดงในอุทยานเราก็พบว่ามืพืชถึง 1,360 ชนิดและที่ขึ้นชื่อที่สุดก็เห็นจะเป็น Taiwan Isoetes เป็นเฟิร์นน้ำชนิดหนึ่งที่พบเฉพาะในไต้หวันเท่านั้น และบริเวณเทือกเขา Datum ก็จะพบกับผีเสื้อหลากหลายชนิดซึ่งมีมากถึง 168 สายพันธุ์ ช่วงเวลาที่ดีที่สุดสำหรับการชมผีเสื้อก็คือเดือนพฤษภาคมจนถึงเดือนสิงหาคม นอกจากนี้ยังมีนกถึง 122 สายพันธุ์

3. อุทยานแห่งชาติทาโรโกะ หรืออุทยานแห่งชาติไท่หลู่เก้ออุทยานแห่งชาติทาโรโกะ

มีธรรมชาติที่สวยงามซึ่งคำว่า ทาโรโกะ เป็นชื่อของชนเผ่าชาวเขา และเป็นภาษาญี่ปุ่นและที่นี่ยังมีน้ำตกนางจุน ซึ่ง ทางการสั่งให้ทหารมาขุดทำถนนนั้น และ ไปพบตาน้ำ และไหลเป็นน้ำตก จึงให้ชื่อว่า น้ำตก นางจุน และ เปลี่ยนเป็นการสร้างอนุสรณ์สถานเพื่อรำลึกถึงทหารผู้สร้างที่เสียชีวิตจากการสร้างถนน อุทยานทาโรโกะ หรือจะเรียกอีกอย่างคือ ภูเขาหินอ่อนนั้น

4. อวีซาน

อวีซานเป็นยอดเขาที่สูงที่สุดในเขตเอเชียซีกตะวันออกของเทือกเขาหิมาลัยทางใต้ของคาบสมุทรคัมชัตกาของรัสเซียและทางเหนือของเขาคินาบาลูบนเกาะบอร์เนียว มียอดเขาอยู่ทั้งหมด 11 ยอด ยอดที่สูงที่สุดชื่อ ยอดเขาหลักที่นี่มีสัตว์ป่าชุกชุมสัตว์เลี้ยงลูกด้วยนมนี้มีอยู่ 34 ชนิด นกมีมากกว่า 150 สายพันธุ์ ผีเสื้อ 220 สายพันธุ์ นับเป็นยอดเขาที่มีทรัพยากรอยู่อย่างอุดมสมบูรณ์

5. เจ็นตง

ตั้งอยู่ในอำเภอผิงตง ของไต้หวัน เป็นเขตภูมิอากาศโซนร้อน โดยอุณหภูมิเฉลี่ยต่อปีเป็น 25 องศาเซลเซียส ทางตะวันออกของคาบสมุทรเจ็นตงติดกับมหาสมุทรแปซิฟิก ทางตะวันตกติดกับช่องแคบไต้หวัน ส่วนทางใต้เป็นช่องแคบปาซื่อ ที่นี่มีน้ำทะเลใส มีหาดทรายขาวสะอาด มีต้นไม้เขียวขจี มีท้องฟ้าสวยสดใสมีหมู่บ้านเจียบสงบและน่ารัก มีตลาดกลางคืนที่คึกคัก และมีอาหารอร่อย จึงได้ดึงดูดนักท่องเที่ยวทั้งจีน และต่างชาติจำนวนไม่น้อย

ทรัพยากรธรรมชาติทะเล ทะเลสาบและน้ำพุร้อน

1. น้ำพุร้อนเปย์โถว

ไต้หวันเป็นประเทศที่สอง (รองจากญี่ปุ่น) ที่มีแหล่งน้ำพุร้อนมากที่สุดในโลก วัฒนธรรมแช่น้ำร้อนตกทอดต่อกันมาตั้งแต่สมัยญี่ปุ่นปกครองไต้หวัน และไม่ไกลจากไทเปนัก ก็เป็นที่ตั้งของเมืองออนเซนเปย์โถว เมืองตากอากาศที่มีบ่อน้ำพุร้อนไว้ให้ชาวไทเปได้คลายเหนื่อยใกล้แค่เอื้อม

2. ทะเลสาบสุริยันจันทรา

ได้รับการขนานนามว่าเป็น "สวิสเซอร์แลนด์แห่งไต้หวัน" ตั้งอยู่ในเขตอำเภอนานโถว ทางตอนกลางของเกาะไต้หวัน เป็นทะเลสาบธรรมชาติที่ใหญ่ที่สุดของไต้หวันอยู่เหนือระดับน้ำทะเล 760 เมตร มีเนื้อที่ 900 เฮกตาร์ มีเกาะที่มีชื่อว่า กวง หวา เต่า ซึ่งเป็นเกาะที่เล็กตั้งอยู่กลางทะเลสาบ ด้านทิศเหนือของทะเลสาบมีรูปทรงคล้ายพระอาทิตย์ ส่วนด้านทิศใต้นั้นมีรูปทรงคล้ายพระจันทร์เสี้ยว จึงถูกขนานนามว่า ทะเลสาบสุริยันจันทรา เป็นทะเลสาบที่อยู่บนเทือกเขาที่มีน้ำใสสะอาด

3. เจ็นดิง

ตั้งอยู่ในอำเภอฝางของไต้หวัน เป็นเขตภูมิอากาศโซนร้อน โดยอุณหภูมิเฉลี่ยต่อปีเป็น 25 องศาเซลเซียส ทางตะวันออกของคาบสมุทรเจ็นดิงติดกับมหาสมุทรแปซิฟิก ทางตะวันตกติดกับช่องแคบไต้หวัน ส่วนทางใต้เป็นช่องแคบปาซื่อ ที่นี่มีน้ำทะเลใส มีหาดทรายขาวสะอาด มีต้นไม้เขียวขจี มีห้องฟ้าสวยสดใสมีหมู่บ้านเจียบสงบและน่ารัก มีตลาดกลางคืนที่คึกคัก และมีอาหารอร่อย จึงได้ดึงดูดนักท่องเที่ยวทั้งจีน และต่างชาติจำนวนไม่น้อย

3. ลักษณะภูมิอากาศของไต้หวัน

เพราะมีภูมิประเทศเป็นทิวเขาที่สูง ภูมิอากาศในแต่ละที่จึงแตกต่างกันไปตามลักษณะของภูมิประเทศ พื้นที่ตอนใต้มีลักษณะแบบเขตร้อน ถัดขึ้นมาถ้าเป็นที่ลุ่มจะมีอากาศแบบกึ่งเขตร้อน แต่ถ้าเป็นที่อกเขาสูงกลางเทือกเขาของหยาจอุณหภูมิก็จะลดลงจนถึงจุดที่หิมะตกได้

ฤดูกาลที่เด่นชัดมี 2 ฤดูกาล คือ ฤดูร้อน (พฤษภาคม – ตุลาคม) กับฤดูหนาว (พฤศจิกายน – มีนาคม) ความชื้นสัมพัทธ์สูงทำให้ฤดูกาลสูงตามไปด้วยช่วงหน้าร้อน พื้นที่เกาะบริเวณตอนบนจะมีอุณหภูมิเฉลี่ยตอนกลางวัน 35 องศาเซลเซียส และมีความชื้นประมาณร้อยละ 75 เขตชายฝั่งจะร้อนระอุราวอยู่ในเตาอบ แต่เขตขุนเขาจะเย็นสบาย ฤดูหนาวมีอุณหภูมิเฉลี่ย 10 องศาเซลเซียส แต่ความชื้นในอากาศก็ทำให้รู้สึกหนาวจนเข้ากระดูกได้ ถ้าจะมาเที่ยวช่วงนี้ก็ควรเตรียมเสื้อกันหนาวมาด้วยแม้ว่าคุณจะใช้เวลาส่วนใหญ่ท่องเที่ยวอยู่ทางตอนใต้ของเกาะก็ตาม

อุณหภูมิสูงสุดและต่ำสุดของวันนี้กับพรุ่งนี้อาจต่างกันได้มากถึง 10 องศาเซลเซียส เนื่องจากมีความชื้นสัมพัทธ์ในอากาศสูง ไต้หวันจึงมีปริมาณน้ำฝนโดยเฉลี่ยในแต่ละปีสูงกว่า 1000 มิลลิเมตร ถ้าเป็นเขตที่สูง ปริมาณน้ำฝนที่ได้รับก็จะสูงกว่านี้ถึงห้าเท่า ลมมรสุมตะวันออกเฉียงเหนือในช่วงฤดูหนาวกับลมมรสุมตะวันตกเฉียงใต้ในช่วงฤดูร้อน เป็นปัจจัยที่มีละอองน้ำในอากาศสูง นอกจากนี้ยังมีลมมรสุมตะวันออกเฉียงเหนือจะพาฝนมาตกทางตะวันออกเฉียงเหนือของเกาะในช่วงปลายเดือนตุลาคมถึงปลายเดือนมีนาคม นอกจากนี้ลมมรสุมตะวันตกเฉียงใต้จะพัดมาในช่วงต้นพฤษภาคมถึงปลายเดือนกันยายน ทำให้ทางใต้มีฝนตกชุกในขณะที่ทางเหนือจะแห้งกว่า (นวลจันทร์ คำบังสุ ,2551 :

ดังนั้นช่วง พฤษภาคม – ตุลาคม และ พฤศจิกายน – มีนาคม จึงเป็นช่วงที่มีสภาพอากาศดีเหมาะแก่การท่องเที่ยวภายในเกาะไต้หวัน นอกจากนี้ช่วงที่เหลือจะมีอากาศที่หนาวขึ้นทำให้ต้องเตรียมเสื้อกันฝนกับเสื้อกันหนาวติดตัวเสมอ เพราะอากาศในแต่ละวันอาจเปลี่ยนแปลงได้ตลอด แต่ฝนที่ตกส่วนมากจะเป็นฝนตกบ่อย ไม่นักมากนัก แต่จะหนักในช่วงฤดูมรสุมในช่วง มิถุนายน – กันยายน จึงไม่ควรท่องเที่ยวในช่วงเดือนนี้ แต่เดือนที่เหลือตลอดทั้งปีนับเป็นช่วงที่เหมาะสมแก่การท่องเที่ยวมาก



ภาพที่ 3 ภาพถ่ายดาวเทียมจาก TWC แสดงให้เห็นลักษณะเส้นทางของพายุไซร่อน

ที่มา : <https://www.google.co.th/search?q=ลักษณะภูมิประเทศของไต้หวัน&espv=2&biw=1920>

ช่วงฤดูมรสุมความแปรปรวนของสภาพอากาศในไต้หวันอาจทำให้เกิด พายุไต้ฝุ่น ที่ก่อตัวขึ้นในบริเวณหมู่เกาะอินโดนีเซียทางตอนใต้ เคลื่อนตัวผ่านฟิลิปปินส์ขึ้นไปทางญี่ปุ่นและส่วนใหญ่ก็จะกวาดผ่านไต้หวันก่อนขึ้นฝั่งทางตอนใต้ของประเทศจีน ฤดูไต้ฝุ่นจะเริ่มต้นใน(เดือนกันยายนไปถึงต้นเดือนตุลาคม) โดยจะมีไต้ฝุ่นพัดเข้าไต้หวันทั้งแบบเต็มและแบบเฉียด ราว 6- 7 ลูก

ช่วงฤดูร้อน ตั้งแต่พฤษภาคม – ตุลาคม เหมาะแก่การท่องเที่ยว คุณทัศนียภาพของเกาะไต้หวัน อุณหภูมิซึ่งเป็นที่นิยม เพราะดอกไม้ที่พร้อมใจกันขึ้นอย่างสวยงามในช่วงนี้



ภาพที่ 4 อุ๋หลิงฟาร์ม

ที่มา : <http://www.tlcthai.com/travel/25360/%E0%B8%AD%E0%B>

การเดินทางไปเยือนอุ๋หลิงฟาร์ม นั้น นักท่องเที่ยวสามารถเดินทางได้ทั้งรถประจำตัว รถไฟ และรถเมล์ที่คอยให้บริการตั้งแต่เช้าถึงเย็น แต่วิธีที่สะดวกและง่ายที่สุด ก็คือ การนั่งรถเมล์สาย Kuo-Kuang จากสถานี Yilan: Kuo-Kuang ซึ่งอยู่ทางด้านขวามือจากด้านหลังของสถานีรถไฟ Yilan ไปประมาณ 150 เมตร โดยรถบัสจะใช้เวลาเดินทางประมาณ 2 ชั่วโมง 45 นาที ก่อนจะถึงจุดหมายปลายทาง ณ หน้าฟาร์มอุ๋หลิง

ช่วงฤดูหนาว ตั้งแต่ พฤศจิกายน – มีนาคม เหมาะแก่การท่องเที่ยว ซื้อสินในห้างสรรพสินค้า แช่น้ำพุร้อน



ภาพที่ 5 น้ำพุร้อนเปย์โถว

ที่มา : <http://blog.mushroomtravel.com/2014/09/6.html>

ในบริเวณพื้นที่ด้านหน้าของ MRT สถานีสวนสาธารณะนิเวศนิเวศกลางกรุงไทเป ที่นี้เป็นที่ตั้งของพิพิธภัณฑ์น้ำพุร้อนเปย์โถว ซึ่งเป็นเขตอาณาบริเวณของภูเขาไฟซามาที่พ่นไอกำมะถันออกมาตลอดทั้งปี ภายในพิพิธภัณฑ์น้ำพุร้อนเปย์โถว เมื่อนักท่องเที่ยวเดินเข้าไปภายในก็จะพบกับอาคารพิพิธภัณฑ์ซึ่งเป็นห้องอาบน้ำแบบญี่ปุ่นจัดแสดงสิ่งของและภาพถ่าย ที่อธิบายถึงความเป็นมาของบ่อน้ำพุร้อนในไต้หวันและที่อาบน้ำสาธารณะในสมัยดั้งเดิม รวมถึงสื่อการแนะนำที่นำเสนอเกี่ยวกับบ่อน้ำพุร้อนเปย์โถวอีกด้วย ส่วนภายนอกก็จะเป็นบึงน้ำสีฟ้าที่มีอุณหภูมิอยู่ที่ 52-75 องศาเซลเซียส ประกอบไปด้วยธาตุกำมะถันที่ช่วยรักษาอาการปวดตามเส้นประสาท โรคผิวหนัง และโรคปวดข้อ จึงทำให้ที่นี่คลาคล่ำไปด้วยนักท่องเที่ยวทั้งชาวไทยและชาวต่างชาติอยู่ตลอดทั้งปี โดยเฉพาะในช่วงกลางคืนที่บริเวณนี้จะสวยงามมากเป็นพิเศษ ส่วนใครที่ต้องการความเป็นส่วนตัว ที่นี่ก็มีห้องพักในสไตล์ญี่ปุ่นแบบดั้งเดิมพร้อมอ่างอาบน้ำส่วนตัวไว้บริการด้วย

2. เพื่อศึกษาปัจจัยทางภูมิศาสตร์ที่ส่งผลต่อการท่องเที่ยวของไต้หวัน

2.1 พื้นที่ของเกาะไต้หวัน

ไต้หวันมีลักษณะเป็นเกาะจึงใช้วิธีการติดต่อกับต่างชาติด้วยการเดินทาง ทางน้ำเป็นหลักและในปัจจุบันมีความสะดวกมากขึ้นด้วยการเดินทางด้วยเครื่องบินทำให้ง่ายต่อการติดต่อสื่อสารของคนในไต้หวันและต่างชาติ รวมถึงการท่องเที่ยวของผู้คนที่มีความสนใจในความอุดมสมบูรณ์ทางธรรมชาติ ไม่ว่าจะเป็น ภูเขา แม่น้ำลำธาร ป่าไม้ แร่ธาตุ รวมถึงสัตว์ป่าทำให้ไต้หวันได้รับความสนใจจากคนต่างชาติเป็นอย่างมากถึงแม้เกาะไต้หวันจะมีพื้นที่ประมาณ 36,000 ตารางกิโลเมตรแต่ก็สามารถรองรับนักท่องเที่ยวทั้งจากคนในชาติและต่างชาติได้

2.2 ทรัพยากรธรรมชาติที่ส่งผลต่อการท่องเที่ยว แบ่งได้เป็น 2 ส่วน

2.2.1 ทรัพยากรที่เกิดขึ้นเองตามธรรมชาติ

2.2.2 ทรัพยากรที่มนุษย์สร้างขึ้น

2.2.1 ทรัพยากรที่เกิดขึ้นเองตามธรรมชาติ

ทรัพยากรธรรมชาติประเภทภูเขา

1. อุทยานแห่งชาติยี่ขัน



ภาพที่ 4 ภาพถ่ายอุทยานยี่ขัน

ที่มา : <http://travel.mthai.com/world-travel/54542.html>

อุทยานแห่งชาติยี่ขัน เป็น 1 ใน 8 ของอุทยานแห่งชาติในประเทศไทย โดยมียอดที่สูงที่สุดคือ “หุบเขาหยก” หรือ “ภูเขายี่ขัน” ถือเป็นภูเขาที่มีความสูงที่สุดในเอเชียตะวันออกเฉียงเหนือ มีความสูงประมาณ 3,952 เมตรอุทยานแห่งชาติยี่ขัน เป็นอุทยานแห่งชาติที่มีความอุดมสมบูรณ์ทางทรัพยากรธรรมชาติและป่าไม้ รวมไปถึงความหลากหลายทางชีวภาพ ไม่ว่าจะเป็นพืชพรรณไม้ สัตว์ และแมลงต่างๆ ณ ยอดของภูเขาหยกสามารถมองเห็นทิวเขาและทัศนียภาพรอบๆ รวมถึงทะเลเมฆที่สวยงามติดตรงตาได้อย่างไกลสุดลูกหูลูกตาทีเดียว

2. อุทยานทาโรโกะ



ภาพที่ 5 อุทยานทาโรโกะ

ที่มา : <https://www.google.co.th/espv=biw=bih=935&tbm=isch&imgil=b>

อุทยานแห่งชาติทาโรโกะ มีธรรมชาติที่สวยงามซึ่งคำว่า ทาโรโกะ เป็นชื่อของชนเผ่าชาวเขา และเป็นภาษาญี่ปุ่นและที่นี้ยังมีน้ำตกนางาโน่ ซึ่ง ทางการสั่งให้ทหารมาขุดทำถนนนั้น และไปพบตาน้ำ และไหลเป็นน้ำตก จึงให้ชื่อว่า น้ำตก นางาโน่ และ เปลี่ยนเป็นการสร้างอนุสรณ์สถานเพื่อรำลึกถึงทหารผู้สร้างที่เสียชีวิตจากการสร้างถนน อุทยานทาโรโกะ หรือจะเรียกอีกอย่างคือ ภูเขาหินอ่อนนั้น

ทรัพยากรธรรมชาติทะเลและทะเลสาบ

3.ทะเลสาบสุริยันจันทรา



ภาพที่ 6 ทะเลสาบสุริยันจันทรา

ที่มา : <https://www.google.co.th/=%E0%B8%B8%9A%E0%B9%84%E0%B8%95%>

ทะเลสาบสุริยันจันทรา ได้รับการขนานนามว่าเป็น "สวิสเซอร์แลนด์แห่งใต้หวัน" สถานที่ตั้งอยู่ในเขตอำเภอหนานโทว ทางตอนกลางของเกาะใต้หวัน เป็นทะเลสาบธรรมชาติที่ใหญ่ที่สุดของใต้หวันอยู่เหนือระดับน้ำทะเล 760 เมตร มีเนื้อที่ 900 เฮกตาร์ มีเกาะที่มีชื่อว่า กวง หวา เต่า ซึ่งเป็นเกาะที่เล็กตั้งอยู่กลางทะเลสาบ ด้านทิศเหนือของทะเลสาบมีรูปทรงคล้ายพระอาทิตย์ ส่วนด้านทิศใต้มีรูปทรงคล้ายพระจันทร์เสี้ยว จึงถูกขนานนามว่า ทะเลสาบสุริยันจันทรา เป็นทะเลสาบที่อยู่บนเทือกเขาที่มีน้ำใสสะอาด

4. ทะเลเจ็นดิง



ภาพที่ 7 ทะเลเจ็นดิง

ที่มา : <https://www.google.co.th/espv=2&biw=1920&bih=935&source=lnms&tbn=isch&sa>

เจ็นดิง ตั้งอยู่ในอำเภอฝิงตง ของไต้หวัน เป็นเขตภูมิอากาศโซนร้อน โดยอุณหภูมิเฉลี่ยต่อปี เป็น 25 องศาเซลเซียส ทางตะวันออกของคาบสมุทรเจ็นดิงติดกับมหาสมุทรแปซิฟิก ทางตะวันตกติดกับช่องแคบไต้หวัน ส่วนทางใต้เป็นช่องแคบปาเซอ ที่นี่มีน้ำทะเลใส มีหาดทรายขาวสะอาด มีต้นไม้เขียวขจี มีท้องฟ้าสวยสดใสมีหมู่บ้านเงียบสงบและน่ารัก มีตลาดกลางคืนที่คึกคัก และมีอาหารอร่อย จึงได้ดึงดูดนักท่องเที่ยวทั้งจีน และต่างชาติจำนวนมากไม่น้อย

5. อาหลี่ซาน

อุทยานแห่งชาติอาหลี่ซานตั้งอยู่ทางตะวันออกของเมืองเมือง เจีย ยี่ ทางภาคกลางของเกาะไต้หวัน อยู่เหนือระดับ น้ำทะเล 2,000 เมตรขึ้นไป ด้านทิศตะวันออกติดกับเทือกเขา หยี่ ซาน จึงมีสภาพที่อบอุ่นด้วยภูเขา อากาศบนเขาเย็นสบาย เฉลี่ย 6 - 14 องศาเซลเซียสต่อปี ยอดเขาสูงที่สุดของอาหลี่ซานมีความสูง 2,600 เมตรเหนือระดับน้ำทะเล ที่มาของคำว่า อาหลี่ ซาน นั้น มีเรื่องเล่าว่าเมื่อ 250 ปีก่อน มีหัวหน้าชนเผ่าที่มีชื่อว่า อา ปา หลี่ มักขึ้นเขาอาหลี่ซานเพื่อล่าสัตว์ ด้วยความกล้าหาญและเป็นคนล่าสัตว์เก่ง เขามักจะนำพาชาวบ้านเข้าป่าเพื่อล่าสัตว์จนเป็นที่ยอมรับนับถือของชาวบ้าน จนในที่สุดก็ได้ใช้ชื่อของเขาเป็นชื่อของเขาอาหลี่ซาน

บนเขาอาหลี่ซานมี 5 สิ่งมหัศจรรย์ที่สามารถดึงดูดนักท่องเที่ยว ซึ่งได้แก่ 1 พระอาทิตย์ขึ้น 2 ทะเลหมอก 3 ทางรถไฟ 4 ป่าไม้ 5 พระอาทิตย์ตกแสงในยามเย็น นอกจากนี้สวนอุทยานป่าไม้บนเขาอาหลี่ซานยังเป็นสถานที่ซึ่งนักท่องเที่ยว นิยมไปเดินชม เนื่องจากอยู่ในพื้นที่สูงที่ถูกปกคลุมด้วยสายหมอกตลอดปี ทำให้ผู้ที่มาเดินป่าเสมือนว่าเดินอยู่ท่ามกลางสายหมอกที่เย็นสบาย ต้นสนพันปีและรากค้ำไม้ อายุหลายร้อยปีที่มีรูปร่างต่างๆ เป็นจุดกระตุ้นความตื่นเต้นตามทางเดินในสวนอุทยาน หากไปเที่ยวในฤดูใบไม้ผลิ (ก.พ. - เม.ย.) นักท่องเที่ยวจะได้เห็นดอกซากุระบานสะพรั่งอยู่สองข้างทางสวยงาม เขา บนเขาอาหลี่ซานยังเป็นแหล่งเพาะปลูกชา อุหลงที่ดีที่สุดอีกด้วย บนเขาอาหลี่ซานจะมีโรงแรมและเกสต์เฮาส์ตั้งอยู่หลายแห่ง เพื่อเป็นที่พักสำหรับนักท่องเที่ยวที่จะไปชมพระอาทิตย์ขึ้นในยามเช้า

6.อุทยานเหย่หลิว

อุทยานเหย่หลิวตั้งอยู่ที่เขตวานหลี่เซียงในอำเภอไทเป ห่างจากเมืองไทเปไปทางทิศตะวันออกเฉียงเหนือราว 38 กิโลเมตร เป็นจุดท่องเที่ยวริมชายฝั่งทางเหนือที่มีชื่อของไต้หวัน อยู่ไม่ไกลจากกรุงไทเป โดยใช้เวลาเดินทางโดยรถยนต์ราวครึ่งชั่วโมงเศษ อุทยานแห่งนี้มีลักษณะเป็นแหลมยื่นเข้าไปในทะเล มีความยาว 1700 เมตร การเคลื่อนไหวของเปลือกโลกและการกัดเซาะจากน้ำทะเลบวกกับกระแสลมที่พัดผ่าน เป็นเวลานาน ทำให้มีการก่อตัวของหินทรายที่มีรูปร่างต่างๆเกิดขึ้นเป็นจำนวนมาก เป็นที่แปลกตาสำหรับผู้ที่ได้มาพบเห็น โดยรูปลักษณะของหินทรายที่โดดเด่น เช่น เสือราชาณี รองเท้านารี ดอกเหมย เต่าทะเล และควายหมอบเป็นต้น

7.น้ำพุร้อนเป่ย์โถว

ในบริเวณพื้นที่ด้านหน้าของ MRT สถานีสวนสาธารณะนิวเป่ย์โถวกลางกรุงไทเป ที่นี่เป็นที่ตั้งของพิพิธภัณฑน์น้ำพุร้อนเป่ย์โถว ซึ่งเป็นเขตอาณานิคมของภูเขาไฟซามาที่พ่นไอกำมะถันออกมาตลอดทั้งปี ภายในพิพิธภัณฑน์น้ำพุร้อนเป่ย์โถว เมื่อนักท่องเที่ยวเดินเข้าไปภายในก็จะพบกับอาคารพิพิธภัณฑน์ซึ่งเป็นห้องอาบน้ำแบบญี่ปุ่นจัดแสดงสิ่งของและภาพถ่าย ที่อธิบายถึงความเป็นมาของบ่อน้ำพุร้อนในไต้หวันและที่อาบน้ำสาธารณะในสมัยดั้งเดิม รวมถึงสื่อการแสดงให้เห็นเกี่ยวกับบ่อน้ำพุร้อนเป่ย์โถวอีกด้วย ส่วนภายนอกก็จะเป็นบึงน้ำสีฟ้าที่มีอุณหภูมิอยู่ที่ 52-75 องศาเซลเซียส ประกอบไปด้วยธาตุกำมะถันที่ช่วยรักษาอาการปวดตามเส้นประสาท โรคผิวหนัง และโรคปวดข้อ จึง

ทำให้ที่นี่กลายเป็นที่ไปด้วยนักท่องเที่ยวทั้งชาวไทยและชาวต่างชาติอยู่ตลอดทั้งปี โดยเฉพาะในช่วงกลางคืนที่บริเวณนี้จะสวยงามมากเป็นพิเศษ ส่วนใครที่ต้องการความเป็นส่วนตัว ที่นี่ก็มีห้องพักในสไตล์ญี่ปุ่นแบบดั้งเดิมพร้อมอ่างอาบน้ำส่วนตัวไว้บริการด้วย

2.2.2 ทรัพยากรที่มนุษย์สร้างขึ้น

1. เมืองโบราณจิวเฟิน



ภาพที่ 8 เมืองโบราณจิวเฟิน

ที่มา : <http://www.tourexcenter.com/info-inner.php?id=241>

หมู่บ้านจิวเฟินและถนนเก่าจิวเฟิน เป็นย่านที่เก่าแก่มาตั้งอยู่ในเมืองจิวเฟินเป็นถนนคนเดินที่มีความเก่าแก่มากที่สุดในประเทศไต้หวัน ซึ่งเป็นหมู่บ้านที่เก่าแก่อยู่บนภูเขาและมีความสวยงามเป็นอย่างมาก สถานที่แห่งนี้จึงเป็นอีกสถานที่หนึ่งที่ยากจะแนะนำให้บรรดานักท่องเที่ยวที่เดินทางมาทัวร์ไต้หวันได้ลองไปสัมผัสบรรยากาศกัน โดยที่หมู่บ้านจิวเฟินและถนนเก่าจิวเฟินนั้นมีประวัติศาสตร์ที่มีเอกลักษณ์ในตัวเอง ในอดีตนั้นสถานที่แห่งนี้เคยเป็นแหล่งเหมืองแร่ทองคำที่มีความเก่าแก่เป็นอย่างมากและถนนสายเก่าแก่ของหมู่บ้านในจิวเฟินแห่งนี้ตั้งอยู่ในบริเวณไหล่เขาในเขตเมืองจีหลงซึ่งเป็นถนนค้ำดินเก่าแก่ที่มีชื่อเสียงมากที่สุดในไต้หวันซึ่งสถานที่แห่งนี้จะเต็มไปด้วยหลายสิ่งหลายอย่างซึ่งมีความหลากหลายมาก ตั้งแต่บรรดาของกิน ของเล่น สินค้าที่สวยงามและงานฝีมือที่มีความประณีตเป็นอย่างมาก รวมถึงความเป็นเอกลักษณ์ของหมู่บ้านแห่งนี้จึงทำให้จิวเฟินนั้นเป็นที่นิยมเป็นอย่างมากของ

บรรดานักท่องเที่ยวที่เดินทางมาทัวร์ไต้หวันและคนในประเทศเอง อีกทั้งยังมีน้ำตกสีทองที่น้ำนั้นจะไหลลงมาจากภูเขา ซึ่งน้ำที่ไหลลงมานั้นจะมีสีทองเนื่องจากสถานที่บริเวณนั้นเป็นที่ขุดทอง ล้างทอง

ในสมัยโบราณของหมู่บ้านจิวเฟิ่นในสมัยก่อนจะมีทั้งหมด 9 ครอบครัว ในสมัยนั้นเมื่อญี่ปุ่นได้แพ้สงครามจึงได้เดินทางกลับประเทศตนเองไปและการขุดทองนั้นก็ได้หมดลงไปแล้วได้เปลี่ยนมาเป็นหมู่บ้านโบราณเพื่อให้นักท่องเที่ยวที่มาทัวร์ไต้หวันได้มาท่องเที่ยวยังสถานที่ที่มีประวัติศาสตร์ที่เก่าแก่และมีชื่อเสียงที่สุดแห่งหนึ่งของไต้หวันเลยทีเดียว สถานที่แห่งนี้เคยรุ่งเรืองเป็นอย่างมากเพราะเป็นเหมืองแร่ทองคำแต่เมื่อแร่ทองคำนั้นน้อยลงไปมากชาวบ้านที่นี่จึงพากันอพยพไปตั้งถิ่นฐานกันที่อื่น แต่พอมีกองถ่ายภาพยนตร์กันยังสถานที่แห่งนี้ ที่นี้ก็เลยกลับมามีชีวิตชีวาอีกครั้ง ในเรื่องของอาหารการกินที่นี่ก็ไม่น้อยหน้าที่ไหนเลยละคะ อาหารที่อยากแนะนำอย่างแรกก็คือ ยู่หยวน ซึ่งจะมีลักษณะคล้ายๆบัวลอยของบ้านเรามีทั้งแบบร้อนและแบบเย็นรสชาตินั้นก็คล้ายๆกับน้ำต้มถั่วเขียวซึ่งก็ใส่ถั่วเขียวกับถั่วแดงด้วย และที่นี่ยังมีเป็งบัวลอยแพ็คใส่ถุงเป็นสิ่ๆซึ่งมีส่วนผสมจากเนื้อเผือกและเนื้อมันขายอีกด้วยซึ่งสามารถซื้อกลับมาทำทานก็ได้คะ ขนมยู่หยวนนี้เป็นที่นิยมในย่านนี้เป็นอย่างมาก และยังมีซีตญี่ปุ่นอย่างขายกันที่นี่ด้วยนอกจากนี้ยังมีขนมต่างๆมากมายให้ได้ลองเลือกชิมกัน

2. ซีเหมินติง



ภาพที่ 9 ซีเหมินติง แหล่งซื้อสินค้าของคนไต้หวัน

ที่มา : <http://www.taiwanandi.com/10%E0%B8%97%E0%B8%B5%E0%B9%88%E0>

Ximending ซี้เหมินดิงเป็นแหล่งช้อปปิ้งของคนไต้หวันที่ได้รับความนิยมมากที่สุด เป็นสถานที่รวมตัวของวัยรุ่น เพราะเป็นใจกลางเมืองศูนย์รวมแฟชั่นของวัยรุ่นไต้หวัน นอกจากนี้ยังเป็นที่เปิดโอกาสให้ผู้ที่มีความสามารถมาแสดงความสามารถของตน เพื่อให้นักท่องเที่ยวชมอีกด้วยที่ซี้เหมินดิง นอกจากจะเป็นศูนย์รวมแฟชั่นแล้วยังเป็นที่แหล่งรวมอาหารอร่อยๆ หลายร้าน มีร้านนั่งดื่ม คาราโอเกะ โรงภาพยนตร์ ร้านขายของอีกมากมาย และยังมีห้างสรรพสินค้าขนาดใหญ่หลายห้าง

3. วัดหลงซาน Longshan Temple



ภาพที่ 10 วัดหลงซาน

ที่มา : <https://www.expedia.co.th/Longshan-Temple-Taipei.d6080203.Place-To-Visit>

วัดหลงซานเป็นหนึ่งในสถานที่ที่ควรมาเยี่ยมชมเมื่ออยู่ในไทเปที่นี่ คุณจะสัมผัสกับความศักดิ์สิทธิ์จากไต้หวันและยังเป็นที่นี่ที่เหมาะสมกับการฝึกสมาธิใช้สติไตร่ตรองอย่างสมเหตุสมผลด้วยนักท่องเที่ยวที่ต้องการสร้างศรัทธาหรือแม้กระทั่งต้องการเชยชมตัวอย่างผลงานการตกแต่งเชิงสถาปัตยกรรมอันละเอียดและปราณีตของจีน ก็สามารถมาที่วัดหลงซานได้ เพราะคุณสามารถทำทั้งสองอย่างได้ที่นี่ ในวัดแห่งนี้แห่งเดียว วัดแห่งนี้ได้ก่อตั้งขึ้นตั้งแต่ปี 1738 และสร้างขึ้นเพื่ออุทิศแด่เจ้าแม่กวนอิมผู้เป็นที่เคารพศรัทธาของชาวพุทธ ณ วัดหลงซานได้รับการก่อสร้างขึ้นใหม่ในช่วงต้นของทศวรรษที่ 1900 ปัจจุบันได้หลอมรวมองค์ประกอบแห่งพุทธและเต๋าเข้าไว้ด้วยกันอย่างลงตัวเมื่อเดินเข้ามาในวัด คุณจะผ่านประตูทางเข้า 3 ประตูที่สร้างขึ้นและตกแต่งอย่างสวยงาม นำทางไปสู่สนามหญ้าที่มีหินถ่วงเรืออายุเก่าแก่เรียงรายอยู่ข้างๆ โดยที่หินเหล่านี้ถูกใช้งานร่วมกับเรือลำใหญ่ที่ครั้งหนึ่ง

เคยขนย้ายผู้อพยพเข้ามาในตัวเอง นั่งพักเอนกายที่น้ำตกพร้อมชมความงามของสถาปัตยกรรมโบราณ งานไม้ที่วางประดับตกแต่งอย่างอลังการ หินแกะสลักและมังกรสีอันสวยงาม อย่าลืมสอดสายตามองหารูปปั้นไม้ที่ฝังบทกลอนและบทเพลงจีนเอาไว้ วัดหลงซานเป็นสถานที่รวบรวมความเชื่อหลายนิกายเข้าไว้ด้วยกัน จึงเป็นวัดที่รวมเทพเจ้าและเทพยดาทั้งปวงไว้ที่นี่ ทั้งหมดล้วนแล้วแต่เป็นที่เคารพสักการะของผู้นับถือทั้งสิ้น เดินผ่านพื้นที่สักการะบริเวณ โถงส่วนหน้า เข้ามายังโถงกลางและคุณจะได้เห็นบรรดาเทพเทวดาหลักของที่นี่อยู่เบื้องหน้า นั่นคือเจ้าแม่กวนอิมและพระโพธิสัตว์ทั้งสอง ได้แก่ พระโพธิสัตว์มัญชุศรีและพระโพธิสัตว์สมันตภัทร รอบๆ พระโพธิสัตว์ทั้งสองมีผู้เข้าสวดรับฟังเป็นพระอรหันต์จำนวน 18 รูป รวมทั้งหมดแล้ว ภายในห้องนี้มีเหล่าเทพเทวดามากกว่า 165 องค์ ซึ่งหลายๆ องค์ได้ถูกอัญเชิญมาที่นี่เพื่อปกป้องรักษาประเทศในช่วงปีแห่งความระส่ำระสาย ช่วงตอนต้นของศตวรรษที่ 20 ด้วยเหตุนี้เอง วัดหลงซานจึงมีผู้ศรัทธาแวะเวียนมากราบไหว้บูชาอยู่ทุกวันอย่างไม่ขาดสาย วัดยังมีส่วนร่วมในการจัดเทศกาลที่นี่ได้ตลอดทั้งปี โดยเฉพาะอย่างยิ่งเมื่อถึงในวันที่ 1 และ 15 ของแต่ละเดือนจันทรคติมาที่นี่แล้ว ควรจะแวะไปที่ร้านค้าที่ตั้งอยู่รอบๆ วัดด้วย ร้านเหล่านี้ขายสินค้าเกี่ยวกับสิ่งเคารพบูชาที่เกี่ยวข้อง บริเวณนั้นยังมีตลาดที่อยู่ใต้ดิน ร้านขายยาจีนและร้านขายของเก่าต่างๆ ด้วย วัดหลงซานตั้งอยู่บนถนนกวางโจว สามารถเดินทางมาได้สะดวกโดยรถไฟ MRT ลงที่สถานี Longshan วัดหลงซานเปิดให้เข้าชมทุกวัน ไม่มีวันหยุด ตั้งแต่เช้าตรู่จนถึงตอนค่ำ เข้าได้โดยไม่เสียค่าผ่านประตู

4. พิพิธภัณฑสถานแห่งชาติกู้กง

พิพิธภัณฑสถานแห่งนี้เป็นที่รู้จักกันว่าเป็นหนึ่งใน พิพิธภัณฑสถานที่ใหญ่ที่สุดในโลก ตั้งอยู่ที่ซานกรุงไทเป และเป็นสถานที่เก็บสมบัติและวัตถุโบราณของจีนที่มีชื่อเสียงของโลกที่ ประเมินมูลค่าไม่ได้กว่า 620,000 ชิ้น จากพระราชวงศ์จีนทุกราชวงศ์ รวมทั้งยุคทองทั้ง 5 แห่งประวัติศาสตร์จีน

5. ไทเป 101

อาคารไทเป 101 เป็นอาคารที่สูงที่สุดในโลก และเป็นนวัตกรรมด้านวิศวกรรมและแสดงถึงศักยภาพทางเทคโนโลยีของประเทศ ดึกแห่งนี้สูงถึง 508 เมตร ตั้งอยู่ในกลางเมืองเซตซินยี่ซึ่งเป็นศูนย์กลางทางการเงินที่กำลังเจริญเติบโตของกรุงไทเป ลักษณะทางสถาปัตยกรรมของตึกนี้ จัดเป็นสถาปัตยกรรมที่มีการผสมผสานหลอมรวมระหว่างสถาปัตยกรรมของเอเชียตะวันออกแบบดั้งเดิมกับ

สถาปัตยกรรมแบบได้หวันอย่างชัดเจน ตึกไทเป 101 นี้ มีการจัดพื้นที่เพื่อให้นักท่องเที่ยวได้ชมทิวทัศน์โดยรอบอาคาร ยามค่ำคืน ตึกนี้จะสาดส่องด้วยแสงสีน้ำเงินและสีเขียวซึ่งสามารถมองเห็นได้จากทุกมุมเมืองของไทเป

6. วัดจงไถฉานชื่อ

วัดแห่งนี้ได้รับการกล่าวขานว่าเป็นศาสนสถานที่ยิ่งใหญ่ เป็นอันดับสามของโลก รองจากนครวาติกัน และวัดมหายานที่ธิเบต และมีสถาปัตยกรรมของ หลายศาสนาารวมกัน

7. วัดเหวินอู่

ซึ่งหมายถึงศาสดาขงจื้อ เทพแห่งปัญญา และเทพกวนอู เทพเจ้าแห่งความซื่อสัตย์ รวมถึงสิงโตหินอ่อน 2 ตัวที่ตั้งอยู่หน้าวัด มูลค่าตัวละ 1 ล้านเหรียญได้หวันนมัสการศาลเจ้าขงจื้อ และศาลเจ้ากวนอู จากนั้นนมัสการอิฐของพระ ถังชามจิ้ง ซึ่งได้อัญเชิญอิฐมาจากวัดเฉียนจางเมื่อปี ค.ศ.1965

8.อนุสรณ์สถานเจียงไคเช็ค

ตัวอาคารเป็นหินอ่อนทั้งหลัง มีลักษณะการก่อสร้างคล้ายวิหารเทียนถันที่ปักกิ่ง งดงาม กอปรอาณาเขตที่กว้างขวาง ทำให้อนุสรณ์แห่งนี้ เป็นสถานที่ท่องเที่ยวที่มีชื่อเสียงมากของเมืองไทเป

9. ชื่อหลินไนนท์มาร์เก็ต

ไนท์มาร์เก็ตที่มีขนาดใหญ่ที่สุดในเมืองไทเป ซึ่งแบ่งเป็น 2 โซน คือ ตลาดอาหารพื้นเมืองและตลาดคนเดิน อาหารพื้นเมืองที่ขึ้นชื่อสุดของไต้หวันคือ เต้าหู้หมื่น หากใครไปไต้หวันแล้วไม่ได้ลิ้มลองรสชาติของเต้าหู้หมื่น ก็ถือว่าไปไม่ถึงไต้หวัน และยังมีเครื่องคิมอีกชนิดที่มีต้นกำเนิดที่ไต้หวันคือ ซานมไข่มุก ส่วนตลาดคนเดินก็มีสินค้าหลากหลายชนิดตั้งแต่ราคาถูกถึงราคาปานกลาง มีทั้งสินค้าเสื้อผ้า รองเท้า เครื่องประดับ โดยที่รองเท้าผ้าใบ รองเท้ากีฬาห้อยต่างๆจะมีราคาถูกกว่าเมืองไทย

10. WINDOW ON CHINA

เมืองจำลอง ที่ทำได้เสมือนจริงและสวยติดอันดับ 2 ของโลก รองจากเนเธอร์แลนด์ เป็นสถานที่จำลองโบราณสถานและสิ่งก่อสร้างสำคัญ ๆ ไม่ว่าจะของไต้หวัน หรือทั่วโลก ภายในแบ่งเป็น 2 ส่วน คือ ส่วนที่เป็นเมืองจำลองสถานที่สำคัญ เช่น อนุสรณ์เจียงไคเช็ค ทักษมาฮาล กำแพงเมืองจีนเทพีเสรีภาพ หอไอเฟล ฯลฯ และอีกส่วนจะเป็นสวนสนุก ที่มีเครื่องเล่นต่าง ๆ มากมาย ให้คุณสนุกสนานได้ไม่รู้ลืม และท่านยังสามารถผจญภัยใน เมืองโคราเอมอน ซึ่งมีแห่งเดียวในเอเชีย

11. อนุสรณ์วีรชน จงเหลียนฉือ

สถานที่แห่งนี้เป็นที่ระลึกวีรชนผู้สละชีพในสนามรบเพื่อชาติ ภายในมีรายชื่อและรูปปั้นของวีรชนและบุคคลสำคัญที่ล่วงลับไปแล้ว บรรยากาศภายในสถานที่แห่งนี้จะค่อนข้างเงียบสงบ มีการเฝ้ายามของทหารในเครื่องแบบที่เข้มงวด ในทุกชั่วโมงจะมีพิธีการผลัดเปลี่ยนเวรยามที่น่าชมมาก เป็นที่ดึงดูดความสนใจของนักท่องเที่ยวผู้มาเยือน

12. ถนนหัวซีเจีย

เป็นอีกที่หนึ่งที่มีร้านอาหาร แผงขายอาหารเรียงรายอยู่เป็นดับ ตั้งอยู่ด้านทิศตะวันตกของวัดหลงซานชื่อ มีอาหารหลากหลายชนิดตั้งแต่อาหารป่าที่หาทานได้ยาก จนถึงอาหารทะเลสดๆจากเรือประมง จึงเป็นที่นิยมมาเยือนยามค่ำคืนทั้งคนไทยและนักท่องเที่ยว

13.เมืองเกาสง

เมืองเกาสงเป็นเมืองท่าทางตอนใต้ของเกาะไต้หวันที่ตั้งติดอันดับที่หนึ่งของ ไต้หวันและติดอันดับห้าของโลก เป็นเมืองใหญ่อันดับที่สองของไต้หวันรองจากไทเป เป็นศูนย์กลางด้านการค้าอุตสาหกรรม และการคมนาคมทางตอนใต้ของไต้หวัน มีเนื้อที่ในเขตเมือง 114 ตารางกิโลเมตร มีประชากร 1.29 ล้านคน ในอดีตมีชื่อว่า ฝ้าเก๋า และเป็นท่าเรือประมงขนาดเล็ก ต่อมาได้กลายเป็นท่าเรือพาณิชย์ เมืองท่าแห่งนี้มีบทบาทสำคัญต่อการค้าและผลักดันการขยายตัวของเศรษฐกิจ ไต้หวัน สถานที่ท่องเที่ยวที่มีชื่อของเกาสงได้แก่ อ่าว ซิจื่อวาน ซึ่งเป็นสถานที่ๆ ผู้คนนิยมมาชมพระอาทิตย์ตกในยามเย็น และยังมีสถานที่ซึ่งเคยเป็นที่ตั้งของกงสุลอังกฤษในอดีต ลูกคุณขังนักโทษของอังกฤษที่ต้องนั่งอยู่

ในขณะถูกคุมขัง ตึกสูง 85 ชั้นใจกลางเมือง นอกจากนี้เมืองเกาสงยังมีห้างสรรพสินค้า ร้านค้าแบรนด์เนมทันสมัยเป็นจำนวนมาก รวมทั้งตลาดโต้รุ่ง ลีวเหออีกจุดหนึ่งที่เป็นศูนย์รวมของอาหาร เครื่องดื่ม และข้างของเครื่องใช้มากมายซึ่งนักท่องเที่ยวไม่ควรพลาด

14. ฟาร์มชิงจิ้ง

สวีตเซอร์แลนด์น้อย สถานที่ที่ท่านสามารถสัมผัสบรรยากาศแบบสวีตเซอร์แลนด์ ในเกาะไต้หวัน ตั้งอยู่บริเวณ เขตอุทยานแห่งชาติเขาไถ่ ซึ่งมีความสูงจากระดับน้ำทะเลถึง 1,750 เมตร อากาศอบอุ่นตลอดทั้งปี ในฤดูใบไม้ผลิ ดอกไม้ ต้นไม้น้อยใหญ่จะแข่งกันผลิดอกออกผลกันสะพรั่ง แหล่งท่องเที่ยวแห่งนี้นอกจากจะมีบรรยากาศที่แสนจะโรแมนติกแล้ว ยังเป็นแหล่งเกษตรกรรมที่น่าสนใจไม่น้อยสำหรับนักท่องเที่ยว ที่เน้นๆก็คือ การทำฟาร์มเลี้ยงแกะ ในทุ่งหญ้าชิงจิ้ง ฟาร์มปลูกพืชผลเมืองหนาว

2.3 การคมนาคมขนส่งในการเดินทางท่องเที่ยวของไต้หวัน

ในการเดินทางท่องเที่ยวในไต้หวันมีทั้งหมด 5 วิธี:

รถเมล์



ภาพที่ 12 ภาพรถเมล์ของไต้หวัน

ที่มา : <http://www.taiwanandi.com/%E0%B8%81%E0%B8>

รถเมล์ที่ไต้หวันมีความสะดวกมาก ๆ ในไทเปมีป้ายรถเมล์อยู่เป็นจำนวนมากทำให้รถเมล์ที่นี่จะจอดตามป้ายเท่านั้นซึ่งในการจะขึ้นรถเมล์ก็ต้องจำเป็นหาป้ายรถเมล์ให้พบเสียก่อนค่าโดยสารทั่วไป 15 NT ค่าโดยสารนักเรียน 12 NT สามารถจ่ายด้วยบัตร Easy Card หรือ เงินสด ก็ได้แต่กรณีจ่ายด้วยเงินสดไม่มีบริการทอนเงินให้ เพราะฉะนั้น ต้องเตรียมเงินให้พอดีวิธีการจ่ายค่าโดยสารรถเมล์ จะมีป้ายไฟบอกว่าจะต้องจ่ายตอนขึ้นรถเมล์ หรือจ่ายตอนลงจากรถเมล์

รถไฟฟ้า MRT



ภาพที่ 13 รถไฟฟ้า MRT



ภาพที่ 14 แผนที่ MTR ของไต้หวัน

ที่มาภาพที่ 13 : <http://www.taiwanandi.com/%E0%B8%81%E0%B8%B>

ที่มาภาพที่ 14 : <http://www.taiwanandi.com/%E0%B8%81%E0%B8%B2%E0%B>

1. Single Journey Ticket ตัวเดินทางเที่ยวเดียว เหมาะสำหรับบุคคลที่ใช้ MRT ไม่บ่อยนัก สามารถซื้อได้ที่ตู้ขายตั๋วทั่วไป

2. One-Day Pass ตัวเดินทางวันเดียวทั้งวัน สามารถนั่งบ่อยแค่ไหนก็ได้ในหนึ่งวัน ราคาตัว 200 NT โดยต้องเสียค่าซื้อตั๋วใบนี้ต้องจ่าย 250 NT อีก 50 NT เป็นค่ามัดจำบัตร แล้วจะได้รับเงินคืนตอนนำตั๋วมาคืน

รถไฟ TRA



ภาพที่ 15 รถไฟ TRA

ที่มา : <http://www.taiwanandi.com/%E0%B8%81%E0%B8%B2%E0%B8%A3%>

รถไฟ TRA เป็นรถไฟ ไร้ใช้เดินทางข้ามจังหวัดของไต้หวันสามารถ เดินทางรอบเกาะไต้หวัน จากเหนือลงใต้ถ้าจากไทเปสามารถเดินทางไปต่างจังหวัดได้ไม่ยาก ด้วยการนั่งรถไฟ TRA จากสถานี ดันสาย นั่นคือ สถานี Taipei Main Stationโดยมีการกำหนดเวลาที่รถจะมาชัดเจนและภายในรถจะมีที่นั่งสำหรับผู้ชื้อบัตรทุกท่าน โดยสามารถหาข้อมูลเส้นทางของ รถไฟ TRA เช็กเที่ยวรถและจองตั๋วได้ที่เว็บนี้ http://twtraffic.tra.gov.tw/twrail/English/e_index.aspx

รถไฟความเร็วสูง THSR



ภาพที่ 16 รถไฟความเร็วสูง THSR

ที่มา : <http://www.taiwanandi.com/%E0%B8%81%E0%B8%B2>

รถไฟความเร็วสูง THSR ไว้เดินทางข้ามจังหวัดเหมือนรถไฟ TRA แต่จะเร็วกว่าตอนนี้ที่ไต้หวันมีสถานีรถไฟความเร็วสูง (HSR) ทั้งหมด 11 สถานี คือ Taipei / Banqiao / Taoyuan / Hsinchu / Miaoli / Taichung / Changhua / Yunlin / Chiayi / Tainan / Zuoying สามารถจองตั๋วรถไฟล่วงหน้าได้ 28 วัน รวมวันเดินทาง และช้าที่สุด 1 ชั่วโมงก่อนเดินทาง จองตั๋วได้สูงสุด 10 ใบ/ครั้ง ราคาสูงกว่า TRA และในตอนนี้เส้นทาง รถไฟ THSR ยังมีไม่มากนัก

จักรยานสาธารณะ U-Bike



ภาพที่ 17 จักรยานสาธารณะ U-Bike

ที่มา : <http://www.taiwanandi.com/%E0%B8%81%E0%B8%B2>

จะปั่น U-Bike ได้ต้องสมัครก่อน โดยต้องมี Easy Card และ เบอร์มือถือเพื่อใช้ในการสมัคร เพื่อเป็นหลักฐานในการขี่ อัตราค่าบริการของจักรยาน U-Bike จะฟรีที่ 30 นาทีแรก ถ้าเรานำออกมาขี่แล้วเก็บเข้าที่ไม่ว่าจะสถานีไหนก็ได้ก็ได้ให้ทันภายใน 30 นาที ก็จะไม่เสียค่าบริการแต่ถ้าหลังเก็บแล้วต้องรอระยะเวลาใช้ใหม่ในอีก 15 นาที ถ้าหากเกิน 30 นาที จะต้องจ่ายเงิน 10 NTD /ทุกๆ 30 นาที วิธีการสมัคร ตู้ Kiosk ดัดกับที่จอดจักรยาน ทำการเข้า Join YouBike (เบอร์โทรศัพท์หนึ่งสามารถใช้ได้กับบัตร 5 ใบ โดยในไต้หวันจะมีถนนที่แบ่งไว้สำหรับจักรยานอย่างชัดเจน

3.แสดงจำนวนนักท่องเที่ยวที่เข้ามาเที่ยวในไต้หวัน

การท่องเที่ยวของไต้หวัน ในปี ค.ศ.2000-2016 ข้อมูล แผนภูมิ ปฏิทิน พยากรณ์นักท่องเที่ยวในไต้หวันเพิ่มขึ้นถึง 437.94 พัน ในเดือนตุลาคมจาก 384.66 พัน ในเดือนกันยายนของปี 2015 การท่องเที่ยวการเดินทางมาถึงในไต้หวันเฉลี่ย 259.60 พันจากปี 2000 จนถึงปี 2015 สูงสุดเป็นเวลาทั้งหมด

486.40 พัน ในเดือนธันวาคมของปี 2014 และต่ำสุดเป็นประวัติการณ์ 35.20 พัน ใน เดือนพฤษภาคม ของปี 2003 การท่องเที่ยวการเดินทางมาถึงในได้หวั่นรายงาน โดยผู้อำนวยการทั่วไปของงบประมาณ บัญชีและสถิติได้หวั่น



ภาพที่ 19 นักท่องเที่ยวที่เดินทางเข้ามาท่องเที่ยวในช่วง 1 ปี

ที่มา : <http://www.tradingeconomics.com/taiwan/tourist-arrivals>



ภาพที่ 20 นักท่องเที่ยวที่เดินทางเข้ามาท่องเที่ยว ในช่วง 5 ปี

ที่มา : <http://www.tradingeconomics.com/taiwan/tourist-arrivals>

จากภาพที่ 19 จะเห็นว่า นักท่องเที่ยวจะเลือกเข้ามาท่องเที่ยวในเดือนมีนาคม และตุลาคมมากที่สุดเพราะเป็นช่วงที่สภาพอากาศดีที่สุดเพราะเป็นช่วงฤดูร้อนและฤดูหนาว ส่วนช่วงกุมภาพันธ์กับกรกฎาคม กลับมีจำนวนนักท่องเที่ยวน้อยเพราะเป็นช่วงฤดูมรสุม ทำให้นักท่องเที่ยวเลือกที่จะมาเที่ยวในฤดูหนาวและร้อน

แสดงให้เห็นว่า นักท่องเที่ยวต้องการมาในช่วงที่ดอกไม้กำลังบานต้นไม้ออกใบเขียวชอุ่ม เพื่อมาชมทัศนียภาพของภูเขาและทรัพยากรธรรมชาติต่างๆ

บทที่ 5

การสรุปและอภิปรายผล

การวิจัยในครั้งนี้เป็นการศึกษาในหัวข้อเรื่อง “ปัจจัยทางภูมิศาสตร์ที่ส่งผลต่อการท่องเที่ยวของไต้หวัน” โดยมีวัตถุประสงค์ที่สำคัญคือ

1. เพื่อศึกษาสภาพทางภูมิศาสตร์ของไต้หวันทั้งในด้านที่ตั้ง ลักษณะภูมิประเทศ ลักษณะภูมิ

อากาศของไต้หวัน

2. เพื่อศึกษาปัจจัยทางภูมิศาสตร์ที่ส่งผลต่อการท่องเที่ยวของไต้หวัน

จากการวิจัยสรุปได้ว่า

1. จากการศึกษาสภาพทางภูมิศาสตร์ของไต้หวันทั้งในด้านที่ตั้ง ลักษณะภูมิประเทศ ลักษณะภูมิอากาศของไต้หวัน สรุปได้ว่า สภาพทางภูมิศาสตร์ของไต้หวันมีหลากหลายลักษณะซึ่งส่งผลให้ในแต่ละพื้นที่ของเกาะมีภูมิอากาศที่เปลี่ยนแปลงกันไป ลักษณะเด่นที่สำคัญคือ แนวสันเขาจางหยางซานม่อเพราะทอดตัวลงมาตามแนวยาวของเกาะ ครอบคลุมพื้นที่สองในสามของเกาะ และแบ่งเกาะออกเป็นซีกเหนือกับใต้มีภูมิประเทศลับซับซ้อนมากจนยากจะบุกฝ่าเข้าไปได้ ทำให้เกาะไต้หวันมีความลึกซึ้งในความคิดของนักสำรวจที่ราบสูงและลุ่มน้ำต่างๆ เป็นบริเวณที่มีผู้คนอาศัยอยู่อย่างหนาแน่นที่สุด ราบผืนใหญ่จะพบอยู่บริเวณตะวันตก มีแม่น้ำสายสั้นและคดเคี้ยวนำเอาน้ำฝนมาหล่อเลี้ยงและพัดพาเอาดินตะกอนในเขตขุนเขามาเสริมความอุดมสมบูรณ์ให้ ที่ราบผืนใหญ่ที่สุดคือที่ราบเจียนหนานซึ่งทอดยาวจาก ฮวาหลงมาเกาสง รวมระยะทาง 180 กิโลเมตร ช่วงกว้างสุดวัดได้ 48 กิโลเมตร ที่ราบสำคัญอีกสองผืนคือที่ราบผิงตงและหลานหยางในเขตจังหวัดอี้หลาน ซึ่งจะส่งผลให้

เกาะใต้หวั่นมีเนื้อที่ราบในการดำรงชีวิตอยู่อย่างจำกัด โดยพื้นที่ส่วนใหญ่ในเกาะใต้หวั่นเป็นภูเขาสูง และทะเล ทะเลสาบหลายแห่ง

ใต้หวั่นทางตอนบน นั้นมีลักษณะเป็นป่าใหญ่ที่อุดมสมบูรณ์ มีชายหาดที่สวยงามอยู่หลายแห่งนอกจากนี้ยังมีบ่อน้ำพุร้อน ที่ถูกพบอยู่หลายแห่ง ทรัพยากรธรรมชาติด้านทิวทัศน์ของภูเขาสูงมากมายแล้ว ก็ยังมีซากปรักหักพังที่เกิดขึ้นในสมัยอาณาจักรมอญอีกด้วย นับเป็นร่องรอยวัฒนธรรมที่สำคัญ

ใต้หวั่นทางตะวันออกเฉียงเหนือมีลักษณะของบรรยากาศยุคเก่าชายฝั่งตะวันออกเฉียงเหนือยังมีน้ำตกที่สวยงามหลายแห่งทำให้เขตนี้มีความอุดมสมบูรณ์ หาดทราย น้ำพุร้อน และชนบทอันเงียบสงบ

ใต้หวั่นถูกแบ่งเป็น 4 ส่วนแต่ทรัพยากรธรรมชาติมีคล้ายคลึงกันมาก ไม่ว่าจะเป็น น้ำพุร้อน เขตป่าที่บอบช้ำหรือแม้แต่ชายทะเล ก็มีลักษณะคล้ายคลึงกัน จึงสรุปได้ว่าเป็นเกาะที่มีความอุดมสมบูรณ์ทางธรรมชาติตามหลักทางภูมิศาสตร์

2. เพื่อศึกษาปัจจัยทางภูมิศาสตร์ที่ส่งผลต่อการท่องเที่ยวของใต้หวั่น

ปัจจัยทางภูมิศาสตร์ที่ส่งผลต่อการท่องเที่ยวของใต้หวั่น ประกอบด้วย 3 ปัจจัยหลัก ดังนี้ ปัจจัยทางด้านภูมิศาสตร์ ปัจจัยทางด้านวัฒนธรรม และปัจจัยทางด้านคมนาคมขนส่ง

2.1 ปัจจัยทางด้านที่ตั้ง

ใต้หวั่นมีลักษณะเป็นเกาะมีธรรมชาติล้อมรอบและอุดมสมบูรณ์ทำให้มีวิวทิวทัศน์สวยตระการตาน่าดึงดูดใจ ใต้หวั่นเป็นเมืองที่มีประวัติศาสตร์ ศิลปวัฒนธรรม สืบต่อกันมายาวนาน มีการผสมผสานทางวัฒนธรรมพื้นเมืองและวัฒนธรรมของญี่ปุ่นในยุคอาณาจักรมอญได้อย่างกลมกลืนและลงตัว แสดงออกให้เห็นทั้งกิจกรรมในการดำเนินชีวิต สิ่งปลูกสร้าง รูปแบบกิจกรรมการท่องเที่ยว เป็นต้น ซึ่งเป็นเอกลักษณ์ของใต้หวั่น เกิดเป็นแรงผลักดันให้นักท่องเที่ยวเข้ามาท่องเที่ยวได้

2.2 ปัจจัยทางด้านภูมิอากาศมีอากาศแบบประเทศเขตร้อน มีลมมรสุมพัดผ่านจึงมีฝนตกชุกในหน้าฝน คือระหว่างเดือนมิถุนายน-สิงหาคม โดยปกติแล้วหมู่เกาะในบริเวณนี้จะมีก้อนเมฆหนาที่ปกคลุมอยู่เกือบตลอดเวลา ส่วนทางตอนเหนือของประเทศอากาศค่อนข้างเย็นในฤดูหนาว ทางตอนใต้

อากาศอบอุ่น มีแสงแดดทุกวัน ไม่มีฤดูหนาวในแถบนี้ ช่วงที่เกาะไต้หวันจะอยู่ใต้อิทธิพลของพายุไต้ฝุ่น ก็คือ เดือนกรกฎาคม-ตุลาคม ดังนั้นช่วงเวลาที่อากาศดีที่สุดของปีคือช่วง (มีนาคม-พฤษภาคม) และ (กันยายน-พฤศจิกายน) ดังนั้นจึงกล่าวได้ว่า สภาพภูมิอากาศของไต้หวันเหมาะแก่การเดินทางท่องเที่ยว ปีหนึ่งกว่า 7 เดือน เมื่อหักช่วงเดือนที่จะมีมรสุมแล้ว เป็นปัจจัยที่ส่งผลต่อการท่องเที่ยว และดึงดูดนักท่องเที่ยวเป็นอย่างมาก

2.3 ปัจจัยด้านการคมนาคมขนส่ง

ในการเดินทางท่องเที่ยวไปในแต่ละเมืองของไต้หวัน ระบบการคมนาคมขนส่งพื้นฐานมีความสะดวก สบายและเชื่อมต่อกับสถานที่ท่องเที่ยวมากมาย ไม่ว่าจะเป็นสถานที่ท่องเที่ยวทางธรรมชาติ หรือย่านเมืองที่มีสิ่งปลูกสร้างและย่านการค้าต่างๆ ที่ดี สะดวกสบาย และรวดเร็ว มีส่วนสำคัญอย่างมากในการส่งเสริมการท่องเที่ยว และความปลอดภัยในการเดินทาง

สรุปได้ว่าปัจจัยทางภูมิศาสตร์ของเกาะไต้หวัน ได้แก่ พื้นที่ที่ตั้ง ภูมิอากาศ และการคมนาคมขนส่งมีส่วนสำคัญที่ส่งผลต่อการท่องเที่ยวของไต้หวัน จึงถือเป็นอีกส่วนหนึ่งที่จะช่วยส่งเสริมให้ธุรกิจอุตสาหกรรมการท่องเที่ยวของไต้หวันได้รับความนิยมนิยมเพิ่มสูงขึ้นและจะประสบความสำเร็จได้

การวิจัยสามารถอภิปรายผลได้ว่า

จากผลการศึกษาปัจจัยที่ส่งผลต่อการท่องเที่ยวของไต้หวันพบว่า แหล่งท่องเที่ยวที่เกิดขึ้นเองตามธรรมชาติภายในเกาะไต้หวันถูกพัฒนาด้วยการสร้างของมนุษย์ทำให้จากเดิมสถานที่ท่องเที่ยวภายในไต้หวันเป็นการพักผ่อนกับธรรมชาติที่ชมทัศนียภาพเพียงอย่างเดียว ได้ถูกพัฒนาให้มีการสร้างสถานที่ดึงดูดนักท่องเที่ยวเพิ่มขึ้นมาใกล้กับแหล่งท่องเที่ยวเดิมให้นักท่องเที่ยวมีตัวเลือกในการท่องเที่ยวเพิ่มมากขึ้น ซึ่งสอดคล้องกับเนื้อหางานวิจัยที่ได้สรุปไว้ว่า ธุรกิจการท่องเที่ยว หมายถึง การดำเนินกิจกรรมด้านการผลิตสินค้าและบริการเพื่ออำนวยความสะดวกและตอบสนองความต้องการของนักเดินทางท่องเที่ยว ที่มีจุดมุ่งหมายเพื่อแสวงหากำไร โดยมีการสร้างสิ่งอำนวยความสะดวกในด้านคมนาคมขนส่งเพิ่มขึ้นมาทำให้ง่ายต่อการเดินทางจากสถานที่หนึ่งไปยังอีกที่หนึ่งได้อย่างสะดวก รวดเร็วและปลอดภัย

ข้อเสนอแนะ

1. ปัญหาการสืบค้นข้อมูล งานวิจัยหรือเอกสารที่เกี่ยวข้องของเกี่ยวกับการท่องเที่ยวของไต้หวันที่เป็นภาษาไทยมีอยู่มากแต่ข้อมูลด้านภูมิศาสตร์ของเกาะไต้หวันไม่เพียงพอ เนื่องจากข้อมูลที่ค้นหาได้มีขอบเขตจำกัดและมีข้อมูลบางส่วนหายไป
2. งานวิจัยเล่มนี้สามารถศึกษาต่อได้โดยศึกษาปัจจัยและผลกระทบด้านสังคมว่างส่งผลต่อการท่องเที่ยวของไต้หวันอย่างไร

บรรณานุกรม

หนังสือและเอกสารตีพิมพ์

กองเอเชียตะวันออกเฉียงใต้. (2556). **ข้อมูลไต้หวัน**. กรมเอเชียตะวันออกเฉียงใต้, กระทรวงการต่างประเทศ.

दनัย ไชโยธธา. (2554). **ภูมิศาสตร์ทวีปเอเชีย**. กรุงเทพมหานคร: สำนักพิมพ์ โอเดียนสโตร์

ประหยัด ปานดี. (2530). **ภูมิศาสตร์เศรษฐกิจ : การวิเคราะห์เชิงระบบ**. เชียงใหม่:

โรงพิมพ์มหาวิทยาลัยเชียงใหม่

ผ่องศรี วนาสิน. (2524). **ภูมิศาสตร์เศรษฐกิจ**. กรุงเทพมหานคร: สำนักพิมพ์ ไทยวัฒนาพานิช จำกัด

พวงนิต คำปึงสู่. (2524). **เอเชียบูรพา**. กรุงเทพมหานคร: สำนักพิมพ์หน้าต่างสู่โลกกว้าง จำกัด

นวลจันทร์ คำปึงสู่. (2551). **ไต้หวัน**. กรุงเทพมหานคร: สำนักพิมพ์หน้าต่างสู่โลกกว้าง จำกัด

นิคม จารุมณี. (2544). **การท่องเที่ยวและการจัดการอุตสาหกรรมท่องเที่ยว**. พิมพ์ครั้งที่ 2 กรุงเทพฯ:

โอเดียนสโตร์

สมาน เหล่าดำรงชัย. (2558). **พัฒนาการทางเศรษฐกิจของไต้หวัน**. กรุงเทพมหานคร:

สำนักพิมพ์แห่งจุฬาลงกรณ์มหาวิทยาลัย

สมชาย เศษะพรหมพันธ์. (2520). **ภูมิศาสตร์เอเชีย**. ชลบุรี : อ่าวไทยการพิมพ์

สื่อออนไลน์

กรมส่งเสริมการค้าส่งออก. (2552). **ข้อมูลประเทศไต้หวัน**. เข้าถึงเมื่อวันที่ 2 พฤศจิกายน 2558.

เข้าถึงจาก <https://th.wikipedia.org/wiki.th>

ดวงใจ หล่อชนวนวิชช. การเก็บข้อมูลเบื้องต้นด้านการจัดการท่องเที่ยวในจังหวัดโอกินาวา.

[ออนไลน์]. เข้าถึงเมื่อวันที่ กุมภาพันธ์ เข้าถึงได้จาก <http://www.homestaythai.com>

บริษัท สมศิริทัวร์ จำกัด. (2552). ไต้หวัน. เข้าถึงเมื่อวันที่ 3 พฤศจิกายน 2558

เข้าถึงจาก <http://www.somsiritours.com/?ContentID=ContentID-12061310050033968>

พรรณี จุฑานนท์.(2014).ปัจจัยทางภูมิศาสตร์ที่มีผลต่อการท่องเที่ยว. เข้าถึงเมื่อวันที่ 6 พฤษภาคม 2559 เข้าถึงได้จาก http://www.elearning.msu.ac.th/opencourse/1010002/Unit_9/Unit_9.htm

Ministry of education. เกี่ยวกับเกาะไต้หวัน. เข้าถึงเมื่อวันที่ 3 พฤศจิกายน 2558

เข้าถึงจาก http://www.esit.org.tw/introduction_taiwan.php?&lang=tai

titaporn kai dookaew .(2012).ปัจจัยทางด้านภูมิศาสตร์.เข้าถึงเมื่อวันที่ 3 พฤษภาคม 2559.เข้าถึงจาก <https://www.gotoknow.org/posts/179135>

Executive information system.(2016).Tourism Bureau.เข้าถึงเมื่อวันที่ 10 เมษายน 2559.เข้าถึงจาก http://admin.taiwan.net.tw/statistics/release_d_en.aspx?no=7&d=6353

ประวัติผู้ศึกษา

ชื่อ-สกุล	นายขสมนธ์ สุดสงวน
วัน เดือน ปีเกิด	22 กันยายน พ.ศ.2536
ที่อยู่	106 หมู่ 4 ตำบลโพรงมะเดื่อ อำเภอเมืองนครปฐม จังหวัดนครปฐม 73000
ประวัติการศึกษา	
ปี พ.ศ. 2554	สำเร็จการศึกษาระดับชั้นมัธยมศึกษาปีที่ 6 แผนกวิทยาศาสตร์-คณิตศาสตร์ จากโรงเรียนบอสโกพิทักษ์
ปี พ.ศ. 2555	ศึกษาต่อระดับปริญญาตรี สาขาเอเชียศึกษา คณะอักษรศาสตร์ มหาวิทยาลัย ศิลปากร

แบบโอนลิขสิทธิ์บทความวิจัย

สาขาเอเชียศึกษา คณะอักษรศาสตร์ มหาวิทยาลัยศิลปากร

ข้าพเจ้า นายสนนท์ สุดสงวน
 นักศึกษาชั้นปีที่ 4 วิชาเอกเอเชียศึกษา ภาษาจีน
 ชื่อบทความวิจัย ปัจจัยทางภูมิศาสตร์ที่ส่งผลต่อการท่องเที่ยวของไต้หวัน
 ชื่ออาจารย์ที่ปรึกษาบทความวิจัย อาจารย์สุภฤกษ์ โออินทร์
 ที่อยู่ติดต่อได้ภายหลังจากสำเร็จการศึกษา 106 หมู่ 4 ตำบลโพรงมะเดื่อ อำเภอเมืองนครปฐม จังหวัด
 นครปฐม 73000
 หมายเลขโทรศัพท์ 082 - 0606420

ลิขสิทธิ์ของบทความวิจัยอันเป็นผลมาจากการศึกษาเล่าเรียน ซึ่งเป็นส่วนหนึ่งของหลักสูตร
 ระดับปริญญาบัณฑิต ข้าพเจ้ายินดีโอนลิขสิทธิ์ตามมาตรา 17 วรรค 2 แห่งพระราชบัญญัติลิขสิทธิ์ พ.ศ.
 2537 เป็นของคณะอักษรศาสตร์ มหาวิทยาลัยศิลปากร โดยมีกำหนดตลอดอายุการคุ้มครองลิขสิทธิ์

ลงนามผู้โอน

.....
 (.....)

ลงนามผู้รับโอน

.....
 (.....)

วันที่ เดือน ปี