



ภาคนิพนธ์

เรื่อง

การท่องเที่ยวเชิงนิเวศเกาะไต้หวัน

โดย

นางสาวสิริปญญากร ช่างสลัก

รหัสนักศึกษา 05550715

เสนอ

ผู้ช่วยศาสตราจารย์สมชาติ อุ่ออัน

บทความวิจัยเป็นส่วนหนึ่งของการศึกษารายวิชา 450109 การศึกษาเอกเทศ

สาขาวิชาเอเชียศึกษา คณะอักษรศาสตร์ มหาวิทยาลัยศิลปากร

ภาคการศึกษาต้น ปีการศึกษา 2558

บทความวิจัย	การท่องเที่ยวเชิงนิเวศเกาะไต้หวัน
ชื่อนักศึกษา	นางสาว สิริปัญญกร ช่างสลัก
อาจารย์ที่ปรึกษา	ผู้ช่วยศาสตราจารย์ สมชาติ อุ๋อัน
สาขาวิชา	เอเชียศึกษา คณะอักษรศาสตร์ มหาวิทยาลัยศิลปากร
ปีการศึกษา	2558

บทคัดย่อ

งานวิจัยนี้มีวัตถุประสงค์เพื่อศึกษาการท่องเที่ยวเชิงนิเวศเกาะไต้หวัน ซึ่งในปัจจุบันไต้หวันถือเป็นอีกทางเลือกหนึ่งที่น่าสนใจต่อการท่องเที่ยว โดยเฉพาะการท่องเที่ยวเชิงนิเวศ เนื่องจากไต้หวันมีสภาพภูมิอากาศและภูมิประเทศที่หลากหลายทำให้ไต้หวันมีสถานที่ท่องเที่ยวที่น่าสนใจมากมายทั้งทางด้านธรรมชาติและภูมิอากาศ เกาะไต้หวันเดิมถูกขนานนามว่า อิลญา ฟอร์โมซา (Ilha Formosa) เป็นภาษาโปรตุเกส แปลว่า "เกาะอันงดงาม" งานวิจัยนี้ได้ศึกษาเกี่ยวกับศึกษาปัจจัยทางกายภาพทางแหล่งท่องเที่ยวเชิงนิเวศของไต้หวัน ศึกษารูปแบบการจัดกิจกรรมการท่องเที่ยวเชิงนิเวศของไต้หวัน และศึกษาแนวทางการพัฒนาการท่องเที่ยวของไต้หวัน โดยเก็บรวบรวมข้อมูลในรูปแบบของทิวทัศน์จากแหล่งข้อมูลทางหนังสือตำรา วารสาร สารนิพนธ์ บทความ ข้อมูลงานวิจัย สื่ออิเล็กทรอนิกส์ รวมทั้งหนังสือ สิ่งตีพิมพ์ บทความและสื่ออิเล็กทรอนิกส์ภาษาต่างประเทศ โดยนำข้อมูลในรูปแบบของการบรรยาย อธิบาย รูปภาพ ตาราง กราฟ เป็นต้น

ผลจากการศึกษาแสดงให้เห็นว่า ไต้หวันเป็นเกาะที่มีความหลากหลายทางภูมิประเทศและภูมิอากาศ ทำให้ไต้หวันมีสถานที่ท่องเที่ยวทางนิเวศที่น่าสนใจหลายแห่ง โดยเฉพาะตามอุทยานแห่งชาติ โดยในอุทยานแห่งชาติจะมีกิจกรรมหลากหลายรูปแบบให้ประชาชนได้ทำ ทั้งการเดินป่าเพื่อศึกษาเส้นทางธรรมชาติ การดูสัตว์ ส่องนก ดำน้ำดูปะการัง ชมความงามของธรรมชาติ เป็นต้น ไต้หวันมีนักท่องเที่ยวต่างชาติที่เดินทางเข้ามาท่องเที่ยวไต้หวัน ตั้งแต่ปี 2011-2015 มีจำนวนที่เพิ่มมากขึ้นในแต่ละปี 2015 มีจำนวนนักท่องเที่ยวที่เดินทางไปเที่ยวในไต้หวันสูงสุดในรอบห้าปี

จากการวิจัยในครั้งนี้ มีข้อเสนอแนะว่าควรมีการศึกษาหาแหล่งอุทยานแห่งชาติมากกว่านี้ และควรมีการศึกษาผลสำรวจความนิยมของนักท่องเที่ยวที่เดินทางไปพักผ่อนและทำกิจกรรมต่างๆ ว่าอุทยานแห่งชาติใดที่ได้รับความนิยมสูงสุดจากนักท่องเที่ยว

กิตติกรรมประกาศ

บทความวิจัยฉบับนี้สำเร็จเรียบร้อยได้ด้วยความสะดวก ความอนุเคราะห์จากบุคคลหลายท่าน ผู้วิจัยกราบขอบพระคุณในความกรุณาของท่านมา ณ โอกาสนี้

ผู้เขียนขอกราบขอบพระคุณอาจารย์ที่ปรึกษาบทความวิจัยฉบับนี้คือ ผู้ช่วยศาสตราจารย์ สมชาติ อู่อัน เป็นอย่างสูง ที่ได้ให้คำแนะนำถึงประเด็นต่างๆในการศึกษา การค้นคว้าหาข้อมูลชี้แนะ แนวทางในการแก้ไขปัญหา รวมทั้งช่วยตรวจสอบแก้ไขในส่วนที่บกพร่องต่างๆ

ขอขอบคุณผู้เขียนหนังสือเรื่อง การท่องเที่ยวได้หัววัน ทุกท่าน หน่วยงานต่างๆที่ให้ความอนุเคราะห์ในการศึกษา

ขอขอบคุณหอสมุดต่างๆ และแหล่งค้นคว้าทางอินเทอร์เน็ต ซึ่งเป็นแหล่งข้อมูลสำคัญในการเขียนบทความวิจัยฉบับนี้

ขอขอบคุณพ่อ แม่ และเพื่อนๆที่คอยให้กำลังใจมาตลอดระยะเวลาการทำบทความวิจัยฉบับนี้

ผู้เขียนหวังว่าบทความวิจัยฉบับนี้จะมีประโยชน์ต่อคนรุ่นหลังและผู้ที่เกี่ยวข้องทั่วไปไม่มากนักน้อย หากผิดพลาดประการใด ต้องขออภัยมา ณ ที่นี้ด้วย

สารบัญ

หน้า

บทคัดย่อ.....	ก
กิตติกรรมประกาศ.....	ข
สารบัญ.....	ก- ง
สารบัญตาราง.....	จ
สารบัญกราฟ.....	ฉ
สารบัญแผนที่.....	ช
สารบัญรูปภาพ.....	ซ

บทที่

1. บทนำ

ความเป็นมาและความสำคัญของปัญหา.....	1-3
จุดประสงค์ของการศึกษา.....	3
ขอบเขตของการศึกษา.....	3
ประโยชน์ที่คาดว่าจะได้รับ.....	4
นิยามศัพท์เฉพาะ.....	4

2. เอกสารและงานวิจัยที่เกี่ยวข้อง

ความหมายของการท่องเที่ยว.....	5
ความหมายของการท่องเที่ยวเชิงนิเวศ.....	5
ภูมิศาสตร์และการท่องเที่ยวของไต้หวัน.....	6-8

3. วิธีการศึกษาและการดำเนินงานวิจัย

การเก็บรวบรวมข้อมูล.....	9
แหล่งที่มาของข้อมูล.....	9
การจัดทำข้อมูล.....	9
วิธีการศึกษาและวิเคราะห์ข้อมูล.....	10
อุปกรณ์และเครื่องมือที่นำมาใช้ในการศึกษา.....	10

4. ผลการวิจัย

เพื่อศึกษาปัจจัยทางกายภาพทางแหล่งท่องเที่ยวเชิงนิเวศของ ใต้หวัน.....	11-16
เพื่อศึกษารูปแบบการจัดกิจกรรมการท่องเที่ยวเชิงนิเวศของ ใต้หวัน.....	17-20
เพื่อศึกษาแนวทางการพัฒนาการท่องเที่ยวของ ใต้หวัน.....	21-25

5. สรุปผลการศึกษา

สรุปผลการศึกษา.....	26-27
ปัญหาที่พบในการวิจัย.....	28
ข้อเสนอแนะในการวิจัยครั้งต่อไป.....	28

บรรณานุกรม

ประวัติผู้ศึกษา

สารบัญตาราง

ตารางที่	หน้า
1	เปรียบเทียบลักษณะทางกายภาพ.....15
2	เปรียบเทียบรูปแบบกิจกรรมการท่องเที่ยวเชิงนิเวศ.....18
3	แสดงนโยบายการพัฒนาการท่องเที่ยวได้ห้าวัน ระหว่างปี 2011-2015.....23

สารบัญญกราฟ

กราฟที่	หน้า
1	แสดงอัตราการเจริญเติบโตของจำนวนนักท่องเที่ยว ที่เดินทางเข้าได้หวั่นปี 2011-2015.....21
2	แสดงการจำแนกจำนวนนักท่องเที่ยวชาวต่างชาติ ที่เดินทางเข้ามาได้หวั่น ปี 2011-2015.....22

สารบัญแนที่

แนที่	หน้า
1 แสดงภูมิประเทศของไต้หวัน.....	8
2 แสดงที่ตั้งของไต้หวัน.....	12
3 แสดงลักษณะภูมิประเทศของไต้หวัน.....	13

สารบัญภาพ

ภาพที่	หน้า
1 แสดงให้เห็นปรากฏการณ์หิมะ.....	14
2 อุทยานแห่งชาติห้วยม่งซาน.....	16
3 อุทยานแห่งชาติอาลีซัน.....	16
4 อุทยานแห่งชาติทาโรโกะ.....	16
5 อุทยานแห่งชาติเงินดิ่ง.....	16
6 รูปแบบกิจกรรมการท่องเที่ยวเชิงนิเวศ.....	17
7 คำน้ำคูปะการัง.....	17
8 กิจกรรมที่อุทยานแห่งชาติห้วยม่งซาน.....	19
9 กิจกรรมที่อุทยานแห่งชาติอาลีซัน.....	19
10 กิจกรรมที่อุทยานแห่งชาติทาโรโกะ.....	20
11 กิจกรรมที่อุทยานแห่งชาติเงินดิ่ง.....	20

บทที่ 1

บทนำ

บทความวิจัย “การท่องเที่ยวเชิงนิเวศเกาะไต้หวัน”

ความเป็นมาและความสำคัญของปัญหา

ในปี พ.ศ. 2506 องค์การสหประชาชาติได้จัดประชุมว่าด้วยการเดินทางและท่องเที่ยวระหว่างประเทศขึ้นที่กรุงโรม ประเทศอิตาลี และได้ให้คำจำกัดความของคำว่า “การท่องเที่ยว” ไว้ว่า “การเดินทางเพื่อความบันเทิงรื่นเริงใจ เยี่ยมญาติ หรือการไปร่วมประชุมแต่มิใช่เพื่อการประกอบอาชีพเป็นหลักฐานหรือไม่พำนักอยู่เป็นการถาวร” และองค์การท่องเที่ยวโลก (World Tourism Organization : W.T.O) ได้ให้ความหมายของการท่องเที่ยว ว่าหมายถึง การเดินทางของบุคคลจากที่อยู่อาศัยปกติไปยังที่อื่นเป็นการชั่วคราว (ไม่มากกว่า 1 ปี ติดต่อกัน) เดินทางด้วยความสมัครใจเพื่อการพักผ่อนหย่อนใจ ติดต่อธุรกิจและวัตถุประสงค์ใดๆก็ได้ แต่ไม่ใช่เพื่อการประกอบอาชีพ หรือหารายได้

(เข้าถึงเมื่อ 10 ตุลาคม 2558. เข้าถึงได้จาก <https://tourismatbuu.wordpress.com>)

ปัจจุบันไต้หวันก็เป็นอีกทางเลือกหนึ่งที่น่าสนใจต่อการท่องเที่ยว โดยเฉพาะการท่องเที่ยวเชิงนิเวศ เนื่องจากไต้หวันมีสภาพภูมิอากาศและภูมิประเทศที่หลากหลายทำให้ไต้หวันมีสถานที่ท่องเที่ยวที่น่าสนใจมากมายทั้งทางด้านธรรมชาติและภูมิอากาศ เกาะไต้หวันเดิมถูกขนานนามว่า อิลญา ฟอรัมซา (Ilha Formosa) เป็นภาษาโปรตุเกส แปลว่า "เกาะอันงดงาม" ซึ่งนี้ถูกตั้งขึ้นเมื่อปี ค.ศ. 1554 โดยนักเดินเรือชาวโปรตุเกสที่แล่นเรือผ่านมาพบเกาะนี้ ผู้คนส่วนใหญ่รู้จักไต้หวันในฐานะเป็นประเทศอุตสาหกรรมชั้นสูง โดยเฉพาะเครื่องใช้ไฟฟ้าอิเล็กทรอนิกส์ ไต้หวันมีพื้นที่ทั้งสิ้น 35,883 ตารางกิโลเมตร โดยด้านกว้างสุดวัดได้ 140 กิโลเมตรและมีความยาวทั้งสิ้น 390 กิโลเมตร มีพื้นที่ที่เป็นเทือกเขากว่าสองส่วนสามของเกาะ และเนื่องจากการชนกันของแผ่นเปลือกโลกจึงส่งผลให้ภูเขาบนเกาะมีความสูงชัน โดยสามารถพบยอดเขาที่สูงกว่า 3,000 เมตร ได้กว่าร้อยยอด ยอดที่สูงที่สุดในหุบเขายูชาน (Yushan) จุดสูงสุดวัดได้ที่ 3,952 เมตร ทางด้านฝั่งตะวันออกของไต้หวันเป็นมหาสมุทรแปซิฟิก ห่างจากประเทศฟิลิปปินส์ 355 กิโลเมตร ด้านตะวันตกเป็นช่องแคบไต้หวันถัดไปเพียง 180 กิโลเมตร เป็นดินแดนของจีนแผ่นดินใหญ่ และด้านตะวันออกเฉียงเหนือ 595 กิโลเมตร เป็นเกาะโอกินาวาของญี่ปุ่น(อดิศักดิ์ จันทรดวง, 2556 : 18)

ภูมิประเทศส่วนใหญ่ของไต้หวันเป็นทิวเขา ทำให้ภูมิอากาศในแต่ละพื้นที่แตกต่างกันออกไปตามลักษณะของภูมิประเทศ พื้นที่เกาะตอนใต้มีอากาศแบบเขตร้อน แต่ถ้าเป็นเขาสูงกลางเทือกเขาจงหยางอุณหภูมิก็จะลดลงจนถึงจุดที่มีหิมะตกได้ ฤดูกาลของไต้หวัน ได้แก่ ฤดูใบไม้ผลิ อยู่ระหว่างเดือนเมษายนถึงพฤษภาคม ฤดูร้อน อยู่ระหว่างเดือนพฤษภาคมถึงตุลาคม ฤดูใบไม้ร่วง อยู่ระหว่างเดือนตุลาคมถึงพฤศจิกายน ฤดูหนาว อยู่ระหว่างเดือนพฤศจิกายนถึงมีนาคม ไต้หวันยังมีฤดูมรสุม คือ พายุไต้ฝุ่น อยู่ระหว่างเดือนกันยายนถึงตุลาคม ที่ก่อตัวขึ้นในบริเวณหมู่เกาะอินโดนีเซียทางตอนใต้ เคลื่อนตัวผ่านฟิลิปปินส์ขึ้นไปทางญี่ปุ่นและมาไต้หวัน แต่ด้วยโครงสร้างตึกที่ใช้เหล็กสำหรับป้องกันแผ่นดินไหว ทำให้อาคารบ้านเรือนมีสภาพที่แข็งแรงทนทานต่อการเกิดแผ่นดินไหวและพายุไต้ (พวงนิล คำปิงสุ, 2551 : 45)

รัฐบาลไต้หวันมีนโยบายส่งเสริมการท่องเที่ยวโดยใช้ข้อความว่า “Welcome 2 Taiwan” ข้อความนี้สื่อความหมายได้สองส่วน ส่วนแรก คือ แปลตรงตัวว่า To Taiwan หรือยินดีต้อนรับสู่ไต้หวัน ส่วนที่สองคือ สื่อถึงความเป็นเอกลักษณ์ของไต้หวันว่าเป็นเกาะที่มีความผสมผสานระหว่างความเป็นสมัยเก่าและความเป็นสมัยใหม่เอาไว้อย่างกลมกลืนและลงตัว (สารินี เจริญ, 2558 : 3) ไต้หวันยังได้ร่วมออกบูธในงาน “เที่ยวทั่วไทย ไปทั่วโลก” ครั้งที่ 12 ภายใต้ชื่องาน Time for Taiwan ท่องเที่ยวไต้หวัน ต้องไปช่วงนี้ เพื่อเป็นการส่งเสริมการท่องเที่ยวของไต้หวันให้นักท่องเที่ยวชาวไทยได้รู้จักไต้หวันมาก โดยภายในงานจะมีการแนะนำข้อมูลข่าวสารล่าสุด เกี่ยวกับการท่องเที่ยวในไต้หวัน รวมไปถึงทริปและเส้นทางท่องเที่ยวในฤดูใบไม้ผลิ โดยแบ่งออกเป็น 6 ซิมหลักได้แก่ เมนูเลิศรส วัฒนธรรม ธรรมชาติ โรแมนติก ไลฟ์สไตล์รักทั่วโลก และช้อปปิ้ง (เข้าถึงเมื่อ 18 พฤศจิกายน 2558. เข้าถึงได้จาก <https://www.ilovetogo.com/Article>)

ไต้หวันมีจำนวนนักท่องเที่ยวต่างชาติเดินทางไปท่องเที่ยวเป็นจำนวนไม่น้อย โดยเฉพาะกลุ่มจำนวนนักท่องเที่ยวจากจีนและญี่ปุ่น ถือว่าเป็นลูกค้ารายใหญ่ อาจด้วยเพราะเป็นบ้านใกล้เรือนเคียงกัน มีภาษาและวัฒนธรรมใกล้เคียงกัน สถิติข้อมูลของนักท่องเที่ยวที่มาเที่ยวในไต้หวันในปี 2554 พบว่ามีนักท่องเที่ยวชาวจีนมาเที่ยวไต้หวัน 2,498,757 ราย ชาวญี่ปุ่น 1,300,022 ราย ชาวสหรัฐอเมริกา 432,071 ราย ชาวออสเตรเลีย 85,619 ราย ชาวยุโรป 280,564 ราย ชาวเกาหลี 246,149 ราย และประเทศเอเชียตะวันออกเฉียงใต้ประมาณ 171,079 ราย (อดิศักดิ์ จันทร์ดวง, 2556 : 18) การท่องเที่ยวสองฝั่งช่องแคบไต้หวันมีบทบาทสำคัญที่ ส่งเสริมให้ อุตสาหกรรมการท่องเที่ยวระหว่างประเทศของไต้หวันเจริญเติบโตอย่างรวดเร็ว กล่าวคือ ก่อนปี 2551 จำนวนนักท่องเที่ยวชาวต่างประเทศ ท่องเที่ยวไต้หวัน น้อยกว่า 4 ล้านคน เมื่อปี 2551 นักท่องเที่ยวชาวจีนแผ่นดินใหญ่เดินทางท่องเที่ยวไต้หวันกลุ่มแรกได้เดินทางถึงไต้หวัน ถัดมาปี 2552 นักท่องเที่ยวชาวต่างประเทศ ท่องเที่ยวไต้หวันจำนวน 4.395 ล้านคน นับเป็นครั้งแรกที่นักท่องเที่ยวชาวต่างประเทศท่องเที่ยวไต้หวันเกิน 4 ล้านคน ต่อมาเมื่อปี 2555 มี นักท่องเที่ยวชาวต่างประเทศ ท่องเที่ยวไต้หวัน 7.3 ล้านคน ในบรรดานักท่องเที่ยวนานาชาติ ดังกล่าว เป็นนักท่องเที่ยวชาว

จีน 2.59 ล้านคน ซึ่งเป็นกลุ่มวันละ 3,000 คน และนักท่องเที่ยวอิสระรายบุคคลวันละ 1,400 คน ล่าสุด เมื่อปี 2556 มี นักท่องเที่ยวชาวต่างประเทศ เดินทางท่องเที่ยวได้หวัน 8 ล้านคน จะเห็นได้ว่า ช่วงปี 2551 ถึงสิ้นปี 2556 จำนวนนักท่องเที่ยวชาวต่างประเทศ เดินทางท่องเที่ยวได้หวันเพิ่มขึ้นกว่าหนึ่งเท่าตัว เมื่อพิจารณา รายได้จากอุตสาหกรรมท่องเที่ยวในภาพรวม พบว่า เมื่อปี 2012 อุตสาหกรรมการท่องเที่ยว ก่อให้เกิด รายได้ ร้อยละ 4.4 ของ GDP ได้หวัน หรือ สร้างรายได้ 21, 000 เหรียญสหรัฐฯ หรือ 618,400 ล้านเหรียญ ได้หวัน โดยเฉพาะนักท่องเที่ยวชาวต่างประเทศ เดินทางท่องเที่ยวได้หวัน 7.3 ล้านคน ก่อให้เกิด รายได้ 11,000 เหรียญสหรัฐฯ หรือ 340,000 ล้านเหรียญได้หวัน แนวโน้มนี้ ปี 2557 ได้หวันจึงวาดฝันจะมี นักท่องเที่ยวชาวต่างประเทศเดินทางมาท่องเที่ยวได้หวัน 9 ล้านคน คาดคะเนรายได้ 13, 330 เหรียญสหรัฐฯ หรือ 400,000 ล้านเหรียญได้หวัน (เข้าถึงเมื่อ 18 พฤศจิกายน 2558. เข้าถึงได้จาก <http://news.asia.tu.ac.th>)

เมื่อพิจารณาปัจจัยทางกายภาพทางแหล่งท่องเที่ยวเชิงนิเวศของได้หวัน จะเห็นได้ว่าได้หวันเป็น เกาะที่มีความงดงาม ซึ่งปัญหาที่พบ คือ ในสายตาของชาวต่างชาติกลับมองว่า ได้หวันเป็นเกาะแห่งการ อุตสาหกรรม ไม่ใช่เกาะที่เป็นจุดหมายปลายทางแห่งการท่องเที่ยว แต่ผู้วิจัยได้มองว่าได้หวันมีศักยภาพ เพียงพอต่อการท่องเที่ยวเชิงนิเวศ เนื่องจากได้หวันมีภูมิประเทศและภูมิอากาศที่หลากหลาย ทำให้ได้หวัน มีสถานที่ท่องเที่ยวที่น่าสนใจหลายแห่ง ทั้งทางด้านธรรมชาติและวัฒนธรรม

ผู้วิจัยต้องการเห็นถึงปัจจัยทางกายภาพทางแหล่งท่องเที่ยวเชิงนิเวศของได้หวัน เพื่อตอบคำถามวิจัย ดังกล่าว ผู้วิจัยจึงใคร่ศึกษา “การท่องเที่ยวเชิงนิเวศเกาะได้หวัน” เพื่อให้เห็นถึงรูปแบบกิจกรรมการท่องเที่ยวเชิงนิเวศ และการพัฒนาอุตสาหกรรมการท่องเที่ยวของได้หวันให้ลึกซึ้งและชัดเจนยิ่งขึ้น

1. จุดประสงค์ของการศึกษา

- 1.1 เพื่อศึกษาปัจจัยทางกายภาพทางแหล่งท่องเที่ยวเชิงนิเวศของได้หวัน
- 1.2 เพื่อศึกษารูปแบบการจัดกิจกรรมการการท่องเที่ยวเชิงนิเวศของได้หวัน
- 1.3 เพื่อศึกษาแนวทางการพัฒนาการท่องเที่ยวของได้หวัน

2. ขอบเขตของการศึกษา

- 2.1 ศึกษาารูปแบบกิจกรรมการการท่องเที่ยวเชิงนิเวศของได้หวัน
- 2.2 ศึกษา 4 เมืองในได้หวัน ได้แก่ เมืองไทเป เจียอี้ ฮัวเหลียน และผิงตง
- 2.3 เก็บรวบรวมข้อมูลเกี่ยวกับอุทยานแห่งชาติของได้หวัน ทั้ง 4 เมือง โดยเลือกเมืองละ 1 อุทยานแห่งชาติ ได้แก่ อุทยานแห่งชาติหยางหมิงซาน อุทยานแห่งชาติอาลีซัน อุทยานแห่งชาติทาโรโกะ และอุทยานแห่งชาติเจินต้ง

3. ประโยชน์ที่คาดว่าจะได้รับ

- 3.1 ทำให้ทราบถึงปัจจัยทางกายภาพทางแหล่งท่องเที่ยวเชิงนิเวศในได้หวัน
- 3.2 ทำให้ทราบถึงรูปแบบกิจกรรมการท่องเที่ยวเชิงนิเวศของได้หวัน
- 3.3 ทำให้ทราบถึงแนวทางการพัฒนาการท่องเที่ยวของได้หวัน

4. นิยามศัพท์เฉพาะ

4.1 การท่องเที่ยวเชิงนิเวศ คือ การท่องเที่ยวเชิงนิเวศ มาจากคำภาษาอังกฤษว่า Ecotourism เป็นคำที่ผสมกันระหว่างคำว่า Ecology หรือนิเวศวิทยา กับคำว่า Tourism หรือการท่องเที่ยว การท่องเที่ยวเชิงนิเวศ หมายถึง การท่องเที่ยวในแหล่งธรรมชาติที่มีเอกลักษณ์เฉพาะถิ่น และแหล่งวัฒนธรรมที่เกี่ยวข้องกับระบบนิเวศ โดยมีกระบวนการเรียนรู้ร่วมกันของผู้เกี่ยวข้องภายใต้การจัดการสิ่งแวดล้อม และการท่องเที่ยวอย่างมีส่วนร่วมของท้องถิ่น เพื่อมุ่งเน้นให้เกิดจิตสำนึกต่อการรักษาระบบนิเวศอย่างยั่งยืน การท่องเที่ยวเชิงนิเวศจึงประกอบด้วย การท่องเที่ยวเชิงอนุรักษ์ การท่องเที่ยวชมธรรมชาติ การท่องเที่ยววัฒนธรรม และการท่องเที่ยวันทนาการ ประชุม สัมมนา

4.2 ลักษณะทางกายภาพ คือ ลักษณะทางธรรมชาติที่เป็นส่วนประกอบของเปลือกโลกที่เป็นองค์ประกอบทางภูมิศาสตร์ เช่น ขนาด ที่ตั้ง ภูมิประเทศ ภูมิอากาศ พืชพรรณธรรมชาติ ทรัพยากรธรรมชาติ

บทที่ 2

เอกสารและงานวิจัยที่เกี่ยวข้อง

ในบทนี้เป็นการนำเสนอกรอบความคิดในการศึกษา ประกอบด้วยทฤษฎีที่เกี่ยวข้องกับการท่องเที่ยวเชิงนิเวศ เพื่อให้เกิดความเข้าใจมากขึ้นในการศึกษา จึงสามารถแบ่งได้ตามหัวข้อต่างๆ ดังนี้

1. ความหมายของการท่องเที่ยว
2. ความหมายของการท่องเที่ยวเชิงนิเวศ
3. ภูมิศาสตร์และการท่องเที่ยวของไต้หวัน

1. ความหมายของการท่องเที่ยว

ในปี พ.ศ. 2506 องค์การสหประชาชาติได้จัดประชุมว่าด้วยการเดินทางและท่องเที่ยวระหว่างประเทศขึ้นที่กรุงโรม ประเทศอิตาลี และได้ให้คำจำกัดความของคำว่า “การท่องเที่ยว” ไว้ว่า “การเดินทางเพื่อความบันเทิงรื่นเริงใจ เชื้อมนญาติ หรือการไปร่วมประชุมแต่มิใช่เพื่อการประกอบอาชีพเป็นหลักฐานหรือไม่พำนักอยู่เป็นการถาวร” และองค์การท่องเที่ยวโลก (World Tourism Organization : W.T.O) ได้ให้ความหมายของการท่องเที่ยว ว่าหมายถึง การเดินทางของบุคคลจากที่อยู่อาศัยปกติไปยังที่อื่นเป็นการชั่วคราว (ไม่มากกว่า 1 ปี ติดต่อกัน) เดินทางด้วยความสมัครใจเพื่อการพักผ่อนหย่อนใจ ติดต่อธุระและวัตถุประสงค์ใดๆก็ได้ แต่ไม่ใช่เพื่อการประกอบอาชีพ หรือหารายได้

2. ความหมายของการท่องเที่ยวเชิงนิเวศ

การท่องเที่ยวเชิงนิเวศ มาจากคำภาษาอังกฤษว่า Ecotourism เป็นคำที่ผสมกันระหว่างคำว่า Ecology หรือนิเวศวิทยา กับคำว่า Tourism หรือการท่องเที่ยว การท่องเที่ยวเชิงนิเวศ หมายถึง การท่องเที่ยวในแหล่งธรรมชาติที่มีเอกลักษณ์เฉพาะถิ่น และแหล่งวัฒนธรรมที่เกี่ยวข้องกับระบบนิเวศ โดยมีกระบวนการเรียนรู้ร่วมกันของผู้เกี่ยวข้องภายใต้การจัดการสิ่งแวดล้อม และการท่องเที่ยวอย่างมีส่วนร่วมของท้องถิ่น เพื่อมุ่งเน้นให้เกิดจิตสำนึกต่อการรักษาระบบนิเวศอย่างยั่งยืน การท่องเที่ยวเชิงนิเวศจึงประกอบด้วย การท่องเที่ยวเชิงอนุรักษ์ การท่องเที่ยวธรรมชาติ การท่องเที่ยววัฒนธรรม และการท่องเที่ยวันทนาการ ประชุมสัมมนา มีกิจกรรม เดินป่า ส่องนก ศึกษาถ้ำ ศึกษาท้องฟ้าและดาราศาสตร์ ล่องเรือ พายเรือแคนูหรือเรือคายัค ล่องแพยาง แพไม้ไผ่ ดำน้ำดูปะการัง จี๊ปจักรยาน ปีนเขา กางเต็นท์นอนพักแรม ท่องเที่ยวน้ำตกและรับประทานอาหาร อุดม เขยกีวส์ (2548 : 50-54)

3. ภูมิศาสตร์และการท่องเที่ยวของไต้หวัน

ไต้หวัน เป็นชุมชนบนเกาะ เคยถูกลูกล่าอาณานิคมจากนักล่าอาณานิคม เรียกอีกชื่อหนึ่งว่า สาธารณรัฐจีนและไต้หวันยุคใหม่ ลักษณะภูมิประเทศและภูมิอากาศของไต้หวันนั้นมีทั้งเทือกเขาสูง พื้นที่ราบ ลุ่มแม่น้ำ ทะเล น้ำตก และบ่อน้ำพุร้อน ทำให้มีสถานที่ท่องเที่ยวทางธรรมชาติที่น่าสนใจมากมาย เนื่องจากเป็นเกาะที่มีความหลากหลายทางภูมิประเทศจึงส่งผลให้ลักษณะของภูมิอากาศมีความหลากหลายตามไปด้วย มีทั้งฤดูร้อน ฤดูหนาว ฤดูใบไม้ผลิ และฤดูใบไม้ร่วง พวงนิล คำปิงส์ (2551 : 35-37)

หนังสือเรื่อง “โอบไหลไต้หวัน” กล่าวถึง ไต้หวันคือดินแดนแห่งธรรมชาติอันงดงาม มีวัฒนธรรม ทรงคุณค่า และเทคโนโลยีที่ทันสมัย เป็นเกาะที่มีแต่ผู้คนที่เปี่ยมมิตร กล่าวถึงประสบการณ์ในการไปท่องเที่ยวไต้หวันตามสถานที่ยอดนิยมต่างๆ และบอกวิธีการเตรียมความพร้อมในการไปเที่ยวไต้หวันว่าไม่จำเป็นต้องใช้เงินมากหรือใช้ความกล้าหาญใดๆ แค่เพียงเปิดตา เปิดใจ ก็สามารถไปเที่ยวไต้หวันได้อย่างสนุก กล่าวถึง เทศกาลประจำปีของไต้หวัน เริ่มจาก ตรุษจีน เทศกาลโคมไฟ เทศกาลดอกไม้ที่ภูเขาหยางหมิงซาน เทศกาลศิลปะทราย เทศกาลบอลลูนานานาชาติ เทศกาลแข่งขันเรือมังกร เทศกาลแข่งกระดานไต้กลิ้ง เทศกาลเซรามิกนานาชาติ เทศกาลดอกไม้ไฟและดนตรี แนะนำสถานที่ซื้อของ ร้านสะดวกซื้อ นอกจากนี้ยังแนะนำ สูดยออาหารเครื่องดื่มและขนมหวานของไต้หวัน ลักษณะ เกษมสุข (2553 : 20-23)

หนังสือเรื่อง “เขียน ไต้หวัน” กล่าวถึง อุทยานแห่งชาติที่มีชื่อเสียงในไต้หวัน ตามเมืองต่างๆที่น่าสนใจ เริ่มจาก เมืองไทเป มีอุทยานแห่งชาติที่น่าสนใจ คือ อุทยานแห่งชาติหยางหมิงซาน มีจุดศูนย์กลางของอุทยานอยู่ที่ยอดเขาซีงชางซาน มีสวนดอกไม้ ป่าไผ่และบ่อน้ำร้อนให้นักท่องเที่ยวมาเยี่ยมชม เมืองเจียอี้ มีอุทยานแห่งชาติที่น่าสนใจ คือ อุทยานแห่งชาติอาลีซาน อุทยานแห่งนี้ตั้งอยู่บนภูเขา สูงกว่าระดับน้ำทะเลประมาณ 2,700 เมตรกิจกรรมที่นิยม คือ การชมพระอาทิตย์ขึ้นและดูทะเลหมอก ยังสามารถนั่งรถไฟชมความสวยงามของธรรมชาติ เมืองฮัวเหลียน มีสถานที่ที่น่าสนใจ คือ อุทยานแห่งชาติทาโรโกะ จุดที่น่าสนใจคือ แม่น้ำสีมรกต แม่น้ำชาข่าตั้งและหุบเขาหินอ่อนสีขาวสลับทา เมืองผิงตง มีอุทยานแห่งชาติที่น่าสนใจคือ อุทยานแห่งชาติเจินตง เป็นอุทยานแห่งแรกของไต้หวัน ภายในมีกิจกรรมหลากหลาย ทั้งการเดินเขา ล่องนก รวมถึงการดำน้ำดูปะการัง สารินี เงิน (2558:105-110)

จากการทบทวนวรรณกรรมดังกล่าว ทำให้ผู้วิจัยทราบถึงความหมายของการท่องเที่ยวเชิงนิเวศ การท่องเที่ยวเชิงนิเวศ ว่าหมายถึง การท่องเที่ยวในแหล่งธรรมชาติที่มีเอกลักษณ์เฉพาะถิ่น และแหล่งวัฒนธรรมที่เกี่ยวข้องกับระบบนิเวศ โดยมีกระบวนการเรียนรู้ร่วมกันของผู้เกี่ยวข้องภายใต้การจัดการสิ่งแวดล้อม และการท่องเที่ยวอย่างมีส่วนร่วมของท้องถิ่น เพื่อมุ่งเน้นให้เกิดจิตสำนึกต่อการรักษาระบบนิเวศอย่างยั่งยืน เช่น แนวคิดของ อุดม เขยกิจวงศ์ (2548)

ส่วนเอกสารที่เกี่ยวกับการท่องเที่ยวได้หวั่น พบว่า ได้หวั่นว่าเป็นเกาะที่มีความหลากหลายของภูมิประเทศ มีทั้ง เทือกเขาสูง ที่ราบ ทะเล น้ำตก แม่น้ำ และบ่อน้ำพุร้อน เนื่องด้วยภูมิประเทศที่หลากหลาย จึงทำให้ภูมิอากาศมีความหลากหลายตามไปด้วย ได้หวั่นมีสถานที่ท่องเที่ยวทั้งด้านธรรมชาติและวัฒนธรรมที่น่าสนใจมากมาย เช่น อุทยานแห่งชาติห้วยหินขาว อุทยานแห่งชาติออลิซัน อุทยานแห่งชาติทาโรโกะ และอุทยานแห่งชาติเขินดิง เป็นต้น สถานที่ท่องเที่ยวเหล่านี้ล้วนมีปัจจัยทางกายภาพที่เหมาะสมแก่การท่องเที่ยวเชิงนิเวศ เช่นงานของ นวลจันทร์ คำปิงสุ (2551) สารินี เจริญ (2558)

อนึ่ง การศึกษาเกี่ยวกับการท่องเที่ยวของ ได้หวั่นยังไม่มีผู้ใดศึกษาถึงปัจจัยทางกายภาพทางแหล่งท่องเที่ยวเชิงนิเวศในได้หวั่น ดังนั้น ผู้วิจัยจึงใคร่ศึกษา “การท่องเที่ยวเชิงนิเวศได้หวั่น”

เพื่อสร้างองค์ความรู้และขยายขอบเขตการศึกษาแหล่งท่องเที่ยวเชิงนิเวศของได้หวั่นให้ลึกซึ้งยิ่งขึ้น

แผนที่ 1 แสดงภูมิประเทศของไต้หวัน



แหล่งที่มา : <http://www.1000milesjourney.com/>

บทที่ 3

วิธีการศึกษาและการดำเนินงานวิจัย

การศึกษาและการวิเคราะห์การท่องเที่ยวเชิงนิเวศเกาะไต้หวัน แบ่งวิธีการศึกษาและดำเนินงานออกเป็นขั้นตอนดังนี้

1. การเก็บรวบรวมข้อมูล

การเก็บรวบรวมข้อมูลเพื่อทำการศึกษาและวิเคราะห์การท่องเที่ยวเชิงนิเวศเกาะไต้หวัน ได้ทำการศึกษาดังด้วยวิธีการรวบรวมข้อมูลแบบทุติยภูมิจากแหล่งข้อมูลทางหนังสือ ตำรา วารสาร สารนิพนธ์ บทความ ข้อมูลงานวิจัย สื่ออิเล็กทรอนิกส์ รวมทั้งหนังสือ สิ่งตีพิมพ์ บทความและสื่ออิเล็กทรอนิกส์ ภาษาต่างประเทศ นอกจากนี้ยังประกอบด้วยข้อมูลจากผู้อื่นๆ ได้ทำการรวบรวมไว้แล้ว หรืออาจเป็นข้อมูลจากหน่วยงานต่างๆ ที่มีเนื้อหาเกี่ยวกับการท่องเที่ยวเชิงนิเวศเกาะไต้หวัน โดยนำมาวิเคราะห์ สรุปและอภิปรายผลในรูปแบบของบทความวิจัย

2. แหล่งที่มาของข้อมูล

ค้นหาข้อมูลต่างๆที่เกี่ยวข้องกับการท่องเที่ยวเชิงนิเวศเกาะไต้หวัน จากแหล่งข้อมูลดังนี้

- 2.1 หอสมุดมหาวิทยาลัยศิลปากรวิทยาเขตพระราชวังสนามจันทร์
- 2.2 หอสมุดมหาวิทยาลัยศิลปากรวิทยาเขตเพชรบุรี
- 2.3 หอสมุดมหาวิทยาลัยศิลปากรวิทยาเขตท่าพระ
- 2.4 ห้องสมุดเอเชียศึกษามหาวิทยาลัยศิลปากร
- 2.5 สื่ออิเล็กทรอนิกส์และสื่อออนไลน์เว็บไซต์ต่างๆ

3. การจัดทำข้อมูล

เมื่อมีการรวบรวมข้อมูลทุติยภูมิเสร็จสิ้นแล้ว ผู้ศึกษาได้นำข้อมูลมาเรียบเรียงและจัดทำในขอบเขตการศึกษาที่ได้กำหนดไว้แล้ว โดยนำข้อมูลมาวิเคราะห์ สรุปและอภิปรายผล พร้อมทั้งเพิ่มเติมรายละเอียดที่สำคัญและจำเป็น

4. วิธีการศึกษาและวิเคราะห์ข้อมูล

สำหรับหัวข้อนี้จะทำการศึกษาตามวัตถุประสงค์ที่ตั้งไว้ โดยมีรายละเอียดดังนี้

4.1 การศึกษาเอกสารที่เกี่ยวข้องกับการท่องเที่ยวของไต้หวันศึกษาค้นคว้าข้อมูลประวัติพื้นฐานของไต้หวัน และสรุปผลการศึกษา

4.2 เก็บรวบรวมข้อมูลเกี่ยวกับสถานที่ท่องเที่ยวเชิงนิเวศของไต้หวัน ทั้ง 4 เมืองในไต้หวัน ได้แก่ เมืองไทเป เจียอี้ ฮัวเหลียน และผิงตง ศึกษาค้นคว้าข้อมูลลักษณะทางกายภาพของแต่ละเมือง ศึกษาค้นคว้าข้อมูลอุทยานแห่งชาติต่างๆทั้ง 4 เมือง โดยเลือกเมืองละ 1 อุทยานแห่งชาติ ได้แก่ อุทยานแห่งชาติหยางหมิงซาน อุทยานแห่งชาติอาลีซาน อุทยานแห่งชาติทาโรโกะ และอุทยานแห่งชาติเจินตง ศึกษาค้นคว้าข้อมูลรูปแบบกิจกรรมการท่องเที่ยวเชิงนิเวศของอุทยานแห่งชาติทั้งสี่ ทำให้เห็นถึงข้อแตกต่าง และข้อเหมือนของการจัดรูปแบบกิจกรรมการท่องเที่ยวเชิงนิเวศของอุทยานแห่งชาติทั้งสี่แห่ง และสรุปผลการศึกษา

4.3 เก็บรวบรวมข้อมูลเกี่ยวกับโครงการและนโยบายการพัฒนาการท่องเที่ยวของไต้หวันศึกษาข้อมูลการส่งเสริมการท่องเที่ยวของไต้หวันนำข้อมูลที่ได้มาวิเคราะห์ถึงการพัฒนาการท่องเที่ยวของไต้หวัน และสรุปผลการศึกษา

4.4 เก็บรวบรวมข้อมูลสถิติจำนวนนักท่องเที่ยวที่เดินทางไปเที่ยวไต้หวัน ระหว่างปี 2554-2558 ศึกษาข้อมูลจำนวนนักท่องเที่ยวที่ไปเที่ยวไต้หวัน นำข้อมูลที่ได้มาเปรียบเทียบและวิเคราะห์ และสรุปผลการศึกษา

5. อุปกรณ์และเครื่องมือที่นำมาใช้ในการศึกษา

ในการทำการศึกษางานวิจัยในครั้งนี้ โดยมีอุปกรณ์และเครื่องมือที่นำมาใช้ในการศึกษา ได้แก่

5.1 เครื่องคอมพิวเตอร์

5.2 โปรแกรม Microsoft Word

5.3 เครื่องพริ้นเตอร์

บทที่ 4

ผลการวิจัย

การวิจัยเรื่อง การท่องเที่ยวเชิงนิเวศเกาะไต้หวัน ผู้วิจัยได้ตั้งวัตถุประสงค์ของงานวิจัยไว้

3 ประการ คือ

1.1 เพื่อศึกษาปัจจัยทางกายภาพทางแหล่งท่องเที่ยวเชิงนิเวศของไต้หวัน

1.2 เพื่อศึกษารูปแบบการจัดกิจกรรมการท่องเที่ยวเชิงนิเวศของไต้หวัน

1.3 เพื่อศึกษาแนวทางการพัฒนาการท่องเที่ยวของไต้หวัน

1.1 เพื่อศึกษาปัจจัยทางกายภาพทางแหล่งท่องเที่ยวเชิงนิเวศของไต้หวัน

เกาะไต้หวันเดิมถูกขนานนามว่า อิลญา ฟอร์โมซา (Ilha Formosa) เป็นภาษาโปรตุเกส แปลว่า "เกาะอันงดงาม" ไต้หวันเป็นเกาะเล็กๆ ที่ก่อตัวขึ้นจากการที่แผ่นเปลือกโลกเคลื่อนตัวมาชนกัน เมื่อ 4 ล้านปีที่แล้ว มียอดเขาสูง หุบเขา หน้าผาสูงชัน กระแสน้ำไหลเชี่ยว ทะเลสาบที่เงียบสงบ เกาะเล็กเกาะน้อยที่แสนงดงาม รวมทั้งทัศนียภาพชายฝั่งทะเลที่น่าตื่นตาตื่นใจหลายๆแห่งลักษณะทางภูมิศาสตร์ที่เป็นเอกลักษณ์ของไต้หวันคือยอดเขาสูงจำนวนมากที่รวมตัวกันเป็นทิวเทือกเขาดอนกลางที่มีความสูงเกือบ 4,000 เมตร ซึ่งยอดที่สูงที่สุดในหุบเขาชู่ชาน (Yushan) ซึ่งจุดสูงสุดวัดได้ที่ 3,952 เมตร ก่อให้เกิดภูมิประเทศที่มีความหลากหลายซึ่งอุดมสมบูรณ์ไปด้วยสัตว์และพืชพันธุ์นานาชนิด พืชที่มีการเพาะปลูกมากมายหลายชนิดและระบบนิเวศที่มีความสมบูรณ์ทำให้ไต้หวันมีลักษณะภูมิประเทศหลากหลายรูปแบบ ทั้งป่าฝนเขตร้อนตลอดจนทุ่งหญ้าเขตหนาวเย็น ไต้หวันมีลักษณะเป็นกลุ่มเกาะ ทำให้ภูมิประเทศติดกับทะเล ตั้งอยู่ในทวีปเอเชียโดยกว้าง 120 กิโลเมตรช่องแคบไต้หวัน ซึ่งเกาะหลักยาว 394 กิโลเมตรและกว้าง 144 กิโลเมตร ไต้หวันมีพื้นที่ทั้งสิ้น 35,883 ตารางกิโลเมตร โดยด้านกว้างสุดวัดได้ 140 กิโลเมตรและมีความยาวทั้งสิ้น 390 กิโลเมตร มีพื้นที่ที่เป็นเทือกเขากว่าสองส่วนสามของเกาะ สภาพภูมิอากาศโดยทั่วไปเป็นมหาสมุทรและกึ่งเขตร้อนลมมรสุม

แผนที่ 2 แสดงที่ตั้งของไต้หวัน



แหล่งที่มา : <https://zerpopeye19.wordpress.com>

จากแผนที่ที่ 2 จะเห็นได้ว่าทางด้านฝั่งตะวันออกของไต้หวันนั้นเป็นมหาสมุทรแปซิฟิก ห่างจากประเทศฟิลิปปินส์ 355 กิโลเมตร ด้านตะวันตกเป็นช่องแคบไต้หวันถัดไปเพียง 180 กิโลเมตร เป็นดินแดนของจีนแผ่นดินใหญ่ ตรงข้ามมณฑลฝูเจี้ยนของจีน และด้านตะวันออกเฉียงเหนือถัดไป 595 กิโลเมตร เป็นเกาะโอกินาวาของประเทศญี่ปุ่น

แผนที่ 3 แสดงลักษณะภูมิประเทศของไต้หวัน



แหล่งที่มา : <http://blissadventuretravel.blogspot.com>

แผนที่ที่ 3 แสดงให้เห็นถึงสภาพภูมิประเทศของไต้หวัน โดยแถบสีน้ำตาลต่างๆเป็นสัญลักษณ์แทนระดับความสูงของภูเขา ทำให้เห็นว่าไต้หวันนั้นเป็นเกาะที่มีลักษณะที่ล้อมรอบไปด้วยภูเขาสูง พื้นที่ส่วนใหญ่เป็นเทือกเขาที่ปกคลุมแผ่นดินประมาณ 75 % มียอดเขาสูงกว่า 3,000 เมตรหลายสิบยอด ยอดเขาสูงที่สุดชื่อ ภูเขาซาน(Yu Shan) หรือ ภูเขาหยกสูง 3,950 เมตร ตามเทือกเขาเป็นป่าสมบูรณ์ดินดีเป็นดินแดนที่มีทรัพยากรมากมาย

ลักษณะภูมิอากาศของไต้หวัน

ภาพภูมิอากาศโดยทั่วไปเป็นมหาสมุทรและกึ่งเขตร้อนลมมรสุม ฤดูหนาวตั้งแต่เดือนธันวาคม-มกราคมจะมาพร้อมลมฝนขึ้นไปทางตะวันออกเฉียงเหนือของประเทศ ซึ่งภาคกลางและภาคใต้โดยส่วนใหญ่จะเป็นแดดออกในฤดูหนาว อุณหภูมิประมาณ 15-20 องศาเซลเซียส ฤดูใบไม้ผลิเดือนกุมภาพันธ์-เมษายนอุณหภูมิประมาณ 15-25 องศาเซลเซียสฤดูร้อนเริ่มตั้งแต่เดือนพฤษภาคมถึงเดือนสิงหาคม อุณหภูมิประมาณ 23-34 องศาเซลเซียส ฤดูใบไม้ร่วงเดือนกันยายน-พฤศจิกายนอุณหภูมิประมาณ 19-25 องศาเซลเซียสด้วยความที่เกาะไต้หวันล้อมรอบไปด้วยทะเล จึงได้รับอิทธิพลจากลมมรสุมทำให้อากาศเย็นสบายตลอดปี ไม่ร้อนหรือหนาวเกินไป แต่ด้วยเหตุนี้จึงทำให้มีฝนหลงฤดูอยู่บ่อยครั้ง ในช่วงเดือนกรกฎาคมถึงกันยายน จะเป็นฤดูมรสุม ในบางปีอาจมีพายุไต้ฝุ่นเข้า

ภาพที่ 1



แหล่งที่มา : <https://www.facebook.com/sarinee.cheng>

ภาพที่ 1 แสดงให้เห็นปรากฏการณ์หิมะตกตามแหล่งต่างๆของไต้หวัน ภูมิภาคเอเชียได้รับอิทธิพลจากคลื่นกระแสลมหนาวที่ได้เคลื่อนตัวลงมาถึงเขตที่มีสภาพอากาศกึ่งร้อนชื้นและเขตร้อนชื้น จึงส่งผลให้ในช่วงเทศกาลขึ้นปีใหม่ ในปี 2016 ที่ผ่านมา เมืองไทเปของไต้หวันนั้นมีอุณหภูมิต่ำสุดในรอบ 44 ปี ที่ 4 องศาเซลเซียส เกิดหิมะตกที่อุทยานแห่งชาติหยางหมิงซาน ไต้หวันจึงถือว่าเป็นเกาะที่มีปัจจัยทางกายภาพทางภูมิอากาศและภูมิประเทศที่มีความหลากหลาย

ตารางที่ 1 เปรียบเทียบลักษณะทางกายภาพ

ชื่ออุทยานแห่งชาติ	ลักษณะทางกายภาพ	จุดเด่นการท่องเที่ยว
1.อุทยานแห่งชาติห้วยหินงาม	เต็มไปด้วยเทือกเขาที่งดงาม และพันธุ์ไม้ต่างๆที่สวยงาม มีทั้งป่าไผ่และบ่อน้ำร้อนตามธรรมชาติ ยอดเขาที่สูงที่สุดในอุทยานคือยอดเขาชิงชัน ด้วยความสูง 1,120 เมตรจากระดับน้ำทะเล	ชมพระอาทิตย์ขึ้น เดินป่าศึกษาเส้นทางธรรมชาติ ส่องนก ชมดอกซากุระบาน และแช่บ่อน้ำพุร้อน
2.อุทยานแห่งชาติอ่าวลิ้น	อยู่สูงจากระดับน้ำทะเล 2,700 เมตร ในเดือนมีนาคม-เมษายน ของทุกปี ซึ่งเป็นฤดูใบไม้ผลิ ดอกซากุระจะบานสะพรั่งพร้อมกับพรรณไม้อีกนานาชนิด เช่น ซากุระไฮเดรนเยียร์ ภายในอุทยานยังมีทะเลสาบสองพี่น้อง เป็นทะเลสาบที่นำสายน้ำจากสองจุดมารวมกันอยู่ที่ทะเลสาบแห่งนี้	นั่งรถไฟโบราณ ชมอุทยาน ชมทะเลหมอก ชมสวนสนพันปี ที่มีสนหลากหลายนานาพันธุ์ ชมดอกซากุระในฤดูใบไม้ผลิ ระหว่างเดือนมีนาคม-เมษายน
3.อุทยานแห่งชาติทาโรโกะ	เต็มไปด้วยหินอ่อน มีอายุมากกว่า 200 ล้านปี หินอ่อนเหล่านี้เป็นการรวมการตกตะกอนใต้ทะเล แล้วเกิดแรงดันภายใต้โลกซึ่งทำให้เปลือกโลก Philippine และ Eurasian โผล่ขึ้นมาห่อหุ้มซ้อนกัน บริเวณนี้จะมีแต่ต้นไม้กับป่า และหุบเขาสีเขียวชอุ่ม อีกทั้งยังมีน้ำตก แม่น้ำลำธารข้างใต้หุบเขา ลึก ประกอบด้วยภูเขาหินแกรนิต และหน้าผาสูงชันที่เกิดจากการกัดเซาะของธารน้ำ	เดินป่าศึกษาเส้นทางธรรมชาติ การล่องแก่งในฤดูร้อนเพราะในบริเวณอุทยานมีสายน้ำมากมาย ไหลผ่าน ชมพระอาทิตย์ตกดิน

ชื่ออุทยานแห่งชาติ	ลักษณะทางกายภาพ	จุดเด่นการท่องเที่ยว
4.อุทยานแห่งชาติเขื่อนดิ่ง	ครอบคลุมพื้นที่ทางทะเล มีน้ำ ทะเลใส มีหาดทรายขาวสะอาด มีต้นไม้เขียวขจี	เล่นกระดานโต้คลื่น ดำน้ำดู ปะการัง ปั่นจักรยานรอบเกาะ เดินเขา ส่องนก

จากตารางที่ 1 จะเห็นว่าอุทยานแห่งชาติทั้งสี่แห่งนี้มีลักษณะทางกายภาพและรวมถึงจุดเด่นใน
การท่องเที่ยวที่มีทั้งความเหมือนและต่างกัน

ภาพที่ 2 อุทยานแห่งชาติหยางหมิงซาน



แหล่งที่มา : <http://tw.geoview.info/>

ภาพที่ 4 อุทยานแห่งชาติทาโรโกะ



แหล่งที่มา : <http://www.muangthai.com/>

ภาพที่ 3 อุทยานแห่งชาติอาลีซาน



แหล่งที่มา : www.1000milesjourney.com

ภาพที่ 5 อุทยานแห่งชาติเขื่อนดิ่ง



แหล่งที่มา : <http://travel.thaiza.com/>

จากภาพที่ 2 3 4 และ 5 ข้างต้นแสดงให้เห็นถึงลักษณะทางกายภาพของอุทยานแห่งชาติได้แก่
อุทยานแห่งชาติหยางหมิงซาน อุทยานแห่งชาติอาลีซาน อุทยานแห่งชาติทาโรโกะและอุทยานแห่งชาติเขื่อนดิ่ง

1.2 เพื่อศึกษารูปแบบการจัดกิจกรรมการท่องเที่ยวเชิงนิเวศของไต้หวัน

การท่องเที่ยวเชิงนิเวศ มาจากคำภาษาอังกฤษว่า Ecotourism เป็นคำที่ผสมกันระหว่างคำว่า Ecology หรือนิเวศวิทยา กับคำว่า Tourism หรือการท่องเที่ยว การท่องเที่ยวเชิงนิเวศ หมายถึง การท่องเที่ยวในแหล่งธรรมชาติที่มีเอกลักษณ์เฉพาะถิ่น และแหล่งวัฒนธรรมที่เกี่ยวข้องกับระบบนิเวศ โดยมีกระบวนการเรียนรู้ร่วมกันของผู้เกี่ยวข้องภายใต้การจัดการสิ่งแวดล้อม และการท่องเที่ยวอย่างมีส่วนร่วมของท้องถิ่น เพื่อมุ่งเน้นให้เกิดจิตสำนึกต่อการรักษาระบบนิเวศอย่างยั่งยืน การท่องเที่ยวเชิงนิเวศจึงประกอบด้วย การท่องเที่ยวเชิงอนุรักษ์ การท่องเที่ยวชมธรรมชาติ การท่องเที่ยววัฒนธรรม และการท่องเที่ยวนันทนาการ ประชุมสัมมนา มีกิจกรรมเดินป่า ส่องนก ศึกษาถ้ำ ศึกษาท้องฟ้าและดาราศาสตร์ ล่องเรือ พายเรือแคนูหรือเรือคายัก ล่องแพยาง แพไม้ไผ่ ดำน้ำดูปะการัง ชีรจัดจักรยาน ปีนเขา กางเต็นท์นอนพักแรม ท่องเที่ยวน้ำตกและรับประทานอาหาร

ไต้หวันเป็นเกาะที่มีความหลากหลายทางภูมิประเทศและภูมิอากาศ ทำให้ไต้หวันมีสถานที่ท่องเที่ยวทางนิเวศที่น่าสนใจหลายแห่ง โดยเฉพาะตามอุทยานแห่งชาติ โดยในอุทยานแห่งชาติจะมีกิจกรรมหลากหลายรูปแบบให้ประชาชนได้ทำ ทั้งการเดินป่าเพื่อศึกษาเส้นทางธรรมชาติ การดูสัตว์ ส่องนก ดำน้ำดูปะการัง ชมความงามของธรรมชาติ และไต้หวันยังได้มีนโยบายและส่งเสริมด้านการปั่นจักรยาน โดยจะมีบริการให้นักท่องเที่ยวสามารถเช่าจักรยานปั่นรอบเกาะได้

ภาพที่ 6



ภาพที่ 7



แหล่งที่มา : [HTTP://RODSARIN-AOR.BLOGSPOT.COM](http://RODSARIN-AOR.BLOGSPOT.COM)

แหล่งที่มา : [HTTP://WWW.SCC.AC.TH/](http://WWW.SCC.AC.TH/)

จากภาพที่ 6 และ 7 เป็นตัวอย่างรูปแบบกิจกรรมการท่องเที่ยวเชิงนิเวศ มีทั้งการดำน้ำดูปะการัง การล่องแก่ง ปีนผา เป็นต้น

ตารางที่ 2 เปรียบเทียบรูปแบบกิจกรรมการท่องเที่ยวเชิงนิเวศ

ชื่ออุทยานแห่งชาติ	กิจกรรมการท่องเที่ยวเชิงนิเวศ
1.อุทยานแห่งชาติห้วยหินงาม	กิจกรรม ได้แก่ การชมพระอาทิตย์ขึ้น เดินป่าศึกษาเส้นทางธรรมชาติ การส่องนก แชน้ำพุร้อนและประมาณเดือนกุมภาพันธ์ถึงกลางเดือนมีนาคมจะเป็นหน้าดอกซากุระบาน ทางอุทยานจะจัดเทศกาลชมดอกไม้ขึ้น
2.อุทยานแห่งชาติอ่าวลิ้น	กิจกรรม ได้แก่ การนั่งรถไฟโบราณชมอุทยานชมทะเลหมอกยามเช้า ชมสวนสนพันปีที่มีสนหลากหลายนานาพันธุ์ ชมดอกซากุระในฤดูใบไม้ผลิระหว่างเดือนมีนาคมถึงเมษายน และเดินชมเส้นทางธรรมชาติต่างๆ
3.อุทยานแห่งชาติทาโรโกะ	กิจกรรม ได้แก่ เดินป่าศึกษาเส้นทางธรรมชาติ การล่องแก่งในฤดูร้อนเพราะในบริเวณอุทยานมีสายน้ำมากมาไหลผ่าน การชมพระอาทิตย์ตกดิน ชมความงามของน้ำตก
4.อุทยานแห่งชาติเขินดิ่ง	กิจกรรม ได้แก่ การดำน้ำดูปะการัง การเล่นกีฬาทางน้ำ เช่น โด่คลื่น การตกปลา การส่องนก

จากตารางที่ 2 แสดงให้เห็นถึงรูปแบบกิจกรรมการท่องเที่ยวทางนิเวศของอุทยานทั้งสิ้น ได้แก่ อุทยานแห่งชาติห้วยหินงาม อุทยานแห่งชาติอ่าวลิ้น อุทยานแห่งชาติทาโรโกะ อุทยานแห่งชาติเขินดิ่งที่มีทั้งข้อเหมือนและข้อต่าง ข้อเหมือนเช่น อุทยานแห่งชาติห้วยหินงามและอุทยานแห่งชาติห้วยหินงาม มีการเดินป่าเพื่อศึกษาเส้นทางธรรมชาติ ชมดอกซากุระบานเหมือนกัน ส่วนข้อต่าง เช่น จะเห็นว่าอุทยานแห่งชาติเขินดิ่งเป็นอุทยานที่ครอบคลุมพื้นที่ทางน้ำ ทำให้เกิดกิจกรรมการดำน้ำดูปะการังและการเล่นกระดานโต้คลื่น ส่วนอุทยานแห่งชาติทาโรโกะมีการล่องแก่ง เป็นต้น

ภาพที่ 8 กิจกรรมที่อุทยานแห่งชาติห้วยหินงาม



แหล่งที่มา : <http://adaytripdiary.com/>

ภาพที่ 9 กิจกรรมที่อุทยานแห่งชาติอาลีซาน



แหล่งที่มา : <http://www.hopetrip.com.hk/>

ภาพที่10 กิจกรรมที่อุทยานแห่งชาติทาโรโกะ



แหล่งที่มา :TRAVEL.THAIZA.COM

ภาพที่11 กิจกรรมที่อุทยานแห่งชาติเขินต้ง

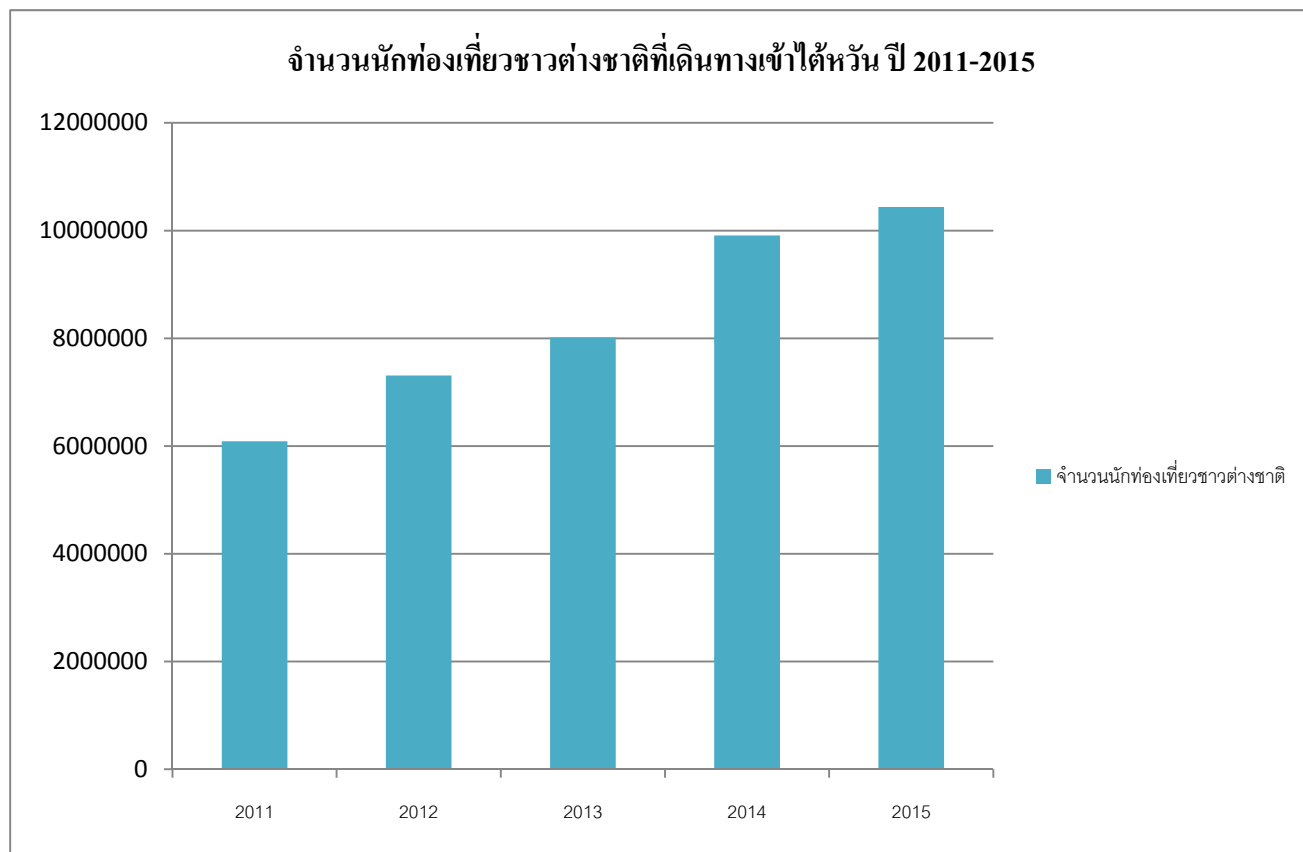


แหล่งที่มา : <http://www.taiwan-ontours.com/>

จากภาพที่8-13 แสดงให้เห็นรูปแบบกิจกรรมการท่องเที่ยวเชิงนิเวศของอุทยานแห่งชาติทั้งสี่ จะเห็นว่า อุทยานแห่งชาติหยางหมิงซาน มีกิจกรรมการเดินป่า ชมความงามของธรรมชาติดอกดอกซากุระบาน อุทยานแห่งชาติอาลีซานมีการบริการนั่งรถไฟโบราณชมทิวทัศน์ อุทยานแห่งชาติทาโร โกะมีการชม น้ำตก และแม่น้ำลำธารที่ไหลเชี่ยวสามารถลงแก่งได้ อุทยานแห่งชาติเขินต้งมีการดำน้ำดูปะการัง ล่องเรือ เล่นกีฬาทางน้ำต่างๆ เป็นต้น

1.3 เพื่อศึกษาแนวทางการพัฒนาการท่องเที่ยวของไต้หวัน

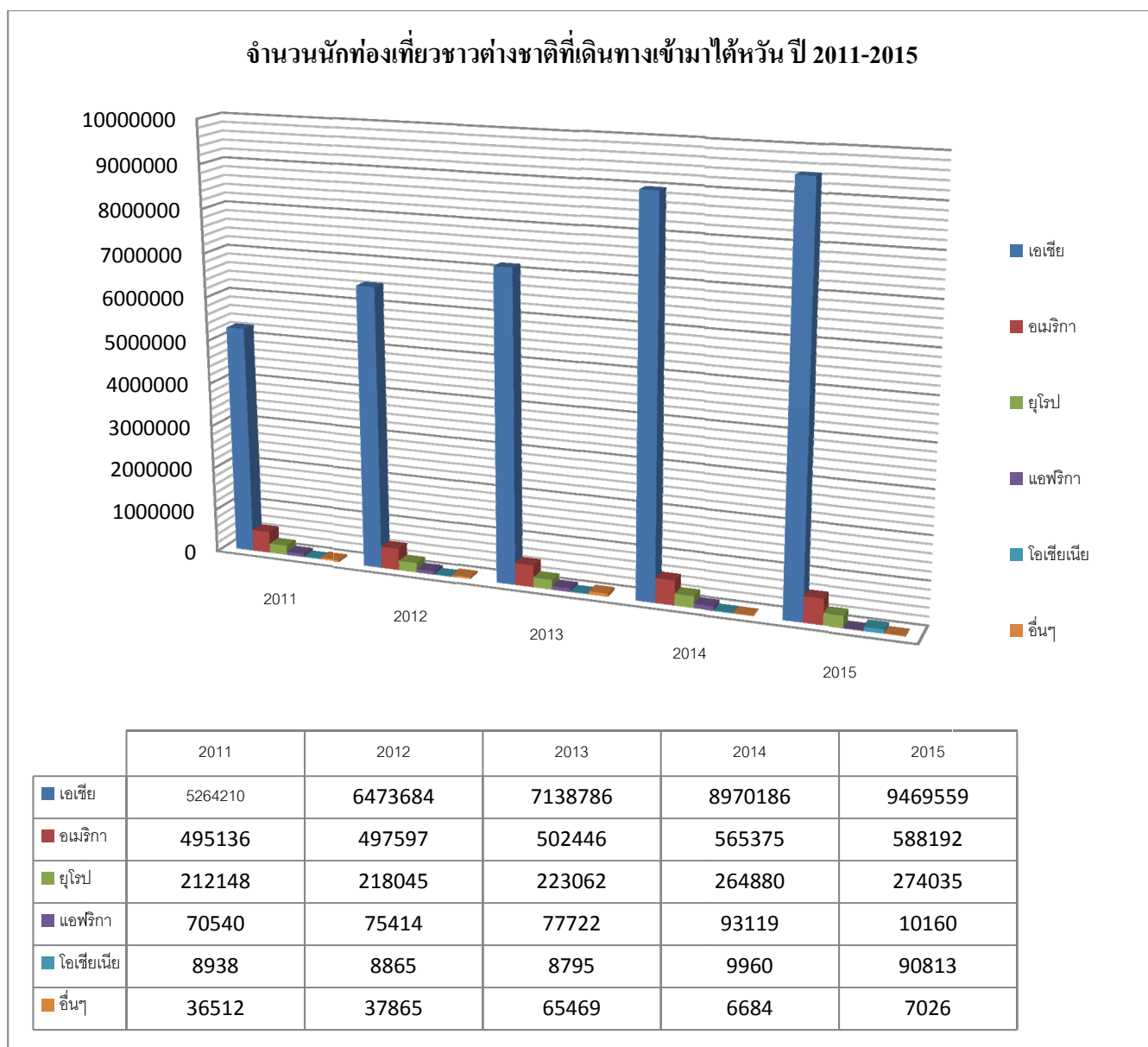
กราฟที่ 1 แสดงอัตราการเจริญเติบโตของจำนวนนักท่องเที่ยวที่เดินทางเข้าไต้หวันปี 2011-2015



แหล่งที่มา : <http://admin.taiwan.net.tw/>

จากกราฟที่ 1 จะเห็นได้ว่านักท่องเที่ยวต่างชาติที่เดินทางเข้ามาท่องเที่ยวไต้หวัน ตั้งแต่ปี 2011-2015 มีจำนวนที่เพิ่มมากขึ้นในแต่ละปี โดยในปี 2011 มีนักท่องเที่ยวที่เป็นชาวต่างชาติเดินทางเข้ามาไต้หวันรวมทั้งสิ้น คิดเป็น 6,087,484 ล้านคน ปี 2012 มีนักท่องเที่ยวที่เป็นชาวต่างชาติเดินทางเข้ามาไต้หวันรวมทั้งสิ้น คิดเป็น 7,311,470 ล้านคน ปี 2013 มีนักท่องเที่ยวที่เป็นชาวต่างชาติเดินทางเข้ามาไต้หวันรวมทั้งสิ้น คิดเป็น 8,016,280 ล้านคน ปี 2014 มีนักท่องเที่ยวที่เป็นชาวต่างชาติเดินทางเข้ามาไต้หวันรวมทั้งสิ้น คิดเป็น 9,910,204 ล้านคน และในปี 2015 มีนักท่องเที่ยวที่เป็นชาวต่างชาติเดินทางเข้ามาไต้หวันรวมทั้งสิ้น คิดเป็น 10,439,785 ล้านคน โดยสามารถจำแนกจำนวนนักท่องเที่ยวออกเป็น 6 ประเภท ดังต่อไปนี้

กราฟที่ 2 แสดงการจำแนกจำนวนนักท่องเที่ยวต่างชาติที่เดินทางเข้ามาไต้หวัน ปี 2011-2015



แหล่งที่มา : <http://admin.taiwan.net.tw/>

จากกราฟที่ 2 จะเห็นได้ว่าในทุกปีนั้นจำนวนนักท่องเที่ยวกลุ่มชาวเอเชียจะมีจำนวนมากที่สุดที่เดินทางเข้าไปไต้หวัน รองลงมาคือนักท่องเที่ยวต่างชาติกลุ่มชาวอเมริกา ยุโรป แอฟริกา โอเชียเนีย และอื่นๆ ตามลำดับ โดยในปี 2015 มีจำนวนนักท่องเที่ยวที่เดินทางไปเที่ยวในไต้หวันสูงสุดในรอบห้าปี โดยคิดรวมนักท่องเที่ยวต่างชาติทั้งหมด คิดเป็น 10,439,785 ล้านคน โดยเฉพาะชาวเอเชียที่สูงถึง 9,469,559 ล้านคน ซึ่งในจำนวนกลุ่มชาวเอเชียนั้น มีนักท่องเที่ยวจีนแผ่นดินใหญ่ คิดเป็น 4,184,102 ล้านคน

ตารางที่ 3 แสดงนโยบายการพัฒนาการท่องเที่ยวได้หวัน ระหว่างปี 2011-2015

ปี	นโยบายการพัฒนาการท่องเที่ยวได้หวัน
2011	<p>-เริ่มโครงการนำร่องการท่องเที่ยว มีการวางแผนการพัฒนาของการท่องเที่ยวระหว่างประเทศและการท่องเที่ยวภายในประเทศ เพื่อเพิ่มคุณภาพของการท่องเที่ยวของได้หวัน</p> <p>-ดำเนินนโยบายการสร้างพื้นที่สวยงามแห่งชาติ ปรับปรุงสิ่งอำนวยความสะดวกในสถานที่เที่ยวสำหรับพักผ่อนหย่อนใจ</p> <p>-ส่งเสริมการท่องเที่ยวเชิงนิเวศ การท่องเที่ยวเพื่อสุขภาพบนเกาะสีเขีย เริ่มโครงการนำร่องสำหรับบริการจักรยานในภาคตะวันออก การปั่นจักรยานเพื่อลดคาร์บอนและประหยัดพลังงาน ซึ่งเป็นแนวคิดในการท่องเที่ยวสีเขียว</p>
2012	<p>-ดำเนินการเพื่อส่งเสริมให้ได้หวันเป็นหัวใจการท่องเที่ยวของภูมิภาคเอเชีย</p> <p>-ดำเนินการนโยบายการสร้างพื้นที่ที่สวยงามแห่งชาติ โดยเฉพาะการสร้างสิ่งอำนวยความสะดวกทางด้านการศึกษาและการท่องเที่ยวเพื่อการพักผ่อนหย่อนใจ</p> <p>-ส่งเสริมการท่องเที่ยวเชิงนิเวศ การพัฒนาให้ได้หวันกลายเป็นเกาะสีเขียว และจัดโครงการการปั่นจักรยานรอบเกาะ</p> <p>-ส่งเสริมการท่องเที่ยว โดยพัฒนาระบบแผนที่ (GPS)</p>

ปี	นโยบายการพัฒนาการท่องเที่ยวได้หวัน
2013	<p>ส่งเสริมการท่องเที่ยวที่ยั่งยืนอย่างมีคุณภาพ เพื่อส่งเสริมแผนการตลาดทั้งภายในและนอกประเทศ รวมทั้งการส่งเสริมการพัฒนาเศรษฐกิจสินค้าของได้หวันเพื่อดึงดูดนักลงทุนและนักท่องเที่ยวชาวต่างชาติ</p> <p>-สร้างสภาพแวดล้อมที่สะดวกสบายในการเดินทาง และสร้างสภาพแวดล้อมของการบริการที่เป็นมิตร</p> <p>เสริมสร้างฐานข้อมูลการท่องเที่ยวทางวิทยาศาสตร์และเทคโนโลยี</p>
2014	<p>-ส่งเสริมความร่วมมือระดับภูมิภาคและขยายตลาดของการท่องเที่ยวภูมิภาค เป็นการดึงดูดอุตสาหกรรมเรือสำราญในเอเชียเพื่อสร้างโอกาสทางธุรกิจในการพัฒนาที่ดิน การท่องเที่ยวเรือสำราญจะทำให้นักท่องเที่ยวได้เรียนรู้วัฒนธรรมอื่นๆและภูมิทัศน์ธรรมชาติของได้หวัน และเป็นการสร้างได้หวันให้กลายเป็นปลายทางของการท่องเที่ยว</p> <p>-มีการส่งเสริมปฏิทินการท่องเที่ยวของได้หวัน โดยจะแสดงข้อมูลและรายละเอียดสำหรับงานเทศกาลและกิจกรรมที่จะเกิดขึ้นในได้หวัน เพื่อส่งเสริมข้อมูลการท่องเที่ยว</p> <p>-ส่งเสริมการท่องเที่ยวที่เข้าถึงผู้สูงอายุที่เดินทางมาเที่ยวได้หวัน</p> <p>-ส่งเสริมการท่องเที่ยวเชิงนิเวศโดยการให้บริการความรู้ด้านกิจกรรมการศึกษาสิ่งแวดล้อมและความหลากหลายทางชีวภาพ</p>

ปี	นโยบายการพัฒนาการท่องเที่ยวไต้หวัน
2015	<ul style="list-style-type: none"> -ส่งเสริมการท่องเที่ยวเชิงนิเวศในด้านการส่งเสริมภูมิปัญญาสินค้าของชุมชน -ปรับปรุงสถานที่ท่องเที่ยวที่สำคัญในด้านสิ่งอำนวยความสะดวกด้านการกีฬา -ส่งเสริมด้านการท่องเที่ยวและขยายการบริการและให้คำปรึกษาด้านการท่องเที่ยวให้เพียงพอต่อความต้องการที่เพิ่มมากขึ้น

แหล่งที่มา : <http://admin.taiwan.net.tw/>

จากตารางที่ 3 จะเห็นได้ว่าไต้หวันได้มีการกำหนดนโยบายและโครงการมากมายในการพัฒนาการท่องเที่ยวอยู่ตลอดเวลา และไต้หวันยังได้ให้ความสำคัญต่อการพัฒนาการท่องเที่ยวเชิงนิเวศ เริ่มตั้งแต่ปี 2002 รัฐบาลไต้หวันได้มีการกำหนดนโยบายการท่องเที่ยวที่ยั่งยืน โดยพัฒนาให้ไต้หวันกลายเป็น “เกาะสีเขียว” โดยได้ให้ความสำคัญในการสนับสนุนการท่องเที่ยวเชิงนิเวศวิทยาและวัฒนธรรมของชุมชน ในท้องถิ่น พัฒนาการสร้างสภาพแวดล้อมที่เป็นมิตรกับสิ่งแวดล้อม มีการปรับปรุงคุณภาพของผลิตภัณฑ์ของการท่องเที่ยวเพื่อการตลาด และได้มีการตอบสนองความต้องการที่แตกต่างกันของการท่องเที่ยวเพื่อขยายการตลาดการท่องเที่ยวเชิงลึกและเชิงกว้างและเป็นการดึงดูดนักท่องเที่ยวต่างชาติให้เดินทางไปเยือนไต้หวันมากขึ้น

นอกจากนี้รัฐบาลไต้หวันยังมีนโยบายส่งเสริมการท่องเที่ยวโดยใช้ข้อความว่า “Welcome 2 Taiwan” ข้อความนี้สื่อความหมายได้สองส่วน ส่วนแรก คือ แปลตรงตัวว่า To Taiwan หรือ ยินดีต้อนรับสู่ไต้หวัน ส่วนที่สอง คือ สื่อถึงความเป็นเอกลักษณ์ของไต้หวันว่าเป็นเกาะที่มีความผสมผสานระหว่างความเป็นสมัยเก่าและความเป็นสมัยใหม่เอาไว้อย่างกลมกลืนและลงตัว วันที่ 21 มิถุนายน 2553 เจ้าหน้าที่ภาคอุตสาหกรรมการบินของจีนและไต้หวัน ตัดสินใจลดค่าโดยสารการบินข้ามดินแดนลง 10-15% เพื่อกระตุ้นการท่องเที่ยว ไต้หวันมีโครงการเปิดเสรีการท่องเที่ยวตามโครงการเปิดเสรีให้ชาวจีนสามารถเดินทางมาท่องเที่ยวไต้หวันโดยไม่ต้องเดินทางไปเป็นหมู่คณะเหมือนแต่ก่อน 15 มี.ค.2556 สายการบินทรานส์เอเชีย ได้เปิดเที่ยวบินปฐมฤกษ์เส้นทางใหม่ กรุงเทพฯ-ไทเป ที่สนามบินสุวรรณภูมิ และล่าสุดในวันที่ 28 กุมภาพันธ์ 2558 งานเที่ยวทั่วโลก ณ ศูนย์ประชุมแห่งชาติสิริกิติ์ สมาคมการท่องเที่ยวไต้หวันได้เข้าร่วมโครงการเพื่อดึงดูดให้นักท่องเที่ยววางแผนไปเที่ยวที่ไต้หวัน ให้มีความพร้อมสำหรับการซื้อของ ฤดูกาลต่างๆ กิจกรรมในสวนและรีสอร์ท และนิทรรศการ โคมไฟไต้หวันในงานปีใหม่นี้

บทที่ 5

สรุปผลการศึกษา

การวิจัยครั้งนี้เป็นการศึกษาการท่องเที่ยวเชิงนิเวศได้หวัน โดยมีวัตถุประสงค์ในการวิจัย ประการแรก เพื่อศึกษาปัจจัยทางกายภาพทางแหล่งท่องเที่ยวเชิงนิเวศของได้หวัน ประการที่สอง เพื่อศึกษารูปแบบการจัดกิจกรรมการท่องเที่ยวเชิงนิเวศของได้หวัน และประการสุดท้าย เพื่อศึกษาแนวทางการพัฒนาการท่องเที่ยวของได้หวัน

1. สรุปผลการศึกษา

1. ปัจจัยทางกายภาพทางแหล่งท่องเที่ยวเชิงนิเวศของได้หวัน

เกาะได้หวันเป็นเกาะเล็ก ๆ มีทั้งยอดเขาสูง หุบเขา กระแสน้ำไหลเชี่ยว ทะเลสาบที่เงียบสงบ และเกาะเล็กเกาะน้อยที่แสนงดงาม รวมทั้งทัศนียภาพชายฝั่งทะเลที่สวยงาม ลักษณะทางภูมิศาสตร์ที่เป็นเอกลักษณ์ของได้หวันคือยอดเขาสูงจำนวนมากที่รวมตัวกันเป็นทิวเทือกเขาดอนกลางที่มีความสูงเกือบ 4,000 เมตร ก่อให้เกิดภูมิประเทศที่มีความหลากหลายซึ่งอุดมสมบูรณ์ไปด้วยสัตว์และพืชพันธุ์นานาชนิด พืชที่มีการเพาะปลูกมากมายหลายชนิดและระบบนิเวศที่มีความสมบูรณ์ทำให้ได้หวันมีลักษณะภูมิประเทศหลากหลายรูปแบบ ทั้งป่าฝนเขตร้อนตลอดจนทุ่งหญ้าเขตกึ่งเขตร้อน สภาพภูมิอากาศโดยทั่วไปเป็นมหาสมุทรและกึ่งเขตร้อนลมมรสุม ได้หวันมีอุทยานแห่งชาติมากมายหลายแห่ง จากการศึกษาพบว่าอุทยานแห่งชาติเหล่านี้ล้วนมีลักษณะทางกายภาพและจุดเด่นที่แตกต่างกันออกไป อุทยานแห่งชาติหยางหมิงซาน เต็มไปด้วยเทือกเขาที่งดงามและพันธุ์ไม้ต่างๆที่สวยงาม มีทั้งป่าไผ่และบ่อน้ำร้อนตามธรรมชาติ อุทยานแห่งชาติออลิซัน อยู่สูงจากระดับน้ำทะเล 2,700 เมตร ในเดือนมีนาคม-เมษายน ของทุกปี ซึ่งเป็นฤดูใบไม้ผลิ ดอกซากุระจะบานสะพรั่งพร้อมกับพรรณไม้ดอกนานาชนิด อุทยานแห่งชาติทาโรโกะ เต็มไปด้วยหินอ่อน มีอายุมากกว่า 200 ล้านปี บริเวณนี้จะมีแต่ต้นไม้กับป่าและหุบเขาสีเขียวข่ม อีกทั้งยังมีน้ำตกแม่น้ำลำธาร และอุทยานแห่งชาติเข็นตัง ครอบคลุมพื้นที่ทางทะเล มีน้ำทะเลใส มีหาดทรายขาวสะอาด และมีต้นไม้เขียวขจี

2. เพื่อศึกษารูปแบบการจัดกิจกรรมการท่องเที่ยวเชิงนิเวศของไต้หวัน

จากการศึกษาพบว่า ไต้หวันเป็นเกาะที่มีความหลากหลายทางภูมิประเทศและภูมิอากาศ ทำให้ไต้หวันมีสถานที่ท่องเที่ยวทางนิเวศที่น่าสนใจหลายแห่ง โดยเฉพาะตามอุทยานแห่งชาติ โดยในอุทยานแห่งชาติจะมีกิจกรรมหลากหลายรูปแบบให้ประชาชนได้ทำ ทั้งการเดินป่าเพื่อศึกษาเส้นทางธรรมชาติ การดูสัตว์ ส่องนก ดำน้ำดูปะการัง ชมความงามของธรรมชาติ และไต้หวันยังได้มีนโยบายและส่งเสริมด้านการปั่นจักรยาน โดยจะมีบริการให้นักท่องเที่ยวสามารถเช่าจักรยานปั่นรอบเกาะได้ อุทยานแห่งชาติหยางหมิงซานมีกิจกรรม ได้แก่ การชมพระอาทิตย์ขึ้น เดินป่าศึกษาเส้นทางธรรมชาติ การส่องนก แช่น้ำพุร้อน และชมดอกซากุระบาน อุทยานแห่งชาติอาลีซาน มีกิจกรรม ได้แก่ การนั่งรถไฟโบราณชมอุทยาน ชมทะเลหมอกยามเช้า ชมสวนสนพันธุ์ไม้ที่สลับหลากหลายนานาพันธุ์ อุทยานแห่งชาติทาโรโกะ มีกิจกรรม ได้แก่ เดินป่าศึกษาเส้นทางธรรมชาติการล่องแก่งในฤดูร้อน ชมพระอาทิตย์ตกดิน ชมความงามของน้ำตก และอุทยานแห่งชาติเจินต้ง มีกิจกรรม ได้แก่ การดำน้ำดูปะการัง การเล่นกีฬาทางน้ำ เช่น โต้คลื่น การตกปลา การส่องนก

3. เพื่อศึกษาแนวทางการพัฒนาการท่องเที่ยวของไต้หวัน

จากการศึกษาพบว่า จะเห็นได้ว่านักท่องเที่ยวต่างชาติที่เดินทางเข้ามาท่องเที่ยวไต้หวัน ตั้งแต่ปี 2011-2015 มีจำนวนที่เพิ่มมากขึ้นในแต่ละปี 2015 มีจำนวนนักท่องเที่ยวที่เดินทางไปเที่ยวไต้หวันสูงสุดในรอบห้าปี โดยคิดรวมนักท่องเที่ยวต่างชาติทั้งหมด คิดเป็น 10,439,785 ล้านคน โดยเฉพาะชาวเอเชียที่สูงถึง 9,469,559 ล้านคน ซึ่งในจำนวนกลุ่มชาวเอเชียนั้น มีนักท่องเที่ยวจีนแผ่นดินใหญ่ คิดเป็น 4,184,102 ล้านคน

รัฐบาลไต้หวันได้มีการกำหนดนโยบายและโครงการมากมายในการพัฒนาการท่องเที่ยวอยู่ตลอดเวลา และไต้หวันยังได้ให้ความสำคัญต่อการพัฒนาการท่องเที่ยวเชิงนิเวศเริ่มตั้งแต่ปี 2002 รัฐบาลไต้หวันได้มีการกำหนดนโยบายการท่องเที่ยวที่ยั่งยืน โดยพัฒนาให้ไต้หวันกลายเป็น “เกาะสีเขียว” โดยได้ให้ความสนใจในการสนับสนุนการท่องเที่ยวเชิงนิเวศวิทยาและวัฒนธรรมของชุมชนในท้องถิ่น และปี 2011-2015 เริ่มโครงการนำร่องสำหรับบริการจักรยานในภาคตะวันออก การปั่นจักรยานเพื่อลดคาร์บอนและประหยัดพลังงาน ซึ่งเป็นแนวคิดในการท่องเที่ยวสีเขียว ส่งเสริมการท่องเที่ยวเชิงนิเวศในด้านการส่งเสริมภูมิปัญญาสินค้าของชุมชน นอกจากนี้ยังมีนโยบายส่งเสริมการท่องเที่ยวโดยใช้ข้อความว่า “Welcome 2 Taiwan” ข้อความนี้สื่อความหมายได้สองส่วน ส่วนแรกคือ แปลตรงตัวว่า To Taiwan หรือยินดีต้อนรับสู่ไต้หวัน ส่วนที่สองคือ สื่อถึงความเป็นเอกลักษณ์ของไต้หวันว่าเป็นเกาะที่มีความผสมผสานระหว่างความเป็นสมัยเก่าและความเป็นสมัยใหม่เอาไว้อย่างกลมกลืนและลงตัว

2. ปัญหาที่พบในการวิจัย

1. ข้อมูลตามแหล่งอุทยานแห่งชาติมีค่อนข้างน้อย
2. ค้นหารูปแผนที่ที่แสดงลักษณะทางกายภาพของได้หวั่นได้น้อย
3. ปัญหาอ้างอิง เพราะวิธีการเขียนไม่ชัดเจน
4. เนื่องจากข้อมูลบางส่วนต้องค้นจากข้อมูลที่เป็นภาษาจีน อาจมีการผิดพลาดในการแปลได้

3. ข้อเสนอแนะในการวิจัยครั้งต่อไป

1. ควรมีการศึกษาแหล่งอุทยานแห่งชาติมากกว่านี้
2. ควรมีการศึกษาผลสำรวจความนิยมของนักท่องเที่ยวที่เดินทางไปพักผ่อนและทำกิจกรรมต่างๆ ว่าอุทยานแห่งชาติใดที่ได้รับความนิยมสูงสุดจากนักท่องเที่ยว

บรรณานุกรม

หนังสือและเอกสารตีพิมพ์ภาษาไทย

- นิศา ชัชกุล. (2554). **อุตสาหกรรมการท่องเที่ยว**. กรุงเทพฯ : วีพริ้ง.
- พวงนิต คำปิงส์. (2551). **ไต้หวัน**. กรุงเทพฯ : สำนักพิมพ์หน้าต่างสู่โลกกว้าง.
- ลักขณ์ เกษมสุข. (2553). **โอปอไต้หวัน**. กรุงเทพฯ : บริษัทอมรินทร์พริ้นติ้งแอนด์พับลิชชิ่ง.
- สารินี เจิน. (2558). **เขียนไต้หวัน**. กรุงเทพฯ : อมรินทร์พริ้นติ้งแอนด์พับลิชชิ่ง.
- อดิศักดิ์ จันทร์ดวง. (2556). **ได้เวลาเที่ยวไต้หวัน**. กรุงเทพฯ : ด้านสุทธาการพิมพ์.
- อุดม เขยกิจวงศ์. (2548). **การท่องเที่ยวเชิงนิเวศ**. กรุงเทพฯ : แสงดาว.

สื่ออิเล็กทรอนิกส์

- Adaytrip Diary. (2558). **เที่ยวไทเป ตอน3: Yangmingshan, Afternoon Tea**. เข้าถึงเมื่อ 31 กุมภาพันธ์ 2559. เข้าถึงได้จาก <http://adaytripdiary.com/>
- Asia. (2556). **Taiwan**. เข้าถึงเมื่อ 19 กุมภาพันธ์ 2559. เข้าถึงได้จาก <http://tw.geoview.info/>
- Boating. (2556). **อุทยานแห่งชาติเจินตง**. เข้าถึงเมื่อ 31 กุมภาพันธ์ 2559. เข้าถึงได้จาก <http://www.taiwanontours.com/>
- Executive Informatiottn System.(2559). **Taiwen**. เข้าถึงเมื่อ 31 กุมภาพันธ์ 2559. เข้าถึงได้จาก <http://admin.taiwan.net.tw/statistics/month.aspx?no=135>
- Sarinee Cheng. (2556). **หิมะตกแล้ว**. เข้าถึงเมื่อ 19 กุมภาพันธ์ 2559. เข้าถึงได้จาก <https://www.facebook.com/sarinee.cheng>
- Taiwen. (2558). **Hualien**. เข้าถึงเมื่อ 31 กุมภาพันธ์ 2559. เข้าถึงได้จาก <http://www.hopetrip.com.hk/place/572/>
- Travels. (2555). **อุทยานแห่งชาติเจินตง**. เข้าถึงเมื่อ 31 กุมภาพันธ์ 2559. เข้าถึงได้จาก <http://travel.thaiza.com/>
- Travels Taiwan. (2557). **Taiwen**. เข้าถึงเมื่อ 19 กุมภาพันธ์ 2559. เข้าถึงได้จาก <http://blissadventuretravel.blogspot.com>
- การท่องเที่ยว. (2553). **ดำน้ำ**. เข้าถึงเมื่อ 31 กุมภาพันธ์ 2559. เข้าถึงได้จาก http://www.scc.ac.th/student_web/project002/c4.html

การท่องเที่ยวแห่งประเทศไทย. (2556). **Time for Taiwan**. เข้าถึงเมื่อ 18 พฤศจิกายน 2558. เข้าถึงได้จาก

<https://www.ilovetogo.com/Article>

ข่าวเอเชีย. (2557). **ปี 2014 นักท่องเที่ยว ท่องไต้หวัน 9 ล้านคน**. เข้าถึงเมื่อ 18 พฤศจิกายน 2558.

เข้าถึงได้จาก <http://news.asia.tu.ac.th/?p=3084>

ความรู้เบื้องต้นการท่องเที่ยว. (2553). **ความหมายการท่องเที่ยว**. เข้าถึงเมื่อ 10 ตุลาคม 2558. เข้าถึงได้จาก

<https://tourismatbuu.wordpress.com>

ฐานเศรษฐกิจ. (2556). **ไต้หวันเปิดเกมฟื้นอิมเมจท่องเที่ยว**. เข้าถึงเมื่อ 19 มีนาคม 2558. เข้าถึงได้จาก

http://thanonline.com/index.php?option=com_content&view=article&id=175304:2013-03-22-03-23-17&catid=136:a-tourism-&Itemid=448

ผู้จัดการออนไลน์. (2554). **ไต้หวันเร่งร่นักท่องเที่ยวต่างชาติสูงสุดเป็นประวัติการณ์**. เข้าถึงเมื่อ 19 มีนาคม

2558. เข้าถึงได้จาก <http://www.manager.co.th/china/ViewNews.aspx?NewsID=9540000159061>

เมืองไทย. (2556). **เที่ยวไต้หวัน**. เข้าถึงเมื่อ 19 กุมภาพันธ์ 2559. เข้าถึงได้จาก <http://www.muangthai.com/>

รสรินทร์. (2553). **กิจกรรมการท่องเที่ยวเชิงนิเวศ**. เข้าถึงเมื่อ 31 กุมภาพันธ์ 2559. เข้าถึงได้จาก

<http://rodsarin-aor.blogspot.com/>

ศูนย์ข่าวประชาสัมพันธ์ การท่องเที่ยวไต้หวัน. (2558). **แสดงข่าวกิจกรรมจากการท่องเที่ยวไต้หวัน**.

เข้าถึงเมื่อ 19 มีนาคม. เข้าถึงได้จาก <http://www.newswit.com/life/2014-08-21/1fea7bf>

[386d0d6afacd807f479282834/](http://www.newswit.com/life/2014-08-21/1fea7bf386d0d6afacd807f479282834/)

สมาคมการท่องเที่ยวไต้หวัน. (2558). **ได้เวลาเที่ยวไต้หวัน กิจกรรมโปรโมชันในงานส่งเสริมการท่องเที่ยว**

ไต้หวัน ณ งานเที่ยวทั่วโลกครั้งที่16. เข้าถึงเมื่อ 20 มีนาคม. เข้าถึงได้จาก

<http://www.newswit.com>

หลงรักไต้หวันไปกับหนึ่งพันไมล์. (2559). **แผนที่ไต้หวัน**. เข้าถึงเมื่อ 20 มีนาคม 2558. เข้าถึงได้จาก

<http://www.1000milesjourney.com/>

อัญชัน ทรงพุทธิ. (2557). **ไต้หวัน โปรโมทการท่องเที่ยวถึงภาคธุรกิจจีนแผ่นดินใหญ่พาพนักงานเที่ยว**

ไต้หวัน. เข้าถึงเมื่อ 20 มีนาคม 2558. เข้าถึงได้จาก <http://thai.rti.org.tw/news/?recordId=17758>

อรรวรรณ กองพิลา. (2553). **ทวีปเอเชีย**. เข้าถึงเมื่อ 19 กุมภาพันธ์ 2559. เข้าถึงได้จาก <https://zerpopeye>

[19.wordpress.com](https://zerpopeye19.wordpress.com)

ประวัติผู้ศึกษา

ชื่อ นางสาวสิริบุญยากร ช่างสลัก

ที่อยู่ 56/59 หมู่ที่ 5 ตำบลสนามจันทร์ ถนนยิงเป้าใต้ อำเภอเมือง จังหวัดนครปฐม
73000

เบอร์โทรศัพท์ 091-739-9133

วันเกิด 3 มีนาคม พ.ศ. 2537

ประวัติการศึกษา สำเร็จการศึกษามัธยมต้นจากโรงเรียนสิริธรรมราชวิทยาลัย
สำเร็จการศึกษามัธยมปลายจากโรงเรียนสิริธรรมราชวิทยาลัย
สำเร็จการศึกษาหลักสูตรปริญญาอักษรศาสตรบัณฑิต วิชาเอกเอเชียศึกษา
สาขาภาษาจีน มหาวิทยาลัยศิลปากร วิทยาเขตพระราชวังสนามจันทร์
จังหวัดนครปฐม

แบบโอนสิทธิ์ภาคนิพนธ์

สาขาเอเชียศึกษา คณะอักษรศาสตร์ มหาวิทยาลัยศิลปากร

ข้าพเจ้า	นางสาวสิริบุญยากร ช่างสลัก
นักศึกษาชั้นปีที่ 4	วิชาเอกเอเชียศึกษา
ชื่อสารนิพนธ์	การท่องเที่ยวเชิงนิเวศได้หวัน
ชื่ออาจารย์ที่ปรึกษาภาคนิพนธ์	ผู้ช่วยศาสตราจารย์สมชาติ อุ๋อัน
ที่อยู่ติดต่อได้ภายหลังสำเร็จการศึกษา	56/59 หมู่ที่ 5 ตำบลสนามจันทร์ ถนนยิงเป้าใต้ อำเภอเมือง จังหวัดนครปฐม 73000

ลิขสิทธิ์ของภาคนิพนธ์อันเป็นผลมาจากการศึกษาเล่าเรียน ซึ่งเป็นส่วนหนึ่งของหลักสูตรระดับปริญญาบัณฑิต ข้าพเจ้ายินดีโอนลิขสิทธิ์ตามมาตรา ๑๗ วรรค ๒ แห่งพระราชบัญญัติลิขสิทธิ์ พ.ศ. ๒๕๓๗ เป็นของคณะอักษรศาสตร์ มหาวิทยาลัยศิลปากร โดยมีกำหนดตลอดอายุการคุ้มครองลิขสิทธิ์

ลงนามผู้โอน(.....)

(.....)

ลงนามผู้รับโอน(.....)

(.....)

วันที่...../...../.....