



ภาคนิพนธ์

เรื่อง ผลกระทบต่อการท่องเที่ยวไทยของนักท่องเที่ยวชาวจีนจากเหตุการณ์ความไม่สงบ

และภัยพิบัติ

โดย

นางสาว สุภิสรา อุบแก้ว

รหัสนักศึกษา 05550721

เสนอ

ผู้ช่วยศาสตราจารย์ ดร. อภิเชก ปั่นสุวรรณ

ภาคนิพนธ์นี้เป็นส่วนหนึ่งของการศึกษารายวิชา 450109 การศึกษาเอกเทศ

สาขาวิชาเอเชียศึกษา คณะอักษรศาสตร์

มหาวิทยาลัยศิลปากร

ภาคการศึกษาปลาย ปีการศึกษา 2558

## สารบัญ

### บทที่ 4

การเปลี่ยนแปลงของจำนวนนักท่องเที่ยวประเทศต่าง ๆ

ที่เดินทางมาเที่ยวในไทย 30

ผลกระทบความไม่สงบและภัยพิบัติต่อพฤติกรรมของนักท่องเที่ยว 32

ผลกระทบของเหตุการณ์ความไม่สงบและภัยพิบัติต่อแหล่งท่องเที่ยวต่าง ๆ 37

### บทที่ 5

บทสรุป 39

ข้อเสนอแนะ 40

## สารบัญแผนภูมิ

แผนภูมิที่ 1

30

แผนภูมิที่ 2

31

ชื่อหัวข้อ ผลกระทบต่อการท่องเที่ยวไทยของนักท่องเที่ยวชาวจีนจากเหตุการณ์ความไม่

สงบและภัยพิบัติ

ชื่อผู้วิจัย นางสาวศุภิสรา อุบแก้ว รหัสนักศึกษา 0555021

อาจารย์ที่ปรึกษา ผู้ช่วยศาสตราจารย์ ดร. อภิเชก ปั่นสุวรรณ

ปีการศึกษา 2558

คำสำคัญ นักท่องเที่ยวชาวจีน เหตุการณ์ความไม่สงบ การท่องเที่ยวไทย

บทคัดย่อ

การท่องเที่ยวเป็นอุตสาหกรรมที่สำคัญของประเทศ ประเทศไทยมีรายได้จากการท่องเที่ยวปีละหลายสิบล้านบาท กรุงเทพมหานครเป็นเมืองหลวงที่มีสถานท่องเที่ยวหลากหลาย ซึ่งนักท่องเที่ยวส่วนใหญ่ก็นิยมเข้ามาท่องเที่ยว โดยเฉพาะนักท่องเที่ยวชาวจีน ซึ่งนักท่องเที่ยวชาวจีนถือว่าเป็น กลุ่มนักท่องเที่ยวที่มีบทบาทอย่างมากต่อประเทศไทย เนื่องจากอิทธิพลของภาพยนตร์เรื่อง Lost in Thailand ที่ทำให้นักท่องเที่ยวเพิ่มจำนวนคนที่เดินทางเข้ามายังประเทศไทย เพื่อมาตามรอยของภาพยนตร์เรื่องนี้

ในงานวิจัยครั้งนี้เน้นนักท่องเที่ยวชาวจีนเป็นหลัก โดยมีวัตถุประสงค์เพื่อศึกษาแนวโน้มการเปลี่ยนแปลงของนักท่องเที่ยวประเทศต่าง ๆ ในช่วงปี พ.ศ. 2549-2558 เพื่อวิเคราะห์ผลกระทบจากเหตุการณ์ความไม่สงบและภัยพิบัติต่าง ๆ ต่อพฤติกรรมนักท่องเที่ยวชาวจีน รวมทั้งเพื่อวิเคราะห์ผลกระทบจากเหตุการณ์ความไม่สงบและภัยพิบัติต่าง ๆ ต่อแหล่งท่องเที่ยว โดยใช้ข้อมูลเกี่ยวกับเหตุการณ์บ้านเมืองไม่ว่าจะเป็นเหตุการณ์ทางการเมือง เหตุการณ์ก่อการร้าย รวมทั้งเหตุการณ์ภัยพิบัติทางธรรมชาติ

ผลการวิจัยพบว่า นักท่องเที่ยวประเทศอื่น ๆ มีแนวโน้มลดจำนวนลง ยกเว้นนักท่องเที่ยวชาวจีนที่ยังมีแนวโน้มเพิ่มขึ้นเรื่อย ๆ ซึ่งในนักท่องเที่ยวชาวจีนนั้นแบ่งออกเป็น 4 กลุ่มได้แก่ นักท่องเที่ยวชาวจีนแผ่นดินใหญ่ นักท่องเที่ยวชาวจีนฮ่องกง นักท่องเที่ยวชาวจีนไต้หวัน และนักท่องเที่ยวชาวจีนสิงคโปร์ จากเหตุการณ์ความไม่สงบในไทยและภัยพิบัติต่าง ๆ นั้น ส่งผลกระทบต่อพฤติกรรมการตัดสินใจมาท่องเที่ยวในไทยของชาวจีนฮ่องกง ชาวจีนไต้หวัน และชาวจีนสิงคโปร์มากกว่า ชาวจีนแผ่นดินใหญ่ และยังส่งผลต่อแหล่งท่องเที่ยวต่างๆเป็นอย่างมากด้วย

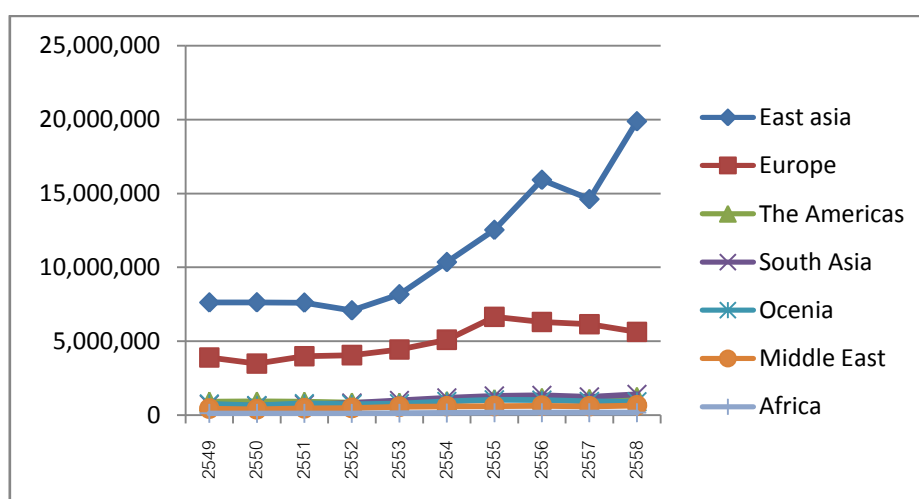
## บทที่ 4

### ผลการวิจัย

จากการสืบค้น รวบรวมข้อมูลและงานวิจัยเพื่อสร้างงานวิจัยเรื่อง “ผลกระทบต่อการท่องเที่ยวในไทยของนักท่องเที่ยวชาวจีนจากเหตุการณ์ความไม่สงบและภัยพิบัติ” มีวัตถุประสงค์เพื่อศึกษาและวิเคราะห์ผลกระทบต่อเหตุการณ์ความไม่สงบและภัยพิบัติที่เกิดขึ้นต่อการตัดสินใจมาไทยของนักท่องเที่ยวชาวจีน ซึ่งมีประเด็นสำคัญดังนี้

#### 1. การเปลี่ยนแปลงของจำนวนนักท่องเที่ยวประเทศต่าง ๆ ที่เดินทางมาเที่ยวในประเทศไทย

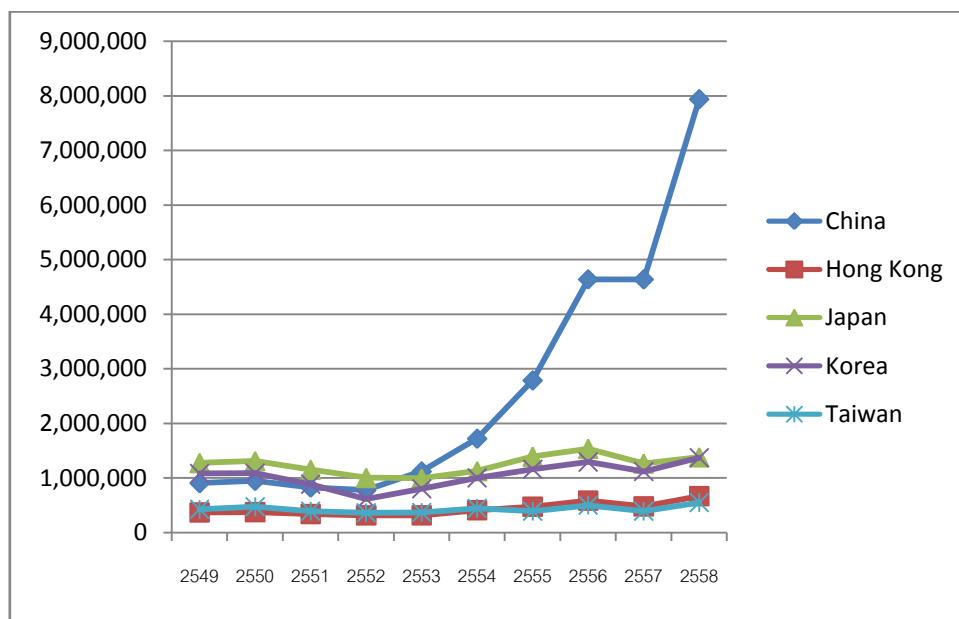
ประเทศไทยมีนักท่องเที่ยวจากทั่วทุกมุม โลกที่เดินทางเข้ามาเที่ยวในไทยมากมาย ซึ่งจำนวนนักท่องเที่ยวในแต่ละภูมิภาคที่เดินทางเข้ามาในไทยก็มีแตกต่างกันไป ทางกรมท่องเที่ยวจึงได้มีการจัดเก็บสถิตินักท่องเที่ยวแต่ละภูมิภาค เพื่อทำการจัดอันดับนักท่องเที่ยวของแต่ละภูมิภาคที่มีมากที่สุดไปจนถึงจำนวนน้อยที่สุด ซึ่งในปีพ.ศ. 2558 ภูมิภาคเอเชียตะวันออกเฉียงใต้ออกมามีจำนวนนักท่องเที่ยวมาเป็นอันดับที่หนึ่ง มีจำนวน 19,871,773 คน อันดับที่สองคือ ภูมิภาคยุโรป มีจำนวนนักท่องเที่ยว 5,629,122 คน ส่วนอันดับที่สามคือ ภูมิภาคอเมริกา มีจำนวน 1,235,095 คน และอันดับสุดท้ายก็คือ ภูมิภาคแอฟริกา จำนวน 161,640 คน ตามแผนภูมิที่ 1 ดังต่อไปนี้



แผนภูมิที่ 1 : จำนวนนักท่องเที่ยวที่เข้ามาในประเทศไทยรายภูมิภาค

ที่มา : กรมการท่องเที่ยวปีพ.ศ. 2549-2558

จากตารางดังกล่าวพบว่า ภายในเวลา 9 ปี ตั้งแต่พ.ศ. 2549 จนถึงพ.ศ. 2558 สิ่งที่เห็นได้ชัดคือ ภูมิภาคเอเชียตะวันออกเฉียงใต้มีแนวโน้มเพิ่มมากขึ้นเรื่อยๆ ต่างจากภูมิภาคยุโรปที่มีแนวโน้มลดลงเรื่อยๆตั้งแต่ช่วงปีพ.ศ. 2555 จนถึงปีพ.ศ. 2558 ซึ่งในปีพ.ศ. 2549 ภูมิภาคเอเชียตะวันออกเฉียงใต้มีจำนวนนักท่องเที่ยว 7,611,931คน ส่วนนักท่องเที่ยวจากภูมิภาคยุโรปมีจำนวน 3,905,271 คน น้อยกว่าภูมิภาคเอเชียตะวันออกเฉียงใต้ถึง 3,706,660 คน จนมาในปีพ.ศ. 2557 นักท่องเที่ยวภูมิภาคเอเชียตะวันออกเฉียงใต้มีจำนวนนักท่องเที่ยว 14,603,825 คน ซึ่งน้อยกว่าปีพ.ศ. 2556 ที่มีจำนวนนักท่องเที่ยว 15,911,375 คน ถึง 1,307,550 คน แต่ถึงจะน้อยลงอย่างไร ก็ยังมีจำนวนมากกว่านักท่องเที่ยวภูมิภาคยุโรปที่มีจำนวน 6,305,945 คน ถึง 8,297,880 คน และจากที่ภูมิภาคเอเชียตะวันออกเฉียงใต้มีนักท่องเที่ยวเดินทางเข้ามาเที่ยวในประเทศไทยเป็นอันดับแรก จึงได้มีการจำแนกจำนวนนักท่องเที่ยวภูมิภาคเอเชียตะวันออกเฉียงใต้ ออกเป็นประเทศ ซึ่งในปีพ.ศ. 2558นักท่องเที่ยวชาวจีนมีจำนวน7,934,791 คน มีจำนวนมากที่สุด ตามมาด้วยประเทศญี่ปุ่นที่มีจำนวน 1,381,690 คน และอันดับที่สามคือประเทศเกาหลี จำนวน 1,372,995คน ส่วนไต้หวันอยู่อันดับที่ห้า มีจำนวน 552,624 คน ตามแผนภูมิที่ 2 ดังนี้



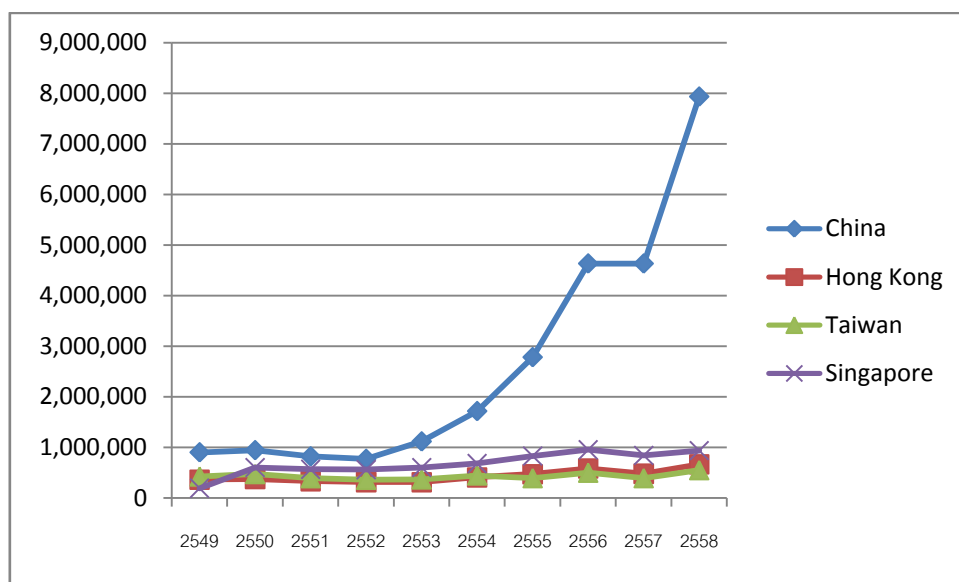
แผนภูมิที่ 2 : กราฟแสดงจำนวนนักท่องเที่ยวที่เดินทางเข้ามาในไทย 5 ประเทศ จากภูมิภาคเอเชียตะวันออกเฉียง

ที่มา : กรมการท่องเที่ยว

จากแผนภูมิดังกล่าวพบว่า ในปีพ.ศ. 2549 ประเทศที่มีจำนวนนักท่องเที่ยวที่เดินทางเข้ามายังประเทศไทยมากที่สุด 1,277,638 คน ตามมาด้วยประเทศเกาหลีจำนวน 1,083,652 คน ส่วนประเทศจีนนั้นมาเป็นอันดับสามมีจำนวน 907,117 คน ซึ่งน้อยกว่าสองอันดับแรกอยู่ 370,521 คน และ 176,535 คน ตามลำดับ จน

มาในปีพ.ศ. 2554 นักท่องเที่ยวเพิ่มขึ้นมาเป็นอันดับที่หนึ่งอย่างเห็นได้ชัด โดยมีจำนวน 1,721,247 คน ซึ่งเพิ่มขึ้นจากปีพ.ศ. 2549 ถึง 814,130 คน และมากกว่านักท่องเที่ยวชาวญี่ปุ่นที่มีจำนวนนักท่องเที่ยว 1,127,893 คน อยู่ 593,354 คน

จากการศึกษาที่พบว่าจำนวนนักท่องเที่ยวชาวจีนมีแนวโน้มที่เพิ่มขึ้นเรื่อยๆ และเพิ่มขึ้นโคจรจากประเทศอื่นๆ ทั้งนี้เนื่องจากนักท่องเที่ยวชาวจีนมีหลายกลุ่ม จึงได้มีการศึกษาจำแนกลงไปถึงจำนวนนักท่องเที่ยวชาวจีนกลุ่มที่มากที่สุดและน้อยที่สุด ซึ่งในปีพ.ศ. 2558 นักท่องเที่ยวชาวจีนแผ่นดินใหญ่มีจำนวนนักท่องเที่ยวมากที่สุด 7,934,791คน รองลงมาคือสิงคโปร์มีจำนวน 937,311 คน ส่วนฮ่องกงมาเป็นอันดับที่สามมีจำนวน 669,165 คน และอันดับสุดท้ายคือไต้หวัน 552,624 คน ตามแผนภูมิดังต่อไปนี้



แผนภูมิที่ 3 : กราฟแสดงจำนวนนักท่องเที่ยวชาวจีนที่เข้ามาในไทย

ที่มา : กรมการท่องเที่ยว

## 2. ผลกระทบความไม่สงบและภัยพิบัติต่อพฤติกรรมนักท่องเที่ยว

เหตุการณ์ความไม่สงบและภัยพิบัติในไทยตั้งแต่ปีพ.ศ. 2549-พ.ศ. 2558 นั้นมีหลายเหตุการณ์ ซึ่งเหตุการณ์สำคัญ ๆ แบ่งออกเป็น 3 เหตุการณ์ คือ เหตุการณ์ทางการเมืองเกิดขึ้น 10 ครั้ง นับตั้งแต่รัฐประหารรัฐบาลในสมัยนายทักษิณ ชินวัตรเป็นรัฐมนตรี เหตุการณ์ความไม่สงบเกิดขึ้น 2 ครั้ง คือ ในปีพ.ศ. 2549 และ พ.ศ. 2554 และ เหตุการณ์ภัยพิบัติทางธรรมชาติเกิดขึ้น 1 ครั้ง ในปีพ.ศ. 2554 ตามตารางที่ 1 ดังนี้

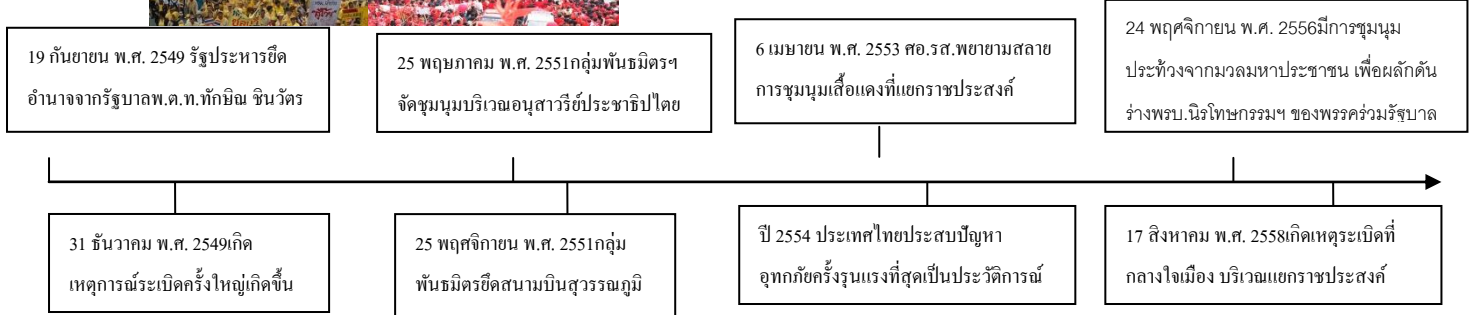
| เหตุการณ์                | 2549   | 2550  | 2551  | 2552   | 2553   | 2554  | 2555  | 2556   | 2557   | 2558  |
|--------------------------|--|---|---|--|--|---|---|--|--|---|
| เหตุการณ์<br>ทางการเมือง | รัฐประหาร<br>ขับไล่ นายทักษิณ<br>ชินวัตร ออก<br>จากตำแหน่ง<br>นายก- รัฐมนตรี | พลเอก สุรยุทธ์<br>จุลานนท์ เป็นนายก<br>รัฐมนตรี เป็นสมัย<br>ของรัฐบาลทหาร | <ul style="list-style-type: none"> <li>• คณะรัฐบาลของ<br/>นายสมัคร สุนทร<br/>เวช</li> <li>• มีการสลายการ<br/>ชุมนุมของกลุ่ม<br/>พันธมิตรที่มา<br/>ชุมนุมขับไล่<br/>นายสมัคร สุนทร<br/>เวช ออกจาก<br/>ตำแหน่งนายก-<br/>รัฐมนตรี</li> </ul> | <ul style="list-style-type: none"> <li>• คณะรัฐบาล<br/>ของนาย<br/>อภิสิทธิ์<br/>เวชชาชีวะ</li> <li>• กลุ่มนปช.<br/>ออกมาชุมนุม<br/>ประท้วงเพื่อขับ<br/>ไล่ นายอภิสิทธิ์<br/>เวชชาชีวะ ออก<br/>จากตำแหน่ง<br/>นายกรัฐมนตรี</li> </ul> | มีการ<br>สลาย<br>การ<br>ชุมนุม<br>ของ<br>กลุ่ม<br>นปช. | นางสาว<br>ยิ่งลักษณ์<br>ชินวัตร<br>รับ<br>ตำแหน่ง<br>นายกรัฐมนตรี | คณะ<br>รัฐบาล<br>ของ<br>นางสาว<br>ยิ่งลักษณ์<br>ชินวัตร | <ul style="list-style-type: none"> <li>• คณะรัฐมนตรี<br/>เสนอพรบ.นิรโทษ<br/>กรรม</li> <li>• มีการชุมนุม<br/>ประท้วงของมวล<br/>มหาประชาชนเพื่อ<br/>ไม่ให้พรบ.<br/>ดังกล่าวผ่าน<br/>วุฒิสภา</li> <li>• นางสาวยิ่งลักษณ์<br/>ประกาศยุบสภา</li> <li>• รัฐบาลรักษาการ<br/>นายนิวัฒน์ธำรง<br/>บุญทรงไพศาล</li> </ul> | <ul style="list-style-type: none"> <li>• พลเอก<br/>ประยุทธ์<br/>จันทร์โอชาทำ<br/>การรัฐประหาร<br/>รัฐบาล<br/>รักษาการ นาย<br/>นิวัฒน์ธำรง<br/>บุญทรงไพศาล</li> <li>• พลเอก<br/>ประยุทธ์<br/>จันทร์โอชา<br/>ดำรงตำแหน่ง<br/>นายกรัฐมนตรี</li> </ul> | คณะรัฐบาลของ<br>พลเอกประยุทธ์<br>จันทร์โอชา |

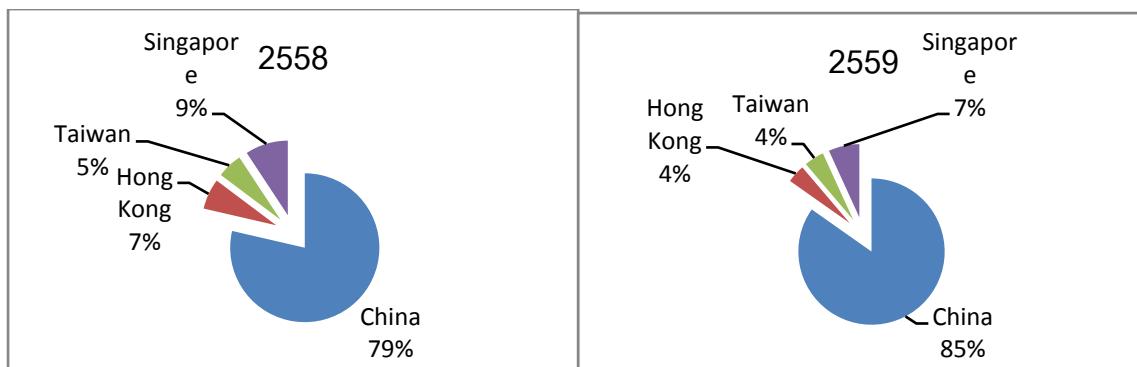


| เหตุการณ์                      | 2549  | 2550 | 2551 | 2552 | 2553 | 2554                         | 2555 | 2556 | 2557 | 2558  |
|--------------------------------|---|------|------|------|------|------------------------------|------|------|------|---|
| เหตุการณ์<br>การก่อ<br>การร้าย | ในคืนวันส่งท้ายปี<br>เก่าต้อนรับปีใหม่<br>เกิดเหตุระเบิด<br>หลายจุดทั่ว<br>กรุงเทพฯ<br>เหตุการณ์ทั้งหมด<br>มีผู้เสียชีวิต 3 คน<br>เป็นชาวไทย<br>ทั้งหมด และ<br>ผู้บาดเจ็บทั้งหมด<br>38 คน |      |      |      |      |                              |      |      |      | เวลาประมาณ<br>19.00น. ได้เกิด<br>เหตุระเบิดขึ้น<br>บริเวณพระ<br>พรหม แยกราช<br>ประสงค์ ส่งผล<br>ให้มีผู้เสียชีวิต<br>กว่า 20 คน และ<br>ได้รับบาดเจ็บ<br>กว่า 100 คน |
| ภัยพิบัติ                      |   |      |      |      |      | เกิด<br>อุทกภัย<br>ครั้งใหญ่ |      |      |      |   |

ตารางที่ 1 : เหตุการณ์ความไม่สงบและภัยพิบัติในไทย

ที่มา : วาด รวี, 2554



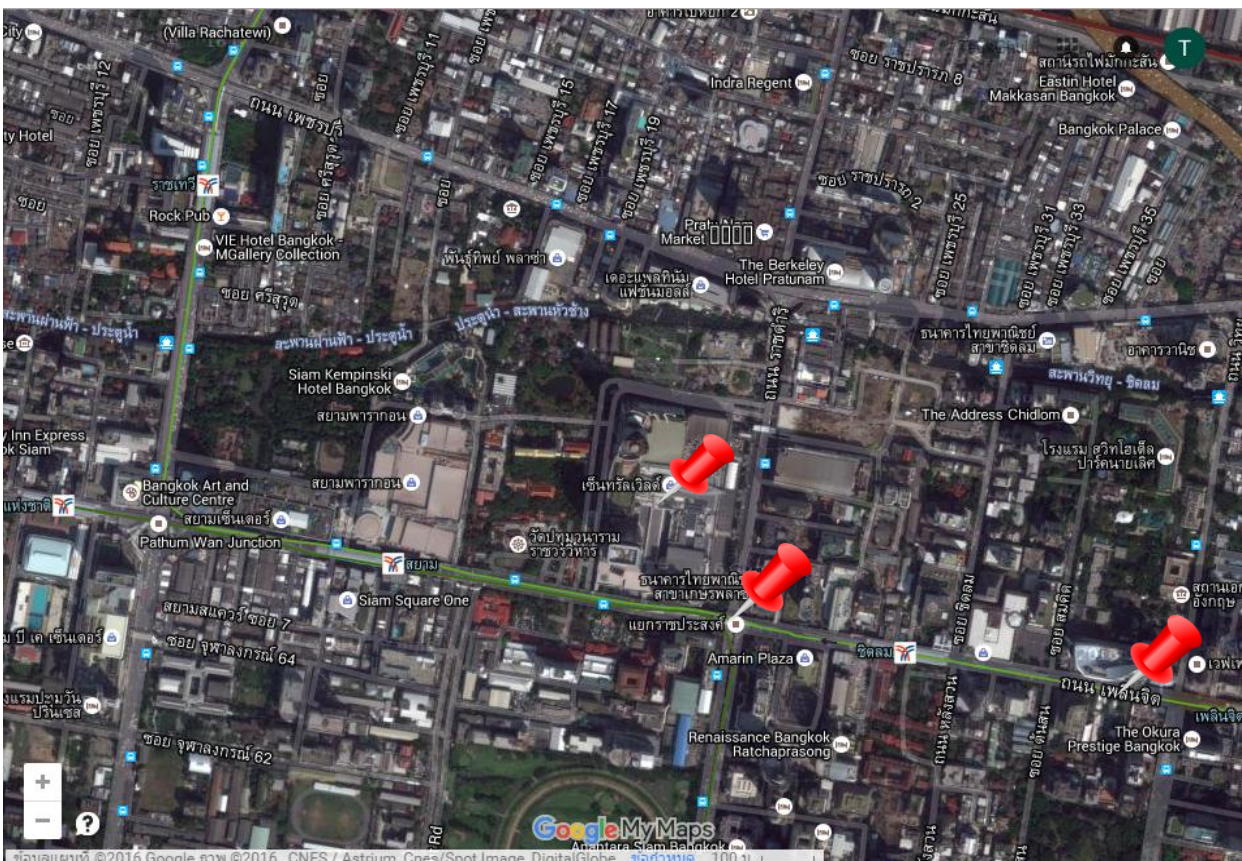
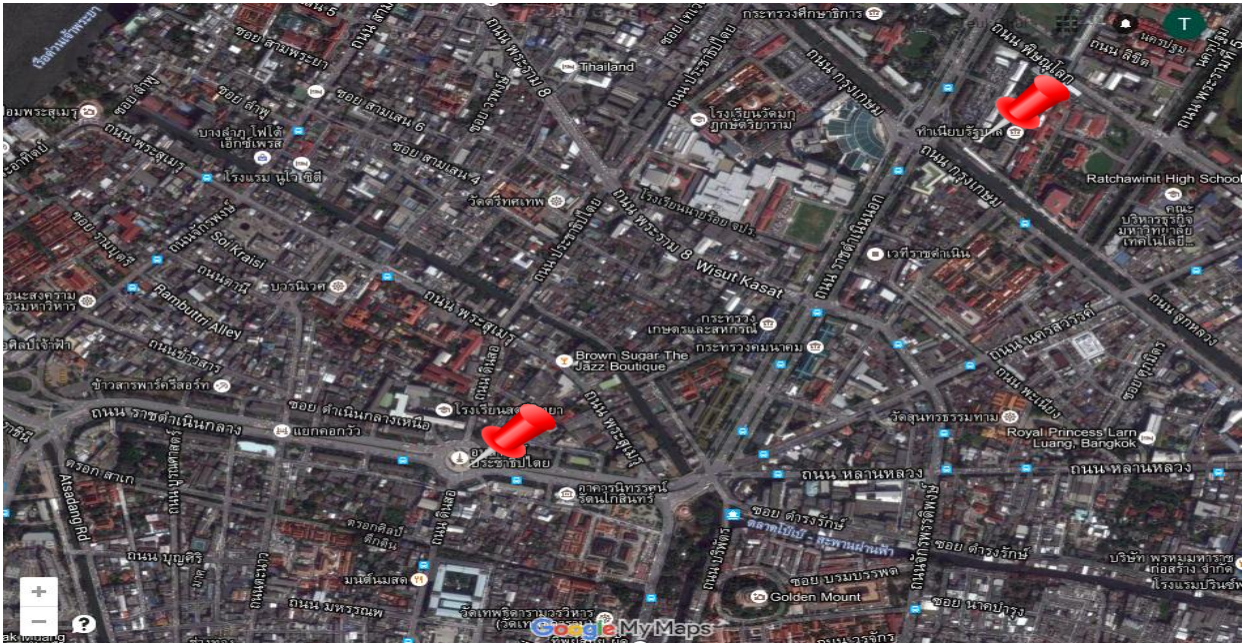


จากไดอะแกรมที่แสดงถึงเหตุการณ์ความไม่สงบและภัยพิบัติใหญ่ ๆ ในกรุงเทพมหานครทั้งแผนภูมิ แสดงจำนวนนักท่องเที่ยวสัญชาติจีนที่เดินทางเข้ามาเที่ยวในประเทศไทยแต่ละปี พบว่า เหตุการณ์ความไม่สงบในปีพ.ศ. 2549 ไม่ว่าจะเป็เหตุการณ์ทางการเมืองและเหตุการณ์ก่อการร้าย ส่งผลกระทบต่อการตัดสินใจมาไทยต่อนักท่องเที่ยวจีนบางกลุ่ม ได้แก่ จีนแผ่นดินใหญ่ ฮองกง และไต้หวัน คูได้จากจำนวนนักท่องเที่ยวในปีพ.ศ. 2550 ที่จีนแผ่นดินใหญ่ ลดลง 9 % จาก 48 % ในปีพ.ศ. 2549 ฮองกงลดลง 3% จาก 19% และไต้หวันลดลง 3%เช่นเดียวกับฮองกง จาก 23 % ส่วนสิงคโปร์กลับมีจำนวนเพิ่มมากขึ้นถึง 15 % ซึ่งจากเหตุการณ์ในปีพ.ศ. ส่งผลต่อการตัดสินใจในการเดินทางมาเที่ยวในประเทศไทยต่อนักท่องเที่ยวจีนกลุ่มจีนแผ่นดินใหญ่มากที่สุด ต่อมาในปีพ.ศ.2551 เกิดเหตุการณ์ทางการเมือง 2 ครั้งใหญ่ ๆ ส่งผลกระทบต่อนักท่องเที่ยวชาวจีนกลุ่มเดียวกันกับในปีพ.ศ. 2550 นั่นก็คือ จีนแผ่นดินใหญ่ ฮองกงและไต้หวัน แต่ส่งผลไม่มาก เนื่องจากจำนวนนักท่องเที่ยวได้ลดลงเพียงไม่กี่เปอร์เซ็นต์จากในปีพ.ศ. 2550 กล่าวคือ จีนแผ่นดินใหญ่ลดลงเพียง 1 % ไต้หวันลดลงเพียง 2 % ส่วนฮองกงสัดส่วนจำนวนนักท่องเที่ยวเท่ากับปีพ.ศ. 2550 ส่วนสิงคโปร์เพิ่มขึ้นมาอีก 3 %จาก 25% ในปีพ.ศ.2550 จนมาในปีพ.ศ. 2553 ที่เกิดเหตุการณ์ทางการเมืองครั้งใหญ่ที่สุดที่แยกราชประสงค์ ส่งผลให้การตัดสินใจการเดินทางมาท่องเที่ยวในประเทศไทยของนักท่องเที่ยวชาวจีนนั้นเปลี่ยนกลุ่มไป กล่าวคือ ส่งผลต่อการตัดสินใจของนักท่องเที่ยวชาวจีนกลุ่มสิงคโปร์แทนที่นักท่องเที่ยวจีนแผ่นดินใหญ่ ซึ่งสิงคโปร์มีจำนวนนักท่องเที่ยวลดลงถึง 7 % ในปีพ.ศ. 2554 จาก 28 % ในปีพ.ศ. 2552 แต่ในทางกลับกัน จีนแผ่นดินใหญ่กลับมีจำนวนนักท่องเที่ยวเพิ่มขึ้นอย่างมากถึง 15 % จาก 38 % ในปีพ.ศ. 2552 และตั้งแต่ปีพ.ศ. 2553 เป็นต้นมาจนถึงเหตุการณ์ก่อการร้ายที่ร้ายแรงที่สุดอย่างเหตุการณ์ระเบิดที่สี่แยกราชประสงค์ไม่ส่งผลต่อจีนแผ่นดินใหญ่เลย ซึ่งนักท่องเที่ยวชาวจีนแผ่นดินใหญ่มีจำนวนนักท่องเที่ยวเพิ่มขึ้นเรื่อยๆ จาก 53 % ในปีพ.ศ. 2554 ก็เพิ่มขึ้นมาถึง 32 % เป็น 85 % ในเดือนมกราคม ปีพ.ศ. 2559 ส่วนสิงคโปร์ ฮองกง และไต้หวันนั้น ส่งผลกระทบต่อการตัดสินใจของนักท่องเที่ยวชาวจีนทั้ง 3 กลุ่มนี้



กล่าวคือ สิงคโปร์มีจำนวนนักท่องเที่ยวลดลงถึง 14 % จาก 21% พ.ศ. 2554 ออสเตรเลียจำนวนนักท่องเที่ยวลดลงถึง 8 % จาก 12 % ในปีพ.ศ. 2554 และไต้หวัน ที่ลดลงมากที่สุดถึง 10 % จาก14% ในปีพ.ศ. 2554

### 3. ผลกระทบของเหตุการณ์ความไม่สงบและภัยพิบัติต่อแหล่งท่องเที่ยวต่าง ๆ



จากแผนที่สองรูปดังกล่าว พบว่า บริเวณที่เกิดเหตุการณ์ความไม่สงบนั้น ส่วนใหญ่จะเกิดบริเวณที่เป็นใจกลางเมืองและเป็นแหล่งท่องเที่ยวที่นักท่องเที่ยวชาวจีนมาเที่ยวอย่างมาก ทำให้ส่งผลกระทบต่อแหล่งท่องเที่ยวเหล่านั้น เนื่องจากเมื่อเกิดเหตุการณ์ความไม่สงบเกิดขึ้น นักท่องเที่ยวเกิดความกังวลทำให้ไม่กล้าที่จะเดินทางไปยังแหล่งท่องเที่ยวและยังส่งผลต่อผู้ประกอบการที่อยู่บริเวณนั้น ทำให้เสียรายได้อีกด้วย

## บทที่ 5

### สรุปผลและข้อเสนอแนะ

การวิจัยครั้งนี้มีวัตถุประสงค์เพื่อศึกษาแนวโน้มการเปลี่ยนแปลงของจำนวนนักท่องเที่ยวจีน การตัดสินใจต่อการมาท่องเที่ยวในประเทศไทย รวมทั้งผลกระทบที่มีต่อแหล่งท่องเที่ยวต่าง ๆ จากความไม่สงบและภัยพิบัติต่าง ๆ ที่เกิดขึ้นในไทย โดยศึกษาจากจำนวนนักท่องเที่ยวและบริเวณที่เกิดเหตุการณ์ความไม่สงบและภัยพิบัติ ซึ่งผลที่ได้รับคือ จำนวนนักท่องเที่ยวลดลงบางกลุ่มจากเหตุการณ์ความไม่สงบในไทย ซึ่งเนื้อหาในงานวิจัยนี้ ผู้วิจัยได้สรุปผลและข้อเสนอแนะ ดังนี้

#### 1. สรุปผล

การท่องเที่ยวถือว่าเป็นการสร้างรายได้ให้กับประเทศไทยเป็นอย่างมาก ในแต่ละปีมีนักท่องเที่ยวจากทั่วโลกเดินทางเข้ามาอย่างมากมาย และหนึ่งในกลุ่มนักท่องเที่ยวที่เดินทางเข้ามาในไทยมากมาเป็นอันดับต้น ๆ ก็คือ นักท่องเที่ยวชาวจีน ซึ่งนักท่องเที่ยวชาวจีนเริ่มเข้ามาในไทยมาก ๆ ในปี พ.ศ. 2555 เนื่องจากอิทธิพลของภาพยนตร์เรื่อง Lost in Thailand ที่เข้าฉายที่ประเทศจีนในปี พ.ศ. 2555 โดยในการวิจัยนี้ ผู้วิจัยได้กำหนดขอบเขต คือ กลุ่มนักท่องเที่ยวชาวจีน แบ่งเป็น 4 กลุ่ม คือ กลุ่มชาวจีนแผ่นดินใหญ่ กลุ่มชาวจีนฮ่องกง กลุ่มชาวจีนไต้หวัน และกลุ่มชาวจีนสิงคโปร์ อีกทั้งยังกำหนดความต้องการ ซึ่งได้แก่ การรวบรวมข้อมูล ทั้งจำนวนนักท่องเที่ยว และเหตุการณ์ความไม่สงบต่าง ๆ ซึ่งผู้วิจัยนำข้อมูลมาช่วยในการวิจัยครั้งนี้ เพื่อศึกษาและวิเคราะห์ผลกระทบที่เกิดขึ้นจากเหตุการณ์ความไม่สงบและภัยพิบัติต่อการท่องเที่ยวในไทยของนักท่องเที่ยวชาวจีน

สิ่งที่ผู้วิจัยได้รับจากการศึกษาและวิเคราะห์ผลกระทบจากเหตุการณ์ความไม่สงบและภัยพิบัติต่อการท่องเที่ยวในไทยของนักท่องเที่ยวชาวจีนนั้น สามารถสรุปได้ ดังนี้

- ทำให้ทราบถึงแนวโน้มการเปลี่ยนแปลงจำนวนนักท่องเที่ยวชาวจีนที่เข้ามาในไทย
- ทำให้ทราบถึงผลกระทบจากเหตุการณ์ความไม่สงบและภัยพิบัติต่าง ๆ ต่อพฤติกรรมนักท่องเที่ยวชาวจีน
- ทำให้ทราบถึงผลกระทบจากเหตุการณ์ความไม่สงบและภัยพิบัติต่าง ๆ ต่อแหล่งท่องเที่ยว

จากการศึกษาพบว่า นักท่องเที่ยวชาวจีนแผ่นดินใหญ่ มีการเปลี่ยนแปลงน้อยที่สุด รองจาก จีน  
ฮ่องกง จีนไต้หวัน และจีนสิงคโปร์ ซึ่งจีนสิงคโปร์มีการเปลี่ยนแปลงจำนวนนักท่องเที่ยวมากที่สุด และด้วย  
เหตุนี้ จึงทำให้ได้ทราบว่า เหตุการณ์ความไม่สงบและภัยพิบัติต่าง ๆ ส่งผลกระทบต่อพฤติกรรม  
นักท่องเที่ยวชาวจีนสิงคโปร์มากที่สุด และส่งผลกระทบต่อพฤติกรรมนักท่องเที่ยวชาวจีนแผ่นดินใหญ่น้อย  
ที่สุด และเหตุการณ์ความไม่สงบยังส่งผลต่อแหล่งท่องเที่ยว ที่เป็นบริเวณที่เกิดเหตุการณ์ความไม่สงบต่างๆ

## 2. ข้อเสนอแนะ

ในส่วนของงานวิจัยครั้งต่อไป ควรมีข้อมูลเปรียบเทียบว่าแหล่งท่องเที่ยว นั้น มีกลุ่มนักท่องเที่ยว  
ชาวจีนกลุ่มใดเดินทางไปมากที่สุด เพื่อให้ทราบความต้องการเฉพาะกลุ่มของนักท่องเที่ยวและพัฒนาให้  
สอดคล้องกับข้อมูลต่างๆ ได้

## บรรณานุกรม

### ตำราเอกสารไทย

วาด รวี. (2554). **CRIAIA NINETEEN** วิกฤต 19.นนทบุรี: ศรีปัญญา.

### สื่ออิเล็กทรอนิกส์ไทย

กรมการท่องเที่ยว. (2559). สถิตินักท่องเที่ยว. เข้าถึงเมื่อ 19 เมษายน 2559. เข้าถึงได้จาก

<http://newdot2.samartmultimedia.com/home/details/11/221/24246>



แบบโอนลิขสิทธิ์ภาคนิพนธ์

เอเชียศึกษา คณะอักษรศาสตร์ มหาวิทยาลัยศิลปากร

ข้าพเจ้า นางสาว ศุภิสรา อุบแก้ว

นักศึกษาชั้นปีที่ 4 วิชาเอกเอเชียศึกษา ภาษาจีน

ภาคนิพนธ์ ผลกระทบต่อการท่องเที่ยวไทยของนักท่องเที่ยวจีนจากเหตุการณ์ความ

ไม่สงบและภัยพิบัติ

ชื่ออาจารย์ที่ปรึกษาภาคนิพนธ์ ผู้ช่วยศาสตราจารย์ ดร. อภิเชก ปั่นสุวรรณ

ที่อยู่ติดต่อได้ภายหลังการสำเร็จศึกษา 24/3 ซ.บรมราชชนนี 34 ถ.บรมราชชนนี แขวงตลิ่งชัน

เขตตลิ่งชัน กรุงเทพฯ 10170

หมายเลขโทรศัพท์ 0847739417

ลิขสิทธิ์ของภาคนิพนธ์อันเป็นผลจากการศึกษาเล่าเรียนซึ่งเป็นส่วนหนึ่งของหลักสูตรระดับ

ปริญญาบัณฑิต ข้าพเจ้ายินดีโอนลิขสิทธิ์ตามมาตรา 17 วรรค 2 แห่ง พระราชบัญญัติลิขสิทธิ์ พ.ศ. 2537 เป็น  
ของคณะอักษรศาสตร์ มหาวิทยาลัยศิลปากร โดยมีกำหนดตลอดอายุการคุ้มครองสิทธิ์

ลงนามผู้โอน.....

(นางสาว ศุภิสรา อุบแก้ว)

ลงนามผู้รับโอน.....

(.....)

10 พฤษภาคม 2559