



ปัจจัยที่มีผลต่อการพัฒนาเศรษฐกิจมณฑลกว้างตง ประเทศจีน

นางสาวสร้อยรส ศุภชีวกุล

สารนิพนธ์นี้เป็นส่วนหนึ่งของการศึกษาตามหลักสูตรปริญญาอักษรศาสตรบัณฑิต

สาขาวิชาเอเชียศึกษา

คณะอักษรศาสตร์ มหาวิทยาลัยศิลปากร

ภาคการศึกษาปลาย ปีการศึกษา 2558

ลิขสิทธิ์ของคณะอักษรศาสตร์ มหาวิทยาลัยศิลปากร

หัวข้อสารนิพนธ์	ปัจจัยที่มีผลต่อการพัฒนาเศรษฐกิจมณฑลกว่างตง ประเทศจีน
ชื่อนักศึกษา	นางสาวสร้อยรส ศุภชีวกุล
อาจารย์ที่ปรึกษา	อาจารย์ศุภฤกษ์ โออินทร์
สาขาวิชา	เอเชียศึกษา คณะอักษรศาสตร์ มหาวิทยาลัยศิลปากร วิทยาเขตพระราชวังสนามจันทร์
ปีการศึกษา	2558

### บทคัดย่อ

การศึกษาค้นคว้าการพัฒนาเศรษฐกิจมณฑลกว่างตงมีวัตถุประสงค์ 3 ประการคือ เพื่อศึกษาภาพรวมการพัฒนาเศรษฐกิจมณฑลกว่างตงตั้งแต่ปี ค.ศ. 2005 – ค.ศ. 2014 เพื่อศึกษาปัจจัยและผลกระทบด้านกายภาพและเศรษฐกิจในการพัฒนาเศรษฐกิจมณฑลกว่างตง โดยมีวิธีการศึกษาคือ รวบรวมข้อมูลทุติยภูมิจากบทความ เอกสารงานวิจัยที่เกี่ยวข้องกับการพัฒนาเศรษฐกิจมณฑลกว่างตง มาวิเคราะห์เชิงพรรณนาแล้วจัดทำตารางและแผนภูมิประกอบ ผลการศึกษาพบว่า การพัฒนาเศรษฐกิจมณฑลกว่างตงอาศัยนโยบายของรัฐบาลและการสนับสนุนจากรัฐบาลทำให้การพัฒนาภายในมณฑลบรรลุผลสำเร็จได้ โดยจะเน้นการพัฒนาคมนาคมขนส่งให้สะดวกสบาย ครอบคลุมทุกด้านและเชื่อมโยงกับพื้นที่สำคัญก่อน จึงจะส่งผลให้เศรษฐกิจเติบโตตาม ทำให้ปัจจุบันมณฑลกว่างตงเป็นทั้งศูนย์กลางทางการค้าและธุรกิจที่ใหญ่ที่สุดของจีนตอนใต้และยังเป็นศูนย์กลางการคมนาคมขนส่งของจีนตอนใต้อีกด้วย

**คำสำคัญ:** การพัฒนาเศรษฐกิจ, เศรษฐกิจของกว่างตง

## กิตติกรรมประกาศ

สารนิพนธ์ฉบับนี้สำเร็จไปได้ด้วยดี เพราะได้รับความกรุณาจาก อาจารย์ศุภฤกษ์ โออินทร์ อาจารย์ประจำภาควิชาภูมิศาสตร์ คณะอักษรศาสตร์ มหาวิทยาลัยศิลปากร ที่รับเป็นอาจารย์ที่ปรึกษาสารนิพนธ์ ได้ให้คำปรึกษา ตรวจสอบแก้ไขข้อบกพร่องต่าง ๆ จนสารนิพนธ์ฉบับนี้เสร็จสมบูรณ์ ผู้เขียนขอขอบพระคุณเป็นอย่างสูงไว้ ณ ที่นี้

ขอขอบพระคุณหอสมุดพระราชวังสนามจันทร์ สำนักหอสมุดกลาง มหาวิทยาลัยศิลปากร และแหล่งข้อมูลทางอินเทอร์เน็ต ที่เป็นส่วนช่วยสำคัญที่ใช้ในการทำสารนิพนธ์ฉบับนี้

สุดท้ายนี้ขอขอบพระคุณครอบครัวและเพื่อน ๆ ที่ให้กำลังใจและความช่วยเหลือตลอดระยะเวลาในการทำสารนิพนธ์ฉบับนี้จนสำเร็จลุล่วงไปได้ด้วยดี

สร้อยรส ศุภชีวกุล

ผู้วิจัย

## สารบัญ

	หน้า
บทคัดย่อ	ก
กิตติกรรมประกาศ	ข
สารบัญ	ค
สารบัญภาพ	ช
สารบัญตาราง	ฅ
สารบัญแผนภูมิ	ญ
<b>บทที่ 1 บทนำ</b>	
ความเป็นมาและความสำคัญของปัญหา	1
วัตถุประสงค์ของการวิจัย	2
ประโยชน์ที่คาดว่าจะได้รับ	2
ขอบเขตของการศึกษา	3
นิยามศัพท์	3
<b>บทที่ 2 ทบทวนวรรณกรรม</b>	
นโยบายของรัฐบาลจีน	4
- แผนพัฒนาเศรษฐกิจและสังคมแห่งชาติของจีน ฉบับที่ 11	4
- แผนพัฒนาเศรษฐกิจและสังคมแห่งชาติของจีน ฉบับที่ 12	5

ข้อมูลพื้นฐานของมณฑลกว๋างตง	6
- ที่ตั้งและพื้นที่	6
- ข้อมูลประชากร	7
- สภาพภูมิอากาศ	7
- ทรัพยากรสำคัญ	7
- ข้อมูลทางเศรษฐกิจ	7
- อุตสาหกรรมหลักที่สำคัญ	8
ทฤษฎีที่เกี่ยวข้อง	8
- ทฤษฎีเมืองหลักหรือศูนย์เติบโต	8
เอกสารและงานวิจัยที่เกี่ยวข้อง	9
<b>บทที่ 3 วิธีการดำเนินวิจัย</b>	
แหล่งที่มาของข้อมูล	15
การจัดการข้อมูล	15
วิธีการศึกษา	15
เครื่องมือที่ใช้ในการวิจัย	16
<b>บทที่ 4 ผลการวิเคราะห์ข้อมูล</b>	
ศึกษาภาพรวมการพัฒนาเศรษฐกิจมณฑลกว๋างตงตั้งแต่ปี ค.ศ. 2005 – ค.ศ. 2014	20
- ผลกระทบที่มวลรวมในประเทศ	21

- โครงสร้างผลิตภัณฑ์มวลรวมภายในประเทศ	23
- อัตราการว่างงานในเขตเมือง	25
- รายได้เฉลี่ยตัวหัวของประชาชน	26
ศึกษาปัจจัยด้านกายภาพและด้านเศรษฐกิจที่ในการพัฒนาเศรษฐกิจมณฑลกว่างตง	30
- ปัจจัยด้านกายภาพ	30
- ที่ตั้งและพื้นที่	30
- ทรัพยากรสำคัญ	31
- เขตพื้นที่สำคัญและเขตพัฒนาเศรษฐกิจที่สำคัญ	31
- การคมนาคมขนส่ง	34
- ปัจจัยด้านเศรษฐกิจ	42
- อัตราแลกเปลี่ยน	42
- นำเข้าและส่งออกสินค้า	43
- อุตสาหกรรมหลักที่สำคัญ	45
ศึกษาผลกระทบด้านกายภาพและเศรษฐกิจจากการพัฒนาเศรษฐกิจมณฑลกว่างตง	48
- ผลกระทบด้านกายภาพ	48
- เส้นทางรถไฟ	48
- เส้นทางถนน	48
- เส้นทางน้ำ	49

- เส้นทางอากาศ	49
- ผลกระทบด้านเศรษฐกิจ	50
- ผลิตภัณฑ์มวลรวมในประเทศ	50
- โครงสร้างผลิตภัณฑ์มวลรวมภายในประเทศ	50
- อัตราการว่างงานในเขตเมือง	51
- รายได้เฉลี่ยต่อหัวของประชาชน	51
- อัตราแลกเปลี่ยน	51
- นำเข้าและส่งออกสินค้า	51
- อุตสาหกรรมหลักที่สำคัญ	52

## บทที่ 5 การสรุปและอภิปรายผล

สรุปผลการศึกษา	53
- ศึกษาภาพรวมการพัฒนาเศรษฐกิจมณฑลกว่างตงตั้งแต่ปี ค.ศ. 2005 – ค.ศ. 2014	53
- ศึกษาปัจจัยด้านกายภาพและเศรษฐกิจในการพัฒนาเศรษฐกิจ มณฑลกว่างตง	53
- ศึกษาผลกระทบด้านกายภาพและเศรษฐกิจจากการพัฒนาเศรษฐกิจ มณฑลกว่างตง	54
อภิปรายผลการศึกษา	54
ข้อเสนอแนะในการศึกษา	55

บรรณานุกรม	56
ประวัติผู้ศึกษา	61



## สารบัญภาพ

ภาพที่	หน้า
2.1 แสดงพื้นที่มณฑลกว้างตง	6
2.2 อธิบายทฤษฎีเมืองหลักหรือศูนย์เติบโต	8
3.1 กรอบแนวความคิดวิจัย (Conceptual framework)	17
4.10 แสดงพื้นที่มณฑลกว้างตง	30
4.11 แสดงพื้นที่เขตสามเหลี่ยมเศรษฐกิจปากแม่น้ำจูเจียง	32
4.12 แสดงพื้นที่เขตสหพื้นที่สามเหลี่ยมเศรษฐกิจปากแม่น้ำจูเจียง	33
4.13 แสดงภาพจำลองสถานีรถไฟใต้ดินผู้เถียน	35
4.14 แสดงเส้นทางรถไฟใต้ดินของเมืองกว่างโจว	36
4.15 แสดงเส้นทางรถไฟใต้ดินของเมืองเซินเจิ้น	37
4.16 แสดงภาพจำลองสะพานฮ่องกง-จูไห่-มาเก๊า	38
4.17 แสดงภาพทำอากาศยานนานาชาติไป๋หยุนในกว่างโจว	40

## สารบัญตาราง

ตารางที่	หน้า
3.1 ตารางแสดงการวิจัย	18
4.1 แสดงโครงสร้างผลิตภัณฑ์มวลรวมภายในประเทศของมณฑลกว่างตง	23
4.2 แสดงอัตราแลกเปลี่ยนของเงินหยวน	42

## สารบัญแผนภูมิ

แผนภูมิที่	หน้า
4.1 แสดงมูลค่าจีดีพีของมณฑลกว่างตง	21
4.2 แสดงอัตราการเติบโตจีดีพีของมณฑลกว่างตง	22
4.3 แสดงโครงสร้างผลิตภัณฑ์มวลรวมภายในประเทศของมณฑลกว่างตง	24
4.4 แสดงจำนวนคนว่างงานในเขตเมืองของมณฑลกว่างตง	25
4.5 แสดงอัตราการว่างงานในเขตเมืองของมณฑลกว่างตง	26
4.6 แสดงรายได้เฉลี่ยต่อหัวของประชาชนในเขตเมืองของมณฑลกว่างตง	27
4.7 แสดงอัตราการเติบโตของรายได้เฉลี่ยในเขตเมืองของมณฑลกว่างตง	27
4.8 แสดงรายได้เฉลี่ยต่อหัวของประชาชนในเขตชนบทของมณฑลกว่างตง	28
4.9 แสดงอัตราการเติบโตของรายได้เฉลี่ยในเขตชนบทของมณฑลกว่างตง	28
4.18 แสดงมูลค่านำเข้าและส่งออกสินค้าในมณฑลกว่างตง	43
4.19 แสดงมูลค่านำเข้าสินค้ากับต่างประเทศในเอเชียของกว่างตง	44
4.20 แสดงมูลค่าส่งออกสินค้ากับต่างประเทศในเอเชียของกว่างตง	45
4.21 แสดงจำนวนโรงงานอุตสาหกรรมที่มากที่สุดในกว่างตง	46

# บทที่ 1

## บทนำ

### 1. ความเป็นมาและความสำคัญของปัญหา

เศรษฐกิจของสาธารณรัฐประชาชนจีน (People's Republic of China : PRC) มีการขยายตัวอย่างก้าวกระโดดมานานกว่า 3 ทศวรรษ ส่งผลให้จีนกลายเป็นประเทศมหาอำนาจทางเศรษฐกิจที่สำคัญของโลก เนื่องจากขนาดเศรษฐกิจ ขนาดของพื้นที่ จำนวนประชากร และบทบาททางเศรษฐกิจที่โดดเด่นมากขึ้น โดยเฉพาะหลังจากประสบความสำเร็จในการปฏิรูปเศรษฐกิจภายในประเทศและการเปิดประเทศ (อักษรศรี (อดิสุธา โภชน) พานิชสาส์น, 2554: 8)

ตั้งแต่ปฏิรูปเศรษฐกิจภายในประเทศใน ค.ศ. 1979 ภายใต้ผู้นำเติ้งเสี่ยวผิงมาจนถึงในขณะนี้ เศรษฐกิจจีนสามารถก้าวกระโดดและขยายตัวอย่างรวดเร็ว โดยมีอัตราเติบโตเฉลี่ยร้อยละ 9.5 ต่อปี ที่สำคัญคือ ผู้นำจีนเลือกเส้นทางปฏิรูปสู่กลไกตลาดโดยคำนึงถึงสภาพภายในของจีนเป็นหลัก (อักษรศรี (อดิสุธา โภชน) พานิชสาส์น, 2554: 12) ต่อมาได้มีการเปิดประเทศโดยมีมณฑลกว่างตงเป็นศูนย์กลางการค้าและเศรษฐกิจของจีน ประกาศตั้งเขตเศรษฐกิจพิเศษ (Special Economic Zones-SEZ's) ถึง 3 แห่งในกว่างตง ได้แก่ เมืองเซินเจิ้น เมืองช่าน โถว และเมืองจูไห่ โดยมีเมืองกว่างโจวเป็นศูนย์กลางการพัฒนาด้านธุรกิจการค้าและการลงทุนที่สำคัญของจีน ซึ่งการพัฒนาส่วนใหญ่ตั้งอยู่บริเวณพื้นที่ปากแม่น้ำจูเจียง ที่เป็นที่ตั้งของเขตเศรษฐกิจพิเศษ (อักษรศรี (อดิสุธา โภชน) พานิชสาส์น, 2554: 123)

กว่างตงจึงกลายเป็นมณฑลที่มีความสำคัญของจีน จีดีพีของกว่างตงมีสัดส่วนประมาณ 12.4% ของจีดีพีรวมทั้งประเทศ เป็นมณฑลที่มีขนาดของจีดีพีสูงสุดเมื่อเทียบกับมณฑลอื่นๆ ของจีนมาตั้งแต่ ค.ศ. 1989 (สมภพ มานะรังสรรค์, 2551: 156) และยังเป็นมณฑลที่มีจีดีพีสูงสุดในจีนอย่างต่อเนื่อง ดังเช่นใน ค.ศ. 2013 มณฑลกว่างตงมีจีดีพีสูงถึง 6 ล้านล้านหยวนเป็นครั้งแรก ซึ่งเพิ่มขึ้นร้อยละ 8.5 (ศูนย์ข้อมูลเพื่อธุรกิจไทยในจีน, 2557) และใน ค.ศ. 2014 จีดีพีของมณฑลกว่างตงอยู่ที่ 6.78 ล้านล้านหยวน เพิ่มขึ้นร้อยละ 7.8 (ศูนย์ข้อมูลเพื่อธุรกิจไทยในจีน, 2558) ในปัจจุบัน

มณฑลกว่างตงจึงมีการพัฒนาโครงสร้างพื้นฐานต่าง ๆ แต่รัฐบาลมณฑลก็ยังคงเน้นการขยาย ขยายเส้นทางคมนาคมทั้งทางเรือ ถนน และระบบพลังงานไฟฟ้าอย่างต่อเนื่อง เพื่อกระตุ้นการเติบโตทาง เศรษฐกิจให้เพิ่มสูงขึ้นและรองรับการแข่งขันจากเมืองอื่น ๆ ในเขตเศรษฐกิจปากแม่น้ำจูเจียงที่ กำลังมีแนวโน้มเพิ่มสูงขึ้น (วันรักษ์ มิ่งมณีนาคิน, อักษรศรี พานิชสาส์น และอวยพร สุชาทองไทย, 2549: 412) ดังในปี ค.ศ. 2014 เมืองกว่างโจวเพิ่มเส้นทางรถไฟความเร็วสูงเชื่อม 15 มณฑล เพื่อการ คมนาคมที่สะดวกขึ้นและหวังว่าในอนาคตเมืองกว่างโจวจะกลายเป็นศูนย์กลางการเดินทางที่ สะดวกและหลากหลายสำหรับผู้ประกอบการธุรกิจ (ศูนย์ข้อมูลเพื่อธุรกิจไทยในจีน, 2557)

จากที่กล่าวมาข้างต้นจึงเป็นที่น่าสนใจถึงสาเหตุที่ทำให้พัฒนาการทางเศรษฐกิจของมณฑล กว่างตงเติบโตอย่างรวดเร็วกลายเป็นมณฑลที่มีค่าจีดีพีสูง และส่งผลให้เกิดการพัฒนาโครงสร้าง พื้นฐานต่างๆภายในมณฑลให้มีความทันสมัย จากความน่าสนใจดังกล่าวผู้วิจัยจึงใคร่ศึกษา “ปัจจัย ที่มีผลต่อการพัฒนาเศรษฐกิจมณฑลกว่างตง ประเทศจีน” เพื่อให้เห็นภาพรวม ปัจจัยและ ผลกระทบด้านกายภาพและเศรษฐกิจในการพัฒนาเศรษฐกิจมณฑลกว่างตง

## 2. วัตถุประสงค์ของการวิจัย

1. เพื่อศึกษาภาพรวมการพัฒนาเศรษฐกิจมณฑลกว่างตงตั้งแต่ปี ค.ศ. 2005 – ค.ศ. 2014
2. เพื่อศึกษาปัจจัยด้านกายภาพและเศรษฐกิจในการพัฒนาเศรษฐกิจมณฑลกว่างตง
3. เพื่อศึกษาผลกระทบด้านกายภาพและเศรษฐกิจจากการพัฒนาเศรษฐกิจมณฑลกว่างตง

## 3. ประโยชน์ที่คาดว่าจะได้รับ

1. ทำให้ทราบภาพรวมการพัฒนาเศรษฐกิจมณฑลกว่างตงตั้งแต่ปี ค.ศ. 2005 – ค.ศ. 2014
2. ทำให้ทราบปัจจัยด้านกายภาพและเศรษฐกิจในการพัฒนาเศรษฐกิจมณฑลกว่างตง
3. ทำให้ทราบผลกระทบด้านกายภาพและเศรษฐกิจจากการพัฒนาเศรษฐกิจมณฑลกว่างตง

#### 4. ขอบเขตของการศึกษา

1. ศึกษาเชิงพื้นที่ของมณฑลกว้างตง
2. ศึกษาเนื้อหาด้านกายภาพและเศรษฐกิจของมณฑลกว้างตง

#### 5. นิยามศัพท์

เขตเศรษฐกิจพิเศษ หมายถึง เขตพื้นที่ที่จัดตั้งขึ้นเป็นการเฉพาะตามกฎหมาย เพื่อประโยชน์ในการส่งเสริมสนับสนุน และอำนวยความสะดวก รวมทั้งให้สิทธิพิเศษบางประการในการดำเนินกิจการต่างๆ เช่น การอุตสาหกรรม การพาณิชย์กรรม การบริการ หรือกิจการอื่นใดที่เป็นประโยชน์แก่การเศรษฐกิจของประเทศ (พีระพงษ์ ละอ้าคา, 2557)

## บทที่ 2

### ทบทวนวรรณกรรม

การทำวิจัยเรื่อง “ปัจจัยที่มีผลต่อการพัฒนาเศรษฐกิจมณฑลกว่างตง ประเทศจีน” ผู้วิจัยได้ศึกษานโยบายของรัฐบาลจีน ข้อมูลพื้นฐานของมณฑลกว่างตง ทฤษฎีที่เกี่ยวข้อง รวมถึงเอกสารและงานวิจัยที่เกี่ยวข้อง ดังต่อไปนี้

#### 1. นโยบายของรัฐบาลจีน

มีแผนพัฒนาเศรษฐกิจและสังคมแห่งชาติของจีนช่วงหลังการปฏิรูปเศรษฐกิจและการเปิดประเทศ ดังต่อไปนี้

1.1 แผนพัฒนาเศรษฐกิจและสังคมแห่งชาติของจีน ฉบับที่ 11 (ค.ศ. 2006 – ค.ศ. 2010) (อักษรศรี (อดิสุธาโกชน) พานิชสาส์น, 2554: 88)

รัฐบาลกว่างตงระบุในแผนพัฒนาเศรษฐกิจและสังคมแห่งชาติของจีน ฉบับที่ 11 ของมณฑลกว่างตงว่าจะเน้นการพัฒนาด้านนวัตกรรม การปฏิรูปในเชิงลึก และการอนุรักษ์พลังงาน พร้อมกับการประยุกต์ใช้โมเดลการพัฒนาเศรษฐกิจแนวทางใหม่ โดยตั้งเป้าหมายอัตราการเจริญเติบโตของจีดีพีให้เหลือร้อยละ 9 ต่อปี (ลดลงจากร้อยละ 13 ในช่วง 5 ปีที่ผ่านมา) การพัฒนาความเป็นเมืองให้เหลือร้อยละ 65 ภายในปี ค.ศ. 2010 และการลดอัตราการว่างงานในเขตเมืองให้เหลือร้อยละ 3.8 พร้อมกันนี้รัฐบาลกว่างตงยังต้องการเพิ่มอัตราการเติบโตของรายได้ของประชาชนในเขตเมืองให้เหลือร้อยละ 5.5 และในเขตชนบทร้อยละ 6 ต่อปี ที่สำคัญคือ การส่งเสริมความร่วมมือกับฮ่องกงและมาเก๊า ภายใต้อาณัติความตกลงว่าด้วยการเป็นหุ้นส่วนความร่วมมือทางเศรษฐกิจที่ใกล้ชิดระหว่างจีนกับฮ่องกง (Mainland and Hong Kong Closer Economic Partnership Arrangement: CEPA)

1.2 แผนพัฒนาเศรษฐกิจและสังคมแห่งชาติของจีน ฉบับที่ 12 (ค.ศ. 2011 – ค.ศ. 2015) ซึ่ง  
แผนพัฒนาฯภายในมณฑลกว่างตงมีรายละเอียดดังต่อไปนี้ (ศูนย์ข้อมูลเพื่อธุรกิจไทยในจีน, 2558)

1.2.1 กระตุ้นให้เศรษฐกิจเติบโตอย่างรวดเร็วและมีเสถียรภาพ

1.2.2 จะมีการยกระดับและพัฒนาอุตสาหกรรมการผลิต คือ พัฒนาโครงสร้างของ  
อุตสาหกรรมการผลิต ผลิตภัณฑ์ และกลุ่มวิสาหกิจให้มีคุณภาพและพร้อมสำหรับการแข่งขัน อีกทั้ง  
ทั้งยังกระตุ้นให้มูลค่าเพิ่มของอุตสาหกรรมที่ 3 คือ ภาคบริการครองสัดส่วนร้อยละ 48 ของจีดีพี  
ทั้งหมดของกว่างตง

1.2.3 เพิ่มศักยภาพในการคิดค้นนวัตกรรมให้มีความแข็งแกร่ง และมีความชัดเจน  
มากยิ่งขึ้น โดยใช้วิทยาศาสตร์และเทคโนโลยีเป็นเครื่องมือกระตุ้นการเจริญเติบโตทางเศรษฐกิจ  
และสร้างมูลค่าการพัฒนาและวิจัยทางด้านนวัตกรรม ให้ถือครองสัดส่วนร้อยละ 2.8 ของจีดีพี  
ทั้งหมดของกว่างตง

1.2.4 ลดช่องว่างระหว่างความเจริญของแต่ละเมืองให้ลดน้อยลง โดยยกระดับการ  
พัฒนาว่างตงเขตตะวันออก ตะวันตกและเหนือ ให้มีความเจริญทัดเทียมกับมณฑลและบูรณาการ  
พัฒนาให้เข้ากับเมืองในเขตสามเหลี่ยมปากแม่น้ำจูเจียง

1.2.5 เพิ่มรายได้ของประชากรทั้งในเมืองและชนบทให้มากขึ้น โดยคาดว่ารายได้  
เฉลี่ยต่อบุคคลเพิ่มขึ้นร้อยละ 8

1.2.6 พัฒนาสังคมในทุก ๆ ด้าน เช่น การศึกษา วัฒนธรรม สุขอนามัย พลศึกษา  
 เป็นต้น ในด้านการศึกษาจะเพิ่มจำนวนเยาวชนให้ได้รับการศึกษาช่วงมัธยมตอนปลาย ถึงร้อยละ  
90 และเพิ่มจำนวนเยาวชนให้รับการศึกษาภาคบังคับ 9 ปี (ระดับประถมศึกษา - ระดับมัธยม  
ตอนต้น) ถึงร้อยละ 93

1.2.7 ปรับปรุงระบบนิเวศและสิ่งแวดล้อมให้ดีขึ้น โดยคาดว่า การบริโภคพลังงาน  
จะลดลงร้อยละ 16 และปริมาณการปล่อยก๊าซคาร์บอนไดออกไซด์ลดลงร้อยละ 17

1.2.8 มุ่งมั่นเปิดและปฏิรูปในเชิงลึกในทุกด้าน



## 2. ข้อมูลพื้นฐานของมณฑลกว่างตง

### 2.1 ที่ตั้งและพื้นที่

มณฑลกว่างตง (广东省) มีชื่อย่อว่า เยี้ยว (粤, Yue) ตั้งอยู่ทางแนวชายฝั่งทะเลตอนใต้ของจีน มีพื้นที่ 179,812.7 ตร.กม. มีขนาดใหญ่เป็นอันดับที่ 15 ของประเทศจีน มีพื้นที่ประมาณร้อยละ 35 ของพื้นที่ประเทศไทย โดยทิศเหนือติดกับมณฑลหูหนานและมณฑลเจียงซี ทิศตะวันออกเฉียงเหนือติดกับมณฑลฝูเจี้ยน ทิศตะวันตกติดกับกว่างซี และตลอดแนวชายฝั่งทะเลทิศใต้ติดกับทะเลจีนใต้ ใกล้กับฮ่องกงและมาเก๊าที่เป็นพื้นที่จุดยุทธศาสตร์ด้านเศรษฐกิจและการคมนาคมขนส่งที่สำคัญของจีน โดยเป็นประตูเอเซียตะวันออกเฉียงใต้ ลักษณะภูมิประเทศของมณฑลกว่างตงมีพื้นที่ทางเหนือยกตัวสูงกว่าทางใต้ มีเทือกเขาและภูเขาขนาดเล็กตัดสลับกับที่ราบ มีที่ราบร้อยละ 23 ที่ราบสูงร้อยละ 19 และภูเขาร้อยละ 58 ของพื้นที่ทั้งหมด มีชายฝั่งทะเลยาว 4,114.3 กม. มีแม่น้ำสายสำคัญที่ไหลผ่านมณฑลกว่างตงคือ แม่น้ำจูเจียง (珠江) หรือ Pearl River ซึ่งเป็นแม่น้ำสายที่ยาวเป็นอันดับ 4 ของประเทศจีนไหลผ่านเมืองต่าง ๆ เป็นระยะทาง 2,214 กม. ความยาวรองจากแม่น้ำแยงซี (长江) แม่น้ำฮวงโห (黄河) และแม่น้ำซ่งฮัวเจียง (松花江) (ศูนย์ข้อมูลเพื่อธุรกิจไทยในจีน, 2558)



ภาพที่ 2.1 แสดงพื้นที่มณฑลกว่างตง

(ที่มา: <http://www.chinahighlights.com/guangdong/map.htm>, ม.ป.ป.)

## 2.2 ข้อมูลประชากร

ในปี ค.ศ. 2014 มณฑลกว่างตงมีประชากร 107.24 ล้านคน เป็นมณฑลที่มีประชากรมากเป็นอันดับ 1 ของประเทศจีน โดยมีจำนวนของผู้ชายมากกว่าผู้หญิง คิดเป็นผู้ชาย 56.7621 ล้านคน ผู้หญิง 50.4779 ล้านคน มีอัตราการเกิด 1.1539 ล้านคน และอัตราการตาย 502,100 คน โดยจำนวนประชากรเติบโตอยู่ที่ 6.1% (Jessie Huang and Louis Berney, 2558)

## 2.3 สภาพภูมิอากาศ

ลักษณะภูมิอากาศเป็นแบบมรสุมเขตร้อนชื้น ทำให้มีฤดูร้อนที่ยาวนานและฤดูหนาวที่อบอุ่น โดยฤดูฝนจะอยู่ในช่วงเดือนเมษายนถึงกันยายน อุณหภูมิต่ำสุดอยู่ระหว่าง 16-19 องศาเซลเซียสในเดือนมกราคม และสูงสุด 28-29 องศาเซลเซียสในเดือนกรกฎาคม โดยมีอุณหภูมิเฉลี่ยประมาณ 22.3 องศาเซลเซียส (ศูนย์ข้อมูลเพื่อธุรกิจไทยในจีน, 2558)

## 2.4 ทรัพยากรสำคัญ

มณฑลกว่างตงมีแม่น้ำไหลผ่านหลายสาย และเป็นพื้นที่ลุ่มแม่น้ำ ซึ่งกินพื้นที่ถึง 99.8% ของพื้นที่ มีแนวชายฝั่งทะเลที่ยาวและมีอาณาเขตทะเลที่กว้างทำให้มีทรัพยากรธรรมชาติทางทะเลที่อุดมสมบูรณ์ สามารถผลิตสินค้าทางการประมงได้ถึง 4 ล้านตันต่อปี อีกทั้งมณฑลกว่างตงมีสภาพภูมิอากาศและดินที่เหมาะสมแก่การเพาะปลูก ผลผลิตทางการเกษตรที่สำคัญคือ อ้อย ข้าว ชา ถั่วลิสง ถั่วเขียว ถั่วเหลือง เป็นต้น (ศูนย์ข้อมูลเพื่อธุรกิจไทยในจีน, 2558)

## 2.5 ข้อมูลทางเศรษฐกิจ

โครงสร้างจีดีพีส่วนใหญ่อยู่ในภาคอุตสาหกรรม รองลงมาคืออุตสาหกรรมด้านการบริการ และสุดท้ายคือภาคการเกษตร ซึ่งมูลค่าหลักของภาคอุตสาหกรรมคืออุตสาหกรรมการผลิต (สำนักงานคณะกรรมการส่งเสริมการลงทุน กระทรวงอุตสาหกรรม, 2555) ส่วนภาคการบริการเติบโตอย่างรวดเร็วจากการเปิดเสรีภาคบริการของจีนตามข้อผูกพันของ WTO และภายใต้ “ความตกลงความเป็นหุ้นส่วนทางเศรษฐกิจอย่างใกล้ชิด” (Closer Economic Partnership Arrangement:

CEPA) โดยศูนย์กลางการพัฒนายู่ที่อุตสาหกรรมโลจิสติกส์และการกระจายสินค้า (อักษรศรี (อดิสุธาโภชน) พาณิชสาส์น, 2554: 124)

## 2.6 อุตสาหกรรมหลักที่สำคัญ

กวางตุ้งเป็นฐานทางอุตสาหกรรมที่ใหญ่ที่สุดในจีน เป็นผู้นำการผลิตโดยเฉพาะอุตสาหกรรมเบา อุตสาหกรรมที่สำคัญของกวางตุ้งคือกลุ่มอุตสาหกรรมอิเล็กทรอนิกส์ โดยมีมูลค่าการผลิตคิดเป็น 1 ใน 3 ของมูลค่ารวมทั้งประเทศ และยังเป็นผู้ผลิตเครื่องใช้ไฟฟ้าในครัวเรือนมากที่สุด (อักษรศรี (อดิสุธาโภชน) พาณิชสาส์น, 2554: 125-126 )

## 3. ทฤษฎีที่เกี่ยวข้อง

ทฤษฎีเมืองหลักหรือศูนย์เติบโต (Growth Pole or Growth Centre Theory)



ภาพที่ 2.2 อธิบายทฤษฎีเมืองหลักหรือศูนย์เติบโต

(ที่มา: <https://people.hofstra.edu/geotrans/eng/ch2en/conc2en/growthpoles.html>, ม.ป.ป.)

ในปี ค.ศ.1949 ฟร็องซัวส์ เปร์รู (Francois perroux) นักเศรษฐศาสตร์ชาวฝรั่งเศสได้เสนอ “ทฤษฎีเมืองหลัก” Growth Pole Theory ตามนิยามด้านเศรษฐศาสตร์ หรือ Growth Centre Theory ตามนิยามด้านภูมิศาสตร์ ซึ่งอธิบายถึง “การสร้างศูนย์กลางเศรษฐกิจขึ้นในภูมิภาคและพัฒนาให้มีศักยภาพสูงจนมีผลให้ชุมชนหรือพื้นที่ข้างเคียงเติบโตตามไปด้วย” ทฤษฎีนี้ได้เน้นถึง ความสำคัญของอุตสาหกรรมและบริษัทการค้าขนาดใหญ่ที่มีอิทธิพลต่อการเจริญเติบโตทางเศรษฐกิจของพื้นที่ โดยเมืองหลักหรือศูนย์กลางเติบโตนั้นจะเกิดขึ้นบนพื้นที่ต่าง ๆ และเป็นศูนย์กลางที่แผ่ขยายอิทธิพลส่งผลกระทบออกไปรอบด้าน โดยมีอุตสาหกรรมหลักหรือกิจกรรมหลักเหล่านั้นเป็นแกนกลางของความเจริญเติบโต (ธนกร ธรรมนิมาศ, 2556)

#### 4. เอกสารและงานวิจัยที่เกี่ยวข้อง

**พิรพัฒน์ ชูเกียรติขจร (2548)** ทำวิจัยเรื่อง “ปัจจัยที่ทำให้เศรษฐกิจจีนเติบโตอย่างก้าวกระโดด” มีวัตถุประสงค์เพื่อศึกษาปัจจัยที่ส่งผลให้เศรษฐกิจของประเทศจีนเติบโตอย่างรวดเร็ว และเพื่อศึกษาถึงทิศทางและแนวทางของการพัฒนาของเศรษฐกิจจีน โดยมีวิธีการศึกษาคือ รวบรวมข้อมูลทุติยภูมิจากแหล่งข้อมูลและมีการสัมภาษณ์ แล้วจึงนำมาวิเคราะห์และเรียบเรียงใหม่ในลักษณะของการบรรยาย ผลจากการศึกษาพบว่า ตั้งแต่สถาปนาสาธารณรัฐประชาชนจีน รัฐบาลคอมมิวนิสต์พยายามฟื้นฟูประเทศ จนกระทั่งปี ค.ศ. 1978 ได้มีการปฏิรูปเศรษฐกิจและเปิดประเทศ โดยใช้เวลาเพียงไม่กี่ปีก็สามารถพัฒนาตนเองจากประเทศที่ล้าหลังไปสู่ประเทศที่มีเศรษฐกิจที่เติบโตอย่างรวดเร็วและเข้มแข็ง โดยในช่วง 20 ปีแรกหลังการสถาปนาประเทศเป็นการฟื้นฟูประเทศ เน้นการพึ่งตัวเองและปิดตัวจากโลกภายนอก สำหรับ 30 ปีที่ผ่านมาเป็นการเตรียมความพร้อมสำหรับการแข่งขันหลังเปิดประเทศเพื่อการค้า นโยบายเน้นไปที่การวางรากฐานสำหรับการเปิดประเทศที่มีลักษณะค่อยเป็นค่อยไปกับโลกภายนอก ซึ่งแม้ว่าจีนจะเผชิญกับอุปสรรค แต่ด้วยการวางแผนและนโยบายที่ชัดเจน ทำให้เศรษฐกิจจีนเติบโตอย่างก้าวกระโดด ส่วนแนวโน้มนั้นยังอยู่ในทิศทางที่เติบโตอย่างต่อเนื่อง ซึ่งหลังจากที่จีนเข้าเป็นสมาชิก WTO ทำให้จีนมีศักยภาพในการแข่งขันที่สูงขึ้น นอกจากนี้ในปี ค.ศ. 2005 จีนยังได้ปฏิรูประบบอัตราแลกเปลี่ยนมาเป็นระบบอัตราแลกเปลี่ยนแบบลอยตัวที่มีการจัดการทำให้ได้รับผลดีมากกว่าผลเสีย

**วิริยญา คหฺฤฎฐา (2552)** ทำวิจัยเรื่อง “ปัจจัยทางภูมิศาสตร์ที่มีผลต่อการพัฒนาเศรษฐกิจของมณฑลไหล่ล่า” มีวัตถุประสงค์เพื่อวิเคราะห์ที่ตั้งและการกระจายตัวของทรัพยากรธรรมชาติของมณฑลไหล่ล่า เพื่อศึกษาปัจจัยทางภูมิศาสตร์ของมณฑลไหล่ล่าที่มีต่อการพัฒนาเศรษฐกิจในด้านต่างๆ ได้แก่ ด้านเกษตรกรรม ด้านอุตสาหกรรม ธุรกิจการท่องเที่ยว การลงทุนจากต่างประเทศ การค้าระหว่างประเทศ และเพื่อศึกษาแนวโน้มของการพัฒนาเศรษฐกิจของมณฑลไหล่ล่าในอนาคต โดยมีวิธีการศึกษาคือ รวบรวมข้อมูลทุติยภูมิจากหนังสือ และสื่ออิเล็กทรอนิกส์ทั้งภาษาไทย ภาษาอังกฤษและภาษาจีนที่มีเนื้อหาเกี่ยวกับมณฑลไหล่ล่า และนำข้อมูลมาวิเคราะห์โดยใช้สถิติ ร้อยละ สมการแนวโน้มแล้วจึงนำเสนอในรูปแบบแผนที่ ตาราง กราฟ และแผนภาพ ผลจากการศึกษาพบว่า สภาพทางภูมิศาสตร์ของมณฑลไหล่ล่าเป็นเกาะอยู่ทางใต้ของจีนที่ใหญ่เป็นอันดับ 2 ของประเทศ และยังเป็นเขตเศรษฐกิจพิเศษที่ใหญ่ที่สุดของจีนอีกด้วย นอกจากนี้ยังตั้งอยู่ในเขตโซนร้อนทำให้ทรัพยากรอุดมสมบูรณ์และหลากหลาย ภายในมณฑลมีแม่น้ำสายใหญ่ไหลผ่านกว่า 47 % มีแร่ธาตุที่นำมาใช้ประโยชน์กว่า 57 ชนิด มีแหล่งสำรองน้ำมันและก๊าซธรรมชาติมาก และยังมีทรัพยากรทางทะเลจำนวนมากเนื่องจากพื้นที่มีน้ำทะเลล้อมรอบ ส่วนปัจจัยทางภูมิศาสตร์ของมณฑลไหล่ล่าที่มีต่อการพัฒนาเศรษฐกิจ สรุปได้ว่า

ด้านเกษตรกรรม มีความเข้มแข็งทางการผลิตภาคเกษตร เนื่องจากอยู่ในเขตร้อนชื้นและมีน้ำล้อมรอบจึงเหมาะสมกับการทำเกษตรกรรม

ด้านอุตสาหกรรม พบว่าส่วนใหญ่เป็นอุตสาหกรรมที่เกี่ยวข้องกับแหล่งทรัพยากรธรรมชาติเนื่องจากมีทะเลจีนใต้ล้อมรอบและมีแม่น้ำไหลผ่าน แต่ยังไม่มียี่พื้นฐานที่ดีในการทำธุรกิจอุตสาหกรรมที่ใช้เทคโนโลยีขั้นสูง

ธุรกิจการท่องเที่ยว มีธุรกิจการท่องเที่ยวเชิงนิเวศเป็นธุรกิจที่สำคัญ เนื่องจากมีภูมิประเทศเป็นหาดทราย อยู่ในเขตร้อน ถูกเรียกว่าเป็น “ฮาวายของจีน” ทำให้กลายเป็นแหล่งท่องเที่ยวที่ทำให้คนสนใจมากขึ้น และเป็นอุตสาหกรรมที่ช่วยสถานภาพทางเศรษฐกิจของมณฑล

การลงทุนจากต่างประเทศ ส่วนมากจะเป็นการลงทุนด้านอุตสาหกรรมภาคบริการ เนื่องจากทำเลที่ตั้งมีสนามบิน ชายหาด และทะเลที่สวยงาม ทำให้ดึงดูดเงินลงทุนจากต่างชาติ

โดยเฉพาะฮ่องกงที่เป็นแหล่งเงินทุนรายใหญ่ และหลังจากที่รัฐบาลจีนประกาศให้มณฑลไหหลำ เป็นเกาะท่องเที่ยวนานาชาติจึงทำให้มีนักลงทุนมากขึ้น โดยการลงทุนจะกระจุกตัวอยู่บริเวณทาง ภาควะวันออก ส่วนทางภาคกลางและภาคตะวันตกนั้นยังน้อย

การค้าระหว่างประเทศ มีการเติบโตอย่างรวดเร็วเนื่องจากที่ตั้งมีความสะดวกต่อการติดต่อกับต่างประเทศ มีการสร้างเขตท่าเรือคลังสินค้าทัณฑ์บนหยางฝู

ส่วนการศึกษาแนวโน้มการพัฒนาเศรษฐกิจของมณฑลไหหลำในอนาคตนั้น มณฑลจะ ผลักดันเศรษฐกิจให้ก้าวหน้าโดยเน้นภาคบริการเป็นส่วนสำคัญ ได้มีการจัดตั้งเขตพัฒนาด้านการ ท่องเที่ยวถึง 4 เขต และพัฒนาโครงสร้างพื้นฐานขึ้น เช่น สร้างห้างสรรพสินค้าจากต่างประเทศ นอกจากนี้รัฐบาลยังวางเป้าหมายส่งเสริมอุตสาหกรรมเทคโนโลยีสารสนเทศ ให้เป็นธุรกิจที่ทำ รายได้ให้มณฑลมากเป็น 1 ใน 5 ของรายได้รวมทั้งมณฑลภายในปี ค.ศ. 2010 และยังมีการวางแผน แนวโน้มทิศทางการพัฒนาอุตสาหกรรมของมณฑล

**มณฑลยี่ จิงตระกูล (2553)** เขียนบทความเรื่อง “ถอดเกิร์ตเศรษฐกิจมังกร: พัฒนาการของ การเปลี่ยนแปลงโครงสร้างเศรษฐกิจและนโยบายของจีน” ในแว่นขยายเศรษฐกิจ – สายนโยบาย การเงิน ฉบับที่ 18 เดือนธันวาคม พ.ศ. 2553 กล่าวว่า พัฒนาการทางเศรษฐกิจจีนแบ่งเป็น 3 ช่วง คือ เศรษฐกิจจีนก่อนการปฏิรูป ช่วงปฏิรูปเศรษฐกิจ และหลังการปฏิรูปเศรษฐกิจ โดยช่วงก่อนการ ปฏิรูปเศรษฐกิจใช้ระบบวางแผนจากส่วนกลางและเน้นอุตสาหกรรมหนัก เศรษฐกิจในช่วงนี้มี ความผันผวนมาก เนื่องจากขาดแคลนอาหารจากการที่ผู้ผลิตขาดแรงจูงใจในการผลิต และความไม่ มีเสถียรภาพทางการเมือง ทำให้จีนตัดสินใจปฏิรูปเศรษฐกิจไปสู่ระบบตลาดและเปิดประเทศ โดย เริ่มจากปฏิรูปภาคเกษตรเพื่อแก้ปัญหาอาหารขาดแคลน จากนั้นจึงปฏิรูปภาคเศรษฐกิจอื่น โดยเน้น เพิ่มประสิทธิภาพการผลิต เพิ่มแรงจูงใจของผู้ผลิต เพื่อพัฒนาประเทศไปสู่ความทันสมัย การปฏิรูป เศรษฐกิจจีนซึ่งมีลักษณะแบบค่อยเป็นค่อยไปประสบความสำเร็จอย่างมาก เพราะสามารถรักษา อัตราการขยายตัวทางเศรษฐกิจได้ในระดับสูงเมื่อเทียบกับช่วงก่อนการปฏิรูป ขณะที่อัตราเงินเฟ้อ อยู่ในระดับที่ไม่สูงนัก อย่างไรก็ตาม การพัฒนาเศรษฐกิจจีนในช่วงที่ผ่านมาไม่สมดุล โดย สัดส่วนการบริโภคต่อ GDP ลดลงอย่างต่อเนื่อง ขณะที่สัดส่วนการลงทุนและสัดส่วนการส่งออก

ต่อ GDP เพิ่มสูงขึ้นต่อเนื่อง ซึ่งส่วนหนึ่งเกิดจากปัญหาเชิงโครงสร้าง เช่น การขาดระบบสวัสดิการสังคมที่เหมาะสม อุปสรรคในการเข้าถึงแหล่งเงินทุนของผู้บริโภค และการขาดการบังคับใช้กฎหมายด้านสิ่งแวดล้อม เป็นต้น ทำให้ปัจจุบันจีนเน้นปรับสมดุลเศรษฐกิจผ่านการดำเนินมาตรการต่างๆ เพื่อเพิ่มการบริโภคภายในประเทศ และเพื่อให้เศรษฐกิจจีนเติบโตอย่างยั่งยืน

**พิมพ์พร หลักเพ็ชร (2555)** ทำวิจัยเรื่อง “การศึกษาพัฒนาการทางเศรษฐกิจของฮ่องกง” มีวัตถุประสงค์เพื่อศึกษาพัฒนาการทางเศรษฐกิจของฮ่องกง เพื่อศึกษาโครงสร้างและนโยบายทางเศรษฐกิจของฮ่องกง และเพื่อวิเคราะห์แนวโน้มและโอกาสในการพัฒนาเศรษฐกิจของฮ่องกง โดยมีวิธีการศึกษาคือ นำนโยบายทางเศรษฐกิจของฮ่องกง กิจกรรมในการพัฒนาเศรษฐกิจ และจีดีพีมาใช้ในการวิเคราะห์ แล้วนำเสนอในรูปแบบตารางและรูปแบบแผนภูมิเส้น ผลจากการศึกษาพบว่าในอดีตฮ่องกงเป็นเพียงหมู่บ้านชาวประมงเล็ก ๆ ประกอบอาชีพด้านการเกษตรเป็นหลัก แต่หลังจากอังกฤษเข้ามาปกครองได้วางบทบาทให้ฮ่องกงกลายเป็นเมืองอุตสาหกรรมและเป็นเมืองท่าที่สำคัญ ส่งผลให้เศรษฐกิจของฮ่องกงเริ่มพัฒนาอย่างรวดเร็วและกลายมาเป็นประเทศที่มีเสถียรภาพทางเศรษฐกิจอันดับต้น ๆ ของภูมิภาค ถึงแม้ว่าเศรษฐกิจของฮ่องกงในบางช่วงจะได้รับผลกระทบจากภายนอก แต่เมื่อรัฐบาลฮ่องกงมีนโยบายส่งเสริมทางด้านเศรษฐกิจ และทางรัฐบาลจีนเองก็มีการวางนโยบายในการพัฒนาฮ่องกงอย่างชัดเจนในด้านการให้อิสระในการบริหารตนเอง และกำหนดยุทธศาสตร์ทางเศรษฐกิจ จึงส่งผลให้ฮ่องกงกลับมามีความเสถียรภาพทางเศรษฐกิจเช่นเดิม ส่วนด้านรูปแบบโครงสร้างทางเศรษฐกิจของฮ่องกงนั้นมีการเปลี่ยนแปลงไปอย่างมากจากเมืองแห่งเกษตรกรรมในช่วงแรก เปลี่ยนเป็นเมืองแห่งอุตสาหกรรมในช่วงอาณานิคมของอังกฤษ และพัฒนาสู่ภาคบริการในปัจจุบัน เนื่องมาจากการย้ายฐานการผลิตของอุตสาหกรรมฮ่องกงไปยังประเทศอื่นที่มีต้นทุนต่ำกว่าโดยเฉพาะประเทศจีน ส่วนด้านนโยบาย รัฐบาลเป็นส่วนสำคัญในการดำเนินนโยบายส่งเสริมการค้าขายในภาคบริการอย่างเห็นได้ชัด และมีความพยายามในการขยายตลาดฮ่องกงไปยังภูมิภาคอื่น ๆ และสำหรับแนวโน้มและโอกาสในการพัฒนาเศรษฐกิจของฮ่องกงนั้นรัฐบาลจีนได้กำหนดนโยบายอย่างชัดเจนที่จะให้ฮ่องกงรักษาสถานะศูนย์กลางทางการเงินและการธนาคารของโลกไว้เหมือนเดิม ในขณะที่รัฐบาลฮ่องกงก็มีความชัดเจนในการกำหนดนโยบายเพื่อการขยายตัวทางเศรษฐกิจของฮ่องกง และสร้างพันธมิตรใหม่ ๆ ในการกระจาย

สินค้าและบริการจากฮ่องกง นอกจากนี้กรอบความร่วมมือ เช่น CEPA และ Pearl River Delta ก็เป็นช่องทางในการพัฒนาเสถียรภาพทางเศรษฐกิจของฮ่องกง

ศุภิสรา อินทอมมาก (2555) ทำวิจัยเรื่อง “ปัจจัยที่มีผลต่อการขยายตัวทางเศรษฐกิจของเมืองเซินเจิ้น” มีวัตถุประสงค์เพื่อศึกษาสภาพทางภูมิศาสตร์ของเมืองเซินเจิ้นทั้งในด้านที่ตั้ง ลักษณะภูมิประเทศ ลักษณะภูมิอากาศและการกระจายตัวของทรัพยากรธรรมชาติ เพื่อศึกษาปัจจัยที่มีผลต่อการขยายตัวทางเศรษฐกิจของเมืองเซินเจิ้น ทางด้านทรัพยากรมนุษย์ ทรัพยากรธรรมชาติ การสะสมทุน และความก้าวหน้าทางเทคโนโลยี เพื่อศึกษาลักษณะการขยายตัวทางเศรษฐกิจของเมืองเซินเจิ้นตั้งแต่ปี พ.ศ. 2544 - 2554 และเพื่อศึกษาแนวโน้มการขยายตัวทางเศรษฐกิจของเมืองเซินเจิ้นในอนาคต โดยมีวิธีการศึกษาคือ รวบรวมข้อมูลแบบทุติยภูมิและข้อมูลจากสื่ออิเล็กทรอนิกส์ที่มีเนื้อหาเกี่ยวกับ “เมืองเซินเจิ้น” จากนั้นจึงนำข้อมูลที่ได้มารวบรวม วิเคราะห์ สังเคราะห์ ผลจากการศึกษาพบว่า สภาพทางภูมิศาสตร์ของเมืองเซินเจิ้นอยู่ทางตอนใต้ของมณฑลกวางตุ้ง ติดแม่น้ำและเกาะฮ่องกง มีฤดูร้อนที่ยาวนาน มีชายฝั่งที่อุดมสมบูรณ์และเป็นที่ตั้งท่าเรือน้ำลึก ส่วนปัจจัยที่มีผลต่อการพัฒนาเศรษฐกิจนั้นสรุปได้ว่า

ด้านประชากร มีจำนวนประชากรเพิ่มขึ้นอย่างต่อเนื่อง ขณะเดียวกันก็มีอัตราการตายลดลง ซึ่งนับว่าปัจจัยด้านประชากรเป็นส่วนสำคัญที่ทำให้เกิดการขยายตัวทางเศรษฐกิจ

ด้านทรัพยากรธรรมชาติ มีแร่เป็นปัจจัยสำคัญในอุตสาหกรรม โดยใช้เป็นวัตถุดิบในการผลิต ซึ่งถือเป็นข้อได้เปรียบในการพัฒนาเศรษฐกิจ

ด้านการสะสมทุน มีการสะสมทุนมาก มีการลงทุนจากต่างชาติอยู่ในระดับสูงโดยเฉพาะจากฮ่องกงและสหรัฐอเมริกา ส่งผลให้เซินเจิ้นมีประสิทธิภาพในการทำงานสูง สามารถผลิตสินค้าได้เองภายในพื้นที่ ภาคการผลิตจึงเกิดการขยายตัวซึ่งส่งผลต่อการจ้างงานที่เพิ่มมากขึ้น

ด้านความเจริญก้าวหน้าทางเทคโนโลยี เป็นปัจจัยหลักที่ทำให้เกิดการพัฒนาด้านเศรษฐกิจ เนื่องจากเมืองเซินเจิ้นถูกวางให้เป็นเมืองแห่งเทคโนโลยีของจีน ส่งผลให้กลายเป็นฐานการผลิตสินค้าเทคโนโลยีที่หลากหลาย และเป็นศูนย์กลางระบบโลจิสติกส์ที่สำคัญ และยังมีเส้นทางคมนาคมที่ทันสมัย ซึ่งปัจจัยเหล่านี้เป็นส่วนสำคัญที่ช่วยในการส่งเสริมการพัฒนาเศรษฐกิจของเมืองเซินเจิ้นให้ประสบความสำเร็จ



ในส่วนของการพัฒนาเศรษฐกิจนั้น มีการพัฒนาเศรษฐกิจอย่างต่อเนื่องแม้ว่าจะมีจีดีพีลดลงในปี พ.ศ. 2552 เนื่องจากได้รับผลกระทบจากวิกฤตเศรษฐกิจโลก อย่างไรก็ตามเศรษฐกิจของเมืองเซินเจิ้นก็สามารถฟื้นตัวกลับมาได้อย่างรวดเร็วในปีถัดมา สำหรับแนวโน้มการขยายตัวทางเศรษฐกิจนั้นมีแนวโน้มที่ดี เนื่องจากมีความมุ่งมั่นที่จะทำให้เมืองเซินเจิ้นเป็นศูนย์กลางทางด้านเศรษฐกิจในระดับนานาชาติโดยพุ่งเป้าไปที่ด้านเทคโนโลยีและวิทยาการขั้นสูง รวมทั้งด้านระบบโลจิสติกส์ ซึ่งมีการคาดการณ์ว่าเมืองเซินเจิ้นจะมีจีดีพีเพิ่มขึ้นอย่างแน่นอน

จากการทบทวนวรรณกรรมดังกล่าว ทำให้ผู้วิจัยทราบว่า การพัฒนาเศรษฐกิจจำเป็นต้องพึ่งพานโยบายที่มีแบบแผนชัดเจน โดยรัฐบาลแต่ละพื้นที่ก็มีส่วนสำคัญในการดำเนินนโยบายที่จะทำให้เศรษฐกิจเติบโต ซึ่งรัฐบาลจีนมักดำเนินการแบบค่อยเป็นค่อยไปจึงทำให้ประสบความสำเร็จในการพัฒนาเศรษฐกิจ เช่น แนวคิดของ ฟิรพัฒน์ ชูเกียรติจิกร (2548) มนัสชัย จึงตระกูล (2553) และพิมพ์พร หลักเพชร (2555) ส่วนปัจจัยที่ทำให้เกิดการพัฒนาเศรษฐกิจนั้นสิ่งสำคัญคือ การมีสภาพทางภูมิศาสตร์ที่ดี เช่น ดิดทะเล มีทรัพยากรที่สมบูรณ์ มีที่ตั้งที่สามารถติดต่อกับต่างประเทศได้ ซึ่งถือเป็นข้อได้เปรียบที่จะช่วยดึงดูดนักลงทุน ดังแนวคิดของ วิริญญา คหัทฐา (2552) และศุภิสรา อินทองมาก (2555)

อนึ่ง การศึกษาเกี่ยวกับปัจจัยที่มีผลต่อการพัฒนาเศรษฐกิจมณฑลกว่างตง ประเทศจีนยังไม่มีผู้ใดศึกษา ดังนั้น ผู้วิจัยจึงใคร่ศึกษา “ปัจจัยที่มีผลต่อการพัฒนาเศรษฐกิจมณฑลกว่างตง ประเทศจีน” เพื่อสร้างองค์ความรู้และขยายขอบเขตการศึกษาเกี่ยวกับการพัฒนาเศรษฐกิจให้ลึกซึ้งยิ่งขึ้น

## บทที่ 3

### วิธีการดำเนินวิจัย

การศึกษาเรื่อง “ปัจจัยที่มีผลต่อการพัฒนาเศรษฐกิจมณฑลกว่างตง ประเทศจีน” มีวิธีการดำเนินวิจัยดังนี้

#### 1. แหล่งที่มาของข้อมูล

เก็บรวบรวมข้อมูลทุติยภูมิในด้านแผนพัฒนาเศรษฐกิจและสังคมแห่งชาติของมณฑลกว่างตง ข้อมูลพื้นฐานทางกายภาพและเศรษฐกิจ ทฤษฎีที่เกี่ยวข้อง เอกสารและงานวิจัยที่เกี่ยวข้อง รวมถึงข้อมูลจากหอสมุดมหาวิทยาลัยศิลปากร อินเทอร์เน็ต และหน่วยงานต่าง ๆ

#### 2. การจัดการข้อมูล

ผู้วิจัยเก็บรวบรวมข้อมูลที่เกี่ยวข้องกับงานวิจัย จากนั้นนำข้อมูลเหล่านั้นมาวิเคราะห์โดยใช้วิธีวิเคราะห์เชิงพรรณนา แล้วนำเสนอในรูปแบบการบรรยายประกอบตาราง

#### 3. วิธีการศึกษา

3.1 ศึกษาภาพรวมการพัฒนาเศรษฐกิจมณฑลกว่างตงตั้งแต่ปี ค.ศ. 2005 – ค.ศ. 2014 และนำมาวิเคราะห์โดยใช้ข้อมูลจากแผนพัฒนาเศรษฐกิจและสังคมแห่งชาติของจีน แล้วจึงนำเสนอในรูปแบบการบรรยาย

3.2 ศึกษาปัจจัยด้านกายภาพและเศรษฐกิจที่ทำให้เศรษฐกิจของมณฑลกว่างตงเกิดการ พัฒนา และนำมาวิเคราะห์โดยใช้ทฤษฎีเมืองหลัก แล้วจึงนำเสนอในรูปแบบการบรรยาย

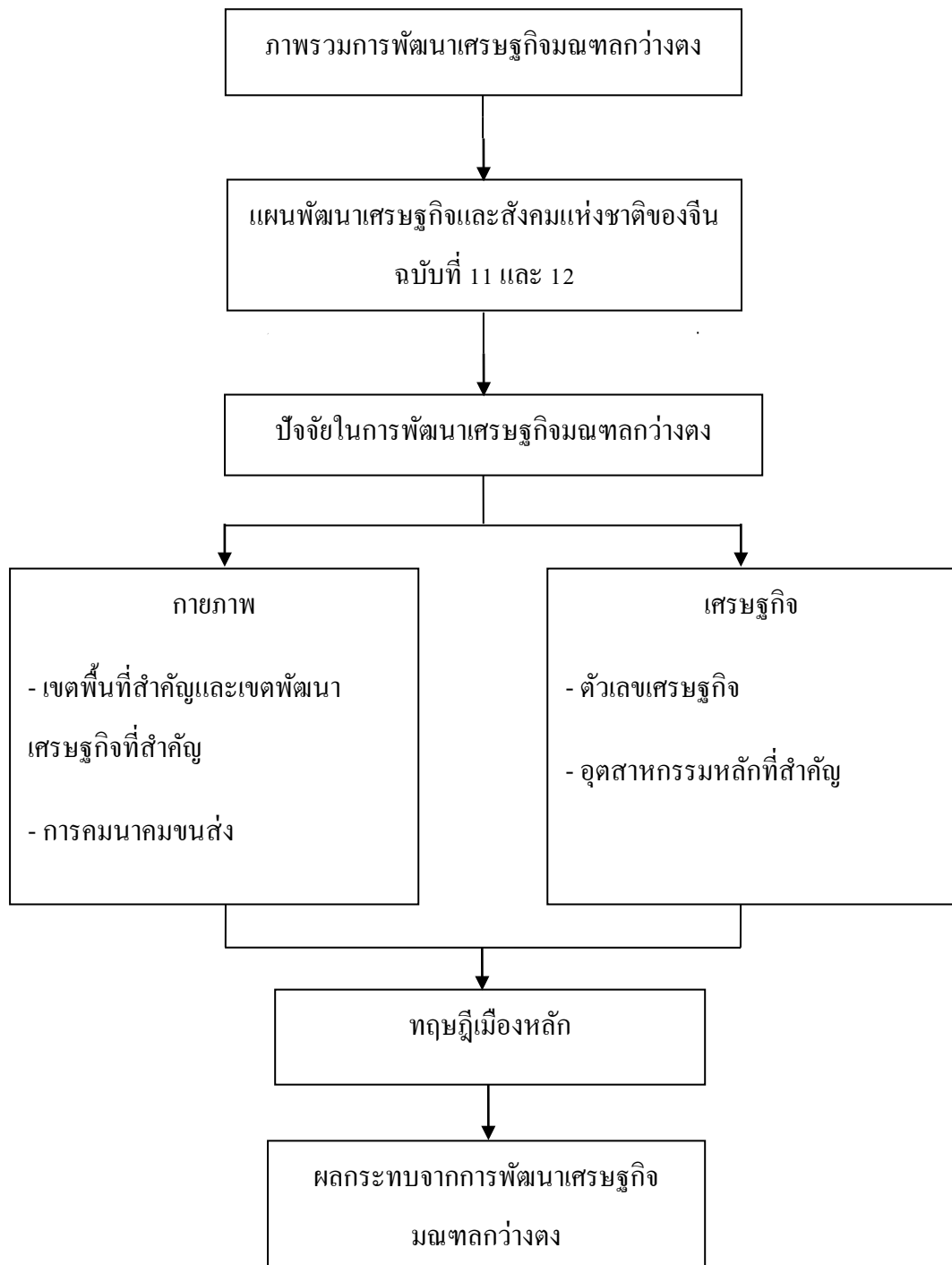
3.3 ศึกษาผลกระทบจากการพัฒนาทางเศรษฐกิจด้านกายภาพและเศรษฐกิจ และนำมาวิเคราะห์โดยใช้ข้อมูลจากสถิติทางกายภาพและเศรษฐกิจ แล้วจึงนำเสนอในรูปแบบการบรรยาย

#### 4. เครื่องมือที่ใช้ในการวิจัย

4.1 อินเทอร์เน็ต

4.2 Microsoft Office

การวิจัยสามารถสรุปได้ดังกรอบแนวคิดวิจัย (Conceptual framework)



ภาพที่ 3.1 กรอบแนวคิดวิจัย (Conceptual framework)

การวิจัยสามารถสรุปได้ดังนี้

### 3.1 ตารางแสดงการวิจัย

วัตถุประสงค์	วิธีการศึกษา	เครื่องมือที่ใช้	ผลที่คาดว่าจะได้รับ
ศึกษาภาพรวมการพัฒนาเศรษฐกิจมณฑลกว้างตั้งตั้งแต่ปี ค.ศ. 2005 – ค.ศ. 2014	ทำการศึกษาภาพรวมการพัฒนาเศรษฐกิจมณฑลกว้างตั้งตั้งแต่ปี ค.ศ. 2005 – ค.ศ. 2014 และนำมาวิเคราะห์โดยใช้ข้อมูลจากแผนพัฒนาเศรษฐกิจและสังคมแห่งชาติของจีน แล้วจึงนำเสนอในรูปแบบการบรรยาย	- ข้อมูลด้านเศรษฐกิจ - อินเทอร์เน็ต - Microsoft Office	ทำให้ทราบภาพรวมการพัฒนาเศรษฐกิจมณฑลกว้างตั้งตั้งแต่ปี ค.ศ. 2005 – ค.ศ. 2014
ศึกษาปัจจัยด้านกายภาพและเศรษฐกิจในการพัฒนาเศรษฐกิจมณฑลกว้างตง	ทำการศึกษาปัจจัยด้านกายภาพและเศรษฐกิจที่ทำให้เศรษฐกิจของมณฑลกว้างตงเกิดการพัฒนา และนำมาวิเคราะห์โดยใช้ทฤษฎีเมืองหลัก แล้วจึงนำเสนอในรูปแบบการบรรยาย	- ข้อมูลด้านกายภาพและเศรษฐกิจ - อินเทอร์เน็ต - Microsoft Office	ปัจจัยด้านกายภาพและเศรษฐกิจในการพัฒนาเศรษฐกิจมณฑลกว้างตง

วัตถุประสงค์	วิธีการศึกษา	เครื่องมือที่ใช้	ผลที่คาดว่าจะได้รับ
ศึกษาผลกระทบด้าน กายภาพและเศรษฐกิจ จากการพัฒนา เศรษฐกิจมณฑลกว้าง ตง	ทำการศึกษา ผลกระทบจากการ พัฒนาทางเศรษฐกิจ ด้านกายภาพและ เศรษฐกิจ และนำมา วิเคราะห์โดยใช้ข้อมูล จากสถิติทางกายภาพ และเศรษฐกิจ แล้วจึง นำเสนอในรูปแบบ การบรรยาย	- ข้อมูลด้านกายภาพ และเศรษฐกิจ - อินเทอร์เน็ต - Microsoft Office	ผลกระทบด้าน กายภาพและเศรษฐกิจ จากการพัฒนา เศรษฐกิจมณฑลกว้าง ตง

## บทที่ 4

### ผลการวิเคราะห์ข้อมูล

การวิเคราะห์ข้อมูลได้ดำเนินการตามวัตถุประสงค์ดังนี้

1. ศึกษาภาพรวมการพัฒนาเศรษฐกิจมณฑลกว่างตงตั้งแต่ ค.ศ. 2005 – ค.ศ. 2014
2. ศึกษาปัจจัยด้านกายภาพและเศรษฐกิจในการพัฒนาเศรษฐกิจมณฑลกว่างตง
3. ศึกษาผลกระทบด้านกายภาพและเศรษฐกิจจากการพัฒนาเศรษฐกิจมณฑลกว่างตง

#### 1. ศึกษาภาพรวมการพัฒนาเศรษฐกิจมณฑลกว่างตงตั้งแต่ปี ค.ศ. 2005 – ค.ศ. 2014

ทำการศึกษาโดยใช้แผนพัฒนาเศรษฐกิจและสังคมแห่งชาติของจีน ฉบับที่ 11 และ 12

แผนพัฒนาเศรษฐกิจและสังคมแห่งชาติของจีน ฉบับที่ 11 (ค.ศ. 2006 – ค.ศ. 2010) เน้นการพัฒนาด้านนวัตกรรม ปฏิรูปเชิงลึก อนุรักษ์พลังงาน และประยุกต์ใช้โมเดลการพัฒนาเศรษฐกิจแบบใหม่ โดยตั้งเป้าหมายอัตราการเติบโตของจีดีพีให้เหลือร้อยละ 9 ต่อปี และพัฒนาความเป็นเมืองให้เหลือร้อยละ 65 ภายใน ค.ศ. 2010 ลดอัตราการว่างงานในเขตเมืองให้เหลือร้อยละ 3.8 อีกทั้งยังเพิ่มอัตราการเติบโตของรายได้ของประชาชนในเขตเมืองให้เหลือร้อยละ 5.5 ส่วนในเขตชนบทร้อยละ 6 ต่อปี ที่สำคัญคือ ส่งเสริมความร่วมมือกับฮ่องกงและมาเก๊า

แผนพัฒนาเศรษฐกิจและสังคมแห่งชาติของจีน ฉบับที่ 12 (ค.ศ. 2011 – ค.ศ. 2015)

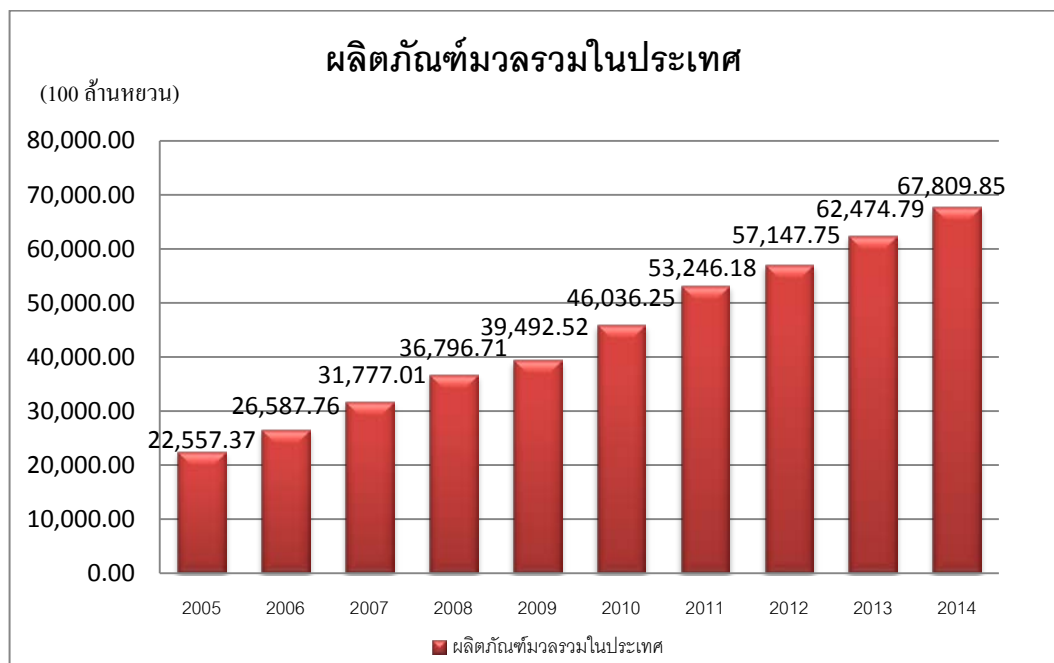
- กระตุ้นให้เศรษฐกิจเติบโตอย่างรวดเร็วและมีเสถียรภาพ
- ยกกระดับและพัฒนาอุตสาหกรรมการผลิตให้มีคุณภาพและพร้อมแข่งขัน และจะกระตุ้นให้ภาคบริการครองสัดส่วนร้อยละ 48
- เพิ่มศักยภาพการคิดค้นนวัตกรรม โดยใช้วิทยาศาสตร์และเทคโนโลยีเป็นเครื่องมือกระตุ้นทางเศรษฐกิจ พัฒนาและวิจัยด้านนวัตกรรมให้ครองสัดส่วนร้อยละ 2.8

- ลดช่องว่างระหว่างความเจริญของแต่ละเมืองให้ลดน้อยลง โดยจะพัฒนาเขตตะวันออก ตะวันตกและเหนือ ให้เจริญเท่าเทียมกับมณฑลและให้เข้ากับเมืองในสามเหลี่ยมปากแม่น้ำจูเจียง
- เพิ่มรายได้ของประชากรในเมืองและชนบท โดยคาดว่าจะเพิ่มขึ้นร้อยละ 8
- พัฒนาสังคม เช่น การศึกษา วัฒนธรรม สุขอนามัย พลศึกษา เป็นต้น
- ปรับปรุงระบบนิเวศและสิ่งแวดล้อมให้ดีขึ้น โดยคาดว่าจะการบริโภคพลังงานจะลดลงร้อยละ 16 และปริมาณการปล่อยก๊าซคาร์บอนไดออกไซด์ลดลงร้อยละ 17
- มุ่งมั่นเปิดและปฏิรูปในเชิงลึกในทุกด้าน

จากแผนพัฒนาเศรษฐกิจและสังคมแห่งชาติของจีน ฉบับที่ 11 และ 12 นั้นทำให้เห็น

ภาพรวมการพัฒนาเศรษฐกิจมณฑลกว้างตงในช่วงเวลาดังกล่าวดังต่อไปนี้

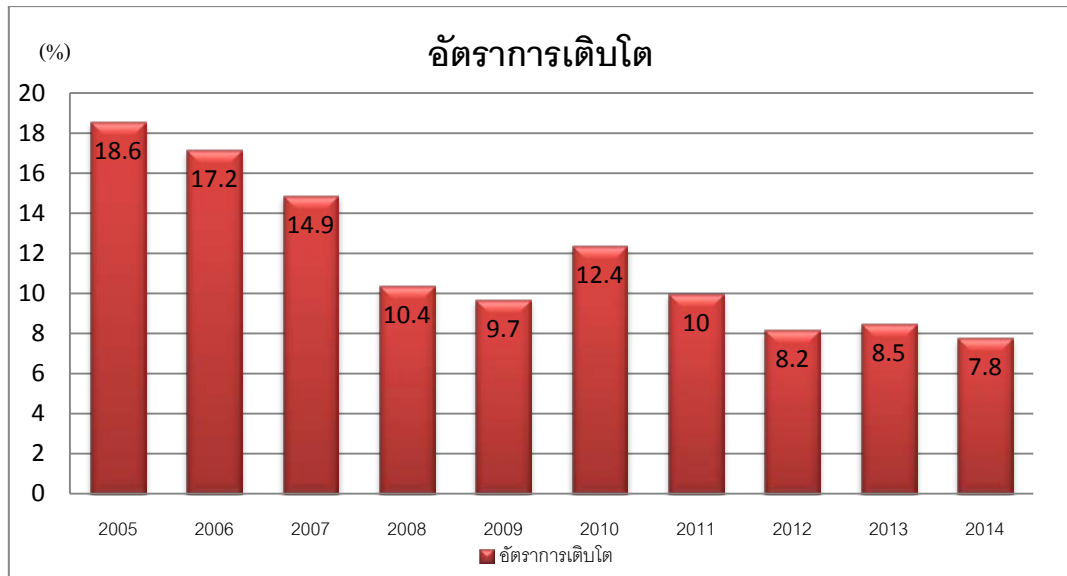
### 1.1 ผลิตภัณฑ์มวลรวมในประเทศ



ภาพที่ 4.1 แสดงมูลค่าจีดีพีของมณฑลกว้างตง

(ที่มา: <http://www.gdstats.gov.cn>, 2558)





ภาพที่ 4.2 แสดงอัตราการเติบโตจีดีพีของมณฑลกวางตุ้ง

(ที่มา: <http://www.gdstats.gov.cn>, 2558)

จากภาพที่ 4.1 และ 4.2 พบว่า ค.ศ. 2005 มูลค่าจีดีพีคือ 22,557.37 ร้อยล้านหยวน เพิ่มขึ้นถึงร้อยละ 18.6 ค.ศ. 2006 มูลค่าจีดีพีคือ 26,587.76 ร้อยล้านหยวน เพิ่มขึ้นร้อยละ 17.2 ค.ศ. 2007 มูลค่าจีดีพี คือ 31,777.01 ร้อยล้านหยวน เพิ่มขึ้นร้อยละ 14.9 ค.ศ. 2008 มูลค่าจีดีพีคือ 36,796.71 ร้อยล้านหยวน เพิ่มขึ้นร้อยละ 10.4 ค.ศ. 2009 มูลค่าจีดีพีคือ 39,492.52 ร้อยล้านหยวน เพิ่มขึ้นร้อยละ 9.7 ค.ศ. 2010 มูลค่าจีดีพีคือ 46,036.25 ร้อยล้านหยวน เพิ่มขึ้นร้อยละ 12.4 ค.ศ. 2011 มูลค่าจีดีพีคือ 53,246.18 ร้อยล้านหยวน เพิ่มขึ้นร้อยละ 10 ค.ศ. 2012 มูลค่าจีดีพีคือ 57,147.75 ร้อยล้านหยวน เพิ่มขึ้นร้อยละ 8.2 ค.ศ. 2013 มูลค่าจีดีพีคือ 62,474.79 ร้อยล้านหยวน เพิ่มขึ้นร้อยละ 8.5 ค.ศ. 2014 มูลค่าจีดีพีคือ 67,809.85 ร้อยล้านหยวน เพิ่มขึ้นร้อยละ 7.8 จึงกล่าวได้ว่า จากการที่รัฐบาลให้การส่งเสริมข้อตกลง CEPA และการพัฒนาเศรษฐกิจบริเวณพื้นที่ปากแม่น้ำจูเจียง ส่งผลให้มูลค่าจีดีพีของมณฑลกวางตุ้งนั้นเพิ่มสูงขึ้นทุกปี

อย่างไรก็ตาม รัฐบาลมณฑลกวางตุ้งได้ใช้แผนพัฒนาเศรษฐกิจและสังคมแห่งชาติของจีน ฉบับที่ 11 (ค.ศ. 2006 – ค.ศ. 2010) ระบุไว้ว่า จะตั้งเป้าหมายให้อัตราการเติบโตของจีดีพีเหลือเพียงร้อยละ 9 ต่อปี ลดลงจากร้อยละ 13 ในช่วง 5 ปีที่ผ่านมา แต่ในช่วง ค.ศ. 2006 – ค.ศ. 2010 พบว่า

ถึงแม้ร้อยละที่เพิ่มขึ้นในช่วงนี้จะลดลงกว่าในช่วง 5 ปีที่ผ่านมาก็ตาม แต่อัตราการเติบโตของจีดีพี ร้อยละต่อปีนั้นยังไม่เป็นไปตามที่เป้าหมายกำหนด คือ ให้เหลือเพียงร้อยละ 9 ต่อปี

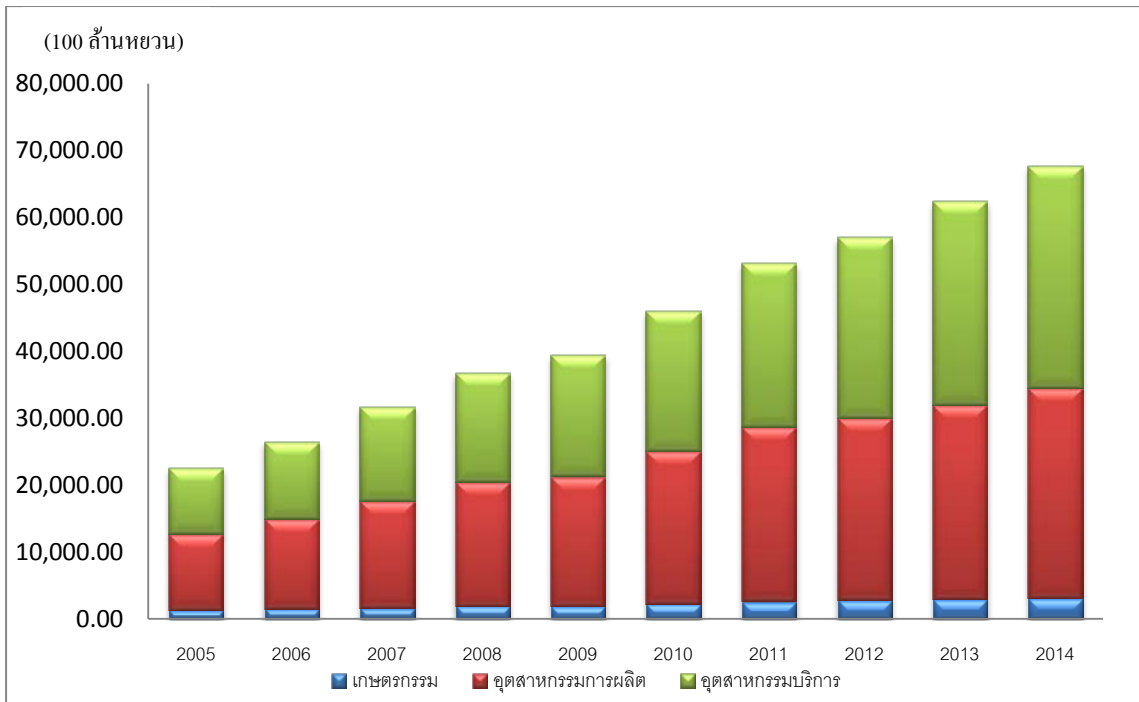
#### 1.2 โครงสร้างผลิตภัณฑ์มวลรวมภายในประเทศ

ปี ค.ศ.	เกษตรกรรม	อุตสาหกรรมการผลิต	อุตสาหกรรมบริการ
2005	1,428.27	11,356.60	9,772.50
2006	1,532.17	13,469.77	11,585.82
2007	1,695.57	16,004.61	14,076.83
2008	1,973.05	18,502.20	16,321.46
2009	2,010.27	19,338.28	18,143.97
2010	2,286.98	22,821.77	20,927.50
2011	2,665.20	26,116.05	24,464.93
2012	2,847.26	27,239.44	27,061.04
2013	2,977.13	28,994.22	30,503.44
2014	3,166.82	31,419.75	33,223.28

ตารางที่ 4.1 แสดงโครงสร้างผลิตภัณฑ์มวลรวมภายในประเทศของมณฑลกว่างตง

(ที่มา: <http://www.gdstats.gov.cn>, 2558)

จากตารางที่ 4.1 พบว่า โครงสร้างผลิตภัณฑ์มวลรวมภายในประเทศของมณฑลกว่างตง ส่วนใหญ่อยู่ในอุตสาหกรรมการผลิต รองลงมาคือ อุตสาหกรรมบริการและเกษตรกรรมตามลำดับ โดยอุตสาหกรรมการผลิตที่โดดเด่นที่สุดของกว่างตง คือ อุตสาหกรรมเบา โดยเฉพาะอุตสาหกรรม อิเล็กทรอนิกส์และยังเป็นผู้ผลิตเครื่องใช้ไฟฟ้าในครัวเรือนมากที่สุด มีบริษัทข้ามชาติยักษ์ใหญ่ของโลกมาตั้งโรงงานในกว่างตงเป็นจำนวนมาก โดยเฉพาะในเมืองเซินเจิ้น

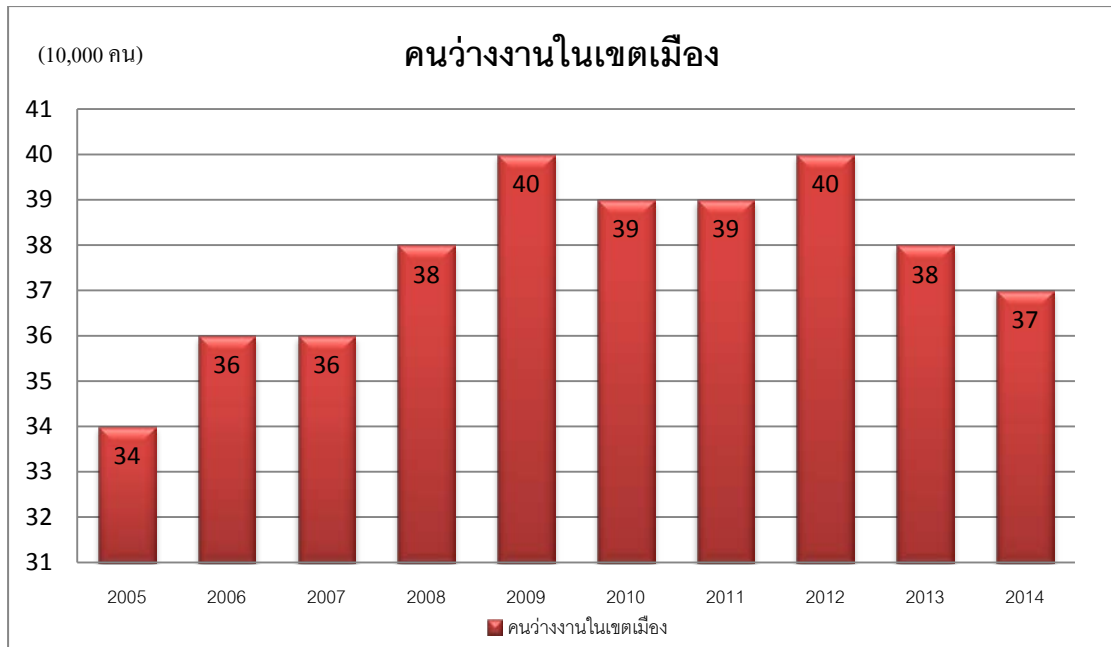


ภาพที่ 4.3 แสดงโครงสร้างผลิตภัณฑ์มวลรวมภายในประเทศของมณฑลกว่างตง

(ที่มา: <http://www.gdstats.gov.cn>, 2558)

อย่างไรก็ตาม รัฐบาลกว่างตงได้ระบุในแผนพัฒนาเศรษฐกิจและสังคมแห่งชาติของจีนฉบับที่ 12 (ค.ศ. 2011 – ค.ศ. 2015) ไว้ว่า จะมีการยกระดับและพัฒนาอุตสาหกรรมการผลิตให้มีความพร้อมสำหรับการแข่งขัน อีกทั้งยังกระตุ้นให้อุตสาหกรรมที่ 3 คือ ภาคบริการครองสัดส่วนร้อยละ 48% ของจีดีพีทั้งหมดของกว่างตง พบว่า รัฐบาลกว่างตงสามารถบรรลุผลสำเร็จในการตั้งเป้าหมายที่จะทำให้อุตสาหกรรมการผลิตมีความพร้อมสำหรับการแข่งขัน เนื่องจากกว่างตงเป็นมณฑลที่เป็นฐานของอุตสาหกรรมการผลิตเพื่อการส่งออกและเป็นพื้นที่กระจายสินค้าที่สำคัญ มีการส่งออกสินค้าอิเล็กทรอนิกส์ไปยังมณฑลต่าง ๆ และประเทศอื่น ๆ โดยมีฮ่องกงเป็นคู่ค้าที่สำคัญ นอกจากนี้ ใน ค.ศ. 2013 และ ค.ศ. 2014 ภาคบริการสามารถครองสัดส่วนได้มากกว่าภาคการผลิต ซึ่งเป็นไปตามแผนฉบับที่ 12 ที่จะกระตุ้นให้ครองสัดส่วนร้อยละ 48%

### 1.3 อัตราการว่างงานในเขตเมือง



ภาพที่ 4.4 แสดงจำนวนคนว่างงานในเขตเมืองของมณฑลกวางตุ้ง

(ที่มา: <http://data.stats.gov.cn>, 2558)

จากภาพที่ 4.4 พบว่า ในช่วง 10 ปีนี้ ค.ศ. 2005 มีจำนวนผู้ว่างงานน้อยที่สุดคือ 34 คน ส่วน ค.ศ. 2009 และ ค.ศ. 2012 มีจำนวนผู้ว่างงานมากที่สุดคือ 40 คน ทั้งนี้ได้แสดงให้เห็นว่า อัตราว่างงานในเขตเมืองของมณฑลกวางตุ้งในแต่ละปีนั้นมีจำนวนลดลง ซึ่งเป็นผลจากการที่รัฐบาล กวางตุ้งพยายามลดอัตราการว่างงานในเขตเมืองให้ได้มากที่สุด และเนื่องจากมีอุตสาหกรรมการผลิตที่โดดเด่น ประกอบกับชาวจีนเป็นแรงงานฝีมือค่อนข้างดีและค่าแรงขั้นต่ำค่อนข้างถูก ทำให้บริษัทข้ามชาติยักษ์ใหญ่ของโลกมาตั้งโรงงานในกวางตุ้งเป็นจำนวนมาก โดยเฉพาะในเขตเมือง เช่น เซินเจิ้น จึงมีการจ้างงานมากขึ้น ส่งผลให้ประชาชนมีงานทำ



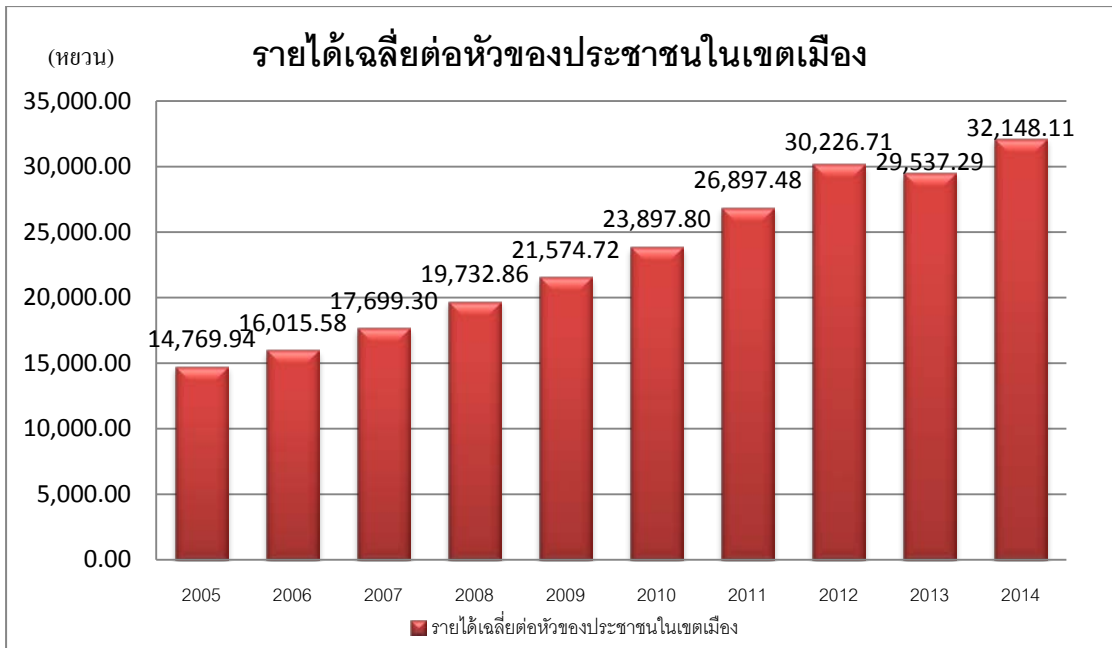
ภาพที่ 4.5 แสดงอัตราการว่างงานในเขตเมืองของมณฑลกว่างตง

(ที่มา: <http://data.stats.gov.cn>, 2558)

อย่างไรก็ตาม รัฐบาลกว่างตงได้ระบุในแผนพัฒนาเศรษฐกิจและสังคมแห่งชาติของจีน ฉบับที่ 11 (ค.ศ. 2006 – ค.ศ. 2010) ว่าจะลดอัตราการว่างงานในเขตเมืองให้เหลือร้อยละ 3.8 พบว่า ในช่วง ค.ศ. 2006 – ค.ศ. 2010 อัตราการว่างงานร้อยละอยู่ในช่วงที่ต่ำกว่ารัฐบาลกำหนด คือ 2.5 - 2.6%

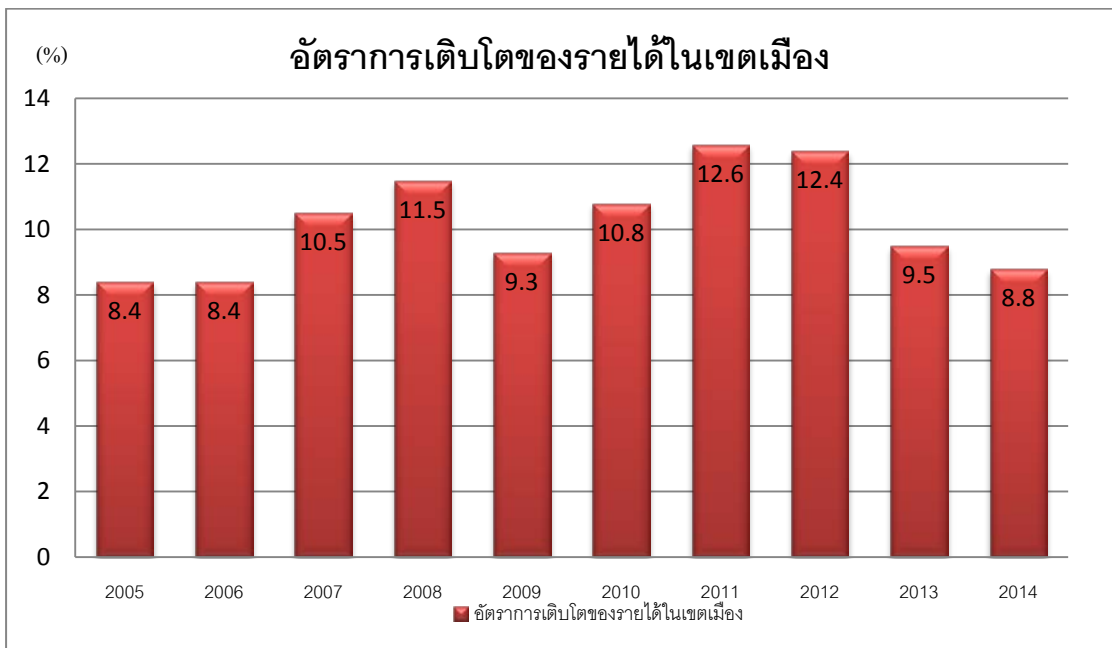
#### 1.4 รายได้เฉลี่ยต่อหัวของประชาชน

ใน ค.ศ. 2005 – ค.ศ. 2012 รายได้เฉลี่ยในเขตเมืองเพิ่มสูงขึ้นทุกปี แต่ ค.ศ. 2013 รายได้เฉลี่ยในเขตเมืองกลับลดลงเหลือ 29,537.29 หยวน ต่อมา ค.ศ. 2014 รายได้เฉลี่ยสามารถกลับมาสูงขึ้นอีกถึง 32,148.11 หยวน โดยรายได้ที่เพิ่มขึ้นเป็นผลจากการที่รัฐบาลจีนมีนโยบายสนับสนุนการปรับขึ้นค่าแรงขั้นต่ำ ส่วนรายได้เฉลี่ยในเขตชนบทถึงแม้จะมีค่าไม่สูงเมื่อเทียบกับในเขตเมือง แต่ก็เป็นที่น่าพอใจเพราะมีรายได้เฉลี่ยสูงขึ้นทุกปี ดังแผนภูมิต่อไปนี้



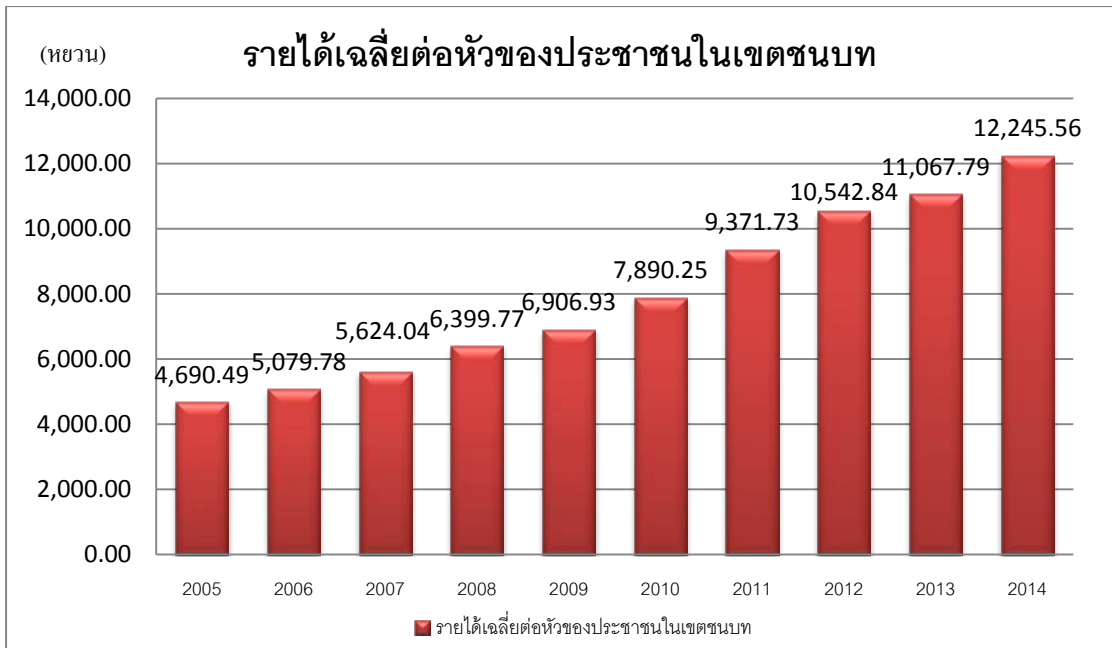
ภาพที่ 4.6 แสดงรายได้เฉลี่ยต่อหัวของประชาชนในเขตเมืองของมณฑลกวางตุ้ง

(ที่มา: <http://www.gdstats.gov.cn>, 2558)



ภาพที่ 4.7 แสดงอัตราการเติบโตของรายได้เฉลี่ยในเขตเมืองของมณฑลกวางตุ้ง

(ที่มา: <http://www.gdstats.gov.cn>, 2558)



ภาพที่ 4.8 แสดงรายได้เฉลี่ยต่อหัวของประชาชนในเขตชนบทของมณฑลกว่างตง

(ที่มา: <http://www.gdstats.gov.cn>, 2558)



ภาพที่ 4.9 แสดงอัตราการเติบโตของรายได้เฉลี่ยในเขตชนบทของมณฑลกว่างตง

(ที่มา: <http://www.gdstats.gov.cn>, 2558)

อย่างไรก็ตาม รัฐบาลกว้างตงได้ระบุในแผนพัฒนาเศรษฐกิจและสังคมแห่งชาติของจีน ฉบับที่ 11 และ 12 ไว้ว่า ในแผนพัฒนาเศรษฐกิจและสังคมแห่งชาติของจีน ฉบับที่ 11 (ค.ศ. 2006 – ค.ศ. 2010) รัฐบาลต้องการเพิ่มอัตราการเติบโตของรายได้ประชาชนในเขตเมืองให้ได้ร้อยละ 5.5 และในเขตชนบทร้อยละ 6 ต่อปี ส่วนแผนพัฒนาเศรษฐกิจและสังคมแห่งชาติของจีน ฉบับที่ 12 (ค.ศ. 2011 – ค.ศ. 2015) รัฐบาลต้องการเพิ่มรายได้ของประชาชนทั้งในเมืองและชนบท โดยคาดว่า รายได้เฉลี่ยต่อบุคคลจะเพิ่มขึ้นร้อยละ 8 พบว่า รายได้เฉลี่ยในเขตเมืองและชนบทที่สูงขึ้นเรื่อย ๆ ส่งผลให้ค่ารายได้เฉลี่ยร้อยละในแต่ละปีนั้นสูงขึ้นตามและยังเกินเป้าหมายที่รัฐบาลกำหนดอีกด้วย

จากที่กล่าวมาข้างต้นผ่านการวิเคราะห์โดยใช้แผนพัฒนาเศรษฐกิจและสังคมแห่งชาติของจีน ฉบับที่ 11 และ 12 ทำให้เห็นภาพรวมการพัฒนาเศรษฐกิจมหภาคกว้างตงในช่วงเวลาดังกล่าวคือ ในด้านของจีดีพีแม้ว่ามหภาคกว้างตงจะมีอัตราการเติบโตของจีดีพีน้อยลงเรื่อย ๆ จากการที่รัฐบาลตั้งเป้าหมายว่าจะทำให้อัตราการเติบโตเหลือเพียงร้อยละ 9 ต่อปี แต่มูลค่าของจีดีพียังคงเพิ่มขึ้นทุกปี เนื่องจากกว้างตงเป็นมหภาคที่เป็นศูนย์กลางทางการค้าและเศรษฐกิจของจีน ใน ค.ศ. 2013 จีดีพีของมหภาคพุ่งสูงขึ้นถึง 6 ล้านล้านหยวนเป็นครั้งแรก โดยโครงสร้างผลิตภัณฑ์มวลรวมภายในประเทศของมหภาคส่วนใหญ่อยู่ในภาคอุตสาหกรรมการผลิตที่มีอุตสาหกรรมเบาเป็นอุตสาหกรรมที่โดดเด่นที่สุด และจากการที่รัฐบาลตั้งเป้าหมายว่าจะทำให้อุตสาหกรรมการผลิตภายในมหภาคมีคุณภาพ กว้างตงจึงเป็นมหภาคที่เป็นฐานของอุตสาหกรรมการผลิตเพื่อการส่งออกที่สำคัญ อย่างไรก็ตาม ใน ค.ศ. 2013 และ ค.ศ. 2014 ภาคบริการกลับมีบทบาทมากกว่าภาคการผลิต โดยเป็นไปตามแผนพัฒนาเศรษฐกิจและสังคมแห่งชาติของจีนฉบับที่ 12 ที่รัฐบาลจะกระตุ้นให้ภาคบริการครองสัดส่วนถึงร้อยละ 48% ส่วนอัตราการว่างงานในเขตเมืองพบว่า มีอัตราการว่างงานลดลงจากการที่รัฐบาลกว้างตงพยายามลดอัตราการว่างงานในเขตเมืองให้ได้มากที่สุดและภายในมหภาคก็มีการผลิตอุตสาหกรรมที่โดดเด่น อีกทั้งยังมีบรรษัทข้ามชาติมาตั้งโรงงานในกว้างตงเป็นจำนวนมาก จึงทำให้ประชาชนในเขตเมืองส่วนมากมีงานทำ ส่วนรายได้เฉลี่ยต่อหัวของประชาชนนั้น จากการที่รัฐบาลจีนมีนโยบายสนับสนุนปรับขึ้นค่าแรงขั้นต่ำ จึงทำให้รายได้เฉลี่ยในเขตเมืองเพิ่มสูงขึ้น ถึงแม้ ค.ศ. 2013 รายได้เฉลี่ยจะลดลงเหลือ 29,537.29 หยวน แต่ใน ค.ศ. 2014 รายได้เฉลี่ยก็กลับมาสูงขึ้นอีกถึง 32,148.11 หยวน ส่วนในเขตชนบทนั้นมีรายได้เฉลี่ยสูงขึ้นทุกปี จึงสรุป



ได้ว่าการพัฒนาเศรษฐกิจภายในมณฑลจำเป็นต้องอาศัยนโยบายของรัฐบาลจีนและการสนับสนุนของรัฐบาลที่จะเป็นส่วนช่วยสำคัญที่ทำให้เกิดการพัฒนามณฑลและบรรลุผลสำเร็จได้

## 2. ศึกษาปัจจัยด้านกายภาพและเศรษฐกิจในการพัฒนาเศรษฐกิจมณฑลกว้างตง

ทำการศึกษาโดยใช้ทฤษฎีเมืองหลัก

ปัจจัยด้านกายภาพ

### 2.1 ที่ตั้งและพื้นที่



ภาพที่ 4.10 แสดงพื้นที่มณฑลกว้างตง

(ที่มา: <http://thechinaperspective.com/topics/province/guangdong/>, ม.ป.ป.)

มณฑลกว้างตงตั้งอยู่ชายฝั่งทะเลใต้ของจีน มีพื้นที่ 179,812.7 ตร.กม. ใหญ่เป็นอันดับที่ 15 ของจีน ทิศเหนือติดมณฑลหูหนานและมณฑลเจียงซี ทิศตะวันออกเฉียงเหนือติดมณฑลฝูเจี้ยน ทิศตะวันตกติดกวางซี แนวชายฝั่งทะเลทิศใต้ติดกับทะเลจีนใต้ ใกล้กับฮ่องกงและมาเก๊าที่เป็นพื้นที่จุดยุทธศาสตร์ด้านเศรษฐกิจและการคมนาคมขนส่งที่สำคัญของจีน ภูมิประเทศของมณฑลมีพื้นที่ทางเหนือยกตัวสูงกว่าทางใต้ มีเทือกเขาและภูเขาขนาดเล็กตัดสลับกับที่ราบ มีที่ราบร้อยละ 23 ที่ราบสูง

ร้อยละ 19 และภูเขาร้อยละ 58 ของพื้นที่ทั้งหมด มีชายฝั่งทะเลยาว 4,114.3 กม. แม่น้ำสายสำคัญที่ไหลผ่านมณฑลกว้างตงคือ แม่น้ำจูเจียง

## 2.2 ทรัพยากรสำคัญ

มีแหล่งสำรองสินแร่ 89 ชนิด มีดินขาว ถ่านหินร่วน เเจอร์เมเนียม และพลวงมากที่สุดในประเทศ สามารถผลิตเงิน ตะกั่ว บิสมัท แทลเลียม ยูเรเนียม โมนาไซต์ ซิลิคอนไนไตรต์ หินเชลที่มีน้ำหนักและหินอ่อนมากเป็นอันดับ 2 ของประเทศ มีการขุดพบน้ำมันใน ค.ศ. 1979 ที่แหลมเหลยโจว นอกจากนี้ยังมีทรัพยากรทางทะเลที่สมบูรณ์ มีพื้นที่เพาะพันธุ์สัตว์น้ำทะเล 7,800 ตร.กม. และพื้นที่เพาะพันธุ์สัตว์น้ำจืด 4,300 ตร.กม. ผลผลิตทางการเกษตรที่สำคัญ เช่น ข้าว ผัก ผลไม้ ต้นป่าน เป็นต้น ส่วนไม้เศรษฐกิจ เช่น ไม้สน ไม้ฉำฉา ไม้จือ เป็นต้น ผลไม้ที่ขึ้นชื่อได้แก่ สับปะรด ถั่วลิสง ถั่วเขียว ถั่วดำ ถั่วแดง ถั่วเหลือง ถั่วลิสง ถั่วเขียว ถั่วดำ และถั่วแดง

## 2.3 เขตพื้นที่สำคัญและเขตพัฒนาเศรษฐกิจที่สำคัญ

### 2.3.1 เมืองกว้างโจว

เมืองกว้างโจว เป็นเมืองเอกของมณฑลกว้างตง เป็นเมืองยุทธศาสตร์ที่สำคัญของเขตสามเหลี่ยมเศรษฐกิจปากแม่น้ำจูเจียง เป็นศูนย์กลางการคมนาคมและประตูการค้าที่สำคัญของจีนตอนใต้ เป็นเมืองสำคัญในเขตเศรษฐกิจสามเหลี่ยมปากแม่น้ำจูเจียงและเป็นศูนย์กลางทางการค้าและธุรกิจที่ใหญ่ที่สุดของจีนตอนใต้ เศรษฐกิจของเมืองกว้างโจวมียขนาดใหญ่เป็นอันดับ 3 ของจีนรองจากเซี่ยงไฮ้และปักกิ่ง

### 2.3.2 เมืองเซินเจิ้น

เมืองเซินเจิ้นเป็นเมืองแรกของจีนที่จัดตั้งเป็นเขตเศรษฐกิจพิเศษในปี ค.ศ. 1980 เมืองเซินเจิ้นเป็นที่ตั้งของตลาดหลักทรัพย์ในจีนนอกจากเซี่ยงไฮ้ และพัฒนาจนไม่มีเขตชนบท อุตสาหกรรมหลักของเมืองมี 4 ด้าน ได้แก่ เทคโนโลยีขั้นสูง การเงิน โลจิสติกส์ และอุตสาหกรรมด้านวัฒนธรรม และเป็นฐานการผลิตสินค้าเทคโนโลยีและบริการที่มีชื่อเสียงของจีน เช่น Huawei, ZTE, Lenovo, China Merchants Bank, Ping An เป็นต้น

### 2.3.3 เมืองจูไห่

เมืองจูไห่เป็นเขตเศรษฐกิจพิเศษตั้งแต่ปี ค.ศ. 1980 เป็นเมืองอุตสาหกรรมที่สำคัญ ในบริเวณพื้นที่สามเหลี่ยมปากแม่น้ำจูเจียง ดิคม่าเก๊า และมีการสร้างเขตสาธิตความร่วมมือรูปแบบใหม่ระหว่างมณฑลกวางตุ้งและมาเก๊าในเขตใหม่เหิงฉิน ที่เน้นอุตสาหกรรมภาคการบริการขั้นสูง มีเส้นทางรถไฟความเร็วสูงเชื่อมกวางโจว-จูไห่ ในอนาคตจะสามารถเชื่อมกับมาเก๊าและฮ่องกงได้ด้วยทางถนนผ่านสะพานฮ่องกง-จูไห่-มาเก๊า ทำให้การเดินทางจากจูไห่ไปฮ่องกงรวดเร็วมากขึ้น

### 2.3.4 เมืองช่านโถว

เมืองช่านโถวเป็นเขตเศรษฐกิจพิเศษเมื่อวันที่ 16 ตุลาคม ค.ศ. 1981 เป็นศูนย์กลางด้านการเมือง เศรษฐกิจและวัฒนธรรมของภาคตะวันออกในมณฑลกวางตุ้ง

### 2.3.5 เขตสามเหลี่ยมเศรษฐกิจปากแม่น้ำจูเจียง



ภาพที่ 4.11 แสดงพื้นที่เขตสามเหลี่ยมเศรษฐกิจปากแม่น้ำจูเจียง

(ที่มา: <http://www.hk-ac.org.hk/hkac/hkac-programs/study-tours/u-s-to-hk-prd/2011-2012/>,

ม.ป.ป.)

เป็นความร่วมมือทางเศรษฐกิจของ 9 เมืองในมณฑลกว้างตงบริเวณแถบที่ราบลุ่มแม่น้ำจูเจียง ประกอบด้วย เมืองกว่างโจว เมืองเซินเจิ้น เมืองฝ่อซาน เมืองจูไห่ เมืองตงกว่าน เมืองจงซาน เมืองเจียงเหมิน บางส่วนของเมืองจ้าวซิ่ง และบางส่วนของเมืองฮุ้ยโจว ศูนย์กลางที่สำคัญคือ เมืองกว่างโจวและเมืองเซินเจิ้น

### 2.3.6 เขตสหพื้นที่สามเหลี่ยมเศรษฐกิจปากแม่น้ำจูเจียง



ภาพที่ 4.12 แสดงพื้นที่เขตสหพื้นที่สามเหลี่ยมเศรษฐกิจปากแม่น้ำจูเจียง

(ที่มา: <http://www.thaibizchina.com/th/about-china/pprd.php>, ม.ป.ป.)

เป็นการร่วมมือกันในการพัฒนาของ 9 มณฑลในประเทศจีน คือ มณฑลกว้างตง มณฑลไห่หนาน มณฑลฝูเจี้ยน มณฑลหูหนาน มณฑลเจียงซี มณฑลเสฉวน มณฑลยูนนาน กว่างซี มณฑลกุ้ยโจว และร่วมมือกับอีก 2 เขตบริหารพิเศษของจีน คือ ฮองกงและมาเก๊า เรียกว่า PPRD 9+2

### 2.3.7 เขตใหม่เหิงฉิน

ตั้งอยู่บนเกาะเหิงฉินของเมืองจูไห่ ครอบคลุมยุทธศาสตร์ 1 ประเทศ 2 ระบบ ระหว่างมณฑลกว้างตงและมาเก๊า เน้นการพัฒนาภาคบริการ มุ่งพัฒนาอุตสาหกรรมบริการขั้นสูง เป็นฐานให้บริการทางด้านธุรกิจ ศูนย์กลางการเงิน โลจิสติกส์ การท่องเที่ยวและพักผ่อน การวิจัยและ

พัฒนาทางวิทยาศาสตร์และเทคโนโลยี และอุตสาหกรรมไฮเทคโนโลยี โดยรักษาสภาพนิเวศวิทยาเดิม และมีการประยุกต์ใช้นวัตกรรมทางการเงินใหม่ๆ

### 2.3.8 เขตใหม่หนานซา เมืองกว่างโจว

เป็นศูนย์กลางการบริการและเป็นศูนย์กลางการคมนาคมบริเวณสามเหลี่ยมปากแม่น้ำจูเจียง เน้นการพัฒนาอุตสาหกรรม มีความสะดวกของเส้นทางคมนาคมและการขนส่งสินค้า และศักยภาพในด้านกำลังคน จึงกลายเป็นเขตพัฒนาเศรษฐกิจและเทคโนโลยี ได้พัฒนากลายเป็นเมืองท่าที่มีถนนด่วนพิเศษ 3 สาย เชื่อมต่อหนานซากับทางด่วนจินตอนใต้ ทางด่วนกว่างโจว-เซินเจิ้น ทางด่วนจูไห่ เป็นต้น

### 2.3.9 เขตความร่วมมืออุตสาหกรรมบริการสมัยใหม่เซินเจิ้น ซ่งกง ฉีเยินไห่

ตั้งอยู่ทางตะวันตกของเซินเจิ้น ได้เปรียบด้านที่ตั้ง คือ ด้านหลังติดภูเขา ด้านหน้าติดทะเล และอยู่ใกล้ฮ่องกง นอกจากนี้ยังมีระบบการคมนาคมที่พร้อม จึงเป็นพื้นที่ทางยุทธศาสตร์ที่สำคัญของมณฑลกว่างตงกับฮ่องกง ใน ค.ศ. 2020 ตั้งเป้าหมายว่าเขตพัฒนาฉีเยินไห่จะกลายเป็นศูนย์บริการผู้ผลิตที่สำคัญของภูมิภาคเอเชียแปซิฟิก และจะมีบทบาทสำคัญต่อโลกโดยจะเป็นฐานบริการทางอุตสาหกรรม

## 2.4 การคมนาคมขนส่ง

### 2.4.1 เส้นทางรถไฟ

มีเส้นทางรถไฟเชื่อมโยงภายในมณฑลและเมืองต่าง ๆ ทั่วประเทศ และยังมีรถไฟใต้ดินที่สำคัญ คือ สถานีรถไฟใต้ดินฝูเถียน รถไฟฟ้าใต้ดินเมืองกว่างโจว และรถไฟฟ้าใต้ดินเมืองเซินเจิ้น มีรายละเอียดดังต่อไปนี้

## สถานีรถไฟใต้ดินฝูเถียน

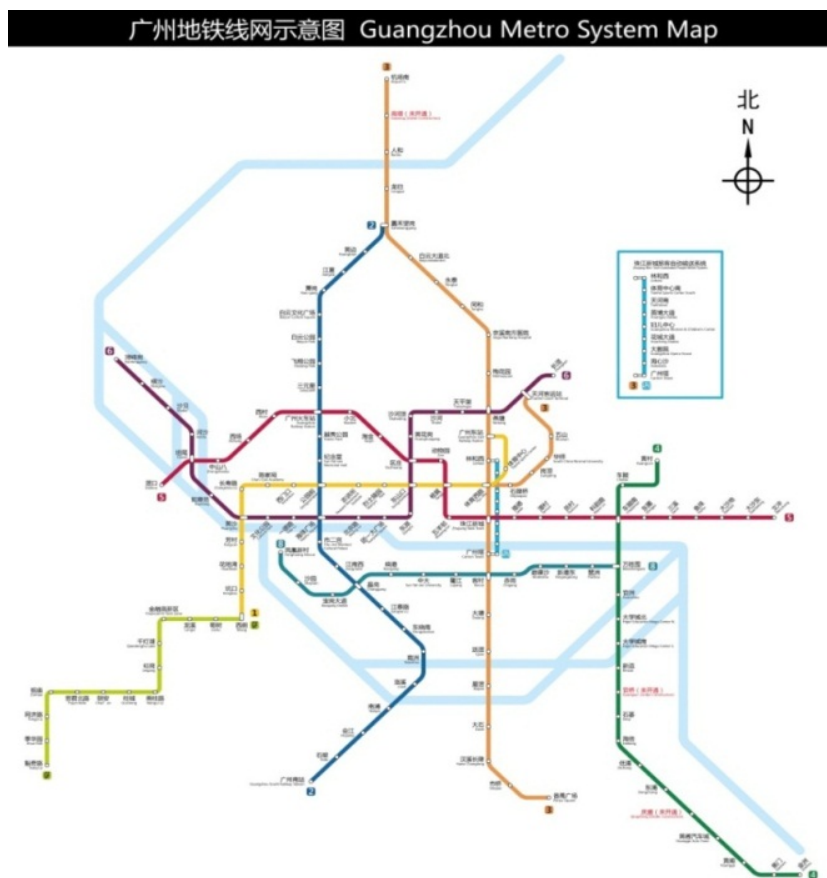


ภาพที่ 4.13 แสดงภาพจำลองสถานีรถไฟใต้ดินฝูเถียน

(ที่มา: <https://www.hongkongfp.com/2015/12/30/futian-station-opens-on-guangzhou-shenzhen-hong-kong-express-rail-link/>, 2558)

สถานีรถไฟใต้ดินฝูเถียน หรือ เส้นทางรถไฟฟ้าความเร็วสูงกวางโจว-เซินเจิ้น-ฮ่องกง ให้บริการในเดือนธันวาคม ค.ศ. 2015 เส้นทางที่เปิดบริการเป็นเส้นทางระหว่างเขตฝูเถียนในเมืองเซินเจิ้น-กวางโจว มีพื้นที่ท่าสนามฟุตบอล 21 สนาม เป็นสถานีรถไฟที่ใหญ่ที่สุดในเอเชียและอันดับ 2 ของโลก โครงสร้างสถานีมี 3 ชั้น ใช้เวลาเดินทางจากสถานีรถไฟใต้ดินฝูเถียนไปสถานีกวางโจวใต้ 42 นาที นอกจากนี้ยังมีบริการรถโดยสารประจำทางไปจุดต่าง ๆ ของเมือง 33 สาย เปิดให้บริการตั้งแต่ 5.00 น - 23.00 น และเชื่อมต่อกับรถไฟฟ้าใต้ดินเมืองเซินเจิ้นสาย 23 และ 11 ซึ่งอำนวยความสะดวกให้แก่ผู้โดยสารเป็นอย่างมาก รัฐบาลคาดว่าหากเส้นทางรถไฟฟ้าความเร็วสูงกวางโจว-เซินเจิ้น-ฮ่องกงเปิดให้บริการครบทั้งเส้นทางแล้ว การเดินทางจากฝูเถียนไปยังสถานีเกาลูนตะวันตกของฮ่องกงจะใช้เวลา 15 นาที จากตงก่วนไปเกาลูนตะวันตกใช้เวลา 30 นาที และจากปักกิ่งไปเกาลูนตะวันตกใช้เวลาเพียง 9 ชั่วโมง

## รถไฟฟ้าใต้ดินเมืองกว่างโจว



ภาพที่ 4.14 แสดงเส้นทางรถไฟฟ้าใต้ดินของเมืองกว่างโจว

(ที่มา:

[https://namu.wiki/w/%EA%B4%91%EC%A0%80%EC%9A%B0%20%EC%A7%80%ED%95%98%EC%B2%A0,2559\)](https://namu.wiki/w/%EA%B4%91%EC%A0%80%EC%9A%B0%20%EC%A7%80%ED%95%98%EC%B2%A0,2559)

เส้นทางรถไฟฟ้าใต้ดินในกว่างโจวเปิดให้บริการเมื่อวันที่ 28 มิถุนายน ค.ศ. 1997 ปัจจุบันมีเส้นทางให้บริการ 9 เส้นทาง ได้แก่ เส้นทางสาย 1, 2, 3, 4, 5, 6, 8, เส้นทางกว่างโจว-ฝอซานและเส้นทาง APM ใน ค.ศ. 2015 ได้ลงทุนต่อเติมและขยายเส้นทางของรถไฟฟ้าใต้ดินถึง 17,769 ล้านหยวน ทั้งหมด 10 เส้นทาง โดยมีผู้โดยสารทั้งปีกว่า 240 ล้านคน สูงสุดวันละ 8.79 ล้านคน เฉลี่ยทั้งปีมีผู้ใช้บริการต่อวัน 6.59 ล้านคน

## รถไฟฟ้าใต้ดินเมืองเซินเจิ้น



ภาพที่ 4.15 แสดงเส้นทางรถไฟฟ้าใต้ดินของเมืองเซินเจิ้น

(ที่มา: [http://www.seacitymaps.com/china/shenzhen\\_metro\\_map.htm](http://www.seacitymaps.com/china/shenzhen_metro_map.htm), 2554)

เปิดให้บริการรถไฟฟ้าใต้ดินเมื่อวันที่ 28 ธันวาคม ค.ศ. 2004 ปัจจุบันมีเส้นทางให้บริการทั้งหมด 5 เส้นทาง ได้แก่ เส้นทางสายหัวเป่า เสอ โช่ว หลงกั่ง หลงฮั่ว และหวนจง

### 2.4.2 เส้นทางถนน

มีโครงการสำคัญเป็นความร่วมมือระหว่างมณฑลกวางตุ้ง ฮองกงและมาเก๊า คือ สะพานฮ่องกง-จูไห่-มาเก๊า (Hong Kong-Zhuhai-Macao Bridge) หรือ Y bridge ที่มีลักษณะเป็นรูปตัว Y ความยาวประมาณ 50 กม. ลงทุนกว่า 70,000 ล้านดอลลาร์ ซึ่งจะเชื่อมโยงเส้นทางถนนโดยเฉพาะทางภาคตะวันตกของมณฑลกวางตุ้งที่ยังไม่มีเส้นทางเชื่อมโยงไปยังฮ่องกง





ภาพที่ 4.16 แสดงภาพจำลองสะพานฮ่องกง-จูไห่-มาเก๊า

(ที่มา: <http://cin-ithalat.blogspot.com/2009/12/dunyan-en-uzun-koprusu-insaat-baslad.html>, 2552)

นอกจากนี้ยังเน้นการสร้างทางด่วนให้เชื่อมกับพื้นที่โดยรอบ โดยทางด่วนของมณฑลกวางตุ้งมี 9 แนวตั้ง 5 แนวนอน 2 วงกลม และยังมีเส้นทางด่วนที่เชื่อมต่อกับมณฑลอื่นอีก 15 เส้นทาง

#### 2.4.3 เส้นทางน้ำ

มีท่าเทียบเรือขนาดใหญ่ 273 ท่า และท่าเทียบเรือขนาดเล็ก 2,819 ท่า โดยมีท่าเรือที่ได้รับอนุมัติจากรัฐบาล 36 แห่ง ซึ่งจะมีอุปกรณ์ที่ใช้ในการจัดการขนส่งสินค้าที่ทันสมัย และในวันที่ 1 มกราคม ค.ศ. 2004 รัฐบาลมณฑลกวางตุ้งได้ออกกฎหมายท่าเรือเปิดโอกาสให้กลุ่มธุรกิจทั้งในและต่างประเทศ รวมถึงธุรกิจส่วนบุคคลสามารถเข้ามาลงทุนทำกิจการเกี่ยวกับท่าเรือนอกจาก 5 เมืองที่ได้เปิดไปแล้ว คือ กว่างโจว เซินเจิ้น จูไห่ ช่านโถว และจ้านเจียง

#### 2.4.4 เส้นทางอากาศ

มีท่าอากาศยานทั้งหมด 7 แห่ง ให้บริการเส้นทางบินภายในประเทศและบินตรงระหว่างประเทศ โดยมีท่าอากาศยานนานาชาติไป๋หยุนเป็นศูนย์กลางการบินของประเทศ ติดอันดับ 1 ใน 3 ที่ใหญ่ที่สุดของประเทศจีน สามารถรองรับผู้โดยสารได้มากถึง 80 ล้านคนและรองรับปริมาณสินค้าได้มากถึง 2.5 ล้านตันต่อปี ใน ค.ศ. 2014 รองรับผู้โดยสารจำนวน 54 ล้านคน เพิ่มขึ้นร้อยละ 4.5 เมื่อเปรียบเทียบกับ ค.ศ. 2013 ซึ่งมีจำนวนผู้โดยสารมากเป็นอันดับ 2 รองจากสนามบินนานาชาติกรุงปักกิ่ง นอกจากนี้ยังมีการขนส่งสินค้าถึง 1.7 ล้านตัน มีเส้นทางการบินทั้งในและต่างประเทศ 70 เส้นทาง 200 เที่ยวบิน

ใน ค.ศ. 2015 ท่าอากาศยานนานาชาติไป๋หยุนได้ดำเนินโครงการต่าง ๆ เพื่อปรับเปลี่ยนและปรับปรุงสนามบินดังนี้

- 1) ปรับปรุงห้องน้ำในสนามบิน เพิ่มจำนวนห้องน้ำให้มีมากถึง 175 จุด โดยห้องน้ำชาย:หญิงสัดส่วน 2:3 และปรับปรุงบริเวณห้องน้ำให้ทันสมัย
- 2) อัปเดตคุณภาพ Wi-Fi ให้เป็น 1G จาก 132 จุด เป็น 721 จุด
- 3) เพิ่มช่องด่านตรวจคนเข้าเมืองสำหรับชาวต่างชาติ จาก 45 ช่องเป็น 65 ช่อง และเพิ่มพื้นที่เข้าแถวช่องตรวจสอบความปลอดภัย 67 ช่อง
- 4) เพิ่มความสะดวกในการเดินทาง โดยเพิ่มจำนวนรถบัสรอบดึกไปยังเมืองสำคัญในเขตเศรษฐกิจสามเหลี่ยมปากแม่น้ำจูเจียงให้สอดคล้องกับเที่ยวบิน
- 5) เพิ่มเส้นทางการบินต่างประเทศเพิ่มขึ้น 17 เส้นทาง เป็นเส้นทางขนส่งผู้โดยสาร 14 เส้นทาง และเส้นทางขนส่งสินค้า 3 เส้นทาง
- 6) เพิ่มเครื่องเช็คอินอัตโนมัติ 16 เครื่อง
- 7) ปรับปรุงทัศนียภาพของสนามบิน โดยเพิ่มพื้นที่สีเขียวในสนามบิน 10,000 ตร.ม.

8) พัฒนาพื้นที่สำหรับร้านค้าพาณิชย์อิเล็กทรอนิกส์กว่า 30,000 ตร.ม. ในอนาคตจะพัฒนาพื้นที่นี้ให้เป็นศูนย์จำหน่ายสินค้าที่สำคัญ



ภาพที่ 4.17 แสดงภาพท่าอากาศยานนานาชาติไป๋หยุนในกว่างโจว

(ที่มา: [http://www.gzxxws.gov.cn/dmtwsg/tsws/200904/t20090403\\_11535\\_3.htm](http://www.gzxxws.gov.cn/dmtwsg/tsws/200904/t20090403_11535_3.htm), ม.ป.ป.)

จากที่กล่าวมาข้างต้นพบว่า ที่ตั้งของมณฑลกว่างตงตั้งอยู่ทางแนวชายฝั่งทะเลตอนใต้ของจีนใกล้กับฮ่องกงและมาเก๊า ลักษณะภูมิประเทศมีเทือกเขาและภูเขาขนาดเล็ก มีแม่น้ำสายสำคัญที่ไหลผ่านคือ แม่น้ำจูเจียง มีทรัพยากรที่เป็นแหล่งสำรองสินแร่กว่า 89 ชนิด มีการขุดพบน้ำมันที่แหลมเหลยโจว มีทรัพยากรทางทะเลที่สมบูรณ์และมีผลผลิตทางการเกษตรที่หลากหลาย เมืองเอกของมณฑลคือกว่างโจว ที่เป็นศูนย์กลางการคมนาคมและประตูการค้าที่สำคัญของจีนตอนใต้ ภายในมณฑลมีเขตเศรษฐกิจพิเศษถึง 3 แห่ง โดยมีเมืองเซินเจิ้นเป็นพื้นที่ที่โดดเด่นทางด้านอุตสาหกรรม เป็นฐานการผลิตสินค้าเทคโนโลยีและบริการ และเป็นเขตเศรษฐกิจพิเศษที่ประสบความสำเร็จมากที่สุด นอกจากนี้ยังมีกรอบความร่วมมือที่สำคัญคือ เขตสามเหลี่ยมเศรษฐกิจปากแม่น้ำจูเจียง และ เขตสหพื้นที่สามเหลี่ยมเศรษฐกิจปากแม่น้ำจูเจียง และมีการจัดตั้งเขตพัฒนาเศรษฐกิจที่สำคัญขึ้นมา เช่น เขตใหม่เหิงฉินที่เน้นการพัฒนาภาคบริการ เขตใหม่หนานซาที่จะให้เป็นศูนย์กลางการบริการและเป็นศูนย์กลางการคมนาคม เป็นต้น ส่วนการคมนาคมขนส่งนั้น มี

เส้นทางรถไฟเชื่อมโยงไปเมืองต่าง ๆ ทั่วประเทศ มีรถไฟฟ้าใต้ดินในกว่างโจวและเซินเจิ้น เนื่องจากกว่างโจวเป็นศูนย์กลางการคมนาคมในจีนตอนใต้ ส่วนเซินเจิ้นก็เป็นเมืองอุตสาหกรรม และเป็นพื้นที่เขตเศรษฐกิจพิเศษ นอกจากนี้ยังมีโครงการสะพานฮ่องกง-จูไห่-มาเก๊า ซึ่งจะเชื่อมโยงเส้นทางถนนในภาคตะวันตกของมณฑลที่สามารถเชื่อมไปยังฮ่องกงได้ และเน้นการสร้างทางด่วนเพื่อเชื่อมโยกับพื้นที่โดยรอบ ส่วนเส้นทางน้ำนั้นมีการเรือที่ได้รับอนุมัติจากรัฐบาลถึง 36 แห่ง ซึ่งมียุทูปกรณ์ที่ใช้ในการจัดการขนส่งสินค้าที่ทันสมัยและได้ออกกฎหมายท่าเรือเพิ่มในพื้นที่ ส่วนเส้นทางอากาศมีท่าอากาศยานทั้งหมด 7 แห่ง โดยมีท่าอากาศยานนานาชาติไปหยุนเป็นศูนย์กลางการบินของประเทศ และรัฐบาลได้ดำเนินการปรับปรุงภายในสนามบินหลายจุดเพื่อความสะดวกสบายสำหรับผู้โดยสาร

ดังนั้นจึงสามารถนำทฤษฎีเมืองหลักมาวิเคราะห์ได้ว่า จากการที่รัฐบาลจีนได้สร้างศูนย์กลางเศรษฐกิจขึ้นในมณฑลกว่างตง คือ ให้เมืองกว่างโจวเป็นเมืองเอกของมณฑลและเป็นศูนย์กลางการคมนาคมและประการสำคัญที่สำคัญของจีนตอนใต้ ทำให้เกิดการเน้นพัฒนาระบบโครงสร้างพื้นฐานบริเวณพื้นที่นี้เสมอ คือ การคมนาคมขนส่ง ที่พยายามสร้างทางคมนาคมเชื่อมต่อทั้งภายในมณฑลและภายนอกมณฑล เพื่อรองรับการเติบโตทางเศรษฐกิจของมณฑลให้พร้อมแข่งขันกับเมืองอื่นและต่างประเทศ อีกทั้งยังประกาศตั้งเขตเศรษฐกิจพิเศษถึง 3 แห่งภายในมณฑล ทำให้พื้นที่ในเขตเศรษฐกิจพิเศษ โดยเฉพาะในเซินเจิ้น ได้กลายเป็นเมืองที่มีศักยภาพสูง เป็นฐานการผลิตเทคโนโลยีอุตสาหกรรมขั้นสูง จนมีบริษัทข้ามชาติมาตั้งโรงงานในเมืองเซินเจิ้น และยังพัฒนาพื้นที่ภายในจนกลายเป็นเมืองที่ไม่มีเขตชนบท จนพื้นที่ที่พัฒนาแล้วอย่างกว่างโจวและเซินเจิ้นสามารถแผ่ขยายอิทธิพลไปพื้นที่รอบด้าน ทำให้พื้นที่เหล่านี้เติบโตตามไปด้วย พื้นที่ภายในมณฑลกว่างตงจึงมีความเจริญ และกลายเป็นมณฑลที่มีเศรษฐกิจเติบโตและมีจีดีพีสูงที่สุดในจีน

## ปัจจัยด้านเศรษฐกิจ

### 2.5 อัตราแลกเปลี่ยน (สกุลเงินต่างประเทศ : สกุลเงินหยวน)

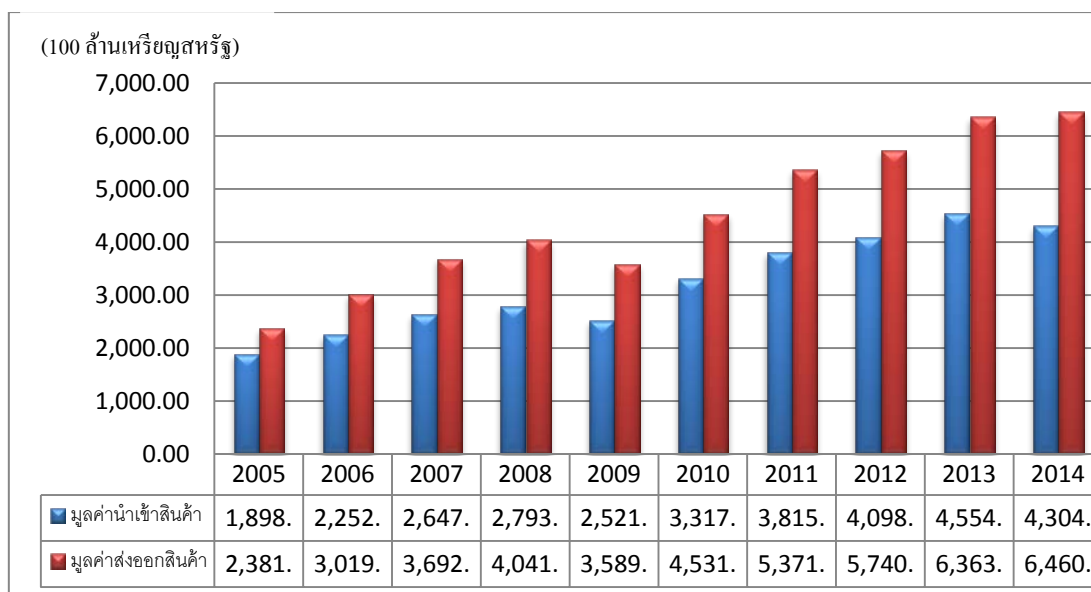
ปี	100 ดอลลาร์ฮ่องกง	100 เยนญี่ปุ่น
2005	105.00	7.4484
2006	102.62	6.8570
2007	97.46	6.4632
2008	89.19	6.7427
2009	88.12	7.2986
2010	87.13	7.7279
2011	82.97	8.1050
2012	81.04	7.9029
2013	79.85	6.3354
2014	79.22	5.8196

ตารางที่ 4.2 แสดงอัตราแลกเปลี่ยนของเงินหยวน

(ที่มา: <http://www.gdstats.gov.cn>, 2558)

จากตารางที่ 4.2 พบว่า อัตราแลกเปลี่ยนค่าเงินหยวนต่อเงินดอลลาร์ฮ่องกงนั้นมีค่าอ่อนตัวลงทุกปี ส่วนค่าเงินหยวนต่อเงินเยนญี่ปุ่นนั้นหากดูในช่วง ค.ศ. 2011 – ค.ศ. 2014 คืออยู่ในช่วงที่รัฐบาลต้องการกระตุ้นให้เศรษฐกิจเติบโต จะพบว่า ค่าเงินหยวนอ่อนตัวลงเช่นกัน ซึ่งการอ่อนค่านี้เนื่องมาจาก รัฐบาลจีนต้องการกระตุ้นเศรษฐกิจภายในประเทศและการส่งออก จึงลดอัตราแลกเปลี่ยนลง ซึ่งจะเป็นผลดีต่อจีน ทำให้จีนส่งออกง่ายขึ้นและมีนักลงทุนอยากมาลงทุนในจีนมากขึ้น โดยฮ่องกงเป็นประเทศที่มณฑลกว่างตงส่งออกสินค้ามากที่สุดอันดับหนึ่งในเอเชีย ตามด้วยญี่ปุ่น ส่วนนักลงทุนนั้นกว่างตงมีนักลงทุนจากฮ่องกงและมาเก๊าเข้ามาลงทุนมากที่สุด

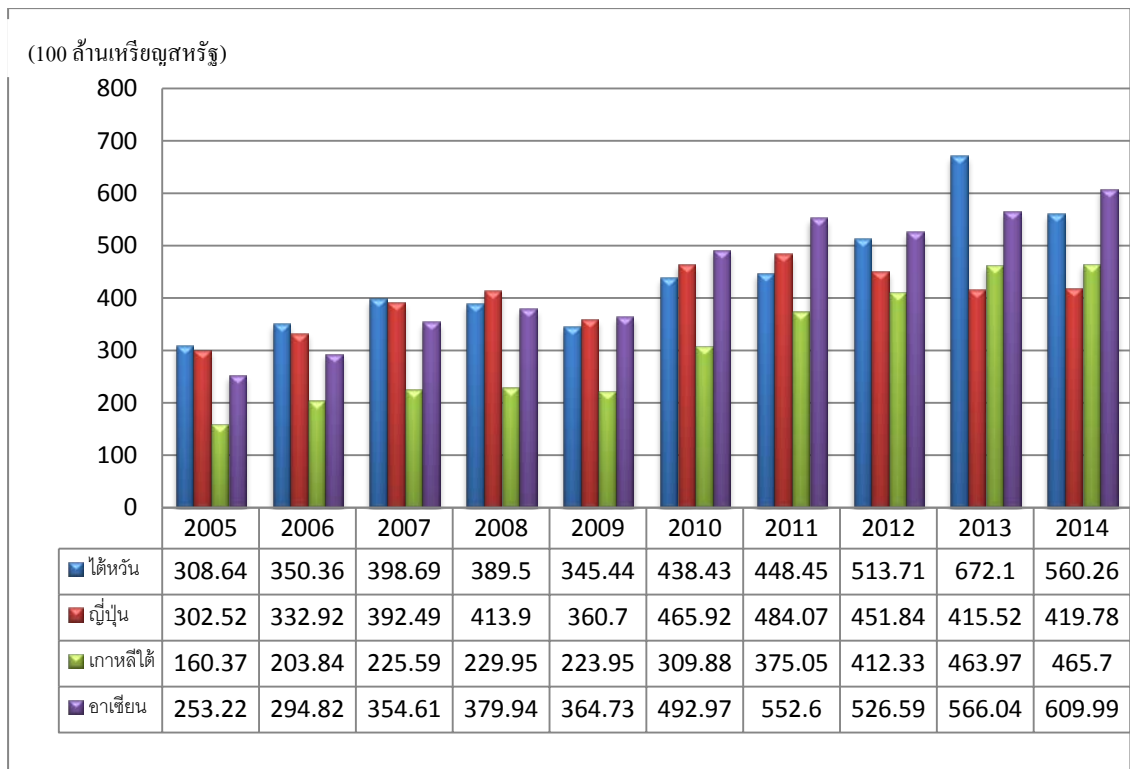
## 2.6 นำเข้าและส่งออกสินค้า



ภาพที่ 4.18 แสดงมูลค่านำเข้าและส่งออกสินค้าในมณฑลกว่างตง

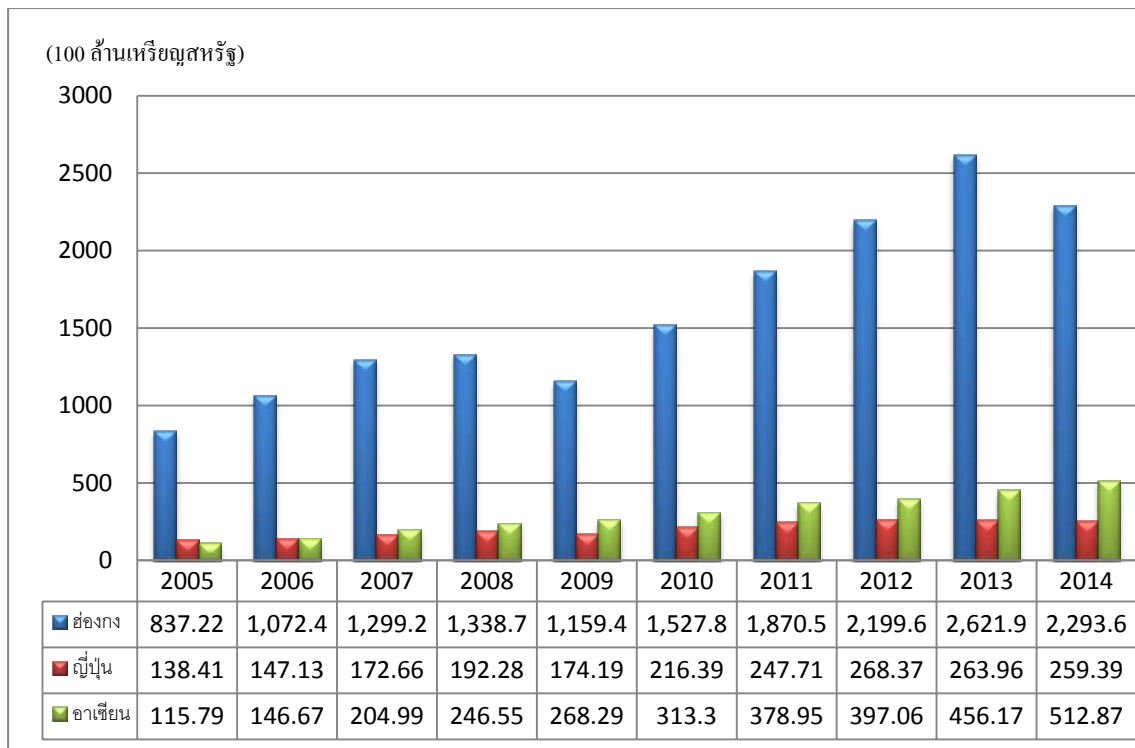
(ที่มา: <http://www.gdstats.gov.cn>, 2558)

จากภาพที่ 4.18 พบว่า ใน ค.ศ. 2009 มูลค่านำเข้าและส่งออกสินค้าในกว่างตงลดลงอย่างเห็นได้ชัด เนื่องจากจีนและทั่วโลกได้รับผลกระทบจากวิกฤตเศรษฐกิจโลกในช่วงปลาย ค.ศ. 2008 คือ วิกฤตแฮมเบอร์เกอร์ ที่เกิดขึ้นในสหรัฐอเมริกา ส่วน ค.ศ. 2013 กว่างตงมีมูลค่านำเข้าสินค้าจากต่างประเทศมากที่สุด ส่วนมูลค่าส่งออกสินค้านั้น ตั้งแต่จีนได้รับผลกระทบจากวิกฤติแฮมเบอร์เกอร์ก็สามารถฟื้นฟูเศรษฐกิจและส่งออกสินค้าได้มากขึ้นทุกปี คือในช่วง ค.ศ. 2010 – ค.ศ. 2014 โดยจีนใช้มาตรการลดอัตราแลกเปลี่ยนเพื่อให้ค่าเงินหยวนอ่อนตัวลง โดยสินค้าที่กว่างตงนำเข้าและส่งออกมากที่สุดคือไฟฟ้าและอิเล็กทรอนิกส์ ส่วนประเทศในเอเชียที่กว่างตงนำเข้ามากที่สุดคือ ไต้หวัน ญี่ปุ่น เกาหลีใต้และประเทศในอาเซียน ส่วนประเทศที่กว่างตงส่งออกสินค้ามากที่สุดอันดับหนึ่งคือ ฮองกง ตามด้วยญี่ปุ่นและประเทศในอาเซียน ปრაกฏดังแผนภูมิต่อไปนี้



ภาพที่ 4.19 แสดงมูลค่านำเข้าสินค้ากับต่างประเทศในเอเชียของกว้างตง  
(ที่มา: <http://www.gdstats.gov.cn>, 2558)

พบว่า ใน ค.ศ. 2013 นำเข้าสินค้ามากที่สุดจากไต้หวันถึง 672.1 ร้อยล้านเหรียญสหรัฐ และเกาหลีใต้ 463.97 ร้อยล้านเหรียญสหรัฐ ส่วนญี่ปุ่นนั้นนำเข้าสินค้ามากสุดใน ค.ศ. 2011 คือ 484.07 ร้อยล้านเหรียญสหรัฐ ในขณะที่อาเซียนนำเข้าสินค้ามากที่สุดใน ค.ศ. 2014 คือ 609.99 ร้อยล้านเหรียญสหรัฐ อย่างไรก็ตามทั้ง ไต้หวัน ญี่ปุ่น เกาหลีใต้ และอาเซียนนั้นนำเข้าสินค้าน้อยที่สุดใน ค.ศ. 2005 คือ 308.64 ร้อยล้านเหรียญสหรัฐ 302.52 ร้อยล้านเหรียญสหรัฐ 160.37 ร้อยล้านเหรียญสหรัฐ และ 253.22 ร้อยล้านเหรียญสหรัฐตามลำดับ



ภาพที่ 4.20 แสดงมูลค่าส่งออกสินค้ากับต่างประเทศในเอเชียของกวางตุ้ง

(ที่มา: <http://www.gdstats.gov.cn>, 2558)

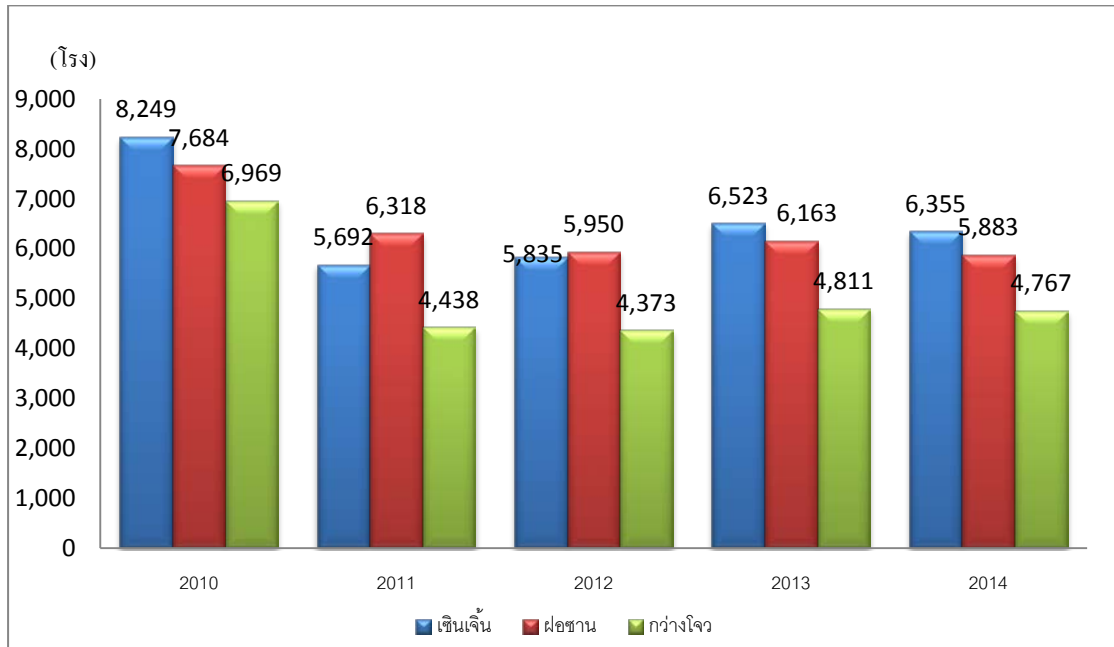
ส่วนมูลค่าส่งออกสินค้าใน ค.ศ. 2013 กวางตุ้งส่งออกสินค้ามากที่สุดไปฮ่องกง คือ 2,621.9 ร้อยล้านเหรียญสหรัฐ ญี่ปุ่นส่งออกมากที่สุด 268.37 ร้อยล้านเหรียญสหรัฐ ใน ค.ศ. 2012 อาเซียนส่งออกมากที่สุด 512.87 ร้อยล้านเหรียญสหรัฐ ใน ค.ศ. 2014 ในขณะที่มูลค่าส่งออกไปฮ่องกง ญี่ปุ่น และอาเซียนนั้น ใน ค.ศ. 2005 มีมูลค่าน้อยที่สุด คือ 837.22 ร้อยล้านเหรียญสหรัฐ 138.41 ร้อยล้านเหรียญสหรัฐ และ 115.79 ร้อยล้านเหรียญสหรัฐตามลำดับ

## 2.7 อุตสาหกรรมหลักที่สำคัญ

อุตสาหกรรมหลักที่สำคัญของมณฑลคืออุตสาหกรรมอิเล็กทรอนิกส์ ในกลุ่มเครื่องใช้ไฟฟ้าภายในบ้าน โดยเป็นศูนย์กลางการผลิตเครื่องใช้ไฟฟ้าภายในบ้านที่เกิดจากมีบริษัทใหญ่เข้าไปลงทุน เช่น อุตสาหกรรมรถยนต์ญี่ปุ่นไปลงทุนในกวางโจว หรือกลุ่มฉางหงและ TCL ไปลงทุนที่หนานโถว ทำให้เกิดการลงทุนของผู้ผลิตอื่น ๆ ตามมาจำนวนมาก จนกลายเป็นมณฑลที่



เป็นฐานการผลิตที่สำคัญของจีน และมีจำนวนโรงงานอุตสาหกรรมมากสุดในเซินเจิ้น ฝอซานและ กว่างโจว ปรากฏดังแผนภูมิต่อไปนี้



ภาพที่ 4.21 แสดงจำนวนโรงงานอุตสาหกรรมที่มากที่สุดในช่วงตง

(ที่มา: <http://www.gdstats.gov.cn>, 2558)

พบว่า ใน ค.ศ. 2010 ทั้ง 3 เมือง มีจำนวนโรงงานมากที่สุด โดยเซินเจิ้นมีโรงงาน 8,249 โรง ฝอซานมีโรงงาน 7,684 โรง และกว่างโจวมีโรงงาน 6,969 โรง

นอกจากนี้ ใน ค.ศ. 2012 อุตสาหกรรมอิเล็กทรอนิกส์และสารสนเทศของมณฑลกว่างตงมีมูลค่าเพิ่มถึง 453,110 ล้านหยวน และยอดมูลค่าการค้าผ่านอินเทอร์เน็ต 1.5 ล้านล้านหยวน ซึ่งมากเป็นอันดับหนึ่งของประเทศทั้งสองรายการ โดยสินค้าอิเล็กทรอนิกส์ที่สามารถผลิตได้มากที่สุดคือ พัดลมไฟฟ้า สามารถผลิตได้ 12,490 เครื่อง ใน ค.ศ. 2013 ส่วน ค.ศ. 2014 นั้นผลิตได้ 13,593 เครื่อง

นอกจากพัดลมไฟฟ้าจะเป็นสินค้าอิเล็กทรอนิกส์ที่สามารถผลิตได้มากที่สุดแล้ว ยังมีอุตสาหกรรมหลอดไฟแอลอีดี ที่ถือเป็นอุตสาหกรรมหลักที่สำคัญเช่นกัน จีนเป็นแหล่งผลิตหลอดไฟแอลอีดีที่พัฒนาเร็วที่สุดในโลก โดยมณฑลกว่างตงถูกกำหนดให้เป็นฐานอุตสาหกรรม

หลอดไฟแอลอีดีระดับโลกแห่งแรกของจีน ซึ่งรัฐบาลจีนลงทุนอุตสาหกรรมนี้กว่า 100,000 ล้านหยวน โดยคาดว่าในอนาคตจะกลายเป็นอุตสาหกรรมหลักของมณฑล เนื่องจากแนวโน้มในปัจจุบัน โคมไฟและหลอดไฟแอลอีดีจะกลายมาเป็นอุปกรณ์หลักของสินค้าประเภทไฟฟ้า และประเทศต่าง ๆ ในยุโรปจะยกเลิกการใช้หลอดไฟแบบฟลูออเรสเซนต์แล้วหันมาใช้หลอดไฟแอลอีดีมากขึ้น ซึ่งตลาดแอลอีดียังสามารถเติบโตได้อีกมาก และไม่เพียงแต่ผลิตเพื่อการส่งออก แต่ยังขายให้แก่ลูกค้าภายในประเทศเพิ่มขึ้นด้วย โดยกว้างตงเป็นแหล่งผลิตหลอดไฟแอลอีดีที่ใหญ่ที่สุดของจีน กว่าร้อยละ 70% ของผลิตภัณฑ์ในประเทศทั้งหมดมาจากกว้างตง และครอบครองเกือบครึ่งหนึ่งของผลิตภัณฑ์แอลอีดีทั่วโลก

จากข้อมูลทางเศรษฐกิจนี้แสดงให้เห็นว่า รัฐบาลจีนต้องการกระตุ้นเศรษฐกิจภายในประเทศและการส่งออกจึงลดอัตราแลกเปลี่ยนลง โดยจะเห็นว่าอัตราแลกเปลี่ยนค่าเงินหยวนต่อเงินดอลลาร์ฮ่องกงนั้นมีค่าอ่อนตัวลงทุกปี ซึ่งสอดคล้องกับความสัมพันธ์ทางด้านเศรษฐกิจระหว่างมณฑลกว้างตงและฮ่องกงคือ กว้างตงส่งออกสินค้าไปฮ่องกงมากที่สุดในเอเชีย และยังมีนักลงทุนจากฮ่องกงเข้ามาลงทุนมากที่สุดในกว้างตงอีกด้วย ส่วนมูลค่านำเข้าและส่งออกสินค้านั้นพบว่า ใน ค.ศ. 2009 มูลค่านำเข้าและส่งออกสินค้าในกว้างตงลดลง เนื่องจากได้รับผลกระทบจากวิกฤตแฮมเบอร์เกอร์ในช่วงปลาย ค.ศ. 2008 อย่างไรก็ตาม หลังจากนั้นก็สามารถฟื้นฟูเศรษฐกิจและส่งออกสินค้าได้มากขึ้นทุกปี โดยสินค้าที่กว้างตงนำเข้าและส่งออกมากที่สุดคือ ไฟฟ้าและอิเล็กทรอนิกส์ ซึ่งนำเข้าสินค้ามากที่สุดจาก ไต้หวัน ญี่ปุ่น เกาหลีใต้และประเทศในอาเซียน ส่วนประเทศที่กว้างตงส่งออกสินค้ามากที่สุดอันดับหนึ่งคือ ฮ่องกง ตามด้วยญี่ปุ่นและประเทศในอาเซียน ส่วนอุตสาหกรรมหลักที่สำคัญคือ อุตสาหกรรมอิเล็กทรอนิกส์ในกลุ่มเครื่องใช้ไฟฟ้าภายในบ้าน นอกจากนี้กว้างตงยังเป็นศูนย์กลางการผลิตเครื่องใช้ไฟฟ้าภายในบ้านอีกด้วย โดยมีโรงงานอุตสาหกรรมมากสุดในเซินเจิ้น ฝอซานและกว่างโจว มีสินค้าที่ผลิตได้มากที่สุดคือ พัดลมไฟฟ้า ซึ่งสามารถผลิตได้ 12,490 เครื่อง ใน ค.ศ. 2013 และ 13,593 เครื่อง ใน ค.ศ. 2014 นอกจากนี้ยังมีอุตสาหกรรมหลอดไฟแอลอีดีเป็นอุตสาหกรรมหลักที่สำคัญด้วย เนื่องจากนโยบายสนับสนุนจากรัฐบาลจีน โดยรัฐบาลจีนลงทุนอุตสาหกรรมนี้กว่า 100,000 ล้านหยวนและคาดว่าจะกลายเป็นอุตสาหกรรมหลักของมณฑล ซึ่งกว้างตงยังเป็นแหล่งผลิตหลอดไฟแอลอีดีที่

ใหญ่ที่สุดของจีน กว่า 70% ของผลิตภัณฑ์ในประเทศทั้งหมดมาจากกว้างตงและครอบครองเกือบครึ่งหนึ่งของผลิตภัณฑ์แอลอีดีทั่วโลก

### 3. ศึกษาผลกระทบด้านกายภาพและเศรษฐกิจจากการพัฒนาเศรษฐกิจมณฑลกว้างตง

ทำการศึกษาโดยใช้ข้อมูลจากสถิติทางกายภาพและเศรษฐกิจ

ผลกระทบด้านกายภาพ

#### 3.1 เส้นทางรถไฟ

โครงการสถานีรถไฟใต้ดินฝูเถียน

รัฐบาลวางแผนเปิดบริการเส้นทางในกวางโจว-เซินเจิ้น-ฮ่องกง แต่ใน ค.ศ. 2015 ยังไม่สามารถเปิดให้บริการครบทุกเส้นทางคือ เส้นทางฮ่องกง เนื่องจากค่าใช้จ่ายในการก่อสร้างเกินงบประมาณ อย่างไรก็ตาม ก่อนมีโครงการนี้ต้องเดินทางด้วยรถไฟธรรมดาและใช้เวลาเดินทางถึง 2 ชั่วโมง แต่ภายหลังจากเปิดให้บริการ โครงการนี้ก็ทำให้การเดินทางสะดวกรวดเร็วมากขึ้น โดยใช้เวลาเดินทางไม่ถึง 1 ชั่วโมง นอกจากนี้ยังช่วยขยายโอกาสทางธุรกิจให้เซินเจิ้นและส่งเสริมการท่องเที่ยวในเซินเจิ้นและฮ่องกงอีกด้วย

โครงการรถไฟฟ้าใต้ดินเมืองกวางโจว

หลังจากโครงการนี้เปิดให้บริการก็สามารถลดเวลาในการเดินทางจากเมืองกวางโจวไปเมืองฝอซานเหลือเพียง 40 นาที นอกจากนี้ ใน ค.ศ. 2013 ยังถูกจัดอันดับให้เป็นระบบรถไฟฟ้าที่มีการดำเนินงานที่ปลอดภัยที่สุดอันดับ 1 มีบริการที่ไว้วางใจได้อันดับ 3 และมีความสามารถในการใช้ขบวนรถอย่างมีประสิทธิภาพเป็นอันดับ 4 ของโลก

#### 3.2 เส้นทางถนน

มีโครงการก่อสร้างที่สำคัญคือ โครงการสะพานฮ่องกง-จูไห่-มาเก๊า เป็นสะพานข้ามทะเลที่ยาวที่สุดในโลก ซึ่งเป็นความร่วมมือระหว่างเมืองจูไห่ในมณฑลกว้างตง ฮ่องกง และมาเก๊า หากโครงการนี้เปิดให้บริการจะช่วยกระตุ้นเศรษฐกิจในบริเวณสามพื้นที่นี้ได้เป็นอย่างดี โดยเฉพาะ

อุตสาหกรรมการท่องเที่ยว นอกจากนี้ยังประหยัดเวลาในการเดินทาง คือ จากจูไห่มาฮ่องกงจะใช้เวลาเพียง 30 นาที จากปัจจุบันที่ใช้เวลาเดินทาง 3 ชั่วโมงกว่า และจากฮ่องกงไปมาเก๊าจะใช้เวลาอย่างน้อย 2 ชั่วโมง จากปัจจุบันที่ใช้เวลา 3 ชั่วโมง

### 3.3 เส้นทางน้ำ

ภายหลังจากรัฐบาลออกกฎหมายท่าเรือ ทำให้การบริหารจัดการท่าเรือเป็นไปอย่างโปร่งใส ลดการผูกขาดของกลุ่มธุรกิจ และยังสนับสนุนให้ระบบตลาดเดบิตโต้ได้เต็มที่เพื่อผลประโยชน์ เช่น ดึงดูดเงินลงทุน เสริมสร้างให้การลงทุนและการดำเนินธุรกิจมีประสิทธิภาพ ลดอำนาจและหน้าที่ของกองการท่าเรือซึ่งเป็นตัวแทนของรัฐแล้วเพิ่มบทบาทให้การดูแลควบคุมท่าเรือของเอกชน แทน เป็นต้น

### 3.4 เส้นทางอากาศ

หลังจากท่าอากาศยานนานาชาติไป๋หยุนได้ปรับเปลี่ยนและปรับปรุงสนามบิน เช่น เพิ่มจำนวนห้องน้ำ, อัฟเกรด Wi-Fi, เพิ่มบริการจำนวนรถบัสรอบดึก เป็นต้น ก็ทำให้ผู้โดยสารมีความสะดวกสบายมากขึ้น หรือเพิ่มช่องด่านตรวจคนเข้าเมือง และเพิ่มเครื่องเช็คอินอัตโนมัติ ก็ทำให้การทำงานนั้นมีความรวดเร็วมากขึ้น จนทำให้ท่าอากาศยานนานาชาติไป๋หยุนเป็นสนามบินในภูมิภาคเอเชีย-แปซิฟิกที่ดีที่สุดอันดับ 3 โดยได้สำรวจความเห็นของผู้โดยสารกว่า 550,000 คน ที่ใช้บริการ 300 สนามบิน ใน 80 ประเทศทั่วโลก ในหัวข้อเกี่ยวกับการใช้บริการในสนามบินแต่ละแห่ง เช่น การเข้าถึงสนามบิน การเช็คอิน ความปลอดภัย สิ่งอำนวยความสะดวกในสนามบิน อาหารและเครื่องดื่ม

ผลจากการพัฒนาเศรษฐกิจด้านกายภาพนี้ถึงแม้จะมีผลกระทบด้านลบเช่น การก่อสร้างเกินงบประมาณที่คาดไว้ ทำให้ต้องเลื่อนการเปิดเส้นทางเดินทางออกไป แต่โดยรวมแล้วมณฑลกว่างตงได้รับผลประโยชน์จากการพัฒนาทางด้านนี้มากกว่า เช่น เส้นทางรถไฟ รถไฟฟ้าใต้ดินเมืองกว่างโจวถูกจัดอันดับให้เป็นระบบรถไฟไฟฟ้าที่มีการดำเนินงานที่ปลอดภัยที่สุดอันดับ 1 มีบริการที่ไว้วางใจได้อันดับ 3 และมีความสามารถในการใช้ขบวนรถอย่างมีประสิทธิภาพเป็นอันดับ 4 ของโลก ส่วนเส้นทางน้ำ หลังจากออกกฎหมายท่าเรือ ทำให้การบริหารเป็นไปอย่างโปร่งใส ลดการ

ผูกขาดของกลุ่มธุรกิจ และสนับสนุนให้ระบบตลาดเติบโตได้เต็มที่ เป็นต้น ในขณะที่เส้นทางอากาศ หลังจากปรับเปลี่ยนและปรับปรุงท่าอากาศยานนานาชาติไป๋หยุน ทำให้ผู้โดยสารมีความสะดวกสบายมากขึ้นและการทำงานมีความรวดเร็วมากขึ้น จนทำให้ท่าอากาศยานนานาชาติไป๋หยุนกลายเป็นสนามบินในภูมิภาคเอเชีย-แปซิฟิกที่ดีที่สุดอันดับ 3

จึงกล่าวได้ว่า มณฑลกว่างตงเป็นศูนย์กลางทางการค้าและธุรกิจที่ใหญ่ที่สุดของจีนตอนใต้ การพัฒนาเศรษฐกิจจึงจำเป็นต้องพัฒนาด้านการคมนาคมขนส่งเป็นพื้นฐานสำคัญ จึงทำให้มณฑลกว่างตงเร่งพัฒนาพื้นที่ของตนให้เป็นศูนย์กลางการคมนาคมขนส่งของจีนตอนใต้ครอบคลุมทั้งทางรถไฟ ทางถนน ทางน้ำ และทางอากาศ โดยเชื่อมโยงทั้งภายในมณฑล ภายนอกมณฑลที่เป็นเมืองสำคัญ และพื้นที่ใกล้เคียงอย่างฮ่องกง มาเก๊า เพื่อให้มีความสะดวกสบายและมีความเจริญอย่างทั่วถึง

#### ผลกระทบด้านเศรษฐกิจ

#### 3.5 ผลผลิตภัณฑ์มวลรวมในประเทศ

รัฐบาลตั้งเขตเศรษฐกิจพิเศษในกว่างตง คือ เมืองเซินเจิ้น เมืองซ่าน โถว และเมืองจูไห่ ทำให้การพัฒนาเศรษฐกิจส่วนใหญ่ตั้งอยู่บริเวณที่ตั้งของเขตเศรษฐกิจพิเศษ และเป็นปัจจัยหนึ่งที่ส่งผลให้จีดีพีของมณฑลกว่างตงนั้นเพิ่มสูงขึ้นทุกปี ถึงร้อยละ 13 และมีจีดีพีสูงสุดเมื่อเทียบกับมณฑลอื่น ๆ จนกระทั่งรัฐบาลต้องตั้งเป้าหมายให้อัตราการเติบโตของจีดีพีเหลือเพียงร้อยละ 9 ต่อปี จากเป้าหมายนี้ พบว่าในช่วงของนโยบายคือ ค.ศ. 2006 – ค.ศ. 2010 อัตราการเติบโตของจีดีพีนั้นลดลงกว่าที่ผ่านมา

#### 3.6 โครงสร้างผลผลิตภัณฑ์มวลรวมภายในประเทศ

โครงสร้างผลผลิตภัณฑ์มวลรวมภายในประเทศของกว่างตงส่วนใหญ่อยู่ในภาคอุตสาหกรรม การผลิต โดยกว่างตงเป็นฐานของอุตสาหกรรมการผลิตเพื่อการส่งออกและเป็นพื้นที่กระจายสินค้าที่สำคัญ เนื่องจากรัฐบาลกว่างตงออกนโยบายยกระดับและพัฒนาอุตสาหกรรมการผลิตให้มีคุณภาพและพร้อมสำหรับการแข่งขัน อย่างไรก็ตามรัฐบาลได้ออกนโยบายกระตุ้นให้ภาคบริการ

ครองสัดส่วนร้อยละ 48% ของจีดีพีทั้งหมดของกว้างตง ทำให้ ค.ศ. 2013 และ ค.ศ. 2014 ภาคบริการสามารถครองสัดส่วนได้มากกว่าภาคการผลิต

### 3.7 อัตราการว่างงานในเขตเมือง

รัฐบาลกว้างตงพยายามลดอัตราการว่างงานในเขตเมือง นอกจากนี้กว้างตงยังเป็นฐานการผลิตอุตสาหกรรมที่โดดเด่นและมีโรงงานจำนวนมาก ทำให้อัตราว่างงานในเขตเมืองของมณฑลกว้างตงในแต่ละปีนั้นมีจำนวนลดลง

### 3.8 รายได้เฉลี่ยต่อหัวของประชาชน

จากที่รัฐบาลจีนมีนโยบายสนับสนุนปรับขึ้นค่าแรงขั้นต่ำ พบว่าแม้อัตราการเติบโตของรายได้เฉลี่ยในเขตเมืองและชนบทจะไม่สูงขึ้น แต่หากดูเป็นรายได้เฉลี่ยที่ได้นั้นจะเห็นว่าทั้งในเขตเมืองและชนบทนั้นสูงขึ้น โดย ค.ศ. 2014 รายได้เฉลี่ยต่อหัวในเขตเมืองคือ 32,148.11 หยวน ส่วนเขตชนบทนั้น 12,245.56 หยวน

### 3.5 อัตราแลกเปลี่ยน

รัฐบาลต้องการกระตุ้นเศรษฐกิจภายในประเทศและเพิ่มมูลค่าการส่งออก จึงประกาศใช้นโยบายโดยลดอัตราแลกเปลี่ยนลง ซึ่งอัตราแลกเปลี่ยนระหว่างเงินและฮ่องกงนั้นมีค่าอ่อนตัวลงทุกปี ซึ่งสอดคล้องกับที่กว้างตงส่งออกสินค้าไปฮ่องกงมากที่สุดในเอเชีย และมีนักลงทุนจากฮ่องกงเข้ามาลงทุนในกว้างตงมากที่สุดเช่นกัน

### 3.6 นำเข้าและส่งออกสินค้า

จากวิกฤตแฮมเบอร์เกอร์ช่วงปลาย ค.ศ. 2008 ทำให้มูลค่านำเข้าและส่งออกสินค้าของกว้างตงใน ค.ศ. 2009 ลดลงอย่างเห็นได้ชัด อย่างไรก็ตาม รัฐบาลสามารถฟื้นฟูเศรษฐกิจขึ้นมาได้ในภายหลังทั้งนำเข้าและส่งออก โดยเฉพาะการส่งออกที่มีมูลค่าเพิ่มขึ้นทุกปี ซึ่งส่วนหนึ่งมาจากการใช้มาตรการลดอัตราแลกเปลี่ยนให้ค่าเงินหยวนอ่อนตัวลง

### 3.9 อุตสาหกรรมหลักที่สำคัญ

จากที่รัฐบาลตั้งเขตเศรษฐกิจพิเศษในกว่างตงถึง 3 แห่ง ให้กว่างโจวเป็นเมืองเอกของมณฑลและเป็นศูนย์กลางทางด้านคมนาคม ทำให้มีบริษัทใหญ่เข้ามาลงทุนเป็นจำนวนมาก จนกลายเป็นฐานการผลิตที่สำคัญของจีน อุตสาหกรรมหลักที่สำคัญคือ อุตสาหกรรมอิเล็กทรอนิกส์ในกลุ่มเครื่องใช้ไฟฟ้าภายในบ้าน มีสินค้าที่ผลิตมากที่สุดคือ พัดลมไฟฟ้า นอกจากนี้ยังถูกวางให้เป็นฐานอุตสาหกรรมหลอดไฟแอลอีดีระดับโลกแห่งแรกของจีน ทำให้กว่างตงเป็นแหล่งผลิตหลอดไฟแอลอีดีที่ใหญ่ที่สุดของจีนและแผ่ขยายไปเกือบครึ่งหนึ่งของโลก และจากที่ประเทศต่าง ๆ ในยุโรปจะยกเลิกใช้หลอดไฟแบบฟลูออเรสเซนต์แล้วหันมาใช้หลอดไฟแอลอีดีกันมากขึ้น ส่งผลให้สหรัฐอเมริกาและยุโรปเป็นตลาดลูกค้าสำคัญ อย่างไรก็ตาม จากวิกฤตแฮมเบอร์เกอร์ก็ทำให้อุตสาหกรรมหลอดไฟแอลอีดีได้รับผลกระทบเช่นกัน ดังนั้นในเดือนพฤษภาคม ค.ศ. 2012 รัฐบาลจีนได้จัดสรรงบประมาณสนับสนุนอุตสาหกรรมหลอดไฟแอลอีดีจำนวน 2,200 ล้านดอลลาร์ ต่อมา มณฑลกว่างตงก็ได้จัดการประชุมส่งเสริมการใช้หลอดไฟแอลอีดีและสนับสนุนการใช้หลอดไฟแอลอีดีอย่างแพร่หลาย ซึ่งแสดงให้เห็นถึงการผลักดันอุตสาหกรรมแอลอีดี ที่จะทำให้กว่างตงกลายเป็นฐานการผลิตที่ใหญ่ที่สุด

จึงกล่าวได้ว่า การพัฒนาเศรษฐกิจให้เกิดผลสิ่งสำคัญคือ รัฐบาลจะต้องมีนโยบายที่ชัดเจน และให้การสนับสนุน นอกจากนี้โครงสร้างพื้นฐานคือการคมนาคมนั้นจะต้องได้รับการพัฒนา ก่อนถึงจะส่งผลให้เศรษฐกิจเติบโตตาม ทำให้ปัจจุบันมณฑลกว่างตงไม่เพียงแต่เป็นศูนย์กลางทางการค้าและธุรกิจที่ใหญ่ที่สุดของจีนตอนใต้ แต่ยังเป็นศูนย์กลางการคมนาคมขนส่งของจีนตอนใต้ อีกด้วย

## บทที่ 5

### การสรุปและอภิปรายผล

การวิจัยในครั้งนี้เป็นการศึกษาในหัวข้อเรื่อง “ปัจจัยที่มีผลต่อการพัฒนาเศรษฐกิจมณฑลกว่างตง ประเทศจีน” โดยมีวัตถุประสงค์ที่สำคัญ ดังนี้

1. ศึกษาภาพรวมการพัฒนาเศรษฐกิจมณฑลกว่างตงตั้งแต่ ค.ศ. 2005 – ค.ศ. 2014
2. ศึกษาปัจจัยด้านกายภาพและเศรษฐกิจในการพัฒนาเศรษฐกิจมณฑลกว่างตง
3. ศึกษาผลกระทบด้านกายภาพและเศรษฐกิจจากการพัฒนาเศรษฐกิจมณฑลกว่างตง

#### สรุปผลการศึกษา

##### 1. ศึกษาภาพรวมการพัฒนาเศรษฐกิจมณฑลกว่างตงตั้งแต่ปี ค.ศ. 2005 – ค.ศ. 2014

จากการศึกษาพบว่า มณฑลกว่างตงมีผลิตภัณฑ์มวลรวมในประเทศสูงขึ้นทุกปี แต่อัตราการเติบโตของจีดีพีนั้นลดลงเรื่อย ๆ โดยโครงสร้างผลิตภัณฑ์มวลรวมภายในประเทศของมณฑลส่วนใหญ่อยู่ในภาคอุตสาหกรรมการผลิต ส่วนอัตราการว่างงานในเขตเมืองนั้นมีจำนวนลดลง ในขณะที่รายได้เฉลี่ยต่อหัวของประชาชนทั้งในเขตเมืองและชนบทนั้นสูงขึ้น ซึ่งทั้งหมดนี้ล้วนเป็นผลมาจากนโยบายของรัฐบาลที่ระบุไว้ในแผนพัฒนาเศรษฐกิจและสังคมแห่งชาติของจีน ฉบับที่ 11 และ 12

##### 2. ศึกษาปัจจัยด้านกายภาพและเศรษฐกิจในการพัฒนาเศรษฐกิจมณฑลกว่างตง

จากการศึกษาพบว่า กว่างตงตั้งอยู่ทางแนวชายฝั่งทะเลตอนใต้ของจีนใกล้กับฮ่องกงและมาเก๊า มีเทือกเขาและภูเขาขนาดเล็ก มีแม่น้ำจูเจียงไหลผ่าน และมีแหล่งสำรองแร่กว่า 89 ชนิด นอกจากนี้ยังมีทรัพยากรทางทะเลที่สมบูรณ์และมีผลผลิตทางการเกษตรที่หลากหลาย ด้านการคมนาคมขนส่งมีเส้นทางเชื่อมโยงไปเมืองต่าง ๆ ทั่วประเทศและพัฒนาอยู่เสมอ เช่น สถานีรถไฟใต้ดินผู้เถียน ที่บริการเส้นทางในกว่างโจว เซินเจิ้น ฮ่องกง รวมทั้งโครงการสะพานฮ่องกง จูไห่ มาเก๊า



ที่หากเปิดบริการแล้วจะประหยัดเวลาในการเดินทางมากขึ้น ซึ่งจากเดิมจากงูให้ไปฮ่องกงจะใช้เวลา 3 ชั่วโมงกว่า ก็จะเหลือเพียง 30 นาทีเท่านั้น ส่วนด้านเศรษฐกิจรัฐบาลพยายามกระตุ้นเศรษฐกิจและเน้นการส่งออก ทำให้ลดอัตราแลกเปลี่ยนลง โดยสินค้าที่นำเข้าและส่งออกมากที่สุดคือ ไฟฟ้าและอิเล็กทรอนิกส์ ซึ่งนำเข้าสินค้ามากที่สุดจาก ไต้หวัน ญี่ปุ่น เกาหลีใต้และประเทศในอาเซียน และส่งออกสินค้ามากที่สุดไปยัง ฮ่องกง ญี่ปุ่นและประเทศในอาเซียน ส่วนอุตสาหกรรมหลักที่สำคัญคือ อุตสาหกรรมอิเล็กทรอนิกส์ในกลุ่มเครื่องใช้ไฟฟ้าภายในบ้าน นอกจากนี้รัฐบาลจีนยังสนับสนุนอุตสาหกรรมหลอดไฟแอลอีดีทำให้กลายเป็นอุตสาหกรรมหลักที่สำคัญอีกอย่างหนึ่ง

### 3. ศึกษาผลกระทบด้านกายภาพและเศรษฐกิจจากการพัฒนาเศรษฐกิจมณฑลกว่างตง

ผลการศึกษาพบว่า หลังจากมีโครงการก่อสร้างคมนาคมขนส่ง ก็ทำให้พื้นที่ภายในเจริญขึ้น มีระบบคมนาคมขนส่งที่ครบครัน จนได้รับรางวัลต่าง ๆ เช่น ทำอากาศยานนานาชาติไปหยุนกลายเป็นสนามบินในภูมิภาคเอเชีย-แปซิฟิกที่ดีที่สุดอันดับ 3 หรือรถไฟฟ้าใต้ดินกว่างโจวถูกจัดให้เป็นรถไฟฟ้าที่ปลอดภัยที่สุดอันดับ 1 ส่วนด้านเศรษฐกิจมีจีดีพีสูงสุดในจีน และโดดเด่นในภาคอุตสาหกรรมการผลิต ซึ่งขณะนี้หลอดไฟแอลอีดีได้กลายเป็นอุตสาหกรรมที่สำคัญอย่างหนึ่งของกว่างตง เนื่องจากรัฐบาลจีนวางให้กว่างตงเป็นฐานการผลิตหลอดไฟแอลอีดีที่ใหญ่ที่สุด

#### อภิปรายผลการศึกษา

จากการศึกษาของผู้วิจัยพบว่า รัฐบาลกว่างตงมีนโยบายชัดเจน เช่น พัฒนาคมนาคมขนส่งให้ครอบคลุมพื้นที่เมืองสำคัญ และพยายามสร้างกรอบความร่วมมือต่าง ๆ ทำให้เศรษฐกิจเติบโต ซึ่งสอดคล้องกับผลงานวิจัยของ พิมพ์พร หลีกพีธีร์ ทำการศึกษาเรื่อง “การศึกษาพัฒนาการทางเศรษฐกิจของฮ่องกง” พบว่า รัฐบาลฮ่องกงมีความชัดเจนในการกำหนดนโยบายเพื่อการขยายตัวทางเศรษฐกิจของฮ่องกง และสร้างพันธมิตรใหม่ ๆ ในการกระจายสินค้าและบริการจากฮ่องกง ทำให้เศรษฐกิจของฮ่องกงมีเสถียรภาพ

นอกจากนี้กว่างตงยังมีสภาพทางภูมิศาสตร์ที่ดี ติดทะเลและติดกับฮ่องกงและมาเก๊า ทำให้เป็นข้อได้เปรียบที่ช่วยดึงดูดนักลงทุน ซึ่งสอดคล้องกับผลงานวิจัยของ วิริญญา คหัญญา

ทำการศึกษาเรื่อง “ปัจจัยทางภูมิศาสตร์ที่มีผลต่อการพัฒนาเศรษฐกิจของมณฑลไหหลำ” พบว่า มณฑลไหหลำตั้งอยู่ในเขตโซนร้อนทำให้ทรัพยากรอุดมสมบูรณ์และหลากหลาย และยังมี ทรัพยากรทางทะเลจำนวนมากเนื่องจากพื้นที่เป็นทะเลล้อมรอบ จึงถูกตั้งเป็นเขตเศรษฐกิจพิเศษ ทำให้เกิดอุตสาหกรรมขึ้นมากมาย การพัฒนาเศรษฐกิจภายในมณฑลจึงเติบโตอย่างรวดเร็ว และ สอดคล้องกับผลงานวิจัยของ สุภิสรา อินทองมาก ทำการศึกษาเรื่อง เรื่อง “ปัจจัยที่มีผลต่อการ ขยายตัวทางเศรษฐกิจของเมืองเซินเจิ้น” พบว่า สภาพทางภูมิศาสตร์ของเมืองเซินเจิ้นอยู่ทางตอนใต้ ของมณฑลกวางตุ้ง ติดแม่น้ำและเกาะฮ่องกง มีชายฝั่งที่อุดมสมบูรณ์ซึ่งถือเป็นข้อได้เปรียบในการ พัฒนาเศรษฐกิจ

#### **ข้อเสนอแนะในการศึกษา**

1. มีข้อจำกัดในการสืบค้นข้อมูล เนื่องจากหนังสือที่เกี่ยวข้องกับเศรษฐกิจจีนแบบมณฑล นั้นมีน้อยมาก ทำให้ข้อมูลส่วนใหญ่มาจากอินเทอร์เน็ต และอาจต้องสืบค้นจากหน่วยงานต่าง ๆ ที่เกี่ยวข้อง
2. ศึกษาการพัฒนาเศรษฐกิจมณฑลอื่น แล้วนำมาเปรียบเทียบกับมณฑลกวางตุ้ง

## บรรณานุกรม

### ตำราเอกสาร

พิมพ์พร หลักเพชร. (2555). “การศึกษาพัฒนาการทางเศรษฐกิจของฮ่องกง.” สารนิพนธ์ปริญญาบัณฑิต สาขาวิชาเอเชียศึกษา คณะอักษรศาสตร์ มหาวิทยาลัยศิลปากร.

วันรักษ์ มีมณีนาคิน, อักษรศรี พานิชสาส์น และอวยพร สุราทองไทย. (2549). **หนึ่งมณฑล หนึ่งประเทศ เศรษฐกิจจีน 11มณฑล**. กรุงเทพฯ: ผู้จัดการ.

วิริยญา คหัทธรา. (2552). “ปัจจัยทางภูมิศาสตร์ที่มีผลต่อการพัฒนาเศรษฐกิจของมณฑลไหหลำ.” สารนิพนธ์ปริญญาบัณฑิต สาขาวิชาเอเชียศึกษา คณะอักษรศาสตร์ มหาวิทยาลัยศิลปากร.

ศุภิสรา อินทองมาก. (2555). “ปัจจัยที่มีผลต่อการขยายตัวทางเศรษฐกิจของเมืองเซินเจิ้น.” สารนิพนธ์ปริญญาบัณฑิต สาขาวิชาเอเชียศึกษา คณะอักษรศาสตร์ มหาวิทยาลัยศิลปากร.

สมภพ มานะรังสรรค์. (2551). **ทุนโลกยุคจีน**. กรุงเทพฯ: มติชน.

อักษรศรี (อติสุธาโกชน) พานิชสาส์น. (2554). **เศรษฐกิจจีนในมุมมองนักเศรษฐศาสตร์ไทย**. กรุงเทพฯ: โอเพ่นบุ๊กส์.

### สื่ออิเล็กทรอนิกส์

จุฑามาศ สิงห์บำรุง. (2557). **มณฑลกวางตุ้งศูนย์กลางการคมนาคมขนส่งเงินตอนใต้**. เข้าถึงเมื่อ 9 มีนาคม 2559. เข้าถึงได้จาก [http://www.thaibizchina.com/thaibizchina/th/interesting-facts/detail.php?SECTION\\_ID=532&ID=14920](http://www.thaibizchina.com/thaibizchina/th/interesting-facts/detail.php?SECTION_ID=532&ID=14920)

เจตนา เหล่ารักวงศ์. (2556). **มณฑลกวางตุ้งเร่งรัดการพัฒนาอุตสาหกรรม**. เข้าถึงเมื่อ 12 เมษายน 2559. เข้าถึงได้จาก [http://www.thaibizchina.com/thaibizchina/th/china-economic-business/result.php?SECTION\\_ID=470&ID=12331](http://www.thaibizchina.com/thaibizchina/th/china-economic-business/result.php?SECTION_ID=470&ID=12331)

- ธนกร ธรรมณีมาศ. (2556). **ความเป็นมาของกฎหมายผังเมืองในต่างประเทศ**. เข้าถึงเมื่อ 1 พฤศจิกายน 2558. เข้าถึงได้จาก <http://dlibrary.spu.ac.th:8080/dspace/bitstream/123456789/2621/6/6chap2.pdf>
- นวลพรรณ เขียรสวัสดิ์กิจ ศูนย์ข้อมูลเพื่อธุรกิจไทยในจีน ณ กรุงปักกิ่ง. (2558). **GDP 31 มณฑลเติบโตลดลงในปี 2557**. เข้าถึงเมื่อ 26 ตุลาคม 2558. เข้าถึงได้จาก [http://www.thaibizchina.com/thaibizchina/th/china-economic-business/result.php?SECTION\\_ID=443&ID=15130](http://www.thaibizchina.com/thaibizchina/th/china-economic-business/result.php?SECTION_ID=443&ID=15130)
- พีรพัฒน์ ชูเกียรติจิกร. (2548). **ปัจจัยที่ทำให้เศรษฐกิจจีนเติบโตอย่างก้าวกระโดด**. เข้าถึงเมื่อ 1 พฤศจิกายน 2558. เข้าถึงได้จาก [http://library.cmu.ac.th/faculty/econ//Exer751409/2548/Exer48\\_58](http://library.cmu.ac.th/faculty/econ//Exer751409/2548/Exer48_58)
- มนัสชัย จิงตระกูล. (2553). **ถอดเกร็ดเศรษฐกิจมังกร: พัฒนาการของการเปลี่ยนแปลงโครงสร้างเศรษฐกิจและนโยบายของจีน**. เข้าถึงเมื่อ 8 พฤศจิกายน 2558. เข้าถึงได้จาก [https://www.bot.or.th/Thai/MonetaryPolicy/ArticleAndResearch/WE\\_MPG/WEMPG\\_Dec10.pdf](https://www.bot.or.th/Thai/MonetaryPolicy/ArticleAndResearch/WE_MPG/WEMPG_Dec10.pdf)
- ศูนย์ข้อมูลเพื่อธุรกิจไทยในจีน นครกว่างโจว. (2557). **กวางตุ้งครองแชมป์ตัวเลขทางเศรษฐกิจต่อเนื่องในปี 2556**. เข้าถึงเมื่อ 24 ตุลาคม 2558. เข้าถึงได้จาก [http://www.thaibizchina.com/thaibizchina/th/china-economic-business/result.php?SECTION\\_ID=443&ID=13657](http://www.thaibizchina.com/thaibizchina/th/china-economic-business/result.php?SECTION_ID=443&ID=13657)
- ศูนย์ข้อมูลเพื่อธุรกิจไทยในจีน. (2558). **มณฑลกวางตุ้ง**. เข้าถึงเมื่อ 24 ตุลาคม 2558. เข้าถึงได้จาก <http://www.thaibizchina.com/thaibizchina/th/about-china/country/guangdong/economy.php>
- ศูนย์ข้อมูลเพื่อธุรกิจไทยในจีน. (2558). **มณฑลกวางตุ้ง**. เข้าถึงเมื่อ 31 ตุลาคม 2558. เข้าถึงได้จาก <http://www.thaibizchina.com/thaibizchina/th/about-china/country/guangdong/index.php>

ศูนย์ข้อมูลเพื่อธุรกิจไทยในจีน. (2559). มณฑลกว่างตุ้ง. เข้าถึงเมื่อ 10 กุมภาพันธ์ 2559. เข้าถึงได้จาก <http://www.thaibizchina.com/thaibizchina/th/about-china/country/guangdong/city.php>

ศูนย์ข้อมูลเพื่อธุรกิจไทยในจีน. (2559). มณฑลกว่างตุ้ง. เข้าถึงเมื่อ 9 มีนาคม 2559. เข้าถึงได้จาก <http://www.thaibizchina.com/thaibizchina/th/about-china/country/guangdong/transport.php>

สมาคมวัฒนธรรมและเศรษฐกิจไทย - จีน. (2558). ศูนย์วิจัยกสิกรฯแนะช่องทางค้าในจีน 9 คลัสเตอร์อุตสาหกรรมยักษ์ใหญ่. เข้าถึงเมื่อ 12 เมษายน 2559. เข้าถึงได้จาก [http://www.thaizhong.org/index.php?option=com\\_content&view=article&id=122:art13&catid=28&Itemid=106&lang=zh](http://www.thaizhong.org/index.php?option=com_content&view=article&id=122:art13&catid=28&Itemid=106&lang=zh)

สรศักดิ์ บุญรอด. (2557). กว่างโจวเพิ่มเส้นทางรถไฟความเร็วสูงเชื่อม 15 มณฑล. เข้าถึงเมื่อ 26 ตุลาคม 2558. เข้าถึงได้จาก [http://www.thaibizchina.com/thaibizchina/th/china-economic-business/result.php?SECTION\\_ID=468&ID=14884](http://www.thaibizchina.com/thaibizchina/th/china-economic-business/result.php?SECTION_ID=468&ID=14884)

สรศักดิ์ บุญรอด. (2558). กว่างโจวพร้อมลุย พิจารณาสรางสนามบินนานาชาติแห่งที่ 2. เข้าถึงเมื่อ 9 มีนาคม 2559. เข้าถึงได้จาก [http://www.thaibizchina.com/thaibizchina/th/china-economic-business/result.php?SECTION\\_ID=504&ID=15251](http://www.thaibizchina.com/thaibizchina/th/china-economic-business/result.php?SECTION_ID=504&ID=15251)

สรศักดิ์ บุญรอด. (2558). ลุ้นตัวโก่ง เส้นทางรถไฟฟ้าความเร็วสูง กว่างโจว-เซินเจิ้น-ฮ่องกงยึดเวลาการก่อสร้าง. เข้าถึงเมื่อ 9 มีนาคม 2559. เข้าถึงได้จาก [http://www.thaibizchina.com/thaibizchina/th/china-economic-business/result.php?SECTION\\_ID=502&ID=16068](http://www.thaibizchina.com/thaibizchina/th/china-economic-business/result.php?SECTION_ID=502&ID=16068)

สรศักดิ์ บุญรอด. (2558). สถานีรถไฟใต้ดินที่ใหญ่ที่สุดในเอเชีย เปิดให้บริการอย่างเป็นทางการแล้ว. เข้าถึงเมื่อ 9 มีนาคม 2559. เข้าถึงได้จาก <http://www.thaibizchina.com/thaibizchina/>

th/china-economic-business/result.php?SECTION\_ID=502&ID=16150

สรศักดิ์ บุญรอด. (2558). **สนามบินนานาชาติไป๋หยุน เปิดประมูลเวลาบิน ปลายธันวาคมนี้**. เข้าถึงเมื่อ 9 มีนาคม 2559. เข้าถึงได้จาก [http://www.thaibizchina.com/thaibizchina/th/china-economic-business/result.php?SECTION\\_ID=505&ID=16113](http://www.thaibizchina.com/thaibizchina/th/china-economic-business/result.php?SECTION_ID=505&ID=16113)

สรศักดิ์ บุญรอด. (2559). **ท่าอากาศยานไป๋หยุนเป็นท่าอากาศยานที่ดีที่สุดอันดับ 3 ในภูมิภาคเอเชีย -แปซิฟิก**. เข้าถึงเมื่อ 9 มีนาคม 2559. เข้าถึงได้จาก [http://www.thaibizchina.com/thaibizchina/th/china-economic-business/result.php?SECTION\\_ID=504&ID=16379](http://www.thaibizchina.com/thaibizchina/th/china-economic-business/result.php?SECTION_ID=504&ID=16379)

สรศักดิ์ บุญรอด. (2559). **รถไฟฟ้าใต้ดินกว่างโจวปี 58 ขนส่งผู้โดยสารสูงสุด 8.79 ล้านเที่ยวคนต่อวัน**. เข้าถึงเมื่อ 9 มีนาคม 2559. เข้าถึงได้จาก [http://www.thaibizchina.com/thaibizchina/th/china-economic-business/result.php?SECTION\\_ID=502&ID=16257](http://www.thaibizchina.com/thaibizchina/th/china-economic-business/result.php?SECTION_ID=502&ID=16257)

สาทิษา ลิ้มปิยะภรณ์. (2553). **มณฑลกว่างต้งพัฒนาให้พื้นฐานอุตสาหกรรมหลอดไฟ LED ระดับโลก**. เข้าถึงเมื่อ 12 เมษายน 2559. เข้าถึงได้จาก [http://www.thaibizchina.com/thaibizchina/th/china-economic-business/result.php?SECTION\\_ID=472&ID=4883](http://www.thaibizchina.com/thaibizchina/th/china-economic-business/result.php?SECTION_ID=472&ID=4883)

สำนักงานคณะกรรมการส่งเสริมการลงทุน กระทรวงอุตสาหกรรม. (2555). **คู่มือการลงทุนในสาธารณรัฐประชาชนจีนประจำปี 2555**. เข้าถึงเมื่อ 21 มีนาคม 2559. เข้าถึงได้จาก <http://www.slsc.nu.ac.th/th/images/file/BOIChina55.pdf>

อภิญา สกัศศักดิ์สกุล. (2555). **อุตสาหกรรม LED กว่างต้งพบโอกาสฟื้นตัว**. เข้าถึงเมื่อ 12 เมษายน 2559. เข้าถึงได้จาก [http://www.thaibizchina.com/thaibizchina/th/china-economic-business/result.php?SECTION\\_ID=472&ID=10467](http://www.thaibizchina.com/thaibizchina/th/china-economic-business/result.php?SECTION_ID=472&ID=10467)

Huang, Jessie and Berney, Louis. (2559). **Guangdong's Permanent Population in 2014: 107.24 Million**. Accessed October 31. Available from [http://www.lifeofguangzhou.com/node\\_981/node\\_989/node\\_997/node\\_1006/2015/09/18/1442547143171931.shtml](http://www.lifeofguangzhou.com/node_981/node_989/node_997/node_1006/2015/09/18/1442547143171931.shtml)

National Data. (2558). **Annual by Province**. Accessed January 27. Available from <http://data.stats.gov.cn/english/easyquery.htm?cn=E0103>

Statistical Bureau of Guangdong Province. (2550). **Guangdong Statistical Yearbook**. Accessed January 27. Available from [http://www.gdstats.gov.cn/tjnj/2007/ml\\_c.htm](http://www.gdstats.gov.cn/tjnj/2007/ml_c.htm)

Statistical Bureau of Guangdong Province. (2551). **广东财政收入与 GDP 数量关系研究**. Accessed January 27. Available from [http://www.gdstats.gov.cn/tjfx/t20080111\\_52217.htm](http://www.gdstats.gov.cn/tjfx/t20080111_52217.htm)

Statistical Bureau of Guangdong Province. (2552). **Guangdong Statistical Yearbook**. Accessed January 27. Available from [http://www.gdstats.gov.cn/tjnj/2009/ml\\_c.htm](http://www.gdstats.gov.cn/tjnj/2009/ml_c.htm)

Statistical Bureau of Guangdong Province. (2554). **Guangdong Statistical Yearbook**. Accessed January 27. Available from [http://www.gdstats.gov.cn/tjnj/2011/ml\\_c.htm](http://www.gdstats.gov.cn/tjnj/2011/ml_c.htm)

Statistical Bureau of Guangdong Province. (2556). **Guangdong Statistical Yearbook**. Accessed January 27. Available from <http://www.gdstats.gov.cn/tjnj/2013/>

Statistical Bureau of Guangdong Province. (2556). **2012 年广东国民经济和社会发展统计公报**. Accessed January 27. Available from [http://www.gdstats.gov.cn/tjzl/tjgb/201303/t20130301\\_99081.html](http://www.gdstats.gov.cn/tjzl/tjgb/201303/t20130301_99081.html)

Statistical Bureau of Guangdong Province. (2558). **Guangdong Statistical Yearbook**. Accessed January 27. Available from <http://www.gdstats.gov.cn/tjnj/2015/directory.html>

## ประวัติผู้ศึกษา

ชื่อ-สกุล	นางสาวสร้อยรศ ศุภชีวกุล
วันเกิด	24 กรกฎาคม พ.ศ. 2537
ที่อยู่	1362 เอกชัย 109 เขตบางบอน แขวงบางบอน กรุงเทพมหานคร 10150
ประวัติการศึกษา	สำเร็จการศึกษาระดับประถมศึกษาปีที่ 6 จากโรงเรียนแก้ววิทยา จังหวัดกรุงเทพมหานคร สำเร็จการศึกษาระดับมัธยมศึกษาปีที่ 6 จากโรงเรียนศึกษานารีวิทยา จังหวัดกรุงเทพมหานคร สำเร็จการศึกษาระดับปริญญาตรี คณะอักษรศาสตร์ สาขาเอเชียศึกษา มหาวิทยาลัยศิลปากร วิทยาเขตพระราชวังสนามจันทร์ จังหวัดนครปฐม



แบบโอนลิขสิทธิ์สารนิพนธ์

สาขาเอเชียศึกษา คณะอักษรศาสตร์ มหาวิทยาลัยศิลปากร

ข้าพเจ้า	นางสาวสร้อยรส สุขชีวกุล
นักศึกษาชั้นปีที่4	วิชาเอกเอเชียศึกษา ภาษาจีน
ชื่อสารนิพนธ์	ปัจจัยที่มีผลต่อการพัฒนาเศรษฐกิจมณฑลกว่างตง ประเทศจีน
ชื่ออาจารย์ที่ปรึกษาสารนิพนธ์	อาจารย์สุภฤกษ์ โออินทร์
ที่อยู่ติดต่อได้ภายหลังสำเร็จการศึกษา	1362 เอกชัย 109 เขตบางบอน แขวงบางบอน กรุงเทพมหานคร 10150
หมายเลขโทรศัพท์	0823387937

ลิขสิทธิ์ของสารนิพนธ์อันเป็นผลมาจากการศึกษาเล่าเรียนซึ่งเป็นส่วนหนึ่งของหลักสูตรระดับปริญญาบัณฑิต ข้าพเจ้ายินดีโอนลิขสิทธิ์ตามมาตรา 17 วรรค 2 แห่งพระราชบัญญัติลิขสิทธิ์ พ.ศ.2537 เป็นของคณะอักษรศาสตร์ มหาวิทยาลัยศิลปากร โดยมีกำหนดตลอดอายุการคุ้มครองลิขสิทธิ์

ลงนามผู้โอน

.....

(นางสาวสร้อยรส สุขชีวกุล)

ลงนามผู้รับโอน

.....

(.....)

วันที่ ..... เดือน ..... พ.ศ. ....