



ปัจจัยที่มีผลต่อการเลือกเส้นทางการทำงานของนักท่องเที่ยวชาวจีนที่เดินทางมาเที่ยว
กรุงเทพมหานคร

นางสาว อิงครัต เลิศนันทกิจ

งานวิจัยนี้เป็นส่วนหนึ่งของการศึกษาตามหลักสูตรปริญญาอักษรศาสตร์บัณฑิต

สาขาวิชาเอเชียศึกษา คณะอักษรศาสตร์ มหาวิทยาลัยศิลปากร

ภาคการศึกษาปลาย ปีการศึกษา 2558

ลิขสิทธิ์คณะอักษรศาสตร์ มหาวิทยาลัยศิลปากร

ปัจจัยที่มีผลต่อการเลือกเส้นทางการทำงานของนักท่องเที่ยวชาวจีนที่เดินทางมาเที่ยว
กรุงเทพมหานคร

นางสาว อิงครัต เลิศนันทกิจ

งานวิจัยนี้เป็นส่วนหนึ่งของการศึกษาตามหลักสูตรปริญญาอักษรศาสตรบัณฑิต

สาขาวิชาเอเชียศึกษา คณะอักษรศาสตร์ มหาวิทยาลัยศิลปากร

ภาคการศึกษาปลายปีการศึกษา2558

ลิขสิทธิ์คณะอักษรศาสตร์ มหาวิทยาลัยศิลปากร

หัวข้อบทความวิจัย	ปัจจัยที่มีผลต่อการเลือกเส้นทางการท่องเที่ยวของนักท่องเที่ยวชาวจีนที่เดินทางมาเที่ยวกรุงเทพมหานคร
ชื่อนักศึกษา	นางสาวอิงครัต เลิศนันทกิจ
อาจารย์ที่ปรึกษา	อาจารย์ศุภฤกษ์ โออินทร์
สาขาวิชา	เอเชียศึกษา คณะอักษรศาสตร์ มหาวิทยาลัยศิลปากร วิทยาเขตพระราชวังสนามจันทร์
ปีการศึกษา	2558

บทคัดย่อ

การวิจัยนี้มีวัตถุประสงค์เพื่อศึกษานโยบายและมาตรการในการส่งเสริมการท่องเที่ยววิเคราะห์เส้นทางและแหล่งท่องเที่ยวที่นักท่องเที่ยวชาวจีนนิยม และจัดรูปแบบเส้นทางการท่องเที่ยวที่เหมาะสมสำหรับแหล่งท่องเที่ยวกรุงเทพมหานคร โดยวิเคราะห์ข้อมูลจากการเก็บรวบรวมจากบทความ งานวิจัยที่เกี่ยวข้อง และการสัมภาษณ์จากบริษัทนำเที่ยว โปรแกรมทัวร์ผลการศึกษาและวิเคราะห์พบว่า นโยบายและมาตรการในการส่งเสริมการท่องเที่ยวที่รัฐบาลได้ส่งเสริมสนับสนุน และกระตุ้นให้การท่องเที่ยวในประเทศมีคุณภาพและประสิทธิภาพมากยิ่งขึ้น นักท่องเที่ยวชาวจีนจะมาเป็นหมู่คณะและเลือกใช้รูปแบบการท่องเที่ยวแบบแพ็คเกจนำเที่ยว โดยโปรแกรมนำเที่ยวนั้นส่วนมากจะพาไปชมความงามของวัดพระศรีรัตนศาสดาราม พระบรมมหาราชวัง วัดพระเชตุพนวิมลมังคลารามราชวรมหาวิหาร (วัดโพธิ์) และวัดอรุณราชวรารามราชวรมหาวิหาร ซึ่ง 4 สถานที่นี้ ทุกบริษัทจะเลือกพานักท่องเที่ยวไปเยี่ยมชม เพราะสถานที่เหล่านี้มีสถาปัตยกรรมที่สวยงาม เป็นแหล่งเรียนรู้ อีกทั้งเป็นเอกลักษณ์ในการมาเที่ยวกรุงเทพมหานคร สามารถจัดเส้นทางและรูปแบบการท่องเที่ยวได้ 3 เส้นทาง คือ เส้นทางที่ 1 คือ เส้นทางชมวัด วัง เส้นทางที่ 2 คือ เส้นทางช้อปปิ้ง และเส้นทางสุดท้าย คือ เส้นทางชมโชว์

คำสำคัญ: เส้นทาง / แหล่งท่องเที่ยว / นักท่องเที่ยว

กิตติกรรมประกาศ

งานวิจัยฉบับนี้สำเร็จได้ด้วยความกรุณาของอาจารย์สุภฤกษ์ โออินทร์ ที่ได้ให้คำปรึกษา ความช่วยเหลือ และตรวจทานข้อบกพร่องต่างๆจนสำเร็จสมบูรณ์ ผู้ศึกษาขอกราบขอบพระคุณเป็นอย่างสูงไว้ ณ โอกาสนี้

ขอขอบคุณครอบครัวอันเป็นที่รักที่ให้การสนับสนุนอย่างเต็มที่ ทำให้บทความวิจัยฉบับนี้สำเร็จไปได้ด้วยดี

ขอขอบคุณผู้มีอุปการคุณทุกท่านที่เสียสละเวลาในการให้ข้อมูล และช่วยเหลืออยู่ในทุกเวลา

ขอขอบคุณเพื่อนๆทุกคน ที่คอยให้คำแนะนำ คอยช่วยเหลือและให้กำลังใจผลักดันให้บทความวิจัยครั้งนี้สำเร็จ รวมถึงขอขอบคุณคณะอักษรศาสตร์ มหาวิทยาลัยศิลปากร ที่อบรมให้ความรู้ในศาสตร์ต่างๆตลอดระยะเวลาการศึกษา

สารบัญ

	หน้า
บทคัดย่อ	ก
กิตติกรรมประกาศ	ข
สารบัญ	ค
สารบัญภาพ	จ
สารบัญตาราง	ฉ
บทที่ 1 บทนำ	
ความเป็นมาและความสำคัญของปัญหา	1
วัตถุประสงค์	2
ขอบเขตการศึกษา	2
ประโยชน์ที่คาดว่าจะได้รับ	2
บทที่ 2 ทบทวนวรรณกรรม	
ความหมายของการท่องเที่ยว	3
การจัดนำเที่ยว	4
นโยบายด้านการท่องเที่ยว	6
ข้อมูลพื้นฐานทางภูมิศาสตร์ของพื้นที่ศึกษา	10
งานวิจัยที่เกี่ยวข้อง	17
บทที่ 3 วิธีการดำเนินวิจัย	
แหล่งข้อมูลและวิธีการศึกษา	20
ขั้นตอนการศึกษา/วิเคราะห์	20
เครื่องมือและเทคนิคที่ใช้ในการวิจัย	21

สารบัญ(ต่อ)

บทที่ 4 ผลการศึกษา

การศึกษานโยบายการท่องเที่ยว	24
วิเคราะห์เส้นทางและแหล่งท่องเที่ยว	25
จัดรูปแบบและเส้นทางท่องเที่ยว	28

บทที่ 5 สรุปและอภิปรายผลการศึกษา

สรุป	32
อภิปรายผล	34
ข้อเสนอแนะในการศึกษาครั้งต่อไป	34
บรรณานุกรม	35
ประวัติผู้ศึกษา	37

สารบัญภาพ

ภาพที่		หน้า
2.1	ภาพแสดงความเชื่อมโยงระหว่างวิสัยทัศน์ เป้าประสงค์ เป้าหมาย พันธกิจ และยุทธศาสตร์	9
2.2	แผนที่กรุงเทพมหานคร	12
2.3	วัดพระศรีรัตนศาสดาราม (วัดพระแก้ว)	13
2.4	วัดพระเชตุพนวิมลมังคลารามราชวรมหาวิหาร (วัดโพธิ์)	14
2.5	วัดอรุณราชวรารามราชวรมหาวิหาร(วัดแจ้ง)	14
2.6	เอเชียทีคเดอะริเวอร์ฟรอนท์	15
2.7	เยาวราช	16
2.8	พระที่นั่งวิมานเมฆ	16
3.1	กรอบแนวความคิดวิจัย	22
4.1	แสดงเส้นทางและสถานที่ท่องเที่ยวของเส้นทางที่ 1	29
4.2	แสดงเส้นทางและสถานที่ท่องเที่ยวของเส้นทางที่ 1	30
4.2	แสดงเส้นทางและสถานที่ท่องเที่ยวของเส้นทางที่ 1	31

สารบัญตาราง

ตารางที่		หน้า
3.1	ตารางสรุปการวิจัย	23
4.1	แสดงแหล่งท่องเที่ยวที่บริษัททัวร์เลือกใช้นำเที่ยว	26
4.2	ตัวอย่างเส้นทางการนำเที่ยวของบริษัทนำเที่ยว	26
4.3	แสดงแหล่งท่องเที่ยวที่สำคัญและปัจจัยที่ทำให้เป็นแหล่งท่องเที่ยวที่สำคัญ	27

บทที่ 1

บทนำ

ความเป็นมาและความสำคัญของปัญหา

การท่องเที่ยวเป็นอุตสาหกรรมภาคบริการที่สำคัญต่อเศรษฐกิจของประเทศ เนื่องจากการท่องเที่ยวสร้างรายได้เป็นจำนวนมากและเป็นแหล่งรายได้หลักของประเทศไทย จากข้อมูลของกระทรวงการท่องเที่ยวและกีฬา (2558) พบว่าในปีพ.ศ. 2558 ตั้งแต่เดือนมกราคมถึงเดือนพฤษภาคม มีนักท่องเที่ยวเดินทางเข้ามาเที่ยวในประเทศไทย จำนวน 12,448,641 คน เพิ่มขึ้นจากช่วงเดียวกันของปีก่อนร้อยละ 24.72 ก่อให้เกิดรายได้ 592,923.37 ล้านบาท

ประเทศไทยนั้นมีแหล่งท่องเที่ยวที่หลากหลายเพราะมีสภาพภูมิศาสตร์ที่แตกต่างกัน สามารถท่องเที่ยวได้ตลอดทั้งปี ดังนั้นนักท่องเที่ยวจึงเลือกเข้ามาเที่ยวที่ประเทศไทยเป็นจำนวนมาก ซึ่งนักท่องเที่ยวที่เข้ามาเที่ยวประเทศไทยที่มากที่สุด 5 อันดับแรกได้แก่ จีน 3,273,695 คน รองมาคือ มาเลเซีย 1,397,241 คน ญี่ปุ่น 575,186 คน เกาหลี 546,520 คน และลาว 459,225 คน ตามลำดับ รายได้หลักส่วนใหญ่มาจากนักท่องเที่ยวในภูมิภาคเอเชียตะวันออก 308,660.88 ล้านบาท เมื่อเทียบกับภูมิภาคอื่นๆ ในโลก เช่นภูมิภาคยุโรป อเมริกา เอเชียใต้ เป็นต้น และหนึ่งในจำนวนนักท่องเที่ยวที่สร้างรายได้ให้แก่ประเทศไทยมากที่สุด ได้แก่นักท่องเที่ยวชาวจีน 156,839.54 ล้านบาท รองลงมาคือ มาเลเซีย 33,092.12 ล้านบาท รัสเซีย 29,021.41 ล้านบาท ตามลำดับ จะเห็นได้ว่านักท่องเที่ยวชาวจีนมีบทบาทต่อการท่องเที่ยวของประเทศไทยเป็นอย่างมาก ในจำนวนนักท่องเที่ยวชาวจีนที่เดินทางมายังประเทศไทย ได้เลือกท่องเที่ยวที่จังหวัดกรุงเทพมหานครมากที่สุด (กระทรวงการท่องเที่ยวและกีฬา 2558)

กรุงเทพมหานคร เป็นเมืองหลวงที่มีพื้นที่ไม่มาก เต็มไปด้วยแหล่งท่องเที่ยวมากมาย ไม่ว่าจะเป็นวัด วัง สถานที่โบราณสถาน แหล่งท่องเที่ยวธรรมชาติ แหล่งช้อปปิ้ง และยังมีศูนย์รวมความบันเทิงที่เป็นจุดหมายปลายทางของนักท่องเที่ยวทั่วโลก โดยในปี พ.ศ. 2555 องค์การการท่องเที่ยว

โลก (UNWTO) ได้จัดอันดับกรุงเทพมหานครเป็นเมืองที่มีนักท่องเที่ยวเลือกเดินทางมาเที่ยวเป็นอันดับ 10 ของโลก และเป็นอันดับ 2 ของเอเชีย มีนักท่องเที่ยวจำนวน 18,137,860 คน และในจำนวนนักท่องเที่ยวนั้น มีนักท่องเที่ยวชาวจีน ได้ให้ความสนใจกับแหล่งท่องเที่ยวในกรุงเทพมหานครเป็นจำนวนมาก

ดังนั้นผู้วิจัยจึงมีความสนใจที่จะศึกษาปัจจัยที่มีผลต่อการเลือกเส้นทางการท่องเที่ยวของนักท่องเที่ยวชาวจีนที่เดินทางมาท่องเที่ยวกรุงเทพมหานคร เพื่อส่งเสริมให้สถานที่ท่องเที่ยวในเส้นทางเหล่านี้เป็นที่นิยม และเป็นประโยชน์กับการพัฒนาการท่องเที่ยวต่อไป

วัตถุประสงค์ของการศึกษา

1. เพื่อศึกษานโยบายและมาตรการต่างๆในการส่งเสริมการท่องเที่ยวของการท่องเที่ยวแห่งประเทศไทย
2. เพื่อวิเคราะห์เส้นทางและแหล่งท่องเที่ยวที่นักท่องเที่ยวชาวจีนนิยม
3. จัดรูปแบบและเส้นทางการท่องเที่ยวที่เหมาะสมสำหรับแหล่งท่องเที่ยวในกรุงเทพมหานคร

ขอบเขตการศึกษา

ในงานวิจัยชิ้นนี้จะศึกษาเฉพาะในพื้นที่ศึกษา จังหวัดกรุงเทพมหานคร

ประโยชน์ที่คาดว่าจะได้รับ

1. ทำให้ทราบนโยบายและมาตรการต่างๆในการส่งเสริมการท่องเที่ยวของประเทศไทย
2. ทำให้สามารถวิเคราะห์แหล่งท่องเที่ยวและเส้นทางที่นักท่องเที่ยวชาวจีนนิยม
3. ทำให้ทราบรูปแบบและเส้นทางการท่องเที่ยวที่เหมาะสมสำหรับแหล่งท่องเที่ยวในกรุงเทพมหานคร

บทที่ 2

ทบทวนวรรณกรรม

ในการศึกษาเรื่อง “ปัจจัยที่มีผลต่อการเลือกเส้นทางการท่องเที่ยวของนักท่องเที่ยวชาวจีนที่เดินทางท่องเที่ยวที่กรุงเทพมหานคร” มีแนวคิดทฤษฎี และงานวิจัยที่เกี่ยวข้อง ดังนี้

1. ความหมายของการท่องเที่ยว
2. การจําหน่ายเที่ยว
3. นโยบายด้านการท่องเที่ยว
4. ข้อมูลพื้นฐานทางภูมิศาสตร์
5. งานวิจัยที่เกี่ยวข้อง

ความหมายของการท่องเที่ยว

ฉลองศรี พิมลสมพงษ์ (2542) เขียนหนังสือเรื่อง “การวางแผนและพัฒนาตลาดการท่องเที่ยว” โดยให้ความหมายของการท่องเที่ยวไว้ว่า การท่องเที่ยว (Tourism) คือ การเดินทางเพื่อความเพลิดเพลิน และพักผ่อนหย่อนใจ เป็นการเดินทางที่มีเงื่อนไขสำคัญ 3 ประการ คือ 1.เดินทางจากที่อยู่อาศัยปกติไปยังที่อื่นเป็นการชั่วคราว 2.เดินทางด้วยความสมัครใจ 3.เดินทางด้วยวัตถุประสงค์ใดๆก็ได้ แต่ไม่ใช่เพื่อประกอบอาชีพหรือหารายได้

บุญเลิศ จิตตั้งวัฒนา (2555) เขียนหนังสือเรื่อง “การจัดการด้านการตลาดอุตสาหกรรมการท่องเที่ยว” ให้ความหมายของการท่องเที่ยวไว้ว่า เป็นการเดินทางที่มีเงื่อนไข 3 ประการคือ 1.มีการเดินทางจากสถานที่หนึ่งไปยังสถานที่หนึ่งโดยใช้นานพาหนะนำไปเป็นทางระยะไกลหรือระยะไกล 2.มีจุดหมายปลายทาง 3.มีความมุ่งหมาย คือมีความประสงค์ในการเดินทางที่ไม่ใช่เพื่อประกอบอาชีพหรือไปอยู่ประจำ

ทัศนีย์ นาคเสนีย์ (2556) เขียนหนังสือเรื่อง “การจัดการธุรกิจการท่องเที่ยว” โดยให้ความหมายของการท่องเที่ยวไว้ว่า “เป็นการเดินทางจากที่หนึ่งไปยังอีกที่หนึ่ง เป็นการเดินทางโดย

สมัครใจซึ่งอาจจะมีวัตถุประสงค์ของการเดินทางเพื่อความบันเทิงรื่นเริงใจ เยี่ยมญาติ หรือการไป
ร่วมประชุมแต่มีใช้เพื่อประกอบอาชีพเป็นหลักฐานหรือไปพำนักอยู่เป็นการถาวร

จากความหมายของการท่องเที่ยวดังกล่าวข้างต้นสรุปได้ว่า“การท่องเที่ยว”เป็นการเดินทาง
จากสถานที่หนึ่งไปยังสถานที่หนึ่งโดยมีวัตถุประสงค์และจุดมุ่งหมายในการเดินทางไม่ใช่เป็นการ
เดินทางเพื่อสร้างรายได้และอยู่อย่างถาวร

การจําหน่ายเที่ยว

ฉันทฆวรรณณอม (2547)ได้ให้ความหมายของการจําหน่ายเที่ยวตามลักษณะของจุดหมาย
ปลายทางดังนี้

การจําหน่ายเที่ยวแบ่งตามลักษณะของจุดหมายปลายทางจะจัดขึ้นโดยหลักที่ดองให้
นักท่องเที่ยวทั่วไปมีความสนใจ โดยสามารถแบ่งออกเป็น 4 ประเภท ได้แก่

1.การจําหน่ายเที่ยวในเมือง หรือเยี่ยมชมเมือง (City Tour) ได้แก่ การเที่ยวชมสภาพแวดล้อม
ภายในตัวเมือง เยี่ยมชมสถานที่สำคัญของเมือง เช่น พิพิธภัณฑ์ อนุสาวรีย์ วัด โบสถ์ วัง เป็นต้น
การจําหน่ายเที่ยวลักษณะนี้จะมีมัคคเทศก์ท้องถิ่น เป็นผู้บรรยายในรถ เพื่อให้ทราบประวัติความ
เป็นมาสองข้างทางที่รถผ่านไม่ว่าจะเป็นอาคาร ร้านค้าย่านสำคัญๆ โบราณสถานที่สำคัญของตัว
เมือง การจําหน่ายเที่ยวลักษณะนี้จะใช้เวลาระยะสั้น อาจเป็นภาคเช้าหรือภาคบ่าย กรณีที่จัดเป็นกลุ่ม
เมื่อถึงเมืองตามรายการจะมีการเที่ยวในเมือง โดยอาจให้ลูกค้าได้นั่งอยู่บนรถ (เป็นการ
ประหยัดเวลา) เพื่อชมเมืองและได้รู้จักกับเมืองนั้นภายในระยะเวลาอันจําจัด ทำให้ทราบว่าเมืองนั้น
มีสถานที่สำคัญอะไรบ้าง รูปร่างหน้าตาเป็นอย่างไร ศูนย์การค้าและแหล่งซื้อของ โบสถ์ ที่สำคัญมี
อะไร ลักษณะสถาปัตยกรรมของอาคารสถานที่ มีการให้ความรู้อย่างคร่าวๆจากมัคคเทศก์ท้องถิ่นที่
จะอธิบายเกี่ยวกับเมืองนั้นให้ทราบ

บริษัทนำเที่ยวส่วนใหญ่ จะนิยมจําหน่ายเที่ยวในลักษณะนี้ไว้บริการนักท่องเที่ยวที่เดินทาง
ตามลำพังเป็นการเปิดโอกาสให้นักท่องเที่ยวสามารถเลือกไปสถานที่ต่างๆได้ในเวลาอันจําจัดที่
ตนเองมี เช่น การจําหน่ายเที่ยวไปวัด วัง หรือล่องเรือ ตามคลอง เป็นต้น บางบริษัทอาจดำเนินธุรกิจ
เฉพาะการจําหน่ายเที่ยวในตัวเมือง ซึ่งจะใช้เวลาไม่เกิน 5-6 ชั่วโมงของภาคเช้าหรือภาคบ่าย

2.การจัดนำเที่ยวชมสถานที่หรือเที่ยวชมภูมิทัศน์ (Sightseeing Tour) ได้แก่ การเที่ยวชมแหล่งท่องเที่ยวที่มีจุดเด่นทางการท่องเที่ยวตามธรรมชาติ หรือมนุษย์สร้างขึ้นที่อยู่ในเมืองหรือนอกเมือง เช่น ภูเขา ชายหาด เมืองเก่า พระราชวัง ปราสาทโบราณหรือหมู่บ้านชาวเขา เป็นต้น ซึ่งในขณะที่เดินทางไปตามแหล่งท่องเที่ยว นักท่องเที่ยวจะมีโอกาสเพลิดเพลินกับทิวทัศน์สองข้างทางที่ผ่านด้วย

บางประเทศจัดนำเที่ยวลักษณะนี้มักเน้นขายให้กับนักท่องเที่ยวที่เดินทางมาตามลำพัง โดยจะรวมกิจกรรมเที่ยวชมเมืองด้วย และอาจจัดไปยังเมืองใกล้เคียงโดยใช้เวลาสำหรับการท่องเที่ยวทั้งวัน

สำหรับลูกค้าที่ไปกับบริษัทนำเที่ยวเป็นกลุ่ม การจัดการท่องเที่ยวลักษณะนี้เป็นที่นิยมเพราะลูกค้าจะได้ชมทิวทัศน์ และได้ความรู้เกี่ยวกับประวัติศาสตร์ความเป็นมาของเมืองที่เยี่ยมชมในเวลาเดียวกัน ซึ่งการจัดอาจจะเป็นการเดินทางผ่านแวะชมสถานที่สำคัญๆ แล้วเดินทางต่อไปอีกเมืองหนึ่งแล้วพักค้างคืนที่เมืองนั้น ก่อนจะออกเดินทางต่อไปในวันรุ่งขึ้น ทั้งนี้ทั้งนั้น ขึ้นอยู่กับผู้จัดรายการด้วยว่าจะคำนึงถึงระยะทางและแหล่งท่องเที่ยวที่สำคัญอะไรบ้าง

3.การจัดนำเที่ยวแหล่งบันเทิงยามราตรี (Night Tour) ได้แก่ การเที่ยวชมความงามของแสงสียามราตรีและท่องเที่ยวกลางคืนตามสถานบันเทิงเรียมย์ต่างๆ เช่น การรับประทานอาหารค่ำพร้อมชมการแสดง ชมละคร ชมโชว์ หรือฟังคอนเสิร์ต เที่ยวไนต์คลับ ดิสโก้เทค กินอาหารใต้ร่มชมการแสดงทางวัฒนธรรม เป็นต้น เป็นการใช้ชีวิตในยามราตรีหาความสนุกสนาน และบางครั้งก็อาจได้รับความรู้ความเพลิดเพลินไปในเวลาเดียวกัน

สำหรับลูกค้าที่ไปกับบริษัทนำเที่ยวเป็นกลุ่ม การเที่ยวกลางคืนจะนิยมให้รับประทานอาหารค่ำพร้อมชมการแสดงทางวัฒนธรรม หรือล่องเรือพร้อมรับประทานอาหารค่ำและชมความงามของเมืองที่เต็มไปด้วยแสงสีสองฟากฝั่ง หรือหลังรับประทานอาหารค่ำแล้วชมคาบาเรต์ ละครหรือบัลเลต์ เป็นต้น

4.การจัดนำเที่ยวโดยเน้นการซื้อของ หรือที่รู้จักกันว่าทัวร์ช้อปปิ้ง (Shopping Tour) ได้แก่ การจัดนำเที่ยวเพื่อไปยังจุดหมายปลายทางที่เน้นการได้ซื้อของตามเมืองสำคัญๆ เช่น ฮองกง สิงคโปร์ ไม่ว่าจะเป็นของใช้ อุปกรณ์ บริโภค หรือของที่ระลึกและของฝาก ทำให้นักท่องเที่ยวได้มีโอกาสศึกษาของวิธีการทำ การผลิตสินค้าพื้นเมือง

การจัดนำเที่ยวทั่วไป

สามารถจำแนกได้เป็น 2 ลักษณะใหญ่ๆ คือจัดนำเที่ยวตามความต้องการของนักท่องเที่ยว และจัดตามรายการนำเที่ยวที่เตรียมไว้แล้ว

1. จัดตามความต้องการของนักท่องเที่ยว การนำเที่ยวแบบนี้จะกำหนดงบประมาณรายการต่างๆ ให้สนองตอบความต้องการของกลุ่มนักท่องเที่ยวให้มากที่สุด และสามารถสร้างความประทับใจ โดยการจัดให้มีกิจกรรมสอดคล้องกับวัตถุประสงค์ของกลุ่มนักท่องเที่ยว

2. จัดตามรายการนำเที่ยวที่เตรียมไว้แล้ว แบ่งเป็น 2 ประเภท คือ

2.1 Collective Tour คือการจัดนำเที่ยวที่บริษัทนำเที่ยวเป็นผู้กำหนดรายการนำเที่ยวทั้งหมดเป็นแบบเหมาจ่าย (Package Tour) โดยกำหนดวันเวลาเดินทาง มีการจัดเตรียมยานพาหนะ โรงแรมที่พัก ร้านอาหาร ภัตตาคาร สถานที่ท่องเที่ยว ตลอดจนเส้นทางการเดินทาง

2.2 Incentive Tour คือการจัดนำเที่ยวโดยที่ลูกค้าเป็นผู้มีส่วนร่วมในการกำหนดความต้องการในบางเรื่องหรือทุกเรื่อง เช่น สถานที่ท่องเที่ยว วันเวลาเดินทาง โรงแรมที่พัก ร้านอาหาร ฯลฯ โดยที่บริษัทนำเที่ยวจะเป็นผู้ดำเนินการจัดลงรายการต่างๆ ให้เหมาะสมกับความต้องการ เวลาและงบประมาณของลูกค้าที่มี

นโยบายด้านการท่องเที่ยว

กระทรวงการท่องเที่ยวและกีฬา (2558)

เป้าหมาย สร้างรายได้จากการท่องเที่ยว 2.2 ล้านล้านบาทในปีพ.ศ.2558

1. เพิ่มรายได้ให้ประเทศ
2. กระจายรายได้สู่ท้องถิ่น
3. พัฒนาคุณภาพคนไทย
4. สร้างมูลค่าเพิ่มให้กับการท่องเที่ยวของประเทศไทย

แนวทางการดำเนินงาน

1. ประกาศให้ปีพ.ศ.2558 เป็นปีท่องเที่ยววิถีไทย
2. ใช้สื่อ Social Media เพื่อการประชาสัมพันธ์ที่รวดเร็วและเข้าถึงมากยิ่งขึ้น

3. มุ่งตลาดนักท่องเที่ยวคุณภาพ
4. ปรับระบบการให้บริการและอำนวยความสะดวกต่างๆ ให้รวดเร็วยิ่งขึ้น
5. ปรับปรุงสิ่งอำนวยความสะดวกในแหล่งท่องเที่ยวให้สามารถรองรับนักท่องเที่ยวทุกเพศทุกวัยและผู้พิการ
6. พัฒนาแหล่งท่องเที่ยว เป็นกลุ่มจังหวัดท่องเที่ยวและกระจายเชื่อมโยงเมืองหลักเมืองรอง
7. สร้างความเชื่อมั่นให้กับนักท่องเที่ยวด้วยเครือข่ายอาสาสมัครตำรวจท่องเที่ยว มัคคุเทศก์ท้องถิ่น เจ้าบ้านน้อย
8. ร่วมมือกับภาคเอกชนและสถาบันการศึกษาพัฒนาบุคลากรในอุตสาหกรรมการท่องเที่ยว ตามกรอบความร่วมมือของอาเซียน (MRA)

แผนพัฒนาการท่องเที่ยวแห่งชาติ พ.ศ. 2555-2559

กระทรวงการท่องเที่ยวและกีฬาในฐานะเลขานุการคณะกรรมการนโยบายการท่องเที่ยวแห่งชาติ จัดทำแผนพัฒนาการท่องเที่ยวแห่งชาติ พ.ศ. 2555-2559 ในเดือนเมษายน 2554 โดยมีวัตถุประสงค์เพื่อฟื้นฟูและกระตุ้นภาคการท่องเที่ยวให้ขยายตัวและเกิดความยั่งยืน และเพื่อเร่งรัดและสร้างศักยภาพในการหารายได้จากการท่องเที่ยว เพื่อพัฒนาการท่องเที่ยวของประเทศไทยให้มีความพร้อมทั้งด้านคุณภาพการแข่งขัน และให้เกิดการสร้างรายได้และกระจายรายได้ควบคู่ไปกับการพัฒนาที่ยั่งยืน

ดังนั้น แผนฉบับนี้จึงได้มุ่งเน้น การป้องกันแก้ไขผลกระทบด้านการท่องเที่ยวให้สอดคล้องกับสถานการณ์ทั้งในและต่างประเทศ ตามแนวทางแผนพัฒนาฯ ฉบับที่ 11 (พ.ศ. 2555-2559) และวิสัยทัศน์ประเทศไทยสู่ปี 2570 โดยน้อมนำแนวคิด “เศรษฐกิจพอเพียง” และ “คนเป็นศูนย์กลางของการพัฒนา” มาใช้ในการจัดทำแผนเพื่อให้เกิดการพัฒนาการท่องเที่ยวแบบองค์รวมที่สร้างทั้งรายได้และกระจายรายได้อย่างเป็นธรรมและยั่งยืน

เนื้อหาหลักของแผนฯ ประกอบด้วย การวิเคราะห์สถานการณ์และแนวโน้มด้านการท่องเที่ยวทั้งของโลกและประเทศไทย การวิเคราะห์ปัจจัยแวดล้อมของอุตสาหกรรมการท่องเที่ยวไทยและประเด็นสำคัญต่อการพัฒนาการท่องเที่ยวไทย การกำหนดยุทธศาสตร์การพัฒนาการท่องเที่ยวไทย เพื่อให้บรรลุวิสัยทัศน์ เป้าประสงค์ เป้าหมายและพันธกิจที่วางไว้ (ดูแผนภาพที่ 1)

รวมทั้งการกำหนดกลไกการขับเคลื่อนประเด็นยุทธศาสตร์ในแผนไปสู่การปฏิบัติทั้งนี้ แผนฯ ได้

กำหนดยุทธศาสตร์การพัฒนาระบบการท่องเที่ยวไทยที่สำคัญไว้ดังนี้

ยุทธศาสตร์ที่ 1 การพัฒนาโครงสร้างพื้นฐานและสิ่งอำนวยความสะดวกเพื่อการท่องเที่ยว

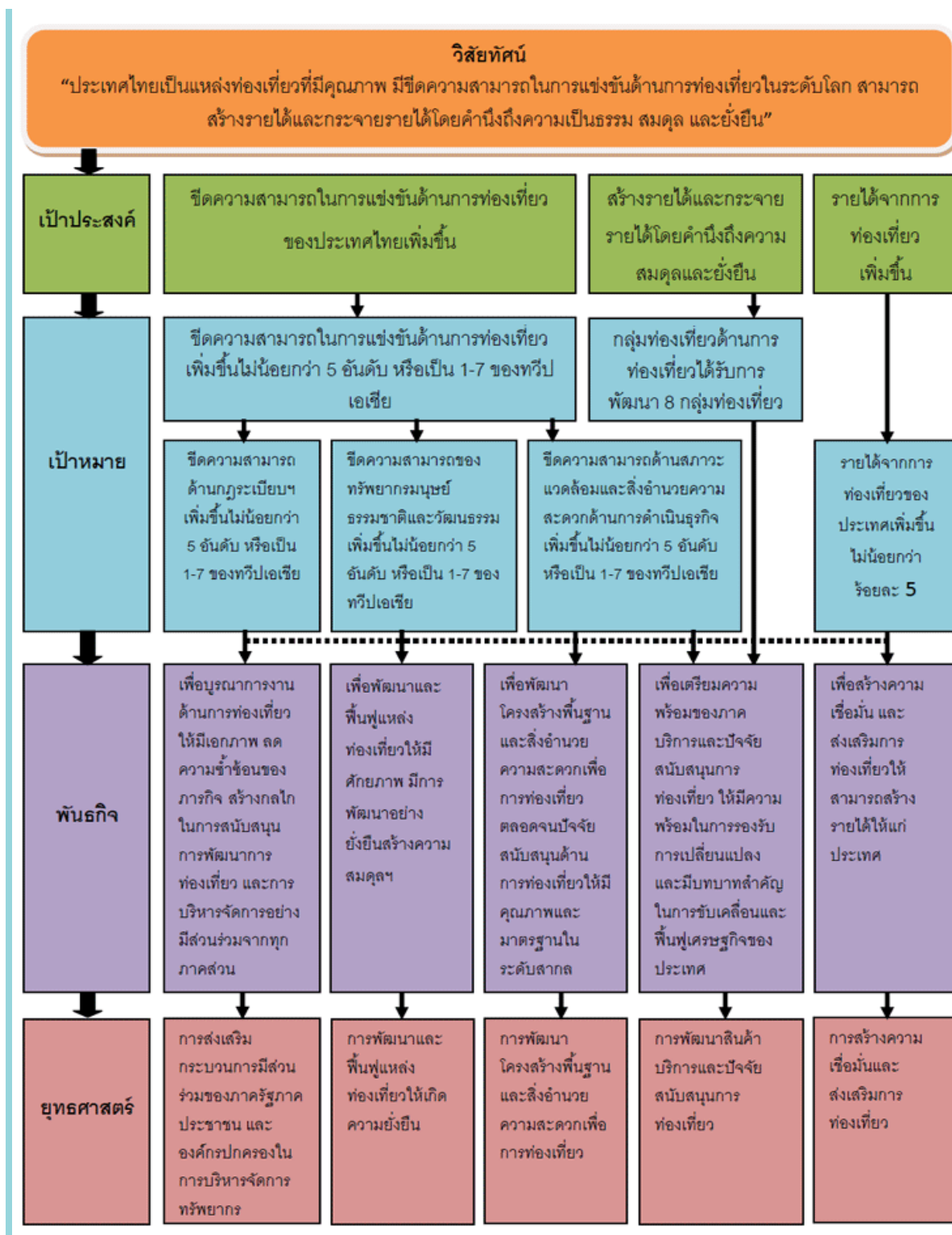
ยุทธศาสตร์ที่ 2 การพัฒนาและฟื้นฟูแหล่งท่องเที่ยวให้เกิดความยั่งยืน

ยุทธศาสตร์ที่ 3 การพัฒนาสินค้า บริการและปัจจัยสนับสนุนการท่องเที่ยว

ยุทธศาสตร์ที่ 4 การสร้างความเชื่อมั่นและส่งเสริมการท่องเที่ยว

ยุทธศาสตร์ที่ 5 การส่งเสริมกระบวนการมีส่วนร่วมของภาครัฐ ภาคประชาชน และองค์กร

ปกครองส่วนท้องถิ่นในการบริหารจัดการทรัพยากรการท่องเที่ยว



ภาพที่ 2.1 : ภาพแสดงความเชื่อมโยงระหว่างวิสัยทัศน์ เป้าประสงค์ เป้าหมาย พันธกิจ และยุทธศาสตร์(ที่มา : <http://www.tourismkm-asean.org,2554>)

ลักษณะทางภูมิศาสตร์ของพื้นที่ศึกษา

ลักษณะทั่วไปของกรุงเทพมหานคร

กรุงเทพมหานครเป็นเมืองหลวง และเป็นเมืองที่มีประชากรมากที่สุดในประเทศไทย เป็นศูนย์กลางการปกครอง การศึกษา การคมนาคมขนส่ง การเงิน การธนาคาร การพาณิชย์ การสื่อสาร และความเจริญของประเทศ นอกจากนี้ยังเป็นเมืองที่มีชื่อยาวที่สุดในโลกอีกด้วย มีแม่น้ำสำคัญคือ แม่น้ำเจ้าพระยาไหลผ่าน ทำให้แบ่งเมืองออกเป็น 2 ฝั่งคือ ฝั่งพระนครและฝั่งธนบุรี โดยกรุงเทพมหานครมีพื้นที่ทั้งหมด 1,568.737 ตารางกิโลเมตร

ลักษณะทางภูมิศาสตร์

ลักษณะภูมิประเทศของกรุงเทพมหานครเป็นที่ราบลุ่ม มีระดับความสูงจากระดับน้ำทะเลปานกลางประมาณ 1.50-2 เมตร โดยมีความลาดเอียงของระดับพื้นดินจากทิศเหนือ จะค่อยๆ ลาดเอียงสู่อ่าวไทยทางทิศใต้ และเฉพาะลุ่มแม่น้ำเจ้าพระยาตอนล่างจะอยู่สูงกว่าระดับน้ำทะเลไม่เกิน 1.50 เมตร ตั้งอยู่บนพื้นที่ซึ่งในทางภูมิศาสตร์เรียกว่าบริเวณดินดอนสามเหลี่ยมปากแม่น้ำ ซึ่งเกิดจากตะกอนน้ำพา (Alluvium) โดยเป็นส่วนหนึ่งของที่ราบลุ่มภาคกลางตอนล่างของประเทศไทย (The Lower General Plain of Thailand) เป็นพื้นที่อุดมสมบูรณ์เหมาะแก่การเพาะปลูกข้าวและพืชประเภทต่างๆ

ที่ตั้งและอาณาเขตติดต่อ

ทิศเหนือ ติดต่อกับจังหวัดนนทบุรี และจังหวัดปทุมธานี

ทิศตะวันออก ติดต่อกับจังหวัดฉะเชิงเทรา

ทิศใต้ ติดต่อกับจังหวัดสมุทรปราการ และอ่าวไทย

ทิศตะวันตก ติดต่อกับจังหวัดสมุทรสาครและจังหวัดนครปฐม

สภาพภูมิอากาศ

ได้รับอิทธิพลจากลมมรสุมประจำฤดูที่พัดผ่าน แบ่งได้เป็น 3 ฤดูดังนี้ ฤดูฝน (พฤษภาคม-ตุลาคม) ฤดูหนาว (พฤศจิกายน-มกราคม) และฤดูร้อน (กุมภาพันธ์-เมษายน)

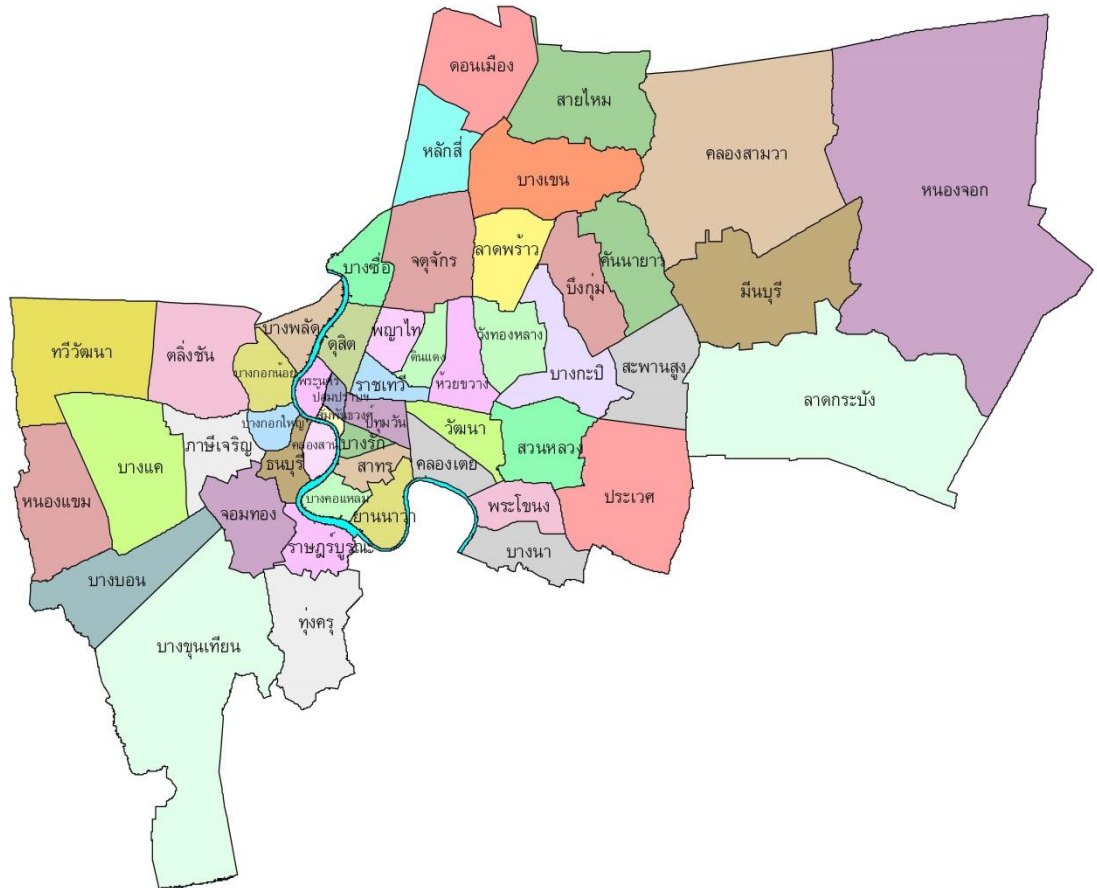
โดยมีอุณหภูมิเฉลี่ยต่ำสุด-สูงสุดประมาณ 25-35 องศาเซลเซียส

การแบ่งเขตการปกครอง

กรุงเทพมหานครแบ่งการปกครองออกเป็น 50 เขต ได้แก่

- | | | |
|-------------------|-------------------------|-------------------|
| 1. เขตพระนคร | 2. เขตดุสิต | 3. เขตหนองจอก |
| 4. เขตบางรัก | 5. เขตบางเขน | 6. เขตบางกะปิ |
| 7. เขตปทุมวัน | 8. เขตป้อมปราบศัตรูพ่าย | 9. เขตพระโขนง |
| 10.เขตมีนบุรี | 11.เขตลาดกระบัง | 12.เขตยานนาวา |
| 13.เขตสัมพันธวงศ์ | 14.เขตพญาไท | 15.เขตธนบุรี |
| 16.เขตบางกอกใหญ่ | 17.เขตห้วยขวาง | 18.เขตคลองสาน |
| 19.เขตตลิ่งชัน | 20.เขตบางกอกน้อย | 21.เขตบางขุนเทียน |
| 22.เขตภาษีเจริญ | 23.เขตหนองแขม | 24.เขตราษฎร์บูรณะ |
| 25.เขตบางพลัด | 26.เขตดินแดง | 27.เขตบึงกุ่ม |
| 28.เขตสาทร | 29.เขตบางซื่อ | 30.เขตจตุจักร |
| 31.เขตบางคอแหลม | 32.เขตประเวศ | 33.เขตคลองเตย |
| 34.เขตสวนหลวง | 35.เขตจอมทอง | 36.เขตดอนเมือง |
| 37.เขตราษฎร์เทพวิ | 38.เขตลาดพร้าว | 39.เขตวัฒนา |
| 40.เขตบางแค | 41.เขตหลักสี่ | 42.เขตสายไหม |
| 43.เขตคันนายาว | 44.เขตสะพานสูง | 45.เขตวังทองหลาง |
| 46.เขตคลองสามวา | 47.เขตบางนา | 48.เขตทวีวัฒนา |
| 49.เขตทุ่งครุ | 50.เขตบางบอน | |

แผนที่กรุงเทพมหานคร



ภาพที่ 2.2 : ภาพแผนที่กรุงเทพมหานคร

(ที่มา : <http://www. http://news.mthai.com/hot-news/general-news/385034.html> ,2557)

แหล่งท่องเที่ยวในกรุงเทพมหานคร

1. วัดพระศรีรัตนศาสดาราม (วัดพระแก้ว)

วัดพระแก้ว ตั้งอยู่บนถนนหน้าพระลาน เขตพระนคร สร้างขึ้นในสมัยรัชกาลที่ 1 พ.ศ. 2325 เมื่อรัชกาลที่ 1 (พระบาทสมเด็จพระพุทธยอดฟ้าจุฬาโลกมหาราช) ทรงพระกรุณาโปรดเกล้าฯ ให้ย้ายราชธานีจากธนบุรีมายังกรุงเทพมหานคร

นอกจากนี้ยังเป็นທີ່ประดิษฐานของ “พระพุทธรูปปางนาคปรก หรือพระแก้ว” พระพุทธรูปคู่บ้านคู่เมืองของไทย ระเบียบพระอุโบสถมีภาพจิตรกรรมฝาผนังเรื่องรามเกียรติ์ที่สวยงามและยาวที่สุดในโลก



ภาพที่ 2.3 วัดพระศรีรัตนศาสดาราม (วัดพระแก้ว)

(ที่มา: <http://www.tlcthai.com/travel/8230/10-อันดับแหล่งท่องเที่ยว-2.html> ,2557)

2. วัดพระเชตุพนวิมลมังคลารามราชวรมหาวิหาร (วัดโพธิ์)

“วัดโพธิ์” หรือนามทางราชการว่า “วัดพระเชตุพนวิมลมังคลาราม ราชวรมหาวิหาร” เป็นพระอารามหลวงชั้นเอก และเป็นวัดประจำรัชกาลที่ 1 แห่งราชวงศ์จักรี พระประธานในพระอุโบสถเป็นที่บรรจุพระบรมอัฐิของพระองค์ท่านไว้ด้วย โดยพระอารามหลวงแห่งนี้มีเนื้อที่ 50 ไร่ 38 ตารางวาอยู่ ด้านทิศใต้ของพระบรมมหาราชวัง ทิศเหนือจดถนนท้ายวัง ทิศตะวันออกจดถนนสนามไชย ทิศใต้จดถนนเศรษฐการ ทิศตะวันตกจดถนนมหาธาตุ มีถนนเชตุพน ขนาบด้วยกำแพงสูงสี่ขาแบ่งเขตพุทธาวาส และสังฆาวาสชัดเจน



ภาพที่ 2.4 วัดพระเชตุพนวิมลมังคลารามราชวรมหาวิหาร (วัดโพธิ์)

(ที่มา: <http://www.travel.kapook.com/view81841.html> ,2557)

3. วัดอรุณราชวรารามราชวรมหาวิหาร(วัดแจ้ง)

วัดเก่าแก่อายุกว่า 200 ปี เป็นวัดที่นักท่องเที่ยวชาวต่างชาติรู้จักกันเป็นอย่างดี เด่นในเรื่องของสถาปัตยกรรมที่แปลกตา รูปแบบวิหารคล้ายเขาพระสุเมรุ อีกทั้งยังมีวิวทิวทัศน์ที่สวยงาม ติดกับแม่น้ำเจ้าพระยา สามารถเดินทางมาเที่ยวได้ทั้งทางบกและทางเรือ มีความเชื่อที่กล่าวกันว่า หากได้มาทำบุญที่วัดแจ้งนี้ ชีวิตจะรุ่งเรืองถือว่าเป็นมงคลแห่งชีวิต



ภาพที่ 2.5 วัดอรุณราชวรารามราชวรมหาวิหาร(วัดแจ้ง)

(ที่มา: <http://www.travel.kapook.com/view81841.html>,2557)

4.เอเชียทีคเดอะริเวอร์ฟรอนท์

สถานที่ที่มีความอลังการ เลิศหรู โรแมนติก เต็มไปด้วยร้านค้าที่มีสินค้าให้เลือกมากมาย อีกทั้งยังมีร้านอาหารชั้นนำที่มีชื่อเสียงมาเปิดให้บริการที่นี่ด้วย สถานที่แห่งนี้อยู่ติดริมแม่น้ำเจ้าพระยา ทำให้บรรยากาศในยามค่ำคืน มีสีสันและความสวยงามเป็นอย่างมาก



ภาพที่ 2.6เอเชียทีคเดอะริเวอร์ฟรอนท์

(ที่มา : <http://www.เที่ยวกัน.com/bangkok-trip.php,2557>)

5.เยาวราช

ถนนเยาวราช เป็นแหล่งที่อยู่อาศัยของชาวจีนเป็นย่านเศรษฐกิจที่มีความสำคัญเป็นอย่างยิ่ง อีกทั้งยังเป็นศูนย์จำหน่ายทองคำรูปพรรณที่ขึ้นชื่อ ถนนสายนี้สามารถเที่ยวได้ทั้งวัน ตอนกลางคืนจะเต็มไปด้วยร้านค้ามากมายตลอดสองฝั่งถนน ไม่ว่าจะเป็นของกินสารพัดอย่าง ผลไม้สดที่มาจากจีน เป็นต้น อาหารมีให้เลือกหลากหลาย



ภาพที่ 2.7 ยาวราช

(ที่มา : <http://www.เที่ยวกัน.com/bangkok-trip.php,2557>)

6. พระที่นั่งวิมานเมฆ

เป็นพระที่นั่งที่สร้างด้วยไม้สักทองที่ใหญ่ที่สุดในโลกมีลักษณะทางสถาปัตยกรรมที่งดงาม ประณีตและ ได้รับอิทธิพลการก่อสร้างแบบตะวันตก และเป็นพระที่นั่งถาวรองค์แรกในพระราชวังดุสิต พระบาทสมเด็จพระจุลจอมเกล้าเจ้าอยู่หัว โปรดเกล้าฯ ให้สร้างขึ้นในพระราชวังดุสิต



ภาพที่ 2.8 พระที่นั่งวิมานเมฆ

(ที่มา:<http://www.tlcthai.com/travel/8230/10-อันดับแหล่งท่องเที่ยว-2.html,2557>)

งานวิจัยที่เกี่ยวข้อง

นัฐพร เกิดกลางและคณะผู้วิจัย (2553) ได้ศึกษาเรื่อง “พฤติกรรมกรรมการท่องเที่ยวในกรุงเทพมหานครของผู้เยี่ยมชมชาวไทย” มีวัตถุประสงค์เพื่อศึกษาพฤติกรรมกรรมการท่องเที่ยวของนักท่องเที่ยวและนักท่องเที่ยว เพื่อศึกษาปัจจัยที่มีอิทธิพลต่อค่าใช้จ่ายของนักท่องเที่ยว และเพื่อศึกษาค่าความยืดหยุ่นของค่าใช้จ่ายเฉลี่ยต่อรายได้ของนักท่องเที่ยว โดยเก็บรวบรวมข้อมูลสำรวจจากแบบสอบถามจำนวน 400 คน ผลการศึกษาพบว่า พฤติกรรมการท่องเที่ยวของนักท่องเที่ยวกับนักท่องเที่ยวไม่ต่างกันมากนักโดยส่วนใหญ่มีวัตถุประสงค์หลักเพื่อท่องเที่ยวและพักผ่อน สถานที่นิยมคือ แหล่งช้อปปิ้ง

นิลรัตน์ กลิ่นจันทร์ และคณะผู้วิจัย(2553)ได้ศึกษาเรื่อง “ศึกษาศาสนสถานที่สำคัญต่อการอนุรักษ์การท่องเที่ยวของวัดในกรุงเทพมหานคร มีวัตถุประสงค์ เพื่อค้นหาศาสนสถานที่สำคัญของวัดในกรุงเทพมหานครที่เป็นแหล่งท่องเที่ยวทั้งของคนไทยและคนต่างชาติ เพื่อศึกษาประวัติและความสำคัญของศาสนสถานในวัดกรุงเทพมหานครที่เป็นแหล่งท่องเที่ยวทั้งของคนไทยและคนต่างชาติ และเพื่อศึกษาการบริหารการอนุรักษ์ศาสนสถานและการท่องเที่ยวของวัดในกรุงเทพมหานคร โดยงานวิจัยฉบับนี้เป็นการศึกษาวิจัยเชิงคุณภาพและเอกสาร ซึ่งผู้จัดทำได้เก็บข้อมูลภาคสนามและกลุ่มตัวอย่าง เป็นศาสนสถานที่สำคัญต่อการอนุรักษ์การท่องเที่ยวของวัดในกรุงเทพมหานคร ผลการศึกษาพบว่า ศาสนสถานที่สำคัญประกอบไปด้วย พระพุทธรูป เจดีย์ พระปรารักษ์ ล้วนเป็นสิ่งดึงดูดให้นักท่องเที่ยวมาเยี่ยมชม อีกทั้งวัดหรือศาสนสถานยังเป็นที่ยึดเหนี่ยวจิตใจของคน และยังมีผู้รับผิดชอบโดยตรงเกี่ยวกับการจัดการความสะอาด การจัดการทัศนศึกษาภายใน จึงทำให้ควรค่าแก่การอนุรักษ์การท่องเที่ยววัดในกรุงเทพมหานครเอาไว้เพื่อเป็นการศึกษาแก่คนรุ่นต่อไป

น้ำฝน จันทร์นวล (2556) ได้ศึกษาเรื่อง “ปัจจัยที่มีอิทธิพลต่อการตัดสินใจของนักท่องเที่ยวชาวจีนที่เดินทางเข้ามาท่องเที่ยวในประเทศไทย” โดยเก็บข้อมูลจากนักท่องเที่ยวชาวจีนที่เข้ามาท่องเที่ยวในประเทศไทย จำนวน 400 คน จากแบบสอบถามเป็นภาษาจีน ผลการศึกษาพบว่า นักท่องเที่ยวส่วนใหญ่เป็นเพศหญิง มีอายุระหว่าง 25-30 ปี นักท่องเที่ยวที่เดินทางมาเป็นครั้งแรก

จะเลือกเดินทางมากับบริษัททัวร์ จากแบบสอบถามพบว่าปัจจัยในด้านแหล่งท่องเที่ยวมีผลต่อการตัดสินใจในการเลือกเดินทางมาท่องเที่ยว กล่าวคือ ประเทศไทยมีแหล่งท่องเที่ยวที่นิยมอยู่ในจังหวัดต่างๆ เช่น กรุงเทพมหานคร ภูเก็ต สุราษฎร์ธานี ชลบุรี เป็นต้น มีแหล่งท่องเที่ยวทางธรรมชาติที่มีความหลากหลาย มีลักษณะเด่นเฉพาะตัว ทำให้ดึงดูดความสนใจนักท่องเที่ยวซึ่งเป็นเหตุผลหนึ่งในการตัดสินใจเดินทางมาท่องเที่ยวที่ประเทศไทย

พณกฤษ อุคมกิตติ (2556) เขียนวิทยานิพนธ์เรื่อง “การจัดการเส้นทางจักรยานเพื่อการท่องเที่ยวที่ยั่งยืนในพื้นที่เขตคลังชั้น กรุงเทพมหานคร” มีวัตถุประสงค์เพื่อศึกษาทรัพยากรวัฒนธรรมในพื้นที่เขตคลังชั้นและศึกษาการท่องเที่ยวโดยจักรยานในพื้นที่เขตคลังชั้นที่ผ่านมานำเสนอเป็นเส้นทางจักรยานเพื่อการท่องเที่ยวพร้อมทั้งจัดการเส้นทางจักรยานเพื่อการท่องเที่ยวอย่างยั่งยืน โดยศึกษาจากเอกสาร ลงพื้นที่และใช้แบบสอบถาม ผลการศึกษาพบว่า เส้นทางคลังชั้นมีความเหมาะสมที่จะนำมาพัฒนาเป็นเส้นทางจักรยานเพื่อการท่องเที่ยวได้

เพ็ญศรี นิรินังและคณะผู้วิจัย (2556) ได้ศึกษาเรื่อง “การพัฒนาศักยภาพการท่องเที่ยวเส้นทางทวาย-จังหวัดกาญจนบุรีเพื่อเตรียมการเข้าสู่ประชาคมเศรษฐกิจอาเซียน มีวัตถุประสงค์เพื่อศึกษาความคิดเห็นของประชาชนท้องถิ่น ผู้ประกอบการด้านการท่องเที่ยว เพื่อศึกษาจุดแข็งจุดอ่อนโอกาสและอุปสรรคด้านการท่องเที่ยวของจังหวัดกาญจนบุรี เพื่อศึกษายุทธศาสตร์การส่งเสริมการเป็นศูนย์กลางการท่องเที่ยวเชิงอนุรักษ์ และเพื่อศึกษาแนวทางการพัฒนาศักยภาพการท่องเที่ยวจังหวัดกาญจนบุรี โดยเก็บรวบรวมข้อมูลโดยการสัมภาษณ์แล้วนำข้อมูลมาวิเคราะห์ผลการวิจัยพบว่า จังหวัดกาญจนบุรี มีศักยภาพด้านการท่องเที่ยวทางธรรมชาติ ประวัติศาสตร์ ทางศิลปวัฒนธรรม และประเพณีสูงมาก

ศรัณพร ชวนกริกกุล (ม.ป.ป.) ได้ศึกษาเรื่อง “การสื่อสารและภาพลักษณ์การท่องเที่ยวกรุงเทพมหานคร” มีวัตถุประสงค์เพื่อศึกษากลยุทธ์การสื่อสารเพื่อกำหนดภาพลักษณ์การท่องเที่ยวและศึกษาภาพลักษณ์การท่องเที่ยวที่พึงปรารถนาของนักท่องเที่ยวชาวไทย ศึกษาพฤติกรรมเกี่ยวกับการเดินทางท่องเที่ยวในกรุงเทพมหานคร โดยใช้วิธีการสำรวจกลุ่มตัวอย่างแบบบังเอิญ

จำนวน 406 คน ใช้แบบสอบถามเป็นเครื่องมือในการเก็บรวบรวมข้อมูล กลุ่มตัวอย่างคือนักท่องเที่ยวชาวไทยที่เดินทางเข้ามาท่องเที่ยวในกรุงเทพมหานคร ผลการศึกษาพบว่า นักท่องเที่ยวชาวไทยจะเดินทางมาเป็นกลุ่ม ไม่พักค้างแรม แหล่งท่องเที่ยวที่กลุ่มตัวอย่างชอบมากที่สุดคือแหล่งช้อปปิ้ง ส่วนการศึกษาด้านภาพลักษณ์อยู่ในระดับดีมาก

จากการทบทวนเอกสารงานวิจัยที่เกี่ยวข้องดังกล่าวทำให้ผู้วิจัยทราบถึงพฤติกรรมนักท่องเที่ยวและวัตถุประสงค์ในการท่องเที่ยวดังกล่าวของ นัฐพร เกิดกลางและคณะผู้วิจัย (2553) และศรัณพร ชวนเกริกกุล (ม.ป.ป.) กล่าวคือนักท่องเที่ยวส่วนใหญ่นิยมเลือกมาท่องเที่ยวที่กรุงเทพมหานคร มีวัตถุประสงค์ในการท่องเที่ยวคือ เดินทางมาเพื่อท่องเที่ยวและพักผ่อน นิยมมาเป็นกลุ่ม สถานที่ท่องเที่ยวที่นิยม คือแหล่งช้อปปิ้ง และในด้านปัจจัยในการเลือกเดินทางมาท่องเที่ยวนั้น เนื่องจากมีสถานที่ที่เป็นที่นิยมจำนวนมาก เช่นแหล่งท่องเที่ยวทางธรรมชาติ โบราณสถาน วัด วัง ที่มีชื่อเสียง ล้วนมีความน่าสนใจและเป็นสิ่งดึงดูดให้นักท่องเที่ยวเข้ามาเยี่ยมชม ซึ่งนับเป็นอีกหนึ่งเหตุผลในการตัดสินใจเดินทางมาท่องเที่ยว ดังแนวความคิดของ นิรัตน์ กลิ่นจันทร์และคณะผู้วิจัย (2553) และน้ำฝน จันทน์นวล (2556) อีกทั้งยังมีการจัดเส้นทางเพื่อการท่องเที่ยวโดยจักรยาน ดังแนวความคิดของพนกฤษ อุดมกิตติ (2556) เพื่อให้เข้าชมจุดที่น่าสนใจตามแหล่งท่องเที่ยวต่างๆ ได้ง่าย สะดวกสบาย ปลอดภัย และยังสามารถท่องเที่ยวได้หลากหลายสถานที่

อนึ่งจากการศึกษาเกี่ยวกับ การท่องเที่ยวของนักท่องเที่ยวชาวจีนที่เดินทางเข้ามาท่องเที่ยวที่กรุงเทพมหานคร ยังไม่มีผู้ใดศึกษาถึงการจัดรูปแบบเส้นทาง การท่องเที่ยว วิเคราะห์สถานที่ท่องเที่ยวและเส้นทาง ดังนั้นผู้วิจัยจึงใคร่ศึกษา “เส้นทาง การท่องเที่ยวของนักท่องเที่ยวชาวจีนที่เดินทางมาท่องเที่ยวที่กรุงเทพมหานคร” เพื่อสร้างองค์ความรู้และขยายขอบเขตการศึกษา เกี่ยวกับสถานที่ท่องเที่ยวและเส้นทาง การท่องเที่ยว ตลอดจนพัฒนาการท่องเที่ยวให้ลึกซึ้งต่อไป

บทที่ 3

วิธีการดำเนินวิจัย

ในบทนี้จะกล่าวถึงวิธีการดำเนินงานวิจัยที่เกี่ยวข้องกับหัวข้อในการทำวิจัย ได้แก่ แหล่งข้อมูล วิธีการศึกษา ขั้นตอนการศึกษา การวิเคราะห์ข้อมูล และเครื่องมือหรือเทคนิคที่ใช้ในการทำวิจัย

แหล่งข้อมูลและวิธีการศึกษา

- การศึกษาข้อมูลทุติยภูมิ (Secondary Reserch) การศึกษาที่ผู้วิจัยเก็บข้อมูลทุติยภูมิจากการทบทวนวรรณกรรมจากข้อมูลของรายได้การท่องเที่ยวของประเทศไทยตลอดจนนักท่องเที่ยวชาวจีนที่เดินทางเข้ามาเที่ยว จากกระทรวงการท่องเที่ยวและกีฬา กรมการท่องเที่ยว ตั้งแต่ปี พ.ศ.2553-2558 จากสถิติและเว็บไซต์ รวมถึงหน่วยงานราชการที่เกี่ยวข้อง โดยศึกษาข้อมูลทั้งในและต่างประเทศ เพื่อใช้เป็นเครื่องมือในการวิจัย
- การศึกษาข้อมูลปฐมภูมิ (Primary Data) ซึ่งเป็นข้อมูลที่ได้จากการเก็บรวบรวมข้อมูลโดยใช้แบบสอบถามเชิงปริมาณ (Quantitative) และเชิงคุณภาพ (Qualitative) โดยผู้วิจัยจะทำการสัมภาษณ์โดยตรงกับผู้ประกอบกิจการที่มีความเกี่ยวข้องกับนักท่องเที่ยวชาวจีน โดยผู้วิจัยจะสัมภาษณ์เกี่ยวกับสถานที่ท่องเที่ยวที่นักท่องเที่ยวชาวจีนนิยมเลือกไปเที่ยว ค่าใช้จ่าย รูปแบบการท่องเที่ยว/การเดินทาง เป็นต้น โดยเก็บข้อมูลตัวอย่างจากบริษัทนำเที่ยว 10 แห่ง

ขั้นตอนการศึกษา/วิเคราะห์

-ศึกษานโยบายและมาตรการต่างๆในการส่งเสริมการท่องเที่ยวของการท่องเที่ยวแห่งประเทศไทย โดยใช้ข้อมูลจากกระทรวงการท่องเที่ยวแห่งประเทศไทย

-ศึกษาเส้นทางและแหล่งท่องเที่ยวในกรุงเทพมหานครที่นักท่องเที่ยวชาวจีนนิยมไป โดยใช้ข้อมูลจากการสัมภาษณ์ จากบริษัทนำเที่ยวทั้ง 10 แห่ง จากนั้นจึงทำการวิเคราะห์โดยเปรียบเทียบข้อมูลสถิติเชิงพรรณนา

-นำข้อมูลที่ได้จากการวิเคราะห์ มาจัดรูปแบบการท่องเที่ยวแบบ One day trip และจัดเส้นทางการท่องเที่ยวที่มีความเหมาะสมแก่การท่องเที่ยวในกรุงเทพมหานครมากยิ่งขึ้น

เครื่องมือและเทคนิคที่ใช้ในการวิจัย

1.เครื่องมือที่ใช้ในการรวบรวมข้อมูล

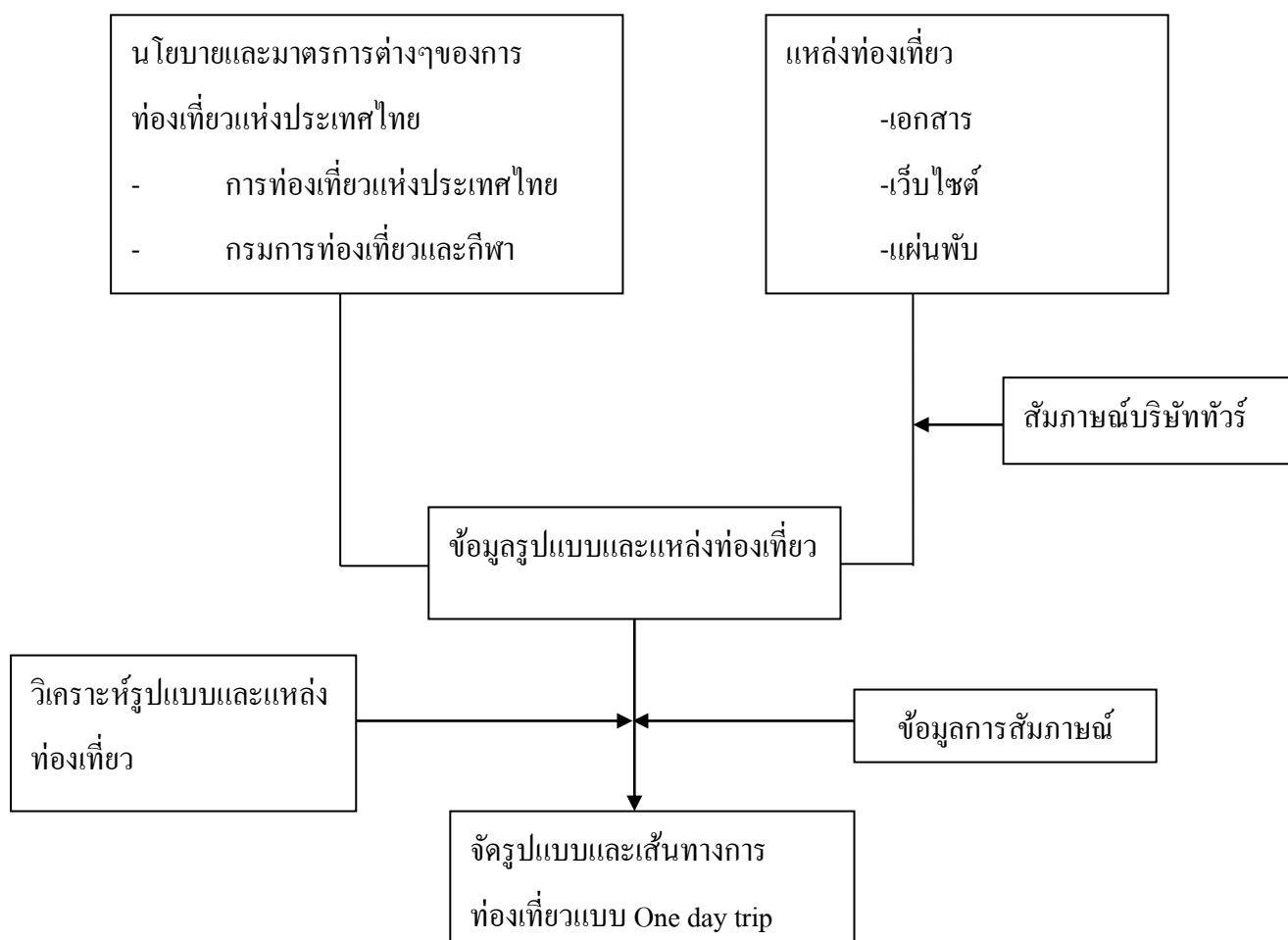
- แบบสัมภาษณ์/สอบถาม
- Microsoft Office
- Internet

2.เทคนิคที่ใช้ในการวิจัย

- ตารางการเปรียบเทียบ (Contest Analysis)
- สถิติเชิงพรรณนา

การวิจัยสามารถสรุปได้ดังกรอบแนวความคิดการวิจัย

การรวบรวมข้อมูล ขั้นตอนการวิเคราะห์ และผลที่ได้จากการวิจัย



ภาพที่ 3.1 กรอบแนวความคิดวิจัย

การวิจัยสามารถสรุปได้ดังนี้

ตารางที่ 3.1

วัตถุประสงค์	วิธีการศึกษา	เครื่องมือที่ใช้	ผลที่คาดว่าจะได้รับ
ศึกษานโยบายและมาตรการต่างๆในการส่งเสริมการท่องเที่ยวของการท่องเที่ยวแห่งประเทศไทย	ทำการศึกษานโยบายและมาตรการต่างๆในการส่งเสริมการท่องเที่ยวโดยใช้ข้อมูลจากกระทรวงการท่องเที่ยวแห่งประเทศไทย แล้วนำข้อมูลมาเสนอในรูปแบบการบรรยาย	-ข้อมูลทหุติยภูมิจากข้อมูลรายได้ การท่องเที่ยวของประเทศ ไทย จากกระทรวงการท่องเที่ยวและกีฬา -Microsoft Office -อินเทอร์เน็ต	จำนวนนักท่องเที่ยวที่เข้ามาเที่ยวในประเทศไทย
วิเคราะห์เส้นทางและแหล่งท่องเที่ยวของนักท่องเที่ยวชาวจีน	ทำการสัมภาษณ์บริษัทนำเที่ยวทั้ง 8 แห่ง รวบรวมข้อมูล นำข้อมูลที่ได้มาวิเคราะห์ โดยเปรียบเทียบข้อมูลสถิติเชิงพรรณนา และนำเสนอในรูปแบบการบรรยาย	-ข้อมูลปฐมภูมิที่ได้จากการสัมภาษณ์จากบริษัทนำเที่ยวทั้ง 8 แห่ง -ตารางการเปรียบเทียบข้อมูลสถิติเชิงพรรณนา - Microsoft Word -อินเทอร์เน็ต	ทราบถึงแหล่งท่องเที่ยวและเส้นทาง การท่องเที่ยวที่ชาวจีนนิยม
จัดรูปแบบและเส้นทางการท่องเที่ยวที่เหมาะสมสำหรับแหล่งท่องเที่ยวในกรุงเทพมหานคร	นำข้อมูลจากการวิเคราะห์มาจัดรูปแบบการท่องเที่ยวแบบ One day trip และจัดเส้นทางการท่องเที่ยวที่เหมาะสมในรูปแบบใหม่	- Microsoft Office	รูปแบบและเส้นทางการท่องเที่ยวแบบใหม่

บทที่ 4

ผลการศึกษา

ปัจจัยที่มีผลต่อการเลือกเส้นทางทางรถท่องเที่ยวของนักท่องเที่ยวชาวจีนที่เดินทางมาเที่ยวกรุงเทพมหานคร สามารถแบ่งประเด็นการศึกษาออกเป็น 3 หัวข้อ ดังต่อไปนี้

1. การศึกษานโยบายและมาตรการในการส่งเสริมการท่องเที่ยว
2. การวิเคราะห์เส้นทางและแหล่งท่องเที่ยวที่นักท่องเที่ยวชาวจีนนิยม
3. จัดรูปแบบและเส้นทางรถท่องเที่ยวที่เหมาะสมสำหรับแหล่งท่องเที่ยวใน

กรุงเทพมหานคร

1. การศึกษานโยบายและมาตรการในการส่งเสริมการท่องเที่ยว

ภาครัฐได้กำหนดยุทธศาสตร์การขับเคลื่อนอุตสาหกรรมท่องเที่ยวไทย 5 ยุทธศาสตร์

1. การส่งเสริมการตลาดกระตุ้นให้เกิดการเดินทางและการใช้จ่ายโดยเฉพาะกลุ่มนักท่องเที่ยวคุณภาพ

2. การพัฒนาแหล่งท่องเที่ยว พื้นฟูแหล่งท่องเที่ยวและพัฒนาแหล่งท่องเที่ยวให้เป็นสถานที่ท่องเที่ยวทางเลือกใหม่ พัฒนาระดับมาตรฐานถึงอำนวยความสะดวกด้านการท่องเที่ยวให้ได้ตามมาตรฐานสากล

3. การพัฒนาโครงสร้างพื้นฐานด้านการท่องเที่ยว โดยพัฒนาระบบคมนาคมขนส่งในการเข้าถึงแหล่งท่องเที่ยวให้มีความสะดวกมากขึ้น อำนวยความสะดวกให้แก่นักท่องเที่ยวทั้งทางถนน ทางราง ทางน้ำ และทางอากาศ รวมทั้งยกระดับโครงสร้างพื้นฐานด้าน ICT

4. สร้างความเชื่อมั่นและอำนวยความสะดวก แก้ไขปัญหาความไม่ปลอดภัย ปัญหาการหลอกลวงนักท่องเที่ยวโดยการจัดตั้งศูนย์อำนวยความสะดวกเหลือนักท่องเที่ยวทั่วประเทศ อำนวยความสะดวกในการเดินทางมาประเทศไทย การกำหนดการตรวจแบบเข้าราชอาณาจักรได้หลายครั้ง (Multiple Entry Visa) หรือยกเว้นการตรวจลงตราให้กับนักท่องเที่ยวจากบางประเทศด้วย

5. การพัฒนาสินค้าและบริการให้มีคุณภาพและปลอดภัย โดยพัฒนามัคคุเทศก์และบุคลากรด้านการท่องเที่ยวให้สอดคล้องกับความต้องการของตลาด และส่งเสริมธุรกิจบริการที่มีศักยภาพ อาทิ ธุรกิจภาพยนตร์ ผลิตภัณฑ์ OTOP ธุรกิจการแพทย์และบริการสุขภาพ รวมทั้งส่งเสริมความเชื่อมโยงกับกิจกรรมการท่องเที่ยวที่หลากหลาย เพื่อสร้างสินค้าการท่องเที่ยวใหม่ๆ ให้เป็นทางเลือกของนักท่องเที่ยว (การท่องเที่ยวแห่งประเทศไทย,2558)

จากการศึกษานโยบายและมาตรการในการส่งเสริมการท่องเที่ยวพบว่า รัฐบาลส่งเสริมการท่องเที่ยวและอุตสาหกรรมท่องเที่ยว ส่งเสริมให้มีการพัฒนาปัจจัยพื้นฐานและสิ่งอำนวยความสะดวกและความปลอดภัยแก่นักท่องเที่ยวเพื่อเป็นการชักจูงให้นักท่องเที่ยวได้เดินทางมาท่องเที่ยวประเทศไทย อีกทั้งยังต้องการเผยแพร่ความงามในด้านต่างๆของประเทศไทย อาทิ ธรรมชาติ โบราณสถาน ประวัติศาสตร์ ศิลปวัฒนธรรม การกีฬาและวิวัฒนาการของเทคโนโลยี เป็นต้น

2. การวิเคราะห์เส้นทางและแหล่งท่องเที่ยวที่นักท่องเที่ยวชาวจีนนิยม

การวิเคราะห์เส้นทางการท่องเที่ยว และแหล่งท่องเที่ยว พิจารณาจากโปรแกรมการท่องเที่ยวของบริษัทต่างๆ10 บริษัท โดยเลือกรูปแบบการท่องเที่ยวแบบ One day trip

สถานที่ท่องเที่ยว	จำนวนบริษัทที่เลือก	คิดเป็นร้อยละ
วัดพระศรีรัตนศาสดาราม	10	100
พระบรมมหาราชวัง	10	100
พระที่นั่งคูสิตมหาปราสาท	8	80
ศาลหลักเมือง	7	70
วัดพระเชตุพนวิมลมังคลารามราชวรมหาวิหาร (วัดโพธิ์)	10	100
วัดอรุณราชวรารามราชวรมหาวิหาร (วัดแจ้ง)	10	100
วัดเบญจมบพิตร	4	40
วัดไตรมิตร	4	40
พิพิธภัณฑ์สถานแห่งชาติหอคิลป์	3	30
ถนนข้าวสาร	5	50
ปากคลองตลาด	5	50

เยาวราช	6	60
พัฒนาพงษ์, สีลม	3	30
จตุจักร	2	20
เอเชียทีก	2	20
สยามนิรมิต	4	40
Central World	3	30
MBK	3	30

ตารางที่ 4.1 แสดงแหล่งท่องเที่ยวที่บริษัททัวร์เลือกใช้นำเที่ยว

ผลการวิเคราะห์เส้นทางท่องเที่ยว ปรากฏตามตารางที่ 2 พบว่าแหล่งท่องเที่ยวที่ได้รับความนิยมมากที่สุด มีจำนวน 4 แห่งคือ วัดพระศรีรัตนศาสดาราม พระบรมมหาราชวัง วัดพระเชตุพนวิมลมังคลารามราชวรมหาวิหาร (วัดโพธิ์) และ วัดอรุณราชวรารามราชวรมหาวิหาร (วัดแจ้ง) โดยราคาทัวร์ของแต่ละบริษัทจะมีความแตกต่างกัน ขึ้นอยู่กับสถานที่ท่องเที่ยว จำนวนนักท่องเที่ยว โดยราคานั้นจะรวมค่ามัคคุเทศก์ ค่ารถรับส่ง และค่าเข้าชมสถานที่

ตัวอย่าง เส้นทางท่องเที่ยวของกลุ่มบริษัทนำเที่ยว

ตารางเวลา	กิจกรรม
8.00	ศาลหลักเมือง
9.00	วัดพระศรีรัตนศาสดาราม
10.00	พระบรมมหาราชวัง
11.00	พระที่นั่งดุสิตมหาปราสาท
	รับประทานอาหารเที่ยง
14.00	พิพิธภัณฑ์สถานแห่งชาติ หอศิลป์
15.00	วัดพระเชตุพนวิมลมังคลารามราชวรมหาวิหาร (วัดโพธิ์)
16.00	วัดอรุณราชวรารามราชวรมหาวิหาร (วัดแจ้ง)

ตารางที่ 4.2 ตัวอย่างเส้นทางกรนำเที่ยวของบริษัทนำเที่ยว

วิเคราะห์แหล่งท่องเที่ยวที่ได้รับความสนใจมากที่สุดจากโปรแกรมนำเที่ยว

แหล่งท่องเที่ยวที่สำคัญ	ปัจจัยที่ทำให้เป็นแหล่งท่องเที่ยวที่สำคัญ
วัดพระศรีรัตนศาสดาราม	<p>ปัจจัยทางด้านสถาปัตยกรรม</p> <ul style="list-style-type: none"> -ระเบียบรอบวัดมีภาพเขียนจิตรกรรมฝาผนังที่สวยงามและยาวที่สุดในโลก -เป็นวัดที่สร้างอยู่ภายในวัง มีสถาปัตยกรรมที่สวยงาม -เป็นที่ประกอบพระราชพิธีทางศาสนาที่สำคัญ <p>ปัจจัยทางธรรมชาติ</p> <ul style="list-style-type: none"> -ตั้งอยู่ใกล้กับแหล่งท่องเที่ยวอื่นๆ -สะดวกในการเดินทาง
วัดพระเชตุพนวิมลมังคลารามราชวรมหาวิหาร (วัดโพธิ์)	<p>ปัจจัยทางด้านสถาปัตยกรรม</p> <ul style="list-style-type: none"> -มีพระพุทธรูปไสยาสน์องค์ใหญ่ ปิดทองทั้งองค์ยาว 46 เมตร สูง 15 เมตร -มีอาคาร สิ่งก่อสร้างและพระพุทธรูปมากมาย <p>ปัจจัยทางการศึกษา</p> <ul style="list-style-type: none"> - มีจารึกบทความจากตำราต่างๆลงในแผ่นหินอ่อนและวางไว้ตามศาลาในวัด -ประติมากรรมจากหิน -มีโรงเรียนแพทย์แผนโบราณ สอนเรื่องการเตรียมยาสมุนไพร การวินิจฉัยโรค และนวดแผนโบราณ

<p>วัดอรุณราชวรารามราชวรมหาวิหาร (วัดแจ้ง)</p>	<p>ปัจจัยทางด้านสถาปัตยกรรม -พระปรางค์วัดอรุณ มีความโดดเด่นและงดงาม สูง 67 เมตร องค์พระปรางค์ประดับด้วยกระเบื้องเคลือบสีต่างๆ -ยักษ์วัดอรุณหรือยักษ์วัดแจ้ง เป็นยักษ์ปูนปั้น ประดับด้วยกระเบื้องเคลือบสีเป็นเครื่องแต่งกาย</p> <p>ปัจจัยทางธรรมชาติ -ตั้งอยู่บริเวณริมแม่น้ำเจ้าพระยา</p>
--	---

ตารางที่ 4.3 แสดงแหล่งท่องเที่ยวที่สำคัญและปัจจัยที่ทำให้เป็นแหล่งท่องเที่ยวที่สำคัญ

ในตารางที่ 4.3 จากการศึกษาและการสัมภาษณ์ภาคสนาม บริษัททัวร์ต่างๆ แหล่งท่องเที่ยวที่ได้รับความนิยมมากที่สุดคือ 1.วัดพระศรีรัตนศาสดาราม 2.วัดพระเชตุพนวิมลมังคลารามราชวรมหาวิหาร (วัดโพธิ์) 3.วัดอรุณราชวรารามราชวรมหาวิหาร (วัดแจ้ง) โดยมีปัจจัยทางด้านสถาปัตยกรรม ปัจจัยทางการศึกษา และปัจจัยทางธรรมชาติ

จากการวิเคราะห์ข้อมูลในประเด็นนี้ สามารถกล่าวได้ว่า แหล่งท่องเที่ยวสำคัญ ที่บริษัทนำเที่ยวเลือกพานักท่องเที่ยวมาชม นั้น ส่วนใหญ่มักจะมีหลายปัจจัยที่เป็นปัจจัยดึงดูดนักท่องเที่ยวให้มาเที่ยวในแหล่งท่องเที่ยวนั้น

3. จัดรูปแบบและเส้นทางการท่องเที่ยวที่เหมาะสมสำหรับแหล่งท่องเที่ยวในกรุงเทพมหานคร

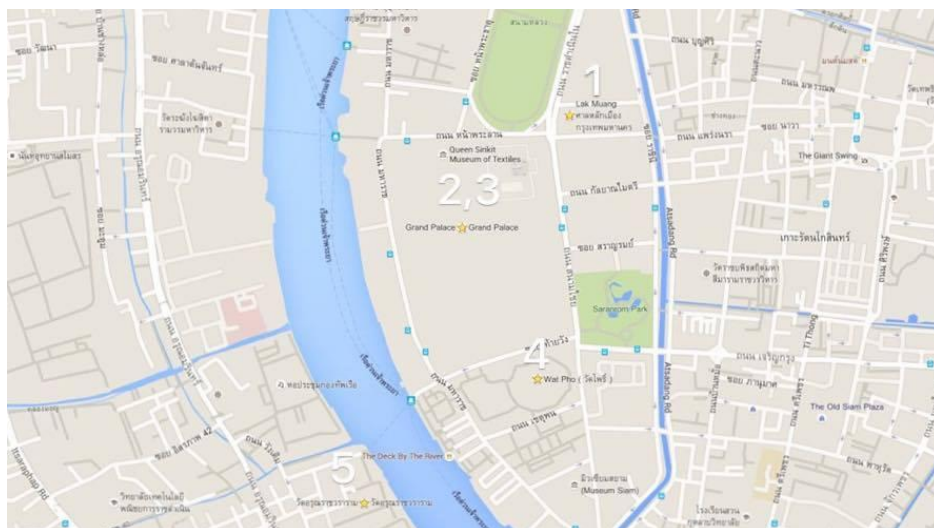
การจัดรูปแบบและเส้นทางการท่องเที่ยวในจังหวัดกรุงเทพมหานคร พิจารณาจากแหล่งท่องเที่ยวที่มีความน่าสนใจจากบริษัททัวร์ โดยสามารถจัดเส้นทางการท่องเที่ยวแบบ 1 วัน ดังนี้

1.เส้นทางชมวัดวัง

สถานที่: วัดพระศรีรัตนศาสดาราม พระบรมมหาราชวัง ศาลหลักเมือง วัดพระเชตุพนวิมลมังคลารามราชวรมหาวิหาร (วัดโพธิ์) วัดอรุณราชวรารามราชวรมหาวิหาร (วัดแจ้ง)
รายละเอียด

เป็นเส้นทางการท่องเที่ยวสำหรับนักท่องเที่ยวที่ต้องการทำบุญ ไหว้พระ เยี่ยมชมสถานที่ที่มีความสำคัญของกรุงเทพมหานคร อีกทั้งยังเป็นสถานที่ที่ได้รับความนิยม เป็นเอกลักษณ์

ของการมาเที่ยวกรุงเทพมหานคร เส้นทางการท่องเที่ยวเริ่มต้นที่ ศาลหลักเมือง จากนั้นก็เข้าชมวัดพระศรีรัตนศาสดาราม พระบรมมหาราชวัง ซึ่งสองสถานที่นี้อยู่ในบริเวณเดียวกัน จากนั้นมุ่งหน้าสู่วัดพระเชตุพนวิมลมังคลารามราชวรมหาวิหาร (วัดโพธิ์) ซึ่งมีพระพุทธรูปขนาดใหญ่และยังมีการนวดแผนโบราณ เป็นที่นิยมของนักท่องเที่ยว สถานที่สุดท้ายนั่งเรือข้ามฟากไปยังวัดอรุณราชวรารามราชวรมหาวิหาร (วัดแจ้ง) ไปชมสถาปัตยกรรมที่มีความสวยงาม โดดเด่นที่เป็นสัญลักษณ์ของประเทศไทยคือ พระปรางค์วัดอรุณฯ ชัยวัดแจ้ง



ภาพที่ 4.1 แสดงเส้นทางและสถานที่ท่องเที่ยวของเส้นทางที่ 1

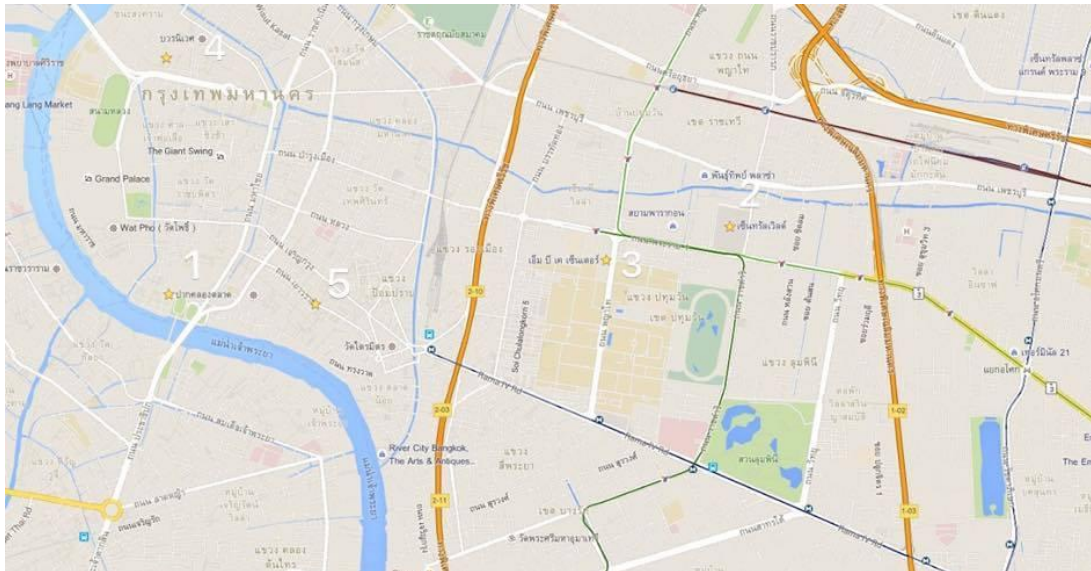
(ที่มา : <http://www.google.co.th/maps/@13.7459717,100.4930145,16.5z>)

2. เส้นทางเดินเล่น/ช้อปปิ้ง

สถานที่ : ปากคลองตลาด Central World MBK ถนนข้าวสาร เขาวราช
รายละเอียด

เป็นเส้นทางการท่องเที่ยวที่เหมาะสมสำหรับนักท่องเที่ยวที่ต้องการเลือกซื้อของฝากเดินเล่นชมความงามของตลาดสดที่ขายดอกไม้ตลอดทั้งเส้น มีความงามและมีเอกลักษณ์ ต่อมามุ่งหน้าสู่ Central World MBK แหล่งช้อปปิ้งที่เป็นศูนย์รวมของการเลือกซื้อสินค้า มีสินค้าหลายชนิดให้เลือกซื้อ อีกทั้งยังเป็นห้างสรรพสินค้าที่มีความทันสมัยที่สุด จากนั้นเดินชม Night life ของ

กรุงเทพมหานคร คือถนนข้าวสารและเยาวราช ซึ่งถนนสายนี้สามารถเที่ยวได้ตลอดทั้งวัน มีความตื่นตาตื่นใจ



ภาพที่ 4.2 แสดงเส้นทางและสถานที่ท่องเที่ยวของเส้นทางที่ 2

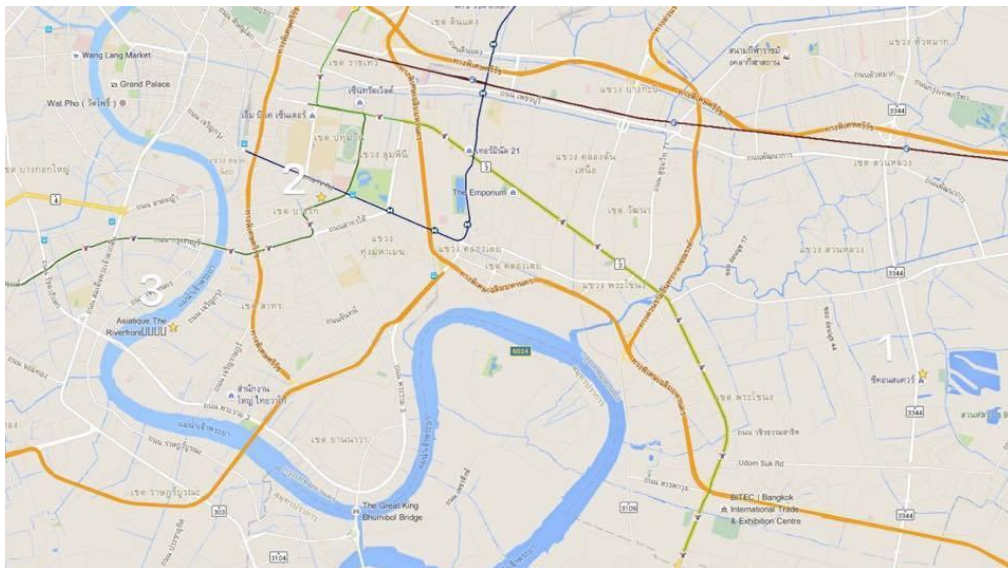
(ที่มา : <http://www.google.co.th/maps/@13.7416307,100.5222869,14.5z>)

3. เส้นทางชมโชว์

สถานที่ : สยามนิรมิต เอเชียติก พัฒพงษ์ ,สีลม

รายละเอียด

เป็นเส้นทางท่องเที่ยวที่เหมาะสำหรับนักท่องเที่ยวที่ชอบชมโชว์การแสดง เริ่มต้นที่ สยามนิรมิต เป็นการแสดงที่เต็มไปด้วยระบบแสง สี เสียง อีกทั้งยังมีเทคนิคที่ตระการตา การแสดงมีความงดงาม อนุรักษ์วัฒนธรรมไทย อาทิ โขน หลังจากชมเสร็จก็ไปเอเชียติก ชมบรรยากาศในค่ำคืนที่มีความสวยงาม มีร้านค้า ร้านอาหารมากมาย และยังมีโชว์การแสดงต่างๆให้ชมอีกมากมาย และสถานที่สุดท้ายคือพัฒพงษ์ สีลม เป็นแหล่งรื่นรมย์ใจกลางกรุงเทพมหานคร



ภาพที่ 4.3 แสดงเส้นทางและสถานที่ท่องเที่ยวของเส้นทางที่ 3

(ที่มา : <http://www.google.co.th/maps/@13.7103354,100.5684522,13Z>)

บทที่ 5

สรุปและอภิปรายผลการศึกษา

การศึกษาปัจจัยที่มีผลต่อการเลือกเส้นทางเส้นทางท่องเที่ยวของนักท่องเที่ยวชาวจีนที่เดินทางมาเที่ยวกรุงเทพมหานคร โดยมีวัตถุประสงค์ที่สำคัญ คือ

1. การศึกษานโยบายและมาตรการต่างๆในการส่งเสริมการท่องเที่ยวของการท่องเที่ยวแห่งประเทศไทย
2. การวิเคราะห์เส้นทางและแหล่งท่องเที่ยวที่นักท่องเที่ยวชาวจีนนิยม
3. จัดรูปแบบและเส้นทางท่องเที่ยวที่เหมาะสมสำหรับแหล่งท่องเที่ยวในกรุงเทพมหานคร

ซึ่งผลการศึกษาสามารถสรุปได้ดังนี้

1. การศึกษานโยบายและมาตรการต่างๆในการส่งเสริมการท่องเที่ยวของการท่องเที่ยวแห่งประเทศไทย ตามมาตราที่ 8 และ 9 ของการท่องเที่ยวแห่งประเทศไทย ได้กล่าวถึงการส่งเสริมการท่องเที่ยวและอุตสาหกรรมท่องเที่ยว เผยแพร่ประเทศไทยในด้านความงามของธรรมชาติ โบราณสถาน โบราณวัตถุ ประวัติศาสตร์ ศิลปวัฒนธรรม การกีฬาและวิวัฒนาการของเทคโนโลยี รวมถึงกิจการอย่างอื่นที่เป็นการชักจูงให้มีการเดินทางท่องเที่ยว เกิดการอำนวยความสะดวกและความปลอดภัยแก่นักท่องเที่ยว และยังส่งเสริมความเป็นมิตรไมตรีระหว่างประชาชนและระหว่างประเทศโดยอาศัยการท่องเที่ยว อีกทั้งยังริเริ่มให้มีการพัฒนาการท่องเที่ยว และเพื่อพัฒนาปัจจัยพื้นฐานและสิ่งอำนวยความสะดวกให้แก่นักท่องเที่ยวทั้งนี้รัฐบาลยังส่งเสริม ให้ร่วมมือ หรือดำเนินการในการฝึกอบรมและให้การศึกษาวิชาการต่าง ๆ เพื่อสร้างบุคลากรให้ได้มาตรฐานและมีเพียงพอในภาคอุตสาหกรรมท่องเที่ยว สํารวจและรวบรวมหลักฐานต่าง ๆ จากทุกส่วนที่มีความเกี่ยวข้องกับอุตสาหกรรมท่องเที่ยวเพื่อประโยชน์ในการจัดทำสถิติเกี่ยวกับอุตสาหกรรมท่องเที่ยว กำหนดพื้นที่

และสถานที่ที่เป็นสถานที่ท่องเที่ยวและทรัพยากรทางการท่องเที่ยวที่ต้องสงวนไว้เป็นของรัฐและให้อยู่ในความควบคุมดูแลของ ททท. โดยให้จัดทำเป็นพระราชกฤษฎีกา สํารวจ วางแผนและดำเนินการจัดสร้าง อนุรักษ์ ส่งเสริม พัฒนา หรือพัฒนาสถานที่ท่องเที่ยว(การท่องเที่ยวแห่งประเทศไทย,2558)

พิจารณาจากข้อมูลที่ได้จากเอกสาร สื่อออนไลน์ต่างๆ ทำให้ทราบถึงนโยบายและมาตรการต่างๆ ที่รัฐบาลคอยส่งเสริม สนับสนุนให้การท่องเที่ยว นักท่องเที่ยว และทุกภาคส่วนที่มีความเกี่ยวข้องกับการท่องเที่ยวให้มีประสิทธิภาพมากยิ่งขึ้น เพื่อเป็นการกระตุ้นให้เกิดการท่องเที่ยวในประเทศ อีกทั้งยังสร้างรายได้ให้กับประเทศมากยิ่งขึ้น

2. การวิเคราะห์เส้นทางและแหล่งท่องเที่ยวที่ชาวจีนนิยม

การวิเคราะห์เส้นทางและแหล่งท่องเที่ยว พิจารณาจากรายการทัวร์ของบริษัทต่างๆ 10 บริษัท โดยใช้รูปแบบการท่องเที่ยวแบบ One day trip

สามารถสรุปได้ว่า จากการสัมภาษณ์มัคคุเทศก์และบริษัทนำเที่ยวนั้น การท่องเที่ยวแบบ One day trip บริษัทนำเที่ยวส่วนมากเลือกพานักท่องเที่ยว เที่ยวชมวัดพระศรีรัตนศาสดาราม พระบรมมหาราชวัง วัดพระเชตุพนวิมลมังคลารามราชวรมหาวิหาร (วัดโพธิ์)วัดอรุณราชวรารามราชวรมหาวิหาร (วัดแจ้ง) เป็นแหล่งท่องเที่ยวสำคัญของบริษัททัวร์ที่พาเลือกชม มีปัจจัยทางด้านสถาปัตยกรรม ปัจจัยทางธรรมชาติ ปัจจัยทางการศึกษา และปัจจัยอื่นๆที่ส่งเสริม ดึงดูดนักท่องเที่ยวให้มาเยี่ยมชม เนื่องจากสถานที่เหล่านี้ล้วนเป็นสัญลักษณ์ของการเดินทางมาประเทศไทย

3. จัดรูปแบบและเส้นทางการท่องเที่ยวที่เหมาะสมสำหรับแหล่งท่องเที่ยวในกรุงเทพมหานคร

จากการรวบรวมข้อมูล แหล่งท่องเที่ยวจากรายการนำเที่ยวของบริษัทนำเที่ยว สามารถจัดรูปแบบและเส้นทางการท่องเที่ยว ได้ 3 เส้นทาง คือ เส้นทางที่ 1 เป็นเส้นทางชมวัดวัง แหล่งท่องเที่ยวโบราณสถาน เริ่มต้นจากวัดพระศรีรัตนศาสดาราม ไปยังสถานที่สุดท้ายคือวัดอรุณราชวรารามราชวรมหาวิหาร โดยเส้นทางนี้สามารถไปเที่ยวได้ง่าย สะดวกสบาย เนื่องจากสถานที่อยู่บริเวณใกล้ๆกัน เส้นทางที่ 2 เป็นเส้นทางเดินเล่น/ช้อปปิ้ง เริ่มต้นที่ปากคลองตลาด และสิ้นสุดที่

เขาราช เส้นทางนี้เหมาะสำหรับนักท่องเที่ยวที่ชอบการซื้อสินค้า มีสินค้าหลากหลายชนิดให้เลือกซื้อ เส้นทางสุดท้าย เป็นเส้นทางชมโชว์ เริ่มต้นที่สยามนิรมิต และไปยังสถานที่สุดท้ายคือ พัฒพงษ์ ชมโชว์การแสดงต่างๆ ชมแสงสีเสียงของกรุงเทพมหานครในยามค่ำคืน

การวิจัยสามารถอภิปรายผลได้ว่า

จากผลการศึกษาวิจัยที่มีผลต่อการเลือกเส้นทางการท่องเที่ยวของนักท่องเที่ยวชาวจีนที่เดินทางมาเที่ยวกรุงเทพมหานครพบว่า การศึกษานโยบายและมาตรการต่างๆ ในการส่งเสริมการท่องเที่ยวที่ชนั้น ทำให้ทราบว่ารัฐบาลส่งเสริมและสนับสนุนการท่องเที่ยวให้มีประสิทธิภาพ เพื่อทำให้เกิดนักท่องเที่ยวเดินทางมาเที่ยวประเทศไทยมากยิ่งขึ้น ทำให้เกิดรายได้เข้าสู่ประเทศ ซึ่งเส้นทางและแหล่งท่องเที่ยวที่นักท่องเที่ยวชาวจีนนิยมนั้น สอดคล้องกับบทความวิจัยของฉันทัช วรณณอม (2547) ที่กล่าวถึงการจําหน่าย โดยแบ่งออกเป็น 4 ประเภท คือ การจําหน่ายในเมือง การจําหน่ายชมภูมิทัศน์ การจําหน่ายแหล่งบันเทิงยามราตรี และการจําหน่ายโดยเน้นการซื้อของ ซึ่งทำให้ทราบถึงรูปแบบและพฤติกรรมของนักท่องเที่ยว ตามบทความวิจัยของนัฐพร เกิดกลาง และคณะผู้วิจัย (2553) อีกทั้งแหล่งท่องเที่ยวที่ได้รับความนิยม มีความหลากหลายทำให้สถานที่เหล่านั้นเป็นที่ดึงดูดความสนใจของนักท่องเที่ยวซึ่งมีความสอดคล้องกับงานวิจัยของน้ำฝน จันทน์นวล (2556) และนิลรัตน์ กลิ่นจันทร์ ผลงานวิจัยชิ้นนี้สามารถจัดรูปแบบเส้นทางให้มีความเหมาะสมกับแหล่งท่องเที่ยวของกรุงเทพมหานคร จากโปรแกรมนำเที่ยว โดยมีความสอดคล้องกับงานวิจัยของ พงกฤษฎ อุดมกิตติ (2556) ที่กล่าวถึง การจัดเส้นทางจักรยานเพื่อการท่องเที่ยวอย่างยั่งยืน อีกทั้งยังพบอุปสรรคในการค้นคว้าหาข้อมูล ข้อมูลมีน้อย และขาดความรู้ในการสัมภาษณ์ภาคีเครือข่าย บริษัทนำเที่ยว จึงทำให้ได้รับข้อมูลได้ไม่สมบูรณ์ ครบถ้วน เนื่องจากมีเวลาน้อย

ข้อเสนอแนะในการศึกษาครั้งต่อไป

- 1.วิเคราะห์เส้นทางท่องเที่ยวของนักท่องเที่ยวญี่ปุ่น เกาหลี กรณีเดินทางท่องเที่ยวประเทศไทย
- 2.ควรมีการศึกษาแหล่งท่องเที่ยวที่เกิดขึ้นใหม่ในกรุงเทพมหานคร ลักษณะเจาะจงเนื่องจากมีสถานที่มากมายที่นักท่องเที่ยวยังไม่รู้จัก ควรมีการศึกษาแหล่งท่องเที่ยวในเชิงลึก ไม่ว่าจะเป็นประวัติความเป็นมา หรือความสำคัญของแหล่งท่องเที่ยวที่นั้น

บรรณานุกรม

หนังสือภาษาไทย

ฉลองศรี พิมลสมพงษ์. (2542). การวางแผนและพัฒนาตลาดการท่องเที่ยว. กรุงเทพฯ :
มหาวิทยาลัยเกษตรศาสตร์.

ทัศนีย์ นาคเสนีย์. (2556). การจัดการธุรกิจการท่องเที่ยว. ม.ป.ท.

นัฐพร เกิดกลาง. (2553). “พฤติกรรมกรรมการท่องเที่ยวในกรุงเทพมหานครของผู้เยี่ยมเยือนชาวไทย.”
พฤติกรรมศาสตร์เพื่อการพัฒนา 2, 1(มกราคม): 78-87

บุญเลิศ จิตตั้งวัฒนา. (2555). การจัดการด้านการตลาดอุตสาหกรรมกรรมการท่องเที่ยว. นนทบุรี :
พรินต์ติ้งแอนด์พับลิชชิ่ง.

พนกฤษ อุตมกิตติ. (2556). “การจัดการเส้นทางจักรยานเพื่อการท่องเที่ยวยั่งยืนในพื้นที่เขตคลังชั้น
กรุงเทพมหานคร.” วิทยานิพนธ์ปริญญาโท สาขาวิชาการจัดการทรัพยากร
วัฒนธรรม บัณฑิตวิทยาลัย มหาวิทยาลัยศิลปากร.

เพ็ญศรี นิรินัง. (2556). การพัฒนาศักยภาพการท่องเที่ยวเส้นทางทวาย-จังหวัดกาญจนบุรี เพื่อ
เตรียมการเข้าสู่ประชาคมเศรษฐกิจอาเซียน. ม.ป.ท.

ข้อมูลจากเว็บไซต์

กรมการท่องเที่ยว. (2554). แผนพัฒนาการท่องเที่ยวแห่งชาติ พ.ศ.2555-2559. เข้าถึงเมื่อ 30
ตุลาคม. เข้าถึงได้จาก [www.tourismkm-asean.org/ยุทธศาสตร์การท่องเที่ยว/แผนการ
ท่องเที่ยวประเทศ/ท่องเที่ยวแห่งชาติ-2555-2559.html](http://www.tourismkm-asean.org/ยุทธศาสตร์การท่องเที่ยว/แผนการ
ท่องเที่ยวประเทศ/ท่องเที่ยวแห่งชาติ-2555-2559.html)

กรมการท่องเที่ยวและกีฬา.(2558). รายได้การท่องเที่ยวของประเทศไทย. เข้าถึงเมื่อ 29 ตุลาคม.
เข้าถึงได้จาก www.tourism.go.th/home/details/11/83/24467

กระทรวงการท่องเที่ยวและกีฬา.(2557). การท่องเที่ยวแห่งประเทศไทย. เข้าถึงเมื่อ 26
กุมภาพันธ์. เข้าถึงได้จาก http://www.mots.go.th/ewt_news.php?nid=230

กระทรวงการท่องเที่ยวและกีฬา.(2557).นโยบายด้านการท่องเที่ยว. เข้าถึงเมื่อ 29 ตุลาคม.
เข้าถึงได้จาก www.mots.go.th/ewt_news.php?nid=5953

กรุงเทพมหานคร.(2558). เข้าถึงเมื่อ 9 พฤศจิกายน. เข้าถึงได้จาก <http://www.wikipedia.org/wiki/>

กรุงเทพมหานคร

จังหวัดกรุงเทพมหานคร. (ม.ป.ป.). เข้าถึงเมื่อ 30 ตุลาคม. เข้าถึงได้จาก

<http://www.teawtourthai.com/bangkok>

น้ำฝน จันทน์นวล. (2556). ปัจจัยที่มีอิทธิพลต่อการตัดสินใจของนักท่องเที่ยวชาวจีนที่เดินทางเข้ามาท่องเที่ยวในประเทศไทย. เข้าถึงเมื่อ 8 พฤศจิกายน. เข้าถึงได้จาก

http://www.journal.sct.ac.th/documents/journal62_7.pdf

มหาวิทยาลัยมหาจุฬาลงกรณราชวิทยาลัย. (2553). วิจัยศึกษาศาสนสถานที่สำคัญต่อการอนุรักษ์การท่องเที่ยวของวัดในกรุงเทพมหานคร. เข้าถึงเมื่อ 24 กันยายน. เข้าถึงได้จาก

http://www.mcu.ac.th/site/researchcontent_desc.php?ct=1&r_id=13

ศรัณพร ชวนเกริกกุล. (ม.ป.ป.). การสื่อสารและภาพลักษณ์การท่องเที่ยวกรุงเทพมหานคร. เข้าถึงเมื่อ 24 กันยายน. เข้าถึงได้จาก [http://www.proceedings.bu.ac.th/index.php/com-](http://www.proceedings.bu.ac.th/index.php/com-phocadownload-controlpanel/csr?download)

[phocadownload-controlpanel/csr?download](http://www.proceedings.bu.ac.th/index.php/com-phocadownload-controlpanel/csr?download)

สถานที่สุดฮิตในกรุงเทพฯ เสน่ห์เมืองกรุงที่ต่างชาตินิยมนิให้. (2557). เข้าถึงเมื่อ 8 พฤศจิกายน.

เข้าถึงได้จาก <http://www.travel.kapook.com/view81841.html>

ประวัติผู้ศึกษา

ชื่อ-สกุล นางสาวอิงกรัต เลิศนันทกิจ
วัน เดือน ปีเกิด 20 เมษายน 2537
ที่อยู่ 173/1 ซอย อรุณอมรินทร์11 ถนน อรุณอมรินทร์ แขวงวัดอรุณ เขต บางกอกใหญ่
 กรุงเทพฯ 10600

ประวัติการศึกษา

ปี พ.ศ. 2554 สำเร็จการศึกษาระดับชั้นมัธยมศึกษาปีที่ 6 ศิลป์ภาษาจีน-อังกฤษ
 จากโรงเรียนสตรีวัดระฆัง
ปี พ.ศ. 2555 ศึกษาต่อระดับปริญญาตรี สาขาเอเชียศึกษา คณะอักษรศาสตร์ มหาวิทยาลัย
 ศิลปากร

