



## สารนิพนธ์

เรื่อง ลวดลายของสัตว์ที่ปรากฏบนลายเครื่องถ้วยจีนในสมัยราชวงศ์หมิง

โดย

นางสาว สิดาพร ทาเวียง

รหัสประจำตัว 05550724

เสนอ

อาจารย์สุพิชฌาย์ แสงสุขเอี่ยม

สารนิพนธ์เป็นส่วนหนึ่งของการศึกษารายวิชา 450109 การศึกษาเอกเทศ

สาขาวิชาเอเชียศึกษา คณะอักษรศาสตร์ มหาวิทยาลัยศิลปากร

ภาคการศึกษาปลาย ปีการศึกษา 2558

ลิขสิทธิ์คณะอักษรศาสตร์ มหาวิทยาลัยศิลปากร

หัวข้อสารนิพนธ์	ลวดลายของสัตว์ที่ปรากฏบนลายเครื่องถ้วยจีนในสมัยราชวงศ์หมิง
ชื่อนักศึกษา	นางสาวสิตาพร ทาเวียง
อาจารย์ที่ปรึกษา	อาจารย์สุพิชฌาย์ แสงสุขเอี่ยม
สาขาวิชา	เอเชียศึกษา คณะอักษรศาสตร์ มหาวิทยาลัยศิลปากร วิทยาเขตพระราชวังสนามจันทร์
ปีการศึกษา	2558

### บทคัดย่อ

การวิจัยในครั้งนี้เป็นการนำเสนอรูปแบบความเชื่อของคนจีนผ่านทางผลงานศิลปะเป็นลวดลายที่ปรากฏบนเครื่องถ้วยจีนและเลือกศึกษาเฉพาะยุคราชวงศ์หมิง เนื่องจากเป็นยุคที่เครื่องถ้วยมีการพัฒนาจนถึงจุดสูงสุดยุคหนึ่ง ซึ่งงานวิจัยนี้มีวัตถุประสงค์เพื่อวิเคราะห์ความเชื่อเกี่ยวกับสัตว์ที่คนจีนให้ความสำคัญที่สะท้อนผ่านลวดลายบนเครื่องถ้วยจีนและศึกษารูปแบบลวดลายที่ปรากฏบนเครื่องถ้วยจีนในราชวงศ์หมิง โดยศึกษาข้อมูลประวัติศาสตร์ศิลปะ ข้อมูลเกี่ยวกับเครื่องถ้วยจีน และข้อมูลเกี่ยวกับลัทธิศาสนาความเชื่อต่างๆ ของคนจีนที่อยู่ในยุคราชวงศ์หมิง ผลการศึกษาพบว่าคนจีนนำแนวคิดปรัชญา ศาสนา และตำนานความเชื่อต่างๆ ซึ่งมีทั้งความเชื่อทางพุทธศาสนา ลัทธิขงจื้อ ลัทธิเต๋า ตำนานที่เล่าสืบต่อกันมา นำเสนอผ่านสัญลักษณ์รูปสัตว์ต่างๆ ที่คนจีนเชื่อและเคารพนับถือ เช่น มังกร นกฟีนิกซ์ ปลา สิงโต เป็นต้น นอกจากนี้จะเป็นการนำความเชื่อมาปรับใช้กับงานศิลปะแล้ว ยังส่งผลให้เครื่องถ้วยของจีนมีเอกลักษณ์โดดเด่นและมีอิทธิพลต่อศิลปะของประเทศอื่นทั่วโลกอีกด้วย

## กิตติกรรมประกาศ

การทำสารนิพนธ์ฉบับนี้ ผู้วิจัยได้รับความอนุเคราะห์อย่างยิ่งจากอาจารย์สุพิชฌาย์ แสงสุขเอี่ยม ที่ได้กรุณาให้คำแนะนำและติดตามการทำภาคนิพนธ์นี้อย่างใกล้ชิดเสมอมา นับตั้งแต่เริ่มต้นจนสำเร็จเรียบร้อยสมบูรณ์ ผู้วิจัยซาบซึ้งในความกรุณาของท่านเป็นอย่างยิ่ง

นอกจากนี้ผู้วิจัยยังได้รับการสนับสนุนกำลังใจจากบิดา มารดา และเพื่อนๆ ซึ่งผู้วิจัยถือว่ามีค่าเป็นอย่างยิ่ง

คุณค่าและประโยชน์อันเกิดจากภาคนิพนธ์ฉบับนี้ ผู้วิจัยขอมอบเป็นเครื่องบูชาพระคุณของบิดา มารดา ครูอาจารย์และผู้มีอุปการคุณทุกท่าน

ลิดาพร ทาเวียง

พฤษภาคม 2559

## สารบัญ

บทที่ 1	1
บทนำ	1
ที่มาและความสำคัญของปัญหา	1
จุดประสงค์ของการศึกษา	5
ขอบเขตการศึกษา	5
วิธีดำเนินการวิจัย	5
ประโยชน์ที่คาดว่าจะได้รับ	5
บทที่ 2	6
เอกสารที่เกี่ยวข้อง	6
1. เอกสารที่เกี่ยวกับประวัติศาสตร์จีน	6
2. เอกสารด้านศิลปะ	7
บทที่ 3	9
วิธีการดำเนินงาน	9
1. ศึกษาข้อมูลที่เกี่ยวข้อง	9
2. เรียบเรียงข้อมูล	9
3. สรุปผลการวิจัย	9
บทที่ 4	10
วิเคราะห์ข้อมูล	10
1. ลวดลายของสัตว์ที่ปรากฏบนเครื่องถ้วยจีน	10
2. เพื่อวิเคราะห์ความเชื่อเกี่ยวกับสัตว์ที่คนจีนให้ความสำคัญที่สะท้อนผ่านลวดลายบนเครื่องถ้วยจีน	11
2.1 มังกร (Dragon)	11
2.2 นกฟีนิกซ์ (Phoenix)	16
2.3 ปลา (Fish)	19
2.4 สิงโต (Lion)	21

3. เพื่อศึกษารูปแบบตลาดขายที่ปรากฏบนเครื่องด้วยเงินในราชวงศ์หมิง	25
3.1 พุทธศาสนา	25
3.2 ลัทธิขงจื้อ	26
3.3 ลัทธิเต๋า	26
บทที่ 5	27
สรุปผลการวิจัย	27
บรรณานุกรม	29
เอกสารที่ตีพิมพ์เป็นภาษาไทย	29
เอกสารที่ตีพิมพ์เป็นภาษาอังกฤษ	29
สื่ออิเล็กทรอนิกส์	29
ประวัติผู้ศึกษา	31
แบบออนไลน์สิทธิ์สารนิพนธ์	32

## สารบัญภาพ

ภาพที่ 1	12
ภาพที่ 2	12
ภาพที่ 3	13
ภาพที่ 4	13
ภาพที่ 5	14
ภาพที่ 6	14
ภาพที่ 7	15
ภาพที่ 8	15
ภาพที่ 9	17
ภาพที่ 10	17
ภาพที่ 11	18
ภาพที่ 12	18
ภาพที่ 13	19
ภาพที่ 14	20
ภาพที่ 15	20
ภาพที่ 16	21
ภาพที่ 17	22
ภาพที่ 18	22
ภาพที่ 19	23
ภาพที่ 20	23
ภาพที่ 21	24
ภาพที่ 22	24
ภาพที่ 23	25

## บทที่ 1

### บทนำ

#### ที่มาและความสำคัญของปัญหา

ราชวงศ์หมิง (คริสต์ศักราช 1368-1644) เป็นราชวงศ์ที่ปกครองประเทศจีนต่อจากราชวงศ์หยวนเป็นระยะเวลาถึง 276 ปี โดยมีจักรพรรดิหงหวู่เป็นผู้สถาปนา วางรากฐานการปกครอง ภายหลังรัชสมัยของจักรพรรดิหงหวู่ประเทศจีนอยู่ภายใต้การปกครองของจักรพรรดิหยงเล่อและได้ทำการย้ายราชธานีจากกรุงหนานจิงไปที่กรุงปักกิ่ง เมื่อเริ่มเข้าสู่รัชสมัยของจักรพรรดิหยงเล่อเป็นยุคที่ประเทศจีนมีความรุ่งเรืองทั้งด้านการคมนาคมและศิลปะแขนงต่างๆ จะเห็นได้จาก มีการจัดกองเรือพาณิชย์ เกิดวรรณกรรมที่สำคัญ งานด้านศิลปกรรมได้รับการส่งเสริม โดยเฉพาะงานด้านประยุกต์ศิลป์ประเภทเครื่องถ้วยหรือเครื่องเคลือบดินเผา

เครื่องถ้วย เป็นคำเรียกกลุ่มเครื่องปั้นดินเผาเคลือบ ตรงกับภาษาอังกฤษว่า เซรามิกส์ (Ceramics) ซึ่งมาจากภาษากรีกโบราณว่า เครามอส (Keramos) แปลว่า สิ่งที่ถูกเผา เครื่องปั้นดินเผาเคลือบสามารถแบ่งตามประเภทของเนื้อดินได้ 3 ประเภท

1. เอิร์ทเทนแวร์ (Earthenware) เรียกกันทั่วไปว่า เครื่องปั้นดินเผา ทำจากดินเหนียวที่หา

ได้ในท้องถิ่น นำมาขึ้นรูปโดยการปั้น แล้วเผาที่อุณหภูมิต่ำ ผลึกภัณฑ์ที่ได้จะมีสีน้ำตาลแดง เนื้อหยาบ รุพรุนมาก ไม่สามารถป้องกันการดูดซึมของน้ำได้ มีความแข็งแรงต่ำเนื่องจากยังเผาไม่ถึงจุดสุกตัว จึงแตกหักง่าย

2. สโตนแวร์ (Stoneware) เนื้อดินประกอบด้วยเนื้อดินขาวผสมกับหินควอตซ์(หินฟันม้า)

และทราย ผลึกภัณฑ์ส่วนใหญ่จะมีสีขาว ออกเทา นำมาขึ้นรูปโดยการปั้นแล้วเผาที่อุณหภูมิสูงกว่าเนื้อเอิร์ทเทนแวร์ ผลึกภัณฑ์ที่ได้เนื้อหยาบ ผิวขรุขระ มีรูพรุน มีความแข็งแรงกว่าผลึกภัณฑ์เอิร์ทเทนแวร์

3. พอร์ซเลน (Porcelain) เนื้อดินประกอบด้วยหินควอตซ์(หินฟันม้า) ดินเกาลิน ดินเหนียวขาว(ball clay) และวัตถุอื่นๆ มีขั้นตอนการผลิตที่ยุ่ยากซับซ้อนกว่าสโตนแวร์ ในขั้นตอนการเผาจะเผาที่อุณหภูมิสูงจนถึงจุดสุกตัว เนื้อผลึกภัณฑ์แน่นและละเอียด มีความแข็งแรงสูงมาก ผิวเนียนเป็นมันวาว สวยงาม (สารานุกรมไทยสำหรับเยาวชน, 2540: ออนไลน์) เครื่องถ้วยทั้ง 3 ชนิดจะมีการตกแต่งลวดลายบนผลึกภัณฑ์แตกต่างกัน โดยมีจุดประสงค์ของการตกแต่งเครื่องถ้วยเพื่อความสวยงามและความเป็นสิริมงคลตามความเชื่อของคนจีน (อาร์ยूस ปรีดิชยาพันธ์, 2552: 80)

การผลิตและการเขียนลวดลายตกแต่งภาชนะปรากฏให้เห็นตั้งแต่ยุคก่อนประวัติศาสตร์ โดยในยุคของวัฒนธรรมหยางเซาเป็นยุคที่มนุษย์เริ่มรู้จักการผลิตเครื่องปั้นดินเผา เพื่อนำไปใช้ใน ชีวิตประจำวันมีการวาดลวดลายบนภาชนะโดยใช้สีดำ สีน้ำตาล สีแดง และสีขาวเป็นหลัก วัฒนธรรมหยางเซาจะไม่ปล่อยให้เห็นเนื้อดินเผาเปล่าๆ ลายเครื่องถ้วยส่วนใหญ่จะปรากฏเป็นลายเรขาคณิต พืช สัตว์ต่างๆ และคน เป็นลายที่เขียนง่ายไม่มีความซับซ้อน ซึ่งแตกต่างกับวัฒนธรรมหลงชานถึงแม้จะอยู่ในช่วงระยะเวลาที่ใกล้เคียงกันแต่เครื่องถ้วยวัฒนธรรมหลงชานไม่นิยมวาดลวดลายตกแต่งเครื่องถ้วย แต่ปล่อยให้เห็นเนื้อดินสีดำและใช้การขัดจนเงาแทน

เมื่อเข้าสู่ยุคประวัติศาสตร์ราชวงศ์แรกในประวัติศาสตร์จีนคือราชวงศ์ซาง นิยมผลิตภาชนะดินเผาและมีความโดดเด่นในเรื่องของเครื่องสำริด ต่อมาในสมัยราชวงศ์โจวไม่มีความแตกต่างจากราชวงศ์ซางมากนักยังคงผลิตเป็นภาชนะดินเผาและเครื่องสำริด มีการพัฒนาภาชนะดินเผาโดยการเคลือบด้วย หินฟันม้าตกแต่งลวดลายด้วยน้ำดินสีขาวและเศษแก้ว เมื่อเข้าสู่ราชวงศ์จิ้นเป็นยุคที่มีงานศิลปะดินเผา มากที่สุดในประวัติศาสตร์จีนแสดงให้เห็นถึงความก้าวหน้าทางด้านกรรมวิธีการผลิตที่มีความซับซ้อน และเข้าใจในสัดส่วนของงานมากยิ่งขึ้น หลังจากยุคราชวงศ์จิ้นเข้าสู่ราชวงศ์ฮั่นเป็นยุคที่ศิลปะในด้าน ประยุกต์ศิลป์บรรลุความงามขั้นสูงสุด ลวดลายของเครื่องสำริดมีความประณีตและสวยงามมากกว่าใน ยุคก่อน ในส่วนของเครื่องถ้วยเริ่มมีการใช้สารตะกั่วเคลือบผิวเพื่อให้ความคงทนสวยงาม และมี ร่องรอยของการผลิตเครื่องเคลือบแบบเซลาดอน แต่ยังไม่นิยมการวาดลวดลายตกแต่งเครื่องถ้วยเป็น เพียงลายผ้าหรือลายเชือกทาบ ต่อมาในยุคสามก๊กและราชวงศ์จิ้นเป็นยุคที่มีความวุ่นวายทางการเมือง เกิดการสู้รบอยู่ตลอดเวลาทำให้ศิลปะทั้งสองยุคนี้ไม่ได้รับความสนใจ จนถึงยุคราชวงศ์เหนือราชวงศ์ ได้ศิลปะจึงได้รับความสนใจอีกครั้งแต่ศิลปะในยุคนี้รับอิทธิพลส่วนหนึ่งจากพุทธศาสนาที่เข้ามาใน ประเทศจีนที่ทำให้ศิลปะในยุคนี้เน้นไปทางด้านประติมากรรมพระพุทธรูปในรูปแบบต่างๆ การ แกะสลักหิน และจิตรกรรมฝาผนังที่เกี่ยวข้องกับพระพุทธรูป มุ่งงานด้านประยุกต์ศิลป์เป็นส่วนน้อย เมื่อเข้าสู่ยุคราชวงศ์สุยศิลปะไม่มีความโดดเด่นเนื่องจากระยะเวลาที่ราชวงศ์สุยปกครองประเทศจีน เป็นเพียงระยะเวลาสั้นๆ แต่มีการพัฒนาในเรื่องกำลังการผลิตเครื่องปั้นดินเผาเพื่อเตรียมความพร้อม ให้กับในยุคต่อไปคือราชวงศ์ถัง

ยุคราชวงศ์ถังเป็นยุคที่มีความเจริญทางด้านงานประยุกต์ศิลป์ เครื่องถ้วยต่างๆ มีความ หลากหลายทั้งเรื่องของรูปแบบและวิธีการผลิตที่ไม่เคยมีมาก่อน มีความสามารถทางการผลิต สูงขึ้นรู้จักในชื่อเครื่องถ้วยแบบพอร์ซเลนที่มีลักษณะขาวและใส นอกจากนี้กรรมวิธีการเคลือบสีก็มี การพัฒนาและเกิดสีใหม่ๆ เพิ่มขึ้นมากกว่าที่เคยมี เครื่องถ้วยในยุคราชวงศ์ถังนิยมระบายสีเครื่องถ้วย ให้สีไหลมาผสมกันเองอย่างอิสระ เรียกว่าถังสามสี และในส่วนของเครื่องถ้วยที่มีการวาดลวดลายจะ เป็นลายที่รับอิทธิพลมาจากโลกตะวันออก คือศิลปะของกรีก-โรมันซึ่งยุคนี้เป็นยุคที่มีการติดต่อโลก ตะวันออกมากขึ้นทำให้เกิดการผสมผสานกันระหว่างศิลปะของจีนและกรีก-โรมัน เมื่อสิ้นสุดยุค



ราชวงศ์ถังเข้าสู่ยุคที่ราชวงศ์เป็นยุคที่เครื่องถ้วยแบบพอร์ซเลนได้รับความนิยมอย่างมาก โดยสามารถผลิตเครื่องถ้วยพอร์ซเลนที่ใสสีขาวอมชมพูคล้ายกับเซลาดอน และเครื่องถ้วยพอร์ซเลนที่ใสสีขาวมีรอยร้าวบนเครื่องถ้วยที่เกิดจากการเคลือบทำให้มีเอกลักษณ์เฉพาะตัว หลังจากนั้นเครื่องถ้วยได้รับการพัฒนาไปอีกขั้นในยุคราชวงศ์ซ่ง ทั้งความสามารถทางด้านการผลิตที่มีการส่งออกไปขายให้กับต่างประเทศ และกรรมวิธีการผลิตที่ซับซ้อนขึ้น อีกทั้งมีการสนับสนุนจากรัฐบาลในการผลิตเครื่องถ้วย ซึ่งในยุคราชวงศ์ซ่งแบ่งได้หลายประเภทและถือได้ว่าเป็นอีกยุคที่กรรมวิธีการผลิตมีการพัฒนาสูงขึ้น โดยสีที่ได้หลังจากเคลือบจะมีความหลากหลายมากขึ้น เช่น เคลือบสีขาว สีฟ้า สีเขียว สีชมพู สีดำ สีเทา เป็นต้น เครื่องถ้วยในยุคนี้นอกจากจะมีการเคลือบที่ใสต่างกันแล้ว ยังเพิ่มลวดลายบนเครื่องถ้วยและเป็นยุคที่เริ่มปรากฏลวดลายที่เป็นลายสัตว์บนเครื่องถ้วยอีกด้วย เมื่อเข้าสู่ยุคราชวงศ์หยวนช่วงในยุคนี้มีความชำนาญในด้านการผลิตที่สืบต่อมาจากราชวงศ์ซ่งแต่กลับไม่ได้รับการสนับสนุนจากรัฐบาล ทำให้เครื่องถ้วยมีคุณภาพด้อยลงมา งานขาดความประณีต แต่ยังมีเครื่องถ้วยพอร์ซเลนที่ยังคงรักษาคุณภาพของงานผลิตให้เทียบเท่ากับของเดิมเอาไว้ และถูกพัฒนาในเวลาต่อมา โดยในยุคนี้ได้ค้นพบวิธีเขียนภาพด้วยสีครามหรือสีน้ำเงินที่เรียกกันว่าลายคราม (อาร์ยूस ปรีดิชยาพันธ์, 2552: 70) เริ่มมีการวาดลวดลายที่เป็นลายมงคลรวมไปถึงลายสัตว์ต่างๆ ตามความเชื่อของคนจีน เช่น ลายมังกร ปลา นกฟีนิกซ์ นกยูง เป็นต้น การวาดลวดลายบนเครื่องถ้วยพอร์ซเลนได้รับความนิยมเพิ่มมากขึ้น และทำต่อเนื่องมาจนถึงยุคราชวงศ์หมิง

เครื่องถ้วยในยุคราชวงศ์หมิงเป็นยุคที่มีความเจริญรุ่งเรืองและได้รับความนิยมอย่างสูง รูปแบบเครื่องถ้วยมีความหลากหลาย มีอิสระในการเขียนลวดลายมากยิ่งขึ้น นอกจากนี้ในช่วงราชวงศ์หมิงตอนต้น ประเทศจีนถือเป็นประเทศที่มีความเจริญรุ่งเรืองมากที่สุดสามารถเดินเรือไปยังแถบเอเชียตะวันออกเฉียงใต้และมหาสมุทรอินเดียได้ การเดินเรือเป็นไปเพื่อการขยายอิทธิพลทางการเมืองและเพื่อเชื่อมสัมพันธไมตรี ซึ่งการเดินเรือในแต่ละครั้งก็นำเอาเครื่องถ้วยรวมไปถึงสินค้าอื่นๆ ไปเป็นของกำนัล ซึ่งถือว่าการเดินเรือเป็นจุดเปลี่ยนสำคัญที่ทำให้ประเทศจีนเป็นที่รู้จักของนานาประเทศ มีพ่อค้าเข้ามาทำการค้าขายกับประเทศจีนมากยิ่งขึ้น

ความรุ่งเรืองทางด้านเศรษฐกิจและการเมืองในยุคของจักรพรรดิหยงเล่อ (คริสต์ศักราช 1402-1424) ทำให้เครื่องถ้วยได้รับความนิยมเป็นอย่างมาก ด้วยลวดลายที่เป็นเอกลักษณ์และสื่อความหมายมงคลตามความเชื่อ กรรมวิธีการผลิตที่ทำให้เครื่องถ้วยมีสีสันและความเงางามจึงกลายเป็นสินค้าส่งออกที่สำคัญ นอกจากเครื่องถ้วยพอร์ซเลนแล้วยังมีเครื่องถ้วยชัวเถาและเครื่องถ้วยชนิดอื่นๆ ที่เป็นหนึ่งในสินค้าส่งออกเช่นกัน โดยลายเครื่องถ้วยส่วนใหญ่จะเป็นลายสัตว์หรือสัญลักษณ์มงคลตามความเชื่อของคนจีนที่เป็นเอกลักษณ์เฉพาะตัว ซึ่งมีความเชื่อส่วนหนึ่งมาจากพุทธศาสนาเพราะเป็นยุคที่พุทธศาสนาเป็นศาสนาหลักของชาติ ที่ส่งอิทธิพลให้กับต่างประเทศในเรื่องลายของเครื่องถ้วยและ

รูปทรงของการผลิต เครื่องถ้วยถูกส่งออกไปยังประเทศต่างประเทศ เช่น อินโดนีเซีย ไทย อินเดีย ญี่ปุ่น เป็นต้น

ต่อมาในรัชสมัยของจักรพรรดิซ่งเหี้ยนเต๋ (คริสต์ศักราช 1426-1435) เครื่องถ้วยได้รับการพัฒนาอย่างต่อเนื่องจนกลายเป็นยุคที่เครื่องถ้วยมีความรุ่งเรืองมากที่สุด มีการพัฒนารูปร่างของเครื่องพอร์ซเลนให้มีความหลากหลาย และเริ่มทำเครื่องถ้วยพอร์ซเลนแบบ 3 สีในรัชสมัยของจักรพรรดิเจิ้งหัว (คริสต์ศักราช 1465-1487) ประกอบด้วยสีน้ำเงิน สีแดงและสีเขียว ก่อนที่จะเพิ่มเติมสีเหลืองลงไปในการผลิตเครื่องถ้วยพอร์ซเลนในรัชสมัยจักรพรรดิหว่านลี่ (คริสต์ศักราช 1573-1620) ทำให้การผลิตมีความซับซ้อนมากยิ่งขึ้นและกลายเป็นต้นแบบให้กับเครื่องถ้วยของราชวงศ์ชิง

เครื่องถ้วยส่วนใหญ่ของราชวงศ์หมิงจะเป็นเครื่องถ้วยแบบพอร์ซเลน มีรูปแบบการเขียนสีที่มีเอกลักษณ์เฉพาะตัวคือการเขียนสีแบบเต๋าไฉ้ และวู่ไฉ้ ลวดลายที่ปรากฏออกมามีความแตกต่างกันโดยเป็นภาพเกี่ยวกับวิวทิวทัศน์หรือสัตว์มงคลของจีน ซึ่งภาพสัตว์ต่างๆ ล้วนสะท้อนให้เห็นความเชื่อเรื่องตำนานดั้งเดิมที่ส่งผลต่อชีวิตประจำวันของคนจีน และมีอีกส่วนหนึ่งที่ได้รับอิทธิพลมาจากความเชื่อทางพุทธศาสนาในประเทศจีน โดยภาพสัตว์บางชนิดสามารถสะท้อนให้เห็นได้ทั้งความเชื่อของคนจีนและความเชื่อทางพุทธศาสนาที่นำมาประยุกต์ใช้กับงานศิลปะ ทำให้เครื่องถ้วยของจีนมีความโดดเด่นและน่าสนใจ

ลวดลายของสัตว์ที่ปรากฏบนเครื่องถ้วยนอกจากจะสะท้อนให้เห็นถึงความเชื่อของคนจีนแล้วยังเป็นสุนทรียภาพทางความงามอย่างหนึ่งที่เป็นที่นิยมของศิลปะจีน การวาดลวดลายสัตว์และสัญลักษณ์มงคลตกแต่งไม่ใช่เฉพาะแค่เครื่องถ้วยแต่ยังปรากฏให้เห็นในรูปแบบของจิตรกรรมฝาผนัง ภาพวาด และศิลปะอื่นๆ ของจีน ความเชื่อของคนจีนถือเป็นหลักที่ช่างจีนให้ความสำคัญและนำมาวาดเป็นลวดลายทางศิลปะ โดยความเชื่อส่วนใหญ่จะเป็นความเชื่อเกี่ยวกับอำนาจของกษัตริย์ ความยิ่งใหญ่ การมีอายุยืนยาว และความมั่งคั่งร่ำรวย เป็นต้น ซึ่งลายสัตว์และสัญลักษณ์มงคลนั้นนอกจากจะเป็นที่นิยมในศิลปะจีนแล้ว ยังส่งอิทธิพลให้กับศิลปะของประเทศอื่นๆ อีกด้วย

จากความน่าสนใจดังกล่าว ผู้วิจัยใคร่ศึกษา “ลวดลายของสัตว์ที่ปรากฏบนลายเครื่องถ้วยจีนในสมัยราชวงศ์หมิง” เพื่อให้ทราบถึงอิทธิพลความเชื่อเกี่ยวกับสัตว์ของคนจีนและสัตว์ตามความเชื่อทางพุทธศาสนาที่นำมาประยุกต์ใช้ในชีวิตประจำวันซึ่งปรากฏอยู่ในรูปแบบของศิลปะ

### จุดประสงค์ของการศึกษา

1. เพื่อวิเคราะห์ความเชื่อเกี่ยวกับสัตว์ที่คนจีนให้ความสำคัญที่สะท้อนผ่านลวดลายบนเครื่องถ้วยจีน
2. เพื่อศึกษารูปแบบลวดลายที่ปรากฏบนเครื่องถ้วยจีนในราชวงศ์หมิง

### ขอบเขตการศึกษา

ศึกษาประวัติศาสตร์ศิลปะเครื่องถ้วยสมัยราชวงศ์หมิง ความหมายของสัญลักษณ์มงคล สัตว์เทพเจ้าตามความเชื่อของคนจีนและสัตว์ตามความเชื่อทางพุทธศาสนา

### วิธีดำเนินการวิจัย

1. ศึกษาจากหนังสือ บทความ บทความออนไลน์ที่เกี่ยวข้องกับประวัติศาสตร์ศิลปะราชวงศ์หมิง
2. ศึกษาจากหนังสือ บทความ บทความออนไลน์เกี่ยวกับเครื่องถ้วยจีน
3. เรียบเรียงและวิเคราะห์ข้อมูล
4. สรุปผลการวิจัยและนำเสนอผลงาน

### ประโยชน์ที่คาดว่าจะได้รับ

1. ทำให้ทราบถึงความเชื่อและอิทธิพลของสัตว์ที่มีต่อคนจีน
2. ทำให้ทราบถึงประวัติศาสตร์ศิลปะในสมัยราชวงศ์หมิง

## บทที่ 2

### เอกสารที่เกี่ยวข้อง

เอกสารที่ใช้เป็นกรอบความคิดที่วิจัยได้แก่ เอกสารที่เกี่ยวกับประวัติศาสตร์จีน และเอกสารด้านศิลปะ

#### 1. เอกสารที่เกี่ยวกับประวัติศาสตร์จีน

ประวัติศาสตร์ความเป็นมาของราชวงศ์หมิงตั้งแต่การต่อสู้แย่งชิงราชวงศ์ การรวมแผ่นดิน และเป็นยุคที่มีความมั่นคงเจริญรุ่งเรืองทางด้านศิลปะแขนงต่างๆ ถึงแม้จะมีการรุกรานเข้ามาของเมืองอื่นหรือจากกบฏที่เกิดขึ้นภายในประเทศแต่ก็สามารถฟื้นฟูประเทศได้อย่างต่อเนื่อง ราชวงศ์หมิงเป็นยุคที่เริ่มนำเอาวัฒนธรรมจากโลกตะวันตกเข้ามามากยิ่งขึ้น มีการพัฒนาทั้งทางด้านการศึกษา อุตสาหกรรม และทางด้านคมนาคมมีความเจริญรุ่งเรืองจนสามารถเดินทางโดยเรือเพื่อไปติดต่อกับนานาประเทศได้ด้วยตนเอง มีศาสนาหลักคือพุทธศาสนา และลัทธิเต๋าที่มีความสำคัญต่อคนจีน ความรุ่งเรืองของราชวงศ์หมิงที่ปกครองประเทศจีนยาวนานถึง 276 ปี ซึ่งส่งอิทธิพลต่อราชวงศ์ชิงและประเทศอื่นๆ ทั้งในเรื่องของรูปแบบศิลปะที่มีความเป็นเอกลักษณ์ อย่างเครื่องถ้วยพอร์ซเลน เครื่องถ้วยชวดา และวิทยาการที่ทันสมัย ทำให้ราชวงศ์หมิงเป็นอีกหนึ่งราชวงศ์ที่มีความรุ่งเรืองมากที่สุดในประวัติศาสตร์ของจีน

ราชวงศ์หมิงอยู่ในยุคที่มีการพัฒนาแบบก้าวกระโดด มีการสร้างสัมพันธไมตรีกับนานาประเทศทางด้านวัฒนธรรมเพื่อประโยชน์ทางด้านเศรษฐกิจ และมีการเดินเรือเพื่อขยายอิทธิพลทางการเมือง เพื่อแสดงให้เห็นถึงความมั่งคั่งของประเทศจีนที่มีอยู่ในขณะนั้น ในการเดินเรือแต่ละครั้งเป็นเหมือนการนำเอาศิลปะที่ได้รับความนิยมของราชวงศ์หมิงไปเผยแพร่ในรูปแบบสินค้าให้กับนานาประเทศ เป็นการขยายอิทธิพลอีกทางหนึ่ง ซึ่งการเดินเรือนี้จะมีสินค้าประเภททอง เงิน ไข่มุก ไหม และเครื่องถ้วยพอร์ซเลนตกแต่งลายที่เป็นเอกลักษณ์ของคนจีน เป็นสินค้าที่ได้รับความนิยม ทำให้เครื่องถ้วยได้รับความนิยมและกลายเป็นสินค้าส่งออกที่สำคัญมากกว่าสินค้าอื่นๆ มีการเข้ามาค้าขายกับประเทศจีนของพ่อค้าจากนานาประเทศส่งผลถึงเศรษฐกิจและสังคมในประเทศจีนมีความก้าวหน้า

การส่งออกสินค้าประเภทเครื่องถ้วยในยุคราชวงศ์หมิงที่มีการส่งออกไปยังต่างประเทศ เนื่องมาจากการเดินเรือเพื่อสร้างสัมพันธไมตรี และขยายอิทธิพลทางการเมือง ทำให้เครื่องถ้วยเป็นที่

รู้จักของนานาประเทศ ซึ่งเครื่องถ้วยที่ส่งออกจะเป็นเครื่องถ้วยพอร์ซเลน เครื่องถ้วยชัวเถา รวมไปถึง  
 ศิลาดลที่เป็นส่วนหนึ่งของสินค้าส่งออกสำคัญของราชวงศ์หมิง หลังจากมีการส่งออกสินค้าออกไป  
 อิทธิพลของศิลปะเครื่องถ้วยก็ยังคงขยายตัวเรื่อยๆ ไปยังประเทศใกล้เคียง จนทำให้เกิดการผลิตที่  
 เลียนแบบเครื่องถ้วยของราชวงศ์หมิงอย่างแพร่หลาย เช่น เครื่องถ้วยในยุคราชวงศ์หมิงมีอิทธิพลต่อ  
 เครื่องถ้วยในประเทศญี่ปุ่น และการผลิตเครื่องสังคโลกของไทยที่รับอิทธิพลมาจากราชวงศ์หมิง เป็น  
 ต้น นอกจากนี้การส่งออกเครื่องถ้วยยังได้รับความนิยมอย่างสูงเพราะมีการส่งออกไปถึงประเทศ  
 ในแถบยุโรปอีกด้วย

## 2. เอกสารด้านศิลปะ

เครื่องถ้วยจีนเป็นงานศิลปะด้านประยุกต์ศิลป์ที่ปรากฏให้เห็นตั้งแต่สมัยก่อน  
 ประวัติศาสตร์ โดยเริ่มแรกการทำเครื่องถ้วยจะเป็นเพียงเครื่องถ้วยในรูปแบบของเครื่องปั้นดินเผา ยัง  
 ไม่มีการเคลือบเครื่องถ้วยหรือการวาดลวดลายเป็นรูปร่างหรือเรื่องราว ส่วนใหญ่เป็นเพียงแค່ลาย  
 เรขาคณิตหรือลายเชือกทาบที่ทำอย่างง่าย ๆ จนเมื่อเข้าสู่ยุคราชวงศ์ซางเริ่มมีการรวมวิธีการเคลือบเครื่อง  
 ถ้วยแต่ยังมีในจำนวนน้อยและยังไม่นิยมวาดลวดลายตกแต่งเครื่องถ้วย เริ่มมีการวาดลวดลายตกแต่ง  
 เครื่องถ้วยอย่างเห็นได้ชัดในยุคราชวงศ์ถัง นอกจากจะมีความโดดเด่นในเรื่องของการลงสีที่ให้สีมา  
 ผสมกันเองตามธรรมชาติแล้ว ยังมีการนำเอาศิลปะของเปอร์เซียมาผสมผสานอีกด้วย ทำให้ศิลปะ  
 ราชวงศ์ถังมีความโดดเด่นและแตกต่างไปจากเดิม เมื่อเข้าสู่ยุคราชวงศ์ซ่งศิลปะได้พัฒนาขึ้นไปอีกขั้น  
 ลวดลายตกแต่งเครื่องถ้วยเริ่มปรากฏเป็นลายสัตว์ต่างๆ แต่ยังมีจำนวนน้อย ลายสัตว์ที่วาดตกแต่งเครื่อง  
 ถ้วยที่เห็นได้ชัดเจนและมีจำนวนมากเมื่อเข้าสู่ยุคราชวงศ์หยวน เป็นยุคที่ลายสัตว์ได้รับความสนใจโดย  
 ส่วนใหญ่จะวาดลายมังกร ปลา นกฟีนิกซ์ นกยูง เป็นต้น และเมื่อเริ่มเข้าสู่ราชวงศ์หมิงความต่อเนื่อง  
 ของศิลปะจากราชวงศ์หยวนส่งผลให้เครื่องถ้วยยังคงได้รับความนิยมเป็นอย่างมาก มีการพัฒนา  
 ลวดลายและการลงสีที่มีอิสระมากยิ่งขึ้น ซึ่งลายสัตว์ต่างๆ ที่ปรากฏในยุคราชวงศ์หมิงไม่ค่อยมีความ  
 แตกต่างกันมากนัก ลายสัตว์ส่วนใหญ่มาจากความเชื่อของคนจีนหรือเป็นสัตว์ที่สามารถพบเห็นได้ใน  
 ชีวิตประจำวัน และสัตว์ที่มาจากความเชื่อทางพุทธศาสนา ศิลปะเครื่องถ้วยในราชวงศ์หมิงมีเอกลักษณ์  
 เฉพาะตัวทำให้ส่งผลถึงอิทธิพลด้านศิลปะให้กับนานาประเทศ จึงถือได้ว่าเครื่องถ้วยในยุคราชวงศ์หมิง  
 ประสบความสำเร็จเป็นอย่างมาก

ประวัติศาสตร์ด้านศิลปะเครื่องถ้วยของจีนเป็นศิลปะที่มีความโดดเด่นเป็นเอกลักษณ์เฉพาะของแต่ละยุคสมัยซึ่งเริ่มตั้งแต่ยุคก่อนประวัติศาสตร์ และมีการพัฒนารูปแบบ กรรมวิธีการผลิต และ ลวดลายการตกแต่งเครื่องถ้วยให้มีความละเอียดประณีตมากขึ้นซึ่งจะเปลี่ยนไปและส่งอิทธิพลต่อกันตามแต่ละยุคสมัย ลวดลายการผลิตเครื่องถ้วยมีหลากหลายรูปแบบและสามารถสะท้อนความหมายออกมาผ่านลายนั้นๆ ซึ่งลายที่สามารถสื่อออกมาได้ดีและเห็นได้ชัดเจนคือลายสัตว์ต่างๆ ลายของสัตว์บางชนิดสามารถสื่อความหมายได้หลายความหมายตามแต่ความเชื่อของแต่ละคนนับถือ ทำให้ลายสัตว์บนเครื่องถ้วยมีความน่าสนใจและน่าค้นหา โดยคนจีนส่วนใหญ่มีจุดประสงค์ในการวาดตกแต่งเครื่องถ้วยเพื่อความสวยงามและเพื่อความเป็นสิริมงคลตามความเชื่อของคนจีน

## บทที่ 3

### วิธีการดำเนินงาน

การศึกษาและวิเคราะห์ข้อมูลเกี่ยวกับตลาดขายบนเครื่องถ้วยจีนในสมัยราชวงศ์หมิง แบ่งวิธีการทำงานเป็นขั้นตอนได้ดังนี้

#### 1. ศึกษาข้อมูลที่เกี่ยวข้อง

1.1 ข้อมูลประวัติศาสตร์ศิลปะราชวงศ์หมิง

1.2 ข้อมูลเครื่องถ้วยจีน

1.3 ข้อมูลความเชื่อและการแปลความหมายจากสัญลักษณ์รูปสัตว์

#### 2. เรียบเรียงข้อมูล

รวบรวมข้อมูลที่หาจากแหล่งข้อมูลต่างๆ นำมาจัดเรียงตามหัวข้อของงานวิจัย

#### 3. สรุปผลการวิจัย

นำข้อมูลที่ผ่านการเรียบเรียงแล้วมาสรุปผลการทำงานวิจัย

## บทที่ 4

### วิเคราะห์ข้อมูล

#### 1. ลวดลายของสัตว์ที่ปรากฏบนเครื่องถ้วยจีน

คนจีนมีความเชื่อต่างๆ มากมาย หนึ่งในนั้นคือความเชื่อเกี่ยวกับสัตว์ซึ่งมีผลต่อการดำรงชีวิตของคนจีนสามารถเห็นได้จากการนำสัตว์มาจัดเป็นกลุ่มตามจักรราศีทั้ง 12 ราศี คือ หนู วัว เสือ กระต่าย มังกร งู ม้า แพะ ลิง ไก่ สุนัข และหมูที่มีความเชื่อว่าลักษณะเฉพาะของสัตว์แต่ละจักรราศีจะสามารถบอกถึงโชคชะตาของแต่ละคนได้ และสัตว์ประจำทิศทั้ง 4 คือ มังกร เสือ นักรบดำ(เต่าและงู) นกฟีนิกซ์ นอกจากนี้ยังปรากฏให้เห็นในรูปแบบของงานศิลปะตั้งแต่ยุคแรกเริ่มในวัฒนธรรมจีน ในทุกวัฒนธรรมใช้ภาพวาดสัตว์เป็นทั้งสัญลักษณ์และการเปรียบเทียบอุปมาอุปไมย เพื่อหลอมรวมสังคมให้ไปในทิศทางเดียวกัน ภาพวาดสัตว์ที่ปรากฏในช่วงยุคแรกๆ ของประเทศจีน มีรูปแบบของภาพที่เป็นมากกว่าแค่ภาพวาดสัตว์ แต่เป็นสัญลักษณ์ที่สื่อถึงหลักปรัชญาและประวัติศาสตร์จนกลายเป็นตำนานต่างๆ ที่ถูกเล่าสืบต่อกันมาจนถึงปัจจุบัน

ในศตวรรษที่ 3 สัญลักษณ์รูปสัตว์ถูกโยงเข้ากับทฤษฎีความเชื่อเกี่ยวกับลัทธิความเชื่อในประเทศจีน เช่น ลัทธิเต๋า ลัทธิขงจื้อ เป็นต้น นอกจากนี้ยังรวมถึงความเชื่อในเรื่องของธรรมชาติและจักรวาลอีกด้วย ซึ่งเปรียบเสมือนอักษรโบราณที่สะท้อนให้เห็นถึงวิถีชีวิตคนจีนในยุคนั้น ต่อมาในศตวรรษที่ 5 เป็นยุคที่ศิลปะเริ่มถูกตีกรอบวางแบบแผนการสร้างผลงาน การวาดภาพจะเป็นภาพที่สื่อถึงจิตวิญญาณหรือเป็นพลังให้กับผู้ที่พบเห็น โดยภาพวาดสัตว์ที่ปรากฏบนเครื่องถ้วยได้รับความนิยมอย่างสูงเมื่อถึงยุคของราชวงศ์ถัง ภาพวาดสัตว์แสดงถึงความงามและความมั่งคั่งของผู้ที่ครอบครอง การตีความของสัญลักษณ์บนเครื่องถ้วยเป็นอีกสิ่งหนึ่งที่ช่วยเสริมสร้างความรู้ทางศิลปะ ในการตกแต่งเครื่องถ้วยจีนทุกภาพต่างมีความหมายที่สื่อไปในทางที่ดี ซึ่งเข้ามามีอิทธิพลในชนชั้นปกครองและขุนนาง เป็นสิ่งที่แสดงในเห็นถึงอำนาจของผู้ที่ครอบครอง เมื่อเข้าสู่ยุคราชวงศ์ซ่งภาพวาดสัตว์เป็นศิลปะถูกนำมาใช้ในการสื่อถึงหลักปรัชญาและมุมมองตามธรรมชาติของโลก เป็นยุคที่ศิลปะการวาดภาพสัตว์มีความโดดเด่นและมีอิทธิพลมากที่สุดยุคหนึ่ง

สัญลักษณ์ภาษาในยุคราชวงศ์หมิงเป็นยุคที่รวบรวมความรู้จากประวัติศาสตร์และพัฒนาผลงานที่เป็นภาพวาดสัตว์ทั้งภาพวาดบนเครื่องถ้วย ผ้าไหม ภาพวาดต่างๆ ในช่วงแรกของยุคจักรพรรดิหยงเล่อภาพวาดสัตว์ถูกนำมาสร้างใหม่ให้มีความหมายที่ซับซ้อนมากยิ่งขึ้น กลายเป็น



สัญลักษณ์ที่สื่อถึงชนชั้นปกครองและขุนนาง นอกจากนี้ยังสามารถสื่อความหมายได้มากมายหลายแบบตั้งแต่ความเรียบง่ายของชีวิต การอวยพร คำสอนในลัทธิต่างๆ เป็นพื้นฐานในการบูรณะเกี่ยวกับรูปแบบและการตีความของภาพวาดรูปสัตว์ ทำให้สามารถเข้าใจได้ง่ายขึ้นเพื่อตอบสนองทั้งทางด้านสุนทรียะ การเมือง และสภาพสังคม

## 2. เพื่อวิเคราะห์ความเชื่อเกี่ยวกับสัตว์ที่คนจีนให้ความสำคัญที่สะท้อนผ่านลวดลายบนเครื่องถ้วยจีน

ตำนานต่างๆ ที่เล่าสืบทอดต่อกันมาในประเทศจีนล้วนสะท้อนให้เห็นถึงความคิด และวิถีชีวิตที่เปลี่ยนไปตามยุคสมัย โดยสามารถสื่อความเชื่อผ่านทางผลงานศิลปะเช่นเครื่องถ้วยจนกลายเป็นผลงานที่ได้รับความนิยมจากคนจีนอย่างกว้างขวาง ทำให้มีการผลิตเครื่องถ้วยจำนวนมากเพื่อเป็นสินค้าสำหรับค้าขายทั้งภายในประเทศและเป็นสินค้าส่งออกที่นอกจากจะทำรายได้ให้กับประเทศจีนอย่างมากแล้วรูปแบบของลายบนเครื่องถ้วยยังส่งอิทธิพลให้กับศิลปะของต่างประเทศอีกด้วย เพราะลวดลายที่วาดลงบนเครื่องถ้วยล้วนเป็นสัญลักษณ์ที่สื่อถึงสิ่งที่ดีงาม คำสอนตามลัทธิต่างๆ แสดงให้เห็นถึงการยึดหลักธรรมชาติในการดำเนินชีวิต แสดงถึงความยิ่งใหญ่ของผู้ที่ครอบครอง ทำให้เครื่องถ้วยกลายเป็นสิ่งสำคัญอย่างหนึ่งที่สื่อถึงความรู้สึกรัก ความคิด และคุณค่าของอารยธรรมจีน

### ลวดลายสัตว์ที่ปรากฏบนเครื่องถ้วยจีน

#### 2.1 มังกร (Dragon)

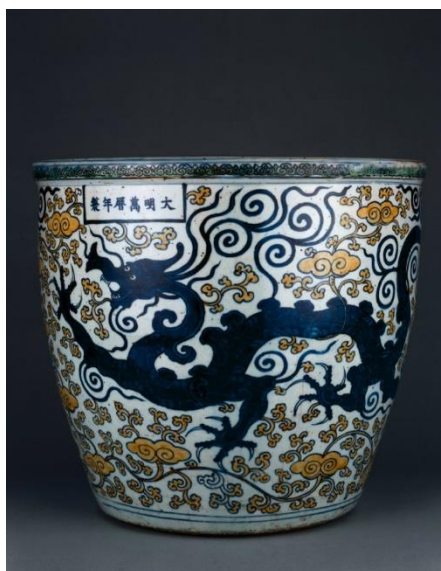
มังกรเป็นสัตว์ที่มีสัญลักษณ์มงคลตามความเชื่อของคนจีน ในด้านศิลปะมังกรเป็นสัตว์ที่เก่าแก่ มีความหมาย และเป็นเพราะเชื่อว่ามังกรมีพลังที่ไร้ขีดจำกัดทั้งบนสวรรค์และโลก มีความเกี่ยวข้องกับการเกิดลมฟ้าอากาศและน้ำทำให้มังกรกลายเป็นสัญลักษณ์ของราชวงศ์ในประเทศจีน นอกจากนี้ยังถูกเชื่อว่าจะสามารถคุ้มครองชีวิตหลังความตายได้ โดยพบการอ้างอิงถึงมังกรครั้งแรกในบันทึกอิ้อจิงของจีนตรงกับยุคของราชวงศ์โจว

ตามความเชื่อของลัทธิเต๋า มังกรเป็นสัตว์ที่มีพลังที่ยิ่งใหญ่เปรียบเหมือนพลังของหยาง อีกทั้งยังปรากฏในความเชื่อทางพุทธศาสนา เพราะมังกรมีลักษณะคล้ายกับนาคตามตำนานของพุทธศาสนา ทำให้เชื่อว่าพลังของมังกรเป็นพลังในการปกป้องเช่นเดียวกับนาค นอกจากนี้มังกรยังเป็น

หนึ่งในสี่ของสัตว์ที่เปรียบเหมือนเป็นเทพเจ้า อยู่ประจำทางด้านทิศตะวันออกตามความเชื่อทางศาสนาคริสต์อีกด้วย

ตัวอย่างลวดลายเครื่องเคลือบ

ภาพที่ 1



Jar

ที่มา : <http://www.britishmuseum.org>

ภาพที่ 2



Bowl

ที่มา : <http://www.britishmuseum.org>

ภาพที่ 3



Bottle

ที่มา : <http://www.britishmuseum.org>

ภาพที่ 4



Vase

ที่มา : <http://www.britishmuseum.org>

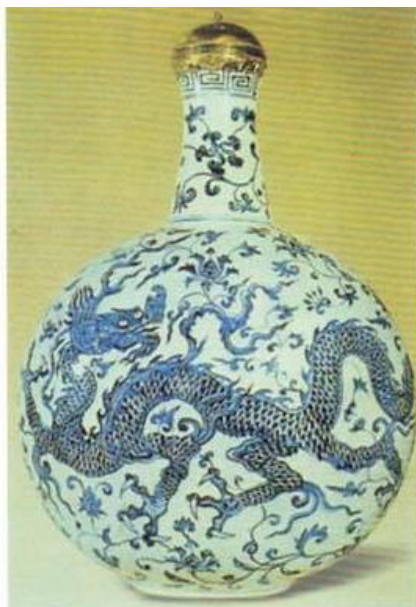
ภาพที่ 5



Dish

ที่มา : <http://www.britishmuseum.org>

ภาพที่ 6



Flask

ที่มา : The Arts Of China

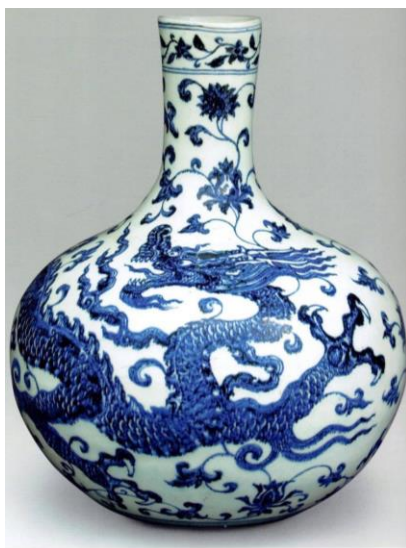
ภาพที่ 7



Dish

ที่มา : Symbols on Chinese Porcelain

ภาพที่ 8



Bottle

ที่มา : Symbols on Chinese Porcelain

## 2.2 นกฟีนิกซ์ (Phoenix)

นกฟีนิกซ์เป็นสัตว์ศักดิ์สิทธิ์ในตำนานที่เชื่อว่าเป็นผู้ปกครองสัตว์ปีกทั้งหมด เป็นสัตว์ที่มักถูกวาดภาพวาดคู่กับมังกร เพราะมีความเชื่อว่านกฟีนิกซ์เป็นสัญลักษณ์ของคู่อองของจักรพรรดิหรือราชินีของประเทศนั่นเอง นกฟีนิกซ์เป็นหนึ่งในสัตว์ตามตำนานความเชื่อของลัทธิเต๋า

ในช่วงต้นของยุคราชวงศ์หมิงภาพวาดของนกได้รับความนิยมนอย่างมาก นอกจากนี้ภาพวาดของนกฟีนิกซ์ได้ถูกฟื้นฟู มีการเชื่อมโยงความเชื่อ สิ่งที่เป็นมงคล ความหมายแฝงที่สื่อถึงการเมือง สังคม ปัญญาชน และชนชั้นปกครอง ในความเชื่อตามลัทธิขงจื้อเชื่อว่านกฟีนิกซ์เป็นตัวแทนของความอาลัยและความสับสนวุ่นวายที่เกิดขึ้นในยุคชุนชิว(722-481 ก่อนคริสต์ศักราช) เมื่อเข้าสู่ยุคของจักรพรรดิ หยงเล่อ นกฟีนิกซ์ถูกนำมาเป็นเครื่องประดับสำหรับราชวงศ์ทำให้เกิดการเปลี่ยนแปลงขึ้นจากข้าราชการทั่วไปสามารถครอบครองได้เป็นบุคคลภายในราชวงศ์เท่านั้นที่สามารถครอบครองภาพวาดนกฟีนิกซ์ ซึ่งภาพวาดนกฟีนิกซ์ในยุคราชวงศ์หมิงสามารถแบ่งได้เป็น 2 ประเภท

- (1) เป็นสัญลักษณ์ที่เป็นตัวแทนของชนชั้นปกครองหรือบุคคลภายในราชวงศ์
- (2) เป็นสัญลักษณ์ที่สื่อถึงความมีไหวพริบ

สัญลักษณ์การสื่อความหมายไม่เพียงแต่เป็นการพัฒนาภาพวาดของนกฟีนิกซ์ แต่ยังทำให้เกิดการเปลี่ยนแปลงทางการปกครองและสังคมในยุคราชวงศ์หมิงอีกด้วย

ตัวอย่างลวดลายเครื่องเคลือบ

ภาพที่ 9



Dish

ที่มา : <http://www.britishmuseum.org>

ภาพที่ 10



Jar

ที่มา : <http://www.britishmuseum.org>

ภาพที่ 11



Brush Tray

ที่มา : Symbols on Chinese Porcelain

ภาพที่ 12



Dish

ที่มา : Symbols on Chinese Porcelain



### 2.3 ปลา (Fish)

ภาพวาดปลามีการพัฒนาอย่างสูงสุดในช่วงศตวรรษที่ 10 และได้รับความนิยมอย่างต่อเนื่องเรื่อยมา ไม่เพียงสะท้อนให้เห็นถึงคุณค่าทางด้านสุนทรียะ และพรสวรรค์ของตัวจิตรกรที่มีความสร้างสรรค์แล้ว ยังแสดงให้เห็นถึงวิวัฒนาการของการสื่อความหมายโดยใช้ภาพวาดปลาเป็นสัญลักษณ์อีกด้วย จากความเชื่อที่ว่าปลาเสียสละตัวเองเป็นส่วนหนึ่งของน้ำ เชื่อมต่อพลังของมังกร ทำให้ปลาเป็นภาพวาดแรกๆ ที่ถูกวาดลงบนเครื่องถ้วย ปรากฏให้เห็นในช่วงยุค 4,000-5,000 ปีก่อนคริสต์ศักราช คนจีนเชื่อว่าปลาเป็นสัญลักษณ์ของความอุดมสมบูรณ์ ความร่ำรวย เพราะมีลักษณะการออกเสียงคล้ายกับคำว่า 'ยู่' ที่แปลว่าความอุดมสมบูรณ์ และมีความหมายแฝงในทางที่เป็นมงคลทำให้คนจีนนิยมขอพรเพื่อให้ประสบความสำเร็จในด้านต่างๆ โดยเฉพาะด้านการค้าขาย และด้านการเรียน นอกจากนี้ ภาพลักษณ์ของปลายังถือว่าเป็นสัญลักษณ์ของความเจริญ ความมั่งคั่ง และการมีบุตรอีกด้วย

หนึ่งในแบบของลวดลายบนเครื่องถ้วยที่เป็นที่นิยมในยุคกลางราชวงศ์หมิงคือ ภาพวาดปลา 4 ตัว อยู่ท่ามกลางดอกบัว เป็นความเชื่อตามลัทธิขงจื้อที่สื่อถึงความเป็นสุภาพบุรุษของผู้ชาย

ตัวอย่างลวดลายเครื่องเคลือบ

ภาพที่ 13



Jar

ที่มา : <http://www.britishmuseum.org>

ภาพที่ 14



Dish

ที่มา : <http://www.britishmuseum.org>

ภาพที่ 15



Dish

ที่มา : <http://www.britishmuseum.org>

ภาพที่ 16



Dish

ที่มา : Symbols on Chinese Porcelain

## 2.4 สิงโต (Lion)

สิงโตเป็นหนึ่งในลวดลายบนศิลปะของจีนที่ได้รับความนิยมเป็นจำนวนมาก คนจีนเชื่อว่าสิงโตเป็นสัตว์ที่มีพลังเหนือธรรมชาติ เป็นสิ่งมงคลให้โชคลาภ ส่งเสริมบารมีแก่ผู้ที่ครอบครอง และเป็นสัญลักษณ์ตัวแทนขุนนางชนชั้นสูงสุดของยุคจีนโบราณ ในยุคราชวงศ์ถังสิงโตถือเป็นสัตว์ที่คุ้มครองหลุมฝังศพชนชั้นปกครอง ส่วนใหญ่สิงโตที่นำมาเป็นสิ่งที่คอยปกป้องคุ้มครองสถานที่มักจะอยู่เป็นคู่สิงโตตัวผู้และสิงโตตัวเมีย โดยเฉพาะร้านอาหารที่คนจีนมีความเชื่อว่าสิงโตสามารถปกป้องร้านอาหารจีนที่อยู่ทุกที่ทั่วโลก แต่เมื่อเริ่มมีการวาดภาพสิงโตลงบนเครื่องถ้วยภาพลักษณะของสิงโตเปลี่ยนเป็นสัตว์ที่ขี้เล่นและสนุกสนาน

ตัวอย่างลวดลายเครื่องเคลือบ

ภาพที่ 17



Dish

ที่มา : <http://www.britishmuseum.org>

ภาพที่ 18



Dish

ที่มา : <http://www.britishmuseum.org>

ภาพที่ 19



Dish

ที่มา : <http://www.britishmuseum.org>

ภาพที่ 20



Dish

ที่มา : Symbols on Chinese Porcelain

ภาพที่ 21



Jar

ที่มา : <http://www.britishmuseum.org>

ภาพที่ 22



Jar

ที่มา : Symbols on Chinese Porcelain

ภาพที่ 23



Bottle

ที่มา : <http://www.britishmuseum.org>

### 3. เพื่อศึกษารูปแบบลวดลายที่ปรากฏบนเครื่องถ้วยจีนในราชวงศ์หมิง

เครื่องถ้วยยุคราชวงศ์หมิงมีหลากหลายรูปแบบ มีที่มาจากพื้นฐานความเชื่อของคนจีนที่มีความเชื่อแตกต่างกันไป โดยส่วนใหญ่ภาพวาดจะเป็นภาพที่สามารถสื่อสารและสะท้อนให้คนในสังคมได้คิด เพื่อความเป็นหนึ่งเดียวกัน โดยมีอิทธิพลความเชื่อที่เป็นพื้นฐานในการวาดภาพดังนี้

#### 3.1 พุทธศาสนา

พุทธศาสนาของคนจีนถือว่าเป็นศาสนาต่างชาติที่เข้ามาทีหลัง แต่กลายเป็นส่วนหนึ่งของประเทศจีนในเวลาต่อมา พุทธศาสนามีอิทธิพลต่อคนจีนในด้านการมองโลกให้เห็นถึงความจริงของชีวิตที่มากกว่าการยึดติดกับวัตถุภายนอก เพราะเราไม่สามารถนำวัตถุเหล่านั้นติดตัวไปได้ตลอดเวลา มีได้มาก็ต้องมีเสียไป นอกจากนี้ความเชื่อเรื่องนาคที่เป็นสัตว์ในตำนานของพุทธศาสนาก็ส่งอิทธิพลให้กับคนจีนเช่นกันแต่ถูกปรับเปลี่ยนให้อยู่ในรูปแบบของมังกรที่เป็นสัตว์ในตำนานของคนจีน

### 3.2 ลัทธิขงจื้อ

ลัทธิขงจื้อเป็นลัทธิที่มีอิทธิพลต่อคนจีนมาเป็นระยะเวลานาน มีคำสอนที่เตือนสติผู้คนในยามที่ประเทศกำลังวุ่นวาย ช่วยในการจัดระเบียบสังคมและสอนถึงคุณธรรมที่ใช้ในการดำเนินชีวิตประจำวัน ลัทธิขงจื้อมีคำสอนที่ส่งเสริมผู้คนในด้านศีลธรรม โดยเฉพาะผู้ชายที่จะให้ความสำคัญในเรื่องของความเป็นสุภาพบุรุษ การให้เกียรติผู้อื่น ซึ่งในงานศิลปะแนวคิณนี้ถูกแทนด้วยสัญลักษณ์รูปปลา 4 ตัว และสัญลักษณ์รูปนกฟีนิกซ์ที่ถึงแม้จะเป็นตัวแทนของบุคคลในราชวงศ์ แต่สำหรับลัทธิขงจื้อแล้วนกฟีนิกซ์คือสัญลักษณ์ของความวุ่นวายของสังคมที่เกิดขึ้นในยุคชุนชิว

### 3.3 ลัทธิเต๋า

ลัทธิเต๋าเป็นอีกหนึ่งลัทธิที่มีอิทธิพลต่อคนจีนเป็นระยะเวลานานเช่นเดียวกับลัทธิขงจื้อ แต่แนวคิดและคำสอนมีความแตกต่างกัน โดยแนวคิดของลัทธิเต๋าจะให้ความสำคัญเรื่องการใช้ชีวิตที่สงบ เรียบง่าย ใกล้ชิดกับธรรมชาติ ใช้ชีวิตอยู่ในแสงสว่างซึ่งสามารถเปรียบได้กับพลังอำนาจของมังกรที่เป็นเหมือนแสงสว่างขนาดใหญ่เช่นเดียวกับพลังของหยางตามความเชื่อเรื่องหยินหยางของลัทธิเต๋า



## บทที่ 5

### สรุปผลการวิจัย

เครื่องถ้วยจีนถือเป็นผลงานศิลปะด้านหนึ่ง ที่มีมาตั้งแต่ยุคก่อนประวัติศาสตร์มีการพัฒนา รูปแบบของการผลิตและลวดลายบนเครื่องถ้วยเรื่อยมาจนทำให้เป็นที่นิยมของคนทั้งภายในประเทศ และต่างประเทศ โดยในช่วงแรกเครื่องถ้วยมีวัตถุประสงค์การสร้างเพื่อเป็นภาชนะที่ใช้ในชีวิตประจำวันเป็นและสมบัติของผู้ที่เสียชีวิตซึ่งจะฝังโดยรอบหลุมศพ ช่วงแรกของการผลิตเครื่องถ้วย ไม่นิยมนวดลวดลายตกแต่งแต่เมื่อเข้าสู่ยุคราชวงศ์ถังเริ่มมีการตกแต่งเครื่องถ้วยด้วยลวดลายต่างๆ ซึ่งเป็นลายที่ได้รับอิทธิพลจากโลกตะวันตกเป็นศิลปะของกรีก-โรมัน ได้รับการพัฒนาอย่างต่อเนื่อง เรื่อยมาจนถึงช่วงยุคห้าราชวงศ์เป็นยุคที่เครื่องถ้วยแบบพอร์ซเลน ได้รับความนิยมนอย่างมาก เริ่มปรากฏ ลวดลายสัตว์บนเครื่องถ้วยครั้งแรก เมื่อเข้าสู่ยุคราชวงศ์หยวนลวดลายสัตว์ที่นำมาวาดเป็นลายที่มีความ เป็นมงคลและเป็นสิ่งที่ได้รับอิทธิพลมาจากความเชื่อของคนจีน หลังจากยุคราชวงศ์หยวนเครื่องถ้วย มีการพัฒนาทั้งคุณภาพการผลิตและการวาดลวดลายตกแต่งอย่างต่อเนื่องจนกระทั่งมาถึงยุคราชวงศ์หมิงที่ได้ชื่อว่าเป็นยุคที่เครื่องถ้วยจีน ได้รับความนิยมนอย่างสูงจากคนภายในประเทศและต่างประเทศจน ทำให้เครื่องถ้วยกลายเป็นสินค้าส่งออกที่สำคัญทำรายได้มหาศาลให้กับประเทศจีน นอกจากนี้รูปแบบ ของลวดลายเครื่องถ้วยยังส่งอิทธิพลต่อศิลปะของต่างประเทศอีกด้วย

จะเห็นได้ว่ายุคของราชวงศ์หมิงเป็นยุคที่ได้รับความสนใจในเรื่องของการพัฒนาผลงาน ทางด้านศิลปะในหลายๆ ด้าน ทำให้เครื่องถ้วยได้รับการพัฒนาไปหลากหลายรูปแบบ ซึ่งลวดลายบน เครื่องถ้วยเป็นลายที่ได้รับแรงบันดาลใจมาจากลัทธิความเชื่อต่างๆ ของคนจีน ทั้งความเชื่อทางพุทธ ศาสนา ลัทธิขงจื้อ ลัทธิเต๋า รวมไปถึงความเชื่อในเรื่องสิ่งเหนือธรรมชาติที่เป็นตำนานเล่าสืบต่อกันมา ทำให้ลวดลายเครื่องถ้วยจีนมีความโดดเด่นเป็นเอกลักษณ์เฉพาะตัว นอกจากนี้ยังแสดงให้เห็นถึงสิ่งที่ คนจีนยึดถือและให้ความสำคัญเป็นแนวปฏิบัติในการดำเนินชีวิต ซึ่งความเชื่อในเรื่องมังกรเป็นความ เชื่อที่ส่งอิทธิพลให้กับคนจีนมากที่สุด เพราะนอกจากเชื่อว่าเป็นสัตว์ศักดิ์สิทธิ์ที่มีพลังมากที่สุดแล้ว มังกรยังถูกนำเชื่อมโยงกับเชื้อสายในราชวงศ์ของจีนถือว่าจักรพรรดิเป็นเชื้อสายของมังกร รองลงมาคือ ความเชื่อเกี่ยวกับนกฟีนิกซ์ที่คนจีนเชื่อกันว่าเป็นคู่กันกับมังกร เปรียบเหมือนจักรพรรดิและราชินีของ ประเทศ นอกจากนี้ยังมีสัญลักษณ์สัตว์อื่นๆ ที่เป็นเหมือนสื่อที่แสดงถึงแนวคิดและหลักปฏิบัติตามคำ

สอนของแต่ละลัทธิศาสนา ไม่ว่าจะเป็นสัญลักษณ์รูปปลา สิงโต หรือสัตว์ตัวอื่นๆ ล้วนเป็นสัญลักษณ์ที่คอยเตือนสติเตือนใจ และเป็นแนวทางในการดำเนินชีวิตทั้งสิ้น

ลวดลายบนเครื่องถ้วยจีนที่ถูกส่งต่อกันมาจากยุคหนึ่งสู่อีกยุคหนึ่งจึงทำให้เห็นถึงความเชื่อที่มีอย่างเหนียวแน่นของคนจีนซึ่งสะท้อนผ่านผลงานศิลปะ การสร้างสรรค์ผลงานที่มีความโดดเด่นและเป็นเหมือนเครื่องเตือนใจให้กับทั้งผู้ครอบครองและผู้พบเห็น อีกทั้งยังทำให้ผู้ที่มีความเชื่อในแต่ละลัทธิศาสนานั้นๆ รวมเป็นหนึ่งเดียวกันไม่แตกแยก เป็นเหมือนเสน่ห์ของเครื่องถ้วยจีนที่มีเอกลักษณ์เฉพาะตัวและมีอิทธิพลต่อการสร้างสรรค์ผลงานศิลปะต่อประเทศอื่นทั่วโลก

## บรรณานุกรม

### เอกสารที่ตีพิมพ์เป็นภาษาไทย

กำจร สุนพงษ์ศรี. ประวัติศาสตร์ศิลปะจีน. พิมพ์ครั้งที่ 3. กรุงเทพฯ : สำนักพิมพ์แห่งจุฬาลงกรณ์มหาวิทยาลัย, 2551

วรินทร์ราศรม. กังไสลายคราม. พิมพ์ครั้งที่ 1. กรุงเทพฯ : บริษัท พี.วาทีน พับลิเคชั่น จำกัด, 2550

วิทยาลัยภาษาจีนปักกิ่ง, มหาวิทยาลัยครุหนานจิง และมหาวิทยาลัยครูอันฮุย. ความรู้ทั่วไปเกี่ยวกับประวัติศาสตร์ประเทศจีน. พิมพ์ครั้งที่ 1. กรุงเทพฯ : สำนักพิมพ์สุภาพใจ, 2550

อารยรัฐส ปรีดิษาพันธ์. ประวัติเครื่องเคลือบดินเผาจีน. พิมพ์ครั้งที่ 1. นครปฐม : โรงพิมพ์มหาวิทยาลัยศิลปากร, 2552

### เอกสารที่ตีพิมพ์เป็นภาษาอังกฤษ

Eva Ströber. Symbols on Chinese Porcelain 10,000 Times Happiness. Germany : Leibfarth+Schwarz, 2011

Hou-mei Sung. Decoded messages : the symbolic language of Chinese animal painting. Singapore : SPN Best-set Typesetter Ltd., 2009

Michael Sullivan. The Arts of China. 5th ed. California : An Ahmanson-Murphy fine arts book, 1916

### สื่ออิเล็กทรอนิกส์

เครื่องถ้วย. [ออนไลน์]. เข้าถึงเมื่อ 26 ตุลาคม 2558. เข้าถึงจาก

<http://kanchanapisek.or.th/kp6/sub/book/book.php?book=22&chap=2&page=t22-2-infodetail01.html>

Porcelain of Ming Dynasty. [ออนไลน์]. เข้าถึงเมื่อ 10 เมษายน 2559. เข้าถึงจาก

[http://www.britishmuseum.org/research/collection\\_online/search.aspx?searchText=porcelain+of+Ming+dynasty](http://www.britishmuseum.org/research/collection_online/search.aspx?searchText=porcelain+of+Ming+dynasty)

## ประวัติผู้ศึกษา

ชื่อ	นางสาวสิตาพร ทาเวียง
ที่อยู่	2 หมู่ 4 ตำบลบางแก้วฟ้า อำเภอนครชัยศรี จังหวัดนครปฐม
ประวัติการศึกษา	
ปี พ.ศ. 2552	สำเร็จการศึกษาระดับมัธยมต้นจาก โรงเรียนราชินีบูรณะ
ปี พ.ศ. 2555	สำเร็จการศึกษาระดับมัธยมปลายจาก โรงเรียนราชินีบูรณะ
ปี พ.ศ. 2555	ศึกษาต่อระดับปริญญาตรี สาขาเอเชียศึกษา คณะอักษรศาสตร์ มหาวิทยาลัยศิลปากร

