



สารนิพนธ์

เรื่อง การท่องเที่ยวศาลเจ้าที่มีชื่อเสียงของญี่ปุ่น

โดย

นางสาวพิชญ์สินี เกือมา

รหัสนักศึกษา 05570620

เสนอ

ดร. ยงยุทธ วิถีไตรรงค์

สารนิพนธ์นี้เป็นส่วนหนึ่งของการศึกษาตามหลักสูตรปริญญาอักษรศาสตรบัณฑิต

สาขาวิชาเอเชียศึกษา คณะอักษรศาสตร์ มหาวิทยาลัยศิลปากร

ปีการศึกษา 2560

ลิขสิทธิ์ของอักษรศาสตรบัณฑิต มหาวิทยาลัยศิลปากร

ชื่อเรื่องสารนิพนธ์	การท่องเที่ยวศาลเจ้าที่มีชื่อเสียงของประเทศญี่ปุ่น
ผู้เขียน	นางสาวพิชญ์สินี เกื้อมา
อาจารย์ที่ปรึกษาสารนิพนธ์	อาจารย์ ดร.ยงยุทธ วิถีไตรรงค์
สาขาวิชา	เอเชียศึกษา คณะอักษรศาสตร์ มหาวิทยาลัยศิลปากร วิทยาเขตพระราชวังสนามจันทร์
ปีการศึกษา	2560

### บทคัดย่อ

สารนิพนธ์เรื่องการท่องเที่ยวศาลเจ้าที่มีชื่อเสียงของประเทศญี่ปุ่นมีวัตถุประสงค์เพื่อศึกษา ลักษณะประวัติความเป็นมาของศาลเจ้าที่มีชื่อเสียงในประเทศญี่ปุ่น รวมถึงศึกษาจุดประสงค์ของนักท่องเที่ยวและเอกลักษณ์ของศาลเจ้าที่มีชื่อเสียง โดยงานวิจัยนี้ศึกษาเกี่ยวกับศาลเจ้าที่เป็นของชินโตในประเทศญี่ปุ่นและเก็บรวบรวมข้อมูลเกี่ยวกับจำนวนของนักท่องเที่ยวที่ไปเยี่ยมชมเพื่อเลือกวันที่คนไปเยอะที่สุดในแต่ละภูมิภาคทั้งหมด 8 ภูมิภาค

ผลการศึกษาพบว่าศาลเจ้าถูกสร้างในความเชื่อแบบชินโตและถูกทำนุบำรุงอยู่ตลอดเวลา บางศาลเจ้าถึงจะถูกทำลายแต่ก็จะถูกบูรณะขึ้นมาใหม่เพราะความเชื่อของคนญี่ปุ่นเชื่อว่าศาลเจ้านั้นเป็นที่ประทับของเทพเจ้า อีกทั้งศาลเจ้ายังถูกสร้างขึ้นเพื่อความสงบร่มเย็น เป็นที่พึ่งทางจิตใจของผู้คนในท้องถิ่นและนักท่องเที่ยวที่ไปสักการบูชาและชมความงามของศาลเจ้า นอกจากนี้ในแต่ละศาลเจ้านั้นก็มีเอกลักษณ์ที่ดึงดูดนักท่องเที่ยวแตกต่างกันไปตามภูมิภาคและที่ตั้ง มีทั้งศาลเจ้าที่อยู่กลาง กลางเขา ต้องเดินขึ้นไปด้วยความยากลำบาก บ้างก็ตั้งอยู่กลางเมืองใหญ่ แต่ลักษณะที่พบเห็นในทุกศาลเจ้าคือจะอยู่ท่ามกลางธรรมชาติ

คำสำคัญ : ศาลเจ้ามีชื่อเสียง ประเทศญี่ปุ่น การท่องเที่ยว

### กิตติกรรมประกาศ

ในการศึกษาสารนิพนธ์เรื่อง การท่องเที่ยวอาสาเจ้าที่มีชื่อเสียงของประเทศญี่ปุ่นนั้นสามารถสำเร็จลุล่วงไปได้ด้วยดีจากความกรุณาของ อาจารย์ ดร. ขงยุทธ วิถีไตรรงค์ซึ่งเป็นอาจารย์ที่ปรึกษาสำหรับการศึกษาเรื่องนี้ ได้ให้คำแนะนำ แนวทางในการศึกษาค้นคว้า และได้แก้ไขข้อบกพร่องต่างๆด้วยความใส่ใจอย่างยิ่ง ซึ่งผู้วิจัยได้ตระหนักถึงความตั้งใจและความทุ่มเทของอาจารย์จึงขอกราบขอบพระคุณไว้ ณ ที่นี้

ผู้วิจัยหวังเป็นอย่างยิ่งว่าสารนิพนธ์ฉบับนี้จะเป็นประโยชน์แก่ผู้ที่สนใจศึกษาเกี่ยวกับ การท่องเที่ยวอาสาเจ้าที่มีชื่อเสียงในประเทศญี่ปุ่น

พิชญ์สินี เกอมา

8 พฤษภาคม 2561

## สารบัญ

บท	หน้า
บทคัดย่อ.....	ข
กิตติกรรมประกาศ.....	ค
สารบัญ.....	ง
สารบัญภาพ.....	ฉ
บทที่ 1	
1. ที่มาและความสำคัญ.....	1
2. วัตถุประสงค์.....	3
3. ประโยชน์ที่คาดว่าจะได้รับ.....	3
4. งานวิจัยที่เกี่ยวข้อง.....	3
4.1 เอกสารที่เกี่ยวข้อง .....	3
4.1.1 เอกสารเกี่ยวกับการท่องเที่ยว .....	3
4.1.2 เอกสารเกี่ยวกับศาสนาจีนโต.....	6
5. วิธีการศึกษา.....	7
6. ขอบเขตการศึกษา.....	8
7. กรอบแนวความคิดการศึกษาและวิเคราะห์.....	9
8. นิยามศัพท์.....	9
9. ขั้นตอนการดำเนินงาน/แผนการดำเนินงาน.....	10
บทที่ 2	
1. ความรู้ทั่วไปเกี่ยวกับการท่องเที่ยว.....	11
2. ความรู้ทั่วไปเกี่ยวกับศาลเจ้า.....	13
3. ทฤษฎีเกี่ยวกับการท่องเที่ยวและแรงจูงใจ.....	20
บทที่ 3	
1. แหล่งที่มาข้อมูล.....	22

2. วิธีการกระทำข้อมูล.....	22
3. วิธีการดำเนินการ.....	22

#### บทที่4

1. ลักษณะและความเป็นมา.....	23
2.จุดประสงค์ของการไปศาลเจ้าของนักท่องเที่ยว.....	29
3.เอกลักษณ์ของศาลเจ้าญี่ปุ่น.....	30

#### บทที่5

สรุปผลการศึกษา.....	45
บรรณานุกรม.....	46
ประวัติผู้วิจัย.....	55

## สารบัญภาพ

ภาพที่		หน้า
1	ภูมิภาคประเทศญี่ปุ่น.....	8
2	เสาโทริอิที่ศาลเจ้าฟูชิมิอินาริ.....	13
3	ทางเดินชั้นโค.....	14
4	บ่อชำระล้าง โชนุซุยะ.....	14
5	โคมไฟหิน.....	15
6	ศาลาอะกุระเค็ง.....	15
7	เอมะที่ศาลเจ้านัมมะยะ ยาสะกะ.....	16
8	โคมะอินุ.....	16
9	โสดินหรือศาลเจ้าหลัก.....	17
10	โสดินที่ศาลเจ้าสี่คุบะ.....	17
11	ตัวอย่างจิกิและกะสี โอกิ.....	18
12	รั้วทะมะกะกิ.....	18
13	ศาลเจ้าตามภูมิภาค.....	23
14	เทศกาลซัปโปโร.....	30
15	จุดชมดอกซากุระยอดคินยม.....	31
16	บันไดหิน 200 ชั้น.....	31
17	ประตูดั้งเดิม.....	32
18	ดอกซากุระพันธุ์ชิโองามะ.....	32
19	ศาลเจ้าเมจิ.....	33
20	ทางเดินหน้าประตูเสาโทริอิ.....	33
21	ถังสาเก.....	34
22	ถังไวน์.....	34
23	สวนในศาลเจ้าเมจิ.....	35
24	สะพานข้ามแม่น้ำ.....	36
25	แม่น้ำศักดิ์สิทธิ์.....	36

26	ศาลเจ้าอิเสะชั้นใน.....	37
27	ศาลเจ้าอิเสะชั้นนอก.....	37
28	เสาโทริแคงหมื่นต้น.....	38
29	ป้ายเอมะจิ้งจอก.....	39
30	ป้ายเอมะเสาโทริอิสีแดง.....	39
31	เสาโทริอิกลางน้ำ.....	40
32	อาคารเหนือน้ำ.....	40
33	ทางขึ้นไปศาลเจ้าชั้นใน.....	41
34	จุดชมวิวจากศาลเจ้าชั้นใน.....	42
35	ดอกบ๊วย.....	43
36	สะพานข้ามบ่อน้ำแบบแบน.....	43
37	สะพานข้ามบ่อน้ำแบบไทโกะ.....	44

## บทที่ 1

### บทนำ

#### 1. ที่มาและความสำคัญ

ประเทศญี่ปุ่นตั้งอยู่ในภูมิภาคเอเชียตะวันออกเฉียงเหนือระหว่างมหาสมุทรแปซิฟิกเหนือและทะเลญี่ปุ่น พื้นที่ของญี่ปุ่นคิดเป็น 377,873 ตารางกิโลเมตร ประเทศญี่ปุ่นประกอบด้วยเกาะหลัก 4 เกาะ ล้อมรอบด้วยเกาะเล็กเกาะน้อยกว่า 4,000 เกาะ เกาะหลักได้แก่ ฮอกไกโด (เกาะทางเหนือ) มีเนื้อที่ประมาณ 83,457 ตารางกิโลเมตร ฮอนชู (เกาะหลัก) 231,121 ตารางกิโลเมตร ชิโกกุ (เกาะที่เล็กที่สุดในบรรดาเกาะหลัก) 18,793 ตารางกิโลเมตร คิวชู (เกาะทางใต้) 42,194 ตารางกิโลเมตร ประเทศญี่ปุ่นมีทั้งหมด 8 ภูมิภาค ประกอบไปด้วย ฮอกไกโด โตโฮกุ คันโต จูบุ คันไซ ชิโงะกุ ไซไซและคิวชู

ลักษณะภูมิประเทศของญี่ปุ่นมีความหลากหลาย ไม่ว่าจะเป็นแนวชายฝั่งที่มีทิวทัศน์แตกต่างกัน ภูเขาสูงซึ่งโดยมากเกิดจากภูเขาไฟที่ยังไม่สงบ พร้อมทิวทัศน์ที่เป็นหุบเขาโค้งเคี้ยวไปมาซึ่งเป็นสิ่งที่ดึงดูดให้นักท่องเที่ยวให้มาเที่ยวประเทศญี่ปุ่น (ข้อมูลทั่วไปเกี่ยวกับประเทศญี่ปุ่น, 2017)

สำหรับประเทศญี่ปุ่นในเรื่องศาสนา ชาวญี่ปุ่นไม่ได้ยึดติดกับศาสนาใดศาสนาหนึ่ง จึงไม่แปลกที่คู่สมรสแต่งงานใหม่จะทำพิธีบอกกล่าวบรรพบุรุษที่ล่วงลับไปแล้วที่หิ้งบูชาตามแบบของชาวพุทธ แต่ทำพิธีแต่งงานตามแบบชาวคริสต์ และไปสักการะสิ่งศักดิ์สิทธิ์ที่ศาลเจ้าชินโต ในระหว่างการไปดื่มน้ำผึ้งพระจันทร์ ไม่แปลกที่คนญี่ปุ่นจะพาลูกสาวอายุ 3 ขวบ ลูกชายอายุ 5 ขวบ และลูกสาวอายุ 7 ขวบไปที่วัดชินโต ทำพิธีชิจิ-โกะ-ซัน(พิธีที่พาเด็กที่มีอายุ3-5-7ไปไหว้เทพเจ้า) เพื่อให้มีสุขภาพแข็งแรง แต่จัดงานศพในวัดพุทธ หรือร่วมฉลองเทศกาลคริสต์มาสอย่างสนุกสนาน พิธีกรรมหรือประเพณีต่าง ๆ ทางศาสนานั้น ดูเหมือนจะเป็นธรรมเนียมปฏิบัติในชีวิตประจำวัน มากกว่าความหมายทางศาสนา ซึ่งคนญี่ปุ่นก็สามารถปฏิบัติตามประเพณีต่าง ๆ ของศาสนาที่แตกต่างกันได้ โดยไม่มีความรู้สึกขัดแย้ง นอกจากนั้น ศาสนาชินโต ซึ่งเป็นศาสนาประจำชาติของญี่ปุ่น ไม่กีดกันศาสนาอื่น และการนำพุทธศาสนา ลัทธิขงจื้อ และคริสต์ศาสนานิกายคาทอลิก เข้าสู่ประเทศญี่ปุ่นในศตวรรษที่ 17 ก็สร้างความบาดหมาง ระหว่างผู้ที่นับถือศาสนาเพียงเล็กน้อยเท่านั้น ในประวัติศาสตร์ทางศาสนาของญี่ปุ่นนั้น มีการสู้รบกันเพราะสาเหตุทางศาสนาค่อนข้างน้อยครั้ง



ลักษณะอีกสองประการของศาสนาในญี่ปุ่นคือ ยินยอมให้ผู้ที่นับถือศาสนาที่ต่างกันแต่งงานกันได้ และไม่สอนศาสนาในโรงเรียนโดยทั่วไป ( ศาสนาและวัฒนธรรม, 2017: ออนไลน์ )

ความแตกต่างของศาสนาพุทธและศาสนาชินโตคือความจากข้อความข้างต้นจะเห็นได้ว่า ชาวญี่ปุ่นจะทำพิธีที่เป็นมงคลในแบบชินโต เช่นการแต่งงาน ก็จัดที่ศาลเจ้า ส่วนงานที่เป็นงานเศร้า โศกอย่างงานศพ ก็จะจัดทำพิธีแบบพุทธศาสนา กล่าวคือชาวญี่ปุ่นหากมีเรื่องที่น่ายินดีก็เป็นพิธีแบบชินโต แต่หากเป็นเรื่องเศร้านี้จะเป็นพิธีแบบพุทธ

ศาสนาชินโตเป็นศาสนาที่เก่าแก่ของคนญี่ปุ่นเกิดขึ้นมาจากความกลัวต่อปรากฏการณ์ธรรมชาติ ซึ่งในที่นี้รวมถึง พระอาทิตย์ น้ำ ก้อนหินใหญ่ ต้นไม้ เสียง เป็นต้น โดยเชื่อว่าแต่ละปรากฏการณ์ธรรมชาติจะมีพระเจ้าแต่ละองค์อยู่เบื้องหลัง นำไปสู่การมีสถานที่ศักดิ์สิทธิ์ที่เป็นที่สถิตของพระเจ้าทั้งหลาย ที่สถานที่ศักดิ์สิทธิ์เหล่านี้ จะมีการตั้งศาล และจะต้องชำระร่างกายให้สะอาดบริสุทธิ์ก่อนที่จะเข้าไป (ศาสนาชินโต ภาพศาลเจ้ายะสุคุนิ, 2011: ออนไลน์ )

เนื่องจากศาสนาชินโตเป็นศาสนาที่เก่าแก่ที่สุดของประเทศญี่ปุ่นทำให้ในประเทศญี่ปุ่นมีการสร้างศาลเจ้าขึ้นมาเพื่อสักการบูชาเสริมสร้างสิริมงคลแก่ชีวิตคนญี่ปุ่น นอกจากคนในประเทศแล้วก็ยังมีคนท่องเที่ยวไปสักการบูชาด้วยเหตุผลที่ว่าศาลเจ้าของญี่ปุ่นมีลักษณะที่สวยงาม เป็นเอกลักษณ์ของตนเอง( shrine, 2017: ออนไลน์) ศาลเจ้าชินโตเป็นสถานที่สักการะและที่อยู่อาศัยของเทพเจ้าที่ชินโตเรียกว่า "พระเจ้า" วัตถุประสงค์สำหรับการเคารพบูชาที่เป็นตัวแทนของพระเจ้าจะถูกเก็บไว้ในห้องด้านในสุดของศาลที่พวกเขาไม่สามารถมองเห็นได้โดยใคร คนไปศาลเจ้าเพื่อที่จะจ่ายเคารพต่อพระเจ้าหรืออธิษฐานขอให้โชคดี ศาลเจ้าจะเข้าชมได้ช่วงกิจกรรมพิเศษเช่นปีใหม่ Setsubun, shichigosan และเทศกาลอื่นๆ เด็กทารกแรกเกิดถูกนำประเพณีที่ศาลไม้ที่สัปดาห์หลังจาก เกิดและคู่รักหลาย ๆ คู่ถือพิธีแต่งงานของพวกเขาที่นั่น (shrine, 2017: ออนไลน์ ) นอกจากนี้ศาลเจ้าชินโตคือสถานที่จัดเก็บและปกป้องวัดมุงกล, เทพเจ้า สิ่งเหล่านี้เป็นสิ่งที่ต้องปกป้องเป็นพิเศษ ส่วนใหญ่ศาลเจ้าชินโตมี honden ( ศาลเจ้าหลัก )อาคารหลักสำหรับวัดมุงกล เทพเจ้าจะถูกเก็บไว้ที่นี่ ยกเว้นวัดที่ตั้งอยู่ภูเขาหรือวัดขนาดใหญ่ ศาลเจ้าบางชนิดมีห้องโถงบูชาเป็นที่รู้จัก Haiden ( ที่สำหรับกราบไหว้ หน้าวิหารใหญ่ในศาลเจ้า ) และหากกล่าวถึงสถานที่ตั้งของศาลเจ้า ( Overview of Shinto Shrines, 2017 ) ในเว็บไซต์บางส่วนได้กล่าวถึงที่ตั้งของศาลเจ้าว่าเกือบทุกศาลเจ้าจะพบในสภาพแวดล้อมที่เป็นธรรมชาติ (ภูเขา, ผลไม้ของต้นไม้ ฯลฯ ) ซึ่งทำให้เรานึกถึงต้นกำเนิดของศาสนาชินโต

ผู้วิจัยอยากทราบถึงปัจจัยที่ดึงดูดให้คนไปเยี่ยมชมศาลเจ้าที่มีชื่อเสียงของญี่ปุ่น และอยากรู้ความเป็นมาที่ทำให้เกิดการสร้างศาลเจ้า ลักษณะและความเป็นเอกลักษณ์ที่ทำให้ศาลเจ้าญี่ปุ่นนั้นต่างออกไปจากศาลเจ้าอื่นๆ และศาลเจ้าที่มีชื่อเสียงของญี่ปุ่นนั้นมีจุดเด่นอย่างไรจึงได้ทำการวิจัยหัวข้อนี้

## 2. วัตถุประสงค์

- 2.1 เพื่อศึกษาความเป็นมาและลักษณะของศาลเจ้าที่มีชื่อเสียงในประเทศญี่ปุ่นและ
- 2.2 เพื่อศึกษานักท่องเที่ยวที่ท่องเที่ยวศาลเจ้าเพื่ออะไร
- 2.3 เพื่อศึกษาเอกลักษณ์ของศาลเจ้าประเทศญี่ปุ่น

## 3. ประโยชน์ที่คาดว่าจะได้รับ

- 3.1 ทำให้ทราบถึงลักษณะและความเป็นมาของศาลเจ้าที่มีชื่อเสียงในประเทศญี่ปุ่น
- 3.2 ทำให้ทราบถึงพฤติกรรมนักท่องเที่ยวศาลเจ้าของนักท่องเที่ยว
- 3.3 ทำให้ได้ฝึกทักษะการค้นคว้าข้อมูล การรวบรวม และการสังเคราะห์ ตลอดจนการวิเคราะห์ข้อมูล

## 4. งานศึกษาที่เกี่ยวข้อง

ในการศึกษาเรื่อง “การท่องเที่ยวศาลเจ้าที่มีชื่อเสียงของประเทศญี่ปุ่น” ผู้วิจัยได้ศึกษาบทความและงานวิจัยที่เกี่ยวข้องโดยยึดแนวความคิดและบทความที่เกี่ยวข้องเป็นตัวตั้ง และใช้ข้อมูลจากหนังสือเอกสารและข้อมูลจากสื่อออนไลน์ที่เกี่ยวข้องเป็นเอกสารประกอบการค้นคว้า สามารถแบ่งออกได้ดังนี้

### 4.1 เอกสารที่เกี่ยวข้อง

#### 4.1.1 เอกสารที่เกี่ยวข้องกับการท่องเที่ยว

บุญเลิศ จิตตั้งวัฒนา (2548) เขียนทำหนังสือ “อุตสาหกรรมการท่องเที่ยว” เสนอเนื้อหาเกี่ยวกับความเป็นมา ความหมาย ลักษณะและทรัพยากรการท่องเที่ยว โดยในหนังสือเล่มนี้ได้ให้ความหมายของการท่องเที่ยวหลากหลาย ดังนี้

ตามที่องค์การการสหประชาชาติ ได้ให้ความหมายไว้ว่า การท่องเที่ยวหมายถึงการเดินทางที่มีเงื่อนไข

### 3 ประการ

1. การเดินทาง หมายถึง การเดินทางที่ไม่ได้ถูกบังคับหรือเพื่อสินจ้าง มีการวางแผนเดินทางจากที่หนึ่งไปอีกที่หนึ่ง
2. จุดหมายปลายทาง หมายถึง มีจุดหมายปลายทางที่จะไปอยู่เป็นการชั่วคราวแล้วต้องเดินทางกลับที่อยู่เดิม
3. ความมุ่งหมาย หมายถึง ความมุ่งหมายหรือวัตถุประสงค์ในการเดินทางที่ไม่ใช่เพื่อประกอบอาชีพหรือหารายได้ผู้เดินทางอาจมีความมุ่งหมายในการเดินทางมากกว่าหนึ่งอย่าง

สมาคมระหว่างประเทศแห่งความเชี่ยวชาญด้านการท่องเที่ยว (International Association of Scientific Expert in Tourism - IASET) ได้ให้ความหมายของการท่องเที่ยวว่าเป็นการเดินทางจากที่อยู่ถาวรไปยังอีกที่หนึ่งชั่วคราว และไม่เกี่ยวข้องกับการทำกิจกรรมเพื่อหาเงิน

นอกจากความหมายของการท่องเที่ยวหนังสือเล่มนี้บอกถึงวัตถุประสงค์ของการท่องเที่ยวไว้ 9 ประการคือ 1. การท่องเที่ยวเพื่อพักผ่อนในวันหยุด เป็นการเดินทางในวันหยุดยาวหรือพักผ่อนโดยไม่ทำอะไร เป็นการพักผ่อนร่างกายและจิตใจให้กลับมาสดชื่น เช่น ไปสถานที่ชายทะเลที่มีบรรยากาศที่ดี 2. การท่องเที่ยวเพื่อวัฒนธรรมและศาสนา เป็นการเดินทางที่ต้องการเรียนรู้เกี่ยวกับวัฒนธรรมของประเทศต่างๆ เช่น การศึกษาชีวิตความเป็นอยู่ของประชาชน ชมการแสดงดนตรีหรือละครของประเทศต่างๆ นมัสการศูนย์ศาสนาที่สำคัญ 3. การท่องเที่ยวเพื่อการศึกษา เป็นการเดินทางเพื่อวิจัย สอนหนังสือ หรือดูงานในประเทศพัฒนาแล้ว เช่น ไปทำการวิจัยด้านวิทยาที่ประเทศอินเดีย ไปฝึกอบรมระยะสั้นเกี่ยวกับวิชาการที่โรงแรมที่ประเทศฝรั่งเศส 4. การท่องเที่ยวเพื่อการศึกษาและความบันเทิง เป็นการเดินทางที่ต้องการไปชมการแข่งขันกีฬาหรือเข้าแข่งขัน เช่น การไปชมการแข่งขันกีฬาโอลิมปิก การเล่นสกีในฤดูหนาว ส่วนการเดินทางเพื่อความบันเทิงนั้น เช่น การเปลี่ยนบรรยากาศไปยังสถานที่เงียบสงบ การชมทิวทัศน์ที่สวยงาม 5. การท่องเที่ยวเพื่อประวัติศาสตร์และความสนใจพิเศษ เป็นการเดินทางเพื่อไปชมโบราณสถานที่เกี่ยวข้องกับประวัติศาสตร์ เช่น ปราสาทหินพิมาย 6. การท่องเที่ยวเพื่องานอดิเรก เป็นการเดินทางเพื่อไปทำในสิ่งที่ตนเองสนใจ เช่น วาดรูปบนภูเขา ชิม้ำที่ชายทะเล 7. การท่องเที่ยวเพื่อเยี่ยมญาติมิตร 8. การ

ท่องเที่ยวเพื่อธุรกิจ นักธุรกิจจัดเวลาให้เหลือหรือว่างจากการปฏิบัติธุรกิจเพื่อให้มีโอกาสท่องเที่ยว หลังจากเสร็จงาน 9.การท่องเที่ยวเพื่อประชุมสัมมนา ปกติการจัดการประชุมสัมมนาผู้จัดจะมี รายการนำเที่ยวอย่างน้อย 1 ครั้ง

เมื่อกล่าวถึงการท่องเที่ยวสิ่งที่ไปเยี่ยมชมหรือให้ความสนิใจนั้นเรียกว่าทรัพยากรท่องเที่ยว ซึ่งหนังสือเล่มนี้ได้แยกประเภทของทรัพยากรท่องเที่ยวเป็น 3 ประเภท

1. ทรัพยากรท่องเที่ยวประเภทธรรมชาติ เป็นสถานที่ท่องเที่ยวที่เกิดขึ้นเองตามธรรมชาติ โดยเกิดจากสิ่งแวดล้อมทางกายภาพที่มีความสวยงามน่าสนิใจต่อการเดินทางไปเยี่ยมชม
2. ทรัพยากรท่องเที่ยวประเภทประวัติศาสตร์ โบราณสถาน และโบราณวัตถุ เป็นสถานที่ท่องเที่ยวที่มนุษย์สร้างขึ้นตามประโยชน์ของมนุษย์ซึ่งเป็นมรดกในอดีตและสร้างขึ้นในปัจจุบัน ซึ่งมีความสำคัญทางประวัติศาสตร์ โบราณคดี และศาสนา เป็นสิ่งที่แสดงถึงอารยธรรมและความเจริญก้าวหน้าของท้องถิ่นนั้นในสมัยโบราณ
3. ทรัพยากรท่องเที่ยวประเภทศิลปวัฒนธรรม ประเพณี และกิจกรรม เป็นสถานที่ท่องเที่ยวที่มนุษย์สร้างขึ้นในรูปแบบของการดำเนินชีวิตของคนในสังคมซึ่งแต่ละชุมชนก็จะแตกต่างกันไปตามสภาพแวดล้อม

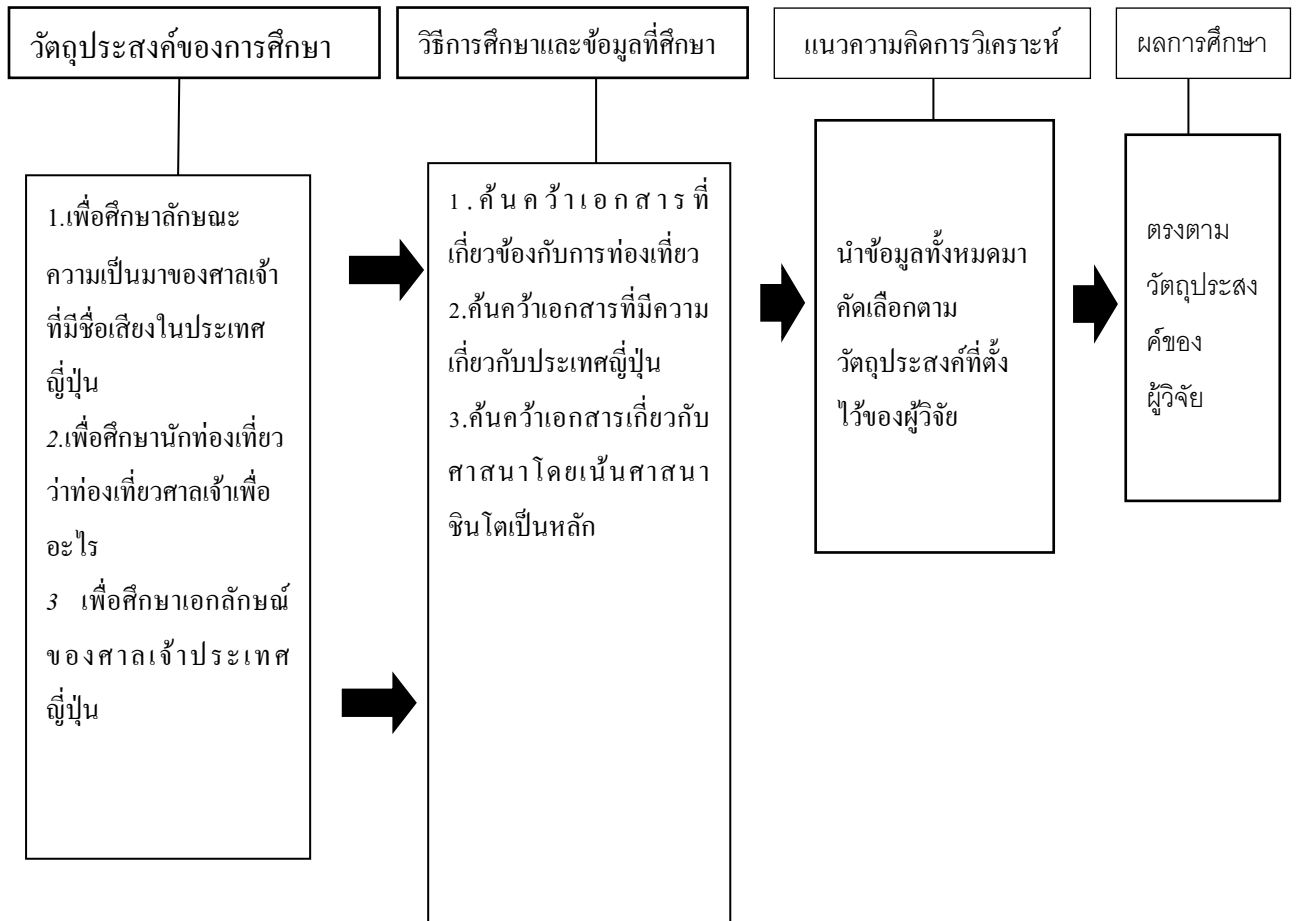
มูลนิธิธิดาโศโไลฟ์ (1993) ได้จัดทำหนังสือ “กุญแจ 77 ดอก สู่อายธรรมญี่ปุ่น” โดยในหนังสือเล่มนี้เสนอเนื้อหาเพื่อให้เข้าใจประเทศญี่ปุ่น 77 ข้อด้วยกัน ซึ่งใน 77 ข้อนั้นก็มึเนื้อหาที่เกี่ยวข้องกับวิจัยเรื่องนี้ คือการท่องเที่ยว ยุคแห่งการท่องเที่ยวของญี่ปุ่นคือช่วงสมัยเอโดะ พ่อค้า ศิลปิน จำนวนมากเลี้ยงตนเองด้วยการเดินทางท่องเที่ยวระหว่างเมืองกับหมู่บ้าน มีนักเขียนจำนวนมากที่ท่องเที่ยวเพื่อให้ชีวิตมีค่าขึ้น และยังมึกลุ่มคนที่เลื่อมใสศาสนาเดินทางไปแสวงบุญเป็นจำนวนมาก ต่อมาสมัยกลางได้มึการบังคับให้ตั้งถิ่นฐานถาวรเพื่อให้บ้านเมืองสงบสุขแต่ถึงแม้จะมีการบังคับให้ตั้งถิ่นฐานถาวรประชาชนก็ยังเดินทางท่องเที่ยวสิ่งที่ส่งเสริมการท่องเที่ยวในยุคนั้นคือการเดินทางไปนมัสการวัด ศาลเจ้า โดยเฉพาะศาลเจ้าอิเซะในเมืองมิเอะ ในปี ค.ศ. 1650 การเดินทางไปศาลเจ้าอิเซะ ก็กลายมาเป็นที่นิยมอย่างมากคนทั่วโลกเดินทางไปนมัสการศาลเจ้าอิเซะด้วยความศรัทธา และด้วยเหตุนี้ทำให้มีการสร้างเส้นทางเพื่อสะดวกแก่การไปนมัสการ การเดินทางสะดวกสบายมากขึ้น มีที่พักให้บริการ ซึ่งเป็นปัจจัยที่ช่วยส่งเสริมในคนเดินทางมาท่องเที่ยวเพิ่มขึ้น

#### 4.1.2 เอกสารที่เกี่ยวข้องกับศาสนาชินโต

จิตรวาทการ (2546) เขียนหนังสือเรื่อง “ศาสนาสากล” เสนอเนื้อหาเกี่ยวกับ ศาสนาต่างๆบนโลก โดยหนังสือเล่มนี้ได้กล่าวถึงศาสนาไว้มากมายรวมถึงศาสนาชินโตด้วย โดยกล่าวถึงศาสนาชินโตว่าเป็นศาสนาเก่าแก่ที่ปลูกฝังนิสัยของคนญี่ปุ่น นอกจากนี้ยังเป็นศาสนาที่ไม่เกี่ยวข้องกับใคร นับถือวิญญาณ เทพเจ้า ไม่มีศีลหรือกฎตายตัว ถึงอย่างนั้นแต่การจะเข้าไปศาลเจ้าชินโตก็มีข้อบังคับ คือ ต้องล้างมือด้วยน้ำที่ตั้งอยู่กลางแจ้งของศาลเจ้า เพราะว่าชินโตนั้นถือเรื่องความสะอาดเป็นสำคัญ

พระมหาจินดา อาจารย์กุสโล เขียนหนังสือเรื่อง “ศาสนาปัจจุบัน” ได้กล่าวถึงศาสนาชินโตว่าเป็นชื่อที่ชาวพุทธใช้เรียกศาสนาดั้งเดิมของญี่ปุ่นเป็นศาสนาท้องถิ่นที่ชาวญี่ปุ่นจะบูชาเทพเจ้ามากกว่า 1 องค์ เป็นเทพเจ้าแห่งธรรมชาติ นับถือวิญญาณที่อยู่ตามภูเขา ต้นไม้ แม่น้ำ ฯลฯ ชินโต จึงไม่เป็นศาสนาระดับโลกแต่เป็นเพียงคำเรียกศาสนาโบราณประจำชาติของคนญี่ปุ่นเท่านั้น

## 5. วิธีการศึกษา



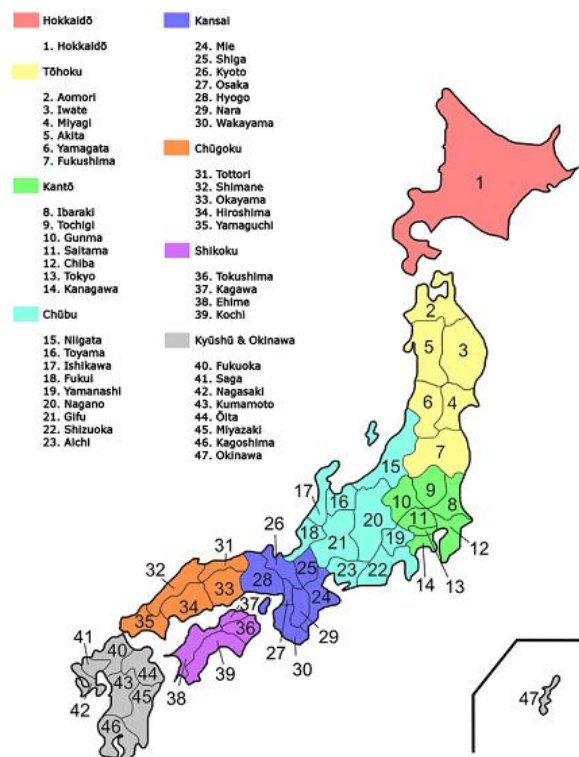
## 6. ขอบเขตการวิจัย

งานวิจัยนี้มีขอบเขตการศึกษา ดังต่อไปนี้คือ

### 6.1 ขอบเขตพื้นที่

ในการศึกษาครั้งนี้เลือกศึกษาเฉพาะศาลเจ้าที่มีชื่อเสียงตาม 8 ภูมิภาคของประเทศญี่ปุ่นซึ่งประกอบไปด้วยฮอกไกโด โตโฮกุ คันโต จูบุ คันไซ ชิโกกุ จูโงกุและคิวชู ดังรูปภาพ 1.1

### Regions and Prefectures of Japan



ภาพที่ 1 ภูมิภาคประเทศญี่ปุ่น

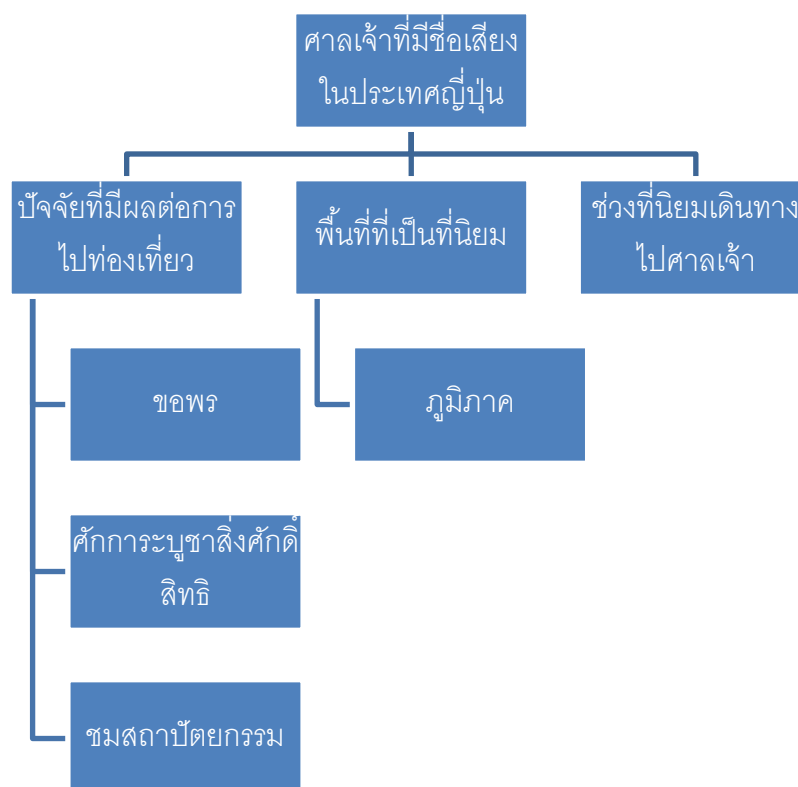
ที่มา <http://www.besttraveljapan.com>

### 6.2 ลักษณะศาลเจ้าที่มีชื่อเสียงของแต่ละภูมิภาค

### 6.3 ปัจจัยที่นักท่องเที่ยวเข้ามาท่องเที่ยวในศาลเจ้าต่างๆ

## 7. กรอบแนวความคิดการศึกษาและวิเคราะห์

กรอบแนวความคิดการศึกษา เรื่อง การท่องเที่ยวเชิงศาลเจ้าที่มีชื่อเสียงของประเทศญี่ปุ่นมีดังต่อไปนี้



ภาพที่ 1.2 กรอบแนวความคิดการศึกษา

## 8. นิยามศัพท์

งานวิจัยนี้มีนิยามศัพท์ ดังต่อไปนี้คือ

8.1 มีชื่อเสียง ตามที่พจนานุกรมภาษาอังกฤษ Compact Oxford English Dictionary ให้ความหมายของ ชื่อเสียง (Reputation) ว่า หมายถึงความเชื่อหรือความคิดเห็นเกี่ยวกับบางคนหรือบางสิ่งบางอย่างชื่อเสียงเป็นความเชื่อหรือความคิดเห็นที่รวบรวมขึ้นจากอดีตและปัจจุบัน เกี่ยวกับบุคคลหรือบางสิ่งบางอย่าง จะเห็นได้ว่าชื่อเสียงเป็นสิ่งที่มีพื้นฐานมาจากการรับรู้ และความเชื่อดังนั้น ชื่อเสียงจึงไม่ได้เป็นภาพที่สะท้อนความจริง แต่ทว่าชื่อเสียงหรือการรับรู้นั้นก็ได้รับการยอมรับว่าเป็นความจริงในสายตาของผู้มอง ชื่อเสียงนั้นเป็นความคิดที่อยู่ในสำนึก อันมีผลมาจาก



การรับรู้และความเชื่อ ทั้งจากอดีตและปัจจุบันของประชาชนกลุ่มเป้าหมาย อ้างจากเจนนี่ เรย์เนอร์ (Jenny Rayner, 2003) เขียนโดยผู้ช่วยศาสตราจารย์ ดร. วรพรรณ องค์กรุทรักษา ( ชื่อเสียง,2010: ออนไลน์ )

### 9. ขั้นตอนการดำเนินงาน/แผนการดำเนินงาน

ผู้วิจัยเริ่มดำเนินงานวิจัยตั้งแต่ เดือนพฤษภาคม ปีพ.ศ.2560 จนถึง เดือนพฤษภาคม ปีพ.ศ. 2561 รวมระยะเวลาทั้งสิ้น 9เดือน

กิจกรรม	ระยะเวลาดำเนินงาน 12 เดือน											
	ม.ค.	ก.พ.	มี.ค.	เม.ย.	พ.ค.	มิ.ย.	ก.ค.	ส.ค.	ก.ย.	ต.ค.	พ.ย.	ธ.ค.
1. ทบทวน วรรณกรรม ที่เกี่ยวข้อง												
2. เก็บรวบรวม ข้อมูล												
3. วิเคราะห์ข้อมูล												
4. สรุปผลการวิจัย												
5. จัดทำราย งานวิจัยสมบูรณ์												

## บทที่ 2

### ทบทวนวรรณกรรม

ในบทนี้จะกล่าวถึงข้อมูลที่เกี่ยวข้องกับความรู้ด้านการท่องเที่ยว ความรู้ทั่วไปเกี่ยวกับศาลเจ้า ทฤษฎีที่เกี่ยวข้องกับการท่องเที่ยว

#### 2.1 ความรู้ทั่วไปเกี่ยวกับการท่องเที่ยว

##### 2.1.1 ความหมายของการท่องเที่ยว

การท่องเที่ยว หมายถึง การเคลื่อนย้ายจากถิ่นที่อยู่ไปอีกที่หนึ่ง โดยไปเพียงชั่วคราวหากไปแบบถาวรจะไม่ถือว่าเป็นการท่องเที่ยวไม่ว่าจะเป็นการย้ายจากถิ่นที่อยู่ไปอีกที่ภายในประเทศหรือนอกประเทศก็นับว่าเป็นการท่องเที่ยว การไปเยี่ยมญาติ ไปพักผ่อน ไปสัมมนา ก็เช่นกัน

องค์การการท่องเที่ยวโลก (World Tourism Organization : W.T.O) ได้ให้ความหมายของการท่องเที่ยวไว้ดังนี้ การท่องเที่ยว หมายถึง การเดินทางของบุคคลจากที่อยู่อาศัยปกติไปยังที่อื่นเป็นการชั่วคราว (ไม่มากกว่า 1 ปี ติดต่อกัน) เดินทางด้วยความสมัครใจเพื่อการพักผ่อนหย่อนใจ ติดต่อธุรกิจและวัตถุประสงค์ใดๆก็ได้ แต่ไม่ใช่เพื่อการประกอบอาชีพ หรือหารายได้ การเดินทางที่จัดเป็นการท่องเที่ยวต้องมีลักษณะดังนี้

1. เป็นการเดินทางจากที่อยู่อาศัยปกติไปยังที่อื่นเป็นการชั่วคราว
2. เป็นการเดินทางด้วยความสมัครใจ
3. เป็นการเดินทางด้วยวัตถุประสงค์ใดๆ ก็ตามที่มีไว้เพื่อการประกอบอาชีพและการหารายได้

##### 2.1.2 อุตสาหกรรมการท่องเที่ยวและความสำคัญ

อุตสาหกรรม หมายถึง การประกอบกิจกรรมด้วยการนำปัจจัยการผลิตต่าง ๆ ได้แก่ เงินทุน แรงงาน วัสดุอุปกรณ์ เครื่องมือ เครื่องจักร และการจัดการมารวมกันเพื่อผลิตสินค้าและบริการอย่างใดอย่างหนึ่งที่มีคุณค่าต่อมนุษย์

อุตสาหกรรมการท่องเที่ยว หมายถึง การประกอบกิจกรรมด้วยการนำปัจจัยการผลิตต่างๆ มาผลิตบริการอย่างใดอย่างหนึ่งด้านการท่องเที่ยว ที่ก่อให้เกิดความสะดวกสบายหรือความพึงพอใจ และขายบริการด้านการท่องเที่ยวนี้ให้แก่ผู้เยี่ยมชม

## (1) บทบาทและความสำคัญของอุตสาหกรรมการท่องเที่ยวทางเศรษฐกิจ

(1.1) อุตสาหกรรมท่องเที่ยวเป็นที่มาของเงินตราต่างประเทศเนื่องจาก

(1.2) เงินที่ได้รับจากการท่องเที่ยวและอุตสาหกรรมท่องเที่ยวช่วยลดปัญหาการขาดดุลการชำระเงินระหว่างประเทศ

(1.3) เมื่อมีอุตสาหกรรมก็ต้องมีการจ้างงานถือเป็นการช่วยสร้างอาชีพและการจ้างงานนอกจากนี้ยังเกิดการกระจายรายได้อีกด้วย

(1.4) อุตสาหกรรมการท่องเที่ยวมีบทบาทในการช่วยกระตุ้นให้เกิดการผลิตทางเศรษฐกิจ

## (2) บทบาทและความสำคัญของอุตสาหกรรมการท่องเที่ยวทางวัฒนธรรม

(2.1) การท่องเที่ยวช่วยลดปัญหาความแออัดในเมืองหลวงเนื่องจากมีการกระจายธุรกิจการท่องเที่ยวอย่างโรงแรม ร้านอาหาร ห้างสรรพสินค้า ไปไว้ในนอกเมือง

(2.2) เมื่อมีการกระจายตัวของธุรกิจทำให้เกิดความเจริญให้แก่สังคมสถานที่ต่างๆเข้าถึงได้ง่าย

(2.3) ช่วยอนุรักษ์และฟื้นฟูศิลปวัฒนธรรมและสิ่งแวดล้อมเพื่อให้นักท่องเที่ยวจะได้มาเที่ยวในสถานที่นั้นๆจึงต้องช่วยกันอนุรักษ์และฟื้นฟูศิลปวัฒนธรรมต่างๆเพื่อให้ได้มาเที่ยวชม

(2.4) อุตสาหกรรมท่องเที่ยวอย่างมักทุกเทศต้องใช้ความรู้และความชำนาญทั้งทางด้านภาษาและสถานที่ต้องเที่ยวอุตสาหกรรมท่องเที่ยวจึงช่วยก่อให้เกิดประโยชน์ทางการศึกษา

(2.5) อุตสาหกรรมท่องเที่ยวอย่างร้านขายของชำรายของที่ระลึกถือเป็นการช่วยให้เกิดการนำทรัพยากรที่ไร้ค่าในท้องถิ่นมาสร้างมูลค่า

(2.6) เมื่อเกิดการสร้างงานจากอุตสาหกรรมท่องเที่ยวก็จะช่วยยกมาตรฐานการครองชีพของคนในท้องถิ่น

### 2.1.3 ประเภทของทรัพยากรท่องเที่ยว

ความหมายของทรัพยากรการท่องเที่ยว อิศรียา เลหาดีรานนท์ กล่าวว่า “ทรัพยากรการท่องเที่ยว” หมายถึง สิ่งดึงดูดใจนักท่องเที่ยวที่มีอยู่ในพื้นที่ใดพื้นที่หนึ่ง ตั้งแต่ในระดับท้องถิ่น จนถึงระดับภูมิภาค และระดับโลก อาจเป็นสิ่งที่เกิดขึ้นเองตามธรรมชาติ หรือเป็นสิ่งที่มนุษย์สร้างขึ้นก็ได้ โดยสิ่งเหล่านั้นจะต้องมีความงดงามแปลกตา มีความสำคัญหรือมีคุณค่า สำหรับประเภทของทรัพยากรท่องเที่ยวสามารถจำแนกได้ตามลักษณะของทรัพยากรการท่องเที่ยวได้ 3 ประเภท ได้แก่

1. ทรัพยากรการท่องเที่ยวทางธรรมชาติ (Natural tourism resources) หมายถึง ทรัพยากรด้านชีวภาพและกายภาพ ได้แก่ ป่าไม้ สัตว์ป่า น้ำตก หาด ถ้ำ เกาะ แก่ง ปะการัง เป็นต้น
2. ทรัพยากรการท่องเที่ยวประเภทประวัติศาสตร์ โบราณสถานและการศึกษา ธรรมชาติ (Archeological and Historical resources) หมายถึง พื้นที่หลักฐานที่เป็นร่องรอยทางกายภาพที่เหลืออยู่ เช่น อุทยานฯ พระพุทธรูป เครื่องปั้นดินเผาโบราณ และอื่นๆ
3. ทรัพยากรการท่องเที่ยวประเภทศิลปวัฒนธรรม ประเพณี และกิจกรรม รวมถึงสิ่ง ที่ตกทอดตามประเพณีกันมารุ่นต่อรุ่น ธรรมชาติ ศิลปะการแสดง การแต่งกายแบบโบราณ ภาษาพื้นเมือง ความเชื่อเรื่องวิญญาณ กิจกรรมการยังชีพแบบดั้งเดิมของชนเผ่าที่อาศัยอยู่ในพื้นที่แห่งใดแห่ง หนึ่ง และมีวิถีชีวิตความเป็นอยู่ของชาวบ้าน ทั้งนี้ ยังรวมถึงสิ่งดึงดูดใจที่มนุษย์สร้างขึ้นเพื่อการ ท่องเที่ยว เช่น สวนสนุก หรือพิพิธภัณฑ์ เป็นต้น และสิ่งดึงดูดใจที่มนุษย์สร้างขึ้นโดยวัตถุประสงค์ ดั้งเดิมที่สร้างขึ้นนั้นอาจไม่ใช่เพื่อการท่องเที่ยว แต่เป็นที่ซึ่งนักท่องเที่ยวสามารถเดินทางไปท่องเที่ยวได้

## 2.2 ความรู้ทั่วไปเกี่ยวกับศาลเจ้า

### 2.2.1 ลักษณะของศาลเจ้า

ในประเทศญี่ปุ่นไม่ได้นับถือศาสนาใดศาสนาหนึ่งเป็นหลักจึงมีศาสนสถานอย่างวัดและ ศาลเจ้า สำหรับลักษณะเด่นของศาลเจ้ามีดังนี้

1. โทริอิ (torii) คือประตูของศาลเจ้าซึ่งเป็นสิ่งที่แบ่งอาณาเขตระหว่างโลกมนุษย์ และ โลกของเทพเจ้า



ภาพที่ 2 เสาโทริอิที่ศาลเจ้าฟุชิมิอินาริ

ที่มา: <http://japan-guides.blogspot.com/2014/03/fushimi-inari-taisha.html>

2. ซัน โด(sando)เป็นทางเดินที่เชื่อมต่อไปยังศาลเจ้า เป็นทางที่สำหรับผู้ที่มา  
สักการะได้เดินไปยังศาลเจ้าหรือไว้เตรียมตัวเพื่อเดินไปยังศาลเจ้า



ภาพที่ 3 ทางเดินซัน โด

ที่มา: <https://livejapan.com>

3. โซซุยะ(syosuya) บ่อน้ำสำหรับชำระล้างร่างกายและจิตใจ เรียกว่า”โซซุยะ” มีทั้ง  
ในศาลเจ้าและวัด ผู้ที่จะเข้าไปในวิหารเพื่อสักการะเทพเจ้า จะล้างมือและล้างปากที่บ่อน้ำแห่งนี้ซึ่งตั้งอยู่  
ด้านหน้าของวิหาร



ภาพที่ 4 บ่อชำระล้าง โซซุยะ

ที่มา:<https://matcha-jp.com/th/874>

4. โคมไฟโคมไฟหินที่เรียงรายอยู่ทางเดินในศาลเจ้าซึ่งเป็นหลักคำสอนในทางพระพุทธศาสนา โคมไฟแต่ละอันจะเป็นตัวแทนของธาตุทั้ง 5 คิน น้ำ ไฟ ลม อากาศ เปรียบไว้ว่าเมื่อคนเราตายไปก็จะกลับไปสู่ธาตุทั้ง 5 ดั้งเดิม



ภาพที่ 5 โคมไฟหิน

ที่มา: <https://littlej3ssica.com>

5. คะกุระเต็ง(ศาลา) (kaguraden) “กะกุระเต็ง” คือสถานที่ที่เอาไว้เต้นหรือร้องเพลง เพื่อถวายแก่เทพเจ้า นอกจากนี้ยังใช้ประกอบพิธีหรือจัดงานอย่างเช่น พิธีแต่งงาน หรือละคร โนห์ มีเฉพาะที่ศาลเจ้า



ภาพที่ 6 ศาลาคะกุระเต็ง

ที่มา: <http://muza-chan.net>



6. เอมะ (ema) ไม้แผ่นเล็กๆ ไม้สำหรับเขียนคำอธิษฐานต่อเทพเจ้า ผู้ที่ไปสักการะที่ศาลเจ้า จะเขียนคำอธิษฐานลงบนแผ่นไม้นี้ถวายต่อเทพเจ้า รูปบนเอเมนั้นมีหลากหลาย สามารถหาซื้อได้ที่ศาลเจ้า



DAVID KENNARD  
PHOTOGRAPHY

DAVIDKENNARDPHOTOGRAPHY.COM

ภาพที่ 7 เอมะที่ศาลเจ้านัมบะ ยาสะกะ

ที่มา: <https://www.davidkennardphotography.com>

7. โคมะอินุ (komainu) สิ่งมีชีวิตที่มีรูปร่างคล้ายกับสุนัขและสิงโต ถูกสร้างขึ้นไว้ที่หน้าวิหารหลักของศาลเจ้าหรือวัดเพื่อป้องกันไม่ให้สิ่งไม่ดีเข้ามาในบริเวณวัดหรือศาลเจ้าได้ นอกจากนี้ยังมีสัตว์ชนิดอื่นๆ อย่างเช่น ศาลเจ้าอินาริซึ่งมีรูปปั้นสุนัขจิ้งจอก หรือ ศาลเจ้าเทนมังกุ ซึ่งมีรูปปั้นวัว



ภาพที่ 8 โคมะอินุ

ที่มา: <https://hiveminer.com>

8. โชนเด็น (honden) เป็นศาลเจ้าหลักที่ประดิษฐานของเทพเจ้าของศาสนาชินโต



ภาพที่ 9 โชนเด็นหรือศาลเจ้าหลัก

ที่มา: <http://fuji-hongu.or.jp>

9. ไฮเด็น (haiden) เป็นศาลเจ้ารองมีไว้สำหรับไหว้พระขอพร ซึ่งถูกสร้างขึ้นอยู่  
ด้านหน้าวิหารหลัก บางครั้งมีการทำพิธีหรือกิจกรรมทางศาสนาด้วย ซึ่งก็สามารถสักการะเทพเจ้าตรง  
บริเวณนี้ซึ่งเป็นสถานที่ระหว่างวิหารหลักและโถงบูชา



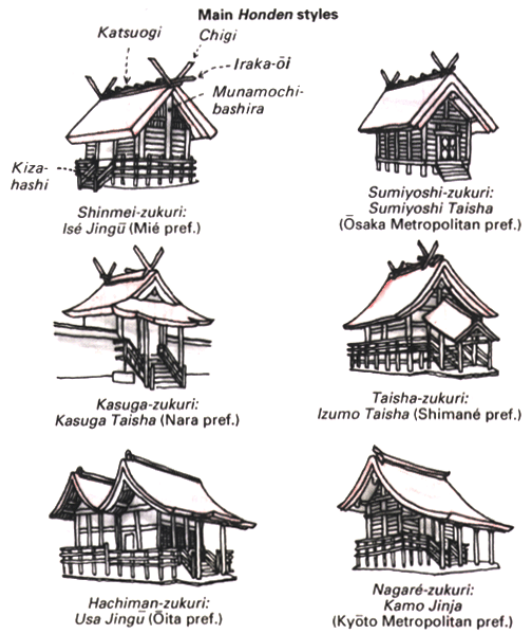
ภาพที่ 10 ไฮเด็นที่ศาลเจ้าสึกุบะ

ที่มา: <https://trip101.com>



10. จิกิและคะสึโอกิเป็นส่วนประกอบไว้สำหรับตกแต่งหลังคาของศาลเจ้า

รูปแบบของหลังคาจะมีความโค้งงอซึ่งทำให้แบ่งแยกความต่างระหว่างศาลเจ้าและวัดได้



ภาพที่ 11 ตัวอย่างจิกิและคะสึโอกิ

ที่มา: <http://www.jnto.go.jp>

11. ทะมะกะกิ (tamagaki) รั้วที่แบ่งระหว่างพื้นที่ของวิหารหลักและศาลเจ้าทำมาจากหินหรือไม้ที่ไม่



ภาพที่ 12 รั้วทะมะกะกิ

ที่มา <http://www.aisf.or.jp>

## 2.2.2 ประเภทของศาลเจ้า

ศาลเจ้าเป็นประเภทหลักๆ ได้ 7 ประเภท ดังนี้

### 1. ศาลเจ้าแห่งจักรพรรดิ (Imperial Shrine) ศาลเจ้าประเภทนี้เป็นศาลเจ้าที่

ได้รับการสนับสนุนและบริหารโดยรัฐบาลในช่วงยุคชินโตศาลเจ้าที่สำคัญที่สุดของชินโตเช่นศาลเจ้า **Ise**, ศาลเจ้า **Izumo** และศาลเจ้า **Atsuta** และศาลเจ้าบูชาจำนวนมากที่สร้างขึ้นใหม่ในช่วงสมัยเมจิเช่นศาลเจ้า **Meiji** ในกรุงโตเกียวและศาลเจ้า **Heian** ของกรุงเกียวโต ศาลเจ้าจักรพรรดิได้รับการยอมรับจากตระกูลของจักรวรรดิและด้วยข้อเท็จจริงที่ว่าพวกเขาเรียกกันว่า "จิงกู" มากกว่า "จินจะ"

### 2. ศาลเจ้าอินาริ (Inari Shrines) ศาลเจ้าประเภทนี้เป็นศาลเจ้าที่อุทิศให้กับ

อินาริเทพแห่งข้าวศาลเจ้าเหล่านี้ได้รับการยอมรับจากรูปปั้นสุนัขจิ้งจอกเนื่องจากจิ้งจอกถือเป็นผู้ส่งสารของ **Inari** มี **Inari Shrines** นับพันแห่งทั่วประเทศญี่ปุ่นในขณะที่ศาลเจ้า **Fushimi Inari** ของเมืองเกียวโตมีชื่อเสียงมากที่สุด

### 3. ศาลเจ้าฮาจิมัน (Hachiman Shrines) ศาลเจ้าประเภทฮาจิมันเป็นศาลเจ้าที่

อุทิศให้กับฮาจิมัน ซึ่งเป็นเทพเจ้าแห่งสงคราม ศาลเจ้าประเภทนี้เป็นที่นิยมสำหรับกลุ่มผู้ที่สมัครทหารในอดีต ศาลเจ้าฮาจิมันในญี่ปุ่นมีนับพันแห่งศาลเจ้า **Hachiman** ที่มีชื่อเสียงที่สุดคือ **Tsurugaoka Hachimangu** ของ **Kamakura**

### 4. ศาลเจ้าเท็นจิน (Tenjin Shrines) ศาลเจ้าประเภทนี้เป็นศาลเจ้าที่อุทิศให้กับ

**Sugawara Michizane** นักวิชาการและนักการเมืองจากสมัยเฮอัน ศาลเจ้าประเภทนี้เป็นที่อย่างมากในหมู่นักเรียนที่จะสอบเข้า ศาลเจ้าเท็นจินสามารถรับรู้ได้จากรูปปั้นวัวและต้นพลัมต้นไม้ที่ขึ้นชอบของ **Michizane** ศาลเจ้า เท็นจินแรกและมีชื่อเสียงที่สุดคือ **Dazaifu Tenmangu** ใกล้กับเมืองฟูกูโอกะ

### 5. ศาลเจ้าเซนเกิน (Sengen Shrines) ศาลเจ้าเซนเกินเป็นศาลเจ้าที่อุทิศให้แก่

เจ้าชาย **Konohanasakuya** ซึ่งเป็นเทพชินโตของยอดเขาฟูจิศาลเจ้าเซนเกินมีมากกว่าพันศาลเจ้าทั่วประเทศญี่ปุ่นโดยศาลเจ้าหลักตั้งอยู่ที่เชิงเขาและที่ยอดของภูเขาฟูจิ

### 6. ศาลเจ้าที่อุทิศให้กับผู้ก่อตั้งกลุ่มผู้มีอำนาจ กลุ่มผู้มีอำนาจบางกลุ่มใน

ประวัติศาสตร์ของญี่ปุ่นได้สร้างและอุทิศศาลเจ้าให้แก่ผู้ก่อตั้ง หลายศาลเจ้า **Toshogu Shrines** อุทิศให้ **Tokugawa Ieyasu** รวมทั้ง **Toshogu Shrine** ที่มีชื่อเสียงที่ **Nikko** หรืออีกตัวอย่างหนึ่งคือศาลเจ้า **Oyama** ของเมือง **Kanazawa** ซึ่งอุทิศให้ **Maeda Toshiie** ผู้ก่อตั้งกลุ่มตระกูล **Maeda** อันทรงพลัง

7. ศาลเจ้าประจำท้องถิ่น (Local Shrines) ศาลเจ้าหลายแห่งได้อุทิศเพื่อบูชาเทพเจ้าในท้องถิ่น โดยไม่มีการเชื่อมโยงกับศาลเจ้าอื่น ๆ

### 2.3 ทฤษฎีที่เกี่ยวข้อง

#### 2.3.1 ทฤษฎีต่างๆที่เกี่ยวกับแรงจูงใจของนักท่องเที่ยว

สมัยก่อนผู้คนเดินทางท่องเที่ยวด้วยเหตุผลเพื่อการหาอาหาร น้ำดื่ม ถิ่นที่อยู่อาศัย การขยายอาณาเขตหรือดินแดน และการไปจาริกแสวงบุญ ซึ่งแตกต่างจากปัจจุบันที่เป็นการเดินทางท่องเที่ยวเพื่อตอบสนองความพึงพอใจนักวิชาการหลายคนได้ให้ข้อมูลเกี่ยวกับแรงจูงใจและทฤษฎีที่เกี่ยวข้องกับความต้องการนักท่องเที่ยวและความสำคัญของทฤษฎีนั้นๆ

1.) ทฤษฎีลำดับชั้นความต้องการของมาสโลว์กล่าวว่า มนุษย์เป็นมีความต้องการ และจะแสดงพฤติกรรมต่างๆ เพื่อตอบสนองความต้องการ และความต้องการนั้นก็ไม่มีวันจบสิ้น มาสโลว์ได้เสนอลำดับชั้นของความต้องการทั้งหลายรวม 5 ชั้น ดังนี้

1.1) ความต้องการทางร่างกาย ซึ่งเป็นความต้องการที่จะมีชีวิตอยู่รอด เช่นต้องการน้ำดื่ม ยารักษาโรค

1.2) ความต้องการที่จะได้รับความปลอดภัยซึ่งรวมไปถึงการปกป้องคุ้มครองจากอันตรายต่างๆ

1.3) ความต้องการความรักและการเป็นที่ยอมรับของกลุ่ม มนุษย์เข้าไปอยู่ในกลุ่มใดก็ต้องการให้ตนเป็นที่รักและยอมรับในกลุ่มที่ตนอยู่

1.4) ความต้องการได้รับการยกย่องจากผู้อื่น เป็นความต้องการในลำดับต่อมา ซึ่งความต้องการในชั้นนี้ถ้าได้รับจะก่อให้เกิดความภาคภูมิใจตนเอง

1.5) ความต้องการในการเข้าใจและรู้จักตนเอง เป็นความต้องการชั้นสูงของมนุษย์

2.) แรงจูงใจทางการท่องเที่ยวในทัศนะของ Swarbrooke จำแนกแรงจูงใจสำคัญที่ทำให้คนเดินทางแบ่งออกเป็น 6 ชนิด คือ

2.1) แรงจูงใจทางด้านสรีระหรือทางกายภาพ

2.2) แรงจูงใจทางด้านวัฒนธรรม

2.3) การท่องเที่ยวเพื่อตอบสนองอารมณ์ความรู้สึกบางอย่าง

2.4) การท่องเที่ยวเพื่อให้ได้มาเพื่อสถานภาพ

2.5) แรงจูงใจในการพัฒนาตนเอง

2.6) แรงจูงใจส่วนบุคคล

### 3.) ทฤษฎีที่เกี่ยวข้องกับแรงจูงใจ (Motivation)

#### 3.1) แรงผลักดัน (Push factors)

3.1.1) ความต้องการทางกายภาพ physical เช่น หากเราต้องทำงานหนัก ร่างกายก็ย่อมต้องการพักผ่อน การเดินทางท่องเที่ยวจึงเป็นทางเลือกหนึ่งในการพักผ่อน

3.1.2) หลีกหนีความจำเจ ความเครียด เช่น การเดินทางไปทำงานและกลับบ้านทำงานเหมือนเดิมทุกๆ วัน การเจอสภาพรถติด ก็อยากหลีกหนีสิ่งเดิมๆ ไปในที่แปลกใหม่

3.1.3) ต้องการพบสิ่งใหม่ๆ สถานที่ใหม่ๆ

3.1.4) ความภูมิใจที่ได้ไปในสถานที่ใหม่ๆ

3.1.5) การเดินทางซึ่งเกิดจากความต้องการที่จะศึกษาเรียนรู้เกี่ยวกับวัฒนธรรมชนชาติ การดำรงชีวิตที่แตกต่างไปจากที่อยู่เดิม

3.1.6) ความต้องการเดินทางเพื่อให้โอกาสในการเข้าสังคม และหาโอกาสที่จะติดต่อสัมพันธ์กับเพื่อนใหม่ๆ

3.2) แรงดึง (Pull Factors) เป็นปัจจัยที่ดึงดูดให้นักท่องเที่ยวเข้าไปในแหล่งท่องเที่ยวต่างๆ ด้วยวิธีการใดวิธีการหนึ่ง เพื่อช่วยให้นักท่องเที่ยวตัดสินใจได้ง่ายขึ้นในการเลือกจุดหมายปลายทาง เช่น การประชาสัมพันธ์การท่องเที่ยว การลดราคาโรงแรมช่วงหน้าฝน เทศกาล งานสำคัญต่างๆ ล้วนแต่เป็นเป็นแรงดึงสำคัญที่ทำให้นักท่องเที่ยวเดินทาง

### บทที่ 3

#### วิธีการวิจัยและการดำเนินงาน

ในบทนี้จะกล่าวถึงขั้นตอนการศึกษาและการดำเนินงานวิจัยซึ่งประกอบไปด้วยส่วนต่างๆดังนี้

#### 1. แหล่งที่มาข้อมูล

สำหรับงานวิจัยนี้ผู้วิจัยได้สืบค้นข้อมูลด้านการท่องเที่ยวจากหลากหลายเว็บไซต์และหนังสือที่เกี่ยวกับการท่องเที่ยว หลักและแนวคิดของการท่องเที่ยวเพื่อมาเป็นข้อมูลในการวิเคราะห์ นอกจากนี้ยังมีการหาข้อมูลที่มาหรือลักษณะต่างๆเกี่ยวกับศาลเจ้าเพื่อให้บรรลุตามจุดประสงค์ ทั้งนี้ผู้วิจัยยังได้ข้อมูลสถิติการเข้าเยี่ยมชมศาลเจ้าเพื่อวิเคราะห์

#### 2. วิธีการกระทำข้อมูล

เมื่อรวบรวมข้อมูลเกี่ยวกับศาลเจ้าแล้วจึงนำข้อมูลทั้งหมดมาวิเคราะห์หาจุดประสงค์ของผู้ที่ไปเยี่ยมชมศาลเจ้าและจากข้อมูลทั้งหมดศาลเจ้าใดเป็นที่นิยมมีชื่อเสียงนักท่องเที่ยวเข้าชมเป็น 10 อันดับในประเทศไทย โดยผู้วิจัยจะแบ่งไปตามภูมิภาค

#### 3. วิธีการดำเนินการ

3.1 การดำเนินการศึกษาความเป็นมาและลักษณะของศาลเจ้าที่มีชื่อเสียงในประเทศไทย โดยการรวบรวมข้อมูลประวัติความเป็นมาของศาลเจ้าและนำมาวิเคราะห์เนื้อหา และทำการแบ่งศาลเจ้าไปตามแต่ละภูมิภาคที่ผู้วิจัยกำหนดไว้

3.2 การดำเนินการศึกษาถึงจุดประสงค์ของนักท่องเที่ยวที่เข้าชมศาลเจ้า รวบรวมข้อมูลจากสถิติ และข้อมูลตามแพ็คเกจทัวร์ประเทศไทย และวิเคราะห์ข้อมูลของนักท่องเที่ยวต่างประเทศและในประเทศไทยถึงจุดประสงค์

3.3 การดำเนินการศึกษาเอกลักษณ์ของศาลเจ้าในประเทศไทย นำข้อมูลมาวิเคราะห์ถึงที่ทำการสร้างตัวศาลเจ้า คุณค่าของศาลเจ้าในประเทศไทย

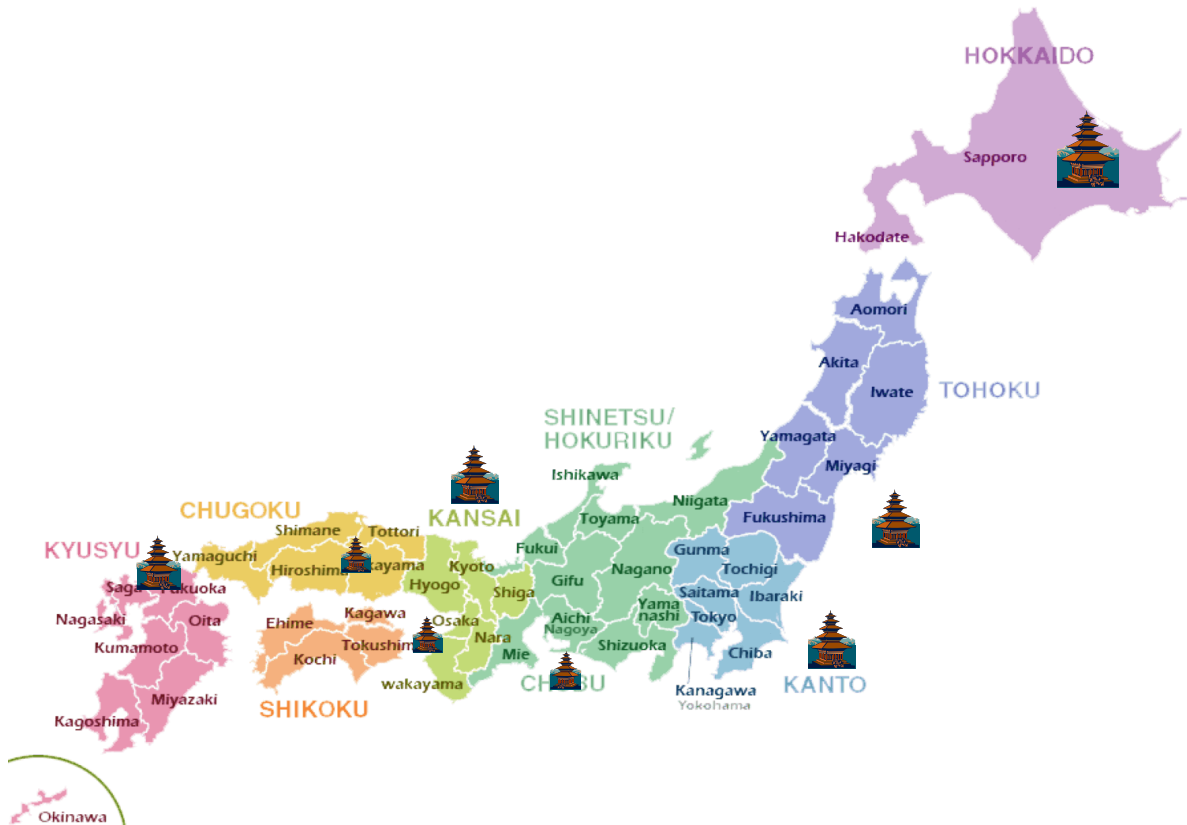
## บทที่ 4

### ผลการศึกษา

ในบทวิจัยนี้ผู้วิจัยจะนำเสนอผลการศึกษา ที่ได้ทำการศึกษาตามวัตถุประสงค์ในเรื่องการศึกษาความเป็นมาและลักษณะของศาลเจ้าที่มีชื่อเสียงในประเทศญี่ปุ่น จุดประสงค์ของนักท่องเที่ยวที่ไปเยือนศาลเจ้าและเอกลักษณ์ของศาลเจ้าในประเทศญี่ปุ่น

#### 1. ลักษณะและความเป็นมาของศาลเจ้าที่มีชื่อเสียงในประเทศญี่ปุ่น

จากการศึกษาผู้วิจัยได้ศึกษาว่าการสร้างศาลเจ้าเกิดจากอะไร ผลคือถูกสร้างขึ้นเพื่อบูชาหรือเป็นที่สถิตของเทพเจ้าต่างๆของประเทศญี่ปุ่น ศาลเจ้ามีมาตั้งแต่การสร้างประเทศในยุคแรกๆ นอกจากนี้ข้อมูลที่ผู้วิจัยได้มาพบว่าศาลเจ้าในประเทศญี่ปุ่นนั้นมีมากกว่า 80,000 แห่งทั่วประเทศ ผู้วิจัยจึงได้คัดเลือกศาลเจ้าที่มีชื่อเสียงจำนวน 8 ศาลเจ้าโดยแบ่งตามภูมิภาคทั้ง 8 ภูมิภาคของประเทศญี่ปุ่น ตามภาพดังต่อไปนี้



ภาพที่ 13 ศาลเจ้าตามภูมิภาค

ที่มา: <http://www.japan555.com/know-all-the-islands-of-japan/>

แก้ไข: ผู้วิจัย

1.1 ความเป็นมา

ภูมิภาค	ศาลเจ้า	ลักษณะและความเป็นมา
1. สอกโกโด	- ศาลเจ้าสอกโกโด	<ul style="list-style-type: none"> <li>- สร้างขึ้นตามพระราชโองการของจักรพรรดิเมจิในปีค.ศ. 1869</li> <li>- สร้างขึ้นเพื่อบวงสรวงเทพ 3 องค์ ซึ่งเป็นเทพของการบุกเบิกโดยมี โยชิทะกะชิมะ เป็นผู้ออกแบบและเลือกมารูยะมะเป็นที่ตั้งของศาลเจ้า</li> <li>- นอกจากบวงสรวงเทพเจ้าแล้วยังเป็นศูนย์รวมของชุมชนเพื่อให้ผู้คนได้มาพบปะกัน</li> <li>- ในสมัยจักรพรรดิโชวะ พระองค์ทรงให้นำวิญญาณของจักรพรรดิเมจิไปประดิษฐานไว้ยังศาลเจ้าสอกโกโดด้วย</li> <li>- โครงสร้างของมณฑุกสร้างขึ้นในปี 1870 และสร้างใหม่ในปี 1978 หลังจากไฟไหม้ทำลายล้าง</li> <li>- ปัจจุบันยังเป็นสถานที่สำคัญสำหรับการมาดูดอกซากุระในเทศกาลชมดอกไม้และเทศกาลไหว้พระไหว้วันแรกแห่งปีใหม่ด้วย</li> </ul>
2. โทโฮกุ	- ศาลเจ้าชิโอะงามะ	<ul style="list-style-type: none"> <li>- ตัวศาลเจ้ามีความเป็นมามากกว่า 1200ปี เป็นศาลเจ้าที่เกิดก่อนยุคประวัติศาสตร์</li> <li>- มีตำนานกล่าวว่าเทพแห่งดวงอาทิตย์อามะเทระสึ สั่งให้เทพสององค์ไปพัฒนาพื้นที่โทโฮกุ</li> </ul>

		<ul style="list-style-type: none"> <li>- คนในชุมชนเชื่อว่าศาลเจ้าแห่งนี้ช่วยปกป้องผู้ที่เดินทางทางทะเลและการประมงให้เดินทางกลับบ้านอย่างปลอดภัย</li> <li>- อาคารปัจจุบันเริ่มสร้างเมื่อปี ค.ศ. 1695 โดยขุนนางรุ่นที่ 4 ตระกูลดาเตะ ที่ชื่อ สึนะมุระ ดาเตะ และสร้างเสร็จตอนขุนนางรุ่นที่ 5 ที่ชื่อ โยชิมุระ ดาเตะ เมื่อปีค.ศ.1704</li> <li>- เป็นศาลเจ้าชินโตขนาดใหญ่ที่อยู่กลางเมืองชิโอะงามะ</li> <li>- เป็นศาลเจ้าที่ได้ขึ้นทะเบียนเป็นมรดกทางวัฒนธรรมที่สำคัญในปี ค.ศ. 2002</li> </ul>
3. คันทอ	- ศาลเจ้าเมจิ	<ul style="list-style-type: none"> <li>- ศาลเจ้าเมจิถูกสร้างขึ้นเพื่อระลึกถึงคุณความดีและการบูชาจักรพรรดิเมจิ</li> <li>- ศาลเจ้านี้สร้างขึ้นในปีค.ศ. 1920 และถูกทำลายในช่วงสงครามโลกครั้งที่สองแต่ก็ถูกบูรณะเป็นเวลานานรวดเร็ว</li> <li>- เป็นศาลเจ้าที่มีขนาดใหญ่มาก มีขนาดกว่า 442 ไร่</li> <li>- สร้างขึ้นจากความร่วมมือของประชาชนที่นำต้นไม้กว่า 100,000 ต้น เพื่อให้ศาลเจ้ามีความร่มรื่น</li> <li>- ภายในเขตของศาลเจ้ามีสถานที่ประกอบพิธีกรรมต่างๆและคนญี่ปุ่นนิยม</li> </ul>



		มาจัดงานแต่งงานกันที่ศาลเจ้าเมจิ เนื่องจากโดดเด่นเรื่องความรัก
4. ชูบุ	- ศาลเจ้าอิเสะ	<ul style="list-style-type: none"> <li>- เป็นศาลเจ้าที่ถูกสร้างกลางป่า อันศักดิ์สิทธิ์ในจังหวัดมิเอะ</li> <li>- ศาลเจ้าอิเสะ สันนิษฐานว่าถูก สร้างขึ้นในสมัยอะซึกะ</li> <li>- เป็นศาลเจ้าศักดิ์และเก่าแก่ของ คนญี่ปุ่น โดยอุทิสศาลเจ้านี้ให้แก่เทพ แห่งพระอาทิตย์(อามะเทะระสุ)</li> <li>- ตั้งอยู่ท่ามกลางป่าสนในเมืองอิ เสะชิมะ จังหวัดมิเอะ</li> <li>- เป็นศาลเจ้าที่มีการย้าย สร้างใหม่ทุกๆ 20 ปี</li> <li>- ศาลเจ้าอิเสะประกอบไปด้วย ศาลเจ้าย่อยๆอีกกว่า 125 ศาลเจ้า และมี ศาลเจ้าด้านนอกเป็นตัวแทนของการ ท่องเทียวอิเสะ</li> <li>- ซึ่งในปัจจุบันศาลเจ้านี้เป็นศาล เจ้าของจักรพรรดิญี่ปุ่น</li> </ul>
5. คันไซ	- ศาลเจ้าฟูชิมิ อินาริ	<ul style="list-style-type: none"> <li>- ศาลเจ้าฟูชิมิ อินาริ หรือศาลเจ้า เทพเจ้าจิ้งจอกหรือศาลเจ้าจิ้งจอกแดงถูก สร้างในช่วงประมาณปี ค.ศ.794</li> <li>- เป็นศาลเจ้าที่อุทิสให้แก่เทพเจ้า แห่งพืชพันธุ์ธัญญาหารที่สำคัญที่สุด โดย มีหมายจิ้งจอกเป็นผู้ส่งสารให้แก่เทพ จึง มีรูปปั้นสุนัขจิ้งจอกอยู่ที่หน้าศาลเจ้า</li> <li>- ศาลเจ้านี้ตั้งอยู่ทางใต้ของเกียว โตและเป็นศาลเจ้าที่สำคัญ</li> </ul>

		<p>- มีตำนานเล่าถึงการเกิดศาลเจ้าฟูชิมิ อินาริกล่าวไว้ว่า Irogu no Hatanokimi ได้ยิงเค็กข้าวแล้วกลายเป็นหงส์บินหนีไปที่ยอดเขาที่เป็นมงคลทำให้ข้างอกงาม จึงเรียกปรากฏการณ์นี้ว่าอินาริ ที่แปลว่าข้าว ซึ่งยอดเขานั้นก็คือที่ตั้งของศาลเจ้าฟูชิมิ อินาริ ถือว่าเป็นจุดเริ่มต้นของศาลเจ้าด้วยเช่นกัน</p> <p>- บางบันทึกกล่าวว่าศาลเจ้าฟูชิมิ อินาริถูกพบที่ทางตะวันตกเฉียงใต้ของเกียวโตโดยครอบครัว Hata และย้ายไปอยู่ในตำแหน่งปัจจุบันในปีค.ศ. 816</p> <p>-เป็นมรดกโลกในปีค.ศ. 1909</p>
6. ชูโงะกุ	- ศาลเจ้าอิสึกุชิมะ	<p>- Itsukushima หมายถึง เกาะบูชาสมัยก่อนเกาะได้รับการบูชาเป็นเทพเจ้า</p> <p>- ศาลเจ้าอิสึกุชิมะที่สร้างขึ้นบนน้ำได้รับการยกย่องว่าเป็นมรดกโลก</p> <p>- ศาลเจ้าอิสึกุชิมะ แห่งนี้ตั้งอยู่ในเขตปกครองฮิโรชิม่า (Hiroshima) เมือง ฮัทสึไคชิ (Hatsukaichi) บนเกาะมียาจิม่า (Miyajima)</p> <p>-ศาลเจ้าหลักได้รับการสร้างขึ้นในปีพ. ศ. 593 โดย ซาเอะกิ คูระโมะโตะ (Saeki Kuramoto)</p> <p>- ศาลเจ้าอิสึกุชิมะ นี้ถูกสร้างขึ้นมาเพื่อ บูชา ลูก เทพสุชาโนโอะ ซึ่งเป็นเทพแห่งพายุและท้องทะเล และบูชาเทพแห่งดวงอาทิตย์ อามาเทราสุ และ</p>

		<p>เกาะมิยาจิมะถือเป็นเกาะศักดิ์สิทธิ์ เพื่อที่จะรักษาความบริสุทธิ์ ของเกาะมิยาจิม่าไว้ ดังนั้นจึงสร้างศาลเจ้า ให้มีลักษณะคล้ายแพ ซึ่งลอยอยู่บนผืนดิน เพื่อให้ผู้ที่มาเยี่ยม ได้อยู่บนแพ</p> <p>- ศาลเจ้าอิสึกุชิมะ ถูกบูรณะสองรอบเนื่องจากถูกทำลายครั้งแรกจากไฟ และครั้งที่สองจากไต้ฝุ่น</p>
7. ชิโกกุ	- ศาลเจ้าโคะโตะอิระ	<p>- ศาลเจ้าโคะโตะอิระหรือศาลเจ้าคัมปิระ ตั้งอยู่ที่ โคะโตะอิระ ในจังหวัดคะงะวะเป็นศาลเจ้าที่จักรพรรดิสุโตะคุนบถือ</p> <p>- ศาลเจ้าที่เป็นที่ประทับของเทพเจ้าผู้พิทักษ์การเดินทางและการตกปลาหรือเทพเจ้าการเก็บเกี่ยว</p> <p>-เป็นศาลเจ้าที่ผสมระหว่างศาสนาชิโตะและศาสนาพุทธจนกระทั่งสมัยเมจิจึงมีการแบ่งแยกกันอย่างชัดเจน</p>
8. คิวชู	- ศาลเจ้าคาไซฟู เทนมันกุ	<p>- ถูกสร้างขึ้นในสมัยเฮอัน สร้างขึ้นเพื่อสักการะสุกาวาระ มิชิซานะ (Sugawara Michizane) ผู้เป็นนักปราชญ์ทำให้ศาลเจ้านี้เป็นที่นิยมสำหรับนักเรียนนักศึกษาเพราะถือว่าเป็นศาลเจ้าแห่งวิชาการ</p> <p>- สุกาวาระ มิชิซานะ เกิดและโตที่เกียวโตแต่ถูกเนรเทศมาที่คาไซฟูพระขุนนางไม่พอใจในความสามารถที่มากเกินไปของสุกาวาระ สองปีหลังจากถูก</p>

		<p>เนรเทศรัฐบาลของเอโนะกิเดระได้แยกออกจากรัฐบาลคาไซฟู ทำให้มูกาวาระกลายเป็นผู้ชายที่บริสุทธิ์และหลังจากการตายของเขาก็ถูกนับถือว่าเป็นเทพเจ้าแห่งการศึกษา</p> <p>- ตั้งอยู่ที่เมืองคาไซฟู จังหวัดฟูกูโอกะ</p>
--	--	--

## 2. จุดประสงค์ของการไปศาลเจ้าของนักท่องเที่ยว

ผู้วิจัยได้ศึกษาค้นคว้าถึงจุดประสงค์ของนักท่องเที่ยวแล้วสามารถแยกได้ 2 ประเภทสำหรับนักท่องเที่ยว 1. นักท่องเที่ยวในประเทศ 2. นักท่องเที่ยวต่างชาติ

### จุดประสงค์สำหรับนักท่องเที่ยวในชาติหลักๆคือ

1. การไปทำพิธีกรรมต่างๆในวันสำคัญของชาวญี่ปุ่นเช่น การไปไหว้ศาลเจ้าที่มีชื่อเสียงในวันแรกของการขึ้นปีใหม่ การพาเด็กไปทำพิธีชิจิโกะซัง ( การพาเด็กไปทำพิธีรับขวัญของเด็กอายุ 3 ปี 5 ปี และ 7 ปี )
2. การไปเพื่อขอพรจากเทพเจ้าที่คนญี่ปุ่นนับถือซึ่งแต่ละศาลเจ้าก็จะมีเทพเจ้าต่างกัน เช่น ใครอยากขอพรเกี่ยวกับวิชาหรือการศึกษา ขอพรให้สอบผ่าน ก็จะนิยมไปที่ศาลเจ้าคาไซฟู เทมมันกุ ที่เมืองคาไซฟู จังหวัดฟูกูโอกะ

### จุดประสงค์สำหรับนักท่องเที่ยวในต่างชาตคือ

1. สำหรับนักท่องเที่ยวชาวต่างชาติจะนิยมไปศาลเจ้าเพื่อไปขอพรในด้านต่างๆไม่ว่าจะเป็นความรัก การงาน การศึกษา
2. นักท่องเที่ยวไปเพื่อเยี่ยมชมความงามของศาลเจ้าญี่ปุ่นที่มีความเป็นเอกลักษณ์และโดดเด่นทางด้านวัฒนธรรมที่บ่งบอกถึงความเป็นชินโตของญี่ปุ่น
3. นอกจากไปสักการะขอพรแล้วนักท่องเที่ยวชาวต่างชาติโดยเฉพาะคนไทยยังนิยมไปเพื่อซื้อเครื่องรางในศาลเจ้าที่เชื่อกันว่าถ้าพกไว้จะสมหวังดังปรารถนา

### 3. เกลักษณ์ของศาลเจ้าญี่ปุ่น

เนื่องจากผู้วิจัยได้เลือกศาลเจ้าที่มีชื่อเสียงมาแล้ว 8 แห่ง โดยแบ่งจาก 8 ภูมิภาคของญี่ปุ่น ดังนั้นผู้วิจัยจึงได้ศึกษาเอกลักษณ์ของทั้ง 8 ศาลเจ้า โดยแต่ละศาลเจ้ามีเอกลักษณ์ ดังนี้

#### 1. ศาลเจ้าฮอกไกโด (Hokkaido Shrine)

สำหรับศาลเจ้าฮอกไกโดมีเอกลักษณ์ที่สามารถดึงดูดนักท่องเที่ยวจากที่ต่างๆ ได้ ดังนี้

1.1 เป็นที่ตั้งของการจัดเทศกาลซัปโปโรหรือเทศกาลฮอกไกโดซึ่งเป็นเทศกาลของศาสนาชินโตที่เกิดขึ้นทุกฤดูร้อนทำให้นักท่องเที่ยวมาเที่ยวชมเทศกาลนี้



ภาพที่ 14 เทศกาลซัปโปโร

ที่มา: <http://www.sapporo.travel>

1.2 เป็นจุดชมซากุระที่คนนิยมที่สุดในภูมิภาค เนื่องจากศาลเจ้าฮอกไกโดมีเนื้อที่ประมาณ 180,000 ตารางเมตร ทำให้ในบริเวณพื้นที่ในศาลเจ้ามีต้นซากุระเรียงรายอย่างสวยงาม พื้นที่รอบๆศาลเจ้าจึงเป็นที่นิยมสำหรับคนท้องถิ่นในช่วงเทศกาลชมดอกไม้ (Hanami) และนักท่องเที่ยวที่เดินทางไปเที่ยวฮอกไกโดในช่วงฤดูใบไม้ผลิเพื่อชมดอกซากุระซึ่งเป็นอีกหนึ่งสัญลักษณ์ของประเทศญี่ปุ่น



ภาพที่ 15 จุดชมดอกซากุระยอดนิยม

ที่มา: <https://www.flickr.com>

## 2. ศาลเจ้าชิโองะมะ (Shiogama shrine)

สำหรับศาลเจ้านี้อาจจะไม่ดังเท่ากับศาลเจ้าอื่นอีก 7 แห่ง แต่เป็นศาลเจ้าที่มีชื่อเสียงที่สุดในภูมิภาคและสิ่งดึงดูดนักท่องเที่ยวให้มาเที่ยวชมศาลเจ้าชิโองะมะผู้วิจัยได้ค้นคว้าเอกลักษณ์มาดังนี้

2.1 บันได 200 ขั้น การจะเข้าไปถึงศาลเจ้าชิโองะมะนั้นต้องเดินขึ้นบันไดกว่า 200 ขั้นซึ่งบันไดของศาลเจ้านั้นทำมาจากหินและนำไปสู่ประตูศาลเจ้าสีแดงชาดที่อยู่ด้านบนสุดซึ่งเป็นทางเข้าไปยังตัวศาลเจ้าหลัก ส่วนที่หน้าบันไดขั้นแรกก็จะมีเสาโทริอิ หรือ เสาที่เชื่อกันว่าเป็นสัญลักษณ์ของการข้ามมาหาเทพ ซึ่งเสาโทริอิหน้าบันไดขั้นแรกนั้นก็ทำมาจากหินเช่นเดียวกัน



ภาพที่ 16 บันไดหิน 200 ขั้น

ที่มา: <https://roparat.com>

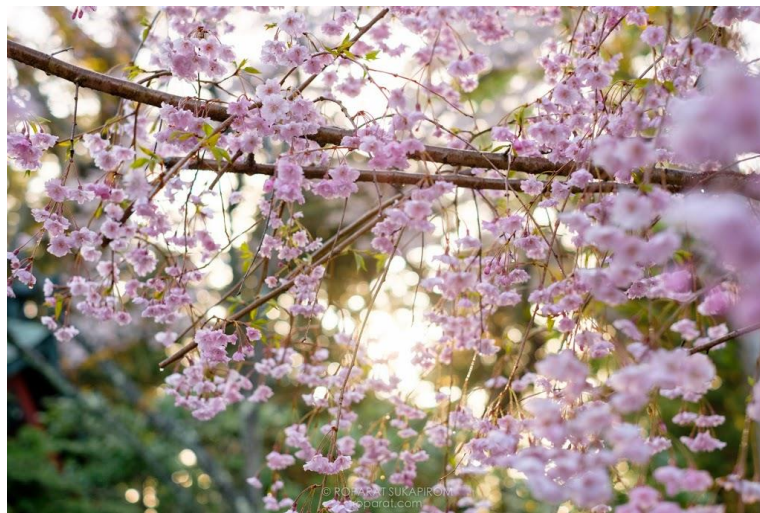




ภาพที่ 17 ประตูลี้แดงชาด

ที่มา: <https://roparat.com>

2.2 ดอกซากุระสายพันธุ์ชิโองามะ ศาลเจ้าชิโองามะถือเป็นจุดที่คึกคักที่สุดของเมืองในการที่จะชมดอกซากุระ ภายในศาลเจ้ามีต้นซากุระกว่า 300 ต้น มีต้นซากุระกว่า 20 สายพันธุ์ซึ่งรวมถึงสายพันธุ์ชิโองามะด้วยว่ากันว่าเป็นดอกซากุระชนิดนี้มีลักษณะเฉพาะจึงกลายเป็นสัญลักษณ์ของศาลเจ้านี้



ภาพที่ 18 ดอกซากุระพันธุ์ชิโองามะ

ที่มา: <https://roparat.com>

### 3.ศาลเจ้าเมจิ(Meiji shrine)

ในส่วนของภูมิภาคคันโตมีเมืองหลักอย่างโตเกียวที่เป็นศูนย์รวมของนักท่องเที่ยวชาวต่างชาติ เทคโนโลยี การค้าต่าง ๆ แล้วนั้น ก็ยังมีศาลเจ้าที่ได้รับความนิยมอย่างมากจากทั้งนักท่องเที่ยวในชาติและนักท่องเที่ยวต่างชาติ เนื่องจากเดินทางสะดวกและใกล้กับสถานที่ยอดฮิตใน โตเกียวอย่างฮาราจุกุ ผู้วิจัยจึงค้นคว้าเอกลักษณ์ของศาลเจ้าเมจิมาได้ดังนี้

3.1ศาลเจ้าสีเขียวกลางเมือง กล่าวคือเป็นศาลเจ้าที่เต็มไปด้วยต้นไม้ล้อมรอบ โดยต้นไม้บนแดนต้นนั้นได้รับมาจากการบริจาคของชาวบ้าน ทำให้ศาลเจ้าเมจิถูกล้อมไปด้วยธรรมชาติทั้งที่อยู่ใจกลางเมืองที่รอบนอกศาลเจ้ามีแต่ตึก ตลอดทางเดินจากประตูเสาโทริอิไปยังตัวศาลเจ้าหลักก็ร่มรื่นจากต้นไม้ทำให้มีอากาศที่เย็นสบาย และเนื่องจากมีบรรยากาศที่ดีเช่นนี้ทำให้คนนิยมไปเยี่ยมชม



ภาพที่ 19 ศาลเจ้าเมจิ

ที่มา: <http://www.chushikokuandtokyo.org>



ภาพที่ 20 ทางเดินหน้าประตูเสาโทริอิ

ที่มา: <http://www.chushikokuandtokyo.org>



3.2 ถังไวน์ ถังสาเก เนื่องจากศาลเจ้าเมจิเป็นศาลเจ้าที่คนนิยมมาทำพิธีต่างๆไม่ว่าจะพิธีการขอพรในวันปีใหม่ พิธีแต่งงาน หรือพิธีมงคลต่างๆ คนที่มาบริจาคสาเกและไวน์ก็บริจาคเพื่อเป็นสิริมงคลในโอกาสต่างๆและพิธีที่ได้กล่าวไปข้างต้น ทางศาลเจ้าจึงนำมาวางไว้ที่ทางที่จะเดินไปศาลเจ้าหลักเพื่อความสวยงาม



ภาพที่ 21 ถังสาเก

ที่มา: <http://japantraveladvice.com>



ภาพที่ 22 ถังไวน์

ที่มา: <http://boomertraveller.com/>

3.3 สวนภายในศาลเจ้า เนื่องจากศาลเจ้าเมจิมีพื้นที่กว่า 442 ไร่และเป็นศาลเจ้าที่ร่มรื่นด้วยต้นนานาชนิด ทำให้ภายในศาลเจ้านอกจากจะมีสวนที่ไว้ใช้ประกอบพิธีกรรม ขอบปรต่างๆแล้วยังมีส่วนที่เป็นสวนที่อยู่ภายในด้วย และภายในสวนนี้ก็มีให้ชมสัตว์ ดอกไม้ และธรรมชาติต่างๆ โดยดอกไม้ที่เป็นสัญลักษณ์ของสวนนี้คือดอกไอริส จะพบเห็นดอกไอริสได้ทั่วสวนกว่าได้



ภาพที่ 23 สวนในศาลเจ้าเมจิ

ที่มา: <https://www.japankakkoi.com>

#### 4. ศาลเจ้าอิเสะ (Ise shrine)

ศาลเจ้าอิเสะเป็นศาลเจ้าที่เก่าแก่ที่สุดและเป็นศาลเจ้าที่คนญี่ปุ่นนับถือที่สุดเนื่องจากตำนานต่างๆที่คนญี่ปุ่นเชื่อว่าศาลเจ้านี้เป็นที่ประดิษฐานของเทพองค์สำคัญของประเทศญี่ปุ่น นอกจากนี้ศาลเจ้าอิเสะยังมีเอกลักษณ์อื่นอีก ดังนี้

4.1 สะพานข้ามแม่น้ำเพื่อไปยังตัวศาลเจ้า ก่อนจะไปถึงตัวศาลเจ้าทั้งชั้นในและชั้นนอกของศาลเจ้าอิเสะนั้นจะต้องเดินผ่านสะพานอุจิที่สร้างเพื่อข้ามแม่น้ำอิสุสึ นอกจากนี้ที่หน้าสะพานจะมีประตูเสาโทริอิขนาดใหญ่ที่สร้างจากไม้ เชื่อกันว่าสะพานนี้จะสื่อถึงการผ่านประตูเสาโทริอิเพื่อไปยังดินแดนศักดิ์สิทธิ์ของเทพพระเจ้า นอกจากนี้ความแปลกของศาลเจ้าที่นี้คือนอกจากตัวศาลเจ้าจะต้องสร้างใหม่ทุก 20 ปีแล้ว สะพานก็ต้องสร้างใหม่เช่นกัน





ภาพที่ 24 สะพานข้ามแม่น้ำ

ที่มา: <http://www.japanspecialist.co.uk>

4.2 ชำระล้างร่างกายที่แม่น้ำ เนื่องจากศาลเจ้านี้มีแม่น้ำผ่านทำให้เชื่อว่าเป็นแม่น้ำศักดิ์สิทธิ์นอกจากการชำระล้างที่บ่อน้ำที่เรียกว่า ไชสุยะ แล้วยังสามารถชำระล้างการให้สะอาดตามความเชื่อของคนญี่ปุ่นได้ที่แม่น้ำ อีสึสึ



ภาพที่ 25 แม่น้ำศักดิ์สิทธิ์

ที่มา: <https://www.japan-guide.com>

4.3 ตัวอาคารศาลเจ้า ความพิเศษของศาลเจ้าอิเสะนี้คือจะมีการรื้อศาลเจ้าและสร้างใหม่  
ทุกๆ 20ปี สาเหตุที่รื้อและสร้างใหม่ก็เพื่อถ่ายทอดและคงรูปแบบการสร้างตัวอาคารให้กับคนรุ่นหลังได้  
เรียนรู้ รื้อและสร้างล่าสุดเมื่อปีค.ศ. 2013



ภาพที่ 26 ศาลเจ้าอิเสะชั้นใน

ที่มา: <https://knowledgestew.com>



ภาพที่ 27 ศาลเจ้าอิเสะชั้นนอก

ที่มา: <http://wasa-bi.com/topics/2334>

## 5. ศาลเจ้าฟูชิมิ อินาริ

ศาลเจ้าที่ได้ฉายาว่าศาลเจ้าจิ้งจอกแดงที่รู้จักกันคืออยู่ในภูมิภาคคันไซ เป็นอีกศาลเจ้าที่มีชื่อเสียง และนักท่องเที่ยวนิยมไปเที่ยวชม ผู้วิจัยเห็นดังนั้นจึงได้ศึกษาหาเอกลักษณ์ที่ทำให้ศาลเจ้าฟูชิมิ อินาริ เป็นศาลเจ้าที่มีชื่อเสียง โดยได้เอกลักษณ์ดังนี้

5.1 เสาโทริอิสีแดงหมื่นต้น ศาลเจ้าฟูชิมิ อินาริเป็นศาลเจ้าที่มีเอกลักษณ์มากเรื่องเสาโทริอิ โดยเริ่มแรกนั้นมาจาก โตโยโตมิ อิเคโยชิ ได้บริจาคไว้ที่หน้าทางเข้าศาลเจ้านี้ต่อมาบริษัทต่างๆของญี่ปุ่น และคนญี่ปุ่นก็เริ่มที่จะบริจาคเพราะเชื่อว่าการบริจาคเสาโทริอินั้นจะเป็นสิริมงคลต่อชีวิต นอกจากนี้เสาโทริอินับหมื่นต้นนี้ถูกวางจากหน้าทางเข้าจนไปถึงยอดเขาของศาลเจ้าและเสาแต่ละอันนั้นก็มีความแตกต่างกันไปมีตั้งแต่ราคาหลักแสนไปจนถึงหลักหลายล้านเยน



ภาพที่ 28 เสาโทริอิแดงหมื่นต้น

ที่มา: <https://mer23ry.wordpress.com>

5.2 ป้ายเอมะ (Ema) ป้ายเอมะเป็นป้ายสำหรับไว้เขียนคำอธิษฐานคำขอพร อวยพรต่างๆ ในทุกศาลเจ้าใหญ่จะมีป้ายเอมะแต่ที่ศาลเจ้าฟูชิมิ อินารินั้นพิเศษตรงที่ป้ายเอมะนั้นเป็นรูปจิ้งจอก เนื่องจากความเชื่อที่ว่าจิ้งจอกเป็นสัตว์ที่คอยส่งสารให้แก่เทพอินาริ และนอกจากป้ายที่เป็นรูปจิ้งจอกแล้วนั้นก็ยังมีป้ายที่เป็นรูปเสาโทริอิซึ่งมีสีแดงเหมือนกับเสาโทริอิสีแดงหมื่นต้นที่เป็นหนึ่งเอกลักษณ์ของศาลเจ้าแห่งนี้





ภาพที่ 29 ป้ายเอมะจิ้งจอก

ที่มา: <http://www.japangogogo.com>



ภาพที่ 30 ป้ายเอมะเสาโทริอิสีแดง

ที่มา: <http://www.japangogogo.com>

## 6. ศาลเจ้าอิสิคุชิมะ

ศาลเจ้าที่มีชื่อเสียงของภูมิภาคชูโงะกุ เป็นศาลเจ้าที่มีเอกลักษณ์โดดเด่นอย่างมาก เนื่องจากพื้นที่ในการสร้างศาลเจ้านั้นตั้งอยู่บริเวณเกาะทำให้แตกต่างจากศาลเจ้าอื่นๆ อีก 7 ศาลเจ้าที่ผู้วิจัยเลือกมา โดยผู้วิจัยได้ศึกษาเอกลักษณ์ของศาลเจ้าอิสิคุชิมะได้ดังนี้

6.1 เสาโทริอิกลางน้ำ เสาโทริอิขนาดใหญ่ของศาลเจ้าอิสุกุชิมะนี้ตั้งอยู่กลางน้ำแปลกตากจึงทำให้เป็นที่นิยมของนักท่องเที่ยว ในช่วงเวลาน้ำขึ้นนั้นจะเห็นเหมือนกับเสาโทริอินี้ลอยอยู่กลางน้ำ และเมื่อน้ำลดนักท่องเที่ยวก็สามารถลงไปชมได้



ภาพที่ 31 เสาโทริอิกลางน้ำ

ที่มา: <http://www.j-plan.co.th>

6.2 อาคารศาลเจ้าเหนือน้ำ เนื่องจากศาลเจ้าแห่งนี้ตั้งอยู่บริเวณอ่าวเล็กๆของเกาะมิยาจิมะ อาคารหลักของศาลเจ้า ห้องทำพิธี และเวทีละครโนห์จะมีทางเชื่อมต่อกันและทางเดินนั้นสร้างอยู่เหนือระดับน้ำ เป็นศาลเจ้าที่ไม่่ว่าจะมาเวลาไหนก็จะได้เห็นภาพศาลเจ้าที่ต่างกันเนื่องจากระดับของน้ำ



ภาพที่ 32 อาคารเหนือน้ำ

ที่มา: <http://www.japan-expert.co>

## 7.ศาลเจ้าโคโตะฮิระ

ศาลเจ้าโคโตะฮิระ หรือ ศาลเจ้าคัมปิระเป็นศาลเจ้าที่เป็นแหล่งวัฒนธรรมมีความสำคัญทางวัฒนธรรมหลายแห่งตั้งอยู่ระหว่างทางที่จะไปศาลเจ้าแห่งนี้นอกจากเป็นแหล่งรวมวัฒนธรรมแล้วยังมีเอกลักษณ์อย่างอื่นอีก ดังนี้

7.1 ทางเดิน 1368 ขั้น ศาลเจ้าแห่งนี้หากนักท่องเที่ยวต้องการแค่เข้าไปชมตัวศาลเจ้าหลักก็ยังคงขึ้นบันไดกว่า 785 ขั้นเพื่อไปยังศาลเจ้าหลัก แต่หากนักท่องเที่ยวต้องการความท้าทายและผจญภัยมากกว่านี้ก็จะนิยมไปศาลเจ้าชั้นในที่ต้องขึ้นจากศาลเจ้าหลักไปอีก 583 ขั้น รวมแล้วหากจะขึ้นไปยังศาลเจ้าชั้นในก็ต้องขึ้นบันไดกว่า 1368 ขั้น



ภาพที่ 33 ทางขึ้นไปศาลเจ้าชั้นใน  
ที่มา: <http://www.ana-exjapan.com>



7.2 ศาลเจ้าชั้นใน เนื่องจากศาลเจ้าชั้นในนั้นต้องขึ้นสูงทำให้เป็นจุดที่สามารถชมวิทิวทัศน์ของเมืองได้จากจุดตรงนี้ และเพราะขึ้นไปยากทำให้ศาลเจ้าชั้นในนั้นมีความสงบเงียบ



ภาพที่ 34 จุดชมวิวกจากศาลเจ้าชั้นใน  
ที่มา: <https://www.japan-guide.com>

## 8. ศาลเจ้าคาไซฟู เทมมังกุ

ศาลเจ้าคาไซฟู เทมมังกุ เป็นศาลเจ้าที่ใหญ่และมีชื่อเสียงที่สุดในภูมิภาคคิวชู เนื่องจากนักเรียน นักศึกษานิยมมาขอพรให้สอบผ่าน เพราะศาลเจ้านี้ขึ้นชื่อเรื่องการประสบความสำเร็จด้านการศึกษา วิชาการ และเนื่องจากเป็นศาลเจ้าที่มีชื่อเสียงของคิวชูผู้วิจัยจึงต้องการศึกษาหาเอกลักษณ์ของศาลเจ้านี้ นอกจากความศักดิ์สิทธิ์ ผลมีดังนี้

8.1 ต้นบ๊วย ศาลเจ้าคาไซฟู เทมมังกุนี้ต่างจากศาลเจ้าอื่น คือมีต้นบ๊วยเป็นจำนวนมากกว่า 6000 ต้น แต่ศาลเจ้าอื่นนั้นนิยมปลูกต้นซากุระ สาเหตุที่ศาลเจ้าแห่งนี้ปลูกดอกบ๊วยนั้นก็เพราะว่าท่านมิชิซาเนะขึ้นชอบดอกบ๊วยเป็นอย่างมากและศาลเจ้านี้อุทิศให้แก่ท่าน โดยต้นบ๊วยกว่า 6000 ต้นนั้นกระจายอยู่ทั่วบริเวณของศาลเจ้า



ภาพที่ 35 ดอกบ๊วย

ที่มา: <http://si-ta.com/th/japanese-power-spots-for-study/>

8.2 สะพานและบ่อน้ำเข้าศาลเจ้า ศาลเจ้าแห่งนี้จะต้องเดินผ่านสะพานสองสะพานที่ทอดหากัน โดยข้างใต้สะพานจะเป็นบ่อปลา ซึ่งเป็นบ่อที่ล้อมตัวศาลเจ้าไว้ โดยบ่อสะพานนั้นประกอบด้วยสามส่วนคือซุ้มประตู สะพานแบน สะพานแบบไทโกะ โดยเชื่อกันว่าการข้ามสะพานนี้ก็ถือเป็นการชำระล้างร่างกายและจิตใจ



ภาพที่ 36 สะพานข้ามบ่อน้ำแบบแบน

ที่มา: <https://www.weekendnotes.com>



ภาพที่ 37 สะพานข้ามบ่อน้ำแบบไทโกะ

ที่มา: <https://www.weekendnotes.com>

## บทที่ 5

### สรุปผลการศึกษา

จากการศึกษาประวัติความเป็นมาของศาลเจ้าที่มีชื่อเสียงในประเทศญี่ปุ่น ผู้วิจัยพบว่าศาลเจ้าที่ผู้วิจัยนำมาศึกษานั้น ส่วนใหญ่จะมีความเก่าแก่เกินกว่า 1,000 ปี และเป็นศาลเจ้าที่สร้างเพื่ออุทิศแก่เทพเจ้าสำคัญๆของประเทศญี่ปุ่นหรือไม่อย่างนั้นก็จะสร้างเพื่ออุทิศแก่บุคคลสำคัญในยุคนั้น ศาลเจ้าที่มีชื่อเสียงส่วนใหญ่ก็จะมีพื้นที่ขนาดใหญ่มีศาลเจ้าหลัก ศาลเจ้าชั้นใน ศาลเจ้าชั้นนอก นอกจากนี้ที่ตั้งศาลเจ้าส่วนใหญ่จะอยู่ท่ามกลางธรรมชาติทั้งกลางน้ำ บนเขา หรือแม้แต่จะอยู่กลางเมืองแต่ก็ยังมีต้นไม้ล้อมรอบ ทำให้ผู้ที่เข้าไปสักการะได้รับความรู้สึกความสงบร่มเย็น

ในส่วนของคุณภาพประติมากรรมของนักท่องเที่ยวที่มาท่องเที่ยวศาลเจ้าที่ผู้วิจัยนำมาเสนอนั้นหากเป็นคนในชาติส่วนใหญ่จะนิยมมาทำพิธีสำคัญในชีวิต เช่น พ่อแม่จะพาลูกมาทำพิธีรับขวัญ แต่เมื่ออายุ 3 ปี 5 ปี และ 7 ปี เพื่อเป็นสิริมงคลแก่ชีวิต หรือแม้แต่การจัดพิธีแต่งงานที่คนญี่ปุ่นก็เลือกไปจัดที่ศาลเจ้าโดยเฉพาะศาลเจ้าที่มีชื่อเสียงด้านความรัก อย่างศาลเจ้าเมจิ นอกจากนี้ก็ยังไม่เที่ยวเนื่องในโอกาสงานเทศกาลที่สำคัญในประเทศ สำหรับนักท่องเที่ยวต่างชาติจุดประสงค์ก็เพื่อไปชมความงามของศาลเจ้าที่สร้างขึ้นท่ามกลางธรรมชาติ และวัฒนธรรมของคนญี่ปุ่น ไปเพื่อขอพรจากเทพเจ้า

นอกจากนี้ผลการศึกษาทางด้านเอกลักษณ์ของศาลเจ้าที่มีชื่อเสียงที่ผู้วิจัยเลือกนำมาเสนอนั้นพบว่าเอกลักษณ์ส่วนใหญ่มาจากการสร้างตัวอาคารศาลเจ้า ธรรมชาติที่ล้อมรอบศาลเจ้าเอาไว้ สิ่งก่อสร้างภายในบริเวณศาลเจ้าก็เป็นสิ่งที่เป็นเอกลักษณ์ดึงดูดให้นักท่องเที่ยวไปเยี่ยมชมศาลเจ้านั้นๆด้วยเช่นกัน

## บรรณานุกรม

### 1. สื่อสิ่งพิมพ์

#### หนังสือ

พระมหาจินดา อาจารย์กุสโล. (2524). **ศาสนาปัจจุบัน**. กรุงเทพฯ: โรงพิมพ์ประยูรวงศ์.

ม.ป.น. (2536). **กฎแฉ 77 ดอกสู่อารยธรรมญี่ปุ่น**. อักษรพิทยา.

วิจิตรวาทการ. (2546). **ศาสนาสากล**. กรุงเทพฯ: *สร้างสรรค์บุ๊คส์*.

บุญเลิศ จิตตั้งวัฒนา. (2548). **อุตสาหกรรมการท่องเที่ยว**. กรุงเทพฯ: *เพรส แอนด์ ดีไซน์*

#### เอกสารทางวิชาการ

จิตรศรี เตียนพลกรัง.(2558). **การศึกษาเส้นทางท่องเที่ยวเทศกาลไม้ดอกในประเทศ  
สาธารณรัฐเกาหลี**. โครงร่างวิจัยสาขาวิชา เอเชียศึกษา คณะอักษรศาสตร์ มหาวิทยาลัยศิลปากร.

อุพาริกา ทาท่อง. (2558). **การศึกษาเส้นทางท่องเที่ยวปราสาทที่มีชื่อเสียง ประเทศ  
ญี่ปุ่น**. ภาคนิพนธ์สาขาเอเชียศึกษา คณะอักษรศาสตร์ มหาวิทยาลัยศิลปากร.

### 2. สื่ออิเล็กทรอนิกส์

#### ภาษาต่างประเทศ

**Shrine**. (ม.ป.ป). เข้าถึงเมื่อ 6 พฤษภาคม 2560. เข้าถึงได้จาก <http://www.japan-guide.com/e/e2059.html>

**Shrine**. (ม.ป.ป). เข้าถึงเมื่อ 6 พฤษภาคม 2560. เข้าถึงได้จาก <https://www.gojapango.com/places/attractions/shrine/>

**Overview of Shinto Shrines**. (ม.ป.ป.). เข้าถึงเมื่อวันที่ 9 พฤษภาคม 2560. เข้าถึงได้จาก [http://web-japan.org/museum/shrine/about\\_sh.html](http://web-japan.org/museum/shrine/about_sh.html)

Muza-chan. (2012). **Kyoto Fushimi Inari Taisha Kagura-den.** เข้าถึงเมื่อ 1 ธันวาคม 2560. เข้าถึงได้จาก <http://muza-chan.net/japan/index.php/blog/kyoto-fushimi-inari-taisha-kagura-den>

**Ema at Namba Yasaka Jinja.** (ม.ป.ป.). เข้าถึงเมื่อ 1 ธันวาคม 2560. เข้าถึงได้จาก <https://www.davidkennardphotography.com/photos/3240-Ema-at-Namba-Yasaka-Jinja.shtml>

**Shinto Shrine.** (ม.ป.ป.). เข้าถึงเมื่อ 1 ธันวาคม 2560. เข้าถึงได้จาก <http://www.jnto.go.jp/eng/indepth/cultural/experience/d.html>

**eyawlk60.jinja. 狛犬.** (ม.ป.ป.). เข้าถึงเมื่อ 1 ธันวาคม 2560. เข้าถึงได้จาก <https://hiveminer.com/Tags/jinja,%E7%8B%9B%E7%8A%AC>

**FUJISAN HONGU SENGENTAISHA.** (ม.ป.ป.). เข้าถึงเมื่อ 1 ธันวาคม 2560. เข้าถึงได้จาก <http://fuji-hongu.or.jp/sengen/english/>

**tamagaki 玉垣.** (ม.ป.ป.). เข้าถึงเมื่อ 1 ธันวาคม 2560. เข้าถึงได้จาก <http://www.aisf.or.jp/~jaanus/deta/t/tamagaki.htm>

**日本全国の有名な神社.** (2017). เข้าถึงเมื่อ 8 กุมภาพันธ์ 2561. เข้าถึงได้จาก [https://shinto-jinja.jp/?page\\_id=3114#i](https://shinto-jinja.jp/?page_id=3114#i)

**神社初詣参拝者数ランキングその 1.** (ม.ป.ป.). เข้าถึงเมื่อ 8 กุมภาพันธ์ 2561. เข้าถึงได้จาก [http://jinjajin.jp/modules/contents/index.php?content\\_id=186](http://jinjajin.jp/modules/contents/index.php?content_id=186)

**Hokkaido-jingu Shrine.** (ม.ป.ป.). เข้าถึงเมื่อ 22 กุมภาพันธ์ 2561. เข้าถึงจาก <https://www.jnto.go.jp/eng/spot/shritemp/hokkaidojingu.html>

John Spacey. (2015). **Hokkaido Shrine Guide.** เข้าถึงเมื่อ 22 กุมภาพันธ์ 2561. เข้าถึงได้จาก <https://www.japan-talk.com/jt/new/hokkaido-shrine>

**Shiogama Shrine.** (ม.ป.ป.). เข้าถึงเมื่อ 28 กุมภาพันธ์ 2561. เข้าถึงได้จาก <https://www.japan-guide.com/e/e5042.html>

**Cultural Property in Miyagi.** (ม.ป.ป.). เข้าถึงเมื่อ 2 มีนาคม 2561. เข้าถึงได้จาก <http://www.thm.pref.miyagi.jp/culturalproperty/en/cultural/shiogamajinja.html>

**Shiogama Jinja.** (ม.ป.ป.). เข้าถึงเมื่อ 2 มีนาคม 2561. เข้าถึงได้จาก

[https://en.wikipedia.org/wiki/Shiogama\\_Jinja#History](https://en.wikipedia.org/wiki/Shiogama_Jinja#History)

**20 Shiogama-jinja.** (ม.ป.ป.). เข้าถึงเมื่อ 2 มีนาคม 2561. เข้าถึงได้จาก

<http://datebunka.jp/en/cp/20/>

**Meiji Shrine.** (ม.ป.ป.). เข้าถึงเมื่อ 2 มีนาคม 2561. เข้าถึงได้จาก [https://www.japan-](https://www.japan-guide.com/e/e3002.html)

[guide.com/e/e3002.html](https://www.japan-guide.com/e/e3002.html)

**Meiji Jingu.** (ม.ป.ป.). เข้าถึงเมื่อ 2 มีนาคม 2561. เข้าถึงได้จาก

<http://www.meijijingu.or.jp/english/about/1.html>

**明治神宮とは.** (ม.ป.ป.). เข้าถึงเมื่อ 3 มีนาคม 2561. เข้าถึงได้จาก

<http://www.meijijingu.or.jp/about/index.html>

**明治神宮.** (ม.ป.ป.). เข้าถึงเมื่อ 4 มีนาคม 2561. เข้าถึงได้จาก

<https://planetyze.com/ja/japan/tokyo/meiji-jingu-shrine/information>

**About Ise Jingu.** (ม.ป.ป.). เข้าถึงเมื่อ 12 มีนาคม 2561. เข้าถึงได้จาก

<https://www.isejingu.or.jp/en/about/index.html>

Mark Cartwright. (2017). **Ise Grand Shrine.** เข้าถึงเมื่อ 12 มีนาคม 2561. เข้าถึงได้จาก

[https://www.ancient.eu/Ise\\_Grand\\_Shrine/](https://www.ancient.eu/Ise_Grand_Shrine/)

**Ise-Jingu Shrine.** (ม.ป.ป.). เข้าถึงเมื่อ 12 มีนาคม 2561. เข้าถึงได้จาก

<https://www.jnto.go.jp/eng/spot/shritemp/isejingugeku.html>

**Fushimi Inari Shrine.**(ม.ป.ป.). เข้าถึงเมื่อ 15 มีนาคม 2561. เข้าถึงได้จาก

<https://www.japan-guide.com/e/e3915.html>

John Asano.(2017).**A Brief History of Fushimi Inari Taisha, Kyoto's Most Important Shrine.** เข้าถึงเมื่อ 16 มีนาคม 2561. เข้าถึงได้จาก<https://theculturetrip.com/asia/japan/articles/a-brief-history-of-fushimi-inari-taisha-kyotos-most-important-shrine/>

**History.** (ม.ป.ป.). เข้าถึงเมื่อ 16 มีนาคม 2561. เข้าถึงได้จาก <http://inari.jp/en/history/>

**Itsukushima Shrine.** (ม.ป.ป.). เข้าถึงเมื่อ 19 มีนาคม 2561. เข้าถึงได้จาก

<https://www.japan-guide.com/e/e3450.html>

**History.** (ม.ป.ป.). เข้าถึงเมื่อ 20 มีนาคม 2561. เข้าถึงได้จาก

<http://www.en.itsukushimajinja.jp/history.html>

**About Itsukushima Shrine.** (ม.ป.ป.). เข้าถึงเมื่อ 20 มีนาคม 2561. เข้าถึงได้จาก

[http://visithiroshima.net/world\\_heritage/itsukushima/](http://visithiroshima.net/world_heritage/itsukushima/)

**Itsukushima Shinto Shrine.** (ม.ป.ป.). เข้าถึงเมื่อ 20 มีนาคม 2561. เข้าถึงได้จาก

<https://whc.unesco.org/en/list/776>

**Itsukushima Shrine.** (ม.ป.ป.). เข้าถึงเมื่อ 21 มีนาคม 2561. เข้าถึงได้จาก [http://visit-](http://visit-miyajima-japan.com/en/culture-and-heritage/spiritual-heritage-temples-shrines/sanctuaire-itsukushima.html)

[visit-miyajima-japan.com/en/culture-and-heritage/spiritual-heritage-temples-shrines/sanctuaire-itsukushima.html](http://visit-miyajima-japan.com/en/culture-and-heritage/spiritual-heritage-temples-shrines/sanctuaire-itsukushima.html)

**Kompirasan.** (ม.ป.ป.). เข้าถึงเมื่อ 21 มีนาคม 2561. เข้าถึงได้จาก [https://www.japan-](https://www.japan-guide.com/e/e5451.html)

[guide.com/e/e5451.html](https://www.japan-guide.com/e/e5451.html)

**Dazaifu Tenmangu Shrine.** (ม.ป.ป.). เข้าถึงเมื่อ 1 เมษายน 2561. เข้าถึงได้จาก

<https://www.japan-guide.com/e/e4851.html>

**Dazaifu Tenman-gu Shrine.** (ม.ป.ป.). เข้าถึงเมื่อ 11 เมษายน 2561. เข้าถึงได้จาก

<https://www.jnto.go.jp/eng/spot/shritemp/dazaifutenmangu.html>

**Dazaifu Tenmangu.** (ม.ป.ป.). เข้าถึงเมื่อ 11 เมษายน 2561. เข้าถึงได้จาก

<http://www.dazaifutenmangu.or.jp/en>

Sandra. (2017). **Hokkaido Jingu: Sapporo's Beautiful Shrine Experience.** เข้าถึงเมื่อ

12 เมษายน 2561. เข้าถึงได้จาก <https://taiken.co/single/hokkaido-jingu-sapporos-beautiful-shrine-experience/>



**Inner Shrine.** (ม.ป.ป.). เข้าถึงเมื่อ 21 เมษายน 2561. เข้าถึงได้จาก <https://www.japan-guide.com/e/e4300.html>

**Kotohira-gū Shrine.** (2016). เข้าถึงเมื่อ 30 เมษายน 2561. เข้าถึงได้จาก <https://randomwire.com/kotohira-gu/>

**The 1,368 Step Pilgrimage Climb of Konpira-san.** (ม.ป.ป.). เข้าถึงเมื่อ 1 พฤษภาคม 2561. เข้าถึงได้จาก [http://www.ana-exjapan.com/en/discover/shikoku/pickup/p\\_04.html](http://www.ana-exjapan.com/en/discover/shikoku/pickup/p_04.html)

**Kotohira-gu.** (ม.ป.ป.). เข้าถึงเมื่อ 1 พฤษภาคม 2561. เข้าถึงได้จาก <https://www.ana-cooljapan.com/destinations/kagawa/kotohira-gu>

**How to Enjoy Fukuoka's Premier Tourist Spot, Dazaifu Tenmangu.** (2017). เข้าถึงเมื่อ 2 พฤษภาคม 2561. เข้าถึงได้จาก [https://wow-j.com/en/Allguides/fukuoka/sightseeing/01431\\_en/](https://wow-j.com/en/Allguides/fukuoka/sightseeing/01431_en/)

## ภาษาไทย

**ข้อมูลทั่วไปเกี่ยวกับประเทศญี่ปุ่น.** (ม.ป.ป.). เข้าถึงเมื่อ 6 พฤษภาคม 2560. เข้าถึงได้จาก <http://www.jnto.or.th/information/japan-overview/overview-of-japan/>

**ศาสนาและวัฒนธรรม.** (ม.ป.ป.). เข้าถึงเมื่อ 6 พฤษภาคม 2560. เข้าถึงได้จาก <http://www.japan-expert.com/>

**รู้จักกับภูมิภาคต่างๆของญี่ปุ่น.** (ม.ป.ป.). เข้าถึงเมื่อ 10 ตุลาคม 2559. เข้าถึงได้จาก <http://www.besttraveljapan.com/รู้จักกับภูมิภาคต่างๆของญี่ปุ่น/>

**ศาสนาชินโต ภาพศาลเจ้าอะสุคุนิ.** (ม.ป.ป.). เข้าถึงเมื่อ 10 ตุลาคม 2560. เข้าถึงได้จาก <http://www.ojsat.or.th/main/study-japan/370-chinto-japan>

**Oworawan.** (2554). **ชื่อเสียง.** เข้าถึงเมื่อ 14 ตุลาคม 2560. เข้าถึงได้จาก <http://www.chulapedia.chula.ac.th/index.php/%E0%B8%8A%E0%B8%B7%E0%B9%88%E0%B8%AD%E0%B9%80%E0%B8%AA%E0%B8%B5%E0%B8%A2%E0%B8%87>

**พฤติกรรมนักท่องเที่ยว.** (ม.ป.ป.). เข้าถึงเมื่อ 28 พฤศจิกายน 2560. เข้าถึงได้จาก <http://kamonchanok001.blogspot.com/p/5.html>

บักเลี้ยว. (2551). **ทัพยากรการท่องเที่ยว**. เข้าถึงเมื่อ 28 พฤศจิกายน 2560. เข้าถึงได้จาก <http://oknation.nationtv.tv/blog/alohaz/2008/09/06/entry-1>

[chickyshare](https://www.slideshare.net/chickyshare). (2557). **ทัพยากร กทท**. เข้าถึงเมื่อ 28 พฤศจิกายน 2560 เข้าถึงได้จาก <https://www.slideshare.net/chickyshare/1-39314491>

TANGMO. (2553). **บทที่1 ความหมายและความสำคัญของการท่องเที่ยว**. เข้าถึงเมื่อ 28 พฤศจิกายน 2560 เข้าถึงได้จาก <http://siamprotuguesestudy.blogspot.com/2010/07/1.html>

พิทยะ ศรีวัฒนสาร. (2553). **ความหมาย อุตสาหกรรมการท่องเที่ยว**. เข้าถึงเมื่อ 29 พฤศจิกายน 2560. เข้าถึงได้จาก <http://tourismindustrydpu.blogspot.com/2010/06/blog-post.html>

อิสริยา เลหาดีรานนท์. (2552). **ทัพยากรการท่องเที่ยว**. เข้าถึงเมื่อ 29 พฤศจิกายน 2560. เข้าถึงได้จาก <http://www.royin.go.th/?knowledges=%E0%B8%97%E0%B8%A3%E0%B8%B1%E0%B8%9E%E0%B8%A2%E0%B8%B2%E0%B8%81%E0%B8%A3%E0%B8%81%E0%B8%B2%E0%B8%A3%E0%B8%97%E0%B9%88%E0%B8%AD%E0%B8%87%E0%B9%80%E0%B8%97%E0%B8%B5%E0%B9%88%E0%B8%A2%E0%B8%A7-%E0%B9%91>

**รูปแบบสถาปัตยกรรมของศาลเจ้า**. (2560). เข้าถึงเมื่อ 29 พฤศจิกายน 2560. เข้าถึงได้จาก <https://livejapan.com/th/article-a0000271/>

Kasumi Hashimoto. (2557). **ศาลเจ้าฟุชิมิอินาริ โทริอิพันต้นนั้น ต้องเป็นประตูสู่อีกโลก** ใหม่ๆ. เข้าถึงเมื่อ 29 พฤศจิกายน 2560 เข้าถึงได้จาก <https://matcha-jp.com/th/284>

Mako Hayashi. (2558). **ยังไม่สายเกินไปไหม ที่จะถามเกี่ยวกับวิธีการนมัสการที่ถูกต้อง** ของศาลเจ้า. เข้าถึงเมื่อ 30 พฤศจิกายน 2560. เข้าถึงได้จาก <https://matcha-jp.com/th/87>

Chonlyniss. (2553). **ปัจจัยที่มีอิทธิพลต่อการเดินทางนักท่องเที่ยว**. เข้าถึงเมื่อ 30 พฤศจิกายน 2560. เข้าถึงได้จาก [http://chonlyniss.blogspot.com/2010/11/blog-post\\_30.html](http://chonlyniss.blogspot.com/2010/11/blog-post_30.html)

OSAKA CASTLE NARA YAKINIKUเอ้ย!! อันสุดท้ายนั้นของกิน ^^". (2556). เข้าถึงเมื่อ 1 ธันวาคม 2560 เข้าถึงได้จาก <https://littlej3ssica.com/2013/07/03/osakacastle-nara-yakiniku/>

**ศาลเจ้าเป็นศูนย์กลางแห่งการแลกเปลี่ยนทำให้เกิดวัฒนธรรม**. (ม.ป.ป). เข้าถึงเมื่อ 22 กุมภาพันธ์ 2561. เข้าถึงได้จาก <http://www.sapporo.travel/special/interview/isamu-ito/?lang=th>

**ศาลเจ้าชิโองามะShiogama Shrine**. (ม.ป.ป). เข้าถึงเมื่อ 28 กุมภาพันธ์ 2561. เข้าถึงได้จาก <https://www.talonjapan.com/shiogama-shrine/>

ศาลเจ้าเมจิศาลเจ้าแห่งความรัก. (ม.ป.ป.). เข้าถึงเมื่อ 2 มีนาคม 2561. เข้าถึงได้จาก <https://allabout-japan.com/th/article/5331/>

ศาลเจ้าเมจิMeiji Shrine.(2560). เข้าถึงเมื่อ 3 มีนาคม 2561. เข้าถึงได้จาก <http://www.emagtravel.com/archive/meiji-shrine.html>

Kasetsart Dechkul. (2557). ศาลเจ้าใหญ่แห่งอิเซะ. เข้าถึงเมื่อ 10 มีนาคม 2561. เข้าถึงได้จาก <https://th.japantravel.com/มิเอะ/ศาลเจ้าใหญ่แห่งอิเซะ-grand-shrine-of-ise/9316>

มรดกที่มีชีวิต-ศาลเจ้าอิเซะ-. (2558). เข้าถึงเมื่อ 10 มีนาคม 2561. เข้าถึงได้จาก <https://allabout-japan.com/th/article/1077/>

ศาลเจ้าเทพเจ้าจิ้งจอกอินาริFushimi Inari Shrine. (ม.ป.ป.). เข้าถึงเมื่อ 15 มีนาคม 2561. เข้าถึงได้จาก <https://www.talonjapan.com/fushimi-inari-shrine/>

WONDER.SUPER.TRIPS. ศาลเจ้าอิตสึกุชิมะ. (ม.ป.ป.). เข้าถึงเมื่อ 19 มีนาคม 2561. เข้าถึงได้จาก <https://wondersupertrips.com/ศาลเจ้าอิตสึกุชิมะ-itsukushima-shrine/>

ศาลเจ้าโคโตะฮิรากุKotohiragu. (ม.ป.ป.). เข้าถึงเมื่อ 22 มีนาคม 2561. เข้าถึงได้จาก <https://www.talonjapan.com/kotohiragu/>

ศาลเจ้าโคโตะฮิระ. (ม.ป.ป.). เข้าถึงเมื่อ 22 มีนาคม 2561. เข้าถึงได้จาก [https://www.japanhoppers.com/th/shikoku/marugame\\_kotohira/kanko/383/](https://www.japanhoppers.com/th/shikoku/marugame_kotohira/kanko/383/)

ศาลเจ้าเทนมานกูที่ดาไซฟูDazaifu Tenmangu Shrine. (ม.ป.ป.) เข้าถึงเมื่อ 12 เมษายน 2561. เข้าถึงได้จาก <https://www.talonjapan.com/dazaifu-tenmangu-shrine/>

Shiogama Shrine. (2016). เข้าถึงเมื่อ 15 เมษายน 2561. เข้าถึงได้จาก <https://roparat.com/2016/05/shiogama-shrine/>

เยือนศาลเจ้าเมจิ (Meiji Jingu) วัดที่คนโตเกียวเคารพนับถือและมาขอพรช่วงปีใหม่มากที่สุด. (ม.ป.ป.). เข้าถึงเมื่อวันที่ 15 เมษายน 2561. เข้าถึงได้จาก <http://roojingjapan.com/เยือนศาลเจ้าเมจิ-meiji-jingu-วัดที่คนโตเกียวเคารพนับถือและมาขอพรช่วง/>

เที่ยวศาลเจ้าเมจิ (Meiji Shrine / Meiji Jingu) ที่ฮาราจูกุในโตเกียว. (ม.ป.ป.). เข้าถึงเมื่อ 20 เมษายน 2561. เข้าถึงได้จาก <https://www.japankakkoi.com/japan-travel/review-meiji-shrine/>

ศาลเจ้าอิเสะจึงงูศาลเจ้าที่ศักดิ์สิทธิ์ที่สุดในญี่ปุ่น. (2558). เข้าถึงเมื่อ 20 เมษายน 2561. เข้าถึงได้จาก <https://www.fun-japan.jp/th/articles/6475>

ธรรมเนียมแปลก! 'ศาลเจ้าอิเสะ' สถานที่ท่องเที่ยวชื่อดังของญี่ปุ่น ศาลเจ้าที่จะต้องรื้อทิ้ง และบูรณะใหม่ทุก 20 ปี. (2560). เข้าถึงเมื่อ 21 เมษายน 2561. เข้าถึงได้จาก <https://www.spokedark.tv/posts/ise-grand-shrine-in-japan/>

Panupong Yokyongsakul. **Kyoto | Fushimi Inari Shrine** ฟุชิมิ อินาริ ศาลเจ้าเสาหมื่นต้น. (2558). เข้าถึงเมื่อ 23 เมษายน 2561. เข้าถึงได้จาก <http://www.thetouristdiary.com/travel/japan/fushimi-inari>

เที่ยวศาลเจ้าฟุชิมิอินาริ (Fushimi Inari Shrine) หรือวัดเสาแดง- เกียวโต. (ม.ป.ป.). เข้าถึงเมื่อ 23 เมษายน 2561. เข้าถึงได้จาก <http://roojingjapan.com/เที่ยวศาลเจ้าฟุชิมิอินาริ-fushimi-inari-shrine-หรือวัดเสาแดง-เกียวโต/>

Rose Rosarin. เที่ยวมรดกโลก 「ศาลเจ้าอิสึกุชิมะ」 แหล่งเทพเจ้าที่มียาจิเมะจังหวัดอิโรชิม่า. (ม.ป.ป.). เข้าถึงเมื่อ 30 เมษายน 2561. เข้าถึงได้จาก <https://matcha-jp.com/th/1573>

Chibi-Anngle. (2561). “ศาลเจ้าอิสึกุชิมะ” นิยามของความงามพื้นฐานในแบบญี่ปุ่น. เข้าถึงเมื่อ 30 เมษายน 2561. เข้าถึงได้จาก <http://anngle.org/th/j-journer/hiroshima-ken/itsukushimashrine.html>

ศาลเจ้าอิสึกุชิมะ. (ม.ป.ป.). เข้าถึงเมื่อ 30 เมษายน 2561. เข้าถึงได้จาก [https://www.th.jal.co.jp/thl/th/guidetojapan/detail/index.html?spot\\_code=itsukushima](https://www.th.jal.co.jp/thl/th/guidetojapan/detail/index.html?spot_code=itsukushima)

Bird Freedom.(2556). **Fukuoka: ขอพรที่ศาลเจ้าDazaifu ท่ามกลางดอกบ๊วย**. เข้าถึงเมื่อ 1 พฤษภาคม 2561. เข้าถึงได้จาก <http://www.tiewyeepoon.com/review/fukuoka-dazaifu/>

ไปไหว้พระขอพรที่ "ศาลเจ้าดาไซฟูเท็มมังงู" กันค่ะ. (2559). เข้าถึงเมื่อ 2 พฤษภาคม 2561. เข้าถึงได้จาก <https://www.fun-japan.jp/th/articles/1199>

## ประวัติผู้วิจัย

ชื่อ – สกุล	นางสาวพิชญ์สินี เกื้อมา
วันเกิด	31 ตุลาคม 2538
หมายเลขติดต่อ	0830628010
ที่อยู่	60/2 ม.4 ถ.สุขุมวิท ต.บางละมุง อ.บางละมุง จ.ชลบุรี 20150
ประวัติการศึกษา	
ปี 2557	สำเร็จการศึกษาชั้นมัธยมศึกษาปีที่ 6 จาก โรงเรียนชลกันยานุกูล จังหวัด ชลบุรี
ปี 2560	สำเร็จการศึกษาระดับปริญญาตรี คณะอักษรศาสตร์ สาขาเอเชียศึกษา มหาวิทยาลัยศิลปากร วิทยาเขตพระราชวังสนามจันทร์ จังหวัด นครปฐม

**แบบโอนลิขสิทธิ์สารนิพนธ์**  
**สาขาเอเชียศึกษา คณะอักษรศาสตร์ มหาวิทยาลัยศิลปากร**

ข้าพเจ้า	นางสาวพิชญ์สินี เกื้อมา
นักศึกษาชั้นปีที่ 4	วิชาเอกเอเชียศึกษา ภาษาญี่ปุ่น
ชื่อสารนิพนธ์	การท่องเที่ยวศาลเจ้าที่มีชื่อเสียงของประเทศญี่ปุ่น
ที่อยู่ติดต่อหลังจบการศึกษา	60/2 ม.4 ถ.สุขุมวิท ต.บางละมุง อ.บางละมุง จ.ชลบุรี 20150
หมายเลขโทรศัพท์	0860628010

ลิขสิทธิ์สารนิพนธ์ฉบับนี้เป็นผลมาจากการเล่าเรียนซึ่งเป็นส่วนหนึ่งของหลักสูตรระดับปริญญาบัณฑิต ข้าพเจ้ายินดีโอนลิขสิทธิ์ตามมาตรา 17 วรรค 2 แห่งราชบัญญัติลิขสิทธิ์ พ.ศ. 2547 เป็นของคณะอักษรศาสตร์ มหาวิทยาลัยศิลปากร โดยมีกำหนดตลอดอายุการคุ้มครองลิขสิทธิ์

ลายนามผู้โอน

.....  
(.....)

ลายนามผู้รับโอน

.....  
(.....)



