



บทความวิจัย

เรื่อง ปัจจัยที่ทำให้นักท่องเที่ยวชาวจีนมาท่องเที่ยวในประเทศไทย : กรณีศึกษาจังหวัดภูเก็ต

โดย

นางสาวณัฐวดี ฤกษ์รัตน์

รหัสนักศึกษา 05570689

บทความวิจัยนี้เป็นส่วนหนึ่งของการศึกษาตามหลักสูตรปริญญาอักษรศาสตรบัณฑิต

สาขาวิชาเอเชียศึกษา คณะอักษรศาสตร์ มหาวิทยาลัยศิลปากร

ปีการศึกษา 2560

ลิขสิทธิ์ของสาขาวิชาเอเชียศึกษา คณะอักษรศาสตร์ มหาวิทยาลัยศิลปากร

### กิตติกรรมประกาศ

บทความวิจัยเรื่อง ปัจจัยที่ทำให้นักท่องเที่ยวชาวจีนมาท่องเที่ยวในประเทศไทย: กรณีศึกษาจังหวัดภูเก็ต ผู้วิจัยขอขอบคุณอาจารย์ ดร.ยงยุทธ วิถีไตรรงค์ อาจารย์ที่ปรึกษาวิจัยในครั้งนี้ ที่ได้ให้คำปรึกษาและคำชี้แนะเป็นอย่างดี ให้คำชี้แนะแนวทางการแก้ไขข้อบกพร่องต่างๆ จนสำเร็จลุล่วงได้ดี ผู้วิจัยรู้สึกซาบซึ้งและขอขอบคุณเป็นอย่างสูงสำหรับความกรุณาในครั้งนี้

นอกจากนี้ผู้วิจัยขอขอบคุณทุกคนในครอบครัวที่เป็นกำลังแรงและกำลังใจให้แก่ผู้วิจัยเสมอมา และครอบครัวของนางสาวพิมพ์ทอง หงษ์สิทธิชัยกุล ที่ได้ช่วยเหลือผู้วิจัยตลอดเวลาที่อยู่จังหวัดภูเก็ต และขอขอบคุณเพื่อนๆ ในจังหวัดภูเก็ตที่ได้ช่วยเหลือผู้วิจัย รวมถึงขอบคุณนักท่องเที่ยวชาวจีนที่ให้ความกรุณาร่วมมือตอบแบบสอบถาม ทำให้งานวิจัยในครั้งนี้เสร็จสมบูรณ์ ผู้วิจัยขอขอบคุณมา ณ ที่นี้

ณัฐวดี ฤกษ์รัตน์

20 เมษายน 2561

ชื่อเรื่อง บทความวิจัย	ปัจจัยที่ทำให้นักท่องเที่ยวชาวจีนมาท่องเที่ยวในประเทศไทย ไทย : กรณีศึกษาจังหวัดภูเก็ต
ผู้เขียน	ณัฐวดี ฤกษ์รัตน์
อาจารย์ที่ปรึกษา บทความวิจัย	อาจารย์ ดร.ยงยุทธ วิถีไตรรงค์
สาขาวิชา	เอเชียศึกษา คณะอักษรศาสตร์ มหาวิทยาลัยศิลปากร วิทยาเขตพระราชวังสนามจันทร์
ปีการศึกษา	2560

### บทคัดย่อ

บทความวิจัยเรื่องปัจจัยที่ทำให้นักท่องเที่ยวชาวจีนมาท่องเที่ยวในประเทศไทย : กรณีศึกษาจังหวัดภูเก็ต มีวัตถุประสงค์เพื่อศึกษาเพื่อศึกษาลักษณะนักท่องเที่ยวของชาวจีนที่เดินทางมาท่องเที่ยวจังหวัดภูเก็ต พฤติกรรมการท่องเที่ยวของนักท่องเที่ยวของชาวจีนที่เดินทางมาท่องเที่ยวจังหวัดภูเก็ต ปัจจัยที่มีผลต่อการตัดสินใจของนักท่องเที่ยวชาวจีนที่เดินทางมาท่องเที่ยวในจังหวัดภูเก็ต โดยมีวิธีการศึกษานักท่องเที่ยวชาวจีนที่เดินทางเข้ามาท่องเที่ยวในจังหวัดภูเก็ต จำนวนทั้งหมด 120 คน ในช่วงเดือนมกราคม – กุมภาพันธ์ 2561

ผลการศึกษาพบว่า นักท่องเที่ยวชาวจีนส่วนใหญ่เป็นเพศหญิง อายุ 25 – 34 ปี มีสถานะโสด ส่วนใหญ่มาท่องเที่ยวจังหวัดภูเก็ตเป็นครั้งแรก มีจุดประสงค์เพื่อพักผ่อน เนื่องจากนักท่องเที่ยวชาวจีนไม่มีประสบการณ์ในการท่องเที่ยว จึงเลือกเดินทางมาทักบริษัททัวร์ เพราะครอบคลุมตลอดทั้งการเดินทาง นักท่องเที่ยวชาวจีนประทับใจแหล่งมรดกมรดก และ หาดกมลา เพราะสงบ และสะอาด นักท่องเที่ยวชาวจีนพึงพอใจกับความเป็นมิตรของคนในท้องถิ่น สถานที่พักที่มีความหลากหลายและสภาพดี เพราะความจริงใจของคนในจังหวัดภูเก็ต และบริษัททัวร์ได้จัดเตรียมสถานที่พักไว้ให้เหมาะสมกับราคาทัวร์ ด้วยเหตุทั้งหมดเป็นปัจจัยที่ทำให้นักท่องเที่ยวชาวจีนตัดสินใจมาท่องเที่ยวที่จังหวัดภูเก็ต

คำสำคัญ : นักท่องเที่ยวชาวจีน , จังหวัดภูเก็ต , ปัจจัยที่ทำให้ชาวจีนมาท่องเที่ยวในประเทศไทย

## สารบัญ

บทที่	หน้า
กิตติกรรมประกาศ.....	ข
บทคัดย่อ.....	ค
สารบัญ.....	ง
สารบัญตาราง.....	ฉ
สารบัญรูปภาพ.....	ช
บทที่ 1 .....	1
บทนำ.....	1
1.1. ที่มาและความสำคัญ.....	1
1.2. วัตถุประสงค์ .....	2
1.3. ขอบเขตงานวิจัย .....	3
1.4. วิธีการศึกษา .....	4
บทที่ 2 .....	6
แนวความคิดและงานศึกษาที่เกี่ยวข้อง .....	6
2.1. หนังสือเอกสารที่เกี่ยวกับการท่องเที่ยว.....	6
2.2. หนังสือเกี่ยวกับจังหวัดภูเก็ต .....	8
2.3. รายงานการวิจัยที่เกี่ยวข้องกับการท่องเที่ยว .....	19
2.4. เว็บไซต์ที่เกี่ยวกับการท่องเที่ยวในจังหวัดภูเก็ต .....	22
บทที่ 3 .....	24
วิธีการศึกษา.....	24
3.1. แหล่งที่มาของข้อมูล .....	24
3.2. วิธีการดำเนินงาน .....	24

บทที่	หน้า
3.3. วิธีการศึกษา .....	25
3.4. เครื่องมือที่ใช้ในการศึกษา.....	25
3.5. เทคนิคการวิเคราะห์ข้อมูล.....	25
บทที่ 4 .....	27
ผลการวิเคราะห์ข้อมูล.....	27
4.1. ลักษณะของนักท่องเที่ยวชาวจีน .....	27
4.2. พฤติกรรมของนักท่องเที่ยวชาวจีน .....	30
4.3. ปัจจัยที่มีผลต่อการตัดสินใจของนักท่องเที่ยวชาวจีนที่เดินทางมาท่องเที่ยวในจังหวัดภูเก็ต .....	34
บทที่ 5 .....	41
สรุปผลการวิจัยและข้อเสนอแนะ .....	41
5.1. สรุปผลและอภิปรายผลการวิจัย .....	41
5.2. ปัญหาที่พบในการศึกษา.....	43
5.3. ข้อเสนอแนะของงานวิจัย.....	43
บรรณานุกรม.....	44
ภาคผนวก ก.....	46
ภาคผนวก ข.....	52
ภาคผนวก ค.....	58
ประวัติผู้วิจัย .....	61
แบบ โอนลิขสิทธิ์บทความวิจัย .....	62

## สารบัญตาราง

ตาราง 4.1 แสดงลักษณะของนักท่องเที่ยวชาวจีน.....	27
ตาราง 4.2 พฤติกรรมของนักท่องเที่ยวชาวจีน .....	30
ตาราง 4.3 ความสำคัญต่อการเลือกสถานที่ท่องเที่ยวในจังหวัดภูเก็ต .....	36
ตาราง 4.4 ความพึงพอใจหลังจากท่องเที่ยวในจังหวัดภูเก็ต .....	37
ตาราง 4.5 ความพึงพอใจหลังจากท่องเที่ยวตามสถานที่ท่องเที่ยวหลักในจังหวัดภูเก็ต.....	39

## สารบัญรูปภาพ

ภาพที่ 2. 1	แผนที่จังหวัดภูเก็ต .....	10
ภาพที่ 2. 2	รูปท้าวเทพกระษัตรีและท้าวศรีสุนทรยืนถือดาบ .....	11
ภาพที่ 2. 3	หาดป่าตอง.....	11
ภาพที่ 2. 4	หาดกะตะ.....	12
ภาพที่ 2. 5	หาดกะรน.....	12
ภาพที่ 2. 6	หาดในหาน .....	13
ภาพที่ 2. 7	หาดในยาง.....	13
ภาพที่ 2. 8	หาดไม้ขาว .....	14
ภาพที่ 2. 9	หาดสุรินทร์.....	14
ภาพที่ 2. 10	หาดบางเทา .....	15
ภาพที่ 2. 11	หาดกมลา.....	15
ภาพที่ 2. 12	แยกธนาคารชาร์เตอร์ เมืองเก่าภูเก็ต .....	16
ภาพที่ 2. 13	ตึกซิโนโปรตุกีส ถ.กลาง เมืองเก่าภูเก็ต .....	16
ภาพที่ 2. 14	วัดฉลอง .....	17
ภาพที่ 2. 15	พระพุทธรูปมิ่งมงคลเอกนาคคีรี หรือ วัดพระใหญ่ .....	18
ภาพที่ 2. 16	แหลมพรหมเทพ .....	18
ภาพที่ 3. 1	กรอบแนวความคิดการศึกษาและการวิเคราะห์.....	26
ภาพที่ 4. 1	แผนภูมิความประทับใจในการท่องเที่ยวในจังหวัดภูเก็ต .....	35

## บทที่ 1

### บทนำ

#### 1.1. ที่มาและความสำคัญ

จังหวัดภูเก็ต เป็นจังหวัดเดียวที่มีลักษณะภูมิประเทศเป็นเกาะ และเป็นแหล่งท่องเที่ยวที่มีชื่อเสียงระดับโลก ซึ่งเป็นที่รู้จักในเรื่องของหาดทรายที่สวยงาม น้ำทะเลใส ท้องทะเลที่งดงาม เหมาะสำหรับการดำน้ำ รวมทั้งมีสิ่งอำนวยความสะดวก รองรับนักท่องเที่ยวอย่างครบครัน ในอดีตส่วนใหญ่ คนที่มีความเจริญรุ่งเรือง ทางเศรษฐกิจจะเป็นคนจีน ที่ทำเหมืองแร่ และพ่อค้าคนกลาง ขยายงาพารา ความเจริญที่มาจากคนจีน ซึ่งเห็นได้จากศาลเจ้าจีน ที่ตั้งอยู่เรียงรายในตัวเมืองภูเก็ต เพื่อฉลองเทศกาลถือศีลกินผักในเดือนตุลาคมของทุกปี แต่ปัจจุบันความรุ่งเรืองทางเศรษฐกิจ มาจากอุตสาหกรรมการท่องเที่ยว ที่พัฒนาขึ้นอย่างต่อเนื่อง ซึ่งเปรียบได้กับจำนวนนักท่องเที่ยวจากทั่วโลก ที่ค้นพบถึงความงดงามของแสงอาทิตย์ และทะเลที่ภูเก็ตมีไว้รองรับ และยังมีป่าเขาลำเนาไพร วนอุทยานแห่งชาติ โครงการคืนชะนีสู่ป่า รวมทั้งการนั่งช้างชมป่า (จังหวัดภูเก็ต, 2560)

การท่องเที่ยวในจังหวัดภูเก็ต เนื่องจากจังหวัดภูเก็ตมีโครงสร้างทางเศรษฐกิจที่มั่นคงมาตั้งแต่อดีต ในปัจจุบันการท่องเที่ยวเข้ามามีบทบาทแทน ด้วยธรรมชาติที่งดงามของเกาะภูเก็ต ด้วยหาดทรายโดยรอบเกาะ มีเกาะบริวาร มีเส้นทางเลียบบตามแนวชายฝั่งทะเล ด้วยมีเกาะต่างๆ และท่าเทียบเรือที่เรือที่ได้มาตรฐาน (ลิวัล เกลียงสง, 2543: 15)

ข้อมูลจากศูนย์ข้อมูลธุรกิจไทยจีน ณ ปักกิ่งเปิดเผยว่า หนังสือพิมพ์ Nanning Evening ถึงกับระบุว่า ชาวหนานหนิงเปลี่ยนธรรมเนียมปฏิบัติจากเดินทางกลับบ้านภูมิลำเนาเดิมเพื่อเตรียมตัวเฉลิมฉลองเทศกาลตรุษจีนไปเป็นการนำครอบครัวเดินทางไปท่องเที่ยวช้อปปิ้งในต่างประเทศ และ “ไทย” เป็นจุดหมายปลายทางที่สุดในใจชาวหนานหนิง โดยให้เหตุผลถึงความคุ้มค่าของราคา (ไทยพับลิก้า, 2559)

ในหลายเมืองของจีนยังเลือก “ไทย” เป็นอันดับหนึ่งสำหรับประเทศเป้าหมายปลายทางในการเดินทาง เช่น ส่านซี เจียงซู ฯลฯ จากสถิติล่าสุดพบว่านิยมมาเที่ยวประเทศไทยเป็นอันดับที่ 1 โดย



2 เมืองหลังนั้น ในเดือนกุมภาพันธ์ 2559 ที่ผ่านมา ซึ่งเป็นเทศกาลตรุษจีน มีชาวจีนดูและหนานหนิงมาเที่ยวไทยเพิ่มขึ้นจำนวนมาก (ไทยพับลิก้า, 2559)

ที่ผ่านมามีชาวจีนดูมาเที่ยวไทยในช่วงตรุษจีน จำนวน 15,617 ราย เพิ่มขึ้นจากปีก่อน 3,415 ราย หรือเพิ่มขึ้นกว่า 30% ขณะที่นครหนานหนิงมีจำนวนนักท่องเที่ยวเข้าออกต่างประเทศ 26,231 คน (เฉลี่ยวันละ 3,750 คน) ส่วนใหญ่มาไทยมีเครื่องบินขึ้นลง 191 เที่ยวบิน เพิ่มขึ้นร้อยละ 30.03 และ 24.03 ตามลำดับ สำหรับเส้นทางบินสู่ประเทศไทยมีบริการทั้งเที่ยวบินประจำและเช่าเหมาลำสู่ 5 จุดหมายปลายทาง คือ กรุงเทพฯ ภูเก็ต เชียงใหม่ พัทยา และกระบี่ (ภูเก็ตและกระบี่เป็นแบบเช่าเหมาลำ) (ไทยพับลิก้า, 2559)

แม้ว่าพฤติกรรมนักท่องเที่ยวที่มาจากแต่ละเมืองจะมีความแตกต่างกันระหว่างเมืองใหญ่และชนบท แต่จากการจัด 10 อันดับสถานที่ท่องเที่ยวในต่างประเทศของชาวจีนในปี 2558 ไทยก็ติดอันดับ โดยทั้ง 10 อันดับประกอบด้วย 1. ฮองกง 2. กรุงโซล 3. กรุงโตเกียว 4. เกาะภูเก็ต 5. กรุงเทพมหานคร 6. ประเทศสิงคโปร์ 7. กรุงไทเป 8. จังหวัดเชียงใหม่ 9. เกาะบาห์ลี และ 10. เกาะเจจู ตามลำดับ (ไทยพับลิก้า, 2559)

จากข้อมูลดังกล่าวจึงเป็นสาเหตุสำคัญทำให้ ผู้วิจัยใคร่ศึกษา “ปัจจัยที่ทำให้คนจีนมาท่องเที่ยวในประเทศไทย: กรณีศึกษาจังหวัดภูเก็ต” เพื่อให้ทราบถึงปัจจัยที่ทำให้คนจีนเข้ามาท่องเที่ยวในจังหวัดภูเก็ต ทราบถึงลักษณะและพฤติกรรมของชาวจีน เพื่อนำผลการวิจัยที่ได้นี้ ไปพัฒนาการท่องเที่ยวในจังหวัดภูเก็ต

## 1.2. วัตถุประสงค์

1.2.1. เพื่อศึกษาลักษณะนักท่องเที่ยวของชาวจีนที่เดินทางมาท่องเที่ยวจังหวัดภูเก็ต

1.2.2. เพื่อศึกษาพฤติกรรมนักท่องเที่ยวของนักท่องเที่ยวของชาวจีนที่เดินทางมาท่องเที่ยวจังหวัดภูเก็ต

1.2.3. เพื่อศึกษาปัจจัยที่มีผลต่อการตัดสินใจของนักท่องเที่ยวชาวจีนที่เดินทางมาท่องเที่ยวในจังหวัดภูเก็ต

### 1.3. ขอบเขตงานวิจัย

#### 1.3.1. ขอบเขตด้านประชากร

ประชากรที่ใช้ในงานวิจัย คือ นักท่องเที่ยวและนักท่องเที่ยวชาวจีนที่เดินทางเข้ามาท่องเที่ยวในจังหวัดภูเก็ต ที่สนามบินนานาชาติจังหวัดภูเก็ต และตามสถานที่ท่องเที่ยวในจังหวัดภูเก็ต

#### 1.3.2. ขอบเขตด้านกลุ่มตัวอย่าง

เนื่องจากไม่สามารถทราบจำนวนที่แน่นอนของนักท่องเที่ยวชาวจีนที่เดินทางเข้ามาในจังหวัดภูเก็ต ผู้วิจัยจึงใช้การคำนวณกลุ่มตัวอย่างของประชากร โดยคำนวณจากสูตร Taro Yamane (ธานินทร์ ศิลป์จารุ, 2548: 48)

$$n = \frac{N}{1 + Ne^2}$$

n = ขนาดของกลุ่มตัวอย่าง

N = ขนาดของชาวจีนที่เข้ามาในจังหวัดภูเก็ตช่วงเดือนมกราคม – มีนาคม 2560 จำนวน 860,441 คน

e = ค่าความคาดเคลื่อนของกลุ่มตัวอย่าง มีค่า 0.05 (ระดับความเชื่อมั่น 95%)

$$n = \frac{860,441}{1 + 860,441(0.05)^2}$$

$$n = \frac{860,441}{860,442(0.0025)}$$

$$n = \frac{860,441}{2,151.0275}$$

$$N \approx 400$$

ผู้วิจัยได้เก็บตัวอย่างจำนวน 400 คน โดยวิธีการแจกแบบสอบถามแก่นักท่องเที่ยวชาวจีนที่เดินทางเข้ามาท่องเที่ยวในจังหวัดภูเก็ต ทำการเก็บข้อมูลตามสถานที่ท่องเที่ยวในจังหวัดภูเก็ต และเขตท่าอากาศยานนานาชาติภูเก็ตบริเวณอาคารผู้โดยสารขาออก

### 1.3.3. ขอบเขตเวลา

ผู้วิจัยเก็บข้อมูลจากกลุ่มตัวอย่างในช่วงเดือน มกราคม 2561 – กุมภาพันธ์ 2561

### 1.3.4. ขอบเขตประเด็นการศึกษา

- 1) ศึกษาลักษณะของนักท่องเที่ยวชาวจีนที่เดินทางเข้ามาในจังหวัดภูเก็ต โดยศึกษาเพศ อายุ ระดับการศึกษา อาชีพ รายได้ต่อเดือน
- 2) ศึกษาพฤติกรรมของนักท่องเที่ยวชาวจีนที่เดินทางมาท่องเที่ยวในจังหวัดภูเก็ต สถานที่พัก การเดินทาง การซื้อสินค้าที่ระลึก ค่าใช้จ่ายในการท่องเที่ยว การวางแผนการท่องเที่ยว
- 3) ศึกษาเกี่ยวกับปัจจัยของนักท่องเที่ยวชาวจีนที่เดินทางมาท่องเที่ยวในจังหวัดภูเก็ต วัตถุประสงค์ในการท่องเที่ยว ความสำคัญต่อการเลือกสถานที่ท่องเที่ยวในจังหวัดภูเก็ต ความพึงพอใจต่อการมาท่องเที่ยวตามสถานที่ต่างๆในจังหวัด

## 1.4. วิธีการศึกษา

1.4.1. ศึกษาเอกสารงานวิจัยที่เกี่ยวข้องกับการท่องเที่ยวในจังหวัดภูเก็ต

1.4.2. เก็บรวบรวมข้อมูลเกี่ยวกับปัจจัยที่ทำให้นักท่องเที่ยวชาวจีนมาท่องเที่ยวในจังหวัดภูเก็ต

1.4.3. จัดทำแบบสอบถามโดยให้นักท่องเที่ยวชาวจีนที่เป็นกลุ่มตัวอย่างเป็นผู้กรอกรายละเอียด เป็นจำนวน 400 คน

1.4.4. รวบรวมข้อมูลและวิเคราะห์ข้อมูลจากแบบสอบถาม

1.4.5. เรียบเรียงผลการศึกษาในรูปแบบของบทความวิจัย

## 1.5. นิยามคำศัพท์

งานวิจัยนี้มีนิยามคำศัพท์ ดังต่อไปนี้คือ

**พฤติกรรมการท่องเที่ยวชาวจีน** หมายถึง การกระทำของนักท่องเที่ยวชาวจีน ถึงแม้ว่าการกระทำนั้นนักท่องเที่ยวจะรู้ตัวหรือไม่รู้ตัวก็ตาม สังเกตได้จากการกระทำที่แสดงออกของแต่ละ

บุคคล เช่น จุดประสงค์ของการเข้ามาท่องเที่ยวในจังหวัดภูเก็ต สถานที่ท่องเที่ยวที่เป็นที่นิยมในหมู่นักท่องเที่ยวชาวจีน ช่วงเวลาที่เดินทางเข้ามา เป็นต้น

นักท่องเที่ยวชาวจีน หมายถึง บุคคลที่มีสัญชาติจีนเดินทางมาพักอาศัยที่อยู่ในจังหวัดภูเก็ตไม่น้อยกว่า 24 ชั่วโมง มีจุดประสงค์เพื่อเข้ามาพักผ่อน หาประสบการณ์ ไม่ได้มาเพื่ออาศัยถาวร

การวางแผนการท่องเที่ยว หมายถึง การเตรียมตัวการท่องเที่ยวก่อนที่จะมาท่องเที่ยวที่จังหวัดภูเก็ตอย่างมีระบบ การวางแผน จัดตารางในแต่ละวัน กำหนดสถานที่หรือกิจกรรมว่าควรทำอะไร และไปที่ไหน

สถานที่พัก หมายถึง สถานที่ที่นักท่องเที่ยวชาวจีนได้ไปพักผ่อนในระหว่างการท่องเที่ยว ได้แก่ โรงแรม เกสเฮ้าส์ โฮสเทล รีสอร์ท

## บทที่ 2

### แนวความคิดและงานศึกษาที่เกี่ยวข้อง

เอกสารที่ใช้เป็นกรอบความคิดที่ใช้วิจัยได้แก่

- 2.1. หนังสือเอกสารที่เกี่ยวกับการท่องเที่ยว
- 2.2. หนังสือเอกสารเกี่ยวกับจังหวัดภูเก็ต
- 2.3. รายงานการวิจัยที่เกี่ยวข้องกับการท่องเที่ยวในจังหวัดภูเก็ต
- 2.4. เว็บไซต์ที่เกี่ยวกับการท่องเที่ยวในจังหวัดภูเก็ต

#### 2.1. หนังสือเอกสารที่เกี่ยวกับการท่องเที่ยว

##### 2.1.1. ความหมายของการท่องเที่ยว

นิตยา ชัชกุล (2554) เขียนหนังสือเรื่อง “อุตสาหกรรมการท่องเที่ยว” ได้ให้ความหมายของการท่องเที่ยว หมายถึง การเดินทางจากจุดเริ่มต้น ไปยังปลายทาง โดยประกอบด้วย การเดินทาง การพักค้างแรม และการกินอาหารนอกบ้าน เป็นปัจจัยในการท่องเที่ยว

ไพฑูริย์ พงสะบุตร และวิลาสวงศ์ พงสะบุตร (2542) ได้ให้ความหมายของการท่องเที่ยว (Tourism) หมายถึง การเดินทางไปเยือนสถานที่ต่างถิ่นซึ่งไม่ใช่เป็นที่พำนักอาศัยประจำของบุคคลนั้น และเป็นการไปเยือนชั่วคราวโดยไม่ใช่เพื่อเป็นการประกอบอาชีพหารายได้

ปรีชา แดงโรจน์ (2544) เขียนหนังสือเรื่อง “อุตสาหกรรมท่องเที่ยวสู่ศตวรรษที่ 21” ได้ให้ความหมายของการท่องเที่ยวไว้ว่า การท่องเที่ยวเป็นกิจกรรมอย่างหนึ่งของมนุษย์ ซึ่งกระทำเพื่อผ่อนคลายความตึงเครียดจากกิจการงานประจำโดยปกติจะเดินทางจากที่หนึ่งไปอีกที่หนึ่ง โดยไม่คำนึงว่าระยะทางนั้นจะใกล้หรือไกล และการเดินทางนั้นจะมีการค้างแรมหรือไม่

บุญเลิศ จิตตั้งวัฒนา (2548) เขียนหนังสือเรื่อง “อุตสาหกรรมการท่องเที่ยว ธุรกิจที่ไม่มีวันตายของประเทศไทย” ได้ให้ความหมายของการท่องเที่ยวไว้ว่า การท่องเที่ยวเป็นเรื่องของการเดินทางที่เป็นการชั่วคราวด้วยความสมัครใจ มีค่าใช้จ่ายบังคับหรือเพื่อสินจ้าง แต่เพื่อวัตถุประสงค์อื่นๆ เช่น เพื่อการพักผ่อนหย่อนใจความสนุกสนานเพลิดเพลิน การศึกษา ศาสนา กีฬา เยี่ยมญาติมิตร ติดต่อธุรกิจการ ประชุมสัมมนา เป็นต้น มิฉะนั้นจะเป็นการเดินทางที่ไม่ใช่การท่องเที่ยว

จากการทบทวนแนวคิดทฤษฎี การท่องเที่ยว หมายถึง การเดินทางท่องเที่ยวไปยังสถานที่ต่างๆ และพักอาศัยตามสถานที่นั้นๆชั่วคราว เพื่อผ่อนคลายความตึงเครียดจากการทำงาน และพักผ่อนหย่อนใจ ความสนุกสนานเพลิดเพลิน

### 2.1.2. ปัจจัยการท่องเที่ยว

ประภัสสร เสวิกุล (2557) เขียนบทความในเว็บไซต์เรื่อง “ปัจจัยของการท่องเที่ยว” ได้เขียนปัจจัยสำคัญที่จะทำให้สถานที่ หรือประเทศอยู่ในกระแสความนิยมของนักท่องเที่ยว จำนวนได้ 5 ประการ

ประการแรก คือ ความน่าสนใจของสถานที่นั้น ทั้งในด้านของความยิ่งใหญ่ ความสวยงาม ประวัติศาสตร์ ศิลปวัฒนธรรม หรือธรรมชาติ เช่น กำแพงเมืองจีน พีระมิดแห่งอียิปต์ ทัชมาฮาลในอินเดีย น้ำตกไนแอการาของสหรัฐ เป็นต้น สถานที่เหล่านี้จะอยู่ในอันดับแรกๆ ในบัญชีที่จะต้องไปให้ได้สักครั้งในชีวิตนี้

ประการที่สอง คือ ความสะดวกในการเดินทาง ซึ่งถือเป็นเรื่องสำคัญ เพราะยังมีสถานที่น่าเที่ยวอีกหลายแห่งในแอฟริกา และอเมริกาใต้ ที่นักท่องเที่ยวไม่สามารถไปถึงได้ง่าย เช่น ไม่มีสายการบินที่บินตรง หรืออยู่นอกเส้นทางบิน ความยุ่งยากในการขอวีซ่าและการตรวจคนเข้าเมือง หรือเป็นเส้นทางที่ทุรกันดาร ฯลฯ ซึ่งเป็นเรื่องที่ไม่สามารถแก้ไขได้โดยง่าย และเป็นอุปสรรคต่อแหล่ง (น่า) ท่องเที่ยวเหล่านั้น โดยตรง

ประการที่สาม คือ ค่าใช้จ่ายในการเดินทาง เช่น ค่าเครื่องบิน ค่าที่พัก ค่าครองชีพ สถานที่ท่องเที่ยวบางแห่งอาจจะเป็นที่น่าสนใจ แต่เมื่อคำนึงถึงค่าใช้จ่ายก็อาจทำให้นักท่องเที่ยวเปลี่ยนใจได้ง่าย

ประการที่สี่ คือ กิจกรรมพิเศษ หรือกิจกรรมเฉพาะด้าน เนื่องจากการท่องเที่ยวในเวลานี้ได้แตกแขนงออกไปมากมายเพื่อรองรับความสนใจของนักท่องเที่ยว เช่น การดำน้ำ การปีนเขา การล่องแก่ง การเดินป่า การเรียนทำอาหาร หรือการใช้ชีวิตในชนบท ฯลฯ เพิ่มขึ้นจากแหล่งท่องเที่ยวปกติ ซึ่งทำให้หลายๆ ประเทศต้องปรับโปรแกรมการท่องเที่ยวของตนให้สอดคล้องกับความต้องการของลูกค้า

ประการที่ห้า คือ ประชาชนในประเทศนั้นหรือในแหล่งท่องเที่ยวอื่นๆ เอง เช่น ความเป็นมิตร ความซื่อสัตย์ อภัยภัยไมตรี โดยเฉพาะความปลอดภัย บางประเทศถูกตราหน้าว่า ไม่เป็นมิตรกับคนต่างชาติ พ่อค้าแม่ค้าหรือคนขับแท็กซี่มีนิสัยขี้โกง โกงราคา ข่มขู่ขาย ผู้คนแล้งน้ำใจ และ

ขาดความปลอดภัย ไม่ว่าจะเป็นการฉกชิงวิ่งราว การจับปล้น การลวนลามทางเพศ จนถึงการข่มขืน ทำร้ายร่างกาย และฆาตกรรม

การส่งเสริมให้คนเข้ามาท่องเที่ยวในประเทศนั้น จะต้องคำนึงถึงมาตรการในการดูแลคุ้มครองนักท่องเที่ยวควบคู่กันไปด้วย เพราะต่อให้ประชาสัมพันธ์ดีเพียงใด แต่เมื่อนักท่องเที่ยวเข้ามาแล้ว พบกับความล่าช้า ยุ่งยากของระบบตรวจคนเข้าเมืองตั้งแต่ก้าวแรกที่สนามบิน รถแท็กซี่ที่โก่งราคา บริการโรงแรมที่ขาดกะจิตกะใจ ร้านขายของที่หลอกขายสินค้าหรือตั้งราคาสูงกว่าความเป็นจริง และมีความเสี่ยงต่อการตกเป็นเหยื่อของอาชญากรรูปแบบต่างๆ การประชาสัมพันธ์ก็จะกลายเป็นแค่การหลอกลวง และในยุคนี้เรื่องราวของความเป็นจริงจากปากคำของนักท่องเที่ยวที่เผชิญกับเรื่องเลวร้ายด้วยตนเองที่บอกเล่าผ่านโซเชียลเน็ตเวิร์กต่อๆ กันไป ย่อมสามารถที่จะทำลายการท่องเที่ยวของประเทศนั้นๆ ให้อยู่ยงคงกระพันได้เช่นกัน

ดังนั้น การท่องเที่ยวที่นั่นต้องประกอบไปด้วยปัจจัย 5 ประการ คือ 1. ความน่าสนใจของสถานที่ท่องเที่ยวที่มีความน่าดึงดูดนักท่องเที่ยวมากน้อยเพียงใด 2. ความสะดวกของการเดินทาง 3. ค่าใช้จ่ายในการเดินทางท่องเที่ยว 4. กิจกรรมพิเศษ 5. ความเป็นมิตรไมตรีของประชาชนในสถานที่ท่องเที่ยว

## 2.2. หนังสือเกี่ยวกับจังหวัดภูเก็ต

ลิวัลย์ เกลียงสง (2543) เขียนหนังสือเรื่อง “ภูเก็ต” กล่าวถึงเนื้อหาเกี่ยวกับจังหวัดภูเก็ต ซึ่งจังหวัดภูเก็ตนั้นมีลักษณะทางภูมิศาสตร์บริเวณที่เป็นเกาะตั้งอยู่ทางภาคใต้ของประเทศไทย ทางด้านฝั่งทะเลอันดามัน มีอาณาเขตติดต่อกับอำเภอและจังหวัดใกล้เคียง ดังนี้ ทิศเหนือ ติดต่อกับอำเภอตะกั่วทุ่ง จังหวัดพังงา ทิศใต้ ติดต่อกับทะเลอันดามัน และมหาสมุทรอินเดีย ทิศตะวันออก ติดต่อกับทะเลอันดามัน อันเป็นแนวเขตติดต่อกับอำเภอเมืองฯ จังหวัดกระบี่ ทิศตะวันตก ติดต่อกับทะเลอันดามัน และมหาสมุทรอินเดีย เนื่องจากจังหวัดภูเก็ตมีโครงสร้างทางเศรษฐกิจที่มั่นคงมาตั้งแต่อดีต ในปัจจุบันการท่องเที่ยวเข้ามามีบทบาทแทน ด้วยธรรมชาติที่งดงามของเกาะภูเก็ต ด้วยหาดทรายโดยรอบเกาะ มีเกาะบริวาร มีสันเขาเลียบบตามแนวชายฝั่งทะเล ด้วยมีเกาะต่างๆ และทำเทียบเรือที่เรือที่ได้มาตรฐาน

กองบรรณาธิการ นายรอบรู้ (2553) เขียนหนังสือเรื่อง “ภูเก็ต” กล่าวถึงเนื้อหาเกี่ยวกับจังหวัดภูเก็ตนั้นเป็นเกาะขนาดใหญ่ที่สุดของไทย คนส่วนใหญ่รู้จักภูเก็ตในฐานะเมืองท่องเที่ยวที่มีธรรมชาติสวยงาม โดยเฉพาะหาดทรายขาวและทะเลสีคราม ภูเก็ตเป็นเมืองแห่งความเจริญ และ

เปรียบเทียบด้วยสิ่งอำนวยความสะดวกที่เอื้อต่อการท่องเที่ยวทุกรูปแบบ ทั้งสนามบินนานาชาติอันทันสมัย โรงแรมระดับ 5 ดาว สถานบริการสถานบันเทิง ภัตตาคาร ร้านค้านานาชาติ จนกล่าวได้ว่าเป็นศูนย์กลางของการท่องเที่ยวแถบชายฝั่งทะเลอันดามัน และนอกจากจะต้องเที่ยวบนเกาะภูเก็ตแล้ว ยังสามารถเดินทางไปเที่ยวหมู่เกาะรอบๆ และจังหวัดใกล้เคียงได้สะดวกด้วย

### 2.2.1 ข้อมูลทั่วไปของจังหวัดภูเก็ต

#### ที่ตั้ง

ตั้งอยู่ฝั่งทะเลด้านตะวันตกของ ห่างจากกรุงเทพฯทางรถยนต์ประมาณ 862 กิโลเมตร

#### พื้นที่

543.034 ตารางกิโลเมตร หรือ 339,396.25 ไร่ มีเกาะบริวาร 32 เกาะ เกาะที่สำคัญเช่นเกาะ โทลน เกาะเส เกาะราชาใหญ่ เกาะราชาน้อย เป็นต้น

#### อาณาเขต

ทิศเหนือ	ติดจังหวัดพังงา
ทิศใต้	ติดทะเลอันดามัน
ทิศตะวันออก	ติดทะเลอันดามัน และ เกาะยาว จังหวัดพังงา
ทิศตะวันตก	ติดทะเลอันดามัน

#### ภูมิอากาศ

มี 2 ฤดูคือฤดูร้อนและฤดูฝน ฤดูคือฤดูร้อนและฤดูฝนอุณหภูมิ ฤดูคือฤดูร้อนและฤดูฝน อุณหภูมิเฉลี่ยสูงสุดประมาณ 33 องศาเซลเซียสต่ำสุดประมาณ 23 องศาเซลเซียส

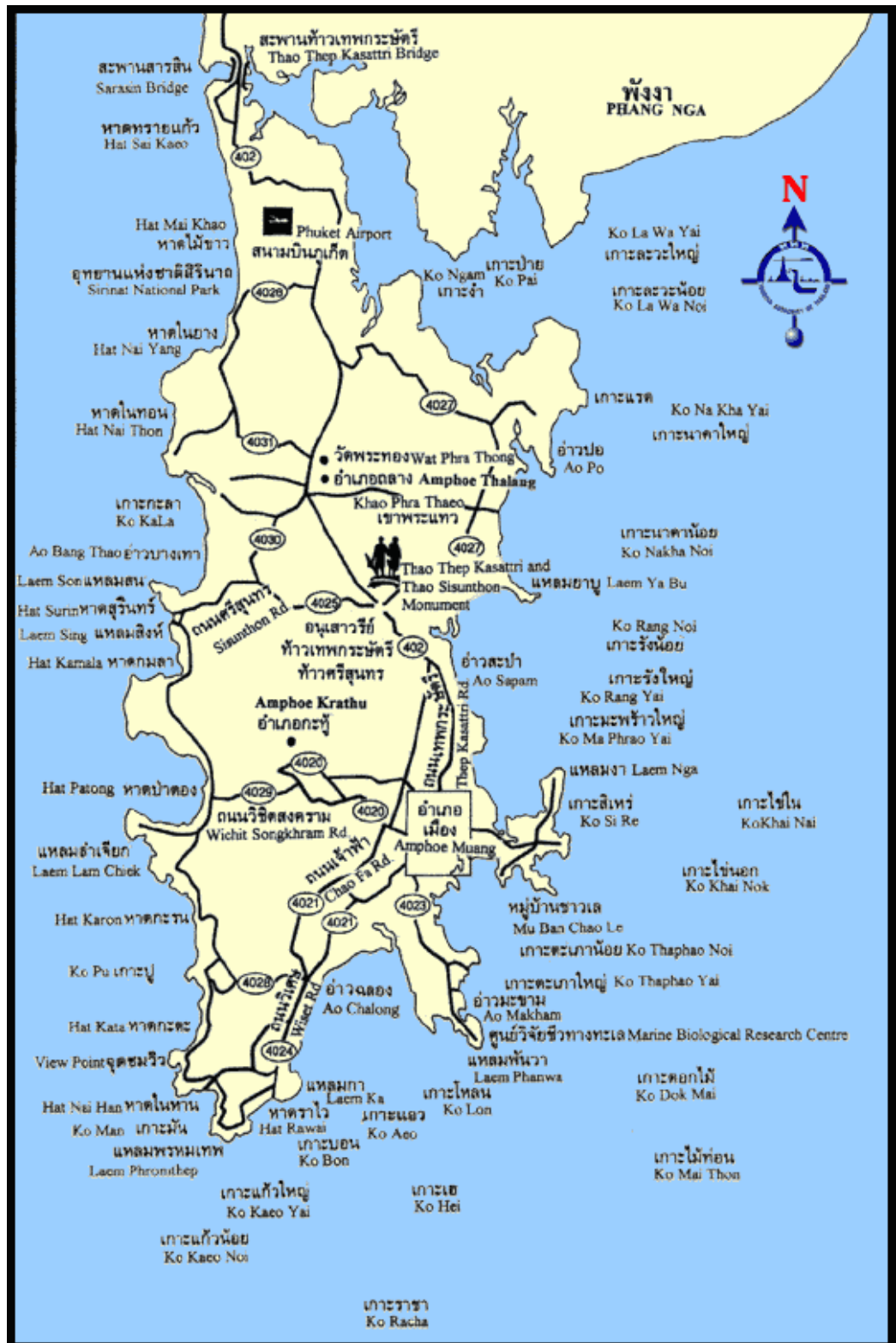
ฤดูร้อน เดือนพฤศจิกายน – เดือนเมษายน เป็นช่วงที่อากาศดีที่สุดท้องฟ้าแจ่มใสไม่มีฝน

ฤดูฝน เดือนพฤษภาคม – เดือนตุลาคม

#### การปกครอง

แบ่งเขตการปกครองออกเป็น 3 อำเภอได้แก่ อำเภอเมืองภูเก็ต อำเภอกะทู้ และอำเภอถลาง





ภาพที่ 2.1 แผนที่จังหวัดภูเก็ต

ที่มา: <https://gradingthong.blogspot.com>

## คำขวัญประจำจังหวัด

ไข่มุกอันดามัน สวรรค์เมืองใต้ หาดทรายสีทอง สองวีรสตรี บารมีหลวงพ่อแช่ม

## ดวงตราประจำจังหวัด



ภาพที่ 2. 2 รูปท้าวเทพกระษัตรีและท้าวศรีสุนทรยืนถือดาบ

ที่มา: <http://www.phuket.go.th>

## สถานที่ท่องเที่ยวหลักในจังหวัดภูเก็ต

หาดป่าตอง หาดที่สวยงามที่สุดในภูเก็ตมีชื่อเสียงโด่งดังไปทั่วโลก นักท่องเที่ยวโดยเฉพาะชาวต่างชาติมักจะมาเที่ยวหาดป่าตอง หาดป่าตองพร้อมไปด้วยสิ่งอำนวยความสะดวก ทั้งศูนย์รวมธุรกิจ และความบันเทิงหลากหลายรูปแบบ เช่น บริการนำเที่ยว นั่งช้าง เดินป่า พายเรือ เที่ยวกะ เป็นต้น



ภาพที่ 2. 3 หาดป่าตอง

ที่มา: <http://thaitravelphotos.com>

หาดกะตะ หาดกะตะแบ่งออกเป็น 2 หาด คือ หาดกะตะน้อย และหาดกะตะใหญ่ หาดกะตะเป็นหาดหนึ่งที่ได้ปอดคภัย เหมาะกับลูกเด็กเล็กแดง ทราขขาวสะอาด เม็ดเล็ก ละเอียด หาดกะตะเป็นหาดที่สงบ เหมาะแก่การพักผ่อนหย่อนใจ นักท่องเที่ยวส่วนใหญ่เป็น ชาวต่างชาติ



ภาพที่ 2. 4 หาดกะตะ

ที่มา: <http://www.phuket.go.th>

หาดกะรน พื้นที่อ่าวกะรนกว้างใหญ่กว่าอ่าวกะตะ มีชายหาดยาว เหนือชายหาด เป็นเนินทรายสูง ต่ำ มีแนวสนทะเล และทิวต้นตาล บางช่วงของหาดทรายคันด้วยพงผักนึ่งทะเล กว้างดูสวยงาม



ภาพที่ 2. 5 หาดกะรน

ที่มา : <http://thai.phuketreport.com>

หาดในหาน ตั้งอยู่ทางด้านใต้ของเกาะภูเก็ต ห่างจากตัวเมืองประมาณ 18 กิโลเมตร น้ำทะเลสีฟ้าคราม ชายหาดมีพื้นที่ไม่ยาว ด้านหน้าจะเห็นปลายอ่าวสองด้าน โคน้ำเข้าหากัน ส่วนด้านหลังของชายหาดเป็นบึง



ภาพที่ 2. 6 หาดในหาน

ที่มา : <http://phuket.holidaythai.com>

หาดในยาง หาดในยางเป็นที่ตั้งของที่ทำการอุทยานแห่งชาติสิรินาถ สมัยก่อนมีชื่อว่าอุทยานแห่งชาติในยาง นอกจากจะบรรยากาศร่มเย็นจากทิวสนและป่าชายหาดแล้ว หาดในยางยังเป็นหาดที่สวยงามที่สุดของชายหาดที่อยู่ในเขตอุทยานแห่งชาติสิรินาถ



ภาพที่ 2. 7 หาดในยาง

ที่มา : <http://www.emagtravel.com>

หาดไม้ขาว ตั้งอยู่ใกล้กับหาดทรายแก้ว อยู่ในเขตอุทยานแห่งชาติสิรินาถ หาดไม้ขาวมีชื่อเรียกอีกอย่างว่าหาดสนามบิน แขนงของชายหาดเริ่มต้นจากหาดในยางผ่านสนามบินนานาชาติภูเก็ต ไปจนจรดหาดทรายแก้ว ลักษณะหาดเหยียดยาวเกือบเป็นเส้นตรง



ภาพที่ 2.8 หาดไม้ขาว

ที่มา : <https://pantip.com>

หาดสุรินทร์ ความโดดเด่นในธรรมชาติของหาดสุรินทร์ อยู่ตรงที่ภูมิประเทศเป็นชายหาดเชิงเขา เป็นเจ้าของบรรยากาศที่ร่มรื่น เส้นโค้งของสนทะเลริมหาดเข้าแฉกอย่างเป็นระเบียบ หาดทรายขาวสะอาด แต้น้ำลึก



ภาพที่ 2.9 หาดสุรินทร์

ที่มา : <https://www.bloggang.com>

หาดบางเทา ใกล้กับหาดสุรินทร์ มีบรรยากาศที่เงียบสงบ และมีหาดทรายสวยงามทอดยาวหลายกิโลเมตร บางช่วงของหาดในอดีตเคยเป็นชุมชนเมืองมาก่อน ทำให้เกิด lagun หาดบางเทาทอดยาวบรรยากาศจึงแตกต่างกันไป มีทั้งบริเวณที่สามารถเล่นน้ำได้ มีกิจกรรมทางทะเล มีกีฬาทางน้ำ และบริเวณชุมชนชาวบ้านริมทะเล



ภาพที่ 2. 10 หาดบางเทา

ที่มา : <http://thai.phuketreport.com>

หาดกมลา ลักษณะของหาดกมลามีรูปร่างโค้งยาว นักท่องเที่ยวส่วนใหญ่นิยมชมหาดกมลา เพราะยังมีบรรยากาศเดิมๆ ของภูเก็ต ความยาวของชายหาดประมาณ 2 กิโลเมตร ชายหาดกว้าง เล่นน้ำได้ทางเหนือ เส้นห่ออกอย่างของหาดกมลาคือหาดเป็นทิวสนทะเลต้นใหญ่สลับกับทิวมะพร้าวใต้บรรยากาศทะเล



ภาพที่ 2. 11 หาดกมลา

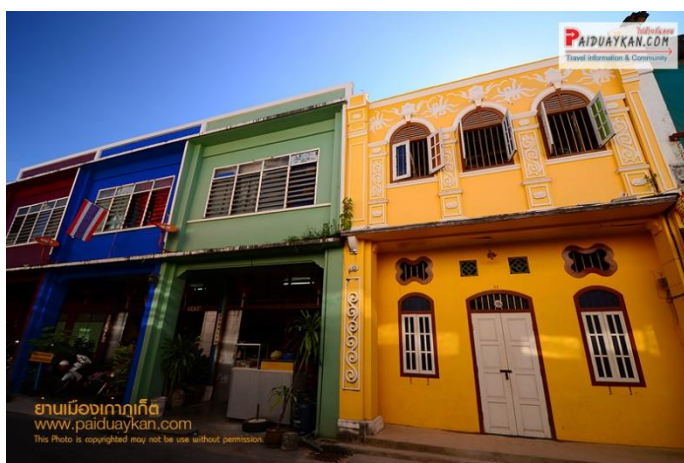
ที่มา : <http://thai.phuketreport.com>

เมืองเก่าภูเก็ต เมื่อเข้าสู่เขตเทศบาลนครภูเก็ต สิ่งแรกที่สะดุดตาผู้ไปเยือนคือตึกเก่าที่ตั้งตระหง่านอยู่ในย่านการค้าเก่าแก่ของเมือง ตึกเหล่านี้มีอายุนับร้อยปี และมีลักษณะสถาปัตยกรรมที่ผสมผสานศิลปะตะวันตกและตะวันออกได้อย่างกลมกลืน เป็นเอกลักษณ์อันโดดเด่นของเมืองภูเก็ต ตึกเก่าเหล่านี้กระจายอยู่ทั่วตัวเมืองภูเก็ต สามารถเดินชมได้อย่างต่อเนื่อง นอกจากนี้ยังมีร้านอาหารอร่อยหลายเจ้าให้เที่ยวไปกินไปได้อย่างเพลิดเพลิน



ภาพที่ 2. 12 แยกธนาคารชาร์เตอร์ เมืองเก่าภูเก็ต

ที่มา : <https://teawlay.com>



ภาพที่ 2. 13 ตึกชิโนโปรตุกิส ถ.กลาง เมืองเก่าภูเก็ต

ที่มา : <http://www.paiduaykan.com>

วัดฉลอง หนึ่งในวัดที่มีชื่อเสียงมากที่สุดของจังหวัดภูเก็ต โด่งดังระดับประเทศ เหตุที่วัดฉลองมีชื่อเสียงโด่งดัง ก็เพราะหลวงปู่แห่ม อดีตเจ้าอาวาสวัด ท่านเป็นพระเกจิอาจารย์ ในช่วงรัชกาลที่ 5 เป็นผู้นำชาวภูเก็ตในการต่อสู้กับพวกอั้งยี่

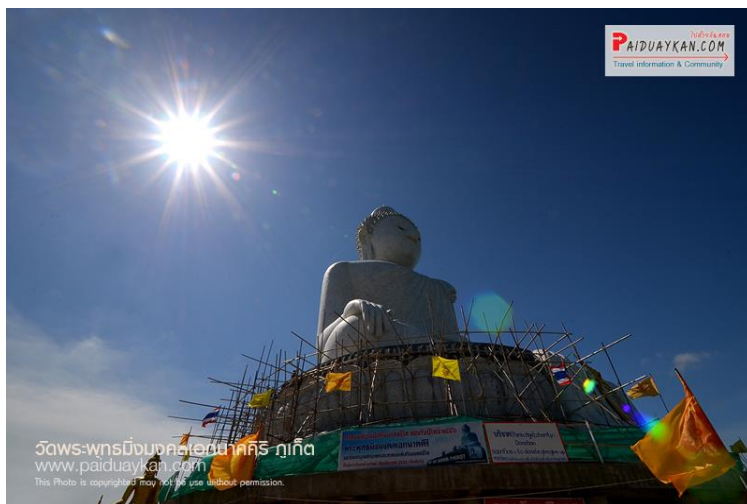


ภาพที่ 2. 14 วัดฉลอง

ที่มา : <http://paiphuket.com>

พระพุทธรูปมิ่งมงคลเอกนาคคีรี หรือ วัดพระใหญ่ ภูเก็ต ประดิษฐานอยู่ที่เขานาคเกิด เลยจากวัดฉลองไปไม่ เป็นสถานที่ท่องเที่ยวสำคัญของ จังหวัดภูเก็ตในกลุ่มนักท่องเที่ยว ลักษณะเด่นของพระใหญ่ ได้แก่ พระพุทธรูปปางมารวิชัยขนาดใหญ่เห็นได้รอบเกาะภูเก็ต โดยมีนัยสำคัญ ในการก่อสร้างเพื่อเป็นสัญลักษณ์ของความสันติ ความเป็นน้ำหนึ่งใจเดียวและความหวัง การก่อสร้างพระพุทธรูปมิ่งมงคลเอกนาคคีรี สำเร็จได้ด้วย การร่วมมือร่วมใจบริจาคของประชาชนชาวไทยและชาวต่างชาติที่อาศัยอยู่ในประเทศไทย หากคุณมีโอกาสมาเยือนภูเก็ต ควรหาโอกาสไป กราบไหว้ เคารพสักการะที่วัดพระใหญ่บนเขานาคเกิดและชมทัศนียภาพที่สวยงามของเกาะภูเก็ต ในมุมสูง





ภาพที่ 2. 15 พระพุทธมิ่งมงคลเอกนาคคีรี หรือ วัดพระใหญ่

ที่มา : <http://www.paiduaykan.com>

แหลมพรหมเทพ อยู่ทางตอนใต้ของเกาะภูเก็ต โดยทั่วไปนักท่องเที่ยวไม่ว่าจะเที่ยวหรือพักที่หาดใด แต่พอใกล้ช่วงเย็นจะพากันเดินทางมาชมพระอาทิตย์ตกที่แหลมพรหมเทพ ซึ่งถือว่าเป็นจุดชมพระอาทิตย์ตกที่สวยงามที่สุดในประเทศไทย ก่อนถึงแหลมพรหมเทพจะผ่านหาดราไวย์ ก่อนขึ้นเขาไปแหลมพรหมเทพระยะทางขึ้นเขาเพียง 650 เมตร มีลานจอดรถจากลานจอดรถมีบันไดขึ้นไปยังเนินเขาเพื่อชมวิว



ภาพที่ 2. 16 แหลมพรหมเทพ

ที่มา : <https://th.wikipedia.org/wiki/>

### 2.3. รายงานการวิจัยที่เกี่ยวข้องกับการท่องเที่ยว

กองสถิติและวิจัย (2528) เขียนรายงานการวิจัย“ภาวะการท่องเที่ยว จังหวัดภูเก็ต พ.ศ.2528” มีวัตถุประสงค์เพื่อ 1) เพื่อศึกษาให้ทราบถึงข้อมูลด้านอุปสงค์ (Demand) และอุปทาน (Supply) ทางการท่องเที่ยวของจังหวัดที่เป็นแหล่งท่องเที่ยวหลักและความสมดุลระหว่างอุปสงค์ อุปทาน และกิจกรรมต่างๆ ที่จัดขึ้น 2) เพื่อศึกษาความนิยมในการท่องเที่ยวของนักท่องเที่ยวชาวไทยและชาวต่างประเทศต่อจังหวัดที่เป็นแหล่งท่องเที่ยว 3) เพื่อศึกษาความต้องการด้านการท่องเที่ยวและความพร้อมของจังหวัดที่จะวางแผนพัฒนาการท่องเที่ยว 4) เพื่อศึกษาให้ทราบถึงข้อคิดเห็นของนักท่องเที่ยวต่อการท่องเที่ยวของจังหวัด 5) เพื่อนำผลของการศึกษานี้มาใช้ปรับปรุงข้อมูลแผนหลัก (Master Plan) อันจะทำให้ให้นักธุรกิจและนักลงทุนที่สนใจจะลงทุนในสาขาธุรกิจการท่องเที่ยวได้นำไปใช้ประโยชน์และกำหนดทิศทางของธุรกิจและการลงทุนได้อย่างถูกต้องเหมาะสม ผลการวิจัยพบว่า การท่องเที่ยวของจังหวัดภูเก็ตได้พัฒนาไปอย่างไม่หยุดยั้ง ทำให้มีการก่อสร้างสิ่งอำนวยความสะดวกไว้บริการนักท่องเที่ยว เพื่อรองรับจำนวนนักท่องเที่ยวที่เพิ่มมากขึ้น ดังจะเห็นได้ว่าจำนวนโรงแรมชั้นดีเพิ่มขึ้นอย่างมากตามบริเวณชายหาด การเพิ่มเที่ยวบินตั้งแต่ปลายปี 2526 เพื่อสนองความต้องการเดินทางของนักท่องเที่ยวจากต่างประเทศ ซึ่งในอนาคตอันใกล้บริษัทการบินไทย จำกัด ก็จะเปิดเที่ยวบินตรงจากฮ่องกงไปภูเก็ต ซึ่งคาดว่าจะทำให้นักท่องเที่ยวเดินทางไปภูเก็ตอีกเป็นจำนวนมาก ที่สำคัญที่สุด การท่องเที่ยวได้ทำรายได้เข้าจังหวัดภูเก็ตในปี 2528 เป็นจำนวนเงินอย่างน้อย 1,253 ล้านบาท และได้ก่อให้เกิดการจ้างงานแก่ประชาชนอย่างน้อย 8,591 คน ซึ่งเป็นการลดภาวะการว่างงานของจังหวัดเป็นอย่างมาก

อัจฉรา สมบัตินนทนา (2555) เขียนรายงานการวิจัย “พฤติกรรมการท่องเที่ยวของนักท่องเที่ยวชาวจีนที่เดินทางเข้ามาท่องเที่ยวในประเทศไทย” มีวัตถุประสงค์เพื่อ 1) ศึกษาพฤติกรรมการท่องเที่ยวของนักท่องเที่ยวชาวจีนที่เดินทางเข้ามาท่องเที่ยวในประเทศไทย 2) ศึกษาปัจจัยที่มีความสัมพันธ์กับค่าใช้จ่ายต่อครั้ง/คนในการท่องเที่ยวของนักท่องเที่ยวชาวจีนที่เดินทางเข้ามาท่องเที่ยวในประเทศไทย ผลการวิจัยพบว่า 1) การมาท่องเที่ยวในประเทศไทยของนักท่องเที่ยวชาวจีนเดินทางมากับบริษัททัวร์มากที่สุดเนื่องจากราคาทัวร์ค่อนข้างถูกเพราะมีการแข่งขันในด้านราคาของบริษัททัวร์และนักท่องเที่ยวส่วนใหญ่มาท่องเที่ยวเป็นครั้งแรกจึงใช้บริการบริษัททัวร์ อีกทั้งนักท่องเที่ยวส่วนใหญ่อยู่ในวัยทำงานที่เริ่มมีฐานะทางเศรษฐกิจดีจากการที่ได้ทำงานมาระยะเวลาหนึ่ง จึงมีความต้องการพบเห็นสิ่งใหม่ๆ และผ่อนคลายความตึงเครียดจากการทำงาน ทำให้วัตถุประสงค์หลักในการท่องเที่ยวเพื่อพักผ่อนมากที่สุด ซึ่งอาจเนื่องมาจากสภาพ

ภูมิอากาศและที่ตั้งของประเทศไทยอยู่ไม่ห่างไกลจากประเทศจีนมากนัก ใช้เวลาเดินทางไม่นาน มีความเป็นเอกลักษณ์ วัฒนธรรมประเพณีที่งดงามและมีสถานที่ท่องเที่ยวที่สวยงาม 2) ค่าใช้จ่ายต่อครั้ง/คนในการท่องเที่ยวที่นักท่องเที่ยวส่วนใหญ่ใช้จ่ายเป็นจำนวนเงินระหว่าง 4,001 – 6,000 หยวน สำหรับสิ่งต่างๆ เช่น ค่าอาหาร ค่าพาหนะ ค่าสินค้าของที่ระลึก ค่าที่พัก ค่าบันเทิงต่างๆ โดยนิยมใช้จ่ายซื้อสินค้าของที่ระลึกที่เป็นจิวเวลรี่มากที่สุดเพราะส่วนใหญ่ถ้ามักกับบริษัททัวร์จะมีโปรแกรมนำนักท่องเที่ยวเข้าร้านเพื่อซื้อสินค้าที่มีการจำหน่ายอัญมณีประเภท ทับทิม ไพฑูริย์ มรกต ฯลฯ นักท่องเที่ยวทั้งหมดที่เดินทางมาท่องเที่ยวได้รับข้อมูลการท่องเที่ยวมากที่สุดจาก หนังสือพิมพ์-นิตยสารสื่อสิ่งพิมพ์ นักท่องเที่ยวพักค้างคืนที่โรงแรมมากที่สุดเนื่องจากส่วนใหญ่ได้ซื้อโปรแกรมทัวร์ไว้แล้วอีกทั้งเป็นที่พักที่หาง่าย สะดวกสบาย และนักท่องเที่ยวมีความต้องการที่จะกลับมาท่องเที่ยวประเทศไทยอีกครั้ง 3) การเดินทางมาท่องเที่ยวของนักท่องเที่ยวชาวจีนเดินทางมาท่องเที่ยวในประเทศไทยครั้งแรกเป็นส่วนใหญ่ และเดินทางมาท่องเที่ยว 5-6 วัน ต่อครั้งมากที่สุด ช่วงเวลาที่นักท่องเที่ยวเดินทางมาท่องเที่ยวมากที่สุดคือ วันหยุดตามเทศกาล ช่วงเดือนที่นักท่องเที่ยวเดินทางมาท่องเที่ยวมากที่สุดคือเดือนมกราคม-มีนาคม เนื่องจากช่วงไตรมาสแรกเป็นช่วงวันหยุดเทศกาลของประเทศจีน และค่อนข้างยาว โดยเฉพาะวันตรุษจีนซึ่งเป็นช่วงที่ชาวจีนส่วนใหญ่นิยมเดินทางมาท่องเที่ยวต่างประเทศเพื่อพักผ่อนมากขึ้น 4) ด้านลักษณะที่พัก เช่น ความสะอาดของสถานที่พัก ความสวยงามของสถานที่พัก สิ่งอำนวยความสะดวกสบายในสถานที่พัก และความปลอดภัยของสถานที่พัก มีผลต่อค่าใช้จ่ายต่อครั้ง/คน ในการท่องเที่ยวของนักท่องเที่ยวชาวจีนที่เดินทางเข้ามาในประเทศไทย 5) ด้านแหล่งท่องเที่ยว เช่น ความหลากหลายของแหล่งท่องเที่ยว ความสวยงามของแหล่งท่องเที่ยว ความสะอาดของแหล่งท่องเที่ยว สถานที่ท่องเที่ยวที่มีชื่อเสียงเป็นที่รู้จัก และความปลอดภัยของแหล่งท่องเที่ยว มีผลต่อค่าใช้จ่ายต่อครั้ง/คน ในการท่องเที่ยวของนักท่องเที่ยวชาวจีนที่เดินทางเข้ามาในประเทศไทย

น้ำฝน จันทน์วอล (2556) เขียนรายงานการวิจัยเรื่อง “ปัจจัยที่มีอิทธิพลต่อการตัดสินใจของนักท่องเที่ยวชาวจีนที่เดินทางเข้ามาท่องเที่ยวในประเทศไทย” มีวัตถุประสงค์เพื่อ 1) ศึกษาปัจจัยที่มีผลต่อการตัดสินใจของนักท่องเที่ยวชาวจีนที่เดินทางเข้ามาท่องเที่ยวในประเทศไทย 2) เพื่อเปรียบเทียบปัจจัยที่มีผลต่อการตัดสินใจของนักท่องเที่ยวชาวจีนที่เดินทางมาท่องเที่ยวในประเทศไทย จำแนกตาม เพศ อายุ อาชีพ ระดับการศึกษา และรายได้เฉลี่ยต่อเดือน ผลการวิจัยพบว่า 1) สถานภาพทั่วไปของผู้ตอบแบบสอบถามพบว่า นักท่องเที่ยวชาวจีนที่เดินทางเข้ามาท่องเที่ยวในประเทศไทยส่วนใหญ่เป็นเพศหญิงมากกว่าเพศชาย อายุอยู่ในช่วงวัยทำงาน (25-30 ปี) มี

นักท่องเที่ยวชาวจีนระดับการศึกษาอนุปริญญา มากกว่า นักท่องเที่ยวชาวจีนที่ประกอบอาชีพเป็นเจ้าของกิจการ มีรายได้เฉลี่ยต่อเดือนประมาณ 5,001-7,000 หยวน 2) ผู้ตอบแบบสอบถามส่วนใหญ่มีประสบการณ์ในการเดินทางมาท่องเที่ยวในประเทศไทย พบว่า นักท่องเที่ยวชาวจีนส่วนใหญ่เดินทางเข้ามาเที่ยวในประเทศไทยเป็นครั้งแรกร้อยละ 35 โดยการเลือกเดินทางมากับบริษัททัวร์ ร้อยละ 55 โดยมีบริษัทเป็นผู้จัดหาข้อมูลการท่องเที่ยว นอกจากนี้ นักท่องเที่ยวชาวจีนร้อยละ 38.75 ใช้อินเทอร์เน็ตสืบค้นข้อมูลแหล่งท่องเที่ยว และร้อยละ 33.75 นิยมเลือกที่จะเดินทางไปท่องเที่ยวทางทะเลทางภาคใต้ 3) ปัจจัยที่มีผลต่อการตัดสินใจของผู้ตอบแบบสอบถามที่เดินทางมาท่องเที่ยวในประเทศไทย ปัจจัยด้านแหล่งท่องเที่ยว ปัจจัยด้านราคา ปัจจัยด้านช่องทางการจัดจำหน่าย ปัจจัยด้านการส่งเสริมการตลาด ปัจจัยด้านบุคลากร ปัจจัยด้านกายภาพ และปัจจัยด้านกระบวนการ มีผลต่อการตัดสินใจของผู้ตอบแบบสอบถามที่เดินทางมาท่องเที่ยวในประเทศไทย ในระดับมาก

น้ำฝน จันทน์นวล , เกริกวุฒิ กันเที่ยง และนาถนลิน สีเขียว (2559) เขียนรายงานการวิจัยเรื่อง “ความคาดหวังของนักท่องเที่ยวชาวจีนต่อส่วนประสมทางการตลาดด้านผลิตภัณฑ์ทางการท่องเที่ยวของอุตสาหกรรมท่องเที่ยวจังหวัดภูเก็ต” มีวัตถุประสงค์เพื่อ 1) ศึกษาลักษณะทางประชากรของนักท่องเที่ยวชาวจีนที่มาท่องเที่ยวในจังหวัดภูเก็ต 2) ศึกษาความคาดหวังในส่วนประสมทางการตลาดของผลิตภัณฑ์การท่องเที่ยวของนักท่องเที่ยวชาวจีนที่มาท่องเที่ยวในจังหวัดภูเก็ต 3) เพื่อศึกษาพฤติกรรมการบริโภคของนักท่องเที่ยวชาวจีนให้เหมาะสมกับผลิตภัณฑ์ทางการท่องเที่ยวของอุตสาหกรรมท่องเที่ยวจังหวัดภูเก็ต ผลการวิจัยพบว่า 1) สถานภาพทั่วไปของผู้ตอบแบบสอบถาม พบว่า นักท่องเที่ยวชาวจีนที่เดินทางเข้ามา ท่องเที่ยวในจังหวัดภูเก็ตเป็นเพศหญิง ร้อยละ 67 ส่วนเพศชาย ร้อยละ 33 อายุอยู่ในช่วงอายุมากกว่า 40 ปีขึ้นไป ร้อยละ 34.75 มีระดับการศึกษาอนุปริญญา ร้อยละ 68.25 ประกอบอาชีพเป็นธุรกิจส่วนตัว ร้อยละ 33 และมีรายได้เฉลี่ยต่อเดือนประมาณ 5,001-7,000 หยวน ร้อยละ 42 2) ผู้ตอบแบบสอบถามส่วนใหญ่มี ประสบการณ์ในการเดินทางมาท่องเที่ยวในจังหวัดภูเก็ตพบว่า นักท่องเที่ยวชาวจีนส่วนใหญ่ เดินทางเข้ามาเที่ยวในจังหวัดภูเก็ต เป็นครั้งแรก ร้อยละ 72.25 โดยการเลือกเดินทางมากับบริษัททัวร์ ร้อยละ 82 โดยมีบริษัทเป็นผู้จัดหาข้อมูลการท่องเที่ยวให้กับนักท่องเที่ยวชาวจีน นอกจากนี้ นักท่องเที่ยวชาวจีน ร้อยละ 46.75 ใช้อินเทอร์เน็ต สืบค้นข้อมูลแหล่งท่องเที่ยว ร้อยละ 37.25 นิยมเลือกที่จะเดินทางไปท่องเที่ยวทางธรรมชาติ 3) ปัจจัยที่มีผลต่อความคาดหวังของผู้ตอบแบบสอบถามที่เดินทางมาท่องเที่ยวในจังหวัดภูเก็ต ได้แก่ด้านแหล่งท่องเที่ยว ปัจจัยด้านราคา ปัจจัยด้านช่องทางการจัดจำหน่าย ปัจจัยด้านการส่งเสริมการตลาด ปัจจัยด้านบุคลากร ปัจจัยด้านกายภาพ และปัจจัยด้าน

กระบวนการ มีผลต่อความคาดหวังของผู้ตอบแบบสอบถามที่เดินทางมา ท่องเที่ยวในจังหวัดภูเก็ต ในระดับมาก

เอกสารเกี่ยวกับการท่องเที่ยวในจังหวัดภูเก็ตพบว่า ปัจจัยส่วนใหญ่ที่ทำให้นักท่องเที่ยวชาวจีน คือ การมาท่องเที่ยวในประเทศไทยของนักท่องเที่ยวชาวจีนเดินทางมากับบริษัททัวร์มากที่สุดเนื่องจากราคาทัวร์ค่อนข้างถูกเพราะมีการแข่งขันในด้านราคาของบริษัททัวร์และนักท่องเที่ยวส่วนใหญ่มาท่องเที่ยวเป็นครั้งแรกจึงใช้บริการบริษัททัวร์ อีกทั้งนักท่องเที่ยวส่วนใหญ่อยู่ในวัยทำงานที่เริ่มมีฐานะทางเศรษฐกิจดี และ นักท่องเที่ยวชาวจีนส่วนใหญ่ เดินทางเข้ามาเที่ยวในจังหวัดภูเก็ต เป็นครั้งแรก ร้อยละ 72.25 โดยการเลือกเดินทางมากับบริษัททัวร์ เช่น แนวคิดของ อัจฉรา สมบัตินนทนา (2555) และ น้ำฝน จันทรันวล , เกริกวุฒิ กันเที่ยง และนาถนลิน สีเขียว (2559) นอกจากนี้ การท่องเที่ยวของชาวต่างชาติในจังหวัดภูเก็ต ได้ส่งเสริมให้คนในจังหวัดมีรายได้ มีงานทำเพิ่มมากขึ้น เช่น แนวคิดของ กองสถิติและวิจัย (2528)

#### 2.4. เว็บไซต์ที่เกี่ยวกับการท่องเที่ยวในจังหวัดภูเก็ต

ไทยพัลลิก้า (2559) จากรายงานของกรมท่องเที่ยวที่เปิดเผยค่าใช้จ่ายของนักท่องเที่ยวชาวจีนต่อหัวในปี 2551-2554 อยู่ที่ 4,000 บาท เฉลี่ยไม่ถึง 5,000 บาท ในปี 2556 ยอดค่าใช้จ่ายเพิ่มขึ้นเป็น 5,097 บาท และเมื่อปี 2558 ที่ผ่านมา เป็นปีที่มีการแบ่งข้อมูลประเภทของนักท่องเที่ยวแพ็คเกจทัวร์กับไมใช่แพ็คเกจทัวร์ โดยนักท่องเที่ยวจีนแบบแพ็คเกจทัวร์ มีค่าใช้จ่ายต่อหัว 6,406.58 บาท และที่ไม่ใช่แพ็คเกจทัวร์ มีค่าใช้จ่ายต่อหัว 5,385.35 บาท

รายงานของ InterContinental Hotel Group รายงานถึงลักษณะของนักท่องเที่ยวชาวจีนว่า นักท่องเที่ยวชาวจีนแบบแพ็คเกจทัวร์มักเป็นนักท่องเที่ยวหน้าใหม่ ที่จะสบายใจเมื่ออยู่กับไกด์ที่พูดภาษาจีนได้และกับกลุ่มทัวร์ที่มาด้วยกัน ยิ่งไปกว่านั้น ทริปของแพ็คเกจทัวร์จะรวมค่าตั๋วเครื่องบินลดราคา, ค่าที่พัก และค่าตัวสำหรับคู่มือต่างๆ โดยราคาที่จ่ายของกรุปทัวร์นั้นอาจจะให้กำไรเพียงเล็กน้อยแก่สถานที่ท่องเที่ยวที่เป็นจุดหมาย แต่เมื่อกลุ่มนักท่องเที่ยวที่มีรายได้สูงจะเที่ยวต่างประเทศครั้งที่ 2 มักเลือกมาเที่ยวกันเอง ไม่พึ่งทัวร์ซึ่งค่าใช้จ่ายจะเน้นในส่วนที่พกกับการช้อปปิ้ง ทั้งนี้เป็นผลจากรายได้ครัวเรือนเงินเพิ่มขึ้นสูงและรวดเร็ว เห็นได้จากการใช้จ่ายที่เพิ่มขึ้นในต่างประเทศ จึงคาดว่านักท่องเที่ยวจีนจะใช้จ่ายต่อทริปมากขึ้นกว่าเดิม

ทั้งนี้ มีการจัดอันดับเมืองที่นักท่องเที่ยวจีนใช้จ่ายมากที่สุดในปี 2556 ได้แก่ 1. กรุงเทพฯ (38.3 พันล้านดอลลาร์) 2. พัทยา (2.92 พันล้านดอลลาร์) 3. โขล (1.96 พันล้านดอลลาร์) 4. นีวยอร์ก (1.41 พันล้านดอลลาร์) 5. ลอสแอนเจลิส (1.41 พันล้านดอลลาร์) โดยจังหวัดภูเก็ตติดอันดับที่ 7 (1.19 พันล้านดอลลาร์) และจังหวัดเชียงใหม่อยู่นับที่ 13 (0.55 พันล้านดอลลาร์) และจังหวัดพระนครศรีอยุธยา อยู่นับที่ 23 (0.37 พันล้านดอลลาร์)

เว็บไซต์ที่เกี่ยวกับการท่องเที่ยวในจังหวัดภูเก็ต พบว่า นักท่องเที่ยวชาวจีนแบบแพ็คเกจทัวร์มักเป็นนักท่องเที่ยวหน้าใหม่ ที่จะสบายใจเมื่ออยู่กับไกด์ที่พูดภาษาจีนได้และกับกลุ่มทัวร์ที่มาด้วยกัน แต่เมื่อกลุ่มนักท่องเที่ยวที่มีรายได้สูงจะเที่ยวต่างประเทศครั้งที่ 2 มักเลือกมาเที่ยวกันเอง ไม่พึ่งทัวร์ซึ่งค่าใช้จ่ายจะเน้นในส่วนที่พิกกับการช้อปปิ้ง ทั้งนี้เป็นผลจากรายได้ครัวเรือนเงินเพิ่มขึ้นสูงและรวดเร็ว เห็นได้จากการใช้จ่ายที่เพิ่มขึ้นในต่างประเทศ จึงคาดว่านักท่องเที่ยวจีนจะใช้จ่ายต่อทริปมากขึ้นกว่าเดิม เช่น ข้อมูลจาก ไทยพับลิก้า (2559)

ดังนั้น ผู้วิจัยใคร่ศึกษา “ปัจจัยที่ทำให้คนจีนมาท่องเที่ยวในประเทศไทย: กรณีศึกษาจังหวัดภูเก็ต” เพื่อสร้างองค์ความรู้และขยายขอบเขตการศึกษาเกี่ยวกับปัจจัยที่ทำให้คนจีนมาท่องเที่ยวในจังหวัดภูเก็ตให้ลึกซึ้งยิ่งขึ้น และเข้าใจพฤติกรรมของนักท่องเที่ยวชาวจีน เพื่อเป็นแนวทางในการพัฒนาการท่องเที่ยวแห่งประเทศไทยต่อไป

## บทที่ 3

### วิธีการศึกษา

การศึกษาปัจจัยที่ทำให้นักท่องเที่ยวชาวจีนมาท่องเที่ยวในประเทศไทย : กรณีศึกษาจังหวัดภูเก็ต สามารถแบ่งวิธีการศึกษาเป็นขั้นตอน ดังนี้

- 3.1. แหล่งที่มาของข้อมูล
- 3.2. วิธีการดำเนินงาน
- 3.3. วิธีการศึกษา
- 3.4. เครื่องมือที่ใช้ในการศึกษา
- 3.5. เทคนิคการวิเคราะห์ข้อมูล

#### 3.1. แหล่งที่มาของข้อมูล

3.1.1 ข้อมูลเชิงปฐมภูมิ (Primary Data) โดยรวบรวมข้อมูลจากการทำแบบสอบถามนักท่องเที่ยวชาวจีนที่เดินทางมาท่องเที่ยวในจังหวัดภูเก็ต ในช่วงเดือน มกราคม – กุมภาพันธ์ 2561 ในประเด็นปัจจัยที่ทำให้นักท่องเที่ยวในจังหวัดภูเก็ต การวางแผนการท่องเที่ยว ความสำคัญต่อการเลือกสถานที่ท่องเที่ยวในจังหวัดภูเก็ต ความพึงพอใจต่อการมาท่องเที่ยวตามสถานที่ต่างๆในจังหวัด สถานที่พัก การเดินทาง การซื้อสินค้าที่ระลึก ค่าใช้จ่ายในการท่องเที่ยว

3.1.2 ข้อมูลเชิงทุติยภูมิ (Secondary Data) โดยใช้วิธีการรวบรวมข้อมูลจากหน่วยงานที่เกี่ยวข้องกับการท่องเที่ยวในจังหวัดภูเก็ต เช่น การท่องเที่ยวแห่งประเทศไทย กรมการท่องเที่ยว กระทรวงการท่องเที่ยวและกีฬา เป็นต้น และ ข้อมูลจากท่าอากาศยานจังหวัดภูเก็ต สถิติของคนจีนที่เข้ามาในจังหวัดภูเก็ต

#### 3.2. วิธีการดำเนินงาน

ผู้วิจัยได้นำข้อมูลจากการทบทวนวรรณกรรมมาวิเคราะห์ เพื่อสร้างแบบสอบถามจำนวน 400 ชุด ซึ่งในแบบสอบถามได้ถามเกี่ยวกับลักษณะของนักท่องเที่ยวชาวจีน ความพึงพอใจในด้านต่างๆ เกี่ยวกับจังหวัดภูเก็ต เป็นต้น โดยจะนำเสนอในรูปแบบตาราง

### 3.3. วิธีการศึกษา

3.3.1 ศึกษาลักษณะของนักท่องเที่ยวชาวจีนที่เดินทางมาท่องเที่ยวในจังหวัดภูเก็ตโดยศึกษาจากการเก็บข้อมูลปฐมภูมิ จากการแจกแบบสอบถามให้แก่นักท่องเที่ยวชาวจีนที่เข้ามาท่องเที่ยวในจังหวัดภูเก็ต จำนวนทั้งหมด 400 คน ในช่วงเดือน มกราคม – กุมภาพันธ์ 2561 โดยสอบถามถึงเพศ อายุ ระดับการศึกษา อาชีพ รายได้ต่อเดือน

3.3.2 ศึกษาพฤติกรรมของการท่องเที่ยวของนักท่องเที่ยวชาวจีนที่เดินทางมาท่องเที่ยวในจังหวัดภูเก็ต จากข้อมูลปฐมภูมิ โดยสอบถามวัตถุประสงค์ในการท่องเที่ยว การวางแผนการท่องเที่ยว สถานที่พัก การเดินทาง การซื้อสินค้าที่ระลึก ค่าใช้จ่ายในการท่องเที่ยว

3.3.3 ศึกษาปัจจัยที่ทำให้ให้นักท่องเที่ยวชาวจีนมาท่องเที่ยวในจังหวัดภูเก็ต โดยดำเนินการศึกษาจากการเก็บข้อมูลทุติยภูมิ จากหน่วยงานที่เกี่ยวข้องกับการท่องเที่ยวในจังหวัดภูเก็ต การท่องเที่ยวแห่งประเทศไทย กรมการท่องเที่ยว กระทรวงการท่องเที่ยวและกีฬา เป็นต้น และ ข้อมูลจากการเก็บข้อมูลปฐมภูมิ โดยการแจกแบบสอบถามให้แก่นักท่องเที่ยวชาวจีนที่เข้ามาท่องเที่ยวในจังหวัดภูเก็ต

### 3.4. เครื่องมือที่ใช้ในการศึกษา

3.4.1 แบบสอบถาม

3.4.2 เว็บไซต์ Google Form สำหรับการทำแบบสอบถามออนไลน์

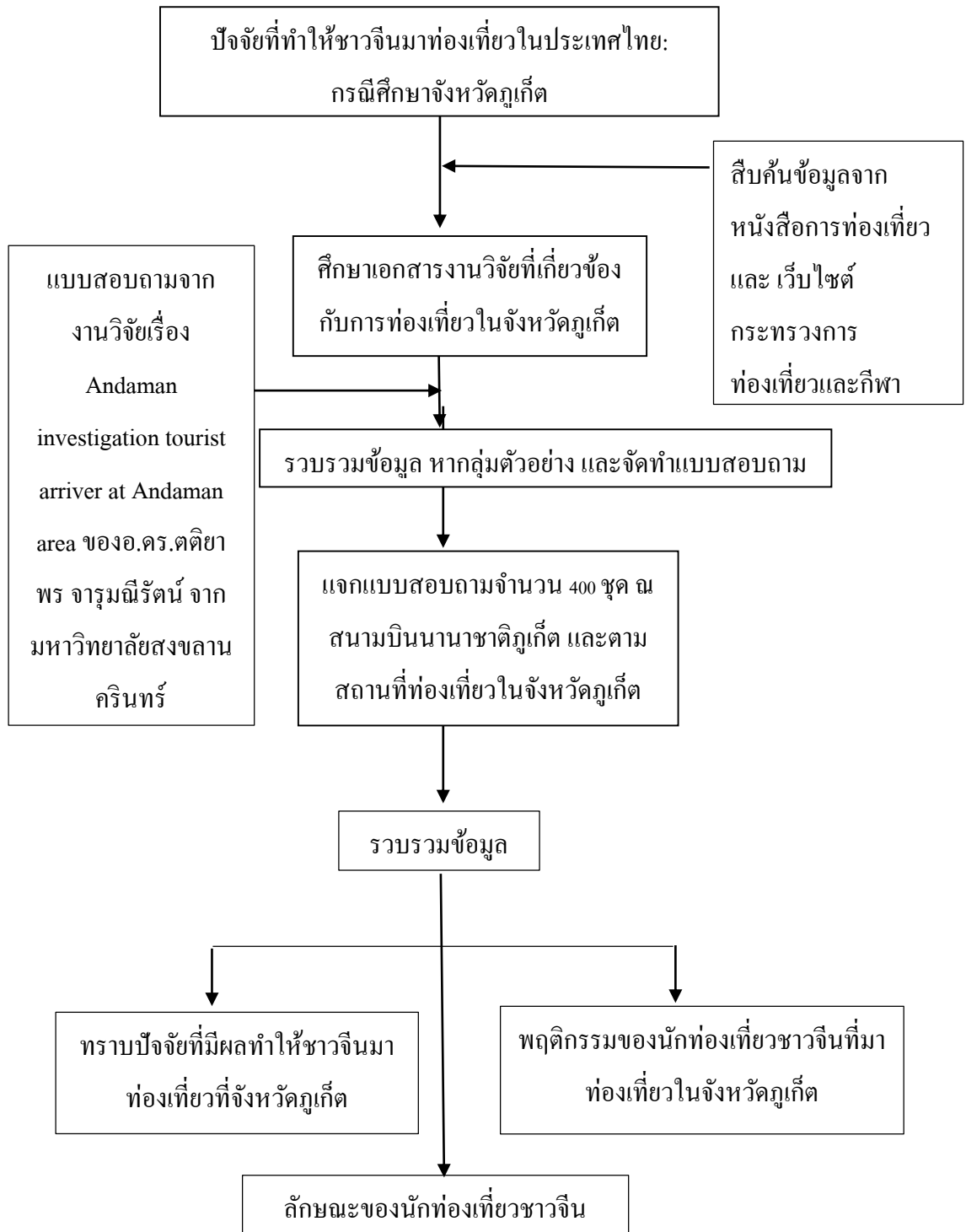
3.4.3 โปรแกรม IBM SPSS Statistics

### 3.5. เทคนิคการวิเคราะห์ข้อมูล

3.5.1 เทคนิคการวิเคราะห์ข้อมูลด้วยตาราง

3.5.2 การวิเคราะห์ข้อมูลด้วยแผนภูมิแท่ง





ภาพที่ 3.1 กรอบแนวความคิดการศึกษาและการวิเคราะห์

## บทที่ 4

### ผลการวิเคราะห์ข้อมูล

การวิเคราะห์ข้อมูล ผู้วิจัยได้ทำการวิเคราะห์ข้อมูลของนักท่องเที่ยวชาวจีนจากการแจกแบบสอบถาม ครั้งที่ 1 ช่วงวันที่ 7 - 11 มกราคม 2561 ได้แจกแบบสอบถามบริเวณหน้าชายหาดป่าตอง และท่าอากาศยานนานาชาติภูเก็ต จำนวน 35 ชุด และครั้งที่ 2 ช่วงวันที่ 14 - 18 กุมภาพันธ์ 2561 ได้ทำการแจกแบบสอบถามเพิ่มที่ร้านอาหารกบกล้วย โรงแรม B Home ภูเก็ต ไซม่อนคาบาเร่ท์ และท่าอากาศยานนานาชาติภูเก็ต จำนวน 80 ชุด และแบบสอบถามออนไลน์ อีก 5 ชุด รวมเป็น 120 ชุด โดยแยกเป็นข้อมูลทั่วไป พฤติกรรมที่เกี่ยวข้องกับการท่องเที่ยวของนักท่องเที่ยวชาวจีน และวิเคราะห์ตามวัตถุประสงค์ของการศึกษา คือ ลักษณะของนักท่องเที่ยวชาวจีน พฤติกรรมการท่องเที่ยวของนักท่องเที่ยวชาวจีน และศึกษาปัจจัยที่มีผลต่อการตัดสินใจของนักท่องเที่ยวชาวจีนที่เดินทางมาท่องเที่ยวในจังหวัดภูเก็ต ดังนี้

#### 4.1. ลักษณะของนักท่องเที่ยวชาวจีน

ลักษณะของนักท่องเที่ยวชาวจีนที่เดินทางเข้ามาท่องเที่ยวในจังหวัดภูเก็ต จำนวน 120 คน ในส่วนของลักษณะของนักท่องเที่ยวชาวจีนประกอบไปด้วย เพศ อายุ ระดับการศึกษา อาชีพ สถานภาพ และ รายได้ต่อเดือน โดยแสดงในรูปแบบค่าร้อยละตามตาราง ดังนี้

ตาราง 4.1 แสดงลักษณะของนักท่องเที่ยวชาวจีน

ลักษณะ	ร้อยละ
เพศ	
ผู้หญิง	60.0
ผู้ชาย	40.0
อายุ	
18-24 ปี	28.3
25-34 ปี	48.3

ลักษณะ	ร้อยละ
35-44 ปี	18.3
45-54 ปี	2.5
ไม่ระบุ	2.5
<b>ระดับการศึกษา</b>	
มัธยมศึกษา	0.8
อนุปริญญา	12.5
ปริญญาตรี	71.7
ปริญญาโท	12.5
ไม่ระบุ	2.5
<b>อาชีพ</b>	
ธุรกิจส่วนตัว	19.2
ข้าราชการ	7.5
เกษียณ	0.8
ผู้จัดการ	17.5
นักเรียน/นักศึกษา	11.7
วิศวกร	10.0
แม่บ้าน/พ่อบ้าน	1.7
ฟรีแลนซ์	16.7
อื่นๆ	10.8
ไม่ระบุ	4.2

ลักษณะ	ร้อยละ
<b>สถานภาพ</b>	
โสด	49.2
แต่งงาน	48.3
ไม่ระบุ	2.5
<b>รายได้ต่อเดือน (ค่าเงินหยวน)</b>	
ต่ำกว่า 1,000 หยวน	6.7
1,000 – 1,999 หยวน	5.0
2,000 – 2,999 หยวน	5.0
3,000 – 3,999 หยวน	5.0
4,000 – 4,999 หยวน	15.0
5,000 – 5,999 หยวน	7.5
6,000 – 6,999 หยวน	11.7
มากกว่า 7,000 หยวน	39.2
ไม่ระบุ	5.0

ผลการวิเคราะห์ข้อมูลจากตารางที่ 4.1. ลักษณะของนักท่องเที่ยวชาวจีนที่เดินทางเข้ามาท่องเที่ยวในจังหวัดภูเก็ต พบว่า

4.1.1 เพศ ส่วนใหญ่เป็นเพศหญิงคิดเป็นร้อยละ 60.0 และเพศชายร้อยละ 40.0

4.1.2 อายุ มากที่สุด คือ ช่วงอายุ 25 – 34 ปี มีค่าร้อยละ 48.3 รองลงมาคือช่วงอายุ 18 -24 ปี มีค่าร้อยละ 28.3 ลำดับต่อมาคือ ช่วงอายุ 35 – 44 ปี มีค่าร้อยละ 18.3 และช่วงอายุ 45 – 54 ปี มีค่าร้อยละ 2.5 และมีที่ไม่ได้ระบุไว้ร้อยละ 2.5

4.1.3 ระดับการศึกษาของนักท่องเที่ยวชาวจีนนั้นระดับปริญญาตรี มีค่าร้อยละ 71.7 ระดับอนุปริญญาและระดับปริญญาโท มีค่าร้อยละ 12.5 เท่ากัน ส่วนระดับมัธยมศึกษา มีค่าร้อยละ 0.8 และมีที่ไม่ได้ระบุไว้อีก 2.5

4.1.4 อาชีพของนักท่องเที่ยวชาวจีน ส่วนใหญ่ทำอาชีพธุรกิจส่วนตัว มีค่าร้อยละ 19.2 รองลงมาคืออาชีพผู้จัดการ มีค่าร้อยละ 17.5 ลำดับต่อมาคืออาชีพฟรีแลนซ์ มีค่าร้อยละ 16.7 อาชีพนักเรียน/นักศึกษา มีค่าร้อยละ 11.7 อาชีพวิศวกร มีค่าร้อยละ 10 อาชีพข้าราชการ มีค่าร้อยละ 7.5 แม่บ้าน/พอบ้าน มีค่าร้อยละ 1.7 คนที่เกษียณนั้นมีเพียงแค่ร้อยละ 0.8 เท่านั้น และอาชีพอื่นๆ มีค่าร้อยละ 10.8 และมีนักท่องเที่ยวชาวจีนที่ไม่ได้ระบุอาชีพนั้น มีค่าร้อยละ 4.2

4.1.5 สถานภาพของนักท่องเที่ยวชาวจีน สถานะโสด มีค่าร้อยละ 49.2 ส่วนสถานภาพแต่งงานแล้ว มีค่าร้อยละ 48.3 และมีที่ไม่ได้ระบุไว้ มีค่าร้อยละ 2.5

4.1.6 รายได้ต่อเดือนของนักท่องเที่ยวชาวจีน พบว่ารายได้มากกว่า 7,000 หยวน มากที่สุด มีค่าร้อยละ 39.2 รองลงมาคือ 4,000 – 4,999 หยวน มีค่าร้อยละ 15 รายได้ 6,000 – 6,999 หยวน มีค่าร้อยละ 11.7 รายได้ต่ำกว่า 1,000 หยวน มีค่าร้อยละ 6.7 และรายได้ 5,000 – 5,999 หยวน มีค่าร้อยละ 7.5 รายได้ 1,000 - 1,999 2,000 – 2,999 และ 3,000 – 3,999 หยวน มีค่าร้อยละ 5.0 เท่ากัน มีรายได้ที่ไม่ได้ระบุร้อยละ 5.0

## 4.2. พฤติกรรมของนักท่องเที่ยวชาวจีน

จากการศึกษาพฤติกรรมนักท่องเที่ยวของนักท่องเที่ยวชาวจีนที่เข้ามาท่องเที่ยวในจังหวัดภูเก็ต ผู้วิจัยได้จำแนกออกเป็น 8 ประเด็น ดังนี้

### ตาราง 4. 2 พฤติกรรมของนักท่องเที่ยวชาวจีน

พฤติกรรม	ร้อยละ
<b>การเดินทางมาประเทศไทย</b>	
มาประเทศไทยครั้งแรก	64.2
เคยมาประเทศไทยแล้วมากกว่า 2 ครั้ง	35.8

พฤติกรรม	ร้อยละ
<b>การเดินทางมาจังหวัดภูเก็ต</b>	
มาจังหวัดภูเก็ตครั้งแรก	85.0
เคยมาจังหวัดภูเก็ตแล้วมากกว่า 2 ครั้ง	15.0
<b>ระยะเวลาที่มาท่องเที่ยวในจังหวัดภูเก็ต</b>	
น้อยกว่า 5 วัน	38.3
5 – 7 วัน	52.5
1 – 2 อาทิตย์	5.0
มากกว่า 2 อาทิตย์	4.2
<b>จุดประสงค์ในการมาภูเก็ต</b>	
พักผ่อน	89.3
ทำธุรกิจ	0.8
พบเพื่อน	4.6
แต่งงาน/ฮันนีมูน	1.5
การศึกษา (เรียนหนังสือ/สอนหนังสือ)	3.1
รักษาสุขภาพ	0.8
<b>วางแผนการมาภูเก็ต</b>	
ท่องเที่ยวโดยบริษัททัวร์	47.5
เดินทางมาด้วยตัวเอง	37.5
ท่องเที่ยวโดยบริษัททัวร์บางส่วน(เฉพาะการเดินทาง และที่พัก)	13.3
อื่นๆ	0.8

พฤติกรรม	ร้อยละ
<b>ได้รับข้อมูลการวางแผนการท่องเที่ยว</b>	
ครอบครัวและเพื่อน	19.0
นิตยสาร	1.3
รีวิวการท่องเที่ยว	7.8
บริษัทนำเที่ยว	21.2
เฟซบุ๊ก	3.5
Tripadvisor	2.6
หนังสือพิมพ์	1.3
ทวิตเตอร์	0.4
บริษัทนำเที่ยวออนไลน์	8.7
โทรทัศน์	0.4
Youtube	2.6
Instagram	2.2
ประสบการณ์การท่องเที่ยวที่ผ่านมา(ในประเทศไทย/ภูเก็ต)	6.9
Weibo	8.7
Taobao	3.5
We chat	8.7
อื่นๆ	1.3
<b>ค่าใช้จ่ายในการท่องเที่ยวจังหวัดภูเก็ต</b>	
ต่ำกว่า 2,000 หยวน	7.7

พฤติกรรม	ร้อยละ
2,001 – 4,000 หยวน	16.7
4,001 – 6,000 หยวน	38.2
6,001 – 8,000 หยวน	24.9
8,000 หยวนขึ้นไป	18.7
<b>สถานที่พัก</b>	
โรงแรม/รีสอร์ท	78.3
โฮสเทล/อพาร์ทเมนต์	15.0
พักบ้านเพื่อน/บ้านญาติ	6.6

ผลการวิเคราะห์ข้อมูลจากตารางที่ 4.2. พฤติกรรมของนักท่องเที่ยวชาวจีนที่เดินทางเข้ามาท่องเที่ยวในจังหวัดภูเก็ต พบว่า

4.2.1 การเดินทางมาประเทศไทย นักท่องเที่ยวชาวจีนส่วนใหญ่มาท่องเที่ยวที่ประเทศไทยเป็นครั้งแรก คิดเป็นร้อยละ 64.2 และเคยมาประเทศไทยมากกว่า 2 ครั้งแล้ว มีค่าร้อยละ 35.8

4.2.2 การเดินทางมาจังหวัดภูเก็ต นักท่องเที่ยวชาวจีนส่วนใหญ่มาท่องเที่ยวที่จังหวัดภูเก็ตเป็นครั้งแรก คิดเป็นร้อยละ 85.0 และเคยมาจังหวัดภูเก็ตมากกว่า 2 ครั้งแล้ว มีค่าร้อยละ 15.0

4.2.3 ระยะเวลาที่มาท่องเที่ยวในจังหวัดภูเก็ต นักท่องเที่ยวชาวจีนใช้ระยะเวลาในการพักผ่อนในจังหวัดภูเก็ต เป็นระยะเวลา 5-7 วัน มีค่าร้อยละ 52.5 รองลงมาคือ ระยะเวลา น้อยกว่า 5 วัน มีค่าร้อยละ 38.3 ระยะเวลา 1 – 2 อาทิตย์ มีค่าร้อยละ 5.0 และ มากกว่า 2 อาทิตย์ มีค่าร้อยละ 4.2

4.2.4 จุดประสงค์ในการมาจังหวัดภูเก็ต นักท่องเที่ยวชาวจีนมีจุดประสงค์ที่มาส่วนใหญ่คือ พักผ่อน มีค่าร้อยละ 89.3 เพื่อพบเพื่อน มีค่าร้อยละ 4.6 เพื่อการศึกษา (เรียนหนังสือ/สอนหนังสือ) มีค่าร้อยละ 3.1 แต่งาน/ฮันนิมูน มีค่าร้อยละ 1.5 ส่วนทำธุรกิจ และ รักษาสุขภาพ มีค่าร้อยละ 0.8



4.2.5 การวางแผนในการมาท่องเที่ยวจังหวัดภูเก็ต นักท่องเที่ยวชาวจีนส่วนใหญ่ท่องเที่ยวโดยบริษัททัวร์ มีค่าร้อยละ 47.5 เดินทางมาด้วยตัวเอง มีค่าร้อยละ 37.5 ท่องเที่ยวโดยบริษัททัวร์บางส่วน (เฉพาะการเดินทางและที่พัก) มีค่าร้อยละ 13.3 และอื่นๆ มีค่าร้อยละ 0.8

4.2.6 การได้รับข้อมูลจากการวางแผนการท่องเที่ยวในจังหวัดภูเก็ต นักท่องเที่ยวชาวจีนส่วนใหญ่ได้รับข้อมูลจากบริษัทนำเที่ยว มีค่าร้อยละ 21.2 จากครอบครัวและเพื่อน มีค่าร้อยละ 19.0 จากบริษัทนำเที่ยวออนไลน์ แอปพลิเคชัน Weibo และ We chat มีค่าร้อยละ 8.7 จากรีวิวการท่องเที่ยว มีค่าร้อยละ 7.8 จากประสบการณ์การท่องเที่ยวที่ผ่านมาใน (ประเทศไทย / ภูเก็ต) มีค่าร้อยละ 6.9 จากเฟซบุ๊กและเว็บไซต์ออนไลน์ Taobao มีค่าร้อยละ 3.5 จากเว็บไซต์ Tripadvisor และ Youtube มีค่าร้อยละ 2.6 จากแอปพลิเคชัน Instagram มีค่าร้อยละ 2.2 จากหนังสือพิมพ์และอื่นๆ มีค่าร้อยละ 1.3 และจากโทรทัศน์ มีค่าร้อยละ 0.4

4.2.7 ค่าใช้จ่ายในการท่องเที่ยวในจังหวัดภูเก็ต นักท่องเที่ยวชาวจีนส่วนใหญ่ใช้จ่ายประมาณ 4,000 – 6,000 หยวน มีค่าร้อยละ 38.2 ค่าใช้จ่าย 6,001 – 8,000 หยวน มีค่าร้อยละ 24.9 ค่าใช้จ่ายมากกว่า 8,000 หยวน มีค่าร้อยละ 18.7 ค่าใช้จ่าย 2,001 – 4,000 มีค่าร้อยละ 16.7 และค่าใช้จ่ายน้อยกว่า 2,000 หยวน มีค่าร้อยละ 7.7

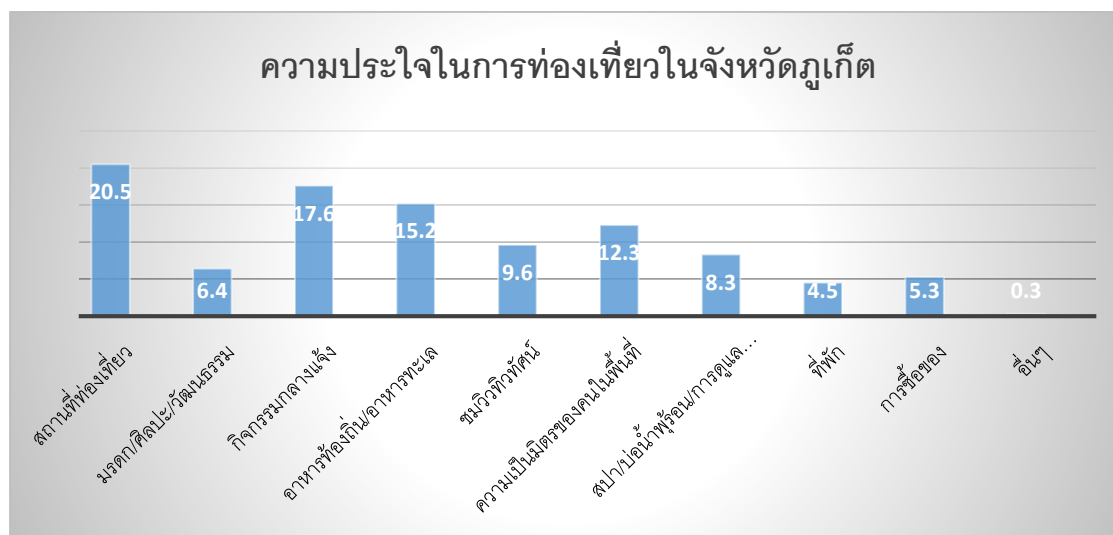
4.2.8 สถานที่พักในระหว่างท่องเที่ยวในจังหวัดภูเก็ต นักท่องเที่ยวชาวจีนส่วนใหญ่พักที่โรงแรม/รีสอร์ท มีค่าร้อยละ 78.3 โฮสเทล/อพาร์ทเมนต์ มีค่าร้อยละ 15.0 พักบ้านเพื่อน/บ้านญาติ มีค่าร้อยละ 6.6

#### 4.3. ปัจจัยที่มีผลต่อการตัดสินใจของนักท่องเที่ยวชาวจีนที่เดินทางมาท่องเที่ยวในจังหวัดภูเก็ต

ปัจจัยที่มีผลต่อการตัดสินใจของนักท่องเที่ยวชาวจีนที่เดินทางมาท่องเที่ยวในจังหวัดภูเก็ต ผู้วิจัยได้แบ่งออกเป็น 4 หัวข้อ คือ ความประทับใจในการท่องเที่ยวในจังหวัดภูเก็ต ความสำคัญต่อการเลือกสถานที่ท่องเที่ยวในจังหวัดภูเก็ต ความพึงพอใจหลังจากท่องเที่ยวในจังหวัดภูเก็ต และ ความพึงพอใจหลังจากท่องเที่ยวตามสถานที่ท่องเที่ยวหลักในจังหวัดภูเก็ต

#### 4.3.1 ความประทับใจในการท่องเที่ยวในจังหวัดภูเก็ต

ความประทับใจของนักท่องเที่ยวชาวจีนในการท่องเที่ยวในจังหวัดภูเก็ต ผู้วิจัยได้ให้เลือกตอบได้มากกว่าหนึ่งข้อ ทำให้ได้ผลการศึกษาดังนี้



ภาพที่ 4.1 แผนภูมิความประทับใจในการท่องเที่ยวในจังหวัดภูเก็ต

จากแผนภูมิความประทับใจของนักท่องเที่ยวชาวจีนในการท่องเที่ยวในจังหวัดภูเก็ต จากการวิเคราะห์พบว่า นักท่องเที่ยวชาวจีนประทับใจสถานที่ท่องเที่ยวในจังหวัดภูเก็ตเป็นอันดับที่ 1 มีค่าร้อยละ 20.5 อันดับที่ 2 กิจกรรมกลางแจ้ง มีค่าร้อยละ 17.6 อันดับที่ 3 อาหารท้องถิ่น/อาหารทะเล มีค่าร้อยละ 15.2 ความเป็นมิตรของคนในพื้นที่ มีค่าร้อยละ 12.3 ชมวิถีชีวิต มีค่าร้อยละ 9.6 สปา/บ่อน้ำพุร้อน/การดูแลสุขภาพ มีค่าร้อยละ 8.3 มรดกศิลปะ/วัฒนธรรม มีค่าร้อยละ 6.4 การซื้อของ มีค่าร้อยละ 5.3 ที่พัก มีค่าร้อยละ 4.5 และอื่นๆ มีค่าร้อยละ 0.3

#### 4.3.2 ความสำคัญต่อการเลือกสถานที่ท่องเที่ยวในจังหวัดภูเก็ต

ความสำคัญต่อการเลือกสถานที่ท่องเที่ยวในจังหวัดภูเก็ตของนักท่องเที่ยวชาวจีน ผู้วิจัยได้แบ่งตามเกณฑ์ที่แสดงตามตาราง ดังนี้

ตาราง 4.3 ความสำคัญต่อการเลือกสถานที่ท่องเที่ยวในจังหวัดภูเก็ต

คุณสมบัติ	ไม่มีความสำคัญ	ต่ำคือน้อยมาก	ต่ำคือน้อย	ต่ำคือนมาก	ต่ำคือนมากที่สุด	N/A
1.ความสะอาดของชายหาดและทะเล	-	-	5.8	19.2	<b>66.7</b>	8.3
2.ความหลากหลายของสถานที่ท่องเที่ยว	-	3.3	16.7	<b>40.8</b>	28.3	10.8
3.ความเป็นมิตรของคนในท้องถิ่น	-	0.8	9.2	23.3	<b>56.7</b>	10.0
4.วัด และสถานที่ท่องเที่ยวทางวัฒนธรรม	2.5	7.5	<b>31.7</b>	21.7	26.7	10.0
5.ราคาของอาหารและเครื่องดื่ม	-	0.8	15.0	30.8	<b>43.3</b>	10.0
6.ความสะอาดของอาหาร	-	-	6.7	25.8	<b>57.5</b>	10.0
7.ของฝากที่หลากหลาย	2.5	-	13.3	33.3	<b>40.8</b>	10.0
8.ความปลอดภัยในการเดินทาง	-	-	10.8	20.8	<b>57.5</b>	10.8
9.การให้บริการแก่นักท่องเที่ยวใกล้เคียงกับสถานที่ท่องเที่ยว	-	0.8	14.2	25.8	<b>48.3</b>	10.8
10.ความหลากหลายของสถานที่พัก	0.8	3.3	19.2	29.2	<b>36.7</b>	10.8
11.คุณภาพของที่พัก	-	-	8.3	30.0	<b>51.7</b>	10.0
12.ค่าใช้จ่ายทั้งหมดตลอดการเดินทาง	-	-	10.0	32.5	<b>47.5</b>	10.0
13.การป้องกัน และความปลอดภัยในขณะท่องเที่ยว	-	-	7.5	23.3	<b>59.2</b>	10.0

จากตารางที่ 4.3 ความสำคัญต่อการเลือกสถานที่ท่องเที่ยวในจังหวัดภูเก็ตของนักท่องเที่ยวชาวจีน ผลการวิเคราะห์พบว่า ความสะอาดของชายหาดและทะเลในระดับสำคัญมากที่สุด มีค่าร้อยละ 66.7 การป้องกันและความปลอดภัยในขณะท่องเที่ยวในระดับสำคัญมากที่สุด มีค่าร้อยละ 59.2 ความสะอาดของอาหาร และความปลอดภัยในการเดินทางในระดับสำคัญมากที่สุด มีค่าร้อยละ 57.5 ความเป็นมิตรของคนในท้องถิ่นในระดับสำคัญมากที่สุด มีค่าร้อยละ 56.7 คุณภาพของที่พักรับรองในระดับสำคัญมากที่สุด มีค่าร้อยละ 51.7 การให้บริการแก่นักท่องเที่ยวใกล้เคียงกับสถานที่ท่องเที่ยวในระดับสำคัญมากที่สุด มีค่าร้อยละ 48.3 ค่าใช้จ่ายทั้งหมดตลอดการเดินทางในระดับสำคัญมากที่สุด มีค่าร้อยละ 47.5 ราคาของอาหารและเครื่องดื่มในระดับสำคัญมากที่สุด มีค่าร้อยละ 43.3 ของฝากที่หลากหลายในระดับสำคัญมากที่สุด และ ความหลากหลายของสถานที่ท่องเที่ยวในระดับสำคัญมากที่สุด มีค่าร้อยละ 40.8 ความหลากหลายของสถานที่พักรับรองในระดับสำคัญมากที่สุด มีค่าร้อยละ 36.7 ส่วนวัดและสถานที่ท่องเที่ยวทางวัฒนธรรมอยู่ในระดับสำคัญน้อย มีค่าร้อยละ 31.7

#### 4.3.3 ความพึงพอใจหลังจากท่องเที่ยวในจังหวัดภูเก็ต

ความพึงพอใจของนักท่องเที่ยวชาวจีนหลังจากท่องเที่ยวในจังหวัดภูเก็ต ผู้วิจัยได้แบ่งตามเกณฑ์ที่แสดงตามตาราง ดังนี้

ตาราง 4. 4 ความพึงพอใจหลังจากท่องเที่ยวในจังหวัดภูเก็ต

คุณสมบัติ	ไม่พอใจเลย	พอใจน้อยมาก	ปกติ	พอใจมาก	พอใจมากที่สุด	N/A
1.ความสะอาดของชายหาดและทะเล	-	1.7	11.7	43.3	35.0	8.3
2.ความหลากหลายของสถานที่ท่องเที่ยว	-	0.8	23.3	37.5	30.0	8.3
3.ความเป็นมิตรของคนในท้องถิ่น	-	-	8.3	35.8	46.7	9.2

4.วัด และสถานที่ท่องเที่ยวทางวัฒนธรรม	-	2.5	17.5	<b>40.0</b>	28.3	12.5
5.ราคาของอาหารและเครื่องดื่ม	-	-	23.3	<b>38.3</b>	29.2	9.2
6.ความสะอาดของอาหาร	-	2.5	17.5	<b>40.0</b>	30.8	9.2
7.ของฝากที่หลากหลาย	-	0.8	13.3	<b>42.5</b>	34.2	9.2
8.ความปลอดภัยในการเดินทาง	2.5	2.5	27.5	<b>33.3</b>	24.2	10.0
9.การให้บริการแก่นักท่องเที่ยวใกล้กับสถานที่ท่องเที่ยว	-	3.3	18.3	<b>37.5</b>	30.8	10.0
10.ความหลากหลายของสถานที่พัก	-	2.5	12.5	37.5	<b>38.3</b>	9.2
11.คุณภาพของที่พัก	-	1.7	13.3	33.3	<b>42.5</b>	9.2
12.ค่าใช้จ่ายทั้งหมดตลอดการเดินทาง	-	-	18.3	<b>40.0</b>	32.5	9.2
13.การป้องกัน และความปลอดภัยในขณะท่องเที่ยว	-	0.8	10.8	<b>40.0</b>	39.2	9.2

จากตารางที่ 4.4 ความพึงพอใจของนักท่องเที่ยวชาวจีนหลังจากท่องเที่ยวในจังหวัดภูเก็ต ผลการวิเคราะห์พบว่า ความเป็นมิตรของคนในท้องถิ่นอยู่ในระดับพอใจมากที่สุด มีค่าร้อยละ 46.7 ความสะอาดของชายหาดและทะเลในระดับพอใจมากที่สุด มีค่าร้อยละ 43.3 ของฝากที่หลากหลาย และคุณภาพของที่พักในระดับพอใจมากที่สุดตามลำดับ มีค่าร้อยละ 42.5 วัดและสถานที่ท่องเที่ยวทางวัฒนธรรม ความสะอาดของอาหาร ค่าใช้จ่ายทั้งหมดตลอดการเดินทาง และ การป้องกัน และความปลอดภัยในขณะท่องเที่ยวในระดับพอใจมากที่สุด มีค่าร้อยละ 40.0 ราคาของอาหาร และเครื่องดื่ม และความหลากหลายของสถานที่พักในระดับพอใจมากที่สุดตามลำดับ มีค่าร้อยละ 38.3 ความหลากหลายของสถานที่ท่องเที่ยว และการให้บริการแก่นักท่องเที่ยวใกล้กับสถานที่ท่องเที่ยวในระดับพอใจมากที่สุด มีค่าร้อยละ 37.5 ความปลอดภัยในการเดินทางในระดับพอใจมากที่สุด มีค่าร้อยละ 33.3

#### 4.3.4 ความพึงพอใจหลังจากท่องเที่ยวตามสถานที่ท่องเที่ยวหลักในจังหวัดภูเก็ต

ความพึงพอใจของนักท่องเที่ยวชาวจีนหลังจากท่องเที่ยวตามสถานที่ท่องเที่ยวหลักในจังหวัดภูเก็ต ตามตารางดังนี้

ตาราง 4.5 ความพึงพอใจหลังจากท่องเที่ยวตามสถานที่ท่องเที่ยวหลักในจังหวัดภูเก็ต

สถานที่ท่องเที่ยวหลัก	หลังจากมาจังหวัดภูเก็ต					
	1	2	3	4	5	N/A
1.หาดป่าตอง	0.8	3.3	11.7	<b>31.7</b>	18.3	34.2
2.หาดกะตะ	-	-	5.8	<b>15.8</b>	11.7	66.7
3.หาดกะรน	-	2.5	4.2	<b>14.2</b>	10.0	69.2
4.หาดในหาน	-	-	7.5	<b>10.0</b>	9.2	73.3
5.หาดในยาง	-	1.7	5.8	<b>10.0</b>	8.3	74.2
6.หาดไม้ขาว	-	-	5.8	<b>11.7</b>	8.3	74.2
7.หาดสุรินทร์	-	-	8.3	<b>10.0</b>	7.5	74.2
8.หาดบางเทา	-	-	8.3	<b>9.2</b>	8.3	74.1
9.หาดกมลา	-	-	6.7	10.0	<b>11.6</b>	71.7
10.เมืองภูเก็ตเก่า	-	-	6.7	<b>14.2</b>	11.7	67.5
11.วัดฉลอง	-	-	9.2	<b>10.8</b>	7.5	72.5
12.วัดพระใหญ่	-	-	6.7	<b>15.0</b>	8.3	70.0
13.แหลมพรหมเทพ	-	-	6.7	7.5	<b>15.0</b>	70.8

จากตารางที่ 4.5 ความพึงพอใจของนักท่องเที่ยวชาวจีนหลังจากท่องเที่ยวตามสถานที่ท่องเที่ยวหลักในจังหวัดภูเก็ต ผลการวิเคราะห์พบว่า แหลมพรหมเทพ และหาดกมลาอยู่ในระดับ

พึงพอใจมากที่สุด มีค่าร้อยละ 15.0 และ 11.6 ตามลำดับ หาดป่าตองอยู่ในระดับพึงพอใจมาก มีค่าร้อยละ 31.7 หาดกะตะอยู่ในระดับพึงพอใจมาก มีค่าร้อยละ 15.8 วัดพระใหญ่อยู่ในระดับพึงพอใจมาก มีค่าร้อยละ 15.0 เมืองเก่าภูเก็ต และหาดกะรนอยู่ในระดับพึงพอใจมาก มีค่าร้อยละ 14.2 หาดไม้ขาวอยู่ในระดับพึงพอใจมาก มีค่าร้อยละ 11.7 วัดฉลองอยู่ในระดับพึงพอใจมาก มีค่าร้อยละ 10.8 หาดในหาน หาดในยางและหาดสุรินทร์อยู่ในระดับพึงพอใจมาก มีค่าร้อยละ 10.0 เท่ากัน และหาดบางเทาอยู่ในระดับพึงพอใจมาก มีค่าร้อยละ 9.2

## บทที่ 5

### สรุปผลการวิจัยและข้อเสนอแนะ

จากการศึกษา “ปัจจัยที่ทำให้นักท่องเที่ยวชาวจีนมาท่องเที่ยวในประเทศไทย : กรณีศึกษา จังหวัดภูเก็ต” ตามวัตถุประสงค์ดังนี้ ลักษณะนักท่องเที่ยวของชาวจีนที่เดินทางมาท่องเที่ยวจังหวัดภูเก็ต พฤติกรรมการท่องเที่ยวของนักท่องเที่ยวของชาวจีนที่เดินทางมาท่องเที่ยวจังหวัดภูเก็ต ปัจจัยที่มีผลต่อการตัดสินใจของนักท่องเที่ยวชาวจีนที่เดินทางมาท่องเที่ยวในจังหวัดภูเก็ต

ผู้วิจัยได้ทำการศึกษาและวิเคราะห์ข้อมูลจากเอกสารและงานวิจัยที่เกี่ยวข้อง นอกจากนี้ผู้วิจัยได้ลงพื้นที่ทำการสำรวจนักท่องเที่ยวชาวจีนที่เดินทางมาท่องเที่ยวในจังหวัดภูเก็ตจากแบบสอบถาม ทำให้ผู้วิจัยสามารถวิเคราะห์และสรุปผลการวิจัยได้ดังนี้

#### 5.1. สรุปผลและอภิปรายผลการวิจัย

5.1.1. ลักษณะนักท่องเที่ยวของชาวจีนที่เดินทางมาท่องเที่ยวจังหวัดภูเก็ต ส่วนใหญ่เป็นเพศหญิง มีอายุระหว่าง 25 – 34 ปี มีการศึกษาอยู่ในระดับปริญญาตรี ส่วนใหญ่ประกอบอาชีพธุรกิจส่วนตัว สถานภาพโสด และมีรายได้ต่อเดือน 7,000 หยวน เนื่องจากช่วงอายุ 25 – 34 ปี เป็นช่วงวัยทำงาน ที่มีพร้อมทุกด้าน ด้านการเงิน ด้านร่างกาย และไม่มีพันธะใดๆ จึงมีอิสระในการท่องเที่ยว

5.1.2. พฤติกรรมการท่องเที่ยวของนักท่องเที่ยวของชาวจีนที่เดินทางมาท่องเที่ยวจังหวัดภูเก็ต ส่วนใหญ่นักท่องเที่ยวชาวจีนมาประเทศไทยครั้งแรก และเลือกมาจังหวัดภูเก็ตเป็นครั้งแรก ระยะเวลาที่อยู่ในภูเก็ต คือ 5 -7 วัน มีจุดประสงค์เพื่อการพักผ่อน วางแผนการมาภูเก็ตโดยท่องเที่ยวกับบริษัททัวร์ ได้รับข้อมูลการวางแผนการท่องเที่ยวมาจากบริษัทนำเที่ยวออนไลน์ ค่าใช้จ่ายในการท่องเที่ยว 4,001 – 6,000 หยวน และเลือกพักที่โรงแรม/รีสอร์ท เนื่องจากนักท่องเที่ยวชาวจีนไม่มีประสบการณ์ในการท่องเที่ยวจังหวัดภูเก็ตจึงวางแผนการท่องเที่ยวกับบริษัททัวร์ เพราะมีราคาถูกรอบคลุมตั้งแต่ ตัวเครื่องบินไป-กลับ ที่พัก สถานที่ท่องเที่ยว และอาหาร ซึ่งสอดคล้องกับผลการศึกษาจากเว็บไซต์ที่เกี่ยวกับการท่องเที่ยวในจังหวัดภูเก็ต ไทยพับลิก้า (2559) พบว่านักท่องเที่ยวชาวจีนแบบแพ็คเกจทัวร์มักเป็นนักท่องเที่ยวหน้าใหม่ ที่จะสบายใจเมื่ออยู่กับไกด์ที่พูดภาษาจีนได้และกับกลุ่มทัวร์ที่มาด้วยกัน



5.1.3. ปัจจัยที่มีผลต่อการตัดสินใจของนักท่องเที่ยวชาวจีนที่เดินทางมาท่องเที่ยวในจังหวัดภูเก็ต พบว่า

นักท่องเที่ยวชาวจีนประทับใจสถานที่ท่องเที่ยวในจังหวัดภูเก็ตมากเป็นอันดับหนึ่ง รองลงมาคือกิจกรรมกลางแจ้ง และอาหารท้องถิ่น/อาหารทะเล

ส่วนความสำคัญต่อการเลือกสถานที่ท่องเที่ยวในจังหวัดภูเก็ต พบว่า ความสะอาดของชายหาดและทะเล การป้องกันและความปลอดภัยในขณะท่องเที่ยว ความสะอาดของอาหาร ความปลอดภัยในการเดินทาง ความเป็นมิตรของคนในท้องถิ่น คุณภาพของที่พักรับ การให้บริการแก่นักท่องเที่ยวใกล้เคียงกับสถานที่ท่องเที่ยว ค่าใช้จ่ายทั้งหมดตลอดการเดินทาง ราคาของอาหารและเครื่องดื่ม ของฝากที่หลากหลาย ความหลากหลายของสถานที่พักรับ มีความสำคัญมากที่สุดต่อการเลือกสถานที่ท่องเที่ยว ส่วนความหลากหลายของสถานที่ท่องเที่ยวอยู่ในระดับรองลงมา วัดและสถานที่ท่องเที่ยวทางวัฒนธรรมอยู่ในระดับสำคัญน้อย

ส่วนความพึงพอใจหลังจากท่องเที่ยวในจังหวัดภูเก็ต พบว่า นักท่องเที่ยวชาวจีนพึงพอใจต่อความเป็นมิตรของคนในท้องถิ่น ความหลากหลายของสถานที่พักรับ และคุณภาพของที่พักรับมากที่สุด รองลงมาคือ ความสะอาดของชายหาดและทะเล ของฝากที่หลากหลาย วัดและสถานที่ท่องเที่ยวทางวัฒนธรรม ความสะอาดของอาหาร ค่าใช้จ่ายทั้งหมดตลอดการเดินทาง การป้องกันและความปลอดภัยในขณะท่องเที่ยว ราคาของอาหารและเครื่องดื่ม ความหลากหลายของสถานที่ท่องเที่ยว การให้บริการแก่นักท่องเที่ยวใกล้เคียงกับสถานที่ท่องเที่ยว และความปลอดภัยในการเดินทางอยู่ในระดับพึงพอใจมาก

ความพึงพอใจของนักท่องเที่ยวชาวจีนหลังจากท่องเที่ยวตามสถานที่ท่องเที่ยวหลักในจังหวัดภูเก็ต พบว่า แหลมพรหมเทพ และหาดกมลาพึงพอใจมากที่สุด รองลงมาคือหาดป่าตอง หาดกะตะ วัดพระใหญ่ เมืองเก่าภูเก็ต หาดกะรน หาดไม้ขาว วัดฉลอง หาดในหาน หาดในยาง หาดสุรินทร์ และหาดบางเทาเป็นที่พึงพอใจมาก

ดังนั้นจะสรุปได้ว่า นักท่องเที่ยวชาวจีนประทับใจในสถานที่ท่องเที่ยวในจังหวัดภูเก็ตมากที่สุด คือ แหลมพรหมเทพ และหาดกมลา เนื่องจากแหลมพรหมเทพเป็นสถานที่ที่สวยงามที่สุดในจังหวัดภูเก็ต ส่วนหาดกมลาเป็นหาดที่มีความสงบและสะอาด สอดคล้องกับความต้องการของนักท่องเที่ยวชาวจีนที่มาเพื่อพักผ่อน และความสำคัญต่อการเลือกสถานที่ นักท่องเที่ยวชาวจีนพึง

พอใจต่อความเป็นมิตรของคนในท้องถิ่น ความหลากหลายของสถานที่พัก และคุณภาพของที่พักรวมมากที่สุด ผู้วิจัยเนื่องจากเป็นคนภูเก็ตจึงคิดว่า คนภูเก็ตมีความน่ารัก ยิ้มแย้มแจ่มใส และพร้อมช่วยเหลือต่อนักท่องเที่ยว ไม่ว่าจะเป็นชาติใดก็ตาม เพราะความจริงใจของคนในจังหวัดภูเก็ต และบริษัททัวร์ได้จัดเตรียมสถานที่พักไว้ให้เหมาะสมกับราคาของทัวร์ที่จัด ด้วยเหตุทั้งหมดนี้ จึงเป็นปัจจัยที่ทำให้นักท่องเที่ยวชาวจีนตัดสินใจมาท่องเที่ยวที่จังหวัดภูเก็ต

## 5.2. ปัญหาที่พบในการศึกษา

5.2.1. เนื่องจากผู้วิจัยมีข้อจำกัดทางด้านระยะเวลา เพราะไม่สามารถทำได้ตลอดทั้งเดือน จึงเก็บข้อมูลเพียงแค่ 2 ครั้ง โดยครั้งที่ 1 ช่วงวันที่ 7 - 11 มกราคม 2561 ได้แจกแบบสอบถามบริเวณหน้าชายหาดป่าตอง และท่าอากาศยานนานาชาติภูเก็ต จำนวน 35 ชุด และครั้งที่ 2 ช่วงวันที่ 14 - 18 กุมภาพันธ์ 2561 ได้ทำการแจกแบบสอบถามเพิ่มที่ร้านอาหารกบกล้วย โรงแรม B Home ภูเก็ตไซม่อนคาบาเร่ท์ และท่าอากาศยานนานาชาติภูเก็ต จำนวน 80 ชุด และแบบสอบถามออนไลน์ อีก 5 ชุด รวมเป็น 120 ชุด

5.2.2. เนื่องจากแบบสอบถามมีคำถามหลายข้อจึงทำให้นักท่องเที่ยวชาวจีนไม่ร่วมมือในการตอบแบบสอบถามจึงทำให้ได้ข้อมูลไม่ครบถ้วน

5.2.3. งบประมาณที่จำกัดทำให้ผู้วิจัยไม่สามารถลงไปที่จังหวัดภูเก็ตได้หลายครั้ง

## 5.3. ข้อเสนอแนะของงานวิจัย

5.3.1. ผู้วิจัยมีความเห็นว่าควรมีการศึกษาเรื่องการพัฒนาการท่องเที่ยวสำหรับนักท่องเที่ยวชาวจีน โดยเฉพาะในจังหวัดอื่นๆที่ใกล้เคียงกับจังหวัดภูเก็ต เช่นจังหวัดกระบี่ พังงา และเกาะลันตา เป็นต้น

## บรรณานุกรม

### 1. สื่อสิ่งพิมพ์

#### หนังสือ

กองบรรณาธิการ นายรอบรู้. (2553). **ภูเก็ต**. กรุงเทพฯ: วิริยะธุรกิจ.

กองสถิติวิและวิจัย. (2528). **ภาวะการท่องเที่ยวจังหวัดภูเก็ต พ.ศ. 2528**. การท่องเที่ยวแห่งประเทศไทย.

นิตยา ชัชกุล. (2554). **อุตสาหกรรมการท่องเที่ยว**. พิมพ์ครั้งที่ 3 กรุงเทพฯ: บริษัท วี. พรินท์.

บุญเลิศ จิตตั้งวัฒนา. (2548). **อุตสาหกรรมการท่องเที่ยว ธุรกิจที่ไม่มีวันตายของประเทศไทย**. พิมพ์ครั้งที่ 1. กรุงเทพฯ: ซี.พี.บุ๊ก สเตนดาร์ด.

ปรีชา แดงโรจน์. (2544). **อุตสาหกรรมท่องเที่ยวสู่ศตวรรษที่ 21**. พิมพ์ครั้งที่ 1 กรุงเทพฯ: บริษัท ไฟว์ แอนด์ โฟร์ พรินติ้ง จำกัด.

ลิวัลย์ เกลียงสง. (2543). **ภูเก็ต**. พิมพ์ครั้งที่ 1. กรุงเทพฯ: องค์การค้าของคุรุสภา.

#### บทความวารสาร

ชนะบุล แจ่มกระจ่าง. (2546). “ภูเก็ต.” **คู่มือ – ข้อมูลการท่องเที่ยวฉบับสมบูรณ์ 7, 77** (มีนาคม): 57-66.

#### เอกสารทางวิชาการ

น้ำฝน จันทน์นวล. (2556). รายงานการวิจัย เรื่อง **ปัจจัยที่มีอิทธิพลต่อการตัดสินใจของนักท่องเที่ยวชาวจีนที่เดินทางเข้ามาท่องเที่ยวในประเทศไทย**. มหาวิทยาลัยนานาชาติแอสตมฟอร์ด.

อัจฉรา สมบัตินนทนา. (2555). รายงานการวิจัย เรื่อง **พฤติกรรมกรท่องเที่ยวของนักท่องเที่ยวชาวจีนที่เดินทางเข้ามาท่องเที่ยวในประเทศไทย**. มหาวิทยาลัยศรีนครินทรวิโรฒ.

### ข้อมูลจากเว็บไซต์

- ไทยพับลิก้า. (2559). **The China Wave คลื่นจีนบุกไทย (1): เกือบ 8 ล้านคน/ปี – 5 แหล่งท่องเที่ยวยอดนิยม**. เข้าถึงเมื่อ 29 เมษายน 2560. เข้าถึงได้จาก <http://thaipublica.org/2016/04/the-china-wave-1/>
- ไทยพับลิก้า. (2559). **The China Wave คลื่นจีนบุกไทย (2): ตำรวจการใช้จ่ายนักท่องเที่ยวจีน “วัดพระแก้ว” ถึง “ห้างดัง”**. เข้าถึงเมื่อ 29 เมษายน 2560. เข้าถึงได้จาก <http://thaipublica.org/2016/04/the-china-wave-2/>
- ไปด้วย. (2559). **พระพุทธรูปมิ่งมงคลเอกนาคคีรี (พระใหญ่) ภูเก็ต**. เข้าถึงเมื่อ 29 เมษายน 2560. เข้าถึงได้จาก <http://www.paiduaykan.com/province/south/phuket/prayai>
- ไพฑูรย์ พงสะบุตร และวิลาสวงค์ พงสะบุตร. (2542). **ความหมายของการท่องเที่ยว**. เข้าถึงเมื่อ 15 พฤศจิกายน 2560. เข้าถึงได้จาก <https://tourismatbuu.wordpress.com/ความรู้เบื้องต้นของการท่องเที่ยว/ความหมายของการท่องเที่ยว>

ภาคผนวก ก.



### แบบสอบถาม

เรื่อง : “ปัจจัยที่ทำให้คนจีนมาท่องเที่ยวในประเทศไทย: กรณีศึกษาจังหวัดภูเก็ต”  
 คำชี้แจง : แบบสอบถามนี้จัดทำขึ้นเพื่อเป็นส่วนประกอบในการทำวิจัยหลักสูตรปริญญาตรี รายวิชาการศึกษานอกเขต สาขาเอเชียศึกษา คณะอักษรศาสตร์ มหาวิทยาลัยศิลปากร วิทยาเขตพระราชวังสนามจันทร์

#### 1. ข้อมูลทั่วไป

- 1.) ครึ่งนี้เป็นครั้งแรกที่มาประเทศไทยหรือไม่  
 ใช่  ไม่ใช่ เคยมาประเทศไทยแล้วมากกว่า 2 ครั้ง
- 2.) ครึ่งนี้เป็นครั้งแรกที่มาจากจังหวัดภูเก็ตหรือไม่  
 ใช่  ไม่ใช่ เคยมาประเทศไทยแล้วมากกว่า 2 ครั้ง
- 3.) การมาเที่ยวครั้งนี้ ใช้ระยะเวลาในการพักผ่อน นานเท่าไร  
 น้อยกว่า 5 วัน  5 – 7 วัน  
 1 – 2 อาทิตย์  มากกว่า 2 อาทิตย์
- 4.) จุดประสงค์ในการมาจังหวัดภูเก็ต  
 พักผ่อน  การศึกษา (เรียนหนังสือ/สอนหนังสือ)  
 ทำธุรกิจ  รักษาสุขภาพ  
 พบเพื่อน  
 แต่งงาน/ฮันนีมูน
- 5.) คุณวางแผนในการมาท่องเที่ยวจังหวัดภูเก็ตด้วยวิธีใด  
 ท่องเที่ยวโดยบริษัททัวร์  เดินทางมาด้วยตัวเอง  
 ท่องเที่ยวโดยบริษัททัวร์บางส่วน(เฉพาะการเดินทาง และที่พัก)  
 อื่นๆ

6.) คุณได้รับข้อมูลจากการวางแผนการท่องเที่ยวจังหวัดภูเก็ตได้อย่างไร

- |   |                                    |   |
|---|------------------------------------|---|
| <input type="checkbox"/> ครอบครัว และ เพื่อน        | <input type="checkbox"/> นิตยสาร   | <input type="checkbox"/> รีวิวการท่องเที่ยว |
| <input type="checkbox"/> บริษัทนำเที่ยว             | <input type="checkbox"/> เฟซบุ๊ก   | <input type="checkbox"/> TripAdvisor        |
| <input type="checkbox"/> หนังสือพิมพ์               | <input type="checkbox"/> ทวิตเตอร์ | <input type="checkbox"/> บริษัทนำเที่ยว     |
| ออนไลน์   |                                    |   |
| <input type="checkbox"/> โทรทัศน์                   | <input type="checkbox"/> Youtube   | <input type="checkbox"/> Instagram          |
| <input type="checkbox"/> ประสบการณ์การท่องเที่ยวที่ | <input type="checkbox"/> Weibo     | <input type="checkbox"/> Taobao             |
| ผ่านมาใน(ประเทศไทย / ภูเก็ต)                        | <input type="checkbox"/> We chat   | <input type="checkbox"/> อื่นๆ              |

7.) ค่าใช้จ่ายในการท่องเที่ยวในจังหวัดภูเก็ต

- |  |   |
|--|---|
| <input type="checkbox"/> น้อยกว่า 2,000 หยวน | <input type="checkbox"/> 2,001 – 4,000 หยวน |
| <input type="checkbox"/> 4,001 – 6,000 หยวน  | <input type="checkbox"/> 6,001 – 8,000 หยวน |
| <input type="checkbox"/> มากกว่า 8,000 หยวน  |   |

8.) ระหว่างที่คุณท่องเที่ยวในจังหวัดภูเก็ต คุณพักที่ใด

- |   |   |
|---|---|
| <input type="checkbox"/> โรงแรม/รีสอร์ท     | <input type="checkbox"/> พักบ้านเพื่อน / บ้านญาติ |
| <input type="checkbox"/> โฮสเทล/อพาร์ทเมนต์ |   |

9.) การท่องเที่ยวในจังหวัดภูเก็ตครั้งนี้ คุณประทับใจในเรื่องอะไร (ตอบได้มากกว่า 1 ข้อ)

- |   |   |
|---|---|
| <input type="checkbox"/> สถานที่ท่องเที่ยว          | <input type="checkbox"/> มรดก/ศิลปะ/วัฒนธรรม      |
| <input type="checkbox"/> กิจกรรมกลางแจ้ง            | <input type="checkbox"/> ชมวิวทิวทัศน์            |
| <input type="checkbox"/> อาหารท้องถิ่น/อาหารทะเล    | <input type="checkbox"/> สปา/บ่อน้ำพุร้อน/การดูแล |
| สุขภาพ  |   |
| <input type="checkbox"/> ความเป็นมิตรของคนในพื้นที่ | <input type="checkbox"/> ของที่ระลึก              |
| <input type="checkbox"/> ที่พัก                     | <input type="checkbox"/> อื่นๆ                    |

## 2. ความสำคัญและความพึงพอใจในจังหวัดภูเก็ต

10.) คุณสมบัติต่อไปนี้มีความสำคัญต่อการเลือกสถานที่ท่องเที่ยวมากน้อยเพียงใด

ความพึงพอใจของคุณหลังจากท่องเที่ยวในจังหวัดภูเก็ต

คุณสมบัติ	ระดับความสำคัญ						ความพึงพอใจ					
	ไม่มีความสำคัญเลย	สำคัญน้อยมาก	สำคัญน้อย	สำคัญมาก	สำคัญมากที่สุด	ไม่สามารถตอบได้	ไม่พอใจเลย	พอใจน้อย	ปกติ	พอใจมาก	พอใจมากที่สุด	ไม่สามารถตอบได้
1. ความสะอาดของชายหาดและทะเล	1	2	3	4	5	n/a	1	2	3	4	5	n/a
2. ความหลากหลายของสถานที่ท่องเที่ยว	1	2	3	4	5	n/a	1	2	3	4	5	n/a
3. ความเป็นมิตรของคนในท้องถิ่น	1	2	3	4	5	n/a	1	2	3	4	5	n/a
4. วัด และ สถานที่ท่องเที่ยวทางวัฒนธรรม	1	2	3	4	5	n/a	1	2	3	4	5	n/a
5. ราคาของอาหารและเครื่องดื่ม	1	2	3	4	5	n/a	1	2	3	4	5	n/a
6. ความสะอาดของอาหาร	1	2	3	4	5	n/a	1	2	3	4	5	n/a
7. ของฝากที่หลากหลาย	1	2	3	4	5	n/a	1	2	3	4	5	n/a
8. ความปลอดภัยในการเดินทาง	1	2	3	4	5	n/a	1	2	3	4	5	n/a
9. การให้บริการแก่นักท่องเที่ยวใกล้กับสถานที่ท่องเที่ยว	1	2	3	4	5	n/a	1	2	3	4	5	n/a
10. ความหลากหลายของที่พักร	1	2	3	4	5	n/a	1	2	3	4	5	n/a
11. คุณภาพของที่พักร	1	2	3	4	5	n/a	1	2	3	4	5	n/a
12. ค่าใช้จ่ายทั้งหมดตลอดทริป	1	2	3	4	5	n/a	1	2	3	4	5	n/a
13. การป้องกัน และ ความปลอดภัยในขณะท่องเที่ยว	1	2	3	4	5	n/a	1	2	3	4	5	n/a



11.) หลังจากที่คุณได้ท่องเที่ยวในสถานที่ท่องเที่ยวหลักในจังหวัดภูเก็ตแล้วคุณให้ความสนใจมากน้อยเพียงใด (พ่อน้อยมากที่สุด 1 คะแนน /พ่อน้อยมากที่สุด 5 คะแนน)

สถานที่ท่องเที่ยวหลัก	หลังจากมาจังหวัดภูเก็ต					
	1	2	3	4	5	N/A
1.หาดป่าตอง	1	2	3	4	5	N/A
2.หาดกะตะ	1	2	3	4	5	N/A
3.หาดกะรน	1	2	3	4	5	N/A
4.หาดในหาน	1	2	3	4	5	N/A
5.หาดในยาง	1	2	3	4	5	N/A
6.หาดไม้ขาว	1	2	3	4	5	N/A
7.หาดสุรินทร์	1	2	3	4	5	N/A
8.หาดบางเทา	1	2	3	4	5	N/A
9.หาดกมลา	1	2	3	4	5	N/A
10.เมืองเก่าภูเก็ต	1	2	3	4	5	N/A
11.วัดฉลอง	1	2	3	4	5	N/A
12.วัดพระใหญ่	1	2	3	4	5	N/A
13.แหลมพรหมเทพ	1	2	3	4	5	N/A

### 3. ข้อมูลทั่วไปของผู้ทำแบบสอบถาม

12.) เพศ  ผู้หญิง  ผู้ชาย

13.) อายุ  18-24 ปี  25-34  35-44  
 45-54

### 14.) ระดับการศึกษา

มัธยมศึกษา  อนุปริญญา ปริญญาตรี  
ปริญญาเอก ปริญญาโท

## 15.) อาชีพ

 ธุรกิจส่วนตัว ข้าราชการ แม่บ้าน/พ่อบ้าน ผู้จัดการ นักเรียน/นักศึกษา เกษียณ ฟรีแลนซ์ วิศวกร อื่นๆ

## 16.) สถานะภาพ

 โสด แต่งงาน

## 17.) รายได้ต่อเดือน (ค่าเงินหยวน)

 ต่ำกว่า 1,000 1,000-1,999 2,000-2,999 3,000-3,999 4,000-4,999 5,000-5,999 6,000-6,999 มากกว่า 7,000

## 18.) ข้อเสนอแนะ

.....

.....

.....

ภาคผนวก ข.



## 调查问卷

中国游客被影响到访泰国的因素：普吉岛的个案研究  
 本次调查旨在补充亚洲研究本科课程的研究 艺术大学。

### 第一部分：基本情况

- 1.) 这是您第一次来泰国旅游吗？  
是，第一次      不是，我来过泰国 2 次以上。
  
- 2.) 这是您第一次来普吉旅游吗？  
是，第一次      不是，我来过普吉 2 次以上。
  
- 3.) 本次旅游，您将在普吉待几天。  
低于 5 天                       5 - 7 天  
 1 - 2 星期                      2 星期或更高
  
- 4.) 您本次到普吉的主要目的是什么？  
休闲    学习/教学  
出度会议/研讨会/业务洽谈      医疗服务  
探访亲友  
旅行结婚/参加婚礼/度蜜月
  
- 5.) 您在普吉的行程是如何安排的？  
自由行    跟团游  
半自由行（提前跟旅行社预定好酒店交通套餐）

6.) 您是如何获悉本次普吉之行的旅游信息以及制定出行计划的？（可多选）

- |  |  |
|--|--|
| <input type="checkbox"/> 亲戚朋友推荐            | <input type="checkbox"/> 杂志              |
| <input type="checkbox"/> 旅行博客              | <input type="checkbox"/> 咨询旅行社           |
| <input type="checkbox"/> 脸书 facebook       | <input type="checkbox"/> 猫头鹰 TripAdvisor |
| <input type="checkbox"/> 报纸                | <input type="checkbox"/> 推特              |
| <input type="checkbox"/> 在线旅游代理            | <input type="checkbox"/> 电视              |
| <input type="checkbox"/> Youtube           | <input type="checkbox"/> 微信 We chat      |
| <input type="checkbox"/> 参考以前来泰国<br>/普吉的经验 | <input type="checkbox"/> Instagram       |
| <input type="checkbox"/> 微博 Weibo          | <input type="checkbox"/> 淘宝 Taobao       |
|  | <input type="checkbox"/> 其他              |

7.) 您这次在普吉的消费估计会是多少呢？（元）CNY

- |  |  |
|--|--|
| <input type="checkbox"/> 低于 2,000      | <input type="checkbox"/> 2,001 – 4,000 |
| <input type="checkbox"/> 4,001 – 6,000 | <input type="checkbox"/> 6,001 – 8,000 |
| <input type="checkbox"/> 8,000 或更高     |  |

8.) 旅行期间您入住哪里？

- |                                 |                                |
|---------------------------------|--------------------------------|
| <input type="checkbox"/> 酒店/度假村 | <input type="checkbox"/> 住在亲友家 |
| <input type="checkbox"/> 小旅店/公寓 | <input type="checkbox"/> 其他    |

9.) 您认为本次普吉之行最吸引您的地方是什么？  
（可多选）

- |                                       |                                   |
|---------------------------------------|-----------------------------------|
| <input type="checkbox"/> 旅游景点         | <input type="checkbox"/> 遗址/艺术/文化 |
| <input type="checkbox"/> 户外           | <input type="checkbox"/> 观光       |
| <input type="checkbox"/> 本地泰国菜和海鲜     | <input type="checkbox"/> 购物       |
| <input type="checkbox"/> 水疗，温泉，以及健康护理 |                                   |
| <input type="checkbox"/> 友好的当地民众      | <input type="checkbox"/> 住宿       |
| <input type="checkbox"/> 其他           |                                   |

## 第二部分：对普及的满意和期望值调查

- 10.) 在以下目的地属性中，您觉得普吉岛上的哪些自然和人文条件对您此次出行的满意度和期望值有任何影响？  
 旅游项目结束后，您对普吉岛的期望值如何？  
 请画圈选择数字。

目的地属性	重要程度						您对普吉岛的期望值					
	不重要	不太重要	比较重要	很重要	绝对重要	不适用	很不满意	不太满意	一般	比较满意	很满意	不适用
1.海滩的清洁程度	1	2	3	4	5	n/a	1	2	3	4	5	n/a
2.旅游景点多样性	1	2	3	4	5	n/a	1	2	3	4	5	n/a
3.当地民众的友好程度	1	2	3	4	5	n/a	1	2	3	4	5	n/a
4.寺庙和文化景观的吸引力	1	2	3	4	5	n/a	1	2	3	4	5	n/a
5.饮食消费	1	2	3	4	5	n/a	1	2	3	4	5	n/a
6. 食物卫生	1	2	3	4	5	n/a	1	2	3	4	5	n/a
7.购物地点众多便利	1	2	3	4	5	n/a	1	2	3	4	5	n/a
8.交通安全	1	2	3	4	5	n/a	1	2	3	4	5	n/a
9.景区内（附近）的公共旅游服务	1	2	3	4	5	n/a	1	2	3	4	5	n/a
10.酒店住宿的多样性	1	2	3	4	5	n/a	1	2	3	4	5	n/a
11.酒店住宿的质量	1	2	3	4	5	n/a	1	2	3	4	5	n/a
12.旅行的总体性价比	1	2	3	4	5	n/a	1	2	3	4	5	n/a
13.旅行的总体安全感	1	2	3	4	5	n/a	1	2	3	4	5	n/a

- 11.) 下列除了普吉岛上最主要的旅游景点，请圈出您旅行后的满意度（1-5 从低到高，N/A 表示没有期望也没有去过）。

旅游景点	您旅行后的满意度					
	1	2	3	4	5	N/A
1. 巴东海滩	1	2	3	4	5	N/A
2. 卡塔海滩	1	2	3	4	5	N/A
3. 卡伦海滩	1	2	3	4	5	N/A
4. 奈涵海滩	1	2	3	4	5	N/A
5. 奈杨海滩	1	2	3	4	5	N/A
6. 迈考海滩	1	2	3	4	5	N/A
7. 苏林海滩	1	2	3	4	5	N/A
8. 班淘海滩	1	2	3	4	5	N/A
9. 卡马拉海滩	1	2	3	4	5	N/A
10. 普吉老镇	1	2	3	4	5	N/A
11. 查龙寺	1	2	3	4	5	N/A
12. 山顶大佛	1	2	3	4	5	N/A
13. 神仙半岛	1	2	3	4	5	N/A

### 第三部分：个人信息

12.) 性别 女 男

13.) 年龄 18-24 25-34 35-44 45-54  
55-64 65 岁及以上

## 14.) 受教育程度

- |                               |                               |
|-------------------------------|-------------------------------|
| <input type="checkbox"/> 小学   | <input type="checkbox"/> 中学毕业 |
| <input type="checkbox"/> 大学本科 | <input type="checkbox"/> 博士学位 |
| <input type="checkbox"/> 硕士学位 |                               |

## 15.) 职业

- |                                |                                |
|--------------------------------|--------------------------------|
| <input type="checkbox"/> 私营业主  | <input type="checkbox"/> 政府公务员 |
| <input type="checkbox"/> 家庭主妇  | <input type="checkbox"/> 学生    |
| <input type="checkbox"/> 行政管理者 | <input type="checkbox"/> 技工/专家 |
| <input type="checkbox"/> 退休人士  | <input type="checkbox"/> 自由职业者 |
| <input type="checkbox"/> 其他    |                                |

## 16.) 婚恋状况

- |                             |                             |
|-----------------------------|-----------------------------|
| <input type="checkbox"/> 单身 | <input type="checkbox"/> 已婚 |
|-----------------------------|-----------------------------|

## 17.) 月收入（人民币（元） CNY

- |                                      |                                      |                                      |
|--------------------------------------|--------------------------------------|--------------------------------------|
| <input type="checkbox"/> 低于 1,000    | <input type="checkbox"/> 1,000-1,999 | <input type="checkbox"/> 2,000-2,999 |
| <input type="checkbox"/> 3,000-3,999 | <input type="checkbox"/> 4,000-4,999 | <input type="checkbox"/> 5,000-5,999 |
| <input type="checkbox"/> 6,000-6,999 | <input type="checkbox"/> 7,000 或更高   |                                      |

## 18.) 其他意见或评论

.....

.....

.....



ภาคผนวก ค.





## ประวัติผู้วิจัย

ชื่อ	ณัฐวดี ฤกษ์รัตน์
วันเกิด	29 พฤศจิกายน 2538
ที่อยู่	59/129 หมู่บ้านฐานมั่นคง ซอยบงกช 7 ถนน เลียบคลองสอง ตำบล คลองสอง อำเภอ คลองหลวง จังหวัด ปทุมธานี 12120
หมายเลขโทรศัพท์	084-3084768
ประวัติการศึกษา	สำเร็จการศึกษาหลักสูตรประถมจากโรงเรียนอนุบาลภูเก็ต สำเร็จการศึกษาหลักสูตรมัธยมต้นจากโรงเรียนภูเก็ตวิทยาลัย สำเร็จการศึกษาหลักสูตรมัธยมปลายจากโรงเรียนสายปัญญา รังสิต สำเร็จการศึกษาหลักสูตรปริญญาอักษรศาสตรบัณฑิต วิชาเอกเอเชียศึกษา สาขาภาษาจีน มหาวิทยาลัยศิลปากร วิทยาเขตพระราชวังสนามจันทร์ จังหวัดนครปฐม

**แบบโอนลิขสิทธิ์บทความวิจัย**  
**เอเชียศึกษา คณะอักษรศาสตร์ มหาวิทยาลัยศิลปากร**

ข้าพเจ้า	นางสาวณัฐวดี ฤกษ์รัตน์
นักศึกษาชั้นปีที่ 4	วิชาเอกเอเชียศึกษา ภาษาจีน
ชื่อภาคนิพนธ์	ปัจจัยที่ทำให้นักท่องเที่ยวชาวจีนมาท่องเที่ยวประเทศไทย : กรณีศึกษาจังหวัดภูเก็ต
ชื่ออาจารย์ที่ปรึกษา	อาจารย์ ดร.ยงยุทธ วิถีไตรรงค์
ที่อยู่ที่สามารถติดต่อได้	59/129 หมู่บ้านฐานมั่นคง ซอยบงกช 7 ถนน เลียบคลอง สอง ตำบล คลองสอง อำเภอ คลองหลวง จังหวัด ปทุมธานี 12120
หมายเลขโทรศัพท์	084-3084768

ลิขสิทธิ์ของบทความวิจัยอันเป็นผลจากการศึกษาเล่าเรียนซึ่งเป็นส่วนหนึ่งของหลักสูตรระดับปริญญาบัณฑิต ข้าพเจ้ายินดีโอนลิขสิทธิ์ตามมาตรา 17 วรรค 2 แห่งพระราชบัญญัติลิขสิทธิ์ พ.ศ. 2537 เป็นของคณะอักษรศาสตร์ มหาวิทยาลัยศิลปากร โดยมีกำหนดตลอดอายุการคุ้มครองลิขสิทธิ์

ลงนามผู้โอน.....

(นางสาวณัฐวดี ฤกษ์รัตน์)

ลงนามผู้รับโอน.....

(.....)

28 เมษายน 2561