



สารนิพนธ์

เรื่อง โอกาสการลงทุนธุรกิจโรงแรมในภาคตะวันตกของประเทศไทย

โดย

นางสาวนุชนันท์ พันธโชติ

รหัสนักศึกษา 05570722

สารนิพนธ์นี้เป็นส่วนหนึ่งของการศึกษาตามหลักสูตรปริญญาบัณฑิต

สาขาวิชาเอเชียศึกษา คณะอักษรศาสตร์ มหาวิทยาลัยศิลปากร

ปีการศึกษา 2560

ลิขสิทธิ์ของสาขาเอเชียศึกษา คณะอักษรศาสตร์ มหาวิทยาลัยศิลปากร

คำนำ

สารนิพนธ์ฉบับนี้จัดทำขึ้นเพื่อประกอบการศึกษาในรายวิชา 450 109 การศึกษาเอกเทศ สาขาวิชาเอเชียศึกษา คณะอักษรศาสตร์ เนื่องจากปัจจุบันการท่องเที่ยวขยายตัวขึ้นไปทั่วโลก ทำให้ภาคบริการได้รับความนิยมตามไปด้วย ธุรกิจโรงแรมเป็นอีกหนึ่งภาคบริการที่มีความเกี่ยวกับการท่องเที่ยวหลังจากประเทศจีนได้เปิดประเทศทำให้นักท่องเที่ยวจากทั่วโลกเดินทางเข้ามา ธุรกิจโรงแรมจึงเติบโตขึ้นอย่างมากมาย ผู้วิจัยจึงเห็นว่าภาคตะวันตกของจีนที่กำลังได้รับการพัฒนาจากรัฐบาล เป็นช่องทางโอกาสให้นักลงทุนไทยเข้าไปแสวงหาประโยชน์ในตลาดแห่งนี้ ดังนั้นผู้วิจัยจึงได้จัดทำสารนิพนธ์ฉบับนี้ขึ้น เพื่อศึกษานโยบาย มาตรการ กฎระเบียบ การลงทุน และวิเคราะห์การเข้าไปลงทุนตลอดจนศักยภาพและอุปสรรคในการลงทุนธุรกิจโรงแรมในภาคตะวันตกของจีน และหวังเป็นอย่างยิ่งว่าสารนิพนธ์ฉบับนี้จะเป็นประโยชน์ต่อผู้ที่มีความสนใจ หากสารนิพนธ์ฉบับนี้มีข้อผิดพลาดประการใด ผู้วิจัยต้องขออภัยไว้ ณ ที่นี้ด้วย

นุชนันท์ พันธโชติ

ผู้วิจัย

ชื่อบทความ	โอกาสการลงทุนธุรกิจ โรงแรมในภาคตะวันตกของจีน
ชื่อ-นามสกุลนักศึกษา	นางสาวนุชนันท์ พันธโชติ
ชื่อ-นามสกุลอาจารย์ที่ปรึกษา	ผู้ช่วยศาสตราจารย์ ดร. อภิเศก ปันสุวรรณ
สาขาวิชา	เอเชียศึกษา
ปีการศึกษา	2560

บทคัดย่อ

ปัจจุบันการเติบโตการท่องเที่ยวขยายตัวไปทั่วโลก ทำให้อุตสาหกรรมบริการเติบโตตามไปด้วย ธุรกิจโรงแรมเป็นหนึ่งในภาคบริการที่ขยายตามความต้องการของตลาดผู้บริโภค หลังจากการเปิดประเทศของจีนให้ทำเศรษฐกิจดีขึ้น นักท่องเที่ยวจากทั่วโลกให้ความสนใจเดินทางเข้าท่องเที่ยวเป็นจำนวนมากต่อปี และเนื่องจากเป็นตลาดบริโภคขนาดใหญ่ทำให้เป็นที่จับตาของนักลงทุน ดังนั้นวิจัยฉบับนี้มีวัตถุประสงค์ เพื่อศึกษานโยบาย มาตรการ กฎระเบียบการลงทุนธุรกิจ โรงแรมและการเข้ามาลงทุนธุรกิจโรงแรม ตลอดจนวิเคราะห์ศักยภาพและอุปสรรคในการลงทุนธุรกิจโรงแรมในภาคตะวันตกของจีน โดยใช้การรวบรวมข้อมูลจากแหล่งต่างๆและนำข้อมูลมาวิเคราะห์

ผลการศึกษาพบว่า การกระจายตัวของธุรกิจโรงแรมจะเกิดขึ้นบริเวณที่รัฐบาลกำหนดให้พื้นที่ส่วนนั้นเป็นเมืองหลักในการกระจายความเจริญเข้าสู่ภูมิภาคภายใน เช่น เขตปกครองตนเองกว่างซีจ้วงที่มีพื้นที่ติดทะเลเพียงแห่งเดียวและมีพื้นที่ติดกับเอเชียตะวันออกเฉียงใต้ ที่รัฐบาลให้การสนับสนุนให้เกิดความเชื่อมโยงระหว่างภูมิภาคเหล่านี้ นครฉงชิ่งซึ่งเป็นมหานครเพียงแห่งเดียวที่ตั้งอยู่ในภาคตะวันตก และได้รับการดูแลจากรัฐบาลกลางทำให้เป็นมหานครที่นักลงทุนเลือกเข้ามาเพิ่มขึ้นในแต่ละปี โดยวัดจากรายการการเดินทางเข้ามาลงทุนในปี 2009 – 2016 พื้นที่ภาคตะวันตกยังเป็นพื้นที่เปิดใหม่ผู้ประกอบการไม่หนาแน่นเท่าฝั่งภาคตะวันออก ทำให้การแข่งขันไม่มากนัก เป็นโอกาสของนักธุรกิจไทยที่ไปมีส่วนแบ่งในตลาดที่กำลังเติบโตแห่งนี้

คำสำคัญ: ธุรกิจโรงแรม การลงทุน อุตสาหกรรมบริการ ภาคตะวันตกของประจีน

กิตติกรรมประกาศ

ผลงานสารนิพนธ์เรื่องโอกาสการลงทุนธุรกิจโรงแรมในภาคตะวันตกของจีน สามารถสำเร็จลุล่วงไปด้วยดีเป็นเพราะความกรุณาเอาใจใส่และเป็นการให้คำปรึกษา ได้รับการชี้แนะแนวทางกระบวนการวิจัยอย่างสม่ำเสมอ ของ ผู้ช่วยศาสตราจารย์ ดร. อภิเชก ปั่นสุวรรณ อาจารย์ที่ปรึกษาสารนิพนธ์ ประจำภาควิทยาศาสตร์ คณะอักษรศาสตร์ มหาวิทยาลัยศิลปากร ผู้วิจัยมีความซาบซึ้งใจอย่างยิ่ง และขอกราบขอบคุณเป็นอย่างสูง ณ โอกาสนี้

ขอขอบคุณเพื่อนทุกคนที่คอยช่วยเหลือ เป็นที่ปรึกษาให้คำแนะนำเป็นอย่างดีและคอยเป็นกำลังใจเสมอมา จนประกอบเป็นสารนิพนธ์ที่สมบูรณ์ ขอขอบคุณอาจารย์ คณะอักษรศาสตร์ มหาวิทยาลัยศิลปากรทุกท่านที่ให้ความรู้ ความเข้าใจในขั้นตอนกระบวนการทำสารนิพนธ์และทำให้สารนิพนธ์เล่มนี้สำเร็จลุล่วงได้

นุชนันท์ พันธโชติ

สารบัญ

หน้า

คำนำ.....	ก
บทคัดย่อ.....	ข
กิตติกรรมประกาศ.....	ค
สารบัญ.....	ง
สารบัญภาพ.....	
บทที่ 1 บทนำ	
1.1 ที่มาและความสำคัญของปัญหา.....	1
1.2 วัตถุประสงค์.....	2
1.3 ขอบเขตในการศึกษา.....	2
บทที่ 2 ทบทวนวรรณกรรม	
2.1 แนวคิดและทฤษฎี	
2.1.1 แนวคิดเกี่ยวกับที่พักแรม.....	4
2.1.2 คำนิยามของ โรงแรม.....	4
2.1.3 หลักเกณฑ์การกำหนดประเภท โรงแรม.....	5
2.2 การท่องเที่ยว.....	13
2.3 ความรู้พื้นฐานเกี่ยวกับสาธารณรัฐประชาชนจีน.....	14
2.3.1 ที่ตั้งทางภูมิศาสตร์ของประเทศจีน.....	14
2.3.2 ลักษณะภูมิประเทศ.....	16
2.3.3 ลักษณะภูมิอากาศ.....	16

สารบัญ (ต่อ)

	หน้า
2.4 ภาคตะวันตกของประเทศจีน.....	18
2.4.1 ลักษณะภูมิประเทศ.....	19
2.4.2 ลักษณะภูมิอากาศ.....	20
2.4.3 ทำอาภาศนนานาชาติในภาคตะวันตก	21
2.4.4 สถานที่ท่องเที่ยวในภาคตะวันตก.....	24
2.4.5 นโยบายพัฒนาตะวันตก.....	45
2.5 งานวิจัยที่เกี่ยวข้อง.....	47
บทที่ 3 วิธีการศึกษา	
3.1 แหล่งที่มาของข้อมูล.....	49
3.2 ขั้นตอนการศึกษา.....	49
3.3 เครื่องมือในการศึกษา.....	50
3.4 เทคนิคในการวิเคราะห์.....	50
บทที่ 4 ผลการศึกษา	
4.1 นโยบาย มาตรการ และสิทธิประโยชน์เพื่อสนับสนุนนโยบายภาค ตะวันตก.....	53
4.1.1 พัฒนาภาคตะวันตกภายใต้แผนพัฒนาเศรษฐกิจ.....	54
4.1.2 ตารางการพัฒนาภาคตะวันตกภายใต้แผนพัฒนาเศรษฐกิจ.....	55

สารบัญ (ต่อ)

	หน้า
	58
4.1.3 ยุทธศาสตร์ one belt one road ส่งผลต่อมณฑลในภาค ตะวันตก.....	73
4.2 วิเคราะห์การเข้ามาลงทุนธุรกิจโรงแรมในภาคตะวันตก.....	76
4.2.1 แผนที่การเกิดธุรกิจโรงแรมในพื้นที่ภาคตะวันตกของจีน.....	77
4.3 วิเคราะห์ศักยภาพและอุปสรรคในการลงทุนธุรกิจโรงแรมในภาคตะวันตกของจีน	77
บทที่ 5 ผลการศึกษา	
5.1 สรุปการศึกษา	79
5.1.1 วิเคราะห์นโยบาย มาตรการ กฎระเบียบการลงทุนธุรกิจโรงแรมในภาค ตะวันตกของจีน.....	79
5.1.2 วิเคราะห์การเข้ามาลงทุนธุรกิจโรงแรมในภาคตะวันตก.....	80
5.1.3 วิเคราะห์ศักยภาพและอุปสรรคธุรกิจโรงแรมในภาคตะวันตก.....	82
5.2 อภิปราย.....	82
5.3 ข้อเสนอแนะ.....	82
5.3.1 โอกาสของนักลงทุนประเทศไทย.....	82
5.4 ข้อจำกัด.....	82

สารบัญภาพ

ภาพที่	หน้า
1. โรงแรมขนาดใหญ่ในตัวเมือง.....	6
2. โรงแรมใกล้สนามบิน.....	7
3. โรงแรมตากอากาศ.....	7
4. โรงแรมคาสีโน.....	8
5. โรงแรมเพื่อการประชุม.....	8
6. โรงแรมบูติก.....	9
7. โรงแรมหนึ่งดาว.....	11
8. โรงแรมสองดาว.....	11
9. โรงแรมสามดาว.....	12
10. โรงแรมสี่ดาว.....	12
11. โรงแรมห้าดาว.....	13
12. ที่ตั้งทางภูมิศาสตร์ของประเทศจีน.....	15
13. พระราชวังต้องห้ามกรุงปักกิ่ง.....	15
14. ลักษณะภูมิประเทศแบบบันได 3 ชั้นของประเทศจีน.....	16
15. ภูมิอากาศของจีน.....	17
16. กำแพงเมืองจีนในช่วงหน้าหนาว.....	18
17. จุดชมวิวจิวจ๋ายโกว เมืองเจิงตูในฤดูใบไม้ร่วง.....	18
18. ที่ราบสูงชิงไห่-ทิเบต.....	19
19. ที่ราบสูงมองโกลเลียใน.....	19
20. ที่ราบสูงหวงถู่.....	19

ภาพที่	หน้า
21. ที่ราบสูงหุนหนาน-ก๊วยโจว.....	19
22. วัดบนภูเขาไท่หังซาน.....	20
23. ภูเขาอูซาน.....	20
24. ทะเลทรายทากลามาก์ลิปี้ในซินเจียง.....	20
25. ทิวทัศน์รอบทะเลสาบคานัส.....	21
26. กุงหมิงเป็นเมือง แห่งฤดูใบไม้ผลิ.....	21
27. จำนวนการเพิ่มขึ้นของผู้โดยสาร.....	22
28. ลานจอดเครื่องบินเป่ยจงชิ่ง.....	22
29. ทำอากาศยานนานาชาติเจียงเป่ยจงชิ่ง.....	22
30. ทำอากาศยานนานาชาติฉางสู่ย.....	23
31. ภายในทำอากาศยานนานาชาติฉางสู่ย.....	23
32. ทำอากาศยานนานาชาติซีอานเสียนหยาง.....	24
33. เมืองโบราณลี่เจียง.....	25
34. ภูเขาอวี๋หลง.....	26
35. ตึกดำกวนโหลว.....	26
36. อุทยานป่าหินสี่หลิน.....	27
37. ศูนย์เพาะพันธุ์และวิจัยแพนด้า.....	28
38. อุทยานจิวไ้โกว.....	28
39. พระพุทธรูปเล่อซาน.....	29
40. น้ำตกหวางกั๋วสู่.....	30
41. หมู่บ้านชาวแม้ว.....	30

ภาพที่	หน้า
42. ถ้ำพุทธรูปตุนหวังหรือถ้ำพุทธศาสนาม่อเตาคุ.....	31
43. เขาทรายหมิงซาซานและบ่อน้ำพุพระจันทร์เสี้ยว.....	32
44. เมืองโบราณผิงเหยา.....	33
45. พิพิธภัณฑ์หุ่นทหารม้าดินปั้น.....	34
46. ทะเลสาบชิงไห่.....	35
47. สุเหร่าตงกวน.....	35
48. หยางโซ่.....	36
49. กุ้ยหลิน.....	37
50. ถ้ำขลุ่ยอ้อ.....	38
51. ภูเขาเทียนซานและทะเลสาบเทียนจื่อ.....	38
52. เมืองร้างเจียวเหอ.....	39
54. วัดชาลาชื่อ.....	40
55. สถานที่ถ่ายทำภาพยนตร์เมืองตะวันตก.....	41
56. เจดีย์เงินเทียนชือถ่า.....	42
57. สุสานเจงกิสข่าน.....	43
58. หมู่บ้านโบราณสี่ชีโซ่ว.....	43
59. วัดคาเจาชื่อ.....	44
60. ตลาดหงาตง.....	45
61. เส้นทางเศรษฐกิจหนานหนิงถึงสิงคโปร์.....	59
62. ทำเรือเขตปกครองตนเองกว่างซีจ้วง.....	59
63. ทำเรือเลียบชายฝั่งทะเลอ่าวเป่ยปู้.....	60

ภาพที่	หน้า
64.แผนที่เขตปกครองตัวเองกว่างซีจ้วงเชื่อมเข้ากับอาเซียน.....	61
65.เส้นทางเชื่อมระหว่างมณฑล 7 สาย.....	62
66.ทางด่วนระหว่างประเทศ 4 สาย.....	62
67.เส้นทางรถไฟระหว่างมณฑล 8 สาย.....	63
68.เส้นทางรถไฟเชื่อมโยงออกต่างประเทศ 4 สาย.....	64
69.การจัดวางพื้นที่พัฒนาชายแดนของมณฑลยูนนาน.....	66
70.การจัดวางพื้นที่พัฒนาชายแดนของมณฑลยูนนาน 1 ศูนย์กลาง 3 เส้นทาง 3 วงกลม.....	68
71.เส้นทางลงชิง-ยุโรป.....	68
72.ท่าเรือกว่างหยวนมณฑลเสฉวนถึงท่าเรือกว่างหยวนมหานครชิง.....	71
73.ทางหลวงมณฑลเสฉวน.....	71
74.กราฟแสดงจำนวนนักท่องเที่ยวธุรกิจโรงแรม 2009 -2011.....	73
75.กราฟแสดงจำนวนนักท่องเที่ยวธุรกิจโรงแรม 2012 -2014.....	74
76.กราฟแสดงจำนวนนักท่องเที่ยวธุรกิจโรงแรม 2015 -2016.....	75
77.กราฟแสดงจำนวนธุรกิจโรงแรมในเมือง 20015 -2016.....	76
78.แผนที่การเกิดธุรกิจโรงแรมในพื้นที่ภาคตะวันตกของจีน.....	76

บทที่ 1

บทนำ

1.1 ความเป็นมาและความสำคัญของปัญหา

ปัจจุบันการเติบโตการท่องเที่ยวขยายตัวเป็นอย่างมากในทั่วโลก ถึงแม้ว่าเศรษฐกิจในช่วงนี้เกิดการผันแปรแต่ไม่ได้หยุดยั้งการเดินทางของนักท่องเที่ยว ในทุกๆปีนักท่องเที่ยวในหลายประเทศต่างมีแผนการเดินทางทั้งภายในและภายนอกประเทศ นายทาเล็บ ริฟายเลขาธิการองค์การการท่องเที่ยวโลกแห่งสหประชาชาติ United Nations World Tourism Organization : UNWTO กล่าวถึงสถิตินักท่องเที่ยวในภาพรวมทั่วโลกตลอดปี 2015 ว่าจำนวนนักท่องเที่ยวอยู่ที่ประมาณ 1,184 ล้านคน โดยเพิ่มขึ้นร้อยละ 4.4 จากสถิติเมื่อปี 2014 และมีแนวโน้ม เพิ่มขึ้นอีกร้อยละ 4.0 ภายในปี 2016 (เคลินิวส์, 2016) ส่งผลให้เศรษฐกิจของหลายประเทศเติบโตขึ้นจากการท่องเที่ยว และการเติบโตของอุตสาหกรรมการท่องเที่ยวส่งผลให้ภาคบริการต่างๆเช่น ธุรกิจ โรงแรม ธุรกิจร้านอาหาร ธุรกิจสปา ขยายตัวเพิ่มมากขึ้น หลายประเทศหันมาให้ความสำคัญกับภาคบริการมากขึ้น รวมถึงประเทศจีนที่มีการพัฒนาเศรษฐกิจขึ้นอย่างรวดเร็ว จากเดิมที่ให้ความสำคัญกับการพัฒนาภาคอุตสาหกรรมและการส่งออกเป็นหลัก เนื่องจากในอดีตมองว่าภาคอุตสาหกรรมและการส่งออกเป็นตัวกระตุ้นการเติบโตของ Gross Domestic Product : GDP ทำให้ภาคบริการไม่ได้รับความสำคัญเท่าที่ควร แต่ในปัจจุบันภาคบริการ ได้กลายมามีบทบาทในการส่งเสริมการเจริญเติบโตทางเศรษฐกิจและกระตุ้นการบริโภคภายในประเทศ (ศูนย์ข้อมูลเพื่อธุรกิจไทยในจีน, 2017)

หลังจากที่ประเทศจีนได้เข้าร่วมกลุ่ม World Trade Organization : WTO ทำให้เศรษฐกิจขยายตัวอย่างรวดเร็ว ประเทศจีนจึงได้พัฒนาด้านต่างๆ ไม่ว่าจะเป็นด้านสาธารณสุข โภชนาการ ส่งผลให้ประเทศจีนสามารถขึ้นมาเป็นประเทศแนวหน้าของโลกและเหตุนี้ทำให้ผู้คนจากทั่วโลกหลั่งไหลเข้ามาประเทศจีนเพิ่มขึ้น พิจารณาจากจำนวนนักท่องเที่ยวในปี 2015 มีนักท่องเที่ยวเดินทางเข้ามาประมาณ 11.82 ล้านคน ซึ่งเพิ่มขึ้นจากปี 2014 ถึงร้อยละ 4.4 จากจำนวนนักท่องเที่ยวที่เพิ่มมากขึ้น ทำให้ธุรกิจด้านบริการขยายตัวตามไปด้วย รวมถึงธุรกิจโรงแรม

ในช่วง 10 ปีที่ผ่านมา ธุรกิจโรงแรมของจีนเปลี่ยนแปลงค่อนข้างมาก พบว่า ในช่วงปี 2015 มีโรงแรมในเครือ 13,583 แห่ง ซึ่งเพิ่มขึ้นจากปี 2014 ถึง 832 แห่ง มีห้องพัก 1,573,800 ห้อง เพิ่มขึ้น 113,900 ห้อง (China National Tourism Administration, 2015) แต่อย่างไรก็ตามโรงแรมส่วนมากยังคงกระจุกตัวอยู่ทางด้านตะวันออกมากกว่าทางฝั่งด้านตะวันตก

จากนโยบายของจีนที่พยายามกระจายความเจริญให้ทั่วถึงทั้งประเทศเพื่อลดช่องว่างการเหลื่อมล้ำทางความเจริญไม่ให้กระจุกตัวอยู่แค่เขตการค้าในพื้นที่ชายฝั่งทะเล โดยเฉพาะภาคตะวันออกและภาคใต้ของประเทศที่กำลังเข้าสู่ยุคอิมตัว จีนจึงขยายการลงทุนไปสู่พื้นที่ตอนในแถบภาคกลางและภาคตะวันตกของประเทศจีนเน้นการพัฒนาระบบคมนาคม ระบบ โลจิสติกส์ เพื่อเชื่อมกันระหว่างเมืองต่างๆ (Creative Thailand, 2558) ส่งเสริมนโยบายให้นักลงทุนเข้าไปลงทุนในพื้นที่เขตพื้นที่ทางฝั่งด้านตะวันตกจึงเป็นที่ได้รับความสนใจของนักลงทุนที่จะแสวงหาโอกาสเข้าไปดำเนินธุรกิจ

ดังนั้นผู้วิจัยจึงสนใจศึกษา “โอกาสการลงทุนธุรกิจโรงแรมภาคตะวันตกของประเทศไทย” เพื่อให้ทราบถึงนโยบาย มาตรการ กฎระเบียบ แนวทางการเข้าสู่ตลาดธุรกิจโรงแรมในภาคตะวันตกของประเทศไทย เพื่อนำมาวิเคราะห์นโยบาย ตลาด โอกาสและช่องทางที่จะเข้าไปลงทุน ผู้ศึกษาจึงเลือกศึกษาเพื่อเป็นแนวทางให้นักธุรกิจไทยมองเห็นโอกาสและเป็นข้อพิจารณาในการเข้าไปลงทุนในภาคตะวันตกของประเทศไทย

1.2 จุดประสงค์ของการศึกษา

1. เพื่อศึกษานโยบาย มาตรการ กฎระเบียบการลงทุนธุรกิจโรงแรมในภาคตะวันตกของประเทศไทย
2. เพื่อวิเคราะห์การเข้ามาลงทุนธุรกิจโรงแรมในภาคตะวันตกของประเทศไทย
3. วิเคราะห์ศักยภาพและอุปสรรคในการลงทุนธุรกิจโรงแรมในภาคตะวันตกของจีน

1.3 ขอบเขตของการศึกษา

1. ศึกษาการเข้าไปลงทุนธุรกิจโรงแรมในภาคตะวันตกของจีนประเทศจีนปี 2009 – 2016
2. ศึกษานโยบาย มาตรการ กฎระเบียบ การลงทุนธุรกิจโรงแรม ในภาคตะวันตกของจีนประเทศจีนปี 2009 – 2016

บทที่ 2

ทบทวนวรรณกรรม

2. แนวคิดและทฤษฎี

2.1 แนวคิดเกี่ยวกับที่พักแรม (Accommodation)

ธุรกิจที่พักแรม (Accommodation) หมายถึง การประกอบธุรกิจการขายบริการที่พักเพื่อคนเดินทางที่ต้องการพักค้างคืนซึ่งอาจมีบริการอาหารและเครื่องดื่มไว้บริการด้วย ที่พักแรมสำหรับนักเดินทางท่องเที่ยวแบ่งออกได้หลายประเภทและมีความแตกต่างกันในภาพลักษณ์ของธุรกิจ ทั้งนี้ที่พักแรมควรประกอบด้วยปัจจัยพื้นฐาน 6 ประการ คือ 1) ความปลอดภัยต่อชีวิตและทรัพย์สินของผู้ที่พัก 2) ความ สะอาดและสุขอนามัยในสถานที่พัก 3) ความสะดวกสบายจากการบริการสิ่งอำนวยความสะดวกสบายและตอบสนองความต้องการของผู้พัก 4) ความเป็นส่วนตัว 5) บรรยากาศตกแต่งสวยงาม 6) ภาพลักษณ์ของกิจการ(บุญทริกา สะศิธร, 2553 อ้างถึงใน สุทธิกานต์ คงคล้าย, 2559)

2.2 คำนิยามของโรงแรม

ตามพระราชบัญญัติโรงแรมของประเทศไทย พ.ศ.2547 (มาตรา 4) ได้ให้ความหมายของ “ โรงแรม ” ว่าหมายถึง สถานที่พักที่จัดตั้งขึ้นโดยมีวัตถุประสงค์ในทางธุรกิจเพื่อให้บริการที่พักชั่วคราวสำหรับเดินทาง หรือบุคคลอื่นใดโดยมีค่าตอบแทน ทั้งนี้ไม่รวมถึงสถานที่พักที่จัดตั้งขึ้นเพื่อให้บริการที่พักชั่วคราว ซึ่งดำเนินการโดยส่วนราชการรัฐวิสาหกิจ องค์การมหาชน หรือหน่วยงานอื่นของรัฐ หรือเพื่อการกุศล หรือการศึกษา สถานที่พักที่จัดตั้งขึ้นมีวัตถุประสงค์เพื่อให้บริการที่พักอาศัย

พระราชบัญญัติโรงแรมของประเทศไทย (Hotel Proprietor Act 1956) กำหนดไว้ว่า โรงแรม คือ สถานที่ประกอบการที่จะต้องมียาอาหาร เครื่องดื่ม และที่พักไว้บริการคนเดินทางที่จ่ายค่าบริการนั้น

วิสูตร เทศสมบูรณ์ (2548) จัดทำหนังสือ “สารสนเทศเบื้องต้นเพื่อการจัดการโรงแรม” ได้ให้ความหมายธุรกิจโรงแรมว่าเป็นการดำเนินธุรกิจที่มีสถานที่ประกอบการ จัดตั้งเพื่อรับสินจ้างจากคนเดินทางหรือบุคคลที่หาที่พักมีบริการอาหารและเครื่องดื่มไว้บริการอย่างมีแบบแผนและได้มาตรฐานควบคุมตามขอบข่ายของการบริหาร

จากความหมายทั้งหมดสรุปได้ว่า โรงแรม หมายถึง สถานที่พักที่จัดตั้งขึ้นมีวัตถุประสงค์เพื่อดำเนินธุรกิจ หาผลกำไร เป็นที่พักที่ประกอบไปด้วยการบริการอาหาร เครื่องดื่ม มีแบบแผนและมาตรฐานคอยควบคุม

2.3 หลักเกณฑ์การกำหนดประเภทของโรงแรม

เนื่องจากกิจการ โรงแรมมีความหลากหลาย การจัดแบ่งประเภทของที่พักแรมแตกต่างกันออกไปตามวัตถุประสงค์ในการจัดประเภทจึงได้แบ่งออกเป็นกลุ่มกว้างๆดังนี้

2.3.1 กำหนดตามแหล่งที่ตั้ง แบ่งเป็น 3 ประเภทดังนี้

- **โรงแรมเพื่อการพาณิชย์ หรือโรงแรมแขกพักไม่ประจำ (Commercial or Transient Hotels)** โรงแรมประเภทนี้มีมากกว่าประเภทอื่นๆ ทำเลที่ตั้งอยู่ในเมือง ทั้งนี้เพื่อความสะดวกในการติดต่อธุรกิจ แขกที่มาพักส่วนมากเป็นนักธุรกิจ นักท่องเที่ยว ที่มีไว้วัตถุประสงค์เพื่อเช่าอยู่เป็นที่พักประจำ
- **โรงแรมแขกพักประจำ (Residential Hotels)** มีวัตถุประสงค์ให้แขกเช่าพักอาศัยอยู่ประจำมีการจัดห้องอาหารบริการแก่แขกและลูกค้าทั่วไป ทำเลที่ตั้งโดยปกติแล้วอยู่ในบริเวณชานเมืองเพื่อเหมาะแก่การเป็นที่พักอาศัย แต่บางครั้งก็จะตั้งอยู่ใกล้ย่านธุรกิจ เพื่ออำนวยความสะดวกแก่ผู้ติดต่อ
- **โรงแรมรีสอร์ท (Resorts Hotel)** มักตั้งอยู่ในบริเวณใกล้ชิดกับธรรมชาติ เพื่อให้แขกได้พักผ่อน สัมผัสกับธรรมชาติอย่างแท้จริง โรงแรมต้องจัดบริการต่างๆ โดยเน้นบริการทางด้านการกีฬาและนันทนาการ ตลอดจนกิจกรรมต่างๆที่อำนวยความสะดวกให้กับแขกผู้มาพัก

2.3.2 กำหนดตามเป้าหมายทางการตลาด

โรงแรมสมัยใหม่จะต้องกำหนดกลุ่มเป้าหมายทางการตลาด (target markets) กล่าวคือ ต้องกำหนดว่าจะขายให้กับแขกประเภทใดหรือมาจากที่ใด ซึ่งจะต้องอาศัยการวิจัยเป็นตัวช่วย ตลอดจนใช้เครื่องมือและกลยุทธ์ทางการตลาดเข้ามาช่วยเหลือ จะทำให้สามารถกำหนดเป้าหมายได้ชัดเจนขึ้น

1. ประเภทของโรงแรมตามกลุ่มเป้าหมายทางการตลาดดังกล่าวสามารถแบ่งได้ดังนี้

1) ธุรกิจโรงแรมย่านพาณิชย์หรือโรงแรมในตัวเมือง (Commercial City Hotel) เป็นธุรกิจโรงแรมที่ตั้งอยู่ในย่านธุรกิจการค้า ผู้มาพักมักเป็นนักธุรกิจที่มาติดต่อธุรกิจหรือประชุมสัมมนา ทางโรงแรมมีสิ่งอำนวยความสะดวกและบริการต่างๆ เช่น บริการอาหาร บริการซักรีด ร้านขายของที่ระลึก ศูนย์สุขภาพ สถานที่จำหน่ายบัตรโดยสาร เป็นต้น โรงแรมประเภทนี้นิยมใช้เป็นที่ประชุมสัมมนา หรือธุรกิจนำเที่ยวมักเลือกเป็นที่พักของกรุ๊ปทัวร์เพราะอยู่ในย่านชุมชนและย่านธุรกิจ ซึ่งนักท่องเที่ยวสามารถเดินทางได้สะดวก



รูปที่ 1 : โรงแรมขนาดใหญ่ในตัวเมือง

ที่มา : <http://www.thaihrhub.com/bangkok/hotels-bkk> (2017)

2) ธุรกิจโรงแรมใกล้สนามบิน (Airport Hotel) เป็นธุรกิจโรงแรมที่ตั้งอยู่บริเวณสนามบิน ซึ่งห้องพักจะกันเสียงรบกวนจากการขึ้นลงของเครื่องบิน มักเป็นที่พักสำหรับผู้โดยสารหรือนักท่องเที่ยวที่รอขึ้นเครื่องบิน ที่พักประเภทนี้จะช่วยประหยัดเวลาและค่าใช้จ่ายในการเดินทางระหว่างสนามบินกับโรงแรมได้มาก



รูปที่ 2 : โรงแรมใกล้สนามบิน

ที่มา : http://www.hoteltravel.com/thailand/bangkok/novotel_airport.htm (2017)

3) **ธุรกิจโรงแรมตากอากาศ (Resort Hotel)** เป็นธุรกิจโรงแรมที่สร้างอยู่ตามสถานที่พักผ่อนตากอากาศ มักตั้งอยู่ในบริเวณชายทะเล บนภูเขา ริมหาดทราย เป็นต้น เป็นสถานที่ที่เข้าถึงได้สะดวก และมีกิจกรรมท่องเที่ยว เช่น การเดินป่า ปีนเขา ขี่ม้า ตกปลา เล่นกอล์ฟ เล่นสกี เป็นต้น ผู้พักแรมประเภทนี้มักเป็นนักท่องเที่ยวที่พักผ่อนตากอากาศประจำปี หรือเฉพาะวันหยุดสุดสัปดาห์



รูปที่ 3 : โรงแรมตากอากาศ

ที่มา : <http://www.livingdd.com> (2017)

4) **โรงแรมคาสิโน (Casino Hotels)** เป็นโรงแรมที่มีบริการด้านการพนันจัดอยู่ในกลุ่มโรงแรมคาสิโน ถึงแม้ว่าห้องพักและสิ่งอำนวยความสะดวกต่างๆ จะมีอย่างครบครัน แต่สิ่งเหล่านี้ไม่สำคัญไปกว่าการเน้นให้แขกมาเล่นการพนัน



รูปที่ 4 : โรงแรมกาลิโน

ที่มา : <http://hondajass999.blogspot.com/> (2017)

5) **โรงแรมเพื่อการประชุม (Convention Hotels)** โดยปกติโรงแรมประเภทนี้จะมีขนาดใหญ่กว่าโรงแรมทั่วไป คือ อาจจะมีจำนวนห้องพักเป็นจำนวนมากเพื่อให้เพียงพอสำหรับการประชุมขนาดใหญ่ที่มีผู้เข้าร่วมประชุม โรงแรมประเภทนี้จะมีห้องนิทรรศการ ห้องจัดเลี้ยงขนาดใหญ่ ลูกค้าส่วนใหญ่คือนักธุรกิจ ดังนั้นจึงมีบริการอำนวยความสะดวกแก่นักธุรกิจในด้านต่างๆ เช่น การประชุมทางโทรศัพท์ (Teleconferencing) บริการด้านเลขานุการ การแปลเอกสาร เครื่องส่งโทรสาร Internet เป็นต้น โดยทั่วไปลูกค้าที่มาประชุมสัมมนาจะเป็นกลุ่มสมาคมสโมสร หน่วยงานราชการ บริษัทต่างๆ ที่จัดประชุมเจ้าหน้าที่พนักงาน หรือบุคคลที่เกี่ยวข้อง



รูปที่ 5 : โรงแรมเพื่อการประชุม

ที่มา : <http://goldencity-hotel.thaisem.com> (2017)

6) **โรงแรมบูติก (Boutique Hotels)** เป็นโรงแรมขนาดเล็กลักษณะเหมือนโรงแรมห้าดาวทั่วไป แต่ความคิดสร้างสรรค์ในการออกแบบที่เป็นเอกลักษณ์เฉพาะ ตลอดจนการใส่ใจเรื่องบริการอื่นๆ เป็นการทำธุรกิจที่พักแรมของเจ้าของเงินทุนรายเล็กในการแข่งขันกับโรงแรมเซน

(Chain Hotel) ที่มีอำนาจทุนและการตลาดมากกว่า แต่โรงแรมบูติกตอบสนองต่อความต้องการของนักท่องเที่ยวยุคใหม่ได้ดีกว่า โดยเฉพาะนักท่องเที่ยวหรือลูกค้าระดับบน (High End) โรงแรมบูติกจึงเป็นโรงแรมทางเลือก สำหรับนักเดินทางยุคใหม่ที่แสวงหาประสบการณ์ที่แตกต่าง โรงแรมประเภทนี้จึงไม่ใช่เพียงสถานที่นอน แต่เป็นหนึ่งในประสบการณ์เดินทาง ซึ่งต่างจากโรงแรมเครือข่ายใหญ่ๆ ที่เน้นความมีมาตรฐานเดียวกันทุกแห่งทั่วโลก



รูปที่ 6 : โรงแรมบูติก

ที่มา : <http://www.asiawebdirect.com> (2017)

2.3.3 การแบ่งตามความเป็นเจ้าของและการเป็นสมาชิกในสถาบันโรงแรม (Ownership and Affiliation)

1) **โรงแรมบริหารงานอย่างอิสระ (Independent Hotels)** โรงแรมประเภทนี้บุคคลเป็นเจ้าของ การบริหารเป็นอิสระไม่ขึ้นกับโรงแรมอื่น ทำให้มีความคล่องตัวและมีอำนาจในการบริหารงาน แต่มีข้อจำกัดในด้านประสบการณ์ในการบริหารงาน การสร้างเครือข่ายด้านการตลาด การขยายตัวธุรกิจในอนาคต

2) **โรงแรมเครือข่าย (Chain Hotels)** แบ่งการบริหารงานออกเป็น 3 ประเภทดังนี้

- การบริการงานโดยบริษัทแม่ (Parent Company) โรงแรมเครือข่ายลักษณะนี้ทรัพย์สิน การบริหารงานขึ้นตรงต่อบริษัทแม่ทั้งหมด

- การบริหารโดยพันธสัญญา (Management Contract) ทรัพย์สินในการจัดสร้างโรงแรมเป็นของบุคคลภายนอก แต่ต้องใช้ระบบการบริหารแบบเครือข่าย

- การบริหารงานแบบแฟรนไชส์ (Franchise Groups) ระบบนี้จะวางการจัดการบริหารหน้าที่ของบุคลากร การวางแผนพัฒนาองค์กร และวางระบบบริการให้ได้มาตรฐาน เจ้าของธุรกิจโรงแรม แฟรนไชส์มีสิทธิและอำนาจในการจัดการแต่ต้องสอดคล้องกับข้อตกลง

2.3.4 แบ่งโดยใช้ดาวเป็นตัวกำหนด

วิธีจัดกลุ่มโรงแรมอีกแบบหนึ่งคือการแบ่งตามระดับมาตรฐานของบริการซึ่งได้แก่วิธีปฏิบัติต่อแขก ความสุภาพอ่อนน้อม ความเอาใจใส่ ความมีน้ำใจ และการบริการอย่างมีระดับ

ในสหรัฐอเมริกาองค์กรหลายแห่งที่จัดการประเมินและให้คะแนนบริการของโรงแรมและกิจการอื่น ๆ ที่เกี่ยวข้องกับผู้เดินทางที่มีชื่อเสียงเป็นที่รู้จักดีที่สุด ได้แก่ สมาคมยานยนต์สหรัฐอเมริกา (The American Automobile Association หรือ AAA) และหนังสือคู่มือการเดินทางของโมบิล (The Mobil Travel Guide) โรงแรมที่ AAA ให้คะแนนไว้สูงสุดจะได้รับเพชร 4 เพชร (Diamonds)

ส่วนในประเทศอังกฤษ มีหน่วยงานหลายแห่งที่ทำการจัดกลุ่มโรงแรมและร้านอาหารแล้วกำหนด “ดาว” หรือ เครื่องหมายรับรองคุณภาพ เพื่อเป็นแนวทางสำหรับผู้เดินทางหรือนักท่องเที่ยวเลือกใช้บริการตามแบบที่ตนต้องการ เช่น สมาคมยานยนต์ หรือ Automobile Association (AA) และราชยานยนต์สโมสร หรือ Royal Automobile Club (RAC) เป็นต้น การจัดกลุ่มโรงแรมของ AA นอกจากจะบอกให้รู้ว่าเป็นโรงแรมระดับใดแล้วยังถือได้ว่าเป็นเครื่องหมายรับรองคุณภาพของโรงแรมแต่ละกลุ่มด้วย(มหาวิทยาลัยราชภัฏสวนสุนันทา, 2557)

การจัดกลุ่มโดยให้ดาวนั้น แต่ละกลุ่มมีลักษณะแตกต่างกันดังนี้

ระดับหนึ่งดาว

หมายถึงโรงแรมซึ่งมีขนาดเล็ก ๆ ที่สิ่งอำนวยความสะดวกและเฟอร์นิเจอร์แบบง่าย ๆ ห้องพักทุกห้องมีน้ำร้อนและน้ำเย็น มีห้องอาบน้ำและห้องน้ำ มีบริการด้านอาหารและเครื่องดื่มสำหรับผู้พัก แต่อาจไม่บริการแก่บุคคลภายนอก และส่วนมากเจ้าของโรงแรมจะเป็นผู้ดูแลบริหารงานเอง



รูปที่ 7: โรงแรมหนึ่งดาว

ที่มา : <https://th.hotels.com> (2017)

ระดับสองดาว

โรงแรมที่มีมาตรฐานด้านห้องพักสูงกว่าหนึ่งดาวมีห้องพักที่มีห้องอาบน้ำในตัว ในห้องพักอาจมีโทรทัศน์และโทรทัศน์ให้ด้วย มีอาหารให้เลือกมากกว่าระดับหนึ่งดาว แต่ก็อาจไม่ให้บริการแก่บุคคลนอกเช่นเดียวกับกลุ่มหนึ่งดาว

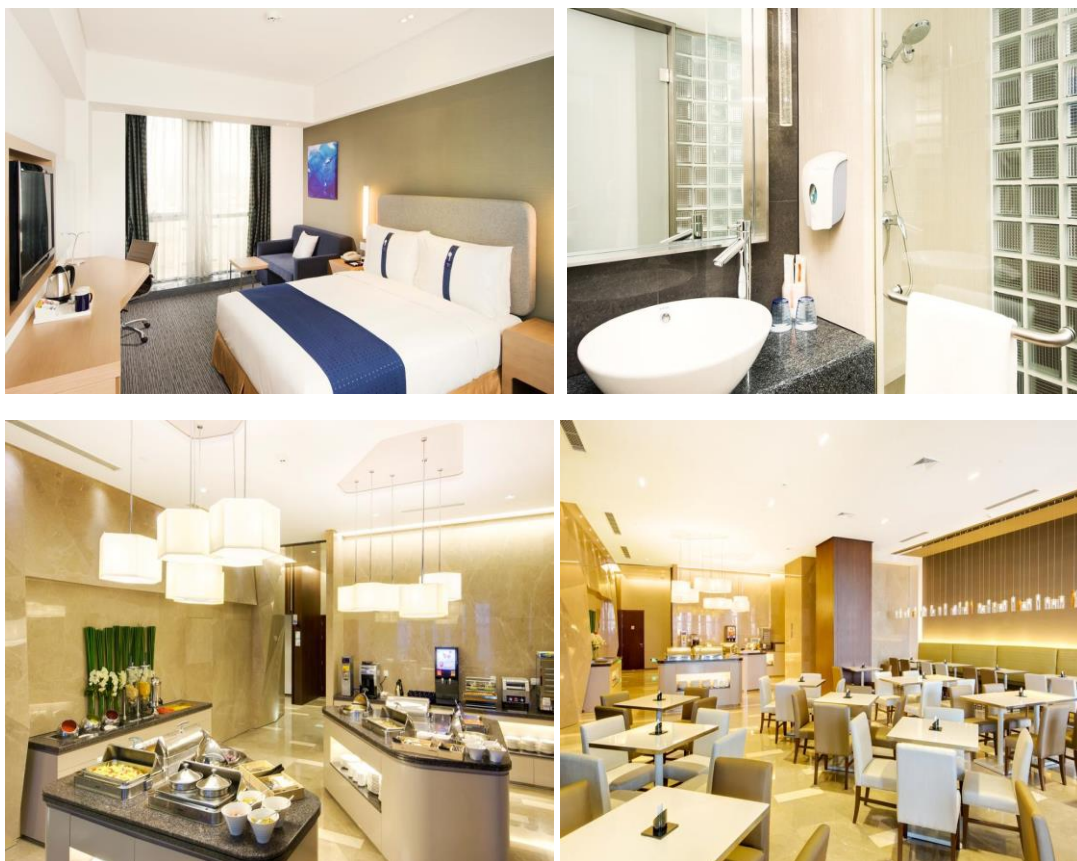


รูปที่ 8 : โรงแรมสองดาว

ที่มา : <https://th.hotels.com> (2017)

ระดับสามดาว

โรงแรมที่ตกแต่งอย่างดี ห้องพักร้างขึ้นและมีสิ่งอำนวยความสะดวกต่าง ๆ มากขึ้น ส่วนใหญ่จะมีห้องน้ำในตัวโดยมีอ่างอาบน้ำ มีบริการด้านอาหารครบขึ้น แต่อาจไม่เปิดจำหน่ายแก่บุคคลภายนอกสำหรับมือเที่ยงและในวันสุดสัปดาห์



รูปที่ 9 : โรงแรมสามดาว

ที่มา : <https://www.booking.com/> (2017)

ระดับสี่ดาว

เป็นโรงแรมที่มีขนาดใหญ่และมีการตกแต่งเป็นพิเศษมีมาตรฐานการให้บริการสูง มีบริการอาหารเป็นพิเศษและมีห้องอาหารเพื่อให้บริการโดยเฉพาะ และมีอุปกรณ์ต่างๆเพื่ออำนวยความสะดวกเช่น ไดรฟ์เป่าผม ห้องนวด สระว่ายน้ำ ห้องออกกำลังกาย ห้องประชุมพร้อมอุปกรณ์ เป็นต้น





รูปที่ 10 : โรงแรมสี่ดาว

ที่มา : <https://www.booking.com/> (2017)

ระดับห้าดาว

เป็นโรงแรมที่มีขนาดใหญ่มีลักษณะหรูหรา และมีมาตรฐานระดับสากลที่สูงมาก ไม่ว่าจะเป็นห้องพัก การบริการแขก สิ่งอำนวยความสะดวกต่างๆ และการบริการห้องอาหาร ซึ่งโรงแรมในระดับนี้จะมีราคาที่สูงมาก (ศูนย์ข้อมูล SMEs Knowledge, 2014)



รูปที่ 11 : โรงแรมห้าดาว

ที่มา : <https://www.booking.com/> (2017)

2.4 การท่องเที่ยว

2.4.1 ความหมายของการท่องเที่ยว

ในปี ค.ศ. 1963 องค์การสหประชาชาติได้จัดประชุมว่าด้วยการเดินทางและท่องเที่ยวระหว่างประเทศขึ้นที่กรุงโรม ประเทศอิตาลี และได้ให้คำจำกัดความของคำว่า “การท่องเที่ยว” ไว้ว่า การเดินทางเพื่อความบันเทิงรื่นเริงใจ เยี่ยมญาติ หรือการไปร่วมประชุมแต่มิใช่เพื่อการประกอบอาชีพหรือพักนอนอยู่เป็นถาวร

องค์การท่องเที่ยวโลก (World Tourism Organization : W.T.O) ได้ให้ความหมายของการท่องเที่ยวดังนี้ “Tourism comprises the activities of the person traveling to and staying in places outside their usual environment for not more than one consecutive year for leisure, business and other purpose สรุปได้ว่า การท่องเที่ยว หมายถึง การเดินทางของบุคคลจากที่อยู่ไปยังที่อื่นเป็นการชั่วคราว เดินทางด้วยความสมัครใจเพื่อการพักผ่อนหย่อนใจ ดิฉันต่อธุระและวัตถุประสงค์ใดๆก็ได้ แต่ไม่ใช่เพื่อการประกอบอาชีพ หรือหารายได้

สำนักงานพัฒนาการท่องเที่ยว (2546) การท่องเที่ยว หมายถึง การเดินทางเพื่อผ่อนคลายความเครียด แสวงหาประสบการณ์แปลกใหม่ โดยมีเงื่อนไขว่าการเดินทางนั้นเป็นการเดินทางเพียงชั่วคราว ผู้เดินทางจะต้องไม่ถูกบังคับให้เดินทาง

ไพฑูริย์ พงสะบุตร และวิลาสวงศ์ พงสะบุตร (2542) การท่องเที่ยว (Tourism) หมายถึง การเดินทางไปเยือนสถานที่ต่างถิ่นซึ่งไม่ใช่เป็นที่อยู่อาศัยประจำของบุคคลนั้น และเป็นการไปชั่วคราวไม่ใช่เพื่อเป็นการประกอบอาชีพหารายได้

จากคำนิยามและความหมายของการท่องเที่ยว สามารถสรุปได้ดังนี้ การท่องเที่ยว (Tourism) หมายถึง การเดินทางจากสถานที่หนึ่งไปอีกสถานที่หนึ่ง หรือการเดินทางจากถิ่นที่อาศัยไปยังสถานที่อื่นเป็นการชั่วคราวด้วยความสมัครใจไป และเป็นการเดินทางด้วยเหตุผลของการท่องเที่ยวมิใช่เพื่อการประกอบอาชีพหรือหารายได้ เช่น การเดินทางเพื่อการพักผ่อน การเดินทางเพื่อไปชมการแข่งขันกีฬา การเดินทางเพื่อการศึกษา การเดินทางเพื่อประชุมสัมมนา การเดินทางเพื่อเยี่ยมญาติพี่น้องหรือเพื่อน การเดินทางเพื่อแลกเปลี่ยนวัฒนธรรม เป็นต้น

2.5 สาธารณรัฐประชาชนจีน

2.5.1 ที่ตั้งทางภูมิศาสตร์ของประเทศจีน

สาธารณรัฐประชาชนจีนนั้นตั้งอยู่ด้านตะวันออกของทวีปเอเชีย มีพรมแดนตะวันออกยาวกว่า 2 หมื่นกิโลเมตร มีพรมแดนติดต่อกับประเทศต่าง ๆ โดยทางด้านตะวันออกเป็นประเทศเกาหลีเหนือ ด้านตะวันออกเฉียงเหนือ ด้านเหนือ และด้านตะวันตกเฉียงเหนือติดกับประเทศรัสเซีย มองโกเลีย คาซัคสถาน คีร์กีซสถาน ทาจิกิสถาน ด้านตะวันตกและด้านตะวันตกเฉียงใต้ติดกับประเทศอัฟกานิสถาน ปากีสถาน อินเดีย เนปาล และภูฏาน ทางด้านตะวันออกใต้ติดกับเวียดนาม ลาว และพม่า



รูปที่ 12 : ที่ตั้งทางภูมิศาสตร์ของประเทศจีน

ที่มา : http://www.tourtooktee.com/info_topic.asp?nID=636 (2017)

ประเทศจีนนั้นเป็นประเทศที่ใหญ่เป็นอันดับ 3 ของโลก เป็นประเทศที่ใหญ่ที่สุดในทวีปเอเชีย มีเนื้อที่ประมาณ 9.6 ล้านตารางกิโลเมตร และยังมีเนื้อที่น่านน้ำอีก 3 ล้านตารางกิโลเมตร ปัจจุบันประเทศจีนมีทั้ง 23 มณฑล เขตปกครองตนเอง 5 เขตมหานครที่ขึ้นตรงต่อรัฐบาล 4 มหานคร และเขตปกครองพิเศษ 2 เขต โดยมีนครปักกิ่งเป็นเมืองหลวง



รูปที่ 13 : พระราชวังต้องห้าม กรุงปักกิ่ง

ที่มา : <http://www.abroadtour.com/> (2017)

2.5.2 ลักษณะภูมิประเทศ

โดยทั่วไป มีภูเขามาก ที่ราบน้อย พื้นที่ภูเขาคิดเป็นประมาณ 2 ใน 3 ของเนื้อที่ทั้งหมดของประเทศ เขตที่อยู่เหนือระดับน้ำทะเล 500 เมตรขึ้นไป ประมาณ 3 ใน 4 ของเนื้อที่ทั้งหมดของจีน ลักษณะภูมิประเทศของจีนนั้นทางตะวันตกสูง ทางด้านตะวันออกต่ำ เสมือนรูปบันได 3 ชั้น บันไดขั้นแรกคือที่ราบสูงชิงไห่-ทิเบต อยู่เหนือระดับน้ำทะเล 3,000 – 5,000 เมตร บันไดขั้นที่ 2 ที่ราบสูงมองโกเลียใน ที่ราบสูงดินเหลือง ที่ราบสูงหยุนหนานและก๊วยโจว อยู่เหนือระดับน้ำทะเล 1,000 – 2,000 เมตร มีแอ่งแผ่นดินทาริม แอ่งแผ่นดินจุงการ์ และแอ่งแผ่นดินเสฉวนที่อยู่ระหว่างที่ราบนี้ บันไดขั้นที่ 3 คือที่ราบ 3 แห่งที่อยู่ทางด้านตะวันออกของแนวเทือกเขาฮังกันใหญ่ ภูเขาไท่หังซาน ภูเขาอูซาน ภูเขาเสวียนเฟิงซาน และเนินเขาเตี้ยๆที่อยู่ทางใต้ของแม่น้ำแยงซีเกียงและภาคตะวันออกเฉียงใต้

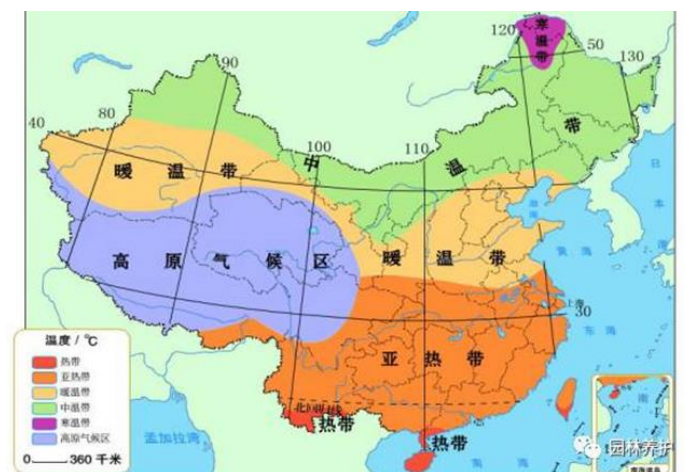


รูปที่ 14 : แบบภาพลักษณะภูมิประเทศแบบบันได 3 ขั้นของประเทศจีน

ที่มา : <http://www.thaigoodview.com/node/2956> (2017)

2.5.3 ภูมิอากาศ

ประเทศจีนแบ่งเขตภูมิอากาศเป็น 3 เขต ได้แก่เขตลมมรสุมภาคตะวันออก เขตแห้งแล้ง และกึ่งแห้งแล้งภาคตะวันตกเฉียงเหนือ และเขตหนาวจัดซิงไห่ ภาคตะวันออกของจีนเป็นเขตมรสุม ในฤดูหนาวอากาศหนาวและแห้ง ฤดูร้อนอากาศร้อนและฝนตกชุก



รูปที่ 15 : แบบภาพแสดงภูมิอากาศของจีน

ที่มา : <http://www.thaigoodview.com/node/2956> (2017)

ในฤดูหนาวอุณหภูมิภาคใต้และภาคเหนือมีความแตกต่างกันค่อนข้างมาก ในภาคเหนือ น้ำในแม่น้ำจับตัวกันเป็นน้ำแข็ง และหิมะตกหนัก ส่วนในฤดูร้อนนั้น พื้นที่ส่วนใหญ่

ของจีนอากาศร้อนมาก ฝนตกชุก จึงเป็นประโยชน์ต่อการเกษตร แต่การกระจายตัวของปริมาณน้ำฝนทั่วประเทศไม่เท่ากัน กล่าวคือ ทางด้านตะวันออกจะมีฝนตกชุก ส่วนแผ่นดินทางด้านตะวันตกเฉียงเหนือปริมาณน้ำฝนค่อนข้างน้อยลง (ความรู้ทั่วไปเกี่ยวกับภูมิศาสตร์ประเทศจีน, 2550)



รูปที่ 16 : กำแพงเมืองจีนถูกปกคลุมไปด้วยหิมะในช่วงหน้าหนาวของประเทศจีน

ที่มา : <http://travel.nationalgeographic.com/travel/> (2017)



รูปที่ 17 : จุดชมวิวจี้จ๋ายโกว เมืองเฉิงตูในฤดูใบไม้ร่วง

ที่มา : <https://www.chengdu-expat.com/2016/06/11/eco-tourism-in-jiuzhaigou/> (2017)

จากข้อมูลข้างต้นจะเห็นว่าพื้นที่ทางฝั่งภาคตะวันออกและตะวันตกของประเทศจีนมีความแตกต่างกันมาก พื้นที่ทางฝั่งตะวันออกจะมีพื้นที่ราบมากกว่าเหมาะแก่การเพาะปลูกพืชพันธุ์ อีกทั้งสภาพอากาศยังเอื้ออำนวยอีกด้วย ซึ่งแตกต่างจากภาคตะวันตกที่พื้นที่ส่วนมากเป็นที่ราบสูง

และภูเขาสูง อีกทั้งยังการกระจายน้ำฝนไปทางภาคตะวันตกมีปริมาณน้อย ทำให้พื้นที่ทางฝั่งตะวันออกไม่เจริญเท่าฝั่งตะวันออกนัก

2.6 ภาคตะวันตกของปะเทศจีน

ภาคตะวันตกของจีนประกอบขึ้นด้วย 5 มณฑล 6 เขตปกครองตนเองและ 1 มหานคร เป็นดินแดนที่มีความหลากหลายทางเชื้อชาติและวัฒนธรรม แต่เดิมนั้นภาคตะวันตกไม่ค่อยได้รับความสนใจมากนัก เนื่องจากทางภาคนี้มีชนกลุ่มน้อยอาศัยอยู่เป็นจำนวนมาก ด้วยภูมิประเทศที่เป็นภูเขาและที่ราบสูงทำให้การเดินทางค่อนข้างลำบากและมีความขัดแย้งกับรัฐบาลจีนอีกด้วย(ศูนย์ข้อมูลเพื่อธุรกิจไทยในจีน,2017)

แต่อย่างไรก็ตามรัฐบาลจีนมีแนวคิดที่จะพัฒนาด้านตะวันตก ทำให้ในปี 2000 รัฐบาลจีนได้ยกฐานะเป็นยุทธศาสตร์แห่งชาติ โดยมีวัตถุประสงค์กระจายความเจริญและส่งเสริมการพัฒนาพื้นที่มณฑลด้านตะวันตก ให้ทัดเทียมกับมณฑลด้านตะวันออกซึ่งในปัจจุบันเริ่มถึงจุดอิ่มตัว (ศูนย์ข้อมูลเพื่อธุรกิจไทยในจีน,2017)

2.6.1 ลักษณะภูมิประเทศ

ภาคตะวันตกของจีนภูมิประเทศส่วนมากเป็นภูเขาและที่ราบสูง ประกอบไปด้วยที่ราบสูงหลายแห่ง เช่นที่ราบสูงชิงไห่-ทิเบต ที่ราบสูงมองโกลเลียใน ที่ราบสูงหวงถู่และที่ราบสูงหยุนนาน-กุ้ยโจว ซึ่งกระจายอยู่ด้านตะวันตกตามแนวเทือกเขาชิงไห่ใหญ่ ภูเขาไท่หังซาน ภูเขาอูซาน ภูเขาเสวียเฟิงซาน นอกจากนี้ในบางพื้นที่ยังเป็นเขตทะเลทราย เช่น ทิเบต พื้นที่ทางเหนือของเขตปกครองตนเองหนิงเซี่ย



รูปที่ 18 : ที่ราบสูงชิงไห่-ทิเบต



รูปที่ 19 : ที่ราบสูงมองโกลเลียใน

ที่มา <http://airasiagoctravelreview.com/> (2017)

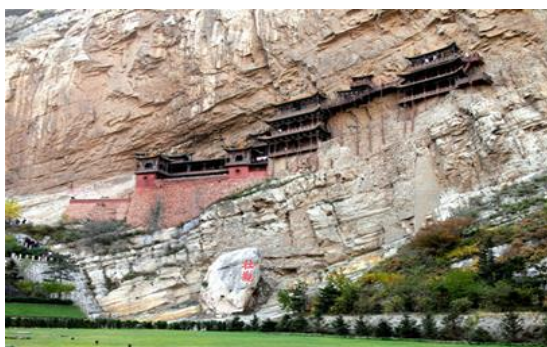
ที่มา <http://www.kravel-on.com/mongolia/> (2017)



รูปที่ 20 : ที่ราบสูงหวงถู่

ที่มา <http://www.panoramio.com/m/> (2017)

รูปที่ 21 : ที่ราบสูงหยุนหนาน-กู่ยโจ

ที่มา <https://www.tripadvisor.com/> (2017)

รูปที่ 22 : วัดบนภูเขาไท่หังซาน

ที่มา <https://travel.mthai.com/world-travel/> (2017)

รูปที่ 23 : ภูเขาอูซาน

ที่มา <http://www.manager.co.th/china/> (2017)

2.6.2 ภูมิอากาศ

พื้นที่ภาคตะวันตกมีภูมิอากาศหลากหลาย เช่น เขตมองโกเลียในและมณฑลซินเจียงทางภาคตะวันตกนั้นเป็นเขตทะเลทราย ฤดูร้อนอากาศร้อนและแห้งแล้ง มีลมแรงพัดเป็นครั้งคราว ฤดูหนาวอากาศหนาวและแห้งแล้ง เขตที่ราบสูงทิเบต – ซิงไห่ ฤดูหนาวอากาศหนาวจัด ฤดูร้อนสั้น อากาศอุ่นเล็กน้อย ทางตอนใต้แถบที่ราบสูงหยุนหนาน - กู่ยโจมีอากาศเย็นสบาย ฤดูกาลแยกจากกันอย่างเด่นชัด ฤดูใบไม้ผลิมีดอกไม้ผลิบาน ฤดูใบไม้ร่วงมีสีสนสดใส พื้นที่ส่วนมากในภาคตะวันตกจะได้รับน้ำฝนในปริมาณที่น้อย น้ำฝนส่วนมากจะกระจายอยู่ทางภาคตะวันออกเฉียงใต้ เช่น หยุนหนาน(ความรู้ทั่วไปเกี่ยวกับภูมิศาสตร์ประเทศจีน, 2550)



รูปที่ 24 : ทะเลทรายทากลามากัลป์ในซินเจียง

ที่มา <http://meetawee.blogspot.com> (2017)



รูปที่ 25 : ทิวทัศน์รอบทะเลสาบคานัส

ที่มา <http://meetawee.blogspot.com> (2017)



รูปที่ 26 : อุโมงเมืองหลวงหยุนหนาน ได้ชื่อว่าเป็นเมือง “แห่งฤดูใบไม้ผลิ”

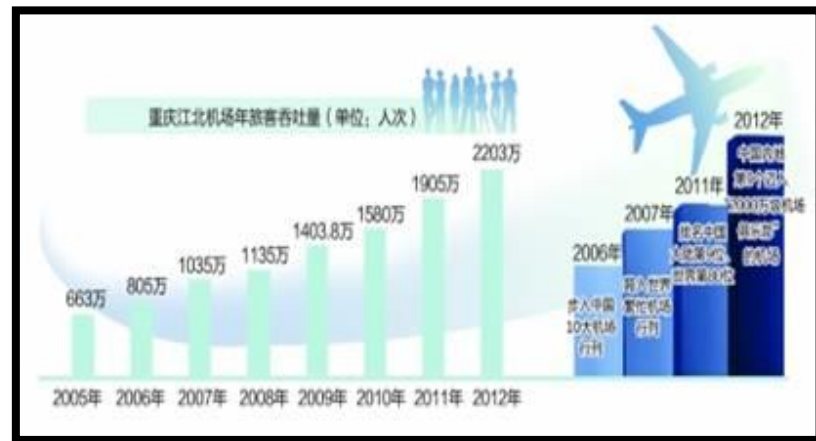
ที่มา: <https://travel.thaiza.com/> (2017)

2.6.3 ท่าอากาศยานนานาชาติในภาคตะวันตก

1) สนามบินนานาชาติเจียงเป่ย์หลงจิ่ง

ท่าอากาศยานเจียงเป่ย์ เป็น 1 ใน 10 ท่าอากาศยานขนาดใหญ่ของจีน เริ่มเปิดให้บริการเมื่อปี 1990 ตั้งอยู่ในเขตอวีเป่ย์ ห่างจากนครฉงจิ่งประมาณ 21 กิโลเมตรมีอาคารที่พักผู้โดยสารจำนวน 3 แห่ง ปัจจุบันมีสายการบินตรงทั้งภายในและต่างประเทศกว่า 50 เมือง และมีสายการบินที่เปิดให้บริการทั้งสิ้น 43 สายในปีแรกของการเปิดให้บริการ รองรับจำนวนผู้โดยสารเพียง 440,000 ราย ในปี 2002 ได้เปิดให้บริการเส้นทางการบินตรงสู่ทวีปยุโรปแห่งแรกในจีนตะวันตก กลายเป็นท่าอากาศยานนานาชาติเจียงเป่ย์ ตัวเลขของผู้โดยสารก็เพิ่มเป็นจำนวนมาก โดยในปี 2004

รองรับจำนวนผู้โดยสารถึง 8,050,000 ราย และกลายเป็น 1 ใน 10 ของสนามบินขนาดใหญ่ของประเทศ (ศูนย์ข้อมูลธุรกิจไทยในจีน, 2556)



ภาพที่ 27 : (ก)จำนวนการเพิ่มขึ้นของผู้โดยสาร



ภาพที่ 28 : (ข)ลานจอดเครื่องบินเป่ย์จงซึ่ง

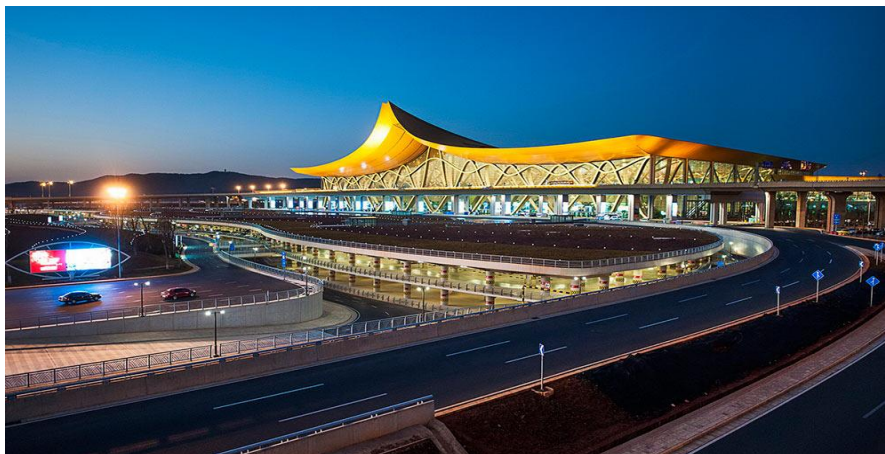


ภาพที่ 29 : (ค)ท่าอากาศยานนานาชาติเจียงเป่ย์จงซึ่ง

ที่มา : <http://www.holidaythai.com> (2017)

2) สนามบินนานาชาติฉางสู่ย

เป็นสนามบินแห่งใหม่ที่มาแทนสนามบินอูเจียป้า ตั้งอยู่ห่างจากตัวเมืองคุนหมิงไปทางตะวันออกเฉียงเหนือเป็นระยะทางประมาณ 25 กิโลเมตร ซึ่งเป็นสนามบินที่ใหญ่เป็นอันดับที่สี่ของประเทศจีน รองจากสนามบินกรุงปักกิ่ง สนามบินผู้ตงนครเซี่ยงไฮ้ และสนามบินไป๋หยุน นครกว่างโจว เปิดให้บริการในเดือนมิถุนายน 2012 เป็นสนามบินระดับมาตรฐาน 4F สามารถรองรับเครื่องบินขนาดใหญ่ได้ ประกอบด้วย 2 รันเวย์ ความยาว 4,500 เมตร และ 4,000 เมตร สามารถรองรับจำนวนผู้โดยสารประมาณ 38 ล้านคน(ศูนย์ข้อมูลธุรกิจไทยในจีน, 2555)



ภาพที่ 30 : (ก) ทำอาภาศยานนานาชาติฉางสู๋



ภาพที่ 31 : (ข) ภายในทำอาภาศยานนานาชาติฉางสู๋

ที่มา : www.absolutechinatours.com(2017)

3) สนามบินนานาชาติซีอานเสียนหยาง

เป็นสนามบินหลักของมณฑลส่านซี ถือเป็นท่าอากาศยานที่มีขนาดใหญ่ที่สุดในภาคตะวันตกเฉียงเหนือของจีน มีเส้นทางการบินไปยังต่างประเทศ 12 ประเทศ 25 เมือง 28 เส้นทาง การบิน ได้แก่ กรุงเฮลซิงกิ กรุงปารีส เมืองซีแอตเทิล กรุงกัวลาลัมเปอร์ สิงคโปร์ กรุงโซล เมืองเซจู กรุงโตเกียว เมืองนาโงย่า เมืองนางาซากิ จังหวัดเสียมราฐ กรุงไทเป เมืองกังวอลโด เมืองซอนจู เมืองแดกู เมืองดานัง เมืองไถจง ฮองกง นครซิดนีย์ และนครเมลเบิร์น ในปี 2016 สนามบินนานาชาติซีอานเสียนหยางได้เปิดเส้นทางบินตรงไปยังต่างประเทศ 14 เส้นทาง ได้แก่ นครซานฟรานซิสโก เมืองเอียร์คูล เกาะบาหลิ เกาะสมุย กรุงจาร์กาตาร์ เมืองดานัง นครดูไบ จังหวัดเสียมราฐ นครเมลเบิร์น มหานครอัลมาตี กรุงการูมาณฑุ กรุงนิวเดลี กรุงบูดาเปสต์(ศูนย์ข้อมูลธุรกิจไทยในจีน, 2555)



ภาพที่ 32 : สถานีรถไฟนานาชาติซีอานเสียนหยาง

ที่มา : <https://pantip.com/topic/30397039> (2017)

2.6.4 สถานที่ท่องเที่ยวในภาคตะวันตก

การแบ่งเขตการปกครองทางภาคตะวันตกแบ่งออกเป็น 5 มณฑลและ 6 เขตการปกครองตนเองดังนี้

1) มณฑลหูหนาน

ตั้งอยู่ตอนกลางภาคใต้ของประเทศไทยพื้นที่ส่วนใหญ่อยู่ทางใต้ของทะเลสาบตั้งถึง (Dongting) และพื้นที่ 2 ใน 3 ของหูหนาน เป็นภูเขาที่มีความสูงจากระดับน้ำทะเลไม่เกิน 500 เมตร ส่วนใหญ่อยู่ในภาคตะวันออก ตะวันตกและภาคใต้ของมณฑล ส่วนทางตอนกลางเป็นพื้นที่ราบสลับกับเขตภูเขา และที่ราบขนาดเล็กรอบทะเลสาบตั้งถึง อากาศตลอดทั้งปีมีอุณหภูมิเฉลี่ยอยู่ที่ 16-18 องศาเซลเซียส (ความรู้ทั่วไปเกี่ยวกับภูมิศาสตร์ประเทศจีน, 2550)

มณฑลหูหนานมีประวัติศาสตร์ความเป็นมาและวัฒนธรรมยาวนาน โดยจากหลักฐานทางประวัติศาสตร์สันนิษฐานว่า เคยมีมนุษย์โบราณตั้งถิ่นฐานอยู่ในมณฑลหูหนานมาเป็นเวลามากกว่า 8,000 ปี มณฑลหูหนานเคยเป็นส่วนหนึ่งของอาณาจักรอู่ (State of Wu) ซึ่งเคยเป็นอาณาจักรใหญ่แห่งหนึ่งของจีน อีกทั้งหูหนานยังเป็นบ้านเกิดผู้นำพรรคคอมมิวนิสต์คนสำคัญของจีน ได้แก่ เหมา เจ๋อตง (Mao Zedong) หลิว เส้าฉี (Liu Shaoqi) เหวิน ปี่สือ (Ren Bishi) เฝิง เต๋อฮว่าย (Peng Dehuai) เหอ หลง (He Long) และหลัว หรงฮวน (Luo Ronghuan) (ศูนย์ข้อมูลเพื่อธุรกิจไทยในจีน, 2017)

สถานที่ท่องเที่ยวสำคัญ

- **ลี่เจียง**

ตั้งอยู่ทางฝั่งด้านตะวันตกเฉียงเหนือของมณฑลยูนนาน เป็นเมืองกลางหุบเขา พื้นที่เป็นที่ราบสูงกว่า ระดับน้ำทะเล 2,400 เมตร มีย่านเมืองเก่าที่มีชื่อเสียงมากเรียกว่า เมืองเก่าต้าเหยียน หรือผู้คนส่วนมากรู้จักในนาม เมืองเก่าลี่เจียง

เมืองเก่าต้าเหยียนหรือเมืองเก่าลี่เจียง มีประวัติศาสตร์อย่างยาวนาน แต่เดิมเป็นศูนย์กลางชาวม้าโบราณในช่วงสมัยราชวงศ์หมิงและราชวงศ์ชิง ถนนภายในเมืองนั้นทอดตัวอย่างอิสระ มีถนนหลักอยู่ข้างริมน้ำ ซอยเล็กๆอยู่ริมคลอง และมีสะพานหินมากกว่า 76 สะพาน เมืองโบราณลี่เจียงเป็นเมืองที่มีสภาพสมบูรณ์ที่สุดและรักษาเอกลักษณ์ไว้อย่างดี(คลอง ศิรประภาธรรม, 2552)



รูปที่ 33 : เมืองโบราณลี่เจียง

ที่มา : <http://www.topchinathings.com/10-top-tourist-attractions-in-china/> (2017)

- **กุซาอวิ๋หลง**

อยู่ทางเหนือของเมืองลี่เจียงบนยอดเขา 13 ยอดมีหิวปกคลุมตลอดทั้งปี มีพืชพันธุ์ อยู่หลากหลายชนิด ไม่ว่าจะเป็นไม้พุ่ม ไม้ยืนต้น ดอกไม้นานาพันธุ์ มีหุบเขา ลำธาร แนวผาและทุ่งหญ้าที่มีชื่อเป็นภาษานาซี ทั้งยังเป็นที่มาของตำนานชนเผ่านาซีอีกด้วย



รูปที่ 34 : ภูเขาอวีหลง

ที่มา : [https://sites.google.com/a/srisawat.ac.th/attractions-in-china/\(2017\)](https://sites.google.com/a/srisawat.ac.th/attractions-in-china/(2017))

- **เมืองคุนหมิง**

เป็นเมืองหลวงของมณฑล ตั้งอยู่ริมฝั่งตะวันตกของตอนบน ซึ่งตะวันตกคือเป็น ทะเลสาบที่ใหญ่ที่สุดของหยูหนาน เมืองคุนหมิงมีธรรมชาติที่สวยงาม และอากาศดีมีดอกไม้บาน เสมือนเป็นฤดูใบไม้ผลิตลอดทั้งปี ดังนั้นคุนหมิงจึงได้ชื่อว่าเป็น “เมืองแห่งฤดูใบไม้ผลิ” อีกทั้งยังมีฐานะเป็นศูนย์กลางทางด้านธุรกิจและการค้าระหว่างจีนกับเอเชียอาคเนย์อีกด้วย

- **ตึกต้ากวนโหลว**

ตั้งอยู่ทางฝั่งทะเลสาบเตียนถื่อมีทั้งสามชั้น รูปสี่เหลี่ยมกระเบื้องเขียว ผนังสีแดง หากขึ้นไปบนตึกจะสามารถมองเห็นทะเลสาบและทิวทัศน์รอบๆ ด้านหน้าตึกมีโคลงคู่ยาวบทหนึ่ง มีตัวอักษร 180 ตัว ได้รับการยกย่องว่าเป็นโคลงคู่ที่ยาวที่สุด(คล่อง ศิริประภาธรรม, 2552)



รูปที่ 35 : ตึกต้ากวน โหลว

ที่มา : <http://www.govivigo.com/trips/274> (2017)

- **อุทยานป่าหินสี้อหลิน**

ตั้งอยู่ในอำเภอสี้อหลินเมืองคุนหมิง มียอดหินและเสาหินใหญ่่น้อยตั้งกระจายอยู่ตามเนินเขา หุบเขาและพื้นที่ราบ แบ่งเป็น ป่าหินใหญ่กับป่าหินน้อย ภายในป่าหินมีทางแยกมากกว่า 400 สาย มีจุดท่องเที่ยวกว่า 200 จุด จึงได้สมญานามว่า วังวนใต้ทะเล (Thai Cri)



รูปที่ 36 : อุทยานป่าหินสี้อหลิน

ที่มา : <http://www.chill.co.th/china/tour>(2017)

2) มณฑลชื้อฉวน

มณฑลชื้อฉวนถือได้ว่าเป็นด่านประตูที่เข้าสู่เขตด้านตะวันตก ลักษณะพื้นที่เป็นที่ราบลุ่มแอ่งกระทะที่ล้อมรอบไปด้วยภูเขาและที่ราบสูง มีแม่น้ำแยงซีเกียง หมิงเจียง หย่าหลงเจียง เจียหลิงเจียง รวม 4 สายที่ไหลผ่านจึงเรียกว่า “ชื้อฉวน” ภูมิอากาศอยู่ในเขตแบบกึ่งร้อนกึ่งชื้น มณฑลชื้อฉวนมีเมืองจินตูเป็นเมืองเอก ซึ่งเป็นเมืองที่มีชื่อเสียงทางประวัติศาสตร์เป็นอย่างมาก อีกทั้งยังเป็นแหล่งกำเนิดของหมี่แพนด้าอีกด้วย เป็นศูนย์กลางทางเทคโนโลยี การพาณิชย์ การเงิน แลห้วสะพานแห่งการคมนาคมทางภาคตะวันตก

สถานที่ท่องเที่ยวสำคัญ

- ศูนย์เพาะพันธุ์วิจัยหมี่แพนด้า

ตั้งอยู่ในเมืองจินตู ศูนย์วิจัยนี้ก่อตั้งเมื่อปี 1987 เป็นที่วิจัยและทำการศึกษาเพื่ออนุรักษ์หมี่แพนด้าและ เป็นศูนย์การเรียนรู้เพาะพันธุ์หมี่แพนด้า ซึ่งทางศูนย์จะมีทัวร์เพื่อการศึกษาหมี่แพนด้าให้นักท่องเที่ยว



รูปที่ 37 : ศูนย์เพาะพันธุ์และวิจัยแพนด้า

ที่มา: <http://www.tourtooktee.com/i> (2017)

- อุทยานจิวโจ้วโกว

ตั้งอยู่ใจกลางของหุบเขาสามอำเภอคือ อำเภอชงพาน อำเภอหนานผิงอำเภอผิงอู่ อุทยานจิวโจ้วโกวองค์การยูเนสโกประกาศรับรองให้เป็นมรดกโลกทางธรรมชาติและมรดกเขตอนุรักษ์สัตว์ป่า จิวโจ้วโกวอุดมไปด้วยพืชพันธุ์นานาชนิด สลับซับซ้อนไปด้วยเขาหิมะ และทะเลสาบน้อยใหญ่ อีกทั้งยังเป็นสถานที่ปราศจากมลพิษ ซึ่งรักษาธรรมชาติไว้อย่างดี “น้ำ” เป็น

หัวใจสำคัญของอุทยานจิ่วไถโกว น้ำที่ไหลลงจากยอดเขาหิมะนั้น คือน้ำที่ใสสะอาดบริสุทธิ์และไหลลงสู่ที่ต่ำ ลดเลี้ยวเกิดเป็นน้ำตก

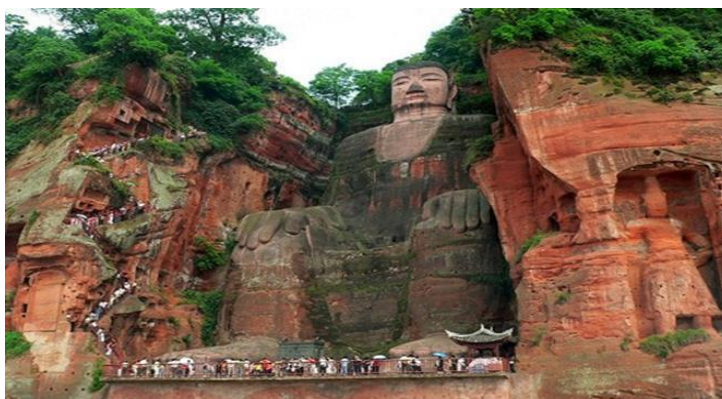


รูปที่ 38 : อุทยานจิ่วไถโกว

ที่มา: <https://tripdermtang.com>(2017)

- พระพุทธรูปเล่อซาน

ตั้งอยู่ในเมืองเล่อซาน พระพุทธรูปเล่อซานเริ่มสร้าง ปี ค.ศ.713 สมัยราชวงศ์ถัง และสร้างต่อเนื่องมาเป็นเวลา 90 ปีจึงเสร็จ ภายในองค์พระสร้างท่อระบายน้ำ เพื่อลดความเสียหายจากการกัดเซาะของน้ำ ซึ่งเป็นผลให้องค์พระพุทธรูปเล่อซานยังตั้งมาเป็นเวลา 1,400 ปี



รูปที่ 39 : พระพุทธรูปเล่อซาน

ที่มา: <http://www.chinesetimeschool.com/> (2017)

3) มณฑลกุ้ยโจว

เป็นมณฑลชั้นในไม่มีพื้นที่ออกทะเล ลักษณะพื้นที่ติดกับมณฑลหูหนาน มักเรียกรวมกันว่าที่ราบสูงหยุนกู่ ซึ่งเป็นที่ราบสูงลักษณะเปลือกโลกหินปูน มณฑลกุ้ยโจวนั้นมีที่ราบเพียง 3 ส่วน มีพื้นที่ทำกินน้อยมากภูมิอากาศอยู่ในเขตร้อนชื้นถึงร้อนชื้น สภาพอากาศจึงอบอุ่นและชุ่มชื้น อุณหภูมิตลอดปีโดยเฉลี่ยประมาณ 15 องศาเซลเซียส ฤดูหนาว อากาศจึงไม่หนาวจัด ประมาณ 3-6 องศาเซลเซียส และฤดูร้อนอากาศไม่อบอ้าว ประมาณ 22-25 องศาเซลเซียส มีเมืองกุ้ยหยางเป็นเมืองเอก

สถานที่ท่องเที่ยวสำคัญ

- น้ำตกหวางกว่าอู่

ห่างจากกุ้ยหยางไปทางตะวันตกเฉียงใต้ น้ำตกหวางกว่าอู่ถือเป็นน้ำตกอันดับ 1 ของประเทศจีน สูง 60 เมตร เป็นน้ำตกที่เกิดจากการทรุดตัวของเปลือกโลก ทำให้ลำธารไปส่อยเกิดต่างระดับ มีทางที่สามารถเดินไปสู่ถ้ำหลังม่านน้ำตก มีช่องที่สามารถชมน้ำที่ไหลมาอย่างใกล้ชิด ทางกลางธรรมชาติที่สวยงาม



รูปที่ 40 : น้ำตกหวางกว่าอู่

ที่มา:<https://goholidaytour.com/>(2017)

- หมู่บ้านชาวเผ่า

เป็นหมู่บ้านดั้งเดิมชาวเผ่า เปิดให้เข้าชมพร้อมทั้งมีกิจกรรมร่วมพิธีต่างๆ เพื่อให้นักท่องเที่ยวเข้าใจในเทศกาลต่างๆ เช่น งานต้อนรับผู้มาเยือนด้วยการดื่มเหล้าขางทาง มีการเป่าปี่จุดประทัด นอกจากนี้ยังมีการเล่นเก้าอี้ดนตรี ร้องเพลงโต้ตอบ ซึ่งเป็นบรรยากาศหนุ่มสาวแสดงความรักของกลุ่มชาวเผ่า



รูปที่ 41 : หมู่บ้านชาวเผ่า

ที่มา: <http://www.absolutechinatours.com>(2017)

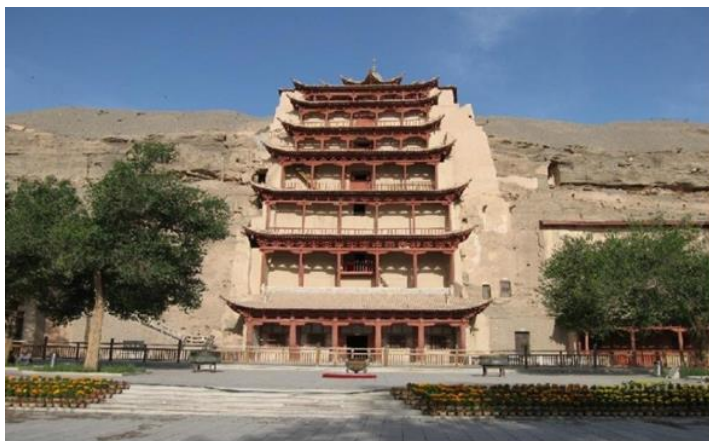
4) มณฑลกานซู

มีประวัติศาสตร์อารยธรรมยาวนานนับย้อนไป 2,000 ปี ในอดีตมีชื่อว่า นครกานโจว และนครสฺจิว มีการบันทึกในยุคราชวงศ์ฉินและยุคซุนชิว ต่อมายกระดับเป็นมณฑลในยุคราชวงศ์หยวนลักษณะภูมิประเทศ ทางตอนใต้ อยู่ในเขตกึ่งร้อนชื้นเอเชียเหนือ เป็นเขตภูเขาสูง ที่มีหุบเขาลึก และมีแม่น้ำไหลผ่าน ทางตะวันออก และตอนกลางมีป่าสน มีแม่น้ำเหลืองไหลผ่าน ตะวันออกของที่ราบสูงชิงจี้ เป็นเขตปศุสัตว์ที่สำคัญ อุดม สมบูรณ์ไปด้วยแหล่งทุ่งหญ้า ทางตะวันตกอยู่ในเขตอบอุ่น ที่มีทะเลทราย ตั้งอยู่ทางทิศเหนือของภูเขาหลีเยิน ทิศใต้ ของภูเขาเป่ยซาน ทิศตะวันออกติดกับภูเขาอู๋เฉียว ทิศ ตะวันตกติดแม่น้ำฮวงโห เป็นแหล่งที่ราบเพาะปลูกที่สำคัญ ของกานซู เนื่องจากมีน้ำและแสงแดดอุดมสมบูรณ์

สถานที่ท่องเที่ยวสำคัญ

- ถ้ำพุทธรูปตุนหวังหรือถ้ำพุทธศาสนาโมเตาถู

เมืองตุนหวังเป็นเมืองโบราณและด่านที่สำคัญสำหรับเส้นทางสายไหม ถือเป็นประตูเมืองท่าตะวันตก ที่ออกจากระเบียงแม่น้ำฮวงโห เป็นชุมทางสำหรับพ่อค้าและนักเดินทางจากตะวันตกสู่จีน ต่างต้องพักแรมที่เมืองตุนหวัง ห่างจากเมืองตุนหวังออกไปไม่กี่ไมล์ มีถ้ำพุทธศาสนา ม่อเตาถู เจาะเป็นถ้ำ 5 ชั้น มีภาพเขียนฝาผนังและรูปปั้นแกะสลักที่เกี่ยวข้องกับเรื่องราวพุทธศาสนา



รูปที่ 42 : ถ้ำพุทธรูปตุนหวังหรือถ้ำพุทธศาสนาม่อเตาถู

ที่มา: <https://board.postjung.com>(2017)

- **เขาทรายหมิงซาซานและบ่อน้ำพุพระจันทร์เสี้ยว**

เป็นเขาทรายลักษณะอักษรตัว U คล้ายเกี่ยวเกี่ยวข้าว ตรงกันข้ามมีภูเขาทรายฝั่งขวามีตาน้ำพุเป็นสระเล็กๆเป็นคล้ายพระจันทร์เสี้ยว ขนานอยู่กับภูเขาทรายอยู่ตรงกลางทะเลทรายมานับพันปี สันนิษฐานว่าเป็นปรากฏการณ์ของทิสลมซึ่งกวาดเอาทรายบริเวณตาน้ำพุไปกองไว้ที่กองทราย



รูปที่ 43 : เขาทรายหมิงซาซานและบ่อน้ำพุพระจันทร์เสี้ยว

ที่มา: <http://www.checkraka.com>(2017)

5) มณฑลส่านซี

ส่านซีเป็นสถานที่สำคัญทางประวัติศาสตร์วัฒนธรรม เคยเป็นศูนย์กลางการปกครอง เศรษฐกิจ วัฒนธรรมของประเทศจีน โดยมีราชวงศ์ถึง 13 ราชวงศ์ รวมทั้งเคยเป็นที่ตั้งเมืองหลวงราชวงศ์ในอดีตด้วย ส่านซียังเป็นแหล่งกำเนิดการปฏิวัติแห่งประเทศจีน ท่านประธานเหมาเจ๋อตุงและพรรคก๊กมินตั๋งเคยพำนักในพื้นที่ตอนบนของมณฑล พื้นที่สำคัญแบ่งออกเป็น 3 ส่วนใหญ่ๆ คือ ที่ราบสูงส่านซีทางตอนเหนือหรือसानเป่ย ที่ราบกวางจง เป็นพื้นที่ลุ่มมีแม่น้ำไหลผ่านจึงเป็นพื้นที่ที่มีความอุดมสมบูรณ์เป็นที่ตั้งของเมืองสำคัญต่างๆ เช่น นครซีอาน เลียน หยาง เทือกเขาฉินหลิง ภูมิอากาศมีความแตกต่างกันมากระหว่างทางเหนือกับทางใต้ พื้นที่ทางตอนเหนือฝนตกหนักน้ำท่วมบ่อย เนื่องจากทางเหนือมีพรมแดนติดกับเขตปกครองตนเองมองโกลเลียในทำให้อากาศค่อนข้างแห้งและฤดูหนาวยาวนาน ซึ่งต่างกับทางใต้อากาศชื้นไม่หนาวจัด

สถานที่ท่องเที่ยวสำคัญ

- เมืองโบราณผิงเหยา

กำแพงเมืองผิงเหยาเริ่มสร้างในสมัยจักรพรรดิโจวชว่นหวาง มีลักษณะสวยงาม มีอุปกรณ์ติดตั้งการป้องกันอย่างครบถ้วน วิธีสร้างเป็นแบบโบราณ การดำเนินการสร้างวัสดุใช้อย่างดีเยี่ยม จึงเป็นข้อมูลล้ำค่าในการศึกษาสถาปัตยกรรมสมัยโบราณเมืองผิงเหยามีผังเมืองเป็นรูปสี่เหลี่ยม มีช่องปูกามากกว่า 3,000 ช่องและป้อม 72 ป้อม นอกจากนี้ผิงเหยาไม่เพียงเป็นเมืองประวัติศาสตร์ยังได้บันทึกไว้ในรายชื่อมรดกทางวัฒนธรรมโลกโดยยูเนสโก



รูปที่ 44 : เมืองโบราณผิงเหยา

ที่มา: <http://www.planet789.com> (2017)

- **สุสานจีนซีอ๋องเต้และพิพิธภัณฑน์หุ่นทหารม้าดินปั้น**

เป็นพิพิธภัณฑน์สุสานกษัตริย์ที่ยิ่งใหญ่ ที่สุดในโลก ได้รับการยกย่องว่าเป็น “สิ่งมหัศจรรย์ที่ 8” สุสานจีนซีเริ่มสร้างเมื่อพระองค์ทรงครองราชย์ขณะอายุ 13 พรรษา ใช้เวลาก่อสร้างนานถึง 36 ปี และแรงงานกว่า 7 แสนคน จากสุสานไปทางตะวันออก มีหลุมฝังหุ่นทหารปั้นและทหารม้าเป็นจำนวนมาก ซึ่งทำด้วยฝีมือประณีตสวยงาม สะท้อนถึงความเข้มแข็งพลละกำลังและความเชื่อมั่น



รูปที่ 45 : พิพิธภัณฑน์หุ่นทหารม้าดินปั้น

ที่มา: <https://www.atsiamtour.com>(2017)

6) มณฑลชิงไห่

มณฑลชิงไห่ หรือมีความหมายในภาษาไทยว่า "ทะเลสีเขียว" เป็นชื่อที่ตั้งขึ้นตามชื่อทะเลสาบน้ำเค็มจารฮัน (Qarhan) ซึ่งเป็นทะเลสาบน้ำเค็มที่ใหญ่ที่สุดในประเทศจีนและใหญ่ที่สุดในโลก ภูมิประเทศของมณฑลชิงไห่เป็นภูเขาและหุบเขา มีที่ราบแอ่งกระทะอยู่ตอนกลางของมณฑลคือ ที่ราบแอ่งกระทะโจต้ามู่ ส่วนสภาพภูมิอากาศนั้นเนื่องจากชิงไห่เป็นเขตที่ราบสูง ภูมิอากาศจึงมีลักษณะพิเศษ คือ ได้รับแสงอาทิตย์มากเป็นพิเศษ ฤดูฝนและฤดูร้อนจะอยู่ในช่วงเวลาเดียวกัน ปริมาณน้ำฝนน้อย ช่วงเดือนพฤษภาคม-กันยายน ของทุกปีจะเป็นช่วงที่มีอุณหภูมิสูงและฝนตกชุก มีภัยธรรมชาติบ่อย ภัยธรรมชาติที่เกิดขึ้นบ่อยได้แก่ อากาศแห้ง พายุลูกเห็บ พายุหิมะ และลมพัดแรง

สถานที่ท่องเที่ยวสำคัญ

- ทะเลสาบชิงไห่

เป็นทะเลสาบผืนแผ่นดินใหญ่และทะเลสาบน้ำเค็มที่ใหญ่ที่สุดในโลก ภาษาทิเบตเรียกว่า ซอหวินปอ หมายความว่า ทะเลสาบสีเขียว เนื่องจากพื้นที่บริเวณทะเลสาบเป็นที่ทำปศุสัตว์ของชนเผ่าปี่เหอ ชาวปี่เหอจึงเรียกว่า ปี่เหอชิงไห่ ลักษณะเป็นทะเลสาบที่ราบสูงน้ำเค็ม โชนหนาว เกาะกลางทะเลสาบเป็นแหล่งเพาะพันธุ์นกที่ย้ายถิ่นตามฤดูกาล บริเวณรอบๆ เป็นทุ่งหญ้าขนาดใหญ่ และมีบริเวณติดกับทะเลทรายโกบี



รูปที่ 46 : ทะเลสาบชิงไห่

ที่มา: <https://tripderntang.com> (2017)

- สุเหร่าตงกวน

ชื่อเต็มว่า “ตงกวนชิงจินต้าซือ” ตัวสุเหร่าก่อสร้างตามแบบศิลปกรรมของชาวมุสลิม มีประวัติศาสตร์ยาวนานกว่า 600 ปี สร้างขึ้นในสมัยราชวงศ์หมิง สักราชหงอู่ ราวปี ค.ศ. 1380 เป็นหนึ่งในสี่สุเหร่าใหญ่ในเขตตะวันตกเฉียงเหนือของจีน เป็นศูนย์รวมจิตใจของชาวมุสลิมและเป็นสถานที่ประกอบพิธีทางศาสนาอิสลามที่สำคัญของเมืองซีหนิง นอกจากนี้ยังเป็นสถาบันอบรมและสอนศาสนาอิสลามที่มีชื่อเสียงเป็นที่รู้จักทั้งในประเทศจีนและ ต่างประเทศ(โอสมายศัทวารี ,2017)



รูปที่ 47 : สุเหร่าตงกวน

ที่มา: <http://www.chinesetimeschool.com>(2017)

7) เขตปกครองตนเองชนเผ่าจ้วง กว่างซี

ลักษณะพื้นที่ด้านตะวันตกเฉียงเหนือและตะวันตกเฉียงใต้เป็นภูเขาและป่าทึบ สภาพภูมิอากาศมรสุมเขตกึ่งร้อน (ร้อนชื้น) แบ่งเป็น 3 ฤดูกาล คือ ฤดูร้อน ฤดูฝน และฤดูหนาว อุณหภูมิเฉลี่ยตลอดทั้งปี 16.5-23.1 องศาเซลเซียส โดยมีอุณหภูมิสูงสุด 33.7-42.5 องศาเซลเซียส อุณหภูมิต่ำสุด -8.4-2.9 องศาเซลเซียส เป็นพื้นที่ชนกลุ่มน้อยชนเผ่าจ้วงอาศัยอยู่ เป็นชนกลุ่มน้อยที่มีประชากรมากที่สุดกลุ่มหนึ่ง ลักษณะภาษาคัดคล้ายกับภาษาไทยลาวและไทยใหญ่ มีอักษรเป็นของตนเอง มีหนานกิงเป็นเมืองเอก

สถานที่ท่องเที่ยวสำคัญ

- หยางโจ้

เป็นชนบทเล็กๆที่อยู่ริมแม่น้ำหลีเจียง ห่างจากก๊วยหลินประมาณ 80 กิโลเมตร เป็นท่าเรือจุดหมายปลายทางของการล่องเรือมาจากก๊วยหลิน ปัจจุบันพัฒนาเป็นเมืองท่องเที่ยวอีกแห่งหนึ่งของก๊วยหลิน ซึ่งมีถนนเพียงสองสาย สายหลักติดต่อกมณฑลระหว่างอำเภอ อีกสายหนึ่งเป็นถนนเลียบบคลองและมีซอยเล็กๆเชื่อมต่อกับถนนสายหลัก หยาง โจ้คึกคักไปด้วยร้านอาหาร บาร์เบียร์ ร้านขายของที่ระลึก ทั้งอาหารพื้นเมือง



รูปที่ 48 : หยางโจ

ที่มา: <http://beinginawe.com/yangshuo-county/>(2017)

- กุ้ยหลิน

เป็นเมืองด้านภาคเหนือของกว่างซี มีแม่น้ำหลีเจียงไหลผ่าน ริมน้ำมีภูเขาวงช้างภูเขาฟูโป ในตัวเมืองมียอดเขาตู่ซิว กุ้ยหลินถือได้ว่าเป็นเมืองท่องเที่ยวที่สำคัญแห่งหนึ่งของประเทศจีน มีประวัติศาสตร์มาอย่างยาวนาน สมัยราชวงศ์จินได้ตั้งแคว้นกุ้ยหลิน อีกทั้งคัง



รูปที่ 49 : กุ้ยหลิน

ที่มา: <https://www.onthegotours.com/>(2017)

- ถ้ำลุยอ้อ

ตั้งอยู่ชานเมืองเมืองกุ้ยหลิน ค้นพบเมื่อ 50 ปีก่อน ในสมัยสงครามต่อต้านญี่ปุ่น โดยชาวบ้านหนีเครื่องบินจากในตัวเมืองและเข้าไปหลบภัย เนื่องจากปากถ้ำมีต้นไม้เยอะ ชาวบ้านจึงนำมาทำเป็นหลุม จึงได้ชื่อว่า ถ้ำลุยอ้อ ถือว่าเป็นถ้ำใหม่สำหรับกุ้ยหลิน แต่เป็นถ้ำที่สวยงามมาก

มีทิวทัศน์สวยงาม เช่น นกในสวนดอกไม้ น้ำตกทางช้างเผือก ทุ่งดอกไม้หลากสี ดงลิงโตรีบแบกใน ยามรุ่งอรุณ ซึ่งภาพเหล่านี้เกิดจากจินตนาการของนักท่องเที่ยว



รูปที่ 50 : ถ้ำขลุ่ยอ้อ

ที่มา: <https://travel.mthai.com/> (2017)

8) เขตปกครองตนเองชนเผ่าเว่ยอู่เอ๋อซินเจียง

มีพรมแดนติดกับที่ราบสูงแคชเมียร์ อัฟกานิสถาน ซากาสถาน อุซเบกิสถาน ซากา วานิสถาน ซึ่งเขตปกครองตนเองซินเจียงนั้นมีเนื้อที่ 1 ใน 6 ของประเทศจีน เป็นพื้นที่ที่ชนกลุ่ม น้อยเว่ยอู่เอ๋อ หุย อาศัยอยู่ ทางภาคเหนือมีภูเขาอันไต ภาคใต้มีเทือกเขาคุนหลุนและอำเภอจิ้นชาน เทือกเขาเทียนชานผ่ากลางเขต ซินเจียง เป็นเหตุให้เกิดแอ่งกระทะขนาดใหญ่ 2 แอ่ง คือ แอ่งกระทะ จุ่นเก้อเอ๋อร์และแอ่งกระทะถาหลี่มู่ เขตซินเจียงยังเป็นเขตทะเลทรายโกบีที่กว้างใหญ่ติดเป็นอันดับ 2 ของโลกด้วย ในอดีตเขตซินเจียงเป็นเส้นทางสายไหมสามสายคือ เหนือ กลางและใต้ มาเป็นเวลา 2000 ปีแล้ว

สถานที่ท่องเที่ยวสำคัญ

- ภูเขาเทียนชานและทะเลสาบเทียนฉือ

เทือกเขาเทียนชานตั้งอยู่ภาคตะวันออก โดยมีทางเชื่อมโยงทะเลสาบเทียนฉือซึ่งเป็นทะเลสาบที่เกิดจากการทรุดตัวของแผ่นดิน ตั้งอยู่บนภูเขาเทียนชาน บริเวณนั้นปกคลุมอุดม สมบูรณ์ไปด้วยต้นสนและต้นจำจ่า น้ำใสสะอาด และอากาศบริสุทธิ์ เป็นทิวทัศน์ของป่าสน โชน หนาว



รูปที่ 51 : ภูเขาเทียนซานและทะเลสาบเทียนจื่อช่วงหน้าหนาว

ที่มา: [http://variety.teenee.com/foodforbrain/\(2017\)](http://variety.teenee.com/foodforbrain/(2017))



รูปที่ 52 : ภูเขาเทียนซานและทะเลสาบเทียนจื่อ

ที่มา: [https://travel.mthai.com/world-travel\(2017\)](https://travel.mthai.com/world-travel(2017))

- เมืองร้างเจียวเหอ

เป็นเมืองโบราณในศตวรรษที่ 6 สมัยอาณาจักรราชวงศ์เซอซื่อ ตระกูลจี้ซื่อ สันนิฐานว่าทั่วทั้งเมืองแบ่งออกเป็น 3 เขต เขตวัดพุทธศาสนา ตั้งอยู่ทางทิศตะวันตกเฉียงเหนือ บ้านพักอาศัยและชุมชนอยู่ทางตะวันออกเฉียงเหนือภายใต้การวิเคราะห์ว่าเป็นศูนย์ปกครองทางการเมืองของเจียวเหอ



รูปที่ 53 : เมืองร้างเจียวเหอ

ที่มา: [http://thai.cri.cn/\(2017\)](http://thai.cri.cn/(2017))

9) เขตปกครองตนเองซีจี้าง –ทิเบต

ตั้งแต่อดีตทิเบตเป็นดินแดนส่วนหนึ่งของประเทศจีนตั้งแต่สมัยราชวงศ์ซิงเป็นต้นมา เขตการปกครองตนเองทิเบตตั้งอยู่บนที่ราบสูงชิงไห่-ทิเบต ซึ่งพื้นที่ดังกล่าวได้รับการขนานนามว่าเป็น “หลังคาโลก” โดยมีความสูงของพื้นที่โดยเฉลี่ย 4,572 เมตร มีภูมิอากาศที่หลากหลายและได้รับการขนานนามว่า "เมืองที่ไม่มีฤดูกาล แต่ฤดูกาลทั้งสี่จะเกิดขึ้นได้ในวันเดียว" พื้นที่ทางทิศตะวันตกเฉียงเหนือของทิเบต มีลักษณะ ภูมิอากาศที่ร้อนและแห้งแล้ง ส่วนพื้นที่ทิศตะวันออกเฉียงใต้ค่อนข้างชุ่มชื้น ในช่วงฤดูหนาวและฤดูใบไม้ผลิอากาศแห้งแล้ง และที่มีลมแรง ความกดอากาศต่ำ ปริมาณออกซิเจนในอากาศน้อย

สถานที่ท่องเที่ยวที่สำคัญ

- วัดโจก้งหรือวัดต้าเจาซือ

เป็นวัดที่อยู่ใจกลางเมืองลาซา พระเจ้าซุนจังกานโปสร้างไว้เพื่อเป็นที่ระลึกในวันที่องค์หญิงเหวินเจิงมาสมรสกับพระองค์ และได้รับการบูรณะมาแต่ละสมัยจนเป็นหมู่วัดอันกว้างขวาง วัดต้าเจาซือเป็นศูนย์กลางที่ประกอบพิธีทางพุทธศาสนาหลังจากที่ทะเลลามะองค์ที่ 5 ได้จัดตั้งองค์การปกครองทางการเมืองและศาสนาให้เป็นหนึ่งเดียว



รูปที่ 54 : วัดโจคังหรือวัดต้าเจาซือ

ที่มา: <https://www.iam-tour.com/>(2017)

- วัดชลาซือ

ตั้งอยู่ทางเมืองลาซาไปทางภาคเหนือ สร้างสมัยราชวงศ์หมิง โดยเจียนชินเซี่ยเจีย เป็นสถาบันศึกษาสงฆ์ ในวัดยังคงรักษาคัมภีร์โบราณที่เขียนโดยเจียนชินเซี่ยเจีย ไว้เป็นอย่างดี วัด ตกแต่ด้วยศิลปะแบบทิเบต



รูปที่ 55 : วัดชลาซือ

ที่มา: <http://himalayantrekkers.com/> (2017)

10) เขตปกครองตนเองอิสลามหนิงเซีย

ตั้งอยู่ต้นแม่น้ำฮวงโห พื้นที่ทางตอนเหนือเป็นที่ราบ ส่วนตอนใต้เป็นที่ราบสูงและภูเขา ถือเป็นพื้นที่แห้งแล้งและยากจนที่สุดแห่งหนึ่งในประเทศจีน ปกครองโดยชนเผ่าหุย ซึ่งเป็นชนกลุ่มน้อยกลุ่มหนึ่งที่นับถือศาสนาอิสลามกระจายอยู่ทั่วประเทศจีน สภาพอากาศแบบภาคพื้นทวีปเขตอบอุ่นกึ่งแห้งแล้ง อุณหภูมิสูงต่ำแตกต่างกันมาก มีหิมะจนเป็นเมืองเอก (ข้อมูลพื้นฐานทางเศรษฐกิจรายภาค, 2017)

สถานที่ท่องเที่ยวสำคัญ

- สถานที่ถ่ายทำภาพยนตร์เมืองตะวันตก

เป็นสถานที่ถ่ายทำภาพยนตร์อีกแห่งหนึ่งของจีน เดิมเคยเป็นเมืองปราการของราชวงศ์ เป็นสถานที่ดึงดูดนักท่องเที่ยวติดอันดับ 1 ของสถานที่ถ่ายทำภาพยนตร์ ในศูนย์มีฉากต่างๆสร้างไว้ในแต่ละสมัย เช่น วัดราชวงศ์ซีเซีย กระจอมมอง โกลเจงกิสข่าน



รูปที่ 56 : สถานที่ถ่ายทำภาพยนตร์เมืองตะวันตก

ที่มา: <http://oknation.nationtv.tv> (2017)

- เจดีย์เงินเทียนชือถ่า

ตั้งอยู่ทางตะวันตกเฉียงใต้ของเมืองหยินชาน ในวัดเงินเทียนชือ เป็นเจดีย์อิฐ 8 เหลี่ยม 11 ชั้น สถาปัตยกรรมผนังก่ออิฐหนาภายในกลวง แต่ละชั้นปูด้วยไม้กระดาน มีบันไดขึ้นถึงชั้นสูงสุด ภายนอกประดับด้วยพระพุทธรูป ปัจจุบันเป็นส่วนหนึ่งของหอพิพิธภัณฑน์หนิงเซีย



รูปที่ 57 :เจดีย์เงินเทียนช้อถ่า

ที่มา: <https://www.tripadvisor.com/>(2017)

11) เขตปกครองตัวเองชนเผ่ามองโกลใน

ชาวมองโกล ได้ชื่อว่าเป็นชนชาติที่ใช้ม้าเป็นพาหนะในการต่อสู้ที่เก่งที่สุด ผู้ที่ได้รวบรวมมองโกลเข้าไว้ด้วยกันคือ เจงกิสข่าน หรือชื่อเดิมคือ เตมูจิน พื้นที่ภูมิประเทศของเขตปกครองตนเองมองโกลในประกอบด้วยพื้นที่ราบ ได้แก่ที่ราบสูงถั่วเปยเอ้อ ที่ราบสูงซีหลินกัวเล่อ ที่ราบสูงอาลาข่าน และที่ราบสูง เอ้อเอ้อตัวซี สภาพภูมิอากาศในเขตปกครองนี้มีความแตกต่างของอุณหภูมิระหว่างฤดูร้อนและฤดูหนาวมาก ฤดูร้อนมีระยะเวลาสั้นและอากาศร้อนจัด ฤดูหนาวอากาศหนาวจัด โดยมีอุณหภูมิเฉลี่ยตลอดปี 1-10 องศาเซลเซียส

สถานที่ท่องเที่ยวสำคัญ

- **อุทยานเจงกิสข่าน**

เนื้อที่ปลูกสร้าง 1,500 ตารางเมตร แผนผังเป็นรูปตัว T ซึ่งเป็นสถาปัตยกรรมของชาวมองโกล ลักษณะกระโจมของมองโกลมีรูปแกะสลักของจักรพรรดิเจงกิสข่านคั่นหินอ่อนขาวภายนอกตกแต่งลวดลายมองโกล มุงหลังคากระเบื้องสีลายคราม สองข้างเป็นกระโจมเชื่อมด้วยระเบียบยาว ข้างหลังเป็นกระโจม 4 หลัง ซึ่งเป็นสถานที่ตั้ง โลงพระศพของจักรพรรดิ มเหสี และสนมตามลำดับ



รูปที่ 58 :สุสานเจงกิสข่าน

ที่มา: <https://www.tripadvisor.com/> (2017)

- วัดตาเจาซือ

ตั้งอยู่ที่เมืองเก่าของเหอเฮ้อเท่่อ สร้างโดยหัวหน้าเผ่ามองโกลและภรรยา หลังจากทีอานตาข่าน ได้รับการแต่งตั้งเป็นเจ้าสุันอี้โดยราชวงศ์หมิง วัดมีบริเวณกว้างใหญ่จึงเรียกว่า “อีเค่อเจา”



รูปที่ 59 :วัดตาเจาซือ

ที่มา: <http://www.grandtourchina.com> (2017)

12) นครฉงชิ่ง

เดิมเป็นเมืองเอกที่ขึ้นกับมณฑลเสฉวน แต่ด้วยที่ตั้งเหมาะสม และเป็นเมืองที่มีประชากรอยู่เป็นจำนวนมาก (ปัจจุบันมีกว่า 30 ล้านคน) ในปี ค.ศ.1997 รัฐบาลจีนได้ประกาศยกฐานะฉงชิ่งเป็น 1 ใน 4 มหานครของเมืองจีน จึงทำให้ฉงชิ่งมีการเจริญเติบโตอย่างรวดเร็ว กลายเป็นมหานครใหญ่อันดับต้นๆ ที่มีฐานะและความเจริญเติบโตทางเศรษฐกิจดีเยี่ยม อีกทั้งยังเป็นเมืองสำคัญที่จะเชื่อมโยงไปยังสถานที่ท่องเที่ยวต่างๆ และเมืองใหญ่ๆ ของจีน

สถานที่ท่องเที่ยวสำคัญ

- หมู่บ้านโบราณลือซีโจว

ตั้งอยู่ทางฝั่งตะวันตกของฉงชิ่ง ริมฝั่งแม่น้ำเจียงหลิง (Jialing River) โดยบ้านเรือนจะเป็นรูปทางโบราณ พื้นถนนปูด้วยหินในแบบโบราณ มีลักษณะคล้ายตลาดเก่าชองชุก มีร้านค้าจำนวนมากตั้งเรียงรายอยู่ตามตึกบ้านโบราณ ไม่ว่าจะเป็นร้านขายงานหัตถกรรม, ภาพวาด, ร้านขายของที่ระลึก, ร้านน้ำชา, ร้านขายยาแผนโบราณหรือสมุนไพรจีน, ร้านขายเครื่องเทศ, ร้านขายอาหารพื้นเมืองและอาหารสูตรโบราณ ร้านขายขนมโบราณที่ผลิตจากถั่วและธัญพืช (เที่ยวเอง ได้สไตส์ เอนเอน,2017)



รูปที่ 60 : หมู่บ้าน โบราณลือซีโจว

ที่มา [http://www.tripchinaguide.com/photo\(2017\)](http://www.tripchinaguide.com/photo(2017))

- ตลาดหงยาตง

เป็นอาคารขนาดใหญ่สูง 16 ชั้น ตั้งอยู่ริมแม่น้ำเจียงหลิง ตัวอาคารเป็นสถาปัตยกรรมจีนโบราณซึ่งออกแบบให้เป็นเอกลักษณ์ของเมืองประกอบด้วย อาคารแบบจีนโบราณ ถ้ำ กูเขาน้ำตก ศาลา ทางเดิน สะพาน จุดชมวิว หงยาตงเป็นแหล่งช้อปปิ้งขนาดใหญ่ ภายในมีทั้งร้านอาหาร

ร้านค้า โรงแรม ร้านขายของที่ระลึก สถานที่นี้ถือได้ว่าเป็นจุดนัดพบพักผ่อนของชาวเมือง และจุดชมวิวยอดเยี่ยม(คลอง ศิริประภาธรรม,2552)



รูปที่ 61 : ตลาดหงยาตง

ที่มา [http://www.tripchinaguide.com/photo\(2017\)](http://www.tripchinaguide.com/photo(2017))

2.7 นโยบายพัฒนาตะวันตก

ในประวัติศาสตร์จีนภาคตะวันตกมีการพัฒนาช้ากว่าภาคอื่นๆ เนื่องจากลักษณะภูมิประเทศมีพื้นที่ซับซ้อน และพื้นที่แต่ละแห่งก็มีความแตกต่างกันอย่างมาก ด้วยเหตุนี้ทำให้ประชาชนในภาคตะวันตกย้ายถิ่นฐานไปยังริมฝั่งทะเลหรือทางด้านภาคตะวันออก เพื่อเพิ่มโอกาสการก้าวหน้าทางการงาน (กลสิกรไทย , 2553) ทำให้เศรษฐกิจส่วนมากเติบโตเพียงฝั่งตะวันออกและภาคกลางเท่านั้น ทำให้มีช่องว่างของรายได้เพิ่มสูงขึ้น รัฐบาลจีนประชาชนหนาแน่นตามเมืองใหญ่ๆ เกิดช่องว่างระหว่างรายได้ รัฐบาลจีนจึงมีนโยบายกระจายความเจริญที่พยายามกระจายความเจริญให้ทั่วถึงทั้งประเทศเพื่อลดช่องว่างการเหลื่อมล้ำทางความเจริญไม่ให้กระจุกตัวอยู่แค่เขตการค้าในพื้นที่ชายฝั่งทะเล โดยเฉพาะภาคตะวันออกและภาคใต้ของประเทศที่กำลังเข้าสู่จุดอิ่มตัว จีนจึงขยายการลงทุนไปสู่พื้นที่ตอนในแถบภาคกลางและภาคตะวันตกของประเทศ (สร้างเศรษฐกิจไทยด้วยความคิดสร้างสรรค์ ,2558) รัฐบาลจีนมุ่งเน้นพัฒนาด้านตะวันตก หรือ Go West Policy ซึ่งเป็นการสร้างความเป็นเมืองให้ชนบท สร้างงาน สร้างรายได้กระจายกันอย่างเท่าเทียม (คณะเศรษฐศาสตร์ มหาวิทยาลัยธรรมศาสตร์ , 2557)

2.7.1 แผนแม่บทการพัฒนาพื้นที่ภาคตะวันตก แบ่งออกเป็น 3 ระยะ (รวม 50 ปี) ดังนี้

1. ระยะใกล้ (ระหว่างปี 2001 – 2010)

เน้นการปรับปรุงโครงสร้างระบบสาธารณูปโภค สิ่งแวดล้อมเชิงนิเวศ วิทยาศาสตร์เทคโนโลยี และการศึกษา สร้างและบูรณาการกลไกการตลาด ส่งเสริมอุตสาหกรรมที่เป็นจุดแข็ง สร้างบรรยากาศการลงทุนขึ้นต้นในภาคตะวันตก ส่งเสริมกระแสหมุนเวียนในระบบเศรษฐกิจ และยกระดับอัตราขยายตัวทางเศรษฐกิจทัดเทียมกับทั้งประเทศ

2. ระยะกลาง (ระหว่าง 2011 - 2030)

เน้นการพัฒนาต่อยอดจากแผนงานขั้นพื้นฐาน ยกย่องระบบเศรษฐกิจ อุตสาหกรรม ระบบตลาด ระบบนิเวศอย่างรอบด้าน และยกระดับอัตราขยายตัวทางเศรษฐกิจแบบก้าวกระโดด

3. ระยะไกล (ระหว่างปี 2031-2050)

เสริมสร้างความแข็งแกร่งให้กับพื้นที่ เร่งบุกเบิกพัฒนาพื้นที่ห่างไกลความเจริญ รวมถึงพื้นที่เกษตรปศุสัตว์ที่มีความล้าหลัง (รวมถึงพื้นที่ชนกลุ่มน้อย พื้นที่ชายแดน และพื้นที่สงครามในอดีต) ลดช่องว่างการพัฒนาทางเศรษฐกิจและสังคมระหว่างภูมิภาค ยกย่องประสิทธิภาพการผลิต คุณภาพชีวิตของประชากรในภาคตะวันตก

2.7.2 ตำแหน่งเชิงยุทธศาสตร์ (Strategic Positioning)

รัฐบาลกลางได้กำหนดตำแหน่งทางยุทธศาสตร์พัฒนาพื้นที่ภาคตะวันตก 4 ด้าน ดังนี้

1. การดำเนินนโยบายเพื่อให้บรรลุเป้าหมายเศรษฐกิจและสังคม “เสถียรคั่ง” (อยู่ดีกินดี) ส่งเสริมความสมัครสมานสามัคคีในชนชาติ รักษาความสงบในสังคมและชายแดน
2. การขยายสัดส่วนทางเศรษฐกิจของภูมิภาคตะวันตก และการส่งเสริมการขยายตัวทางเศรษฐกิจอย่างรวดเร็วและต่อเนื่อง
3. การพัฒนาไปสู่ความทันสมัย (Modernization) ตามแผนงานระยะไกล โดยเฉพาะด้านเศรษฐกิจและสังคม รวมถึงธรรมชาติและสิ่งแวดล้อม เพื่อบรรลุเป้าหมาย “สังคมเสถียรคั่ง”
4. การปรับตัวให้เข้ากับโครงสร้างเศรษฐกิจและสังคมโลก และยกระดับขีดความสามารถในการแข่งขันของประเทศจีน แสดงศักยภาพทางการตลาด ทรัพยากรธรรมชาติ และต้นทุนแรง

2.7.3 มาตรการทางเศรษฐกิจที่สำคัญสามารถแบ่งเป็น 2 ประเภท คือ

1. การลงทุนของภาครัฐ รัฐบาลจีนได้ส่งเสริมการพัฒนาความเป็นเมือง (Urbanization) และระบบอุตสาหกรรม (Industrialization) โดยมุ่งเน้นลงทุนด้านการพัฒนาโครงสร้างพื้นฐาน และระบบสาธารณูปโภคต่าง ๆ อาทิ ระบบคมนาคมขนส่งและโลจิสติกส์ วิทยาศาสตร์และเทคโนโลยี พลังงาน และการศึกษา ฯลฯ
2. การส่งเสริมการลงทุนของเอกชน ให้มีความสำคัญกับการค้าและการลงทุนของต่างชาติ ดำเนินนโยบายพิเศษด้านต่าง ๆ เพื่อจูงใจให้นักลงทุนจากทั้งในและต่างประเทศเข้ามาลงทุนเพิ่มขึ้น เช่น สิทธิประโยชน์ทางภาษี การใช้ประโยชน์ที่ดิน การให้เงินรางวัล เงินอุดหนุน เงินชดเชย การจัดตั้งนิคมอุตสาหกรรมและเขตควบคุมพิเศษทางศุลกากร เป็นต้น (ศูนย์ข้อมูลเศรษฐกิจไทยในจีน, 2560)

2.8 งานวิจัยที่เกี่ยวข้อง

จิรฉัฐ อัครศรีมิโกคิน (2553) เขียนรายงานเรื่อง “กลยุทธ์ธุรกิจและกลยุทธ์การตลาดเพื่อสร้างความได้เปรียบทางการแข่งขัน ในอุตสาหกรรม : กรณีศึกษา โรงแรมสวนดุสิตธานี กรุงเทพมหานคร มีวัตถุประสงค์เพื่อ 1) เพื่อศึกษาสภาพแวดล้อมและปัญหาของโรงแรมดุสิตธานี กรุงเทพมหานคร 2) เพื่อศึกษาปัจจัยที่มีผลต่อการตัดสินใจของผู้บริโภคและความต้องการของผู้บริโภค 3) ศึกษาแนวทางการพัฒนากลยุทธ์ทางธุรกิจ และความต้องการของผู้บริโภคโดยใช้แบบสอบถามผ่านกลุ่มบริษัทท่องเที่ยว จำนวน 30 ตัวอย่าง แลการวิจัยเชิงคุณภาพด้วยการสัมภาษณ์เชิงลึกผู้เกี่ยวข้องและผู้ให้บริการ ผลการศึกษาพบว่า 1) ผู้ใช้บริการให้ความสำคัญกับสถานที่ตั้งที่สามารถเดินทางไปที่อื่นได้สะดวกสบาย ส่วนผสมทางการตลาดควรได้รับการพัฒนาและเชื่อมกับผู้ให้บริการผ่านพฤติกรรมการค้นหาข้อมูลต่างๆของผู้ใช้บริการ 2) กลยุทธ์ระดับต่างๆ ที่องค์กรควรพิจารณาใช้ได้แก่ กลยุทธ์ระดับองค์กร คือ กลยุทธ์การเจริญเติบโตโดยมุ่งเน้นความเชี่ยวชาญ (Growth Strategy) ทั้งในแนวดิ่งและแนวระนาบ กลยุทธ์ระดับหน่วยธุรกิจ คือ การเจริญเติบโตที่มุ่งเน้นการสร้างความแตกต่างในธุรกิจ (Differentiate) และกลยุทธ์ระดับหน้าที่ด้านการตลาด คือ กลยุทธ์ส่วนประสมการตลาดธุรกิจ อีกทั้งการจัดทำแนวทางด้านอื่นๆ เพื่อเป็นประโยชน์ต่อไป

Sam C. Okoroafo, Anthony Koh, Lulu Liu and Xuemei Jin (2010) เขียนงานวิจัยเรื่อง “Hotels in China: A Comparison of Indigenous and Subsidiaries Strategies” โดยมีจุดประสงค์เพื่อเปรียบเทียบกลยุทธ์และประสิทธิภาพการทำงานของโรงแรมต่างประเทศและโรงแรมที่จีนเป็นเจ้าของในประเทศจีน โดยศึกษาจากเงื่อนไขความต้องการ กลยุทธ์ของบริษัท โครงสร้างและการแข่งขัน ผลการวิจัยแสดงให้เห็นว่าโรงแรมต่างประเทศมีการเจริญเติบโตและกลยุทธ์การจัดการคัดเลือกลงในการแข่งขันได้อย่างมีประสิทธิภาพมากกว่า ยกตัวอย่างเช่นการเจริญเติบโตที่เพิ่มขึ้นได้รับความสำเร็จ ผ่านการควบคุมรวบรวมและการกำหนดเป้าหมายการเข้าสู่กิจการ นอกจากนี้โรงแรมต่างประเทศมีผลกำไรมากกว่านักลงทุนท้องถิ่นภายในประเทศจีน ผู้ประกอบการในประเทศจีนจึงเริ่มปรับตัวตามแบบมาตรฐานสากล ซึ่งคำนึงถึงวัฒนธรรมที่มีผลต่อการเติบโต

Dejan Z Dordavic (2015) เขียนรายงานวิจัยเรื่อง “Modern distribution and development of hotel industry in the world” โดยวัตถุประสงค์ศึกษาการเปลี่ยนแปลงของอุตสาหกรรมโรงแรมในทั่วโลกโดยศึกษาจากการเติบโตของโรงแรมเครือข่ายที่เพิ่มมากขึ้น ผลการศึกษาพบว่า การเปลี่ยนแปลงของโลกวิวัฒนาการและเทคโนโลยีเป็นตัวกำหนดความแข็งแกร่งของโรงแรมเพื่อรักษาและปรับกลยุทธ์ในการแข่งขัน โดยปัจจุบันมีการขยายตัวของโรงแรมเครือข่ายเกิดขึ้นเป็นจำนวนมาก โรงแรมเครือข่ายเหล่านี้มีกิจการเป็นครึ่งหนึ่งของโรงแรมทั่วโลกและยังมีอำนาจทางการเงินอีกด้วย สิ่งหนึ่งที่สะท้อนให้เห็นคือ การผนวกโรงแรมขนาดเล็กและบริษัทที่เกี่ยวข้องเข้าไปในระบบเครือข่ายทำให้เศรษฐกิจระดับท้องถิ่นพัฒนาขึ้นด้วย

MLHC de Beer (2006) เขียนรายงานวิจัยเรื่อง “Service quality of luxury hotels in china” โดยมีวัตถุประสงค์ วิเคราะห์และประเมินคุณภาพและการให้บริการโรงแรมหรูในประเทศจีนซึ่งความต้องการมีเพิ่มมากขึ้นจากการเติบโตของการท่องเที่ยว ในช่วงการเปลี่ยนแปลงเศรษฐกิจเกิดธุรกิจโรงแรมขึ้นมากและมีการพัฒนาธุรกิจโรงแรมเครือข่าย โดยศึกษาจากการเดินทางมาประชุม PATA ในมาเก๊า และการสัมภาษณ์ของผู้จัดการโรงแรมรวมถึงผู้ที่เปิดโอกาสให้สัมภาษณ์ ผลการศึกษาพบว่า การเติบโตอย่างรวดเร็วของอุตสาหกรรมการท่องเที่ยวส่งผลกระทบต่อบริการขั้นพื้นฐาน อย่างไรก็ตามการบริการที่มีคุณภาพเป็นกุญแจสำคัญที่จะทำให้ธุรกิจโรงแรมของจีนเติบโตขึ้น โรงแรมหลายแห่งของจีนเริ่มปรับเปลี่ยนวัฒนธรรมตามนักท่องเที่ยวเพื่อเพิ่มประสิทธิภาพการบริการและความพึงพอใจของลูกค้า การปรับความรู้ทางการตลาดจะทำธุรกิจโรงแรมของจีนเดินหน้าต่อไปได้

บทที่ 3

วิธีการศึกษา

ศึกษาโอกาสการลงทุนธุรกิจโรงแรมในภาคตะวันตกของประเทศจีน จะกล่าวถึงวิธีการดำเนินงานออกเป็นขั้นตอนดังนี้ คือแหล่งที่มาของข้อมูล ขั้นตอนการศึกษา เครื่องมือในการศึกษา และเทคนิคในการวิเคราะห์ตามลำดับ

1. แหล่งที่มาของข้อมูล

ข้อมูลทุติยภูมิ (Secondary Data) ได้แก่ ข้อมูลจำนวนนักท่องเที่ยว ข้อมูลเศรษฐกิจธุรกิจโรงแรม ของประเทศจีนในช่วง 2000 – 2015 การเปลี่ยนแปลงจำนวนของห้องพักในช่วงปี 2000 – 2015 ข้อมูลเพิ่มขึ้นธุรกิจโรงแรมในแต่ละปี ข้อมูลเกี่ยวกับรูปแบบการจัดการ นโยบายและมาตรการในการเข้ามาลงทุน จากเว็บไซต์ที่เกี่ยวข้องกับเศรษฐกิจและการท่องเที่ยวในภาคตะวันตกของประเทศจีนจากทั้งในและต่างประเทศ เช่น ศูนย์ข้อมูลธุรกิจไทยในจีน ,ศูนย์วิจัยยุทธศาสตร์ไทยจีน , ศูนย์บริการข้อมูลเศรษฐกิจระหว่างประเทศ World Tourism Organization, China National Tourism Administration, China Hotel Market Overview, China National Office, Horwath HTL รวมถึงบทความวิจัย วิทยานิพนธ์ สารนิพนธ์ และสื่อออนไลน์

2. ขั้นตอนการศึกษา

2.1 ในการศึกษา นโยบาย มาตรการ กฎระเบียบการลงทุนธุรกิจโรงแรมในภาคตะวันตกของประเทศจีน จะดำเนินการโดยรวบรวมข้อมูลจากเว็บไซต์ ศูนย์ข้อมูลธุรกิจไทยในจีน, กรมส่งเสริมการค้าระหว่างประเทศ, ศูนย์วิจัยยุทธศาสตร์ไทยจีน, The People's Republic Of China ซึ่งศึกษานโยบายในช่วง 2000-2015 มาศึกษาโดยวิเคราะห์ด้วยวิธี Policy Achievement และนำเสนอในรูปแบบของการบรรยาย

2.2 ในการศึกษาการเปลี่ยนแปลงของจำนวนห้องพักในธุรกิจโรงแรมของประเทศจีน จะดำเนินการโดยรวบรวมข้อมูลจากเว็บไซต์ China Hotel Market Overview, China National Tourism Administration, China National Office, China statistical year โดยวิเคราะห์ด้วยวิธี Growth rate เพื่อให้เห็นถึงการเพิ่มขึ้นของจำนวนห้องพักในภาคตะวันตกของจีนในช่วง 2000 – 2015 นำเสนอโดยจัดแผนภูมิอัตราการเจริญเติบโต

2.3 ในการศึกษาวิเคราะห์ศักยภาพและอุปสรรคในการลงทุนธุรกิจโรงแรม โดยรวบรวมข้อมูลจากเว็บไซต์ เช่น China National Tourism Administration, World Tourism Organization, China Hotel Market Overview ใช้การวิเคราะห์ SWOT เพื่อให้เห็นถึงช่องทางและอุปสรรคของการลงทุนธุรกิจโรงแรมในภาคตะวันตกของจีน

3. เครื่องมือในการศึกษา

แผนที่ภูมิศาสตร์ภาคตะวันตกของประเทศจีน

4. เทคนิคในการวิเคราะห์

4.1 การวิเคราะห์ SWOT หรือ การวิเคราะห์สภาพแวดล้อมและศักยภาพ เพื่อศึกษาถึงจุดแข็ง (Strengths) จุดอ่อน (Weaknesses) โอกาส (Opportunities) อุปสรรค (Treats) ของธุรกิจโรงแรมภาคตะวันตกของจีน

4.2 การวิเคราะห์ทางแผนที่ (Cartographic Method) เพื่อศึกษาการกระจายตัวของธุรกิจโรงแรมในแต่ละมณฑลในภาคตะวันตกของจีน

บทที่ 4

ผลการศึกษา

หลังจากประเทศจีนได้เปิดประเทศที่เร่งพัฒนาเมืองต่างๆให้ทัดเทียมกับประเทศทางตะวันตก ในช่วงแรกได้มุ่งพัฒนาเมืองที่อยู่ตามชายฝั่งทะเลหรือฝั่งตะวันออก จนในปี 2000 รัฐบาลหันมาให้ความสำคัญกับฝั่งด้านตะวันตก โดยประกาศนโยบายมุ่งสู่ภาคตะวันตก และทุ่มงบประมาณมหาศาลเพื่อพัฒนาภาคตะวันตกให้เป็นศูนย์กลางการเชื่อมต่อภายในประเทศและนอกประเทศ นโยบายการมุ่งเน้นพัฒนาภูมิภาคจีนตะวันตกตามแผนพัฒนาพื้นที่ภาคตะวันตกจะจัดทำตามแผนพัฒนาเศรษฐกิจและสังคมแห่งชาติดังต่อไปนี้

4.1 นโยบาย มาตรการ และกฎระเบียบการลงทุนธุรกิจโรงแรมในภาคตะวันตกของประเทศ

นโยบายมุ่งสู่ตะวันตกนั้นรัฐบาลสนับสนุนการเข้ามาลงทุนในพื้นที่ภาคตะวันตกเพิ่มขึ้น โดยได้ใช้มาตรการและสิทธิประโยชน์เพื่อเป็นแรงจูงใจให้นักลงทุนเข้ามาลงทุน สิทธิพิเศษเหล่านี้จะได้รับอนุญาตเข้ามาลงทุนในภาคตะวันตก ส่วนในภูมิภาคอื่นๆรัฐบาลให้สิทธิพิเศษเป็นบางพื้นที่เท่านั้น โดยรัฐบาลจีนให้สิทธิประโยชน์ทางภาษีแก่โครงการในภูมิภาคนี้ ทั้งเป็นสิทธิประโยชน์แบบเดิมและเป็นสิทธิประโยชน์เพิ่มเติม ดังนี้

ระบบภาษี/กฎระเบียบ	สิทธิประโยชน์
ภาษีเงินได้นิติบุคคล(Corporate Income Tax)	นักลงทุนต่างชาติที่เข้าไปลงทุนในพื้นที่ภาคตะวันตกของจีน หลังวันที่ 1 มกราคม 2001 จะได้รับสิทธิประโยชน์ทางด้านภาษีเพิ่มเติม โดยได้รับการลดหย่อนภาษีเงินได้บุคคลต่อไปอีก 3 ปี นับจากวันที่สิทธิประโยชน์ทางด้านภาษีข้างต้นได้สิ้นสุดลง (ระยะเวลารวมสูงสุดไม่เกิน 8 ปี)

<p>การนำผลกำไรที่ได้รับจากการลงทุน กลับไปลงทุนใหม่ (Reinvestment)</p>	<p>นักลงทุนต่างชาติที่นำผลกำไรจากการลงทุนกลับไปเพิ่มทุนจดทะเบียนในโครงการลงทุนเดิม หรือนำไปลงทุนในกิจการใหม่ ซึ่งมีระยะเวลาในการดำเนินการอย่างน้อย 5 ปี สามารถขอคืนภาษีได้เต็มจำนวน แต่นักลงทุนต่างชาติต้องจ่ายภาษีก่อน แล้วจึงขอเงินภาษีดังกล่าวในภายหลังตามหลัก "Paid First, Refunded Later"</p>
---	--

ที่มา : https://www.bot.or.th/Thai/MonetaryPolicy/EconMakhongCanelArea/Yunnan/DocLib_YNArticle/Go-West%20policy.pdf (2017)

4.1.1 พัฒนาภาคตะวันตกภายใต้แผนพัฒนาเศรษฐกิจ

หลังจากรัฐบาลจีนประกาศนโยบายมุ่งพัฒนาพื้นที่ฝั่งด้านตะวันตก ก็ได้ยกระดับเป็นยุทธศาสตร์แห่งชาติ และได้ใส่นโยบายเข้าไว้ในแผนพัฒนาเศรษฐกิจ โดยเริ่มตั้งแต่แผนพัฒนาเศรษฐกิจฉบับที่ 11 โดยมีวัตถุประสงค์กระจายความเจริญลงส่งเสริมการพัฒนาพื้นที่ภาคตะวันตกให้เท่าเทียมกับภาคตะวันออก เพื่อลดความเหลื่อมล้ำทางสังคม จึงได้มีการวางแผนจากส่วนกลางกระจายเข้าสู่แต่ละมณฑล ซึ่งสิ่งสำคัญคือการเน้นพัฒนาระบบการขนส่งให้เชื่อมโยงกันระหว่างภูมิภาค และให้กำหนดพื้นที่ในการเป็นศูนย์กลางกระจายความเจริญดังนี้

4.1.2 ตารางการพัฒนาภาคตะวันตกภายใต้แผนพัฒนาเศรษฐกิจ

National Plans	Policy	Program	Project	Remark : target area and achievement
<p>1. แผนพัฒนาเศรษฐกิจ ฉบับที่ 11 (2006 - 2010)</p>	<ul style="list-style-type: none"> - พัฒนาภูมิภาคต่างๆให้เกิดความสมดุล - ขยายอุปสงค์ในประเทศเพื่อกระตุ้นการเติบโตของเศรษฐกิจ - เน้นอุตสาหกรรมเชิงปริมาณ 	<ul style="list-style-type: none"> - เน้นการลงทุนคมนาคมทางบก รถไฟ และสนามบิน - สร้างบรรยากาศการลงทุนขั้นต้นในภาคตะวันตก 	<ul style="list-style-type: none"> - เส้นทางด่วนระดับประเทศ - ก่อสร้างทางหลวงมอเตอร์เวย์ - เส้นทางรถไฟธรรมดาและเส้นทางรถไฟความเร็วสูง - สนามบินนานาชาติ - เขตเศรษฐกิจเชิงตุ – จงซึ่ง - เป็นฐานอุตสาหกรรมการผลิตและเทคโนโลยีที่ทันสมัย - เขตเศรษฐกิจอ่าวเป๋ยญูกวาง - ชี เป็นฐานการผลิตและแปรรูปสินค้า 	<p>Target area</p> <ul style="list-style-type: none"> - ครอบคลุมทุกพื้นที่ในภาคตะวันตก โดยเฉพาะ มณฑล - ล้านซี ยูนนาน เสฉวน และมหานครจงชิ่ง <p>Achievement</p> <ul style="list-style-type: none"> - อัตราการกลายเป็นเมืองขึ้นจากร้อยละ 43 ในปี 2005 เป็นร้อยละ 47 ในปี 2010 - รายได้ต่อหัวของประชากรในชนบทเพิ่มขึ้นร้อยละ 5 ต่อปีจาก 3,255 หยวนในปี 2005 เป็น 4,150 หยวนในปี 2010

National Plans	Policy	Program	Project	Remark : target area and achievement
3. แผนพัฒนาเศรษฐกิจฉบับที่13 (2016 - 2020)	<ul style="list-style-type: none"> - เชื่อมโยงโครงสร้างคมนาคม พื้นที่ชายแดน การขยายเมืองและอุตสาหกรรมใหม่ของแต่ละมณฑลเข้าไว้ด้วยกัน - ปรับปรุงสาธารณูปโภคพื้นฐานสำหรับการบริการ - ขยายสัดส่วนภาคบริการให้มากขึ้น - เน้นการใช้เทคโนโลยีดิจิทัลในการผลิต 	<ul style="list-style-type: none"> - หนึ่งภูมิภาคหนึ่งเส้นทาง - เขตเศรษฐกิจแม่น้ำแยงซีเกียง 	<ul style="list-style-type: none"> - ยุทธศาสตร์หัวสะพานของมณฑลยูนนาน - เส้นทางรถไฟเชื่อมเอเชียกลางกับยุโรป จุดเริ่มต้นอยู่ที่มหานครฉงชิ่ง - รถไฟความเร็วสูงร้อยละ 80 ของเมืองใหญ่ในจีน - สร้างทางด่วนขึ้น 3 หมื่นกิโลเมตร - สนามบินครอบคลุมทั้งประเทศ 163 แห่ง - ระบบขนส่งทางน้ำมีมหานครฉงชิ่งเป็นเมืองท่าแห่งตะวันตก - แหล่งอุตสาหกรรมรถยนต์ คมนาคมสินค้าอิเล็กทรอนิกส์ 	<p>Target area</p> <ul style="list-style-type: none"> - มีคูนหมิง มณฑลยูนนาน เป็นศูนย์กลาง - มหานครฉงชิ่ง - เขตปกครองตัวเองกว่างซีจ้วง <p>Achievement</p> <ul style="list-style-type: none"> - ขยายภาคบริการของจีนให้มีสัดส่วนสูงถึงร้อยละ 56 ของ GDP ภายใน 5 ปี - อัตราการเติบโตของเศรษฐกิจอยู่ที่ร้อยละ 6.5 - เส้นทางรถไฟความเร็วสูงจะยาวถึง 3 หมื่นกิโลเมตร ครอบคลุมร้อยละ 80 ของพื้นที่ชุมชนเมืองทั่วประเทศ

4.1.3 ยุทธศาสตร์ one belt one road ส่งผลต่อมณฑลในภาคตะวันตกดังนี้

เนื่องจากนโยบาย one belt one road เป็นยุทธศาสตร์แห่งชาติที่จีนได้กำหนดขึ้นมาเพื่อเชื่อมต่อประเทศจีนกับภูมิภาคยุโรปและภูมิภาคเอเชีย พื้นที่ทางภาคตะวันตกจึงเป็นเป้าหมายหลักที่รัฐบาลจีนให้กำหนดวางแผนนโยบายการพัฒนาโครงสร้างพื้นฐานแต่ละมณฑลก็เอานำปรับแผนพัฒนาเศรษฐกิจแห่งชาติ ไปกำหนดการพัฒนาพื้นที่ในมณฑลสำคัญไว้ดังนี้

1) เขตปกครองตนเองกว่างซีจ้วง

เขตปกครองตนเองที่มีฐานะเทียบเท่ามณฑล เป็นจุดศูนย์กลางเศรษฐกิจระหว่างภาคใต้และภาคตะวันตกเฉียงใต้ของจีน โดยรัฐบาลจีนให้กำหนดให้เขตปกครองตนเองกว่างซีจ้วงเป็นประตูสู่อาเซียน รัฐบาลจีนจึงได้ทุ่มงบประมาณในการพัฒนา เน้นการพัฒนาระบบโครงสร้างพื้นฐาน เน้นการคมนาคมระบบขนส่งโลจิสติกส์เพื่อเชื่อมต่อทั้งมณฑลใกล้เคียงและแถบประเทศในอาเซียน และที่สำคัญยังเป็นจุดเชื่อมโยงเส้นทาง one belt one road ซึ่งเป็นยุทธศาสตร์สำคัญของประเทศจีน ซึ่งรัฐบาลจีนระบบคมนาคมพื้นฐานดังนี้

- การคมนาคมทางบก

ถนน เป็นเขตปกครองตนเองกว่างซีเชื่อมต่อกับอาเซียน โดยมีเส้นทางเศรษฐกิจหนานหนิงและสิงคโปร์ เริ่มเริ่มต้นจากนครหนานหนิง ผ่านเวียดนาม ลาว กัมพูชา ไทย มาเลเซีย และสิงคโปร์



รูปที่ 61 : เส้นทางเศรษฐกิจหนานหนิงถึงสิงคโปร์

ที่มา : http://www.thaibizchina.com/thaibizchina/th/china-economic-business/result.php?SECTION_ID=468&ID=17846 (2017)

ระบบรางรถไฟ เส้นทางระบบรางที่พัฒนาตามยุทธศาสตร์ one belt one road คือ อวี๋กู่ยชิน เป็นเส้นทางขนส่งร่วม (Combined Transport) หรือการขนส่งต่อเนื่องหลายรูปแบบ (Multimodal Transport) เริ่มต้นจากมหานครฉงชิ่ง ผ่านนครกู่ยหยาง (มณฑลกู่ยโจว) เข้าสู่เขตปกครองตนเองกว่างซีจ้วงผ่านนครหนานหนิง และสิ้นสุดเส้นทางที่ทำเรือรอบอ่าวเป๋ยหู่ (ทำเรือฝางเจิงก่าง ทำเรือชินโจว และทำเรือเป๋ยไห่) เพื่อต่อเรือบรรทุกสินค้าไปยังประเทศสิงคโปร์ (ศูนย์ข้อมูลธุรกิจไทยในจีน, 2560)

- การคมนาคมทางน้ำ



รูปที่ 62 : ทำเรือเขตปกครองตนเองกว่างซีจ้วง

ที่มา : <http://www.tcdc.or.th/creativethailand/article/CreativeCity/23531> (2017)

ได้พัฒนาระบบคมนาคมเส้นทางแม่น้ำและทางทะเลอย่างจริงจัง เพื่อต้นทุนการขนส่งและเพิ่มปริมาณการขนส่งให้มากขึ้น เนื่องจากเขตปกครองตนเองกว่างซีเป็นเขตยุทธศาสตร์สำคัญ คือ เขตเศรษฐกิจรอบอ่าวเป๋ยหนู่ เป็นพื้นที่สำคัญด้านการขนส่งทางทะเล โดยมี 3 เมืองใหญ่ล้อมอ่าว ได้แก่ เมืองชินโจว เมืองฝางเจิงก่าง และเมืองเป๋ยไห่ ส่วนเส้นทางผ่านแม่น้ำคือ โครงการพัฒนาแม่น้ำจินเจียง เน้นการขนส่งภายในประเทศ รวมทั้งขนส่งไปยังฮ่องกงและมาเก๊า (วรรณเพ็ญ บุญเพ็ญ, 2558)

- ท่าเรือเลียบชายฝั่งทะเลอ่าวเป๋ยหนู่



รูปที่ 63 : ท่าเรือเลียบชายฝั่งทะเลอ่าวเป๋ยหนู่

ที่มา : <http://www.thaibizchina.com/thaibizchina/th/about-china/country/guangxi/transport.php> (2017)

เป็นท่าเรือสำคัญที่ครอบคลุมพื้นที่ 4 เมืองหลัก ได้แก่ นครหนานหนิง เมืองเป๋ยไห่ เมืองชินโจว และเมืองฝางเจิงก่าง รัฐบาลส่งเสริมให้ท่าเรืออ่าวเป๋ยหนู่เป็นศูนย์กลางเส้นทางการเดินเรือระหว่างประเทศของพื้นที่ตะวันตกเฉียงใต้ จีนตอนกลาง และจีนตอนใต้ และขยายสู่อาเซียน

- **การคมนาคมทางอากาศ**

เพื่อผลักดันนโยบายประตูอาเซียนของจีน เขตปกครองตนเองกว่างซี จึงตั้งเป้าในการพัฒนาตัวเองศูนย์กลางการบินระดับอาเซียน มีการขยายเส้นทางสู่อาเซียนเพิ่มมากขึ้น



รูปที่ 64 : แผนที่เขตปกครองตัวเองกว่างซีจ้วงเชื่อมเข้ากับอาเซียน

ที่มา : http://www.thaibizchina.com/thaibizchina/th/business-opportunity/detail.php?SECTION_ID=603&ID=17835 (2017)

จากภาพจะเห็นได้ว่าเขตปกครองตนเองกว่างซีมีความได้เปรียบทางพื้นที่ เนื่องจากเป็นพื้นที่ที่ตั้งอยู่ในทางตอนใต้ และมีพื้นที่ติดทางทะเลและแม่น้ำ ทำให้เป็นยุทธศาสตร์สำคัญที่รัฐบาลจีนมองเห็นแรงพัฒนาตามนโยบายเพื่อให้พื้นที่เหล่านี้กลายเป็นศูนย์กลางการเชื่อมต่อในอาเซียน

2) มณฑลยูนนาน

มณฑลยูนนานเป็นมณฑลที่ตั้งอยู่ทางภาคตะวันตกเฉียงใต้ของจีน โดยมีพื้นที่พรมแดนติดกับประเทศเมียนมาร์ ลาว และเวียดนาม ด้วยจุดเด่นทางภูมิศาสตร์ทำให้รัฐบาลมองเห็นความเหมาะสมของพื้นที่ จึงมีนโยบายตามแผนพัฒนาเศรษฐกิจฉบับที่ 12 ที่กำหนดให้มณฑลยูนนานทำหน้าที่เป็นเมืองหัวสะพาน หรือยุทธศาสตร์เลี้ยวโลวเป่าเพื่อเปิดประตูเชื่อมต่อภูมิภาคตะวันออกเฉียงใต้และเอเชียใต้เพื่อขยายความร่วมมือทางเศรษฐกิจ การค้า และการแสวงหาทางออกสู่ทะเล

ตามแผนพัฒนาเศรษฐกิจฉบับที่ 12 ที่กำหนดมณฑลยูนนานให้เป็นเมืองหน้าด่านภาคตะวันตก จำเป็นต้องมีเครือข่ายการคมนาคมที่ครอบคลุมและมีคุณภาพสูง ทำให้รัฐบาลมณฑลยูนนานจัดสรรงบประมาณประมาณปีเพื่อพัฒนาสาธารณูปโภคด้านคมนาคม ทางบก

ทางน้ำ ทางอากาศ ให้มีความก้าวหน้า จึงได้กำหนดแผนการพัฒนาเครือข่ายการคมนาคมขนส่ง เชื่อมโยงภาคตะวันตกของจีน กับเอเชียตะวันออกเฉียงใต้ และเอเชียใต้ ดังนี้

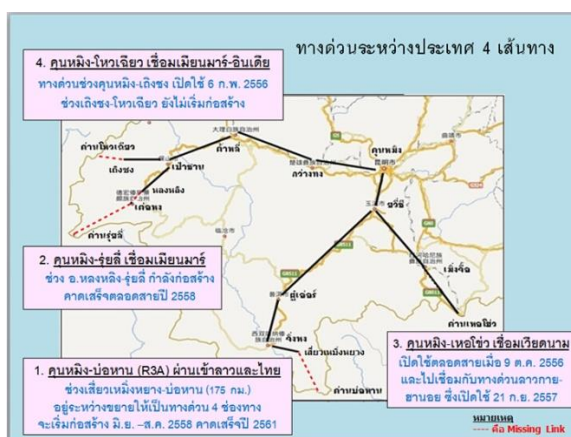
(1) การคมนาคมทางบก



รูปที่ 65 : เส้นทางเชื่อมระหว่างมณฑล 7 สาย

ที่มา : <http://www.thaibizchina.com/thaibizchina/th/about-china/country/yunnan/transport.php> (2017)

ถนน แบ่งออกเป็นเส้นทางเชื่อมระหว่างมณฑล 7 สาย โดยมีจุดเริ่มต้นที่เมืองคุนหมิง ได้แก่ คุนหมิง-ลงชิง คุนหมิง-ซัวเถา คุนหมิง-เซี่ยงไฮ้ คุนหมิง-กว่างโจว คุนหมิง-ปักกิ่ง คุนหมิง-ทิเบต และรุ่ยลี่(ชายแดนยูนนาน-เมียนมาร์)-หางโจว

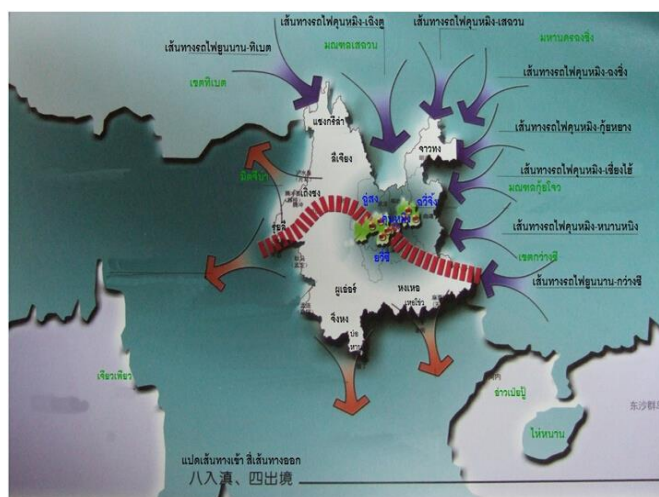


รูปที่ 66 : ทางด่วนระหว่างประเทศ 4 สาย

ที่มา : <http://www.thaibizchina.com/thaibizchina/th/about-china/country/yunnan/transport.ph> (2017)

ระหว่างประเทศ 4 สาย มีจุดเริ่มต้นที่เมืองคุนหมิง ได้แก่ คุนหมิง-เหอโจว(เชื่อมเวียดนาม) คุนหมิง-ป๋อห่าน (เชื่อมลาวและไทย) คุนหมิง-รู่ยี้ (เชื่อมเมียนมาร์) และคุนหมิง-เถิงชง(เชื่อมเมียนมาร์และอินเดีย)

ระบบรางรถไฟ รัฐบาลได้เร่งพัฒนาเส้นทางระบบรางให้ครอบคลุมยิ่งขึ้น เนื่องจากเป็นรูปแบบการคมนาคมที่มีต้นทุนต่ำเพื่อรองรับการขนส่งประชาชนและการขนส่งสินค้า โดยภายในปี 2020 จะมีเส้นทางรถไฟระหว่างมณฑล 8 สาย และเส้นทางรถไฟเชื่อมโยงออกต่างประเทศ 4 สาย



รูปที่ 67 : เส้นทางรถไฟระหว่างมณฑล 8 สาย

ที่มา : <http://www.thaibizchina.com/thaibizchina/th/about-china/country/yunnan/transport.php> (2017)

เส้นทางรถไฟระหว่างมณฑล 8 สาย ได้แก่ ยูนนาน-ทิเบต คุนหมิง-หนานหนิง คุนหมิง-เสฉวน คุนหมิง-ก๊วยหยาง คุนหมิง-เฉิงตู ยูนนาน-กวางซี คุนหมิง-ฉงชิ่ง และคุนหมิง-เซียงไฮ้ (เขตเศรษฐกิจสามเหลี่ยมปากแม่น้ำแยงซีเกียง)



รูปที่ 68 : เส้นทางรถไฟเชื่อมโยงออกต่างประเทศ 4 สาย

ที่มา : <http://www.thaibizchina.com/thaibizchina/th/about-china/country/yunnan/transport.php> (2017)

เส้นทางรถไฟเชื่อมโยงออกต่างประเทศ 4 สาย ซึ่งอยู่ในแนวเดียวกับเส้นทางรถไฟ Singapore-Kunming Rail Link (SKRL) ได้แก่ จีน-เวียดนาม จีน-ลาว-ไทย จีน-เมียนมาร์ และ จีน-เมียนมาร์-อินเดีย

● การคมนาคมทางน้ำ

มณฑลยูนนานถึงแม้ไม่มีทางออกสู่ทะเล แต่มีแม่น้ำโขงไหลผ่านหรือที่มณฑลยูนนานเรียกว่า แม่น้ำล้านช้าง เป็นเส้นทางคมนาคมขนส่งทางน้ำที่สำคัญของมณฑลยูนนาน เชื่อมต่อกับท่าเรือเมืองม่อของลาว ท่าเรือ วานเปิงของเมียนมาร์ และท่าเรือเซียงแสนของไทย มีความสำคัญในการเชื่อมโยงการค้า การท่องเที่ยว วัฒนธรรมโดยท่าเรือสำคัญจะตั้งอยู่ในพื้นที่เมืองจิ่งหง เขตปกครองตนเองชนชาติไทลื้อสิบสองปันนา ได้แก่

- ท่าเรือจิ่งหง อยู่ห่างจากจุดตัดระหว่างประเทศจีน-เมียนมาร์-ลาว
- ท่าเรือก้านหล่านป้า อยู่ห่างจากท่าเรือจิ่งหงลงมาทางทิศใต้ประมาณ 27 กิโลเมตร เป็นท่าเรือที่ถูกสร้างขึ้นเพื่อลดภาระท่าเรือจิ่งหง
- ท่าเรือกวนเหล่ย อยู่ห่างจากท่าเรือจิ่งหงลงมาทางทิศใต้ตามเส้นทางน้ำ 81 ท่าเรือกวนเหล่ยเป็นด่านแรกของมณฑลยูนนาน เมื่อล่องเรือจากแม่น้ำโขงขึ้นไป เป็นจุดที่มีพรมแดนติด

ประเทศลาว และเมียนมาร์ ปัจจุบันเป็นท่าเรือหลักสำหรับการขนส่งสินค้าระหว่างไทย-จีนทางแม่น้ำโขง เนื่องจากท่าเรือจึงหงอยู่ในตัวเมืองไม่สะดวกต่อการเป็นท่าเรือขนส่ง

- **การคมนาคมทางอากาศ**

มณฑลยูนนานมีสนามบินนานาชาติฉางชู่ยฺหฺงที่เปิดใช้ในปี 2012 หลังย้ายมาจากสนามบินอู่เจียป้าสนามบินเก่าของนครคุนหมิง ซึ่งสนามบินฉางชู่ยฺหฺง เป็นสนามบินนานาชาติที่ใหญ่เป็นอันดับ 4 ของจีน รองจากสนามบินปักกิ่ง เซี่ยงไฮ้ กว่างโจว รองรับผู้โดยสารได้ปีละ 38 ล้านคน มณฑลยูนนานใช้นครคุนหมิงเป็นจุดศูนย์กลาง สร้างระบบการบินเครือข่ายทั้งในประเทศและนอกประเทศโดยเฉพาะเอเชียตะวันออกเฉียงใต้และเอเชียใต้ นอกจากนี้มณฑลยูนนานมีสนามบินที่เปิดใช้งานแล้ว 12 แห่ง ได้แก่ สนามบินคุนหมิง สนามบินสิบสองปันนา สนามบินลี่เจียง สนามบินเต๋อหง สนามบินฝูเอ้อร์ สนามบินเถิงชง สนามบินเป่าซาน สนามบินเหวินชาน สนามบินเจาทง สนามบินหลินซัง สนามบินต้าหลี่ และสนามบินแซงกรีล่า โดยมีโครงการขยายสนามบินให้ครอบคลุมทุกเมืองของมณฑลยูนนาน (นายโกสินทร์ บุญยวัฒน์ โนภาส, 2556)

การสร้างเมืองหัวสะพาน ได้ถูกพัฒนาทั้งความเป็นเมือง นอกจากนี้รัฐบาลมณฑลยูนนานยังนำแผนพัฒนาเดิม เช่นแผนพัฒนาแผนคมนาคมมณฑลยูนนาน แผนพัฒนาโลจิสติกส์ นครคุนหมิง และเขตเศรษฐกิจภาคกลางยูนนาน มาปรับให้สอดคล้องกัน และประสานรับกับนโยบาย one belt one road ภายใต้ยุทธศาสตร์แผนพัฒนาเศรษฐกิจฉบับที่ 13 ซึ่งมณฑลยูนนานเป็นจุดยุทธศาสตร์ที่สำคัญ

รัฐบาลยูนนานได้รับนโยบายจากส่วนกลางและออกนโยบายแผนพัฒนาพื้นที่ชายแดน 2 นโยบาย คือ แผนพัฒนาพื้นที่ชายแดนและเปิดกว้างสู่ภายนอกของมณฑลยูนนาน 2016 – 2020 และแผนสร้างเขตพัฒนาเศรษฐกิจพิเศษอำเภอเหมิ่งล่า (บ่อหาน) 2015 – 2025 รัฐบาลให้ความสำคัญกับการพัฒนาพื้นที่ชายแดนให้มีความมั่นคง ยกระดับความเป็นอยู่ของประชาชนชายแดน และส่งเสริมความร่วมมือกับประเทศเพื่อนบ้าน

แผนพัฒนาพื้นที่ชายแดนและเปิดกว้างสู่ภายนอกของมณฑลยูนนาน 2016 – 2020 เป็นแผนพัฒนาที่มุ่งเน้นการพัฒนา 5 ด้าน ได้แก่ โครงสร้างพื้นฐาน (ความเชื่อมโยงทางถนน

ความเชื่อมโยงทางอากาศ ความเชื่อมโยงทางน้ำ ความเชื่อมโยงอินเทอร์เน็ต และความเชื่อมโยงด้านพลังงาน) เศรษฐกิจ อุตสาหกรรม ความเป็นอยู่ของประชาชน และความร่วมมือกับประเทศเพื่อนบ้าน โดยมีการจัดวางพื้นที่พัฒนาในลักษณะ หนึ่งศูนย์กลาง สามเส้นทาง สามวงกลม



รูปที่ 69 : การจัดวางพื้นที่พัฒนาชายแดนของมณฑลยูนนาน

ในลักษณะ 1 ศูนย์กลาง 3 เส้นทาง 3 วงกลมที่มา :http://www.thaibizchina.com/thaibizchina/th/interestingfacts/SECTION_ID=616&ID=17040 (2017)

หนึ่งศูนย์กลาง หมายถึง กลุ่มเมืองภาคกลางของยูนนาน หรือ เขตเศรษฐกิจภาคกลางยูนนาน ประกอบไปด้วย 4 เมือง ได้แก่ Kunming, Luang Prabang, Vientiane และ Xuyi โดยมีการยุทธศาสตร์สร้างจุดแข็งที่ศูนย์กลาง เพื่อให้กลายเป็นศูนย์กลางคมนาคมระดับนานาชาติ เขตท่องเที่ยว วัฒนธรรม พลังงาน การค้าและโลจิสติกส์ที่สำคัญระดับประเทศ และเขตแปรรูปทรัพยากรที่สำคัญของมณฑล ทั้งการแปรรูปสินค้าเกษตร เคมี และโลหะ

สามเส้นทาง หมายถึง สามเส้นทางที่ยูนนานเปิดสู่ภายนอก ได้แก่ เส้นทาง Kunming-Luoyang-Liuzhou (จีน-เมียนมา) เส้นทาง Kunming-Hanoi (จีน-เวียดนาม) และเส้นทาง Kunming-Po-han (จีน-ลาว)

สามวงกลม หมายถึง เขตพื้นที่ชายแดนที่ต้องการพัฒนา เพื่อเป็นประตูให้ยูนิอันเปิดกว้างและสานสัมพันธ์กับกลุ่มประเทศในเอเชียใต้และเอเชียตะวันออกเฉียงใต้ให้เข้มแข็งยิ่งขึ้น ได้แก่ พื้นที่ชายแดนยูนิอัน-เมียนมา เชื่อมสู่เอเชียใต้ พื้นที่ชายแดนยูนิอัน-เวียดนาม เชื่อมเวียดนามออกทะเลที่ใกล้ที่สุดที่เมืองไฮฟอง หรือเชื่อมเวียดนามสู่กัมพูชา และพื้นที่ชายแดนยูนิอัน-ลาว เชื่อมสู่เอเชียตะวันออกเฉียงใต้ โดยเฉพาะประเทศไทย(ศูนย์ข้อมูลธุรกิจไทยในจีน, 2559)

3) มหานครฉิ่ง

มหานครฉิ่งเป็น 1 ใน 4 มหานคร ของจีนขึ้นตรงต่อรัฐบาลกลาง โดยแยกตัวออกมาจากมณฑล เสฉวนยกขึ้นเป็นมหานครในปี 2000 ยกฐานะเป็นมหานครแห่งที่ 4 ต่อจากมหานครปักกิ่ง มหานครเซี่ยงไฮ้ มหานครเทียนจิน เป็นมหานครแห่งเดียวในภูมิภาคตะวันตก หลังจากแยกตัวออกมาจากมณฑลเสฉวนมหานครฉิ่งเติบโตทางเศรษฐกิจอย่างรวดเร็ว จากการกระตุ้นเศรษฐกิจของนโยบายพัฒนาตะวันตก โดยรัฐบาลกำหนดให้มณฑลฉิ่งเป็นต้นแบบเมืองนครของภาคตะวันตก

มหานครฉิ่งได้รับการพัฒนาเศรษฐกิจอย่างต่อเนื่อง โดยเฉพาะการพัฒนาสาธารณูปโภคขั้นพื้นฐาน เช่น เส้นทางคมนาคมขนส่งที่สามารถเชื่อมโยงไปทั่วจีนและเชื่อมโยงออกสู่ต่างประเทศ รวมถึงการเปิดตลาดค้าขายกับต่างชาติและจำนวนการเข้ามาลงทุนในพื้นที่ โดย นคร ฉิ่งได้พัฒนาระบบพื้นฐานดังนี้

(1) การคมนาคมทางบก



รูปที่ 60 : การจัดวางพื้นที่พัฒนาชายแดนของมณฑลยูนนาน

ในลักษณะ 1 ศูนย์กลาง 3 เส้นทาง 3 วงกลม

ที่มา : http://www.thaibizchina.com/thaibizchina/th/interestingfacts/SECTION_ID=616&ID=17040 (2017)

ถนน สายสำคัญคือ ฉงชิ่ง – อาเซียน โดยมีมหานครฉงชิ่งเป็นศูนย์กลาง เริ่มเปิดใช้ปี 2016 จุดเริ่มต้นอยู่ที่เขตโลจิสติกส์อาเซียนนานาชาติ นครฉงชิ่ง ผ่านเมืองผิงเสียง มณฑลกว่างซี เข้าสู่เมืองฮานอย สาธารณรัฐสังคมนิยมเวียดนาม ซึ่งเส้นทางนี้จะทำให้สามารถประหยัดต้นทุนและเวลาในการขนส่งมากกว่าทางเรือและอากาศ ปัจจุบันเส้นทางฉงชิ่ง – อาเซียนเป็นที่นิยมมาก โดยเฉพาะเป็นเส้นทางที่ขนส่งนำเข้าสินค้าจากอาเซียน เช่น ผลไม้ สินค้าเกษตรแปรรูป งานไม้ ตกแต่งบ้าน เป็นต้น ตู้จีนตะวันตก และขนส่งสินค้าที่ผลิตในฉงชิ่งประเภทเครื่องใช้ไฟฟ้า ชิ้นส่วนยานยนต์และวัสดุก่อสร้าง เข้าสู่อาเซียน (นายรัช มหิตพงษ์, 2560)



รูปที่ 71: เส้นทางฉงชิ่ง-ยุโรป

ที่มา : <http://www.eastasiawatch.in.th/articles/politics-and-economy/505/> (2017)

ระบบรางรถไฟ เส้นทางจงชิง-ยุโรป หยูชินโอวหรือขบวนรถไฟขนส่งสินค้า เอเชีย – ยุโรปสำคัญ ซึ่งเริ่มต้นที่นครจงชิงไปสิ้นสุดที่เมืองคุยส์บวร์ก ประเทศเยอรมนี เป็นเส้น โลจิสติกส์ระบบรางที่มีระยะยาวเส้นหนึ่งของโลก โดยเชื่อมระหว่างเอเชียกับยุโรป โดยรัฐบาลจีน ให้ผลักดันให้เส้นทางนี้เป็นเส้นทางสายใหม่ที่เชื่อมระหว่างเศรษฐกิจจีนและภูมิภาคยุโรปที่ สมบูรณ์ที่สุด(กรมเอเชียตะวันออก กระทรวงการต่างประเทศ, 2558)

- **การคมนาคมทางอากาศ**

รัฐบาลจีนมีแผนพัฒนานครจงชิงเป็นศูนย์กลางคมนาคมทางอากาศที่ใหญ่และ ครบวงจรในภูมิภาคตะวันตก โดยนครจงชิงมีสนามบินนานาชาติเฉิงเป่ย์ โดยเป็น 1 ใน 3 ของ สนามบินที่สำคัญของจีนตะวันตกเฉียงใต้ มีอาคารที่พักผู้โดยสารจำนวน 3 แห่ง และเป็นท่าอากาศยานแห่งแรกของจีนตะวันตกที่เปิดเส้นทางการบินตรงสู่ทวีปยุโรป

- **การคมนาคมทางน้ำ**

แม้ว่านครจงชิงจะมีทางออกสู่ทะเล แต่มีจุดยุทธศาสตร์สำคัญคือมีแม่น้ำสาย สำคัญไหลผ่าน นั่นคือแม่น้ำแยงซีเกียง ซึ่งนครจงชิงเป็นศูนย์กลางทางน้ำ หนึ่งในท่าเรือที่สำคัญ ของแยงซีเกียงตอนบน และเป็นท่าเรือที่ใหญ่ที่สุดในพื้นที่ภาคตะวันออก โดยเป็นท่าเรือหลักที่เชื่อมการ ขนส่งทางเรือกับนครเซี่ยงไฮ้ ผ่านแม่น้ำแยงซีเกียง นอกจากนี้นครจงชิงมีเขื่อนสามสโตรกเป็น เขื่อนที่ใหญ่ที่สุดในโลก เป็นเขื่อนที่อำนวยความสะดวกต่อการพัฒนาศักยภาพทางเศรษฐกิจแก่นคร จงชิง โดยเฉพาะการเพิ่มความคล่องตัวในด้านการขนส่งที่ทำให้เรือเดินทะเลขนาด 10,000 ตัน

4) มณฑลเสฉวน

มณฑลเสฉวน โดยเฉพาะนครเฉิงตู เป็นศูนย์กลางทางด้านเศรษฐกิจ การค้าที่ สำคัญที่สุดของภาคตะวันตกของจีน มณฑลนี้มีการเจริญเติบโตทางเศรษฐกิจรวดเร็วที่สุดแห่งหนึ่ง ในจีนได้กำหนดยุทธศาสตร์ในการพัฒนาพื้นที่ตามต่างๆให้ครอบคลุม เพื่อดึงดูดการลงทุนจาก ต่างประเทศ รัฐบาลมณฑลเสฉวนได้กำหนดอย่างเขตเศรษฐกิจขึ้นมาหลายแห่งและพัฒนาให้ ครอบคลุมในทุกๆด้าน โดยเฉพาะการคมนาคมเต็มรูปแบบ ซึ่งรัฐบาลมณฑลเสฉวนได้วางนโยบาย เพื่อให้มณฑลก้าวขึ้นมาเป็นศูนย์กลางคมนาคมแบบครบวงจรแห่งภาคตะวันตก ในปี 2020 ซึ่ง

รัฐบาลได้ทุ่มเทงบประมาณอย่างมหาศาล เพื่อเร่งพัฒนาก่อสร้างระบบสาธารณูปโภคพื้นฐานสำคัญ 5 ด้าน ได้แก่ ระบบราง ทางหลวงมอเตอร์เวย์ ท่าเรือดินแดนตอนใน สนามบินนานาชาติ และระบบอินเทอร์เน็ตสารสนเทศ โดยมีนครเฉิงตูเป็นศูนย์กลางจุดเชื่อมโยงที่สำคัญไปสู่ศูนย์กลางเมืองในระดับภูมิภาค การพัฒนาระบบคมนาคมของมณฑลเสฉวนมีดังนี้

- **การคมนาคมทางอากาศ**

สนามบินนานาชาติเฉิงตูชวงหลิว (Chengdu Shuangliu International Airport) ถือเป็นด่านสำคัญในการพัฒนาการขนส่งทางอากาศของมณฑลเสฉวน โดยทางสนามบินได้มุ่งพัฒนาเพื่อเป็นศูนย์กลางการขนส่งและจุดแวะเปลี่ยน (Transit) สำหรับการขนส่งทางอากาศในเขตพื้นที่จินตะวันตก

- **การคมนาคมทางน้ำ**

มณฑลเสฉวนตั้งอยู่ตอนบนของแม่น้ำแยงซีมีทรัพยากรน้ำที่อุดมสมบูรณ์มีแม่น้ำสำคัญหลายสาย เช่นแม่น้ำหมิ่นเจียง แม่น้ำเจียงหลิงเจียง สร้างเครือข่ายการคมนาคมขนส่งทางน้ำระหว่างเมืองหลู่โจว อี้ปิ่น เล่อซาน กว่างอัน หนานชง และกว่างหยวน

เส้นทางการเดินเรือที่สำคัญเช่น หลู่โจว – เซียงไฮ้ หลู่โจว – หูอัน อี้ปิ่น – เซียงไฮ้ เป็นต้น และเป้าหมายต่อไปของการพัฒนาการขนส่งทางน้ำคือ การสร้างระบบการขนส่งทางน้ำที่สะดวก ปลอดภัย มีศักยภาพและอนุรักษ์สิ่งแวดล้อม และคาดว่าในปี 2015 และปี 2020 มณฑลเสฉวนจะสามารถรองรับการขนส่งทางน้ำปริมาณสูงถึง 100 ล้านตัน และ 130 ล้านตัน (สำนักงานส่งเสริมการค้าระหว่างประเทศ ณ นครเฉิงตู, 2555)



รูปที่ 72 : ท่าเรือกว้างหวนมณฑลเสฉวนถึงท่าเรือกว๋อหยวนมหานครจงชิ่ง

ที่มา : http://www.thaibizchina.com/thaibizchina/th/china-economic-business/result.php?SECTION_ID=503&ID=16529 (2017)

นอกจากนี้มณฑลเสฉวนยังได้ร่วมมือกับมหานครจงชิ่ง เพื่อร่วมกันพัฒนา โลจิสติกส์การขนส่งบนแม่น้ำแยงซีเกียงให้มีความก้าวหน้ามากยิ่งขึ้น ไม่ว่าจะเป็นด้านการเปลี่ยนถ่ายและกระจายสินค้าระหว่างสองท่าเรือ การรับฝากสินค้าในโกดังท่าเรือ รวมถึงการเรียนรู้การปฏิบัติงานโดยเทคโนโลยีอินเทอร์เน็ตสมัยเพื่อปรับปรุงกระบวนการบริหารและบริการให้มีประสิทธิภาพยิ่งขึ้น

- การคมนาคมทางบก



รูปที่ 73 : ทางหลวงมณฑลเสฉวน

ที่มา : <http://www.thaibizchina.com/thaibizchina/th/about-china/country/sichuan/transport.php> (2017)

ถนน มินครเจิงตูเป็นศูนย์กลางโครงข่ายทั้งหมดและสามารถเชื่อมต่อกับโครงข่ายทางหลวงของมณฑลอื่นๆ ทำให้การเดินทางไปถึงเมืองเอกของมณฑลต่างๆ ไปถึงได้ภายใน 22 ชม. ตามแผนวงแหวนการจราจรทางหลวง 22 ชั่วโมง ในปี 2020 ก่อสร้างทางหลวงมอเตอร์เวย์เชื่อมมณฑล เสดวนออกสู่มณฑลและเมืองสำคัญอื่นๆ เป็น 21 สาย ในปี 2030 ตั้งเป้าก่อสร้างทางหลวงมอเตอร์เวย์เป็นทางหลวงที่เชื่อมมณฑลเสฉวนออกสู่มณฑลและเมืองสำคัญอื่นๆ เป็น 23 สาย มินครเจิงตูเป็นศูนย์กลางระบบทางหลวงมอเตอร์เวย์ที่สามารถเชื่อมไปยังนครลาซา ทิเบต มณฑลกานซู่และมณฑลชิงไห่ เป็นต้น นอกจากนี้ จะทำให้การเดินทางไปถึงเมืองเอกของและมณฑลโดยรอบ ถึงได้ภายในวันเดียวกัน และเดินทางไปถึงเมืองเอกของมณฑลอื่นๆ ที่ไกลออกไป เช่น ทางเหนือถึงกรุงปักกิ่ง ทางตะวันออกถึงนครเซี่ยงไฮ้ ทางตะวันออกเฉียงใต้ถึงนครกว่างโจว ทางตะวันตกถึงนครลาซา

ระบบรางไฟ การคมนาคมด้วยระบบรางในมณฑลเสฉวน มี 2 ประเภท คือ เส้นทางรถไฟธรรมดาและเส้นทางรถไฟความเร็วสูง รัฐบาลกลางจีนได้มีเป้าหมายที่จะให้นครเจิงตูเป็นศูนย์กลางการขนส่งของภาคตะวันตก เพื่อเชื่อมโยงสู่ภูมิภาคอื่นๆ ทั่วประเทศจีน จึงได้มีโครงการก่อสร้างรถไฟความเร็วสูงหลายเส้นทาง

เส้นทางสำคัญของระบบราง มี 2 เส้นทาง

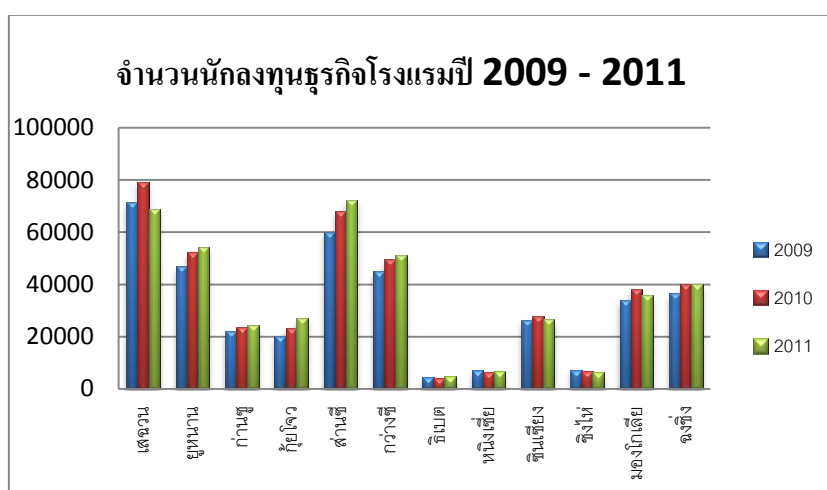
1) เส้นทางรถไฟความเร็วสูงสายเจิงตู-ฉงชิ่งระยะทาง 315 กิโลเมตร เป็นเส้นทางรถไฟความเร็วสูงสายแรกของภาคตะวันตก ใช้เวลาเดินทางจากนครเจิงตูถึงนครฉงชิ่ง 2 ชั่วโมง 15 นาที

2) เส้นทางรถไฟความเร็วสูงสายเจิงตู-ตูเจียงเอี้ยน ระยะทาง 68 กิโลเมตร ใช้เวลาเดินทางจากนครเจิงตูถึงเมืองตูเจียงเอี้ยนประมาณ 30 นาที และเป็นรูปแบบสำหรับการเดินทางแบบเข้าไปเยือนกลับระหว่างเขตเมืองและปริมณฑล อีกทั้งยังเป็นเส้นทางท่องเที่ยวผู้มรดกโลกเขื่อน 2,200 ปี นอกจากนี้ยังเป็น 1 ใน 6 ศูนย์กลางสถานีรถไฟโดยสารที่ใหญ่ที่สุดในประเทศ และใหญ่ที่สุดในเขตภาคตะวันตก

4.2 วิเคราะห์การเข้ามาลงทุนธุรกิจโรงแรมในภาคตะวันตกของประเทศไทย

ปัจจุบันภาคตะวันตกเป็นภาคที่ได้รับความสนใจจากนักลงทุนเป็นอย่างมากเนื่องจากการพัฒนาของรัฐบาลจีนที่ส่งเสริมให้ภาคตะวันตกเป็นศูนย์กลางการเชื่อมต่อทั้งภายในและภายนอกประเทศ และยังพัฒนาให้มีความทันสมัยในทุกๆด้าน เทียบเท่ากับภาคตะวันออก เพื่อลดการเหลื่อมล้ำและกระจายความเจริญให้เท่าเทียม ไม่เพียงแต่เป็นศูนย์กลางเชื่อมต่อภายในและภายนอกประเทศ ภาคตะวันตกยังได้รับการพัฒนาให้เป็นศูนย์กลางของอุตสาหกรรมต่างๆอีกด้วย นอกจากนี้ยังมีแหล่งท่องเที่ยวที่น่าสนใจสามารถดึงดูดนักท่องเที่ยวเข้ามาไม่หลายล้านคนต่อปี ธุรกิจโรงแรมเป็นหนึ่งในธุรกิจที่นักลงทุนให้ความสนใจเข้ามาร่วมลงทุน ไม่ว่าจะเป็นการร่วมหุ้น หรือเข้ามาเป็นเจ้าของกิจการ

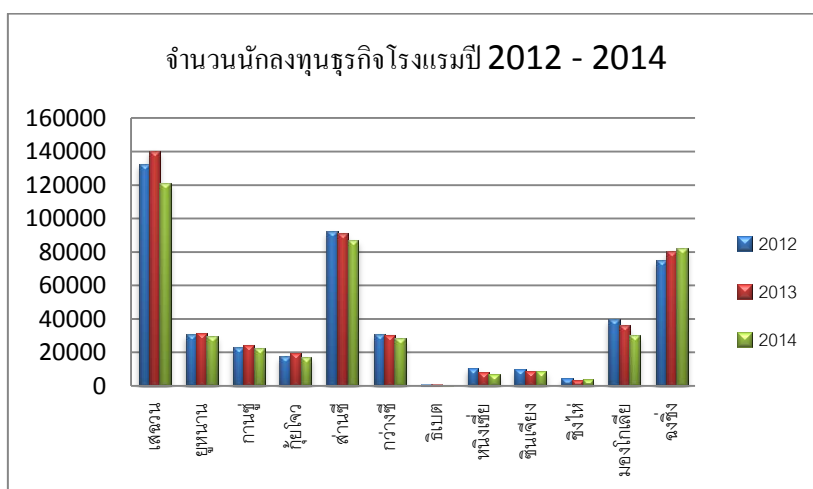
กราฟแสดง : จำนวนนักลงทุนที่เข้ามาลงทุนธุรกิจโรงแรมในภาคตะวันตกปี 2009 - 2016



รูปที่ 74 : กราฟแสดงจำนวนนักลงทุนธุรกิจโรงแรม 2009 - 2011

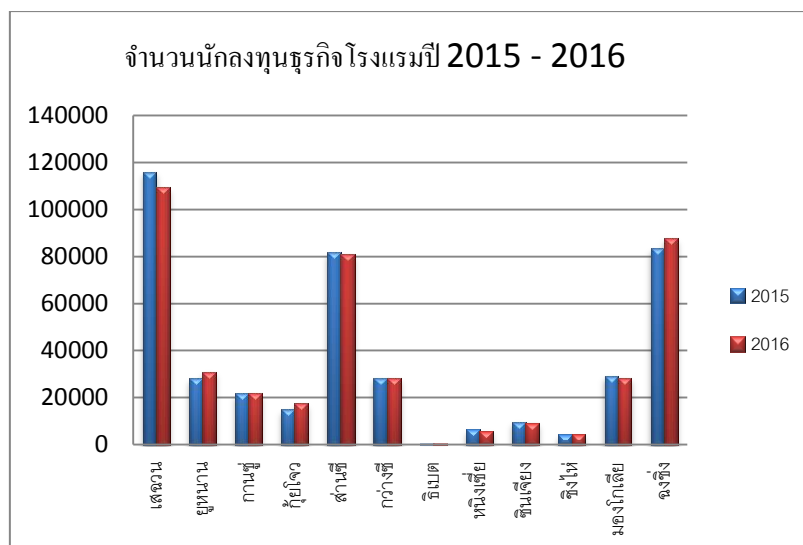
จากกราฟจะเห็นว่าในช่วงปี 2009 - 2011 นักลงทุนเลือกเข้ามาลงทุนธุรกิจโรงแรมในมณฑลสุโขทัย อุดรธานี สุพรรณบุรี และกวังชี่ ซึ่งเป็นผลมาจากนโยบายการดำเนินแผนพัฒนาของรัฐบาล และรัฐบาลของแต่ละมณฑลที่ผลักดันการสร้างสาธารณูปโภค และระบบคมนาคมที่สะดวกสามารถเชื่อมต่อภายในและภายนอกประเทศ

มณฑลเสฉวนเป็นมณฑลที่นักลงทุนต่างๆให้ความสนใจเป็นอย่างมาก ตั้งแต่ปี 2009 และเติบโตมากที่สุดในปี 2010 เนื่องจากมณฑลเสฉวนเป็นศูนย์กลางเศรษฐกิจการค้าที่สำคัญที่สุดของภาคตะวันตก อีกทั้งรัฐบาลกลางให้ความสำคัญกับการเส้นทางเชื่อมโยงระหว่างภาคตะวันตกและภาคตะวันออก เพื่อดึงดูดการลงทุน และเทคโนโลยี ต่างให้สิทธิพิเศษสำหรับการเข้ามาลงทุน และนครเฉิงตูยังเป็นเมืองที่ได้รับการพัฒนาให้เป็นแบบในการพัฒนาเป็นเขตเมืองและชนบทให้เกิดความสมดุล



รูปที่ 65 : กราฟแสดงจำนวนนักลงทุนธุรกิจโรงแรม 2012 -2014

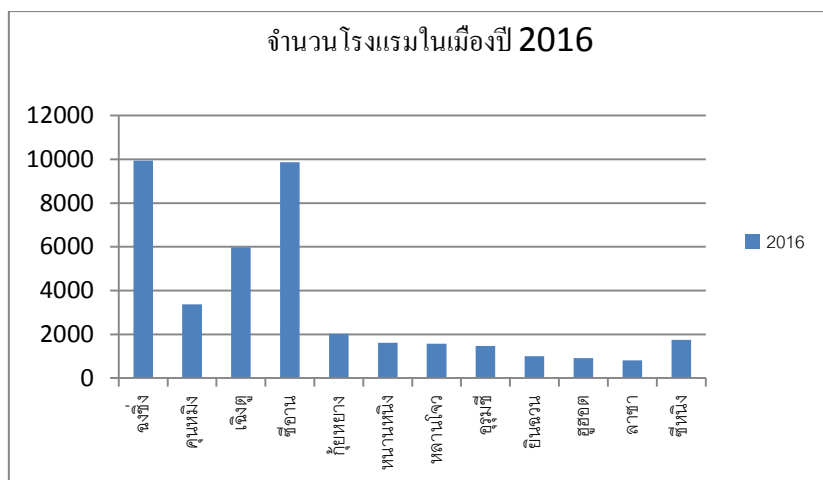
จากกราฟช่วง 2012 -2014 เป็นช่วงที่รัฐบาลจีนได้ดำเนินแผนพัฒนาเศรษฐกิจฉบับที่ 12 จะเห็นว่านักลงทุนยังให้ความสนใจการลงทุนในมณฑลสำคัญที่รัฐบาลส่วนกลางเร่งพัฒนาให้เป็นศูนย์กลางของภาคตะวันตก เช่น มณฑลเสฉวน ส่านซี และมหานครฉงชิ่ง ซึ่งเป็นมหานครแห่งเดียวของภาคตะวันตกที่รัฐบาลจีนให้ความสำคัญ หากพิจารณาจากกราฟจะเห็นว่า การเข้ามาลงทุนเพิ่มมากขึ้นทุกปีเห็นได้จากปี 2009 นักลงทุนเดินทางเข้า 36,586 คน และในปี 2014 เพิ่มขึ้นเป็น 82,241 คน



รูปที่ 66 : กราฟแสดงจำนวนนักท่องเที่ยวธุรกิจ โรงแรม 2015-2016

จากกราฟปี 2015 – 2016 มณฑลเสฉวนยังคงเป็นเป้าหมายสำคัญที่นักท่องเที่ยวเดินทางเข้าไปลงทุน แต่เปรียบเทียบกับช่วง 3 ปีก่อนจะเห็นว่าการเดินทางเข้ามาลงทุนเริ่มลดลง ขณะเดียวกันนักท่องเที่ยวกลับให้ความสนใจมณฑลกว่างซีและมอง โกลิเยนในเพิ่มมากขึ้น เนื่องจากมณฑลกว่างซีมีพื้นที่สามารถเชื่อมต่อกับแถบอาเซียนและเป็นศูนย์กลางการขนส่งทางทะเลที่สำคัญ ในส่วนเขตการปกครองตนเองชนเผ่ามองโกลิเยน ถึงแม้จะมีพื้นที่สลัซซบซ้อนแต่เนื่องจากรัฐบาลมีเป้าหมายที่จะเชื่อมต่อเส้นทางทั้งภายในและภายนอกเข้าไว้ด้วยกัน พื้นที่เขตมองโกลิเยนจึงเป็นพื้นที่เชื่อมระหว่างยุโรปและประเทศจีน เป็นพื้นที่เส้นทางสายไหมตัดผ่าน และด้วยเป็นเขตที่มีวัฒนธรรมหลากหลาย จึงมีนักท่องเที่ยวเดินทางเข้าไปท่องเที่ยวต่อปีเป็นจำนวนมาก

จากกราฟปี 2009 – 2016 แสดงจำนวนนักท่องเที่ยวที่เดินทางเข้ามาลงทุนในภาคตะวันตก เป้าหมายหลักจะเลือกลงทุนในมณฑลที่ได้รับการพัฒนาและมีเศรษฐกิจรองรับอย่างดี เช่น มณฑลเสฉวน กว่างซี ส่านซี มหานครฉงชิ่ง ต่างเป็นมณฑลที่ได้รับการพัฒนาเป็นอันดับต้นๆ เพื่อให้สอดคล้องรองรับกับนโยบายของรัฐบาลส่วนกลาง อย่างไรก็ตามถึงแม้ที่ลงทุนจะเลือกลงทุนในมณฑลที่ได้รับการพัฒนา แต่จำนวน โรงแรมไม่ได้กระจายไปทั่วมณฑล แต่กระจุกอยู่ตามเมืองใหญ่ดังกราฟแสดงต่อไปนี้



รูปที่ 67 : กราฟแสดงจำนวนธุรกิจโรงแรมในเมือง 20015 -2016

จากกราฟแสดงถึงจำนวนโรงแรมที่อยู่ตามเมืองเอกแคว้นมณฑล มหานครจงชิ่งเป็นเมืองที่มีจำนวนโรงแรมมากที่สุด รองลงมาคือนครซีอานมณฑลส่านซี จะเห็นได้ว่าจำนวนโรงแรมจะขึ้นตามเมืองที่รัฐบาลให้การสนับสนุนเป็นเมืองสำคัญสำหรับการเชื่อมโยงกับมณฑลอื่นๆ นอกจากนี้การตั้งโรงแรมยังอยู่ตามมณฑลมากกว่าอยู่ตามเขตปกครองตนเองเนื่องจากพื้นที่ดังกล่าวยังมีปัญหาเรื่องชนกลุ่มน้อย ศาสนาซึ่งรัฐบาลจีนยังต้องทุ่มเทการแก้ปัญหาเรื่องนี้ต่อไป

4.2.1 แผนที่การเกิดธุรกิจโรงแรมในพื้นที่ภาคตะวันตกของจีน



รูปที่ 68 : แผนที่การเกิดธุรกิจโรงแรมในพื้นที่ภาคตะวันตกของจีน

จากภาพจะเห็นว่า การกระจายตัวของธุรกิจโรงแรมจะตั้งอยู่ทางด้านที่อยู่ติดกับภาคกลางของประเทศหรือไปทางชายฝั่ง ซึ่งความเจริญยังอยู่ที่ตามมณฑลใหญ่หรือมณฑลที่รัฐบาลเลือกให้เป็นมณฑลต้นแบบในการพัฒนา ส่วนมณฑลด้านในนั้นเองจากมีพื้นที่หลากหลายและมีภูเขาสูงเป็นส่วนใหญ่ทำให้การพัฒนาในด้านต่างๆ เช่น ระบบการคมนาคมเป็นไปอย่างยากลำบาก

4.3 วิเคราะห์ศักยภาพและอุปสรรคในการลงทุนธุรกิจโรงแรมในภาคตะวันตกของจีน

เพื่อทำความเข้าใจกับปัจจัยต่างๆ ที่ส่งผลต่อการเลือกเข้ามาลงทุนธุรกิจโรงแรมในพื้นที่ภาคตะวันตก การศึกษานี้จึงเลือกใช้ SWOT โดยการวิเคราะห์ จุดแข็ง(Strengths) จุดอ่อน(Weaknesses) โอกาส(Opportunities) อุปสรรค(Threats) เพื่อให้เห็นถึงศักยภาพและอุปสรรคของพื้นที่ ดังนี้

จุดแข็ง	จุดอ่อน
<ul style="list-style-type: none"> - พื้นที่โดยรอบมีพรมแดนติดกับประเทศอื่น เช่น รัสเซีย ประเทศในเอเชียตะวันออกเฉียงใต้ เอเชียกลาง อินเดีย - มีทรัพยากรที่สมบูรณ์ เช่น ป่าไม้ ทิวทัศน์ทางธรรมชาติที่ยังคงมีความสมบูรณ์ - เป็นต้นกำเนิดของแม่น้ำหลายสาย - ต้นทุนการประกอบกิจการต่ำกว่าภาคตะวันออก 	<ul style="list-style-type: none"> - ภูมิประเทศเป็นภูเขาและที่ราบสูง นอกจากนี้ในบางพื้นที่ยังเป็นเขตทะเลทราย ทำให้การพัฒนาด้านคมนาคมเป็นไปอย่างลำบาก - พื้นที่ในแผ่นดินไม่คิดทะเล ยกเว้นมณฑลกว่างซี - ปัญหาร้ายธรรมชาติ เช่น ภัยแล้ง อุทกภัย ภัยหิมะ
โอกาส	อุปสรรค
<ul style="list-style-type: none"> - รัฐบาลมีมาตรการส่งเสริมนักลงทุนจากภายนอกประเทศ เช่น การลดภาษี สิทธิพิเศษต่างๆ ที่สามารถทำได้เพียงภายในพื้นที่ตะวันตก - พื้นที่ภาคตะวันตกเป็นพื้นที่เปิดใหม่ ผู้ประกอบการไม่มาก ทำให้การแข่งขันในพื้นที่ไม่สูงเท่ากับภาคอื่นๆ ของประเทศ - รัฐบาลสนับสนุนให้เกิดความร่วมมือกับประเทศโดยรอบ 	<ul style="list-style-type: none"> - ปัญหาด้านเชื้อชาติและศาสนา เกิดการกระทบกระทั่งกับรัฐบาลกลาง เกิดการประท้วงบ่อยครั้ง - ขาดแรงงานที่มีฝีมือ เนื่องจากประชากรส่วนใหญ่เป็นชาวพื้นเมือง

จากการใช้เครื่องมือ SWOT ในการวิเคราะห์ศักยภาพและอุปสรรคในพื้นที่ภาคตะวันตกของจีน จะเห็นว่าพื้นที่ภาคตะวันตกมีจุดแข็งคือมีพื้นที่พรมแดนติดกับประเทศอื่นๆถึงแบบจะเป็นพื้นที่ที่ไม่ติดทะเลก็ตามยกเว้นมณฑลกว่างซี และตลาดบริโภคขนาดใหญ่การแข่งขันของผู้ประกอบการยังไม่สูงมากนัก นอกจากนี้รัฐบาลยังได้สนับสนุนสิทธิพิเศษต่างๆสำหรับนักลงทุนจากต่างประเทศ แต่อุปสรรคที่สำคัญคือการพัฒนาจะเกิดขึ้นได้เป็นบางพื้นที่เท่านั้นยังไม่ครอบคลุมพื้นที่ทั้งหมดโดยเฉพาะฝั่งพื้นที่ด้านในเนื่องจากภูมิประเทศมีความหลากหลาย ทั้งเป็นภูเขาสูงและพื้นที่ทะเลทรายขนาดใหญ่ทำให้รัฐบาลจีนต้องทุ่มงบประมาณจำนวนมหาศาลเพื่อใช้ในการพัฒนาและปัญหาชนกลุ่มน้อยที่รัฐบาลจีนต้องเร่งแก้ไข

บทที่ 5

สรุปผลการศึกษา

การศึกษาโอกาสการลงทุนธุรกิจโรงแรมในภาคตะวันตกของประเทศไทยมีวัตถุประสงค์เพื่อศึกษานโยบาย มาตรการ กฎระเบียบการลงทุน วิเคราะห์ศักยภาพและอุปสรรคในการลงทุน และเสนอแนะโอกาสและช่องทางการลงทุนไทยของธุรกิจโรงแรมในภาคตะวันตกของประเทศไทย โดยการวิเคราะห์แบ่งเป็นการวิเคราะห์นโยบาย และมาตรการที่สนับสนุนให้นักลงทุนมีความสนใจเดินทางเข้ามาลงทุน และการวิเคราะห์การเติบโตของธุรกิจโรงแรมในภาคตะวันตกจากการเดินทางเข้ามาร่วมลงทุน หรือการเข้ามาสร้างโรงแรมในมณฑลต่างๆ ได้ข้อสรุปและอภิปรายดังนี้

5.1 สรุปการศึกษา

5.1.1 นโยบาย มาตรการ กฎระเบียบการลงทุนธุรกิจโรงแรมในภาคตะวันตกของจีน

จากการศึกษาพบว่าประเทศจีนมีนโยบายมุ่งเน้นพัฒนาเศรษฐกิจภาคตะวันตกเพื่อให้ทัดเทียมทางด้านตะวันตก โดยรัฐบาลกลางได้ออกนโยบายเพื่อให้รัฐบาลท้องถิ่นนำไปปฏิบัติ ซึ่งนโยบายเป็นหลักเน้นพัฒนาสาธารณูปโภคและพัฒนาการคมนาคมรอบด้าน เช่น การคมนาคมทางบก ทางน้ำ ทางอากาศ โดยรัฐบาลจีนมีความคิดที่จะเชื่อมโยงภูมิภาคตะวันตกและภูมิภาคตะวันออกเพื่อกระจายความเจริญและความเหลื่อมล้ำ นอกจากนี้ยังใช้พื้นที่ทางด้านตะวันตกเป็นศูนย์กลางเศรษฐกิจเชื่อมภูมิภาคภายนอก เช่น ภูมิภาคอาเซียน ภูมิภาคยุโรป พัฒนาเทคโนโลยีให้ทันสมัย สร้างเขตเศรษฐกิจพิเศษเพื่อดึงดูดนักลงทุน ให้สิทธิพิเศษแก่นักลงทุนต่างประเทศที่เข้ามาลงทุนในภาคตะวันตก เช่น สิทธิพิเศษทางด้านภาษี โดยได้รับการลดหย่อนภาษีเงินได้บุคคลต่อไปอีก 3 ปี

5.1.2 วิเคราะห์การเข้ามาลงทุนในภาคตะวันตกของประเทศไทย

จากการศึกษาในช่วงปี 2009 – 2016 พบว่านักลงทุนเลือกเข้าไปลงทุนในมณฑลที่ได้รับการสนับสนุนจากรัฐบาลจีนให้เป็นมณฑลนำร่อง เป็นศูนย์กลางเศรษฐกิจหรือการพัฒนาคมนาคมที่สะดวก สามารถเชื่อมโยงเข้ากับพื้นที่ภูมิภาคทั้งภายในและภายนอกประเทศได้ นอกจากนี้ความสะดวกในการเดินทางแล้ว ยังคำนึงถึงแหล่งท่องเที่ยวที่นักท่องเที่ยวนิยมและเดินทางมาเยือน ในหลายมณฑลจึงได้พัฒนาแหล่งท่องเที่ยวและสามารถดึงดูดนักท่องเที่ยวจากทั้งในและนอกประเทศให้ท่องเที่ยวในภูมิภาคนี้

อย่างไรก็ตามถึงแม้ว่ามณฑลต่างๆเหล่านี้ได้รับการพัฒนาแต่นักลงทุนยังคงเลือกลงทุนในเมืองใหญ่ หรือเมืองเส้นทางเศรษฐกิจมากกว่าเมืองชนบท โดยรัฐบาลได้กำหนดมณฑลหลักๆ ได้แก่ ฉงชิ่ง กว่างซี ยูนหนาน เจฉวน ซึ่งเป็นเมืองที่ได้รับการพัฒนาให้เป็นเมืองหน้าด่านหรือเมืองกระจายความเจริญเข้าสู่มณฑลอื่นๆ ทำให้เป็นเป้าหมายสำคัญที่นักลงทุนเลือกเข้ามาลงทุนในมณฑลเหล่านี้

5.1.3 วิเคราะห์ศักยภาพและอุปสรรคในการลงทุนธุรกิจโรงแรมในภาคตะวันตก

จากการวิเคราะห์โดยใช้ SWOT เป็นเครื่องมือในการศึกษา ถึงแม้ว่าภาคตะวันตกมีแผ่นดินไม่ดินไม่ติดทะเล ยกเว้นมณฑลกว่างซี แต่ด้วยพื้นที่กว้างใหญ่มีพรมแดนติดกับหลายประเทศ หากรัฐบาลจีนดำเนินนโยบายส่งเสริมตามมาตรการที่วางไว้ คือการพัฒนาระบบคมนาคมให้เชื่อมโยงเข้าด้วยกัน ภาคตะวันตกถือได้ว่าเป็นตัวเลือกที่น่าสนใจในการเข้ามาลงทุน

5.2 อภิปราย

จากการศึกษา เรื่องโอกาสการลงทุนธุรกิจโรงแรมในภาคตะวันตกของประเทศไทย พบว่า จากมาตรการ และนโยบาย สิทธิพิเศษต่างๆที่รัฐบาลให้การสนับสนุนในพื้นที่

ด้านฝั่งตะวันตก ทำให้นักลงทุนมองเห็น โอกาสการเข้ามาลงทุนธุรกิจ ธุรกิจ โรงแรมเป็นอีกหนึ่งธุรกิจที่ได้รับความนิยมจากนักลงทุนต่างชาติเดินทางเข้ามาลงทุน พิจารณาจากกราฟจะเห็นว่านักลงทุนเลือกเข้าไปลงทุนในพื้นที่ที่ได้รับการพัฒนาคมนาคม สามารถเข้าถึงสิ่งอำนวยความสะดวก หรือเป็นพื้นที่ที่ได้รับการสนับสนุนจากรัฐบาลกลาง โดยพื้นที่เริ่มต้นที่รัฐบาลกำหนดคือมณฑลसानซี ซึ่งเป็นมณฑลที่มีความสำคัญทาง ประวัติศาสตร์ และนโยบายหนึ่งภูมิภาคหนึ่งเส้นทาง ทำให้มณฑลसानซีได้รับการพัฒนา ในด้านต่างๆ ไม่ว่าจะเป็นระบบการคมนาคมที่ครอบคลุมทุกพื้นที่ การสร้างให้เป็นศูนย์ รวมทางเศรษฐกิจและเทคโนโลยี นอกจากนี้ยังมีแหล่งท่องเที่ยวทางประวัติศาสตร์ ทาง ธรรมชาติดึงดูดนักท่องเที่ยวเดินทางเข้ามาเยี่ยมชม ทำให้นักลงทุนเลือกเข้าไปร่วมลงทุนธุรกิจ โรงแรมในมณฑลนี้เป็นจำนวนมาก ไม่เพียงแต่การเข้าไปร่วมทุนกับนักลงทุนท้องถิ่น แต่ รวมถึงโรงแรมเครือข่ายที่มีชื่อเสียงจำนวนมากที่ให้ความสนใจเข้าไปผนวกกับโรงแรม ท้องถิ่น ซึ่งสอดคล้องกับวิจัยของ Dejan Z Dordavic (2015) ที่ศึกษาการเปลี่ยนแปลงของ อุตสาหกรรม โรงแรม ศึกษาจากการเพิ่มขึ้นของ โรงแรมเครือข่าย โดยกล่าวว่าการ เปลี่ยนแปลง โลกาภิวัตน์และตลาดการท่องเที่ยวเป็นตัวกำหนดความแข็งแกร่งของโรม แรม ปัจจุบันโรงแรมเครือข่ายเป็นครึ่งหนึ่งของโรงแรมทั่วโลกและมีอำนาจทางการเงิน และระบบเครือข่ายนี้ทำให้เศรษฐกิจระดับท้องถิ่นพัฒนาขึ้นอีกด้วย

นอกจากมณฑลसानซีอีกหนึ่งเมืองที่สำคัญคือมหานครฉงชิ่ง ซึ่งเป็นมหานคร เดียวในภาคตะวันตก หลังจากแยกตัวออกจากมณฑล เสฉวนก็ได้รับการพัฒนาด้านต่างๆ โดยเฉพาะระบบคมนาคม รัฐบาลกลางได้สร้างเขตเศรษฐกิจใหม่ขึ้นเพื่อดึงดูดนักลงทุน เปลี่ยนจากลงทุนในภาคตะวันออกมาลงทุนในภาคตะวันตก นอกจากนี้รัฐบาลยังได้ กำหนดให้ฉงชิ่งเป็นมหานครต้นแบบสังคมเมือง กระจายความเจริญสู่มณฑลภายใน หลังจากได้รับการพัฒนาทุกๆด้าน ทำให้เป็นมหานครที่ทัดเทียมกันกับภาคตะวันออก ทำ ให้นักลงทุนเริ่มสนใจในพื้นที่นี้ จะเห็นได้จากกราฟการเข้ามาลงทุนธุรกิจ โรงแรม จากปี 2009 ที่นักลงทุนเดินทางเข้า 36586 คน เพิ่มขึ้นในปี 2016 เป็น 87688 คน นอกจากระบบ การคมนาคมที่สะดวกแล้ว มหานครฉงชิ่งยังแหล่งท่องเที่ยวที่มีชื่อเสียง ทำให้นักท่องเที่ยว ทั้งในประเทศและนอกประเทศเดินทางเข้ามาท่องเที่ยวเป็นจำนวนมาก ทำให้

ธุรกิจโรงแรมในมหานครนี้ต้องปรับตัวให้มีความเป็นมาตรฐานมากขึ้น เช่น ด้านการบริการซึ่งเป็นหัวใจสำคัญของธุรกิจโรงแรม ซึ่งสอดคล้องกับวิจัยของ MLHC de Beer (2006) ที่ทำการวิเคราะห์และประเมินคุณภาพการให้บริการโรงแรมหรูโรงแรมหรูในประเทศจีน ซึ่งพบว่าการเปลี่ยนแปลงเศรษฐกิจอุตสาหกรรมการท่องเที่ยวส่งผลกระทบต่อ การบริการขั้นพื้นฐาน ซึ่งโรงแรมในจีนหลายแห่งเริ่มปรับเปลี่ยนวัฒนธรรมตามนักท่องเที่ยวเพื่อเพิ่มประสิทธิภาพในการบริการและความพึงพอใจของลูกค้า นักลงทุน ชาวต่างชาติจึงมีส่วนสำคัญที่ทำให้การบริการในธุรกิจโรงแรมของจีนพัฒนาขึ้น เพราะได้นำความรู้ ทักษะต่างๆมาจากการประเทศของตน เนื่องจากประเทศยังมีความรู้เกี่ยวกับ เรื่องนี้ไม่มากนัก

5.3 ข้อเสนอแนะ

5.3.1 โอกาสของนักลงทุนประเทศไทย

จากการศึกษาเรื่องโอกาสการลงทุนธุรกิจโรงแรมของประเทศจีน พบว่าพื้นที่ทางภาคตะวันตกยังเป็นพื้นที่เปิดใหม่ ทำให้การแข่งขันระหว่างผู้ประกอบการมีไม่ มาก นอกจากนี้ยังได้รับการส่งเสริมจากรัฐบาลให้สิทธิพิเศษแก่นักลงทุนชาวต่างชาติ เนื่อง ด้วยจีนเป็นตลาดบริโภค ขนาดใหญ่ เป็นโอกาสทางเศรษฐกิจด้านภาคบริการของไทยที่เข้าไปมีส่วนแบ่งการใช้บริการที่มี โอกาสการเพิ่มสูงขึ้นในทุกๆปี นอกจากนี้ยังคงต้องเตรียม ความพร้อมในการเข้าไปลงทุนในพื้นที่ ดังกล่าว เนื่องจากประเทศจีนใช้ภาษาจีนเป็นหลักในการสื่อสาร นอกจากนี้ยังควรรู้มีความรู้เกี่ยวกับวัฒนธรรม หรือประเพณีของประเทศที่จะเข้าไปลงทุน ซึ่งจะทำให้การลงทุนเป็นไปอย่างราบรื่น

5.4 ข้อจำกัด

5.4.1 เนื่องจากเป็นข้อมูลในประเทศจีน มีข้อจำกัดในการเข้าถึงข้อมูล ไม่สามารถหาข้อมูลในเชิงลึกได้ จึงจำกัดขอบเขตศึกษา

5.4.2 การให้ข้อมูลแต่แหล่งมีความคลาดเคลื่อน ต้องทำการเปรียบเทียบ ข้อมูล จึงทำให้การวิจัยล่าช้า

บรรณานุกรม

หนังสือและเอกสารตีพิมพ์

วิสูตร เทศสมบูรณ์. (2548). **สารสนเทศเบื้องต้นเพื่อการจัดการโรงแรม**. พิมพ์ครั้งที่ 2. กรุงเทพฯ: มหาวิทยาลัยรวมคำแหง.

คลอง ศิริประการธรรม. (2552). **คู่มือท่องเที่ยวประเทศจีน ฉบับมัคคุเทศก์มือทอง**. พิมพ์ครั้งที่ 4. กรุงเทพฯ: สำนักพิมพ์สุขภาพใจ.

มหาวิทยาลัยครุหนานจิง. (2550). **ความรู้ทั่วไปเกี่ยวกับภูมิศาสตร์ประเทศจีน**. พิมพ์ครั้งที่ 1. กรุงเทพฯ: สำนักพิมพ์สุขภาพใจ.

อักษรศรี พาณิชศาสตร์. (2557). **เศรษฐกิจจีนและเศรษฐกิจเพื่อนบ้านอาเซียน**. พิมพ์ครั้งที่ 1. กรุงเทพฯ: คณะเศรษฐศาสตร์ มหาวิทยาลัยธรรมศาสตร์.

ไพฑูรย์ พงสะบุตร และวิลาสวงศ์ พงสะบุตร. (2547). **คู่มือการอบรมมัคคุเทศก์**. พิมพ์ครั้งที่ 6. กรุงเทพฯ: ศูนย์การศึกษาต่อเนื่องแห่งจุฬาลงกรณ์มหาวิทยาลัย.

ข้อมูลจากเว็บไซต์

กรมตะวันออก กระทรวงการต่างประเทศ. (2558). **มหานครฉงชิ่ง จุดบรรจบเส้นทางโลจิสติกส์ ตะวันออกและตะวันตก**. เข้าถึงเมื่อ 3 เมษายน 2561. เข้าถึงได้จาก <http://www.eastasiawatch.in.th/th/articles/politics-and-economy/505/>

กสิกรไทย. (2557). **การพัฒนาภูมิภาคตะวันตกสะท้อนโอกาสเศรษฐกิจที่ขยายตัวในเขตเสฉวน และฉงชิ่ง**. เข้าถึงเมื่อ 1 ธันวาคม 2560. เข้าถึงได้จาก [http://203.146.18.33/Home/TotalNews/newsChina/China-preparing-policies-to-boost-service-tr-\(358\).aspx](http://203.146.18.33/Home/TotalNews/newsChina/China-preparing-policies-to-boost-service-tr-(358).aspx)

โกสินทร์ บุญวัฒน์โนภาส. (2556). **เครือข่ายเชื่อมโยงคมนาคมในยูนนานรุดหน้า: โอกาสเชื่อมไทยกับจีนตะวันตก.** เข้าถึงเมื่อ 4 เมษายน 2561. เข้าถึงได้จาก http://www.thaibizchina.com/thaibizchina/th/china-economic-business/result.php?SECTION_ID=468&ID=15140

จิตติกานต์ วงษ์กำภู. (2554). **แผนพัฒนาเศรษฐกิจฉบับที่ 12 : นัยต่อประเทศไทย.** เข้าถึงเมื่อ 3 เมษายน 2561. เข้าถึงได้จาก <http://thaifranchisedownload.com/dl/group13520130102145202.pdf>

จิรภูัฐ อัครรัสมิโกสิน. (2553). **กลยุทธ์ธุรกิจและกลยุทธ์การตลาดเพื่อสร้างรายได้เปรียบเทียบการแข่งขัน ในอุตสาหกรรม : กรณีศึกษาโรงแรมสวนดุสิตธานีกรุงเทพมหานคร.** เข้าถึงได้จาก <http://eprints.utcc.ac.th/1898/15/1898fulltext.pdf>

ธนาคารแห่งประเทศไทย สำนักงานภาคเหนือ. (2559). **เป้าหมายเศรษฐกิจของจีนและมณฑลยูนนานภายใต้แผนพัฒนาเศรษฐกิจฉบับที่ 13.** เข้าถึงเมื่อ 4 เมษายน 2561. เข้าถึงได้จาก https://www.bot.or.th/Thai/MonetaryPolicy/EconMakhongCanelArea/Yunnan/DocLib_YNArticle/2559-09-22--Article1_ChinaYN%20economic%20goals.pdf

ธวัช มหิตพงษ์. (2560). **สู่ทางขนส่งใหม่ จงซิง-อาเซียน สำหรับสินค้าไทยสู่จีนตะวันตก.** เข้าถึงเมื่อ 5 เมษายน 2561. เข้าถึงได้จาก http://www.thaibizchina.com/thaibizchina/th/china-economic-business/result.php?SECTION_ID=502&ID=17525

มหาวิทยาลัยราชภัฏสวนสุนันทา. (2557). **โรงแรมและประเภทของโรงแรม**. เข้าถึงเมื่อ 9

พฤษภาคม 2560. เข้าถึงได้จาก

http://www.teacher.ssru.ac.th/weera_we/pluginfile.php/223/mod_resource/content/0/_Hotel_and_FB.pdf

ศุทธิกานต์ คงคล้าย และรัฐเทพ ชะติวัฒน์. (2559). **ปัจจัยส่วนประสมทางการตลาดในการเลือกที่**

พักแรมของนักท่องเที่ยวชาวไทย ในจังหวัดภูเก็ต. เข้าถึงเมื่อ 30 เมษายน 2560. เข้าถึง

ได้จาก <http://gs.nsruc.ac.th/NSRUNC/research/pdf/>

ศูนย์ข้อมูลเพื่อธุรกิจไทยในจีน. (2554). **ข้อมูลทั่วไปของสาธารณรัฐประชาชนจีน**. เข้าถึงเมื่อ 9

พฤษภาคม 2560. เข้าถึงได้จาก <http://www.thaibizchina.com>

ศูนย์ข้อมูลเพื่อธุรกิจไทยในจีน. (2557). **เขตเศรษฐกิจภาคตะวันตก**. เข้าถึงเมื่อ 2 ธันวาคม 2560.

เข้าถึงได้จาก <http://www.thaibizchina.com/thaibizchina/th/about-china/west.php>

ศูนย์ข้อมูลเพื่อธุรกิจไทยในจีน. (2553). **10 ปีความก้าวหน้าแผนพัฒนาภาคตะวันตกของจีน :**

มณฑลส่านซี. เข้าถึงเมื่อ 11 มีนาคม 2561. เข้าถึงได้จาก

http://www.thaibizchina.com/thaibizchina/th/interesting-facts/detail.php?SECTION_ID=507&ID=3065

ศูนย์ข้อมูลเพื่อธุรกิจไทยในจีน. (2560). **4 มณฑลจีนตะวันตกจรดน้ำหมึก ร้อยโซ่ทองคำ**

ยุทธศาสตร์ Belt and Road. เข้าถึงเมื่อ 12 มีนาคม 2561. เข้าถึงได้จาก

http://www.thaibizchina.com/thaibizchina/th/china-economic-business/result.php?SECTION_ID=468&ID=17975

ศูนย์ข้อมูลเพื่อธุรกิจไทยในจีน. (2553). **เยือนยูนนานมองยุทธศาสตร์ “เมืองหัวสะพาน”**. เข้าถึง

เมื่อ 30 มีนาคม 2561. เข้าถึงได้จาก

http://www.thaibizchina.com/thaibizchina/th/articles/detail.php?IBLOCK_ID=70&SECTION_ID=487&ELEMENT_ID=11936

ศูนย์ข้อมูลเพื่อธุรกิจไทยในจีน. (2552). การเชื่อมต่อเส้นทางคมนาคมขนส่งระหว่างไทยกับ

มณฑลทางภาคตะวันตกของจีน. เข้าถึงเมื่อ 1 เมษายน 2561. เข้าถึงได้จาก

[http://www.thaibizchina.com/thaibizchina/th/interesting-](http://www.thaibizchina.com/thaibizchina/th/interesting-facts/detail.php?SECTION_ID=569&ID=2538)

[facts/detail.php?SECTION_ID=569&ID=2538](http://www.thaibizchina.com/thaibizchina/th/interesting-facts/detail.php?SECTION_ID=569&ID=2538)

ศูนย์ข้อมูลเพื่อธุรกิจไทยในจีน. (2560). การพัฒนาภาคตะวันตกของมณฑลยูนหนาน. เข้าถึงเมื่อ

3 เมษายน 2561. เข้าถึงได้จาก

[http://www.thaibizchina.com/thaibizchina/th/interesting-](http://www.thaibizchina.com/thaibizchina/th/interesting-facts/detail.php?SECTION_ID=616&ID=17536)

[facts/detail.php?SECTION_ID=616&ID=17536](http://www.thaibizchina.com/thaibizchina/th/interesting-facts/detail.php?SECTION_ID=616&ID=17536)

สร้างเศรษฐกิจด้วยความคิดสร้างสรรค์. (2557). จีนอาเซียน. เข้าถึงเมื่อ 2 ธันวาคม 2560. เข้าถึง

ได้จาก <http://www.tcdc.or.th/creativethailand/article/CreativeCity/23531>

สมาคมผู้ตรวจสอบและบริหารความปลอดภัยอาคาร. (2557). พระราชบัญญัติโรงแรม. เข้าถึงเมื่อ

1 พฤษภาคม 2560. เข้าถึงได้จาก <http://www.bsa.or.th/html>

สำนักสารสนเทศการเจรจาการค้า. (2557). เรียนรู้+ ปรับใช้กลยุทธ์ FDI ของจีนและสหภาพยุโรป.

เข้าถึงเมื่อ 9 พฤษภาคม 2560. เข้าถึงได้จาก

<http://www.thaifita.com/ThaiFTA/Portals/0/EU-China>

สำนักส่งเสริมการค้าระหว่างประเทศ ณ กรุง. (2554). โลจิสติกส์เสฉวน. เข้าถึงเมื่อ 5 เมษายน

2561. เข้าถึงได้จาก http://www.ditp.go.th/contents_attach/72752/72752.pdf

อักษรศรี พาณิชยศาสตร์. (2550). แผนพัฒนาเศรษฐกิจและสังคมแห่งชาติฉบับที่ 11 ของจีน. เข้าถึง

เมื่อ 30 มีนาคม 2561. เข้าถึงได้จาก

[http://www.econ.tu.ac.th/oldweb/doc/course/EC/EC362/lecture/EC%20362-03-](http://www.econ.tu.ac.th/oldweb/doc/course/EC/EC362/lecture/EC%20362-03-160.pdf)

[160.pdf](http://www.econ.tu.ac.th/oldweb/doc/course/EC/EC362/lecture/EC%20362-03-160.pdf)

Amazingthaisea. (2560). สถานที่ท่องเที่ยวประเทศจีน ที่ช่วยปักกิ่ง. เข้าถึงเมื่อ 5 พฤษภาคม 2560.

เข้าถึงได้จาก <https://amazingthaisea.com>

Dejan Z Dordavic. (2015). **Modern distribution and development of hotel industry in the world.** Accessed May 6. Available from <http://ageconsearch.umn.edu/bitstream/212940/2/8.pdf>

Meetawee.. (2560). **ข้อมูลทั่วไปกุ้ยหลิน แหล่งท่องเที่ยวกุ้ยหลิน รู้ก่อนไปกุ้ยหลิน.** เข้าถึงเมื่อ 4 พฤษภาคม 2560. เข้าถึงได้จาก www.meetawee.com/home/travel-info/china-info/guilin-info.html

MLHC de Beer. (2006). **Service quality of luxury hotels in china.** Accessed May 10. Available from <http://brochures.nhtv.nl/scriptiebank/documenten/Service%20quality%20of%20luxury%20hotels%20in%20china-Beer,Maurits%20depdf.pdf>

National Bureau of Statistics of china. (2015). **Annuals data.** Accessed April 10. Available from <http://ageconsearch.umn.edu/bitstream/212940/2/8.pdf>

Okoroafo Sam C., Koh Anthony, Liu Lulu and Jin Xuemei. (2010). **Hotels in China: A Comparison of Indigenous and Subsidiaries Strategies.** . Accessed May 6. Available from [http://pakacademicsearch.com/pdf-files/ech/127/1-10%20Vol%202,%20No%201%20\(2010\).pdf](http://pakacademicsearch.com/pdf-files/ech/127/1-10%20Vol%202,%20No%201%20(2010).pdf)

SMEs Knowledge Center. (2557). **การแบ่งประเภทโรงแรม.** เข้าถึงเมื่อ 30 เมษายน 2560. เข้าถึงได้จาก <http://www.sme.go.th/th/images/data/es/pdf>

Travelplanex. (2560). **“นงชิ่ง” สุดยอดมหานครจีนกับบอสังคามรดกโลก.** เข้าถึงเมื่อ 4 พฤษภาคม 2560. เข้าถึงได้จาก <http://www.travelplanetx.com/?p=5117>

Inclusive development international. (2559). รุกคืบ: การลงทุนโครงสร้างพื้นฐานของจีนใน

อาเซียนและภูมิภาคอื่น. เข้าถึงเมื่อ 30 มีนาคม 2561. เข้าถึงได้จาก

<https://www.inclusivedevelopment.net/wp-content/uploads/2017/03/3.-One-belt->

[One-road-initiative-TH.pdf](https://www.inclusivedevelopment.net/wp-content/uploads/2017/03/3.-One-belt-One-road-initiative-TH.pdf)

ประวัติผู้วิจัย

ชื่อ – สกุล

นางสาวนุชนันท์ พันธโชติ

วันเกิด

17 พฤษภาคม พ.ศ. 2539

ที่อยู่

บ้านเลขที่ 15/ 266 ถ.พัฒนาการ ซ.พัฒนาการ 54

เขตสวนหลวง แขวงสวนหลวง จังหวัด

กรุงเทพมหานคร 10250

ประวัติการศึกษา

สำเร็จการศึกษาชั้นมัธยมศึกษาตอนต้นจาก

โรงเรียนเตรียมอุดมศึกษาพัฒนาการ

สำเร็จการศึกษาชั้นมัธยมศึกษาตอนปลายจาก

โรงเรียนเตรียมอุดมศึกษาพัฒนาการ

สำเร็จการศึกษาระดับปริญญาตรีจาก คณะอักษร

ศาสตร์สาขาเอเชียศึกษาภาษาจีน มหาวิทยาลัย

ศิลปากร

แบบโอนลิขสิทธิ์สารนิพนธ์

เอเชียศึกษา คณะอักษรศาสตร์ มหาวิทยาลัยศิลปากร

ข้าพเจ้า	นางสาวนุชนันท์ พันธโชติ
นักศึกษาชั้นปีที่ 4	วิชาเอกเอเชียศึกษา ภาษาจีน
ชื่อสารนิพนธ์	โอกาสการลงทุนธุรกิจโรงแรมในภาคตะวันตก ของจีน
ชื่ออาจารย์ที่ปรึกษาสารนิพนธ์ ที่อยู่ติดต่อได้	ผู้ช่วยศาสตราจารย์ ดร. อภิเชก ปั่นสุวรรณ 15/ 266 ถ.พัฒนาการ ซ.พัฒนาการ 54 เขตสวน หลวง แขวงสวนหลวง จังหวัดกรุงเทพมหานคร 10250
หมายเลขโทรศัพท์	0624514232

ลิขสิทธิ์ของสารนิพนธ์ อันเป็นผลจากการศึกษาเล่าเรียนซึ่งเป็นส่วนหนึ่งของหลักสูตร
ระดับปริญญาบัณฑิต ข้าพเจ้ายินดีโอนลิขสิทธิ์ตามมาตรา 17 วรรค 2 แห่งพระราชบัญญัติลิขสิทธิ์
พ.ศ. 2537 เป็นของคณะอักษรศาสตร์ มหาวิทยาลัยศิลปากร โดยมีกำหนดตลอดอายุการคุ้มครอง
ลิขสิทธิ์

ลงนามผู้โอน.....

(.....)

ลงนามผู้รับโอน.....

(.....)

วันที่ 3 พฤษภาคม พ.ศ. 2561

