



สารนิพนธ์

เรื่อง การศึกษาการท่องเที่ยวในซานตงช่วงนอกฤดูกาลท่องเที่ยว

โดย

นางสาววัลรัตน์ เกื้อสุวรรณ

รหัสนักศึกษา 05580597

สารนิพนธ์นี้เป็นส่วนหนึ่งของการศึกษาตามหลักสูตรปริญญาอักษรศาสตรบัณฑิต

สาขาวิชาเอเชียศึกษา คณะอักษรศาสตร์ มหาวิทยาลัยศิลปากร

ปีการศึกษา 2561

ลิขสิทธิ์ของคณะอักษรศาสตร์ มหาวิทยาลัยศิลปากร

กิตติกรรมประกาศ

สารนิพนธ์เรื่อง การศึกษาการท่องเที่ยวในซานตงช่วงนอกฤดูกาลท่องเที่ยว สำเร็จลุล่วงไปได้ด้วยดี ผู้วิจัยต้องขอขอบคุณ อาจารย์ ดร.ยงยุทธ วิถีไตรรงค์ อาจารย์ที่ปรึกษาวิจัยในครั้งนี้ ที่กรุณาให้คำแนะนำชี้แนะแนวทางการแก้ไขข้อบกพร่องในการทำวิจัยมาโดยตลอด อีกทั้งขอขอบคุณการสนับสนุนงบประมาณการวิจัยจากคณะอักษรศาสตร์ มหาวิทยาลัยศิลปากร ผู้วิจัยรู้สึกซาบซึ้งและขอขอบพระคุณเป็นอย่างสูงสำหรับความกรุณาในครั้งนี้

คุณแม่ที่น่านรัก คุณพี่ และญาติ ๆ ที่คอยสนับสนุนปัจจัยในการส่งเสริมการเรียน ให้คำแนะนำในการทำงาน แนวคิด คอยทำอาหารอร่อย ๆ และคอยให้กำลังใจเสมอมา

เพื่อน ๆ ชาวแปด ที่คอยสอนวิธีการใช้โปรแกรมต่าง ๆ การออกแบบแผนที่ เป็นผู้รับฟังปัญหาและคอยให้ความช่วยเหลือ ให้กำลังใจกันเสมอมา รวมถึงการไปห้องสมุดที่จะต้องยกขบวนไปยืมหนังสือด้วยกัน รับประทานอาหารพร้อมการพูดคุยเรื่องวิจัย หรือแม้กระทั่งเวลาที่เป็นเวลาดูหนังประจำกลุ่ม

และศิลปินวง NCT โดยเฉพาะจงแจฮยอน ที่คอยสร้างแรงบันดาลใจให้กับผู้วิจัย ทำให้ผู้วิจัยหัวเราะและเขินกับลักษณ์ของเขา

ธวัชรัตน์ เกื้อสุวรรณ

ชื่อสารนิพนธ์	การท่องเที่ยวชานตงในช่วงนอกฤดูกาลท่องเที่ยว
ผู้เขียน	นางสาวธวัลรัตน์ เกื้อสุวรรณ
อาจารย์ที่ปรึกษาสารนิพนธ์	อาจารย์ ดร.ยงยุทธ วิถีไตรรงค์
สาขาวิชา	เอเชียศึกษา คณะอักษรศาสตร์ มหาวิทยาลัยศิลปากร วิทยาเขตพระราชวังสนามจันทร์
ปีการศึกษา	2561

บทคัดย่อ

สารนิพนธ์เรื่อง การท่องเที่ยวชานตงในช่วงนอกฤดูกาลท่องเที่ยว มีวัตถุประสงค์เพื่อศึกษาสถานที่ท่องเที่ยวในมณฑลชานตงช่วงนอกฤดูกาลท่องเที่ยว รวมถึงกิจกรรมและวิธีการเดินทางไปยังสถานที่ท่องเที่ยวนั้น ๆ โดยมีวิธีการศึกษาจากการรวบรวมข้อมูลเชิงทฤษฎีภูมิ ที่รวบรวมมาจากเว็บไซต์ หนังสือ และแผ่นพับขององค์กรที่เกี่ยวข้องกับการท่องเที่ยวจีน แล้วจึงนำข้อมูลที่ได้มาวิเคราะห์เนื้อหาจากเว็บไซต์ที่แนะนำสถานที่ท่องเที่ยวทั้งหมด 7 เว็บไซต์ และเลือก 10 อันดับของสถานที่ท่องเที่ยวมานำเสนอ

ผลการศึกษาพบว่า มีเว็บไซต์ที่จัดอันดับสถานที่ท่องเที่ยวในชานตง 7 เว็บไซต์ มีสถานที่ท่องเที่ยวที่ถูกจัดอันดับทั้งหมด 33 แห่ง ผู้วิจัยจึงได้มีการจัดเส้นทางท่องเที่ยวสถานที่ท่องเที่ยว 10 อันดับแรก โดยมีงบประมาณในการท่องเที่ยว 20,000 บาท รวมถึงกิจกรรมที่สามารถทำได้ในช่วงนอกฤดูกาลท่องเที่ยว วิธีการเดินทางไปยังสถานที่ท่องเที่ยวอย่างสะดวกสบายและใช้เวลาไม่นาน โดย 10 อันดับแรกนั้นเป็นที่ถูกกล่าวถึงมากกว่าหนึ่งครั้ง คือ ภูเขาไท่ซาน วัดขงจื้อ ทะเลสาบต้าหมิง ภูเขาเหลาซาน จวนขงจื้อ หอฝังหลาย น้ำพุเป่าหู ถนนแปดสายหรือป่าดำกวาน พิพิธภัณฑสถานเป่ย์ริ่งเต่า และมหาวิหารเซนต์ไมเคิล ตามลำดับ ซึ่งถือได้ว่าเป็นสถานที่ที่น่าสนใจอย่างยิ่ง

คำสำคัญ : การท่องเที่ยวชานตง, การท่องเที่ยวนอกฤดูกาลท่องเที่ยว

สารบัญ

หน้า

กิตติกรรมประกาศ.....	ข
บทคัดย่อ.....	ค
สารบัญ	ง
สารบัญภาพประกอบ.....	ช
บทที่ 1 บทนำ.....	1
1.1 ที่มาและความสำคัญของปัญหา	1
1.2 วัตถุประสงค์ของการวิจัย	6
1.3 ประโยชน์ที่คาดว่าจะได้รับ	6
1.4 ขอบเขตการศึกษา.....	7
บทที่ 2 วรรณกรรมที่เกี่ยวข้อง	8
2.1 ความหมายของการท่องเที่ยวและนักท่องเที่ยว.....	8
2.2 แนวคิดทฤษฎี.....	9
2.2.1 ทฤษฎีแรงจูงใจ	9
2.2.2 ปัจจัยกำหนดความต้องการเดินทางท่องเที่ยว	10
2.2.3 ทฤษฎีแรงผลักและแรงดึง.....	12
2.2.4 ทฤษฎีพฤติกรรมนักท่องเที่ยว.....	12
2.2.5 ปัจจัยที่ส่งเสริมการท่องเที่ยวในแต่ละภูมิภาค	13
2.3 นโยบาย.....	13
2.3.1 นโยบายส่งเสริมการลงทุน	13
2.3.2 การมุ่งพัฒนาการท่องเที่ยวเชิงเกษตรของประเทศจีน.....	14
2.3.3 นโยบายเงินเดียว	15
2.4 ข้อมูลพื้นฐาน.....	18
2.4.1 ที่ตั้งและพื้นที่.....	18
2.4.2 ข้อมูลประชากร	18
2.4.3 ภาษา	19
2.4.4 สภาพภูมิอากาศ.....	19
2.4.5 ทรัพยากรธรรมชาติ	19
2.4.6 ประวัติศาสตร์และวัฒนธรรม.....	20
2.4.7 การแบ่งพื้นที่เขตปกครอง.....	21

2.4.8 รูปแบบการปกครองของมณฑลซานตง	24
2.4.9 ผู้บริหารฝ่ายการเมือง	25
2.5 เมืองสำคัญ	26
2.5.1 นครจีหนาน	26
2.5.2 เมืองชิงเต่า	26
2.6 เขตพัฒนาเศรษฐกิจที่สำคัญ	27
2.6.1 เขตพัฒนาเศรษฐกิจและเทคโนโลยีเมืองชิงเต่า	27
2.6.2 เขตพัฒนาเศรษฐกิจและเทคโนโลยีเมืองเยียนไถ	28
2.6.3 เขตพัฒนาเศรษฐกิจและเทคโนโลยีเมืองตงยี่ง	28
2.6.4 เขตพัฒนาเศรษฐกิจและเทคโนโลยีเมืองเว่ยไห่	29
2.7 การคมนาคมและโลจิสติกส์	29
2.7.1 เส้นทางทางบก	29
2.7.2 เส้นทางทางน้ำ	29
2.7.3 เส้นทางทางอากาศ	30
2.8 ฤดูกาลท่องเที่ยว	31
2.8.1 มณฑลซานตงในฤดูใบไม้ผลิ	31
2.8.2 มณฑลซานตงในฤดูร้อน	31
2.8.3 มณฑลซานตงในฤดูใบไม้ร่วง	31
2.8.4 มณฑลซานตงในฤดูหนาว	31
บทที่ 3 วิธีดำเนินการวิจัย	32
3.1 แหล่งที่มาของข้อมูล	32
3.2 รวบรวมเอกสารที่เกี่ยวข้อง	32
3.3 เครื่องมือที่ใช้ในการวิจัย	36
3.4 วิธีการศึกษาและวิเคราะห์ข้อมูล	36
3.5 กรอบแนวความคิดการศึกษาและวิเคราะห์	37
บทที่ 4 ผลการวิเคราะห์ข้อมูล	38
4.1 อันดับของในแต่ละเว็บไซต์	38
4.1.1 เว็บไซต์ china.org.cn	38
4.1.2 เว็บไซต์ tripadvisor.com	39
4.1.3 เว็บไซต์ topchinatravel.com	39

4.1.4 เว็บไซต์ chinahighlight.com	40
4.1.5 เว็บไซต์ lovelyplanet.com	40
4.1.6 เว็บไซต์ synotrip.com.....	41
4.1.7 เว็บไซต์ travelshandong.com	42
4.2 สถานที่ที่ถูกกล่าวถึงซ้ำจากแต่ละเว็บไซต์	45
4.3 สถานที่ท่องเที่ยวที่ถูกกล่าวถึงซ้ำมากที่สุดจากเว็บไซต์ที่มีชื่อเสียง 10 แห่ง	46
4.3.1 ภูเขาไท่ซาน	46
4.3.2 วัดขงจื้อ	49
4.3.3 ทะเลสาบต้าหมิง.....	50
4.3.4 ภูเขาเหลาซาน	52
4.3.5 จวนตระกูลขง	54
4.3.6 เจดีย์ผิงหลาย.....	55
4.3.7 น้ำพุเป่าทุ.....	57
4.3.8 ถนนแปดสายหรือป่าต้ากวาน.....	58
4.3.9 พิพิธภัณฑ์เปียร์ซิงเต่า	60
4.3.10 มหาวิหารเซนต์ไมเคิล	61
4.4 เส้นทางการท่องเที่ยว จี๋หนาน - จี๋หนิง (ชวีฝู) - ไท่อัน - ซิงเต่า.....	63
บทที่ 5 สรุปผลการวิจัยและข้อเสนอแนะ.....	67
5.1 สรุปผลการศึกษา.....	67
5.2 อภิปรายผล	68
5.3 ปัญหาและอุปสรรค	69
5.4 ข้อเสนอแนะ.....	69
บรรณานุกรม	70
ประวัติผู้วิจัย	76
แบบโอนลิขสิทธิ์สารนิพนธ์	77

สารบัญภาพประกอบ

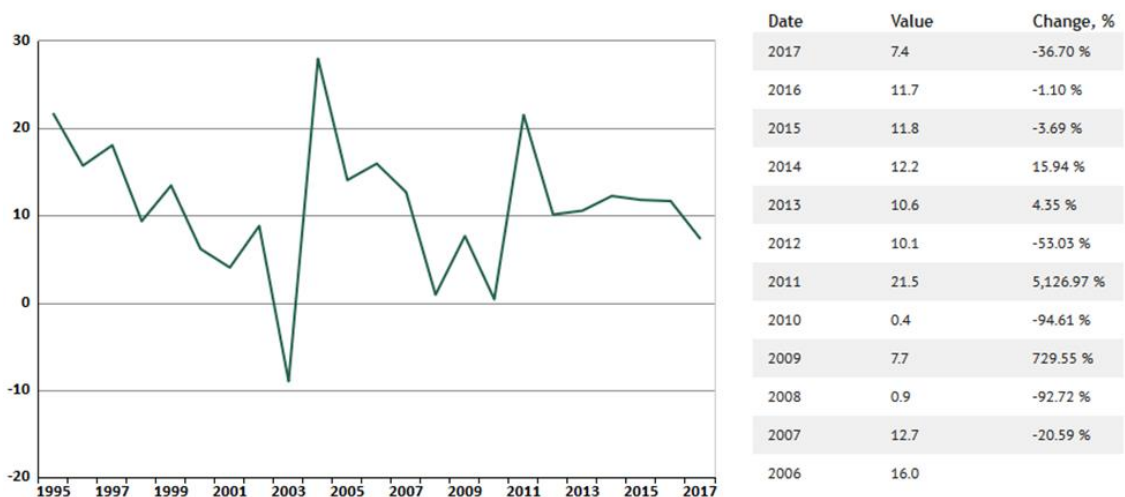
	หน้า
ภาพที่ 1.1 อัตราการเจริญเติบโตของ GDP ของประเทศจีนตั้งแต่ ค.ศ. 2006-2017	1
ภาพที่ 1.2 จำนวนนักท่องเที่ยวขาเข้าในจีน ตั้งแต่ ค.ศ. 2004-2017.....	3
ภาพที่ 2.1 การแบ่งพื้นที่การปกครองของมณฑลซานตง	21
ภาพที่ 2.2 รูปแบบการปกครองของมณฑลซานตง	24
ภาพที่ 2.3 นายเจียง ยี่คาง (Jiang Yikang)	25
ภาพที่ 2.4 นายกัว ซูชิง (Guo Shuqing).....	25
ภาพที่ 2.5 นายหลิว เหว่ย (Liu Wei)	25
ภาพที่ 3.1 กรอบแนวคิดของการศึกษาการท่องเที่ยวในซานตงช่วงนอกฤดูกาลท่องเที่ยว	37
ภาพที่ 4.1 ทางขึ้นภูเขาไท่ซานและทัศนียภาพภูเขาไท่ซาน	46
ภาพที่ 4.2 ภาพวิหารของวัดขงจื้อ.....	49
ภาพที่ 4.3 บรรยากาศที่ริมทะเลสาบและซุ้มประตูทางเข้า.....	50
ภาพที่ 4.4 จุดชมวิวภูเขาเหลาซาน	52
ภาพที่ 4.5 ทางเข้าจวนและลานบ้านของจวนตระกูลขง	54
ภาพที่ 4.6 ภาพเจดีย์ผิงหลายจากมุมชายฝั่ง.....	55
ภาพที่ 4.7 ศาลาหลักของน้ำพุเป่าตู.....	57
ภาพที่ 4.8 ทิวทัศน์ถนนแปดสาย	58
ภาพที่ 4.9 บริเวณทางเข้าพิพิธภัณฑสถานปิเออร์ซิงเต่า เปียร์ และถ้ำเคลือบน้ำผึ้ง	60
ภาพที่ 4.10 บริเวณภายนอกและบริเวณภายในมหาวิหารเซนต์ไมเคิล.....	61
ภาพที่ 4.11 แผนที่สถานที่ท่องเที่ยวในมณฑลซานตงที่ถูกจัดอันดับทั้ง 10 แห่ง	63

บทที่ 1

บทนำ

1.1 ที่มาและความสำคัญของปัญหา

การท่องเที่ยว ส่วนใหญ่เป็นอุตสาหกรรมที่ส่งผลต่อการสร้างรายได้มหาศาลให้กับหลายประเทศ ที่สามารถทำให้ประชาชนในประเทศนั้น ๆ ได้เป็นส่วนหนึ่งของการขับเคลื่อนกลไกทางเศรษฐกิจ ซึ่งในปี 2017 การเดินทางท่องเที่ยวมีผลต่อการเติบโตของผลิตภัณฑ์มวลรวมภายในประเทศ (GDP) ของประเทศจีนอยู่ที่ร้อยละ 7.4 (knoema, 2018) ดังแสดงในภาพที่ 1.1



ภาพที่ 1.1 อัตราการเจริญเติบโตของ GDP ของประเทศจีนตั้งแต่ ค.ศ. 2006-2017

ที่มา: <https://knoema.com/atlas/China/topics/Tourism/Travel-and-Tourism-Total-Contribution-to-GDP/Contribution-of-travel-and-tourism-to-GDP-growth>

จากแผนภูมิในภาพที่ 1.1 จะเห็นได้ว่าการเดินทางท่องเที่ยวของประเทศจีนมีส่วนทำให้การเติบโตของผลิตภัณฑ์มวลรวมภายในประเทศมีความผันผวนอย่างมากในช่วงหลายปีที่ผ่านมา แต่ก็มีแนวโน้มเพิ่มขึ้นในช่วงปี 1998-2017 ซึ่งสิ้นสุดลงที่ร้อยละ 7.4 ในปี 2017

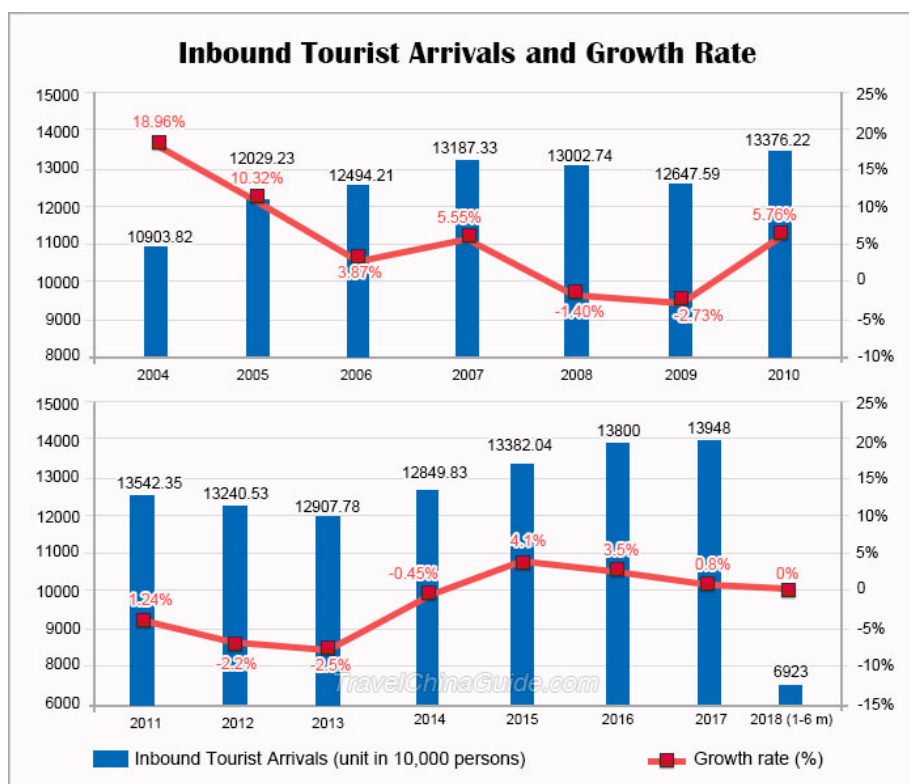
สถานที่ท่องเที่ยวนั้นนับว่าเป็นหัวใจของการท่องเที่ยว หากไม่มีสถานที่ท่องเที่ยวก็จะมีผู้คนไปท่องเที่ยว เมื่อมีการเดินทางที่มีระยะไกลเพื่อสะดวกต่อการเดินทางที่ใช้ระยะเวลารวดเร็วกว่าการคมนาคมอื่นคือ การโดยสารเครื่องบิน เพื่อร่นระยะเวลาเดินทาง กล่าวได้ว่าการเดินทางด้วย

เครื่องบินนั้นเชื่อมคนบนโลกเอาไว้ด้วยกัน จึงทำให้การท่องเที่ยวนั้นมีส่วนช่วยพัฒนาเศรษฐกิจด้านต่าง ๆ

สาธารณรัฐประชาชนจีน หรือในรายงานวิจัยเล่มนี้จะเรียกว่า ประเทศจีน มีพื้นที่ทางภูมิศาสตร์กว้างใหญ่เป็นอันดับสามของโลก จึงไม่ต้องคำนึงถึงสถานที่ที่มีประวัติศาสตร์อันยาวนานที่สามารถพัฒนาเป็นแหล่งท่องเที่ยวที่ดึงดูดนักท่องเที่ยวได้ อีกทั้งรัฐบาลของจีนนั้นก็ได้สนับสนุนให้นักท่องเที่ยวเข้ามาท่องเที่ยวในจีนมากขึ้นด้วยนโยบายต่าง ๆ และต้องการผลักดันให้อุตสาหกรรมการท่องเที่ยวเป็นอุตสาหกรรมหลัก (นทีรัตน์ หลี, 2009)

การท่องเที่ยวเป็นส่วนสำคัญในการขับเคลื่อนเศรษฐกิจของประเทศจีนตั้งแต่เริ่มปฏิรูปและเริ่มเปิดดำเนินการในช่วงต้นทศวรรษที่ 80 การเกิดขึ้นของชนชั้นกลางที่ร่ำรวยและการลดหย่อนข้อจำกัดสำหรับประชาชนและนักท่องเที่ยวชาวต่างชาติต่างเป็นข้อสนับสนุนการท่องเที่ยว ตลาดการท่องเที่ยวของจีนได้กลายมาเป็นหนึ่งในตลาดท่องเที่ยวขาเข้าและขาออกที่ใหญ่ที่สุดในโลก มีการคาดการณ์ว่าจำนวนนักท่องเที่ยวเที่ยวในประเทศจีนจะเพิ่มขึ้นเป็นประมาณ 2.38 พันล้านเที่ยวในปี 2020 ซึ่งบ่งชี้ว่าเพิ่มขึ้นกว่าร้อยละ 50 เมื่อเทียบกับจำนวนเที่ยวบินภายในประเทศจีนเมื่อสิบปีก่อน รายได้รวมของอุตสาหกรรมการท่องเที่ยวและการท่องเที่ยวของจีนมีมูลค่า 3.94 ล้านล้านหยวนในปี 2017 เพิ่มขึ้นร้อยละ 15.2 เมื่อเทียบกับปีที่แล้ว อุตสาหกรรมคิดเป็นร้อยละ 2.1 ของผลิตภัณฑ์มวลรวมภายในประเทศของประเทศจีน และมีการจ้างงานประมาณ 22.5 ล้านตำแหน่ง ในปี 2015 มีผู้ประกอบการท่องเที่ยวประมาณ 65 ล้านคน ประเทศจีนมีสถานที่ท่องเที่ยวที่น่าสนใจมากมาย เช่น สถานที่ทางประวัติศาสตร์ จุดชมวิวทางเศรษฐกิจ และชนกลุ่มน้อยที่มีหลากหลายทางวัฒนธรรม ดังนั้นประเทศจีนจึงกลายเป็นจุดหมายการท่องเที่ยวที่ได้รับความนิยมมากที่สุดแห่งหนึ่งของหลายประเทศ เช่น ประเทศไทย ประเทศญี่ปุ่น ประเทศเกาหลีใต้ เกาหลีใต้ ประเทศรัสเซีย และประเทศสหราชอาณาจักร โดยที่ในปี 2015 รายได้จากการท่องเที่ยวในประเทศจีนมีมากถึง 114 พันล้านเหรียญสหรัฐภายในแง่ของจำนวนนักท่องเที่ยวจากต่างประเทศในประเทศจีนปัจจุบันมีประมาณ 134 ล้านคน ซึ่งปี 2015 ซึ่งมีเพียง 26 ล้านคน จำนวนนักท่องเที่ยวต่างชาติค้างคืนอยู่ในมณฑลกว่างตุงมีจำนวนถึง 34.5 ล้านคนมากกว่าภูมิภาคอื่น ๆ ของจีน โดยหนิงเซีย กานสู และชิงไห่ เป็นเมืองที่มีผู้เข้าไปท่องเที่ยวน้อยที่สุดในประเทศจีน ในช่วงไม่กี่ปีที่ผ่านมา เศรษฐกิจที่กำลังเติบโตของจีนยังก่อให้เกิดการท่องเที่ยวทางธุรกิจ เมื่อเดือนพฤษภาคมปี 2015 มีจุดประสงค์หลักในการเดินทางเพื่อทำธุรกิจของบริษัทในประเทศจีน ได้แก่ การประชุมการฝึกอบรมการจัดนิทรรศการและ

การจัดนิทรรศการต่าง ๆ รวมถึงงานโครงการและการขายผลิตภัณฑ์ต่าง ๆ (Liisa Jaaskelainen, 2018) ดังแสดงในภาพที่ 1.2



ภาพที่ 1.2 จำนวนนักท่องเที่ยวขาเข้าในจีน ตั้งแต่ ค.ศ. 2004-2017

ที่มา: <https://www.travelchinaguide.com/tourism/>

จากแผนภูมิที่ 1.2 แสดงให้เห็นถึงจำนวนของนักท่องเที่ยวในแต่ละปีที่มีจำนวนผกผันอยู่มาก แต่ก็ค่อย ๆ เติบโตขึ้นทีละน้อย โดยจำนวนจากแผนภูมิดังกล่าวมีนักท่องเที่ยวไทยที่เดินทางไปประเทศจีนในปี 2017 จำนวน 740,000 คน โดยทางคุณจาง ซินหง ผู้อำนวยการองค์การส่งเสริมการท่องเที่ยวแห่งประเทศไทยประจำประเทศจีน (CNTA) ต้องการให้นักท่องเที่ยวไทยเพิ่มขึ้นร้อยละ 15 และพบการนักท่องเที่ยวไทยเดินทางไปแถบเส้นทางสายไหมมากที่สุด (อรอนงค์ อรุณเอก, 2018) และในปี 2018 มีนักท่องเที่ยวไทยเดินทางไปยังประเทศจีนจำนวน 605,025 คน ลดลงร้อยละ 3.45 และมีค่าใช้จ่าย 21,195 ล้านบาท ทั้งนี้ นายพงษ์ภาณุ เศวตรุนทร์ ปลัดกระทรวงการท่องเที่ยวและกีฬา เปิดเผยว่า ได้สรุปตัวเลขนักท่องเที่ยวไทยที่เดินทางไปต่างประเทศตลอดปี 2018 มีทั้งสิ้น 8.79 ล้านคน เพิ่มขึ้นร้อยละ 7.23 มีการใช้จ่ายออกนอกประเทศ 276,019 ล้านบาท เพิ่มขึ้นร้อยละ 9.59 (ไทยรัฐฉบับพิมพ์, 2018)

มณฑลซานตง เป็นเมืองที่ทำเรือสำคัญของประเทศจีนถึง 2 แห่งที่นับว่าเป็นเมืองท่าน้ำลึก และที่ทำน้ำขนส่งสินค้าที่มากจากการคมนาคมทางเรือ รวมถึงเขตพัฒนาเศรษฐกิจและเทคโนโลยีอยู่อีกด้วย จึงทำให้มณฑลซานตงเป็นเมืองแห่งเทคโนโลยีต่าง ๆ มากมาย อีกทั้งยังเป็นเมืองที่มีการผลิตสินค้าอิเล็กทรอนิกส์ส่งออกที่มีชื่อเสียง ยี่ห้อที่มีชื่อเสียงที่สุดคือ Hisense และ Haier ที่มีฐานการผลิตอยู่ในเมืองชิงเต่า ดังตารางที่แสดงต่อไปนี้ ที่แสดงถึงตัวชี้วัดทางเศรษฐกิจที่สำคัญของมณฑลซานตง

ตารางที่ 1.1 แสดงตัวชี้วัดทางเศรษฐกิจที่สำคัญของมณฑลซานตง

Economic Indicators	2016		2017	
	Value	Growth (% , y-o-y)	Value	Growth (% , y-o-y)
Gross Domestic Product (RMB bn)	6,700.8	7.6 ¹	7,267.8	7.4 ¹
Per Capita GDP (RMB)	67,706	6.7 ¹	72,851	7.6 ¹
Added Value Output				
Primary industry (RMB bn)	492.9	3.9 ¹	487.7	3.5 ¹
Secondary industry (RMB bn)	3,041.0	6.5 ¹	3,292.5	6.3 ¹
Tertiary industry (RMB bn)	3,166.9	9.3 ¹	3,487.6	9.1 ¹
Value-added Industrial Output ² (RMB bn)	—	6.8 ¹	—	6.9 ¹
Fixed-assets Investment (RMB bn)	5,054.6	10.5	5,423.6	7.3
Retail Sales (RMB bn)	3,064.6	10.4	3,364.9	9.8
Inflation (Consumer Price Index, %)	—	2.1	—	1.5
Exports (US\$ bn)	137.2	-4.7	147.1	7.3
By foreign-invested enterprises (US\$ bn)	50.5	-10.0	50.8	0.7
Imports (US\$ bn)	97.1	0.4	116.0	19.2
By foreign-invested enterprises (US\$ bn)	32.0	-12.4	33.3	4.2
Utilized Foreign Direct Investment (US\$ bn)	16.8	3.2	—	—

ที่มา: Shandong Statistical Yearbook 2017 Shandong Statistical Bureau และ China

Customs Statistics

จากตารางที่ 1.1 แสดงให้เห็นถึงตัวเลขและจำนวนเงินมหาศาลที่ผ่านการขับเคลื่อนในมณฑลนี้ โดยมีจำนวนการส่งออกในปี 2017 ถึง 147.1 ล้านล้านดอลลาร์สหรัฐ และมณฑลนี้มักจะค่าผลิตภัณฑ์มวลรวมภายในสูง แสดงให้เห็นถึงการขับเคลื่อนทางเศรษฐกิจที่ดี

คณะกรรมการพัฒนาการท่องเที่ยวมณฑลซานตงรายงานว่าการพัฒนาตลาดการท่องเที่ยวและการบริโภคในมณฑลซานตงช่วงครึ่งปีแรก เติบโตขึ้นอย่างรวดเร็ว โดยมีจำนวนนักท่องเที่ยวทั้งในและต่างประเทศทั้งหมด 370 ล้านคน เพิ่มขึ้นจากปี 2017 ถึงร้อยละ 9.2 คิดเป็นมูลค่าถึง 436.09 พันล้านหยวน (2.18 ล้านล้านบาท) และยังพบว่า ปริมาณการบริโภคด้านการท่องเที่ยวเพิ่มขึ้นสูงกว่าการบริโภคด้านอื่นโดยรวมของมณฑลถึงร้อยละ 3 เมื่อเทียบการบริโภคต่อหัวของนักท่องเที่ยว เพิ่มขึ้นสูงกว่าร้อยละ 4 เมื่อเทียบกับปีก่อนในช่วงครึ่งปีแรก การท่องเที่ยวซานตง มีนโยบายมุ่งเน้นการปฏิรูปโครงสร้างพื้นฐาน เพื่อเร่งการปรับปรุงคุณภาพและประสิทธิภาพโครงการแบบดั้งเดิม โดยมีโครงการส่งเสริมการท่องเที่ยวกว่า 1,100 โครงการ ด้วยมูลค่าการลงทุนกว่า 115.3 พันล้านหยวน (5.765 แสนล้านบาท) โดยมีการแบ่งการพัฒนาออกเป็นสองส่วน คือ ด้านการพัฒนาอุตสาหกรรมท่องเที่ยวในเมือง มีการนำเทคโนโลยีใหม่ ๆ มาใช้ในด้านการท่องเที่ยว อาทิ เทคโนโลยีความเสมือนจริง (VR) ที่วี 3 มิติ (Naked Eyes 3D) เทคโนโลยีแสง 3 มิติลอยตัวรอบด้านเสมือนจริง (Hologram) Smart Tourism ที่จะช่วยให้นักท่องเที่ยวได้รับความสะดวกสบายในการค้นหาข้อมูลการท่องเที่ยว ฯลฯ รวมถึงมีการให้บริการท่องเที่ยวรูปแบบใหม่ที่มีความเป็นสากลมากขึ้น เพื่อเพิ่มศักยภาพของแหล่งท่องเที่ยว และตอบสนองความต้องการของนักท่องเที่ยวกลุ่มต่าง ๆ ได้ดียิ่งขึ้น เช่น การล่องเรือยอร์ช การขับรถบ้านท่องเที่ยว การเล่นสกี การจัดนิทรรศการท่องเที่ยว เป็นต้น โดยการท่องเที่ยวรูปแบบใหม่นี้กำลังพัฒนาอย่างรวดเร็วทั่วทั้งมณฑลซานตง ด้านถัดมา คือ การพัฒนาอุตสาหกรรมท่องเที่ยวในชนบท ในครึ่งปีแรก มีจำนวนนักท่องเที่ยวในเขตชนบทกว่า 200 ล้านคน เมื่อเทียบกับช่วงเดียวกันของปีที่แล้วเติบโตขึ้นถึงร้อยละ 10.3 โดยมีมูลค่าการบริโภคการท่องเที่ยวในชนบทเท่ากับ 116.18 พันล้านหยวน (5.809 แสนล้านบาท) ทั้งนี้ มีการสร้างแบบจำลองการท่องเที่ยวในชนบท ซึ่งมีการลงทุนรวม 250 ล้านหยวน (1.25 พันล้านบาท) เพื่อการพัฒนาอุตสาหกรรมท่องเที่ยวแบบบูติกหนึ่งในชนบท มีการส่งเสริมการรวมกลุ่มการท่องเที่ยวชนบทเมืองท่องเที่ยวขนาดเล็ก และอุทยานการท่องเที่ยวชนบททั่วทั้งมณฑล รวมถึงการให้คำแนะนำในการพัฒนามาตรฐานโรงแรมบูติก และมีการให้คำแนะนำชุมชนต่าง ๆ กว่า 300 แห่ง ให้ดำเนินการจัดเทศกาลการท่องเที่ยวและกิจกรรมพื้นบ้านตามลักษณะเด่นและทรัพยากรที่มีอยู่ของแต่ละชุมชน (ศูนย์ข้อมูลเพื่อธุรกิจไทยในจีน ณ เมืองชิงเต่า, 2018)

นอกจากการพัฒนาคุณภาพโครงสร้างพื้นฐานในการส่งเสริมการท่องเที่ยว มณฑลซานตง ยังมีการเซ็นสัญญาความร่วมมือ “มาตรการการจัดการช่องทางการท่องเที่ยวต่างประเทศมณฑลซานตง” กับ 68 หน่วยงานจาก 15 ประเทศและภูมิภาค ส่งผลให้ครึ่งปีแรกของปี 2018 มีจำนวนนักท่องเที่ยวต่างชาติ เดินทางมายังมณฑลซานตง จำนวน 2,329,900 คน มีอัตราการเติบโตต่อปีสูงร้อยละ 5.48 รวมถึงมีการเสริมสร้างการกำกับดูแลประสิทธิภาพด้านการท่องเที่ยว โดยมีการจัดตั้งหน่วยงานด้านอุตสาหกรรม การท่องเที่ยวและการพาณิชย์ ดำรวจท่องเที่ยว ศาลท่องเที่ยว รวมถึงมีการดำเนินการอย่างจริงจังในการบังคับใช้กฎหมาย และการจัดการคดีร่วมกัน เพื่อให้นักท่องเที่ยวมีความมั่นใจในความปลอดภัยสูงสุดในการท่องเที่ยวในมณฑลซานตง ทั้งนี้รายได้ที่มาจากนักท่องเที่ยว ในปี 2014 มีจำนวน 619,250 ล้านหยวน โดยมีรายได้จากนักท่องเที่ยวชาวต่างชาติ 2,710 ล้านดอลลาร์สหรัฐ มีสถานที่ท่องเที่ยวระดับ A 783 แห่ง โดยแบ่งเป็น สถานที่ชมวิวระดับ 5A 9 แห่ง ระดับ 4A 186 แห่ง (ศูนย์ข้อมูลเพื่อธุรกิจไทยในจีน ณ เมืองชิงเต่า, 2018)

ด้วยเหตุนี้ด้วยทำให้ผู้วิจัยสนใจที่จะศึกษาการท่องเที่ยวในมณฑลซานตงช่วงนอกฤดูกาล ว่านักท่องเที่ยวที่ไปเที่ยวนั้นไปเที่ยวในสถานที่ใด ทำกิจกรรมใดบ้าง และแตกต่างจากการไปท่องเที่ยวในช่วงฤดูกาลหรือไม่

1.2 วัตถุประสงค์ของการวิจัย

- 1.2.1 เพื่อศึกษาสถานที่ท่องเที่ยวในมณฑลซานตงช่วงนอกฤดูกาลท่องเที่ยว
- 1.2.2 เพื่อศึกษากิจกรรมในสถานที่ท่องเที่ยว
- 1.2.3 เพื่อศึกษาวิธีการเดินทางไปยังสถานที่ท่องเที่ยว

1.3 ประโยชน์ที่คาดว่าจะได้รับ

- 1.3.1 ทำให้ทราบถึงสถานที่ท่องเที่ยวในมณฑลซานตงช่วงนอกฤดูกาลท่องเที่ยว
- 1.3.2 ทำให้ทราบถึงกิจกรรมในสถานที่ท่องเที่ยว
- 1.3.3 ทำให้ทราบถึงวิธีการเดินทางไปยังสถานที่เที่ยวนั้น ๆ
- 1.3.4 ทำให้สามารถเพิ่มพูนทักษะการค้นคว้าข้อมูล และฝึกฝนทักษะการใช้ภาษาของผู้วิจัย

1.4 ขอบเขตการศึกษา

1.4.1 การศึกษาครั้งนี้เน้นศึกษาเฉพาะสถานที่ท่องเที่ยวที่ติดอันดับในเว็บไซต์ที่มีชื่อเสียง 7 เว็บไซต์

1.4.2 การศึกษาครั้งนี้เน้นศึกษาเพียง 10 อันดับแรกที่จัดอันดับคล้ายกันเท่านั้น

1.4.3 การศึกษาครั้งนี้จะศึกษาเฉพาะสถานที่ท่องเที่ยวและกิจกรรมในสถานที่ท่องเที่ยวของมณฑลซานตง 10 อันดับแรกเท่านั้น

1.4.4 การศึกษาครั้งนี้มีการวางแผนการเดินทางจากแอปพลิเคชัน Baidu Map ที่เป็นที่นิยมในการวางแผนการเดินทาง

บทที่ 2

วรรณกรรมที่เกี่ยวข้อง

2.1 ความหมายของการท่องเที่ยวและนักท่องเที่ยว

ธฤชวรรณ มาตกุล (อ้างถึงใน บุญเลิศ ตั้งจิตวัฒนา, 1999) กล่าวว่า การท่องเที่ยว หมายถึง การเดินทางที่เป็นการชั่วคราวด้วยความสมัครใจ มิใช่ถูกบังคับหรือเพื่อสินจ้างแต่เพื่อวัตถุประสงค์อื่น เช่น เพื่อการพักผ่อนหย่อนใจ ความสนุกสนานเพลิดเพลิน การศึกษา ศาสนา กีฬา เยี่ยมญาติมิตร ติดต่อธุรกิจ การประชุมสัมมนา เป็นต้น มิฉะนั้นก็จะเป็นการเดินทางไม่ใช่การท่องเที่ยว

รุ่งนภา ด้วงทอง (อ้างถึงใน บุญเลิศ ตั้งจิตวัฒนา, 1999) กล่าวว่า องค์การสหประชาชาติได้จัดประชุมว่าด้วยการเดินทางและท่องเที่ยวระหว่างประเทศขึ้นที่กรุงโรม ประเทศอิตาลี โดยมีเงื่อนไข 3 ประการ คือ

2.1.1 มีการเดินทาง (Travel) หมายถึง มีการวางแผนเดินทางจากสถานที่หนึ่งไปยังอีกสถานที่หนึ่ง โดยใช้ยานพาหนะนำไปเป็นระยะใกล้หรือไกล

2.1.2 มีจุดหมายปลายทาง หมายถึง มีสถานที่ที่เลือกเดินทางไปเยือนและใช้ช่วงเวลาหนึ่งอยู่ ณ ที่นั้น มักเป็นสถานที่ที่มีความสวยงามหรือเป็นสถานที่ที่มีรากฐานทางประวัติศาสตร์ที่ยิ่งใหญ่

2.1.3 มีความมุ่งหมาย หมายถึง มีความประสงค์ในการเดินทางที่ไม่ใช่เพื่อไปประกอบอาชีพหรือไปอยู่ประจำ ซึ่งความมุ่งหมายนี้สามารถแบ่งได้เป็น 9 ประการ คือ

- ก. ความมุ่งหมายเพื่อพักผ่อนในวันหยุด
- ข. ความมุ่งหมายเพื่อวัฒนธรรมและศาสนา
- ค. ความมุ่งหมายเพื่อการศึกษา
- ง. ความมุ่งหมายเพื่อการกีฬาและบันเทิง
- จ. ความมุ่งหมายเพื่อชมประวัติศาสตร์และความสนใจพิเศษ
- ฉ. ความมุ่งหมายเพื่องานอดิเรก
- ช. ความมุ่งหมายเพื่อเยี่ยมญาติมิตร

ช. ความมุ่งหมายเพื่อธุรกิจ

ฅ. ความมุ่งหมายเพื่อประชุมและสัมมนา

อัจฉรา สมบัตินนทนา (2012) (อ้างถึงใน บุญเลิศ จิตตั้งวัฒนา, 2005) สมาคมระหว่างประเทศแห่งความเชี่ยวชาญด้านการท่องเที่ยว (International Association of Scientific Experts in Tourism-IASET) ได้ให้ความหมายของการท่องเที่ยวไว้ว่า การท่องเที่ยวหมายถึง การเดินทางจากที่อยู่ถาวรไปยังอีกที่หนึ่งเป็นการชั่วคราวและไม่เกี่ยวข้องกับการทำกิจกรรมที่เป็นการหารายได้

ศรัญญา วรากุลวิทย์ (2015) (อ้างถึงใน องค์การสหประชาชาติ, 1937) ได้ให้ความหมายของนักท่องเที่ยวนานาชาติ (International Tourist) ในการประชุมองค์การสันนิบาตว่า บุคคลที่เดินทางไปประเทศอื่นที่ไม่ใช่ถิ่นที่อยู่อาศัยของตน เป็นเวลาอย่างน้อย 24 ชั่วโมง เช่น บุคคลที่เดินทางไปพักผ่อน เยี่ยมญาติ ไปรักษาสุขภาพ ร่วมประชุม ยกเว้นนักท่องเที่ยวเรือสำราญทางทะเล ถึงแม้เดินทางมาจากประเทศหนึ่งและพำนักไม่ถึง 24 ชั่วโมงก็ตามก็นับเป็นนักท่องเที่ยวนานาชาติ ส่วนบุคคลที่ไม่ใช่นักท่องเที่ยว ได้แก่ บุคคลที่เดินทางไปทำงาน มาตั้งหลักแหล่ง นักเรียนนักศึกษา ชาวต่างประเทศที่ทำงานในประเทศนั้น

จากความหมายของคำว่า ท่องเที่ยว ที่ผู้เขียนหลายท่านได้กล่าวมานั้น สรุปได้ว่า การท่องเที่ยว หมายถึง การเดินทางจากจุดหนึ่งไปยังจุดหนึ่งโดยมีจุดประสงค์และเป็นไปด้วยความสมัครใจ การท่องเที่ยวจะต้องมีการเดินทางทางกลับมายังภูมิลำเนาโดยนับว่าเป็นการเดินทางชั่วคราว ในส่วนของนักท่องเที่ยวนั้น หมายถึง บุคคลที่เดินทางไปสถานที่ที่ไม่ใช่ถิ่นที่ตนอาศัยเป็นเวลาอย่างน้อย 24 ชั่วโมง โดยมีวัตถุประสงค์เพื่อการพักผ่อน ไม่ใช่เพื่อสร้างถิ่นฐาน

2.2 แนวคิดทฤษฎี

2.2.1 ทฤษฎีแรงจูงใจ

สุวีร์ณัฐ โสภณสิริ (2011) แรงจูงใจ เป็นแรงขับที่เกิดขึ้นเพื่อตอบสนองความต้องการทั้งทางด้านร่างกายและจิตใจ โดยผ่านการซื้อ การใช้สินค้าและบริการ สำหรับนักท่องเที่ยวแรงจูงใจคือแรงขับภายในที่กระตุ้นให้นักท่องเที่ยวเลือกที่จะไปสถานที่ต่าง ๆ โดยมีพื้นฐานมาจากความต้องการที่ยังไม่ได้รับการตอบสนองของนักท่องเที่ยวและพฤติกรรมที่เกิดขึ้นเพื่อตอบสนองความต้องการดังกล่าว แรงจูงใจในการท่องเที่ยวมีความคล้ายคลึงกับ วัตถุประสงค์ในการท่องเที่ยว แต่แตกต่างกันตรงที่แรงจูงใจเป็นเหตุภายใน (Intrinsic reasons) ของนักท่องเที่ยว ส่วนวัตถุประสงค์คือเหตุผล

ภายนอก (Extrinsic reasons) สรุปได้ว่า นักท่องเที่ยว อาจจะเดินทางท่องเที่ยวด้วยวัตถุประสงค์เพื่อเยี่ยมญาติ แต่การเดินทางของนักท่องเที่ยวอาจจะเกิด จากแรงจูงใจเพื่อแก้ไขความขัดแย้งในอดีตที่มีกับญาติก็ได้

2.2.2 ปัจจัยกำหนดความต้องการเดินทางท่องเที่ยว

ปัจจัยกำหนดความต้องการเดินทางท่องเที่ยว หมายถึง ปัจจัยที่ทำให้เกิดความต้องการเดินทางท่องเที่ยวของมนุษย์เปลี่ยนแปลงไป ซึ่งปัจจัยกำหนดความต้องการเดินทางท่องเที่ยวที่สำคัญมีอยู่หลายปัจจัยด้วยกัน พอสรุปได้ 13 ปัจจัย (ประภาดา สุวรรณพันธ์, 2016) ดังนี้

ก. ความเจริญทางเศรษฐกิจ ในช่วงที่เศรษฐกิจเจริญรุ่งเรือง การเดินทางท่องเที่ยวจะมีมาก บริษัทต่าง ๆ อาจขอให้ธุรกิจนำเที่ยวช่วยจัดกรุ๊ปทัวร์แก่พนักงานของตนเดินทางไปท่องเที่ยวยังสถานที่ต่าง ๆ แต่ในช่วงเศรษฐกิจตกต่ำ ธุรกิจประสบปัญหาหนัก การเดินทางท่องเที่ยวก็ได้รับผลกระทบไปด้วย

ข. การเพิ่มขึ้นของรายได้ที่ใช้จ่ายได้ของประชาชน เมื่อประชาชนมีรายได้ที่ใช้จ่ายได้เพิ่มขึ้น ก็จะมีเงินเหลือเก็บไว้ท่องเที่ยว ถ้ามีเงินเหลือน้อยก็อาจท่องเที่ยวในแหล่งท่องเที่ยวใกล้ ๆ ถ้ามีเงินเหลือมากก็อยากที่จะท่องเที่ยวไปยังแหล่งท่องเที่ยวไกลออกไป ซึ่งมีผลทำให้เกิดการเดินทางท่องเที่ยวเพิ่มมากขึ้น

ค. ค่าใช้จ่ายในการเดินทางท่องเที่ยวหากท้องถิ่นใดมีค่าใช้จ่ายในการเดินทางท่องเที่ยวสูง ก็จะมีนักท่องเที่ยวเดินทางไปน้อย หากท้องถิ่นใดมีค่าใช้จ่ายในการเดินทางท่องเที่ยวต่ำ ก็จะมีนักท่องเที่ยวเดินทางไปมาก ทั้งนี้เพราะนักท่องเที่ยวประเภทมวลชนมีมากกว่านักท่องเที่ยวประเภทรายได้สูง

ง. รสนิยมของประชาชน ท้องถิ่นใดที่ประชาชนมีรสนิยมชอบการเดินทางท่องเที่ยว ก็จะทำให้มีการเดินทางท่องเที่ยวมาก ท้องถิ่นใดที่ประชาชนไม่นิยมการเดินทางท่องเที่ยวก็จะทำให้การเดินทางท่องเที่ยวน้อยลง

จ. ลัทธิเอาอย่าง เป็นปัจจัยหนึ่งที่มีผลต่อการเดินทางท่องเที่ยว เมื่อคนในท้องถิ่นใดมีการเดินทางท่องเที่ยว ก็จะทำให้เกิดลัทธิเอาอย่างหรือเกิดการชักจูงกัน ทำให้ท้องถิ่นอื่นมีการเดินทางท่องเที่ยวมากขึ้นตามไปด้วย

ฉ. การกระจายตัวของประชากรทางภูมิศาสตร์ ท้องถิ่นใดมีญาติมิตรกระจายตัวไปตามที่ต่าง ๆ มาก ย่อมมีการเดินทางไปมาหาสู่กันมากด้วยก็จะเกิดการขยายตัวของการเดินทางท่องเที่ยว ตามไปด้วย

ช. เวลาว่าง นับเป็นปัจจัยอีกตัวหนึ่งที่มีผลต่อการเดินทางท่องเที่ยว คนเราจะเดินทางท่องเที่ยวได้ก็ต้องมีเวลาว่าง ยิ่งมีเวลาว่างมากก็ยิ่งมีโอกาสเดินทางท่องเที่ยวได้มาก

ซ. การพัฒนาหรือการสร้างแหล่งท่องเที่ยว ไม่ว่าจะพัฒนาแหล่งท่องเที่ยวเดิมหรือสร้างแหล่งท่องเที่ยวขึ้นใหม่ ล้วนเป็นปัจจัยให้มีการเดินทางท่องเที่ยวเพิ่มมากขึ้น

ฅ. ฤดูกาล การเปลี่ยนแปลงฤดูกาลในแต่ละประเทศทำให้เกิดการเดินทางท่องเที่ยวเพื่อหนีฤดูกาลที่ไม่เหมาะสม ย่อมส่งผลให้เกิดการเดินทางท่องเที่ยวเพิ่มมากขึ้น นอกจากนั้นฤดูกาลยังมีส่วนสำคัญในการกำหนดลักษณะสิ่งดึงดูดใจให้เดินทางท่องเที่ยวเพื่อชมความสวยงามของ แหล่งท่องเที่ยวด้วย เช่น นักท่องเที่ยวที่จะเดินทางไปเล่นสกีจะต้องไปช่วงฤดูหนาวที่มีปริมาณหิมะตกทับถมมากพอหรือจะไปดูดอกบัวตองบานก็ต้องไปช่วงเดือนพฤศจิกายนของทุกปี เป็นต้น

ญ. การศึกษา การขยายตัวของการศึกษาและโครงสร้างทางสังคมที่เปลี่ยนแปลงช่วยให้คนมีการศึกษาสูงขึ้นและได้เรียนรู้เรื่องราวของสังคมอื่นจะทำให้เกิดความอยากรู้อยากเห็น อีกทั้งการที่สตรีมีอิสระที่จะออกเดินทางท่องเที่ยวได้อย่างเสรีย่อมทำให้เกิดการเดินทางท่องเที่ยวเพิ่มมากขึ้น

ฎ. สื่อมวลชน การพัฒนาทางเทคโนโลยีช่วยให้การโฆษณาเผยแพร่ข่าวสารการท่องเที่ยวของสื่อมวลชนมีประสิทธิภาพมากขึ้นเช่น การเผยแพร่ภาพทางโทรทัศน์ผ่านดาวเทียมเป็นต้น ล้วนทำให้ประชาชนจำนวนมากสามารถรับข่าวสารการท่องเที่ยวได้อย่างทั่วถึงและมีผลกระทบทำให้เกิดความต้องการเดินทางท่องเที่ยวมากขึ้น

ฏ. การตลาดท่องเที่ยว การพัฒนาระบบการตลาดท่องเที่ยวที่มีประสิทธิภาพช่วยให้การจัดจำหน่ายบริการท่องเที่ยวถึงมือลูกค้าได้ดียิ่งขึ้น เช่น ระบบการเดินทางก่อนผ่อนชำระภายหลังหรือระบบการส่งข่าวสารถึงลูกค้าเป้าหมายอย่างสม่ำเสมอเป็นต้นนอกจากนั้นยังมีการร่วมมือทางการตลาดระหว่างผู้ประกอบการธุรกิจท่องเที่ยวทั้งแนวตั้งและแนวนอนในการจัดทำเอกสารนำเที่ยวรายการต่าง ๆ เผยแพร่โฆษณาออกไป ยิ่งเกิดการจูงใจให้มีการเดินทางท่องเที่ยวเพิ่มมากขึ้น

ฐ. นโยบายส่งเสริมการท่องเที่ยวของรัฐบาล ปัจจุบันนโยบายการส่งเสริมการท่องเที่ยวของรัฐบาลมีความสำคัญต่อการเดินทางท่องเที่ยวมาก เช่น การประกาศปีการท่องเที่ยวไทย การอำนวยความสะดวก

สะดวกในการเข้าออกประเทศ การอำนวยความสะดวกด้านโครงสร้างพื้นฐานทางการท่องเที่ยว การส่งเสริมสนับสนุนผู้ประกอบการธุรกิจท่องเที่ยวเป็นต้นล้วนแต่มีผลต่อการเพิ่มขึ้นของการเดินทางท่องเที่ยว

2.2.3 ทฤษฎีแรงผลักและแรงดึง (Push-Pull Factors)

ทฤษฎีนี้ถูกนำเสนอเป็นครั้งแรกในปี 1977 โดย Dann ซึ่งเป็นนักวิชาการด้านพฤติกรรมนักท่องเที่ยว กล่าวว่า แรงจูงใจของนักท่องเที่ยวแบ่งออกเป็นสองลักษณะคือ แรงผลักและแรงดึง โดยแรงผลักเกิดจากแรงกระตุ้นภายในให้นักท่องเที่ยวตัดสินใจไปท่องเที่ยวแทนการทำกิจกรรมอื่น ๆ ซึ่งแรงผลักเกิดจากความต้องการของนักท่องเที่ยวแต่ยังไม่ได้รับการตอบสนอง เช่น ความต้องการ หลีกหนีจากความจำเจ ความต้องการพักผ่อน ความต้องการสุขภาพที่ดี เป็นต้น (สุวิรัตน์ ฐิติโสภณศิริ, 2011 อ้างถึงใน Kim & Lee, 2002) ส่วนแรงดึงนั้นเกิดจากแรงกระตุ้นภายนอก ที่ทำให้นักท่องเที่ยวตัดสินใจว่าจะไปเที่ยวสถานที่ใด โดยแรงดึงจะเกี่ยวข้องกับองค์ประกอบของสถานที่นั้น ๆ เช่น สภาพภูมิอากาศ สิ่งอำนวยความสะดวก หรือค่าบัตรโดยสารที่มีราคาถูก เป็นต้น (สุวิรัตน์ ฐิติโสภณศิริ, 2011 อ้างถึงใน Klenosky, 2002)

2.2.4 ทฤษฎีพฤติกรรมนักท่องเที่ยว

เนาวรัตน์ พลายน้อยและคณะ (1995) ได้เสนอว่าการวิเคราะห์พฤติกรรมนักท่องเที่ยวนั้นมักจะกล่าวถึงปัจจัยที่ทำให้บุคคลตัดสินใจในการเดินทางท่องเที่ยวซึ่งได้แก่ค่าใช้จ่ายที่ใช้สำหรับการท่องเที่ยวเวลาสำหรับการท่องเที่ยวและความตั้งใจที่จะเดินทางมาท่องเที่ยวซึ่งทั้ง3องค์ประกอบนี้เป็นตัวกำหนดที่สำคัญยิ่งต่อการเดินทางท่องเที่ยวเพื่อตอบสนองความอยากรู้อยากเห็นของมนุษย์ องค์ประกอบเหล่านี้จึงเป็นกรอบกำหนดทิศทางและขนาดของพฤติกรรมนักท่องเที่ยวให้แตกต่างกันออกไปตามข้อจำกัดที่แต่ละบุคคลมีอยู่กล่าวคือบุคคลที่มีรายได้ต่ำมีเวลาน้อยหรือไม่ตั้งใจที่จะท่องเที่ยวจะสามารถท่องเที่ยวได้ไกลและในเวลาสั้นเท่านั้นแต่ในขณะที่คนที่มีรายได้สูง มีเวลามาก และมีความตั้งใจที่จะเดินทางท่องเที่ยวสถานที่ที่ทันสมัยและมีคุณภาพเหนือกว่า เป็นต้น

สรชัย พิศาลบุตร และ นฤมล สมิตินันท์ (2009) ได้กล่าวว่าพฤติกรรมของมนุษย์อาจแตกต่างกันไปตามสถานภาพทางสังคมของแต่ละคนซึ่งการแสดงออกอาจมีเหตุผลหลายอย่างประกอบกันกล่าวคือส่วนหนึ่งมาจากความพอใจส่วนตัวและอีกส่วนหนึ่งเพื่อต้องการแสดงสถานภาพของตนเพื่อให้สังคมยอมรับและยกย่องสำหรับคนบางคนที่การเดินทางท่องเที่ยวมีเหตุผลมาจากความ

ต้องการที่จะหลีกเลี่ยงภาระกิจประจำวันที่ซ้ำซากนอกจากนี้ก็มีการเดินทางเพื่อตอบสนองความอยากรู้
อยากรู้ประสบการณ์ที่แปลกใหม่

2.2.5 ปัจจัยที่ส่งเสริมการท่องเที่ยวในแต่ละภูมิภาค

ก. ปัจจัยทางภูมิศาสตร์

1) ลักษณะภูมิประเทศ จะเปลี่ยนแปลงตลอดเวลา เกิดจากการ
เปลี่ยนแปลงของเปลือกโลก ซึ่งมีได้ 2 ลักษณะ คือ

- การเปลี่ยนแปลงภายในเปลือกโลก เช่น ภูเขา ภูเขาไฟ ที่เกิดจากการดัน
ตัวของ ความร้อนใต้ผิวโลก

- การเปลี่ยนแปลงบริเวณผิวโลก เช่น เนินทราย (Sand Dune) ใน
ทะเลทรายเกิดจากลมพัดทรายมากองรวมกันเป็นเนิน

2) ลักษณะภูมิอากาศ สภาพอากาศที่แตกต่างกันในแต่ละพื้นที่ จะทำให้
เกิดสภาพภูมิประเทศที่สวยงามต่างกัน และดึงดูดนักท่องเที่ยวต่างถิ่นเข้ามาท่องเที่ยวสถานที่นั้น ๆ
ได้มากขึ้น

ข. ปัจจัยทางวัฒนธรรม

ปัจจัยทางวัฒนธรรม คือ วิธีการดำเนินชีวิตของคนในสังคมและหลักเกณฑ์การดำเนินชีวิต ซึ่ง
มีการสืบทอดปฏิบัติต่อกันมา อาจมีการเปลี่ยนแปลงตามเวลา ในแต่ละชาติจะมีวัฒนธรรมที่แตกต่าง
กัน การท่องเที่ยวโดยอาศัยปัจจัยทางวัฒนธรรม จะก่อให้เกิดการเรียนรู้วัฒนธรรมต่าง ๆ และเกิดการ
แลกเปลี่ยน นำไปสู่การเกิดวัฒนธรรมใหม่ ๆ

2.3 นโยบาย

2.3.1 นโยบายส่งเสริมการลงทุน

ศูนย์ข้อมูลเพื่อธุรกิจไทยในจีน ณ เมืองชิงเต่า ได้กล่าวว่่านโยบายส่งเสริมการลงทุนของ
มณฑลซานตง มีดังนี้

ก. รัฐบาลซานตงสนับสนุนให้บริษัทต่างชาติลงทุนด้วยวิธีร่วมทุนกับบริษัทจีน โดยมี
อุตสาหกรรมที่รัฐบาลสนับสนุนให้บริษัทต่างชาติลงทุนได้แก่ อุตสาหกรรมการผลิตระดับสูง

อุตสาหกรรมไฮเทค ธุรกิจบริการสมัยใหม่ อุตสาหกรรมพลังงานทดแทน อุตสาหกรรมการประหยัดพลังงานและเป็นมิตรต่อสิ่งแวดล้อม ธุรกิจบริการ outsource ธุรกิจการท่องเที่ยว

ข. รัฐบาลชานตงสนับสนุนบริษัทต่างชาติร่วมมือกับองค์กร R&D

ค. รัฐบาลชานตงสนับสนุนให้บริษัทต่างชาติก่อตั้งสำนักงานใหญ่ระดับภูมิภาค ศูนย์ R&D ศูนย์บริหารการเงินและองค์กรอื่น ๆ ที่ชานตง

2.3.2 การมุ่งพัฒนาการท่องเที่ยวเชิงเกษตรของประเทศไทย

ในช่วง 2 ปีที่ผ่านมา อุตสาหกรรมท่องเที่ยวเชิงเกษตรของจีน โดยเฉพาะในเมืองระดับ Tier 2 และ 3 ซึ่งมีการพัฒนาทางเศรษฐกิจอย่างรวดเร็ว มีความต้องการเดินทางท่องเที่ยวเพื่อพักผ่อนหย่อนใจเพิ่มขึ้นอย่างต่อเนื่อง

ขณะนี้ ผู้ประกอบธุรกิจท่องเที่ยวหลายรายอยู่ระหว่างการปรับเปลี่ยนรูปแบบการดำเนินธุรกิจสู่การท่องเที่ยวเชิงเกษตร คาดว่าในอนาคตธุรกิจท่องเที่ยวเชิงเกษตรจะกลายเป็น 1 ในอุตสาหกรรมที่สำคัญของประเทศไทย ปี 2017-2020 จะเป็นโอกาสการสำหรับธุรกิจท่องเที่ยวเชิงเกษตร เนื่องจากรัฐบาลจีนจะกำหนดนโยบายต่าง ๆ ที่สนับสนุนและส่งเสริมธุรกิจดังกล่าว เช่น

ก. นโยบายทางการใช้ที่ดิน ก่อนหน้านี ประเทศจีนเข้มงวดกับการอนุมัติการใช้ที่ดินเพื่อการก่อสร้าง แต่ขณะนี้ ประเทศจีนเพิ่งได้ปรับนโยบายการใช้ที่ดินสำหรับ 5 ปีข้างหน้า โดยวางแผนจะเพิ่มพื้นที่เพื่อการก่อสร้าง 12 ล้านหมู่ (ประมาณ 5 ล้านไร่) นับว่าเป็นโอกาสที่ดีสำหรับการพัฒนาอุตสาหกรรมดังกล่าว

ข. ขยายบริการด้านเงินกู้ ปัจจุบันบริการทางการเงินของธนาคารในเขตชนบทของประเทศไทยได้ขยายมากขึ้น การกู้เงินเพื่อพัฒนาธุรกิจท่องเที่ยวเชิงเกษตรและธุรกิจการเกษตรแบบทันสมัยจะทำได้ง่ายขึ้น โดยรัฐบาลจะแนะนำให้ธนาคารเพิ่มหลักทรัพย์ค้ำประกันสินเชื่อ เช่น การใช้เรือรถจักรยาน กรรมสิทธิ์ทางป่าไม้ อุปกรณ์และเครื่องจักรทางการเกษตร กระแสเงินสด (Cash Flow) เป็นต้น รวมถึงการจัดการจัดหาเงินทุนมากขึ้น

ค. เพิ่มเงินอุดหนุนแก่ธุรกิจการท่องเที่ยวเชิงเกษตร เนื่องจากรูปแบบธุรกิจดังกล่าวต้องใช้เงินลงทุนจำนวนมากและระยะเวลาในการคืนทุนนาน ความเห็นสำนักงานส่งเสริมการค้าในต่างประเทศ ณ เมืองเซี่ย-เหมินกล่าวว่า ปัจจุบันชาวจีนมีพฤติกรรมการท่องเที่ยวเปลี่ยนไปจากเดิม เช่น ให้ความสนใจกับการท่องเที่ยวเชิงเกษตรมากขึ้นทั้งแหล่งท่องเที่ยวในประเทศไทยและ

ต่างประเทศ ชาวจีนที่มีรายได้ปานกลางถึงระดับสูง นิยมพาครอบครัวเดินทางไปท่องเที่ยวใช้จ่ายในต่างประเทศมากขึ้น และประเทศไทยเป็นหนึ่งในจุดหมายปลายทางท่องเที่ยวของชาวจีน ดังนั้น การส่งเสริมประชาสัมพันธ์การท่องเที่ยวเชิงเกษตรในประเทศไทยให้เป็นที่รู้จักในกลุ่มนักท่องเที่ยวจีน โดยเฉพาะกิจกรรมชมสวนผลไม้ เช่น ทุเรียน มังคุด มะม่วง จะส่งผลให้เกษตรกรไทยมีรายได้เพิ่มขึ้น และจะเป็นแรงผลักดันให้ชาวจีนเลือกซื้อผลไม้ไทยเมื่อเดินทางกลับประเทศจีน

2.3.3 นโยบายจีนเดียว

นโยบายจีนเดียวที่ ฌซซาทอ อมรกุล ได้กล่าวไว้เริ่มจาก การกำเนิดของนโยบายจีนเดียว ย้อนกลับไปตั้งแต่สงครามกลางเมืองระหว่างพรรคก๊กมินตั๋ง (Kuomintang- KMT) และพรรคคอมมิวนิสต์จีน ซึ่งพรรค KMT ที่แพ้พรรคคอมมิวนิสต์จีนได้ลี้ภัยไปอยู่ที่ไต้หวันพร้อมผู้สนับสนุนอีกราว 1.5 ล้านคน พรรคคอมมิวนิสต์จีนได้ก่อตั้งสาธารณรัฐประชาชนจีน (People's Republic of China -PRC) ในปี 1949

หลังจากนั้นคำว่า “จีนเดียว” กลายเป็นข้อตกลงเบื้องต้นสำหรับประเทศที่ต้องการสร้างสัมพันธ์กับประเทศจีนว่า ต้องไม่ยอมรับในอำนาจอธิปไตยของไต้หวัน จีนจริงจังกับเรื่องนี้มาก และหากจำเป็นสามารถใช้กำลังเข้าคุกคามได้

ประชาคมระหว่างประเทศในอดีตเคยให้การรับรองไต้หวันมากกว่าปักกิ่ง ไต้หวันเคยมีที่นั่งถาวรในคณะมนตรีความมั่นคงของสหประชาชาติในฐานะผู้ร่วมก่อตั้งสหประชาชาติ และเคยได้รับการรับรองว่าเป็นรัฐบาลจีนเพียงรัฐบาลเดียว แต่สถานภาพนี้ก็หมดไปในปี ค.ศ. 1971 เมื่อสหประชาชาติเปลี่ยนนโยบายความสัมพันธ์ทางการทูต สาธารณรัฐประชาชนจีนได้ที่นั่งแทนที่ เช่นเดียวกับที่นานาประเทศที่หันไปยอมรับนโยบายจีนเดียว จนถึงปัจจุบันนี้ เหลือเพียง 22 ประเทศทั่วโลกที่มีความสัมพันธ์กับสาธารณรัฐจีน

ประเทศจีนมองไต้หวันอย่างไร ประเทศจีนมองไต้หวันเป็นส่วนหนึ่งของประเทศจีน ต้องนำกลับมาเป็นของประเทศจีนในวันหนึ่งและต้องใช้กำลังหากจำเป็น สาเหตุหลัก ๆ ที่ทำให้ประเทศจีนอ้างเช่นนั้นมาจากเหตุผลทางประวัติศาสตร์ และเหตุผลทางความมั่นคง

ประเทศจีนมักจะอ้างที่มาทางประวัติศาสตร์ในการครอบครองไต้หวัน จากการที่ไต้หวันเคยเป็นเมืองขึ้นของดัตช์ในช่วงสั้น ๆ (ค.ศ. 1642-1661) ต่อมาในปี 1683 ไต้หวันได้ถูกกองทัพของราชวงศ์หมิงผนวกให้เป็นส่วนหนึ่งของประเทศจีน ซึ่งในช่วงนี้เองที่คนจีนได้อพยพเข้าไปในไต้หวัน

จำนวนมาก และเป็นบรรพบุรุษของคนไต้หวันในปัจจุบัน ต่อมาในปี 1895 ประเทศจีนแพ้สงครามกับญี่ปุ่น ราชวงศ์ชิงจึงส่งมอบไต้หวันให้ญี่ปุ่นตามสนธิสัญญาชิโมโนเซกิ เมื่อญี่ปุ่นแพ้สงครามโลกครั้งที่สอง ประเทศจีนจึงได้ไต้หวันกลับคืนมาจากตามปฏิญญาไคโร (ค.ศ. 1943) และปฏิญญาพอตสدام (ค.ศ. 1945) ดังนั้นตามสนธิสัญญาทั้งสอง ไต้หวันคือส่วนหนึ่งของประเทศจีน

แม้จะอ้างเหตุผลทางประวัติศาสตร์ แต่เหตุผลที่สำคัญยิ่งกว่าคือเหตุผลทางความมั่นคงของประเทศ ไต้หวันคือสัญลักษณ์ของความเป็นอันหนึ่งอันเดียวของประเทศจีน หากประเทศจีนปล่อยให้ไต้หวันแยกตัวออกเป็นอิสระจะเป็นตัวอย่างให้กับมณฑลต่าง ๆ ทางตะวันออกของประเทศจีน ที่ต้องการแยกตัวออกเป็นอิสระออกมาเรียกร้องเอกราชเช่นเดียวกัน การคงสภาพของไต้หวันไว้เช่นนี้จึงมีความสำคัญกับความมั่นคงของประเทศจีนมาก

ไต้หวันมองประเทศจีนว่าอย่างไร ในระยะแรกพรรค KMT มีความสัมพันธ์ที่แยกกับประเทศจีน ไต้หวันคิดว่าตนเองเป็นประเทศเอกราช และวันใดวันหนึ่งจะกลับมาสู้เพื่อแย่งประเทศจีนแผ่นดินใหญ่กลับคืนมา แต่ในภายหลัง พรรค KMT และผู้สนับสนุนมีความสัมพันธ์ที่ดีกับประเทศจีนมากขึ้นเนื่องจากไต้หวันไปลงทุนที่ประเทศจีนเป็นจำนวนมาก จากสายสัมพันธ์ทางเศรษฐกิจที่เหนียวแน่นนี้เอง ความสัมพันธ์ของทั้งสองประเทศหันหน้าเข้าหากันมากขึ้น ในระยะหลังพรรค KMT จึงสนับสนุนข้อตกลง ค.ศ. 1992 ที่เสนอโดยประเทศจีนว่า ไม่สนับสนุนให้ไต้หวันแยกตัวออกมาจากประเทศจีน และสนับสนุนการเป็นประเทศจีนเดียว

ในขณะที่คู่แข่งของพรรค KMT คือ พรรคประชาธิปไตยก้าวหน้า (Democratic Progressive Party - DPP) มีนโยบายตรงกันข้ามอย่างสิ้นเชิง คือ ต้องการแยกไต้หวันให้เป็นอิสระจากประเทศจีน และต้องการแสดงความเป็นตัวของตัวเอง (identity) ที่แตกต่างจากประเทศจีน ชัยชนะของเฉิน สุยเปี่ยน จากพรรคดังกล่าวซึ่งได้เป็นประธานาธิบดีในปี ค.ศ. 2000-2008 ได้จุดกระแสความร้อนแรงของการแยกตัวเป็นเอกราชอีกครั้ง แต่อุณหภูมิดังกล่าวก็ลดลงเมื่อ หม่า อิง จีว จากพรรค KMT ก้าวเข้ามาเป็นประธานาธิบดี และสนับสนุนนโยบายปรับปรุงความสัมพันธ์กับประเทศจีน แต่พอ ไช่ อิงเหวิน จากพรรค DPP ได้เป็นประธานาธิบดีในปี ค.ศ. 2016 นางก็มีนโยบายเป็นไปในทางแยกตัวออกจากประเทศจีน

จุดยืนของพรรคคู่แข่งหลักในไต้หวันคือ พรรค KMT และพรรค DPP จึงมีความแตกต่างกัน และนี่ปัจจัยทางการเมืองภายในที่สำคัญที่สุด และทำให้กระแสแยก-รวม ไต้หวันกับประเทศจีน คุกรุ่นอยู่ในการเมืองภายในประเทศของไต้หวันถึงปัจจุบัน

“จีนเดียว” และความสัมพันธ์ระหว่างประเทศ เรื่องการเมือง-ความมั่นคงภายในประเทศทั้งสอง กลายเป็นเรื่องระดับโลกเนื่องจากประเทศจีนคือประเทศมหาอำนาจ ที่ประธานาธิบดีทรัมป์มองว่าเป็นคู่แข่งทางเศรษฐกิจ นโยบาย “จีนเดียว” จึงถูกนำมาใช้เป็นหมากทางการเมืองของสหรัฐอเมริกา

หลังสงครามโลกครั้งที่ 2 สหรัฐอเมริกาเคยสนับสนุนไต้หวันมาก่อน แต่ในปี ค.ศ. 1979 ประธานาธิบดี จิมมี คาร์เตอร์ ได้ประกาศหยุดความสัมพันธ์ทางการทูตกับไต้หวัน อย่างไรก็ตาม รัฐสภาสหรัฐอเมริกาได้ผ่านกฎหมายความสัมพันธ์กับไต้หวัน (Taiwan Relations Act) ยืนยันความสัมพันธ์ที่ไม่เป็นทางการกับไต้หวัน กฎหมายนี้ออกมาแทนที่สนธิสัญญาป้องกันร่วม ที่ให้คำสัญญาว่าจะปกป้องความมั่นคงของไต้หวัน และให้ความช่วยเหลือเท่าที่จำเป็นที่เคยทำมาระหว่างกันก่อนหน้านี้

นโยบายของสหรัฐอเมริกาตั้งแต่ปี 1979 เป็นต้นมาจึงสนับสนุนนโยบายจีนเดียว และสนับสนุนให้ประเทศจีนเป็นมหาอำนาจในระดับภูมิภาค ซึ่งไม่ใช่มหาอำนาจโลกในระดับที่จะขึ้นมาท้าทายตำแหน่งของสหรัฐอเมริกา สหรัฐอเมริกาหลีกเลี่ยงการติดต่อกับไต้หวันอย่างเป็นทางการ และวางสาธารณรัฐประชาชนจีนให้เป็นมหาอำนาจในภูมิภาค

การใช้นโยบาย “จีนเดียว” เป็นหมากทางการเมืองค้า ประเทศจีนไม่ได้อยากใช้กำลังกับไต้หวัน หากไม่จำเป็น เพราะประเทศจีนจะแลดูเป็นประเทศที่บ้าคลั่งกระหายสงคราม นอกจากนี้ ความสัมพันธ์ทางเศรษฐกิจของทั้งสองประเทศก็มากโขอยู่ การทำสงครามที่ยืดเยื้อระหว่างกันเป็นเรื่องที่แพงเกินไปสำหรับเศรษฐกิจที่เกี่ยวข้องกันขนาดนี้ แต่ประเทศจีนก็ไม่อาจปล่อยไต้หวันให้เรียกร้องเอกราชได้ เนื่องจากการคงอยู่ของไต้หวันในสถานะภาพนี้ มีความสำคัญอย่างยิ่งต่อความมั่นคงภายในของประเทศจีน

ล่าสุดคือ ประเทศจีนได้กล่าวเตือนถึงเรื่องการนำนโยบายจีนเดียวไปเป็นหมากของการต่อรองไว้ว่า “ไม่มีใครเป็นผู้ชนะในสงครามการค้า” ในเวทีเศรษฐกิจโลกที่ดาวอส และตอบโต้กดดันนโยบายกีดกันทางการค้าของสหรัฐอเมริกาว่าเป็นเรื่องที่ยิ่งง่า “การกีดกันทางการค้าไม่ต่างจากการขังตัวเองในห้องมืดเพื่อให้รอดพ้นจากอันตราย” ประเทศจีนยังได้พูดถึงสงครามทางการค้าไว้ว่า “หากเกิดขึ้นจริงประเทศจีนจะตอบโต้สหรัฐอเมริกาให้ถึงที่สุด” และ “ทีมงานของทรัมป์ประเมินประเทศจีนต่ำเกินไป”

2.4 ข้อมูลพื้นฐาน

2.4.1 ที่ตั้งและพื้นที่

มณฑลซานตงเป็นมณฑลชายฝั่งทะเลทางภาคตะวันออกของประเทศไทย จากภูมิประเทศที่เป็นคาบสมุทร ได้แยกอ่าวป๋อไห่และทะเลเหลืองออกจากกัน โดยมีที่ตั้งอยู่ระหว่างเส้นละติจูดที่ 34.25 ถึง 38.23 องศาเหนือ และลองจิจูดที่ 114.36 ถึง 122.43 องศาตะวันออก ทิศเหนือติดกับเมืองเทียนจินและมณฑลเหอเป่ย์ ทิศตะวันตกติดกับมณฑลเหอเป่ย์และมณฑลเหอหนาน ทิศใต้ติดกับมณฑลอันฮุยและมณฑลเจียงซู ความกว้างจากทิศตะวันออกไปยังทิศตะวันตกมีระยะทาง 700 กิโลเมตร และความยาวจากทิศเหนือไปยังทิศใต้มีระยะทาง 420 กิโลเมตร ความยาวชายฝั่ง 3,000 กิโลเมตร โดยมณฑลซานตงมีความยาวชายฝั่งคิดเป็นหนึ่งในหกของความยาวชายฝั่งทั้งหมดของประเทศไทย

มณฑลซานตงมีพื้นที่ทั้งหมด 156,700 ตารางกิโลเมตร คิดเป็นร้อยละ 1.6 ของพื้นที่ทั้งประเทศ พื้นที่ตอนกลางของมณฑลเป็นเทือกเขาสูง โดยมียอดเขาไท่ซานเป็นยอดเขาที่สูงที่สุด มีความสูงจากระดับน้ำทะเล 1,545 เมตร พื้นที่ด้านตะวันตกและพื้นที่ทางทิศเหนือเป็นพื้นที่ราบ พื้นที่ด้านตะวันออกประกอบด้วยเนินเขาเตี้ย ๆ ทั้งหมดมีพื้นที่ราบลุ่มทั้งสิ้น 97,920 ตารางกิโลเมตร คิดเป็นร้อยละ 64 ของพื้นที่ทั้งหมด

พื้นที่ที่เป็นภูเขาและเนินเขามีทั้งหมด 53,397 ตารางกิโลเมตร คิดเป็นร้อยละ 34.9 ของพื้นที่ทั้งหมด พื้นที่ที่เป็นแม่น้ำและทะเลสาบ 1,683 ตารางกิโลเมตร คิดเป็นร้อยละ 1.1 ของพื้นที่ทั้งหมด

2.4.2 ข้อมูลประชากร

ปี 2014 มณฑลซานตงมีจำนวนประชากรทั้งหมด 97.89 ล้านคน โดยแบ่งเป็นประชาชนเขตเมืองร้อยละ 42.97 และเขตชนบทร้อยละ 57.03 มีอัตราการเกิด 14.23 คนต่อ 1,000 คน อัตราการตาย 6.84 คนต่อ 1,000 เป็นมณฑลที่มีประชากรเยอะเป็นอันดับสองของจีน รองจากมณฑลกวางตุ้ง

ประชากรส่วนใหญ่เป็นชาวฮั่นร้อยละ 99.32 และเป็นชนกลุ่มน้อยร้อยละ 0.68 ชนกลุ่มน้อยที่มีมากที่สุดคือ ชาวฮุยและชาวแมนจูตามลำดับ

2.4.3 ภาษา

ภาษาจีนกลาง (ผู้ทงฮว่า 普通话) เป็นภาษาราชการ และยังมีภาษาท้องถิ่นที่ใช้แตกต่างกันไปตามเมืองต่าง ๆ

2.4.4 สภาพภูมิอากาศ

มณฑลซานตงได้รับอิทธิพลของลมมรสุมเขตอบอุ่น ในฤดูหนาว อากาศหนาวชุ่มชื้นมากกว่าประเทศจีนทางตอนเหนือ ภูมิอากาศบริเวณชายฝั่งแตกต่างจากบริเวณพื้นที่ตอนใน โดยมณฑลซานตงมีอุณหภูมิเฉลี่ยทั้งปี 11 – 14 องศาเซลเซียส ปริมาณน้ำฝน 500 – 900 มิลลิเมตรต่อปี

2.4.5 ทรัพยากรธรรมชาติ

มณฑลซานตงเป็นมณฑลที่มีทรัพยากรธรรมชาติอุดมสมบูรณ์ มีพื้นที่พืชกว่า 3,100 ชนิด มีผลไม้กว่า 90 ชนิด แต่ละเมืองในมณฑลนี้ล้วนเป็นแหล่งผลิตผลไม้ที่ขึ้นชื่อ เช่น เหียนไถเป็นแหล่งผลิตแอปเปิ้ล ไหลหยางเป็นแหล่งผลิตสาเก เป็นต้น มณฑลซานตงยังเป็นแหล่งผลิตฝ้าย น้ำมัน พืชจำพวกข้าว ถั่ว สมุนไพรจีน ยาสูบที่สำคัญ นับเป็นแหล่งผลิตสินค้าทางการเกษตรที่สำคัญของประเทศจีน

ก. ทรัพยากรน้ำ มณฑลซานตงมีปริมาณทรัพยากรน้ำเฉลี่ยต่อปี 30,582 ล้านลูกบาศก์เมตร

- 1) เป็นน้ำจากแม่น้ำที่ไหลผ่านมณฑล 22,290 ล้านลูกบาศก์เมตร
- 2) เป็นน้ำใต้ดิน 15,257 ล้านลูกบาศก์เมตร
- 3) โดยแม่น้ำเหลืองซึ่งเป็นแม่น้ำสายหลักของมณฑลมีปริมาณน้ำไหลผ่านในแต่ละปีประมาณ 37,610 ล้านลูกบาศก์เมตร

ข. ทรัพยากรทางทะเล มณฑลซานตงมีทรัพยากรทางทะเลที่อุดมสมบูรณ์ มีพื้นที่ติดทะเลคิดเป็นสัดส่วนร้อยละ 15 ของพื้นที่ติดทะเลทั้งประเทศ เป็นแหล่งผลิตสัตว์น้ำกว่า 40 ชนิด ที่สำคัญ เช่น กุ้ง ปู ปลา เป๋าฮื้อ เป็นต้น นอกจากนี้ มณฑลซานตงยังเป็นแหล่งผลิตเกลือที่สำคัญของจีน

ค. ทรัพยากรพลังงาน มณฑลซานตงมีแหล่งน้ำมันเชิงลึก อยู่ในเมืองตงหยิน เป็นแหล่งผลิตน้ำมันดิบใหญ่เป็นอันดับสองของประเทศรองจากแหล่งน้ำมันต้าชิง ในมณฑลเฮยหลงเจียง แหล่งน้ำมันเชิงลึกได้เริ่มกลายเป็นศูนย์กลางการผลิตน้ำมันชายฝั่งที่ใหญ่ที่สุดของประเทศตั้งแต่ปี 2004 เป็นต้นมา โดยสามารถผลิตน้ำมันและแก๊สธรรมชาติได้ประมาณ 2 ล้านตันต่อปี ในปี 2009 แหล่งน้ำมันเชิงลึกสามารถผลิตน้ำมันได้ 27,835,000 ตันต่อปี

ง. ทรัพยากรแร่ มณฑลซานตงมีทรัพยากรแร่กว่า 120 ชนิด เป็นมณฑลที่มีแหล่งแร่ทองคำที่ใหญ่ที่สุดในประเทศ นอกจากนี้ ยังเป็นแหล่งน้ำมัน เพชร และโคบอลต์มากเป็นอันดับสองของประเทศ โดยเหมืองแร่เพชรที่ใหญ่ที่สุดของประเทศจีนอยู่ในเมืองหลินอี้ อำเภอเหมิงหยิน

2.4.6 ประวัติศาสตร์และวัฒนธรรม

มณฑลซานตงปรากฏเป็นพื้นที่ทางภูมิศาสตร์ครั้งแรกเมื่อ 475-221 ปีก่อนคริสตกาล ซึ่งคำว่า “ซานตง” มีความหมายว่าเป็นพื้นที่ทางตะวันออกของภูเขาไท่เหิงซาน

มณฑลซานตงปรากฏชื่อครั้งแรกในประวัติศาสตร์ประมาณ 4,000 ปีที่แล้ว ในสมัยราชวงศ์หยวน โดยได้รับการแต่งตั้งให้เป็นเขตการปกครองเขตหนึ่ง ในสมัยราชวงศ์ชิงได้สถาปนาให้เมืองจีหนานเป็นเมืองหลวงของมณฑลซานตง

หลังการก่อตั้งสาธารณรัฐประชาชนจีนในปี 1949 มณฑลซานตงได้ปรับเปลี่ยนรูปแบบการบริหารอีกหลายครั้ง จวบจนปัจจุบัน มณฑลซานตงแบ่งการปกครองออกเป็นเมือง 17 เมือง มณฑลซานตงได้รับการขนานนามว่า “เมืองแห่งน้ำพุ” เนื่องจากมีแหล่งน้ำพุธรรมชาติอยู่จำนวนมาก และยังมีเมืองชิงเต่าเป็นเมืองท่องเที่ยว อันซีนชื่อว่ามิชายฝั่งทะเล อันสวยงามเป็นแหล่งท่องเที่ยวสำคัญ นอกจากนี้ มณฑลซานตงยังเป็นมณฑลซึ่งเป็นบ้านเกิดของขงจื้อ ซึ่งเป็นนักคิดและนักปราชญ์ที่มีอิทธิพลต่อชาวจีน และประเทศอื่น ๆ ด้วย

2.4.7 การแบ่งพื้นที่เขตปกครอง



ภาพที่ 2.1 การแบ่งพื้นที่การปกครองของมณฑลซานตง

ที่มา: atimes.com

มณฑลซานตงประกอบด้วยเมืองทั้งหมด 17 เมือง (ภาพที่ 2.1) และมีความโดดเด่นดังนี้

ก. นครจีหนาน

- 1) เป็นเมืองหลวง และเป็นที่ตั้งของหน่วยงานภาครัฐและเอกชนระดับมณฑล
- 2) ได้รับสมญานามว่า "เมืองแห่งน้ำพุร้อน" เพราะมีบ่อน้ำพุร้อนธรรมชาติมากกว่า 700 แห่ง

แห่ง

ข. เมืองชิงเต่า

- 1) เป็นเมืองจัดการแข่งขันกีฬาเรือใบโอลิมปิกเมื่อปี 2008
- 2) เป็นเมืองผลิตเปียร์ชิงเต่าที่มีชื่อเสียง และมียอดขายเป็นอันดับสองในประเทศจีน
- 3) เป็นเมืองแห่งแบรนด์ มีแบรนด์จากชิงเต่ามากกว่า 70 แบรนด์เป็นที่ยอมรับในฐานะแบรนด์ชั้นนำของจีน อาทิ เช่น Haier Hisense CSR และ Sifang เป็นต้น
- 4) เป็นเมืองที่นำเข้ายาพาราโมมากที่สุด在中国

ค. เมืองจื่อป้อ

- 1) เป็นเมืองผลิตเครื่องเคลือบเซรามิกที่มีชื่อเสียง
- 2) เป็นเมืองหลวงเก่าของแคว้นฉี

ง. เมืองเจ้าจวง

- 1) เป็นบ้านเกิดของม่อจื่อ
- 2) เมืองปลูกทับทิม

จ. เมืองตงหยิง

- 1) มีบ่อน้ำมันเชิงลี่ ที่เป็นแหล่งผลิตน้ำมันดิบใหญ่เป็นอันดับสองของประเทศ

ฉ. เมืองเยียนไถ

- 1) เมืองผลิตไวน์ที่มีชื่อเสียง ไวน์ที่มีชื่อเสียงคือไวน์จางยวี (张裕)
- 2) เป็นแหล่งเพาะปลูกแอปเปิ้ลที่สำคัญ

ช. เมืองเว่ยฝาง

- 1) เมืองผลิตว้าวที่สำคัญ

ซ. เมืองจีหนิง

- 1) เมืองบ้านเกิดของขงจื้อ

ฅ. เมืองไท่อัน

- 1) เป็นที่ตั้งหลักของภูเขาไท่ซาน ซึ่งเป็นหนึ่งในภูเขาที่สำคัญในจีนและเป็นภูเขาที่สูงที่สุดในมณฑล

ญ. เมืองเว่ยไห่

- 1) สหประชาชาติเคยให้รางวัลเป็นเมืองที่น่าอยู่อาศัย

ฎ. เมืองรื่อจ้าว

1) สหประชาชาติเคยให้รางวัลเป็นเมืองที่น่าอยู่อาศัย

ฎ. เมืองไหลอู

1) เมืองผลิตเหล็กที่สำคัญ

ฐ. เมืองหลินอี่

1) มีบริษัทโลจิสติกส์ตั้งอยู่เป็นจำนวนมาก และเป็นศูนย์กลางสินค้าที่สำคัญ

2) มีตลาดขายส่งเป็นลำดับต้น ๆ ของประเทศ

3) เป็นเมืองที่มีประชากรมากที่สุดในมณฑล

ท. เมืองเต๋อโจว

1) เมืองแห่งพลังงานแสงอาทิตย์ มีศูนย์วิจัยพลังงานแสงอาทิตย์ที่สำคัญตั้งอยู่

ฅ. เมืองเหลียวเจิง

1) เป็นเมืองที่มีแม่น้ำหลายสายตัดผ่าน ได้รับสมญาว่า “เวนิสมณฑลซานตง”

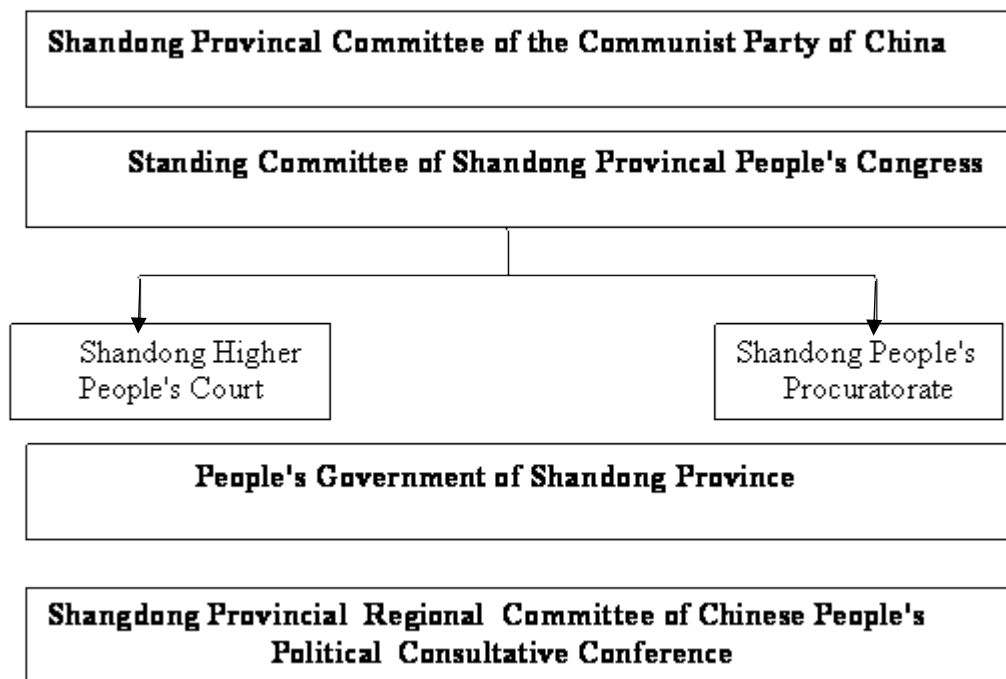
ณ. เมืองปิงโจว

1) เป็นประตูใหญ่ทางภาคเหนือของมณฑลซานตง

ด. เมืองเหอเจ้อ

1) เมืองแห่งดอกโบตั๋น

2.4.8 รูปแบบการปกครองของมณฑลซานตง



ภาพที่ 2.2 รูปแบบการปกครองของมณฑลซานตง

ที่มา: thaibizchina.com

2.4.9 ผู้บริหารฝ่ายการเมือง



ภาพที่ 2.3 นายเจียง ยี่คาง (Jiang Yikang)

เลขาธิการพรรคฯ



ภาพที่ 2.4 นายกว๋ ชู่ชิง (Guo Shuqing)

ผู้ว่าการมณฑล



ภาพที่ 2.5 นายหลิว เหว่ย (Liu Wei)

ประธานสภาที่ปรึกษาการเมือง

ที่มา: sd.gov.cn

2.5 เมืองสำคัญ

2.5.1 นครจี้หนาน

เมืองหลวงของมณฑลซานตง ได้รับขนานนามว่า “เมืองแห่งฤดูใบไม้ผลิ” โดยมีอุณหภูมิเฉลี่ย 14 องศาเซลเซียส มีพื้นที่ทั้งหมด 8,177 ตารางกิโลเมตร มีพื้นที่เป็นภูเขาและเนินเขาทั้งหมด 3,000 ตารางกิโลเมตร มีพื้นที่ที่เป็นเขตเมืองทั้งหมด 3,258 ตารางกิโลเมตร ปี 2012 นครจี้หนานมีจำนวนประชากรทั้งหมด 6.95 ล้านคน อัตราการเกิดพันละ 11.75 อัตราการตายพันละ 8.08

นครจี้หนานเน้นการพัฒนาอุตสาหกรรมการก่อสร้าง อุตสาหกรรมเคมี อุตสาหกรรมเบา สิ่งทอ เหล็ก เหล็กกล้า และอุตสาหกรรมอาหาร นครจี้หนานได้พยายามสร้างตราสินค้าและคุณภาพสินค้า เพื่อกระตุ้นให้เกิดการแข่งขันทั้งภายในและภายนอกประเทศ บริษัทที่เป็นตัวอย่างในการสร้างตราสินค้าของจี้หนานได้แก่ Jinan Qingqi Motorcycle Co.,Ltd. ซึ่งผลิตรถมอเตอร์ไซด์ที่ใช้มอเตอร์คุณภาพสูง และนำระบบดิจิตอลมาใช้ และ Xiaoya Group Co., Ltd. ซึ่งผลิตเครื่องซักผ้า ทั้งสองบริษัทนี้ประสบความสำเร็จในการส่งออกสินค้าไปจำหน่ายใน 30 ประเทศทั่วโลก นอกจากนี้ ยังมีสินค้าประเภทอื่น ๆ เช่น บุหรี่ Jiangjun เบียร์ Baotuquan อุปกรณ์ชั่งน้ำหนักอิเล็กทรอนิกส์ Jingzhong เสื้ออถัก Yuanshou กระเป๋า Shuanglida เป็นต้น

นอกจากนี้ นครจี้หนานยังให้ความสำคัญกับการพัฒนาอุตสาหกรรมการสื่อสาร โดยมีการจัดตั้งศูนย์ข้อมูลข่าวสารจี้หนาน (The Jinan Information Center) ของ China Public Multi – Media Network และ The China International Electronic Trading Center ประจำนครจี้หนาน โดยผลักดันให้เกิดการค้าและการเชื่อมโยงข้อมูลในการสื่อสารของนครจี้หนานเข้ากับเครือข่ายทั่วโลก นครจี้หนานยังเป็นศูนย์กลางในการกระจายสินค้าของมณฑลซานตง โดยมีตลาดใหญ่ 5 แห่งที่สำคัญ ได้แก่ Beiyuanlu Market, Jiluolu Market, Huayuanlu Market, Zhangzhaunglu Market และ Jingshixilu Market และมีตลาดเล็กอีกจำนวน 765 แห่ง โดยนครจี้หนานพยายามพัฒนาให้เป็นเมืองที่สามารถสนองความต้องการของผู้บริโภคได้ทุกระดับ และยกระดับการบริโภคให้แก่ผู้บริโภคในท้องถิ่นมากขึ้น

2.5.2 เมืองชิงเต่า

เมืองชิงเต่ามีพื้นที่ทั้งหมด 10,645 ตารางกิโลเมตรเป็นเมืองท่าที่ใหญ่เป็นอันดับสี่ของประเทศจีน เมืองแห่งการท่องเที่ยว มีจุดชมวิวที่สวยงาม เป็นเมืองท่องเที่ยวทางทะเลที่ได้รับการ

ยอมรับว่าดีที่สุดในบรรดาเมืองทางตอนเหนือของประเทศไทย เป็นหนึ่งในห้าของเมืองที่มีท่าเรือที่ใหญ่ที่สุดของประเทศไทย

ปี 2012 เมืองชิงเต๋ามีจำนวนประชากรทั้งหมด 7,70 ล้านคน เพิ่มขึ้นจากปีก่อนร้อยละ 0.42 อัตราการเกิดพันละ 9.75 อัตราการตายพันละ 8.18

เมื่อปี 2003 Qingdao Port Group Cosco AP Moeller (ประเทศเดนมาร์ก) และ P&O (ประเทศอังกฤษ) ได้ลงทุนขยายท่าเรือเฉียนวาน (Qianwan Container Port) โดยสร้างแล้วเสร็จในปี 2005 ด้วยเงินลงทุน 65 ล้านดอลลาร์สหรัฐ ท่าเรือนี้สามารถรองรับตู้คอนเทนเนอร์ขนาดใหญ่ 1,000 ตู้ และมีความสามารถในการจัดการรองรับตู้คอนเทนเนอร์ได้มากกว่า 6.5 ล้านตู้ต่อปี (ตู้ขนาดมาตรฐานยี่สิบฟุต)

อุตสาหกรรมเบียร์ชิงเต๋่าเป็นที่รู้จักกันดีในประเทศไทย เริ่มก่อตั้งโดยชาวเยอรมันและชาวอังกฤษ โดยใช้ชื่อว่า Nordic Brewery Co., Ltd. ปี 1993 ใช้ชื่อ Tsingtao Brewery Co., Ltd. ปี 1993 ได้จำหน่ายหุ้นในตลาดหุ้นฮ่องกง และเซี่ยงไฮ้ โดยแผนการตลาดของบริษัทคือ ทำให้ตราสินค้าเป็นที่รู้จักและมีราคาไม่แพง

เมืองชิงเต๋่ามีการลงทุนจากประเทศเกาหลีใต้กว่า 1,000 บริษัท ในเดือนตุลาคม ปี 2005 Shinhan Bank ซึ่งเป็นธนาคารที่ใหญ่เป็นอันดับสี่ของประเทศเกาหลีใต้ ได้เปิดสาขาที่เมืองชิงเต๋่าเพื่อรองรับธุรกิจของชาวเกาหลี นอกจากนี้ คาดว่าน่าจะมีการลงทุนจากประเทศไต้หวันเพิ่มมากขึ้น ปี 2002 เครือซีพีได้เปิดห้างสรรพสินค้าโลตัส และลงทุนในธุรกิจการเกษตรทั้งหมด 100 ล้านดอลลาร์สหรัฐ โดยผลิตอาหารสัตว์ 400,000 ตัน และฟาร์มไก่จำนวน 40 ล้านตัวต่อปีเพื่อการส่งออก และปัจจุบัน ซีพีได้วางแผนที่จะเข้าสู่ตลาดฟาร์มเพาะเลี้ยงปลา turbot ในเมืองชิงเต๋่า

2.6 เขตพัฒนาเศรษฐกิจที่สำคัญ

2.6.1 เขตพัฒนาเศรษฐกิจและเทคโนโลยีเมืองชิงเต๋่า (Qingdao Economic and Technological Development Zone)

เป็นเขตเศรษฐกิจระดับชาติ มีพื้นที่ทั้งหมด 274 ตารางกิโลเมตร ภายในเขตนี้แบ่งออกเป็นเขตอุตสาหกรรมเคมีหนัก เป็นเขตซึ่งอยู่ติดกับท่าเรือ เขตการค้า เขตพืชผัก (Vegetable basket) และเขตท่องเที่ยว จนถึงปี 2011 เขตนี้ได้ดึงดูดบริษัทต่างชาติที่มาจาก 57 ประเทศมาลงทุน ยอดเงินลงทุนสูงถึง 10,640 ล้านดอลลาร์สหรัฐ โดยมีโครงการทุนต่างชาติที่มีมูลค่าลงทุน 100 ล้านดอลลาร์

สรอ.ขึ้นไป 462 โครงการ นอกจากนี้ เขตนี้ยังเป็นแหล่งลงทุนสำคัญของบริษัทยักษ์ใหญ่จีน อาทิ Haier Hisense SINOPEC เป็นต้น มูลค่าสินค้าอุตสาหกรรมรวม 350,000 ล้านหยวน เพิ่มมากขึ้นจากปีก่อนร้อยละ 25.7 เขตนี้ได้รับการคัดเลือกเป็นเขตเศรษฐกิจระดับชาติที่มีสิ่งแวดล้อมการลงทุนที่ดีที่สุดอันดับที่ 5 ของจีนติดต่อกัน 8 ปี ปัจจุบัน เขตนี้กำลังดำเนินแผนงานหลัก 3 แผนอยู่ ได้แก่ “แผนงานการก่อสร้างนิคมนิเวศ” “แผนงานการรักษาสิ่งแวดล้อมทางทะเล” และ “แผนงานการพัฒนาเป็นศูนย์กลางนวัตกรรม”

2.6.2 เขตพัฒนาเศรษฐกิจและเทคโนโลยีเมืองเยียนไฮ (Yantai Economics and Technological Development Area)

เป็นเขตเศรษฐกิจระดับชาติ มีพื้นที่ทั้งหมด 48 ตารางกิโลเมตร เป็นเขตนำร่องของกลยุทธ์เขตเศรษฐกิจสีฟ้าคาบสมุทรซานตง จนถึงปี 2011 เขตนี้ได้ดึงดูดบริษัทต่างชาติที่มาจาก 43 ประเทศมาลงทุน เขตนี้ได้รับการคัดเลือกเป็นเขตเศรษฐกิจระดับชาติที่มีสิ่งแวดล้อมการลงทุนที่ดีที่สุดอันดับที่ 6 ของจีนติดต่อกัน 8 ปี อุตสาหกรรมรถยนต์และอุตสาหกรรมเทคโนโลยีเป็นอุตสาหกรรมหลักของเขตนี้ โดยเป็นฐานผลิตสำคัญของชิ้นส่วนของรถยนต์ อุปกรณ์วิศวกรรม อุปกรณ์คอมพิวเตอร์ วงจรไฟฟ้า ชิ้นส่วนของเรือ เป็นต้น

2.6.3 เขตพัฒนาเศรษฐกิจและเทคโนโลยีเมืองตงยिंग (Dongying Economics and Technological Development Zone)

เป็นเขตเศรษฐกิจระดับชาติ ประกอบด้วยพื้นที่รวม 417 ตารางกิโลเมตร เป็นเขตนำร่องการพัฒนาวิทยาศาสตร์ เขตนำร่องเศรษฐกิจสีเขียวเคิลและเขตนำร่องเศรษฐกิจไฮเทคพลังงานใหม่ จนถึงปี 2012 เขตนี้ได้รับเงินลงทุนทั้งจากต่างประเทศและภายในประเทศทั้งสิ้น 111,700 ล้านหยวน โดยมีโครงการที่มีมูลค่าเงินลงทุน 100 ล้านหยวนขึ้นไปรวม 258 โครงการ ในปี 2012 เขตนี้มีมูลค่าอุตสาหกรรมรวม 131,750 ล้านหยวน อุตสาหกรรมหลักของเขตนี้ได้แก่ อุตสาหกรรมอุปกรณ์การผลิตน้ำมันปิโตรเลียม วัสดุอุตสาหกรรม อุตสาหกรรมรถยนต์ พลังงานใหม่ อุตสาหกรรมชีวภาพและยา เป็นต้น

2.6.4 เขตพัฒนาเศรษฐกิจและเทคโนโลยีเมืองเวไห่ (Weihai Economics and Technological Development Zone)

เป็นเขตเศรษฐกิจระดับชาติ มีพื้นที่ทั้งหมด 277 ตารางเมตร เป็นเขตเศรษฐกิจที่ตั้งอยู่ใกล้กับประเทศเกาหลีใต้มากที่สุดของจีนและเป็นประตูการค้าระหว่างภาคเหนือของจีนกับประเทศเพื่อนบ้านที่สำคัญ จนถึงปี 2012 เขตนี้ได้รับการลงทุนจากบริษัทต่างประเทศที่มาจากกว่า 40 ประเทศโดยมีมูลค่าเงินลงทุนรวมทั้งสิ้น 1,620 ล้านดอลลาร์สหรัฐ เขตนี้เป็นฐานผลิตเรือสำคัญของจีนโดยมีบริษัทการผลิตเรือยักษ์ใหญ่หลายแห่งเปิดสาขาที่เขตนี้ อาทิ บริษัท AVIC บริษัท SSISHIP บริษัท DONGHAISHIPYARD เป็นต้น

2.7 การคมนาคมและโลจิสติกส์

2.7.1 เส้นทางทางบก

ในมณฑลซานตงประกอบด้วยเส้นทางทางหลวงหลัก 5 สาย เส้นทางจากทิศเหนือไปยังทิศใต้ 3 สาย ได้แก่ทางหลวงปักกิ่ง-ฉู่โจว ปักกิ่ง-เซียงไฮ้ และฉงเจียง-ซานย่า เส้นทางจากทิศตะวันออกไปยังทิศตะวันตก 2 สาย ได้แก่ รี่อ่าว-ตงหมิง และชิงเต่า-หยินชว่น ในปี 2012 มณฑลซานตงมีทางหลวงความยาวทั้งหมด 2.5 แสนกิโลเมตร โดยมีทางด่วนความยาว 4,975 กิโลเมตร โดยการขนส่งทางบกของซานตง มีนครจีหนานเป็นศูนย์กลางในการขนส่ง

ทางรถไฟของมณฑลซานตงมีการพัฒนาและควบคุมอย่างเป็นระบบ มีเส้นทางหลักจากทิศเหนือไปยังทิศใต้ 2 สาย ได้แก่ เส้นทางปักกิ่ง-เซียงไฮ้ และปักกิ่ง-เกาลูน ซึ่งเชื่อมต่อโดยตรงกับฮ่องกง มีเส้นทางหลักจากทิศตะวันออกไปยังทิศตะวันตก 2 สาย ได้แก่เส้นทางเจียวโจว-จีหนาน หลันซุน-เยียนไถ ทั้ง 2 เส้นทางนี้เป็นเส้นทางขนส่งที่เชื่อมต่อระหว่างท่าเรือเยียนไถกับท่าเรือชิงเต่า นอกจากนี้รถไฟความเร็วสูงปักกิ่ง-เซียงไฮ้ มีระยะเส้นทางที่ผ่านมณฑลซานตงความยาว 358 กิโลเมตรโดยเริ่มเดินรถในเดือนมิถุนายน ปี 2011 ระหว่างทางนี้ ได้จัดตั้งสถานีรถไฟความเร็วสูงทั้งหมด 6 แห่ง ได้แก่ สถานีตะวันออกเต๋อโจว สถานีตะวันตกจีหนาน สถานีไท่อาน สถานีตะวันออกหยิงโจว สถานีจ้าวจวง

2.7.2 เส้นทางทางน้ำ

มณฑลซานตงมีท่าเรือทั้งหมด 29 ท่า สามารถรองรับการขนส่งสินค้าในแต่ละปีมากกว่า 200 ล้านตัน และมีเส้นทางเดินเรือมากกว่า 130 เส้นทางทั้งในประเทศและต่างประเทศทั่วโลก

ก. ท่าเรือชิงเต่า

ท่าเรือชิงเต่าเป็นท่าเรือที่สำคัญในการขนส่งระหว่างประเทศ เป็นท่าเรือที่ใหญ่เป็นอันดับสองของประเทศจีน โดยขนส่งสินค้าไปยังท่าเรืออื่นอีก 450 ท่าใน 130 ประเทศทั่วโลก ภายในท่าเรือชิงเต่าแบ่งออกเป็น 3 พื้นที่หลัก คือ พื้นที่ท่าเรือเก่า (Old Port Area) พื้นที่ท่าขนส่งน้ำมันหวงเต่า (Huangdao Oil Port Area) และพื้นที่ท่าเรือใหม่เฉียนวาน (Qianwan New Port) โดยสามารถรองรับสินค้าได้ 141,780,000 ตัน และมีความสามารถในการจัดการรองรับตู้คอนเทนเนอร์ได้ถึง 5,139,000 ตู้ต่อปี (ตู้ขนาดมาตรฐานยี่สิบฟุต)

ข. ท่าเรือเยียนไถ

ท่าเรือเยียนไถ และท่าเรือเรือจ้าวมีความสามารถในการรองรับสินค้าได้ถึง 14 – 15 ล้านตัน รัฐบาลมีโครงการเชื่อมเส้นทางขนส่งจาก Situdi Ferry Station ในเมืองเยียนไถไปยังเมืองต้าเหลียนในมณฑลเหลียวหนิง ซึ่งมีระยะทางทั้งหมด 79 กิโลเมตร โดยใช้การบรรทุกรถไฟบนเรือข้ามฟาก ไม่ต้องอ้อมเส้นทางขนส่งผ่านเมืองปักกิ่งและเทียนจิน ทำให้อัตราระยะทางการขนส่งทางบกได้ถึง 1,000 กิโลเมตร กระทรวงรถไฟจีนเชื่อว่า ภายในสิ้นปี 2007 เส้นทางนี้จะสามารถขนส่งสินค้าได้มากถึง 8,300,000 ตัน ซึ่งโครงการนี้ใช้เงินลงทุนทั้งสิ้น 3,100 ล้านหยวน

2.7.3 เส้นทางทางอากาศ

มณฑลซานตงมีสนามบินทั้งหมด 9 แห่งสำหรับการขนส่งสินค้าและผู้โดยสาร มีสนามบินนานาชาติที่เมืองจีหนาน ชิงเต่า เยียนไถ และเว่ยไห่ มีเส้นทางการบินทั้งหมด 296 เส้นทาง เป็นเส้นทางการบินระหว่างประเทศ 18 เส้นทาง บินไปยังประเทศญี่ปุ่น เกาหลีใต้ รัสเซีย ประเทศในเอเชียตะวันออกเฉียงใต้บางประเทศ และประเทศในยุโรปบางประเทศ

ก. ท่าอากาศยานนานาชาติจีหนาน (Jinan International Airport)

ท่าอากาศยานจีหนานเปิดให้บริการในค.ศ. 1992 และได้ทำการขยายสนามบินเมื่อค.ศ. 2011 โดยการก่อสร้างอาคารที่พักผู้โดยสาร 1 อาคารและเพิ่มลานจอดเครื่องบินด้วย ทั้งนี้ได้เพิ่มศักยภาพของสนามบินจีหนานให้สามารถรองรับผู้โดยสารได้ถึง 8 ล้านคนต่อปี

ข. ท่าอากาศยานนานาชาติชิงเต่า (Qingdao International Airport)

ปัจจุบันสนามบินนานาชาติชิงเต่าตั้งอยู่ห่างจากตัวเมืองชิงเต่า 23 กิโลเมตร มีพื้นที่อาคารผู้โดยสาร 120,000 ตารางเมตร โดยมีจำนวนประตูขึ้นเครื่องบิน 14 ช่องทาง ซึ่งเป็นสนามบินผู้โดยสารที่ใหญ่ที่สุดของมณฑลซานตง ก่อสร้างขึ้นในค.ศ. 1958 และเปิดให้บริการใหม่เมื่อปี 1982 และได้ทำการ

ขยายสนามบินเมื่อค.ศ. 2001 สามารถรองรับผู้โดยสารได้ 12 ล้านคนต่อปี และรองรับการขนถ่ายสินค้าได้ถึง 200,000 ตันต่อปี

2.8 ฤดูกาลท่องเที่ยว

เวลาที่ดีที่สุดในการท่องเที่ยวในมณฑลซานตงคือฤดูใบไม้ร่วง โดยเฉพาะอย่างยิ่งเดือนเมษายนและพฤษภาคม อีกช่วงคือช่วงเดือนสิงหาคม-ตุลาคม

2.8.1 มณฑลซานตงในฤดูใบไม้ผลิ

ฤดูใบไม้ผลิสั้นในมณฑลซานตง อุณหภูมิในฤดูกาลนี้ค่อนข้างสูงเล็กน้อยและมีฝนตกน้อย รวมถึงมีแสงแดดมาก อุณหภูมิเฉลี่ยประมาณ 8.0 - 15.2 องศาเซลเซียส อยู่ในช่วงเดือนมีนาคม-พฤษภาคม

2.8.2 มณฑลซานตงในฤดูร้อน

ฤดูร้อนในมณฑลซานตงมีระยะเวลานาน อุณหภูมิของเดือนที่ร้อนแรงที่สุดในเดือนกรกฎาคม อยู่ที่ประมาณ 24 - 27 องศาเซลเซียส อุณหภูมิเฉลี่ยในฤดูกาลนี้อยู่ที่ประมาณ 20.9 - 26.7 องศาเซลเซียส อยู่ในช่วงเดือนมิถุนายน-สิงหาคม

2.8.3 มณฑลซานตงในฤดูใบไม้ร่วง

อุณหภูมิในฤดูใบไม้ร่วงในมณฑลซานตงลดลงอย่างเห็นได้ชัด ฤดูนี้มีอากาศช่วงฤดูใบไม้ร่วงที่ชุ่มชื้นมาก อุณหภูมิเฉลี่ยในฤดูกาลนี้อยู่ที่ประมาณ 12.8 - 15.0 องศาเซลเซียส อยู่ในช่วงเดือนกันยายน-พฤศจิกายน

2.8.4 มณฑลซานตงในฤดูหนาว

ฤดูหนาวเป็นเวลานานแห้งและเย็นในมณฑลซานตง อุณหภูมิของเดือนที่หนาวที่สุดในเดือนมกราคมอยู่ที่ประมาณ -4 - 1 องศาเซลเซียส อุณหภูมิเฉลี่ยของฤดูหนาวอยู่ที่ประมาณ -2.8 - 0.7 องศาเซลเซียส อยู่ในช่วงเดือนธันวาคม-กุมภาพันธ์

บทที่ 3

วิธีดำเนินการวิจัย

การศึกษาวิจัยครั้งนี้ เป็นงานวิจัยเชิงคุณภาพ โดยรวบรวมสถานที่ท่องเที่ยวและกิจกรรมในสถานที่นั้น ช่วงนอกฤดูกาลท่องเที่ยวในมณฑลซานตง ประเทศจีน ซึ่งมีวิธีดำเนินการวิจัยดังนี้

- 3.1 แหล่งที่มาของข้อมูล
- 3.2 รวบรวมเอกสารที่เกี่ยวข้อง
- 3.3 เครื่องมือที่ใช้ในการศึกษา
- 3.4 วิธีการศึกษาและวิเคราะห์ข้อมูล
- 3.5 ระยะเวลาในการดำเนินงาน

3.1 แหล่งที่มาของข้อมูล

3.1.1 ข้อมูลทุติยภูมิ (Secondary Data) ที่ได้จากหนังสือ สิ่งตีพิมพ์ ตำรา วารสารข้อมูลวิจัย สื่ออิเล็กทรอนิกส์ ทั้งภาษาไทยและภาษาต่างประเทศ นอกจากนี้ยังมีข้อมูลการท่องเที่ยวที่มาจากหน่วยงานหน่วยต่าง ๆ ของประเทศจีนที่ใช้ในการวิเคราะห์ สรุป และอภิปรายผลของรายงานวิจัย

3.2 รวบรวมเอกสารที่เกี่ยวข้อง

3.2.1 เว็บไซต์

ก. เว็บไซต์ statista

นำเสนอข้อมูลสถิติและการศึกษาจากแหล่งข้อมูลมากกว่า 22,500 แห่ง รวมถึงสถิติด้านการท่องเที่ยวของประเทศจีน

ข. เว็บไซต์ travelchinaguide

เสนอข้อมูลเกี่ยวกับการท่องเที่ยวในประเทศจีนในเมืองต่าง ๆ เช่น ปักกิ่ง เซี่ยงไฮ้ รวมถึงข้อมูลของแหล่งต่าง ๆ ทั่วประเทศจีน

ค. เว็บไซต์ knoema

แหล่งรวบรวมฐานข้อมูลประเภทต่าง ๆ กว่า 22,000 ข้อมูลจากแหล่งที่มากว่า 1,000 แห่ง รวมถึงข้อมูลด้านการเจริญเติบโตของผลิตภัณฑ์มวลรวมภายในประเทศ (GDP) ของประเทศจีน

ง. เว็บไซต์ thaibizchina

ศูนย์ข้อมูลเพื่อธุรกิจไทยในจีน ฐานข้อมูลและแหล่งค้นคว้าข้อมูล เกี่ยวกับเศรษฐกิจจีนและการทำธุรกิจในจีนที่เป็นระบบ ซึ่งจะเป็นเครื่องมือสนับสนุนการดำเนินงานและการกำหนดนโยบาย วางเป้าหมาย และยุทธศาสตร์ของหน่วยงานภาครัฐของไทยในการส่งเสริมผลประโยชน์ของไทยกับจีน ดำเนินการโดยคณะผู้แทนไทยประจำสาธารณรัฐประชาชนจีน ประกอบด้วยสถานเอกอัครราชทูต ณ กรุงปักกิ่ง สถานกงสุลใหญ่ต่าง ๆ (เชียงใหม่ กวางโจว คุนหมิง ฉิงตู เซี่ยเหมิน ซีอาน หนานหนิง ฮ่องกง และชิงเต่า) และสำนักงานไทยด้านเศรษฐกิจในจีน (สำนักงานพาณิชย์ สำนักงานส่งเสริมการค้าในต่างประเทศ สำนักงานที่ปรึกษาการเกษตร สำนักงานที่ปรึกษาการลงทุน สำนักงาน ททท. สำนักงานแรงงาน และสำนักงานที่ปรึกษาการศุลกากร) โดยมีจุดมุ่งหมายในการรวบรวมข้อมูลเกี่ยวกับเศรษฐกิจ การทำธุรกิจ การค้า การลงทุนไทย-จีน

จ. เว็บไซต์ thairath

ไทยรัฐ นำเสนอข่าวสารทั้งในรูปแบบของหนังสือพิมพ์และเว็บไซต์ข่าว รวมถึงข่าวที่เกี่ยวข้องกับการเดินทางท่องเที่ยวของคนไทยช่วงเทศกาลตรุษจีน

ฉ. เว็บไซต์ china-trade-research.hktcd

เว็บไซต์ของสภาพัฒนาการค้าแห่งฮ่องกง (HKTDC) เป็นหน่วยงานตามกฎหมายที่อุทิศตนเพื่อสร้างโอกาสในธุรกิจของฮ่องกง ด้วยประสบการณ์กว่า 50 ปี โดยภารกิจ คือ การสำรวจโอกาสสำหรับ บริษัท ในฮ่องกงโดยเฉพาะธุรกิจขนาดเล็กและขนาดกลาง (SMEs) และเชื่อมต่อกับคู่ค้าทางธุรกิจทั่วโลก

ช. เว็บไซต์ ditp

เป็นการนำเสนอข้อมูลเกี่ยวกับการค้าการลงทุนของ กรมส่งเสริมการค้าระหว่างประเทศ กระทรวงพาณิชย์ ที่เกี่ยวข้องกับการนำเสนอข้อมูลที่ประเทศจีนพัฒนาการท่องเที่ยวเชิงเกษตร

ช. เว็บไซต์ bangkokbiznews

กรุงเทพธุรกิจนำเสนอข่าวสารทั้งในรูปแบบของหนังสือพิมพ์และเว็บไซต์ข่าวสาร ได้มีการนำเสนอนโยบายเงินเดียวที่กำลังเป็นที่โด่งดังในปัจจุบัน

3.2.2 หนังสือ

ก. ธุรกิจนำเที่ยว

ให้เนื้อหาที่สำคัญเกี่ยวกับธุรกิจนำเที่ยว เริ่มตั้งแต่ทำความรู้จักกับความหมาย ความเป็นมา ประเภท หน้าที่ องค์ประกอบ รูปแบบและลักษณะ ความสัมพันธ์ระหว่างธุรกิจนำเที่ยวกับธุรกิจที่เกี่ยวข้อง ระเบียบพิธีการเข้าและออกประเทศในการเดินทางท่องเที่ยว การใช้บริการนำเที่ยวของนักท่องเที่ยว การประกอบธุรกิจนำเที่ยว การจัดการธุรกิจนำเที่ยว ตลาดธุรกิจนำเที่ยว การเงินและการบัญชีของธุรกิจนำเที่ยว รวมถึงปัญหาและแนวทางแก้ไขการประกอบธุรกิจนำเที่ยว อธิบายเนื้อหาโดยละเอียดเป็นลำดับขั้นตอน

ข. การวิเคราะห์พฤติกรรมนักท่องเที่ยว

หนังสือเล่มนี้ได้รวบรวมความรู้และประสบการณ์ต่าง ๆ ของ ดร.สุวิวัฒน์สุ โสภณศิริ อาจารย์ประจำคณะการท่องเที่ยวและการโรงแรม มหาวิทยาลัยมหาสารคาม มาถ่ายทอดเรื่องราวเกี่ยวกับ "การวิเคราะห์พฤติกรรมนักท่องเที่ยว" ที่มีเนื้อหาครอบคลุมทั้งทางด้านทฤษฎีและปฏิบัติ โดยประกอบด้วยบทต่าง ๆ ที่สำคัญ ได้แก่ ภาพรวมของธุรกิจท่องเที่ยว แนวคิดเกี่ยวกับการศึกษาพฤติกรรมของนักท่องเที่ยว ซึ่งให้เห็นว่านักท่องเที่ยวในแต่ละกลุ่มนั้นมีความต้องการเหมือนหรือต่างกันอย่างไร รวมทั้งปัจจัยต่าง ๆ ที่มีอิทธิพลต่อพฤติกรรมของนักท่องเที่ยว ซึ่งผู้เขียนลงรายละเอียดทุกองค์ประกอบ ด้วยการนำเสนอที่อ่านเข้าใจง่าย สามารถใช้ในการศึกษาหาความรู้เพิ่มเติมได้เป็นอย่างดี

3.2.3 สารนิพนธ์และวิทยานิพนธ์

ก. การพัฒนาการท่องเที่ยวเชิงอาหารไทยสำหรับนักท่องเที่ยวชาวจีน

การวิจัยเรื่องการพัฒนาการท่องเที่ยวเชิงอาหารไทยสำหรับนักท่องเที่ยวชาวจีนมีวัตถุประสงค์เพื่อศึกษาภูมิหลังทางวัฒนธรรมด้านอาหารของชาวจีนในแต่ละภูมิภาค ทศนคติและความพึงพอใจของนักท่องเที่ยวชาวจีนที่มีต่ออาหารไทยและการพัฒนาการท่องเที่ยวเชิงอาหารไทย

สำหรับนักท่องเที่ยวชาวจีน โดยเก็บรวบรวมข้อมูลจากลักษณะทางภูมิศาสตร์ของประเทศจีน ประเภทของอาหารไทยที่ปรากฏในรายการอาหารสำหรับนักท่องเที่ยวชาวจีนและการทำแบบสอบถามจากกลุ่มประชากรตัวอย่างจำนวนทั้งสิ้น 30 คน

ข. ศักยภาพการท่องเที่ยวเชิงวัฒนธรรมของตลาดเก่า 119 ปี เจ็ดเสมียน ตำบลเจ็ดเสมียน

อำเภอโพธาราม จังหวัดราชบุรี

การศึกษาครั้งนี้มีจุดประสงค์เพื่อนำเสนอศักยภาพและวิเคราะห์จุดแข็ง จุดอ่อน โอกาสและอุปสรรคของตลาดเก่า 119 ปีเจ็ดเสมียน ในการพัฒนาเป็นแหล่งท่องเที่ยวเชิงอนุรักษ์วัฒนธรรม เริ่มการเก็บรวบรวมข้อมูล โดยใช้การศึกษาเชิงคุณภาพ การสัมภาษณ์กับกลุ่มเฉพาะและการสัมภาษณ์แบบเจาะลึก

ค. พฤติกรรมการท่องเที่ยวของนักท่องเที่ยวชาวจีนที่เดินทางเข้ามาท่องเที่ยวในประเทศไทย

มีความมุ่งหมายสำหรับวิจัยนี้สองประการ คือ เพื่อศึกษาพฤติกรรมนักท่องเที่ยวและปัจจัยที่มีความสัมพันธ์กับค่าใช้จ่ายต่อครั้งต่อคนในการท่องเที่ยวของนักท่องเที่ยวชาวจีนที่เดินทางเข้ามาท่องเที่ยวในประเทศไทยโดยใช้แบบสอบถามเป็นเครื่องมือในการเก็บข้อมูลจากนักท่องเที่ยวชาวจีนที่เดินทางมาท่องเที่ยวในประเทศไทย จำนวน 400 คน

ง. แรงจูงใจของนักท่องเที่ยวชาวไทยเชื่อมโยงสู่เชิงวัฒนธรรมอีสาน กรณีศึกษา วัดศิลาอาสน์ (ภูพระ) จังหวัดชัยภูมิ

การศึกษาอิสระเรื่องนี้ มีวัตถุประสงค์เพื่อศึกษาแรงจูงใจของนักท่องเที่ยวและเพื่อเสนอแนะแนวทางในการพัฒนาแหล่งท่องเที่ยว โดยใช้การสัมภาษณ์ประชากรจำนวน 3 กลุ่ม ได้แก่ 1) ประชากรที่อยู่ในพื้นที่ที่ดูแลรับผิดชอบ และจัดการพื้นที่ของวัด (Local People) 2) ผู้มาเยือนหรือนักท่องเที่ยวชาวไทย (Guest) และ 3) หน่วยงานภาครัฐภาคเอกชนที่มีส่วนเกี่ยวข้องกับการท่องเที่ยว (Governmental Department)

3.3 เครื่องมือที่ใช้ในการวิจัย

3.3.1 คอมพิวเตอร์แล็ปท็อป

3.3.2 อินเทอร์เน็ต

3.3.3 โทรศัพท์มือถือ

3.3.4 โปรแกรม Microsoft Word 2016

3.3.5 โปรแกรม Microsoft Publisher 2016

3.3.6 โปรแกรม Microsoft PowerPoint 2016

3.3.6 เว็บเบราว์เซอร์

3.4 วิธีการศึกษาและวิเคราะห์ข้อมูล

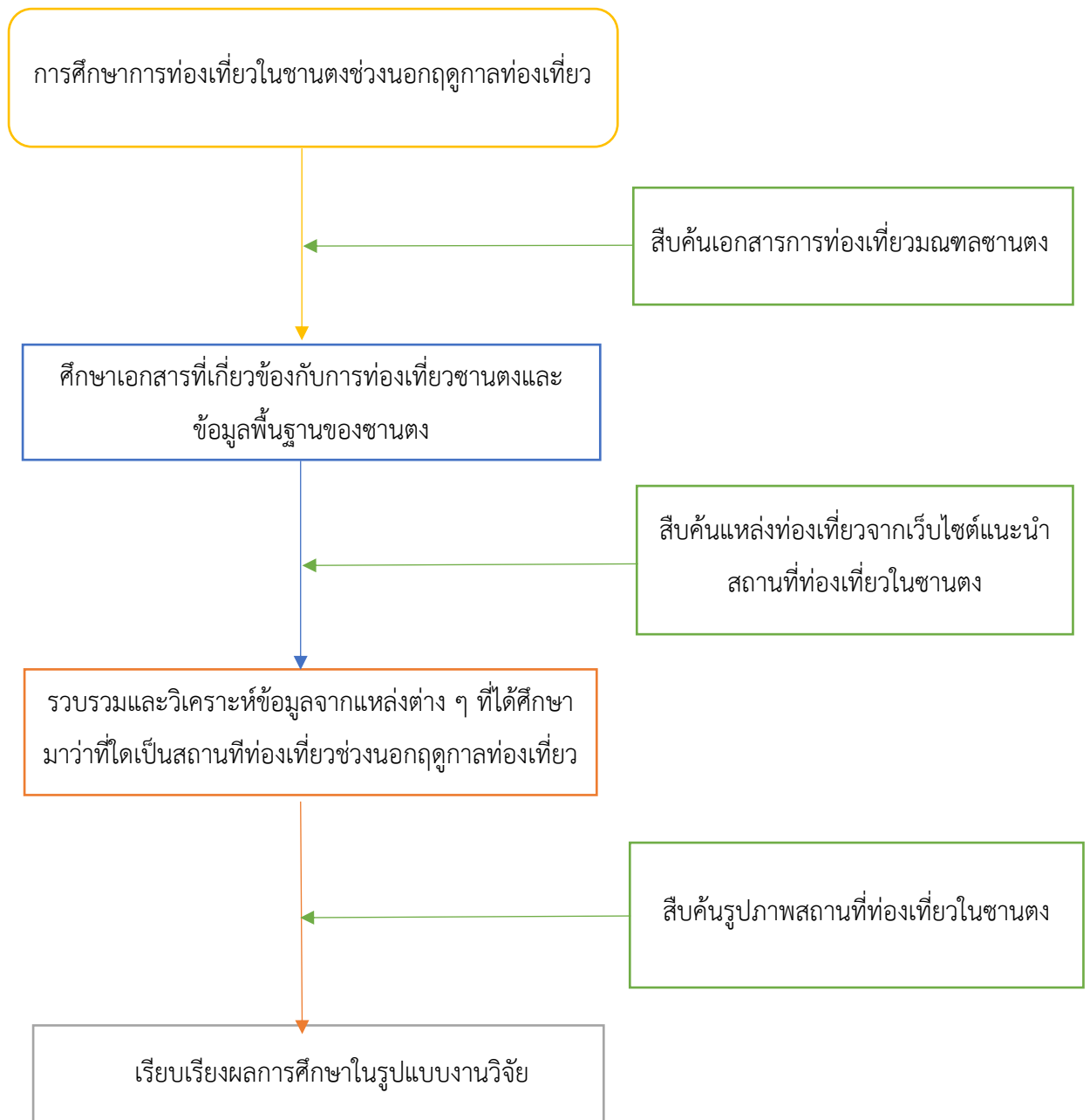
3.4.1 ศึกษาเอกสารที่เกี่ยวข้องกับข้อมูลการท่องเที่ยวมณฑลซานตง จากแหล่งข้อมูลทุติยภูมิ เช่น เว็บไซต์ของมณฑลซานตง หนังสือ แผ่นพับ

3.4.2 ศึกษาข้อมูลพื้นฐานของมณฑลซานตง ด้านพื้นที่ ประชากร ทรัพยากร การปกครอง และการคมนาคมขนส่งภายในมณฑล ที่เอื้ออำนวยในการเดินทางไปท่องเที่ยวของนักท่องเที่ยวในช่วงนอกฤดูการท่องเที่ยว

3.4.3 รวบรวมข้อมูลและนำมาประมวลผลว่านักท่องเที่ยวส่วนใหญ่ไปเที่ยวที่ใดในมณฑลซานตงช่วงนอกฤดูการท่องเที่ยว วิเคราะห์ข้อมูลจากเนื้อหาจากเว็บไซต์ที่แนะนำสถานที่ท่องเที่ยวทั้งหมด 7 เว็บไซต์ และเลือก 10 อันดับของสถานที่ท่องเที่ยวมานำเสนอ

3.4.4 เรียบเรียงผลการศึกษาในรูปแบบงานวิจัย

3.5 กรอบแนวความคิดการศึกษาและวิเคราะห์



ภาพที่ 3.1 กรอบแนวคิดของการศึกษาการท่งเที่ยวในชานตงช่วงนอกฤดูกาลท่งเที่ยว

บทที่ 4

ผลการวิเคราะห์ข้อมูล

การท่องเที่ยวในมณฑลซานตงมีสถานที่ท่องเที่ยวเชิงธรรมชาติและเชิงวัฒนธรรมที่มีความโดดเด่นกว่า 111 แห่ง โดยผู้วิจัยจะนำ 10 อันดับแรกที่ได้รับการจัดอันดับจากเว็บไซต์การท่องเที่ยวที่เป็นที่นิยม 7 เว็บไซต์

4.1 อันดับของในแต่ละเว็บไซต์

4.1.1 เว็บไซต์ china.org.cn

- ก. ภูเขาไท่ซาน (泰山 – Mount Tai)
- ข. วัดขงจื้อ จวนตระกูลขง และสุสานขงจื้อ (三孔 – Confucius Temple, Confucius Family Mansion and Confucius Cemetery)
- ค. หอผิงหลาย (蓬莱阁 – Penglai Pavilion)
- ง. ภูเขาเหลาซาน (崂山 – Mount Laoshan)
- จ. น้ำพุเป่าตู (趵突泉 – Baotu Spring)
- ฉ. เกาะหลิวกง (刘公岛 – Liugong Island)
- ช. เกาะฉางเต่า (长岛 – Changdao Island)
- ซ. ทะเลสาบต้าหมิง (大明湖 – Daming Lake)
- ณ. ถนนแปดสายหรือป่าต้ากวาน (八大关 – Eight Passes or Badaguan)
- ญ. คฤหาสน์ตระกูลโหมว (牟氏庄园 – The Mou's Manor)

4.1.2 เว็บไซต์ tripadvisor.com

- ก. พิพิธภัณฑ์เบียร์ชิงเต่า (青岛啤酒博物馆 – Qingdao Beer Museum)
- ข. ภูเขาเหลาซาน (崂山 – Mount Laoshan)
- ค. น้ำพุเป่าตู (趵突泉 – Baotu Spring)
- ง. เขาเยียนไท่ (烟台山 – Yantai Hill)
- จ. สวนเว่ยไห่ (威海公园 – Weihai Park)
- ฉ. ถนนแปดสายหรือปาต้ากวาน (八大关 – Eight Passes or Badaguan)
- ช. เกาะหลิวกง (刘公岛 – Liugong Island)
- ซ. หาดอาบแดดนานาชาติเว่ยไห่ (威海国际海滨浴场 – Weihai International Bathing Beach)
- ฅ. ภูเขาไท่ซาน (泰山 – Mount Tai)
- ญ. ทะเลสาบต้าหมิง (大明湖 – Daming Lake)

4.1.3 เว็บไซต์ topchinatravel.com

- ก. ภูเขาไท่ซาน (泰山 – Mount Tai)
- ข. เขาพระพันองค์ (千佛山 – Thousand Buddhas Mountain)
- ค. ทะเลสาบต้าหมิง (大明湖 – Daming Lake)
- ง. น้ำพุเป่าตู (趵突泉 – Baotu Spring)
- จ. พิพิธภัณฑ์ชิงเต่า (青岛博物馆 – Qingdao Museum)

ฉ. หาดอาบแดดอันดับหนึ่งของชิงเต่า (青岛第一海水浴场 - Number One Bathing Beach)

ช. มหาวิหารเซนต์ไมเคิล (天主教堂 - St. Michael Cathedral or Qingdao Catholic Church)

ซ. ภูเขาเหลาซาน (崂山 - Mount Laoshan)

ฅ. วัดเม่งจื้อ (孟庙 - Mencius Temple)

ญ. วัดขงจื้อ จวนตระกูลขง และสุสานขงจื้อ (三孔 - Confucius Temple, Confucius Family Mansion and Confucius Cemetery)

4.1.4 เว็บไซต์ chinahighlight.com

ก. ตุ๊กตาดินเผาเวาเชาซาน (微山兵马俑 - The Terra Cotta Warriors Of WeiShan)

ข. ภูเขาไท่ซาน (泰山 - Mount Tai)

ค. วัดขงจื้อ จวนตระกูลขง และสุสานขงจื้อ (三孔 - Confucius Temple, Confucius Family Mansion and Confucius Cemetery)

ง. เมืองโบราณโจวซุน (周村古商城 - Zhoucun Ancient City)

จ. ถนนแปดสายหรือปาด้ากวาน (八大关 - Eight Passes or Badaguan)

ฉ. เทศกาลเบียร์ชิงเต่า (青岛啤酒节 - Qingdao Beer Festival)

4.1.5 เว็บไซต์ lovelyplanet.com

ก. พิพิธภัณฑ์อิฐราชวงศ์ฮั่น (汉代砖馆 - Han Dynasty Brick Museum)

ข. มหาวิหารเซนต์ไมเคิล (天主教堂 - St. Michael Cathedral or Qingdao Catholic Church)

ค. วัดไต้ (岱庙 - Dai Temple)

ง. ภูเขาไท่ซาน (泰山 - Mount Tai)

จ. วัดขงจื้อ (曲阜的孔庙 - Confucius Temple)

ฉ. จวนตระกูลขง (孔府 - Confucius Mansion)

ช. หอเฟิงหลาย (蓬莱阁 - Penglai Pavilion)

ซ. ป่าขงจื้อ ชวีฟู่ (孔林 - Confucius Forest)

4.1.6 เว็บไซต์ synotrip.com

ก. คลองใหญ่ ปักกิ่ง-หางโจว (大运河 - Beijing-Hangzhou Grand Canal)

ข. พิพิธภัณฑ์ซานตง (山东博物馆 - Shandong Provincial Museum)

ค. ภูเขาเหลาซาน (崂山 - Mount Laoshan)

ง. หาดอาบแดดอันดับหนึ่งของชิงเต่า (青岛第一海水浴场 - Number One Bathing Beach)

จ. พิพิธภัณฑ์เบียร์ชิงเต่า (青岛啤酒博物馆 - Qingdao Beer Museum)

ฉ. โบสถ์ลูเธอรัน (基督教堂 - Qingdao Lutheran Church)

ช. ทะเลสาบต้าหมิง (大明湖 - Daming Lake)

ซ. หอเฟิงหลาย (蓬莱阁 - Penglai Pavilion)

ณ. พิพิธภัณฑ์ผลิตภัณฑ์ทางทะเลชิงเต่า (水族馆 - Qingdao Marine Products Museum)

ณ. จัตุรัส 4 พฤษภาคม (五四广场 - May 4th Square)

4.1.7 เว็บไซต์ travelshandong.com

ก. ทะเลสาบต้าหมิง (大明湖 - Damimng Lake)

ข. ภูเขาไท่ซาน (泰山 - Mount Tai)

ค. เขาพระพันองค์ (千佛山 - Thousand Buddhas Mountain)

ง. พิพิธภัณฑ์เบียร์ชิงเต่า (青岛啤酒博物馆 - Qingdao Beer Museum)

จ. วัดขงจื้อ (曲阜的孔庙 - Confucius Temple)

ฉ. น้ำพุเฉียนเฉิง ชิงเต่า (泉城青岛喷泉 Quancheng Water Fountain)

ตารางที่ 4.1 แสดงสถานที่ท่องเที่ยวที่ติดอันดับในเว็บไซต์ที่มีชื่อเสียง

สถานที่ท่องเที่ยว	CHINA.ORG.CN	TRIPADVISOR	TOPCHINATRAVEL	CHINAHIGHLIGHT	LOVELYPLANET	SYNOTRIP	TRAVELSHANDONG
ภูเขาไท่ซาน	✓	✓	✓	✓	✓		✓
วัดขงจื้อ	✓		✓	✓	✓		✓
จวนตระกูลขง	✓		✓		✓		
สุสานขงจื้อ	✓		✓				
หอเฟิงหลาย	✓				✓	✓	
ภูเขาเหลาซาน	✓	✓	✓			✓	
น้ำพุเป่าตู	✓	✓	✓				
เกาะหลิวกง	✓	✓					
เกาะฉางเต่า	✓						
ทะเลสาบต้าหมิง	✓	✓	✓			✓	✓
ถนนแปดสายหรือป่าต้ากวาน	✓	✓		✓			
คฤหาสน์ตระกูลโหมว	✓						
พิพิธภัณฑ์เบียร์ชิงเต่า		✓				✓	✓
เขาเยียนไถ		✓					
สวนเว่ยไห่		✓					
หาดอาบแดดนานาชาติเว่ยไห่		✓					
เขาพระพันองค์			✓				✓
พิพิธภัณฑ์ชิงเต่า			✓				
หาดอาบแดดอันดับหนึ่งของชิงเต่า			✓			✓	

สถานที่ท่องเที่ยว	CHINA.ORG.CN	TRIPADVISOR	TOPCHINATRAVEL	CHINAHIGHLIGHT	LOVELYPLANET	SYNOTRIP	TRAVELSHANDONG
มหาวิหารเซนต์ไมเคิล			✓		✓		
วัดเม่งจื้อ			✓				
ตึกตำนานกรบดินเผาเว่ยซ่าน				✓			
เมืองโบราณโจวซุน				✓			
เทศกาลเปียร์ซิงเต่า				✓			
พิพิธภัณฑ์อิฐราชวงศ์ฮั่น					✓		
วัดไต้					✓		
ป่าขงจื้อ ชวีฟู่					✓		
คลองใหญ่ ปักกิ่ง-หางโจว						✓	
พิพิธภัณฑ์ซานตง						✓	
โบสถ์ลูเธอรัน						✓	
พิพิธภัณฑ์ผลิตภัณฑ์ทางทะเลชิงเต่า						✓	
จัตุรัส 4 พฤษภาคม						✓	
น้ำพุเวียนเฉิง ชิงเต่า							✓

4.2 สถานที่ที่ถูกกล่าวถึงซ้ำจากแต่ละเว็บไซต์

4.2.1 ภูเขาไท่ซาน ถูกกล่าวถึง 6 เว็บไซต์คือ china.org.cn tripadvisor topchinatravel chinahighlight lovelyplanet และ travelshandong

4.2.2 วัดขงจื้อ ถูกกล่าวถึง 5 เว็บไซต์คือ china.org.cn topchinatravel chinahighlight lovelyplanet และ travelshandong

4.2.3 ทะเลสาบต้าหมิง ถูกกล่าวถึง 5 เว็บไซต์คือ china.org.cn tripadvisor topchinatravel synotrip และ travelshandong

4.2.4 ภูเขาเหลาซาน ถูกกล่าวถึง 4 เว็บไซต์คือ china.org.cn tripadvisor topchinatravel และ synotrip

4.2.5 จวนตระกูลขง ถูกกล่าวถึง 3 เว็บไซต์คือ china.org.cn topchinatravel และ lovelyplanet

4.2.6 หอฝังหลาย ถูกกล่าวถึง 3 เว็บไซต์คือ china.org.cn lovelyplanet และ synotrip

4.2.7 น้ำพุเป่าตู ถูกกล่าวถึง 3 เว็บไซต์คือ china.org.cn tripadvisor และ topchinatravel

4.2.8 ถนนแปดสายหรือป่าต้ากวาน ถูกกล่าวถึง 3 เว็บไซต์คือ china.org.cn tripadvisor และ chinahighlight

4.2.9 พิพิธภัณฑ์เปียร์ซิงเต่า ถูกกล่าวถึง 3 เว็บไซต์คือ tripadvisor synotrip และ travelshandong

4.2.10 มหาวิหารเซนต์ไมเคิล ถูกกล่าวถึง 2 อันดับคือ topchinatravel และ lovelyplanet

4.2.11 สุสานขงจื้อ ถูกกล่าวถึง 2 เว็บไซต์คือ china.org.cn และ topchinatravel

4.2.12 เขาพระพันองค์ ถูกกล่าวถึง 2 เว็บไซต์คือ topchinatravel และ travelshandong

4.2.13 หาดอาบแดดอันดับหนึ่งของซิงเต่า ถูกกล่าวถึง 2 เว็บไซต์คือ topchinatravel และ synotrip

4.2.14 เกาะหลิวกง ถูกกล่าวถึง 2 เว็บไซต์คือ china.org.cn และ tripadvisor

จากที่กล่าวมาข้างต้นนั้น ผู้วิจัยจะทำการศึกษาศาสนาที่ท่องเที่ยวที่สามารถท่องเที่ยวช่วงนอกฤดูกาลท่องเที่ยวและกิจกรรมในสถานที่นั้นรวมถึงวิธีการเดินทางทั้งหมด 10 แห่งคือ ภูเขาไท่ซาน วัดขงจื้อ ทะเลสาบต้าหมิง ภูเขาเหลาซาน จวนตระกูลขง หอเหมงหลาย น้ำพุเป่าตู ถนนแปดสายหรือป่าด้ากวาน พิพิธภัณฑ์เปียร์ซิงเต่า และมหาวิหารเซนต์ไมเคิล

4.3 สถานที่ท่องเที่ยวที่ถูกกล่าวถึงซ้ำมากที่สุดจากเว็บไซต์ที่มีชื่อเสียง 10 แห่ง

4.3.1 ภูเขาไท่ซาน



ภาพที่ 4.1 ทางขึ้นภูเขาไท่ซาน (ซ้าย) และทัศนียภาพภูเขาไท่ซาน (ขวา)

ที่มา: https://www.grandtourchina.com/tour_china/

จากภาพที่ 4.1 คือภาพทางขึ้นของภูเขาไท่ซาน (ซ้าย) และเป็นทัศนียภาพภูเขาไท่ซาน (ขวา) ตั้งอยู่ที่เมืองไท่อานและจีหนาน ซึ่งเป็นเมืองท่องเที่ยวแห่งมณฑลซานตงและถือเป็นภูเขาที่อยู่ใจกลางของซานตง ทางชายฝั่งตะวันออกของประเทศจีน คำว่า "ไท่" ในภาษาจีนหมายถึงความมั่นคงและความสงบสุข ยอดบนสุดของภูเขาไท่ซานมีความสูงจากระดับน้ำทะเล 1,545 เมตร มีหินผาดั้งเรียงรายจำนวนมาก กวีเอกของจีนหลายท่านเคยจารึกบทกลอนมากมายไว้ที่ภูเขาไท่ซานแห่งนี้ จนได้ขึ้นชื่อว่าเป็นพิพิธภัณฑ์ประวัติศาสตร์และศิลปะกลางแจ้งที่สะท้อนสัญลักษณ์แห่งอารยธรรมเก่าแก่ของจีน และภายหลังยูเนสโก (UNESCO) ได้ยกย่องให้ภูเขาไท่ซานเป็นมรดกโลกใน ค.ศ. 1987 ภูเขาไท่ซานถือเป็นขุนเขาแห่งแรกของจีนและเป็น 1 ใน 5 ภูเขาที่สำคัญที่สุดของประวัติศาสตร์จีนโดยมียอดสูงสุดคือ ยอดจักรพรรดิหยก ทั้งยังถูกใช้เป็นสถานที่จัดพิธีบวงสรวงในรัชสมัยต่าง ๆ จนได้รับการขนานนามว่าเป็น เขาคักตี้สิทธิ์แห่งประเทศจีน จากจุดเริ่มต้นถึงยอดเขานั้นมีขั้นบันไดมากกว่า 7,200 ขั้น ถือว่าภูเขาไท่ซานเป็นสถานที่ประกอบพิธีกรรมไม่ต่ำกว่า 3,000 ปีและทำหน้าที่เป็นศูนย์พิธีสำคัญที่สุดสำหรับภาคตะวันออกของจีนในช่วงเวลาสำคัญหลายเหตุการณ์ที่ผ่านมา ในประเทศจีนภูเขาไท่ซานเป็นหนึ่งในกลุ่มแรก ๆ ของ “ภูมิทัศน์ที่มีชื่อเสียงที่สำคัญที่สุดของจีน” นับเป็นจุดท่องเที่ยวระดับ 5A ทั่ว

ประเทศซึ่งเป็นทิวทัศน์อารยธรรมที่ดีที่สุดอันดับแรกของประเทศจีน โดยภูมิทัศน์มหัศจรรย์ของเขาไท่ซาน มี 4 อย่างคือ สุริยันเบิกฟ้า อาทิตยอัสดง มหานทีหวงเหอ และเมฆาสมุทร

มีตำนานเกี่ยวกับภูเขาไท่ซาน ว่ากันว่าผานกู่ผู้เป็นบรรพบุรุษของคนจีน เมื่อครั้งเขาสร้างโลกหัวของเขากลายเป็นภูเขาไท่ ท้องของเขากลายเป็นส่วนกลางของภูเขา แขนซ้ายของเขากลายเป็นภูเขาทางใต้ แขนขวาของเขากลายเป็นภูเขาทางทิศเหนือ

วัดใต้ อยู่ทางทิศเหนือของเมืองไท่อาานและอยู่ทางใต้ของเขาไท่ซาน เป็นที่รู้จักในชื่อวัดเยว่ตะวันออก วัดนี้ถือเป็นจุดเริ่มต้นของนักป็นเขา วัดนี้มีอาคารโบราณที่สวยงามและสมบูรณ์ที่สุดในไท่ซาน วัดใต้เป็นวัดของลัทธิเต๋าที่ซึ่งจักรพรรดิเคยใช้ในการจัดพิธีทางศาสนาอันยิ่งใหญ่และพิธีนมัสการพระเจ้าต่อเทพเจ้าของภูเขาไท่ซาน วัดแห่งนี้สร้างขึ้นในราชวงศ์ฮั่นและรุ่งเรืองที่สุดในราชวงศ์ถัง ในช่วงราชวงศ์ซ่งมีการขยายพื้นที่ขนาดใหญ่และซ่อมแซม รูปแบบสถาปัตยกรรมของวัดที่ใช้ในรูปแบบของพระราชวังเช่นเดียวกับพระราชวังต้องห้ามในปักกิ่ง วัดครอบคลุมพื้นที่ทั้งหมดประมาณ 96,500 ตารางเมตร

ยอดจักรพรรดิหยก ยอดเขาหลักของภูเขาไท่ซาน ได้รับการขนานนามว่ามีวัดที่เรียกว่า วัดจักรพรรดิหยก ที่อยู่บนยอดสุดของเขา อาคารหลัก ๆ ที่อยู่ในวัดมีดังนี้ ห้องโถงจักรพรรดิหยก เจดีย์หยิงชวี เจดีย์หวางเจียง รวมถึงรูปปั้นของจักรพรรดิหยก แทนบุชาสวรรค์ของจักรพรรดิในหลาย ๆ ราชวงศ์ ยอดเขานี้สามารถเห็นทิวทัศน์ที่สวยงามของเขาไท่ซานได้อย่างงดงามและน่าอัศจรรย์

สือปาฟาน หมายถึง บันได 18 ชั้น สือปาฟานมีบันไดหินทั้งหมด 1,827 ชั้น บันไดแห่งนี้ถือเป็นหนึ่งในสัญลักษณ์หลักของภูเขาไท่ซาน สือปาฟานแบ่งออกเป็นสามส่วน คือ ส่วนสิบแปดซ้ำ คือ ส่วนที่ง่ายต่อการปีน ถัดมาคือสิบแปดส่วนที่ไม่ซ้ำและไม่ยากจนเกินไป และส่วนสุดท้ายคือสิบแปดส่วนที่ยาก คือ ส่วนที่ยากต่อการปีนซึ่งถือว่ามีเสน่ห์มาก ความยาวทั้งหมดของทั้งสามส่วนนี้ไม่เกิน 1 กิโลเมตร แต่มีความสูงไม่เกิน 400 เมตร นับว่าเป็นส่วนที่น่าสนใจแต่ก็เหนื่อยมากเช่นกันในการปีนขึ้นไป

วัดเมฆสีคราม เป็นอาคารขนาดใหญ่ที่ตั้งอยู่ใกล้กับยอดเขาทางใต้ของภูเขาไท่ซาน อาคารวัดเป็นส่วนผสมพิเศษของชิ้นส่วนโลหะ อิฐ ไม้และหิน วัดแห่งนี้สร้างขึ้นครั้งแรกในปี ค.ศ. 1009 ในสมัยราชวงศ์ซ่ง โดยรูปลักษณะปัจจุบันนี้ถูกสร้างขึ้นใหม่ในปี 1770 ในช่วงสมัยราชวงศ์ชิง รอบบริเวณวัดแห่งนี้มีจารึก ศิลาและแผ่นหินอยู่จำนวนมากรวมถึงอาคารโบราณมากมาย นักท่องเที่ยวมักจะปีนเขาไท่ซาน โดยเริ่มต้นจากประตูสีแดงที่เชิงเขาไปจนถึงประตูสวรรค์ตอนใต้ ที่ด้านบนมีบันไดหิน 6,660 ขั้นซึ่งหมุนขึ้นไปตามทางลาดชันของภูเขาโดยบันไดแต่ละขั้นนั้นจะทำให้เห็นทัศนียภาพในมุมมองที่ต่างกันออกไป

ก. กิจกรรมนอกฤดูกาลท่องเที่ยว

1) สักการะสถานที่ศักดิ์สิทธิ์ที่มีชื่อเสียงอย่างวัดใต้ วัดจักรพรรดิหยก และวัดเมฆสี

คราม

2) ปีนเขา (จุดเริ่มต้นที่วัดใต้หรือประตูสี่แดงทางด้านทิศใต้)

3) ชมพระอาทิตย์ขึ้นในด้านตะวันออกของภูเขา

4) ชมแท่นบูชาโบราณทางเดินและประตูตามทางขึ้นเขา ชมคำที่ถูกแกะสลัก คำ

อธิษฐานและวลีบนก้อนหินตามทางเดินขึ้นเขา

ข. การเดินทาง

1) ทางรถไฟ รถไฟขบวนด่วนพิเศษ (สาย D) รถไฟความเร็วสูง และรถไฟขบวนธรรมดา จากเมืองจันทันไปยังเมืองไทอัน เมื่อเดินทางจากสถานีรถไฟไปยังภูเขาไท่ซานจะต้องโดยสารรถบัสท้องถิ่นหมายเลข 3 ใช้เวลาประมาณ 15 นาที ค่าใช้จ่าย 2 หยวน (ประมาณ 10 บาท) และมีบริการแท็กซี่จากสถานีไท่อานโดยตรงไปยังเขาไท่ซานได้ (หากเดินทางจากสนามบินจันทันสามารถนั่งรถไฟขบวนพิเศษในสนามบินมาที่ภูเขาไท่ซานได้โดยตรง)

2) ทางรถโดยสารประจำทาง การนั่งรถโดยสารประจำทางจากเมืองจันทันมายังเมืองไท่อาน ถือเป็นระยะทางที่ค่อนข้างไกลและใช้เวลานาน หลังจากไปถึงเมืองไท่อานก็สามารถนั่งรถโดยสารประจำท้องถิ่นมาที่ทางขึ้นเขาได้

ค. ค่าเข้าชม ผู้ใหญ่ 100-125 หยวน (ประมาณ 500-625 บาท) เด็ก 50-60 หยวน(ประมาณ 250-300 บาท) เด็กที่มีความสูงไม่เกิน 120 เซนติเมตรเข้าชมฟรี

ง. ระยะเวลานอกฤดูกาลท่องเที่ยว ฤดูร้อน เดือนมิถุนายน-สิงหาคม และฤดูหนาว เดือนธันวาคม-กุมภาพันธ์

จ. ระยะเวลาในฤดูกาลท่องเที่ยว ฤดูใบไม้ผลิ เดือนมีนาคม-พฤษภาคม และฤดูใบไม้ร่วง เดือนสิงหาคม-พฤศจิกายน

ฉ. กิจกรรมในฤดูกาลท่องเที่ยว ทุกเดือนสิงหาคมจะมีการจัดงานเทศกาลปีนเขาไท่ซานนานาชาติ

4.3.2 วัดขงจื้อ



ภาพที่ 4.2 ภาพวิหารของวัดขงจื้อ

ที่มา: <https://travelshandong.com/2019/01/16/confucius-temple/>

จากภาพที่ 4.2 เป็นภาพบันไดทางขึ้นของมหาวิหารในวัดขงจื้อ วัดนี้ตั้งอยู่ในใจกลางชีฝูของจังหวัดมณฑลซานตง เป็นวัดที่สร้างขึ้นเพื่อรำลึกถึงนักการศึกษาผู้ยิ่งใหญ่ของจีนโบราณ ขงจื้อ ที่มีอิทธิพลต่อวัฒนธรรมกระแสหลักและประเพณีของจีนมานับพันปี ถูกสร้างขึ้นในปี 478 ก่อนคริสต์ศักราช ซึ่งเป็นหนึ่งในสามกลุ่มอาคารที่ยิ่งใหญ่ที่สุดในประเทศจีน ก่อนหน้านั้นสถานที่แห่งนี้เป็นที่อยู่อาศัย ต่อมาถูกเปลี่ยนเป็นวิหารขนาดใหญ่ ในปี ค.ศ. 140 จักรพรรดิหวู่แห่งราชวงศ์ฮั่น ใช้นโยบาย “ยกเลิกทั้งหมด แต่เชื่อในลัทธิขงจื้อ” ซึ่งถูกแนะนำโดยนักวิชาการตงจิงซูผู้รักชาติของขงจื้อ วัดนี้ยังคงรักษาความศักดิ์สิทธิ์ไว้จนถึงปี 1911 เมื่อจีนกลายเป็นสาธารณรัฐ ในขณะที่ก้าวเข้าไปในลานต้นไม้จะพบกับต้นแอปริคอตขนาดใหญ่ก่อน ซึ่งถือว่าเป็นสถานที่แห่งนี้คือสถานที่ที่ขงจื้อได้ทำการสั่งสอนสาวก 3,000 คนของเขา การเรียนการสอนนั้นเป็นการศึกษาทั่วไปโดยไม่คำนึงถึงสถานะทางการเงินและได้รับการสนับสนุนจากขงจื้อ ห้องโถงใหญ่ของวัดขงจื้อเป็นหนึ่งในสามห้องโถงใหญ่ที่สุดที่ใหญ่ที่สุดในประเทศจีน มันเป็นสิ่งมหัศจรรย์ทางสถาปัตยกรรมที่สร้างขึ้นโดยไม่มีตะปูสักตัวที่ได้รับการใส่ใจกับรายละเอียดของสถาปัตยกรรมอย่างมาก สัตว์ประดับ 9 ตัวที่อยู่บนหลังคาและเสาหลักทั้ง 10 ต้นที่ใช้หน้าโถง ที่ถือว่าเป็นที่สองจากพระราชวังปักกิ่ง ในประเทศจีนจำนวนสัตว์ในอาคารและชายคาถูกควบคุมอย่างเข้มงวดโดยให้ความสำคัญกับเรื่องนี้มาก เนื่องจากวัฒนธรรมจีนยอมรับว่าสัตว์เป็นสัญลักษณ์ของผู้มีอำนาจ ยิ่งจำนวนของสัตว์มีมากเท่าไรก็จะยิ่งแสดงถึงอำนาจที่มากเท่านั้น มีเครื่องประดับ 9 อย่างที่จักรพรรดิมอบให้เพื่อแสดงความเคารพต่อขงจื้อ แผ่นศิลาจำนวนมากที่จารึกด้วยคำพูดแห่งปัญญาถูกวางไว้ทั่วพื้นที่ ที่โถงใหญ่จะมีงานเฉลิมฉลองกับครบรอบของขงจื้อในวันที่ 28 กันยายนของทุกปี โดยชาวจีนถือว่าวันนี้เป็นครูแห่งชาติอีกด้วย นอกจากนี้ยังมีนักเรียนนับพันมาเข้าร่วมกิจกรรมที่จัดขึ้นขณะที่เฉลิมฉลองอีกด้วย

ก. กิจกรรมนอกฤดูกาลท่องเที่ยว

- 1) เที่ยวชมบริเวณรอบ ๆ ของวัดที่มีคำสอนของขงจื้อ
- 2) เที่ยวชมห้องโถง ศาลาและสวนขงจื้อ

ข. การเดินทาง

- 1) ทางรถโดยสารประจำทาง นั่งรถโดยสารประจำทาง ท้องถิ่นหมายเลข 1 และ 3

ค. ค่าเข้าชม 140 หยวน (ประมาณ 700 บาท)

ง. ระยะเวลานอกฤดูกาลท่องเที่ยว ฤดูใบไม้ผลิ-ฤดูใบไม้ร่วง เดือนมีนาคม-พฤศจิกายน

จ. ระยะเวลาในฤดูกาลท่องเที่ยว ฤดูหนาว เดือนธันวาคม-กุมภาพันธ์

4.3.3 ทะเลสาบต้าหมิง



ภาพที่ 4.3 บรรยากาศที่ริมทะเลสาบ (ซ้าย) และซุ้มประตูทางเข้า (ขวา)

ที่มา: <https://baike.baidu.com/>

จากภาพที่ 4.3 เป็นบริเวณที่มักจะมีนักท่องเที่ยวไปถ่ายภาพ สวนทะเลสาบต้าหมิงครอบคลุมพื้นที่ทั้งหมด 860,000 ตารางเมตร ซึ่งทะเลสาบประกอบด้วยพื้นที่ 460,000 ตารางเมตร ในทะเลสาบต้าหมิงมี 6 เกาะ เต็มไปด้วยดอกไม้ต้นไม้อื่น ๆ ที่บานสะพรั่งท่ามกลางศาลาต่าง ๆ ทะเลสาบเป็นศูนย์กลางของกิจกรรมและสามารถพบปลากระโดดใกล้ ๆ เรือยอร์ชและเรือ ในช่วงฤดูร้อนดอกบัวจะบานเต็มครึ่งของสวนทะเลสาบต้าหมิงเต็มไปด้วยกลิ่นหอม ในขณะเดียวกัน ศูนย์กลางของทะเลสาบเป็นน้ำพุร้อนที่มนุษย์สร้างขึ้นอย่างยิ่งใหญ่แห่งหนึ่ง โดยสร้างขึ้นในปี 1985 น้ำพุมี 103 หัวฉีดและหัวฉีดหลักสามารถพ่นน้ำได้สูงถึง 100 เมตร

ก. กิจกรรมนอกฤดูกาลท่องเที่ยว

- 1) ชมบรรยากาศที่สวยงามของทะเลสาบด้าหมิง
- 2) ล่องเรือชมความงามของทะเลสาบ
- 3) เข้าร่วมงานเทศกาลและกิจกรรมที่มีจัดขึ้นบริเวณทะเลสาบด้าหมิงตลอดทั้งปี

ข. การเดินทาง

1) รถโดยสารประจำทาง

- รถโดยสารประจำทางไปยังประตูทางใต้ สาย 11 K11 41 K41 507 K54 K95, K98 K109 K170 ไปยังสถานีต้าหมิงหู (ทะเลสาบด้าหมิง)
- รถโดยสารประจำทางไปยังประตูทางเหนือ สาย 6 K6 41 K41 118 K118 BRT5 K30 K33 K45 K53 K83 K122 ไปยังสถานีต้าหมิงหูเป่ย์เหมิน
- รถโดยสารประจำทางไปยังประตูทางตะวันตกเฉียงเหนือ สาย 11 K11 41 K41 507 K54 K66 K91 K95 K98 K109 K170 You 777 หรือ You 777 สายที่ 3 ไปยังสถานีต้าหมิงหูซีหนานเหมิน
- รถโดยสารประจำทางไปยังประตูทางตะวันออก สาย 14 K14 30 31 K31 41 K41 K30 K36 K46 หรือ K83 ไปยังสถานีต้าหมิงหูตงเหมิน

ค. ค่าเข้าชม ไม่เสียค่าเข้าชม (นั่งรถชมทิวทัศน์ท่านละ 30 หยวน ประมาณ 150 บาท นั่งเรือชมทิวทัศน์ ท่านละ 10 หยวน ประมาณ 50 บาท)

ง. ระยะเวลานอกฤดูกาลท่องเที่ยว ฤดูหนาว-ฤดูร้อน เดือนธันวาคม-สิงหาคม

จ. ระยะเวลาในฤดูกาลท่องเที่ยว ฤดูใบไม้ร่วง เดือนสิงหาคม-พฤศจิกายน

ฉ. กิจกรรมเสริมภายในฤดูกาลท่องเที่ยว เนื่องจากทั้งทิวทัศน์ที่เป็นธรรมชาติและที่มนุษย์สร้างขึ้นจึงมีเทศกาลและกิจกรรมมากมายเกิดขึ้น ทุกปีรวมถึงงานแสดงสินค้าในเทศกาลฤดูใบไม้ผลิ นิทรรศการดอกไม้ปีใหม่ นิทรรศการดอกบัว เทศกาลพื้นบ้านที่แตกต่างกัน นิทรรศการหินแปลก

4.3.4 ภูเขาเหลาซาน



ภาพที่ 4.4 จุดชมวิวกุเขาเหลาซาน

ที่มา: <http://www.mafengwo.cn/travel-scenic-spot/mafengwo/11400.html>

จากภาพที่ 4.4 เป็นภาพที่ถ่ายได้จากจุดชมวิวกุเขาเหลาซาน เป็นภูเขาที่มีชื่อเสียงที่สุดบนชายฝั่งของชิงเต่า หันหน้าไปทางทะเลเหลืองและตั้งอยู่ทางตะวันออกของชิงเต่าภูเขาที่สูงและสง่างามนี้มีชื่อเสียงในเรื่องทิวทัศน์อันน่าทึ่งของภูเขาและภูมิทัศน์ชายฝั่งประเทศจีน นอกจากนี้ยังมีความสำคัญอย่างยิ่งในลัทธิเต๋าตั้งนั้นจึงเป็นสถานที่ที่ต้องเดินทางมาเมื่อเดินทางมายังชิงเต่า โดยนักท่องเที่ยวจะมี 3 เส้นทางที่จะนำไปยังจุดชมวิวกว่า 220 จุด รวมถึงจุดที่น่าสนใจทางประวัติศาสตร์และธรรมชาติอีกด้วย

เส้นทางสายใต้ ในเส้นทางแรกนั้นไม่เพียงแต่มีทิวทัศน์ที่งดงามเท่านั้น แต่ยังมีพระราชวังเต๋าอันศักดิ์สิทธิ์ จุดที่น่าสนใจที่สำคัญ ได้แก่ พระราชวังไท่ชิง เกาะเล็ก ๆ ที่มีชื่อว่าชวิฟูและน้ำตกบ่อมังกร วัฒนธรรมของเต๋าและวัดของลัทธิเต๋าทันภูเขาเหลาซานนั้นมีชื่อเสียงอย่างมาก และจุดที่เจริญรุ่งเรืองที่สุดของลัทธิเต๋าคือมีทั้งหมด 9 พระราชวัง 8 วัด และแม่ชีอีก 72 คน จำนวนของผู้ที่นับถือลัทธิเต๋ามีมากกว่าพันคน แต่ต่อมาสิ่งก่อสร้างทั้งหลายก็ถูกทำลายไปยังเหลืออยู่เพียงพระราชวังไท่ชิงที่มีขนาดใหญ่ที่สุด อีกทั้งสิ่งก่อสร้างนี้มีอายุมากกว่าสองพันปี กินพื้นที่ทั้งหมด 30,000 ตารางเมตร มีห้องทั้งหมด 155 ห้องและได้รับการอนุรักษ์ไว้อย่างดี โดยคงซึ่งรูปแบบสถาปัตยกรรมในสมัยราชวงศ์ซ่ง (ค.ศ. 960-1279) ซึ่งสถาปัตยกรรมรูปแบบเช่นนี้ค่อนข้างหายากในสถาปัตยกรรมทางศาสนาในประเทศจีน

เส้นทางสายกลาง ในสายที่สองมุ่งความสนใจไปที่จุดชมวิวกุเป่ย์จิวสู่ย ที่มาของคำว่าเป่ย์จิวสู่ยมาจากคดโค้งที่มีอยู่บนภูเขาเหลาและทำให้แม่น้ำมีความคดเคี้ยวถึงเก้าโค้ง โดยที่แม่น้ำเริ่มจากทางเหนือของยอดของจิวและไหลลงสู่หุบเขา มีสิ่งสวยงามมากมายในเส้นทางนี้ที่เรียกว่า “จิวสู่ยแกลเลอรี” ในทุกมุมคุณจะพบ

แหล่งท่องเที่ยวที่แตกต่างกันโดยสิ้นเชิง กระแสน้ำที่นี้ค่อนข้างเร็วในขณะที่อีกแม่น้ำไหลช้ามาก สองฝั่งของแม่น้ำมีทั้งดอกไม้ ต้นไม้และหินแปลก ๆ จุดชมวิวที่ดีที่สุดของแม่น้ำคือน้ำตกควายยืน ในช่วงฤดูฝนน้ำตกค่อนข้างสวยเป็นพิเศษเพราะน้ำกระทบกับหินทำให้เกิดเสียงคล้ายกับคลื่นกระทบกับชายทะเล

เส้นทางตะวันออก เส้นทางที่สามประกอบด้วยพระราชวังไท่ผิง ยอดเขาสิงโต วัดหัวเหียน ถ้ำพระพุทธศานาน้ำล้นเหียน ซึ่งถ้ำนี้ตั้งอยู่ทางตะวันออกของภูเขาเหลา เป็นถ้ำหินแกรนิตธรรมชาติกว้าง 7 เมตร และสูง 15 เมตร โดยคนมากกว่า 100 สามารถยืนอยู่ข้างในในครั้งเดียว ทั้งนี้โครงสร้างของถ้ำค่อนข้างเป็นลักษณะเฉพาะตัว แผ่นบาง ๆ บนผนังของถ้ำยื่นออกมาและมีรูปทรงคล้ายกับพระพุทธรูป ที่ด้านบนของถ้ำมีรูปกลมและเรียบ กล่าวกันว่ารูนี้เกิดขึ้นจากพลังเหนือธรรมชาติของพระพุทธรูปน้ำล้นเหียน

ก. กิจกรรมนอกฤดูกาลท่องเที่ยว

- 1) นั่งรถบัสชมทัศนียภาพรอบ ๆ
- 2) สามารถตกปลาได้ในบางจุด
- 3) สักการะพระพุทธรูปในวัดหัวเหียนและวัดของลัทธิเต๋า
- 4) ชมพระราชวังไท่ผิง

ข. การเดินทาง

- 1) รถโดยสารประจำทาง สาย 109 110 371 383 615 616 618 620 627 635 926 รถบัสท่องเที่ยวสาย 6 หรือ รถชมทัศนียภาพสาย 4 ไปยังหยางโจว
- 2) รถโดยสารประจำทาง สาย 639 ไปยังเป่ย์จิวสูย

ค. ค่าเข้าชม

ตารางที่ 5.1 แสดงราคาค่าเข้าชมสถานที่ต่าง ๆ บริเวณภูเขาเหลาซาน

ราคาค่าเข้าชม	เม.ย.-ธ.ค.	ม.ค.-มี.ค.
หลิวงิง ไท่ผิง หยางโจว	90	60
เป่ย์จิวสูยและฮว่าโหลว	65	40
จวีเฟิง	80	50
ตั๋วคอมโบ (รวมทุกสถานที่ข้างต้น ใช้งานได้ 3 วัน)	180	120
รถบัสชมทัศนียภาพ (ไม่จำกัดรอบ 3 วัน)		60

*ราคาค่าเข้าชมที่แสดงในตารางมีค่าเงินเป็นหยวน

ง. ระยะเวลานอกฤดูกาลท่องเที่ยว ฤดูร้อน-ฤดูหนาว เดือนมิถุนายน-กุมภาพันธ์

จ. ระยะเวลาในฤดูกาลท่องเที่ยว ฤดูใบไม้ผลิ เดือนมีนาคม-พฤษภาคม

4.3.5 จวนตระกูลขง



ภาพที่ 4.5 ทางเข้าจวน (ซ้าย) และลานบ้านของจวนตระกูลขง (ขวา)

ที่มา: <https://brownbeat.net/2016/12/kong-family-mansion/>

จากภาพที่ 4.5 ทางเข้าจวนตระกูลขง (ซ้าย) และลานบ้านของจวนตระกูลขง (ขวา) เป็นที่อยู่อาศัยถาวรของผู้นำของตระกูลขงซึ่งก็คือ ขงจื้อ ถูกสร้างขึ้นในช่วง 551 ปีก่อนคริสตกาลซึ่งเป็นช่วงเวลาแห่งสงครามและความวุ่นวายทางการเมืองในช่วงฤดูใบไม้ผลิและฤดูใบไม้ร่วง (ยุคชุนชิว) ขงจื้อ ถือว่ามีอิทธิพลมากที่สุดของจีนโบราณกำเนิดขึ้นในเมืองเล็ก ๆ ที่ตั้งอยู่ในมณฑลซานตงชื่อว่า ชวีฝู จวนแห่งนี้มีบันทึกเชื้อสายขงจื้อกว่า 77 รุ่น เป็นเวลาเกือบ 2,500 ปี ที่อยู่บริเวณเดียวกับกับวัดขงจื้อและป่าขงจื้อ นอกจากนี้จวนตระกูลขงได้รับการยกย่องจากยูเนสโกในปี 1994 อีกด้วย

มีรายงานกล่าวว่าบ้านของขงจื้อในช่วงแรกนั้นเป็นเพียงห้องเล็ก ๆ 3 ห้อง หลังจากที่ขงจื้อเสียชีวิตไป 300 กว่าปีนั้นก็ได้มีการสร้างจวนขึ้นในรูปแบบที่เรียบง่าย ต่อมาก็ได้รับการบูรณะใหม่ในทุก ๆ ช่วงสมัยของจักรพรรดิแต่ละพระองค์ ด้วยเหตุที่จักรพรรดินั้นให้ความสำคัญกับตระกูลขงและขงจื้อมากทำให้ตระกูลเริ่มมีความมั่งคั่งขึ้น การสร้างจวนที่มีขนาดใหญ่เช่นนี้ถือว่าการให้เกียรติในการมีส่วนร่วมของขงจื้อในการวางรากฐานทางความคิดที่สำคัญอีกด้วย จวนตระกูลขงนี้ถือเป็นที่อยู่อาศัยของชนชั้นสูง ที่มีทั้งหมด 152 อาคาร มีลานทั้งหมด 9 แห่งและมีห้องทั้งหมด 463 ห้อง ส่วนหลักของจวนตั้งอยู่บนเส้นทางส่วนใจกลาง โดยแบ่งเป็นส่วน ๆ ส่วนหน้าคือส่วนที่ใช้ทำหน้าที่เป็นสำนักงานพิธีการและการบริหารอย่างเป็นทางการ และด้านหลังทำส่วนเป็นที่พักอาศัย ทางด้านตะวันออกรวมถึงวัดครอบครัว จะมีห้องโถงบรรพบุรุษและ

อพาร์ทเมนต์สำหรับญาติต่าง ๆ ทางด้านตะวันตกมีห้องรับรองสำหรับแขกสำคัญและเป็นที่พักผ่อนหย่อนใจของนางเหียน
เชิงใช้ฝึกฝนมารยาทและเรียนรู้บทกวี

ก. กิจกรรมนอกฤดูกาลท่องเที่ยว

1) เดินชมรอบ ๆ จวนจะมีสวนที่ถูกจัดไว้อย่างสวยงาม

ข. การเดินทาง

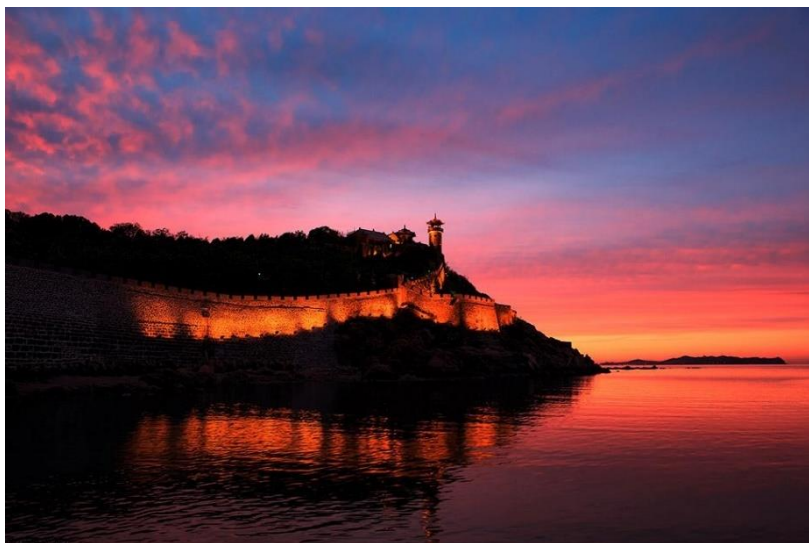
1) รถโดยสารประจำทาง สาย 1 ลงที่สถานีข่งเหมียว (วัดข่งจื่อ)

ค. ค่าเข้าชม 60 หยวน ประมาณ 300 บาท

ง. ระยะเวลาออกฤดูกาลท่องเที่ยว ฤดูใบไม้ผลิ-ฤดูใบไม้ร่วง เดือนมีนาคม-พฤศจิกายน

จ. ระยะเวลาในฤดูกาลท่องเที่ยว ฤดูหนาว เดือนธันวาคม-กุมภาพันธ์

4.3.6 เจดีย์ผิงหลาย



ภาพที่ 4.6 ภาพเจดีย์ผิงหลายจากมุมชายฝั่ง

ที่มา: http://www.travelchina.gov.cn/sitefiles/gjly_en/html/meijing/518.shtml

เจดีย์ผิงหลายในภาพที่ 4.6 เป็นช่วงที่พระอาทิตย์กำลังตก สถานที่แห่งนี้ตั้งอยู่บนหน้าผาชายฝั่งทะเลทางตอนเหนือของเมืองผิงหลายในเมืองเหียนไฮ มณฑลซานตง สร้างขึ้นครั้งแรกในของราชวงศ์ซ่ง (ค.ศ. 960-1279) เจดีย์ผิงหลายและอาคารอื่น ๆ อีกสามแห่ง ได้แก่ เจดีย์เถิงหวาง หอฮวงเหอและหอเยว่หยาง ได้รับการขนานนามว่าเป็นอาคารที่มีชื่อเสียงอันดับแรกของยุคจีนโบราณ เจดีย์นี้เป็นอาคารสถาปัตยกรรมโบราณ อาคารทุกหลังรวมถึงหอคอย ห่องโถง ซุ้มและโครงสร้างอื่น ๆ มีรูปแบบเป็นของตัวเอง หนึ่งในปรากฏการณ์มหัศจรรย์ของเจดีย์ผิงหลายคือความมหัศจรรย์ที่ดึงดูดนักท่องเที่ยวนับไม่ถ้วนทุกปี ขณะนี้ได้รับ

การพัฒนาให้เป็นพื้นที่ที่สวยงามและรีสอร์ทตากอากาศที่ผสมผสานความงามของธรรมชาติ สถานที่ทางประวัติศาสตร์ ภูมิทัศน์ทางวัฒนธรรมรวมถึงการพักผ่อนและความบันเทิง

ได้มีการกล่าวถึงจักรพรรดิองค์แรกของราชวงศ์ฉิน (221-206 ก่อนคริสตศักราช) ได้ยืนยันว่ามีการทำยาอมตะชนิดหนึ่งที่นี่และความอมตะนี้ปรากฏตัวขึ้นที่นี่เช่นกันในช่วงศตวรรษที่ 3 ก่อนคริสตศักราช เพื่อที่จะมองหาสิ่งที่เรียกว่ายาแห่งความเป็นอมตะเหล่านี้จักรพรรดิจึงสั่งให้เสี่ยวฟูพาคนหนุ่มสาวจำนวนมากไปที่นั่น ต่อจากนั้นลัทธิเต๋าของจีนถือได้ว่าสถานที่แห่งนี้เป็นดินแดนศักดิ์สิทธิ์ ศาลของพระจักรพรรดิในหลายราชวงศ์ในอดีตได้สร้างวัดเต๋าหลายแห่งที่นี่อย่างต่อเนื่องและเจดีย์ฝังหลายก็เป็นหนึ่งในนั้น

ก. กิจกรรมนอกฤดูกาลท่องเที่ยว

- 1) เป็นสถานที่ที่ตีมากที่สุดที่ได้เห็นภาพลวงตามหัศจรรย์ (ภาพแสงตกกระทบ) เพราะมักเกิดขึ้นที่นี่และเป็นสถานที่ที่ดีในการชื่นชมทิวทัศน์อันงดงามของพระอาทิตย์ขึ้นในตอนเช้า
- 2) เยี่ยมชมสถานที่ท่องเที่ยวบริเวณรอบ ๆ จุดชมวิวเจดีย์ฝังหลาย เช่น ภูเขาตานยา ทะเลเกลือและทะเลป้อไห่ สวนน้ำฝังหลาย พิพิธภัณฑสถานแห่งชาติ พิพิธภัณฑสถานเรือโบราณ ภูเขาเทียนเหิง เจดีย์เหอไห่

ข. การเดินทาง

- 1) รถโดยสารประจำทาง คุณสามารถขึ้นรถบัสหมายเลข 1 2 3 4 5 6 หรือ 7 เพื่อไปยังจุดชมวิว

ค. ค่าเข้าชม 120 หยวน ประมาณ 600 บาท (บริเวณสถานที่ท่องเที่ยวรอบ ๆ มีค่าเข้าชมไม่เท่ากัน)

- ง. ระยะเวลาในฤดูกาลท่องเที่ยว สามารถเที่ยวชมได้ตลอดทั้งปี
- จ. ระยะเวลาในฤดูกาลท่องเที่ยว สามารถเที่ยวชมได้ตลอดทั้งปี

4.3.7 น้ำพุเป่าทู



ภาพที่ 4.7 ศาลาหลักของน้ำพุเป่าทู

ที่มา: <https://www.umiteasets.com/blog/baotu-spouting-spring-in-jinan.html>

จากภาพที่ 4.7 เป็นศาลาที่นักท่องเที่ยวมักจะมาถ่ายรูป สวนน้ำพุแห่งนี้มีเอกลักษณ์ในรูปแบบของชาติพันธุ์จีนและน้ำพุที่มีชื่อเสียงในจีนนาน ได้รับการยกย่องว่าเป็น "น้ำพุแรกภายใต้สวรรค์" รวมถึงได้รับการยกย่องอย่างสูงว่าเป็นจุดชมวิวที่รู้จักกันดีทำให้เป็นสถานที่ที่เหมาะสมสำหรับผู้ชื่นชอบน้ำพุธรรมชาติวัฒนธรรมและสิ่งก่อสร้างต่าง ๆ ซึ่งเป็น 1 ใน 72 แห่งของน้ำพุที่ดีที่สุดในจีน สวนแห่งนี้ก่อตั้งขึ้นครั้งแรกในปี 1956 จากการวิจัยของผู้เชี่ยวชาญพบว่าน้ำพุแห่งนี้มีประวัติยาวนานถึง 3,543 ปีย้อนหลังไปถึงราชวงศ์ซาง (16 –11 ปีก่อนคริสต์ศักราช) และได้มีการกล่าวถึงมากมายในบทกวีและร้อยแก้วในอดีตที่มีชื่อเสียงมากมายเขียนขึ้นเกี่ยวกับความงามอันเป็นเอกลักษณ์ อีกทั้งน้ำในน้ำพุนี้มีรสชาติหวานมาก เหมาะสำหรับการทำชาซึ่งมีสีอ่อน ๆ มาพร้อมกับกลิ่นหอมและรสชาติดี

ก. กิจกรรมนอกฤดูท่องเที่ยว

- 1) นั่งจิบน้ำชาในหอดูนกกระเรียนทางด้านตะวันออกของน้ำพุ
- 2) สามารถเข้าร่วมงานแสดงทอล์คโชว์
- 3) สามารถเข้าชมการแสดงจิวท่งถื่นของเมืองจีนนาน
- 4) ในช่วงสุดสัปดาห์จะมีการแสดงจิวปักกิ่ง

5) ชมสวนป่าไผ่ที่ถูกตั้งชื่อในราชวงศ์หยวน ซึ่งในสวนป่าไผ่นี้มีน้ำพุอยู่ภายในสวนอีก 4 แห่ง

ข. การเดินทาง

1) รถโดยสารประจำทาง ไปที่ประตูทางใต้ รถสาย 28 K28 49 K49 72 K72 82 K82 102 K102 103 104 128 K128 165 K165 K52 K54 K96 หรือ K100 ไปยังสถานีเป่าทงหนานเหมิน

2) รถโดยสารประจำทางไปที่ประตูทางเหนือ: ขึ้นรถบัส 1 K1 5 K5 101 K101 104 K59 หรือ K109 ไปยังสถานีเป่าทงเป่ย์เหมิน

3) รถโดยสารประจำทาง ไปประตูทางตะวันออก ขึ้นรถบัส 1 K1 5 K5 41 K41 82 K82 103 104 K51 K54 K59 K66 K85 K91 หรือ K109 ไปยังสถานีเป่าทงตงเหมิน

ค. ค่าเข้าชม ท่านละ 40 หยวน (ประมาณ 200 บาท) เด็กที่มีความสูงไม่ถึง 120 เซนติเมตร เข้าฟรี

ง. ระยะเวลาออกฤดูกาลท่องเที่ยว ฤดูหนาว-ฤดูร้อน เดือนธันวาคม-สิงหาคม

จ. ระยะเวลาในฤดูกาลท่องเที่ยว ฤดูใบไม้ร่วง เดือนสิงหาคม-พฤศจิกายน

ฉ. กิจกรรมเสริมภายในฤดูกาลท่องเที่ยว เทศกาลโคมไฟและงานแสดงดอกเบญจมาศ ในช่วง 16 กุมภาพันธ์ - 7 มีนาคม (ช่วงเทศกาลตรุษจีนตามปฏิทินจันทรคติ)

4.3.8 ถนนแปดสายหรือป่าด้ากวาน



ภาพที่ 4.8 ทิวทัศน์ถนนแปดสาย

ที่มา: https://dp.pconline.com.cn/dphoto/list_3200182.html

ภาพที่ 4.8 เป็นถนนป่าด้ากวานในช่วงฤดูใบไม้ผลิ จุดชมวิwap้าด้ากวานหรือจุดชมวิวถนนแปดสายเป็นสถานที่พักผ่อนที่มีชื่อเสียงในประเทศจีนตั้งอยู่ทางตะวันออกของเมืองชิงเต่า สถานที่แห่งนี้เคยมีถนนแปดสายที่

ถูกตั้งชื่อตามถนนยอดนิยมแปดสายในประเทศจีน ดังนั้นจึงมีชื่อป่าต้ากวานจึงหมายถึง ถนนแปดสาย หลังจากการแยกประชาชนได้มีการสร้างถนนเพิ่มขึ้นอีกสองสายขึ้นและตอนนี้มีถนนทั้งสิ้น 10 สาย อย่างไรก็ตามชื่อของมันยังคงเป็นถนนแปดสายเช่นเดิม ต้นไม้ที่เจริญงอกงามขึ้นตามถนนทุกสายให้ร่มเงาที่สวยงามในบริเวณจุดชมวิวด้ากวาน นอกจากนี้ยังมีดอกไม้หลากหลายชนิดซึ่งอยู่สภาพแวดล้อมที่เงียบสงบ สะอาดและสวยงามตลอดทั้งปี ถนนทั้งสิบสายนั้นแต่ละแห่งมีดอกไม้และต้นไม้ต่างกัน ดอกไม้ยังเบ่งบานในฤดูกาลต่าง ๆ และชื่ออีกชื่อของสถานที่นี้คือ ฮวาเจียหรือถนนสายดอกไม้ ซึ่งมักจะมีคู่บ่าวสาวจำนวนมากมาถ่ายรูปบริเวณนี้ตามแนวถนนแต่ละสายอีกด้วย สิ่งที่ทำให้ ป่าต้ากวานได้รับความนิยมนั้นไม่ได้เป็นเพียงทิวทัศน์ธรรมชาติ แต่ยังรวมถึงวิลล่าที่เหมือนสวนและอาคารสไตล์ยุโรป พื้นที่ที่สวยงามนี้เคยเป็นสถานที่ซึ่งผู้คนจากกว่า 20 ประเทศ เช่น ประเทศรัสเซีย สหราชอาณาจักร ประเทศฝรั่งเศส ประเทศเยอรมนี ประเทศสหรัฐอเมริกา ประเทศเดนมาร์กและอื่น ๆ สร้างอาคารในแต่ละแห่งจะได้รับอิทธิพลจากประเทศของผู้ที่มาเยือนที่แห่งนี้ ผู้นำหลายคนของพรรคคอมมิวนิสต์จีนและเพื่อนแขกต่างชาติต่างก็มาพักที่นี่

ก. กิจกรรมช่วงนอกฤดูกาลท่องเที่ยว

- 1) เยี่ยมชมบริเวณรอบของถนนทั้งสิบสาย
- 2) ชมสถานที่ตากอากาศที่มีชื่อเสียง (เสียค่าเข้าชมในแต่ละที่ไม่เท่ากัน)
- 3) เดินชมบริเวณหาดฮวางไห่

ข. การเดินทาง

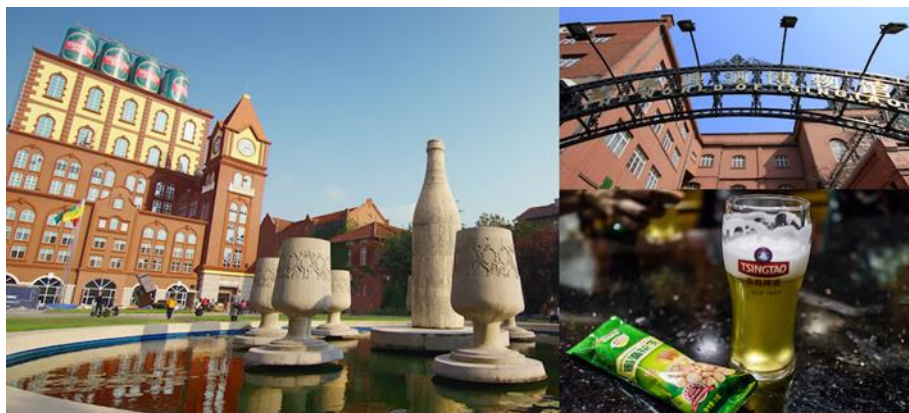
- 1) รถไฟฟ้าใต้ดิน สายที่ 3 ลงที่สถานีจงซานกงหยวน ทางออก C
- 2) รถชมทัศนียภาพ สาย 11 ไปยังสถานีป่าต้ากวานเฟิงจิงซีวี
- 3) รถโดยสารประจำทาง สาย 26 31 202 206 223 228 228 (สายด่วน) 231 304 312 316 317 หรือ 321 ไปยังสถานีอู่เซิงกวานลู่

ค. ค่าเข้าชม ไม่เสียค่าเข้าชม แต่ในบางอาคารอาจจะมีเสียค่าเข้าชม

ง. ระยะเวลานอกฤดูกาลท่องเที่ยว สามารถเที่ยวชมได้ตลอดทั้งปี

จ. ระยะเวลาในฤดูกาลท่องเที่ยว สามารถเที่ยวชมได้ตลอดทั้งปี

4.3.9 พิพิธภัณฑ์เบียร์ชิงเต่า



ภาพที่ 4.9 บริเวณทางเข้าพิพิธภัณฑ์เบียร์ชิงเต่า เบียร์ และถั่วเคลือบน้ำตาล

ที่มา: <https://www.travelliker.com.hk/>

จากภาพที่ 4.9 เป็นทางเข้าพิพิธภัณฑ์เบียร์ชิงเต่า บริเวณตึกนั้นเป็นบริเวณที่มีการผลิตเบียร์ (ซ้าย) ซึ่งตั้งอยู่บนพื้นที่เก่าของ บริษัทโรงเบียร์ชิงเต่า (Tsingtao Brewery) ซึ่งเป็นโรงงานผลิตเบียร์ที่มีชื่อเสียงระดับโลก โดยบริษัทเบียร์เยอรมันได้เข้ามาสร้างสาขาที่ชิงเต่าในปี 1903 ซึ่งเป็นโรงงานผลิตเบียร์แห่งแรกของจีนที่สร้างขึ้นด้วยเทคโนโลยีในยุโรปและยังเป็นผู้บุกเบิกของบริษัทโรงเบียร์ชิงเต่า ปัจจุบันพิพิธภัณฑ์เบียร์ชิงเต่ามีโรงงานผลิตเบียร์ 55 แห่ง โรงงานมอลต์ใน 18 เมืองและจังหวัดในประเทศจีน เบียร์ชิงเต่าอายุหนึ่งร้อยปีได้สร้างประวัติศาสตร์และวัฒนธรรมของตนเองทำให้นักท่องเที่ยวต่างประเทศต่างประทับใจกับเบียร์ท้องถิ่นและด้วยสิ่งนี้ทำให้พิพิธภัณฑ์แห่งนี้กลายเป็นความภาคภูมิใจของคนในท้องถิ่น ในพิพิธภัณฑ์เราสามารถเห็นภาพถ่ายซีเปียและภาพถ่ายขาวดำประวัติศาสตร์ของโรงเบียร์นี้ โดยถูกชื่นชมคุณค่าทางวัฒนธรรมจากทั้งในและต่างประเทศ ได้มีการจัดแสดงตัวอย่างของเบียร์ชิงเต่าที่เก็บรักษาไว้ในยุคต่าง ๆ ที่นี้คุณจะมีโอกาสได้ใกล้ชิดประวัติศาสตร์อันยาวนานของการผลิตเบียร์และอุปกรณ์ที่ใช้ รวมถึงจะได้เห็นกระบวนการผลิตและการบรรจุเบียร์ลงในบรรจุภัณฑ์อีกด้วย

ก. กิจกรรมช่วงนอกฤดูกาลท่องเที่ยว

- 1) ชมอุปกรณ์และขั้นตอนการผลิตเบียร์ในอดีต พร้อมศึกษาประวัติความเป็นมาของโรงงาน ตั้งแต่การก่อตั้งโรงงานและการส่งผ่านโรงงานภายใต้การปกครองของญี่ปุ่น
- 2) ได้ชิมรสชาติของเบียร์สดและดราฟเบียร์ชนิดละ 1 แก้ว พร้อมกับถั่วเคลือบน้ำตาล (ขวา)

ข. การเดินทาง

1) รถโดยสารประจำทาง สาย 205 217 221 604 หรือรถชมทัศนียภาพสาย 12 ไปยังชิงเต่าฝิฉีวป้ออู้กว่าน (พิพิธภัณฑป์เปียร์ชิงเต่า)

ค. ค่าเข้าชม ท่านละ 60 หยวน (ประมาณ 300 บาท) ในช่วงเดือนกรกฎาคม-กันยายน ท่านละ 50 หยวน (ประมาณ 250 บาท) ในช่วงเดือนตุลาคม-มิถุนายน สำหรับเด็กที่มีส่วนสูงไม่เกิน 140 เซนติเมตรไม่เสียค่าใช้จ่าย และสำหรับนักศึกษาจีนและนักศึกษาต่างชาติสามารถใช้บัตรนักศึกษาหรือวีซ่าสำหรับนักศึกษาต่างชาติเพื่อรับส่วนลดในการเข้าชม

ง. ระยะเวลาออกฤดูกาลท่องเที่ยว สามารถเที่ยวชมได้ตลอดทั้งปี

จ. ระยะเวลาในฤดูกาลท่องเที่ยว สามารถเที่ยวชมได้ตลอดทั้งปี

4.3.10 มหาวิหารเซนต์ไมเคิล



ภาพที่ 4.10 บริเวณภายนอก (ซ้าย) และบริเวณภายในมหาวิหารเซนต์ไมเคิล (ขวา)

ที่มา: <https://www.topchinatravel.com/china-attractions/qingdao-catholic-church.htm>

ภาพที่ 4.10 บริเวณภายนอกมหาวิหารเซนต์ไมเคิล (ซ้าย) และบริเวณภายนอก (ขวา) เป็นโบสถ์คาทอลิกที่ใหญ่ที่สุดและมั่งคั่งที่สุดในชิงเต่า ตั้งอยู่บนถนนเจ้อเจียงในเมืองเก่าชิงเต่า ถูกสร้างขึ้นโดยนักเผยแผ่ศาสนาคริสต์ลิวตี้ ได้รับการออกแบบในสไตล์โกธิคและโรมันเนสโดยสถาปนิกชาวเยอรมัน โบสถ์แห่งนี้ปิดตัวลงตั้งแต่ปลายปี 1960 และต้นปี 1970 ซึ่งเป็นช่วงปฏิวัติวัฒนธรรมครั้งใหญ่ในประเทศจีน และเปิดอีกครั้งในปี 1982 บริเวณโบสถ์มีพื้นที่ 11,480 ตารางเมตรซึ่งมีพื้นที่อาคารประมาณ 6,300 ตารางเมตร โบสถ์นี้สร้างด้วยหินแกรนิตสีเหลือง คอนกรีตเสริมเหล็กและแกะสลักด้วยพื้นผิวที่เรียบง่ายและสวยงาม หน้าต่างอยู่ในรูปทรงโค้งครึ่งวงกลมที่มีเส้นเรียบง่าย เหนือประตูมีหน้าต่างลายกุหลาบขนาดใหญ่ แต่ละด้านมีหอนาฬิกาที่มีความสูง

56 เมตร การตกแต่งภายในสีขาวเย็นตาน่าดึงดูดใจด้วยรูปภาพพระพุทธรูปและหุ่นขี้ผึ้งขนาดเท่าชีวิตจริงของพระเยซู อีกทั้งมหาวิหารเซนต์ไมเคิลยังเป็นสถานที่ยอดนิยมที่คู่รักมักจะมาถ่ายรูปริเวดจ์

ก. กิจกรรมนอกฤดูกาลท่องเที่ยว

- 1) เยี่ยมชมบริเวณภายในโบสถ์
- 2) เข้าร่วมพิธีทางศาสนา
- 3) ทุกสุดสัปดาห์ทางโบสถ์จะมีการจัดกิจกรรม

ข. การเดินทาง

- 1) รถโดยสารประจำทางสาย 2 5 301 305 320 6 25 316

ค. ค่าเข้าชม ท่านละ 3 หยวน (ประมาณ 15 บาท)

ง. ระยะเวลานอกฤดูกาลท่องเที่ยว สามารถเที่ยวชมได้ตลอดทั้งปี

จ. ระยะเวลาในฤดูกาลท่องเที่ยว สามารถเที่ยวชมได้ตลอดทั้งปี

ฉ. กิจกรรมเสริมภายในฤดูกาลท่องเที่ยว การเฉลิมฉลองเทศกาลวันหยุดของชาวคริสต์เตียน

เช่น เทศกาลอีสเตอร์และเทศกาลคริสต์มาส

เส้นทางการท่องเที่ยว จี๋หนาน - จี๋หนิง (ชวีฝู) - ไท้อัน - ซิงเต่า



ภาพที่ 4.11 แผนที่สถานที่ท่องเที่ยวในมณฑลซานตงที่ถูกจัดอันดับทั้ง 10 แห่ง
ที่มา: ดัดแปลงจาก smalllikeart และเว็บไซต์ <https://www.kisspng.com/>

จากภาพที่ 4.11 ข้างต้น แสดงสถานที่ที่ถูกจัดอันดับจากเว็บไซต์ที่มีชื่อเสียง และเส้นทางการท่องเที่ยวนี้เป็นเส้นทางที่ใช้งบประมาณในการเดินทางประมาณ 20,000 บาท ยังไม่รวม ค่าตัวเครื่องบิน ค่าอาหารมื้อกลางวัน-มื้อเย็น ค่าที่พัก (ค่าที่พักราคาประมาณ 1,500-2,000 บาทต่อคืน โดยเป็นที่พักระดับ 4-5 ดาว)

วันที่ 1

เช้า เดินทางจากสนามบินนานาชาติจีหนานเหยาเฉิงไปยังทะเลสาบต้าหมิงโดยรถแท็กซี่ (เรียกใช้บริการรถแท็กซี่จากแอปพลิเคชันจะเสียค่าบริการถูกกว่าเรียกจากที่สนามบิน) ค่าบริการ 75 หยวน ประมาณ 375 บาท ระยะทาง 33.1 กิโลเมตร ใช้เวลาโดยประมาณ 47 นาที

กลางวัน หลังจากเที่ยวชมทะเลสาบต้าหมิง บริเวณรอบ ๆ ทะเลสาบจะมีห้างสรรพสินค้ามากมาย แต่ร้านอาหารที่ควรไปคือร้านหมิงหูเพื่อชื่อเสียงชื่อ (明湖特色小吃) จะมีขนมหลากหลายและมีอาหารที่มีชื่อเสียงของจีหนาน หลังจากนั้นจะเดินทางไปยังน้ำพุเป่าหูโดยรถประจำทางสาย k66 จากสถานีต้าหมิงหูซีหนานเหมินจ้าน (大明湖西南门站) ไปยังสถานีเป่าหูเฉียนตงเหมินจ้าน (趵突泉东门站) ใช้ระยะเวลา 16 นาที ค่าบริการ 2 หยวน ประมาณ 10 บาท

บ่าย เที่ยวชมที่น้ำพุเป่าหูที่มีชื่อเสียงแห่งหนึ่งของเมืองจีหนาน ใช้เวลาในการเที่ยวชมประมาณ 2 ชั่วโมง แล้วจึงออกเดินทางไปยังไท่อันโดยรถไฟ สาย G137 (รอบเวลา 15.17-15.34 น.) ราคา 24.5 หยวน ประมาณ 123 บาท ใช้เวลาในการเดินทางประมาณ 17 นาทีจากเวลาปกติที่ใช้ในการเดินทาง 1 ชั่วโมง 17 นาที แต่ราคาถูกเพียง 10.5 หยวน ประมาณ 53 บาท (สาย 1416)

เย็น เข้าพักที่โรงแรม Four Points by Sheraton Tai'an (泰安宝龙福朋喜来登酒店) และรับประทานอาหารเย็นที่โรงแรม

วันที่ 2

เช้า - บ่าย เดินทางจากโรงแรมไปยังเขาไท่ซานโดยรถแท็กซี่ประมาณ 7 นาที ระยะทางทั้งหมด 2.8 กิโลเมตร ราคาถ้าเรียกจากแอปพลิเคชัน 22 หยวน หรือประมาณ 110 บาท แต่ถ้าหากเรียกใช้บริการจากหน้าโรงแรม อาจจะมีราคาที่สูงกว่า ใช้เวลาในการเที่ยวชมเขาไท่ซานประมาณ 4-5 ชั่วโมง

บ่าย เดินทางจากเขาไท่ซานไปยังซีฝู เมืองจีหนานที่เป็นบ้านเกิดของขงจื้อโดยขึ้นรถไฟจากสถานีไท่ซานจ้าน (泰山站) ไปยังสถานีซีฝูตงจ้าน (曲阜东站) สาย G303 (รอบเวลา 14.37-14.57 น.) ใช้

ระยะเวลาทั้งหมด 20 นาที ราคาค่าโดยสารประมาณ 29.5 หยวน ประมาณ 148 บาท และเที่ยวชมวัดขงจื้อ
สุสานขงจื้อ และจวนตระกูลขง รับประทานอาหารเย็นที่จวนตระกูลขง

เย็น เดินทางไปยังที่พักโรงแรม Qufu Oriental Confucian Garden Hotel (曲阜东方儒家花园酒店) ใช้ระยะเวลาเดินทางจากวัดขงจื้อประมาณ 5 นาที ราคาประมาณ 7 หยวน หรือ 35 บาท

วันที่ 3

เช้า - เที่ยง เดินทางไปยังสนามบินฉีหนิงซีฝูเพื่อเตรียมเดินทางสู่สนามบินนานาชาติเหยียนไถเผิงหลาย เมือง
เหยียนไถ เดินทางจากสนามบินนานาชาติเหยียนไถเผิงหลายไปยังหอเผิงหลายโดยรถแท็กซี่ราคาประมาณ
116 หยวน หรือ 580 บาท (ควรเรียกรถแท็กซี่จากแอปพลิเคชัน) ใช้เวลา 47 นาที ระยะทาง 40.5 กิโลเมตร
รับประทานอาหารกลางวันต่อที่หอเผิงหลาย

บ่าย - เย็น เที่ยวชมทัศนียภาพและทำกิจกรรมบริเวณจุดชมวิว

เย็น รับประทานอาหารและเข้าพักที่รีสอร์ทของจุดชมวิวหอเผิงหลายและดื่มตำราธรรมชาติของเมืองเหยียนไถ

วันที่ 4

เช้า เดินทางไปชมพิพิธภัณฑน์โลกใต้ทะเลเหยียนไถที่ห่างจากที่พัก 1.4 กิโลเมตร โดยการเดินหรือใช้บริการรถ
แท็กซี่ 10 หยวน หรือประมาณ 50 บาท ใช้เวลา 3 นาที

เที่ยง รับประทานอาหารกลางวันบริเวณรอบ ๆ พิพิธภัณฑน์โลกใต้ทะเลเหยียนไถ จะมีร้านราเมงเนื้อและมี
ร้านอาหารทะเล

เย็น เตรียมตัวเดินทางไปยังสนามบินเพื่อที่จะไปยังสนามบินนานาชาติชิงเต่าหลิวถิง และเข้าพักที่โรงแรม
Intercontinental Qingdao ระยะทาง 33.1 กิโลเมตร ใช้เวลาประมาณ 47 นาที ค่าโดยสาร 91 หยวน หรือ
455 บาท

วันที่ 5

เช้า เตรียมตัวออกเดินทางไปยังมหาวิหารเซนต์ไมเคิลโดยใช้บริการรถแท็กซี่ ใช้เวลา 20 นาที ระยะทาง 10
กิโลเมตร ราคาประมาณ 24 หยวนหรือ 120 บาท ใช้เวลาในการเที่ยวชม 1 ชั่วโมง และเดินทางต่อไปยัง
พิพิธภัณฑน์เปียร์ซิงเต่าโดยรถแท็กซี่ ระยะทาง 3.3 กิโลเมตร ใช้เวลาเดินทางประมาณ 8 นาที ค่าโดยสาร 13
หยวน หรือ 65 บาท

เที่ยง รับประทานอาหารกลางวันที่ร้านอาหารทะเลที่อยู่บนถนนสายเบียร์ชิงเต่า (青岛啤酒街) จะมีร้านอาหารมากมายที่เป็นเมนูขึ้นชื่อของชิงเต่า และรวมถึงปลาดาวย่างที่เป็นอาหารอย่างหนึ่งที่เมื่อไปชิงเต่าจะต้องลองสิ่งนี้

บ่าย เข้าชมพิพิธภัณฑ์เบียร์ชิงเต่า ใช้เวลาในการเข้าชมประมาณ 2 ชั่วโมง และเตรียมตัวเดินทางไปยังถนนแปดสายหรือป่าด้ากวาน โดยใช้บริการรถแท็กซี่ ค่าโดยสารประมาณ 12 หยวน หรือ 60 บาท ระยะทาง 4.6 กิโลเมตร ใช้เวลาเดินทางประมาณ 10 นาที

เย็น รับประทานอาหารเย็นในจุดชมวิวกวนแปดสาย โดยในบริเวณจุดชมวิวนี้นี้จะมีร้านอาหารทั้งหมด 3 ร้านให้เลือกรับประทานคือ ภัตตาคารว่านซิน (万鑫餐厅) ภัตตาคารหานจิ่งหยวน (涵景园餐厅) และภัตตาคารจินซิว สาขาถนนฮวงไห่ (锦绣餐厅 黄海路店) แล้วจึงเดินทางไปยังโรงแรม Holiday Inn Qingdao Expo โดยรถแท็กซี่ใช้เวลาประมาณ 50 นาที ระยะทาง 25.3 กิโลเมตร ค่าโดยสาร 71 หยวน หรือ 355 บาท

วันที่ 6

เช้า เดินทางจากโรงแรมไปยังภูเขาเหลาชาน โดยรถแท็กซี่ ราคา 63 หยวน ประมาณ 315 บาท ระยะทาง 17.4 กิโลเมตร ใช้เวลา 29 นาที

เที่ยง - เย็น เที่ยวชมจุดชมวิวกุเขาเหลาชาน วัด น้ำตก และพระราชวัง ใช้เวลาในการเที่ยวเที่ยวแห่งนี้ประมาณ (ควรเตรียมอาหารกลางวันไปก่อน หรืออาจจะรับประทานอาหารในภัตตาคารที่มีอยู่ในจุดชมวิวกุเขาเหลาชาน)

เย็น เดินทางกลับ

บทที่ 5

สรุปผลการวิจัยและข้อเสนอแนะ

จากการศึกษาสถานที่ท่องเที่ยวในมณฑลซานตงจากเว็บไซต์ที่จัดอันดับสถานที่ท่องเที่ยวในมณฑลซานตงทั้งหมด 6 เว็บไซต์ ได้แก่

1. เว็บไซต์ china.org.cn
2. เว็บไซต์ tripadvisor.com
3. เว็บไซต์ topchinatravel.com
4. เว็บไซต์ chinahighlight.com
5. เว็บไซต์ lovelyplanet.com
6. เว็บไซต์ synotrip.com
7. เว็บไซต์ travelshandong.com

มีวัตถุประสงค์เพื่อศึกษาสถานที่ท่องเที่ยวในมณฑลซานตงช่วงนอกฤดูการท่องเที่ยว รวมถึงกิจกรรมและวิธีการเดินทางไปยังสถานที่ท่องเที่ยว

5.1 สรุปผลการศึกษา

5.1.1 สถานที่ท่องเที่ยวในมณฑลซานตงช่วงนอกฤดูการท่องเที่ยว

มีสถานที่ท่องเที่ยวที่ถูกจัดอันดับทั้งหมด 33 แห่ง และมี 10 อันดับที่มีการจัดอันดับคล้ายกันของทั้ง 7 เว็บไซต์ คือ ภูเขาไท่ซาน วัดขงจื้อ ทะเลสาบต้าหมิง ภูเขาเหลาซาน จวนขงจื้อ หอเหมิงหลาย น้ำพุเป่าหู ถนนแปดสายหรือป่าต้ากวาน พิพิธภัณฑสถานเปียร์ซิงเต่า และมหาวิหารเซนต์ไมเคิลตามลำดับ

5.1.2 กิจกรรมในสถานที่ท่องเที่ยว

สถานที่ท่องเที่ยว 10 อันดับ เป็นสถานที่ท่องเที่ยวทางธรรมชาติทั้งหมด 5 แห่ง และเป็นสถานที่ท่องเที่ยวทางประวัติศาสตร์และวัฒนธรรม 5 แห่ง โดยสถานที่ท่องเที่ยวเชิงธรรมชาตินั้นส่วนใหญ่จะมีกิจกรรมที่เน้นให้สัมผัสกับธรรมชาติโดยตรง เช่น การปีนเขา การเที่ยวชมความงดงามทางธรรมชาติผ่านทางสายตา การล่องเรือ ดื่มชาบริเวณริมน้ำพุ สถานที่ท่องเที่ยวทางประวัติศาสตร์

และวัฒนธรรมนั้นมีกิจกรรมที่เน้นให้เรียนรู้วัฒนธรรม เช่น การเรียนรู้สถานที่ ความเป็นมาและคำ-สอนของขงจื้อ การเข้าชมกระบวนการผลิตเปียร์ที่ได้ชื่อว่ามีชื่อเสียงที่สุดในประเทศจีน การเข้าร่วมพิธีทางศาสนา

5.1.3 วิธีการเดินทางไปยังสถานที่ท่องเที่ยว

การเดินทางในแต่ละสถานที่ท่องเที่ยวนั้นมีวิธีการเดินทางผ่าน รถโดยสารประจำทาง รถโดยสารประจำทางของนักท่องเที่ยว รถแท็กซี่ รถไฟ และเครื่องบิน และได้มีการนำเสนอเส้นทาง การท่องเที่ยวของสถานที่ที่ถูกจัดอันดับที่ครอบคลุมวิธีการเดินทางทั้งหมดจากการวางแผนการเดินทางจากแอปพลิเคชัน Baidu Map

5.2 อภิปรายผล

ตามที่ ปัจจัยที่ส่งเสริมการท่องเที่ยวในแต่ละภูมิภาค พิทยะ ศรีวัฒนสาร (2010) ได้กล่าวว่า ปัจจัยทางภูมิศาสตร์ด้านลักษณะภูมิอากาศ สภาพอากาศที่แตกต่างกันในแต่ละพื้นที่ จะทำให้เกิดสภาพภูมิประเทศที่สวยงามต่างกัน และดึงดูดนักท่องเที่ยวต่างถิ่นเข้ามาท่องเที่ยวสถานที่นั้น ๆ ได้มากขึ้น สอดคล้องกับการท่องเที่ยวในซานตงช่วงนอกฤดูกาลท่องเที่ยว เนื่องจากอุณหภูมิและฤดูกาลที่เหมาะสมกับในแต่ละสถานที่ท่องเที่ยวทำให้นักท่องเที่ยวเดินทางมาท่องเที่ยวในช่วงเวลาที่แตกต่างกัน แม้ว่าบางสถานที่จะมีช่วงท่องเที่ยวในฤดูใบไม้ผลิ แต่ก็สามารถมาท่องเที่ยวในฤดูอื่นได้เช่นกัน ทั้งนี้ต้องมีข้อควรระวังเพิ่มขึ้นจากสภาพอากาศที่ไม่ได้อยู่ในช่วงในฤดูกาลท่องเที่ยว เช่น การไปภูเขาไท่ซาน โดยทั่วไปแล้วช่วงที่มีนักท่องเที่ยวและมีเทศกาลจัดขึ้นนั้นจะอยู่ในช่วงฤดูใบไม้ผลิและช่วงฤดูใบไม้ร่วง แต่หากนักท่องเที่ยวไปเที่ยวชมภูเขาไท่ซานในช่วงฤดูหนาวก็ต้องนำเสื้อกันหนาวที่มีจำนวนที่เพียงพอและต้องเตรียมอุปกรณ์ที่เหมาะสมกับการขึ้นภูเขาในช่วงฤดูหนาว

ทฤษฎีแรงผลักและแรงดึง (สุวีร์ณัฐ โสภณศิริ, 2011 อ้างถึงใน Klenosky, 2002) แรงดึงนั้นเกิดจากแรงกระตุ้นภายนอก ที่ทำให้นักท่องเที่ยว ตัดสินใจว่าจะไปเที่ยวสถานที่ใด โดยแรงดึงจะเกี่ยวข้องกับองค์ประกอบของสถานที่นั้น ๆ เช่น สภาพภูมิอากาศ สิ่งอำนวยความสะดวก หรือค่าบัตรโดยสารที่มีราคาถูก ในส่วนนี้สอดคล้องในส่วนของแรงดึงจากสภาพอากาศและค่าบัตรโดยสารที่มีราคาถูก เนื่องจากช่วงนอกฤดูกาลท่องเที่ยวนั้นจะมีสภาพอากาศที่แตกต่างจากช่วงในฤดูกาลท่องเที่ยว จึงเป็นเหตุให้มีการเดินทางไปท่องเที่ยวสถานที่ต่าง ๆ น้อย ทางสายการบินหรือบริษัทที่ดำเนินธุรกิจการท่องเที่ยวจึงต้องมีการจัดการส่งเสริมการขายในมีราคาบัตรโดยสารที่ถูกลง ซึ่งเหมาะผู้ที่ต้องการเดินทางไปท่องเที่ยวโดยไม่ต้องพบปะกับผู้คนจำนวนมากในช่วงในฤดูกาลท่องเที่ยว

เสียค่าเข้าชมในสถานที่ท่องเที่ยวต่าง ๆ ในราคาที่ถูกลง รวมถึงค่าบัตรโดยสารที่ราคาไม่แพง เนื่องจากสายการบินต้องการกระตุ้นยอดการขาย

5.3 ปัญหาและอุปสรรค

5.3.1 เนื่องจากข้อมูลสถานที่ท่องเที่ยวในแต่ละสถานที่ส่วนใหญ่เป็นภาษาต่างประเทศ ผู้วิจัยต้องจึงใช้ระยะเวลาในการแปลภาษาที่ถูกต้อง

5.3.2 เนื่องจากระยะเวลาที่มีกำหนด และการค้นคว้าข้อมูลส่วนใหญ่ผ่านเว็บไซต์ต่าง ๆ ผู้วิจัยทำการจัดเก็บเว็บไซต์ที่ค่อนข้างยังไม่เป็นระบบมากนัก จึงทำให้บางครั้งสับสนว่าเป็นเว็บไซต์ที่ต้องนำข้อมูลส่วนใดมาใช้

5.3.3 เนื่องจากเว็บไซต์ที่ต้องเข้าถึงข้อมูลเป็นเว็บไซต์ที่เข้าถึงได้เฉพาะบุคคลที่มีไอพีแอดเดรสอยู่ประเทศจีน บางครั้งก็ไม่สามารถเข้าเว็บไซต์ได้และต้องใช้เวลาในการเข้าถึงข้อมูลนาน

5.4 ข้อเสนอแนะ

5.4.1 ผู้วิจัยมีความเห็นว่าควรใช้ระยะเวลาในการแปลข้อมูลให้รวดเร็วและถูกต้องที่สุดภายในระยะเวลาสั้น ๆ ได้

5.4.2 ผู้วิจัยมีความเห็นว่าควรจัดระบบในการจัดเก็บเว็บไซต์ที่เหมาะสม หากเป็นข้อมูลส่วนใดก็ควรจะเก็บไว้ในส่วนเดียวกัน เพื่อเลี่ยงการสับสน

5.4.3 ผู้วิจัยมีความเห็นว่าหากต้องการใช้ข้อมูลที่เว็บไซต์ที่เข้าถึงได้เฉพาะบุคคลที่มีไอพีแอดเดรสอยู่ประเทศจีน ควรให้เพื่อนหรือผู้ที่รู้จักที่อยู่ในประเทศจีนทำการค้นคว้าและนำข้อมูลมาให้เพื่อลดระยะเวลาในการรอและหลีกเลี่ยงการล่มของเว็บไซต์

บรรณานุกรม

หนังสือและเอกสารตีพิมพ์

- เนาวรัตน์ พลายน้อย และคณะ. (1995). **พฤติกรรมกรรมการท่องเที่ยวภายในประเทศของนักท่องเที่ยวชาวไทย เสนอต่อการท่องเที่ยวแห่งประเทศไทย**. นครปฐม: โรงพิมพ์สถาบันพัฒนาการสาธารณสุขอาเซียนมหาวิทยาลัยมหิดล ศาลายา.
- บุญเลิศ จิตตั้งวัฒนา. (2006). **ธุรกิจนำเที่ยว**. พิมพ์ครั้งที่ 1. กรุงเทพฯ: ศูนย์หนังสือท่องเที่ยวไทย.
- ประภาดา สุวรรณพันธ์. (2016). “การพัฒนาการท่องเที่ยวเชิงอาหารไทยสำหรับนักท่องเที่ยวชาว **จีน**”. (สารนิพนธ์สาขาวิชาเอเชียศึกษา คณะอักษรศาสตร์ มหาวิทยาลัยศิลปากร).
- พิทยะ ศรีวัฒนสาร. (2010). “อุตสาหกรรมการท่องเที่ยว.” หนังสือเอกสารคำสอนวิชาอุตสาหกรรมท่องเที่ยว มหาวิทยาลัยธุรกิจบัณฑิตย์.
- รุ่งนภา ด้วงทอง. (2011). “ศักยภาพการท่องเที่ยวเชิงวัฒนธรรมของตลาดเก่า 119 ปี **เจ็ดเสมียน ตำบลเจ็ดเสมียน อำเภอโพธาราม จังหวัดราชบุรี**”. (วิทยานิพนธ์ ปริญญาศิลปศาสตรมหาบัณฑิต สาขาวิชาการจัดการภาครัฐและภาคเอกชน บัณฑิตวิทยาลัย มหาวิทยาลัยศิลปากร).
- ศรัญญา วรากุลวิทย์. (2015). **อุตสาหกรรมการท่องเที่ยว**. กรุงเทพฯ : แววิวาห์ พรินต์ติ้ง.
- สมบัติ กาญจนกิจ. (2017). **นันทนาการและอุตสาหกรรมการท่องเที่ยว**. กรุงเทพฯ : ศูนย์หนังสือจุฬาลงกรณ์มหาวิทยาลัย.
- สรชัย พิศาลบุตร และนฤมล สมิตินันทน์. (2009). **การวิจัยตลาด (Market Research)**. กรุงเทพฯ : วิทยพัฒน์.
- สุวีร์ณัสนัญ โสภณศิริ. (2011). **การวิเคราะห์พฤติกรรมนักท่องเที่ยว**. กรุงเทพฯ: อินทนิล. 27-99.
- อัจฉรา สมบัตินันทนา. (2012). “**พฤติกรรมกรรมการท่องเที่ยวของนักท่องเที่ยวชาวจีนที่เดินทางเข้ามาท่องเที่ยวในประเทศไทย**”. (วิทยานิพนธ์ ปริญญาเศรษฐศาสตรมหาบัณฑิต สาขาวิชาเศรษฐศาสตร์การจัดการ บัณฑิตวิทยาลัย มหาวิทยาลัยศรีนครินทรวิโรฒ).

ข้อมูลจากเว็บไซต์ (ภาษาไทย)

- กรมการส่งเสริมการค้าระหว่างประเทศ. (2017). **จีนมุ่งพัฒนาการท่องเที่ยวเชิงเกษตร**. เข้าถึงเมื่อ 29 กันยายน. เข้าถึงได้จาก
http://www.ditp.go.th/contents_attach/193151/193151.pdf
- แกรนด์ทัวร์ แอนด์ เทรด. (2019). **เขาไท่ซาน**. เข้าถึงเมื่อ 10 กุมภาพันธ์. เข้าถึงได้จาก
https://www.grandtourchina.com/tour_china/
- ณัชชาภัทร อมรกุล. (2017). **นโยบายจีนเดียวและสงครามการค้าโลก?**. เข้าถึงเมื่อ 30 กันยายน. เข้าถึงได้จาก
<http://www.bangkokbiznews.com/blog/detail/640129>
- ไทยรัฐฉบับพิมพ์. (2018). **คนไทยขเงินตละลายต่างประเทศ นักท่องเที่ยวแห่ฉลองตรุษจีน รายได้ทะลัก 1.7 หมื่นล้านบาท**. เข้าถึงเมื่อ 10 กันยายน. เข้าถึงได้จาก
<https://www.thairath.co.th/content/1210698>
- ธฤชวรรณ มาตกุล. (2013). “**แรงจูงใจของนักท่องเที่ยวชาวไทยเชื่อมโยงสู่เชิงวัฒนธรรมอีสานกรณีศึกษา วัดศิลาอาสน์(พุทธะ)จังหวัดชัยภูมิ**”. เข้าถึงเมื่อ 15 กันยายน. เข้าถึงได้จาก
http://mslib.kku.ac.th/elib/multim/books/Tourism2556/TRISAWAN%20%20M%20ATKUL/02_abs.pdf added in chap 3
- นทีรัตน์ หลี. (2009). **จีนออกนโยบายใหม่ ดันอุตสาหกรรมท่องเที่ยวเป็นอุตสาหกรรมหลัก**. เข้าถึงเมื่อ 13 กันยายน. เข้าถึงได้จาก
http://www.thaibizchina.com/thaibizchina/th/china-economic-business/result.php?SECTION_ID=497&ID=1076
- ศูนย์ข้อมูลเพื่อธุรกิจไทยในจีน ณ เมืองชิงเต่า. (2018). **มณฑลซานตง มุ่งพัฒนาการท่องเที่ยวสู่ระดับสากล**. เข้าถึงเมื่อ 26 กันยายน. เข้าถึงได้จาก
<http://www.thaibizchina.com/thaibizchina/>
- อรอนงค์ อรุณเอก. (2018). **สถานการณ์คนไทยเที่ยวจีน: เมืองใหญ่ยังคงได้รับความนิยม รุกเส้นทางสายไหมกำลังมาแรง**. เข้าถึงเมื่อ 10 กันยายน. เข้าถึงได้จาก
<http://www.tcjapress.com/2017>

ข้อมูลจากเว็บไซต์ (ภาษาต่างประเทศ)

Alliod. (2019). **Kong Mansion, Qufu, China**. Accessed February 13. Available from <https://www.orientalarchitecture.com/sid/117/china/qufu/kong-mansion>

Badaguan & Small Qingdao Island. (2019). Accessed February 14. Available from <https://www.travelchinaguide.com/attraction/shandong/qingdao/badaguan.htm>

Baotu Spring Park. (2018). Accessed February 14. Available from <https://www.travelchinaguide.com/attraction/shandong/jinan/baotu.htm>

Baotu Spring. (2018). Accessed February 14. Available from <http://www.shdctp.com/index.php?m=content&c=index&a=show&catid=42&id=380>

Baotu Springs & Black Tiger Spring. (2019). Accessed February 14. Available from <https://travelshandong.com/baotu-springs-black-tiger-spring/>

Beijiushui Scenic Area. (2010). Accessed February 11. Available from http://www.china.org.cn/travel/qingdao/2010-09/27/content_21017047.htm

Best time to visit Shandong. (2018). Accessed November 12. Available from <https://www.topchinatravel.com/shandong/best-time-to-visit-shandong.htm>

China GDP Growth. (2018). Accessed September 13. Available from <https://knoema.com/atlas/China/topics/Tourism/Travel-and-Tourism-Total-Contribution-to-GDP/Contribution-of-travel-and-tourism-to-GDP-growth>

Confucius Temple. (2019). Accessed February 10. Available from <https://travelshandong.com/confucius-temple/>

Daming Lake Park. (2018). Accessed February 11. Available from https://www.travelchinaguide.com/attraction/shandong/jinan/daming_lake.htm

Daming Lake. (2019). Accessed February 11. Available from
<https://baike.baidu.com/item/%E5%A4%A7%E6%98%8E%E6%B9%96/132623#13>

Explore Friendly Shandong. (2019). Accessed February 8. Available from
<https://travelshandong.com/>

HKTCD Research. (2018). **Shandong: Market Profile.** Accessed September 26.
Available from <http://china-trade-research.hktcd.com/business-news/article/Facts-and-Figures/Shandong-Market-Profile/ff/en/1/1X000000/1X06BVNS.htm>

Kelly. (2016). **Top Things to Do in Shandong Province.** Accessed February 8.
Available from <https://www.chinahighlights.com/shandong/top-things-to-do.htm>

Liisa Jaaskelainen. (2018). **Tourism industry in China - Statistics & Facts.** Accessed August 29. Available from <https://www.statista.com/topics/1210/tourism-industry-in-china/>

Ministry of Culture and Tourism of People's Republic of China. (2018). **China Tourism.** Accessed August 30. Available from
<https://www.travelchinaguide.com/tourism/>

Mount Taishan. (2019). Accessed February 10. Available from
<https://www.topchinatravel.com/china-attractions/mt-taishan.htm>

Mt. Laoshan. (2019). Accessed February 11. Available from
https://www.travelchinaguide.com/attraction/shandong/qingdao/mt_laoshan.htm

Penglai Pavilion Scenic Area. (2019). Accessed February 13. Available from
<https://www.travelchinaguide.com/attraction/shandong/yantai/penglai-pavilion.htm>

- Penglai Pavilion.** (2019). Accessed February 13. Available from http://en.chinaculture.org/library/2008-02/04/content_24344.htm
- Penglai Pavilion.** (2019). Accessed February 13. Available from http://www.travelchina.gov.cn/sitefiles/gjly_en/html/meijing/518.shtml
- Qingdao Beer Museum (Tsingtao Brewery).** (2018). Accessed February 16. Available from <https://www.travelchinaguide.com/attraction/shandong/qingdao/beer-museum.htm>
- Qingdao Catholic Church.** (2019). Accessed February 16. Available from <https://www.topchinatravel.com/china-attractions/qingdao-catholic-church.htm>
- Republic of China (Shandong). (2018). **Political executives.** Accessed September 30. Available from www.sd.gov.cn
- Shandong Attractions.** (2019). Accessed February 8. Available from <https://www.topchinatravel.com/shandong/shandong-attractions.htm>
- Shandong Province Tourist Attractions.** (2019). Accessed February 8. Available from <https://www.synotrip.com/shandong-province/tourist-attractions>
- Shandong Weather & Seasons.** (2019). Accessed March 1. Available from <https://www.chinadiscovery.com/shandong-tours/weather-seasons.html>
- St. Michael's Cathedral.** (2019). Accessed February 16. Available from <https://www.thatsqingdao.com/st-michaels-cathedral/>
- Temple and Cemetery of Confucius and the Kong Family Mansion in Qufu.** (2019). Accessed February 13. Available from <http://china-attractions.info/destinations/qufu/temple-and-cemetery-of-confucius-and-the-kong-family-mansion-in-qufu/>

Things to Do in Shandong. (2019). Accessed February 8. Available from
<https://www.tripadvisor.com/Attractions-g297455-Activities-Shandong.html>

Top sights in Shandong. (2019). Accessed February 8. Available from
<https://www.lonelyplanet.com/china/shandong>

Xu Lin. (2012). **Top 10 attractions in Shandong, China.** Accessed February 8.
Available from http://www.china.org.cn/top10/2012-05/25/content_25475587.htm

ประวัติผู้วิจัย

ชื่อ	นางสาวธวัลรัตน์ เกื้อสุวรรณ
วันเกิด	8 เมษายน 1997
ที่อยู่	429/17 บ้านธนารักษ์ ตำบลบางกระสอ อำเภอเมืองนนทบุรี จังหวัดนนทบุรี
หมายเลขโทรศัพท์	095-5578691
ประวัติการศึกษา	สำเร็จการศึกษามัธยมศึกษาตอนปลาย สายศิลป์ - คำนวณ จากโรงเรียนสตรีวัดมหาพฤฒาราม ในพระบรมราชินูปถัมภ์ สำเร็จการศึกษาหลักสูตรปริญญาตรีอักษรศาสตรบัณฑิต วิชาเอก เอเชีย ศึกษา ภาษาจีน มหาวิทยาลัยศิลปากร วิทยาเขตพระราชวังสนาม จันทร์ จังหวัดนครปฐม

แบบโอนลิขสิทธิ์สารนิพนธ์

	เอเชียศึกษา คณะอักษรศาสตร์ มหาวิทยาลัยศิลปากร
ข้าพเจ้า	นางสาวธวัลรัตน์ เกื้อสุวรรณ
นักศึกษาชั้นปีที่ 4	วิชาเอกเอเชียศึกษา ภาษาจีน
ชื่อสารนิพนธ์	การศึกษาการท่องเที่ยวในซานตงช่วงนอกฤดูกาลท่องเที่ยว
ชื่ออาจารย์ที่ปรึกษา	อาจารย์ ดร.ยงยุทธ วิถีไตรรงค์
ที่อยู่ที่สามารถติดต่อได้	429/17 บ้านธนารักษ์ ตำบลบางกระสอ อำเภอเมืองนนทบุรี จังหวัด นนทบุรี
หมายเลขโทรศัพท์	095-5578691

ลิขสิทธิ์ของสารนิพนธ์อันเป็นผลจากการศึกษาเล่าเรียน ซึ่งเป็นส่วนหนึ่งของหลักสูตรระดับปริญญาบัณฑิต ข้าพเจ้ายินดีโอนลิขสิทธิ์ตามมาตรา 17 วรรค 2 แห่งพระราชบัญญัติลิขสิทธิ์ พ.ศ. 2537 เป็นของคณะอักษรศาสตร์ มหาวิทยาลัยศิลปากร โดยมีกำหนดตลอดอายุการคุ้มครองสิทธิ์

ลงนามผู้โอน.....

(นางสาวธวัลรัตน์ เกื้อสุวรรณ)

ลงนามผู้รับโอน.....

(.....)