



สารนิพนธ์

เรื่อง พัฒนาการการท่องเที่ยวในได้หวัน

โดย

นางสาวศศรส สุริโยภาส

รหัสนักศึกษา 05580630

สารนิพนธ์นี้เป็นส่วนหนึ่งของการศึกษาตามหลักสูตรปริญญาอักษรศาสตรบัณฑิต

สาขาวิชาเอเชียศึกษา คณะอักษรศาสตร์ มหาวิทยาลัยสกลนคร

ปีการศึกษา 2561

ลิขสิทธิ์ของคณะอักษรศาสตร์ มหาวิทยาลัยสกลนคร

คำนำ

สารนิพนธ์ฉบับนี้จัดทำขึ้นเพื่อประกอบการศึกษาในรายวิชา 450109 การศึกษาเอกเทศ สาขาวิชาเอเชียศึกษา คณะอักษรศาสตร์ มหาวิทยาลัยศิลปากร วิทยาเขตพระราชวังสนามจันทร์ ผู้วิจัยได้จัดทำสารนิพนธ์ฉบับนี้ขึ้น โดยศึกษาเรื่อง “พัฒนาการการท่องเที่ยวในไต้หวัน” เพื่อศึกษานโยบายการท่องเที่ยว การเปลี่ยนแปลงของจำนวนนักท่องเที่ยวและรายได้จากการท่องเที่ยว รวมทั้งศักยภาพ อุปสรรค และโอกาสของการท่องเที่ยวของไต้หวัน หากสารนิพนธ์มีข้อผิดพลาดประการใด ผู้วิจัยต้องขออภัยไว้ ณ ที่นี้

นางสาว ศศรส สุริโยภาส

ผู้วิจัย

กิตติกรรมประกาศ

สารนิพนธ์เรื่อง “พัฒนาการการท่องเที่ยวในไต้หวัน” เป็นส่วนหนึ่งของรายวิชา 450109 การศึกษาเอกเทศ (INDEPENDENT STUDY)

สารนิพนธ์ชิ้นนี้สามารถสำเร็จไปได้ด้วยดี เนื่องจากได้รับการกรุณาอย่างสูงจากผู้ช่วยศาสตราจารย์ ดร.อภิเศก ปันสุวรรณ ที่ปรึกษางานวิจัย ที่กรุณาให้คำแนะนำและให้คำปรึกษาตลอดจนการปรับปรุงแก้ไขข้อบกพร่องต่าง ๆ ด้วยความเอาใจใส่อย่างยิ่ง จนทำให้งานวิจัยในครั้งนี้เสร็จสมบูรณ์ ข้าพเจ้าขอขอบพระคุณอาจารย์อย่างสูงไว้ ณ ที่นี้ ขอขอบคุณครอบครัวและเพื่อน ๆ ที่คอยให้ความช่วยเหลือ ให้คำแนะนำ ขอบคุณทุกคนที่เป็นกำลังใจเสมอมา ซึ่งทั้งหมดนี้เป็นแรงผลักดันให้การศึกษาวิจัยในครั้งนี้สำเร็จลุล่วงไปได้ด้วยดี

ผู้วิจัยหวังว่า งานวิจัยฉบับนี้จะเป็นประโยชน์แก่ผู้ที่สนใจ หากมีข้อบกพร่องหรือข้อผิดพลาดประการใด ข้าพเจ้าก็ขออภัยไว้ ณ ที่นี้

ศศรส สุริโยภาส

17 เมษายน 2562

ชื่อเรื่องสารนิพนธ์	พัฒนาการการท่องเที่ยวในไต้หวัน
ผู้เขียน	นางสาวศรศร สุริโยภาส
อาจารย์ที่ปรึกษาสารนิพนธ์	ผู้ช่วยศาสตราจารย์ ดร.อภิเศก ปั่นสุวรรณ
สาขาวิชา	เอเชียศึกษา คณะอักษรศาสตร์ มหาวิทยาลัยศิลปากร วิทยาเขตพระราชวังสนามจันทร์
ปีการศึกษา	2561

บทคัดย่อ

สารนิพนธ์เรื่องพัฒนาการการท่องเที่ยวในไต้หวัน มีวัตถุประสงค์เพื่อศึกษานโยบายการท่องเที่ยว การเปลี่ยนแปลงของจำนวนนักท่องเที่ยวและรายได้จากการท่องเที่ยว รวมทั้งศักยภาพอุปสรรค และโอกาสของการท่องเที่ยวของไต้หวัน โดยมีวิธีการศึกษา จากข้อมูลเกี่ยวกับจำนวนนักท่องเที่ยว นโยบายการท่องเที่ยวในปี 2009 – 2017 จากหน่วยงาน Tourism Bureau, Ministry of Transportation and Communications และ World Tourism Organization (UNWTO) จากนั้นนำมาวิเคราะห์ด้วยวิธี Policy Achievement SWOT Analysis และสถิติเชิงพรรณนา

ผลการศึกษาพบว่า นโยบายการพัฒนาการท่องเที่ยวของไต้หวัน จะเน้นการให้ความสำคัญกับการวางแผนการก่อสร้างแหล่งท่องเที่ยว แผนงานการวางแผนในการจัดการเพื่อความเป็นเลิศด้านการท่องเที่ยวขั้นแนวหน้า และนโยบายมุ่งลงใต้ใหม่ ทั้ง 3 นโยบายหลักนี้ ส่งผลให้เกิดรายได้จากการท่องเที่ยวที่มากขึ้นจากปี 2010 ที่มีรายได้ 8,721 ล้านดอลลาร์สหรัฐ เพิ่มขึ้นเป็น 12,333 ล้านดอลลาร์สหรัฐในปี 2017 และส่งผลให้มีจำนวนนักท่องเที่ยวที่เดินทางเข้ามาท่องเที่ยวในไต้หวันได้ขยายตัวจากปี 2009 ที่มีนักท่องเที่ยวทั่วโลกเดินทางเข้ามาถึง 4.39 ล้านคน เพิ่มขึ้นเป็น 10.74 ล้านคนในปี 2017 ทั้งนี้ผลการศึกษายังพบว่า ไต้หวันมีศักยภาพในด้านธรรมชาติที่สวยงาม มีวัฒนธรรมและความทันสมัยที่สามารถนำมาเป็นจุดขายในด้านการท่องเที่ยว อย่างไรก็ตาม การท่องเที่ยวไต้หวันยังมีสิ่งท้าทายในเรื่องของภัยพิบัติและความมั่นคงในด้านความสัมพันธ์กับจีนอีกด้วย

คำสำคัญ : การท่องเที่ยวไต้หวัน, นโยบายการส่งเสริมการท่องเที่ยวไต้หวัน, ไต้หวัน

สารบัญ

หน้า

คำนำ.....	ก
กิตติกรรมประกาศ	ข
บทคัดย่อ.....	ค
สารบัญ.....	ง
สารบัญรูปภาพ.....	ช
สารบัญตาราง.....	ซ
สารบัญแผนภูมิ	ฅ
บทที่ 1 บทนำ	1
ที่มาและความสำคัญ	1
วัตถุประสงค์	3
ขอบเขตการศึกษา.....	3
ประโยชน์ที่คาดว่าจะได้รับ	3
บทที่ 2 วรรณกรรมที่เกี่ยวข้อง	4
แนวคิดและทฤษฎี.....	4
ความรู้ทั่วไปเกี่ยวกับการท่องเที่ยว.....	4
นโยบาย แผนงาน และกลยุทธ์ที่สำคัญของการท่องเที่ยวในไต้หวัน	5
นโยบายการท่องเที่ยว	5
แผนงานและกลยุทธ์ที่สำคัญ	7
รูปแบบการเปลี่ยนแปลงการท่องเที่ยวโดยภาพรวมของไต้หวัน	9
จำนวนนักท่องเที่ยวรวมรวมภายในประเทศ	9
จำนวนรายได้รวมรวมภายในประเทศ	10

สารบัญ

	หน้า
ข้อมูลทางภูมิศาสตร์.....	10
ภูมิประเทศ	10
ภูมิอากาศ	10
แหล่งท่องเที่ยวที่น่าสนใจในไต้หวัน.....	12
แหล่งท่องเที่ยวทางธรรมชาติ (Natural Attraction)	12
แหล่งท่องเที่ยวเพื่อนันทนาการ (Recreational Attraction)	16
เอกสารและงานวิจัยที่เกี่ยวข้อง.....	19
บทที่ 3 วิธีดำเนินการวิจัย	22
แหล่งที่มาของข้อมูล.....	22
วิธีจัดทำข้อมูล.....	22
เทคนิคการวิเคราะห์.....	22
บทที่ 4 ผลการวิเคราะห์ข้อมูล	24
นโยบายการท่องเที่ยวของไต้หวัน.....	24
การเปลี่ยนแปลงของจำนวนนักท่องเที่ยวและรายได้จากการท่องเที่ยว	29
จำนวนนักท่องเที่ยว	29
รายได้จากการท่องเที่ยว.....	30
ศักยภาพ อุปสรรค และโอกาสของการท่องเที่ยวของไต้หวัน.....	31
บทที่ 5 สรุปผลการวิจัยและข้อเสนอแนะ.....	34
สรุปผลการศึกษา	34
นโยบายการท่องเที่ยวของไต้หวัน.....	34
การเปลี่ยนแปลงจำนวนนักท่องเที่ยวและรายได้จากการท่องเที่ยว.....	35

สารบัญ

	หน้า
ศักยภาพ อุปสรรค และโอกาสของการท่องเที่ยวได้หัวัน	35
อภิปรายผลการศึกษา.....	36
ข้อเสนอแนะ	37
เชิงนโยบาย.....	37
เชิงงานวิจัย	37
ข้อจำกัดในการศึกษา	37
บรรณานุกรม.....	38

สารบัญรูปภาพ

	หน้า
ภาพที่ 2.1 : แผนภูมิจำนวนนักท่องเที่ยวที่เดินทางมาได้ทุกวัน.....	9
ภาพที่ 2.2 : แผนที่ภูมิประเทศ.....	11
ภาพที่ 2.3 : แผนที่รัฐกิจ	12
ภาพที่ 2.4 : หาดซีชิงถัน (Qixingtan, 七星潭).....	13
ภาพที่ 2.5 : Yanzikou Trail (燕子口).....	13
ภาพที่ 2.6 : ทะเลสาบสุริยันจันทรา (Sun Moon Lake, 日月潭).....	14
ภาพที่ 2.7 : ซานเซียนไท่ (Sanxiantai, 三仙台).....	15
ภาพที่ 2.8 : หมู่เกาะเผิงหู (Penghu, 澎湖).....	15
ภาพที่ 2.9 : Shilin Night Market, (士林夜市)	16
ภาพที่ 2.10 : Shida Night Market, (師大夜市).....	17
ภาพที่ 2.11 : ซีเหมินดิง (Ximending, 西門町).....	17
ภาพที่ 2.12 : YM Oceanic Culture and Art Museum	18
ภาพที่ 2.13 : Dome of Light	19
ภาพที่ 4.1 : Taipei Main Station MRT Station	27
ภาพที่ 4.2 : Taipei Airport MRT Station.....	27
ภาพที่ 4.3 : รถไฟฟ้าใต้ดินและบนดินในไต้หวัน.....	27
ภาพที่ 4.4 : แผนที่แสดงบริเวณจุดเกิดแผ่นดินไหว	32
ภาพที่ 4.5 : อาคารที่ได้รับความเสียหายจากเหตุการณ์แผ่นดินไหว	32
ภาพที่ 4.6 : สีจิ้นผิงและอู๋ป๋อซงผู้นำจีนและไต้หวันดำเนินการกระชับความสัมพันธ์กัน	32

สารบัญตาราง

	หน้า
ตารางที่ 2.1 : จำนวนตัวเลขของนักท่องเที่ยวในแต่ละปีมีดังนี้	9
ตารางที่ 4.1 : นโยบายการท่องเที่ยวของไต้หวันช่วงปี 2009-2017	23
ตารางที่ 4.2 : วิเคราะห์ศักยภาพ อุปสรรค และโอกาสของการท่องเที่ยวของไต้หวัน	31

สารบัญแผนภูมิ

	หน้า
แผนภูมิที่ 4.1 : Inbound visitors to Taiwan	28
แผนภูมิที่ 4.2 : International Tourism Receipts	29

บทที่ 1

บทนำ

1.1 ที่มาและความสำคัญ

ในช่วงทศวรรษที่ 2010 อุตสาหกรรมการท่องเที่ยวมีการเจริญเติบโตเป็นอย่างมากหลาย ๆ ประเทศจากทั่วโลกเกิดการแข่งขันการดึงดูดนักท่องเที่ยวอย่างมากมาย โดยมีการพัฒนาหรือการเพิ่มนโยบายการท่องเที่ยวต่าง ๆ ให้ดีมากยิ่งขึ้น เนื่องจากอุตสาหกรรมการท่องเที่ยวนี้ถือเป็นการสร้างรายได้ให้กับประเทศ ทั้งยังเป็นหนึ่งในการขับเคลื่อนเศรษฐกิจโลกอีกด้วย

หลายคนอาจเข้าใจว่าไต้หวันเป็นประเทศเล็ก ๆ ที่ไม่ค่อยมีแหล่งท่องเที่ยวที่น่าสนใจมากมายสักเท่าไร น้อยคนนักที่คิดจะเดินทางไปท่องเที่ยว ณ ไต้หวัน แต่ไต้หวันนั้นได้ทำการพัฒนาตนเองในด้านต่าง ๆ จนทำให้เป็นที่รู้จักและมีจำนวนนักท่องเที่ยวทั่วโลกเดินทางไปเที่ยวที่ไต้หวันมากขึ้นเรื่อย ๆ จนถึงปัจจุบัน โดยเมื่อปี 2013-2016 นั้นมีอัตราการเจริญเติบโตของนักท่องเที่ยวชาวไทยเดินทางไปเที่ยวที่ไต้หวันเพิ่มมากขึ้นกว่าร้อยละ 60 (Wu, 2014) ซึ่งถือว่าประเทศไทยนั้นเป็นส่วนหนึ่งของพัฒนาการการเติบโตในด้านการท่องเที่ยวของไต้หวันด้วยก็ว่าได้

แม้ว่าไต้หวันจะมีพื้นที่เล็กกว่าประเทศอื่นในภูมิภาคเอเชียตะวันออกอยู่มากแต่ก็ถือว่าเป็นประเทศที่โชคดีประเทศหนึ่งเลยก็ว่าได้ เนื่องจากพื้นที่โดยรอบและพื้นที่ภายในประเทศนั้นเอื้ออำนวยต่อการทำอุตสาหกรรมต่าง ๆ ได้เป็นอย่างดี ไต้หวันมีแผนการพัฒนาประเทศที่ดีและมีการลงมือทำอย่างรวดเร็ว เช่น การสร้างหรือจัดวางระบบการคมนาคมต่าง ๆ ภายในประเทศ ตัวอย่างที่เห็นได้ชัดคือการสร้างรถไฟฟ้าบนดิน ใต้ดินและแบบโมโนเรล อีกทั้งยังมีรถไฟที่ให้บริการระหว่างเมืองเพื่อให้ประชาชนหรือนักท่องเที่ยวทั้งในและนอกประเทศนั้นเดินทางได้อย่างทั่วถึงทั้งประเทศ ระบบขนส่งทั้งหมดค่อนข้างมีความตรงต่อเวลา เช่น รถบัส รถไฟต่าง ๆ ดังกล่าว ซึ่งส่งผลดีต่ออุตสาหกรรมการท่องเที่ยวให้มีความสะดวกสบายและมีประสิทธิภาพมากขึ้น

และเนื่องจากไต้หวันนั้นเป็นส่วนหนึ่งของสาธารณรัฐประชาชนจีน ไต้หวันจึงมีวัฒนธรรมดั้งเดิมที่เป็นแบบจีนและมีศิลปะการแสดงสมัยโบราณหรือความเชื่อตามสถานที่ต่าง ๆ อีกทั้งธรรมชาติที่อุดมสมบูรณ์ที่ยังคงความงามแบบธรรมชาติเอาไว้จนมาเป็นจุดเด่นหรือจุดขายในด้านการท่องเที่ยว นอกจากนี้ยังมีอาหารและเครื่องดื่มอย่างชาสมุนไพรไปถึงตลาดกลางคืนตามย่านต่าง ๆ ที่ยังเป็นจุดเด่นและจุดขายของไต้หวัน เป็นที่นิยมอย่างมากในหมู่วัยรุ่น

ชาวไต้หวันและนักท่องเที่ยวทุกเพศทุกวัย ซึ่งสิ่งเหล่านี้ถือเป็นการพัฒนาประเทศให้มีความน่าสนใจ และกลายเป็นที่รู้จักเทียบเท่าพอ ๆ กับประเทศอื่นในภูมิภาคเอเชียตะวันออกเฉียง เมื่อเป็นที่รู้จักในระดับภูมิภาคเอเชียตะวันออกเฉียงแล้ว แน่นนอนว่าไต้หวันต้องพัฒนาตนเองเพิ่มขึ้นอีกขั้นเพื่อให้เป็นที่รู้จักระดับโลก การทำให้หลาย ๆ ประเทศทั่วโลกรู้จักก็เท่ากับว่าเป็นการเพิ่มโอกาสในด้านอุตสาหกรรมการท่องเที่ยวมากยิ่งขึ้น ซึ่งอาจส่งผลดีต่อรายได้ของประเทศได้เป็นอย่างดี (<https://www.tiewlasud.com/th/destinations-mr-tony-wu.html> , 2018)

จากที่ได้กล่าวไว้ข้างต้นในเรื่องของอัตราจำนวนนักท่องเที่ยวที่เพิ่มมากขึ้นในทุก ๆ ปี โดยเฉพาะกลุ่มนักท่องเที่ยวชาวไทยในช่วงปี 2013-2016 ที่ผ่านมา อาจเป็นเพราะไต้หวันนั้นมีความปลอดภัยและการคมนาคมที่ทันสมัยเทียบเท่าจีน ญี่ปุ่นและเกาหลี อีกทั้งสภาพแวดล้อมที่มีความผสมผสานคล้ายคลึงกับสามประเทศดังกล่าวอย่างมากเพียงแคไต้หวันมีพื้นที่เล็กกว่าเท่านั้น แต่ค่าครองชีพก็ยังไม่สูงเท่าจีน ญี่ปุ่นและเกาหลี จึงอาจเป็นส่วนหนึ่งของสาเหตุที่ทำให้นักท่องเที่ยวต่างชาตินิยมเดินทางไปไต้หวันมากขึ้น และไต้หวันยังทดลองอนุญาตให้นักท่องเที่ยวชาวไทยเดินทางไปเที่ยวไต้หวันโดยไม่ต้องมีวีซ่าตั้งแต่วันที่ 1 สิงหาคม พ.ศ. 2559 ถึง วันที่ 31 กรกฎาคม พ.ศ. 2560 เป็นเวลา 1 ปี โดยสามารถพำนักในไต้หวันได้ 30 วัน ประกาศโดยสำนักงานเศรษฐกิจและวัฒนธรรมไทเปประจำประเทศไทย (https://www.roc-taiwan.org/th_th/post/309.html , 2016) แต่แล้วทางไต้หวันก็ประกาศเพิ่มระยะเวลาไปอีก 1 ปี จนถึงวันที่ 31 กรกฎาคม พ.ศ. 2561 เพื่อส่งเสริมตลาดคนไทยที่ไปเที่ยวไต้หวันในส่วนของนักท่องเที่ยวไต้หวันและภาคเอกชนส่งผลให้จำนวนยอดคนไทยที่ไปไต้หวันนั้นเติบโตอย่างก้าวกระโดด

ด้วยเหตุดังกล่าวผู้วิจัยใคร่ศึกษา “พัฒนาการการท่องเที่ยวในไต้หวัน” เพื่อศึกษาเกี่ยวกับนโยบายการท่องเที่ยว การเปลี่ยนแปลงของจำนวนนักท่องเที่ยวและรายได้จากการท่องเที่ยว รวมไปถึงพัฒนาการการท่องเที่ยวที่มีรูปแบบการเปลี่ยนแปลงอย่างไร โดยผู้วิจัยประสงค์ที่จะศึกษาข้อมูลตั้งแต่ปี 2009 ถึง 2017 ผู้วิจัยหวังว่าผลจากการวิจัยครั้งนี้สามารถเป็นประโยชน์และเป็นแนวทางในการวางแผนพัฒนาการท่องเที่ยวอื่น ๆ และสามารถทำให้เห็นถึงรูปแบบในการพัฒนาด้านการท่องเที่ยวของไต้หวันได้อย่างชัดเจน

1.2 วัตถุประสงค์

1. เพื่อศึกษานโยบายการท่องเที่ยวของไต้หวัน
2. เพื่อศึกษาการเปลี่ยนแปลงของจำนวนนักท่องเที่ยวและรายได้จากการท่องเที่ยว
3. เพื่อศึกษาศักยภาพ อุปสรรค และโอกาสของการท่องเที่ยวของไต้หวัน

1.3 ขอบเขตการศึกษา

1. ศึกษาเกี่ยวกับความหมายต่าง ๆ ที่เกี่ยวกับการท่องเที่ยว
2. ศึกษาเกี่ยวกับพัฒนาการการท่องเที่ยวของไต้หวันในช่วงปี 2009-2017

1.4 ประโยชน์ที่คาดว่าจะได้รับ

1. ทำให้ทราบถึงนโยบายของไต้หวันในด้านการพัฒนาประเทศในหลาย ๆ ด้านเพื่อการท่องเที่ยว
2. ทำให้เห็นถึงการเปลี่ยนแปลงของจำนวนนักท่องเที่ยวและรายได้จากการท่องเที่ยวในแต่ละปีว่ามากขึ้นหรือน้อยลงเท่าไร ซึ่งอยู่ภายใต้ขอบเขตที่ผู้วิจัยต้องการศึกษา
3. ทำให้เห็นภาพได้ชัดเจนมากยิ่งขึ้นในส่วนของรูปแบบพัฒนาการการท่องเที่ยวของไต้หวัน

บทที่ 2

วรรณกรรมที่เกี่ยวข้อง

การศึกษาเรื่อง พัฒนาการการท่องเที่ยวในไต้หวัน ผู้วิจัยได้หาข้อมูลและนำมาเรียบเรียงโดยมีเนื้อหาเอกสารและงานวิจัยที่เกี่ยวข้องดังนี้ ความรู้ทั่วไปเกี่ยวกับการท่องเที่ยว นโยบาย กลยุทธ์หรือแผนงานที่สำคัญรูปแบบการเปลี่ยนแปลงจำนวนนักท่องเที่ยวและรายได้โดยภาพรวม รวมถึงข้อมูลทางภูมิศาสตร์และสถานที่ท่องเที่ยวที่น่าสนใจของไต้หวัน

1. แนวคิดและทฤษฎี

1.1 ความรู้ทั่วไปเกี่ยวกับการท่องเที่ยว

1.1.1 ความหมายของการท่องเที่ยว

องค์การการท่องเที่ยวโลก (World Tourism Organization : W.T.O) ได้ให้ความหมายของการท่องเที่ยวไว้ว่า “การท่องเที่ยวประกอบด้วยกิจกรรมของผู้ที่เดินทางมาท่องเที่ยวและอยู่ในสถานที่นอกสภาพแวดล้อมปกติไม่น้อยกว่าหนึ่งปีติดต่อกัน และท่องเที่ยวเพื่อการพักผ่อน ไม่ใช่การทำธุรกิจเพื่อหารายได้”

1.1.2 ความหมายของอุตสาหกรรมการท่องเที่ยว

“อุตสาหกรรม” คือ การกระทำสิ่งใดสิ่งหนึ่งให้เป็นสินค้า แต่อีกความหมายหนึ่ง คือ กิจกรรมทางเศรษฐกิจที่มีระบบการพาณิชย์หรือการผลิตสาขาใดสาขาหนึ่ง

ดังนั้น อุตสาหกรรมการท่องเที่ยว (Tourism Industry) จึงประกอบด้วยธุรกิจหลากหลายประเภท ทั้งธุรกิจที่เกี่ยวข้องทางตรงและทางอ้อม โดยการซื้อบริการของนักท่องเที่ยวชาวต่างชาติถือได้ว่าเป็นการส่งสินค้าออกที่ไม่สามารถเห็นได้ด้วยสายตา (Invisible Export) เพราะเป็นการซื้อด้วยเงินตราต่างประเทศ ผลประโยชน์จึงตกอยู่ภายในประเทศและยังช่วยให้อาชีพอีกมากมาย อีกทั้งยังช่วยสร้างเสถียรภาพให้กับดุลการชำระเงินได้เป็นอย่างมากส่งผลให้เกิดการหมุนเวียนทางเศรษฐกิจได้เป็นอย่างดี

ด้านสังคม การท่องเที่ยวถือได้ว่าเป็นการพักผ่อนและการคลายความตึงเครียดพร้อมกับการได้รับความรู้ความเข้าใจในวัฒนธรรมที่แตกต่างและการท่องเที่ยวยังมีบทบาทที่ช่วยกระตุ้นให้มีการนำเอาทรัพยากรภายในประเทศมาใช้ประโยชน์ได้อย่างกว้างขวาง ผู้ที่อาศัย

อยู่ในท้องถิ่นจึงนำมาประดิษฐ์เป็นหัตถกรรมพื้นบ้านหรือขายเป็นของที่ระลึกสำหรับนักท่องเที่ยว

สรุปได้ว่าบทบาทและความสำคัญของอุตสาหกรรมการท่องเที่ยวนั้นมีผลต่อเศรษฐกิจสังคมและวัฒนธรรมรวมถึงธรรมชาติและสิ่งแวดล้อม

2. นโยบาย แผนงาน และกลยุทธ์ที่สำคัญของการท่องเที่ยวในไต้หวัน

2.1 นโยบายการท่องเที่ยว

2.1.1. นโยบายการท่องเที่ยวปี 2009 - 2012

- 1) ดำเนินโครงการความเป็นเลิศด้านการท่องเที่ยวเพื่อเพิ่มภาพลักษณ์การท่องเที่ยวไต้หวันให้ดียิ่งขึ้น
- 2) ดำเนินแผนการระยะกลางสำหรับการสร้างสถานที่ท่องเที่ยวสำคัญ (2008-2011) เพื่อกำหนดทิศทางของการพัฒนาพื้นที่ที่สวยงามประจำชาติและมุ่งเน้นไปที่เอกลักษณ์ของแต่ละท้องถิ่น โดยดำเนินการฟื้นฟูสถานที่ สิ่งอำนวยความสะดวกและสร้างชื่อเสียงให้กับพื้นที่นั้น ๆ
- 3) ส่งเสริมการท่องเที่ยวที่เน้นเรื่องสุขภาพด้วยการพัฒนาเกาะ Green และเกาะ Little Liuqiu ให้เป็นเขตที่มีคาร์บอนต่ำและการตระหนักถึงการประหยัดพลังงาน
- 4) การร่วมมือกันในรอบร้อยปีของสาธารณรัฐประชาชนจีนในหัวข้อ “การท่องเที่ยวในไต้หวันและสัมผัสประสบการณ์เมืองร้อยปี” ที่ได้รับการออกแบบมาเพื่อสร้างแรงดึงดูดจํานวนนักท่องเที่ยวต่างชาติให้เข้ามาท่องเที่ยวในไต้หวันมากยิ่งขึ้น
- 5) ส่งเสริมแผนงาน Taiwan Easy Go และ Taiwan Tourist Shuttle ที่คอยช่วยเหลือรัฐบาลท้องถิ่นภายใต้การครอบคลุมเครือข่ายการคมนาคมด้วยการมีแพ็คเกจตั๋วระดับภูมิภาคและระหว่างภูมิภาครวมเข้าด้วยกัน และยังมีการใช้กลไก GIS, GPS ในการจัดหาข้อมูลการเดินทาง

2.1.2 นโยบายการท่องเที่ยวปี 2013 - 2014

1) ดำเนินโครงการแนวความคิดเพื่อความเป็นเลิศด้านการท่องเที่ยว (2009-2014) และดำเนินแผนการระยะกลางสำหรับการสร้างสถานที่ท่องเที่ยวสำคัญ (2012-2015) อย่างต่อเนื่อง และเพิ่มประสิทธิภาพด้านการท่องเที่ยวผ่านการยกระดับคุณภาพในโครงการ Economic Power-Up เพื่อสร้างสภาพการท่องเที่ยวที่มุ่งเน้นคุณภาพและปริมาณสำหรับแคมเปญ “Time for Taiwan ท่องเที่ยวได้ทุกวัน ต้องไปช่วงนี้”

2) สร้างสภาพแวดล้อมในการเดินทางที่ปราศจากอุปสรรค ซึ่งกลุ่มด้อยโอกาสสามารถเดินทางได้อย่างสะดวกและยังเสริมสร้างความเข้มแข็งให้กับ Taiwan Tourist Shuttle และ Taiwan Tour Bus รวมถึงการสนับสนุนการใช้ฐานข้อมูลและเทคโนโลยีการท่องเที่ยวเพื่อให้ผู้เดินทางมีสภาพแวดล้อมการบริการที่ราบรื่น

3) ส่งเสริมความร่วมมือในธุรกิจล่องเรือในภูมิภาคและการขยายตลาดเรือสำราญในภูมิภาคโดยการดึงดูดเรือล่องเรื่อนานาชาติให้ดำเนินงานอย่างถาวรในเอเชีย ดังนั้นจึงสร้างโอกาสทางธุรกิจอุตสาหกรรมล่องเรือในระดับภูมิภาค

4) ส่งเสริม “ปฏิทินกิจกรรมการท่องเที่ยวของประเทศไต้หวัน” อย่างเข้มแข็งและให้ความสำคัญกับเนื้อหาของกิจกรรมที่เกี่ยวข้องและฐานข้อมูลปฏิทินเพื่อเพิ่มกิจกรรมพิเศษและกิจกรรมสู่เวทีระหว่างประเทศ การส่งเสริมการแข่งขันที่มีน้ำใจในการพัฒนาการท่องเที่ยวระหว่างเมืองและมณฑล การสนับสนุนบทบาทของรัฐบาลเมืองและเขตปกครองในฐานะแพลตฟอร์มการท่องเที่ยว และกระตุ้นการพัฒนาอุตสาหกรรมท้องถิ่น

2.1.3 นโยบายการท่องเที่ยวปี 2015 - 2016

1) ดำเนินแผนปฏิบัติการการท่องเที่ยวของไต้หวันในปี 2015-2018 พร้อมกับการส่งเสริมอุตสาหกรรมการท่องเที่ยวอย่างมีประสิทธิภาพ

2) ดำเนินแผนการระยะกลางสำหรับการสร้างสถานที่ท่องเที่ยวสำคัญ (2012-2015) เพื่อกำหนดทิศทางการพัฒนาพื้นที่ชนบทที่มีความสำคัญ โดยเน้นจุดเด่นของท้องถิ่นนั้น ๆ

3) ดำเนินแผนการระยะกลางสำหรับการสร้างสถานที่ท่องเที่ยวที่สำคัญ (2016-2019) เพื่อกำหนดทิศทางการพัฒนาพื้นที่ชนบทให้มีความชัดเจน โดยมุ่งเน้นไปที่คุณลักษณะเฉพาะของแต่ละเมือง การยกระดับคุณภาพของบริการการท่องเที่ยว ที่จุดชมวิวลักตามมาตรฐานสากลและการปรับปรุงจุดชมวิวในบริเวณใกล้เคียงเพื่อกระตุ้นการพัฒนาในท้องถิ่น

4) แผนการดำเนินงานด้านสิ่งแวดล้อมศึกษาและการเตรียมการด้านสิ่งแวดล้อมซึ่งรวมชุมชนและท้องถิ่นเฉพาะเข้าไว้ด้วยกัน

5) แผนการเสริมสร้างคุณภาพและบริการของ Taiwan Tourist Shuttle และ Taiwan Bus System และการขยายระบบให้บริการ I-Travel เพื่อให้บริการข้อมูลโทรศัพท์มือถือแก่นักท่องเที่ยว

2.2 แผนงานและกลยุทธ์ที่สำคัญ

2.2.1 กลยุทธ์การพัฒนาการท่องเที่ยวอย่างยั่งยืน 2020 ของไต้หวัน

สำนักงานการท่องเที่ยวนำเสนอนโยบายที่สำคัญในปี 2017 คือ การพัฒนาในหลาย ๆ ด้านทั้งการส่งเสริมการท่องเที่ยวภายในประเทศ การให้คำปรึกษาการปรับโครงสร้างอุตสาหกรรม พัฒนาการท่องเที่ยวให้มีความชาญฉลาด สนับสนุนและส่งเสริมการสัมผัสประสบการณ์การท่องเที่ยว

“การพัฒนาตลาดในหลาย ๆ ด้าน” จะเน้นการขยายตลาดญี่ปุ่น เกาหลี ยุโรป อเมริกา อาเซียนและจีนเป็นหลัก ซึ่งหลายประเทศมีการคาดหวังให้ลดความยุ่งยากในการขอวีซ่าท่องเที่ยวและมุ่งส่งเสริมสินค้าไต้หวันเพื่อสร้างภาพลักษณ์ของแบรนด์การท่องเที่ยวไต้หวัน รวมถึงการสร้างสรรคนวัตกรรมการตลาดแบบหลายตัวแปรและการสนับสนุนแรงจูงใจอื่น ๆ ที่สามารถสร้างภาพลักษณ์ที่ดีของการท่องเที่ยวในไต้หวันทั้งยังดึงดูดนักท่องเที่ยวได้เช่นกัน

“การท่องเที่ยวในประเทศ” รัฐบาลยังคงสนับสนุนบัตรท่องเที่ยวในประเทศ (國民旅遊卡) และการให้คำปรึกษาแก่ผู้ประกอบการในอุตสาหกรรมการท่องเที่ยวเพื่อสร้างการท่องเที่ยวให้มีคุณภาพสูง นอกจากนี้ยังมีการสนับสนุนอุตสาหกรรมที่เกี่ยวข้องกับการท่องเที่ยวอีกเช่นกัน

“การให้คำปรึกษาการปรับโครงสร้างอุตสาหกรรม” รัฐบาลจะแนะนำการให้บริการของบริษัททัวร์นักท่องเที่ยวจีน เพิ่มประสิทธิภาพของคุณภาพการให้บริการ สร้างความเข้มแข็ง การเปิดเผยข้อมูลกลไกการประเมินผล ปราบปรามการกระทำที่ผิดกฎหมายและระบบการจัดการอื่น ๆ เสริมสร้างบุคลากรภาษาต่างประเทศและการฝึกอบรมบุคลากรที่สำคัญ

“การพัฒนาการท่องเที่ยวอย่างชาญฉลาด” เนื่องจากเทคโนโลยีและสมาร์ทโฟนนั้นเป็นที่แพร่หลายในปัจจุบัน รัฐบาลจึงมีแผนปรับปรุงการให้บริการข้อมูลด้านการท่องเที่ยวโดยไม่เสียค่าใช้จ่าย ระบบการขายตั๋วและการให้บริการด้านการท่องเที่ยวต่าง ๆ สามารถจัดการผ่านทางเทคโนโลยี เพื่ออำนวยความสะดวกแก่นักท่องเที่ยวที่เดินทางมาท่องเที่ยวในไต้หวัน

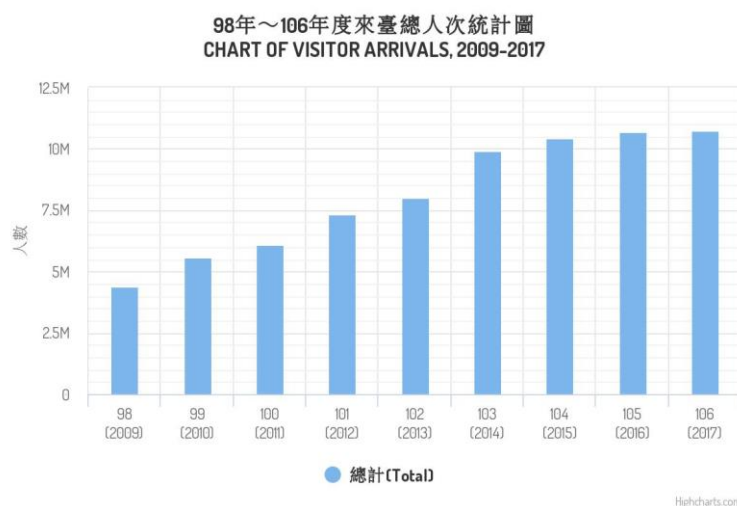
“การสนับสนุนและส่งเสริมการสัมผัสประสบการณ์การท่องเที่ยว” เป็นการส่งเสริมแผนการเพิ่มจุดสนใจและมูลค่า (ระหว่างปี 2015-2018) และการท่องเที่ยวแบบสัมผัสประสบการณ์มีการแนะนำแนวทางแก่รัฐบาลท้องถิ่นเพื่อสร้างความเป็นสากลของการท่องเที่ยวและการพักผ่อนให้มีจุดเด่น มีการพัฒนาการท่องเที่ยวที่มีความพิเศษในท้องถิ่น ส่งเสริมการท่องเที่ยวชนเผ่าพื้นเมืองโดยทำการตลาดเกี่ยวกับเทศกาลของชนเผ่าพื้นเมืองนั้น ๆ รวมถึงกิจกรรมพื้นเมืองต่าง ๆ

แม้ว่าการท่องเที่ยวไต้หวันจะได้รับผลกระทบจากจำนวนนักท่องเที่ยวชาวจีนที่ลดลง แต่รัฐบาลก็ได้ขยายตลาดไปยังญี่ปุ่น เกาหลี และอาเซียน จำนวนนักท่องเที่ยวในปี 2016 ได้พุ่งสูงถึง 10.69 ล้านคน สำหรับแผนนโยบายมุ่งลงใต้ ที่ได้เปิดให้นักท่องเที่ยวชาวไทยเดินทางมาไต้หวันโดยไม่ต้องขอวีซ่าเมื่อปี 2015 ทำให้จำนวนนักท่องเที่ยวเพิ่มเกือบเป็น 2 เท่า เชื่อว่าในปี 2017 ที่รัฐบาลจะมีการส่งเสริมกลยุทธ์การท่องเที่ยวอย่างยั่งยืน 2020 จะทำให้การท่องเที่ยวของไต้หวันมีแนวโน้มไปในทางที่ดีมากยิ่งขึ้น

3. รูปแบบการเปลี่ยนแปลงการท่องเที่ยวโดยภาพรวมของไต้หวัน

3.1 จำนวนนักท่องเที่ยวรวมรวมภายในประเทศ

จำนวนนักท่องเที่ยวที่เดินทางเข้ามายังไต้หวันนั้นมีเพิ่มมากขึ้นทุกปี เห็นได้จากแผนภูมิตัวอย่างตั้งแต่ปี 2009-2017 ดังนี้



ภาพที่ 2.1 : แผนภูมิจำนวนนักท่องเที่ยวที่เดินทางมา

ที่มา : http://stat.taiwan.net.tw/system/chart_years_arrival.html (2018)

ตารางที่ 2.1 : จำนวนตัวเลขของนักท่องเที่ยวในแต่ละปีมีดังนี้

ปี ค.ศ.	จำนวนนักท่องเที่ยว (คน)
2009	4,395,004
2010	5,567,277
2011	6,087,484
2012	7,311,470
2013	8,016,280
2014	9,910,204
2015	10,439,785
2016	10,690,279
2017	10,739,601

ที่มา : http://stat.taiwan.net.tw/system/chart_years_arrival.html (2018)

3.2 จำนวนรายได้มวลรวมภายในประเทศ

ผลิตภัณฑ์มวลรวมภายในประเทศ (GDP) ในไต้หวันขยายตัวร้อยละ 3.30 ในไตรมาสที่สองของปี 2018 ในช่วงเดียวกันของปีที่ผ่านมา อัตราการเติบโตของ GDP ประจำปีในไต้หวันอยู่ที่ 6.80 เปอร์เซ็นต์จากปี 1962 ถึงปี 2018 ซึ่งสูงถึง 17.06 เปอร์เซ็นต์ในไตรมาสที่สามของปี 1978 และต่ำเป็นประวัติการณ์ที่ -8.12 เปอร์เซ็นต์ในช่วงไตรมาสแรกของปี 2009
ที่มา : <https://tradingeconomics.com/taiwan/gdp-growth-annual> (2018)

4. ข้อมูลทางภูมิศาสตร์

4.1 ภูมิประเทศ

ไต้หวัน หรือ เกาะไต้หวัน มีพื้นที่ประมาณ 36,000 ตารางกิโลเมตรตั้งอยู่ระหว่างทะเลจีนใต้ห่างจากประเทศจีนแผ่นดินใหญ่ประมาณ 160 กิโลเมตร ประกอบด้วยเกาะหลัก ๆ ได้แก่ เกาะไต้หวัน หมู่เกาะเผิงหู (Penghu) จินเหมิน (Jinmen) และหม่าจู่ (Matsu) และเกาะเล็กอื่น ๆ อีกจำนวนหนึ่ง ลักษณะเป็นเกาะทอดยาวจากเหนือสู่ใต้โดยมีแนวเขาอยู่กึ่งกลางของเกาะ จัดอยู่ในเขตภูเขาไฟและแผ่นดินไหว ทางเหนือติดกับเมืองโอกินาวา ประเทศญี่ปุ่น ทางใต้ติดกับประเทศฟิลิปปินส์

4.2 ภูมิอากาศ

ไต้หวันตั้งอยู่ระหว่างโซนเขตอบอุ่นและโซนเขตร้อน จึงมีอากาศแถบโซนร้อนและใกล้แถบโซนร้อน เนื่องจากมีทะเลล้อมอยู่ทั้ง 4 ด้าน ทั้งถูกกระทบกระเทือนจากลมฤดูกาลในมหาสมุทร จึงมีอากาศดีตลอดปี ฤดูหนาวไม่หนาวจัดและฤดูร้อนนั้นไม่ร้อนมาก นอกจากเขตภูเขาสูง อุณหภูมิเฉลี่ยต่อปีประมาณ 22 องศาเซลเซียส เขตทั่วไปไม่มีหิมะและน้ำแข็งตลอดปี หิมะมักจะมียูบ่นภูเขาที่สูงเหนือระดับน้ำทะเล 3000 เมตรขึ้นไป ไต้หวันมีฝนตกชุกและมีพายุค่อนข้างมาก ไต้หวันมี 4 ฤดู ดังนี้

1. ฤดูใบไม้ผลิ ช่วงเดือน กุมภาพันธ์ ถึง เมษายน อุณหภูมิประมาณ 15-25 องศาเซลเซียสตามปกติ ชาวไต้หวันใช้เทศกาลบ่งบอกฤดูกาลใหม่ที่จะมาเยือน เช่น ภายหลังช่วงเทศกาลตรุษจีนก็เริ่มเข้าใกล้ฤดูใบไม้ผลิแล้ว ซึ่งจะได้เห็นดอกไม้บานอย่างสวยงาม

2. ฤดูร้อน ช่วงเดือน พฤษภาคม ถึง สิงหาคม อุณหภูมิประมาณ 22-34 องศาเซลเซียส พอถึงช่วงหลังเทศกาลบ๊ะจ่างก็จะกลายเป็นฤดูร้อนและจะเข้าสู่ช่วงที่ร้อนที่สุด

3. ฤดูหนาว ช่วงเดือน ธันวาคม ถึง มกราคม อุณหภูมิประมาณ 15-20 องศาเซลเซียส ถือว่าอากาศเย็นแต่ไม่มีหิมะตก

4. ฤดูใบไม้ร่วง คือช่วงเดือน กันยายน ถึง พฤศจิกายน อุณหภูมิประมาณ 19-25 องศาเซลเซียส อากาศเย็นสบายเหมาะแก่การท่องเที่ยว



ภาพที่ 2.2 : แผนที่ภูมิประเทศ

ที่มา : <https://jibaofiles.s3.amazonaws.com/public> (2017)



ภาพที่ 2.3 : แผนที่รัฐกิจ

ที่มา : https://upload.wikimedia.org/wikipedia/commons/c/c6/Taiwan_province_roc_1.png (2015)

5. แหล่งท่องเที่ยวที่น่าสนใจในไต้หวัน

5.1 แหล่งท่องเที่ยวทางธรรมชาติ (Natural Attraction)

1) หาดซีชิงถัน (Qixingtan, 七星潭) หรืออีกชื่อหนึ่งว่า ‘ทะเลสาบเจ็ดดาว’

ตั้งอยู่ที่เมืองฮวาเหลียน (Hualien, 花蓮) รอบชายหาดจะมีถนนให้เดินหรือปั่นจักรยานเล่น ทั้งยังนั่งเล่นริมชายหาดที่มีความยาวมากกว่า 20 กิโลเมตร ตัวหาดเป็นทรายละเอียดแต่เต็มไปด้วยหินและก้อนกรวด ทำให้ชายหาดที่นี่แตกต่างจากที่อื่น แลมยังทอดยาวสวยโค้งเป็นรูปพระจันทร์ เมื่อก่อนผู้คนชอบมาเก็บหินกลับบ้านจนตอนนี้เกิดการห้ามเก็บหินแล้วและถือเป็นเรื่องผิดกฎหมาย ช่วงเวลาที่เหมาะสมในการไปหาดคือช่วงเย็น ๆ อากาศและวิวทิวทัศน์จะสวยงามมากยิ่งขึ้น ช่วงที่ไม่ควรไปคือช่วงฤดูฝนเนื่องจากเสียงต่อการประสพภัยธรรมชาติ



ภาพที่ 2.4 : หาดซีซิงถัน (Qixingtan, 七星潭)

ที่มา : <https://nyscoffee.com/2017/06/06/%E4%B8%83%E6%98%9F%E6%BD%AD/> (2018)

2) Yanzikou Trail (燕子口)

ตั้งอยู่ที่เมืองฮวาเหลียน (Hualien, 花蓮) สามารถเดินชมวิว ถ่ายรูปเล่นหรือ ตี๋มด้ากับธรรมชาติที่สวยงาม ที่นี่เปิดให้บริการ 24 ชั่วโมง แต่ช่วงเวลาที่ดีควรไปนั้นควร เป็นช่วงเวลาที่ยังไม่มีต เพราะจะได้ไม่เป็นอันตรายต่อท่านเอง จุดเด่นของที่นี่ก็คือ ความสวยงามของภูเขาที่มีลายเป็นลายหินอ่อน

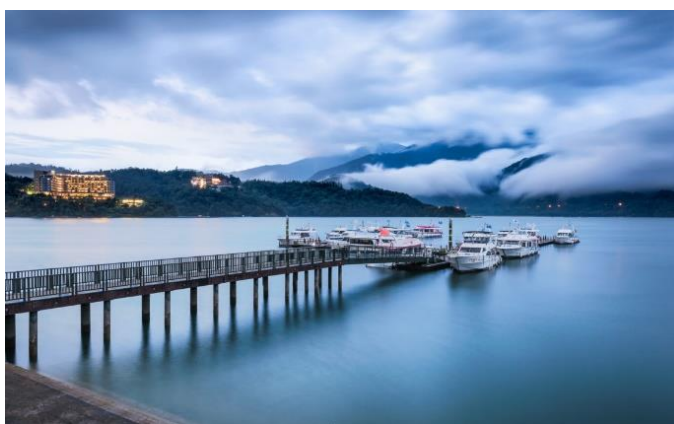


ภาพที่ 2.5 : Yanzikou Trail (燕子口)

ที่มา : <https://www.taroko.gov.tw/en/Tourism/AttractionDetail?id=118> (2018)

3) ทะเลสาบสุริยันจันทรา (Sun Moon Lake, 日月潭)

ตั้งอยู่ที่เมืองหนานโถว (Nantou, 南投) ทะเลสาบแห่งนี้เป็นทะเลสาบขนาดใหญ่ของไต้หวัน มีพื้นที่ทะเลสาบเกือบ 8 ตารางกิโลเมตร ระดับความลึกของน้ำอยู่ที่ 27 เมตร และที่สำคัญคือสีของน้ำนั้นเขียวใสและมีอากาศที่เย็นสบายตลอดทั้งปี ทั้งนี้มีกิจกรรมให้ทำหลากหลาย เช่น ปั่นจักรยานรอบทะเลสาบ นั่งเรือชมทะเลสาบ ขึ้นกระเช้าลอยฟ้า รวมถึงขึ้นไปชมพระอาทิตย์ขึ้น โดยเรือเที่ยวแรกเริ่มให้บริการตอน 08.45 น. และเที่ยวสุดท้าย 18.00 น. โดยประมาณ



ภาพที่ 2.6 : ทะเลสาบสุริยันจันทรา (Sun Moon Lake, 日月潭)

ที่มา : <http://1111thai.com/topic/discussTopic.asp?cat=Thailand&id=137761> (2018)

4) ซานเซียนไท่ (Sanxiantai, 三仙台)

ตั้งอยู่ที่เมืองไถตง (Taitung, 台東) จุดเด่นของที่นี่คือ สะพานซานเซียนไท่ เป็นสะพานที่เอาไว้ข้ามจากชายฝั่งไปสู่เกาะกลางทะเล และมีวิวที่เหมาะกับการชมพระอาทิตย์ตกดิน ช่วงเวลาที่ควรไปคือช่วงเช้า ๆ หรือเย็น ๆ เพื่อวิวที่สวยงาม



ภาพที่ 2.7 : ซานเซียนไต (Sanxiantai, 三仙台)

ที่มา : <https://jeffvonderschmidt.com/2014/03/17/one-ocean-two-coasts-the-dragon-bridge-of-taiwan-and-the-bixby-bridge-of-big-sur/> (2014)

5) หมู่เกาะเผิงหู (Penghu, 澎湖)

เป็นหมู่เกาะอีกแห่งหนึ่ง ประกอบด้วยเกาะเล็ก ๆ กว่า 19 เกาะ โดยจะอยู่ทางตะวันตกของไต้หวัน ใกล้ ๆ กับเมืองเจียอี้ (Chiayi) ทะเลของหมู่เกาะเผิงหูนั้นสวยงามและใสสะอาด มีหินปะชอลต์ที่มีแนวแตกเป็นลักษณะเสาเหลี่ยม อุดมสมบูรณ์เหมาะกับการมาดำน้ำดูปะการังและชมนกมากมายหลายสายพันธุ์ ควรหลีกเลี่ยงช่วงฤดูฝน เนื่องจากเสี่ยงต่อการประสบภัยธรรมชาติ



ภาพที่ 2.8 : หมู่เกาะเผิงหู (Penghu, 澎湖)

ที่มา : <https://th.blog.kkday.com/7923/5-stunning-islands-taiwan/> (2018)

5.2 แหล่งท่องเที่ยวเพื่อนันทนาการ (Recreational Attraction)

1) Shilin Night Market, (士林夜市)

อยู่ใกล้สถานีรถไฟใต้ดินเจี้ยน (Jiantan, 劍潭) ถานเป็น Night Market ที่ใหญ่และโด่งดังที่สุดของไต้หวัน มีทั้งร้านค้าให้ซื้อป๊อปปิ้งและร้านอาหาร Street Food เยอะแยะมากมาย โดยเริ่มเปิดประมาณ 16.00 น. และปิดประมาณ 01.00-02.00 น. ส่วนช่วงเวลาประมาณ 20.00-23.00 น. จะคึกคักเป็นพิเศษ



ภาพที่ 2.9 : Shilin Night Market, (士林夜市)

ที่มา : <http://www.jatiewpainai.com/2017/06/08/second-time-in-taiwan/> (2017)

2) Shida Night Market, (師大夜市)

อยู่ใกล้มหาวิทยาลัย National Taiwan Normal University และสถานีรถไฟใต้ดิน Taipower building Station เป็นตลาดคนเดินขายของกลางคืนที่ถ้าเทียบกับตลาดอื่น ๆ อีกหลายแห่งในไทเปแล้ว ที่นี่จะมีความเป็นท้องถิ่นมากกว่า นักท่องเที่ยว น้อยกว่า ขนาดของตลาดก็เล็กกว่า ของที่ขายส่วนใหญ่จะเป็นแนววัยรุ่น ทำให้สินค้าที่ขายส่วนใหญ่จะเน้นแฟชั่นกว่าที่อื่น ๆ มีราคาตั้งแต่ถูกจนถึงกลาง ๆ แต่ก็มีสินค้าอื่น ๆ อีกหลายอย่าง เช่น ของสะสม ของเก่า เป็นต้น มีร้านค้าทั้งแบบที่มีหน้าร้าน ตกแต่งสวยงามและแบบร้านค้าแผงลอย โดยช่วงเวลาที่เริ่มให้บริการจะเป็นช่วง 17.00 - 23.00 น.



ภาพที่ 2.10 : Shida Night Market, (師大夜市)

ที่มา : <http://swanblog.tw/shida-night-market/3/> (2015)

3) ซีเหมินติง (Ximending, 西門町)

คือย่านช้อปปิ้งยอดนิยมของไทเป นอกจากร้านค้าแฟชั่นต่าง ๆ แล้วยังมีร้านอาหาร คาเฟ่ โรงภาพยนตร์ ร้านขายของฝาก เครื่องสำอาง เรียกได้ว่าเป็นแหล่งเอ็นเตอร์เทนที่ครบเครื่องที่สุดในไทเป ช่วงเวลาที่ให้บริการคือช่วง 11.00-23.00 น. ช่วงเย็น ๆ จะเป็นช่วงที่คึกคักเป็นพิเศษ นอกจากนี้ซีเหมินติงยังมีฉายาว่าเป็นฮาราจูกุแห่งไต้หวันอีกด้วย

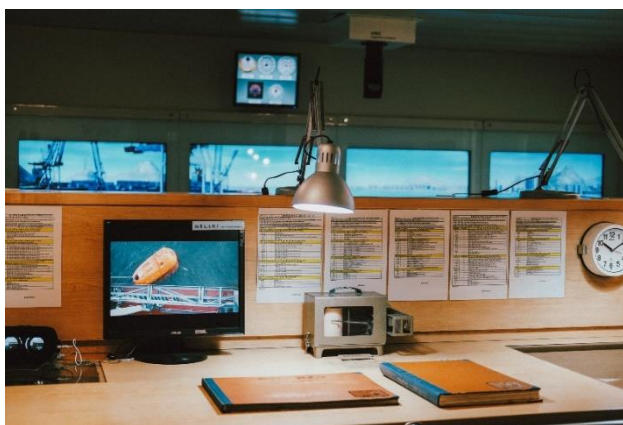


ภาพที่ 2.11 : ซีเหมินติง (Ximending, 西門町)

ที่มา : <http://www.jatiewpainai.com/2017/11/13/7488/> (2017)

4) YM Oceanic Culture and Art Museum

เป็นพิพิธภัณฑ์เกี่ยวกับมหาสมุทรและการเดินเรือของไต้หวัน เดิมทีอาคารนี้เป็นอาคารเก่าแก่ สร้างขึ้นตั้งแต่ปี 1915 และในช่วงสงครามโลกครั้งที่สองมีบางส่วนของอาคารที่ถูกทำลายไป ภายหลังจากในปี 2003 ทางไต้หวันเห็นว่าอาคารนี้ควรได้รับการบูรณะ จึงได้ฟื้นฟูและจัดตั้งเป็นพิพิธภัณฑ์ สำหรับวันทำการคือ วันอังคารถึงวันอาทิตย์ เวลา 09.45-17.00 น. ส่วนวันจันทร์ไม่เปิดให้บริการ ตั้งอยู่ที่เมืองจีหลง (Keelung, 基隆)

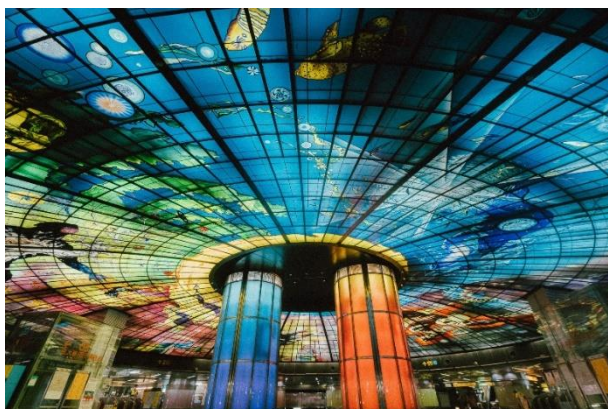


ภาพที่ 2.12 : YM Oceanic Culture and Art Museum

ที่มา : <http://www.jatiewpainai.com/2017/11/13/7488/> (2017)

5) Dome of Light

เป็นงานศิลปะจากกระจกแก้วที่ใหญ่ที่สุดในโลก สร้างโดยศิลปินชาวอิตาลีที่ใช้เวลากว่า 4 ปีในการบันทึกเรื่องราวแห่งประชาธิปไตยในไต้หวันลงในผลงานศิลปะกระจกแก้ว เพื่อบอกเล่าให้ชนรุ่นหลังได้ศึกษาสืบกันไป ตั้งอยู่ที่ภายในสถานีรถไฟฟ้าใต้ดิน Formosa Boulevard station เมืองเกาสง เปิดให้บริการทุกวัน เวลา 06.00-24.00 น.



ภาพที่ 2.13 : Dome of Light

ที่มา : <http://www.jatiewpainai.com/2017/11/24/7666/> (2017)

6. เอกสารและงานวิจัยที่เกี่ยวข้อง

โทกร ตาลทิพย์ (2553) ศึกษาเกี่ยวกับ “การพัฒนาเศรษฐกิจของประเทศ สาธารณรัฐเกาหลีใต้และบทเรียนต่อการพัฒนาเศรษฐกิจไทย” ผลจากการศึกษาพบว่า ประเทศเกาหลีใต้เป็นประเทศที่มีการเติบโตทางเศรษฐกิจอย่างก้าวกระโดดทั้งยังสามารถยกระดับการพัฒนาทางเศรษฐกิจไปสู่ประเทศที่มีรายได้สูงและเป็นหนึ่งในกลุ่มที่ถือว่าเป็นประเทศที่พัฒนาแล้ว โดยให้ความสำคัญกับการขยายการลงทุนด้านการวิจัยและความก้าวหน้าทางเทคโนโลยีนวัตกรรมมีผลต่อการเติบโตทางเศรษฐกิจรวมถึงการเผยแพร่วัฒนธรรมผ่านกระแส Hallyu

รัฐนันท์ พงศ์วิริทธิ์ธร, ภาคภูมิ ภักวิภาส (2556) ศึกษาเกี่ยวกับ “แนวทางการพัฒนาการท่องเที่ยวเชิงวัฒนธรรมชนเผ่าเพื่อความยั่งยืน” ผลจากการศึกษาพบว่า แนวทางการพัฒนาการท่องเที่ยวเชิงวัฒนธรรมชนเผ่าอย่างยั่งยืนควรมุ่งเน้นถึงการจัดระบบแหล่งท่องเที่ยวให้เกิดประสิทธิภาพเพื่อให้เข้ากับวัฒนธรรมหรือวิถีชีวิตความเป็นอยู่ของผู้คนในพื้นที่ อีกทั้งยังต้องให้ความรู้ในด้านต่าง ๆ เพื่อผลลัพธ์ของการพัฒนาการท่องเที่ยวที่ยั่งยืน รวมไปถึงการประชาสัมพันธ์ผ่านสื่อต่าง ๆ หรือการสร้างผลิตภัณฑ์ที่มีความโดดเด่น

นพตล จินดาธรรม (2557) ศึกษาเกี่ยวกับ “การวิเคราะห์เปรียบเทียบความสามารถในการแข่งขันของอุตสาหกรรมท่องเที่ยวระหว่างประเทศไทยกับกลุ่มประเทศเอเชียที่สำคัญ” ผลการศึกษาพบว่า มาเก๊า มีจุดเด่นในเรื่องของการสร้างรายได้จากการท่องเที่ยวที่มาจาก

คาสิโนและการโรงแรม จึงส่งผลให้มาเก๊ามีความได้เปรียบสูงสุด และประเทศเวียดนามที่มีค่าดัชนีความได้เปรียบเฉลี่ยสูงเป็นลำดับที่ 2 เนื่องจากผลการเปิดประเทศที่รัฐบาลเวียดนามมีแผนในการพัฒนาแหล่ง ท่องเที่ยว และมีความร่วมมือกับประเทศเพื่อนบ้านผ่านโครงการต่าง ๆ ในการส่งเสริมการท่องเที่ยว ส่งผลให้อุตสาหกรรมการท่องเที่ยวมีการขยายตัวอย่างต่อเนื่อง

ณิชารีย์ แก้วสอางค์ (2559) ศึกษาเกี่ยวกับ “การศึกษาผลกระทบจากนโยบายส่งเสริมการท่องเที่ยวประเทศญี่ปุ่น : กรณีศึกษาการส่งเสริมการท่องเที่ยวชาเข้า” ผลจากการศึกษาพบว่า รัฐบาลญี่ปุ่นมีความต้องการที่จะทำให้การท่องเที่ยวเป็นหนึ่งในการขับเคลื่อนเศรษฐกิจภายในประเทศเป็นหลัก โดยตั้งแต่ปี 2003 เป็นต้นมาญี่ปุ่นได้มีการเน้นการส่งเสริมการท่องเที่ยวชาเข้า โดยดำเนินการต่าง ๆ ให้เป็นประโยชน์ต่อนักท่องเที่ยวต่างชาติในเรื่องของการเดินทางภายในประเทศญี่ปุ่นให้มีความสะดวกมากยิ่งขึ้น รวมถึงการยกเลิกวีซ่าให้กับประเทศในแถบเอเชียที่ทำให้การเดินทางเข้ามายังประเทศญี่ปุ่นเป็นเรื่องที่ไม่ยุ่งยาก

ปัทมา สิงหรา ณ อยุธยา (2560) ศึกษาเกี่ยวกับ “การพัฒนาธุรกิจแอนิเมชันของประเทศไทยให้มีความสามารถแข่งขันในตลาดโลก” ผลการศึกษาพบว่า กรณีของประเทศญี่ปุ่นนั้นในปี 2010 กระทรวงการค้าระหว่างประเทศและอุตสาหกรรม (Ministry of International Trade and Industry, MITI) ได้เสนอยุทธศาสตร์ การเจริญเติบโตใหม่ (New Growth Strategy) โดยเน้นแนวทางการเติบโต ในด้านอุตสาหกรรม สิ่งแวดล้อม สุขภาพ และการท่องเที่ยว ซึ่งเป็นกลุ่มอุตสาหกรรมและบริการที่มุ่งเน้นการเพิ่มคุณภาพ ชีวิตของผู้คนที่ญี่ปุ่นต้องการเป็นผู้นำในอุตสาหกรรมและบริการนี้ โดยแผนยุทธศาสตร์ Cool Japan 2 ข้อ คือ 1) การสร้างวัฒนธรรม New Japan 2) สนับสนุนให้ธุรกิจขนาดกลางและขนาดเล็ก (SME) รวมถึง “คนรุ่นใหม่ที่ยากเติบโตในตลาดโลก” เป็นผู้ผลักดันนโยบายนี้

Choi Hee Soo และ Lee Hye eun (2016) ศึกษาเกี่ยวกับ “การปรับปรุงโปรแกรมแอปพลิเคชันการท่องเที่ยวของเกาหลีใต้สำหรับชาวต่างชาติ” ผลการศึกษาพบว่า อุตสาหกรรมการท่องเที่ยวในประเทศเกาหลีใต้และจำนวนนักท่องเที่ยวชาวต่างชาติที่เดินทางเข้ามายังประเทศเกาหลีใต้นั้นมีการเติบโตอย่างต่อเนื่อง พบว่านักท่องเที่ยวที่เดินทางเข้ามาท่องเที่ยวในเกาหลีใต้นั้นส่วนใหญ่จะใช้แอปพลิเคชันในสมาร์ตโฟนเป็นอุปกรณ์ช่วยเหลือในการท่องเที่ยว เนื่องจากมีความสะดวก รวดเร็วในการรับข้อมูลที่ต้องการ ดังนั้นจึงเกิดการ

ปรับปรุงแอปพลิเคชันให้มีการให้ข้อมูลการท่องเที่ยวที่ครอบคลุมและมีประสิทธิภาพมากยิ่งขึ้น

Konishi Yoko (2017) ศึกษาเกี่ยวกับ “เครือข่ายมูลค่าการบริการทั่วโลกในประเทศญี่ปุ่น: กรณีการท่องเที่ยวในต่างประเทศ” จากการศึกษาพบว่า ให้ความสำคัญกับการมุ่งเน้นการท่องเที่ยวเป็นพิเศษ เนื่องจากตลาดการท่องเที่ยวเป็นที่นิยมของประเทศญี่ปุ่นเนื่องจากเกิดการเติบโตขึ้นอย่างรวดเร็วในช่วงหลายปีที่ผ่านมา นอกจากนี้การท่องเที่ยวยังมีลักษณะเฉพาะและส่งผลกระทบต่ออุตสาหกรรมต่าง ๆ เช่น การขนส่ง, ค้าปลีก, ขายส่ง, ร้านอาหาร, การผลิตทางการเกษตร, การทำความสะอาด, การสื่อสารข้อมูล ฯลฯ จากการศึกษาครั้งนี้พบว่า การท่องเที่ยวของประเทศญี่ปุ่นมีการเสนอแผนที่ GVC และประมาณการผลกระทบจากการขยายสู่ขาเข้าของเศรษฐกิจญี่ปุ่นโดยใช้ตารางข้อมูลเข้า - ออก (I-O) ซึ่งดำเนินการโดยกระทรวงเศรษฐกิจการค้าและอุตสาหกรรม (METI)

บทที่ 3

วิธีดำเนินการวิจัย

การศึกษาเรื่อง พัฒนาการการท่องเที่ยวในไต้หวัน ผู้วิจัยมีวิธีการศึกษาและขั้นตอนรวบรวมข้อมูลต่าง ๆ ดังนี้

3.1 แหล่งที่มาของข้อมูล

1. รวบรวมข้อมูลนโยบายและแผนงานการท่องเที่ยวของไต้หวันในช่วงปี 2009 – 2017 จากหน่วยงาน Tourism Bureau, Ministry of Transportation and Communications และหน่วยงานอื่น ๆ ที่เกี่ยวข้อง
2. รวบรวมข้อมูลจำนวนนักท่องเที่ยวและรายได้จากการท่องเที่ยวจากหน่วยงาน Tourism Bureau, Ministry of Transportation and Communications, Tourism Statistics Database, เว็บไซต์ TRADING ECONOMICS และ World Tourism Organization (UNWTO)
3. รวบรวมข้อมูลอื่น ๆ จากเอกสารสื่ออิเล็กทรอนิกส์

3.2 วิธีจัดทำข้อมูล

ดำเนินการรวบรวมข้อมูลเกี่ยวกับนโยบายและแผนงานการส่งเสริมการท่องเที่ยวของไต้หวัน จำนวนสถิติของนักท่องเที่ยวและรายได้จากการท่องเที่ยว รวมถึงข้อมูลข่าวสารต่าง ๆ ที่เกี่ยวข้อง จากนั้นนำมาวิเคราะห์ในรูปแบบของ Policy Achievements, การคำนวณอัตราการเปลี่ยนแปลง Growth Rate และ การ SWOT Analysis

3.3 เทคนิคการวิเคราะห์

3.3.1 Policy Achievements

3.3.2 การคำนวณอัตราการเปลี่ยนแปลง Growth Rate

3.3.3 การ SWOT Analysis

บทที่ 4

ผลการวิเคราะห์ข้อมูล

ผู้วิจัยได้ทำการรวบรวมข้อมูลและศึกษาวิเคราะห์เกี่ยวกับแนวทางการพัฒนานโยบายและแผนงานการพัฒนาการท่องเที่ยวของไต้หวันโดยศึกษาในประเด็นดังต่อไปนี้ 1. นโยบายการท่องเที่ยวของไต้หวัน 2. การเปลี่ยนแปลงของจำนวนนักท่องเที่ยวและรายได้จากการท่องเที่ยว 3. ศักยภาพอุปสรรค และโอกาสของการท่องเที่ยวของไต้หวัน โดยผลการศึกษามีดังนี้

4.1 นโยบายการท่องเที่ยวของไต้หวัน

ในทุก ๆ ปีไต้หวันได้ออกนโยบายหรือพัฒนานโยบายด้านการท่องเที่ยวด้วยการปรับปรุงหรือสร้างสถานที่ในพื้นที่ชนบทให้มีความน่าสนใจ และจัดกิจกรรมต่าง ๆ ทั้งภายในและภายนอกไต้หวัน อีกทั้งไต้หวันยังได้ยกเว้นวีซ่าสำหรับ 18 ประเทศดังนี้ ออสเตรเลีย นิวซีแลนด์ สิงคโปร์ มาเลเซีย บรูไน ไทย ฟิลิปปินส์ กัมพูชา อินโดนีเซีย สาธารณรัฐประชาธิปไตยประชาชนลาว เมียนมาร์ เวียดนาม อินเดีย ภูฏาน ศรีลังกา บังกลาเทศ เนปาล และปากีสถาน โดยที่การยกเว้นวีซ่าในแต่ละประเทศนั้นมีระยะเวลาไม่เท่ากัน ซึ่งการยกเว้นวีซ่านั้นถือเป็นการดึงดูดความสนใจให้นักท่องเที่ยวเดินทางเข้ามายังไต้หวันมากยิ่งขึ้น โดยนำเสนอข้อมูลกิจกรรมข่าวสารผ่านเว็บไซต์ของโครงการ Taiwan The Heart of Asia และยังมีเว็บไซต์สำหรับการจองโปรแกรมทัวร์และเว็บไซต์สำหรับการให้บริการรถรับส่งนักท่องเที่ยวไปยังสถานที่ท่องเที่ยวต่าง ๆ รวมถึงมีแอปพลิเคชันสำหรับดูแผนที่เส้นทางรถไฟฟ้าเพื่อความสะดวกรสบายในการท่องเที่ยวในไต้หวัน นอกจากนี้ไต้หวันยังเน้นเรื่องการศึกษา ด้านการวิจัยและให้ความสำคัญกับการพัฒนาเทคโนโลยีเพื่อนำมาปรับใช้กับไต้หวัน โดยมีนโยบายหลัก ๆ ดังในตาราง ดังนี้

ตารางที่ 4.1 : นโยบายการท่องเที่ยวของไต้หวันช่วงปี 2009-2017

Period	Policy	Strategy	Program
2009 - 2012	สร้างแผนระยะกลางสำหรับการก่อสร้างแหล่งท่องเที่ยวสำคัญในปี 2009-2012 และพัฒนาไต้หวันให้เป็นสถานที่ท่องเที่ยวที่สำคัญและได้รับความนิยมในเอเชีย	1. สร้างสถานที่ท่องเที่ยวที่สำคัญโดยเน้นที่เอกลักษณ์ของแต่ละท้องถิ่น 2. ส่งเสริมการท่องเที่ยวเชิงนิเวศ 3. ส่งเสริมการเชื่อมโยงเส้นทางจักรยานในพื้นที่ที่สวยงามและเสริมสร้างความแข็งแกร่งให้กับการบริการในพื้นที่ใกล้เคียง	1. ส่งเสริมสถานที่ท่องเที่ยวที่มีเสน่ห์ของไต้หวัน 10 แห่งให้เป็นที่นิยม 2. การพัฒนาเกาะ Green และเกาะ Little Liuqiu ให้เป็นเขตการท่องเที่ยวเชิงนิเวศ 3. แผนการตลาดเครือข่ายการขี่จักรยานเพื่อนันทนาการ

ตารางที่ 4.1 : นโยบายการท่องเที่ยวของไต้หวันช่วงปี 2009-2017 (ต่อ)

Period	Policy	Strategy	Program
		<p>ส่งเสริมความหลากหลายของการท่องเที่ยว ด้วยการจี้กรยาน ทั้งยังพัฒนาการท่องเที่ยวสีเขียวและคาร์บอนต่ำ</p> <p>4. จัดหาเครือข่ายการคมนาคมขนส่งในระดับภูมิภาคและระหว่างภูมิภาค เป็นบริการรถรับส่งนักท่องเที่ยวจากสถานที่ท่องเที่ยวสำคัญ สถานีรถไฟไปจนถึงสถานีรถไฟความเร็วสูงในปี 2012</p> <p>5. โครงการ Taiwan The Heart of Asia ในปี 2012</p> <p>6. ส่งเสริมการยกระดับคุณภาพการบริการของโรงแรมในอุตสาหกรรมการท่องเที่ยว</p> <p>7. พัฒนาวิทยาศาสตร์และเทคโนโลยีเพื่อการยกระดับเศรษฐกิจไต้หวันและแก้ไขปัญหาการชะลอตัวของเศรษฐกิจไต้หวัน</p> <p>8. นโยบายการเปิดเสรีด้านคมนาคมระดับภูมิภาคเพื่อการพัฒนาศักยภาพด้านเศรษฐกิจ</p>	<p>4. Taiwan Tourist Shuttle เป็นเว็บไซต์สำหรับบริการรถรับส่งตามสถานที่ท่องเที่ยว</p> <p>5. เว็บไซต์การให้คำแนะนำสำหรับการท่องเที่ยวซึ่งประกอบไปด้วยข่าวสารและกิจกรรมต่าง ๆ ของไต้หวัน การเดินทาง โรงแรม แนะนำทัวร์ รวมถึงเทคนิคในการท่องเที่ยว</p> <p>6. ระบบการจัดอันดับดาวสำหรับโรงแรมและโฮมสเตย์</p> <p>7. National Science and Technology Development Plan ซึ่งประกอบด้วยยุทธศาสตร์ 6 ด้าน คือ</p> <ul style="list-style-type: none"> - นำเทคโนโลยีมาปรับใช้เพื่อพัฒนาคุณภาพชีวิต - พัฒนาศาสตร์และเทคโนโลยียุทธศาสตร์ - ปรับปรุงกฎหมายและระเบียบให้เอื้อต่อการวิจัยและพัฒนาด้านวิทยาศาสตร์ - ส่งเสริมด้านการศึกษาวิชาการและด้านวิจัย - ปรับสภาพแวดล้อมให้เอื้อต่ออุตสาหกรรมไฮเทค - นำเทคโนโลยีที่พัฒนาแล้วมารับมือกับภัยพิบัติ <p>8. Three Direct Links เส้นทางขนส่งผ่านช่องแคบไต้หวัน</p>
2013 - 2014	<p>การวางแผนเพื่อความเป็นเลิศด้านการท่องเที่ยวระดับแนวหน้าในปี 2009-2014 และดำเนินการวางแผนระยะกลางสำหรับการก่อสร้างแหล่งท่องเที่ยวสำคัญอย่างต่อเนื่องในปี 2012-2015</p>	<p>1. ดึงดูดนักท่องเที่ยวต่างชาติให้สัมผัสกับความเป็นไต้หวันอย่างแท้จริง ทั้งยังให้การต้อนรับอย่างอบอุ่น</p> <p>2. สร้างสถานที่ท่องเที่ยวที่สำคัญโดยเน้นที่เอกลักษณ์ของแต่ละท้องถิ่นในปี 2014</p> <p>3. การสนับสนุนการใช้ฐานข้อมูลและเทคโนโลยีการท่องเที่ยวเพื่อความสะดวกสบายและราบรื่น</p> <p>4. จัดหาเครือข่ายการคมนาคมขนส่งในระดับภูมิภาคและระหว่างภูมิภาค เป็นบริการรถ</p>	<p>1. Time for Taiwan</p> <p>2. ส่งเสริมสถานที่ท่องเที่ยวและพัฒนาฟื้นฟูสถานที่ท่องเที่ยวที่สำคัญ</p> <p>3. Taiwan Tour Bus เว็บไซต์สำหรับการให้บริการทัวร์สถานที่ท่องเที่ยวต่าง ๆ ในไต้หวัน</p> <p>4. Taiwan Tourist Shuttle เว็บไซต์สำหรับบริการรถรับส่งตามสถานที่ท่องเที่ยว</p> <p>5. iTaiwan WIFI</p>

ตารางที่ 4.1 : นโยบายการท่องเที่ยวของไต้หวันช่วงปี 2009-2017 (ต่อ)

Period	Policy	Strategy	Program
		รับส่งนักท่องเที่ยวจากสถานที่ท่องเที่ยวสำคัญหรือจากสถานีรถไฟไปจนถึงสถานีรถไฟความเร็วสูง 5. พัฒนาคุณภาพการให้บริการอินเทอร์เน็ตไร้สายในปี 2014	
2015	ดำเนินการวางแผนระยะกลางสำหรับการก่อสร้างแหล่งท่องเที่ยวสำคัญอย่างต่อเนื่อง ในปี 2012-2015 พร้อมกับส่งเสริมอุตสาหกรรมการท่องเที่ยวอย่างมีประสิทธิภาพ	1. สร้างสถานที่ท่องเที่ยวที่สำคัญโดยเน้นที่เอกลักษณ์ของแต่ละท้องถิ่น 2. จัดหาเครือข่ายการคมนาคมขนส่งในระดับภูมิภาคและระหว่างภูมิภาค 3. จัดหาเครือข่ายการคมนาคมขนส่งในระดับภูมิภาคและระหว่างภูมิภาค เป็นบริการรถรับส่งนักท่องเที่ยวจากสถานที่ท่องเที่ยวสำคัญ สถานีรถไฟไปจนถึงสถานีรถไฟความเร็วสูง 4. พัฒนาคุณภาพการให้บริการอินเทอร์เน็ตไร้สาย 5. ส่งเสริมการแลกเปลี่ยนทางวัฒนธรรมระหว่างประเทศ จึงมีการนำทรัพยากรของรัฐและเอกชนมารวมกัน	1. ส่งเสริมสถานที่ท่องเที่ยวและพัฒนาฟื้นฟูสถานที่ท่องเที่ยวในชนบท 2. Taiwan Tour Bus เว็บไซต์สำหรับการให้บริการทัวร์สถานที่ท่องเที่ยวต่าง ๆ ในไต้หวัน 3. Taiwan Tourist Shuttle เป็นเว็บไซต์สำหรับบริการรถรับส่งตามสถานที่ท่องเที่ยว 4. iTaiwan WIFI 5. โครงการ Spotlight Taiwan
2016	แผนปฏิบัติการด้านการท่องเที่ยวของไต้หวันในปี 2015-2018 และพัฒนาการวางแผนระยะกลางสำหรับการก่อสร้างแหล่งท่องเที่ยวสำคัญอย่างต่อเนื่องในปี 2016-2019	1. พัฒนากลยุทธ์การดำเนินการสร้างความก้าวหน้าของไต้หวันให้กลายเป็นแหล่งท่องเที่ยวที่มีคุณภาพเพื่อดึงดูดนักท่องเที่ยวต่างชาติให้สัมผัสกับความเป็นไต้หวันอย่างแท้จริง ทั้งยังให้การต้อนรับอย่างอบอุ่น 2. ส่งเสริมการท่องเที่ยวไต้หวัน ด้วยการประชาสัมพันธ์ข้อมูลข่าวสารด้านการท่องเที่ยวรวมถึงเชิญชวนนักท่องเที่ยวต่างชาติ รวมถึงชาวไทยให้มาท่องเที่ยวที่ไต้หวันมากขึ้น 3. การสนับสนุนการใช้ฐานข้อมูลและเทคโนโลยีการท่องเที่ยวเพื่อความสะดวกสบายและราบรื่น 4. จัดหาเครือข่ายการคมนาคมขนส่งในระดับภูมิภาคและระหว่างภูมิภาค เป็นบริการรถรับส่งนักท่องเที่ยวจากสถานที่ท่องเที่ยวสำคัญ สถานีรถไฟไปจนถึงสถานีรถไฟความเร็วสูง	1. Time for Taiwan 2. ยกเว้นวีซ่าสำหรับ 18 ประเทศ 3. Taiwan Tour Bus เว็บไซต์สำหรับการให้บริการทัวร์สถานที่ท่องเที่ยวต่าง ๆ ในไต้หวัน 4. Taiwan Tourist Shuttle เป็นเว็บไซต์สำหรับบริการรถรับส่งตามสถานที่ท่องเที่ยว 5. การล่องเรือระหว่างประเทศและเกาะตลาด MICE (Meetings, Incentive Travel, Conventions, Exhibitions or Events)

ตารางที่ 4.1 : นโยบายการท่องเที่ยวของไต้หวันช่วงปี 2009-2017 (ต่อ)

Period	Policy	Strategy	Program
		5. พัฒนาตลาดการท่องเที่ยวด้วยการขยายตลาด 5 ประเทศในทวีปเอเชียตะวันออกเฉียงใต้ อเมริกาและยุโรป	
2017	โครงการพัฒนาด้านการท่องเที่ยวอย่างยั่งยืนของไต้หวันในปี 2017 -2020	<ol style="list-style-type: none"> 1. พัฒนาแผนการพัฒนากการท่องเที่ยวแห่งชาติและกระจายการรับรู้เกี่ยวกับกิจกรรมระบบนิเวศของไต้หวัน 2. ส่งเสริมการท่องเที่ยวไต้หวัน ด้วยการประชาสัมพันธ์ข้อมูลข่าวสารด้านการท่องเที่ยวรวมถึงเชิญชวนนักท่องเที่ยวต่างชาติ รวมถึงชาวไทยให้มาท่องเที่ยวที่ไต้หวันมากขึ้น 3. ส่งเสริมและพัฒนาเทคโนโลยีด้านการดูแลสุขภาพ 	<ol style="list-style-type: none"> 1. ยกเว้นวีซ่า 18 ประเทศและจัดงาน Taiwan Travel Expo 2017 2. ปันจักรยานรอบทะเลสาบสุริยันจันทรา เทศกาลดนตรีและดอกไม้ไฟ 3. Taiwan Healthcare Pavilion

ที่มา : ผู้วิจัยดัดแปลงข้อมูลมาจากหน่วยงาน Tourism Bureau, Ministry of Transportation and Communications (2019)

จากนโยบายการท่องเที่ยวของไต้หวันที่แสดงดังในตารางจะเห็นได้ว่า ไต้หวันเน้นพัฒนาและส่งเสริมนโยบายแผนระยะปานกลางสำหรับการก่อสร้างแหล่งท่องเที่ยวที่สำคัญ โดยการปรับปรุงพื้นที่ท่องเที่ยวให้มีเอกลักษณ์น่าสนใจมากขึ้น หรือจัดให้สถานที่นั้น ๆ เป็นสถานที่ท่องเที่ยวสำคัญ ซึ่งนโยบายแผนระยะปานกลางในช่วงปี 2009-2012 ได้มีแผนงานส่งเสริมสถานที่ท่องเที่ยวที่มีเสน่ห์ของไต้หวันให้เป็นที่นิยม รวมถึงนโยบายแผนระยะปานกลางในช่วงปี 2016-2019 ที่มีแผนงานการจัดกิจกรรมต่าง ๆ ทั้งในและนอกไต้หวันเพื่อดึงดูดนักท่องเที่ยว ทั้งยังเน้นเรื่องการพัฒนากระบวนการคมนาคมให้มีความสะดวกสบาย เช่น การสร้างเว็บไซต์หรือแอปพลิเคชันแสดงแผนที่และแสดงตารางเวลาสำหรับรถบัส รถไฟฟ้า นอกจากนี้ไต้หวันยังมีนโยบายยกเว้นวีซ่าสำหรับบางประเทศเพื่อเป็นการดึงดูดนักท่องเที่ยวต่างชาติให้เดินทางมายังไต้หวันมากขึ้นอีกเช่นกัน



ภาพที่ 4.1 : Taipei Main Station MRT Station

ที่มา : https://commons.wikimedia.org/wiki/File:Airport_MRT_Taipei_Main_Station_faregates2.jpg (2017)



ภาพที่ 4.2 : Taipei Airport MRT Station

ที่มา : <https://www.traintotheairport.com/home/2018/6/17/taipei-airport-train-guide-airport-mrt-tpe> (2018)



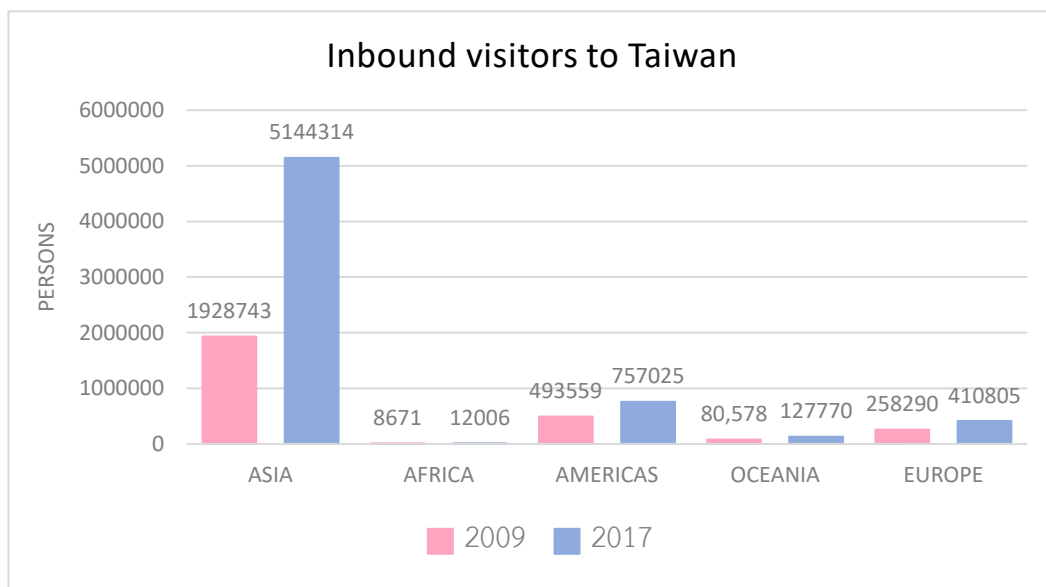
ภาพที่ 4.3 : รถไฟฟ้าใต้ดินและบนดินในไต้หวัน

ที่มา : <https://www.getit01.com/p2018040627193224/> (2018)

4.2 การเปลี่ยนแปลงของจำนวนนักท่องเที่ยวและรายได้จากการท่องเที่ยว

4.2.1 จำนวนนักท่องเที่ยว

ในช่วงปี 2009 – 2017 จำนวนนักท่องเที่ยวชาวต่างชาติในแต่ละทวีปที่เดินทางเข้ามาท่องเที่ยวในไต้หวันนั้นมีแนวโน้มสูงขึ้น โดยผู้วิจัยได้ทำการเปรียบเทียบข้อมูลของปี 2009 และ ปี 2017 ดังแสดงให้เห็นในแผนภูมิ ดังนี้

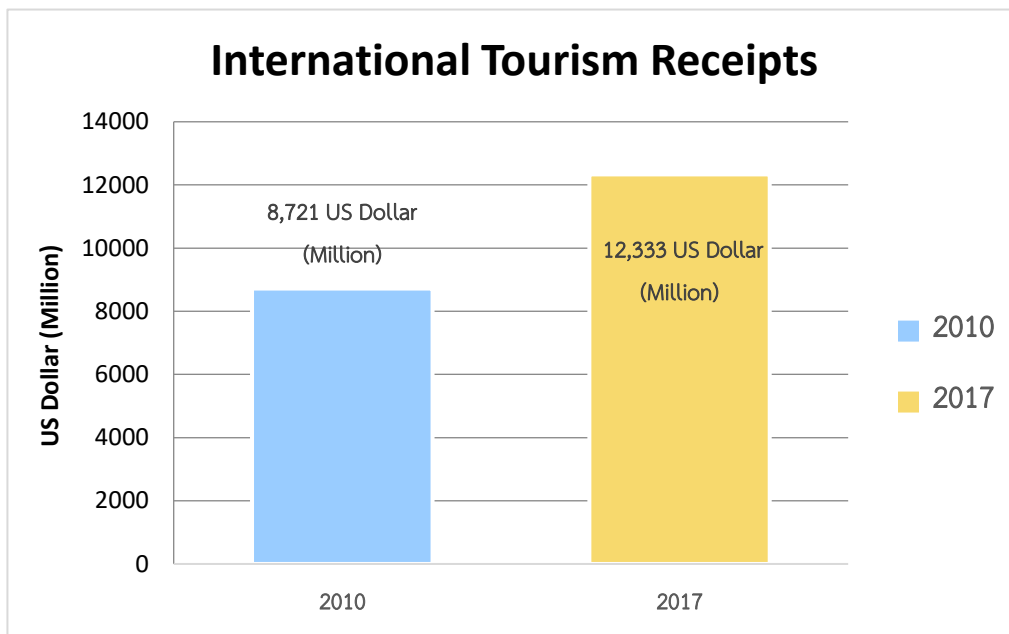


แผนภูมิที่ 4.1 : Inbound visitors to Taiwan

จากข้อมูลในตารางจะแสดงให้เห็นว่านักท่องเที่ยวที่เดินทางมายังไต้หวันในปี 2009 และ ปี 2017 ส่วนใหญ่นั้นเป็นนักท่องเที่ยวจากทวีปเอเชีย และมีแนวโน้มที่สูงขึ้นอย่างชัดเจน เห็นได้จากจำนวนนักท่องเที่ยวในปี 2017 ที่มีเพิ่มขึ้นจากปี 2009 ถึง ร้อยละ 62.5 โดยประเทศที่มีนักท่องเที่ยวเดินทางเข้ามา มากที่สุดในปี 2017 คือประเทศญี่ปุ่น เกาหลีใต้ มาเลเซีย สิงคโปร์ เวียดนาม ฟิลิปปินส์ ไทย อินโดนีเซีย อินเดีย และเมียนมาร์

4.2.2 รายได้จากการท่องเที่ยว

เนื่องจากในช่วงปี 2009 – 2017 กลุ่มนักท่องเที่ยวจากทวีปเอเชียได้เดินทางเข้ามายังไต้หวันเป็นจำนวนมาก ส่งผลให้ไต้หวันมีรายได้จากการท่องเที่ยวที่มากขึ้น ดังแสดงให้เห็นในแผนภูมิดังนี้



แผนภูมิที่ 4.2 : International Tourism Receipts

หลังจากที่ไต้หวันมีนโยบายมุ่งลงใต้ใหม่ (New Southbound Policy) จึงเกิดการยกเว้นวีซ่าสำหรับ 18 ประเทศที่ผู้วิจัยได้กล่าวไว้ในผลการศึกษาวัตถุประสงค์ข้อที่ 1 โดยแต่ละประเทศที่ได้รับการยกเว้นวีซ่านั้นมีระยะเวลาที่แตกต่างกัน ทำให้มีนักท่องเที่ยวจากประเทศที่ได้รับการยกเว้นวีซ่าเดินทางเข้ามาท่องเที่ยวในไต้หวันมากยิ่งขึ้น นอกจากนี้ไต้หวันได้มีการขยายตลาดยุโรปและอเมริกา รวมถึงพัฒนาตลาดที่หลากหลายโดยเน้นไปที่ประเทศเกาหลีใต้และญี่ปุ่น ทำให้นักท่องเที่ยวจากประเทศเกาหลีใต้และญี่ปุ่นเดินทางเข้ามาไต้หวันเป็นจำนวนมากในลำดับต้น ๆ ของทวีปเอเชีย อย่างไรก็ตามไต้หวันได้มีนโยบายและกิจกรรมอีกมากมายที่ทำให้นักท่องเที่ยวเดินทางเข้ามามากยิ่งขึ้น ส่งผลให้ไต้หวันมีรายได้เพิ่มขึ้นจากปี 2010

4.3 ศักยภาพ อุปสรรค และโอกาสของการท่องเที่ยวของไต้หวัน

ในด้านภูมิศาสตร์ ภูมิประเทศของไต้หวันเป็นเกาะที่ตั้งอยู่ริมทะเลจีนใต้และมีธรรมชาติที่สวยงามทั้งภูเขาและทะเลทำให้มีสถานที่ท่องเที่ยวเชิงธรรมชาติที่น่าสนใจ เช่น Yanzikou Trail เป็นภูเขาที่มีสายหินอ่อนเป็นเอกลักษณ์ ส่วนในด้านภูมิอากาศ ไต้หวันมี 4 ฤดู ได้แก่ ฤดูใบไม้ผลิ ฤดูร้อน ฤดูหนาว และฤดูใบไม้ร่วง สภาพอากาศเหมาะสำหรับการท่องเที่ยวในทุกฤดูเนื่องจากแต่ละฤดูมีสถานที่ท่องเที่ยวที่เหมาะสมตามฤดูกาล อย่างไรก็ตามภูมิอากาศของไต้หวันก็ก่อให้เกิดเหตุภัยพิบัติอย่างพายุไต้ฝุ่นหรือแผ่นดินไหว ที่อาจเป็นภัยต่อนักท่องเที่ยว

การเดินทางมายังไต้หวันค่อนข้างใช้เวลาไม่มากนักสำหรับชาวเอเชียและภายในไต้หวันเองมีการปรับปรุงและพัฒนาระบบสาธารณูปโภคอย่างรถจักรยานยนต์สาธารณะสำหรับพลเมือง รถโดยสารประจำทาง ระบบรถไฟฟ้าที่เชื่อมต่อกันทั้งบนดินและใต้ดิน รถไฟฟ้าความเร็วสูง ให้ความสะดวกสบายและรวดเร็วในการเดินทางภายในเมืองหรือระหว่างเมือง ซึ่งราคาค่าโดยสารมีความย่อมเยา นอกจากนี้ไต้หวันยังมีสิ่งอำนวยความสะดวกอย่างเว็บไซต์ต่าง ๆ เช่น เว็บไซต์สำหรับการให้คำแนะนำการท่องเที่ยวในไต้หวัน วิธีการเดินทาง และเว็บไซต์สำหรับการให้บริการรถรับส่งตามสถานที่ท่องเที่ยว ซึ่งสิ่งอำนวยความสะดวกเหล่านี้ถือเป็นสิ่งที่ทำให้นักท่องเที่ยวเกิดความประทับใจและพึงพอใจในการท่องเที่ยวภายในไต้หวัน

เนื่องจากไต้หวันมีนโยบายส่งเสริมการพัฒนาด้านการท่องเที่ยวที่สามารถดึงดูดนักท่องเที่ยวชาวต่างชาติให้เข้ามาท่องเที่ยวในไต้หวันได้เป็นอย่างดี ในอนาคตจึงมีแนวโน้มที่นักท่องเที่ยวชาวต่างชาติจะเดินทางเข้ามายังไต้หวันมากยิ่งขึ้น โดยกลุ่มนักท่องเที่ยวที่สำคัญคือทวีปเอเชีย กลุ่มนักท่องเที่ยวที่เดินทางเข้ามาเป็นลำดับต้น ๆ ในช่วงปี 2015 – 2017 คือ จีน ญี่ปุ่น ฮองกงและเกาหลีใต้ การที่มีนักท่องเที่ยวจากจีนเดินทางเข้ามามากยิ่งขึ้นทำให้เห็นถึงความสัมพันธ์ระหว่างจีนและไต้หวันนั้นเป็นไปในทางที่ดี เนื่องจากในอดีตความสัมพันธ์ของจีนและไต้หวันมีข้อขัดแย้งหลายอย่าง นอกจากนี้ไต้หวันได้ให้ความสำคัญกับการศึกษาเป็นอย่างมาก จึงมีการมอบทุนการศึกษาให้กับชาวต่างชาติที่ประสงค์จะศึกษาต่อที่ไต้หวัน ซึ่งการมอบทุนการศึกษานั้นถือเป็นการดึงดูดให้ชาวต่างชาติได้เดินทางเข้ามามากยิ่งขึ้น และนอกจากนี้นโยบายการส่งเสริมการท่องเที่ยวของไต้หวันยังคงดำเนินการพัฒนาต่อไปเรื่อย ๆ ซึ่งภายในอนาคตไต้หวันอาจนำเสนอการท่องเที่ยวที่น่าสนใจได้มากยิ่งขึ้น

ตารางที่ 4.2 : วิเคราะห์ศักยภาพ อุปสรรค และโอกาสของการท่องเที่ยวของไต้หวัน

	Strength	Weakness
Inside	<ul style="list-style-type: none"> - มีสถานที่ท่องเที่ยวที่สวยงามและน่าสนใจ สามารถดึงดูดนักท่องเที่ยวได้ เช่น ทะเลสาบสุริยันจันทรา ดึกไทเป 101 ตลาดนัดกลางคืนตามย่านต่าง ๆ และ เมืองโบราณจีวเฟิน - มีความก้าวหน้าในด้านการวิจัยและเทคโนโลยีในการพัฒนาอุตสาหกรรม ต่าง ๆ เช่น iTrash หรือ ถังขยะอัจฉริยะที่ช่วยคัดแยกขยะและทำการรีไซเคิล มีระบบระบบกลิ่นเหม็นและช่วยจัดสรรค่าเก็บขยะส่วนบุคคล สร้างสภาพแวดล้อมการรีไซเคิลขยะอย่างชาญฉลาด - มีระบบการคมนาคมและสิ่งอำนวยความสะดวกที่มีคุณภาพและสะดวกสบาย เช่น รถไฟฟ้าบนดินและใต้ดิน 	<ul style="list-style-type: none"> - มักเกิดภัยธรรมชาติอย่างพายุไต้ฝุ่น แผ่นดินไหว เช่น เหตุการณ์แผ่นดินไหวอย่างรุนแรง ขนาด 6.4 แมกนิจูด ที่เมืองฮวาเหลียน ในปี 2018
	Opportunities	Threats
Outside	<ul style="list-style-type: none"> - การขยายตัวของตลาดการท่องเที่ยวของโลกทำให้การท่องเที่ยวของไต้หวันมีโอกาสเติบโตมากยิ่งขึ้นเนื่องจากไต้หวันให้ความสำคัญในการส่งเสริมการท่องเที่ยวเป็นอย่างดี - การส่งเสริมนโยบายการสนับสนุนการท่องเที่ยวของรัฐบาลอย่างชัดเจน เช่น การยกเว้นวีซ่าสำหรับบางประเทศ เช่น สิงคโปร์ มาเลเซีย ไทย และฟิลิปปินส์ เป็นต้น 	<ul style="list-style-type: none"> - กรณีความสัมพันธ์ของจีนกับไต้หวันอาจทำให้ไม่สามารถท่องเที่ยวได้อย่างราบรื่น ซึ่งอาจส่งผลให้มีจำนวนนักท่องเที่ยวชาวจีนลดลง เช่น ประเด็นช่องแคบไต้หวัน ที่จีนแผ่นดินใหญ่ยังคงให้ความสนใจอย่างใกล้ชิดและจัดเป็นความสำคัญลำดับต้น เนื่องจากผูกโยงกับอธิปไตยของดินแดนที่จีนย้ำเสมอว่าไต้หวันเป็นส่วนหนึ่งของจีน รวมทั้งเกี่ยวข้องกับผลประโยชน์ทางเศรษฐกิจที่มีมูลค่ามหาศาล

ที่มา : ผู้วิจัยได้วิเคราะห์ข้อมูลด้วยตนเอง (2019)

จากตารางวิเคราะห์ศักยภาพ อุปสรรค และโอกาสของการท่องเที่ยวของไต้หวันจะเห็นได้ว่าไต้หวันมีจุดแข็งในด้านพัฒนาสถานที่ท่องเที่ยวและพัฒนาสิ่งอำนวยความสะดวกอย่างระบบการขนส่ง

ต่าง ๆ ตามนโยบายการท่องเที่ยวของไต้หวัน ส่วนจุดอ่อนเป็นเรื่องของพายุไต้ฝุ่นและแผ่นดินไหวจนทำให้ตึกอาคารเกิดความเสียหาย และในกรณีของความสัมพันธ์ระหว่างจีนกับไต้หวันแม้จะมีการดำเนินการสร้างความสัมพันธ์ที่ดีต่อกัน แต่ก็ยังคงถือว่าเป็นเรื่องละเอียดอ่อนสำหรับกรณีนี้



ภาพที่ 4.4 : แผนที่แสดงบริเวณจุดเกิดแผ่นดินไหว

ที่มา : https://www.khaosod.co.th/around-the-world-news/news/news_1725468 (2018)



ภาพที่ 4.5 : อาคารที่ได้รับความเสียหายจากเหตุการณ์แผ่นดินไหว

ที่มา : <https://www.bbc.com/thai/international-42970648> (2018)



ภาพที่ 4.6 : สีจิ้นผิงและอู๋ป๋อสงผู้นำจีนและไต้หวันดำเนินการกระชับความสัมพันธ์กัน

ที่มา : <https://club.6parkbbs.com/bolun/index.php?app=forum&act=threadview&tid=14237810> (2015)

บทที่ 5

สรุปผลการวิจัยและข้อเสนอแนะ

จากการศึกษาเรื่อง “พัฒนาการการท่องเที่ยวในไต้หวัน” มีวัตถุประสงค์เพื่อศึกษานโยบายการท่องเที่ยว การเปลี่ยนแปลงของจำนวนนักท่องเที่ยวและรายได้จากการท่องเที่ยว รวมทั้งศักยภาพอุปสรรค และโอกาสของการท่องเที่ยวของไต้หวัน

การวิจัยนี้เป็นการวิเคราะห์ด้วยวิธี Policy Achievement SWOT Analysis และสถิติเชิงพรรณนา โดยนำข้อมูลเกี่ยวกับจำนวนนักท่องเที่ยว นโยบายการท่องเที่ยวในปี 2009 – 2017 จากหน่วยงาน Tourism Bureau, Ministry of Transportation and Communications และ World Tourism Organization (UNWTO) มาศึกษาและอภิปราย

5.1 สรุปผลการศึกษา

5.1.1 นโยบายการท่องเที่ยวของไต้หวัน

จากการศึกษาข้อมูลนโยบายการท่องเที่ยวของไต้หวันในช่วงปี 2009 – 2017 พบว่า ไต้หวันได้ออกนโยบายและเน้นพัฒนาแผนงานอย่างต่อเนื่อง โดยเฉพาะการปรับปรุงพื้นที่ในชนบทให้มีเอกลักษณ์ที่น่าสนใจและสร้างกิจกรรมต่าง ๆ เพื่อเป็นการสร้างภาพลักษณ์ที่ดีเหมาะสำหรับการดึงดูดนักท่องเที่ยวให้เดินทางเข้ามามากยิ่งขึ้น ทั้งนี้ไต้หวันยังมีแผนงานอีกมากมายที่ส่งเสริมให้การท่องเที่ยวมีความสมบูรณ์มากยิ่งขึ้น เช่น การพัฒนาระบบการคมนาคมให้มีความทันสมัยเพื่ออำนวยความสะดวกสบายให้แก่นักท่องเที่ยว นอกจากนี้ไต้หวันยังมีการนำเสนอข้อมูลกิจกรรมข่าวสารผ่านเว็บไซต์ของโครงการ Taiwan The Heart of Asia ซึ่งเป็นเว็บไซต์ที่ให้ข้อมูลเบื้องต้นของไต้หวัน เช่น แนะนำทัวร์ โรงแรม วิธีการเดินทางหรือแม้แต่เทคนิคสำหรับการท่องเที่ยวในไต้หวัน ทั้งนี้ไต้หวันได้มุ่งเน้นถึงการดำเนินนโยบายหลัก ๆ อย่างนโยบายมุ่งลงใต้ใหม่ (New Southbound Policy) ที่เน้นถึงความร่วมมือทางการค้า การลงทุน รวมทั้งการศึกษาและวัฒนธรรมภายในภูมิภาคเอเชียตะวันออกเฉียงใต้และภูมิภาคเอเชียใต้ รวมถึงการยกเว้นวีซ่าสำหรับ 18 ประเทศในภูมิภาคดังกล่าว เช่น สิงคโปร์ มาเลเซีย ไทย อินเดีย ศรีลังกาและปากีสถาน ซึ่งการยกเว้นวีซ่านั้นเป็นแผนงานหนึ่งดึงดูดนักท่องเที่ยวให้เดินทางเข้ามาไต้หวันเพิ่มมากขึ้น ส่งผลให้การท่องเที่ยวของไต้หวันในอนาคตมีแนวโน้มไปในทางที่ดี

5.1.2 การเปลี่ยนแปลงจำนวนนักท่องเที่ยวและรายได้จากการท่องเที่ยว

จากการศึกษาการเปลี่ยนแปลงของจำนวนนักท่องเที่ยวและรายได้จากการท่องเที่ยวในไต้หวันพบว่า ในช่วงปี 2009 – 2017 กลุ่มนักท่องเที่ยวที่เดินทางเข้ามาในไต้หวันมากที่สุดคือกลุ่มนักท่องเที่ยวจากภูมิภาคเอเชีย ที่ในปี 2017 มีจำนวนนักท่องเที่ยวเดินทางเข้ามาเพิ่มมากขึ้นจากปี 2009 ถึง ร้อยละ 62.5 โดยนักท่องเที่ยวที่เดินทางเข้ามามากที่สุดเป็นลำดับต้น ๆ ในปี 2017 คือ ประเทศญี่ปุ่น เกาหลีใต้ มาเลเซียและไทย เป็นต้น อย่างไรก็ตามไต้หวันมีจำนวนนักท่องเที่ยวเดินทางเข้ามาท่องเที่ยวมากขึ้นนั้นมาจากการดำเนินแผนงานตามนโยบายมุ่งลงใต้ใหม่ (New Southbound Policy) และไต้หวันได้ดำเนินการขยายตลาดไปยังภูมิภาคยุโรปและอเมริกาเพื่อเป็นการพัฒนาตลาดที่หลากหลาย ซึ่งถือเป็นการดึงกลุ่มนักท่องเที่ยวจากภูมิภาคอื่นนอกจากเอเชียให้เดินทางเข้ามาท่องเที่ยวในไต้หวันมากยิ่งขึ้น

5.1.3 ศักยภาพ อุปสรรค และโอกาสของการท่องเที่ยวไต้หวัน

จากการศึกษาศักยภาพ อุปสรรค และโอกาสของการท่องเที่ยวไต้หวันพบว่า จุดแข็งของไต้หวันคือการที่มีภูมิประเทศตั้งอยู่กลางทะเลจีนใต้ ทำให้มีสถานที่ท่องเที่ยวเชิงธรรมชาติที่สวยงาม นอกจากนี้จุดแข็งของไต้หวันยังรวมถึงความก้าวหน้าในด้านเทคโนโลยีเพื่อพัฒนาอุตสาหกรรมต่าง ๆ ภายในเมือง เช่น ระบบการคมนาคมขนส่งที่เดินทางง่าย มีความสะดวกสบายเนื่องจากมีสถานีรถไฟฟ้าบนดินและใต้ดินที่เชื่อมต่อกัน รวมถึงรถโดยสารประจำทางในไทเปที่ครอบคลุมไปทุกที่ในเมืองเช่นเดียวกับรถไฟฟ้า

เนื่องจากไต้หวันมีพื้นที่ตั้งอยู่ริมทะเลจีนใต้จึงทำให้จุดอ่อนของไต้หวันคือเรื่องของภัยธรรมชาติ เช่น แผ่นดินไหวที่เกิดจากพายุไต้ฝุ่น ซึ่งโดยเฉลี่ยแล้วมักจะเกิดพายุไต้ฝุ่นพัดเข้าเกาะในช่วงเดือนกรกฎาคมถึงกันยายน

โอกาสในการขยายตัวของตลาดการท่องเที่ยวไต้หวันมีแนวโน้มที่จะเติบโตมากยิ่งขึ้น เนื่องจากไต้หวันมีการส่งเสริมนโยบายมุ่งลงใต้ใหม่ (New Southbound Policy) และยังมีมุ่งพัฒนาแผนงานในด้านการท่องเที่ยวต่อไปเรื่อย ๆ เพื่อนำเสนอภาพลักษณ์ของไต้หวันให้น่าสนใจมากยิ่งขึ้น

อุปสรรคของไต้หวันเป็นเรื่องของกรณีความสัมพันธ์กับจีนแผ่นดินใหญ่ เช่น ประเด็นช่องแคบไต้หวันที่จีนแผ่นดินใหญ่จัดเป็นความสำคัญลำดับต้น ๆ ซึ่งอาจทำให้นักท่องเที่ยวไม่สามารถท่องเที่ยวได้อย่างราบรื่น

5.2 อภิปรายผลการศึกษา

จากการศึกษาเรื่อง “พัฒนาการการท่องเที่ยวในไต้หวัน” พบว่านโยบายและแผนงานต่าง ๆ ที่ไต้หวันให้ความสำคัญเป็นหลักมีดังนี้ การพัฒนากลยุทธ์การดำเนินการสร้างความก้าวหน้าของไต้หวันให้กลายเป็นแหล่งท่องเที่ยวที่มีคุณภาพเพื่อดึงดูดนักท่องเที่ยวให้สัมผัสกับความเป็นไต้หวันอย่างแท้จริงด้วยการสร้างสถานที่ท่องเที่ยวที่เน้นถึงเอกลักษณ์แต่ละท้องถิ่น การส่งเสริมการท่องเที่ยวไต้หวันด้วยการจัดระบบการคมนาคมขนส่งให้มีความสะดวกสบายรวมถึงการสนับสนุนการพัฒนาเทคโนโลยีด้วยการประชาสัมพันธ์ข้อมูลข่าวสารด้านการท่องเที่ยวผ่านแอปพลิเคชันให้ง่ายและสะดวกต่อการท่องเที่ยวมากยิ่งขึ้น นอกจากนี้ยังมีโครงการพัฒนาด้านการท่องเที่ยวอย่างยั่งยืน ที่มีการยกเว้นวีซ่าสำหรับ 18 ประเทศในภูมิภาคเอเชีย ภูมิภาคเอเชียตะวันออกเฉียงใต้และภูมิภาคโอเชียเนีย ส่งผลให้นักท่องเที่ยวเดินทางเข้ามาท่องเที่ยวในไต้หวันเพิ่มมากขึ้น

อย่างไรก็ดีนโยบายและแผนงานดังกล่าวนี้มีความสอดคล้องกับงานวิจัยของ รัฐนันท์ พงศ์วิริทธิ์ธร และ ภาคภูมิ ภักวิภาส (2561) ในด้านแนวทางพัฒนาการท่องเที่ยวเชิงวัฒนธรรมให้เกิดประสิทธิภาพและเข้ากับวัฒนธรรมวิถีชีวิตความเป็นอยู่ของผู้คนในพื้นที่ รวมไปถึงการประชาสัมพันธ์ผ่านสื่อต่าง ๆ หรือการสร้างผลิตภัณฑ์ที่มีความโดดเด่น มีความสอดคล้องกับงานวิจัยของ Choi Hee Soo และ Lee Hye Eun (2016) ในด้านการพัฒนาปรับปรุงแอปพลิเคชันให้มีการให้ข้อมูลการท่องเที่ยวที่ครอบคลุมและมีประสิทธิภาพมากยิ่งขึ้น เนื่องจากนักท่องเที่ยวต่างชาติส่วนใหญ่ใช้แอปพลิเคชันในสมาร์ทโฟนเป็นอุปกรณ์ช่วยเหลือในการท่องเที่ยว และสุดท้ายมีความสอดคล้องกับงานวิจัยของ ณิชารีย์ แก้วสอวงค์ (2559) ในด้านเน้นส่งเสริมการท่องเที่ยวโดยดำเนินการต่าง ๆ ให้เป็นประโยชน์ต่อนักท่องเที่ยวต่างชาติในเรื่องของการเดินทางให้มีความสะดวกสบายมากยิ่งขึ้น รวมถึงการยกเลิกวีซ่าให้กับประเทศในแถบภูมิภาคเอเชีย

จากงานวิจัยข้างต้นมีความสอดคล้องกับนโยบายและแผนงานการพัฒนาการท่องเที่ยวของไต้หวันบางส่วนที่มีการนำสถานที่มาพัฒนาให้เป็นแหล่งท่องเที่ยวที่สอดคล้องกับความเป็นอยู่ของผู้คนในพื้นที่ รวมถึงมีการคิดค้นและพัฒนาสิ่งอำนวยความสะดวกต่าง ๆ ไม่ว่าจะเป็นการพัฒนา

การขนส่ง การพัฒนาแอปพลิเคชันสำหรับการท่องเที่ยวในไต้หวัน ระบบอินเทอร์เน็ต และการเผยแพร่กิจกรรมข่าวสารต่าง ๆ ให้แก่นักท่องเที่ยว

5.3 ข้อเสนอแนะ

5.3.1 เชนโยบาย

จากการศึกษาเรื่อง “พัฒนาการการท่องเที่ยวในไต้หวัน” พบว่างานวิจัยนี้มุ่งศึกษานโยบายและแผนงานการพัฒนาการท่องเที่ยวของไต้หวัน รวมถึงศึกษาเกี่ยวกับจำนวนนักท่องเที่ยวและรายได้จากการท่องเที่ยวว่ามีแนวโน้มไปในทิศทางใดในช่วงปี 2009-2017 ซึ่งทำให้เห็นถึงการเติบโตในด้านต่าง ๆ ของไต้หวันได้อย่างชัดเจน

5.3.2 เชนงานวิจัย

งานวิจัยนี้มีประโยชน์ต่อผู้ที่สนใจศึกษาเกี่ยวกับนโยบายและแผนงานการพัฒนาการท่องเที่ยวต่าง ๆ ของไต้หวัน สามารถนำไปต่อยอดได้ในอนาคตว่านโยบายการท่องเที่ยวของไต้หวันมุ่งเน้นพัฒนาเรื่องใดและในอนาคตจะพัฒนาต่อไปได้อย่างไร

5.4 ข้อจำกัดในการศึกษา

5.4.1 มีข้อจำกัดเกี่ยวกับระยะเวลาในการเก็บรวบรวมข้อมูลซึ่งอาจทำให้ข้อมูลบางส่วนมีข้อจำกัดในเรื่องของการวิเคราะห์ข้อมูล

บรรณานุกรม

สื่ออิเล็กทรอนิกส์

ข่าวสด. (2018). **ไต้หวันขวัญเสีย แผ่นดินไหวสะเทือนแรงถึงกรุงไทเป.** [ออนไลน์]. เข้าถึงเมื่อ 7 มกราคม 2562. เข้าถึงได้จาก https://www.khaosod.co.th/around-the-world-news/news_1725468

ณิชารีย์ แก้วสอางค์. (2559). **การศึกษาผลกระทบจากนโยบายส่งเสริมการท่องเที่ยวประเทศญี่ปุ่น : กรณีศึกษาการส่งเสริมการท่องเที่ยวชาเข้า.** [ออนไลน์]. เข้าถึงเมื่อ 30 ตุลาคม 2561. เข้าถึงได้จาก <http://www.human.cmu.ac.th/cms/japan/administrator/editor/userfiles/550110421%20Nicharii.pdf?fbclid=IwAR3vSHpAJ7rRMhUVCcoHdsDVUVjUnyJeGSJMdsZv6qgUG2xkuYuyMR9VtWE>

โทกร ตาลทิพย์. (2553). **การพัฒนาเศรษฐกิจของประเทศสาธารณรัฐเกาหลีใต้และบทเรียนต่อการพัฒนาเศรษฐกิจไทย.** [ออนไลน์]. เข้าถึงเมื่อ 30 ตุลาคม 2561. เข้าถึงได้จาก <http://digi.library.tu.ac.th/thesis/ec/1370/01title-illustrations.pdf>

นพดล จินดาธรรม. (2557). **การวิเคราะห์เปรียบเทียบความสามารถในการแข่งขันของอุตสาหกรรมท่องเที่ยวระหว่างประเทศไทยกับกลุ่มประเทศเอเชียที่สำคัญ.** [ออนไลน์]. เข้าถึงเมื่อ 25 สิงหาคม 2561. เข้าถึงได้จาก http://www.dpu.ac.th/graduate/upload/content/files/%E0%B8%9B%E0%B8%B5%E0%B8%97%E0%B8%B5%E0%B9%88%203%20%E0%B8%89%E0%B8%9A%E0%B8%B1%E0%B8%9A%E0%B8%97%E0%B8%B5%E0%B9%88%202%20%E0%B8%98%E0%B8%B1%E0%B8%99%E0%B8%A7%E0%B8%B2%E0%B8%84%E0%B8%A1%202557%20-%20%E0%B8%A1%E0%B8%B5%E0%B8%99%E0%B8%B2%E0%B8%84%E0%B8%A1%202558/56-Jour_V3_No_2.pdf

- ปัทมา สิงหรา ณ อยุธยา. (2560). **การพัฒนาธุรกิจแอนิเมชันของประเทศไทยให้มีความสามารถแข่งขันในตลาดโลก.** [ออนไลน์]. เข้าถึงเมื่อ 30 ตุลาคม 2561. เข้าถึงได้จาก http://www.mfa.go.th/dvifa/contents/filemanager/files/nbt/nbt9/IS/9053.pdf?fbclid=IwAR1EIYq441SF_r4ik6sB8pM_QmY57GOgsl9aXj7XMucmAZE3eMFuD1Hf_Rs
- พรสวรรค์ [นามแฝง]. (2553). **ความหมายของการท่องเที่ยว.** [ออนไลน์]. เข้าถึงเมื่อ 25 สิงหาคม 2561. เข้าถึงได้จาก <https://tourismatbuu.wordpress.com/ความรู้เบื้องต้นการท่องเที่ยว/ความหมายของการท่องเที่ยว/>
- รัฐนันท์ พงศ์วิริทธิ์ธร, ภาคภูมิ ภัควิภาส. (2556). **แนวทางการพัฒนาการท่องเที่ยวเชิงวัฒนธรรมชนเผ่าเพื่อความยั่งยืน.** [ออนไลน์]. เข้าถึงเมื่อ 25 สิงหาคม 2561. เข้าถึงได้จาก [file:///C:/Users/DELL/Downloads/507--969-1-10-20140804%20\(2\).pdf](file:///C:/Users/DELL/Downloads/507--969-1-10-20140804%20(2).pdf)
- ลุงบุญมี [นามแฝง]. (2561). **วางแผนเที่ยวไต้หวันผ่านมุมมองของ Mr.Tony Wu.** [ออนไลน์]. เข้าถึงเมื่อ 15 มีนาคม 2561. เข้าถึงได้จาก <https://www.tiewlasud.com/th/destinations/วางแผนเที่ยวไต้หวันผ่านมุมมองของ-mr-tony-wu.html>
- สำนักงานการค้าและเศรษฐกิจไทย. (2017). **ไต้หวันผลักดันนโยบายมุ่งใต้ใหม่ (New Southbound Policy) เน้นสร้างความร่วมมือกลุ่มประเทศเป้าหมาย.** [ออนไลน์]. เข้าถึงเมื่อ 7 มกราคม 2562. เข้าถึงได้จาก http://globthailand.com/taiwan_0008/
- Business information center. (2013). **ความสัมพันธ์จีนแผ่นดินใหญ่ – ไต้หวัน ในยุคแห่งความร่วมมือ และบทบาทของมณฑลฝูเจี้ยน.** [ออนไลน์]. เข้าถึงเมื่อ 7 มกราคม 2562. เข้าถึงได้จาก <https://www.thaibizchina.com/%E0%B8%84%E0%B8%A7%E0%B8%B2%E0%B8%A1%E0%B8%AA%E0%B8%B1%E0%B8%A1%E0%B8%9E%E0%B8%B1%E0%B8%99%E0%B8%98%E0%B9%8C%E0%B8%88%E0%B8%B5%E0%B8%99%E0%B9%81%E0%B8%9C%E0%B9%88%E0%B8%99%E0%B8%94%E0%B8%B4%E0%B8%99/>
- Chantath Kasemphumirat. (2017). **ไปเที่ยวไต้หวันเดือนไหนดี? สภาพอากาศและฤดูในไต้หวันเป็นอย่างไรมาดูกัน.** [ออนไลน์]. เข้าถึงเมื่อ 7 มกราคม 2562. เข้าถึงได้จาก <https://www.skyscanner.co.th/news/inspiration/seasons-and-weather-in-taiwan>

Choi Hee Soo, Lee Hye eun. (2016). **Improvements of the Korean Tourism**

Application. [online]. เข้าถึงเมื่อ 8 พฤศจิกายน 2561. เข้าถึงได้จาก

http://www.sersc.org/journals/IJSEIA/vol10_no4_2016/11.pdf

Earn on a Budget. (2016). **10 แหล่งช้อปปิ้งราคาย่อมเยาในไต้หวัน.** [online]. เข้าถึงเมื่อ 25

สิงหาคม 2561. เข้าถึงได้จาก

<https://earnonabudget.wordpress.com/2016/03/22/10-%E0%B9%81%E0%B8%A5%E0%B9%88%E0%B8%87%E0%B8%8A%E0%B9%8A%E0%B8%AD%E0%B8%9B%E0%B8%9B%E0%B8%B4%E0%B9%89%E0%B8%87%E0%B8%A3%E0%B8%B2%E0%B8%84%E0%B8%B2%E0%B8%A2%E0%B9%88%E0%B8%AD%E0%B8%A1/>

Earn on a Budget. (2016). **ชิม-ช้อป ได้รุ่งใน 10 ตลาดกลางคืนไทเป.** [online]. เข้าถึงเมื่อ 25

สิงหาคม 2561. เข้าถึงได้จาก

<https://earnonabudget.wordpress.com/2016/09/11/taipei-night-market/>

Global News for new immigrants. (2017). **กลยุทธ์การท่องเที่ยวอย่างยั่งยืน 2020 ของไต้หวัน.**

[ออนไลน์]. เข้าถึงเมื่อ 25 สิงหาคม 2561. เข้าถึงได้จาก

<http://news.immigration.gov.tw/TH/Special.aspx?NEWSGuid=0bdb8ce0-c879-4369-ad71-73ec2491c40f>

Govivigo. (2016). **Dome of Light.** [online]. เข้าถึงเมื่อ 25 สิงหาคม 2561. เข้าถึงได้จาก

<http://www.govivigo.com/ideas/823-taiwan-Dome-of-Light>

Hashcorner. (2016). **รีวิว ทะเลสาบสุริยันจันทรา (Sun Moon Lake) #ไต้หวันคนเดียว.** [online].

เข้าถึงเมื่อ 25 สิงหาคม 2561. เข้าถึงได้จาก

<https://www.hashcorner.com/travel/taiwan/sun-moon-lake-%E0%B8%97%E0%B8%B0%E0%B9%80%E0%B8%A5%E0%B8%AA%E0%B8%B2%E0%B8%9A%E0%B8%AA%E0%B8%B8%E0%B8%A3%E0%B8%B4%E0%B8>

%A2%E0%B8%B1%E0%B8%99%E0%B8%88%E0%B8%B1%E0%B8%99%E0%B8%97%E0%B8%A3%E0%B8%B2/

Hashcorner. (2017). **รีวิว ทาโรโกะ (Taroko Gorge) x ฮัวเหลียน : เที่ยวได้วันหยุดแบบไม่กลัวได้ฝุ่น.** [online]. เข้าถึงเมื่อ 25 สิงหาคม 2561. เข้าถึงได้จาก <https://www.hashcorner.com/travel/taiwan/taroko-gorge-%E0%B8%97%E0%B8%B2%E0%B9%82%E0%B8%A3%E0%B9%82%E0%B8%81%E0%B8%B0-%E0%B9%84%E0%B8%95%E0%B9%89%E0%B8%AB%E0%B8%A7%E0%B8%B1%E0%B8%99/>

Hashcorner. (2017). **รีวิว ฮัวเหลียน-หาดซีชิงตัน (Hualien-Qixingtai) : เที่ยวได้วันหยุดแบบไม่กลัวได้ฝุ่น.** [online]. เข้าถึงเมื่อ 25 สิงหาคม 2561. เข้าถึงได้จาก <https://www.hashcorner.com/travel/taiwan/%E0%B8%AE%E0%B8%B1%E0%B8%A7%E0%B9%80%E0%B8%AB%E0%B8%A5%E0%B8%B5%E0%B8%A2%E0%B8%99-%E0%B9%84%E0%B8%95%E0%B9%89%E0%B8%AB%E0%B8%A7%E0%B8%B1%E0%B8%99-hualien/>

Jatiewpainai. (2017). **Things to Do in Taiwan.** [online]. เข้าถึงเมื่อ 25 สิงหาคม 2561. เข้าถึงได้จาก <http://www.jatiewpainai.com/2017/11/13/7488/>

Konishi Yoko . (2017). **Global Service Value Chain in Japan: Inbound tourism cases.** [online]. เข้าถึงเมื่อ 8 พฤศจิกายน 2561. เข้าถึงได้จาก <https://www.rieti.go.jp/jp/publications/pdp/17p011.pdf>

KKDAY [นามแฝง]. (2018). **บุกเที่ยว 5 เกาะในไต้หวัน.** [online]. เข้าถึงเมื่อ 25 สิงหาคม 2561. เข้าถึงได้จาก <https://th.blog.kkday.com/7923/5-stunning-islands-taiwan/>

Taiwan The Heart of Asia. (2018). **Tourism Statistics Database.** [online]. เข้าถึงเมื่อ 25 สิงหาคม 2561. เข้าถึงได้จาก http://stat.taiwan.net.tw/system/country_years_arrival.html

- Thousandmilesjourney. (2015). **[รีวิวไต้หวัน] ตอนที่ 51 : ลัดเลาะริมขอบทะเลแปซิฟิก @ ไถตง (Taitung) ไต้หวัน**. [online]. เข้าถึงเมื่อ 25 สิงหาคม 2561. เข้าถึงได้จาก <http://www.1000milesjourney.com/taitung-east-coast-line/>
- Tourism Bureau, M.O.C.T.. (2018). **Tourism Information**. [online]. เข้าถึงเมื่อ 25 สิงหาคม 2561. เข้าถึงได้จาก <https://admin.taiwan.net.tw/English/infoEN>
- Trading Economics. (2018). **Taiwan GDP Growth Rate**. [online]. เข้าถึงเมื่อ 25 สิงหาคม 2561. เข้าถึงได้จาก <https://tradingeconomics.com/taiwan/gdp-growth>

ประวัติผู้วิจัย

ชื่อ-นามสกุล	นางสาว ศศรส สุริโยภาส
วันเกิด	18 มีนาคม พ.ศ. 2540
ที่อยู่	99/180 ซอยรามอินทรา 14 แยก 22 แขวงท่าแร้ง เขตบางเขน กรุงเทพฯ 10230
หมายเลขโทรศัพท์	087-6950446
E-mail	p.saros@hotmail.com
ประวัติการศึกษา	สำเร็จการศึกษาชั้นมัธยมศึกษาปีที่ 6 จากโรงเรียนอมาตยกุล สำเร็จการศึกษาระดับปริญญาตรี คณะอักษรศาสตร์ สาขาวิชาเอเชียศึกษา มหาวิทยาลัยศิลปากร วิทยาเขตพระราชวังสนามจันทร์ จังหวัดนครปฐม

แบบโอนลิขสิทธิ์สารนิพนธ์

เอเชียศึกษา คณะอักษรศาสตร์ มหาวิทยาลัยศิลปากร

ข้าพเจ้า	นางสาวศศรส สุริโยภาส
นักศึกษาชั้นปีที่ 4	วิชาเอกเอเชียศึกษา ภาษาจีน
ชื่อสารนิพนธ์	พัฒนาการการท่องเที่ยวในไต้หวัน
ชื่ออาจารย์ที่ปรึกษา	ผู้ช่วยศาสตราจารย์ ดร.อภิเศก ปั่นสุวรรณ
ที่อยู่ที่สามารถติดต่อได้	99/180 ซอยรามอินทรา 14 แยก 22 แขวงท่าแร้ง เขตบางเขน กรุงเทพฯ 10230
หมายเลขโทรศัพท์	087-6950446

ลิขสิทธิ์ของสารนิพนธ์อันเป็นผลมาจากการศึกษาเล่าเรียนซึ่งเป็นส่วนหนึ่งของหลักสูตรปริญญาบัณฑิต ข้าพเจ้ายินดีโอนลิขสิทธิ์ตามมาตรา 17 วรรค 2 แห่งพระราชบัญญัติลิขสิทธิ์ พ.ศ. 2537 เป็นของคณะอักษรศาสตร์มหาวิทยาลัยศิลปากร โดยมีกำหนดตลอดอายุการคุ้มครองลิขสิทธิ์

ลงนามผู้โอน.....

(นางสาวศศรส สุริโยภาส)

ลงนามผู้รับโอน.....

วันที่ 23 เมษายน พ.ศ.2562