



สารนิพนธ์

เรื่อง การเปรียบเทียบรูปแบบการท่องเที่ยวของผู้สูงอายุในประเทศญี่ปุ่น  
และประเทศเกาหลี

โดย

นางสาว ทักษพร หะลีตะเวช

รหัสนักศึกษา 05580673

สารนิพนธ์นี้เป็นส่วนหนึ่งของการศึกษาตามหลักสูตรปริญญาอักษรศาสตรบัณฑิต

สาขาวิชาเอเชียศึกษา คณะอักษรศาสตร์ มหาวิทยาลัยศิลปากร

ปีการศึกษา 2561

ลิขสิทธิ์ของคณะอักษรศาสตร์ มหาวิทยาลัยศิลปากร

ชื่อเรื่องสารนิพนธ์	การเปรียบเทียบรูปแบบการท่องเที่ยวของผู้สูงอายุ ในประเทศญี่ปุ่นและประเทศเกาหลี
ผู้เขียน	นางสาว ทักษพร หะสิทธิ์เวช
อาจารย์ที่ปรึกษาสารนิพนธ์	อาจารย์ ดร.ยงยุทธ วิถีไตรรงค์
สาขาวิชา	เอเชียศึกษา คณะอักษรศาสตร์ มหาวิทยาลัยศิลปากร วิทยาเขตพระราชวังสนามจันทร์
ปีการศึกษา	2561

### บทคัดย่อ

สารนิพนธ์เรื่องการเปรียบเทียบรูปแบบการท่องเที่ยวของผู้สูงอายุในประเทศญี่ปุ่นและประเทศเกาหลี มีวัตถุประสงค์เพื่อศึกษาและเปรียบเทียบความแตกต่างระหว่างรูปแบบการท่องเที่ยวของผู้สูงอายุญี่ปุ่นกับผู้สูงอายุเกาหลี โดยรวบรวมข้อมูลชั้นทุติยภูมิจากเอกสารงานวิจัย สื่อออนไลน์ ต่างๆ และข้อมูลชั้นปฐมภูมิจากแบบสอบถามพฤติกรรมการท่องเที่ยวผู้สูงอายุ และแบบสอบถามเกี่ยวกับทัศนคติต่อการท่องเที่ยวผู้สูงอายุ โดยใช้การสุ่มประชากรกลุ่มตัวอย่างแบบเจาะจงเป็น คนญี่ปุ่น และคนเกาหลี จำนวน 120 คน

ผลการศึกษาพบว่า ผู้สูงอายุญี่ปุ่นร้อยละ 60 ท่องเที่ยวต่างประเทศ ร้อยละ 36.7 ท่องเที่ยวเชิงธรรมชาติ ร้อยละ 53.3 ท่องเที่ยวแบบคู่สามี-ภรรยา ร้อยละ 63.3 ความสวยงามเป็นปัจจัยหลักในการเลือกสถานที่ท่องเที่ยว ในด้านของผู้สูงอายุเกาหลีร้อยละ 80 ท่องเที่ยวในประเทศ ร้อยละ 50 ท่องเที่ยวเชิงประวัติศาสตร์และวัฒนธรรม ร้อยละ 63.3 ท่องเที่ยวกับครอบครัว ร้อยละ 53.3 ราคาเป็นปัจจัยสำคัญในการเลือกสถานที่ท่องเที่ยว

ซึ่งความแตกต่างระหว่างรูปแบบการท่องเที่ยวนั้น คือ ผู้สูงอายุญี่ปุ่นจะใช้เวลาในการเดินทางท่องเที่ยวมากกว่า ท่องเที่ยวด้วยจำนวนคนที่น้อยกว่า และนิยมท่องเที่ยวต่างประเทศ ชอบสถานที่ท่องเที่ยวที่ไกลจากที่พัก และไม่ค่อยเป็นที่รู้จักเนื่องจากต้องการความสงบ โดยเลือกสถานที่ท่องเที่ยวที่ความสวยงาม เป็นหลัก ขณะที่ผู้สูงอายุเกาหลีนิยมท่องเที่ยวในประเทศชอบสถานที่ที่มีชื่อเสียง ใกล้

สะดวก และเลือกราคาเป็นปัจจัยหลัก ส่วนที่เหมือนกันคือ ใช้พาหนะส่วนตัวในการท่องเที่ยว มีการวางแผนการท่องเที่ยว รับข้อมูลการท่องเที่ยวจากอินเทอร์เน็ต และให้ความสำคัญกับการซื้อของฝาก

**คำสำคัญ :** พฤติกรรมนักท่องเที่ยวผู้สูงอายุ, เกาหลี, ญี่ปุ่น

### กิตติกรรมประกาศ

สารนิพนธ์เรื่อง การเปรียบเทียบรูปแบบการท่องเที่ยวของผู้สูงอายุในประเทศไทยญี่ปุ่นและประเทศเกาหลีเป็นส่วนหนึ่งของรายวิชา 450109 การศึกษาเอกเทศ (INDEPENDENT STUDY)

สารนิพนธ์ชิ้นนี้สามารถสำเร็จได้ด้วยดี เนื่องจากได้รับการกรุณาอย่างสูงจาก อาจารย์ ดร.ยงยุทธ วิถีไตรรงค์ อาจารย์ที่ปรึกษางานวิจัย ที่กรุณาให้คำแนะนำและให้คำปรึกษา ตลอดจนการปรับปรุงแก้ไขข้อบกพร่องต่างๆ ด้วยความเอาใจใส่อย่างยิ่ง จนทำให้งานวิจัยในครั้งนี้ เสร็จสมบูรณ์ ข้าพเจ้าขอขอบพระคุณอาจารย์อย่างสูงไว้ ณ ที่นี้ และขอขอบคุณครอบครัว และเพื่อนๆ ที่คอยให้ความช่วยเหลือ ให้คำแนะนำ ตลอดจนให้กำลังใจ ซึ่งเป็นแรงผลักดันให้การศึกษาวิจัยในครั้งนี้สำเร็จลุล่วงไปได้ด้วยดี

ผู้วิจัยหวังว่า งานวิจัยฉบับนี้จะเป็นประโยชน์แก่ผู้ที่สนใจ หากมีข้อบกพร่องหรือข้อผิดพลาดประการใด ข้าพเจ้าก็ขออภัยไว้ ณ ที่นี้

ทักษพร หะสีตะเวช

## สารบัญ

	หน้า
บทคัดย่อ	ข
กิตติกรรมประกาศ	ง
สารบัญ	จ
สารบัญภาพ	ช
สารบัญตาราง	ฉ
บทที่ 1 บทนำ	1
ที่มาและความสำคัญของปัญหา	1
วัตถุประสงค์ของศึกษา	2
ขอบเขตการศึกษา	2
วิธีการดำเนินงานวิจัย	3
ประโยชน์ที่คาดว่าจะได้รับ	3
นิยามศัพท์	3
บทที่ 2 การทบทวนแนวความคิดและงานศึกษาที่เกี่ยวข้องกับงานวิจัย	4
เอกสารที่เกี่ยวข้องกับแนวคิดเกี่ยวกับพฤติกรรมและรูปแบบการท่องเที่ยว	4
เอกสารที่เกี่ยวข้องกับการท่องเที่ยวผู้สูงอายุ	12
เอกสารที่เกี่ยวข้องกับลักษณะคนญี่ปุ่น	13
เอกสารที่เกี่ยวข้องกับลักษณะคนเกาหลี	13
เอกสารที่เกี่ยวข้องกับสถานที่ท่องเที่ยวในประเทศไทยญี่ปุ่น	14
เอกสารที่เกี่ยวข้องกับสถานที่ท่องเที่ยวในประเทศไทยเกาหลี	18

บทที่ 3 วิธีดำเนินการศึกษา	26
รวบรวมเอกสารที่เกี่ยวข้อง	26
วิธีการศึกษาและการดำเนินงาน	28
เครื่องมือที่ใช้ในการดำเนินงานวิจัย	28
บทที่ 4 ผลการศึกษา	30
ผลการวิเคราะห์แบบสอบถามของกลุ่มตัวอย่างนักท่องเที่ยวสูงอายุชาวญี่ปุ่น	32
ปัจจัยส่วนบุคคลของกลุ่มตัวอย่างนักท่องเที่ยวสูงอายุชาวญี่ปุ่น	32
พฤติกรรมและรูปแบบการท่องเที่ยวของกลุ่มตัวอย่างนักท่องเที่ยวสูงอายุชาวญี่ปุ่น	33
ผลการวิเคราะห์แบบสอบถามทัศนคติต่อการท่องเที่ยวผู้สูงอายุของกลุ่มตัวอย่างคนไทย	39
ปัจจัยส่วนบุคคลของกลุ่มตัวอย่างคนไทย	39
ทัศนคติต่อการท่องเที่ยวผู้สูงอายุของกลุ่มตัวอย่างคนไทย	40
ผลการวิเคราะห์แบบสอบถามของกลุ่มตัวอย่างนักท่องเที่ยวสูงอายุชาวเกาหลี	45
ปัจจัยส่วนบุคคลของกลุ่มตัวอย่างนักท่องเที่ยวสูงอายุชาวเกาหลี	45
พฤติกรรมและรูปแบบการท่องเที่ยวของกลุ่มตัวอย่างนักท่องเที่ยวสูงอายุชาวเกาหลี	46
ผลการวิเคราะห์แบบสอบถามทัศนคติต่อการท่องเที่ยวผู้สูงอายุของกลุ่มตัวอย่างคนเกาหลี	51
ปัจจัยส่วนบุคคลของกลุ่มตัวอย่างคนเกาหลี	51
ทัศนคติต่อการท่องเที่ยวผู้สูงอายุของกลุ่มตัวอย่างคนเกาหลี	52
เปรียบเทียบความแตกต่างของรูปแบบและพฤติกรรมการท่องเที่ยวของกลุ่มตัวอย่าง นักท่องเที่ยวสูงอายุชาวญี่ปุ่น และนักท่องเที่ยวสูงอายุชาวเกาหลี	56
เปรียบเทียบทัศนคติต่อการท่องเที่ยวผู้สูงอายุของกลุ่มตัวอย่างคนไทยและคนเกาหลี	59

บทที่ 5 สรุปผลการศึกษา และข้อเสนอแนะ	61
สรุปผลการศึกษา	61
ข้อเสนอแนะ	65
บรรณานุกรม	67
ภาคผนวก	70
ประวัติผู้วิจัย	101

## สารบัญภาพ

ภาพที่		หน้า
1	อุเรชีโนะออนเซ็น จังหวัดซากะ	15
2	ยูการาระออนเซ็น จังหวัดคานางาวะ	16
3	ทาเทชินะออนเซ็น จังหวัดนางาโนะ	16
4	ฮิตะทาคายามะออนเซ็น จังหวัดกิฟุ	17
6	พระราชวังชางต็อกกุง	19
7	เกาะเชจู	20
8	ปูซาน	20
9	เมืองโซกวิโพ	21
10	เมืองยอซู	21
11	เมืองคิงนัง	22
12	เมืองจอนจู	23
13	เมืองอินช็อน	24
14	เมืองชางวอน	24
15	เมืองจองซอน	25
16	ภาพแสดงขั้นตอนการดำเนินงาน	29



สารบัญตาราง

ตารางที่	หน้า
1 จำนวนร้อยละของปัจจัยส่วนบุคคลของกลุ่มตัวอย่างนักท่องเที่ยวยุคสูงอายุ ชาวญี่ปุ่น	32
2 จำนวนร้อยละของพฤติกรรมและรูปแบบการท่องเที่ยวของกลุ่มตัวอย่าง นักท่องเที่ยวยุคสูง	33
3 จำนวนร้อยละของลักษณะส่วนบุคคลของกลุ่มตัวอย่างคนญี่ปุ่น	39
4 จำนวนร้อยละของทัศนคติต่อปัจจัยที่ส่งผลต่อการท่องเที่ยวของผู้สูงอายุของ กลุ่มตัวอย่าง	40
5 ค่าเฉลี่ย ส่วนเบี่ยงเบนมาตรฐาน และระดับความคิดเห็นต่อปัจจัยที่ส่งผลต่อ การเดินทางท่องเที่ยวของผู้สูงอายุญี่ปุ่น	43
6 จำนวนร้อยละของปัจจัยส่วนบุคคลของกลุ่มตัวอย่างนักท่องเที่ยวยุคสูงอายุ ชาวเกาหลี	45
7 จำนวนร้อยละของพฤติกรรมและรูปแบบการท่องเที่ยวของกลุ่มตัวอย่าง นักท่องเที่ยวยุคสูงชาวเกาหลี	46
8 จำนวนร้อยละของลักษณะส่วนบุคคลของกลุ่มตัวอย่างคนเกาหลี	51
9 จำนวนร้อยละของทัศนคติต่อปัจจัยที่ส่งผลต่อการท่องเที่ยวของผู้สูงอายุของ กลุ่มตัวอย่างคนญี่ปุ่น	52
10 ค่าเฉลี่ย ส่วนเบี่ยงเบนมาตรฐาน และระดับความคิดเห็นต่อปัจจัยที่ส่งผลต่อ การเดินทางท่องเที่ยวของผู้สูงอายุเกาหลี	54

- |    |  |    |
|----|--|----|
| 11 | เปรียบเทียบความแตกต่างของรูปแบบและพฤติกรรมการทำงานที่เกี่ยวข้องของกลุ่มตัวอย่างนักท่งเที่ยวสูงอายุชาวญี่ปุ่น และนักท่งเที่ยวสูงอายุชาวเกาหลี | 56 |
| 12 | เปรียบเทียบทัศนคติต่อการท่งเที่ยวผู้สูงอายุของกลุ่มตัวอย่างคนญี่ปุ่น และคนเกาหลี   | 59 |

# บทที่ 1

## บทนำ

### 1. ที่มาและความสำคัญของปัญหา

ปัจจุบัน เกือบทุกประเทศทั่วโลกกำลังประสบกับปัญหาการลดลงของอัตราการเกิดของประชากร ประกอบกับสัดส่วนของประชากรสูงอายุที่มีจำนวนมากขึ้นที่มีแนวโน้มที่จะกลายเป็นปัจจัยหนึ่งในการเปลี่ยนแปลงโครงสร้างทางสังคมที่สำคัญที่สุดในศตวรรษที่ 21 โดยมีผลกระทบต่อทุกภาคส่วนของสังคม ทั้งด้านแรงงานและตลาดการเงิน ความต้องการสินค้าและบริการ เช่น ที่อยู่อาศัย การขนส่งและการคุ้มครองทางสังคม โครงสร้างครอบครัวและความสัมพันธ์ระหว่างกันและกัน (United Nations, ม.ป.ป.) รวมถึงด้านการท่องเที่ยวด้วยเช่นกัน

รูปแบบของการท่องเที่ยวมีหลากหลายประเภท ไม่ว่าจะเป็นรูปแบบการท่องเที่ยวในแหล่งธรรมชาติ หรือรูปแบบการท่องเที่ยวในแหล่งวัฒนธรรม แต่ในปัจจุบัน การท่องเที่ยวได้พิจารณาจากความต้องการหรือพฤติกรรมนักท่องเที่ยวเพิ่มเติมทำให้มีรูปแบบการท่องเที่ยวที่มีแนวคิดใหม่เกิดขึ้นมากมาย เช่น การท่องเที่ยวเพื่อการอนุรักษ์ธรรมชาติ หรือการลดภาวะโลกร้อน(Green Tourism) การท่องเที่ยวที่นักท่องเที่ยวเป็นอาสาสมัครมาช่วยทำกิจกรรมบำเพ็ญประโยชน์ ในสถานที่นั้นๆและเดินทางท่องเที่ยวต่อ (Volunteer Tourism ) (วาริษฐ์ มัธยมบุรุษ, ม.ป.ป.) และด้วยผลของประชากรผู้สูงอายุที่มีจำนวนเพิ่มขึ้นในทุกๆปี ทำให้เกิดรูปแบบการท่องเที่ยวผู้สูงอายุ (Senior Tourism) ขึ้นมา ซึ่งเป็นการท่องเที่ยวที่มีเป้าหมายเพื่อการพักผ่อนในช่วงบั้นปลายชีวิต เน้นเรื่องทางด้านสุขภาพ และนักท่องเที่ยวสูงอายุนั้นจะมีศักยภาพในการใช้จ่ายสูง ไม่มีข้อจำกัดด้านเวลา และสามารถพำนักระยะยาวได้ โดยนักท่องเที่ยวสูงอายุนั้นจะมีรูปแบบและพฤติกรรมท่องเที่ยว ที่แตกต่างจากนักท่องเที่ยวทั่วไป คือ เน้นการท่องเที่ยวและบริการที่มีคุณภาพดี คุ่มค่า เน้นการซื้อด้วยเหตุผลมากกว่าอารมณ์ ให้ความสำคัญกับความพึงพอใจเป็นหลัก พักนานใช้จ่ายสูง มีกำลังซื้อ จึงมีศักยภาพสูงในการบริโภค และมักจะคำนึงถึงความมั่นใจด้านความปลอดภัย ความมั่นใจด้านบริการ ใส่ใจดูแลสุขภาพ ที่ดี เลือกกิจกรรมที่เหมาะสมกับวัยและสุขภาพ (กนิษฐา เกิดฤทธิ, 2559)

จึงจัดได้ว่ากลุ่มนักท่องเที่ยวสูงอายุนั้นถือว่าเป็นกลุ่มนักท่องเที่ยวที่มีความสำคัญมาก และถ้ากล่าวถึงผู้สูงอายุ ในเขตเอเชียก็ต้องนึกถึงประเทศญี่ปุ่น ซึ่งเป็นประเทศที่มีสัดส่วนประชากรสูงอายุมากที่สุดในโลก และยังคงเพิ่มขึ้นอย่างต่อเนื่อง และยังเป็นประเทศที่ให้ความสำคัญกับสุขภาพร่างกายของประชาชน ดังนั้น กลุ่มผู้สูงอายุในประเทศญี่ปุ่นจึงมีความสำคัญที่สุด และมักจะเป็นกลุ่มบุคคลที่มีสุขภาพร่างกายที่แข็งแรงกว่าผู้สูงอายุประเทศอื่นๆ นอกจากนี้ประเทศในละแวกเดียวกันอย่างประเทศเกาหลีก็ได้ก้าวเข้าสู่การเป็นสังคมผู้สูงอายุอย่างสมบูรณ์แล้ว และเนื่องจากประเทศเกาหลีได้พัฒนาไปอย่างรวดเร็ว จนทำให้เข้าสู่การสังคมผู้สูงอายุแล้วนั้น และเนื่องจากรัฐบาลไม่มีการเตรียมการที่ดีทำให้ผู้สูงอายุในประเทศเกาหลีมีชีวิตความเป็นอยู่ที่ลำบาก

จากที่กล่าวมานั้นจะเห็นได้ว่าผู้สูงอายุมีความสำคัญกับภาคการท่องเที่ยว และประเทศญี่ปุ่นและประเทศเกาหลีเป็นประเทศในเอเชียที่พัฒนาแล้ว ทั้งยังเป็นสังคมสูงวัยระดับสุดยอด และสังคมสูงอายุสมบูรณ์ และผู้สูงอายุในสองประเทศนี้มีความเป็นอยู่ค่อนข้างต่างกัน ซึ่งผู้วิจัยคิดว่าปัจจัยเหล่านี้จะส่งผลให้รูปแบบการท่องเที่ยวของผู้สูงอายุทั้งสองประเทศนี้มีความแตกต่างกัน จึงทำให้ผู้วิจัยสนใจศึกษาเรื่อง “การเปรียบเทียบรูปแบบการท่องเที่ยวของผู้สูงอายุในประเทศญี่ปุ่นและประเทศเกาหลี” เพื่อให้ทราบถึงความแตกต่างระหว่างรูปแบบและพฤติกรรมนักท่องเที่ยวของผู้สูงอายุในประเทศญี่ปุ่น กับผู้สูงอายุในประเทศเกาหลี

## 2. วัตถุประสงค์ของการศึกษา

- 2.1 เพื่อศึกษารูปแบบและพฤติกรรมนักท่องเที่ยวของผู้สูงอายุในประเทศญี่ปุ่น
- 2.2 เพื่อศึกษารูปแบบและพฤติกรรมนักท่องเที่ยวของผู้สูงอายุในประเทศเกาหลี
- 2.3 เพื่อเปรียบเทียบรูปแบบและพฤติกรรมนักท่องเที่ยวของผู้สูงอายุในประเทศญี่ปุ่นและประเทศเกาหลี

## 3. ขอบเขตการศึกษา

ศึกษาในกลุ่มประชากรผู้สูงอายุในประเทศญี่ปุ่นและประเทศเกาหลี

#### 4. วิธีการดำเนินวิจัย

1. ศึกษาเอกสารที่เกี่ยวข้องกับการท่องเที่ยวของผู้สูงอายุในประเทศญี่ปุ่นและประเทศเกาหลี
2. รวบรวมข้อมูลที่เกี่ยวข้องกับการท่องเที่ยวของผู้สูงอายุในประเทศญี่ปุ่นและประเทศเกาหลีโดยใช้แบบสอบถามทั้งทางออนไลน์และแจกแบบสอบถามโดยตรง แก่คนญี่ปุ่นและคนเกาหลี จำนวน 120 คน
3. วิเคราะห์ข้อมูลที่รวบรวม
4. เรียบเรียงผลการศึกษาในรูปแบบของบทความวิจัย
5. นำเสนอผลงานวิจัย

#### 5. ประโยชน์ที่คาดว่าจะได้รับ

1. ทำให้ทราบถึงรูปแบบและพฤติกรรมการท่องเที่ยวของผู้สูงอายุในประเทศญี่ปุ่นและประเทศเกาหลี
2. ทำให้ทราบถึงความแตกต่างของรูปแบบและพฤติกรรมการท่องเที่ยวของผู้สูงอายุในประเทศญี่ปุ่นและประเทศเกาหลี

#### 6. นิยามศัพท์

6.1 ผู้สูงอายุ (Elderly) องค์การสหประชาชาติ (United Nations: UN) ไม่ได้มีการกำหนดเกณฑ์อายุเริ่มต้นที่เป็นมาตรฐาน เพียงยอมรับโดยทั่วไปว่าหมายถึงบุคคลหรือกลุ่มประชากรที่มีอายุตามปีปฏิทิน (Calendar Age, Chronological Age) ตั้งแต่ 60 ปีขึ้นไป

6.2 นักท่องเที่ยวผู้สูงอายุ คือ บุคคลที่เกษียณอายุจากการทำงานแล้วซึ่งมีอายุตั้งแต่ 60 ปีขึ้นไป อีกทั้ง ยังมีเงิน มีเวลา และมีสุขภาพร่างกายแข็งแรงพอที่จะเดินทางท่องเที่ยวได้

## บทที่ 2

### การทบทวนแนวความคิดและงานศึกษาที่เกี่ยวข้องกับงานวิจัย

การศึกษาวิจัยเรื่อง การเปรียบเทียบรูปแบบการท่องเที่ยวของผู้สูงอายุในประเทศญี่ปุ่นและประเทศเกาหลี ผู้วิจัยได้ศึกษาเอกสารและงานวิจัยที่เกี่ยวข้อง เพื่อเป็นแนวทางในการศึกษา ดังรายละเอียดต่อไปนี้

1. เอกสารที่เกี่ยวข้องกับแนวคิดเกี่ยวกับพฤติกรรมและรูปแบบการท่องเที่ยว
2. เอกสารที่เกี่ยวข้องกับการท่องเที่ยวผู้สูงอายุ
3. เอกสารที่เกี่ยวข้องกับลักษณะคนญี่ปุ่น
4. เอกสารที่เกี่ยวข้องกับลักษณะคนเกาหลี
5. เอกสารที่เกี่ยวข้องกับสถานที่ท่องเที่ยวในประเทศญี่ปุ่น
6. เอกสารที่เกี่ยวข้องกับสถานที่ท่องเที่ยวในประเทศเกาหลี

#### 1. เอกสารที่เกี่ยวข้องกับแนวคิดเกี่ยวกับพฤติกรรมและรูปแบบการท่องเที่ยว

##### 1.1 ความหมายของพฤติกรรมนักท่องเที่ยว

ชวัลนุช อุทยาน (2551)เขียนบทความเรื่อง”พฤติกรรมนักท่องเที่ยว”กล่าวถึง ความหมายของพฤติกรรมนักท่องเที่ยว(Tourist Behavior) ว่า เป็นการกระทำทุกอย่างของนักท่องเที่ยวไม่ว่าการกระทำนั้นนักท่องเที่ยวจะรู้ตัวหรือไม่รู้ตัวก็ตาม และบุคคลอื่นจะสังเกตการกระทำนั้นได้หรือไม่ก็ตามก็เพื่อมุ่งตอบสนองสิ่งใดสิ่งหนึ่งในสภาพการณ์ใดสภาพการณ์หนึ่ง โดยพฤติกรรมภายนอกของนักท่องเที่ยว (Tourist’s Overt Behaviour) เป็นพฤติกรรมที่ผู้อื่นสังเกตได้โดยอาศัยประสาทสัมผัส ส่วนพฤติกรรมภายในของนักท่องเที่ยว (Tourist’s Covert Behaviour) เป็นการทำงานของอวัยวะต่างๆ ภายในร่างกายรวมทั้งความรู้สึกนึกคิดและอารมณ์ที่ถูกควบคุมอยู่ภายในจะมีความสัมพันธ์กัน โดยพฤติกรรมภายในจะเป็นตัวกำหนดพฤติกรรมภายนอกเป็นส่วนใหญ่

องค์ประกอบของพฤติกรรมนักท่องเที่ยวนั้นมีองค์ประกอบสำคัญ 7 ประการ คือ

ก. เป้าหมาย หมายถึง พฤติกรรมนักท่องเที่ยวทุกๆ พฤติกรรม จะต้องมีเป้าหมายในการกระทำ เช่น นักท่องเที่ยวกลุ่มอนุรักษ์ต้องการ เกียรติยศโดยการแสดงให้ผู้อื่นเห็นว่าตนเดินทางท่องเที่ยวโดยที่สภาพแวดล้อมในสถานที่ตนเดินทางยังคงสภาพความสมบูรณ์ของระบบนิเวศดั้งเดิม

ข. ความพร้อม หมายถึง ความมีวุฒิภาวะ และความสามารถในการทำกิจกรรม เพื่อตอบสนองต่อความต้องการ เช่น นักท่องเที่ยวกลุ่มที่รักความผจญภัย นิยมโต้เขา ปีนหน้าผาต้องมีความพร้อมทั้งสภาพร่างกายและจิตใจแล้วสามารถจะทำกิจกรรมที่ตนชอบได้

ค. สถานการณ์ หมายถึง เหตุการณ์หรือโอกาสที่เอื้ออำนวยให้เลือกกระทำกิจกรรม เพื่อตอบสนองความต้องการ เช่น การท่องเที่ยวตามหมู่เกาะ ควรกระทำในยามคลื่นลมสงบ ไม่ควรทำในขณะที่มีพายุฝนฟ้าคะนอง

ง. การแปลความหมาย หมายถึง วิธีการคิดแบบต่างๆ เพื่อตอบสนองต่อความต้องการที่พอใจมากที่สุด สถานการณ์หนึ่ง ๆ เช่น เวลาสิบสองนาฬิกา เป็นเวลาที่นักท่องเที่ยวควรเป็นเวลาที่นักท่องเที่ยวควรหยุดพักรับประทานอาหารกลางวัน

จ. การตอบสนอง คือ การตัดสินใจกระทำกิจกรรมตามที่ตนได้ตัดสินใจเลือกสรรแล้ว เพื่อให้บรรลุเป้าหมายที่ต้องการ เช่น นักท่องเที่ยวได้ตัดสินใจที่จะเดินทางท่องเที่ยวในช่วงวันหยุด เพื่อพักผ่อน ดังนั้นนักท่องเที่ยวจะต้องวางแผนการเดินทาง และจัดการดำเนินการล่วงหน้า ในการกระทำกิจกรรมเพื่อให้บรรลุเป้าหมายที่กำหนดไว้ ตั้งแต่กิจกรรมการกำหนดสถานที่ท่องเที่ยว กิจกรรมการเดินทาง กิจกรรมการจองที่พัก เพื่อตอบสนองความต้องการของตนเอง

ฉ. ผลลัพธ์ที่ตามมา คือ ผลจากการกระทำหนึ่ง ๆ อาจได้ผลตามที่คาดหมายไว้ หรืออาจตรงกันข้ามกับความคาดหวังที่ตั้งใจไว้ เช่น นักท่องเที่ยวได้มีกำหนดการเดินทางไว้เพื่อมาพักผ่อนวันหยุดในประเทศไทย แต่ปรากฏว่าในเวลานั้นเกิดการชุมนุมที่สนามบิน และทำให้สนามบินต้องปิดทำการ เครื่องบินไม่สามารถลงจอดได้ มีผลลัพธ์ทำให้นักท่องเที่ยวไม่สามารถบรรลุผลตามที่คาดหมายไว้ได้

ข. ปฏิกริยาต่อความผิดหวัง คือ ความรู้สึกที่เกิดขึ้นเมื่อสิ่งที่กระทำลงไปไม่บรรลุเป้าหมายตามที่ต้องการ จึงต้องกลับมาแปลความหมาย ไตร่ตรอง เพื่อเลือกหาวิธีใหม่ๆ มาตอบสนองความต้องการ หรืออาจจะเลิกความต้องการไป เพราะเห็นว่าเป็นสิ่งที่เกินความสามารถ เช่น การก่อวินาศกรรมในเมืองมูมไบ ประเทศอินเดียในเดือนพฤศจิกายน ปี 2008 นักท่องเที่ยวที่ตั้งใจจะเดินทางไปเมืองดังกล่าว จะต้องเกิดความผิดหวังเพราะเกิดความกังวลด้านความปลอดภัย และอาจล้มเลิกความตั้งใจในการเดินทาง หรืออาจเปลี่ยนเส้นทางไปเมืองอื่นที่ปลอดภัยกว่า

### 1.2 แนวความคิดที่เกี่ยวข้องกับความหมายของนักท่องเที่ยว

Ogilvie (2476) ได้ให้ความหมายของนักท่องเที่ยวว่า หมายถึง บุคคลที่อยู่ห่างจากบ้านในช่วงระยะเวลาใด ระยะเวลาหนึ่ง แต่ไม่เกิน 1 ปีและใช้เงินในสถานที่ซึ่งพวกเขาไปเยี่ยมเยือนโดยไม่ได้รับรายได้ใดๆจากสถานที่นั้น

Cohen (2517) ได้ให้ความหมายของนักท่องเที่ยวว่า หมายถึง บุคคลที่เดินทางชั่วคราวด้วยความสมัครใจโดยหวังจะได้รับความสุขจากสิ่งแปลกใหม่และประสบการณ์ในระหว่างการเดินทางที่ยาวนาน

UNWTO (ม.ป.ป.) ได้ให้ความหมายของนักท่องเที่ยวว่า หมายถึง บุคคลใดก็ตามที่อาศัยอยู่ในประเทศใดประเทศหนึ่ง โดยไม่ได้คำนึงถึงสัญชาติ เดินทางไปยังสถานที่ที่ไม่ใช่ที่อยู่อาศัยของตนภายในประเทศดังกล่าว เป็นระยะเวลาไม่น้อยกว่า 24 ชม. หรือ 1 คืน โดยมีวัตถุประสงค์อื่นที่ไม่ใช่การแสวงหารายได้จากสถานที่ดังกล่าว

Leiper (2540) ได้ให้ความหมายของนักท่องเที่ยวว่า หมายถึง บุคคลที่เดินทางไปยังสถานที่ที่ไม่ใช่ที่อยู่อาศัยตามปกติของตน เป็นระยะเวลาชั่วคราว โดยพำนักอยู่ในสถานที่ดังกล่าว อย่างน้อย 1 คืน และพฤติกรรมของพวกเขาจะเกี่ยวข้องกับการพักผ่อนหย่อนใจจากใช้เวลาในสถานที่ ที่พวกเขาเลือก

### 1.3 ความหมายของพฤติกรรมนักท่องเที่ยว

McCull et al (2537) ได้กำหนดพฤติกรรมผู้บริโภคว่าเป็น "การกระทำที่บุคคลหนึ่ง ๆ ใช้ในการซื้อและใช้ผลิตภัณฑ์และบริการ รวมถึงกระบวนการตัดสินใจที่มีผลต่อการกระทำเหล่านั้น"



จากการรวมความหมายของนักท่องเที่ยวและพฤติกรรมผู้บริโภคจึงสรุปได้ว่าพฤติกรรมของนักท่องเที่ยว หมายถึง การแสดงออกของแต่ละบุคคลที่เกี่ยวข้องโดยตรงกับการใช้สินค้าและบริการในอุตสาหกรรมท่องเที่ยว รวมทั้งกระบวนการในการตัดสินใจที่มีผลต่อการแสดงออก

#### 1.4 รูปแบบการท่องเที่ยว

กนิษฐา เกิดฤทธิ์ (2559) กล่าวถึง “การท่องเที่ยวที่ไร้ความเร่งรีบ Slow Tourism” การท่องเที่ยวช้าๆ ไม่ได้หมายถึงแค่วิธีการ เดินทาง ความช้าในที่นี้ไม่ได้หมายความว่าเฉพาะแค่การเคลื่อนที่ แต่เป็น ความช้าในความหมายถึงขบวนการทางสังคมแบบใหม่ ที่เน้น ‘การ เชื่อมโยง’ ชีวิตเข้ากับสิ่งอื่นๆ รอบตัว จากที่เคยแยกขาดออกจากกัน ในสังคมอุตสาหกรรม ที่เน้นการแบ่งแยกหน้าที่การทำงาน แบ่งแยกเวลา ออกเป็นส่วนตัวและเวลาดำเนินงาน การเชื่อมโยงชีวิตนั้นก็มิได้มีในหลาย ด้าน เช่น การได้ใช้เวลาร่วมกับครอบครัวมากขึ้น การ มีสติและสมาธิกับการท ากิจกรรมใดๆ อย่างแท้จริง รวมไปถึงการท่องเที่ยวที่เชื่อมโยงกับสถานที่ท่องเที่ยว ในทุกด้าน การเดินทาง ที่พัก อาหาร ชุมชน ผู้คน วัฒนธรรมท้องถิ่น สิ่งแวดล้อม

ความหมายของการท่องเที่ยวที่ไร้ความเร่งรีบ Slow Tourism การท่องเที่ยวแบบ Slow travel หมายถึงการเดินทางท่องเที่ยวเนิบช้า ไร้ความเร่งรีบ เพื่อผ่อนคลายความตึงเครียดและเสริมสร้างพลังงาน โดยใช้เวลาและโอกาสในการซึม ซักประสบการณ์ระหว่างเดินทางและที่จุดหมายปลายทางเพื่อการพักผ่อน และเรียนรู้ จากธรรมชาติ วิถีชีวิตความเป็นอยู่ของประชาชนในท้องถิ่น โดยเน้นคุณภาพของ ประสบการณ์ที่ได้รับจากการท่องเที่ยว และพบปะผู้คนในท้องถิ่นและสถานที่ใหม่

ลักษณะของการท่องเที่ยวที่ไร้ความเร่งรีบ

- ก. ความช้าเท่ากับเวลาที่มีคุณภาพ
- ข. เป็นการเดินทางเพื่อให้ร่างกายได้รับความสนุกสนานจากสิ่งที่พบเห็น
- ค. เป็นการได้รับประสบการณ์จากการท่องเที่ยวที่มีคุณค่าและมีคุณภาพ
- ง. ก่อให้เกิดความหมายและความผูกพันกับสิ่งที่ได้พบเห็นหรือได้สัมผัส

ประเภทแหล่งท่องเที่ยวของการท่องเที่ยวที่ไร้ความเร่งรีบ

ก. แหล่งท่องเที่ยวทางธรรมชาติ

ข. แหล่งท่องเที่ยวทางประวัติศาสตร์หรือโบราณคดี

ค. วัดวาอารามและศาสนสถาน 4.แหล่งท่องเที่ยวเชิงวิถีชีวิตความเป็นอยู่ของคนในท้องถิ่น

ง. งานเทศกาลประจำปี

นรินทร์ สังข์รักษา และคณะ (2559) เขียนรายงานวิจัยเรื่อง “โครงการ รูปแบบและพฤติกรรมการท่องเที่ยวที่ได้รับความนิยมของนักท่องเที่ยวผู้สูงอายุในภูมิภาคตะวันตก” กล่าวถึงความหมายของการท่องเที่ยวที่ได้รับความนิยมว่า หมายถึง การเดินทางท่องเที่ยวที่เนิบช้า ทำกิจกรรมที่ไม่เร่งรีบเหมือนชีวิตประจำวัน โดยใช้เวลาและโอกาสสัมผัสประสบการณ์ในขณะท่องเที่ยวเพื่อการพักผ่อน การท่องเที่ยวที่เนิบช้ามีเป้าหมายในการออกแบบวันหยุดพักผ่อนให้นักท่องเที่ยวได้รับประสบการณ์ในการพบปะผู้คนและสถานที่ใหม่โดยเน้นการสัมผัสทั้ง 5 ประสาท นักท่องเที่ยวกลุ่มนี้จะเดินทางท่องเที่ยวในเมืองท่องเที่ยวครั้งละหนึ่งเมืองมากกว่าไปหลายๆเมืองพร้อมๆกัน และใช้เวลาอยู่ในเมืองท่องเที่ยวแต่ละแห่งประมาณ 1-2 สัปดาห์

บุญยสุภรณ์ อเนกสุข (2560) เขียนบทความเรื่อง “การท่องเที่ยวแบบเนิบช้า (Slow travel) : นิยามและแนวคิด Slow Travel: A Concept Survey” ว่าความหมายของการท่องเที่ยวแบบเนิบช้ามีได้จำกัดเพียงการบริโภคอาหารแบบเนิบช้าดังเช่นเมื่อคริสต์ทศวรรษที่ 1970 เท่านั้น แต่ยังรวมถึงกิจกรรมที่ใช้เวลาในระยะเวลาที่นานเพียงพอเพื่อจะได้เรียนรู้และเกิดความเข้าใจในลักษณะทางสังคม วัฒนธรรม และประวัติศาสตร์ของท้องถิ่นได้ดีขึ้น เช่น การเดินชมตีโบราณ ตลาดโบราณ หรือชิมอาหารที่มีขายตามถนนหรือในตลาด เป็นต้น ทั้งนี้ Stefano Dall’Aglia (2011) ได้เสนอหลักการของการท่องเที่ยวแบบเนิบช้าในมิติ C.A.S.T.L.E ประกอบด้วย

ก. มิติการลดความเคลือบแคลงระหว่างกัน (Contamination) จากการปฏิสัมพันธ์ที่เกิดขึ้นในขณะท่องเที่ยว ทั้งระหว่างเจ้าของบ้านกับผู้มาเยือน ผู้มาเยือนกับคนในท้องถิ่น แม้แต่ผู้มาเยือนกับผู้มาเยือนด้วยกันเอง

ข. มิติการคงความเป็นของแท้ (Authenticity) ที่วัฒนธรรมท้องถิ่นต้องปราศจากการแต่งเติมจนเกินงาม ฉาบฉวย เพราะการท่องเที่ยวแบบเนิบช้าเน้นการมีสัมพันธภาพที่ดีระหว่างผู้มาเยือนที่ต้องการเรียนรู้วัฒนธรรมท้องถิ่นอย่างที่เป็นกับเจ้าบ้านที่เต็มใจต้อนรับคนแปลกหน้า

ค. มิติความยั่งยืน (Sustainability) ด้วยการรักษาคุณค่าของป่าไม้ สิ่งแวดล้อม และสังคม การนำแนวคิดทางเศรษฐกิจโดยเฉพาะการลงทุนและกำไรเข้าไปในท้องถิ่นจึงไม่อาจเป็นการสร้างความสัมพันธ์ที่ยั่งยืนระหว่างผู้มาเยือน สิ่งแวดล้อม ธรรมชาติ และเจ้าของบ้านได้เลย

ง. มิติด้านเวลาที่เหมาะสม (Tempo) การท่องเที่ยวแบบเนิบช้าต้องให้ความสำคัญต่อจังหวะเวลาในการพัฒนาที่ไม่เร่งรีบจนเกินไป ทั้งในด้านเจ้าของบ้านที่ต้องผ่านขั้นตอนการเรียนรู้ การวิเคราะห์ วางแผน การเตรียมความพร้อม การพัฒนาทรัพยากรบุคคล การจ้างงาน ฯลฯ ก่อนการจัดการท่องเที่ยว ขณะที่ต้องไม่ละเลยกระบวนการประเมินความพึงพอใจของนักท่องเที่ยวเพื่อนำมาปรับปรุงกิจกรรมการท่องเที่ยวในครั้งต่อไปให้ดียิ่งขึ้น

จ. มิติด้านอารมณ์ความรู้สึก (Emotion) เนื่องจากการท่องเที่ยวแบบเนิบช้าเน้นการสร้าง ความทรงจำ ประสบการณ์ ตลอดจนความรู้สึกดีที่มีต่อกัน ระหว่างผู้มาเยือนกับเจ้าของบ้าน ผู้มาเยือนกับคนในท้องถิ่น และระหว่างผู้มาเยือนด้วยกันเอง

โดยรูปแบบและกิจกรรมการท่องเที่ยวที่เนิบช้า ประกอบไปด้วย

ก. การร่วมวิถีชีวิตกับชุมชนท้องถิ่นหรือชนเผ่า เช่น การใช้ชีวิตริมน้ำ การใช้ชีวิตบนพื้นที่สูง หรือการใช้ชีวิตในชนบท เป็นต้น

ข. การร่วมเทศกาลประเพณีท้องถิ่น เช่น การร่วมเทศกาลสงกรานต์ ลอยกระทง ฯลฯ ซึ่งแต่ละท้องถิ่นมีความแตกต่างกัน

ค. การชมสถาปัตยกรรม จิตรกรรม และประติมากรรมที่ไร้ความเร่งรีบ เป็นการซึมซับความงดงามของสถาปัตยกรรม จิตรกรรม ประติมากรรม อาคารบ้านเรือน วัตถุวิจิตรที่กลมกลืนกับวิถีชีวิตของคนในท้องถิ่นอย่างไม่เร่งรีบ

ง. การเดินเท้าเพื่อการท่องเที่ยว (Walking Tourism) ทั้งการเที่ยวชมธรรมชาติในอุทยานแห่งชาติ แหล่งท่องเที่ยวทางประวัติศาสตร์ในอุทยานประวัติศาสตร์ โดยมีวัตถุประสงค์เพื่อทดสอบความแข็งแรงของร่างกายควบคู่ไปกับการชมทิวทัศน์หรือสถานที่ท่องเที่ยว

จ. การขี่จักรยานเพื่อการท่องเที่ยว (Cycling Tourism) มีทั้งการขี่จักรยานโดยทั่วไปตามเส้นทางจักรยานในตัวเมืองเพื่อชมทิวทัศน์สองข้างทาง การขี่จักรยานเสือภูเขา ตลอดจนการขี่จักรยานตามเส้นทางธรรมชาติในอุทยานแห่งชาติ เป็นต้น

ฉ. การเดินทางโดยรถไฟเพื่อการท่องเที่ยว (Train Tourism) ทั้งที่เป็นเส้นทางเฉพาะของการท่องเที่ยว หรือเส้นทางคมนาคมโดยทั่วไป โดยกิจกรรมนี้จะเป็นการใช้เวลาเดินทางผ่านสถานีรถไฟ อุโมงค์รถไฟ รางรถไฟที่ต่างระดับ การสนทนากับผู้โดยสาร และการชมทิวทัศน์สองข้างทาง ทั้งนี้การเดินทางโดยรถไฟยังช่วยลดก๊าซคาร์บอนไดออกไซด์ได้อีกด้วย

ช. การเดินทางโดยรถประจำทาง (Bus Coach Tourism) ในด้านการท่องเที่ยวแบบเนิบช้าแล้ว การท่องเที่ยวโดยใช้รถประจำทางเป็นยานพาหนะเกี่ยวข้องกับการท่องเที่ยวในตัวเมืองหรือแหล่งโบราณสถาน เพื่อให้นักท่องเที่ยวสามารถชมทิวทัศน์ได้โดยรอบ และสามารถแวะจอดตามจุดสำคัญต่างๆ เพื่อให้นักท่องเที่ยวสัมผัสบรรยากาศและจับจ่ายใช้สอยสินค้าท้องถิ่นได้ระหว่างทาง อันเป็นการสนับสนุนธุรกิจท้องถิ่นได้อีกทางหนึ่ง

ซ. การเดินทางทางน้ำ (Water-base Tourism) เช่น การล่องเรือแคนู การนั่งเรือเฟอร์รี่ เรือสำราญ จนกระทั่งการโดยสารบนเรือพลาณิชย์ ซึ่งพบว่าไม่เพียงแต่จะใช้เวลาบนเรือนานเท่านั้น แต่ยังนำไปสู่การมีปฏิสัมพันธ์กับคนในท้องถิ่นยามเมื่อมีการแวะจอดตามท่าเรือต่างๆ หรือในกรณีการล่องเรือแคนูนักท่องเที่ยวยังได้รับประสบการณ์ในการร่วมกิจกรรมกับคนในท้องถิ่นเพิ่มมากขึ้น ตลอดจนยังเป็นการท่องเที่ยวที่ช่วยลดก๊าซคาร์บอนไดออกไซด์ได้อีกทางหนึ่งด้วย

ณ. การท่องเที่ยวเชิงอาหาร (Food Tourism) หรืออีกชื่อหนึ่งได้แก่การท่องเที่ยวเชิงอาหารแบบเนิบช้า (Slow Food Tourism) โดยนักท่องเที่ยวมีได้มาเที่ยวชมและชิมอาหารเท่านั้น หากแต่ยังต้องใช้เวลาเพื่อเรียนรู้กรรมวิธีการปรุงอาหาร”อย่างช้าๆและไม่เร่งรีบ” ตามชนบทประเพณีและชิมอาหารที่ตนเองปรุง อันเป็นส่วนหนึ่งของการอนุรักษ์ภูมิปัญญาการทำอาหารในท้องถิ่น

ญ. การท่องเที่ยวเชิงเกษตร (Agrotourism) โดยเฉพาะการท่องเที่ยวมนฟาร์มเกษตรอินทรีย์ (Organic farm) ซึ่งนักท่องเที่ยวสมมติตนเองให้เป็นเกษตรกรทำงานในฟาร์ม นับตั้งแต่ปลูกผักจนกระทั่งเก็บผลผลิตมาปรุงเป็นอาหารและสามารถเลือกซื้อผลผลิตในฟาร์มเกษตรอินทรีย์กลับไปได้อีกด้วย

ฎ. การท่องเที่ยวเชิงสุขภาพ (Wellness Tourism) เน้นหนักการดูแลและเสริมสร้างสุขภาพควบคู่ไปกับการทำให้นักท่องเที่ยวได้รับการพักผ่อนหย่อนใจและการทำให้สุขภาพดีจากการเปลี่ยนแปลงบรรยากาศ เช่น สปา การสูดอากาศบริสุทธิ์หรือรับแสงแดดตามชายทะเล การทำโยคะ และขยายไปสู่เรื่องของความงามและการรักษาผิวพรรณในคริสต์ศตวรรษที่ 20 เพื่อตอบสนองชนชั้นกลางที่เพิ่มจำนวนมากขึ้นและต้องใช้ชีวิตอยู่กับมลภาวะต่างๆในตัวเมือง

ฏ. การท่องเที่ยวในตัวเมือง (Urban Tourism) เป็นการที่นักท่องเที่ยวสามารถใช้เวลาในการพักผ่อนในตัวเมืองด้วยกิจกรรมต่างๆ อาทิ การสัมผัสกับอากาศบริสุทธิ์และไม่มีมลพิษในตัวเมือง การนั่งรถชมตัวเมืองด้วยระบบคมนาคมขนส่งที่มีประสิทธิภาพ การเลือกชิมและซื้อผลิตภัณฑ์อาหารปลอดสารพิษ แม้กระทั่งการเรียนรู้วัฒนธรรมท้องถิ่นผ่านการพบปะพูดคุยกับคนในตัวเมืองหรือเยี่ยมชมโรงเรียน ซึ่งกิจกรรมดังกล่าวต้องอาศัยระยะเวลามากกว่าที่จะชมตัวเมืองอย่างฉาบฉวยด้วยระยะเวลาจำกัดเนื่องจากนักท่องเที่ยวจะต้องได้รับประสบการณ์ความสัมพันธ์กันระหว่างคน และแหล่งท่องเที่ยว กับการใช้ชีวิตในตัวเมืองนั่นเอง

ฐ. การท่องเที่ยวเชิงสร้างสรรค์ (Creative Tourism) เป็นการให้ความสนใจวิถีชีวิตสามัญ (Everyday Culture) ของคนในท้องถิ่น เช่น ร้านอาหารท้องถิ่น ตลาด บ้านเรือน ตลอดจนวิถีชีวิตชุมชนซึ่งนักท่องเที่ยวสามารถมีส่วนร่วมใน “ชีวิตจริง” และทำให้มีกิจกรรมที่สามารถใช้ชีวิตในแหล่งท่องเที่ยวได้นานขึ้น เช่น การทดลองปั่นเครื่องปั้นดินเผาด้วยตนเอง การเรียนรู้กระบวนการทอผ้าและจักสาน หรือการเรียนรู้การวาดภาพจิตรกรรมแบบพื้นเมือง เป็นต้น

องค์การท่องเที่ยวโลก (ม.ป.ป) ได้มีการกำหนดรูปแบบการท่องเที่ยวไว้ 3 รูปแบบหลัก ได้แก่ 1) รูปแบบการท่องเที่ยวในแหล่งธรรมชาติ (Natural Based Tourism) 2) รูปแบบการท่องเที่ยวในแหล่งวัฒนธรรม (cultural based tourism) และ 3) รูปแบบ การท่องเที่ยวในความสนใจ พิเศษ (Special Interest Tourism) ซึ่งการท่องเที่ยวผู้สูงอายุที่จัดอยู่ในรูปแบบการท่องเที่ยวในความ

สนใจพิเศษ (Special Interest Tourism) ซึ่งส่วนที่เกี่ยวข้องกับวิจัยนี้ คือ การท่องเที่ยวเชิงสุขภาพ (Health Tourism) หมายถึง การท่องเที่ยวในแหล่ง ธรรมชาติและแหล่งวัฒนธรรม เพื่อการพักผ่อน และเรียนรู้วิธีการรักษาสุขภาพกายใจ ได้รับ ความเพลิดเพลินและสุนทรียภาพ มีความรู้ต่อการ รักษาคุณค่า และคุณภาพชีวิตที่ดี มีจิตสำนึก ต่อการรักษาสิ่งแวดล้อมและวัฒนธรรมท้องถิ่นโดยประชาชน ใน ท้องถิ่นมีส่วนร่วมต่อการจัดการ การท่องเที่ยวที่ยั่งยืน อนึ่ง การท่องเที่ยวเชิงสุขภาพนี้บางแห่ง อาจจัดรูปแบบเป็น การท่องเที่ยวเพื่อสุขภาพและความงาม (Health Beauty and Spa) และการท่องเที่ยวพำนักระยะยาว (Longstay) หมายถึง กลุ่มผู้ใช้ชีวิตในบ้านปลายหลังเกษียณอายุจากการ ทำงาน ที่ต้องการมาใช้ชีวิตต่างแดนเป็นหลัก เพื่อเพิ่มปัจจัยที่ห้าของชีวิตคือการท่องเที่ยว โดย เดินทางท่องเที่ยว ต่างประเทศเฉลี่ย 3-4 ครั้งต่อปี คราวละนาน ๆ อย่างน้อย 1 เดือน

## 2. เอกสารที่เกี่ยวข้องกับการท่องเที่ยวผู้สูงอายุ

ประเสริฐ อัสสันตชัย (2545) เขียนบทความเรื่อง “ผู้สูงอายุกับการท่องเที่ยว” กล่าวถึง ปัญหาทางสุขภาพของผู้สูงอายุในการเดินทางท่องเที่ยวและการป้องกัน เช่น อาการเมารถเมาเรือที่เกิดจากการเดินทางด้วยวิธีต่างๆ

วิรุณสิริ ไจมา (2556) เขียนบทความเรื่อง “รูปแบบและกิจกรรมการท่องเที่ยวที่เหมาะสม สำหรับนักท่องเที่ยวผู้สูงอายุชาวต่างชาติ” กล่าวถึง ความต้องการของนักท่องเที่ยวกลุ่มดังกล่าวว่ามีความต้องการกิจกรรม 4 ด้าน คือ 1)กิจกรรมการท่องเที่ยวเชิงสุขภาพ อย่างการรับประทานอาหารเพื่อสุขภาพ 2)กิจกรรมการท่องเที่ยวเชิงประวัติศาสตร์ 3)กิจกรรมการท่องเที่ยวเชิงวัฒนธรรม มีส่วนร่วมในกิจกรรมทางศาสนาและวัฒนธรรม และ4)กิจกรรมการท่องเที่ยวเชิงนิเวศ ให้มีสิ่งอำนวยความสะดวก และมีพื้นที่บริการที่เหมาะสมกับผู้สูงอายุ

กนิษฐา เกิดฤทธิ (2559) เขียนบทความเรื่อง “การท่องเที่ยวผู้สูงอายุ” กล่าวถึงความหมายของการท่องเที่ยวผู้สูงอายุว่าหมายถึง การท่องเที่ยวพักผ่อนในเวลาว่างของนักท่องเที่ยวสูงอายุที่มีแรงจูงใจที่ผสมผสานความสนใจ ที่จะทำกิจกรรมกิจกรรมต่างๆขณะท่องเที่ยว เช่น การพักผ่อนหย่อนใจ การผ่อนคลาย ความเครียด การส่งเสริมสุขภาพ และการเรียนรู้ศิลปวัฒนธรรม หรือวิถีชีวิตความเป็นอยู่ของคนในท้องถิ่นรูปแบบและพฤติกรรมท่องเที่ยวของกลุ่มนักท่องเที่ยวผู้สูงอายุนั้นจะมีรูปแบบและพฤติกรรมท่องเที่ยว ที่แตกต่างจากนักท่องเที่ยวทั่วไป คือ เน้นการท่องเที่ยวและบริการที่

มีคุณภาพดี คุ่มค่า เน้นการซื้อด้วยเหตุผลไม่ใช่อารมณ์ ให้ความสำคัญกับความพึงพอใจเป็นหลัก พักนานใช้จ่ายสูง มีความสามารถในการซื้อบริการในราคาสูง เนื่องจากมีเงินเก็บจาก การท างานหนักมา ทั้งชีวิต จึงมีศักยภาพสูงในการบริโภค มักจะคำนึงถึงความมั่นใจด้านความปลอดภัย ความมั่นใจด้านบริการ ใส่ใจดูแลสุขภาพ ที่ดี เลือกกิจกรรมที่เหมาะสมกับวัยและสุขภาพ

### 3. เอกสารที่เกี่ยวข้องกับลักษณะคนญี่ปุ่น

ชลดา สิทธิวรรณ (2543) เขียนบทความเรื่อง “แนวทางการให้บริการนักท่องเที่ยวชาวญี่ปุ่น” กล่าวถึงลักษณะของนักท่องเที่ยวชาวญี่ปุ่นว่า 1)ยึดถือสิทธิอันชอบธรรม 2)มีความกังวลด้านภาษา 3)กังวลเรื่องความปลอดภัยในชีวิตและทรัพย์สิน 4)รักความสะดวก 5)ชอบบริการที่สะดวก รวดเร็ว

ละเอียต ศิลาน้อย (2543) เขียนบทความเรื่อง เรื่องน่ารู้เกี่ยวกับนักท่องเที่ยวชาวญี่ปุ่น” กล่าวถึงลักษณะพิเศษทางจิตวิทยาของนักท่องเที่ยวชาวญี่ปุ่น ว่า 1)คนญี่ปุ่นมักให้คุณค่าแก่การตัดสินใจของกลุ่มหรือให้ความสำคัญแก่บรรทัดฐานของกลุ่ม ไม่ค่อยให้ความสำคัญกับบุคคลเดี่ยว” นักวิชาการอธิบายลักษณะนี้ว่าเป็นการยึดเอากลุ่มเป็นเกณฑ์ จะให้ความเคารพกลุ่มครอบครัวของพวกเขาเป็นอย่างมาก 2)คนญี่ปุ่นจะเคารพคนที่สูงกว่า ซึ่งความสัมพันธ์ลักษณะนี้มักจะทำให้เกิดชนชั้นขึ้นอย่างไม่เป็นทางการ 3)คนญี่ปุ่นเชื่อว่าผู้ชางจะต้องเป็นคนหนักแน่น และผู้หญิงจะต้องเป็นคนอ่อนน้อมถ่อมตัวและมีหน้าที่ดูแลบ้าน 4)คนญี่ปุ่นส่วนใหญ่คุ้นเคยกับความปลอดภัยที่อื่นมีอยู่ในชีวิตประจำวันของพวกเขา จึงไม่ค่อยให้ความเอาใจใส่ต่อทรัพย์สินส่วนตัวของตัวเอง

### 4. เอกสารที่เกี่ยวข้องกับลักษณะคนเกาหลี

ดำรงค์ ฐานดี (2555) เขียนเอกสารทางวิชาการเรื่อง “คนเกาหลี : มุมมองจากคนภายใน” กล่าวถึงลักษณะของคนเกาหลี ว่าประเทศเกาหลีเป็นชนชาติที่มีประวัติศาสตร์อันยาวนาน มีเหตุการณ์ที่สร้างความรุ่งโรจน์ทางสังคมและวัฒนธรรมมากมาย และมีเหตุการณ์ที่ขมขื่นและทนทุกขเวทนาอันเป็นผลมาจากปัจจัยภายนอก ดังนั้น คนเกาหลีจึงกลายเป็นคนที่ผูกพันฝังใจกับเรื่องราวในอดีต (Tenacious) สามารถปรับตัวเข้ากับทุกสถานการณ์ได้ดี (Resilient) มีวินัยในตนเองสูง (Highly Disciplined) อนึ่ง คนเกาหลีเป็นคนที่ชอบการแข่งขัน (Competitive) ไม่ยอมแพ้ต่อสิ่งใดง่ายๆ ตื้อดิ่ง ดันทุรัง และไม่เกรงกลัวต่อสิ่งใด (Defiant) อย่างไรก็ตาม เมื่อมองดูให้ลึกลงไปแล้ว คน

เกาหลีจะเป็นคนโอบอ้อมอารี (Generous) มีน้ำใจงาม (Warm-Hearted) ชอบความขบขัน รักเสียงเพลงและการเต้นรำ ส่วนในอดีตนั้น ความสัมพันธ์ทางสังคมของคนอยู่ภายใต้กฎระเบียบทางจริยธรรมของขงจื้อที่เน้นความสูงต่ำทางสังคม (Hierarchical Social Relationship) มีมารยาททางสังคมสูงเด่น (Elaborate etiquette) รักชาติบ้านเมือง (Patriotism) เคารพนับถือและกตัญญูต่อพ่อแม่ (Filial Piety) และนิยมยกย่องบุรุษเป็นผู้นำครอบครัวและสังคม (Male Domination) หนึ่งครอบครัวขยาย (Extended family) ถือเป็นพื้นฐานของชีวิตทางสังคมและเศรษฐกิจ อีกทั้งยึดถือว่าการศึกษา (Education) จะนำมาซึ่งความเจริญก้าวหน้าในชีวิตตามแนวคิดของปรมาจารย์ขงจื้อ

เลิศพร ภาระสกุล (2555) เขียนหนังสือเรื่อง “พฤติกรรมนักท่องเที่ยว” กล่าวถึงค่านิยมของคนเกาหลีว่า คนเกาหลีมีความเชื่อว่าคนเรามีความไม่เท่าเทียมกัน เนื่องจากความดีที่สั่งสมมาของแต่ละคนไม่เท่ากัน คนเกาหลีมีความเชื่อในความจงรักภักดีต่อผู้มีอำนาจ ความรับผิดชอบระหว่างพ่อแม่กับลูก และความจริงจังต่อมิตรสหาย ค่านิยมขั้นพื้นฐานได้แก่ข้อตกลงทางด้านความสัมพันธ์ระหว่างบุคคล ในหมู่คนเกาหลีไม่ค่อยมีการพูดถึงความเป็นปัจเจกบุคคล

## 5. เอกสารที่เกี่ยวข้องกับสถานที่ท่องเที่ยวในประเทศญี่ปุ่น

Travelvoice Japan (2558) เขียนบทความเรื่อง “จัดอันดับฝันที่อยากทำให้เป็นจริงของผู้สูงอายุ อันดับ 1 คือการท่องเที่ยว สถานที่ที่อยากไปอีกคือฮอกไกโด สืบค้นโดยบริษัท Japan Long Life” เนื้อหา คือ บริษัท Japan Long Life Co., Ltd. ซึ่งให้บริการด้านการพยาบาล ฯลฯ ได้ทำการสำรวจเรื่อง “ชีวิตวัยผู้ใหญ่ (ผู้สูงอายุ) และชีวิตในอนาคตครั้งที่สอง” โดยกลุ่มตัวอย่างคือชายและหญิงอายุ 60 ถึง 79 ปีทั่วประเทศ โดย “ความฝันที่อยากให้เป็นจริง” อันดับที่ 1 คือ “การท่องเที่ยว” ร้อยละ 23.5 (235 จาก 1,000) และสถานที่ท่องเที่ยวที่ได้รับความนิยมจากผู้สูงอายุและอยากไปซ้ำอีก ได้แก่

- ก. ฮอกไกโด (70.0%)
- ข. เกียวโต (60.1%)
- ค. โตโฮคุ (47.7%)
- ง. ฮาโกเนะ (45.0%)
- จ. คันทอ (ยกเว้นโตเกียวและโยโกฮาม่า) (39.2%)
- ฉ. คานาซาวะ (37.2%)
- ช. โอกินาวา (เกาะหลัก) (36.9%)



- ซ. อิชู (36.5%)
- ฉ. โตเกียว (36.2%)
- ญ. ฮิดะทาคายามะ (35.0%)
- ฎ. ชิโกกุ (33.2%)
- ฏ. ศาลเจ้าอิเสะ (32.5%)
- ฐ. อาตามิ (31.6%)
- ฑ. โยโกฮาม่า (31.1%)
- ฒ. โอซาก้า (31.1%)

ซึ่งแบบสำรวจนี้ได้ทำการสำรวจบนอินเทอร์เน็ต กลุ่มตัวอย่างเป็นผู้หญิงและผู้ชายอายุ 60-79 ปี จำนวน 1,000 คน(เพศ และอายุละ 250 ตัวอย่าง)

Travel Rakuten Japan (2561) ได้จัดอันดับ 5 ออนเซ็นที่ได้รับความนิยมในหมู่ผู้สูงอายุมากที่สุดในปี 2018 ได้แก่



รูปที่ 1 อูเรชิโนะออนเซ็น จังหวัดซากะ

ที่มา : <https://travel.rakuten.co.jp> (2561)

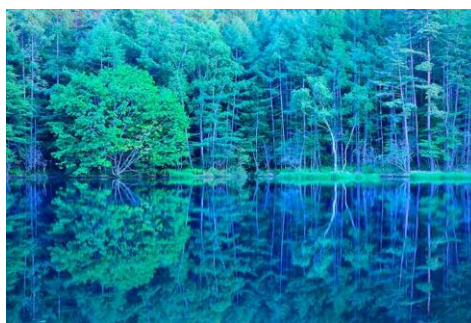
อันดับที่ 1 คือ อูเรชิโนะออนเซ็น จังหวัดซากะ เมืองอูเรชิโนะได้ส่งเสริมให้โรงแรมต่างๆ ออกแบบที่พักแบบที่ไม่มีสิ่งกีดขวาง ซึ่งเป็นหนึ่งในปัจจัยที่ทำให้ได้รับความนิยมจากผู้สูงอายุและมีสิ่งอำนวยความสะดวกแบบครบครัน และที่นี่ยังมีชื่อเสียงในฐานะ “ออนเซ็นเพื่อผิวสวยที่ดีที่สุดสามอันดับแรกของญี่ปุ่น” นอกจากนี้ที่อูเรชิโนะก็ยังกำลังพัฒนาพื้นที่สำหรับผู้พิการให้สามารถใช้บริการแช่ออนเซ็นได้อีกด้วย



รูปที่ 2 ยูการะออนเซ็น จังหวัดคานางาวะ

ที่มา : <https://travel.rakuten.co.jp> (2561)

อันดับที่ 2 คือ ยูการะออนเซ็น จังหวัดคานางาวะ เมืองแห่งนี้นับเป็นที่รู้จักในฐานะเมืองแห่งออนเซ็นมาอย่างยาวนาน จะเห็นได้จากมีการกล่าวถึงในบทกวีนิพนธ์ที่เก่าแก่ที่สุดของญี่ปุ่นอย่าง “มังโยชู (Man-yo-shu)” จากทัศนียภาพอันแสนงดงามจึงทำให้เหล่านักประพันธ์ชาวญี่ปุ่นที่มีชื่อเสียงหลายคน “อาทิจิ โซเซกิ นาสึเมะ (Soseki Natsume) โทซัง ชิมาซากิ (Toson Shimazaki) และ ริวโนะสุเกะ อาคุตากาวา (Ryunosuke Akutagawa)” ได้มีการกล่าวถึงเมืองแห่งนี้ในบทกวีนิพนธ์อีกหลากหลายผลงาน จนกลายมาเป็นเมืองแห่งออนเซ็นที่เกี่ยวข้องกับนักเขียนชื่อดังจำนวนมาก



รูปที่ 3 ทาเทชินะออนเซ็น จังหวัดนางาโนะ

ที่มา : <https://travel.rakuten.co.jp> (2561)

อันดับ 3 คือ ทาเทชินะออนเซ็น ตั้งอยู่บนที่ราบสูงทาเทชิโนะ จังหวัดนางาโนะ เป็นออนเซ็นธรรมชาติล้อมรอบด้วยภูเขาสูงที่ระดับความสูง 2,000 เมตร ที่นี้กำลังเป็นที่นิยมของผู้สูงอายุ จากการสำรวจจำนวนผู้ที่มีอายุ 60 ปีขึ้นไป ที่ทาเทชินะออนเซ็น เพิ่มขึ้น 43.2% (ประมาณ 1.4 เท่า) ในปี 2018 เมื่อเปรียบเทียบกับช่วงเวลาเดียวกันกับปีที่แล้ว



รูปที่ 4 ฮิตะทาคายามะออนเซ็น จังหวัดกิฟุ

ที่มา : <https://travel.rakuten.co.jp> (2561)

อันดับ 4 คือ ฮิตะทาคายามะออนเซ็น จังหวัดกิฟุ เป็นออนเซ็นธรรมชาติที่ตั้งอยู่ทางเชิงเขา ตอนเหนือ ล้อมรอบด้วยธรรมชาติและสิ่งก่อสร้างทางประวัติศาสตร์ นอกจากนี้ยังมีหมู่บ้านชิราคาวาโกะซึ่งเป็นมรดกโลกด้วย และรอบๆยังมีสถานที่ท่องเที่ยวสำหรับผู้สูงอายุมากมาย การเดินทางมาที่นี่สะดวก และมีที่พักที่รองรับผู้สูงอายุและผู้พิการหลายแห่ง



รูปที่ 5 เกโระออนเซ็น จังหวัดกิฟุ

ที่มา : <https://travel.rakuten.co.jp> (2561)

อันดับที่ 5 เกโระออนเซ็น จังหวัดกิฟุ จัดว่าเป็นหนึ่งในสามออนเซ็นที่มีชื่อเสียงที่สุดในญี่ปุ่น ตั้งอยู่ริมแม่น้ำฮิตะ ออนเซ็นที่นั่นนอกจากเรื่องความสวยงามแล้ว ยังมีประสิทธิภาพช่วยบรรเทาโรคไขข้อ, โรคประสาท, อาการปวดหลัง และความเหนื่อยล้า การเดินทางสะดวกและยังอยู่ไม่ไกลกับฮิตะทาคายามะออนเซ็นในอันดับที่ 4 ด้วย

โนริโกะ นากาจิมะ (2561) เขียนบทความเรื่อง “การเดินทางท่องเที่ยวในประเทศและนอกประเทศของผู้ที่มีอายุ 60 ปีขึ้นไป อุดมคติกับความจริงคืออะไร” สํารวจ 10 อันดับสถานที่ที่ได้รับ ความนิยมในหมู่ผู้สูงอายุโดยมีกลุ่มตัวอย่าง 109 คน

อันดับที่ 1 เกียวโต (17คน)

อันดับที่ 2 ฮอกไกโด (10คน)

อันดับที่ 3 โตเกียว (9 คน)

อันดับที่ 4 อีสึ (8 คน)

อันดับที่ 5 นากาโน่ (7 คน)

อันดับที่ 5 Hakone (7 คน)

อันดับ 7 นางาซากิ (6 คน)

อันดับที่ 8 คิวชู (5 คน)

อันดับที่ 8 ชิโกกุ (5 คน)

อันดับที่ 8 ยามานาชิ (5 คน)

อันดับที่ 8 โกะเบ (5 คน)

## 6. เอกสารที่เกี่ยวข้องกับสถานที่ท่องเที่ยวในประเทศเกาหลี

C.P. HOLIDAYS (ม.ป.ป.) เขียนบทความเรื่องสถานที่ท่องเที่ยวเกาหลีว่า เกาหลีตั้งอยู่บนคาบสมุทรเกาหลี ระหว่างทะเลตะวันออก (East Sea) ใกล้ๆ กับญี่ปุ่น กับทะเลเหลือง (Yellow Sea) ถูกแบ่งออกเป็นสอง ส่วนที่บริเวณเส้นขนานที่ 38 โดยมีเขตปลอดทหาร (Demilitarized Zone : DMZ) หรือพินมุนจอม (Panmunjeom) คั่นกลางไว้ด้วยร ด้านเหนือปกครองด้วยระบบคอมมิวนิสต์คือเกาหลีเหนือ โดยมีรัสเซียหนุนหลัง ส่วนด้านล่างปกครองระบบประชาธิปไตย โดยมีสหรัฐอเมริกาเข้ามามีบทบาทช่วยเหลือ นั่นคือเกาหลีใต้ เกาหลีใต้มีพื้นที่ 99,500 ตารางกิโลเมตร ภูมิประเทศส่วนใหญ่เป็นภูเขาซึ่งมีถึงร้อยละ 70 ดังนั้นแหล่งท่องเที่ยวธรรมชาติของเกาหลีจึงมีมากมาย คนเกาหลีเองนิยมไปปีนเขากันในวันหยุดวันเสาร์ อาทิตย์ด้วย เกาหลีใต้มีประชากรประมาณ 49 ล้านคน โดย 1 ใน 4 ของประชากรทั้งประเทศจะเข้ามาอาศัยและทำงานในกรุงโซลซึ่งเป็นเมืองหลวง

### ก. พระราชวังชางด็อกกุง



รูปที่ 6 พระราชวังชางด็อกกุง

ที่มา : [www.english.visitkorea.or.kr](http://www.english.visitkorea.or.kr)

พระราชวังชางด็อกกุง (Changdeokgung Palace) เป็นพระราชวังลำดับที่สองที่ถูกสร้างต่อจากพระราชวังเคียงบกกุง (Gyeongbukgung Palace) ในปี ค.ศ. 1405 และมีความสำคัญในการเป็นที่พำนักของพระมหากษัตริย์หลายพระองค์ในสมัยราชวงศ์โชซอน (Joseon) และยังเป็น 1 ใน 5 ของพระราชวังสำคัญที่ยังคงรักษาไว้ ประกอบไปด้วย เขตพระราชฐานชั้นนอก, เขตพระราชฐานชั้นใน และสวนด้านหลังสำหรับเป็นที่พักผ่อนของพระมหากษัตริย์ ซึ่งมีต้นไม้ขนาดยักษ์ที่มีกว่า 300 ปี, บ่อน้ำ และศาลาริมน้ำ

พระราชวังแห่งนี้เป็นที่พำนักของพระมหากษัตริย์ถึง 9 พระองค์ในสมัยราชวงศ์โชซอน (Joseon) ในปี ค.ศ. 1592 พระราชวังถูกเผาทำลายโดยประชาชนที่โกรธแค้นต่อการหนีจากการพำนักในพระราชวังของพระบรมวงศ์ศานุวงศ์ในระหว่างที่ถูกรุกรานโดยชาวญี่ปุ่น และได้รับการบูรณะอีกครั้งในปี ค.ศ. 1611 ทำให้ในปัจจุบันยังคงเหลือความงามบางส่วน of พระราชวัง ได้แก่ พระตำหนัก Injeongjeon, พระตำหนัก Daejojeon, พระตำหนัก Seonjeongjeon, และพระตำหนัก Nakseonjae

## ข. เกาะเชจู



รูปที่ 7 เกาะเชจู

ที่มา : [www.theurbanlist.com](http://www.theurbanlist.com)

เกาะเชจูมีเสน่ห์เหมาะเป็นสถานที่ท่องเที่ยวสำหรับผู้คนทุกเพศทุกวัย ไม่ว่าจะเป็นครอบครัวที่มีเด็กเล็ก ผู้ที่ชื่นชอบเดินทางท่องเที่ยว ผู้ที่รักความเป็นอิสระ หรือผู้สูงอายุ และผู้ที่ปลดเกษียณ สภาพอากาศที่อบอุ่นสบายในฤดูร้อนทำให้ชายหาดของเกาะเชจูเป็นสวรรค์สำหรับทั้งผู้ที่กำลังมองหาสถานที่เพื่อการพักผ่อนหย่อนใจ และผู้ที่ชื่นชอบกิจกรรมทางทะเล ส่วนผู้ที่หลงใหลและสนใจศึกษาด้านวัฒนธรรมก็绝不会ผิดหวัง เนื่องจากเชจูมีวัฒนธรรมหลายๆ ส่วนที่คล้ายคลึงและมีความน่าสนใจเช่นเดียวกับแผ่นดินใหญ่ของเกาหลี หรือบางครั้งอาจมีมากกว่า ทำให้ที่นี่มีลักษณะเฉพาะเป็นเอกลักษณ์โดดเด่นไม่เหมือนที่ใด ตัวอย่างเช่น พิพิธภัณฑ์ต่างๆ อาทิ พิพิธภัณฑ์วัฒนธรรมพื้นบ้านเชจู (Jeju Folk Museum) และพิพิธภัณฑ์วัฒนธรรมพื้นบ้านและธรรมชาติวิทยาเชจู (Folklore and Natural History Museum) ตั้งอยู่ในหมู่บ้านซงอับ (Seongeub Folk Village)

## ค. ปูซาน

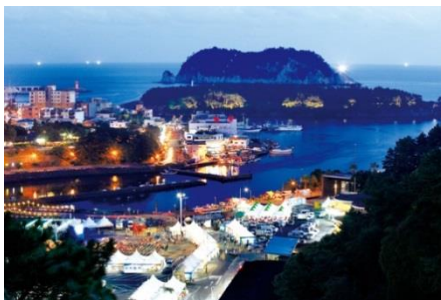


รูปที่ 8 ปูซาน

ที่มา : [www.expedia.com](http://www.expedia.com)

ปูซานหรือพูซานเป็นเมืองใหญ่อันดับสองของเกาหลีรองจากกรุงโซล มีประชากรเกือบ 4 ล้านคน ตั้งอยู่บนทิศตะวันออกเฉียงใต้ของประเทศเกาหลีใต้และเป็นเมืองท่าหลักสำหรับการขนส่งสินค้าไปต่างประเทศ เช่นเดียวกับเป็นท่าเรือเฟอร์รี่ที่ขนส่งผู้โดยสารไปยังประเทศญี่ปุ่นและเกาะเจจู (เชจู) ภูมิประเทศของเมืองปูซานประกอบด้วยแนวชายฝั่งทะเลและชายหาดที่มีความสวยงามไม่เหมือนที่ใด หน้าผาที่มีรูปทรงแปลกตา และภูเขาซึ่งเหมาะสำหรับกิจกรรมการปีนเขาและชื่นชมทัศนียภาพที่งดงามของเมือง จุดเด่นอีกอย่างของเมืองนี้คือบ่อน้ำพุร้อนที่กระจายอยู่ตามจุดต่างๆ ทั่วเมือง ทิวเขาสูงชันที่ปรากฏเป็นเกาะแก่งแทรกอยู่ในพื้นที่หลายแห่งและเว็ງน้ำที่กว้างใหญ่ของมหาสมุทรก่อให้เกิดเป็นภาพทิวทัศน์ที่งดงามแปลกตา

#### ง. เมืองโซกวิโป



รูปที่ 9 เมืองโซกวิโป

ที่มา : <http://www.jejuweekly.com>

เมืองโซกวิโป (Seogwipo) อยู่ทางตอนใต้ของเกาะเจจู มีโรงแบบเก๋ๆ, ผาหินสวยๆ, ชายหาดยอดเยี่ยม รวมไปถึงน้ำตกสุดตระการตา เมืองชายหาดแห่งนี้มีกิจกรรมทางทะเลให้ทำมากมาย เช่น ดำน้ำ, ทัวร์เรือดำน้ำ แลยังมีร้านอาหารหลายแห่งที่มีพ่อครัวที่มีฝีมือเป็นเลิศในการทำอาหารทะเลและอาหารพื้นเมืองแสนอร่อย นอกจากนั้นหากเข้าไปในตัวเมืองยังมี วัด พิพิธภัณฑสถาน รวมทั้ง สวนพฤกษชาติให้เข้าชมอีกด้วย หากอยากไปดูสนามฟุตบอลที่เคยใช้แข่งขันฟุตบอลโลกก็สามารถเข้าชมได้เช่นกัน

### จ. เมืองยอซู



รูปที่ 10 เมืองยอซู

ที่มา : [www.sailtraininginternational.org](http://www.sailtraininginternational.org)

เมือง Yeosu แต่ก่อนนั้นไม่ค่อยมีผู้คนสนใจที่จะมาเที่ยวที่นี่มากนัก แต่หลังจากที่ได้ถูกเลือกให้เป็นเมืองเจ้าภาพของงาน World Expo 2013 เมือง Yeosu ก็ได้กลายเป็นจุดสนใจของนักท่องเที่ยวและทัวร์ต่างๆมากมายที่จะมาลงที่นี่ เมือง Yeosu ซึ่งเป็นเมืองชายหาด ซึ่งยังมีความสวยงามตามแบบฉบับชนบทของเกาหลีอยู่ ถึงแม้ว่าความเจริญจะรุกคืบเข้ามาทำลายความเป็นธรรมชาติไปมากกว่าแต่ก่อนก็ตาม สถานที่ท่องเที่ยวที่สำคัญของ Yeosu ก็มี เรือเต่าที่เคยใช้ทำศึกชนะทัพเรือญี่ปุ่นมาแล้ว (ซึ่งเป็นความภาคภูมิใจเป็นอย่างมากของคนเกาหลี), หาดทรายดำที่เป็นผลมาจากปล่องภูเขาไฟ ซึ่งสถานที่แห่งนี้เป็นจุดที่นักท่องเที่ยวนิยมเป็นอย่างมาก, ตลาดอาหารทะเลสด ยังเป็นที่ขึ้นชื่อของเมืองนี้อีกด้วย

### ฉ. เมืองคิงนัง



รูปที่ 11 เมืองคิงนัง

ที่มา : [www.en.wikipedia.org](http://www.en.wikipedia.org)



ชมพระอาทิตย์ขึ้นที่เมืองคิงนัง นั้นสวยกว่าที่อื่นเป็นไหนๆ โดยเฉพาะอย่างยิ่งที่ Jeongdongjin ซึ่งเป็นหมู่บ้านที่ขึ้นชื่อเพราะว่ามีจุดที่พระอาทิตย์ขึ้นลง ที่สวยที่สุดในประเทศเกาหลี เลยก็ว่าได้ ตั้งอยู่ห่างไม่ไกลนัก ประมาณ 18 กิโลเมตรจากทางตอนตะวันออกเฉียงใต้ของเมืองคิงนัง

นอกจากนี้ตัวเมือง Gangneung เองยังมีสถานที่ท่องเที่ยวมากมาย หาดทรายและพิพิธภัณฑสถานที่นี่รับรองว่าไม่แพ้ที่ไหนๆ ในเกาหลีได้แน่นอน สวน Tongil มีเรือรบและเรือดำน้ำที่ทำให้เด็กๆ ที่มาท่องเที่ยวได้ร้องว้าวอย่างแน่นอน ส่วนคุณผู้ใหญ่ที่ชอบศิลปะและสถาปัตยกรรม Hallas Art World เป็นจุดที่มีศิลปะและสถาปัตยกรรมร่วมสมัยที่ขึ้นชื่อระดับโลกให้ไปเยี่ยมชมอีกด้วย

ช. เมืองจอนจู



รูปที่ 12 เมืองจอนจู

ที่มา : [www.korealtrip.com](http://www.korealtrip.com)

จอนจูเป็นเมืองที่เป็นสวรรค์ของนักชิมตัวยง เมืองแห่งนี้โด่งดังมาจากร้านอาหารต่างๆ ในเมืองจน UNESCO ประกาศให้เมืองจอนจูได้รับรางวัลเมืองที่มีความสร้างสรรค์ในศาสตร์การทำอาหาร การได้มาเยือนเมืองจอนจูแห่งนี้ หากอยากสัมผัสรสชาติของเมืองเต็มๆ ก็ไม่มีอะไรมากนอกจากการรับประทานอาหารเช้าที่ขึ้นชื่อของเมืองจอนจูมีมากมายจนนับไม่ถ้วน แต่ที่นิยมก็คือ Bibimbap และ Kongnamul gukbap เมื่ออิ่มแล้วคุณอาจจะปั่นขึ้นเขาไปดูสถาปัตยกรรมสวยๆ ที่ทางเกาะจอนจูรักษาไว้เป็นอย่างดี คือ Omokdae และ Imokdae

นอกจากนี้ในปลายเดือนเมษาทุกๆ ปี ยังมีเทศกาลภาพยนตร์ Jeonju International Film Festival เป็นเวลา 1 สัปดาห์ซึ่งดึงดูดนักท่องเที่ยวได้ราว 50,000 คนต่อปีเลยทีเดียว

### ซ. เมืองอินช็อน



รูปที่ 13 เมืองอินช็อน

ที่มา : [www.english.visitkorea.or.kr](http://www.english.visitkorea.or.kr)

เมืองอินช็อนเป็นอีกเมืองที่กำลังก้าวกระโดดในทุกๆด้านทั้งในด้าน ศิลปะ วัฒนธรรม และด้านเศรษฐกิจ เห็นได้จากตึกสูงชันกันเยอะมากในช่วงห้าปีที่ผ่านมา และที่สำคัญในปี 2014 เมือง Incheon ยังจะกลายเป็นเมืองศูนย์กลางเจ้าภาพ Asian Game 2014 ซึ่งจะดูหลายได้มหาศาลเข้าประเทศอีกด้วย นอกจากนั้นเมือง Incheon ยังมีแหล่งช้อปปิ้งต่างๆ ให้เลือกเดินเลือกซื้อของที่เขต Bupyeong ซึ่งไม่ไกลนักจะมี China Town ซึ่งเป็น China Town ที่เดียวของประเทศเกาหลีด้วย หากคุณไปเที่ยวเกาหลี คุณสามารถใช้เวลาเกือบทั้งวันให้หมดไปกับการเลือกเดินเลือกซื้อของจากที่นี่เลยแหละ และถ้าเหน็ดเหนื่อยจากการเที่ยวการช้อปปิ้ง คุณสามารถนั่งเรือเฟอร์รี่ไปที่เกาะใกล้ๆกับเมืองเพื่อชมทะเลสาบเมือง Incheon ได้ด้วย

### ฉ. เมืองชางวอน



รูปที่ 14 เมืองชางวอน

ที่มา : [www.pinterest.com](http://www.pinterest.com)

ชาวอนเป็นดั่งสวรรค์ของนักท่องเที่ยวที่มักเดินทางจากทั่วโลกมารวมตัวกันที่นี่ ซึ่งเป็นแหล่งอพยพย้ายถิ่นของนกที่ใหญ่ที่สุดของประเทศเกาหลี โดยเฉพาะอุทยานลุ่มน้ำจูนัมที่เป็นสถานที่ที่นักท่องเที่ยวอดฮิตที่คุณจะได้เห็นนกนักร่อนับพันตัวที่กระพือปีกพร้อมกันจ้าละหวั่น น้ำพุดนตรีในทะเลสาบยงจีก็ราวกับความงามที่ไม่แพ้กัน รวมถึงประติมากรรมต่างๆ ที่จัดแสดงในพิพิธภัณฑ์ศิลปะกึ่งนัมอีกด้วย ไม่เพียงเท่านั้น บ่อน้ำพุร้อนน้ำเกลือในท้องถิ่นช่างเหมาะสำหรับการผ่อนคลายสบายตัวหลังจากส่องนกและออกสำรวจพื้นที่มาทั้งวัน

#### ฎ. เมืองจองซอน



รูปที่ 15 เมืองจองซอน

ที่มา : <http://www.hairlessly.com>

เมืองหุบเขาที่มีกลิ่นอายของบรรยากาศสมัยก่อน Jeonseon ซึ่งเป็นเมืองที่อยู่ในหุบเขา ตั้งอยู่ที่เขตทางวอน ที่นี่มีแหล่งท่องเที่ยวสำคัญคือตลาด 5 วัน ที่มีสมุนไพรธรรมชาติ นานาชนิด ที่หาได้เฉพาะในประเทศเกาหลีขายให้นักท่องเที่ยวและคนเกาหลีเอง ด้วยความเป็นอยู่แบบสมัยก่อน จึงทำให้คนที่เมือง Jeongseon แห่งนี้มีน้ำอมน้ำใจดี และเป็นมิตรอย่างมากกับนักท่องเที่ยว และถ้าหากอยากได้บรรยากาศและความทรงจำดีๆจากที่นี่ คุณต้องมานั่งเสื่อจิบไวร์เกาหลี (มอกโกลี) กินบะหมี่โกโดงชิกิ รับรองว่าคุณจะไม่ลืมเมืองนี้เลย ซึ่งเมืองนี้เป็นเมืองแนะนำเป็นอย่างยิ่งถ้าคุณมาเที่ยวเกาหลีตามสไตล์แบคแพคเกอร์

### บทที่ 3

#### วิธีการดำเนินการศึกษา

การเปรียบเทียบรูปแบบการท่องเที่ยวของผู้สูงอายุในประเทศญี่ปุ่นและประเทศเกาหลี มีวิธีการศึกษาและการดำเนินงานดังนี้

#### 1. รวบรวมเอกสารที่เกี่ยวข้อง

##### 1.1 อินเทอร์เน็ต

ก. GLOBAL ISSUES Ageing จากเว็บไซต์ของ United Nations ข้อมูลของปัญหาสังคมผู้สูงอายุที่เกือบทุกประเทศทั่วโลกกำลังประสบกับปัญหาการลดลงของอัตราการเกิดของประชากร ประกอบกับสัดส่วนของประชากรสูงอายุที่มีจำนวนมากขึ้นที่มีแนวโน้มที่จะกลายเป็นปัจจัยหนึ่งในการเปลี่ยนแปลงโครงสร้างทางสังคมที่สำคัญที่สุดในศตวรรษที่ 21

[www.un.org/en/sections/issues-depth/ageing/](http://www.un.org/en/sections/issues-depth/ageing/)

ข. Senior Tourism ความหมายของการท่องเที่ยวของผู้สูงอายุ

[www.acsedu.co.uk/info/Hospitality-and-tourism/tourism/senior-tourism.aspx](http://www.acsedu.co.uk/info/Hospitality-and-tourism/tourism/senior-tourism.aspx)

ค. การท่องเที่ยวผู้สูงอายุ ความหมายของการท่องเที่ยวของผู้สูงอายุ ปัจจัยที่มีอิทธิพลต่อการตัดสินใจเดินทางท่องเที่ยวของผู้สูงอายุ รูปแบบและพฤติกรรม จุดเด่น กิจกรรมสำหรับนักท่องเที่ยวผู้สูงอายุ [www.kanittha.rpu.ac.th/wp-content/uploads/2016/11/07-Special-Unit-7.pdf](http://www.kanittha.rpu.ac.th/wp-content/uploads/2016/11/07-Special-Unit-7.pdf)

ง. 60代以上の国内・海外旅行事情。その理想と現実は？／今どきシニアのホンネ（8） ข้อมูลแบบสำรวจหัวข้อ “การเดินทางท่องเที่ยวในประเทศและนอกประเทศของผู้ที่มีอายุ 60 ปีขึ้นไป อุดมคติกับความจริงคืออะไร”

<https://mainichigahakken.net/life/article/60-2.php>

จ. 2018年シニアに人気の温泉地ランキング BEST5 ข้อมูลสถานที่ท่องเที่ยวประเภทบ่อน้ำพุร้อน 5 อันดับที่ได้ได้รับความนิยมสูงที่สุดจากผู้สูงอายุญี่ปุ่นในปี 2018

<https://travel.rakuten.co.jp/mytrip/ranking/senior-onsen/>

ฉ. シニア世代が「実現したい夢」ランキング、1位は旅行、リピートしたい場所は北海道 —日本ロングライフ 調査 ข้อมูลแบบสำรวจโดยบริษัท Japan Long Life

Co. , Ltd. ในหัวข้อ“จัดอันดับฝันที่อยากทำให้เป็นจริงของผู้สูงอายุ อันดับ 1 คือการ  
ท่องเที่ยว สถานที่ที่อยากไปอีกคือฮอกไกโด สํารวจโดยบริษัท Japan Long Life”  
<https://www.travelvoice.jp/20150220-35554>

## 1.2 หนังสือ

ก. รายงานการวิจัยฉบับสมบูรณ์ โครงการย่อยที่ 1 รูปแบบและพฤติกรรมการท่องเที่ยวที่ไร้  
ความเร่งรีบของนักท่องเที่ยวผู้สูงอายุในภูมิภาคตะวันตก

มีข้อมูลเกี่ยวกับผู้สูงอายุกับการท่องเที่ยว ความหมายของการท่องเที่ยวที่ไร้ความเร่งรีบ  
หมายถึงการท่องเที่ยวที่เนิบช้า ทำกิจกรรมไม่เร่งรีบเหมือนชีวิตประจำวัน โดยใช้เวลาและโอกาสซึม  
ซับประสบการณ์ในขณะท่องเที่ยวเพื่อการพักผ่อน พฤติกรรมการท่องเที่ยวของนักท่องเที่ยวผู้สูงอายุ  
จะเน้นการท่องเที่ยวและบริการที่มีคุณภาพดี คุ่มค่า เน้นการซื้อด้วยเหตุผลไม่ใช่อารมณ์ ให้  
ความสำคัญกับความพึงพอใจเป็นหลัก พักนานใช้จ่ายสูง พฤติกรรมนักท่องเที่ยวชาวเอเชียที่มี  
พฤติกรรมต่างกันไป เช่น นักท่องเที่ยวชาวจีนนิยมแหล่งท่องเที่ยวทางธรรมชาติ

ข. พฤติกรรมนักท่องเที่ยว

วิวัฒนาการของพฤติกรรมการท่องเที่ยว ความเข้าใจเกี่ยวกับค่านิยมและการศึกษา  
เปรียบเทียบค่านิยมของนักท่องเที่ยวจากภูมิภาคต่างๆ

## 1.3 บทความ

ก. ผู้สูงอายุกับการท่องเที่ยว จาก วารสารราชบัณฑิตยสถาน

ปัจจัยต่างๆของผู้สูงอายุต่อการท่องเที่ยว ปัญหาทางสุขภาพที่เกิดจากสิ่งแวดล้อมและการเดินทาง  
รวมถึงการป้องกัน

ข. รูปแบบและกิจกรรมการท่องเที่ยวที่เหมาะสมสำหรับนักท่องเที่ยวผู้สูงอายุชาวต่างชาติ  
จากวารสาร The TRF Forum

กิจกรรมการท่องเที่ยวในรูปแบบต่างๆจากการสำรวจในพื้นที่จังหวัดเชียงราย พบว่า  
นักท่องเที่ยวมีความต้องการ 4 ด้าน คือ กิจกรรมท่องเที่ยวเชิงสุขภาพ เชิงประวัติศาสตร์ เชิง  
วัฒนธรรม และเชิงนิเวศ

ค. ธุรกิจบริการผู้สูงอายุ จาก จุลสารการท่องเที่ยว

บอกถึงสิ่งที่ผู้สูงอายุญี่ปุ่นต้องการในการท่องเที่ยวแบบพำนักรถยนต์ ลักษณะของผู้สูงอายุญี่ปุ่น

## 2. วิธีการศึกษาและการดำเนินงาน

2.1 ศึกษาข้อมูลและรวบรวมเอกสารที่เกี่ยวข้องจากแหล่งข้อมูลข้างต้นเพื่อให้ได้ข้อมูลของผู้สูงอายุ รูปแบบการท่องเที่ยว ในประเทศญี่ปุ่นและประเทศเกาหลี

2.2 นำข้อมูลที่ได้รวบรวมได้มาบันทึกลงใน Microsoft Word

2.3 จัดทำแบบสอบถามเกี่ยวกับรูปแบบและพฤติกรรมการท่องเที่ยวของนักท่องเที่ยวสูงอายุจำนวน 60 ชุด และแบบสอบถามทัศนคติต่อการท่องเที่ยวผู้สูงอายุจำนวน 60 ชุด โดยจัดทำเป็นภาษาญี่ปุ่นและภาษาเกาหลี

2.4 แจกแบบสอบถามเกี่ยวกับรูปแบบและพฤติกรรมการท่องเที่ยวให้แก่ผู้สูงอายุญี่ปุ่นจำนวน 30 คน ผู้สูงอายุเกาหลีจำนวน 30 คน และแบบสอบถามทัศนคติต่อการท่องเที่ยวผู้สูงอายุให้แก่บุคคลทั่วไปที่ไม่ได้เป็นผู้สูงอายุเป็นคนญี่ปุ่นจำนวน 30 คนและคนเกาหลีจำนวน 30 คน ผ่านช่องทางออนไลน์ตามเว็บไซต์ต่างๆ

2.5 วิเคราะห์และเปรียบเทียบรูปแบบการท่องเที่ยวของผู้สูงอายุในประเทศญี่ปุ่นและประเทศเกาหลี โดยการใช้ข้อมูลเกี่ยวกับการท่องเที่ยวของผู้สูงอายุ ประกอบกับข้อมูลจากแบบสำรวจการท่องเที่ยวของผู้สูงอายุญี่ปุ่นและผู้สูงอายุเกาหลีโดยใช้โปรแกรม SPSS แล้วนำข้อมูลมารวมเข้าด้วยกันจึงได้ข้อมูลรูปแบบการท่องเที่ยวของผู้สูงอายุทั้งสองประเทศ จากนั้นจึงนำมาเปรียบเทียบกันเพื่อให้เห็นถึงความแตกต่าง

2.6 เรียบเรียงข้อมูลเพื่อสรุปผล

2.7 สรุปผลการวิเคราะห์ข้อมูล

2.8 นำเสนอผลงานวิจัย

## 3. เครื่องมือที่ใช้ในการดำเนินงานวิจัย

3.1 หนังสือ

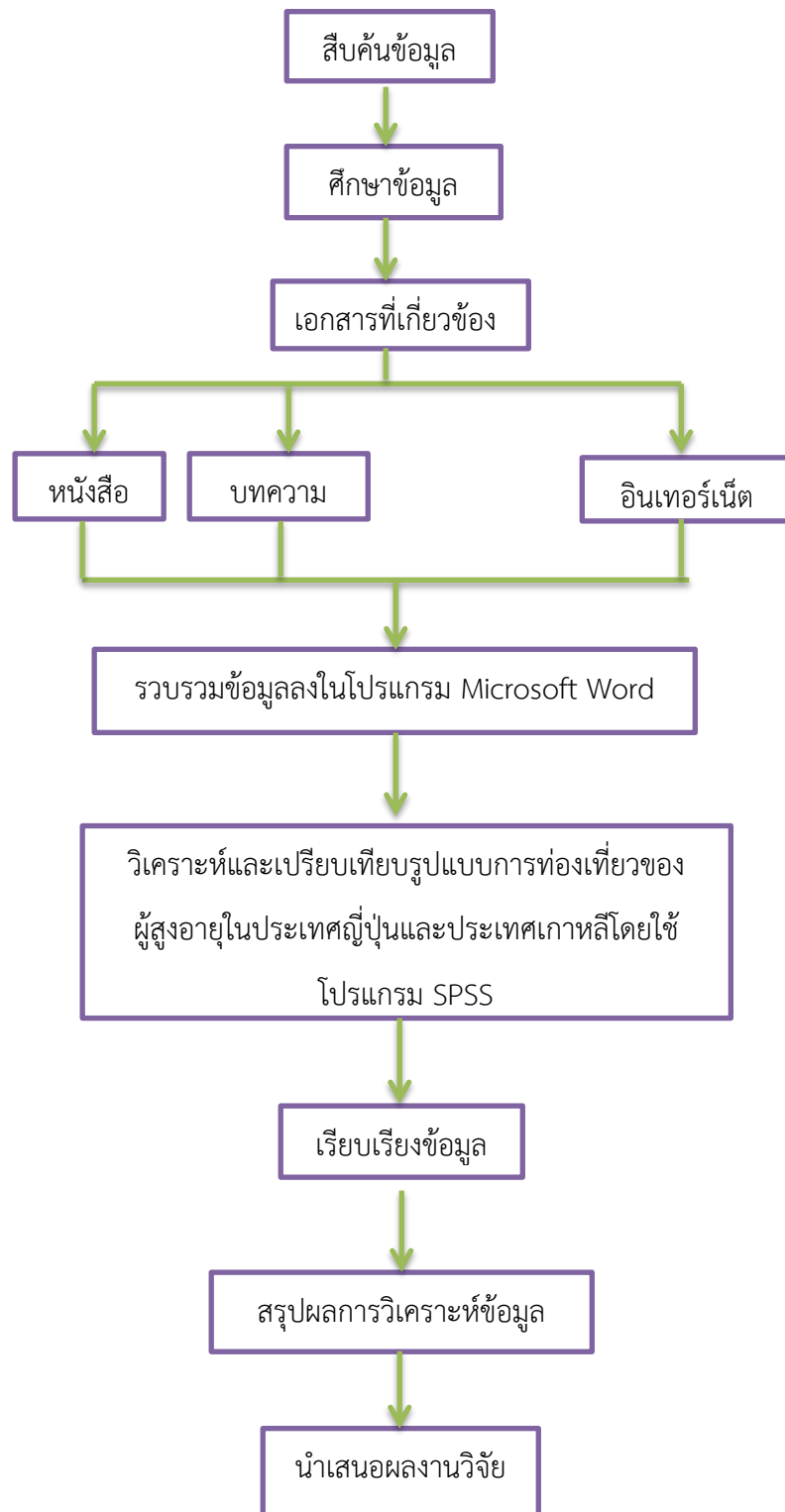
3.2 อินเทอร์เน็ต

3.3 โปรแกรม IBM SPSS Statistics 22

3.4 คอมพิวเตอร์

3.5 โปรแกรม Microsoft Word

3.6 โปรแกรมอ่านเอกสาร Adobe Reader



รูปที่ 16 ภาพแสดงขั้นตอนการดำเนินงาน

## บทที่ 4

### ผลการศึกษา

การศึกษาค้นคว้าวิจัยเรื่อง การเปรียบเทียบรูปแบบการท่องเที่ยวของผู้สูงอายุในประเทศญี่ปุ่นและประเทศเกาหลี มีวัตถุประสงค์ 1) ศึกษารูปแบบและพฤติกรรมการท่องเที่ยวของผู้สูงอายุในประเทศญี่ปุ่น 2) ศึกษารูปแบบและพฤติกรรมการท่องเที่ยวของผู้สูงอายุในประเทศเกาหลี 3) เปรียบเทียบรูปแบบและพฤติกรรมการท่องเที่ยวของผู้สูงอายุในประเทศญี่ปุ่นและประเทศเกาหลี เก็บรวบรวมข้อมูลโดยใช้แบบสอบถามกลุ่มตัวอย่างจำนวน 120 ชุด โดยมีผลการศึกษาตามวัตถุประสงค์ ดังนี้

#### วัตถุประสงค์ข้อที่ 1 ผลการศึกษารูปแบบและพฤติกรรมการท่องเที่ยวของผู้สูงอายุในประเทศญี่ปุ่น

##### 1.1. ผลการวิเคราะห์แบบสอบถามของกลุ่มตัวอย่างนักท่องเที่ยวสูงอายุชาวญี่ปุ่น

1.1.1 ปัจจัยส่วนบุคคลของกลุ่มตัวอย่างนักท่องเที่ยวสูงอายุชาวญี่ปุ่น

1.1.2 พฤติกรรมและรูปแบบการท่องเที่ยวของกลุ่มตัวอย่างนักท่องเที่ยวสูงอายุชาวญี่ปุ่น

##### 1.2. ผลการวิเคราะห์แบบสอบถามทัศนคติต่อการท่องเที่ยวผู้สูงอายุของกลุ่มตัวอย่างคนญี่ปุ่น

1.2.1 ปัจจัยส่วนบุคคลของกลุ่มตัวอย่างคนญี่ปุ่น

1.2.2 ทัศนคติต่อการท่องเที่ยวผู้สูงอายุของกลุ่มตัวอย่างคนญี่ปุ่น

#### วัตถุประสงค์ข้อที่ 2 ผลการศึกษารูปแบบและพฤติกรรมการท่องเที่ยวของผู้สูงอายุในประเทศเกาหลี

##### 2.1 ผลการวิเคราะห์แบบสอบถามของกลุ่มตัวอย่างนักท่องเที่ยวสูงอายุชาวเกาหลี

2.1.1 ปัจจัยส่วนบุคคลของกลุ่มตัวอย่างนักท่องเที่ยวสูงอายุชาวเกาหลี

2.1.2 พฤติกรรมและรูปแบบการท่องเที่ยวของกลุ่มตัวอย่างนักท่องเที่ยวสูงอายุชาวเกาหลี



## 2.2 ผลการวิเคราะห์แบบสอบถามทัศนคติต่อการท่องเที่ยวผู้สูงอายุของกลุ่มตัวอย่างคนเกาหลี

### 2.2.1 ปัจจัยส่วนบุคคลของกลุ่มตัวอย่างคนเกาหลี

#### 2.2.2 ทัศนคติต่อการท่องเที่ยวผู้สูงอายุของกลุ่มตัวอย่างคนเกาหลี

## วัตถุประสงค์ข้อที่ 3 ผลการศึกษาการเปรียบเทียบรูปแบบและพฤติกรรมการท่องเที่ยวของผู้สูงอายุในประเทศญี่ปุ่นและประเทศเกาหลี

3.1. เปรียบเทียบความแตกต่างของรูปแบบและพฤติกรรมการท่องเที่ยวของกลุ่มตัวอย่างนักท่องเที่ยวสูงอายุชาวญี่ปุ่น และนักท่องเที่ยวสูงอายุชาวเกาหลี

3.2. เปรียบเทียบทัศนคติต่อการท่องเที่ยวผู้สูงอายุของกลุ่มตัวอย่างคนญี่ปุ่นและคนเกาหลี

## 1. ผลการศึกษารูปแบบและพฤติกรรมการทำงานที่เกี่ยวข้องของผู้สูงอายุในประเทศไทย

### 1.1. ผลการวิเคราะห์แบบสอบถามของกลุ่มตัวอย่างนักท่องเที่ยวสูงอายุชาวญี่ปุ่น

#### 1.1.1. ปัจจัยส่วนบุคคลของกลุ่มตัวอย่างนักท่องเที่ยวสูงอายุชาวญี่ปุ่น

ตารางที่ 1 จำนวนร้อยละของปัจจัยส่วนบุคคลของกลุ่มตัวอย่างนักท่องเที่ยวสูงอายุชาวญี่ปุ่น

ปัจจัยส่วนบุคคลของกลุ่มตัวอย่าง	นักท่องเที่ยวสูงอายุชาวญี่ปุ่น	
	N=30	
	จำนวน	ร้อยละ
<b>เพศ</b>		
ชาย	17	56.7
หญิง	13	43.3
<b>อายุ</b>		
60-65 ปี	18	62.1
66-70 ปี	6	20.7
71-75	5	17.2
มากกว่า 75 ปี	-	-
<b>สถานภาพ</b>		
โสด	6	20
แต่งงานแล้ว	15	50
หม้าย/หย่า/แยกกันอยู่	9	30
<b>อาชีพ</b>		
เกษตรกร	2	6.7
ข้าราชการ/พนักงานบริษัท	5	16.7
กิจการส่วนตัว	14	46.7
แม่บ้าน/พ่อบ้าน	6	20
ไม่ได้ประกอบอาชีพ	3	10

ตารางที่ 1 (ต่อ)

ปัจจัยส่วนบุคคลของกลุ่มตัวอย่าง	นักท่องเที่ยวสูงอายุชาวญี่ปุ่น	
	N=30	
	จำนวน	ร้อยละ
<b>รายได้</b>		
100,001-200,000 เยน	2	6.7
200,001-300,000 เยน	3	16.7
มากกว่า 300,000 เยน	16	53.3
ไม่มีรายได้	9	30

ที่มา : จัดทำโดยผู้วิจัย (2562)

จากตารางที่ 1 พบว่า

นักท่องเที่ยวสูงอายุชาวญี่ปุ่นที่เป็นกลุ่มตัวอย่าง ส่วนใหญ่เป็นเพศชาย ร้อยละ 56.7 มีอายุ 60-65 ปี ร้อยละ 62.1 รองลงมาอายุ 66-70 ปี ร้อยละ 20.7 แต่งงานแล้ว ร้อยละ 50 มีอาชีพทำกิจการส่วนตัว ร้อยละ 46.7 รองลงมาเป็นแม่บ้าน/พ่อบ้าน ร้อยละ 20 มีรายได้มากกว่า 300,000 เยน ร้อยละ 53.3 รองลงมาไม่มีรายได้ ร้อยละ 30

#### 1.1.2. พฤติกรรมและรูปแบบการท่องเที่ยวของกลุ่มตัวอย่างนักท่องเที่ยวสูงอายุชาวญี่ปุ่น

ตารางที่ 2 จำนวนร้อยละของพฤติกรรมและรูปแบบการท่องเที่ยวของกลุ่มตัวอย่างนักท่องเที่ยวสูงอายุชาวญี่ปุ่น

พฤติกรรมและรูปแบบการท่องเที่ยว	นักท่องเที่ยวสูงอายุชาวญี่ปุ่น	
	N=30	
	จำนวน	ร้อยละ
<b>นิยมท่องเที่ยวในประเทศหรือนอกประเทศ</b>		
ในประเทศ	12	40
ต่างประเทศ	18	60

ตารางที่ 2 (ต่อ)

พฤติกรรมและรูปแบบการท่องเที่ยว	นักท่องเที่ยวสูงอายุชาวญี่ปุ่น	
	N=30	
	จำนวน	ร้อยละ
<b>พาหนะที่ใช้ในการท่องเที่ยวในประเทศ</b>		
รถยนต์ส่วนตัว	18	60
รถสาธารณะ	1	3.3
รถจักรยานท่องเที่ยว	8	26.7
รถเช่า	1	3.3
รถไฟ	2	3.7
<b>ชอบสถานที่ท่องเที่ยวแบบใด</b>		
ไม่เป็นที่รู้จัก สงบ	23	76.7
มีชื่อเสียง คนเยอะ	7	23.3
<b>รูปแบบการท่องเที่ยว</b>		
ธรรมชาติ	11	36.7
ประวัติศาสตร์และวัฒนธรรม	9	30
บ่อน้ำพุร้อน/สุขภาพ	9	30
การท่องเที่ยวในเมือง(เช่น ช็อปปิ้ง)	1	3.3
<b>เดินทางท่องเที่ยวกับ</b>		
คนเดียว	9	30
เพื่อน	3	10
ครอบครัว/ญาติ	2	6.7
สามี/ภรรยา	16	53.3
<b>ความถี่ของการเดินทางท่องเที่ยว</b>		
1ครั้ง/เดือน	5	16.7
2 ครั้งขึ้นไป/เดือน	2	6.7
1 ครั้ง/ปี	5	16.7
มากกว่า 2 ครั้ง/ปี	18	60

ตารางที่ 2 (ต่อ)

พฤติกรรมและรูปแบบการท่องเที่ยว	นักท่องเที่ยวสูงอายุชาวญี่ปุ่น	
	N=30	
	จำนวน	ร้อยละ
<b>จำนวนคน</b>		
คนเดียว	7	25
2-4 คน	19	67.9
5-8 คน	2	7.1
มากกว่า 9 คน	-	-
<b>ปัจจัยในการเลือกสถานที่ท่องเที่ยว</b>		
ความปลอดภัย	8	26.7
ความสวยงาม	19	63.3
ราคา	1	3.3
ความสะดวก	2	6.7
มีกิจกรรมที่เหมาะสมกับผู้สูงอายุ	-	-
<b>การวางแผนการท่องเที่ยว</b>		
วางแผน	29	96.7
ไม่วางแผน	1	3.3
<b>ระยะทางระหว่างสถานที่ท่องเที่ยวกับที่พัก</b>		
สถานที่ท่องเที่ยวที่อยู่ไกล	25	83.3
สถานที่ท่องเที่ยวที่อยู่ใกล้	5	16.7
<b>ระยะเวลาที่ใช้ในการท่องเที่ยวในประเทศ</b>		
1 วัน	2	7.1
2-3 วัน	22	78.6
4-7 วัน	4	14.3
7 วันขึ้นไป	-	-
<b>ระยะเวลาที่ใช้ในการท่องเที่ยวต่างประเทศ</b>		
3-5 วัน	1	3.6
6-7 วัน	2	7.1

ตารางที่ 2 (ต่อ)

พฤติกรรมและรูปแบบการท่องเที่ยว	นักท่องเที่ยวสูงอายุชาวญี่ปุ่น	
	N=30	
	จำนวน	ร้อยละ
<b>ระยะเวลาที่ใช้ในการท่องเที่ยวต่างประเทศ</b>		
8-14 วัน	12	42.9
มากกว่า 14 วัน	13	46.4
<b>รับข้อมูลการท่องเที่ยวจาก</b>		
อินเทอร์เน็ต	24	80
โทรทัศน์/วิทยุ	4	13.3
นิตยสาร/หนังสือพิมพ์	1	3.3
ได้รับการแนะนำจากคนรอบตัว	1	3.3
<b>สถานที่ท่องเที่ยวที่เป็นที่นิยมของผู้สูงอายุในประเทศญี่ปุ่นคือที่ใด</b>		
จังหวัดเกียวโต	6	20
จังหวัดฮอกไกโด	8	26.7
เมืองคามาคุระ จังหวัดคานางาวะ	2	6.7
เกาะโอกินาวา	1	3.3
อุทยานแห่งชาติโอเซกาฮาระ จังหวัดกุนมะ	2	6.7
เมืองนิกโก จังหวัดโทจิจิ	1	3.3
ออนเซ็น แต่ไม่ได้ระบุชื่อสถานที่ชัดเจน	4	13.3
ฮาโกเนะออนเซ็น จังหวัดคานางาวะ	1	3.3
จังหวัดชิซุโอกะ	2	6.7
อาซากุสะ กรุงโตเกียว	1	3.3
ปราสาท แต่ไม่ได้ระบุชื่อสถานที่ชัดเจน	2	6.7
<b>การซื้อของฝาก</b>		
จำเป็น	18	60
ไม่จำเป็น	-	-
ขึ้นอยู่กับสถานการณ์	12	40

ตารางที่ 2 (ต่อ)

พฤติกรรมและรูปแบบการท่องเที่ยว	นักท่องเที่ยวสูงอายุชาวญี่ปุ่น	
	N=30	
	จำนวน	ร้อยละ
<b>ค่าใช้จ่ายต่อคนในการท่องเที่ยวในประเทศ</b>		
20,000-30,000 เยน	1	3.8
30,001-50,000 เยน	7	26.9
มากกว่า 50,000 เยน	18	69.2
<b>ค่าใช้จ่ายต่อคนในการท่องเที่ยวต่างประเทศ</b>		
40,000-50,000 เยน	2	6.7
50,001-70,000 เยน	4	13.3
มากกว่า 70,000 เยน	24	80

ที่มา : จัดทำโดยผู้วิจัย (2562)

จากตารางที่ 2 พบว่า

**รูปแบบและพฤติกรรมการท่องเที่ยวของนักท่องเที่ยวสูงอายุชาวญี่ปุ่น** ส่วนใหญ่นิยมท่องเที่ยวต่างประเทศ ร้อยละ 60 ใช้รถยนต์ส่วนตัวในการเดินทางท่องเที่ยว ร้อยละ 60 รองลงมาเดินทางด้วยรถบัสนักท่องเที่ยว ร้อยละ 26.7 เลือกท่องเที่ยวในสถานที่ท่องเที่ยวที่เป็นที่รู้จักเนื่องจากต้องการความสงบ ร้อยละ 76.7 นิยมท่องเที่ยวเชิงธรรมชาติ ร้อยละ 36.7 รองลงมาคือบ่อน้ำพุร้อน/สุขภาพ และประวัติศาสตร์และวัฒนธรรม ร้อยละ 30 เดินทางท่องเที่ยวแบบคู่สามี-ภรรยา ร้อยละ 53.3 รองลงมาท่องเที่ยวคนเดียว ร้อยละ 30 ความถี่ในการท่องเที่ยวมากกว่า 2 ครั้งต่อปี ร้อยละ 60 รองลงมาเดือนละครั้งและปีละครั้ง ร้อยละ 16.7 ท่องเที่ยวด้วยจำนวนคน 2-4 คน ร้อยละ 67.9 รองลงมาเที่ยวคนเดียว ร้อยละ 25 ความสวยงามของสถานที่ท่องเที่ยวเป็นปัจจัยหลักในการตัดสินใจ ร้อยละ 63.3 รองลงมาคือด้านความปลอดภัย ร้อยละ 26.7 มีการวางแผนการท่องเที่ยว ร้อยละ 96.7 นิยมสถานที่ท่องเที่ยวที่ไกลจากที่พัก ร้อยละ 83.3 ระยะเวลาที่ใช้ในการท่องเที่ยวในประเทศ 2-3 วัน ร้อยละ 78.6 รองลงมา 4-7 วัน ร้อยละ 14.3 ระยะเวลาที่ใช้ในการท่องเที่ยวต่างประเทศมากกว่า 14 วัน ร้อยละ 46.4 รองลงมา 8-14 วัน ร้อยละ 42.9 ได้รับข้อมูลในการท่องเที่ยวจากอินเทอร์เน็ต ร้อยละ 80 รองลงมาโทรทัศน์ ร้อยละ 13.3 สถานที่ท่องเที่ยวที่เป็นที่นิยมของผู้สูงอายุในประเทศญี่ปุ่นคือ

จังหวัดฮอกไกโด ร้อยละ 26.7 รองลงมาคือ จังหวัดเกียวโต ร้อยละ 20 ให้ความสำคัญในการซื้อของฝากโดยจำเป็นต้องซื้อของฝาก ร้อยละ 60 รองลงมาคือ ขึ้นอยู่กับสถานการณ์ ถ้าไม่ลำบากก็จะซื้อ ร้อยละ 40 ค่าใช้จ่ายต่อคนในการท่องเที่ยวในประเทศมากกว่า 50,000 เยน ร้อยละ 69.2 รองลงมา 30,001-50,000 เยน ร้อยละ 26.9 ค่าใช้จ่ายต่อคนในการท่องเที่ยวต่างประเทศมากกว่า 70,000 เยน ร้อยละ 80 รองลงมาคือ 50,001-70,000 เยน ร้อยละ 13.3

จากข้อมูลจะเห็นว่านักท่องเที่ยวสูงอายุชาวญี่ปุ่นท่องเที่ยวแบบการพักผ่อน ธรรมชาติ สงบ เน้นคุณภาพ ให้ความสำคัญกับความสวยงามของสถานที่ท่องเที่ยว จำนวนคนในการมาท่องเที่ยวน้อย เพื่อเลี่ยงความวุ่นวาย พานักระยะยาว ไม่มีความเร่งรีบ

#### ความคิดเห็นเพิ่มเติมต่อการท่องเที่ยวในประเทศของนักท่องเที่ยวสูงอายุชาวญี่ปุ่น

- เดินทางสะดวก เพราะมีระบบนำทาง
- ใช้ภาษาญี่ปุ่นในการสื่อสาร
- สามารถรับมือกับปัญหาได้ง่ายโดยใช้ภาษาญี่ปุ่น แต่จะไม่ได้เรียนรู้วัฒนธรรมอื่นๆ
- ใช้ภาษาของตัวเองในการสื่อสารได้ แต่จะไม่ได้เรียนรู้วัฒนธรรมอื่นๆ
- ใช้เวลาเดินทางไม่นาน แต่ก็ไม่ได้เห็นสิ่งใหม่ๆ
- ง่ายและปลอดภัย

#### ความคิดเห็นเพิ่มเติมต่อการท่องเที่ยวต่างประเทศของนักท่องเที่ยวสูงอายุชาวญี่ปุ่น

- ได้พบเจอสิ่งต่างๆหรือธรรมชาติที่ในประเทศญี่ปุ่นไม่มี
- สามารถเรียนรู้วัฒนธรรมต่างๆมากมาย
- สามารถสัมผัสวัฒนธรรมที่น่าตกใจหลายๆอย่าง
- ได้เดินทางบ่อยๆ แต่ใช้เวลานานและแพง
- ได้พบเจออะไรใหม่ๆ แต่มีปัญหาเรื่องภาษาและวัฒนธรรม



## 1.2 ผลการวิเคราะห์แบบสอบถามทัศนคติต่อการท่องเที่ยวของผู้สูงอายุของกลุ่มตัวอย่างคนญี่ปุ่น

### 1.2.1 ปัจจัยส่วนบุคคลของกลุ่มตัวอย่างคนญี่ปุ่น

ตารางที่ 3 จำนวนร้อยละของลักษณะส่วนบุคคลของกลุ่มตัวอย่างคนญี่ปุ่น

ปัจจัยส่วนบุคคลของกลุ่มตัวอย่าง	คนญี่ปุ่น	
	N=30	
	จำนวน	ร้อยละ
<b>เพศ</b>		
ชาย	12	40
หญิง	18	60
<b>อายุ</b>		
10-19 ปี	5	16.7
20-29 ปี	16	53.3
30-39 ปี	9	30
มากกว่า 40 ปี	-	-
<b>สถานภาพ</b>		
โสด	24	80
แต่งงานแล้ว	6	20
หม้าย/หย่า/แยกกันอยู่	-	-
<b>อาชีพ</b>		
นักเรียน/นักศึกษา	17	56.7
ข้าราชการ/พนักงานบริษัท	8	26.7
กิจการส่วนตัว	2	6.7
แม่บ้าน/พ่อบ้าน	1	3.3
ไม่ประกอบอาชีพ	2	6.7

ที่มา : จัดทำโดยผู้วิจัย (2562)

จากตารางที่ 3 พบว่า

คนญี่ปุ่นที่เป็นกลุ่มตัวอย่างส่วนใหญ่เป็นเพศหญิง ร้อยละ 60 มีอายุ 20-29 ร้อยละ 53.3 รองลงมาอายุ 30-39 ปี ร้อยละ 30 สถานภาพโสด ร้อยละ 80 เป็นนักเรียน/นักศึกษา ร้อยละ 56.7 รองลงมามีอาชีพเป็นข้าราชการหรือพนักงานบริษัท ร้อยละ 26.7

### 2.2.2 ทักษะติดต่อการทอ่งเที่ยวผู้สูงอายุของกลุ่มตัวอย่างคนญี่ปุ่น

ตารางที่ 4 จำนวนร้อยละของทักษะติดต่อปัจจัยที่ส่งผลต่อการทอ่งเที่ยวผู้สูงอายุของกลุ่มตัวอย่างคนญี่ปุ่น

ทักษะติดต่อการทอ่งเที่ยวผู้สูงอายุ	คนญี่ปุ่น	
	N=30	
	จำนวน	ร้อยละ
<b>รูปแบบการทอ่งเที่ยวใดเหมาะกับผู้สูงอายุ</b>		
ธรรมชาติ	6	20
ประวัติศาสตร์และวัฒนธรรม	10	33.3
บ่อน้ำพุร้อน/สุขภาพ	13	43.3
ทอ่งเที่ยวในเมือง (เช่น ช้อปปิ้ง อาหาร)	1	3.3
<b>ผู้สูงอายุทอ่งเที่ยวกับ</b>		
คนเดียว	-	-
เพื่อน	9	30
ครอบครัว/ญาติ	4	13.3
สามี/ภรรยา	16	53.3
ทัวร์	1	3.3
<b>จำนวนคนที่เหมาะสมต่อการทอ่งเที่ยวผู้สูงอายุ</b>		
คนเดียว	-	-
2-4 คน	26	86.7
5-8 คน	3	10
มากกว่า 9 คน	1	3.3
<b>นิยมทอ่งเที่ยวในประเทศหรือต่างประเทศ</b>		
ในประเทศ	24	82.8
ต่างประเทศ	5	17.2

ตารางที่ 4 (ต่อ)

ทัศนคติต่อการท่องเที่ยวผู้สูงอายุ	คนญี่ปุ่น	
	N=30	
	จำนวน	ร้อยละ
<b>พาหนะใดเหมาะกับผู้สูงอายุ(ท่องเที่ยวในประเทศ)</b>		
รถยนต์ส่วนตัว	6	20
รถสาธารณะ	-	-
รถบัสนักท่องเที่ยว	21	70
แท็กซี่	1	3.3
รถเช่า	1	3.3
<b>สถานที่ท่องเที่ยวในประเทศมีสิ่งอำนวยความสะดวกเพียงพอหรือไม่</b>		
มีเยอะ	17	56.7
มีนิดหน่อย	13	43.3
ไม่ค่อยมี	-	-
บางแห่งไม่มีเลย	-	-
<b>สถานที่ท่องเที่ยวที่เป็นที่นิยมของผู้สูงอายุในประเทศญี่ปุ่นคือที่ใด</b>		
จังหวัดเกียวโต	5	16.7
อาซากุสะ กรุงโตเกียว	1	3.3
เมืองยุฟูอิน จังหวัดโออิตะ	1	3.3
อาคิอุออนเซ็น จังหวัดมียากิ	1	3.3
คุซัทสึออนเซ็น จังหวัดกุนมะ	1	3.3
เมืองคามาคุระ จังหวัดคานางาวะ	2	6.7
เมืองอาตามิ จังหวัดชิซูโอกะ	3	10
ออนเซ็นเปปปุ จังหวัดโออิตะ	1	3.3
ออนเซ็นอุนเซ็น จังหวัดนางาซากิ	1	3.3

ตารางที่ 4 (ต่อ)

ทัศนคติต่อการท่องเที่ยวผู้สูงอายุ	คนญี่ปุ่น	
	N=30	
	จำนวน	ร้อยละ
สถานที่ท่องเที่ยวที่เป็นที่นิยมของผู้สูงอายุในประเทศไทยญี่ปุ่นคือที่ใด		
ออนเซ็นอุเรชิ จังหวัดซากะ	1	3.3
เมืองคารุอิซาวะ จังหวัดนางาโนะ	1	3.3
จังหวัดฮอกไกโด	2	6.7
เมืองมัทสึยามะ จังหวัดเอฮิเมะ	1	3.3
ออนเซ็น ไม่ระบุสถานที่ชัดเจน	9	30

ที่มา : จัดทำโดยผู้วิจัย (2562)

จากตารางที่ 4 พบว่า

**ทัศนคติต่อการท่องเที่ยวผู้สูงอายุของคนญี่ปุ่น** คิดว่ารูปแบบการท่องเที่ยวที่เหมาะสมกับผู้สูงอายุ คือการท่องเที่ยวเชิงสุขภาพ บ่อน้ำพุร้อน ร้อยละ 43.3 รองลงมาคือการท่องเที่ยวเชิงประวัติศาสตร์และวัฒนธรรม ร้อยละ 33.3 คิดว่าผู้สูงอายุท่องเที่ยวกับสามีหรือภรรยา ร้อยละ 53.3 รองลงมาท่องเที่ยวกับเพื่อน ร้อยละ 30 จำนวนคนที่เหมาะต่อการท่องเที่ยวของผู้สูงอายุคือ 2-4 คน ร้อยละ 86.7 รองลงมา 5-8 คน ร้อยละ 10 คิดว่าผู้สูงอายุนิยมท่องเที่ยวในประเทศ ร้อยละ 82.8 พาหนะในการเดินทางที่เหมาะสมกับผู้สูงอายุคือรถบัสนักท่องเที่ยว รองลงมาคือรถยนต์ส่วนตัว ร้อยละ 20 สถานที่ท่องเที่ยวในประเทศไทยญี่ปุ่นมีสิ่งอำนวยความสะดวกจำนวนมากและเพียงพอแล้ว ร้อยละ 56.7 คิดว่าสถานที่ท่องเที่ยวที่เป็นที่นิยมของผู้สูงอายุในประเทศไทยญี่ปุ่นคือจังหวัดเกียวโต ร้อยละ 16.7 รองลงมาคือ เมืองคามาคูระ จังหวัดคานางาวะ และจังหวัดฮอกไกโด ร้อยละ 6.7

ตารางที่ 5 ค่าเฉลี่ย ส่วนเบี่ยงเบนมาตรฐาน และระดับความคิดเห็นต่อปัจจัยที่ส่งผลต่อการเดินทางท่องเที่ยวของผู้สูงอายุญี่ปุ่น

ที่	ปัจจัยที่ส่งผลต่อการท่องเที่ยวของผู้สูงอายุ	คนญี่ปุ่น		
		N=30		
		$\bar{X}$	S.D.	ระดับความคิดเห็น
	<b>ปัจจัยที่ผู้สูงอายุเดินทางมาท่องเที่ยวที่สถานที่ท่องเที่ยวที่นั่น</b>			
1	ความสะดวกสบาย	4.07	.868	เห็นด้วยมาก
2	มีโปรแกรมที่น่าสนใจ	4.10	.712	เห็นด้วยมาก
3	ความปลอดภัย	4.20	.551	เห็นด้วยมาก
4	สถานที่สวยงาม สะอาด	4.30	.596	เห็นด้วยมาก
5	มีกิจกรรมที่เหมาะสมกับผู้สูงอายุ	3.97	.669	เห็นด้วยมาก
	รวม	4.1267	.35030	เห็นด้วยมาก
	<b>ปัจจัยที่ผู้สูงอายุไม่เดินทางมาท่องเที่ยวที่สถานที่ท่องเที่ยวที่นั่น</b>			
1	ความไม่สะดวกสบาย (เช่น ไม่มีรถรับส่งถึงสถานที่ท่องเที่ยว)	4.67	.844	เห็นด้วยมากที่สุด
2	ไม่มีผู้เดินทางไปด้วย	2.57	1.073	เห็นด้วยน้อย
3	ราคาแพงเกินไป (เช่น สินค้า ที่พัก)	3.90	.712	เห็นด้วยมาก
4	ไม่มีกิจกรรมที่เหมาะสมกับผู้สูงอายุ	3.17	.834	เห็นด้วยปานกลาง
5	ความไม่สะอาด (เช่น สถานที่ท่องเที่ยว ห้องน้ำ)	4.47	1.042	เห็นด้วยมากที่สุด
6	ภาษาและการสื่อสาร	4.60	.894	เห็นด้วยมากที่สุด
	รวม	3.8944	.53334	เห็นด้วยมาก

ที่มา : จัดทำโดยผู้วิจัย (2562)

จากตารางที่ 5 พบว่า

**ปัจจัยที่ผู้สูงอายุเดินทางมาท่องเที่ยวสถานที่ท่องเที่ยวที่นั่น** ภาพรวมอยู่ในระดับเห็นด้วยมาก ( $\bar{X} = 4.1267$ , S.D. = .35030) เมื่อพิจารณารายด้าน ข้อสูงสุด คือ ปัจจัยด้านความสะดวกสบายสวยงามอยู่ในระดับเห็นด้วยมาก ( $\bar{X} = 4.30$ , S.D. = .596) รองลงมาคือ ปัจจัยด้านความปลอดภัย

อยู่ในระดับเห็นด้วยมาก ( $\bar{X} = 4.20$ , S.D. = .551) และปัจจัยที่ส่งผลน้อยที่สุดคือ การมีกิจกรรมที่เหมาะสมกับผู้สูงอายุ อยู่ในระดับเห็นด้วยมาก ( $\bar{X} = 3.97$ , S.D. = .669)

**ปัจจัยที่ผู้สูงอายุไม่เดินทางมาสถานที่ท่องเที่ยว** ภาพรวมอยู่ในระดับเห็นด้วยมาก ( $\bar{X} = 3.8944$ , S.D. = .53334) เมื่อพิจารณารายด้าน ข้อสูงสุด คือ ความไม่สะดวก เช่น การไม่มีบริการรถรับถึงสถานที่ท่องเที่ยว อยู่ในระดับเห็นด้วยมากที่สุด ( $\bar{X} = 4.67$ , S.D. = .844) รองลงมาคือ เรื่องของภาษาและการสื่อสาร อยู่ในระดับเห็นด้วยมากที่สุด และปัจจัยที่ส่งผลน้อยที่สุดคือ การไม่มีผู้ร่วมเดินทางไปด้วย อยู่ในระดับเห็นด้วยน้อย ( $\bar{X} = 2.57$ , S.D. = 1.073)

จากข้อมูลจะเห็นได้ว่า คนญี่ปุ่นมีทัศนคติต่อปัจจัยในการท่องเที่ยวของผู้สูงอายุว่า ผู้สูงอายุให้ความสำคัญด้านความสะดวกสบาย และความปลอดภัยมาก และภาษา การสื่อสารก็เป็นปัญหาหลักที่ทำให้ผู้สูงอายุไม่เลือกท่องเที่ยวในสถานที่นั้น อีกทั้งผู้สูงอายุญี่ปุ่นไม่ใส่ใจเรื่องกิจกรรมเฉพาะทางสำหรับผู้สูงอายุและสามารถเดินทางท่องเที่ยวเองได้โดยไม่ต้องมีใครร่วมเดินทางด้วย

#### ความคิดเห็นเพิ่มเติมเกี่ยวกับการท่องเที่ยวของผู้สูงอายุชาวญี่ปุ่น

- คิดว่าน่าจะมีการสร้างสถานที่ไว้พบปะพูดคุยกันของผู้สูงอายุ เพราะผู้สูงอายุชอบพูดคุยกัน
- คิดว่าผู้สูงอายุชาวญี่ปุ่นยังมีปัญหาด้านภาษา(พูดภาษาอังกฤษไม่ได้) เลยคิดว่าส่วนใหญ่น่าจะท่องเที่ยวในประเทศ นอกจากนี้ก็คิดว่าน่าจะมีผู้สูงอายุหลายคนที่เที่ยวต่างประเทศกับบริษัททัวร์เพื่อไปท่องเที่ยวในสถานที่ที่มีชื่อเสียงด้วยความปลอดภัย
- คิดว่าเป็นวิธีที่ดีในการใช้เงินหลังจากเกษียณอายุ
- คิดว่าผู้สูงอายุที่เดินทางท่องเที่ยวคือกลุ่มคนที่แข็งแรงและมีเงิน เพราะฉะนั้นถึงจะไม่ดีที่ต้องใช้จ่ายเงินเยอะ แต่ก็คิดว่าสิ่งที่สำคัญที่สุดคือความพอใจที่ได้กินสิ่งที่อยากกิน ได้ไปในที่ที่อยากไป

## 2. ผลการศึกษารูปแบบและพฤติกรรมการทำงานที่เกี่ยวข้องของผู้สูงอายุในประเทศเกาหลี

### 2.1 ผลการวิเคราะห์แบบสอบถามของกลุ่มตัวอย่างนักท่องเที่ยวสูงอายุชาวเกาหลี

#### 2.1.1 ปัจจัยส่วนบุคคลของกลุ่มตัวอย่างนักท่องเที่ยวสูงอายุชาวเกาหลี

ตารางที่ 6 จำนวนร้อยละของปัจจัยส่วนบุคคลของกลุ่มตัวอย่างนักท่องเที่ยวสูงอายุชาวเกาหลี

ปัจจัยส่วนบุคคลของกลุ่มตัวอย่าง	นักท่องเที่ยวสูงอายุชาวเกาหลี	
	N=30	
	จำนวน	ร้อยละ
<b>เพศ</b>		
ชาย	13	43.3
หญิง	17	56.7
<b>อายุ</b>		
60-65 ปี	21	70
66-70 ปี	7	23.3
71-75 ปี	2	6.7
มากกว่า 75 ปี	-	-
<b>สถานภาพ</b>		
โสด	7	23.3
แต่งงานแล้ว	17	56.7
หม้าย/หย่า/แยกกันอยู่	6	20
<b>อาชีพ</b>		
เกษตรกร	4	13.3
ข้าราชการ/พนักงานบริษัท	6	20
กิจการส่วนตัว	10	33.3
แม่บ้าน/พ่อบ้าน	5	16.7
ไม่ได้ประกอบอาชีพ	5	16.7

ตารางที่ 6 (ต่อ)

ปัจจัยส่วนบุคคลของกลุ่มตัวอย่าง	นักท่องเที่ยวสูงอายุชาวเกาหลี	
	N=30	
	จำนวน	ร้อยละ
<b>รายได้</b>		
ต่ำกว่า 1,200,000 วอน	-	-
1,200,001-1,600,000 วอน	4	13.3
1,600,000-2,000,000 วอน	8	26.7
มากกว่า 2,000,000 วอน	10	33.3
ไม่มีรายได้	8	26.7

ที่มา : จัดทำโดยผู้วิจัย (2562)

จากตารางที่ 6 พบว่า

นักท่องเที่ยวสูงอายุชาวเกาหลีที่เป็นกลุ่มตัวอย่าง ส่วนใหญ่เป็นเพศหญิง ร้อยละ 56.7 มีอายุ 60-65 ปี ร้อยละ 70 รองลงมาคืออายุ 66-70 ปี ร้อยละ 23.3 แต่งงานแล้ว ร้อยละ 56.7 มีอาชีพประกอบกิจการส่วนตัว ร้อยละ 33.3 รองลงมาเป็นแม่บ้านหรือพ่อบ้าน และไม่ได้ประกอบอาชีพ ร้อยละ 16.7 มีรายได้มากกว่า 2,000,000 วอน ร้อยละ 33.3 รองลงมาคือมีรายได้ 1,600,000-2,000,000 วอน และไม่มีรายได้ ร้อยละ 26.7

### 2.1.2 พฤติกรรมและรูปแบบการท่องเที่ยวของกลุ่มตัวอย่างนักท่องเที่ยวสูงอายุชาวเกาหลี

ตารางที่ 7 จำนวนร้อยละของพฤติกรรมและรูปแบบการท่องเที่ยวของกลุ่มตัวอย่างนักท่องเที่ยวสูงอายุชาวเกาหลี

พฤติกรรมและรูปแบบการท่องเที่ยว	นักท่องเที่ยวสูงอายุชาวเกาหลี	
	N=30	
	จำนวน	ร้อยละ
<b>นิยมท่องเที่ยวในประเทศหรือนอกประเทศ</b>		
ในประเทศ	24	80
ต่างประเทศ	6	20



ตารางที่ 7 (ต่อ)

พฤติกรรมและรูปแบบการท่องเที่ยว	นักท่องเที่ยวสูงอายุชาวเกาหลี	
	N=30	
	จำนวน	ร้อยละ
<b>พาหนะที่ใช้ในการท่องเที่ยวในประเทศ</b>		
รถยนต์ส่วนตัว	22	73.3
รถสาธารณะ	5	16.7
รถจักรยานท่องเที่ยว	3	10
รถเช่า	-	-
<b>ขอสถานที่ท่องเที่ยวแบบใด</b>		
ไม่เป็นที่รู้จัก สงบ	7	23.3
มีชื่อเสียง คนเยอะ	23	76.7
<b>รูปแบบการท่องเที่ยว</b>		
ธรรมชาติ	7	23.3
ประวัติศาสตร์และวัฒนธรรม	12	40
บ่อน้ำพุร้อน/สุขภาพ	3	10
การท่องเที่ยวในเมือง(เช่น ซ้อปปิ้ง)	6	20
<b>เดินทางท่องเที่ยวกับ</b>		
คนเดียว	1	3.3
เพื่อน	7	23.3
ครอบครัว/ญาติ	19	63.3
สามี/ภรรยา	1	3.3
<b>ความถี่ของการเดินทางท่องเที่ยว</b>		
1ครั้ง/เดือน	13	43.3
มากกว่า 2 ครั้ง/เดือน	2	6.7
1 ครั้ง/ปี	13	43.3
มากกว่า 2 ครั้ง/ปี	2	6.7

ตารางที่ 7 (ต่อ)

พฤติกรรมและรูปแบบการท่องเที่ยว	นักท่องเที่ยวสูงอายุชาวเกาหลี	
	N=30	
	จำนวน	ร้อยละ
<b>จำนวนคน</b>		
คนเดียว	1	3.3
2-4 คน	3	10
5-8 คน	21	70
มากกว่า 9 คน	5	16.7
<b>ปัจจัยในการเลือกสถานที่ท่องเที่ยว</b>		
ความปลอดภัย	4	13.3
ความสวยงาม	3	10
ราคา	16	53.3
ความสะดวก	7	23.3
มีกิจกรรมที่เหมาะสมกับผู้สูงอายุ	-	-
<b>การวางแผนการท่องเที่ยว</b>		
วางแผน	29	96.7
ไม่วางแผน	1	3.3
<b>ระยะทางระหว่างสถานที่ท่องเที่ยวเกี่ยวกับที่พัก</b>		
สถานที่ท่องเที่ยวที่อยู่ไกล	6	20
สถานที่ท่องเที่ยวที่อยู่ใกล้	24	80
<b>ระยะเวลาที่ใช้ในการท่องเที่ยวในประเทศ</b>		
1 วัน	4	13.3
2-3 วัน	21	70
4-7 วัน	3	10
7 วันขึ้นไป	2	6.7
<b>ระยะเวลาที่ใช้ในการท่องเที่ยวต่างประเทศ</b>		
3-5 วัน	7	23.3
6-7 วัน	9	30

ตารางที่ 7 (ต่อ)

พฤติกรรมและรูปแบบการท่องเที่ยว	นักท่องเที่ยวสูงอายุชาวเกาหลี	
	N=30	
	จำนวน	ร้อยละ
<b>ระยะเวลาที่ใช้ในการท่องเที่ยวต่างประเทศ</b>		
8-14 วัน	11	36.7
มากกว่า 14 วัน	3	10
<b>รับข้อมูลการท่องเที่ยวจาก</b>		
อินเทอร์เน็ต	22	73.3
โทรทัศน์	2	6.7
นิตยสาร/หนังสือท่องเที่ยว/หนังสือพิมพ์	3	10
ได้รับการแนะนำจากคนรอบตัว	3	10
<b>สถานที่ท่องเที่ยวที่เป็นที่นิยมของผู้สูงอายุในประเทศเกาหลีคือที่ใด</b>		
เกาะเชจู	12	40
พระราชวังเคียงบก	1	3.3
พระราชวังชางด็อกกุง	1	3.3
เมืองคยองจู	1	3.3
เกาะนามิ	2	6.7
หมู่บ้านบุกซอนฮันอก	1	3.3
อินซาดง	3	10
อุทยานแห่งชาติชอรั๊กซาน	4	13.3
อุทยานแห่งชาติซงนีซาน	1	3.3
<b>การซื้อของฝาก</b>		
จำเป็น	22	73.3
ไม่จำเป็น	2	6.7
ขึ้นอยู่กับสถานการณ์	6	20

ตารางที่ 7 (ต่อ)

พฤติกรรมและรูปแบบการท่องเที่ยว	นักท่องเที่ยวสูงอายุชาวเกาหลี	
	N=30	
	จำนวน	ร้อยละ
<b>ค่าใช้จ่ายต่อคนในการท่องเที่ยวในประเทศ</b>		
ต่ำกว่า 120,000 วอน	-	-
350,001-500,000วอน	19	63.3
มากกว่า 500,000วอน	8	26.7
<b>ค่าใช้จ่ายต่อคนในการท่องเที่ยวต่างประเทศ</b>		
ต่ำกว่า 250,000 วอน	-	-
250,001-600,000 วอน	1	3.3
600,001-900,000 วอน	11	36.7
มากกว่า 900,000 วอน	18	60

ที่มา : จัดทำโดยผู้วิจัย (2562)

จากตารางที่ 7 พบว่า

รูปแบบและพฤติกรรมการท่องเที่ยวของนักท่องเที่ยวสูงอายุชาวเกาหลี ส่วนใหญ่นิยมท่องเที่ยวในประเทศ ร้อยละ 80 ใช้รถยนต์ส่วนตัวเป็นพาหนะในการท่องเที่ยว ร้อยละ 73.3 รองลงมาโดยสารรถสาธารณะ ร้อยละ 16.7 ชอบสถานที่ท่องเที่ยวที่มีชื่อเสียง คนเยอะ ร้อยละ 76.7 ท่องเที่ยวเชิงประวัติศาสตร์และวัฒนธรรม ร้อยละ 40 รองลงมาคือการท่องเที่ยวในเมือง (เช่น ช้อปปิ้ง อาหาร) ร้อยละ 23.3 ท่องเที่ยวกับครอบครัว/ญาติ ร้อยละ 63.3 รองลงมาท่องเที่ยวกับเพื่อน ร้อยละ 23.3 ท่องเที่ยวเดือนละ 1 ครั้ง และปีละ 1 ครั้ง ร้อยละ 43.3 รองลงมาท่องเที่ยวเดือนละ 2 ครั้งขึ้นไป และปีละ 2 ครั้งขึ้นไป ร้อยละ 6.7 ท่องเที่ยวด้วยจำนวนคน 5-8 คน ร้อยละ 70 รองลงมามากกว่า 9 คน ร้อยละ 16.7 เลือกปัจจัยด้านราคาเป็นปัจจัยหลักในการเลือกสถานที่ท่องเที่ยว ร้อยละ 53.3 รองลงมาคือด้านความสะดวก ร้อยละ 23.3 มีการวางแผนการท่องเที่ยว ร้อยละ 96.7 ชอบสถานที่ท่องเที่ยวที่อยู่ใกล้ที่พัก เนื่องจากเดินทางสะดวก ร้อยละ 80 ใช้ระยะเวลา 2-3 วันในการท่องเที่ยวในประเทศ ร้อยละ 70 รองลงมาใช้เวลา 1 วัน ร้อยละ 13.3 ใช้เวลา 8-14 วัน ในการท่องเที่ยวต่างประเทศ รองลงมาใช้เวลา 6-7 วัน รับข้อมูลการท่องเที่ยวจากอินเทอร์เน็ต ร้อยละ 73.3

รองลงมารับข้อมูลการท่องเที่ยวจากนิตยสาร/หนังสือท่องเที่ยว/หนังสือพิมพ์ และได้รับการแนะนำจากคนรอบตัว ร้อยละ 10 สถานที่ท่องเที่ยวที่เป็นที่นิยมของผู้สูงอายุในประเทศไทยคือเกาะเชจู ร้อยละ 40 รองลงมาอุทยานแห่งชาติชอรั๊กซาน ร้อยละ 13.3 การซื้อของฝากเป็นสิ่งจำเป็น ร้อยละ 73.3 รองลงมาขึ้นอยู่กับสถานการณ์ ร้อยละ 20 ค่าใช้จ่ายต่อคนในการท่องเที่ยวในประเทศไทยโดยประมาณ 350,001-500,000วอน ร้อยละ 63.3 รองลงมามากกว่า 500,000วอน ร้อยละ 26.7 ค่าใช้จ่ายต่อคนในการท่องเที่ยวต่างประเทศโดยประมาณมากกว่า 900,000 วอน ร้อยละ 60 รองลงมา 600,001-900,000 วอน ร้อยละ 36.7

## 2. ผลการศึกษารูปแบบและพฤติกรรมการท่องเที่ยวของผู้สูงอายุในประเทศไทย

### 2.1 ผลการวิเคราะห์แบบสอบถามทัศนคติต่อการท่องเที่ยวของผู้สูงอายุของกลุ่มตัวอย่างคนเกาหลี

#### 2.1.1 ปัจจัยส่วนบุคคลของกลุ่มตัวอย่างคนเกาหลี

ตารางที่ 8 จำนวนร้อยละของลักษณะส่วนบุคคลของกลุ่มตัวอย่างคนเกาหลี

ปัจจัยส่วนบุคคลของกลุ่มตัวอย่าง	คนเกาหลี	
	N=30	
	จำนวน	ร้อยละ
<b>เพศ</b>		
ชาย	17	56.7
หญิง	13	43.3
<b>อายุ</b>		
10-19 ปี	7	23.3
20-29 ปี	10	33.3
30-39 ปี	11	36.7
มากกว่า 40 ปี	2	6.7
<b>สถานภาพ</b>		
โสด	20	66.7
แต่งงานแล้ว	7	23.3
หม้าย/หย่า/แยกกันอยู่	3	10

ตารางที่ 8 (ต่อ)

ปัจจัยส่วนบุคคลของกลุ่มตัวอย่าง	คนเกาหลี	
	N=30	
	จำนวน	ร้อยละ
<b>อาชีพ</b>		
นักเรียน/นักศึกษา	13	43.3
ข้าราชการ/พนักงานบริษัท	11	36.7
<b>อาชีพ</b>		
กิจการส่วนตัว	2	6.7
แม่บ้าน/พอบ้าน	4	13.3
ไม่ประกอบอาชีพ	-	-

ที่มา : จัดทำโดยผู้วิจัย (2562)

จากตารางที่ 8 พบว่า

คนเกาหลีที่เป็นกลุ่มตัวอย่างส่วนใหญ่เป็นเพศชาย ร้อยละ 56.7 มีอายุ 30-39 ปี ร้อยละ 36.7 รองลงมาคือข้าราชการ/พนักงานบริษัท ร้อยละ 36.7 รองลงมาคือข้าราชการ/พนักงานบริษัท ร้อยละ 36.7 รองลงมาคือข้าราชการ/พนักงานบริษัท ร้อยละ 36.7

### 2.2.2 ทักษะต่อการท่องเที่ยวของผู้สูงอายุของกลุ่มตัวอย่างคนเกาหลี

ตารางที่ 9 จำนวนร้อยละของทัศนคติต่อการท่องเที่ยวของผู้สูงอายุของกลุ่มตัวอย่างคนญี่ปุ่น

ทัศนคติต่อการท่องเที่ยวของผู้สูงอายุ	คนเกาหลี	
	N=30	
	จำนวน	ร้อยละ
<b>รูปแบบการท่องเที่ยวที่เหมาะสมกับผู้สูงอายุ</b>		
ธรรมชาติ	9	30
ประวัติศาสตร์และวัฒนธรรม	15	50
บ่อน้ำพุร้อน/สุขภาพ	3	10
ท่องเที่ยวในเมือง (เช่น ช้อปปิ้ง อาหาร)	3	10

ตารางที่ 9 (ต่อ)

ทัศนคติต่อการท่องเที่ยวผู้สูงอายุ	คนเกาหลี	
	N=30	
	จำนวน	ร้อยละ
<b>ผู้สูงอายุท่องเที่ยวกับ</b>		
คนเดียว	-	-
เพื่อน	5	16.7
ครอบครัว/ญาติ	21	70
สามี/ภรรยา	-	-
ทัวร์	4	13.3
<b>จำนวนคนที่เหมาะสมต่อการท่องเที่ยวผู้สูงอายุ</b>		
คนเดียว	-	-
2-4 คน	11	36.7
5-8 คน	10	33.3
มากกว่า 9 คน	9	30
<b>นิยมท่องเที่ยวในประเทศหรือต่างประเทศ</b>		
ในประเทศ	29	96.7
ต่างประเทศ	1	3.3
<b>พาหนะใดเหมาะกับผู้สูงอายุ(ท่องเที่ยวในประเทศ)</b>		
รถยนต์ส่วนตัว	12	40
รถสาธารณะ	2	6.7
รถบัสนักท่องเที่ยว	16	53.3
แท็กซี่	-	-
รถเช่า	-	-
<b>สถานที่ท่องเที่ยวในประเทศมีสิ่งอำนวยความสะดวกเพียงพอหรือไม่</b>		
มีเยอะ	-	-
มีนิดหน่อย	1	3.3
ไม่ค่อยมี	13	43.3

ตารางที่ 9 (ต่อ)

ทัศนคติต่อการท่องเที่ยวผู้สูงอายุ	คนเกาหลี	
	N=30	
	จำนวน	ร้อยละ
สถานที่ท่องเที่ยวในประเทศมีสิ่งอำนวยความสะดวกเพียงพอหรือไม่		
บางแห่งไม่มีเลย	16	53.3

ที่มา : จัดทำโดยผู้วิจัย (2562)

จากตารางที่ 9 พบว่า

**ทัศนคติต่อการท่องเที่ยวผู้สูงอายุของคนเกาหลี** คนเกาหลีคิดว่ารูปแบบการท่องเที่ยวที่เหมาะสมกับผู้สูงอายุคือ การท่องเที่ยวเชิงประวัติศาสตร์และวัฒนธรรม ร้อยละ 50 รองลงมาคือ การท่องเที่ยวเชิงธรรมชาติ ร้อยละ 30 ท่องเที่ยวกับครอบครัว/ญาติ ร้อยละ 70 รองลงมาท่องเที่ยวกับเพื่อน ร้อยละ 16.7 จำนวนคนที่เหมาะต่อการท่องเที่ยวของผู้สูงอายุ คือ 2-4 คน ร้อยละ 36.7 รองลงมา 5-8 คน ร้อยละ 33.3 คิดว่าผู้สูงอายุนิยมท่องเที่ยวในประเทศ ร้อยละ 96.7 สถานที่ท่องเที่ยวในประเทศบางแห่งมีสิ่งอำนวยความสะดวกสำหรับผู้สูงอายุอย่างมาก ร้อยละ 53.3 รองลงมาคือมีไม่ค่อยเพียงพอ ร้อยละ 43.3

ตารางที่ 10 ค่าเฉลี่ย ส่วนเบี่ยงเบนมาตรฐาน และระดับความคิดเห็นต่อปัจจัยที่ส่งผลต่อการเดินทางท่องเที่ยวของผู้สูงอายุเกาหลี

ที่	ปัจจัยที่ส่งผลต่อการท่องเที่ยวของผู้สูงอายุ	คนเกาหลี		
		N=30		
		$\bar{X}$	S.D.	ระดับความคิดเห็น
	ปัจจัยที่ผู้สูงอายุเดินทางมาท่องเที่ยวสถานที่ท่องเที่ยวที่			
1	ความสะดวกสบาย	3.90	1.029	เห็นด้วยมาก
2	มีโปรแกรมที่น่าสนใจ	3.50	.861	เห็นด้วยปานกลาง
3	ความปลอดภัย	4.50	.682	เห็นด้วยมากที่สุด



ตารางที่ 10 (ต่อ)

ที่	ปัจจัยที่ส่งผลกระทบต่อการทำงานที่เกี่ยวข้องของผู้สูงอายุ	คนเกาหลี		
		N=30		
		$\bar{X}$	S.D.	ระดับความคิดเห็น
	<b>ปัจจัยที่ผู้สูงอายุเดินทางมาท่องเที่ยวสถานที่ท่องเที่ยวที่</b>			
	<b>ท่องเที่ยวที่</b>			
4	สถานที่สวยงาม สะอาด	4.23	.971	เห็นด้วยมาก
5	มีกิจกรรมที่เหมาะสมกับผู้สูงอายุ	3.20	.610	เห็นด้วยปานกลาง
	รวม	3.8667	.44978	เห็นด้วยมาก
	<b>ปัจจัยที่ผู้สูงอายุไม่เดินทางมาท่องเที่ยวสถานที่</b>			
	<b>ท่องเที่ยวที่</b>			
1	ความไม่สะดวกสบาย (เช่น ไม่มีรถรับส่งถึงสถานที่ท่องเที่ยว)	4.43	1.073	เห็นด้วยมากที่สุด
2	ไม่มีผู้เดินทางไปด้วย	3.67	.661	เห็นด้วยมาก
3	ราคาแพงเกินไป (เช่น สินค้า ที่พัก)	3.10	1.062	เห็นด้วยปานกลาง
4	ไม่มีกิจกรรมที่เหมาะสมกับผู้สูงอายุ	3.67	.884	เห็นด้วยมาก
5	ความไม่สะอาด (เช่น สถานที่ท่องเที่ยว ห้องน้ำ)	3.30	1.088	เห็นด้วยมาก
6	ภาษาและการสื่อสาร	2.93	1.311	เห็นด้วยปานกลาง
	รวม	3.5167	.64081	เห็นด้วยมาก

ที่มา : จัดทำโดยผู้วิจัย (2562)

จากตารางที่ 10 พบว่า

**ปัจจัยที่ผู้สูงอายุเดินทางมาท่องเที่ยวสถานที่ท่องเที่ยวที่** ภาพรวมอยู่ในระดับเห็นด้วยมาก ( $\bar{X} = 3.8667$ , S.D. = .44978) เมื่อพิจารณารายด้าน ข้อสูงสุด คือ ความปลอดภัยอยู่ในระดับเห็นด้วยมากที่สุด ( $\bar{X} = 4.50$ , S.D. = .682) รองลงมาคือสถานที่สะอาด สวยงาม อยู่ในระดับเห็นด้วยมาก ( $\bar{X} = 4.23$ , S.D. = .971) ข้อต่ำสุด คือ การมีกิจกรรมที่เหมาะสมกับผู้สูงอายุ อยู่ในระดับเห็นด้วยปานกลาง ( $\bar{X} = 3.20$ , S.D. = .610)

ปัจจัยที่ผู้สูงอายุไม่เดินทางมาท่องเที่ยวสถานที่ท่องเที่ยว นั้น ภาพรวมอยู่ในระดับเห็นด้วยมาก ( $\bar{X} = 3.5167$ , S.D. = .64081) เมื่อพิจารณารายด้าน ข้อสูงสุด คือ ปัจจัยด้านความสะดวกสบาย เช่น ไม่มีรถรับส่งถึงสถานที่ท่องเที่ยว อยู่ในระดับเห็นด้วยมากที่สุด ( $\bar{X} = 4.43$ , S.D. = 1.073) รองลงมาคือการไม่มีผู้ร่วมเดินทางไปด้วยอยู่ในระดับเห็นด้วยมาก ( $\bar{X} = 3.67$ , S.D. = .661) และการไม่มีกิจกรรมที่เหมาะสมกับผู้สูงอายุ อยู่ในระดับเห็นด้วยมาก ( $\bar{X} = 3.67$ , S.D. = .884) และข้อต่ำที่สุด คือ ปัจจัยด้านภาษาและการสื่อสาร อยู่ในระดับเห็นด้วยปานกลาง ( $\bar{X} = 2.93$ , S.D. = 1.311)

### ความคิดเห็นเพิ่มเติมเกี่ยวกับการท่องเที่ยวของผู้สูงอายุชาวเกาหลี

- ควรให้ความสำคัญกับผู้สูงอายุที่มีหัวเข่าและข้อต่อไม่ดี เหนื่อยง่ายและไม่สามารถเดินทางท่องเที่ยวได้
- สนับสนุนการท่องเที่ยวแบบ Green Tourism

### 3. ผลการศึกษาการเปรียบเทียบรูปแบบและพฤติกรรมการท่องเที่ยวของผู้สูงอายุในประเทศญี่ปุ่นและประเทศเกาหลี

#### 3.1 เปรียบเทียบความแตกต่างของพฤติกรรมการท่องเที่ยวของกลุ่มตัวอย่างนักท่องเที่ยวสูงอายุชาวญี่ปุ่น และนักท่องเที่ยวสูงอายุชาวเกาหลี

ตารางที่ 11 เปรียบเทียบความแตกต่างของรูปแบบและพฤติกรรมการท่องเที่ยวของกลุ่มตัวอย่างนักท่องเที่ยวสูงอายุชาวญี่ปุ่น และนักท่องเที่ยวสูงอายุชาวเกาหลี

พฤติกรรมและรูปแบบการท่องเที่ยว	ข้อที่กลุ่มตัวอย่างเลือกตอบมากที่สุด	
	นักท่องเที่ยวสูงอายุชาวญี่ปุ่น	นักท่องเที่ยวสูงอายุชาวเกาหลี
	N=30	N=30
นิยมท่องเที่ยวในประเทศหรือนอกประเทศ	ต่างประเทศ	ในประเทศ
พาหนะที่ใช้ในการท่องเที่ยวในประเทศ	รถยนต์ส่วนตัว	รถบัสนักท่องเที่ยว
ชอบสถานที่ท่องเที่ยวแบบใด	ไม่เป็นที่รู้จัก สงบ	มีชื่อเสียง คนเยอะ

ตารางที่ 11 (ต่อ)

พฤติกรรมและรูปแบบการท่องเที่ยว	ข้อที่กลุ่มตัวอย่างเลือกตอบมากที่สุด	
	นักท่องเที่ยวสูงอายุ ชาวญี่ปุ่น	นักท่องเที่ยวสูงอายุ ชาวเกาหลี
	N=30	N=30
รูปแบบการท่องเที่ยว	ธรรมชาติ	ประวัติศาสตร์และ วัฒนธรรม
	ประวัติศาสตร์และ วัฒนธรรม บ่อน้ำพุร้อน/สุขภาพ	ธรรมชาติ
ระยะเวลาที่ใช้ในการท่องเที่ยวต่างประเทศ	มากกว่า 14 วัน	8-14 วัน
เดินทางท่องเที่ยวกับ	สามี/ภรรยา	ครอบครัว/ญาติ
ความถี่ของการเดินทางท่องเที่ยว	มากกว่า 2 ครั้ง/ปี	1ครั้ง/เดือน 1 ครั้ง/ปี
จำนวนคน	2-4 คน	5-8 คน
ปัจจัยในการเลือกสถานที่ท่องเที่ยว	ความสวยงาม	ราคา
	ความปลอดภัย	ความสะดวก
การวางแผนการท่องเที่ยว	วางแผน	วางแผน
ระยะทางระหว่างสถานที่ท่องเที่ยวกับที่พัก	สถานที่ท่องเที่ยวที่อยู่ ไกล	สถานที่ท่องเที่ยวที่อยู่ ใกล้
ระยะเวลาที่ใช้ในการท่องเที่ยวในประเทศ	2-3 วัน	2-3 วัน
ค่าใช้จ่ายต่อคนในการท่องเที่ยวในประเทศ	มากกว่า 50,000 เยน (=มากกว่า14,311บาท)	350,001-500,000 วอน (=9,776-13966 บาท)
ค่าใช้จ่ายต่อคนในการท่องเที่ยวต่างประเทศ	มากกว่า 70,000 เยน (=มากกว่า 20036บาท)	มากกว่า 900,000 วอน (=มากกว่า 25140บาท)
รับข้อมูลการท่องเที่ยวจาก	อินเทอร์เน็ต	อินเทอร์เน็ต
การซื้อของฝาก	จำเป็น	จำเป็น

ที่มา : จัดทำโดยผู้วิจัย (2562)

จากตารางที่ 11 พบว่า

**นักท่องเที่ยวสูงอายุชาวญี่ปุ่น**ที่เป็นกลุ่มตัวอย่าง นิยมท่องเที่ยวต่างประเทศ ใช้รถยนต์ส่วนตัวเป็นพาหนะในการท่องเที่ยวในประเทศ ชอบสถานที่ท่องเที่ยวที่ไม่ค่อยเป็นที่รู้จัก เนื่องจากต้องการความสงบ นิยมท่องเที่ยวเชิงธรรมชาติ ตามมาด้วยการท่องเที่ยวเชิงประวัติศาสตร์และวัฒนธรรม บ่อน้ำพุร้อน/สุขภาพ เดินทางท่องเที่ยวกับสามี/ภรรยา ท่องเที่ยวมากกว่าปีละ 2 ครั้ง ด้วยจำนวนคน 2-4 คน ความสวยงามเป็นปัจจัยหลักในการเลือกสถานที่ท่องเที่ยว ตามมาด้วยปัจจัยด้านความปลอดภัย มีการวางแผนการท่องเที่ยว ชอบสถานที่ท่องเที่ยวที่ไกลจากที่พัก ใช้เวลาท่องเที่ยวในประเทศ 2-3 วัน ใช้เวลาในการท่องเที่ยวต่างประเทศ มากกว่า 14 วัน รับข้อมูลการท่องเที่ยวจากอินเทอร์เน็ต การซื้อของฝากเป็นสิ่งจำเป็น ค่าใช้จ่ายต่อคนในการท่องเที่ยวในประเทศโดยประมาณ มากกว่า 50,000 เยน หรือมากกว่า 14,311.50 บาท ค่าใช้จ่ายต่อคนในการท่องเที่ยวต่างประเทศโดยประมาณมากกว่า 70,000 เยน หรือมากกว่า 20036.10 บาท

เมื่อนำมาเปรียบเทียบกับ**นักท่องเที่ยวสูงอายุชาวเกาหลี**ที่เป็นกลุ่มตัวอย่างแล้ว นักท่องเที่ยวสูงอายุชาวเกาหลี นิยมท่องเที่ยวในประเทศ ท่องเที่ยวโดยรถบัสนักท่องเที่ยว ชอบสถานที่ท่องเที่ยวที่มีชื่อเสียง คนเยอะ นิยมการท่องเที่ยวเชิงประวัติศาสตร์และวัฒนธรรม ตามมาด้วยการท่องเที่ยวเชิงธรรมชาติ ท่องเที่ยวกับครอบครัว/ญาติ ด้วยจำนวนคน 5-8 คน ปัจจัยด้านราคาเป็นปัจจัยหลักในการเลือกสถานที่ท่องเที่ยว ตามมาด้วยปัจจัยด้านความสะดวก ท่องเที่ยว 1 ครั้งต่อเดือน และ 1 ครั้งต่อปี ชอบสถานที่ท่องเที่ยวที่อยู่ใกล้ที่พัก เดินทางสะดวก ใช้ระยะเวลาในการท่องเที่ยวในประเทศ 2-3 วัน ใช้ระยะเวลาในการท่องเที่ยวต่างประเทศ 8-14 วัน รับข้อมูลการท่องเที่ยวจากอินเทอร์เน็ต การซื้อของฝากเป็นสิ่งจำเป็น ค่าใช้จ่ายต่อคนในการท่องเที่ยวในประเทศโดยประมาณ 350,001-500,000 วอน หรือ 9,776-13966 บาท ค่าใช้จ่ายในการท่องเที่ยวต่างประเทศโดยประมาณ มากกว่า 900,000 วอน หรือมากกว่า 25140 บาท

จากข้อมูลจะเห็นได้ว่าจุดที่เหมือนกันนักท่องเที่ยวสูงอายุคือการใช้เวลาในการท่องเที่ยวระยะยาวโดยเห็นได้จากการที่ใช้เวลาในการท่องเที่ยวต่างประเทศ มีรูปแบบการท่องเที่ยวคล้ายกัน แต่นักท่องเที่ยวสูงอายุชาวญี่ปุ่นจะเน้นสุนทรียะทางการท่องเที่ยวมากกว่า ในขณะที่นักท่องเที่ยวสูงอายุชาวเกาหลีจะเน้นความสะดวกสบาย โดยนักท่องเที่ยวสูงอายุชาวญี่ปุ่นนิยมท่องเที่ยว

ต่างประเทศเนื่องจากต้องการสัมผัสกับสิ่งใหม่ๆ โดยยกให้ปัจจัยด้านความสวยงามมาเป็นอันดับที่หนึ่ง ชอบความสงบ ท่องเที่ยวเป็นกลุ่มเล็กๆ 2-4 คน ส่วนนักท่องเที่ยวสูงอายุชาวเกาหลีจะท่องเที่ยวเป็นกลุ่มใหญ่กว่า 5-8 คน ใช้เวลาในการท่องเที่ยวมากกว่านักท่องเที่ยวสูงอายุเกาหลีเล็กน้อย และประเด็นที่นักท่องเที่ยวสูงอายุทั้งสองประเทศตอบตรงกันคือ มีการวางแผนการท่องเที่ยว การซื้อของฝากเป็นสิ่งจำเป็น และการรับข้อมูลการท่องเที่ยวจากอินเทอร์เน็ต

### 3.2 เปรียบเทียบทัศนคติต่อการท่องเที่ยวของผู้สูงอายุของกลุ่มตัวอย่างคนญี่ปุ่นและคนเกาหลี

ตารางที่ 12 เปรียบเทียบทัศนคติต่อการท่องเที่ยวของผู้สูงอายุของกลุ่มตัวอย่างคนญี่ปุ่นและคนเกาหลี

ทัศนคติต่อการท่องเที่ยวผู้สูงอายุ	ชื่อที่กลุ่มตัวอย่างเลือกตอบมากที่สุด	
	นักท่องเที่ยวสูงอายุ ชาวญี่ปุ่น	นักท่องเที่ยวสูงอายุ ชาวเกาหลี
	N=30	N=30
รูปแบบการท่องเที่ยวใดเหมาะกับผู้สูงอายุ	บ่อน้ำพุร้อน/สุขภาพ	ประวัติศาสตร์และวัฒนธรรม
	ประวัติศาสตร์และวัฒนธรรม	ธรรมชาติ
ผู้สูงอายุท่องเที่ยวกับ	สามี/ภรรยา	ครอบครัว/ญาติ
จำนวนคนที่เหมาะสมต่อการท่องเที่ยวผู้สูงอายุ	2-4 คน	2-4 คน
นิยมท่องเที่ยวในประเทศหรือต่างประเทศ	ในประเทศ	ในประเทศ
พาหนะใดเหมาะกับผู้สูงอายุ(ท่องเที่ยวในประเทศ)	รถบัสนักท่องเที่ยว	รถบัสนักท่องเที่ยว
สถานที่ท่องเที่ยวในประเทศมีสิ่งอำนวยความสะดวกเพียงพอหรือไม่	มีเยอะ	บางแห่งไม่มีเลย

ที่มา : จัดทำโดยผู้วิจัย (2562)

จากตารางที่ 12 พบว่า

**คนญี่ปุ่นมีทัศนคติต่อการท่องเที่ยวของผู้สูงอายุชาวญี่ปุ่นว่า** ผู้สูงอายุชาวญี่ปุ่นนิยมท่องเที่ยวเชิงสุขภาพหรือบ่อน้ำพุร้อน ตามด้วยการท่องเที่ยวเชิงประวัติศาสตร์และวัฒนธรรม ท่องเที่ยวแบบคู่สามี/ภรรยา ด้วยจำนวนคน 2-4 คน นิยมท่องเที่ยวในประเทศด้วยรถบัสนักท่องเที่ยว และสิ่งอำนวยความสะดวกสำหรับผู้สูงอายุตามสถานที่ท่องเที่ยวต่างๆในประเทศญี่ปุ่นมีมากอย่างเพียงพอ

**คนเกาหลีมีทัศนคติต่อการท่องเที่ยวของผู้สูงอายุชาวเกาหลีว่า** ผู้สูงอายุชาวเกาหลีนิยมท่องเที่ยวเชิงประวัติศาสตร์และวัฒนธรรม ตามด้วยการท่องเที่ยวเชิงธรรมชาติ ท่องเที่ยวกับครอบครัว/ญาติด้วยจำนวนคน 2-4 คน นิยมท่องเที่ยวในประเทศด้วยรถบัสนักท่องเที่ยว และตามสถานที่ท่องเที่ยวต่างๆในประเทศเกาหลี บางแห่งไม่มีสิ่งอำนวยความสะดวกสำหรับผู้สูงอายุเลย

จากข้อมูลจะเห็นได้ว่าของคนเกาหลีและญี่ปุ่นมีทัศนคติต่อการท่องเที่ยวของผู้สูงอายุในประเทศของตนเองนั้นคล้ายคลึงกัน อาจกล่าวได้ว่าเป็นภาพลักษณ์ของผู้สูงอายุไม่ว่าประเทศไหนก็มีความคล้ายคลึงกัน ซึ่งประเด็นที่ตรงกัน ได้แก่ นิยมการท่องเที่ยวเชิงประวัติศาสตร์และวัฒนธรรม ท่องเที่ยวในประเทศ ด้วยจำนวนคน 2-4 คน และพาหนะคือรถบัสนักท่องเที่ยว แต่สิ่งที่แตกต่างกันชัดเจนคือเรื่องสิ่งอำนวยความสะดวกสำหรับผู้สูงอายุที่ในประเทศญี่ปุ่นมีเยอะมาก แต่ในขณะที่ประเทศเกาหลีกลับมีไม่เพียงพอเลย

## บทที่ 5

### สรุปผลการศึกษา และข้อเสนอแนะ

จากการศึกษาเกี่ยวกับการเปรียบเทียบรูปแบบการท่องเที่ยวของผู้สูงอายุในประเทศไทย ญี่ปุ่น และประเทศเกาหลี ประเด็นที่ศึกษาได้แก่ 1) ศึกษา รูปแบบและพฤติกรรมการท่องเที่ยวของผู้สูงอายุในประเทศไทย 2) ศึกษา รูปแบบและพฤติกรรมการท่องเที่ยวของผู้สูงอายุในประเทศเกาหลี 3) เปรียบเทียบรูปแบบและพฤติกรรมการท่องเที่ยวของผู้สูงอายุในประเทศไทยและประเทศเกาหลี รวมถึงทัศนคติของคนเกาหลีและคนญี่ปุ่นต่อการท่องเที่ยวของผู้สูงอายุ ได้มีการเก็บข้อมูลจากแบบสอบถามจากนักท่องเที่ยวสูงอายุชาวญี่ปุ่นและชาวเกาหลี รวมทั้งจากคนญี่ปุ่นและคนเกาหลี ผู้วิจัยได้ศึกษาและวิเคราะห์ข้อมูลขั้นทุติยภูมิจากเอกสารงานวิจัย สื่อออนไลน์ต่างๆ และข้อมูลขั้นปฐมภูมิจากแบบสอบถามดังกล่าว

#### 1. สรุปผลการศึกษา

##### 1.1 ผลการศึกษารูปแบบและพฤติกรรมการท่องเที่ยวของผู้สูงอายุในประเทศไทย

นักท่องเที่ยวสูงอายุชาวญี่ปุ่นที่เป็นกลุ่มตัวอย่าง ส่วนใหญ่เป็นเพศชาย มีอายุ 60-65 ปี ร้อยละ 62.1 แต่งงานแล้ว มีอาชีพทำกิจการส่วนตัว มีรายได้ต่อเดือนมากกว่า 300,000 เยน

รูปแบบและพฤติกรรมการท่องเที่ยวของนักท่องเที่ยวสูงอายุชาวญี่ปุ่น ส่วนใหญ่นิยมท่องเที่ยวต่างประเทศ โดยใช้รถยนต์ส่วนตัวในการเดินทางท่องเที่ยว เลือกท่องเที่ยวในสถานที่ท่องเที่ยวที่เป็นที่รู้จักเนื่องจากต้องการความสงบ นิยมรูปแบบการท่องเที่ยวเชิงธรรมชาติ รองลงมาคือบ่อน้ำพุร้อน/สุขภาพ และประวัติศาสตร์และวัฒนธรรม เดินทางท่องเที่ยวแบบคู่สามี-ภรรยา ท่องเที่ยวมากกว่า 2 ครั้งต่อปี ท่องเที่ยวด้วยจำนวนคน 2-4 คน ความสวยงามของสถานที่ท่องเที่ยวเป็นปัจจัยหลักในการตัดสินใจ รองลงมาคือด้านความปลอดภัย มีการวางแผนการท่องเที่ยว นิยมสถานที่ท่องเที่ยวที่ไกลจากที่พัก ระยะเวลาที่ใช้ในการท่องเที่ยวในประเทศ 2-3 วัน ระยะเวลาที่ใช้ในการท่องเที่ยวต่างประเทศมากกว่า 14 วัน ได้รับข้อมูลในการท่องเที่ยวจากอินเทอร์เน็ต สถานที่ท่องเที่ยวที่เป็นที่นิยมของผู้สูงอายุในประเทศไทยคือ จังหวัดฮอกไกโด รองลงมาคือ จังหวัดเกียวโต สำหรับแหล่งท่องเที่ยวยอดนิยมจะเป็นบ่อน้ำพุร้อนออนเซ็น และสิ่งปลูกสร้างทางประวัติศาสตร์ต่างๆ

เช่น ปราสาท วัด ในการไปท่องเที่ยวจำเป็นต้องซื้อของฝากเนื่องจากเป็นธรรมเนียมตามมารยาทของชาวญี่ปุ่น ค่าใช้จ่ายต่อคนในการท่องเที่ยวในประเทศไทยมากกว่า 50,000 เยน หรือมากกว่า 14,311 บาท ค่าใช้จ่ายต่อคนในการท่องเที่ยวต่างประเทศมากกว่า 70,000 เยน หรือมากกว่า 20036 บาท

**ทัศนคติต่อการท่องเที่ยวผู้สูงอายุของคนญี่ปุ่น** คิดว่ารูปแบบการท่องเที่ยวที่เหมาะสมกับผู้สูงอายุ คือการท่องเที่ยวเชิงสุขภาพ บ่อน้ำพุร้อน รองลงมาคือการท่องเที่ยวเชิงประวัติศาสตร์และวัฒนธรรม คิดว่าผู้สูงอายุท่องเที่ยวเกี่ยวกับสามีหรือภรรยา จำนวนคนที่เหมาะต่อการท่องเที่ยวของผู้สูงอายุคือ 2-4 คน ผู้สูงอายุนิยมท่องเที่ยวในประเทศไทย โดยรถบัสนักท่องเที่ยวเป็นพาหนะ สถานที่ท่องเที่ยวในประเทศไทยญี่ปุ่นมีสิ่งอำนวยความสะดวกจำนวนมากและเพียงพอแล้ว คิดว่าสถานที่ท่องเที่ยวที่เป็นที่นิยมของผู้สูงอายุในประเทศไทยญี่ปุ่นคือจังหวัดเกียวโต รองลงมาคือ เมืองคามาคุระ จังหวัดคานางาวะ และจังหวัดฮอกไกโด

**ปัจจัยที่ผู้สูงอายุเดินทางมาท่องเที่ยวสถานที่ท่องเที่ยวที่นั่น** ภาพรวมอยู่ในระดับเห็นด้วยมาก เมื่อพิจารณารายด้าน ข้อสูงสุด คือ ปัจจัยด้านความสะดวก สบายมากอยู่ในระดับเห็นด้วยมาก รองลงมาคือ ปัจจัยด้านความปลอดภัยอยู่ในระดับเห็นด้วยมาก และปัจจัยที่ส่งผลน้อยที่สุดคือ การมีกิจกรรมที่เหมาะสมกับผู้สูงอายุ อยู่ในระดับเห็นด้วยมาก

**ปัจจัยที่ผู้สูงอายุไม่เดินทางมาสถานที่ท่องเที่ยวที่นั่น** ภาพรวมอยู่ในระดับเห็นด้วยมาก เมื่อพิจารณารายด้าน ข้อสูงสุด คือ ความไม่สะดวก เช่น การไม่มีบริการรถรับถึงสถานที่ท่องเที่ยว อยู่ในระดับเห็นด้วยมากที่สุด รองลงมาคือ เรื่องของภาษาและการสื่อสาร อยู่ในระดับเห็นด้วยมากที่สุด และปัจจัยที่ส่งผลน้อยที่สุดคือ การไม่มีผู้ร่วมเดินทางไปด้วย อยู่ในระดับเห็นด้วยน้อย

## 1.2 ผลการศึกษารูปแบบและพฤติกรรมการท่องเที่ยวของผู้สูงอายุในประเทศเกาหลี

**นักท่องเที่ยวสูงอายุชาวเกาหลี**ที่เป็นกลุ่มตัวอย่าง ส่วนใหญ่เป็นเพศหญิง มีอายุ 60-65 ปี แต่งงานแล้ว มีอาชีพประกอบกิจการส่วนตัว มีรายได้มากกว่า 2,000,000 วอน

**รูปแบบและพฤติกรรมการท่องเที่ยวของนักท่องเที่ยวสูงอายุชาวเกาหลี** ส่วนใหญ่นิยมท่องเที่ยวในประเทศไทย ใช้รถยนต์ส่วนตัวเป็นพาหนะในการท่องเที่ยว ชอบสถานที่ท่องเที่ยวที่มีชื่อเสียง คนเยอะ นิยมรูปแบบการท่องเที่ยวเชิงประวัติศาสตร์และวัฒนธรรม รองลงมาคือการท่องเที่ยวในเมือง



(เช่น ซุปปิ้ง อาหาร) ท่องเที่ยวกับครอบครัว/ญาติ ท่องเที่ยวเดือนละ 1 ครั้ง และปีละ 1 ครั้ง  
 ท่องเที่ยวด้วยจำนวนคน 5-8 คน เลือกปัจจัยด้านราคาเป็นปัจจัยหลักในการเลือกสถานที่ท่องเที่ยว  
 รองลงมาคือด้านความสะดวก มีการวางแผนการท่องเที่ยว ชอบสถานที่ท่องเที่ยวที่อยู่ใกล้ที่พัก  
 เนื่องจากเดินทางสะดวก ใช้ระยะเวลา 2-3 วันในการท่องเที่ยวในประเทศ ใช้เวลา 8-14 วัน ในการ  
 ท่องเที่ยวต่างประเทศ รับข้อมูลการท่องเที่ยวจากอินเทอร์เน็ต สถานที่ท่องเที่ยวที่เป็นที่นิยมของ  
 ผู้สูงอายุในประเทศเกาหลีคือเกาะเชจู รองลงมาอุทยานแห่งชาติชอรั๊กซาน การซื้อของฝากเป็น  
 สิ่งจำเป็น ค่าใช้จ่ายต่อคนในการท่องเที่ยวในประเทศโดยประมาณ 350,001-500,000วอน หรือ  
 9,776-13,966 บาท ค่าใช้จ่ายต่อคนในการท่องเที่ยวต่างประเทศโดยประมาณมากกว่า 900,000  
 วอน หรือมากกว่ามากกว่า 25,140 บาท

**คนเกาหลีที่เป็นกลุ่มตัวอย่างส่วนใหญ่เป็นเพศชาย มีอายุ 30-39 ปี มีสถานะโสด เป็น  
 นักเรียน/นักศึกษา**

**ทัศนคติต่อการท่องเที่ยวของผู้สูงอายุของคนเกาหลี** คนเกาหลีคิดว่ารูปแบบการท่องเที่ยวที่  
 เหมาะกับผู้สูงอายุคือ การท่องเที่ยวเชิงประวัติศาสตร์และวัฒนธรรม รองลงมาคือ การท่องเที่ยวเชิง  
 ธรรมชาติ ท่องเที่ยวกับครอบครัว/ญาติ จำนวนคนที่เหมาะต่อการท่องเที่ยวของผู้สูงอายุ คือ 2-4 คน  
 คิดว่าผู้สูงอายุนิยมท่องเที่ยวในประเทศ สถานที่ท่องเที่ยวในประเทศบางแห่งมีสิ่งอำนวยความสะดวก  
 สำหรับผู้สูงอายุน้อยมาก **ปัจจัยที่ผู้สูงอายุเดินทางมาท่องเที่ยวสถานที่ท่องเที่ยวนั้น** ภาพรวมอยู่ใน  
 ระดับเห็นด้วยมาก เมื่อพิจารณารายด้าน ข้อสูงสุด คือ ความปลอดภัยอยู่ในระดับเห็นด้วยมากที่สุด  
 รองลงมาคือสถานที่สะอาด สวยงาม อยู่ในระดับเห็นด้วยมาก ข้อต่ำสุด คือ การมีกิจกรรมที่เหมาะสมกับ  
 ผู้สูงอายุ อยู่ในระดับเห็นด้วยปานกลาง

**ปัจจัยที่ผู้สูงอายุไม่เดินทางมาท่องเที่ยวสถานที่ท่องเที่ยวนั้น** ภาพรวมอยู่ในระดับเห็นด้วย  
 มาก เมื่อพิจารณารายด้าน ข้อสูงสุด คือ ปัจจัยด้านความไม่สะดวกสบาย เช่น ไม่มีรถรับส่งถึงสถานที่  
 ท่องเที่ยว อยู่ในระดับเห็นด้วยมากที่สุด รองลงมาคือการไม่มีผู้ร่วมเดินทางไปด้วยอยู่ในระดับเห็นด้วย  
 มาก และการไม่มีกิจกรรมที่เหมาะสมกับผู้สูงอายุ อยู่ในระดับเห็นด้วยมาก และข้อต่ำที่สุด คือ ปัจจัย  
 ด้านภาษาและการสื่อสาร อยู่ในระดับเห็นด้วยปานกลาง

### 1.3 ผลการเปรียบเทียบรูปแบบและพฤติกรรมการท่องเที่ยวของผู้สูงอายุในประเทศญี่ปุ่น และประเทศเกาหลี

นักท่องเที่ยวสูงอายุชาวญี่ปุ่นที่เป็นกลุ่มตัวอย่าง นิยมท่องเที่ยวต่างประเทศ ใช้รถยนต์ส่วนตัวเป็นพาหนะในการท่องเที่ยวในประเทศ ชอบสถานที่ท่องเที่ยวที่ไม่ค่อยเป็นที่รู้จัก เนื่องจากต้องการความสงบ นิยมท่องเที่ยวเชิงธรรมชาติ ตามมาด้วยการท่องเที่ยวเชิงประวัติศาสตร์และวัฒนธรรม บ่อน้ำพุร้อน/สุขภาพ เดินทางท่องเที่ยวกับสามี/ภรรยา ท่องเที่ยวมากกว่าปีละ 2 ครั้ง ด้วยจำนวนคน 2-4 คน ความสวยงามเป็นปัจจัยหลักในการเลือกสถานที่ท่องเที่ยว ตามมาด้วยปัจจัยด้านความปลอดภัย มีการวางแผนการท่องเที่ยว ชอบสถานที่ท่องเที่ยวที่ไกลจากที่พัก ใช้เวลาท่องเที่ยวในประเทศ 2-3 วัน ใช้เวลาในการท่องเที่ยวต่างประเทศ มากกว่า 14 วัน รับข้อมูลการท่องเที่ยวจากอินเทอร์เน็ต การซื้อของฝากเป็นสิ่งจำเป็น ค่าใช้จ่ายต่อคนในการท่องเที่ยวในประเทศโดยประมาณ มากกว่า 50,000 เยน หรือมากกว่า 14,311 บาท ค่าใช้จ่ายต่อคนในการท่องเที่ยวต่างประเทศโดยประมาณมากกว่า 70,000 เยน หรือมากกว่า 20,036 บาท

เมื่อนำมาเปรียบเทียบกับนักท่องเที่ยวสูงอายุชาวเกาหลีที่เป็นกลุ่มตัวอย่างแล้ว นักท่องเที่ยวสูงอายุชาวเกาหลี นิยมท่องเที่ยวในประเทศ ท่องเที่ยวโดยรถบัสนักท่องเที่ยว ชอบสถานที่ท่องเที่ยวที่มีชื่อเสียง คนเยอะ นิยมการท่องเที่ยวเชิงประวัติศาสตร์และวัฒนธรรม ตามมาด้วยการท่องเที่ยวเชิงธรรมชาติ ท่องเที่ยวกับครอบครัว/ญาติ ด้วยจำนวนคน 5-8 คน ปัจจัยด้านราคาเป็นปัจจัยหลักในการเลือกสถานที่ท่องเที่ยว ตามมาด้วยปัจจัยด้านความสะดวก ท่องเที่ยว 1 ครั้งต่อเดือน และ 1 ครั้งต่อปี ชอบสถานที่ท่องเที่ยวที่อยู่ใกล้ที่พัก เดินทางสะดวก ใช้ระยะเวลาในการท่องเที่ยวในประเทศ 2-3 วัน ใช้ระยะเวลาในการท่องเที่ยวต่างประเทศ 8-14 วัน รับข้อมูลการท่องเที่ยวจากอินเทอร์เน็ต การซื้อของฝากเป็นสิ่งจำเป็น ค่าใช้จ่ายต่อคนในการท่องเที่ยวในประเทศโดยประมาณ 350,001-500,000 วอน หรือ 9,776-13,966 บาท ค่าใช้จ่ายในการท่องเที่ยวต่างประเทศโดยประมาณ มากกว่า 900,000 วอน หรือมากกว่า 25,140 บาท

จากข้อมูลจะเห็นได้ว่านักท่องเที่ยวสูงอายุชาวญี่ปุ่นและนักท่องเที่ยวสูงอายุชาวเกาหลีมีรูปแบบการท่องเที่ยวที่มีความคล้ายคลึงกัน ซึ่งรูปแบบการท่องเที่ยวที่ว่ามาทั้งหมดนี้จัดว่าเป็นรูปแบบการท่องเที่ยวที่ไร้ความเร่งรีบ (Slow Tourism) หรือมีลักษณะเป็นการท่องเที่ยวแบบเนิบช้า

(Slow Travel) ซึ่งสอดคล้องกับผลการศึกษาของ บุญยสฤกษ์ อเนกสุข ที่ได้ศึกษาเรื่องการท่องเที่ยวแบบเนิบช้า (Slow travel) : นิยามและแนวคิด Slow Travel: A Concept Survey และจุดที่เหมือนกันนักท่องเที่ยวสูงอายุคือการใช้เวลาในการท่องเที่ยวระยะยาวโดยเห็นได้จากการที่ใช้เวลาในการท่องเที่ยวต่างประเทศ มีรูปแบบการท่องเที่ยวคล้ายกัน แต่นักท่องเที่ยวสูงอายุชาวญี่ปุ่นจะเน้นสุนทรียะทางการท่องเที่ยวมากกว่า ในขณะที่นักท่องเที่ยวสูงอายุชาวเกาหลีจะเน้นความสะดวกสบาย โดยนักท่องเที่ยวสูงอายุชาวญี่ปุ่นนิยมท่องเที่ยวต่างประเทศเนื่องจากต้องการสัมผัสกับสิ่งใหม่ๆ โดยยกให้ปัจจัยด้านความสวยงามมาเป็นอันดับที่หนึ่ง ชอบความสงบ ท่องเที่ยวเป็นกลุ่มเล็กๆ 2-4 คน ส่วนนักท่องเที่ยวสูงอายุชาวเกาหลีจะท่องเที่ยวเป็นกลุ่มใหญ่กว่า 5-8 คน ใช้เวลาในการท่องเที่ยวนานกว่านักท่องเที่ยวสูงอายุเกาหลีเล็กน้อย และประเด็นที่นักท่องเที่ยวสูงอายุทั้งสองประเทศตอบตรงกันคือ มีการวางแผนการท่องเที่ยว การซื้อของฝากเป็นสิ่งจำเป็น และการรับข้อมูลการท่องเที่ยวจากอินเทอร์เน็ต และเรื่องสิ่งอำนวยความสะดวกสำหรับผู้สูงอายุในสถานที่ท่องเที่ยวในประเทศญี่ปุ่นและประเทศเกาหลีนั้นเห็นได้ชัดว่ามีความแตกต่างกันมาก โดยจากผู้ตอบแบบสอบถามเห็นพ้องเป็นเอกฉันท์ว่า สิ่งอำนวยความสะดวกสำหรับผู้สูงอายุในประเทศญี่ปุ่นนั้นมีมากเพียงพอ หรืออยู่ในระดับสูงสุดจากตัวเลือกในแบบสอบถาม แต่ในทางกลับกันผู้ตอบแบบสอบถามชาวเกาหลีนั้น ตอนว่าสิ่งอำนวยความสะดวกตามแหล่งท่องเที่ยวในประเทศเกาหลีสำหรับผู้สูงอายุนั้นมีน้อย บางแห่งก็ไม่มีเลย หรืออยู่ในระดับต่ำที่สุดจากตัวเลือกในแบบสอบถาม แสดงให้เห็นถึงสวัสดิการและความเป็นอยู่ของผู้สูงอายุในประเทศญี่ปุ่นดีกว่าผู้สูงอายุในประเทศเกาหลี

## 2. ข้อเสนอแนะ

ผู้วิจัยได้ทำการศึกษาภาพรวมของรูปแบบและพฤติกรรมการท่องเที่ยวของผู้สูงอายุในประเทศญี่ปุ่นและประเทศเกาหลี รวมทั้งทัศนคติที่คนญี่ปุ่นและคนเกาหลีมีต่อการท่องเที่ยวของผู้สูงอายุ โดยเน้นไปที่การท่องเที่ยวในประเทศ ดังนั้นผู้วิจัยเห็นว่า ควรมีการศึกษารูปแบบและพฤติกรรมการท่องเที่ยวของผู้สูงอายุให้ละเอียดมากขึ้น หรืออาจจะเป็นการศึกษารูปแบบและพฤติกรรมการท่องเที่ยวของผู้สูงอายุในการท่องเที่ยวต่างประเทศ เช่น ประเทศไทย เป็นต้น

### 3. ข้อจำกัดทางการศึกษา

3.1 คนญี่ปุ่นและคนเกาหลีค่อนข้างระวังตัวมาก ทำให้หลายคนปฏิเสธการทำแบบสอบถาม

3.2 เนื่องจากกลุ่มตัวอย่างที่ต้องการเป็นแบบเจาะจงทำให้ค่อนข้างยากต่อการพบเจอ

## บรรณานุกรม

### หนังสือและเอกสาร

#### ภาษาไทย

ชลดา สิทธิวรรณ. (2543). **แนวทางการให้บริการนักท่องเที่ยวชาวญี่ปุ่น**. จุลสารการท่องเที่ยว, 19(4), 61-64.

ดำรงค์ ฐานดี. (2555). **คนเกาหลี : มุมมองจากคนภายใน**. เอกสารประกอบการบรรยายในโครงการฝึกอบรมของสมาคมนักวิจัย หลักสูตรเทคนิคการวิจัยเชิงคุณภาพ ณ โรงแรมเฟิสท์ ราชเทวี กรุงเทพมหานครวันที่ 20 เมษายน พ.ศ.2555.

นรินทร์ สังข์รักษา และคณะ. (2559). **โครงการ รูปแบบและพฤติกรรมการท่องเที่ยวที่ไร้ความเร่งรีบของนักท่องเที่ยวผู้สูงอายุในภูมิภาคตะวันตก**. รายงานวิจัยฉบับสมบูรณ์ สำนักงานคณะกรรมการวิจัยแห่งชาติ และสำนักงานกองทุนสนับสนุนการวิจัย. 2559.

บุญยสฤกษ์ อเนกสุข (2560). **การท่องเที่ยวแบบเนิบช้า (Slow travel) : นิยามและแนวคิด Slow Travel: A Concept Survey**. วารสารมนุษยศาสตร์และสังคมศาสตร์, 8(1), 26-47

ประเสริฐ อัสสันตชัย. (2545). **ผู้สูงอายุกับการท่องเที่ยว**. ว.ราชบัณฑิตยสถาน, 27(3), 771-779.

ละเอียต คิลาน้อย. (2543). **เรื่องน่ารู้เกี่ยวกับนักท่องเที่ยวชาวญี่ปุ่น**. จุลสารการท่องเที่ยว, 19(4), 12-19.

เลิศพร ภาระสกุล. (2555). **พฤติกรรมนักท่องเที่ยว**. กรุงเทพฯ: สำนักพิมพ์จุฬาลงกรณ์มหาวิทยาลัย.

วิรุณศิริ ไจมา. (2556). **รูปแบบและกิจกรรมการท่องเที่ยวที่เหมาะสมสำหรับนักท่องเที่ยวผู้สูงอายุชาวต่างชาติ**. The TRF Forum, 4(1), 45-47.

#### ภาษาอังกฤษ

Erik Cohen. (2517). **Who is a Tourist?: A Conceptual Clarification**. The Sociological Review, 22(4), 527-555.

Leiper, N., (2540). **Tourism Management**, RMIT Press, Australia.

McCull, K.JR., Kiel, G.G., Lusch, R.F., and Lusch,V.N., (2537). **Marketing: Concepts and Strategies**, Acumen Overseas Pte. Ltd, Singapore.

Ogilvie, F. W. (Frederick Wolff). (2476). **The tourist movement : an economic study**. London: Staples Press.

### ข้อมูลจากเว็บไซต์

#### ภาษาไทย

กนิษฐา เกิดฤทธิ. (2559). **การท่องเที่ยวผู้สูงอายุ**. มหาวิทยาลัยราชพฤกษ์ ศูนย์ภูเก็ต.  
www.kanittha.rpu.ac.th/wp-content/uploads/2016/11/07-Special-Unit-7.pdf  
(สืบค้นเมื่อวันที่ 29 กันยายน 2561).

กนิษฐา เกิดฤทธิ. (2559). **การท่องเที่ยวที่ไร้ความเร่งรีบ Slow Tourism**. [PowerPoint].  
สืบค้นจาก <http://kanittha.rpu.ac.th/wp-content/uploads/2016/11/06-Special-Unit-6.pdf> (สืบค้นเมื่อวันที่ 15 มีนาคม 2562).

ชวัลนุช อุทยาน. (2551). **พฤติกรรมนักท่องเที่ยว**. [เว็บไซต์]. สืบค้นจาก  
www.touristbehaviour.wordpress.com/ (สืบค้นเมื่อวันที่ 19 พฤศจิกายน 2561).

วาริษฐ์ มัชยมบุรุษ. (ม.ป.ป.). **รูปแบบการท่องเที่ยว**. [เว็บไซต์]. สืบค้นจาก  
www.tourismatbuu.wordpress.com/ความรู้เบื้องต้นการท่องเที่ยว/รูปแบบการ  
ท่องเที่ยว (สืบค้นเมื่อวันที่ 17 พฤศจิกายน 2561).

#### ภาษาอังกฤษ

ACS Distance Education. (ม.ป.ป.). **Senior Tourism**. ACS Distance Education.  
www.acsedu.co.uk/info/Hospitality-and-tourism/tourism/senior-tourism.aspx  
(สืบค้นเมื่อวันที่ 19 พฤศจิกายน 2561).

UN. (ม.ป.ป.). **GLOBAL ISSUES Agein**. UNITED NATIONS.  
www.un.org/en/sections/issues-depth/ageing/ (สืบค้นเมื่อวันที่ 28 กันยายน 2561).

UNWTO. (ม.ป.ป.). **Definition, UNWTO**. www.unwto.org (สืบค้นเมื่อวันที่ 18 พฤศจิกายน 2561).

## ภาษาญี่ปุ่น

トラベルボイス. (2558). シニア世代が「実現したい夢」ランキング、  
1位は旅行、リピートしたい場所は北海道 —日本ロングライフ 調査.  
<https://www.travelvoice.jp/20150220-35554> (2019年3月25日参照)

中島典子. (2561). 60代以上の国内・海外旅行事情。その理想と現実は？  
／今どきシニアのホンネ (8). [https://mainichigahakken.net/life/  
article/60-2.php](https://mainichigahakken.net/life/article/60-2.php) (2019年3月18日参照).

楽天トラベル. (2561). 2018年 シニアに人気の温泉地ランキング  
BEST5. [https://travel.rakuten.co.jp/mytrip/ranking/senior-  
onsen/](https://travel.rakuten.co.jp/mytrip/ranking/senior-onsen/)  
(2019年3月25日参照)

ภาคผนวก



ลำดับที่ 

--	--	--



### แบบสอบถามสำหรับนักท่องเที่ยวยุโรป

งานวิจัยเรื่อง “การเปรียบเทียบรูปแบบการท่องเที่ยวของผู้สูงอายุในประเทศญี่ปุ่น  
และประเทศเกาหลี”

#### คำชี้แจง

แบบสอบถามนี้จัดทำขึ้นเพื่อประกอบการทำวิจัยหลักสูตรปริญญาตรี รายวิชา 450 109 การศึกษาเอกเทศ สาขาวิชาเอเชียศึกษา คณะอักษรศาสตร์ มหาวิทยาลัยศิลปากร วิทยาเขตพระราชวังสนามจันทร์ โดยมีวัตถุประสงค์เพื่อรวบรวมข้อมูลสำหรับศึกษารูปแบบและพฤติกรรมการท่องเที่ยวของผู้สูงอายุในประเทศญี่ปุ่นและประเทศเกาหลี และจะนำเสนอผลในภาพรวม ดังนั้นข้อมูลในการตอบแบบสอบถามจะไม่ส่งผลเสียต่อท่าน

แบบสอบถามฉบับนี้แบ่งออกเป็น 2 ตอน คือ

ตอนที่ 1 ข้อมูลส่วนบุคคล

ตอนที่ 2 รูปแบบและพฤติกรรมการท่องเที่ยวของผู้สูงอายุ

วันที่ลงเก็บข้อมูล.....

วันที่บันทึกข้อมูล.....

นางสาว ทักษพร หะลีตะเวช

นักศึกษาปริญญาตรี สาขาเอเชียศึกษา คณะอักษรศาสตร์

มหาวิทยาลัยศิลปากร วิทยาเขตพระราชวังสนามจันทร์

## แบบสอบถามผู้สูงอายุ

ตอนที่ 1 ข้อมูลส่วนบุคคล

## 1. เพศ

 หญิง ชาย

## 2. อายุ

 60-65 ปี 66-70 ปี 71-75 ปี 75 ปีขึ้นไป

## 3. สถานภาพสมรส

 โสด แต่งงานแล้ว หม้าย/หย่า/แยกกันอยู่

## 4. อาชีพ

 เกษตรกร ข้าราชการ/พนักงานบริษัท กิจการส่วนตัว แม่บ้าน/พ่อบ้าน ไม่ได้ประกอบอาชีพ อื่นๆ(ระบุ).....

## 5. รายได้ต่อเดือน

- น้อยกว่า 50,000 เยน
- 50,001-100,000 เยน
- 100,001-200,000 เยน
- 200,001-300,000 เยน
- 300,000 เยนขึ้นไป
- ไม่มีรายได้

**ตอนที่ 2 รูปแบบและพฤติกรรมการท่องเที่ยวของผู้สูงอายุ**

## 1. ท่านนิยมท่องเที่ยวในประเทศหรือนอกประเทศ

- ท่องเที่ยวในประเทศ
- ท่องเที่ยวต่างประเทศ

## 2. พาหนะที่ใช้ในการท่องเที่ยวในประเทศ

- รถยนต์ส่วนตัว
- ขนส่งสาธารณะ
- รถบัสนักท่องเที่ยว
- อื่นๆ(ระบุ).....

## 3. ท่านชื่นชอบสถานที่แบบใด

- สถานที่ท่องเที่ยวที่เงียบสงบ ไม่ค่อยเป็นที่รู้จัก
- สถานที่ท่องเที่ยวที่ครึกครื้น มีชื่อเสียง

## 4. ท่านชื่นชอบรูปแบบการท่องเที่ยวแบบใด

- ธรรมชาติ
- ประวัติศาสตร์และวัฒนธรรม

- ป่อน้ำพุร้อนและสุขภาพ
- กีฬาและการพักผ่อนหย่อนใจ
- การเที่ยวชมเมือง (เช่น ซ้อปปี้ง อาหาร)

5. ท่านเดินทางท่องเที่ยวเกี่ยวกับ

- ตัวคนเดียว
- เพื่อน
- ครอบครัว/ญาติ
- สามเณร/ภรรยา
- ทัวร์
- อื่นๆ(ระบุ).....

6. ความถี่ในการท่องเที่ยว

- 1ครั้ง/เดือน
- 2ครั้ง/เดือนขึ้นไป
- 1ครั้ง/ปี
- 2ครั้ง/ปีขึ้นไป
- อื่นๆ(ระบุ).....

7. จำนวนคนในการท่องเที่ยว

- 1 คน
- 2-4 คน
- 5-8 คน
- 9 คนขึ้นไป

## 8. ปัจจัยในการเลือกสถานที่ท่องเที่ยว

- ความปลอดภัย
- ความงาม
- ราคา
- ความสะดวก
- มีกิจกรรมที่เหมาะสมกับผู้สูงอายุ

## 9. การวางแผนการท่องเที่ยว

- วางแผนการท่องเที่ยว
- ไม่วางแผนการท่องเที่ยว

## 10. ท่านชื่นชอบสถานที่ท่องเที่ยวแบบใด

- ไกลจากที่พัก
- ใกล้กับที่พัก

## 11. ระยะเวลาในการท่องเที่ยวในประเทศ

- 1 วัน
- 2-3 วัน
- 4-7 วัน
- 7 วันขึ้นไป

## 12. ระยะเวลาในการท่องเที่ยวต่างประเทศ

- 3-5 วัน
- 6-7 วัน
- 8-14 วัน
- 14 วันขึ้นไป

13. ท่านได้รับข้อมูลการท่องเที่ยวจาก

- อินเทอร์เน็ต
- โทรทัศน์/วิทยุ
- นิตยสาร/หนังสือพิมพ์
- คำแนะนำจากคนรอบตัว
- อื่นๆ(ระบุ).....

14. สถานที่ท่องเที่ยวที่เป็นที่นิยมของผู้สูงอายุในประเทศไทยปัจจุบันคือที่ใด

.....

15. การซื้อของฝาก

- จำเป็นต้องซื้อ
- ไม่จำเป็นต้องซื้อ
- ขึ้นอยู่กับสถานการณ์

16. ค่าใช้จ่ายในการท่องเที่ยวในประเทศต่อคนโดยประมาณ

- น้อยกว่า 20,000 เยน
- 20,001-30,000 เยน
- 30,001-50,000 เยน
- 50,000 เยนขึ้นไป

17. ค่าใช้จ่ายในการท่องเที่ยวต่างประเทศต่อคนโดยประมาณ

- น้อยกว่า 40,000 เยน
- 40,001-50,000 เยน
- 50,001-70,000 เยน
- 70,000 เยนขึ้นไป

ความคิดเห็นเพิ่มเติมเกี่ยวกับการท่องเที่ยวในประเทศ

.....  
.....

ความคิดเห็นเพิ่มเติมเกี่ยวกับการท่องเที่ยวต่างประเทศ

.....  
.....

**ขอขอบคุณที่ท่านกรุณาตอบแบบสอบถาม**



## シニア向けの観光調査

私はシラパコーン大学の学生のタックサポーンと申します。このたび、卒業論文でシニアの旅行に関する調査を実施しております。様々な方からのご意見を参考にさせていただきたいので、ご協力くださいますようお願い申し上げます。

### 問1: 個人情報

#### 1.性別

- 女性
- 男性

#### 2.年齢

- 60－65 歳
- 66－70 歳
- 71－75 歳
- 75 歳以上

#### 3.婚姻状況

- 未婚
- 既婚
- 離婚

#### 4.職業

- 農民
- 公務員
- 自営業
- 専業主婦/主夫
- パート/アルバイト



- 無職
- その他\_\_\_\_\_

#### 5.月収

- 50,000円以下
- 50,001-100,000円
- 100,001-200,000円
- 200,001-300,000円
- 300,000円以上
- ありません

### 問2: 観光動向について

1.国内旅行と海外旅行ではどちらがお好きですか。

- 国内旅行
- 海外旅行

2.国内旅行での主な交通手段は何でしょうか。

- 自家用車
- 路線バス
- 観光バス
- タクシー
- レンタカー
- その他\_\_\_\_\_

3.どのような観光地のスタイルがお好きですか。

- あまり知られていない観光地で、静かなところ
- 人気の観光地で、賑やかなところ

4.観光地のお好きなタイプ

- 自然
- 歴史・文化
- 温泉・健康
- スポーツ・レクリエーション
- 都市型観光ー買い物・食等ー

5. どなたと旅行なさいますか。

- 自分一人
- 友人知人
- 恋人
- 家族／親戚
- 夫婦／パートナー
- 仕事仲間
- ツアー
- その他\_\_\_\_\_

6. どのくらいの頻度で旅行なさいますか。

- 月に一回
- 月に二回以上
- 年に一回
- 年に二回以上
- その他\_\_\_\_\_

7. 何人で旅行にいらっしゃいますか。

- 一人
- 2－4人
- 5－8人
- 9人以上

8. その観光地を選んだ理由は何でしょうか。

- 安全性
- きれいな観光地
- 値段
- 便利さ
- シニア向けの活動の有無

9. いつも旅行計画をお立てになりますか。

- はい
- いいえ

1 1. 観光地はお住まいから遠いところがお好きですか、近いところがお好きですか。

- 遠いところです。
- 近いところです。

1 2. 観光時間（国内旅行の場合）

- 日帰り
- 2－3日間
- 4－7日間
- 7日間以上

1 3. 観光時間（海外旅行の場合）

- 3－5日間
- 6－7日間
- 8－14日間
- 14日間以上

1 4. 観光地をどのようにしてお知りになりましたか。

- インターネット
- 旅行会社
- テレビ
- 雑誌・新聞
- ガイドブック
- 知人などに勧められました
- 口コミ
- その他\_\_\_\_\_

1 5. 日本では、シニア世代の間の人気の観光スポットといえば、どこをお思い出しになりますか。

---

1 6. ふつうお土産をお買い求めになりますか。

- はい
- いいえ
- 場合による。（気に入ったお土産があれば買う）

17. 国内旅行の場合は一人当たりいくらぐらいお金をお使いになりますか。

- 20,000円以下
- 20,001－30,000円
- 30,001－50,000円
- 50,000円以上

18. 海外旅行の場合は一人当たりいくらぐらいお金をお使いになりますか。

- 40,000円以下
- 40,001－50,000円
- 50,001－70,000円
- 70,000円以上

19. 国内旅行のいい点と良くない点があれば、ご記入ください。

---

---

20. 海外旅行のいい点と良くない点があれば、ご記入ください。

---

---

アンケートにご協力いただき、ありがとうございました。



## 노인의 관광 설문

이 설문은 Silpakorn University (태국)의 학부 과정 연구를 수행하기 위해 작성되었습니다. 한국의 노인 관광(시니어 관광)에 관한 설문입니다. 협조해 주셔서 감사합니다.

### 1부 : 개인질문

#### 1. 성별

- 남
- 여

#### 2. 연세

- 60-65 세
- 66-70 세
- 71-75 세
- 75 세 이상

#### 3. 혼인관계

- 미혼
- 기혼
- 이혼 별거

#### 4. 직업

- 농업
- 자영업

- 관료/회사 직원
- 주부
- 무직
- 기타 (.....)

#### 5. 월급

- 1,200,000 원 이하
- 1,200,001-1,600,000 원
- 1,600,000-2,000,000 원
- 2,000,000 원 이상
- 월급을 받지 않음

### 2부 : 관광에 대한 질문

#### 1. 어느 여행을 더 선호하십니까?

- 국내여행
- 해외여행

#### 2. 어느 국내 교통편을 사용하십니까?

- 개인 차량
- 대중교통
- 투어 버스
- 기타(.....)

#### 3. 어떤 관광지의 특성을 주의하십니까?

- 프라이버시, 조용함, 혼잡하지 않음
- 신명, 많은 사람이 있음

4.어떤 관광지의 유형을 선호하십니까?

- 자연
- 역사·문화
- 건강
- 스포츠·레크리에이션
- 도시 관광- 쇼핑, 음식, 등

5. 누구와 여행을 하십니까?

- 친구
- 가족/ 친척
- 부부
- 투어

6. 얼마나 자주 여행을 하십니까?

- 1 년에 1 번
- 1 달에 2 번이상
- 1 달에 1 번
- 1 달에 2 번이상
- 기타(.....)

7.몇명이 있습니까?

- 1 인
- 2-4 인
- 5-8 인
- 9 인 이상

8.관광지 선택의 요인은 무엇입니까?

- 안전
- 아름다움
- 가격
- 편안함
- 기타(.....)

9. 여행하기 전에 여행 계획 세우기가 있습니까?

- 있습니다
- 없습니다

10. 어떤 여행 거리가 마음에 드십니까?

- 먼 곳, 시간 많이 걸릴 곳
- 가까운 곳, 시간이 많이 걸리지 않을 곳

11. 국내 여행하는데 며칠정도 걸립니까?

- 당일
- 2-3 일
- 4-7 일
- 7 일 이상

12. 외국 여행하는데 며칠정도 걸립니까?

- 3-5 일
- 6-7 일
- 8-14 일
- 14 일 이상

13. 어디에 여행하는지 결정하기 위해서 어디에서 정보를 찾으십니까?

- 인터넷
- 잡지/ 여행책
- 텔레비전 /라디오
- 신문
- 지인에게서 추천

14. 노인들에게 인기가 있는 한국의 관광 명소에 대해 말하면 어디서 생각하십니까? 노인들은 어디에서 자주 여행합니까?

---



15. 여행할 때 기념품을 구입할 필요가 있으십니까?

- 구입할 필요가 있습니다
- 구입해도 괜찮습니다
- 구입할 필요가 없습니다

16. 국내 여행하는 데 비용이 얼마나 드십니까?

- 120,000 원 이하
- 120,001-350,000 원
- 350,001-500,000 원
- 500,000 원 이상

17. 국외 여행하는 데 비용이 얼마 드십니까?

- 250,000 원 이하
- 250,001-600,000 원
- 600,001-900,000 원
- 900,000 원 이상

노인에게 적합한 관광 개발에 대한 추가 제안이 있습니까?

---

---

설문지에 답변 해 주셔서 감사합니다.

ลำดับที่ 

--	--	--



### แบบสอบถามทัศนคติต่อการท่องเที่ยวของผู้สูงอายุ

เรื่อง “การเปรียบเทียบรูปแบบการท่องเที่ยวของผู้สูงอายุในประเทศญี่ปุ่นและประเทศเกาหลี”

---

#### คำชี้แจง

แบบสอบถามนี้จัดทำขึ้นเพื่อประกอบการทำวิจัยหลักสูตรปริญญาตรี รายวิชา 450 109 การศึกษาเอกเทศ สาขาวิชาเอเชียศึกษา คณะอักษรศาสตร์ มหาวิทยาลัยศิลปากร วิทยาเขตพระราชวังสนามจันทร์ โดยมีวัตถุประสงค์เพื่อรวบรวมข้อมูลสำหรับศึกษารูปแบบและพฤติกรรมการท่องเที่ยวของผู้สูงอายุในประเทศญี่ปุ่นและประเทศเกาหลี และจะนำเสนอผลในภาพรวม ดังนั้นข้อมูลในการตอบแบบสอบถามจะไม่ส่งผลเสียต่อท่าน

แบบสอบถามฉบับนี้แบ่งออกเป็น 3 ตอน คือ

ตอนที่ 1 ข้อมูลส่วนบุคคล

ตอนที่ 2 รูปแบบและพฤติกรรมการท่องเที่ยวของผู้สูงอายุ

ตอนที่ 3 ทัศนคติต่อการท่องเที่ยวของผู้สูงอายุ

วันที่ลงเก็บข้อมูล.....

วันที่บันทึกข้อมูล.....

นางสาว ทักษพร หะลีตะเวช

นักศึกษาปริญญาตรี สาขาเอเชียศึกษาคณะอักษรศาสตร์

มหาวิทยาลัยศิลปากร วิทยาเขตพระราชวังสนามจันทร์

## แบบสอบถามทัศนคติต่อการท่องเที่ยวของผู้สูงอายุ

### ตอนที่ 1 : ข้อมูลส่วนบุคคล

#### 1. เพศ

หญิง

ชาย

#### 2. อายุ

10-19 ปี

20-29 ปี

30-39 ปี

40 ปีขึ้นไป

#### 3. สถานภาพสมรส

โสด

สมรส

หม้าย/หย่า/แยกกันอยู่

#### 4. อาชีพ

นักเรียน/นักศึกษา

ข้าราชการ/พนักงานบริษัท

ธุรกิจส่วนตัว

แม่บ้าน/พ่อบ้าน

รับจ้างทั่วไป

ไม่ได้ประกอบอาชีพ

อื่นๆ(ระบุ).....

## ตอนที่ 2 : รูปแบบและพฤติกรรมการท่องเที่ยวของผู้สูงอายุ

### 1. ท่านคิดว่าผู้สูงอายุนิยมรูปแบบการท่องเที่ยวแบบใด

- ธรรมชาติ
- ประวัติศาสตร์และวัฒนธรรม
- บ่อน้ำพุร้อนและสุขภาพ
- กีฬาและการพักผ่อนหย่อนใจ
- การเที่ยวชมเมือง (เช่น ช้อปปิ้ง อาหาร)

### 2. ท่านคิดว่าผู้สูงอายุเดินทางท่องเที่ยวเกี่ยวกับ

- ตัวคนเดียว
- เพื่อน
- ครอบครัว/ญาติ
- สามเณร/ภรรยา
- เพื่อนร่วมงาน
- ทัวร์
- อื่นๆ(ระบุ).....

### 3. จำนวนคนที่เหมาะต่อการท่องเที่ยวของผู้สูงอายุ

- 1 คน
- 2-4 คน
- 5-8 คน
- 9 คนขึ้นไป

### 4. ท่านคิดว่าผู้สูงอายุนิยมท่องเที่ยวในประเทศหรือต่างประเทศ

- ท่องเที่ยวในประเทศ
- ท่องเที่ยวต่างประเทศ

5. พาหนะที่ใช้ในการท่องเที่ยวในประเทศของผู้สูงอายุ

- รถยนต์ส่วนตัว
- ขนส่งสาธารณะ
- รถบัสนักท่องเที่ยว
- รถเช่า
- อื่นๆ(ระบุ).....

6. ท่านคิดว่าสิ่งอำนวยความสะดวกสำหรับผู้สูงอายุในสถานที่ท่องเที่ยวในประเทศมีเพียงพอหรือไม่

- เพียงพอมาก
- เพียงพอ
- ไม่ค่อยเพียงพอ
- ไม่เพียงพอเลย

7. สถานที่ท่องเที่ยวที่เป็นที่นิยมของผู้สูงอายุในประเทศญี่ปุ่นคือที่ใด

.....

**ตอนที่ 3 : ทศนคติต่อการท่องเที่ยวของผู้สูงอายุ**

\* 5 มากที่สุด 4 มาก 3 ปานกลาง 2 น้อย 1 น้อยที่สุด

1. ปัจจัยที่ผู้สูงอายุเดินทางมาท่องเที่ยวสถานที่ท่องเที่ยวนั้น	1	2	3	4	5
ความสะดวกสบาย (เช่น มีบริการให้ยืมรถเข็น)					
มีโปรโมชั่นที่น่าสนใจ					
ความปลอดภัย					
สถานที่สวยงาม สะอาด					
มีกิจกรรมที่เหมาะสมกับผู้สูงอายุ					

2. ปัจจัยที่ผู้สูงอายุไม่เดินทางมาสถานที่ท่องเที่ยววันนั้น	1	2	3	4	5
ความไม่สะดวกสบาย (เช่น ไม่มีรถรับส่งถึงสถานที่ท่องเที่ยว)					
ไม่มีผู้เดินทางไปด้วย					
ราคาแพงเกินไป (เช่น สินค้า ที่พัก)					
ไม่มีกิจกรรมที่เหมาะสมกับผู้สูงอายุ					
ความไม่สะอาด (เช่น สถานที่ท่องเที่ยว ห้องน้ำ)					
ภาษาและการสื่อสาร					

ข้อเสนอแนะเพิ่มเติมของการท่องเที่ยวของผู้สูงอายุ

.....

.....

ขอขอบคุณที่ท่านกรุณาตอบแบบสอบถาม



## シニアの旅行に関する調査

私はシラパコーン大学の学生のタックサポーンと申します。このたび、卒業論文でシニアの旅行に関する調査を実施しております。様々な方からのご意見を参考にさせていただきたいので、ご協力くださいますようお願い申し上げます。

### 問 1: 個人情報

#### 1.性別

- 女性
- 男性

#### 2.年齢

- 10代
- 20代
- 30代
- 40代以上

#### 3.婚姻状況

- 未婚
- 既婚
- 離婚

#### 4.職業

- 学生
- 会社員/公務員
- 自営業
- 主婦/主夫
- パート/アルバイト

- 無職
- その他\_\_\_\_\_

## 問2: シニアの旅行について

1.シニアのお好きな旅行タイプはどんな旅行だと思いますか。

- 自然
- 歴史・文化
- 温泉・健康
- スポーツ・レクリエーション
- 都市型観光一買い物・食等一

2.シニアは大体どなたと旅行すると思いますか。

- 一人
- 友人
- 家族／親戚
- 恋人
- 夫婦
- ツアー
- 仕事仲間
- その他\_\_\_\_\_

3.シニアの旅行は何人のグループが適切だと思いますか。

- 一人でもいい
- 2－4人
- 5－8人
- 9人以上

4.国内旅行と海外旅行とどちらがシニアに人気があると思いますか。

- 国内旅行
- 海外旅行

5.国内旅行の場合は、シニアに適する移動手段は何ですか。

- 自家用車
- 路線バス



- 観光バス
- レンタカー
- その他\_\_\_\_\_

6. 現在、国内の観光地にはシニア向けの設備などがたくさんあると思いますか。

- たくさんあります。
- すこしあります。
- あまりありません。
- ぜんぜんありません。

7. 日本では、シニア世代の間の人気の観光スポットといえば、どこを思い出しますか。

### 問3: シニアの旅行動向

以下の質問事項はシニアの旅行動向に影響があるかどうか、あてはまる点にチェックしてください。

- \*5 とてもそう思う      4 そう思う      3 どちらともいえない  
 2 そう思わない      1 全く思わない

1.シニアがその観光地に行く理由	1	2	3	4	5
便利さ 例えば: 車いすが借りることができるサービス					
お得なプランの有無					
安全性					
綺麗なところ					
シニア向けの活動の有り					

2.シニアがその観光地に行かない理由					
不便さ 例えば: 公共交通で観光地に行けません。					
連れていく人がいません。					
値段が高すぎます。(売り物・ホテルなど)					
シニア向けの活動の無し					
不潔 (観光地・トイレなど)					
言葉が通じません。					

シニア旅行についてのご意見があれば、ご記入ください。

---



---

アンケートにご協力いただきありがとうございました。



## 노인 관광에 대한 태도 설문

이 설문은 Silpakorn University (태국)의 학부 과정 연구를 수행하기 위해 작성되었습니다. 한국의 노인 관광(시니어 관광)에 관한 설문입니다. 협조해 주셔서 감사합니다.

### 1부: 개인질문

#### 1. 성별

- 남
- 여

#### 2. 연세

- 10-19 세
- 20-29 세
- 30-39 세
- 40 세 이상

#### 3. 혼인관계

- 미혼
- 기혼
- 이혼 별거

#### 4. 직업

- 농업
- 자영업/기업
- 정년퇴임
- 주부

- 무직
- 학생
- 기타 (.....)

## **2부: 노인의 관광에 대한 태도**

1. 노인들이 어떤 여행을 선호한다고 생각하십니까?

- 자연
- 역사·문화
- 건강
- 스포츠·레크리에이션
- 도시 관광-쇼핑, 음식, 등

2. 노인들이 누구와 여행하는다고 생각하십니까?

- 친구
- 가족/ 친척
- 혼자
- 투어
- 기타 (.....)

3. 노인과 함께 여행하기에 적합한 사람들의 수는 얼마라고 생각하십니까?

- 1인
- 2-4인
- 5-8인
- 9인 이상

4. 노인들이 국내 여행이나 해외 여행을 선호한다고 생각하십니까?

- 국내여행
- 국외여행

5. 노인 여행에 적합한 교통편이 무엇이라고 생각하십니까?

- 개인 차량

- 대중교통
- 투어 버스
- 기타 (.....)

6. 요즘 관광지에서 노인 시설이 충분히 있다고 생각하십니까? \*

- 충분합니다.
- 충분하지 않습니다.
- 일부 관광지에는 노인 시설이 별로 없습니다.

7. 노인들에게 인기가 있는 한국의 관광 명소에 대해 말하면 어디서 생각하십니까? 노인들은 어디에서 자주 여행하니까? \*

---

### 3 부: 노인의 여행에 대한 요인

\*1 = 최저 5= 최고

1. 노인이 그 관광지에서 여행하게 되는 요인	1	2	3	4	5
편안함 예; 휠체어 서비스가 있음					
프로모션					
안전					
아름다움과 깨끗함					
노인에게 적합한 활동이 있음					
2. 노인이 그 관광지에서 여행하지 않게 되는 요인					
불편함 예; 관광지로 데려갈 차량이 없음					
데려가 주는 사람이 없음					
너무 비싼 가격					
노인에게 적합한 활동이 없음					
지저분함					
언어					

노인에게 적합한 관광 개발에 대한 추가 제안이 있습니까?

---

---

설문지에 답변 해 주셔서 감사합니다.

**ประวัติผู้วิจัย**

<b>ชื่อ-สกุล</b>	นางสาวทักษพร หะสีตะเวช
<b>วันเกิด</b>	23 กันยายน พ.ศ. 2539
<b>ที่อยู่</b>	9/1 หมู่ 3 ตำบลเกาะเกร็ด อำเภอปากเกร็ด จังหวัดนนทบุรี 11120
<b>ประวัติการศึกษา</b>	สำเร็จการศึกษาระดับมัธยมตอนปลายจากโรงเรียนสวนกุหลาบวิทยาลัย นนทบุรี จังหวัดนนทบุรี  สำเร็จการศึกษาระดับปริญญาตรี คณะอักษรศาสตร์ สาขาเอเชียศึกษา จากมหาวิทยาลัยศิลปากร วิทยาเขตพระราชวังสนามจันทร์  จังหวัดนครปฐม