



สารนิพนธ์

เรื่อง การท่องเที่ยวทางธรรมชาติในภูมิภาคคันโต ประเทศญี่ปุ่น

โดย

นางสาว ลักษมณ ไชยกาญจน์

รหัสนักศึกษา 05580694

สารนิพนธ์นี้เป็นส่วนหนึ่งของการศึกษาตามหลักสูตรปริญญาอักษรศาสตรบัณฑิต

สาขาวิชาเอเชียศึกษา คณะอักษรศาสตร์ มหาวิทยาลัยสกลนคร

ปีการศึกษา 2561

ลิขสิทธิ์ของคณะอักษรศาสตร์ มหาวิทยาลัยสกลนคร



ชื่อเรื่องสารนิพนธ์	การท่องเที่ยวทางธรรมชาติในภูมิภาคคันโต ประเทศญี่ปุ่น
ผู้เขียน	นางสาวลักษมณ ไชยกาญจน์
อาจารย์ที่ปรึกษาสารนิพนธ์	อาจารย์ ดร.อาศิรัตน์ อับดุลกาเดร์
สาขาวิชา	เอเชียศึกษา คณะอักษรศาสตร์ มหาวิทยาลัยศิลปากร วิทยาเขตพระราชวังสนามจันทร์
ปีการศึกษา	2561

### บทคัดย่อ

สารนิพนธ์เรื่อง การท่องเที่ยวทางธรรมชาติในภูมิภาคคันโต ประเทศญี่ปุ่น มีวัตถุประสงค์เพื่อศึกษาแหล่งท่องเที่ยว เส้นทางการท่องเที่ยวและสิ่งอำนวยความสะดวก และเพื่อพัฒนาแผนการท่องเที่ยวทางธรรมชาติในภูมิภาคคันโต ประเทศญี่ปุ่น โดยเก็บข้อมูลทุติยภูมิ และวิเคราะห์ข้อมูลจากหนังสือ งานวิจัย และบทความบนเว็บไซต์ ทั้งภาษาไทย และภาษาอังกฤษ

ผลการศึกษาพบว่า แหล่งท่องเที่ยวทางธรรมชาติในภูมิภาคคันโตส่วนใหญ่ เป็นทรัพยากรท่องเที่ยวธรรมชาติในสภาพดั้งเดิมปราศจากการตัดแปลง และทรัพยากรท่องเที่ยวธรรมชาติที่มีการตัดแปลงปรุงแต่ง แต่ยังรักษาสภาพตามธรรมชาติไว้ ช่วงเวลาที่เหมาะสมแก่การท่องเที่ยวคือ ช่วงฤดูใบไม้ผลิ และฤดูใบไม้ร่วง ซึ่งทัศนียภาพของสถานที่ท่องเที่ยวทางธรรมชาติจะสวยงามที่สุด มีสิ่งอำนวยความสะดวกจำนวนมากใกล้แหล่งท่องเที่ยว การคมนาคมสาธารณะสามารถเข้าถึงได้ง่าย กิจกรรมในการท่องเที่ยวส่วนใหญ่คือ การชมธรรมชาติ และการเดินป่า

การพัฒนาแผนการท่องเที่ยวทางธรรมชาติในภูมิภาคคันโต ประเทศญี่ปุ่น สามารถจัดเส้นทางท่องเที่ยวทางธรรมชาติในภูมิภาคคันโต เป็นเวลา 7 วัน 5 คืน โดยช่วงเวลาที่เหมาะสมแก่การเดินทางมากที่สุดคือ ช่วงฤดูใบไม้ร่วง ตั้งแต่ช่วงปลายเดือนตุลาคมถึงเดือนพฤศจิกายน เนื่องจากเป็นช่วงที่มีทัศนียภาพใบไม้เปลี่ยนสีที่สวยงาม

**คำสำคัญ :** การท่องเที่ยวทางธรรมชาติ, ภูมิภาคคันโต, ประเทศญี่ปุ่น

## กิตติกรรมประกาศ

สารนิพนธ์เรื่อง การท่องเที่ยวทางธรรมชาติในภูมิภาคคันโต ประเทศญี่ปุ่น เป็นส่วนหนึ่งของ  
รายวิชา 450109 การศึกษาเอกเทศ (INDEPENDENT STUDY)

สารนิพนธ์ชิ้นนี้สามารถสำเร็จได้ด้วยดี เนื่องจากได้รับการกรุณาอย่างสูงจาก อาจารย์ ดร.  
อาศิรัต อับดุลกาเดร์ อาจารย์ที่ปรึกษางานวิจัย ที่กรุณาให้คำแนะนำและให้คำปรึกษา ตลอดจนการ  
ปรับปรุงแก้ไขข้อบกพร่องต่าง ๆ ด้วยความเอาใจใส่อย่างดียิ่ง จนทำให้งานวิจัยในครั้งนี้เสร็จสมบูรณ์  
ข้าพเจ้าขอขอบพระคุณอาจารย์อย่างสูงไว้ ณ ที่นี้ และขอขอบคุณครอบครัว และเพื่อน ๆ ที่คอยให้  
ความช่วยเหลือ ให้คำแนะนำ ตลอดจนให้กำลังใจ ซึ่งเป็นแรงผลักดันให้การศึกษาวิจัยในครั้งนี้สำเร็จ  
ลุล่วงไปได้ด้วยดี

ผู้วิจัยหวังว่า งานวิจัยฉบับนี้จะเป็นประโยชน์แก่ผู้ที่สนใจ หากมีข้อบกพร่องหรือข้อผิดพลาด  
ประการใด ข้าพเจ้าก็ขออภัยไว้ ณ ที่นี้

ลักษมน ไชยกาญจน์

20 เมษายน 2562

## สารบัญ

บทคัดย่อ .....	ก
กิตติกรรมประกาศ.....	ข
สารบัญ.....	ค
สารบัญรูปภาพ.....	จ
สารบัญตาราง.....	ฉ
<b>บทที่ 1 บทนำ</b> .....	
1.1 ที่มาและความสำคัญของปัญหา.....	1
1.2 วัตถุประสงค์ของการวิจัย.....	2
1.3 ขอบเขตการศึกษา .....	2
1.4 ประโยชน์ที่คาดว่าจะได้รับจากการวิจัย .....	3
<b>บทที่ 2 ทบทวนวรรณกรรม</b> .....	
2.1 แนวคิดและทฤษฎีเกี่ยวกับการท่องเที่ยวทางธรรมชาติ .....	4
2.2 นโยบายการส่งเสริมการท่องเที่ยวของประเทศญี่ปุ่น.....	6
2.3 ข้อมูลพื้นฐานของพื้นที่ศึกษา .....	8
<b>บทที่ 3 วิธีการดำเนินการวิจัย</b> .....	
3.1 แหล่งที่มาของข้อมูล.....	25
3.2 วิธีการจัดกระทำข้อมูล.....	25
3.3 วิธีการศึกษา .....	25
3.4 เครื่องมือที่ใช้ในการวิจัย .....	26
3.5 เทคนิคการวิจัย.....	26

<b>บทที่ 4 ผลการศึกษา.....</b>	
4.1 แหล่งท่องเที่ยวทางธรรมชาติภูมิภาคคันโต ประเทศญี่ปุ่น.....	27
4.2 เส้นทางและสิ่งอำนวยความสะดวกของแหล่งท่องเที่ยวทางธรรมชาติในภูมิภาคคันโต .....	52
4.3 การพัฒนาแผนการท่องเที่ยวทางธรรมชาติในภูมิภาคคันโต ประเทศญี่ปุ่น.....	80
<b>บทที่ 5 สรุปและอภิปรายผลการศึกษา .....</b>	
5.1 สรุปผลการศึกษา.....	88
5.2 อภิปรายผล .....	90
5.3 ข้อเสนอแนะ.....	90
5.4 ข้อจำกัดในการศึกษา .....	90
บรรณานุกรม.....	92
ประวัติผู้วิจัย.....	94
แบบโอนค่าลิขสิทธิ์ภาคินพนธ์ .....	95

## สารบัญรูปภาพ

รูปที่ 1 แผนที่ประเทศญี่ปุ่น .....	9
รูปที่ 2 แผนที่ภูมิภาคคันโต.....	11
รูปที่ 3 หุบเขาโทโดโรกิ.....	12
รูปที่ 4 ภูเขาทะคะโอะ.....	13
รูปที่ 5 เครื่องช่วยเส้นทางเดินเขาหมายเลขต่างๆ บนลาดเขาของทาคาโอะซัง .....	13
รูปที่ 6 ฮิตาชิ ซีไซด์ ปาร์ค.....	14
รูปที่ 7 สวนพฤกษศาสตร์อาซิกางะ.....	14
รูปที่ 8 อุทยานแห่งชาติโอคุนิโก้.....	15
รูปที่ 9 ภูเขาทานิงาวะ.....	16
รูปที่ 10 น้ำตกฟูคิวาระ .....	16
รูปที่ 11 มาเธอร์ฟาร์ม.....	17
รูปที่ 12 ทะเลสาบนาคุริ.....	18
รูปที่ 13 ทะเลสาบอาชิโนโกะ .....	18
รูปที่ 14 ทะเลสาบคะวะกุจิโกะ .....	19
รูปที่ 15 แผนที่ทะเลสาบทั้ง 5 รอบภูเขาไฟฟูจิ.....	20
รูปที่ 16 ทักษะภาพจากจุดชมวิวของภูเขาทาคาโอะ.....	28
รูปที่ 17 เครื่องช่วยเส้นทางเดินเขาหมายเลขต่างๆ บนลาดเขาของทาคาโอะซัง .....	28
รูปที่ 18 พิพิธภัณฑท์ทาคาโอะ 599 .....	29
รูปที่ 19 ภูเขา มิตาเกะ .....	30
รูปที่ 20 สวนหิน.....	31
รูปที่ 21 แผนที่ สวนฮิตาชิ ซีไซด์ ปาร์ค.....	32
รูปที่ 22 ทุ่งดอกนาร์ซิสซัส.....	32
รูปที่ 23 ทุ่งดอกทิวลิป.....	33
รูปที่ 24 ทุ่งดอกเนโมฟีเลีย.....	33

รูปที่ 25	ทุ่งดอกโคเชีย .....	34
รูปที่ 26	ชายหาดโออาไร.....	35
รูปที่ 27	อุโมงค์ดอกวิสทีเรีย.....	36
รูปที่ 28	พีรามิตดอกไม้ .....	37
รูปที่ 29	อุทยานแห่งชาติโอคุนิกไก้.....	38
รูปที่ 30	ทะเลสาบชูเซ็นจิ.....	38
รูปที่ 31	น้ำตกเคงงน.....	39
รูปที่ 32	น้ำตกฟูจิวาระ .....	40
รูปที่ 33	ทาคาระงาวะออนเซน.....	41
รูปที่ 34	ยูเตะรุเมะ ทานิงาวะออนเซน .....	41
รูปที่ 35	แผนผังมาเธอร์ฟาร์ม.....	43
รูปที่ 36	ทะเลสาบคาเมะยามะ .....	44
รูปที่ 37	การล่องเรือไปตามแม่น้ำในเมืองนางาโตะโระ .....	45
รูปที่ 38	ล่องเรือชมทะเลสาบอาชิโนโกะ .....	46
รูปที่ 39	หุบเขาโอวาคุดานิ .....	47
รูปที่ 40	ไซดำ.....	48
รูปที่ 41	ทะเลสาบคะวะกุจิโกะ .....	49
รูปที่ 42	ทะเลสาบยะมะนะกะโกะ.....	49
รูปที่ 43	ทะเลสาบโมโตสุโกะ.....	50
รูปที่ 44	ทะเลสาบโซจิโกะ.....	50
รูปที่ 45	ทะเลสาบไซโกะ .....	51
รูปที่ 46	แผนที่แสดงแหล่งท่องเที่ยวและสิ่งอำนวยความสะดวกในจังหวัดโตเกียว.....	53
รูปที่ 47	ห้องพักของโรงแรม Palace hotel tachikawa.....	53
รูปที่ 48	ห้องอาหารภายในโรงแรม .....	54
รูปที่ 49	ห้องพักของ Mystays Tachikawa Hotel .....	55
รูปที่ 50	ชุดเนื้อสำหรับยากินิคุ.....	56



รูปที่ 51 ห้องอาหารแบบส่วนตัว .....	56
รูปที่ 52 แผนที่แสดงแหล่งท่องเที่ยวและสิ่งอำนวยความสะดวกในจังหวัดอิบะระกิ.....	57
รูปที่ 53 ห้องพักของ Oarai Hotel .....	58
รูปที่ 54 ห้องพักของโรงแรม Terrace the Garden Mito.....	58
รูปที่ 55 ร้าน Gofune.....	59
รูปที่ 56 ชุดปลาดิบ .....	59
รูปที่ 57 แผนที่แสดงแหล่งท่องเที่ยวและสิ่งอำนวยความสะดวกในจังหวัดโทซึจิ .....	60
รูปที่ 58 ห้องพักของ Kanaya Hotel Kinugawa .....	61
รูปที่ 59 ออนเซ็นภายในโรงแรม.....	61
รูปที่ 60 บรรยากาศภายในห้องพัก.....	62
รูปที่ 61 เนื้อวากิวมันด้วยฟองเต้าหู้ .....	62
รูปที่ 62 แผนที่แสดงแหล่งท่องเที่ยวและสิ่งอำนวยความสะดวกในจังหวัดคุนมะ .....	63
รูปที่ 63 Houshi Onsen Chojukan.....	64
รูปที่ 64 ออนเซ็นกลางแจ้ง.....	65
รูปที่ 65 ห้องพักของโรงแรม Takaragawa Onsen Osenkaku .....	65
รูปที่ 66 มี้ออาหารแบบ Keiseki.....	66
รูปที่ 67 ข้าวแกงกะหรี่.....	66
รูปที่ 68 แผนที่แสดงแหล่งท่องเที่ยวและสิ่งอำนวยความสะดวกในจังหวัดชิบะ .....	67
รูปที่ 69 ภายในห้องพัก .....	68
รูปที่ 70 ภายในห้องพักของ Kameyama Onsen Hotel.....	68
รูปที่ 71 ออนเซ็นน้ำแร่สีดำ.....	69
รูปที่ 72 หน้าร้าน Kawatoyo.....	69
รูปที่ 73 การแลปลา.....	70
รูปที่ 74 ข้าวหน้าปลาไหล .....	70
รูปที่ 75 แผนที่แสดงแหล่งท่องเที่ยวและสิ่งอำนวยความสะดวกในจังหวัดไซตามะ.....	71
รูปที่ 76 บรรยากาศภายในห้องพัก.....	71

รูปที่ 77	ออนเซ็นภายในโรงแรม.....	72
รูปที่ 78	ชุดข้าวอบปลาอะยุ.....	72
รูปที่ 79	แผนที่แสดงแหล่งท่องเที่ยวและสิ่งอำนวยความสะดวกในจังหวัดคะนะกะวะ .....	73
รูปที่ 80	บรรยากาศภายในห้องพัก.....	74
รูปที่ 81	ออนเซ็นกลางแจ้ง.....	74
รูปที่ 82	ร้าน Hatsuhana Soba Honten .....	75
รูปที่ 83	โซบะ .....	75
รูปที่ 84	แผนที่แสดงแหล่งท่องเที่ยวและสิ่งอำนวยความสะดวกในจังหวัด .....	76
รูปที่ 85	บรรยากาศภายในห้องพัก.....	77
รูปที่ 86	ออนเซ็นเห็นทิวทัศน์ทะเลสาบและภูเขาไฟฟูจิ.....	77
รูปที่ 87	บรรยากาศภายในห้องพัก.....	78
รูปที่ 88	ออนเซ็นกลางแจ้ง.....	78
รูปที่ 89	ร้าน Fujiyama Kitchen.....	79
รูปที่ 90	อาหารใน Grand Menuรูปที่.....	79
รูปที่ 91	แผนที่แสดงเส้นทางการท่องเที่ยวทางธรรมชาติในภูมิภาคคันโต.....	81
รูปที่ 92	กิจกรรมให้อาหารแกะที่มาเธอร์ฟาร์ม .....	81
รูปที่ 93	กิจกรรมล่องเรือเพื่อชมใบไม้เปลี่ยนสี .....	82
รูปที่ 94	พิพิธภัณฑ์ทาคาโอะ 599.....	82
รูปที่ 95	ลิฟท์กระเช้า .....	83
รูปที่ 96	หุบเขาโอวาคูดานิ.....	84
รูปที่ 97	แม่น้ำอาราคาวะ.....	85
รูปที่ 98	ทุ่งดอกโคเชีย .....	86
รูปที่ 99	หาดโออาไร .....	86

## สารบัญตาราง

ตารางที่ 1 ตารางแสดงช่วงเวลาและลักษณะของฤดูกาลของประเทศญี่ปุ่น.....	9
ตารางที่ 2 ตารางแสดงอุณหภูมิโดยเฉลี่ยและปริมาณน้ำฝนในแต่ละฤดูของภูมิภาคคันโต .....	11
ตารางที่ 3 ตารางแสดงรายละเอียดการเข้าใช้บริการออนเซ็น 4 แห่งในเมืองมินาคามิ.....	42

## บทที่ 1

### บทนำ

#### 1.1 ที่มาและความสำคัญของปัญหา

ในปัจจุบันการท่องเที่ยวอุตสาหกรรมท่องเที่ยว กลายเป็นหนึ่งในตัวขับเคลื่อนเศรษฐกิจของหลายประเทศทั่วโลก เพราะไม่เพียงแต่สามารถเพิ่มช่องทางรายได้ให้กับประเทศ ยังสามารถส่งเสริมการเติบโตของธุรกิจหลายภาคส่วน พร้อมกับการจ้างงานและกระจายรายได้ไปสู่ประชาชนอีกด้วย ทรัพยากรการท่องเที่ยวจัดเป็นสิ่งดึงดูดใจที่มีความสำคัญในอุตสาหกรรมท่องเที่ยว (วรรณภา วงษ์วานิช, 2539) โดยแหล่งท่องเที่ยวทางธรรมชาตินั้น ถือเป็นหนึ่งในทรัพยากรการท่องเที่ยว และในปัจจุบันนักท่องเที่ยวหันกลับมาให้ความสำคัญกับการท่องเที่ยวทางธรรมชาติมากขึ้น เช่น การท่องเที่ยวเชิงนิเวศ หรือการท่องเที่ยวเชิงเกษตรกรรม หลายประเทศในเอเชียตะวันออกเฉียงใต้เห็นความสำคัญของการใช้แหล่งท่องเที่ยวทางธรรมชาติมาดึงดูดนักท่องเที่ยวให้เข้ามายังประเทศของตน

ประเทศไทยเป็นประเทศที่มีอัตราการเติบโตของการท่องเที่ยวที่เพิ่มขึ้นมาอย่างต่อเนื่อง โดยในค.ศ.2016 กระทรวงที่ดิน สาธารณูปโภค คมนาคม และการท่องเที่ยวของญี่ปุ่น หรือ (Ministry of Land, Infrastructure, Transport and Tourism :MLIT) แลกงตัวเลขนักท่องเที่ยวต่างชาติตลอดทั้งปีอยู่ที่ 24.039 ล้านคน เพิ่มขึ้นจากค.ศ.2015 ถึงร้อยละ 20 และเติบโตติดต่อกันมา 5 ปี นับเป็นความสำเร็จของรัฐบาลญี่ปุ่น ที่ได้ดำเนินการต่างๆ เพื่อเอื้ออำนวยนักท่องเที่ยว ทั้งจัดตั้งองค์กรส่งเสริมการท่องเที่ยวประเทศไทย ศูนย์ให้บริการการท่องเที่ยวญี่ปุ่น ผ่อนคลายกฎเกณฑ์เรื่องวีซ่า เพิ่มจำนวนสินค้าผลิตภัณฑ์ที่นักท่องเที่ยวสามารถซื้อได้โดยไม่ต้องเสียภาษี รวมทั้งสนับสนุนภาคเอกชนที่ให้บริการด้านการท่องเที่ยว โดยจุดเด่นของประเทศไทยคือการมีทรัพยากรทางธรรมชาติที่สวยงาม เนื่องจากญี่ปุ่นเป็นประเทศหมู่เกาะที่อุดมไปด้วยสิ่งแวดล้อมทางธรรมชาติที่สวยงามน่าอัศจรรย์ ด้วยลักษณะทางภูมิศาสตร์ที่หลากหลายคือ ภูเขา ทะเล แม่น้ำ น้ำตก ทะเลสาบ เนินทราย แหล่งน้ำพุร้อนธรรมชาติ ภูเขาไฟจำนวนมากทั้งที่ดับไปแล้วและที่ยังคงระอุรอการปะทุ อีกทั้งยังมีสิ่งมีชีวิตทั้งสัตว์และพืชพรรณธรรมชาติต่างๆ อีกมากมายที่หาไม่ได้ที่อื่น นอกจากนี้สภาพภูมิอากาศที่เปลี่ยนแปลงไปในแต่ละฤดูกาลก็เป็นส่วนสำคัญที่ช่วยเพิ่มเสน่ห์ดึงดูดให้กับทัศนียภาพที่มีความงดงามแตกต่างกันไป

ภูมิภาคคันโต คือภูมิภาคที่อยู่ทางตะวันออกของเกาะฮอนชู ประกอบด้วย 8 จังหวัด ได้แก่ มหานครโตเกียว จังหวัดอิบะระกิ จังหวัดโทชิจิจังหวัดกุมมะ จังหวัดชิบะ จังหวัดไซตะมะ จังหวัดคานะงะวะ และจังหวัดยะมะนะชิแต่ละที่มีแหล่งท่องเที่ยวทางธรรมชาติที่สวยงามอยู่มากมาย นอกจากนี้ภูมิภาคนี้เป็นที่ตั้งของเมืองหลวงโตเกียวที่เป็นจุดศูนย์กลางของประเทศญี่ปุ่นและมีระบบการคมนาคมที่ดีที่สุดแห่งหนึ่งของโลก การท่องเที่ยวทางธรรมชาติในภูมิภาคนี้ จึงมีความน่าสนใจอันเนื่องมาจากความหลากหลายทางภูมิศาสตร์ และความสามารถในการเดินทางเข้าถึงแต่ละพื้นที่ได้สะดวก สถานที่ท่องเที่ยวทางธรรมชาติที่ได้รับความนิยมจากนักท่องเที่ยว ได้แก่ ฮาโกเนะ แหล่งน้ำพุร้อนชื่อดังใกล้ใจกลางกรุงโตเกียว ภูเขาไฟฟูจิ และทะเลสาบบริเวณรอบภูเขาทั้งห้า เป็นต้น (Japan National Tourism Organization : JNTO, 2017)

จากความน่าสนใจดังกล่าว ผู้วิจัยใคร่ศึกษา “การท่องเที่ยวทางธรรมชาติในภูมิภาคคันโต ประเทศญี่ปุ่น” เพื่อให้เห็นถึงสถานที่ท่องเที่ยวทางธรรมชาติ วิธีการเดินทาง อีกทั้งเส้นทางและสิ่งอำนวยความสะดวกของการท่องเที่ยวทางธรรมชาติ ในภูมิภาคคันโต ประเทศญี่ปุ่น

## 1.2 วัตถุประสงค์ของการวิจัย

- 1.2.1 เพื่อศึกษาแหล่งท่องเที่ยวทางธรรมชาติในภูมิภาคคันโต ประเทศญี่ปุ่น
- 1.2.2 เพื่อศึกษาเส้นทางและสิ่งอำนวยความสะดวกของแหล่งท่องเที่ยวทางธรรมชาติในภูมิภาคคันโต ประเทศญี่ปุ่น
- 1.2.3. เพื่อพัฒนาแผนการท่องเที่ยวทางธรรมชาติในภูมิภาคคันโต ประเทศญี่ปุ่น

## 1.3 ขอบเขตการศึกษา

### 1.3.1 ขอบเขตด้านพื้นที่

การวิจัยครั้งนี้เป็นการศึกษาแหล่งท่องเที่ยวทางธรรมชาติในภูมิภาคคันโต ประเทศญี่ปุ่น โดยมีขอบเขตการศึกษาได้แก่ จังหวัดโตเกียว (Tokyo Metropolitan) จังหวัดอิบะระกิ (Ibaraki) จังหวัดโทชิจิจังหวัดกุมมะ (Gunma) จังหวัดชิบะ (Chiba) จังหวัดไซตะมะ (Saitama) จังหวัดคานะงะวะ (Kanagawa) และจังหวัดยะมะนะชิ (Yamanashi) จังหวัด

### 1.3.2 ขอบเขตด้านเนื้อหา

การวิจัยครั้งนี้จะศึกษาเกี่ยวกับเส้นทาง สิ่งอำนวยความสะดวก กิจกรรมของการท่องเที่ยวทางธรรมชาติที่มีความโดดเด่นในแต่ละจังหวัดของภูมิภาคคันโต ประเทศญี่ปุ่น

#### 1.4 ประโยชน์ที่คาดว่าจะได้รับการวิจัย

1.4.1 ทำให้ทราบแหล่งท่องเที่ยวเชิงธรรมชาติในภูมิภาคคันโต ประเทศญี่ปุ่น

1.4.2 ทำให้ทราบเส้นทางและสิ่งอำนวยความสะดวกของการท่องเที่ยวทางธรรมชาติในภูมิภาคคันโต ประเทศญี่ปุ่น

1.4.3 เพื่อนำแผนการท่องเที่ยวทางธรรมชาติในภูมิภาคคันโตที่พัฒนาขึ้นไปส่งเสริมการท่องเที่ยวในภูมิภาคคันโต ประเทศญี่ปุ่น

## บทที่ 2

### ทบทวนวรรณกรรม

บทความวิจัยเรื่อง “การท่องเที่ยวทางธรรมชาติในภูมิภาคคันโต ประเทศญี่ปุ่น” มีแนวคิด ทฤษฎี และงานวิจัยที่เกี่ยวข้องดังนี้

#### 2.1 แนวคิดและทฤษฎีเกี่ยวกับการท่องเที่ยวทางธรรมชาติ

##### 2.1.1 นิยามและความหมายของการท่องเที่ยวทางธรรมชาติ

การท่องเที่ยวแห่งประเทศไทย ได้ให้ความหมายของ แหล่งท่องเที่ยวทางธรรมชาติ ว่า แหล่งท่องเที่ยวทางธรรมชาติ หมายถึง สถานที่ที่เปิดใช้เพื่อการท่องเที่ยวโดยมี ทรัพยากรธรรมชาติเป็นสิ่งดึงดูดใจให้นักท่องเที่ยวมาเยือน ทรัพยากรธรรมชาติเหล่านี้ อาจจะเป็น ความงดงามตามสภาพธรรมชาติ ความ แปลกตาของสภาพธรรมชาติ สันฐานที่สำคัญทางธรณีวิทยา และภูมิศาสตร์อันเป็นเอกลักษณ์หรือเป็นสัญลักษณ์ของท้องถิ่นนั้น ๆ สภาพแวดล้อมทางธรรมชาติที่มีลักษณะพิเศษ (Special Environmental Features) หรือสภาพแวดล้อมที่มีคุณค่าทางวิชาการก็ได้ (สถิติทางการประเทศไทย, ม.ป.ป.)

ศูนย์วิจัยสหกรณ์การท่องเที่ยวอย่างยั่งยืนของออสเตรเลีย (Sustainable Tourism Cooperative Research Centre : STCRC) (2009) ได้ให้ความหมายเกี่ยวกับการท่องเที่ยวทาง ธรรมชาติไว้ดังนี้ การท่องเที่ยวทางธรรมชาติเป็นรูปแบบการท่องเที่ยวที่ต้องพึ่งพาประสบการณ์ที่ เกี่ยวข้องโดยตรงกับสถานที่ท่องเที่ยวทางธรรมชาติรวมถึงการท่องเที่ยวเชิงอนุรักษ์ การท่องเที่ยวเชิง ผจญภัย การท่องเที่ยวเชิงอนุพันธ์ การท่องเที่ยวชมสัตว์ป่าและการพักผ่อนแบบธรรมชาติ

การท่องเที่ยวตามธรรมชาติคือการท่องเที่ยวที่เดินทางมาพักผ่อนส่วนใหญ่ หรือ เพียงเพื่อวัตถุประสงค์ในการเพลิดเพลินกับสถานที่ท่องเที่ยวตามธรรมชาติและมีส่วนร่วมในธรรมชาติ ที่หลากหลาย (Tourism Australia, 2017)

##### 2.2.2 ประเภทของการท่องเที่ยวทางธรรมชาติ

องค์การการท่องเที่ยวโลก (United Nation World Tourism Organization : UNWTO) (1997) ได้กำหนดรูปแบบการท่องเที่ยวเป็น 3 รูปแบบหลัก ได้แก่รูปแบบการท่องเที่ยวใน แหล่งธรรมชาติ (natural based tourism) รูปแบบการท่องเที่ยวในแหล่งวัฒนธรรม (cultural

based tourism) และรูปแบบการท่องเที่ยวในความสนใจพิเศษ (special interest tourism) โดยรูปแบบการท่องเที่ยวในแหล่งธรรมชาติ (natural based tourism) ประกอบด้วย

1.) การท่องเที่ยวเชิงนิเวศ (ecotourism) หมายถึงการท่องเที่ยวในแหล่งธรรมชาติที่มีเอกลักษณ์เฉพาะถิ่นและแหล่งวัฒนธรรมที่เกี่ยวข้องกับระบบนิเวศ โดยมีกระบวนการเรียนรู้ร่วมกันของผู้ที่เกี่ยวข้องของภายใต้การจัดการสิ่งแวดล้อมและการท่องเที่ยวอย่างมีส่วนร่วมของท้องถิ่นเพื่อมุ่งเน้นให้เกิดจิตสำนึกต่อการรักษาระบบนิเวศอย่างยั่งยืน

2.) การท่องเที่ยวเชิงนิเวศทางทะเล (marine ecotourism) หมายถึงการท่องเที่ยวอย่างมีความรับผิดชอบต่อแหล่งธรรมชาติทางทะเลที่มีเอกลักษณ์เฉพาะถิ่น และแหล่งท่องเที่ยวที่เกี่ยวข้องกับระบบนิเวศทางทะเล โดยมีกระบวนการเรียนรู้ร่วมกันของผู้ที่เกี่ยวข้องของภายใต้การจัดการสิ่งแวดล้อมและการท่องเที่ยวอย่างมีส่วนร่วมของท้องถิ่นเพื่อมุ่งให้เกิดจิตสำนึกต่อการรักษาระบบนิเวศอย่างยั่งยืน

3.) การท่องเที่ยวเชิงธรณีวิทยา (geo-tourism) หมายถึงการท่องเที่ยวในแหล่งธรรมชาติที่เป็นหินผา ลานหินทราย อุโมงค์โพรง ถ้ำน้ำลอด ถ้ำหินงอกหินย้อย เพื่อดูความงามของภูมิทัศน์ที่มีความแปลกของการเปลี่ยนแปลงของพื้นที่โลกศึกษาธรรมชาติของหิน ดิน แร่ต่างๆ และฟอสซิลนักท่องเที่ยวได้ความรู้ได้มีประสบการณ์ใหม่ บนพื้นฐานการท่องเที่ยวอย่างรับผิดชอบต่อรักษาสภาพแวดล้อม โดยประชาชนในท้องถิ่นมีส่วนร่วมต่อการจัดการการท่องเที่ยว

4.) การท่องเที่ยวเชิงเกษตร (agro tourism) หมายถึงการเดินทางท่องเที่ยวไปยังพื้นที่เกษตรกรรม สวนเกษตร วนเกษตร สวนสมุนไพร ฟาร์มปศุสัตว์และเลี้ยงสัตว์เพื่อชื่นชมความสวยงาม ความสำเร็จและเพลิดเพลินในสวนเกษตร นักท่องเที่ยวได้ความรู้มีประสบการณ์ใหม่บนพื้นฐานความรับผิดชอบต่อรักษาสภาพแวดล้อมของสถานที่แห่งนั้น

5.) การท่องเที่ยวเชิงดาราศาสตร์ (astrological tourism) หมายถึงการเดินทางท่องเที่ยวเพื่อไปชมปรากฏการณ์ทางดาราศาสตร์ที่เกิดขึ้นในแต่ละวาระ เช่น สุริยุปราคา ฝนดาวตก จันทรุปราคา และการดูดาวจันทรคติที่ปรากฏในท้องฟ้าแต่ละเดือนเพื่อการเรียนรู้ระบบสุริยะจักรวาล นักท่องเที่ยวมีความรู้ความประทับใจ ความทรงจำและประสบการณ์เพิ่มขึ้นบนพื้นฐานการท่องเที่ยวอย่างมีความรับผิดชอบต่อรักษาสภาพแวดล้อมและวัฒนธรรมท้องถิ่นโดยประชาชนในท้องถิ่นมีส่วนร่วมต่อการจัดการร่วมกันอย่างยั่งยืน

### 2.2.3 ทฤษฎีการท่องเที่ยวประเภทธรรมชาติ

บุญเลิศ จิตตั้งวัฒนา และ เพ็ญศิริ ศรีคำพา (2557) ได้กล่าวว่า ทฤษฎีการท่องเที่ยวประเภทธรรมชาติเป็นสถานที่ท่องเที่ยวที่เกิดขึ้นเองตามธรรมชาติ โดยเกิดจากสภาพแวดล้อมทางกายภาพตามธรรมชาติที่มีความสวยงามน่าสนใจต่อการเดินทางไปเที่ยวชม รวมถึงบริเวณที่มนุษย์เข้า



ไปปรุงแต่งเพิ่มเติมจากสภาพธรรมชาติในบางส่วน สามารถแบ่งทรัพยากรท่องเที่ยวประเภทธรรมชาติตามการพัฒนาออกได้ 3 ประเภทย่อยคือ

1.) ทรัพยากรท่องเที่ยวธรรมชาติในสภาพดั้งเดิมปราศจากการดัดแปลงเป็นทรัพยากรท่องเที่ยวในพื้นที่สันโดษซึ่งอยู่ไกลชุมชน คุณค่าต่อผู้มาเยี่ยมชมอยู่ที่ความอุดมสมบูรณ์เป็นธรรมชาติ ทำให้ผู้มาเยือนได้สัมผัสกับธรรมชาติและได้รับความรู้ความเข้าใจในปรากฏการณ์ธรรมชาติ เช่นภูเขา ธรณีสัณฐาน วนอุทยาน เขตรักษาพันธุ์สัตว์ป่า ภูมิอากาศทะเล ธารน้ำแข็ง เป็นต้น

2.) ทรัพยากรท่องเที่ยวธรรมชาติที่มีการดัดแปลงปรุงแต่ง แต่ยังรักษาสภาพตามธรรมชาติไว้ เป็นทรัพยากรท่องเที่ยวในพื้นที่กึ่งสันโดษซึ่งมีการปรุงแต่งเพื่อความสะดวกในการเข้าถึงและเพิ่มความสามารถในการรองรับ คุณค่าต่อผู้มาเยี่ยมชมอยู่ที่การได้สัมผัสกับธรรมชาติในระดับภายนอกและได้รับสะดวกในการเยี่ยมชม เช่น ถ้ำ น้ำตก ทุ่งหญ้า น้ำพุร้อน ชายหาด อ่างเก็บน้ำ เป็นต้น

3.) ทรัพยากรท่องเที่ยวธรรมชาติที่มีการดัดแปลงก่อสร้างเพิ่มเติม เป็นทรัพยากรท่องเที่ยวในพื้นที่ธรรมชาติที่มีการพัฒนาแล้ว สามารถจัดกิจกรรมตอบสนองความต้องการของผู้เยี่ยมชม มีสิ่งอำนวยความสะดวกเต็มรูปแบบ คุณค่าต่อผู้มาเยือนอยู่ที่การได้พักผ่อนในสภาพธรรมชาติ แต่ได้รับความสะดวกสบายอย่างครบถ้วน เช่น รีสอร์ท เป็นต้น

## 2.2 นโยบายการส่งเสริมการท่องเที่ยวของประเทศญี่ปุ่น

### 2.2.1 องค์การส่งเสริมการท่องเที่ยวแห่งประเทศไทย (Japan National Tourism Organization: JNTO)

องค์การส่งเสริมการท่องเที่ยวแห่งประเทศไทยเป็นหน่วยงานที่ทำหน้าที่รณรงค์และส่งเสริมการท่องเที่ยวประเทศญี่ปุ่น ก่อตั้งขึ้นใน ค.ศ 1964 มีสำนักงานใหญ่อยู่ที่โตเกียว และอีก 13 สำนักงานในเมืองใหญ่ทั่วโลก มีหน้าที่ประชาสัมพันธ์ และให้ข้อมูลเกี่ยวกับการท่องเที่ยวประเทศญี่ปุ่นเพื่ออำนวยความสะดวกให้แก่นักท่องเที่ยว นอกจากนี้ องค์การส่งเสริมการท่องเที่ยวแห่งประเทศไทย มีบริการผ่านทางเว็บไซต์ [www.jnto.or.th](http://www.jnto.or.th) เป็นเว็บไซต์ภาษาไทยเพื่อใช้สืบค้นข้อมูลเกี่ยวกับการท่องเที่ยว และข้อมูลทั่วไปเกี่ยวกับประเทศญี่ปุ่น

### 2.2.2 ศูนย์ให้บริการข้อมูลการท่องเที่ยวญี่ปุ่น (Tourist Information Center: TIC) โดย JNTO

หน่วยงานทั้งภาครัฐและภาคเอกชนในญี่ปุ่นต้องการเพิ่มจำนวนนักท่องเที่ยวต่างประเทศที่เข้ามาท่องเที่ยวในประเทศญี่ปุ่น จึงสร้างสิ่งอำนวยความสะดวกต่างๆเพื่อรองรับนักท่องเที่ยวต่างชาติได้มากขึ้น เช่นองค์การส่งเสริมการท่องเที่ยวแห่งประเทศไทยร่วมกับกระทรวง

การท่องเที่ยวญี่ปุ่นริเริ่มให้มีโครงการให้ใบอนุญาตศูนย์บริการข้อมูลการท่องเที่ยว ซึ่งเริ่มโครงการนี้ในเดือนตุลาคมพ.ศ. 2012 โดยมีสำนักงานให้บริการข้อมูลการท่องเที่ยวทั้งหมด 268 แห่งทั่วประเทศ โครงการนี้แบ่งศูนย์ให้บริการการท่องเที่ยวออกเป็น 3 ประเภท คือ ศูนย์ให้บริการข้อมูลการท่องเที่ยวประเภทที่ 1 จะให้บริการข้อมูลการท่องเที่ยวท้องถิ่น (ข้อมูลเกี่ยวกับตัวเมือง จังหวัดที่สังกัดรวมถึงพื้นที่โดยรอบ) ศูนย์ให้บริการข้อมูลการท่องเที่ยวประเภทที่ 2 จะให้บริการข้อมูลที่หลากหลายสำหรับ 2 จังหวัดหรือมากกว่านั้น และศูนย์ให้บริการข้อมูลการท่องเที่ยวประเภทที่ 3 จะให้บริการข้อมูลการท่องเที่ยวทั่วประเทศญี่ปุ่น เปิดให้บริการทุกวัน มีเจ้าหน้าที่ให้บริการเป็นภาษาอังกฤษ ภาษาจีน และภาษาเกาหลี มีคอมพิวเตอร์และอินเทอร์เน็ตไร้สาย (Wifi) สำหรับให้นักท่องเที่ยวใช้งานและตรวจสอบประสิทธิภาพทุกๆ 3 ปีเพื่อให้ศูนย์บริการข้อมูลนั้นให้บริการอย่างมีคุณภาพ การปรับปรุงข้อมูลการท่องเที่ยวที่ดีขึ้นส่งผลให้นักท่องเที่ยวต่างชาติได้รับบริการที่สะดวกสบายและน่าเชื่อถือมากยิ่งขึ้น

### 2.2.3 การยกเลิกวีซ่าระยะสั้นเข้าประเทศญี่ปุ่น

ทางรัฐบาลญี่ปุ่นได้ประกาศยกเว้นวีซ่าเข้าประเทศญี่ปุ่นให้กับคนไทยที่มีวัตถุประสงค์เพื่อการพำนักระยะสั้นในประเทศญี่ปุ่น เริ่มบังคับใช้ในวันที่ 1 กรกฎาคม พ.ศ. 2556 และสามารถพำนักในประเทศญี่ปุ่นได้ 15 วัน (หากผู้ยื่นประสงค์จะพำนักในประเทศญี่ปุ่นเกิน 15 วันหรือไปทำงาน หรือมีวัตถุประสงค์อื่น ๆ จะต้องยื่นขอวีซ่าตามปกติ) เพื่อเป็นการส่งเสริมความสัมพันธ์ระหว่างประเทศญี่ปุ่นกับประเทศไทย และส่งเสริมการท่องเที่ยวระหว่างกัน ภายหลังญี่ปุ่นเริ่มดำเนินมาตรการยกเว้นวีซ่าให้แก่นักท่องเที่ยวไทยอัตราการเพิ่มขึ้นของนักท่องเที่ยวไทยในช่วงครึ่งหลังของพ.ศ. 2556 คือร้อยละ 96 จากพ.ศ.2555 และเพิ่มขึ้นอย่างต่อเนื่อง โดยในไตรมาสแรกของพ.ศ. 2557 ได้เพิ่มขึ้นอีกร้อยละ 64 จากช่วงเดียวกันปีพ.ศ. 2556

### 2.2.4 นโยบาย Cool Japan

นโยบาย Cool Japan เป็นหนึ่งในยุทธศาสตร์ "Growth Strategy" หรือลูกศรดอกที่สามในนโยบาย Abenomics เพื่อฟื้นฟูและกระตุ้นเศรษฐกิจของรัฐบาลญี่ปุ่น โดยมีวัตถุประสงค์เพื่อเผยแพร่ความนิยมญี่ปุ่นในต่างประเทศและส่งเสริมส่งออกสินค้าทางวัฒนธรรม ได้แก่ แฟชั่น อาหาร บริการการท่องเที่ยว และวัฒนธรรมท้องถิ่น เพื่อฟื้นฟูและกระตุ้นเศรษฐกิจญี่ปุ่น

ญี่ปุ่นใช้แนวทาง "การผนึกกำลังระหว่างภาครัฐกับเอกชน" ในการดำเนินยุทธศาสตร์ "Cool Japan" โดยเมื่อพฤศจิกายน พ.ศ.2556 ได้จัดตั้ง "องค์กรส่งเสริมยุทธศาสตร์ Cool Japan" ซึ่งเป็นการร่วมทุนระหว่างภาครัฐ โดยกระทรวงเศรษฐกิจ การค้า และอุตสาหกรรม (Ministry of Economic, Trade and Industry: METI) โดยองค์กรดังกล่าวจะทำหน้าที่สร้างพื้นฐานเพื่อการ

เผยแพร่ความนิยมญี่ปุ่นในต่างประเทศในส่วนที่ภาคเอกชนไม่สามารถดำเนินการได้เอง เช่น การสร้าง Japan Mall หรือ Japan Street การมีช่องโทรทัศน์ที่ออกอากาศรายการญี่ปุ่น การสนับสนุนเงินทุนแก่ผู้ประกอบการและนักออกแบบที่มีความคิดสร้างสรรค์แต่ขาดแคลนแหล่งเงินทุน เป็นต้น (กรมเอเชียตะวันออก กระทรวงการต่างประเทศ, 2557)

### 2.2.5 การท่องเที่ยวมือเปล่า (Hands-Free Travel)

Hands-Free travel เป็นบริการบริการจัดส่งหรือรับฝากสัมภาระชั่วคราว ที่มีไว้สำหรับนักท่องเที่ยวต่างชาติที่เดินทางมาเยือนประเทศญี่ปุ่น นักท่องเที่ยวสามารถใช้บริการนี้ได้ที่จุดบริการรับฝากของที่มีสัญลักษณ์ "Hands-Free travel" ทางบริษัทจะจัดส่งสัมภาระของนักท่องเที่ยวไปยังโรงแรมหรือสถานที่ต่างๆ ตามวันเวลาที่ระบุจากเอกสารที่นักท่องเที่ยวให้ข้อมูลไว้

ปัจจุบันมีจุดให้บริการการท่องเที่ยวมือเปล่า 140 จุดทั่วประเทศ เช่น สนามบินหรือสถานีรถไฟ และมีเจ้าหน้าที่บริการที่สามารถสื่อสารได้หลายภาษาประจำการอยู่ เพื่ออำนวยความสะดวกให้กับนักท่องเที่ยวต่างชาติ นอกจากนี้ บริเวณแหล่งช้อปปิ้งบางแห่งก็ยังมีจุดให้บริการ Hands-Free travel ตั้งอยู่ด้วย

## 2.3 ข้อมูลพื้นฐานของพื้นที่ศึกษา

### 2.3.1 ข้อมูลพื้นฐานของประเทศญี่ปุ่น

ประเทศญี่ปุ่นตั้งอยู่ในภูมิภาคเอเชียตะวันออกเฉียงเหนือระหว่างมหาสมุทรแปซิฟิกเหนือและทะเลญี่ปุ่นหมู่เกาะญี่ปุ่นทอดตัวเป็นรูปโค้งเหมือนพระจันทร์เสี้ยว (รูปที่ 1) จากทางตอนเหนือที่ละติจูด 45 องศา 33 ลิปดาเหนือ มาทางใต้ ที่ละติจูด 20 องศา 25 ลิปดาเหนือ โดยมีความยาว 3,800 กิโลเมตรมีพื้นที่ 377,873 ตารางกิโลเมตร และมีประชากรกว่า 127 ล้านคน



รูปที่ 1 แผนที่ประเทศญี่ปุ่น

ที่มา [www.maps-japan.com](http://www.maps-japan.com) (2017)

ประเทศญี่ปุ่นประกอบด้วยเกาะหลัก 4 เกาะ (รูปที่ 1) ล้อมรอบด้วยเกาะเล็กเกาะน้อยกว่า 4,000 เกาะ คือ ฮอกไกโด (Hokkaido) ฮอนชู (Honshu) ชิโกกุ (Shikoku) และคิวชู (Kyushu) แบ่งเป็น 8 ภูมิภาค ได้แก่ ภูมิภาคฮอกไกโด (Hokkaido) ภูมิภาคโทโฮกุ (Tohoku) ภูมิภาคคันโต (Kanto) ภูมิภาคชูบุ (Chubu) ภูมิภาคคันไซ (Kansai) ภูมิภาคชูโกกุ (Chugoku) ภูมิภาคชิโกกุ (Shikoku) และภูมิภาคคิวชู (Kyushu) ภูมิประเทศโดยทั่วไปเป็นภูเขา โดยร้อยละ 71 ของพื้นที่ทั้งหมดของญี่ปุ่นเป็นภูเขา ในขณะที่มีพื้นที่ราบเพียงร้อยละ 25 ซึ่งใช้เป็นพื้นที่ทางการเกษตรได้เพียงร้อยละ 11 เท่านั้นญี่ปุ่นมีภูเขาไฟมากประมาณ 1 ใน 10 ของทั้งโลกโดยมีภูเขาฟูจิเป็นภูเขาที่สูงที่สุดในประเทศ โดยสูงถึง 3,776 เมตร และเป็นภูเขาไฟที่สงบอยู่แต่ยังไม่ดับ และจากการที่ญี่ปุ่นอยู่ในเขตวงแหวนภูเขาไฟทำให้มีแผ่นดินไหวเกิดขึ้นเสมอ

ลักษณะภูมิประเทศของญี่ปุ่นนั้นมีความแตกต่างอย่างชัดเจนโดยสามารถแบ่งได้เป็น 4 ฤดูกาล ได้แก่ ตารางที่ 1 ตารางแสดงช่วงเวลาและลักษณะของฤดูกาลของประเทศญี่ปุ่น

ที่มา [www.jnto.or.th](http://www.jnto.or.th) (2017)

ฤดู	เดือน	สภาพอากาศ
ฤดูใบไม้ผลิ	มีนาคม - พฤษภาคม	อากาศอบอุ่น อุณหภูมิประมาณ 7 - 21 องศาเซลเซียส

ฤดูร้อน	มิถุนายน - สิงหาคม	อากาศร้อนชื้นโดยมีช่วงฤดูฝนสั้นๆ ประมาณ 1 เดือนในช่วงต้นฤดู อุณหภูมิประมาณ 20 - 28 องศาเซลเซียส
ฤดูใบไม้ร่วง	กันยายน - พฤศจิกายน	อากาศอบอุ่น โดยมีพายุไต้ฝุ่นมากในช่วงเดือน กันยายน อุณหภูมิประมาณ 11 - 25 องศา เซลเซียส
ฤดูหนาว	ธันวาคม - กุมภาพันธ์	อากาศหนาว ทางภาคเหนือของประเทศและฝั่ง ทะเลญี่ปุ่นมีหิมะตกมาก ส่วนทางใต้และฝั่ง มหาสมุทรแปซิฟิกอากาศจะอบอุ่นกว่า อุณหภูมิ ประมาณ -3 - 17 องศาเซลเซียส

ประเทศญี่ปุ่นสามารถแบ่งเขตของภูมิอากาศได้ 6 เขต คือ

- 1.) ฮอกไกโด: ตอนเหนือสุดของประเทศ มีสภาพอากาศที่หนาวเย็นตลอดทั้งปี
- 2.) ทะเลญี่ปุ่น: ตั้งอยู่ชายฝั่งทะเลทางฝากตะวันตกของญี่ปุ่น ในช่วงฤดูหนาวมีหิมะตกมาก และในช่วงฤดูร้อนอากาศจะเย็นกว่าฝั่งมหาสมุทรแปซิฟิก
- 3.) ที่สูงตอนกลาง: อุณหภูมิระหว่างฤดูและกลางวันกลางคืนมีความแตกต่างกันมาก
- 4.) ทะเลเซโตะ: มีอากาศชื้นตลอดทั้งปี
- 5.) ชายฝั่งมหาสมุทรแปซิฟิก: ตั้งอยู่ชายฝั่งมหาสมุทรทางตะวันออกของประเทศ ในฤดูหนาวมีอากาศที่หนาวเย็นแต่ไม่ค่อยมีหิมะตก ในฤดูร้อนมีอากาศร้อนและชื้น
- 6.) หมู่เกาะตะวันตกเฉียงใต้: หมู่เกาะริวกิวมีอุณหภูมิถึงเขตร้อน คือมีอากาศอุ่นในฤดูหนาว และร้อนในฤดูร้อน มีฝนตกมากและมีไต้ฝุ่นผ่านมาในช่วงเปลี่ยนฤดู

### 2.3.2 ข้อมูลพื้นฐานของภูมิภาคคันโต

ภูมิภาคคันโต (Kanto) (รูปที่ 2) คือภูมิภาคที่อยู่ทางตะวันออกของเกาะฮอนชู (Honshu) มีพื้นที่ 36,889 ตารางกิโลเมตร ประกอบด้วย 8 จังหวัด ได้แก่ มหานครโตเกียว (Tokyo Metropolitan) จังหวัดอิบะระกิ (Ibaraki) จังหวัดโทชิจิจิ (Tochigi) จังหวัดกุนมะ (Gunma) จังหวัดชิบะ (Chiba) จังหวัดไซตะมะ (Saitama) จังหวัดคานะงะวะ (Kanagawa) และจังหวัดยะมะนะชิ (Yamanashi) มีจำนวนประชากร 43.28 ล้านคน ในภูมิภาคนี้มีเมืองหลวงโตเกียว ที่เป็นจุดศูนย์กลางของประเทศญี่ปุ่นและมีระบบการคมนาคมที่ดีที่สุดแห่งหนึ่งของโลก มีนวัตกรรม

ความล้ำสมัยที่โดดเด่น อีกทั้งยังมีวัดศาลเจ้าที่นิกโก้ (Nikko) ที่เป็นมรดกโลก องค์พระใหญ่ที่งามสง่า เมืองท่าขนาดใหญ่ จุดเด่นคือสามารถชมวิวกุเอาไฟฟูจิแบบใกล้ชิด



รูปที่ 2 แผนที่ภูมิภาคคันโต

ที่มา [www.metro.tokyo.jp](http://www.metro.tokyo.jp) (2018)

ตารางที่ 2 ตารางแสดงอุณหภูมิโดยเฉลี่ยและปริมาณน้ำฝนในแต่ละฤดูของภูมิภาคคันโต

ที่มา [www.jnto.or.th](http://www.jnto.or.th) (2017)

ฤดู	อุณหภูมิโดยเฉลี่ย	ปริมาณน้ำฝน
ฤดูใบไม้ผลิ	14.6 องศาเซลเซียส	125 มิลลิเมตร
ฤดูร้อน	25.4 องศาเซลเซียส	154 มิลลิเมตร
ฤดูใบไม้ร่วง	18.5 องศาเซลเซียส	198 มิลลิเมตร
ฤดูหนาว	6.1 องศาเซลเซียส	52 มิลลิเมตร

### 2.3.3 แหล่งท่องเที่ยวทางธรรมชาติในภูมิภาคคันโต

#### จังหวัดโตเกียว

##### 1.) หุบเขาโทโดโรกิ (Todoroki Valley)

หุบเขาโทโดโรกิ ตั้งอยู่ในแถบเซตางาย่า (Setagaya) ที่เรียกได้ว่าเป็นพื้นที่สีเขียวใจกลางแห่งกรุงโตเกียว พื้นที่แถบนี้มีประชากรหนาแน่น เนื่องจากมีสภาพแวดล้อมและอากาศที่ดี หุบ

เขาแห่งนี้เป็นแหล่งท่องเที่ยวที่เหมาะสมสำหรับผู้ชื่นชอบแหล่งท่องเที่ยวแนวธรรมชาติภายในเมืองใหญ่อย่างโตเกียว หุบเขามีระยะทางยาวประมาณ 1 กิโลเมตร ผ่านทางแคบเขียวริมแม่น้ำยาซาว่า (Yazawa) ที่ปลายทางอีกด้านหนึ่งของหุบเขาเป็นที่ตั้งของวัดโทโดโรกิ ฟุโด (Todoroki Fudo Temple) (talonjapan.com, 2016)



รูปที่ 3 หุบเขาโทโดโรกิ

ที่มา [www.talonjapan.com](http://www.talonjapan.com) (2016)

## 2.) ภูเขาทะคะโอะ (Takao Mountain)

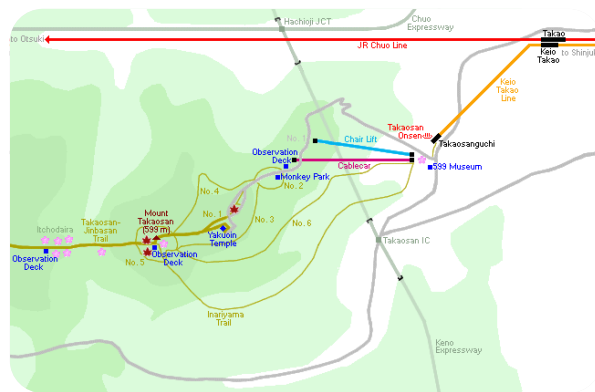
ภูเขาทะคะโอะตั้งอยู่ไม่ไกลจากตัวเมืองโตเกียวและเป็นส่วนหนึ่งของอุทยานเมจิโนะโมริทะคะโอะ (Meiji-no-mori Takao Quasi-National Park) เหมาะสำหรับการเดินป่า และปีนเขา อีกทั้งสามารถเดินทางขึ้นมาได้ด้วยกระเช้าไฟฟ้าเพื่อชมทัศนียภาพอันสวยงามของภูเขาไฟฟูจิ (Fuji Mountain) พร้อมมองเห็นเมืองโตเกียวได้เกือบทั้งหมดจากบนยอดเขา ระหว่างทางจะพบกับวัดยาคุอิน (Yakuoin Temple) สวนสัตว์ทะคะโอะ (Takao-san Natural Zoo) และ สวนพฤกษศาสตร์ (Botanical Garden) ด้วย นอกจากนี้ภูเขาทะคะโอะยังเป็นสถานที่ที่ได้รับความนิยมในการชมความงามของดอกซากุระในช่วงใบไม้ผลิในเดือนเมษายน และชมใบไม้เปลี่ยนสีอันงดงามได้ในฤดูใบไม้ร่วงช่วงเดือนพฤศจิกายน

การขึ้นเขาภูเขาทะคะโอะ (Mt. Takao) มีด้วยกันหลายวิธี ได้แก่ การปีนเขาเดินป่า ที่มีถึง 6 เส้นทาง หรือโดยสารกระเช้าไฟฟ้าหรือโดยสารรถราง เพื่อที่จะขึ้นไปภูเขาทะคะโอะ ในวันที่อากาศดีจะสามารถเห็นทิวทัศน์อันสวยงามรวมถึงทิวทัศน์ภูเขาไฟฟูจิ (Mt. Fuji) ได้จากบนยอดเขาอีกด้วย (www.jnto.or.th, 2017)



รูปที่ 4 ภูเขาทะคะโอะ

ที่มา [www.jnto.or.th](http://www.jnto.or.th) (2017)



รูปที่ 5 เครือข่ายเส้นทางเดินเขาหมายเลขต่างๆ บนลาดเขาของทาคาโอะซัง  
ที่มา ([www.th.jal.co.jp](http://www.th.jal.co.jp), มปป.)

### จังหวัดอิบะระกิ

#### 1.) สวนฮิตาชิ ซีไซด์ พาร์ค (Hitachi Seaside Park)

สวนฮิตาชิ ซีไซด์ พาร์ค (Hitachi Seaside Park) เป็นสวนสาธารณะที่หันหน้าสู่ชายทะเล สวนแห่งนี้เป็นสวนดอกไม้ใหญ่ มีพื้นที่ขนาด 1,900,000 ตารางเมตร มีดอกไม้ชนิดต่างๆ ผลัดเปลี่ยนหมุนเวียนกันผลิดอกสวยให้เยี่ยมชมตลอดทั้งปี นอกจากนี้ภายในสวนแห่งนี้มีบริการให้นักท่องเที่ยวได้ทำกิจกรรมต่างๆ เช่น การปิ้งบาร์บีคิว หรือขี่จักรยาน





รูปที่ 6 อิตาลี ซีไซด์ ปาร์ค

ที่มา [www.travel.gaijinpot.com](http://www.travel.gaijinpot.com) (2018)

## จังหวัดโทซึจิ

### 1.) สวนพฤกษศาสตร์อาชิกางะ (Ashikaga Flower Park)

สวนพฤกษศาสตร์อาชิกางะเป็นสวนดอกไม้ชื่อดังที่มีนักท่องเที่ยวมาเยือนเป็นจำนวนมากตลอดทั้งปี สวนพฤกษศาสตร์อาชิกางะมีสวนดอกวิสทีเรีย (Wisteria) ที่ใหญ่ที่สุดในญี่ปุ่น เต็มไปด้วยดอกวิสทีเรียมากมายกว่า 350 ต้น ทั้งต้นที่มีดอกสีขาวสูงกว่า 80 เมตร และต้นวิสทีเรียที่ใหญ่ที่สุดของที่นี่มีอายุกว่า 150 ปี ตั้งแต่ช่วงปลายเดือนเมษายนไปเป็นเวลาประมาณ 1 เดือน อุโมงค์ดอกวิสทีเรียของที่นี่จะประดับประดาไปด้วยดอกวิสทีเรียหลากสีส่น นอกจากนี้ในตอนกลางคืนยังมีการจัดไฟตกแต่ง ให้บรรยากาศที่งดงามที่แตกต่างไปจากเวลากลางวัน ในช่วงฤดูร้อนมีทั้งดอกไม้แข่งที่บานสะพรั่งให้ชมความงาม และดอกบัวสาย ขนาดใหญ่จำนวนกว่า 1,500 ดอก สำหรับช่วงปลายฤดูใบไม้ร่วงมีทุ่งดอกอเมทิสต์ และฤดูหนาวก็มีการจัดแสดงไฟแสงสีท่ามกลางสวนดอกไม้ และเป็นจุดชมไฟที่ติดอันดับในภูมิภาคคันโตอีกด้วย



รูปที่ 7 สวนพฤกษศาสตร์อาชิกางะ

ที่มา [www.halalmedia.jp](http://www.halalmedia.jp) (2017)

## 2.) อุทยานแห่งชาติโศคุนิโก้ (Nikko National Park)

อุทยานแห่งชาติโศคุนิโก้ เป็นพื้นที่ภูเขาที่อยู่ทางทิศตะวันตกของเมืองนิโก้ มีทิวทัศน์ธรรมชาติที่สวยงามทั้งน้ำตก ทะเลสาบ ที่ลุ่ม ลำธาร และน้ำพุร้อน ทำให้ดึงดูดนักท่องเที่ยวที่รักธรรมชาติและผู้ที่ชื่นชอบการเดินป่า ปีนเขาได้มากมายในแต่ละปี บรรยากาศของอุทยานแห่งชาติโศคุนิโก้ในแต่ละฤดูจะสวยงามแตกต่างกัน ฤดูใบไม้ร่วงที่มีสีสันสวยงามที่สุด นักท่องเที่ยวจึงนิยมมาเที่ยวกันในช่วงฤดูนี้



รูปที่ 8 อุทยานแห่งชาติโศคุนิโก้  
ที่มา [www.talonjapan.com](http://www.talonjapan.com) (2017)

### จังหวัดกุนมะ

#### 1.) ภูเขาทานิงาวะ (Tanigawa Mountain)

ภูเขาทานิงาวะ ตั้งอยู่บริเวณชายแดนของจังหวัดกุนมะและทางเหนือของจังหวัดนิจิงาตะ ภูเขาแห่งนี้เป็นหนึ่งในเทือกเขาของญี่ปุ่นที่ดึงดูดนักท่องเที่ยวและนักปีนเขาจำนวนมาก โดยพื้นที่ของภูเขาจะมีลักษณะพื้นผิวขรุขระและมีจุดสูงสุดอยู่ที่ 1,977 เมตร รวมทั้งยังมีรถราง (Tanigawadake Ropeway) เปิดให้บริการ

กิจกรรมที่สำคัญจะแตกต่างกันไปตามฤดูกาล เช่น ในฤดูหนาวช่วงเดือนกลางเดือนพฤศจิกายนถึงเดือนพฤษภาคม ภูเขาทานิงาวะจะปกคลุมด้วยหิมะหนา และสกีรีสอร์ทจะเปิดให้บริการ หลังจากหิมะละลายในฤดูใบไม้ผลิ จะเกิดเป็นลำธารสีฟ้า และจะงดงามที่สุดในกลางเดือนตุลาคมที่ใบไม้รอบหุบเขาเปลี่ยนสี ช่วงเวลาที่เหมาะสมกับการปีนเขาคือตั้งแต่เดือนกรกฎาคมถึงเดือนพฤศจิกายน ใช้เวลาประมาณ 2 ชั่วโมงครึ่ง จนถึงสถานีเคเบิลคาร์ด้านบน แล้วเดินต่ออีก 2 ชั่วโมงเพื่อไปถึงยอดเขา ([talonjapan.com](http://talonjapan.com), 2016)



รูปที่ 9 ภูเขาทานิงาวะ

ที่มา [www.japantravel.com](http://www.japantravel.com) (2018)

## 2.) น้ำตกฟูคิوارهะ (Fukiware Falls)

น้ำตกฟูคิوارهะเป็นน้ำตกขนาดใหญ่ที่มีความสูง 7 เมตร และความกว้าง 30 เมตร มีรูปร่างและลักษณะคล้ายกับน้ำตกไนแองการ่า (Niagara) ของประเทศสหรัฐอเมริกาและแคนาดา จนได้ฉายาว่า Niagara of Japan โดยจะมีน้ำจากลำธารขนาดใหญ่ไหลลงช่องหินที่แตกโค้งงอ จึงมีรูปร่างไม่เหมือนกับน้ำตกอื่นๆในญี่ปุ่น นอกจากนี้บริเวณน้ำตกยังเป็นจุดชมใบไม้เปลี่ยนสีที่งดงามจุดหนึ่งของจังหวัดกุนมะในช่วงฤดูใบไม้ร่วงด้วย ถือเป็นเป็นจุดท่องเที่ยวที่ได้รับความนิยมโดยมีผู้มาเยี่ยมชม 1 ล้านคนต่อปี ([visitgunma.jp](http://visitgunma.jp), 2017)



รูปที่ 10 น้ำตกฟูคิوارهะ

ที่มา [www.visitgunma.jp](http://www.visitgunma.jp) (2017)

## จังหวัดชิบะ

### 1.) มาเธอร์ฟาร์ม (Mother Farm)

มาเธอร์ฟาร์ม (Mother Farm) คือชื่อของฟาร์มยอดนิยมของจังหวัดชิบะ ที่สามารถสัมผัสใกล้ชิดกับสัตว์นานาชนิดเช่น แพะ แกะ ผึ้งเปิดและอัลปาก้า ทั้งยังสามารถมองเห็นวิวทิวทัศน์อันงดงามของภูเขาไฟฟูจิและอ่าวโตเกียวได้อีกด้วย และยังมีทุ่งดอกไม้ที่สวยงามในทุกฤดูกาล เมื่อเริ่มเข้าสู่ช่วงต้นฤดูร้อนเราก็จะได้ชมดอกพิทูเนีย (Petunia) ราว 25,000 ดอก และตั้งแต่ฤดูร้อนไปจนถึงฤดูใบไม้ร่วง เราก็จะได้เห็นภาพดอกซัลเวีย (Salvia) จำนวนกว่า 300,000 ดอกที่ปลูกมาเป็นเวลานานกว่า 40 ปี บานสะพรั่งไปทั่วบริเวณ ส่วนในฤดูหนาวก็จะมีการประดับประดาไฟสวยงาม นอกจากนี้ยังมีกิจกรรมอื่นๆอีก เช่น การเก็บผลสตรอเบอร์รี่ (มกราคม – พฤษภาคม) การทำแยมบลูเบอร์รี่ การรีดนมวัว การขี่ม้าในสนาม (gogo-japan.jp, 2017)



รูปที่ 11 มาเธอร์ฟาร์ม

ที่มา [www.gogo-japan.jp](http://www.gogo-japan.jp) (2017)

## จังหวัดไซตามะ

### 1.) ทะเลสาบนาคุริ (Naguri Lake)

ทะเลสาบนาคุริเป็นทะเลสาบของเขื่อนอเนกประสงค์ที่สร้างขึ้นบนแม่น้ำสายแยกของแม่น้ำอะริมะกว่าในเมืองฮันโน เขื่อนในจังหวัดไซตามะมีลักษณะเป็นเขื่อนหินถม (rock-fill dam) บริเวณรอบๆทะเลสาบนาคุริมีธรรมชาติสวยงาม สามารถชมความงามของฤดูกาลทั้ง 4 ได้โดยวิธีต่างๆ เช่น การล่องเรือแคนู ทะเลสาบนาคุริเป็นสถานที่ท่องเที่ยวที่สามารถชื่นชมกับความงามของธรรมชาติได้ ในฤดูใบไม้ร่วงจะมีเทศกาลใบไม้เปลี่ยนสี บริเวณรอบทะเลสาบมีโรงงานแคนู ในช่วงสุดสัปดาห์จะมีผู้มาเยือนเพื่อสร้างเรือแคนูด้วยตัวเอง เป็นงานอดิเรก นอกจากนี้ยังมีสถานที่ตั้งแคมป์ ให้บริการสำหรับผู้ชื่นชอบกิจกรรมกลางแจ้งและธรรมชาติสามารถทำกิจกรรม ([japantimeline.jp](http://japantimeline.jp), 2018)



รูปที่ 12 ทะเลสาบนาคุริ  
ที่มา [www.japantimeline.jp](http://www.japantimeline.jp) (2018)

### จังหวัดคະนะกะวะ

#### 1.) ทะเลสาบอาชิโนโกะ (Lake Ashinoko)

ตั้งอยู่ที่เมืองฮาโกเน่ (Hakone) ภายในจังหวัดคานากาว่า (Kanagawa) ทะเลสาบแห่งนี้มีฉากหลังเป็นภูเขาไฟฟูจิที่งดงามซึ่งเป็นสัญลักษณ์ของเมืองฮาโกเน่ สามารถมองเห็นภูเขาไฟฟูจิได้อย่างชัดเจนในช่วงฤดูหนาว หรือช่วงเช้ากับใกล้ค่ำของแต่ละวัน

ทะเลสาบอาชิโนโกะนั้นเกิดขึ้นหลังจากการปะทุของภูเขาไฟฮาโกเน่ประมาณ 3,000 ปีก่อน นอกจากการชมทัศนียภาพริมฝั่งทะเลสาบแล้ว นักท่องเที่ยวยังสามารถล่องเรือในทะเลสาบเพื่อชื่นชมทัศนียภาพของภูเขาไฟฟูจิได้อีกด้วย



รูปที่ 13 ทะเลสาบอาชิโนโกะ  
ที่มา [www.talonjapan.com](http://www.talonjapan.com) (2017)

## จังหวัดยะมะนาชิ

### 1.) ทะเลสาบทั้งห้าแห่งภูเขาไฟฟูจิ (Fuji Five Lakes)

ทะเลสาบทั้งห้าแห่งภูเขาไฟฟูจิ หมายถึง ทะเลสาบที่วางตัวรอบภูเขาไฟฟูจิทั้ง 5 แห่ง ได้แก่

**ทะเลสาบคะวะกุจิโกะ (Kawaguchiko)** คือศูนย์กลางในการชมภูเขาไฟฟูจิ มีพิพิธภัณฑ์ หอศิลป์ขนาดย่อมและมีที่พักพร้อมทั้งบ่อน้ำแร่ธรรมชาติ

**ทะเลสาบยะมะนะกะโกะ (Yamanakako)** คือทะเลสาบที่ใหญ่ที่สุดในบรรดาทะเลสาบทั้ง 5 จึงเป็นที่ตั้งของรีสอร์ท และบ้านพักตากอากาศฤดูร้อนจำนวนมาก

**ทะเลสาบโมโตสุโกะ (Motosuko)** คือทะเลสาบที่ลึกที่สุด น้ำในทะเลสาบใสมาก ภาพทะเลสาบนี้ตีพิมพ์อยู่บนด้านหลังของธนบัตรพันเยนและห้าพันเยนของญี่ปุ่น

**ทะเลสาบโชจิโกะ (Shojiko)** คือทะเลสาบที่เล็กที่สุดในบรรดาทะเลสาบทั้ง 5 เป็นสถานที่พักผ่อนหย่อนใจ ตกปลาและกิจกรรมแบบครอบครัว

**ทะเลสาบไซโกะ (Saiko)** ทะเลสาบแห่งนี้เงียบสงบ ล้อมรอบด้วยผืนป่าไม้อันอุดมสมบูรณ์ มีถ้ำต่าง ๆ ที่เกิดขึ้นจากการประทุของภูเขาไฟ และมีถ้ำน้ำแข็ง (Narusawa Ice Cave) สถานที่เก็บน้ำแข็งเมื่อร้อยปีก่อนที่คงความเย็นแม้อยู่ในฤดูร้อน



รูปที่ 14 ทะเลสาบคะวะกุจิโกะ

[www.talonjapan.com](http://www.talonjapan.com) (2017)



รูปที่ 15 แผนที่ทะเลสาบทั้ง 5 รอบภูเขาไฟฟูจิ

ที่มา [www.odakyu.jp](http://www.odakyu.jp) (2014)

### 2.3.4 งานวิจัยที่เกี่ยวข้อง

จิราพร รุ่งโรจน์สุนทร (2558) เขียนรายงานการวิจัยเรื่อง “การท่องเที่ยวเชิงนิเวศในเกาะฮอกไกโด” มีวัตถุประสงค์เพื่อศึกษาการกระจายของแหล่งท่องเที่ยวเชิงนิเวศในเกาะฮอกไกโด รูปแบบการจัดกิจกรรมการท่องเที่ยวเชิงนิเวศในเกาะฮอกไกโด และปัจจัยที่ส่งผลกระทบต่อการพัฒนาการท่องเที่ยวเชิงนิเวศในเกาะฮอกไกโด โดยใช้วิธีการศึกษาและวิเคราะห์ข้อมูล ซึ่งสรุปผลการวิจัยได้ดังนี้

1.) การกระจายตัวของแหล่งท่องเที่ยวเชิงนิเวศด้านธรรมชาติมีประมาณ 17 แห่ง และแหล่งท่องเที่ยวด้านวัฒนธรรมมี 5 แห่ง โดยจะเห็นได้ว่าแหล่งท่องเที่ยวเชิงนิเวศด้านธรรมชาติจะมีมากกว่าเนื่องจากเกาะฮอกไกโดมีทรัพยากรธรรมชาติเป็นจำนวนมากพอที่จะสถานที่ท่องเที่ยวเชิงนิเวศด้านธรรมชาติได้หลากหลายแห่งโดยจะเห็นได้ว่าเกาะฮอกไกโดมีอุทยานแห่งชาติมากมาย นอกจากนี้เกาะฮอกไกโดเองก็มีทรัพยากรในด้านวัฒนธรรมที่เป็นเอกลักษณ์ที่อื่นไม่มีเช่น วัฒนธรรมพื้นเมืองของชาวไอนุ วัฒนธรรมชุมชนชาวประมง

2.) รูปแบบและลักษณะการจัดกิจกรรมการท่องเที่ยวเชิงนิเวศจะแตกต่างกันออกไปตามชนิดของแหล่งท่องเที่ยวเชิงนิเวศนั้น ๆ โดยแหล่งท่องเที่ยวธรรมชาติจะเน้นการจัดกิจกรรม ให้นักท่องเที่ยวได้สัมผัสบรรยากาศและความงามจากธรรมชาติเช่น การเดินป่า การปีนภูเขา การช่อนเซน การนั่งกระเช้าลอยฟ้า การล่องเรือ เป็นต้น ในส่วนของแหล่งท่องเที่ยววัฒนธรรมจะ

เน้นให้นักท่องเที่ยวได้ เรียนรู้วิถีชีวิตและประวัติความเป็นมา ของชาวญี่ปุ่นที่อาศัยอยู่ในเกาะฮอกไกโด เช่น การชมพิพิธภัณฑสถาน การเยี่ยมชมหมู่บ้านชาวไอนุ การเยี่ยมชมบ้านเรือนสมัยก่อน

3.) ปัจจัยภายนอกเรื่องกระแสอนุรักษ์นิยมเป็นตัวจุดประกายให้เกิดแนวคิดเรื่อง การจัดการท่องเที่ยวเชิงนิเวศ และกลายเป็นหนึ่งทางเลือกสำหรับนักท่องเที่ยวที่ต้องการสัมผัสกับ ธรรมชาติและวัฒนธรรมในท้องถิ่นนั้น ๆ ส่งผลดีกับเกาะฮอกไกโดที่เป็นแหล่งทรัพยากรและมีสถานที่ ท่องเที่ยวเชิงนิเวศหลายแห่ง นอกจากนี้ในด้านของปัจจัยภายในที่มีผลต่อการพัฒนาการท่องเที่ยวเชิง นิเวศของเกาะฮอกไกโดในส่วนแรกคือ การมีทรัพยากรที่อุดมสมบูรณ์ทั้งทรัพยากรของถือได้ว่าเป็น ต้นทุนที่ดีในการจัดการท่องเที่ยวเชิงนิเวศ และเอื้อประโยชน์ต่อการจัดกิจกรรมต่าง ๆ ส่วนที่สองคือ ปัจจัยด้านการบริการท่องเที่ยวเกาะฮอกไกโดถือได้ว่าการจัดการเรื่องคมนาคมโดยรถไฟ มี สถานีกระจายทุกจุดรอบเกาะฮอกไกโดทำให้การเดินทางไปท่องเที่ยวในที่ต่างๆมีความสะดวกมาก ยิ่งขึ้น รวมถึงมีสายการบินต่าง ๆ โดยเฉพาะสายการบินชั้นนำในเอเชียที่มีเที่ยวบินไปยังเกาะฮอกไก โด เมืองซัปโปโร เพิ่มขึ้นทำให้นักท่องเที่ยวสามารถที่จะเดินทางไปเกาะฮอกไกโดได้อย่างสะดวกขึ้น และส่งผลให้นักท่องเที่ยวไปท่องเที่ยวเกาะฮอกไกโดเพิ่มขึ้นในทุก ๆ ปีและส่งผลดีต่อการพัฒนาการ ท่องเที่ยวเชิงนิเวศในเกาะฮอกไกโดอีกด้วย

วณิชารีย์ แก้วสวางค์ (2558) เขียนรายงานการวิจัยเรื่อง การศึกษาผลกระทบจากนโยบาย ส่งเสริมการท่องเที่ยวประเทศไทยญี่ปุ่น: กรณีศึกษาการส่งเสริมการท่องเที่ยวขาเข้า มีวัตถุประสงค์เพื่อ ศึกษาเกี่ยวกับนโยบายส่งเสริมการท่องเที่ยวโดยเฉพาะการส่งเสริมการท่องเที่ยวขาเข้า กลยุทธ์การ ดำเนินการของนโยบายส่งเสริมการท่องเที่ยวในประเทศไทยญี่ปุ่น และศึกษาทัศนคติของชาวญี่ปุ่นที่มี ต่อนักท่องเที่ยวต่างชาติ โดยใช้วิธีการศึกษาใช้วิธีการศึกษาเชิงคุณภาพ ซึ่งสรุปผลการวิจัยได้ดังนี้

1.) การดำเนินงานของรัฐบาลเพื่อการส่งเสริมการท่องเที่ยวขาเข้า ทางรัฐบาลญี่ปุ่น มีความ ต้องการที่จะทำให้การท่องเที่ยวเป็นหนึ่งในเสาหลักของ การขับเคลื่อน เศรษฐกิจในประเทศโดยจากปี ค .ศ.2003 เป็นต้นมาจะเน้นการส่งเสริมการท่องเที่ยวขาเข้า โดยการ ดำเนินการต่าง ๆ เพื่อเป็ นประโยชน์ต่อนักท่องเที่ยวชาวต่างชาติในเรื่องการเดินทางในประเทศญี่ปุ่นให้มี ความสะดวกมากขึ้น รวมไปถึงการยกเลิกริชาให้กับประเทศในแถบเอเชียที่ทำให้การเข้ามายังประเทศ ญี่ปุ่นเป็นเรื่องที่ไม่ ยุ่งยาก

แคมเปญ Visit Japan เพื่อการประชาสัมพันธ์การท่องเที่ยวในญี่ปุ่นเป็นแคมเปญที่สร้าง ขึ้นมาเพื่อการประชาสัมพันธ์โดยเฉพาะ โดยแรกเริ่มคือการลบภาพลักษณ์ที่เป็นประเทศแห่ง อุตสาหกรรมทิ้งไปและเปลี่ยนเป็นประเทศที่มีภาพลักษณ์ด้าน สถานที่ที่สวยงาม รวมไปถึงวัฒนธรรม ที่มีเอกลักษณ์ ควบคู่ไปกับการเผยแพร่ ภาพลักษณ์เหล่านี้ ในต่างประเทศ เพื่อให้ชาวต่างชาติได้



ทราบและให้ความสนใจที่จะมาท่องเที่ยวในญี่ปุ่นมากขึ้น เช่นการจัดโปรโมชั่นเกี่ยวกับการท่องเที่ยว การจัดนิทรรศการญี่ปุ่นทั้งด้านวัฒนธรรมและการเรียน ต่อในญี่ปุ่น เป็นต้น ดังนั้นแคมเปญนี้จึงเป็นแคมเปญที่มีความสำคัญอย่างมากในแง่ของการเป็น สื่อเพื่อการประชาสัมพันธ์การท่องเที่ยวของญี่ปุ่น ให้ออกไปสู่สายตาชาวโลก

กฎหมายหลักและแผนหลักเพื่อนสนับสนุนการท่องเที่ยว ทางรัฐบาลได้ออกทั้งกฎหมายและแผนการดำเนินงาน มาเพื่อสนับสนุนนโยบายฟื้นฟูเพื่อ การท่องเที่ยวต่อไป โดยจะเน้นไปที่การพัฒนาสิ่งที่สามารถอำนวยความสะดวกแก่นักท่องเที่ยว ชาวต่างชาติโดยเฉพาะในเรื่องของความสะดวสบายในการเดินทาง นอกจากนี้เพื่อให้แผนการ 38 ส่งเสริมการท่องเที่ยวได้ดำเนินต่อไปอย่างต่อเนื่องจึงได้ออกแผนพื้นฐานในระยะยาวออกมาเพื่อ เป็นแนวทางในการปฏิบัติการส่งเสริมการท่องเที่ยวต่อไป โดย ในระยะแรกจะเน้นการสร้างสถานที่ ท่องเที่ยวและมีการผ่อนปรนวีซ่าสำหรับประเทศแถบเอเชีย ตะวันออก เพื่อเป็นการเตรียมความพร้อม ในการรองรับนักท่องเที่ยวจากต่างประเทศ และในระยะต่อมาเมื่อผลจากการดำเนินงานในช่วงแรกนั้นได้รับการตอบรับเป็นอย่างดีจากนักท่องเที่ยวต่างชาติ ทำให้แผนพื้นฐานที่ ใช้อยู่ใน ปัจจุบันนั้น มีการเพิ่มแผนการดำเนินการเข้าไปเพื่อเข้าสู่การแข่งขันระดับประเทศ รวมถึงมีการ เตรียมการรับมือนักท่องเที่ยวขาเข้าสำหรับการจัดการแข่งขันโอลิมปิก และพาราลิมปิกในปี 2020 ณ กรุงโตเกียวอีกด้วย

ரசุคนธ์ ชุมพลกรัง (2559) เขียนรายงานการวิจัยเรื่อง การพัฒนาเส้นทางการท่องเที่ยวฮอกไกโด กรณีศึกษา ตามรอยภาพยนตร์แฟนเดย์ แฟนกันแค่วันเดียว มีวัตถุประสงค์เพื่อศึกษาแหล่งท่องเที่ยวในฮอกไกโดที่ปรากฏในภาพยนตร์ กิจกรรมต่างๆของแหล่งท่องเที่ยวที่ปรากฏในภาพยนตร์ เส้นทางการอำนวยความสะดวกในเส้นทางตามรอยภาพยนตร์ และเพื่อพัฒนาโปรแกรมท่องเที่ยวตามรอยภาพยนตร์แฟนเดย์ แฟนกันแค่วันเดียว โดยใช้วิธีการศึกษาและวิเคราะห์ข้อมูล ซึ่งสรุปผลวิจัยได้ดังนี้

1.) ฮอกไกโดเป็นเกาะที่ตั้งอยู่ทางตอนเหนือของประเทศญี่ปุ่นและล้อมรอบด้วยทะเลทุกด้านทำให้แต่ละพื้นที่ของฮอกไกโดมีภูมิอากาศที่แตกต่างกันตามฤดูกาลอย่างชัดเจน จึงทำให้แหล่งท่องเที่ยวต่างๆในฮอกไกโดสามารถท่องเที่ยวได้ทุกฤดูกาล โดยผู้วิจัยได้แบ่งประเภทของแหล่งท่องเที่ยวในฮอกไกโดที่ปรากฏในภาพยนตร์ออกเป็น 5 ประเภทดังนี้ เมืองโนโบริเบิโทชิ เมืองฮาโกดาเตะ เมืองโอตารุมิ เมืองซัปโปโร และคิโรโรเรริสอร์ท

2.) กิจกรรมต่างๆ ของแหล่งท่องเที่ยวในฮอกไกโดที่ปรากฏในภาพยนตร์แฟนเดย์ แฟนกันแค่วันเดียวมีความเกี่ยวเนื่องกับภูมิอากาศ ฤดูกาล และปรากฏการณ์ทางธรรมชาติ โดยผู้วิจัยสามารถแบ่งประเภทของเทศกาลต่างๆดังนี้ เทศกาลในช่วงฤดูหนาวแบ่งช่วงเดือนเป็น 3 ประเภท

ดังนี้ เทศกาลที่จัดขึ้นในช่วงเดือนธันวาคม เทศกาลที่จัดขึ้นในช่วงเดือนกุมภาพันธ์ และเทศกาลที่จัดขึ้นในเดือนพฤศจิกายนถึงเดือนกุมภาพันธ์ และมี 2 เทศกาลในช่วงร้อน จะจัดขึ้นในเดือนมิถุนายนถึงเดือนสิงหาคม

3.) สิ่งอำนวยความสะดวกในเส้นทางการท่องเที่ยวตามรอยภาพยนตร์แฟนเดย์ แฟนกันแค่วันเดียว ผู้วิจัยได้แบ่งประเภทของสิ่งอำนวยความสะดวก คือ ที่พัก ร้านอาหาร ร้านขนม และร้านขายของที่ระลึก สามารถเข้าถึงได้ด้วยระบบขนส่งสาธารณะได้แก่ เครื่องบิน รถไฟฟ้า รถราง รถไฟใต้ดิน รถยนต์ส่วนตัว และรถโดยสาร

4.) การพัฒนาโปรแกรมท่องเที่ยวตามรอยภาพยนตร์แฟนเดย์ แฟนกันแค่วันเดียว จากการการสัมภาษณ์ความคิดเห็นของผู้ประกอบธุรกิจการท่องเที่ยว 3 แห่งในด้านปัจจัยที่ส่งผลให้นักท่องเที่ยวเดินทางมาท่องเที่ยวฮอกไกโด พบว่าแหล่งท่องเที่ยวในฮอกไกโดที่ไม่ควรพลาดคือเมืองโอตารุและเมืองซัปโปโร ฤดูกาลที่เหมาะสมแก่การเดินทางมาเที่ยวฮอกไกโดคือฤดูหนาวสำหรับกิจกรรมและงานเทศกาลที่เป็นจุดขายของฮอกไกโดคือเทศกาลหิมะซัปโปโร ในด้านอาหารและขนมยอดนิยมคือปูฮอกไกโดและขนม Shiroi Koibito ในด้านของที่ระลึกยอดนิยมของฮอกไกโดคือกล่องดนตรีจากเมืองโอตารุและช็อกโกแลต Royce สำหรับร้านอาหารยอดนิยมของฮอกไกโดคือร้าน Nanda และร้าน Sumire

5.) ด้านการพัฒนาเส้นทางการท่องเที่ยวตามรอยภาพยนตร์แฟนเดย์ แฟนกันแค่วันเดียว พบว่ามีความเป็นไปได้ในการพัฒนาเส้นทางการท่องเที่ยวตามรอยภาพยนตร์แฟนเดย์แฟนกันแค่วันเดียว ซึ่งจะต้องใช้ระยะเวลาในการเดินทางท่องเที่ยว 3-6 วัน เนื่องจากแหล่งท่องเที่ยวที่ปรากฏในภาพยนตร์จะตั้งอยู่คนละเมืองจึงจำเป็นต้องใช้ระยะเวลาในการเดินทางค่อนข้างมาก ในด้านจุดแข็งในการพัฒนาเส้นทางการท่องเที่ยวคือเส้นทางการท่องเที่ยวเป็นที่นิยมของนักท่องเที่ยว ในด้านจุดอ่อนในการพัฒนาเส้นทางการท่องเที่ยว คือมีสายการบิน TG ที่บินตรงสายการบินเดียว เนื่องจากนักท่องเที่ยวชาวไทยไม่นิยมโดยสารแบบเปลี่ยนเครื่องบิน จึงทำให้มีข้อจำกัดในการเลือกสายการบินเฉพาะสายการบินไทยที่บินตรงโดยไม่ต้องต่อสายการบินอื่น

6.) การพัฒนาโปรแกรมการท่องเที่ยวตามรอยภาพยนตร์แฟนเดย์แฟนกันแค่วันเดียว สามารถจัดเส้นทางการท่องเที่ยวได้หลายเส้นทางและหลากหลายรูปแบบ แต่หากจะพัฒนาโปรแกรมการท่องเที่ยวตามรอยภาพยนตร์แฟนเดย์แฟนกันแค่วันเดียว ให้เหมาะสมต่อการเดินทางและสามารถท่องเที่ยวในแหล่งท่องเที่ยวที่ปรากฏในภาพยนตร์แฟนเดย์แฟนกันแค่วันเดียว ได้แก่ หุบเขานรก Mt. Hakodate Ropeway โกดังอิฐแดงคาเนโมริ เนินฮาจิมันคลองโอตารุพิพิธภัณฑ์กล่อง

ดนตรีสวนโอโตรีและย่านทะนุกิโคจิจะต้องใช้ระยะเวลาในการเดินทางท่องเที่ยวเป็นเวลา 5 คืนซึ่งช่วงเวลาที่เหมาะสมแก่การเดินทางท่องเที่ยวคือเดือนกุมภาพันธ์เนื่องจากเป็นช่วงที่มีการจัดงานเทศกาลในฤดูหนาว ได้แก่ เทศกาลหิมะซัปโปโรซึ่งเป็นเทศกาลที่มีชื่อเสียงที่สุดของฮอกไกโดนอกจากนี้ยังเป็นช่วงที่เหมาะสมแก่การทำกิจกรรมคือการเล่นสกีซึ่งสกีถือเป็นกิจกรรมที่เป็นจุดขายของฮอกไกโด

### บทที่ 3

#### วิธีการดำเนินการวิจัย

จากการศึกษาเรื่อง “การท่องเที่ยวทางธรรมชาติในภูมิภาคคันโต ประเทศญี่ปุ่น” ในการศึกษาครั้งนี้เป็นการวิจัยเชิงสำรวจ โดยกำหนดแนวทางและขั้นตอนดำเนินการวิจัยดังนี้

#### 3.1 แหล่งที่มาของข้อมูล

ข้อมูลทุติยภูมิ ได้มาจากการเก็บรวบรวมข้อมูลที่เกี่ยวข้อง ดังนี้

3.1.1 ข้อมูลทั่วไปเกี่ยวกับประเทศญี่ปุ่น และภูมิภาคคันโต จากหนังสือแนะนำการท่องเที่ยวประเทศญี่ปุ่น สื่อออนไลน์ และองค์การส่งเสริมการท่องเที่ยวประเทศญี่ปุ่น

3.1.2 ข้อมูลแหล่งท่องเที่ยวเชิงธรรมชาติในภูมิภาคคันโต ประเทศญี่ปุ่น จากหนังสือแนะนำการท่องเที่ยวประเทศญี่ปุ่น สื่อออนไลน์ และองค์การส่งเสริมการท่องเที่ยวประเทศญี่ปุ่น

3.1.3 ข้อมูลเส้นทางและสิ่งอำนวยความสะดวกของแหล่งท่องเที่ยวทางธรรมชาติในภูมิภาคคันโต จากหนังสือแนะนำการท่องเที่ยวประเทศญี่ปุ่น สื่อออนไลน์ และองค์การส่งเสริมการท่องเที่ยวประเทศญี่ปุ่น

#### 3.2 วิธีการจัดกระทำข้อมูล

ผู้วิจัยได้นำข้อมูลทุติยภูมิที่รวบรวมได้ และแผนที่ที่แสดงแหล่งท่องเที่ยวและเส้นทางการท่องเที่ยวของภูมิภาคคันโต มาศึกษาการกระจายตัวของแหล่งท่องเที่ยวทางธรรมชาติในภูมิภาคคันโต และนำเสนอในรูปแบบการเขียนบรรยาย และทำแผนที่แสดงแหล่งท่องเที่ยวและสิ่งอำนวยความสะดวกในแหล่งท่องเที่ยวทางธรรมชาติในภูมิภาคคันโต ประเทศญี่ปุ่น

#### 3.3 วิธีการศึกษา

การศึกษาเรื่องการท่องเที่ยวทางธรรมชาติในภูมิภาคคันโต ประเทศญี่ปุ่น มีวิธีการศึกษาดังนี้

3.3.1 ศึกษาข้อมูลทั่วไปเกี่ยวกับประเทศญี่ปุ่น และภูมิภาคคันโต จากหนังสือแนะนำการท่องเที่ยวประเทศญี่ปุ่น สื่อออนไลน์ และองค์การส่งเสริมการท่องเที่ยวประเทศญี่ปุ่น จากนั้นผู้วิจัยมาศึกษาการกระจายตัวของแหล่งท่องเที่ยวทางธรรมชาติในภูมิภาคคันโต และนำเสนอในรูปแบบการเขียนบรรยาย

3.3.2 ศึกษาข้อมูลแหล่งท่องเที่ยวเชิงธรรมชาติในภูมิภาคคันโต จากหนังสือแนะนำการท่องเที่ยวประเทศญี่ปุ่น สื่อออนไลน์ และองค์การส่งเสริมการท่องเที่ยวประเทศญี่ปุ่น จากนั้นผู้วิจัยมาศึกษาการกระจายตัวของแหล่งท่องเที่ยวทางธรรมชาติในภูมิภาคคันโต และนำเสนอในรูปแบบการเขียนบรรยายประกอบแผนที่แสดงแหล่งท่องเที่ยวทางธรรมชาติในภูมิภาคคันโต ประเทศญี่ปุ่น

3.3.3 ศึกษาข้อมูลเส้นทางและสิ่งอำนวยความสะดวกของแหล่งท่องเที่ยวทางธรรมชาติในภูมิภาคคันโต จากหนังสือแนะนำการท่องเที่ยวประเทศญี่ปุ่น สื่อออนไลน์ และองค์การส่งเสริมการท่องเที่ยวประเทศญี่ปุ่น จากนั้นผู้วิจัยมาศึกษาการกระจายตัวของแหล่งท่องเที่ยวทางธรรมชาติในภูมิภาคคันโต และนำเสนอในรูปแบบการเขียนบรรยายประกอบแผนที่แสดงแหล่งท่องเที่ยวและสิ่งอำนวยความสะดวกในแหล่งท่องเที่ยวทางธรรมชาติในภูมิภาคคันโต ประเทศญี่ปุ่น

3.3.4 ศึกษาเพื่อพัฒนาโปรแกรมการท่องเที่ยวทางธรรมชาติในภูมิภาคคันโต จากหนังสือแนะนำการท่องเที่ยวประเทศญี่ปุ่น สื่อออนไลน์ และองค์การส่งเสริมการท่องเที่ยวประเทศญี่ปุ่น จากนั้นผู้วิจัยมาศึกษาการกระจายตัวของแหล่งท่องเที่ยวทางธรรมชาติในภูมิภาคคันโต และนำเสนอในรูปแบบปฏิทินการท่องเที่ยว

### **3.4 เครื่องมือที่ใช้ในการวิจัย**

3.4.1 แผนที่

3.4.2 โปรแกรม Microsoft Word

3.4.3 โปรแกรม Adobe Illustrator

3.4.4 อินเทอร์เน็ต

### **3.5 เทคนิคการวิจัย**

3.5.1 การวิเคราะห์เชิงบรรยาย

3.5.2 การวิเคราะห์ทางแผนที่

## บทที่ 4 ผลการศึกษา

จากการศึกษาเรื่อง การท่องเที่ยวทางธรรมชาติในภูมิภาคคันโต ประเทศญี่ปุ่น มีวัตถุประสงค์เพื่อศึกษาแหล่งท่องเที่ยวทางธรรมชาติ ศึกษาเส้นทางและสิ่งอำนวยความสะดวกของการท่องเที่ยวทางธรรมชาติ และพัฒนาโปรแกรมการท่องเที่ยวทางธรรมชาติในภูมิภาคคันโต โดยสรุปผลการศึกษาตามประเด็นต่อไปนี้

### 4.1 แหล่งท่องเที่ยวทางธรรมชาติภูมิภาคคันโต ประเทศญี่ปุ่น

จากการศึกษาแหล่งท่องเที่ยวทางธรรมชาติในภูมิภาคคันโต พบว่าแหล่งท่องเที่ยวที่มีความโดดเด่นในแต่ละจังหวัดของภูมิภาคคันโตส่วนใหญ่ เป็นทรัพยากรท่องเที่ยวธรรมชาติในสภาพดั้งเดิม ปราศจากการดัดแปลง และทรัพยากรท่องเที่ยวธรรมชาติที่มีการดัดแปลงปรุงแต่ง แต่ยังรักษาสภาพตามธรรมชาติไว้ ดังต่อไปนี้

#### 4.1.1 แหล่งท่องเที่ยวในจังหวัดโตเกียว

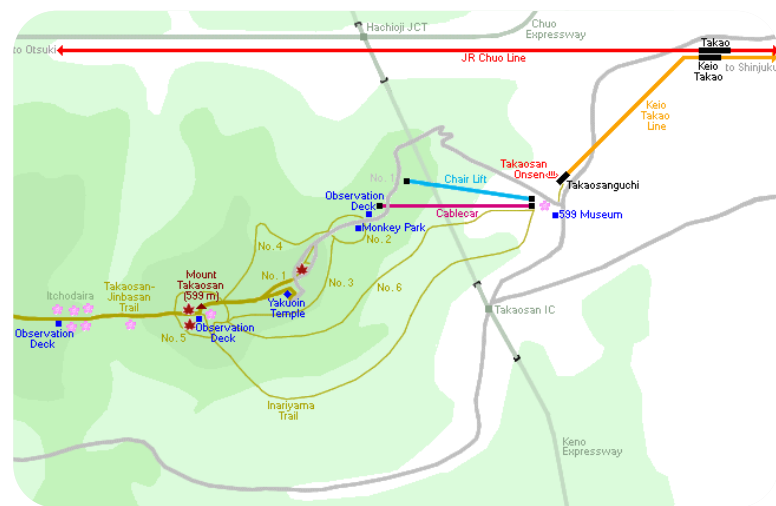
จังหวัดโตเกียว เป็นเมืองหลวงของประเทศญี่ปุ่น เป็นเมืองที่มีประชากรมากกว่า 13 ล้านคนอาศัยอยู่ ทำให้เป็นเมืองหนึ่งที่มีประชากรมากที่สุดในโลก จังหวัดโตเกียวมีสถานที่ท่องเที่ยวที่มีชื่อเสียงหลายแห่ง และมีสถานที่ท่องเที่ยวทางธรรมชาติที่น่าสนใจดังนี้

##### 1.) ภูเขาทาคาโอะ (Takao Mountain)

ภูเขาทาคาโอะ อยู่ทางทิศตะวันตกเฉียงใต้ของจังหวัดโตเกียว เป็นสถานที่ท่องเที่ยวทางธรรมชาติที่อยู่ใกล้ใจกลางโตเกียวมากที่สุด ภูเขาทาคาโอะอยู่ในเขตพื้นที่ของเทศบาลนครโตเกียว และใช้เวลาเดินทางเพียง 50 นาที ด้วยค่าใช้จ่าย 390 เยนจากชินจูกุ การเดินทางขึ้นบนยอดเขาของภูเขาทาคาโอะนักท่องเที่ยวส่วนใหญ่จะเลือกใช้เส้นทางหมายเลข 1 ซึ่งเป็นถนนลาดยางที่มีทางเดินกว้าง และผ่านจุดท่องเที่ยวสำคัญทั้งหมดโดยมีระยะทางเดินจนถึงยอดเขา 599 เมตร ใช้เวลาประมาณ 90 นาที จากบริเวณตีนเขา แต่สามารถร่นระยะเวลาการเดินทางลงได้ 45 นาทีหากโดยสารสารกระเช้าไฟฟ้าหรือโดยสารรถราง



รูปที่ 16 ทศนียภาพจากจุดชมวิวของภูเขาทาคาโอะ  
ที่มา [www.th.jal.co.jp](http://www.th.jal.co.jp) (มปป.)



รูปที่ 17 เครือข่ายเส้นทางเดินเขาหมายเลขต่างๆ บนลาดเขาของทาคาโอะซึ่ง  
ที่มา [www.th.jal.co.jp](http://www.th.jal.co.jp) (มปป.)

ภูเขาทาคาโอะถือเป็นหนึ่งในภูเขาศักดิ์สิทธิ์ และเป็นศูนย์กลางของการสักการะบนภูเขามาเป็นเวลากว่า 1,000 ปี บนเส้นทางเดินใกล้บริเวณยอดเขามีวัดยาคุโอิน (Yakuoin temple) เป็นวัดที่นักท่องเที่ยวมาเยี่ยมชมเพื่อสวดขอพรจากเทพเจ้าเท็นกู (tengu) ซึ่งเป็นเทพเจ้าแห่งขุนเขาตามความเชื่อของศาสนาพุทธชินโต เพื่อขอให้มิโชคลาก สามารถพบได้ที่วัดแห่งนี้ และในจุดอื่น ๆ รอบภูเขา นอกจากนี้ที่รอบ ๆ ตีนเขาด้านหลังสถานีรถไฟ นักท่องเที่ยวจะสามารถพบกับ Keio Takaosan Onsen Gokurakuyu ซึ่งเป็นโรงอาบน้ำพุร้อนที่มีบ่อแบบแยก

เพศหลากหลายบ่อ และมีพิพิธภัณฑ์ทาคาโอะ 599 (Takao 599 Museum) ซึ่งเป็นพิพิธภัณฑ์ธรรมชาติเกี่ยวกับระบบนิเวศโดยรอบภูเขาทาคาโอะ นักท่องเที่ยวสามารถเข้าชมได้ฟรี



รูปที่ 18 พิพิธภัณฑ์ทาคาโอะ 599

ที่มา [www.th.jal.co.jp](http://www.th.jal.co.jp) (มปป.)

ภูเขาทาคาโอะยังเป็นจุดชมดอกซากุระที่น่าสนใจ ดอกซากุระจะบานช้ากว่าตัวเมืองโตเกียวหนึ่งถึงสองสัปดาห์ โดยมีต้นซากุระจำนวนหนึ่งอยู่ที่บริเวณตีนเขา ระหว่างทางเดินและบนยอดเขา จุดชมดอกซากุระที่ดีที่สุดคือบริเวณอิโตะไคระ (Itchodaira) ซึ่งจะต้องเดินเท้าต่อจากยอดเขาไปอีก 30 นาที นอกจากนี้เป็นที่รู้จักในชื่อ “Takaosan Senbonzakura” หรือ “ซากุระพันต้นแห่งภูเขาทาคาโอะ” ซึ่งจะเป็นพื้นที่ที่ตัดารดาชไปด้วยไม้พันธุ์ต่าง ๆ ที่ตามปกติจะมีความงดงามที่สุดในช่วงกลางเดือนเมษายนไปจนถึงปลายเดือน

**ที่ตั้ง:** Takaomachi, Hachioji, Tokyo 193 - 0844, Japan

**วันและเวลาทำการ:** 8.00 น. ถึง 17.00 น. (เดือนเมษายนถึงเดือนพฤศจิกายน)

8.00 น. ถึง 16.00 น. (เดือนธันวาคมถึงเดือนมีนาคม)

**ค่าเข้าชม:** ไม่เสียค่าเข้าชม

**การเดินทาง:** จากสถานีรถไฟ Keio Shinjuku ขึ้นรถไฟ Keio Takao Line Limited Express ไปลงที่สถานี Takaosan guchi ใช้เวลาประมาณ 47 นาที จากนั้นเดิน 4 นาที

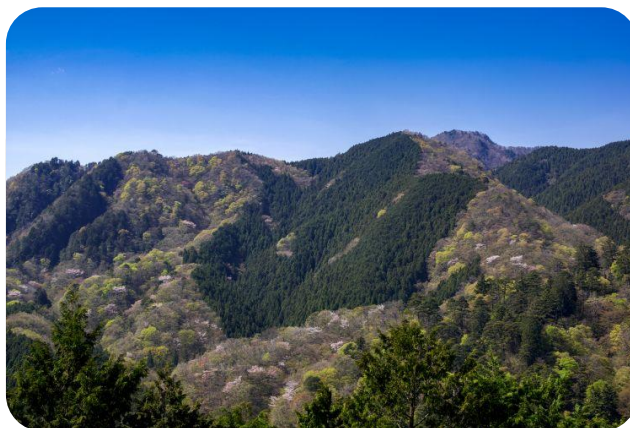
**GPS:** 35°37'33.3"N 139°14'37.2"E

**แหล่งท่องเที่ยวแนะนำ:** วัดทาคาโอะซังยาคุโอิน วิหารแดง Izuna Gongen-do ถนนโอโมเตะซันโต



## 2.) ภูเขา มิทาเกะ (Mitake Mountain)

ภูเขาแห่งนี้ตั้งอยู่ภายในอุทยานแห่งชาติชิชิบุทามะไก (Chichibu-Tama-Kai National Park) ซึ่งครอบคลุมพื้นที่ป่าไม้ ภูเขา เนินเขา และบางเมืองในจังหวัดยามานาชิ ไซตามะ นากาโนะ และโตเกียวมากกว่า 1,250 ตารางกิโลเมตร นักท่องเที่ยวสามารถขึ้นไปชมยอดเขาได้ด้วยกระเช้าไฟฟ้า ใช้เวลาเพียง 6 นาทีก็ขึ้นถึงสถานที่ที่ยอดเขา ค่าโดยสารไปกลับราคา 1110 เยน มีให้บริการ 3 เที่ยวต่อชั่วโมง กิจกรรมนักท่องเที่ยวส่วนใหญ่นิยมคือ การเดินป่าเพื่อชมธรรมชาติและชมใบไม้เปลี่ยนสีในช่วงฤดูใบไม้ร่วง



รูปที่ 19 ภูเขา มิทาเกะ

ที่มา [www.japan.travel](http://www.japan.travel) (2018)

นอกจากนี้ เมื่อเดินทางถึงสถานีกระเช้าไฟฟ้าด้านบนของภูเขาแล้ว ใช้เวลาเดินไปอีกประมาณ 20-30 นาที จะถึงศาลเจ้ามุซาชิ มิทาเกะ (Musashi Mitake Shrine) เป็นศาลเจ้าที่มีชื่อเสียง อายุเกือบ 2,000 ปี ตั้งอยู่บนยอดเขาสูง 929 เมตร ซึ่งระหว่างทางเดินจะได้พบหมู่บ้านเล็กๆ สไตล์ญี่ปุ่นจำนวนมาก และมีร้านขายของที่ระลึกสำหรับนักท่องเที่ยวอีกด้วย จากศาลเจ้าสามารถเดินต่อไปอีกประมาณ 1 ชั่วโมง จะถึงจุดท่องเที่ยวอีกหนึ่งแห่งเรียกว่า สวนหิน (Rock Garden) ซึ่งเป็นหุบเขาแคบๆที่มีป่าไม้ และต้นมอสปกคลุมก้อนหิน และมีน้ำตกเล็กๆอีก 2 แห่ง และหากเดินต่อจากสวนหินไป 40-60 นาที จะถึงยอดเขาโอตาเกะ (Otake Mountain) ที่สูงถึง 1,267 เมตร นักท่องเที่ยวจะได้ชมทัศนียภาพที่สวยงามของป่าไม้ที่ปกคลุมภูเขา



รูปที่ 20 สวนหิน

ที่มา [www.japan-experience.com](http://www.japan-experience.com) (2015)

**ที่ตั้ง :** Mitakesan Ome, Tokyo 198-0175 Japan

**วันและเวลาทำการ :** ทุกวัน

**ค่าเข้าชม :** ไม่เสียค่าเข้าชม

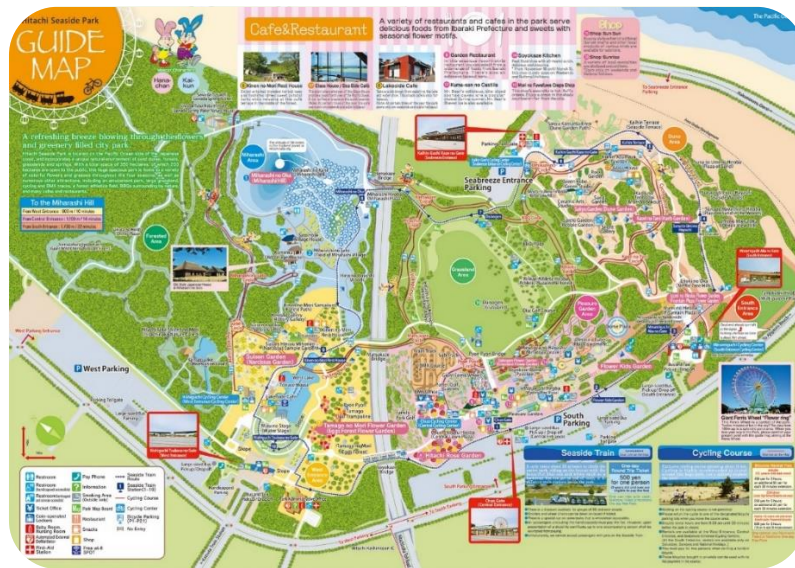
**การเดินทาง :** สามารถเดินทางด้วยรถไฟจากสถานีรถไฟ Shinjuku ไปจนถึงสถานีรถไฟ Mitake เลย ถ้ามี JR Pass สามารถใช้ JR Pass ได้จนถึงสถานีรถไฟ Mitake แต่ถ้าไม่มี JR Pass ก็เสียค่าโดยสารจาก Shinjuku ไป Mitake เพียง 890 เยน

**GPS:** 35°47'02.7"N 139°08'59.1"E

#### 4.1.2 แหล่งท่องเที่ยวในจังหวัดอิบะระกิ

##### 1.) สวนฮิตาชิ ซีไซด์ พาร์ค (Hitachi Seaside Park)

สวนฮิตาชิ ซีไซด์ พาร์ค เป็นสวนที่หันหน้าสู่ชายทะเล มีพื้นที่ขนาด 1,900,000 ตารางเมตร มีดอกไม้ชนิดต่าง ๆ ผลัดเปลี่ยนหมุนเวียนกันผลิดอกสวยให้เยี่ยมชมตลอดทั้งปี นอกจากนี้ภายในสวนแห่งนี้มีบริการให้นักท่องเที่ยวได้ทำกิจกรรมต่าง ๆ เช่น การปีนบาร์บีคิว หรือขี่จักรยานเล่น มีชื่อเสียงด้านทุ่งดอกไม้ที่สวยงาม โดยเฉพาะทุ่งดอกโคเชีย (Kochia) ที่โดยปกติจะมีสีเขียว และจะเปลี่ยนเป็นสีแดงในช่วงฤดูใบไม้ร่วงอยู่ที่เมืองฮิตาชิชินากา (Hitachinaka) ของจังหวัดอิบะระกิ อยู่ห่างจากเมืองโตเกียวไปทางทิศตะวันออกเฉียงเหนือประมาณ 130 กิโลเมตร นักท่องเที่ยวสามารถเข้าชมได้ตลอดทั้งปีเพราะจะมีดอกไม้สายพันธ์ต่างๆที่สลับกันบานตลอดเวลา และมีพื้นที่ของสวนสนุก Pleasure Garden เปิดให้บริการตลอดเวลาด้วย



รูปที่ 21 แผนที่ สวนฮิตาชิ ซีไซด์ ปาร์ค

ที่มา [www.talonjapan.com](http://www.talonjapan.com)

สวนฮิตาชิ ซีไซด์ ปาร์ค มีช่วงเวลาของทุ่งดอกไม้บานที่เป็นไฮไลท์สำคัญอยู่ทั้งหมด 4 ช่วงเวลาดังนี้

- ปลายเดือนมีนาคมถึงกลางเดือนเมษายน ทุ่งดอกนาร์ซิสซัส (Narcissus) จะบานช่วงฤดูใบไม้ผลิ บริเวณนี้เป็นที่จัดงานเทศกาล Suisen Fantasy ที่สวนแห่งนี้มีดอกนาร์ซิสซัสมากกว่า 1 ล้านดอกจาก 600 สายพันธุ์ โดยจะอยู่ใกล้กับโซนป่าสนสลักับทุ่งดอกดาฟอดิล (Daffodil) สีขาว-เหลือง ซึ่งจะส่งกลิ่นหอมหวานไปทั่วบริเวณ



รูปที่ 22 ทุ่งดอกนาร์ซิสซัส

ที่มา [www.dhakulchan.org](http://www.dhakulchan.org) (2015)

- ช่วงกลางเดือนถึงปลายเดือนเมษายน ฤดูใบไม้ผลิ ทุ่งดอกทิวลิป (Tulip) หรือ สวนทามา โงะ โนะ โมริ (Tamago no Mori Flower Garden) จะบานต่อจากทุ่งดอกนาร์ซิสซัส มี ดอกทิวลิปสีสดใสใสมากกว่า 280,000 ต้น จาก 220 สายพันธุ์ ซึ่งไฮไลท์ของช่วงเวลานี้ คืองานเทศกาล Tulip World จะจัดขึ้นหลังจากสิ้นสุดเทศกาล Suisen Fantasy



รูปที่ 23 ทุ่งดอกทิวลิป

ที่มา [www.parlementfrancophonedesjeunes.com](http://www.parlementfrancophonedesjeunes.com) (มปป.)

- ปลายเดือนเมษายนจนถึงปลายเดือนพฤษภาคม ฤดูใบไม้ผลิ ทุ่งดอกเนโมฟีเลีย (Nemophila) จะบานต่อจากดอกทิวลิป เป็นดอกไม้สีฟ้าและสีน้ำเงิน ทำให้ทุ่งหญ้าสีเขียวกลายเป็นทุ่งสีฟ้าสวยงาม เป็นหนึ่งในไฮไลท์ของสวนแห่งนี้ บริเวณนี้เป็นสถานที่จัดงานเทศกาล Nemophila Harmony นอกจากนี้ยังมีทุ่งดอก rapeseed สีเหลืองสดที่ จะบานพร้อมกันด้วย



รูปที่ 24 ทุ่งดอกเนโมฟีเลีย

ที่มา [www.sweetpotatosarah.com](http://www.sweetpotatosarah.com) (2018)

- ช่วงปลายเดือนกันยายนถึงกลางเดือนตุลาคม ทุ่งดอกโคเชีย (Kochia) บานในฤดูใบไม้ร่วง คือ โดยปกติต้นโคเชียจะเป็นไม้พุ่มกลมสีเขียว แต่เมื่อถึงช่วงฤดูใบไม้ร่วงจะเปลี่ยนสีเป็นสีแดงสด ทำให้ดูสวยงามและแปลกตามากขึ้น จึงกลายเป็นไฮไลท์หลักของสวนแห่งนี้

ซึ่งที่สวนฮิตาชิจะปลูกอยู่บริเวณเนินเขา มิฮาราชิ (Miharashi) และในบริเวณใกล้เคียงมี ดอกคอสมอสสีส้มต่าง ๆ บานอยู่ด้วย บริเวณนี้เป็นสถานที่จัดงานเทศกาล Kochia Carnival



รูปที่ 25 พุ่มดอกโคเชีย

ที่มา <http://sweetpotatosarah.com> (2018)

**ที่ตั้ง:** 312-0012 Ibaraki, Hitachinaka, Mawatari, Japan

**วันและเวลาทำการ:** 9.30 น. ถึง 17.00 น. (วันที่ 1 มีนาคม ถึง 20 กรกฎาคม, 1 กันยายน ถึง 31 ตุลาคม)

9.30 น. ถึง 18.00 น. (21 กรกฎาคม ถึง 31 สิงหาคม)

9.30 น. ถึง 16.30 น. (1 พฤศจิกายน ถึง สิ้นเดือนกุมภาพันธ์)

ปิดวันจันทร์ ยกเว้นวันจันทร์ที่ตรงกับวันหยุดนักขัตฤกษ์จะเปลี่ยนไปหยุดวันอังคารแทน

**ค่าเข้าชม:** ผู้ใหญ่ 410 เยน ผู้สูงอายุ 210 เยน เด็ก 80 เยน

**การเดินทาง :** สถานีรถไฟที่ใกล้ที่สุดคือ Ajigaura station สาย Hitachinaka Kaihin Tetsudo จากนั้นเดินต่ออีกประมาณ 20 นาทีที่จะถึงประตูทางเข้าด้านทิศใต้

ถ้าเดินทางจากเมืองโตเกียวให้ไปที่สถานีรถไฟอุเอโนะ(Ueno Station) แล้วต่อรถไฟไปลงที่สถานี Katsuta Station สาย JR Joban ใช้เวลาประมาณ 70 นาที จากนั้นจึงต่อรถไฟไปลงที่สถานี Ajigaura station ใช้เวลาอีกประมาณ 30 นาที

**GPS:** 36°24'07.3"N 140°35'31.4"E

## 2.) ชายหาดโออาริ (Oarai Beach)

ชายหาดโออาริ ตั้งอยู่ในเขตฮิโงชิบาระกิ (Higashiibaraki) ของจังหวัดอิบารากิ ใช้เวลาเดินทางจากโตเกียวประมาณ 1 ชั่วโมงกว่า ๆ ไม่ไกลจากสถานที่ท่องเที่ยวอดนียมอย่าง พิพิธภัณฑ์สัตว์น้ำโออาริ อะควาเวิร์ด (Oarai Aquaworld Aquarium) ตั๋วหาดทอดยาวจาก พิพิธภัณฑ์สัตว์น้ำไปจนถึงท่าเรือโออาริ (Oarai Port) เป็นระยะทางเกือบ 2 กิโลเมตร จุด

ไฮไลท์ของที่นี่คือความงามของแนวหินที่ก่อตัวบริเวณใกล้ชายฝั่งที่ธรรมชาติรังสรรค์การจัดวางอย่างลงตัว ซึ่งเป็นที่ตั้งของซุ้มประตูศาลเจ้า (Kamiso no Torii) หันหน้าไปทางทิศตะวันออก ซึ่งสามารถมองเห็นดวงอาทิตย์ขึ้น - ลงได้จากจุดนั้น กลายเป็นมีบรรยากาศที่ลึกลับหลอมรวมความงามตามธรรมชาติและศาสนา ประกอบกับการมีคลื่นซัดอยู่แทบตลอดเวลา ตัดกับขอบฟ้าสีครามยามกลางวัน หากเป็นเวลาพระอาทิตย์ขึ้นหรือลงก็จะสีมีประกายทอง ทำให้กลายเป็นทัศนียภาพที่ยากจะถอนสายตาได้ ทำให้กลายเป็นจุดถ่ายภาพยอดนิยมของนักท่องเที่ยวที่มาเยี่ยมชมเยือน



รูปที่ 26 ชายหาดโออาริ

ที่มา [www.jpinfo.com](http://www.jpinfo.com) (2018)

**ที่ตั้ง:** 8249-1 Isohamacho, Oarai, Higashiibaraki District, Ibaraki Prefecture 311 - 1301, Japan

**ค่าเข้าชม:** ไม่มีค่าใช้จ่าย (มีค่าใช้จ่ายสำหรับผู้นำรถยนต์ส่วนตัวมาเฉพาะช่วงฤดูร้อน อัตราค่าจอดรถแบ่งตามขนาดของรถ ได้แก่ ขนาดเล็ก 800 เยน ขนาดกลาง 1,020 เยน ขนาดใหญ่ 2,460 เยน)

**วันและเวลาทำการ :** เปิดทุกวันตั้งแต่ 7.00 น. ถึง 18.00 น.

**วิธีการเดินทาง :** จากสถานีรถไฟโออาริ (Oarai Station ) สาย Oarai-Kashima ต่อด้วยรถสับเปลี่ยนประจำทางใช้เวลาเดินทางประมาณ 15 นาที

การเดินทางด้วยรถยนต์จาก Mito Oarai IC ขึ้นทางด่วนคิตะคันโต ใช้เวลาเดินทางประมาณ 10 นาที

**GPS:** 36°18'54.1"N 140°35'21.7"E

**แหล่งท่องเที่ยวแนะนำ:** พิพิธภัณฑ์สัตว์น้ำโออาริ อะควาเวิร์ด Oarai Seaside Station

#### 4.1.3 แหล่งท่องเที่ยวในจังหวัดโทจิกิ

##### 1.) สวนพฤกษศาสตร์อาชิกางะ (Ashikaga Flower Park)

สวนพฤกษศาสตร์อาซากางะเป็นสวนดอกไม้ที่มีชื่อเสียงมากที่สุดแห่งหนึ่งของญี่ปุ่น เนื่องจากมีพื้นที่กว่า 90,000 ตารางเมตร สวนพฤกษศาสตร์อาซากางะมีสวนดอกวิสทีเรีย หรือฟูจิ ที่ใหญ่ที่สุดในญี่ปุ่น ต้นวิสทีเรียของสวนอาซากางะ จะทำเสาค้ำยันไว้เหนือหัว และจะปล่อยให้ดอกห้อยลงมาจากกิ่งเป็นพวงทำให้เกิดเป็นอุโมงค์ต้นวิสทีเรียหลากหลายสี เช่น สีม่วง สีขาว สีเหลือง และสีชมพู ยาวเกือบ 100 เมตร เต็มไปด้วยดอกวิสทีเรียมากมายกว่า 350 ต้น ทั้งต้นที่มีดอกสีขาวสูงกว่า 80 เมตร และต้นวิสทีเรียที่ใหญ่ที่สุดของที่นี่มีอายุกว่า 150 ปี ที่เรียกว่า Great Miracle Wisteria

ตั้งแต่ช่วงปลายเดือนเมษายนไปเป็นเวลาประมาณ 1 เดือน อุโมงค์ดอกวิสทีเรียของที่นี่จะประดับประดาไปด้วยดอกวิสทีเรียหลากสีส้น นอกจากนี้ในตอนกลางคืนยังมีการจัดไฟตกแต่งให้บรรยากาศที่งดงามที่แตกต่างไปจากเวลากลางวัน ในช่วงฤดูร้อนมีทั้งดอกเย็บเข่ง ที่บานสะพรั่งให้ชมความงาม และดอกบัวสาย ขนาดใหญ่จำนวนกว่า 1,500 ดอก สำหรับช่วงปลายฤดูใบไม้ร่วงมีทุ่งดอกอเมทิสต์ และฤดูหนาวก็มีการจัดแสดงไฟแสงสีท่ามกลางสวนดอกไม้ และเป็นจุดชมไฟที่ติดอันดับในภูมิภาคคันโตอีกด้วย



รูปที่ 27 อุโมงค์ดอกวิสทีเรีย

ที่มา [www.komachijp.com](http://www.komachijp.com) (2018)

นอกจากอุโมงค์ต้นวิสทีเรียที่มีอยู่มากมายภายในสวนแห่งนี้แล้ว ก็ยังมีการจัดสวนในโซนต่างๆอีกมากมายให้เดินชมกัน เช่น การสร้างพีรามิดดอกไม้ลอยอยู่กลางสระน้ำ โดมดอกไม้ น้ำตกจำลอง และสระน้ำมากมายในสวนที่สะท้อนเอาสีส้นของดอกไม้ต่างๆลงไปใต้น้ำด้วย



รูปที่ 28 พีรามิดดอกไม้

ที่มา [www.komachijp.com](http://www.komachijp.com) (2018)

**ที่ตั้ง:** 329-4216 Tochigi - ken, Ashikaga-shi, Hasamacho, Japan

**วันและเวลาทำการ:** เดือนมีนาคมถึงปลายเดือนพฤศจิกายน 9.00 น. ถึง 18.00 น.

กลางเดือนเมษายนถึงกลางเดือนพฤษภาคม ปิดเวลา 21.30 น.

เดือนธันวาคมถึงกุมภาพันธ์จะเปิดไฟประมาณ ปิดเวลา 21.00 น.

**ค่าเข้าชม:** แตกต่างกันไปตามช่วงเวลาและฤดูกาล ราคาสูงที่สุดคือ 1,700 เยน และราคาต่ำสุดคือ 300 เยน

**การเดินทาง:** นั่งรถไฟไปลงที่สถานี Tomita Station ซึ่งใช้เวลาจากโตเกียวประมาณ 70 นาทีโดยชินคันเซน ราคาประมาณ 4,000 เยน และประมาณ 120 นาทีสำหรับรถไฟปกติ ราคาประมาณ 2,000 เยน จากนั้นก็เดินต่ออีกประมาณ 900 เมตร หรือ 15 นาทีก็จะถึงสวน

**GPS:** 36°18'53.7"N 139°31'09.6"E

## 2.) อุทยานแห่งชาติโศคุนิโก้ (Nikko National Park)

อุทยานแห่งชาติโศคุนิโก้ เป็นพื้นที่ภูเขาที่อยู่ทางทิศตะวันตกของเมืองนิโก้ มีทิวทัศน์ธรรมชาติที่สวยงามทั้งน้ำตก ทะเลสาบ ที่ลุ่ม น้ำพุร้อน และลำธารน้อยใหญ่เกือบ 50 แห่ง ทำให้ดึงดูดนักท่องเที่ยวที่รักธรรมชาติและผู้ที่ชื่นชอบการเดินป่า ปีนเขาได้มากมายในแต่ละปี บรรยากาศของอุทยานแห่งชาติโศคุนิโก้ในแต่ละฤดูจะสวยงามแตกต่างกัน ฤดูใบไม้ร่วงที่มีสีสันสวยงามที่สุด นักท่องเที่ยวจึงนิยมมาเที่ยวกันในช่วงฤดูนี้





รูปที่ 29 อุทยานแห่งชาติโอคุนิโกะ  
ที่มา [www.dplusguide.com](http://www.dplusguide.com) (2014)

โดยทะเลสาบที่มีชื่อเสียงคือ ทะเลสาบชูเซ็นจิ (Chuzenji Lake) เป็นทะเลสาบสูงที่สุดในประเทศญี่ปุ่น ระดับความสูงเหนือระดับน้ำทะเลสูงถึง 1269 เมตร นับเป็นทะเลสาบขนาดใหญ่ที่สุดในจังหวัดโทะชิกิ ที่โอบล้อมด้วยทัศนียภาพทิวเขา อันเป็นที่ซึ่งงดงามมีเอกลักษณ์ทุกฤดูกาล



รูปที่ 30 ทะเลสาบชูเซ็นจิ  
ที่มา [www.travel.tochigiji.or.jp](http://www.travel.tochigiji.or.jp)

น้ำตกเคงน (Kegon Falls) เป็นน้ำตกที่มีชื่อเสียงในบริเวณอุทยานแห่งชาติโอคุนิโกะ ติดอันดับ 1 ใน 3 ของน้ำตกที่สวยงามที่สุดในญี่ปุ่น โดยน้ำจากทะเลสาบชูเซ็นจิ จะไหลมาบรรจบหน้าผาสูง 97 เมตรเกิดเป็นน้ำตกขนาดใหญ่ ซึ่งมีสีสันทันแตกต่างกันตามแต่ละฤดูกาล



รูปที่ 31 น้ำตกเคงงน

ที่มา [www.chillchilljapan.com](http://www.chillchilljapan.com) (2018)

**ที่ตั้ง :** Chugushi, Nikko, Tochigi Prefecture 321-1661 japan

**วันและเวลาเปิดทำการ:** เดือนมีนาคมถึงพฤศจิกายน 8.00 น. ถึง 17.00 น.

เดือนธันวาคมถึงกุมภาพันธ์ 9.00 น. ถึง 16.30 น.

**ค่าเข้าชม :** ผู้ใหญ่ 550 เยน เด็กประถม 330 เยน

**การเดินทาง :** จากสถานีรถไฟ Tobu Nikko นั่งรถ Tobu Bus สามารถลงได้ทุกป้ายที่รถจอด  
การเดินทางด้วยรถยนต์จาก ขับจากเมืองนิโก้ไปตามถนนหมายเลข 120

#### 4.1.4 แหล่งท่องเที่ยวในจังหวัดกุนมะ

จังหวัดกุนมะประกอบไปด้วยเทือกเขาสูงเรียงรายระดับ 2000 เมตร จนถึงพื้นที่ราบที่มีความสูงระดับไม่กี่เมตรจากน้ำทะเล พื้นที่สองในสามเป็นป่าไม้และภูเขา จากทางเหนือจดทางตะวันตกมีเทือกเขาและเนินเขาเรียงรายต่อกัน นอกจากนี้ยังมีความอุดมสมบูรณ์ของแหล่งน้ำ จากแม่น้ำโทเนงาวะ (Tonegawa River) ซึ่งไหลผ่านพื้นที่กว้างที่สุดในประเทศญี่ปุ่น มีป่าและเขื่อนมากมายซึ่งเก็บกักน้ำไว้ใช้จนได้ชื่อว่า "อ่างเก็บน้ำสำหรับเขตโตเกียว" น้ำที่ใสสะอาดและความเขียวขจีของพืชพันธุ์เกิดทัศนียภาพที่สวยงามและเปลี่ยนแปลงสภาพไปตามฤดูกาลทั้งสิ้น ทำให้ผู้คนที่มาเยี่ยมเยือนประทับใจไม่ลืมเลือน

##### 1.) น้ำตกฟูคิวาระ (Fukiware Falls)

น้ำตกฟูคิวาระเป็นน้ำตกที่มีปริมาณน้ำเป็นจำนวนมาก และมีบริเวณปากขนาดใหญ่ มีความสูง 7 เมตร และความกว้าง 30 เมตร โดยการไหลของทิศทางน้ำจะกัดเซาะไปตามโขดหินจนเกิดเป็นร่องน้ำ มีรูปร่างและลักษณะคล้ายกับน้ำตกไนแองการ่า (Niagara) ของประเทศสหรัฐอเมริกา และแคนาดา จนได้ฉายาว่า Niagara of Japan โดยจะมีน้ำจากลำธารขนาดใหญ่ไหลลงช่องหินที่แตกโค้งเว้า จึงมีรูปร่างไม่เหมือนกับน้ำตกอื่นๆในญี่ปุ่น นอกจากนี้บริเวณน้ำตกยังเป็นจุดชมใบไม้เปลี่ยนสี

ที่ตั้งตามจุดหนึ่งของจังหวัดกุมมะในช่วงฤดูใบไม้ร่วงด้วย ถือเป็นเป็นจุดท่องเที่ยวที่ได้รับความนิยม โดยมีผู้มาเยี่ยมชม 1 ล้านคนต่อปี



รูปที่ 32 น้ำตกฟุคิوارهะ

ที่มา [www.japan555.com](http://www.japan555.com) (2016)

**ที่ตั้ง:** Tonemachi Okkai, Numata, Gunma Prefecture 378-0303, Japan

**วันและเวลาเปิดทำการ:** ทุกวัน (ปิดช่วงฤดูหนาว เดือนธันวาคมถึงเดือนมีนาคม)

**ค่าเข้าชม:** ไม่เสียค่าเข้าชม

**การเดินทาง:** ประมาณ 40 ถึง 45 นาทีโดยขึ้นรถบัส Kan-etsu Kotsu ที่ป้ายเบอร์ 1 สายไป Kamata หรือสายไป Oshimizu ตรงสถานีรถไฟ Numata สาย Joetsu ของ JR ลงที่ป้าย Fukiware Falls

**GPS:** 36.701917, 139.206879

## 2.) ย่านมินาคามิ ออนเซ็น (Minakami Onsen)

ตั้งอยู่ใกล้กับภูเขาและหุบเขาในเมืองมินาคามิ (Minakami) ย่านมินาคามิออนเซ็น เป็นแหล่งออนเซ็นที่มีออนเซ็น 9 แห่ง เช่น มินาคามิออนเซ็น ทานิงาวะออนเซ็น ทาคารางาวะออนเซ็น เป็นต้น มินาคามิออนเซ็น ตั้งอยู่บนฝั่งลำธารภูเขาซึ่งน้ำไหลลงมาจากเทือกเขาทานิงาวะ เป็นแหล่งออนเซ็นที่ห้อมล้อมไปด้วยธรรมชาติที่อุดมสมบูรณ์ และมีการแสดงแสงสีที่หุบเขามินาคามิเคียว และหุบเขาสุวะเคียว

- ทาคารางาวะออนเซ็น (Takaragawa Onsen) ที่ Osenkaku เป็นหนึ่งในเรียวกังของทาคารางาวะออนเซ็น ให้บริการห้องอาบน้ำกลางแจ้งที่ใหญ่ที่สุดในเมือง ห้องอาบน้ำรวมจะตั้งอยู่ริมแม่น้ำ



รูปที่ 33 ทาการะงาวะออนเซน

ที่มา [www.chillchilljapan.com](http://www.chillchilljapan.com) (2018)

- โฮชิออนเซ็น (Hoshi Onsen) เป็นเรียวกังที่อยู่ในชนบทลึกลงไปในหุบเขาของย่านโฮชิออนเซ็น ห้องอาบน้ำตกแต่งแบบดั้งเดิม เรียบง่ายและสวยงาม
- ยูเตะรุเมะ ทานิงาวะออนเซ็น (Yuterume Tanigawa Onsen) ยูเตะรุเมะ ทานิงาวะออนเซ็น ตั้งอยู่ด้านหลังหุบเขาของภูเขาทานิงาวะ ห้องอาบน้ำตกแต่งสไตล์ทันสมัย มีทั้งห้องแบบในร่มและกลางแจ้งท่ามกลางต้นไม้และแม่น้ำ



รูปที่ 34 ยูเตะรุเมะ ทานิงาวะออนเซน

ที่มา [www.japan-guide.com](http://www.japan-guide.com) (2018)

- มังเทนโบชิโนยู ออนเซ็น (Mantenboshi no Yu Onsen) ตั้งอยู่ติดกับทะเลสาบอาคายะ(Lake Akaya) ในซารุกาเกียวออนเซ็น (Sarugakyo Onsen) มีบริการห้องอาบน้ำในร่มและกลางแจ้ง รวมไปถึงร้านอาหารและบริการนวดอีกด้วย ใกล้ๆกันเป็นหอเอนกประสงค์ที่จัดแสดงคาบูกิ และพิพิธภัณฑ์งานฝีมือกระดาษ ถัดไปเป็นลานสำหรับแคมป์ปิ้ง

ตารางที่ 3 ตารางแสดงรายละเอียดการเข้าใช้บริการออนเซ็น 4 แห่งในเมืองมินาคามิ  
ที่มา [www.talonjapan.com](http://www.talonjapan.com)

ชื่อออนเซ็น	ค่าบริการ	เวลาเปิด-ปิด	วันปิดทำการ
ทาการะงาวะออนเซน (Takaragawa Onsen)	1,500 เยน	9:00-17:00	-
โฮชิออนเซน (Hoshi Onsen)	1,000 เยน	10:30-14:00(เช้า ก่อน 13:30)	ทุกวันพุธ วันที่ 1-3 มกราคม
ยูเตะรุเมะ ทานิงาวะออนเซน (Yuterume Tanigawa Onsen)	550 เยน	9:00-20:30 (วันที่ 11 มกราคม-15 มีนาคม 10:00- 20:30)	วันหยุดสัปดาห์ที่ 3 ของ ทุกเดือน(หรือวันศุกร์ หากวันหยุดสัปดาห์เป็น วันหยุดราชการ)
มังเทนโบชิโนยู ออนเซ็น (Mantenboshi no Yu Onsen)	650 เยน(3 ชั่วโมง)	10:00-21:00(เช้า ก่อน 20:00)	วันหยุดสัปดาห์ที่ 1 และ 3 ของทุกเดือน (ยกเว้น วันหยุดราชการ)

#### การเดินทาง:

##### Tanigawa Onsen

จากสถานีมินาคามิ นั่งแท็กซี่ไปประมาณ 10 นาที ค่าใช้จ่าย 1,000 ถึง 1,300 เยน (บริเวณฐานภูเขาทานิงาวะ) หรือโดยสารรถบัสจาก สถานีมินาคามิ ตรงไปยังท่ารถบัส Takaragawa Iriguchi bus stop (30 นาที 1,050 เยน) แล้วเดินต่อไปอีก 20 นาที (สามารถซื้อตั๋วไปกลับได้ในราคา 2,780 เยน) การเดินทางด้วยรถยนต์จาก Minakami Interchange ใช้เวลา 45 นาที แยกที่เข้าพักจะมีรถบริการรับส่งฟรี

##### Sarugakyo Onsen

โดยสารรถบัส Numata-Sarugakyo Line ไปลงที่ Jomo Kogen Station และ Sarugakyo Onsen หรือจากสถานี Jomo Kogen ไปถึง Sarugakyo Onsen ใช้เวลา 30 นาที 880 เยน บัสออกทุกๆชั่วโมง

การเดินทางด้วยรถยนต์จาก Tsukiyono Interchange ใช้เวลา 30 นาที

##### Hoshi Onsen

จากสถานี Jomo Kogen โดยสารรถบัสไปลงที่ Sarugakyo Onsen bus stop (30 นาที 880 เยน)

แล้วเปลี่ยนไปนั่งรถบัสที่ไปยัง Hoshi Onsen (20 นาที 640 เยน)

การเดินทางด้วยรถยนต์จาก Tsukiyono Interchange ใช้เวลา 45 นาที

#### 4.1.5 แหล่งท่องเที่ยวในจังหวัดชิบะ

จังหวัดชิบะโอบล้อมด้วยทะเลและแม่น้ำทั้งสี่ด้าน จึงอุดมสมบูรณ์ไปด้วยทรัพยากรน้ำและพืชพันธุ์นานาชนิด จังหวัดตั้งอยู่ทางทิศตะวันออกของมหานครโตเกียว มีลักษณะเป็นคาบสมุทรหันเข้าหามหาสมุทรแปซิฟิก และโอบล้อมด้วยทะเล 3 ฝั่ง จึงมีภูมิอากาศอบอุ่นในฤดูหนาวและเย็นสบายในฤดูร้อน ด้วยอิทธิพลของกระแสน้ำอุ่นคุโรชิโอบริเวณชายฝั่ง ส่งผลให้ภายในจังหวัดยังคงอบอุ่นในฤดูหนาว ปริมาณฝนมากในฤดูร้อน และมีหิมะหรือลูกเห็บน้อยในฤดูหนาว

##### 1.) มาเธอร์ฟาร์ม (Mother Farm)

มาเธอร์ฟาร์ม (Mother Farm) คือชื่อของฟาร์มยอดนิยมของจังหวัดชิบะ นักท่องเที่ยวสามารถสัมผัสใกล้ชิดกับสัตว์นานาชนิดเช่น แพะ แกะ ผงเป็ดและอัลปาก้า ทั้งยังสามารถมองเห็นวิวทิวทัศน์อันงดงามของภูเขาไฟฟูจิและอ่าวโตเกียวได้อีกด้วย และยังมีทุ่งดอกไม้ที่สวยงามในทุกฤดูกาล เมื่อเริ่มเข้าสู่ช่วงต้นฤดูร้อนเราก็จะได้ชมดอกพิทูเนีย (Petunia) ราว 25,000 ดอก และตั้งแต่ฤดูร้อนไปจนถึงฤดูใบไม้ร่วง เราก็จะได้เห็นภาพดอกซัลเวีย (Salvia) จำนวนกว่า 300,000 ดอก ที่ปลูกมาเป็นเวลานานกว่า 40 ปี บานสะพรั่งไปทั่วบริเวณ ส่วนในฤดูหนาวก็จะมีการประดับประดาไฟสวยงาม

ในแต่ละฤดูจะมีกิจกรรมแตกต่างกันไป ได้แก่ การเก็บสตอร์เบอร์รี่กับมะเขือเทศราชินีช่วงกลางฤดูหนาวไปจนถึงปลายเดือนพฤษภาคม เก็บบลูเบอร์รี่จากปลายเดือนกรกฎาคมไปจนถึงสิ้นเดือนสิงหาคม เก็บมันเทศในฤดูใบไม้ร่วง และกวีในเดือนพฤศจิกายน



รูปที่ 35 แผนผังมาเธอร์ฟาร์ม

ที่มา [www.motherfarm.co.jp](http://www.motherfarm.co.jp) (2018)

**ที่ตั้ง:** 940 - 3 Tagura, Futtsu, Chiba Prefecture 299 - 1601, Japan

**วันและเวลาเปิดทำการ:** วันเสาร์อาทิตย์และวันหยุดราชการ 9.00 น. ถึง 17.00 น.

วันธรรมดา 9.30 น. ถึง 16.30 น.

**ค่าเข้าชม:** ผู้ใหญ่ (นักเรียนชั้นมัธยมต้นขึ้นไป) 1500 เยน เด็ก 800 เยน

**การเดินทาง:** จากสถานี Tokyo ขึ้นรถไฟ JR Sobu Line ไปลงที่สถานี Chiba ใช้เวลาประมาณ 40 นาที จากนั้นขึ้นรถไฟ JR Uchibo Line ไปลงที่สถานี Kimitsu ใช้เวลาประมาณ 50 นาที แล้วขึ้นรถ shuttle bus (ให้บริการฟรี)

**GPS:** 35°14'42.5"N 139°56'05.5"E

## 2.) ทะเลสาบคาเมยามะ (Kameyama Lake)

ทะเลสาบคาเมยามะ เป็นทะเลสาบที่ใหญ่ที่สุดในจังหวัดชิบะ พร้อมด้วยสวนสาธารณะและทางเดินเท้าที่จัดไว้สำหรับนักท่องเที่ยว นอกจากนี้นักท่องเที่ยวสามารถปั่นจักรยาน เดินป่า ขี่ม้า หรือนั่งเรือเพื่อเที่ยวชมธรรมชาติของทะเลสาบได้ ทะเลสาบแห่งนี้ยังมีชื่อเสียงเรื่องแหล่งตกปลาเฮราบลุน่า (herabuna) และปลากะพงดำ

ในฤดูร้อนจะมีการจัดเทศกาลทะเลสาบคาเมยามะ โดยจะมีการจุดพลุในตอนกลางคืน และและเทศกาลใบไม้แดงในฤดูใบไม้ร่วง นักท่องเที่ยวสามารถเที่ยวเพื่อชมธรรมชาติ และใบไม้แดงที่สะท้อนกับผิวน้ำ



รูปที่ 36 ทะเลสาบคาเมยามะ

ที่มา [www.lovechiba.jp](http://www.lovechiba.jp) (2018)

**ที่ตั้ง:** Kawamata Kyukawamata, Kimitsu City, Chiba, Japan

**วันและเวลาเปิดทำการ:** 10.00 น. ถึง 4.00 น.

**ค่าเข้าชม:** ไม่เสียค่าเข้าชม

**การเดินทาง:** นั่งรถไฟลงที่สถานี JR Kazusa-Kameyama และเดินเท้าต่อ 8 นาที

**GPS:** 35.22488, 140.08617

#### 4.1.6 แหล่งท่องเที่ยวในจังหวัดไซตามะ

จังหวัดไซตามะเป็นจังหวัดที่อยู่ติดกับเมืองหลวงโตเกียว เป็นหนึ่งในจังหวัดที่มีประชากรอาศัยอยู่ทั้งหมดประมาณ 7.15 ล้านคน

##### 1.) การล่องเรือไปตามแม่น้ำอารากาวะ (Arakawa River)

แม่น้ำอารากาวะ ตั้งอยู่ที่เมืองนากะโทโระ (Nagatoro) การล่องเรือของที่นี่จะมีความตื่นเต้นกว่าการล่องเรือธรรมดา เพราะกระแสน้ำในแม่น้ำมีความเชี่ยว และมีแก่งต่างๆ เรือที่ใช้ในการล่องแม่น้ำมีชื่อว่าเรือวาเซน เป็นเรือที่คิดค้นโดยชาวบ้าน บรรจุกันได้ 20 คน จะแล่นไปตามแม่น้ำอารากาวะ (Arakawa) ใช้เวลาล่องเรือ 20 นาที จุดขายตัวจะอยู่ใกล้ๆ กับสถานีรถไฟนากะโทโระ ราคาตัว 1,600 เยน สำหรับผู้ใหญ่ และราคา 800 เยน กระแสน้ำของแม่น้ำอารากาวะนี้เป็นกระแสน้ำเชี่ยว คนพายเรือต้องมีความชำนาญเป็นอย่างมาก นักท่องเที่ยวสามารถชมบรรยากาศสวยงามของธรรมชาติได้ตลอดระยะเส้นทางการล่องเรือ



รูปที่ 37 การล่องเรือไปตามแม่น้ำในเมืองนางาโทโระ

ที่มา [www.hokuriku-arch-pass.com](http://www.hokuriku-arch-pass.com) (2018)

**ที่ตั้ง:** arakawa river Nagatoro, Nagatoro Town, Chichibu-gun, Saitama

**วันและเวลาเปิดทำการ:** 9.00 น. ถึง 16.00 น.

**ค่าบริการ: แบบ A :** Oyahana ระยะทาง 3 ก.ม เวลา 20 นาที ผู้ใหญ่ราคา 1,600 เยน เด็กราคา 800 เยน

**แบบ B :** Takasago ระยะทาง 3 ก.ม เวลา 20 นาที ผู้ใหญ่ราคา 1,600 เยน เด็กราคา 800 เยน



**แบบ A+B :** Iwadatami ระยะทาง 6 ก.ม เวลา 40 นาที ผู้ใหญ่ราคา 3,000 เยน เด็ก  
ราคา 1,400 เยน

**การเดินทาง :** จากสถานีเซบุ - จิจิบุ (seibu-chichibu station) นั่งรถไฟสายเซบุ - อิเคบุโคโระ  
(Seibu Ikebukuro Line) ใช้เวลา 5 - 10 นาที แล้วต่อรถไฟที่สถานี Ohanabatake  
(Ohanabatake Station) นั่งแบบ Express ใช้เวลา 16 นาที นั่งแบบธรรมดา ใช้เวลา 20 นาที มาลง  
ที่สถานี นากาโตะโร่ (Nagatoro Station) แล้วนั่งรถไปยังจุดล่องเรือ

#### 4.1.7 แหล่งท่องเที่ยวในจังหวัดคานะกะวะ

จังหวัดคานะกะวะตั้งอยู่ทางตอนใต้ของโตเกียว มีประชากรอาศัยอยู่มากกว่า 9 ล้าน  
คนเป็นเมืองที่มีประชากรอาศัยมากที่สุดเป็นอันดับสองรองจากโตเกียว

##### 1.) ทะเลสาบอาชิโนโกะ (Ashinoko Lake)

ตั้งอยู่ที่เมืองฮาโกเน่ ทะเลสาบอาชิโนโกะนั้นเกิดขึ้นหลังจากการประทุของภูเขาไฟ  
ฮาโกเน่ประมาณ 3,000 ปีก่อน ทำให้ตัวภูเขาบางส่วนยุบตัวลงเกิดเป็นแอ่ง และกลายเป็นทะเลสาบ  
ทะเลสาบแห่งนี้มีฉากหลังเป็นภูเขาไฟฟูจิที่งดงามซึ่งเป็นสัญลักษณ์ของเมืองฮาโกเน่ สามารถมองเห็น  
ภูเขาไฟฟูจิได้อย่างชัดเจนในช่วงฤดูหนาว หรือช่วงเช้ากับใกล้ค่ำของแต่ละวัน นอกจากการชม  
ทัศนียภาพริมฝั่งทะเลสาบแล้ว นักท่องเที่ยวยังสามารถล่องเรือในทะเลสาบเพื่อชื่นชมทัศนียภาพของ  
ภูเขาไฟฟูจิได้อีกด้วย



รูปที่ 38 ล่องเรือชมทะเลสาบอาชิโนโกะ

ที่มา [www.kkltour.com](http://www.kkltour.com) (2016)

**ที่ตั้ง:** Lake Ashi, Motohakone, Hakone, Ashigarashimo District, Kanagawa 250-0522,  
Japan

**วันและเวลาเปิดทำการ:** ไม่มีวันหยุดและวันปิดทำการ

**ค่าเข้าชม:** ไม่เสียค่าเข้าชม

**วิธีการเดินทาง:** จากสถานี Gotemba โดยสารรถบัส Line V และ W ของ Odakyu Hakone

Highway Bus ไปลงที่ Togendai ใช้เวลา 30 นาที 1,020 เยน

GPS: 35.210647, 139.003408

**แหล่งท่องเที่ยวแนะนำ:** ศาลเจ้าฮาโกเน่

## 2.) หุบเขาโอวาคุดานิ (Owakudani)

หุบเขาโอวาคุดานิ (Owakudani) เป็นหุบเขาแร่กำมะถัน สถานที่ท่องเที่ยวแสนขึ้นชื่อของฮาโกเน่ อยู่บนความสูง 1,050 เมตรจากระดับน้ำทะเล เป็นแหล่งท่องเที่ยวที่สามารถสัมผัสได้ถึงความยิ่งใหญ่ของภูเขาไฟที่ยังไม่ดับของฮาโกเน่ บริเวณโดยรอบเต็มไปด้วยควันสีขาวและกลิ่นของกำมะถัน ในยุคเอโดะ ทิวทัศน์อันเป็นเอกลักษณ์นี้ถูกเรียกว่า "หุบเขานรก" แม้จะไม่มีกิจกรรมเปิดของภูเขาไฟมานานมากแล้ว แต่ได้พื้นผิวยังคงมีความร้อนอยู่จึงทำให้น้ำที่อยู่ข้างใต้พวยพุ่งหรือระเหยกลายเป็นไอน้ำออกมาข้างบนตลอดเวลา ประกอบกับที่นี่มีแร่กำมะถันในปริมาณมาก ทำให้อิอน้ำที่พวยพุ่งออกมานั้นมีกลิ่นกำมะถันปนอยู่



รูปที่ 39 หุบเขาโอวาคุดานิ

ที่มา [www.travel.mthai.com/world-travel](http://www.travel.mthai.com/world-travel) (2015)

สิ่งที่ดึงดูดนักท่องเที่ยวอีกสิ่งหนึ่ง คือ Kuro Tamago หรือไข่ดำ ซึ่งเป็นไข่ต้มสุกในบ่อของหุบเขาโอวาคุดานิแห่งนี้ ว่ากันว่ากินไข่ดำหนึ่งฟอง จะอายุยืนขึ้นไปอีกเจ็ดปี และสามารถพบได้ที่หุบเขาโอวาคุดานิเท่านั้น



รูปที่ 40 ไซดำ

ที่มา [www.travel.mthai.com/world-travel](http://www.travel.mthai.com/world-travel) (2015)

**ที่ตั้ง :** Sengokuhara, Hakone, Ashigarashimo, Kanagawa

**วันและเวลาเปิดทำการ :** 8.30 น. ถึง 17.00 น.

**ค่าเข้าชม :** ไม่เสียค่าเข้าชม

**วิธีการเดินทาง :** นั่งรถไฟฮาโกเนโทเซ็นจากสถานีฮาโกเน - ยูโมโตะไปยังสถานีโกระ (Gora Station) (ใช้เวลาโดยสารประมาณ 40 นาที ค่าเดินทาง 400 เยน) ขึ้นเคเบิลคาร์ฮาโกเนโทเซ็นไปยังสถานีโซอุนซัน (Sounzan Station) (ใช้เวลาประมาณ 10 นาที ค่าโดยสาร 420 เยน) จากนั้นเปลี่ยนไปนั่งกระเช้าลอยฟ้าฮาโกเนจนถึงสถานีโอวาคุดานิ (ใช้เวลาประมาณ 10 นาที ค่าเดินทางไปกลับจากสถานีโซอุนซัน - สถานีโอวาคุดานิ 1,510 เยน)

**GPS:** 35.248857, 139.019049

#### 4.1.8 แหล่งท่องเที่ยวในจังหวัดยะมะนาชิ

##### 1.) ทะเลสาบทั้งห้าแห่งภูเขาไฟฟูจิ (Fuji Five Lakes)

ทะเลสาบทั้งห้าแห่งภูเขาไฟฟูจิ หมายถึง ทะเลสาบที่วางตัวรอบภูเขาไฟฟูจิทั้ง 5 แห่ง ได้แก่

- ทะเลสาบคะวะกุจิโกะ (Kawaguchiko Lake) คือศูนย์กลางในการชมภูเขาไฟฟูจิ มีพิพิธภัณฑ์ หอศิลป์ขนาดย่อมและมีที่พักพร้อมทั้งบ่อน้ำแร่ธรรมชาติ



รูปที่ 41 ทะเลสาบคะวะกุจิโกะ

ที่มา [www.chillchilljapan.com](http://www.chillchilljapan.com) (2018)

- ทะเลสาบยะมะนะกะโกะ (Yamanakako Lake) คือทะเลสาบที่ใหญ่ที่สุดในบรรดาทะเลสาบทั้ง 5 จึงเป็นที่ตั้งของรีสอร์ท และบ้านพักตากอากาศฤดูร้อนจำนวนมาก



รูปที่ 42 ทะเลสาบยะมะนะกะโกะ

ที่มา [www.chillchilljapan.com](http://www.chillchilljapan.com) (2018)

- ทะเลสาบโมโตสุโกะ (Motosuko Lake) คือทะเลสาบที่ลึกที่สุด น้ำในทะเลสาบใสมาก ภาพทะเลสาบนี้ตีพิมพ์อยู่บนด้านหลังของธนบัตรพันเยนและห้าพันเยนของญี่ปุ่น



รูปที่ 43 ทะเลสาบโมโตสุโกะ

ที่มา [www.chillchilljapan.com](http://www.chillchilljapan.com) (2018)

- ทะเลสาบโชจิโกะ (Shojiko Lake) คือทะเลสาบที่เล็กสุดในบรรดาทะเลสาบทั้ง 5 เป็นสถานที่พักผ่อนหย่อนใจ ตกปลาและกิจกรรมแบบครอบครัว



รูปที่ 44 ทะเลสาบโชจิโกะ

ที่มา [www.chillchilljapan.com](http://www.chillchilljapan.com) (2018)

- ทะเลสาบไซโกะ (Saiko Lake) ทะเลสาบแห่งนี้เงียบสงบ ล้อมรอบด้วยผืนป่าไม้  
อันอุดมสมบูรณ์ มีถ้ำต่างๆที่เกิดขึ้นจากการประทุของภูเขาไฟ และมีถ้ำน้ำแข็ง (Narusawa Ice  
Cave) สถานที่เก็บน้ำแข็งเมื่อร้อยปีก่อนที่คงความเย็นแม้อยู่ในฤดูร้อน



รูปที่ 45 ทะเลสาบไซโกะ

ที่มา [www.chillchilljapan.com](http://www.chillchilljapan.com) (2018)

**ที่ตั้ง:** ทะเลสาบควะกุจิโกะ Fujikawaguchiko-machi, Minamitsuru-gun, Yamanashi-ken  
Japan

**ทะเลสาบยะมะนะกะโกะ** Yamanashi-ken, Minamitsuru-gun, Yamanakako-mura,  
Hirano Japan

**ทะเลสาบโมโตสุโกะ** Lake Motosu, Fujiyoshida, Yamanashi Japan

**ทะเลสาบไซจิโกะ** Lake Motosu, Fujiyoshida, Yamanashi Japan

**ทะเลสาบไซโกะ** Fujikawaguchiko-machi, Minami-tsuru-gun

**วันและเวลาเปิดทำการ:** ไม่มีวันและเวลาปิดทำการ

**ค่าเข้าชม:** ไม่เสียค่าเข้าชม

**การเดินทาง:**

**ทะเลสาบควะกุจิโกะ**

นั่งรถไฟสาย Azusa จากสถานี JR Shinjuku หรือ Kaiji ไปลงที่สถานี JR Otsuki ใช้เวลาประมาณ 1  
ชั่วโมง อัตราค่าโดยสารประมาณ 1,280 เยน จากนั้นเปลี่ยนไปนั่งรถไฟสาย Fujikyū Railway จาก

สถานี Otsuki ไปลงที่สถานี Kawaguchiko ใช้เวลาประมาณ 1 ชั่วโมง อัตราค่าโดยสารสำหรับผู้ใหญ่ 1,110 เยน เด็ก 560 เยน

#### **ทะเลสาบยะมะนะกะโกะ**

นั่งรถไฟสาย Gotemba Line ลงสถานี Gotemba ขึ้นรถที่ป้ายหมายเลข 2 นั่งประมาณ 40 นาที ลงป้าย Asahigaoka ราคา 1760 เยน

#### **ทะเลสาบโมโตสุโกะ**

นั่งรถ highway bus จากสถานี Shinjuku 2 ชั่วโมงครึ่ง ลงที่ทะเลสาบโมโตสุโกะราคา 2,200 เยน

#### **ทะเลสาบโซจิโกะ**

นั่งรถ highway bus จากสถานี Shinjuku 2 ชั่วโมงครึ่ง ลงที่ทะเลสาบโมโตสุโกะราคา 2,100 เยน

#### **ทะเลสาบไซโกะ**

นั่งไฟสาย Fujikyuko Line ลงสถานี Kawaguchiko นั่งรถบัส 37 นาทีลงป้าย Nenbaminshuku

GPS: ทะเลสาบคะวะกุจิโกะ 35°31'07.4"N 138°45'05.4"E

ทะเลสาบยะมะนะกะโกะ 35°25'24.9"N 138°52'40.7"E

ทะเลสาบโมโตสุโกะ 5°27'56.2"N 138°35'02.9"E

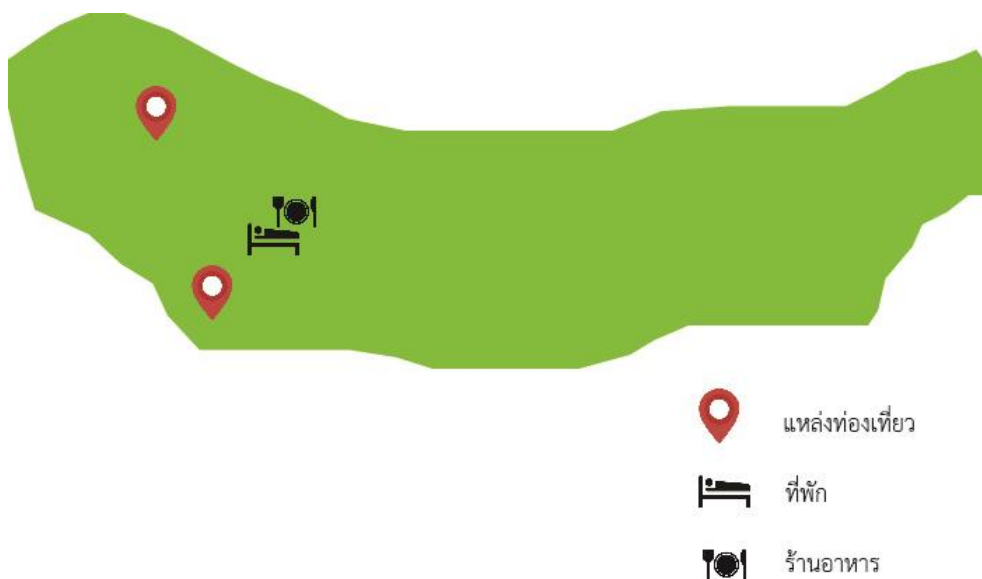
ทะเลสาบโซจิโกะ 35°29'27.2"N 138°36'27.1"E

ทะเลสาบไซโกะ 35°29'59.8"N 138°41'10.6"E

#### **4.2 เส้นทางและสิ่งอำนวยความสะดวกของแหล่งท่องเที่ยวทางธรรมชาติในภูมิภาคคันโต**

จากการศึกษาเส้นทางและสิ่งอำนวยความสะดวกของแหล่งท่องเที่ยวทางธรรมชาติในภูมิภาคคันโต พบว่ามีสิ่งอำนวยความสะดวกได้แก่ ที่พัก และร้านอาหาร ที่ปรากฏในเส้นทางท่องเที่ยวทางธรรมชาติและตั้งอยู่ใกล้กับแหล่งท่องเที่ยวทางธรรมชาติที่โดดเด่นในภูมิภาคคันโตมีจำนวนมาก โดยผู้วิจัยแบ่งประเภทของสิ่งอำนวยความสะดวก ตามจังหวัดของภูมิภาคคันโต ได้แก่ จังหวัดโตเกียว จังหวัดอิบะระกิ จังหวัดโทซึจิ จังหวัดกุนมะ จังหวัดชิบะ จังหวัดไซตะมะ จังหวัดคะนะงะวะ และ จังหวัดยะมะนะชิ ดังนี้

#### 4.2.1 จังหวัดโตเกียว



รูปที่ 46 แผนที่แสดงแหล่งท่องเที่ยวและสิ่งอำนวยความสะดวกในจังหวัดโตเกียว  
ที่มา ผู้วิจัย (2019)

##### 4.2.1.1 ที่พักในจังหวัดโตเกียว

###### 1.) Palace hotel tachikawa

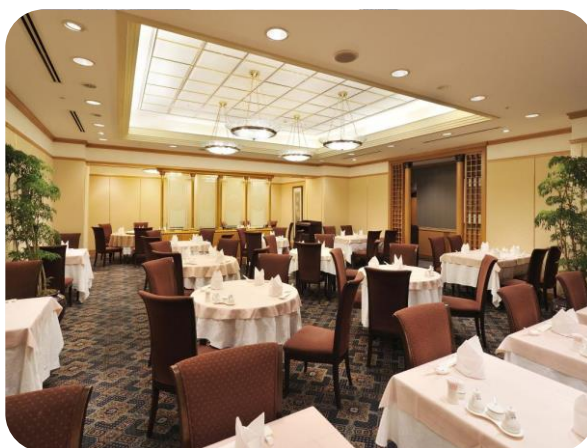
Palace hotel tachikawa เป็นที่พักระดับ 4 ดาว ตั้งอยู่ใจกลางเมืองทาชิคาวะ ไม่ไกลจากภูเขาทาคาโอะ ให้บริการห้องพักที่ทันสมัย เนื่องจากอยู่ในตัวเมือง ทำให้ผู้เข้าพักสามารถเดินทางได้สะดวก มีร้านสะดวกซื้อ และห้างสรรพสินค้าอยู่ในบริเวณใกล้เคียงเป็นจำนวนมาก



รูปที่ 47 ห้องพักของโรงแรม Palace hotel tachikawa  
ที่มา [www.agoda.com](http://www.agoda.com) (2018)



นอกจากนี้ทางโรงแรมมีห้องอาหาร 7 แห่งให้บริการแก่ผู้เข้าพัก ได้แก่ Asuka Teppanyaki Grill ให้บริการอาหารปิ้งย่างแบบญี่ปุ่นดั้งเดิม ห้องอาหาร Keyaki Japanese Restaurant ให้บริการอาหารแบบ Keyaki ดั้งเดิม ห้องอาหารอื่นมีทั้งห้องอาหารจีน ห้องอาหารอิตาลีและร้านขนมอบสดใหม่



รูปที่ 48 ห้องอาหารภายในโรงแรม  
ที่มา [www.agoda.com](http://www.agoda.com) (2018)

ที่ตั้ง : 2-40-15 Akebonocho, Tachikawa, Tokyo 190-0012, Japan

เวลาเปิดทำการ : แผนกต้อนรับเปิดทำการตลอด 24 ชั่วโมง

เว็บไซต์ : [www.palace-t.co.jp](http://www.palace-t.co.jp)

เบอร์โทรศัพท์ : +81 42-527-1111

## 2.) Mystays Tachikawa Hotel

โรงแรม Mystays Tachikawa เป็นโรงแรมระดับ 3 ดาว มี 10 ชั้น และมีห้องพักทั้งหมดจำนวน 121 ห้อง ตั้งอยู่ในย่านทาชิคาวะ มีการตกแต่งอย่างทันสมัย มีสิ่งอำนวยความสะดวกจำนวนมากในบริเวณใกล้เคียง ทั้งห้างสรรพสินค้า ร้านสะดวกซื้อ และร้านอาหารมากมาย ให้บริการอาหารเช้าแบบบุฟเฟต์ทั้งอาหารแบบญี่ปุ่นและแบบตะวันตก นอกจากนี้ ทางโรงแรมยังมีห้องพักแบบทิวทัศน์แบบพาโนรามา ทำให้ผู้เข้าพักสามารถชมความสวยงามของเมืองได้มุมมองที่กว้างกว่า 180 องศา



รูปที่ 49 ห้องพักของ Mystays Tachikawa Hotel  
ที่มา [www.jalan.net](http://www.jalan.net) (2018)

**ที่ตั้ง:** 1 Chome-8-14 Nishikicho, Tachikawa, Tokyo 190-0022, Japan

**เวลาเปิดทำการ:** ลงทะเบียนเพื่อเข้าพักได้ตั้งแต่เวลา 15.00 น. และแจ้งออกภายใน 11.00 น.

**เว็บไซต์:** [www.mystays.com](http://www.mystays.com)

**เบอร์โทรศัพท์:** +81 42-529-3111

#### 4.2.1.2 ร้านอาหารในจังหวัดโตเกียว

##### 1.) Charcoal fire grilled meat Wa Hanare

Charcoal fire grilled meat Wa Hanare เป็นร้านเนื้อย่างยากินิกุสโตล์ญี่ปุ่น ทางร้านมีเนื้อวัวหลายระดับ ผู้รับประทานสามารถเลือกสั่งเนื้อที่ต้องการได้ โดยระดับเนื้อวัวที่แนะนำคือเนื้อระดับ A5 ซึ่งทางร้านใช้เนื้อวัวคุณภาพดี ทำให้ผู้รับประทานได้สัมผัสรสชาติที่ดีที่สุดของเนื้อย่าง และนอกจากชุกยากินิกุ ทางร้านยังมีชุดข้าวและเนื้อย่างสำเร็จอีกด้วย ทางร้านมีบริการห้องรับประทานอาหารส่วนตัวสำหรับผู้ที่มาเป็นหมู่คณะ เพื่อความสะดวกและความเป็นส่วนตัวอีกด้วย



รูปที่ 50 ชุดเนื้อสำหรับยากินิกู  
ที่มา [www.tripadvisor.com](http://www.tripadvisor.com) (2018)



รูปที่ 51 ห้องอาหารแบบส่วนตัว  
ที่มา [www.tripadvisor.com](http://www.tripadvisor.com) (2018)

**ที่ตั้ง:** 2-14-10 Akebonocho | Maruyasankaku Bldg. 2F, Tachikawa 190-0012, Tokyo  
Prefecture

**วันและเวลาเปิดทำการ:** 17.00 น. ถึง 24.00 น.

**เบอร์โทรศัพท์:** +81 42-526-1729

**เว็บไซต์:** ไม่มี

**GPS:** 35.69971, 139.41529

#### 4.2.2 จังหวัดอุบลราชธานี

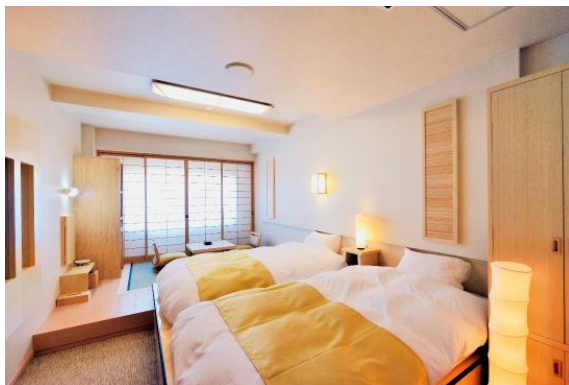


รูปที่ 52 แผนที่แสดงแหล่งท่องเที่ยวและสิ่งอำนวยความสะดวกในจังหวัดอุบลราชธานี  
ที่มา ผู้วิจัย (2019)

##### 4.2.2.1 ที่พักในจังหวัดอุบลราชธานี

###### 1.) Oarai Hotel

Oarai Hotel เป็นโรงแรมระดับ 3 ดาว อยู่ใกล้กับชายหาดโออารี มีห้องพักทั้งหมด 99 ห้อง สามารถมองเห็นทิวทัศน์ของชายหาดและทะเลได้จากห้องพัก มีสิ่งอำนวยความสะดวกครบครัน นอกจากนี้ทางโรงแรมมีชุดยูกะตะให้บริการสำหรับผู้เข้าพัก ออนเซ็น สระว่ายน้ำ สวน และมีห้องอาหารทะเลสำหรับมือเย็น เพื่อให้บริการผู้ที่มาเข้าพักอีกด้วย



รูปที่ 53 ห้องพักของ Oarai Hotel  
ที่มา [www. tripadvisor.com](http://www.tripadvisor.com) (2018)

**ที่ตั้ง:** 6881, Isohamacho, Oarai-machi Higashiibaraki-gun, Ibaraki, 311-1301, Japan

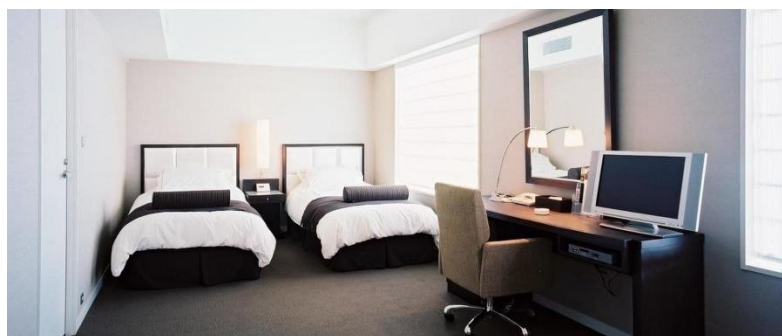
**เวลาเปิดทำการ:** ลงทะเบียนเพื่อเข้าพักได้ตั้งแต่เวลา 15.00 น. และแจ้งออกภายใน 11.00 น.

**เว็บไซต์:** [www.oarai-hotel.co.jp](http://www.oarai-hotel.co.jp)

**เบอร์โทรศัพท์:** +81-29-267-2151

## 2.) Terrace the Garden Mito Hotel

โรงแรม Terrace the Garden Mito เป็นโรงแรมระดับ 4 ดาว ตั้งอยู่ในย่านมิโตะ (mito) เชื่อมต่อกับสถานีรถไฟ JR Mito Train Station โดยตรง อยู่ใกล้สิ่งอำนวยความสะดวก นอกจากนี้ทางโรงแรมยังมีห้องอาหารอิตาเลียนให้บริการสำหรับผู้เข้าพักอีกด้วย



รูปที่ 54 ห้องพักของโรงแรม Terrace the Garden Mito  
ที่มา [www.hotelterracethegardenmito.com](http://www.hotelterracethegardenmito.com) (2018)

**ที่ตั้ง:** 23-5 Miyamachi Mito Ibaraki, Japan

**เวลาเปิดทำการ:** ลงทะเบียนเพื่อเข้าพักได้ตั้งแต่เวลา 15.00 น. และแจ้งออกภายใน 11.00 น.

**เว็บไซต์:** [www.hotelterracethegardenmito.com](http://www.hotelterracethegardenmito.com)

**เบอร์โทรศัพท์:** +81 29-300-2500

### 4.2.2.2 ร้านอาหารในจังหวัดอิบะระกิ

### 1.) Gofune

ร้าน Gofune ตั้งอยู่ที่ตลาดปลานาคามินาโตะโอซากานะอิชิบะ (Nakaminato Osakana Ichiba) ขายอาหารประเภทซุดปลาดิบและอาหารทะเล เนื่องจากร้านตั้งอยู่ที่ตลาดปลา จึงทำให้มีวัตถุดิบที่สดใหม่เสมอ



รูปที่ 55 ร้าน Gofune

ที่มา [www.nakaminato-osakanaichiba.jp](http://www.nakaminato-osakanaichiba.jp) (2018)



รูปที่ 56 ซุดปลาดิบ

ที่มา [www.nakaminato-osakanaichiba.jp](http://www.nakaminato-osakanaichiba.jp) (2018)

ที่ตั้ง: 19-8 Hitachinaka, Ibaraki 311-1221, Japan

วันและเวลาเปิดทำการ : วันธรรมดา 10.00 น. ถึง 18.30 น.

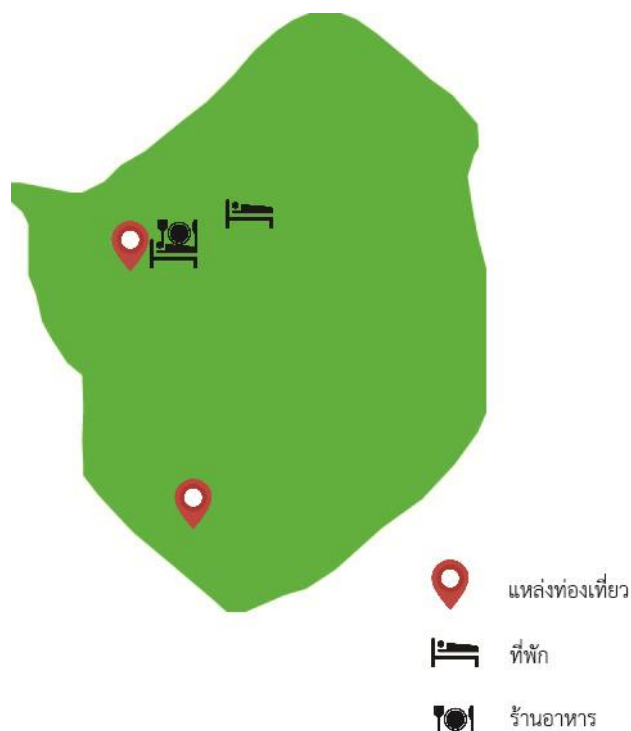
วันเสาร์ - อาทิตย์ 9.30 น. ถึง 18.30 น.

เบอร์โทรศัพท์: 029-263-7177

เว็บไซต์: [www.kohune.jp](http://www.kohune.jp)

GPS: 36.34073, 140.5951

### 4.2.3 จังหวัดโทซิจิ



รูปที่ 57 แผนที่แสดงแหล่งท่องเที่ยวและสิ่งอำนวยความสะดวกในจังหวัดโทซิจิ  
ที่มา ผู้วิจัย (2019)

#### 4.2.3.1 ที่พักในจังหวัดโทซิจิ

##### 1.) Kanaya Hotel Kinugawa

Kanaya Hotel Kinugawa เป็นโรงแรมระดับ 5 ดาว ห้องพักของ Kanaya Hotel Kinugawa เป็นห้องพักสไตล์ญี่ปุ่น มีทิวทัศน์เป็นแม่น้ำคินูกาวะ(Kinugawa river) โรงแรมมีออนเซ็นคาราโอเกะ ห้องซาวน่า และมีเครื่องตีพิมพ์ที่ลานจ้ให้บริการตั้งแต่เวลา 7.00 น. ถึง 21.30 น. นอกจากนี้ที่ห้องอาหาร Dining John Kanaya มีเชฟ John Kanagawa ที่มีชื่อเสียงในด้านการทำอาหารที่ผสมผสานระหว่างอาหารญี่ปุ่นและอาหารฝรั่งเศสที่ และมีอาหารแบบตะวันตกหรืออาหารญี่ปุ่นสำหรับมือเช้าสำหรับทุกเช้า และผู้เข้าพักสามารถเลือกรับประทานอาหารญี่ปุ่นหลายคอร์ส แบบดั้งเดิมสำหรับมือเย็นในห้องพัก นอกจากนี้มีช็อกโกแลตรสเลิศที่บาร์ Chocola Bar และซิการ์ชั้นดีที่บาร์ Cigar Bar



รูปที่ 58 ห้องพักของ Kanaya Hotel Kinugawa  
ที่มา [www.hotelscombined.com](http://www.hotelscombined.com) (2015)



รูปที่ 59 ออนเซ็นภายในโรงแรม  
ที่มา [www.hotelscombined.com](http://www.hotelscombined.com) (2015)

**ที่ตั้ง:** 1394 Kinugawaonsen Ohara, Nikko, Tochigi 321-2522, Japan

**เวลาเปิดทำการ:** ลงทะเบียนเพื่อเข้าพักได้ตั้งแต่เวลา 14.00 น. และแจ้งออกภายใน 11.00 น.

**เว็บไซต์:** [www.kinugawakanaya.com](http://www.kinugawakanaya.com)

**เบอร์โทรศัพท์:** +81 288-76-0001

## 2.) Okunoin Hotel Tokugawa

Okunoin Hotel Tokugawa ตั้งอยู่ในเมืองนิโก้ ให้บริการที่พักแบบเรียวกังญี่ปุ่นดั้งเดิมและห้องพักแบบตะวันตก ภายในโรงแรมตกแต่งด้วยสวนสไตล์ญี่ปุ่น จากในห้องพักสามารถมองเห็นทิวทัศน์ที่สวยงามของธรรมชาติได้ทุกห้อง ทางโรงแรมมีออนเซ็นสาธารณะ สระว่ายน้ำ และบริการทรีทเมนท์นวดให้บริการสำหรับผู้เข้าพัก นอกจากนี้ยังมีกิจกรรมเดินป่าในพื้นที่สำหรับผู้สนใจอีกด้วย





รูปที่ 60 บรรยากาศภายในห้องพัก

ที่มา <https://livejapan.com>

ที่ตั้ง : 2204 Nikko, Tochigi 321-1415, Japan

เวลาเปิดทำการ : ลงทะเบียนเพื่อเข้าพักได้ตั้งแต่เวลา 15.00 น. และแจ้งออกภายใน 10.30 น.

เว็บไซต์ : [www.hotel-tokugawa.com](http://www.hotel-tokugawa.com)

เบอร์โทรศัพท์ : +81 288-53-3200

#### 4.2.3.2 ร้านอาหารในจังหวัดโทชิกิ

##### 1.) Nikko Yuba ZEN

ร้านอาหารญี่ปุ่นดั้งเดิมที่ขึ้นชื่อของเมืองนิโก้ มีจุดเด่นคือการนำฟองเต้าหู้ที่ขึ้นชื่อของเมืองนิโก้มาประกอบอาหาร เช่น เนื้อวากิวมันด้วยฟองเต้าหู้ นอกจากนี้ทางร้านยังทำอาหารด้วยวัตถุดิบตามฤดูกาล ทำให้ผู้รับประทานได้รับประทานอาหารที่ประกอบด้วยวัตถุดิบที่ดีที่สุด และรายการอาหารจะมีความแตกต่างกันไปในแต่ละฤดูกาล



รูปที่ 61 เนื้อวากิวมันด้วยฟองเต้าหู้

ที่มา [www.travel.tochigiji.or.jp](http://www.travel.tochigiji.or.jp) (2018)

ที่ตั้ง: 1007 Kamihatsuishi-machi, Nikko-shi, Tochigi Prefecture

วันและเวลาเปิดทำการ : 11.00 น. ถึง 19.00 น. (หยุดทุกวันอังคาร)

เบอร์โทรศัพท์: +81 288-53-3470

เว็บไซต์: [www.nikkoyubamakizen.gorp.jp](http://www.nikkoyubamakizen.gorp.jp)

GPS: 36.75236, 139.60648

#### 4.2.4 จังหวัดกุนมะ



รูปที่ 62 แผนที่แสดงแหล่งท่องเที่ยวและสิ่งอำนวยความสะดวกในจังหวัดกุนมะ  
ที่มา ผู้วิจัย (2019)

##### 4.2.4.1 ที่พักในจังหวัดกุนมะ

###### 1.) Houshi Onsen Chojukan

Houshi Onsen Chojukan ตั้งอยู่ริมแม่น้ำ Houshi ให้บริการที่พักสไตล์ญี่ปุ่น พร้อม บริการอาหารญี่ปุ่น บ่ออาบน้ำพุร้อน ที่พักแห่งนี้เป็นอาคารไม้ที่ก่อสร้างมาตั้งแต่ 100 ปีก่อน และให้บรรยากาศดั้งเดิมของญี่ปุ่นจากการตกแต่งพื้นด้วยเสื่อทาทามิ และโต๊ะเตี้ยพร้อมเบาะนั่ง พื้นที่นั่งเล่นที่มีหน้าตาส่งจากพื้นจรดเพดานให้ผู้เข้าพักชมทัศนียภาพธรรมชาติและพักผ่อนบนฟูกญี่ปุ่น เสื้อคลุมยูกาตะ และห้องน้ำและห้องสุขารวม มีอาหารเช้าและอาหารค่ำแบบญี่ปุ่นให้บริการที่ห้องอาหารของที่พัก



รูปที่ 63 Houshi Onsen Chojukan

ที่มา [www.japantraveleronline.com](http://www.japantraveleronline.com)

ที่ตั้ง : 650 Nagai, Minakami, Tone District, Gunma 379-1401, Japan

เวลาเปิดทำการ : ลงทะเบียนเพื่อเข้าพักได้ตั้งแต่เวลา 14.00 น. และแจ้งออกภายใน 10.00 น.

เว็บไซต์ : [www.Hoshi-onsen.com](http://www.Hoshi-onsen.com)

เบอร์โทรศัพท์ : +81 278-66-0005

## 2.) Takaragawa Onsen Osenkaku

Takaragawa Onsen Osenkaku เป็นที่พักแบบเรียวกัง ตั้งอยู่ในเมืองมินาคามิ โดยที่เรียวกังแห่งนี้ มีเป็นออนเซ็นกลางแจ้งชื่อดังของจังหวัดคือ ทาการะงาวะออนเซ็น ผู้เข้าพักสามารถใช้บริการออนเซ็นได้ฟรี Takaragawa Onsen Osenkaku มีห้องพักทั้งหมด 42 ห้อง โดยตึกที่เปิดให้นักท่องเที่ยวสามารถเข้าพักได้มีทั้งหมด 3 ตึก ได้แก่ ตึก First Annex มีจำนวน 6 ห้อง ตึก Main Building มีจำนวน 16 ห้อง และ ตึก East Building มีจำนวน 20 ห้อง โดยประเภทของห้องพักจะมีทั้งห้องพักที่มีห้องอาบน้ำและห้องสุขาส่วนตัวและไม่มีห้องน้ำในห้องพัก สำหรับห้องพักที่มีห้องอาบน้ำและห้องสุขาในตัว



รูปที่ 64 ออนเซ็นกลางแจ้ง

ที่มา [www.chillchilljapan.com](http://www.chillchilljapan.com) (2018)



รูปที่ 65 ห้องพักของโรงแรม Takaragawa Onsen Osenkaku

ที่มา [www.chillchilljapan.com](http://www.chillchilljapan.com) (2018)

ที่พักที่เรียกว่าเรียวกังนั้นมีไฮไลต์อยู่ที่มื้ออาหารแบบ Keiseki ที่จะเสิร์ฟในมัตสึเอ็น เป็นอาหารมื้อใหญ่ที่ทางเรียวกังจะจัดให้ผู้เข้าพัก มีลักษณะคือ มีหลายเมนูในเซตเดียว ทั้งจานเล็ก และจานใหญ่ และมีมื้อเช้าคือบุฟเฟ่ต์อาหารสไตล์ญี่ปุ่น



รูปที่ 66 มื้ออาหารแบบ Keiseki

ที่มา [www.Selected-ryokan.com](http://www.Selected-ryokan.com) (2018)

ที่ตั้ง: 1899 Fujiwara, Minakami, Tone District, Gunma 379-1721, Japan

เวลาเปิดทำการ: ลงทะเบียนเพื่อเข้าพักได้ตั้งแต่วันที่ 14.00 น. และแจ้งออกภายใน 10.00 น.

เว็บไซต์: [www.takaragawa.com](http://www.takaragawa.com)

เบอร์โทรศัพท์: +81 278-75-2611

#### 4.2.4.2 ร้านอาหารในจังหวัดกุมมะ

##### 1.) Ashima-en

Ashima-en เป็นร้านแกงกะหรี่ที่มีชื่อเสียงในย่านมินาคะมิ เนื่องจากขนาดของจานและปริมาณอาหารที่เยอะเป็นพิเศษ และมีรสชาติอร่อยเข้มข้น นอกจากนี้ยังมีรายการอาหารอื่นนอกจากแกงกะหรี่ เช่น ข้าวหน้าต่าง ๆ และมีบริการกาแฟฟรีสำหรับลูกค้าทุกคน



รูปที่ 67 ข้าวแกงกะหรี่

ที่มา [www.tabelog.com](http://www.tabelog.com) (2018)

ที่ตั้ง: 107 Yubara, Minakami, Tone District, Gunma 379-1617, Japan

วันและเวลาเปิดทำการ : 11.00 น. ถึง 19.00 น.

เบอร์โทรศัพท์: +81 278-72-5874

เว็บไซต์: ไม่มี

GPS: 36.78064, 138.96613

#### 4.2.5 จังหวัดชิบะ



รูปที่ 68 แผนที่แสดงแหล่งท่องเที่ยวและสิ่งอำนวยความสะดวกในจังหวัดชิบะ  
ที่มา ผู้วิจัย (2019)

##### 4.2.5.1 โรงแรมในจังหวัดชิบะ

###### 1.) Hilton Tokyo Narita Airport

Hilton Tokyo Narita Airport เป็นโรงแรมระดับ 4 ดาว อยู่ใกล้กับสนามบินนาริตะ ห้องพักของ Narita Airport Hilton ตกแต่งในสไตล์โมเดิร์นที่ให้ความรู้สึกสงบและมีวิวของท้องทุ่งและป่าไม้ อีกทั้งยังมีเสื้อคลุมอาบน้ำสไตล์ญี่ปุ่น และโทรทัศน์จอแบนพร้อมภาพยนตร์ ห้องพักบางห้องอนุญาตให้ผู้เข้าพักนำสัตว์เลี้ยงขนาดเล็กเข้าพักได้



รูปที่ 69 ภายในห้องพัก  
ที่มา [www.booking.com](http://www.booking.com)

**ที่ตั้ง:** 456, Kosuge, Narita, Chiba 286-0127, Japan

**เวลาเปิดทำการ:** ลงทะเบียนเพื่อเข้าพักได้ตั้งแต่เวลา 15.00 น. และแจ้งออกภายใน 11.00 น.

**เว็บไซต์:** [www.hilton.com](http://www.hilton.com)

**เบอร์โทรศัพท์:** +81 476-33-1121

## 2.) Kameyama Onsen Hotel

Kameyama Onsen Hotel เป็นโรงแรมระดับ 3.5 ดาว ตั้งอยู่ริมทะเลสาบคาเมยามะ ทำให้ผู้เข้าพักสามารถชื่นชมกับบรรยากาศริมทะเลสาบที่มีทิวทัศน์รอบ ๆ เป็นธรรมชาติที่อุดมสมบูรณ์ได้อย่างเต็มที่ ผู้เข้าพักสามารถแช่ออนเซ็นน้ำแร่ได้ฟรี โดยออนเซ็นแห่งนี้มีชื่อเสียงและเป็นน้ำแร่สีดำแท้มาจากใต้ดินที่ลึกกว่า 2,000 เมตรไหลออกมาตามธรรมชาติในประมาณ 600 ลิตรต่ออนาที น้ำแร่แห่งนี้ช่วยในเรื่องของการบำรุงและดูแลสุขภาพผิวให้ดีและสวยงาม



รูปที่ 70 ภายในห้องพักของ Kameyama Onsen Hotel  
ที่มา [www.japanican.com](http://www.japanican.com) (2018)



รูปที่ 71 ออนเซ็นน้ำแร่สีดำ  
ที่มา [www.booking.com](http://www.booking.com) (2017)

#### 4.2.5.2 ร้านอาหารในจังหวัดชิบะ

##### 1.) Kawatoyo

ร้าน Kawatoyo เป็นร้านข้าวหน้าปลาไหลแบบดั้งเดิมที่มีชื่อเสียงในจังหวัดชิบะ ตั้งอยู่ใกล้กับสนามบินนาริตะ เปิดให้บริการมากกว่า 100 ปี ร้าน Kawatoyo จะใช้ปลาไหลที่สดและตัวใหญ่ เสียบไม้พร้อมกับหมักซอสปรุงรสสูตรเฉพาะและนำมาอย่างพิถีพิถัน



รูปที่ 72 หน้าร้าน Kawatoyo  
ที่มา [www.tripadvisor.com](http://www.tripadvisor.com) (2019)



จุดเด่นของร้านคือเชฟจะแลปลาใหม่ให้ได้ชมกันหน้าร้าน ตามจำนวนอาหารที่สั่งเท่านั้น ทำให้ผู้รับประทานสามารถลิ้มรสชาติที่สดใหม่ของปลาได้อย่างเต็มที่



รูปที่ 73 การแลปลา

ที่มา [www.unagi-kawatoyo.com](http://www.unagi-kawatoyo.com) (2017)



รูปที่ 74 ข้าวหน้าปลาไหล

ที่มา [www.hokuso-4cities.com](http://www.hokuso-4cities.com) (2018)

**ที่ตั้ง:** Nakamachi386, Narita, Chiba, Japan, 286-0027

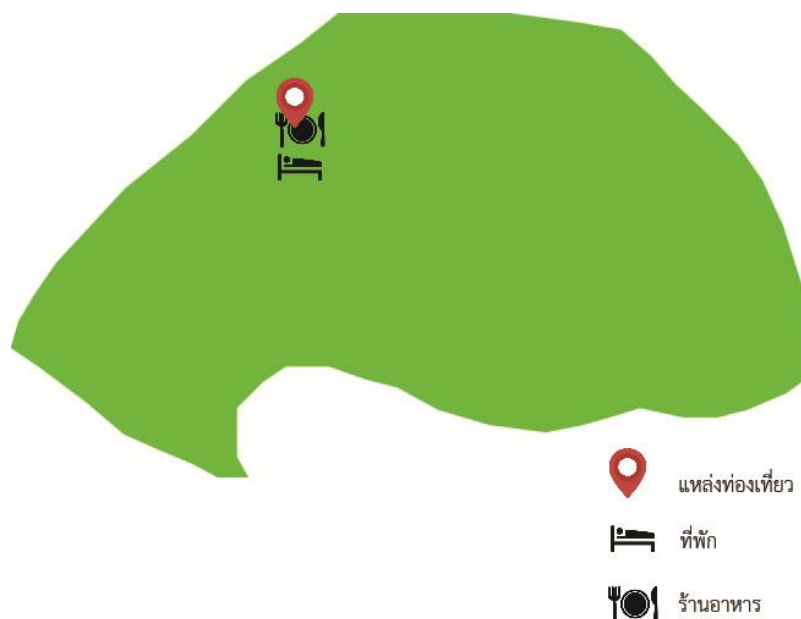
**เวลาเปิดทำการ:** 10.00 น. ถึง 17.00 น.

**เว็บไซต์:** [www.unagi-kawatoyo.com](http://www.unagi-kawatoyo.com)

**เบอร์โทรศัพท์:** 0476-22-2711

**GPS:** 35.78338, 140.31672

#### 4.2.6 จังหวัดไซตามะ



รูปที่ 75 แผนที่แสดงแหล่งท่องเที่ยวและสิ่งอำนวยความสะดวกในจังหวัดไซตามะ  
ที่มา ผู้วิจัย (2019)

##### 4.2.6.1 ที่พักในจังหวัดไซตามะ

###### 1.) Ikoi no Mura Heritage Minoyama

โรงแรมรีสอร์ทระดับ 3 ดาว ที่โอบล้อมไปด้วยธรรมชาติอันยิ่งใหญ่ในนากาโทโระ แหล่งท่องเที่ยวขึ้นชื่อในชิชิบุ ที่นี้มีชื่อเสียงเรื่องห้องสไตล์ญี่ปุ่นวิวดสวยและออนเซ็นธรรมชาติ ที่สามารถลงไปแช่พร้อมกับชมทัศนียภาพของภูเขาและท้องฟ้าในชิชิบุได้ ทางโรงแรมให้การต้อนรับลูกค้านักท่องเที่ยวด้วยบริการมากมาย เช่น อาหารท้องถิ่นที่ทำจากวัตถุดิบท้องถิ่น จัดทัวร์ท่องเที่ยวธรรมชาติในพื้นที่ใกล้เคียง และอื่น ๆ



รูปที่ 76 บรรยากาศภายในห้องพัก  
ที่มา japantravel.navitime.com (2017)



รูปที่ 77 ออนเซ็นภายในโรงแรม

ที่มา [www.directrooms.com](http://www.directrooms.com) (2017)

**ที่ตั้ง:** 3415 Minano Hananoki, Minano-machi, , Minano-machi, Chichibu-gun, Saitama, Japan

**เวลาเปิดทำการ:** ลงทะเบียนเพื่อเข้าพักได้ตั้งแต่เวลา 15.00 น. และแจ้งออกภายใน 11.00 น.

**เว็บไซต์:** ไม่ปรากฏ

**เบอร์โทรศัพท์:** ไม่ปรากฏ

#### 4.2.6.2 ร้านอาหารในจังหวัดไซตามะ

##### 1.) Matsubaya

ร้าน Matsubaya ตั้งอยู่ที่ร้านค้าระหว่างทางที่จะมุ่งหน้าไปอิวาตาทามิของนากาโทโระ อาหารขึ้นชื่อของร้านมาสึบายะคือข้าวอบปลาอะยุ ซึ่งเป็นปลาที่อาศัยอยู่ในแหล่งน้ำที่ใสสะอาดอย่างแม่น้ำนากาโทโระ ข้าวอบปลาอะยุคือข้าวที่หุงพร้อมกับปลาอะยุโดยวางปลาอะยุลงในแต่ละหม้อ รสชาติของปลาอะยุได้ซึมเข้ากับข้าวมีกลิ่นหอมหวานรสชาติอร่อย



รูปที่ 78 ชุดข้าวอบปลาอะยุ

ที่มา [www.tabelog.com](http://www.tabelog.com) (2018)

ที่ตั้ง: 481-1 Nagatoro, Nagatoromachi, Chichibu-gun, Saitama

วันและเวลาเปิดทำการ: 12.00 น. ถึง 16.00 น.

เบอร์โทรศัพท์: 0494-66-0270

เว็บไซต์: ไม่มี

GPS: 36.09467, 139.11342

#### 4.2.7 จังหวัดคະนะกะวะ



รูปที่ 79 แผนที่แสดงแหล่งท่องเที่ยวและสิ่งอำนวยความสะดวกในจังหวัดคະนะกะวะ  
ที่มา ผู้วิจัย (2019)

##### 4.2.7.1 โรงแรมในจังหวัดคະนะกะวะ

###### 1.) Green Plaza Hakone Hotel

Green Plaza Hakone Hotel เป็นโรงแรมระดับ 4 ดาว ตั้งอยู่ที่เมืองฮาโกเน่ ที่พักให้บริการออนเซ็นกลางแจ้งพร้อมทิวทัศน์ ภูเขาฟูจิ ทะเลสาบอาชิโนโกะและบ่อน้ำพุร้อนโอวาคุดานิ ซึ่งสามารถมองเห็นได้จากออนเซ็นในที่พักซึ่งเป็นบ่อน้ำแร่รวมแบบกลางแจ้ง ท่านที่ต้องการความเป็นส่วนตัวสามารถแช่น้ำแร่ได้ในออนเซ็นส่วนตัวภายในห้องพัก



รูปที่ 80 บรรยากาศภายในห้องพัก  
ที่มา [www.japanican.com](http://www.japanican.com)



รูปที่ 81 ออนเซ็นกลางแจ้ง  
ที่มา [www.odakyu-travel.co.jp](http://www.odakyu-travel.co.jp)

**ที่ตั้ง:** 1244-2 Sengokuhara, Hakone, Ashigarashimo District, Kanagawa 250-0631, Japan

**เวลาเปิดทำการ:** ลงทะเบียนเพื่อเข้าพักได้ตั้งแต่เวลา 15.00 น. และแจ้งออกภายใน 11.00 น.

**เว็บไซต์:** [www.hotelgreenplazahakone.com](http://www.hotelgreenplazahakone.com)

**เบอร์โทรศัพท์:** +81 570-092-489

## 2.) ร้านอาหารในจังหวัดคานะกะวะ

### Hatsuhana Soba Honten

ร้าน Hatsuhana Soba Honten เป็นร้านโซบะเก่าแก่ที่สร้างขึ้นมาในสมัยโชวะที่ 9 เส้นโซบะทำมาจากมันฝรั่งที่ขึ้นชื่อของฮาโกเน่ โซบะของร้านฮาตีสึฮานะไม่ใช้น้ำในการประกอบอาหาร

ใช้เพียงแค่แป้งโซบะ มันฝรั่ง และไข่เท่านั้น เป็นร้านที่ขึ้นเรื่องความเป็นธรรมชาติของรสชาติอาหาร  
มันฝรั่งถูกปลูกและดูแลอย่างดีเยี่ยม และยังส่งผลดีต่อร่างกายอีกด้วย



รูปที่ 82 ร้าน Hatsuhana Soba Honten

ที่มา [www.hakonegourmet.blogspot.com](http://www.hakonegourmet.blogspot.com) (2014)



รูปที่ 83 โซบะ

ที่มา [www.tripadvisor.ie](http://www.tripadvisor.ie) (2014)

ที่ตั้ง: 635 Yumoto, Hakone, Ashigarashimo District, Kanagawa 250-0311, Japan

วันและเวลาเปิดทำการ : 10.00 น. ถึง 19.00 น. (หยุดทุกวันพุธ)

เบอร์โทรศัพท์: +81-460-85-8287

เว็บไซต์: [www.hatsuhana.co.jp](http://www.hatsuhana.co.jp)

GPS: 35.23111, 139.10019

#### 4.2.8 จังหวัดยะมะนะซี



รูปที่ 84 แผนที่แสดงแหล่งท่องเที่ยวและสิ่งอำนวยความสะดวกในจังหวัด

##### 4.2.8.1 โรงแรมในจังหวัดยะมะนะซี

###### 1.) Sunnide Resort Hotel

โรงแรม Sunnide Resort Hotel เป็นโรงแรมระดับ 4.5 ดาว มีห้องพักหลากหลายประเภท ไม่เพียงแค่อะพาร์ตเมนต์หรือเรียวกังเท่านั้น ที่นี่ยังมีบ้านพักตากอากาศสำหรับผู้ที่ต้องการความเป็นส่วนตัวและเข้าพักครั้งละหลายๆ คน นอกจากนี้ในบางห้องพักยังมีออนเซ็นภายในห้องพักเพื่อความเป็นส่วนตัวของผู้เข้าพัก ในพื้นที่โรงแรมมีลานอย่างบาร์บีคิว ให้ผู้เข้าพักสามารถซื้อวัตถุดิบเพื่อนำมาทำบาร์บีคิวรับประทานได้ในมือเย็น และเนื่องจากทำเลที่ตั้งของโรงแรมอยู่บนทะเลสาบคา วากูจิโกะทำให้ได้วิวทะเลสาบพร้อมกับวิวภูเขาไฟฟูจิไปด้วยในเวลาเดียวกัน ทั้งจากห้องพักและออนเซ็น



รูปที่ 85 บรรยากาศภายในห้องพัก  
ที่มา <https://selected-ryokan.com> (2018)



รูปที่ 86 ออนเซ็นเห็นทิวทัศน์ทะเลสาบและภูเขาไฟฟูจิ  
ที่มา <https://selected-ryokan.com> (2018)

**ที่ตั้ง:** 2549-1 Oishi, Fujikawaguchiko, Minamitsuru District, Yamanashi 401-0305, Japan

**เวลาเปิดทำการ:** ลงทะเบียนเพื่อเข้าพักได้ตั้งแต่เวลา 15.00 น. และแจ้งออกภายใน 10.00 น.

**เบอร์โทรศัพท์:** +81 555-76-6004

**เว็บไซต์:** [www.sunnide.com](http://www.sunnide.com)

## 2.) Koraku Onyado Fujiginkei

Koraku Onyado Fujiginkei เป็นที่พักประเภทเรียวกัง ระดับ 4.5 ดาว ห่างจากทะเลสาบคาวากูจิโกะเพียง 1.9 กม. มีห้องพักกว่า 30 ห้อง มีห้องเสื่อตตามิแบบญี่ปุ่นและห้องแบบผสมผสานระหว่างญี่ปุ่นและตะวันตก มีจุดเด่นคือ ออนเซ็นกลางแจ้งให้บริการสำหรับผู้เข้าพักทุกท่าน โดยสามารถมองเห็นวิวทะเลสาบและภูเขาไฟฟูจิได้พร้อมกัน และห้องพักทุกห้องสามารถชมวิวทะเลสาบคาวากูจิโกะ และภูเขาไฟฟูจิได้





รูปที่ 87 บรรยากาศภายในห้องพัก  
ที่มา [www.jalan.net](http://www.jalan.net) (2018)



รูปที่ 88 ออนเซ็นกลางแจ้ง  
ที่มา [www.japantraveleronline.com](http://www.japantraveleronline.com) (2018)

ที่ตั้ง : 401-0303, 132 Azagawa, Fujikawaguchiko-machi, Minamitsuru-gun, Yamanashi,  
Japan

เวลาเปิดทำการ : ลงทะเบียนเพื่อเข้าพักได้ตั้งแต่เวลา 15.00 น. และแจ้งออกภายใน 10.00 น.

เบอร์โทรศัพท์ : +81 555-72-0010

เว็บไซต์ : [www.fujiginkei.jp](http://www.fujiginkei.jp)

## 2.) ร้านอาหารในจังหวัดยะมะนะชิ

### Fujiyama Kitchen

ร้านแห่งนี้ตั้งอยู่ในหมู่บ้าน PICA Yamanakako ท่ามกลางบรรยากาศธรรมชาติล้อมรอบ และมีการตกแต่งที่กลมกลืน ในช่วงเช้าตั้งแต่เวลา 8.00 น. ถึง 10.00 น. ทางร้านจะเสิร์ฟเป็นเมนูอาหารเช้า โดยผู้รับประทานสามารถเลือกได้ว่าจะรับเป็นเมนูอาหารเช้าสไตล์ญี่ปุ่นหรือสไตล์ตะวันตก



รูปที่ 89 ร้าน Fujiyama Kitchen

ที่มา [www.chillchilljapan.com](http://www.chillchilljapan.com) (2018)

สำหรับมือกลางวันของที่นี่จะเสิร์ฟเมนูอาหารเป็นคอร์สตั้งแต่เวลา 11.00 น. ถึง 14.00 น. โดยมีคอร์สให้เลือกทั้งหมด 3 แบบ ทุกคอร์สจะแตกต่างกันที่จำนวนอาหารที่เสิร์ฟ และ Grand Menu เมนูอาหารชุดใหญ่สามารถสั่งได้ตั้งแต่ 11.00 น. ถึง 21.00 น. ซึ่งจะมีหลากหลายเมนูให้เลือกมากกว่าแบบอื่น เช่น ข้าวแกงกะหรี่ และพาสต้าซอสนาซานาชนิด ส่วน Dinner Course & Wine จะเริ่มตั้งแต่ 17.00 น. ถึง 21.00 น.



รูปที่ 90 อาหารใน Grand Menu

ที่มา [www.chillchilljapan.com](http://www.chillchilljapan.com) (2018)

ที่ตั้ง: 506-296 Hirano, Yamanakako, Minamitsuru-gun, Yamanashi

วันและเวลาเปิดทำการ: 8.00 น. ถึง 21.00 น.

เบอร์โทรศัพท์: 0555-62-4155

เว็บไซต์: [www.pica-resort.jp](http://www.pica-resort.jp)

GPS: 35°24'26.2"N 138°52'30.1"E

#### 4.3 การพัฒนาแผนการท่องเที่ยวทางธรรมชาติในภูมิภาคคันโต ประเทศญี่ปุ่น

จากการศึกษาและเก็บรวบรวมข้อมูลแหล่งท่องเที่ยว เส้นทางและสิ่งอำนวยความสะดวกที่ปรากฏในสถานที่ท่องเที่ยวท่องเที่ยวทางธรรมชาติในภูมิภาคคันโต ประเทศญี่ปุ่น และจากการวิเคราะห์และสังเคราะห์จากแผนที่และเอกสารต่าง ๆ สามารถจัดแผนการท่องเที่ยวท่องเที่ยวทางธรรมชาติในภูมิภาคคันโต ได้ดังนี้

แผนการท่องเที่ยวทางธรรมชาติในภูมิภาคคันโต จัดโปรแกรมการท่องเที่ยวในเดือนพฤศจิกายน ใช้ระยะเวลา 7 วัน 5 คืน เนื่องจากเป็นช่วงฤดูใบไม้ร่วง สถานที่ท่องเที่ยวทางธรรมชาติจะมีทิวทัศน์ใบไม้เปลี่ยนสีที่สวยงาม โดยเริ่มเดินทางจากจังหวัดชิบะ จังหวัดโตเกียว จังหวัดคานะกาวะ จังหวัดยะมะนะชิ จังหวัดไซตามะ จังหวัดโทซิจิ และจังหวัดอิบะระกิ ตามลำดับ ซึ่งกิจกรรมที่เด่นชัดของแผนการท่องเที่ยวครั้งนี้คือการชมธรรมชาติและใบไม้เปลี่ยนสี และการแช่ออนเซ็น โดยมีรายละเอียดดังนี้



รูปที่ 91 แผนที่แสดงเส้นทางการท่องเที่ยวทางธรรมชาติในภูมิภาคคันโต  
ที่มา [www.metro.tokyo.jp](http://www.metro.tokyo.jp) (2018)

### วันที่ 1 กรุงเทพฯ สนามบินสุวรรณภูมิ

21.30 พร้อมกันที่สนามบินสุวรรณภูมิ อาคารผู้โดยสารขาออกชั้น 4 เคาน์เตอร์ D  
สายการบินไทย

23.45 ออกเดินทางสู่ สนามบินนาริตะ ประเทศญี่ปุ่น โดยเที่ยวบินที่ TG 642

### วันที่ 2 สนามบินนาริตะ – มาเธอร์ฟาร์ม – ทะเลสาบคาเมะยามะ

7.40 เดินทางถึง สนามบินนาริตะ ประเทศญี่ปุ่น (เวลาที่ประเทศญี่ปุ่น เร็วกว่าประเทศไทย 2 ชั่วโมง) หลังจากผ่านขั้นตอนการตรวจคนเข้าเมืองและศุลกากรเรียบร้อยแล้ว นำคณะเดินทางสู่ **มาเธอร์ ฟาร์ม Mother Farm** ฟาร์มยอดนิยมของจังหวัดชิบะ นักท่องเที่ยวสามารถสัมผัสใกล้ชิดกับสัตว์นานาชนิดเช่น แพะ แกะ ฝูงเป็ดและอัลปาก้า ทั้งยังสามารถมองเห็นวิวทิวทัศน์อันงดงามของภูเขาไฟฟูจิและอ่าวโตเกียว



รูปที่ 92 กิจกรรมให้อาหารแกะที่มาเธอร์ฟาร์ม  
ที่มา [www.japantravel.com](http://www.japantravel.com) (2013)

ช่วงกลางวัน รับประทานอาหารที่ มาเธอร์ฟาร์ม

ช่วงบ่าย เดินทางไปยัง **ทะเลสาบคาเมะยามะ** เป็นทะเลสาบที่ใหญ่ที่สุดในจังหวัดชิบะ และนำท่านล่องเรือเพื่อชมทัศนียภาพใบไม้เปลี่ยนสีที่สวยงาม



รูปที่ 93 กิจกรรมล่องเรือเพื่อชมใบไม้เปลี่ยนสี

ที่มา [www.nihon-kankou.or.jp/e/wp.hp.transer.com](http://www.nihon-kankou.or.jp/e/wp.hp.transer.com) (2018)

ช่วงเย็น นำท่านเข้าสู่ที่พัก **Kameyama Onsen Hotel** ตั้งอยู่ริมทะเลสาบคาเมยามะ มีบริการออนเซ็นน้ำแร่ โดยออนเซ็นแห่งนี้มีชื่อเสียงและเป็นน้ำแร่สีดำแท้มาจากใต้ดินที่ลึกกว่า 2,000 เมตรไหลออกมาตามธรรมชาติในประมาณ 600 ลิตรต่อนาที น้ำแร่แห่งนี้ช่วยในเรื่องของการบำรุงและดูแลสุขภาพผิวให้ดีและสวยงาม

### วันที่ 3 ภูเขาทะคะโอะ - พิพิธภัณฑสถานหาคาโอะ 599 - วัดหาคาโอะซังยากุโอะอิน - วิหารแดง Izuna Gongen-do - ถนนโอโมเตะซันโด

ช่วงเช้า รับประทานอาหารเช้าที่ห้องอาหารของ Kameyama Onsen Hotel จากนั้นออกเดินทางสู่ภูเขาหาคาโอะ และเข้าชมพิพิธภัณฑสถานหาคาโอะ 599 ซึ่งเป็นพิพิธภัณฑสถานชาติที่รวบรวมและจัดแสดงพืชพรรณและสัตว์ป่านานาชนิดที่อยู่ในระบบนิเวศโดยรอบภูเขาหาคาโอะ จากนั้นนั่งรถรางสู่เนินเขาระหว่างทางท่านสามารถรับชมความสวยงามของธรรมชาติของใบไม้เปลี่ยนสี ตามเส้นทางภูเขาที่สูงชันระยะทางกว่า 271 เมตรและมีความชันสูงสุดถึง 31.18 องศา



รูปที่ 94 พิพิธภัณฑสถานหาคาโอะ 599

ที่มา [www.tripintojapan.com](http://www.tripintojapan.com) (2015)

จากนั้นเดินเท้าต่อเพื่อแวะสักการะ **วัดทาคาโอะซังยาคุโอิน** วัดแห่งนี้ถูกสร้างขึ้นในปีค.ศ.744 ที่มีรูปปั้นปลาหมึกโดยมีความเชื่อว่าหากได้ลูบรูปปั้นแล้วจะประสบความสำเร็จในทุกๆ ด้าน ทางบริเวณด้านในมี**วิหารสีแดง Izuna Gongen-do** วิหารแห่งนี้มีความโดดเด่นด้านประติมากรรมไม้แกะสลักของญี่ปุ่นที่สวยงามวิจิตรล้ำค่าซึ่งเป็นศิลปะของยุคเอโดะกลาง รูปแบบการก่อสร้างนั้นจะคล้ายกับวิหารที่เป็นมรดกโลกที่เมืองนิกโก้ และด้วยประวัติศาสตร์อันยาวนานกว่า 1,270 ปี ประกอบกับทิวทัศน์ที่มีความสวยงามเป็นอย่างยิ่งในฤดูใบไม้ร่วง วัดทาคาโอะซังยาคุโอินจึงได้สามดาว จากมิชลินด้านการท่องเที่ยว (Michelin Green Guides)

ช่วงเที่ยง

พักรับประทานอาหาร พร้อมชมวิวจากยอดเขาทาคาโอะ

ช่วงบ่าย

เดินทางกลับไปยังเนินเขาด้วยลิฟท์กระเช้า ท่านจะสามารถชื่นชมความสวยงามของใบไม้เปลี่ยนสีได้อย่างใกล้ชิด จากนั้นท่านสามารถช้อปปิ้งในย่านร้านค้า **ถนนโอโมเตะซันโด (Omotesando)** ซึ่งเต็มไปด้วยของที่ระลึกที่เป็นสัญลักษณ์ของภูเขาทาคาโอะ



รูปที่ 95 ลิฟท์กระเช้า

ที่มา [www.travel.trueid.net](http://www.travel.trueid.net) (2018)

ช่วงเย็น

รับประทานอาหารเย็นที่ **Charcoal fire grilled meat Wa Hanare** ร้านเนื้อย่างยากินิกุสไตล์ญี่ปุ่น ลิ้มรสเนื้อระดับ A5 ซึ่งทางร้านใช้เนื้อวัวคุณภาพดี ทำให้ผู้รับประทานได้สัมผัสรสชาติที่ดีที่สุดของเนื้อย่าง จากนั้นเดินทางเข้าสู่ที่พัก **Palace hotel tachikawa** และพักผ่อนตามอัธยาศัย

#### วันที่ 4 ทะเลสาบอาชิโนโกะ - ศาลเจ้าฮาโกเน่ - หุบเขาโอวาคุดานิ - ทะเลสาบไซโกะ

ช่วงเช้า รับประทานอาหารเช้า ณ ห้องอาหารของโรงแรม Palace hotel tachikawa จากนั้นเดินทางเข้าสู่จังหวัดคานะกะวะ นำท่าน **ล่องเรือทะเลสาบอาชิ** ซึ่งได้ก่อตัวจากลาวาของภูเขาไฟท่านจะได้สัมผัสกับทัศนียภาพที่สวยงามตั้งภาพวาดสะท้อนลงสู่ทะเลสาบเปรียบดั่งสะท้อนจากกระจกใสบานใหญ่ และสักการะ **ศาลเจ้าฮาโกเน่** ตั้งอยู่ด้านล่างของภูเขาฮาโกเน่บริเวณชายฝั่งของทะเลสาบอาชิจากนั้นเดินทางไปยัง **หุบเขาโอวาคุดานิ** หรือ หุบเขานรก ชมบ่อน้ำแร่กำมะถันที่สามารถต้มไข่ให้สุกด้วยอุณหภูมิ 97 องศาเซลเซียส ซิมไซดำ ที่เชื่อกันว่า เมื่อกินไซดำ 1 ฟองจะทำให้มีอายุยืนยาวขึ้น 7 ปี



รูปที่ 96 หุบเขาโอวาคุดานิ

ที่มา [www.travel.mthai.com](http://www.travel.mthai.com) (2015)

ช่วงเที่ยง รับประทานอาหารกลางวัน ณ ร้าน Hatsuhana Soba Honten

ช่วงบ่าย เดินทางเข้าสู่จังหวัดยะมะนะชิ เพื่อล่องเรือ ณ **ทะเลสาบคาวากูจิโกะ** เพื่อเที่ยวชมทะเลสาบที่มีภาพภูเขาไฟฟูจิอยู่เบื้องหลัง ชมความสงบ เรียบง่ายของภาพบ้านเรือนชาวบ้านออกเรือตกปลาและภาพของภูเขาไฟฟูจิอันใหญ่โตงดงาม หลังจากล่องเรือ นำท่านเดินทางสู่โรงแรม **Koraku Onyado Fujiginkei** ซึ่งมีออนเซ็นกลางแจ้งให้บริการสำหรับผู้เข้าพักทุกท่าน โดยสามารถมองเห็นวิวทะเลสาบและภูเขาไฟฟูจิได้พร้อมกัน

ช่วงค่ำ รับประทานอาหารของทางโรงแรม พักผ่อนและผ่อนคลายกับการแช่ออนเซ็น ตามอัธยาศัย

## วันที่ 5 ล่องเรือแม่น้ำอาราคาวะ – อุทยานแห่งชาติโศคุนิโกะ – ทะเลสาบชูเซนจิ

ช่วงเช้า รับประทานอาหารเช้า ณ ห้องอาหารของโรงแรม โรงแรม Koraku Onyado Fujiginkei จากนั้นเดินทางไปยัง เมืองนากะโทโระ จังหวัดไซตามะ นำท่านล่องเรือไปตามแม่น้ำอาราคาวะ ท่านจะสามารถชมบรรยากาศสวยงามของใบไม้เปลี่ยนสีได้ตลอดระยะเส้นทางการล่องเรือ



รูปที่ 97 แม่น้ำอาราคาวะ

ที่มา [www.japanjapon.com](http://www.japanjapon.com) (2016)

ช่วงเที่ยง รับประทานอาหารเที่ยง ณ ร้าน Matsubaya

ช่วงบ่าย นำท่านเดินทางเข้าสู่ **อุทยานแห่งชาติโศคุนิโกะ** เมืองที่ถูกจัดอันดับความสวยงามไว้เป็นระดับโลกโดยเฉพาะช่วงใบไม้เปลี่ยนสีที่ทั้งหุบเขาจะถูกแต่งแต้มด้วยสีสนหลากหลาย และพาท่านเที่ยวชมทะเลสาบชูเซนจิ เป็นทะเลสาบสูงที่สุดในประเทศญี่ปุ่น ระดับความสูงเหนือระดับน้ำทะเลสูงถึง 1269 เมตร นับเป็นทะเลสาบขนาดใหญ่ที่สุดในจังหวัดโทะชิเกะ ที่โอบล้อมด้วยทัศนียภาพทิวเขางดงาม

ช่วงเย็น รับประทานอาหารเย็นที่ Nikko Yuba ZEN ร้านอาหารญี่ปุ่นดั้งเดิมที่ขึ้นชื่อของเมืองนิโกะ จากนั้นเดินทางเข้าสู่ที่พัก Okunoin Hotel Tokugawa และพักผ่อนตามอัธยาศัย

## วันที่ 6 สวนฮิตาชิ ซีไซด์ พาร์ค – Oarai Seaside Station – ชายหาดโออารไ

ช่วงเช้า รับประทานอาหารเช้า ณ ห้องอาหารของโรงแรม โรงแรม Okunoin Hotel Tokugawa จากนั้นนำท่านเดินทางสู่ **สวนฮิตาชิ ซีไซด์ พาร์ค** เป็นสวนที่หันหน้าสู่ชายทะเล ท่านสามารถถ่ายภาพคู่กับทุ่งดอกโคเซีย ซึ่งบานสะพรั่งเป็นสีแดงสวยงามในช่วงนี้

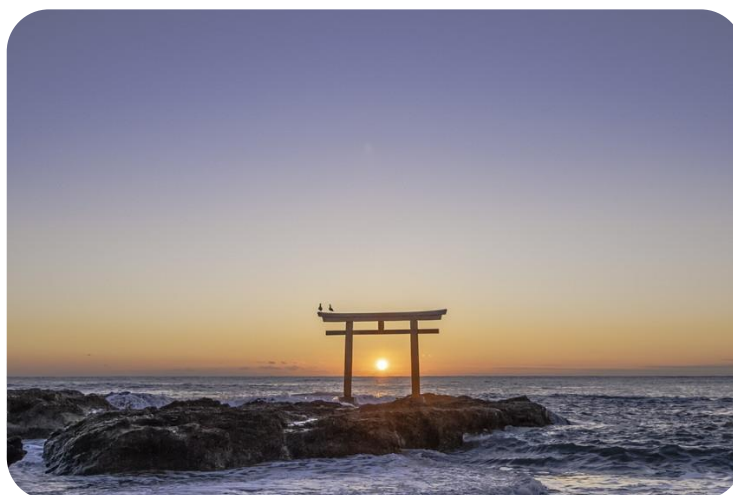




รูปที่ 98 ทุ่งดอกโคเซีย

ที่มา [www.autovisionmag.com](http://www.autovisionmag.com) (2018)

- ช่วงเที่ยง เดินทางไปยัง ตลาดปลานาคามินาโตะโอซากานะ และรับประทานอาหารกลางวัน ณ ร้าน **Gofune**
- ช่วงบ่าย นำท่านสู่ **Oarai Seaside Station** หรือ Oarai Resort Outlet ศูนย์การค้าสไตล์รีสอร์ทแห่งนี้ตั้งอยู่ใกล้กับท่าเรือเฟอร์รี่ เป็นศูนย์รวมแฟชั่น อาหาร ของฝาก และจุดพักผ่อนหย่อนใจที่ใหญ่ที่สุดในโออาไร เอกลักษณ์แห่งนี้เป็นอาคาร 2 ชั้น มีร้านค้า ยอดนิยมนมากมาย เช่น Seria RipCurl Adidas ABC Mart ร้าน 100 Yen
- ช่วงเย็น ชมพระอาทิตย์ตก ณ หาดโออาไร จากนั้นเดินทางเข้าที่พัก **Oarai Hotel**



รูปที่ 99 หาดโออาไร

ที่มา [www.japanhoppers.com](http://www.japanhoppers.com) (2016)

- ช่วงค่ำ รับประทานอาหารทะเล ณ ห้องอาหารของโรงแรม จากนั้นพักผ่อนตามอัธยาศัย

**วันที่ 7 สนามบินนาริตะ – สนามบินสุวรรณภูมิ**

ช่วงเช้า	รับประทานอาหารเช้า ณ ห้องอาหารของโรงแรม Oarai Hotel
11.50	ออกเดินทางไปยังสนามบินสุวรรณภูมิ กรุงเทพมหานคร โดยสายการบินไทย เที่ยวบินที่ TG 643
16.45	เดินทางถึงสนามบินสุวรรณภูมิโดยสวัสดิภาพ

## บทที่ 5

### สรุปและอภิปรายผลการศึกษา

จากการทำสารนิพนธ์เรื่อง การท่องเที่ยวทางธรรมชาติในภูมิภาคคันโต ประเทศญี่ปุ่น ซึ่งมีวัตถุประสงค์เพื่อศึกษาแหล่งท่องเที่ยว เส้นทางและสิ่งอำนวยความสะดวกของแหล่งท่องเที่ยว และพัฒนาแผนการท่องเที่ยวทางธรรมชาติในภูมิภาคคันโต

การทำสารนิพนธ์นี้เป็นการวิจัยเชิงสำรวจ มีการเก็บรวบรวมและวิเคราะห์ข้อมูลโดยภูมิจากเอกสาร สื่อออนไลน์ แผนที่ และงานวิจัยที่เกี่ยวข้อง โดยผู้วิจัยสามารถสรุปและอภิปรายผลการศึกษาได้ดังนี้

#### 5.1 สรุปผลการศึกษา

##### 5.1.1 แหล่งท่องเที่ยวทางธรรมชาติในภูมิภาคคันโต ประเทศญี่ปุ่น

จากการศึกษาแหล่งท่องเที่ยวทางธรรมชาติในภูมิภาคคันโต ประเทศญี่ปุ่น พบว่า ภูมิภาคคันโตคือภูมิภาคที่อยู่ทางตะวันออกเฉียงเหนือของเกาะฮอนชู ภูมิภาคที่แตกต่างกันในแต่ละฤดูกาล ทำให้สามารถท่องเที่ยวได้ในทุกฤดู โดยผู้วิจัยสามารถแบ่งสถานที่ท่องเที่ยวทางธรรมชาติที่โดดเด่นของภูมิภาคคันโตได้ตามจังหวัด 8 จังหวัด ดังนี้

- 1.) จังหวัดโตเกียว มีสถานที่ท่องเที่ยวทางธรรมชาติที่โดดเด่น ได้แก่ ภูเขาทะคะโอะ และ ภูเขาฟูจิ
- 2.) จังหวัดอิบะระกิ มีสถานที่ท่องเที่ยวทางธรรมชาติที่โดดเด่น ได้แก่ สวนฮิตาชิ ซีไซด์ พาร์ค และ ชายหาดโออาไร
- 3.) จังหวัดโทซึจิ มีสถานที่ท่องเที่ยวทางธรรมชาติที่โดดเด่น ได้แก่ สวนพฤกษศาสตร์ อาชิกางะ และ อุทยานแห่งชาติโอคุนิโก
- 4.) จังหวัดกุนมะ มีสถานที่ท่องเที่ยวทางธรรมชาติที่โดดเด่น ได้แก่ น้ำตกฟูจิวาระ และ ย่านมินาคามิ ออนเซ็น
- 5.) จังหวัดชิบะ มีสถานที่ท่องเที่ยวทางธรรมชาติที่โดดเด่น ได้แก่ มาเธอร์ฟาร์ม และ ทะเลสาบคาเมยามะ
- 6.) จังหวัดไซตามะ มีสถานที่ท่องเที่ยวทางธรรมชาติที่โดดเด่น ได้แก่ แม่น้ำอารากาวะ
- 7.) จังหวัดคะนะงะวะ มีสถานที่ท่องเที่ยวทางธรรมชาติที่โดดเด่น ได้แก่ ทะเลสาบ อาชินโนะกะ และ หุบเขาโอวาคุดานิ

8.) จังหวัดยะมะนะชิ มีสถานที่ท่องเที่ยวทางธรรมชาติที่โดดเด่น ได้แก่ ทะเลสาบทั้งห้าแห่งภูเขาไฟฟูจิ

### 5.1.2 สิ่งอำนวยความสะดวกในเส้นทางการท่องเที่ยวทางธรรมชาติในภูมิภาคคันโต ประเทศญี่ปุ่น

จากการศึกษาสิ่งอำนวยความสะดวกในเส้นทางการท่องเที่ยวทางธรรมชาติในภูมิภาคคันโต ประเทศญี่ปุ่น พบว่า สิ่งอำนวยความสะดวกในเส้นทางการท่องเที่ยวทางธรรมชาติในภูมิภาคคันโต ส่วนใหญ่ ตั้งอยู่ใกล้กับสถานที่ท่องเที่ยวทางธรรมชาติ สามารถเข้าถึงได้ด้วยระบบขนส่งสาธารณะ ได้แก่ รถไฟฟ้า รถไฟใต้ดิน รถโดยสารประจำทาง โดยผู้วิจัยได้แบ่งประเภทของสิ่งอำนวยความสะดวกในเส้นทางการท่องเที่ยวทางธรรมชาติในภูมิภาคคันโต ออกเป็น 2 ประเภท ดังนี้

1.) ที่พัก ส่วนใหญ่ตั้งอยู่ใกล้กับสถานที่ท่องเที่ยว โดยสามารถประเภทของที่พักได้เป็น 2 ประเภท คือ ที่พักแบบโรงแรม ได้แก่ Palace hotel tachikawa โรงแรม Mystays Tachikawa โรงแรม Oarai โรงแรม Terrace the Garden Mito โรงแรม Kanaya Hotel Kinugawa โรงแรม Hilton Tokyo Narita Airport โรงแรม Kameyama Onsen โรงแรม Iko no Mura Heritage Minoyama Green Plaza Hakone และโรงแรม Sunnide Resort Hotel และที่พักแบบเรียวกัง ได้แก่ Okunoin Hotel Tokugawa Houshi Onsen Chojukan Takaragawa Onsen Osenkaku และ Koraku Onyado Fujiginkei

2.) ร้านอาหาร เป็นร้านอาหารญี่ปุ่นที่มีชื่อเสียงในภูมิภาคคันโต ได้แก่ ร้าน Charcoal fire grilled meat Wa Hanare ร้าน Gofune ร้าน Nikko Yuba ZEN ร้าน Ashima-en ร้าน Kawatoyo ร้าน Matsubaya ร้าน Hatsuhan Soba Honten และร้าน Fujiyama Kitchen

### 5.1.3 การพัฒนาแผนการท่องเที่ยวทางธรรมชาติในภูมิภาคคันโต ประเทศญี่ปุ่น

จากการศึกษาและเก็บรวบรวมข้อมูลแหล่งท่องเที่ยว สิ่งอำนวยความสะดวกในเส้นทางการท่องเที่ยวทางธรรมชาติในภูมิภาคคันโต ประเทศญี่ปุ่น จากเอกสาร สื่อออนไลน์ และแผนที่ พบว่า ภูมิภาคคันโต มีภูมิอากาศที่แตกต่างกันในแต่ละฤดูกาล ทำให้เกิดความหลากหลายทางกายภาพแตกต่างกันออกไปในแต่ละฤดู โดยสถานที่ท่องเที่ยวทางธรรมชาติในภูมิภาคคันโตเปิดให้บริการสำหรับนักท่องเที่ยวในทุกฤดูกาล โดยระยะเวลาที่เหมาะสมแก่การท่องเที่ยวทางธรรมชาติในภูมิภาคคันโตจะต้องใช้ระยะเวลา 3 วันขึ้นไป เนื่องจากสถานที่ท่องเที่ยวทางธรรมชาติ มีการกระจายตัว บางสถานที่ตั้งอยู่คนละจังหวัด จึงต้องใช้ระยะเวลาในการเดินทางค่อนข้างมาก ด้านจุดแข็งในการพัฒนาแผนการท่องเที่ยวคือ ภูมิภาคคันโตมีการคมนาคมสาธารณะที่สะดวกและทั่วถึง รวมถึงเส้นทางที่สะดวกสบาย เนื่องจากเป็นที่ตั้งของจังหวัดโตเกียวซึ่งเป็นเมืองหลวง รวมถึงจังหวัดอื่น ๆ ซึ่งมีการคมนาคมเชื่อมถึงกันทั้งหมดเช่นเดียวกัน และจุดด้อยคือ

การพัฒนาแผนการท่องเที่ยวทางธรรมชาติในภูมิภาคคันโต สามารถจัดเส้นทางการท่องเที่ยวได้หลากหลายเส้นทาง ระยะเวลาที่เหมาะสมที่สุดในการเดินทางคือ 7 วัน 5 คืน จึงจะสามารถท่องเที่ยวในสถานที่ท่องเที่ยวทางธรรมชาติในภูมิภาคคันโตที่โดดเด่นได้มากที่สุด และช่วงที่นักท่องเที่ยวนิยมเดินทางคือ ช่วงฤดูใบไม้ร่วง ซึ่งมีทัศนียภาพที่สวยงามของใบไม้เปลี่ยนสี

## 5.2 อภิปรายผล

จากการศึกษาเรื่องการท่องเที่ยวทางธรรมชาติในภูมิภาคคันโต ประเทศญี่ปุ่น ชี้ให้เห็นว่าภูมิภาคคันโตมีเมืองหลวงซึ่งถือเป็นที่เป็นจุดศูนย์กลางของประเทศญี่ปุ่น ทำให้การคมนาคมมีความสะดวกสบายและเข้าถึงได้ง่าย รวมถึงภูมิอากาศที่แตกต่างกันในแต่ละฤดูกาล ทำให้เกิดความหลากหลายทางกายภาพ ทำให้มีนักท่องเที่ยวจำนวนมากเดินทางมาท่องเที่ยวในภูมิภาคนี้ อีกทั้งรัฐบาลญี่ปุ่นได้เห็นถึงความสำคัญของการท่องเที่ยว จึงจัดตั้งหน่วยงานและนโยบายส่งเสริมการท่องเที่ยวของญี่ปุ่นเพื่อช่วยดึงดูดนักท่องเที่ยวต่างชาติ เช่น ศูนย์ให้บริการข้อมูลการท่องเที่ยวญี่ปุ่น การยกเลิกวีซ่าระยะสั้นเข้าประเทศญี่ปุ่น และนโยบาย Cool Japan ซึ่งสอดคล้องกับงานวิจัยของ วณิชารีย์ แก้วสอางค์ และรจสุคนธ์ ขุมพลกรัง ในแง่ของนโยบายการส่งเสริมการท่องเที่ยวประเทศญี่ปุ่น

กิจกรรมที่นักท่องเที่ยวนิยมได้แก่ การชมธรรมชาติ และการเดินป่า การแช่ออนเซ็น เนื่องจากลักษณะทางภูมิประเทศเป็นป่า เขา หรือชายหาดซึ่งเหมาะสมกับการทำกิจกรรมข้างต้น ซึ่งสอดคล้องกับรูปแบบและลักษณะการจัดกิจกรรมการท่องเที่ยวในงานวิจัยของ จิราพร รุ่งโรจน์สุนทร

## 5.3 ข้อเสนอแนะ

จากการศึกษาเรื่องการท่องเที่ยวทางธรรมชาติในภูมิภาคคันโต ประเทศญี่ปุ่น พบว่าสารนิพนธ์ชิ้นนี้มุ่งศึกษาเรื่องการท่องเที่ยวทางธรรมชาติที่โดดเด่นในภูมิภาคคันโต ประเทศญี่ปุ่น ผู้วิจัยผู้วิจัยจึงมีความคิดเห็นว่าในอนาคตควรทำการศึกษาเรื่องการท่องเที่ยวทางธรรมชาติในภูมิภาคอื่นของประเทศญี่ปุ่น ได้แก่ ภูมิภาคฮอกไกโด ภูมิภาคโทโฮคุ ภูมิภาคชูบุ ภูมิภาคคันไซ ภูมิภาคชูโกกุ ภูมิภาคชิโกกุ และภูมิภาคคิวชู เนื่องจากประเทศญี่ปุ่นมีความหลากหลายภูมิอากาศและทางภูมิประเทศ ภูมิภาคอื่นๆจึงอาจมีสถานที่ท่องเที่ยวทางธรรมชาติอื่นๆที่น่าสนใจเหมาะแก่การศึกษาต่อไปในอนาคต

## 5.4 ข้อจำกัดในการศึกษา

5.4.3 ข้อจำกัดในด้านเวลา เนื่องจากผู้วิจัยมีเวลาในการทำงานวิจัยค่อนข้างสั้น จึงทำให้การเข้าถึงข้อมูลค่อนข้างจำกัด และไม่สามารถหาข้อมูลเชิงลึกได้ หากผู้วิจัยมีเวลาในการทำวิจัยมากขึ้นก็จะสามารถสืบค้นข้อมูลได้อย่างละเอียดและชัดเจนมากยิ่งขึ้น

5.4.2 ข้อจำกัดในด้านงบประมาณและระยะทาง เนื่องจากผู้วิจัยศึกษาแหล่งท่องเที่ยวในภูมิภาคคันโต ทำให้ต้องเก็บข้อมูลจากแหล่งท่องเที่ยว แต่เนื่องด้วยระยะทางที่ใช้เวลาเดินทางนาน และต้องใช้งบประมาณสูง ทำให้ผู้วิจัยไม่สามารถเก็บข้อมูลจากสถานที่จริงได้

## บรรณานุกรม

### เอกสารภาษาไทย

บุญเลิศ จิตตั้งวัฒนา และเพ็ญศิริ ศรีคำภา. (2557). **การพัฒนาการท่องเที่ยวแบบยั่งยืน (Sustainable Tourism Development)**. พิมพ์ครั้งที่ 2 นนทบุรี : ธรรมสาร.

ราณี อีสัยกุล. (2557). **การจัดการการท่องเที่ยวเฉพาะทาง** นนทบุรี: มหาวิทยาลัยสุโขทัยธรรมาธิราช.

อุดม เขยกิจวงศ์ และประชิด สกฤษะพัฒน์. (2548). **การท่องเที่ยวเชิงนิเวศ**. กรุงเทพฯ : สำนักพิมพ์แสงดาว

### สื่ออิเล็กทรอนิกส์

ควอลิตี้ เอ็กเพรส. (2012). **ข้อมูลการท่องเที่ยวญี่ปุ่น**. เข้าถึงเมื่อ 26 เมษายน 2561. เข้าถึงได้จาก <https://www.qetour.com/travel-guide/japan-travel-guide.php>

วาริษฐ์ มัธยมบุรุษ. (ม.ป.ป). **รูปแบบการท่องเที่ยว**. เข้าถึงเมื่อ 20 มีนาคม 2561. เข้าถึงได้จาก <https://tourismatbuu.wordpress.com/ความรู้เบื้องต้นการท่องเที่ยว/รูปแบบการท่องเที่ยว/>

สำนักงานแรงงานประเทศญี่ปุ่น (ม.ป.ป). **ภูมิอากาศ**. เข้าถึงเมื่อ 26 เมษายน 2561. เข้าถึงได้จาก <http://japan.mol.go.th/node/248>

สถิติทางการ ประเทศไทย (ม.ป.ป). **ประเภทการท่องเที่ยว** เข้าถึงเมื่อ 1 พฤษภาคม 2561. เข้าถึงได้จาก [http://osthailand.nic.go.th/masterplan\\_area/userfiles/files/Tourism.pdf](http://osthailand.nic.go.th/masterplan_area/userfiles/files/Tourism.pdf)

องค์การส่งเสริมการท่องเที่ยวแห่งประเทศไทย (2017). **ภูมิภาค: คันโต (Kanto)**. เข้าถึงเมื่อ 26 เมษายน 2561. เข้าถึงได้จาก <https://www.jnto.or.th/attractions/highlight-of-japan-all-area/kanto/>

ASEAN. (2014). **nature-based tourism**. เข้าถึงเมื่อ 24 เมษายน 2561. เข้าถึงได้จาก <http://www.aseantourism.travel/explore/sub/beach-nature-and-wildlife/nature-based-tourism>

Australia Tourism. (2018). **Nature and Wildlife**. เข้าถึงเมื่อ 25 เมษายน 2561. เข้าถึงได้จาก <http://www.tourism.australia.com/en/markets-and-research/industry-sectors/nature-and-wildlife.html>

Go Go Japan. (2017). **Places**. เข้าถึงเมื่อ 19 ตุลาคม 2561. เข้าถึงได้จาก <https://gogo-japan.jp/archives/category/places>

Japan Timeline. (2018). **ไซตามะ**. เข้าถึงเมื่อ เข้าถึงเมื่อ 19 ตุลาคม 2561 เข้าถึงได้จาก <https://www.japantimeline.jp/th/saitama>

Pacific Asia Travel Association. (2015). **Nature-Based Tourism**. เข้าถึงเมื่อ 20 เมษายน 2561. เข้าถึงได้จาก <http://sustain.pata.org/sustainable-tourism-online/parks-culture/nature-based-tourism/forms-of-nature-based-tourism/nature-based-tourism/>

Talon Japan. (2017). **รวมข้อมูลการเที่ยว คันทอ**. เข้าถึงเมื่อ 30 กันยายน 2561. เข้าถึงได้จาก <https://www.talonjapan.com/category/area/kanto/>

Tourist Guide of Gunma Prefector. (2017). **ท่องเที่ยว**. เข้าถึงเมื่อ 10 ตุลาคม 2561. เข้าถึงได้จาก <https://www.visitgunma.jp/th/sightseeing/index.php>



**ประวัติผู้วิจัย**

ชื่อ-สกุล	นางสาวลักษมณ ไชยกาญจน์
ที่อยู่	58/118 หมู่ที่ 5 ตำบล ปากพูน อำเภอเมือง จังหวัดนครศรีธรรมราช
หมายเลขโทรศัพท์	0830269226
ประวัติการศึกษา	สำเร็จการศึกษาระดับมัธยมศึกษาตอนต้นและปลายจาก โรงเรียนสาธิตมหาวิทยาลัยศิลปากร สำเร็จการศึกษาระดับปริญญาตรี หลักสูตรอักษรศาสตร์ บัณฑิตสาขาวิชาเอเชียศึกษาคณะอักษรศาสตร์ มหาวิทยาลัยศิลปากร

### แบบโอนค่าลิขสิทธิ์ภาคนิพนธ์

สาขาเอเชียศึกษา คณะอักษรศาสตร์ มหาวิทยาลัยศิลปากร

ข้าพเจ้า	นางสาวลักษมณ ไชยกาญจน์
นักศึกษาชั้นปีที่ 4	วิชาเอกเอเชียศึกษา ภาษาเลือกภาษาญี่ปุ่น
ภาคนิพนธ์	การท่องเที่ยวทางธรรมชาติในภูมิภาคคันโต ประเทศญี่ปุ่น
ชื่ออาจารย์ที่ปรึกษาภาคนิพนธ์	อาจารย์ ดร.อาศิรต์ อับดุลกาเดร์
ที่อยู่ติดต่อได้ภายหลังสำเร็จการศึกษา	58/118 หมู่ที่ 5 ตำบล ปากพูน อำเภอเมือง จังหวัดนครศรีธรรมราช
หมายเลขโทรศัพท์ที่ติดต่อได้	0830269226

ลิขสิทธิ์ของภาคนิพนธ์อันเป็นผลจากการศึกษาเล่าเรียน ซึ่งเป็นส่วนหนึ่งของหลักสูตรระดับปริญญาบัณฑิต ข้าพเจ้ายินดีโอนลิขสิทธิ์ตามมาตรา 17 วรรค 2 แห่ง พระราชบัญญัติลิขสิทธิ์ พ.ศ. 2537 เป็นของคณะอักษรศาสตร์ มหาวิทยาลัยศิลปากร โดยมีกำหนดตลอดอายุคุ้มครองสิทธิ์

ลงนามผู้โอน.....

(นางสาวลักษมณ ไชยกาญจน์)

วันที่.....เดือน.....พ.ศ.....

ลงนามผู้รับโอน.....

(.....)

วันที่.....เดือน.....พ.ศ.....