



สารนิพนธ์

เรื่อง การจัดการการท่องเที่ยวของผู้สูงอายุ กรณีเปรียบเทียบ ประเทศญี่ปุ่นกับประเทศไทย

โดย

นางสาวสลิลทิพย์ กระแสกลาง

รหัสนักศึกษา 05580705

สารนิพนธ์นี้เป็นส่วนหนึ่งของการศึกษาตามหลักสูตรปริญญาอักษรศาสตรบัณฑิต

สาขาวิชาเอเชียศึกษา คณะอักษรศาสตร์ มหาวิทยาลัยศิลปากร

ปีการศึกษา 2561

ลิขสิทธิ์ของคณะอักษรศาสตร์ มหาวิทยาลัยศิลปากร

คำนำ

สารนิพนธ์เรื่อง การจัดการการท่องเที่ยวของผู้สูงอายุ กรณีเปรียบเทียบ ประเทศญี่ปุ่นกับประเทศไทย เป็นส่วนหนึ่งของรายวิชา 450109 การศึกษาเอกเทศ (INDEPENDENT STUDY)

ในปัจจุบันจำนวนประชากรสูงอายุเพิ่มขึ้น เป็นกลุ่มเป้าหมายที่น่าสนใจสำหรับอุตสาหกรรมการท่องเที่ยว ดังนั้นผู้วิจัยจึงจัดทำสารนิพนธ์เล่มนี้ขึ้นมา โดยศึกษาแหล่งท่องเที่ยว กิจกรรม และรูปแบบการท่องเที่ยวของผู้สูงอายุ จากนั้นนำมาวิเคราะห์เปรียบเทียบกับจัดการการท่องเที่ยวของจังหวัดเกียวโต ประเทศญี่ปุ่น เพื่อเป็นประโยชน์ต่อประชากรกลุ่มผู้สูงอายุ และบริการความรู้แก่ภาคธุรกิจและภาคเอกชน หากมีข้อผิดพลาดประการใด ผู้วิจัยขออภัยไว้ ณ ที่นี้

สลิลทิพย์ กระแสกลาง

ชื่อเรื่องสารนิพนธ์	การจัดการการท่องเที่ยวของผู้สูงอายุ กรณีเปรียบเทียบ ประเทศญี่ปุ่นกับประเทศไทย
ผู้เขียน	นางสาวสลิลทิพย์ กระแสกลาง
อาจารย์ที่ปรึกษาสารนิพนธ์	ผู้ช่วยศาสตราจารย์ ดร.อภิเศก ปันสุวรรณ
สาขาวิชา	เอเชียศึกษา คณะอักษรศาสตร์ มหาวิทยาลัยศิลปากร วิทยาเขตพระราชวังสนามจันทร์
ปีการศึกษา	2561

บทคัดย่อ

สารนิพนธ์เรื่อง การจัดการการท่องเที่ยวของผู้สูงอายุ กรณีเปรียบเทียบ ประเทศญี่ปุ่นกับประเทศไทย มีวัตถุประสงค์เพื่อศึกษาแหล่งท่องเที่ยว กิจกรรมท่องเที่ยวและรูปแบบการท่องเที่ยวของผู้สูงอายุ อีกทั้งวิเคราะห์เปรียบเทียบการจัดการการท่องเที่ยวของประเทศญี่ปุ่นกับประเทศไทย โดยเก็บข้อมูลด้วยการสำรวจพื้นที่ในจังหวัดเชียงใหม่ ตลอดจนสัมภาษณ์เชิงลึกจากกลุ่มตัวอย่าง นักท่องเที่ยวสูงอายุชาวญี่ปุ่น จำนวน 7 ราย ในเดือนกุมภาพันธ์ พ.ศ. 2562 และใช้ข้อมูลแหล่งท่องเที่ยวรวมทั้งกิจกรรมของนักท่องเที่ยวจากสมาคมท่องเที่ยวจังหวัดเกียวโต

ผลการศึกษาพบว่า นักท่องเที่ยวกลุ่มสูงอายุชาวญี่ปุ่น ส่วนใหญ่อายุ 60 ปีขึ้นไป มีแหล่งท่องเที่ยวในจังหวัดเชียงใหม่ที่นักท่องเที่ยวสูงอายุชาวญี่ปุ่นนิยมคือ วัดพระธาตุดอยสุเทพราชวรวิหาร และวัดเจดีย์หลวงวรวิหาร โดยกิจกรรมที่นิยม ได้แก่ การเรียนรู้ประวัติศาสตร์ และวัฒนธรรมท้องถิ่น จึงอาจกล่าวได้ว่ารูปแบบการท่องเที่ยวสำหรับนักท่องเที่ยวกลุ่มตัวอย่างคือ รูปแบบการท่องเที่ยวในแหล่งวัฒนธรรม และรูปแบบการท่องเที่ยวตามความสนใจพิเศษ ผลการวิเคราะห์เปรียบเทียบการจัดการการท่องเที่ยวของจังหวัดเกียวโต และจังหวัดเชียงใหม่สำหรับนักท่องเที่ยวสูงอายุ พบว่า ทั้งสองจังหวัดเป็นเมืองท่องเที่ยวที่มีแหล่งท่องเที่ยวทางประวัติศาสตร์ และวัฒนธรรมเป็นจำนวนมาก อย่างไรก็ตามนักท่องเที่ยวนิยมท่องเที่ยวระยะสั้นในจังหวัดเกียวโต ในขณะที่จังหวัดเชียงใหม่นักท่องเที่ยวจะนิยมท่องเที่ยวในระยะยาวเนื่องจากมีค่าครองชีพต่ำกว่า

คำสำคัญ : พฤติกรรมนักท่องเที่ยว, นักท่องเที่ยวสูงอายุชาวญี่ปุ่น, จังหวัดเกียวโต, จังหวัดเชียงใหม่

กิตติกรรมประกาศ

สารนิพนธ์ชิ้นนี้สามารถสำเร็จได้ด้วยดี เนื่องจากได้รับความกรุณาจาก ผู้ช่วยศาสตราจารย์ ดร. อภิเศก ปั่นสุวรรณ อาจารย์ที่ปรึกษางานวิจัย ที่กรุณาให้คำแนะนำ และให้คำปรึกษา ตลอดจนการปรับปรุงแก้ไขข้อบกพร่องต่างๆ ด้วยความเอาใจใส่เป็นอย่างดี จนทำให้งานวิจัยในครั้งนี้เสร็จสมบูรณ์ ข้าพเจ้าขอขอบพระคุณอาจารย์อย่างสูงไว้ ณ ที่นี้ และขอขอบคุณครอบครัว และเพื่อนๆ ที่คอยให้ความช่วยเหลือ ให้คำแนะนำ ตลอดจนให้กำลังใจ ซึ่งเป็นแรงผลักดันให้การศึกษาวิจัยในครั้งนี้สำเร็จลุล่วงไปได้ด้วยดี

ผู้วิจัยหวังว่า งานวิจัยฉบับนี้จะเป็นประโยชน์แก่ผู้ที่สนใจ หากมีข้อบกพร่องหรือข้อผิดพลาดประการใด ข้าพเจ้าขออภัยไว้ ณ ที่นี้

สารนิพนธ์เล่มนี้ได้รับทุนอุดหนุนการวิจัยจากกองทุนวิจัย คณะอักษรศาสตร์ มหาวิทยาลัยศิลปากร

สลิลทิพย์ กระแสกลาง

สารบัญ

คำนำ.....	ก
บทคัดย่อ.....	ข
กิตติกรรมประกาศ.....	ค
สารบัญ.....	ง
สารบัญภาพ.....	ฉ
บทที่ 1 บทนำ	
1.1 ความสำคัญและที่มาของปัญหา.....	1
1.2 วัตถุประสงค์ของการวิจัย.....	2
1.3 ประโยชน์ที่คาดว่าจะได้รับ.....	2
1.4 ขอบเขตของการวิจัย.....	2
1.5 นิยามศัพท์เฉพาะ.....	2
บทที่ 2 ทบทวนวรรณกรรมที่เกี่ยวข้อง	
2.1 แนวคิดที่เกี่ยวข้อง.....	3
2.1.1. แนวคิดเกี่ยวกับผู้สูงอายุ.....	3
2.1.2. แนวคิดและทฤษฎีที่เกี่ยวกับการท่องเที่ยว.....	4
2.1.3. แนวคิดการท่องเที่ยวของผู้สูงอายุ.....	4
2.1.4. แนวคิดพฤติกรรมการท่องเที่ยว.....	5
2.1.5. รูปแบบของการท่องเที่ยว.....	6
2.1.6. องค์ประกอบทางการท่องเที่ยว.....	10
2.1.7. แนวคิดเกี่ยวกับการจัดการการท่องเที่ยว.....	11
2.1.8. ข้อมูลทางภูมิศาสตร์.....	12
2.2. งานศึกษาที่เกี่ยวข้องกับการวิจัย.....	20

สารบัญ (ต่อ)

บทที่ 3 วิธีดำเนินการวิจัย	
3.1. วิธีการเก็บข้อมูล	23
3.2 กรอบการศึกษาและการวิเคราะห์	24
3.3 ขั้นตอนการดำเนินงาน	24
บทที่ 4 ผลการวิเคราะห์ข้อมูล	
4.1 ข้อมูลทั่วไป และพฤติกรรมของนักท่องเที่ยวสูงอายุชาวญี่ปุ่น.....	25
4.2 แหล่งท่องเที่ยวและกิจกรรมสำหรับผู้สูงอายุในจังหวัดเชียงใหม่	26
4.2.1 วัดพระธาตุดอยสุเทพราชวรวิหาร	26
4.2.2 วัดเจดีย์หลวงราชวรวิหาร.....	27
4.2.3 ประตู่ท่าแพ	28
4.2.4 ปางช้างแม่สา.....	29
4.3 รูปแบบการท่องเที่ยวของนักท่องเที่ยวสูงอายุชาวญี่ปุ่น.....	31
บทที่ 5 สรุปผลการวิจัยและข้อเสนอแนะ	
5.1 สรุปผลการศึกษา	43
5.2 อภิปรายผลการศึกษา.....	44
5.3 ข้อเสนอแนะ	46
บรรณานุกรม.....	47
ภาคผนวก	50
ประวัติผู้วิจัย.....	54
แบบออนไลน์สิทธิ์สารนิพนธ์.....	55

สารบัญภาพ

ภาพที่ 1	แผนที่ภูมิศาสตร์จังหวัดเชียงใหม่	12
ภาพที่ 2	วัดพระธาตุดอยสุเทพราชวรวิหาร	14
ภาพที่ 3	วัดเจติยंहलगวรวิหาร	14
ภาพที่ 4	ประตูท่าแพ	15
ภาพที่ 5	ปางช้างแม่สา.....	16
ภาพที่ 6	แผนที่ทางภูมิศาสตร์ของจังหวัดเกียวโต	17
ภาพที่ 7	วัดโทจิ (Toji temple).....	18
ภาพที่ 8	วัดคิโยมิซึ-เดระ (Kiyomizu - Dera Temple).....	18
ภาพที่ 9	สะพานโทเก็ตสึเคียว (Togetsukyo bridge).....	19
ภาพที่ 10	ย่านฮากาชิยาม่า (Hakashiyama).....	19
ภาพที่ 11	วัดพระธาตุดอยสุเทพราชวรวิหารและสิ่งอำนวยความสะดวกภายในวัด.....	27
ภาพที่ 12	วัดเจติยंहलगวรวิหารและสิ่งอำนวยความสะดวกในวัด.....	28
ภาพที่ 13	ประตูท่าแพ	29
ภาพที่ 14	ปางช้างแม่สาและสิ่งอำนวยความสะดวก.....	30
ภาพที่ 15	วัดคิโยมิซึ (Kiyomizu dera Temple).....	35
ภาพที่ 16	การขอพรโดยตักน้ำศักดิ์สิทธิ์	36
ภาพที่ 17	กิจกรรมการท่องเที่ยวในจังหวัดเกียวโต.....	36
ภาพที่ 18	ภาพวาดฝีมือช่าง.....	37
ภาพที่ 19	การให้อาหารช้าง.....	37
ภาพที่ 20	รถประจำทางของจังหวัดเกียวโต	38
ภาพที่ 21	รถประจำทางของจังหวัดเชียงใหม่.....	38
ภาพที่ 22	ทางเท้าในจังหวัดเกียวโต	39
ภาพที่ 23	ทางเท้าในจังหวัดเชียงใหม่.....	39
ภาพที่ 24	ห้องน้ำและปั้มขอความช่วยเหลือฉุกเฉินในห้องน้ำของในจังหวัดเกียวโต	39

บทที่ 1

บทนำ

1.1 ความสำคัญและที่มาของปัญหา

ปัจจุบันทั่วโลกกำลังเข้าสู่สังคมผู้สูงอายุ เนื่องจากอัตราการเกิดต่ำและค่านิยมการมีบุตรเพียงแค่ครอบครัวละหนึ่งคนหรือสองคนเท่านั้น รวมทั้งความก้าวหน้าทางเทคโนโลยีการแพทย์ส่งผลให้ประชากร มีอายุยืนมากขึ้น ปัจจัยเหล่านี้จึงเป็นส่วนหนึ่งส่งผลให้โครงสร้างของประชากรเปลี่ยนแปลงไปเป็นโครงสร้างแบบผู้สูงอายุ จากรายงานขององค์การสหประชาชาติตามข้อมูลของ World Population prospect คาดการณ์ว่าในปี 2593 จำนวนประชากรที่มีอายุตั้งแต่ 60 ปีขึ้นไป คาดว่าจะมีเพิ่มขึ้นจาก 962 ล้านคน เป็น 2.1 พันล้านคน จากจำนวนประชากรทั้งโลก (United nation, 2018) ในทวีปเอเชียประเทศที่มีจำนวนประชากรสูงอายุมากเป็นอันดับต้นคือ ประเทศญี่ปุ่น ซึ่งในปี 2559 ประเทศญี่ปุ่นมีจำนวนประชากรผู้ที่มีอายุมากกว่า 60 ปีขึ้นไป ประมาณ 128 ล้านคน หรือคิดเป็นร้อยละ 33.1 ของจำนวนประชากรทั้งประเทศ (United Nation, 2018)

จากข้อมูลดังกล่าวแสดงให้เห็นถึงจำนวนประชากรสูงอายุที่เพิ่มขึ้น ดังนั้นผู้สูงอายุจึงเป็นกลุ่มเป้าหมายใหม่ที่น่าสนใจของธุรกิจท่องเที่ยว เพราะมีศักยภาพและมีกำลังซื้อสูง ไม่มีข้อจำกัดทางด้านเวลาในการเดินทาง อีกทั้งนิยมท่องเที่ยววันหยุดพักผ่อนเพื่อหลีกเลี่ยงความแออัดของนักท่องเที่ยวจึงทำให้สามารถสร้างรายได้ได้ตลอดทั้ง (มติชนออนไลน์, 2560) เมื่อเกิดอุปสงค์ย่อมต้องมีอุปทานเพื่อมารองรับความต้องการของนักท่องเที่ยวกลุ่มสูงอายุ ภาครัฐ และหน่วยงานที่เกี่ยวข้องควรมีการจัดการการท่องเที่ยวของผู้สูงอายุอย่างเป็นระบบ โดยอาจศึกษาการจัดการการท่องเที่ยวของผู้สูงอายุจากประเทศที่เปลี่ยนแปลงโครงสร้างประชากรเป็นแบบโครงสร้างผู้สูงอายุแล้วอย่าง ประเทศญี่ปุ่น ที่มีการจัดการอย่างเป็นระบบและสามารถตอบสนองความต้องการของกลุ่มผู้สูงอายุได้เป็นอย่างดี

จากความน่าสนใจดังกล่าว ผู้วิจัยใคร่ศึกษา “การจัดการการท่องเที่ยวของผู้สูงอายุกรณีศึกษาประเทศญี่ปุ่นกับประเทศไทย” เพื่อพัฒนาทรัพยากรทางการท่องเที่ยวและสิ่งอำนวยความสะดวกให้มีศักยภาพสามารถดึงดูดใจนักท่องเที่ยวกลุ่มผู้สูงอายุ และส่งผลดีต่อทิศทางการท่องเที่ยวของประเทศไทยในอนาคต

1.2 วัตถุประสงค์ของการวิจัย

1.2.1 เพื่อศึกษาแหล่งท่องเที่ยวและกิจกรรมท่องเที่ยวสำหรับผู้สูงอายุ

1.2.2 เพื่อศึกษารูปแบบการท่องเที่ยวของกลุ่มผู้สูงอายุ

1.2.3 เพื่อวิเคราะห์เปรียบเทียบการจัดการการท่องเที่ยวของผู้สูงอายุในประเทศญี่ปุ่นกับประเทศไทย

1.3 ประโยชน์ที่คาดว่าจะได้รับ

1.3.1 ทำให้ทราบถึงแหล่งท่องเที่ยวและกิจกรรมสำหรับผู้สูงอายุของประเทศญี่ปุ่นและประเทศไทย

1.3.2 ทำให้สามารถนำข้อแตกต่างของระบบการจัดการการท่องเที่ยวของผู้สูงอายุในประเทศญี่ปุ่นมาเปรียบเทียบและนำบางส่วนมาประยุกต์ใช้กับประเทศไทย

1.3.3 เพื่อเป็นประโยชน์ต่อประชากรกลุ่มผู้สูงอายุ และบริการความรู้แก่ภาคธุรกิจและภาคเอกชน

1.4 ขอบเขตของการวิจัย

ขอบเขตทางด้านพื้นที่

ศึกษาเฉพาะเมืองเกียวโต ประเทศญี่ปุ่น และจังหวัดเชียงใหม่ ประเทศไทย

1.5 นิยามศัพท์เฉพาะ

ผู้สูงอายุ หมายถึง ประชากรทั้งเพศชาย และเพศหญิงที่มีอายุมากกว่า 60 ปีขึ้นไป (United Nation, 2018)

บทที่ 2 วรรณกรรมที่เกี่ยวข้อง

2.1 แนวคิดที่เกี่ยวข้อง

2.1.1. แนวคิดเกี่ยวกับผู้สูงอายุ

1) ความหมายของผู้สูงอายุ

ภัทริรา ศิริमानนท์ (2551) ได้ให้ความหมาย ผู้สูงอายุ หมายถึง บุคคลที่มีอายุ 60 ปีขึ้นไป เป็นวัยแห่งการเกษียณอายุ ต้องปรับตัวให้เข้ากับการเปลี่ยนแปลงด้านร่างกาย และจิตใจที่เสื่อมลง จึงจะสามารถดำเนินชีวิตต่อไปได้อย่างมีความสุข

ความต้องการของผู้สูงอายุ

ศศิพัฒน์ ยอดเพชร (2534: 24-26) แบ่งความต้องการของผู้สูงอายุเป็น 3 ด้าน คือ

1) ความต้องการทางด้านจิตใจ (Physical and Physiological Needs) เป็นความต้องการพื้นฐาน บุคคลทั่วไป เพื่อให้ชีวิตอยู่รอด ความต้องการด้านนี้ได้แก่ความต้องการด้านปัจจัย 4 ได้แก่ อาหาร เสื้อผ้า ที่อยู่อาศัย และการรักษาพยาบาล ในเรื่องของอาหารนั้นผู้สูงอายุต้องการอาหารและน้ำที่เหมาะสมกับสภาพการเปลี่ยนแปลงต่างๆ ของร่างกาย อาหาร สำหรับผู้สูงอายุควรเป็นอาหารที่สามารถชดเชยความเสื่อมถอยของสภาพร่างกายได้ และง่ายต่อการบริโภค เช่นเดียวกับเสื้อผ้า เครื่องนุ่งห่ม ส่วนความต้องการทางจิตใจเป็นความต้องการที่เกิดขึ้นหลังจากความต้องการประการแรก เพราะเป็นความต้องการที่เกิดจากการเรียนรู้และประสบการณ์ของบุคคล ความต้องการทางจิตใจ เป็นสิ่งที่มองไม่เห็น แต่รู้สึกได้ ความต้องการเหล่านี้ ได้แก่ ความต้องการความมั่นคงและความปลอดภัย (Security Needs) ความต้องการได้รับการยอมรับนับถือ (Recognition Needs) ซึ่งเป็นการที่จะได้ยอมรับว่าเป็นสมาชิกของสังคม กลุ่ม และครอบครัว ความต้องการมีโอกาสดำเนินการ (Opportunity Needs) โดยเฉพาะเรื่องความสำเร็จของการทำงานในบั้นปลายชีวิต

2) ความต้องการทางสังคม (Social Needs) เป็นความต้องการที่มีความสัมพันธ์กับจิตใจอย่างมาก ลักษณะความต้องการทางสังคมได้แก่ ความยกย่องนับถือ (Sense of Recognition) ความสำคัญ (Sense of Importance) ความเป็นเจ้าของ (Sense of Belonging)

การมีโอกาสทำในสิ่งที่ปรารถนา (Sense of Opportunity) การเปลี่ยนแปลงทางสังคมทำให้ทัศนคติและค่านิยมที่มีต่อผู้สูงอายุเปลี่ยนแปลงไปในทางที่ลดน้อยลง เช่น การเคารพนับถือ การดูแล และการยกย่อง

3) ความต้องการทางเศรษฐกิจ (Economic Needs) ผู้สูงอายุต้องการได้รับการช่วยเหลือทางการเงินจากบุตรหลานของตนเพื่อสะสมไว้ใช้จ่ายในสถานะที่ตนเองเจ็บป่วยต้องการให้รัฐช่วยในการจัดหาอาชีพให้เพื่อเป็นการเพิ่มพูนรายได้

2.1.2. แนวคิดและทฤษฎีที่เกี่ยวกับการท่องเที่ยว

1) ความหมายของการท่องเที่ยว

องค์การท่องเที่ยวโลก (World Tourism Organization : W.T.O) ได้ให้ความหมายของการท่องเที่ยวดังนี้ “Tourism comprises the activities of the person traveling to and staying in places outside their usual environment for not more than one consecutive year for leisure, business and other purpose.”

สามารถสรุปได้ว่า การท่องเที่ยว หมายถึง การเดินทางของบุคคลหนึ่งจากที่อยู่อาศัยปกติไปยังที่อื่นชั่วคราว โดยมีวัตถุประสงค์เพื่อพักผ่อน ทำธุระหรือวัตถุประสงค์อื่นๆ แต่ไม่ใช่เพื่อการเดินทางเพื่อประกอบอาชีพ หรือหารายได้

2.1.3 แนวคิดการท่องเที่ยวของผู้สูงอายุ

สุวีร์ณัสญ์ โสภณศิริ (2554: 139) การท่องเที่ยวผู้สูงอายุ (Senior Tourism) หมายถึง การท่องเที่ยวพักผ่อนในเวลาว่างของนักท่องเที่ยวสูงอายุที่มีแรงจูงใจที่ผสมผสานความสนใจที่จะทำกิจกรรมต่างๆ ในขณะท่องเที่ยว เช่น การพักผ่อนหย่อนใจ การผ่อนคลายความตึงเครียด การส่งเสริมสุขภาพ และการเรียนรู้ศิลปวัฒนธรรมหรือวิถีชีวิตความเป็นอยู่ของคนในท้องถิ่น โดยมีจิตสำนึกต่อการอนุรักษ์ทรัพยากรท่องเที่ยวและสิ่งแวดล้อมควบคู่กันไปด้วย การท่องเที่ยวผู้สูงอายุประกอบด้วย การท่องเที่ยวตามธรรมชาติ การท่องเที่ยวศิลปวัฒนธรรม รวมถึงการท่องเที่ยวเพื่อเรียนรู้สิ่งใหม่ในแหล่งท่องเที่ยวใหม่ จึงอาจกล่าวได้ว่า เป็นผลิตภัณฑ์การท่องเที่ยวที่เน้นจัดกิจกรรมให้เหมาะสมเฉพาะตลาดกลุ่มผู้สูงอายุเป็นสำคัญ ตลอดจนการสร้างสิ่งอำนวยความสะดวกในแหล่งท่องเที่ยวเพื่อดึงดูดผู้สูงอายุ

กรวรรณ สังขกรและคณะ (2555) การท่องเที่ยวสำหรับผู้สูงอายุ (Senior Tourism) หมายถึง การท่องเที่ยวที่ให้ความสำคัญ และสร้างความพึงพอใจต่อนักท่องเที่ยวผู้สูงอายุในด้านคุณค่าของแหล่งท่องเที่ยว การให้บริการ และ สิ่งอำนวยความสะดวก เน้นการดูแลในด้านการเดินทางและอาหารเป็นพิเศษ มีสิ่งอำนวยความสะดวกในแหล่งท่องเที่ยวให้เหมาะกับผู้สูงอายุ เช่น ห้องน้ำทางเดิน ทางลาด ที่นั่งพัก

2.1.4. แนวคิดพฤติกรรมกรรมการท่องเที่ยว

1) ความหมายของพฤติกรรมกรรมการท่องเที่ยว

บุญเลิศ จิตตั้งวัฒนา (2555) กล่าวว่า พฤติกรรมนักท่องเที่ยว หมายถึง การกระทำทุกอย่างของนักท่องเที่ยวไม่ว่าการกระทำนั้นนักท่องเที่ยวจะรู้ตัวหรือไม่รู้ตัวก็ตามเพื่อมุ่งตอบสนองความต้องการสิ่งใดสิ่งหนึ่งในสภาพการณ์ใดสภาพการณ์หนึ่ง

- ปัจจัยที่มีอิทธิพลต่อพฤติกรรมในการตัดสินใจเดินทางท่องเที่ยว

สุกัญญา เจริญศรี (2549: 34-36) กล่าวว่า ปัจจัยที่ส่งผลต่อพฤติกรรมนักท่องเที่ยวในการตัดสินใจท่องเที่ยวมีสาเหตุดังต่อไปนี้

- 1) ความเครียดจากการทำงาน นักท่องเที่ยวจึงเกิดความต้องการพักผ่อนเพื่อให้สามารถที่จะกลับมาทำงานได้อย่างมีประสิทธิภาพในอนาคต
- 2) รายได้ของประชากรที่ดีขึ้น จึงทำให้ประชากรมีศักยภาพในการเดินทางท่องเที่ยวเพิ่มมากขึ้นเพื่อเป็นการพักผ่อนและหาความรู้เพิ่มเติมให้กับตนเอง
- 3) ความสะดวกสบายด้านคมนาคม ซึ่งเป็นแรงจูงใจที่ทำให้นักท่องเที่ยวอยากที่จะเดินทางไปใช้บริการ
- 4) การมีเวลาว่าง จึงทำให้ประชาชนมีเวลาว่างที่จะสามารถเดินทางไปท่องเที่ยวในสถานที่ต่างๆได้มากขึ้น
- 5) จำนวนประชากรที่เพิ่มขึ้น จึงทำให้สภาพแวดล้อมเกิดความแออัด ดังนั้นจึงส่งผลให้สถานที่ต่างๆ ไม่ว่าจะจากเมืองไปยังแหล่งท่องเที่ยวทางชนบท หรือจากต่างจังหวัดเข้ามาท่องเที่ยวในเมือง เป็นต้น

- ปัจจัยผลักและปัจจัยดึงดูด (Push and pull Factors)

Uysal and Hagan (1993) อ้างใน แสงเดือน รตินธร (2558) ได้อธิบายไว้ว่า ปัจจัยผลักดันในการท่องเที่ยวประกอบด้วย

- 1) แรงจูงใจ ได้แก่ ความต้องการหลีกเลี่ยงความจำเจและความเครียดจากการทำงาน ความต้องการการพักผ่อนหรือผ่อนคลายความชอบส่วนบุคคล และความต้องการมีสุขภาพร่างกายที่แข็งแรง
- 2) ปัจจัยด้านสังคมและประชากรศาสตร์ ได้แก่ เพศ อายุ รายได้ การศึกษา เชื้อชาติ อาชีพ และความเป็นอยู่ในครอบครัว
- 3) ความรู้ทางการตลาด

- ปัจจัยดึงดูดในการท่องเที่ยวประกอบด้วย

- 1) ลักษณะจุดหมายปลายทาง ได้แก่ ภูมิอากาศ ความเป็นมาทางด้านประวัติศาสตร์ ความสวยงามของภูมิประเทศ ชายหาด เหตุการณ์ทางวัฒนธรรมที่สำคัญ และกิจกรรมสันทนาการ
- 2) ความสะดวกสบายและการเข้าถึงได้ ได้แก่ ระบบการคมนาคมขนส่ง ที่พัก ร้านอาหาร บริษัทนำเที่ยว
- 3) ภาพลักษณ์ด้านการตลาด ได้แก่ ภาพลักษณ์ของจุดหมายปลายทางที่จะท่องเที่ยว คุณภาพการบริการ

2.1.5 รูปแบบของการท่องเที่ยว

UNWTO (1997) กำหนดรูปแบบการท่องเที่ยวได้ 3 รูปแบบหลักได้แก่

1) รูปแบบการท่องเที่ยวในแหล่งธรรมชาติ (Natural Based Tourism)

1.1 การท่องเที่ยวเชิงนิเวศ (Ecotourism) หมายถึงการท่องเที่ยวในแหล่งธรรมชาติที่มีเอกลักษณ์เฉพาะถิ่นและแหล่งวัฒนธรรมที่เกี่ยวข้องกับระบบนิเวศโดยมีกระบวนการเรียนรู้ร่วมกันของผู้ที่เกี่ยวข้องภายใต้การจัดการสิ่งแวดล้อมและการท่องเที่ยวอย่างมีส่วนร่วมของท้องถิ่นเพื่อมุ่งเน้นให้เกิดจิตสำนึกต่อการรักษาระบบนิเวศอย่างยั่งยืน

1.2 การท่องเที่ยวเชิงนิเวศทางทะเล (Marine Ecotourism) หมายถึงการท่องเที่ยวที่มีความรับผิดชอบในแหล่งธรรมชาติทางทะเลที่มีเอกลักษณ์เฉพาะถิ่น และแหล่งท่องเที่ยวที่เกี่ยวข้อง

กับระบบนิเวศทางทะเล โดยมีกระบวนการเรียนรู้ร่วมกันของผู้ที่เกี่ยวข้องภายใต้การจัดการสิ่งแวดล้อมและการท่องเที่ยวอย่างมีส่วนร่วมของท้องถิ่นเพื่อมุ่งให้เกิดจิตสำนึกต่อการรักษาระบบนิเวศอย่างยั่งยืน

1.3 การท่องเที่ยวเชิงธรณีวิทยา (Geo-Tourism) หมายถึงการท่องเที่ยวในแหล่งธรรมชาติที่เป็นหินผา ลานหินทราย อุโมงค์โพรง ถ้ำหินงอกหินย้อยเพื่อดูความงามของภูมิทัศน์ที่มีความแปลกของการเปลี่ยนแปลงของพื้นที่โลกศึกษาธรรมชาติของหิน ดิน แร่และฟอสซิล ได้ความรู้ได้มีประสบการณ์ใหม่บนพื้นฐานการท่องเที่ยวอย่างรับผิดชอบมีจิตสำนึกต่อการรักษาสภาพแวดล้อม โดยประชาชนในท้องถิ่นมีส่วนร่วมต่อการจัดการการท่องเที่ยว

1.4 การท่องเที่ยวเชิงเกษตร (Agro Tourism) หมายถึงการเดินทางท่องเที่ยวไปยังพื้นที่เกษตรกรรม สวนเกษตร วนเกษตร สวนสมุนไพร ฟาร์มปศุสัตว์และเลี้ยงสัตว์เพื่อชื่นชมความสวยงามความสำเร็จและเพลิดเพลินในสวนเกษตร ได้ความรู้มีประสบการณ์ใหม่บนพื้นฐานความรับผิดชอบต่อ มีจิตสำนึกต่อการรักษาสภาพแวดล้อมของสถานที่แห่งนั้น

1.5 การท่องเที่ยวเชิงดาราศาสตร์ (Astrological Tourism) หมายถึงการเดินทางท่องเที่ยวเพื่อไปชมปรากฏการณ์ทางดาราศาสตร์ที่เกิดขึ้นในแต่ละวาระ เช่น สุริยุปราคา ฝนดาวตก จันทรุปราคา และการดูดาวจักราศีที่ปรากฏในท้องฟ้าแต่ละเดือนเพื่อการเรียนรู้ระบบสุริยจักรวาล มีความรู้ ความประทับใจความทรงจำและประสบการณ์เพิ่มขึ้นบนพื้นฐานการท่องเที่ยวอย่างมีความรับผิดชอบต่อ มีจิตสำนึกต่อการรักษาสภาพแวดล้อมและวัฒนธรรมท้องถิ่น โดยประชาชนในท้องถิ่นมีส่วนร่วมต่อการจัดการร่วมกันอย่างยั่งยืน

2) รูปแบบการท่องเที่ยวในแหล่งวัฒนธรรม (Cultural Based Tourism)

2.1 การท่องเที่ยวเชิงประวัติศาสตร์ (Historical Tourism) หมายถึง การเดินทางท่องเที่ยวไปยังแหล่งท่องเที่ยวทางโบราณคดีและประวัติศาสตร์เพื่อชื่นชมและเพลิดเพลินในสถานที่ท่องเที่ยว ได้ความรู้มีความเข้าใจต่อประวัติศาสตร์และโบราณคดีในท้องถิ่นพื้นฐานของความรับผิดชอบต่อ มีจิตสำนึกต่อการรักษามรดกทางวัฒนธรรมและคุณค่าของสภาพแวดล้อมโดยที่ประชาคมในท้องถิ่น มีส่วนร่วมต่อการจัดการการท่องเที่ยว

2.2 การท่องเที่ยวงานชมวัฒนธรรมและประเพณี (Cultural and Traditional Tourism) หมายถึงการเดินทางท่องเที่ยวเพื่อชมงานประเพณีต่างๆ ที่ชาวบ้านในท้องถิ่นนั้นจัดขึ้น ได้รับความเพลิดเพลินตื่นตาตื่นใจในสุนทรียะศิลป์ เพื่อศึกษาความเชื่อการยอมรับนับถือการเคารพ พิธีกรรม

ต่างๆ และได้รับความรู้มีความเข้าใจต่อสภาพสังคมและวัฒนธรรมมีประสบการณ์เพิ่มขึ้นบนพื้นฐานของความรับผิดชอบ

2.3 การท่องเที่ยวชมวิถีชีวิตในชนบท (Rural Tourism / Village Tourism) หมายถึง การเดินทางท่องเที่ยวในหมู่บ้านชนบทที่มีลักษณะวิถีชีวิต และผลงานสร้างสรรค์ที่มีเอกลักษณ์พิเศษมีความโดดเด่นเพื่อความเพลิดเพลินได้ความรู้ดูผลงานสร้างสรรค์และภูมิปัญญาพื้นบ้าน มีความเข้าใจในวัฒนธรรมท้องถิ่น บนพื้นฐานของความรับผิดชอบและมีจิตสำนึกต่อการรักษามรดกทางวัฒนธรรมและคุณค่าของสภาพแวดล้อม โดยประชาชนในท้องถิ่นมีส่วนร่วมต่อการจัดการการท่องเที่ยว

3) รูปแบบการท่องเที่ยวในความสนใจพิเศษ (Special Interest Tourism)

3.1 การท่องเที่ยวเชิงสุขภาพ (Health Tourism) หมายถึงการท่องเที่ยวในแหล่งธรรมชาติและแหล่งวัฒนธรรมเพื่อการพักผ่อนและเรียนรู้วิธีการรักษาสุขภาพกายใจได้รับความเพลิดเพลินและสุนทรีย์ภาพ มีความรู้ต่อการรักษาคุณค่า และคุณภาพชีวิตที่ดีมีจิตสำนึกต่อการรักษาสิ่งแวดล้อมและวัฒนธรรมท้องถิ่นโดยประชาชนในท้องถิ่นมีส่วนร่วมต่อการจัดการท่องเที่ยวที่ยั่งยืน

3.2 การท่องเที่ยวเชิงทัศนศึกษาและศาสนา (Edu-Meditation Tourism) หมายถึง การเดินทางเพื่อทัศนศึกษาแลกเปลี่ยนเรียนรู้จากปรัชญาทางศาสนา หาความรู้ สัจธรรมแห่งชีวิตมีการฝึกทำสมาธิเพื่อมีประสบการณ์และความรู้ใหม่เพิ่มขึ้น มีคุณค่าและคุณภาพชีวิตที่ดีเพิ่มขึ้นมีจิตสำนึกต่อการรักษาสิ่งแวดล้อมและวัฒนธรรมท้องถิ่น โดยประชาชนในท้องถิ่นมีส่วนร่วมต่อการจัดการการท่องเที่ยวที่ยั่งยืน นอกจากนี้ นักท่องเที่ยวบางกลุ่มมุ่งการเรียนรู้วัฒนธรรมและภูมิปัญญาไทย เช่น การทำอาหารไทย การนวดแผนไทย รำไทย มวยไทย การช่างและงานศิลปหัตถกรรมไทยรวมถึงการบังคับช้างและเป็นควาญช้าง เป็นต้น

3.3 การท่องเที่ยวเพื่อศึกษากลุ่มชาติพันธุ์หรือวัฒนธรรมชนกลุ่มน้อย (Ethnic Tourism) หมายถึงการเดินทางท่องเที่ยวเพื่อเรียนรู้วิถีชีวิตความเป็นอยู่วัฒนธรรมของชาวบ้านวัฒนธรรมของชนกลุ่มน้อยหรือชนเผ่าต่าง ๆ เช่น หมู่บ้านชาวไทยโซ่ง หมู่บ้านชาวกูย หมู่บ้านชาวกะเหรี่ยง หมู่บ้านชาวจีนฮ่อ เป็นต้น เพื่อมีประสบการณ์และความรู้ใหม่เพิ่มขึ้น มีคุณค่าและคุณภาพชีวิตที่ดีเพิ่มขึ้นมีจิตสำนึกต่อการรักษาสิ่งแวดล้อมและวัฒนธรรมท้องถิ่น โดยประชาชนในท้องถิ่นมีส่วนร่วมต่อการจัดการการท่องเที่ยวที่ยั่งยืน

3.4 การท่องเที่ยวเชิงกีฬา (Sports Tourism) หมายถึง การเดินทางท่องเที่ยวเพื่อเล่นกีฬาตามความถนัดความสนใจในประเภทกีฬา เช่น กอล์ฟ ดำน้ำ ตกปลา สนุกเกอร์ กระดานโต้คลื่น สกีนน้ำ

ให้ได้รับความเพลิดเพลินความสนุกสนานตื่นเต้นได้รับประสบการณ์และความรู้ใหม่เพิ่มขึ้น มีคุณค่าและคุณภาพชีวิตที่ดีเพิ่มขึ้น มีจิตสำนึกต่อการรักษาสิ่งแวดล้อมและวัฒนธรรมท้องถิ่น โดยประชาชนในท้องถิ่นมีส่วนร่วมต่อการจัดการการท่องเที่ยวที่ยั่งยืน

3.5 การท่องเที่ยวแบบผจญภัย (Adventure Travel) หมายถึงการเดินทางท่องเที่ยวไปยังแหล่งท่องเที่ยวทางธรรมชาติที่มีลักษณะพิเศษ ที่นักท่องเที่ยวเข้าไปเที่ยวแล้วได้รับความสนุกสนานตื่นเต้น หวาดเสียว ผจญภัย และได้ประสบการณ์ใหม่

3.6 การท่องเที่ยวแบบโฮมสเตย์ และฟาร์มสเตย์ (Home Stay & FarmStay) หมายถึงนักท่องเที่ยวกลุ่มที่ต้องการใช้ชีวิตใกล้ชิดกับครอบครัวในท้องถิ่นที่ไปเยือนเพื่อการเรียนรู้ภูมิปัญญาท้องถิ่นและวัฒนธรรมท้องถิ่น ได้รับประสบการณ์ในชีวิตเพิ่มขึ้นโดยมีจิตสำนึกต่อการรักษาสิ่งแวดล้อมและวัฒนธรรมท้องถิ่น เป็นการจัดการท่องเที่ยวอย่างมีส่วนร่วมของชุมชนในท้องถิ่นที่ยั่งยืน

3.7 การท่องเที่ยวพำนักระยะยาว (Long Stay) หมายถึงกลุ่มผู้ใช้ชีวิตในบ้านปลายหลังเกษียณอายุจากการทำงานที่ต้องการมาใช้ชีวิตต่างแดนเป็นหลักเพื่อเพิ่มปัจจัยที่ห้าของชีวิตคือ การท่องเที่ยว โดยเดินทางท่องเที่ยวต่างประเทศเฉลี่ย 3 – 4 ครั้งต่อปีคราวละนานๆ อย่างน้อย 1 เดือน

3.8 การท่องเที่ยวแบบให้รางวัล (Incentive Travel) หมายถึง การจูงใจให้แก่มูลค่าของธุรกิจที่ประสบความสำเร็จ (มีความเป็นเลิศ) ในการขายสินค้านั้นๆตามเป้าหมายหรือเกินเป้าหมาย เช่น กลุ่มผู้แทนบริษัทจำหน่ายรถยนต์ผู้แทนบริษัทจำหน่ายเครื่องไฟฟ้าผู้แทนบริษัทจำหน่ายเครื่องสำอาง จากภูมิภาคหรือจังหวัดต่าง ๆ ที่สามารถขายสินค้าประเภทนั้นได้มากตามที่บริษัทผู้แทนจำหน่ายในประเทศตั้งเป้าหมายไว้เป็นการให้รางวัลและจูงใจให้รางวัลและจูงใจให้รางวัล โดยออกค่าใช้จ่ายในการเดินทาง ค่าพักรับและค่าอาหารระหว่างการเดินทางให้กับผู้ร่วมเดินทาง เป็นการจูงใจการพักรับตั้งแต่ 2 - 7 วัน เป็นรายการนำเที่ยวชมสถานที่ต่าง ๆ อาจเป็นรายการนำเที่ยวแบบผสมผสานหรือรายการนำเที่ยวในรูปแบบใดรูปแบบหนึ่ง

3.9 การท่องเที่ยวเพื่อการประชุม (MICE หมายถึง M=Meeting/ I= Incentive/ C=Conference / E=Exhibition) เป็นการจูงใจให้แก่มูลค่าของธุรกิจที่จัดประชุมมีรายการจูงใจนำเที่ยวก่อนการประชุม (Pre-Tour) และการจูงใจนำเที่ยวหลังการประชุม(Post-Tour) โดยการจูงใจรายการท่องเที่ยวในรูปแบบต่าง ๆ ทั่วประเทศเพื่อบริการให้กับผู้เข้าร่วมประชุมโดยตรง

หรือสำหรับผู้ร่วมเดินทางกับผู้ประชุม (สามีหรือภรรยา) อาจเป็นรายการท่องเที่ยวส่วนตัว หรือรายการเที่ยวพักผ่อน 2 - 4 วัน โดยคิดราคาแบบเหมารวมค่าอาหารและบริการท่องเที่ยว

3.10 การท่องเที่ยวแบบผสมผสานเป็นอีกรูปแบบหนึ่งที่ผู้จัดการการท่องเที่ยวคัดสรรรูปแบบการท่องเที่ยวที่กล่าวมาแล้วข้างต้นนำมาจัดรายการนำเที่ยว เพื่อให้นักท่องเที่ยวได้รับความแตกต่างระหว่างการเดินทางท่องเที่ยวในระยะยาวนานตั้งแต่ 2 - 7 วันหรือมากกว่านั้น เช่น การท่องเที่ยวเชิงนิเวศและเกษตร (Eco-Agro Tourism) การท่องเที่ยวเชิงเกษตรและประวัติศาสตร์ (Agro-Historical Tourism) การท่องเที่ยวเชิงนิเวศและผจญภัย (Eco-Adventure Travel)

2.1.6 องค์ประกอบทางการท่องเที่ยว

พยอม ธรรมบุตร (2549) ได้แบ่งองค์ประกอบของการท่องเที่ยวเป็น 5 ประเภท ดังนี้

1) การเข้าถึงแหล่งท่องเที่ยว (Accessibility) ได้แก่การมีระบบโครงสร้างพื้นฐานที่เหมาะสม เช่น ระบบคมนาคม สนามบิน ตลอดจนบริการขนถ่ายผู้โดยสารขนส่ง เช่น การขนส่งทางอากาศ ทางบก และทางน้ำ ซึ่งจะเอื้ออำนวยให้นักท่องเที่ยวสามารถเดินทางไปถึงจุดหมายปลายทาง (Destination) หรือแหล่งท่องเที่ยว (Attraction)

2) การมีที่พักแรมเพื่อรองรับนักท่องเที่ยว (Accommodation) ที่ต้องการค้างคืน ได้แก่ ที่พักประเภทต่างๆ เช่น โรงแรม รีสอร์ท เกสต์เฮาส์ โฮมสเตย์ที่ที่พักประเภทต่างๆจะมีสิ่งอำนวยความสะดวกในระดับต่างๆกัน ซึ่งจะทำให้มีราคาและบริการในระดับต่างกัน ได้แก่ภัตตาคาร สระว่ายน้ำ ฟิตเนสเซ็นเตอร์ ซาวน่า ศูนย์กลางธุรกิจ และสิ่งอำนวยความสะดวก

3) แหล่งท่องเที่ยว (Attraction) นับเป็นองค์ประกอบที่มีความสำคัญสูงสุดของการเดินทาง เพราะเป็นจุดดึงดูดให้นักท่องเที่ยวเดินทางมาท่องเที่ยว แหล่งท่องเที่ยวอาจเป็นแหล่งธรรมชาติที่มีความโดดเด่น เช่น แหล่งท่องเที่ยวเชิงวัฒนธรรม ประวัติศาสตร์ เช่นปราสาทพนมรุ้งแสดงถึงความรุ่งเรืองของอาณาจักรขอม การท่องเที่ยวชนบทเพื่อสัมผัสวิถีชีวิตชาวบ้านเรียนรู้ถึงภูมิปัญญาท้องถิ่น ตลอดจนโบราณสถานยุคเก่าแก่ก่อนประวัติศาสตร์เช่นวัฒนธรรมบ้านเชียง เป็นต้น

4) กิจกรรมการท่องเที่ยว (Activities) และกิจกรรมนันทนาการ (Tourist Activities and Recreational Activities) นับเป็นองค์ประกอบที่สำคัญในยุคปัจจุบันเพราะการท่องเที่ยวมีได้หมายถึง เพียงแค่การเดินทางไปชมโบราณสถาน อนุสาวรีย์ความงดงามของธรรมชาติเท่านั้น แต่เป็นการที่นักท่องเที่ยวได้มีโอกาสทำกิจกรรมต่างๆ ได้แก่ การเดินป่าการล่องแก่งในแม่น้ำ การปีนหน้าผา การดำน้ำ การตกปลาหมึกในทะเลลึก ตลอดจนการร่วมกิจกรรมกับชุมชนเจ้าบ้าน

เช่น การดำเนิน การเกี่ยวข้าว การร่วมพิธีบายศรีสู่ขวัญ เป็นต้น ซึ่งกิจกรรมทั้งหมดจะเป็นประสบการณ์ ที่อยู่ในความทรงจำของนักท่องเที่ยวและกิจกรรมดังกล่าวมักก่อให้เกิดการกระจายรายได้

5) บริการเบ็ดเตล็ดทั้งหมดที่มีให้นักท่องเที่ยว (Ancillary) อาทิเช่น บริการด้านร้านอาหาร โรงพยาบาลไปรษณีย์สถานีบริการน้ำมัน ร้านค้าร้านขายของที่ระลึก ห้องสุขา เป็นต้น

2.1.7 แนวคิดเกี่ยวกับการจัดการการท่องเที่ยว

การท่องเที่ยวแห่งประเทศไทย (2545) ได้กล่าวถึง การจัดการการท่องเที่ยวที่ควร จะดำเนินการในความรับผิดชอบของหน่วยงานที่ดูแลสถานที่ท่องเที่ยว นั้น มีอยู่ 5 ภารกิจหลักดังนี้

1) การโฆษณาและประชาสัมพันธ์ หน่วยงานที่รับผิดชอบในด้านการจัดการแหล่งท่องเที่ยว ควรมีบทบาทในการเผยแพร่ประชาสัมพันธ์แหล่งท่องเที่ยวให้สาธารณชน ได้รับรู้และทราบให้มากที่สุด

2) การสำรวจข้อมูลเกี่ยวกับทรัพยากรการท่องเที่ยว เป็นการสำรวจหาข้อมูลในแหล่งท่องเที่ยวที่มีอยู่ในพื้นที่ เพื่อเป็นข้อมูลในการประชาสัมพันธ์แหล่งท่องเที่ยวในพื้นที่

3) การปรับปรุงและพัฒนาแหล่งท่องเที่ยว เป็นการจัดทำแผนงาน โครงการ เพื่อปรับปรุงและพัฒนาแหล่งท่องเที่ยวให้เป็นที่ประทับใจแก่นักท่องเที่ยว

4) การบริหารแหล่งท่องเที่ยว เป็นการกำหนดแนวทางในการบริหาร จัดการแหล่งท่องเที่ยว ในพื้นที่อย่างเหมาะสม และเกิดประโยชน์สูงสุด

5) การรักษาความปลอดภัยในแหล่งท่องเที่ยว เป็นการวางระบบในการดูแลรักษาความปลอดภัยให้แก่นักท่องเที่ยวที่เข้ามาในพื้นที่รับผิดชอบ

2.1.8 ข้อมูลทางภูมิศาสตร์

1) ข้อมูลทางภูมิศาสตร์ของจังหวัดเชียงใหม่



ภาพที่ 1 แผนที่ภูมิศาสตร์จังหวัดเชียงใหม่

ที่มา : <http://www.chiangmaiaircare.com/wp-content/aircare/>, (2561)

ลักษณะภูมิประเทศ

จังหวัดเชียงใหม่ตั้งอยู่ทางทิศเหนือของประเทศไทย เส้นรุ้งที่ 16 องศาเหนือ และเส้นแวงที่ 99 องศา ตะวันออก สูงจากระดับน้ำทะเลประมาณ 1,027 ฟุต (310 เมตร) ส่วนกว้างจากทิศตะวันตกจรดทิศตะวันออกประมาณ 138 กิโลเมตร ส่วนยาวจากทิศเหนือจรดทิศใต้ประมาณ 320 กิโลเมตร มีลักษณะภูมิประเทศเป็นป่าละเมาะและภูเขา มีที่ราบอยู่ตอนกลางตามสองฟากฝั่ง แม่น้ำมีภูเขาสูงที่สุดในประเทศไทย คือ "ดอยอินทนนท์" สูงประมาณ 2,565 เมตร โดยทั่วไปอาจแบ่งสภาพพื้นที่ออกได้เป็น 2 ลักษณะ คือ

พื้นที่ภูเขา ที่มีความสูงจากระดับน้ำทะเลเกินกว่า 500 เมตร ส่วนใหญ่อยู่ทางทิศเหนือและทิศตะวันตกของจังหวัด คิดเป็นพื้นที่ประมาณร้อยละ 80 ของพื้นที่ทั้งหมดของจังหวัดพื้นที่ภูเขาเหล่านี้เป็นพื้นที่ป่าต้นน้ำลำธารซึ่งไม่เหมาะต่อการเพาะปลูก

พื้นที่ราบลุ่มน้ำและที่ราบเชิงเขาซึ่งกระจายอยู่ทั่วไประหว่างหุบเขามิรูปร่างยาวรีทอดตัวในแนวเหนือ-ใต้ อันได้แก่ ที่ราบลุ่มน้ำปิง ลุ่มน้ำฝาง และลุ่มน้ำแม่ต๋ำซึ่งเป็นพื้นที่ที่มีความสมบูรณ์เหมาะสมต่อการเกษตร

อาณาเขต

ทิศเหนือ ติดกับรัฐฉานของสหภาพเมียนมาร์

ทิศใต้ ติดกับอำเภอสามเงา จังหวัดตาก

ทิศตะวันออก ติดกับจังหวัดเชียงราย จังหวัดลำพูน และจังหวัดลำปาง

ทิศตะวันตก ติดกับอำเภอปาย อำเภอขุนยวมและอำเภอแม่สะเรียง จังหวัดแม่ฮ่องสอน

พื้นที่

จังหวัดเชียงใหม่มีพื้นที่ประมาณ 20,107.05 ตารางกิโลเมตร หรือประมาณ 12,566,910 ไร่ โดยจำแนกลักษณะพื้นที่ออกโดยการแบ่งเขตการปกครอง จังหวัดเชียงใหม่แบ่งเขตการปกครองออกเป็น 22 อำเภอ 2 กิ่งอำเภอ มีจำนวนตำบล 204 ตำบล และมีหมู่บ้านจำนวน 1,915 แห่ง และมีรายชื่ออำเภอและกิ่งอำเภอดังนี้ 1. กิ่งอำเภอดอยหล่อ 2. กิ่งอำเภอแม่วาง 3. อำเภอจอมทอง 4. อำเภอเชียงดาว 5. อำเภอไชยปราการ 6. อำเภอดอยเต่า 7. อำเภอดอยสะเก็ด 8. อำเภอฝาง 9. อำเภอพร้าว 10. อำเภอเมือง 11. อำเภอแม่แจ่ม 12. อำเภอแม่แตง 13. อำเภอแมริม 14. อำเภอแม่ออน 15. อำเภอแม่สาย 16. อำเภอเวียงแหง 17. อำเภอสะเมิง 18. อำเภอสันกำแพง 19. อำเภอสันทราย 20. อำเภอสันป่าตอง 21. อำเภอสารภี 22. อำเภอหางดง 23. อำเภออมก๋อย 24. อำเภอฮอด

ลักษณะภูมิอากาศของจังหวัดเชียงใหม่

เชียงใหม่เป็นจังหวัดที่มีสภาพอากาศค่อนข้างเย็นเกือบตลอดทั้งปี มีอุณหภูมิเฉลี่ยทั้งปี 25.4 องศาเซลเซียส โดยมีค่าอุณหภูมิสูงสุดเฉลี่ย 31.8 องศาเซลเซียส อุณหภูมิต่ำสุดเฉลี่ย 20.1 องศาเซลเซียส ความชื้นสัมพัทธ์เฉลี่ยตลอดปีร้อยละ 72 สภาพภูมิอากาศจังหวัดเชียงใหม่อยู่ภายใต้อิทธิพลมรสุม 2 ชนิด คือลมมรสุมตะวันตกเฉียงใต้ และลมมรสุมตะวันออกเฉียงเหนือ แบ่งภูมิอากาศได้เป็น 3 ฤดู ได้แก่

ฤดูฝน เริ่มตั้งแต่กลางเดือนพฤษภาคม จนถึงเดือนตุลาคม

ฤดูหนาว เริ่มตั้งแต่เดือนพฤศจิกายน ไปจนถึงกลางเดือนกุมภาพันธ์

ฤดูร้อน เริ่มตั้งแต่เดือนกุมภาพันธ์ ถึงกลางเดือนพฤษภาคม

แหล่งท่องเที่ยวในจังหวัดเชียงใหม่

จังหวัดเชียงใหม่ เป็นจังหวัดที่มีภูมิประเทศหลากหลายจึงส่งผลให้มีทรัพยากรทางการท่องเที่ยวจำนวนมาก เช่น การท่องเที่ยวเชิงธรรมชาติ ภูเขา และน้ำตก การท่องเที่ยวเชิงวัฒนธรรม พระธาตุ และวัฒนธรรมของกลุ่มชาวเขา ดังนั้นผู้วิจัยจึงใคร่ศึกษาสถานที่ท่องเที่ยวในจังหวัดเชียงใหม่ ดังนี้ วัดพระธาตุดอยสุเทพ วัดเจดีย์หลวง ปางช้างแม่สา และประตูท่าแพ

1.1 วัดพระธาตุดอยสุเทพ



ภาพที่ 2 วัดพระธาตุดอยสุเทพราชวรวิหาร

ที่มา : ผู้วิจัย ถ่ายเมื่อ กุมภาพันธ์ 2562

พระธาตุศักดิ์สิทธิ์คู่บ้านคู่เมืองของจังหวัดเชียงใหม่ มีประวัติศาสตร์ที่ยาวนานตั้งแต่สมัยพุทธศตวรรษที่ 18 ความโดดเด่นคือเป็นพระธาตุที่ตั้งอยู่บนดอยสุเทพ

1.2 วัดเจดีย์หลวง



ภาพที่ 3 วัดเจดีย์หลวงวรวิหาร

ที่มา : ผู้วิจัย ถ่ายเมื่อ กุมภาพันธ์ 2562

วัดเจดีย์หลวง เป็นวัดที่มีความสำคัญทางประวัติศาสตร์ของเมืองเชียงใหม่ สร้างขึ้นในสมัยของพระเจ้าแสนเมืองมาแห่งราชวงศ์เม็งราย ทรงเจดีย์เป็นโลหะปราสาท สถาปัตยกรรมแบบพุกาม มีรูปปั้นช้างรายล้อมตรงสี่มุมของมหาเจดีย์ นอกจากนี้ ยังมี วิหารหลวงที่มีบันไดนาคอันมีชื่อเสียงหน้าประตูทางเข้าและ เสาอินทขิล ในแต่ละปีช่วงเข้าสู่หน้าฝนจะมีงานประเพณีบูชาเสาอินทขิลหรืองานบูชาเสาหลักเมืองเชียงใหม่ จัดขึ้นสืบทอดกันมาแต่โบราณเป็นประจำทุกปีเพื่อให้บ้านเมืองมีแต่ความเจริญรุ่งเรืองและพ้นภัยพิบัติ

1.3 ประตูท่าแพ



ภาพที่ 4 ประตูท่าแพ

ที่มา : ผู้วิจัย ถ่ายเมื่อ กุมภาพันธ์ 2562

ประตูท่าแพ มีชื่อเดิมว่า ประตูเชียงเรือก เป็นประตูทางทิศตะวันออก และเป็น 1 ใน 5 ประตูเมืองชั้นในของเมืองเชียงใหม่ สร้างขึ้นในรัชสมัยพญามังราย เป็นกำแพงเมืองที่ก่อสร้างด้วยอิฐ ในปัจจุบันประตูท่าแพนอกจากจะมีความสำคัญทางประวัติศาสตร์ของเมืองเชียงใหม่แล้วยังเป็นแหล่งท่องเที่ยวที่เป็นที่นิยมของนักท่องเที่ยวในวันอาทิตย์ เพราะมีถนนคนเดินท่าแพ ที่ขายสินค้าพื้นเมืองและอาหารจำนวนมาก

1.4 ปางช้างแม่สา



ภาพที่ 5 ปางช้างแม่สา

ที่มา : ผู้วิจัย ถ่ายเมื่อ กุมภาพันธ์ 2562

ปางช้างแม่สาก่อตั้งขึ้นเมื่อวันที่ 8 เมษายน พ.ศ. 2519 โดยคุณชูชาติ กัลป์มาพิจิตร ซึ่งในขณะนั้นรัฐบาลได้สนับสนุนให้เชียงใหม่เป็นเมืองท่องเที่ยว กิจกรรมในปางช้างแม่สา ได้แก่ การแสดงช้าง เน้นที่การลากซุงเป็นหลัก ต่อมาได้มีการพัฒนาเน้นการแสดงที่ให้ความสนุกสนาน เช่น การแสดงช้างเตะฟุตบอลและการแสดงช้างวาดรูป

2) ข้อมูลทางภูมิศาสตร์จังหวัดเกียวโต



ภาพที่ 6 แผนที่ทางภูมิศาสตร์ของจังหวัดเกียวโต

ที่มา: <http://www.kyototourism.org/en>, (2561)

ลักษณะภูมิประเทศ

จังหวัดเกียวโต ตั้งอยู่ในภูมิภาคคันไซ ครอบคลุมพื้นที่ 4,612.19 ตารางกิโลเมตร (1,780.78 ตารางไมล์) โดยลักษณะภูมิประเทศของจังหวัดเกียวโตจะเป็นที่ราบสลับหุบเขา มีภูเขาพาดผ่านตรงกลางของจังหวัด ทำให้มีสภาพภูมิอากาศแตกต่างกันมากระหว่างตอนเหนือและตอนใต้

อาณาเขต

ทิศเหนือติดกับทะเลญี่ปุ่น

ทิศใต้ติดกับจังหวัดโอซาก้า จังหวัดนารา

ทิศตะวันออกติดกับจังหวัดชิงะ จังหวัดฟูกูอิ

ทิศตะวันตกติดกับจังหวัดเฮียวโงะ

พื้นที่

จังหวัดเกียวโตประกอบไปด้วย 14 เมือง ได้แก่

- 1.เมืองอะยะเบะ 2.เมืองฟูกุชิมะมะ 3.เมืองโจโย 4.เมืองคะมะโอะกะ 5.เมืองคิซุงะวะ
- 6.เมืองเคียวตะนะเบะ 7.เมืองเคียวตังโงะ 8.เมืองไมซุรุ 9.เมืองมียะซุ 10.เมืองมูกุ 11.เมืองนะงะโอะ
- กะเกียว 12.เมืองนันตัง 13.เมืองอุจิ 14.เมืองยะวะตะ

ภูมิอากาศ

จังหวัดเกียวโต มีอุณหภูมิโดยเฉลี่ยประมาณ 15.9 องศาเซลเซียส เนื่องจากจังหวัดเกียวโตตั้งอยู่กลางหุบเขาจำนวนมาก ส่งผลให้ช่วงฤดูร้อนนั้นมีอากาศร้อนชื้น ฤดูหนาวมีอากาศที่เย็นจัดในฤดูใบไม้ผลิ และใบไม้ร่วงนั้นมีอากาศที่เย็นสบาย

แบ่งภูมิอากาศออกได้เป็น 4 ฤดู ได้แก่

ฤดูร้อน เริ่มตั้งแต่เดือนมิถุนายนไปจนถึงเดือนสิงหาคม

ฤดูหนาว เริ่มตั้งแต่เดือนธันวาคมไปจนถึงเดือนกุมภาพันธ์ โดยเดือนที่มีอากาศเย็นที่สุดคือช่วงเดือนมกราคม

ฤดูใบไม้ผลิ เริ่มตั้งแต่ช่วงเดือนกันยายนไปจนถึงเดือนพฤศจิกายน

ฤดูใบไม้ร่วง เริ่มตั้งแต่เดือนมีนาคมไปจนถึงเดือนพฤษภาคม

แหล่งท่องเที่ยวในจังหวัดเกียวโต

จังหวัดเกียวโต เคยเป็นเมืองหลวงของประเทศญี่ปุ่น และเป็นจังหวัดที่มีภูมิประเทศหลากหลายเหมือนเช่นจังหวัดเชียงใหม่ จึงส่งผลให้มีทรัพยากรทางการท่องเที่ยวจำนวนมาก เช่น การท่องเที่ยวเชิงธรรมชาติ ภูเขา ทะเล และน้ำพุร้อน การท่องเที่ยวเชิงวัฒนธรรม ปราสาท วัด และศาลเจ้า

2.1 วัดโทจิ (Toji Temple)



ภาพที่ 7 วัดโทจิ (Toji temple)

ที่มา <https://sites.google.com/site/nanda45615/japan/kyoto>, (2561)

วัดโทจิ (Toji Temple) คือวัดที่เป็นสัญลักษณ์ของจังหวัดเกียวโตที่ได้รับการบันทึกให้เป็นได้รับการขึ้นทะเบียนเป็นมรดกโลก จุดเด่นของวัดนี้คือเป็นเจดีย์ 5 ชั้น มีความสูงประมาณ 57 เมตร ในทุกวันที่ 21 ของเดือนจะมีตลาดโคโบซึ่งจัดขายของภายในอาณาเขตของวัดโทจิ

2.2 วัดคิโยมิซึ-เดระ (Kiyomizu - Dera Temple)



ภาพที่ 8 วัดคิโยมิซึ-เดระ (Kiyomizu - Dera Temple)

ที่มา <http://www.littleangelaroundtheworld.com/2016/03>, (2561)

วัดคิโยมิซึเดระ (Kiyomizu-dera) แปลเป็นภาษาไทยว่า “วัดน้ำใส” เป็นวัดที่มีชื่อเสียงที่สุดในเมืองเกียวโต สร้างขึ้นใน ค.ศ. 778 วัดก่อสร้างด้วยไม้เกือบทั้งหมด สิ่งที่น่าสนใจ คือ เสาที่ค้ำยันระเบียงวัดขนาดใหญ่ เสาดังกล่าวประกอบไปด้วยเสาไม้ขนาดใหญ่จำนวนร้อยกว่าต้น สร้างขึ้นด้วยไม้ขนาดใหญ่สูงจากพื้น 12 เมตร โดยไม่ใช้ตะปูแม้แต่ตัวเดียว เนื่องจากช่างไม้ใช้วิธีเข้าลิ้มด้วยภูมิปัญญาของชาวญี่ปุ่นโบราณ อาคารไม้หลังนี้ได้รับการขึ้นทะเบียนเป็นมรดกโลกทางวัฒนธรรม

2.3 สะพานโทเก็ตสึเคียว (Togetsukyo bridge)



ภาพที่ 9 สะพานโทเก็ตสึเคียว (Togetsukyo bridge)

ที่มา: <https://www.dplusguide.com/2014/japan-kyoto-togetsukyo-bridge>, (2561)

สะพานโทเก็ตสึเคียวคือสะพานที่ทอดข้ามแม่น้ำโออิงาวะ โดยมีความยาวทั้งสิ้น 155 เมตร “โทเก็ตสึเคียว” มีความหมายว่า “สะพานที่พระจันทร์ข้าม” สามารถท่องเที่ยวได้ตลอดปี กิจกรรมที่นิยมคือการล่องเรือชมธรรมชาติ และถ่ายภาพกับใบไม้เปลี่ยนสี

2.4 ย่านฮากาชิยาม่า (Hakashiyama)



ภาพที่ 10 ย่านฮากาชิยาม่า (Hakashiyama)

ที่มา <http://www.theworldisabook.com/21113/higashiyama-district-kyoto-with-kids>, (2561)

ฮากาชิยาม่าเป็นหนึ่งในพื้นที่ประวัติศาสตร์ที่ได้รับการอนุรักษ์เอาไว้ นักท่องเที่ยวสามารถสัมผัสบรรยากาศของเกียวโตแบบโบราณ มีทางเดินเล็กๆ อาคารที่สร้างจากไม้ และร้านค้าที่ยังคงรูปลักษณะแบบดั้งเดิมเอาไว้

2.2. งานศึกษาที่เกี่ยวข้องกับการวิจัย

2.2.1 งานวิจัยในประเทศ

มนสิชา อินทจักร (2552) ได้ทำการวิจัยเรื่อง “การท่องเที่ยวเชิงวัฒนธรรมในประเทศไทยสำหรับนักท่องเที่ยวสูงอายุชาวญี่ปุ่น” ผลการวิจัยพบว่า ปัจจุบันประเทศไทยเป็นประเทศหนึ่งที่ธุรกิจท่องเที่ยวมีการขยายตัว สามารถสร้างรายได้ให้แก่ประเทศเป็นอย่างมาก โดยที่อุตสาหกรรมการท่องเที่ยวกระจายรายได้ไปสู่ประชาชนอย่างทั่วถึง โดยมีนักท่องเที่ยวหลายกลุ่มเดินทางเข้ามาท่องเที่ยวในประเทศไทย หนึ่งในกลุ่มนักท่องเที่ยวนั้นประกอบด้วยกลุ่มนักท่องเที่ยวสูงอายุชาวญี่ปุ่นที่มีแนวโน้มเติบโตมากขึ้นและเป็นกลุ่มที่มีศักยภาพในการใช้จ่ายสูง ซึ่งการท่องเที่ยวเชิงวัฒนธรรมเป็นการท่องเที่ยวอีกรูปแบบหนึ่งที่มีความสนใจเป็นอย่างมาก กอปรกับประเทศไทยมีแหล่งท่องเที่ยวเชิงวัฒนธรรมมากมายด้วยเช่นกัน ดังนั้น ผู้ประกอบการและผู้ที่มีส่วนเกี่ยวข้องกับกิจกรรมการท่องเที่ยวเชิงวัฒนธรรม ควรให้ความสนใจกับนักท่องเที่ยวสูงอายุชาวญี่ปุ่น แม้ว่าการให้บริการนักท่องเที่ยวกลุ่มดังกล่าว ต้องอำนวยความสะดวกและการดูแลเป็นพิเศษ ถือเป็นกลุ่มที่มีกำลังในการซื้อสูง สามารถใช้จ่ายเงินในการเดินทางท่องเที่ยวได้มากกว่านักท่องเที่ยวกลุ่มอื่น อีกทั้งยังควรเพิ่มศักยภาพการจัดการด้านการตลาดเพื่อตอบสนองความต้องการของนักท่องเที่ยวทั้งยังเป็นการสร้างความประทับใจและสร้างภาพลักษณ์ที่ดีให้กับแหล่งท่องเที่ยวเชิงวัฒนธรรมและประเทศไทยทำให้นักท่องเที่ยวกลับมาเที่ยวซ้ำ และเกิดการบอกต่อ ส่งผลดีต่อกิจกรรมการท่องเที่ยวและเศรษฐกิจของประเทศไทย

กรวรรณ สังขกร และคณะ (2555) ได้ทำการวิจัยเรื่อง “การจัดการแหล่งท่องเที่ยวแบบ Slow Tourism สำหรับนักท่องเที่ยวผู้สูงอายุในภาคเหนือตอนบน” มีวัตถุประสงค์เพื่องานวิจัยนี้มีวัตถุประสงค์เพื่อสำรวจและประเมินศักยภาพของแหล่งท่องเที่ยวในภาคเหนือตอนบนเพื่อหาแนวทางในการพัฒนาและจัดการผู้สูงอายุในรูปแบบ Slow Tourism โดยรวบรวมข้อมูล แหล่งท่องเที่ยวในจังหวัดภาคเหนือ และทำการคัดกรอง คัดเลือกแหล่งท่องเที่ยวเพื่อสำรวจและประเมินศักยภาพและความพร้อมในการรองรับการเดินทางท่องเที่ยวของนักท่องเที่ยวผู้สูงอายุ ผลการวิจัยพบว่าแหล่งท่องเที่ยวที่มีศักยภาพในการจัดการท่องเที่ยวแบบ slow tourism สำหรับผู้สูงอายุ มี 139 แห่ง ส่วนใหญ่เป็นแหล่งท่องเที่ยวประเภทศาสนสถานและประวัติศาสตร์ ตั้งอยู่ในตัวเมือง มีการเข้าถึงสะดวก มีสิ่งบริการและอำนวยความสะดวกค่อนข้างสมบูรณ์ด้านศักยภาพของแหล่งท่องเที่ยวส่วนใหญ่ มีศักยภาพระดับปานกลาง ดังนั้นแนวทางการจัดการแหล่งท่องเที่ยวเพื่อรองรับ

การเดินทางแบบ slow tourism สำหรับผู้สูงอายุจึงต้องมุ่งเน้นการปรับปรุงสิ่งอำนวยความสะดวกในแหล่งท่องเที่ยวเร่งพัฒนากิจกรรมที่จะช่วยให้นักท่องเที่ยวได้เรียนรู้ สัมผัส และซึมซับคุณค่าของสิ่งที่มีอยู่ในแหล่งท่องเที่ยว รวมทั้งพัฒนาบุคลากรที่เกี่ยวข้องให้มีความรู้ ความเข้าใจเกี่ยวกับการจัดการแหล่งท่องเที่ยวสำหรับผู้สูงอายุ

กชพิน แองเจลิน ชุ่มเย็น (2555) ได้ทำการวิจัยเรื่อง “พฤติกรรมการท่องเที่ยวด้วยตนเองของนักท่องเที่ยวสูงอายุชาวญี่ปุ่นในประเทศไทย : กรณีศึกษานักท่องเที่ยวชาวญี่ปุ่นในบริเวณจังหวัดเชียงใหม่” มีวัตถุประสงค์ 1) เพื่อศึกษาวิเคราะห์พฤติกรรมการท่องเที่ยว แบบจัดการท่องเที่ยวด้วยตนเองของนักท่องเที่ยวสูงอายุชาวญี่ปุ่นในประเทศไทย 2) เพื่อศึกษาทัศนคติทางด้านสังคมและวัฒนธรรมของคนญี่ปุ่น ที่แสดงออกทางพฤติกรรมท่องเที่ยวแบบจัดการท่องเที่ยวด้วยตนเอง 3) เพื่อศึกษาวิเคราะห์แรงจูงใจในการท่องเที่ยวและความต้องการของนักท่องเที่ยวสูงอายุชาวญี่ปุ่นที่เดินทางมาท่องเที่ยวด้วยตนเองในประเทศไทย ผลการวิจัยพบว่า นักท่องเที่ยวผู้สูงอายุชาวญี่ปุ่นนิยมเดินทางมาท่องเที่ยวพร้อมกับครอบครัว นักท่องเที่ยวส่วนใหญ่เคยเดินทางมาท่องเที่ยวที่ประเทศไทยแล้วมากกว่าสี่ครั้งขึ้นไป นักท่องเที่ยวสูงอายุชาวญี่ปุ่นมีระยะเวลาในการท่องเที่ยวอยู่ในประเทศไทยประมาณ 5 – 7 วัน พฤติกรรมรับประทานอาหารของนักท่องเที่ยวสูงอายุชาวญี่ปุ่นจะเลือกรับประทานอาหารในร้านอาหารท้องถิ่นมาเป็นอันดับแรก และเลือกรับประทานอาหารในร้านอาหารสถานที่ พักแรมของตนเองมาเป็นอันดับสอง การเดินทางท่องเที่ยวไปยังแหล่งท่องเที่ยวเลือกใช้บริการรถโดยสารประจำทาง หากเดินทางไปท่องเที่ยวยังจังหวัดอื่นๆ ในประเทศไทยจะเดินทางโดยเครื่องบิน กิจกรรมที่นิยมทำในแหล่งท่องเที่ยวคือการชมแหล่งท่องเที่ยวทางประวัติศาสตร์ และใช้เวลาศึกษาวัฒนธรรม เรียนรู้ท้องถิ่นวัฒนธรรมในแหล่งท่องเที่ยวต่างๆ นักท่องเที่ยวสูงอายุชาวญี่ปุ่นมีเหตุผลในการเลือกเดินทางมาท่องเที่ยวประเทศไทยเพราะมีความสนใจในวัฒนธรรมประเพณีเป็นอันดับแรก วัตถุประสงค์หลักของการเดินทางมาท่องเที่ยวประเทศไทยคือต้องการชมสถานที่ท่องเที่ยวทางประวัติศาสตร์ และต้องการพักผ่อน

2.2.2 งานวิจัยต่างประเทศ

Utama และ Bagus (2012) ได้ทำการวิจัยเรื่อง “Motivation and Satisfaction of Senior Tourists for Traveling Overseas” โดยกลุ่มตัวอย่างคือนักท่องเที่ยวสูงอายุต่างประเทศที่ท่องเที่ยวในประเทศบาห์ลี มีอายุตั้งแต่ 55 ปี ขึ้นไป พบว่า กิจกรรมที่นักท่องเที่ยวนิยม คือการซื้อของ การเยี่ยมชมแหล่งท่องเที่ยวเชิงประวัติศาสตร์ และทำกิจกรรมตามงานอดิเรกของตน เช่น การทำงานฝีมือ และการแสดงความสามารถทางด้านศิลปะ อย่างไรก็ตาม การที่ทราบถึงแรงจูงใจในจุดหมายปลายทางในการท่องเที่ยวของนักท่องเที่ยว จะทำให้สามารถจัดการสินค้าและบริการที่เหมาะสมกับความคาดหวังของนักท่องเที่ยวสูงอายุ

Ranee Esichaikul (2012) ได้ทำการวิจัยเรื่อง “Travel motivations, behavior and requirements of European senior tourists to Thailand” ผลการวิจัยพบว่า นักท่องเที่ยวสูงอายุชาวยุโรปส่วนใหญ่เป็นเพศชาย อายุประมาณ 55 ปีขึ้นไป แรงจูงใจของนักท่องเที่ยวสูงอายุชาวยุโรปที่มาท่องเที่ยวในประเทศไทยคือ ต้องการพักผ่อน ท่องเที่ยวและเรียนรู้ประสบการณ์ใหม่ๆ โดยใช้ระยะเวลาในการท่องเที่ยวประมาณ 15 วันขึ้นไป ความต้องการหลักของนักท่องเที่ยวสูงอายุชาวยุโรป 3 ประการคือ ความปลอดภัยของแหล่งท่องเที่ยว ทำเลที่ตั้งของที่พักร และแหล่งท่องเที่ยวเชิงธรรมชาติ

บทที่ 3 วิธีดำเนินการวิจัย

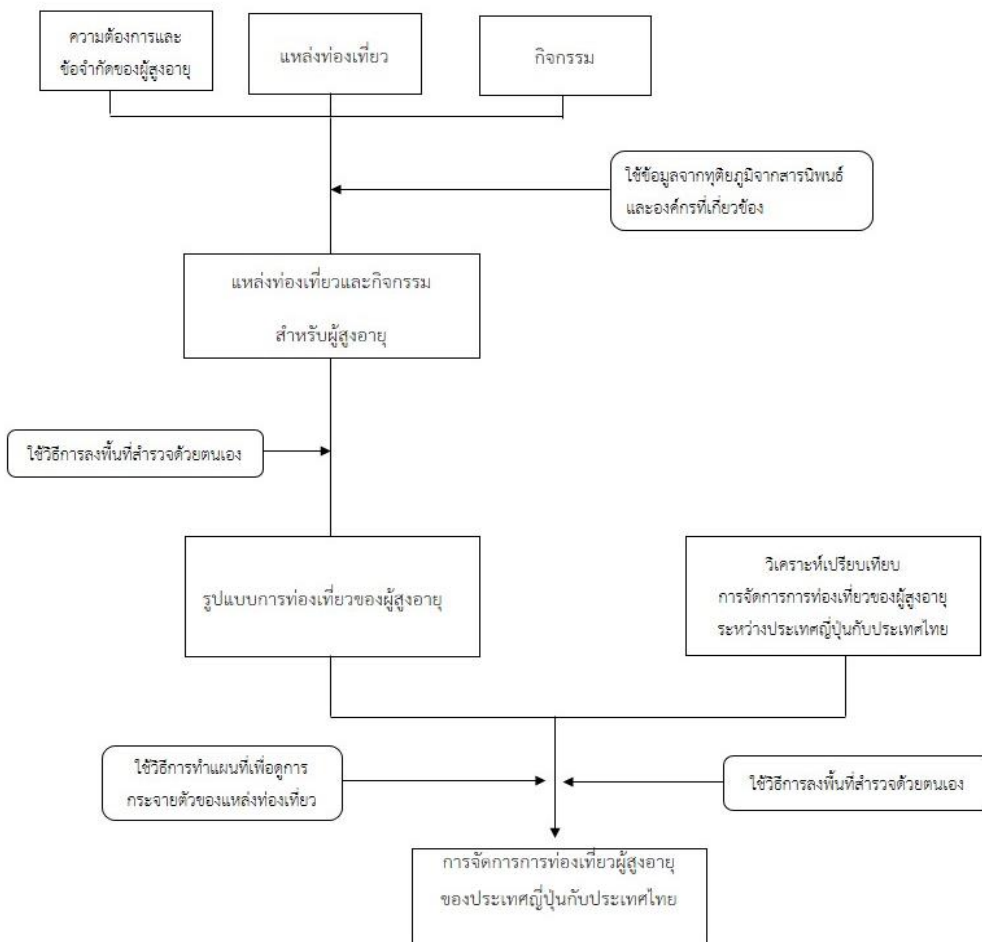
3.1. วิธีการเก็บข้อมูล

3.1.1 ดำเนินการศึกษา และรวบรวมข้อมูลที่เกี่ยวข้องกับแหล่งท่องเที่ยว และกิจกรรมท่องเที่ยวของผู้สูงอายุในจังหวัดเชียงใหม่ จังหวัดเกียวโต โดยใช้ข้อมูลปฐมภูมิจากการลงพื้นที่สำรวจแหล่งท่องเที่ยวในจังหวัดเชียงใหม่และสัมภาษณ์นักท่องเที่ยวสูงอายุชาวญี่ปุ่นเชิงลึก อีกทั้งใช้ข้อมูลทุติยภูมิที่ได้จากการสืบค้นรายงานวิจัยและข้อมูลสมาคมการท่องเที่ยวของจังหวัดเกียวโต นำข้อมูลมาวิเคราะห์โดยวิธีบรรยายเพื่อหาความสอดคล้องของแหล่งท่องเที่ยวและกิจกรรมท่องเที่ยวของผู้สูงอายุ ระหว่างประเทศญี่ปุ่นและประเทศไทย นำเสนอในรูปแบบบรรยาย

3.1.2 ดำเนินการศึกษารูปแบบการท่องเที่ยวของผู้สูงอายุ โดยใช้ข้อมูลปฐมภูมิจากการลงพื้นที่สำรวจในจังหวัดเชียงใหม่และสัมภาษณ์นักท่องเที่ยวสูงอายุชาวญี่ปุ่นเชิงลึก อีกทั้งใช้ข้อมูลทุติยภูมิที่ได้จากการสืบค้นรายงานวิจัยและข้อมูลจากสมาคมการท่องเที่ยวของจังหวัดเกียวโต นำข้อมูลมาวิเคราะห์โดยวิธีบรรยายเพื่อหาความสอดคล้องของรูปแบบการท่องเที่ยวของผู้สูงอายุ นำเสนอโดยรูปแบบการบรรยาย

3.1.3 ดำเนินการศึกษากิจการการท่องเที่ยวของประเทศไทย โดยใช้อินเทอร์เน็ต ข้อมูลปฐมภูมิ จากการลงพื้นที่สังเกตด้วยตนเอง และการสัมภาษณ์นักท่องเที่ยวสูงอายุชาวญี่ปุ่นในจังหวัดเชียงใหม่เพื่อนำมาเปรียบเทียบ วิเคราะห์ข้อมูลเนื้อหา (Content Analysis) นำเสนอในรูปแบบตารางประกอบการบรรยาย

3.2 กรอบการศึกษาและการวิเคราะห์



3.3 ขั้นตอนการดำเนินงาน

1. ศึกษาารูปแบบการท่องเที่ยว แหล่งท่องเที่ยวและกิจกรรมสำหรับผู้สูงอายุ ผู้วิจัยรวบรวมข้อมูลปฐมภูมิโดยการลงพื้นที่สำรวจด้วยตนเองที่จังหวัดเชียงใหม่และสัมภาษณ์นักท่องเที่ยวสูงอายุชาวญี่ปุ่นเชิงลึก อีกทั้งใช้ข้อมูลทุติยภูมิจากองค์กรที่เกี่ยวข้องกับการท่องเที่ยวของประเทศไทยจากนั้นนำเสนอในรูปแบบแผนภูมิประกอบการเขียนเชิงบรรยาย

2. นำข้อมูลปฐมภูมิและข้อมูลทุติยภูมิที่รวบรวมไว้มาวิเคราะห์เปรียบเทียบการจัดการการท่องเที่ยวผู้สูงอายุของประเทศไทยและประเทศญี่ปุ่น ให้เห็นถึงความเหมือนและความแตกต่างและนำบางส่วนมาประยุกต์ใช้นำเสนอในรูปแบบตารางประกอบการเขียนเชิงบรรยาย

บทที่ 4 ผลการวิเคราะห์ข้อมูล

ในการศึกษาเรื่อง “การจัดการการท่องเที่ยวของผู้สูงอายุ กรณีศึกษา ประเทศญี่ปุ่นและประเทศไทย” มีวัตถุประสงค์เพื่อศึกษาแหล่งท่องเที่ยวและกิจกรรมสำหรับผู้สูงอายุ อีกทั้งศึกษาเกี่ยวกับรูปแบบการท่องเที่ยวของผู้สูงอายุ เพื่อนำมาวิเคราะห์เปรียบเทียบระหว่างประเทศญี่ปุ่นกับประเทศไทย จากผลการสำรวจโดยการลงพื้นที่สังเกตและสัมภาษณ์เชิงลึก ที่จังหวัดเชียงใหม่ ช่วงเดือนกุมภาพันธ์ 2562 โดยผู้วิจัยใคร่นำเสนอผลการศึกษาดังนี้

- 4.1 ข้อมูลทั่วไปของกลุ่มตัวอย่างและพฤติกรรมของนักท่องเที่ยวสูงอายุชาวญี่ปุ่น
- 4.2 แหล่งท่องเที่ยวและกิจกรรมสำหรับผู้สูงอายุ
- 4.3 รูปแบบการท่องเที่ยวสำหรับผู้สูงอายุ
- 4.3 วิเคราะห์เปรียบเทียบการจัดการการท่องเที่ยวของผู้สูงอายุระหว่างประเทศญี่ปุ่นและประเทศไทย ขอบเขตการศึกษา จังหวัดเกียวโต ประเทศญี่ปุ่น และจังหวัดเชียงใหม่ ประเทศไทย

ผลการวิเคราะห์ข้อมูล

4.1 ข้อมูลทั่วไปของกลุ่มตัวอย่างและพฤติกรรมของนักท่องเที่ยวสูงอายุชาวญี่ปุ่น

จากผลการวิจัยพบว่ากลุ่มตัวอย่างนักท่องเที่ยวสูงอายุชาวญี่ปุ่นที่มาท่องเที่ยวในจังหวัดเชียงใหม่ มีอายุอยู่ในช่วงประมาณ 60 – 79 ปี นักท่องเที่ยวกลุ่มนี้มีพฤติกรรมการเดินทางท่องเที่ยวคนเดียวเป็นอันดับแรก และรองลงมาคือเดินทางมากับครอบครัว โดยสามารถแบ่งนักท่องเที่ยวได้เป็น 2 ประเภท คือนักท่องเที่ยวระยะสั้น โดยใช้เวลาในการท่องเที่ยวประมาณ 7 – 14 วัน และนักท่องเที่ยวระยะยาวที่ใช้เวลาในการท่องเที่ยว 1 - 4 เดือนขึ้นไป เป็นที่น่าสังเกตว่าปัจจัยที่ส่งผลให้นักท่องเที่ยวสูงอายุชาวญี่ปุ่นตัดสินใจเดินทางมาท่องเที่ยวในจังหวัดเชียงใหม่ นั้น มีทั้งหมด 4 ปัจจัยด้วยกัน ได้แก่ 1) ปัจจัยด้านวัฒนธรรม 2) ปัจจัยด้านค่าครองชีพ 3) ปัจจัยด้านภูมิประเทศ และปัจจัยด้านคนท้องถิ่น ปัจจัยแรก ปัจจัยด้านวัฒนธรรม พบว่านักท่องเที่ยวสูงอายุชาวญี่ปุ่นให้ความสนใจกับประวัติศาสตร์และวัฒนธรรมของจังหวัดเชียงใหม่ แหล่งท่องเที่ยวส่วนใหญ่ที่นักท่องเที่ยวกลุ่มตัวอย่างเลือกจึงมักจะเป็นสถานที่ที่มีความสำคัญทางประวัติศาสตร์และวัฒนธรรม สาเหตุเนื่องมาจาก วัฒนธรรมของจังหวัดเชียงใหม่ นั้นยังคงไว้ซึ่งความเป็นวัฒนธรรมแบบล้านนา

ทั้งโบราณสถาน วัด และวิถีชีวิตของคนในท้องถิ่น ปัจจัยต่อมาคือปัจจัยด้านค่าครองชีพ เนื่องจากจังหวัดเชียงใหม่ มีค่าครองชีพที่ถูกกว่าประเทศญี่ปุ่น ทั้งราคาที่พัก และค่าอาหาร ล้วนแล้วแต่มีความคุ้มค่ากับราคา

ปัจจัยต่อมาคือ ปัจจัยด้านภูมิประเทศ จังหวัดเชียงใหม่เป็นเมืองที่ค่อนข้างเงียบสงบ และมีอากาศที่ไม่ร้อนมากนัก ค่อนข้างอบอุ่นกว่าประเทศญี่ปุ่น จึงไม่เป็นเรื่องยากต่อการปรับตัว ด้านสภาพอากาศของนักท่องเที่ยวสูงอายุชาวญี่ปุ่น และปัจจัยสุดท้ายคือปัจจัยด้านคนท้องถิ่น พบว่าคนท้องถิ่นมีความเป็นมิตรกับนักท่องเที่ยว ยิ้มแย้มแจ่มใสและให้ความช่วยเหลือแก่นักท่องเที่ยวจึงสร้างความประทับใจแก่นักท่องเที่ยวได้เป็นอย่างดี

ในส่วนของการเดินทางท่องเที่ยวในจังหวัดเชียงใหม่ พบว่า กลุ่มตัวอย่างนิยมเดินทางด้วยรถรับจ้าง (รถสี่ล้อแดง) รถประจำทาง และพาหนะรับจ้าง (Grab car) เนื่องจากรถรับจ้างมีจำนวนมากสามารถใช้บริการได้ตลอดแต่ยังคงมีปัญหาในเรื่องของค่าใช้จ่ายที่บริการที่มีราคาสูงมากกว่าปกติ

กิจกรรมที่นักท่องเที่ยวกลุ่มตัวอย่างนิยมทำเมื่อมาท่องเที่ยวในจังหวัดเชียงใหม่คือการรับประทานอาหารเช้า เช่น ข้าวโตก ข้าวซอย ซึ่งเป็นอาหารที่ชื่อเสียงของภาคเหนือ อีกทั้งนักท่องเที่ยวยังชื่นชอบการศึกษาประวัติศาสตร์ โดยไปท่องเที่ยวยังสถานที่ที่เป็นแหล่งท่องเที่ยวที่มีคุณค่าทางประวัติศาสตร์และวัฒนธรรม เนื่องจากจังหวัดเชียงใหม่เป็นจังหวัดที่มีประวัติศาสตร์ยาวนาน เป็นเมืองเก่าจึงทำให้มีแหล่งท่องเที่ยวทางประวัติศาสตร์จำนวนมาก

4.2 แหล่งท่องเที่ยวและกิจกรรมสำหรับผู้สูงอายุในจังหวัดเชียงใหม่

จากผลการวิจัยพบว่าแหล่งท่องเที่ยวที่กลุ่มตัวอย่างนิยมไปท่องเที่ยวอันดับที่หนึ่งคือ วัดพระธาตุดอยสุเทพราชวรวิหาร วัดเจดีย์หลวง ประตู่ท่าแพ และปางช้างแม่สา

4.2.1 วัดพระธาตุดอยสุเทพราชวรวิหาร

วัดพระธาตุดอยสุเทพราชวรวิหารเป็นสถานที่ท่องเที่ยวที่ได้รับความนิยมเป็นอันดับหนึ่งจากการสัมภาษณ์กลุ่มตัวอย่าง เหตุผลเนื่องมาจากวัดพระธาตุดอยสุเทพราชวรวิหารมีความสำคัญทางประวัติศาสตร์ของอาณาจักรล้านนา อีกทั้งยังเป็นวัดที่มีชื่อเสียงในกลุ่มนักท่องเที่ยวชาวไทย และนักท่องเที่ยวต่างชาติ สิ่งที่เป็นปัจจัยสำคัญที่ดึงดูดให้นักท่องเที่ยวมาเยี่ยมชมคือองค์พระธาตุดอยสุเทพ เจดีย์สี่หออร่ามที่มีความสวยงามเป็นที่สร้างความประทับใจและความแปลกตาแก่นักท่องเที่ยว

กิจกรรมที่นักท่องเที่ยวสูงอายุชาวญี่ปุ่นนิยมเข้าร่วมเมื่ออยู่ที่วัดพระธาตุดอยสุเทพ คือ การเดินชมความงามของวัด ไหว้พระ และถ่ายรูปกับพระธาตุดอยสุเทพ อีกทั้งการชมทิวทัศน์ของเมืองเชียงใหม่ โดยนักท่องเที่ยวสามารถชมทิวทัศน์โดยรอบของเมืองเชียงใหม่ได้จากบนวัดพระธาตุดอยสุเทพ ที่มีความสูงประมาณ 1,053 เมตร จากระดับน้ำทะเล อีกทั้งยังมีบริเวณที่เก้าอี้ม้านั่งที่จัดไว้สำหรับนั่งพักผ่อนเพื่อเก็บบรรยากาศ

วัดพระธาตุดอยสุเทพมีสิ่งอำนวยความสะดวกสำหรับผู้สูงอายุและผู้พิการที่ไม่สามารถเดินขึ้นบันไดที่มีขั้นบันไดจำนวนมากได้ ด้วยบริการลิฟท์ รับ-ส่ง นักท่องเที่ยวเพื่อขึ้นไปสักการะพระธาตุดอยสุเทพ โดยมีค่าบริการ 20 บาท นอกเหนือจากนั้นแล้วยังมีทางลาดสำหรับทางเดิน รถเข็น และราวจับตรงทางเดิน ในส่วนของป้ายบอกทางและสัญลักษณ์นั้น พบป้ายภาษาต่างประเทศ คือภาษาอังกฤษ แต่ยังไม่พบป้ายบอกทางหรือป้ายสัญลักษณ์ที่เป็นภาษาญี่ปุ่น



ภาพ (ก)



ภาพ (ข)

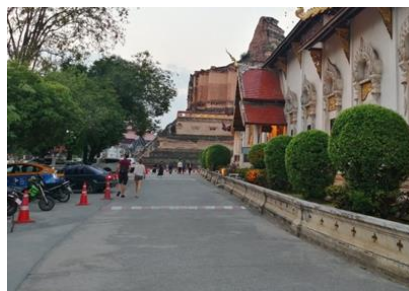
ภาพที่ 11 วัดพระธาตุดอยสุเทพราชวรวิหารและสิ่งอำนวยความสะดวกภายในวัด
ที่มา : ผู้วิจัย ถ่ายเมื่อ กุมภาพันธ์ 2562

4.2.2 วัดเจดีย์หลวงราชวรวิหาร

วัดเจดีย์หลวงเป็นแหล่งท่องเที่ยวที่ได้รับความนิยมเป็นอันดับที่สอง เหตุผลเนื่องมาจากวัดเจดีย์หลวงเป็นแหล่งท่องเที่ยวทางประวัติศาสตร์ที่มีอายุมากกว่า 600 ปี ตั้งอยู่ในย่านเมืองเก่ากลางเมืองเชียงใหม่ สิ่งดึงดูดใจนักท่องเที่ยวคือ พระธาตุนเจดีย์หลวง ที่มีขนาดใหญ่ล้อมรอบไปด้วยทางขึ้นทั้ง 4 ทิศ และรูปปั้นช้างที่ประดับรอบองค์พระธาตุ ทำให้นักท่องเที่ยวรับรู้ถึงคุณค่าทางประวัติศาสตร์และความสวยงามที่เป็นเอกลักษณ์ของวัดพระเจดีย์หลวงที่แสดงให้เห็นถึงความรุ่งโรจน์เมื่อหลายร้อยปีก่อน

กิจกรรมสำหรับนักท่องเที่ยวสูงอายุคือ การไหว้พระ การเดินชมความงามในส่วนต่างๆของวัด ไม่ว่าจะเป็นวิหารของพระเจดีย์หลวงตกแต่งด้วยตุงแบบล้านนา หรือเสาหลักเมืองที่ภายในรายล้อมไปด้วยภาพฝาผนัง อีกกิจกรรมหนึ่งที่นักท่องเที่ยวนิยมคือ การนั่งพักผ่อนที่บริเวณเก้าอี้มานั่งโดยรอบของวัด ชมความงามขององค์พระธาตุเจดีย์หลวง นั่งพักผ่อนไปพร้อมกับชิมซบบรรยากาศอันร่มรื่นและเงียบสงบ

สิ่งอำนวยความสะดวกภายในวัดเจดีย์หลวง ได้แก่ ห้องน้ำสำหรับผู้สูงอายุและผู้พิการ มีทางลาดสำหรับรถเข็น และพื้นถนนที่เป็นทางเดินภายในวัดค่อนข้างเรียบ ไม่ขรุขระ จึงสามารถเดินได้อย่างสะดวก อีกทั้งยังพบป้ายให้ข้อมูลแก่นักท่องเที่ยวเป็นภาษาต่างประเทศ ได้แก่ ภาษาอังกฤษ และภาษาจีน แต่ยังไม่พบป้ายให้ข้อมูลแก่นักท่องเที่ยวที่เป็นภาษาญี่ปุ่น



ภาพ (ก)

ภาพ (ข)

ภาพที่ 12 วัดเจดีย์หลวงราชวรวิหารและสิ่งอำนวยความสะดวกในวัด

ที่มา : ผู้วิจัย ถ่ายเมื่อ กุมภาพันธ์ 2562

4.2.3 ประตู่ท่าแพ

ประตู่ท่าแพ เป็นกำแพงอิฐที่เทศบาลนครเชียงใหม่ และกรมศิลปากรได้ร่วมกันสร้างขึ้นใหม่ เมื่อ พ.ศ. 2528 ในปัจจุบันประตู่ท่าแพเป็นประตูเมืองแห่งเดียวที่ยังมีบานประตูอยู่ สิ่งที่น่าสนใจให้นักท่องเที่ยวมาท่องเที่ยวยังสถานที่แห่งนี้ คือ กำแพงอิฐขนาดใหญ่ที่มีความเป็นมายาวนาน อีกทั้งยังมีปัจจัยด้านสถานที่ตั้งของประตู่ท่าแพ เนื่องจากประตู่ท่าแพตั้งอยู่ในย่านเมืองเก่า ที่ล้อมรอบไปด้วยสถานที่ท่องเที่ยวที่มีชื่อเสียง เช่น วัดพระสิงห์ วัดเจดีย์หลวง และตั้งอยู่ในย่านที่พัก จึงทำให้นักท่องเที่ยวมาท่องเที่ยวที่นี่เป็นจำนวนมาก

กิจกรรมที่นักท่องเที่ยวนิยมทำเมื่อมาที่ประตูท่าแพคือ การถ่ายรูปกับประตูท่าแพ เดินชมประตูเมือง และการซื้อของพื้นเมือง ในวันอาทิตย์ช่วง 17.00 น. เป็นต้นไป ที่ประตูท่าแพมีถนนคนเดิน จึงทำให้วันอาทิตย์มีจำนวนนักท่องเที่ยวมาเยี่ยมชมประตูท่าแพมากที่สุด มีกิจกรรมให้ทำจำนวนมาก ได้แก่ นวดแผนไทย การรับประทานอาหารพื้นเมือง เช่น ไข่ป๋าม ผัดไท อีกทั้งยังมีสินค้าหัตถกรรมพื้นเมืองให้นักท่องเที่ยวเลือกซื้อ เช่น งานแกะสลัก เสื้อทอมือ และกางเกงช้าง

สิ่งอำนวยความสะดวก พบว่ามีเพียงทางลาด ห้องน้ำ (มีค่าบริการ) และที่จอดรถเท่านั้น เนื่องจากประตูท่าแพไม่ใช่สถานที่ท่องเที่ยวขนาดใหญ่ที่มีอาณาเขตกันล้อมรอบ เช่นวัด หรือโบราณสถาน จึงทำให้มีสิ่งอำนวยความสะดวกไม่มากนัก



ภาพที่ 13 ประตูท่าแพ

ที่มา : ผู้วิจัย ถ่ายเมื่อ กุมภาพันธ์ 2562

4.2.4 ปางช้างแม่สา

ปางช้างแม่สาเป็นอีกแหล่งท่องเที่ยวหนึ่งที่มีความนิยมจากนักท่องเที่ยวสูงอายุชาวญี่ปุ่น ปางช้างแม่สาตั้งอยู่ที่ อำเภอแม่ริม จังหวัดเชียงใหม่ ก่อตั้งขึ้นเพราะในช่วงปี 2519 รัฐบาลได้สนับสนุนให้เชียงใหม่เป็นเมืองท่องเที่ยว จึงได้ก่อตั้งปางช้าง เพื่ออนุรักษ์ช้างไทยและเพื่อการท่องเที่ยวขึ้นมา ในด้านของการเดินทางมาปางช้างแม่สาจากเมืองเชียงใหม่ใช้ระยะเวลาประมาณ 30-40 นาที โดยต้องเดินทางด้วยรถรับจ้าง (รถสี่ล้อแดง) หรือรถยนต์ส่วนตัวเพราะไม่มีรถประจำทางผ่าน สิ่งดึงดูดใจนักท่องเที่ยวให้ท่องเที่ยวยังสถานที่แห่งนี้คือ ช้างจำนวนหลายเชือกที่อยู่ในปางช้างแม่สา ความสามารถของช้าง เช่น ช้างวาดภาพ ช้างเตะบอล และความใกล้ชิดในการทำกิจกรรมร่วมกับช้าง เช่น การถ่ายรูปคู่กับช้าง ความสามารถเหล่านี้ทำให้สถานที่แห่งนี้เป็นที่นิยมในกลุ่มนักท่องเที่ยว

กิจกรรมของปางช้างแม่สาที่มีให้นักท่องเที่ยวเข้าร่วมจำนวนมาก เช่น การถ่ายภาพกับช้าง นักท่องเที่ยวสามารถเข้าไปถ่ายรูปใกล้ๆกับช้างที่อยู่ในคอกกันได้ โดยมีความรู้ช้างเป็นผู้ดูแลอย่างใกล้ชิด กิจกรรมต่อมาคือการชมช้างอาบน้ำในลำธารข้างคอกเลี้ยง หลังจากนั้นจะมีกิจกรรมการแสดงของช้าง เช่น การแสดงช้างเตะบอล และการแสดงช้างวาดภาพ นักท่องเที่ยวให้ความสนใจเป็นอย่างมากเพราะเป็นการแสดงที่สร้างความแปลกใหม่ไปจากความรู้สึกเดิมของนักท่องเที่ยว ที่ปกติแล้วจะเห็นช้างอยู่ในสวนสัตว์หรือเห็นช้างในบริบทของสัตว์ที่เลี้ยงไว้เพื่อใช้งาน เช่น การลากซุง แต่เมื่อได้เห็นความสามารถและความฉลาดของช้างแบบใหม่ วาดรูปได้สวยงามคล้ายกับฝีมือคนวาด จึงเป็นกิจกรรมที่สามารถดึงดูดความสนใจของนักท่องเที่ยวได้เป็นอย่างดี ส่วนกิจกรรมสุดท้ายคือ กิจกรรมขี่ช้าง สำหรับนักท่องเที่ยวที่ขอความตื่นเต้น นั่งช้างชมบรรยากาศของป่าไม้บริเวณปางช้างแม่สา

สิ่งอำนวยความสะดวกในปางช้างแม่สา เนื่องจากอยู่ในพื้นที่ที่มีภูมิประเทศแบบภูเขาจึงทำให้ทางเดินบางส่วนของปางช้างแม่สามีลักษณะเป็นเนิน เดินขึ้นค่อนข้างลำบาก แต่ที่ปางช้างแม่สามีรถกอล์ฟอำนวยความสะดวกให้แก่นักท่องเที่ยวสูงอายุและผู้พิการ นอกจากนี้แล้วยังมีห้องน้ำสำหรับผู้สูงอายุ มีราวจับสำหรับพยุงตัว และเก้าอี้มานั่งให้นักท่องเที่ยวที่นั่งพักบริเวณโดยรอบ ในส่วนของป้ายให้ข้อมูลนั้น มีป้ายภาษาไทยและป้ายให้ข้อมูลที่เป็นภาษาต่างประเทศ คือ ภาษาอังกฤษและภาษาจีน จุดเด่นของปางช้างแม่สาคือ ถึงแม้ป้ายให้ข้อมูลจะมีเพียงแค่ภาษาอังกฤษและภาษาจีน แต่ในตอนก่อนเริ่มการแสดงช้าง เจ้าหน้าที่ได้อธิบายด้วยกันทั้งหมด 4 ภาษาคือ ภาษาไทย ภาษาอังกฤษ ภาษาจีน และ ภาษาญี่ปุ่น ซึ่งเป็นประโยชน์แก่นักท่องเที่ยวเป็นอย่างมาก



ภาพ (ก)



ภาพ (ข)

ภาพที่ 14 ปางช้างแม่สาและสิ่งอำนวยความสะดวก

ที่มา : ผู้วิจัย ถ่ายเมื่อ กุมภาพันธ์ 2562

จากข้อมูลข้างต้น อาจกล่าวได้ว่า แหล่งท่องเที่ยวที่นักท่องเที่ยวนิยม คือ แหล่งท่องเที่ยวเชิงประวัติศาสตร์และนันทนาการ โดยแบ่งแหล่งท่องเที่ยวเชิงประวัติศาสตร์ 3 แห่ง ได้แก่ วัดพระธาตุ ดอยสุเทพราชวรวิหาร วัดเจดีย์หลวงวรวิหาร ประตู่ท่าแพ และแหล่งท่องเที่ยวเชิงนันทนาการ 1 แห่ง ได้แก่ ปางช้างแม่สา กิจกรรมที่นักท่องเที่ยวนิยม คือ การเรียนรู้ประวัติศาสตร์และวัฒนธรรม เนื่องจากแหล่งท่องเที่ยวเป็นแหล่งท่องเที่ยวเชิงประวัติศาสตร์เหมือนกัน ส่งผลให้กิจกรรมที่นักท่องเที่ยวเข้าร่วมมีความคล้ายคลึง ในส่วนของสิ่งอำนวยความสะดวกพบว่า มีทางลาด ห้องน้ำสำหรับผู้สูงอายุ ป้ายบอกทางและป้ายให้ข้อมูล 2 ภาษาหลัก คือ ภาษาไทยและภาษาอังกฤษ บางแหล่งท่องเที่ยวมีภาษาจีนกำกับ

4.3 รูปแบบการท่องเที่ยวของนักท่องเที่ยวสูงอายุชาวญี่ปุ่น

จากการศึกษาพฤติกรรมของนักท่องเที่ยวสูงอายุชาวญี่ปุ่น พบว่านักท่องเที่ยวกลุ่มตัวอย่างนิยมท่องเที่ยวในแหล่งท่องเที่ยวเชิงประวัติศาสตร์ ได้แก่ วัดพระธาตุ ดอยสุเทพราชวรวิหาร วัดเจดีย์หลวงวรวิหาร และประตู่ท่าแพ อีกทั้งนักท่องเที่ยวกลุ่มนี้ยังนิยมท่องเที่ยวในแหล่งท่องเที่ยว นันทนาการเช่น ปางช้างแม่สา

พฤติกรรมการเดินทางของนักท่องเที่ยวกลุ่มนี้นิยมเดินทางด้วยตนเอง เดินทางกับครอบครัว และเดินทางเป็นหมู่คณะ ตามลำดับ โดยพาหนะที่นักท่องเที่ยวใช้เพื่อเดินทางไปยังจุดหมายปลายทาง ได้แก่ รถรับจ้างสี่ล้อ (รถแดง, Grab car) และรถประจำทาง เนื่องจากรถรับจ้างมีจำนวนมากจึงสามารถใช้บริการได้ทุกเวลา อีกทั้งการใช้บริการ Grab Car มีราคาค่าโดยสารที่แน่นอน และมีความสะดวกเนื่องจากสามารถเรียกใช้บริการผ่านแอปพลิเคชันได้

4.3.1 แรงจูงใจที่ส่งผลให้นักท่องเที่ยวเลือกเดินทางมาท่องเที่ยวที่จังหวัดเชียงใหม่

นักท่องเที่ยวกลุ่มตัวอย่างเลือกมาท่องเที่ยวที่จังหวัดเชียงใหม่ โดยพิจารณาจากทฤษฎี ปัจจัยผลักและดึง (Push and Pull Factor) ดังรายละเอียดต่อไปนี้

1) ปัจจัยผลัก (Push Factors)

ปัจจัยผลักทางด้านท่องเที่ยวที่ส่งผลให้นักท่องเที่ยวกลุ่มตัวอย่างเลือกเดินทางมาท่องเที่ยวที่จังหวัดเชียงใหม่ คือ ต้องการพักผ่อนและสนใจในวัฒนธรรม

2) ปัจจัยดึง (Pull Factors)

ปัจจัยดึงทางด้านท่องเที่ยวที่ส่งผลให้นักท่องเที่ยวกลุ่มตัวอย่างเลือกเดินทางมาท่องเที่ยวที่จังหวัดเชียงใหม่ มี 2 ปัจจัย ได้แก่

- แหล่งท่องเที่ยว เนื่องจากจังหวัดเชียงใหม่มีภูมิประเทศแบบภูเขาและที่ราบลุ่ม จึงทำให้มีทรัพยากรทางการท่องเที่ยวที่หลากหลาย เช่น แหล่งท่องเที่ยวเชิงธรรมชาติ ดอยอินทนนท์ น้ำพุร้อนสันกำแพง นอกเหนือจากนั้นแล้ว จังหวัดเชียงใหม่เคยเป็นเมืองหลวงของอาณาจักรล้านนา จึงทำให้มีแหล่งท่องเที่ยวเชิงประวัติศาสตร์จำนวนมาก เพราะเป็นเมืองเก่าที่รุ่งเรือง คงไว้ซึ่งประเพณีและวัฒนธรรมที่สืบทอดมาจนทุกวันนี้ เช่น วัดพระธาตุดอยสุเทพราชวรวิหาร วัดเจดีย์หลวง วัดสวนดอก ด้วยสาเหตุที่กล่าวมาข้างต้นสอดคล้องกับปัจจัยผลึกที่นักท่องเที่ยวกลุ่มตัวอย่างให้เหตุผลว่าสนใจในวัฒนธรรม ดังนั้นแหล่งท่องเที่ยวจึงเป็นปัจจัยที่ดึงดูดให้นักท่องเที่ยวสูงอายุชาวญี่ปุ่นมาท่องเที่ยวที่จังหวัดเชียงใหม่

- ค่าใช้จ่ายและค่าครองชีพ ค่าครองชีพของจังหวัดเชียงใหม่ถูกกว่าค่าครองชีพหลายเมืองในประเทศญี่ปุ่น

4.3.2 ความพึงพอใจของนักท่องเที่ยวสูงอายุชาวญี่ปุ่น

จากการสัมภาษณ์เชิงลึกเกี่ยวกับความพึงพอใจต่อการท่องเที่ยวในจังหวัดเชียงใหม่ของนักท่องเที่ยวสูงอายุชาวญี่ปุ่น มีรายละเอียดดังต่อไปนี้

1) ระดับความพึงพอใจมากที่สุด

พบว่านักท่องเที่ยวกลุ่มตัวอย่างมีความพึงพอใจมากที่สุดในด้านของแหล่งท่องเที่ยวและกิจกรรมสำหรับผู้สูงอายุ โดยให้เหตุผลว่า สถานที่ท่องเที่ยวมีความสวยงามและหลากหลาย

เช่น แหล่งท่องเที่ยวเชิงประวัติศาสตร์ แหล่งท่องเที่ยวเชิงวัฒนธรรม แหล่งท่องเที่ยวทางธรรมชาติ และแหล่งท่องเที่ยวเชิงนันทนาการ อีกทั้งมีความสะดวกในการเข้าถึง นอกเหนือจากนั้นแล้วยังมีกิจกรรมที่เหมาะสมสำหรับผู้สูงอายุให้เข้าร่วมได้หลากหลาย เช่นการถ่ายภาพ การชมแหล่งท่องเที่ยวทางประวัติศาสตร์ การทำงานฝีมือหรือเรียนรู้วิถีชีวิตของชาวบ้าน และการนั่งพักผ่อนหย่อนใจในสถานที่ท่องเที่ยว เนื่องจากปัจจัยทางด้านร่างกายของผู้สูงอายุที่ไม่สามารถทำกิจกรรมผาดโผนได้ รูปแบบกิจกรรมของผู้สูงอายุจึงเป็นกิจกรรมที่ไม่ต้องออกแรงมาก เป็นการเดินชมสถานที่และพักผ่อนหย่อนใจทั่วไป

2) ระดับความพึงพอใจปานกลาง

นักท่องเที่ยวสูงอายุชาวญี่ปุ่นมีความพึงพอใจระดับปานกลาง ในส่วนของการเข้าถึงแหล่งท่องเที่ยวและค่าใช้จ่ายในการเดินทาง พฤติกรรมของนักท่องเที่ยวกลุ่มนี้ นิยมเดินทางโดยรถสี่ล้อรับจ้าง (รถสี่ล้อแดง, Grab car) และรถประจำทาง จึงทำให้สามารถควบคุมค่าใช้จ่ายในการเดินทางได้ เพราะเป็นราคาที่มีมาตรฐานกำหนดโดยหน่วยงานราชการ แต่สถานที่ท่องเที่ยวในจังหวัดเชียงใหม่

มีลักษณะกระจุกตัวกันอยู่ในบางพื้นที่ และแหล่งท่องเที่ยวบางแห่งก็ห่างไกลกัน เช่น จากย่านเมืองเก่าไปปางช้างแม่สา หากมีความต้องการที่จะออกไปท่องเที่ยวนอกเขตอำเภอเมือง อาจจะทำให้มีค่าใช้จ่ายในการเดินทางที่สูงขึ้น เพราะไม่มีรถประจำทางผ่าน จึงต้องเหมารถรับจ้างเพื่อไปยังสถานที่ปลายทาง ดังนั้นนักท่องเที่ยวจึงต้องรับภาระราคาค่าโดยสารที่ไม่ได้มาตรฐานเพราะกำหนดเองโดยคนขับรถรับจ้าง ราคาอาจจะสูงขึ้นถ้าเป็นนักท่องเที่ยวต่างถิ่นหรือนักท่องเที่ยวต่างชาติ อีกทั้งนักท่องเที่ยวกลุ่มตัวอย่างยังมีความพึงพอใจปานกลางในส่วนของค่าใช้จ่ายในการเข้าชมสถานที่ ในแหล่งท่องเที่ยวบางที่ในจังหวัดเชียงใหม่ไม่มีค่าใช้จ่ายในการเข้าชม เช่น ประตูท่าแพ แต่แหล่งท่องเที่ยวบางแห่ง เช่น แหล่งท่องเที่ยวเชิงประวัติศาสตร์ ได้แก่ วัดพระธาตุดอยสุเทพราชวรวิหาร นักท่องเที่ยวต่างชาติ มีค่าใช้จ่ายในการเข้าชมสถานที่ 50 บาทต่อคน

หากเป็นสถานที่ท่องเที่ยวเชิงนันทนาการ เช่น ปางช้างแม่สา มีค่าเข้าชมสถานที่ 250 บาทต่อคน ถ้าหากนักท่องเที่ยวสนใจเข้าร่วมทำกิจกรรมอื่นๆ เช่น การขี่ช้าง จะมีค่าใช้จ่ายเพิ่มเติม สาเหตุที่การเข้าชมปางช้างแม่สา มีค่าใช้จ่ายที่สูงกว่า เพราะเป็นแหล่งท่องเที่ยวเชิงนันทนาการที่มีกิจกรรมให้เข้าร่วมมากกว่าการเดินทางชมสถานที่และชมทิวทัศน์อย่างวัดพระธาตุดอยสุเทพราชวรวิหาร

3) ระดับความพึงพอใจน้อยที่สุดหรือควรปรับปรุง

นักท่องเที่ยวกลุ่มตัวอย่างมีความพึงพอใจน้อยที่สุดในด้านสิ่งอำนวยความสะดวก ได้แก่ ป้ายบอกทางภาษาญี่ปุ่น ทางลาดหรือทางเท้า และห้องน้ำ โดยนักท่องเที่ยวให้เหตุผลว่า บางแหล่งท่องเที่ยวมีป้ายให้ข้อมูลแก่นักท่องเที่ยวที่เป็นภาษาอังกฤษ แต่ไม่พบป้ายที่ให้ข้อมูลแก่นักท่องเที่ยวที่เป็นภาษาญี่ปุ่น แม้แต่ในแหล่งท่องเที่ยวที่นิยมในกลุ่มตัวอย่าง ได้แก่ วัดพระธาตุดอยสุเทพราชวรวิหาร และ วัดเจดีย์หลวง ก็พบป้ายให้ข้อมูลที่เป็นภาษาอังกฤษและภาษาจีนเท่านั้น อีกทั้งทางลาดหรือทางเท้าไม่ค่อยเหมาะสมกับผู้สูงอายุ เพราะในบางสถานที่ พุดปาสไม่เรียบทำให้อาจจะสะดุดล้มได้ อีกทั้งทางเท้าริมถนนบางที่ไม่สามารถสัญจร ต้องเดินบนถนน ทำให้มีความเสี่ยงในการเกิดอุบัติเหตุ ในส่วนของทางลาดพบว่าสถานที่ท่องเที่ยวในกลุ่มตัวอย่างมีทางลาดสำหรับรถเข็น แต่ไม่ครบทุกแหล่งท่องเที่ยว นอกเหนือจากนั้นแล้ว ด้านห้องน้ำ พบว่ามีห้องน้ำสำหรับผู้สูงอายุ มีราวจับ แต่ยังมีปัญหาเรื่องความสะอาดและจำนวนที่ไม่เพียงพอ

ดังนั้น นักท่องเที่ยวผู้สูงอายุชาวญี่ปุ่นมีความพึงพอใจในด้านของแหล่งท่องเที่ยวมากที่สุด มีความพึงพอใจปานกลางในด้านค่าใช้จ่าย และมีความพึงพอใจน้อยที่สุดในเรื่องของสิ่งอำนวยความสะดวก เช่น ป้ายให้ข้อมูลแก่นักท่องเที่ยว ทางเท้าและห้องน้ำ

จากข้อมูลพฤติกรรมของนักท่องเที่ยวสูงอายุชาวญี่ปุ่น นิยมเดินทางคนเดียวและมากับครอบครัว นักท่องเที่ยวกลุ่มตัวอย่างเดินทางไปยังแหล่งท่องเที่ยวด้วยรถรับจ้างสี่ล้อ มีความสนใจในแหล่งท่องเที่ยวเชิงประวัติศาสตร์ และสนใจในวัฒนธรรมท้องถิ่น กิจกรรมที่นิยมเข้าร่วมคือ การรับประทานอาหารพื้นเมือง ศึกษาประวัติศาสตร์ ชมวิถีชีวิตของชาวบ้าน ชื้อสินค้า และเล่นกีฬา

ดังนั้นจึงอาจกล่าวได้ว่า รูปแบบการท่องเที่ยวที่เหมาะสมกับผู้สูงอายุกลุ่มตัวอย่าง คือ รูปแบบการท่องเที่ยวในแหล่งวัฒนธรรมและรูปแบบการท่องเที่ยวตามความสนใจพิเศษ โดยแหล่งท่องเที่ยวในแหล่งวัฒนธรรมประกอบด้วย แหล่งท่องเที่ยวเชิงประวัติศาสตร์และวัฒนธรรม กิจกรรมสำหรับผู้สูงอายุ คือ การเดินชมสถานที่ พักผ่อนหย่อนใจ เรียนรู้ประวัติศาสตร์และวัฒนธรรม ผ่านวิถีชาวบ้านหรือการสาธิตทำงานฝีมือ

ส่วนรูปแบบการท่องเที่ยวตามความสนใจพิเศษ ประกอบด้วย การท่องเที่ยวเชิงกีฬา เช่น การตีกอล์ฟ ของกลุ่มนักท่องเที่ยวตัวอย่าง และการท่องเที่ยวแบบพำนักระยะยาว สำหรับนักท่องเที่ยวที่ใช้ระยะเวลาในการท่องเที่ยว 1- 4 เดือนเป็นต้นไป อีกทั้งการท่องเที่ยวเชิงนันทนาการ เช่น การท่องเที่ยวที่ปางช้างแม่สา มีกิจกรรมให้เข้าร่วม เช่น ชมการแสดงช้าง ถ่ายรูปกับช้างและขี่ช้าง นอกเหนือจากนั้นแล้วยังมีการ ชื้อสินค้าที่ระลึกเป็นฝีมือของคนในท้องถิ่นที่ถนนคนเดินท่าแพ รูปแบบการท่องเที่ยวดังกล่าวมา พิจารณาจากการสัมภาษณ์เชิงลึก จึงทราบถึงพฤติกรรมของนักท่องเที่ยวสูงอายุชาวญี่ปุ่นและพิจารณาจากความต้องการและข้อจำกัดของผู้สูงอายุทางด้านร่างกายที่ไม่สามารถทำกิจกรรมที่ใช้พลังกำลังและกิจกรรมที่เน้นการเคลื่อนไหว นักท่องเที่ยวสูงอายุนิยมใช้เวลาทำกิจกรรมในสถานที่ท่องเที่ยวเป็นระยะเวลานาน ใช้เวลาในการชมสถานที่ท่องเที่ยวและพักผ่อน มากกว่าการเดินทางไปท่องเที่ยวยังแหล่งท่องเที่ยวหลายแห่งในวัน จึงเป็นที่มาของรูปแบบการท่องเที่ยวดังกล่าวมา

4.4 วิเคราะห์เปรียบเทียบการจัดการการท่องเที่ยวของประเทศญี่ปุ่นกับจังหวัดเชียงใหม่

ขอบเขตพื้นที่ : จังหวัดเกียวโต ประเทศญี่ปุ่น และ จังหวัดเชียงใหม่ ประเทศไทย

4.4.1 ลักษณะทั่วไปของจังหวัดเกียวโต

จังหวัดเกียวโตตั้งอยู่ในภูมิภาคคันไซซึ่งอยู่ทางทิศตะวันตกของเกาะฮอนชู มีลักษณะภูมิประเทศเป็นที่ราบลุ่ม มีภูเขาพาดผ่านตรงกลาง และทางเหนือมีอาณาเขตติดกับชายฝั่งทะเล ส่งผลให้จังหวัดเกียวโตมีทรัพยากรการท่องเที่ยวที่หลากหลาย ได้แก่ ทรัพยากรการท่องเที่ยวทางธรรมชาติ เช่น ภูเขาเท็นโนซัง ทุ่งซาอิชิเทระ อุทยานธรรมชาติรูริเคริ และแม่น้ำโฮซึกาเวะ ทรัพยากรการท่องเที่ยวทางทะเล เช่น อ่าวยูฮิกาอูระ

จังหวัดเกียวโตเคยเป็นเมืองหลวงของประเทศญี่ปุ่นใน ค.ศ. 794 และเคยเป็นเมืองศูนย์กลางการปกครองของประเทศญี่ปุ่น ทำให้มีแหล่งท่องเที่ยวทางประวัติศาสตร์ที่ได้รับการขึ้นทะเบียนเป็นมรดกโลกและแหล่งท่องเที่ยววัฒนธรรมจำนวนมาก เช่น วัดคิโยมิซุ วัดโทจิ และวัดกินคะคุจิ (วัดเงิน)

4.4.2 แหล่งท่องเที่ยวและกิจกรรมของจังหวัดเกียวโต

วัดคิโยมิซึ (Kiyomizu dera Temple)



ภาพที่ 15 วัดคิโยมิซึ (Kiyomizu dera Temple)

ที่มา : <http://www.kyototourism.org/en/sightseeing-info/21.html>, (2562)

วัดคิโยมิซึ-เดระ เป็นวัดที่มีชื่อเสียง ได้รับการขึ้นทะเบียนมรดกโลก มีอาคารที่สร้างด้วยไม้ขนาดใหญ่ และมีระเบียงวัดที่ยื่นออกไปจากตัวเขา ทำให้สามารถชมทิวทัศน์รอบเมืองเกียวโต นักท่องเที่ยวนิยมมาขอพร โดยตักน้ำจากน้ำตก ใช้กระบอกที่ทำจากติบุงรองน้ำดื่ม กล่าวกันว่าน้ำที่นี่ช่วยรักษาโรคและหากได้ตักน้ำจากราน้ำทั้งสามสาย จะมีสุขภาพแข็งแรง อายุยืน ซึ่งเหมาะสำหรับนักท่องเที่ยวสูงอายุที่ชื่นชอบการไหว้พระขอพร



ภาพที่ 16 การขอพรโดยตักน้ำศักดิ์สิทธิ์

ที่มา https://www.youtube.com/watch?v=rZyYNa_XKGA, (2562)

กิจกรรมที่นักท่องเที่ยวสูงอายุนิยมเข้าร่วมเมื่อท่องเที่ยวในจังหวัดเกียวโต

- รับประทานอาหารท้องถิ่น

จังหวัดเกียวโตมีภูมิประเทศที่หลากหลาย จึงส่งผลให้มีอาหารท้องถิ่นหลายประเภท เช่น บูหิมะมัดสีเขียว อาหารทะเลที่มีชื่อเสียงจากเมืองริมฝั่งทะเล ซาอูจิ จากเมืองอูจิซึ่งเป็นเมืองที่ผลิตชาที่ดีที่สุดในเกียวโต ผักสดที่มีคุณภาพ ซึ่งปลูกบนที่ราบสูงทัมบะ และทานขนมหวานโบราณของญี่ปุ่นที่นิยมทานในพิธีชงชา

- ชมดอกซากุระตามเทศกาลต่างๆ

ในช่วงเดือนเมษายนของทุกปี เป็นช่วงที่ดอกซากุระบานเต็มที่ นักท่องเที่ยวนิยมชมความงามของดอกซากุระ และรับประทานอาหารใต้ต้นซากุระ

- ทำงานอดิเรกตามความสนใจของตัวเอง

เช่น จัดดอกไม้ เดินเล่น ตกปลา ถ่ายภาพ ปั่นจักรยานเพื่อสุขภาพ



ภาพ (ก)



ภาพ (ข)



ภาพ (ค)

ภาพที่ 17 กิจกรรมการท่องเที่ยวในจังหวัดเกียวโต

ที่มา : <http://www.kyototourism.org/en>, (2562)

จุดเหมือนของการจัดการการท่องเที่ยวของจังหวัดเกียวโตและจังหวัดเชียงใหม่

- นโยบายส่งเสริมการท่องเที่ยว

มีนโยบายการท่องเที่ยวที่คล้ายเคียงกัน คือ ส่งเสริมเมืองให้เป็นเมืองที่ปลอดภัยและสามารถท่องเที่ยวได้เป็นระยะเวลาานาน เพราะผู้สูงอายุให้ความสำคัญด้านความปลอดภัยในการตัดสินใจท่องเที่ยว โดยจังหวัดเกียวโตจะเน้นสร้างความพึงพอใจสูงสุดให้นักท่องเที่ยว ส่วนจังหวัดเชียงใหม่เน้นด้านการเป็นเมืองศูนย์กลางด้านสุขภาพ และเป็นเมืองสำหรับการพำนักระยะยาวของผู้สูงอายุ

- แหล่งท่องเที่ยว

มีแหล่งท่องเที่ยวทางประวัติศาสตร์และวัฒนธรรมจำนวนมาก เนื่องจากทั้งสองจังหวัดเคยเป็นศูนย์กลางการปกครอง จึงส่งผลให้มีอารยธรรมและวัฒนธรรมเก่าที่ยังคงอนุรักษ์ไว้ เช่น โบราณสถาน บ้านแบบโบราณ พิธีชงชา การแสดงพื้นเมือง และประเพณี

- ส่งเสริมอาหารพื้นเมืองที่ผลิตจากวัตถุดิบหรือปลูกในท้องถิ่น

เช่น เมนูหน่อไม้ ที่เป็นวัตถุดิบที่มีชื่อเสียงของเมืองนากาโอกะเคียว จังหวัดเกียวโต หรือเมนูข้าวซอยของจังหวัดเชียงใหม่

จุดต่างของการจัดการการท่องเที่ยวของจังหวัดเกียวโตและจังหวัดเชียงใหม่

- ประเภทของแหล่งท่องเที่ยว

แม้ว่าทั้งสองจังหวัดจะมีแหล่งท่องเที่ยวที่ทางประวัติศาสตร์และวัฒนธรรมที่คล้ายคลึงกัน แต่จังหวัดเชียงใหม่ มีแหล่งท่องเที่ยวเชิงนันทนาการสำหรับนักท่องเที่ยวสูงอายุ ได้แก่ ปางช้างแม่สา ซึ่งมีนักท่องเที่ยวสูงอายุชาวญี่ปุ่นจำนวนหนึ่งนิยมไปท่องเที่ยว กิจกรรมที่ทำให้ปางช้างแม่สาได้รับความนิยมคือ การชมการแสดงความสามารถของช้าง และการถ่ายภาพคู่กับช้างอย่างใกล้ชิด



ภาพที่ 18 ภาพวาดฝีมือช้าง
ที่มา : ปางช้างแม่สา (2562)



ภาพที่ 19 การให้อาหารช้าง
ที่มา : ปางช้างแม่สา (2562)

- การเข้าถึงแหล่งท่องเที่ยว

จังหวัดเกียวโตมีระบบขนส่งมวลชนที่สามารถเข้าถึงแหล่งท่องเที่ยวหลากหลายและครอบคลุมทุกพื้นที่ของแหล่งท่องเที่ยว ได้แก่ รถไฟฟ้าใต้ดิน รถไฟชินคันเซน (JR Pass) รถประจำทาง (City bus) และรถรับจ้าง โดยรถประจำทางของจังหวัดเกียวโต เป็นรถแบบไม่มีขั้นบันได (step less Bus) สามารถก้าวขึ้นรถได้ทันที มีที่นั่งสำหรับผู้สูงอายุและผู้พิการ สามารถนำรถเข็นขึ้นขึ้นได้

ด้านของจังหวัดเชียงใหม่ มีระบบขนส่งมวลชนที่สามารถเข้าถึงแหล่งท่องเที่ยวได้แก่ รถรับจ้างสีล้อแดงและรถประจำทาง (RTC City Bus) เป็นรถแบบไม่มีขั้นบันได (Step less Bus) สามารถก้าวขึ้นรถได้ทันที มีที่นั่งสำหรับผู้สูงอายุและผู้พิการ สามารถนำรถเข็นขึ้นขึ้นได้ แต่มีจำนวนรถที่ให้บริการน้อย อย่างไรก็ตามแหล่งท่องเที่ยวห่างไกลจากตัวเมืองเชียงใหม่ ระบบขนส่งมวลชนครอบคลุมไม่ทั่วถึง ส่งผลให้นักท่องเที่ยวต้องจ้างเหมารถรับจ้าง



ภาพที่ 20 รถประจำทางของจังหวัดเกียวโต
ที่มา: Japan Accessible (2562)



ภาพที่ 21 รถประจำทางของจังหวัดเชียงใหม่
ที่มา: SmartgrowthThailand (2562)

- สิ่งอำนวยความสะดวก

จังหวัดเกียวโตมีความพร้อมด้านสิ่งอำนวยความสะดวกมากกว่า สิ่งที่เห็นได้ชัดเจนคือ ทางเท้าที่ใช้สัญจรและห้องน้ำสำหรับผู้สูงอายุ

ทางเท้า

จังหวัดเกียวโต มีทางเท้าเป็นทางราบอยู่ระนาบเดียวกับถนนที่รถใช้สัญจร มีการแบ่งสัดส่วนอย่างชัดเจน และไม่มีสิ่งกีดขวางบนถนน เช่น ป้ายโฆษณาของร้านค้า ส่งผลให้สะดวกต่อการเดิน และสะดวกต่อการใช้รถเข็น ไม่ต้องยกรถเข็นขึ้นลงเมื่อเจอพื้นต่างระดับ

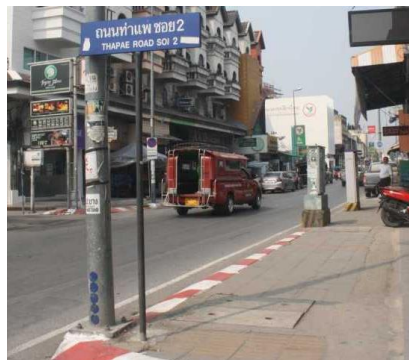
จังหวัดเชียงใหม่

มีทางเท้าที่ยกระดับจากพื้นถนน ผิวของทางเท้าบางช่วงขรุขระ และมีสิ่งกีดขวาง ไม่สะดวกต่อการสัญจร ในบางครั้งต้องลงมาเดินบนถนนที่รถสัญจร จึงอาจก่อให้เกิดอันตราย ไม่สามารถใช้รถเข็นได้



ภาพที่ 23 ทางเท้าในจังหวัดเกียวโต

ที่มา : <https://www.japan-guide.com/e/e3902.html>, (2562)



ภาพที่ 22 ทางเท้าในจังหวัดเชียงใหม่

ที่มา: <https://www.chiangmainews.co.th/689220>, (2562)

ห้องน้ำสำหรับผู้สูงอายุ

จังหวัดเกียวโตและจังหวัดเชียงใหม่มีห้องน้ำที่ให้บริการสำหรับผู้สูงอายุและผู้พิการ โดยมีราวจับในห้องน้ำ มีขนาดกว้างสามารถนำรถเข็นเข้าไปได้ แต่ความแตกต่างคือ ในห้องน้ำผู้สูงอายุของจังหวัดเกียวโตมีปุ่มขอความช่วยเหลือฉุกเฉิน



ภาพ (ก)



ภาพ (ข)

ภาพที่ 24 ห้องน้ำแบบ Universal design และปุ่มขอความช่วยเหลือฉุกเฉินในห้องน้ำของในจังหวัดเกียวโต

ที่มา : <http://kyoto-universal.jp/en/universals/detail.php?lid=236>

จึงอาจกล่าวโดยสรุปได้ว่า ทั้งจังหวัดเกียวโตและจังหวัดเชียงใหม่มีความคล้ายคลึงด้านแหล่งท่องเที่ยวทางประวัติศาสตร์และวัฒนธรรม มีความแตกต่างด้านสิ่งอำนวยความสะดวกที่จังหวัดเชียงใหม่ควรปรับปรุง

ตารางที่ 1 เปรียบเทียบการจัดการการท่องเที่ยวของผู้สูงอายุของจังหวัดเกียวโต และจังหวัดเชียงใหม่

ประเด็น	จังหวัดเกียวโต	จังหวัดเชียงใหม่
1.นโยบายส่งเสริมการท่องเที่ยวของผู้สูงอายุ	<ul style="list-style-type: none"> - พัฒนาให้จังหวัดเกียวโตเป็นเมืองท่องเที่ยวที่สร้างความพึงพอใจสูงสุดแก่นักท่องเที่ยว และสามารถท่องเที่ยวได้เป็นระยะเวลานาน - สร้างภาพลักษณ์ให้เป็นเมืองท่องเที่ยวที่ปลอดภัย - สร้างสิ่งอำนวยความสะดวกที่ออกแบบเพื่อคนทั้งหมด (Universal design) 	<ul style="list-style-type: none"> - พัฒนาให้เป็นเมืองพำนักระยะยาวสำหรับผู้สูงอายุจากทั่วโลก (ประชาชาติออนไลน์, 2561) - พัฒนาให้เป็นเมืองศูนย์กลางสุขภาพนานาชาติ (Medical health hub) - พัฒนาให้เป็นเมืองอัจฉริยะ (Smart City) ให้เป็นเมืองท่องเที่ยวที่น่าอยู่และปลอดภัย และมีระบบขนส่งที่มีประสิทธิภาพ (ประชาชาติออนไลน์, 2561)
2. แหล่งท่องเที่ยว	<ul style="list-style-type: none"> - เป็นเมืองมรดกโลก มีแหล่งท่องเที่ยวเชิงประวัติศาสตร์และวัฒนธรรมจำนวนมาก - อุดมไปด้วยทรัพยากรท่องเที่ยวทางธรรมชาติ เช่น ภูเขา ทะเล น้ำตก ป่าไผ่ และน้ำพุร้อน 	<ul style="list-style-type: none"> - เคยเป็นศูนย์กลางการปกครองจึงมีแหล่งท่องเที่ยวเชิงประวัติศาสตร์และวัฒนธรรมจำนวนมาก - อุดมไปด้วยทรัพยากรท่องเที่ยวทางธรรมชาติ เช่น ภูเขา น้ำตก และน้ำพุร้อน - มีแหล่งท่องเที่ยวเชิงนันทนาการ เช่น ปางช้างแม่สา

ตารางที่ 1 เปรียบเทียบการจัดการการท่องเที่ยวของผู้สูงอายุของจังหวัดเกียวโต และจังหวัดเชียงใหม่ (ต่อ)

ประเด็น	จังหวัดเกียวโต	จังหวัดเชียงใหม่
3. กิจกรรมท่องเที่ยว	<ul style="list-style-type: none"> - เรียนรู้ประวัติศาสตร์และวัฒนธรรม - ชม ความงาม ของ ธรรมชาติ - แอ่ออนเซ็น - ทานอาหารพื้นเมือง - ทำกิจกรรมตามงานอดิเรกส่วนบุคคล เช่น ตกปลา ชงชา จัดดอกไม้ 	<ul style="list-style-type: none"> - เรียนรู้ประวัติศาสตร์และวัฒนธรรม - ชม ความงาม ของ ธรรมชาติ - ทานอาหารพื้นเมือง - ชมการแสดง เช่น การแสดงข้าง การแสดงพื้นเมือง
4. การเข้าถึงแหล่งท่องเที่ยว	<ul style="list-style-type: none"> - เข้าถึงได้ด้วยระบบขนส่งสาธารณะ ได้แก่ รถไฟ รถไฟชินคันเซน รถประจำทาง รถรับจ้าง และรถยนต์ส่วนบุคคล 	<ul style="list-style-type: none"> - เข้าถึงด้วยระบบขนส่งสาธารณะ ได้แก่ รถประจำทาง รถรับจ้าง และรถยนต์ส่วนบุคคล
5. สิ่งอำนวยความสะดวกสำหรับ 5.1 ทางเท้าและทางลาด	<ul style="list-style-type: none"> - อยู่ระนาบเดียวกันกับถนนที่มีรถสัญจร แต่แยกออกจากกันเป็นสัดส่วน ส่งผลให้ง่ายต่อการใช้รถเข็น - ไม่มีสิ่งกีดขวางบนทางเท้า 	<ul style="list-style-type: none"> - มีทางเท้าสำหรับสัญจร แต่บางช่วงมีสิ่งกีดขวาง ทำให้ต้องเดินบนถนนที่มีรถสัญจร
5.2 ป้ายและสัญลักษณ์บอกทาง	<ul style="list-style-type: none"> - มี ภาษา ญี่ปุ่น และ ภาษาอังกฤษกำกับ 	<ul style="list-style-type: none"> - ส่วนใหญ่เป็นภาษาไทย และภาษาอังกฤษกำกับ

ตารางที่ 1 เปรียบเทียบการจัดการการท่องเที่ยวของผู้สูงอายุของจังหวัดเกียวโต และจังหวัดเชียงใหม่ (ต่อ)

ประเด็น	จังหวัดเกียวโต	จังหวัดเชียงใหม่
5.3 ป้ายให้ข้อมูล ท่องเที่ยว	- มีภาษาญี่ปุ่น และ ภาษาต่างประเทศ ได้แก่ ภาษาอังกฤษ ภาษาจีน และ ภาษาเกาหลี	- มีภาษาไทย และ ภาษาต่างประเทศ ได้แก่ ภาษาอังกฤษ ภาษาจีน และ ภาษาญี่ปุ่น (บางแหล่ง ท่องเที่ยว)
5.4 ห้องน้ำ	- มีห้องน้ำสำหรับผู้สูงอายุ และผู้พิการ มีราวจับ สามารถ นำรถเข็นเข้าไปได้ - มีปุ่มขอความช่วยเหลือ ฉุกเฉินในห้องน้ำ	- มีห้องน้ำสำหรับ ผู้สูงอายุและผู้พิการ บางแห่ง สามารถนำรถเข็นเข้าไปได้

บทที่ 5

สรุปผลการวิจัยและข้อเสนอแนะ

จากการทำสารนิพนธ์เรื่อง การจัดการการท่องเที่ยวของผู้สูงอายุ กรณีเปรียบเทียบ ประเทศญี่ปุ่นกับประเทศไทย สามารถสรุปผลการศึกษา อภิปรายผลการศึกษา และเขียนข้อเสนอแนะได้ดังต่อไปนี้

5.1 สรุปผลการศึกษา

ผู้วิจัยได้ศึกษาวิจัยจำนวนทั้งสิ้น 3 วัตถุประสงค์ สามารถสรุปผลการศึกษาได้ ดังนี้

จากการศึกษาแหล่งท่องเที่ยวและกิจกรรมท่องเที่ยวสำหรับผู้สูงอายุ พบว่า แหล่งท่องเที่ยวที่เป็นที่นิยมของนักท่องเที่ยวสูงอายุกลุ่มตัวอย่าง มี 4 แห่ง ซึ่งเป็นแหล่งท่องเที่ยวเชิงประวัติศาสตร์และวัฒนธรรม 3 แห่ง และแหล่งท่องเที่ยวเชิงนันทนาการ 1 แห่ง ได้แก่ วัดพระธาตุคุดยสุเทพวรวิหาร วัดเจดีย์หลวงวรวิหาร ประตูป่าแพ ปางช้างแม่สา และย่านนิมมานเหมินท์ กิจกรรมที่นิยมมี 3 กิจกรรม ได้แก่ การเรียนรู้ประวัติศาสตร์ ชมวิถีชีวิตชาวบ้าน และการรับประทานอาหารพื้นเมือง

จากการศึกษารูปแบบการท่องเที่ยวของผู้สูงอายุชาวญี่ปุ่น พบว่า รูปแบบการท่องเที่ยวของนักท่องเที่ยวสูงอายุชาวญี่ปุ่นกลุ่มนี้คือ รูปแบบการท่องเที่ยวเชิงประวัติศาสตร์และวัฒนธรรม อีกทั้งรูปแบบการท่องเที่ยวตามความสนใจพิเศษ พฤติกรรมการท่องเที่ยวของนักท่องเที่ยวสูงอายุชาวญี่ปุ่นนิยมเดินทางคนเดียว และเดินทางเป็นหมู่คณะ พาหนะที่ใช้ในการเดินทางคือรถประจำทางและรถรับจ้างสี่ล้อแดง ปัจจัยที่ส่งผลให้นักท่องเที่ยวเลือกมาท่องเที่ยวที่จังหวัดเชียงใหม่ คือ ปัจจัยด้านค่าครองชีพ และความสนใจในวัฒนธรรม

จากการวิเคราะห์การจัดการการท่องเที่ยวของผู้สูงอายุ เปรียบเทียบ จังหวัดเกียวโต ประเทศไทย ญี่ปุ่นกับจังหวัดเชียงใหม่ประเทศไทย พบว่า จุดเหมือนคือทั้งจังหวัดเกียวโตและจังหวัดเชียงใหม่ มีนโยบายส่งเสริมการท่องเที่ยวที่เน้นมาตรการด้านความปลอดภัยและการพำนักระยะยาว อีกทั้งมีแหล่งท่องเที่ยวเชิงประวัติศาสตร์และวัฒนธรรมจำนวนมาก จุดต่างคือ ความพร้อมของสิ่งอำนวยความสะดวก

5.2 อภิปรายผลการศึกษา

การศึกษาวิจัยเรื่อง “การจัดการการท่องเที่ยวของผู้สูงอายุ กรณีเปรียบเทียบ ประเทศญี่ปุ่นกับประเทศไทย” จากการเก็บข้อมูลโดยการสัมภาษณ์เชิงลึกนักท่องเที่ยวญี่ปุ่น ทำให้ทราบถึงปัจจัยที่ดึงดูดให้นักท่องเที่ยวสูงอายุชาวญี่ปุ่นเดินทางมาท่องเที่ยวที่จังหวัดเชียงใหม่ โดยอ้างอิง โดยอ้างอิงทฤษฎีแรงจูงใจของ Uysal and Hagan (1993) อังโน แสงเดือน รตินธร (2558) ที่อธิบายถึงพฤติกรรมของนักท่องเที่ยวสูงอายุชาวญี่ปุ่น ได้ดังนี้

ปัจจัยผลักดัน (Push factors) ได้แก่ ความต้องการหลีกเลี่ยงความจำเจ, ความเครียดจากการทำงาน ความต้องการการพักผ่อน และความต้องการมีสุขภาพร่างกายที่แข็งแรง โดยปัจจัยผลักดันทางด้านท่องเที่ยวที่ส่งผลให้นักท่องเที่ยวกลุ่มตัวอย่างเลือกเดินทางมาท่องเที่ยวที่จังหวัดเชียงใหม่ คือ ต้องการพักผ่อนและสนใจในวัฒนธรรม

ปัจจัยดึงดูด (Pull Factors) คือ ลักษณะจุดหมายปลายทาง ได้แก่ ภูมิอากาศ ความเป็นมาทางด้านประวัติศาสตร์ ความสวยงามของภูมิประเทศ และเหตุการณ์ทางวัฒนธรรมที่สำคัญ ปัจจัยที่ดึงดูดนักท่องเที่ยวสูงอายุชาวญี่ปุ่นที่มาท่องเที่ยวในจังหวัดเชียงใหม่คือ ความเป็นมาทางด้านประวัติศาสตร์ เพราะสนใจในวัฒนธรรม

จากปรากฏการณ์ที่จำนวนประชากรผู้สูงอายุเพิ่มขึ้น และมีแนวโน้มที่จะสูงขึ้นอีก ส่งผลให้ภาครัฐและภาคเอกชนควรให้ความสำคัญกับประชากรกลุ่มนี้ เพราะจะเป็นกลุ่มเป้าหมายที่สามารถขับเคลื่อนเศรษฐกิจได้อีกด้วย ดังนั้นจึงควรพัฒนาสาธารณูปโภค และสิ่งอำนวยความสะดวกเพื่อรองรับประชากรกลุ่มนี้

ผลจากการศึกษาแหล่งท่องเที่ยวและกิจกรรมท่องเที่ยวสำหรับผู้สูงอายุข้างต้น ชี้ให้เห็นว่าแหล่งท่องเที่ยวที่นักท่องเที่ยวนิยม เป็นแหล่งท่องเที่ยวเชิงประวัติศาสตร์และวัฒนธรรม ตั้งอยู่ในเขตเมืองเชียงใหม่ และสามารถเดินทางได้สะดวก ในส่วนของกิจกรรมที่นักท่องเที่ยวนิยมคือ การเรียนรู้ประวัติศาสตร์และวัฒนธรรม ซึ่งสอดคล้องกับงานวิจัยของ กชพิณ แองเจลิน ชุ่มเย็น (2555) , Rane Esichaikul (2012) Utama และ Bagus (2012) ต่างพบว่า นักท่องเที่ยวสูงอายุชาวญี่ปุ่นมีเหตุผลในการเลือกเดินทางมาท่องเที่ยวประเทศไทยเพราะมีความสนใจในวัฒนธรรมประเพณีเป็นอันดับแรก วัตถุประสงค์หลักของการเดินทางมาท่องเที่ยวประเทศไทยคือต้องการชมสถานที่ท่องเที่ยวทางประวัติศาสตร์ และต้องการพักผ่อน

ในส่วนของการเปรียบเทียบการจัดการการท่องเที่ยวผู้สูงอายุของจังหวัดเกียวโต และจังหวัดเชียงใหม่ พบว่า จุดเหมือนของการจัดการการท่องเที่ยวผู้สูงอายุ คือมีแหล่งท่องเที่ยวเชิงประวัติศาสตร์ และวัฒนธรรมจำนวนมาก เนื่องจากเคยเป็นศูนย์กลาง การปกครอง และมีนโยบายส่งเสริมการท่องเที่ยวที่คล้ายกัน โดยส่งเสริมเมืองให้เป็นเมืองที่ปลอดภัยและสามารถมาท่องเที่ยวได้เป็นระยะเวลา นาน เพราะผู้สูงอายุให้ความสำคัญด้านความปลอดภัยในการตัดสินใจท่องเที่ยว โดยจังหวัดเกียวโต จะเน้นสร้าง ความพึงพอใจสูงสุดให้นักท่องเที่ยว ส่วนจังหวัดเชียงใหม่เน้นด้านการเป็นเมือง ศูนย์กลางด้านสุขภาพ และเป็นเมืองสำหรับการพำนักระยะยาวของผู้สูงอายุ (ประชาชาติธุรกิจออนไลน์, 2561)

จุดต่างของการจัดการการท่องเที่ยวของจังหวัดเกียวโตและจังหวัดเชียงใหม่ คือการเข้าถึงแหล่งท่องเที่ยวและสิ่งอำนวยความสะดวก จังหวัดเกียวโตมีระบบขนส่งมวลชนที่สามารถเข้าถึงแหล่งท่องเที่ยวหลากหลายและครอบคลุมทุกพื้นที่ของแหล่งท่องเที่ยว ได้แก่ รถไฟฟ้าใต้ดิน รถไฟชินคันเซน (JR Pass) รถประจำทาง (city bus) และรถรับจ้าง โดยรถประจำทางของจังหวัดเกียวโต เป็นรถแบบไม่มีขั้นบันได (step less bus) สามารถก้าวขึ้นรถได้ทันที มีที่นั่งสำหรับผู้สูงอายุและผู้พิการ สามารถนำรถเข็นขึ้นได้ อย่างไรก็ตามจังหวัดเชียงใหม่ มีระบบขนส่งมวลชนที่สามารถเข้าถึงแหล่งท่องเที่ยวได้แก่ รถรับจ้างสี่ล้อแดง และรถประจำทาง (RTC city Bus) เป็นรถแบบไม่มีขั้นบันได (step less bus) สามารถก้าวขึ้นรถได้ทันที มีที่นั่งสำหรับผู้สูงอายุและผู้พิการ สามารถนำรถเข็นขึ้นได้ แต่มีจำนวนรถที่ให้บริการน้อย เป็นที่น่าสังเกตว่าแหล่งท่องเที่ยวบางแห่งห่างไกลจากตัวเมืองเชียงใหม่ ระบบขนส่งมวลชนครอบคลุมไม่ทั่วถึง ทำให้นักท่องเที่ยวต้องจ้างเหมารถรับจ้าง ซึ่งอาจจะมีความค่าใช้จ่ายเพิ่มมากขึ้น

อีกทั้งด้านสิ่งอำนวยความสะดวก จังหวัดเกียวโตมีความพร้อมมากกว่า สิ่งที่เห็นได้ชัดเจนคือทางเท้าที่ใช้สัญจรของจังหวัดเกียวโต มีลักษณะเป็นทางราบอยู่ระนาบเดียวกับถนนที่รถใช้สัญจร มีการแบ่งสัดส่วนอย่างชัดเจน และไม่มีสิ่งกีดขวางบนถนน เช่น ป้ายโฆษณาของร้านค้า ส่งผลให้สะดวกต่อการเดิน และสะดวกต่อการใช้รถเข็น ไม่ต้องยกรถเข็นขึ้นลงเมื่อเจอพื้นต่างระดับ

ในส่วนของจังหวัดเชียงใหม่ ทางเท้ามีลักษณะยกระดับจากพื้นถนน ผิวของทางเท้าบางช่วงขรุขระ และมีสิ่งกีดขวาง ไม่สะดวกต่อการสัญจร ในบางครั้งต้องลงมาเดินบนถนนที่รถสัญจร จึงอาจก่อให้เกิดอันตราย ไม่สามารถใช้รถเข็นได้ ซึ่งสอดคล้องกับงานวิจัยของกรวรรณ สังขกร และคณะ (2555) แหล่งท่องเที่ยวในจังหวัดเชียงใหม่ มีศักยภาพระดับปานกลาง ดังนั้นแนวทางการจัดการแหล่ง

ท่องเที่ยวเพื่อรองรับการเดินทางแบบ slow tourism สำหรับผู้สูงอายุจึงต้องมุ่งเน้นการปรับปรุงสิ่งอำนวยความสะดวกในแหล่งท่องเที่ยว

เร่งพัฒนากิจกรรมที่จะช่วยให้นักท่องเที่ยวได้เรียนรู้ สัมผัส และซึมซับคุณค่าของสิ่งที่มีอยู่ในแหล่งท่องเที่ยว รวมทั้งพัฒนาบุคลากรที่เกี่ยวข้องให้มีความรู้ ความเข้าใจเกี่ยวกับการจัดการแหล่งท่องเที่ยวสำหรับผู้สูงอายุ

5.3 ข้อเสนอแนะ

5.3.1 ข้อเสนอแนะเชิงนโยบาย

- ควรปรับปรุงสิ่งอำนวยความสะดวกในแหล่งท่องเที่ยวของจังหวัดเชียงใหม่ ได้แก่ ปรับพื้นที่ทางเท้าที่ใช้สัญจร เพิ่มจำนวนห้องน้ำสำหรับผู้สูงอายุ และเพิ่มป้ายให้ข้อมูลท่องเที่ยวแก่นักท่องเที่ยวชาวญี่ปุ่น

- ควรเพิ่มจำนวนรถประจำทาง (RTC city bus) และควบคุมราคาของรถรับจ้าง (รถสี่ล้อแดง) ให้มีมาตรฐานเดียวกัน

5.3.2 ข้อเสนอแนะงานวิจัยในอนาคต

- ควรมีการศึกษาในประเด็นเดียวกัน แต่เปลี่ยนจังหวัดและกลุ่มตัวอย่างเพื่อให้งานวิจัยมีความหลากหลายมากขึ้น เช่น การจัดการการท่องเที่ยวของนักท่องเที่ยวสูงอายุชาวยุโรปในจังหวัดทางภาคตะวันตก

ข้อจำกัดในการวิจัย

- ข้อจำกัดทางด้านเวลาและงบประมาณจึงทำให้การเก็บข้อมูลของจังหวัดเดียวไม่สามารถทำได้อย่างเต็มที่

- เนื่องจากการศึกษาวิจัยครั้งนี้มีเวลาค่อนข้างน้อยในการเก็บข้อมูลค่อนข้างจำกัด จึงเป็นข้อมูลเพียงแค่วงระยะเวลาหนึ่งเท่านั้น

บรรณานุกรม

หนังสือ

- กชพิน แอวงเจลิน ชุ่มเย็น. (2555). **พฤติกรรมการท่องเที่ยวด้วยตนเองของนักท่องเที่ยวสูงอายุชาวญี่ปุ่น : กรณีศึกษา นักท่องเที่ยวชาวญี่ปุ่นในบริเวณจังหวัดเชียงใหม่**. วิทยานิพนธ์ สาขาวิชาภาษาญี่ปุ่น คณะมนุษยศาสตร์ มหาวิทยาลัยเชียงใหม่.
- กรรวรรณ สังขกร และคณะ. (2555). **รายงานการวิจัยแผนงานวิจัยการพัฒนาแหล่งท่องเที่ยวในภาคเหนือตอนบนแบบ Slow tourism สำหรับนักท่องเที่ยวสูงอายุ**. เชียงใหม่: สถาบันวิจัยสังคม มหาวิทยาลัยเชียงใหม่.
- การท่องเที่ยวแห่งประเทศไทย. (2545). **การจัดการการท่องเที่ยว**. กรุงเทพฯ: สถาบันวิจัยวิทยาศาสตร์และเทคโนโลยีแห่งประเทศไทย.
- บุญเลิศ จิตตั้งวัฒนา. (2555). **พฤติกรรมนักท่องเที่ยวญี่ปุ่น**. นนทบุรี: เพ็ชรน้ำหลวงพรินต์ติ้งแอนด์พับลิชชิ่ง.
- ภัทธมา ศิริมานนท์. (2551). **ความศรัทธาในพุทธศาสนาและสัมพันธภาพกับผู้ร่วมวัยของผู้สูงอายุในสนามราชกรีฑาสโมสร**. กรุงเทพฯ: บัณฑิตวิทยาลัย มหาวิทยาลัยศรีนครินทรวิโรฒ.
- มนสิชา อินทจักร. (2552). “การท่องเที่ยวเชิงวัฒนธรรมในประเทศไทยสำหรับนักท่องเที่ยวสูงอายุชาวญี่ปุ่น.” **วารสารวิชาการอิเล็กทรอนิกส์การท่องเที่ยวนานาชาติ** ฉบับที่ 1: 1-10.
- ศศิพัฒน์ ยอดเพชร. (2534). **แนวทางการจัดบริการสวัสดิการสำหรับผู้สูงอายุ**. กรุงเทพฯ: สถาบันไทยคดีศึกษา มหาวิทยาลัยธรรมศาสตร์.
- สุวีร์ณัฐ โสภณศิริ. (2554). **การวิเคราะห์พฤติกรรมนักท่องเที่ยว : ก้าวแรกสู่การเป็นผู้บริหารธุรกิจท่องเที่ยวอย่างมืออาชีพ = Tourist behavior analysis**. กรุงเทพฯ: อินทนิล.
- แสงเดือน รตินธร. (2555). “ปัจจัยผลักดันและปัจจัยดึงดูดที่มีผลต่อนักท่องเที่ยวชาวจีนในการตัดสินใจเลือกมาท่องเที่ยวในประเทศไทย.” **วารสารวิชาการสมาคมสถาบันอุดมศึกษาเอกชนแห่งประเทศไทย** 18, 2 (พฤษภาคม): 90.

สื่ออิเล็กทรอนิกส์

คู่มือท่องเที่ยวอย่างเป็นทางการ. (2561). **เกียวโต**. เข้าถึงเมื่อ 26 เมษายน 2561

เข้าถึงได้จาก <https://kyoto.travel/th>

จังหวัดเชียงใหม่. (2561). **ข้อมูลพื้นฐานจังหวัดเชียงใหม่**. เข้าถึงเมื่อ 26 เมษายน 2561

เข้าถึงได้จาก <https://www.chiangmai.go.th>

ประชาชาติออนไลน์. (2561). **ศุภชัย พ่อเมืองเชียงใหม่ ชู Smart City ปั้น Smart Wellness**.

เข้าถึงได้จาก <https://www.prachachat.net/local-economy/news-264456>

มติชนออนไลน์. (2560). **สังคมผู้สูงอายุกับอนาคตประเทศไทย**. เข้าถึงเมื่อ 26 เมษายน 2561

เข้าถึงได้จาก <https://www.matichon.co.th/news/575355>

องค์การส่งเสริมการท่องเที่ยวแห่งประเทศไทย. (2561). **เกียวโต**. เข้าถึงเมื่อ 26 เมษายน 2561

เข้าถึงได้จาก <https://www.jnto.or.th/attractions/highlight-of-japan/kansai/kyoto/>

Rai & Gusti. (2012). **Motivation and Satisfaction of Senior tourism for Traveling**

Oversea. Retrived from <http://www.researchgate.net/265643512>

Ranee Esichaikul. (2012). **Travel Motivation behavior and requirements of European**

Tourists to Thailand. Retrieved from <http://www.researchgate.net/291448653>

United Nation. (2018). **World Population Prospect The 2015 Revision**. Retrived from

https://esa.un.org/unpd/wpp/publications/files/key_findings_wpp_2015.pdf

Official site for Kyoto Prefecture. (2561). **Kyoto Tourism**. เข้าถึงเมื่อ 20 ตุลาคม 2561

Retrieved from <http://www.kyototourism.org/en/>

ภาพที่ 1. **แผนที่จังหวัดเชียงใหม่**. เข้าถึงเมื่อ 1 พฤศจิกายน 2561. เข้าถึงได้จาก

<http://www.chiangmaiaircare.com/wp-content/aircare>

ภาพที่ 6. **แผนที่ทางภูมิศาสตร์ของจังหวัดเกียวโต**. เข้าถึงเมื่อ 1 พฤศจิกายน 2561. เข้าถึงได้จาก

<http://www.kyototourism.org/en>

ภาพที่ 7 . **วัดโทจิ**. เข้าถึงเมื่อ 1 พฤศจิกายน 2561. เข้าถึงได้จาก

<https://sites.google.com/site/nanda45615/japan/kyoto>

- ภาพที่ 8. **วัดคิโยมิสึ**. เข้าถึงเมื่อ 1 พฤศจิกายน 2561. เข้าถึงได้จาก
<http://www.kyototourism.org/en/sightseeing-info/21.html>
- ภาพที่ 9. **สะพานโทเก็ตสึเคียว**. เข้าถึงเมื่อ 1 พฤศจิกายน 2561. เข้าถึงได้จาก
<https://www.dplusguide.com/2014/japan-kyoto-togetsukyo-bridge>
- ภาพที่ 10. **ย่านฮาชิยาม่า**. เข้าถึงเมื่อ 1 พฤศจิกายน 2561. เข้าถึงได้จาก
<http://www.theworldisabook.com/21113/higashiyama-district-kyoto-with-kids>
- ภาพที่ 25. **การขอพรโดยตีมน้ำศักดิ์สิทธิ์**. เข้าถึงเมื่อ 20 มีนาคม 2562. เข้าถึงได้จาก
https://www.youtube.com/watch?v=rZyYNa_XKGA
- ภาพที่ 26. **กิจกรรมการท่องเที่ยวในจังหวัดเกียวโต**. เข้าถึงเมื่อ 20 มีนาคม 2562. เข้าถึงได้จาก
<http://www.kyototourism.org/en/>
- ภาพที่ 27. **ภาพวาดฝีมือช้าง**. เข้าถึงเมื่อ 20 มีนาคม 2562. เข้าถึงได้จาก
<https://www.facebook.com/Maesaelephantcamp>
- ภาพที่ 28. **การให้อาหารช้าง**. เข้าถึงเมื่อ 20 มีนาคม 2562. เข้าถึงได้จาก
<https://www.facebook.com/Maesaelephantcamp>
- ภาพที่ 20. **รถประจำทางของจังหวัดเกียวโต**. เข้าถึงเมื่อ 20 มีนาคม 2562. เข้าถึงได้จาก
<http://www.japan-accessible.com/photo/citybus.htm>
- ภาพที่ 21. **รถประจำทางของจังหวัดเชียงใหม่**. เข้าถึงเมื่อ 20 มีนาคม 2562. เข้าถึงได้จาก
<http://www.smartgrowththailand.org/rtc-smart-bus-service-mind/>
- ภาพที่ 22. **ทางเท้าในจังหวัดเกียวโต**. เข้าถึงเมื่อ 20 มีนาคม 2562. เข้าถึงได้จาก
<https://www.japan-guide.com/e/e3902.html>
- ภาพที่ 23. **ทางเท้าในจังหวัดเชียงใหม่**. เข้าถึงเมื่อ 20 มีนาคม 2562. เข้าถึงได้จาก
<https://www.chiangmainews.co.th/689220>
- ภาพที่ 24. **ห้องน้ำแบบ Universal design และปุ่มขอความช่วยเหลือฉุกเฉินในห้องน้ำ**.
 เข้าถึงเมื่อ 20 มีนาคม 2562. เข้าถึงได้จาก <http://kyoto-universal.jp/en/universals>

ภาคผนวก



แบบสัมภาษณ์

เรื่อง การจัดการการท่องเที่ยวของผู้สูงอายุ กรณีเปรียบเทียบ ประเทศญี่ปุ่นกับประเทศไทย

คำชี้แจง

แบบสัมภาษณ์นี้จัดทำขึ้นเพื่อเป็นส่วนประกอบในการทำวิจัยหลักสูตรปริญญาตรี
รายวิชาการศึกษาเอกเทศ สาขาเอเชียศึกษา คณะอักษรศาสตร์ มหาวิทยาลัยศิลปากร

แบบสัมภาษณ์ 1 ชุด มีจำนวน 3 หน้า แบ่งออกเป็น 3 ตอน

เก็บข้อมูล ณ วันที่

บันทึกข้อมูล ณ วันที่

นางสาวสลิลทิพย์ กระแสกลาง
นักศึกษาปริญญาตรี คณะอักษรศาสตร์
มหาวิทยาลัยศิลปากร

คำชี้แจง กรุณาตอบคำถามต่อไปนี้

ตอนที่ 1 ข้อมูลทั่วไป

- เพศ: () ชาย () หญิง
- อายุ: () 50 ปีขึ้นไป () 51- 59 ปี () 60 – 69 ปี
() 70 – 79 ปี () 80 ปีขึ้นไป

ตอนที่ 2 พฤติกรรมการท่องเที่ยว

2.1 ท่านเดินทางมาท่องเที่ยวเกี่ยวกับบุคคลใด

.....

.....

2.2 ท่านใช้ระยะเวลาในการท่องเที่ยวทั้งหมดกี่วัน

.....

.....

2.3 ยานพาหนะชนิดใดที่ท่านใช้เมื่อเดินทางไปยังแหล่งท่องเที่ยวในจังหวัดเชียงใหม่

.....

.....

2.4 ปัจจัยที่ส่งผลให้ท่านตัดสินใจ เลือกเดินทางมาท่องเที่ยวที่จังหวัดเชียงใหม่คือปัจจัยใด

.....

.....

2.5 แหล่งท่องเที่ยวที่ท่านเคยไปเยี่ยมชมหรือมีการวางแผนว่าจะไปในจังหวัดเชียงใหม่คือแหล่งท่องเที่ยวใด

.....

.....

2.6 กิจกรรมที่ท่านนิยมเข้าร่วมเมื่อท่องเที่ยวในจังหวัดเชียงใหม่คือกิจกรรมใด

.....

.....

ตอนที่ 3 : ความพึงพอใจของนักท่องเที่ยวสูงอายุชาวญี่ปุ่นต่อการท่องเที่ยวในจังหวัดเชียงใหม่

1. ท่านมีความพึงพอใจต่อแหล่งท่องเที่ยวในจังหวัดเชียงใหม่ ทางด้านความหลากหลาย
ความสะดวกในการเข้าถึงแหล่งท่องเที่ยว และความสวยงามของแหล่งท่องเที่ยวในระดับใด

.....

.....

.....

2. ท่านมีความพึงพอใจต่อกิจกรรมของแหล่งท่องเที่ยวในจังหวัดเชียงใหม่ ด้านความหลากหลาย
และความเหมาะสมสำหรับผู้สูงอายุในระดับใด

.....

.....

.....

3. ท่านมีความพึงพอใจต่อสิ่งอำนวยความสะดวกในแหล่งท่องเที่ยวในจังหวัดเชียงใหม่ในระดับใด

.....

.....

.....

4. ท่านมีความพึงพอใจต่อขนส่งสาธารณะในการเข้าถึงแหล่งท่องเที่ยวของจังหวัดเชียงใหม่ในระดับใด

.....

.....

.....

5. ท่านมีความพึงพอใจต่อค่าใช้จ่ายในการเข้าชมสถานที่ท่องเที่ยว และค่าใช้จ่ายในการเดินทาง
ท่องเที่ยวที่จังหวัดเชียงใหม่ในระดับใด

.....

.....

.....

ประวัติผู้วิจัย

ชื่อ-สกุล	นางสาวสลิลทิพย์ กระแสกลาง
ที่อยู่	8/8 หมู่ 12 ตำบลบางครุ อำเภอพระประแดง จังหวัดสมุทรปราการ 10130
หมายเลขโทรศัพท์	091-8566496
ประวัติการศึกษา	2555 สำเร็จการศึกษาระดับมัธยมศึกษาตอนต้นจาก โรงเรียนเซนต์แมรี่ 2558 สำเร็จการศึกษาระดับมัธยมศึกษาตอนปลายจาก โรงเรียนสาธิตมหาวิทยาลัยราชภัฏบ้านสมเด็จเจ้าพระยา 2562 สำเร็จการศึกษาระดับปริญญาตรี หลักสูตรอักษรศาสตร บัณฑิต สาขาวิชาเอเชียศึกษา คณะอักษรศาสตร์ มหาวิทยาลัยศิลปากร

แบบโอนลิขสิทธิ์สารนิพนธ์

ข้าพเจ้า	นางสาวสลิลทิพย์ กระแสกลาง
นักศึกษาชั้นปีที่ 4	วิชาเอกเอเชียศึกษา ภาษาญี่ปุ่น
ชื่อสารนิพนธ์	การจัดการการท่องเที่ยวของผู้สูงอายุ กรณีเปรียบเทียบ ประเทศญี่ปุ่นกับประเทศไทย
อาจารย์ที่ปรึกษา	ผู้ช่วยศาสตราจารย์ ดร. อภิเศก ปั่นสุวรรณ
ที่อยู่ติดต่อได้ภายหลังสำเร็จการศึกษา	8/8 หมู่ 12 ถนนสุขสวัสดิ์ ตำบลบางครุ อำเภอพระประแดง จังหวัดสมุทรปราการ 10130
หมายเลขโทรศัพท์	091-8566496

ลิขสิทธิ์ของสารนิพนธ์นี้ อันเป็นผลมาจากการศึกษาเล่าเรียน ซึ่งเป็นส่วนหนึ่งของหลักสูตรระดับปริญญาบัณฑิต ข้าพเจ้ายินดีโอนลิขสิทธิ์ตามมาตรา 17 วรรค 2 แห่งพระราชบัญญัติลิขสิทธิ์ พ.ศ. 2537 เป็นของคณะอักษรศาสตร์ มหาวิทยาลัยศิลปากร โดยมีกำหนดตลอดอายุการคุ้มครองสิทธิ์

ลงนามผู้โอน.....

(นางสาวสลิลทิพย์ กระแสกลาง)

ลงนามผู้รับโอน.....

(.....)

24 เมษายน 2562