



บทความวิจัย

เรื่อง การสร้างวงไฟบุลย์ร่วมกันแห่งมหาเอเชียบูรพาของญี่ปุ่นกับผลกระทบต่อประเทศไทย

ค.ศ. 1940 – 1945

โดย

นางสาว ญัฐกฤตา กาลชัย

รหัสนักศึกษา 05590678

บทความวิจัยชิ้นนี้เป็นส่วนหนึ่งของการศึกษาตามหลักสูตรปริญญาอักษรศาสตรบัณฑิต สาขาวิชาเอเชียศึกษา คณะ

อักษรศาสตร์ มหาวิทยาลัยศิลปากร ปีการศึกษา 2562

ลิขสิทธิ์ของคณะอักษรศาสตร์ มหาวิทยาลัยศิลปากร

หัวข้อวิจัย	การสร้างวงไพบูลย์ร่วมกันแห่งมหาเอเชียบูรพาของญี่ปุ่นกับผลกระทบต่อประเทศไทย ไทย ค.ศ. 1940 – 1945
ชื่อนักศึกษา	นางสาวณัฐกฤตา กาลชัย
อาจารย์ที่ปรึกษา	ผู้ช่วยศาสตราจารย์ ดร.วรพร ภู่งศ์พันธุ์
สาขาวิชา	เอเชียศึกษา คณะอักษรศาสตร์ มหาวิทยาลัยศิลปากร วิทยาเขตพระราชวังสนามจันทร์

บทคัดย่อ

บทความวิจัยเรื่อง การสร้างวงไพบูลย์ร่วมกันแห่งมหาเอเชียบูรพาของญี่ปุ่นกับผลกระทบต่อประเทศไทย ค.ศ. 1940 – 1945

มีวัตถุประสงค์เพื่อศึกษาแนวคิดการสร้างวงศ์ไพบูลย์ร่วมกันแห่งมหาเอเชียบูรพาของจักรวรรดิญี่ปุ่น ค.ศ. 1940-1945 และผลกระทบที่เกิดขึ้นในไทยเมื่อยินยอมให้กองทัพญี่ปุ่นยกขึ้นบกในปี ค.ศ. 1941 – 1945 ผลการศึกษาพบว่า ประเทศมหาอำนาจในโลกถูกแบ่งออกเป็นสองฝ่ายนั่นคือฝ่ายสัมพันธมิตร และฝ่ายอักษะ ญี่ปุ่นเป็นชาติฝั่งเอเชียที่เข้าร่วมกับฝ่ายอักษะโดยมีแนวความคิดด้วยว่าชนชาติญี่ปุ่นนั้นยิ่งใหญ่กว่าชนชาติอื่นใดในเอเชีย ญี่ปุ่นต้องการขับไล่อำนาจต่างๆ จากฝั่งตะวันตกออกให้หมดสิ้นจากแผ่นดินเอเชียเพื่อที่ตนเองจะขึ้นเป็นผู้นำเหล่าประเทศอื่นๆ ในเอเชีย ญี่ปุ่นต้องการจะจัดระเบียบใหม่ในเอเชีย โดยใช้คำว่าวงศ์ไพบูลย์ร่วมมหาเอเชียบูรพา ซึ่งญี่ปุ่นจะเป็นจุดศูนย์กลางของวงศ์ไพบูลย์นี้ รวมทั้งจีน แมนจูว์ ประเทศที่อยู่ติดญี่ปุ่นคือวงศ์ไพบูลย์หลัก แผ่ขยายอำนาจกว้างออกไปรอบนอก กล่าวคือประเทศในเอเชียตะวันออกเฉียงใต้คือวงศ์ไพบูลย์นอก ด้วยความคิดชาตินิยมอย่างแรงกล้าที่ผลักดันญี่ปุ่นจนก่อสงครามกับนานาประเทศอย่างประเทศฝ่ายสัมพันธมิตร

ไทยก็เป็นหนึ่งในประเทศที่มีความสัมพันธ์เกี่ยวข้องกับสงครามมหาเอเชียบูรพาโดยตรง เนื่องจากกองทัพญี่ปุ่นได้ยกพลขึ้นประเทศไทยและมีความประสงค์ที่จะต้องใช้พื้นที่ในแผ่นดินไทยเดินทางไปรบกับกองทัพอังกฤษที่พม่า ไทยซึ่งตกอยู่ในสภาวะต้องจำยอม รัฐบาลไทยในสมัยจอมพล ป. พิบูลสงครามจึงได้ตกลงเซ็นสนธิสัญญาในการยินยอมให้ญี่ปุ่นได้ใช้พื้นที่ในประเทศไทยสร้างทางรถไฟหนูกองทัพของญี่ปุ่น โดยที่ประเทศไทยเองก็ต้องปรับตัวให้เข้ากับยุคภาวะสงครามที่เกิดขึ้นอย่างหลีกเลี่ยงไม่ได้ ไทยได้ปรับเปลี่ยนสภาพสังคมอย่างกะทันหัน โดยเฉพาะเรื่องการโฆษณาชวนเชื่อในตัวผู้นำ จอมพล ป. พิบูลสงคราม การเปลี่ยนวิถีชีวิตของคนไทยให้ศิวิไลซ์ ปลูกฝังความรักชาติ วัฒนธรรม ปรับภาษา และมีหลายอย่างสืบเนื่องมาจนปัจจุบัน

คำสำคัญ : วงศ์ไพบูลย์ร่วมมหาเอเชียบูรพา , ฝ่ายอักษะ

กิตติกรรมประกาศ

งานวิจัยเรื่อง “การสร้างวงไฟบูลย์ร่วมกันแห่งมหาเอเชียบูรพาของญี่ปุ่นกับผลกระทบต่อประเทศไทย ค.ศ. 1940 – 1945 เป็นส่วนหนึ่งของรายวิชา 450109 การศึกษาเอกเทศ (INDEPENDENT STUDY)

งานวิจัยชิ้นนี้สามารถสำเร็จได้ด้วยดี เนื่องจากได้รับการกรุณาอย่างสูงจาก ผู้ช่วยศาสตราจารย์ ดร.วรพร ภูวงศ์พันธุ์ อาจารย์ที่ปรึกษาโครงงานวิจัย ที่กรุณาให้คำแนะนำและให้คำปรึกษา ตลอดจนการปรับปรุงแก้ไข ข้อบกพร่องต่างๆ ด้วยความเอาใจใส่อย่างดียิ่ง จนทำให้งานวิจัยชิ้นนี้เสร็จสมบูรณ์ ข้าพเจ้าขอขอบพระคุณอาจารย์ อย่างสูงไว้ ณ ที่นี้ และขอขอบคุณครอบครัว เพื่อนๆ ที่คอยให้ความช่วยเหลือ ให้คำแนะนำ ตลอดจนให้กำลังใจ ซึ่งเป็นแรงผลักดันให้การศึกษาวิจัยชิ้นนี้สำเร็จลุล่วงไปได้ด้วยดี

ผู้วิจัยหวังว่า งานวิจัยฉบับนี้จะเป็นประโยชน์แก่ผู้ที่สนใจ หากมีข้อบกพร่องหรือผิดพลาดประการใด ข้าพเจ้าก็ขออภัยไว้ ณ ที่นี้

การสร้างวงไพบูลย์ร่วมกันแห่งมหาเอเชียบูรพาของญี่ปุ่นกับผลกระทบต่อประเทศไทย

ค.ศ. 1940 – 1945

ในช่วงสมัยสงครามโลกครั้งที่สองนั้น จักรวรรดิญี่ปุ่นเข้าร่วมกับฝ่ายอักษะ อันประกอบด้วย แคนนาสามประเทศ ได้แก่ อิตาลี นาซีเยอรมัน ซึ่งอยู่ทางยุโรป และ จักรวรรดิญี่ปุ่นซึ่งเป็นแคนนาใน ฝั่งทวีปเอเชียรวมทั้งภาคพื้นมหาสมุทรแปซิฟิก โดยในขณะนั้น จักรวรรดิญี่ปุ่นอยู่ภายใต้การปกครอง ของจักรพรรดิฮิโรฮิโตะในยุคสมัยโวะวะของญี่ปุ่น

ช่วงระยะเวลาที่เกิดสงครามโลกครั้งที่สอง ทางด้านฝั่งของเอเซียนั้นได้ถูกจักรวรรดิญี่ปุ่นแผ่ขยาย อำนาจ จักรวรรดิญี่ปุ่นในช่วงนั้นมีแนวคิดหลักว่าชาติพันธุ์ของญี่ปุ่นเหนือกว่าชาติพันธุ์อื่นใดในเอเชีย ทั้งหมด ทั้งแนวคิดเกี่ยวกับองค์จักรพรรดิซึ่งเป็นลูกหลานของพระอาทิตย์และเหมาะสมเป็นอย่างยิ่งที่จะ อยู่เหนือเพื่อปกครองชาวเอเชียด้วยกันเอง อุดมการณ์ที่ชัดเจนว่าจักรวรรดิญี่ปุ่นสามารถสร้าง เอเชียขึ้นมาใหม่ให้เป็นมหาเอเชียตะวันออก โดยมีคำกล่าวอ้างของญี่ปุ่นที่อ้างว่าจะปลดแอกประเทศ อาณานิคมเอเชียจากชาติตะวันตก จักรวรรดิญี่ปุ่นเชื่อว่า ความคิด วัฒนธรรม หรือ ปรัชญาใดๆ โดย ชาติตะวันตกที่เข้ามายึดครองประเทศฝั่งเอเชียก่อนหน้านี้นี้ก็ไม่ได้ดีไปกว่าเอเชียด้วยกัน ดังนั้นแล้ว เอเชียก็ควรจะปกครองเอเชียด้วยกันเอง หรือ Asia for the Asians ซึ่งแปลว่า เอเชียเพื่อชาวเอเชีย โดยจักรวรรดิญี่ปุ่นเรียกการกระทำนี้ให้ชอบธรรมว่า วงไพบูลย์ร่วมกันแห่งมหาเอเชียบูรพา

ช่วงระยะเวลาที่เองที่จักรวรรดิญี่ปุ่นได้เข้ามาในประเทศไทยในช่วงที่มีนายกรัฐมนตรีคือ จอมพล ป. พิบูลสงคราม (ขึ้นเป็นนายกรัฐมนตรีครั้งแรก ค.ศ. 1938 – 1945 และเป็นนายกรัฐมนตรีครั้งที่สอง ค.ศ. 1948 – 1957) โดยมีนโยบายและความคิดในแนวชาตินิยมเช่นเดียวกัน หลังจาก เหตุการณ์ที่ญี่ปุ่นได้ยกทัพทางเรือขึ้นมาชายฝั่งทางใต้ของประเทศไทย ในบริเวณพื้นที่จังหวัด

สมุทรปราการ ชุมพร สงขลา ปัตตานี ประจวบคีรีขันธ์ นครศรีธรรมราช สุราษฎร์ธานี ในวันที่ 8 ธันวาคม ค.ศ. 1941

ญี่ปุ่นมีจุดประสงค์ที่จะใช้พื้นที่ในประเทศไทยสร้างทางรถไฟเชื่อมไปทางประเทศพม่า ยาวไปจนถึงการบุกรุกเพื่อสร้างฐานทัพในอินเดีย ซึ่งในช่วงขณะนั้นพม่าอยู่ใต้การปกครองของอังกฤษ และด้วยศักยภาพของกองทัพญี่ปุ่นประเทศไทยจึงต้องยอมจำนนให้แก่กองทัพญี่ปุ่น รวมถึงร่วมลงนามเกี่ยวกับการสร้างข้อตกลงการสร้างรถไฟเชื่อมระหว่างไทย-พม่า ในปี ค.ศ.1942 ประเทศไทยจึงกลายเป็นทางผ่านในการสร้างทางรถไฟซึ่งเป็นหนึ่งในโครงการการสร้างวงศัไพบูลย์ร่วมมหาเอเชียบูรพา

ด้วยเหตุนี้จึงเกิดคำถามที่ว่า ทำไมญี่ปุ่นถึงมีความต้องการเป็นอย่างยิ่งที่จะเป็นผู้นำของประเทศต่างๆ ในเอเชีย วงศัไพบูลย์ร่วมมหาเอเชียบูรพาเป็นการล่าอาณานิคมหรือไม่ และประเทศไทยในช่วงที่ถูกกองทัพญี่ปุ่นรุกรานเกิดเหตุการณ์อะไรขึ้นบ้าง คำถามเหล่านี้จึงเป็นที่มาในการศึกษาจุดประสงค์ของการศึกษาแนวคิดการสร้างวงศัไพบูลย์ร่วมกันแห่งมหาเอเชียบูรพาของจักรวรรดิญี่ปุ่น รวมถึงผลกระทบที่เกิดขึ้นในไทยเมื่อยินยอมให้กองทัพญี่ปุ่นยกขึ้นบก

ที่มาแนวคิดการสร้างวงศัโพบุญร่วมกันแห่งมหาเอเชียบูรพาของจักรวรรดิญี่ปุ่น

ในช่วงเวลา ค.ศ. 1939 เป็นช่วงเวลา que เริ่มเกิดการปะทะกันระหว่างฝ่ายอักษะ อันประกอบด้วยแกนนำในทวีปเอเชียคือญี่ปุ่น ทวีปยุโรปคือเยอรมัน กับฝ่ายสัมพันธมิตร อันประกอบด้วยสหรัฐอเมริกา และแกนนำในทวีปยุโรป เช่น อังกฤษ ฝรั่งเศส ซึ่งประเทศเหล่านี้จะมีบทบาทสืบเนื่องต่อไปในสงครามโลกครั้งที่สอง



รูปที่ 1 Let's win the greater asia war

ที่มา https://commons.wikimedia.org/wiki/File:Lets_win_the_Greater_East_Asia_War.JPG

ความต้องการจัดระเบียบใหม่ในเอเชียของญี่ปุ่นนั้น แท้จริงประเทศญี่ปุ่นนั้นได้วางแผนที่จะบุกยึดประเทศอาณานิคมตะวันตกในเอเชียตั้งแต่ปี 1932 แล้ว หลังสงครามในฝั่งเอเชียเริ่มปะทุขึ้นจากญี่ปุ่นและจีนในทางตอนใต้แมนจูเรีย ซึ่งภาวะสงครามของทั้งสองประเทศกำลังยืดเยื้ออยู่ ส่วนฝั่งยุโรป เยอรมันและฝรั่งเศสที่ขัดแย้งกัน ต่อมาเมื่อฝรั่งเศสแพ้ให้กับเยอรมัน จึงทำให้เกิดผลกระทบตามมาในเอเชียต่ออีกทอดหนึ่ง ญี่ปุ่นที่ได้รับข่าวเรื่องกำลังจะเกิดสงครามโลกครั้งที่สองจึงได้ถอนกองกำลังกองทัพทหารออกจากจีนและเล็งเห็นสถานที่ใหม่ในการตั้งฐานทัพใหม่นั้นคืออินโดจีนของฝรั่งเศส ประกอบด้วยประเทศภายใต้อาณานิคมของฝรั่งเศสอย่างเวียดนาม กัมพูชา และลาวในขณะนั้น ญี่ปุ่นเจรจากับฝรั่งเศสที่อยู่ภายใต้ปกครองของเยอรมันตามสนธิสัญญาแวร์ซาย ญี่ปุ่นต้องการใช้พื้นที่ในการสร้างฐานทัพที่เมืองฮานอย ไช่กอง ไฮฟอง และคัมราน ญี่ปุ่นยกพลขึ้นบกกว่าสามหมื่นห้าพันนาย เป็นสาเหตุที่ทำให้ไทยยื่นข้อเรียกร้องต่อฝรั่งเศสเพื่อขอคืนดินแดนที่เคยเสียให้ฝรั่งเศสตั้งแต่สมัยรัชกาลที่สี่และห้า อันได้แก่เขมร แคว้นสิบสองจุไทย ฝั่งซ้ายและขวาของแม่น้ำโขง จังหวัดพระตะบอง เสียมราฐ และศรีโสภณ การสู้รบในอินโดจีนจึงเกิดขึ้น และญี่ปุ่นก็ได้เสนอตัวเป็น

คนใกล้เคียงทั้งสองประเทศเพื่อที่จะได้ผลประโยชน์ในการเคลื่อนพลเข้าโจมตีพม่า ทำให้ไทยได้ดินแดนที่เสียไปกลับคืนมาบางส่วนในที่สุด

หลังจากนั้นอินโดจีนก็ประสบกับภาวะสูญญากาศทางการเมืองเพราะประเทศผู้ปกครองในตอนนั้นพ่ายแพ้แก่สงคราม ญี่ปุ่นซึ่งเป็นฝ่ายเดียวกับเยอรมันจึงได้เล็งเห็นและเข้าแทรกแซงทางการเมืองของอินโดจีนฝรั่งเศสในทันทีด้วยการขอให้รัฐบาลอินโดจีนปิดชายแดนฝั่งที่ติดกับจีนเพื่อป้องกันไม่ให้นายพลเจียงไคเช็คของจีนส่งกำลังเข้ามาช่วยได้ รัฐบาลวิซีของฝรั่งเศสมีญี่ปุ่นมาช่วยใกล้เคียงให้หยุดยิงที่ไซ่ง่อนโดยลงอนุสัญญาที่โตเกียวในเดือนพฤษภาคม ปี 1941 หลังจากนั้นญี่ปุ่นได้เริ่มมาตรการต่างๆ ให้อินโดจีนยอมทำสัญญาให้กองทัพของญี่ปุ่นตั้งฐานทัพในอินโดจีนได้ในวงเดือนกันยายนปีเดียวกัน จากการกระทำดังกล่าวของญี่ปุ่นทำให้ฝ่ายสัมพันธมิตรอย่างสหรัฐอเมริกา รวมถึงฝ่ายสัมพันธมิตรอย่างอังกฤษและเนเธอร์แลนด์ ต่างได้ออกมาตรการตอบโต้ ทว่าเป็นการโต้กลับด้วยมาตรการทางเศรษฐกิจเพื่อกดดันญี่ปุ่นทางอ้อม

การปิดล้อมทางเศรษฐกิจทำให้ญี่ปุ่นไม่พอใจเป็นอย่างมาก ญี่ปุ่นจึงได้โต้กลับอีกครั้งด้วยการยึดพื้นที่อาณานิคมแถบเอเชียตะวันออกเฉียงใต้ ไม่ว่าจะเป็นการโจมตีฟิลิปปินส์ที่ฐานทัพเรืออเมริกาบริเวณอ่าวเพิร์ลด้วยเครื่องบินรบ ซึ่งในขณะนั้นฟิลิปปินส์เป็นประเทศในอาณานิคมของอเมริกา นอกจากนี้ก็ยังโจมตีเกาะฮอกไกโดซึ่งขณะนั้นยังมีอังกฤษเป็นผู้เช่า ทหารญี่ปุ่นในจีนก็ไม่ได้ถอนกำลังออกแต่อย่างใด หน้าที่ยังบุกโจมตีมณฑลใหญ่อย่างกว้างขวางอีกด้วย หลังจากนั้นญี่ปุ่นมีจุดประสงค์ในการบุกโจมตีประเทศอาณานิคมอังกฤษ โดยเลือกวันหยุดสุดสัปดาห์ที่ผู้คนมักหยุดพักผ่อน ไม่เพียงเท่านั้น ประเทศไทยก็ถูกกองทัพทหารญี่ปุ่นยกพลขึ้นบกด้วยเช่นเดียวกันในแถบปัตตานี สงขลา เหตุการณ์ทั้งหมดนี้เริ่มต้นในวันที่ 8 ธันวาคม 1941 ทว่าในช่วงเวลานั้นอเมริกาได้รับรู้ถึงแผนการของญี่ปุ่น ประธานาธิบดีในช่วงขณะนั้นของอเมริกาคือประธานาธิบดีรูสเวลต์ ได้มีการยื่นสาส์นเพื่อถวายแก่องค์จักรพรรดิญี่ปุ่นเพื่อขอประนีประนอมและยับยั้งไม่ให้บุกโจมตีฝั่งเอเชีย เนื่องจากอเมริกาเองยังมีสนาามรบทางฝั่งยุโรปติดพันอยู่ และต้องส่งนายทหารไปที่นั่น จึงทำให้กำลังพลน้อยกว่าญี่ปุ่นหากเกิดสงครามในฝั่งเอเชีย

ทางด้านอังกฤษจึงได้ส่งกองพันของตนเองมาแทน โดยมีกำลังทหารจากอินเดียและออสเตรเลียกว่าแปดสิบกองพัน ซึ่งมีจำนวนมากพอจะต้านกองทัพทหารญี่ปุ่นได้หากเกิดการรบขึ้นมา อังกฤษได้ขอร้องไทยในการประชุมทางการทูต โดยสิ่งที่รัฐบาลอังกฤษร้องขอคือต้องการให้ประเทศไทยคอยระวังหลังให้กับอังกฤษ แต่ทางอังกฤษไม่ได้ส่งกองกำลังหรืออาวุธยุทโธปกรณ์สนับสนุนไทย

แต่อย่างไรก็ตาม มันยังทำให้สถานการณ์ในไทยตกที่นั่งลำบาก เนื่องจากไทยมีสัมพันธอันดีทั้งกับอังกฤษ อเมริกา และญี่ปุ่น รัฐบาลไทยจึงจำเป็นต้องปรับตัวและเตรียมรับมือกับศึกที่กำลังจะเกิดขึ้น

เริ่มแรกนั้นญี่ปุ่นเรียกสงครามครั้งนี้ว่า “Greater East Asia War” ซึ่งในเวลาต่อมา รัฐบาลญี่ปุ่นก็ได้ตระหนักและเล็งเห็นแนวทางในการอยากจัดระเบียบใหม่ในเอเชีย ดังนั้นจึงเกิดแนวความคิด และจุดประสงค์ใหม่ในชื่อ “Greater East Asia คือสันติภาพของชาติและเพื่อรวมชาติเอเชียเข้าด้วยกัน จุดศูนย์กลางคือญี่ปุ่น จีน แมนจูว์ เป็นวงศัไพบูลย์หลักวงใน ส่วนประเทศรอบนอกอันประกอบด้วยประเทศในเอเชียตะวันออกเฉียงใต้เป็นวงศัไพบูลย์นอก ญี่ปุ่นมีนโยบายหลักเกี่ยวกับด้านเศรษฐกิจ มีเขตการปกครองทางด้านเศรษฐกิจอย่างชัดเจน ญี่ปุ่นกล่าวว่าเพื่อที่จะพึ่งพาตนเอง ด้านเศรษฐกิจได้หากรวมกัน นอกจากนี้ยังรวมถึงการหลอมวัฒนธรรม การเมือง อีกด้วย สาเหตุของพื้นฐานของแนวคิดนี้เกิดจากโครงสร้างทางสังคมของญี่ปุ่นที่เชื่อมั่นในแสนยานุภาพของกองทัพและชนชาติของตน ค.ศ. 1889 รัฐบาลญี่ปุ่นภายใต้รัฐธรรมนูญเมจิมีลักษณะแบบแยกฝ่ายพลเรือนและฝ่ายทหารเป็นอิสระจากกันอย่างชัดเจน อำนาจอธิปไตยเป็นของจักรพรรดิหาใช่ประชาชน และกองทัพเป็นของจักรพรรดิอีกทีหนึ่ง โดยทหารนั้นมีส่วนเกี่ยวข้องทางการเมืองด้วยการที่กองทัพทหารสามารถเลือกกระทรวงหรือรัฐมนตรีได้เอง นายกรัฐมนตรีซึ่งอยู่ฝ่ายรัฐบาลพลเรือนกลับไม่ได้มีบทบาทและอำนาจเทียบเท่ากองทัพ เนื่องจากทางกองทัพของญี่ปุ่นมีแนวคิดที่ว่าทหารต้องรับผิดชอบชะตากรรมและเกียรติภูมิของประเทศ เป็นความผยองจากการเอาชนะสงครามครั้งใหญ่ ยิ่งทำให้ฝ่ายทหารขึ้นมาควบคุมประเทศโดยมีรัฐบาลพลเรือนที่อำนาจน้อยกว่า ทหารญี่ปุ่นในช่วงนั้นมองว่าประเทศญี่ปุ่นสามารถขึ้นนำสั่งการชนชาติอื่นในเอเชียได้ด้วยแสนยานุภาพที่เหนือกว่า ด้วยเหตุนี้จึงทำให้เกิดสงครามตามมาอีกหลายครั้ง เช่น สงครามแมนจูเลีย การยึดดินแดนจินตวนเหนือ



รูปที่ 2 แผนที่ The Japanese Empire

ที่มา <http://worldwar2headquarters.com/HTML/PearlHarbor/co-prosperity.html>

ด้วยระบอบการปกครองที่แบ่งเป็นสองฝ่ายอย่างชัดเจน รัฐธรรมนูญญี่ปุ่นจึงเป็นเพียงฉากบังหน้าของโครงสร้างการปกครองนี้ เอกภาพของชาติและศุนย์รวมอยู่ที่จักรพรรดิ ความสัมพันธ์ระหว่างประชาชนชาวญี่ปุ่นกับจักรพรรดิเป็นดังครอบครัวเดียวกัน และเรียกรูปการปกครองแบบนี้ว่า kokutai ‘แนวคิด kokutai เป็นส่วนหนึ่งที่ทำให้ชาวญี่ปุ่นมีความชาตินิยมอย่างเข้มข้น ญี่ปุ่นเชื่อว่าตนเองอยู่เหนือกว่าทุกชนชาติใดในเอเชีย ชาติเอเชียหรือชาติตะวันตกอื่นล้วนเป็นรองและด้อยกว่าญี่ปุ่น ในช่วงปฏิวัติเมจิสมัยแรกเริ่ม ญี่ปุ่นอยากเอาตัวเองออกจากเอเชียแล้วเข้าร่วมเป็นหนึ่งในเดียวกับยุโรป ทว่าในภายหลัง ญี่ปุ่นก็เปลี่ยนแนวคิดเป็นละทิ้งยุโรปและต้องการครองเอเชีย และนำไปสู่สงครามโลกครั้งที่สอง’ (ฉัตรทิพย์ นาถสุภา , 2548 : 27) เรื่องที่การครองเอเชียมาจากเอกลักษณ์ชาตินิยมและต้องการให้วัฒนธรรมญี่ปุ่นเป็นรากฐานของเอเชีย แนวคิดเช่นนี้ก็ไม่ได้ต่างอะไรกับการล่าอาณานิคมของยุโรป

ดังนั้น แนวคิดการสร้างวงศ์ไพบูลย์จึงเป็นหนึ่งในสิ่งที่เกิดขึ้นจากความชาตินิยมของญี่ปุ่นที่เชื่อว่าญี่ปุ่นอยู่เหนือกว่าชาติใดในเอเชีย และนำไปสู่การล่าอาณานิคมด้วยแนวคิดที่ว่าตัวญี่ปุ่นเองจะเป็นศุนย์กลางให้ทุกประเทศในเอเชีย

การยกพลขึ้นบกของญี่ปุ่น

นับย้อนกลับไปสามวันก่อนที่กองทัพเรือญี่ปุ่นยกพลขึ้นฝั่งไทย ในวันที่ 6 ธันวาคม ค.ศ.1941 ขณะนั้น กองทัพญี่ปุ่นซึ่งเคลื่อนพลเข้าสู่่านน้ำไทยตามคำสั่งแม่ทัพใหญ่ญี่ปุ่น พร้อมด้วยเรือรบเสริมกว่าแปดสิบลำได้พากันแล่นผ่าน ทะเลจีนใต้ โดยมีจุดประสงค์ด้านแรกก็คือจู่โจมกวม ฮองกง มลายู พม่า บอร์เนียว สุมาตรา ซวา เซลีเบส หมู่เกาะบิสมาร์ก รวมถึงจู่โจมไปยังอาณานิคมของอังกฤษและอเมริกา หลังจากนั้นจึงมุ่งสู่อ่าวไทย และเทียบท่าชายฝั่งจังหวัดทางใต้ของไทย เป้าหมายเพื่อเป็นทางผ่านไปยังพม่าโดยนาย สุจิตามา ฮาจิเมะ ตำแหน่งหัวหน้าเสนาธิการ และนาย นางาโนะ โอซามิ ตำแหน่งผู้บัญชาการกองประกาศิตของทหารบกและทหารเรือ เป็นผู้เตรียมแผนการและนำถวายกราบบังคมทูลสมเด็จพระจักรพรรดิญี่ปุ่น

7 ธันวาคม ค.ศ.1941 ญี่ปุ่นพร้อมประกาศศึกกับสหรัฐอเมริกาและอังกฤษโดยตรง เป้าหมายในการโจมตีกองทัพศัตรูของญี่ปุ่นจำเป็นอย่างยิ่งที่จะต้องผ่านไทย ทางรัฐบาลญี่ปุ่นจึงได้ยื่นข้อเสนอให้แก่ไทย ดังนี้ ญี่ปุ่นโน้มน้าวให้ไทยตกลงเป็นมิตรกับญี่ปุ่น อยู่ฝ่ายอักษะ เข้าร่วมสนธิสัญญาไตรภาคีพร้อมทั้งประกาศสงครามกับอังกฤษและสหรัฐอเมริกาด้วยกัน รวมถึงขอให้กองทัพของญี่ปุ่นสามารถผ่านประเทศไทยได้อย่างอิสระเสรีและขอให้ประเทศไทยช่วยอำนวยความสะดวกแก่กองทัพแลกกกับญี่ปุ่นจะช่วยรุกและรับทางการทหาร ป้องกันประเทศไทย และช่วยเรื่องขอคืนดินแดนของไทยที่เคยเสียไปกลับคืนมา

8 ธันวาคม ค.ศ. 1941 ญี่ปุ่นเริ่มที่การยกพลขึ้นมลายู เปิดฉากโจมตีด้วยการทิ้งระเบิดลงแต่ละฐานทัพ ยิงเรือบรรทุกเครื่องบินของอังกฤษ กองทัพเรือญี่ปุ่นกระจายตัวทั่วพม่า น่านน้ำนานาชาติในเขตเอเชียตะวันออกเฉียงใต้ตามแผนการครอบครองวงศัโพยูลย์ร่วมแห่งมหาเอเชียบูรพาเป็นอันสำเร็จ เหลือเพียงเจรจากับประเทศที่ไม่ได้อยู่ภายใต้การปกครองของอังกฤษและสหรัฐอเมริกาซึ่งเป็นประเทศที่ครอบครองอาณานิคมในดินแดนเอเชียตะวันออกเฉียงใต้เสียส่วนใหญ่ (โยชิโกวะ โทชิฮารุ, 2538)

นายกรัฐมนตรีและคณะรัฐมนตรีจึงไม่อาจต้านทานความกดดันของกองทัพญี่ปุ่นได้ จอมพล ป. พิบูลสงครามจึงได้ยินยอมต่อข้อเสนอของญี่ปุ่นว่าด้วยเรื่องการยินยอมให้กองทัพทหารญี่ปุ่นสามารถเข้าและผ่านอาณาเขตดินแดนของประเทศไทยได้ เพื่อหยุดการรบทหารไทยกับญี่ปุ่น และให้ประกาศไปยังทุกจังหวัดว่าบัดนี้ญี่ปุ่นจะผ่านแผ่นดินไทยได้แล้ว



รูปที่ 3 ญี่ปุ่นยกพลขึ้นบกประเทศไทย

ที่มา <https://www.thaifighterclub.com/2016/สงครามโลกครั้งที่สอง-๖/>

จุดประสงค์ในการยกพลขึ้นบกของญี่ปุ่น

จุดมุ่งหมายของการที่กองทัพญี่ปุ่นต้องการยกพลขึ้นบกในไทย ก็คือต้องการเส้นทางที่สามารถผ่านไปยังพม่าได้ และต้องการควบคุมพื้นที่ทางใต้ของพม่าบริเวณมะละแหม่ง ซึ่งเป็นที่ตั้งของฐานทัพอากาศ ญี่ปุ่นใช้ชื่อยุทธการว่า “ยุทธการของกองทัพใหญ่แห่งภาคพื้นทิศใต้” ซึ่งเส้นทางที่สามารถผ่านได้สะดวกที่สุดในขณะนั้นคือประเทศไทย

ช่วงแรกเริ่มสงครามนั้น ทางโตเกียวยังไม่ได้มีแผนสั่งการว่าเมื่อถึงเวลาที่กองทัพญี่ปุ่นยกพลขึ้นบกในไทยได้สำเร็จตามแผนแล้วจะทำทางรถไฟ เนื่องจากยังมีเหล่าผู้บัญชาการทหารระดับสูงของญี่ปุ่นที่ทั้งเห็นด้วย และไม่เห็นด้วย บางคนยังคำนึงถึงผลประโยชน์ ความสัมพันธ์ในการลงทุนสร้างทางรถไฟจากไทยไปพม่าอยู่ พันโทอิวาฮาชิ คาซึโอะ ผู้เป็นหัวหน้าฝ่ายแผนกทางรถไฟหน่วยที่สามแห่งกองทัพใหญ่ภาคพื้นทิศใต้ เห็นชอบด้วยว่าให้สร้างทางรถไฟเพราะการสร้างทางรถไฟนั้นจะสามารถช่วยแก้ปัญหาเรื่องการลำเลียงของยามสงครามได้ พันโทอิวาฮาชิได้ยื่นเรื่องไปยังโตเกียวเกี่ยวกับแผนการสร้างทางรถไฟ ซึ่งในขณะนั้นยังมีคนเห็นต่างด้วยอยู่ เนื่องจากการสร้างทางรถไฟนั้นใช้ระยะเวลาค่อนข้างนานและมีความยากลำบากและไม่น่าเป็นไปได้ ในตอนแรกโตเกียวสนใจเรื่องการขุดคอคอดกระของประเทศไทยมากกว่า แต่เมื่อทราบถึงภูมิประเทศไทยที่แน่ชัดว่าช่วงคอคอดกระมีภูเขาถึงสองลูก จึงเปลี่ยนแผนหาทางอื่นทดแทน ซึ่งทางกองทัพใหญ่ภาคพื้นทิศใต้ยังคงยึดมั่นกับแผนการสร้างทางรถไฟสายไทย-พม่า

หลังจากญี่ปุ่นยกกองทัพเข้าไทยได้สำเร็จ ก่อนปีค.ศ. 1945 การสร้างทางรถไฟสายไทย-พม่า มีวัตถุประสงค์ก็คือเน้นด้านเศรษฐกิจ ดำเนินการไปจนถึงช่วงปลายปี ค.ศ.1942 ก็เริ่มเปลี่ยนไปเป็นการใช้งานด้านสงครามแทน วันที่ 11 ธันวาคม ค.ศ.1945 กองทัพญี่ปุ่นได้ยื่นร่างข้อตกลงระหว่างไทย-ญี่ปุ่น เกี่ยวกับการใช้รถไฟในทางทหาร เนื่องจากการขนส่งทางทะเลระหว่างเมืองอย่างกรุงเทพฯ สิงคโปร์เริ่มจะไม่ปลอดภัย จึงต้องเปลี่ยนเส้นทางการส่งของให้ทหารญี่ปุ่นซึ่งยังรบอยู่ในย่างกุ้ง ทางรถไฟนี้จึงประจวบเหมาะแก่การเปลี่ยนเส้นทางการส่งของพอดี จึงกลายเป็นว่าทางรถไฟสายไทย-พม่า นี้เป็นการควบคุมจุดประสงค์สองอย่าง นั่นคือด้านทหารและเศรษฐกิจ จากความคิดเดิมของญี่ปุ่นที่ต้องการขยายการคมนาคมระหว่างประเทศเพื่อผลประโยชน์ของอาณาเขตวงศ์ไพบูลย์มหาเอเซีย บูรพาในอนาคต จุดประสงค์หลักในเวลานั้นเป็นเรื่องการทหาร ญี่ปุ่นต้องการเชื่อมต่อเส้นทางขนส่งจากสถานีรถไฟสายใต้สองเส้นทาง หนึ่งในนั้นคือเส้นทางหนองปลาตุก-กาญจนบุรี-ทันปือชายัต (พม่า) ได้รับความเห็นชอบจากนายกรัฐมนตรีไทยอย่างเป็นทางการวันที่ 20 ธันวาคม ค.ศ. 1945

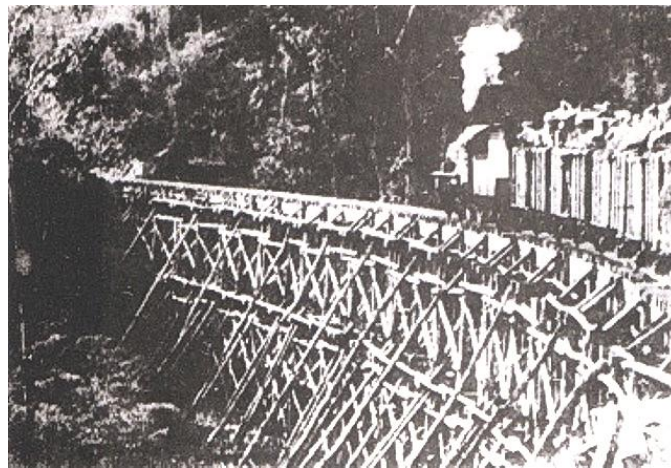
งานวิจัยนี้จะศึกษาสองเส้นทาง ก็คือ ทางรถไฟผ่านคอคอดกระ และทางรถไฟข้ามแม่น้ำแคว โดยเริ่มจากทางรถไฟผ่านคอคอดกระที่ญี่ปุ่นต้องการสร้างทางรถไฟสายคอคอดกระเพื่อการสงคราม โดยเฉพาะ ซึ่งญี่ปุ่นได้เสนอข้อตกลงร่างการสร้างทางรถไฟสายคอคอดกระอย่างเปิดเผยให้กับไทย เนื่องจากทางญี่ปุ่นเองก็ต้องการขอความร่วมมือทั้งในด้านพื้นที่ อุปกรณ์ และแรงงานของไทย โดยนอกเหนือจากนี้ญี่ปุ่นเองจะเป็นผู้ชำระหนี้ทั้งหมด

ประเทศไทยในขณะนั้นไม่ได้อยู่ในจุดที่สามารถปฏิเสธโดยหลีกเลี่ยงผลกระทบได้ จึงมีการพูดคุยถึงหลักประกัน ข้อบังคับ และกฎหมายต่างๆ จนเป็นที่มาของข้อตกลงร่างการสร้างทางรถไฟสายคอคอดกระ จอมพล ป. พิบูลสงคราม นายกรัฐมนตรีในขณะนั้นใช้เวลาพิจารณาเพียงสองสัปดาห์ ก่อนตกลงให้กองทัพญี่ปุ่นสามารถสร้างทางรถไฟสายคอคอดกระที่มีจุดประสงค์เอาไว้ใช้เพื่อสงครามได้

ระหว่างการสร้างทางรถไฟนั้น ภายใต้การดูแลของพันเอก สุกิการะ มาเซฮารุ ได้มีการลำเลียงแรงงานไทยกว่าพันคน แรงงานมลายูกว่าอีกสองพันคน ในช่วงแรกทางรถไฟที่เริ่มสร้างไม่ค่อยแข็งแรง เกิดการชำรุดเสียหายเนื่องจากความเร่งรีบของการก่อสร้าง ยิ่งทำให้งานไม่สมบูรณ์และล่าช้า หลังจากนั้นจึงมีบริษัทใหญ่ของญี่ปุ่นที่เข้ามาช่วยเปิดรับสมัครแรงงานโดยมีการตกลงร่วมมือกับทาง

ไทย ในที่สุดแรงงานในการสร้างทางรถไฟสายนี้จึงมีกว่าสามหมื่นชีวิตและหลากหลายเชื้อชาติ การสร้างทางรถไฟสายคอโคตกระมีการเปิดเผยต่อสาธารณชนอย่างปกติ มีการลงทุนของบริษัทเข้ามาเกี่ยวข้อง เริ่มต้นการสร้างตั้งแต่เดือนมิถุนายน ค.ศ 1943 การสร้างนี้ถูกเร่งให้ทำทั้งวันทั้งคืน และในที่สุดก็เสร็จสิ้นและเปิดใช้วันที่ 25 ธันวาคมของปีเดียวกัน

ทางรถไฟสายนี้ที่มีไว้ใช้ขนอุปกรณ์ยุทธโธปกรณ์ของกองทัพญี่ปุ่นยอมตกเป็นเป้าของฝ่ายสัมพันธมิตรได้ทั้งระเบิดลงสถานีชุมพรด้วยเครื่องบินรบกว่ายี่สิบห้า ลำลายสิ่งของ เสเปียงต่างๆ ที่ญี่ปุ่นต้องการลำเลียงเสียจนหมดสิ้น นอกจากนี้ทางรถไฟสายคอโคตกระก็ถูกระเบิดครั้งนี้ทำลายจนใช้งานไม่ได้อีกด้วยเช่นกัน การทำลายเส้นทางรถไฟนี้สร้างความระส่ำระสายให้แก่ญี่ปุ่นมาก เนื่องจากเมื่อสงครามผ่านไปยึดเอื้อ ทางฝ่ายญี่ปุ่นเองกลับมีแนวโน้มว่าจะแพ้เสียเอง



รูปที่ 4 การก่อสร้างทางรถไฟสายข้ามแม่น้ำแคว

ที่มา <https://www.sarakadee.com/2016/03/16/prisoner-of-war/>

ทางรถไฟอีกหนึ่งทางที่เลื่องชื่อเรื่องความโหดร้ายในการสร้างนั้นคือสะพานข้ามแม่น้ำแคว สายกาญจนบุรี ย้อนกลับไปในช่วงแรกเริ่มของแผนการสร้างสะพานในเดือนเมษายน ปี 1942 ญี่ปุ่นที่ต้องการขนส่งของต่างๆ ให้แก่กองทัพของตนซึ่งอยู่ที่สนามรบมากกว่าวันละสามพันตัน ซึ่งความเร่งรีบเหล่านี้ทำให้เกิดผลกระทบแก่ฝ่ายกรรมกร แรงงาน เกลยศึกที่ต้องสร้างทางรถไฟเพื่อให้เสร็จทันและตอบสนองต่อเบื้องบน การทำงานนี้ทำให้มีผู้เสียชีวิตจำนวนมาก มีบันทึกจากผู้ใช้แรงงานที่รอดชีวิตเหล่านี้้อย่างมากมาย เล่าถึงความโหดร้ายทารุณของทหารญี่ปุ่นที่แทบไม่มองชาวเอเชียต่างชาติเป็นคนเสียด้วยซ้ำ บันทึกจากเกลยศึกหลายชนชาติที่เล่าถึงการปฏิบัติต่อเพื่อนร่วมโลกราวกับไม่ใช่

มนุษย์ ยิ่งช่วงนั้น ระยะทางในการสร้างทางรถไฟเป็นหน้าฝน ตัดผ่านป่าที่บอบช้ำร้อนในประเทศไทย มีทั้งโรคแพร่ระบาด อย่างไข้มาลาเรีย อหิวาตกโรค แต่ทหารญี่ปุ่นกลับมีการคัดกรองกรรมกรด้วยการให้อาหารแก่คนที่แข็งแรง และปล่อยให้คนป่วยอดและตายไป เพราะอย่างไรเสียคนอ่อนแอก็มาช่วยทำงานไม่ได้อยู่แล้ว นี่เป็นคำจากปากกองทัพญี่ปุ่น ค่ายกักกันเชลยศึกยากลำบาก สร้างเป็นกระท่อมเล็กๆ ที่มีหลังคามุงแบบตามมีตามเกิด เสื้อผ้าไม่ได้ใส่ มีเพียงผ้าพันรอบเอวปกปิดอวัยวะเพศเท่านั้น หากทำงานช้าไม่ทันใจก็โดนทหารญี่ปุ่นรมชกต่อย และเหยียดหยามถึงชาติพันธุ์ สิ่งเหล่านี้เป็นเรื่องที่เชลยศึกต้องพบเจอ โดยที่ฝ่ายไทยช่วยอะไรแทบไม่ได้เลย ยกตัวอย่างกรณีหนึ่งที่มีทหารญี่ปุ่นตบหน้าพระสงฆ์ไทย เป็นต้น

ความสูญเสียแรงงานจากการทารุณและโรคระบาดทำให้ทางกองทัพญี่ปุ่นต้องมีการพิจารณาขยายระยะเวลาให้ยาวออกไปอีกหน่อย ทว่าเมื่อถึงคราวที่ทางกองทัพญี่ปุ่นต้องการให้ทางรถไฟสายนี้เสร็จทันกับแผนการบุกอิมพาลของอินเดียนจากฝั่งชายแดนพม่าในสี่เดือนให้หลัง สภาพความเป็นอยู่ของค่ายกักกันเชลยก็ไม่ต่างอะไรจากเดิม บางทีก็ขึ้นอยู่กับนายทหารที่ผลิตเปลี่ยนเวรคุมว่าจะมีความเมตตาต่อเพื่อนมนุษย์มากเพียงใด

ในที่สุดทางรถไฟที่เสร็จแบบพอใช้งานได้ชั่วคราวได้ทำการเปิดใช้หลังการก่อสร้างในปี 1943 ทางรถไฟชั่วคราวที่ไม่แข็งแรงก็ทำให้เกิดโศกนาฏกรรมอยู่บ่อยครั้ง เช่น รถไฟตกราง ก็เพราะการบรรทุกทั้งสิ่งของและเหล่าทหาร จำนวนเชลยศึกที่มีจำนวนมากเกินไปก็มีส่วนด้วยเช่นกัน กองทัพญี่ปุ่นมีมาตรการขนส่งทางรถไฟสามชั้น นั่นคือ สิ่งของ เเสบียงต่างๆ ให้ซ้อนกันสองชั้นแล้ววางบนหลังคา บนกล่องใส่ของก็ให้ทหารขึ้นไปนั่งอีกทีหนึ่ง แล้ววางการเดินทางของรถไฟหัวจักรไอน้ำในหน้าฝนก็ค่อนข้างสร้างความลำบากทั้งเรื่องตัวกลไกหัวจักร และรางรถไฟที่ฝนตกชะล้างหน้าดินจนก่อให้เกิดความเสียหาย รวมถึงช่วงที่ยังอยู่ระหว่างการสร้างสะพานข้ามแม่น้ำแคว สะพานแห่งนี้ก็เป็นเป้าของเครื่องบินทิ้งระเบิดจากฝ่ายสัมพันธมิตรเช่นเดียวกัน โดยเฉพาะช่วงเดือนธันวาคม ปี ค.ศ. 1944 เป็นช่วงที่ฝ่ายสัมพันธมิตรทำการบุกโจมตีอย่างหนักหน่วงทางอากาศ ค่ายกักกันเชลยศึกโดนระเบิดไปหลายต่อหลายแห่ง รถไฟเส้นนี้กลายเป็นถูกโจมตีทางอากาศ

ซึ่งในภายหลังสงครามที่ญี่ปุ่นเป็นฝ่ายพ่ายแพ้ได้มีการสำรวจจำนวนเชลยศึกและแรงงานที่ได้ทำการก่อสร้างทางรถไฟสายนี้ และทางไทยพบว่ามียุทธินายกกว่าแสนคน แต่ว่าทางญี่ปุ่นกลับไม่มีข้อมูลจำนวนเชลยศึกอย่างแน่ชัด เนื่องจากผู้นำกองทหารที่เข้ามาคุมการทำรางรถไฟสายนี้มีการผลิตเปลี่ยนกันเป็นระยะๆ ไม่ได้เป็นการคุมเพียงคนเดียว นอกจากนี้ยังมีเชลยศึกอีกหลายคนที่เสียชีวิตด้วยโรคระบาดในช่วงนั้น เชลยศึกที่ได้รับบาดเจ็บทั้งจากการก่อสร้างแบบลิมวันลิมคินและ

การถูกทรมาน มีเชลยศึกบางคนที่หลบหนีออกไปสำเร็จอีกด้วย เมื่อจบสงคราม ข้อมูลการสร้างทั้งหมดก็ถูกทำลายทิ้ง จึงไม่ทราบแน่ชัดว่าแท้จริงแล้วเส้นทางรถไฟสายกาญจนบุรีนั้นใช้แรงงานและสูญเสียกันไปกี่คน เหลือเพียงบันทึกเรื่องเล่าจากเหล่าเชลยศึกและกรรมกรเท่านั้น

จากข้างต้น ประเทศไทยจึงเป็นประเทศที่ญี่ปุ่นต้องการใช้เป็นพื้นที่ข้ามผ่านไปยังพม่า การยกพลขึ้นบกในไทยจึงเกิดขึ้น นอกจากนี้ญี่ปุ่นก็ยังได้แหล่งที่ตั้งกองทัพ การสร้างเส้นทางรถไฟใหม่ ทรัพยากรเพิ่มจากการกดดันให้ไทยยอมเข้าร่วมกับฝ่ายอักษะด้วย



รูปที่ 5 เชลยศึกฝ่ายสัมพันธมิตรสร้างทางรถไฟ

ที่มา <https://www.sarakadee.com/2016/03/16/prisoner-of-war/>

ผลกระทบในประเทศไทยที่เกิดขึ้นจากการยินยอมให้ญี่ปุ่นยกขึ้นบก

ผลกระทบที่เกิดขึ้นในที่มี 3 ด้าน คือ

1.ด้านวัฒนธรรม

ก่อนเกิดสงคราม ก่อนที่กองทัพญี่ปุ่นจะบุกไทย นายกรัฐมนตรี จอมพล ป. พิบูลสงครามก็มีนโยบายสร้างชาติให้มีอารยะโดยที่ประชาชนนั้นไม่มีสิทธิออกความเห็น เกิดคำขวัญมากมายที่เป็นการเชิดชูผู้นำ และโน้มน้าวให้ประชาชนเชื่อมั่นในตัวผู้นำอย่างแรงกล้าอย่าง เชื่อผู้นำชาติพ้นภัย , เชื่อพิบูลสงครามชาติไม่แตกสลาย , ท่านผู้นำไปไหนฉันไปด้วย หรือ ไทยอยู่คู่ฟ้า เป็นต้น ถ้าหากมีผู้ใดออกมา

คัดค้าน ไม่เห็นด้วย แล้วแสดงออกอย่างโจ่งแจ้ง เช่น ผู้ต้องสงสัยนักหนังสือพิมพ์กลุ่มหนึ่งที่ได้ทำใบปลิวแจกเกี่ยวกับข้อกังขาของรัฐบาลจอมพล ป. ก็ถูกจับขึ้นศาลอย่างเข้มงวด ไทยตกอยู่ในช่วงปฏิวัติทางวัฒนธรรม จอมพล ป. พิบูลสงครามกุมบังเหียนการปกครองแทบทุกตำแหน่ง โดยดำรงตำแหน่งกระทรวงสำคัญในรัฐบาลหลายกระทรวง ได้แก่ กระทรวงมหาดไทย กระทรวงการต่างประเทศ กระทรวงศึกษาธิการ กระทรวงกลาโหม นอกจากนี้ จอมพล ป. ยังขึ้นดำรงตำแหน่งผู้บัญชาการทหารสูงสุดเกือบทุกเหล่าทัพ



รูปที่ 6 จอมพล ป. พิบูลสงคราม

ที่มา https://th.wikipedia.org/wiki/แปลก_พิบูลสงคราม

ประเทศสยามเปลี่ยนมาใช้เป็นชื่อประเทศไทยก็ในยุคผู้นำจอมพล ป. พิบูลสงคราม ประชาชนทุกคนในประเทศจะไม่แบ่งชื่อเรียกอีกต่อไป ทุกคนจะเรียกรวมว่าคนไทย การกระทำเช่นนี้ของจอมพล ป. เรียกว่า การสร้างรัฐนิยม นอกจากนี้ จอมพล ป. พิบูลสงครามมีความเชื่อมั่นในลัทธิทหารนิยมมาตั้งแต่สมัยยังเป็น พ.ท. หลวง พิบูลสงคราม จากการจัดตั้งกรมยุวชนทหารในปี ค.ศ. 1938 เป็นเหตุว่า ทำไมเมื่อเข้าสู่ช่วงสงครามโลกครั้งที่สอง จอมพล ป. พิบูลสงคราม จึงได้ใช้อำนาจตัดสินใจเด็ดขาดดังเช่นผู้นำทหาร

ประจวบเหมาะกับช่วงสงครามที่ญี่ปุ่นเข้ามาโฆษณาชวนเชื่อว่าจะสามารถช่วยไทย ให้ไทยได้ เป็นสหายเคียงบ่าเคียงไหล่ ทวงคือดินแดนที่เป็นของไทยกลับคืนด้วยแนวคิด “วงศ์ไพบูลย์ร่วมแห่ง เอเชียตะวันออกเฉียงใต้” หรือ “เอเชียเพื่อชาวเอเชีย” ทั้งไทยและญี่ปุ่นได้กระชับความสัมพันธ์กัน ในหลายด้าน ไม่ว่าจะเป็นด้านการศึกษา เศรษฐกิจ วัฒนธรรม โดยมีการจัดตั้งศูนย์วัฒนธรรมญี่ปุ่นใน ไทย ไทยคิดว่าเราจะสามารถยิ่งใหญ่เทียบเคียงญี่ปุ่นได้ (แถมสุข นุ่มนนท์, 2521:42) ยิ่งยามคับขัน อย่างช่วงสงครามก็ต้องเชื่อผู้นำเป็นสำคัญตั้งข้างต้น นอกจากคำขวัญปลุกใจมากมายยังมีสัญลักษณ์ รูปไก่ สีเขียว ซึ่งสิ่งเหล่านี้เป็นสัญลักษณ์ของจอมพล ป. พิบูลสงคราม ให้มีการติดรูปผู้นำไว้ที่บ้าน



ภาพที่ 7 สัญลักษณ์ไก่ของจอมพล ป. พิบูลสงคราม

ที่มา https://www.silpa-mag.com/culture/article_5151

มีการสร้างสำนักงานที่เกี่ยวกับวัฒนธรรมอย่างจริงจังกว่าห้ากระทรวง คือ

- 1.สำนักงานวัฒนธรรมทางจิตใจ
- 2.สำนักงานทางวัฒนธรรม ระเบียบ ประเพณี
- 3.สำนักงานวัฒนธรรมทางศิลปกรรม
- 4.สำนักงานวัฒนธรรมด้านวรรณกรรม
- 5.สำนักงานวัฒนธรรมฝ่ายหญิง

สิ่งที่ทำให้ประชาชนไทยเปลี่ยนรูปแบบการใช้ชีวิตอย่างเห็นได้ชัด หนึ่งในนั้นคือเครื่องแต่งกาย ชายไทยนุ่งผ้าม่วงสำหรับการทำงาน ในโอกาสอื่นๆ ก็จะนุ่งผ้าแพร ผ้าขาวม้า และไม่สวมเสื้อ ผู้หญิงนุ่งผ้าถุง ผ้าซิ่น เสื้อแขนกระบอก ผ้าคาดอก บางคนไม่สวมเสื้อท่อนบน ทั้งชายหญิงไม่สวมรองเท้า จอมพล ป. จึงเห็นว่าการแต่งกายเช่นนี้ไม่เหมาะสมต่อการขึ้นเป็นประเทศมหาอำนาจที่ต้องมีอารยะ จึงได้ปรับเปลี่ยนการแต่งกายใหม่ทั้งหมดโดยประกาศจากกระทรวงมหาดไทย ให้แต่งกายดังนี้ ผู้ชายสวมหมวก รองเท้าหุ้มส้น สวมถุงเท้า เสื้อนอกและกางเกงขายาว ผู้หญิงสวมหมวก กระโปรง เสื้อคลุมไหล่ รองเท้าหุ้มส้นรัดส้น สีเป็นสีสุภาพ คราม กากี เทา เป็นต้น จากรัฐนิยมฉบับที่ 10 เรื่องการแต่งกายของชาวไทย

นอกจากนี้รัฐบาลยังสั่งประชาชนให้เลิกกินหมาก เพราะหมากสีแดงทำให้ดูเหมือนตีมีเลือดสดๆ ถือว่าเสื่อมเกียรติ การเคี้ยวหมากยังเหมือนการเคี้ยวเอื้อง มีกลิ่นปาก ฟันเสีย ปลายประสาทลิ้นชา เป็นสาเหตุของโรคทางช่องปาก และโรคอื่นๆ อย่างท้องร่วง เบื่ออาหาร ท้ายสุดอาจเป็นเป็นมะเร็ง การเคี้ยวหมากแล้วบ้วนก็ทำให้บ้านเมืองสกปรกเลอะเทอะด้วย โดยเป็นหนึ่งในข้อความจากกรมโคนนาการ ประมวลวิธินิยมแห่งชาติ คำแนะนำของสภาวิธินิยมแห่งชาติ โทษของการกินหมาก เนื่องจากรัฐบาลเข้มงวดเรื่องการห้ามกินหมากเป็นอย่างมาก โดยมีการห้ามปลูก ซื้อ ขายพลู ในทุกจังหวัด ให้ทำลายหมากพลูให้หมด เป็นอีกสิ่งหนึ่งที่คนไทยจะต้องเลิกให้ได้เพื่อควมศิวิไลซ์ของชาติไทยตามแบบฉบับของจอมพล ป. พิบูลสงคราม รวมทั้งบุคลิกภาพของคนไทย ที่ห้ามนั่งพับเพียบตามพื้น เนื่องจากทำให้สกปรกได้ ให้นั่งเก้าอี้แทน รูปร่างจะต้องดี เชิญชวนให้ใช้การปรบมือยามชมการแสดง ใช้ช้อนส้อมกินอาหาร ห้ามปล่อยตัว บุคลิกภาพต้องดีตลอดเวลา



ภาพที่ 8 การประกวดแต่งกายสมัยจอมพล ป. พิบูลสงคราม

ที่มา https://scontent.fbkk6-1.fna.fbcdn.net/v/t1.0-9/fr/cp0/e15/q65/10713015_588597341250663_8761063478322542921_n.jpg?efg=eyJpljoidCJ9&oh=33d0390b1ccaf5208994195fec58af34&oe=594BDCFA

เรื่องของตัวอักษรก็เป็นอีกเรื่องหนึ่งที่มีการเปลี่ยนแปลง โดยเกิดการตั้งกรรมการส่งเสริมวัฒนธรรมภาษาไทย จุดมุ่งหมายคือการปรับเปลี่ยนตัวอักษร หรือการสะกดคำต่างๆ ให้ง่ายขึ้น และมองว่าการตัดพยัญชนะไม่สวยงามที่นั่นเป็นการปรับปรุงภาษาไทยให้ก้าวหน้า สละสลวยและกะทัดรัด เหตุผลของการเปลี่ยนแปลงครั้งนี้ คือ

“สิ่งสำคัญที่สุดในการปรับปรุงครั้งนี้เกี่ยวพันถึงความเจริญของชาติในอนาคต เราเป็นคนไทยต้องมีภาษาของเราเอง ชาติใดไม่มีภาษาย่อมศูนย์สิ้นความเป็นชาติ ความอิสราภาพที่สุดสำหรับไทยเราคือการมีภาษาเป็นของตนเอง เราจึงต้องปรับปรุงให้ภาษารัดกุม เรียบง่าย เท่าที่เป็นอยู่ขณะนี้ภาษาไทยเราเรียนยากเพราะมีตัวสะกดตัวการันต์มากมาย และนอกจากนี้เรายังต้องยืมคำภาษาอื่นมาใช้ ซึ่งเป็นการไม่เหมาะสมกับที่ชาติไทยเป็นชาติเอกราชที่มีวัฒนธรรมสูง” (ศรีกรุง ,2485)

ตัดออก
พยัญชนะ

ช ค ฌ ฎ ฎ ฏ
ญ ฑ ฒ ฒ ฌ

๒๕ พ ฌ ฑ

ฌ ▶ ค
เขียนเป็น เคียน

ฎ ▶ ค
ฎฎหมาย เป็น กคหมาย

ญ ▶ ค
ญฎฎฎ เป็น ญฎฎฎ

ฌ ▶ ค
ssri เป็น ssi

ฑ ▶ ค
๒๕๒๒ เป็น ๒๕๒๒

คำอื่น ๆ กหาร ▶ กหา
เสริม ▶ เสิม เจริญ ▶ จริน
สำคัญ ▶ สำคั้น ควร ▶ ควน
กระกรวง ▶ กระชวง

เปลี่ยนรูป
เปลี่ยนรูปแต่เสียงเดิม

ญ ▶ ณ

ส:

ใ ▶ ไ
ฤ ▶ ร ฤฎฎฎ เป็น ปรฎฎฎ
ฤ ▶ ร ฤ ▶ ร ฤ ▶ ร

ศ ๒ ▶ ส
ประกาศ เป็น ประกาศ

พ ▶ ล
จุฬาลงกรณ์ เป็น จุฬาลงกรณ

บรร ▶ บัน
ussj เป็น ันจ

THAI BOOK

ภาพที่ 9 ตัวอักษรที่ถูกเปลี่ยนการใช้สมัยจอมพล ป. พิบูลสงคราม

ที่มา <https://book.mthai.com/editor-picks/6932.html>

การเปลี่ยนตัวอักษรมีผลกระทบทุกส่วน เพราะจะต้องเปลี่ยนใหม่หมดทั้งประเทศ ตำราเรียน ป้าย สถานที่ราชการ ในช่วงสภาวะสงครามการทำเช่นนี้ล้วนสิ้นเปลืองโดยใช่เหตุ แต่เมื่อมีคำสั่งจากผู้นำ สภาผู้แทนราษฎรก็มีมติเอกฉันท์ให้ใช้ภาษาไทยแบบใหม่ นับตั้งแต่วันที่ 29 พฤษภาคม ค.ศ. 1942

เรื่องของผู้หญิงในยุครัฐธรรมนูญจอมพล ป. ผู้หญิงถูกยกฐานะให้ทัดเทียมชาย มีคำขวัญ “ขวัญไทยอยู่ที่หญิงไทย” ไม่ว่าผู้ชายจะทำอะไรได้ ผู้หญิงก็ทำได้เช่นเดียวกัน มีการตั้งกองทหารหญิง โรงเรียนนายร้อยหญิง โรงเรียนนายสิบหญิง คู่สมรสสามี-ภรรยา ชายก็ต้องให้เกียรติหญิง ตามหลักห้าประการคือ

- 1.ด้วยการยกย่องนับถือว่าเป็นเมีย
- 2.ด้วยการไม่ดูหมิ่น

3.ด้วยการไม่ประพาดินอกใจ

4.ด้วยการมอบความเป็นใหญ่ให้

5.ด้วยการให้เครื่องแต่งตัว

ชาวไทยยุคใหม่ต้องเด็ดเดี่ยว เชื่อมั่นในตนเอง ไม่หลงมกมายต่อลัทธิไสยศาสตร์ใดๆ นับเรื่องไสยศาสตร์เป็นเรื่องหลอกลวงมกมาย หากตั้งตนเป็นหมอไสยศาสตร์นับเป็นความผิดได้ และมีการประกาศวีรกรรมชาติไทยในวันที่ 12 พฤษภาคม 1944 แต่เน้นถึงคุณธรรมพิเศษประจำชาติตามหลักบุญชิตของญี่ปุ่น อย่างที่จอมพล ป.ต้องการชี้ให้เห็นว่าคนไทยก็เด็ดเดี่ยวเช่นกัน เห็นได้ว่าการสร้างรัฐนิยมของจอมพล ป. พิบูลสงครามนั้น มีมาก่อนช่วงสงครามสัักพักแล้ว และยังเมื่อไทยตกอยู่ในภาวะสงคราม จึงได้ยังมีการใช้รัฐนิยมในการรวมชาติไทยให้เป็นหนึ่งเดียวตามเป้าหมายที่จอมพล ป. พิบูลสงครามได้วางเอาไว้ว่าสักวันหนึ่งไทยจะกลายเป็นหนึ่งในประเทศมหาอำนาจของเอเชีย

2. ด้านการเมือง

การเมืองไทยในช่วงนั้นเป็นช่วงที่เพิ่งเปลี่ยนแปลงผ่านการปกครองจากระบอบสมบูรณาญาสิทธิราชย์มาเป็นระบอบประชาธิปไตยภายใต้รัฐธรรมนูญ จนเมื่อจอมพลป. ได้ขึ้นเป็นนายกปี 1938 ได้จัดการปัญหาความขัดแย้งด้วยนโยบายแข็งกร้าวกับผู้ต่อต้านรัฐบาล และมีการปลุกฝังความชาตินิยมให้แก่คนเมืองและชนชั้นกลาง เพื่อให้สนับสนุนตน การเคลื่อนไหวทางการเมืองเช่นนี้จึงเป็นผลสืบเนื่องต่อมาในช่วงสงคราม ช่วงเวลานั้นมีข้อพิพาทหลายอย่าง ตัวอย่างเช่น การเรียกร้องดินแดนอินโดจีนฝรั่งเศส การพิพาทดำเนินจนถึงมกราคมปี 1939 กระทั่งญี่ปุ่นแสดงเจตจำนงเข้ามาไกล่เกลี่ยความขัดแย้ง ทว่าญี่ปุ่นที่เข้ามาแทรกแซงการเมืองของไทยในเรื่องนี้ทำให้ไทยได้ดินแดนบางส่วนคืน ในตอนนั้นได้มีการตั้งชื่อว่า จังหวัดพิบูลสงคราม ดินแดนอื่นที่ได้คืนก็คือ นครจำปาศักดิ์ ลานช้างและพระตะบอง ญี่ปุ่นซึ่งเริ่มดำเนินมาตรการอย่างขจัดอำนาจภายนอกให้หมดจากเอเชียและเข้าครอบครองเอง แต่จอมพล ป. พิบูลสงคราม นายกรัฐมนตรีไทยในช่วงนั้นยังคงประกาศว่าไทยเป็นกลาง

สองเดือนให้หลังที่ญี่ปุ่นยกพลขึ้นฝั่งในไทย ตอนแรกประเทศไทยเพียงแค่ทำข้อตกลงให้กองทัพญี่ปุ่นผ่านดินแดนเท่านั้น ทว่าในเวลาต่อมา จอมพล ป. พิบูลสงครามปลดคนที่เอนเอียงไปทาง

ฝ่ายตะวันตกอย่างปรีดี พนมยงค์ ออกจากตำแหน่งรัฐมนตรีว่าการกระทรวงการคลัง และแต่งตั้งรัฐมนตรีใหม่ที่สนับสนุนญี่ปุ่นแทน หลังจากนั้นข้อตกลงจึงเปลี่ยนเป็นว่าไทยจะเข้าร่วมในกติกาสัมพันธไมตรีกับญี่ปุ่น เยอรมัน และอิตาลี ช่วงเวลานั้นกองทัพญี่ปุ่นอยู่ในประเทศไทยในฐานะพันธมิตร ให้ประชาชนชาวไทยให้ความร่วมมือ หากใครขัดขืนจะมีโทษถึงประหารชีวิต

ไทยประกาศสงครามกับอังกฤษและสหรัฐอย่างเต็มตัวในวันที่ 25 มกร 2485 จากกติกาสัญญาทางทหารระหว่างไทยกับญี่ปุ่นและกติกาสัมพันธไมตรีระหว่างประเทศ และยิ่งในยุคสงครามเช่นนี้ แนวคิดชาตินิยมของจอมพล ป. ก็ปลุกฝังผ่านสื่อหลายๆ อย่างไม่ว่าจะเป็นการเปิดเพลงมาร์ชตามวิทยุกระจายเสียง การสร้างวาทกรรมว่า “เชื่อผู้นำชาติพ้นภัย” มีรูปวาดใบประกาศต่างๆ ที่ข้อความเชิงชวนเชื่อว่าไทยจะผ่านพ้นสงครามไปได้เพราะผู้นำและกองทัพ ทว่าไม่ใช่ข้าราชการชั้นสูงหรือชาวไทยทุกคนจะเห็นด้วย



รูปที่ 10 ภาพใบประกาศสมัยสงครามโลกครั้งที่สอง

ที่มา <https://www.sarut-homesite.net/สงครามโลกครั้งที่สอง-ปร/>

ปรีดี พนมยงค์ จึงได้ก่อตั้งขบวนการลับเคลื่อนไหวใต้ดินที่ชื่อว่าเสรีไทย เอาไว้ต่อต้านญี่ปุ่นและคณะรัฐบาลของจอมพล ป. พิบูลสงคราม ในช่วงเดือนสิงหาคม ปี 1944 เสรีไทยแบ่งออกเป็นสามกลุ่ม ได้แก่ กลุ่มในไทย นำโดยนายปรีดี พนมยงค์ กลุ่มคนไทยในอเมริกา นำโดย หม่อมราชวงศ์เสนีย์ ปราโมช เอกอัครราชทูตไทยประจำวอชิงตัน และกลุ่มคนไทยในสหรัฐอเมริกา นำโดย หม่อมเจ้าศุภสวัสดิ์วงศ์สนิท สวัสดิวัตน์ เป็นกลุ่มคนไทยที่รักชาติทั้งในและนอกประเทศ และขบวนการเสรีไทยได้รับความร่วมมือกับกระทรวงต่างประเทศอเมริกา ต่างจากขบวนการเสรีไทยในอังกฤษที่ไม่ได้รับ

ความช่วยเหลือหรือร่วมมือจากอังกฤษเลย ขบวนการเสรีไทยในอังกฤษยังประสบปัญหาไม่มีผู้นำ ขบวนการ มีคนไปก่อกบฏทามพระวรวงศ์เธอพระองค์เจ้าจุลจักรพงษ์ แต่ทรงปฏิเสธ และรับสั่งว่าไม่ ยากยุ่งกับการเมือง ในที่สุด นักเรียนไทยอังกฤษจึงติดต่อขอความช่วยเหลือจาก ม.ร.ว เสนีย์ ปราโมช และส่งเจ้าหน้าที่ไทยในสถานทูตวอชิงตันคือ นายมณี สาณะเสน มาเป็นตัวแทนช่วย ดำเนินการ

แต่ขบวนการเสรีไทยก็ไม่ได้ราบรื่นเท่าไรนัก ความเห็นของประเทศมหาอำนาจสองประเทศ เป็นไปคนละทิศทางการ เมื่อจอมพล ป. พิบูลสงคราม ประกาศให้ความช่วยเหลือญี่ปุ่นอย่างเป็นทางการแล้ว ทางอังกฤษก็ได้ประกาศสงครามโต้กลับทันที ต่างจากอเมริกาที่ให้ความเห็นว่าประเทศไทยเป็นดินแดนที่อยู่ภายใต้การครอบครองของชาติศัตรูทั้งในด้านเศรษฐกิจและสงคราม ความเห็น แข็งกร้าวจากอังกฤษ ไม่สนับสนุนนายปรีดี พนมยงค์ และการประนีประนอมจากอเมริกา ทำให้ ความเห็นของประเทศมหาอำนาจจากฝ่ายสัมพันธมิตรไม่ลงรอยกันเท่าไรนัก

หัวหน้าขบวนการเสรีไทยแต่ละประเทศก็ไม่ได้ทำงานร่วมกัน และมีความเห็นแตกต่างกัน ม.ร.ว เสนีย์ ปราโมช กับนายปรีดี พนมยงค์ ก็ไม่ชอบกันเรื่องส่วนตัวมาก่อนหน้านี้แล้ว โดยอ้างว่า นายปรีดี พนมยงค์ ใช้อำนาจเนรเทศ ม.ร.ว เสนีย์ ปราโมช ให้ไปอยู่กรุงวอชิงตัน เรื่องการ ประสานงานระหว่างขบวนการเสรีไทยของทั้งสองประเทศ ม.ร.ว เสนีย์ ปราโมช ชี้แจงว่า “คนส่วนใหญ่คิดว่าเสรีไทยของผมในอเมริกาดำเนินงานร่วมกับเสรีไทยของนายปรีดี อันที่จริงแล้วผิดทั้งเพ เรา ไม่เคยติดต่ออะไรกันเลย” (แถมสุข นุ่มนนท์ , 2521:129)

อย่างไรก็ตาม หลังเสรีจลันสงคราม เสรีไทยจึงจัดเป็นขบวนการใต้ดินที่สำคัญ เนื่องจากผู้ ริเริ่มขบวนการเองเป็นหนึ่งในคณะรัฐมนตรี มีสมาชิกจากฝ่ายรัฐบาล มีการทำงานครอบคลุมหลาย ประเทศเพื่อแสดงจุดยืนต่อต้านญี่ปุ่น และอีกเป้าหมายคือติดต่อกับฝ่ายสัมพันธมิตร ให้การประกาศ สงครามของจอมพล ป. พิบูลสงคราม เป็นโมฆะไป ขบวนการเสรีไทยนี้เองที่ทำให้ประเทศไทยไม่ต้อง ตกเป็นหนึ่งในประเทศผู้แพ้สงคราม



รูปที่ 11 เสรีไทย

ที่มา <https://th.wikipedia.org/wiki/เสรีไทย/>

3. ด้านเศรษฐกิจ

คำแถลงการณ์จากจอมพล ป. พิบูลสงคราม หลังจากที่กองทัพญี่ปุ่นเข้ามาในไทยได้หกเดือนคือเศรษฐกิจไทยทรุดหนัก ผลจากจากที่ไทยประกาศสงครามกับฝ่ายสัมพันธมิตร นั่นคือฝ่ายสัมพันธมิตรเริ่มทำการตอบโต้ทางด้านเศรษฐกิจ เนื่องจากสองประเทศมหาอำนาจอย่างอังกฤษและอเมริกา ไทยมีเงินฝากเอาไว้ที่ Federal reserve bank รวมถึงทองคำสำรองเงินตราเอาไว้จำนวน 8 ตัน ก็ถูกสหรัฐอเมริกายึดไป ส่วนเงินสำรองหน่วยปอนด์สเตอร์ลิงค์ของไทยในอังกฤษถูกยึดด้วยเช่นกัน ไม่เพียงเท่านั้น ทางญี่ปุ่นเองก็บีบไทยให้ลดค่าเงินบาทเท่ากับเงินเยนของญี่ปุ่น มีการลงนาม ณ กรุงโตเกียวเมื่อวันที่ 23 เมษายน 1942 โดยทำให้ค่าเงินบาทลดลงร้อยละ 33

ข้อตกลงนี้ทำให้ญี่ปุ่นได้ผลประโยชน์มาก เพราะญี่ปุ่นสามารถซื้อวัตถุดิบจากไทยได้ในราคาถูก แต่ไทยที่อยู่ในภาวะสงครามไม่สามารถส่งออกสินค้าได้เต็มที่ ขาดแคลนสินค้า การค้าขายกับชาติตะวันตกชะงัก ประชาชนต้องแบกรับภาระค่าครองชีพสูงเพราะเงินไทยเพื่อ ข้าราชการหมากแพง การขาดแคลนสินค้าจำเป็นอย่างยารักษาโรค เครื่องนุ่งห่ม เชื้อเพลิง ซึ่งล้วนแล้วแต่เป็นผลกระทบจากสงคราม ไทยไม่มีน้ำมันใช้ จึงทำให้ต้องมีมาตรการใช้บัตรปันส่วนต่อรถยนต์หนึ่งคัน สามารถซื้อน้ำมันได้เพียงเดือนละสิบลิตร รถประจำทางต้องใช้พินเป็นเชื้อเพลิงแทนน้ำมัน กลับกัน กองทัพญี่ปุ่นกลับไม่ขาดแคลนน้ำมัน รถบรรทุกญี่ปุ่นยังแล่นในกรุงเทพ เครื่องบินรบ ลำเสียงอาวุธทหารก็ยังมีน้ำมันใช้ปกติ (แถมสุข นุ่มนนท์ ,2521:152)

กลางปี 1943 ไทยก็ประสบปัญหาขาดแคลนทองแดงเนื่องจากญี่ปุ่นเอาไปหลอมเป็นโลหะหมด การขาดแคลนทำให้เกิดมิจฉาซีพชโหมยสานโทรศัพท์ สายโทรเลข ท่อน้ำประปา จนได้มี

พระราชบัญญัติควบคุมสิ่งของจำพวกนี้ แต่ก็ไม่เป็นผล อุปกรณ์อะไหล่ต่างๆ ที่เป็นโลหะก็ขาดแคลน ส่งผลต่ออุตสาหกรรมใหญ่ เช่น หนังสือพิมพ์ที่ผลิตได้น้อยจนเหลือเพียงสองหน้า ราคากระดาษแพงขึ้น เป็นต้น

การซื้อขายกับญี่ปุ่นก็ไม่ราบรื่นนัก เนื่องจากญี่ปุ่นก็อยู่ในภาวะขาดแคลนเช่นเดียวกัน ดังนั้นเวลาที่ไทยสั่งซื้อของจากญี่ปุ่นก็มักได้ไม่ครบตามจำนวนที่ต้องการ แม้แต่จอมพล ป. พิบูลสงคราม ก็ไม่พอใจ แต่ทำอะไรไม่ได้ รัฐบาลพยายามหาทางแก้สถานการณ์เงินเฟ้อในไทย ไม่ว่าจะเป็นการออกพันธบัตรเงินกู้ แต่ก็ไม่สามารถแก้ไขปัญหานี้ได้ในภาวะที่สงครามยังยืดเยื้ออยู่



รูปที่ 12 ชาวไทยหน้าหอลิโด้ช่วงสงครามโลกครั้งที่สอง

ที่มา https://www.silpa-mag.com/history/article_11854

ญี่ปุ่นในฐานะฝ่ายอักษะมีความประสงค์ที่จะยกพลขึ้นบกในไทย โดยมีวัตถุประสงค์หลักเนื่องจาก ต้องการข้ามผ่านไปยังพม่า และวัตถุประสงค์รองคือเรื่องการขยายอาณาเขต ญี่ปุ่นมีคำชวนเชื่อเรื่อง การปลดแอกเอเชียจากชาติตะวันตกด้วยแผนการการสร้างวงศ์ไพบูลย์ร่วมแห่งมหาเอเชียบูรพา ในขณะที่นั้น นายกรัฐมนตรีของไทยอย่างจอมพล ป. พิบูลสงคราม ได้ทำข้อตกลงร่วมกับญี่ปุ่นยอมให้ กองทัพญี่ปุ่นผ่านไทยได้ จึงเกิดการเปลี่ยนแปลงมากมายในประเทศ

การที่กองทัพญี่ปุ่นเข้ามาในไทยส่งผลกระทบต่อหลายประการ ประชาชนชาวไทยต้องแบกรับ ผลจากสงคราม อย่างทางรถไฟสายมรณะเป็นผลจากสงครามที่ญี่ปุ่นได้สร้างไว้ นอกจากนี้ด้าน การเมืองก็เกิดการแตกออกเป็นสองฝ่าย นั่นคือฝ่ายสนับสนุนอักษะ ได้แก่ นายกรัฐมนตรี จอมพล ป. พิบูลสงคราม หรือฝ่ายที่ไม่เห็นด้วยอย่างนายปรีดี พนมยงค์ เกิดขบวนการต่อต้านญี่ปุ่นทั้งในไทยและ ต่างประเทศ

ในด้านอื่นก็เกิดการเปลี่ยนแปลงเช่นเดียวกัน รัฐบาลไทยมีความเชื่อมั่นต่อญี่ปุ่นเป็นอย่างมากในฐานะประเทศที่สร้างชาติได้สำเร็จ ไทยก็ต้องการสร้างชาติและอัตลักษณ์เช่นเดียวกัน สังคม และวัฒนธรรมไทยจึงถูกปรับเปลี่ยนเพื่อให้ศิวิไลซ์มากยิ่งขึ้น ไม่ว่าจะเป็นการแต่งกาย การเปลี่ยนการ สะกดคำ บุคลิกภาพคนไทย เป็นต้น และมีหลายสิ่งที่เป็นผลตกทอดจากยุคสงครามส่งผลมาจนถึง ปัจจุบัน

บรรณานุกรม

เอกสารหรือหนังสือ

เกวิน มอร์ติเมอร์. World war two in secret. กรุงเทพฯ : มติชน , 2559.

เกริกฤทธิ์ เชื้อมงคล. เมื่อสยามเข้าสู่สงครามโลก. กรุงเทพฯ : สำนักพิมพ์สยามความรู้ , 2558.

ฉัตรทิพย์ นาถสุภา. ญี่ปุ่นกับมหาเอเซียบูรพา. กรุงเทพฯ : สำนักพิมพ์สร้างสรรค์ , 2548.

ไชยวัตร คำชู. จีน-ญี่ปุ่น ประวัติศาสตร์เบื้องหลังความขัดแย้งของสองมหาอำนาจต่อภูมิภาคเอเชีย

ในศตวรรษที่ 21. กรุงเทพฯ : openbooks , 2548.

แถมสุข นุ่มนนท์. เมืองไทยสมัยสงครามโลกครั้งที่สอง. กรุงเทพฯ : สำนักพิมพ์ดวงกมล, 2521.

นิภาพร รัชตพัฒนากุล. ความสัมพันธ์ทางวัฒนธรรมระหว่างไทย-ญี่ปุ่น: 2475 – 2488.วิทยานิพนธ์

ศิลปศาสตรมหาบัณฑิต สาขาประวัติศาสตร์, 2545.

พรรณิ บัวเล็ก. จักรวรรดินิยมญี่ปุ่นกับการพัฒนาการทุนนิยมไทย. กรุงเทพฯ : ศูนย์หนังสือ

จุฬาลงกรณ์มหาวิทยาลัย , 2540.

พวงทิพย์ เกียรติสกุล. ทางรถไฟสายใต้ในเงาอาทิตย์อุทัย. กรุงเทพฯ : โรงพิมพ์มหาวิทยาลัย

ศิลปากรพระราชวังสนามจันทร์ , 2554.

โยชิโกะวะ โทชิฮารุ. ทางรถไฟสายไทย-พม่า สมัยสงครามมหาเอเซียบูรพา. กรุงเทพฯ : สำนักพิมพ์

อมรินทร์ , 2538.

ริชาร์ด สตอร์รี่. ญี่ปุ่น กับความเสื่อมของจักรวรรดินิยมตะวันตกในเอเชีย 1894-1943. กรุงเทพฯ :

สำนักพิมพ์เคล็ดไทย , 2525.

วรวิฑูร์ สุวรรณฤทธิ. สงครามมหาเอเซียบูรพา : กาญจนบุรี. กรุงเทพฯ : โอเดียนสโตร์ , 2544.

อุบล จิระสวัสดิ์. สภาวะทางการเมือง เศรษฐกิจ และสังคมของประเทศไทย ในระหว่าง

สงครามโลกครั้งที่สอง. กรุงเทพฯ : จุฬาลงกรณ์มหาวิทยาลัย , 2517.

เออีจี มูราชิม่า. ความทรงจำของนายพลนากามูระ. กรุงเทพฯ : มติชน , 2534.

สื่ออิเล็กทรอนิกส์

ญี่ปุ่นยกพลขึ้นบกแผ่นดินไทย โดยไม่สนใจว่าไทยจะยินยอมหรือไม่ (ออนไลน์). เข้าถึงเมื่อวันที่ 3

ตุลาคม 2562. เข้าถึงได้จาก https://www.silpa-mag.com/this-day-in-history/article_4665

การโฆษณาชวนเชื่อ และความโหดร้ายของกองทัพจักรวรรดิญี่ปุ่นต่อเพื่อนร่วมชาติ (ออนไลน์).

เข้าถึงเมื่อวันที่ 3 ตุลาคม 2562. เข้าถึงได้จาก <https://www.bbc.com/thai/international-48715311>

เศรษฐกิจยุคใกล้สงคราม (กลางเมือง) (ออนไลน์). เข้าถึงเมื่อวันที่ 14 มีนาคม 2563. เข้าถึงได้จาก

<https://www.bangkokbiznews.com/blog/detail/546736>

ประวัติย่อผู้วิจัย

ชื่อ-นามสกุล	นางสาวณัฐกฤตา กาลชัย
วัน เดือน ปี เกิด	29 มิถุนายน 2540
สถานที่เกิด	นครราชสีมา
สถานที่อยู่ปัจจุบัน	235/188 guitar 13 หมู่บ้าน neo park ต.หนองกระทุ่ม อ.เมือง จ. นครราชสีมา 30000
ประวัติการศึกษา	
2559 – ปัจจุบัน	ระดับปริญญาตรี มหาวิทยาลัยศิลปากร วิทยาเขตพระราชวังสนามจันทร์ คณะอักษรศาสตร์ สาขาเอเชียศึกษา ภาษาลือกเกาหลือ
2552 – 2558	ระดับมัธยมศึกษาตอนต้นถึงมัธยมศึกษาตอนปลาย โรงเรียนมารีย์วิทยา จังหวัดนครราชสีมา สายวิทย์-คณิต