



สารนิพนธ์

เรื่อง การท่องเที่ยวตามรอยซีรีส์ เรื่อง Itaewon Class ธุรกิจปิดเกมแค่นักรณศึกษาย่านอิทวอน

โดย

นางสาวสุภัทรรดา สุนทร

รหัสนักศึกษา 05600592

สารนิพนธ์นี้เป็นส่วนหนึ่งของการศึกษาตามหลักสูตรปริญญาอักษรศาสตรบัณฑิต

สาขาวิชาเอเชียศึกษา คณะอักษรศาสตร์ มหาวิทยาลัยศิลปากร

ปีการศึกษา 2563

ลิขสิทธิ์ของคณะอักษรศาสตร์ มหาวิทยาลัยศิลปากร

สารนิพนธ์	การศึกษาการท่องเที่ยวตามรอยซีรีส์ เรื่อง Itaewon Class ธุรกิจปิดเกมแค้น กรณีศึกษาย่านอิแทวอน
ผู้เขียน	นางสาวสุภัทรา สุนทร
อาจารย์ที่ปรึกษาสารนิพนธ์	อาจารย์อาศิรัตน์ อับดุลกาเดร์
สาขาวิชา	เอเชียศึกษา คณะอักษรศาสตร์ มหาวิทยาลัยศิลปากร วิทยาเขตพระราชวังสนามจันทร์
ปีการศึกษา	2563

บทคัดย่อ

สารนิพนธ์เรื่องการท่องเที่ยวตามรอยซีรีส์ เรื่อง Itaewon Class ธุรกิจปิดเกมแค้น กรณีศึกษาย่านอิแทวอน มีวัตถุประสงค์เพื่อศึกษาแหล่งท่องเที่ยวที่ปรากฏอยู่ในซีรีส์เรื่อง Itaewon Class ธุรกิจปิดเกมแค้น และแหล่งท่องเที่ยวอื่น ๆ ในย่านอิแทวอน ศึกษากิจกรรมต่าง ๆ ร้านอาหาร และคาเฟ่ในแหล่งท่องเที่ยวย่านอิแทวอน และศึกษาเส้นทางการท่องเที่ยวตามรอยซีรีส์ โดยศึกษาจากการเก็บรวบรวมข้อมูลทุติยภูมิ และมีการชมซีรีส์เรื่อง Itaewon Class ธุรกิจปิดเกมแค้น เพื่อนำข้อมูลสถานที่ท่องเที่ยวมาจัดเส้นทางการท่องเที่ยวตามรอยซีรีส์ ในรูปแบบวันเดย์ทริป (One Day Trip)

ผลการศึกษาพบว่าแหล่งท่องเที่ยวที่ปรากฏในซีรีส์เรื่อง Itaewon Class ธุรกิจปิดเกมแค้น มีทั้งสถานที่ท่องเที่ยว ร้านอาหาร คาเฟ่ และกิจกรรมต่าง ๆ สามารถแบ่งสถานที่ท่องเที่ยวเป็นสถานที่ท่องเที่ยวที่ปรากฏในซีรีส์ เรื่อง Itaewon Class ธุรกิจปิดเกมแค้น มี 8 สถานที่ และสถานที่ท่องเที่ยว ย่านอิแทวอนที่ไม่ได้ปรากฏในซีรีส์แต่มีความน่าสนใจอีก 2 สถานที่ นอกจากนี้ยังพบว่ามิกิจกรรมที่น่าสนใจ เช่น การช้อปปิ้งที่ถนนอิแทวอน หรือ เทศกาล Itaewon Global Village Festival ซึ่งเป็นงานที่จัดแสดงเกี่ยวกับวัฒนธรรมนานาชาติ และจากการศึกษาเส้นทางการท่องเที่ยวตามรอยซีรีส์เรื่อง Itaewon Class ธุรกิจปิดเกมแค้น พบว่าในย่านอิแทวอนมีสิ่งอำนวยความสะดวกสำหรับนักท่องเที่ยว ได้แก่ ที่พักโรงแรม และการคมนาคม ซึ่งที่พักและโรงแรมในย่านอิแทวอนมีหลายรูปแบบและมีราคา ตั้งแต่ถูกถึงแพง เช่น โรงแรมแฮมิลตัน อาคารจี เกสต์เฮาส์ ส่วนการเดินทางมายังอิแทวอนก็มีให้เลือกหลายรูปแบบซึ่งมีความสะดวกรวดเร็วและปลอดภัย เช่น การเดินทางด้วยรถไฟใต้ดิน

คำสำคัญ : การท่องเที่ยวตามรอยซีรีส์ เส้นทางการท่องเที่ยว

กิตติกรรมประกาศ

สารนิพนธ์เรื่องการท่องเที่ยวตามรอยซีรีส์ เรื่อง Itaewon Class ธุรกิจปิดเกมแค้ม
กรณีศึกษาย่านอิแทวอน เป็นส่วนหนึ่งของรายวิชา 450112 การศึกษาเอกเทศ (INDEPENDENT
STUDY) ปีการศึกษา 2563

สารนิพนธ์ชิ้นนี้สามารถสำเร็จได้ด้วยดี เนื่องจากได้รับการกรุณาอย่างสูงจาก อาจารย์อาศิรัต
อับดุลกาเดร์ อาจารย์ที่ปรึกษางานวิจัยที่กรุณาให้คำแนะนำและให้คำปรึกษา ตลอดจนการปรับปรุง
แก้ไขข้อบกพร่องต่าง ๆ ด้วยความเอาใจใส่อย่างดียิ่ง และขอขอบคุณครอบครัว เพื่อน ๆ ที่คอยอยู่
เคียงข้างและเป็นกำลังใจเสมอมา ตลอดจนงานวิจัยสำเร็จร่ว่งไปได้ด้วยดี

ผู้วิจัยหวังว่า งานวิจัยชิ้นนี้จะเป็นประโยชน์แก่ผู้ที่สนใจ หากมีข้อบกพร่องหรือข้อผิดพลาด
ประการใด ข้าพเจ้าก็ขออภัยไว้ ณ ที่นี้

สุภัทรตา สุนทร

สารบัญ

บทคัดย่อ.....	ก
กิตติกรรมประกาศ.....	ข
สารบัญ.....	ค
สารบัญรูปภาพ.....	ง
สารบัญตาราง.....	ช
บทที่ 1 บทนำ	1
1.1 ที่มาและความสำคัญของปัญหา.....	1
1.2 วัตถุประสงค์.....	3
1.3 ประโยชน์ที่คาดว่าจะได้รับ	3
1.4 ขอบเขตการศึกษาวิจัย.....	3
บทที่ 2 แนวความคิดและงานวิจัยที่เกี่ยวข้อง	5
2.1 แนวความคิดและทฤษฎีที่เกี่ยวข้องกับการท่องเที่ยว.....	5
2.1.1 ความหมายของการท่องเที่ยว	5
2.1.2 ความหมายอุตสาหกรรมการท่องเที่ยว.....	5
2.1.3 ลักษณะของการท่องเที่ยว.....	5
2.1.4 รูปแบบการท่องเที่ยว.....	7
2.1.5 องค์ประกอบของการท่องเที่ยว.....	11
2.2 ซีรีส์เรื่อง Itaewon Class ธุรกิจปิดเกมแล้ว.....	14
2.3 ข้อมูลของประเทศเกาหลี.....	15
2.3.1 ลักษณะภูมิประเทศเกาหลีใต้.....	16
2.3.2 ลักษณะภูมิอากาศ	17

2.3.3 ประชากร.....	17
2.3.4 ทรัพยากรทางธรรมชาติ.....	17
2.3.5 สังคมและวัฒนธรรม.....	17
2.3.6 การเมืองการปกครอง.....	19
2.4 การคมนาคมในกรุงโซล.....	20
2.5 งานศึกษาที่เกี่ยวข้องการวิจัย.....	23
2.6 บทความที่เกี่ยวข้องกับการท่องเที่ยวเกาหลี.....	28
บทที่ 3 วิธีการดำเนินการวิจัย.....	30
3.1 แหล่งที่มาข้อมูล.....	30
3.2 วิธีการจัดเก็บข้อมูล.....	30
3.3 กรอบการศึกษา.....	31
3.4 การวิเคราะห์ข้อมูล.....	32
3.5 เครื่องมือที่ใช้ในการศึกษา.....	32
บทที่ 4 ผลการศึกษา.....	33
4.1 สถานที่ท่องเที่ยวที่ปรากฏในซีรีส์ เรื่อง Itaewon Class ธุรกิจปิดเกมแค่น.....	33
4.2 สถานที่ท่องเที่ยวย่านอิแทวอนที่น่าสนใจ.....	42
4.3 กิจกรรมที่น่าสนใจ.....	44
4.3.1 การช้อปปิ้ง.....	44
4.3.2 เทศกาล.....	46
4.3.3 กิจกรรมกลางคืน (Night Life).....	48
4.4 สิ่งอำนวยความสะดวก.....	49
4.4.1 ที่พักและโรงแรม.....	49
4.4.2 การเดินทางในกรุงโซล.....	54

4.5 เส้นทางท่องเที่ยวตามรอยซีรีส์เรื่อง Itaewon Class ธุรกิจปิดเกมแค่น.....	64
4.5.1 การท่องเที่ยวตามรอยซีรีส์เส้นทางที่ 1	64
4.5.2 การท่องเที่ยวตามรอยซีรีส์เส้นทางที่ 2	67
บทที่ 5 สรุปและอภิปรายผลการศึกษา.....	69
5.1 สรุปผลการศึกษา.....	69
5.2 อภิปรายผลการศึกษา.....	70
5.3 ข้อเสนอแนะ.....	70
5.4 ข้อจำกัดในการศึกษา.....	71
บรรณานุกรม.....	72

สารบัญรูปภาพ

ภาพที่ 2.1 ภาพจากซีรีส์เรื่อง Itaewon Class.....	14
ภาพที่ 2.2 แผนที่ประเทศเกาหลีใต้.....	16
ภาพที่ 2.3 แผนที่แสดงเขตปกครองของประเทศเกาหลีใต้	20
ภาพที่ 2.4 เส้นทางการให้บริการรถไฟความเร็วสูง.....	22
ภาพที่ 3.1 กรอบการศึกษาการท่องเที่ยวตามรอยซีรีส์ Itaewon Class.....	31
ภาพที่ 4.1 ร้านอาหารออนด็อกจิบ (Eondeogjip).....	32
ภาพที่ 4.2 คาเฟ่ โอรีโอล (Oriole Café).....	35
ภาพที่ 4.3 สะพานนกขาพยอง (Noksapyeong Bridge).....	36
ภาพที่ 4.4 The finest Rooftop Bar.....	37
ภาพที่ 4.5 ร้านอาหาร Maruku Sikdang.....	38
ภาพที่ 4.6 สนามเด็กเล่นอิแทวอน (Itaewon Children’s Park).....	39
ภาพที่ 4.7 จัดุรัสันัมซานแพกบอม (Namsan Baekbeom Square Park).....	40
ภาพที่ 4.8 สะพานน้ำพุสายรุ้งบันโป (Banpo Bridge Rainbow Fountain).....	41
ภาพที่ 4.9 ร้านกุลบัม (Honey Night).....	43
ภาพที่ 4.10 ถนนเฟอร์นิเจอร์โบราณ (Itaewon Antique Furniture Street).....	44
ภาพที่ 4.11 Itaewon Shopping Street.....	45
ภาพที่ 4.12 Hamilton Shopping Center.....	46
ภาพที่ 4.13 Itaewon Global Village Festival.....	47
ภาพที่ 4.14 Itaewon Halloween Festival.....	48
ภาพที่ 4.15 Soap Seoul.....	49
ภาพที่ 4.16 อาคารจี เกสต์เฮาส์ (G Guest House).....	50
ภาพที่ 4.17 โรงแรมแฮมิลตัน (Hamilton Hotel Seoul).....	51
ภาพที่ 4.18 Philstay Itaewon.....	52
ภาพที่ 4.19 I.T.W Hotel.....	53
ภาพที่ 4.20 Itaewon Crown Hotel.....	54
ภาพที่ 4.21 รถไฟใต้ดิน.....	55
ภาพที่ 4.22 รถประจำทาง.....	57

ภาพที่ 4.23 รถแท็กซี่ธรรมดาสีขาวและสีส้ม.....	58
ภาพที่ 4.24 รถแท็กซี่อินเตอร์.....	59
ภาพที่ 4.25 รถแท็กซี่เดอลักซ์.....	59
ภาพที่ 4.26 รถแท็กซี่จัมโบ้.....	60
ภาพที่ 4.27 รถบัสนำเที่ยว.....	60
ภาพที่ 4.28 รถนำเที่ยวส่วนตัว.....	61
ภาพที่ 4.29 แผนที่แสดงสถานที่ท่องเที่ยวและที่พักย่านอิทวอน.....	62
ภาพที่ 4.30 แผนที่แสดงเส้นทางท่องเที่ยวตามรอยซีรีส์เส้นทางที่ 1.....	65
ภาพที่ 4.31 แผนที่แสดงเส้นทางท่องเที่ยวตามรอยซีรีส์เส้นทางที่ 2.....	67

สารบัญตาราง

ตารางที่ 4.1 ค่าโดยสายรถไฟใต้ดิน	55
ตารางที่ 4.2 ค่าโดยสารรถบัสนประจำทาง	56
ตารางที่ 4.3 ค่าโดยสารรถแท็กซี่.....	58
ตารางที่ 4.4 สรุปค่าใช้จ่ายในการท่องเที่ยวตามรอยซีรีส์เส้นทางที่ 1 (หน่วย: วอน).....	66
ตารางที่ 4.5 สรุปค่าใช้จ่ายในการท่องเที่ยวตามรอยซีรีส์เส้นทางที่ 2 (หน่วย: วอน).....	68

บทที่ 1

บทนำ

1.1 ที่มาและความสำคัญของปัญหา

อุตสาหกรรมการท่องเที่ยว (Tourism Industry) เป็นอุตสาหกรรมที่นำปัจจัยการผลิตต่าง ๆ มาผลิตสินค้าและบริการด้านการท่องเที่ยวที่ก่อให้เกิดประโยชน์และความพึงพอใจ และขายบริการให้แก่นักท่องเที่ยวจากภายในประเทศและต่างประเทศ ซึ่งสร้างรายได้มหาศาลให้แก่ประเทศและก่อให้เกิดอาชีพหลากหลายสาขา อีกทั้งยังช่วยกระจายรายได้ไปยังประชาชน ร้านค้า ผู้ผลิตในท้องถิ่น นอกจากนี้รายได้จากอุตสาหกรรมท่องเที่ยวยังมีความสามารถต่อการพัฒนาประเทศให้เจริญก้าวหน้า อุตสาหกรรมการท่องเที่ยวถือว่ามีผลต่อเศรษฐกิจเป็นอย่างมาก ภาครัฐจำเป็นต้องส่งเสริมอุตสาหกรรมท่องเที่ยว เพื่อให้นักท่องเที่ยวเข้ามาท่องเที่ยว และซื้อผลิตภัณฑ์อย่างสม่ำเสมอ โดยสามารถส่งเสริมอุตสาหกรรมนี้ได้หลายวิธี ไม่ว่าจะเป็นการโฆษณา การตลาดทางตรง การประชาสัมพันธ์และการให้ข่าวสาร (บุญเลิศ จิตตั้งวัฒนา, 2555)

อุตสาหกรรมท่องเที่ยวของประเทศเกาหลีได้สร้างรายได้ให้กับประเทศเป็นจำนวนมาก เนื่องจากได้รับการสนับสนุนจากทั้งภาครัฐและภาคเอกชน โดยที่กระทรวงวัฒนธรรมและการท่องเที่ยวได้วางแผนสนับสนุนอุตสาหกรรมบันเทิงเพื่อส่งออกวัฒนธรรมเกาหลีอย่างจริงจัง มีการจัดตั้งหน่วยงาน Korea Culture and Content Agency (KOCCA) ขึ้นเพื่อกำหนดนโยบายและดูแลการถ่ายทอดเนื้อหาความเป็นเกาหลีสู่ประเทศอื่น ๆ ให้เงินสนับสนุนในการสร้างภาพยนตร์ ซีรีส์ และสถานที่ถ่ายทำเพื่อนำมาเป็นสถานที่ท่องเที่ยวในอนาคต อีกทั้งยังให้การสนับสนุนเงินกู้แก่ผู้ประกอบการรายเล็กเพื่อผลิตสินค้าทางวัฒนธรรมอีกด้วย ส่วนภาคเอกชนก็มีหน้าที่เป็นผู้ขับเคลื่อนอุตสาหกรรมท่องเที่ยว โดยการพัฒนาสถานที่ท่องเที่ยวให้มีความน่าสนใจอยู่เสมอ ซึ่งในแต่ละฤดูกาลจะมีการนำเสนอความสวยงามของสถานที่ท่องเที่ยวตามธรรมชาติให้มีความโดดเด่นแตกต่างกันไป จากการที่ภาครัฐและภาคเอกชนให้การสนับสนุนอุตสาหกรรมท่องเที่ยวผ่านซีรีส์เกาหลีจนเกิดเป็นกระแส Korean Wave ทำให้ให้นักท่องเที่ยวต่างชาติเดินทางมาท่องเที่ยวเพื่อตามรอยซีรีส์ที่ชื่นชอบเป็นจำนวนมาก เช่น การตามรอยซีรีส์เรื่องดังอย่าง แดจังกึม และซีรีส์เรื่อง เพลงรักในสายลมหนาว เป็นต้น (สำนักงานส่งเสริมวิสาหกิจขนาดกลางและขนาดย่อม, 2561)

สำหรับซีรีส์เกาหลีเรื่อง Itaewon Class ธุรกิจปิดเกมแค้นเป็นภาพยนตร์ซีรีส์ที่พัฒนามาจากการตูนบนเว็บไซต์ Daum กำกับโดย ผู้กำกับ คิมซองยุน หลังจากที่ซีรีส์เรื่องนี้เริ่มฉายก็ได้รับความนิยมจากคนดูเป็นอย่างมาก เนื่องจากเนื้อเรื่องมีความน่าตื่นเต้นที่จะได้เห็นความพยายามของตัวละคร

เอกและกลุ่มเพื่อนที่ร่วมมือกันเอาชนะความไม่ยุติธรรมของสังคม ผู้ชมจึงรู้สึกคุ้นอยู่ตลอดว่าตัวละครเอกจะทำได้สำเร็จได้อย่างไร โดยตอนจบซีรีส์เรื่อง Itaewon Class ได้รับเรตติ้งทั่วประเทศเกาหลี 16.5 % ถือว่าเป็นซีรีส์ที่ได้รับความนิยมเป็นอย่างมากเพราะซีรีส์เรื่องนี้ฉายผ่านช่องเคเบิลซึ่งไม่ใช่ช่องโทรทัศน์หลักของเกาหลี และสำหรับในประเทศไทย Itaewon Class เป็นซีรีส์อันดับ 1 ที่มีคนนิยมดูมากที่สุดใน Netflix อีกด้วย จากการที่ซีรีส์เรื่องนี้ได้รับความนิยมจากผู้ชมส่งผลให้สถานที่ถ่ายทำอย่างย่านอิทวอนได้รับความสนใจตามไปด้วย มีแฟน ๆ ซีรีส์จำนวนมากที่อยากมาตามรอยสถานที่ท่องเที่ยวในย่านอิทวอน อีกทั้งมาเพื่อทานซูปเต้าหู้อ่อนสูตรของเจ้าแก๊พคแฮรอย หากมาถึงอิทวอนแล้วไม่ได้ทานซูปเต้าหู้อ่อนถือว่าน่าเสียดายมาก โดยปกติแล้วซูปเต้าหู้อ่อนเป็นเมนูที่สามารถหารับประทานตามร้านอาหารในเกาหลีได้ทั่วไป แต่ละครเรื่องนี้ทำให้เมนูนี้ได้รับความสนใจอย่างมาก

หากกล่าวถึงย่านอิทวอนก่อนที่จะพัฒนามาเป็นย่านธุรกิจที่สำคัญของเกาหลีใต้ สถานที่นี้เคยถูกปกครองอยู่ภายใต้อำนาจอธิปไตยของญี่ปุ่นและถูกใช้เป็นที่ตั้งของกองบัญชาการทหาร เมื่อญี่ปุ่นแพ้สงครามโลกครั้งที่ 2 ในปี 1945 สหรัฐอเมริกาก็เข้ามายึดพื้นที่ดังกล่าวต่อและใช้เป็นพื้นที่จัดตั้งกองทัพ อิทวอนอยู่ติดกับกองทหารรักษาการของสหรัฐอเมริกา และได้กลายมาเป็นพื้นที่เมืองเพื่อรองรับธุรกิจและบริการด้านต่าง ๆ ให้กับกองกำลังทหารรวมทั้งคณะทูตของสหรัฐอเมริกา ธุรกิจส่วนใหญ่จะเน้นไปที่การพักผ่อนและความบันเทิง มีการให้บริการทางเพศ ร้านอาหารและผับบาร์ ร้านตัดเย็บเสื้อผ้า รวมไปถึงการขายสินค้าต่างประเทศ กิจกรรมที่เกิดขึ้นในย่านอิทวอนในอดีตส่งผลให้ย่านอิทวอนมีภาพลักษณ์เชิงลบที่เต็มไปด้วยเรื่องการค้าบริการทางเพศ ความเบี่ยงเบนทางเพศ และเป็นพื้นที่ที่อยู่นอกขอบความดีงาม ในช่วงหลายปีที่ผ่านมารัฐบาลจึงได้เข้ามาพัฒนาย่านอิทวอนและสร้างภาพลักษณ์ใหม่ของพื้นที่ให้ป็นย่านสำหรับผู้ประกอบการทางวัฒนธรรม ทำให้อ่านอิทวอนเป็นพื้นที่ในการพักผ่อนและทำกิจกรรมทางวัฒนธรรมมากยิ่งขึ้น ย่านอิทวอนจึงมีทั้งสินค้า ร้านอาหาร และสถานที่ที่มีความหลากหลายทางวัฒนธรรม รวมถึงประวัติศาสตร์ที่น่าสนใจเหมาะแก่การมาท่องเที่ยว (จักรกริช สังขมณี, 2563)

จากที่กล่าวมาข้างต้นผู้วิจัยเกิดความสนใจที่จะศึกษาเส้นทางการท่องเที่ยวตามรอยซีรีส์ เรื่อง Itaewon Class ธุรกิจปิดเกมแค้น เพื่อให้เห็นถึงข้อมูลและกิจกรรมการท่องเที่ยวในย่านอิทวอน รวมถึงศึกษาเส้นทางตามสถานที่สำคัญ ๆ ของอิทวอนที่ไม่ได้ปรากฏในซีรีส์ด้วย เพื่อเป็นประโยชน์สำหรับผู้เดินทางที่มีความสนใจเส้นทางการท่องเที่ยวตามรอยซีรีส์เรื่องนี้ สามารถเดินทางได้อย่างสะดวกสบาย

1.2 วัตถุประสงค์

- 1.2.1 เพื่อศึกษาแหล่งท่องเที่ยวที่ปรากฏอยู่ในซีรีส์เรื่อง Itaewon Class ธุรกิจปิดเกม แค้น และแหล่งท่องเที่ยวอื่น ๆ ในย่านอิแทวอน
- 1.2.2 เพื่อศึกษากิจกรรมต่าง ๆ ร้านอาหารและคาเฟ่ในแหล่งท่องเที่ยวย่านอิแทวอน
- 1.2.3 เพื่อศึกษาเส้นทางการท่องเที่ยวตามรอยซีรีส์เรื่อง Itaewon Class ธุรกิจปิดเกม แค้น กรณีศึกษาย่านอิแทวอน

1.3 ประโยชน์ที่คาดว่าจะได้รับ

- 1.3.1 ได้ทราบถึงแหล่งท่องเที่ยวที่ปรากฏในซีรีส์ เรื่อง Itaewon Class ธุรกิจปิดเกมแค้น และแหล่งท่องเที่ยวอื่น ๆ ในย่านอิแทวอน
- 1.3.2 ได้ทราบถึงกิจกรรมต่าง ๆ ร้านอาหารและคาเฟ่ในแหล่งท่องเที่ยวย่านอิแทวอน
- 1.3.3 ได้ทราบถึงเส้นทางการท่องเที่ยวตามรอยซีรีส์เรื่อง Itaewon Class ธุรกิจปิดเกม แค้น กรณีศึกษาย่านอิแทวอน

1.4 ขอบเขตการศึกษาวิจัย

- 1.4.1 พื้นที่ แหล่งท่องเที่ยวในพื้นที่ย่านอิแทวอน ประเทศเกาหลีใต้
- 1.4.2 ระยะเวลา ศึกษาเส้นทางการท่องเที่ยวตามรอยซีรีส์ เรื่อง Itaewon Class ธุรกิจปิดเกมแค้น ระหว่างปี 2563 - 2564
- 1.4.3 เนื้อหา
 - 1) ศึกษาแหล่งท่องเที่ยวที่ปรากฏในซีรีส์ เรื่อง Itaewon Class ธุรกิจปิดเกมแค้น ว่ามีลักษณะแหล่งท่องเที่ยวประเภทใด รวมทั้งศึกษาแหล่งท่องเที่ยวอื่น ๆ ในย่านอิแทวอน ที่น่าสนใจนอกเหนือจากที่ปรากฏในซีรีส์
 - 2) ศึกษากิจกรรมที่สำคัญและน่าสนใจในแหล่งท่องเที่ยวที่ปรากฏในซีรีส์ เรื่อง Itaewon Class ธุรกิจปิดเกมแค้น รวมทั้งศึกษาร้านอาหารและคาเฟ่ในแหล่งท่องเที่ยวย่านอิแทวอน

3) จัดทำเส้นทางรถท่องเที่ยวตามรอยซีรีส์ เรื่อง Itaewon Class ธุรกิจปิดเกมแค่นั้น
เพื่อให้ทราบถึงเส้นทางรถท่องเที่ยว

บทที่ 2

แนวความคิดและงานวิจัยที่เกี่ยวข้อง

2.1 แนวความคิดและทฤษฎีที่เกี่ยวข้องกับการท่องเที่ยว

2.1.1 ความหมายของการท่องเที่ยว

องค์การการท่องเที่ยวโลก (World Tourism Organization หรือ WTO) ได้กำหนดความหมายของการท่องเที่ยวขึ้นในปี ค.ศ.1963 ซึ่งกล่าวไว้ว่า การเดินทางใด ๆ ก็ตามที่เป็นการเดินทางตามเงื่อนไขสากล 3 ประการดังนี้

- 1) การเดินทางจากสถานที่อยู่อาศัยเป็นประจำไปยังสถานที่อื่น ๆ เป็นการชั่วคราว
- 2) การเดินทางนั้นผู้เดินทาง เดินทางด้วยความสมัครใจ ไม่ใช่เป็นการถูกบังคับ
- 3) การเดินทางเพื่อวัตถุประสงค์ใด ๆ ก็ตามที่ไม่ใช่เดินทางเพื่อประกอบอาชีพหรือหารายได้

2.1.2 ความหมายอุตสาหกรรมการท่องเที่ยว

วินิจ วีรยางกูล อ้างอิงใน ศรัณยู วรากลวิทย์ (2546) ได้ให้ความหมายอุตสาหกรรมการท่องเที่ยวเป็นอุตสาหกรรมบริการที่ประกอบด้วยธุรกิจประเภทต่าง ๆ ได้แก่ ธุรกิจด้านการขนส่ง ธุรกิจด้านที่พักและโรงแรม ธุรกิจร้านอาหารและภัตตาคาร และธุรกิจนำเที่ยว เป็นผลผลิตหลักที่นักท่องเที่ยวซื้อโดยตรง นอกจากนี้ยังมีธุรกิจที่เกี่ยวข้องทางอ้อม ได้แก่ การผลิตสินค้าเกษตรกรรม สินค้าอุตสาหกรรม และสินค้าหัตถกรรม เป็นต้น ธุรกิจต่าง ๆ เหล่านี้เป็นการให้บริการแก่นักท่องเที่ยวเพื่อให้นักท่องเที่ยวได้รับความสะดวกสบายและได้รับความประทับใจในการเดินทางท่องเที่ยว

2.1.3 ลักษณะของการท่องเที่ยว

การท่องเที่ยวมีหลายรูปแบบขึ้นอยู่กับปัจจัยหลายอย่างทำให้การแบ่งชนิดการท่องเที่ยวแตกต่างกันไป ดังนั้นการแบ่งชนิดของการท่องเที่ยวตามลักษณะพื้นฐานของการท่องเที่ยว ที่แบ่งโดย WTO โดยพิจารณาตามวัตถุประสงค์ในการเดินทางท่องเที่ยวของนักท่องเที่ยว ได้ดังนี้

1. **การท่องเที่ยวเมื่อมีเวลารว่าง (Leisure)** เป็นการท่องเที่ยวไปในแหล่งท่องเที่ยวต่าง ๆ ตามอัธยาศัยของตน ผู้ที่มีเวลารว่างจะวางแผนในการเดินทางล่วงหน้าเพื่อเตรียมไปเที่ยวในแหล่งท่องเที่ยวที่ตนเองสนใจ

2. **การท่องเที่ยวเพื่อการพักผ่อน (Recreation)** เป็นการท่องเที่ยวที่นักท่องเที่ยวต้องการพักผ่อนอย่างแท้จริง เช่น การไปพักผ่อนในบ้านพักตากอากาศ ริมหาด และเชิงเขา เป็นต้น
3. **การท่องเที่ยวในวันหยุด (Holiday)** เป็นการท่องเที่ยวเพื่อพักผ่อนในวันหยุดสุดสัปดาห์หรือพักร้อน ซึ่งนักท่องเที่ยวจำนวนมากนิยมเดินทางไปต่างท้องถิ่นหรือนอกเมือง หรือนอกถิ่นฐานที่อยู่อาศัยของตน
4. **การท่องเที่ยวเพื่อการศึกษา (Sport)** เป็นการเดินทางเพื่อไปชมการแข่งขันกีฬาที่ตนเองสนใจ เช่น ฟุตบอล มวย การแข่งรถ การตีกอล์ฟ อีกทั้งยังมีการเดินทางเพื่อไปแข่งขันกีฬาสถาตามสนามกีฬาที่กำหนดไว้ เช่น กีฬายายฮาด ภูเขา การเดินป่า การล่าสัตว์และส่องสัตว์ เป็นต้น
5. **การท่องเที่ยวเพื่อสุขภาพ (Health)** ปัจจุบันการท่องเที่ยวเพื่อสุขภาพเป็นที่นิยมมากขึ้น จึงมีการจัดการการท่องเที่ยวเพื่อสุขภาพอย่างมีระบบ เช่น การเดินทางไปประเทศโปรแลนด์เพื่อฟื้นฟูสุขภาพ และการเดินทางไปปรับการรักษาทางการแพทย์ในประเทศคิวบา เป็นต้น
6. **การท่องเที่ยวเพื่อการศึกษา (Study)** องค์การท่องเที่ยวโลกได้มีมติให้นักศึกษาและผู้เดินทางไปฝึกอบรมศึกษาดูงานเป็นนักท่องเที่ยวด้วย ดังนั้นการเดินทางเพื่อไปศึกษาในต่างประเทศ การเดินทางเพื่อดูงาน การเรียนภาษาอังกฤษภาคฤดูร้อน ซึ่งเป็นที่นิยมจากผู้ปกครองที่มีฐานะทางเศรษฐกิจดีจึงส่งบุตรไปพัฒนาความรู้ทางภาษาและประสบการณ์ในต่างประเทศ
7. **การท่องเที่ยวทางศาสนา (Religion)** เป็นการท่องเที่ยวด้วยความศรัทธา ประชาชนนิยมเดินทางไปแสวงบุญไปยังสถานที่ที่เป็นความเชื่อในศาสนาของตน ดังนั้นศาสนาจึงเป็นปัจจัยสำคัญประการหนึ่งที่ทำให้เกิดการเดินทางท่องเที่ยว
8. **การท่องเที่ยวเพื่อธุรกิจ (Business)** เป็นการเดินทางที่เก่าแก่ที่สุดของมนุษย์ เดินทางเพื่อนำสินค้าไปแลกเปลี่ยนในชุมชนอื่น ในปัจจุบันการเดินทางเพื่อธุรกิจจำแนกได้หลายประการ ได้แก่ การท่องเที่ยวเพื่อการประชุม (Meeting) การท่องเที่ยวเพื่อเป็นรางวัล (Incentive) การประชุมประจำเวลา (Convention) และการแสดงนิทรรศการ (Exhibition) โดยเรียกรวมกันว่า การท่องเที่ยวแบบ MICE ซึ่งนักท่องเที่ยวประเภทนี้มีคุณภาพสูง เนื่องจากมีอำนาจในการซื้อสูง

9. **การท่องเที่ยวเพื่อเยี่ยมมิตรและญาติ (Visiting Friends and Relatives หรือ VER)** เป็นการท่องเที่ยวที่สำคัญอีกลักษณะหนึ่งที่มนุษย์จะเดินทางไปเยี่ยมญาติในบ้านเกิด หรือที่อยู่อาศัยของครอบครัว เช่น ชาวตะวันตกเดินทางไปเยี่ยมญาติในเทศกาลคริสต์มาส ชาวไทยเดินทางไปเยี่ยมญาติในเทศกาลสงกรานต์ ชาวจีนเดินทางไปเยี่ยมครอบครัวในเทศกาลตรุษจีน เป็นต้น
10. **การท่องเที่ยวเพื่อวัตถุประสงค์ขององค์กร (Mission)** การท่องเที่ยวลักษณะนี้เป็นการเดินทางของบุคคลหรือคณะบุคคล เพื่อดำเนินงานตามที่ได้รับมอบหมาย เช่น การเดินทางของคณะรัฐบาลเพื่อไปเยือนประเทศอื่นหรือไปประชุมในประเทศต่าง ๆ การเดินทางของคณะทูต การเดินทางของผู้สอนศาสนา

2.1.4 รูปแบบการท่องเที่ยว

องค์การท่องเที่ยวโลก หรือ UNWTO (1997) ได้มีการกำหนดรูปแบบการท่องเที่ยวไว้ 3 รูปแบบ ได้แก่

1. รูปแบบการท่องเที่ยวในแหล่งธรรมชาติ (Natural Based Tourism) ประกอบด้วย

1.1 การท่องเที่ยวเชิงนิเวศ (Ecotourism) หมายถึงการท่องเที่ยวในแหล่งธรรมชาติที่มีเอกลักษณ์เฉพาะถิ่นและแหล่งวัฒนธรรมที่เกี่ยวข้องกับระบบนิเวศ โดยมีกระบวนการเรียนรู้ร่วมกันของผู้ที่เกี่ยวข้องภายใต้การจัดการสิ่งแวดล้อมและการท่องเที่ยวอย่างมีส่วนร่วมของท้องถิ่นเพื่อมุ่งเน้นให้เกิดจิตสำนึกต่อการรักษาระบบนิเวศอย่างยั่งยืน

1.2 การท่องเที่ยวเชิงนิเวศทางทะเล (Marine Ecotourism) หมายถึงการท่องเที่ยวอย่างมีความรับผิดชอบในแหล่งธรรมชาติทางทะเลที่มีเอกลักษณ์เฉพาะถิ่น และแหล่งท่องเที่ยวที่เกี่ยวข้องกับระบบนิเวศทางทะเล โดยมีกระบวนการเรียนรู้ร่วมกันของผู้ที่เกี่ยวข้องภายใต้ การจัดการสิ่งแวดล้อมและการท่องเที่ยวอย่างมีส่วนร่วมของท้องถิ่น เพื่อมุ่งให้เกิดจิตสำนึกต่อการรักษาระบบนิเวศอย่างยั่งยืน

1.3 การท่องเที่ยวเชิงธรณีวิทยา (Geo-Tourism) หมายถึงการท่องเที่ยวในแหล่งธรรมชาติที่เป็นหินผา ลานหินทราย อุโมงค์โพรง ถ้ำน้ำลอด ถ้ำหินงอกหินย้อย เพื่อดูความงามของภูมิทัศน์ที่มีความแปลกของการเปลี่ยนแปลงของพื้นที่โลก ศีรษะธรรมชาติของหินดิน แร่ต่างๆ และฟอสซิล ได้ความรู้ได้มีประสบการณ์ใหม่ บนพื้นฐานการท่องเที่ยวอย่าง

รับผิดชอบ มีจิตสำนึกต่อการรักษาสภาพแวดล้อม โดยประชาชนในท้องถิ่นมีส่วนร่วมต่อการจัดการการท่องเที่ยว

1.4 การท่องเที่ยวเชิงเกษตร (Agro Tourism) หมายถึงการเดินทางท่องเที่ยวไปยังพื้นที่เกษตรกรรมสวนเกษตร สวนเกษตร สวนสมุนไพร ฟาร์มปศุสัตว์และเลี้ยงสัตว์เพื่อชื่นชมความสวยงาม ความสำเร็จและเพลิดเพลินในสวนเกษตร ได้ความรู้มีประสบการณ์ใหม่บนพื้นฐานความรับผิดชอบต่อการรักษาสภาพแวดล้อมของสถานที่แห่งนั้น

1.5 การท่องเที่ยวเชิงดาราศาสตร์ (Astrological Tourism) หมายถึงการเดินทางท่องเที่ยวเพื่อไปชมปรากฏการณ์ทางดาราศาสตร์ที่เกิดขึ้นในแต่ละวาระ เช่น สุริยุปราคา ฝนดาวตก จันทรุปราคา และการดูดาวจันทรคติที่ปรากฏในท้องฟ้าแต่ละเดือน เพื่อการเรียนรู้ระบบสุริยะจักรวาล มีความรู้ความประทับใจ ความทรงจำและประสบการณ์เพิ่มขึ้น

2. รูปแบบการท่องเที่ยวในแหล่งวัฒนธรรม (Cultural Based Tourism) ประกอบด้วย

2.1 การท่องเที่ยวเชิงประวัติศาสตร์ (Historical Tourism) หมายถึงการเดินทางท่องเที่ยวไปยังแหล่งท่องเที่ยวทางโบราณคดี และประวัติศาสตร์ เพื่อชื่นชมและเพลิดเพลินในสถานที่ท่องเที่ยวได้ความรู้มีความเข้าใจต่อประวัติศาสตร์และโบราณคดี ในท้องถิ่นพื้นฐานของความรับผิดชอบต่อรักษามรดกทางวัฒนธรรมและคุณค่า ของสภาพแวดล้อมโดยที่ประชาชนในท้องถิ่น มีส่วนร่วมต่อการจัดการการท่องเที่ยว

2.2 การท่องเที่ยวชมงานวัฒนธรรมและประเพณี (Cultural and Traditional Tourism) หมายถึงการเดินทางท่องเที่ยวเพื่อชมงานประเพณีต่าง ๆ ที่ชาวบ้านในท้องถิ่นจัดขึ้น ได้รับความเพลิดเพลินตื่นตาตื่นใจในสุนทรียะศิลป์เพื่อศึกษาความเชื่อ การยอมรับนับถือ การเคารพพิธีกรรมต่าง ๆ และได้รับความรู้มีความเข้าใจต่อสภาพสังคมและวัฒนธรรม มีประสบการณ์ใหม่ๆ เพิ่มขึ้นบนพื้นฐานของความรับผิดชอบต่อรักษาสภาพแวดล้อมและมรดกทางวัฒนธรรม โดยประชาชนในท้องถิ่นมีส่วนร่วมต่อการจัดการท่องเที่ยว

2.3 การท่องเที่ยวชมวิถีชีวิตในชนบท (Rural Tourism / Village Tourism) หมายถึงการเดินทางท่องเที่ยวในหมู่บ้านชนบทที่มีลักษณะวิถีชีวิต และผลงานสร้างสรรค์ที่มีเอกลักษณ์พิเศษมีความโดดเด่นเพื่อความเพลิดเพลินได้ความรู้ดูผลงานสร้างสรรค์และภูมิปัญญาพื้นบ้าน มีความเข้าใจในวัฒนธรรมท้องถิ่น บนพื้นฐานของความรับผิดชอบต่อ

จิตสำนึกต่อการรักษามรดกทางวัฒนธรรมและคุณค่าของสภาพแวดล้อม โดยประชาชนในท้องถิ่นมีส่วนร่วมต่อการจัดการการท่องเที่ยว

3. รูปแบบการท่องเที่ยวในความสนใจพิเศษ (Special Interest Tourism) ประกอบด้วย

3.1 การท่องเที่ยวเชิงสุขภาพ (Health Tourism) หมายถึงการท่องเที่ยวในแหล่งธรรมชาติและแหล่งวัฒนธรรมเพื่อการพักผ่อนและเรียนรู้วิธีการรักษาสุขภาพกายใจได้รับความเพลิดเพลิน และสุนทรีย์ภาพ มีความรู้ต่อการรักษาคุณค่า และคุณภาพชีวิตที่ดี มีจิตสำนึกต่อการรักษาสิ่งแวดล้อมและวัฒนธรรมท้องถิ่นโดยประชาชนในท้องถิ่นมีส่วนร่วมต่อการจัดการท่องเที่ยวที่ยั่งยืน อีกทั้งการท่องเที่ยวเชิงสุขภาพนี้บางแห่งอาจจัดรูปแบบเป็นการท่องเที่ยวเพื่อสุขภาพและความงาม (Health Beauty and Spa)

3.2 การท่องเที่ยวเชิงทัศนศึกษาและศาสนา (Edu-meditation Tourism) หมายถึงการเดินทางเพื่อทัศนศึกษาแลกเปลี่ยนเรียนรู้จากปรัชญาทางศาสนา ความรู้สัจธรรมแห่งชีวิตมีการฝึกทำสมาธิเพื่อมีประสบการณ์และความรู้ใหม่เพิ่มขึ้น มีคุณค่าและคุณภาพชีวิตที่ดีเพิ่มขึ้นมีจิตสำนึกต่อการรักษาสิ่งแวดล้อมและวัฒนธรรมท้องถิ่น โดยประชาชนในท้องถิ่นมีส่วนร่วมต่อการจัดการการท่องเที่ยวที่ยั่งยืน นอกจากนี้นักท่องเที่ยวบางกลุ่มมุ่งเรียนรู้วัฒนธรรมและภูมิปัญญาไทย เช่น การทำอาหารไทย การนวดแผนไทย รำไทย มวยไทย การช่างและงานศิลปหัตถกรรมไทย รวมถึงการบังคับช้างและเป็นควาญช้าง เป็นต้น

3.3 การท่องเที่ยวเพื่อศึกษากลุ่มชาติพันธุ์หรือวัฒนธรรมกลุ่มน้อย (Ethnic Tourism) หมายถึง การเดินทางท่องเที่ยวเพื่อเรียนรู้วิถีชีวิตความเป็นอยู่วัฒนธรรมของชาวบ้าน วัฒนธรรมของชนกลุ่มน้อยหรือชนเผ่าต่าง ๆ เช่น หมู่บ้านชาวไทยโซ่ง หมู่บ้านผู้ไทย หมู่บ้านชาวกูย หมู่บ้านชาวกะเหรี่ยง หมู่บ้านชาวจีนฮ่อ เป็นต้น เพื่อมีประสบการณ์และความรู้ใหม่เพิ่มขึ้น มีคุณค่าและคุณภาพชีวิตที่ดีเพิ่มขึ้น มีจิตสำนึกต่อการรักษาสิ่งแวดล้อมและวัฒนธรรมท้องถิ่น โดยประชาชนในท้องถิ่นมีส่วนร่วมต่อการจัดการการท่องเที่ยวที่ยั่งยืน

3.4 การท่องเที่ยวเชิงกีฬา (Sports Tourism) หมายถึงการเดินทางท่องเที่ยวเพื่อเล่นกีฬาตามความถนัดความสนใจ เช่น กอล์ฟ การดำน้ำ ตกปลา สนุกเกอร์ กระดานโตคลื่น สกีนํ้า เป็นต้น เพื่อให้ได้รับความเพลิดเพลินความสนุกสนานตื่นเต้น

3.5 การท่องเที่ยวแบบผจญภัย (Adventure Travel) หมายถึง การเดินทางท่องเที่ยวไปยังแหล่งท่องเที่ยวทางธรรมชาติที่มีลักษณะพิเศษ ที่นักท่องเที่ยวเขาไปเที่ยวแล้ว

ได้รับความสนุกสนานตื่นเต้น หวาดเสียว ผจญภัย ความทรงจำ ความปลอดภัย และได้ประสบการณ์ใหม่

3.6 การท่องเที่ยวแบบโฮมสเตย์และฟาร์มสเตย์ (Home stay & Farm stay) หมายถึง นักท่องเที่ยวกลุ่มที่ต้องการใช้ชีวิตใกล้ชิดกับครอบครัวในท้องถิ่นที่ไปเยือนเพื่อการเรียนรู้ภูมิปัญญาท้องถิ่นและวัฒนธรรมท้องถิ่น ได้รับประสบการณ์ในชีวิตเพิ่มขึ้น โดยมีจิตสำนึกต่อการรักษาสิ่งแวดล้อมและวัฒนธรรมท้องถิ่น เป็นการจัดการท่องเที่ยวอย่างมีส่วนร่วมของชุมชนในท้องถิ่นที่ยั่งยืน

3.7 การท่องเที่ยวพำนักระยะยาว (Long stay) หมายถึง กลุ่มผู้ใช้ชีวิตในบ้านปลายหลังเกษียณอายุจากการทำงานที่ต้องการมาใช้ชีวิตต่างแดนเป็นหลัก เพื่อเพิ่มปัจจัยที่ห้าของชีวิตคือ การท่องเที่ยว โดยเดินทางท่องเที่ยวต่างประเทศเฉลี่ย 3-4 ครั้งต่อปี คราวละนาน ๆ อย่างน้อย 1 เดือน

3.8 การท่องเที่ยวแบบให้รางวัล (Incentive travel) หมายถึง การจูงใจให้แก่อำนาจกลุ่มลูกค้าของบริษัทที่ประสบความสำเร็จ (มีความเป็นเลิศ) ในการขายสินค้าชิ้น ๆ ตามเป้าหมายหรือเกินเป้าหมาย เช่น กลุ่มผู้แทนบริษัทจำหน่ายรถยนต์ ผู้แทนบริษัทจำหน่ายเครื่องใช้ไฟฟ้า ผู้แทนบริษัทจำหน่ายเครื่องสำอาง จากภูมิภาคหรือจังหวัดต่าง ๆ ที่สามารถขายสินค้าประเภทนั้นได้มากตามที่บริษัทผู้แทนจำหน่ายในประเทศตั้งเป้าหมายไว้เป็นการให้รางวัลและจูงใจให้เที่ยว โดยออกค่าใช้จ่ายในการเดินทาง ค่าพักรวมและค่าอาหารระหว่างการเดินทางให้กับผู้ร่วมเดินทาง เป็นการจูงใจรายการพักรวมตั้งแต่ 2-7 วัน เป็นรายการนำเที่ยวชมสถานที่ท่องเที่ยวต่าง ๆ อาจเป็นรายการนำเที่ยวแบบผสมผสาน หรือรายการนำเที่ยวในรูปแบบใดรูปแบบหนึ่ง

3.9 การท่องเที่ยวเพื่อการประชุม (MICE) เป็นการจูงใจให้แก่อำนาจกลุ่มลูกค้าของผู้ที่จัดประชุม มีรายการจูงใจเที่ยวก่อนการประชุม (Pre-tour) และการจูงใจรายการนำเที่ยวหลังการประชุม (Post-tour) โดยการจูงใจรายการท่องเที่ยวในรูปแบบต่าง ๆ ทั่วประเทศ เพื่อบริการให้กับผู้เข้าร่วมประชุมโดยตรง หรือสำหรับผู้ร่วมเดินทางกับผู้ประชุม (สามีหรือภรรยา) อาจเป็นรายการท่องเที่ยววันเดียว หรือรายการเที่ยวพักรวม 2-4 วัน โดยคิดราคาแบบเหมารวมค่าอาหารและบริการท่องเที่ยว

3.10 การท่องเที่ยวแบบผสมผสานเป็นอีกรูปแบบหนึ่งของผู้จัดการการท่องเที่ยวคัดสรรรูปแบบการท่องเที่ยวที่กล่าวมาแล้วข้างต้น นำมาจูงใจรายการนำเที่ยว เพื่อให้นักท่องเที่ยว

ได้รับความแตกต่างระหว่างการเดินทางท่องเที่ยวในระยะยาวนานตั้งแต่ 2-7 วันหรือมากกว่านั้นเช่น การท่องเที่ยวเชิงนิเวศและเกษตร (Eco-agro tourism) การท่องเที่ยวเชิงเกษตรและประวัติศาสตร์ (Agro-historical tourism) การท่องเที่ยวเชิงนิเวศและผจญภัย (Eco-adventure travel) การท่องเที่ยวเชิงธรณีวิทยาและประวัติศาสตร์ (Geo-historical tourism) การท่องเที่ยวเชิงเกษตรและวัฒนธรรม (Agro-cultural tourism) เป็นต้น (วาริษฐ์ มัชยมบุรุษ, อ้างถึงใน Tourism Of World, ม.ป.ป.)

2.1.5 องค์ประกอบของการท่องเที่ยว

สมบัติ กาญจนกิจ (2560) ได้กล่าวว่าการจัดการท่องเที่ยวโดยพึ่งพาระบบการท่องเที่ยวเพื่อก่อให้เกิดการขยายตัวเป็นธุรกิจต้องคำนึงถึงองค์ประกอบของการท่องเที่ยว ซึ่งการท่องเที่ยวแห่งประเทศไทย (ททท.) ได้อธิบายองค์ประกอบของการท่องเที่ยว ไว้ดังนี้

1) แหล่งท่องเที่ยว คือสิ่งดึงดูดใจเพื่อการท่องเที่ยว (Tourism Attractions) ได้แก่ สิ่งดึงดูดใจที่มนุษย์สร้างขึ้น สิ่งดึงดูดใจทางธรรมชาติและสิ่งแวดล้อม และสิ่งดึงดูดใจทางประเพณีวัฒนธรรมและวิถีชีวิต ศาสนา การเมือง ภูมิอากาศ ทัศนียภาพ รวมทั้งความบันเทิงจัดเป็นรูปแบบหนึ่งของแหล่งท่องเที่ยวซึ่งเป็นปัจจัยที่สำคัญอย่างยิ่งต่ออุตสาหกรรมการท่องเที่ยว

2) ที่พักและโรงแรม เป็นธุรกิจที่มีความสำคัญอย่างยิ่งในการพัฒนาอุตสาหกรรมการท่องเที่ยว เพราะว่าการท่องเที่ยวจำเป็นต้องใช้บริการที่พักและโรงแรม อีกทั้งนักท่องเที่ยวแต่ละกลุ่มมีความนิยมแตกต่างกันออกไป ซึ่งสอดคล้องกับลักษณะหรือประเภทของการท่องเที่ยวและลักษณะหรือประเภทของที่พักและโรงแรม ดังนั้นจึงสามารถแบ่งลักษณะหรือประเภทของที่พักและโรงแรมตามลักษณะทางกายภาพได้เป็น 8 ประเภท

2.1) โรงแรม (Hotel) คือ ที่พักที่มีพนักงานบริการเต็มเวลา

2.2) โมเต็ล (Motel) คือ ที่พักที่มีที่ตั้งอยู่บริเวณริมถนนไฮเวย์ (Highway) เชื่อมระหว่างเมืองใหญ่ ๆ และแขกที่เข้ามาพักต้องบริการตนเอง

2.3) รีสอร์ท (Resort) คือ ที่พักที่สร้างในบริเวณที่เป็นสถานที่ตากอากาศ เช่น เชียงเขา ทะเล หรือบริเวณใกล้เคียงกับสถานที่เล่นกีฬา เช่น สนามกอล์ฟ เป็นต้น

2.4) โรงแรมเพื่อการประชุม (Convention Hotel) คือ สถานที่พักสำหรับจัดประชุม แต่มีการขายห้องพักด้วย

2.5) ศูนย์ประชุม (Conference Center) คือ สถานที่จัดประชุมที่ขายห้องพักด้วย มีลักษณะคล้ายกับ Convention Hotel แต่ขนาดของสถานที่จะเล็กกว่า

2.6) โรงแรมที่จัดห้องพักไว้ให้แขก (All Suite Hotel) คือสถานที่พักที่มีห้องครัวให้แขกใช้ประกอบอาหาร

2.7) คอนโดเทล (Condotel) คือ ที่พักสำหรับแขกที่เข้าพักนานกว่าปกติ และมีสิ่งอำนวยความสะดวกที่จัดไว้ให้แขกเหมือนกับคอนโดมิเนียม

2.8) ที่พักชั่วคราวที่จัดให้นักเดินทางระหว่างเมือง (Bed and Breakfast) คือ ที่พักขนาดเล็ก (บางที่ไม่เกิน 15 ห้อง) ที่พักลักษณะนี้แขกต้องบริการตนเอง

3) อาหารและเครื่องดื่ม เป็นอีกหนึ่งปัจจัยที่สำคัญในการให้บริการนักท่องเที่ยว เนื่องจากอาหารและเครื่องดื่มเป็นส่วนสำคัญอย่างยิ่งในการดำรงชีวิต นักท่องเที่ยวต้องรับประทานอาหารเช้าถึง 3 มื้อหลัก ดังนั้นอุตสาหกรรมบริการอาหารและเครื่องดื่มต้องคำนึงถึงการส่งมอบ “ประสบการณ์ในการรับประทานอาหารเช้า (Meal Experience)” ที่น่าประทับใจให้แก่นักท่องเที่ยว เพื่อสร้างความพึงพอใจสูงสุดและเติมเต็มประสบการณ์การเที่ยวให้ดีที่สุด

4) การคมนาคมขนส่ง การท่องเที่ยวทุกชนิดจำเป็นต้องมีการเคลื่อนที่ของผู้คนจากถิ่นที่อยู่ประจำไปยังสถานที่อื่นเป็นการชั่วคราว การขนส่งทำให้นักท่องเที่ยวสามารถเดินทางไปยังจุดหมายปลายทาง และเดินทางกลับมายังจุดออกเดินทางได้อย่างสะดวกสบาย อีกทั้งยังสามารถอาศัยความสะดวกสบายในการใช้บริการขนส่งในการพักผ่อนและท่องเที่ยวได้ เช่น การท่องเที่ยวไปกับเรือสำราญ ซึ่งมีบริการทั้งที่พัก อาหาร และความบันเทิง เพื่อตอบสนองความต้องการของนักท่องเที่ยว การขนส่งแบ่งออกเป็น 3 รูปแบบ คือ การขนส่งทางบก (Land or surface Transport) การขนส่งทางน้ำ (Water transport) และการขนส่งทางอากาศ (Air transport)

1.การขนส่งทางบก หรือการขนส่งทางภาคพื้นดิน หมายถึงการเดินทางโดยรถไฟ รถยนต์ รถบัสและรถทัวร์ (Bus and Coach)

2.การขนส่งทางน้ำ ในสมัยแรกเริ่มของการท่องเที่ยวการขนส่งทางน้ำเป็นวิธีที่ดีของการท่องเที่ยว ต่อมามีการพัฒนารูปแบบการขนส่งทางน้ำที่สะดวกสบายมีความเร็วสูง นอกจากนี้ยังมีการใช้เรือสำหรับท่องเที่ยวในคาบสมุทร เรียกว่า Cruise Ship หรือ เรือ

สำราญเป็นรูปแบบของการบริการขนส่ง แบบ Main feature โดยมีทั้งที่พัก อาหาร และ ความบันเทิงครบถ้วน

3. การขนส่งทางอากาศ เป็นการขนส่งโดยเครื่องบินที่มีความรวดเร็วและปลอดภัย เป็นผลให้นักท่องเที่ยวสามารถเดินทางไปยังแหล่งท่องเที่ยวที่ไม่สามารถเดินทางไปได้ง่าย ๆ โดยทางบกหรือทางน้ำ

5) ธุรกิจการท่องเที่ยว เป็นธุรกิจที่มีผลต่อระบบเศรษฐกิจเป็นอย่างมาก ธุรกิจการท่องเที่ยวมีความเกี่ยวข้องกับธุรกิจอุตสาหกรรมบริการ และมีลักษณะเฉพาะของผลผลิตที่ได้ ซึ่งแบ่งเป็น 2 ชนิด

1. ผลผลิตทางกายภาพ เช่น ห้องพัก อาหาร สินค้า ของที่ระลึก และที่นั่งบนเครื่องบินโดยสาร เป็นต้น

2. ผลผลิตทางจิตใจ เช่น อารยธรรม วัฒนธรรม โบราณสถาน มรดกทางประวัติศาสตร์ และวิถีชีวิตของคน

6) สินค้าและของที่ระลึก เป็นธุรกิจการให้บริการจำหน่ายของที่ระลึกแก่นักท่องเที่ยว เพื่อนำกลับไปเป็นของฝากหรือของที่ระลึกในการท่องเที่ยว

7) เทศกาลพิเศษและความบันเทิง หมายถึงสถานที่หรือกิจกรรมที่สร้างความบันเทิงและความเพลิดเพลินให้แก่นักท่องเที่ยวทุกประเภท เช่น สวนสาธารณะ สวนสนุก แหล่งบันเทิงยามค่ำคืน โรงละคร โรงภาพยนตร์ เป็นต้น

2.2 ซีรีส์เรื่อง Itaewon Class ธุรกิจปิดเกมแค่น



ภาพที่ 2.1 ภาพจากซีรีส์เรื่อง Itaewon Class
ที่มา MoviesAllDay.SeriesAllNight (2563)

Itaewon Class ธุรกิจปิดเกมแค่น เป็นเรื่องราวของพัคแฮรอย (รับบทโดย พัคซอจุน) เขาเป็นคนที่มีความมุ่งมั่นและแตกต่างจากคนอื่น ในวัยมัธยมเขามีความฝันอยากเป็นตำรวจจึงพยายามฝึกฝนตนเองเพื่อสอบเข้าเป็นตำรวจ แต่ความฝันของเขาก็ต้องจบลงเมื่อเขาไปมีเรื่องกับเพื่อนร่วมชั้นเรียนอย่าง จางกินวอน (รับบทโดย อันโบฮยอน) ทายาทเจ้าของธุรกิจอาหาร หรือบริษัทซังกาซึ่งพ่อของจางกินวอนเป็นประธานบริษัท คือ ประธานจางแดฮี (รับบทโดย ยูแจมยอง) หลังจากที่พัคแฮรอยไปต่อหน้าจางกินวอน เขาปฏิเสธที่จะคุกเข่าขอโทษจางกินวอนจึงทำให้พ่อของเขาที่ทำงานให้กับบริษัทซังกากฎกไล่ออก ส่วนตัวเขาก็ถูกไล่ออกจากโรงเรียน แม้เขาโดนไล่ออกจากโรงเรียนแต่ก็มีความตั้งใจที่จะเปิดร้านอาหารกับพ่อ แต่เรื่องราวชีวิตของพัคแฮรอยกลับเลวร้ายขึ้นอีก เมื่อพ่อของเขาถูกรถชนและเสียชีวิตลงด้วยฝีมือของจางกินวอน เรื่องราวตอนนี้ถือเป็นจุดเปลี่ยนที่สำคัญที่ทำให้พัคแฮรอยเดินทางเข้าสู่การแก้แค้นตระกูลจาง ซึ่งพัคแฮรอยโดนข้อหาทำร้ายร่างกายจางกินวอนทำให้เขาต้องติดคุก 3 ปี ในระยะเวลาสามปีนั้นเขาได้อ่านเรื่องราวของประธานซังกาในการก่อตั้ง

ธุรกิจอาหาร เขาจึงเกิดแรงบันดาลใจว่าหากจะโคนล้มบริษัทชางกาได้ เขาก็ต้องเปิดธุรกิจร้านอาหารที่ยิ่งใหญ่กว่าและประธานชางฮีจะต้องมาคุกเข่าให้กับเขา หลังจากที่เขাপั่นโทษออกมาแล้วเขาก็แผนที่จะเปิดร้านอาหาร โดยเลือกย่านอิแทวอนเป็นสถานที่เริ่มต้น เนื่องจากย่านอิแทวอนเป็นศูนย์รวมความหลากหลายทางเชื้อชาติ ผู้คน จึงเปรียบเสมือนชั้นเรียนของชีวิตจริงที่สามารถเรียนรู้และเติบโตไปพร้อมกับพักแชรอย และตัวละครอื่น ๆ ซึ่งมีเรื่องราวที่น่าสนใจ ทั้งเรื่อง เชื้อชาติ LGBT รวมทั้งตัวละครนางเอกอย่าง โซฮีซอ (รับบทโดย คิมดามิ) หญิงสาวที่มีไอคิว 162 แต่เป็นพวกต่อต้านสังคม เมื่อได้มาเจอกับพักแชรอย เธอรับรู้ได้ถึงความเจ็บปวดของพักแชรอยและด้วยความรักที่เธอมีให้กับเขา เธอจึงร่วมมือกับพักแชรอยในการล้างแค้นครั้งนี้ นอกจากนี้ยังมีตัวละครที่สำคัญอีกหนึ่งตัวก็คือ โอชูอา (รับบทโดย ควอนนารา) ซึ่งเป็นรักแรกของพักแชรอยแต่เธอเลือกไปทำงานให้กับประธานจางแดฮี ซึ่งเป็นศัตรูกับพระเอก พักแชรอยไม่ได้รู้สึกโกรธชูอา เพราะเข้าใจเหตุผลที่เธอเลือกไปทำงานกับบริษัทชางกา เขาจึงคิดว่าถ้าตนเองประสบความสำเร็จแล้วจะพาชูอากลับมาทำงานด้วยกัน ซึ่งชูอาเป็นคนที่ทำให้พักแชรอยตัดสินใจไปเปิดร้านอาหารที่อิแทวอน เพราะเป็นสถานที่ที่ชูอาชอบ ส่วนเรื่องราวในการแก้แค้นของพักแชรอยถึงแม้จะมีอุปสรรคหลายอย่างแต่เพราะเขามีโซฮีซอและลูกน้องที่เคารพรัก คอยอยู่ข้าง ๆ เสมอมา จนสามารถเอาชนะเรื่องราวเลวร้ายมาได้ และสุดท้ายเขาสามารถทำให้ประธานแดฮีคุกเข่าให้ได้สำเร็จ ส่วนจางกินวอนก็ได้รับโทษในการกระทำของตนเองไปในที่สุด

2.3 ข้อมูลของประเทศเกาหลี

ประเทศเกาหลีใต้หรือ “สาธารณรัฐเกาหลี” ได้รับความสนใจจากทุกประเทศทั่วโลก เนื่องจากประเทศเกาหลีใต้เคยเป็นประเทศที่ยากจนติดอันดับโลก แต่ในปัจจุบันเกาหลีใต้กลับกลายเป็นประเทศที่พัฒนาแล้วทั้งระบบการเมืองการปกครองที่ประชาธิปไตย แล้วมีความเจริญก้าวหน้าทางด้านเศรษฐกิจซึ่งเกาหลีใต้เป็นผู้ส่งออกใหญ่เป็นอันดับที่ 6 ของโลก อีกทั้งยังเป็นแหล่งกำเนิดของกระแสวัฒนธรรมเกาหลี หรือ Korean Wave ซึ่งได้รับความสนใจในหมู่วัยรุ่นทั่วโลก ความสำเร็จในการพัฒนาประเทศของประเทศเกาหลีเกิดขึ้นจากการลงทุนด้านทรัพยากรมนุษย์ เนื่องจากประเทศเกาหลีใต้เป็นประเทศที่มีทรัพยากรธรรมชาติจำกัด ดังนั้นจึงสามารถศึกษาเกี่ยวกับประเทศเกาหลีใต้ ได้ดังนี้

2.3.1 ลักษณะภูมิประเทศเกาหลีใต้

สาธารณรัฐเกาหลี หรือประเทศเกาหลีใต้ ตั้งอยู่ละติจูดที่ 33–39 องศาเหนือ ลองจิจูดที่ 125–131 องศาตะวันออก มีพื้นที่ 99,392 ตารางกิโลเมตร (ร้อยละ 45 ของพื้นที่คาบสมุทรเกาหลี) พื้นที่ร้อยละ 70 ของประเทศเป็นเทือกเขา มีพรมแดนทิศเหนือติดต่อกับสาธารณรัฐประชาธิปไตยประชาชนเกาหลี (เกาหลีเหนือ) ทิศใต้ติดกับช่องแคบเกาหลี (Korea Strait) ทิศตะวันออกติดกับทะเลตะวันออก (ทะเลญี่ปุ่น) และทิศตะวันตกติดกับทะเลเหลือง เมืองหลวงคือ กรุงโซล (วารสารณพฤทธิ์ดำรง, 2551)



ภาพที่ 2.2 แผนที่ประเทศเกาหลีใต้

ที่มา: <https://www.matichon.co.th>

2.3.2 ลักษณะภูมิอากาศ

สำหรับสภาพภูมิอากาศของประเทศเกาหลีใต้มี 4 ฤดู ดังนี้

- 1) ฤดูใบไม้ผลิ ช่วงเดือนมีนาคม - เดือนพฤษภาคม โดยมีอุณหภูมิเฉลี่ย 6 องศาเซลเซียส - 16 องศาเซลเซียส
- 2) ฤดูร้อน ช่วงเดือนมิถุนายน - เดือนสิงหาคม โดยมีอุณหภูมิเฉลี่ย 22 องศาเซลเซียส - 38 องศาเซลเซียส
- 3) ฤดูใบไม้ร่วงหรือใบไม้เปลี่ยนสี ช่วงเดือนกันยายน - เดือนพฤศจิกายน โดยมีอุณหภูมิเฉลี่ย 5 องศาเซลเซียส - 25 องศาเซลเซียส
- 4) ฤดูหนาว ช่วงเดือนธันวาคม - เดือนกุมภาพันธ์ โดยมีอุณหภูมิเฉลี่ย -5 องศาเซลเซียส - 20 องศาเซลเซียส

2.3.3 ประชากร

ประเทศเกาหลีใต้มีจำนวนประชากรประมาณ 50.96 ล้านคน (ปี 2559) มีอัตราการเพิ่มขึ้นของประชากรร้อยละ 0.0042 ถือว่ามีอัตราการเพิ่มขึ้นของประชากรต่ำมาก อายุโดยเฉลี่ยของผู้ชายเท่ากับ 78 ปี ส่วนผู้หญิงมีอายุเฉลี่ย 84.6 ปี เกาหลีใต้กำลังเข้าสู่สังคมผู้สูงอายุ เนื่องจากความยืนนานของอายุมากขึ้น

2.3.4 ทรัพยากรทางธรรมชาติ

ถ่านหินทั้งสแตนกราไฟต์ ตะกั่ว ปูนขาว และพลังงานน้ำ

2.3.5 สังคมและวัฒนธรรม

ดำรงค ฐานติ (ม.ป.ป.) สังคมดั้งเดิมในอดีตของเกาหลีใต้ได้รับอิทธิพลมาจากวัฒนธรรมจีนซึ่งมีบทบาทอย่างมากในอารยธรรมเกาหลี โดยเฉพาะความเชื่อลัทธิขงจื้อได้หล่อหลอมวิถีชีวิตและขนบธรรมเนียมประเพณีของประชาชนให้ยึดมั่นคำสั่งสอนของขงจื้อ ทั้งนี้แนวคิดของขงจื้อยังมีอิทธิพลต่อการเมืองการปกครองของเกาหลี ทำให้เกิดการแบ่งชนชั้นทางสังคมออกเป็น 4 ชนชั้น

- 1) ชนชั้นยงบัน (Yangban) เป็นชนชั้นสูงที่ประกอบไปด้วยเชื้อพระวงศ์และตระกูลขุนนางในราชสำนัก ชนชั้นนี้เป็นชนชั้นที่มีอำนาจสูงสุดและมีอิทธิพลทางเศรษฐกิจเพราะเป็นเจ้าของที่ดินและทาส
- 2) ชุงอิน (Chungin) คือชนชั้นกลางที่ได้รับการฝึกฝนให้ชำนาญในด้านเทคนิคและวิทยาศาสตร์ เพื่อประกอบอาชีพตามสาขาวิชาที่ถนัดและตามความต้องการของรัฐบาล

ชนชั้นนี้สืบเชื้อสายทางสายเลือดเช่นเดียวกันกับชนชั้นยังบัน แต่มีสถานะต่ำกว่าจึงต้องทำงานอยู่ภายใต้อำนาจของชนชั้นสูง

- 3) ซังมิน (Sangmin) คือสามัญชนหรือชาวนา คนในชนชั้นนี้ส่วนใหญ่ประกอบอาชีพชาวนา และพ่อค้า เนื่องจากสังคมเกาหลีในอดีตเป็นสังคมเกษตรกรรม ที่ดินส่วนใหญ่เป็นของชนชั้นสูง ชาวนาต้องเสียภาษีที่ดินและภาษีผลผลิตให้กับราชสำนัก ส่วนพ่อค้าเป็นอาชีพที่ถูกเหยียดหยามเพราะเป็นอาชีพที่แสวงหาผลกำไร
- 4) ชอนมิน (Chonmin) เป็นชนชั้นต่ำสุดของสังคมประกอบไปด้วยทาส คนทรง คนฆ่าสัตว์ นักเต้นนักแสดง เป็นชนชั้นที่สืบทอดจากบรรพบุรุษซึ่งจะไม่ได้รับการยอมรับจากสังคม และไม่ต้องเสียภาษีเพราะไม่ถือว่ามีสิทธิเท่าเทียมกับชนชั้นอื่น

นอกจากการแบ่งแยกในชนชั้นทางสังคมแล้วผู้หญิงเกาหลียังถูกกดขี่ให้มีสถานะต่ำกว่าผู้ชายอีกด้วย ผู้หญิงในสมัยก่อนถูกห้ามไม่ให้อ่านหนังสือและไม่ได้รับการศึกษา หน้าที่ของผู้หญิงคือการดูแลสามีและลูก ทำงานบ้าน ซึ่งเป็นไปตามความเชื่อของลัทธิของจื้อ จนกระทั่งเกาหลีเริ่มเปิดรับวัฒนธรรมตะวันตกเข้ามาสังคมและวัฒนธรรมก็ได้ค่อย ๆ เปลี่ยนแปลงไป จนภายหลังสงครามโลกครั้งที่ 2 จบลง สหรัฐอเมริกาได้เข้ามามีบทบาทอย่างมากในเกาหลีใต้ ทั้งด้านการเมืองการปกครอง ตลอดจนสังคมและวัฒนธรรม

สังคมเกาหลีได้มีการเปลี่ยนผ่านจากสังคมเกษตรกรรมสู่การเป็นสังคมอุตสาหกรรมสมัยใหม่ อันเนื่องมาจากอิทธิพลของวัฒนธรรมตะวันตกส่งผลต่อความคิดความเชื่อของเกาหลีได้ทำให้ชนบทรอบนิยม ประเพณีวัฒนธรรมมีความหลากหลายมากขึ้น เกาหลีได้จึงเปิดกว้างในเรื่องการศึกษา มากขึ้นผู้หญิงได้รับการศึกษาเทียบเท่าผู้ชายและสามารถออกไปทำงานนอกบ้านได้ และมีการยกเลิกชนชั้นทางสังคม ตลอดจนการรับเอาแนวคิดเสรีนิยมเข้ามา ซึ่งแนวคิดนี้มีบทบาทอย่างมากในการพัฒนาประเทศจนกลายเป็นสังคมสมัยใหม่ที่มีการผสมผสานรูปแบบวัฒนธรรมดั้งเดิมเข้ากับแนวคิดเสรีนิยมของตะวันตก รูปแบบการดำเนินชีวิตของคนเกาหลีได้เปลี่ยนแปลงไปมีความทันสมัยมากขึ้น วัยรุ่นเกาหลีมีการแต่งกายตามแบบคนอเมริกัน โดยรับรู้ผ่านทางวิทยุ โทรทัศน์ ภาพยนตร์ รวมทั้งทหารอเมริกันที่ประจำการอยู่ในเกาหลีใต้ รัฐบาลเกาหลีในช่วงทศวรรษที่ 1960 ได้ส่งเสริมอุตสาหกรรมสิ่งทอและการออกแบบเสื้อผ้ารูปแบบใหม่ ๆ มีห้างสรรพสินค้าเกิดขึ้นในกรุงโซล และมีตลาดเสื้อผ้าขนาดใหญ่อย่างตลาดทงแดมุน นอกจากนี้รัฐบาลยังมุ่งเน้นไปที่การพัฒนาเศรษฐกิจ โดยให้ความสำคัญกับภาคอุตสาหกรรมเป็นอย่างมาก ประชากรจากภาคการเกษตรกรรมเคลื่อนย้ายเข้ามาเป็นแรงงานในภาคอุตสาหกรรม ส่งผลให้ประชากรที่อาศัยอยู่ในชนบทมีจำนวนลดลง เมืองมีการ

ขยายตัวมากขึ้น รูปแบบของที่พักอาศัยจึงเปลี่ยนแปลงไปเป็นรูปแบบห้องชุดหรืออพาร์ทเมนต์ นอกจากนี้การกลายเป็นเมืองยังส่งผลต่อการดำเนินชีวิตของคนรุ่นใหม่ตลอดจนความสัมพันธ์ของคนในครอบครัวจากครอบครัวขยายเปลี่ยนแปลงไปเป็นครอบครัวเดี่ยว (นภดล ชาติประเสริฐ, 2560: 245-265)

2.3.6 การเมืองการปกครอง

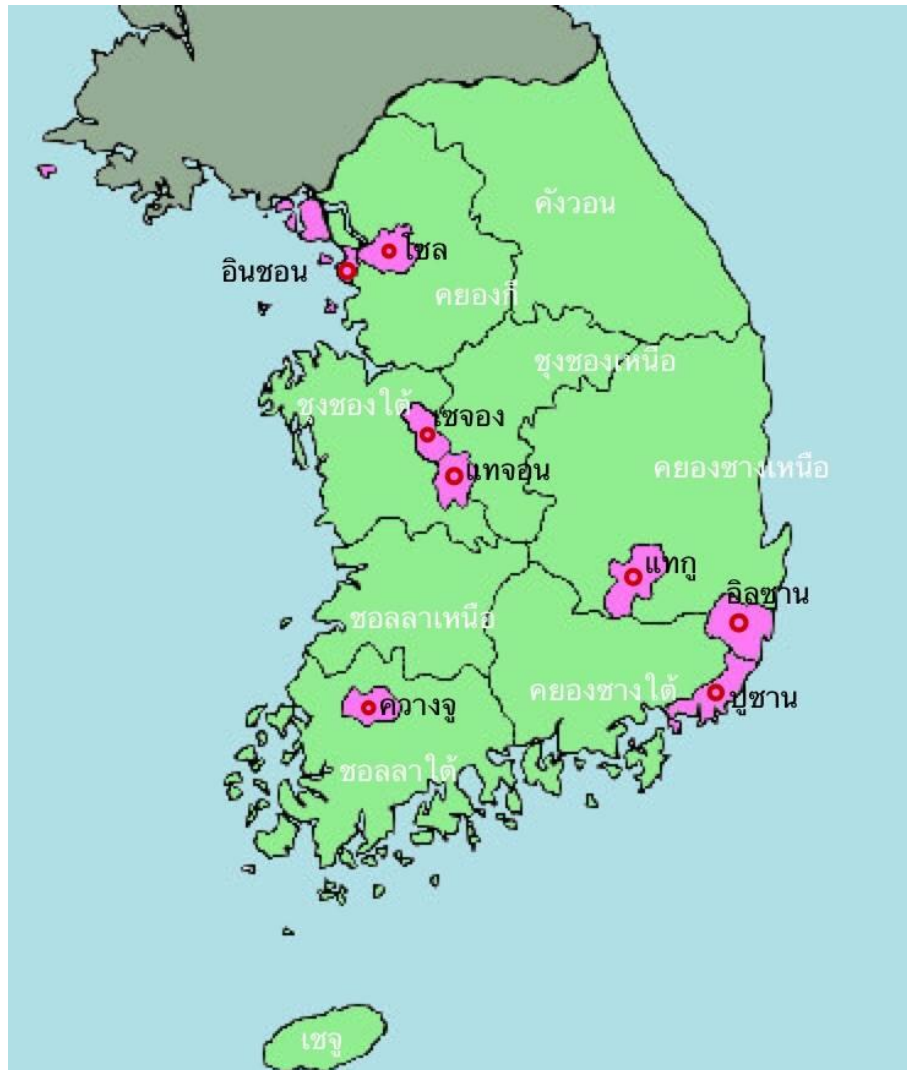
หลังจากสิ้นสุดสงครามโลกครั้งที่ 2 เกาหลีได้ถูกแบ่งออกเป็นสองประเทศโดยใช้เส้นทแยงมุมที่ 38 องศาเหนือเป็นเส้นแบ่งเขตแดน สหภาพโซเวียตเข้าไปแทรกแซงเกาหลีเหนือโดยมีการปกครองระบอบสังคมนิยม ส่วนสหรัฐอเมริกาเข้าไปแทรกแซงเกาหลีใต้โดยมีการปกครองระบอบประชาธิปไตย สาธารณรัฐเกาหลีหรือประเทศเกาหลีใต้ ปกครองระบอบประชาธิปไตย ประมุขของประเทศคือประธานาธิบดีที่ได้รับการคัดเลือกมาจากการเลือกตั้งโดยตรงจากประชาชน และมีนายกรัฐมนตรีซึ่งได้รับการแต่งตั้งโดยประธานาธิบดีผ่านความเห็นชอบจากรัฐสภา เกาหลีได้มีการแบ่งเขตการปกครองเป็น 9 จังหวัด ได้แก่ (กระทรวงการต่างประเทศ, 2556)

- 1) จังหวัดคยองกี
- 2) จังหวัดคังวอน
- 3) จังหวัดคยองชางเหนือ
- 4) จังหวัดคยองชางใต้
- 5) จังหวัดชอลลาเหนือ
- 6) จังหวัดชอลลาใต้
- 7) จังหวัดชุงชองเหนือ
- 8) จังหวัดชุงชองใต้
- 9) เซจู (จังหวัดปกครองตนเองพิเศษ)

เมืองมหานคร 6 เมือง

- 1) อิลซาน
- 2) ปูซาน
- 3) อินชอน
- 4) แทกู
- 5) ควางจู
- 6) แทจอน

นครพิเศษ 1 เมือง คือ กรุงโซล และนครปกครองตนเองพิเศษคือ เซจง



ภาพที่ 2.3 แผนที่แสดงเขตปกครองของประเทศเกาหลีใต้

2.4 การคมนาคมในกรุงโซล

กรุงโซล (Seoul) เป็นเมืองหลวงและเมืองใหญ่ที่สุดของเกาหลีใต้ เมืองนี้ได้รับความนิยมจากนักท่องเที่ยวเป็นอย่างมาก เนื่องจากกรุงโซลมีความเจริญก้าวหน้าในหลาย ๆ ด้าน มีทั้งความทันสมัยและความก้าวหน้าทางเทคโนโลยี จึงส่งผลให้ระบบคมนาคมในกรุงโซลมีประสิทธิภาพดี และมีวิธีการเดินทางที่หลากหลาย (Kkday, 2562)

1. การเดินทางในกรุงโซล

1) รถไฟใต้ดิน (Subway)

รถไฟใต้ดินวิ่งให้บริการในกรุงโซล และเมืองใหญ่ ๆ ในเกาหลี เช่น ปูซาน อินชอน แทกู แทจอน และควางจู นอกจากนี้ยังมีให้บริการตามสถานที่ท่องเที่ยวที่สำคัญในกรุงโซล

2) รถประจำทาง (Bus)

รถประจำทางที่ใช้เดินทางในกรุงโซล แบ่งออกเป็น 4 สี ได้แก่ สีน้ำเงิน สีเขียว สีแดง และสีเหลือง สามารถชำระเงินได้ด้วยบัตร T-money และบัตรผ่าน Seoul City

3) แท็กซี่ (Taxi)

แท็กซี่เป็นรถที่ให้บริการตลอด 24 ชั่วโมง ค่าบริการเริ่มต้นสำหรับแท็กซี่ธรรมดา คือ 2,400 วอนใน 2 กิโลเมตรแรก และ 100 วอนในทุก ๆ 144 เมตรต่อมา และตั้งแต่ช่วงเที่ยงคืนจนกระทั่ง 04:00 น. จะคิดค่าบริการเพิ่มร้อยละ 20 จากค่าโดยสารแท็กซี่แบบธรรมดา

4) รถเช่า

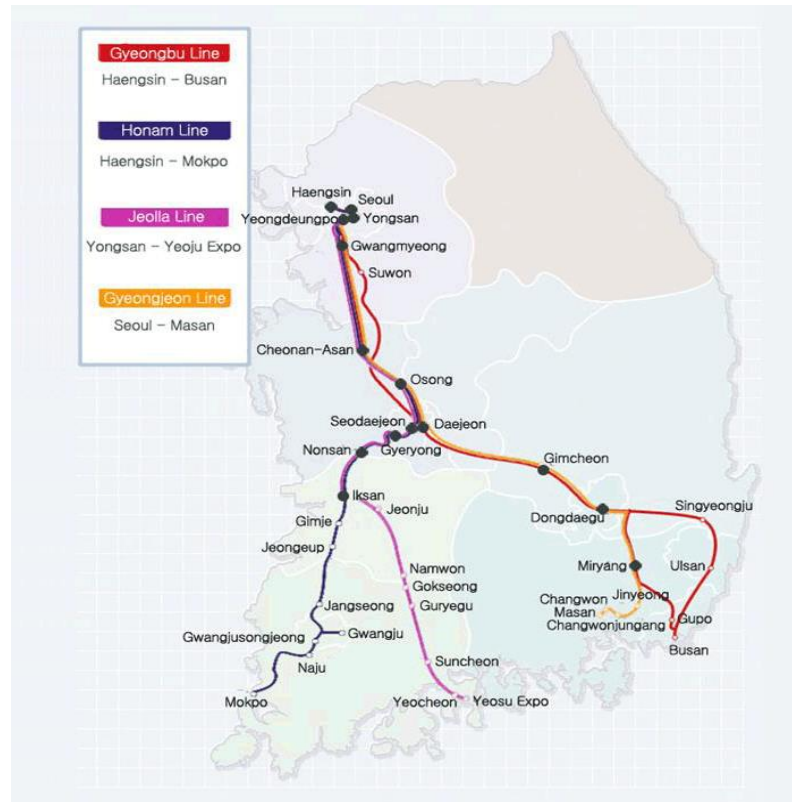
มีบริการเช่ารถสำหรับนักท่องเที่ยวต่างชาติ ซึ่งมีข้อกำหนดในการเช่ารถ (อาจแตกต่างกันตามบริษัท) ดังนี้

- 1) มีประสบการณ์การขับขี่มากกว่า 1 ปี
- 2) มีใบอนุญาตขับขี่สากล
- 3) มีอายุเกิน 21 ปีบริบูรณ์
- 4) มีหนังสือเดินทางสมบูรณ์ตามกฎหมาย
- 5) ชำระค่าบริการด้วยบัตรเครดิต

5) การเดินทางระหว่างเมือง

นอกจากนี้การเดินทางจากกรุงโซลไปยังเมืองอื่น ๆ ในประเทศก็สามารถใช้บริการรถไฟความเร็วสูง (KTX) ซึ่งเป็นระบบรถไฟความเร็วสูงของเกาหลีที่เชื่อมระหว่างกรุงโซลกับพื้นที่ภาคใต้ของประเทศ วิ่งด้วยความเร็วสูงสุด 300 km/ชม. ใช้เวลาเดินทางจากกรุงโซลถึง

ปูซานประมาณ 2 ชั่วโมง 18 นาที สามารถซื้อตั๋วล่วงหน้าได้สูงสุด 60 วัน สามารถซื้อตั๋วได้ที่ สถานีรถไฟ ที่ทำการไปรษณีย์ บริษัททัวร์ และเว็บไซต์ทางการของ KTX



ภาพที่ 2.4 เส้นทางให้บริการรถไฟ

ที่มา visitseoul.net

2. วิธีการชำระค่าโดยสาร

1) บัตร T-Money

บัตรใบนี้สามารถใช้เดินทางโดยรถประจำทาง, รถไฟฟ้าใต้ดิน, รถไฟและแท็กซี่บางคัน และเป็นบัตรที่ใช้ชำระค่าจอดรถ, ค่าทางด่วนและค่าบริการท่องเที่ยวตามวัฒนธรรม บัตรนี้สามารถซื้อและเติมเงินได้ที่สถานีรถไฟใต้ดินหรือที่ร้านสะดวกซื้อส่วนใหญ่ที่มีสัญลักษณ์ T-money

2) บัตรผ่าน Seoul City

บัตรใบนี้จะอนุญาตให้นักท่องเที่ยวเข้าชมย่านธุรกิจกรุงโซลโดยไม่จำกัดจำนวนซึ่งรวมถึงรถบัสท่องเที่ยวรอบกรุงโซลและใช้ได้ถึง 20 ครั้งต่อวันโดยรถประจำทางหรือรถไฟใต้ดินในกรุงโซล บัตรนี้สามารถหาซื้อได้ที่ร้านสะดวกซื้อภายในท่าอากาศยานนานาชาติ และศูนย์บริการข้อมูลนักท่องเที่ยวสำคัญในกรุงโซล

2.5 งานศึกษาที่เกี่ยวข้องการวิจัย

สายธาร อิมจิตร (2561) ได้ศึกษาเรื่อง “การพัฒนาเส้นทางการท่องเที่ยวเกี่ยวโตกรณีศึกษา : ตามรอยภาพยนตร์ฟุ้งนี้ผมจะเด็ดกับคุณคนเมื่อวาน” โดยมีวัตถุประสงค์ในการศึกษา คือ การศึกษาแหล่งท่องเที่ยวที่ปรากฏในภาพยนตร์ญี่ปุ่นผมจะเด็ดกับคุณคนเมื่อวาน ศึกษากิจกรรมต่าง ๆ ของแหล่งท่องเที่ยวที่ปรากฏในภาพยนตร์ ศึกษาเส้นทางและสิ่งอำนวยความสะดวกในการเดินทางท่องเที่ยวตามรอยภาพยนตร์เรื่องนี้ รวมไปถึงการพัฒนาโปรแกรมการท่องเที่ยวตามรอยภาพยนตร์ผมจะเด็ดกับคุณคนเมื่อวาน ผู้วิจัยได้ใช้วิธีการศึกษาโดยรวบรวมข้อมูลแหล่งท่องเที่ยวจากสำนักงานการท่องเที่ยวโอซาก้า เกียวโต และคู่มือการท่องเที่ยวเกียวโต จากนั้นนำข้อมูลที่ได้มาศึกษาการกระจายตัวของแหล่งท่องเที่ยวที่ปรากฏในภาพยนตร์ เครื่องมือที่ผู้วิจัยใช้ในการศึกษาก็คือแผนที่ โดยอาศัยเทคนิคการวิเคราะห์แผนที่และวิเคราะห์เนื้อหา (Content Analysis) สามารถสรุปผลการศึกษาได้ว่า แหล่งท่องเที่ยวที่ปรากฏในภาพยนตร์ฟุ้งนี้ผมจะเด็ดกับคุณคนเมื่อวาน แหล่งท่องเที่ยวหลักคือเมืองเกียวโต ซึ่งอยู่ในพื้นที่ภาคตะวันออกเฉียงเหนือของเมืองเกียวโต ได้แก่ แขวงชะเกียว และพื้นที่ภาคกลางของเมืองเกียวโต คือ แขวงคิตะ และพื้นที่ภาคใต้ของเมืองเกียวโต คือ แขวงฟูชิมิ สถานที่ท่องเที่ยวมีประวัติความเป็นมาอย่างยาวนานเนื่องจากเมืองเกียวโตเป็นเมืองโบราณ ดังนั้นกิจกรรมที่สามารถทำได้จะเป็นการเยี่ยมชมและชิมซัปปะรียากาเป็นส่วนใหญ่ และแต่ละที่ใช้เวลาในการเดินทางน้อยเพราะระยะไม่ไกลกัน อีกทั้งยังตั้งอยู่ในเมืองเดียวกัน ส่วนการศึกษาเรื่อง

เส้นทางและสิ่งอำนวยความสะดวกในการตามรอยภาพยนตร์ฟรังก์นี้ผมจะพบกับคุณคนเมื่อวาน จากการศึกษาพบว่าสิ่งอำนวยความสะดวกในเส้นทางท่องเที่ยวแบ่งได้เป็น 2 ประเภท ได้แก่ ที่พัก และร้านอาหาร โดยที่พักส่วนใหญ่จะอยู่บริเวณแขวงชะเกียว เนื่องจากสถานที่แหล่งท่องเที่ยวส่วนมากอยู่ใกล้แนวรถไฟ มีสิ่งอำนวยความสะดวกครบครัน ส่วนร้านอาหารส่วนใหญ่เป็นร้านอาหารทั่วไปไม่ได้มีชื่อเสียงมากมาย มีทั้งร้านอาหารญี่ปุ่น ร้านอาหารตะวันตก และคาเฟ่ นอกจากนี้ผลการศึกษาการพัฒนาโปรแกรมการท่องเที่ยวตามรอยภาพยนตร์ฟรังก์นี้ผมจะพบกับคุณคนเมื่อวาน สามารถจัดโปรแกรมการท่องเที่ยวนี้เป็นระยะเวลา 2-3 วันเนื่องจากสถานที่ท่องเที่ยวอยู่ในเมืองเดียวกัน เพียงแต่อยู่คนละแขวงกัน อีกทั้งสถานที่ท่องเที่ยวไม่ได้มีกิจกรรมให้ดำเนินมากมาย ดังนั้นแผนการท่องเที่ยวนี้เหมาะกับกลุ่มผู้ชื่นชอบภาพยนตร์เรื่องนี้ที่ต้องการมาสัมผัสบรรยากาศจริง และเก็บภาพเป็นที่ระลึก

จากการศึกษาเรื่อง “การพัฒนาเส้นทางท่องเที่ยวเกียวโต กรณีศึกษา : ตามรอยฟรังก์นี้ผมจะพบกับคุณคนเมื่อวาน” แสดงให้เห็นว่าเมืองเกียวโตเป็นเมืองโบราณที่มีประวัติศาสตร์มายาวนาน เหมาะแก่ผู้ที่ชื่นชอบแหล่งท่องเที่ยวเชิงวัฒนธรรม และยังมีฤดูใบไม้เปลี่ยนสีที่สวยงาม ช่วยสร้างบรรยากาศให้สถานที่ท่องเที่ยวสวยงามยิ่งขึ้นอีกด้วย นอกจากนี้ที่เมืองเกียวโตยังมีส่วนช่วยในส่งเสริมวัฒนธรรม เช่น หากนักท่องเที่ยวที่สวมชุดกิโมโน (ชุดประจำชาติญี่ปุ่น) บางสถานที่ให้เช่าฟรีหรือได้รับส่วนลดในการเข้าชม

ภิญญาดา รวมศิลป์ (2562) ได้ศึกษาเรื่อง “การศึกษาเส้นทางท่องเที่ยวตามรอยซีรีส์ เรื่อง Goblin คำสาปรักผู้พิทักษ์วิญญาณ” ผู้วิจัยมีวัตถุประสงค์ในการศึกษารูปแบบสถานที่ท่องเที่ยวที่ปรากฏในซีรีส์ เรื่อง Goblin คำสาปรักผู้พิทักษ์วิญญาณ ศึกษากิจกรรมที่สำคัญของการท่องเที่ยวที่เกี่ยวข้องกับซีรีส์เรื่องนี้ โดยมีวิธีการศึกษาคือการเก็บรวบรวมข้อมูลและนำเสนอข้อมูลแหล่งท่องเที่ยวในประเทศเกาหลี และกิจกรรมสำคัญที่ปรากฏในซีรีส์ เรื่อง Goblin คำสาปรักผู้พิทักษ์วิญญาณ ผลการศึกษาพบว่าสามารถแบ่งรูปแบบการท่องเที่ยวตามรอยซีรีส์ได้เป็น 4 ประเภท คือ แหล่งท่องเที่ยวทางธรรมชาติ ได้แก่ Borinara Hagwon Farm และยองจิน แหล่งท่องเที่ยวทางวัฒนธรรม ได้แก่ Deoksugung Stone-wall Road Cheongna Park และโรงแรม Gyeongwonjae Ambassador Incheon แหล่งท่องเที่ยวทางประวัติศาสตร์ ได้แก่ พระราชวังคยองบก และแหล่งท่องเที่ยวในความสนใจพิเศษ ได้แก่ Hunmi Bookstore ภาพวาดบนกำแพง ย่านชองซู และ Graffiti Tunnel จากการศึกษากิจกรรมสำคัญจากซีรีส์เรื่อง Goblin คำสาปรักผู้พิทักษ์วิญญาณ พบว่ากิจกรรมคือ

ร้านอาหารและคาเฟ่ โดยที่ตามร้านอาหารจะมีการจัดทำโปสเตอร์ภาพจากเรื่อง Goblin คำสาปรักผู้พิทักษ์วิญญาณและวางไว้ที่หน้าร้านเพื่อเป็นแคมเปญสนับสนุนการท่องเที่ยว เช่น ร้านซุปรกระดูกัว Hanchon Seolleongtang นอกจากนี้ผู้วิจัยยังได้จัดทำโปรแกรมการท่องเที่ยวตามรอยซีรีส์เรื่อง Goblin คำสาปรักผู้พิทักษ์วิญญาณ เป็นระยะเวลา 5 วัน 4 คืน

จากการศึกษาเรื่อง “การศึกษาเส้นทางการท่องเที่ยวตามรอยซีรีส์ เรื่อง Goblin คำสาปรักผู้พิทักษ์วิญญาณ” พบว่ารูปแบบการท่องเที่ยวที่ปรากฏในซีรีส์มีหลายประเภทและสอดคล้องกับแนวคิดและทฤษฎีเกี่ยวกับรูปแบบการท่องเที่ยวที่ UNWTO (1997) ได้แบ่งประเภทเอาไว้ 3 รูปแบบหลัก ได้แก่ รูปแบบการท่องเที่ยวในแหล่งธรรมชาติ รูปแบบการท่องเที่ยวในแหล่งวัฒนธรรม และรูปแบบการท่องเที่ยวในความสนใจพิเศษ

กชพรรณ วงศ์ษาสุวรรณ (2562) ได้ศึกษาเรื่อง “การศึกษาปัจจัยทางภูมิศาสตร์และองค์ประกอบของอุตสาหกรรมการท่องเที่ยว เมืองโฮจิมินห์ ประเทศเวียดนาม” มีวัตถุประสงค์เพื่อศึกษาปัจจัยทางภูมิศาสตร์ เมืองโฮจิมินห์ ประเทศเวียดนาม ประกอบไปด้วย สภาพทางภูมิอากาศและสภาพภูมิประเทศ และศึกษาองค์ประกอบของอุตสาหกรรมการท่องเที่ยว ประกอบไปด้วย สถานที่ท่องเที่ยวที่สำคัญในเมืองโฮจิมินห์ ประเทศเวียดนาม โดยมีการเก็บรวบรวมข้อมูลจากเอกสารที่เกี่ยวข้องกับปัจจัยทางภูมิศาสตร์ของเมืองโฮจิมินห์ ประเทศเวียดนาม ผลการศึกษาพบว่าเมืองโฮจิมินห์มีความหลากหลายทางสภาพภูมิอากาศและสภาพภูมิประเทศที่ประกอบไปด้วย ภูเขา แม่น้ำ และจุดชมวิวที่สวยงาม เมืองโฮจิมินห์จึงได้รับการยอมรับว่าเป็นเมืองท่องเที่ยวที่ดีที่สุดทางตอนใต้ของประเทศเวียดนาม อีกทั้งเมืองโฮจิมินห์ยังเป็นแหล่งท่องเที่ยวทางประวัติศาสตร์ที่มีความเป็นมาอย่างยาวนาน และมีความหลากหลายทางวัฒนธรรม เช่น สุสานโฮจิมินห์ มหาวิทยาลัยนอร์ทเธอร์ตัน หลุมหลบภัยเมื่อครั้งตอนเกิดสงคราม จะเห็นได้ว่าสถานที่ท่องเที่ยวเหล่านี้มีการผสมผสานของวัฒนธรรมจีน ฝรั่งเศสและเวียดนาม

ส่วนผลการศึกษาองค์ประกอบอุตสาหกรรมท่องเที่ยวเมืองโฮจิมินห์พบว่ามีการใช้ องค์ประกอบของการท่องเที่ยวแห่งประเทศไทย ดังนี้

- 1) การคมนาคม
- 2) ที่พักแรม
- 3) ร้านอาหารและภัตตาคาร
- 4) บริการนำเที่ยวและมัคคุเทศก์

- 5) สิ่งดึงดูดใจนักท่องเที่ยว
- 6) ร้านขายของที่ระลึกและขายสินค้าพื้นเมือง
- 7) ความปลอดภัย
- 8) การอำนวยความสะดวกในการเข้า-ออกเมือง
- 9) การจัดบริการอื่น ๆ สำหรับนักท่องเที่ยว
- 10) การเผยแพร่โฆษณา

องค์ประกอบของอุตสาหกรรมการท่องเที่ยวเมืองโฮจิมินห์มีหลากหลายด้าน แต่สิ่งที่โดดเด่นที่สุดและดึงดูดใจนักท่องเที่ยวได้แก่ สถานที่ท่องเที่ยวทางประวัติศาสตร์ และสถานที่ท่องเที่ยวทางศิลปะวัฒนธรรม ซึ่งมีความแตกต่างและมีเอกลักษณ์เฉพาะตน นอกจากนี้ยังมีการกำหนดกิจกรรมที่สนับสนุนการท่องเที่ยวเพื่อเพิ่มประสิทธิภาพในการบริหารจัดการด้านการท่องเที่ยวของภาครัฐในการสร้างสภาพแวดล้อมที่ดีในการดำเนินธุรกิจการท่องเที่ยวและพัฒนาสิ่งอำนวยความสะดวกสบายและโครงสร้างพื้นฐานตามแนวทาง SmartCity จึงมีความสอดคล้องกับแนวคิดของ Collier and Harraway (2540) กล่าวว่าแหล่งท่องเที่ยวที่มีศักยภาพประกอบด้วยองค์ประกอบหลัก 3 ประการ ได้แก่

- 1) สิ่งดึงดูดใจ (Attraction) ที่เกิดจากสถานที่ (Site) หรือเหตุการณ์ (Event) โดยสถานที่อาจเกิดจากธรรมชาติหรือมนุษย์สร้างขึ้นแต่เหตุการณ์ที่น่าประทับใจเกิดจากมนุษย์เป็นผู้สร้างขึ้น
- 2) สิ่งอำนวยความสะดวก (Amenities) หมายถึง บริเวณพื้นที่และโครงสร้างสิ่งปลูกสร้างต่าง ๆ ที่สร้างขึ้นรองรับกิจกรรมของผู้มาเยือนและกิจกรรมในการบริหารจัดการพื้นที่ สิ่งอำนวยความสะดวกในแหล่งท่องเที่ยว การก่อสร้างปัจจัยพื้นฐาน เช่น ระบบขนส่ง ระบบสื่อสาร ระบบสาธารณูปโภค ซึ่งเป็นสิ่งจำเป็นสำหรับนักท่องเที่ยวเพราะจะช่วยให้นักท่องเที่ยวได้รับความสะดวกสบายและเป็นการสร้างภาพลักษณ์ของแหล่งท่องเที่ยวด้วย
- 3) การเข้าถึงแหล่งท่องเที่ยว (Accessibility) ซึ่งจะต้องมีระบบขนส่ง (Transportation) ประกอบด้วยเส้นทาง ยานพาหนะไปยังจุดหมายปลายทาง และผู้ประกอบการขนส่งเพื่อลำเลียงคนและสิ่งของ

ธิดิญาพร อึ้งรัตนชัย (2561) ได้ศึกษาเรื่อง “การท่องเที่ยวตามรอยภาพยนตร์อนิเมชันกรณีศึกษา : การดูเรื่อง Kimi no nawa” มีวัตถุประสงค์เพื่อศึกษาสถานที่ท่องเที่ยวที่ปรากฏในภาพยนตร์เรื่อง Kimi no nawa ศึกษากิจกรรมที่สำคัญ อาหาร ของที่ระลึกและแคมเปญสนับสนุนการท่องเที่ยวที่เกี่ยวกับภาพยนตร์เรื่องนี้ และนำมาจัดเส้นทางการท่องเที่ยวตามรอยภาพยนตร์เรื่อง Kimi no nawa โดยมีวิธีการศึกษาจากเอกสารที่เกี่ยวข้องกับการท่องเที่ยว จากนั้นนำมาวิเคราะห์โดยใช้เทคนิคทางแผนที่ ผลการศึกษาพบว่าฉากต่าง ๆ ที่ปรากฏอยู่ในภาพยนตร์เรื่อง Kimi no nawa อ้างอิงมาจากสถานที่จริงซึ่งตั้งอยู่ในกรุงโตเกียว จังหวัดนากาโนะ และจังหวัดกิฟุ สถานที่ท่องเที่ยวที่ปรากฏในภาพยนตร์เรื่องนี้เป็นแหล่งท่องเที่ยวเชิงวัฒนธรรม ได้แก่ ศูนย์ศิลปะแห่งชาติโตเกียว ศาลเจ้าซุกะ และหอสมุดในกรุงโตเกียว ศาลเจ้าชินโคซังชะในจังหวัดนากาโนะ และศาลเจ้าฮิเดะ ชันโนะกุ ฮิเอะในจังหวัดกิฟุ นอกจากนี้การศึกษารวมที่สำคัญพบว่าการถักเชือกคুমิฮิเมะซึ่งเป็นกิจกรรมของตัวละครในเรื่อง และกิจกรรมของแหล่งท่องเที่ยวที่ปรากฏในภาพยนตร์เรื่อง Kimi no nawa นั้นมีความเกี่ยวข้องกับภูมิอากาศ ฤดูกาล โดยแบ่งเป็นประเภทของเทศกาลต่าง ๆ ตามฤดู คือ เทศกาลในช่วงฤดูร้อน ได้แก่ เทศกาลดอกไม้ไฟ เทศกาลประจำปีของศาลเจ้าซุกะ เทศกาลในช่วงฤดูใบไม้ผลิ ได้แก่ เทศกาลชันโนะของศาลเจ้าฮิเดะ ชันโนะกุ ฮิเอะ และเทศกาลฟรุควะของศาลเจ้าเคดะวะคะมิยะ สุดท้ายเทศกาลในช่วงฤดูใบไม้ร่วง ได้แก่ เทศกาลต้นแปะก๊วย ส่วนด้านอาหารที่ปรากฏในภาพยนตร์เรื่อง Kimi no nawa ได้แก่ พิซซ่า Margherita ขนมโกะเฮโมจิ และทาคายามะ ราเม็ง ในด้านสินค้าของที่ระลึกสามารถหาซื้อได้จากสถานที่ที่มีการส่งเสริมการท่องเที่ยวจากภาพยนตร์เรื่อง Kimi no nawa สำหรับการจัดทำเส้นทางการท่องเที่ยวตามภาพยนตร์เรื่องนี้สามารถจัดเส้นทางการท่องเที่ยวเป็นระยะเวลา 9 วัน 8 คืน เวลาที่เหมาะสมแก่การเดินทางท่องเที่ยวคือ เดือนเมษายน เนื่องจากเป็นช่วงฤดูใบไม้ผลิและมีการจัดเทศกาลที่สำคัญ โปรแกรมการท่องเที่ยวนี้มีความสอดคล้องกับความต้องการของนักท่องเที่ยวที่ได้รับชมภาพยนตร์ และทำให้เกิดความสนใจที่จะไปเยี่ยมชมสถานที่จริง ซึ่งสอดคล้องกับทฤษฎีเกี่ยวกับแรงจูงใจในการท่องเที่ยว

2.6 บทความที่เกี่ยวข้องกับการท่องเที่ยวเกาหลี

การเติบโตด้านการท่องเที่ยวในประเทศเกาหลีเริ่มเติบโตมากขึ้นในปี พ.ศ. 2546 เกาหลีใต้ได้ออกอากาศละครชุดหรือซีรีส์เรื่อง แดจังกึม ผ่านสถานีโทรทัศน์ Munhwa Broadcasting Corporation (MBC) และซีรีส์เรื่องนี้ได้รับความนิยมจากผู้ชมในประเทศจนติดอันดับที่ 1 ของประเทศซึ่งได้รับความนิยมสูงสุด สองปีต่อมาสถานีโทรทัศน์ไทยทีวีสีช่อง 3 ได้นำซีรีส์เรื่องดังกล่าวมาเผยแพร่ในประเทศไทยก็ได้รับความนิยมอย่างล้นหลามในประเทศไทย อีกทั้งยังได้รับความนิยมจากหลายประเทศในภูมิภาคเอเชียตลอดจนทั่วโลก ซีรีส์เรื่องแดจังกึมได้ออกอากาศไปถึง 91 ประเทศทั่วโลก ทำรายได้ถึง 103.4 ล้านดอลลาร์สหรัฐ ฯ ซึ่งนับเป็นความสำเร็จครั้งยิ่งใหญ่ของอุตสาหกรรมบันเทิงเกาหลี และที่สำคัญยังก่อให้เกิดกระแสความนิยมวัฒนธรรมและนักแสดงเกาหลี จากความสำเร็จในครั้งนี้เกาหลีใต้ได้ผลิตซีรีส์อีกหลายเรื่องอย่างต่อเนื่องและได้รับความนิยมจากหลายประเทศในเอเชีย เช่น ซีรีส์เรื่อง Full House, Autumn in My Heart, Coffee Prince และเรื่อง Descendants of the sun เมื่อต้นปี พ.ศ. 2559 โดยซีรีส์เหล่านี้ได้สร้างกระแส K-Drama อย่างแพร่หลาย อีกทั้งยังใช้กระแสดังกล่าวในการโปรโมทการท่องเที่ยวในเกาหลีใต้ โดยนำนักท่องเที่ยวต่างชาติเดินทางไปยังเกาหลีใต้เพื่อตามรอยซีรีส์เรื่องดัง ซึ่งมีการเยี่ยมชมสถานที่หรือฉากที่ใช้ในการถ่ายทำซีรีส์และจัดเข้าเป็นหนึ่งในกิจกรรมในการพาเที่ยวของทัวร์

การเจริญเติบโตของการท่องเที่ยวตามรอยซีรีส์ดังกล่าวมีรัฐบาลเกาหลีเป็นผู้สนับสนุนอยู่เบื้องหลัง โดยทางรัฐบาลได้ซื้อสถานที่ถ่ายทำและจัดให้เป็นสถานที่ท่องเที่ยว อีกทั้งยังให้เงินสนับสนุนในการผลิตผลงานทำให้มีซีรีส์ที่น่าสนใจออกมาบ่อนตลาดอย่างสม่ำเสมอซึ่งเป็นกลไกในการดึงนักท่องเที่ยวเข้าประเทศและสร้างรายได้จากการท่องเที่ยวอย่างมหาศาล จากข้อมูลจำนวนนักท่องเที่ยวของ Korea Tourism Organization (KTO) หรือองค์การส่งเสริมการท่องเที่ยวเกาหลี เฉพาะในปี พ.ศ. 2546 มีจำนวนนักท่องเที่ยวเดินทางมายังประเทศเกาหลีใต้เป็นจำนวน 4.75 ล้านคน แต่หลังจากที่เกิดกระแสการเดินทางเพื่อตามรอยซีรีส์ขึ้นในปี พ.ศ. 2546 จนถึงปี พ.ศ. 2556 มีนักท่องเที่ยวต่างชาติเพิ่มขึ้นถึง 12.2 ล้านคน หลังจากการเติบโตอย่างต่อเนื่องของอุตสาหกรรมการท่องเที่ยวโดยกลวิธีสร้างคลื่นวัฒนธรรมเกาหลี (The Korea Wave) องค์การส่งเสริมการท่องเที่ยวเกาหลีก็ได้จัดแคมเปญส่งเสริมการท่องเที่ยวในเกาหลีโดยผนวกเข้ากับ ศิลปะ วัฒนธรรม และความคิดสร้างสรรค์ต่าง ๆ ในชื่อของ “Imagine Your Korea” ประกอบไปด้วย แฟชั่น รายการทีวี โชว์ เครื่องสำอาง และอาหารเพื่อดึงดูดนักท่องเที่ยวเพิ่มขึ้น อีกทั้งในปี พ.ศ. 2559 รัฐบาลเกาหลีได้ร่วมมือกับองค์การส่งเสริมการท่องเที่ยวเกาหลีในการสร้างแคมเปญ “Creative Korea” เพื่อ

กระตุ้นการท่องเที่ยวเกาหลีในรูปแบบใหม่ ๆ เช่น การส่งออกเกมโชว์ Running Man ซึ่งใช้สถานที่ถ่ายทำบนเกาะเชจู เป็นต้น ทั้งนี้อุตสาหกรรมการท่องเที่ยวเกาหลีประสบความสำเร็จอย่างมหาศาลมาจนถึงปัจจุบันได้เป็นเพราะการสนับสนุนของรัฐบาลอย่างต่อเนื่อง ทั้งการพัฒนาอุตสาหกรรมความบันเทิงเพื่อส่งออกวัฒนธรรมเกาหลีไปสู่สายตาชาวโลก และดึงดูดให้มิ้นท์ท่องเที่ยวเข้ามายังเกาหลีในรูปแบบการท่องเที่ยวตามรอยซีรีส์ แฟชั่น เครื่องสำอาง และอาหารเกาหลี (กัมปนาท กาญจนาคาร, 2560)

บทที่ 3

วิธีดำเนินการวิจัย

รายงานวิจัยเรื่อง การท่องเที่ยวตามรอยซีรีส์ เรื่อง Itaewon Class ธุรกิจปิดเกมแค้ม
กรณีศึกษา: ย่านอิแทวอน ในการศึกษาวิจัยครั้งนี้เป็นงานวิจัยเชิงคุณภาพ โดยมีขั้นตอนและการ
ดำเนินงานวิจัยดังนี้

3.1 แหล่งที่มาข้อมูล

ข้อมูลทุติยภูมิ

- 1) เอกสารและงานวิจัยที่เกี่ยวข้องกับอุตสาหกรรมการท่องเที่ยว รูปแบบการท่องเที่ยว
ลักษณะการท่องเที่ยว องค์ประกอบการท่องเที่ยว
- 2) หนังสือท่องเที่ยวประเทศเกาหลี
- 3) ซีรีส์ เรื่อง Itaewon class ธุรกิจปิดเกมแค้ม

3.2 วิธีการจัดเก็บข้อมูล

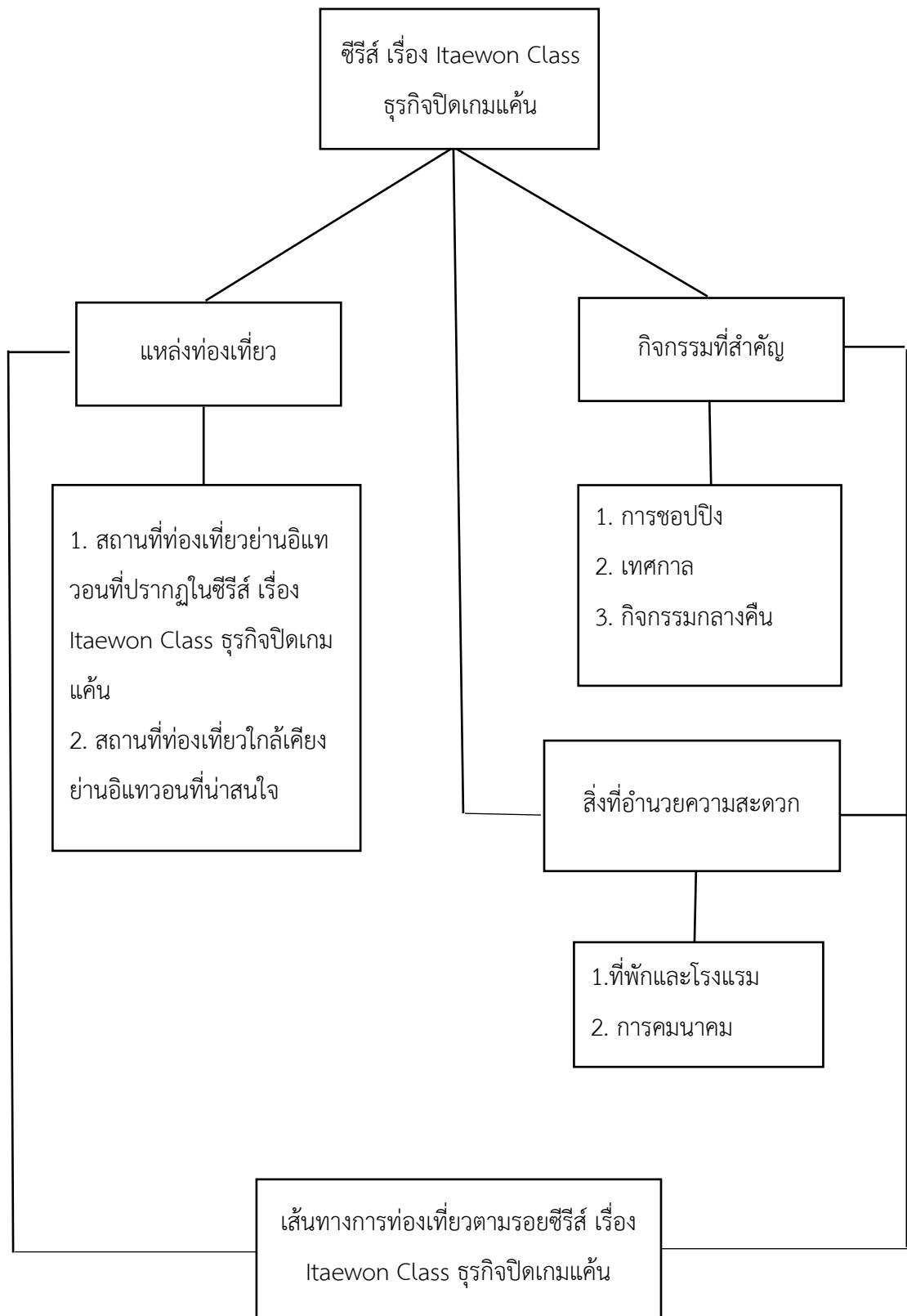
ผู้วิจัยได้เก็บรวบรวมข้อมูลเพื่อศึกษาเส้นทางการท่องเที่ยวตามรอยซีรีส์ เรื่อง Itaewon
class ธุรกิจปิดเกมแค้ม โดย

3.2.1 ศึกษาเอกสารงานวิจัยและบทความที่เกี่ยวข้องกับการท่องเที่ยวตามรอยซีรีส์ และ
เส้นทางการท่องเที่ยว

3.2.2 เก็บรวบรวมข้อมูลทั้งเอกสารภาษาไทย และภาษาต่างประเทศ รวมทั้งสื่อ
อิเล็กทรอนิกส์ ได้แก่ ซีรีส์เรื่อง Itaewon Class ธุรกิจปิดเกมแค้ม เว็บไซต์ข่าวออนไลน์ แผนที่
ประเทศเกาหลี บทความเกี่ยวกับลักษณะรูปแบบการท่องเที่ยว กิจกรรมและสินค้าของฝาก

3.2.3 จัดทำเส้นทางการท่องเที่ยวตามรอยซีรีส์ เรื่อง Itaewon Class ธุรกิจปิดเกมแค้ม

3.3 กรอบการศึกษา



ภาพที่ 3.1 กรอบการศึกษาการท่องเที่ยวตามรอยซีรีส์ Itaewon Class

3.4 การวิเคราะห์ข้อมูล

การวิเคราะห์ข้อมูลเชิงคุณภาพ โดยนำข้อมูลที่ได้จากการค้นคว้าเอกสารงานวิจัยและบทความที่เกี่ยวข้อง รวมถึงข้อมูลอิเล็กทรอนิกส์และการชมซีรีส์เรื่อง Itaewon Class ธุรกิจปิดเกม แค้น นำข้อมูลสถานที่ท่องเที่ยวมาจำแนกตามหัวข้อที่ระบุไว้ และเรียบเรียงหัวข้อและประเด็นที่เกี่ยวข้องกับวัตถุประสงค์งานวิจัย ได้แก่ การศึกษาแหล่งท่องเที่ยวในย่านอิแทวอน กิจกรรมร้านอาหารและคาเฟ่ และจัดเส้นทางการท่องเที่ยวตามรอยซีรีส์ จากนั้นนำข้อมูลมาสังเคราะห์ตามวัตถุประสงค์

3.5 เครื่องมือที่ใช้ในการศึกษา

- 1) แผนที่ Google Map
- 2) ซอฟต์แวร์ Microsoft Word

บทที่ 4 ผลการศึกษา

จากการศึกษาเรื่อง “การท่องเที่ยวตามรอยซีรีส์เรื่อง Itaewon Class ธุรกิจปิดเกมแค้น” มีวัตถุประสงค์ที่จะศึกษาแหล่งท่องเที่ยวที่ปรากฏอยู่ในซีรีส์เรื่อง Itaewon Class ธุรกิจปิดเกมแค้น และแหล่งท่องเที่ยวอื่น ๆ ที่น่าสนใจในย่านอิแทวอน ศึกษากิจกรรมต่าง ๆ ร้านอาหารและคาเฟ่ในแหล่งท่องเที่ยวย่านอิแทวอน และศึกษาเส้นทางการท่องเที่ยวตามรอยซีรีส์เรื่อง Itaewon Class ธุรกิจปิดเกมแค้น กรณีศึกษาย่านอิแทวอน ผลการศึกษาตามวัตถุประสงค์ที่กล่าวมาข้างต้น มีดังนี้

4.1 สถานที่ท่องเที่ยวที่ปรากฏในซีรีส์ เรื่อง Itaewon Class ธุรกิจปิดเกมแค้น

สถานที่ท่องเที่ยวในย่านอิแทวอนได้รับความนิยมเป็นอย่างมาก หลังจากที่ซีรีส์เรื่อง Itaewon Class ธุรกิจปิดเกมแค้น ได้ใช้สถานที่ในนี้เป็นสถานที่ถ่ายทำละคร ซึ่งทำให้นักท่องเที่ยวที่เป็นแฟนซีรีส์มีความสนใจมาท่องเที่ยวตามรอยซีรีส์เรื่องนี้ โดยสถานที่ท่องเที่ยวที่ปรากฏส่วนใหญ่เป็นร้านอาหารและคาเฟ่ ซึ่งถูกใช้เป็นร้านของเจ้าแก๊ปคแฮรอย ดังนั้นจึงมีมุมถ่ายรูปสำหรับนักท่องเที่ยวตามรอยซีรีส์ นอกจากนี้ยังมีสถานที่ท่องเที่ยวที่น่าสนใจอีกมากมาย ได้แก่

1) ร้านอาหารออนด็อกจิบ (Undkzib)

ร้านอาหารแห่งนี้ถูกใช้เป็นสถานที่ถ่ายทำที่ตั้งสาขาแรกของร้านทันบัมในเรื่อง Itaewon Class ซึ่งร้านจริง ๆ มีชื่อว่า Undkzib ตั้งอยู่ในย่านอิแทวอนเป็นร้านอาหารเล็ก ๆ ที่มีเมนูหลักเป็นไส้ย่าง หรือที่ในภาษาเกาหลีเรียกว่า กบซัง (곱창) แปลว่า ไส้อ่อนวัว นอกจากนี้ที่ร้านนี้ยังมีเมนูอื่น ๆ อีกมากมาย เช่น ปลาหมึกย่างสด ข้าวผัด และหม้อไฟเกาหลี เป็นต้น

ที่ตั้ง: 57 Noksayeong-daero, 40-gil, Itaewon-dong, เขตยงชาน, กรุงโซล, ประเทศเกาหลีใต้

ติดต่อสอบถาม: โทรศัพท์ (+82) 02-2-797-8485

เว็บไซต์: www.facebook.com/undkzib

วันและเวลาเปิดทำการ: เปิดทุกวัน เวลา 17:00 น.-00:00 น.

การเดินทาง: รถไฟใต้ดิน สถานีน็อกซาพยอง (Noksapyeong) ทางออกที่ 3



ภาพที่ 4.1 ร้านอาหารออนด็อกจิบ (Eondeogjip)

ที่มา: <https://blog.naver.com/komabebe1/221345508025>

2) คาเฟ่ โอรีโอล (Oriole Café)

คาเฟ่โอรีโอลเป็นสถานที่ถ่ายทำซีรีส์เรื่อง Itaewon Class ธุรกิจปิดเกมแค้น ซึ่งถูกใช้เป็นโลเคชั่นของร้านทันบัมสาขาที่สอง ร้านนี้จริง ๆ แล้วเป็น Rooftop café ซึ่งมีเจ้าของร้านเป็นนักร้องเกาหลี คือ จองยอบ คาเฟ่แห่งนี้ตั้งอยู่ข้างบนสุดของสึนเขาแฮบังชนทำให้มองเห็นความงดงามของแถบแฮบังชนและอิแทวอน ร้านนี้ในช่วงเวลากลางจะวันเปิดเป็นคาเฟ่ และช่วงหลังเวลา 18:00 น. เปิดเป็นร้านอาหารดินเนอร์และบาร์ เมนูหลักของคาเฟ่โอรีโอลก็คือกาแฟ และมีของหวานยอดนิยมอย่าง ทiramisu นอกจากนี้ยังมีบริเวณสำหรับถ่ายรูปอยู่ที่ชั้น 1 ซึ่งจัดเป็นโต๊ะเล็ก ๆ สำหรับ 2 ท่าน และบริเวณหน้าต่างด้านหลังมีฉากหลังเป็นเนินเขาแฮบังชน เมื่อถ่ายรูปที่มุมนี้ก็จะได้ฉากหลังสวย ๆ เป็นภูเขา ชั้น 2 ของที่นี่จะเป็นบาร์สำหรับนั่งดื่มเครื่องดื่มในยามกลางคืน และชั้น 3 เป็นคาเฟ่ (Imagine your Korea, 2563)

ที่ตั้ง: 43 ซินฮง-โร 20-กิล, เขตยงชาน, กรุงโซล, ประเทศเกาหลีใต้

วันและเวลาเปิดทำการ: วันอังคาร-วันศุกร์ เปิดเวลา 14:00 น.-22:00 น.

วันเสาร์-วันอาทิตย์ เปิดเวลา 11:00 น.-22:00 น.

ปิดทุกวันจันทร์

เมนูยอดนิยม: กาแฟอเมริกาโน่ / คาเฟ่ ลาเต้ / ทiramisu / ดักคั๋วส์

ติดต่อสอบถาม: โทรศัพท์ (+82) 02-10-8436-7995

เว็บไซต์: www.facebook.com/baroriole/

การเดินทาง: รถไฟใต้ดิน สาย 6 สถานีนักษาพยอง นั่งแท็กซี่ประมาณ 6 นาที



ภาพที่ 4.2 คาเฟ่ โอริโอล (Oriole Café)

ที่มา: timeout.com

3) สะพานลอยนักษาพยอง (Noksapyeong Bridge)

สะพานแห่งนี้เชื่อมต่อระหว่างถนนอิแทวอนกับสถานีรถไฟใต้ดินนักษาพยอง เป็นสถานที่ที่นิยมใช้ในการถ่ายทำซีรีส์ ซึ่งในซีรีส์เรื่อง Itaewon Class ธุรกิจปิดเกมแค่น ฉากนี้ปรากฏในตอนที่พระเอกกับนางเอกคุยกันอยู่บนสะพานนักษาพยอง ซึ่งบนสะพานแห่งนี้สามารถมองเห็นนัมซานทาวเวอร์ได้ เนื่องจากภูเขานัมซานเชื่อมกับเขตยงซาน ถ้าขึ้นมาบนสะพานในยามกลางคืนจะเห็นทิวทัศน์ของกรุงโซลที่แปลกตาและสวยงามกว่าเดิม และสะพานแห่งนี้ยังเป็นทางผ่านไปที่คาเฟ่ Oriole ซึ่งเป็นสถานที่ที่ถ่ายทำร้านอาหารพันบัมในซีรีส์เรื่อง Itaewon Class อีกด้วย

ที่ตั้ง: 195 ถนน Noksapyeong เขตยงซาน, กรุงโซล, South Korea

การเดินทาง: รถไฟใต้ดินสาย 6 สถานีนักษาพยอง (#629) ทางออกที่ 3 ฝั่งตรงข้ามทางเดินม้าลาย



ภาพที่ 4.3 สะพานนกชาพยอง (Noksapyeong Bridge)

ที่มา: devilsgyu

4) The finest Rooftop Bar

ร้าน Rooftop Bar ถูกใช้เป็นที่ถ่ายทำในเรื่อง Itaewon Class ในฉากที่พระเอกนั่งดื่มอยู่กับนางเอกและเล่าถึงชีวิตตนเองว่าขมขื่นแค่ไหน ร้านนี้เป็นสถานที่ที่มีชื่อเสียงแห่งหนึ่งในกรุงโซล ซึ่งสามารถมองเห็นทิวทัศน์ของภูเขาหนัมซาน และโซลทาวเวอร์ในยามค่ำคืนได้อย่างชัดเจน ร้านนี้ตั้งอยู่บนชั้นที่ 3 และ 4 ของอาคาร มีบรรยากาศเรียบหรูสามารถนั่งพักผ่อนสบาย ๆ พร้อมเครื่องดื่มแอลกอฮอล์

ที่ตั้ง: 3-4F, 226-6 Itaewon-dong, เขตยงชาน, กรุงโซล, ประเทศเกาหลีใต้

วันและเวลาที่เปิดทำการ: วันจันทร์ เปิดเวลา 18:00 น.-01:00 น.

วันอังคาร-วันพฤหัสบดี เปิดเวลา 11:00 น.-01:00 น.

วันศุกร์-วันเสาร์ เปิดเวลา 11:00 น.-03:00 น.

วันอาทิตย์ เปิดเวลา 11:00 น.-23:00 น.

(เวลาพักร้าน 17:00 น.-18:00 น.)

ติดต่อสอบถาม: โทรศัพท์ (+82) 02-02-794-6001

การเดินทาง: รถไฟใต้ดิน สถานีนกชาพยอง ทางออกที่ 2



ภาพที่ 4.4 The finest Rooftop Bar

ที่มา: Baek Jong Hyeon

5) ร้านอาหาร Maruku Sikdang

ร้านอาหาร Maruku Sikdang เป็นร้านอาหารที่ให้บริการอาหารตะวันตกและเครื่องดื่มแอลกอฮอล์ อาคารของร้านมีสีเหลืองโดดเด่น และตกแต่งด้วยลวดลายที่ทำให้เห็นถึงความเก่าแก่ ร้านแห่งนี้ในซีรีส์เป็นสถานที่ที่พระเอกและลูกน้องช่วยกันปรับปรุงร้านใหม่ให้เจ้าของร้าน เพื่อให้มีลูกค้าสนใจร้านอาหารในระแวกนี้มากขึ้น นอกจากนี้ร้านอาหารแห่งนี้ยังอยู่ใกล้กับร้านคาเฟ่ C.through café และสนามเด็กเล่นอิแทวอน และเคยเข้าร่วมรายการ Master Chef Korea Season 3 ในปี ค.ศ.2014

ที่ตั้ง: 27 Noksapyeong-daero, 46-gil, อิแทวอน, เขตยงชาน, กรุงโซล, ประเทศเกาหลีใต้

วันและเวลาเปิดทำการ: เปิดทุกวัน เวลา 12:00 น.-20:00 น.

ติดต่อสอบถาม: โทรศัพท์ (+82) 02-2-797-8984

การเดินทาง: รถไฟใต้ดิน สถานีนักศึกษายอง ทางออกที่ 1 หรือ 3



ภาพที่ 4.5 ร้านอาหาร Maruku Sikdang
ที่มา: emmaru.com

6) สนามเด็กเล่นอิแทวอน (Itaewon Children's Park)

สนามเด็กเล่นอิแทวอนสามารถเดินจากสถานีอิแทวอนและสถานีนักศึกษาพยอง ใช้เวลาประมาณ 10 นาทีในการเดินทาง ที่สนามเล่นแห่งนี้มี ชิงช้า กระดานลื่น ไม้กระดานลื่น สำหรับให้เด็ก ๆ เล่นกัน โดยเฉพาะกระดานลื่นที่ออกแบบเป็นรูปหมีเด็ก ๆ ซึ่งชอบเป็นอย่างมาก นอกจากนี้สนามเด็กเล่นแห่งนี้ยังเป็นที่ออกกำลังกายสำหรับผู้ใหญ่อีกด้วย สนามเด็กเล่นแห่งนี้เป็นสถานที่ถ่ายทำฉากพระเอกคุยกับช่างกินซูลกชายคนเล็กของประธานชางกา ทั้งคู่มีความสัมพันธ์ที่ดีต่อกัน

ที่ตั้ง: 46-gil Noksapyeong-daero, เขตยงชาน, กรุงโซล, ประเทศเกาหลีใต้

วันและเวลาเปิดทำการ: เปิด 24 ชั่วโมง

การเดินทาง: รถไฟใต้ดิน สถานีนักศึกษาพยอง เดินออกมานอกสถานีแล้วเดินขึ้นเนินประมาณ 6 นาที



ภาพที่ 4.6 สนามเด็กเล่นอิแทวอน (Itaewon Children's Park)

ที่มา: travellingminions.com

7) จัตุรัสนัมซานแพกบอม (Namsan Baekbeom Square Park)

จัตุรัสแห่งนี้ตั้งอยู่เชิงภูเขานัมซาน ระหว่างทางเดินไปยังอุทยานนัมซานในย่านฮเวฮยอนดง จัตุรัสแห่งนี้มีสนามกว้างใหญ่ สร้างขึ้นในปี ค.ศ. 1968 หรือในสมัยราชวงศ์โชซอน และกลายเป็นอนุสรณ์สถานเพื่อเป็นเกียรติแก่นักเคลื่อนไหวอิสระ และขบวนการชาตินิยมต่อต้านญี่ปุ่น อาทิ คิมกู (นักการเมืองชาตินิยมเกาหลี) คิมยูชิน (แม่ทัพที่มีชื่อเสียงที่สุดในการใช้ดาบ) และ อีฮวัง (นักปราชญ์ลัทธิขงจื้อใหม่) นอกจากนี้สามารถเดินจากที่นี่ไปยังนัมซานทาวเวอร์ได้ อีกทั้งยังสามารถชมเส้นทางกำแพงเมืองโซลและทิวทัศน์ของย่านอิแทวอนได้ ซึ่งกำแพงเมืองโซลเป็นโบราณสถานในสมัยโชซอน ถูกบูรณะขึ้นใหม่ในปี ค.ศ. 2015 (Joint Travel, 2563) เส้นทางกำแพงแห่งนี้เป็นสถานที่ถ่ายทำฉากจบของพระเอกกับนางเอกในตอนสุดท้าย

ที่ตั้ง: 231 Samil-daero, Hoehyeon-dong, Jung-gu, Seoul, South Korea

วันและเวลาที่เปิดทำการ: เปิดทุกวัน 24 ชั่วโมง

ติดต่อสอบถาม: โทรศัพท์ (+82) 02-3783-5900

เว็บไซต์: parks.seoul.go.kr/namsan

การเดินทาง: รถไฟใต้ดินสาย 4 สถานีฮเวฮยอนยอก (#425) ทางออกที่ 4



ภาพที่ 4.7 จัตุรัสนัมซานแบกบอม (Namsan Baekbeom Square Park)

ที่มา: visitseoul.net

8) สะพานน้ำพุสายรุ้งบันโป (Banpo Bridge Rainbow Fountain)

เป็นสะพานสายรุ้งที่ลงกินเนสส์บุ๊กกว่ามีความยาวที่สุดในโลก มีความยาวรวม 1140 เมตร โดยมีการติดตั้งโปรแกรมให้บรรเลงน้ำพุในเวลาต่าง ๆ ทั้งกลางวันและกลางคืน ซึ่งในกลางวันน้ำพุที่แสดงจะมีการตั้งค่าระดับการแสดงกว่า 100 รูปแบบให้ออกมามีคล้ายกับใบของต้นหลิวที่กำลังพริ้วไหว และเมื่อพระอาทิตย์ตกดิน ไฟกว่า 200 ดวงก็จะสว่างไสวควบคู่กับน้ำพุที่กำลังที่เปิดขึ้นตามจังหวะเสียงดนตรี การแสดงน้ำพุจะมีขึ้นในช่วงเดือนเมษายน-ตุลาคม เป็นประจำทุกวัน 4-6 ครั้ง ครั้งละ 20 นาที (Chillout Korea, 2563) สะพานแห่งนี้ปรากฏในฉากที่นางเอกกำลังตัดสินใจทอยเหรียญเลือก ระหว่างเรียนต่อหรือไปทำงานกับพระเอก

ที่ตั้ง: 2 Banpo-dong, เขตโซโซ, กรุงโซล, ประเทศเกาหลีใต้

วันและเวลาที่เปิดทำการ:

เมษายน-มิถุนายน, กันยายน-ตุลาคม (ระยะเวลา: 20 นาที)

วันธรรมดา: 12:00, 20:00, 20:30, 21:00

วันเสาร์-อาทิตย์: 12:00, 19:30, 20:00, 20:30, 21:00

กรกฎาคม-สิงหาคม (ระยะเวลา: 20 นาที)

วันธรรมดา: 12:00, 19:30, 20:00, 20:30, 21:00

วันเสาร์-อาทิตย์: 12:00, 19:30, 20:00, 20:30, 21:00, 21:30

(เวลาแสดงน้ำพุอาจมีการเปลี่ยนแปลง ขึ้นอยู่กับสภาพอากาศ และการจัดงานกิจกรรม)

การเดินทาง: รถบัส

ขึ้นรถบัส สาย 405 หรือ 8340 ลงที่ Banpo Hangang Park

รถไฟใต้ดิน

- 1.รถไฟใต้ดินสาย 4 สถานี Dongjak Station ทางออก 1 หรือ 2
- 2.รถไฟใต้ดินสาย3,7 หรือ 9 สถานี Express Bus Terminal Station ทางออก 8-1
 - เดินตรงไป 250 เมตร แล้วเลี้ยวขวาที่สี่แยก Express Bus Terminal
 - เดินตรงไปอีก 400 เมตรแล้วข้ามถนน
 - เดินตรงไปจนถึงสวนสาธารณะ



ภาพที่ 4.8 สะพานน้ำพุสายรุ้งบันโป (Banpo Bridge Rainbow Fountain)

ที่มา: kpopmap.com

4.2 สถานที่ท่องเที่ยวย่านอิแทวอนที่น่าสนใจ

นอกจากสถานที่ท่องเที่ยวที่ปรากฏในซีรีส์เรื่อง Itaewon Class ธุรกิจปิดเกมแค่นั้น จากหัวข้อ 4.1 พบว่ามีสถานที่อื่น ๆ ในย่านอิแทวอนที่ผู้วิจัยเห็นว่ามีความน่าสนใจและตำแหน่งที่ตั้งใกล้เคียงกับสถานที่ท่องเที่ยวที่ปรากฏในซีรีส์นี้

1) ร้านกุลบั้ม (Honey Night)

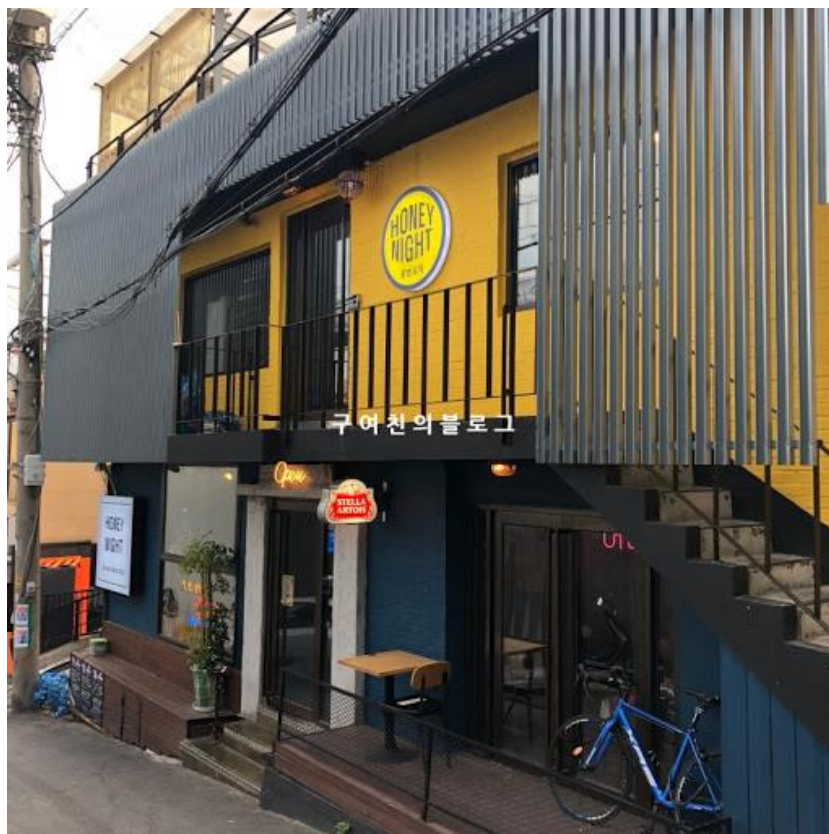
ร้านกุลบั้มมีความหมายว่า คำคืนที่แสนหวาน (Honey Night) เป็นร้านอาหารกึ่งผับ เปิดให้บริการตั้งแต่ตอนที่ยังไม่ได้สร้างซีรีส์เรื่อง Itaewon Class ธุรกิจปิดเกมแค่นั้น ซึ่งในตอนนั้นยังเป็นการตุนยอดนิยมใน Webtoon โดยมีการตกแต่งร้านให้มีบรรยากาศเหมือนร้านทันสมัยที่อยู่ในการ์ตูนจริง ๆ และเมนูอาหารยังเหมือนในการ์ตูนอีกด้วย นอกจากนี้เจ้าของร้านก็ยังเป็นทั้งผู้แต่งการ์ตูนและเขียนซีรีส์เรื่อง Itaewon Class จุดเด่นของร้านทันสมัยคือ การตกแต่งภายนอกร้านด้วยภาพวาดบนฝาผนังเป็นรูปตัวเอกของเรื่อง คือ พัคแฮรอย และ โซฮีซอ อีกทั้งยังมีสแตนด์ตัวละครตั้งอยู่ซึ่งนักท่องเที่ยวที่ชอบเรื่องซีรีส์เรื่องนี้สามารถตามมาถ่ายรูปเช็คอินได้

ที่ตั้ง: 3 Usadan-ro 14-gil ชั้น 2 ย่านอิแทวอน, เขตยงชาน, กรุงโซล, ประเทศเกาหลีใต้

วันและเวลาเปิดทำการ: เปิดทุกวัน เวลา 17:00 น.-03:00 น.

ติดต่อสอบถาม: โทรศัพท์ (+82) 02-2-790-1276

การเดินทาง: รถไฟใต้ดินสาย 6 สถานีอิแทวอน ทางออกที่ 3 เดินผ่านสถานีตำรวจ เลี้ยวขวาซอยแรก



ภาพที่ 4.9 ร้านกุลบั้ม (Honey Night)

ที่มา: <https://bit.ly/3ppReM0>

4) ถนนเฟอร์นิเจอร์โบราณ (Itaewon Antique Furniture Street)

ถนนเฟอร์นิเจอร์โบราณที่ย่านอิทวอนเป็นแหล่งช้อปปิ้งยอดนิยมของกรุงโซล โดยเฉพาะนักท่องเที่ยวที่ชื่นชอบเกี่ยวกับเฟอร์นิเจอร์และของตกแต่งบ้านสไตล์วินเทจตลอดสองข้างทาง นอกจากนี้เฟอร์นิเจอร์ให้เลือกมากมายแล้วยังมีสินค้าแฮนด์เมด (Handmade) ซึ่งตัวสินค้ามีลักษณะเฉพาะตัวและมีการออกแบบที่โดดเด่น เช่นนาฬิกาแขวนโบราณ เซรามิกชุดน้ำชาที่มีลวดลายของศิลปะเกาหลีแบบดั้งเดิม และของตกแต่งที่ทำจากไม้ และของตกแต่งอื่น ๆ อีกมากมายที่ไม่สามารถหาจากที่อื่นได้ นอกจากนี้ยังมีกิจกรรม “เทศกาลแสดงสินค้าวินเทจและของตกแต่งบ้านประจำปี” โดยจัดขึ้นในเดือนตุลาคมของทุก ๆ ปี เป็นเทศกาลประจำปีบนถนนเฟอร์นิเจอร์โบราณย่านอิทวอน มีการออกบูธแสดงสินค้าคอลเลกชันที่ดีที่สุดของแต่ละร้านค้า อีกทั้งยังมีกิจกรรมที่น่าสนใจอื่น ๆ อีกมากมายภายในงาน (ChilloutKorea, 2558)

ที่ตั้ง: ย่านอิทวอน, เขตยงชาน, กรุงเทพฯ, ประเทศไทย

ติดต่อสอบถาม: โทรศัพท์ (+82) 02-10-6258-7503

วันและเวลาเปิดทำการ: เปิดเวลา 10.00 น.-19.00 น. (ขึ้นอยู่กับร้านค้า) ปิดวันอาทิตย์

การเดินทาง: รถไฟฟ้าใต้ดินสาย 6 สถานีอิทวอน ทางออกที่ 3 หรือ 4



ภาพที่ 4.10 ถนนเฟอร์นิเจอร์โบราณ (Itaewon Antique Furniture Street)

ที่มา: seoulistic.com

4.3 กิจกรรมที่น่าสนใจ

ย่านอิทวอนเป็นสถานที่ท่องเที่ยวที่เต็มไปด้วยนักท่องเที่ยวต่างชาติ ร้านอาหารนานาชาติ แหล่งช้อปปิ้ง และสถานที่บันเทิงมากมายทำให้ในย่านนี้มีเต็มไปด้วยความมีชีวิตชีวา และส่งผลให้มีกิจกรรมที่หลากหลายทั้งทางด้านวัฒนธรรมเกาหลีและวัฒนธรรมต่างชาติ นักท่องเที่ยวสามารถสร้างประสบการณ์ที่สนุกสนานและเพลิดเพลินไปกับกิจกรรมที่น่าสนใจในย่านนี้ได้อีกด้วย

4.3.1 การช้อปปิ้ง

1) Itaewon Shopping Street

ถนนช้อปปิ้งแห่งนี้เป็นแหล่งช้อปปิ้งสำหรับชาวต่างชาติ ถนนอิทวอนมีความยาว 1.4 กิโลเมตร ซึ่งตลอดสองฝั่งของถนนเรียงรายไปด้วยร้านค้า สถานบันเทิง และร้านอาหารหลากหลาย

ประเภท เช่น คลับและบาร์ ร้านอาหารพื้นเมือง ซึ่งเริ่มตั้งแต่โรงแรมแฮมิลตัน (Hamilton Hotel Seoul) ไปจนถึงย่านฮันนัมดง (Hannam-dong) นอกจากนี้บริเวณถนนแห่งนี้ยังเต็มไปด้วยร้านเสื้อผ้าแบรนด์ชั้นนำ แฟงขายสินค้าประเภทต่าง ๆ และเนื่องจากบริเวณย่านอิแทวอนเป็นที่พักของชาวต่างชาติในเกาหลีจึงทำให้บริเวณนี้กลายเป็นแหล่งขายอาหารนานาชาติ เช่น อาหารอิตาลี อาหารอินเดีย อาหารอเมริกัน อาหารเยอรมัน และอาหารไทย เป็นต้น

ที่ตั้ง: ย่านอิแทวอน, เขตยงชาน, กรุงโซล, ประเทศเกาหลีใต้

วันและเวลาเปิดทำการ: 09:00 น.-21:00 น.

ติดต่อสอบถาม: 02-2-797-7319/2293, 02-2-3785-2514

การเดินทาง: สถานีอิแทวอน (Seoul Subway Line 6) ทางออกที่ 1 ถนนอิแทวอนอยู่ฝั่งตรงข้ามโรงแรมแฮมิลตันและแฮมิลตันช้อปปิ้งเซ็นเตอร์



ภาพที่ 4.11 Itaewon Shopping Street

ที่มา: trippose.com

2) Hamilton Shopping Center

ศูนย์การค้า Hamilton Shopping Center เป็นส่วนหนึ่งของโรงแรม Hamilton Hotel Seoul ตั้งอยู่ในย่านอิแทวอน ศูนย์การค้าแห่งนี้จำหน่ายเสื้อผ้า กระเป๋า รองเท้า เครื่องประดับ และของฝาก

ที่ตั้ง: 179 Itaewon-ro, Itaewon-dong, Yongsan-gu, Seoul, South Korea

ติดต่อสอบถาม: โทรศัพท์ (+82) 02-2-794-0171

วันและเวลาที่เปิดทำการ: เปิดทุกวัน ตั้งแต่ 09:00 น-10:00 น.

การเดินทาง: รถไฟใต้ดิน สถานีอิแทวอน (Seoul Subway Line 6) ทางออกที่ 1



ภาพที่ 4.12 Hamilton Shopping Center

ที่มา: www.tripadvisor.ca

4.3.2 เทศกาล

1) เทศกาล Itaewon Global Village Festival

เทศกาลที่จัดขึ้นในช่วงฤดูใบไม้ร่วงเดือน ตุลาคม เป็นงานที่จัดแสดงเกี่ยวข้องกับวัฒนธรรมเกาหลีและวัฒนธรรมต่างชาติ ซึ่งเป็นงานเฉลิมฉลองที่ได้รวมความหลากหลายไว้มากที่สุด ไม่ว่าจะเป็นการแสดงการเต้นรำแบบดั้งเดิมของเกาหลี และของประเทศอื่น ๆ และไฮไลท์ของงานนี้ก็คือขบวนพาเหรดแฟชั่นโชว์ชุดประจำชาติ นอกจากนี้ยังมีกิจกรรมอื่น ๆ อีกมากมาย อาทิ การแสดงคอนเสิร์ตจากนักร้องหลายประเภท ซึ่งสามารถเข้าชมฟรี ส่วนกิจกรรมในงานช่วงกลางวัน นอกจากจะมีนิทรรศการจัดแสดงแล้ว ยังมีซุ้มอาหารนานาชาติจากทั่วโลกให้ได้รับประทานอีกด้วย ไม่ว่าจะเป็น World Food Fair, Korean Food Fair และ Craft Beer Zone

สถานที่จัดงาน: ถนนอิแทวอน (Itaewon Street)

การจัดการ: Itaewon Special Tour Zone Association / Seoul Metropolitan City / Yongsan District Office

เว็บไซต์: www.itaewon.or.kr

เวลาจัดงาน: 10:00 น.-22:00 น.

การเดินทาง: รถไฟใต้ดินสาย 6 สถานีอิแทวอน สามารถออกได้ทุกทาง



ภาพที่ 4.13 Itaewon Global Village Festival

ที่มา: visitseoul.net

2) Itaewon Halloween Festival

เทศกาลเฉลิมฉลองวันฮาโลวีนที่ใหญ่ที่สุดในเกาหลี มีผู้คนจำนวนมากแต่งตัวแฟนซีเป็นผีต่างๆ มาฉลองเทศกาลที่ถนนอิแทวอน นอกจากนี้ผับและบาร์ที่อิแทวอนก็จัดงานฮาโลวีนเช่นเดียวกัน เป็นกิจกรรมสำหรับนักท่องเที่ยวที่ชื่นชอบการเฉลิมฉลองในยามกลางคืน

สถานที่จัดงาน: ถนนอิแทวอน (Itaewon Street)

วันและเวลาจัดงาน: 25-26 เดือนตุลาคม (อ้างอิงจากปีค.ศ. 2019)

การเดินทาง: รถไฟใต้ดิน สถานีอิแทวอน ทางออกที่ 3



ภาพที่ 4.14 Itaewon Halloween Festival
ที่มา: seoulcafe2013

4.3.3 กิจกรรมกลางคืน (Night Life)

กิจกรรมไนท์ไลฟ์เป็นหนึ่งในกิจกรรมยอดนิยมที่นักท่องเที่ยวเลือกเป็นจุดหมายปลายทางในการท่องเที่ยว ซึ่งอิแทวอนเป็นย่านหนึ่งในโซลที่มีสีสันเป็นอย่างมาก และมีคลับบาร์เปิดให้บริการมากมาย จึงทำให้กลายเป็นศูนย์กลางการสังสรรค์ในยามกลางคืน โดยเฉพาะคลับที่มีชื่อเสียงของอิแทวอนที่นักท่องเที่ยวนิยมไปก็คือ Soap Seoul

ที่ตั้ง: 132-3 Itaewon-dong, Yongsan-gu, Seoul, South Korea

วันและเวลาเปิดทำการ: วันศุกร์-เสาร์ 22:00 น.-05:00 น.

ติดต่อสอบถาม: โทรศัพท์ (+82) 02-70-4457-6860

ค่าเข้า: 20,000 วอน

การเดินทาง: รถไฟใต้ดิน สถานีอิแทวอน ทางออกที่ 3



ภาพที่ 4.15 Soap Seoul

ที่มา: tripadvisor

4.4 สิ่งอำนวยความสะดวก

ย่านอิแทวอนเป็นสถานที่ท่องเที่ยวแห่งหนึ่งที่มีสิ่งอำนวยความสะดวกครบครันทำให้ได้รับความสนใจจากนักท่องเที่ยวต่างชาติเป็นอย่างมาก เนื่องจากการเดินทางสะดวกรวดเร็วและประหยัดเวลา อีกทั้งการคมนาคมก็มีประสิทธิภาพทำให้การเดินทางง่ายยิ่งขึ้น นอกจากนี้ในย่านอิแทวอนยังมีที่พักหลากหลายรูปแบบ ราคาที่พักมีทั้งถูกและแพงสามารถเลือกได้ตามความต้องการ อีกทั้งยังอยู่ใกล้สถานที่เที่ยวและแหล่งช้อปปิ้งอีกด้วย

4.4.1 ที่พักและโรงแรม

1) อาคารจี เกสต์เฮาส์ (G Guest House)

อาคารจี เกสต์เฮาส์ เป็นที่พักสไตล์เกสต์เฮาส์ ระดับ 2 ดาว ราคาเริ่มต้นประมาณ 300 บาท/คืน ตัวอาคารมีการดีไซน์ที่โดดเด่นทำให้เป็นสถานที่พักที่นักท่องเที่ยวต่างชาตินิยมมาพักมากที่สุด ติดอันดับท็อป 6 ของสถานที่พักในโซล จัดโดย Lonely Planet (หนังสือแนะนำเที่ยว) การตกแต่งอาคารทั้งภายนอกและภายในเป็นภาพกราฟิก เนื่องจากการตกแต่งที่เป็นเอกลักษณ์ทำให้สถานที่นี้ใช้เป็นฉากในซีรีส์ ภาพยนตร์ วิดีโอเพลงเกาหลีอยู่มากมาย นอกจากนี้อาคารแห่งนี้ตั้งอยู่ใจกลางเมืองทำให้สามารถมองเห็นทิวทัศน์ของย่านอิแทวอนได้ทั่วทุกมุม ส่วนห้องพักหลากหลายรูปแบบ และมีอาหาร

เข้าให้รับประทานฟรี นอกจากนี้ยังมีกิจกรรมนันทนาการให้บริการภายในบริเวณโรงแรม เช่น การเช่าจักรยานเพื่อขี่ในบริเวณใกล้เคียง และมีเส้นทางสำหรับการเดินเขา

ที่ตั้ง: 14-38 Bogwang-ro, 60-gil, เขตยงชาน, กรุงโซล, ประเทศเกาหลีใต้

เวลาเปิดทำการ: เวลาเข้าพัก Check-in 14:00 น./ เวลาออกจากที่พัก Check-out 11:00 น.

ติดต่อสอบถาม: โทรศัพท์ (+82) 02-795-0015

เว็บไซต์: www.ggeust.com

การเดินทาง: รถไฟฟ้าใต้ดินสาย 6 สถานีอิแทวอน (#630) ทางออกที่ 3



ภาพที่ 4.16 อาคารจี เกสต์เฮาส์ (G Guest House)

ที่มา: hotel.info

2) โรงแรมแฮมิลตัน (Hamilton Hotel Seoul)

ตั้งอยู่ในบริเวณของ ถนนช้อปปิ้งอิแทวอน (Itaewon Shopping Street) เป็นโรงแรมระดับ 4 ดาว ราคาเริ่มต้นประมาณ 2,000 บาท/คืน ภายในห้องพักกว้างขวาง และสิ่งอำนวยความสะดวกครบครัน มีพนักงานให้บริการอย่างดี มีบริการอาหารเช้าให้เลือกหลากหลาย นอกจากนี้ยังมีสิ่งอำนวยความสะดวกอื่น ๆ ได้แก่ ห้องประชุม ห้องจัดเลี้ยง สระว่ายน้ำอยู่บนดาดฟ้าซึ่งเปิดให้ใช้บริการตามฤดูกาล ฟิตเนสเซ็นเตอร์ ห้องซาวน่าซึ่งเป็นน้ำแร่ธาตุกัมมะถันที่มาจากใต้ดินซึ่งลึกถึง 380 เมตร (แห่งเดียวในกรุงโซล) และสนามซ้อมกอล์ฟในอาคาร เนื่องจากโรงแรมแฮมิลตันตั้งอยู่บริเวณตลาดอิแทวอน

วอนซึ่งเป็นแหล่งช้อปปิ้งและศูนย์รวมร้านอาหารสำหรับชาวต่างชาติจึงเป็นที่พักยอดนิยมของนักท่องเที่ยว

ที่อยู่: 179 Itaewon-ro, Itaewon 1(il)-dong, เขตยงซาน, กรุงโซล, ประเทศเกาหลีใต้

วันและเวลาเปิดทำการ: เวลาเข้าพัก Check-in 14:00 น. เวลาออกจากที่พัก Check-out 12:00 น.

แฮมิลตันช้อปปิ้งเซ็นเตอร์ ปิดวันอังคารที่ 2 ของเดือน

ติดต่อสอบถาม: โทรศัพท์ (+82) 02 2-6393-1000

: อีเมล webmaster@hamilton.co.kr

เว็บไซต์: Hamilton Hotel Seoul

การเดินทาง: รถไฟใต้ดิน สถานีอิแทวอน (Seoul Subway Line 6) ทางออกที่ 1



ภาพที่ 4.17 โรงแรมแฮมิลตัน (Hamilton Hotel Seoul)

ที่มา: www.tripadvisor.com

3) Philstay Itaewon

Philstay Itaewon เป็นที่พักแบบเกสต์เฮาส์ ระดับ 2 ดาว ราคาเริ่มต้นประมาณ 400 บาท/คืน ห้องพักมีความเรียบง่าย มีห้องพักทั้งหมด 16 ห้อง แต่จุดเด่นอยู่ที่ห้องครัวส่วนกลางและพื้นที่บาร์บิคิว และเป็นที่พักปลอดบุหรี่ ส่วนด้านในที่พักมีสิ่งอำนวยความสะดวกอย่างครบครัน ให้บริการทั้งภาษาเกาหลี จีน และอังกฤษ

ที่อยู่: 32, Itaewon-ro 23-gil, Yongsan-gu, Seoul, South Korea

วันและเวลาเปิดทำการ: เวลาเข้าพัก Check-in 14:00 น./ปิดให้เข้า Check-in 23:00 น.

เวลาออกจากที่พัก Check-out 11:00 น.

ติดต่อสอบถาม: โทรศัพท์ (+82) 010-9614-4555

: อีเมล philstayitw@gmail.com

เว็บไซต์: www.philstayitaewon.com/index.php

การเดินทาง: รถไฟใต้ดิน สถานีอิแทวอน ทางออก 1 ใช้เวลาเดิน 4 นาที



ภาพที่ 4.18 Philstay Itaewon

ที่มา: www.facebook.com/allaboutkaolee

4) I.T.W Hotel

โรงแรม I.T.W ตั้งอยู่เขตยงซานกู เป็นโรงแรมเล็ก ๆ ระดับ 4 ดาว ราคาเริ่มต้นประมาณ 1,280 บาท/คืน โรงแรมแห่งนี้มีการตกแต่งแบบห้องเพดาน สีเข้มและเรียบง่ายให้ความรู้สึกเท่ มีสิ่งอำนวยความสะดวกครบครัน และให้บริการภาษาอังกฤษด้วย แขกผู้มาพักสามารถเดินจากโรงแรมไป

ถนนอิแทวอนและสวนนัมซานได้ใน 15 นาที และสามารถเดินทางไปที่สะพานน้ำพุบันโพโดยรถโดยสารประจำทางเพียง 15 นาที นอกจากนี้โรงแรมยังใกล้กับสถานที่ท่องเที่ยวทางประวัติศาสตร์ อย่างเช่น พิพิธภัณฑ์แห่งชาติ อุทยานประวัติศาสตร์และวัฒนธรรมทงแดมุน

ที่ตั้ง: 126-7, Itaewon-dong, Seoul, South Korea

วันและเวลาเปิดทำการ: เวลาเข้าพัก Check-in 15:00 น. เป็นต้นไป

เวลาออกจากที่พัก Check-out 11:00 น.

ติดต่อสอบถาม: โทรศัพท์ (+82) 02-2-796-6100

การเดินทาง: รถไฟใต้ดินสาย 6 สถานีอิแทวอน ทางออก 3 ใช้เวลาเดิน 3 นาที



ภาพที่ 4.19 I.T.W Hotel

ที่มา: www.agoda.com

5) โรงแรมอิแทวอน คราวน์ (Itaewon Crown Hotel)

โรงแรมอิแทวอน คราวน์ เป็นโรงแรมระดับ 4 ดาว ราคาประมาณ 1,300 บาท/คืน ตั้งอยู่บริเวณถนนอิแทวอน และใกล้กับสวนนัมซาน ภายในโรงแรมมีห้องพักที่สะอาดสบาย และให้บริการ

ครบครัน มีทั้ง Wi-Fi ฟรี และบริการอื่น ๆ ที่รองรับผู้พิการ นอกจากนี้ยังมีคาเฟ่และพื้นที่สปา ส่วนการเดินทางก็สะดวกรวดเร็วใช้เวลาจากสถานีอิแทวอนเพียง 9 นาที

ที่ตั้ง: 140, Noksapyeong-daero Yongsan-gu, Seoul, South Korea

วันและเวลาเปิดทำการ: เวลาเข้าพัก Check-in 15:00 น.- 24:00 น.

เวลาออกจากที่พัก Check-out 12:00 น.

ติดต่อสอบถาม: โทรศัพท์ (+82) 02-2-797-4111

การเดินทาง: รถไฟใต้ดินสาย 6 สถานีอิแทวอน ระยะทางจากสถานีถึงที่พักประมาณ 500 เมตร โดยใช้เวลา 8 นาที



ภาพที่ 4.20 Itaewon Crown Hotel

ที่มา: www.nonkorea.com

4.4.2 การเดินทางในกรุงโซล

การเดินทางในกรุงโซลมีความสะดวกสบายและประหยัดเวลาในการเดินทางเป็นอย่างมาก เนื่องจากมีการพัฒนาการคมนาคมให้ทันสมัย และมียานพาหนะให้เลือกใช้หลายรูปแบบ ถ้าหากนักท่องเที่ยวต้องการไปสถานที่ท่องเที่ยวที่สำคัญ ๆ ของเกาหลีสามารถไปยังสถานที่นั้นโดยรถประจำทางได้ และวิธีการใช้งานก็งานสะดวกสบายสามารถชำระเงินผ่านบัตร T-money หรือสามารถซื้อตั๋วได้ที่สถานีนั้น ๆ อีกทั้งยังมีบริการรถรับส่งตามสถานที่ท่องเที่ยวต่าง ๆ จากที่กล่าวมาวิธีการเดินทางในกรุงโซลสามารถแบ่งเป็น 5 วิธี ดังนี้

1. รถไฟใต้ดิน (Subway)

การเดินทางโดยรถไฟใต้ดิน (Subway) เป็นวิธีที่ง่าย สะดวก ปลอดภัย และประหยัดเวลาที่สุดสำหรับการเดินทางในกรุงโซล เป็นระบบการเดินทางหลักของคนเกาหลี ซึ่งครอบคลุมการเดินทางทั่วกรุงโซล มีทั้งหมด 18 สาย แบ่งตามหมายเลขและสี เริ่มขบวนแรกตั้งแต่ 05:00 น.-12:00 น. โดยต้องใช้บัตรโดยสารแบบเที่ยวเดียวหรือบัตรคมนาคม (T-money) บัตรโดยสารเที่ยวเดียวสามารถซื้อได้ที่สถานีรถไฟใต้ดินโดยค่าโดยสารรวมค่าประกันบัตรอีก 500 วอน บัตรคมนาคม (T-money) สามารถซื้อได้ที่ร้านสะดวกซื้อ ซึ่งบัตรนี้สามารถเปลี่ยนสายรถไฟใต้ดินโดยไม่คิดค่าโดยสารเพิ่ม และผู้ถือบัตรคมนาคม (T-money) ยังสามารถเปลี่ยนระหว่างรถเมย์กับรถไฟใต้ดินได้ฟรีอีกด้วย

ตารางที่ 4.1 ค่าโดยสารสายรถไฟใต้ดิน

ประเภทผู้โดยสาร	บัตรคมนาคม (T-money)	บัตรโดยสารเที่ยวเดียว
บุคคลทั่วไป (อายุ 19 ปี)	1,250 วอน	1,350 วอน
เยาวชน (อายุ 13-18 ปี)	750 วอน	1,350 วอน
เด็ก (อายุ 6-12 ปี)	450 วอน	450 วอน

ที่มา: visitseoul.net



ภาพที่ 4.21 รถไฟใต้ดิน

ที่มา: <https://www.creatrip.com/th/blog/2333>

2. รถประจำทาง (Bus)

รถประจำทางที่ใช้เดินทางในกรุงโซลนั้นมีหลายเส้นทางและค่าโดยสารราคาถูก สะดวกต่อการใช้ ทั้งนี้ยังมีรถประจำทางวิ่งในพื้นที่ที่รถไฟใต้ดินไม่ผ่าน รถประจำทางมีระบบสีและระบบตัวเลขบอกทุกคัน ซึ่งสีของรถบัสเป็นสัญลักษณ์บอกเส้นทางของแต่ละคัน

ประเภทรถประจำทางที่ให้บริการในโซล มีดังนี้

1) รถประจำทางสีฟ้า (Blue Bus) รถบัสประจำทางที่ให้บริการทั่วกรุงโซล เส้นทางที่วิ่งผ่านเขตเมืองรอบนอกไปสู่ย่านดาวน์ทาวน์

2) รถประจำทางสีเขียว (Green Bus) เป็นรถประจำทางที่มีสองขนาด คือขนาดมาตรฐานและขนาดเล็ก เส้นทางบริการอยู่ระหว่างย่านดาวน์ทาวน์ไปยังหมู่บ้านต่าง ๆ ที่อยู่บนพื้นที่สูงลงมาสถานีรถไฟฟ้าหรือสถานีขนส่ง และวิ่งระหว่างสถานีใต้ดินกับพื้นที่ระหว่างสถานี

3) รถบัสสีเหลือง (Yellow Bus) เป็นรถประจำทางขนาดเล็ก ซึ่งวิ่งวนรอบเล็ก ๆ ย่านดาวน์ทาวน์ พื้นที่ที่มีคนหนาแน่น รวมถึงวิ่งผ่านแหล่งท่องเที่ยวสำคัญ ๆ ในกรุงโซล

4) รถบัสสีแดง (Red Bus) เป็นรถประจำทางที่มีเส้นทางวิ่งระหว่างกรุงโซลและเมืองรอบนอกกรุงโซล เป็นนเส้นทางที่ไกลที่สุด และค่อนข้างสะดวกสบายกว่ารถประจำทางสีอื่น

5) รถประจำทางท้องถิ่น (Maeul) เป็นรถประจำทางที่ให้บริการในพื้นที่เล็ก ๆ ตามพื้นที่ที่รถประจำทางสายหลักเข้าไม่ถึง

ตารางที่ 4.2 ค่าโดยสารรถบัสประจำทาง

รถบัสประจำทาง	บุคคลทั่วไป (ราคา)	เยาวชน (อายุ 13-18 ปี) (ราคา)	เด็ก (อายุ 6-12 ปี) (ราคา)
สีฟ้า, สีเขียว	1,300 วอน	1,300 วอน	450 วอน
มินิบัส	1,000 วอน	550 วอน	300 วอน
สีเหลือง	1,200 วอน	1,200 วอน	350 วอน
สีแดง	2,400 วอน	2,400 วอน	1,200 วอน

ที่มา: visitseoul.net



ภาพที่ 4.22 รถประจำทาง

ที่มา: <https://www.creatrip.com/th/blog/2041>

3. รถแท็กซี่ (Taxi)

รถแท็กซี่ในกรุงโซลเป็นยานพาหนะที่ราคาถูก มีปริมาณมาก สามารถเรียกแท็กซี่ตามถนน หรือป้ายจอดแท็กซี่บริเวณใกล้เคียงสถานที่ท่องเที่ยวสำคัญ ๆ และตามสถานีรถไฟใหญ่ ๆ ของเมือง ได้ รถแท็กซี่ทุกคันติดมิเตอร์และคิดค่าโดยสารเริ่มต้นต่างกันเล็กน้อยตามประเภทของรถแท็กซี่ ซึ่งรถแท็กซี่ในกรุงโซลมีให้เลือกหลายประเภท มีทั้งหมด 4 ประเภท ได้แก่

1) รถแท็กซี่ธรรมดา เป็นแท็กซี่ที่มีค่าโดยสารถูกที่สุดในกรุงโซล และมีปริมาณมากที่สุดจึงสามารถเรียกใช้บริการได้ง่าย รถแท็กซี่แบบธรรมดาจะมีสีส้ม สีขาว สีเทา

2) รถแท็กซี่อินเตอร์ (International Taxi) เป็นรถแท็กซี่ที่คิดค่าบริการหรือคิดค่าบริการตามรถแท็กซี่ประเภทนี้เกิดขึ้นเพื่อรองรับนักท่องเที่ยวต่างชาติ เนื่องจากคนขับสามารถสื่อสารโดยใช้ภาษาอังกฤษ ภาษาญี่ปุ่น หรือภาษาจีนได้เป็นต้น ค่าโดยสารแพงกว่ารถแท็กซี่แบบธรรมดาแต่สามารถเหมาเวลาได้ประมาณ 3 ชั่วโมง อีกทั้งสามารถเรียกมาใช้บริการที่สนามบินและนำเที่ยวโดยคิดค่าโดยสารแบบเหมาจ่ายได้

3) รถแท็กซี่เดอลักซ์ (Deluxe Taxi) เป็นรถแท็กซี่ที่คิดค่าบริการสูงให้บริการตามโรงแรมใหญ่ ๆ และสถานที่ท่องเที่ยว อีกทั้งยังไม่มีระบบชาร์จค่าโดยสารช่วงกลางคืน ค่าโดยสารโดยปกติมีราคาแพงกว่ารถแท็กซี่แบบธรรมดา โดยคำนวณตามระยะทางและระยะเวลาในการโดยสาร

4) รถแท็กซี่จัมโบ้ รถแท็กซี่สีดำสามารถบรรทุกผู้โดยสารสูงสุดได้ 8 คน มีความหรูหรา สะดวกสบาย ค่าโดยสารมีราคาแพงเท่ากับรถแท็กซี่แบบเดอลักซ์

ตารางที่ 4.3 ค่าโดยสารรถแท็กซี่

ค่าโดยสาร	แบบธรรมดา	เดอลักซ์/จัมโบ้	อินเตอร์
ค่าโดยสารเริ่มต้น	3,000 วอน/2Km	5,000 วอน/3km	3,600 วอน/2km
ค่าโดยสารตามระยะทาง	100 วอน/142m	200 วอน/164m	120 วอน/142m
ค่าโดยสารตามระยะเวลา	100 วอน/35 วินาที	200 วอน/39 วินาที	120 วอน/35 วินาที
ค่าโดยสารชาร์จช่วงดึก	ชาร์จ 20 % ตั้งแต่ 12:00 น.-04:00 น.	ไม่มี	ไม่มี

ที่มา: visitseoul.net



ภาพที่ 4.23 รถแท็กซี่ธรรมดาสีขาวและสีส้ม
ที่มา: <https://www.creatrip.com/th/blog/2487>



ภาพที่ 4.24 รถแท็กซี่อินเตอร์

ที่มา: <https://www.creatrip.com/th/blog/2487>



ภาพที่ 4.25 รถแท็กซี่เดอลักซ์

ที่มา: <https://www.creatrip.com/th/blog/2487>



ภาพที่ 4.26 รถแท็กซี่จัมโบ้

ที่มา: <https://www.creatrip.com/th/blog/2487>

4.รถบัสนำเที่ยว (City Tour Bus)

รถบัสนำเที่ยวเป็นอีกหนึ่งทางเลือกสำหรับนักท่องเที่ยวที่มีเวลาจำกัด มีบริการตามสถานที่ท่องเที่ยวชื่อดัง รถบัสประเภทนี้จะให้บริการไปส่งที่สถานที่ท่องเที่ยวสำคัญ นอกจากนี้สามารถกลับมาขึ้นรถเที่ยวต่อไปเพื่อไปยังสถานที่ต่อไป โดยซื้อตั๋วเพียงครั้งเดียวก็สามารถเที่ยวในหลาย ๆ ที่ตามเส้นทางที่กำหนด และยังมีให้เลือกหลายเส้นทางเพื่อไปยังสถานที่ท่องเที่ยวที่ต่างกัน



ภาพที่ 4.27 รถบัสนำเที่ยว

ที่มา: kkday.com

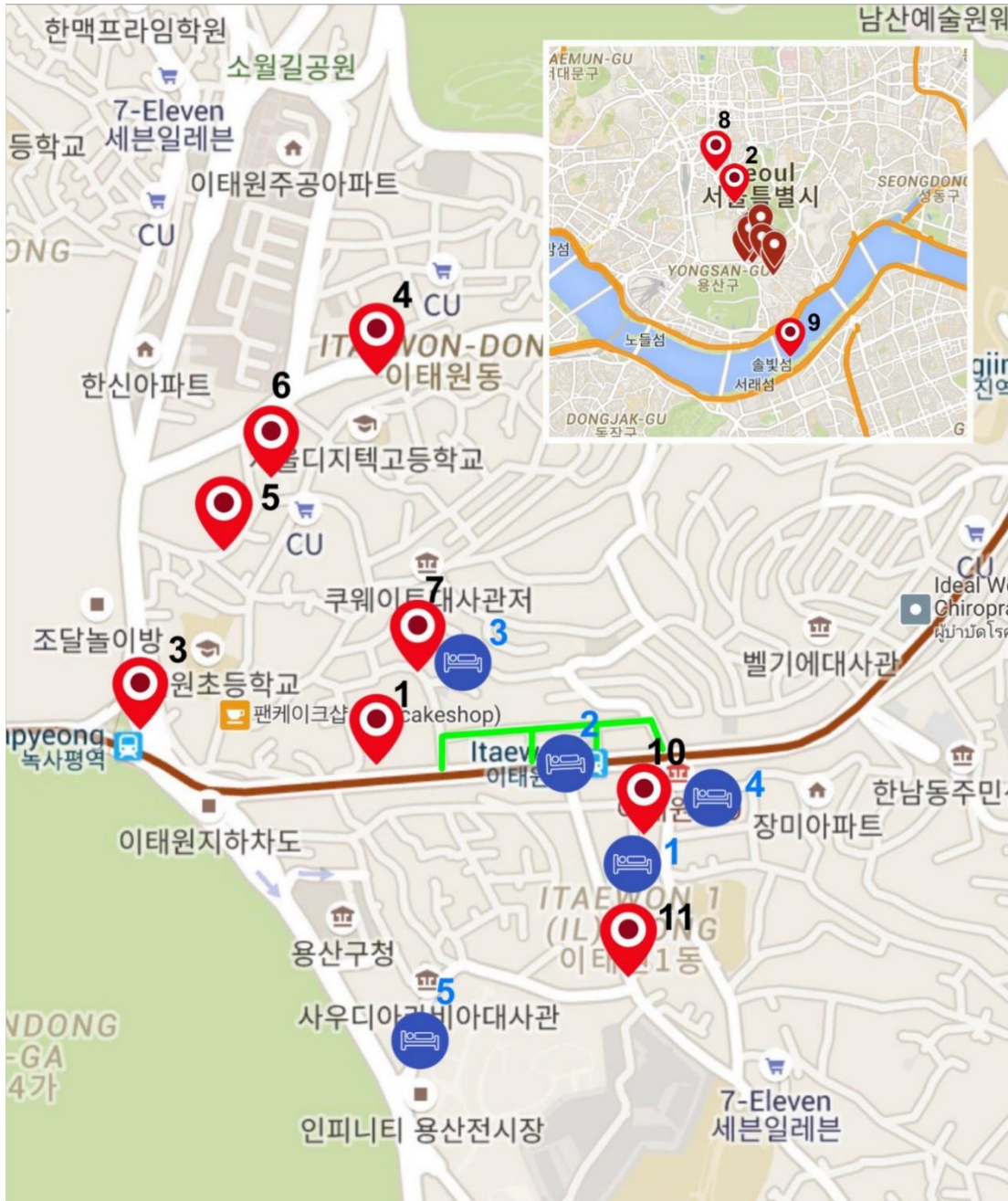
5.รถนำเที่ยวส่วนตัว

รถนำเที่ยวแบบส่วนตัวเป็นบริการสำหรับนักท่องเที่ยวที่เดินทางมาเป็นกลุ่มใหญ่ที่ต้องการการเดินทางแบบส่วนตัวไม่พึ่งบริการรถสาธารณะ ท่องเที่ยวตามกรุงโซลและเขตชานเมืองเป็นเวลา 10 ชั่วโมง พร้อมมีคนขับและไกด์ท้องถิ่นที่คอยแนะนำเส้นทางการท่องเที่ยว และยังสามารถเที่ยวนอกตัวเมืองโซลได้สูงสุด 3 ชั่วโมง



ภาพที่ 4.28 รถนำเที่ยวส่วนตัว




ที่มา: Klook.com



ภาพที่ 4.34 แผนที่แสดงสถานที่ท่องเที่ยวและที่พักย่านอิเทวอน

ที่มา: ดัดแปลงมาจาก Google map

สัญลักษณ์

1. สถานที่ท่องเที่ยว 
2. ที่พัก 
3. ถนนช้อปปิ้งอิแทวอน 

สถานที่ท่องเที่ยว

1. ร้านอาหารออนด็อกจิบ (Undkzib)
2. คาเฟ่ โอริโอล (Oriole Café)
3. สะพานลอยนกชาพยอง (Noksapyeong Bridge)
4. The finest Rooftop Bar
5. ร้านอาหาร Maruku Sikdang
6. สนามเด็กเล่นอิแทวอน (Itaewon Children's Park)
7. ร้านกุลบั้ม (Honey Night)
8. จัดูร์สนัมซานแพกบอม (Namsan Baekbeom Square Park)
9. สะพานน้ำพุสายรุ้งบันโป (Banpo Bridge Rainbow Fountain)
10. ถนนเฟอร์นิเจอร์โบราณ (Itaewon Antique Furniture Street)
11. Soap Seoul

ที่พักและโรงแรม

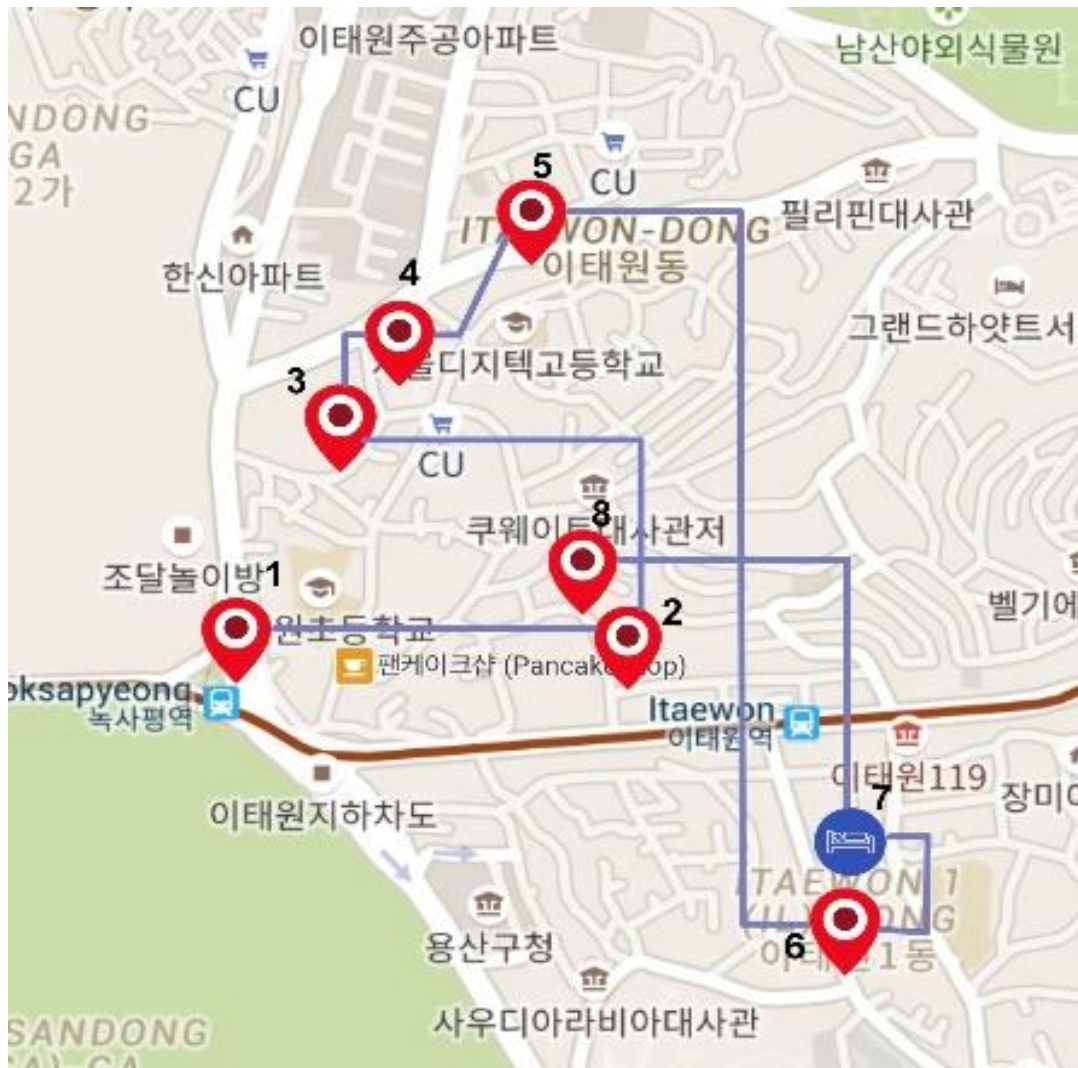
1. อาคารจี เกสต์เฮาส์ (G Guest house)
2. โรงแรมแฮมิลตัน (Hamilton Hotel)
3. Philstay Itaewon
4. I.T.W Hotel
5. โรงแรมอิแทวอน คราวน์ (Itaewon Crown Hotel)

4.5 เส้นทางท่องเที่ยวตามรอยซีรีส์เรื่อง Itaewon Class ธุรกิจปิดเกมแค่น

จากการศึกษาเส้นทางท่องเที่ยวตามวัตถุประสงค์ผู้วิจัยได้รวบรวมข้อมูลสถานที่ต่าง ๆ ที่ปรากฏในซีรีส์และสถานที่อื่น ๆ ในย่านอิแทวอนที่น่าสนใจ นำมาจัดเส้นทางท่องเที่ยวตามรอยซีรีส์เรื่อง Itaewon Class ธุรกิจปิดเกมแค่น ผู้วิจัยได้แบ่งเส้นทางท่องเที่ยวเป็นสองเส้นทางซึ่งทั้งสองเส้นทางจัดทำแบบวันเดย์ทริป (One day trip) โดย พิจารณาจากตำแหน่งที่ตั้งของแต่ละสถานที่ที่สามารถเดินทางได้สะดวกและกระชับเวลาในหนึ่งวันมีจุดนัดพบและแยกย้ายกันทำกิจกรรม

4.5.1 การท่องเที่ยวตามรอยซีรีส์เส้นทางที่ 1

9:00 น.	จุดนัดพบคือสะพานนงคาพยองออกจากรถไฟใต้ดินสถานีนงคาพยองทางออก 3 แล้วข้ามทางม้าลายมาที่สะพาน (1)
9:00 น. - 9:30 น.	แนะนำทัวร์ย่านอิแทวอน และชมทิวทัศน์บริเวณสะพานนงคาพยอง (1)
9:30 น. - 11:30 น.	เดินช้อปปิ้งที่ถนนอิแทวอน (2)
11:30 น. - 13:00 น.	เดินทางไปรับประทานอาหารกลางวันที่ร้าน Maruku Sikdang (3)
13:00 น. - 13:30 น.	เดินไปที่สนามเด็กเล่นอิแทวอน (Itaewon Children's Park) พักผ่อนตามอัธยาศัย (4)
13:30 น. - 14:30 น.	หลังจากที่พักถ่ายรูปที่สนามเด็กเล่นแล้วก็เดินทางต่อไปยังคาเฟ่ Oriole รับประทานอาหารหวานและเครื่องดื่ม และสามารถลงมาถ่ายรูปที่ชั้น 1 ของร้านซึ่งติดกับวิวภูเขาแฮบังชน (5)
14:30 น. - 16:30 น.	เดินช้อปปิ้งที่ถนนเฟอร์นิเจอร์โบราณ (6)
16:30 น. - 17:00 น.	ไปถ่ายรูปที่อาคาร G guest house (7)
17:00 น. - 18:00 น.	รับประทานอาหารเย็นที่ร้านกุกบัมเพื่อทานเมนูแนะนำคือซูปเต้าหู้อ่อนและถ่ายรูปกับสแตนต์พัคแซรอยและโซฮีซอ (8)
18:00 น.	เดินทางโดยสวัสดิภาพ



ภาพที่ 4.30 แผนที่แสดงเส้นทางท่องเที่ยวตามรอยซีรีส์เส้นทางที่ 1
ที่มา: ดัดแปลงมาจาก Google map

ค่าใช้จ่ายที่ใช้ในการท่องเที่ยวตามรอยซีรีส์เส้นทางที่ 1

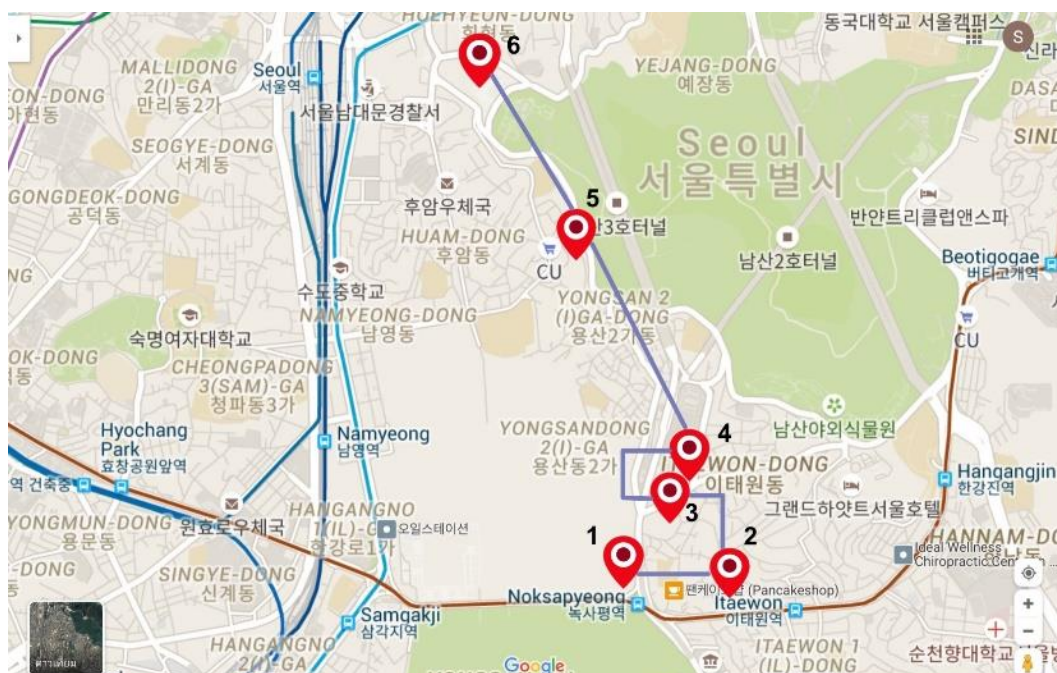
1. ค่าใช้จ่ายในการเดินทางด้วยรถไฟใต้ดินจากสถานีอินซอน-สถานีนคาพยอง 4,750 วอน ระยะเวลาในการเดินทาง 1 ชั่วโมง 21 นาที หรือจากสถานีโซล-สถานีนคาพยอง 1,250 วอน ระยะเวลาการเดินทาง 17 นาที
2. ค่าแท็กซี่ไปกลับ คาเฟ่ Oriole 10,000 วอน
3. ค่าอาหาร 58,000 บาท และค่าเครื่องดื่ม 10,000 วอน

ตารางที่ 4.4 สรุปค่าใช้จ่ายในการท่องเที่ยวตามรอยซีรีส์เส้นทางที่ 1 (หน่วย: วอน)

สถานที่	ค่ารถไฟใต้ดิน	ค่าแท็กซี่	ค่าอาหารและ เครื่องดื่ม	รวมค่าใช้จ่ายแต่ละสถานที่
สะพานลอยนก ชาพยอง	1,250	0	0	1,250
ถนนชอปปิง อิแทวอน	0	0	0	0
ร้านMaruku Sikdang	0	0	20,000	20,000
สนามเด็กเล่นอิ แทวอน	0	0	0	0
คาเฟ่ Oriole	0	5,000	10,000	15,000
ถนน เฟอร์นิเจอร์ โบราณ	0	5,000	0	5,000
อาคาร G guest house	0	0	0	0
ร้านกุลบัม	0	0	38,000	38,000
			รวมทั้งหมด	79,250

4.5.2 การท่องเที่ยวตามรอยซีรีส์เส้นทางที่ 2

- 9:00 น. จุดนัดพบคือสะพานนกขาพยองออกจากรถไฟใต้ดินสถานีนกขาพยองทางออก 3 แล้วข้ามทางม้าลายมาที่สะพาน (1)
- 9:00 น. - 9:30 น. แนะนำทัวร์ย่านอิแทวอน และชมทิวทัศน์บริเวณสะพานนกขาพยอง (1)
- 9:30 น. - 11:30 น. เดินช้อปปิ้งที่ถนนอิแทวอน (2)
- 11:30 น. - 13:00 น. เดินทางไปรับประทานอาหารกลางวันที่ร้าน Maruku Sikdang (3)
- 13:00 น. - 13:30 น. เดินไปที่สนามเด็กเล่นอิแทวอน (Itaewon Children's Park) พักผ่อนตามอัธยาศัย (4)
- 13:30 น. - 14:30 น. หลังจากที่พักถ่ายรูปที่สนามเด็กเล่นแล้วก็เดินทางต่อไปยังคาเฟ่ Oriole รับประทานอาหารของหวานและเครื่องดื่ม และสามารถลงมาถ่ายรูปที่ชั้น 1 ของร้านซึ่งติดกับวิวภูเขาแฮบังซัน (5)
- 14:30 น. - 17:30 น. เดินเท้าท่องเที่ยวไปตามกำแพงเมืองโซล โดยใช้เส้นทางภูเขานมซานไปสิ้นสุดที่จตุรัสนมซานแพ็กบอม เดินชมอนุสรณ์สถานภายในบริเวณจัตุรัส (6)
- 18:00 น. เดินทางกลับโดยสวัสดิภาพ



ภาพที่ 4.31 แผนที่แสดงเส้นทางท่องเที่ยวตามรอยซีรีส์เส้นทางที่ 2

ที่มา: ดัดแปลงมาจาก Google map

ค่าใช้จ่ายที่ใช้ในการท่องเที่ยวตามรอยซีรีส์เส้นทางที่ 2

- ค่าใช้จ่ายในการเดินทางด้วยรถไฟใต้ดินจากสถานีอินซอน-สถานีนกชาพยอง 4,750 วอน ระยะเวลาในการเดินทาง 1 ชั่วโมง 21 นาที หรือจากสถานีโซล-สถานีนกชาพยอง 1,250 วอน ระยะเวลาการเดินทาง 17 นาที
- ค่าอาหาร 20,000 บาท และค่าเครื่องดื่ม 10,000 วอน

ตารางที่ 4.5 สรุปค่าใช้จ่ายในการท่องเที่ยวตามรอยซีรีส์เส้นทางที่ 2 (หน่วย: วอน)

สถานที่	ค่ารถไฟใต้ดิน	ค่าแท็กซี่	ค่าอาหาร และ เครื่องดื่ม	รวมค่าใช้จ่ายแต่ละสถานที่
สะพานลอยนกชาพยอง	1,250	0	0	1,250
ถนนชอปปิงอึแทวอน	0	0	0	0
ร้านMaruku Sikdang	0	0	20,000	20,000
สนามเด็กเล่นอึแทวอน	0	0	0	0
คาเฟ่ Oriole	0	5,000	10,000	15,000
จตุรัสนัมซานแพ็กบอม	0	0	0	0
			รวมทั้งหมด	36,250

บทที่ 5

สรุปและอภิปรายผลการศึกษา

จากการศึกษาเรื่อง “การท่องเที่ยวตามรอยซีรีส์ เรื่อง Itaewon Class ธุรกิจปิดเกมแค้มป์กรณีศึกษา : ย่านอิแทวอน” มีวัตถุประสงค์เพื่อศึกษาแหล่งท่องเที่ยวที่ปรากฏอยู่ในซีรีส์เรื่อง Itaewon Class ธุรกิจปิดเกมแค้มป์ และแหล่งท่องเที่ยวอื่น ๆ ในย่านอิแทวอน ศึกษากิจกรรมต่าง ๆ ร้านอาหารและคาเฟ่ในแหล่งท่องเที่ยวย่านอิแทวอน และจัดทำเส้นทางการท่องเที่ยวตามรอยซีรีส์

ผู้วิจัยได้ทำการวิจัยเชิงคุณภาพที่มีการเก็บรวบรวมและวิเคราะห์ข้อมูลจาก หนังสือเอกสารงานวิจัยและบทความที่เกี่ยวข้อง และแผนที่ ซึ่งสามารถสรุปและอภิปรายผลการศึกษาได้ดังนี้

5.1 สรุปผลการศึกษา

จากการศึกษาแหล่งท่องเที่ยวที่ปรากฏอยู่ในซีรีส์เรื่อง Itaewon Class ธุรกิจปิดเกมแค้มป์ โดยรวบรวมข้อมูลแหล่งท่องเที่ยวในย่านอิแทวอนและสถานที่อื่น ๆ ที่ปรากฏในซีรีส์ พบว่าสามารถแบ่งแหล่งท่องเที่ยวได้ 2 รูปแบบ คือ แหล่งท่องเที่ยวย่านอิแทวอนที่ปรากฏในซีรีส์เรื่อง Itaewon Class ธุรกิจปิดเกมแค้มป์ ได้แก่ ร้านอาหารออนด็อกจิบ (Undokjib) คาเฟ่โอริโอล (Oriole Café) สะพานลอยนกขาพยอง (Noksapyeong Bridge) The Finest Rooftop Bar ร้านอาหาร Maruku Sikdang สนามเด็กเล่นอิแทวอน (Itaewon Children’s Park) จตุรัสนัมซานแพกบอม (Namsan Baekbeom Square Park) และสะพานน้ำพุสายรุ้งบันโป (Banpo Bridge Rainbow Fountain) แหล่งท่องเที่ยวย่านอิแทวอนที่น่าสนใจ ได้แก่ ร้านกุลบัม (Honey Night) และถนนเฟอร์นิเจอร์โบราณ (Itaewon Antique Furniture Street)

จากการศึกษาพบว่ากิจกรรมที่น่าสนใจในย่านอิแทวอน ได้แก่ การช้อปปิ้งที่ถนนช้อปปิ้งอิแทวอน (Itaewon Shopping Street) ศูนย์การค้า Hamilton Shopping Center เทศกาล Itaewon Global Village Festival, Itaewon Halloween Festival และกิจกรรมกลางคืน (Night Life) ซึ่งกิจกรรมที่จัดขึ้นอยู่ในบริเวณถนนอิแทวอน

นอกจากนี้ผู้วิจัยได้จัดทำเส้นทางท่องเที่ยวตามรอยซีรีส์เรื่อง Itaewon Class ธุรกิจปิดเกมแค้มป์ ทั้งหมด 2 เส้นทาง โดยการใช้แผนที่ระบุตำแหน่งสถานที่ท่องเที่ยวในแต่ละเส้นทางเป็นรูปแบบวันเดย์ทริป (One Day Trip) เส้นทางที่ 1 เริ่มต้นจากสถานีนกขาพยองและสิ้นสุดลงที่

ร้านอาหารกุสุมม์ เส้นทางที่ 2 เริ่มต้นจากสถานีนกขางพยองและสิ้นสุดลงที่จัตุรัสนัมซานแพกบอม ซึ่งทั้งสองเส้นทางใช้เวลาในการท่องเที่ยวทั้งหมด 9 ชั่วโมง ค่าใช้จ่ายในการท่องเที่ยวตามรอยซีรีส์เส้นทางที่ 1 คือ 79,250 วอน และค่าใช้จ่ายในการท่องเที่ยวตามรอยซีรีส์เส้นทางที่ 2 คือ 36,250 วอน การเดินทางมาที่อิแทวอนสามารถเดินทางได้ด้วยรถไฟใต้ดินสาย 6 สถานีนกขางพยอง

5.2 อภิปรายผลการศึกษา

จากการศึกษาเรื่อง “การท่องเที่ยวตามรอยซีรีส์ เรื่อง Itaewon Class ธุรกิจปิดเกมแค้นกรณีศึกษาย่านอิแทวอน” เป็นการศึกษาแหล่งท่องเที่ยวในความสนใจพิเศษ ตามแนวคิดและทฤษฎีที่เกี่ยวข้องกับรูปแบบการท่องเที่ยวที่องค์กรการท่องเที่ยวโลก หรือ UNWTO (1997) ได้กำหนดรูปแบบการท่องเที่ยวไว้ 3 ประเภท ได้แก่ รูปแบบแหล่งท่องเที่ยวในธรรมชาติ รูปแบบแหล่งท่องเที่ยวทางวัฒนธรรม และรูปแบบแหล่งท่องเที่ยวในความสนใจพิเศษ ทั้งนี้พบว่าแหล่งท่องเที่ยวที่ปรากฏในซีรีส์ เรื่อง Itaewon Class และแหล่งท่องเที่ยวอื่น ๆ ในย่านอิแทวอนที่ไม่ได้ปรากฏในซีรีส์ที่น่าสนใจมากมาย อีกทั้งบริเวณพื้นที่ศึกษา มีที่พัก สิ่งอำนวยความสะดวกและการคมนาคมที่พร้อมสำหรับนักท่องเที่ยว ซึ่งทั้งหมดนี้เป็นส่วนหนึ่งขององค์ประกอบของการท่องเที่ยวตามแนวคิดและทฤษฎีที่การท่องเที่ยวแห่งประเทศไทย (ททท) ได้อธิบายไว้ว่ามี แหล่งท่องเที่ยว ที่พักและโรงแรม อาหารและเครื่องดื่ม การคมนาคมขนส่ง ธุรกิจการท่องเที่ยว สินค้าและของที่ระลึก เทศกาลพิเศษและความบันเทิง

การศึกษาคั้งนี้ยังได้นำเสนอเส้นทางการท่องเที่ยวตามรอยซีรีส์ เรื่อง Itaewon Class ธุรกิจปิดเกมแค้น โดยนำเอาข้อมูลแหล่งท่องเที่ยว กิจกรรม ร้านอาหารและคาเฟ่ ในย่านอิแทวอนมาจัดทำเส้นทางการท่องเที่ยวตามรอยซีรีส์ ซึ่งมีความสอดคล้องกับงานวิจัยของ สายธาร อิมจิตร (2561) และภิญญาดา รวมศิลป์ (2562)

5.3 ข้อเสนอแนะ

จากการศึกษาเรื่อง “การท่องเที่ยวตามรอยซีรีส์ เรื่อง Itaewon Class ธุรกิจปิดเกมแค้น กรณีศึกษาย่านอิแทวอน” ทำให้เห็นว่าการท่องเที่ยวในประเทศเกาหลีเป็นอุตสาหกรรมที่สร้างรายได้ให้แก่ประเทศ โดยมีการกระตุ้นให้นักท่องเที่ยวเกิดความสนใจในสถานที่ท่องเที่ยวเกาหลีผ่าน การรับชมซีรีส์ ซึ่งมีการถ่ายทำให้เห็นถึงความสวยงามของสถานที่ท่องเที่ยวในประเทศเกาหลี อาหาร

และกิจกรรมที่น่าสนใจ ซึ่งปัจจัยเหล่านี้ที่ปรากฏในซีรีส์ดึงดูดให้ผู้ชื่นชอบซีรีส์อยากลองไปท่องเที่ยวเพื่อสัมผัสกับบรรยากาศจริง ๆ ซีรีส์เป็นหนึ่งในปัจจัยที่ได้รับการสนับสนุนจากรัฐบาลเกาหลีที่ต้องการส่งออกวัฒนธรรมเกาหลีไปสู่ต่างชาติ โดยมีวิธีการสนับสนุนเงินลงทุนในการผลิตซีรีส์ใหม่ ๆ แลพซื้อสถานที่ในการถ่ายทำและจัดสร้างสถานที่ท่องเที่ยวขึ้น เพื่อส่งเสริมการท่องเที่ยวตามรอยซีรีส์ ซึ่งการท่องเที่ยวตามรอยซีรีส์เป็นผลทางอ้อมที่ทำให้อุตสาหกรรมการท่องเที่ยวของเกาหลีเติบโตขึ้นอย่างมหาศาล (กัมปนาท กาญจนาคาร, 2560) ดังนั้นผู้วิจัยมีความเห็นว่ารัฐบาลควรกระตุ้นการท่องเที่ยวในประเทศไทย ผ่านการท่องเที่ยวตามรอยภาพยนตร์ เรื่อง ตุ๊กแกรักเป็นอย่างมาก เนื่องจากมีสถานที่ถ่ายทำอยู่ที่ เชียงคาน จังหวัดเลย ซึ่งสถานที่แห่งนี้เป็นสถานที่ยอดนิยมสำหรับคนไทย และเพื่อดึงดูดนักท่องเที่ยวต่างชาติให้มาท่องเที่ยวตามรอยภาพยนตร์ดังกล่าว รัฐบาลจึงควรพัฒนาการผลิตภาพยนตร์ไทยไปพร้อม ๆ กับการพัฒนาการท่องเที่ยว โดยการให้เงินสนับสนุนหรือจัดตั้งองค์กรที่ส่งเสริมอุตสาหกรรมความบันเทิง เพื่อให้เกิดประโยชน์ต่อประเทศไทยในทางด้านเศรษฐกิจ และช่วยส่งเสริมการท่องเที่ยวในประเทศไทยอีกด้วย

5.4 ข้อจำกัดในการศึกษา

การศึกษาในครั้งนี้มีข้อจำกัดคือผู้วิจัยไม่สามารถเก็บรวบรวมข้อมูลในสถานที่จริงได้ เนื่องจากงบประมาณและระยะเวลาที่จำกัด รวมถึงสถานการณ์การแพร่ระบาดของไวรัสโคโรนาทำให้ไม่สามารถเดินทางออกนอกประเทศได้ ดังนั้นผู้วิจัยจึงเก็บรวบรวมข้อมูลจากฐานข้อมูลออนไลน์ หนังสือ และซีรีส์เท่านั้น

บรรณานุกรม

1. เอกสารและหนังสือตีพิมพ์

กชพรรณ วงศ์ชาสุวรรณ. (2562). **การศึกษาปัจจัยทางภูมิศาสตร์และองค์ประกอบของอุตสาหกรรมการท่องเที่ยวเมืองโฮจิมินห์ ประเทศเวียดนาม**. วิทยานิพนธ์ปริญญาบัณฑิต คณะอักษรศาสตร์. มหาวิทยาลัยศิลปากร.

ธิดิญาพร อึ้งรัตนชัย. (2561). **การท่องเที่ยวตามรอยภาพยนตร์อนิเมชัน กรณีศึกษา : การ์ตูนเรื่อง Kimi no nawa**. วิทยานิพนธ์ปริญญาบัณฑิต คณะอักษรศาสตร์. มหาวิทยาลัยศิลปากร.

นภดลชาติประเสริฐ. (2560). **เกาหลีปัจจุบัน Korea Today**. ปทุมธานี: ศูนย์เกาหลีศึกษา สถาบันเอเชียตะวันออกเฉียงใต้ศึกษา มหาวิทยาลัยธรรมศาสตร์.

บุญเลิศ จิตตั้งวัฒนา. (2555). **การจัดการด้านการตลาดอุตสาหกรรมการท่องเที่ยว**. นนทบุรี: เพ็ชริน ข้าหลวง พรินติ้งแอนด์พับลิชชิ่ง.

ภิญญาดา รวมศิลป์. (2562). **การศึกษาเส้นทางการท่องเที่ยวตามรอยซีรีส์ เรื่อง Goblin คำสาปรักผู้พิทักษ์วิญญาณ**. วิทยานิพนธ์ปริญญาบัณฑิต คณะอักษรศาสตร์. มหาวิทยาลัยศิลปากร.

สมบัติ กาญจนกิจ. (2560). **นันทนาการและอุตสาหกรรมท่องเที่ยว**. พิมพ์ครั้งที่ 3 กรุงเทพฯ : สำนักพิมพ์แห่งจุฬาลงกรณ์มหาวิทยาลัย.

สายธาร อิมจิตร. (2561). **การพัฒนาเส้นทางการท่องเที่ยวเกี่ยวโต กรณีศึกษา : ตามรอยภาพยนตร์ ฟรุ้งนี้ผมจะเจอกับคุณคนเมื่อวาน**. วิทยานิพนธ์ปริญญาบัณฑิต คณะอักษรศาสตร์. มหาวิทยาลัยศิลปากร.

2. เอกสารออนไลน์

ภาษาไทย

กัมปนาท กาญจนาคาร. (2560). **คลื่นวัฒนธรรมเกาหลีใต้ในคอนเซปต์ Creative Korea**. เข้าถึงเมื่อวันที่ 17 ตุลาคม. เข้าถึงได้จาก: <https://forbesthailand.com>

กระทรวงการต่างประเทศ. (2556). **สาธารณะรัฐเกาหลี**.

เข้าถึงเมื่อวันที่ 21 ตุลาคม. เข้าถึงได้จาก: <https://bit.ly/2MuyXPm>

เกาหลีใต้. (2563). เข้าถึงเมื่อวันที่ 21 กันยายน. เข้าถึงได้จาก: <https://bit.ly/3pXqKBX>

เกาหลีในยุคอาณาจักรโชซอน. (2563). เข้าถึงเมื่อวันที่ 25 กันยายน. เข้าถึงได้จาก
<http://www3.ru.ac.th/korea/article1/article4.doc>

ข้อมูลท่องเที่ยวประเทศเกาหลีใต้. (2563). เข้าถึงเมื่อวันที่ 21 กันยายน. เข้าถึงได้จาก
<https://bit.ly/3aCWhmm>

จักรกริช สังขมณี. (2563). **Itaewon Class: ห้องเรียนว่าด้วยความแปลกแยก อีสรภาพ
และความผันทาง.** เข้าถึงเมื่อวันที่ 3 กันยายน. เข้าถึงได้จาก:
<https://www.the101.world/itaewon-class/>

ณัฐพร จาตุศรีพิทักษ์. (2563). **เศรษฐกิจสร้างสรรค์: จากเศรษฐกิจสร้างสรรค์ สู่มูลค่าเศรษฐกิจ.**
เข้าถึงเมื่อวันที่ 18 สิงหาคม. เข้าถึงได้จาก
<https://www.bangkokbiznews.com/blog/detail/649100>

เทศกาลเดือนตุลาคม : Itaewon Global Village Festival. (2560). เข้าถึงเมื่อวันที่ 26 ธันวาคม.
เข้าถึงได้จาก <https://bit.ly/3cLDZLD>

นอนโคเรีย. (2563). **10 ที่พักย่านอิทวอน (Itaewon-dong) ราคาสบายกระเป๋า.**
เข้าถึงเมื่อวันที่ 21 มกราคม. เข้าถึงได้จาก
<https://www.nonkorea.com/accommodation-in-itaewon-dong>

พรนภัส ชำนาญค้า. (2563). **Itaewon Class ธุรกิจปิดเกมแค้น ซีรีส์จากเว็บตูนที่น่าแสดงโดย พัคซอ
จุน-คิมดามี.** เข้าถึงเมื่อวันที่ 3 กันยายน. เข้าถึงได้จาก:
<https://thestandard.co/itaewon-class/>

รูปแบบการท่องเที่ยว. (2563). เข้าถึงเมื่อวันที่ 27 กันยายน. เข้าถึงได้จาก
<https://tourismatbuu.wordpress.com/>

วรภรณ์ พงษ์ดีดำรง. (2551). **พฤติกรรมนักท่องเที่ยวชาวเกาหลี.** เข้าถึงเมื่อวันที่ 25 กันยายน.
เข้าถึงได้จาก <https://somortouristbehaviour.wordpress.com>

สำนักงานส่งเสริมวิสาหกิจขนาดกลางและขนาดย่อม. (2561). **กรณีศึกษาโมเดลธุรกิจท่องเที่ยวและธุรกิจที่เกี่ยวข้องในประเทศเกาหลี**. เข้าถึงเมื่อวันที่ 1 กันยายน. เข้าถึงได้จาก:

https://www.sme.go.th/upload/mod_download/download-20181005080650.pdf

สาธารณรัฐเกาหลี. (2563). เข้าถึงเมื่อวันที่ 25 กันยายน. เข้าถึงได้จาก

https://ditp.go.th/contents_attach/208159/208159.pdf

chilloutkorea. (2563). **ถนนเฟอร์นิเจอร์โบราณ Antique Furniture Street**.

เข้าถึงเมื่อวันที่ 25 ธันวาคม. เข้าถึงได้จาก: <https://www.chilloutkorea.com/itaewon-antique-furniture-street/>

chilloutkorea. (2563). **วิธีการเดินทางทั้งหมดของโซล**.

เข้าถึงเมื่อวันที่ 27 ธันวาคม. เข้าถึงได้จาก: <https://www.chilloutkorea.com/seoul-transportation/>

chilloutkorea. (2563). **สะพานน้ำพุสายรุ้งบันโป Banpo Bridge rainbow Fountain**.

เข้าถึงเมื่อวันที่ 25 ธันวาคม. เข้าถึงได้จาก: <https://www.chilloutkorea.com/banpo-bridge-rainbow-fountain/>

creatrip. (2563). **ตามรอย Itawon Class**.

เข้าถึงเมื่อวันที่ 3 กันยายน. เข้าถึงได้จาก: <https://www.creatrip.com/th/blog/6721>

Halloween in Korea 2019 ฮาโลวีนที่เกาหลี เที่ยวที่ไหนดี?. (2562). เข้าถึงเมื่อวันที่ 26 ธันวาคม.

เข้าถึงได้จาก <https://bit.ly/3rwk6mF>

Image your Korea. (2560). **ร้าน ORIOLE, ROOFTOP CAFÉ ยอดฮิตของวัยรุ่น**.

เข้าถึงเมื่อวันที่ 25 ธันวาคม. เข้าถึงได้จาก: <https://bit.ly/38CzVjJ>

I.T.W Hotel. (2564). เข้าถึงเมื่อ 21 มกราคม. เข้าถึงจาก <https://bit.ly/2MH7SJa>

Joint Travel. (2563). **รีวิวโรงแรม Hamilton Hotel Seoul**.

เข้าถึงเมื่อวันที่ 25 ธันวาคม. เข้าถึงได้จาก: <https://www.jointtravel.com/south-korea-travel-information/hamilton-hotel-seoul.html/>

Joint Travel. (2563). **อิทเวอน (Itaewon Shopping Street).**

เข้าถึงเมื่อวันที่ 25 ธันวาคม. เข้าถึงได้จาก: <https://www.jointtravel.com/south-korea-travel-information/itaewon-shopping-street.html/>

Mushroom Travel. (2563). **ตามรอยซีรีส์ Itaewon Class พาตะลุยย่านอิทเวอนฉบับกินเที่ยว.**

เข้าถึงเมื่อวันที่ 3 กันยายน. เข้าถึงได้จาก:

<https://www.mushroomtravel.com/page/itaewon-korea/>

Visitseoul. (2562). การคมนาคมในกรุงโซล.

เข้าถึงเมื่อวันที่ 25 ธันวาคม. เข้าถึงได้จาก: <https://bit.ly/3sJ2XH6>

ภาษาต่างประเทศ

Aliens. (2563). **용산 마루쿠식당.**

เข้าถึงเมื่อวันที่ 25 ธันวาคม. เข้าถึงได้จาก: <https://alienbeing.tistory.com/m/2579>

Marion. (2563). **Itaewon Children's Park (이태원 어린이공원).** เข้าถึงเมื่อวันที่ 25

ธันวาคม. เข้าถึงได้จาก: <https://bit.ly/2OuC8Y7>

Travellens. (2563). 15 Best Things to Do in Itaewon.

เข้าถึงเมื่อวันที่ 26 ธันวาคม. เข้าถึงได้จาก: <https://bit.ly/3c8s7lv>

Tripadviso. (2563). **이태원 어린이공원.** เข้าถึงเมื่อวันที่ 25 ธันวาคม. เข้าถึงได้จาก:

<https://bit.ly/3bZ75fi>

Visitseoul. (2563). **남다른 인기 클래스 이태원 클라쓰 속으로.**

เข้าถึงเมื่อวันที่ 25 ธันวาคม. เข้าถึงได้จาก: <https://bit.ly/2PwAZ2X>

ประวัติย่อผู้วิจัย

ชื่อ – นามสกุล	นางสาวสุภัทรรดา สุนทร
วัน เดือน ปีเกิด	1 สิงหาคม 2541
สถานที่เกิด	ตราด
ที่อยู่ปัจจุบัน	103 ซอยร่วมมิตร ตำบลเขาสมิง อำเภอกาสมิง จังหวัดตราด
ประวัติการศึกษา	2560 - ปัจจุบัน ระดับปริญญาตรี มหาวิทยาลัยศิลปากร วิทยาเขตพระราชวังสนามจันทร์ คณะอักษรศาสตร์ สาขาเอเชียศึกษา ภาษาเกาหลี 2554 – 2559 ระดับมัธยมศึกษาตอนต้น - ตอนปลาย โรงเรียน เขาสมิงวิทยาคม “จงจินต์รุจิรวงศ์อุปถัมภ์” จังหวัดตราด สายวิทย์ – คณิต

แบบโอนลิขสิทธิ์ภาคนิพนธ์

สาขาเอเชียศึกษา คณะอักษรศาสตร์ มหาวิทยาลัยศิลปากร

ข้าพเจ้า	นางสาวสุภัทรา สุนทร
นักศึกษาชั้นปีที่ 4	วิชาเอกเอเชียศึกษา ภาษาเกาหลี
ชื่อสารนิพนธ์	การท่องเที่ยวตามรอยซีรีส์ เรื่อง Itaewon Class ธุรกิจปิดเกมแค่นักรณีศึกษาย่านอิแทวอน
ชื่ออาจารย์ที่ปรึกษา	อาจารย์อาศิรต์ อับดุลกาเดร์
ที่อยู่	103 ซอยร่วมมิตร ตำบลเขาสมิง อำเภอเขาสมิง จังหวัดตราด
หมายเลขโทรศัพท์	0970866189

ลิขสิทธิ์ของสารนิพนธ์อันเป็นผลจากการศึกษาเล่าเรียน ซึ่งเป็นส่วนหนึ่งของหลักสูตรระดับปริญญาบัณฑิต ข้าพเจ้ายินดีโอนลิขสิทธิ์ตามมาตรา 17 วรรค 2 แห่ง พระราชบัญญัติลิขสิทธิ์ พ.ศ. 2573 เป็นของคณะอักษรศาสตร์ มหาวิทยาลัยศิลปากร โดยมีกำหนดตลอดอายุคุ้มครอง

ลงนามผู้โอน.....

(นางสาวสุภัทรา สุนทร)

วันที่.....เดือน.....พ.ศ.....

ลงนามผู้รับโอน.....

(.....)

วันที่.....เดือน.....พ.ศ.....