



บทความวิจัย

เรื่อง ธุรกิจกับภัยพิบัติในประเทศจีน
กรณีศึกษา : เมืองเซี่ยงไฮ้และปักกิ่ง

โดย

นางสาว มานิตา พุกบุญมี
รหัสนักศึกษา 05600646

บทความวิจัยนี้เป็นส่วนหนึ่งของการศึกษาตามหลักสูตรปริญญาอักษรศาสตรบัณฑิต สาขาวิชาเอเชีย
ศึกษา คณะอักษรศาสตร์ มหาวิทยาลัยศิลปากร
ปีการศึกษา 2563
ลิขสิทธิ์ของคณะอักษรศาสตร์ มหาวิทยาลัยศิลปากร



บทความวิจัย

เรื่อง ชูรภักกับภัยพิบัติในประเทศจีน
กรณีศึกษา : เมืองเชียงใหม่และปักกิ่ง

โดย

นางสาว มานิตา พุกบุญมี
รหัสนักศึกษา 05600646

บทความวิจัยนี้เป็นส่วนหนึ่งของการศึกษาตามหลักสูตรปริญญาอักษรศาสตรบัณฑิต สาขาวิชาเอเชีย
ศึกษา คณะอักษรศาสตร์ มหาวิทยาลัยศิลปากร
ปีการศึกษา 2563
ลิขสิทธิ์ของคณะอักษรศาสตร์ มหาวิทยาลัยศิลปากร

กิตติกรรมประกาศ

บทความวิจัยเรื่อง ธุรกิจกับภัยพิบัติในประเทศจีน (กรณีศึกษา : เมืองเซี่ยงไฮ้และปักกิ่ง) เป็นส่วนหนึ่งของรายวิชา 450 112 การศึกษาเอกเทศ (Independent Study)

บทความวิจัยชิ้นนี้สามารถสำเร็จได้ เนื่องจากได้รับการกรุณาอย่างสูงจาก อาจารย์ ดร.สุรีพร จรุงธนะกิจ อาจารย์ที่ปรึกษางานวิจัย ที่กรุณาให้คำแนะนำและให้คำปรึกษา ตลอดจนการปรับปรุงแก้ไขข้อบกพร่องต่าง ๆ ด้วยความเอาใจใส่อย่างยิ่ง จนทำให้งานวิจัยในครั้งนี้เสร็จสมบูรณ์ ข้าพเจ้าขอขอบพระคุณอาจารย์อย่างสูงไว้ ณ ที่นี้ และขอขอบคุณครอบครัว และเพื่อน ๆ ที่คอยให้ความช่วยเหลือ ให้คำแนะนำ ตลอดจนให้กำลังใจ ซึ่งเป็นแรงผลักดันให้การศึกษาวิจัยในครั้งนี้สำเร็จลุล่วงไปได้ด้วยดี

ผู้วิจัยหวังว่า งานวิจัยฉบับนี้จะเป็นประโยชน์แก่ผู้ที่สนใจ หากมีข้อบกพร่องหรือข้อผิดพลาดประการใด ข้าพเจ้าก็ขออภัยไว้ ณ ที่นี้

นางสาว มานิตา พุกบุญมี

บทความวิจัย	เรื่อง ธุรกิจกับภัยพิบัติในประเทศจีน (กรณีศึกษา : เมืองเซี่ยงไฮ้และปักกิ่ง)
ผู้เขียน	นางสาว มานิตา พุกบุญมี
อาจารย์ที่ปรึกษาบทความวิจัย	อาจารย์ ดร. สุรียพร จรุงธนะกิจ
สาขาวิชา	เอเชียศึกษา คณะอักษรศาสตร์ มหาวิทยาลัยศิลปากร วิทยาเขตพระราชวังสนามจันทร์
ปีการศึกษา	2563

บทคัดย่อ

บทความวิจัย “เรื่อง ธุรกิจกับภัยพิบัติในประเทศจีน (กรณีศึกษา : เมืองเซี่ยงไฮ้และปักกิ่ง)” มีวัตถุประสงค์เพื่อศึกษาที่ตั้งและปัจจัยของการเกิดภัยพิบัติในเซี่ยงไฮ้และปักกิ่งในช่วงปี พ.ศ. 2541- 2563 เพื่อศึกษาธุรกิจที่ได้รับผลกระทบจากภัยพิบัติในช่วงปี พ.ศ. 2541 - 2563 เพื่อศึกษาแนวทางการป้องกันรับมือและแก้ปัญหาของธุรกิจที่เกิดจากภัยพิบัติ และเพื่อศึกษาผลกระทบต่อการทำธุรกิจระหว่างประเทศของบริษัทข้ามชาติของจีน โดยมีวิธีการศึกษาค้นหาข้อมูลจากแหล่งทุติยจากแหล่งต่างๆทั้งการค้นคว้าและเก็บรวบรวมจากหนังสือ ห้องสมุด อินเทอร์เน็ต โดยข้อมูลที่ค้นคว้าและเก็บรวบรวม ได้แก่ ข้อมูลแผนที่แต่ละเขตในมหานครเซี่ยงไฮ้และปักกิ่ง ข้อมูลธุรกิจในทั้งสองเมือง รวมถึงข้อมูลที่เกี่ยวข้องกับมหานครเซี่ยงไฮ้และปักกิ่งทั้งหมด

ผลการศึกษาพบว่า ภัยพิบัติที่เกิดขึ้นในช่วงปี พ.ศ.2541-2563 โดยพื้นที่ในกรณีศึกษา เซี่ยงไฮ้ และ ปักกิ่ง มักเกิดภัยพิบัติประเภทพายุฝนฟ้าคะนอง แผ่นดินไหว รวมไปถึงน้ำท่วม ก่อให้เกิดความเสียหายต่อธุรกิจไม่มากนักน้อยในทุกๆปี อีกทั้งภัยประเภทโรคระบาดที่เกิดขึ้นอย่างเช่น โควิด-19 ก็สร้างผลกระทบต่อธุรกิจเป็นวงกว้างทั่วโลก แต่ประเทศจีนสามารถสามารถแก้ไขและรับมือกับปัญหาได้เป็นอย่างดี โดยมีปัจจัยช่วยเหลือหลายอย่างเช่น นโยบายรัฐบาลที่ออกมาเพื่อสนับสนุนรองรับปัญหาที่เกิดจากภัยพิบัติต่างๆ ให้ความเสียหายได้รับการแก้ไขและฟื้นฟูได้โดยเร็ว อีกทั้งยังรวมถึงความพร้อมรับมือของประชาชน และผู้ประกอบการธุรกิจที่จำเป็นต้องมีการเตรียมตัว ความรู้ในการจัดการเตรียมพร้อมสำหรับการเกิดภัยพิบัติที่สามารถทราบล่วงหน้าได้ และการคิดหาวิธีแก้ไขสำหรับการเผชิญกับภัยพิบัติที่เกิดขึ้นโดยไม่ทราบล่วงหน้า เพื่อที่จะสามารถกลับมาดำเนินงานต่อได้โดยเร็ว สิ่งเหล่านี้จึงถือเป็นปัจจัยสำคัญที่ทำให้ธุรกิจสามารถรับมือภัยพิบัติต่างๆไปได้

คำสำคัญ : ธุรกิจจีน, ภัยพิบัติ

สารบัญ

เรื่อง	หน้า
กิตติกรรมประกาศ	ก
บทคัดย่อ	ข
สารบัญ	ค
สารบัญตาราง	จ
สารบัญภาพ	ฉ
1. ที่มาและความสำคัญของปัญหา	1
1.1. วัตถุประสงค์	2
1.2. ขอบเขตของการวิจัย	2
1.3. นิยามศัพท์	3
1.4. ประโยชน์ที่คาดว่าจะได้รับ	3
2. ทฤษฎีและงานวิจัยที่เกี่ยวข้อง	
2.1. ทฤษฎีเกี่ยวกับภัยพิบัติธรรมชาติ	4
2.2. ทฤษฎีเกี่ยวกับธุรกิจ	11
2.3. ธุรกิจข้ามชาติ	13
2.4. ธุรกิจสำคัญในประเทศจีน	13
2.5. ธุรกิจสำคัญในเชียงใหม่	15
2.6. ธุรกิจสำคัญในปักกิ่ง	16
2.7. ข่าวและเอกสารที่เกี่ยวข้อง	17
3. วิธีดำเนินการวิจัย	
3.1. การเก็บรวบรวมข้อมูล	22
3.2. ลักษณะข้อมูลการเลือกข้อมูลและเหตุผลในการเลือกแหล่งที่มาของข้อมูล	22
3.3. เครื่องมือที่ใช้ในงานวิจัย	22
3.4. ขั้นตอนในการรวบรวมข้อมูล	23

สารบัญ (ต่อ)

เรื่อง	หน้า
3.5. วิธีวิเคราะห์ข้อมูล	23
4. ผลการวิเคราะห์ข้อมูล	
4.1. ที่ตั้งและปัจจัยของการเกิดภัยพิบัติในเชียงใหม่และปักษ์ในชวงปีพ.ศ.2541-2563	24
4.2. ธุรกิจที่ได้รับผลกระทบจากภัยพิบัติในชวงปี พ.ศ.2541 - พ.ศ.2563	28
4.3. แนวทางการป้องกันรับมือและแก้ปัญหาของธุรกิจที่เกิดจากภัยพิบัติ	41
4.4. ผลกระทบต่อการทำธุรกิจระหว่างประเทศ	45
5. สรุป อภิปรายผลและข้อเสนอแนะ	
5.1. ที่ตั้งและปัจจัยของการเกิดภัยพิบัติในเชียงใหม่และปักษ์ในชวงปี พ.ศ.2541-2563	47
5.2. ธุรกิจที่ได้รับผลกระทบจากภัยพิบัติในชวงปี พ.ศ.2541 - พ.ศ.2563	48
5.3. แนวทางการป้องกันรับมือและแก้ปัญหาของธุรกิจที่เกิดจากภัยพิบัติ	51
5.4. ผลกระทบต่อการทำธุรกิจระหว่างประเทศ	52
บรรณานุกรม	54
ประวัติผู้วิจัย	62

สารบัญตาราง

ตารางที่		หน้า
1	ตารางแสดงธุรกิจที่ได้รับผลกระทบจากภัยพิบัติในเชียงใหม่	31
2	ตารางแสดงธุรกิจที่ได้รับผลกระทบจากภัยพิบัติในปกกิ่ง	35

สารบัญภาพประกอบ

ภาพที่	หน้า
1 แผนที่ประเทศจีน	25
2 แผนภาพแผ่นเปลือกโลกแสดงความรุนแรงของของการเกิดแผ่นดินไหว	25
3 สถิติความเสียหายของอุตสาหกรรมที่ได้รับจากภัยพิบัติในช่วงปีค.ศ. 1985 – 2013	28
4 แผนที่การแบ่งเขตในเชียงใหม่	29
5 ภาพพื้นที่ตั้งของบริษัทผู้ผลิตบริเวณที่ราบลุ่มริมแม่น้ำ Huangpu	30
6 แผนภูมิสถิติแสดงอัตราการเติบโตของค่า GDP ในเชียงใหม่	34
7 แผนที่การแบ่งเขตในเชียงใหม่	35
8 แผนภูมิแสดงสถิติอัตราการเติบโตค่า GDP ของปักกิ่งในช่วงปี 1954- 2008	37
9 แผนภูมิแสดงสถิติอัตราการเติบโตค่า GDP ของปักกิ่งในช่วงปี 2010 – 2020	37
10 ภาพบริษัท Zhongce Rubber Group Co., Ltd ดำเนินการตามมาตรการการลด การระบาดเชื้อไวรัสโควิด-19	41

บทที่ 1

บทนำ

ความเป็นมาและความสำคัญของเนื้อหา

วิจัยเรื่อง ธุรกิจกับภัยพิบัติในประเทศจีน กรณีศึกษาเมืองเซี่ยงไฮ้และปักกิ่ง ที่เกิดจากความสนใจของผู้จัดทำวิจัย ที่มีต่อการเกิดภัยพิบัติในประเทศจีน โดยประเทศจีนถือว่าเป็นประเทศที่มีความสำคัญต่อเศรษฐกิจเป็นอย่างมาก เนื่องจากมีพื้นที่ประเทศกว้างขวางทำให้มีการก่อตั้งบริษัทมากมายในหลายพื้นที่ ทั้งบริษัทของประเทศจีนเองและประเทศอื่นๆ และเนื่องจากมีพื้นที่จำนวนมากทำให้จีนเป็นประเทศที่มีภูมิประเทศและภูมิอากาศแตกต่างกันออกไปตามแต่ละเขตภูมิภาค ดังนั้นประเทศจีนจึงมีทรัพยากรที่ใช้สำหรับประกอบธุรกิจมากมายสิ่งนี้จึงเป็นอีกหนึ่งข้อได้เปรียบสำหรับนักธุรกิจจีน นอกจากนี้ยังมีประชาชนจำนวนมากทำให้จีนมีแรงงานสำหรับการทำธุรกิจ สิ่งเหล่านี้รวมถึงปัจจัยอื่นๆจึงเป็นสิ่งดึงดูดนักธุรกิจต่างประเทศให้เข้ามาลงทุนหรือร่วมทำธุรกิจกับจีนเป็นได้เป็นอย่างดี แต่ด้วยความหลากหลายทางภูมิประเทศและภูมิอากาศที่มีในประเทศจีนทำให้ในทุกๆปีประเทศจีนต้องเผชิญกับภัยพิบัติหลากหลายรูปแบบ อาทิ อุทกภัย แผ่นดินไหว วัตภัย และโคลนถล่ม เป็นต้น ซึ่งภัยพิบัติเหล่านี้ได้สร้างผลกระทบให้กับประเทศจีนเป็นอย่างมาก โดยสร้างความเสียหายต่อ ทรัพย์สิน ชีวิต รวมไปถึงธุรกิจและองค์กรต่างๆ ภัยพิบัติจึงเป็นอีกหนึ่งอุปสรรคสำหรับผู้ประกอบธุรกิจในประเทศจีน

ในกรณีศึกษาเมืองเซี่ยงไฮ้และปักกิ่ง ที่ผู้จัดทำนำมาใช้เพื่อเป็นกรณีศึกษาสำหรับรายงานวิจัยฉบับนี้ เนื่องจากทั้ง 2 เมืองเป็นเขตเศรษฐกิจสำคัญของประเทศจีน โดยเซี่ยงไฮ้นับเป็นเมืองแห่งนวัตกรรมของประเทศเนื่องจากมีบริษัทเทคโนโลยีด้านนวัตกรรมของโลกและสถาบันบ่มเพาะบริษัทเพื่อก้าวสู่บริษัทชั้นนำที่สำคัญ ตั้งอยู่ในเซี่ยงไฮ้มากมาย รวมถึงยังมีธุรกิจอื่นๆอีกหลายประเภทที่รวมตัวอยู่ในเซี่ยงไฮ้ ด้วยสาเหตุนี้ทำให้เซี่ยงไฮ้ถือเป็นเขตเศรษฐกิจสำคัญของจีน เช่นเดียวกับกับปักกิ่ง ที่เป็นอีกเขตเศรษฐกิจสำคัญ โดยปักกิ่งเป็นเมืองหลวงของประเทศจีนทำให้เป็นที่ที่มีผู้คนหลั่งไหลเข้าออกกันตลอดเวลาทั้งชาวจีนและชาวต่างชาติ เฉกเช่นกับหลายๆประเทศที่เมืองหลวงจะมีความทันสมัยและครึกครื้นตลอดเวลา อีกทั้งยังมีสถานที่สำคัญทางประวัติศาสตร์หลายแห่งที่เป็นจุดดึงดูดนักท่องเที่ยวได้เป็นอย่างดี ทำให้ปักกิ่งกลายเป็นเขตเศรษฐกิจสำคัญที่มีธุรกิจน่าสนใจมากมาย

แม้ว่าทั้งสองเมืองจะเป็นเขตเศรษฐกิจสำคัญแต่ในทุกปี เชียงไฮ้และปักกิ่ง ยังคงเจอกับภัยพิบัติธรรมชาติอยู่เสมอ รวมถึงการระบาดของโควิด 19 ก็ส่งผลกระทบต่อให้กับปักกิ่งเป็นอย่างมากเช่นกัน เนื่องจากการหยุดชะงักของเศรษฐกิจทำให้การบริโภคลดน้อยลง อีกทั้งยังมีการสั่งปิดตลาดซินฟาตี้ที่เป็นตลาดสินค้าเกษตรใหญ่ที่สุดในภาคเหนือของจีน เมื่อสั่งปิดตลาดทำให้ผลผลิตการเกษตรเหลือค้างและกระทบต่อธุรกิจร้านอาหาร (กรุงเทพฯธุรกิจ,2563,วรรค5) ในเดือนเมษายนที่ผ่านมานครเชียงไฮ้ ก็ได้ประกาศเตือนภัยน้ำท่วมสูงสุดระดับสีแดงเช่นกัน เนื่องจากทะเลสาบไท่ บริเวณสามเหลี่ยมปากแม่น้ำแยงซี เพิ่มขึ้นเกินระดับปลอดภัยเกือบ 1 เมตร อีกทั้งน้ำท่วมในครั้งนี่ยังเพิ่มความเสี่ยงต่อการติดเชื้อโควิดสูงขึ้นได้อีกด้วย ซึ่งสามารถสร้างผลกระทบต่อธุรกิจในพื้นที่ได้เป็นอย่างมาก (สถาบันทิศทางไทย,2563,วรรค4)

ดังนั้นเพื่อศึกษาถึงธุรกิจในพื้นที่ของเมืองเชียงไฮ้และปักกิ่งที่ได้รับผลกระทบจากภัยพิบัติ การรับมือการแก้ไขสถานการณ์ รวมไปถึงศึกษาเพื่อใช้เป็นแนวทางให้แก่ผู้ที่สนใจลงทุนธุรกิจในเมืองเชียงไฮ้และปักกิ่ง ผู้วิจัยจึงจัดทำบทความวิจัยเรื่องนี้ขึ้น โดยการศึกษาและสืบค้นเพื่อหวังจะเป็นประโยชน์ให้แก่ผู้สนใจในประเด็นนี้

1.1 วัตถุประสงค์

1. เพื่อศึกษาที่ตั้งและปัจจัยของการเกิดภัยพิบัติในเชียงไฮ้และปักกิ่งในช่วงปี พ.ศ. 2541-2563
2. เพื่อศึกษาธุรกิจที่ได้รับผลกระทบจากภัยพิบัติในช่วงปี พ.ศ.2541- 2563
3. เพื่อศึกษาแนวทางการป้องกันรับมือและแก้ปัญหาของธุรกิจที่เกิดจากภัยพิบัติ
4. เพื่อศึกษาผลกระทบต่อการทำธุรกิจระหว่างประเทศของบริษัทข้ามชาติของจีน

1.2 ขอบเขตของการวิจัย

1. ศึกษาที่ตั้งและปัจจัยของการเกิดภัยพิบัติในเชียงไฮ้และปักกิ่งในช่วงปี พ.ศ. 2541- 2563
2. ศึกษาธุรกิจที่ได้รับผลกระทบจากภัยพิบัติในช่วงปี พ.ศ.2541- 2563
3. ศึกษาแนวทางการป้องกันรับมือและแก้ปัญหาของธุรกิจที่เกิดจากภัยพิบัติ
4. ศึกษาผลกระทบต่อการทำธุรกิจระหว่างประเทศ

1.3 นิยามศัพท์

ภัยพิบัติ หมายถึง ภัยธรรมชาติคือเหตุการณ์ที่ทำให้เกิดความสูญเสีย เสียหายหรืออันตรายอย่างใหญ่หลวงต่อชีวิตและทรัพย์สินของคนจำนวนมากและเป็นเหตุการณ์อาจเกิดโดยคาดเดาไม่ได้ โดยภายในรายงานวิจัยเล่มนี้ ผู้จัดทำให้ความสนใจไปที่ อุทกภัย และโรคระบาด

ธุรกิจ หมายถึง องค์กร หรือกิจการที่ก่อให้เกิดสินค้า และบริการ ธุรกิจเป็นกระบวนการทั้งหมดของการนำเอาทรัพยากรธรรมชาติมาเปลี่ยนสภาพตามกรรมวิธีการผลิตด้วยแรงคน และเครื่องจักรให้เป็นสินค้า เพื่อประโยชน์แก่ผู้ที่ต้องการ

1.4 ประโยชน์ที่คาดว่าจะได้รับ

1. ทราบถึงพื้นที่ที่มักเกิดภัยพิบัติในเมืองเชียงใหม่และปักษ์ใต้ประเทศจีน ในช่วงปี พ.ศ. 2541-2563
2. ทราบถึงธุรกิจที่ได้รับผลกระทบจากภัยพิบัติในช่วงปี พ.ศ.2541- 2563
3. ทราบวิธีการรับมือและแก้ไขปัญหาของธุรกิจที่ได้รับผลกระทบจากภัยพิบัติ
4. เป็นข้อมูลสำหรับผู้สนใจก่อตั้งธุรกิจในประเทศจีน

บทที่ 2

ทฤษฎีและงานวิจัยที่เกี่ยวข้อง

ในการศึกษาธุรกิจและภัยพิบัติธรรมชาติที่เกิดขึ้นในเชียงใหม่และปักกิ่ง ผู้วิจัยได้ทำการศึกษาแนวคิดทฤษฎีและงานวิจัยที่เกี่ยวข้อง โดยจำแนกรายละเอียดดังนี้

- 2.1 ทฤษฎีเกี่ยวกับภัยพิบัติธรรมชาติ
- 2.2 ทฤษฎีเกี่ยวกับธุรกิจ
- 2.3 ธุรกิจข้ามชาติ
- 2.4 ธุรกิจสำคัญในประเทศจีน
- 2.5 ธุรกิจสำคัญในเชียงใหม่
- 2.6 ธุรกิจสำคัญในปักกิ่ง
- 2.7 ข่าวและเอกสารที่เกี่ยวข้อง

2.1 ทฤษฎีเกี่ยวกับภัยพิบัติธรรมชาติ

2.1.1 ความหมายของภัยพิบัติธรรมชาติ

ภัยธรรมชาติ หมายถึง มหันตภัยที่เกิดขึ้นอย่างฉับพลัน นำมาซึ่งการทำลายล้างชีวิตและทรัพย์สิน ก่อให้เกิดการเปลี่ยนแปลงจากสภาพดั้งเดิม ยากที่จะคาดการณ์ได้ (Webster's New Encyclopedia Dictionary, 1994)

ภัยธรรมชาติ หากแยกออกเป็น 2 คำ เป็น “ภัย” กับ “ธรรมชาติ” เพื่อหาความหมายของคำภาษาอังกฤษจากคำว่า natural disaster พจนานุกรมบรรยาย disaster ว่าเป็น “เหตุการณ์ที่ทำให้เกิดความสูญเสียและการทำลายอย่างใหญ่หลวง เช่น อุบัติเหตุ น้ำท่วม หรือพายุ” พจนานุกรมเล่มเดียวกันยังบรรยายความหมายของ nature ว่า “ทุกสิ่งทุกอย่างที่อยู่บนโลก ซึ่งมีใช้ถูกสร้างหรือควบคุมโดยมนุษย์ เช่น สัตว์ พืช ภูมิอากาศ” เมื่อนำ natural มารวมกับ disaster จะได้ความหมายดังนี้ “เหตุการณ์ที่ทำให้เกิดความสูญเสียและการทำลายอย่างใหญ่หลวง โดยมีใช้เหตุการณ์ที่เกิดจากการสร้างหรือควบคุมโดยมนุษย์” และยังมีบางนิยามที่ควรอ้างถึงในหนังสือ “เปิดโลกวิทยาศาสตร์ ลม พายุอากาศ” เขียนโดย รุจิพรรณ รุ่งรอด ระบุว่า ภัยธรรมชาติ (natural disaster) หมายถึงภัยทุกชนิด ไม่ว่า

จะเกิดจากธรรมชาติหรือการกระทำของมนุษย์ ที่เมื่อเกิดขึ้นแล้วได้ก่อให้เกิดอันตราย ความเสียหายต่อชีวิตและทรัพย์สินของมนุษย์โลก โดยรวมกันได้ว่า “ภัยธรรมชาติคือเหตุการณ์ที่ทำให้เกิดความสูญเสียเสียหายหรืออันตรายอย่างใหญ่หลวงต่อชีวิตและทรัพย์สินของคนจำนวนมาก โดยเหตุการณ์นั้นเกิดจากธรรมชาติ อาจแยกเป็นภัยธรรมชาติทางด้านพื้นดิน ลม ไฟ อากาศ ธรรมชาติดังกล่าวนี้้อาจเป็นผลสืบเนื่องจากการกระทำของมนุษย์หรือไม่ก็ได้” (กฤษฎา เกิดดี, 2533, น. 9-12)

2.1.2 ประเภทภัยธรรมชาติ

จากหนังสือภัยพิบัติคำเตือนครั้งสุดท้าย (ชาธร สิทธิเคหภาค, 2554, น.17-52) ภัยพิบัติภัยธรรมชาติแยกได้เป็น 3 ประเภทใหญ่ๆ คือ หนึ่ง ภัยจากน้ำและดินฟ้าอากาศ เช่น พายุ น้ำท่วม ภัยแล้ง ฯลฯ สอง ภัยจากธรณี เช่น แผ่นดินไหว ภูเขาไฟระเบิด คลื่นสึนามิ ฯลฯ และสุดท้าย คือภัยจากเชื้อโรคและโรคระบาดร้ายแรงต่างๆ โดยจำแนกภัยพิบัติธรรมชาติในประเทศไทยได้ 7 ประเภท ได้แก่

1. ภัยแล้ง

ภัยแล้งคือภัยที่เกิดจากการขาดแคลนน้ำในพื้นที่ใดพื้นที่หนึ่งเป็นเวลานาน จนก่อให้เกิดความแห้งแล้ง และส่งผลกระทบต่อชุมชน สาเหตุหลักของภัยแล้งคือ การเปลี่ยนแปลงของอุณหภูมิจากโลก รวมถึงการกระทำของมนุษย์ การทำลายของชั้นโอโซน ผลของภาวะเรือนกระจก การตัดไม้ทำลายป่า และการพัฒนาด้านอุตสาหกรรม ฯลฯ

2. พายุฝนต่อเนื่อง ก่อภัยน้ำท่วม

ผลพวงจากภาวะโลกร้อนที่ทำให้เกิดพายุไต้ฝุ่น พายุโซนร้อน และพายุดีเปรสชัน ทะเลจีนใต้และเคลื่อนตัวเข้าสู่ประเทศ พายุเหล่านี้เป็นสาเหตุหลักของฝนตกหนักในหลายพื้นที่ของภาคใต้ตอนล่าง จนเกิดอุทกภัยและดินโคลนถล่ม

3. อากาศร้อน

ผลจาก “ภาวะโลกร้อน” (Global Warming) ที่ทั่วโลกเผชิญ เป็นผลพวงจากอารยธรรมมนุษย์ใช้เชื้อเพลิงฟอสซิล จำพวกถ่านหิน น้ำมัน และก๊าซธรรมชาติ ติดต่อกันมานานหลายร้อยปี จนปริมาณก๊าซคาร์บอนไดออกไซด์ในชั้นบรรยากาศพุ่งสูง จนเกิด “ปรากฏการณ์เรือนกระจก” (Greenhouse Effects) ที่รังสีความร้อนซึ่งส่องเข้ามายังผิวโลก มีอาจสะท้อนกลับสู่อวกาศได้ เพราะถูกก๊าซเรือนกระจกปิดกั้นไว้

4. น้ำทะเลเอ่อทัน

อีกหนึ่งภัยพิบัติที่มาจากผลกระทบจากภาวะโลกร้อน ระดับน้ำทะเลที่สูงขึ้นจากน้ำแข็งขั้วโลกละลาย กอปรกับมีคลื่นซัดชายฝั่งรุนแรงจนเกิดการกัดเซาะพังทลาย พื้นดินและแนวชายหาดหดหาย

5. ดินโคลน ถล่ม

ดินโคลนถล่ม คือการเคลื่อนที่ของมวลดินและหินลงมาตามลาดเขาชัน ด้วยอิทธิพลแรงโน้มถ่วงของโลก โดยจะมีน้ำเข้ามาเกี่ยวข้องเสมอ ในการทำให้มวลดินและหินเคลื่อนตัว ดินถล่มมักเกิดตามหลังจากน้ำป่าไหลหลาก ในขณะที่เกิดพายุฝนจกหนักรุนแรงต่อเนื่อง พื้นที่ป่าไม้ที่ลดลงจนขาดรากพืชยึดคลุมดิน และผลของโลกร้อนที่ก่อให้เกิดพายุฝนถี่ขึ้นกว่าอดีต คือตัวการสำคัญที่เร่งให้เกิดดินถล่มรุนแรง

6. น้ำทะเลร้อนขึ้น

ผลอันร้ายแรงจากภาวะโลกร้อนคือการทำให้ น้ำทะเลร้อนขึ้นกว่าปกติ เพียง 1-4 องศาเซลเซียส ก็คร่าสิ่งมีชีวิตในท้องทะเลได้อย่างง่ายดาย

7. ไฟป่า

คือเพลิงที่เกิดขึ้นได้ทั้งจากสาเหตุทางธรรมชาติ และมนุษย์ ไฟป่าก่อผลกระทบโดยตรงต่อพืชพรรณ สัตว์ป่า สภาพดิน น้ำ ทั้งยังก่อให้เกิดความเสียหายต่อชีวิต ทรัพย์สินและสุขภาพร่างกายของคนในพื้นที่

จากหนังสือรู้ทันภัยพิบัติ (กฤษดา เกิดดี, 2553, น.15-169) ได้ทำการจำแนกประเภทภัยพิบัติทางธรรมชาติไว้ทั้งหมด 8 ประเภท ได้แก่

1. อุทกภัย

สาเหตุ น้ำท่วมมาจากปริมาณน้ำที่มีมากจนกระทั่งเอ่อล้นขึ้นมา ดังนั้นน้ำท่วมจึงเป็นภัยธรรมชาติที่เกิดขึ้นในช่วงเวลาหนึ่ง แล้วผ่านพ้นไปเมื่อน้ำลดลงสู่ภาวะปกติแต่สร้างความเสียหายแก่พื้นที่บริเวณริมน้ำหรือบริเวณที่ขวางกั้นเส้นทางไหลของกระแสน้ำ โดยอุทกภัยสามารถแบ่งได้ 4 รูปแบบ ดังต่อไปนี้

- 1) น้ำล้นตลิ่ง
- 2) น้ำท่วมฉับพลัน
- 3) น้ำท่วมจากน้ำขึ้นน้ำลง
- 4) น้ำท่วมขัง

2. ดินถล่ม

ดินหรือโคลนถล่มมักเกิดขึ้นตามเชิงเขาหรือพื้นที่ลาดชันริมทางตามอิทธิพลของแรงโน้มถ่วงโลก ทำให้ดินหรือโคลนไหลลงมาและมักเกิดขึ้นตอนฝนตกหนักบนภูเขาอย่างต่อเนื่อง จนกระทั่งดินไม่สามารถอุ้มน้ำไว้ได้ต่อไป ประกอบกับน้ำหนักของมวลดินเพิ่มขึ้นขณะที่แรงยึดเกาะมวลดิน ส่งผลให้ดินถล่มลงมาตามความลาดชันของภูเขาในที่สุด แถมยังกวาดเอาโคลน ซุง เศษไม้ ฯลฯ ที่ขวางทางไหลตามลงมาด้วยเช่นกันกับน้ำป่า

3. แผ่นดินไหว

แผ่นดินไหวเป็นภัยธรรมชาติที่ทราบจุดเกิดเหตุค่อนข้างชัดเจนและแน่นอน บริเวณที่มักเกิดแผ่นดินไหวอยู่ตามแนวที่เรียกว่า “แนวแผ่นดินไหว” โดยแนวแผ่นดินไหวที่สำคัญ ได้แก่ แนวขอบมหาสมุทรแปซิฟิก แนวแอลป์-หิมาลัย และแนวสันเขาใต้สมุทร

4. ภูเขาไฟระเบิด

ภูเขาไฟระเบิดเป็นภัยธรรมชาติที่เกิดขึ้นเมื่อภูเขาที่เรียกว่า ภูเขาไฟ ระเบิด การที่ภูเขาไฟระเบิดนั้นก่อให้เกิดแรงสั่นสะเทือนอย่างรุนแรง พร้อมกับพ่นของเหลว เศษดิน เศษหิน แก้วถ่าน และฝุ่นออกมา ทั้งยังอาจส่งผลให้เกิดแผ่นดินไหวและเกิดคลื่นยักษ์ตามมา

5. สึนามิ

คลื่นสึนามิมีความยาวของคลื่นเป็นระยะทางหลักร้อยหรือหลายร้อยกิโลเมตร เคลื่อนที่ด้วยความเร็วสูง ช่วงเวลาของคลื่นแต่ละลูกนานอาจถึง 1 ชั่วโมง และเมื่ออยู่ในทะเลลึก จะมีความสูงเพียงครึ่งหรือหนึ่งเมตรครึ่งแต่ความสูงจะเพิ่มขึ้นเป็น 10 เมตรถึง 100 เมตรเมื่อกระทบฝั่ง ซึ่งเป็นช่วงที่คนส่วนใหญ่เห็นและได้รับผลกระทบ

6. วาตภัย

วาตภัยคือภัยพิบัติที่มาจากพายุ ซึ่งพายุหมายถึงลมที่พัดแรงหรือมีกำลังแรง และมีอยู่หลายประเภท โดยจัดเป็นหมวดหมู่ได้ดังต่อไปนี้

- 1) พายุฟ้าคะนอง
- 2) พายุหมุนเขตร้อน (ไต้ฝุ่น ไชโคลน เฮอริเคน)
- 3) พายุทอร์นาโด
- 4) ไฟป่า

7. ไฟป่าสามารถเกิดขึ้นได้โดยธรรมชาติและโดยฝีมือมนุษย์ ซึ่งไฟป่าสามารถแบ่งได้ 3 ประเภทได้แก่

- 1) ไฟใต้ดิน
- 2) ไฟผิวดิน
- 3) ไฟเรือนยอด

8. อากาศหนาว

อากาศหนาวเป็นภัยธรรมชาติที่คร่าชีวิตคนไปได้ไม่น้อย โดยอากาศหนาวอาจทำให้ป่วยได้ โดยเฉพาะโรคระบบทางเดินหายใจ นอกจากนี้อากาศหนาวยังทำให้ผิวแห้ง แตก คัน และเป็นแผลมีเลือดไหลออกได้ สำหรับคนเมาสุรา หมดสติ มีโรคประจำตัว หรือคนชรา อาจทำให้หนาวถึงขั้นเสียชีวิตได้ อีกทั้งยังทำให้หลอดเลือดอุดตันหรือทำลายหลอดเลือด จนเกิดบาดแผลที่ปลายมือ ปลายเท้า จมูก และใบหู และอากาศหนาวอาจทำให้สัตว์เลี้ยงล้มตาย พืชผักเสียหายไม่ออกผล มีหมอกปกคลุมหนา จนวิสัยแยะ เพิ่มความเสี่ยงให้เกิดอุบัติเหตุทางขณะขับขี่ได้

2.1.3 ปัจจัยในการเกิดภัยพิบัติ

1. อุทกภัย

1.1 ฝนตกหนัก

เมื่อเกิดฝนตกหนักติดต่อกันเป็นเวลาหลายวันก่อให้เกิดอุทกภัยได้ และเมื่อเป็นฝนตกกบฏเขาหรือบริเวณที่ราบเชิงเขาจะก่อให้เกิด น้ำป่า ความเร็วและความรุนแรงของ กระแสน้ำส่งผลให้เกิดน้ำท่วมฉับพลันได้ง่ายในพื้นที่ใกล้ที่ราบสูง

1.2 หิมะหรือน้ำแข็งละลาย

เมื่ออุณหภูมิสูงขึ้นส่งผลให้น้ำแข็งในเขตหนาวละลาย บริเวณตอนเหนือของโลก ทั้งทวีปยุโรป อเมริกาเหนือ และเอเชีย ตามเทือกเขาสูงจะมีหิมะหรือน้ำแข็งปกคลุมตลอดปีแต่ด้วยอุณหภูมิที่สูงขึ้นทำให้น้ำแข็งละลายบางครั้งละลายมากส่งผลให้เกิดน้ำท่วมได้

1.3 ตัดไม้ทำลายป่า

สาเหตุเกิดจากการตัดไม้ทำลายป่าของมนุษย์เมื่อต้นไม้ถูกตัดไปจำนวนมากทำให้ ไม่มีต้นไม้ลดความรุนแรงของกระแสน้ำก่อนไหลสู่พื้นที่ราบ ปัญหาน้ำป่าจึงเกิดขึ้นบ่อยครั้ง

1.4 สร้างชุมชนขวางทางไหลของน้ำ

เกิดจากการที่เมืองเจริญขึ้นมีประชากรมากขึ้นทำให้ต้องขยายเมือง บางพื้นที่ต้องรูก่อเข้าไปกีดขวางเส้นทางน้ำตามธรรมชาติ รวมถึงสร้างถนนขวางทางน้ำด้วย ดังนั้นเมื่อน้ำไม่สามารถไหลระบายไปได้ตามปกติ ก็เอ่อล้นและท่วมซึ่งสร้างความเสียหายแก่ที่พักอาศัย

1.5 เชื้อนฟัง

ในกรณีนี้เป็นผลตามมาจากฝนตกหนักแต่ก็มีผลสืบเนื่องจากฝีมือมนุษย์ เช่นเดียวกัน อย่างเช่นในกรณีที่ปริมาณน้ำเพิ่มขึ้นอย่างฉับพลันและไหลบ่าอย่างรุนแรง จนกระทั่งเชื้อนฟังหลายลงมา ทำให้น้ำจากเชื้อนไหลท่วมพื้นที่อีกทั้งยังสร้างความเสียหายมากกว่าน้ำท่วมตามธรรมชาติหลายเท่า โดยเฉพาะจากสาเหตุสุดวิสัยอื่นๆเช่น แผ่นดินไหวหรือภูเขาไฟระเบิด

1.6 นโยบายรัฐ

นโยบายรัฐก็มีส่วนก่อให้เกิดปัญหาน้ำท่วมได้เช่นกัน เมื่อรัฐเลือกกำหนดนโยบายให้บางพื้นที่เป็นเขตรองรับน้ำเพื่อป้องกันไม่ให้อีกพื้นที่หนึ่งเห็นว่าสำคัญกว่า ต้องประสบปัญหาน้ำท่วม

2. ดินถล่ม

2.1 สาเหตุดินถล่มจากธรรมชาติ มีปัจจัยมาจากฝนตกหนัก ลักษณะของดินที่มีการยึดตัวต่างกัน และชั้นดินที่หนา 1-2 เมตร มีโอกาสเกิดดินถล่มมากกว่าบริเวณที่มีชั้นดินบางหรือหนากว่า และพื้นที่ที่มีความลาดชันมากกว่า 30% ย่อมเสี่ยงต่อการเกิดดินถล่มสูงขึ้นตามลำดับ

2.2 สาเหตุดินถล่มจากมนุษย์ เกิดได้จากการตัดไม้ทำลายป่า ทำการเกษตรในบริเวณที่ลาดชัน สร้างบ้านเรือนอยู่ตามเชิงเขา หรือแม้กระทั่งก่อสร้างถนนตามไหล่เขาโดยไม่ป้องกันการเกิดดินถล่มให้เพียงพอ

3. แผ่นดินไหว

3.1 สาเหตุตามธรรมชาติ มีทั้งหมด 4 สาเหตุ ได้แก่ การเคลื่อนตัวของเปลือกโลก แผ่นดินถล่ม อุกกาบาตตกกระทบพื้นโลก และภูเขาไฟระเบิด

3.2 สาเหตุจากการกระทำมนุษย์ มีทั้ง 4 สาเหตุ ได้แก่ ทำเหมืองใต้ดิน ฉีดน้ำลงใต้ดิน การเก็บกักน้ำของเขื่อนขนาดใหญ่ผลจากน้ำหนักของน้ำก่อให้เกิดการกดทำให้ดินยุบตัว และการทดลองระเบิดนิวเคลียร์ใต้ดิน

4. ภูเขาไฟระเบิด

การระเบิดของภูเขาไฟเกี่ยวข้องกับหินหนืด ที่อยู่ลึกลงไปใต้โลก เมื่อก๊าซและไอน้ำในหินหนืดมีปริมาณเพิ่มมากขึ้นจนเกิดแรงดัน ส่งผลให้หินหนืดไหลออกมาตามรอยร้าวของเปลือกโลก หรือถึงขั้นระเบิดรุนแรงออกมาทางปากปล่องภูเขาไฟ

5. สึนามิ

ปัจจัยของการเกิดสึนามิเกิดขึ้นได้ด้วย 4 สาเหตุดังต่อไปนี้

- 1) แผ่นดินไหว
- 2) ภูเขาไฟระเบิด
- 3) ดินถล่ม
- 4) มีวัตถุขนาดใหญ่ตกลงในทะเลหรือมหาสมุทร

6. วาตภัย

การเกิดพายุฝนฟ้าคะนองเกี่ยวข้องกับเมฆคิวมูโลนิมบัส เมฆประเภทนี้เป็นเมฆขนาดใหญ่เกิดจากการเคลื่อนที่ของมวลอากาศ เมื่อเมฆคิวมูโลนิมบัสเริ่มก่อตัว นับเป็นขั้นตอนแรกของการเกิดของพายุฝนฟ้าคะนอง

7. ไฟป่า

7.1 สาเหตุจากธรรมชาติ เกิดขึ้นได้จากหลายปัจจัยเช่น ไฟผ่า ต้นไม้เสียดสีกัน และภูเขาไฟระเบิด เป็นต้น

7.2 สาเหตุจากการกระทำมนุษย์ เกิดขึ้นได้จากหลายปัจจัยเช่น จุดไฟเพื่อไล่สัตว์ป่า ก่อไฟหุงอาหารและดับไม้สนิท เผาไร่จนเกิดไฟลุกลาม ทิ้งก้นบุหรี่ และการจงใจจุดไฟเผาป่า

8. อากาศหนาว

อากาศหนาวมาจากทางตอนเหนือของทวีปเอเชีย มวลอากาศเย็นจากไซบีเรีย ดินแดนที่เสมือนทุ่งน้ำแข็ง เคลื่อนตัวผ่านจีน

2.2 ความรู้เกี่ยวกับธุรกิจ

2.2.1 ประเภทของธุรกิจ

ในปัจจุบันประเภทธุรกิจมีหลายรูปแบบซึ่งแต่ละประเภทยังมีความแตกต่างกันไป โดยหนังสือคู่มือเจ้าของกิจการ (คณิต พูนผล, 2547, หน้า 15-47) ได้จำแนกประเภทธุรกิจไว้ดังต่อไปนี้

1. กิจการเจ้าของคนเดียว

กิจการที่มีเจ้าของคนเดียว เป็นธุรกิจที่มีบุคคลเพียงคนเดียวเป็นเจ้าของและเป็นการดำเนินการเพื่อแสวงหาผลกำไรโดยเจ้าของกิจการจะเป็นผู้รับความเสี่ยงต่อผลที่เกิดขึ้นจากการลงทุนทั้งหมด ทั้งในด้านการขาดทุนและการได้ผลกำไร

2. ห้างหุ้นส่วน

ห้างหุ้นส่วนเป็นการประกอบกิจการที่มีบุคคลตั้งแต่ 2 คนขึ้นไป ซึ่งเรียกว่าเป็นหุ้นส่วนกัน โดยได้มีการตกลงนำเงิน สินทรัพย์ หรือแรงงาน มารวมทุนเข้าหุ้นเพื่อดำเนินกิจการร่วมกัน และเพื่อนำผลกำไรที่ได้มาแบ่งกัน โดยประเภทของห้างหุ้นส่วนแบ่งออกได้ 2 ประเภท ได้แก่ ห้างหุ้นส่วนสามัญ และห้างหุ้นส่วนจำกัด

1) ห้างหุ้นส่วนสามัญ

ตามประมวลกฎหมายแพ่งและพาณิชย์ มาตรา 1025 บัญญัติไว้ว่า ห้างหุ้นส่วนสามัญ คือ ห้างหุ้นส่วนประเภทซึ่งผู้เป็นหุ้นส่วนหมดทุกคนต้องรับผิดชอบร่วมกันเพื่อนหนี้สินทั้งปวงของหุ้นส่วนโดยไม่จำกัด

ห้างหุ้นส่วนสามัญจะจดทะเบียนเป็นนิติบุคคลหรือไม่ก็ได้ ซึ่งถ้าจดทะเบียนเป็นนิติบุคคลแล้วก็ต้องใช้คำว่า ห้างหุ้นส่วนสามัญนิติบุคคล ประกอบชื่อห้างอยู่เสมอ ซึ่งหุ้นส่วนสามัญแยกออกได้ 2 ประเภท คือ ห้างหุ้นส่วนสามัญที่ไม่ได้จดทะเบียนนิติบุคคล และห้างหุ้นส่วนสามัญที่จดทะเบียนนิติบุคคล

2) ห้างหุ้นส่วนจำกัด

ตามประมวลกฎหมายแพ่งและพาณิชย์ มาตรา 1077 บัญญัติไว้ว่า ห้างหุ้นส่วนจำกัด คือ ห้างหุ้นส่วนประเภทหนึ่ง ซึ่งมีผู้เป็นหุ้นส่วน 2 จำพวกคือ

แบบที่ 1 คือ ผู้เป็นหุ้นส่วนคนเดียวหรือหลายคน ซึ่งมีจำกัดความรับผิดชอบเพียงไม่เกินจำนวนเงินที่ตนรับจะลงหุ้นในห้างหุ้นส่วนนั้น

แบบที่ 2 คือ ผู้เป็นหุ้นส่วนคนเดียวหรือหลายคน ซึ่งต้องรับผิดชอบร่วมกันในบรรดาหนี้ของห้างหุ้นส่วนไม่มีจำกัด

3. บริษัทจำกัด

บริษัทจำกัดเป็นการประกอบกิจการที่บุคคลหลายๆคนนำทุนมารวมกัน และจัดตั้งขึ้นมาเป็นบริษัทจำกัด เพื่อนประกอบกิจการต่างๆ โดยมีวัตถุประสงค์หากำไรเพื่อมาแบ่งกัน โดยจำเป็นต้องมีผู้ริเริ่มก่อตั้งบริษัทอย่างน้อย 7 คน มีผู้ถือหุ้นตั้งแต่ 7 คน แต่ไม่เกิน 100 คน

4. บริษัทมหาชน

บริษัทมหาชนจัดตั้งขึ้นด้วยความประสงค์ที่จะเสนอขายหุ้นต่อประชาชนและสามารถซื้อหุ้นให้ประชาชนซื้อหุ้นได้ด้วยแต่บริษัทจำกัดจะทำได้ ทำให้บริษัทมหาชนจำกัดสามารถระดมเงินทุนได้มากกว่าบริษัทจำกัด และมีศักยภาพที่จะทำธุรกิจขนาดใหญ่ได้ดีกว่าบริษัทจำกัด

2.3 ธุรกิจข้ามชาติ

องค์การธุรกิจที่ดำเนินธุรกรรมข้ามพรมแดนนั้นมีบทบาทสำคัญในการค้าระหว่างประเทศมาเป็นเวลานาน เรียกว่า บริษัทข้ามชาติ (Multinationals Companies – MNCs) เพราะเป็นองค์การธุรกิจที่มีการดำเนินธุรกรรมในหลายๆประเทศหรือกระจายไปทั่วโลก บริษัทเหล่านี้ไม่จำเป็นจะต้องมีขนาดใหญ่ อาจเป็นองค์การขนาดกลางหรือขนาดเล็กก็ได้เช่นกัน

บริษัทข้ามชาติถือเป็นตัวแทนสำคัญของกระแสโลกาภิวัตน์เนื่องจากช่วยส่งเสริมให้เกิดการเปลี่ยนแปลงในประเทศต่างๆ จากการเข้าไปลงทุนที่ก่อให้เกิดการคิดค้นนวัตกรรมใหม่ๆทางเทคโนโลยี กระบวนการผลิต และการตลาดเพื่อเพิ่มความสามารถในการแข่งขัน ช่วยลดอุปสรรคการค้าทั้งด้านภาษี และที่ไม่ใช่ภาษี ช่วยให้ระบบการเงินของประเทศต่างๆมีเสถียรภาพมากขึ้น ทำให้มีการแข่งขันสูงขึ้นในประเทศต่างๆ ฯลฯ

บริษัทข้ามชาติเหล่านี้อาจมีความแตกต่างกันในเรื่องยอดขาย ขนาดของทรัพย์สิน จำนวนประเทศที่ดำเนินธุรกิจ จำนวนบริษัทสาขา แต่สิ่งสำคัญคือ จะมีการดำเนินในหลายประเทศทั่วโลก ธุรกรรมของบริษัทข้ามชาติอาจจะเป็นการส่งออกและการนำเข้าสินค้าการผลิตและขายสินค้าและบริการหลายประเภททั่วโลก หรืออื่นๆ (“ธุรกิจข้ามชาติ”: หน้า 31-32)

2.4 บริษัทสำคัญของประเทศจีน

รัฐบาลจีนที่ผ่านมาได้อนุญาตให้นักลงทุนเอกชนมีความเป็นอิสระมากขึ้นและสนับสนุนการเติบโตของภาคอุตสาหกรรมโดยให้การช่วยเหลือธุรกิจเอกชนและธุรกิจครอบครัวมากขึ้นเพื่อให้บรรลุเป้าหมายด้านเงินทุน โดยส่วนหนึ่งของธุรกิจครอบครัวใหญ่ที่สุดของจีนนั้น ได้แก่

1. Evergrande Group

รายได้ 47.93 พันล้านดอลลาร์สหรัฐฯ ก่อตั้งเมื่อปี.ศ.1996 โดยครอบครัว Hui (Hui Family) Evergrande Group เป็นหนึ่งในผู้พัฒนาอสังหาริมทรัพย์รายใหญ่ของจีน โดยXu Jianyin ก่อตั้งบริษัทขึ้นที่เมืองกวางโจวในมณฑลกวางตุ้ง นอกจากนี้ยังมีศูนย์ฝึกฟุตบอลและยี่ห้อน้ำแร่เป็นของตัวเองด้วย

2. Amer Technology (ANMEI)

รายได้ 46.62 พันล้านดอลลาร์สหรัฐฯ ก่อตั้งเมื่อปี ค.ศ. 1994 โดยครอบครัว Wang (Wang Family) บริษัทก่อตั้งที่เมืองเซินเจิ้น โดยมีสำนักงานในจีน 4 แห่ง และสำนักงานระดับภูมิภาคในยุโรปและสหรัฐอเมริกา ปัจจุบันสินค้าของ Amer มีความหลากหลายและขยายตัวอย่างต่อเนื่อง ผู้ก่อตั้งบริษัท Wenyin กล่าวว่า “บริษัทมุ่งมั่นที่จะตอบแทนสังคมด้วยการช่วยเหลือบรรเทาภัยพิบัติทางธรรมชาติในโครงการสวัสดิการสังคมและความคิดริเริ่มทางวัฒนธรรม”

3. Wanda Group

รายได้ 39.47 พันล้านดอลลาร์สหรัฐฯ ก่อตั้งเมื่อปี ค.ศ. 1988 โดยครอบครัว Wang (Wang Family) ก่อตั้งโดย Wang Jianlin บริษัทเติบโตขึ้นจนเป็นผู้พัฒนาอสังหาริมทรัพย์ที่ใหญ่ที่สุดของจีน โดยกลุ่มบริษัทที่ตั้งอยู่ในกรุงปักกิ่งเป็นผู้ประกอบการโรงภาพยนตร์ที่ใหญ่ที่สุดในโลก โดยเป็นเจ้าของ Wanda Cinemas และ HOYTS Group และยังขยายไปในอุตสาหกรรมสำคัญต่างๆ เช่น สื่อ เทคโนโลยี การดูแลสุขภาพ การกีฬาและอื่นๆ

4. Midea Group

รายได้ 37.4 พันล้านดอลลาร์สหรัฐฯ ก่อตั้งเมื่อปี ค.ศ. 1968 โดยครอบครัว He (He Family) ก่อตั้งโดย Paul Fang ในฐานะบริษัทผลิตเครื่องใช้ไฟฟ้า และต่อมาได้ขยายการผลิตไปสู่การผลิตเครื่องใช้ไฟฟ้าและชิ้นส่วนอะไหล่ วัสดุที่ใช้สำหรับการปูพื้นเครื่องปรับอากาศและเครื่องทำความร้อนเป็นต้น Midea Group เป็นผู้ผลิตตู้เย็นและเครื่องใช้ไฟฟ้ารายใหญ่ที่สุดในโลก บริษัท เริ่มเปิดโรงงานผลิตในต่างประเทศในปี ค.ศ. 2007 และปัจจุบันมีสาขากว่า 60 แห่งในต่างประเทศรวมถึงในรัฐนิวเจอร์ซีย์และรัฐเคนตักกีของสหรัฐอเมริกาด้วย

5. Great Wall Motors

รายได้ 14.96 พันล้านดอลลาร์สหรัฐฯ ก่อตั้งเมื่อปี ค.ศ. 1984 โดยครอบครัว Wei (Wei Family) ผู้ผลิตรถยนต์รายนี้เริ่มก่อตั้งในช่วงกลางทศวรรษที่ 80 โดยการพัฒนาชิ้นส่วนเฉพาะรถบรรทุกเท่านั้นก่อนที่จะขยายไปสู่รถยนต์ประเภท Sedan (ซีดาน) ในปี ค.ศ. 2010 การขยายตัวของยอดขายและการค้าในยุโรปและออสเตรเลียนำไปสู่การเป็นเจ้าของตลาดรถอเนกประสงค์ประเภท SUV (Sport

Utility Vehicle) และแบรนด์ยังคงมีการพัฒนาใหม่ ๆ อย่างต่อเนื่อง โดยสาขาการผลิตหลักของ Great Wall ตั้งอยู่ใน Hebei แต่มีฐานการผลิตในจีนแผ่นดินใหญ่รวมถึงในต่างประเทศมากมายปัจจุบัน บริษัทเป็นผู้ผลิตรถประเภท SUV และรถกระบะรายใหญ่ที่สุดของจีน

2.5 ธุรกิจในเมืองเซี่ยงไฮ้

ธุรกิจที่จัดตั้งอยู่ในเซี่ยงไฮ้มีทั้งหมด 154 องค์กร โดยมีธุรกิจสำคัญอยู่ 5 ธุรกิจ ได้แก่

1. SAP

SAP เป็นอุตสาหกรรมฮาร์ดแวร์และซอฟต์แวร์คอมพิวเตอร์ ก่อตั้งเมื่อปี พ.ศ. 2515 เป็นบริษัทซอฟต์แวร์ที่ใหญ่เป็นอันดับ 4 ของโลก เอ็สอาเพเป็นผู้เสนอระบบซอฟต์แวร์ ERP (อีอาร์พี) ที่ใหญ่ที่สุดในแง่ของรายได้

2. PWC

PWC เป็นอุตสาหกรรมด้านการบัญชี ก่อตั้งเมื่อปี พ.ศ. 2541 เป็นหนึ่งในบริษัทตรวจสอบบัญชีสี่แห่งที่ใหญ่ที่สุดในโลก ให้บริการในหลายด้านเช่น ตรวจสอบ ที่ปรึกษาภาษีอากร การจัดซื้อ การจัดหาทรัพยากรบุคคล การให้บริการด้านเทคโนโลยี และอสังหาริมทรัพย์ ซึ่งเป็นการให้บริการในลักษณะการจัดหาจากภายนอก ให้แก่ลูกค้าองค์กร นอกจากนี้ ยังให้บริการที่ปรึกษาการเงินและการบริหารการประกันภัยอีกด้วย

3. NVIDIA

NVIDIA เป็นอุตสาหกรรมฮาร์ดแวร์และซอฟต์แวร์คอมพิวเตอร์ ก่อตั้งเมื่อปี พ.ศ.2536 โดยผลิตภัณฑ์ที่เป็นที่รู้จักของบริษัทนี้คือ หน่วยประมวลผลทางด้านกราฟิก (GPUs) สำหรับคอมพิวเตอร์

4. Virtuos

Virtuos เป็นอุตสาหกรรมเกม บริษัทผลิตเนื้อหาวิดีโอเกมชั้นนำโดยมีการดำเนินงานในประเทศจีนเวียดนามแคนาดาฝรั่งเศสญี่ปุ่นไอร์แลนด์และสหรัฐอเมริกา Virtuos ประสบความสำเร็จในการนำเสนอรูปแบบงานคุณภาพสูงประมาณ 1,000 โครงการ

5. Bain & Company

Bain & Company เป็น 1 ในบริษัทชั้นนำด้านการให้คำปรึกษาด้านการจัดการธุรกิจชั้นนำของโลก ก่อตั้งขึ้นเมื่อปี พ.ศ. 2516 เป็นอุตสาหกรรมด้านการให้คำปรึกษาด้านธุรกิจ เพื่อช่วยให้ผู้ทำธุรกิจสามารถตัดสินใจได้ดียิ่งขึ้น

2.6 ธุรกิจในเมืองปักกิ่ง

เมืองปักกิ่งเป็นศูนย์รวมบริษัทและธุรกิจด้านนวัตกรรมและเทคโนโลยีไว้มากมาย หากรวบรวมทั้งหมดแล้วมีธุรกิจที่จัดตั้งอยู่ในปักกิ่ง 283 องค์กร โดยมีธุรกิจสำคัญอยู่ 5 ธุรกิจ ได้แก่

1. ไมโครซอฟท์ (Microsoft)

ไมโครซอฟท์ เป็นอุตสาหกรรมฮาร์ดแวร์และซอฟต์แวร์คอมพิวเตอร์ ก่อตั้งเมื่อปีพ.ศ. 2518 มีจำนวนพนักงานมากกว่า 10,000 คน สำนักงานใหญ่ตั้งอยู่ที่เรดมอนด์วอชิงตันสามารถแบ่งกลุ่มผลิตภัณฑ์จาก 7 กลุ่มผลิตภัณฑ์เป็น 3 หมวด คือ หมวดผลิตภัณฑ์แพลตฟอร์ม ประกอบด้วย วินโดวส์ เซิร์ฟเวอร์ เอ็มเอสเอ็น และกลุ่มโปรแกรมเบ็ดเตล็ดต่างๆ หมวดผลิตภัณฑ์ธุรกิจ ประกอบด้วย โซลูชันสำหรับธุรกิจ และหมวดผลิตภัณฑ์บันเทิง เช่น วินโดวส์โมบาย

2. โนเกีย (NOKIA)

โนเกียเป็นอุตสาหกรรมด้านบริการโทรคมนาคม ก่อตั้งเมื่อปี พ.ศ. 2408 สำนักงานใหญ่ตั้งอยู่ที่ประเทศฟินแลนด์

3. เลอโนโว (Lenovo)

เลอโนโวเป็นอุตสาหกรรมฮาร์ดแวร์และซอฟต์แวร์คอมพิวเตอร์ ก่อตั้งเมื่อปี พ.ศ. 2527 ปัจจุบันเลอโนโวเป็น บริษัท ข้ามชาติมูลค่า 45,000 ล้านดอลลาร์โดยมีพนักงาน 55,000 คน ให้บริการลูกค้าในกว่า 160 ประเทศ อยู่ในอันดับที่ 286 ในรายชื่อ Fortune 500 เป็นผู้จำหน่ายพีซีรายใหญ่ที่สุดในโลก

4. ดีลอยด์ (Deloitte)

ดีลอยด์เป็นอุตสาหกรรมด้านการบัญชีเป็นบริษัทเอกชน ก่อตั้งเมื่อปี พ.ศ. 2393 ให้บริการทั้งด้านการบัญชีและที่ปรึกษาในด้านต่างๆ เช่น การสอบบัญชี การทำบัญชี การวางแผนยุทธศาสตร์ เทคโนโลยีสารสนเทศ การจัดการการเงิน และการควบคุมประสิทธิภาพ นอกจากนี้ยังให้บริการด้านการ

จัดหางานและที่ปรึกษาภาษาอากร รวมถึงการให้บริการธุรกิจแก่รัฐบาลและสถาบันการเงินระหว่างประเทศที่ดำเนินการในตลาดเกิดใหม่

5. ไอบีเอ็ม (IBM)

ไอบีเอ็มเป็นอุตสาหกรรมด้านไอที ก่อตั้งเมื่อปี พ.ศ. 2454 เป็นผู้ผลิตคอมพิวเตอร์และให้บริการด้านคอมพิวเตอร์และสารสนเทศ รายใหญ่ของโลก มีสำนักงานใหญ่อยู่ที่สหรัฐอเมริกา

2.7 ชาวและงานวิจัยที่เกี่ยวข้อง

จากการวิจัย วิกฤติโลกร้อนในจีน (สิริธร โกวิทวีธรรม, 2553) พบว่าประเทศจีนเป็นอีกหนึ่งประเทศที่ได้รับผลกระทบจากภาวะโลกร้อนและความแปรปรวนของอากาศ อาทิเช่น หิมะตกหนักที่สุดเป็นประวัติการณ์เมื่อปลายปีที่แล้ว และส่งผลกระทบต่อประชาชนส่วนใหญ่ในหลายพื้นที่ของประเทศ กลางเดือนมิถุนายน 2553 ที่ผ่านมา หลายมณฑลทางใต้ของประเทศจีนเผชิญกับพายุฝนถล่มอย่างต่อเนื่อง ทำให้ปริมาณน้ำในแต่ละพื้นที่เพิ่มสูงขึ้นอย่างรวดเร็ว ก่อให้เกิดน้ำท่วมครั้งใหญ่ในรอบหลายปี และเกิดดินโคลนถล่ม ถนนถูกตัดขาด บ้านเรือนพังเสียหาย ประชาชนจำนวนมากไร้ที่อยู่อาศัย จำนวนกว่า 40 ล้านคน มีผู้เสียชีวิตกว่า 200 คน หายสาบสูญเฉียด 200 คน บ้านเรือนพังเสียหายกว่า 300,000 หลังคาเรือน สร้างความเสียหายทางเศรษฐกิจโดยตรงประมาณ 64,570 ล้านหยวน โดยมีมณฑลฝูเจี้ยน กวางซี หูหนาน เจียงซี กุ้ยโจว ที่ได้รับผลกระทบค่อนข้างหนัก เพื่อบรรเทาภัยพิบัติจากเหตุน้ำท่วม เนื่องจากพายุฝนถล่ม กระทรวงการคลังและกระทรวงกิจการพลเรือนของจีนร่วมกันอนุมัติงบประมาณ 377 ล้านหยวน โดยงบประมาณส่วนใหญ่จะใช้ในการอพยพและฟื้นฟูที่อยู่อาศัยให้กับผู้ประสบภัย ในขณะเดียวกัน ประชาชนชาวจีนก็ต้องเผชิญกับปัญหาอุณหภูมิภายในประเทศสูงขึ้นอย่างต่อเนื่อง โดยเฉพาะอย่างยิ่งทางภาคเหนือและภาคตะวันออก อุณหภูมิในกรุงปักกิ่งสูงกว่า 40 องศาเซลเซียส ทำสถิติใหม่สูงสุดในรอบ 60 ปี ตามสถิติก่อนหน้านี้

ถึงแม้พื้นที่อันกว้างใหญ่ของประเทศจีนจะทำให้บริเวณตอนบนและตอนล่างของประเทศต้องเผชิญกับสภาพภูมิอากาศที่แตกต่างกันโดยสิ้นเชิง ภัยธรรมชาติที่กำลังเผชิญอยู่ไม่ใช่เป็นผลจากการที่อุณหภูมิของโลกเพิ่มสูงขึ้นตามธรรมชาติเท่านั้น เพราะสาเหตุที่อุณหภูมิของโลกสูงขึ้นก็มีส่วนจากมนุษย์ด้วยเช่นกัน

หนังสือพิมพ์ออนไลน์ไทยพีบีเอส (9 ตุลาคม : 2556) รายงานว่าการสัญจรในนครเชียงใหม่ เมืองหลวงทางเศรษฐกิจของจีนตกอยู่ในความปั่นป่วนจากน้ำที่ท่วมสูงบนถนนสายต่างๆ ส่งผลให้การจราจรติดขัด ซึ่งเป็นผลมาจากฝนที่ตกหนักจากอิทธิพลของพายุไต้ฝุ่นพิทอว์ที่พัดเข้าพื้นที่ชายฝั่งตะวันออกของจีนสำนักงานอุตุนิยมวิทยาของนครเชียงใหม่ได้ออกประกาศเตือนภัยพายุฝนในระดับสีแดงในวันที่เป็นวันทำงานวันแรกหลังหยุดยาวในช่วงวันชาติ โดยฝนได้ตกหนักต่อเนื่องมาตั้งแต่เมื่อวันจันทร์ที่ผ่านมาจากอิทธิพลของพายุไต้ฝุ่นพิทอว์ที่พัดถล่มพื้นที่ชายฝั่งตะวันออกของจีน ส่งผลให้ถนนกว่า 50 สายของนครเชียงใหม่มีน้ำท่วมขังเป็นอุปสรรคต่อการสัญจรของยานยนต์ ชาวเมืองเดินทางด้วยความยากลำบาก เพราะการจราจรที่ติดขัด

หนังสือพิมพ์ออนไลน์ซินหัว (22 ตุลาคม : 2562) รายงานว่า กระทรวงจัดการเหตุฉุกเฉิน (MEM) รายงานว่าภัยพิบัติทางธรรมชาติที่เกิดขึ้นบ่อยครั้ง รวมถึงอุทกภัยและพายุไต้ฝุ่นได้ส่งผลกระทบต่อประชาชนในจีนราว 71.8 ล้านคนนับตั้งแต่เดือนมิถุนายนที่ผ่านมา พายุฝนและอุทกภัยทำให้เกิดความเสียหายอย่างรุนแรงในพื้นที่ตอนใต้ ขณะที่พายุไต้ฝุ่นก่อให้เกิดความเสียหายอย่างมากทางตะวันออกของประเทศ สำนักงานอุตุนิยมวิทยาของนครเชียงใหม่ได้ออกประกาศเตือนภัยพายุฝนในระดับสีแดงเมื่อวานนี้ ซึ่งเป็นวันทำงานวันแรกหลังหยุดยาวในช่วงวันชาติ โดยฝนได้ตกหนักต่อเนื่องมาตั้งแต่เมื่อวันจันทร์ที่ผ่านมาจากอิทธิพลของพายุไต้ฝุ่นพิทอว์ที่พัดถล่มพื้นที่ชายฝั่งตะวันออกของจีน ส่งผลให้ถนนกว่า 50 สายของนครเชียงใหม่มีน้ำท่วมขังเป็นอุปสรรคต่อการสัญจรของยานยนต์ ชาวเมืองเดินทางด้วยความยากลำบาก เพราะการจราจรที่ติดขัด

บทความข่าวออนไลน์บีบีซี (17 มิถุนายน : 2563) กล่าวว่า ชาวกรุงปักกิ่งหลายล้านคนต้องใช้ชีวิตอยู่ภายใต้มาตรการจำกัดการเดินทางอีกครั้ง หลังพบว่าเชื้อโรคโควิด-19 กลับมาแพร่ระบาดอีก โดยมีผู้ติดเชื้อรายใหม่เพิ่มขึ้นอย่างต่อเนื่อง ส่งผลให้มีผู้ติดเชื้อในสัปดาห์ที่ผ่านมาทั้งสิ้น 137 ราย เชื่อว่าการระบาดครั้งนี้เริ่มต้นขึ้นในตลาดอาหารขนาดใหญ่ซินฟาตี้ ซึ่งเป็นแหล่งค้าส่งเนื้อสัตว์และพืชผักราว 80% ที่ประชาชนในเมืองหลวงแห่งนี้บริโภคกัน ทางกรมกำหนดให้ชุมชนอย่างน้อย 27 แห่ง เป็นพื้นที่เสี่ยงปาน

กลาง และอีก 1 ชุมชนที่ตั้งอยู่ใกล้ตลาดชินฟาตี้ เป็นพื้นที่เสี่ยงสูง ส่งผลให้ผู้ที่อยู่ในพื้นที่เสี่ยงปานกลาง หรือเสี่ยงสูงไม่สามารถเดินทางออกนอกกรุงปักกิ่งได้ ส่วนผู้ที่อาศัยอยู่ในพื้นที่เสี่ยงต่ำสามารถเดินทาง ออกได้ แต่จะต้องมีผลการตรวจหาเชื้อไวรัสโคโรนาสายพันธุ์ใหม่ที่เป็นลบเสียก่อน นอกจากนี้ ยังมีการ ยกเลิกเที่ยวบินเข้าออกกรุงปักกิ่งกว่า 1,200 เที่ยวบิน และมีการลดบริการเดินรถไฟลงไปจนถึงวันที่ 9 ก.ค. เป็นอย่างน้อย ส่วนโรงเรียนระดับประถมศึกษา, มัธยมศึกษา และอุดมศึกษา ได้ระงับการสอน รวมทั้งให้ มีการงดเล่นกีฬาเป็นทีม มีการสั่งปิดบริการสระว่ายน้ำ และโรงยิมต่าง ๆ

จากวิจัยเรื่องรูปแบบการเจริญเติบโตของธุรกิจโรงแรมในเมืองเซี่ยงไฮ้ (ณัฐวรรณ สิริภูมิ,2557) เซี่ยงไฮ้ถือเป็นเมืองเศรษฐกิจสำคัญจึงเป็นที่แน่นอนอีกอย่างว่า เมืองเศรษฐกิจเป็นเมืองที่ตั้งจุด นักท่องเที่ยวเป็นอย่างมาก ทำให้เกิดธุรกิจมากมายเกิดขึ้นเพื่อรองรับนักท่องเที่ยวเหล่านี้ และธุรกิจสำคัญ ที่ขาดไม่ได้คือ ธุรกิจโรงแรม และวิจัยฉบับนี้แสดงให้เห็นถึงปัจจัยสำคัญในการเติบโตของธุรกิจโรงแรมใน เมืองเซี่ยงไฮ้

ปัจจัยการเลือกทำเลที่ตั้งของธุรกิจโรงแรมเป็นปัจจัยพิจารณาในเชิงคุณภาพหมายถึงปัจจัยที่ไม่ อาจวัดออกมาในรูปของปริมาณเป็นตัวเลขได้อย่างชัดเจน เป็นปัจจัยที่ไม่มีตัวตน แต่ก็มีอิทธิพลอย่าง สำคัญ โดยเฉพาะสำหรับภาครายได้ของกิจการ ปัจจัยพิจารณาในเชิงคุณภาพมีความสำคัญต่อการ เปรียบเทียบที่ตั้งหลายๆแห่ง อย่างไรก็ตามเมื่อพิจารณาปัจจัยเหล่านี้แล้วก็อาจช่วยในการตัดสินใจเลือก ทำเลที่ตั้งที่เหมาะสมในขั้นต้น แม้จะเป็นสิ่งที่วัดได้ยากและการเปรียบเทียบกระทำได้ไม่ค่อยชัดเจนนักก็ ตามปัจจัยเชิงคุณภาพแบ่งได้ดังนี้ เป็นแหล่งสินค้า มีเส้นทางคมนาคม เส้นทางคมนาคม ใกล้บริการ สาธารณะ สิ่งแวดล้อมดี ทัศนคติของชุมชนทำเลที่ตั้งของธุรกิจควรอยู่ในสภาพแวดล้อมของชุมชนที่มี ทัศนคติที่ดีต่อธุรกิจประเภทนั้น ต้องศึกษากฎหมายระเบียบและข้อบังคับต่างๆของสถานที่ประกอบการ และเป็นสถานที่ที่สามารถสร้างโอกาสในอนาคตได้

จากบทความน้ำท่วมปักกิ่งกรกฎาคม 2555 (Wikipedia,2555) กล่าวว่า วันที่ 21 กรกฎาคม 2555 น้ำป่าไหลเข้าปักกิ่งในสาธารณรัฐประชาชนจีน ภายในหนึ่งวันที่เกิดน้ำท่วมมีการอพยพประชาชน 56,933 คนขณะที่น้ำท่วมคร่าชีวิตผู้คน 79 คน สร้างความเสียหายอย่างน้อย 10,000 ล้านบาท (1.6 พันล้านดอลลาร์สหรัฐ) และทำลายบ้านเรือนอย่างน้อย 8,200 หลังคาเรือน ในเมืองมีผู้คนมากกว่า 1.6 ล้านคนได้รับผลกระทบจากน้ำท่วมโดยรวม เขตผางซานเป็นพื้นที่ที่ได้รับผลกระทบหนักที่สุดของปักกิ่งซึ่ง

ตั้งอยู่ทางตะวันตกเฉียงใต้ซึ่งได้รับฝน 460 มม. (18 นิ้ว) โดยส่งผลให้สนามบินนานาชาติกรุงปักกิ่งมีการยกเลิกเที่ยวบินกว่า 500 เที่ยวบินนักท่องเที่ยว 80,000 คน

จากบทความข่าวออนไลน์ (post today, 2555) กล่าวว่า ชาวจีนส่วนใหญ่แสดงความไม่พอใจที่รัฐบาลเข้าช่วยเหลืออย่างล่าช้าหลังเกิดเหตุฝนตกหนัก รวมทั้งวิจารณ์ระบบเตือนภัยของภาครัฐที่ไร้ประสิทธิภาพ ขณะที่สำนักข่าวรอยเตอร์สรายงานว่า สาเหตุการเสียชีวิตของผู้ประสบภัยส่วนใหญ่ เกิดจากการจมน้ำ ในขณะที่อีกส่วนหนึ่งถูกไฟช็อต และถูกชิ้นส่วนของอาคารหล่นทับ ตามท้องถนน และอาคารบ้านเรือนหลายแห่ง ในกรุงปักกิ่งแทบจะไม่สามารถใช้การ และอยู่อาศัยได้ เพราะถูกน้ำท่วมสูง ซึ่งทางการจีนเผยว่า ประชาชนชาวจีน ในกรุงปักกิ่งต้องอพยพ จากบ้านเรือนถึง 6 หมื่นคน ในขณะเดียวกัน การเดินทาง และระบบขนส่งต่างๆ ไม่สามารถเดินทางได้เนื่องจากเหตุการณ์ครั้งนี้ ความเสียหายจากเหตุพายุฝน และน้ำท่วมครั้งใหญ่ที่เกิดขึ้นล่าสุดได้สร้างความเสียหายเป็นจำนวนเงินทั้งสิ้น 1 หมื่นล้านหยวน (ราว 5.85 หมื่นล้านบาท)

จากบทความข่าวออนไลน์จีนสื่อกลางกรุงปักกิ่งบางส่วน หลังพบโควิดในชุมชน (เดลินิวส์ ,2564) รายงานว่า ทางการจีนสั่งล็อกดาวน์บางพื้นที่ในเขตต้าซิง ทางตอนใต้ของกรุงปักกิ่ง อย่างไม่มีกำหนด หลังพบการแพร่กระจายของเชื้อไวรัสโคโรนาสายพันธุ์ใหม่ภายในชุมชน ยืนยันผู้ป่วยสะสมอย่างน้อย 88,557 คน เพิ่มขึ้น 103 คน ส่วนสถิติสะสมของผู้เสียชีวิตยังอยู่ที่อย่างน้อย 4,635 คน

ทั้งนี้ จากจำนวนผู้ป่วยกลุ่มล่าสุด แบ่งเป็นผู้ที่เดินทางมาจากต่างประเทศ 15 คน และการติดเชื้อภายในประเทศ 88 คน โดย 7 คน อยู่ที่กรุงปักกิ่ง และจากจำนวนดังกล่าว 6 คนอยู่ที่เขตต้าซิง

จากบทความข่าวออนไลน์ ปักกิ่งปิดตลาดค้าส่งใหญ่สุดหลังคนใน-นอก มีผลตรวจโควิด-19 เป็นบวก (Xinhua Thai News Service,2563) รายงานว่า ผู้ป่วยรายใหม่ของปักกิ่งมีประวัติการเดินทางไปตลาดซินฟาตี้ ที่เป็นตลาดค้าส่งผัก ผลไม้และเนื้อสัตว์ขนาดใหญ่ที่สุดในกรุงปักกิ่งของจีน ถูกสั่งปิดทำการในวันเสาร์ (13 มิ.ย.) เพื่อฆ่าเชื้อโรค ในขณะเดียวกันมีการจัดตั้งแผนกพิเศษสำหรับจำหน่ายผักผลไม้ ด้วยการจัดการแบบปิด เพื่อรับรองอุปทานของตลาดแห่งนี้มีพื้นที่รวม 700 ไร่ เจ้าหน้าที่การจัดการราว 1,500 คน และผู้เข้าแผงมากกว่า 4,000 คน

จากบทความข่าวออนไลน์ เซี่ยงไฮ้พบผู้ป่วยโควิด-19 ‘ติดเชื้อในท้องถื่น-จากตปท.’เพิ่ม (Xinhua Thai News Service,2563) กล่าวว่า คณะกรรมการสุขภาพเทศบาลนครเซี่ยงไฮ้ ระบุว่าเซี่ยงไฮ้ตรวจพบผู้ป่วยโรคโควิด-19 ที่ติดเชื้อในท้องถื่นเพิ่ม 2 ราย และผู้ป่วยที่มาจากต่างประเทศเพิ่ม 1 ราย รายงานระบุว่า ผู้ป่วยที่ติดเชื้อในท้องถื่นทั้งสองอาศัยอยู่ในเขตใหม่ ผู้ตง ปัจจุบันยังเหลือผู้มีประวัติใกล้ชิดกับผู้ป่วยที่ได้รับการยืนยันผลอยู่ภายใต้การกักตัว 52 ราย และมีการฆ่าเชื้อโรคทุกสถานที่ที่ผู้ป่วยยืนยันผลได้เดินทางไปเยือนแล้ว

สำหรับผู้ป่วยที่มาจากต่างประเทศ เป็นชาวเยอรมัน ซึ่งเดินทางถึงท่าอากาศยานนานาชาติเซี่ยงไฮ้ ผู้ตง เมื่อวันที่ 8 พ.ย. และแสดงอาการป่วยระหว่างการสังเกตการณ์ทางการแพทย์ โดยผู้ป่วยอยู่ระหว่างการรักษาตัว ผู้ติดต่อใกล้ชิดทั้งหมดบนเที่ยวบินเดียวกันเข้ารับการกักกันตัวแล้ว

บทที่ 3

วิธีดำเนินการวิจัย

3.1 การเก็บรวบรวมข้อมูล

การศึกษาค้นหาข้อมูลจากแหล่งทุติยจากแหล่งต่างๆทั้งการค้นคว้าและเก็บรวบรวมจากหนังสือ ห้องสมุด อินเทอร์เน็ต โดยข้อมูลที่ค้นคว้าและเก็บรวบรวม ได้แก่ ข้อมูลแผนที่แต่ละเขตในมหานครเชียงใหม่และปักกิ่ง ข้อมูลธุรกิจทั้งสองเมือง รวมถึงข้อมูลที่เกี่ยวข้องกับมหานครเชียงใหม่และปักกิ่งทั้งหมด

3.2 ลักษณะข้อมูลการเลือกข้อมูลและเหตุผลในการเลือกแหล่งที่มาของข้อมูล

ลักษณะของข้อมูลและแหล่งข้อมูลที่ผู้จัดทำวิจัยเลือกใช้จำเป็นต้องเลือกใช้จากแหล่งข้อมูลที่สามารถเชื่อถือได้ โดยประการแรกต้องประเมินเนื้อหาของบทความว่ามีตรงตามที่ต้องการใช้หรือไม่ และตรวจสอบความน่าเชื่อถือของเนื้อหาด้วยการ ตรวจสอบจากเจ้าของข้อมูล ว่าเป็นหน่วยงาน ผู้มีความรู้ ความเชี่ยวชาญเฉพาะด้าน หรือหน่วยงานของรัฐหรือไม่ เป็นต้น ต่อมาประเมินความน่าเชื่อถือและความทันสมัยของสารสนเทศ เพราะข้อมูลบางชนิดจำเป็นต้องมีการปรับเปลี่ยนตามเวลาหากข้อมูลมีช่วงเวลาที่เหมาะสมก็อาจไม่สามารถนำมาประกอบในการทำบทความวิจัยได้ โดยเฉพาะอย่างยิ่งกับข้อมูลที่ค้นหาใน เว็บไซต์ จำเป็นที่จะต้องตรวจสอบตามที่กล่าวไปข้างต้นให้แน่ชัด เพราะเว็บไซต์บางรายการสามารถที่จะให้ใครก็ได้เข้ามาแก้ไขได้ตลอดเวลา ดังนั้นการจะนำข้อมูลจากเว็บไซต์มาใช้ต้องตรวจสอบและดูแหล่งที่มาที่สามารถเชื่อถือได้มาใช้เท่านั้น

3.3 เครื่องมือที่ใช้ในงานวิจัย

1. เครื่องคอมพิวเตอร์
2. โปรแกรมสำเร็จรูป Microsoft Office 2010
3. พจนานุกรม และ google translate
4. อินเทอร์เน็ตสืบค้นเว็บไซต์ที่น่าเชื่อถือ เช่น ศูนย์บริการข้อมูลธุรกิจไทยในจีน, BBC news,

European Chamber และ Global times เป็นต้น

5. หนังสือ รู้ทันภัยพิบัติ, คู่มือเจ้าของกิจการ และ ภัยพิบัติค่าเตือนครั้งสุดท้าย เป็นต้น
6. แผนที่ประเทศจีนจาก Google map
7. แผนที่แสดงภัยพิบัติจาก สำนักงานเพื่อการประสานงานด้านมนุษยธรรมแห่งสหประชาชาติ (United Nations Office for the Coordination of Humanitarian Affairs)
8. บทความวิจัยที่เกี่ยวข้อง

3.4 ขั้นตอนในการรวบรวมข้อมูล

การรวบรวมข้อมูลผู้จัดทำวิจัยได้แบ่งขั้นตอนในการปฏิบัติไว้ 4 ขั้นตอน ดังต่อไปนี้

1. กำหนดขอบเขตของเนื้อหาข้อมูลที่ต้องการใช้ให้แน่ชัด เช่น ขอบเขตพื้นที่ ระยะเวลา กลุ่มประชากร เป็นต้น
2. กำหนดคำสำคัญเพื่อใช้ในการค้นหาข้อมูล
3. ค้นหาแหล่งข้อมูลทั้งหมดที่สามารถใช้สำหรับการสืบค้นข้อมูลได้ เช่น หอสมุด เว็บไซต์ ออนไลน์ที่เชื่อถือได้ เว็บไซต์ E-book เป็นต้น
4. สืบค้นข้อมูลที่ต้องการและตรวจสอบความถูกต้องและความน่าเชื่อถือของข้อมูลก่อนนำมาใช้

3.5 วิธีวิเคราะห์ข้อมูล

ในการวิเคราะห์ข้อมูลผู้จัดทำได้กำหนดหัวข้อหรือคำถามที่ต้องการออกเป็นส่วนต่างๆ เมื่อได้ข้อมูลที่ผ่านการตรวจสอบความถูกต้องและน่าเชื่อถือแล้ว ผู้จัดทำจะทำการวิเคราะห์ข้อมูลเนื้อหาในส่วนที่มีความเกี่ยวเนื่องกับหัวข้อที่จัดตั้งไว้ ซึ่งถือเป็นการจัดระเบียบของข้อมูลที่ได้มา หรือหากเป็นภาษาต่างประเทศก็มีความจำเป็นต้องแปลภาษาให้ถูกต้องก่อนนำมาใช้ประกอบการทำวิจัย อีกทั้งมีการใช้แผนที่เพื่อให้เห็นภาพที่ตั้งของมณฑลได้อย่างถูกต้องแม่นยำ ควบคู่กับการใช้แผนที่แสดงภัยพิบัติเพื่อตรวจสอบความรุนแรงของภัยพิบัติในแต่ละพื้นที่ รวมถึงยังสามารถนำแผนภูมิสถิติที่สรุปผลความเสียหายทางเศรษฐกิจที่เกิดจากภัยพิบัติของแต่ละปีนำมาใช้อ้างอิงในบทความวิจัยตามช่วงเวลาที่กำหนดไว้ได้

บทที่ 4

ผลการวิเคราะห์ข้อมูล

การวิเคราะห์ข้อมูลได้ดำเนินการตามวัตถุประสงค์ดังนี้

1. ที่ตั้งและปัจจัยของการเกิดภัยพิบัติในเชียงใหม่และปักกิ่งในช่วงปี พ.ศ.2541 – พ.ศ.2563
2. ธุรกิจที่ได้รับผลกระทบจากภัยพิบัติในช่วงปี พ.ศ.2541 – พ.ศ.2563
3. แนวทางการป้องกันรับมือและแก้ปัญหาของธุรกิจที่เกิดจากภัยพิบัติ
4. ผลกระทบต่อการทำธุรกิจระหว่างประเทศ

4.1 ที่ตั้งและปัจจัยของการเกิดภัยพิบัติในเชียงใหม่และปักกิ่งในช่วงปี พ.ศ.2541 – พ.ศ.2563

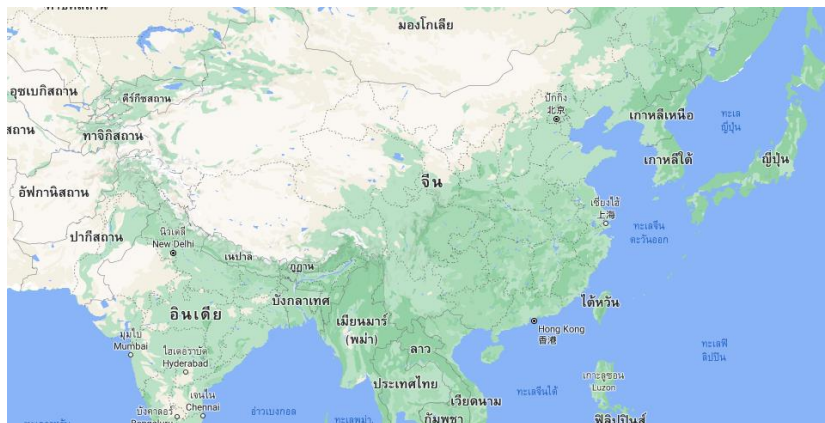
ประเทศจีนมีพื้นที่ 9.6 ล้านตารางกิโลเมตร พิกัด : 39°55'N 116°23'E ลักษณะภูมิประเทศของจีนมีความหลากหลาย พื้นที่แห้งแล้งทางตอนเหนือของประเทศติดกับประเทศมองโกเลียและไซบีเรียของรัสเซีย และป่าฝนกึ่งโซนร้อนในพื้นที่ชื้นทางใต้ซึ่งติดกับเวียดนาม ลาว และพม่า ส่วนภูมิประเทศทางตะวันตกมีเทือกเขาหิมาลัยและเทือกเขาเทียนชานกันเป็นพรมแดนตามธรรมชาติกับประเทศอินเดีย เนปาล และเอเชียกลาง แนวชายฝั่งด้านตะวันออกของยาว 14,500 ซึ่งติดต่อกับทะเลจีนใต้ทางใต้ และทะเลจีนตะวันออกทางตะวันออก

เชียงใหม่มีพื้นที่ 6,340 ตารางกิโลเมตร พิกัดภูมิศาสตร์: 31°13'43"N 121°28'29"E. ทิศเหนือติดต่อกับ มณฑลเจียงซู ประเทศจีนทิศใต้ ติดต่อกับ มณฑลเจ้อเจียง ประเทศจีนทิศตะวันออก ติดต่อกับ ทะเลจีนตะวันออกทิศตะวันตก ติดต่อกับ มณฑลเจียงซู และมณฑลเจ้อเจียง ประเทศจีน โดยมีแม่น้ำหวงผู้เป็นแม่น้ำสายหลักและแหล่งน้ำสำคัญไหลผ่านใจกลางเมืองเป็นระยะทาง 80 กิโลเมตร เชียงใหม่ประกอบด้วยเกาะสำคัญ 3 เกาะ คือ เกาะฉงหมิง เกาะฉางซิง และเกาะเหิงซา

ปักกิ่งเมืองหลวงของประเทศจีนมีที่ตั้งอยู่ ณ จุดตัด 116 24' ลองจิจูดตะวันออก และ 39 54' ละติจูด ทิศเหนือ ทิศใต้ และ ทิศตะวันตก ถูกล้อมรอบด้วย มณฑลเหอเป่ย์ทิศตะวันออก ติดต่อกับ นคร

เทียนสิน โดยมีพื้นที่ทั้งหมด 16,410.54 ตารางกิโลเมตร แม่น้ำสายหลักของปักกิ่ง ได้แก่ แม่น้ำเฉาไป แม่น้ำเปยอวีน ซึ่งอยู่ด้านตะวันออก และแม่น้ำหย่งตั้ง แม่น้ำจิวี่ห่าซึ่งอยู่ทางด้านตะวันตก

แผ่นดินไหว



ภาพที่4.1 แผนที่ประเทศจีน

ที่มา : google map

[ออนไลน์]. เข้าถึงเมื่อวันที่ 20 มี.ค. 2564

เข้าถึงได้จาก <https://www.google.com/maps/@33.4751344,97.3110193,4z>



ภาพที่4.1.2 แผนภาพแผ่นเปลือกโลกแสดงความรุนแรงของการเกิดแผ่นดินไหว

ที่มา : สำนักงานคณะกรรมการส่งเสริมวิทยาศาสตร์ วิจัยและนวัตกรรม (สกสว.)

[ออนไลน์]. เข้าถึงเมื่อวันที่ 20 มี.ค. 2564

เข้าถึงได้จาก <https://researchcafe.org/earthquake/>

จากแผนภาพแผ่นเปลือกโลกแสดงความรุนแรงของการเกิดแผ่นดินไหวจะเห็นว่า บริเวณพื้นที่ประเทศจีนปรากฏสีเหลืองและสีส้มหลายจุด แสดงให้เห็นว่าจีนเป็นประเทศที่พบเจอกับแผ่นดินไหว

จากเกิดเคลื่อนตัวของแผ่นเปลือกโลกตั้งแต่ระดับเบาไปจนถึงรุนแรงมาก เนื่องจากประเทศจีนตั้งอยู่บนแผ่นเปลือกโลกยูเรเชียและอยู่ติดกับกับรอยแผ่นอินเดีย-ออสเตรเลีย และแผ่นฟิลิปปินส์ แต่พื้นที่ทางตะวันตกและใต้อยู่ติดรอยแผ่นเปลือกโลกระหว่างยูเรเชียและอินเดีย-ออสเตรเลียมากที่สุด ทำให้เป็นพื้นที่ที่พบเจอกับแผ่นดินไหวบ่อยครั้ง ถึงแม้จีนจะเป็นพื้นที่ที่เกิดแผ่นดินไหวบ่อย แต่เซี่ยงไฮ้และปักกิ่งเป็นเมืองที่มีความเสี่ยงต่ำต่อการเกิดแผ่นดินไหว พื้นที่ทางตะวันออกส่วนใหญ่ของจีนประสบแผ่นดินไหวน้อยมาก เมืองต่างๆเช่นเซี่ยงไฮ้และปักกิ่งมีความเสี่ยงต่ำมากที่จะเกิดแผ่นดินไหวแต่ถึงเช่นนั้นก็ยังได้รับแรงสั่นสะเทือนจากเมืองอื่นๆโดยรอบเมื่อเกิดแผ่นดินไหวบ้างเป็นครั้งคราว โดยมีเหตุการณ์ที่ปรากฏในเซี่ยงไฮ้และปักกิ่งดังต่อไปนี้

จากการบันทึกผลการเกิดแผ่นดินไหว (earthquake track, ไม่ปรากฏปี) พบว่าเกิดแผ่นดินไหวบริเวณนอกชายฝั่งวันที่ 30 สิงหาคม 2541 ขนาดแผ่นดินไหว 3.9 ริกเตอร์ ไม่พบความเสียหาย

จากรายงานข่าว (ThaiPBS , 2558) รายงานว่า เวลา 18:17น. เกิดเหตุแผ่นดินไหวระดับ 4.3 ริกเตอร์จุดศูนย์กลางแผ่นดินไหวเกิดขึ้นในอำเภอโจ่วลู่ มณฑลเหอเป่ย์ ทางตอนเหนือประเทศจีนอยู่ห่างจากกรุงปักกิ่งเพียง 200 กิโลเมตร ทำให้ปักกิ่งรับรู้แรงสั่นสะเทือนด้วยเช่นเดียวกัน จากเหตุการณ์นี้เกิดอาฟเตอร์ช็อกตามมา 11 ครั้ง จนถึงเวลา 21:00 น. จากการรายงานไม่พบความเสียหายหรือผู้ที่ได้รับบาดเจ็บ

พายุฝน – น้ำท่วม

เหตุการณ์พายุฝน และน้ำท่วมที่ปรากฏมีดังต่อไปนี้

จากรายงานข่าว (Post today , 2555) รายงานว่ากรุงปักกิ่ง ประเทศจีนเกิดพายุฝนถล่มอย่างหนักเมื่อวันที่ 21 กรกฎาคม 2555 ส่งผลให้หลายพื้นที่เกิดน้ำท่วมฉับพลันและสิ่งก่อสร้างถูกลมพายุพัดจนพังเสียหายทั้งนี้มียุทธศาสตร์ว่า ทางกรมอุตุนิยมวิทยารัฐบาลจีนได้ประกาศเตือนภัยความรุนแรงระดับสาม ซึ่งความรุนแรงจากพายุฝนครั้งนี้มีความรุนแรงสุดในรอบ 60 ปีที่ผ่านมา

จากบทความข่าวออนไลน์(PPTV Online,2561) กล่าวว่า กรมอุตุนิยมวิทยาของจีน ประกาศเตือนประชาชนที่อาศัยอยู่ในกรุงปักกิ่ง เมืองเทียนจิน และมณฑลเหอเป่ย์ ให้เตรียมพร้อมรับมือกับพายุ

ฝนตกหนักจากอิทธิพลพายุไซร่อน "เซินติญ" โดยเฉพาะภาคตะวันออกของกรุงปักกิ่งที่คาดว่าจะได้รับผลกระทบหนักที่สุด

จากรายงานข่าว (มติชน , 2561) พายุฝนที่ตกลงมาอย่างหนักในช่วงเช้าวันที่ 16 กรกฎาคม ทำให้กรุงปักกิ่ง เมืองหลวงของจีน กลายเป็นเขตภัยพิบัติ เนื่องจากเกิดน้ำท่วมและดินถล่มในหลายพื้นที่ทั่วกรุงปักกิ่ง และส่งผลกระทบต่อการศึกษาในเมืองใหญ่แห่งนี้

จากบทความข่าวออนไลน์ (PPTV Online,2561) กล่าวว่า พายุไต้ฝุ่น “ฮ่อมบีล” พายุไต้ฝุ่นลูกที่ 10 ของปี พัดถล่มนครเซี่ยงไฮ้ และพื้นที่ทางภาคตะวันออกของจีนตั้งแต่เมื่อช่วงปลายวานนี้ ส่งผลให้ทางการท้องถิ่นต้องใช้มาตรการเตรียมพร้อมรับมือ อาทิ สั่งอพยพประชาชน 190,000 คน ที่อาศัยอยู่ตามชายฝั่งไปยังที่ปลอดภัย เรียกเรือกว่า 1,600 ลำกลับเข้าฝั่ง และสั่งเสริมความแข็งแรงให้กับต้นไม้เกือบ 5 หมื่นต้นในพื้นที่ ป้องกันถูกลมพัดหักโค่น ขณะที่บรรดาสถานที่ท่องเที่ยวยอดนิยม อาทิ เซี่ยงไฮ้ ดิสนีย์ รีซอร์ท ประกาศให้บริการตามปกติ แต่จะงดกิจกรรมและการแสดงกลางแจ้งเป็นการชั่วคราว ส่วนอาคารเซี่ยงไฮ้ทาวเวอร์ ซึ่งเป็นตึกที่สูงที่สุดในจีน ได้ระงับบริการชมวิวนยอดตึก จนถึงขณะนี้ มีรายงานเที่ยวบินถูกยกเลิกแล้วมากกว่า 700 เที่ยวบิน เช่นเดียวกับบริการรถไฟความเร็วสูงในพื้นที่ ก็ได้รับผลกระทบจากพายุเช่นกัน ล่าสุด ทางการได้ยกเลิกประกาศเตือนภัยระดับสี่สีม เนื่องจากพายุเริ่มอ่อนกำลังลงแล้ว แต่คาดว่าจะยังทำให้มีฝนตกหนักต่อเนื่อง

ซึ่งจากบทความข่าวต่างๆ เห็นได้ว่าประเทศจีนถือเป็นประเทศที่เกิดน้ำท่วมบ่อยครั้งโดยสาเหตุที่พบได้บ่อยได้รับอิทธิพลจากพายุไต้ฝุ่น และฝนตกหนัก จนก่อให้เกิดน้ำท่วมฉับพลัน และเหตุการณ์ที่มักเกิดตามมาได้แก่น้ำล้นตลิ่ง และดินโคลนถล่ม เป็นต้น ก่อให้เกิดความเสียหายต่อประชากรเป็นอย่างมาก

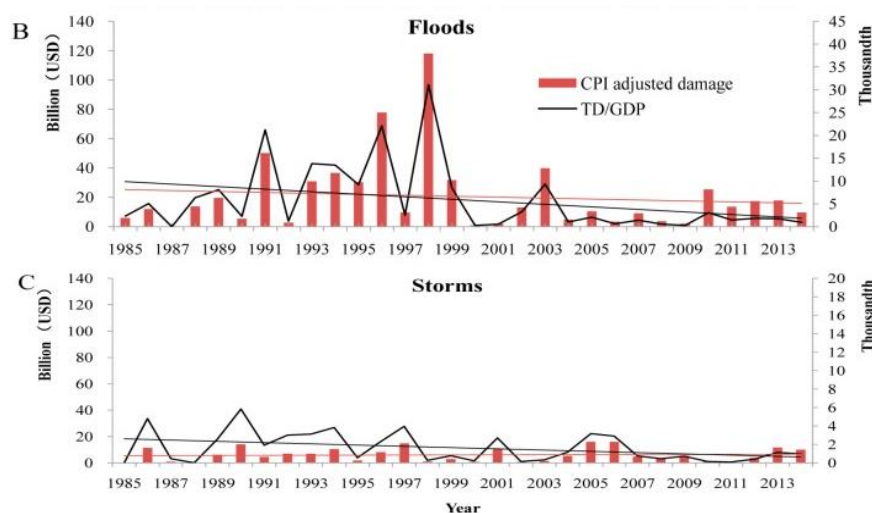
อีกทั้งยังมีผลการวิจัยสนับสนุนความเสี่ยงการเกิดน้ำท่วม (Mark Kinver,2555) กล่าวว่าเซี่ยงไฮ้เป็นเมืองใหญ่ที่เปราะบางที่สุดในโลกแม้จะมีความมั่งคั่งทางเศรษฐกิจ แต่เมืองจีนก็ถือว่ามีความเสี่ยงต่อการเกิดน้ำท่วมเป็นอย่างมาก โดยเฉพาะผู้ที่อาศัยอยู่ริมแม่น้ำหรือริมชายฝั่งอย่างเซี่ยงไฮ้เป็นต้น ถึงแม้จะเป็นเมืองที่เจริญรุ่งเรืองแต่แผนการรับมือกับน้ำท่วมก็มีความจำเป็นมากเช่นกัน

โรคระบาดเชื้อโควิด-19

โรคโควิด-19 เกิดจากการติดเชื้อไวรัสโคโรนา 2019 หรือชื่อทางวิทยาศาสตร์คือ SARS-CoV-2 เริ่มระบาดครั้งแรกที่เมืองอู่ฮั่น ประเทศจีน สาธารณรัฐประชาชนจีน โดยในตอนนั้นเราจะรู้จักกันโรคนี้ในชื่อว่า ไวรัสอู่ฮั่น ก่อนที่ภายหลังจะระบุเชื้อก่อโรคได้ว่าเป็นเชื้อในตระกูลโคโรนาไวรัส แต่เป็นสายพันธุ์ใหม่ที่ไม่เคยเกิดขึ้นมาก่อน ดังนั้น ทางองค์การอนามัยโลก จึงได้ตั้งชื่อโรคติดต่อชนิดนี้ใหม่อย่างเป็นทางการ โดยมีชื่อว่า COVID-19 โดยสามารถติดต่อได้ทางละอองฝอย ทางการสัมผัส และทางอากาศ

เนื่องจากเชื้อโรคชนิดนี้สามารถติดต่อกันได้ง่ายและแพร่ระบาดอย่างรวดเร็วทำให้มีผู้ป่วยติดเชื้อไวรัสโคโรนาได้อย่างง่ายดาย เนื่องจากเป็นเมืองธุรกิจและจุดรวมศูนย์ท่องเที่ยว ทำให้เป็นเมืองที่ทั้งคนในประเทศและนอกประเทศเข้าออกจำนวนมาก จึงง่ายต่อการแพร่ระบาดของเชื้อโควิด-19

4.2 ธุรกิจที่ได้รับผลกระทบจากภัยพิบัติในช่วงปี พ.ศ.2541 – พ.ศ.2563



ภาพที่ 4.2.1 สถิติความเสียหายของอุตสาหกรรมที่ได้รับจากภัยพิบัติในช่วงปีค.ศ. 1985 - 2013

ที่มา : NCBI

[ออนไลน์]. เข้าถึงเมื่อวันที่ 10 ก.พ. 2564 เข้าถึงได้จาก

<https://www.ncbi.nlm.nih.gov/pmc/articles/PMC5129328/>

จากแผนภาพแสดงสถิติแสดงความเสียหายทางเศรษฐกิจของประเทศจีนที่เกิดจากภัยพิบัติข้างต้น สามารถนำมาวิเคราะห์ได้ว่าในขอบเขตเวลาที่ผู้วิจัยศึกษา ตั้งแต่ปีค.ศ.1998 – 2020 เศรษฐกิจประเทศ

จีนได้รับความเสียหายจากอุทกภัยและพายุบ่อยลง และมีเกณฑ์ที่ลดลงเรื่อยๆ จากภาพแท่งสีแดงที่แสดงมูลค่าความเสียหายโดยมีปีค.ศ.1998 ที่ได้รับความเสียหายมากที่สุดจากภัยน้ำท่วม ที่ได้รับความเสียหาย 120 พันล้าน ดอลลาร์สหรัฐ และปีที่ได้รับความเสียหายจากภัยน้ำท่วมน้อยที่สุด คือปีค.ศ.2001 และ 2009 โดยพายุได้สร้างผลกระทบต่ออุตสาหกรรมสูงสุดเพียง 20 พันล้าน ดอลลาร์สหรัฐ ในปีค.ศ. 2005 และ 2006

ธุรกิจในเซี่ยงไฮ้ที่ได้รับผลกระทบ



ภาพที่4.2.2 แผนที่การแบ่งเขตในเซี่ยงไฮ้

ที่มา : ThaibizChina

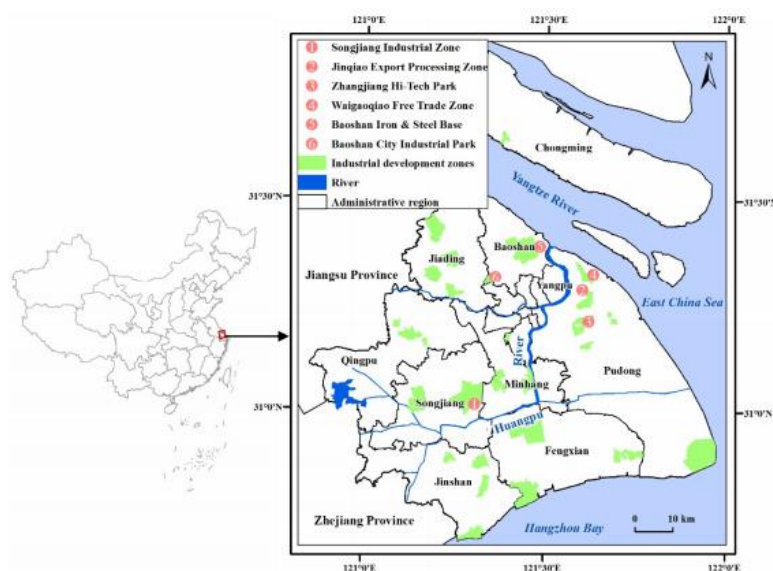
[ออนไลน์]. เข้าถึงเมื่อวันที่ 10 ก.พ. 2564 เข้าถึงได้จาก

<https://thaibizchina.com/country/shanghai/>

บทความนครเซี่ยงไฮ้ (ThaibizChina : ไม่ปรากฏปี) เซี่ยงไฮ้แบ่งเขตการปกครองออกเป็น 17 เขต เซี่ยงไฮ้แบ่งเป็น 4 พื้นที่หลัก ได้แก่ พูซี (Puxi) พูตง (Pudong) เมืองรอบนอก และเกาะฉงหมิง (Chongming) (ย่อหน้าที่ 11)

เซี่ยงไฮ้เป็นมหานครศูนย์กลางด้านเศรษฐกิจ เมื่อปี 2560 เซี่ยงไฮ้เป็นเมืองแรกในจีนที่มีขนาด GDP มากกว่า 3 ล้านล้านหยวน (USD 4.80 แสนล้าน) ขยายตัวร้อยละ 6.6 มีปริมาณการขนส่งตู้คอนเทนเนอร์ 42 ล้านตู้ ซึ่งเป็นจำนวนที่มากที่สุดในโลกต่อเนื่องเป็นปีที่ 9 (ย่อหน้าที่ 3)

เป็นเมืองที่มีบริษัทข้ามชาติ (MNC) ตั้งอยู่มากที่สุดในจีน โดยเป็นสำนักงานใหญ่ระดับภูมิภาค 674 แห่ง มี MNC ที่มีขนาดการลงทุนสูงกว่า USD 91 ล้าน 1,477 แห่ง และมีศูนย์วิจัยพัฒนา 426 แห่ง (ย่อหน้าที่ 4)



ภาพที่ 4.2.3 ภาพพื้นที่ตั้งของบริษัทผู้ผลิตบริเวณที่ราบลุ่มแม่น้ำ Huangpu

ที่มา : Integrated_Assessment_of_Economic_Losses_in_Manufa

[ออนไลน์]. เข้าถึงเมื่อวันที่ 10 ก.พ. 2564 เข้าถึงได้จาก

file:///C:/Users/Nung/Downloads/Integrated_Assessment_of_Economic_Losses_in_Manufa%20(1).pdf

อุตสาหกรรมการผลิตมีบทบาทสำคัญในเซี่ยงไฮ้เป็นอย่างมาก โดยมีจำนวนบริษัทธุรกิจและโรงงานอุตสาหกรรมอยู่ 9,000 แห่ง บริษัทตั้งอยู่ในเขตพัฒนาอุตสาหกรรมที่สำคัญหลายแห่งซึ่งตั้งอยู่ในแม่น้ำและที่ราบลุ่มแม่น้ำ Huangpu โดยบริเวณนั้นมีสภาพภูมิประเทศที่มีพื้นที่ราบต่ำ ทำให้บริเวณนั้นอาจมีความเสี่ยงต่อการเกินน้ำท่วมเพิ่มมากขึ้น

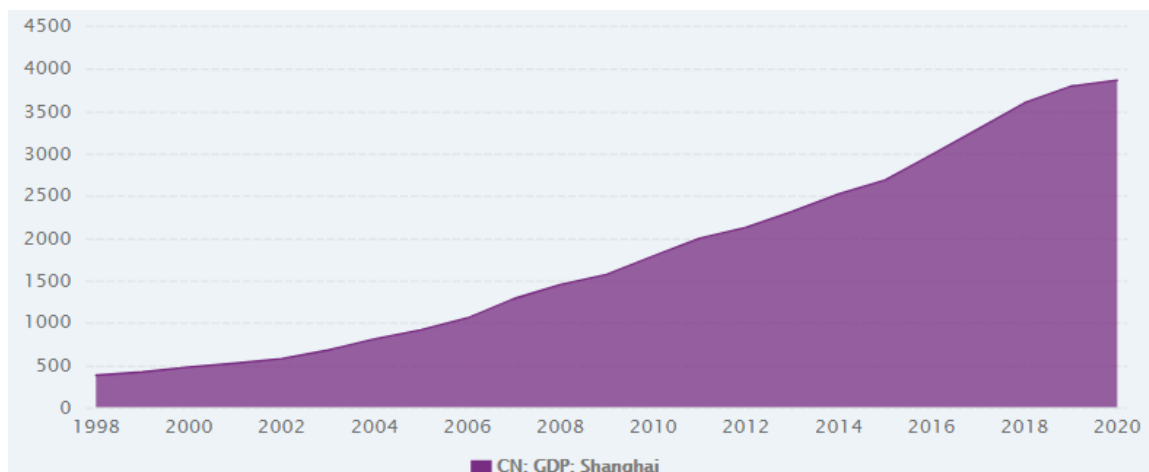
โดยเชียงใหม่ที่เป็นเขตเศรษฐกิจสำคัญของจีนนั้นมีธุรกิจมากมาย ซึ่งมีธุรกิจที่ได้รับผลกระทบจากภัยพิบัติต่างๆที่เกิดขึ้นในแต่ละปี ดังรายละเอียดต่อไปนี้

ลำดับ	ชื่อธุรกิจ	ประเภทภัยพิบัติที่พบ	ความเสียหาย
1.	SAIC Motor (เป็น บ. ผู้ผลิตยานยนต์ และชิ้นส่วนยานยนต์ อันดับ 1 ของจีน)	- อุทกภัยปีพ.ศ. 2559	- ขาดทุนจากการเสียหายของ สินทรัพย์ที่เกิดจาก ภัยพิบัติทาง ธรรมชาติ
		- อุทกภัยปีพ.ศ. 2560	
		- โรคระบาดโควิด- 19 ปีพ.ศ. 2563	- รายได้ลดลง 86.4% มาอยู่ที่ 1.12 หมื่นล้านบาท (158 ล้าน เหรียญสหรัฐ) ในไตรมาสแรก เนื่องจากโควิด-19 และยอดขาย ยังคงลดลง รวมถึงเกิดการเลิก จ้างพนักงานหลายอัตรา
2.	Geely Auto Group (บริษัทประกอบธุรกิจ ด้านยานยนต์ตั้งแต่ปี 2540)	- โรคระบาดโควิด- 19 ปีพ.ศ. 2563	- รายได้ลดลง แต่สามารถฟื้นฟู กลับมาได้เนื่องจากการควบคุม โรคอย่างเข้มงวด อีกทั้งยังใช้ วิธีการที่น่าสนใจอย่างเช่น การส่ง กุญแจสำหรับรถยนต์รุ่นใหม่ เหล่านี้ถูกส่งโดยโดรนเพื่อ หลีกเลี่ยงไม่ให้ลูกค้าและพนักงาน ขายเสี่ยงต่อการติดเชื้อ
3.	Anhui Chery Automobile (ธุรกิจผลิตรถยนต์)	- โรคระบาดโควิด- 19 ปีพ.ศ. 2563	- ต้องหยุดการนำ Chery เข้าสู่ ตลาดอินเดีย อันเนื่องมาจาก สถานการณ์โควิดและความตึง เครียดทางการเมือง
4.	ZTE (เป็นบริษัทประกอบ)	- โรคระบาดโควิด- 19 ปีพ.ศ. 2563	- ลดการจ้างงาน 30% ในอินเดีย เนื่องจากผลกระทบของ Covid

	ธุรกิจด้านโทรคมนาคมที่มีขนาดใหญ่เป็นอันดับที่ 2 ของจีน)		19 ก่อให้เกิดแรงกดดันทางการเงินและธุรกิจที่ตกต่ำ - การปิดโรงงานผลิตส่งผลกระทบต่อการผลิตและการขายสมาร์ตโฟน 5G
5.	Spring Airline (สนง. ใหญ่ที่เชียงใหม่ เป็นสายการบินต้นทุนต่ำรายแรกและใหญ่ที่สุดในจีนและเอเชีย)	- ฝนฟ้าคะนอง สภาพอากาศแปรปรวนหนัก	- ยกเลิกเที่ยวบิน
		- โรคระบาดโควิด-19 ปีพ.ศ. 2563	- ชะลอการบินและการยกเลิกเที่ยวบินจำนวนมากเนื่องจากการแพร่ระบาดของไวรัสส่งผลกระทบต่อรายจากทั้งในและนอกประเทศ
6.	Ctrip (ให้บริการแพลตฟอร์มท่องเที่ยวออนไลน์ที่ใหญ่ที่สุดในโลก)	- โรคระบาดโควิด-19 ปีพ.ศ. 2563	- ได้รับผลกระทบสืบเนื่องจากอุตสาหกรรมโรงแรมและอุตสาหกรรมการท่องเที่ยวทำให้ต้องเข้าร่วมกับแพลตฟอร์มอื่นๆ ในการเพิ่มประสิทธิภาพการบริการรักษาคุณภาพการบริการและเพิ่มความพึงพอใจของลูกค้าและปรับปรุงประสิทธิภาพของโรงแรมในสภาพแวดล้อมทางธุรกิจที่มีการแข่งขันสูงขึ้น
7.	Zhongce Rubber	- อุทกภัยจากทุกปี	- ได้รับผลกระทบน้อย

	Grouop Co., Ltd. (ธุรกิจจำหน่าย ส่งออก และแปรรูปยางพารา ธรรมชาติ)	- โครระบาดโควิด- 19 ปีพ.ศ. 2563	- ทำให้ดำเนินงานล่าช้าจำเป็นต้อง เพิ่มมาตรการสำหรับการทำงาน เพื่อให้มีความสะอาดและปลอดภัย เชื้อเสมอ
8.	Fruitday (ดำเนินธุรกิจผลไม้ ผลไม้แปรรูป และ อาหารสดผ่านช่องทาง ออนไลน์)	- โครระบาดโควิด- 19 ปีพ.ศ. 2563	- เกิดการแข่งขันสูงขึ้นเนื่องจาก การแพร่ระบาดของเชื้อไวรัสที่ สามารถติดต่อได้ง่ายทำให้คน หวาดระแวงต่อการขนส่ง เกิด เป็นการแข่งขันที่สูงขึ้นระหว่างใน สายธุรกิจเดียวกัน
9.	Alibaba (China) Network Technology Co., Ltd. (Alibaba) (บริษัทแพลตฟอร์ม แข่งขันที่เสมอภาค สำหรับ ผู้ประกอบการ ผ่านระบบออนไลน์)	- โครระบาดโควิด- 19 ปีพ.ศ. 2563	- ยอดขายและกำไรลดลง ทำให้ ต้องหากิจกรรมมาเพื่อกระตุ้น ยอดขายและเศรษฐกิจ
10.	ธุรกิจโรงแรม	- การแพร่ระบาดโค วิด-19 ปีพ.ศ. 2563	- รายได้ลดลงและยังกระทบถึงค่า GDP ของประเทศเพราะภาคการ เดินทางและการท่องเที่ยวของ เชียงใหม่มีส่วนทำให้ GDP ของ ประเทศ 11% ซึ่งสูงกว่าค่าเฉลี่ย ทั่วโลกที่ 10.4% ในปี 2560
11.	สายการบิน	- ฝนตกชุก ปีพ.ศ. 2551	- เที่ยวบินล่าช้ากว่า 30 เที่ยวบิน

จากข้อมูลจะเห็นได้ว่าภัยพิบัติที่กระทบต่อธุรกิจในเชียงใหม่มากที่สุดได้แก่ การแพร่ระบาดของโควิด-19 รองลงมาได้แก่อุทกภัย และฝนฟ้าคะนอง ตามลำดับ



ภาพที่4.2.4 แผนภูมิสถิติแสดงอัตราการเติบโตของค่า GDP ในเซี่ยงไฮ้

ที่มา : CEIC

[ออนไลน์]. เข้าถึงเมื่อวันที่ 1 มี.ค. 2564 เข้าถึงได้จาก

<https://www.ceicdata.com/en/china/gross-domestic-product-prefecture-level-city/cn-gdp-shanghai>

จากแผนภูมิสถิติแสดงให้เห็นว่าอัตราการเจริญเติบโตของค่า GDP ของเซี่ยงไฮ้มีอัตราการเติบโตที่น้อยที่สุดคือปีค.ศ.1998 หรือ พ.ศ. 2541 แต่หลังจากนั้นก็ม้ออัตราการเติบโตที่เพิ่มขึ้นเรื่อยๆโดยอัตราการเติบโตที่สูงที่สุดอยู่ปีค.ศ.2020 หรือ พ.ศ.2563 ซึ่งสามารถวิเคราะห์ได้ว่าถึงแม้จะประสบกับการระบาดของโควิด-19 แต่ยังคงสามารถรักษาการเติบโตของเศรษฐกิจไว้ได้ทั้งนี้ปัจจัยที่ทำให้การเติบโตทางเศรษฐกิจไม่ลดลงขึ้นอยู่กับหลายปัจจัยและวิธีการรับมือกับภัยพิบัติของเซี่ยงไฮ้

ธุรกิจในปีกิ่งที่ได้รับผลกระทบ



ภาพที่4.2.5 แผนที่การแบ่งเขตในเซี่ยงไฮ้

ที่มา : ThaibizChina

[ออนไลน์]. เข้าถึงเมื่อวันที่ 10 ก.พ. 2564 เข้าถึงได้จาก

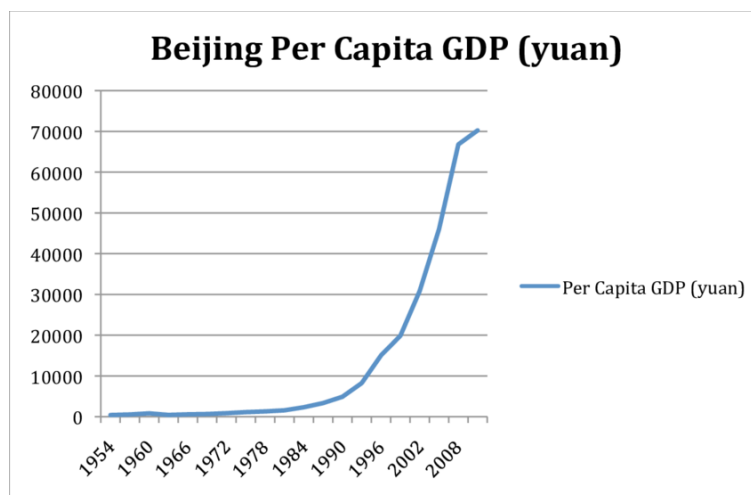
<https://thaibizchina.com/country/beijing/>

กรุงปักกิ่ง แบ่งเขตการปกครองออกเป็น 16 เขต โดยแบ่งเป็นเขตเมืองชั้นใน 2 เขต เขตพื้นที่ในเมือง 4 เขต เขตพื้นที่นอกเมืองสำหรับการพัฒนา 5 เขต และเขตพื้นที่นอกเมืองสำหรับการอนุรักษ์ระบบนิเวศ 5 เขต ซึ่งในแต่ละเขตพื้นที่นั้นเกิดภัยพิบัติแตกต่างกันรวมถึงยังได้รับผลกระทบจากภัยพิบัติจากพื้นที่ใกล้เคียงในระดับที่แตกต่างกันไป ดังรายละเอียดต่อไปนี้

ลำดับ	ชื่อธุรกิจ	ประเภทภัยพิบัติที่พบ	ความเสียหาย
1.	อุตสาหกรรมที่ปัก	<ul style="list-style-type: none"> - อุทกภัยจากแม่น้ำแยงซีปีพ.ศ. 2541 - อุทกภัยปีพ.ศ.2561 	<ul style="list-style-type: none"> - สร้างความเสียหายครั้งใหญ่ต่ออุตสาหกรรมที่ปัก ทำให้ที่ปักเกิดความเสียหาย - มีผู้เสียชีวิตจำนวนมาก
2.	อุตสาหกรรมเกษตร	<ul style="list-style-type: none"> - ทะเลสาบไท่บิรวณ 	<ul style="list-style-type: none"> - สร้างความเสียหายต่อผลิตภัณฑ์และสินค้า

		<p>สามเหลี่ยมปากแม่น้ำแยงซีเพิ่มขึ้น ปี พ.ศ.2563</p>	<ul style="list-style-type: none"> - สร้างความสูญเสียทางเศรษฐกิจโดยตรงประมาณ 64 พันล้านหยวน (9 พันล้านดอลลาร์สหรัฐ) - ส่งผลให้ราคาเนื้อหมูและผักสูงขึ้น ทำให้อัตราเงินเฟ้อของผู้บริโภคอยู่ในระดับที่สูงขึ้น2-3เดือน - การเติบโตของการลงทุนในสินทรัพย์ถาวรมีแนวโน้มลดลงเหลือ 3% -4%
3.	อุตสาหกรรมเกษตร	<ul style="list-style-type: none"> - ภัยแล้งในช่วงปี พ.ศ.2544-2545 	<ul style="list-style-type: none"> - ขาดแคลนน้ำสำหรับใช้บริโภค - ภัยแล้งก่อให้เกิดการเร่งใช้น้ำจากใต้ดินทำให้เพิ่มความเสี่ยงเกิดพื้นที่ทรุดตัว
4.	อุตสาหกรรมบริการอาหารหรือร้านอาหาร	<ul style="list-style-type: none"> - การแพร่ระบาดของโควิด-19 ในปี พ.ศ.2563 	<ul style="list-style-type: none"> - ต่างประเทศหยุดการส่งออกมายังประเทศจีนเนื่องจากการติดเชื้อไวรัสที่โรงงานแปรรูปเนื้อสัตว์ทั่วโลก
5.	อุตสาหกรรมอาหารและเครื่องดื่ม	<ul style="list-style-type: none"> - การแพร่ระบาดของโควิด-19 ในปี พ.ศ.2563 	<ul style="list-style-type: none"> - ลดเวลาเปิดบริการเนื่องจากพบผู้ติดเชื้อที่ตลาด Xinfadi - ร้านค้าปิดตัว
6.	อุตสาหกรรมภาพยนตร์และโรงภาพยนตร์	<ul style="list-style-type: none"> - การแพร่ระบาดของโควิด-19 ในปี พ.ศ.2563 	<ul style="list-style-type: none"> - ปิดตัวเป็นเวลานานตามมาตรการควบคุมโรค - ขาดรายได้ - ลายแห่งเผชิญกับภาวะล้มละลาย - ภาพยนตร์ไม่สามารถออกฉายได้
7.	อุตสาหกรรมทางการแพทย์	<ul style="list-style-type: none"> - การแพร่ระบาดของโควิด-19 ในปี พ.ศ.2563 	<ul style="list-style-type: none"> - แพทย์ติดเชื้อจำนวนมาก - คลินิกปิดทำการตามมาตรการป้องกันโรคระบาด

จากข้อมูลจะวิเคราะห์ได้ว่าการแพร่ระบาดของโควิด-19 สร้างผลกระทบต่อธุรกิจในปีกึ่งเป็น
อย่างมาก โดยภัยพิบัติที่สร้างผลกระทบรองลงมาได้แก่ อุทกภัย และภัยแล้ง ตามลำดับ

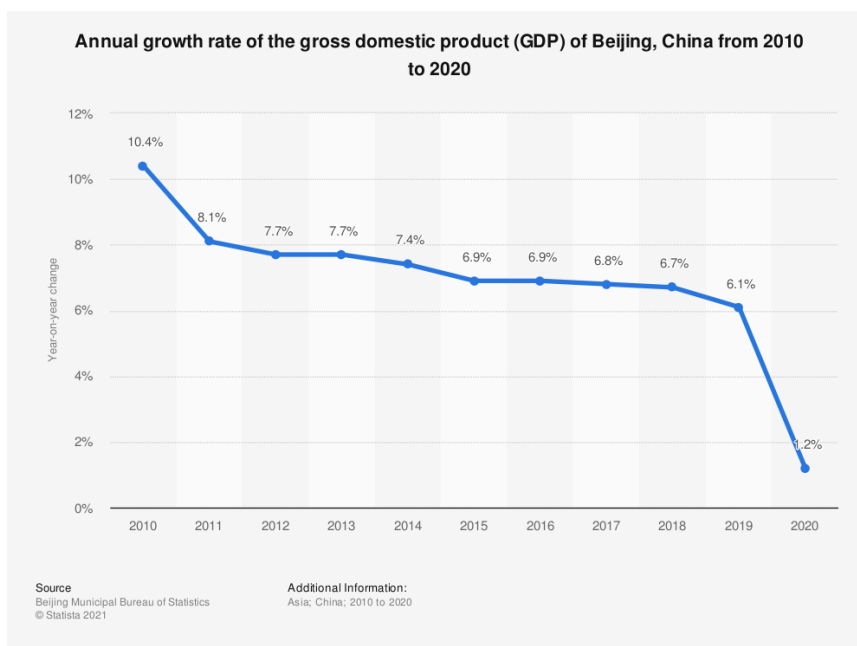


ภาพที่4.2 แผนภูมิแสดงสถิติอัตราการเติบโตค่า GDP ของปักกิ่งในช่วงปี 1954- 2008

ที่มา : researchgate

[ออนไลน์]. เข้าถึงเมื่อวันที่ 20 มี.ค. 2564 เข้าถึงได้จาก

https://www.researchgate.net/figure/Beijing-Per-Capita-GDP-Growth-1954-2010_fig2_277003727



ภาพที่4.2.6 แผนภูมิแสดงสถิติอัตราการเติบโตค่า GDP ของปักกิ่งในช่วงปี 2010 - 2020

ที่มา : statista

[ออนไลน์]. เข้าถึงเมื่อวันที่ 20 มี.ค. 2564 เข้าถึงได้จาก

<https://www.statista.com/statistics/989763/china-gdp-year-on-year-change-of-beijing/>

จากแผนภาพสถิติแสดงการเจริญเติบโตของค่า GDP ในปักกิ่งของทั้งสองรูป สามารถวิเคราะห์ได้ว่าอัตราการเติบโตของเศรษฐกิจในปี ค.ศ. 2008 - 2010 หรือ พ.ศ. 2551 - 2553 เป็นช่วงเวลาที่มีการเติบโตของเศรษฐกิจมากที่สุด ซึ่งสอดคล้องกับข้อมูลข้างต้นว่าเป็นช่วงเวลาที่ไม่มีภัยพิบัติรุนแรงที่กระทบต่ออุตสาหกรรม และช่วงที่การเติบโตของเศรษฐกิจลดลงมากที่สุดได้แก่ปี ค.ศ. 2020 หรือ พ.ศ. 2563 ซึ่งเป็นปีที่อุตสาหกรรมได้รับผลกระทบจากการระบาดของโควิด-19 มากที่สุด

4.3 ธุรกิจข้ามชาติที่ได้รับผลกระทบ

เมื่อจีนประเทศเศรษฐกิจสำคัญของโลกได้รับผลกระทบจากภัยพิบัติในรูปแบบต่างๆ ที่บางเหตุการณ์เกิดผลกระทบรุนแรงจนทำให้การดำเนินงานหรือการผลิตเกิดความล่าช้าหรือบางที่มีความจำเป็นถึงขั้นต้องปิดและหยุดการทำงานเพียงเท่านั้น ซึ่งเหตุการณ์ผลกระทบจากภัยพิบัติไม่ใช่เพียงกระทบต่อเศรษฐกิจและอุตสาหกรรมภายในประเทศเพียงเท่านั้น แต่อาจส่งผลถึงต่างประเทศหรือแม้แต่ธุรกิจข้ามชาติที่มำดำเนินการภายในประเทศจีนอีกด้วย โดยธุรกิจข้ามชาติที่ได้รับผลกระทบเช่นเดียวกันกับธุรกิจมีดังต่อไปนี้

ธุรกิจข้ามชาติที่ตั้งอยู่ในเชียงใหม่

บริษัท ข้ามชาติทั้งหมด 701 แห่งได้จัดตั้งสำนักงานใหญ่ประจำภูมิภาคในเชียงใหม่ภายในสิ้นเดือนสิงหาคมตามข้อมูลของคณะกรรมการการพาณิชย์ของเทศบาล ในจำนวนนั้น 106 แห่งเป็นสำนักงานใหญ่ในภูมิภาคเอเชียแปซิฟิกซึ่งแสดงให้เห็นว่าเมืองนี้เป็นศูนย์กลางการดำเนินงานที่สำคัญสำหรับ บริษัท ข้ามชาติหลายแห่งทั้งในจีนและเอเชียแปซิฟิก โดยมีจำนวนศูนย์วิจัยและพัฒนา(R&D) ที่ได้รับทุนสนับสนุนจากต่างประเทศถึง 451 แห่ง

ธุรกิจข้ามชาติที่ตั้งอยู่ในปักกิ่ง

- 1) Epson (China) Co. Ltd.
- 2) Canon (China) Company, Limited
- 3) OMRON (China) Limited
- 4) Panasonic (China) Co. Ltd.

- 5) Kraft Foods (China) Company Limited
- 6) Ericsson Mobile Communications (China) Co. Ltd.
- 7) Sony (China) Ltd.
- 8) Siemens Ltd., China
- 9) GlaxoSmithKline (China) Investment Co. Ltd.
- 10) ABB China Limited
- 11) Motorola (China) Investment Co. Ltd.
- 12) Hitachi (China) Ltd
- 13) Nissan (China) Investment Company, Limited
- 14) Toyota Motor (China) Ltd.
- 15) Samsung (China) Investment Co. Ltd.
- 16) Itochu (China)
- 17) Aventis (China) Investment Co. Ltd.
- 18) Shell (China) Limited.
- 19) NEC (China) Limited
- 20) Alstom (China) Investment Co. Ltd.
- 21) AREVA (Beijing) Consulting Limited
- 22) Baxter (China) Investment Co. Ltd.
- 23) Nortel Networks (China) Limited
- 24) TOTO China Co. Ltd.
- 25) Toshiba Corporation
- 26) IBM China Company Limited
- 27) Caterpillar (China) Investment Co. Ltd.
- 28) Degussa (China) Investment Co. Ltd.
- 29) Cummins Inc.

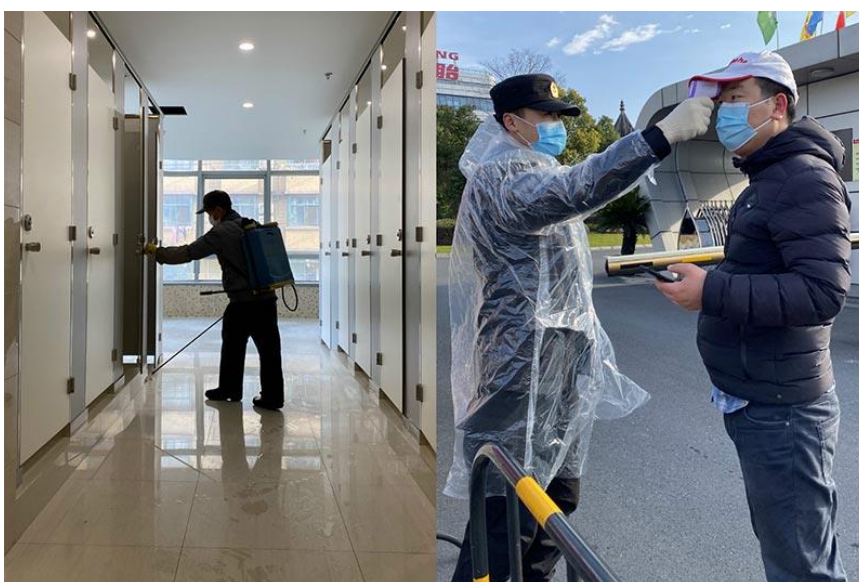
- 30) Alcatel Lucent
- 31) LG Electronics (China) Co. Ltd
- 32) Mannesmann (China) Investment Company, Limited
- 33) Nokia (China) Investment Co. Ltd.
- 34) Novozymes Co. Ltd.
- 35) Nestle (China) Limited
- 36) Schneider Electric (China) Investment Co. Ltd.
- 37) Chia Tai (China) Investment Co. Ltd.
- 38) Total (China) Investment Co. Ltd.
- 39) Olympus (China) Investment Co. Ltd.
- 40) Volkswagen (China) Investment Company Ltd.
- 41) Daimler Chrysler (China) Ltd.
- 42) Philips (China) Investment Co. Ltd.
- 43) Ford Motor Company Beijing Office
- 44) TT Industries (China) Investment Co. Ltd.
- 45) Hewlett-Packard (China) Investment Co. Ltd.
- 46) Mitsubishi Electric (China) Ltd.
- 47) UTStarcom (China) Ltd.
- 48) Sumitomo Corporation
- 49) AT&T (China) Inc.

บริษัทข้ามชาติเหล่านี้ที่จัดตั้งอยู่ในเชียงใหม่และปักกิ่งนั่นเองก็ได้รับผลกระทบจากภัยพิบัติต่างๆเช่นกัน โดยเฉพาะการระบาดของไวรัสโคโรนา ที่ส่งผลกระทบต่อการทำงานระหว่างประเทศทุกรูปแบบ ไม่ว่าจะเป็น การคมนาคม การขนส่ง และการท่องเที่ยว ล้วนแล้วจะต้องชะลอการทำงานต่างๆลง ไม่สามารถดำเนินงานได้ตามแผนการที่กำหนดไว้ ส่งผลกระทบต่อรายได้ของทุกองค์กรและเศรษฐกิจประเทศรวมไปถึงโลก

4.4 แนวทางการป้องกันรับมือและแก้ปัญหาของธุรกิจที่เกิดจากภัยพิบัติ

ธุรกิจเชียงใหม่

วิธีการแก้ปัญหาของหลายองค์กรนั้นมีวิธีการรับมือที่ไปในแนวทางคล้ายกัน สำหรับธุรกิจที่กำลังขาดทุนที่เกิดจากภัยพิบัติต่างๆเป็นอย่างมาก องค์กรมักแก้ปัญหาด้วยการจำเป็นต้องเลิกจ้างแรงงานเพื่อลดรายจ่ายลง เพื่อเป็นการรักษาทุนกำไรของบริษัทตนเองไว้



ภาพที่4.4.1 ภาพบริษัท Zhongce Rubber Group Co., Ltd ดำเนินการตามมาตรการการลดการระบาดเชื้อไวรัสโควิด-19

ที่มา : ZC Rubber Resumes Full Tire Production

[ออนไลน์]. เข้าถึงเมื่อวันที่ 11 ก.พ. 2564 เข้าถึงได้จาก

http://www.zc-rubber.com/index.php/news/news_info/27/195

การรับมือที่น่าสนใจสำหรับช่วงการระบาดโควิด-19 มีอุตสาหกรรม Zhongce Rubber Group Co., Ltd. ที่ดำเนินการรับมือการแพร่ระบาดของไวรัสโคโรนาโควิด-19 ที่กำลังแพร่ระบาดอยู่ในตอนนี้ได้อย่างปลอดภัย โดยมีการฆ่าเชื้อบริเวณสำนักงานพื้นที่โรงงานและจัดเตรียมรถรับส่งพนักงานทุกวัน มีการเตรียมหน้ากากและตรวจอุณหภูมิให้พนักงานทุกป้ายเพื่อรับประกันได้ว่าแต่ละคนปลอดภัยและมีสุขภาพดี อีกทั้งยังได้จัดตั้งทีมกู้ภัยเคลื่อนที่อย่างรวดเร็วเพื่อให้บริการซ่อมยางรถยนต์ฟรีตลอด 24

ชั่วโมงสำหรับยานพาหนะของแพทย์ในพื้นที่ทางโจว และริเริ่มที่จะให้บริการฆ่าเชื้อโรคฟรีสำหรับลูกค้าทุกคน

Geely Auto Group ก็มีวิธีการรับมือกับการแพร่ระบาดของโควิด-19 ได้อย่างชาญฉลาดและทันสมัย ด้วยวิธีการส่งมอบกุญแจยานยนต์ด้วยโดรนเพื่อลดความเสี่ยงของการติดเชื้อ

สำหรับ Alibaba บริษัทแพลตฟอร์มการซื้อขายของออนไลน์ขนาดใหญ่ได้จัดกิจกรรมสำหรับเทศกาลซื้อของออนไลน์ ‘Shuangpin’ ซึ่งจัดโดยกระทรวงพาณิชย์และสมาคมผู้บริโภคแห่งประเทศจีนซึ่งจัดขึ้นเป็นเวลา 2 สัปดาห์เพื่อกระตุ้นการฟื้นตัวของเศรษฐกิจหลังการติดเชื้อไวรัสโคโรนาของจีน รวมถึงธุรกิจ ในเครือข่ายของอาลีบาบา นอกเหนือจากกิจกรรมส่งเสริมการขายต่างๆแล้วอาลีบาบายังเสนอเงินอุดหนุน 10,000 ล้านหยวน (1.41 พันล้านดอลลาร์) เพื่อส่งเสริมการบริโภค และบริษัทก็ยังมีเทศกาลการซื้อของในวันที่ 5 พฤษภาคมที่เซี่ยงไฮ้ โดยจัดไปจนถึงเดือนมิถุนายน เพื่อเป็นการกระตุ้นการเศรษฐกิจ จึงกล่าวได้ว่าอาลีบาบาผู้นำการฟื้นตัวทางเศรษฐกิจด้วยเทศกาลช้อปปิ้งที่สำคัญอีกหนึ่งแห่ง

นอกจากนี้ Fliggy แพลตฟอร์มบริการการเดินทางของอาลีบาบากรู๊ปได้ออกมาตรการต่างๆเพื่อช่วยให้อุตสาหกรรมการเดินทางและบริการฟื้นตัวจากผลกระทบของ โควิด-19 ให้เงินอุดหนุน 100 ล้านหยวน และจะออกคูปองสำหรับทุกอย่างตั้งแต่การขนส่งไปจนถึงที่พักเพื่อผลักดันการบริโภคของนักท่องเที่ยวในเมืองใหญ่หลายแห่งทั่วประเทศจีน

ภาครัฐบาลของเซี่ยงไฮ้มีการวางแผนรुकตลาดด้วยการอำนวยความสะดวกสำหรับการประกอบธุรกิจมากยิ่งขึ้น เช่น การผ่อนปรนภาษีสำหรับธุรกิจ SMEs การจดทะเบียนธุรกิจแบบ Three-In-One (คือ บุรณาการการขอใบอนุญาตจัดตั้งบริษัท หนังสือรับรองรหัสองค์กร และหนังสือรับรองการลงทะเบียนผู้เสียภาษี) รวมถึงนโยบายส่งเสริมการจัดตั้งสำนักงานภูมิภาคของธุรกิจต่างชาติ มีการพัฒนาขยายการใช้ระบบ Single Window ซึ่งเป็นการบูรณาการ 3 หน่วยงาน คือ สำนักงานตรวจสอบ ควบคุม และกักกันโรค (CIQ) กรมศุลกากร และสำนักงานตรวจคนเข้าเมือง เพื่ออำนวยความสะดวกด้านศุลกากรและลดระยะเวลาตรวจสอบมาตรฐานสินค้าสำหรับบริษัทที่เข้ามาลงทุน

โดยจากบทความแผนพัฒนาฯ นครเซี่ยงไฮ้เดินทางสู่เป้าหมายศูนย์กลางมหาอำนาจทางเศรษฐกิจระดับโลก (ThaibizChina,2559) ได้ระบุแผนพัฒนาเศรษฐกิจของเซี่ยงไฮ้ไว้ดังนี้ (ย่อหน้าที่6-9)

1) บรรลุแผนการพัฒนานครเชียงใหม่ให้เป็น 4 ศูนย์กลางระดับโลกในปี 2563 ได้แก่ ศูนย์กลางเศรษฐกิจ ศูนย์กลางการค้า ศูนย์กลางการเงิน และศูนย์กลางการขนส่งทางน้ำ และพัฒนาเป็นมหานครนานาชาติที่ทันสมัยตามแนวทางสังคมนิยม

2) เร่งให้เกิดการพัฒนาเศรษฐกิจที่ใช้นวัตกรรมเป็นตัวขับเคลื่อน โดยรักษาอัตราการเติบโตของ GDP ให้สูงกว่า 6.5% ต่อปี และเพิ่มงบประมาณ R&D ให้สูงกว่า 3.5% ของ GDP

3) เสริมสร้าง Soft Power ด้านวัฒนธรรมอย่างมีนัยสำคัญ โดยพัฒนานครเชียงใหม่เป็นมหานครนานาชาติทางวัฒนธรรมซึ่งมีความเปิดกว้างและทุกคนสามารถมีส่วนร่วมอย่างทั่วถึง

4) ปรับปรุงสิ่งแวดล้อมให้ดีขึ้น โดยลดค่ามาตรฐานความเข้มข้นของ PM 2.5 ในอากาศเหลือ 42 มิลลิกรัมต่อลูกบาศก์เมตร (ปี 2558 อยู่ที่ระดับ 53 มิลลิกรัมต่อลูกบาศก์เมตร) และขจัดน้ำเสีย

เชียงใหม่มีสำนักงานควบคุมอุทกภัยและบรรเทาภัยแล้งแห่งชาติที่มีกลยุทธ์ในการป้องกันน้ำท่วมคือการ“ โอนการควบคุมน้ำท่วมไปสู่การจัดการน้ำท่วมและกำหนดกรอบบูรณาการของระบบควบคุมน้ำท่วมและลดภัยพิบัติแบบบูรณาการ”

จากข้อมูลสามารถวิเคราะห์การรับมือและป้องกันภัยพิบัติของเชียงใหม่ได้ว่า เนื่องจากองค์กรมีแผนการรับมือที่ดีต่อกฎรูปแบบต่างๆและภาครัฐมีแผนการการพัฒนาเศรษฐกิจที่สนับสนุนให้อัตราการเจริญเติบโตของเชียงใหม่ยังคงเติบโตขึ้นได้ ถึงแม้จะประสบกับภัยพิบัติต่างๆทำให้เป็นประโยชน์ต่ออุตสาหกรรมที่จัดตั้งอยู่ในเชียงใหม่ โดยเฉพาะบริษัทข้ามชาติ เนื่องจากมีนโยบายที่ช่วยสนับสนุนให้สามารถดำเนินธุรกิจในเมืองเชียงใหม่ได้ง่ายยิ่งขึ้น

ธุรกิจปักกิ่ง

หลังน้ำท่วมปีพ.ศ. 2541 จีนได้ดำเนินการปรับตัวและบรรเทาผลกระทบเชิงกลยุทธ์เพื่อรับมือกับอุทกภัย และยังให้ความสำคัญกับการรักษาความปลอดภัยในชีวิตและทรัพย์สินของประชาชนมาโดยตลอดและได้ระบุงการป้องกันและลดภัยพิบัติไว้ในแผนพัฒนาเศรษฐกิจและสังคมด้วย

สำหรับอุทกภัยครั้งใหญ่จากแม่น้ำแยงซีขึ้นสูงในปีพ.ศ. 2563 เนื่องจากเป็นภัยพิบัติที่สร้างความเสียหายเป็นวงกว้างไม่ใช่เพียงปักกิ่งแต่รวมถึงมณฑลอื่นๆอีกด้วย รัฐบาลจีนยังจัดสรรงบประมาณ 309,000,000 หยวน (44,200,000 ดอลลาร์สหรัฐ) สำหรับการบรรเทาภัยพิบัติในภูมิภาคที่ประสบ

อุทกภัย โดยพรรคคอมมิวนิสต์และผู้นำสูงสุดได้คำนึงถึงชีวิตและความปลอดภัยของผู้คนเป็นสิ่งสำคัญสูงสุด อีกทั้งยังส่งทหารเข้าพื้นที่ไปช่วยเหลือผู้ประสบภัยอีกด้วย และจ่ายเงินอีกจำนวน 830 ล้านหยวน (119.05 ล้านดอลลาร์สหรัฐ) จากงบกลางเพื่อฟื้นฟูการอนุรักษ์น้ำและโรงงานผลิตทางการเกษตรใน 12 ภูมิภาคที่ประสบอุทกภัย

จากบทความออนไลน์ จีนขีดเส้นทางพัฒนาประเทศใหม่ ก้าวข้าม GDP มุ่งพัฒนาเทคโนโลยี แชนหน้าสหรัฐฯ (ThaiPublica,2563) ประธานาธิบดี สี จิ้นผิง กล่าวว่า การพัฒนาและการเปลี่ยนแปลงใหม่ๆ เป็นทั้งโอกาสและความท้าทาย จึงเรียกร้องให้มีความพยายามมากขึ้นในการวิเคราะห์สถานการณ์อย่างเป็นวิทยาศาสตร์ และเร่งพัฒนารูปแบบการพัฒนาใหม่ๆ ที่ “ยึดตลาดในประเทศเป็นแกนนำ ขณะที่ให้ตลาดภายในและภายนอกส่งเสริมซึ่งกันและกัน” โดยใช้แผนพัฒนา 5 ปีฉบับที่ 14 โดยมีเป้าหมายดังนี้ ทำให้ตลาดในประเทศมีความเข้มแข็งมากขึ้น โครงการเศรษฐกิจมีความเหมาะสมมากขึ้น เพิ่มขีดความสามารถในการสร้างนวัตกรรมมากขึ้น ยกกระดับโครงการอุตสาหกรรม ห่วงโซ่การผลิตสมัยใหม่ที่มีความสมบูรณ์ พื้นฐานการเกษตรมีความมั่นคง พัฒนาระหว่างเมืองกับชนบทที่มีความสมดุล

มาตรการการควบคุมโรคระบาดที่มีความเข้มงวดเนื่องจากมีผู้ป่วยเพิ่มขึ้นที่มีความเกี่ยวข้องกับตลาด Xinfadi ซึ่งเป็นแหล่งค้าส่งเนื้อสัตว์และพืชผัก ทำให้รัฐบาลต้องดำเนินการมาตรการที่เข้มงวดขึ้น โดยมีข้อกำหนดดังต่อไปนี้ กำหนดให้ชุมชน 27 แห่ง เป็นพื้นที่เสี่ยงปานกลาง และอีก 1 ชุมชนที่ตั้งอยู่ใกล้ตลาด Xinfadi เป็นพื้นที่เสี่ยงสูง ทำให้ผู้ที่อยู่ในพื้นที่เสี่ยงสูงไม่สามารถเดินทางออกนอกปักกิ่งได้ โรงเรียนและมหาวิทยาลัย ต้องระงับการสอน ธุรกิจ หน่วยงานรัฐ และโรงงานผู้ผลิตต่าง ๆ ยังคงเปิดทำการอยู่ แต่เนื่องจากสถานการณ์ดังกล่าวทำให้มีผู้ใช้งานและผู้บริโภคน้อยลงตามร้านค้าต่างๆ

จากวิธีการรับมือและป้องกันภัยพิบัติของธุรกิจปักกิ่งสามารถวิเคราะห์ได้ว่าสำหรับการรับมือภัยต่างๆภาครัฐมีความสำคัญมากต่อธุรกิจในปีถัดไป เนื่องจากเป็นเมืองหลวงทำให้รัฐบาลมีความใส่ใจในเรื่องผลกระทบที่เกิดจากภัยพิบัติทุกรูปแบบ ได้มีการจัดตั้งศูนย์อุทกภัยและแสดงความรับผิดชอบต่อความเสียหายต่างๆ อีกทั้งยังมีนโยบายที่ช่วยพัฒนาเศรษฐกิจของปักกิ่งทำให้อัตราการเติบโตทางเศรษฐกิจอยู่ในเกณฑ์ที่ดีมาตลอดแม้จะพบกับภัยพิบัติหลายรูปแบบในแต่ละปี แต่เนื่องจากการระบาดของโควิด-19 ในปี

พ.ศ. 2563 ทำให้อัตราการเติบโตทางเศรษฐกิจลดลง เพราะมีการระบาดในเขตตลาดที่เป็นตลาดส่งออกหลักของปักกิ่ง ดังนั้นมาตรการที่เข้มงวดมากขึ้นอาจเป็นอีกปัจจัยที่ส่งผลกระทบต่ออัตราการเติบโตทางเศรษฐกิจปักกิ่งด้วยเช่นกัน

4.5 ผลกระทบต่อการทำธุรกิจระหว่างประเทศ

กลุ่มตัวอย่างที่แสดงให้เห็นถึงผลกระทบของการทำธุรกิจระหว่างประเทศในช่วงของการเกิดภัยพิบัติรูปแบบต่างๆมีดังต่อไปนี้

1) การระบาดของเชื้อโควิด-19

กลุ่มบริษัท อาหารทะเลของสิงคโปร์ Jumbo Group ซึ่งมีร้านอาหารปักกิ่งแห่งหนึ่งในห้าง SKP กล่าวว่าได้รับแจ้งว่าไม่สามารถขายอาหารทะเลสดจากตลาดในประเทศได้และกำลังหาทางเลือกอื่น

บริษัทประกอบธุรกิจด้านโทรคมนาคม ZTE ต้องลดการจ้างงาน 30% ในอินเดียเนื่องจากผลกระทบของ โควิด-19 ก่อให้เกิดแรงกดดันทางการเงินและธุรกิจที่ตกต่ำ

ต่างประเทศลดการพึ่งพาดอลลาร์เพื่อลดความเสี่ยงต่อการติดเชื้อ รวมถึงประเทศไทยที่เป็นหนึ่งในประเทศที่ลดการพึ่งพาดอลลาร์

ผู้ค้ารายย่อยจากต่างประเทศได้ระงับการดำเนินการในประเทศจีน ยกตัวอย่างเช่น อีเกีย บริษัทขายเฟอร์นิเจอร์ และร้านกาแฟสตาร์บัคส์

สายการบินต่างประเทศหลายแห่งได้ระงับเที่ยวบินที่เดินทางไปจีน และเครือข่ายโรงแรมระดับสากลเสนอคืนเงินค่าที่พักเนื่องจากโควิด-19

ฮุนได ของเกาหลีใต้ ได้ระงับการผลิตรถยนต์ เพราะมีปัญหาด้านการจัดส่งชิ้นส่วนรถยนต์ที่ผลิตในจีน

จากผลกระทบของการทำธุรกิจระหว่างประเทศทั้งสำหรับบริษัทจีนและบริษัทข้ามชาติเองสามารถวิเคราะห์ได้ว่า ภัยพิบัติที่มีผลต่อการทำธุรกิจระหว่างประเทศมากที่สุดคือ การแพร่ระบาดของไวรัสโคโรนา โควิด-19 เนื่องจากเป็นไวรัสที่สามารถติดต่อได้ง่าย เพราะฉะนั้นแล้วธุรกิจและอุตสาหกรรมทั้งหมดล้วนได้รับผลกระทบจากไวรัสชนิดนี้ โดยเฉพาะธุรกิจขนส่งและธุรกิจที่มีการนำเข้าและส่งออก แต่เนื่องจากไม่มีผลกระทบที่เกิดจากภัยพิบัติรูปแบบอื่นจึงสามารถวิเคราะห์ได้ว่า ภัยพิบัติชนิด อุทกภัย

แผ่นดินไหว ดินถล่ม อัคคีภัย และอื่นๆ ล้วนสร้างผลกระทบต่อตัวธุรกิจในประเทศมากกว่าต่างประเทศ อาจเนื่องจากเป็นภัยที่สร้างความเสียหายและผลกระทบในระยะสั้นจึงทำให้สามารถฟื้นตัวและดำเนินการต่อได้ แต่สำหรับการแพร่ระบาดของไวรัสโคโรน่าแล้วเป็นการแพร่อย่างวงกว้าง และสามารถสร้างความเสียหายได้ในระยะยาวกว่าภัยพิบัตินอื่นๆจึงทำให้เป็นภัยที่สร้างผลกระทบต่อการทำธุรกิจระหว่างประเทศมากที่สุด

บทที่ 5

สรุป อภิปรายผลและข้อเสนอแนะ

จากการวิเคราะห์ธุรกิจและภัยพิบัติในจีน กรณีศึกษาเซี่ยงไฮ้และปักกิ่ง สามารถสรุปตามวัตถุประสงค์ของการศึกษาได้ดังนี้

- 5.1 ที่ตั้งและปัจจัยของการเกิดภัยพิบัติในเซี่ยงไฮ้และปักกิ่งในช่วงปี พ.ศ.2541 – พ.ศ.2563
- 5.2 ธุรกิจที่ได้รับผลกระทบจากภัยพิบัติในช่วงปี พ.ศ.2541 – พ.ศ.2563
- 5.3 แนวทางการป้องกันรับมือและแก้ปัญหาของธุรกิจที่เกิดจากภัยพิบัติ
- 5.4 ผลกระทบต่อการทำธุรกิจระหว่างประเทศ

5.1 ที่ตั้งและปัจจัยของการเกิดภัยพิบัติในเซี่ยงไฮ้และปักกิ่งในช่วงปี พ.ศ.2541 – พ.ศ.2563

ผลจากการศึกษาพบว่าปัจจัยการเกิดภัยพิบัติในเซี่ยงไฮ้และปักกิ่งสามารถแบ่งออกเป็น 2 ปัจจัย ได้แก่ ปัจจัยที่เกิดจากลักษณะที่ตั้งภูมิประเทศ และ ปัจจัยจากมนุษย์

1) ปัจจัยที่เกิดจากลักษณะที่ตั้งภูมิประเทศ

จากการศึกษาพบว่าประเทศจีนตั้งอยู่บนแผ่นเปลือกโลกยูเรเชียและอยู่ติดกับรอยต่อแผ่นเปลือกโลกอินเดียทำให้ต้องประสบกับแผ่นดินไหวอยู่บ่อยครั้ง แต่เนื่องจาก เซี่ยงไฮ้ และปักกิ่ง ตั้งอยู่ทางตะวันออกของจีน ซึ่งเป็นพื้นที่ที่พบแผ่นดินไหวน้อยหากเทียบกับทางตะวันตก

เซี่ยงไฮ้ตั้งอยู่ทางชายฝั่งตะวันออกของจีนซึ่งมีพื้นที่ราบลุ่มต่ำ โดยเฉพาะในบริเวณที่มีการจัดตั้งบริษัท และโรงงานอุตสาหกรรมอยู่จำนวนมาก อีกทั้งยังมีผลวิจัยมากมายกล่าวว่าเซี่ยงไฮ้เป็นพื้นที่ที่มีความเสี่ยงต่อการประสบอุทกภัยสูงกว่าพื้นที่อื่นๆในประเทศ

มรสุมพัดเข้าหรือผ่านปักกิ่งและเซี่ยงไฮ้ เป็นอีกสาเหตุหลักที่ก่อให้เกิดน้ำท่วมที่ส่งผลกระทบต่ออุตสาหกรรมและประชาชนจำนวนมาก

2) ปัจจัยจากมนุษย์

การทำงานของรัฐบาลที่ไม่สามารถจัดการน้ำท่วมขังได้โดยเร็ว ทำให้เกิดความเสียหายเพิ่มมากขึ้นจากการทำงานที่ล่าช้าของหน่วยงานต่างๆ

โรคระบาดเชื้อไวรัสโควิด-19 ที่เกิดขึ้นในปักกิ่งและเซี่ยงไฮ้ สามารถเกิดได้จากการที่คนภายนอกประเทศหรือภายในประเทศเดินทางเข้ามาในปักกิ่งและเซี่ยงไฮ้ นำมาแพร่ระบาดทั้งจากการหายใจนำเอาละอองของเหลวเข้าไป จากการสัมผัสและจากทางอากาศ เนื่องจากเป็นเชื้อไวรัสที่ติดต่อดี ง่ายจึงทำให้มีจำนวนผู้ป่วยเพิ่มขึ้นอย่างรวดเร็ว

5.2 ธุรกิจที่ได้รับผลกระทบจากภัยพิบัติในช่วงปี พ.ศ.2541 – พ.ศ.2563

จากผลการศึกษาและวิเคราะห์ทำให้สามารถจำแนกธุรกิจที่ได้รับผลกระทบจากภัยพิบัติในเซี่ยงไฮ้ได้ตามประเภทภัยพิบัติที่สร้างผลกระทบต่อธุรกิจได้ 3 ประเภท โดยเรียงจากประเภทที่สร้างผลกระทบจากมากไปน้อย ดังนี้

1) การแพร่ระบาดโควิด-19

บริษัท SAIC Motor ได้รับผลกระทบจากการแพร่ระบาดนี้ในปี 2563 ส่งผลให้รายได้ลดลง 86.4% รวมถึงต้องเลิกจ้างพนักงาน

Geely Auto Group บริษัทประกอบธุรกิจด้านยานยนต์ได้รับผลกระทบจากการแพร่ระบาดในปี 2563 ส่งผลให้รายได้จากยอดขายลดลง

Anhui Chery Automobile ธุรกิจผลิตรถยนต์ ได้รับผลกระทบส่งผลให้ ต้องหยุดการนำเข้า Chery เข้าสู่ตลาดอินเดีย อันเนื่องมาจากสถานการณ์โควิดและความตึงเครียดทางการเมือง

ZTE บริษัทประกอบธุรกิจด้านโทรคมนาคม ได้รับผลกระทบส่งผลให้ ต้องลดการจ้างงาน 30% ในอินเดีย ก่อให้เกิดแรงกดดันทางการเงินและธุรกิจที่ตกต่ำ และปิดโรงงานผลิตส่งผลกระทบต่อการผลิตและการขายสมาร์ทโฟน 5G

Spring Airline สายการบินต้นทุนต่ำชะลอการบินและการยกเลิกเที่ยวบินจำนวนมากและส่งผลกระทบต่อรายได้ทั้งในและนอกประเทศ

Ctrip แพลตฟอร์มการให้บริการท่องเที่ยวออนไลน์ ได้รับผลกระทบจากอุตสาหกรรมโรงแรมและอุตสาหกรรมการท่องเที่ยวทำให้ต้องเข้าร่วมกับแพลตฟอร์มอื่น ๆ ในการเพิ่มประสิทธิภาพการบริการรักษาคุณภาพการบริการและเพิ่มความพึงพอใจของลูกค้าและปรับปรุงประสิทธิภาพของโรงแรมในสภาพแวดล้อมทางธุรกิจที่มีการแข่งขันสูงขึ้น

ธุรกิจ Zhongce Rubber Group Co, Ltd ธุรกิจจำหน่ายส่งออกและแปรรูปยางพาราธรรมชาติ ได้รับผลกระทบทำให้ดำเนินงานล่าช้าจำเป็นต้องเพิ่มมาตรการสำหรับการทำงานเพื่อให้มีความสะอาด และปลอดภัยเสมอ

Fruitday ธุรกิจผลไม้ ผลไม้แปรรูป และอาหารสดผ่านช่องทางออนไลน์ได้รับผลกระทบทำให้เกิดการแข่งขันสูงขึ้นเนื่องจากการแพร่ระบาดของเชื้อไวรัสที่สามารถติดต่อได้ง่ายทำให้คนหวาดระแวงต่อการขนส่ง เกิดเป็นการแข่งขันที่สูงขึ้นระหว่างในสายธุรกิจเดียวกัน

Alibaba (China)Network TechnologyCo., Ltd. (Alibaba) บริษัทแพลตฟอร์มแข่งขันที่เสมอภาคสำหรับ ผู้ประกอบการ ผ่านระบบออนไลน์ ได้รับผลกระทบทำให้ยอดขายและกำไรลดลง ทำให้ต้องหากิจกรรมมาเพื่อกระตุ้นยอดขายและเศรษฐกิจ

ธุรกิจโรงแรม ได้รับผลกระทบทำให้รายได้ลดลงและยังกระทบถึงค่า GDP ของประเทศเพราะภาคการเดินทางและการท่องเที่ยวของเชียงใหม่มีส่วนทำให้ GDP ของประเทศ 11% ซึ่งสูงกว่าค่าเฉลี่ยทั่วโลกที่ 10.4% ในปี 2560

2) อุตสาหกรรม

บริษัท SAIC Motor ผู้ผลิตยานยนต์และชิ้นส่วนยานยนต์ ได้รับความเสียหายจากอุตสาหกรรมปีพ.ศ. 2559 และปีพ.ศ. 2560 ส่งผลให้ขาดทุนจากสินค้าที่เสียหายจากการประสบภัย

ธุรกิจ Zhongce Rubber Group Co, Ltd ธุรกิจจำหน่ายส่งออกและแปรรูปยางพาราธรรมชาติ แต่ได้รับผลกระทบน้อย ถึงแม้จะประสบกับอุตสาหกรรมทุกปี

3) ฝนฟ้าคะนอง สภาพอากาศแปรปรวนหนัก

Spring Airline ธุรกิจสายการบินได้รับผลกระทบจากเหตุการณ์นี้ด้วยการจำเป็นต้องยกเลิกเที่ยวบิน รวมไปถึงสายการบินอื่นๆเช่นกัน

จากผลการศึกษาและวิเคราะห์ทำให้สามารถจำแนกธุรกิจที่ได้รับผลกระทบจากภัยพิบัติในปักษ์ใต้ตามประเภทภัยพิบัติที่สร้างผลกระทบต่อธุรกิจได้ 3 ประเภท โดยเรียงจากประเภทที่สร้างผลกระทบจากมากไปน้อย ดังนี้

1) การแพร่ระบาดของโควิด-19

อุตสาหกรรมร้านอาหารในปักกิ่งได้รับผลกระทบจากการแพร่ระบาดของเชื้อไวรัสโคโรนาโควิด-19 ในปีพ.ศ. 2563 ต่างประเทศหยุดส่งสินค้ามาประเทศจีนเพราะด้วยเหตุผลของการระบาดของเชื้อไวรัสเช่นกัน ทำให้ขาดวัตถุดิบสำหรับการประกอบอาหาร อีกทั้งยังมีการแพร่ระบาดเพิ่มรอบที่ 2 ที่พบผู้ป่วยมีความเกี่ยวเนื่องกับตลาด Xinfadi ที่เป็นตลาดส่งออกผักและเนื้อสัตว์สำคัญของปักกิ่ง อีกทั้งยังลดเวลาการเปิดปิดทำการ และบางร้านจำเป็นต้องปิดตัวลงเพราะไม่มีลูกค้า

อุตสาหกรรมภาพยนตร์และโรงภาพยนตร์ ต้องปิดตัวเวลานานตามมาตรการการควบคุมโรคระบาดทำให้ขาดรายได้ ไปจนถึงชั้นล้มละลายในหลายที่ และภาพยนตร์ก็ไม่สามารถออกฉายได้

อุตสาหกรรมแพทย์ ได้รับผลกระทบทำให้ แพทย์ติดเชื้อจำนวนมากคลินิกปิดทำการตามมาตรการป้องกันโรคระบาด

2) อุทกภัย

อุตสาหกรรมที่พิกได้รับผลกระทบจาก อุทกภัยจากแม่น้ำแยงซีปีพ.ศ. 2541 และปีพ.ศ.2561 ส่งผลให้พิกเกิดความเสียหายและยังมีผู้เสียชีวิตจำนวนมาก

อุตสาหกรรมเกษตรในปักกิ่งได้รับผลกระทบจากภัยแล้งในปีพ.ศ.2544-2545 ส่งผลให้ขาดแคลนน้ำสำหรับใช้บริโภค ส่งผลเสียต่อผลิตภัณฑ์สิ่งปลูกต่างๆ อีกทั้งยังเพิ่มอัตราการเร่งใช้น้ำใต้ดิน เพิ่มความเสี่ยงต่อการทรุดตัวของดิน

3) ภัยแล้ง

อุตสาหกรรมเกษตรได้รับผลกระทบจากภัยแล้งในปีพ.ศ.2544-2545 ส่งผลให้ขาดแคลนน้ำสำหรับใช้บริโภค ส่งผลเสียต่อผลิตภัณฑ์สิ่งปลูกต่างๆ อีกทั้งยังเพิ่มอัตราการเร่งใช้น้ำใต้ดิน เพิ่มความเสี่ยงต่อการทรุดตัวของดิน

จากข้อมูลที่ผู้จัดทำวิจัยได้รวบรวมมาจะเห็นได้ว่าภัยธรรมชาติที่สร้างความเสียหายต่อทุกโครงสร้างธุรกิจได้แก่ การระบาดของไวรัสโคโรนา โควิด-19 ที่เริ่มแพร่ระบาดในช่วงปลายปีพ.ศ. 2562 และระบอบหนักในช่วงปี พ.ศ. 2563 และรองลงมาได้แก่ อุทกภัย ภัยแล้ง และสภาพอากาศแปรปรวน โดยภัยพิบัติ

เหล่านี้สร้างความเสียหายต่ออุตสาหกรรม โดยเฉพาะโควิดที่สร้างผลกระทบระยะยาวหากเทียบกับภัยอื่นๆที่ส่งผลเพียงระยะสั้น และภัยชนิดอื่นที่ไม่ปรากฏในงานวิจัยเนื่องจากภัยพิบัติที่สร้างความเสียหายต่ออุตสาหกรรมได้น้อยมากและเป็นผลกระทบระยะสั้นจึงไม่สร้างความเสียหายใดๆต่ออุตสาหกรรม

โดยภัยประเภทการระบาดของเชื้อไวรัสโควิดเป็นภัยชนิดที่ไม่สร้างความเสียหายต่อผลผลิตที่จับต้องได้แต่เป็นภัยที่สร้างผลกระทบต่อโครงสร้างเศรษฐกิจทำให้อุตสาหกรรมเกือบทุกชนิดได้รับผลกระทบจากภัยนี้ทำให้ค่า GDP ลดลงโดยเฉพาะในปักษ์ที่เป็นเมืองกรุง จึงเป็นจุดศูนย์รวมผู้คนทั้งภายในและนอกประเทศเมื่อพบเหตุการณ์การแพร่ระบาดรอบที่สองทำให้จำเป็นต้องเพิ่มมาตรการการป้องกันโรค ส่งผลให้ผู้บริโภคไม่กล้าออกมาใช้บริการของธุรกิจต่างๆ

อุทกภัยเป็นภัยที่สร้างความเสียหายต่อสินค้าและสถานที่เป็นหลัก จึงเป็นผลกระทบต่ออุตสาหกรรมประเภท ที่พักและโรงแรม อุตสาหกรรมการเกษตร และอุตสาหกรรมการผลิตต่างๆ

ภัยแล้งเป็นภัยที่สร้างความเสียหายต่ออุตสาหกรรมการเกษตรเป็นหลักโดยทำให้ผลผลิตเสียหายหรือปลูกไม่ขึ้นได้ และสุดท้ายพายุและสภาพอากาศแปรปรวนมักสร้างผลกระทบต่อสายการบินและการคมนาคมหลายรูปแบบที่อาจจำเป็นต้องยกเลิกการเดินทางเพื่อความปลอดภัย

5.3 แนวทางการป้องกันรับมือและแก้ปัญหาของธุรกิจที่เกิดจากภัยพิบัติ

ผลการศึกษาพบว่าแนวทางการรับมือและแก้ปัญหาของธุรกิจที่เกิดจากภัยพิบัติของเชียงใหม่และปักษ์ องค์กรแต่ละองค์กรนั้นมีแบบแผนการของตนเองเพื่อมารองรับและช่วยเหลือคนในองค์กรและรักษาซึ่งผลประโยชน์ของธุรกิจไว้ให้ได้มากที่สุด อีกทั้งยังมีมาตรการจากรัฐบาลช่วยส่งเสริมระบบเศรษฐกิจให้ดีขึ้น ถือเป็นแผนการที่ช่วยสนับสนุนธุรกิจที่กำลังประสบกับปัญหาที่เกิดจากภัยพิบัติได้เป็นอย่างดี โดยสามารถจำแนกวิธีการรับมือได้ตามชนิดภัยพิบัติดังต่อไปนี้

1) การระบาดของเชื้อไวรัสโควิด-19

บริษัทอุตสาหกรรมหลายแห่งมีการจัดมาตรการในการรับมือการแพร่ระบาดของไวรัสโคโรนาโควิด-19 ที่กำลังแพร่ระบาดอยู่ในตอนนี้ ในการจะฟื้นตัวธุรกิจจำเป็นต้องดำเนินการอย่างปลอดภัย โดยมีการฆ่าเชื้อบริเวณสำนักงานพื้นที่โรงงานและจัดเตรียมรถรับส่งพนักงานทุกวัน มีการเตรียมหน้ากากและ

ตรวจอุณหภูมิให้พนักงานทุกบ่ายเพื่อรับประกันได้ว่าแต่ละคนปลอดภัยและมีสุขภาพดี และเลิกจ้างพนักงานและปิดตัวโรงงานเพื่อลดค่าใช้จ่ายภายในองค์กร รวมถึงปรับเปลี่ยนวิธีการนำจ่ายสินค้าเพื่อลดการสัมผัส

ปักกิ่งเพิ่มมาตรการการควบคุมโรคที่เข้มงวดขึ้น โดยการให้ผู้ที่อยู่ในพื้นที่เสี่ยงสูงรับการตรวจเพื่อหาเชื้อโควิด-19 ระงับการเรียนการสอนของโรงเรียน และควบคุมการเข้าออกเมือง โดยผู้ที่ไม่มีผลการตรวจจะไม่สามารถออกจากปักกิ่งได้

เซี่ยงไฮ้ใช้นโยบายยกระดับการใช้ระบบ Single Window ซึ่งเป็นการบูรณาการ 3 หน่วยงาน คือ สำนักงานตรวจสอบ ควบคุม และกักกันโรค (CIQ) กรมศุลกากร และสำนักงานตรวจคนเข้าเมือง เพื่ออำนวยความสะดวกด้านศุลกากรและลดระยะเวลาตรวจสอบมาตรฐานสินค้าสำหรับบริษัทที่เข้ามาลงทุน

2) อุทกภัย

รัฐบาลจีนระงับการป้องกันและลดภัยพิบัติไว้ในแผนพัฒนาเศรษฐกิจและสังคมเพื่อให้ความสำคัญกับธุรกิจและทรัพย์สินประชาชน จัดตั้งศูนย์ลดภัยพิบัติแห่งชาติของกระทรวงกิจการพลเรือนเพิ่มความเข้มแข็งในการพัฒนาการจัดการภัยพิบัติและจัดตั้งระบบการจัดการระดับชาติ อีกทั้งยังร่วมสมทบทุนการขยายเพื่อกระตุ้นเศรษฐกิจ อีกทั้งยังจัดสรรงบประมาณ 309,000,000 หยวน (44,200,000 ดอลลาร์สหรัฐ) สำหรับการบรรเทาภัยพิบัติในภูมิภาคที่ประสบอุทกภัย

5.4 ผลกระทบต่อการทำธุรกิจระหว่างประเทศ

ธุรกิจที่ระหว่างประเทศที่ได้รับผลกระทบจากภัยพิบัติ โดยบริษัทที่ปรากฏชื่อมีดังต่อไปนี้

- 1) กลุ่มบริษัท อาหารทะเลของสิงคโปร์ Jumbo Group ไม่สามารถจัดขายอาหารทะเลสดได้ เนื่องจากการระบาดของโควิดในปักกิ่ง
- 2) บริษัทประกอบธุรกิจด้านโทรคมนาคม ZTE ต้องลดการจ้างงาน 30% ในอินเดีย
- 3) ต่างประเทศลดการพึ่งพาตลาดจีนเพื่อลดความเสี่ยงต่อการติดเชื้อ รวมถึงประเทศไทยที่เป็นหนึ่งในประเทศที่ลดการพึ่งพาตลาดจีน
- 4) อีเกีย ระงับการดำเนินการในประเทศจีนรวมถึงสาขาในปักกิ่งและเซี่ยงไฮ้
- 5) ร้านกาแฟสตาร์บัคส์ ระงับการดำเนินการในประเทศจีนรวมถึงสาขาในปักกิ่งและเซี่ยงไฮ้

- 6) สายการบินต่างประเทศหลายแห่งระงับเที่ยวบินที่เดินทางมาจีน
- 7) เครือข่ายโรงแรมระดับสากลเสนอคืนเงินค่าที่พักเนื่องจากโควิด-19
- 8) ฮุนได ของเกาหลีใต้ ได้ระงับการผลิตรถยนต์ เพราะมีปัญหาด้านการจัดส่งชิ้นส่วนรถยนต์ที่ผลิต

ในจีน

บรรณานุกรม

หนังสือและเอกสารตีพิมพ์

กฤษดา เกิดดี. “รู้ทันภัยพิบัติ.” กรุงเทพมหานคร: วังลม, 2553.

คณิต พูลผล. “คู่มือเจ้าของกิจการ.” กรุงเทพมหานคร : ซีเอ็ดยูเคชั่น, 2547.

ชาธร สิทธิเคหภาค. “ภัยพิบัติคำเตือนครั้งสุดท้าย.” กรุงเทพฯ : สายธาร, 2554.

เอกสารอิเล็กทรอนิกส์

ข่าวสด. อุฮั่น-เซียงไฮ้ “เดือนภัยสูงสุด” วิกฤตน้ำท่วม ชาวบ้านแห่ช่วยกันแนวกระสอบทราย (คลิป)

เข้าถึงเมื่อ 9 กุมภาพันธ์ 2564. เข้าถึงได้จาก

<https://news.trueid.net/detail/pwyYv09RQX2w>

ณัฐวรรณ สิริภูมิ.(2557). “รูปแบบการเจริญเติบโตของธุรกิจโรงแรมในเมืองเซี่ยงไฮ้.” (วิทยานิพนธ์).

วิทยานิพนธ์ปริญญามหาบัณฑิต สาขาเอเชียศึกษา บัณฑิตวิทยาลัย มหาวิทยาลัยศิลปากร

พระราชวังสนามจันทร์. เข้าถึงเมื่อ 9 กุมภาพันธ์ 2564. เข้าถึงได้จาก

<http://isas.arts.su.ac.th/wp-content/uploads/2557/geography/05540540.pdf>

นุชนันท์ พันธโชติ.(2560). “โอกาสการลงทุนธุรกิจโรงแรมในภาคตะวันออกของประเทศจีน.”

(วิทยานิพนธ์). วิทยานิพนธ์ปริญญามหาบัณฑิต. มหาวิทยาลัยศิลปากรพระราชวังสนามจันทร์.

เข้าถึงเมื่อ 9 กุมภาพันธ์ 2564. เข้าถึงได้จาก [http://isas.arts.su.ac.th/wp-](http://isas.arts.su.ac.th/wp-content/uploads/2560/geography/05570722.pdf)

[content/uploads/2560/geography/05570722.pdf](http://isas.arts.su.ac.th/wp-content/uploads/2560/geography/05570722.pdf)

เดลินิวส์. จีนล็อกดาวนักรุงปักกิ่งบางส่วน หลังพบโควิดในชุมชน [ออนไลน์]. เข้าถึงเมื่อ 12 พฤศจิกายน

2563 .เข้าถึงได้จาก <https://www.dailynews.co.th/foreign/820226>

ไทยรัฐออนไลน์. ปักกิ่งล็อกดาวนักรุงปักกิ่งห้ามพลเมือง 1.6 ล้านคนออกจากพื้นที่ [ออนไลน์]. เข้าถึง

เมื่อ 12 พฤศจิกายน 2563 .เข้าถึงได้จาก

<https://www.thairath.co.th/news/foreign/2016677>

ไทยรัฐออนไลน์.แผนพัฒนาฯ 14 ของจีน [ออนไลน์]. เข้าถึงเมื่อ 12 พฤศจิกายน 2563 .เข้าถึงได้จาก
<https://www.thairath.co.th/news/gold/1995003>

ธุรกิจข้ามชาติ. (ม.ป.ท.) : (ม.ป.พ), (ม.ป.ป).

ฝ่ายวิทยาศาสตร์และเทคโนโลยี สถานเอกอัครราชทูต.สรุปข้อมูลมาตรการการป้องกันและควบคุมการ
 แพร่ของเชื้อ “COVID-19”และการดำเนินงานของ วท. และ ศธ. จีน [ออนไลน์]. เข้าถึงเมื่อ
 12 มีนาคม 2564 .เข้าถึงได้จาก
https://www.mhesi.go.th/images/Pusit2021/pdfs/COVID19THCN_1803631.pdf

พันธกานต์ หงษ์ทอง.รอยต่อแผ่นทวีป[ออนไลน์]. เข้าถึงเมื่อ 12 มีนาคม 2564 .เข้าถึงได้จาก
<https://sites.google.com/site/pantakanromanov/-nov-page4>

สถานกงสุลใหญ่ ณ นครเชียงใหม่.รายนามและข้อมูลภาพรวมบริษัทที่มีศักยภาพตามอุตสาหกรรม
 เป้าหมายของ EEC ภายใต้ สกญ. เชียงใหม่ และมณฑลในเขตอาณา [ออนไลน์]. เข้าถึงเมื่อ 12
 มีนาคม 2564 .เข้าถึงได้จาก <https://drive.google.com/file/d/1bD0diGqNn0wX7iaOYy-cFMCLiwVuFwsv/view>

BBCnews.โคโรนา : ความเสียหายทางเศรษฐกิจกำลังรุนแรงขึ้นทั้งในจีนและภูมิภาคอื่น[ออนไลน์].
 เข้าถึงเมื่อ12 กุมภาพันธ์ 2564.เข้าถึงได้จาก <https://www.bbc.com/thai/international-51400877>

BBCnews. โควิด-19 : จีนสั่งล็อกดาวน์ชุมชน 27 แห่งในปักกิ่งหลังพบผู้ติดเชื้อรายใหม่เพิ่มต่อเนื่อง
 [ออนไลน์]. เข้าถึงเมื่อ 12 กุมภาพันธ์ 2564.เข้าถึงได้จาก
<https://www.bbc.com/thai/international-53077498>

BBCnews.โควิด-19 : จีนสั่งล็อกดาวน์ชุมชน 27 แห่งในปักกิ่งหลังพบผู้ติดเชื้อรายใหม่เพิ่มต่อเนื่อง
 [ออนไลน์].เข้าถึงเมื่อ 7 กุมภาพันธ์ 2564. เข้าถึงได้จาก
<https://www.bbc.com/thai/international-53077498>

Candice Song Earthquakes in China — History, Predictions, What To Do เข้าถึงเมื่อ 20 กุมภาพันธ์ 2564. เข้าถึงได้จาก <https://www.chinahighlights.com/travelguide/article-earthquakes.htm>

CEIC. **CN: GDP: Shanghai** [ออนไลน์]. เข้าถึงเมื่อ 7 มกราคม 2564. เข้าถึงได้จาก <https://www.ceicdata.com/en/china/gross-domestic-product-prefecture-level-city/cn-gdp-shanghai>

earthquaketrack . **Recent Earthquakes Near Shanghai, Shanghai Shi, China** [ออนไลน์]. เข้าถึงเมื่อ 3 มกราคม 2564. เข้าถึงได้จาก <https://earthquaketrack.com/cn-23-shanghai/recent>

European Chamber. **ECONOMIC IMPLICATIONS OF SICHUAN EARTHQUAKE** [ออนไลน์]. เข้าถึงเมื่อ 7 มกราคม 2564. เข้าถึงได้จาก https://www.europeanchamber.com.cn/en/working-group-news/827/economic_implications_of_sichuan_earthquake_

GHD Pty Limited. **People's Republic of China: Strategy for Drought Management (Cofinanced by the Multi-Donor Trust Fund under the Water Financing Partnership Facility)** [ออนไลน์]. เข้าถึงเมื่อ 22 มกราคม 2564. เข้าถึงได้จาก <https://www.adb.org/sites/default/files/project-document/75096/42025-012-prc-tacr.pdf>

Glassdoor. **บริษัทชั้นนำในเซี่ยงไฮ้ประเทศจีน** [ออนไลน์]. เข้าถึงเมื่อ 7 พฤศจิกายน 2563 . เข้าถึงได้จาก https://www.glassdoor.com/Explore/top-companies-shanghai_IL.14,22_IM999.htm

Globaltimes. **Beijing COVID-19 cluster extinguishes film industry's rekindled hope**

[ออนไลน์].เข้าถึงเมื่อ 24 มกราคม 2564. เข้าถึงได้จาก

<https://www.globaltimes.cn/content/1191795.shtml>

GRADY MCGREGOR. **Why China's catastrophic floods will barely dent its economy**

[ออนไลน์].เข้าถึงเมื่อ 24 มกราคม 2564. เข้าถึงได้จาก

<https://fortune.com/2020/08/08/china-2020-floods-economy-gdp/>

Lina Zhou. **COVID-19 and the Shanghai Hotel Industry**[ออนไลน์].เข้าถึงเมื่อ 25 มกราคม

2564. เข้าถึงได้จาก

<https://storymaps.arcgis.com/stories/a17e3825db9e411ba722daabfd605ea9>

Mark Kinver. **Shanghai 'most vulnerable to flood risk'** [ออนไลน์].เข้าถึงเมื่อ 25 มกราคม

2564. เข้าถึงได้จาก <https://www.bbc.com/news/science-environment-19318973>

Moac Guangzhou. **สถานการณ์การระบาดของโรค COVID-19 และผลกระทบต่อสินค้าการเกษตร
ของไทย** [ออนไลน์]. เข้าถึงเมื่อ 20 กุมภาพันธ์ 2564. เข้าถึงได้จาก

<https://www.doa.go.th/fcri/wp-content/uploads/2020/e-book/03-63/12-03-63/%E0%B8%A7-423.pdf>

Nvidia. **ประวัติ Nvidia** . [ออนไลน์]. เข้าถึงเมื่อ 7 พฤศจิกายน 2563 .เข้าถึงได้จาก

[:https://sites.google.com/site/gpuworkmedal50/nvidia](https://sites.google.com/site/gpuworkmedal50/nvidia)

Researchgate. **Beijing Per Capita GDP Growth 1954-2010** [ออนไลน์]. เข้าถึงเมื่อ 18

พฤศจิกายน 2563 .เข้าถึงได้จาก [https://www.researchgate.net/figure/Beijing-Per-](https://www.researchgate.net/figure/Beijing-Per-Capita-GDP-Growth-1954-2010_fig2_277003727)

[Capita-GDP-Growth-1954-2010_fig2_277003727](https://www.researchgate.net/figure/Beijing-Per-Capita-GDP-Growth-1954-2010_fig2_277003727)

Posttoday. **ชาวจีนสวดยับรัฐช่วยน้ำท่วมซ้ำ**[ออนไลน์]. เข้าถึงเมื่อ 23 ธันวาคม 2563 .เข้าถึงได้จาก

<https://www.posttoday.com/world/166948>

Posttoday. **ปักกิ่งเจอพายุถล่มหนักน้ำท่วม-บ้านพัง** [ออนไลน์]. เข้าถึงเมื่อ 23 ธันวาคม 2563 . เข้าถึงได้จาก <https://www.posttoday.com/world/166720>

PPTV Online. **จีน-เวียดนามยังอ่วมหลังเผชิญพายุ"ซินติญ"** [ออนไลน์]. เข้าถึงเมื่อ 20 มกราคม 2564 . เข้าถึงได้จาก

<https://www.pptvhd36.com/news/%E0%B8%9B%E0%B8%A3%E0%B8%B0%E0%B9%80%E0%B8%94%E0%B9%87%E0%B8%99%E0%B8%A3%E0%B9%89%E0%B8%AD%E0%B8%99/86038>

PPTV Online. **ไต้ฝุ่น “อ้อมปิล” ถล่มเชียงใหม่ กระทบหลายร้อยเที่ยวบิน** [ออนไลน์]. เข้าถึงเมื่อ 20 มกราคม 2564 . เข้าถึงได้จาก

<https://www.pptvhd36.com/news/%E0%B8%9B%E0%B8%A3%E0%B8%B0%E0%B9%80%E0%B8%94%E0%B9%87%E0%B8%99%E0%B8%A3%E0%B9%89%E0%B8%AD%E0%B8%99/85933>

Statista. **Annual growth rate of the gross domestic product (GDP) of Beijing, China from 2010 to 2020**[ออนไลน์]. เข้าถึงเมื่อ 20 มกราคม 2564 . เข้าถึงได้จาก

<https://www.statista.com/statistics/989763/china-gdp-year-on-year-change-of-beijing/>

Statista. **Beijing - statistics & facts**[ออนไลน์]. เข้าถึงเมื่อ 20 มกราคม 2564 . เข้าถึงได้จาก

<https://www.statista.com/topics/6745/beijing/>

Statista. **Direct economic loss due to natural disasters in China in 2019, by region**[ออนไลน์]. เข้าถึงเมื่อ 20 มกราคม 2564 . เข้าถึงได้จาก

<https://www.statista.com/statistics/300303/china-direct-economic-loss-due-to-natural-disasters-by-region>

Thaibizchina. “นครเซี่ยงไฮ้” เมืองแห่งนวัตกรรมอันดับหนึ่งของจีน [ออนไลน์].เข้าถึงเมื่อ 12

พฤศจิกายน 2563 . เข้าถึงได้จาก <https://thaibizchina.com/article/sgh-innovationcity/>

Thaibizchina.แผนพัฒนาฯ นครเซี่ยงไฮ้เดินทางสู่เป้าหมายศูนย์กลางมหาอำนาจทางเศรษฐกิจระดับโลก [ออนไลน์].เข้าถึงเมื่อ 12 พฤศจิกายน 2563 . เข้าถึงได้จาก

<https://thaibizchina.com/%E0%B9%81%E0%B8%9C%E0%B8%99%E0%B8%9E%E0%B8%B1%E0%B8%92%E0%B8%99%E0%B8%B2%E0%B8%AF-%E0%B8%99%E0%B8%84%E0%B8%A3%E0%B9%80%E0%B8%8B%E0%B8%B5%E0%B9%88%E0%B8%A2%E0%B8%87%E0%B9%84%E0%B8%AE%E0%B9%89%E0%B9%80/>

Thaibizchina.มาตรการฟื้นฟูภาคธุรกิจเซี่ยงไฮ้และมณฑลในเขตอาณาในช่วงการแพร่ระบาดของ

Covid-19 (ฉบับที่ 2) [ออนไลน์]. เข้าถึงเมื่อ 14 มกราคม 2564. เข้าถึงได้จาก

<https://thaibizchina.com/article/support02-covid-19/>

Thai PBS. "เซี่ยงไฮ้" น้ำท่วมสูง หลังถูกอิทธิพล "พายุไต้ฝุ่นพิโทว์" พัดถล่ม [ออนไลน์]. เข้าถึงเมื่อ 14

มกราคม 2564. เข้าถึงได้จาก<https://news.thaipbs.or.th/content/200422>

The Straits Times. Coronavirus outbreak in Beijing takes a bite out of F&B

industry[ออนไลน์]. เข้าถึงเมื่อ 14 มกราคม 2564. เข้าถึงได้จาก

<https://www.straitstimes.com/asia/east-asia/coronavirus-outbreak-in-beijing-takes-a-bite-out-of-fb-industry>

Wikipedia. ปักกิ่ง. [ออนไลน์].เข้าถึงเมื่อ 12 พฤศจิกายน 2563 . เข้าถึงได้จาก

<https://th.wikipedia.org/wiki/%E0%B8%9B%E0%B8%B1%E0%B8%81%E0%B8%81%E0%B8%B4%E0%B9%88%E0%B8%87%E0%B8%97%E0%B8%B5%E0%B9%88%E0%B8%95%E0%B8%B1%E0%B9%89%E0%B8%87%E0%B9%81%E0%B8%A5%E0>

%B8%B0%E0%B8%AD%E0%B8%B2%E0%B8%93%E0%B8%B2%E0%B9%80%E0%B8%82%E0%B8%95

Wikipedia. **Category:Companies based in Beijing**. [ออนไลน์].เข้าถึงเมื่อ 12 พฤศจิกายน 2563 .
เข้าถึงได้จาก https://en.wikipedia.org/wiki/Category:Companies_based_in_Shanghai.
(วันที่ค้นข้อมูล 6 พฤศจิกายน 2563).

Wikipedia. **Category:Companies based in Shanghai**. [ออนไลน์]. เข้าถึงเมื่อ 7 ธันวาคม 2563 .
เข้าถึงได้จาก https://en.wikipedia.org/wiki/Category:Companies_based_in_Shanghai.
(วันที่ค้นข้อมูล 6 พฤศจิกายน 2563)

Wikipedia.**Shanghai**. [ออนไลน์]. เข้าถึงเมื่อ 7 ธันวาคม 2563 เข้าถึงได้จาก
<https://en.wikipedia.org/wiki/Shanghai#Economy>

Workventure. **Bain & Company**. [ออนไลน์].เข้าถึงเมื่อ 7 ธันวาคม 2563. เข้าถึงได้จาก
<https://www.workventure.com/company/bain-company-thailand-inc-1/overview>

XinHua Thai news service. **เชียงใหม่พบผู้ป่วยโควิด-19 ‘ติดเชื้อในท้องถิ่น-ตปท’เพิ่ม** [ออนไลน์].เข้าถึง
เมื่อ 17 มกราคม 2564.เข้าถึงได้จาก
https://www.xinhuathai.com/high/155244_20201123

XinHua Thai news service. **ปักกิ่งปิดตลาดค้าส่งใหญ่สุด หลังมีคนใน-นอก ผลตรวจโควิด-19เป็น
บวก** [ออนไลน์].เข้าถึงเมื่อ 17 ธันวาคม 2564.เข้าถึงได้จาก
https://www.xinhuathai.com/high/113806_20200613

Xu xianbiao Huang xianlong. **Flood hazard Mapping Project in China**. [ออนไลน์].เข้าถึงเมื่อ
7 ธันวาคม 2563. เข้าถึงได้จาก
https://www.pwri.go.jp/icharm/training/pdf2007/07_proposal_report/china.pdf

Zhengzheng Zhou¹; Shuguang Liu²; Guihui Zhong³; and Yi Cai⁴. **Flood Disaster and Flood**

ControlMeasurements in Shanghai [ออนไลน์].เข้าถึงเมื่อ 28 ธันวาคม 2563. เข้าถึงได้

จาก

file:///C:/Users/Nung/Downloads/FlooddisasterandfloodcontrolmeasurementsinShanghai.pdf

ประวัติผู้วิจัย

ชื่อ – สกุล	นางสาว มานิตา พุกบุญมี
วันเกิด	25 พฤษภาคม พ.ศ. 2542
ที่อยู่	บ้านเลขที่ 199/104 หมู่ 1 อำเภอเมือง ตำบล บางชะแยง จังหวัดปทุมธานี 12000
ประวัติการศึกษา	สำเร็จการศึกษาชั้นมัธยมศึกษาตอนต้นและตอน ปลายจากโรงเรียนสตรีนนทบุรี สำเร็จการศึกษาระดับปริญญาตรีจาก คณะอักษร ศาสตร์สาขาเอเชียศึกษาภาษาจีน มหาวิทยาลัย ศิลปากร