



สารนิพนธ์

เรื่อง ทรัพยากรท่องเที่ยวทางธรรมชาติในภูมิภาคชุงงะคุ ประเทศญี่ปุ่น

โดย

นางสาวจันทกานต์ คำจันทร์

รหัสนักศึกษา 620510819

สารนิพนธ์นี้เป็นส่วนหนึ่งของการศึกษาตามหลักสูตรปริญญาอักษรศาสตร์บัณฑิต

สาขาวิชาเอเชียศึกษา คณะอักษรศาสตร์ มหาวิทยาลัยศิลปากร

ภาคการศึกษาปลาย ปีการศึกษา 2565

ลิขสิทธิ์ของอักษรศาสตร์บัณฑิต มหาวิทยาลัยศิลปากร

ชื่อสารนิพนธ์	ทรัพยากรท่องเที่ยวทางธรรมชาติในภูมิภาคชูโงะคุ ประเทศญี่ปุ่น
ผู้เขียน	นางสาวจันทกานต์ คำจันทร์
อาจารย์ที่ปรึกษาสารนิพนธ์	อาจารย์ ดร.อาคิรุต อับดุลกาเดร์
สาขาวิชา	เอเชียศึกษา คณะอักษรศาสตร์ มหาวิทยาลัยศิลปากร วิทยาเขตพระราชวังสนามจันทร์
ปีการศึกษา	2565

### บทคัดย่อ

สารนิพนธ์ เรื่อง ทรัพยากรท่องเที่ยวทางธรรมชาติในภูมิภาคชูโงะคุ ประเทศญี่ปุ่น มีวัตถุประสงค์เพื่อศึกษาแหล่งท่องเที่ยวทางธรรมชาติ ศึกษาสิ่งอำนวยความสะดวกของแหล่งท่องเที่ยวทางธรรมชาติ และเพื่อพัฒนาแผนการท่องเที่ยวทางธรรมชาติในภูมิภาคชูโงะคุ ประเทศญี่ปุ่น โดยเก็บข้อมูลทุติยภูมิ วิเคราะห์ข้อมูลจากงานวิจัย บทความบนเว็บไซต์ทั้งภาษาไทย และภาษาอังกฤษ

ผลการศึกษาพบว่าทรัพยากรท่องเที่ยวทางธรรมชาติในภูมิภาคชูโงะคุ ประเทศญี่ปุ่น เป็นทรัพยากรที่เกิดตามธรรมชาติเป็นส่วนใหญ่เนื่องจากเป็นภูมิภาคที่มีที่ตั้งติดกับภูเขาและทะเล ญี่ปุ่น สถานที่ท่องเที่ยวทางธรรมชาติบางแห่งมีการดัดแปลงเล็กน้อยเพื่ออำนวยความสะดวกต่อการเดินทางในเข้าชมสถานที่แห่งนั้น แต่ทางรัฐบาลญี่ปุ่นยังคงรักษาสภาพเดิมตามธรรมชาติไว้ ทัศนียภาพในการท่องเที่ยวภูมิภาคชูโงะคุที่เหมาะสมแก่การท่องเที่ยวที่สุดคือ ฤดูใบไม้ผลิ อีกทั้งมีสิ่งอำนวยความสะดวกใกล้แหล่งท่องเที่ยวจำนวนมาก การคมนาคมขนส่งสาธารณะรวดเร็วและเข้าถึงได้ง่าย กิจกรรมส่วนใหญ่ในการท่องเที่ยว คือ การเดินป่าหรือเดินชมชายหาด และการชมธรรมชาติ

การพัฒนาแผนการท่องเที่ยวทางธรรมชาติในภูมิภาคชูโงะคุ ประเทศญี่ปุ่น สามารถจัดเส้นทางการท่องเที่ยวได้เป็นเวลา 7 วัน 5 คืน โดยแผนการท่องเที่ยวนี้จัดขึ้นในช่วงฤดูใบไม้ผลิ ซึ่งเป็นช่วงที่เหมาะสมที่สุดในการชมธรรมชาติในภูมิภาคชูโงะคุ

**คำสำคัญ** : การท่องเที่ยวทางธรรมชาติ, ภูมิภาคชูโงะคุ, ประเทศญี่ปุ่น

### กิตติกรรมประกาศ

สารนิพนธ์เรื่อง การท่องเที่ยวทางธรรมชาติในภูมิภาคคันโต ประเทศญี่ปุ่น เป็นส่วนหนึ่งของ  
รายวิชา 450112 การศึกษาเอกเทศ (INDEPENDENT STUDY)

สารนิพนธ์ชิ้นนี้สามารถสำเร็จได้ด้วยดี เนื่องจากได้รับการกรุณาอย่างสูงจาก  
อาจารย์ ดร.อาศิรต์ อับดุลกาเดร์ อาจารย์ที่ปรึกษางานวิจัย ที่กรุณาให้คำแนะนำและให้คำปรึกษา  
ตลอดจนการปรับปรุงแก้ไขข้อบกพร่องต่าง ๆ ด้วยความเอาใจใส่อย่างยิ่ง จนทำให้งานวิจัยในครั้งนี้  
เสร็จสมบูรณ์ ข้าพเจ้าขอขอบพระคุณอาจารย์อย่างสูงไว้ ณ ที่นี้ และขอขอบคุณครอบครัว  
และเพื่อน ๆ ที่คอยให้ความช่วยเหลือ ให้คำแนะนำตลอดจนให้กำลังใจ ซึ่งเป็นแรงผลักดันให้การ  
ศึกษาวิจัยในครั้งนี้สำเร็จลุล่วงไปได้ด้วยดี

ผู้วิจัยหวังว่า งานวิจัยฉบับนี้จะเป็นประโยชน์แก่ผู้ที่สนใจ หากมีข้อบกพร่องหรือข้อผิดพลาด  
ประการใด ข้าพเจ้าก็ขออภัยไว้ ณ ที่นี้

จันทกานต์ คำจันทร์

31 มีนาคม 2566

## สารบัญ

บทคัดย่อ	ก
กิตติกรรมประกาศ	ข
สารบัญ	ค
สารบัญรูปภาพ	จ
สารบัญตาราง	ซ
<b>บทที่ 1 บทนำ</b>	
1.1 ที่มาและความสำคัญของปัญหา	1
1.2 วัตถุประสงค์ของการวิจัย	2
1.3 ขอบเขตการศึกษา	2
1.4 ประโยชน์ที่คาดว่าจะได้รับจากการวิจัย	3
<b>บทที่ 2 ทบทวนวรรณกรรม</b>	
2.1 แนวคิดและทฤษฎีเกี่ยวกับการท่องเที่ยว	4
2.2 การส่งเสริมการท่องเที่ยวญี่ปุ่น	12
2.3 ข้อมูลพื้นฐานของพื้นที่ศึกษา	13
2.4 งานวิจัยที่เกี่ยวข้อง	16
<b>บทที่ 3 วิธีดำเนินการวิจัย</b>	
3.1 แหล่งที่มาของข้อมูล	19
3.2 วิธีจัดการกระทำข้อมูล	19

3.3	วิธีการศึกษา	19
3.4	เครื่องมือที่ใช้ในการวิจัย	20
3.5	เทคนิคการวิจัย	20
3.6	กรอบการศึกษาและการวิเคราะห์	20
<b>บทที่ 4 ผลการศึกษา</b>		
4.1	แหล่งท่องเที่ยวทางธรรมชาติในภูมิภาคชูโงะคุ ประเทศญี่ปุ่น	21
4.2	เส้นทางและสิ่งอำนวยความสะดวกของแหล่งท่องเที่ยวทางธรรมชาติใน ภูมิภาคชูโงะคุ ประเทศญี่ปุ่น	34
4.3	การพัฒนาแผนการท่องเที่ยวทางธรรมชาติในภูมิภาคชูโงะคุ ประเทศญี่ปุ่น	51
<b>บทที่ 5 สรุปและอภิปรายผลการศึกษา</b>		
5.1	สรุปผลการศึกษา	61
5.2	อภิปรายผล	63
5.3	ข้อเสนอแนะ	64
5.4	ข้อจำกัดในการศึกษา	64
	บรรณานุกรม	65

## สารบัญรูปภาพ

รูปที่ 1 แผนที่ประเทศญี่ปุ่น	14
รูปที่ 2 แผนที่ภูมิภาคชูโงะคุ	15
รูปที่ 3 เนินทรายทตโตริ	22
รูปที่ 4 ภูเขาไดเซ็น	23
รูปที่ 5 สะพานไม้เมืองโยนาโกะ	24
รูปที่ 6 ชายฝั่งคุนิกะ	25
รูปที่ 7 หุบเขาโอนิโนะชิตะบุรุอิ	26
รูปที่ 8 ชายหาดอิโนะสะ	27
รูปที่ 9 สวนมะกอกอุชิมะโตะ	28
รูปที่ 10 นาขั้นบันไดโอสากะนิชิโนะทะนะตะ	29
รูปที่ 11 สวนชูเคเอน	30
รูปที่ 12 สวนโมมิจิตานิ	31
รูปที่ 13 อุทยานแห่งชาติอากิโยชิได	32
รูปที่ 14 สระน้ำเบปปุเบนเทน	33
รูปที่ 15 แผนที่แหล่งท่องเที่ยวทางธรรมชาติในภูมิภาคชูโงะคุ	34
รูปที่ 16 Hiroshima Pacific Hotel	35
รูปที่ 17 Hotel Intergate Hiroshima	36

รูปที่ 18 Hotel Intergate Hiroshima	37
รูปที่ 19 Mitchan Sohonten Hatchobori	37
รูปที่ 20 Hotel Granvia Okayama	38
รูปที่ 21 Recent Culture Hotel	39
รูปที่ 22 Kougentei	40
รูปที่ 23 Izumo Yumuraonsen Seiranso	41
รูปที่ 24 Shikisou Ryokan	42
รูปที่ 25 Shijimi	43
รูปที่ 26 Kansuitei Kozeniya	44
รูปที่ 27 Bird Stay Hotel	45
รูปที่ 28 Jujuan Japanese BBQ	46
รูปที่ 29 Green Rich Hotel	47
รูปที่ 30 Green Rich Hotel Yamaguchi Yuda Onsen	47
รูปที่ 31 Ryokan Nishi-no Miyabi Tokiwa	48
รูปที่ 32 Ryokan Nishi-no Miyabi Tokiwa	48
รูปที่ 33 Asahikan	49
รูปที่ 34 สวนมะกอกอุซึมาโตะ	52
รูปที่ 35 นาขั้นบันได	52
รูปที่ 36 กิจกรรมชี่อูฐ	53

รูปที่ 37 ภูเขาไดเซ็น	54
รูปที่ 38 Innasa Beach	55
รูปที่ 39 สวนชูเคเอน	56
รูปที่ 40 สวนโมมิจิตานิ	57
รูปที่ 41 อุทยานแห่งชาติ Akiyoshidai	57
รูปที่ 42 Beppu Benten	58
รูปที่ 43 Onsen of Green Rich Hotel	58
รูปที่ 44 แผนที่แสดงเส้นทางการท่องเที่ยว	60



### สารบัญตาราง

ตารางที่ 1	ตารางแสดงช่วงเวลาและลักษณะของฤดูกาลของประเทศญี่ปุ่น	14
ตารางที่ 2	ตารางแสดงที่พักที่โดดเด่นแต่ละจังหวัดในภูมิภาคชูโงะกุ	50
ตารางที่ 3	ตารางแสดงอาหารที่โดดเด่นของแต่ละจังหวัดในภูมิภาคชูโงะกุ	50
ตารางที่ 4	ตารางแสดงค่าเข้าชมและประเภทของแหล่งท่องเที่ยว	60

## บทที่ 1

### บทนำ

#### 1.1 ที่มาและความสำคัญของปัญหา

อุตสาหกรรมท่องเที่ยว (Tourism Industry) ประกอบด้วยธุรกิจหลายประเภททั้งธุรกิจที่เกี่ยวข้องโดยตรงและธุรกิจที่เกี่ยวข้องทางอ้อมมีความสำคัญเป็นอย่างมาก เพราะเป็นการซื้อด้วยเงินตราต่างประเทศซึ่งจะมีส่วนช่วยสร้างเสถียรภาพให้กับดุลการชำระเงิน การผลิตสินค้าจึงเป็นบริการต่างที่นักท่องเที่ยวซื้อและมีการลงทุนเป็นผลให้ประโยชน์จะตกอยู่ภายในประเทศ ช่วยให้เกิดงานอาชีพอีกหลายแขนง อีกทั้งเกิดการหมุนเวียนทางเศรษฐกิจ (ฉันทิช วรรณถนอม, 2552) โดยลักษณะทางธรรมชาติถือเป็นหนึ่งในทรัพยากรการท่องเที่ยว ในปัจจุบันนักท่องเที่ยวได้ให้ความสนใจกับการท่องเที่ยวประเภทนี้มากขึ้น รวมถึงหลายประเทศในทวีปเอเชียที่ได้หันกลับมาให้ความสำคัญกับการท่องเที่ยวทางธรรมชาติเพื่อดึงดูดนักท่องเที่ยว และกระตุ้นเศรษฐกิจภายในประเทศประเทศของตน

ประเทศญี่ปุ่นมีอัตราการเติบโตของนักท่องเที่ยวเพิ่มขึ้นอย่างมาก โดยองค์การส่งเสริมการท่องเที่ยวแห่งประเทศไทย (JNTO) เปิดเผยว่าในปี 2018 มีนักท่องเที่ยวชาวต่างชาติเดินทางเข้ามาในประเทศญี่ปุ่นมากถึง 31.19 ล้านคน เพิ่มขึ้นจากปีก่อนหน้า 8.7% ส่งผลให้ญี่ปุ่นมีเงินสะพัดด้านการท่องเที่ยวสูงสุดเป็นประวัติการณ์ที่ 4.5 ล้านล้านเยน (4.15 หมื่นล้านเหรียญสหรัฐ) ปัจจัยสำคัญที่ทำให้ญี่ปุ่นมีนักท่องเที่ยวเติบโตสูงขึ้นทุกปีส่วนหนึ่งมาจากนโยบายการยกเลิกการขอวีซ่าสำหรับนักท่องเที่ยวในหลายประเทศ เช่น รัสเซีย อินเดียและฟิลิปปินส์ รวมไปถึงโปรแกรมส่งเสริมการขายภายในประเทศและการท่องเที่ยว ทั้งหมดล้วนเป็นหนึ่งในเสาหลักสำคัญที่ช่วยส่งเสริมเศรษฐกิจของญี่ปุ่น โดยประเทศญี่ปุ่นมีจุดเด่นที่ดึงดูดนักท่องเที่ยวมากมาย ไม่ว่าจะเป็นทรัพยากรธรรมชาติที่สวยงาม และภูมิอากาศที่ต่างกันราวกับอยู่คนละประเทศ อีกทั้งยังมีการเดินทางขนส่งสาธารณะและการคมนาคมที่สะดวกทำให้ญี่ปุ่นกลายเป็นประเทศหนึ่งที่ดึงดูดนักท่องเที่ยวจำนวนมาก (ศิริลักษณ์ หาพันธ์นา, 2561)

ภูมิภาคชูโงะกุ คือภูมิภาคทางริมขอบฝั่งตะวันตกของเกาะฮอนชู (Honshu) ประกอบด้วย 5 จังหวัด ได้แก่ จังหวัดโอคะยะมะ (Okayama) จังหวัดทตโตริ (Tottori) จังหวัดฮิโรชิมะ

(Hiroshima) จังหวัดชิมะเนะ (Shimane) และจังหวัดยะมะงุชิ (Yamaguchi) ในแต่ละจังหวัดต่างมีแหล่งท่องเที่ยวทางธรรมชาติต่างๆมากมาย โดยมีพื้นที่ภูเขาพาดผ่านกลางทำให้แบ่งเป็น 2 ส่วนพื้นที่ด้านบนที่เรียกว่า ซันอิน (San'in) มีความเป็นชนบทและธรรมชาติที่ติดทะเลญี่ปุ่น และด้านล่างที่เรียกว่า ซันโย (Sanyo) เป็นเมืองที่มีความเจริญ ภูมิภาคชูโงะคุจึงเต็มไปด้วยธรรมชาติอันอุดมสมบูรณ์และวัดวาอารามเก่าแก่ทรงคุณค่าทางประวัติศาสตร์มากมาย อีกทั้งยังอุดมไปด้วยอาหารทะเลสดๆ และพืชผักนานาชนิดจากบนเขา นอกจากนี้ภูมิภาคชูโงะคุยังอยู่ใกล้กับคาบสมุทรเกาหลีที่มีการติดต่อแลกเปลี่ยนกันมาแต่ยุคโบราณ จึงก่อเกิดเป็นวัฒนธรรมอันมีเอกลักษณ์เฉพาะตัวขึ้นในภูมิภาคแห่งนี้

จากความน่าสนใจดังกล่าว จึงทำให้ผู้วิจัยสนใจในศึกษา “การท่องเที่ยวทางธรรมชาติในภูมิภาคชูโงะคุ ประเทศญี่ปุ่น” เพื่อให้ทราบถึงแหล่งท่องเที่ยวทางธรรมชาติ สิ่งอำนวยความสะดวกของแหล่งท่องเที่ยวทางธรรมชาติ อีกทั้งเพื่อพัฒนาแผนการท่องเที่ยวทางธรรมชาติในภูมิภาคชูโงะคุ ประเทศญี่ปุ่น

## 1.2 วัตถุประสงค์ของการวิจัย

1.2.1 เพื่อศึกษาแหล่งท่องเที่ยวทางธรรมชาติในภูมิภาคชูโงะคุ ประเทศญี่ปุ่น

1.2.2 เพื่อศึกษาสิ่งอำนวยความสะดวกของแหล่งท่องเที่ยวทางธรรมชาติในภูมิภาคชูโงะคุ ประเทศญี่ปุ่น

1.2.3 เพื่อพัฒนาแผนการท่องเที่ยวทางธรรมชาติในภูมิภาคชูโงะคุ ประเทศญี่ปุ่น

## 1.3 ขอบเขตการศึกษา

1.3.1 ขอบเขตด้านพื้นที่

การวิจัยครั้งนี้เป็นการศึกษาแหล่งท่องเที่ยวทางธรรมชาติในภูมิภาคชูโงะคุ ประเทศญี่ปุ่น โดยมีขอบเขตการศึกษาได้แก่ จังหวัดโอคะยะมะ (Okayama) จังหวัดทตโตริ (Tottori) จังหวัดฮิโรชิมะ (Hiroshima) จังหวัดชิมะเนะ (Shimane) และจังหวัดยะมะงุชิ (Yamaguchi)

### 1.3.2 ขอบเขตด้านเนื้อหา

การวิจัยครั้งนี้ศึกษาเกี่ยวกับข้อมูลรายละเอียดของสถานที่ท่องเที่ยวทางธรรมชาติ จำนวนค่าใช้จ่าย เส้นทาง และสิ่งอำนวยความสะดวกของแหล่งท่องเที่ยวทางธรรมชาติของภูมิภาค ชูโงะคุ ประเทศญี่ปุ่น

### 1.3.3 ขอบเขตด้านเวลา

ระยะเวลาในการศึกษาและค้นคว้าข้อมูลเริ่มตั้งแต่เดือนกรกฎาคม - จนถึงเดือน มีนาคม พุทธศักราช 2566

## 1.4 ประโยชน์ที่คาดว่าจะได้รับจากการวิจัย

1.4.1 ทำให้ทราบแหล่งท่องเที่ยวทางธรรมชาติภายในภูมิภาคชูโงะคุ ประเทศญี่ปุ่น

1.4.2 ทำให้ทราบสิ่งอำนวยความสะดวกของแหล่งท่องเที่ยวทางธรรมชาติในภูมิภาคชูโงะคุ ประเทศญี่ปุ่น

1.4.3 ทำให้สามารถนำแผนการท่องเที่ยวทางธรรมชาติในภูมิภาคชูโงะคุที่พัฒนาขึ้นไป ส่งเสริมการท่องเที่ยวในภูมิภาคชูโงะคุ ประเทศญี่ปุ่น

## บทที่ 2

### ทบทวนวรรณกรรม

#### 2.1 แนวคิดและทฤษฎีเกี่ยวกับการท่องเที่ยว

##### 2.1.1 นิยามและความหมายเกี่ยวกับการท่องเที่ยว

นิคม จารุมนี (2536) ได้ให้ความหมายของการท่องเที่ยวว่าประกอบด้วยองค์ประกอบ 3 ประการคือ 1) การเดินทางจากที่อยู่อาศัยปกติไปยังที่อื่นเป็นการชั่วคราว 2) เป็นการเดินทางด้วยความสมัครใจ และ 3) การเดินทางด้วยวัตถุประสงค์ใดๆก็ตามที่ไม่ใช่เพื่อการประกอบอาชีพหรือหารายได้

นิตา ชัชกุล (2550) ได้ให้ความหมายของการท่องเที่ยวว่าเป็นกิจกรรมการเดินทางจากจุดหนึ่งไปยังอีกจุดหนึ่ง ซึ่งนับตั้งแต่จุดเริ่มต้นถึงปลายทางจะต้องประกอบด้วยปัจจัย 3 ประการเป็นอย่างน้อย คือ การเดินทาง การพักค้างแรม และการกินอาหารนอกบ้าน

Weaver, David B. (2000) ได้ให้ความหมายของการท่องเที่ยวไว้ดังนี้ “Tourism is the sum of phenomena and relationships arising from the interaction among tourists, the tourism industry, host governments, host communities, origin government, universities, community colleges and non-governmental organizations, in the process of attracting, transporting, hosting and managing these tourists and other visitors.”

##### 2.1.2 องค์ประกอบของการท่องเที่ยว

การท่องเที่ยวเป็นกิจกรรมที่มีการเดินทางจากจุดหนึ่งไปยังอีกจุดหนึ่งทำให้ต้องอาศัยกระบวนการต่างๆ ที่มีการจัดการอย่างเป็นระบบเพื่อให้การเดินทางเป็นไปตามวัตถุประสงค์ที่ได้กำหนดไว้ สถาบันวิจัยวิทยาศาสตร์และเทคโนโลยีแห่งประเทศไทย (2540) ได้อธิบายถึงองค์ประกอบของการท่องเที่ยวว่าการท่องเที่ยวเป็นกระบวนการทางสังคมและเศรษฐกิจที่มีองค์ประกอบหลัก 3 ด้านคือ ทรัพยากรแหล่งท่องเที่ยว (tourism resource) บริการการท่องเที่ยว (tourism service) และตลาดการท่องเที่ยว (tourism market or tourist)

1.) แหล่งท่องเที่ยว เป็นทรัพยากรที่สำคัญในประเทศไทยโดยการท่องเที่ยวแห่งประเทศไทย ได้แบ่งแหล่งท่องเที่ยวออกเป็น 3 ประเภท คือ แหล่งท่องเที่ยวธรรมชาติ แหล่งท่องเที่ยวประวัติศาสตร์โบราณคดี และแหล่งท่องเที่ยวศิลปวัฒนธรรม

2.) บริการการท่องเที่ยว เป็นบริการที่รองรับให้เกิดความสะดวกสบายและความบันเทิงแก่นักท่องเที่ยว เช่น ที่พัก อาหาร แหล่งจำหน่ายสินค้า แหล่งบันเทิง แหล่งกิจกรรมและบริการ ทั้งนี้รวมถึงโครงสร้างพื้นฐานและสิ่งอำนวยความสะดวกที่จำเป็นอื่น

3.) ตลาดการท่องเที่ยว เป็นความปรารถนาในการท่องเที่ยวจากที่หนึ่งไปยังอีกที่หนึ่งเพื่อเข้าร่วมในกิจกรรมการพักผ่อนหย่อนใจ และเพื่อกิจกรรมอื่นๆ ซึ่งในกระบวนการจัดการได้หมายรวมถึงการส่งเสริมและพัฒนาการขาย และการให้บริการแก่นักท่องเที่ยว

### 2.1.3 ประเภทการท่องเที่ยว

การท่องเที่ยวแห่งประเทศไทย (ท.ท.ท.) แบ่งประเภทการท่องเที่ยวตามความสำคัญและสภาพแวดล้อม ได้ 12 ประเภทดังต่อไปนี้

1.) แหล่งท่องเที่ยวเชิงนิเวศ (Eco-tourism) หมายถึง แหล่งท่องเที่ยวที่มีลักษณะทางธรรมชาติที่เป็นเอกลักษณ์เฉพาะท้องถิ่น อาจมีเรื่องราวทางวัฒนธรรมที่เกี่ยวข้องกับระบบนิเวศที่เกี่ยวข้อง ซึ่งการจัดการการท่องเที่ยวในแหล่งนั้นจะต้องมีกระบวนการเรียนรู้ร่วมกันของผู้ที่เกี่ยวข้องมีกิจกรรมที่ส่งเสริมให้เกิดการเรียนรู้เกี่ยวกับระบบนิเวศ มีการจัดการสิ่งแวดล้อมและการท่องเที่ยวอย่างมีส่วนร่วมของท้องถิ่น เพื่อมุ่งเน้นให้เกิดจิตสำนึกต่อการรักษาระบบนิเวศอย่างยั่งยืน

2.) แหล่งท่องเที่ยวทางศิลปวิทยาการ (Arts and Sciences Educational Attraction Standard) หมายถึง แหล่งท่องเที่ยวหรือกิจกรรมที่สามารถตอบสนองความสนใจพิเศษของนักท่องเที่ยว ซึ่งมีรูปแบบของการท่องเที่ยวที่ชัดเจนเป็นรูปแบบการท่องเที่ยวแบบใหม่ที่เกิดขึ้น แหล่งท่องเที่ยวประเภทนี้สามารถเพิ่มเติมได้อีกมากมายตามความนิยมของคนในแต่ละยุคสมัย เมื่อมีการระบุดูว่ากิจกรรมนั้นๆ สามารถให้ความรู้และดึงดูดนักท่องเที่ยวได้ ปัจจุบันมีปรากฏอยู่หลายแห่ง ตัวอย่างเช่น พิพิธภัณฑ์เฉพาะทาง แหล่งท่องเที่ยวเพื่อการศึกษาทางวิทยาศาสตร์

อุตสาหกรรมและเทคโนโลยี และ MICE (Meeting & Incentives & Conventions & Exhibitions) เป็นต้น

3.) แหล่งท่องเที่ยวทางประวัติศาสตร์ (Historical Attraction) หมายถึง แหล่งท่องเที่ยวที่มีความสำคัญและคุณค่าทางประวัติศาสตร์ โบราณคดี และศาสนา รวมถึงสถานที่หรืออาคารสิ่งก่อสร้างที่มีอายุเก่าแก่หรือเคยมีเหตุการณ์สำคัญเกิดขึ้นในประวัติศาสตร์ เช่น โบราณสถาน อุทยานประวัติศาสตร์ ชุมชนโบราณ กำแพงเมือง คูเมือง พิพิธภัณฑสถาน วัด และสิ่งก่อสร้างที่มีคุณค่าทางศิลปะและสถาปัตยกรรม

4.) แหล่งท่องเที่ยวทางธรรมชาติ (Natural Attraction) หมายถึง สถานที่ที่เปิดใช้เพื่อการท่องเที่ยว โดยมีทรัพยากรธรรมชาติเป็นสิ่งดึงดูดใจให้นักท่องเที่ยวมาเยือน ซึ่งทรัพยากรธรรมชาติเหล่านี้ อาจจะเป็นความงดงามตามสภาพธรรมชาติ ความแปลกตาของสภาพธรรมชาติ สัมภูมิติวาสที่สำคัญทางธรณีวิทยาและภูมิศาสตร์อันเป็นเอกลักษณ์หรือเป็นสัญลักษณ์ของท้องถิ่นนั้น สภาพแวดล้อมทางธรรมชาติที่มีลักษณะพิเศษ (Special Environmental Features) หรือสภาพแวดล้อมที่มีคุณค่าทางวิชาการ

5.) แหล่งท่องเที่ยวเพื่อนันทนาการ (Recreational Attraction) หมายถึง แหล่งท่องเที่ยวที่มนุษย์สร้างขึ้น เพื่อการพักผ่อนและเสริมสร้างสุขภาพให้มีความสุข บันเทิง และการศึกษาหาความรู้ แม้ไม่มีความสำคัญในแง่ประวัติศาสตร์ โบราณคดี ศาสนาศิลปวัฒนธรรม แต่มีลักษณะเป็นแหล่งท่องเที่ยวร่วมสมัย ตัวอย่างเช่น ย่านบันเทิงหรือสถานบันเทิง สวนสัตว์ สวนสนุกและสวนสาธารณะลักษณะพิเศษ สวนสาธารณะ และสนามกีฬา

6.) แหล่งท่องเที่ยวทางวัฒนธรรม (Cultural Attraction) หมายถึง แหล่งท่องเที่ยวที่มีคุณค่าทางศิลปะและขนบธรรมเนียมประเพณีที่บรรพบุรุษได้สร้างสมและถ่ายทอดเป็นมรดกสืบทอดกันมา แหล่งท่องเที่ยวประเภทนี้ประกอบด้วย งานประเพณี วิถีชีวิตความเป็นอยู่ของผู้คน การแสดงศิลปวัฒนธรรม สินค้าพื้นเมือง การแต่งกาย ภาษา ชนเผ่า เป็นต้น

7.) แหล่งท่องเที่ยวเชิงสุขภาพน้ำพุร้อนธรรมชาติ ในการจัดทำเกณฑ์มาตรฐานสำหรับแหล่งท่องเที่ยวน้ำพุร้อนธรรมชาติ มีจุดประสงค์เพื่อเป็นกรอบแนวทางในการจัดการแหล่งท่องเที่ยวประเภทน้ำพุร้อนธรรมชาติอย่างชัดเจน โดยเน้นในด้านการกำหนดมาตรฐานที่จำเป็น

สำหรับการบริการต่างๆ เนื่องจากการท่องเที่ยวประเภทนี้จะต้องคำนึงถึงด้านความปลอดภัยของนักท่องเที่ยวเป็นสำคัญ และต้องไม่ส่งผลกระทบต่อทรัพยากรธรรมชาติและสิ่งแวดล้อม ซึ่งหากไม่มีการกำหนดมาตรฐานที่ชัดเจน การดำเนินกิจกรรมการท่องเที่ยวใดๆ อาจส่งผลกระทบต่อแหล่งน้ำพุร้อนธรรมชาติได้

8.) แหล่งท่องเที่ยวประเภทชายหาด (Beach Attraction) หมายถึง สถานที่ที่เปิดใช้เพื่อการท่องเที่ยว โดยมีชายหาดเป็นทรัพยากรธรรมชาติที่ดึงดูดใจให้นักท่องเที่ยวมาเยือน โดยมีวัตถุประสงค์เพื่อความเพลิดเพลินและนันทนาการในรูปแบบที่ใกล้ชิดกับธรรมชาติและอาจเสริมกิจกรรมเพื่อการศึกษาหาความรู้เข้าไปด้วย ซึ่งกิจกรรมการท่องเที่ยวที่เกิดขึ้นบริเวณชายหาด ได้แก่ การเล่นน้ำ การอาบแดด กีฬาทางน้ำ การนั่งพักผ่อน รับประทานอาหาร เป็นต้น

9.) แหล่งท่องเที่ยวประเภทน้ำตก หมายถึง สถานที่ที่เปิดใช้เพื่อการท่องเที่ยว โดยมีน้ำตกเป็นทรัพยากรธรรมชาติที่ดึงดูดใจให้นักท่องเที่ยวมาเยือน โดยมีวัตถุประสงค์เพื่อความเพลิดเพลินและนันทนาการในรูปแบบที่ใกล้ชิดกับธรรมชาติ และอาจเสริมกิจกรรมเพื่อการศึกษาหาความรู้เข้าไปด้วย ซึ่งกิจกรรมการท่องเที่ยวที่เกิดขึ้นในแหล่งน้ำตก ได้แก่ การว่ายน้ำ การนั่งพักผ่อน รับประทานอาหาร การเดินสำรวจน้ำตก การล่องแก่ง การดูนก และการตกปลา เป็นต้น

10.) แหล่งท่องเที่ยวทางธรรมชาติประเภทถ้ำ หมายถึง สถานที่ที่เปิดใช้เพื่อการท่องเที่ยว โดยมีถ้ำเป็นทรัพยากรธรรมชาติที่ดึงดูดใจให้นักท่องเที่ยวที่มาเยือน มีวัตถุประสงค์เพื่อความเพลิดเพลินและนันทนาการในรูปแบบที่ใกล้ชิดกับธรรมชาติและอาจเสริมกิจกรรมเพื่อการศึกษาหาความรู้เข้าไปด้วย ซึ่งกิจกรรมการท่องเที่ยวที่เกิดขึ้นในแหล่งท่องเที่ยวประเภทถ้ำ ได้แก่ การเข้าชมบรรยากาศและหินงอกหินย้อยภายในถ้ำ การศึกษาด้านโบราณคดีของมนุษย์ยุคต่างๆที่เคยอาศัยในถ้ำ การนมัสการพระพุทธรูป การให้อาหารสัตว์ การปิกนิกและรับประทานอาหาร เป็นต้น

11.) แหล่งท่องเที่ยวทางธรรมชาติประเภทเกาะ โดยการประเมินมาตรฐานแหล่งท่องเที่ยวประเภทเกาะสามารถแบ่งได้เป็น 3 องค์ประกอบ ซึ่งมีจำนวนตัวชี้วัดทั้งหมด 47 ตัวชี้วัด โดยแต่ละตัวชี้วัดมีค่าคะแนนสูงสุดเท่ากับ 5 คะแนน จึงมีค่าคะแนนรวมทั้งสิ้น 235 คะแนน โดยการให้คะแนนจะให้ความสำคัญกับองค์ประกอบคุณค่าด้านการท่องเที่ยวและความเสี่ยงต่อ



การถูกทำลายมากที่สุด เนื่องจากเป็นแรงดึงดูดใจสำคัญสำหรับให้นักท่องเที่ยวเข้าไปเที่ยวชมแหล่งท่องเที่ยว ส่วนองค์ประกอบด้านการบริหารจัดการมีความสำคัญของคะแนนรองลงมา และองค์ประกอบด้านศักยภาพในการพัฒนาด้านการท่องเที่ยวมีความสำคัญของคะแนนน้อยที่สุด

12.) แหล่งท่องเที่ยวทางธรรมชาติประเภทแก่ง หมายถึง สถานที่ที่เปิดใช้เพื่อการท่องเที่ยว โดยมีแก่งเป็นทรัพยากรธรรมชาติที่ดึงดูดใจให้นักท่องเที่ยวมาเยือน และมีวัตถุประสงค์เพื่อความเพลิดเพลินและนันทนาการในรูปแบบที่ใกล้ชิดกับธรรมชาติ โดยมีกิจกรรมการท่องเที่ยวหลัก ได้แก่ การล่องแก่ง การพายเรือ การพักผ่อน และการเดินป่า ซึ่งอาจเสริมกิจกรรมเพื่อการศึกษาธรรมชาติเข้าไปด้วย ได้แก่ การดูนก การสำรวจธรรมชาติ การศึกษาพันธุ์พืชต่างๆ เป็นต้น

#### 2.1.4 นิยามและความหมายเกี่ยวกับการท่องเที่ยวทางธรรมชาติ

อุดม เขยกิจวงศ์ (2548) การท่องเที่ยวเชิงนิเวศเป็นการท่องเที่ยวที่มีกิจกรรมที่เกี่ยวข้องกับการเดินทางไปยังจุดหมายปลายทางที่เป็นธรรมชาติ ซึ่งจุดหมายปลายทางเหล่านี้เป็นพื้นที่ควบคุมทั้งเป็นแหล่งที่อยู่อาศัยและไม่เป็นแหล่งที่อยู่อาศัย โดยการท่องเที่ยวเชิงนิเวศจะสร้างผลกระทบทางลบที่เกิดขึ้นกับทรัพยากรทางการท่องเที่ยวน้อยที่สุด เนื่องจากกิจกรรมการท่องเที่ยวเชิงนิเวศเป็นกิจกรรมการท่องเที่ยวที่มุ่งเน้นการสร้างความรู้ด้านการอนุรักษ์และการกระตุ้นความรับผิดชอบของนักท่องเที่ยวให้หันมาดูแลแหล่งท่องเที่ยวทางธรรมชาติ

Ceballos Lascurain (1991) เป็นคนแรกที่ได้ให้คำจำกัดความของการท่องเที่ยวเชิงอนุรักษ์ว่า “เป็นการท่องเที่ยว รูปแบบหนึ่งที่เกี่ยวข้องกับการเดินทางไปยังแหล่งธรรมชาติ โดยไม่ให้เกิดการรบกวนหรือทำความเสียหายแก่ธรรมชาติ แต่มีวัตถุประสงค์เพื่อชื่นชม ศึกษาเรียนรู้ และเพลิดเพลินไปกับทัศนียภาพ พืชพรรณ และสัตว์ป่า ตลอดจนลักษณะทางวัฒนธรรมที่ปรากฏในแหล่งธรรมชาติเหล่านั้น”

Elizabeth Boo (1991) ให้คำจำกัดความการท่องเที่ยวเชิงอนุรักษ์ว่า “การท่องเที่ยวแบบอิงธรรมชาติที่เอื้อประโยชน์ต่อ การอนุรักษ์ อันเนื่องมาจากการมีเงินทุนสำหรับการปกป้องดูแลรักษาพื้นที่ มีการสร้างงานให้กับชุมชนหรือท้องถิ่น พร้อมทั้งให้การศึกษาและสร้างจิตสำนึกด้านสิ่งแวดล้อม”

เสรี เวชบุษกร (2538) ให้คำจำกัดความการท่องเที่ยวเชิงอนุรักษ์ว่า “การท่องเที่ยวที่มีความรับผิดชอบต่อแหล่งท่องเที่ยวที่เป็นธรรมชาติและต่อสิ่งแวดล้อมทางสังคม ซึ่งหมายรวมถึงวัฒนธรรมของชุมชนในท้องถิ่น ตลอดจนโบราณสถาน โบราณวัตถุที่มีอยู่ในท้องถิ่นด้วย”

### 2.1.5 ประเภทของการท่องเที่ยวทางธรรมชาติ

องค์การท่องเที่ยวโลก หรือ UNWTO (ม.ป.ป) ได้มีการกำหนดรูปแบบการท่องเที่ยวในแหล่งธรรมชาติ (natural based tourism) ดังนี้

1.) การท่องเที่ยวเชิงนิเวศ (ecotourism) หมายถึง การท่องเที่ยวในแหล่งธรรมชาติที่มีเอกลักษณ์เฉพาะถิ่นและแหล่งวัฒนธรรมที่เกี่ยวข้องกับระบบนิเวศ โดยมีกระบวนการเรียนรู้ร่วมกันของผู้ที่เกี่ยวข้องภายใต้การจัดการสิ่งแวดล้อมและการท่องเที่ยวอย่างมีส่วนร่วมของท้องถิ่น เพื่อมุ่งเน้นให้เกิดจิตสำนึกต่อการรักษาระบบนิเวศอย่างยั่งยืน

2.) การท่องเที่ยวเชิงนิเวศทางทะเล (marine ecotourism) หมายถึง การท่องเที่ยวอย่างมีความรับผิดชอบต่อแหล่งธรรมชาติทางทะเลที่มีเอกลักษณ์เฉพาะถิ่น และแหล่งท่องเที่ยวที่เกี่ยวข้องกับระบบนิเวศทางทะเล โดยมีกระบวนการเรียนรู้ร่วมกันของผู้ที่เกี่ยวข้องภายใต้การจัดการสิ่งแวดล้อมและการท่องเที่ยวอย่างมีส่วนร่วมของท้องถิ่น เพื่อมุ่งให้เกิดจิตสำนึกต่อการรักษาระบบนิเวศอย่างยั่งยืน

3.) การท่องเที่ยวเชิงธรณีวิทยา (geo-tourism) หมายถึง การท่องเที่ยวในแหล่งธรรมชาติที่เป็นหินผา ลานหินทราย อุโมงค์โพรง ถ้ำน้ำลอด ถ้ำหินงอกหินย้อย เพื่อดูความงามของภูมิทัศน์ที่มีความแปลกของการเปลี่ยนแปลงของพื้นที่โลก ศึกษาธรรมชาติของหิน ดิน แร่ต่างๆ และฟอสซิล ได้ความรู้และประสบการณ์ใหม่บนพื้นฐานการท่องเที่ยวอย่างรับผิดชอบต่อการรักษาสภาพแวดล้อม โดยประชาชนในท้องถิ่นมีส่วนร่วมต่อการจัดการการท่องเที่ยว

4.) การท่องเที่ยวเชิงเกษตร (agro tourism) หมายถึง การเดินทางท่องเที่ยวไปยังพื้นที่เกษตรกรรมสวนเกษตร วนเกษตร สวนสมุนไพร ฟาร์มปศุสัตว์และเลี้ยงสัตว์เพื่อชื่นชมความสวยงาม ความสำเร็จและเพลิดเพลินในสวนเกษตรได้ความรู้มีประสบการณ์ใหม่บนพื้นฐานความรับผิดชอบต่อการรักษาสภาพแวดล้อมของสถานที่แห่งนั้น

5.) การท่องเที่ยวเชิงดาราศาสตร์ (astrological tourism) หมายถึง การเดินทางท่องเที่ยวเพื่อการไปชมปรากฏการณ์ทางดาราศาสตร์ที่เกิดขึ้นในแต่ละวาระ เช่น สุริยุปราคา ฝนดาวตก จันทรุปราคา และการดูดาวจันทรคติที่ปรากฏในท้องฟ้าแต่ละเดือนเพื่อการเรียนรู้ระบบสุริยจักรวาล ทำให้นักท่องเที่ยวมีความรู้ความประทับใจ ความทรงจำ และประสบการณ์เพิ่มขึ้นบนพื้นฐานการท่องเที่ยวอย่างมีความรับผิดชอบต่อการรักษาสภาพแวดล้อมและวัฒนธรรมท้องถิ่น โดยประชาชนในท้องถิ่นมีส่วนร่วมต่อการจัดการร่วมกันอย่างยั่งยืน

### 2.1.6 องค์ประกอบของการท่องเที่ยวทางธรรมชาติ

ดร.ชนี เอมพันธุ์ และสุรเชษฐ์ เชษฐมาส (2539) กล่าวว่า โดยทั่วไปแล้วการวางแผนการท่องเที่ยวซึ่งรวมไปถึงการท่องเที่ยวเชิงอนุรักษ์ด้วยนั้นเกี่ยวข้องกับองค์ประกอบสำคัญ 4 ประการ ดังนี้

1.) ทรัพยากรการท่องเที่ยว (natural resource tourism) การท่องเที่ยวเชิงอนุรักษ์เกี่ยวข้องกับธรรมชาติที่ยังดำรงไว้ซึ่งสภาพดั้งเดิมของระบบนิเวศ (first hand ecosystem) และวัฒนธรรมท้องถิ่น ที่มีความเป็นเอกลักษณ์เฉพาะถิ่น แหล่งท่องเที่ยวเชิงอนุรักษ์ส่วนใหญ่ จึงมักปรากฏอยู่ในพื้นที่พื้นที่อนุรักษ์ เช่น อุทยานแห่งชาติ เขตรักษาพันธุ์ สัตว์ป่า และอุทยานประวัติศาสตร์ เป็นต้น

2.) นักท่องเที่ยวเชิงอนุรักษ์ สถาบันวิจัยเพื่อพัฒนาประเทศไทย (2540) ระบุว่า นักท่องเที่ยวเชิงอนุรักษ์สามารถจำแนกได้เป็น 4 ประเภทด้วยกันคือ

ประเภทที่ 1 นักท่องเที่ยวแบบหัวกะทิ (hard-core nature tourists) เป็นนักท่องเที่ยวที่เน้นความสำคัญในการศึกษาค้นคว้าขณะที่เที่ยวชมธรรมชาติ

ประเภทที่ 2 นักท่องเที่ยวธรรมชาติแบบอุทิศตน (dedicated nature tourists) เป็นนักท่องเที่ยวที่เน้นเจาะจงไปเที่ยวสถานที่ ธรรมชาติโดยเฉพาะ เพื่อจะได้รู้ได้เข้าใจในธรรมชาติหรือประเพณีท้องถิ่น

ประเภทที่ 3 นักท่องเที่ยวธรรมชาติเป็นหลัก (mainstream nature tourists) เป็นนักท่องเที่ยวที่ชอบไปสถานที่แปลกๆ ที่ไม่เคยไปมาก่อน เช่น ไปเยือนลุ่มน้ำอเมซอน (Amazon)

อุทยานกอริลาในรวันดา (Rawanda Gorilla Park) หรือจุดหมายปลายทางอื่นๆ ที่เป็นการริเริ่มสำหรับโปรแกรมท่องเที่ยวพิเศษ

ประเภทที่ 4 นักท่องเที่ยวธรรมชาติตามโอกาส (casual nature tourists) เป็นนักท่องเที่ยวที่บังเอิญต้องไปชมธรรมชาติ เพราะเป็นส่วนหนึ่งของโปรแกรมท่องเที่ยวที่ตนได้เลือกไป

3.) การตลาด เป็นส่วนสำคัญในการชักจูงนักท่องเที่ยวให้ไปท่องเที่ยว โดยเป็นสื่อกลางระหว่างนักท่องเที่ยว ผู้ประกอบการ และแหล่งท่องเที่ยว

4.) การบริการ การท่องเที่ยวซึ่งรวมถึงการท่องเที่ยวเชิงอนุรักษ์ต้องการสิ่งอำนวยความสะดวกต่างๆ ที่จำเป็นต่อการสนองความต้องการของนักท่องเที่ยว ในขณะที่มีกิจกรรมการท่องเที่ยวแต่การท่องเที่ยวเชิงอนุรักษ์นั้นต้องการบริการที่เน้นการให้ข้อมูลข่าวสาร การบริการเพื่อให้ นักท่องเที่ยวได้รับประสบการณ์ ความรู้ ความเข้าใจอย่างลึกซึ้งเกี่ยวกับธรรมชาติและวัฒนธรรมท้องถิ่นท้องถิ่น เช่น บริการด้านสื่อความหมายธรรมชาติ การมีส่วนร่วมของประชาชนท้องถิ่นในภาคบริการ ซึ่งได้แก่ การจัดที่พักที่สอดคล้องกลมกลืนกับธรรมชาติและวัฒนธรรมท้องถิ่น (ecolodge) เป็นมัคคุเทศก์นำทางในการเดินป่า เป็นต้น

### 2.1.7 ทรัพยากรท่องเที่ยวประเภทธรรมชาติ

บุญเลิศ จิตตั้งวัฒนา และ เพ็ญศิริ ศรีคาพา (2557) ได้กล่าวว่า ทรัพยากรท่องเที่ยวประเภทธรรมชาติเป็นสถานที่ท่องเที่ยวที่เกิดขึ้นเองตามธรรมชาติ โดยเกิดจากสภาพแวดล้อมทางกายภาพตามธรรมชาติที่มีความสวยงามน่าสนใจต่อการเดินทางไปเที่ยวชม รวมถึงบริเวณที่มนุษย์เข้าไปปรุงแต่งเพิ่มเติมจากสภาพธรรมชาติ สามารถแบ่งทรัพยากรท่องเที่ยวประเภทธรรมชาติตามการพัฒนาออกได้ 3 ประเภทย่อย ดังนี้

1.) ทรัพยากรท่องเที่ยวธรรมชาติในสภาพดั้งเดิมปราศจากการดัดแปลงเป็นทรัพยากรท่องเที่ยวในพื้นที่สันโดษซึ่งอยู่ไกลชุมชน คุณค่าต่อผู้มาเยี่ยมชมอยู่ที่ความอุดมสมบูรณ์เป็นธรรมชาติ ทำให้ผู้มาเยือนได้สัมผัสกับธรรมชาติและได้รับความรู้ความเข้าใจในปรากฏการณ์ธรรมชาติ เช่น ภูเขา ธารน้ำร้อน วนอุทยาน เขตรักษาพันธุ์สัตว์ป่า ภูมิอากาศทะเล ธารน้ำแข็ง เป็นต้น

2.) ทรัพยากรท่องเที่ยวธรรมชาติที่มีการดัดแปลงปรุงแต่ง แต่ยังรักษาสภาพตามธรรมชาติไว้ เป็นทรัพยากรท่องเที่ยวในพื้นที่กึ่งสันโดษซึ่งมีการปรุงแต่งเพื่อความสะดวกในการเข้าถึง และเพิ่มความสามารถในการรองรับคุณค่าต่อผู้มาเยี่ยมชมอยู่การได้สัมผัสกับธรรมชาติในระดับภายนอกและได้รับความสะดวกในการเยี่ยมชม เช่น ถ้ำ น้ำตก ฟุงหญ้า น้ำพุร้อน ชายหาด อ่างเก็บน้ำ เป็นต้น

3.) ทรัพยากรท่องเที่ยวธรรมชาติที่มีการดัดแปลงก่อสร้างเพิ่มเติมเป็นทรัพยากรท่องเที่ยวในพื้นที่ธรรมชาติที่มีการพัฒนาแล้ว สามารถจัดกิจกรรมตอบสนองความต้องการของผู้เยี่ยมชม มีสิ่งอำนวยความสะดวกเต็มรูปแบบ และมีคุณค่าต่อผู้มาเยือนอยู่ที่การได้พักผ่อนในสภาพธรรมชาติ แต่ได้รับความสะดวกสบายอย่างครบถ้วน เช่น รีสอร์ท เป็นต้น

## 2.2 การส่งเสริมการท่องเที่ยวญี่ปุ่น

### 2.2.1 หน่วยงานที่ส่งเสริมการท่องเที่ยวประเทศญี่ปุ่น

องค์การส่งเสริมการท่องเที่ยวแห่งประเทศไทย (Japan National Tourism Organization) เป็นองค์กรซึ่งทำหน้าที่ประชาสัมพันธ์ และสนับสนุนด้านการท่องเที่ยวเป็นหลัก ก่อตั้งมาตั้งแต่ปี พ.ศ. 2507 มีสำนักงานใหญ่อยู่ในกรุงโตเกียว และอีก 13 สำนักงานในเมืองใหญ่ทั่วโลก รวมถึงกรุงเทพฯ องค์การส่งเสริมการท่องเที่ยวแห่งประเทศไทยให้ความสำคัญกับเหตุการณ์ที่เกิดขึ้นและคอยให้ความรู้ อัปเดตข้อมูลข่าวสาร รวมทั้งให้คำแนะนำกับนักท่องเที่ยว โดยให้บริการผ่านทางเว็บไซต์ <https://www.jnto.or.th/>

ศูนย์ข้อมูลการท่องเที่ยว หรือ JNTO (TIC) เป็นหน่วยงานที่ช่วยให้ผู้มาเยือนได้เพลิดเพลินกับการเดินทางมาญี่ปุ่นอย่างเต็มที่ เพราะมีพนักงานที่เชี่ยวชาญทั้งภาษาอังกฤษ จีน และเกาหลี ที่จะให้ข้อมูลล่าสุดและคำแนะนำที่เชื่อถือได้เกี่ยวกับสิ่งที่ควรไปชมและทำในญี่ปุ่น คอมพิวเตอร์พร้อมอินเทอร์เน็ตและ Wi-Fi ฟรี ให้บริการสำหรับผู้ที่ต้องการเชื่อมต่อกับทั่วโลก TIC ยังให้ข้อมูลการท่องเที่ยวและเอกสารที่เป็นประโยชน์ฟรี พร้อมแนะนำโปรแกรมท่องเที่ยวต่างๆ ทั่วประเทศญี่ปุ่น อีกทั้งมอบโอกาสให้สัมผัสประสบการณ์ทางวัฒนธรรม เช่น การใส่ชุดกิโมโน เป็นต้น

## 2.2.2 นโยบายที่รัฐส่งเสริมการท่องเที่ยวประเทศญี่ปุ่น

โครงการเที่ยวปันสุข Go To Travel โดยกรุงเทพมหานครธุรกิจออนไลน์ (2563) ได้กล่าวว่า โครงการเที่ยวปันสุข หรือ Go To Travel ของญี่ปุ่นที่มีจำนวนเงินหนุนมากถึง 50% ของค่าใช้จ่ายต่างๆ รวมถึงค่าเดินทาง และค่าที่พักที่ประชาชนใช้จ่ายระหว่างเดินทางท่องเที่ยวในท้องถิ่น ในช่วงแรกรัฐบาลจะช่วยออก 35% ของค่าใช้จ่ายทั้งหมด ส่วนที่เหลืออีก 15% รัฐบาลจะแจกเป็นคูปองสำหรับใช้ซื้อที่ร้านค้าและ กินดื่มที่ร้านอาหารตามจุดหมายปลายทางทั่วประเทศ ภายใต้แคมเปญ Go To Travel รัฐบาลกลางญี่ปุ่น จะอุดหนุนค่าใช้จ่ายนักท่องเที่ยวไม่เกิน 20,000 เยนต่อคน สำหรับค่าที่พักต่อคืน และ 10,000 เยน สำหรับทริปเข้าไปเยือนกลับ ซึ่งรวมถึงค่าเดินทางเป็นการกระตุ้นการใช้จ่ายในประเทศโดยเฉพาะภาคการท่องเที่ยวท้องถิ่น

นโยบาย Cool Japan โดย วิฑูรย์ สิมะโชคดี (2560) ได้กล่าวว่า เป็นนโยบายที่มีกลไกในการขยายตลาดสินค้าและบริการออกสู่ต่างประเทศผ่านวัฒนธรรมที่เป็นเอกลักษณ์ของประเทศญี่ปุ่นในรูปแบบของแฟชั่น เกม การ์ตูน อาหาร หรือที่เรียกว่า “อุตสาหกรรมสร้างสรรค์ (Creative Industry)” และถูกสร้างขึ้นเพื่อพัฒนาเศรษฐกิจทั้งในและนอกประเทศ โดยใช้จุดเด่นของสินค้าและบริการที่เป็นเอกลักษณ์เฉพาะในการสร้างฐานการตลาดต่างประเทศเพื่อเชิญชวนนักท่องเที่ยวให้เดินทางมาเยือนประเทศญี่ปุ่น ให้เกิดการบริโภคภายในประเทศเพิ่มขึ้นโดยได้รับการผลักดันจากรัฐบาลอย่างเต็มที่

## 2.3 ข้อมูลพื้นฐานของพื้นที่ศึกษา

### 2.3.1 ข้อมูลพื้นฐานของประเทศญี่ปุ่น

ญี่ปุ่นเป็นประเทศหมู่เกาะ ซึ่งประกอบไปด้วยเกาะต่างๆกว่า 6,800 เกาะ เรียงเป็นแนวยาวจากด้านตะวันตกเฉียงเหนือของมหาสมุทรแปซิฟิกและตั้งอยู่ทางตะวันออกสุดของโลกจึงเป็นที่มาของชื่อ “ดินแดนอาทิตย์อุทัย” มีพื้นที่ประมาณ 377,800 ตารางกิโลเมตร ความยาวจากเหนือจรดใต้ประมาณ 2,800 กิโลเมตร โดยมีประชากรกว่า 127 ล้านคน (JEDUCATION, 2566)



รูปที่ 1 แผนที่ประเทศญี่ปุ่น

ที่มา <https://jeducation.com/main/about-japan/>

ประเทศญี่ปุ่นประกอบไปด้วยเกาะหลัก 4 เกาะ (รูปที่ 1) ได้แก่ ฮอกไกโด ฮอนชู ชิโกกุ และคิวชู เกาะฮอนชูซึ่งเป็นเกาะที่ใหญ่ที่สุด ยังแบ่งเป็น 5 ภาค เรียงจากเหนือลงมาคือ โทโฮะกุ คันทอ จูบุ คิงคิ และจูโงกุ มีจังหวัดต่างๆ ทั้งหมด 47 จังหวัด (Prefecture) แบ่งเป็นเมืองต่างๆ รวมทั้งหมดมากกว่า 650 เมือง โดยมีโตเกียวเป็นเมืองหลวงของประเทศมาตั้งแต่ปีพ.ศ. 2411 พื้นที่ประมาณ 3 ใน 4 ของญี่ปุ่นจะเป็นภูเขาและเนินเขาซึ่งอุดมไปด้วยป่าไม้ แม้ว่าความต้องการใช้ไม้จะมีมากแต่การตัดไม้ก็นั้นมีน้อย เนื่องจากประเทศญี่ปุ่นหันไปนำเข้าไม้ราคาถูกลงจากต่างประเทศแทน การทำลายป่า พื้นที่ราบจะเป็นพื้นที่สำหรับการกสิกรรมและที่ตั้งของเมืองต่างๆ

เนื่องจากพื้นที่ของประเทศที่ทอดเป็นแนวยาวกว่า 3,000 กิโลเมตรทำให้ภูมิอากาศของแต่ละท้องถิ่นมีความแตกต่างกันออกไปทางเหนือของญี่ปุ่นในแถบฮอกไกโดมีอากาศหนาวเย็น คล้ายยุโรปมีหิมะตกหนักในฤดูหนาว ด้วยลมหนาวจากไซบีเรีย ได้พัดเอาความชื้นจากทะเลญี่ปุ่นเข้ามาในขณะที่พื้นที่ทางใต้ของคิวชูและโอกินาวามีสภาพอากาศค่อนข้างอบอุ่นชื้น อีกทั้งมีฝนตกชุกในฤดูฝน

**ตารางที่ 1** ช่วงเวลาของฤดูกาลของประเทศญี่ปุ่น ที่มา <https://jeducation.com/main/about-japan/>

ฤดู	เดือน
ฤดูหนาว	ธันวาคม – กุมภาพันธ์

ฤดูใบไม้ผลิ	มีนาคม – พฤษภาคม
ฤดูร้อน	มิถุนายน – สิงหาคม
ฤดูใบไม้ร่วง	กันยายน – พฤศจิกายน

### 2.3.2 ข้อมูลพื้นฐานของภูมิภาคชูโงะกุ

ชูโงะกุเป็นภูมิภาคทางส่วนตะวันตกปลายสุดของเกาะฮอนชูประกอบด้วย จังหวัดอิโรชิมะ โอokayama ชิมาเนะ ทตโตริ และยามางูจิเป็นภูมิภาคทางส่วนปลายสุดของเกาะฮอนชู โดยทิศเหนือติดทะเลญี่ปุ่น ทิศใต้ติดกับทะเลในทะเลเซโตะไค (Seto Naikai) ซึ่งเป็นผืนน้ำขนาด 9,500 ตารางกิโลเมตร มีเกาะเล็ก ๆ กว่า 1,000 เกาะ และได้รับการประกาศให้เป็นอุทยานแห่งชาติแห่งแรกของญี่ปุ่น ภูมิภาคชูโงะกุมีประชากรอาศัยอยู่ประมาณ 7.8 ล้านคน จากทั้งหมด 5 จังหวัด ซึ่งแบ่งเป็นสองด้านโดยเทือกเขาชูโงะกุ ทางตอนกลางของภูมิภาค ด้านที่อยู่ทางฝั่งทะเลญี่ปุ่นเรียกว่า ซันอิง (San'in) ซึ่งแปลว่าร่มเงาของภูเขา ได้แก่ จังหวัดทตโตริ ชิมาเนะ และตอนเหนือของ จังหวัดยามางูจิ ภูมิภาคของดินแดนทางด้านทะเลญี่ปุ่นนี้ มีแสงแดดจ้าและสดใสในฤดูร้อน ฤดูหนาวอากาศหนาวเย็น มรสุมจากทางตะวันตกเฉียงเหนือทำให้มีหมอกจัดและเมฆหนาที่บ อีกด้านหนึ่งเรียกว่า ซันโย (Sanyo) คือ ทางฝั่งทะเลที่ประกอบไปด้วยจังหวัดโอokayama อิโรชิมะ และทางตอนใต้ของจังหวัดยามางูจิ เขตนี้มีอากาศอุ่นสบายตลอดปี ปริมาณน้ำฝนมีไม่มาก มีแสงแดดจ้าเป็นส่วนใหญ่ (JNTO, 2566)



รูปที่ 2 แผนที่ภูมิภาคชูโงะกุ

ที่มา [https://www.chugoku.meti.go.jp/english-hp/about\\_cr.html](https://www.chugoku.meti.go.jp/english-hp/about_cr.html)



## 2.4 งานวิจัยที่เกี่ยวข้อง

จิราพร รุ่งโรจน์สุนทร (2558) เขียนรายงานการวิจัยเรื่อง “การท่องเที่ยวเชิงนิเวศในเกาะฮอกไกโด” มีวัตถุประสงค์เพื่อศึกษาการกระจายของแหล่งท่องเที่ยวเชิงนิเวศในเกาะฮอกไกโด รูปแบบการจัดกิจกรรมการท่องเที่ยวเชิงนิเวศในเกาะฮอกไกโด และปัจจัยที่ส่งผลกระทบต่อการพัฒนาการท่องเที่ยวเชิงนิเวศในเกาะฮอกไกโด โดยใช้วิธีการศึกษาและวิเคราะห์ข้อมูล ซึ่งสรุปผลการวิจัยได้ดังนี้

1.) การกระจายตัวและรูปแบบการจัดกิจกรรมของแหล่งท่องเที่ยวเชิงนิเวศในเกาะฮอกไกโด แบ่งเป็น 2 ประเภท คือ แหล่งท่องเที่ยวธรรมชาติและแหล่งท่องเที่ยววัฒนธรรม อีกทั้งเกาะฮอกไกโดมีแหล่งท่องเที่ยวเชิงนิเวศรวม 22 แห่ง โดยแหล่งท่องเที่ยวธรรมชาติจะมี 17 แห่ง ในขณะที่แหล่งท่องเที่ยววัฒนธรรมมี 5 แห่ง จะเห็นได้ว่ามีแหล่งท่องเที่ยวธรรมชาติจะมากกว่าเนื่องจากเกาะฮอกไกโดมีอุทยานและทรัพยากรธรรมชาติเป็นจำนวนมาก

2.) กิจกรรมการจัดการท่องเที่ยวเชิงนิเวศของเกาะฮอกไกโด ก็จะนำเอาสิ่งที่เป็นเอกลักษณ์ของแหล่งท่องเที่ยวที่มีอยู่ในท้องถิ่น มาสร้างเป็นกิจกรรมที่แตกต่างกัน ตัวอย่างเช่น อุทยานมักจะมีแหล่งธรรมชาติให้เยี่ยมชมเป็นจำนวนมาก จึงมีการจัดกิจกรรมการปั่นจักรยาน ล่องเรือ ปีนภูเขา เดินป่า แช่น้ำพุร้อน และชมความงามที่เกิดจากธรรมชาติ เพื่อให้นักท่องเที่ยวได้สัมผัสกับความงามของธรรมชาติได้อย่างใกล้ชิด นอกจากนี้สถานที่ท่องเที่ยวที่เน้นด้านวัฒนธรรมอย่างพิพิธภัณฑ์หมู่บ้านของชาวไอนุ ยังมีการจัดกิจกรรมเพื่อให้นักท่องเที่ยวได้เข้าใจประวัติความเป็นมาของเกาะฮอกไกโดและเหตุการณ์ทางประวัติศาสตร์อีกด้วย

3.) ปัจจัยที่มีผลต่อการพัฒนาการท่องเที่ยวเชิงนิเวศในเกาะฮอกไกโดโดยเกิดกระแสอนุรักษ์นิยมที่ทำให้ทั่วโลกต้องการปรับเปลี่ยนรูปแบบและพัฒนาการท่องเที่ยวโดยเน้นการท่องเที่ยวที่มีความรับผิดชอบต่อสิ่งแวดล้อมมากขึ้นเพื่ออนุรักษ์ทรัพยากรธรรมชาติอันสวยงาม เช่น ป่าไม้ ภูเขา ทะเล เป็นต้น อีกทั้งยังมีปัจจัยด้านการบริการการท่องเที่ยวของการคมนาคมที่เป็นส่วนสำคัญในการพัฒนาการท่องเที่ยวของเกาะฮอกไกโด เพราะเป็นสิ่งอำนวยความสะดวกช่วยให้นักท่องเที่ยวสามารถเดินทางไปท่องเที่ยวในสถานที่ต่างๆได้อย่างสะดวกสบาย รวมถึงมีสายการบินที่บินตรงสู่

เกาะฮอกไกโดเป็นจำนวนมาก ทำให้มีนักท่องเที่ยวไปชมแหล่งท่องเที่ยวทางธรรมชาติของเกาะฮอกไกโดมากขึ้นจึงเป็นผลดีต่อการพัฒนาการท่องเที่ยวเชิงนิเวศของเกาะฮอกไกโด

ลักขมณ ไชยกาญจน์ (2561) เขียนรายงานการวิจัยเรื่อง “การท่องเที่ยวทางธรรมชาติในภูมิภาคคันโต ประเทศญี่ปุ่น” มีวัตถุประสงค์เพื่อศึกษาแหล่งท่องเที่ยวทางธรรมชาติในภูมิภาคคันโต ประเทศญี่ปุ่น เส้นทางและสิ่งอำนวยความสะดวกของแหล่งท่องเที่ยวทางธรรมชาติในภูมิภาคคันโต ประเทศญี่ปุ่น และพัฒนาแผนการท่องเที่ยวทางธรรมชาติในภูมิภาคคันโต ประเทศญี่ปุ่น โดยใช้วิธีการศึกษาและวิเคราะห์ข้อมูล ซึ่งสรุปผลการวิจัยได้ดังนี้

1.) แหล่งท่องเที่ยวทางธรรมชาติในภูมิภาคคันโต ประเทศญี่ปุ่น มีภูมิอากาศที่แตกต่างกันในแต่ละฤดูกาล เป็นสาเหตุให้นักท่องเที่ยวสามารถเที่ยวได้ในทุกฤดู ทำให้เกิดความหลากหลายทางกายภาพ และทำให้มีนักท่องเที่ยวเข้ามาในภูมิภาคคันโตเป็นจำนวนมาก โดยมีสถานที่ท่องเที่ยวทางธรรมชาติที่โดดเด่นของภูมิภาคคันโตตามทั้ง 7 จังหวัดดังนี้ จังหวัดเกียวโต จังหวัดอิบะระกิ จังหวัดโทซิง จังหวัดกุนมะ จังหวัดชิบะ จังหวัดไซตามะ และจังหวัดคะนะงะวะ

2.) เส้นทางท่องเที่ยวทางธรรมชาติในภูมิภาคคันโต ประเทศญี่ปุ่น นักท่องเที่ยวสามารถเข้าถึงได้อย่างสะดวกสบายด้วยระบบขนส่งสาธารณะ ได้แก่ รถไฟฟ้า รถไฟใต้ดิน รถโดยสาร เป็นต้น และสิ่งอำนวยความสะดวกถูกแบ่งออกเป็น 2 รูปแบบ คือ ที่พักที่ตั้งอยู่ใกล้กับสถานที่ท่องเที่ยวที่เป็นที่พักแบบโรงแรมหรือที่พักแบบเรียวกัง และร้านอาหารที่มีชื่อเสียงในภูมิภาคคันโต ได้แก่ ร้าน Charcoal fire grilled meat Wa Hanare เป็นต้น

3.) การพัฒนาแผนการท่องเที่ยวทางธรรมชาติในภูมิภาคคันโต ประเทศญี่ปุ่น สามารถจัดเส้นทางท่องเที่ยวได้หลากหลายเนื่องจากเป็นภูมิภาคที่ภูมิอากาศที่แตกต่างกันในแต่ละฤดูกาลทำให้เกิดความหลากหลายทางกายภาพแตกต่างกันออกไปในแต่ละฤดู และสถานที่ท่องเที่ยวทางธรรมชาติในภูมิภาคคันโตสามารถเปิดให้บริการสำหรับนักท่องเที่ยวทุกฤดูกาล การพัฒนาแผนการท่องเที่ยวของภูมิภาคคันโตจึงสามารถจัดเส้นทางท่องเที่ยวได้หลากหลายเส้นทางเพราะมีการคมนาคมสาธารณะที่สะดวกและทั่วถึง อีกทั้งรัฐบาลญี่ปุ่นเห็นถึงความสำคัญของการท่องเที่ยว จึงจัดตั้งหน่วยงานและนโยบายส่งเสริมการท่องเที่ยวของประเทศญี่ปุ่นเพื่อช่วยดึงดูดนักท่องเที่ยว

เช่น ศูนย์บริการข้อมูลการท่องเที่ยวญี่ปุ่น การยกเลิกวีซ่าระยะสั้นในการเข้าประเทศญี่ปุ่น และนโยบาย Cool Japan ในแง่ของนโยบายส่งเสริมการท่องเที่ยวของประเทศญี่ปุ่น

สินีนาด โพร้แดง (2556) เขียนรายงานการวิจัยเรื่อง “การท่องเที่ยวเชิงนิเวศวัฒนธรรมในจังหวัดโอกินาวา ประเทศญี่ปุ่น” โดยมีวัตถุประสงค์เพื่อศึกษาการกระจายตัวของแหล่งท่องเที่ยวในจังหวัดโอกินาวา ศึกษารูปแบบการท่องเที่ยวเชิงนิเวศวัฒนธรรมในจังหวัดโอกินาวา ศึกษาปัจจัยที่มีการส่งเสริมการท่องเที่ยวในจังหวัดโอกินาวา ซึ่งสรุปผลการวิจัยได้ดังนี้

1.) การกระจายตัวของแหล่งท่องเที่ยวในจังหวัดโอกินาวา พบว่าในจังหวัดโอกินาวามีแหล่งท่องเที่ยวที่มนุษย์สร้างขึ้นมากที่สุด โดยคิดเป็นร้อยละ 50 กระจายตัวอยู่ในเมืองนาฮะที่เป็นเมืองหลวงของโอกินาวา รองลงมาคือแหล่งท่องเที่ยวทางธรรมชาติคิดเป็นร้อยละ 28 กระจายตัวกันอยู่ในบริเวณชายฝั่งตะวันตกในตอนกลางและตอนใต้ของโอกินาวา และสุดท้ายแหล่งท่องเที่ยวทางวัฒนธรรมและวิถีชีวิตคิดเป็นร้อยละ 22 กระจายตัวอยู่ในเมืองฮานะเช่นเดียวกันกับแหล่งท่องเที่ยวที่มนุษย์สร้างขึ้น

2.) รูปแบบการท่องเที่ยวเชิงนิเวศวัฒนธรรมในจังหวัดโอกินาวา พบว่าการท่องเที่ยวเชิงนิเวศวัฒนธรรมเป็นการท่องเที่ยวที่นักท่องเที่ยวสามารถเรียนรู้วัฒนธรรมภายในจังหวัดได้โดยศึกษาจากสถานที่ท่องเที่ยวที่มีชื่อเสียง ความเป็นเอกลักษณ์ การผสมผสานของท้องถิ่น เป็นต้น

3.) ปัจจัยที่มีการส่งเสริมการท่องเที่ยวในจังหวัดโอกินาวา พบว่าในจังหวัดโอกินาวาสามารถแบ่งนักท่องเที่ยวที่เข้าไปชมแหล่งท่องเที่ยวได้ 2 ปัจจัย คือ ปัจจัยภายนอกและปัจจัยภายใน โดยปัจจัยภายในสืบเนื่องจากจังหวัดโอกินาวามีความหลากหลายและความอุดมสมบูรณ์ของสภาพแวดล้อมทางธรรมชาติทำให้เกิดแหล่งท่องเที่ยวทางธรรมชาติที่มีความสวยงาม เมื่อเปรียบเทียบกับค่าครองชีพกับเมืองท่องเที่ยวอย่างโตเกียวและโอซาก้า จังหวัดโอกินาวาก็ถือว่ามีค่าครองชีพต่ำกว่า อีกทั้งยังมีการผสมผสานวัฒนธรรมที่หลากหลายจึงเป็นท้องถิ่นที่มีความแปลกไปจากท้องถิ่นอื่นในประเทศญี่ปุ่น และปัจจัยภายนอกสืบเนื่องจากภูมิอากาศของจังหวัดโอกินาวามีความแตกต่างจากเกาะอื่นของประเทศญี่ปุ่น และเป็นเขตเสรีการค้าพิเศษเพียงแห่งเดียว ทำให้เป็นปัจจัยที่นักท่องเที่ยวหรือพ่อค้าแม่ค้าจากประเทศอื่นเข้ามาเยือนหรือท่องเที่ยวภายในโอกินาวา เป็นสาเหตุให้โอกินาวามีนักท่องเที่ยวเพิ่มขึ้นทุกปี

### บทที่ 3

#### วิธีดำเนินการวิจัย

จากการศึกษาเรื่อง “ทรัพยากรท่องเที่ยวทางธรรมชาติในภูมิภาคชูโงะคุ ประเทศญี่ปุ่น” ในการศึกษารั้งนี้เป็นการวิจัยเชิงสำรวจ โดยกำหนดแนวทางและขั้นตอนการดำเนินงานวิจัยดังนี้

#### 3.1 แหล่งที่มาของข้อมูล

ข้อมูลทุติยภูมิ ได้มาจากการเก็บรวบรวมข้อมูลที่เกี่ยวข้อง ดังนี้

3.1.1 ข้อมูลทั่วไปเกี่ยวกับประเทศญี่ปุ่น และภูมิภาคชูโงะคุ จากหนังสือแนะนำการท่องเที่ยวญี่ปุ่น สื่อออนไลน์ และองค์การส่งเสริมการท่องเที่ยวญี่ปุ่น

3.1.2 ข้อมูลแหล่งท่องเที่ยวทางธรรมชาติในภูมิภาคชูโงะคุ ประเทศญี่ปุ่น จากหนังสือแนะนำการท่องเที่ยวญี่ปุ่น สื่อออนไลน์ และองค์การส่งเสริมการท่องเที่ยวญี่ปุ่น

3.1.3 ข้อมูลเส้นทางและสิ่งอำนวยความสะดวกของแหล่งท่องเที่ยวทางธรรมชาติในภูมิภาคชูโงะคุ ประเทศญี่ปุ่น จากหนังสือแนะนำการท่องเที่ยวญี่ปุ่น สื่อออนไลน์ และองค์การส่งเสริมการท่องเที่ยวประเทศญี่ปุ่น

#### 3.2 วิธีการจัดทำแหล่งข้อมูล

เมื่อมีการเก็บข้อมูลทุติยภูมิเสร็จสิ้นแล้ว ผู้วิจัยจึงได้นำข้อมูลทั้งหมดมาเรียบเรียง เพื่อศึกษาการกระจายตัวของแหล่งท่องเที่ยวทางธรรมชาติของภูมิภาคชูโงะคุ และนำเสนอข้อมูลในรูปแบบการเขียนบรรยาย และเรียบเรียงข้อมูลแสดงสิ่งอำนวยความสะดวกในแหล่งท่องเที่ยวทางธรรมชาติในภูมิภาคชูโงะคุ ประเทศญี่ปุ่น

#### 3.3 วิธีการศึกษา

การศึกษาเรื่องทรัพยากรท่องเที่ยวทางธรรมชาติในภูมิภาคชูโงะคุ ประเทศญี่ปุ่น มีวิธีการศึกษาดังนี้

3.3.1 ศึกษาข้อมูลทั่วไปเกี่ยวกับประเทศญี่ปุ่นและภูมิภาคชูโงะคุ เช่น ลักษณะทางภูมิประเทศ ลักษณะภูมิอากาศ เป็นต้น

3.3.2 รวบรวมและศึกษาข้อมูลต่างๆของแหล่งท่องเที่ยว เส้นทาง สิ่งอำนวยความสะดวก รวมถึงตำแหน่งที่ตั้ง เพื่อดูการกระจายตัวของแหล่งท่องเที่ยวทางธรรมชาติในภูมิภาคชูโงะคุ และนำเสนอในรูปแบบการเขียนบรรยาย

3.3.3 วิเคราะห์ข้อมูลแหล่งท่องเที่ยว เส้นทาง สิ่งอำนวยความสะดวก รวมถึงที่ตั้ง และลักษณะทางภูมิศาสตร์เพื่อพัฒนาโปรแกรมการท่องเที่ยวทางธรรมชาติในภูมิภาคชูโงะคุ

### 3.4 เครื่องมือที่ใช้ในการวิจัย

3.4.1 แผนที่ Google map

3.4.2 โปรแกรม Microsoft Word

3.4.3 โปรแกรม Internet Explorer

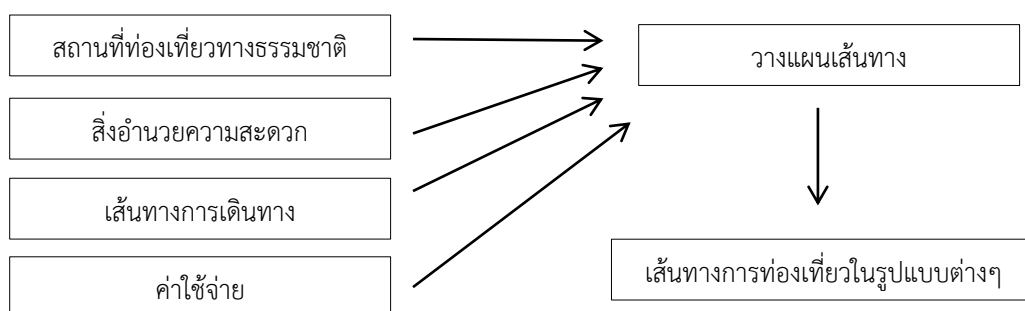
3.4.4 คอมพิวเตอร์

### 3.5 เทคนิคการวิจัย

3.5.1 การวิเคราะห์เชิงบรรยาย

3.5.2 การวิเคราะห์ทางแผนที่

### 3.6 กรอบการศึกษาและการวิเคราะห์



## บทที่ 4

### ผลการศึกษา

จากการศึกษาเรื่อง ทรัพยากรท่องเที่ยวทางธรรมชาติในภูมิภาคชูโงะคุ ประเทศญี่ปุ่น มีวัตถุประสงค์เพื่อศึกษาแหล่งท่องเที่ยวทางธรรมชาติในภูมิภาคชูโงะคุ ประเทศญี่ปุ่น สิ่งอำนวยความสะดวกของแหล่งท่องเที่ยวทางธรรมชาติในภูมิภาคชูโงะคุ ประเทศญี่ปุ่น และพัฒนาแผนการท่องเที่ยวทางธรรมชาติในภูมิภาคชูโงะคุ ประเทศญี่ปุ่น โดยสรุปผลการศึกษาตามประเด็นต่อไปนี้

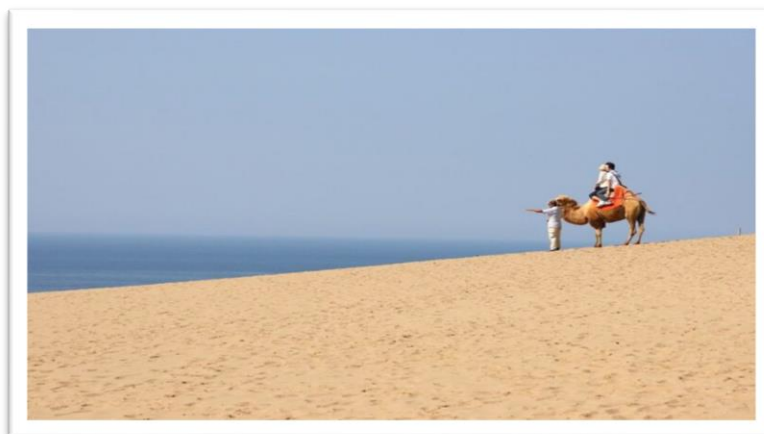
#### 4.1 แหล่งท่องเที่ยวทางธรรมชาติภูมิภาคชูโงะคุ ประเทศญี่ปุ่น

จากการศึกษาแหล่งท่องเที่ยวทางธรรมชาติในภูมิภาคชูโงะคุ พบว่าแหล่งท่องเที่ยวทางธรรมชาติที่มีความโดดเด่น ประกอบด้วยแหล่งท่องเที่ยวทางธรรมชาติในสภาพดั้งเดิมปราศจากการตัดแปลง และแหล่งท่องเที่ยวทางธรรมชาติที่มีการตัดแปลงแต่ยังรักษาสภาพตามธรรมชาติดังต่อไปนี้

##### 4.1.1 แหล่งท่องเที่ยวในจังหวัดทตโตริ

###### 1.) เนินทรายทตโตริ (Tottori Sand Dunes)

เนินทรายทตโตริ ตั้งอยู่ห่างจากใจกลางเมืองทตโตริ (Tottori) ประมาณ 16 กิโลเมตร แถบๆเลียบชายฝั่งทะเลญี่ปุ่น (Sea of Japan) อยู่ในเขตของอุทยานแห่งชาติซานินไคกัน (Sanin Kaigan National Park) ด้วยความที่เป็นเนินทรายที่มีขนาดใหญ่ มีความสูง 50 เมตร ความกว้างถึง 2 กิโลเมตร และถูกสร้างขึ้นมานับพันปี โดยการก่อเกิดของเนินทรายแห่งนี้เกิดจากการที่ทรายที่ใกล้แม่น้ำเซนไดกาวะ (Sendai-gawa River) ถูกชะล้างออกไปสู่ทะเล จากนั้นกระแสน้ำในมหาสมุทรก็พัดพาไปอยู่ตามแนวชายฝั่ง (fromjapan\_th\_writer, 2564)



รูปที่ 3 เนินทรายทตโตริ

ที่มา <https://fromjapan.info/th/prefecture-tottori/> (มปป.)

นอกจากนี้ เนินทรายทตโตริยังมีความพิเศษแตกต่างกันไปตามฤดูกาลที่เปลี่ยนแปลงไป ฤดูใบไม้ผลิจะเป็นช่วงที่สามารถเห็นการเจริญเติบโตของพืชทะเลทราย เพราะความเข้มข้นของแสงแดดและกระแสนลมที่เหมาะสม พอเข้าสู่ฤดูร้อนจะได้สัมผัสกับทิวทัศน์ของทรายสีขาวที่กว้างไกลสุดลูกหูลูกตา ตัดกับฉากหลังอย่างท้องฟ้าสีครามและก้อนเมฆ เมื่อฤดูใบไม้ร่วง จะสามารถเห็นดอกรัคเคียว (Rakkyo) สีม่วงสดใส่ผลิบานสะพรั่งในบางพื้นที่ของเนินทราย และฤดูหนาวที่สามารถเนรมิตสถานที่แห่งนี้ให้กลายเป็นเนินหิมะสีขาวสะอาดตานั่นเอง

ที่ตั้ง : 2164-661, Yuyama, Fukubecho, Tottori City, Tottori Prefecture 689-0105

วันและเวลาทำการ : เปิดให้เข้าชมทุกวัน ตลอดเวลา และมีบริการชื้อธูทุกวัน โดยมีรายละเอียดดังนี้

- เดือนมีนาคม – พฤศจิกายน : เปิดให้บริการตั้งแต่เวลา 9:30 – 16:30 น.
- เดือนธันวาคม – กุมภาพันธ์ : เปิดให้บริการตั้งแต่เวลา 10:00 – 16:00 น.

ค่าเข้าชม : ไม่มีค่าเข้าชม

: ค่าใช้จ่ายในการชื้อธู โดยมีรายละเอียดดังนี้

- สำหรับ 1 คน : 1,500 เยน
- สำหรับ 2 คน : 2,600 เยน

**การเดินทาง** : จากสถานีรถไฟ Tottori Station ขึ้นรถบัสสายที่มุ่งหน้าไปทาง Tottori Sakyu/Sakyu Kaikan ลงที่ป้าย Sakyukaikan (ใช้เวลา 20 นาที ค่ารถ 370 เยน) เดินประมาณ 1 นาที เพื่อไปลงลิฟต์ที่จะไปยังเนินทราย หากเป็นวันหยุดหรือช่วงเดือนสิงหาคม จะมีรถบริการพิเศษที่มีตั๋ว One Day Pass ในราคา 600 เยน

## 2.) ภูเขาไดเซ็น (Mt. Daisen)

ภูเขาไดเซ็นเป็นภูเขาไฟที่มีขนาดใหญ่แห่งหนึ่งในจังหวัดทตโตริ และเป็นส่วนหนึ่งของอุทยานแห่งชาติไดเซ็น-โอกิ (Daisen-Oki National Park) ภูเขาภูนี้มีความสูง 1,729 เมตร นับว่าเป็นภูเขาที่สูงที่สุดในภูมิภาคชูโกกุ (Chugoku Region) นอกจากนี้ยังมีทิวทัศน์ที่สวยงามเป็นพิเศษในช่วงฤดูใบไม้ร่วงอีกด้วย (fromjapan\_th\_writer, 2564)

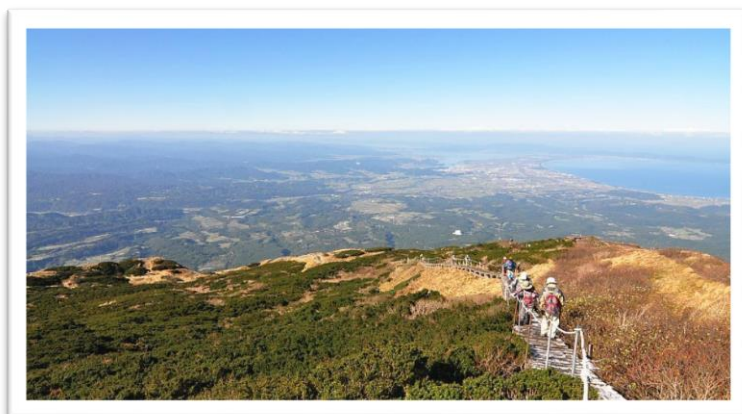


รูปที่ 4 ภูเขาไดเซ็น

ที่มา <https://fromjapan.info/th/prefecture-tottori/> (มปป.)

การปีนไปยังยอดเขาที่อยู่สูงสุดในปัจจุบันต้องใช้เส้นทางที่ขึ้นไปยังยอดเขามิเซน (Misen Peak) ซึ่งมีความสูง 1,790 เมตร ทั้งนี้เส้นทางไปยอดเขามิเซนมีระยะทางโดยรวมประมาณ 4 กิโลเมตร จะใช้เวลาเดินขึ้นโดยประมาณ 4 ชั่วโมง และรางวัลสำหรับผู้พิชิตยอดเขาได้คือการได้พบกับสะพานไม้พร้อมวิวอันแสนงดงามของเมืองโยนาโกะ (Yonago) ดังรูปด้านล่าง





รูปที่ 5 สะพานไม้ของเมืองโยนาโกะ

ที่มา <https://fromjapan.info/th/prefecture-tottori/> (มปป.)

ที่ตั้ง : 45-5 Daisen, Daisen-cho, Saihaku-gun, Tottori Prefecture, 689-3318

วันและเวลาทำการ : เปิดทำการทุกวัน ตั้งแต่เวลา 8:30 – 17:00 น.

ค่าเข้าชม : ไม่มีค่าเข้าชม

การเดินทาง : จากสถานีรถไฟ Yonago สามารถขึ้นรถบัสแล้วลงที่ป้าย Daisenji (ใช้เวลา 60 นาที ค่าโดยสาร 720 เยน) แล้วเดินต่ออีกประมาณ 10 นาทีเพื่อไปเริ่มการปีนเขา

#### 4.1.2 แหล่งท่องเที่ยวในจังหวัดชิมาเนะ

##### 1.) ชายฝั่งคุนิกะ (Kuniga Coast)

ชายฝั่งคุนิกะเป็นจุดชมวิวอันเป็นตัวแทนของเกาะโอกิตัวด้วยหน้าผาที่ตั้งตระหง่าน และมีความสูง 300 เมตรเหนือน้ำทะเลทำให้เห็นวิวดวงอาทิตย์ปุกกว้างขวางสุดลูกหูลูกตา บนเนินเขาจะมีฝูงวัวและม้า ทำให้เป็นทิวทัศน์ที่มีบรรยากาศเงียบสงบ ทั้งยังมีเรือชมวิวจะวนรอบชายฝั่งให้ชมความงามของชายฝั่งคุนิกะ (ANNGLY, 2563)



รูปที่ 6 ชายฝั่งคุนิงะ

ที่มา <https://th.angkle.org/j-journer/shimane-ken/toptenshimane.html> (มปป.)

ที่ตั้ง : Nishinoshima, Oki District, Shimane 684-0303, Japan

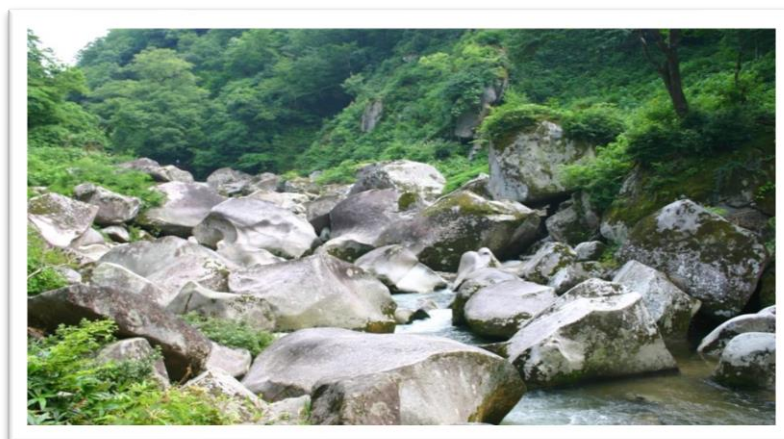
วันและเวลาทำการ : เปิดทำการทุกวัน

ค่าเข้าชม : ไม่มีค่าเข้าชม

การเดินทาง : นั่งรถบัสเมืองนิชิโนะชิมะ (ไปทางคุนิงะ) ประมาณ 20 นาทีจากท่าเรือเบ็ปปุ

## 2.) หุบเขาโอนิโนะชิตะบุรุอิ (Oni-no-Shitaburui Gorge)

หุบเขาโอนิโนะชิตะบุรุอิ เป็นหุบเขาที่ลึกลงไปเป็นรูปตัว V เป็นผืนป่าที่อุดมสมบูรณ์จนได้รับเลือกเป็นอนุสรณ์สถานธรรมชาติของญี่ปุ่นในปี ค.ศ.1927 ตลอด 2 ข้างทางของเส้นทางศึกษาธรรมชาติรอบหุบเขานี้เต็มไปด้วยไม้หนานาพรรณและจุดชมวิวมามากมาย มีลำธารและโขดหินรูปทรงต่างๆให้ได้ชม (ANNGL, 2563)



รูปที่ 7 หุบเขาโอนินะชิตะบุรุอิ

ที่มา <https://th.anggle.org/j-journer/shimane-ken/toptenshimane.html> (มปป.)

เมื่อน้ำไหลผ่านช่องว่างของเหล่าก้อนหินจึงเกิดเป็นสายน้ำเขียวไหลตามทางไปเต็มเต็มหลุมบ่อและเหวลึกทั่วบริเวณกลายเป็นทิวทัศน์อันงดงาม สามารถชมวิวแบบนี้ได้จากทางเดินรอบหุบเขาที่มีความยาว 2 กิโลเมตร โดยใช้เวลาเดินไป-กลับประมาณ 60 นาที

ที่ตั้ง : Une Minari, Okuizumo, Nita District, Shimane 699-1511, Japan

วันและเวลาทำการ : เปิดทำการทุกวัน

ค่าเข้าชม : ไม่มีค่าเข้าชม

การเดินทาง : นั่งรถแท็กซี่ประมาณ 10 นาทีจากสถานีอิสึโมะมินาริสาย JR คิซูกิ

### 3.) ชายหาดอินาสะ (Inasa Beach)

ชายหาดความยาวประมาณ 300 เมตรในเมืองอิซุโมะนี่เป็นอีกหนึ่งสถานที่ศักดิ์สิทธิ์ของจังหวัดชิมานะ ญี่ปุ่นได้ชื่อว่าเป็นดินแดนแห่งเทพ 8 ล้านองค์ ทวยเทพทั่วโลกจะขึ้นฝั่งทางชายหาดอินาสะนี้ ที่นี่จึงเป็นที่เหมือนประตูเปิดรับทวยเทพสู่แผ่นดินญี่ปุ่น จึงมีการตั้งเสาโทริอิไว้บนโขดหินใหญ่เพื่อให้รับรู้ว่าเป็นดินแดนของเทพ และมีพิธีบวงสรวงใหญ่ในเดือนตุลาคมตามปฏิทินเก่า



รูปที่ 8 ชายหาดอินาสะ

ที่มา <https://th.anggle.org/j-journer/shimane-ken/toptenshimane.html> (มปป.)

หาดทรายขาวหันหน้าไปทางใต้อย่างสวยงามทำให้ที่นี่ถูกเลือกเป็น 1 ใน 100 ชายหาดในญี่ปุ่น เมื่อพระอาทิตย์ตกเราจะได้เห็นพระอาทิตย์ค่อยๆคล้อยลงมาด้านหลังเกาะเป็นเห็นอย่างงดงาม กลายเป็นสัญลักษณ์แห่ง “อิสึโมะดินแดนศักดิ์สิทธิ์แห่งพระอาทิตย์ตกดิน” ที่นี่จึงถูกจัดเป็นมรดกแห่งประเทศญี่ปุ่น (ANNGLE, 2563)

ที่ตั้ง : 2711 Taishacho Kizukikita, Izumo, Shimane 699-0702, Japan

วันและเวลาทำการ : เปิดทำการทุกวัน

ค่าเข้าชม : ไม่มีค่าเข้าชม

การเดินทาง : เดิน 15 นาทีจากสถานีอิสึโมะไทฉะมาเอะของการรถไฟอิชิบาตะ

#### 4.1.3 แหล่งท่องเที่ยวในจังหวัดโอคายามะ

##### 1.) สวนมะกอกอุชิมาโตะ (Ushimado olive garden)

สวนมะกอกอุชิมาโตะตั้งอยู่ภายในเมืองอุชิมาโตะ จังหวัดโอคายามะ สวนมะกอกขนาดใหญ่ที่อุดมไปด้วยต้นมะกอกมากกว่า 2,000 ต้นเรียงรายไปทั่วทั้งสวน เป็นสวนมะกอกขนาดใหญ่ที่เป็นผู้ผลิตมะกอกรายใหญ่ที่สุดแห่งหนึ่งของญี่ปุ่น อีกทั้งยังสามารถเห็น

วิวทิวทัศน์ของทะเลเซโตะพร้อมเกาะน้อยใหญ่ได้ในจุดเดียว หากนักท่องเที่ยวต้องการชมดอกมะกอก ต้องมาประมาณปลายเดือนพฤษภาคม หากอยากลิ้มรสชาติมะกอกสดๆหรืออยากได้บรรยากาศ การเก็บเกี่ยวต้องมาประมาณปลายเดือนกันยายน (TalonJapan, ม.ป.ป)



รูปที่ 9 สวนมะกอกอุชิมาโตะ

ที่มา <https://th.japantravel.com> (2015)

ที่ตั้ง : 412-1 Ushimado, Ushimado-cho, Setoushi-shi, Okayama

วันและเวลาทำการ : เปิดทุกวันตั้งแต่เวลา 9:00 – 17:00 น.

ค่าเข้าชม : ไม่มีค่าเข้าชม

การเดินทาง : นั่งรถไฟสาย JR Akaho ลงที่สถานี Atsushi ต่อด้วยรถบัสหรือรถแท็กซี่

## 2.) นาซันบันไดโอะฮาเกะนิชิโนะทะนะตะ (Ohaganishi no Tanada)

นาซันบันไดโอะฮาเกะนิชิโนะทะนะตะ (Ohaganishi no Tanada) ตั้งอยู่ภายใน เขตคุเมะ จังหวัดโอคายามะ เรียกได้ว่าเป็นความงดงามที่ผสมผสานกันระหว่างวัฒนธรรมการทำนา กับธรรมชาติที่โอบล้อมอย่างหนาแน่น จนเรียกได้ว่าติด 1 ใน 100 ของนาแบบซันบันไดที่สวยงามที่สุด ของญี่ปุ่น โดยนาซันบันไดของที่นี่นั้นมีประมาณ 850 ขั้น ปกคลุมทั่วหุบเขาที่มีความสูง 400 ม. (สำรวจโอคายามา, ม.ป.ป)



รูปที่ 10 นาขั้นบันไดโอฮาเกะนิชิโนะทะนะตะ

ที่มา <https://www.okayama-japan.jp/th/spot/1099> (มปป.)

ที่ตั้ง : Ohaganishi, Misaki Town, Kume District, Okayama Prefecture

วันและเวลาทำการ : เปิดทำการทุกวัน

ค่าเข้าชม : ไม่มีค่าเข้าชม

การเดินทาง : นั่งรถไฟ JR มาลงที่สถานี

#### 4.1.4 แหล่งท่องเที่ยวในจังหวัดอิโรชิมะ

##### 1.) สวนชุกเคเอน (Shukkeien)

สวนชุกเคเอนเป็นสวนที่เรียบง่ายและร่มเย็นติดกับแม่น้ำโอดะ สร้างขึ้นโดย อาซาโนะ นากาอาคิระ แห่งเกียวโต เมื่อปีค.ศ. 1620 โดยออกแบบตามบรรยากาศของสวนจีนที่เมืองหางโจว ในสมัยราชวงศ์ซ่ง ในอดีตเคยเป็นวังของจักรพรรดิเมจิ ก่อนจะเปิดเป็นสวนสาธารณะในปี ค.ศ. 1940 นักท่องเที่ยวสามารถเดินเยี่ยมชมและเล่นลัดเลาะไปตามเส้นทางภายในสวน เดินข้ามสะพานต่างๆ เพลิดเพลินไปกับบ่อน้ำและลำธารที่ไหลมาจากแม่น้ำโอดะ นั่งเล่นชิมวิวในศาลา อีกทั้งสามารถเข้าร่วมพิธีชงชาในโรงน้ำชาที่ตั้งอยู่ภายในสวน (ANNGLE, 2563)





รูปที่ 11 สวนชุกเคออน

ที่มา <https://th.anggle.org/j-journer/hiroshima-ken/top10inhiroshima.html> (2020)

ที่ตั้ง : Shukkeien 2-11 Kaminoboricho, Naka Ward, Hiroshima, 730-0014, Japan

วันและเวลาทำการ : เปิดทำการทุกวัน ตั้งแต่ 09.00 น. – 17.00 น.

ค่าเข้าชม : ผู้สูงอายุ 260 เยน นักศึกษา 150 เยน นักเรียนชั้นมัธยมศึกษาตอนต้น 100 เยน

การเดินทาง : เดิน 15 นาที จากสถานีรถไฟ JR Hiroshima

## 2.) สวนโมมิจิดานิ (Momijidani Park)

สวนโมมิจิดานิ (Momijidani) แปลว่า “หุบเขาใบไม้แดง” โดยสวนนี้อยู่ในหุบเขาซึ่งเต็มไปด้วยต้นเมเปิ้ลที่ใบเปลี่ยนเป็นสีแดงในฤดูใบไม้ร่วง เป็นฤดูที่หุบเขานี้สวยงามที่สุด อีกทั้งสวนแห่งนี้ยังเป็นสถานที่ชมใบไม้แดงที่มีชื่อเสียงแห่งหนึ่งของญี่ปุ่น โดยที่สวนตั้งอยู่เชิงเขามิเซนและทอดยาวไปตามแม่น้ำ Momijidani และต้นเมเปิ้ลในสวนนี้ถูกปลูกไว้ตั้งแต่สมัยเอโดะ ปัจจุบันมีเมเปิ้ลหลากหลายสายพันธุ์กว่า 200 ต้น (DPlus Guide Team, 2557)



รูปที่ 12 สวนโมมิจิดานิ

ที่มา <https://www.dplusguide.com/2014/japan-miyajima-momijidan/> (2014)

ที่ตั้ง : Miyajimacho, Hatsukaichi-shi

วันและเวลาทำการ : เปิดทำการทุกวัน

ค่าเข้าชม : ไม่มีค่าเข้าชม

ค่ากระเช้าไฟฟ้าไป-กลับ : ผู้ใหญ่ 1,800 เยน เด็ก 900 เยน

ค่ากระเช้าไฟฟ้าเที่ยวเดียว : ผู้ใหญ่ 1,000 เยน เด็ก 500 เยน

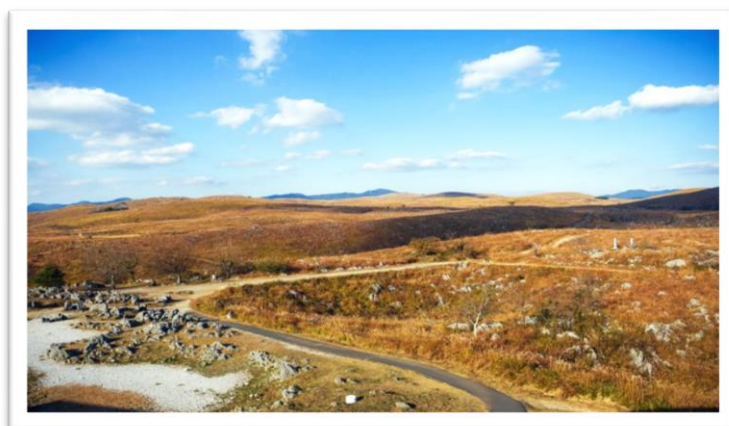
การเดินทาง : นั่งรถไฟ JR Sanyo Line จากสถานี Hiroshima ลงที่สถานี Miyajimaguchi ใช้เวลาเดินทาง 26 นาที ค่าโดยสาร 400 เยน มีรถออกทุก 6-30 นาที จากนั้นโดยสารเรือ JR Ferry ข้ามไปเกาะมียาจิม่า ใช้เวลาเดินทาง 10 นาที ค่าโดยสาร 170 เยน มีเรือออกทุก 15 นาที (ผู้ถือบัตร JR Pass ใช้โดยสารได้) สวนนี้อยู่บนเส้นทางเดินระหว่าง ศาลเจ้าอิตสึคุชิมะ ไปยังสถานีรถกระเช้า Momijidani



#### 4.1.5 แหล่งท่องเที่ยวในจังหวัดยามางุจิ

##### 1.) อุทยานแห่งชาติอากิโยชิได (Akiyoshidai)

อุทยานแห่งชาติอากิโยชิไดตั้งอยู่ในเมืองมิเนะ (Mi-Ne) จังหวัดยามางุจิ ภายในอุทยานนี้มีถ้ำหินปูนกว่า 400 ถ้ำ เป็นพื้นที่ราบสูงที่ใหญ่ที่สุดในญี่ปุ่นที่เต็มไปด้วยหินปูนน้อยใหญ่ เมื่อประมาณ 300 ล้านปีก่อนเคยเป็นแนวปะการัง จนเมื่อเวลาผ่านไปก็ถูกดันขึ้นมาเป็นที่ราบสูง หินปูนถูกกัดเซาะด้วยน้ำฝนจากก้อนใหญ่กลายเป็นกองหินปูนหลากหลายขนาดหลายรูปทรง วิวิวิทัศน์ ณ อุทยานแห่งนี้คล้ายว่าเรากำลังอยู่ในป่าหินที่หาชมได้ยาก ซึ่งสามารถชมความสวยงามทางธรรมชาติในฤดูกาลที่แตกต่างกันได้ ไม่ว่าจะเป็นฤดูใบไม้ผลิและฤดูร้อนที่เป็นสีเขียวขจีหรือช่วงที่ใบไม้เปลี่ยนเป็นสีแดงเหลืองในฤดูใบไม้ร่วง และสีขาวโพลนของหิมะที่ปกคลุมทั่วพื้นที่ในฤดูหนาวจึงถือว่าเป็นเสน่ห์ของที่ราบสูงแห่งนี้ (ANNGLE, 2563)



รูปที่ 13 อุทยานแห่งชาติอากิโยชิได

ที่มา <https://th.anngle.org/j-journer/yamaguchi-ken/top10inyamaguchi.html> (2020)

ที่ตั้ง : Mine, Yamaguchi 754-0602 japan

วันและเวลาทำการ : เปิดทำการทุกวัน 8:30-17:30 (เดือนธันวาคม-กุมภาพันธ์ ปิดเวลา 16:30)

ค่าเข้าชม : ผู้ใหญ่ 1,200 เยน (ตั้งแต่เดือนมีนาคม-พฤศจิกายน หากเข้าชมหลังเวลา 16:30 ต้องเพิ่มอีก 100 เยน) / นักเรียนมัธยมต้น 950 เยน / นักเรียนประถม 600 เยน

**การเดินทาง :** เดินทางจากยามากูจิ โดยสาร JR bus จากสถานียามากูจิ(Yamaguchi) ถึง สถานีอากิโยชิโด (Akiyoshido) ใช้เวลา 55 นาที ราคา 1,210 เยน มี 9-10 รอบต่อวัน โดยสาร Bocho bus จากสถานีชินยามากูจิ (Shin-Yamaguchi) ถึง สถานีอากิโยชิโด (Akiyoshido) ใช้เวลา 45 นาที ราคา 1,720 เยน มี 7-9 รอบต่อวัน สามารถใช้ JR Pass กับ JR bus ได้เท่านั้น

: เดินทางจากฮาจิ โดยสาร Bocho bus จากสถานีฮาจิ(Hagi) ถึง สถานีอากิโยชิโด (Akiyoshidai) (ใช้เวลา65 นาที ราคา 1,720 เยน) ไม่สามารถใช้ JR Pass ได้

## 2.) สระน้ำเบปปุเบนเทน (Beppu Benten Pond)

สระน้ำเบปปุเบนเทนเป็นน้ำสีฟ้าใสสวยงามที่ผุดขึ้นมาจากใต้ดินโดยน้ำผุดจากใต้ดินแห่งนี้เป็นน้ำที่มีอุณหภูมิ 14 องศาเซลเซียสและมีความใสเป็นอย่างมาก ได้รับเลือกให้เป็นหนึ่งใน 100 แหล่งน้ำที่มีชื่อเสียงที่สุดของประเทศญี่ปุ่น นอกจากนี้ยังมีการนำไปใช้ประโยชน์ด้านการชลประทานและการเลี้ยงปลาเทราต์ สามารถเพลิดเพลินกับกิจกรรมตกปลาเรนโบว์เทราต์ ณ บ่อตกปลาในฟาร์มปลาเทราต์เมืองมิเนะ (Yamaguchi Travel Guide, ม.ป.ป)



รูปที่ 14 สระน้ำเบปปุเบนเทน

ที่มา <https://www.visit-jy.com/th/spots/14478> (มปป.)

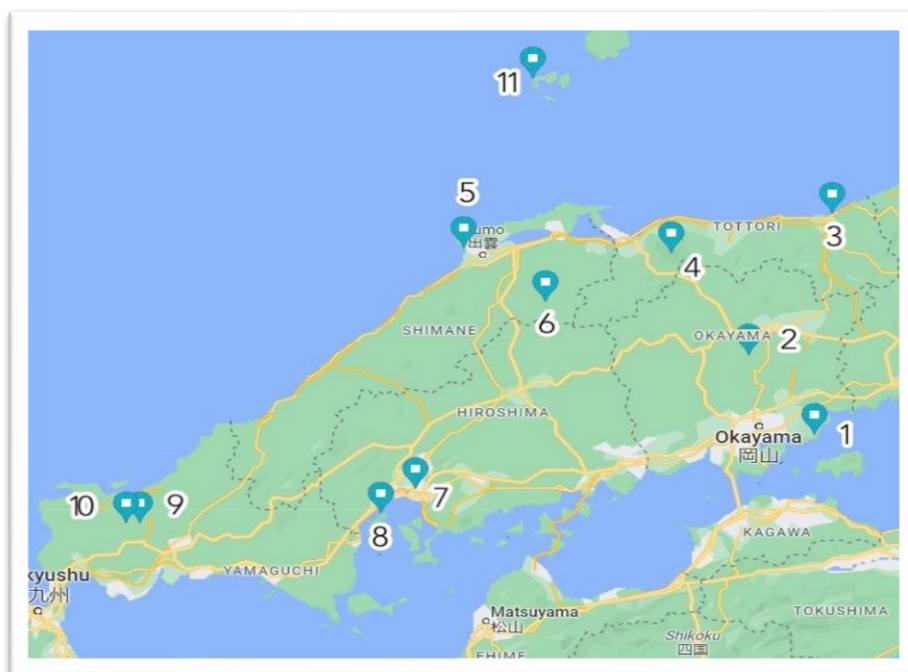
**ที่ตั้ง :** Shuhocho Beppu, Mine City, Yamaguchi Prefecture

วันและเวลาทำการ : เปิดทำการทุกวัน เวลา 8.00 – 17.00 น.

ค่าเข้าชม : ค่าเข้าชม 400 เยนต่อบ่อ หรือ ซื้อบัตรเข้าชม 8 บ่อ ราคา 2,000 เยน

การเดินทาง : รถไฟ JR สายหลักชั้นโย ลงสถานีชินยามากุจิ ต่อรถยนต์ 60 นาที

: จากทางออกมิเนะ IC ด้วยรถยนต์ 20 นาที



รูปที่ 15 แผนที่แสดงแหล่งท่องเที่ยวทางธรรมชาติในภูมิภาคชูโงะคุ

- |                        |                  |                           |
|------------------------|------------------|---------------------------|
| 1 สวนมะกอกอุชิมาดะ     | 2 นาขั้นบันได    | 3 เนินทรายทตโตริ          |
| 4 ภูเขาไตเซน           | 5 ชายหาดอินาสะ   | 6 หุบเขา Oni ni Shitaburi |
| 7 สวนชูเคเอน           | 8 สวนโมมิจิตานิ  | 9 อุทยาน Akiyoshidai      |
| 10 สระน้ำ Beppu Benten | 11 ชายฝั่งคุนิกะ |                           |

#### 4.2 เส้นทางและสิ่งอำนวยความสะดวกของแหล่งท่องเที่ยวทางธรรมชาติในภูมิภาคชูโงะคุ

จากการศึกษาเส้นทางและสิ่งอำนวยความสะดวกของแหล่งท่องเที่ยวทางธรรมชาติในภูมิภาคชูโงะคุ พบว่ามีสิ่งอำนวยความสะดวก ได้แก่ ที่พักและร้านอาหารในบริเวณใกล้เคียงกับ

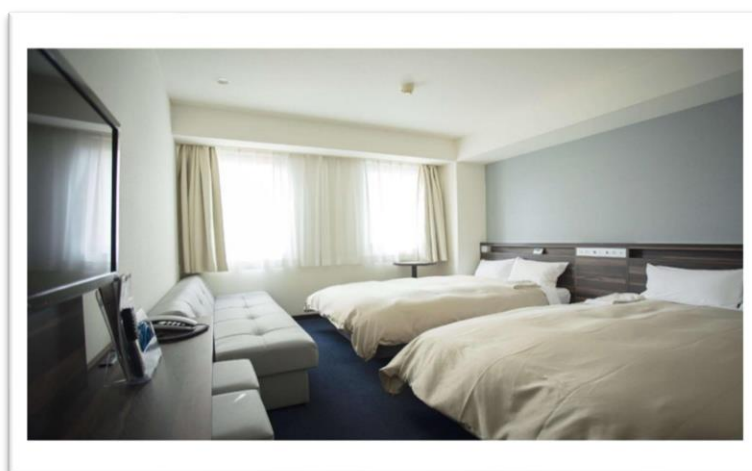
แหล่งท่องเที่ยวทางธรรมชาติจำนวนมาก โดยผู้วิจัยแบ่งประเภทของสิ่งอำนวยความสะดวกตามจังหวัดภายในภูมิภาคชูโงะกุ ได้แก่ จังหวัดฮิโรชิมะ จังหวัดโอคายามะ จังหวัดชิมานะ จังหวัดทตโตริ และจังหวัดยามางุจิ โดยคัดเลือกที่พักและร้านอาหารจากระยะทางของสิ่งอำนวยความสะดวกที่อยู่ใกล้ที่พักหรือสถานที่ท่องเที่ยวทางธรรมชาติที่สุด ดังนี้

#### 4.2.1 จังหวัดฮิโรชิมะ

##### 4.2.1.1 ที่พักในจังหวัดฮิโรชิมะ

###### 1.) Hiroshima Pacific Hotel

Hiroshima Pacific Hotel เป็นที่พักระดับ 3.5 ดาว ตั้งอยู่ในย่านฮิโรชิมะของฮิโรชิมะอยู่ใกล้สถานที่ท่องเที่ยวที่น่าสนใจและร้านอาหารอร่อยๆ ใกล้เคียงจำนวนมาก อีกทั้งที่พักแห่งนี้ยังมีบริการนวด และ ห้องซาวน่า คอยอำนวยความสะดวกแก่ผู้เข้าพัก



รูปที่ 16 Hiroshima Pacific Hotel

ที่มา <https://www.agoda.com> (2022)

ที่ตั้ง : 8-16 Kami-Hacchobori, Naka-ku, ฮิโรชิมะ, ฮิโรชิมะ, ญี่ปุ่น, 730-0012

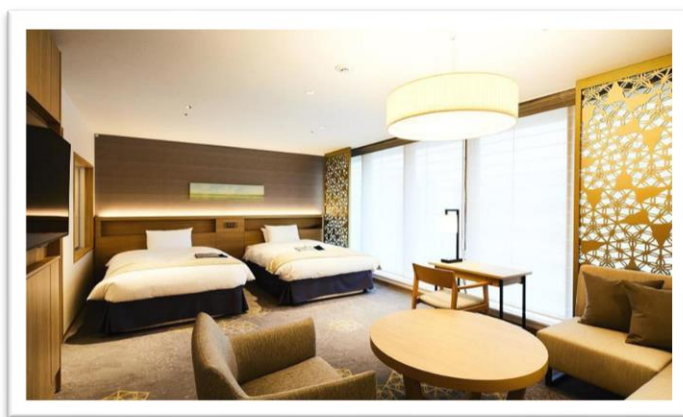
เวลาเปิดทำการ : แผนกต้อนรับ (24 ชั่วโมง)

เว็บไซต์ : <https://www.guestreservations.com/hiroshima-pacific-hotel>

เบอร์โทรศัพท์ : +81 82-221-1231

## 2.) Hotel Intergate Hiroshima

Hotel Intergate Hiroshima เป็นที่พักระดับ 4 ดาว โรงแรมนี้อยู่ใกล้สถานที่ท่องเที่ยวยอดนิยม ซึ่งเดินทางไปได้สะดวกสำหรับนักท่องเที่ยว มีบริการและสิ่งอำนวยความสะดวกจำนวนมากที่ช่วยให้ความเพลิดเพลินแก่ผู้เข้าพัก เพื่อให้การเข้าพักผ่อนคลายยิ่งขึ้น ห้องพักบางห้องที่โรงแรมแห่งนี้มีผ้าปูที่นอนแบบเครื่องปรับอากาศ และผ้าปูที่นอนให้บริการ เพื่อให้ความสะดวกแก่ผู้เข้าพักทุกท่าน ภายในห้องพักบางห้องจึงมีบริการ เช่น โทรศัพท์ ในบางห้องพักมีตู้เย็น เครื่องชงกาแฟหรือชา และชาสำเร็จรูปให้บริการ



รูปที่ 17 Hotel Intergate Hiroshima

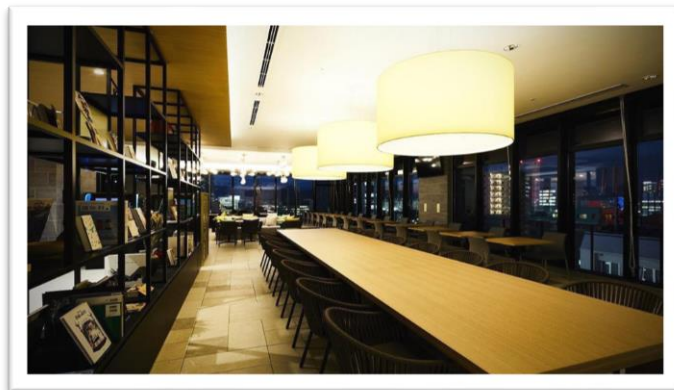
ที่มา <https://www.agoda.com> (2022)

ที่ตั้ง : 5-16, Teppochō, Naka Ward, ฮิโรชิม่า, ฮิโรชิมะ, ญี่ปุ่น, 7300017

เวลาเปิดทำการ : แผนกต้อนรับ (24 ชั่วโมง)

เว็บไซต์ : <https://www.intergatehotels.jp/hiroshima/en/>

เบอร์โทรศัพท์ : +81 82-224-611



รูปที่ 18 Hotel Intergate Hiroshima

ที่มา <https://www.agoda.com> (2022)

#### 4.2.1.2 ร้านอาหารในจังหวัดฮิโรชิมะ

##### 1.) Mitchan Sohonten Hatchobori

โอโคโนมียากิสไตล์ ฮิโรชิม่า คือการแยกส่วนผสมทอดบนเตาที่ละชั้น ต่างจากสไตล์คันไซที่จะคลุกทุกอย่างเข้าด้วยกันแล้วทอดทีเดียว ผู้ก่อตั้งร้านยังได้รับการยกย่องว่าเป็น “บิดาแห่งโอโคโนมียากิสไตล์ฮิโรชิม่า”



รูปที่ 19 Mitchan Sohonten Hatchobori

ที่มา [hiroshima3.com](http://hiroshima3.com) (2021)



ที่ตั้ง : ชั้น 1 Churisu Hatchobori เมืองฮิโรชิม่า (Hiroshima) จังหวัดฮิโรชิม่า

วันและเวลาเปิดทำการ : จ.-ศ. 11:30-14:30 น., 17:30-21:00 น., เสาร์อาทิตย์และวันหยุดนักขัต  
ฤกษ์ 11:00-21:00 น.

เว็บไซต์ : [www.okonomi.co.jp](http://www.okonomi.co.jp)

#### 4.2.2 จังหวัดโอคายามะ

##### 4.2.2.1 ที่พักในจังหวัดโอคายามะ

###### 1.) Hotel Granvia Okayama

Hotel Granvia Okayama เป็นที่พักระดับ 4 ดาว โรงแรมแกรนเวีย โอคายามะตั้งอยู่ใกล้กับสถานที่ท่องเที่ยวสำคัญของโอคะยะมะหลายแห่ง เช่น Momotaro Statue (0.2 กม.) และ Hokancho Shopping Street (0.6 กม.) ทำให้ที่พักแห่งนี้เป็นตัวเลือกที่ยอดเยี่ยม สำหรับนักท่องเที่ยวจำนวนมาก



รูปที่ 20 Hotel Granvia Okayama

ที่มา Booking.com (2022)

ที่ตั้ง : 1-5 ekimotomachi Okayama-shi, โอคะยะมะ, อะคะยะมะ, ญี่ปุ่น, 700-8515

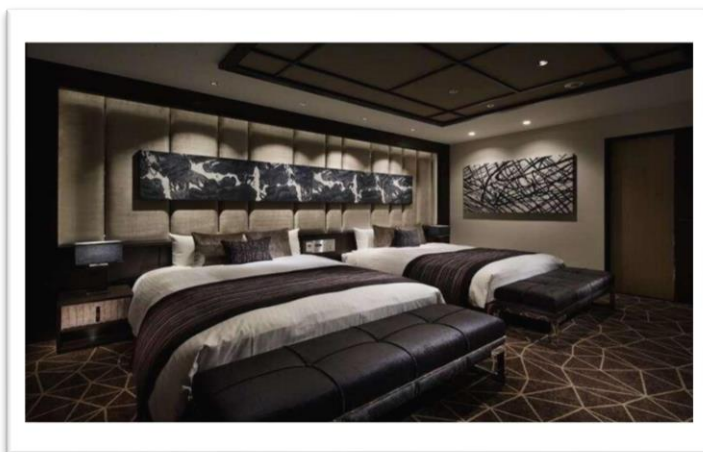
เวลาเปิดทำการ : แผนกต้อนรับ (24 ชั่วโมง)

เว็บไซต์ : <https://www.granvia-oka.co.jp/>

เบอร์โทรศัพท์ : +81 86-234-7000

## 2.) Recent Culture Hotel

Recent Culture Hotel เป็นที่พักระดับ 3 ดาว ที่พักตั้งอยู่ในย่านโอคะยะมะ ผู้เข้าพักจึงได้อยู่ใกล้สถานที่ท่องเที่ยวที่น่าสนใจและร้านอาหารอร่อยมากมาย ที่พัก 3 ดาวนี้มีสิ่งอำนวยความสะดวกที่จะช่วยเพิ่มความผ่อนคลายสูงสุดให้แก่ผู้เข้าพัก อีกทั้งยังมีบริการขนส่งสาธารณะในระยะ 850 เมตร



รูปที่ 21 Recent Culture Hotel

ที่มา <https://www.agoda.com> (2022)

ที่ตั้ง : -3-2 Gakunan-cho, Kita-ku, Okayama-shi, โอคะยะมะ, อะคะยะมะ, ญี่ปุ่น, 700-0011

เวลาเปิดทำการ : แผนกต้อนรับ (24 ชั่วโมง)

เว็บไซต์ : <https://www.recent-culturehotel.com>

เบอร์โทรศัพท์ : +81 86-253-2233



#### 4.2.2.2 ร้านอาหารจังหวัดโอokayama

##### 1.) 高原亭 / Kougentei

Kougentei เป็นร้านชื่อดังในด้านร้านยากิโซบะของฮิรุเซ็นยากิโซบะเป็นอาหารที่ใช้ไก่พันธุ้ท้องถิ่นและกะหล่ำปลีพร้อมกับซอสมิโสะรสหวานอมเผ็ดซึ่งทานกับเส้นหมี่ยากิโซบะ อาหารชนิดนี้ได้รับความนิยมมากเป็นผลมาจากซอสมิโสะของร้านอาหารท้องถิ่นที่มีชื่อว่า มาสุยะโซคุโดที่สร้างชื่อเสียงขึ้นในช่วงทศวรรษ 1950



รูปที่ 22 Kougentei

ที่มา <https://www.fun-japan.jp/th/articles/10830> (มปป.)

ที่ตั้ง : 815 Hiruzenkamifukuda, Maniwa, Okayama 717-0602 ญี่ปุ่น

วันและเวลาเปิดทำการ : เปิดทำการทุกวัน – 21.00 น.

เว็บไซต์ : <http://hiruzen-kougentei.com/>

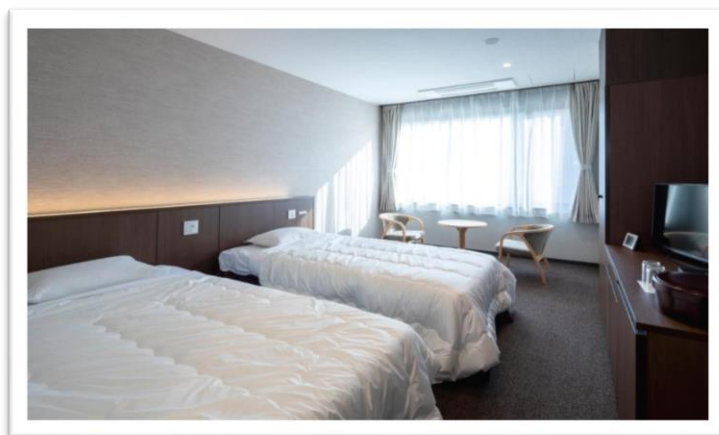
เบอร์โทรศัพท์ : +81 86-766-3696

### 4.2.3 จังหวัดชิมาเนะ

#### 4.2.3.1 ที่พักในจังหวัดชิมาเนะ

##### 1.) Izumo Yumuraonsen Seiranso

Izumo Yumuraonsen Seiranso เป็นที่พักแบบเรียวกังซึ่งเป็นที่พักแบบดั้งเดิมของญี่ปุ่น โดยที่พำนักนี้เป็นที่พักระดับ 3 ดาว ตั้งอยู่ใน Unnan ห่างจาก Susa Shrine 28 กม. ให้บริการที่พักพร้อมที่จอดรถส่วนตัวฟรี เลานจ์ส่วนกลาง และลานระเบียง มีห้องอาหาร ห้องพักรับอากาศพร้อมอินเทอร์เน็ตไร้สายเพื่ออำนวยความสะดวกแก่ผู้เข้าพักอย่างครบครัน



รูปที่ 23 Izumo Yumuraonsen Seiranso

ที่มา Booking.com (2022)

ที่ตั้ง : 690-2314 ชิมาเนะ, Unnan, Yoshidacho Kawate 161-4, ญี่ปุ่น

เวลาเปิดทำการ : เวลาเช็คอิน: 16:00 น. / เวลาเช็คเอาท์: 10:00 น.

เว็บไซต์ : <https://www.seiranso.jp/>

เบอร์โทรศัพท์ : +81 85-475-0031

## 2.) Shikisou Ryokan

Shikisou Ryokan เป็นที่พักแบบเรียวกังซึ่งเป็นที่พักแบบดั้งเดิมของญี่ปุ่น โดยที่พักรนี้เป็นที่พักระดับ 4 ดาว เป็นที่พักในย่านใจกลางเมือง โดยห้องพักทุกห้องที่ Shikisou Ryokan ได้รับการออกแบบเพื่อความผ่อนคลาย มีสิ่งอำนวยความสะดวกมากมายเพื่อช่วยผู้เข้าพักหลับสบายตลอดคืน



รูปที่ 24 Shikisou Ryokan

ที่มา <https://www.agoda.com> (2022)

ที่ตั้ง : 1369 Hikawacho-Gakuto, Izumo-shi, อิซุโมะ, อิซุโมะ, ญี่ปุ่น, 699-0501

เวลาเปิดทำการ : เวลาเช็คอิน: 15:00 น. / เวลาเช็คเอาท์: 10:00 น.

เว็บไซต์ : <https://shikisou.com/>

เบอร์โทรศัพท์ : +81 12-072-6525

### 4.2.3.2 ร้านอาหารในจังหวัดชิมาเนะ

#### 1.) Konekkoya

Konekkoya เป็นร้านที่เมนูชิจิมิหนึ่งสาขาเป็นที่นิยมมากที่สุด โดยเดิมที่จังหวัดชิมาเนะมีการจับและการผลิตหอยชิจิมิสูงสุดในญี่ปุ่น และมีชื่อเสียงในฐานะแหล่งผลิต

หอยซิจิมิน้ำจืดที่อุดมไปด้วยแร่ธาตุที่ไหลจากแม่น้ำและน้ำทะเลที่ได้มาจากทะเลญี่ปุ่นได้ผสมรวมกัน ซึ่งหารับประทานได้ยากในภูมิภาคอื่น



รูปที่ 25 Shijimi

ที่มา <https://www.fun-japan.jp/th/articles/13074> (2022)

ที่ตั้ง : 690-0852 Shimane, Matsue, Chidoricho, 36

วันและเวลาเปิดทำการ : เปิดทำการทุกวัน – 20.30 น.

เว็บไซต์ : [https://www.nekko-group.com/konekko\\_ya/?utm\\_source=google-mybusiness&utm\\_medium=referral](https://www.nekko-group.com/konekko_ya/?utm_source=google-mybusiness&utm_medium=referral)

เบอร์โทรศัพท์ : +81 85-228-7511

#### 4.2.4 จังหวัดจังหวัดทตโตริ

##### 4.2.4.1 ที่พักในจังหวัดทตโตริ

###### 1.) Kansuitei Kozeniya

Kansuitei Kozeniya เป็นที่พักแบบเรียวกังซึ่งเป็นที่พักแบบดั้งเดิมของญี่ปุ่น โดยที่พักรับรองนี้เป็นที่พักระดับ 4 ดาว อีกทั้งผู้เข้าพักยังอยู่ใกล้สถานที่ท่องเที่ยวที่น่าสนใจและ





รูปที่ 27 Bird Stay Hotel

ที่มา <https://www.agoda.com> (2022)

ที่ตั้ง : Eirakuonsen-cho 556, ทตโตะริ, ทตโตริ, ญี่ปุ่น, 680-0831

เวลาเปิดทำการ : เวลาเช็คอิน: 15:00 น. / เวลาเช็คเอาต์: 10:00 น.

เว็บไซต์ : <https://birdstayhotel.com/>

เบอร์โทรศัพท์ : +81 85-726-3311

#### 4.2.4.2 ร้านอาหารในจังหวัดทตโตริ

##### 1.) Jujan Japanese BBQ]

Jujan Japanese BBQ ร้านบาร์บีคิวที่คัดสรรเนื้ออย่างมาเป็นอย่าง พิถีพิถันตามธรรมเนียมของจังหวัดทตโตริ รวมถึงมีการย่างแบบเตาถ่านเพื่อเพิ่มรสชาติให้แก่เนื้อโดยไม่ต้องให้ผู้รับประทานปรุงเพิ่มได้ดีมีค่ากับรสชาติเนื้อที่ไม่เหมือนทุกที่ที่ได้รับประทานมา



รูปที่ 28 Jujan Japanese BBQ

ที่มา <https://jujuan.net/takeout-menu/> (2022)

ที่ตั้ง : 751 Suehiroonsencho, Tottori, 680-0833 ญี่ปุ่น

วันและเวลาเปิดทำการ : เปิดทำการทุกวัน – 23.00 น.

เว็บไซต์ : <https://jujuan.net/>

เบอร์โทรศัพท์ : +81 85-721-1919

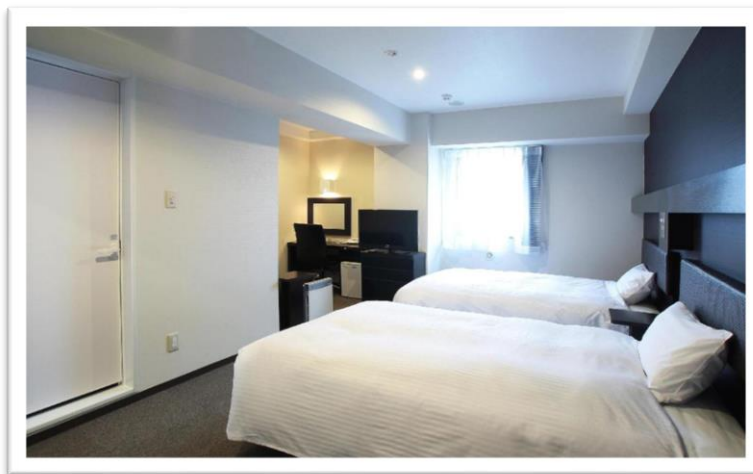
#### 4.2.5 จังหวัดจังหวัดยามางุจิ

##### 4.2.5.1 ที่พักในจังหวัดยามางุจิ

###### 1.) Green Rich Hotel Yamaguchi Yuda Onsen

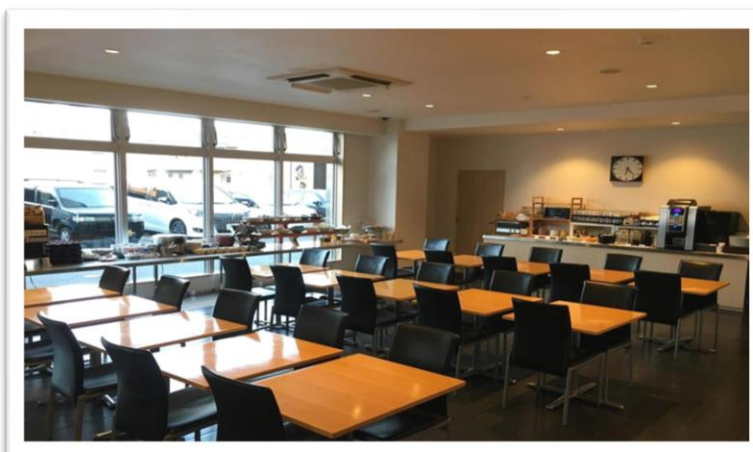
Green Rich Hotel Yamaguchi Yuda Onsen ที่พักนี้มีบริการอินเทอร์เน็ต Wi-Fi ฟรีในทุกห้องพัก ช่วยให้การเดินทางสะดวกยิ่งขึ้นไปอีก ที่พักตั้งอยู่ในย่านมะมะงุชิของยามากุชิ ผู้เข้าพักจึงได้อยู่ใกล้สถานที่ท่องเที่ยวที่น่าสนใจและร้านอาหารอร่อยๆ ที่พัก 3 ดาวคุณภาพสูงแห่งนี้มี บริการนวด และ ห้องอาหาร อีกทั้งทางที่พักยังมีบริการขนส่งสาธารณะในระยะ 740 เมตรเพื่ออำนวยความสะดวกแก่ผู้เข้าพัก





รูปที่ 29 Green Rich Hotel Yamaguchi Yuda Onsen

ที่มา <https://www.agoda.com> (2022)



รูปที่ 30 Green Rich Hotel Yamaguchi Yuda Onsen

ที่มา <https://www.agoda.com> (2022)

ที่ตั้ง : 4-7-11 Yuda Onsen, ยะมะงุชิ, ยามากุชิ, ญี่ปุ่น, 753-0056

เวลาเปิดทำการ : เวลาเช็คอิน: 15:00 น. / เวลาเช็คเอาต์: 11:00 น.

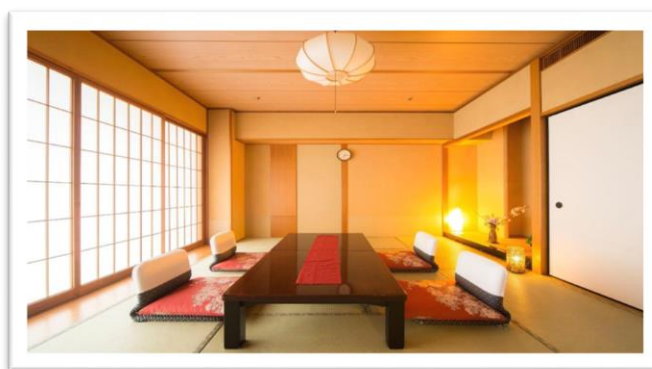
เว็บไซต์ : <https://greenrichhotels.jp/yuda/>



เบอร์โทรศัพท์ : +81 83-923-6000

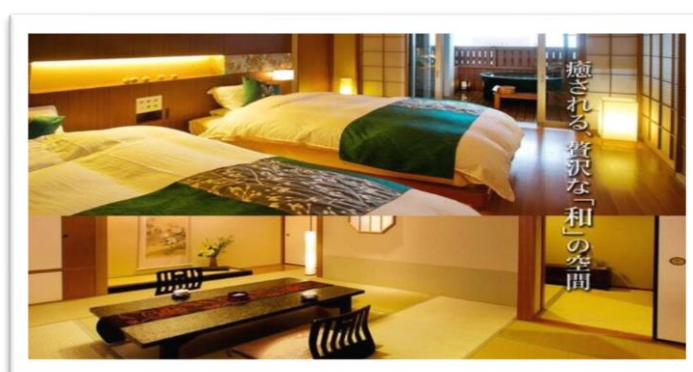
## 2.) Ryokan Nishi-no-Miyabi Tokiwa

Ryokan Nishi-no-Miyabi Tokiwa เป็นที่พักเรียวกังระดับ 3 ดาว มีบริการมากมายคอยอำนวยความสะดวกให้ระหว่างการเข้าพัก เช่น บริการทำความสะอาดรายวัน ด้วยเหตุผลด้านสุขภาพ เรียวกังนี้ห้ามสูบบุหรี่ภายในที่พัก การสูบบุหรี่สามารถทำได้ในพื้นที่ที่กำหนดเท่านั้น อีกทั้งมีบริการขนส่งสาธารณะในระยะ 650 เมตรเพื่อความสะดวกของผู้เข้าพัก



รูปที่ 31 Ryokan Nishi-no-Miyabi Tokiwa

ที่มา <https://www.agoda.com> (2022)



รูปที่ 32 Ryokan Nishi-no-Miyabi Tokiwa

ที่มา <https://www.agoda.com> (2022)

ที่ตั้ง : 4-6-4 Yuda-onsen, Yamaguchi-city, ยะมะงุชิ, ยามากุชิ, ญี่ปุ่น, 753-0056

เวลาเปิดทำการ : เวลาเช็คอิน: 15:00 น. / เวลาเช็คเอาท์: 10:00 น.

เว็บไซต์ : <http://www.n-tokiwa.co.jp/>

เบอร์โทรศัพท์ : +81 83-922-0091

#### 4.2.5.2 ร้านอาหารในจังหวัดยามางุจิ

##### 1.) Asahikan

Asahikan ร้านอาหารญี่ปุ่นร้านเล็กสไตล์มินิมอลที่เหมาะสมสำหรับนักเดินทางที่ต้องการความรวดเร็วในการรับประทานอาหาร มีเมนูแนะนำที่หลากหลาย เช่น อาหารชุดราเมนรสเผ็ด ชุดอาหารแบบสุ่มที่ทางร้านจะจัดองค์ประกอบจานต่างกันในทุกวัน เป็นต้น



รูปที่ 33 Asahikan

ที่มา <https://th.tripadvisor.com/> (2018)

ที่ตั้ง : 2325 Ofukucho, Mine, Yamaguchi 759-2302 ญี่ปุ่น

วันและเวลาเปิดทำการ : เปิดทำการทุกวัน – 20.00 น.

เว็บไซต์ : <http://www.jrminesen.com/tanoshimi-mine.html#ofuku>

เบอร์โทรศัพท์ : +81 83-756-0813

ตาราง 2 ที่พักที่โดดเด่นของแต่ละจังหวัดในภูมิภาคชูโงะกุ ที่มา <http://www.agoda.com>

จังหวัด	โรงแรม	ราคา/คืน	Rating
ฮิโรชิม่า	Hiroshima Pacific Hotel	2500	★★★★
	Hotel Intergate Hiroshima	2700	★★★★★
โอokayama	Hotel Granvia Okayama	2200	★★★★★
	Recent Culture Hotel	1600	★★★★
ชิมานะ	Izumo Yumuraonsen	2291	★★★★
	Seiranso Shikisou Ryokan	7816	★★★★★
ทตโตริ	Kansuitei Kozeniya	2800	★★★★★
	Bird Stay Hotel	1590	★★★★
ยามางุจิ	Green Rich Hotel Yamaguchi Yuda Onsen	2000	★★★★
	Ryokan Nishi-no-Miyabi Tokiwa	2300	★★★★

ตาราง 3 อาหารที่โดดเด่นของแต่ละจังหวัดในภูมิภาคชูโงะกุ ที่มา <https://th.tripadvisor.com>

จังหวัด	ชื่อร้านอาหาร	Rating
ฮิโรชิม่า	Mitchan Sohonten Hatchobori	★★★★★
โอokayama	Kougentai	★★★★
ชิมานะ	Konekkoya	★★★★★
ทตโตริ	Jujuan Japanese BBQ	★★★★★
ยามางุจิ	Asahikan	★★★★★

#### 4.3 การพัฒนาแผนการท่องเที่ยวทางธรรมชาติในภูมิภาคชูโงะคุ ประเทศญี่ปุ่น

การศึกษาและเก็บรวบรวมข้อมูลแหล่งท่องเที่ยว เส้นทาง และสิ่งอำนวยความสะดวกในภูมิภาคชูโงะคุ ประเทศญี่ปุ่น รวมถึงการวิเคราะห์จากแผนที่และเอกสารต่างๆ สามารถจัดแผนที่ท่องเที่ยวทางธรรมชาติในภูมิภาคชูโงะคุ ดังนี้

แผนการท่องเที่ยวในภูมิภาคชูโงะคุ ใช้ระยะเวลาทั้งหมด 7 วัน 5 คืน สามารถท่องเที่ยวได้ทุกฤดูกาลแต่ช่วงเวลาที่เหมาะสมคือ เดือนมีนาคม เพราะแหล่งท่องเที่ยวทางธรรมชาติในภูมิภาคชูโงะคุมีระยะทางห่างกันและมีการใช้เวลาในการทำกิจกรรมของแหล่งท่องเที่ยวแต่ละที่ จึงจำเป็นต้องใช้ระยะเวลาในการท่องเที่ยวหลายวัน โดยเดือนมีนาคมเป็นช่วงฤดูใบไม้ผลิของภูมิภาคชูโงะคุ ทำให้มีภูมิอากาศเหมาะสมในการท่องเที่ยวเชิงธรรมชาติโดยที่นักท่องเที่ยวไม่ร้อนหรือหนาวจนเกินไป ทั้งนี้โปรแกรมดังกล่าวจะเริ่มเดินทางจากจังหวัดโอคายามะ จังหวัดทตโตริ จังหวัดชิมาเนะ จังหวัดฮิโรชิม่า และจังหวัดยามางุจิ ตามลำดับ

##### วันที่ 1 กรุงเทพฯ สนามบินสุวรรณภูมิ

23.00 พร้อมกันที่สนามบินสุวรรณภูมิ อาคารผู้โดยสารชั้น 4 เช็คอินที่เคาน์เตอร์สายการบิน Peach Airline

01.10 ออกเดินทางสู่สนามบินคันไซ จังหวัดโอซาก้า ประเทศญี่ปุ่น เที่ยวบิน MM-92

##### วันที่ 2 สนามบินคันไซ- สวนมะกอกอุชิมิโตะ - นาขั้นบันได

08.55 เดินทางมาถึงสนามบินคันไซ จังหวัดโอซาก้า ประเทศญี่ปุ่น หลังจากผ่านขั้นตอนตรวจคนเข้าเมืองและศุลกากรเรียบร้อยแล้ว นำคณะเดินทางต่อขึ้นรถไฟชิงกันเซนไปยังจังหวัดโอคายามะเพื่อเดินทางสู่ สวนมะกอกอุชิมิโตะ สวนมะกอกที่มีขนาดใหญ่ที่สุดแห่งหนึ่งของประเทศญี่ปุ่น นอกจากจะได้ชมวิวทิวทัศน์ของทะเลเซโตะที่อยู่ใกล้เคียงแล้ว ยังสามารถชิมมะกอกภายในสวนได้อีกด้วย

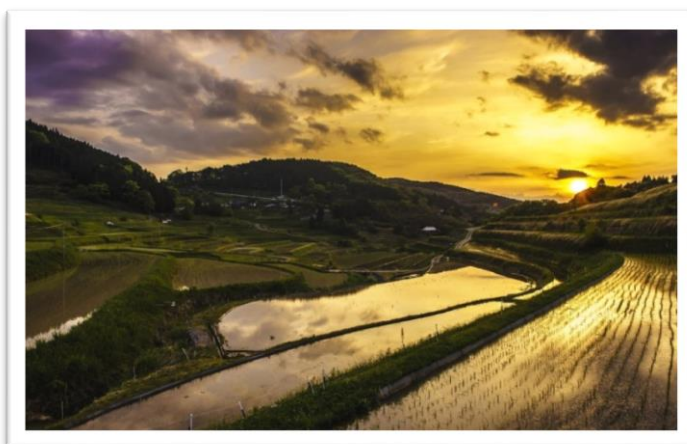


รูปที่ 34 สวนมะกอกอุชิมาโตะ

ที่มา <https://www.ana.co.jp/th/th/japan-travel-planner/okayama/0000004.html> (มปป.)

13.00 รับประทานอาหารกลางวัน ณ สวนมะกอกอุชิมาโตะ

14.30 เดินทางโดยนั่งรถไฟสาย JR Akaho ลงสถานี Atsushi ต่อด้วยรถแท็กซี่ไปยัง **นาขั้นบันได Ohaganishi no Tanada** นาที่ติด 1 ในต้นแบบของนาขั้นบันไดที่สวยงามที่สุดของญี่ปุ่น เพื่อชมความงามของต้นแบบนาขั้นบันได ชมวิวของทุ่งนาที่สวยงามปกคลุมทั่วภูเขา พร้อมทั้งรอชม พระอาทิตย์ตกยามเย็น



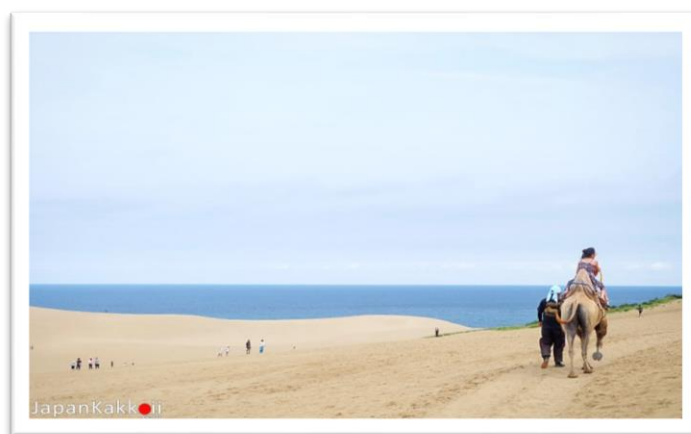
รูปที่ 35 นาขั้นบันได Ohaganishi no Tanada

ที่มา <https://www.okayama-japan.jp/th/spot/> (มปป.)

17.00 นำคณะเดินทางเข้าสู่ที่พัก ณ โรงแรม **Hotel Granvia Okayama** ย่านใจกลางเมืองของจังหวัดโอokayamaที่มีบริการครบครันภายในโรงแรม อยู่ใกล้ป้ายรถโดยสารสาธารณะ และแหล่งท่องเที่ยวที่น่าสนใจมากมาย คณะเดินทางสามารถพักผ่อนได้ตามอัธยาศัย

### วันที่ 3 เนินทรายทตโตริ – ภูเขาไดเซ็น

08.00 รับประทานอาหารเช้าของ Hotel Granvia Okayama จากนั้นออกเดินทางสู่จังหวัดทตโตริโดยรถโดยสารสาธารณะ และเข้าชม **เนินทรายทตโตริ** ซึ่งเป็นเนินทรายที่อยู่เลียบชายฝั่งของทะเลญี่ปุ่น พร้อมทั้งทำกิจกรรมที่มีชื่อเสียงของแหล่งท่องเที่ยวนี้โดยการขี่อูฐชมการเจริญเติบโตของพืชทะเลทรายที่สามารถพบเห็นได้ในช่วงฤดูใบไม้ผลิเท่านั้นของเนินทรายทตโตริ

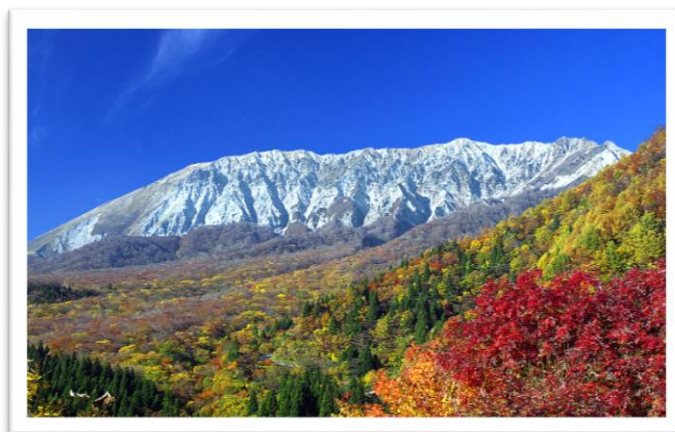


รูปที่ 36 กิจกรรมขี่อูฐของเนินทรายทตโตริ

ที่มา <https://www.jpankakkooii.com/> (มปป.)

12.00 รับประทานอาหารกลางวันบริเวณใกล้เคียงของฝั่งเนินทรายทตโตริ

14.00 เดินทางสู่ **ภูเขาไดเซ็น** โดยรถไฟจากสถานี Yonaga ต่อด้วยรถบัสประมาณ 60 นาที จากนั้นเดินเท้าต่อขึ้นเขาประมาณ 10 นาที เพื่อชมทิวทัศน์ความงามของภูเขาไดเซ็นซึ่งเป็นภูเขาที่ใหญ่ที่สุดในจังหวัดทตโตริ อีกทั้งเป็นส่วนหนึ่งของอุทยานแห่งชาติไดเซ็น-โฮกิ เมื่อพิชิตทางบนยอดเขาได้ก็จะพบ **สะพานไม้ของเมืองโยนาโกะ**



รูปที่ 37 ภูเขาไตเซ็น

ที่มา <https://www.chushikokuandtokyo.org/> (มปป.)

18.00           เดินทางลงจากภูเขาไตเซ็น และนำคณะเดินทางรับประทานอาหารเย็น ณ ร้าน **Jujuan Japanese** ที่คัดสรรเนื้อมาอย่างพิถีพิถัน โดยมีความพิเศษจากการย่างแบบเตาถ่าน เพื่อเพิ่มรสชาติให้แก่เนื้อโดยไม่ต้องให้ผู้รับประทานปรุงเพิ่ม จากนั้นนำคณะเดินทางเข้าสู่ที่พัก **Bird Stay Hotel** คณะเดินทางสามารถพักผ่อนได้ตามอัธยาศัย

#### **วันที่ 4** Innasa Beach – หุบเขา Oni no Shitaburi Gorge – สวนชูเคออน – สวนโมมิจิตานิ

08.00   รับประทานอาหารเช้าของ Bird Stay Hotel จากนั้นออกเดินทางสู่จังหวัดชิมาเนะ โดยรถไฟโทจิบาตะจากสถานีอิสึโมะไทชะมาเอะ ไปยัง **Innasa Beach** ซึ่งเป็นหาดทรายขาวที่หันไปทางทิศใต้อย่างสวยงาม และยังคงจัดไว้ว่าเป็นมรดกแห่งประเทศญี่ปุ่น





รูปที่ 38 Innasa Beach

ที่มา <https://www.tripadvisor.com/> (2022)

11.00 นำคณะเดินทางสู่ **หุบเขา Oni no Shitaburi Gorge** โดยรถแท็กซี่ เป็นผืนป่าที่อุดมสมบูรณ์จนได้รับเลือกให้เป็นอนุสรณ์สถานธรรมชาติของประเทศญี่ปุ่นในปี ค.ศ. 1927 มีจุดชมวิวยุทธศาสตร์และพรรณไม้โบราณชนิดตลอด 2 ข้างทาง โดยใช้เวลาในการเดินชมธรรมชาติตามร่องลึกหุบเขาระยะทาง 2 กิโลเมตร ใช้เวลาประมาณ 60 นาที จากนั้นนำคณะเดินทางลงจากหุบเขา Oni no Shitaburi Gorge แวะเข้ารับประทานอาหารภายในเมืองชิมาเนะก่อนออกเดินทางสู่จังหวัดอิโรชิม่าโดยรถบัสส่วนตัว

14.00 เมื่อเข้าสู่จังหวัดอิโรชิม่า นำคณะเดินทางชม **สวนชูเคเอิน** ที่ติดกับแม่น้ำโอะตะ ออกแบบตามบรรยากาศของสวนจีนในเมืองหางโจวสมัยราชวงศ์ซ่ง คณะเดินทางสามารถเดินท่องเที่ยวยชมความงามของการจัดสวนญี่ปุ่นได้ตามเส้นทาง อีกทั้งสามารถเข้าร่วมชมพิธีชงชาภายในโรงน้ำชาของสวนแห่งนี้





รูปที่ 39 สวนชูเคเอน

ที่มา <https://www.talonjapan.com/> (มปป.)

16.00 นำคณะเดินทางรับประทานอาหารเย็นและเข้าพักที่ **Hotel Intergate Hiroshima** โรงแรมระดับ 4 ดาวที่ตั้งอยู่ห่างจากย่านใจกลางเมืองเพียง 30 เมตร มีอุปกรณ์ที่จ่มอบแก่ผู้เข้าพักอย่างครบครัน ทั้งการสปา การนวด หรือบริการขนส่งรถสาธารณะ โดยโรงแรมแห่งนี้ตั้งอยู่ใกล้กับแหล่งท่องเที่ยวที่มีชื่อเสียงอื่นๆภายในเมืองฮิโรชิม่า เช่น อนุสรณ์สถานสันติภาพ ปราสาทฮิโรชิม่า เป็นต้น

#### วันที่ 5 สวนโมมิจิดานิ – Free day

8.00 นำคณะเดินทางเข้าชม **สวนโมมิจิดานิ** (สำหรับผู้ที่ต้องการเข้าชม) โดยสวนนี้ตั้งอยู่ในหุบเขาซึ่งเต็มไปด้วยต้นเมเปิ้ลที่ถูกปลูกในสมัยเอโดะ จึงได้รับชื่อเรียกว่าเป็นหุบเขาแห่งใบไม้แดง โดยใช้เส้นทางรถโดยสาร JR Ferry ข้ามไปยังเกาะมิยาจิม่า ในส่วนของผู้ที่ไม่ต้องการเข้าชมสวนโมมิจิดานิ ทั้งนี้สามารถพักผ่อนและท่องเที่ยวภายในเมืองฮิโรชิม่าได้ตามอัธยาศัย

(แหล่งท่องเที่ยวภายในเมืองฮิโรชิม่าที่เต็มไปด้วยประวัติศาสตร์และสถานที่แห่งความทรงจำของคนญี่ปุ่นโดยแหล่งท่องเที่ยวที่แนะนำ ได้แก่ Hiroshima Peace Memorial Museum และ Peace Bell เป็นต้น)

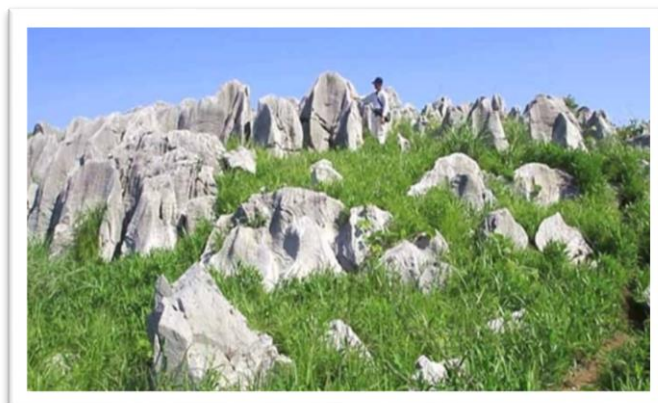


รูปที่ 40 สวนโมมิจิดานิ

ที่มา <https://www.dplusguide.com/> (2014)

#### วันที่ 6 อุทยานแห่งชาติ Akiyoshidai – สระน้ำ Beppu Benten

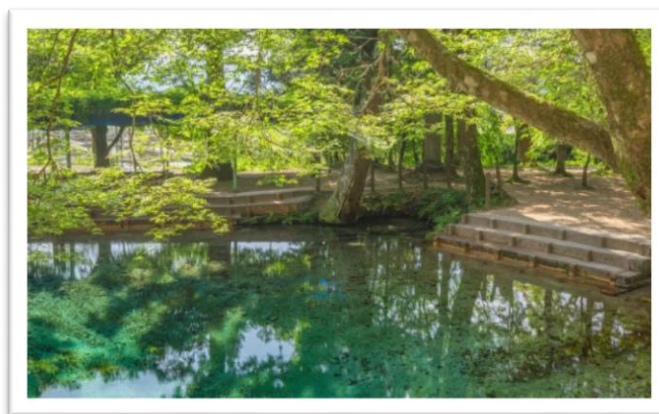
08.00 รับประทานอาหารเช้า ณ Hotel Intergate Hiroshima จากนั้นนำคณะเดินทางสู่จังหวัดยามางูจิ เพื่อเข้าชมธรรมชาติของ **อุทยานแห่งชาติ Akiyoshidai** โดยรถบัสส่วนตัว ซึ่งเป็นถ้ำหินปูนอายุราว 400 ปีของประเทศญี่ปุ่น โดยเชื่อว่าแถบนี้ในอดีตเคยเป็นทะเลมาก่อน จากน้ำฝนที่กัดกร่อนหินปูนจึงทำให้หินเปลี่ยนแปลงเป็นรูปร่างต่างๆที่มีความสวยงาม



รูปที่ 41 อุทยานแห่งชาติ Akiyoshidai

ที่มา <https://setouchitrip.com/> (มปป.)

10.00 นำคณะเดินทางลงจากอุทยานแห่งชาติ Akiyoshidai และเดินทางเข้าชม **สระน้ำ Beppu Benten** เป็นสระน้ำที่มีสีฟ้าโดยเป็นน้ำที่ผุดจากใต้ดิน ได้รับให้เป็นสระน้ำที่มีชื่อเสียง 100 แห่งในประเทศญี่ปุ่น



รูปที่ 42 สระน้ำ Beppu Benten

ที่มา <https://www.japan.travel/th/spot/176/> (มปป.)

13.00 รับประทานอาหารกลางวัน ณ **Asahikan** ร้านอาหารญี่ปุ่นที่มีความพิเศษในการจัดเบนโตะต่างกันทุกวัน และนำคณะเดินทางเข้าสู่ที่พัก **Green Rich Hotel Yamaguchi Yuda Onsen** ที่พักระดับ 3 ดาว คณะเดินทางสามารถพักผ่อนได้ตามอัธยาศัย



รูปที่ 43 ออนเซ็น ณ โรงแรม Green Rich Hotel Yamaguchi Yuda Onsen

ที่มา <https://www.agoda.com/> (มปป.)

## วันที่ 7 สนามบินฟุกุโอกะ - สนามบินสุวรรณภูมิ

05.00 ออกเดินทางไปยังสนามบินฟุกุโอกะ ประเทศญี่ปุ่น โดยสายการบิน Thai VietJet Air เที่ยวบินที่ VZ-811 (เมื่อเช็คอินเรียบร้อยแล้วสามารถพักผ่อนภายในสนามบินได้ตามอัธยาศัย)

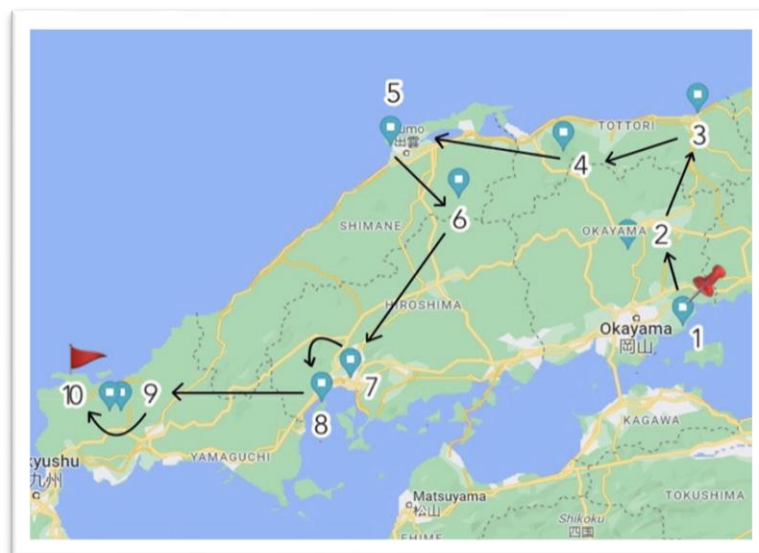
10.00 ออกเดินทางไปยังสนามบินสุวรรณภูมิ กรุงเทพมหานคร

14.10 เดินทางมาถึงสนามบินสุวรรณภูมิโดยสวัสดิภาพ

### รายการค่าใช้จ่าย

รายการท่องเที่ยวเชิงธรรมชาติ ณ พื้นที่ศึกษานี้ ประเมินค่าใช้จ่ายโดยรวมประมาณ 34190 บาท โดยเป็นค่าตัวเครื่องบินไป-กลับแบบย้ายเมือง 23000 บาท และค่าที่พัก 7 วัน 5 คืน 11190 บาท ทั้งนี้ยังไม่รวมค่าเดินทางโดยรถสาธารณะ ค่าเข้าชมสถานที่ท่องเที่ยว และค่าอาหาร ซึ่งเป็นราคาประมาณการตามอัตราแลกเปลี่ยนเงิน ณ วันที่ 9 มีนาคม พ.ศ. 2566

แผนที่แสดงเส้นทางการท่องเที่ยวตามแผนการท่องเที่ยวทางธรรมชาติในภูมิภาคชูโงะกุ



รูป 44 เส้นทางการท่องเที่ยวตามแผนการท่องเที่ยวทางธรรมชาติในภูมิภาคชูโงะกุ

เริ่มเดินทางจากสถานที่ลำดับ 1 ไปจนถึง สถานที่ลำดับที่ 10 ตามลำดับ เป็นเวลา 7 วัน 5 คืน

ตาราง 4 ค่าเข้าชมและประเภทของแหล่งท่องเที่ยวทางธรรมชาติ ที่มา <https://th.tripadvisor.com>

จังหวัด	ลำดับ	แหล่งท่องเที่ยว	ค่าเข้าชม	ประเภท
โอokayามะ	1	สวนมะกอกอุซึมาโตะ	ฟรี	สวน
	2	นาชั้นบันได	ฟรี	ทุ่งนา
ทตโตริ	3	เนินทรายทตโตริ	ฟรี	ทะเลทราย
	4	ภูเขาไตเซ็น	ฟรี	ภูเขา
ชิมานะ	5	ชายหาดอึนึสะ	ฟรี	ทะเล
	6	อุทยานแห่งชาติ Oni no Shitaburi	ฟรี	อุทยาน
ฮิโรชิม่า	7	สวนชูเคเอน	260/เยน	สวน
	8	สวนโมมิจิดานิ	ฟรี	สวน
ยามางูจิ	9	อุทยานแห่งชาติ Akiyoshidai	1200/เยน	อุทยาน
	10	สระน้ำ Beppu Benten	400/เยน	บ่อน้ำ

## บทที่ 5

### สรุปและอภิปรายผลการศึกษา

จากการทำสารนิพนธ์เรื่อง ทรัพยากรท่องเที่ยวทางธรรมชาติในภูมิภาคชูโกะคุ ประเทศญี่ปุ่น ซึ่งมีวัตถุประสงค์เพื่อศึกษาแหล่งท่องเที่ยวทางธรรมชาติ สิ่งอำนวยความสะดวก และพัฒนาแผนการท่องเที่ยวทางธรรมชาติในภูมิภาคชูโกะคุ ประเทศญี่ปุ่น

การทำสารนิพนธ์นี้เป็นการวิจัยเชิงสำรวจ มีการเก็บข้อมูล รวบรวมข้อมูล วิเคราะห์ข้อมูล จากเอกสาร สื่อออนไลน์ แผนที่ และงานวิจัยที่เกี่ยวข้อง โดยผู้วิจัยสามารถสรุปและอภิปรายผลการศึกษา ดังนี้

#### 5.1 สรุปผลการศึกษา

##### 5.1.1 แหล่งท่องเที่ยวทางธรรมชาติในภูมิภาคชูโกะคุ ประเทศญี่ปุ่น

จากการศึกษาแหล่งท่องเที่ยวทางธรรมชาติภูมิภาคชูโกะคุ ประเทศญี่ปุ่น พบว่า ภูมิภาคชูโกะคุ ตั้งอยู่บริเวณส่วนตะวันตกของเกาะฮนชูที่ติดทั้งผืนดินและผืนน้ำของทะเลญี่ปุ่น มีสถานที่ท่องเที่ยวทางธรรมชาติที่โดดเด่นของภูมิภาคชูโกะคุทั้งหมด 5 แห่ง โดยแบ่งตามจังหวัดต่างๆ ดังนี้

- 1.) จังหวัดทตโตริ มีสถานที่ท่องเที่ยวทางธรรมชาติที่โดดเด่น ได้แก่ เนินทรายทตโตริ และ ภูเขาไดเซ็น
- 2.) จังหวัดชิมาเนะ มีสถานที่ท่องเที่ยวทางธรรมชาติที่โดดเด่น ได้แก่ ชายฝั่งคุนิกะ หุบเขาโอนิโนะชิตะบุรุอิ และ ซาดฮาดอินาสะ
- 3.) จังหวัดโอกายามะ มีสถานที่ท่องเที่ยวทางธรรมชาติที่โดดเด่น ได้แก่ สวนมะกอกอุชิมาดะ และ นาซึนบันไดโอสากะนิชิโนะทะนะตะ
- 4.) จังหวัดฮิโรชิม่า มีสถานที่ท่องเที่ยวทางธรรมชาติที่โดดเด่น ได้แก่ สวนชูเคเอน และ สวนโมมิจิดานิ

5.) จังหวัดยามางุจิ มีสถานที่ท่องเที่ยวทางธรรมชาติที่โดดเด่น ได้แก่ อุทยานแห่งชาติอากิโยซึได และ สระน้ำเบปปุเบนเทน

### 5.1.2 สิ่งอำนวยความสะดวกในเส้นทางการท่องเที่ยวทางธรรมชาติในภูมิภาคชูโงะกุ ประเทศญี่ปุ่น

จากการศึกษาสิ่งอำนวยความสะดวกในเส้นทางการท่องเที่ยวทางธรรมชาติในภูมิภาคชูโงะกุ ประเทศญี่ปุ่น พบว่า ส่วนใหญ่ที่ตั้งของสิ่งอำนวยความสะดวกในเส้นทางการท่องเที่ยวทางธรรมชาติในภูมิภาคชูโงะกุมีระยะทางค่อนข้างไกลจากแหล่งท่องเที่ยว แต่เนื่องจากประเทศญี่ปุ่นเป็นประเทศที่มีการคมนาคมที่สะดวกและรวดเร็ว จึงสามารถเข้าถึงได้ด้วยระบบขนส่งสาธารณะ ได้แก่ รถไฟใต้ดิน รถไฟชิงกันเซน รถโดยสารประจำทาง โดยผู้วิจัยแบ่งประเภทของสิ่งอำนวยความสะดวกในเส้นทางการท่องเที่ยวทางธรรมชาติในภูมิภาคชูโงะกุเป็น 2 ประเภท ดังนี้

1.) ที่พัก มี 2 ประเภทที่นิยมในภูมิภาคชูโงะกุ ได้แก่ ที่พักแบบโรงแรม คือ โรงแรม Hiroshima Pacific Hotel โรงแรม Hotel Intergate Hiroshima โรงแรม Hotel Granvia Okayama โรงแรม Recent Culture Hotel โรงแรม Bird Stay Hotel โรงแรม Green Rich Hotel Yamaguchi Yuda Onsen และที่พักแบบเรียวกัง ได้แก่ โรงแรม Izumo Yumuraonsen โรงแรม Seiranso Shikisou Ryokan โรงแรม Kansuitei Kozeniya โรงแรม Ryokan Nishi-no-Miyabi Tokiwa

2.) ร้านอาหารที่มีชื่อเสียงในแต่ละจังหวัดของภูมิภาคชูโงะกุ ได้แก่ ร้าน Kougentei ร้าน Mitchan Sohonten Hatchobori ร้าน Konekkoya ร้าน Jujuan Japanese BBQ และ ร้าน Asahikan

### 5.1.3 การพัฒนาแผนการท่องเที่ยวทางธรรมชาติในภูมิภาคชูโงะกุ ประเทศญี่ปุ่น

จากการศึกษาและเก็บรวบรวมข้อมูลของแหล่งท่องเที่ยว สิ่งอำนวยความสะดวกของเส้นทางการท่องเที่ยวทางธรรมชาติในภูมิภาคชูโงะกุ ประเทศญี่ปุ่น จากเอกสารสื่อออนไลน์ และแผนที่ พบว่า สถานที่ท่องเที่ยวทางธรรมชาติในภูมิภาคชูโงะกุสามารถเปิดให้นักท่องเที่ยวเข้าชมได้ตลอดทุกฤดูกาล เนื่องมาจากภูมิภาคชูโงะกุเป็นภูมิภาคที่มีฤดูกาลแตกต่างกัน

ในแต่ละเดือนทำให้นักท่องเที่ยวสามารถเข้าชมความสวยงามของแหล่งท่องเที่ยวได้ต่างกัน โดยระยะเวลาที่สามารถท่องเที่ยวทางธรรมชาติในภูมิภาคชูโงะคุได้หลากหลายจำเป็นต้องใช้ระยะเวลา 5 วันขึ้นไป เนื่องจากที่ตั้งของแต่ละแหล่งท่องเที่ยวทางธรรมชาติในแต่ละจังหวัดของภูมิภาคชูโงะคุมีระยะทางห่างกันค่อนข้างมาก ทั้งสถานที่ที่ไม่ได้จัดอยู่ในแผนท่องเที่ยวในการศึกษาครั้งนี้ คือ ชายฝั่งคุนิกะ เนื่องจากขีดจำกัดในด้านของเวลาและระยะห่างของชายฝั่งคุนิกะกับแหล่งท่องเที่ยวอื่น

## 5.2 อภิปรายผลการศึกษา

จากการทำสารนิพนธ์เรื่อง ทรัพยากรท่องเที่ยวทางธรรมชาติในภูมิภาคชูโงะคุ ประเทศญี่ปุ่น พบว่า ภูมิภาคชูโงะคุมีการคมนาคมและการขนส่งสาธารณะที่สะดวกและปลอดภัย รวมถึงสภาพภูมิอากาศตามฤดูกาลที่มีความแตกต่างกันทำให้เกิดความหลากหลายทางกายภาพของแหล่งท่องเที่ยวทางธรรมชาติ เป็นสาเหตุให้แหล่งท่องเที่ยวเหล่านี้มีชื่อเสียงมากในประเทศญี่ปุ่น อีกทั้งรัฐบาลญี่ปุ่นให้การสนับสนุนการท่องเที่ยวโดยมีนโยบาย Go To Travel เที่ยวปันสุข ที่ให้เงินอุดหนุนการท่องเที่ยวและค่าที่พักสำหรับนักท่องเที่ยวที่จะเข้ามาประเทศไทย และนโยบาย Cool Japan ที่ใช้จุดเด่นของสินค้าและบริการดึงดูดนักท่องเที่ยวต่างชาติให้มาท่องเที่ยวประเทศไทย ญี่ปุ่นกิจกรรมที่นักท่องเที่ยวนิยมในภูมิภาคชูโงะคุ ได้แก่ การเดินป่า การปีนเขา และเดินชมธรรมชาติ เนื่องจากภูมิภาคชูโงะคุเป็นภูมิภาคที่ติดทั้งภูเขาและทะเล แหล่งท่องเที่ยวทางธรรมชาติในภูมิภาคชูโงะคุจึงมีหลากหลายรูปแบบที่เหมาะสมในแต่ละกิจกรรม รวมถึงการเดินชมชายหาด

โอกาสในการพัฒนาจุดเด่นของการพัฒนาแผนการท่องเที่ยวทางธรรมชาติในภูมิภาคชูโงะคุนี้มีปัจจัยสนับสนุนสำคัญ คือ การขนส่งและการคมนาคมที่สะดวกรวดเร็วของภูมิภาคชูโงะคุ โดยมีรถไฟชิงกันเซินเชื่อมต่อถึงกันหมดทุกจังหวัดในภูมิภาคชูโงะคุ อย่างไรก็ตาม ยังมีจุดอ่อนของการพัฒนาแผนการท่องเที่ยวทางธรรมชาติในภูมิภาคชูโงะคุ คือ แม้ว่าจะสามารถจัดเส้นทางการท่องเที่ยวได้หลายเส้นทาง แต่ระยะเวลาที่ใช้ในการเดินทางไปยังสถานที่ต่าง ๆ นั้นค่อนข้างนานจึงจะสามารถท่องเที่ยวเส้นทางท่องเที่ยวธรรมชาติในภูมิภาคชูโงะคุที่โดดเด่นได้ครบถ้วน



### 5.3 ข้อเสนอแนะ

จากการศึกษาเรื่องทรัพยากรท่องเที่ยวทางธรรมชาติในภูมิภาคชูโงะคุ ประเทศญี่ปุ่น พบว่าสารนิพนธ์ชิ้นนี้มุ่งเน้นในการแสดงถึงแหล่งท่องเที่ยวทางธรรมชาติที่โดดเด่นของภูมิภาคชูโงะคุ ประเทศญี่ปุ่น ผู้วิจัยจึงมีความคิดเห็นว่าในอนาคตควรหาสถานที่เพิ่มเติม และปรับระยะเวลาของการเดินทางให้สั้นลงเพื่อความสะดวกสบาย อีกทั้งพยายามควบคุมค่าใช้จ่ายตลอดการเดินทางให้เข้าถึงง่ายที่สุด เนื่องจากสถานที่ท่องเที่ยวทางธรรมชาติบางแห่งมีค่าเข้าชมและระยะห่างกันค่อนข้างมาก จึงทำให้การเดินทางต้องมีค่าใช้จ่ายจำนวนมากตามมา หากว่าผู้วิจัยสามารถปรับลดสถานที่ตามความสนใจเฉพาะแห่งก็จะสามารถลดค่าใช้จ่ายของผู้ที่สนใจท่องเที่ยวเที่ยวได้ในอนาคต

### 5.4 ข้อจำกัดในการศึกษา

#### 5.4.1 ข้อจำกัดในด้านเวลา

เนื่องจากผู้วิจัยมีเวลาในการทำวิจัยค่อนข้างสั้น ส่งผลให้การสืบค้นข้อมูลของแหล่งท่องเที่ยวทางธรรมชาติในภูมิภาคชูโงะคุไม่ละเอียดเพียงพอ และไม่สามารถหาข้อมูลเชิงลึกของแหล่งท่องเที่ยวเหล่านั้นได้ หากผู้วิจัยมีเวลามากขึ้นก็จะสามารถสืบค้นข้อมูลได้อย่างครบถ้วน

#### 5.4.2 ข้อจำกัดด้านสถานที่

เนื่องจากสถานการณ์เชื้อไวรัส Covid-19 แพร่ระบาดเป็นสาเหตุให้ผู้วิจัยไม่สามารถเดินทางไปดูสถานที่จริงได้ด้วยตนเอง อีกทั้งค่าใช้จ่ายในการเดินทางจัดเส้นทางการท่องเที่ยวทางธรรมชาติของประเทศญี่ปุ่นมีราคาสูง หากผู้วิจัยมีเงินทุนสำรองและไม่ติดสถานการณ์ฉุกเฉินจากเชื้อไวรัสในปัจจุบันก็จะสามารถหาข้อมูลเชิงลึกได้มากขึ้น

## บรรณานุกรม

### สื่อออนไลน์

การท่องเที่ยวแห่งประเทศไทย. (ม.ป.ป). **ประเภทการท่องเที่ยว**. เข้าถึงเมื่อ 17 ตุลาคม 2565.

เข้าถึงได้จาก <https://sites.google.com/site/archcommunitydevelopment/tourism>

กรุงเทพธุรกิจออนไลน์. (2563). **Go To Travel**. เข้าถึงเมื่อ 6 กันยายน 2565.

เข้าถึงได้จาก <https://www.bangkokbiznews.com/world/888835>

จิราพร รุ่งโรจน์สุนทร. (2556). **การท่องเที่ยวเชิงนิเวศในเกาะฮอกไกโด**.

เข้าถึงเมื่อ 20 กันยายน 2565. เข้าถึงได้จาก <http://isas.arts.su.ac.th/wp-content/uploads/2558/geography/05550607.pdf>

เจเอ็ดดูเคชั่น. (ม.ป.ป). **ข้อมูลญี่ปุ่น**. เข้าถึงเมื่อ 2 กันยายน 2565.

เข้าถึงได้จาก <https://jeducation.com/main/about-japan/>

ฉันทิช วรรณถนอม. (2552). **ความหมายและความสำคัญของอุตสาหกรรมท่องเที่ยว**.

เข้าถึงเมื่อ 8 สิงหาคม 2565. เข้าถึงได้จาก <https://tourismatbuu.wordpress.com/ความรู้เบื้องต้นการท่องเที่ยว/ความหมายของการท่องเที่ยว/>

ฐานเศรษฐกิจดิจิทัล. (2565). **การท่องเที่ยวคลายมาตรการโควิด**. เข้าถึงเมื่อ 3 กันยายน 2565.

เข้าถึงได้จาก <https://www.thansettakij.com/world/527293>

ดร.ไพศาล กาญจนวงศ์. (ม.ป.ป). **นิเทศศาสตร์กับการท่องเที่ยว**. เข้าถึงเมื่อ 17 สิงหาคม 2565.

เข้าถึงได้จาก <http://lms.mju.ac.th/courses/631/locker/content/>

ประชิด สกฤษพัฒน์, วิมล จิโรจพันธ์ และอุดม เขยกีวงศ์. (2554). **การท่องเที่ยวเชิงนิเวศ**.

กรุงเทพมหานคร: สำนักพิมพ์แสงดาว. เข้าถึงเมื่อ 31 มีนาคม 2566

เข้าถึงได้จาก

file:///C:/Users/This/Downloads/jstd,+%7B\$userGroup%7D,+%E0%B8%A7%E0%B8%B2%E0%B8%A3%E0%B8%AA%E0%B8%B2%E0%B8%A3%E0%B8%81%E0%B8%B2%E0%B8%A3%E0%B8%9E%E0%B8%B1%E0%B8%92%E0%B8%99%E0%B8%B2%E0%B8%97%E0%B9%88%E0%B8%AD%E0%B8%87%E0%B9%80%E0%B8%97%E0%B8%B5%E0%B9%88%E0%B8%A2%E0%B8%A7+%E0%B8%89%E0%B8%9A%E0%B8%B1%E0%B8%9A%E0%B8%97%E0%B8%B5%E0%B9%881+59-72%20(1).pdf

ลักษณะ ไชยกาญจน์. (2018). **การท่องเที่ยวทางธรรมชาติในภูมิภาคคันโต ประเทศญี่ปุ่น.**

เข้าถึงเมื่อ 22 กันยายน 2565. เข้าถึงได้จาก <http://isas.arts.su.ac.th/wp-content/uploads/2561/geography/05580694.pdf>

วิฑูรย์ สิมะโชคดี. (2560). **คุณภาพคือความอยู่รอด : Cool Japan.** เข้าถึงเมื่อ 17 ตุลาคม 2565

เข้าถึงได้จาก [https://www.matichon.co.th/columnists/news\\_582367](https://www.matichon.co.th/columnists/news_582367)

ศิริลักษณ์ หาพันธ์นา. (2561). **ญี่ปุ่นฮิตต่อเนื่องนักท่องเที่ยวเยือนทูปสถิติ.**

เข้าถึงเมื่อ 9 สิงหาคม 2565. เข้าถึงได้จาก <https://forbesthailand.com/news/travel/>

องค์การส่งเสริมการท่องเที่ยวแห่งประเทศไทย. (ม.ป.ป). **ขั้นตอนการเข้าประเทศญี่ปุ่น.**

เข้าถึงเมื่อ 11 สิงหาคม 2565. เข้าถึงได้จาก <https://www.japan.travel/th/th/>

องค์การส่งเสริมการท่องเที่ยวแห่งประเทศไทย. (ม.ป.ป). **ศูนย์ข้อมูลท่องเที่ยว.**

เข้าถึงเมื่อ 20 สิงหาคม 2565. เข้าถึงได้จาก <https://www.japan.travel/th/plan/tic/tic-tokyo/>

องค์การส่งเสริมการท่องเที่ยวแห่งประเทศไทย. (ม.ป.ป). **ชิมะเนะเกาะโอกิ.**

เข้าถึงเมื่อ 25 กุมภาพันธ์ 2566. เข้าถึงได้จาก <https://www.japan.travel/th/chugoku/shimane/oki/>

องค์การส่งเสริมการท่องเที่ยวแห่งประเทศไทย (ม.ป.ป). **บ่อน้ำเบปปุเป็นหิน.**

เข้าถึงเมื่อ 25 กุมภาพันธ์ 2566. เข้าถึงได้จาก <https://www.japan.travel/th/spot/176/>

องค์การส่งเสริมการท่องเที่ยวแห่งประเทศไทย (ม.ป.ป). **ภูเขาโตเซ็น.**

เข้าถึงเมื่อ 25 กุมภาพันธ์ 2566. เข้าถึงได้จาก <https://www.japan.travel/th/spot/942/>

ANA. (ม.ป.ป). **สวนมะกอกอุซึมาโตะ.** เข้าถึงเมื่อ 25 กุมภาพันธ์ 2566.

เข้าถึงได้จาก <https://www.ana.co.jp/th/th/japan-travel-planner/okayama/0000004.html>

DPlus Guide Team. (2557). **สวนโมมิจิดานิ.** เข้าถึงเมื่อ 20 กุมภาพันธ์ 2566.

เข้าถึงได้จาก <https://www.dplusguide.com/2014/japan-miyajima-momijidan/>

Gonzague. (2562). **Oni no Shitaburi Gorge.** เข้าถึงเมื่อ 25 กุมภาพันธ์ 2566.

เข้าถึงได้จาก <https://www.tokyostreetview.com/oni-no-shitaburi-gorge-shimane/>

Japan National Tourism. (2560). **ภูมิภาคชูโงะคุ.** เข้าถึงเมื่อ 11 สิงหาคม 2565.

เข้าถึงได้จาก <https://www.jnto.or.th/attractions/highlight-of-japan-all-area/>

Japan National Tourism. (2561). **ภูมิภาคชูโงะคุ ดินแดนแห่งมนต์เสน่ห์.**

เข้าถึงได้เมื่อ 13 สิงหาคม 2565. เข้าถึงได้จาก <https://www.jnto.or.th>

MARUMURA. (2011). **JNTO.** เข้าถึงเมื่อ 3 กันยายน 2565.

เข้าถึงได้จาก <https://travel.marumura.com/jnto/>

Nexttour. (ม.ป.ป). **ข้อมูลท่องเที่ยวญี่ปุ่น.** เข้าถึงเมื่อ 15 สิงหาคม 2565.

เข้าถึงได้จาก <https://www.nexttour.com/ประเทศญี่ปุ่น/>

Okayama Japan. (ม.ป.ป). **นาซันบันไดโอสากะนิชิโนะทะนะตะ**. เข้าถึงเมื่อ 25 กุมภาพันธ์ 2566.

เข้าถึงได้จาก <https://www.okayama-japan.jp/th/spot/1099>

Poi. (2564). **เนินทรายทตโตริ (Tottori Sand Dunes)**. เข้าถึงเมื่อ 25 กุมภาพันธ์ 2566.

เข้าถึงได้จาก <https://www.japankakkoi.com/japan-travel/review-tottori-sand-dunes/>

Shimane Official Tourism Guide. (ม.ป.ป). **inasa beach**. เข้าถึงเมื่อ 20 กุมภาพันธ์ 2566.

เข้าถึงได้จาก <http://www.planet789.com/2023/01/inasa-beach.html>

Talon Japan. (ม.ป.ป). **สวนชุกเคเอน**. เข้าถึงเมื่อ 23 กุมภาพันธ์ 2566.

เข้าถึงได้จาก <https://www.talonjapan.com/shukkeien-garden/>

Talon Japan. (ม.ป.ป). **อุทยานแห่งชาติอากิโยชิได**. เข้าถึงเมื่อ 21 กุมภาพันธ์ 2566.

เข้าถึงได้จาก <https://www.talonjapan.com/akiyoshidai-kokutei-koen-and-akiyoshido-cave/>

Tourism Of World. (2562). **รูปแบบการท่องเที่ยว**. เข้าถึงเมื่อ 25 สิงหาคม 2565.

เข้าถึงได้จาก <https://tourismatbuu.wordpress.com/>