



สารนิพนธ์

เรื่อง

การศึกษาเส้นทางการท่องเที่ยวตามรอยซีรีส์ เรื่อง Hometown Cha Cha Cha

โดย

นางสาว จุฑาพร เทียนโฉม

รหัสนักศึกษา 620510854

สารนิพนธ์นี้เป็นส่วนหนึ่งของการศึกษารายวิชา 450 111 ระเบียบวิธีวิจัยเอเชียศึกษา

สาขาวิชาเอเชียศึกษา คณะอักษรศาสตร์ มหาวิทยาลัยศิลปากร

ภาคการศึกษาต้น ปีการศึกษา 2565

ลิขสิทธิ์ของอักษรศาสตร์บัณฑิต มหาวิทยาลัยศิลปากร

สารนิพนธ์	การศึกษาเส้นทางการท่องเที่ยวตามรอยซีรีส์ เรื่อง Hometown Cha Cha Cha
ผู้เขียน	นางสาว จุฑาพร เทียนโถม
อาจารย์ที่ปรึกษาสารนิพนธ์	อาจารย์ ผศ.ดร. คมสัน คีรีวงศ์วัฒนา
สาขาวิชา	เอเชียศึกษา คณะอักษรศาสตร์ มหาวิทยาลัยศิลปากร วิทยาเขตพระราชวังสนามจันทร์
ปีการศึกษา	2565

บทคัดย่อ

สารนิพนธ์เรื่อง การศึกษาเส้นทางการท่องเที่ยวตามรอยซีรีส์ เรื่อง Hometown Cha Cha Cha มีวัตถุประสงค์เพื่อศึกษารูปแบบสถานที่ท่องเที่ยวที่ปรากฏในซีรีส์ เรื่อง Hometown Cha Cha Cha กิจกรรมที่สำคัญ อาหาร ของขึ้นชื่อ และของที่ระลึกของเมืองโพฮัง เพื่อนัดทำเส้นทางการท่องเที่ยวตามรอยซีรีส์ เรื่อง Hometown Cha Cha Cha โดยมีวิธีการศึกษาแหล่งท่องเที่ยวในประเทศเกาหลีใต้ที่ปรากฏในซีรีส์ รวบรวมข้อมูลจากข้อมูลทุติยภูมิแลพนำเสนอในรูปแบบตารางแสดงแหล่งท่องเที่ยวตามรอยซีรีส์ เรื่อง Hometown Cha Cha Cha ทำการศึกษากิจกรรมที่สำคัญ อาหาร ของขึ้นชื่อ ของที่ระลึกของเมืองโพฮัง และได้ทำการศึกษาสถานที่ท่องเที่ยวที่ปรากฏในซีรีส์ เรื่อง Hometown Cha Cha Cha เพื่อจัดทำเส้นทางการท่องเที่ยวในรูปแบบวันเดย์ทริป (One Day Trip) และแบบ 2 วัน 1 คืน

ผลการศึกษาพบว่าแหล่งท่องเที่ยวที่ปรากฏอยู่ในเรื่อง Hometown Cha Cha Cha โดยรวบรวมข้อมูลแหล่งท่องเที่ยวในเมืองโพฮังและสถานที่อื่นๆที่ปรากฏในซีรีส์ พบว่าสามารถแบ่งแหล่งท่องเที่ยวได้ 2 รูปแบบ คือ แหล่งท่องเที่ยวที่ปรากฏในซีรีส์ เรื่อง Hometown Cha Cha มี 10 สถานที่ และแหล่งท่องเที่ยวในเมืองโพฮังที่น่าสนใจอีก 6 สถานที่ นอกจากนี้ยังพบว่ากิจกรรมที่น่าสนใจในเมืองโพฮัง เช่น ร้านอาหารที่น่าสนใจ หมู่บ้านชายฝั่งซอลมอริ ของขึ้นชื่อ และเทศกาลดอกไม้ไฟนานาชาติ และจากการศึกษาเส้นทางการท่องเที่ยวตามรอยซีรีส์ เรื่อง Hometown Cha

Cha พบว่าในเมืองโพฮังมีสิ่งอำนวยความสะดวกให้นักท่องเที่ยว ได้แก่ การคมนาคม นอกจากนี้การเดินทางมายังเมืองโพฮังก็มีให้เลือกหลายรูปแบบ ซึ่งความสะดวกรวดเร็วและปลอดภัย เช่น การเดินทางด้วยรถไฟแบบด่วนพิเศษ (KTX) และ รถโดยสารระหว่างเมือง

กิตติกรรมประกาศ

สารนิพนธ์เรื่อง “การศึกษาเส้นทางการท่องเที่ยวตามรอยซีรีส์ เรื่อง Hometown Cha Cha Cha” เป็นส่วนหนึ่งของรายวิชา 450 112 การศึกษาเอกเทศ (INDEPENDENT STUDY) ปีการศึกษา 2565

สารนิพนธ์ชิ้นนี้สามารถสำเร็จได้ด้วยดี เนื่องจากได้รับการกรุณาอย่างสูงจากอาจารย์ ผศ.ดร.คมสัน ศิริวงศ์วัฒนา อาจารย์ที่ปรึกษาโครงร่างวิจัยที่กรุณาให้คำแนะนำและให้คำปรึกษา ตลอดจนการปรับปรุงแก้ไขข้อบกพร่องต่าง ๆ ด้วยความเอาใจใส่อย่างดี ผู้วิจัยขอขอบพระคุณอาจารย์ไว้ ณ ที่นี้ และขอขอบคุณครอบครัว และเพื่อน ๆ ที่คอยให้ความช่วยเหลือ คำแนะนำ และให้กำลังใจ จนทำให้งานวิจัยในครั้งนี้สำเร็จลุล่วงไปได้ด้วยดี

ผู้วิจัยหวังว่า งานวิจัยฉบับนี้จะเป็นประโยชน์แก่ผู้ที่สนใจ หากมีข้อผิดพลาดประการใด ผู้วิจัยต้องขออภัยไว้ ณ ที่นี้

จุฑาทพร เทียนโถม

สารบัญ

บทคัดย่อ.....	ก
กิตติกรรมประกาศ.....	ค
สารบัญ.....	ง
สารบัญรูปภาพ.....	ช
สารบัญตาราง.....	ฉ
บทที่ 1 บทนำ.....	1
1.1 ที่มาและความสำคัญของปัญหา.....	1
1.2 วัตถุประสงค์ของการวิจัย.....	2
1.3 ประโยชน์ที่คาดว่าจะได้รับ.....	3
1.4 ขอบเขตการศึกษาวิจัย.....	3
บทที่ 2 แนวคิดและงานวิจัยที่เกี่ยวข้อง.....	4
2.1 แนวความคิดและทฤษฎีที่เกี่ยวข้องกับการท่องเที่ยว.....	4
2.1.1 ความหมายของการท่องเที่ยว.....	4
2.1.2 ลักษณะของการท่องเที่ยว.....	4
2.1.3 รูปแบบของการท่องเที่ยว.....	5
2.2 ซีรี่ย์เรื่อง Hometown Cha Cha Cha.....	10
2.3 ข้อมูลของประเทศเกาหลีใต้.....	12
2.3.1 ลักษณะภูมิประเทศและที่ตั้ง.....	12
2.3.2 ภูมิอากาศ.....	13
2.3.3 ประชากร.....	13
2.3.4 ทรัพยากรทางธรรมชาติ.....	14

2.3.5	การเมื่อการปกครอง.....	14
2.3.6	เศรษฐกิจ.....	15
2.4	การคมนาคม.....	15
2.5	งานวิจัยที่เกี่ยวข้อง.....	20
บทที่ 3	วิธีดำเนินการวิจัย.....	23
3.1	แหล่งที่มาของข้อมูล.....	23
3.2	วิธีการจัดเก็บข้อมูล.....	23
3.3	กรอบการศึกษา.....	24
3.4	การวิเคราะห์ข้อมูล.....	25
3.5	เครื่องมือที่ใช้ในการศึกษา.....	25
3.5.1	อินเทอร์เน็ต.....	25
3.5.2	ซอฟต์แวร์ Microsoft Word.....	25
3.5.3	แผนที่ Google Map.....	25
3.5.4	แอปพลิเคชัน Kakao Map.....	25
บทที่ 4	ผลการวิเคราะห์ข้อมูล.....	26
4.1	สถานที่ท่องเที่ยวที่ปรากฏในซีรี่ย์ เรื่อง Hometown Cha Cha Cha.....	26
4.2	สถานที่ท่องเที่ยวในเมืองโพฮังที่น่าสนใจ.....	36
4.3	กิจกรรมที่น่าสนใจ.....	42
4.3.1	ร้านอาหาร Villa De Wave.....	42
4.3.2	หมู่บ้านชายฝั่งซอลมอริ.....	43
4.3.3	ของขึ้นชื่อ.....	44
4.3.4	เทศกาล.....	45
4.4	การเดินทาง.....	46
4.4.1	วิธีการเดินทางจากโซล ไปท่องเที่ยวยังเมืองโพฮัง.....	46

4.4.2	การเดินทางท่องเที่ยวในเมืองโพฮัง	48
4.5	เส้นทางท่องเที่ยวจากซีริย์ เรื่อง Hometown Cha Cha Cha.....	50
4.5.1	เส้นทางท่องเที่ยวตามรอยซีริส์.....	52
4.5.2	เส้นทางท่องเที่ยวตามรอยซีริส์.....	54
บทที่ 5	สรุปและอภิปรายผลการศึกษา.....	57
5.1	สรุปผลการศึกษา	57
5.2	อภิปรายผล	57
5.3	ข้อเสนอแนะ	58
5.4	ข้อจำกัดในการศึกษา	58
บรรณานุกรม	59
ประวัติย่อผู้วิจัย	70

สารบัญรูปภาพ

ภาพที่ 1 ภาพจากซีรีส์เรื่อง Hometown Cha Cha Cha	10
ภาพที่ 2 แผนที่ประเทศเกาหลีใต้	12
ภาพที่ 3 รถไฟด่วนพิเศษเกาหลี (KTX)	15
ภาพที่ 4 แผนที่รถไฟใต้ดินกรุงโซล	16
ภาพที่ 5 รถประจำทางในกรุงโซล	17
ภาพที่ 6 รถแท็กซี่เกาหลี	18
ภาพที่ 7 รถแท็กซี่เกาหลี.....	18
ภาพที่ 8 สายการบิน Korean Air	19
ภาพที่ 9 เรือโดยสารปูซาน-ฟูกูโอกะ	20
ภาพที่ 10 กรอบการศึกษา	24
ภาพที่ 11 หาดวอลโพ	26
ภาพที่ 12 ร้านกาแฟ Live Café & Pub Coffee in the middle of the day and beer in the Moonlight	27
ภาพที่ 13 สวนอนุสรณ์สถานซาบัง – ยอดเขามูเก็บบง	28
ภาพที่ 14 ตลาดปลาชุกโด	29
ภาพที่ 15 ตลาดของฮา.....	30
ภาพที่ 16 ถนนวัฒนธรรมร่วมสมัยกูรยงโพ	31
ภาพที่ 17 จุดชมวิวบนภูเขาคุนรยุนซัน	32
ภาพที่ 18 คลินิกรักษาฟันหมอยุนฮยจิน.....	33
ภาพที่ 19 หอคอยประภาคารสีแดง	34
ภาพที่ 20 จุดชมวิวสะพาน Igari Anchor Observatory	35
ภาพที่ 21 โฮมิกท ซันไรส์ สแควร์	36
ภาพที่ 22 วัดโพคยองซา	37
ภาพที่ 23 พิพิธภัณฑ์พอสโค่	38
ภาพที่ 24 ชายหาดคูรยองโพ.....	39
ภาพที่ 25 ชายหาดยองอิลแด	40
ภาพที่ 26 Pohang Space Walk.....	41
ภาพที่ 27 ร้านอาหาร Villa De Wave.....	42
ภาพที่ 28 โพฮังมุงฮเว	43
ภาพที่ 29 กวาเมกิ	44

ภาพที่ 30 เทศกาลดอกไม้ไฟนานาชาติเมืองโพฮัง.....	45
ภาพที่ 31 เส้นทางการเดินทางของรถเมล์สาย 9000	48
ภาพที่ 32 ตำแหน่งของแหล่งท่องเที่ยวที่ปรากฏในซีรีส์ เรื่อง Hometown Cha Cha Cha	50
ภาพที่ 33 ตำแหน่งของสถานที่ท่องเที่ยวที่น่าสนใจในเมืองโพฮัง.....	51
ภาพที่ 34 เส้นทางการท่องเที่ยวแบบวันเดย์ทริป	52
ภาพที่ 35 เส้นทางการท่องเที่ยวแบบ 2 วัน 1 คืน วันที่ 1.....	54
ภาพที่ 36 เส้นทางการท่องเที่ยวแบบ 2 วัน 1 คืน วันที่ 2.....	55

สารบัญตาราง

ตารางที่ 1 อัตราค่าโดยสารและเวลาเดินทางของรถไฟฟ้าด่วนพิเศษ (KTX).....	46
ตารางที่ 2 อัตราค่าโดยสารและเวลาเดินทางของรถโดยสารระหว่างเมือง.....	48

บทที่ 1

บทนำ

1.1 ที่มาและความสำคัญของปัญหา

อุตสาหกรรมการท่องเที่ยวของประเทศเกาหลีได้เป็นอุตสาหกรรมที่มีการเจริญเติบโตเพิ่มขึ้นอย่างต่อเนื่อง โดยได้รับการสนับสนุนจากทั้งภาครัฐที่เป็นผู้กำหนดนโยบาย สนับสนุนเงินทุนในเบื้องต้นและทุกภาคเอกชนขับเคลื่อนให้ดำเนินต่อไปได้ จึงทำให้การพัฒนาสถานที่ท่องเที่ยวในเกาหลีได้มีความน่าสนใจอยู่เสมอ ซึ่งปัจจัยที่ทำให้ประเทศเกาหลีได้เป็นประเทศที่นักท่องเที่ยวนิยมเดินทางไปท่องเที่ยว ได้แก่ ลักษณะภูมิประเทศและภูมิอากาศ ประเทศเกาหลีได้มีลักษณะภูมิประเทศที่สวยงาม ประกอบไปด้วยชายฝั่ง หุบเขาและเทือกเขา อยู่ในเขตอบอุ่น มีฤดูกาลถึง 4 ฤดูที่แตกต่างกันไป ด้วยสภาพอากาศที่แตกต่างกันไปในแต่ละฤดูกาลนั้นส่งผลให้สถานที่ท่องเที่ยวแต่ละสถานที่มีความงดงามและความน่าสนใจแตกต่างกันออกไป

นอกจากนโยบายของภาครัฐแล้ว กระแสเกาหลี หรือ Korean wave ก็เป็นอีกหนึ่งปัจจัยที่ส่งผลให้อุตสาหกรรมท่องเที่ยวของประเทศเกาหลีได้มีความก้าวหน้าและสร้างรายได้ให้กับประเทศเกาหลีได้อย่างมหาศาล Korean wave คือ ปรากฏการณ์ความนิยมวัฒนธรรมเกาหลีที่มาจากอุตสาหกรรมบันเทิงต่าง ๆ ได้แก่ ซีรีส์ ละคร ภาพยนตร์ เพลง นิยาย รายการโทรทัศน์ การ์ตูน และนิเมชัน โดยภาครัฐและทุกภาคส่วนของเอกชนได้มีการร่วมมือกันในการส่งเสริม สนับสนุน และผลักดันการส่งออกสินค้าและบริการ เพื่อเผยแพร่วัฒนธรรมเกาหลีให้กลายเป็นที่รู้จักและเกิดกระแสเป็นที่นิยมไปทั่วโลก

ซีรีส์เกาหลีเริ่มออกอากาศในต่างประเทศในช่วงครึ่งหลังของทศวรรษ 1990 ซีรีส์เกาหลีที่ได้รับความนิยมเป็นอย่างมากในต่างประเทศ ได้แก่ Wish Upon a Star (ลิขิตแห่งดวงดาว) , Autumn in my heart (รักนี้ชั่วนิรันดร์) , Winter love song (เพลงรักในสายลมหนาว) , Jewel in the palace (แดจังกึม จอมนางแห่งวังหลวง) เป็นต้น

จากกระแสความนิยมซีรีส์เกาหลี ทำให้องค์กรส่งเสริมการท่องเที่ยวเกาหลีได้ร่วมกับพันธมิตรในธุรกิจท่องเที่ยว ได้เข้ามามีบทบาทสำคัญในการกระตุ้นตลาดท่องเที่ยวเกาหลีได้ให้กว้างขวางมากยิ่งขึ้น โดยมีทัวร์สำหรับกลุ่มนักท่องเที่ยวที่สนใจเดินทางไปสัมผัสฉากในละครดังที่ขึ้น

ชอบ หรือที่เรียกว่า การท่องเที่ยวในเส้นทางตามรอยความประทับใจจากละคร (Drama Tour) ทำให้เกิดแพ็คเกจนำเที่ยวเกาหลีใต้ควบคู่ไปกับรายการนำเที่ยวตามรอยละครเกาหลีที่โด่งดัง ซึ่งได้รับความนิยมเป็นอย่างมาก โดยเฉพาะแพ็คเกจท่องเที่ยวตามรอยแดจังกึม ในแพ็คเกจจะนำนักท่องเที่ยวไปเยี่ยมชมโรงถ่ายและเมืองต่าง ๆ เพื่อให้นักท่องเที่ยวได้สัมผัสกับสถานที่ที่เป็นฉากในละคร ซึ่งสะท้อนให้เห็นถึงวัฒนธรรมความเป็นอยู่ อาหารการกิน การแต่งกาย ศาสตร์ทางการแพทย์ เกมการละเล่นต่าง ๆ ของแต่ละชนชั้นในวังที่แตกต่างกันออกไป

ซีรีส์เกาหลีเรื่อง Hometown Cha Cha Cha กำกับโดย ยูจองอน เป็นซีรีส์โรแมนติก - คอมเมดี้ ที่เล่าเกี่ยวกับทันตแพทย์หญิงคนหนึ่งที่ย้ายมาอยู่ที่เมืองชายทะเลมีชื่อว่าหมู่บ้านกงจิน ซึ่งสถานที่จริงที่ใช้ในการถ่ายทำ คือ เมืองโพฮัง จังหวัดคยองซังเหนือ ประเทศเกาหลีใต้ ซึ่งเป็นเมืองที่มีชายหาดที่สวยงาม อีกทั้งยังมีพิพิธภัณฑ์ประวัติศาสตร์ ถนนสายวัฒนธรรม และสะพานชมวิวที่เป็นเอกลักษณ์อีกด้วย เมืองโพฮัง เป็นเมืองที่มีความโดดเด่นด้านอุตสาหกรรมอาหาร สิ่งทอ และโลหะ มีผลิตภัณฑ์ทางการเกษตรที่โดดเด่น เช่น องุ่น ลูกพลับ และด้วยความที่เป็นเมืองติดทะเล จึงทำให้เรื่องการประมงก็ไม่น้อยหน้าเมืองติดทะเลอื่นๆ โดยมี ความเมกิ หรือปลาตากแห้งที่มีชื่อเสียงโด่งดังไปทั่วประเทศ โดยในตอนจบของซีรีส์ Hometown Cha Cha Cha ก็ได้รับเรตติ้งเฉลี่ยทั่วประเทศสูงถึง 12.7% และเป็นซีรีส์ที่มียอดผู้ชมสูงสุดในช่วงเวลาที่ออกอากาศอีกด้วย นอกจากนี้เนื้อเรื่องที่อบอุ่นหัวใจในเรื่องของความสัมพันธ์ของคนในหมู่บ้านแล้ว ภาพวิวทิวทัศน์ที่สวยงามของเมืองโพฮังก็ได้ถูกถ่ายทอดออกมาและส่งผลให้มีนักท่องเที่ยวเดินทางไปเที่ยวตามรอยซีรีส์ Hometown Cha Cha Cha กันอย่างมากมาย

จากที่กล่าวมาข้างต้นผู้วิจัยจึงเกิดความสนใจที่จะศึกษาการท่องเที่ยวในเส้นทางตามรอยความประทับใจจากซีรีส์ Hometown Cha Cha Cha เพื่อศึกษาถึงเส้นทางท่องเที่ยวตามรอยซีรีส์ Hometown Cha Cha Cha รวมไปถึงเส้นทางของสถานที่สำคัญ ๆ ในเมืองโพฮัง เพื่อเป็นประโยชน์สำหรับกลุ่มนักท่องเที่ยวที่มีความสนใจในการเดินทางท่องเที่ยวตามรอยซีรีส์เรื่องนี้

1.2 วัตถุประสงค์ของการวิจัย

1.2.1 เพื่อศึกษาแหล่งท่องเที่ยวที่สำคัญของเมืองโพฮังที่ปรากฏในซีรีส์ เรื่อง Hometown Cha Cha Cha

1.2.2 เพื่อศึกษากิจกรรมที่สำคัญ อาหาร ของขึ้นชื่อ และของที่ระลึกของเมืองโพฮัง

1.2.3 เพื่อศึกษาเส้นทางการท่องเที่ยวตามรอยซีรีส์ เรื่อง Hometown Cha Cha Cha

1.3 ประโยชน์ที่คาดว่าจะได้รับ

1.3.1 ทำให้ทราบถึงแหล่งท่องเที่ยวที่สำคัญของเมืองโพฮัง ที่ปรากฏในซีรีส์ เรื่อง Hometown Cha Cha Cha

1.3.2 ทำให้ทราบถึงกิจกรรมที่สำคัญ อาหาร ของขึ้นชื่อและของที่ระลึกของเมืองโพฮัง

1.3.3 ทำให้ทราบถึงเส้นทางการท่องเที่ยวตามรอยซีรีส์ เรื่อง Hometown Cha Cha Cha

1.4 ขอบเขตการศึกษาวิจัย

1.4.1 พื้นที่ ศึกษาแหล่งท่องเที่ยวในเมืองโพฮัง จังหวัดคยองซังเหนือ ประเทศเกาหลีใต้

1.4.2 ระยะเวลา ศึกษาเส้นทางการท่องเที่ยวตามรอยซีรีส์ เรื่อง Hometown Cha Cha Cha ระหว่างปี 2564

1.4.3 เนื้อหา

- 1) ศึกษาแหล่งท่องเที่ยวที่ปรากฏในซีรีส์ เรื่อง Hometown Cha Cha Cha ว่ามีลักษณะแหล่งท่องเที่ยวประเภทใดบ้าง
- 2) ศึกษากิจกรรมที่สำคัญ อาหาร ของขึ้นชื่อ และของที่ระลึกของเมืองโพฮัง
- 3) จัดทำเส้นทางการท่องเที่ยวตามรอยซีรีส์ เรื่อง Hometown Cha Cha Cha เพื่อให้ทราบถึงเส้นทางในการเดินทางไปท่องเที่ยว เพื่อให้เกิดการส่งเสริมการท่องเที่ยวตามรอยซีรีส์ต่อไป

บทที่ 2

แนวคิดและงานวิจัยที่เกี่ยวข้อง

2.1 แนวความคิดและทฤษฎีที่เกี่ยวข้องกับการท่องเที่ยว

2.1.1 ความหมายของการท่องเที่ยว

สำนักงานพัฒนาการท่องเที่ยว (2546) กล่าวว่า การท่องเที่ยว หมายถึง การเดินทาง เพื่อผ่อนคลายความเครียด แสวงหาประสบการณ์แปลกใหม่ โดยมีเงื่อนไขว่า การเดินทางนั้น เป็นการเดินทางเพียงชั่วคราว ผู้เดินทางจะต้องไม่ถูกบังคับให้เดินทาง

ไพฑูริย์ พงศะบุตร และวิลาสวงศ์ พงศะบุตร (2542) ได้ให้ความหมายของการท่องเที่ยว (Tourism) หมายถึง การเดินทางไปเยือนสถานที่ต่างถิ่นซึ่งไม่ใช่เป็นที่พำนักอาศัยประจำของบุคคลนั้น และเป็นการไปเยือนชั่วคราวโดยไม่ใช่เพื่อเป็นการประกอบอาชีพหารายได้

องค์การการท่องเที่ยวโลก (World Tourism Organization หรือ WTO) ได้ให้ความหมายของ “การท่องเที่ยว” ว่าหมายถึง การเดินทางใดๆ ก็ตามเป็นการเดินทางตามเงื่อนไขสากล 3 ประการ คือ

ประการที่ 1) การเดินทางจากที่อยู่อาศัยปกติไปยังที่อื่นเป็นการชั่วคราว แต่ไม่ใช่ไปตั้งหลักแหล่งเป็นการถาวร

ประการที่ 2) การเดินทางนั้นเป็นไปด้วยความสมัครใจ หรือความพึงพอใจของผู้เดินทางเอง ไม่ใช่เป็นการถูกบังคับ ไม่ใช่เพื่อทำสงคราม

ประการที่ 3) เป็นการเดินทางด้วยวัตถุประสงค์ใดๆ ก็ตามที่ไม่ใช่ประกอบอาชีพหรือหารายได้

2.1.2 ลักษณะของการท่องเที่ยว

การประชุมของสหประชาชาติว่าด้วยเรื่องของการเดินทางและการท่องเที่ยวระหว่างประเทศ ที่กรุงโรม ประเทศอิตาลี และได้ยอมรับข้อเสนอเกี่ยวกับคำจำกัดความของการท่องเที่ยวจากนักวิชาการจากจากองค์การการท่องเที่ยวระหว่างประเทศ (WTO) ว่าการเดินทางที่จัดเป็นการท่องเที่ยวต้องมีลักษณะดังนี้

1. เป็นการเดินทางจากที่อยู่อาศัยปกติไปยังที่อื่นเป็นการชั่วคราว
2. เดินทางด้วยความสมัครใจ
3. ไม่ใช่เดินทางเพื่อไปประกอบอาชีพและการหารายได้

2.1.3 รูปแบบของการท่องเที่ยว

องค์การท่องเที่ยวโลก UNWTO (1997) ได้มีการกำหนดรูปแบบการท่องเที่ยวได้ 3 รูปแบบหลัก ได้แก่

- 1) รูปแบบการท่องเที่ยวในแหล่งธรรมชาติ (natural based tourism) ประกอบด้วย
 - 1.1) การท่องเที่ยวเชิงนิเวศ (Ecotourism) หมายถึง การท่องเที่ยวในแหล่งธรรมชาติ ที่มีเอกลักษณ์เฉพาะถิ่นละแหล่งวัฒนธรรมที่เกี่ยวข้องกับระบบนิเวศ โดยมีกระบวนการเรียนรู้ร่วมกันของผู้ที่เกี่ยวข้อง ภายใต้การจัดการสิ่งแวดล้อมและการท่องเที่ยวอย่างมีส่วนร่วมของท้องถิ่นเพื่อมุ่งเน้นให้เกิดจิตสำนึกต่อการรักษาระบบนิเวศอย่างยั่งยืน
 - 1.2) การท่องเที่ยวเชิงนิเวศทางทะเล (Marine Ecotourism) หมายถึง การท่องเที่ยวอย่างมีความรับผิดชอบในแหล่งธรรมชาติทางทะเลที่มีเอกลักษณ์เฉพาะถิ่น และแหล่งท่องเที่ยวที่เกี่ยวข้องกับระบบนิเวศทางทะเลโดยมีกระบวนการเรียนรู้ร่วมกันของผู้ที่เกี่ยวข้องภายใต้การจัดการสิ่งแวดล้อมและการท่องเที่ยวอย่างมีส่วนร่วมของท้องถิ่น เพื่อมุ่งให้เกิดจิตสำนึกต่อการรักษาระบบนิเวศอย่างยั่งยืน
 - 1.3) การท่องเที่ยวเชิงธรณีวิทยา (Geo-Tourism) หมายถึง การท่องเที่ยวในแหล่งธรรมชาติที่เป็นหินผา ลานหินทราย อุโมงค์โพรง ถ้ำน้ำลอด ถ้ำหินงอกหินย้อย เพื่อดูความงามของภูมิทัศน์ที่มีความแปลกของการเปลี่ยนแปลงของพื้นที่โลก ศึกษาระบบของหิน ดิน แร่ต่างๆ และฟอสซิล เพื่อให้ได้ความรู้ ได้ประสบการณ์ใหม่บนพื้นฐานการท่องเที่ยวอย่างรับผิดชอบ มีจิตสำนึกต่อการรักษาสภาพแวดล้อม โดยประชาชนในท้องถิ่นมีส่วนร่วมต่อการจัดการท่องเที่ยว

- 1.4) การท่องเที่ยวเชิงเกษตร (Agro-Tourism) หมายถึง การเดินทางท่องเที่ยวไปยังพื้นที่เกษตรกรรม สวนเกษตร วนเกษตร สวนสมุนไพร ฟาร์มปศุสัตว์ และเลี้ยงสัตว์ เพื่อชื่นชมความสวยงาม ความสำเร็จและเพลิดเพลินในสวนเกษตรได้รับความรู้และประสบการณ์ใหม่บนพื้นฐานความรับผิดชอบและมีจิตสำนึกต่อการรักษาสภาพแวดล้อมของสถานที่แห่งนั้น
 - 1.5) การท่องเที่ยวเชิงดาราศาสตร์ (Astrological Tourism) หมายถึง การเดินทางท่องเที่ยวเพื่อการไปชมปรากฏการณ์ทางดาราศาสตร์ที่เกิดขึ้นในแต่ละวาระ เช่น สุริยุปราคา ฝนดาวตก จันทรุปราคา และการดูดาวจักรราศีที่ปรากฏในท้องฟ้าแต่ละเดือน เพื่อเรียนรู้ระบบสุริยจักรวาลและได้รับความรู้ ความประทับใจ ความทรงจำและประสบการณ์ที่เพิ่มขึ้น
- 2) รูปแบบการท่องเที่ยวในแหล่งวัฒนธรรม (Cultural Based Tourism) ประกอบไปด้วย
- 2.1) การท่องเที่ยวเชิงประวัติศาสตร์ (Historical Tourism) หมายถึง การเดินทางท่องเที่ยวไปยังแหล่งท่องเที่ยวทางโบราณคดี และประวัติศาสตร์ เพื่อชื่นชมความงามและเพลิดเพลินไปในสถานที่ท่องเที่ยว อีกทั้งได้รับความรู้มี ความเข้าใจต่อประวัติศาสตร์และโบราณคดีในท้องถิ่น เรียนรู้ความรับผิดชอบและมีจิตสำนึกต่อการรักษามรดกทางวัฒนธรรมและคุณค่าของสภาพแวดล้อม โดยมีประชาชนในท้องถิ่นมีส่วนร่วมต่อการจัดการการท่องเที่ยว
 - 2.2) การท่องเที่ยวงานชมวัฒนธรรมและประเพณี (Cultural and Traditional Tourism) หมายถึง การเดินทางท่องเที่ยวเพื่อชมงานประเพณีต่างๆที่ชาวบ้านในท้องถิ่นนั้น ๆ จัดขึ้น ได้รับความเพลิดเพลินตื่นตาตื่นใจในสุนทรีย์ศิลป์ เพื่อศึกษาความเชื่อ การยอมรับนับถือ การเคารพวิธีการต่าง ๆ และได้รับความรู้มีความเข้าใจต่อสภาพสังคมและวัฒนธรรมมีประสบการณ์ใหม่เพิ่มขึ้นบนพื้นฐานของความรับผิดชอบ และมีจิตสำนึกต่อการรักษาสภาพแวดล้อมและมรดกทางวัฒนธรรม โดยประชาชนในท้องถิ่นมีส่วนร่วมต่อการจัดการท่องเที่ยว

- 2.3) การท่องเที่ยวชมวิถีชีวิตในชนบท (Rural Tourism / Village Tourism) หมายถึง การเดินทางท่องเที่ยวในหมู่บ้านชนบทที่มีลักษณะวิถีชีวิต และผลงานสร้างสรรค์ที่มีเอกลักษณ์พิเศษมีความโดดเด่นเพื่อความเพลิดเพลิน ได้ความรู้ ได้ดูผลงานสร้างสรรค์และภูมิปัญญาพื้นบ้าน มีความเข้าใจในวัฒนธรรมท้องถิ่นบนพื้นฐานของความรับผิดชอบและมีจิตสำนึกต่อการรักษามรดกทางวัฒนธรรมและคุณค่าของสภาพแวดล้อม โดยประชาชนในท้องถิ่นมีส่วนร่วมต่อการจัดการการท่องเที่ยว
- 3) รูปแบบการท่องเที่ยวในความสนใจพิเศษ (special interest tourism) ประกอบไปด้วย
- 3.1) การท่องเที่ยวเชิงสุขภาพ (Health Tourism) หมายถึง การท่องเที่ยวในแหล่งธรรมชาติและแหล่งวัฒนธรรมเพื่อการพักผ่อนและเรียนรู้วิธีการรักษาสุขภาพกายใจ ได้รับความเพลิดเพลินและสุนทรียภาพมีความรู้ต่อการรักษาคุณค่า และคุณภาพชีวิตที่ดี มีจิตสำนึกต่อการรักษาสิ่งแวดล้อมและวัฒนธรรมท้องถิ่น โดยประชาชนในท้องถิ่นมีส่วนร่วมต่อการจัดการท่องเที่ยวที่ยั่งยืน อนึ่ง การท่องเที่ยวเชิงสุขภาพนี้บางแห่งอาจจัดรูปแบบเป็นการท่องเที่ยวเพื่อสุขภาพและความงาม Health Beauty and Spa)
- 3.2) การท่องเที่ยวเชิงทัศนศึกษาและศาสนา (Edu-Meditation Tourism) หมายถึง การเดินทางเพื่อทัศนศึกษาแลกเปลี่ยนเรียนรู้จากปรัชญาทางศาสนา หาความรู้ สัจธรรมแห่งชีวิต มีการฝึกทำสมาธิเพื่อให้มีประสบการณ์และความได้รับความรู้ใหม่เพิ่มขึ้น มีคุณค่าและคุณภาพชีวิตที่ดีเพิ่มขึ้น มีจิตสำนึกต่อการรักษาสิ่งแวดล้อมและวัฒนธรรมท้องถิ่น โดยประชาชนในท้องถิ่นมีส่วนร่วมต่อการจัดการการท่องเที่ยวที่ยั่งยืน นอกจากนี้ นักท่องเที่ยวบางกลุ่มต้องการเรียนรู้วัฒนธรรมและภูมิปัญญาไทย เช่น การทำอาหารไทย การนวดแผนไทย รำไทย มวยไทย การช่างและงานศิลปหัตถกรรมไทย รวมถึงการบังคับช้างและเป็นควาญช้าง เป็นต้น
- 3.3) การท่องเที่ยวเพื่อศึกษากลุ่มชาติพันธุ์หรือวัฒนธรรมกลุ่มน้อย (Ethnic Tourism) หมายถึง การเดินทางท่องเที่ยวเพื่อเรียนรู้วิถีชีวิตความเป็นอยู่

วัฒนธรรมของชาวบ้าน วัฒนธรรมของชนกลุ่มน้อยหรือชนเผ่าต่าง ๆ เช่น หมู่บ้านชาวไทยโซ่ง หมู่บ้านผู้ไทย หมู่บ้านชาวกูย หมู่บ้านชาวกะเหรี่ยง หมู่บ้านชาวจีนฮ่อ เป็นต้น เพื่อมีประสบการณ์และความรู้ใหม่เพิ่มขึ้น มีคุณค่าและคุณภาพชีวิตที่ดีเพิ่มขึ้น มีจิตสำนึกต่อการรักษาสิ่งแวดล้อมและวัฒนธรรมท้องถิ่น โดยประชาชนในท้องถิ่นมีส่วนร่วมต่อการจัดการการท่องเที่ยวที่ยั่งยืน

- 3.4) การท่องเที่ยวเชิงกีฬา (Sports Tourism) หมายถึง การเดินทางท่องเที่ยวเพื่อเล่นกีฬาตามความถนัดและความสนใจในประเภทกีฬา เช่น กอล์ฟ ดำน้ำ ตกปลา สกีนอกเกอร์ กระดานโต้คลื่น สกีนํ้า เป็นต้น เพื่อให้ได้รับความเพลิดเพลิน ความสนุกสนานตื่นเต้น ได้รับประสบการณ์และความรู้ใหม่เพิ่มขึ้น มีคุณค่าและคุณภาพชีวิตที่ดีเพิ่มขึ้น มีจิตสำนึกต่อการรักษาสิ่งแวดล้อมและวัฒนธรรมท้องถิ่น โดยประชาชนในท้องถิ่นมีส่วนร่วมต่อการจัดการการท่องเที่ยวที่ยั่งยืน
- 3.5) การท่องเที่ยวแบบผจญภัย (Adventure Travel) หมายถึง การเดินทางท่องเที่ยวไปยังแหล่งท่องเที่ยวทางธรรมชาติ ที่มีลักษณะพิเศษ ที่นักท่องเที่ยวไปเที่ยวแล้วได้รับความสนุกสนาน ตื่นเต้น หวาดเสียว ผจญภัย มีความปลอดภัยและได้รับประสบการณ์ใหม่
- 3.6) การท่องเที่ยวแบบโฮมสเตย์และฟาร์มสเตย์ (Home Stay and Farm Stay) หมายถึง นักท่องเที่ยวกลุ่มที่ต้องการใช้ชีวิตใกล้ชิดกับครอบครัวในท้องถิ่นที่ไปเยือน เพื่อเรียนรู้ภูมิปัญญาท้องถิ่นและวัฒนธรรมท้องถิ่น ได้รับประสบการณ์ในชีวิตเพิ่มขึ้น โดยมีจิตสำนึกต่อการรักษาสิ่งแวดล้อมและวัฒนธรรมท้องถิ่น เป็นการจัดการท่องเที่ยวอย่างมีส่วนร่วมของชุมชนในท้องถิ่นที่ยั่งยืน
- 3.7) การท่องเที่ยวพำนักระยะยาว (Long-stay) หมายถึง กลุ่มผู้ใช้ชีวิตในบ้านปลายหลังเกษียณอายุจากการทำงาน มาใช้ชีวิตต่างแดนเป็นหลัก เพื่อเพิ่มปัจจัยที่ห้าของชีวิตคือ การท่องเที่ยว โดยเดินทางท่องเที่ยวต่างประเทศเฉลี่ย 3 - 4 ครั้งต่อปี ครั้งละอย่างน้อย 1 เดือน

- 3.8) การท่องเที่ยวแบบให้รางวัล (Incentive Travel) หมายถึง การจ้ดนำเที่ยวให้แก่กลุ่มลูกค้าของบริษัทที่ประสบความสำเร็จ (มีความเป็นเลิศ) ในการขายสินค้า นั้น ๆ ตามเป้าหมายหรือเกินเป้าหมาย เช่น ผู้แทนบริษัทจำหน่ายรถยนต์ ผู้แทนบริษัทจำหน่ายเครื่องใช้ไฟฟ้า ผู้แทนบริษัทจำหน่ายเครื่องสำอาง จากภูมิภาคหรือจังหวัดต่าง ๆ ที่สามารถขายสินค้าประเภทนั้นได้มากตามที่บริษัทผู้แทนจำหน่ายในประเทศตั้งเป้าหมายไว้เป็นการให้รางวัลและการจ้ดนำเที่ยว โดยออกค่าใช้จ่ายในการเดินทาง ค่าพักรวมและค่าอาหารระหว่างการเดินทางให้กับผู้ร่วมเดินทาง เป็นการจ้ดรายการพักรวมตั้งแต่ 2 – 7 วันเป็นรายการนำเที่ยวชมสถานที่ท่องเที่ยวต่างๆ อาจเป็นรายการนำเที่ยวแบบผสมผสานหรือรายการนำเที่ยวในรูปแบบใดรูปแบบหนึ่ง
- 3.9) การท่องเที่ยวเพื่อการประชุม (MICE หมายถึง M = Meeting I = Incentive C = Conference E = Exhibition) เป็นการจ้ดนำเที่ยวให้แก่กลุ่มลูกค้าของผู้ที่จัดประชุม มีรายการจ้ดนำเที่ยวก่อนการประชุม (Pre – Tour) และการจ้ดรายการนำเที่ยวหลังการประชุม (Post – Tour) โดยการจ้ดรายการท่องเที่ยวในรูปแบบต่าง ๆ ทั่วประเทศ เพื่อบริการให้กับผู้เข้าร่วมประชุมโดยตรง หรือสำหรับผู้ที่ร่วมเดินทางกับผู้ประชุม (สามีหรือภรรยา) อาจเป็นรายการท่องเที่ยววันเดียว หรือรายการเที่ยวพักรวม 2 – 4 วัน โดยคิดราคาแบบเอารูปอาหารและบริการท่องเที่ยว
- 3.10) การท่องเที่ยวแบบผสมผสาน เป็นอีกรูปแบบหนึ่งที่ผู้จัดการการท่องเที่ยวคัดสรรรูปแบบการท่องเที่ยวที่กล่าวมาแล้วข้างต้น นำมาจ้ดรายการนำเที่ยว เพื่อให้นักท่องเที่ยวได้รับความแตกต่างระหว่างการเดินทางท่องเที่ยว ในระยะยาวนานตั้งแต่ 2 – 7 วันหรือมากกว่านั้น เช่น การท่องเที่ยวเชิงนิเวศและเกษตร (Eco – Agro Tourism) การท่องเที่ยวเชิงเกษตรและประวัติศาสตร์ (Agro – Historical Tourism) การท่องเที่ยวเชิงนิเวศและผจญภัย (Eco – Adventure Travel) การท่องเที่ยวเชิงธรณีวิทยาและ

ประวัติศาสตร์ (Geo – Historical Tourism) การท่องเที่ยวเชิงเกษตรและ
วัฒนธรรม (Agro – Cultural Tourism) เป็นต้น

2.2 ซีรีส์เรื่อง Hometown Cha Cha Cha



ภาพที่ 1 ภาพจากซีรีส์เรื่อง Hometown Cha Cha Cha

ที่มา : [workpointtoday](http://workpointtoday.com)

Hometown Cha Cha Cha เป็นเรื่องราวของทันตแพทย์หญิงยุนฮยจิน (รับบทโดย ชินมินอา) ทันตแพทย์สาวผู้ทุ่มเทให้กับการทำงานและซื่อสัตย์ต่อหลักการของตนเองแต่แล้วก็เกิดเรื่องที่ทำให้เธอต้องลาออก และไปสมัครงานที่คลินิกไหนก็ไม่มีใครรับเพราะมีเรื่องกับผู้อำนวยการคลินิกคนเก่า เธอจึงตัดสินใจขับรถมาที่หมู่บ้านกังจิน หมู่บ้านริมทะเลเล็กๆ ที่เธอเคยมาตอนเป็นเด็กกับครอบครัว และได้พบกับหัวหน้าอง หรือ ฮงดูชิก (รับบทโดย คิมซอนโฮ) หม่อมกำพร้าที่เดินสายรับจ้างทำงานทุกอย่างในหมู่บ้านกังจิน ยุนฮยจินเผลอลืมรองเท้าไว้บนชายหาด และพบว่ามันถูกคลื่นซัดหายลงทะเลไป ฮงดูชิก ได้นำรองเท้าข้างหนึ่งมาคืนให้และบอกว่าเจอมันบนบีชของเขา ก่อนจะเดินจากไปฮงดู

ซิกได้โยนรองเท้าแตะจากร้านปลาดิบฮวาจองให้เธอใส่ ก่อนจะเดินเท้าเปล่าจากไป เช้าวันต่อมา ในขณะที่เธอกำลังขับรถกลับโซลนั้น ระหว่างทาง ผอ. อดีตเจ้านายมีการโทร.มาเยาะเย้ย และบอกว่า ทางเดียวที่เธอจะมีอาชีพต่อไปคือ ให้เข้ามาคุกเช่าขอโทษเขา ทำให้ยุนฮยเอจินโมโหมากจะขับรถกลับไป หมู่บ้านกงจินเพื่อเช่าตึกที่เลี้ยงเอาไว้ก่อนหน้านี้ นายหน้าที่ดูแลการเช่าตึกนี้คือ ฮงดูชิกนั่นเอง หลังจาก คลินิกทันตกรรมตกแต่งเสร็จและกำลังจะเปิดให้บริการ แต่ก็เกิดเรื่องก่อนเปิดร้านขึ้น เมื่อชาวบ้าน นำโดย คุณยายกัมรี (รับบทโดย คิมยงอ๊ก) และแก๊งผู้สูงวัย เห็นหมอยุนฮยเอจิน ใส่ชุดรัดรูปวิ่งออก กำลังกายตามถนนในหมู่บ้าน จึงนินทากันว่าไม่เหมาะสม และความปากไวไม่ทันยั้งคิดของยุนฮยเอจิน ก็ทำให้เกิดเรื่องซ้ำเติมลงไปจนบานปลาย เมื่อเธอเผลอดำหนิผู้คน และ วิถีชีวิตในหมู่บ้าน แถมหลุด ปากเรียกที่นั่นว่าบ้านนอกกลางงานเลี้ยงผู้สูงวัย และยังพูดออกไมค์โดยไม่รู้ตัว วันเปิดร้านทำฟันวันแรก ร้านจึงเจียบตั้งแต่เปิดร้านจนถึงปิดร้าน ฮงดูชิกจึงเข้ามาช่วยจัดการและวางแผนช่วยพูดจนทำให้ ชาวบ้านเปิดใจยอมรับยุนฮยเอจินอีกครั้ง และยังมีลูกค้ำมาอุดหนุน ทำฟัน ตรวจฟันกันอย่างแน่นเนื่อง ยุนฮยเอจินได้เกิดมีปากเสียงกับฮงดูชิกเพราะไปต่อว่าคุณยายกัมรีที่มีปัญหาฟันแต่ไม่ยอมไปรักษา จะ เก็บเงิน/ไว้ให้ลูกหลาน แต่จริงๆ แล้วนั่นคือปมชีวิตของยุนฮยเอจิน เรื่องแม่ของเธอเจ็บป่วยแล้วไม่ยอม รักษาอ้างว่าเก็บเงินไว้ให้ลูก จนสุดท้ายเสียชีวิตไป ทิ้งให้เธอเป็นกำพร้ามาตั้งแต่เธอยังเล็ก เมื่อ หัวหน้าฮงรู้จึงมาขอบคุณเธอที่ช่วยพูด จนทำให้คุณยายกัมรียอมควักเงินเก็บไปทำฟันและขอโทษที่ พูดจากับเธอรุนแรง ในช่วงที่ยุนฮยเอจินใช้ชีวิตในหมู่บ้านกงจินและได้รับความช่วยเหลือจากฮงดูชิก หลายครั้ง จนในที่สุดทั้งคู่ก็ได้ตกหลุมรักและแต่งงานกัน

2.3 ข้อมูลของประเทศเกาหลีใต้

2.3.1 ลักษณะภูมิประเทศและที่ตั้ง



ภาพที่ 2 แผนที่ประเทศเกาหลีใต้

ที่มา : Ministry Foreign Affairs

ประเทศเกาหลีใต้หรือสาธารณรัฐเกาหลี ตั้งอยู่ในละติจูดที่ 33 – 39 องศาเหนือ และลองจิจูดที่ 125 - 131 องศาตะวันออก มีพื้นที่ทั้งหมด 99,208 ตารางกิโลเมตร ขนาดเนื้อที่ของประเทศใหญ่เป็นอันดับที่ 108 ของโลก ภูมิประเทศของเกาหลีใต้ส่วนใหญ่เป็นภูเขาแกรนิตและหินปูน มากถึงร้อยละ 70 ของพื้นที่ทั้งหมด ซึ่งส่วนใหญ่ไม่เหมาะแก่การเพาะปลูก ที่ราบลุ่มซึ่งส่วนใหญ่ตั้งอยู่ทางทิศตะวันตกและตะวันออกเฉียงใต้

เกาหลีใต้เป็นประเทศในเอเชียตะวันออก มีพื้นที่ครอบคลุมทางใต้ของคาบสมุทรเกาหลี พรมแดนทางเหนือติดกับประเทศเกาหลีเหนือ มีประเทศญี่ปุ่นตั้งอยู่ทางตะวันออกเฉียงใต้ โดยมีทะเลญี่ปุ่นและช่องแคบเกาหลีกั้นไว้ ด้วยลักษณะทางภูมิศาสตร์ที่ล่อแหลมนี้เอง ตามหลักฐานทางประวัติศาสตร์ จึงพบว่า ประเทศเกาหลีเคยตกเป็นอาณานิคมของประเทศญี่ปุ่น (ค.ศ. 1910) จนกระทั่งสิ้นสุดสงครามโลกครั้งที่ 2 (ค.ศ.1945) คาบสมุทรเกาหลีได้ถูกแบ่งแยกเป็นสองส่วน คือ ตอนเหนือเป็นของสาธารณรัฐประชาธิปไตยประชาชนเกาหลี (เกาหลีเหนือ) และตอนใต้เป็นของสาธารณรัฐเกาหลี (เกาหลีใต้)

2.3.2 ภูมิอากาศ

ประเทศเกาหลีใต้มีสภาพอากาศอยู่ในเขตอบอุ่น และมีฤดูกาล ทั้งหมด 4 ฤดู ได้แก่ ฤดูหนาว (Winter), ฤดูใบไม้ผลิ (Spring), ฤดูร้อน (Summer) และฤดูใบไม้ร่วง (Autumn / Fall)

ฤดูหนาว ธันวาคม – กุมภาพันธ์

อุณหภูมิเฉลี่ย -5 องศาเซลเซียส และอาจต่ำสุดถึง -20 องศาเซลเซียส ในช่วงที่หนาวจัดสภาพอากาศอากาศหนาวเย็นและแห้ง บางครั้งมีฝนหรือหิมะตก และจะมีช่วงวันที่อากาศหนาวจัดสลับกับวันที่อากาศอุ่นสบาย พืชผลทางการเกษตรจะมีราคาแพงเนื่องจากเพาะปลูกได้ยาก นอกจากอุณหภูมิที่หนาวจัดแล้วอากาศยังแห้งมากจนอาจทำให้เจ็บป่วยเกี่ยวกับโรคทางเดินหายใจได้ง่าย จึงต้องระมัดระวังรักษาสุขภาพเป็นพิเศษ

ฤดูใบไม้ผลิ มีนาคม – พฤษภาคม

อุณหภูมิเฉลี่ย 10 - 28 องศาเซลเซียส สภาพอากาศ ต้นไม้ที่เคยผลัดใบจะแตกดอกออกใบจนกลับคืนสู่สภาพปกติในช่วงฤดูนี้ บรรยากาศจะสวยงามด้วยดอกไม้บานนานาชนิด โดยเฉพาะดอกพอชกช (벚꽃) หรือดอกซากุระบานสะพรั่งเต็มต้น ในบางวันอาจมีฝนตก และอากาศในช่วงนี้อาจไม่ค่อยบริสุทธิ์เนื่องจากได้รับผลกระทบจากพายุฝุ่นทรายเหลืองจากประเทศจีน จึงต้องระมัดระวังเรื่องการเจ็บป่วยเกี่ยวกับโรคทางเดินหายใจ ในฤดูใบไม้ผลิอุณหภูมิจะสูงขึ้นเรื่อย ๆ จนเข้าสู่ฤดูร้อน

ฤดูร้อน มิถุนายน – สิงหาคม

อุณหภูมิเฉลี่ย 25 องศาเซลเซียส และอาจถึง 35 – 38 องศาเซลเซียส ในช่วงที่ร้อนจัด สภาพอากาศ อากาศร้อน และอาจมีฝนตก ต้นไม้เขียวชะอุ่ม ฤดูมรสุมจะเริ่มขึ้นในช่วงปลายเดือน มิถุนายน จนถึงช่วงกลางหรือปลายเดือนกรกฎาคม และในเดือนสิงหาคมอากาศจะร้อนจัดและขึ้นมาก เมื่อฤดูร้อนสิ้นสุดลงก็จะเข้าสู่ฤดูใบไม้ร่วง

ฤดูใบไม้ร่วง กันยายน - พฤศจิกายน

อุณหภูมิเฉลี่ย 5 - 25 องศาเซลเซียส สภาพอากาศ อากาศสดชื่น ท้องฟ้าโปร่ง เป็นสีคราม และในช่วงเดือนตุลาคมใบไม้จะมีการเปลี่ยนสีเป็นสีแดงหรือสีเหลือง ถือเป็นช่วงที่เหมาะสมกับการท่องเที่ยวมากที่สุด หลังจากฤดูใบไม้ร่วงก็จะเข้าสู่ฤดูหนาว

2.3.3 ประชากร

ประเทศเกาหลีใต้มีจำนวนประชากร 51,305,186 คน (ปี2564) อัตราส่วนประชากรจำแนกตามอายุ ได้แก่

- วัยเด็ก (0-14 ปี) 12.02%

- วัยรุ่นถึงวัยกลางคน (15-64 ปี) 71.2% แ
- วัยชรา (65 ปีขึ้นไป) 16.7%

2.3.4 ทรัพยากรทางธรรมชาติ

ถ่านหินทั้งสแตนกราไฟต์ ตะกั่ว ปูนขาว และพลังงานน้ำ

2.3.5 การเมืองการปกครอง

สาธารณรัฐเกาหลี (เกาหลีใต้) ปกครองในระบอบประชาธิปไตย ประมุขของประเทศคือประธานาธิบดี ซึ่งได้รับการเลือกตั้งโดยตรงจากประชาชนให้เป็นหัวหน้าฝ่ายบริหาร มีนายกรัฐมนตรี ซึ่งได้รับการแต่งตั้งโดยประธานาธิบดีผ่านความเห็นชอบจากรัฐสภา รัฐสภาเป็นองค์กรนิติบัญญัติ และศาลทำหน้าที่ทางตุลาการ ทั้งนี้ เกาหลีใต้มีการแบ่งเขตการปกครองเป็น 9 จังหวัด ได้แก่

- 1) จังหวัดคยองกี
- 2) จังหวัดคังวอน
- 3) จังหวัดชุงชองเหนือ
- 4) จังหวัดชุงชองใต้
- 5) จังหวัดคยองซังเหนือ
- 6) จังหวัดคยองซังใต้
- 7) จังหวัดชอลลาเหนือ
- 8) จังหวัดชอลลาใต้
- 9) เซจูโด (จังหวัดปกครองตนเองพิเศษ)

เมืองมหานคร 6 เมือง ได้แก่

- 1) อิลซาน
- 2) ปูซาน
- 3) อินซอน
- 4) แทกู
- 5) ควังจู
- 6) แทจอน

นครพิเศษ 1 เมือง ได้แก่ กรุงโซล

2.3.6 เศรษฐกิจ

เกาหลีใต้มีขนาดเศรษฐกิจใหญ่เป็นลำดับที่ 10 ของโลก โดยกองทุนการเงินระหว่างประเทศ (IMF) ประเมินอัตราการเจริญเติบโตทางเศรษฐกิจของเกาหลีใต้เมื่อปี 2563 ที่ 1.3% ซึ่งมากกว่าค่าเฉลี่ยของประเทศที่พัฒนาแล้วที่ 0.2% สะท้อนความยืดหยุ่นของเศรษฐกิจเกาหลีใต้ท่ามกลางการแพร่ระบาดของ COVID-19 ก่อนหน้านี้อเกาหลีใต้มีขีดความสามารถทางการแข่งขันลำดับที่ 23 ของโลก (ปี 2564) เป็นผู้ส่งออกลำดับที่ 8 ผู้นำเข้าลำดับที่ 10 (World Bank 2562) เกาหลีใต้ประสบความสำเร็จในการพัฒนาเศรษฐกิจจากประเทศยากจนและเกษตรกรรมจนเป็นประเทศอุตสาหกรรมและมีเศรษฐกิจที่แข็งแกร่ง โดยเป็นสมาชิกองค์การเพื่อความร่วมมือทางเศรษฐกิจและการพัฒนา (OECD) ตั้งแต่ปี 2539 เกาหลีใต้เคยประสบวิกฤติเศรษฐกิจเมื่อปี 2540 แต่ฟื้นตัวได้อย่างรวดเร็ว สามารถชำระคืนเงินกู้ IMF ได้จำนวน 19,500 ล้านดอลลาร์สหรัฐก่อนครบกำหนด 3 ปี

2.4 การคมนาคม

ขนส่งภายในประเทศแบ่งออกเป็น ถนน (74%) รถไฟใต้ดิน (18.9%) รถไฟ (6.8%) อากาศยาน (0.2%) ทางน้ำ (0.1%)

รถไฟ

รถไฟโดยสารดำเนินการโดยการรถไฟแห่งชาติเกาหลี โดยให้บริการเดินรถได้รวดเร็ว ตรงต่อเวลา และมีราคาถูกลง มีรถไฟ KTX ซึ่งเป็นรถไฟความเร็วสูง ซึ่งวิ่งด้วยความเร็ว 300 กิโลเมตรต่อชั่วโมง ในเส้นทางด่วนพิเศษเซมาอีลโฮ และเส้นทางด่วนพิเศษมูกุงฮวาโฮ



ภาพที่ 3 รถไฟด่วนพิเศษเกาหลี (KTX)

ที่มา : Chillout KOREA

รถไฟใต้ดิน

ระบบรถไฟใต้ดินของเกาหลีใต้ มีความก้าวหน้าเป็นอย่างมาก มีการวิ่งตามตารางเวลาปกติและมีราคาที่ไม่สูง จึงเป็นการคมนาคมที่นิยมในหมู่นักท่องเที่ยวต่างชาติเป็นอย่างมาก นอกจากในกรุงโซลแล้ว ในเมืองปูซาน แทกู และแทจอนก็มีรถไฟใต้ดินเช่นกัน โดยระยะเวลาปกติที่รถไฟใต้ดินให้บริการคือ 05.30น. ถึง 24.00น. โดยในทุกเส้นทางจะมีระบุทั้งภาษาเกาหลีและภาษาอังกฤษ เพื่อให้นักท่องเที่ยวชาวต่างชาติเข้าใจได้ง่ายมากขึ้น



ภาพที่ 4 แผนที่รถไฟใต้ดินกรุงโซล

ที่มา : Chillout KOREA

รถโดยสารประจำทางภายในเมือง (Inner – City Buses)

เป็นระบบขนส่งที่มีค่าใช้จ่ายถูกที่สุด โดยจะมีให้บริการอยู่ในตัวเมืองและบริเวณชานเมืองซึ่งรถโดยสารประจำทางจะแบ่งออกเป็น 4 สี คือ น้ำเงิน เขียว แดง และเหลือง โดยการใช้หมายเลขรถ บัส อาจจะระบุได้ว่ารถคันนั้นมีต้นทางและปลายทางที่ไหน

สีน้ำเงิน มีอักษรตัว B อยู่ด้านข้างตัวรถ วิ่งบนถนนเส้นหลัก เชื่อมพื้นที่รอบนอกเข้ากับพื้นที่ชุมชนของกรุงโซล

สีเขียว มีอักษรตัว G อยู่ด้านข้างตัวรถ วิ่งตามเส้นทางย่อย โดยจะวิ่งวนรอบรอบกรุงโซลเชื่อมถนนย่อยเข้าด้วยกัน

สีแดง มีอักษรตัว R อยู่ด้านข้างตัวรถ วิ่งในพื้นที่กว้าง เรียกกันว่า ซวาซก โดยจะวิ่งเชื่อมพื้นที่ชุมชนกับศูนย์กลางกรุงโซลที่เพิ่งเกิดขึ้น เน้นรอบนอกในเมืองหลวง

สีเหลือง มีอักษรตัว Y อยู่ด้านข้างตัวรถ วิ่งเป็นวงกลม โดยจะวิ่งวนอยู่ภายในพื้นที่ส่วนกลางเชื่อมย่านธุรกิจเข้าด้วยกัน



ภาพที่ 5 รถประจำทางในกรุงโซล

ที่มา : Chillout KOREA

รถโดยสารประจำท้องถิ่น (Regional Buses)

รถโดยสารนี้จะเดินทางเชื่อมต่อกับ 2 ภูมิภาคที่มีระยะทางไกลหรือปานกลาง มีสถานีปลายทางของรถโดยสารทางไกลอยู่หลายสถานี ในเมืองใหญ่ ผู้โดยสารอาจใช้บริการสถานีที่ใกล้ที่สุด และสามารถซื้อตั๋วได้ที่จุดจำหน่าย หรือทำการจองล่วงหน้า

รถประจำทางด่วนพิเศษเส้นทางไกล

รถประจำทางด่วนพิเศษที่สะดวกสบายและเข้าถึงได้ง่ายนี้เชื่อมต่อกับเมืองใหญ่ทั้งหมดในเกาหลี สถานีขนส่งด่วนพิเศษส่วนใหญ่ตั้งอยู่ใกล้กับศูนย์กลางของแต่ละเมืองมีสถานีขนส่งด่วนพิเศษสามแห่งให้บริการอยู่ในกรุงโซล ได้แก่ สถานีขนส่งด่วนพิเศษกรุงโซลซิติ สถานีขนส่งดงโซล และสถานีขนส่งซังบง

แท็กซี่

รถแท็กซี่ที่เกาหลีได้แบ่งออกเป็น 2 ประเภทหลัก ๆ ได้แก่

- 1) **Regular Taxi** รถแท็กซี่ประเภทนี้ตัวรถจะเป็นสีขาวหรือสีบรอนด์เงิน ค่ามิเตอร์จะเริ่มต้นที่ 2,400 วอน หลังจาก 2 กิโลเมตรแรก ค่ามิเตอร์จะเพิ่มขึ้น 100 วอนทุกๆ 144 เมตรและถ้าความเร็วเฉลี่ยในการขับต่ำกว่า 15 กิโลเมตรต่อชั่วโมง ค่ามิเตอร์จะขึ้นเพิ่มอีก 100 วอนทุกๆ 35 วินาที ถ้าเดินทางระหว่าง 24.00น. ถึง 04.00น. ค่าแท็กซี่จะแพงขึ้น 20% จากราคาปกติ



ภาพที่ 6 รถแท็กซี่เกาหลี่
ที่มา : KTOThai

- 2) **Mobeom Taxi หรือ Deluxe Taxi** รถแท็กซี่ประเภทนี้ตัวรถจะเป็นสีดำ ราคาจะแพงกว่าแท็กซี่แบบปกติ และมีรถขนาดใหญ่กว่า โดยส่วนมากนักธุรกิจจะนิยมขึ้นรถประเภทนี้ เนื่องจากคนขับจะใส่เครื่องแบบที่สุภาพ และมีสิ่งอำนวยความสะดวกมากกว่า สามารถออกใบเสร็จรับเงินให้ผู้โดยสารทุกครั้ง ค่ามิเตอร์เริ่มต้นที่ 4,500 วอน หลังจาก 3 กิโลเมตรแรก ค่ามิเตอร์จะเพิ่มขึ้น 200 วอน ทุก ๆ 164 เมตร และหากความเร็วเฉลี่ยในการขับต่ำกว่า 15กิโลเมตร/ชั่วโมง ค่ามิเตอร์จะเพิ่มขึ้น 200 วอน ทุก ๆ 39 วินาที ราคามิเตอร์จะเท่ากันตลอด 24 ชั่วโมง



ภาพที่ 7 รถแท็กซี่เกาหลี่
ที่มา : KTOThai

เครื่องบิน

เที่ยวบินภายในประเทศ

เกาหลีมีเครือข่ายเที่ยวบินภายในประเทศที่ได้รับการปรับปรุงเป็นอย่างดีเชื่อมเมืองสำคัญ 15 เมืองด้วยกัน ได้แก่ควางจู คุนซาน ติมแฮคิมโพ ยอชู อุลซาน อนจู เซจู จินจู ซองจู โพฮัง ยางยาง มูอันและอินซอน โดยสามารถสำรองที่นั่งโดยโทรไปที่สำนักงานท่าอากาศยาน

เที่ยวบินนานาชาติ

มีท่าอากาศยานแปดแห่งในเกาหลี ได้แก่ ท่าอากาศยานนานาชาติอินซอน คิมโพ รีมแฮซองจู แทกู มูอัน ยางยาง และเซจู ซึ่งมีท่าอากาศยานอินซอน เป็นประตูหลักสู่เกาหลีโดยให้บริการเที่ยวบินไปแทบทุกแห่งในโลก

ท่าอากาศยานในเมือง

สถานีรับส่งผู้โดยสารอากาศยานเมืองมีอยู่ที่เวิร์ลด์เทรดเซ็นเตอร์กรุงโซล สถานีกรุงโซลและท่าอากาศยานคิมโพ สถานที่เหล่านี้มีบริการเช็คอินและตรวจสอบหนังสือเดินทางสำหรับสายการบินบางแห่ง รวมถึงสายการบินเอเชียตะวันออกเฉียงใต้และโคเรียนแอร์ มีรถบัสลิมูซีนวิ่งให้บริการระหว่างสถานีขนส่งผู้โดยสารในเมืองและท่าอากาศยาน



ภาพที่ 8 สายการบิน Korean Air

ที่มา : Chillout KOREA

เส้นทางเดินเรือทะเลนานาชาติ

ปูซานเป็นเมืองท่าที่ใหญ่ที่สุดของประเทศเกาหลีและเป็นเมืองที่ใหญ่ที่สุดเป็นอันดับสอง ท่าเรือนานาชาติแห่งนี้คือปากประตูสมุทรที่สำคัญ ซึ่งส่วนมากเป็นเส้นทางไปและกลับจากญี่ปุ่น ส่วนท่าเรือนานาชาติอีกแห่งอยู่ที่อินชอนซึ่งมีบริการเรือเดินทางไปยังประเทศจีน



ภาพที่ 9 เรือโดยสารปูซาน-ฟูกูโอกะ

ที่มา : hypebeast

2.5 งานวิจัยที่เกี่ยวข้อง

- ภิญญาดา รวมศิลป์ (2562) ได้ทำการศึกษาเกี่ยวกับเรื่อง “การศึกษาเส้นทางการท่องเที่ยวตามรอยซีรีส์ เรื่อง Goblin คำสาปรักผู้พิทักษ์วิญญาณ” ผลการศึกษาพบว่า รูปแบบการท่องเที่ยวสามารถแบ่งออกเป็น 4 ประเภท คือ แหล่งท่องเที่ยวทางธรรมชาติ ได้แก่ Borinara Hakwon Farm และหาดยองจิน แหล่งท่องเที่ยวทางวัฒนธรรม ได้แก่ Deoksugung Stone-wall Road Cheongna Park และโรงแรม Gyeongwonjae Ambassador Inchoen แหล่งท่องเที่ยวทางประวัติศาสตร์ ได้แก่ พระราชวังคยองบก และแหล่งท่องเที่ยวในความสนใจพิเศษ ได้แก่ Hunmi

Bookstore ภาพวาดบนกำแพง ย่านชองซู และ Graffiti Tunnel จากการศึกษา กิจกรรมที่สำคัญจากซีรีส์ เรื่อง Goblin คำสาปรักผู้พิทักษ์วิญญาณพบว่า กิจกรรม คือร้านอาหาร 4 ร้าน ได้แก่ ร้านซูปกระดุกว้าว Hanchon seolleongtang ร้านปิ้งย่างร้าน SI WHA DAM Grill ร้าน Dal.komm Coffee สาขา Wirye l'Park และ ร้าน bbq Olive Chicken Café และจากการศึกษาแคมเปญสนับสนุนการท่องเที่ยว พบว่ามีการจัดทำโปสเตอร์ที่มีภาพจากเรื่อง Goblin ที่วางไว้หน้าร้านและบนโต๊ะที่ ร้านซูปกระดุกว้าว Hanchon seolleongtang

- สุพัทธดา สุนทร (2563) เรื่อง “การท่องเที่ยวตามรอยซีรีส์ เรื่อง Itaewon Class ธุรกิจปิดเกมแค่นักรณีสืบสวนย่านอิแทวอน” ผลการศึกษาพบว่า แหล่งท่องเที่ยวที่ปรากฏในซีรีส์เรื่อง Itaewon Class ธุรกิจปิดเกมแค่นักรณีสืบสวน ย่านอิแทวอน มีทั้งสถานที่ท่องเที่ยว ร้านอาหาร คาเฟ่ และกิจกรรมต่างๆ สามารถแบ่งสถานที่ท่องเที่ยวเป็นสถานที่ท่องเที่ยวที่ปรากฏในซีรีส์เรื่อง Itaewon Class ธุรกิจปิดเกมแค่นักรณีสืบสวน ย่านอิแทวอนที่ไม่ได้ปรากฏในซีรีส์แต่มีความน่าสนใจอีก 2 สถานที่ นอกจากนี้ยังพบว่ายังมีกิจกรรมที่น่าสนใจ เช่น การช้อปปิ้งที่ถนนอิแทวอน หรือ เทศกาล Itaewon Global Village ซึ่งเป็นงานที่จัดแสดงเกี่ยวกับวัฒนธรรมนานาชาติ และจากการศึกษาเส้นทางการท่องเที่ยวตามรอยซีรีส์เรื่อง Itaewon Class ธุรกิจปิดเกมแค่นักรณีสืบสวน ย่านอิแทวอนมีสิ่งอำนวยความสะดวกสำหรับนักท่องเที่ยว ได้แก่ ที่พักโรงแรม เช่น โรงแรมแฮมิลตัน อาคารจี เกสต์เฮาส์ ส่วนการเดินทางมายังอิแทวอนก็มีให้เลือกหลายรูปแบบ ซึ่งมีความสะดวกรวดเร็วและปลอดภัย เช่น การเดินทางด้วยรถไฟใต้ดิน
- อาโป เอกอนันต์กุล (2561) เรื่อง “พัฒนาการกระแส K-WAVE : กรณีสืบสวนละครชุดเกาหลีในไทย (ค.ศ.2000 – ปัจจุบัน)” ผลการศึกษาพบว่ากระแสเกาหลีเริ่มต้นมาจากแผนพัฒนาเศรษฐกิจของรัฐบาลที่เล็งเห็นถึงปัญหาการนำเข้าสินค้าจากต่างชาติ จนทำให้ผู้ประกอบการในประเทศที่รายได้น้อย นอกจากนี้ยังมีปัญหาวัฒนธรรมตะวันตกเข้ามามีอิทธิพลในเกาหลีมากจนเกินไปจนเกาหลีละเลยวัฒนธรรมของตัวเอง เพื่อเป็นการรักษาวัฒนธรรมของเกาหลีไว้และแก้ปัญหาการนำเข้าสินค้าจากต่างชาติ รัฐบาลจึงมีนโยบายสนับสนุนอุตสาหกรรมบันเทิงในประเทศให้มีคุณภาพ

จนเป็นที่นิยมและส่งออกนอกประเทศได้ในที่สุด วัฒนธรรมที่ส่งผ่านละครชุดสามารถเข้าถึงผู้คนได้ง่าย ทำให้อุตสาหกรรมบันเทิงเกาหลีเติบโตอย่างก้าวกระโดด รัฐบาลจัดตั้งองค์กรสนับสนุนวัฒนธรรมโดยเฉพาะ สถานที่ถ่ายทำละครกลายเป็นแหล่งท่องเที่ยวที่ดึงดูดต่างชาติเข้ามาในเกาหลี การดูละครทำให้เกิดการเลียนแบบ วัฒนธรรมเกาหลีขึ้นเรียกว่า กระแส K-WAVE หรือ กระแสเกาหลี หลังจากที่ละครเกาหลีได้เข้ามาออกอากาศในไทย คนไทยก็นิยมไปเที่ยวที่เกาหลีมากขึ้น อาหารแฟชั่น เครื่องสำอาง ล้วนได้รับอิทธิพลจากวัฒนธรรมเกาหลี การที่กระแสเกาหลีเข้ามามีบทบาทในไทยตอกย้ำถึงความสำเร็จของรัฐบาลเกาหลีที่พยายามผลักดันและแก้ไขปัญหาเศรษฐกิจ อีกทั้งยังสามารถรักษาวัฒนธรรมที่เป็นสิ่งสำคัญของเกาหลีได้อีกด้วย

บทที่ 3

วิธีดำเนินการวิจัย

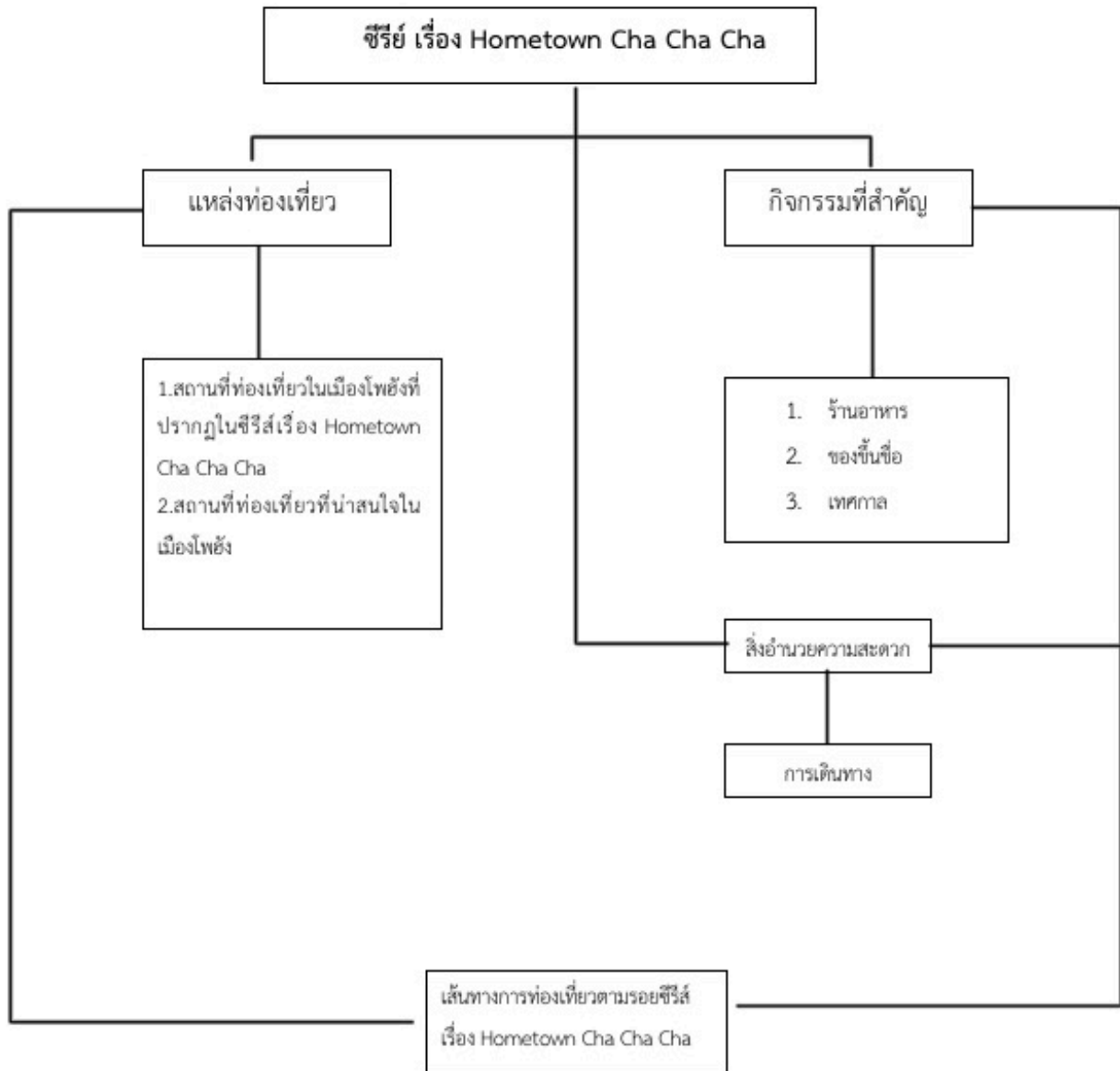
3.1 แหล่งที่มาของข้อมูล

ข้อมูลปฐมภูมิ ได้แก่ เส้นทางการท่องเที่ยวตามรอยซีรีส์ เรื่อง Hometown Cha Cha Cha
ข้อมูลทุติยภูมิ ได้แก่ รูปแบบสถานที่ท่องเที่ยว กิจกรรม อาหาร ของขึ้นชื่อ และเทศกาล

3.2 วิธีการจัดเก็บข้อมูล

- 3.2.1 ศึกษารูปแบบสถานที่ท่องเที่ยว เอกสารงานวิจัย และบทความที่เกี่ยวข้องกับการท่องเที่ยวตามรอยซีรีส์และเส้นทางการท่องเที่ยวที่ปรากฏในซีรีส์ เรื่อง Hometown Cha Cha Cha จากฐานข้อมูลออนไลน์ และจากซีรีส์
- 3.2.2 ศึกษาและเก็บรวบรวมข้อมูลกิจกรรมที่สำคัญ อาหาร ของขึ้นชื่อ และของที่ระลึกของเมืองโพฮัง ทั้งเอกสารภาษาไทย ภาษาต่างประเทศและสื่ออิเล็กทรอนิกส์ จากฐานข้อมูลออนไลน์ และจากซีรีส์
- 3.2.3 จัดทำเส้นทางการท่องเที่ยวตามรอยซีรีส์ เรื่อง Hometown Cha Cha Cha

3.3 กรอบการศึกษา



ภาพที่ 10 กรอบการศึกษา

ที่มา : ผู้วิจัย (2565)

3.4 การวิเคราะห์ข้อมูล

- 3.4.1 ทำการศึกษาแหล่งท่องเที่ยวในประเทศเกาหลีที่ปรากฏในซีรี่ส์ Hometown Cha Cha Cha ในการศึกษาขั้นตอนนี้ผู้วิจัยได้รวบรวมข้อมูล และนำเสนอในรูปแบบตารางแสดงแหล่งท่องเที่ยวตามรอยซีรี่ส์ เรื่อง Hometown Cha Cha Cha
- 3.4.2 ทำการศึกษากิจกรรมที่สำคัญ ร้านอาหาร ของชินช็อน และเทศกาล จากนั้นผู้วิจัยจะนำข้อมูลดังกล่าวมาเสนอในรูปแบบตารางกิจกรรมที่สำคัญ ร้านอาหาร ของชินช็อน และเทศกาลตามรอยซีรี่ส์ เรื่อง Hometown Cha Cha Cha
- 3.4.3 ทำการศึกษาสถานที่ท่องเที่ยวที่ปรากฏในซีรี่ส์ Hometown Cha Cha Cha และสถานที่ท่องเที่ยวที่น่าสนใจในเมืองโพฮัง เพื่อจัดทำเส้นทางการท่องเที่ยวในรูปแบบแผนที่

3.5 เครื่องมือที่ใช้ในการศึกษา

- 3.5.1 อินเทอร์เน็ต
- 3.5.2 ซอฟต์แวร์ Microsoft Word
- 3.5.3 แผนที่ Google Map
- 3.5.4 แอปพลิเคชัน Kakao Map

บทที่ 4

ผลการวิเคราะห์ข้อมูล

4.1 สถานที่ท่องเที่ยวที่ปรากฏในซีรีส์ เรื่อง Hometown Cha Cha Cha

1) หาดวอลโพ (Wolpo Beach)

หาดวอลโพมีความยาวถึง 900 เมตร กว้าง 70 เมตร มีพื้นที่กว่า 107,786 ตารางเมตร น้ำสะอาดและตื้น เหมาะสำหรับการพักผ่อน ประกอบกับเป็นชายหาดเป็นที่ที่กระแสน้ำอุ่นและน้ำเย็นมาบรรจบกัน ทำให้มีสัตว์ทะเลมากมาย กิจกรรมที่นิยม ได้แก่การตกปลา และการออกไปเล่นกระดานโต้คลื่น

ที่ตั้ง : 60, Haean-ro 2308-beongil, Cheongha-myeon, Buk-gu, Pohang-si, Gyeongsangbuk-do

ติดต่อสอบถาม : 054-232-9770

การเดินทาง : จากรถไฟใต้ดินสถานีโพฮัง เปลี่ยนขึ้นรถไฟมูกุงฮวา ลงที่สถานีวอลโพ เดินต่อไปเรื่อย ๆ ประมาณ 1 กิโลเมตร



ภาพที่ 11 หาดวอลโพ

ที่มา : <https://m.blog.naver.com/2787676/222501571059>

2) ร้านกาแฟ Live Café & Pub Coffee in the middle of the day and beer in the moonlight

ร้านแห่งนี้ตั้งอยู่ในตลาดของฮา ตามเนื้อหาของซีรีส์เป็นของพ่อเลี้ยงเดี่ยวชื่อ โอยุนแจ ซึ่งอดีตเป็นนักร้องเพลงฮิตในยุค 90 ที่ลูกสาวชื่นชอบนักร้องไอดอลเป็นอย่างมาก จริง ๆ แล้วเป็นคาเฟ่ของนักร้องชื่อดัง มีชื่อคาเฟ่ว่า **한낮에 커피 달밤에 맥주** Coffee in the Daytime Beer in the Moonlight เป็นคาเฟ่ตอนกลางวัน เป็นร้านบาร์กลางคืน

ที่ตั้ง : 8 Cheongha-ro 192-beongil, Cheongha-myeon, Buk-gu, Pohang-si, Gyeongsangbuk-do

วันและเวลาทำการ : ทุกวัน 24 ชั่วโมง

การเดินทาง : สถานีรถไฟใต้ดินโพฮัง ทางออก 1 ขึ้นรถเมย์สาย 5000 ลงป้าย Cheongha Market เดินต่ออีก 200 เมตร



ภาพที่ 12 ร้านกาแฟ Live Café & Pub Coffee in the middle of the day and beer in the Moonlight

ที่มา : <https://wanderwithjin.com/2021/09/02/k-drama-hometown-chachacha-filming-locations/>

3) สวนอนุสรณ์สถานซาบัง - ยอดเขาเมูกึนบง (Sabang Memorial Park)

สวนอนุสรณ์สถานซาบัง เปิดในปี พ.ศ. 2550 เพื่อเฉลิมฉลองการครบรอบ 100 ปีของโครงการควบคุมการกักตุนเชื้อไข้หวัดใหญ่ในเกาหลี ซึ่งเกี่ยวกับการป้องกันภัยธรรมชาติ บริเวณนี้จะมีเรืออยู่บนยอดเขาและเป็นจุดชมวิวทะเลเมฆสูงแบบ 360 องศา เปิดให้บุคคลทั่วไปเข้ามาชมได้ทุกวัน 24 ชั่วโมง

ที่ตั้ง : 1801, Haean-ro, Heunghae-eup, Buk-gu, Pohang-si, Gyeongsangbuk-do

วันเวลาทำการ : ทุกวัน 24 ชั่วโมง

ติดต่อสอบถาม : +82 54-270-5884

การเดินทาง : สถานีรถไฟใต้ดิน ทางออก 1 ข้ามถนนไปยังป้ายรถเมล์ ต่อรถเมล์ท้องถิ่นสายของฮา 4 ลงป้าย Sabang Memorial Park เดินต่อไปอีก 10 นาที



ภาพที่ 13 สวนอนุสรณ์สถานซาบัง - ยอดเขาเมูกึนบง

ที่มา : <https://koreaeveryday.com/sabang-memorial-park/>

4) ตลาดปลาชุกโด (Jukdo Market)

เป็นตลาดที่เริ่มมาจากการรวมตัวกันเล็กๆ ของพ่อค้าแม่ค้าในท้องถิ่นซึ่งขายสินค้าของตน ปัจจุบันเป็นตลาดดั้งเดิมที่ใหญ่ที่สุดแห่งหนึ่งของบริเวณชายฝั่งตะวันออก ที่รวบรวมสินค้านานาชนิดกว่า 2,500 ร้าน ทั้งเสื้อผ้า เครื่องใช้ สินค้าอุปโภคบริโภค ให้ได้จับจ่ายใช้สอยกัน แต่หากต้องการกินอาหารทะเลสดใหม่ห่างไปอีกประมาณ 500 เมตรเป็น ตลาดปลาชุกโดที่มีอาหารทะเลสดราคาไม่แพงมากนักให้เลือกกว่า 200 ร้าน ในฤดูหนาวนักท่องเที่ยวจะได้ลิ้มลอง ความเมกิ (ปลาเฮอริงแปซิฟิกแห้ง) ซึ่งเป็นอาหารขึ้นชื่อในท้องถิ่นของโพฮัง

ที่ตั้ง : 4-3 Jukdosijang 7(chil)-gil, Jukdo-dong, Buk-gu, Pohang-si, Gyeongsangbuk-do

ติดต่อสอบถาม +82-54-247-3776

Website : gbtour.net

วันเวลาทำการ : 08:00-22:00 ปิดทำการวันอาทิตย์ที่ 1 และ 3 ของเดือน

เดินทาง : รถประจำทางหมายเลข 500 หรือ 510 ไปลงที่ ตลาดจุกโด (Jukdo Market) บ้ายรถที่ลงจะอยู่ตรงข้ามตลาด



ภาพที่ 14 ตลาดปลาชุกโด

ที่มา : http://bsj.kr/sijang/market.php?sij_idx=211

5) ตลาดของฮา (Choengha Market)

ตลาดของฮาหรือในซีรีส์เรียกว่าตลาดกงจิน ถูกเรียกว่าเป็น ‘ตลาด 5 วัน’ เนื่องจากตลาดจะเปิดให้พ่อค้าแม่ค้าตั้งแผงขายของในวันที่ 1, 6, 16, 21, 26 (เปิดเว้นระยะทุก 5 วัน) รวมถึงการค้าขายของตลาดนี้มีความคล้ายคลึงกับตลาดนัดแบบกะดินของไทย โดยจะมีบรรดาพ่อค้าแม่ค้ามาตั้งโต๊ะ วางขายของสด ขายผัก และอื่นๆ

ที่อยู่ : 6, Cheongha-ro 200 beon-gil, Cheongha-myeon, Buk-gu, Pohang-si, Gyeongsangbuk-do

วันเวลาทำการ : ทุกวันที่ 1,6,16, 21, 26 10.00-21.00น, ของทุกเดือน

ติดต่อสอบถาม : 054-270-2433

การเดินทาง : จากสถานีรถไฟใต้ดินโพฮัง ทางออก 1 ขึ้นรถเมล์สาย 5000 ลงป้าย Cheongha Market



ภาพที่ 15 ตลาดของฮา

ที่มา : <http://www.gbtime.co.kr/news/articleView.html?idxno=1428>

6) ถนนวัฒนธรรมร่วมสมัยกูรยงโป (Guryongpo Modern Culture and History Street)

หนึ่งในสถานที่ยอดฮิตในที่ใช้ในการถ่ายทำซีรีส์ต่างๆ เป็นหมู่บ้านใต้ที่ทอดยาวไปตามชุมชนแห่งนี้เอง โดยที่นี่จะจำลองร้านค้าต่างๆ ในสมัยทศวรรษ 1910 เอาไว้ ซึ่งในอดีตนั้น เคยเป็นชุมชนที่อยู่อาศัยของชาวญี่ปุ่นที่เข้ามายึดครองเกาหลีในยุคล่าอาณานิคม โดยจะเห็นได้จากสถาปัตยกรรมต่างๆ รอบเมืองนั้นจะมีความญี่ปุ่นอย่างมาก ทางเกาหลีได้ทำการบูรณะและอนุรักษ์จนกลายมาเป็นแหล่งท่องเที่ยวในปัจจุบัน

ที่ตั้ง : 153-1 Guryongpo-gill, Guryongpo-eup, Nam-gu, Pohang-si, Gyeongsangbuk-do

วันเวลาทำการ : ทุกวัน 07.00-21.00

เบอร์โทรศัพท์ +82 54-270-2275

การเดินทาง : จากสถานีรถไฟใต้ดินโพฮัง เดิน 100 เมตร เพื่อขึ้นรถเมล์สาย 9000 มาลงที่ป้าย Guryongpo Modern Culture and History Street



ภาพที่ 16 ถนนวัฒนธรรมร่วมสมัยกูรยงโป

ที่มา : emmasabatini

7) จุดชมวิวบนภูเขาคุนรยุนซัน (Gonlyunsan)

เนินเขาที่เต็มไปด้วยหญ้าสีเขียว ซึ่งเมื่อขึ้นไปถึงบนเนินเขาแล้วจะสามารถมองเห็น
ตัวเมืองและชายฝั่งทะเลที่กว้างใหญ่ของเมืองโพฮัง เป็นอีกหนึ่งสถานที่ยอดฮิตที่กลุ่มวัยรุ่น
นิยมพากันมา เนื่องจากมีทัศนียภาพที่สวยงามเหมาะกับการพักผ่อนหย่อนใจ

ที่ตั้ง : 41, Amgakhwa-gil, Heunghae-eup, Buk-gu, Pohang-si, Gyeongsangbuk-do,
การเดินทาง : จากสถานีรถไฟใต้ดินโพฮัง เดิน 15 นาที ขึ้นรถเมล์ 580 ลงป้าย Heunghae
Sewage Treatment เดินต่ออีก 10 นาที



ภาพที่ 17 จุดชมวิวบนภูเขาคุนรยุนซัน

ที่มา : <https://www.yna.co.kr/view/AKR20210319117600053>

8) คลินิกรักษาฟันหมอยุนเฮยจิน

คลินิกทำฟันในซีรีส์ Hometown Cha Cha Cha นั้น จริงๆแล้วคือ ศูนย์สวัสดิการชาวประมง ซึ่งทางทีมงานได้ทำการรีโนเวทสถานที่แห่งนี้ขึ้นมาใหม่ เมื่อมองวิวทิวทัศน์จากบริเวณชั้นสองของตึกก็จะพบกับวิวทะเลที่กว้างใหญ่ตัดกับท้องฟ้าได้อย่างสวยงาม ปัจจุบันเปิดเป็นคาเฟ่ให้นักท่องเที่ยวที่เดินทางมาสามารถแวะพัก รับประทานอาหาร เครื่องดื่ม พร้อมกับรับชมวิวที่สวยงาม

ที่ตั้ง : 429 Cheongjin-ri, Cheongha-myeon, Buk-gu, Pohang, Gyeongsangbuk-do

วันเวลาทำการ : วันธรรมดา 09.00-18.00 น. วันเสาร์ 09.00-12.00 น.

ติดต่อสอบถาม : +82 54-282-2080

การเดินทาง : จากสถานีรถไฟโพฮัง เดิน 100 เมตร ขึ้นรถเมล์ สาย 5000 และเปลี่ยนสายเป็นรถเมล์สายสีเขียว ลงป้าย chongchin 3 เดินต่ออีก200เมตร



ภาพที่ 18 คลินิกรักษาฟันหมอยุนเฮยจิน

ที่มา : <https://www.mylifemytravels.com/เที่ยวเมืองโพฮัง-pohang-ตามรอยยิ้ม>

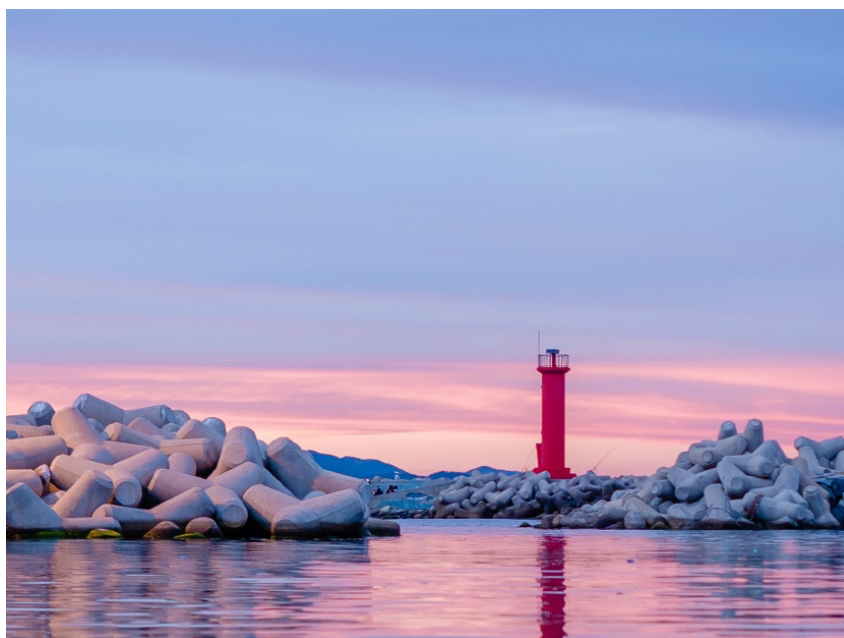
9) หอคอยประภาคารสีแดง

ตั้งอยู่บนแนวเขื่อนกันคลื่น ประภาคารสีแดงแห่งนี้ถือเป็นแหล่งท่องเที่ยวที่มีชื่อเสียงของเมืองโพฮัง โดย ในซีรีส์ประภาคารแห่งนี้ตั้งอยู่ใกล้ ๆ กับบ้านของพระเอก

ที่ตั้ง : 745-2 Cheongjin-ri, Cheongha-myeon, Buk-gu, Pohang, Gyeongsangbuk-do

วันเวลาทำการ : ทุกวัน 24 ชั่วโมง

การเดินทาง : จากสถานีรถไฟโพฮัง เดิน 100 เมตร ขึ้นรถเมล์ 9000 ลงป้าย Seokbyoeng 1 เดินต่ออีก 200 เมตร



ภาพที่ 19 หอคอยประภาคารสีแดง

ที่มา : <https://www.mylifemytravels.com/เที่ยวเมืองโพฮัง-pohang-ตามรอ/ยิ้ม>

10) จุดชมวิวสะพาน Igari Anchor Observatory

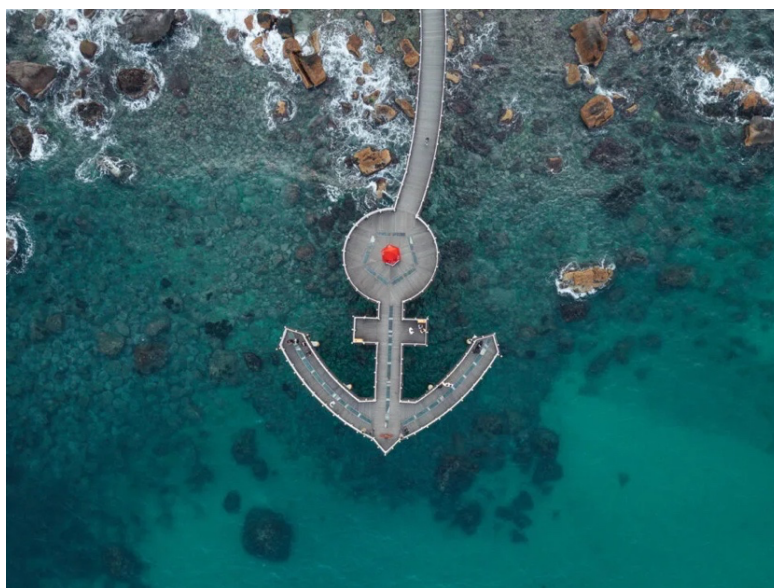
จุดชมวิวที่ทำเป็นสะพานรูปสมอเรือที่มีความสูง 10 เมตร ยาว 102 เมตรเป็นหนึ่งในสถานที่ท่องเที่ยวที่นักท่องเที่ยวนิยมมาก เปิดให้บริการตั้งแต่ ปี 2020 เป็นอีกหนึ่งจุดชมวิวที่สามารถชมวิวของเมืองโพฮังได้แบบ 360 องศา

ที่ตั้ง : 67-3 Haean-ro, Iga-ri, Cheongha-myeon, Buk-gu, Pohang-si, Gyeongsangbuk-do

วันเวลาทำการ : ทุกวัน 09.00 น. – 17.00 น.

Website : Korean.visitkorea.or.kr

การเดินทาง : จากสถานีรถไฟโพฮัง เดิน 15 นาที ขึ้นรถเมล์ 580 ลงสถานี Igari Anchor Observatory



ภาพที่ 20 จุดชมวิวสะพาน Igari Anchor Observatory

ที่มา : <https://www.iwanderlista.com/south-korea/autumn-in-korea/>

4.2 สถานที่ท่องเที่ยวในเมืองโพฮังที่น่าสนใจ

1) โฮมิกท ซันไรส์ สแควร์ (Homigot Sunrise Square)

ประติมากรรมรูปปั้นมือขนาดใหญ่ Sangsaeng's Hand ที่ยื่นขึ้นมาจากน้ำทะเล เรียกว่า มือแห่งความสามัคคี สร้างขึ้นในเดือนธันวาคม พ.ศ. 2542 เป็นสัญลักษณ์ของเทศกาลพระอาทิตย์ขึ้น มือซ้ายอยู่บนบกและมือขวาอยู่ในมหาสมุทร ถูกสร้างขึ้นเพื่อส่งข้อความให้ทุกคนอยู่ร่วมกันและช่วยเหลือซึ่งกันและกัน เป็นสถานที่สำคัญของเมืองโพฮัง เนื่องจากในวันขึ้นปีใหม่จุดนี้จะเป็นจุดที่เห็นพระอาทิตย์ขึ้นเป็นที่แรกของประเทศเกาหลีใต้ ดังนั้นจึงเป็นสถานที่ที่คนเกาหลีนิยมมากันในวันขึ้นปีใหม่เพื่อมาดูแสงแรกของปี

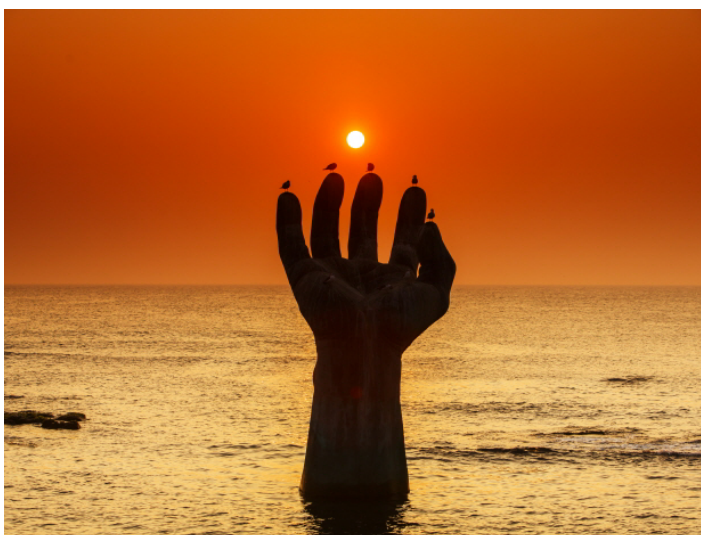
ที่ตั้ง : 20 Haemaji-ro 150-beongil, Homigot-myeon, Nam-gu, Pohang-si, Gyeongsangbuk-do

ติดต่อสอบถาม +82 54-270-5855

Website : eng.ipohang.org

เวลาทำการ : ทุกวัน 24 ชั่วโมง

การเดินทาง รถเมล์ 500 หรือ 510 ไปลงที่ ตลาดชุกโด (Jukdo Market) บ้ายรถที่ลงจะอยู่ตรงข้ามตลาด



ภาพที่ 21 โฮมิกท ซันไรส์ สแควร์

ที่มา : https://www.korearank.com/tour/m/tour_detail.php?uid=12961

2) วัดโพคยองซา (Bogyungsa Temple)

วัดแห่งนี้ตั้งอยู่ท่ามกลางหุบเขา ที่รายล้อมไปด้วยเทือกเขาซุงนัมซาน (Jungnamsan Mountains) และเทือกเขาแนยอนซาน (Naeyeonsan Mountains) ซึ่งเป็นที่อยู่ของน้ำตกที่มีความสวยงาม ได้แก่ น้ำตกควานิยม (Gwaneum Falls), น้ำตกซังแซง (Ssangsaeng Falls), น้ำตกซัมโบ (Sambo Falls), น้ำตกโพยอน (Boyeon Falls) และน้ำตกซัมยง (Jamyong Falls) ด้วยเหตุนี้บริเวณโดยรอบของวัดแห่งนี้ จึงมีความสงบ และร่มรื่นไปด้วยพรรณไม้สน คละเคล้าไปกับเสียงน้ำตก ทำให้รู้สึกถึงความผ่อนคลายได้เป็นอย่างดี

ที่ตั้ง : 523 Bogyong-ro, Songna-myeon, Buk-gu, Pohang, Gyeongsangbuk-do

ติดต่อสอบถาม : +82 54-262-1117

Website : bogyungsa.org

วันเวลาเวลาทำการ : ทุกวัน 08:00-19:00

ค่าเข้าชม : ผู้ใหญ่ 2,500 วอน เด็ก 1,700 วอน

แบบกลุ่ม : ผู้ใหญ่ 2,200 วอน เด็ก 1,500 วอน

การเดินทาง : จากตลาดปลาจุกโด (Jukdo market) ขึ้นรถเมล์ 510 ไปลงที่ป้าย Bogyungsa



ภาพที่ 22 วัดโพคยองซา

ที่มา : <http://hankuknews.com/news/view.php?no=3835>

3) โพฮังพอสโคและพิพิธภัณฑ์พอสโค (Posco Museum Pohang – POSCO)

POSCO เป็นโรงงานผลิตเหล็กกล้าครบวงจรแห่งแรกของประเทศเกาหลีใต้ ถูกก่อตั้งขึ้นในระหว่างเดือนเมษายน ค.ศ. 1970 และกุมภาพันธ์ ค.ศ. 1981 ที่เมืองโพฮัง (Pohang) จังหวัดคยองซังเหนือ (คยองซังบุกโด Gyeongsangbuk-do) บริเวณแนวชายฝั่งตะวันออกเฉียงใต้ของประเทศเกาหลีใต้ โพฮังพอสโค เป็นโรงงานผลิตเหล็กกล้าที่ดีที่สุด และมีขนาดใหญ่ 1 ใน 5 อันดับของโลก

พิพิธภัณฑ์พอสโค (Posco Museum Pohang) เป็นพิพิธภัณฑ์ที่ก่อตั้งขึ้นเพื่อจัดแสดงประวัติความเป็นมาของความสำเร็จอันยิ่งใหญ่ของ POSCO ที่ได้กลายเป็นผู้นำระดับโลกของอุตสาหกรรมเหล็ก นับตั้งแต่ก่อตั้งในปี ค.ศ. 1968 เป็นต้นมา

ที่ตั้ง : Donghaean-ro 6213beon-gil, Jeomchon 4(sa)-dong, Nam-gu, Pohang, Gyeongsangbuk-do

ติดต่อสอบถาม : +82 54-220-7721

Website : museum.posco.co.kr

เวลาทำการ : 09:00–18:00 ปิดทำการวันเสาร์และวันอาทิตย์

การเดินทาง : จากป้ายรถเมล์โพฮัง ขึ้นรถเมล์ 101, 102, 200, 300



ภาพที่ 23 พิพิธภัณฑ์พอสโค

ที่มา : <https://newsroom.posco.com/en/steel-city-highlight-pohang-korea/>

4) ชายหาดกูรยงโป (Guryongpo Beach)

ชายหาดแห่งนี้อยู่ที่ เมืองโพฮัง (Pohang) ของจังหวัดคยองซังเหนือ (คยองซังบุกโด; Gyeongsangbuk-do), ประเทศเกาหลีใต้ โดยชายหาดมีลักษณะเป็นชายฝั่งยาวยื่นไปในทะเลกว่า 15.8 กม. ทำให้มีสภาพอากาศที่อบอุ่นในฤดูหนาวและเย็นสบายในฤดูร้อน และยังเป็นหัวใจสำคัญของเมืองโพฮังในด้านอุตสาหกรรมการประมงอีกด้วย

ที่ตั้ง : 6 Homi-ro 426beon-gil, Guryongpo-eup, Nam-gu, Pohang, Gyeongsangbuk-do

ติดต่อสอบถาม : +82-54-276-9405

Website : eng.ipohang.org

วันเวลาทำการ : ทุกวัน

การเดินทาง : จากสถานีรถไฟใต้ดินโพฮัง เดิน 100 เมตร ขึ้นรถเมล์ 9000 ลงป้าย

Guryongpo Administrative Welfare Center



ภาพที่ 24 ชายหาดกูรยงโป

ที่มา : https://english.visitkorea.or.kr/enu/ATR/SI_EN_3_1_1_1.jsp?cid=57490

5) ชายหาดยองอิลแด (Yeongildae Beach)

ชายหาดยองอิลแด มีพื้นที่ 406,613.4 ตร.ม. และยาว 1,750 เมตร เป็นชายหาดที่ใหญ่ที่สุดบนชายฝั่งตะวันออกของเกาหลี เป็นหนึ่งในชายหาดที่ได้รับความนิยมมากที่สุดในโพฮัง เป็นสถานที่ที่เหมาะสมสำหรับครอบครัวและเพื่อนฝูง ในช่วงวันหยุดฤดูร้อน ชายหาดมีที่พักและร้านอาหารหลายแห่งที่ให้บริการอาหารทะเลสดในบริเวณใกล้เคียง

ที่ตั้ง : 95, Haean-ro, Buk-gu, Pohang-si, Gyeongsangbuk-do

วันเวลาทำการ : ทุกวัน 24 ชั่วโมง

ติดต่อสอบถาม : +82-2-1330

Website : Phtour.pohang.go.kr

การเดินทาง : จากสถานีรถไฟโพฮัง เดิน 100 เมตร ขึ้นรถเมล์ 120 ลงสถานี Pohang customs เดินต่ออีก 550 เมตร



ภาพที่ 25 ชายหาดยองอิลแด

ที่มา : <https://ayam3390.tistory.com/8880299>

6) Pohang Space Walk

สกายวอล์คที่ใหญ่ที่สุดในประเทศ ซึ่งเป็นแลนด์มาร์กแห่งใหม่ของเมืองโพฮัง ตั้งอยู่ในสวนฮวานโฮ โดยมีดีไซน์ที่มีลักษณะคล้ายกับรางรถไฟเหาะ และยังเป็นสกายวอล์คที่ใหญ่ที่สุดในประเทศเกาหลีใต้ นอกจากนี้ยังสามารถมองเห็นวิวทั้งเมืองและหาดยังฮิลแดอีกด้วย โดยสกายวอล์คแห่งนี้มีความสูงถึง 25 เมตร ยาว 333 เมตร และมีบันไดจำนวน 717 ขั้น ผลิตจากเหล็กกว่า 317 ตัน ซึ่งสามารถรองรับจำนวนคนได้ 250 คน

ที่ตั้ง : 30, Hwanhogongwon-gil, Buk-gu, Pohang-si, Gyeongsangbuk-do

วันเวลาทำการ : จันทร์ - ศุกร์ 10.00 – 17.00 น.

เสาร์ - อาทิตย์ 10.00 - 18.00 น.

ติดต่อสอบถาม : +82-2-1330

ค่าเข้าชม : ฟรี

การเดินทาง : จากสถานีรถไฟใต้ดินโพฮัง เดิน 100 เมตร ขึ้นรถเมย์ 9000 ลงป้าย Hwanho Park



ภาพที่ 26 Pohang Space Walk

ที่มา : Chillout KOREA

4.3 กิจกรรมที่น่าสนใจ

1) ร้านอาหาร Villa De Wave

เป็นร้านอาหารที่ทีมงานและนักแสดงจากซีรีส์ Hometown Cha Cha Cha มารับประทานอาหารกัน อาหารที่แนะนำ ได้แก่ ข้าวหน้าทะเลต่างๆ



ภาพที่ 27 ร้านอาหาร Villa De Wave

ที่มา : <https://www.unithaitravel.com/page/โพธิ์ฮัง-hometown-cha-cha-cha/>

2) หมู่บ้านชายฝั่งซอลมอริ

ได้ชื่อว่าเป็นสถานที่ที่มีอาหารอุดมสมบูรณ์เนื่องจากตั้งอยู่ริมทะเล โพฮังมุลฮเว เป็นอาหารที่มีต้นกำเนิดจากชาวประมงที่ยุ่งกับการจับปลาและนำปลาที่เพิ่งจับได้ผสมกับ เครื่องปรุงรส พริกแดงและน้ำ แล้วรับประทาน ในตอนแรกมันเป็นที่นิยมในหมู่ชาวประมง แต่เมื่อมันค่อยๆ เป็นที่รู้จักในหมู่ชาวเมือง และได้กลายเป็นอาหารท้องถิ่นที่เรียกว่า “โพฮังมุลฮเว” ส่วนผสมสำหรับมุลฮเวส่วนใหญ่เป็นปลาเนื้อขาว เช่น ปลาลึนหมา ปลาแบน และคารามิ ปลาหมึก และอาหารทะเล เช่น ปลิงทะเล และหอยเม่น หมู่บ้านซอลมอริมุลฮเวเป็นย่านบริการอาหารที่ยอดเยี่ยมซึ่งได้รับการยอมรับจากกระทรวง เกษตร อาหาร และกิจการชนบท และยังเป็นสถานที่ที่สามารถเพลิดเพลินกับมัลฮเวที่บริสุทธิ์ และอร่อยที่สุดในโพฮัง เป็นสถานที่ที่มีชาชิมิที่สดใหม่ที่สุดในโลก และเป็นสถานที่ท่องเที่ยว สำหรับวัฒนธรรมการรับประทานอาหารระดับโลกที่ผู้คนทั่วโลกสามารถเพลิดเพลินได้



ภาพที่ 28 โพฮังมุลฮเว

ที่มา : <https://www.kyongbuk.co.kr/news/articleView.html?idxno=1011749>

3) ของขึ้นชื่อ

โพธิ์เป็นเมืองขึ้นชื่อเรื่องอาหารทะเล เช่น ปูหิมะแดงในช่วงฤดูร้อนและใบไม้ร่วง หรือปลาแห้งกวางเม็กในฤดูหนาว รวมทั้งบะหมี่หมักสด หรือ มุลฮเว ถ้าลงจากสถานีรถไฟโพธิ์ และนั่งรถแท็กซี่ต่อมาบริเวณตลาดปลาชุกโตในตัวเมือง หรือทำเรือก็จะเจอร้านอาหารทะเลสดจำนวนมาก ดังนั้นเมื่อมาที่เมืองโพธิ์ของฝากที่ควรซื้อกลับไปด้วย คือ กวางเม็กหรือ ปลาทะเลแห้ง



ภาพที่ 29 กวางเม็ก

ที่มา : <https://www.3richzip.com/index/?idx=162>

4.4 เทศกาล

- 1) เทศกาลดอกไม้ไฟนานาชาติโพฮัง (Pohang International Fireworks Festival) เป็นการจัดประกวดแสดงดอกไม้ไฟจากตัวแทนของหลายๆ ประเทศ จัดขึ้นที่ชายหาดยงกิลแดฝั่งเหนือของเมืองโพฮัง ซึ่งเป็นที่รู้จักในฐานะ "เมืองแห่งแสงไฟ" ภายในงานมีการจัดแข่งขันดอกไม้ไฟ การแสดงโชว์ดอกไม้ไฟ และ โชว์ขบวนพาเหรด

ที่ตั้ง : Haedo-dong, Nam-gu, Pohang-si, Gyeongsangbuk-do

ติดต่อสอบถาม : +82-54-289-7852

ค่าเข้าชม : ฟรี

Website : festival.phcf.or.kr



ภาพที่ 30 เทศกาลดอกไม้ไฟนานาชาติเมืองโพฮัง

ที่มา : <http://seoulcafe2013.blogspot.com/2015/07/pohang-international-fireworks-festival.html>

4.5 การเดินทาง

4.5.1 วิธีการเดินทางจากโซล ไปท่องเที่ยวยังเมืองโพฮัง

สามารถเลือกเดินทางได้ตามความสะดวกและระยะเวลาที่เหมาะสม โดยแบ่งออกเป็น 2 วิธี ได้แก่

1) รถไฟแบบด่วนพิเศษ Korea Train Express (KTX)

สายที่สามารถเดินทางจากโซลมาเมืองโพฮัง คือ สายสีแดง หรือ Gyeongbu Line มีรถไฟให้บริการ 10 ครั้งต่อวัน ใช้เวลาประมาณ 2 ชั่วโมง 40 นาที ราคาจะแตกต่างกันไปตามประเภทของที่นั่ง สามารถสำรองที่นั่งได้จาก www.letskorail.com โดยสามารถสำรองที่นั่งล่วงหน้าได้ไม่เกิน 1 เดือนก่อนวันเดินทาง

เวลาออก	เวลาถึง	First Class		Economy Class		Standing / Non-reserved Seat	
		ผู้ใหญ่ (วอน)	เด็ก (วอน)	ผู้ใหญ่ (วอน)	เด็ก (วอน)	ผู้ใหญ่ (วอน)	เด็ก (วอน)
05:37	08:07	75,000	48,200	53,600	26,800	45,600	22,800
06:42	09:08	75,000	48,200	53,600	26,800	45,600	22,800
08:07	10:39	75,000	48,200	53,600	26,800	45,600	22,800
09:22	11:48	75,000	48,200	53,600	26,800	45,600	22,800
09:22	11:48	75,000	48,200	53,600	26,800	45,600	22,800
10:42	13:12	75,000	48,200	53,600	26,800	45,600	22,800
10:42	13:12	75,000	48,200	53,600	26,800	45,600	22,800
12:38	14:57	75,000	48,200	53,600	26,800	45,600	22,800
12:57	15:33	75,000	48,200	53,600	26,800	45,600	22,800

ตารางที่ 1 อัตราค่าโดยสารและเวลาเดินทางของรถไฟด่วนพิเศษ (KTX)

ที่มา : ผู้วิจัย

2) รถโดยสารระหว่างเมือง (Express Bus Terminal)

รถบัสด่วนจากสถานีขนส่งด่วนโซล (Seoul Express Bus Terminal) ไปยังสถานีขนส่งด่วนเมืองโพฮัง (Pohang Express Bus Terminal) มีรถให้บริการ 25 ครั้งต่อวัน โดยรถรอบแรกจะเริ่มเวลา 01.00 น. รอบสุดท้าย 24.00 น. ใช้เวลาเดินทางประมาณ 3 ชั่วโมง 40 นาที โดยราคาจะแตกต่างกันไปตามประเภทของรถ

เวลาออก	เวลาถึง	ประเภทรถ	ราคา (ผู้ใหญ่)
01:00	04:40	Late - night excellent	36,000 วอน
06:00	09:40	Excellent	32,800 วอน
06:40	10:20	Excellent	32,800 วอน
08:00	11:40	Excellent	32,800 วอน
08:40	12:20	Premium	42,600 วอน
09:20	13:00	Excellent	32,800 วอน
10:05	13:45	Premium	42,600 วอน
10:40	14:20	Excellent	32,800 วอน
11:30	15:10	Premium	42,600 วอน
12:40	16:20	Excellent	32,800 วอน
13:30	17:10	Excellent	32,800 วอน
14:10	17:50	Premium	42,600 วอน
14:50	18:30	Economy	22,100 วอน
15:30	19:10	Excellent	32,800 วอน
16:20	20:00	Excellent	32,800 วอน
17:00	20:40	Premium	42,600 วอน
17:30	21:10	Excellent	32,800 วอน
18:00	21:40	Premium	42,600 วอน
18:40	22:20	Excellent	32,800 วอน
19:20	23:00	Premium	42,600 วอน
20:00	23:40	Excellent	32,800 วอน
21:00	24:40	Premium	42,600 วอน

22:05	01:45	Late - night excellent	36,000 วอน
23:00	02:40	Late - night Premium	42,600 วอน
00:00	03:40	Late - night excellent	36,000 วอน

ตารางที่ 2 อัตราค่าโดยสารและเวลาเดินทางของรถโดยสารระหว่างเมือง

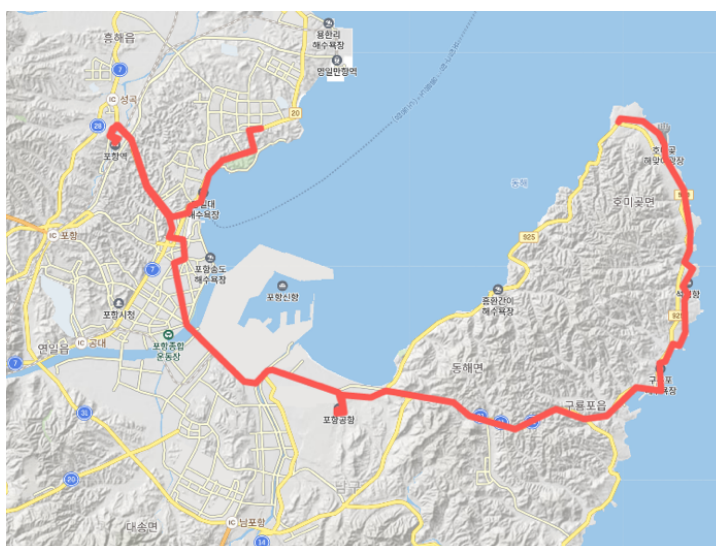
ที่มา : ผู้วิจัย

4.5.2 การเดินทางท่องเที่ยวในเมืองโพฮัง

สามารถแบ่งออกเป็น 3 วิธี ได้แก่

1) รถเมล์

รถเมล์วิ่งรอบเมืองโพฮังเป็นอีกหนึ่งตัวเลือกที่นักท่องเที่ยวส่วนใหญ่เลือกใช้เพื่อประหยัดค่าเดินทาง โดยสายรถเมล์ที่สำคัญในการเดินทางตามรอยซีรีส์ Hometown Cha Cha Cha ได้แก่ รถเมล์สาย 5000 และ 9000 ซึ่งจะวิ่งเชื่อมต่อกับสถานที่ท่องเที่ยวที่สำคัญในเมืองโพฮัง ได้แก่ ตลาดปลาชุกโด หาดวอลโพ หาดยองอิลแด โฮมิกท วัดโพคยองซา โพฮังพอสโค ตลาดของฮา เป็นต้น



ภาพที่ 31 เส้นทางการเดินทางของรถเมล์สาย 9000

ที่มา : <https://smashstress.tistory.com/16>

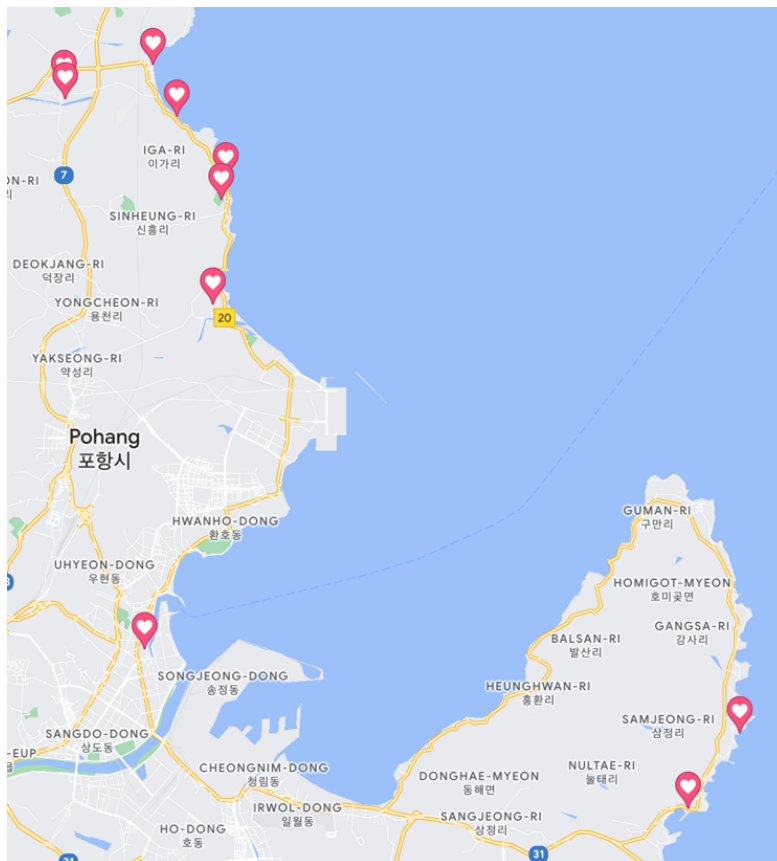
2) การเช่ารถ

การเช่ารถถือเป็นอีกตัวเลือกหนึ่งที่นักท่องเที่ยวเลือกใช้เนื่องจากมีความสะดวกสบาย การเช่ารถในประเทศเกาหลีใต้สามารถจองผ่านทางเว็บไซต์จากผู้ให้บริการเช่ารถโดยตรงหรือจองผ่านเอเจนซี่ต่างๆ ได้ โดยจะต้องมีเอกสารที่สำคัญ ได้แก่ ใบขับขี่สากล และพาสปอร์ตของผู้ขับรถ ราคาเช่าที่เช่าจะแตกต่างกันไปในแต่ละรุ่นและยี่ห้อของรถ

3) การเช่ารถพร้อมคนขับ/เหมาแท็กซี่

เป็นตัวเลือกที่สะดวกสบายสำหรับนักท่องเที่ยวมากที่สุด เนื่องจากไม่ต้องกังวลเรื่องการหลงทาง และยังสามารถวางแผนการเดินทางได้ตามที่ต้องการหรือสามารถให้คนขับพาไปตามสถานที่ต่างๆ ที่เป็นสถานที่ที่มีชื่อเสียงได้อีกด้วย การเช่ารถพร้อมคนขับหรือเหมาแท็กซี่นั้นจะมีราคาสูงกว่าการเดินทางแบบอื่น โดยราคาเช่ารถพร้อมคนขับจะเริ่มต้นอยู่ที่ชั่วโมงละ 20,000 วอน

4.6 เส้นทางการท่องเที่ยวจากซีรีย์ เรื่อง Hometown Cha Cha Cha



ภาพที่ 32 ตำแหน่งของแหล่งท่องเที่ยวที่ปรากฏในซีรีย์ เรื่อง Hometown Cha Cha Cha

ที่มา : ดัดแปลงจาก google map

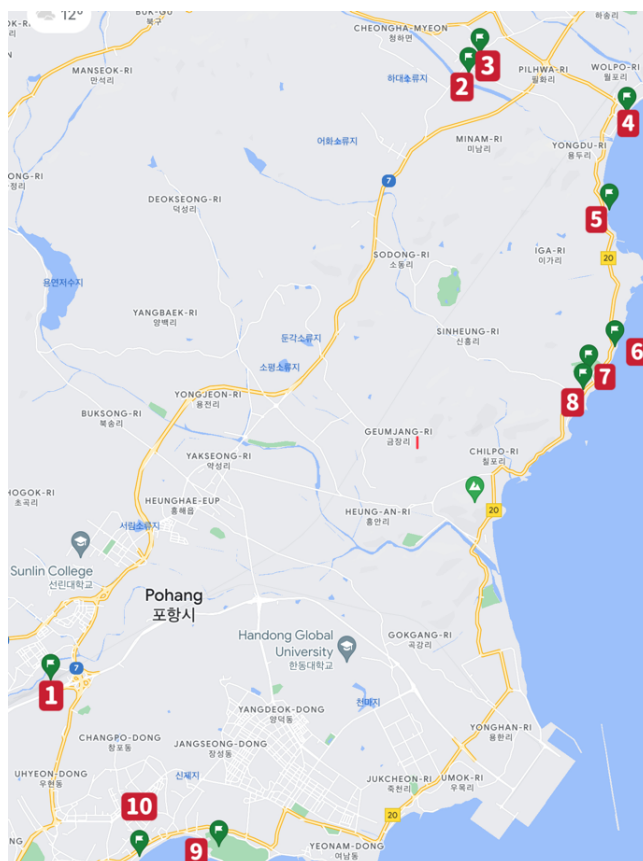


ภาพที่ 33 ตำแหน่งของสถานที่ท่องเที่ยวที่น่าสนใจในเมืองโพฮัง

ที่มา : ดัดแปลงจาก Google map

จากการศึกษาเส้นทางการท่องเที่ยวตามวัตถุประสงค์ผู้วิจัยได้รวบรวมข้อมูลสถานที่ต่างๆที่ปรากฏในซีรีส์และสถานที่อื่นๆ ในเมืองโพฮังที่น่าสนใจ นำมาจัดเส้นทางการท่องเที่ยวตามรอยซีรีส์ Hometown Cha Cha Cha ได้ 2 เส้นทาง โดยจัดเป็นแบบ 1 day trip และแบบ 2 วัน 1 คืน ดังนี้

4.6.1 เส้นทางท่องเที่ยวตามรอยซีรีส์ เรื่อง Hometown Cha Cha Cha และสถานที่ท่องเที่ยวที่น่าสนใจในเมืองโพฮัง แบบ 1 day trip



ภาพที่ 34 เส้นทางท่องเที่ยวแบบวันเดย์ทริป

ที่มา : ดัดแปลงจาก Google map

- 1) สถานีรถไฟด่วนพิเศษโพฮัง (KTX)
- 2) ร้านกาแฟ Live Café & Pub Coffee in the middle of the day and beer in the moonlight
- 3) ตลาดของฮา
- 4) หาดวอลโพ
- 5) จุดชมวิวสะพาน Igari Anchor Observatory
- 6) คลินิกทำฟันหมอยุนฮยเจจิน
- 7) สวนอนุสรณ์ซาบัง-ยอดเขามูกึนบง
- 8) ร้านอาหาร Villa de wave
- 9) Pohang Space Walk
- 10) หาดยองอิลแด

โปรแกรมการท่องเที่ยววันเดียวที่ริป

06.42 น. เดินทางออกจากสถานีโซล

09.10 น. ถึงสถานีโพฮัง (1) ออกเดินทางไปยังร้านกาแฟ

09.30 น. - 09.45 น. แวะถ่ายรูปที่ร้านกาแฟ Live Café & Pub Coffee in the middle of the day and beer in the moonlight(2)

10.00 น. - 11.00 น. เดินช้อปปิ้งและรับประทานอาหารที่ตลาดของฮา (3)

11.00 น. - 11.30 น. เดินทางไปหาดวอลโพ(4) พักผ่อนตามอัธยาศัย

11.30 น. - 12.30 น. ออกเดินทางไปยังจุดชมวิวสะพาน Igari Anchor Observatory (5)

12.00 น. - 13.00 น. เดินทางไปยังคาเฟ่คลินิกทำฟันหมอยุนฮยเจจิน (6) ที่ร้านมีบริการอาหารและเครื่องดื่ม สามารถเลือกรับประทานได้ตามความต้องการ

13.00 น. - 13.30 น. เดินทางไปยังสวนอนุสรณ์ซาบัง-ยอดเขามูกึนบง (7)

13.30 น. - 15.00 น. เดินทางไปรับประทานอาหารที่ร้าน Villa De Wave (8)

15.00 น. - 15.30 น. ออกเดินทางไปยัง Pohang Space Walk (9) พักผ่อนตามอัธยาศัย

15.30 น. - 16.00 น. เดินทางไปยังหาดยองอิลแด (10) พักผ่อนตามอัธยาศัย

16.00 น. - 16.15 น. เดินทางมายังสถานีโพฮัง

16.20 น. - 19.00 น. เดินทางออกจากสถานีโพฮัง

19.0 น. ถึงสถานีโซลโดยสวัสดิภาพ

4.6.2 เส้นทางการท่องเที่ยวตามรอยซีรีส์ เรื่อง Hometown Cha Cha Cha และสถานที่ท่องเที่ยวที่น่าสนใจในเมืองโพฮัง แบบ 2 วัน 1 คืน



ภาพที่ 35 เส้นทางท่องเที่ยวแบบ 2 วัน 1 คืน วันที่ 1

ที่มา : ดัดแปลงจาก Google map



ภาพที่ 36 เส้นทางการท่องเที่ยวแบบ 2 วัน 1 คืน วันที่ 2

ที่มา : ดัดแปลงจาก Google map

- 1) สถานีรถไฟด่วนพิเศษโพฮัง (KTX)
- 2) ร้านกาแฟ Live Café & Pub Coffee in the middle of the day and beer in the moonlight
- 3) ตลาดของฮา
- 4) หาดวอลโพ
- 5) จุดชมวิวสะพาน Igari Anchor Observatory
- 6) คลินิกทำฟันหมอยุนฮยเอจิน
- 7) สวนอนุสรณ์ซาบัง-ยอดเขามูกินบง
- 8) ร้านอาหาร Villa de wave
- 9) Pohang Space Walk
- 10) หาดยองอิลแด
- 11) โพฮังพอสโค้และพิพิธภัณฑโพสโค้
- 12) ประภาคารสีแดง
- 13) โฮมิกท ชั้นไรส์ สแควร์
- 14) สถานีรถไฟด่วนพิเศษโพฮัง (KTX)

โปรแกรมการท่องเที่ยว 2 วัน 1 คืน

วันที่ 1

08.07 น. เดินทางออกจากสถานีโซล

10.40 น. ถึงสถานีโพฮัง (1) ออกเดินทางไปยังร้านกาแฟ

11.00 น. - 11.30 น. แวะถ่ายรูปที่ร้านกาแฟ Live Café & Pub Coffee in the middle of the day and beer in the moonlight (2)

11.30 น. - 12.00 น. เดินช้อปปิ้งและรับประทานอาหารที่ตลาดของฮา (3)

12.00 น. - 12.30 น. เดินทางไปหาดวอลโพ (4) พักผ่อนตามอัธยาศัย

12.30 น. - 13.00 น. ออกเดินทางไปยังจุดชมวิวสะพาน Igari Anchor Observatory (5)

13.00 น. - 14.00 น. เดินทางไปยังคาเฟ่คลินิกทำฟันหมอยุนฮยเจจิน (6) ที่ร้านมีบริการอาหารและเครื่องดื่ม สามารถเลือกรับประทานได้ตามความต้องการ

14.30 น. - 15.00 น. เดินทางไปยังสวนอนุสรณ์ซาบัง-ยอดเขามูกึนบง (7)

15.00 น. - 16.30 น. เดินทางไปรับประทานอาหารที่ร้าน Villa De Wave (8)

16.30 น. - 18.00น. ออกเดินทางไปยัง Pohang Space Walk (9) ชมพระอาทิตย์ตก พักผ่อนตามอัธยาศัย

18.00 น. เดินทางกลับไปพักผ่อนที่โรงแรม

วันที่ 2

07.00 น. - 08.00 รับประทานอาหารเช้าที่โรงแรม

08.00 น. - 09.00 เช็กเอาท์ออกจากโรงแรม

09.00 น. - 10.00 น. เดินทางไปยังหาดยองฮิลแด (10) พักผ่อนตามอัธยาศัย

10.00 น. - 11.00 น. เดินทางมายังโพฮังพอสโคและพิพิธภัณฑ์พอสโคชม (11)

11.00 น. - 12.00 น. เดินทางไปรับประทานอาหารกลางวัน

12.00 น. - 13.00 น. ออกเดินทางไปยังประภาคารสีแดง (12)

13.00 น. - 14.00 น. เดินทางมายังโฮมิกท ชั้นไรส์ สแควร์ (13) ถ่ายรูปตามอัธยาศัย

14.00 น. - 15.30 น. เดินทางออกจากโฮมิกท ชั้นไรส์ สแควร์ไปยังสถานีโพฮัง (14) แวะซื้อของฝาก

15.30 น. เดินทางออกจากสถานีโพฮัง

18.00 น. ถึงสถานีโซลโดยสวัสดิภาพ

บทที่ 5

สรุปและอภิปรายผลการศึกษา

5.1 สรุปผลการศึกษา

จากการศึกษาแหล่งท่องเที่ยวที่ปรากฏอยู่ในเรื่อง Hometown Cha Cha Cha โดยรวบรวมข้อมูลแหล่งท่องเที่ยวในเมืองโพฮังและสถานที่อื่นๆที่ปรากฏในซีรีส์ พบว่าสามารถแบ่งแหล่งท่องเที่ยวได้ 2 รูปแบบ คือ

- 1) แหล่งท่องเที่ยวที่ปรากฏในซีรีส์ เรื่อง Hometown Cha Cha Cha ได้แก่ หาดวอลโพ ร้านกาแฟ Live Café & Pub Coffee in the middle of the day and beer in the moonlight สวนอนุสรณ์สถานซาบัง-ยอดเขามูเก็นบง ตลาดปลาชุกโต ตลาดของฮา ถนนวัฒนธรรมร่วมสมัยกูรยงโพ จุดชมวิวบนภูเขาคุนรยุนซัน คลินิกหมอพันยุนฮยเอจิน หอคอยประกาศารสีแดง และจุดชมวิวสะพาน Igari Anchor Observatory
- 2) แหล่งท่องเที่ยวในเมืองโพฮังที่น่าสนใจ ได้แก่ โฮมิกท ซันไรส์ สแควร์ (Homigot Sunrise Square) วัดโบคยองซา (Bogyungsa Temple) โพฮังพอสโคและพิพิธภัณฑ์พอสโค (Posco Museum Pohang – POSCO) ชายหาดกูรยงโพ (Guryongpo Beach, Pohang) ชายหาดยั้งอิลแด และ Pohang Space Walk

จากการศึกษาพบว่ากิจกรรมที่น่าสนใจในเมืองโพฮัง ได้แก่ ร้านอาหาร Villa De Wave หมู่บ้านชายฝั่งซอลมอริ อาหารทะเล และเทศกาลดอกไม้ไฟนานาชาติ

นอกจากนี้ผู้วิจัยได้จัดทำเส้นทางการท่องเที่ยวตามรอยซีรีส์เรื่อง Hometown Cha Cha Cha แบ่งได้เป็น 2 รูปแบบ ได้แก่ แบบ one day trip และ แบบ 2 วัน 1 คืน โดยทั้ง 2 รูปแบบเริ่มต้นจากสถานีโพฮังไปยังสถานที่ที่ปรากฏในซีรีส์และสถานที่สำคัญในเมืองโพฮัง

5.2 อภิปรายผล

จากการศึกษาเรื่อง “การท่องเที่ยวตามรอยซีรีส์ เรื่อง Hometown Cha Cha Cha” พบว่าเป็นการศึกษาแหล่งท่องเที่ยวในความสนใจพิเศษตามแนวคิดและทฤษฎีที่องค์การการท่องเที่ยวโลก UNWTO (1997) ได้กำหนดรูปแบบการท่องเที่ยวไว้ 3 ประเภทได้แก่ รูปแบบแหล่งท่องเที่ยวในธรรมชาติ แหล่งท่องเที่ยวทางวัฒนธรรม และแหล่งท่องเที่ยวในความสนใจพิเศษ นอกจากนี้การศึกษา

เรื่อง “การศึกษาเส้นทางการท่องเที่ยวตามรอยซีรีส์ เรื่อง Hometown Cha Cha Cha” แล้ว ยังได้ศึกษาสถานที่ท่องเที่ยวในเมืองโพฮังที่น่าสนใจ กิจกรรมที่สำคัญ อาหาร และของที่ระลึก และได้นำข้อมูลเหล่านั้นมาจัดทำเส้นทางการท่องเที่ยวตามรอยซีรีส์ Hometown Cha Cha Cha ซึ่งมีความสอดคล้องกับงานวิจัยของภิญญาดา รวมศิลป์ (2562) และ สุภัทรตา สุนทร (2563)

5.3 ข้อเสนอแนะ

จากการศึกษาเรื่อง “การท่องเที่ยวตามรอยซีรีส์ เรื่อง Hometown Cha Cha Cha” ผู้วิจัยจึงมีความคิดเห็นว่า การท่องเที่ยวในประเทศเกาหลีใต้เป็นอุตสาหกรรมที่สร้างรายได้อย่างมหาศาลให้กับประเทศ โดยมีการทำ Soft power โดยการนำเสนอผ่านซีรีส์ เพื่อกระตุ้นให้นักท่องเที่ยวได้เห็นถึงความสวยงามของสถานที่ท่องเที่ยว นอกจากนี้ยังนำเสนอในเรื่องของอาหารต่างๆ เทศกาลและกิจกรรมที่น่าสนใจ ซึ่งปัจจัยเหล่านี้ เป็นสิ่งที่กระตุ้นให้นักท่องเที่ยวเดินทางไปท่องเที่ยวเพื่อสัมผัสบรรยากาศจริงๆ จากในซีรีส์ โดยได้รับการสนับสนุนจากทางรัฐบาล ทำให้อุตสาหกรรมความบันเทิงของเกาหลีนั้นประสบความสำเร็จเป็นอย่างดี ดังนั้นผู้วิจัยจึงมีความเห็นว่ารัฐบาลควรสนับสนุนการท่องเที่ยวในประเทศไทย โดยการพัฒนาอุตสาหกรรมความบันเทิง เช่น รายการท่องเที่ยว ภาพยนตร์ ซีรีส์ และอื่น ๆ ให้น่าสนใจมากขึ้นกว่าเดิม ผ่านแพลตฟอร์มต่าง ๆ ที่ชาวต่างชาติสามารถเข้าถึงได้ง่ายและน่าสนใจ และรัฐบาลยังควรแก้ไขในด้านการคมนาคมให้มีความสะดวกสบายและปลอดภัยมากยิ่งขึ้น เพื่อกระตุ้นให้นักท่องเที่ยวเดินทางมาท่องเที่ยวตามรอยสถานที่ที่ปรากฏในแพลตฟอร์มต่าง ๆ ที่ได้เผยแพร่ออกไป อีกทั้งยังช่วยกระตุ้นเศรษฐกิจและช่วยส่งเสริมการท่องเที่ยวในประเทศไทยได้มากขึ้นอีกด้วย

5.4 ข้อจำกัดในการศึกษา

การศึกษาในครั้งนี้มีข้อจำกัด คือ ผู้วิจัยไม่สามารถเก็บรวบรวมข้อมูลจากสถานที่จริงได้ เนื่องจากงบประมาณ ระยะเวลา รวมไปถึงสถานการณ์การแพร่ระบาดของโควิด-19 ทำให้ไม่สามารถเดินทางออกนอกประเทศได้ และบางประเทศต้องปิดประเทศเนื่องจากการแพร่ระบาดอีกด้วย ดังนั้นผู้วิจัยจึงเก็บรวบรวมข้อมูลจากฐานข้อมูลออนไลน์ และซีรีส์เท่านั้น

บรรณานุกรม

1. เอกสารและหนังสือตีพิมพ์

กชพรรณ วงศ์ษาสุวรรณ. (2562). การศึกษาปัจจัยทางภูมิศาสตร์และองค์ประกอบของ
อุตสาหกรรมการท่องเที่ยวเมืองโฮจิมินห์ ประเทศเวียดนาม. มหาวิทยาลัย
ศิลปากร, สาขาวิชาเอเชียศึกษา คณะอักษรศาสตร์.

ภิญญาดา รวมศิลป์. (2562). การศึกษาเส้นทางการท่องเที่ยวตามรอยซีรีส์เรื่อง Goblin
คำสาปรักผู้พิทักษ์วิญญาณ. มหาวิทยาลัยศิลปากร, สาขาวิชาเอเชียศึกษา คณะ
อักษรศาสตร์.

สุภัทรรดา สุนทร. (2563). การท่องเที่ยวตามรอยซีรีส์ เรื่อง Itaewon Class
ธุรกิจปิดเกมแค่น. มหาวิทยาลัยศิลปากร, สาขาวิชาเอเชียศึกษา คณะอักษรศาสตร์.

อาโป เอกอนันต์กุล. (2561). พัฒนาการกระแส K-WAVE : กรณีศึกษาละครชุดเกาหลีใน
ไทย. มหาวิทยาลัยศิลปากร, สาขาวิชาเอเชียศึกษา คณะอักษรศาสตร์.

2. เอกสารออนไลน์

การคมนาคม. เข้าถึงเมื่อ 17 ธันวาคม 2565. เข้าถึงได้จาก:

<http://www.edupac-lemonde.com/student-corner/2011-10-12-10-48-22>

การเดินทางโซล – โพฮังโดยรถไฟ (Direction Seoul to Pohang by Train).

เข้าถึงเมื่อ 23 ตุลาคม 2565. เข้าถึงได้จาก:

<https://www.jointtravel.com/south-korea-travel-information/direction-seoul-to-pohang.html/>

การเดินทางโซล – โพฮังโดยรถระหว่างเมือง (Direction Seoul to Pohang by

Express Intercity Bus). เข้าถึงเมื่อ 23 ตุลาคม 2565. เข้าถึงได้จาก:

<https://www.jointtravel.com/south-korea-travel-information/direction-seoul-to-pohang-by-express-intercity-bus.html/>

ความรู้ทั่วไปเกี่ยวกับประเทศเกาหลี. เข้าถึงเมื่อ 17 ธันวาคม 2565.

เข้าถึงได้จาก: https://lib.doe.go.th/ebookdoc/020400008216_12.pdf

ความหมายของการท่องเที่ยว. เข้าถึงเมื่อ 21 ตุลาคม 2565. เข้าถึงได้จาก:

<https://tourismatbuu.wordpress.com/ความรู้เบื้องต้นการท่องเที่ยว/ความหมายของการท่องเที่ยว/>

โครงสร้างพื้นฐานเกาหลี. เข้าถึงเมื่อ 21 ตุลาคม 2565. เข้าถึงได้จาก:

<https://www.wonderfulpackage.com/article/v/272/>

จากทะเลงจินสู่เกาะเชจู เมื่อเกาหลีจัด “โลกทัศน์” ดึงมาดิงนักท่องเที่ยวสายตามรอย.

(2565). เข้าถึงเมื่อ 21 ตุลาคม 2565. เข้าถึงได้จาก:

https://www.creativethailand.org/view/article-read?article_id=33616&lang=th

จุดกำเนิดซีรีส์เกาหลี. เข้าถึงเมื่อ 7 กันยายน 2565. เข้าถึงได้จาก:

<https://sites.google.com/site/seriesbestkf/directory>

ชายหาดกูรยงโพ (Guryongpo Beach, Pohang). เข้าถึงเมื่อ 22 ธันวาคม

2565. เข้าถึงได้จาก: <https://www.jointtravel.com/south-korea-travel->

information/guryongpo-beach.html/

ตลาดโพฮังจุกโดซึจัง (Pohang Jukdo Market). เข้าถึงเมื่อ 22 ธันวาคม

2565. เข้าถึงได้จาก: <https://www.jointtravel.com/south-korea-travel-information/pohang-jukdo-market.html/>

ตามรอย Hometown Cha-Cha-Cha กับ 12 พิกัดเที่ยวพิภพกังจินที่เนิร์ดสุดใจ.

เข้าถึงเมื่อ 28 ธันวาคม 2565. เข้าถึงได้จาก: <https://theseriousseries.com/hometown-cha-cha-cha-kongjin-village/>

ตามรอยซีรีส์ Hometown Cha-Cha-Cha. (2564). เข้าถึงเมื่อ 21 ตุลาคม 2565.

เข้าถึงได้จาก: <http://thebridgesmagazine.com/content.php?id=1837>

ตามรอยซีรีส์ Hometown Cha-Cha-Cha สัมผัสเสน่ห์เมืองท่าโพฮัง. (2565).

เข้าถึงเมื่อ 15 ตุลาคม 2565. เข้าถึงได้จาก:
<https://travel.kapook.com/view247347.html>

เที่ยวเมืองโพฮัง Pohang ตามรอยซีรีส์ Hometown Cha Cha Cha. (2565).

เข้าถึงเมื่อ 28 ธันวาคม 2565. เข้าถึงได้จาก: <https://www.mylifemytravels.com/เที่ยวเมืองโพฮัง-pohang-ตามรอ/>

ไปเกาหลีฤดูร้อนนี้ มีเทศกาลไหนน่าเที่ยวบ้างไปดูกัน !!! (มิ.ย.-ส.ค.). (2558). เข้าถึงเมื่อ

21 ตุลาคม 2565. เข้าถึงได้จาก: <https://sayhikorea.com/?p=640>

รูปแบบการท่องเที่ยว. (ม.ป.ป.). เข้าถึงเมื่อ 21 ตุลาคม 2565. เข้าถึงได้จาก:

<https://tourismatbuu.wordpress.com/ความรู้เบื้องต้นการท่องเที่ยว/รูปแบบการท่องเที่ยว/>

วัดโพยกองซา (Bogyungsa Temple). (ม.ป.ป.). เข้าถึงเมื่อ 22 ธันวาคม 2565.

เข้าถึงได้จาก: <https://www.jointtravel.com/south-korea-travel-information/bogyongsa-temple.html/>

สถานที่ท่องเที่ยว ไปฮัง. (ม.ป.ป.). เข้าถึงเมื่อ 21 ตุลาคม 2565. เข้าถึงได้จาก:

https://th.tripadvisor.com/Attractions-g676092-Activities-Pohang_Gyeongsangbuk_do.html

สภาพภูมิประเทศของเกาหลี. (ม.ป.ป.). เข้าถึงเมื่อ 21 ตุลาคม 2565. เข้าถึงได้จาก:

https://storage.thaicarecloud.org/source/manuscript_1476850199075303900New-เอกสาร-Microsoft-Office-Word.docx

ส่องโลกแซนสวยจากซีรีส์ Hometown Cha-Cha-Cha ในเมืองโพฮังเกาหลีใต้. (2564).

เข้าถึงเมื่อ 21 ตุลาคม 2565. เข้าถึงได้จาก:

<https://travelabroad22.weebly.com/news/-hometown-cha-cha-cha>

สาธารณรัฐเกาหลี (Republic of Korea). (2564). เข้าถึงเมื่อ 21 ธันวาคม 2565.

เข้าถึงได้จาก: https://www.nia.go.th/media/almanac/2022/01/เกาหลีใต้_2565.pdf

Admin. กระแสซีรีส์ละครเกาหลียอดฮิต : กระตุ้นทัวร์ตามรอยละคร. (2549). เข้าถึงเมื่อ

15 กันยายน 2565. เข้าถึงได้จาก: <https://positioningmag.com/28034>

Chillout Korea. การเดินทางที่เกาหลี. (ม.ป.ป.). เข้าถึงเมื่อ 17 ธันวาคม 2565.
เข้าถึงได้จาก: <https://www.chilloutkorea.com/korea-transportation/>

Chollychon. ตามรอย 7 โลกชั้นถ่ายทำซีรีส์ “ Hometown Cha Cha Cha ” คอซีรีส์
ตามไปฟิน เช็กอินได้เลย. (2564). เข้าถึงเมื่อ 22 ธันวาคม 2565.
เข้าถึงได้จาก: <https://sistacafe.com/summaries/86929>

Fernfun. รีวิวเที่ยวโพฮัง ตามรอยซีรีส์ Hometown Cha Cha Cha. (2565).
เข้าถึงเมื่อ 15 มกราคม 2566. เข้าถึงได้จาก: [https://www.unithaitravel.com/
page/%E0%B9%82%E0%B8%9E%E0%B8%AE%E0%B8%B1%E0%B8%87
-hometown-cha-cha-cha/](https://www.unithaitravel.com/page/%E0%B9%82%E0%B8%9E%E0%B8%AE%E0%B8%B1%E0%B8%87-hometown-cha-cha-cha/)

Korea Station. (2564). 10 พิกัดตามรอยซีรีส์ Hometown Cha-Cha-Cha กับเมือง
ชายทะเลแสนน่ารัก ‘โพฮัง’ (Pohang). เข้าถึงเมื่อ 21 ตุลาคม 2565.
เข้าถึงได้จาก: <https://thestandard.co/hometown-cha-cha-cha-locations/>

Korea Tour Ranking. (ม.ป.ป.). เข้าถึงเมื่อ 21 ธันวาคม 2565.
เข้าถึงได้จาก: <https://www.korearank.com/tour/index.php?lang=eng>

Nukpidet. ตามรอยซีรีส์ Hometown Cha-Cha-Cha เที่ยวเกาหลี กันที่ โพฮัง เมือง
สุดน่ารักริมทะเล. (2564). เข้าถึงเมื่อ 28 ธันวาคม 2565. เข้าถึงได้จาก:
<https://travel.trueid.net/detail/RGDab5p61lNo>

Pohang International Fireworks Festival (**포항국제불빛축제**).

เข้าถึงเมื่อ 15 มกราคม 2566. เข้าถึงได้จาก:

https://english.visitkorea.or.kr/enu/ATR/SI_EN_3_2_2.jsp?searchWord=&fid=41027&cate=&cate=&areaCode=&dateStart=04/02/2019&stype=&out_service=&cat=1&gotoPage=6&dateEnd=05/31/2019&eventCategory=A0207&cid=1037621

Psstorytrip. **เที่ยวเกาหลีด้วยตัวเอง 2022 UPDATE SEOUL HONGDAE ตามรอยซีรีส์**

HOMETOWN CHA CHA CHA ที่เมือง POHANG. เข้าถึงเมื่อ 28 ธันวาคม

2565. เข้าถึงได้จาก: <https://psstorytrip.com/2022/10/15/%E0%B9%80%E0%B8%97%E0%B8%B5%E0%B9%88%E0%B8%A2%E0%B8%A7%E0%B9%80%E0%B8%81%E0%B8%B2%E0%B8%AB%E0%B8%A5%E0%B8%B5%E0%B8%94%E0%B9%89%E0%B8%A7%E0%B8%A2%E0%B8%95%E0%B8%B1%E0%B8%A7%E0%B9%80%E0%B8%AD%E0%B8%87-2/>

UNWTO. (1997). **รูปแบบการท่องเที่ยว**. เข้าถึงเมื่อ 21 ตุลาคม 2565. เข้าถึงได้จาก:

www.unwto.org.

Yeong. (2564). **ตามรอยซีรีส์ Hometown Cha-Cha-Cha**. เข้าถึงเมื่อ 23 ตุลาคม 2565.

เข้าถึงได้จาก: <https://www.creatrip.com/th/blog/11036>

포항시 시내버스. (2565). เข้าถึงเมื่อ 15 มกราคม 2566.

เข้าถึงได้จาก: [https://namu.wiki/w/%ED%8F%AC%ED%95%AD%](https://namu.wiki/w/%ED%8F%AC%ED%95%AD%EC%8B%9C%20%EC%8B%9C%EB%82%B4%EB%B2%84%EC%8A%A4)

[EC%8B%9C%20%EC%8B%9C%EB%82%B4%EB%B2%84%EC%8A%A4](https://namu.wiki/w/%ED%8F%AC%ED%95%AD%EC%8B%9C%20%EC%8B%9C%EB%82%B4%EB%B2%84%EC%8A%A4)

ข้อมูลรูปภาพ

ภาพที่ 1. ภาพจากซีรีส์เรื่อง Hometown Cha Cha Cha. (2564). เข้าถึงเมื่อ 16 กุมภาพันธ์ 2566.

เข้าถึงได้จาก: <https://workpointtoday.com/hometown-cha-cha-cha-pr/>

ภาพที่ 2. แผนที่ประเทศเกาหลีใต้. (2563). เข้าถึงเมื่อ 17 มกราคม 2566.

เข้าถึงได้จาก: [https://www.mfa.go.th/th/country/KR?page=5d5bcb3915e](https://www.mfa.go.th/th/country/KR?page=5d5bcb3915e39c3060006815&menu=5d5bd3c715e39c306002a880)

[39c3060006815&me nu=5d5bd3c715e39c306002a880](https://www.mfa.go.th/th/country/KR?page=5d5bcb3915e39c3060006815&menu=5d5bd3c715e39c306002a880)

ภาพที่ 3. รถไฟด่วนพิเศษเกาหลี (KTX). (2558). เข้าถึงเมื่อ 24 มกราคม 2566.

เข้าถึงได้จาก: <https://www.chilloutkorea.com/korea-train/>

ภาพที่ 4. แผนที่รถไฟใต้ดินกรุงโซล. (2558). เข้าถึงเมื่อ 24 มกราคม 2566.

เข้าถึงได้จาก: <https://www.chilloutkorea.com/free-seoul-subway-metro-map/>

ภาพที่ 5. รถประจำทางในกรุงโซล. (2558). เข้าถึงเมื่อ 24 มกราคม 2566.

เข้าถึงได้จาก: <https://www.chilloutkorea.com/seoul-bus/>

ภาพที่ 6. รถแท็กซี่เกาหลี. เข้าถึงเมื่อ 24 มกราคม 2566.

เข้าถึงได้จาก: <https://www.kto.or.th/copy-of-subway>

ภาพที่ 7. รถแท็กซี่เกาหลี. เข้าถึงเมื่อ 24 มกราคม 2566.

เข้าถึงได้จาก: <https://www.kto.or.th/copy-of-subway>

ภาพที่ 8. สายการบิน Korean Air. เข้าถึงเมื่อ 24 มกราคม 2566.

เข้าถึงได้จาก: <https://www.chilloutkorea.com/korea-transportation/>

ภาพที่ 9. เรือโดยสารปูซาน-ฟูกูโอกะ. (2565). เข้าถึงเมื่อ 24 มกราคม 2566.

เข้าถึงได้จาก: <https://hypebeast.kr/2022/10/korea-japan-busan-hakata-queen-beetle-high-speed-passenger-ship-service-resume>

ภาพที่ 10. กรอบการศึกษา. ที่มา: ผู้วิจัย (2565)

ภาพที่ 11. หาดวอลโพ. (2564). เข้าถึงเมื่อ 3 มีนาคม 2566.

เข้าถึงได้จาก: <https://m.blog.naver.com/2787676/222501571059>

ภาพที่ 12. ร้านกาแฟ Live Café & Pub Coffee in the middle of the

day and beer in the moonlight. (2564). เข้าถึงเมื่อ 3 มีนาคม 2566.

เข้าถึงได้จาก: <https://wanderwithjin.com/2021/09/02/k-drama-hometown-chachacha-filming-locations/>

ภาพที่ 13. สวนอนุสรณ์สถานซาบัง - ยอดเขามู๊กินบง. เข้าถึงเมื่อ 3 มีนาคม 2566.

เข้าถึงได้จาก: <https://koreaeveryday.com/sabang-memorial-park/>

ภาพที่ 14. ตลาดปลาชุกโด. เข้าถึงเมื่อ 3 มีนาคม 2566.

เข้าถึงได้จาก: http://bbsj.kr/sijang/market.php?sij_idx=211

ภาพที่ 15. ตลาดของฮา. (2564). เข้าถึงเมื่อ 3 มีนาคม 2566.

เข้าถึงได้จาก: <http://www.gbtime.co.kr/news/articleView.html?idxno=1428>

ภาพที่ 16. ถนนวัฒนธรรมรวมสมัยกุงยงโพ. (2563). เข้าถึงเมื่อ 7 มีนาคม 2566.

เข้าถึงได้จาก: <https://www.emmasabatini.com/2019/12/guryongpo-pohang-when-camellia-blooms.html>

ภาพที่ 17. จุดชมวิวบนภูเขาคุนรยุนซัน. (2563). เข้าถึงเมื่อ 7 มีนาคม 2566.

เข้าถึงได้จาก: <https://www.yna.co.kr/view/AKR20210319117600053>

ภาพที่ 18. คลินิกรักษาฟันหมอยุนฮยเจจิน. (2565). เข้าถึงเมื่อ 7 มีนาคม 2566.

เข้าถึงได้จาก: <https://www.mylifemytravels.com/เที่ยวเมืองโพฮัง-pohang-ตามรอ/ยิ้ม>

ภาพที่ 19. หอคอยประกาศารสีแดง. (2565). เข้าถึงเมื่อ 7 มีนาคม 2566.

เข้าถึงได้จาก: <https://www.mylifemytravels.com/เที่ยวเมืองโพฮัง-pohang-ตามรอ/>

ภาพที่ 20. จุดชมวิวสะพาน Igari Anchor Observatory. (2564). เข้าถึงเมื่อ 7 มีนาคม 2566.

เข้าถึงได้จาก: <https://www.iwanderlista.com/south-korea/autumn-in-korea/>

ภาพที่ 21. โฮมิกท ชันไรส์ สแควร์. (2562). เข้าถึงเมื่อ 10 มีนาคม 2566.

เข้าถึงได้จาก: https://www.korearank.com/tour/m/tour_detail.php?uid=12961

ภาพที่ 22. วัดโพคยองซา. (2565). เข้าถึงเมื่อ 5 มีนาคม 2566.

เข้าถึงได้จาก: <http://hankuknews.com/news/view.php?no=3835>

ภาพที่ 23. พิพิธภัณฑ์พอสโค. (2559). เข้าถึงเมื่อ 3 มีนาคม 2566.

เข้าถึงได้จาก: <https://newsroom.posco.com/en/steel-city-highlight-pohang-korea/>

ภาพที่ 24. ขาดหาดคุรยงโพ. เข้าถึงเมื่อ 5 มีนาคม 2566.

เข้าถึงได้จาก: https://english.visitkorea.or.kr/enu/ATR/SI_EN_3_1_1_1.jsp?cid=57490

ภาพที่ 25. ชายหาดของอิลแด. (2556). เข้าถึงเมื่อ 15 มีนาคม 2566.

เข้าถึงได้จาก: <https://ayam3390.tistory.com/8880299>

ภาพที่ 26. Pohang Space Walk. (2565). เข้าถึงเมื่อ 15 มีนาคม 2566.

เข้าถึงได้จาก: <https://www.chilloutkorea.com/pohang-space-walk/>

ภาพที่ 27. ร้านอาหาร Villa De Wave. (2565). เข้าถึงเมื่อ 15 มีนาคม 2566.

เข้าถึงได้จาก: <https://www.unithaitravel.com/page/โพฮัง-hometown-cha-cha-cha/>

ภาพที่ 28. อาหารทะเลสดจากหมู่บ้านซอลมอริ. (2560). เข้าถึงเมื่อ 15 มีนาคม 2566.

เข้าถึงได้จาก: <https://www.kyongbuk.co.kr/news/articleView.html?idxno=101174939c3060006815&menu=5d5bd3c715e39c306002a880>

ภาพที่ 29. กวาเมกิ. เข้าถึงเมื่อ 15 มีนาคม 2566.

เข้าถึงได้จาก: <https://www.3richzip.com/index/?idx=162>

ภาพที่ 30. เทศกาลดอกไม้ไฟนานาชาติโพฮัง. (2558). เข้าถึงเมื่อ 15 มีนาคม 2566.

เข้าถึงได้จาก: <http://seoulcafe2013.blogspot.com/2015/07/pohang-international-fireworks-festival.html>

ภาพที่ 31. เส้นทางการเดินทางของรถดมล์สาย 9000. (2563). เข้าถึงเมื่อ 17 มีนาคม 2566.

เข้าถึงได้จาก: <https://smashstress.tistory.com/16>

ภาพที่ 32. ตำแหน่งของแหล่งท่องเที่ยวที่ปรากฏในซีรีส์ เรื่อง Hometown Cha Cha Cha.

เข้าถึงเมื่อ 20 มีนาคม 2566. เข้าถึงได้จาก: <https://www.google.co.th/maps>.

ภาพที่ 33. ตำแหน่งของสถานที่ท่องเที่ยวที่น่าสนใจในเมืองโพฮัง. เข้าถึงเมื่อ 20 มีนาคม 2566.

เข้าถึงได้จาก: <https://www.google.co.th/maps>.

ภาพที่ 34. แผนที่ประเทศเกาหลีใต้. (2563). เข้าถึงเมื่อ 17 มกราคม 2566. เข้าถึงได้จาก:

<https://www.mfa.go.th/th/country/KR?page=5d5bcb3915e39c3060006815&menu=5d5bd3c715e39c306002a880>

ภาพที่ 35. เส้นทางการท่องเที่ยวแบบวันเดย์ทริป. ผู้วิจัย. (2565)

ภาพที่ 36. เส้นทางการท่องเที่ยวแบบ 2 วัน 1 คืน วันที่ 1. ผู้วิจัย. (2565)

ภาพที่ 37. เส้นทางท่องเที่ยวแบบ 2 วัน 1 คืน วันที่ 2. ผู้วิจัย. (2565)

ข้อมูลตาราง

ตารางที่ 1 อัตราค่าโดยสารและเวลาเดินทางของรถไฟด่วนพิเศษ (KTX). ผู้วิจัย (2565)

ตารางที่ 2 อัตราค่าโดยสารและเวลาเดินทางของรถโดยสารระหว่างเมือง. ผู้วิจัย (2565)

ประวัติย่อผู้วิจัย

ชื่อ - นามสกุล	นางสาวจุฑาทพร เทียนโฉม
วัน เดือน ปี เกิด	3 มิถุนายน 2542
ที่อยู่ปัจจุบัน	116 หมู่ 8 ต.ท้ายบ้านใหม่ อ.เมือง จ.สมุทรปราการ 10280
ประวัติการศึกษา	2562 – ปัจจุบัน ระดับปริญญาตรี มหาวิทยาลัยศิลปากร วิทยาเขตพระราชวังสนามจันทร์ คณะอักษรศาสตร์ สาขาเอเชียศึกษา ภาษาเกาหลี 2557 – 2560 ระดับมัธยมศึกษาตอนปลาย โรงเรียนเทพศิรินทร์ สมุทรปราการ จังหวัดสมุทรปราการ สายศิลป์ภาษาอังกฤษ

แบบโอนลิขสิทธิ์ภาคนิพนธ์

สาขาเอเชียศึกษา คณะอักษรศาสตร์ มหาวิทยาลัยศิลปากร

ข้าพเจ้า	นางสาวจุฑาพร เทียนโถม
นักศึกษาชั้นปีที่ 4	วิชาเอกเอเชียศึกษา ภาษาเกาหลี
ชื่อสารนิพนธ์	การศึกษาเส้นทางการท่องเที่ยวตามรอยซีรีส์ เรื่อง Hometown Cha Cha Cha
ชื่ออาจารย์ที่ปรึกษา	ผู้ช่วยศาสตราจารย์ ดร. คมสัน ศิริวงศ์วัฒนา
ที่อยู่	116 หมู่ 8 ต.ท้ายบ้านใหม่ อ.เมือง จ.สมุทรปราการ 10280
หมายเลขโทรศัพท์	096-059-4809

ลิขสิทธิ์ของสารนิพนธ์อันเป็นผลจากการศึกษาเล่าเรียน ซึ่งเป็นส่วนหนึ่งของหลักสูตรระดับปริญญาบัณฑิต ข้าพเจ้ายินดีโอนลิขสิทธิ์ตามมาตรา 17 วรรค 2 แห่งพระราชบัญญัติลิขสิทธิ์ พ.ศ. 2537 เป็นของคณะอักษรศาสตร์ มหาวิทยาลัยศิลปากร โดยมีกำหนดตลอดอายุคุ้มครองสิทธิ์

ลงนามผู้โอน.....

(นางสาวจุฑาพร เทียนโถม)

วันที่.....เดือน.....พ.ศ.....

ลงนามผู้รับโอน.....

(.....)

วันที่.....เดือน.....พ.ศ.....